

DR ROXANE KATIYA
CHIRURGIENNE DENTISTE

Rendez-vous rapide !
• EXAMEN • NETTOYAGE • IMPLANTS

drroxanekatiya.com

123, ch. De la Rabastalière O., Saint-Bruno-de-Montarville 450 482-4848



JUSTE DU SAVOIR FAIRE!
450 653-6000
remaxactif.com AGENCE IMMOBILIÈRE
1592, rue Montarville, Saint-Bruno

LES **VERSANTS**
DU MONT-BRUNO

Le mercredi 25 janvier 2023 | Vol. 23 #15 | 44 pages

Cahier spécial de 16 pages

JAZZ ST-BRUNO
RÉSIDENTE PRIVÉE POUR RETRAITÉS

À L'INTÉRIEUR

Hausse des taxes à Saint-Basile

LES CITOYENS S'ORGANISENT



(Photo : Alexandra Vieille)

Pages 4 et 5

LC DENTUROLOGIE LUC CLOUTIER
...bien plus qu'un sourire!
18, montée Robert, Saint-Basile-le-Grand
450 461.2516
URGENCE SUR APPEL • RÉPARATION 30 MINUTES
Prothèse complète et partielle - implantologie
Luc Cloutier d.d.
luccloutierdenturologue.ca

Nouveau point de services offert au centre multi-services
JAZZ ST-BRUNO
RÉSIDENTE PRIVÉE POUR RETRAITÉS
Bienvenue à tous!

Comptoir ou livraison.

SAINT-BASILE-LE-GRAND
365A, boul. Sir-Wilfrid-Laurier 450 653.7373

SAINT-LAMBERT
1380, rue Victoria 450 672.8000

La Meilleure Pizza sur la Rive-Sud à la suite de la réalisation d'un sondage populaire !!!

grise

Des professionnels de l'immobilier engagés depuis maintenant 37 ans.
Voir à vos intérêts est notre priorité.

ROYAL LEPAGE PRIVILÈGE
ÉQUIPE GRISÉ | ROYAL LEPAGE PRIVILÈGE
GRISEIMMOBILIER.COM | 450 441-1576
CELL 514 952-3847

CLUB DES ÉLITES
ROYAL LEPAGE

LUC GRISÉ
Courtier immobilier agréé

SUZANNE HAVARD GRISÉ DA
Courtier immobilier agréé

JEAN SÉBASTIEN GRISÉ DA
Courtier immobilier agréé

MARIE-CHRISTINE GRISÉ B.A.A
Courtier immobilier résidentiel

VÉRONIQUE IMBEAULT
Courtier immobilier résidentiel

En partenariat avec

LES
VERSANTS
DU MONT-BRUNO



1221011692-180123

Patignons pour l'habitation




Patinez avec nous, seul.es, en famille, entre ami.es, ou en formant des équipes qui pourront se lancer des défis!

**Chaque don compte pour l'accessibilité
à des logements dignes et abordables!**

Vendredi 3 février 2023, de 18 h à minuit
Au Lac du Village

POUR PLUS DE DÉTAILS
OU POUR VOUS INSCRIRE :



 @LePaillasson
 patinothon.paillasson@gmail.com
 450 626-1592


Société d'habitation
Le Paillasson

Énoncé préliminaire architectural



Joël Boucher et l'éducation

Joël Boucher estime que l'école québécoise va mal. Le Montarvillois, qui a été enseignant pendant plusieurs années, lance un cri d'alarme à qui veut bien l'entendre, à commencer par le nouveau ministre de l'Éducation, Bernard Drainville.

Frank Jr Rodi
frodi@versants.com

« Si Bernard Drainville me donnait une heure de son temps, il serait étourdi! », déclare Joël Boucher, lors d'une longue entrevue accordée au journal *Les Versants*.

Une expertise

À la retraite de l'enseignement, Joël Boucher souhaite faire de l'éducation une priorité au Québec. Il connaît le domaine puisqu'il a aussi, au cours de sa longue carrière, occupé un rôle à la direction d'écoles primaires.

Récemment, il a acheminé une longue missive à M. Drainville. « C'est en lui écrivant qu'il m'est venu à l'esprit que désormais, au crépuscule de ma vie – lorsqu'on est à la retraite, c'est ainsi qu'on se voit –, je vais me consacrer à ce que l'éducation soit au sommet de nos priorités dans la société québécoise », annonce Joël Boucher, qui a aussi été conseiller municipal à Saint-Bruno-de-Montarville pendant 12 ans.

Toutefois, quelques semaines plus tard, ce dernier déplore le silence du ministre de l'Éducation qui ne lui a pas répondu. « Bien sûr que non! Pas même un accusé de réception. Mais je n'avais pas d'attente, ou si peu, que je ne suis pas déçu. »

Ministres de l'Éducation

S'il était ministre de l'Éducation, Joël Boucher amorcerait son mandat avec trois mesures : il abolirait le bulletin chiffré, des repas servis tous les jours aux enfants, puis l'université serait gratuite pour ceux et celles qui choisissent une carrière en enseignement.

Il se dit « profondément déçu » du travail effectué par le précédent ministre de l'Éducation, Jean-François Roberge. « Pourtant, il a été un excellent professeur. J'ai toujours rêvé d'un ministre issu du milieu. C'est arrivé... mais ça n'a pas été concluant. Nous ne sentions jamais d'empathie de ce ministre », note Joël Boucher, qui souhaite « vivement » un sommet sur l'éducation.

Un voyage en Finlande

Il y a quelques mois, Joël Boucher effectuait un séjour en Finlande afin de visiter des écoles. Il en est revenu la tête pleine d'idées et de projets pour transformer le système d'éducation.

Mais aussi, il en est revenu estomaqué de constater à quel point l'éducation n'était pas une priorité au Québec comparé à ce pays scandinave. Au point de se demander ce qui cloche ici.



Joël Boucher a été enseignant plusieurs années. (Photo : Frank Jr Rodi)

En entrevue, il compare les deux systèmes. « Au Québec, on enseigne pour évaluer l'enfant. En Finlande, on enseigne pour éduquer et apprendre dans la progression. Là-bas, le rythme de chacun est respecté plutôt que de lui imposer des évaluations à dates fixes et des bulletins chiffrés. Un apprentissage sans stress ni stigmatisation. »

« Ce n'est pas une réforme dont nous avons besoin, mais d'une révolution! »
- Joël Boucher

Il propose aussi d'envoyer une délégation d'enseignants et de directeurs sur place quelques mois. « Partez trois mois et revenez avec des pistes de solution à mettre en place! »

« À la suite de ce détour par Helsinki [capitale de la Finlande], j'ai pu voir combien l'école et l'enseignant sont la priorité nationale des Finlandais. Sont-ils parfaits à cet égard? Non, mais ils sont à mes yeux ce qui se rapproche le plus de la perfection. Les raisons sont multiples », illustre-t-il.

Au cœur de ses rencontres avec des acteurs de l'école finlandaise, M. Boucher retiendra notamment les propos de l'en-

seignante Erja Schunk, qui lui dira que le bonheur des enfants et du personnel prime sur le reste. « Ce ne sont pas les heures passées en classe qui déterminent la réussite des élèves, mais plutôt nos efforts pour que les enfants et les adultes soient heureux d'y être, un milieu de vie pour développer des passions. »

Ou la métaphore du Québécois Jean-Philippe Payette, qui enseigne à Helsinki depuis huit ans. « Le métier d'enseignant n'est ni un marathon, ni un sprint, mais une marche en forêt avec les élèves. » Une « image forte » selon M. Boucher.

Abolir le bulletin... chiffré

De retour au Québec, il décrie la nocivité du bulletin chiffré. Document qui n'existe pas dans les écoles de la Finlande. Du moins, lors du passage au primaire des enfants. Bulletin chiffré qu'il qualifie d'ailleurs de « l'éléphant dans la classe! ».

D'après ses dires, le jeune élève québécois aura obtenu quelque 200 notes chiffrées à la fin de son séjour au primaire. « Ça développe l'anxiété, la panique, autant pour l'enfant que pour l'enseignant. D'autant plus qu'avec des notes chiffrées, on est davantage dans l'évaluation que l'apprentissage et la connaissance.

Depuis, des directions d'écoles du Québec ont affirmé souhaiter faire disparaître le bulletin chiffré.

La semaine dernière, le ministre Drainville a coupé court à ces sorties publiques en déclarant que les bulletins chiffrés « sont là pour rester ».

Au journal, M. Boucher poursuit en répétant à plusieurs occasions que l'enseignement est la profession la plus importante. En Finlande, l'enseignant est respecté au même titre que le médecin. Ce sont quelque 6000 étudiants qui postulent à l'université afin d'enseigner. Seuls 10 % de ceux-ci seront acceptés. « Nous sommes 50 ans derrière la Finlande sur l'importance que nous accordons aux enseignants, déplore-t-il. Ce n'est pas une réforme dont nous avons besoin, mais d'une révolution! »

D'après lui, très peu feront de l'enseignement leur choix de carrière dans l'avenir. Il prévoit des « lendemains douloureux » bientôt. « C'est d'ailleurs déjà commencé avec ces « enseignants » non qualifiés! »

Mais Joël Boucher garde espoir... et rappelle que lors de son discours à la suite de sa victoire aux plus récentes élections provinciales, le Premier ministre François Legault a déclaré qu'il faisait de l'éducation et des enfants sa priorité.

Question aux lecteurs

Que feriez-vous pour améliorer le système d'éducation?
versants.com

La hausse des taxes à Saint-Basile-le-Grand

À couteaux tirés

La salle du conseil municipal de Saint-Basile-le-Grand était comble le 16 janvier dernier. Les citoyens semblent avoir la hausse des taxes sur le cœur.

Alexandra Vieille
avieille@versants.com

La période allouée à la Parole aux Grandbasilois a été pour le moins mouvementée le 16 janvier dernier. Plusieurs citoyens se sont présentés pour montrer leur mécontentement face à la hausse des taxes. Premièrement, le maire, Yves Lessard, a tenu à amener des précisions sur certaines « fausses informations » qui circulaient. Il tenait également à rappeler aux citoyens les raisons de l'augmentation de l'avis d'imposition de 7,5 %. « Un conseil municipal doit faire des choix. Les premiers sont de savoir s'il maintient les services qu'il donne à la population, est-ce qu'il maintient les programmes qui sont déjà établis, est-ce qu'il fait des choix nouveaux et réducteurs par rapport à ce que l'on a, a-t-il expliqué. Si on avait juste gardé ce qu'on a présentement et assumé les augmentations qui viennent de l'extérieur, particulièrement des organismes supra-régionaux, c'est 11,4 % qu'on aurait eu comme augmentation. On a réduit d'un peu plus de 4 % depuis le début. »

Le maire a ensuite expliqué que d'autres villes, avec des hausses moins grandes, ont des sources de revenus différentes de Saint-Basile. « Il faut regarder d'où viennent les revenus de la Municipalité. Il y a des villes comme Varennes où le secteur industriel compte pour 63 % des revenus. Nous, on a trois dixième d'un pour cent d'industriel à Saint-Basile-le-Grand », a affirmé le maire. Il ajoute, « pour sortir de cette dynamique, il y a deux solutions. On doit trouver des sources de revenus supplémentaires ou voir dans quoi on coupe. » Plusieurs



Jean-Louis Di Scala est l'instigateur des pétitions contre la hausse des taxes. (Photo : Alexandra Vieille)

citoyens dans la salle semblaient être d'avis d'économiser en supprimant des services.

« Un conseil municipal doit faire des choix. Les premiers sont de savoir s'il maintient les services qu'il donne à la population. »
- Yves Lessard

Citoyens

Jean-Louis Di Scala, instigateur des pétitions circulant sur Internet notamment, a pris la parole. « Je pense qu'il y a quelque chose qu'on a oublié dans tout ça. C'est le contexte actuel, c'est-à-dire tout ce que les gens vivent actuellement. Les gens sont déjà pris à la gorge. La moindre des choses aurait été de leur donner un moyen de respirer. Oui le facteur industrie est important, mais si on sait ça, pourquoi faire un budget aussi lourd? Ce qu'on demande, c'est de voir à équilibrer ce budget dans le contexte actuel. On est capable d'amender le compte de taxes. Il faut réunir le conseil municipal lors



Le conseiller, Denis Vézina, s'est adressé à M. Di Scala et aux citoyens présents. (Photo : Alexandra Vieille)

d'une séance extraordinaire et pouvoir aménager une réduction de compte de taxes afin de redistribuer l'argent aux citoyens. On peut travailler ensemble pour donner du moral aux habitants de Saint-Basile-le-Grand. On ne peut pas travailler avec des gens en colère monsieur le maire. Vous êtes à la tête de la Ville puisqu'on vous a élu, mais les propriétaires de la ville de Saint-Basile, ce sont ses habitants. » À la fin de son discours, les citoyens dans la salle ont chaudement applaudi les propos de M. Di Scala.

La réponse

Le conseiller municipal du district 3, Denis Vézina, a pris la parole pour répondre. « La réalité, c'est qu'à Saint-Basile on gère un tiers de l'ensemble des taxes qu'on collecte. Le restant va à la Régie [Régie intermunicipale de police de Richelieu-Saint-Laurent] et à la masse salariale. La réalité, c'est que les terrains du CIL (terrains où était située l'entreprise CIL qui a fermée ses portes en 1999 à la limite de Saint-Basile et McMasterville), sont des terrains qui ne nous appartiennent pas. Il n'y a pas un ministère du Transport et un CN [Canadien National] qui va nous laisser passer par dessus ou en-dessous de la voie ferrée. D'ailleurs, selon toutes les études qu'on a fait faire, il n'y a pas une industrie qui voudrait s'installer ici avec la congestion sur la

116. Maintenant, on parle du budget, mais la prochaine fois, on va parler du trafic sur la 116. »

Il ajoute que « depuis des années, on essaie de dézoner un terrain gros comme un parc à chiens et on se fait dire non par la Commission de protection du territoire agricole (CPTAQ). Elle nous dit d'utiliser nos parcs. On veut construire une caserne de pompiers, on nous répond de construire sur des parcs qu'on a déjà. Je suis aussi découragé que vous parce que le citoyen, c'est moi aussi! Moi aussi mon compte de taxes me coûte plus cher. Vous nous demandez ce qu'on va faire pour éviter d'être dans la même position l'année prochaine, monsieur le maire l'a dit, on va regarder s'il y a d'autres façons de faire. Votre mécontentement comme citoyen, je le vis de la même façon. Mais le cadre dans lequel on est et ce qu'on est capable de faire avec les moyens qu'on a, en considérant qu'on gère un tiers du budget, bien il est là. On n'est même pas maître chez nous quand on fait partie de la Communauté métropolitaine de Montréal (CMM) et quand on fait partie d'une MRC. Il faut que vous compreniez que le pouvoir qu'on a est beaucoup plus limité qu'on pense. Il y a toujours un envers de la médaille à tout », a affirmé avec ferveur le conseiller municipal.

Martin Panneton courtier immobilier résidentiel

MERCI DE VOTRE CONFIANCE DEPUIS 10 ANS



ROYAL LE PAGE
**PRIX PLATINE
DU DIRECTEUR
2021**

Les lauréats du prix représentent
les cinq premiers percentiles (5%) de leur marché.

514 475-3968

mpanneton@royallepage.ca

ROYAL LE PAGE

Royal LePage Privilège
1321 rue Roberval, Saint Bruno



Hausse de 7,5 % à Saint-Basile-le-Grand

Partir ou s'endetter

Eugene Jankowski réfléchit à l'idée de quitter Saint-Basile-le-Grand. Le citoyen admet que la récente augmentation de 7,5 % de l'avis d'imposition l'écorche financièrement.

Frank Jr Rodi
frodi@versants.com

« Je viens ici avec le cœur assez lourd pour vous annoncer que je suis en train de considérer de quitter Saint-Basile », amorce Eugene Jankowski.

Le citoyen s'adressait alors aux membres du conseil municipal pendant la Parole aux Grandbasilois de l'assemblée du 16 janvier. « De quitter Saint-Basile pour une seule raison. J'ai beaucoup de difficultés à arriver à payer mon compte de taxes. En plus, avec une augmentation de 7,5 %, j'envisage de déménager », commente-t-il.

Eugene Jankowski demeure à Saint-Basile-le-Grand depuis 1980. Dès son arrivée, il s'est impliqué dans la communauté. D'abord comme président fondateur de l'Association de soccer de Saint-Basile.



Eugene Jankowski pense quitter Saint-Basile. (Photo : Frank Jr Rodi)

Puis il a été conseiller municipal une douzaine d'années.

Le journal *Les Versants* s'est entretenu avec l'homme, qui insiste pour dire que son avis d'imposition vient d'augmenter « de façon substantielle ». Rappelons que les Grandbasilois propriétaires de résidences unifamiliales verront leur avis

d'imposition grimper en moyenne de 7,5 % pour 2023. On parle d'une hausse de 261 \$ pour un total de quelque 3740 \$. « Déjà l'an dernier, pour moi, c'était compliqué de rembourser mon compte de 3500 \$ », explique M. Jankowski.

« J'envisage de déménager. »
- Eugene Jankowski

Ce dernier évoque l'inflation, mais aussi des années instables en arts en raison de la pandémie. Le Polonais d'origine, rappelons-le, est sculpteur sur pierre. Il a d'ailleurs fondé l'Association des sculpteurs sur pierre de la Montérégie. « Je trouverais ça dommage de quitter Saint-Basile parce que je n'ai pas les moyens », énonce-t-il.

Ce n'est pas demain matin que l'homme plantera une pancarte « À vendre » sur son terrain... toutefois, il considère le déménagement. « Je n'ai pas en-

core pris ma décision, mais j'y pense. Je ne suis pas le seul, même le maire le reconnaît. Les gens de mon âge délaissent leur propriété pour s'en aller vivre ailleurs parce qu'il n'y a pas d'alternative à Saint-Basile. Il n'y a pas de résidence sur notre territoire. »

Celui qui était conseiller municipal se souvient qu'à la suite de l'incendie d'un entrepôt où des barils d'huile étaient contaminés par des biphényles polychlorés (BPC) en 1988, il y avait eu un exode de la population. Ce qui avait fait paniquer les élus. « En tant qu'équipe, nous avons trouvé des solutions. Nous avons rembré les terres agricoles qui appartenaient à la Ville. Nous avons rencontré les contracteurs et fait des échanges. Ce qui a permis de développer du côté du lac Montpellier, d'ouvrir le boulevard Du Millénaire... Il y avait eu une progression. »

M. Jankowski souligne que ça prend par contre de la volonté de la part du conseil, une vision d'ensemble. Ce qui n'est pas le cas actuellement selon celui qui demeure sur la rue Perron. « Rien ne bouge à Saint-Basile. Je suis tanné. »



MOT DU MAIRE DE LA VILLE DE SAINT-BRUNO-DE-MONTARVILLE

Chères Montarvilloises, chers Montarvillois,

Permettez-moi de vous souhaiter une bonne et heureuse année 2023! Votre conseil municipal est revenu en pleine forme et vous concocte plusieurs projets et belles annonces pour cette année qui démarre en force sur le plan des nouvelles environnementales.

Deux nouveaux boisés protégés!

J'ai le plaisir de vous annoncer que le conseil a approuvé des projets d'ententes-quittance en vue de l'acquisition de nouveaux boisés à des fins de conservation sur le territoire. Il s'agit du boisé des Tilleuls, d'une superficie d'environ 120 000 pi², en bordure du boulevard Seigneurial Ouest, ainsi que d'un boisé de plus 280 000 pi², situé sur le rang des 20, adjacent au parc national du Mont-Saint-Bruno et à l'Académie des Sacrés-Cœurs.

D'abord, l'entente liée au boisé des Tilleuls mettra un terme définitif au projet de bloc de condos en son centre, que nous pourrions désormais préserver dans sa globalité. Après la destruction du boisé adjacent aux rues Dunant/Benoit/Seigneurial il y a deux ans, il était impératif de protéger ce dernier boisé de l'entrée Seigneurial Ouest qui contribue au cachet de Saint-Bruno.

Ensuite, la transaction-quittance du boisé situé au pourtour du parc national du Mont-Saint-Bruno est importante car elle permet de mettre un terme à un litige totalisant environ 3 000 000 \$, ce qui représente une précieuse économie de fonds publics en évitant de coûteux frais juridiques, et ce, tout en contribuant également à la lutte aux changements climatiques.

En 2023, la Ville poursuivra ses efforts de protection des milieux naturels, notre richesse collective, sur son territoire.

Nouveau plan d'action pour améliorer la qualité de l'eau des lacs du Village et du Ruisseau

Poursuivons sur le thème de l'environnement, une priorité pour les membres du conseil et moi-même, avec l'adoption du nouveau plan d'action 2023-2028 pour améliorer la qualité de l'eau des lacs du Village et du Ruisseau. Ces lacs contribuent à la beauté de notre cœur villageois et font partie de l'histoire de Saint-Bruno. C'est pourquoi il est si important de tout mettre en œuvre pour les sauvegarder et les protéger.

Ludovic Grisé Farand, maire



1221011733-250123

PUBLICITÉ

Centre de valorisation du bois urbain

Une solution écologique

Si les Villes ne savent pas quoi faire du bois des frênes malades sur leurs territoires ou d'autres coupes d'arbres, quelque soit la raison, le Centre de valorisation du bois urbain (CVBU) est preneur pour donner une deuxième vie à ces arbres.

Frédéric Khalkhal
fkhalkhal@versants.com

Les frênes de l'agglomération de Longueuil n'ont pas été totalement anéanti par l'agrile du frêne. Le CVBU, situé à Saint-Bruno-de-Montarville, leur a trouvé une nouvelle vie en plancher.

Fondé en novembre 2016, le CVBU est une entreprise d'économie sociale née d'une initiative citoyenne ayant pour but de convertir la problématique engendrée par l'agrile du frêne en opportunité structurante de développement économique, social et environnemental au bénéfice de la communauté. L'objectif de l'organisme à but non lucratif (OBNL) est de récupérer les arbres coupés des Municipalités afin d'en faire des planches pour du plancher, des marches, des contre-marches, des piquets, des tuteurs « pour faire pousser d'autres arbres. À terme, nous souhaitons participer à la replantation d'arbres », d'indiquer au journal Patrick Piché, fondateur et directeur général de l'entreprise. Le CVBU a depuis une année pignon sur rue à Saint-Bruno-de-Montarville. Un magasin qui permet de constater de visu la qualité des produits finis proposés aux clients.

Le début

M. Piché, qui était à l'emploi du Centre local de développement (CLD) de Longueuil avant sa fermeture, fait le constat rapide qu'avec l'agrile du frêne c'est environ un arbre sur cinq qui pourrait tomber. « Je trouvais ça déplorable d'abattre ces arbres et de ne rien faire. Je voyais ces buches par millier devenir du bois de chauffage qu'on amenait parfois au chalet et qui avait l'effet de propager l'agrile. »

Dès 2016, en collaboration avec l'agglomération de Longueuil « qui est avec nous depuis le début », l'expérience de valoriser le bois de 50 arbres abattus



Patrick Piché fait grandir depuis 6 ans le Centre de valorisation du bois urbain. (Photo : Frédéric Khalkhal)

est menée. Très vite, les expériences se multiplient et la scierie mobile sur les lieux de stockage des arbres ne suffit plus. Surtout que les partenaires se multiplient. Le service des grands parcs de Montréal devient un fournisseur en bois de l'entreprise écologique. Aujourd'hui, des discussions sont en cours avec la Communauté métropolitaine de Montréal (CMM) et plusieurs Municipalités. « Nous avons plusieurs clients comme les Villes, les Centres de services scolaires ou encore les particuliers. Nous faisons des planchers avec nos arbres dans un système d'économie circulaire. Il faut continuer à développer le projet car la quantité de frêne s'amenuise et nous voulons diversifier les essences d'arbres. »

Un appel aux arboriculteurs

Vu que l'approvisionnement en frêne diminue, M. Piché aimerait sensibiliser à la cause les arboriculteurs. « Jusqu'à présent, le bois abattu ne l'a été que dans les Villes participantes, nous aimerions encourager à notre démarche les arboriculteurs qui abattent des arbres chez des particuliers, ou encore d'en-

courager les Villes à couper ses arbres de manière à ce qu'on puisse récupérer les billots de bois. Si la coupe de l'arbre ne se fait pas de la bonne manière, il est difficile pour nous de l'utiliser pour en tirer une valeur ajoutée », explique M. Piché. Des pratiques qui pourraient ne pas coûter plus cher aux Villes selon le CVBU et qui aurait un impact important sur l'environnement. « Les Villes ont tout avantage de participer. Ce n'est pas plus long de valoriser un arbre. »

« Je trouvais ça déplorable d'abattre ces arbres et de ne rien faire. »
- Patrick Piché

Le CVBU indique être le seul au Québec à donner une valeur ajoutée au bois de manière intensive sur les arbres coupés par les Municipalités. « Nous nous concentrons sur le processus, sur la va-

lorisation du bois. Nous sommes une OBNL à valeur écologique. Il faut donner une seconde vie à nos arbres. On veut changer les pratiques. Notre plus belle réalisation après six ans d'activité, c'est que nous sommes en bonne voie de changer les façons de faire dans ce domaine. »

Et comme le CVBU est un OBNL, il n'a pas de propriétaire et appartient à la communauté. « Si la mission de l'organisme vous interpelle, nous vous invitons à devenir membre », peut-on lire sur leur site.

À Saint-Bruno

La Ville de Saint-Bruno-de-Montarville voit d'un bon oeil l'activité du CVBU. Déjà en 2016, la Municipalité avait mis à la disposition ses frênes abattus et stockés sur le site de dépôt à neige à l'organisme qui en avait fait des planches. Lorsque le sapin de 36 pieds quittera la place du village, là encore la Ville le mettra à la disposition du CVBU. Maintenant reste à l'OBNL de convaincre un plus grand nombre de Ville de son apport environnemental et sociétal.

**LES
VERSANTS
DU MONT-BRUNO**

Les Versants du Mont-Bruno inc.
1488, rue Montarville J3V 3T5
450 441-5300
versants.com

ÉDITEUR
Philippe Clair
pclair@versants.com

ADJOINTE ADMINISTRATIVE
Michèle Caya
mcaya@versants.com

COORDONNATRICE MARKETING
ET SOLUTIONS MÉDIAS
Mélodie Clair
mclair@versants.com

DIRECTEUR DE L'INFORMATION
Frédéric Khalkhal
fkhalkhal@versants.com

JOURNALISTES
Frank Jr Rodi
frod@versants.com
Alexandra Vieille
avieille@versants.com
Julien Dubois
Initiative de journalisme local
redaction@versants.com
Jean-Christophe Noël
redaction@versants.com

COORDONNATRICE
VENTES ET SOLUTIONS MÉDIAS
Carole Bouvier
ventes@versants.com

VENTES ET SOLUTIONS MÉDIAS
Sylvie Croze
scroze@versants.com
Serge Cordeau
scordeau@versants.com

INFOGRAPHISTES
Denis Kiopini
Christine Burke
Carole Bouvier

IMPRIMERIE
Transcontinental

DISTRIBUTION
Publi-Sac

19 261 exemplaires

RS RÉSEAU SÉLECT
PARTENAIRE PUBLICITAIRE

Initiative de
journalisme local

Financé par le
gouvernement
du Canada

Canada

Suivez-nous sur

facebook

facebook.com/VersantsMontBruno

Maison Éthier

Démolition retardée

La démolition de l'ancien édifice abritant Maison Éthier à Saint-Basile-le-Grand connaît des retards.

Alexandra Vieille
avieille@versants.com

sommes toujours en attente de certains documents pour compléter celle-ci », a précisé Stéphanie Plamondon, directrice des services de communication à la Ville de Saint-Basile-le-Grand.

« Étant donné la complexité de l'immeuble et du fait qu'une partie du bâtiment sera conservé, le promoteur souhaite faire la démarche de la façon la plus structurée possible. »
- Stéphanie Plamondon

Habitations

Rappelons que le projet Saint-Basile-sur-le-Parc prévoit quatre immeubles résidentiels pour un total de quelque 830 logements. Les immeubles atteindront six étages bâtis d'après une architecture en escalier, soit une gradation pour

C'est encore du retard que prend le chantier de la démolition de Maison Éthier. Au départ, la démolition était prévue pour l'automne dernier. Ensuite, il a été annoncé que la démolition commencerait au mois de décembre dernier. Nous sommes présentement au mois de janvier et le chantier n'a pas commencé. Le début des travaux serait prévu l'été prochain pour livrer un premier bâtiment en 2024. Est-ce toujours le cas ? Le maire de Saint-Basile-le-Grand, Yves Lessard, a annoncé au précédent conseil municipal que les travaux de démolition devraient se mettre en cours au mois de mars. « Le début des travaux de démolition sont prévus au courant de l'hiver. Étant donné la complexité de l'immeuble et du fait qu'une partie du bâtiment sera conservé, le promoteur souhaite entreprendre la démarche de la façon la plus structurée possible. La demande de permis a été déposée et nous



Maison Éthier a été acheté par l'entreprise Messier, Savard & Associés en 2019. (Photo : Alexandra Vieille)

s'harmoniser avec le secteur. Notons aussi l'implantation d'un parc public de plus de 100 000 pi² au centre des immeubles résidentiels.

Messier, Savard & Associés

Le centre commercial de Maison Éthier a été vendu au groupe Messier, Savard & Associés. La transaction a été officialisée le 18 avril 2019. Quelques mois plus tard, en juillet, le magasin a annoncé qu'il fermait ses portes. Au mois d'août dernier, le président de l'entreprise Mario Messier, avait évoqué des enjeux écono-

miques, des enjeux de pénurie de main-d'œuvre, des enjeux de coûts et de taux d'intérêt ainsi que des enjeux de disponibilité de sous-traitants feraient en sorte de retarder les étapes suivantes du projet. « Des circonstances hors de notre contrôle amènent des délais additionnels », avait-il dit au journal l'été dernier.

Question aux lecteurs

Que pensez-vous du projet Saint-Basile-sur-le-Parc ?
versants.com



1221011750-250123

HEURES D'OUVERTURE

COMMANDES À EMPORTER
mer. à ven. : 11h30-14h et 16h30 à la fermeture
sam. : 16h30 à la fermeture

SALLE À MANGER
mer. à ven. : 11h30-14h et 17h à la fermeture
sam. : 17h à la fermeture

1438 rue Montarville, Saint-Bruno, 450-653-3242
restaurantstbruno.com

De retour de vacances!

HEURES D'OUVERTURE
MARDI AU DIMANCHE 9 H À 16 H

Suivez-nous sur

1473, RUE MONTARVILLE, SAINT-BRUNO 450 441.4042

1221011748-250123

CHRONIQUE FINANCE



Philippe Le Blanc, CFA, MBA
Chef des placements chez COTE
100

Ce que je tente d'ignorer

Tout signal est accompagné de bruit. Parfois, il y a tellement de bruit, qu'on ne peut pas clairement percevoir le signal.

À titre d'investisseurs, nous sommes bombardés d'informations à tout moment. Le problème est que la majorité sont non seulement inutiles, mais qu'elles ont le potentiel de nous faire dévier de notre destination à long terme.

Voici les sources d'informations qu'un investisseur à long terme devrait ignorer autant que possible :

Les mouvements boursiers à court terme. Il est inutile, voire dangereux, de suivre l'évolution des marchés et de vos titres à court terme.

La plupart des données économiques. À mon avis, il faut savoir à peu près où l'on se situe dans les cycles économiques et boursiers. Il est néanmoins contreproductif de suivre l'évolution de l'ensemble des données économiques publiées sur une base régulière.

Vos rendements à court terme. À quoi sert de connaître le rendement de votre portefeuille la semaine dernière? Le trimestre dernier? Voir même l'année dernière? Et est-il réellement utile de savoir si votre portefeuille surpasse le marché à court terme?

La performance de titres spécifiques de votre portefeuille. Si vous devez évaluer la performance de votre portefeuille, faites-le sur une période d'au moins cinq ans. Mais est-il utile de focaliser votre attention sur les performances décevantes de quelques titres du portefeuille? L'important est sa performance globale.

Les rendements des autres. Est-il utile de comparer vos rendements, surtout à court terme, à ceux de vos voisins, de vos amis ou de membres de votre famille?

Les titres à la mode. Il y a toujours des titres ou des segments du marché qui sont à la mode. Mieux vaut à mon avis ignorer les performances parfois extraordinaires et très alléchantes de ce qui est à la mode.

Les prévisions. Il est illusoire de croire que quiconque peut faire, de manière régulière, des prévisions valides sur l'économie, l'évolution à court terme des marchés boursiers ou les bénéfices à venir des entreprises.

Les réseaux sociaux. Si vous allez sur les réseaux sociaux, faites-le pour leur valeur de divertissement, pas pour les informations que vous y tirerez, du moins pas pour vos placements.

Les prophètes de malheur. Quiconque prédit la fin du monde aura un auditoire beaucoup plus vaste que celui qui tient des propos mesurés ou qui est optimiste à long terme. Les médias favorisent souvent ce qui fait sensation car c'est ce qui suscitera le plus d'intérêt.

Moratoire sur les « cachots » à l'école

Radio-Canada présentait le 13 décembre dernier un reportage sur l'utilisation de salles d'isolement, sorte de « cachots », pour les enfants qui ont des troubles de comportement.

« Ces endroits, appelés salles de retrait ou d'isolement, sont conçus pour accueillir les élèves autistes ou à troubles du comportement. Lorsqu'ils entrent en crise à l'école, ils peuvent s'y rendre pour se calmer. Mais ce ne sont pas tous les élèves qui s'y retrouvent de leur plein gré. Pour certains, ces petites oasis de calme se transforment en prison. » (Camille Carpentier, journaliste Radio-Canada, Québec)

Sylvain Ratel, président de l'Association des éducatrices et éducateurs spécialisés (AEESQ) indique que

« ces locaux doivent être utilisés dans un contexte bien défini. Une fois calme, l'élève doit être retiré le plus rapidement possible de la salle. Le retrait doit aussi être inscrit dans un plan d'intervention conçu d'un commun accord entre l'école et les parents. L'utilisation de ces locaux devrait être le dernier des derniers recours ».

Bianca Nugent, présidente de la Coalition des parents d'enfants à besoins particuliers du Québec, affirme que:

« À la lumière de ce que les parents nous rapportent, ces salles sont trop souvent utilisées de façon punitive par des intervenants qui ignorent comment intervenir auprès d'un enfant hors de contrôle ou qui n'écoute pas les consignes des adultes. »

Dans le SAEM (Programme Service d'aide à l'enfant et son milieu) on trouve les

stratégies utilisées au moment où l'enfant présente un comportement

problématique ou se désorganise : la prise de conscience, l'application de conséquences, l'ignorance du comportement, l'isolement volontaire, la réorientation, l'expression physique de l'enfant et le contact physique avec l'enfant.

Dans cette nomenclature, à noter que seul « l'isolement volontaire » est considéré comme une stratégie éducative visant à favoriser le développement de comportements prosociaux chez l'enfant. Je dirais que l'isolement d'un enfant dans « un cachot » est non seulement inhumain, c'est tout à fait contre-productif. En effet, l'exclusion de l'enfant est un déclencheur du comportement d'opposition. Ainsi, la solution (la salle d'isolement) devient le problème (l'exacerbation du déclencheur, quel que soit le déclencheur).

Dans un cas spécifique rapporté par la journaliste, une plainte a été déposée par des parents auprès du protecteur de l'élève qui leur a donné raison :

« Il appert qu'au début de la présente année scolaire, il y a eu des lacunes dans la continuité des moyens requis pour répondre aux besoins et défis de l'Élève. Il y a également eu des lacunes dans les communications entre l'équipe-école et les parents. »

D'autre part l'orientation du ministère est connue depuis plus de vingt ans:

« Une intervention efficace et rapide, dès les premières manifestations d'une difficulté ou même avant son apparition, constitue certainement la meilleure approche à préconiser pour réduire, à long terme, les coûts humains et sociaux » (MEQ, 1999b, p. 15).

Pour être conséquent avec sa propre directive, le MEQ devrait donc octroyer immédiatement (urgence,

STAT) des ressources de soutien psychosocial dans chaque classe où il y a des enfants avec un trouble de comportement pour aider les enseignants et les enseignantes à les amener, un par un, à adopter des comportements prosociaux.

Les éducateurs et les éducatrices identifient trois types de conditions de réussite de l'intervention :

- 1) l'appui offert à l'éducatrice ;
- 2) la concertation entre les trois acteurs engagés envers l'enfant, soit la famille, l'école et les services sociaux ;
- 3) l'accessibilité aux services offerts.

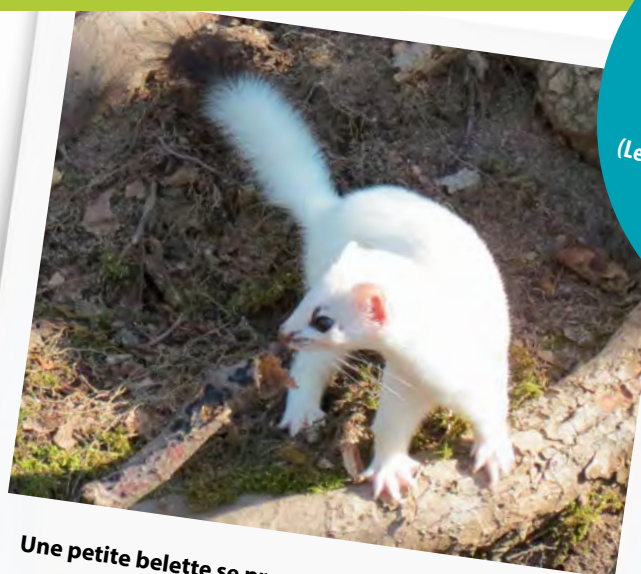
En l'absence d'un support adéquat, le MEQ a l'obligation d'ordonner un moratoire complet sur l'utilisation des salles d'isolement, « les cachots », dans toutes les écoles du Québec, à l'exception des cas où l'enfant lui-même demanderait à se retirer volontairement du groupe pour faire baisser son anxiété, tant et aussi longtemps qu'une étude scientifique concluante (probante) n'est été réalisée en égard aux normes de pratique (pour quelles raisons, où, quand, durant combien de temps, à combien de répétitions par mois, sous quel type de surveillance, et après avoir épuisé toutes les autres stratégies d'interventions connues) et aux impacts de l'utilisation de la salle d'isolement sur le développement des enfants lorsqu'ils seront rendus à l'âge de 12 ans (c.à-d., à la fin de leur primaire).

Bien oui, comme une maladie à déclaration obligatoire.

Claude Gaudet

Frédéric Khalkhal
fkhalkhal@versants.com
fkhalkhal@journaldechambly.com

LE CLIC DE LA SEMAINE



Une petite belette se promenant au Mont-Saint-Bruno.
(Photo : Richard Genest)

**FAITES-NOUS
PARVENIR VOS
PHOTOS À
REDACTION@VERSANTS.COM**
(Les photos publiées peuvent être réutilisées pour illustrer des articles de nos publications.)



CÉLÉBRONS LA
Saint-Valentin!

Saint-Valentin

Faites plaisir à votre partenaire et réservez dès maintenant la journée idéale pour célébrer en amoureux!

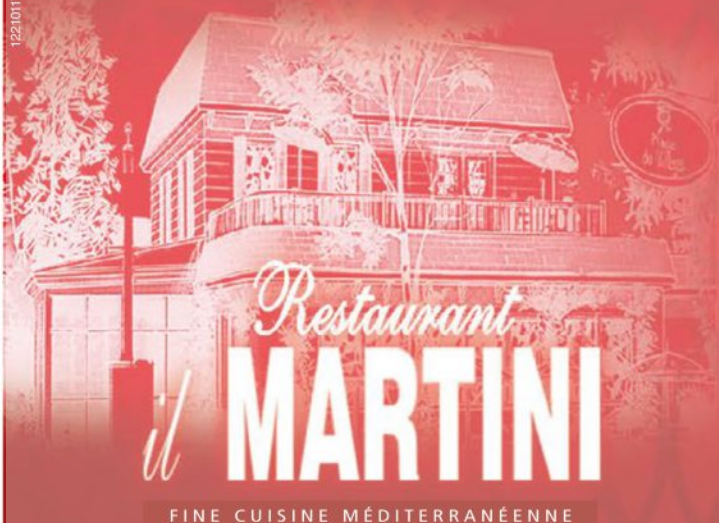
OUVERT LE MARDI 14 FÉVRIER

Afin de bien répondre aux demandes de notre clientèle, nous serons ouverts exceptionnellement en soirée le mardi 14 février.

Mercredi – jeudi – vendredi
11 h 30 à 14 h
17 h à 21 h

Samedi – dimanche
17 h à 21 h

17, chemin De La Rabastalière O. Saint-Bruno | 450 441.2547



CONCOURS

Célébrons la Saint-Valentin

À GAGNER:

- Un chèque-cadeau au **Bistro Louis XIV**
- Un chèque-cadeau au **spa Forena**
- Une paire de billets pour le spectacle de **Patrick Norman** du **15 avril 2023 prochain** au **Cabaret-Théâtre du Vieux Saint-Jean de Saint-Jean-sur-Richelieu**

Inscris-toi chaque jour
au **versants.com**
onglet **concours**

TIRAGE LE 6 FÉVRIER 13 h.

Une invitation du journal

LES
VERSANTS
DU MONT-BRUNO



À deux, C'EST MIEUX!

Des films de la Saint-Valentin pour tous les goûts!

Vous prévoyez une soirée *cocooning* pour la Saint-Valentin? Quels que soient vos goûts en matière de cinéma, il y a certainement une histoire d'amour qui vous convient! Voici quelques suggestions pour vous aider à trouver le film qui correspond à vos envies de romantisme.

MALCHANCEUX EN AMOUR

Si vous êtes un peu cynique à propos de l'amour, essayez une comédie ironique ou un film fantaisiste.

- *La Rupture*
- *Le Club des ex*
- *Du soleil plein la tête*

L'AMOUR À L'ANCIENNE

Revisitez l'âge d'or d'Hollywood, un classique de la comédie romantique ou une adaptation de Jane Austen.

- *Casablanca*
- *La magie du destin* (faites-vous un programme double en le jumelant avec *Elle et lui*)
- *Raison et sentiments*

DES HISTOIRES D'AMOUR POUR TOUTE LA FAMILLE

Ces trois titres raviront les plus jeunes et les jeunes de cœur.

- *Il était une fois... La princesse Bouton d'Or*
- *La Belle et le Clochard*
- *Shrek*

L'AMOUR SOUS TOUTES SES FORMES

Qui a dit que l'amour devait absolument être romantique? Que diriez-vous de l'amour entre amis ou de l'affection portée à un fidèle compagnon?

- *Thelma et Louise*
- *Comme un garçon*
- *Marley et moi*

HORREUR

Quel meilleur moment pour être effrayé que lorsque vous pouvez vous blottir contre votre *date* de la Saint-Valentin?

- *Hantise*
- *Liaison fatale*
- *Dracula – d'après Bram Stoker*

ROMANCE EXCENTRIQUE

Essayez l'un de ces titres si vous aimez les histoires d'amour qui sortent un peu de l'ordinaire.

- *Mal d'amour*
- *Les Collégiennes de Beverly Hills*
- *N'est-ce pas romantique*

Voilà, il ne reste plus qu'à préparer un grand bol de maïs soufflé et à vous installer confortablement avec votre tendre moitié!





4 types de fleurs hypoallergéniques pour la Saint-Valentin

Les fleurs sont assurément un incontournable de la Saint-Valentin. Or, que faire si votre tendre moitié souffre d'allergies au pollen? Si vous choisissez bien, vous pourriez tout de même exprimer votre amour avec un joli bouquet de fleurs. Voici quatre options à retenir :

1. TULIPES

Les tulipes ont un faible taux de pollen, si bien que les personnes allergiques n'ont pas à craindre d'inhaler des irritants. Cependant, il est recommandé de porter des gants pour manipuler des tulipes, car elles peuvent provoquer une légère réaction cutanée.

2. ROSES

N'excluez pas le classique bouquet de roses rouges! En effet, leur pollen n'est pas aéroporté, car les particules sont trop grosses. Pour minimiser les risques d'allergies, privilégiez tout de même les variétés à bourrelets serrés.

3. HORTENSIAS

Le pollen des hortensias est collant, ce qui le rend moins susceptible de se déplacer dans l'air et d'agresser les nez sensibles. De plus, si vous lui offrez un hortensia en pot, votre partenaire pourra profiter de ses fleurs plusieurs fois au cours de l'année.

4. FLEURS SÉCHÉES

Un bouquet séché est une solution sans pollen sûre pour les nez extra-sensibles. Vous pouvez choisir une composition audacieuse teintée de tons éclatants ou opter pour une palette plus douce et romantique.

Pour créer un arrangement hypoallergénique sur mesure pour votre âme sœur, demandez conseil à votre fleuriste local!



THÉOPHILE

BAR À VIN



RÉSERVEZ VOTRE
TABLE POUR VOS
CÉLÉBRATIONS
DE LA
SAINT-VALENTIN!

MARDI
AU VENDREDI

11H30 — 14H00
17H — 23H

SAMEDI

17H — 23H

530 BOUL. DES PROMENADES
SAINT-BRUNO-DE-MONTARVILLE
QUÉBEC J3V 6A8

450 482-4828

THEOPHILEBARAVIN.CA

INFO@THEOPHILEBARAVIN.CA

À deux, C'EST MIEUX!



Les célébrations de l'amour à travers le monde

Bien que la Saint-Valentin soit la fête des amoureux dans plusieurs pays, le 14 février n'est pas une journée de romance universelle. Voici d'autres célébrations de l'amour à travers le globe :

- **Corée du Sud** : en Corée du Sud, le 14^e jour de chaque mois est consacré à l'amour, chacun sur un thème différent. Par exemple, le 14 mai est le jour des roses, et le 14 décembre, celui des câlins. Le 14 avril, les célibataires célèbrent le « Jour Noir ».

- **Pays de Galles** : pour les Gallois, le 25 janvier est le jour de la Sainte-Dwynwen, une fête qui remonte aux années 1500. Les amoureux échangent alors des cuillères en bois sculptées à la main avec des symboles d'amour complexes.

- **Espagne** : dans la plupart des régions, le 9 octobre est la fête de Saint-Dionysos, pendant laquelle sont organisés des défilés locaux. De plus, les hommes fabriquent des figurines en massepain, appelées « macadora », qu'ils offrent à leur tendre moitié.

- **Roumanie** : la Roumanie associe l'amour aux rites du printemps le 24 février. Les couples se fiancent traditionnellement ce jour-là, et certains se lavent le visage avec de la neige pour se porter chance. De nombreux jeunes vont aussi dans la forêt pour cueillir des fleurs.

- **Estonie** : le 14 février, les Estoniens ne soulignent pas la Saint-Valentin, mais plutôt le *Sobrapaev*, soit le jour de l'amitié, durant lequel on offre des présents.

Faites de février un mois où célébrer tous les amours de votre vie. Visitez vos boutiques locales pour dénicher 1001 cadeaux et petites douceurs!



Qui était saint Valentin?

Bien que la plupart des pays occidentaux reconnaissent le 14 février comme le jour de la Saint-Valentin, il n'y a pas de véritable consensus sur l'identité de celui qui l'a inspirée. En fait, il y a dans l'histoire plus de 10 personnes identifiées comme étant saint Valentin – l'Église catholique compte d'ailleurs 3 saints nommés Valentin ou Valentinus. Voici quelques anecdotes sur les Valentin potentiellement à l'origine de notre fête de l'amour!

AIDE AUX PRISONNIERS

La légende raconte qu'un saint Valentin a aidé des prisonniers religieux à échapper à la torture et à l'exécution. Certains récits attribuent ces gestes à un prêtre qui servait à Rome, tandis que d'autres prétendent que les prisonniers se trouvaient en Russie.

MARIAGES SECRETS

Deux différents Valentin ont été punis pour avoir organisé des noces illégales. L'un d'entre eux mariait de jeunes couples en dépit d'un décret de l'empereur Claude, qui interdisait ces unions sous prétexte que les hommes célibataires faisaient de meilleurs soldats. L'évêque saint Valentin de Terni est également accusé d'avoir célébré des mariages clandestins.

MESSAGE D'AMOUR

La salutation traditionnelle de la Saint-Valentin, encore utilisée aujourd'hui, est attribuée à un saint Valentin emprisonné qui tomba amoureux de la fille de son geôlier. Lorsqu'il écrivait à la jeune femme, il signait sa lettre « de ton Valentin ».

Quelle que soit l'origine de la Saint-Valentin, ne manquez pas cette occasion d'exprimer votre amour de belle façon!

VOTRE CHOCOLATIER

DEPUIS

36 ans!



16, ch. De La Rabastalière Est,
Saint-Bruno • 450 653-5616
www.heyez.com

Sensuali[T]

(n.) La poésie entre coeur et corps



DANS UN JARDIN
Fabrication locale

À deux, C'EST MIEUX!



Offrez des cadeaux adaptés au langage amoureux de votre partenaire



Avez-vous déjà discuté avec votre partenaire de vos langages amoureux, c'est-à-dire de la façon dont vous aimez recevoir et exprimer l'amour? Pour la Saint-Valentin, essayez d'offrir un cadeau qui correspond au langage amoureux de l'être cher. Voici quelques idées!

Temps de qualité : si votre douce moitié est sensible aux moments à deux, accordez-lui toute votre attention. Pensez entre autres à organiser un *road trip* vers une destination qui lui plaira, ou encore à réserver une fin de semaine dans un hôtel ou un chalet dans les bois.

Actes de gentillesse : si votre âme sœur réagit à la gentillesse, concentrez-vous sur les gestes attentionnés qui lui faciliteront la vie. Par exemple, préparez un repas spécial ou servez-lui le déjeuner au lit. Votre partenaire a des tâches à accomplir à la maison? Vous pouvez peut-être les terminer discrètement pour lui faire une surprise.



Mots doux : son langage amoureux correspond aux mots doux? Il est essentiel que vous exprimiez votre amour et votre appréciation avec... des mots! Écrivez une belle lettre d'amour ou créez une liste de lecture de chansons significatives. Rédiger de longs messages n'est pas votre fort? Mettez sur une courte note pour chaque jour de février!



Contacts physiques : si votre tendre moitié est du genre tactile, il y a de fortes chances que son langage amoureux soit le contact physique. Pour la Saint-Valentin, cherchez des activités qui lui donneront du plaisir sensuel. Réservez un massage en couple ou prévoyez un bain moussant romantique à la maison. Pour quelque chose de plus audacieux, suivez un cours de danse ensemble.

Cadeaux : votre partenaire considère les marques d'affection matérielles comme l'ultime moyen de lui communiquer votre amour? Cette forme d'expression peut sembler évidente, mais ne passez pas en pilote automatique. En effet, la Saint-Valentin est l'occasion de mettre le paquet et de faire un effort supplémentaire pour choisir LE cadeau idéal et le présenter de manière significative.

Alors, comment allez-vous exprimer votre amour pour la Saint-Valentin? *Psitt!* Si vous prévoyez de vous rendre dans un spa, un restaurant ou un hôtel, par exemple, réservez longtemps à l'avance!

FÖRENA

CITÉ THERMALE

CÉLÉBREZ LA ROMANCE TOUT EN DOUCEUR

CARTES-CADEAUX DISPONIBLES
À FÖRENA.CA

250 rang des Vingt-Cinq Est
Saint-Bruno-de-Montarville, QC, J3V 0G6

1-844-985-2500

FORENA.CA

nous sommes



ON S'OCCUPE DE TOUT!



Audet Marie-Stella,
ctr. imm. rés.



Banks Jennifer,
ctr. imm. rés.



Beaugrand Marc-Antoine,
ctr. imm. agréé DA



Beaumier Julien,
ctr. imm. rés.



Bédard Alexia-Katrina,
ctr. imm. rés.



Bénard Jocelyne,
ctr. imm. agréé



Bienvenu François,
ctr. imm. agréé
François Bienvenu Immobilier Inc.



Boisvert Véronique,
ctr. imm.



Bourdeau Lyne,
ctr. imm.



Champagne Andrée,
ctr. imm.



Cloutier Pierre-Yves,
ctr. Imm. Pierre-Yves Cloutier Inc.



Constantineau Carl,
ctr. imm.



Delisle Daniel,
ctr. imm.



Desjean Éric,
ctr. imm.



Doré Alexandre,
ctr. imm. rés.



Dugrenier René,
ctr. imm. rés.



Fontaine Luc,
ctr. imm. Luc Fontaine Inc.



Fournier Anton,
ctr. imm.



Fréchette Chantal,
ctr. imm. agréé DA



Gérard Patrick,
ctr. imm.



Huart Claude,
ctr. imm.



Jean Alain,
ctr. imm. agréé DA



Jean-Legault Alek,
ctr. imm. rés.



Jubinville Sarah,
ctr. imm. rés.



Juin Jean Harold,
ctr. imm. agréé DA



Kromp Marie-Josée,
ctr. imm. rés.



Leduc François,
ctr. imm.



Legault Nathalie,
ctr. imm. agréé DA



Léonard Liliane,
ctr. imm. agréé DA



Longpré Benoit,
ctr. imm.



Marchand Aline,
ctr. imm. rés.



Massie Michel,
ctr. imm. agréé DA



Mathieu Hélène,
ctr. imm.



Ménard Carole,
ctr. imm.



Nuckle Sylvie,
ctr. imm. rés.



Ponce Claudia,
ctr. imm.



Roy Lysiane,
ctr. imm. rés.



Rybicka Edyta,
ctr. imm. rés.



Salhi Ahmed,
ctr. imm. rés.



Schraenen Éric,
ctr. imm.



St-Pierre Michel,
ctr. imm.



Tousignant-Maurice Audrey,
ctr. imm. rés.



RE/MAX
REMAX ACTIF INC.



Beaugrand Micheline,
ctr. imm. agréé DA
Directrice d'agence

L'IMMOBILIER, un cran plus haut !



Jocelyne Bénard
courtier immobilier agréé
514 943-1708

VISITE LIBRE
DIM. 29 JANVIER DE 14 H À 16 H



Domaine du Verger au 1622, Gauthier : Condo Rez de chaussée tout rénové, 2 ch. à coucher 2 s. de bains, 1 stationnement au garage, rangement magnifique terrasse et balcon piscine. 425 000\$. Centris 18949653



Anton Fournier, ctr.
514 795-7555

À LOUER



967, Pelletier, Saint-Bruno. Propriété très bien située et climatisée offrant 3 chambres à coucher et 2 SDB, foyer au bois, garage et piscine hors-terre. Plusieurs inclusions et occupation flexible. 2 450\$/mois. Faites vite ! Centris 17541983



LYNE BOURDEAU
courtier immobilier
514 973-6467

281, RUE MURRAY, LONGUEUIL
(GREENFIELD PARK)



****Localisation**** Dans le Vieux Greenfield Park entre les ponts Victoria & Champlain, près de tous les services et située dans un quartier tranquille, voilà une grande maison qui peut accueillir une famille nombreuse avec ses 5 chambres à coucher. La cour orientée sud-ouest procure énormément d'ensoleillement et d'intimité en été. Les propriétaires habitent cette maison depuis 1969. Excellent voisinage! Bienvenue à tous! Prix 415 000 \$. Centris 10600356



Michel St-Pierre, ctr.
514 605-9514

VENDU



Située dans un quartier calme et des plus recherchés, présentement 3 chambres à coucher et possibilité de 4 chambres à coucher, rénové, poêle à combustion lente, piscine hors terre et terrain splendide et paysager. Centris 9220831



François Bienvenu
courtier immobilier agréé
514 940-1755

TOUT PRÈS D'UNE ENTRÉE AU
PARC NATIONAL MONT ST-BRUNO



Secteur tranquille et familial près des écoles. 2005. Lumineux 4 chambres + 2 salles familiales. Climatisé, piscine creusée. Vue sur le Mt-St-Bruno. Idéal aussi pour télé-travail. Serez-vous les prochains heureux propriétaires ? www.francoisbienvenu.com



Chantal Fréchette
courtier immobilier agréé
514 817-2480

CHARMANT COTTAGE 2012



5261, Quevillon St-Hubert. Situé dans un secteur familial recherché, à pieds des services; transports, parcs et commerces. Tout près du DIX 30 et le REM. Grand terrain intime aménagé avec piscine creusée. Construction récente, plancher de lattes, belles dimensions de fenêtres, 4 chambres, 2 salles de bains et une salle d'eau, nouveau recouvrement de plancher au sous-sol, possibilité de mettre un garage ou véhicule récréatif sur le terrain de côté. Occupation à discuter. Prix révisé à 699 000 \$



Alain Jean,
ctr. imm. DA
514 795-7777

Nathalie Legault,
ctr. imm. DA
514 884-4122

Alek Jean-Legault
ctr. imm. rés.
514-891-2527

CHAMBLY



Adorable Jumelé sur 3 étages, entouré d'arbres matures, 3Cac, cuisine 2022 Unique
MLS 14663691 Prix :439 000 \$

SAINT-ANICET



Adorable chalet située sur l'eau, amateur d'eau et de coucher de soleil, c'est pour vous!
MLS26865642 Prix : 599 000 \$

AGENCE IMMOBILIÈRE. FRANCHISÉ INDÉPENDANT ET AUTONOME WWW.REMAXACTIF.COM

1592, rue Montarville, Saint-Bruno 450 653-6000



Visitez toutes nos propriétés sur [facebook/remaxactif](https://www.facebook.com/remaxactif)

Brosse mécanisée pour la patinoire du lac du Village

Saint-Bruno s'ajuste

Saint-Bruno-de-Montarville continuera d'utiliser la brosse mécanisée pour entretenir la surface glacée du lac du Village. Toutefois, les employés du Service des travaux publics s'ajusteront quant à son utilisation.

Frank Jr Rodi
frodi@versants.com

canisée utilisée pour l'entretien de la patinoire du lac du Village.

« En effet, une utilisation moins uniforme de la brosse entre différents employés contribuait à l'écraser sur la glace, reprend Manon Lacourse. Ce qui pouvait entraîner une perte de bouts de plastique, tel que relaté dans [l'article du journal *Les Versants*]. »

« Le diagnostic réalisé par la Ville en lien avec l'utilisation de la brosse mécanisée a révélé qu'il s'agissait plus d'un problème d'utilisation que d'équipement », souligne la directrice du Service des communications de Saint-Bruno, Manon Lacourse.

Revenons en arrière. En avril dernier, une Montarilloise soulignait le Jour de la Terre en récupérant des déchets autour du lac du Village. Elle s'était toutefois étonnée de ramasser une centaine de bouts de plastique bleu aux abords de l'étendue d'eau.

En contact avec la Municipalité, le journal *Les Versants* avait alors appris que ces pailles proviennent de la brosse mé-

Au moment d'écrire ces lignes, le drapeau rouge flotte au-dessus du lac du Village. Ce qui signifie que la surface glacée n'est pas sécuritaire et donc, que son accès est interdit. La surface glacée est ouverte et sécuritaire lorsque le drapeau est vert.

« L'équipe surveillera de près la situation cette année. » - Manon Lacourse

« En prévision de la saison hivernale actuelle, l'équipe du Service des travaux publics a pris action auprès du



La brosse mécanisée est un équipement important dans l'entretien de la surface glacée du lac du Village. (Photo : archives)

fournisseur en insistant pour qu'il se déplace et vienne observer l'utilisation qui en est faite et le mode d'opération », laisse savoir Mme Lacourse.

Des ajustements précis et spécifiques ont été effectués. Le personnel concerné de la Division des parcs a aussi été formé et sensibilisé, nous dit-on. « L'équipe surveillera de près la situation cette année. Nous sommes confiants que les ajustements et la formation apportés sauront garantir une meilleure intégrité de la brosse », explique la directrice des communications, qui rappelle l'importance de la brosse mécanisée dans l'entretien de la glace

pour que les patineurs puissent profiter de conditions optimales « sur cette surface naturelle, et ce, dans le respect de l'environnement ».

Quant à la citoyenne qui a récupéré les petits bouts de plastique bleu le printemps dernier, elle craignait alors que « beaucoup d'autres se trouvent au fond du lac, peut-être des milliers ».

Question aux lecteurs

Que pensez-vous du « diagnostic » de la Ville dans ce dossier?

versants.com

APPEL DE CANDIDATURE

Tu fais notre fierté!

Du 13 au 17 février 2023

Journées de la
persévérance
scolaire

Vous connaissez un jeune dont la détermination et les efforts sur le plan scolaire vous impressionnent?

Envoyez-nous un court témoignage par courriel à ventes@versants.com avant le 9 février, 2023, afin de « crier sur tous les toits » votre fierté!

LES
VERSANTS
DU MONT-BRUNO



À la recherche de citoyens émérites!

Vous connaissez des citoyens ou un organisme contribuant à la qualité de vie de Saint-Bruno, ou des jeunes montarillois qui ont un impact positif sur la communauté?

Présentez leur candidature pour
l'Ordre du Mérite ou le
prix Jeune Montarillois!

Date limite : 17 février

Saint-Bruno
DE-MONTARVILLE

RENSEIGNEMENTS ET FORMULAIRE

stbruno.ca/merite
stbruno.ca/prix-jeune-montarillois

Des gens de chez nous pour trouver votre chez-vous!



Francine Bénard
Courtier immobilier
450.441.1576



Dean Mckay
Courtier immobilier
514.772.2311



Martin Panneton
Courtier immobilier résidentiel
514.475.3968



Valérie Caron
Courtier imm. rés. et commercial
514.915-2762



Micheline Guérin
Courtier immobilier agréé
450.441.1576



Roxanne Jodoin
Courtier immobilier résidentiel
514.999.7931



Marie-France Dupont
Courtier immobilier
450.441.1576



Isa-Maude Lacaille
Courtier immobilier résidentiel
450.441.1576



Geneviève St-Cyr
Courtier immobilier résidentiel
514.926.7131



Skye Lecours
Courtier imm. rés. et commercial
450.441.1576



Dominique Bourget
Courtier immobilier résidentiel
514.647.4309



Julie Côté
Courtier immobilier résidentiel
514.667.7909



Luc Grisé
Courtier immobilier agréé
514.702.1502



Suzanne Havard Grisé
Courtier immobilier agréé DA
514.952.3847



Jean Sébastien Grisé
Courtier immobilier agréé
514.299.2496



Marie-Christine Grisé
Courtier immobilier résidentiel
514.952.0567



Véronique Imbeault
Courtier immobilier résidentiel
514.222.3618



Suzanne Déry, LL. B.
Courtier immobilier et avocate
514.817.0718



Julia McLean
Courtier immobilier
514.703.7702



Joshua Stanley
Courtier immobilier résidentiel
514.952.1535



Jean-Philippe Lassonde
Courtier immobilier résidentiel
514.550.3367



Lucienne Lalonde
Courtier immobilier agréé
514.212.0225



France Bellerose
Courtier immobilier
514.771.8514



Marie-Claude Pigeon
Courtier immobilier
450.441.1576



Karyne Paquette
Courtier immobilier résidentiel
450.441.1576

Marie Girouard
Directrice d'agence
Courtier immobilier agréé

1321, rue Roberval
Saint-Bruno-de-Montarville

Royaledgeprivilege.ca



LES JULIÉVERNALES

présenté par



à la pente à glisser (201, boul. Armand-Frappier)


Les participants sont invités à se stationner dans les rues entourant le parc, dans le stationnement incitatif ainsi que dans le stationnement face au 201, boul. Armand-Frappier.



28 JANVIER DE 18 H 30 À 22 H

Glissades lumineuses
Parc à neige éphémère
Prêt de tubes pour glissade
Animation avec DJ
Distribution de chocolat chaud

29 JANVIER DE 12 H 30 À 16 H 30

Glissade
Parc à neige éphémère
Prêt de tubes pour glissade
Initiation au snowskate
Bataille de balles de neige 
Prêt d'équipement (fatbikes, bâtons de randonnée, crampons, raquettes et luges)
Concours Bricole ton traineau
(Club Optimiste)

Consultez le
ville.sainte-julie.qc.ca
pour obtenir plus
d'informations.



SAINTE-JULIE



Venez vivre l'hiver!

Des activités pour vous amuser tout l'hiver durant!

Affectionnez-vous les sports hivernaux? Quel que soit votre niveau d'habileté — et d'énergie! —, la saison froide offre de nombreuses occasions de profiter du grand air et des paysages enneigés. Cette année, pourquoi ne pas essayer de nouvelles activités? En voici quelques-unes pour vous inspirer!

SUR LES PISTES

La montagne vous appelle? Que ce soit pour mettre vos talents à l'épreuve sur une pente difficile ou simplement pour déguster un chocolat chaud dans le chalet, vous y trouverez votre bonheur! Essayez le ski alpin ou la planche à neige pour vivre une journée exaltante, ou retombez en enfance en dévalant les pentes sur un tube ou une luge.

DANS LES BOIS

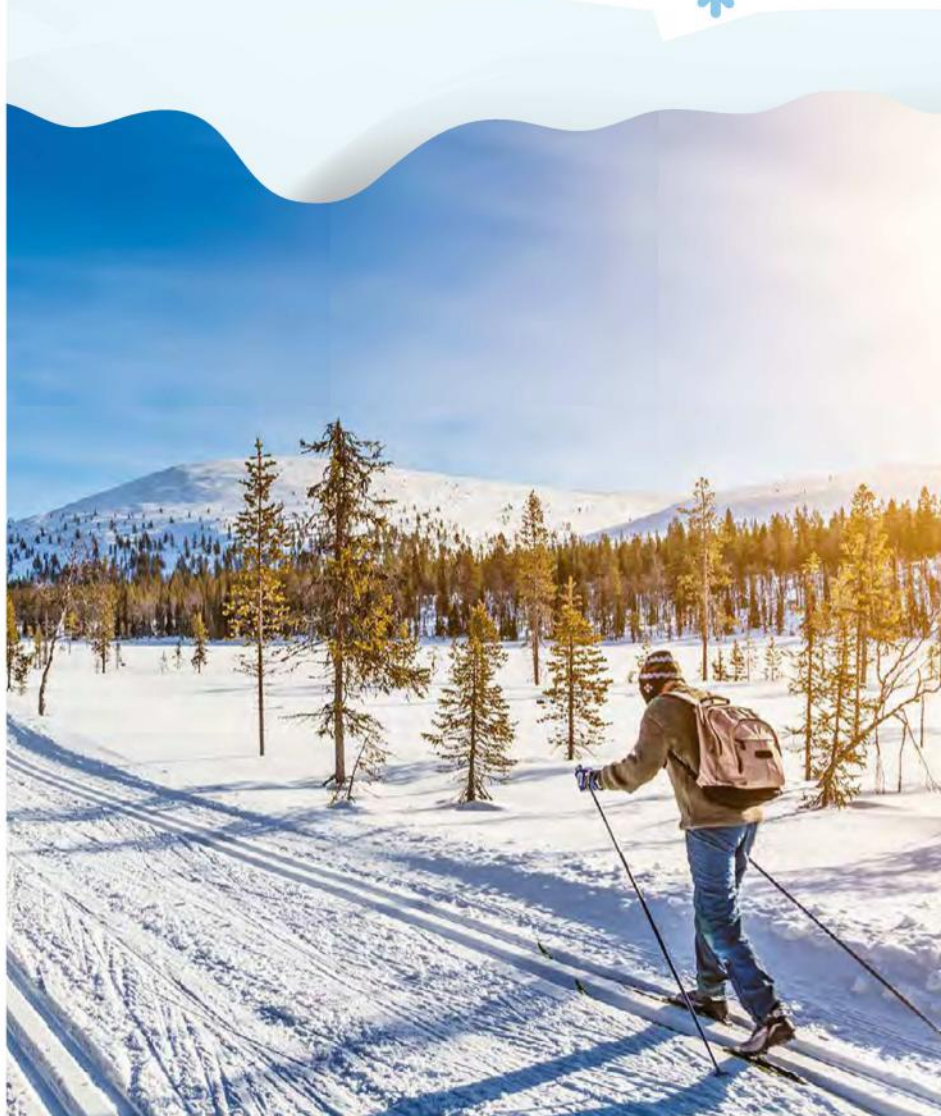
Après la chute des feuilles, quand tombe la neige, la forêt familière se transforme

en un tout nouveau terrain de jeu! Lacez vos bottes pour une randonnée hivernale, dépassez-vous en ski de fond ou sortez des sentiers battus en enfilant vos raquettes.

SUR LA GLACE

Lorsque les lacs gèlent, il est temps de sortir vos patins et de perfectionner vos figures ou de rassembler vos amis pour une partie de hockey. Envie d'une journée amusante qui se terminera par un délicieux repas? Essayez la pêche blanche!

Visitez votre magasin de plein air local pour trouver d'autres idées qui vous permettront de profiter à fond de l'hiver!





Venez vivre l'hiver!



3 façons de célébrer les paysages hivernaux

Bien que la neige et la glace reviennent tous les hivers, chaque année amène de nouveaux paysages à admirer. Voici trois façons de redécouvrir la beauté de la saison froide :

1. RETRAITE HIVERNALE

Réservez un séjour dans un chalet au cœur des bois ou visitez simplement un spa offrant des points de vue fabuleux sur la nature pour faire une pause du quotidien. Renseignez-vous auprès des associations touristiques locales pour savoir ce qui est ouvert durant cette période.

2. SPORTS DE PLEIN AIR

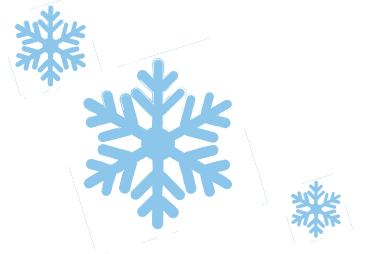
Les façons de célébrer l'hiver et ses splendides paysages sont nombreuses. Ski de fond, raquette, randonnée... vous en aurez plein la vue à coup sûr! Les détaillants d'articles de sport de votre région peuvent vous équiper de la tête aux pieds pour vos aventures au grand air.

3. ACTIVITÉS ARTISTIQUES

Si vous préférez rester à l'intérieur, vous pouvez contempler votre jardin givré ou

paré d'un manteau blanc. Observez les oiseaux qui le fréquentent en hiver et apprenez à les identifier, ou faites appel à votre créativité pour peindre ou dessiner la vue depuis votre fenêtre. Visitez votre magasin de loisirs créatifs pour vous inspirer.

Chaque chute de neige est aussi unique que chacun des flocons qui la composent. Cette saison, profitez au maximum des paysages à couper le souffle qu'offre l'hiver!



Lac du Village

Saint-Bruno
DE-MONTARVILLE

PROGRAMMATION :
stbruno.ca/fete-du-lac

Activités
gratuites
pour tous

Samedi 4 février, de 17 h à 22 h

Patinage sur le Lac du Village * Expositions au Vieux Presbytère
* Initiation à la ringuette * Spectacle de cirque
Spectacle *La Grande Messe, hommage aux Cowboys Fringants*
Feux d'artifice * Kiosques alimentaires

Dimanche 5 février, de 10 h à 16 h

Jeux gonflables * Tours de carriole * Miniferme
Maquillage * Glissades sur tubes * Kiosques alimentaires
Patinage libre et hockey sur le Lac du Village * Zumba
Expositions au Vieux Presbytère * Spectacles et animations
Dévoilement des gagnants du concours *Ma Ville en couleur*

Desjardins
Caisse du Mont-Saint-Bruno

CENA
CHAUFFAGE ET CLIMATISATION

Stéphane Bergeron
Député de Montarville
1950, Leclair-de-Vinc, bur. 201
Saint-Jean, Québec, J3E 1Y8
Tel : 450 922-BLOC (2562)
stephanie.bergeron@parl.gc.ca

Nathalie Roy
Députée de Montarville
Présidente de l'Assemblée nationale

ROYAL LEPAGE

VERSANTS
DU MONT-BRUNO

STELPRO
confort 380

HEYZZ
CHOCOLATER

SERVO-ROBOT

JEAN COUTU

MONSIEUR
BIÈRES ARTISANALES

STRATOMEDIA

Avantage Bourse

Philippe Le Blanc auteur

Philippe Le Blanc, président exécutif du conseil et chef des placements de l'entreprise COTE 100 à Saint-Bruno publie *Avantage Bourse*, un livre faisant l'analogie entre ses deux passions, le tennis et la finance. Félix Auger-Aliassime et René Vézina ont approuvé l'ouvrage. M. Le Blanc a accepté de répondre à nos questions.

Frédéric Khalkhal
fkhalkhal@versants.com

En plus d'être une référence dans le milieu financier, est-ce l'amour de l'écriture qui vous a poussé à écrire ce livre?

Cela fait des années que j'écris. J'ai un blogue, je publie notre lettre financière depuis 1988, j'ai écrit cette lettre lorsque j'ai commencé à travailler en 1992. Évidemment, j'écris surtout sur des entreprises, dans le domaine financier, mais j'adore écrire effectivement.

Quel a été le processus de réflexion pour écrire ce livre?

J'ai commencé à écrire en décembre 2015. J'ai eu l'idée de faire ce livre car mon père en avait écrit un en 1995. *La bourse ou la vie* et deux autres par la suite. Pour moi, c'était donc un défi de le faire aussi. Puis *La bourse ou la vie* a été un grand succès dans le domaine de la finance au Québec. On a vendu au-delà de 25 000 copies, alors que cela avait été publié à compte d'auteur sans trop de publicité. Mon idée était d'aller plus loin que *La bourse ou la vie*, de le compléter. *La bourse ou la vie* s'adressait à des investisseurs débutants, *Avantage Bourse* s'adresse à des débutants, mais aussi à des investisseurs plus aguerris.

Vous faites le comparatif entre vos deux passions dans ce livre que sont le tennis et le milieu des finances. Est-ce que de faire cet exercice était plus un défi littéraire ou un travail de vulgarisation économique?

Cela peut intéresser en effet des personnes qui sont dans le milieu du sport



à mon avis, quoique le but n'était pas d'améliorer le niveau de tennis des lecteurs. Je pense quand même que le volet tennis est intéressant pour ceux qui aiment ce sport. Mais ce livre s'adresse avant tout à des investisseurs, ou des gens qui voudraient être investisseurs, qui voudraient débuter en bourse. Pour moi, faire le parallèle avec le tennis était assez inusité pour expliquer la finance. En plus, cela allège aussi un peu le propos. C'est plus facile à lire que si je ne parle qu'exclusivement de finance.

Il y a beaucoup de références dans votre livre, bien au-delà du tennis et du monde de l'économie. Est-ce que le savoir c'est indispensable pour un investisseur?

Pour réussir en bourse et choisir soit même ses titres, ça prend un horizon assez large et des connaissances multidisciplinaires. C'est très important d'être capable d'utiliser des modèles de différentes disciplines pour arriver à des décisions d'investissement intelligentes. Il ne faut pas juste penser en terme économique ou financier, mais regarder de façon plus générale.



Philippe Le Blanc, l'auteur d'*Avantage Bourse*. (Photos : courtoisie)

Vous avez reçu l'aval dans un commentaire tennistique de Félix Auger-Aliassime et sur le plan économique de René Vézina, ce sont deux belles références québécoises pour valider votre livre?

J'étais très heureux de ça. René, je dois vous avouer que c'est un ami de longue date. Quelqu'un qui connaît notre entreprise. Mon père le connaissait très bien. C'est une personne que j'admire et pour qui j'ai beaucoup de respect. Pour Félix, c'est un peu la même chose. Je connais Félix personnellement, car pendant 10 ans, on a organisé un tournoi de tennis qui s'appelait la Coupe Le Blanc. Félix y a joué pendant trois ans. Je l'ai connu à ce moment-là. On a gardé contact et je connais bien son père aussi. Pour moi c'était naturel de lui demander de le lire et de faire un commentaire. J'ai été très surpris qu'il ait lu la version en pdf en octobre dernier, alors qu'il était

très occupé à gagner trois tournois. Il a lu le livre pendant ce temps-là, je n'en revenais pas. Puis non seulement il l'a lu, mais il m'a envoyé la citation que j'ai prise telle quelle, je n'ai rien changé. J'ai beaucoup apprécié leur geste. René m'a aussi beaucoup aidé dans la rédaction du livre.

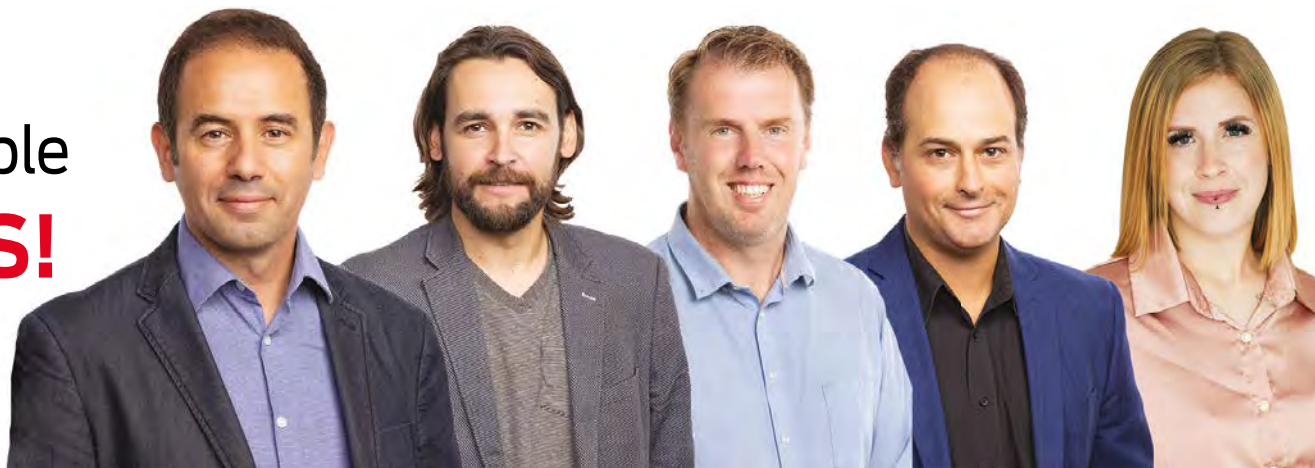
Est-ce que votre profession dans le monde des finances, c'est un sport de haut niveau comme pour le tennis?

Je pense que oui. Cela marche aussi avec tous les sports de haut niveau. Le domaine financier est un milieu qui évolue beaucoup et donc on ne peut pas rester en place. Il faut toujours continuer à s'améliorer et se défier et apprendre sinon on recule. Je suis convaincu que le sport de haut niveau est une bonne base pour devenir un investisseur, mais c'est une bonne base pour n'importe quel domaine.

L'INFORMATION
VÉRIFIÉE et vérifiable
Tous les JOURS!

LES
VERSANTS
DU MONT-BRUNO

Suivez-nous :  versants.com



Frédéric Khalkhal
Directeur de l'information

Jean-Christophe Noël
Journaliste

Julien Dubois
Journaliste
(Initiative de journalisme local)

Frank Jr Rodi
Journaliste

Alexandra Vieille
Journaliste

Artiste de Saint-Bruno-de-Montarville

Décès d'Alan Glass

Le journal *Les Versants* a appris le décès de l'artiste Alan Glass, survenu le 16 janvier. Considéré comme un pilier important du mouvement surréaliste, celui qui a passé sa jeunesse à Saint-Bruno-de-Montarville est décédé à l'âge de 90 ans.

« Aujourd'hui, j'ai appris le décès de M. Alan Glass, artiste de renommée mondiale qui a habité longtemps à Saint-Bruno durant son enfance », mentionne le conseiller municipal Marc-André Paquette à la fin de l'assemblée régulière de Saint-Bruno, tenue le 17 janvier.

En fait, Alan Glass est né à Saint-Bruno-de-Montarville en 1932. Il a vécu dans une maison sur la rue Montarville. Sa famille est liée au club de golf privé Mount Bruno Club puisque son oncle, Willie Park Jr., a réalisé le parcours original du terrain. Le père d'Alan Glass était responsable de la gestion.

Au nom de tous les élus du conseil municipal de Saint-Bruno-de-Montarville, le maire, Ludovic Grisé-Farand, a tenu à adresser ses condoléances à la famille de M. Glass, « un artiste d'exception, et un grand ambassadeur montarvillois ».

En 2016, la Ville a nommé en l'honneur d'Alan Glass le grand salon du centre d'exposition du Vieux presbytère. Saint-Bruno désirait ainsi souligner le succès international de l'artiste et faire connaître cet homme à la population montarvilloise, en plus de contribuer à faire perdurer son œuvre dans le temps. C'est dans la même optique que le centre d'exposition du Vieux Presbytère a présenté, l'automne dernier, l'exposition *Dessins automatiques Paris 1954/1962* d'Alan Glass. Cette dernière mettait en lumière une série de dessins insolites réalisés par l'artiste, alors qu'il vivait à Paris entre 1954 et 1962.

**« Aujourd'hui, j'ai appris le décès de M. Alan Glass, artiste de renommée mondiale. »
- Marc-André Paquette**

Alan Glass a plutôt choisi d'emprunter le chemin de la création. Artiste multidisciplinaire,



Portrait de l'artiste Alan Glass. (Photo : Kristina Kahlo)

il était surtout connu pour être l'auteur de boîtes raffinées et ludiques. Sous la forte influence du surréalisme et la fascination du peintre naïf français Douanier Rousseau, ses assemblages d'objets trouvés ou chinés aux puces sont faits d'échos, de correspondances fortuites et de souvenirs. Ses œuvres s'apparentent à d'élégants cabinets de curiosités, où nostalgie et onirisme se conjuguent. De nombreuses expositions célèbrent son travail, notamment

au Québec, dans de grands musées d'Europe, des États-Unis et du Mexique, et ses œuvres font désormais partie de nombreuses collections publiques et privées, des plus prestigieuses. (FR)

Question aux lecteurs

Que saviez-vous sur l'artiste Alan Glass avant d'apprendre son décès?

versants.com

ON EST LÀ

1221011055-240822

POUR DES VACANCES RÉUSSIES DÈS LE DÉPART

VOYAGELM 

DEPUIS 1971

1462, rue de Montarville, Saint-Bruno-de-Montarville
450 653-3658 voyagelm.ca 

NOUVEAU SERVICE

TEXTO-DÉNEIGEMENT

Sachez quand stationner votre voiture dans la rue lors des opérations de déneigement et évitez les mauvaises surprises

INSCRIVEZ-VOUS
stbruno.omnigigil.com


Saint-Bruno
DE-MONTARVILLE

12210115 19-231122



POUR TOUT ACHETER ET TOUT VENDRE, PRÈS DE CHEZ VOUS!

PETITES ANNONCES CLASSÉES

Heure de tombée: vendredi 12 h

Heures d'affaires du service téléphonique: lundi au vendredi 8 h 30 à 12 h et de 13 h à 16 h 30.

Mode de paiement:

À NOS ANNONCEURS: Assurez-vous que le texte de votre annonce est exact dès sa parution, sinon il faut nous en aviser immédiatement. En cas d'erreur, notre responsabilité se limite uniquement au montant de l'achat de la première semaine de parution de votre annonce. Toute discrimination est illégale.

Profitez également de la parution GRATUITE de votre annonce sur VosClassées.ca.

OFFREZ-VOUS DES EXTRAS

- ✓ Encadré
- ✓ Titre centré
- ✓ Couleur
- ✓ Caractères gras

Informez-vous auprès de votre téléconseiller.

Un seul numéro 1 866 637-5236

IMMOBILIER 100 à 299	MARCHANDISE 300 à 399	SERVICES 400 à 599	EMPLOI ET FORMATION 600 à 799	ÉVÈNEMENTS SPÉCIAUX 800 à 899	VÉHICULES 900 à 999
-------------------------	--------------------------	-----------------------	----------------------------------	----------------------------------	------------------------

365 Poêle / fournaise / bois de foyer

BOIS de foyer Borduas et Bossé. Érable, bois franc 100%. Prenons réservations. Livraison toute l'année. 450-347-2751; possibilité texto

404 Services domestiques offerts

* Femme de ménage, 35 ans d'expérience, minutieuse, fiable. 514-703-3501

415 Massothérapie / Soins thérapeutiques

CLINIQUE SANTÉ LOTUS. Massage professionnel et détente. 24/24. 12 Saint-Louis, Le-moyne, J4R-2L4. 450-671-0888

MASSOTHÉRAPIE SANTÉ LOTUS. Spécialité relaxation, professionnel, 7/7, 24h. 3280 Grande-Allée, St-Hubert, 450-812-0664

424 Astrologie/occultisme

Ana Médium, spécialiste des questions amoureuses depuis 25 ans. Le secret des rencontres positives, la méthode pour récupérer son ex et des centaines de couples sauvés durablement, réponses précises et datées. Tél.: 450-309-0125

442 Constructions / Rénovations / Réparations

ATTENTION RÉNOVATIONS F. CHARBONNEAU. Finition sous-sol, plafonds suspendus, planchers flottants, patios, "deck". Travail professionnel. Prix imbattables. Estimation gratuite. Licence R.B.Q. 8263-8222-25 François 514-236-9308 francoischarbonneau@videotron.ca

446 Peinture/décoration

!!! 1 bon peintre. 20 ans d'expérience. Propre. Toit cathédrale. Références. Estimation gratuite. Distanciation. Jacques. 514-318-6100

452 Planchers / Pose et sablage

SABLAGE de Planchers Pose, réparation, teinture Sablage d'escaliers Finition au choix 450-653-3109 planchersduclos.com R.B.Q: 5735-6396-01

480 Toitures/couvreurs

TOITURE DE RÊVE Bardeaux d'asphalte, membrane TPO, calfeutrage. Réparation de tous genres. Estimation gratuite. Aussi déneigement de toiture, nettoyage et déglacage de gouttières. Prix compétitifs * * * RBQ#: 8359-0703-01 514-424-8456, Yves

585 Services financiers divers

"SOLUTIONS À L'ENDETTEMENT. Restez à la maison! Tout se fait en ligne. Laissez nous vous aider. Un seul versement par mois. 7 sur 7, de 8h à 20h. MNP Ltée, Syndics autorisés en insolvabilité. 514-839-8004

FINANCEMENT Brisson. Prêt hypothécaire privé. Financement automobile. Aucun cas refusé. Léger dépôt. 1-866-566-7081

605 Emplois divers

À LA RÉSIDENCE ENSOLEILLÉ DE BELOEIL, Urgent besoin: Aide-préposé(e): assister les résidents dans leur quotidien pour leur soins personnel et quelques tâches connexes, 18h00 à 20h30 ou de 7h00 à 11h30. Bienvenue retraités ou étudiants. M me Baron. 450-464-4849, 450-446-4949,

À LA RÉSIDENCE ENSOLEILLÉ DE BELOEIL, URGENT besoin cuisinier(e) ou aide-cuisinier(e) temps plein ou partiel. M me Baron. 450-464-4849, 450-446-4949

845 Prières/remerciements

REMERCIEMENTS Remerciements au Sacré-Coeur de Jésus pour faveur obtenue. C.B.

Malpris? Nous avons la réponse.
1 888 776-4455 • www.alloprof.ac.ca
alloprof

APRÈS M'AVOIR LU...
RECYCLE-MOI!

Le Service des plaques porte-clés de l'Association des Amputés de guerre

C'est gratuit et efficace!

« Merci infiniment de m'avoir retourné mes clés. Vous m'avez fait épargner 400 \$, soit le coût de remplacement de ma télécommande. » – Diane

En protégeant les dispositifs de valeur de votre trousseau de clés avec une plaque porte-clés des Amputés de guerre, vous appuyez les programmes offerts aux personnes amputées.

Commandez des plaques porte-clés en ligne.

Les Amputés de guerre
514 398-0759 ou 1 800 250-3030
amputesdeguerre.ca
f t y
N° d'enregistrement d'organisme de bienfaisance: 13196 9628 RR0001



Les enfants amputés, notamment Frédérique, bénéficient de votre appui.

CARTES DE VISITE

Cet espace est disponible
CONTACTEZ-NOUS!
VERSANTS
DE MONT-BRUNO
450 441-5300

M^E LUCIE GAUCHER
AVOCATE
50, Chemin de la Rabastalière Est
Bureau 14
Saint-Bruno (Québec) J3V 2A5
T 450 441 0190 F 579 884 8963
meluciegaucher@gmail.com
1221006436-170419

JOINTS GYPROC
MARC PRÉVOST
RÉPARATION GYPSE
TRAVAIL GARANTI
FAIT PAR PROFESSIONNEL
450 653-8747
1221000016

Faites le plein avec des gens d'ici!
Experts dans la livraison de mazout et de carburant
LES HUILES BELOEIL ST-HILAIRE INC.
■ Prix concurrentiels ■ Service de livraison automatique
■ Plan budgétaire ■ Plan de protection disponible
450 467-2828
Jules et Yves Chicoine
243 rue Bernard-Pilon, Beauceville
UNE ENTREPRISE FAMILIALE, DEPUIS 45 ANS!

VOICI LÉO.

Léo devait être abandonné au refuge. Au lieu de ça, il dort paisiblement chez lui.

Léo n'a pas été abandonné car nous avons aidé son humain.

proanima
Servir les gens. Aider les animaux.

SOS
VIOLENCE CONJUGALE
1 800 363-9010 (24/7)
438 601-1211 (texto)
sosviolenceconjugale.ca (clavardage)
1226009736-100321

Babillard

REFLETS DE FEMME DE SAINT-BRUNO

Les prochaines conférences de l'organisme Reflets de femme de Saint-Bruno. Le lundi 30 janvier : *Outils et astuces pour un maquillage réussi*, par Bruno Rhéaume, maquilleur professionnel. Le lundi 6 février : *La santé dentaire après 50 ans*, par Dre Roxanne Katiya, dentiste. Le lundi 13 février : *L'histoire de la photographie*, par Éric Constantineau, photographe. Les conférences ont lieu au Centre Marcel-Dulude et s'amorcent à 9 h 30. Coût : 5 \$ pour les membres, 8 \$ pour les non-membres. Renseignements : Hélène Roger Léger au 514 209-8716.

ACTIVITÉS DE L'UTA SESSION HIVER 2023

Les activités de l'UTA reprendront le mercredi 1^{er} février prochain. Au programme de la session d'hiver, des cours intitulés : La fabuleuse histoire de la Terre; Histoire de la symphonie; Histoire du Québec et du Canada, des Premières Nations à nos jours; Les secrets des croisières d'hier à demain; Quatre semaines en Val de Loire. S'ajoutent à cette programmation un groupe de lecture ainsi que des conférences sur des sujets variés. L'inscription se fait seulement en ligne sur le site de l'UTA. Renseignements auprès de Jocelyne St-Pierre au 450 441-0930 ou de J. Guy Marquis au 450 441-5061.

CLUB INFORMATIQUE MONT-BRUNO (CIMBCC)

Présentations au CIMBCC. Devenez membre. L'adhésion peut se faire en ligne à partir du site Web : www.cimbcc.org. Le mercredi 1^{er} février, à 19 h 30 : hameçonnage et protection des mots de passe. Explication du fonctionnement de l'hameçonnage et des façons de s'en protéger, incluant l'analyse de plusieurs exemples d'hameçonnage. Comment protéger facilement nos mots de passe en examinant le domaine du site qui nous demande un mot de passe. Windows 10 et 11 (partie 2 de 2). Le vendredi 3 février, à 13 h 15. La présentation de vendredi se fera en mode hybride, soit en vidéoconférence avec l'application Zoom et en mode présentiel au chalet Marie-Victorin, à Saint-Bruno. Word 1^{re} partie : la numérotation automatique. Word 2^e partie. Comment générer une table des matières pour votre biographie, une œuvre littéraire, un recueil

de recettes familiales, les règlements pour votre association...

CONFÉRENCE À LA GERBE DORÉE

Monique Blackburn, responsable de l'activité, organise une conférence avec Marie-Hélène Boisvert le vendredi 3 février, à 9 h 30, au local du club FADOQ La Gerbe dorée Saint-Basile-le-Grand. C'est à l'édifice Jeannine Trudeau-Brosseau, au 9, rue Des Roses, à Saint-Basile-le-Grand (à côté de la bibliothèque municipale). Cette conférence est offerte à tout le monde, membres et non-membres, et ce, gratuitement. Marie-Hélène Boisvert, nouvellement conseillère en héber-

gement pour les aînés, travaille pour la compagnie Visavie. Visavie est malheureusement une compagnie trop peu connue pour l'immense service qu'elle offre aux aînés. Que ce soit pour un conseil en hébergement ou pour un conseil en soins à domicile ses consultations sont gratuites pour les aînés. Pas de frais. C'est gratuit! Elle fera une courte présentation de Visavie et un survol sur les résidence pour aînés (RPA) de la région. Elle expose l'offre de service de Visavie en termes de soins à domicile, mais aussi elle essaie de démystifier la vie en RPA et les coûts. Bienvenue à tous!

AVIS DE DÉCÈS

AVIS DE DÉCÈS



Paulina BOLANOS (née MEJIA) 1951 - 2023

Au CHUM de Montréal, à l'âge de 71 ans, le 11 janvier 2023, est décédée madame Paulina Mejia, demeurant à Sainte-Julie, fille de feu Melchor Mejia et de feu Teorfila Palacios. Elle laisse dans le deuil son époux Ernesto, ses filles Rosario (Max Ponce), Karin (Julien Cadieux-Seers) et Nicole (Vincent Doiron), ses petits-enfants Laura, Ohana et Victoria Flor, ainsi que ses frères, ses sœurs, ses beaux-frères, ses belles-sœurs et de nombreux neveux, nièces, autres parents et amis.

La famille aimerait remercier l'équipe du CHUM pour les bons soins prodigués et leur compassion.

La famille recevra les condoléances au salon funéraire Demers, situé au 1734, Principale, Sainte-Julie, Qc, J3E 1W7, le dimanche 29 janvier 2023 entre 13h et 16h.

COMPLEXE FUNÉRAIRE
DEMERS

651, boul. Laurier, McMasterville QC J3G 0K5
Tél. : 450 467-4780 www.salondemers.com

AVIS PUBLIC

Direction des finances, des approvisionnements et des technologies de l'information 1221011753-250123

Saint-Bruno DE-MONTARVILLE

Appel d'offres public-APP-SP-23-05
Service-conseil arboricole

Avis d'appel d'offres

La Ville de Saint-Bruno-de-Montarville demande des soumissions pour des offres de : Service-conseil arboricole.

Les documents d'appel d'offres, tout document auquel ils renvoient de même que tout document additionnel qui y est lié ne peuvent être obtenus que par le biais du SEAO (www.seao.ca ou au 1 866 669-7326) à compter du **26 janvier 2023**. L'obtention des documents est sujette à la tarification de cet organisme.

Les soumissions devront être reçues au plus tard à 11 h, le **13 février 2023**. L'ouverture publique des soumissions suivra. Les soumissions peuvent alternativement être transmises par voie électronique. Cette transmission ne peut s'effectuer que par l'intermédiaire du SEAO et conformément à la procédure prescrite par celui-ci.

Les résultats de la présente demande de soumissions seront publiés dans le SEAO.

La Ville de Saint-Bruno-de-Montarville ne s'engage à accepter ni la plus basse ni aucune des soumissions reçues.

Direction des finances, des approvisionnements et des technologies de l'information 1221011754-250123

Saint-Bruno DE-MONTARVILLE

Appel d'offres public-APP-SP-23-08/GEN-2022-25
PRAC 2022 - Lot 2 - Reconstruction des rues Juliette-Béliveau et des Hirondelles

Avis d'appel d'offres

La Ville de Saint-Bruno-de-Montarville demande des soumissions pour : **PRAC 2022 - Lot 2 - Reconstruction des rues Juliette-Béliveau et des Hirondelles.**

Les documents d'appel d'offres, tout document auquel ils renvoient de même que tout document additionnel qui y est lié ne peuvent être obtenus que par le biais du SEAO (www.seao.ca ou au 1 866 669-7326) à compter du **25 janvier 2023**. L'obtention des documents est sujette à la tarification de cet organisme.

Les soumissions devront être reçues au plus tard à 11 h, le **13 février 2023**. L'ouverture publique des soumissions suivra. Les soumissions peuvent alternativement être transmises par voie électronique. Cette transmission ne peut s'effectuer que par l'intermédiaire du SEAO et conformément à la procédure prescrite par celui-ci.

Les résultats de la présente demande de soumissions seront publiés dans le SEAO.

La Ville de Saint-Bruno-de-Montarville ne s'engage à accepter ni la plus basse ni aucune des soumissions reçues.

Direction des finances, des approvisionnements et des technologies de l'information 1221011738-250123

Saint-Bruno DE-MONTARVILLE

Appel d'offres public-APP-SP-23-07
Déneigement des rues et trottoirs

Avis d'appel d'offres
ERRATUM

Veillez prendre note que l'avis public publié dans l'édition du 18 janvier 2023 aurait dû se lire ainsi :

La Ville de Saint-Bruno-de-Montarville demande des soumissions pour le déneigement des rues et trottoirs.

Les documents d'appel d'offres, tout document auquel ils renvoient de même que tout document additionnel qui y est lié ne peuvent être obtenus que par le biais du SEAO (www.seao.ca ou au 1 866 669-7326) à compter du **27 janvier 2023**. L'obtention des documents est sujette à la tarification de cet organisme.

Les soumissions devront être reçues au plus tard à 11 h, le **13 février 2023**. L'ouverture publique des soumissions suivra. Les soumissions peuvent alternativement être transmises par voie électronique. Cette transmission ne peut s'effectuer que par l'intermédiaire du SEAO et conformément à la procédure prescrite par celui-ci.

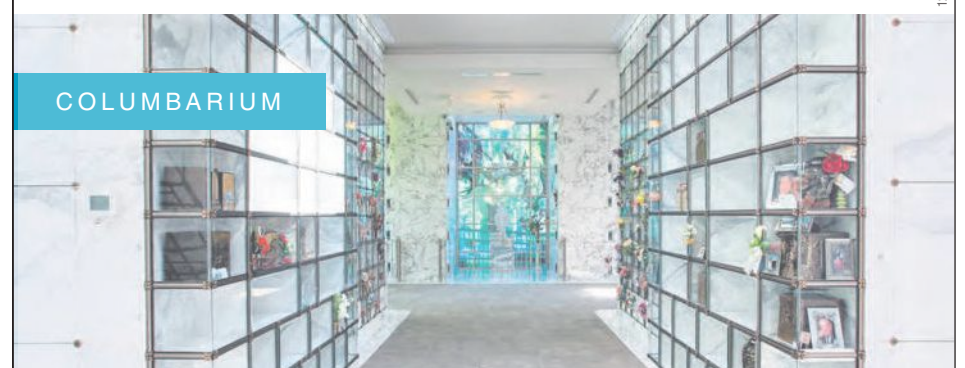
Les résultats de la présente demande de soumissions seront publiés dans le SEAO.

COMPLEXE FUNÉRAIRE
DEMERS

LE COLOMBARIUM DU SALON DEMERS A ÉTÉ CONSTRUIT À L'INTÉRIEUR DE SON CIMETIÈRE À MCMASTERVILLE, au 601, boul. Laurier.

- Important choix de columbariums dans lesquels les urnes sont déposées.
 - Mode de paiement offert sans intérêt.
- Endroit sécuritaire chauffé et accessible toute l'année.
- Lieu spacieux et abondamment baigné de lumière.
 - Décoré avec plusieurs vitraux.
- Chapelle de recueillement aménagée pour les visiteurs.
 - Service de crémation effectué sur place.

WWW.SALONDEMERS.COM
VENEZ CONSULTER LES AVIS DE DÉCÈS
MIS À JOUR QUOTIDIENNEMENT.



COLUMBARIUM

Contactez-nous **au 450 467-4780**

MARCHÉ DE L'EMPLOI



Nouvel emploi : comment vous démarquer?

Vous avez décroché un nouvel emploi? Félicitations! Maintenant, il vous faut démontrer que votre employeur a eu raison de vous engager et prouver que vous êtes en mesure de performer au sein de l'entreprise et d'y apporter une valeur ajoutée. Voici donc comment vous démarquer et faire bonne impression!

PRÉPAREZ UN PLAN DE MATCH

Discutez avec votre patron ou votre supérieur immédiat afin d'avoir une bonne idée du rythme auquel vous devriez évoluer au cours des premières semaines. Vous vous éviterez ainsi de naviguer à vue et afficherez votre volonté d'apprendre. Pensez également à prendre quelques minutes, à l'occasion, pour garder cette personne à jour sur vos activités et votre cheminement.

DISCUTEZ AVEC VOS COLLÈGUES

Profitez des occasions que vous avez pour discuter avec

les autres employés, apprendre à les connaître et leur faire découvrir quelle personne vous êtes. Que ce soit durant le dîner, une pause ou au détour d'un corridor, de courts échanges suffisent pour créer des liens et vous aider à comprendre les règles non écrites de l'entreprise.

FAITES PREUVE D'ESPRIT D'ÉQUIPE

Montrez que vous êtes utile auprès de vos collègues et que vous souhaitez faire partie intégrante de leur équipe en offrant votre aide quand c'est possible, en adoptant les méthodes de travail et de communication en vigueur et en acceptant les invitations à des événements, par exemple.

Vos premières semaines dans un nouvel emploi sont importantes. Soyez ponctuel, n'hésitez pas à poser des questions et adoptez une éthique de travail irréprochable!



Leader
en transformation du soya

JOURNALIER MANUTENTION

Temps plein permanent
de jour du lundi au vendredi
de 6 h à 14 h ou 7 h à 15 h

RESPONSABILITÉS

- Accueillir les camionneurs;
- Peser, charger et décharger les camions et les conteneurs;
- Opérer les équipements de séchage de la fève de soya;
- Participer à l'entretien de la cour;
- Formation de classification des grains;
- Aime travailler dehors été comme hiver.

SALAIRES À DISCUTER SELON L'EXPÉRIENCE

- Prime lors d'appels de garde en dehors des heures de quart de travail avec un montant fixe par semaine en plus;
- Heures supplémentaires possibles après 40 h;
- Assurances collectives (médicale, vie, invalidité) après 6 mois;

MÉCANICIEN INDUSTRIEL

Temps plein permanent
de jour du lundi au vendredi
de 7 h à 15 h

RESPONSABILITÉS

- Entretien général;
- Maintenance;
- Réparation des bris mécaniques;
- Effectuer le diagnostic de pannes;
- Garde pour notre service d'urgence.

EXIGENCES

- Avoir un DEP en mécanique (un atout);
- Connaissance en électrique, soudure, hydraulique et pneumatique;
- Fiabilité, ponctualité et débrouillardise;
- Capacité d'adaptation rapide;
- Ne pas avoir peur des hauteurs;
- Esprit collaboratif;
- Capacité de supporter la chaleur.

- Prime de participations aux bénéfices;
- Programme de cotisation aux REER, avec participant employé-employeur;
- Équipement de travail fourni.

Au besoin, SOYA EXCEL fournira une formation spécifique, afin que les employés puissent exécuter les tâches et les responsabilités du travail en toute sécurité.

Lieu de travail : Beloeil

Florence Gonzalez-Rubio | fgonzalezrubio@soyaexcel.com

Tél.: 450 446-7776

1221011749-250123

SPAINS & Saveurs

BOULANGERIE • PÂTISSERIE • PRÊT-À-MANGER • CAFÉ

NOUS EMBAUCHONS! RIVE-SUD DE MONTRÉAL.

PRÉPOSÉ(E) AUX VENTES

Saint-Bruno, Temps plein et partiel.

Postes à combler pour semaine et fin de semaine.

PRÉPOSÉ(E) A L'EMBALLAGE ET AIDE GÉNÉRAL

Saint-Basile-le-Grand • Lundi au vendredi 7 h à 14 h

CHEF DE CUISINE

Saint-Basile-le-Grand • Du lundi au vendredi.

Communiquer avec Yolanda au 450-441-4155 ou
envoyez votre CV À info@painsetsaveurs.ca

1221011727-250123

Viatrexx, une entreprise québécoise de renommée internationale dans le domaine de la santé de produits naturels depuis plus de 25 ans, est à la recherche de personnes pour se joindre à son équipe.

Viatrexx conçoit et fabrique une gamme de produits phytothérapeutiques, homéopathiques et esthétiques pour une clientèle internationale de thérapeutes et entreprises.

Dépendant du poste un ou plusieurs de ces atouts sera un plus:

- Connaissance des produits naturels avec une ouverture sur d'autres possibilités.
- Connaissance de base de l'informatique (Microsoft Office, Word, Excel, Google Drive)
- Pour les postes où il faut communiquer avec nos clients et les différents paliers de gouvernement internationaux, connaissance en anglais oral et écrit serait un atout.

Salaires compétitifs selon expérience et qualifications

OPPORTUNITÉS D'EMPLOIS (TEMPS PLEIN ET PARTIEL)



En pleine croissance, on vient de doubler notre superficie et nous avons des postes à combler au sein de notre équipe.

Les postes sont:

- Manœuvres pour la fabrication des produits
- Réceptionniste bilingue français/anglais, entrer les commandes et factures dans Quickbooks
- Envoi et réception de marchandise et gestion de l'entrepôt
- Support général de bureau
- Contrôle et assurance de qualité (compétence minimum 4 ans requise)
- Marketing, correspondance sur les médias sociaux, site web

Plusieurs beaux défis dans un domaine en plein essor attendent les candidat(e)s qui se joindront à nous.

Nous sommes situés à Beloeil, près de Sail à côté de l'autoroute 20.
Si vous êtes intéressé, contactez Stephen Emond pour plus de détails pour chaque poste
450-536-1295 • Stephen@viatrexx.com

1221011679-110123

MARCHÉ DE L'EMPLOI

Assistant technique en pharmacie : un métier indispensable!

Le métier d'assistant technique en pharmacie peut être pratiqué dans différents milieux, tels que les pharmacies communautaires, les pharmacies d'hôpitaux ou de CHSLD ou dans l'industrie pharmaceutique. Poursuivez votre lecture pour savoir si ce travail est fait pour vous!

PRINCIPALES TÂCHES

L'assistant technique en pharmacie travaille sous la supervision du pharmacien. Il a pour tâches d'exécuter les ordonnances, de préparer les médicaments (notamment en mélangeant des solutions orales et des crèmes), de vérifier l'exactitude des renseignements inscrits sur les ordonnances et d'expédier les demandes de renouvellement auprès des médecins des clients. Selon le milieu dans lequel il évolue, d'autres responsabilités peuvent s'ajouter : mettre des dossiers à jour, conseiller

des clients pour des médicaments sans ordonnance, commander du matériel, manipuler des machines spécialisées, etc.

QUALITÉS REQUISES

L'assistant technique en pharmacie doit faire preuve d'écoute et être en mesure de communiquer facilement des informations à ses collègues et aux patients. Il doit aimer les tâches répétitives et le travail d'équipe. En plus d'être bien organisé, il lui faut accorder une grande importance au respect des normes établies et travailler avec minutie. Une bonne vision est également indispensable à l'exercice de ses fonctions.

Cette description a attiré votre attention? Renseignez-vous sur la formation professionnelle en assistance technique en pharmacie et voyez si celle-ci est offerte dans votre région!



Les Versants
et ses publications sont
à la recherche d'un

LES
VERSANTS
DU MONT-BRUNO

JOURNALISTE

Fonction

Sous l'autorité du directeur de l'information, le ou la journaliste est responsable de la recherche, de la rédaction, sous forme de nouvelles écrites et pour nos sites Web. Poste à temps plein qui propose un salaire compétitif.

Tâches et responsabilités

- Recherche de sujets et rédaction d'articles sur des événements d'actualité régionale
- Présence sur le terrain
- Prise de photos et de vidéo
- Proposition de sujets
- Autres tâches connexes

Exigences / compétences recherchées

- Expérience en journalisme
- Habiletés excellentes en rédaction
- Curiosité, autonomie et rapidité d'exécution
- Connaître la région de la Rive-Sud

Faites parvenir votre candidature à l'attention de
Frédéric Khalkhal à fkhalkhal@versants.com



COSTCO®

Nous embauchons

CENTRE DE DISTRIBUTION VARENNES

MANUTENTIONNAIRE
Commerce en ligne

17,50 \$/h (21,50 \$/h dimanche)

Jusqu'à **27,55 \$/h**

CARISTE

19,50 \$/h

(23,50 \$/h dimanche)

jusqu'à **29,45 \$/h**



Poste temps partiel, 25 h garanties – Avantages sociaux
Possibilités d'avancement et de temps supplémentaires

Postuler au **Costco.ca : Carrières**

Deuxième sélection provinciale de karaté

La compétition continue

Le 29 janvier prochain aura lieu la deuxième sélection de karaté pour avoir une place au sein de l'équipe du Québec.

Alexandra Vieille
avieille@versants.com

Léanne 17 ans et Audrey 14 ans participeront à la compétition. Léanne dans la catégorie « U21 » et Audrey dans la catégorie « 14 et 15 ans ».

Sélection provinciale

Pour la prochaine compétition, les deux karatékas feront l'épreuve de kumite (combat) et participeront pas aux épreuves de kata (techniques sans adversaire). « Il y en a qui font les deux

mais c'est plutôt rare. À ce niveau là, c'est très exigeant », explique le père des deux athlètes, Carl Thérien. Il ajoute, « les combats de Léanne sont de trois minutes et ceux d'Ariane sont de deux minutes. Le tout est chronométré. En enlevant le temps des arrêts, cela donne facilement des combats de sept ou huit minutes. C'est très exigeant au niveau cardiovasculaire et au niveau musculaire. Lors d'une compétition importante, chaque athlète peut avoir six ou sept combats dans une journée. C'est très difficile. »

Toutefois, les filles ne semblent pas très nerveuses. Elles pratiquent ce sport depuis qu'elles ont trois ans. Elles sont habituées au monde de la compétition. « On fait des compétitions depuis longtemps, on est habituée. Même si on perd un combat, on gagne toujours quelque chose en expérience. C'est en contexte de compétition que je vais trouver des nouvelles forces et des nouvelles faiblesses », explique Léanne.

« Même si on perd un combat, on gagne toujours quelque chose en expérience. »
- Léanne Thérien

Il y a trois sélections provinciales. La dernière aura lieu au mois de mars. Au bout de ces trois compétitions, les athlètes qui auront récolté le plus de points seront appelés à rejoindre l'équipe du Québec. Cette équipe représentera la province aux Championnats canadiens



Les Championnats canadiens auront lieu l'été prochain. (Photos : Alexandra Vieille)

qui auront lieu l'été prochain. « De mars à juillet, Karaté Québec met en place un camp d'entraînement avec les meilleurs instructeurs de la province pour développer l'équipe du Québec », explique Carl Thérien.

Les deux soeurs étaient aux Championnats l'an dernier, Léanne est sortie médaillée de l'édition 2022.

L'entraînement

Léanne et Ariane consacrent environ 10 heures par semaine à leur entraînement. Elles donnent également des cours aux plus jeunes karatékas. Les filles doivent apprendre à gérer deux horaires : scolaire et sportif. Léanne fait partie de l'Alliance Sport-Études ce qui lui permet d'avoir des cases horaires pour l'entraînement. Ariane fréquente une école privée qui lui permet de s'entraîner plusieurs jours par semaine l'après-midi. Les jeunes athlètes ont également

le support de leur père qui est très impliqué au sein de leur école de karaté en tant qu'entraîneur.

Pour ce qui est du futur, Ariane espère pouvoir acquérir sa ceinture noire lorsqu'elle aura 16 ans. Pour ce qui est des compétitions, elle n'a pas de plan particulier. « Je n'ai pas d'objectif pour les compétitions. Je fais du karaté pour le plaisir », explique-t-elle. Pour ce qui est de Léanne, elle souhaiterait continuer les compétitions. « Je regarde les possibilités, mais c'est sur que je veux continuer les compétitions », affirme l'athlète. Son père a parlé de la possibilité de se rendre en Espagne pour une coupe du monde prochainement.

Question aux lecteurs

Quelles sont vos connaissances sur le karaté ?
versants.com



Le deuxième volet de la compétition aura lieu le 29 janvier prochain.

BELOEIL – BOULEVARD DE L'INDUSTRIE

Appartements neufs à louer dans un complexe contemporain situé dans un secteur de choix à Beloeil. Proximité de tous les services avec accès facile à l'autoroute 20.

4½
ou **5½**
disponibles



GESTION DYNAMIQUE **BM**

www.gestiondbm.com

514-951-9797

info@gestiondbm.com

Parc de la Seigneurie

Patinoire citoyenne

Le conseiller municipal Guy Lacroix poursuit son implication auprès de la patinoire du parc de la Seigneurie, à Saint-Basile-le-Grand. Un projet qui remonte à près de 20 ans.

Frank Jr Rodi
frod@versants.com

« C'est toujours un projet qui me tient à cœur! J'y suis impliqué depuis déjà 2004 », exprime Guy Lacroix, que le journal *Les Versants* a contacté.

Or, la Municipalité a pris en charge l'entretien de cette « patinoire citoyenne » à partir de l'hiver 2018-2019. Selon M. Lacroix, l'achalandage de la patinoire méritait qu'elle soit municipalisée. « Avec mon travail et mes responsabilités de conseiller, il devenait difficile pour moi de poursuivre le projet. Malgré la participation des citoyens du quartier, je ne voyais personne prêt à prendre le relais », plaide celui qui poursuit ses efforts pour encourager les citoyens « à sortir, prendre l'air, patiner en famille ».

En cette période hivernale 2022-2023, dame Nature n'est pas tendre avec les patinoires extérieures des municipalités. Toutefois, la surface glacée du parc de la Seigneurie attire les adeptes des activités hivernales lorsqu'elle est fonctionnelle. « J'essaie de motiver les gens de la communauté à sortir, à patiner pour leur bien-être », mentionne Guy Lacroix, l'élu du district 5 à Saint-Basile-le-Grand.

Projet bénévole

À l'époque, Guy Lacroix a obtenu l'autorisation de la Ville d'aménager et d'entretenir lui-même une patinoire extérieure au parc de la Seigneurie, et ce,

depuis plusieurs années. Avec ses pelles à neige, l'eau provenant d'une borne d'arrosage, sa volonté et l'aide qu'il reçoit des résidents du secteur, M. Lacroix a fait le bonheur des petits et grands du quartier.

L'espace octroyé par la Municipalité est situé dans l'avant-champ du terrain de baseball, près de la jonction des rues des Saules et du Parc. Bien que le projet de patinoire citoyenne se soit amorcé en 2004, c'est en 2009 que l'aventure s'est sérieusement mise en marche. « C'est un projet communautaire, bénévole, que j'ai commencé tout bonnement avec mon boyau d'arrosage parce qu'il y avait une borne tout près de l'endroit. J'habite en face. Aujourd'hui, ma fille est grande, et c'est moi, l'enfant, qui joue encore au hockey », racontait Guy Lacroix dans le cadre d'une précédente entrevue, alors qu'il ne siégeait pas encore au conseil municipal.

« Un projet qui me tient à cœur! » - Guy Lacroix

Réseaux sociaux

Aujourd'hui, il est possible de suivre l'état de la patinoire du parc de la Seigneurie sur les réseaux sociaux. Une page (Patinoire du Parc de la Seigneurie) lui est consacrée. Plus de 250 personnes en sont adeptes. Des photos et des vidéos sont régulièrement diffusées afin de donner les plus récentes nouvelles concernant le plateau d'activité. Parfois, M. Lacroix lui-même se filme pour évoquer la plus récente mise à jour de la surface glacée.



La patinoire du parc de la Seigneurie attire les adeptes de hockey sur glace. (Photo : courtoisie)

« Le fait que j'habite juste à face, c'est facile pour moi de garder un œil dessus. Je connais plusieurs utilisateurs qui [en profitent]. S'il y a quoique ce soit, ils savent qu'ils peuvent venir me voir. J'ai aussi plusieurs pelles que je laisse à leur disposition. Ça leur permet de déblayer [la neige accumulée] lorsque c'est nécessaire », commente le Grandbasilois.

Au lendemain de sa première élection, en 2017, M. Lacroix avait été questionné par le journal pour savoir s'il avait l'intention d'abandonner le projet étant donné ses nouvelles fonctions. Celui-ci avait indiqué qu'il n'en était pas question. « Pas question de mettre ce projet de côté! Ce serait dommage, voire contradictoire avec mes propos durant la campagne, de renoncer aujourd'hui à la patinoire citoyenne! », répondait-il alors. Apparemment, M. Lacroix, qui a remporté un deuxième mandat à l'automne 2021, n'a pas changé d'avis.

Le représentant du district 5 entretient aussi la glace afin que « tout soit à point pour les gens ». Des crevasses à réparer, de la neige à pelleter pour enlever les pa-

tins ou la surface à nettoyer. « C'est ma contribution pour la collectivité et ça me fait plaisir! Il faut encourager les saines habitudes de vie », insiste-t-il.

La patinoire des enfants

C'est ainsi que Guy Lacroix la qualifie, « patinoire des enfants », en raison des bandes de 24 pouces qui ceinturent la surface glacée. Ce qui permet de restreindre les tirs sur les bandes et assure une meilleure sécurité pour les jeunes. « Ça permet aux enfants de pratiquer le hockey sur glace en toute quiétude. D'ailleurs, il serait intéressant d'implanter d'autres petites patinoires de ce genre dans la ville », affirme-t-il.

Notons qu'à proximité, dans le même parc, Saint-Basile propose depuis quelques années un sentier glacé qui, à son tour, attire la population.

Question aux lecteurs

Que pensez-vous de l'implication de Guy Lacroix pour cette patinoire?

versants.com



▶ EN PRÉSENTIEL!

Cours de la Croix-Rouge Canadienne

Croix-Rouge
canadienne

PRÊTS À RESTER SEULS!

Pour les jeunes de 9 ans et plus

Dates de cours disponibles pour les prochains mois :

- 10 décembre 2022
- 21 janvier 2023
- 10 février 2023
- 11 mars 2023

50 \$ payable comptant seulement

GARDIENS AVERTIS!

Pour les jeunes de 11 ans et plus

Dates de cours disponibles pour les prochains mois :

- 3 décembre 2022
- 27 janvier 2023
- 25 février 2023
- 25 mars 2023

60 \$ payable comptant seulement

▶ APPORTER UN REPAS FROID • SOULIERS D'INTÉRIEUR OBLIGATOIRE • BOUTEILLE D'EAU • TOUTOU OU POUPÉE FORMAT BÉBÉ

INSCRIPTION : À LA MAISON DES JEUNES DE SAINT-BRUNO

Du lundi au vendredi entre 15 h et 20 h
Informations : 450 441-1989, poste 23
<https://mdjstbruno.org>

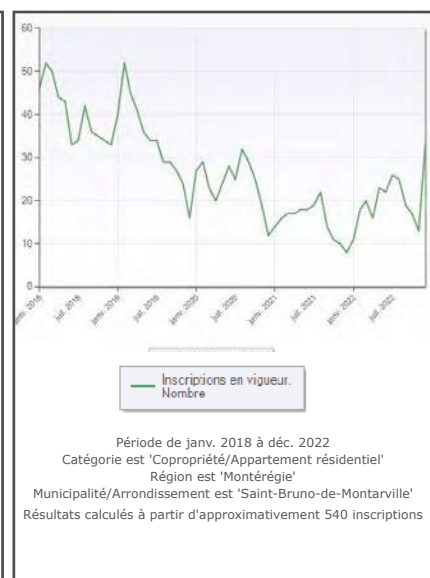
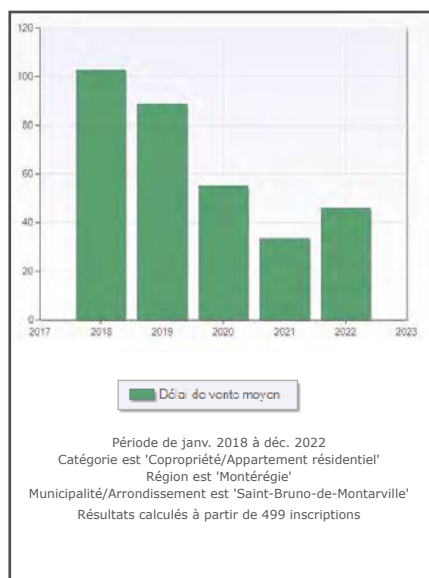
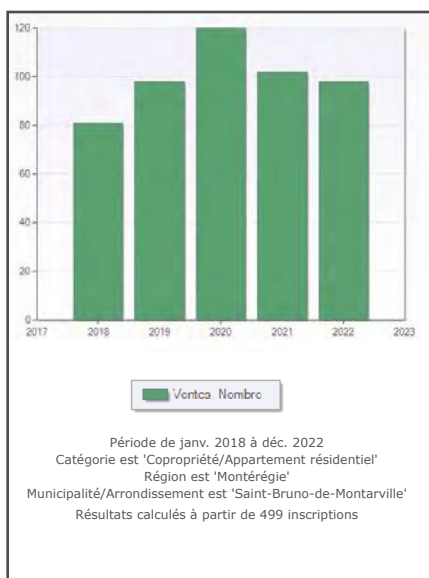
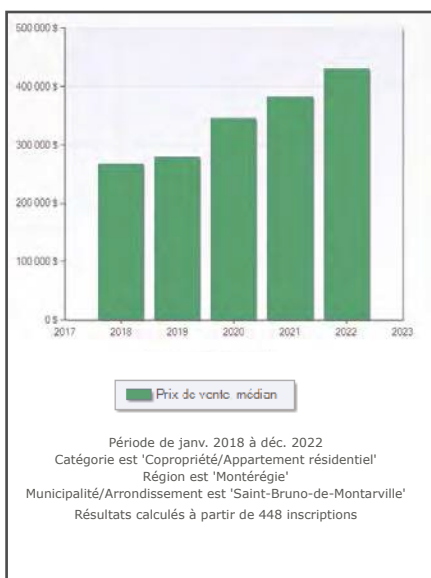
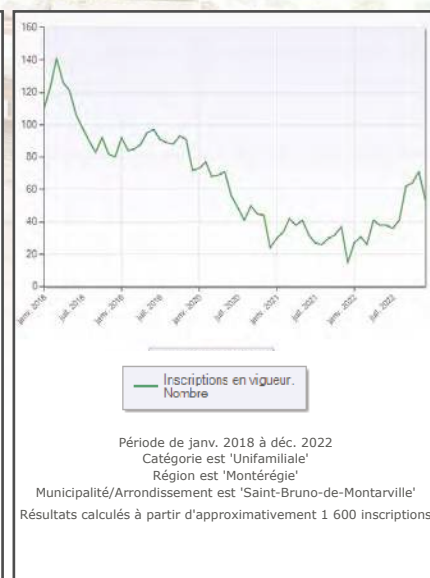
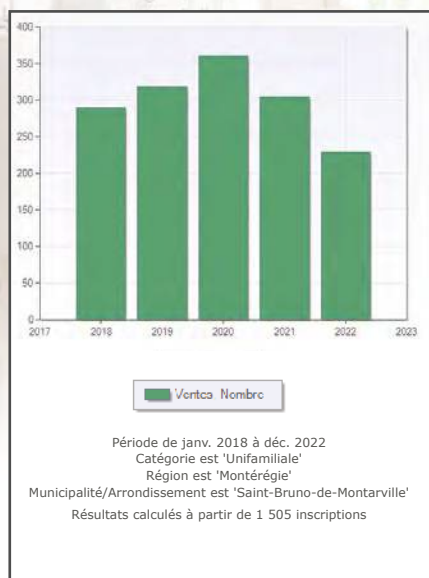
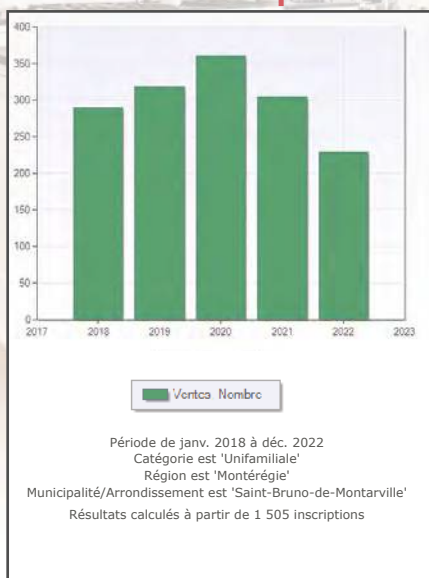
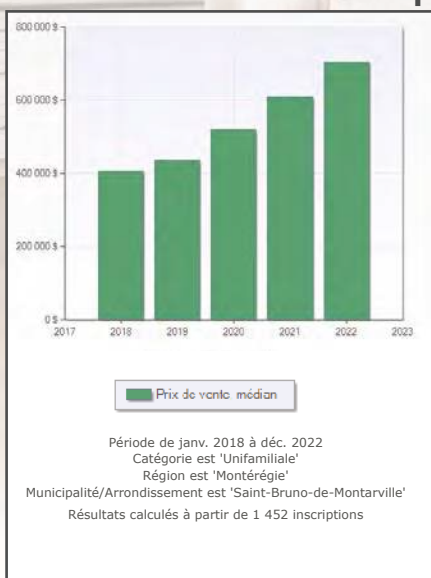


VENDEZ À MEILLEUR PRIX C'EST GARANTI!

Intrigué(e) de savoir
combien nos acheteurs
sont prêts à payer ?
Nous avons la réponse pour vous !

Voulez-vous vendre votre maison ?

Équipe JuinJubenville est là pour vous faciliter la vie et vous procurer tranquillité d'esprit
Contactez nous pour rencontrer vos prochains acheteurs



Vendre en toute sécurité?

Saisissez l'opportunité d'être sur le
marché immobilier maintenant

Plusieurs acheteurs attendent **votre** maison

equipejuinjubenville.com

Jean Harold Juin
Courtier immobilier agréé DA
jean.h.juin@gmail.com

Sarah Jubinville
Courtier immobilier résidentiel
sjubinville@remax-quebec.com

514 963-4753

514 519-3176

RE/MAX Actif Inc.

Agence immobilière
franchisée, indépendante et autonome
de Re/max Québec

1592, rue de Montarville, Saint-Bruno-de-Montarville
Québec J3V 3T7 • T 450 653-6000

