

TÊTE À CLAQUES

TEXTE ET MISE EN SCÈNE DE JEAN LAMBERT

UNE CRÉATION DES ATELIERS DE LA COLLINE
(COMMUNAUTÉ FRANÇAISE DE BELGIQUE)



© LOU JHEBON

Du 29 avril au 9 mai 2010


MAISON
THÉÂTRE

POUR LES JEUNES
DE TOUS ÂGES

LE MOT DU DIRECTEUR



© FRANÇOISE DESJARDINS

Les échanges culturels sont enrichissants et stimulants, tant pour le public que pour les créateurs d'ici. Recevoir la visite d'une compagnie étrangère offre chaque fois une occasion unique de découvrir différentes approches théâtrales et d'y puiser de l'inspiration. Bien sûr, on perçoit, dans le génie créatif de nos homologues européens, l'écho de propos universels qui touchent tout autant le public de chez nous que d'ailleurs. Mais, plutôt qu'un reflet de notre manière de mettre en scène la représentation du monde, c'est un tout autre univers théâtral qui s'offre à nos sens et à notre esprit.

C'est donc avec beaucoup d'enthousiasme que la Maison Théâtre accueille à nouveau le collectif d'artistes des Ateliers de la Colline, qui était venu nous présenter sa création *Banc des réserves*, de Philippe Laurent et Jean Lambert, lors de la saison 1986-1987. Fondée en 1978, cette compagnie affiche un parcours riche et impressionnant. L'approche engagée qui caractérise sa théâtrographie offre un regard nuancé sur de nombreuses problématiques sociales particulièrement sensibles. Ces créateurs évoquent le réalisme et le militantisme de la cinématographie des frères Dardenne, également originaires de la région liégeoise.

Tête à claques expose la détresse psychologique d'une famille rejetée, dénigrée et ridiculisée, ainsi que les conséquences désastreuses qu'une telle situation engendre sur tout un village. Avec générosité et inventivité, Jean Lambert cherche à comprendre et à expliquer l'oppression, l'exclusion et l'ostracisme subis par ces boucs émissaires laissés à eux-mêmes. La puissance de son texte et de sa mise en scène réside dans un habile mélange de poésie et d'âpreté. Il est ainsi parvenu, grâce à son regard empreint d'humour et d'humanité, ainsi qu'à son exceptionnelle maîtrise des procédés théâtraux, à créer un formidable objet théâtral qui évite le piège du misérabilisme.

Laissez Stef et Mika, «le débile» et «la crapule», vous raconter leur histoire.



Alain Grégoire, directeur général

Le spectacle *Tête à claques* vous est présenté dans le cadre d'une tournée organisée par la Maison Théâtre, en codiffusion avec le Théâtre français du Centre national des Arts à Ottawa.

TÊTE À CLAQUES

LE SPECTACLE

Pour les jeunes de 9 à 14 ans

Durée : environ 70 minutes



Le récit d'une famille ostracisée, mise au ban de la société

Pour le 12^e anniversaire de ses jumeaux, Gina avait invité les voisins à un grand repas qui n'a jamais pu être servi. Trop d'incendies volontaires ont été allumés au village ce jour-là. Un des jumeaux a été accusé et arrêté. Douze ans plus tard, les jumeaux se retrouvent à la table du festin avec d'étranges invités. Ce sont des poupées, fabriquées au long des années. Aidés par quelques-unes d'entre elles, ils nous emmènent dans le récit de leur vie. Pourquoi a-t-on mis le feu ce jour-là ?

En mettant en scène l'histoire d'une famille rejetée et ridiculisée, *Tête à claques* théâtralise, avec une rare inventivité, toute la logique du bouc émissaire et les mécanismes de l'exclusion. Porté par deux comédiens exceptionnels, qui animent aussi des marionnettes géantes pour donner vie à tout un village, le texte, brillant, drôle et cru, cerne l'humain dans sa méchanceté. La caricature parfaite et les scènes qui passent du comique au tragique remuent, renversent. Un pur plaisir théâtral !

Les interprètes-marionnettistes

QUANTIN MEERT

FRANÇOIS SAUVEUR

Les interprètes sont présentés par ordre alphabétique.

L'équipe du spectacle

.....
TEXTE ET MISE EN SCÈNE **JEAN LAMBERT**

CONCEPTION DES POUPÉES ET DE L'UNIVERS GRAPHIQUE **DOMINIQUE RENARD**

LA VIE DU PLATEAU **VANESSA LEQUEUX**

LUMIÈRES **ZENON DORYN**

ENVIRONNEMENT SONORE **MATHIEU LESAGE**

MUSIQUE ORIGINALE **AURÉLIE DORZÉE, TOM THEUNS**

SCÉNOGRAPHIE **DANIEL LESAGE, SAHER EMRAN**

MAQUILLAGES ET FABRICATION DES NEZ **DOMINIQUE BREVERS**

IMPRESSION SUR TOILE **VINCENT VERVINCKT**

CONSTRUCTION DES DÉCORS **SYLVAIN THIRY, CHRISTOPHE SWERDTFEGERS,
RADOUANE GAMMOUDI**



Le mot de l'auteur

Une colère, un village, une mémoire, un événement terrifiant. La vie m'a mis cela à disposition pour écrire *Tête à claques*. La colère, rangée au fond de moi pour l'empêcher d'exploser, tonnait encore. Je déteste voir un groupe lapider quelqu'un. Je déteste sentir les humains s'habituer à regarder le faible être achevé.

Le village, c'est celui où je suis né. Travaillant dans une cité ouvrière, je m'étais trop souvent tu lorsque mes voisins ruraux affirmaient que les malheurs vécus par mes personnages ne pouvaient se produire dans notre campagne. Je leur réponds enfin. La mémoire conserve en moi des images fortes et agissantes. Des gens, des lieux, des faits, des émotions, des sensations. Un grand-père. Des coqs. Moi, enfant. Mes enfants et moi. Des enfants d'aujourd'hui qui ne me connaissent pas. Et puis, tous ces événements qui nous relient de génération en génération. De cours d'école en îlots de maisons. De prés en chemins de campagne jusqu'à cette année 2005 durant laquelle un garçon de douze ans met le feu volontairement à son village. Dans chacun des lieux incendiés, une humiliation subie.

Enfin, il y a les Ateliers de la Colline, où je travaille depuis leur fondation en 1978. Où je partage, avec d'autres artistes et amis, des enjeux forts. Sur le langage théâtral. Sur son intervention dans le champ social. Sur des volontés, des utopies. Sur des projets de société.

En me basant sur la nouvelle *Tête à Claques* que j'ai écrite, et avec l'apport inestimable de Dominique Renard, j'ai créé un dispositif de création théâtrale. Trente moments à transposer sur scène durant quatre mois. Chacune des personnes qui s'est investie dans cette transposition est en fait l'auteur de ce spectacle.

Et maintenant, c'est à vous!

JEAN LAMBERT



Q: Quel mot, parmi les suivants, n'est pas un synonyme de « bouc émissaire » ?

- a** Souffre-douleur
- b** Martyr
- c** Bourreau
- d** Cible
- e** Victime

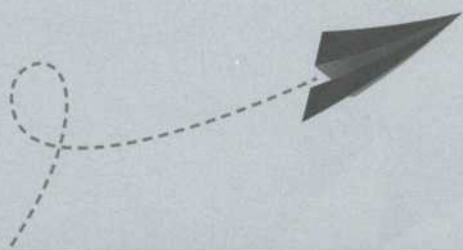
R: c



JEAN LAMBERT
AUTEUR ET METTEUR EN SCÈNE

Diplômé de l'Institut national supérieur des arts du spectacle à Bruxelles, Jean Lambert est metteur en scène pour le Théâtre de la Communauté à Seraing depuis 1974. Il y explore l'écriture collective et la création théâtrale en ateliers, avec la population de la banlieue ouvrière liégeoise.

Dès 1978, aux Ateliers de la Colline, il crée, écrit et met en scène des spectacles professionnels et d'ateliers. Certains ont été joués plus de 400 fois en Europe, en Afrique et au Canada. Ses textes, dont *Tête à claques*, sont publiés par Lansman Éditeur.



Les interprètes-marionnettistes

© PHOTO PERSONNELLE



QUANTIN MEERT

Depuis sa sortie du Conservatoire royal de Liège en 2001, Quantin Meert met son talent au service du théâtre jeune public. Aux Ateliers de la Colline, il joue d'abord dans *Sauvez Gary* de Mathias Simons, puis dans *Si tu savais...* de Jean Lambert et Dominique Renard, deux spectacles traitant de sujets sensibles. Ayant trouvé un langage et un intérêt communs dans le travail théâtral par la réflexion et la pratique scénique, il œuvre à nouveau pour Jean Lambert dans *Tête à claques*. Parallèlement à ces projets de création, Quantin Meert continue sa formation en suivant divers stages en lien avec le métier de comédien, dont un atelier de clown donné à Montréal. Il a également tenu des rôles dans quelques courts métrages. Il prépare actuellement une mise en scène pour les Ateliers de la Colline.

Parmi ces scènes particulièrement intenses, laquelle t'a le plus touché ?

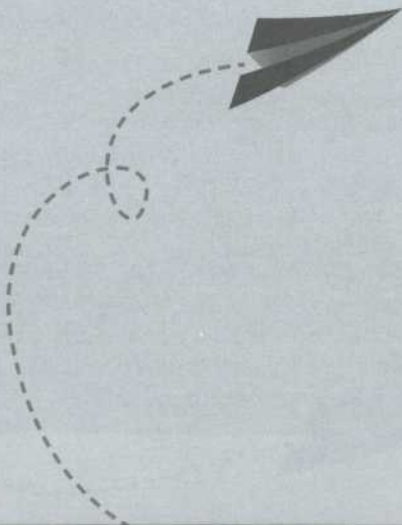
- La scène où l'un des jumeaux se fait frapper en classe.
- La scène où le père des jumeaux meurt d'un accident de moto.
- La scène où les gens du café se moquent avec méchanceté.
- La scène restituant l'épisode où Stef s'est fait enfoncer la tête dans les toilettes.



FRANÇOIS SAUVEUR

Issu d'une famille de musiciens, François Sauveur a commencé très jeune à faire ses premiers pas dans le domaine artistique. Il apprend le violon et suit des cours de théâtre au Conservatoire de Huy. Dès sa sortie du Conservatoire royal de Liège en 2005, il crée et joue dans *Darwin Hôtel* de Benoît Luporci, pièce présentée en Belgique et en Allemagne. C'est à l'occasion de sa première collaboration avec les Ateliers de la Colline qu'il participe à la création de *Tête à claques*, dans laquelle il joue depuis trois ans, tant en Belgique qu'à l'étranger. En octobre 2010, il jouera avec la compagnie Arsenic dans *Le géant de Kailasse*. Il a également travaillé au cinéma dans *Le silence de Lorna* des frères Dardenne. Côté musique, il compose et se produit avec le groupe Sweek.

Les interprètes sont présentés par ordre alphabétique.



SAVIEZ-VOUS QUE ...

... le thème de l'exclusion sociale a souvent été une source d'inspiration au théâtre, au cinéma et dans la littérature ? Il va de soi que le contexte et le courant social dans lesquels baignent les artistes imprègnent leurs œuvres. Par exemple, les Ateliers de la Colline, créateurs de *Tête à claques*, sont originaires de Liège, en Belgique. À partir des années 1960, cette région a connu une longue période de désœuvrement socioéconomique en raison du déclin de l'industrie du charbon, ce qui a entraîné une aggravation de la pauvreté et, conséquemment, de la criminalité. Comme c'est le cas pour les Ateliers de la Colline, ces difficultés sociales se retrouvent au cœur des thèmes repris par d'autres artistes de la région liégeoise, par exemple les frères Dardenne au cinéma.

Tête à claques raconte une histoire contemporaine qui se passe dans une région rurale, mais les manifestations d'exclusion et d'ostracisme se produisent indépendamment des époques et des lieux. Il s'agit d'un thème récurrent dans la littérature. Dès l'Antiquité, de nombreux poèmes et récits abordent ce sujet en évoquant par exemple



les conditions de vie des esclaves. En Orient, les contes des *Mille et une nuits* regorgent également de personnages ostracisés.

Voici quelques exemples parmi les plus connus :

- Jean de la Fontaine, *Les animaux malades de la peste* (1670) : une fable dans laquelle l'auteur prône la justice en critiquant l'abus de pouvoir des plus forts sur les plus faibles.
- *Cendrillon*, de Charles Perrault (1697)
- *Notre-Dame-de-Paris*, de Victor Hugo (1831)
- *Oliver Twist*, de Charles Dickens (1837)
- *Le vilain petit canard* (1842) et *La petite fille aux allumettes* (1845), de Hans Andersen
- *Poil de carottes*, de Jules Renard (1874) : ce roman raconte les déboires d'un enfant roux mal aimé.
- *Édouard aux mains d'argent*, de Tim Burtons (1990)

Au cours des dernières années, la Maison Théâtre a présenté des spectacles d'auteurs d'ici traitant également de cette thématique, notamment *moi moi moi...* de Lise Vaillancourt (DynamO Théâtre, 2006) et *Léon le nul* de Francis Monty (Théâtre Bouches Décousues, 2007).

PLEINS FEUX

Tête à claques repose sur un **jeu distancié** puisque les comédiens, en relation directe avec le public, racontent les événements en se servant des poupées qu'ils ont fabriquées.



Ce procédé scénique permet de faire la **reconstitution d'un récit qui s'est déroulé dans le passé**. C'est ce que font les jumeaux Stef et Mika: douze ans après le drame qui a bouleversé tout leur village, ils racontent leur histoire. Parce qu'il ne faut pas oublier, parce qu'il faut dénoncer les souffrances qui engendrent la violence, les jumeaux théâtralistent l'exclusion et l'ostracisme qui ont assombri leur enfance.

Pourquoi avoir choisi de monter cette pièce à l'aide de poupées? Parce que celles-ci permettent une distanciation entre le réalisme et la fiction. Elles dédramatisent un sujet dur et sensible, difficile à aborder parce qu'il provoque de fortes réactions. Les poupées nuancent le propos et apportent une touche d'humour tout en gardant intacte cette capacité de toucher les gens.

Les Ateliers de la Colline ont d'ailleurs conçu des **ateliers en milieu scolaire** sur les questions éthiques entourant le phénomène de la discrimination, de l'exclusion et du rejet. L'un d'eux consistait à confier une des poupées du spectacle à une classe de secondaire vivant avec ce genre de tensions. Pendant une période d'un mois et demi, les élèves avaient pour tâche de s'en occuper et de l'intégrer au groupe, comme si elle était l'une des leurs. Dès son arrivée en classe, la poupée prénommée Clara a suscité des réactions contrastées. Elle est devenue l'être incongru, différent, à rejeter ou à adopter. Cette expérience a permis de décrire le mécanisme qui entraîne l'exclusion tout en prenant de la distance. Les élèves devaient relater, dans le blogue de l'école*, la chronique de cette intégration mouvementée, ce qui a contribué à apaiser le climat tendu qui existait dans la classe.

***Voici un billet rédigé par un élève et publié dans ce blogue:**
«Lorsque Clara est arrivée dans notre classe, tout le monde a ri et s'est moqué d'elle. Certains lui ont tiré les cheveux, d'autres l'ont frappée sans raison car pour eux ce n'était rien qu'une vulgaire poupée, alors que ce n'est pas une vulgaire poupée, c'est Clara. Certains de mes camarades qui s'occupaient d'elle ont été bousculés. Pourtant, c'est génial de s'occuper d'elle!»



LA COMPAGNIE

Les Ateliers de la Colline (Communauté française de Belgique)

Fondés en 1975 par un collectif d'artistes, les Ateliers de la Colline poursuivent un travail qui fait coexister les créations des enfants et celles des adultes professionnels. La qualité de leurs spectacles est reconnue internationalement. Pour leur deuxième visite à la Maison Théâtre, les Ateliers de la Colline nous proposent *Tête à claques*, leur 28^e création, qui a reçu le Prix de Madame la Ministre de la Culture et le Coup de foudre de la presse en Belgique.

.....
DIRECTEUR ARTISTIQUE **DINO CORRADINI**

DIRECTEUR GÉNÉRAL ET METTEUR EN SCÈNE **JEAN LAMBERT**

DIRECTRICE ADMINISTRATIVE **MARTINE CRÈVECOEUR**

RESPONSABLE AUX COMMUNICATIONS ET À LA DIFFUSION **CHRISTINE ROBINSON**

DIRECTEURS TECHNIQUES **MARINO POL, ZENON DORYN**
.....

Dans *Tête à claques*, la facture visuelle des poupées est particulière: sans apprêt, mal dégrossies, voire repoussantes. Leur conception et leur fabrication constituent un choix artistique délibéré qui convient parfaitement au spectacle *Tête à claques*. En effet, l'aspect hideux des poupées évoque avec beaucoup d'éloquence le milieu ouvrier, gris et désœuvré où se déroule l'action, et contribue à souligner la lourdeur du climat social décrit par l'auteur Jean Lambert.



Théâtrographie récente

2009 ... *Louis et Louis*, de Dino Corradini et Mathias Simons,
m.e.s. de Mathias Simons

2007 ... *Tête à claques*, texte et m.e.s. de Jean Lambert

2006 ... *Vole qui peut*, texte et m.e.s. de Mathias Simons

2005 ... *Si tu savais...*, texte et m.e.s. de Jean Lambert

2003 ... *Le miroir aux alouettes*, texte et m.e.s. de Mathias Simons


2003 ... *Sauvez Gary!*, texte et m.e.s. de Mathias Simons

2001 ... *Et moi...*, texte et m.e.s. de Jean Lambert

2000 ... *Le cri de la girafe*, texte et m.e.s. de Jean Lambert

2000 ... *J'irai pas*, texte et m.e.s. de Mathias Simons

Tous ces spectacles sont des créations collectives.

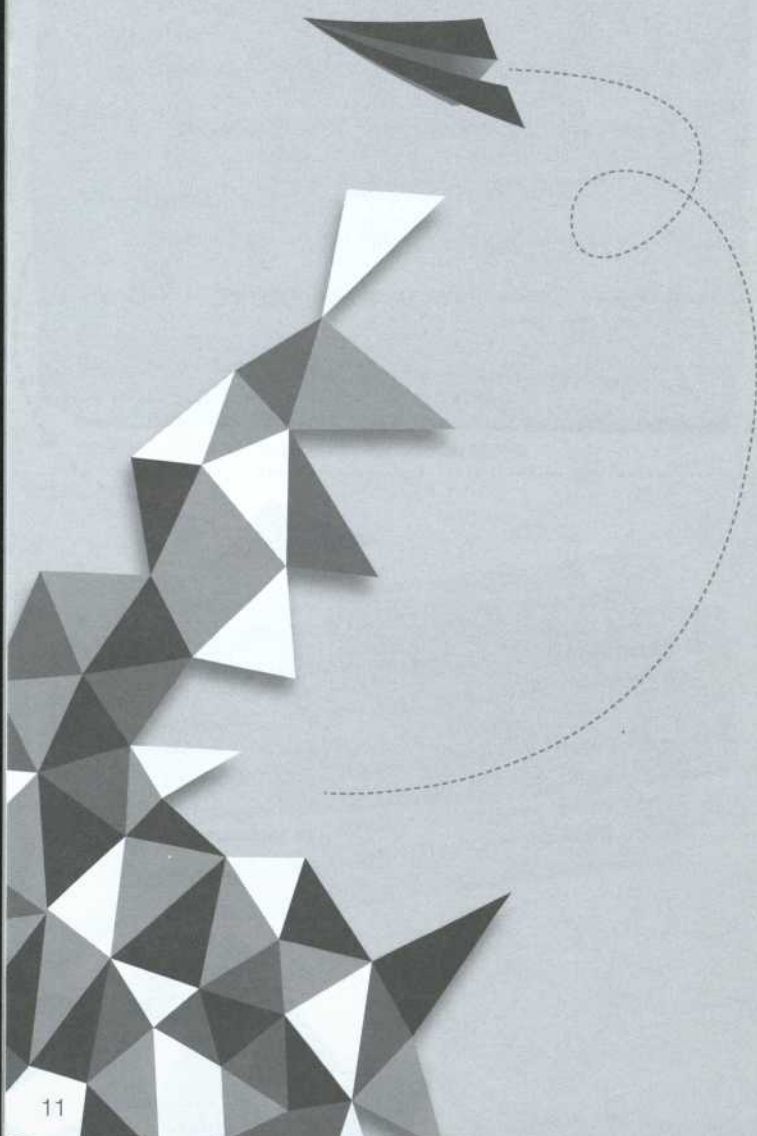


**Q : Dans *Tête à claques*, Stef dit: « Il faut oublier. »
Que répond Mika ?**

R : « Non, il faut raconter. »

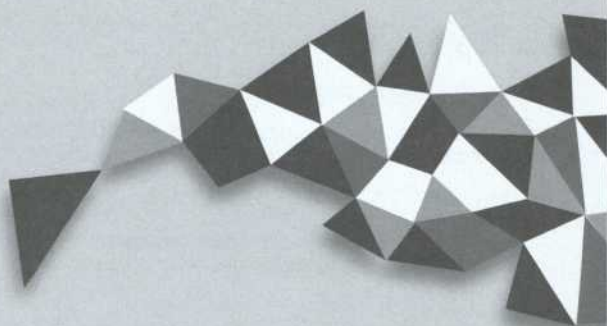
LA MAISON THÉÂTRE

Depuis 25 ans, la Maison Théâtre présente aux enfants et aux adolescents une sélection d'œuvres parmi les plus significatives du théâtre d'ici et d'ailleurs, dans la seule salle conçue à leur intention par des artistes. Centre de diffusion et de médiation théâtrale, elle donne accès au théâtre à un large public de toutes provenances socioculturelles. Association de 26 compagnies, la Maison Théâtre constitue un carrefour artistique national qui contribue de manière essentielle à l'essor de la pratique théâtrale.



Les compagnies membres

LES AMIS DE CHIFFON • L'ARRIÈRE SCÈNE • LE CARROUSEL • LES DEUX MONDES •
DYNAMO THÉÂTRE • GEORDE PRODUCTIONS • L'ILLUSION, THÉÂTRE DE MARIONNETTES •
LE MOULIN À MUSIQUE • NUAGES EN PANTALON • LE PETIT THÉÂTRE DE SHERBROOKE
• THÉÂTRE BOUCHES DÉCOUSUES • THÉÂTRE BLUFF • THÉÂTRE DE L'AUBERGINE
• THÉÂTRE DE L'AVANT-PAYS • THÉÂTRE DE L'ŒIL • THÉÂTRE DE QUARTIER •
THÉÂTRE DE SABLE • THÉÂTRE DES CONFETTIS • THÉÂTRE DU GROS MÉCANO •
THÉÂTRE EN L'AIR • THÉÂTRE LE CLOU • THÉÂTRE MAGASIN • THÉÂTRE MOTUS
• THÉÂTRE SANS FIL • THÉÂTRE TOUT À TRAC • YOUTHEATRE



Le conseil d'administration

PRÉSIDENTE

M^{ME} ODETTE LAVOIE

DIRECTRICE GÉNÉRALE | LE CARROUSEL

VICE-PRÉSIDENT

M^F FRANÇOIS CÔTÉ

AVOCAT ASSOCIÉ | OGILVY RENAULT

SECRÉTAIRE-TRÉSORIER

M. SERGE MAROIS

DIRECTEUR ARTISTIQUE | L'ARRIÈRE SCÈNE

ADMINISTRATEURS, ADMINISTRATRICES

M. HUGO BÉLANGER

DIRECTEUR ARTISTIQUE | THÉÂTRE TOUT À TRAC

M^{ME} DIANE BÉRARD

CHRONIQUEUSE ET BLOGUEUSE | JOURNAL LES AFFAIRES

M. CAROL CASSISTAT

DIRECTEUR ARTISTIQUE | THÉÂTRE DU GROS MÉCANO

M^F LYNE DUHAIME

AVOCATE ASSOCIÉE | FASKEN MARTINEAU

M. MICHEL FRÉCHETTE

DIRECTEUR ARTISTIQUE | THÉÂTRE DE L'AVANT-PAYS

M^{ME} JACQUELINE GOSSELIN

CODIRECTRICE ARTISTIQUE | DYNAMO THÉÂTRE

M^{ME} MADELEINE MARTINS

CONSEILLÈRE PRINCIPALE CLIENTÈLE CORPORATIVE | CAISSE DE DÉPÔT
ET PLACEMENT DU QUÉBEC

M. BENOÎT VERMEULEN

CODIRECTEUR ARTISTIQUE | THÉÂTRE LE CLOU

L'équipe de la Maison Théâtre

DIRECTEUR GÉNÉRAL **ALAIN GRÉGOIRE**

ASSISTANTE À LA DIRECTION GÉNÉRALE **FANNIE ALLARD**

COORDONNATEUR DE L'ADMINISTRATION **JULIEN SILVESTRE**

DIRECTRICE DES RELATIONS AVEC LES PUBLICS **DIANE CHEVALIER**

COORDONNATRICE DES COMMUNICATIONS **MANIOUCHKA GRAVEL**

COORDONNATRICE DU MARKETING **PAULINE DESCHAMPS**

COORDONNATRICE DE LA MÉDIATION THÉÂTRALE **ANNE NADEAU**

ADMINISTRATRICE DE LA BILLETTERIE FAMILIALE **ANNIE-CLAUDE MARTIN**

ADMINISTRATRICE DE LA BILLETTERIE SCOLAIRE **LUCIE PERREAULT**

COORDONNATEUR LOGISTIQUE **MICHEL DEVOST**

COORDONNATEUR TECHNIQUE **JOCELYN PROULX**

CHEF ÉLECTRICIENNE **VALÉRIE BOURQUE**

CHEF SONORISATEUR **RICHARD BÉLANGER**

CHEF PLACEUR **NICOLA CORMIER**

PLACEURS **PIERRE-OLIVIER CHAMPAGNE, KARINE CUSSON, CHARLOTTE FAUQUE, CHLOÉ MOCOMBE, DANILO POBLETE LOPEZ, COLIN ST-CYR**

GUICHETIÈRES **VALÉRIE CUSSON, MARIE-PIER MANSEAU**

ÉQUIPE D'ANIMATION **GENEVIÈVE BÉLISLE, STÉPHANIE BLAIS, ISABELLE CHEVRIER, VLADANA MILICEVIC, GENEVIÈVE MORIN, CATHERINE RUEL**

RESPONSABLE DE L'ENTRETIEN **STEPHEN CODERRE**

LA MAISON THÉÂTRE REMERCIE SON PERSONNEL TECHNIQUE POUR SA CONTRIBUTION À LA PRÉSENTATION DES SPECTACLES.

RELATIONS DE PRESSE **BÉRUBÉ & GEOFFROY COMMUNICATIONS**


PROGRAMME : CONCEPT LG2 BOUTIQUE

GRAPHISME BOO! DESIGN INC.

RÉDACTION MARIE-PIERRE BOUCHARD

RÉVISION PASCALE MATUSZEK

La Maison Théâtre est subventionnée au fonctionnement par le Conseil des arts et des lettres du Québec et par le Conseil des arts de Montréal. Elle reçoit aussi l'appui de Patrimoine canadien dans le cadre des programmes *Présentation des arts Canada* et *Développement des compétences*. Pour l'accueil des spectacles étrangers, elle bénéficie du soutien du Conseil des arts et des lettres du Québec et du Conseil des Arts du Canada. Ses programmes d'accessibilité sont également soutenus par l'Entente sur le développement culturel de Montréal intervenue entre la Ville de Montréal et le ministère de la Culture, des Communications et de la Condition féminine du Québec. Toutes ces instances sont ici remerciées.

Québec 

- Conseil des arts et des lettres
- Ministère de la Culture, des Communications et de la Condition féminine

CONSEIL DES ARTS
DE MONTRÉAL



Patrimoine
canadien Canadian
Heritage



Conseil des Arts
du Canada Canada Council
for the Arts

Montréal 

COMMANDITAIRE
DE SAISON



BANQUE
LAURENTIENNE

PARTENAIRE
DÉCOUVERTES THÉÂTRALES



Hydro
Québec

PARTENAIRE MÉDIA

LA PRESSE
cyberpresse.ca

QUEBECOR
PRÉSENTE

THÉÂTRE DU RIDEAU VERT



PRODUCTION JUSTE POUR RIRE

Les leçons de Maria Callas

DU 20 AVRIL AU 22 MAI 2010

UNE PIÈCE DE **TERRENCE McNALLY** TRADUCTION **MICHEL TREMBLAY**

MISE EN SCÈNE **DENISE FILIATRAULT**

AVEC **LOUISE MARLEAU / ÉMILIE JOSSET / GENEVIÈVE CHAREST / DOMINIC LORANGE
DOMINIC BOULIANNE / LAURENT DUCEPPE-DESCHÈNES**

Billetterie 514 844.1793 rideauvert.qc.ca

Centre du

Théâtre d'Aujourd'hui

Le théâtre des auteurs d'ici



2010-
2011

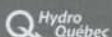
*Michel Marc
Bouchard*

*Wajdi
Mouawad*

*Greg
MacArthur*

Théâtre d'Aujourd'hui
3900, rue Saint-Denis
Montréal (Québec)
H2W 2M2
theatredaujourd'hui.qc.ca
T: 514 282-3900

Partenaires de saison:



LE DEVOIR





SAISON 2009-2010

Alice au pays des merveilles

Théâtre Tout à Trac
Du 23 sept. au 4 oct.
6 à 10 ans

Une Forêt dans la tête

Théâtre de l'Avant-Pays
Du 9 oct. au 1^{er} nov.
4 à 8 ans

La petite Odyssée

CDN d'Alsace (France)
Du 4 au 15 nov.
7 à 12 ans

Isberg

Théâtre Le Clou
Du 18 au 29 nov.
11 ans et plus

Baobab

Théâtre Motus
Du 1^{er} déc. au 3 janv.
3 à 8 ans

2 H 14 AM/FM

Le Théâtre jeune public et la relève
6^e édition

Texte **David Paquet**
Mise en scène **Claude Poissant**
Les 14 et 15 janv.
14 ans et plus

Les Mauvaises Herbes

Théâtre Bouches Décousues
Du 20 au 31 janv.
7 à 12 ans

Tante T

Petit Théâtre de Sherbrooke
Du 3 au 13 fév.
7 à 12 ans

S'embrasent

Théâtre Bluff
Du 18 au 28 fév.
14 ans et plus

Carton rouge sur carré vert

Les Amis de Chiffon
Du 5 mars au 3 avril
4 à 8 ans

L'Ombre de l'escargot

Nuages en pantalon
Du 7 au 25 avril
5 à 9 ans

Tête à claques

Les Ateliers de la Colline (Belgique)
Du 29 avril au 9 mai
9 à 14 ans

Le bruit des os qui craquent

Le Carrousel
Du 12 au 16 mai
11 ans et plus

Prochain
spectacle

Elikia a vu sa vie basculer dans une guerre civile chaotique et sans lois. Enlevée à sa famille, elle est devenue enfant soldat. Victime, elle est aussi bourreau dans cette situation intenable. Comment grandir et rester humain quand les repères s'effacent devant une brutalité quotidienne? Joseph, le plus jeune à parvenir au camp des rebelles, lui donne le courage de briser la chaîne de violence. Récit évocateur et sensible de la dure réalité des enfants soldats, ce spectacle nous fait vivre la fuite d'Elikia et de Joseph ainsi que leur retour à une vie où ils pourront grandir comme des enfants. La mise en scène juste magnifie ce texte bouleversant, d'où ressort une certaine lumière, une lueur d'espoir.

La chenille qui fait des trous et autres petits contes

Mermaid Theatre (Nouvelle-Écosse)
Du 19 mai au 6 juin
3 à 7 ans

maisontheatre.com

514 288 7211