

rapport annuel

2 0 0 9 . 2 0 1 0



**CONFÉRENCE RÉGIONALE
DES ÉLUS DE LAVAL**

Conférence régionale des élus de Laval

Mission

La Conférence régionale des élus de Laval (CRÉ DE LAVAL) est instituée dans le cadre de la Loi sur le ministère des Affaires municipales, des Régions et de l'Occupation du territoire (MAMROT). Elle est, pour la région de Laval, l'interlocuteur privilégié du gouvernement en matière de développement régional. Chaque Conférence régionale des élus a principalement pour mandat de favoriser la concertation des partenaires de sa région, d'établir un plan quinquennal de développement et de donner, le cas échéant, des avis au ministre sur le développement de la région.

La Conférence régionale des élus peut conclure également avec les ministères ou organismes du gouvernement et, le cas échéant, avec d'autres partenaires, des ententes spécifiques pour l'exercice des pouvoirs et des responsabilités découlant de l'Entente conclue entre le ministre et la Conférence.

Défini dans le cadre de la Loi, le conseil d'administration de la Conférence régionale des élus de la région administrative de Laval est composé de tous les membres du conseil municipal de la Ville de Laval. Toutefois, les députés de l'Assemblée nationale issus des circonscriptions de Laval peuvent participer, sans droit de vote, aux délibérations du conseil.

Durant l'année 2009-2010, les membres du comité exécutif et du conseil d'administration de la CRÉ DE LAVAL se sont réunis à dix reprises.

Commission régionale de développement de Laval

Mandat

Conformément à une disposition de la Loi sur le ministère des Affaires municipales, des Régions et de l'Occupation du territoire (MAMROT), la CRÉ DE LAVAL s'est dotée d'un mécanisme de concertation par la création de la Commission régionale de développement de Laval. Celle-ci regroupe 24 personnes, dont les sept membres du comité exécutif de la CRÉ DE LAVAL, les cinq députés lavallois siégeant à l'Assemblée nationale et 12 personnes issues des regroupements sectoriels accrédités par la CRÉ DE LAVAL.

Constituant un forum d'échanges intersectoriels permanent sur les grandes orientations régionales de développement, cette Commission a pour mandat de contribuer aux travaux de la CRÉ DE LAVAL, notamment dans le cadre de consultations régionales ou lors de la réalisation des plans quinquennaux de développement. Aucun dossier n'a fait l'objet de consultations régionales au cours de la présente année.

Chers partenaires,

C'est toujours avec grand plaisir que nous vous présentons le bilan annuel des réalisations de la Conférence régionale des élus de Laval.

Plus que jamais, ce bilan témoigne de l'extraordinaire esprit de collaboration qui anime l'ensemble des partenaires de la région. En toile de fond, la volonté d'*Agir pour une région écocitoyenne* et solidaire à l'égard des populations plus vulnérables. Mais, qui plus est, une volonté d'œuvrer en amont pour influencer, de façon durable, sur les grandes problématiques qui nécessitent des changements de comportement, de nouvelles façons de voir et d'aborder le développement de notre territoire.

À l'heure où les ressources sont plus que jamais limitées, c'est de la cohérence de nos actions que pourra naître une valeur ajoutée aux ressources et services que nous administrons. Cette cohérence, nous la constatons fièrement à travers les ententes qui mettent à contribution les efforts et ressources de l'ensemble des institutions lavalloises. Les saines habitudes de vie, la sensibilisation à l'écocitoyenneté, la revitalisation urbaine intégrée, le verdissement de nos cours d'école, la bonification de l'offre culturelle, la mobilité internationale de la main-d'œuvre, voilà autant de projets qui ont retenu notre attention cette année; nous espérons que la lecture de ce rapport saura, à sa juste valeur, refléter les énergies que nous avons ensemble consenties à leur développement.

Il nous importe grandement de remercier tout ceux et celles qui ont généreusement contribué aux divers travaux de la Conférence et, au premier chef, nos administrateurs, les membres de nos comités, les membres du Forum jeunesse Laval et l'équipe de la CRÉ DE LAVAL pour leur engagement soutenu et leur ouverture à œuvrer en synergie pour le mieux-être de notre communauté.

Nos remerciements s'adressent également au gouvernement du Québec, à la ministre responsable de la région de Laval, madame Michelle Courchesne, et au ministère des Affaires municipales, des Régions et de l'Occupation du territoire, pour leur confiance et leur volonté d'accentuer la régionalisation en vue de mieux outiller les communautés dans la prise en charge de leur avenir.



Gilles Vaillancourt
Maire et Président



Manon Caron
Directrice générale



Gilles Vaillancourt
Maire et Président



Manon Caron
Directrice générale

Conseil d'administration de la Conférence régionale des élus de Laval

Membres du comité exécutif

Gilles Vaillancourt, Maire de Ville de Laval et président de la CRÉ DE LAVAL

Basile Angelopoulos, Vice-président de l'exécutif de Ville de Laval et vice-président de la CRÉ DE LAVAL

Jocelyne Guertin, Membre de l'exécutif de Ville de Laval et vice-présidente de la CRÉ DE LAVAL

Lucie Hill Larocque, Conseillère municipale et secrétaire-trésorière de la CRÉ DE LAVAL

Benoît Fradet, Membre de l'exécutif de Ville de Laval et de la CRÉ DE LAVAL

Alexandre Duplessis, Membre de l'exécutif de Ville de Laval et de la CRÉ DE LAVAL

Francine Légaré, Présidente du Conseil de Ville de Laval et membre de l'exécutif de la CRÉ DE LAVAL

Michelle Courchesne, Ministre de l'Éducation, du Loisir et du Sport, ministre responsable de la région de Laval et députée de Fabre

Membres du conseil d'administration

Outre les membres du comité exécutif, les autres membres qui siègent au conseil d'administration sont les suivants :

Jacques St-Jean, Conseiller municipal de St-François, Ville de Laval

Sylvie Clermont, Conseillère municipale de St-Vincent-de-Paul, Ville de Laval

Madeleine Sollazzo, Conseillère municipale de Val-des-Arbres, Ville de Laval

Michèle Des Trois Maisons, Conseillère municipale de Duvernay-Pont-Viau, Ville de Laval

Claire Le Bel, Conseillère municipale de Concorde-Bois-de-Boulogne, Ville de Laval

Norman Girard, Conseiller municipal de Vimont, Ville de Laval

Yvon Martineau, Conseiller municipal de St-Bruno, Ville de Laval

Ginette Grisé, Conseillère municipale de Laval-des-Rapides, Ville de Laval

Ginette Legault Bernier, Conseillère municipale de l'Abord-à-Plouffe, Ville de Laval

Pierre Cléroux, Conseiller municipal de Ste-Dorothée, Ville de Laval

Jean-Jacques Beldié, Conseiller municipal de Laval-les-Îles, Ville de Laval

France Dubreuil, Conseillère municipale de l'Orée-des-Bois, Ville de Laval

Yvon Bromley, Conseiller municipal de Marc-Aurèle-Fortin, Ville de Laval

Martine Beaugrand, Conseillère municipale de Fabreville

Denis Robillard, Conseiller municipal de Ste-Rose, Ville de Laval

Nos remerciements aux conseillers municipaux qui ont siégé de mars à novembre 2009, soit messieurs Jean-Jacques Lapierre, Robert Plante et André Boileau, ce dernier ayant siégé au comité exécutif de la CRÉ DE LAVAL.

Depuis les élections municipales de 2009, le conseil d'administration de la Conférence régionale des élus de Laval a atteint la parité hommes-femmes, il en est de même pour son comité exécutif, atteignant ainsi un des objectifs de la politique québécoise « Pour que l'égalité de droit devienne une égalité de fait ».



Nos remerciements
aux membres du CADDMU

Pierre Lapointe, Eugénio Bayancela,
Guy Courchesne, Nicole Damestoy,
Sylvain Dubois, Gilles Fournier, Pierre
Giard, Jacques Grou, Mario Laquerre,
Robert Litzler, Cyrille Maltot, André
Perrault, Gilles Sénécal,
Caroline Simard



promouvoir l'écocitoyenneté

Conseil avisier de développement durable en milieu urbain (CADDMU)

Afin d'outiller ses partenaires et de les accompagner dans leur volonté d'innover en matière d'écocitoyenneté, la Conférence régionale des élus de Laval a choisi de mettre en place un Conseil avisier de développement durable en milieu urbain, lequel réunit quatorze experts œuvrant dans différentes disciplines et qui sont reconnus pour leurs compétences en la matière. Ce Conseil, par la complémentarité de ses membres, permet de tenir compte des particularités du territoire urbain pour innover en matière de développement durable.

Au cours de la dernière année, les discussions des membres ont, notamment, porté sur les dossiers suivants :

- Règlement pour contrer les îlots de chaleur à Laval
- Politique de conservation et de mise en valeur des milieux naturels d'intérêt à Laval
- Biométhanisation des matières résiduelles à Laval

Défi climat : Chaque petit geste compte !

En 2009-2010, la CRÉ DE LAVAL a participé à la campagne Défi Climat 2010. Coordiné à Laval par le Conseil régional de l'environnement de Laval, le projet Défi Climat est une vaste campagne de sensibilisation et de mobilisation à la lutte aux changements climatiques menée à l'échelle provinciale. Cette campagne invite les citoyens et citoyennes à réduire leurs émissions de gaz à effet de serre (GES) en s'engageant à modifier leurs habitudes de vie et de déplacement.

En plus d'organiser des activités auprès de ses employés et de s'engager à la pleine participation de ceux-ci, la CRÉ DE LAVAL a invité les entreprises et partenaires de la région à se mobiliser et à poser des gestes concrets en vue de réduire significativement leurs émissions de GES.

J'embraye au vert !

Dans le cadre de l'Entente conclue entre le Forum jeunesse Laval, la CRÉ DE LAVAL et le Centre d'interprétation des biosciences Armand-Frappier, s'est tenue, à l'été 2009, l'exposition « J'embraye au vert ».

Grand jeu à l'échelle humaine, ce jeu vise à sensibiliser la population au transport alternatif. Cet appui a permis aux jeunes des écoles lavalloises et des organismes communautaires de se sensibiliser aux impacts écologiques générés par le transport.

Nos remerciements aux partenaires
du programme AVEC

Commission scolaire de Laval,
Commission scolaire Sir-Wilfrid-Laurier,
Ville de Laval, Forum jeunesse Laval,
Association québécoise pour la promotion
de l'éducation relative à l'environnement

Les Serres Beaulieu s'impliquent

Lancé en 2008-2009, le plan stratégique de développement de la région de Laval 2008-2013, intitulé « Agir pour une région écocitoyenne », a donné le coup d'envoi, avec la collaboration d'entreprises privées, à la construction d'haltes écocitoyennes sur le territoire de Laval. Cette année, une nouvelle halte, située sur le terrain des Serres Beaulieu, en bordure de la Route verte, s'ajoute à cette initiative. Ces haltes visent non seulement l'embellissement du territoire mais également la réduction des gaz à effet de serre (GES) par la plantation d'arbres et la création d'espaces verts, réduisant ainsi les effets des îlots de chaleur.

Vaste programme de revitalisation des cours d'école à Laval

Entente régionale relative au programme AVEC (Avenir-Viable-École-Communauté) : Fonds de 1 520 000 \$ / 3 ans

Après cinq années de travail et d'investissement, le programme AVEC compte maintenant cinquante-six écoles participantes. AVEC est actuellement un programme mature qui contribue de façon efficace au développement de la conscience écocitoyenne des jeunes. Ainsi, depuis trois ans, plus de six cents formations en éducation, relatives à l'environnement, ont été données dans les écoles dans le cadre de l'Entente entre le Fonds d'action québécois pour le développement durable et l'Association québécoise pour la promotion de l'éducation relative à l'environnement (FAQDD /AQPERE). De plus, plusieurs formations et rencontres ont eu lieu tout au long de l'année avec certains conseils d'établissement ou des parents impliqués dans le programme. Le succès de ce programme permet désormais de déployer des efforts de consolidation et de pérennisation.

Concernant la consolidation, l'année 2010 voit la réalisation de travaux majeurs dans la cour de plus de seize écoles. Le programme AVEC fait maintenant partie de la réalité quotidienne de plusieurs des écoles, particulièrement celles qui ont mis sur pied une « brigade verte » ou un « comité environnement ». Permettant de mieux faire participer les jeunes au développement de l'écocitoyenneté dans leurs institutions, les brigades vertes sont un élément moteur important pour assurer la pérennité des actions en protection de l'environnement. En ce qui a trait à la pérennisation,

un des acquis importants est la collaboration des « animateurs de la vie spirituelle et d'engagement communautaire (AVSEC) » au programme AVEC. Ces nouveaux acteurs ont reçu plusieurs formations en développement durable, en écocitoyenneté et sur les grandes problématiques environnementales, leur permettant ainsi de devenir des personnes ressources significatives pour les écoles. Cette collaboration a d'ailleurs permis de souligner de façon importante le « Jour de la Terre 2010 ».

Le programme AVEC a favorisé également l'émergence de plusieurs projets, encourageant ainsi l'implication citoyenne des étudiants. Notons, plus spécifiquement, la mise sur pied, à l'école secondaire Poly-Jeunesse, d'une coopérative de production de plantes, gérée par des étudiants en difficultés d'apprentissage. L'approche pédagogique a été modifiée afin de développer les habiletés de gestion de ces étudiants, tout en plaçant la « gestion du vivant », par le biais de l'horticulture, au sein de leur programme d'études. Fruit d'une excellente collaboration entre la direction de l'école, la Société Laval en Fleurs et le programme AVEC, une serre de production de plants a été aménagée au sein de l'école spécifiquement, pour la coopérative « Coop crayon vert ». Ce projet s'est mérité le prix régional d'entrepreneuriat étudiant, volet adaptation sociale, dans le cadre du 12^e concours québécois en entrepreneuriat.

18 écoles certifiées « École écocitoyenne »

En juin 2009, lors de la journée internationale de l'environnement, dix-huit écoles lavalloises recevaient les premières certifications « École écocitoyenne ». Simple et progressive, cette certification de la CRÉ DE LAVAL se décline en trois niveaux (bronze, argent et or) et permet désormais aux écoles d'afficher publiquement leurs réalisations et leur engagement pour le développement d'une société écoresponsable.

Visant la saine gestion des matières résiduelles, la gestion environnementale, l'aménagement d'aires de jeux, la revitalisation des cours d'école et l'introduction des valeurs écocitoyennes dans le programme éducatif, les mesures volontaires prises par les écoles certifiées font partie d'un processus qui leur permet de suivre l'évolution de ces mesures, d'en faire la promotion, de prendre de nouvelles mesures et de travailler de façon globale à la réduction de leur empreinte écologique.



École Ste-Marguerite

Concours artistique **Droit de Cité**

Ce concours artistique, mis de l'avant par le Forum jeunesse Laval, permet aux jeunes de 10 à 35 ans de réaliser une réflexion et d'exprimer leurs valeurs sur une thématique liée à l'écocitoyenneté. C'est sous le thème « La biodiversité en milieu urbain, une richesse à ma portée », qu'une cinquantaine de jeunes ont mis en valeur la richesse de la biodiversité lavalloise et manifesté leur engagement à préserver celle-ci par l'entremise d'une œuvre d'art. C'est le 22 avril 2010, lors du « Jour de la Terre », que le vernissage des œuvres lauréates a eu lieu. À cette occasion, les gagnants du concours ont été récompensés et se sont partagés dix prix, valant plus de 4 000 \$, dont des bourses en argent, des titres de transport en commun et des billets de spectacle à la Maison des arts de Laval et à la Salle André-Mathieu.

Coup de cœur de la **CRÉ DE LAVAL**

Dans le cadre du concours artistique Droit de Cité, la CRÉ DE LAVAL a sélectionné une œuvre d'art dans la catégorie d'âges 10-17 ans pour son coup de cœur: deux yeux immenses travaillés de manière provocante pour créer un regard, susciter un intérêt, un questionnement et des pistes d'actions concrètes afin de retrouver la nécessaire biodiversité d'avant. L'un des yeux, travaillé par un groupe de jeunes, représente l'état actuel de notre planète, composé de mégots de cigarettes, de sacs de plastique, de mouchoirs de papier.

La planète ancestrale, idéale, celle d'avant la pollution par les humains, ressort dans l'autre œil, créé par un autre groupe de jeunes à partir de matériaux recyclables : papiers, bouteilles de plastique, carton, bouchons.



Actions jeunesse citoyennes (AJC)

Les « AJC », supportées par le Forum jeunesse Laval, invitent les jeunes de 10 à 35 ans à réaliser un projet ayant des retombées positives pour leur communauté. Afin de les soutenir, le Forum jeunesse Laval met à leur disposition un fonds et leur prodigue des conseils, notamment en matière de développement durable. En 2009-2010, six « AJC » ont été complétées ou démarrées par une trentaine de jeunes promoteurs. Un soutien financier de 6 000 \$ a été accordé à ces jeunes pour la réalisation de leur projet. Parmi ceux-ci, soulignons trois campagnes de financement au profit d'œuvres caritatives: L'Auberge du cœur l'Envolée, la Fondation Rêves d'Enfants et Opération Enfant Soleil. Des jeunes, notamment du Collège Montmorency, ont également réalisé un Salon du tourisme écoresponsable destiné au grand public. D'autres jeunes ont réalisé une fresque murale visant à favoriser le sentiment d'appartenance au quartier Laval-des-Rapides, tandis qu'un autre groupe de jeunes a réalisé un projet d'animation du parc Roi-du-Nord afin de favoriser sa réappropriation par les citoyens, via des activités en sport et loisir et des soirées cinéma.

Heure de la Terre

C'est dans le cadre d'une médiation culturelle, c'est-à-dire une activité culturelle réalisée par des citoyens avec le soutien d'un artiste professionnel, que le Forum jeunesse Laval a invité les Lavallois à souligner « l'Heure de la Terre ». Une œuvre d'art collective, représentant la planète Terre, constituée de bouchons récupérés et de matériaux réutilisables, a été réalisée par une cinquantaine de citoyens. Cet événement, tenu le 27 mars dernier à la Maison des arts de Laval, visait à sensibiliser la population aux impacts des gaz à effet de serre (GES) ainsi qu'aux changements climatiques.

Divers autres projets ont également permis aux jeunes de 10 à 35 ans de s'impliquer et de mettre en valeur leurs initiatives :

- Le projet « Électeur en herbe », lequel consiste en une simulation de scrutin qui a eu lieu lors des élections municipales de novembre 2009
- L'animation du site Web « Droit de Cité », lequel représente un carrefour virtuel de l'implication citoyenne, visité annuellement par 15 000 personnes
- Une campagne d'affichage pour la promotion de l'exercice du droit de vote, a été réalisée lors des élections municipales en novembre 2009

Journée
régionale Égalité



Café des âges



Rendez-vous des générations

Le « Café des âges » vise, à terme, à renouveler le contrat social entre les générations, à travers une démarche de participation citoyenne conviviale. La CRÉ DE LAVAL s'est associée à l'Institut du Nouveau Monde (INM) et à la Table régionale de concertation des aînés de Laval (TRCAL) afin d'appuyer la réalisation des activités inhérentes à l'organisation de plus de dix cafés des âges, qui se sont tenus sur l'ensemble du territoire lavallois, ainsi que la réalisation d'un court-métrage témoignant de cette expérimentation.

En collaboration avec le Forum jeunesse Laval, la CRÉ DE LAVAL a consenti une aide de 12 000 \$ pour assurer le succès de cet événement.

Ensemble faisons rayonner L'Égalité

Faisant suite à l'adoption de la politique gouvernementale « Pour que l'égalité de droit devienne une égalité de fait », le Secrétariat à la condition féminine (SCF) et le ministère de la Culture, des Communications et de la Condition féminine (MCCCF) ont organisé, dans toutes les régions du Québec, des journées régionales Égalité intitulées « Ensemble faisons rayonner l'égalité ».

La Journée régionale Égalité de la région de Laval a eu lieu le 29 octobre 2009 et a réuni à ce forum de discussions plus d'une quarantaine de partenaires d'institutions lavalloises. Dans ce contexte, la directrice générale de la CRÉ DE LAVAL a profité de cette rencontre pour présenter le bilan des principales actions réalisées par la CRÉ DE LAVAL en matière de condition féminine, dont le projet de « Revitalisation urbaine intégrée » qui vise l'amélioration de la qualité et des conditions de vie des femmes, ainsi que l'ensemble des actions et projets réalisés par la CRÉ DE LAVAL, en lien avec les grandes orientations de la politique gouvernementale en matière d'égalité.

Lavalloises d'influence

La Table de concertation de Laval en condition féminine (TCLCF) a poursuivi son projet « Lavalloises d'influence » pour l'année 2009-2010. Des activités de formation, de réseautage et de soutien ont été offertes aux femmes désireuses de siéger à des instances ou de participer aux prochaines élections municipales. De plus, un outil web a été implanté pour constituer une banque de candidates pouvant siéger à diverses instances. La CRÉ DE LAVAL a soutenu ces activités, via une contribution financière de 29 000 \$ à la TCLCF.

Soulignons que la CRÉ DE LAVAL a soutenu la réalisation de deux fins de semaine de formation offertes par l'« École Femmes et Démocratie ». De plus, lors de cet événement, la CRÉ DE LAVAL a donné une conférence traitant de la mission des instances locales et régionales afin de sensibiliser de futures candidates aux différents lieux de décisions de la région.



Nos remerciements aux membres
du Comité de suivi de l'Entente

Service de la Vie communautaire, de la
Culture et des Communications de Ville de
Laval, ministère des Affaires municipales,
des Régions et de l'Occupation du territoire,
Forum jeunesse Laval, ministère de l'Emploi
et de la Solidarité sociale, ministère de la
Culture, des Communications
et de la Condition féminine,
Secrétariat à la condition
féminine

Nos remerciements aux membres du
Comité de consultation terrain

Centre de santé et de services sociaux
de Laval, Agence de la santé et des services
sociaux de Laval, Service de protection
des citoyens et Service de l'Urbanisme
de Ville de Laval, Commissaire scolaire
de Laval, Conseillère municipale
du secteur, Carrefour d'intercultures de
Laval, Corporation d'Habitation Laval,
Bureau Municipal de Loisirs 3,
Regroupement Québec en Forme, École
Les Quatre-Vents, Centre communautaire
Val-Martin, Forum jeunesse Laval, citoyens
du quartier (membre du CA du CCVM, IGA
Extra Marché Morin, Ville de Laval)

améliorer les conditions de vie

Expérimentation d'un projet de revitalisation urbaine intégrée (RUI) dans un secteur défavorisé de Laval

Entente de partenariat sur la revitalisation urbaine intégrée (RUI) : Fonds de 1 508 500 \$ / 3 ans

La RUI combine l'apport des citoyens, des représentants des secteurs privés et publics, des élus municipaux et des organismes communautaires qui, ensemble, travaillent à améliorer la qualité de vie de quartiers défavorisés et les conditions économiques des personnes qui y résident. Le diagnostic commun, la vision globale partagée, les interventions tournées vers le développement durable et la perspective de transformation à long terme des quartiers sont au cœur de cette approche. Les citoyennes et les citoyens jouent un rôle prépondérant dans cette approche, et ce, jusqu'à la mise en œuvre et l'évaluation des actions.

Sur le territoire de Laval, le secteur ciblé pour l'expérimentation d'une RUI cumule plusieurs facteurs de défavorisation. Il est situé dans la partie ouest du quartier Chomedey-Est. Plus précisément, il est délimité à l'ouest et au sud par le boulevard Curé-Labelle, à l'est par le boulevard Chomedey et au nord (d'ouest en est) par les rues Lépine, Brien, Henri-Bourassa et Cardinal. À cet égard, et faisant suite au portrait réalisé, les membres du comité de consultation terrain ont consacré l'année 2009-2010 à l'élaboration d'un plan d'action et à l'identification des priorités qui en découlent. Afin de réaliser les travaux inscrits au plan d'action, une structure opéra-

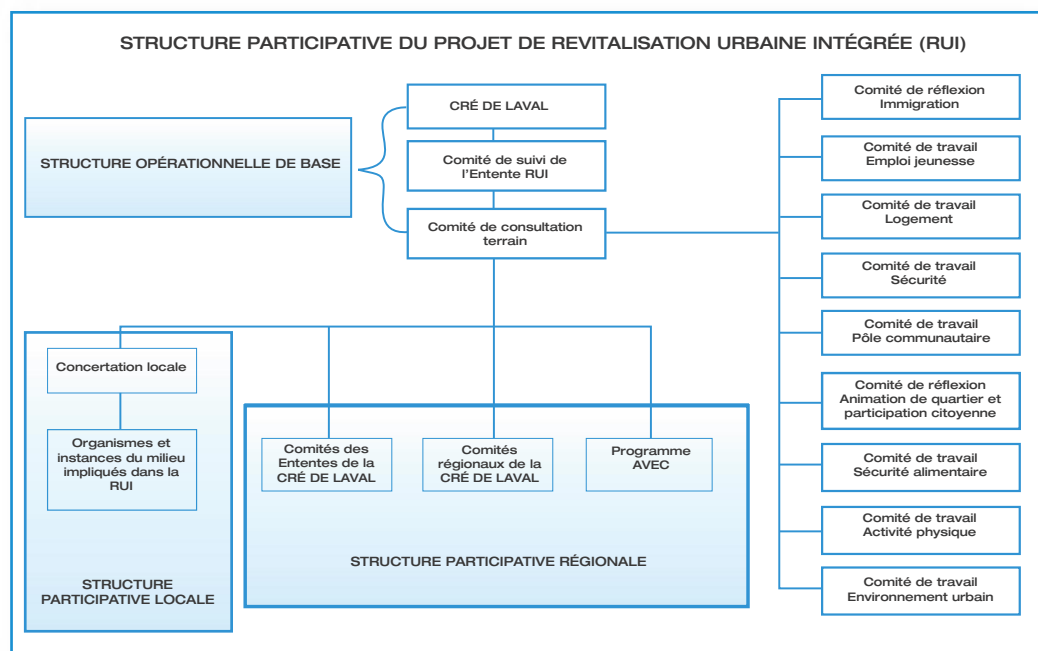
tionnelle, fortement participative, a été élaborée et mise en place. Celle-ci est composée de sept comités de travail et de deux comités de réflexion. Le plan d'action, qui se veut un guide souple et ouvert, et inscrit dans le cadre du développement durable, est élaboré sur la base de projets auxquels les partenaires et la population pourront se joindre tout au long de la démarche. Il propose une stratégie qui s'énonce comme suit : « Pour bâtir une communauté écocitoyenne d'avant-garde, un nouveau modèle d'urbanité, une nouvelle façon de vivre en ville, au sein du territoire lavallois ciblé pour une revitalisation urbaine intégrée, les partenaires comptent soutenir le développement d'un sentiment d'appartenance et de fierté des citoyens envers leur milieu, augmenter leur capacité d'agir en vue d'améliorer leurs conditions et qualité de vie et miser sur le développement durable et l'écocitoyenneté comme moteurs de développement ».



Rencontre du
Comité terrain RUI

Soutenir les parents grâce à des mesures de conciliation travail-famille

Dans le cadre du projet de conciliation travail-famille, « Les semaines de relâche scolaire 2009-2010 : À Laval on s'en occupe », la CRÉ DE LAVAL, en collaboration avec Ville de Laval et dix-neuf organismes du milieu, a pu offrir, du 1^{er} au 5 mars dernier, des activités de camp de jour et de divertissement familial à des centaines de familles lavalloises. L'objectif de ce projet, qui s'échelonnait sur deux ans, était de permettre aux jeunes et à leur famille d'avoir accès, à un coût raisonnable et à proximité de leur domicile, à des activités de camp de jour et de loisir familial. Ainsi, il s'agissait d'accroître l'offre de services des organismes lavallois de loisirs, de sport, de culture et de sciences pendant la semaine jugée la plus problématique de l'année, soit celle de la relâche scolaire qui a lieu chaque année à la fin de février ou en début mars. Au total, pour cette deuxième année du projet, plus de 500 places en camp de jour ont été offertes aux familles lavalloises, ainsi qu'une panoplie d'activités de divertissement qui ont permis de rejoindre plus de 2 000 personnes (enfants et familles). Dans le cadre des deux années du projet, c'est plus de 800 enfants/camp de jour qui ont participé à la programmation régulière, à laquelle se sont ajoutées des activités de divertissement familial qui ont permis de rejoindre plus de 4 500 personnes.



Lutter contre la pauvreté et l'exclusion

Rendez-vous de la Solidarité : des priorités régionales renouvelées

Dans le cadre de la tournée ministérielle intitulée « Les Rendez-vous de la solidarité 2009 » portant sur la lutte à la pauvreté, une rencontre de consultation régionale a eu lieu à Laval, le 10 décembre 2009, rencontre qui regroupait quelque trente-cinq représentants d'organismes de la région, dont la CRÉ DE LAVAL. Cette consultation, qui s'est tenue également dans toutes les régions du Québec, avait pour but d'enrichir la réflexion du gouvernement du Québec dans le cadre de l'élaboration du deuxième « Plan d'action gouvernemental en matière de lutte contre la pauvreté et l'exclusion sociale ».

De plus, la CRÉ DE LAVAL a déposé un avis faisant état des enjeux régionaux en matière de lutte à la pauvreté, enjeux qui avaient obtenu le consensus de la région lors des consultations qui avaient conduit à l'adoption du « Plan stratégique de la région de Laval 2008-2013 ». Soulignons les enjeux suivants :

- Expérimenter des projets de revitalisation urbaine dans les secteurs défavorisés de Laval
- Soutenir des initiatives intersectorielles en matière de lutte contre la pauvreté
- Renforcer la participation citoyenne, particulièrement celle des femmes, des jeunes, des aînés et des personnes immigrantes
- Favoriser l'accès à la propriété pour les jeunes familles, ainsi que l'accès à un logement abordable en vue de répondre aux besoins diversifiés des ménages lavallois
- Expérimenter l'approche territoriale intégrée dans les milieux de vie défavorisés de Laval
- Assurer la sécurité des milieux de vie
- Prévenir la pauvreté et l'exclusion sociale en développant le potentiel des personnes et des communautés
- Mettre en œuvre des initiatives favorisant l'accès aux aliments sains, notamment pour les populations économiquement défavorisées

Depuis 2001, la région de Laval a entrepris divers travaux en matière de lutte à la pauvreté. Elle a aussi investi de façon importante pour consolider les infrastructures communautaires à l'échelle des quartiers, reconnaissant ainsi l'apport de ces organismes pour l'amélioration de la qualité et des conditions de vie des populations les plus vulnérables.

Nos remerciements aux partenaires de l'Entente

Agence de la santé et des services sociaux
de Laval, Centre de santé et de services
sociaux de Laval, Ville de Laval,
Commission scolaire de Laval,
Commission scolaire Sir-Wilfrid-Laurier,
Collège Montmorency, Corporation de
développement communautaire de Laval,
Chambre de commerce et
d'industrie de Laval,
Forum jeunesse Laval,
Commission régionale en loisir et en sport,
Québec en Forme, ministère des Affaires
municipales, des Régions et de
l'Occupation du territoire,
ministère de la Famille et des Aînés



développer de saines habitudes de vie

Des conditions et un environnement propices à l'activité physique et à la saine alimentation

Entente de partenariat régionale sur les saines habitudes de vie à Laval / 3 ans

Coprésidé par l'Agence de la santé et des services sociaux de Laval (ASSSL), le Centre de santé et de services sociaux de Laval (CSSL) et la CRÉ DE LAVAL, le « Comité régional sur les saines habitudes de vie » se veut un mécanisme de concertation régionale qui favorise les arrimages entre les diverses interventions des partenaires lavallois. Il vise également la mise en œuvre de projets permettant l'amélioration de la santé globale de la population lavalloise par le maintien, l'adoption et le développement de saines habitudes de vie dans la région de Laval. Le comité a tenu plusieurs rencontres de travail au cours desquelles il a procédé à l'élaboration d'un état de situation sur les saines habitudes de vie à Laval et d'un portrait des projets en cours favorisant une saine alimentation et un mode de vie physiquement actif. De plus, un avis a été déposé à Québec en Forme concernant l'implantation de Regroupement local de partenaires (RLP) dans chacun des six secteurs de Ville de Laval, les plans triennaux des RLP en place ont été approuvés, un projet régional lavallois intitulé « Soutenons l'action : pour des environnements alimentaires sains à Laval » a été présenté à la Société de gestion du Fonds pour la promotion des saines habitudes de vie, et enfin, divers projets inhérents aux saines habitudes de vie ont été financés.

La Route bleue du grand Montréal : La route des voyageurs !

Les résultats de l'étude de faisabilité de la Route bleue du Grand Montréal, section Mille-Îles, phase 1, déposée en 2009, confirmaient la possibilité de créer une route de navigation sécuritaire et respectueuse de l'environnement. À la lumière de ces résultats, la CRÉ DE LAVAL a accordé une aide financière de 18 000 \$ à l'organisme Éco-nature pour la phase 2 de l'implantation de «La Route des voyageurs». Cette phase consiste, entre autres, à conclure des ententes avec les propriétaires privés et publics des sites riverains pour l'accueil des usagers; à produire des cartes et des panneaux de signalisation et de localisation; et à développer différents services. Modèle de succès de partenariat et de concertation associant les 17 municipalités et les 6 MRC riveraines de Laval et de la couronne nord, ce projet couvre une superficie de 155 km de parcours navigable et identifie 61 sites d'arrêt ainsi que 51 milieux naturels d'intérêt. Ces sites s'inscrivent dans le cadre de huit cartes-trajets touristiques, lesquelles incluent également les conditions de navigation. Un comité technique, composé de représentants des divers bailleurs de fonds, a collaboré à l'avancement de ce projet à fort potentiel touristique et économique pour Laval et les environs.

Commission régionale en loisir et en sport

Agissant à titre de forum d'échanges intersectoriels, la Commission régionale en loisir et en sport (CRLS) a, tout au long de l'année, réalisé le suivi des projets issus des diverses Ententes, notamment celles conclues avec Sports Laval et l'Association régionale de loisirs pour personnes handicapées de Laval (ARLPHLAVAL).

À terme, huit Ententes ont été signées et plus d'une trentaine de projets ont été soutenus financièrement en 2009-2010 à travers les programmes suivants :

- Programmes d'aide et d'accompagnement en loisir pour les personnes handicapées (62 884 \$)
- Programme « Secondaire en spectacle » (22 000 \$)
- Programme pour le développement de la jeune relève amateur en loisir culturel (28 500 \$)
- Réalisation des « Rendez-vous de la Francophonie » (4 500 \$)
- Réalisation des « Jeux du Québec » (59 597 \$)
- Coordination de la 17^e édition du « Prix du bénévolat en loisir et en sport Dollard-Morin »

Par ailleurs, soucieux de valoriser l'activité physique auprès des jeunes de la région, divers projets ont reçu un appui financier de la CRÉ DE LAVAL, soit :

- Soutien à la « Coupe Soccer Internationale de Laval » pour la tenue de sa 25^e édition, volet extérieur, qui se tiendra à l'été 2010 (15 000 \$)
- Achat d'appareils de gymnastique en provenance du « Centre national masculin de gymnastique » au bénéfice du « Club de Gymnastique Laval Excellence » (80 000 \$)
- Soutien à la réalisation du projet « Défi Laval Actif » (195 000 \$)

En regard au projet « Défi Laval Actif », la CRÉ DE LAVAL, en collaboration avec le Forum jeunesse Laval, a investi une somme de 195 000 \$ pour le déploiement de ce projet, lequel est coordonné par le Collège Montmorency. « Défi Laval Actif » constitue un programme visant à favoriser l'activité physique et les saines habitudes de vie de l'ensemble de la population lavalloise. Les participants sont regroupés en équipe et réalisent des activités physiques qui sont comptabilisées en kilomètres-santé. Soulignons qu'un kilomètre-santé équivaut à un dollar économisé dans le milieu de la santé. Entre novembre 2009 et mars 2010, près de 5 000 personnes ont participé au « Défi Laval Actif » et ont accumulé plus de 870 000 kilomètres-santé.

Nos remerciements

aux membres de la CRLS

Ville de Laval, Collège Montmorency, Commission scolaire de Laval, Sports Laval, Éco-Nature, Association régionale de loisirs pour personnes handicapées de Laval, FADOQ, Troupe Fantasia, Agence de la santé et des services sociaux de Laval, Forum jeunesse Laval, ministère de l'Éducation, du Loisir et du Sport

Annnonce par monsieur Gilles Vaillancourt de la mise en place de nouveaux supports à vélos, lesquels seront installés sur le territoire lavallois.

Des pas... pour le développement du transport actif à Laval

La CRÉ DE LAVAL, en collaboration avec le Forum jeunesse Laval, a investi une somme de 10 000 \$, pour bonifier l'implantation du projet régional « Mon école à pied, à vélo » dans plus d'une quinzaine d'écoles et dans deux quartiers à Laval. Spécifions que ce projet est mené en collaboration avec la Commission scolaire de Laval, la Commission scolaire Sir-Wilfrid-Laurier, l'Agence de la santé et des services sociaux de Laval, Québec en Forme et la Ville de Laval, lesquelles ont ajouté une somme de 32 000 \$ au projet.





favoriser la participation citoyenne

Des projets jeunesse à l'image des jeunes lavallois

Renouvellement de la convention de subvention entre le Premier ministre,
la CRÉ DE LAVAL et le Forum jeunesse Laval : Entente de 3 494 400 \$ / 5 ans

Au cours de l'année 2009-2010, le Forum jeunesse Laval a réalisé des investissements de 461 000 \$ issus du Fonds régional d'investissement jeunesse (FRIJ). Afin de contribuer au développement de la jeunesse lavalloise, le Forum jeunesse Laval figure parmi les partenaires financiers de trois Ententes régionales, soit celles portant sur l'économie sociale, sur la culture ainsi que sur la persévérance scolaire et la réussite éducative. Le Forum a également soutenu financièrement la réalisation de deux projets : « Mon école à pied, à vélo » et « Le Rendez-vous des générations – Café des Âges ».

Le Forum jeunesse Laval est demeuré très actif auprès de plusieurs instances de la CRÉ DE LAVAL, dont les comités de gestion des multiples ententes régionales ainsi que les comités consultatifs. En plus d'avoir contribué aux travaux menés par la Table de concertation des Forums jeunesse régionaux du Québec, il a contribué à la concertation jeunesse, ayant cours à Laval, en participant à différentes tables de concertation et comités. Il a aussi participé à divers événements d'envergure et à des consultations sur des sujets variés, tels : la lutte à la pauvreté, la pédiatrie sociale, la persévérance scolaire et les communications intergénérationnelles. Finalement, dans un souci de mieux se faire connaître, le Forum jeunesse Laval a réalisé en 2009-2010 une tournée des organismes jeunesse afin de leur présenter sa mission et ses projets.

Le Forum jeunesse Laval un mandat renouvelé

Avec le dévoilement de la « Stratégie d'action jeunesse 2009-2014 », le Forum jeunesse Laval a vu ses mandats, ainsi que le Fonds régional d'investissement jeunesse (FRIJ), renouvelés pour une période de cinq ans. En plus d'agir à titre de comité consultatif de la CRÉ DE LAVAL et d'interlocuteur privilégié du gouvernement en matière jeunesse dans la région de Laval, le Forum jeunesse Laval soutient activement le développement de l'écocitoyenneté et la participation citoyenne des jeunes lavalloises et lavallois.

Nos remerciements aux membres du Forum jeunesse Laval

Farnel Fleurant, Gerry Neree,
Yvonne Carvajal, Régine Duplan,
Jonathan Greffe, Valérie Houbart, Élisabeth
Lamarre, Jenny Ingrid Lebounga Vouma,
Aziz-Jonathan Mercho, Laura Nhem,
Élisabeth Thongphanith, Jimmy Ung,
François Valiquette, Léticia Villeneuve



Des membres dynamiques

En vertu des règles de gestion du Forum jeunesse Laval, les 15 membres qui y siègent sont à titre individuel. Âgés entre 15 et 35 ans, ils proviennent des six territoires des bureaux municipaux lavallois et possèdent une expérience dans différents domaines, tels la culture, l'économie, l'environnement et la santé. Les membres sont sélectionnés à la suite d'un appel de candidatures annuel, par un comité qui voit à assurer la meilleure représentativité possible des jeunes de Laval. Soulignons qu'en 2009-2010, le Forum jeunesse Laval a tenu onze rencontres régulières et plusieurs membres du Forum se sont activement investis dans des sous-comités de travail afin de mener à bien la mission jeunesse.

Les aînés de Laval participent au développement régional

Entente spécifique sur l'adaptation des services et infrastructures régionales
pour l'amélioration des conditions de vie des personnes âgées de Laval :
Fonds de 750 000 \$ / 5 ans

Dans le cadre de la troisième année de l'Entente, sept projets ont été soutenus afin de favoriser l'amélioration des conditions de vie des aînés lavallois, notamment par la consolidation des infrastructures communautaires nécessaires au maintien à domicile des aînés. Des investissements ont particulièrement été consentis pour améliorer l'offre de services des popotes roulantes de la région, dont :

- Centre communautaire Le Rendez-vous des Aînés, cuisine et chambre froide (24 000 \$)
- Maison du Marigot, offre de services alimentaires aux résidents (32 400 \$)
- Le Groupe d'entraide La Rosée, acquisition et rénovation du bâtiment (100 000 \$)
- Centre SCAMA, soutien à la réalisation du plan de développement (5 000 \$)
- Partage Humanitaire, renouvellement du matériel d'animation (13 600 \$)
- Service Bénévole d'Entraide de Vimont-Auteuil, agrandissement du bâtiment (35 000 \$)

Par ailleurs, par le biais de l'Entente, la CRÉ DE LAVAL a investi près de 60 000 \$ afin d'appuyer les travaux de la Table régionale de concertation des aînés de Laval (TRCAL) et du Comité lavallois en abus et violence envers les aînés (CLAVA).

Nos remerciements aux partenaires de l'Entente

Ministère de la Famille et des Aînés, ministère des Affaires municipales, des Régions
et de l'Occupation du territoire, ministre responsable de la région de Laval,
Ville de Laval, Table régionale de concertation des aînés de Laval



Hommage à M. Gilles Fournier pour les prix reçus à titre de « Lauréat du Prix de la justice du Québec » et de « Lauréat du prix Hommage Bénévolat-Québec », distinctions couronnant son dévouement et son engagement pour l'amélioration du cadre de vie des aînés de Laval et sa détermination à lutter contre toutes les formes d'abus et de violence notamment, au sein de DIRA-Laval et le Comité lavallois en abus et violence envers les aînés (CLAVA).

Nos remerciements
aux partenaires de l'Entente

Ville de Laval, ministère de la Culture,
des Communications et de la Condition
féminine, Emploi-Québec, ministère
des Affaires municipales, des Régions
et de l'Occupation du territoire,
Forum jeunesse Laval



bonifier l'offre culturelle

Mondial Choral Loto-Québec édition 2010

La CRÉ DE LAVAL a alloué une aide financière de 75 000 \$ à la réalisation de la sixième édition du « Mondial Choral Loto-Québec ». Ce soutien a été octroyé en vue de faire de cet événement le relais officiel du chant choral au Québec et ainsi de maintenir le déploiement et l'accessibilité des spectacles à la population et renforcer la mission pédagogique dans le choix des productions annuelles. Cette contribution vise aussi à soutenir les démarches en vue de favoriser la pérennité de cet événement qui a attiré, depuis sa création, plus de deux millions de personnes.

Une nouvelle Entente pour dynamiser la culture à Laval

Entente spécifique en matière de culture dans la région de Laval 2009-2012 :
Fonds de 1 376 800 \$ / 3 ans

L'Entente spécifique en matière de culture 2006-2009 s'est terminée au cours de la présente année. Cette Entente a permis aux partenaires d'établir un lieu de concertation favorisant la mise en œuvre de projets structurants et novateurs dans le domaine des arts et du patrimoine, et de répondre à plusieurs des besoins identifiés dans le « Portrait culturel de Laval », publié en 2007. Soulignons, entre autres, que grâce à cette Entente, deux nouveaux organismes dédiés à la relève professionnelle ont vu le jour. De même, plusieurs organismes ont bénéficié d'une aide financière afin de leur permettre de mieux structurer leur organisme et de peaufiner leurs stratégies de développement. Enfin, des projets visant la protection et la mise en valeur du patrimoine ont également été soutenus.

Forts d'un bilan positif, les membres ont convenu d'élaborer une nouvelle Entente en matière de culture et, au terme de l'année, celle-ci a été entérinée par l'ensemble des partenaires appelés à y contribuer. En continuité avec la précédente, cette Entente vise à dynamiser le milieu culturel à Laval et a pour objectifs de développer et de consolider le réseau de création et de diffusion en art; de favoriser la mise en valeur du patrimoine; de soutenir des activités de médiation et de démocratisation de la culture; de favoriser la consolidation des organismes professionnels, notamment par des études, de la formation et du perfectionnement; et de développer et consolider la relève professionnelle.

Académie des arts de la scène **PODIUM**

Le Collège Vocal de Laval, promoteur de « PODIUM », offrira des programmes de formation des arts de la scène imaginés et mis en œuvre par Gregory Charles. Ce projet d'infrastructures de 8 000 000 \$ s'inscrit dans la foulée d'un intérêt grandissant pour le chant choral. Le complexe « PODIUM » aura, à la fois, un volet académique et un volet culturel et artistique de diffusion et de production de spectacles. Une entente de partenariat est en cours de discussion entre le Collège Montmorency et le Collège Vocal de Laval en vue de permettre le développement d'un programme de formation collégiale. Consciente de l'importance de ce projet pour la communauté lavalloise et pour le développement d'un créneau culturel spécifique à la région de Laval, la CRÉ DE LAVAL a contribué financièrement au projet et elle travaille actuellement à la réalisation et à la réflexion des divers volets de ce projet régional qui dotera Laval d'une infrastructure de grande qualité.

Les petits bonheurs pour les enfants de Laval

En collaboration avec Ville de Laval, la CRÉ DE LAVAL a soutenu financièrement la mise sur pied d'un projet pilote d'inclusion culturelle et sociale pour les enfants de 2 à 5 ans et leurs parents. En partenariat avec « Petits Bonheurs » déjà bien établi à Montréal, ce projet lavallois permettra à la population de bénéficier de produits culturels spécifiquement adaptés à la clientèle petite enfance, et ce, dans les quartiers Chomedey, Laval-des-Rapides et Pont-Viau. L'objectif du projet est d'offrir des activités qui contribuent à éveiller les tout-petits pour ainsi développer leur vocabulaire, leur capacité d'expression et leur sociabilité. Il vise également à créer une banque intéressante de produits artistiques et à favoriser une synergie facilitant la mise en place du projet.

Tapis rouge pour le cinéma québécois à Laval

La CRÉ DE LAVAL a contribué à la réalisation du projet « Tapis Rouge » et soutenu l'organisation d'une soirée cinéma où ont défilé les invités d'honneur et les vedettes pour la diffusion en avant-première de la production québécoise d'Érick Tessier, intitulée « 5150, rue des Ormes ». L'événement a contribué à renforcer le positionnement de Laval en tant que destination culturelle. Les bénéfices générés par cette activité ont contribué au financement des activités des « Rendez-vous du cinéma québécois ».

La relève professionnelle, une priorité régionale

Entente de partenariat pour soutenir la relève professionnelle : Fonds de 150 000 \$ / 3 ans

Une Entente visant à favoriser le développement de la relève professionnelle en culture de la région de Laval a été conclue entre le Forum jeunesse Laval, la CRÉ DE LAVAL, le Ministère de la Culture, des Communications et de la Condition féminine, Emploi-Québec et Ville de Laval. Cette Entente a permis de soutenir plusieurs projets structurants en 2009-2010 :

- Le projet « Scène 14-25 » qui, en plus de permettre aux artistes de la relève lavalloise de se produire dans un cadre professionnel, donne accès aux jeunes à des spectacles de qualité (60 000 \$)
- L'accompagnement en coaching organisationnel de deux organismes lavallois dédiés à la relève, soit la « Centrale des artistes » et « Ikebana Productions » (9 030 \$)
- Une pièce de théâtre ambulante développée par de jeunes boursiers de la Fondation de soutien aux arts de Laval (24 000 \$)
- L'œuvre « Lune et l'autre », réalisée par des artistes de la relève et jumelant les arts de l'électro-acoustique, de la danse et du théâtre de marionnettes (8 000 \$)
- Le 10^e anniversaire du « Festival Diapason », lequel contribue à la mise en valeur des jeunes talents de la région (35 000 \$)
- Une offre de formation destinée aux organismes et travailleurs lavallois de la relève portant sur la gestion, la recherche de financement, les structures d'OBNL et la promotion d'événements culturels (9 940 \$)



LAVAL scientastique!

Entente spécifique en matière de culture scientifique et technique : Fonds de 1 530 000 \$ / 3 ans

La CRÉ DE LAVAL coordonne une Entente qui a pour objet de faire de Laval une région phare en matière de culture scientifique et technique. Cette Entente associe plusieurs partenaires de la région dans le développement d'une stratégie concertée de promotion, de diffusion, de sensibilisation et de dialogue auprès des jeunes et du grand public.

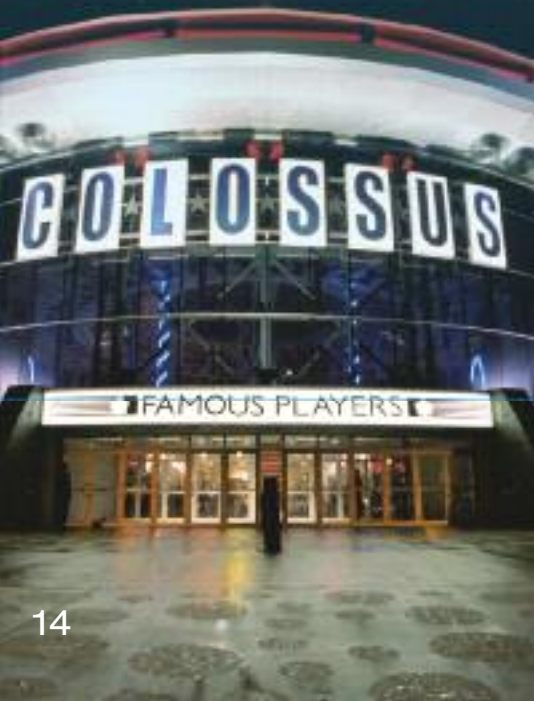
En 2009-2010, le comité de gestion, responsable du suivi et de l'évaluation de l'Entente, a consacré ses énergies à doter la région de Laval d'une signature visuelle en vue d'augmenter le rayonnement de la culture scientifique et technique sur le territoire. Le comité de gestion a opté pour l'appellation « Laval scientastique ! ». Du même souffle, le comité a poursuivi la consolidation des événements qui contribuent à vulgariser la culture scientifique. Entre autres, soulignons « La Relâche Scientastique 2010 », laquelle a accueilli un nombre record de visiteurs, dont plus de 2 500 enfants et adultes qui ont bénéficié de camps de jours, d'excursions, d'expositions et de jeux à saveur scientifique.

Par ailleurs, la « Quinzaine des sciences 2009 », orchestrée par le Collège Montmorency en partenariat avec les institutions lavalloises, a permis de démontrer à quel point l'éducation en sciences et technologie peut aider à mieux comprendre les enjeux planétaires.

Appui financier aux institutions muséales

Signataire de l'Entente régionale en tourisme, initiée et coordonnée par Tourisme Laval, les investissements de la CRÉ DE LAVAL consentis à l'intérieur de cette Entente visent, entre autres, à soutenir des projets d'immobilisations ou des projets d'études qui favorisent le développement et la mise en valeur de sites ayant un potentiel de développement touristique. Au terme de l'année, trois projets ont reçu le soutien de la CRÉ DE LAVAL, entre autres, 60 000 \$ ont été consentis à la réalisation d'une étude d'achalandage et à la réalisation d'une étude de projections financières inhérentes au projet de relocalisation du Centre d'interprétation des biosciences Armand-Frappier (CIBAF) à proximité du Cosmodôme.

La CRÉ DE LAVAL s'est également jointe à Tourisme Laval, en partenariat avec le MTQ, le MDEIE, le MAMROT, Emploi-Québec et le CLD de Laval, afin d'expérimenter un projet pilote initié par Neuvacation et intitulé « BNQ 21000 ». Ce projet, auquel la CRÉ DE LAVAL a consenti un investissement de 35 000 \$, consiste à accompagner douze entreprises du secteur du tourisme à Laval afin que celles-ci intègrent à leur modèle de gestion les principes de développement durable. Le Musée Armand-Frappier, le Cosmodôme et le Parc de la Rivière-des-Mille-Iles participeront à cette démarche.



soutenir le développement économique et l'emploi

Centre d'expositions horticoles et commerciales de Laval

Dotée d'un conseil d'administration, la corporation Centre d'expositions horticoles et commerciales de Laval a poursuivi, sous l'égide de la CRÉ DE LAVAL, la réalisation des études nécessaires à l'implantation d'un centre de foires dans la région de Laval. Projet d'envergure, ce Centre se veut à la fois un comptoir commercial et une vitrine de savoir-faire, dont les retombées économiques sont susceptibles de rejaillir sur plusieurs secteurs de développement de la région. En cours d'année, plusieurs scénarios de faisabilité ont été élaborés et étudiés. Au terme de l'année, ce projet fait l'objet de démarches et de représentations auprès des instances gouvernementales provinciale et fédérale.

Centre local de développement (CLD) de Laval : 5 900 000 \$

Le CLD de Laval est une corporation dotée d'un conseil d'administration qui en gère les obligations et la mission. Afin d'assurer une cohérence entre les différents niveaux de planification du développement économique à Laval, dans un contexte organisationnel où les territoires de Ville, de municipalité régionale de comté (MRC) et de région se superposent, Laval s'est dotée d'un modèle unique de CLD: la direction générale des affaires du CLD de Laval a été confiée à la CRÉ DE LAVAL et l'administration des services à LAVAL TECHNO-POLE.

À titre de guichet multiservices, le CLD de Laval est un acteur de premier plan en termes d'accompagnement et de soutien stratégique, technique et financier pour les entrepreneurs. Il bénéficie d'un budget annuel d'opération de 2,5 millions de dollars, en provenance du MAMROT, afin d'assurer la mission qui lui est dévolue par le gouvernement du Québec. Les services offerts comprennent la consultation,

l'orientation et la référence, de même que la recherche de financement, la formation et le réseautage. Ces services sont également de nature plus spécialisée, notamment en matière d'exportation et de développement technologique et stratégique.

En 2009, le CLD de Laval a tenu onze séances de son conseil d'administration, séances au terme desquelles des aides financières de plus de 1,2 million de dollars ont été consenties, générant des investissements de l'ordre de 7,7 millions de dollars et favorisant la création et le maintien de 302 emplois.

Par ailleurs, au terme de l'année, le Fonds local d'investissement (FLI), doté d'une enveloppe de 4,1 millions de dollars, dispose d'un résiduel de 1,5 million de dollars pour des investissements potentiels en entreprise. Un rapport d'activités distinct est disponible pour cette corporation sur le site www.cldlaval.com.

Fonds Soutien Laval : 3 000 000 \$

Mise en place sous l'égide de la CRÉ DE LAVAL, la Corporation Gestion du Fonds Soutien Laval inc. est dotée d'un conseil d'administration regroupant six membres désignés par Ville de Laval, actionnaire principal, et un représentant de la CRÉ DE LAVAL. En vertu d'un protocole d'entente, Gestion Fonds Soutien Laval inc. a délégué à la CRÉ DE LAVAL les responsabilités, devoirs et obligations d'assurer la direction générale des activités du commandité Fonds Soutien Laval, tandis que l'administration du Fonds a été confiée au CLD de Laval. Le Fonds Soutien Laval constitue un des volets du Fonds d'intervention économique régional (FIER). Il a pour objectif d'accroître la disponibilité en capital de risque afin d'appuyer le démarrage et le développement d'entreprises.

Au cours de l'année 2009, dix séances du conseil d'administration ont été tenues, séances au terme desquelles des aides financières de l'ordre de 500 000 \$ ont été consenties, lesquelles ont généré des investissements de l'ordre de 2 650 000 \$ et permis la création ou le maintien de 94 emplois. Au terme de l'année, le Fonds dispose d'un résiduel de près de 1 600 000 \$ pour des investissements potentiels en entreprises.

Promouvoir l'économie solidaire

Entente spécifique en économie sociale à Laval : Fonds de 625 000 \$ / 5 ans

Faisant suite au « Plan d'action gouvernemental pour l'entrepreneuriat collectif » et, considérant l'économie sociale comme un élément de premier plan de la structure socioéconomique de la région, la CRÉ DE LAVAL a procédé en cours d'année à la signature d'une Entente spécifique en économie sociale pour la période 2008-2013. Cette Entente vise la réalisation de projets favorisant le développement du secteur de l'économie sociale dans la région de Laval. Un comité de gestion, responsable de la mise en œuvre de l'Entente, a été mis sur pied, lequel s'est réuni à deux occasions durant l'année. Ces rencontres ont permis d'amorcer la rédaction d'un plan d'action régional.

Par ailleurs, le pôle régional d'économie sociale de Laval a poursuivi ses travaux et activités de sensibilisation et de concertation pour assurer le développement du secteur. Trois rencontres du pôle ont permis aux différents acteurs de parfaire leurs connaissances du milieu, de réaliser plusieurs projets d'échange et d'amorcer une réflexion pour enrichir le plan d'action régional.

Nos remerciements aux partenaires
de l'Entente et aux organismes
membres du pôle

Ministère des Affaires municipales, des Régions et de l'Occupation du territoire, Centre local de développement de Laval, Forum jeunesse Laval, ministre responsable de la région de Laval, Centre régional de récupération et de recyclage de Laval, Café le Signet, Un Foyer pour Toi, Éco-Nature, Partage Humanitaire, Groupe d'entraide la Rosée, Centre d'entraide et de services communautaires du Marigot, Bonjour Aujourd'hui et Après, Ikebana Productions, Centre du Sablon, Conseil régional de l'environnement de Laval, Table de concertation de Laval en condition féminine, Société communautaire lavalloise d'emprunt, Coopération de développement régional Montréal-Laval, L'Entraide (Pont-Viau et Laval-des-Rapides), Perspective Carrière, Coopérative de soutien à domicile de Laval, La Maison-née Paulette Guinois, Place des Aînés, Jeunes au travail, Atelier de tri des matières plastiques recyclables du Québec, Maison Francesco Bellini (Société Alzheimer Laval)

Nos remerciements aux organismes membres du comité

Association pour la protection du bois Sainte-Dorothée, Fédération québécoise des clubs QUAD, Fédération québécoise des clubs de motoneigistes du Québec, Ville de Laval, Table de concertation agro-alimentaire de Laval, Tourisme Laval, Conseil régional de l'environnement de Laval, Chambre de commerce et d'industrie de Laval, ministère des Transports du Québec, Club VTT Quad Laval, Club de motoneige Laval

Table de concertation régionale sur les véhicules hors route (VHR)

Découlant d'un mandat confié par le ministère des Transports du Québec (MTQ), la Table de concertation régionale sur les VHR a continué ses travaux pour une troisième année d'application de la convention. En novembre 2009, la CRÉ DE LAVAL a déposé un rapport de fin de mandat sur l'ensemble des projets. Ce rapport souligne que, compte tenu de la diversité de provenance des membres (environnement, économie, ingénierie et développement social), l'exercice de concertation effectué est concluant. En effet, les membres de la Table ont élaboré des solutions concertées aux problématiques, telles que l'identification des sentiers régionaux et inter-régionaux de Quad et de motoneige durables et la mise en œuvre d'un plan d'évacuation des blessés en situation d'urgence. Pour la réalisation du mandat, la Table de concertation régionale sur les VHR et trois autres sous-comités actifs – motoneige, QUAD et sécurité – ont tenu, en cours d'année, vingt-trois rencontres.



Valoriser le terroir lavallois

Entente spécifique en matière de développement agroalimentaire dans la région de Laval : Fonds de 1 059 000 \$ / 3 ans

Troisième et dernière année d'application de l'Entente spécifique en matière de développement agroalimentaire, le comité de gestion s'est réuni à trois reprises pour analyser et assurer le suivi des projets financés à même les fonds de l'Entente. En 2009-2010, quatre projets ont été soutenus :

- Plan de valorisation « Saveurs de Laval » – Année 3 (125 000 \$)
- Appétit fête 2009 (4 000 \$)
- Plan de développement stratégique régional (50 000 \$)
- Accompagnement en matière d'agrotourisme (55 000 \$)

Soulignons que le plan de valorisation « Saveurs de Laval » vise à développer un positionnement commun au sein de l'ensemble des initiatives de promotion agroalimentaire de Laval. Ce projet a permis, entre autres, de renforcer le rayonnement du secteur agroalimentaire chez les consommateurs et les partenaires. Le site Internet « Saveurs de Laval » témoigne déjà de ce rayonnement puisqu'il accueille plus de 80 000 visiteurs annuellement.

Par ailleurs, une étude intitulée « Caractérisation de la zone agricole périurbaine de Laval », amorcée en 2008, a été complétée en cours d'année, étude qui identifiait plusieurs priorités, dont l'agrotourisme. Afin de répondre à la principale priorité identifiée par les acteurs du milieu, un projet d'accompagnement en matière d'agrotourisme a été soutenu par la CRÉ DE LAVAL en 2009-2010, pour un investissement de 55 000 \$.

Soulignons enfin qu'un plan de développement stratégique régional est en cours de réalisation, plan qui permettra d'établir les priorités de la région en matière agroalimentaire, et ce, pour les cinq prochaines années.

Nos remerciements aux partenaires de l'Entente

Ministère de l'Agriculture, des Pêcheries et de l'Alimentation, ministère des Affaires municipales, des Régions et de l'Occupation du territoire, ministère du Développement économique, de l'Innovation et de l'Exportation, ministère de l'Emploi et de la Solidarité sociale, Centre local de développement de Laval, Syndicat de base de l'UPA de Laval, Laval Technopole, Table de concertation agro-alimentaire de Laval, Ville de Laval, Forum jeunesse Laval, Conseil régional des partenaires du marché du travail de Laval

Saveurs
de Laval.com
...moi j'achète local!



Répondre aux besoins de main-d'œuvre des entreprises lavalloises

Collaboration entre la CRÉ DE LAVAL et le CLD de Laval

Découlant de l'Entente de partenariat en immigration, la CRÉ DE LAVAL a soutenu en 2009 la mise en place d'un « Service de mobilité internationale de la main-d'œuvre » au sein du Centre local de développement (CLD) de Laval pour soutenir les employeurs lavallois dans le recrutement d'une main-d'œuvre qualifiée. La CRÉ DE LAVAL a injecté un montant de 150 000 \$ au projet.

Pour faciliter le recrutement à l'étranger, la CRÉ DE LAVAL entend profiter de son Entente de coopération avec la région Midi-Pyrénées en France, région de haute technologie, qui offre un bassin de main-d'œuvre intéressante.

Assises franco-québécoises de la coopération décentralisée

À l'instar de cinq CRÉ du Québec, la CRÉ DE LAVAL a résolu de contribuer à l'organisation des prochaines Assises franco-québécoises de la coopération décentralisée, prévues à Lyon en 2011, assises qui visent à intensifier les échanges France-Québec. Plus particulièrement, la CRÉ DE LAVAL a entrepris des échanges avec Pôle Emploi International Midi-Pyrénées afin d'expérimenter un projet pilote en matière de mobilité de la main-d'œuvre, projet qui vise à répondre aux besoins spécifiques de recrutement de travailleurs qualifiés des entreprises et institutions lavalloises.

Entente de partenariat en immigration

Tout au long de la dernière année, la CRÉ DE LAVAL, Ville de Laval et le ministère de l'Immigration et des Communautés culturelles ont procédé à des travaux d'élaboration d'une nouvelle Entente triennale en immigration pour la période 2010 à 2013. Se situant en continuité des travaux de la dernière Entente, laquelle avait permis de soutenir plus d'une trentaine de projets, la nouvelle Entente a pour principaux objectifs de développer une vision concertée qui mise sur le développement durable, l'écocitoyenneté et l'approche Ensemble à Laval; de promouvoir le potentiel de la main-d'œuvre immigrante pour répondre aux besoins d'emplois qualifiés des entreprises et institutions lavalloises et d'améliorer le processus d'accueil des personnes immigrantes dans la région. Des discussions sont en cours afin d'assurer la mise en œuvre de cette nouvelle Entente, dont les budgets prévus pourraient totaliser plus de 750 000 \$.

Des services de garde éducatifs à l'heure de la diversité culturelle

Eu égard aux 1 355 places allouées en services de garde éducatifs à la région de Laval par le ministère de la Famille et des Aînés (MFA) pour 2008 et 2010, la CRÉ DE LAVAL a soutenu les démarches des promoteurs et des partenaires de la région pour identifier des sites et assurer ainsi, dans les délais convenus, la réalisation de l'ensemble des projets qui ont été retenus par le MFA.

Par ailleurs, soucieuse de favoriser l'intégration des diverses communautés culturelles qui composent plus de 20 % de la population lavalloise, la CRÉ DE LAVAL a soutenu financièrement la réalisation d'un projet de formation en interculturel au sein des trente-huit Centres de la petite enfance de Laval et des six bureaux coordonnateurs, projet qui sera réalisé au cours de l'année 2010-2011.



Renouvellement de l'Entente de coopération entre la région Midi-Pyrénées et la région de Laval

Faisant suite à l'Entente triennale de coopération qui a été conclue entre les régions de Laval et Midi-Pyrénées pour la période 2006 à 2009, la CRÉ DE LAVAL a, tout au long de la dernière année, mené des discussions avec le Conseil régional Midi-Pyrénées (CRMP) en vue du renouvellement de celle-ci. Première Entente de région à région entre le Québec et la France, la CRÉ DE LAVAL a dressé un bilan de réalisations de celle-ci et élaboré une nouvelle proposition de collaboration, incluant l'ébauche d'un plan d'action préliminaire. De plus, une mission administrative a été organisée dans la région Midi-Pyrénées en vue de discuter des collaborations possibles, mission qui a donné lieu à la tenue d'une douzaine de rencontres de travail avec des partenaires de la région Midi-Pyrénées ainsi qu'avec la Délégation générale du Québec à Paris. Au terme de cette mission, la CRÉ DE LAVAL et le CRMP ont convenu de la pertinence de renouveler l'Entente de coopération pour une période de trois ans; Entente qui a été signée entre les deux parties en février 2010.

Soulignons, de plus, que la CRÉ DE LAVAL a accueilli en automne 2009 une délégation de la région Midi-Pyrénées, dont le vice-président chargé de la coopération décentralisée au CRMP. Les rencontres de travail ont permis de faire le point sur les projets en cours, de discuter du suivi de l'Entente et de définir de nouvelles voies de coopération.

Agir



**CONFÉRENCE RÉGIONALE
DES ÉLUS DE LAVAL**

Conférence régionale des élus de Laval

1555, boul. Chomedey, bureau 220

Laval (Québec) H7V 3Z1

Téléphone : 450 686-4343

Télécopieur : 450 686-8377

info@crelaval.qc.ca

www.crelaval.qc.ca



© Sources Mixtes

Groupe de produits issu de forêts
 bien gérées, de sources contrôlées
 et de bois ou fibres recyclés.

www.fsc.org Cert no. SGS-COC-002776
 © 1996 Forest Stewardship Council

