



Main-d'oeuvre: les grandes pénuries qui s'annoncent en 1989

MIVILLE TREMBLAY

En 1989, les entrepreneurs de pompes funèbres et embaumeurs seront en pénurie dans la grande région montréalaise, ainsi que dans la Mauricie et les Bois-Francs. C'est l'une des prévisions du ministère québécois de la Main-d'oeuvre et de la Sécurité du revenu, qui vient de publier son diagnostic annuel des surplus et pénuries de main-d'oeuvre dans quelques 500 groupes professionnels.

Dans cette étude, les économistes du ministère évaluent les déséquilibres anticipés en 1989, pour chacune des 11 régions administratives du Québec, entre l'offre et la demande d'emplois spécialisés.

Comme le bon sens l'indique, avec un taux de chômage de 9,5 p. cent, le document constate un équilibre ou des surplus de main-d'oeuvre dans presque tous les secteurs et ce, dans toutes les régions du Québec. Mais les exceptions sont nombreuses.

Les pénuries s'expliquent parfois par la rareté de certains professionnels qui, tels les ingénieurs en sciences nucléaires, sont en pénurie légère dans la région Montréalaise.

À l'occasion, l'information circule mal et un professionnel en chômage dans une région ne sait pas qu'il pourrait trouver du travail dans une autre. Habituellement, il ne sait pas non plus que le fisc lui permet de déduire de son revenu imposable, les dépenses de son déménagement.

Mais très souvent, ce sont des conditions de travail et de vie plus difficiles dans les régions périphériques, qui font qu'elles ont peine à attirer les professionnels qui sont en abondance dans les grandes villes.

C'est le cas des directeurs gé-

1988, l'année des OPA géantes

Agence France-Presse
NEW YORK

Wall Street a vécu l'année 1988 au rythme des OPA géantes, s'efforçant de reléguer dans l'oubli la pire débâcle de son histoire: le krach du 19 octobre 1987.

Difficilement, l'indice Dow Jones des 30 valeurs industrielles, le baromètre de la grande bourse de New York, est parvenu à terminer l'année à proximité de 2 170 points, une progression de près de 12 p. cent par rapport au 31 décembre 1987 et un redressement de 24 p. cent par rapport à son niveau de clôture du 19 octobre 1987.

Mais il reste encore très loin de son record absolu de 2 722 points enregistré le 25 août 1987, avant la grande débâcle d'octobre.

raux, cadres supérieurs et administrateurs de tout genre qui seront en pénurie légère ou moyenne dans toutes les régions du Québec, à l'exception du très grand Montréal. Ces professionnels d'expérience seront surtout demandés par les administrations publiques, des institutions financières et des PME.

Plus bas dans la pyramide administrative, on anticipe des pénuries légères de courtiers d'assurance, d'agents immobiliers, de voyageurs de commerce dans presque toutes les régions du Québec.

Les ingénieurs seront également en forte demande dans plu-

sieurs régions. Il y aura pénurie légère d'ingénieurs civils au Saguenay Lac-Saint-Jean, sur la Côte-Nord et dans le Nord-Ouest Québécois. Dans cette dernière région, on aura également besoin d'ingénieurs métallurgistes et les ingénieurs électriciens y seront en pénurie moyenne, comme d'ailleurs en Outaouais. Les ingénieurs mécaniciens seront en pénurie moyenne au Saguenay et en pénurie légère dans la Mauricie Bois-Francs, sur la Côte-Nord et dans l'Abitibi-Témiscamingue. Enfin, les ingénieurs en aérospatiale manqueront dans la grande région Montréalaise.

Dans l'Outaouais, l'étude anti-

cipe également une pénurie moyenne d'analystes et de programmeurs en informatique, ainsi que des pénuries légères d'architectes, et de personnel spécialisé pour les musées et les bibliothèques.

On connaît bien le problème posé par le manque de personnel de la santé dans les régions périphériques. Pas de surprise donc, le document rapporte une sévère pénurie de médecins et chirurgiens dans le Bas-Saint-Laurent et la Gaspésie, ainsi qu'en Abitibi-Témiscamingue. La pénurie est qualifiée de moyenne au Saguenay Lac-Saint-Jean, dans la Mauricie et les Bois-Francs, en Ou-

taouais et sur la Côte-Nord. Ailleurs, la pénurie est dite légère, à l'exception de Montréal et Laval, où l'offre de personnel suffit à la demande.

Les dentistes sont en pénurie moyenne dans la Mauricie et les Bois-Francs et en pénuries légères dans le Bas-Saint-Laurent et la Gaspésie, en Abitibi-Témiscamingue, dans l'Outaouais, dans les Laurentides et la région de Lanaudière.

Les physiothérapeutes et ergothérapeutes sont en pénurie moyenne au Saguenay Lac-Saint-Jean, dans l'Outaouais et en Abitibi-Témiscamingue. La pénurie est qualifiée de légère dans la Mauricie et les Bois-Francs, ainsi que dans l'Estrie, le Bas-Saint-Laurent et la Gaspésie.

On manquera de pharmaciens un peu partout au Québec, à l'exception des régions de Montréal et de l'Estrie.

Quant au personnel infirmier de tout genre, l'étude note des pénuries légères ou moyennes dans toutes les régions à l'exception de Montréal et de l'Abitibi-Témiscamingue.

Dans le secteur de l'enseignement, il y a une pénurie assez généralisée de jardinières d'enfant diplômées. À l'autre bout du système d'éducation, on note une pénurie de professeurs d'université au Saguenay.

Ressources et transformation

Dans le secteur agricole, les pénuries ne se limitent pas à la main-d'oeuvre saisonnière pour

les maraichers de la Montérégie, car les économistes affirment que l'absence de relève est à l'origine des pénuries prévues chez les exploitants agricoles dans la majorité des régions, soit Québec et Québec-Sud, Montérégie, Laurentides et Lanaudière, Outaouais, Abitibi-Témiscamingue et Côte-Nord, ainsi que dans le Bas-Saint-Laurent et la Gaspésie pour les exploitants de fermes laitières.

L'Abitibi manquera aussi de mineurs et d'opérateurs pour les usines de traitement du minéral.

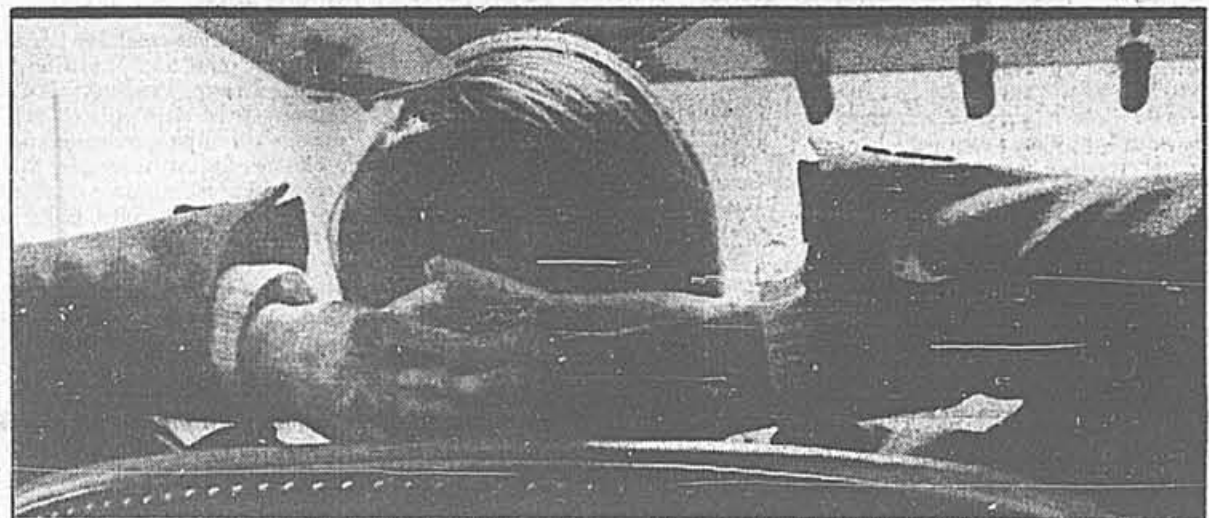
Dans la transformation des produits chimiques, du pétrole, du caoutchouc et des plastiques, des pénuries légères sont anticipées dans la Mauricie et les Bois-Francs, l'Estrie et la région de Lanaudière et des Laurentides.

Construction et services

La réglementation en vigueur dans l'industrie de la construction crée certaines pénuries, estiment les économistes gouvernementaux. C'est particulièrement le cas des maçons, des carreleurs et des lisseurs de béton qui manqueront dans le Bas-Saint-Laurent et la Gaspésie, l'Estrie, le Saguenay ainsi que Québec et Québec-Sud.

Dans l'imprimerie, des typographes, compositeurs et conducteurs de presses seront en pénurie légère dans la Mauricie et les Bois-Francs, l'Outaouais, l'Estrie et l'Abitibi-Témiscamingue.

Enfin, on note une pénurie de mécaniciens pour motocyclettes dans les régions de Québec et Montréal.



Président d'un jour à la BN

Un défi offert aux futurs entrepreneurs de 15 à 19 ans

RUDY LE COURS

Durant les Fêtes, les tout-petits n'ont pas assez d'yeux et d'oreilles pour regarder et écouter la ribambelle de beaux contes qui foisonnent à la radio et au petit écran. Pour leur part, les adolescents s'irritent de se voir toujours traités en enfants, sinon délaissés.

Pourtant, il existe certains contes conçus spécialement pour ces derniers, des contes qui ont la très grande particularité d'être vrais tout en faisant rêver.

Ainsi en est-il de la troisième édition du concours «Président du conseil d'un jour» organisé à l'intention des 15 à 19 ans par la Banque Nationale. Cette année, il s'agit, en moins de trois pages, de dissertier sur le thème suivant: *Si je créais une entreprise, ce serait...* Un sujet qui peut déjà faire rêver les jeunes à leur demain.

Le lendemain de sa victoire, le ou la vainqueur sera cueilli(e) au Grand Hôtel par M. Odon Kovacs, le chauffeur particulier du président Michel Bélanger, et conduit en limousine Mercedes à ses bureaux d'un jour, sis au quatrième étage de la tour du 600 ouest, rue de la Gauchetière.

Là, du fond de son fauteuil, le gagnant pourra réfléchir en contemplant les deux tableaux d'Alfred Pellan qui enrichissent le décor. Il s'entretenra avec M. Bélanger sur l'ordre du jour de la séance du conseil d'administration à laquelle il assistera.

Après une rencontre avec la presse, il goûtera aux délices commandés par le maître d'hôtel de la banque, M. Smeraldo Bersetti, circulera dans

les corridors ornés de tableaux de maîtres canadiens à en faire pâlir d'envie le conservateur du Musée des Beaux-Arts, avant de prendre possession de la vidéocassette qui attestera qu'il n'a pas halluciné.

Les règlements du concours ne précisent pas, hélas!, s'il aura droit à un parachute doré lorsqu'il prendra sa retraite au bout de 24 heures ou s'il pourra emprunter à un taux préférentiel, un privilège accordé à tous les cadres à partir du niveau de la vice-présidence.

Comble de malheur, le vainqueur ne pourra pas non plus apporter la coutellerie et le service de vaisselle frappés aux armoiries du président: le numéro un de la Nationale, lui-même, n'a pas droit à ces traitements princiers comme ses vis-à-vis d'autres institutions ayant leur siège social dans la ville reine.

Un portefeuille équivalant à \$3 000 en actions de la banque sera quand même remis à l'adolescent pour le récompenser de ses efforts, de quoi compléter un prêt étudiant.

Lors de la précédente édition qui avait suscité la participation d'environ 800 adolescents, on avait choisi un thème de réflexion plus général: *Quel est votre vision du monde de demain?*

«Donner la chance à des adolescents qui n'ont pas encore quitté les bancs d'école, de réfléchir et de développer une pensée cohérente et articulée (...) est en fait une opération cruciale», commentait après son expérience un participant qui permettait d'être sur les rangs cette année.

Le réseau canadien des succursales de la banque a été divisé cette année en 23 régions qui, chacune avec l'aide d'un jury, choisiront parmi les textes reçus avant le 26 février une dizaine de candidats qui devront se soumettre à une confrontation oratoire. Les 23 vainqueurs de cette première confrontation seront appelés à une ultime rencontre, devant un jury national à Montréal le 26 juin.

Au-delà de l'élément compétition, cet instant fournit l'occasion aux jeunes d'établir des contacts qui — qui sait? — sauront leur être utiles plus tard dans leur entreprise. «On peut échanger des idées, des expériences. Une amitié se crée», opinait une finaliste de 1987.



Le vrai pdg, Michel Bélanger

Le ralentissement a-t-il commencé en octobre?

Presse Canadienne
OTTAWA

Le ralentissement économique, prévu depuis longtemps par un peu tout le monde au Canada, pourrait bien s'être montré le bout du nez dès le mois d'octobre.

C'est du moins ce que suggèrent les plus récentes données de Statistique Canada rendues publiques hier. Le produit national brut (PNB), au cours du mois d'octobre, a fait un saut de puce de 0,1 p. cent, si l'on tient compte de l'inflation, pour atteindre \$399,7 milliards, en dollars de 1981.

Ces chiffres représentent donc une baisse de la croissance du PNB en octobre par rapport à l'augmentation de 0,3 p. cent enregistrée au mois de septembre, et de 0,6 p. cent en août dernier.

«C'est un mois très lent», a estimé George Vasic, économiste chez Data Resources, une firme privée de recherche en économie. «Cela confirme la tendance générale selon laquelle la croissance économique a tourné le coin, et qu'un ralentissement s'amorce.»

Cependant, M. Vasic, comme plusieurs analystes, prévoit d'autres hausses des taux d'intérêt au moins jusqu'à plus tard dans l'année. Data Resources prévoit aussi une croissance économique de 2,8 p. cent l'an prochain, une prévision un peu plus optimiste que celle de 2 à 2,5 p. cent formulée par plusieurs autres analystes.

«La majeure partie de cette croissance se concentrera dans le premier trimestre», estime Vasic.

Cependant, selon lui, la Banque du Canada, qui a gardé les taux d'intérêt élevés pour contrer les pressions inflationnistes, ne permettra pas une baisse des taux avant la fin du premier trimestre.

pour s'assurer du réel ralentissement de l'économie.

Secteur «paresseux»

Les taux d'intérêt pourraient subir une hausse de plus d'un quart de point au début de 1989, selon M. Vasic. Mais dès que l'économie montrera des signes d'essoufflement, les taux pourraient redescendre d'au moins 1,5 point.

Les taux d'intérêt actuels sont les plus hauts enregistrés depuis près de trois ans. La Banque du Canada a haussé son taux hier de 11,17 à 11,19.

Mais on ne pensait pas, dans les milieux financiers, que cette légère hausse influencerait immédiatement les taux d'intérêt des banques canadiennes. Pourtant, plusieurs analystes prévoient une légère hausse des taux d'intérêt, au début de 1989.

Rocca D'Angela, économiste à la firme d'investissements Burns Fry, ne voudrait pas faire de prévisions exhaustives à partir des chiffres d'un mois seulement de Statistique Canada. Mais elle a tout de même avoué percevoir un «ralentissement».

Les données de Statistique Canada démontrent que c'est le secteur industriel qui est le principal responsable du ralentissement d'octobre, avec une baisse de 0,2 p. cent. Le secteur des services, d'autre part, a connu une hausse de 0,3 p. cent.

Dans ce secteur, seule la vente en gros a affiché une baisse, alors que sa soeur, la vente au détail, a augmenté de 0,8 p. cent. Les services à la communauté et aux entreprises, eux aussi, ont connu une hausse de 0,6 p. cent.

Côté industriel, les produits manufacturés ont chuté de 0,3 pour cent. La faiblesse de ce secteur, ce mois-ci: les produits électriques. On pointe aussi du doigt l'arrêt du développement et de l'exploitation dans les secteurs du pétrole et du gaz.

MONTRÉAL	TORONTO	DOW JONES	L'OR (NEW YORK)	DOLLAR CANADIEN
↑ 1694,84 (+6,94%) (+0,41%)	↑ 3372,04 (+12,73%) (+0,37%)	↑ 2182,68 (+16,25%) (+0,75%)	↓ \$408,20 (-6,20%) (-1,49%)	↑ \$0,8389 +12 / 100

REÉR
CHOIX, SÉCURITÉ ET CONSEILS

PLUS DE 8 FAÇONS D'ÉCONOMISER DE L'IMPÔT ET D'ÉPARGNER POUR VOTRE RETRAITE!
• Dépôts garantis • Autogérés • Fonds de retraite • Fonds d'hypothèques • Fonds d'obligations • Fonds canadien
NOUVEAU
Contrat de rente (possibilité d'insaisissabilité)
Reér compte d'épargne
CONTACTEZ UN DE NOS CONSEILLERS AUJOURD'HUI



DÉPÔT GARANTI
10³/₄% 5 ans*
10⁷/₈% 1 an*
60 ans et plus: + 1/4%
10³/₄% 3 ans*
jusqu'à 9³/₄% 30 jours

TRUST PRÊT ET REVENU
• 225, rue Saint-Jacques 288-1221
• Place Versailles 7275, Sherbrooke est, bureau 201 493-1221

Les revenus de placements comptent pour les deux tiers de l'actif des fonds de pension

Il y a 10 ans à peine, la part des placements représentait à peine le tiers

JEAN POULAIN

Il y a dix ans, en 1977, les cotisations des employeurs et des employés pour les fonds de pension constituaient près des deux tiers des revenus des caisses de retraite des Canadiens confiés à des sociétés de fiducie, le solde provenant des revenus financiers des sommes accumulées.

La boule de neige dont il est question est énorme, puisqu'elle représente \$ 143,6 milliards, accumulés au nom de 3,3 millions d'adhérents, soit une cagnotte moyenne de \$ 43 300 par participant actif, que les administrateurs des fiducies responsables ont bonifié avec un rendement moyen de 11,3 p. cent en 1987, krach boursier du 19 octobre inclus.

Les données dévoilées fin novembre par Statistique Canada montrent que le revenu de ces caisses de retraite a augmenté de \$ 23,4 milliards l'an dernier. De ce montant, la part des cotisations paraît modeste: \$ 2,9 milliards (soit une moyenne de \$ 879 par an ou \$ 17 par semaine) et \$ 4,3 milliards pour leurs employeurs. Le solde de \$ 16,2 milliards résulte du rendement financier découlant du placement du capital dans l'économie du pays.

En dix ans, de 1977 à 1987, l'actif des fonds de pension confiés aux sociétés de fiducie a plus que quadruplé (de \$ 29,7 milliards à \$ 143,6 milliards).

Un équilibre enviable

L'actif global de \$ 143,6 milliards au 31 décembre 1987 était détenu par 3 771 caisses de retraite en fiducie agissant pour le compte d'employeurs et de 3,3 millions de participants actifs. Cet actif représente 55 p. cent de l'ensemble des fonds de pension offerts par l'employeur, le solde étant distribué entre des compagnies d'assurance (rentes) et des régimes publics (versés directement dans le Trésor du gouvernement fédéral ou de ceux des provinces).

En dix ans, de 1977 à 1987, l'actif des fonds de pension confiés aux sociétés de fiducie a plus que quadruplé (de \$ 29,7 milliards à \$ 143,6 milliards).

Ces réserves couvrent 3,3 millions de participants actifs ainsi qu'un nombre indéterminé d'adhérents ayant quitté leur emploi ou qui sont à la retraite.

Ces derniers comptent pour 80 p. cent des dépenses de \$ 7,8 milliards assumées au cours de l'exercice 1987, face à des revenus de \$ 23,4 milliards et des cotisations de \$ 7,2 milliards. Les prestations atteignent ainsi \$ 6,2 milliards et sont donc largement couvertes par les cotisations.

(Tel n'est pas le cas du RRQ — Le Régime des rentes du Québec — dont les cotisations des membres sont insuffisantes pour payer les prestations des retraités du régime, ce qui entraîne des ponctions dans les revenus de placement.)

De 1986 à 1987, la valeur marchande de l'actif qui s'élevait à \$ 149,9 milliards n'a augmenté que de \$ 7 milliards ou 4,9 p. cent, comparativement à \$ 16,2 milliards ou 12,7 p. cent pour la valeur comptable, dégageant une perte sur papier de quelque \$ 9,2 milliards, suite à la baisse générale des cotes boursières.

Brusque freinage de l'économie anticipé

«La Réserve fédérale américaine trouvera difficile d'orchestrer un atterrissage en douceur de l'économie. Un brusque ralentissement de l'économie est anticipé en 1989 et il y a un fort risque de récession», soutient The Bank Credit Analyst, une importante lettre financière publiée à Montréal.

Dans leurs dernières prévisions, ces économistes d'obédience monétariste anticipent également une nouvelle hausse de 1 à 2 p. cent des taux d'intérêt à court terme, encore nécessaire pour calmer la surchauffe de l'économie américaine. Selon eux, le sommet du présent cycle sera atteint au milieu de 1989.

Dans ce contexte, le marché boursier est jugé vulnérable, car les indices fondamentaux et techniques signalent une période de déclin. En revanche, les obligations de première qualité représentent des investissements intéressants.

Le krach

Ce rendement se divise en deux parts distinctes, la première représentée par les intérêts reçus sur obligations et autres dépôts de fonds, ainsi que les dividendes touchés sur actions. Cette première tranche totalise à elle seule \$ 10,9 milliards en 1987, soit un rendement annuel moyen de 7,6 p. cent.

La seconde part, qui porte sur \$ 5,1 milliards est liée à l'habileté des gestionnaires: il s'agit des résultats des opérations financières et boursières réalisées en cours d'exercice. Si l'on sait que l'exercice en question inclut le lundi 19 octobre 1987, le *lundi noir*, l'on constate combien prudente fut l'attitude des gestionnaires, comme l'illustre la faible part des actions (27 p. cent) dans le portefeuille d'ensemble.

Une porte-parole de Statistique Canada à Ottawa a expliqué à La Presse que chaque caisse de retraite donnant séparément les pertes et les profits liés à ses opérations, l'on connaît l'ensemble des pertes comme l'ensemble des profits en cause (et pas seulement leur différence nette). Or les profits pour 1987 représentent \$ 5,1 milliards alors que les pertes sont négligeables: \$ 16,8 milliards.

Ce qui n'empêche pas la valeur marchande des titres à la fin de 1987 d'indiquer une perte «sur papier» de quelque \$ 9 milliards. Mais les caisses en cause ont préféré conserver plutôt que revendre les titres dont la valeur comptable (valeur d'achat) avait baissé.

Selon Statistique Canada, les profits réalisés en 1987 l'ont été surtout durant les trois premiers trimestres.

L'évolution de ces profits au cours des dix dernières années montre une progression remarquable: de \$ 93 millions en 1977, ils dépasseront le milliard de dollars en 1980 pour redescendre à \$ 264 millions en 1982 (année de

DÉJEUNERS D'AFFAIRES

Restaurant Trattoria La Capriciosa
fine cuisine italienne
RÉVEILLON DU 31 DÉCEMBRE
Menu gourmet et musique dansante
5202, boul. Décarie
487-1234 ou 487-4034
Stationnement gratuit

PROPOSITIONS D'AFFAIRES

- 705 HYPOTHÈQUES**
A A 1ère, 2e, balance vente rapide, notaire, Labrecq 729-4234.
ESCOMPTE Meilleure offre. Remonte 24h. R. Landry 248-8222.
TRE ET 2E HYPOTHÈQUES Balance de vente. Notalres Rodino et Silicani 381-9288.
TRE - 2E HYPOTHÈQUE FINANCIEREMENT JUSQU'A 8% LA LAURENTIENNE. 815-2455 Soir et Fin de semaine: 672-5452
- 710 OCCASIONS D'AFFAIRES**
ACHAT et vente. Ameublement de bureau. Équipement. Fourniture. Balance de production. Fonds de commerce. Gros et détail. 849-1184
APPROUVE 1re QUALITE
Avons produits pétroliers 30% mois cher. Dépôt 20 000 \$ pour exclusivité. 722-7431
ATELIER de nettoyage Chapel étirable depuis 25 ans, cause retraite. 259-3148 entre 16 et 18h.
AUBAINE UNIQUE
Commerce dans centre d'affaires, agréable et rentable, association considérée. 259-7776
AVEZ-VOUS UN PROBLÈME?
Gestion, redressement, financement, subvention etc. 270-4425
C'EST A TON TOUR
N'est-il pas temps que ce soit votre tour? Opportunité égale, femme et homme, gens d'affaires, désir ardent de réussir. Industrie qui connaît la plus forte croissance en Amérique du Nord. Que 89 soit votre année. Appeler-moi, Richard Juvens, 426-9437
INVESTISSEZ en Floride. Immobilier rec. en Ind. Entreprise de fabrication ou services, plusieurs possibilités. Intéressez. 326-8143
- 710 OCCASIONS D'AFFAIRES**
MAISON DE DISTRIBUTION recherche pour distribution annuelle de 100.000 logiciels variés, à travers la province. Filles parvenir vos références à B.P. 285, Mascouche, Québec J7K 3C7
MGG INC. cherche investisseurs. Excellent taux d'intérêt annuel. Veuillez communiquer avec David Goye ou Audrey (415) 898-4129; (615) 276-2522; (615) 875-0150; (615) 358-6203.
MIEUX qu'un REER ou REA, terrain 550.000 et car. St-Colomb, 225.500. 1-438-6548, 1-431-3114
NOUVELLE invention: Enseignes parlantes dans radio d'auto. Recherche distributeurs au Québec. 528-8163
PRETS COMMERCIAUX
COMMERCES ET INDUSTRIES
Achat de commerces
Inf. 385-4112
UNE compagnie établie depuis 20 ans offre une occasion d'affaires dans l'eau pure qui coûte aussi peu que \$ 5,000 et qui peut rapporter \$ 100,000 ann. (514) 646-2216.
- 715 SERVICES FINANCIERS**
CAPITAL DE RISQUE
Prêts commerciaux. 1ère, 2ème hyp. commerciales. Financement des recevables et chèques postdatés. M. Duguay, 678-5995
FINANCIEREMENT Commercial \$ 10.000 à \$ 450.000. Jean Piquette 259-6558 local 720.
FONDS pour commerce, industrie, affaires, appartements, etc. DENCOL MTG - 342-1356
- 718 ARGENT DEMANDE**
ARGENT DEMANDE pour 1ère et 2e hypothèques. Notalres Rodino et Silicani 381-9288.
BESON argent 1ère 2e hyp. sur propriétés notaire 729-4234.
- 712 ASSOCIES DEMANDES**
EMBOUTILLÉUR
d'eau de source naturelle, bien établi demande associés financiers pour projet d'expansion. Semaine: 9h-18h, 661-0365.
REPRESENTANT(E) DE SERVICE
ou ex-courrier d'assurances recherche demande associés financiers pour projet d'expansion. Esigence en assurances générales. Éligence: capital \$3.000, diplôme et anglais seraient des atouts. Tél. 984-3836

BAROMÈTRE					
Statistiques économiques					
			Variation en %		
			par rapport au mois précédent	par rapport à l'année précédente	
PRODUCTION					
Produit intérieur brut (\$millions 1981)	Sept.	399 191,4	0,2	3,9	
Production industrielle (\$millions 1981)	Sept.	115 016,0	-0,1	5,0	
Exportations (\$millions)	Oct.	11 536,5	0,7	6,3	
Importations (\$millions)	Oct.	11 079,3	1,7	12,4	
Commandes des fabricants (\$millions)	Oct.	24 307,6	-1,5	4,5	
Mises en chantier (taux annuel, milliers)	Nov.	227,0	4,6	-5,4	
Permis de const. (\$millions-Québec-)	Sept.	653,9	-3,8	-18,6	
Ventes au détail (\$millions-Québec-)	Oct.	3 539,1	0,9	5,3	
Ventes d'automobiles (unités-Québec)	Oct.	16 305	20,1	3,3	
REVENUS ET SALAIRES					
Gains hebdom. moyens (\$) (Canada)	Oct.	470,09	0,22	4,05	
Gains hebdom. moyens (\$) (Québec)	Oct.	458,43	0,73	4,16	
EMPLOI					
Emplois (milliers) -Québec-	Nov.	3 091	0,4	3,7	
Chômeurs (milliers) -Québec-	Nov.	324	-3,9	3,8	
PRIX					
IPC* (1981=100)	Nov.	146,1	0,3	4,1	
Produits industriels* (1981=100)	Oct.	128,4	-0,1	3,1	
FINANCE					
Masse monétaire (M1, \$millions)	Nov.	37 212	-0,7	2,6	
Prêts généraux (\$millions)	Nov.	147 012	0,6	8,2	
Données trimestrielles					
			Variation en %		
			par rapport au trimestre précédent	par rapport à l'année précédente	
Comptes nationaux (en milliards de dollars)					
Consommation (\$milliards 1981)	3	248,4	1,1	3,7	
Immobilisations résidentielles	3	108,9	1,4	9,9	
non-résidentielles	3	30,1	1,2	-0,2	
Gouvernement	3	33,7	1,5	7,2	
Exportations	3	78,5	0,3	3,0	
Importations	3	149,8	-2,6	8,4	
PNB	3	142,8	-1,9	12,8	
Revenus personnels (\$) nominiaux	3	443,8	0,7	4,0	
Bénéfices avant impôts (\$) nominiaux	3	501,8	1,8	7,8	
Balance des paiements (nominaux)	3	66,4	3,9	12,6	
Balance Commerciale	3	-608	-53,0	-49,6	
Taux de chômage au Canada (%)	Nov.	7,8	7,9	8,2	
Taux de chômage au Québec (%)	Nov.	9,5	9,9	9,5	
Taux d'escompte* (hebdomadaire)		11,17			
Balance des invisibles (\$millions)	3	-2 905	-4 534	-3 805	
Balance courante (\$millions)	3	-608	-1 294	-1 206	
Créances canadiennes flux net(\$nominaux)	3	-2 491	-8 377	-3 770	
Compte de capital, flux net(\$nominaux)	3	4 374	866	2 741	

1^{re} et 2^e HYPOTHÈQUE
PRÊTS INTERIM SUR CONSTRUCTION
DIRECTEMENT DU PRÊTEUR 25 000 à 5 MILLIONS \$
TERMES ET TAUX FLEXIBLES
COMMISSION ASSURÉE AUX COURTIER
Décisions dans les 48 heures
INDIVIDUAL INVEST. CORP. 739-3636

ABRIS FISCAUX CONDOMINIUMS
Projet de Kenpier Investments
Déductions 88 jusqu'à 7355\$
500\$ comptant
● Garanties de 5 ans
● Loyer
● Fonds de roulement
● Hypothèque 8 1/2 %
● Gestion professionnelle
CETTE ANNONCE NE CONSTITUE PAS UNE OFFRE DE VENTE NI UNE SOLICITATION DE VALEUR.
Pour rendez-vous veuillez appeler
729-6743 866-6945
STRATHCONA HOUSE

Vendredi 30 déc. 9h30 à 21h
Samedi 31 déc. 9h30 à 17h
SUPER VENTE APRES NOËL
Des réductions incroyables sur des appareils de démonstration, reconstruits et sur des modèles discontinués.
ACCESSOIRES
Modems Externes
1200 Baud 153\$
2400 Baud 320\$
Modems Internes
1200 Baud 129\$
2400 Baud 299\$
Lecteur de disque souple 1.2MB pour Equity II+/III+ 199\$
Lecteur de disque souple 1.2MB pour Equity II (utilisez) 149\$
IMPRIMANTES EPSON®
LQ 2500 1195\$
LQ 500 495\$
Imprimante Apex-80 avec câble et ruban 259\$
SQ 2500 1149\$
LQ 950 899\$
COMPUTERWAY
une division de Epson Canada Limited
VILLE LEMOYNE 1405, boul. Taschereau (514) 466-9355
LAVAL 155-F, boul. des Laurentides (514) 669-9977
POINTE-CLAIRE 940, boul. St-Jean (514) 695-0022
SHERBROOKE 2516, rue King ouest (819) 822-4262
Quantité limitée
Epson est une marque déposée de Seiko Epson Corp.

Econo-flashes

Le Dow Jones frôle son record de 86

Wall Street a fini en très nette hausse hier, l'indice Dow Jones des valeurs vedette flôtant en clôture son record de l'année. L'indice Dow Jones, le principal indicateur de tendance de la grande bourse new-yorkaise, a clôturé avec un gain de 16,43 points à 2 182,86, soit à moins d'un point de son record de l'année de 2 185,58 enregistré le 21 octobre. L'atmosphère a été plus active que pendant les deux premières séances de la semaine. Les analystes attribuent cette hausse des cours à des achats effectués par des investisseurs institutionnels pour accroître leurs portefeuilles avant la fin de l'année. Selon M. Newton Zinder, directeur général de la firme d'investissement Shearson Lehman Hutton Inc, outre ce facteur technique, cette hausse tend à confirmer la confiance des investisseurs dans le marché, et ce en dépit d'une nouvelle tension sur les taux d'intérêt au début de la semaine.

Hausse infirme du taux d'escompte

La Banque du Canada a porté son taux d'escompte à 11,19 p. cent, hier, alors qu'il affichait 11,17 la semaine dernière. Cette faible hausse ne devrait avoir aucune incidence sur le coût du crédit compté aux particuliers et aux petites entreprises, et qui est à son plus haut depuis bientôt trois ans. Des économistes s'attendent cependant à de nouvelles majorations du loyer de l'argent au début de l'an prochain. La Banque du Canada s'entient à sa politique d'argent cher pour modérer le rythme de croissance de l'économie et réduire les pressions inflationnistes.

L'industrie papetière à pleine capacité

L'industrie canadienne de pâte commerciale pour papier à base de pâte chimique a fonctionné à pleine capacité, produisant un volume de 611 000 tonnes, en novembre dernier. Au cours des 11 premiers mois de 1988, les usines canadiennes ont enregistré un taux d'exploitation de 98 p. cent et ont fabriqué 6,66 millions de tonnes, comparativement à 6,63 millions l'an dernier. Notons que les expéditions intérieures à ce jour ont diminué de 1,4 p. cent et les exportations de 0,6 p. cent. Les stocks ont par contre augmenté.

Revenus touristiques records pour Ottawa

L'ouverture de la nouvelle Galerie nationale a contribué à faire de 1988 une année record pour le tourisme dans la capitale et ses environs. Quatre millions de visiteurs ont dépensé \$ 460 millions au cours de l'année. Cela représente une augmentation par rapport aux 3,6 millions de personnes qui y ont dépensé \$ 400 millions en 1987, souligne un porte-parole du Bureau des visiteurs et des conventions. La galerie a attiré 800 000 visiteurs depuis qu'elle a ouvert ses portes en mai.

JAGUAR bat ses records de vente

La société britannique Jaguar PLC a enregistré un record annuel de production en 1988 malgré un tassement du marché américain. Jaguar a construit 51 939 berlines et voitures de sport cette année, dépassant pour la première fois la barre des 50 000, soit une hausse de huit p. cent sur 1987. La production de 1988 se décompose en 39 282 modèles XJ6, 10 356 modèles sport XJS, 2 147 berlines V12 et 154 limousines Daimler.

UNICAN achète une entreprise australienne
La société montréalaise Les Systèmes de Sécurité Unican vient d'acquérir pour \$ 1,85 million le fabricant Clavis Products PTY de Melbourne en Australie. Clavis est l'un des principaux fabricants de clés brutes en Australie. Elle fabrique également des machines pour reproduire les clés. Cette acquisition, de dire son président, M. Aaron Fish, renforce la position d'Unican déjà établi à Sydney par l'entremise de sa filiale Dominion Lock Australia PTY. Unican est le plus important fabricant mondial de clés brutes, d'équipements de reproduction de clés et de contrôles d'accès mécanique à boutons-poussoirs.




Réunion prochaine du Groupe des Sept

Les ministres des Finances du Groupe des Sept pourraient tenir une réunion anticipée en février, avant celle prévue dans le cadre du prochain sommet du FMI à Washington en avril, a déclaré hier un porte-parole. Aucune date n'a cependant encore été fixée. Les États-Unis se sont montrés favorables à la tenue d'une telle réunion après l'entrée en fonction de George Bush en janvier, suggestion qui avait été chaudement approuvée par l'Allemagne de l'Ouest et la France. Toutefois, la Grande-Bretagne et le Japon avaient exprimé de sérieux doutes sur l'utilité d'une réunion anticipée.

Fin de l'enquête sur le dumping de batteries

Le sous-ministre du Revenu national, Douanes et Accise, a annoncé hier la clôture de l'enquête antidumping concernant les batteries d'accumulateurs de rechange pour automobiles, importées de la République de Corée. Le sous-ministre conclut que les éléments de preuve rassemblés durant l'enquête n'indiquaient pas que le dumping causait un préjudice à la production canadienne de batteries d'accumulateurs de rechange pour véhicules automobiles.

La BN vend ses actions de L'AUBERGE DES GOUVERNEURS
La Banque Nationale a vendu son million d'actions de l'Auberge des Gouverneurs à la Compagnie Fernand Goupil le 21 décembre dernier. Le montant de la transaction n'a pas été révélé. Le lot cédé représente environ 17,2 p. cent des actions ordinaires en circulation et porte à 17,5 p. cent la participation de Fernand Goupil dans l'entreprise hôtelière.



MACHINES BULL: 65 p. cent de HONEYWELL BULL

La Compagnie des Machines Bull (Groupe français Bull) a porté sa participation à 65,1 p. cent dans la firme informatique Honeywell Bull en rachetant, comme prévu, 22,6 p. cent de capital détenu par la société américaine Honeywell Inc., a annoncé hier cette dernière. Dans un communiqué publié à Minneapolis, Honeywell Inc. précise que sa participation dans Honeywell Bull est ainsi réduite à 19,9 p. cent contre 42,5 p. cent auparavant, comme il avait été décidé lors de la création de la société informatique. Honeywell, qui emploie 79 000 personnes dans le monde, se spécialise dans l'électronique militaire.

Scandale boursier au Japon

Le premier secrétaire du nouveau Cabinet gouvernemental japonais, M. Keizo Obuchi, a reconnu à son tour hier avoir reçu des dons électoraux de Recruit, une société qui est au centre d'un important scandale boursier. M. Obuchi a indiqué à des journalistes que l'un de ses groupes de soutien politique avait reçu des dons de la société Recruit jusqu'en juin, date à laquelle le scandale éclata, mais qu'il ignorait combien d'argent son groupe avait reçu de cette entreprise. Quelques heures plus tôt hier, le premier ministre Noboru Takeshita a refusé de démettre de ses fonctions son nouveau ministre de la justice qui avait reconnu à la hâte, la veille, avoir reçu de la société Recruit six millions de yen (\$ 48 000 US) de donations en l'espace de 12 ans.

Accord entre l'INI et TELEFONICA

L'Institut National espagnol de l'Industrie (INI) holding d'Etat) et la compagnie des téléphones Telefonica (semi-privée) ont signé hier à Madrid un accord de collaboration en vue de la création de deux grands groupes industriels dans les secteurs électronique et informatique, indique-t-on de source autorisée. La constitution de ces deux grands groupes permettra une meilleure compétitivité des secteurs espagnols de l'électronique et de l'informatique sur le plan international, a-t-on ajouté de même source. Cet accord intervient également en prévision d'une augmentation de la concurrence américaine et japonaise en Europe, a-t-on encore souligné.

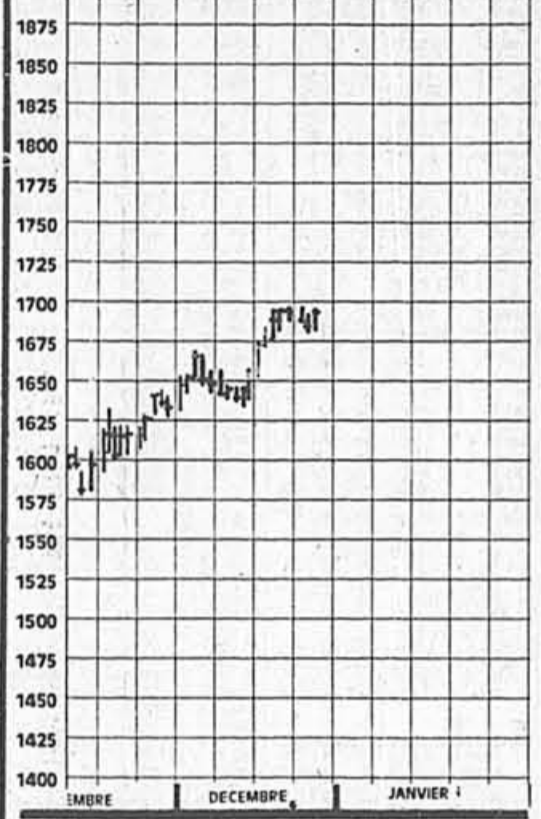
Exportation illégale de haute technologie

Les États-Unis ont demandé l'aide de la justice néerlandaise dans l'affaire d'exportation illégale de haute technologie d'une valeur de \$ 1,4 million des États-Unis vers la Bulgarie, a annoncé, hier, un porte-parole de la justice à Den Bosch (sud des Pays-Bas). Trois Néerlandais ont été arrêtés dans cette affaire: deux à Boston et un à Rome. Les trois hommes cherchaient à exporter vers la Bulgarie du matériel destiné à tester et à réparer les puces électroniques, selon une source officielle à Boston. L'exportation de ce type de matériel à applications militaires et civiles en direction des pays du bloc de l'Est est strictement réglementée par la loi américaine.

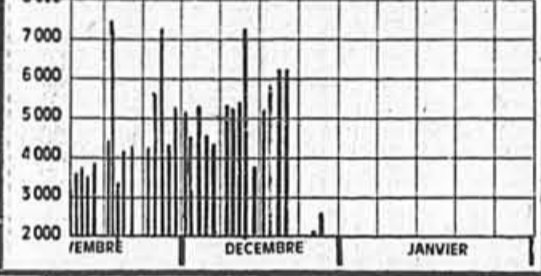
MONTRÉAL

VARIATIONS QUOTIDIENNES DE L'INDICE COMPOSÉ
Haut: 1695,47
Fermeture: 1684,84
Bas: 1685,69

(Indice canadien 25 titres)



VOLUME QUOTIDIEN DES TRANSACTIONS: 2 810 000



INDICES DE MONTRÉAL

Table with 2 columns: Index Name and Value. Includes MARCHÉ CANADIEN (XXM), MARCHÉ BANCAIRE (XCB), MINES-METALLUX (XCM), HYDRO-CARB. (XCO), PROD. FORESTIERS (XCF), BIENS D'ÉQUIP. (XCI), and SERV. PUBLICS (XCU).

NOTES en cents sauf lorsque indiqué S; f=actions non votantes, à votes limités ou restreints; u=titre négocié en dollars US; Z=lot irrégulier.

Large table of stock prices categorized by A/B, C/D, and E/F. Columns include company name, price, and change.

INDICES DE MONTRÉAL (continued)

Table of stock prices categorized by G/H, I/J, and K/L.

Table of stock prices categorized by M/N, O/P, and Q/R.

Table of stock prices categorized by S/T, U/V, and W/X.

Table of stock prices categorized by Y/Z, AA, and AB.

Table of stock prices categorized by AC, AD, and AE.

Table of stock prices categorized by AF, AG, and AH.

INDICES DE MONTRÉAL (continued)

Table of stock prices categorized by AI, AJ, and AK.

Table of stock prices categorized by AL, AM, and AN.

Table of stock prices categorized by AO, AP, and AQ.

Table of stock prices categorized by AR, AS, and AT.

Table of stock prices categorized by AU, AV, and AW.

Table of stock prices categorized by AX, AY, and AZ.

INDICES DE MONTRÉAL (continued)

Table of stock prices categorized by BA, BB, and BC.

Table of stock prices categorized by BD, BE, and BF.

Table of stock prices categorized by BG, BH, and BI.

Table of stock prices categorized by BJ, BK, and BL.

Table of stock prices categorized by BM, BN, and BO.

Table of stock prices categorized by BP, BQ, and BR.

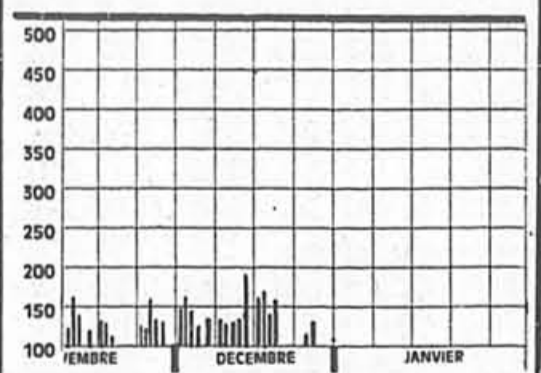
NEW YORK

VARIATIONS QUOTIDIENNES DE L'INDICE COMPOSÉ
Haut: 2182,04
Fermeture: 2169,18
Bas: 2165,18

(Selon les 30 plus gros titres de Dow Jones)



VOLUME QUOTIDIEN DES TRANSACTIONS: 132 140 000



INDICE DE NEW YORK

Table with 2 columns: Index Name and Value. Includes COMPOSÉ, INDUSTRIELLES, SERVICES PUBLICS, and FINANCE.

Table of stock prices categorized by A/B, C/D, and E/F.

INDICES DE NEW YORK (continued)

Table of stock prices categorized by G/H, I/J, and K/L.

Table of stock prices categorized by M/N, O/P, and Q/R.

Table of stock prices categorized by S/T, U/V, and W/X.

Table of stock prices categorized by Y/Z, AA, and AB.

Table of stock prices categorized by AC, AD, and AE.

Table of stock prices categorized by AF, AG, and AH.

Table of stock prices categorized by AI, AJ, and AK.

Table of stock prices categorized by AL, AM, and AN.

Table of stock prices categorized by AO, AP, and AQ.

Table of stock prices categorized by AR, AS, and AT.

Table of stock prices categorized by AU, AV, and AW.

INDICES DE NEW YORK (continued)

Table of stock prices categorized by AX, AY, and AZ.

Table of stock prices categorized by BA, BB, and BC.

Table of stock prices categorized by BD, BE, and BF.

Table of stock prices categorized by BG, BH, and BI.

Table of stock prices categorized by BJ, BK, and BL.

Table of stock prices categorized by BM, BN, and BO.

Table of stock prices categorized by BP, BQ, and BR.

Table of stock prices categorized by BS, BT, and BU.

Table of stock prices categorized by BV, BW, and BX.

Table of stock prices categorized by BY, BZ, and CA.

Table of stock prices categorized by CB, CC, and CD.

INDICES DE NEW YORK (continued)

Table of stock prices categorized by CE, CF, and CG.

Table of stock prices categorized by CH, CI, and CJ.

Table of stock prices categorized by CK, CL, and CM.

Table of stock prices categorized by CN, CO, and CP.

Table of stock prices categorized by CQ, CR, and CS.

Table of stock prices categorized by CT, CU, and CV.

Table of stock prices categorized by CW, CX, and CY.

Table of stock prices categorized by CZ, DA, and DB.

Table of stock prices categorized by DC, DD, and DE.

Table of stock prices categorized by DF, DG, and DH.

Table of stock prices categorized by DI, DJ, and DK.

INDICES DE NEW YORK (continued)

Table of stock prices categorized by DL, DM, and DN.

Table of stock prices categorized by DO, DP, and DQ.

Table of stock prices categorized by DR, DS, and DT.

Table of stock prices categorized by DU, DV, and DW.

Table of stock prices categorized by DX, DY, and DZ.

Table of stock prices categorized by EA, EB, and EC.

Table of stock prices categorized by ED, EE, and EF.

Table of stock prices categorized by EG, EH, and EI.

Table of stock prices categorized by EJ, EK, and EL.

Table of stock prices categorized by EM, EN, and EO.

Table of stock prices categorized by EP, EQ, and ER.

CONTRATS À TERME DE TITRES FINANCIERS

Table of financial contracts including Acceptations Bancaires Canadiennes and various interest rate contracts.

LA DIVISION INTERNATIONALE A MONTRÉAL (SOCIÉTÉS FRANÇAISES)

Table of international companies with columns for company name, offer, demand, and price.

DOLLAR

MONTRÉAL - La devise américaine par rapport à la devise canadienne était en baisse de 4-26 à \$1,9121 et la livre sterling de 11-50 à \$2,1345.

NEW YORK - Le devise canadienne par rapport à la devise américaine était en hausse de 3-25 à \$0,8389 et la livre sterling de 20-80 à \$1,7905.

L'ARGENT

Les courtiers londoniens ont baissé le prix de l'argent de \$50,23 cents américains par rapport à l'ouverture de la veille à \$51,60.

MONTRÉAL - Handy & Harman évaluait le prix de l'argent canadien à \$50,10 once troy.

NEW YORK - Handy & Harman évaluait le prix de l'argent américain à \$50,10 l'once troy.

L'OR

(AP) - Voici les cours de clôture de l'or sur les principales places, en dollars US l'once troy, avec, entre parenthèses, les cours de la précédente clôture: Londres... \$408,25 (\$413,95); Paris... \$410,89 (\$414,91); Francfort... \$412,63 (\$414,38); Zurich... \$410,75 (\$412,25); Hong Kong... \$414,05 (\$415,05).

TORONTO

VARIATIONS QUOTIDIENNES DE L'INDICE COMPOSÉ. Haut: 3372,23. Fermeture: 3372,04. Bas: 3357,68. (Indice composé 300 titres). Graphique montrant l'évolution de l'indice composé 300 titres de novembre à janvier.

VOLUME QUOTIDIEN DES TRANSACTIONS: 12 038 000. Graphique montrant le volume quotidien des transactions en millions de dollars de novembre à janvier.

INDICES DE TORONTO. Tableaux de données pour 300/COMPOSÉ, SERV. FINANCIERS, MINES ET MÉTAUX, PÉTROLES ET GAZ, INDUSTRIELLES, TSE 35.

SOUS INDICES DE TORONTO. Tableaux de données pour AURIFÈRES, PAPIÈRES, CONSOMMATION, IMMOBILIER, TRANSPORT, PIPELINES, SERV. PUB., COMMUNICATIONS, DETAIL, GESTION, HAUTE TECHNOLOGIE.

A/B. Tableaux de données pour A.G.F.A., Axiom, AVCA, ARC, ABER, ABER RES, ABER RES 37000.

Tableaux de données financières pour les secteurs A, B, C, D, E, F, G, H, I, J, K, L, M, N, O, P, Q, R, S, T, U, V, W, X, Y, Z.

Tableaux de données financières pour les secteurs A, B, C, D, E, F, G, H, I, J, K, L, M, N, O, P, Q, R, S, T, U, V, W, X, Y, Z.

Tableaux de données financières pour les secteurs A, B, C, D, E, F, G, H, I, J, K, L, M, N, O, P, Q, R, S, T, U, V, W, X, Y, Z.

Tableaux de données financières pour les secteurs A, B, C, D, E, F, G, H, I, J, K, L, M, N, O, P, Q, R, S, T, U, V, W, X, Y, Z.

VANCOUVER

INDIC GENERAL. Fermeture: 783,16 +0,12. Tableaux de données pour A/B, C/D, E/F, G/H, I/J, K/L, M/N, O/P, Q/R, S/T, U/V, W/X, Y/Z.

Tableaux de données financières pour les secteurs A, B, C, D, E, F, G, H, I, J, K, L, M, N, O, P, Q, R, S, T, U, V, W, X, Y, Z.

Tableaux de données financières pour les secteurs A, B, C, D, E, F, G, H, I, J, K, L, M, N, O, P, Q, R, S, T, U, V, W, X, Y, Z.

Tableaux de données financières pour les secteurs A, B, C, D, E, F, G, H, I, J, K, L, M, N, O, P, Q, R, S, T, U, V, W, X, Y, Z.

Tableaux de données financières pour les secteurs A, B, C, D, E, F, G, H, I, J, K, L, M, N, O, P, Q, R, S, T, U, V, W, X, Y, Z.

EXCHANGE BONDS. Tableaux de données pour les obligations étrangères.

les devises

Table of exchange rates for various currencies including US Dollar, British Pound, Japanese Yen, etc.

LES OBLIGATIONS

Table of government bonds and securities with columns for issuer, maturity, and price.

LES METAUX

Table of metal prices for commodities like copper, zinc, and lead.

LES AURIFERES

Table of gold and silver prices and related financial data.

MARCHÉ DES OPTIONS - (Chicago)

Table of option prices for various stocks and indices in Chicago.

TITRES AU COMPTANT (DE TORONTO)

Table of stock prices for various companies listed on the Toronto Stock Exchange.

OPTIONS TRANS-CANADA (transigées)

Table of trans-Canada option prices for various stocks.

INDICES STANDARD & POOR DES OPTIONS DE CHICAGO

Table of Standard & Poor's option indices for various markets.

INDICES STANDARD & POOR DES METAUX

Table of Standard & Poor's metal indices and prices.

LA BOURSE EN BREF

Summary of market activity for Montreal, Toronto, and New York, including volume and price changes.

AMÉRICAIN

Table of American stock market data, including company names and prices.

ALBERTA

Table of Alberta stock market data and commodity prices.

DENRÉES AGRICOLES

Table of agricultural commodity prices.

IMMOBILIER

133 ILE DE MONTREAL

A LOUER
ST-MICHEL, 5 1/2 duplex, \$425...
ST-MICHEL, 781, 2e étage, 4/5...
ST-MICHEL, 8055 13e av., 4/5...

137 BANLIEUE OUEST

A LOUER
DORVAL, grands 3 1/2 et 4 1/2...
PIERREFONDS, bord de l'eau, 1 1/2...
PIERREFONDS, grands 3 1/2, 4 1/2...

143 A LOUER RIVE SUD

A LOUER
LONGUEUIL, près mélo, penthouse...
A 25 MIN DE MTL, près piste ski...

147 A LOUER ETATS-UNIS HORS FRONTIERES

ACCUEILLANT Pompano, bungalow...
BAHAMAS Freeport, studio bord...

150 A LOUER CONDOMINIUMS

CONDO, 4 1/2, 4525 Hutchison, r...
CONDO, 5 1/2, 4519 Hutchison, r...
FACE MONT STE-ANNE, condo...

153 CHALETS A LOUER

A STE-MARQUERITE, 2 chambres...
AU MONT STE-ANNE, condo-chalet...

153 CHALETS A LOUER

ST-SAUVEUR, LA FAITERIE...
ST-SAUVEUR, bungalow, 3, 4...

160 PROPRIETES A REVENUS

ADAM (4654), beau triplex (5 1/2)...
CDM, édifice 38 étages, 2 1/2, 3 1/2...

160 PROPRIETES A REVENUS

TRACY, Sorel, 18 lots neufs, tout...
METRO Piémont, 2274 Warble...

168 FERMES, TERRES

DOMAINE EQUESTRE, 35 milles de...
TERRE A VENDRE 250 acres avec...

140 A LOUER LAURENTIDES

STE-ADELE, Chanteclerc, 5 pièces...
STE-ADELE, Chanteclerc, condos...

141 LAVAL, RIVE NORD

A DUVERNAY superbe bord de...
BACHELOR 3 1/2, poêle triplacé...

142 CANTONS DE L'EST

BROMONT, skieurs, maison esp...
BROMONT, skieurs, maison esp...

146 A LOUER MAISONS DE CAMPAGNE

VILLAGE ST-ALPHONSE-RODRIGUEZ...
LAVAL CENTRE, 4 1/2-5 1/2 grands...

147 A LOUER ETATS-UNIS HORS FRONTIERES

ACAPULCO condo sur mer, à louer...
ACAPULCO condo sur mer, à louer...

152 MAISONS DE REPOS, CENTRES D'ACCUEIL

CENTRE D'ACCUEIL, infirmières...
RESIDENCE pens. disp. aut. ou semi...

153 CHALETS A LOUER

A la montagne Orford, 3 maisons...
ABROMONT, suisse, foyer, salon...

160 PROPRIETES A REVENUS

ABRI FISCAL
Condominiums, divers édifice à...

162 PROPRIETES COMMERCIALES INDUSTRIELLES

FAUT VENDRE, prix réduit en bas...
SECTEUR PONTRECAILLIE rest...

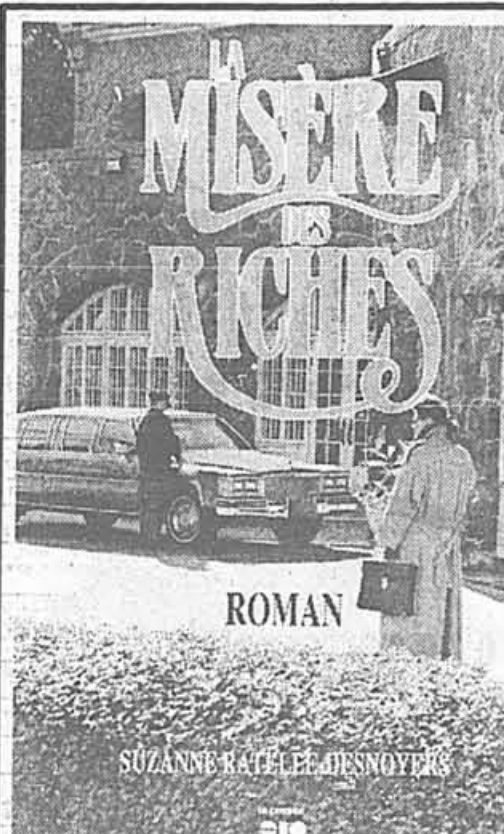
170 COMMERCES

BOULANGERIE de leons, prix réduit...
BOULANGERIE de leons, prix réduit...

MOT MYSTERE
MECONTENTEMENT ET TRISTESSE - Un mot de 9 lettres
A E L O S E R F E R B E N U F
F A F F R E U S E N E R V E R
M O N T G R O N D N O M D M I
L R D O I R R D O N D R V U U A I
I F U E I E A N O N R I Y O G
G T U S T R N A E R S A L E B
E X T R T U C V U M E N E O
R A S O I R R O R D S T A T A U
R F A C H E E A I N N G N D
A E S S E D U R R T A L P E E
L R T S U R S U N T L I N U
E B R U C A E Z E M I G V S
U M U E B N G L E R O L P E
S O D M G E N E A C R U E L P
E S E T I R R I G I A M A L



Solution du dernier problème: GOURME
AFFLIGER, EMBARRAS, GROGNE, RALEUSE
AFFREUSE, ENERVER, GROGNON, RANCOEUR
AIE!, ENNUYER, IRRITANT, RASOIR



Le regard de Lyne afficha un certain embarras...
— Aujourd'hui, les larmes n'ont pas leur place...
— Oh! madame, je suis si contente de vous revoir...

Elles se regardèrent un long moment, puis les yeux d'Hélène rejoignirent les eaux de la rivière...
— OUI, je crois que je devrai en arriver là!

Chapitre 2

Hélène Vallée s'attarda devant la porte à contempler sa maison...
— Je ne sais pas comment te remercier, dit-elle, débordante de gratitude...

Tous droits réservés: LES EDITIONS LA PRESSE LTEE © Copyright, Ottawa, 1987

VOTRE HOROSCOPE

7 CAPRICORNE
DU 22 DÉCEMBRE AU 20 JANVIER

Heureusement, vous ne vous laissez pas marcher sur les pieds. Il y a beaucoup de gens qui vous intéressent, il faudrait prévoir une partie si vous voulez les voir tous en même temps. Vous possédez d'excellents réflexes et une satisfaction personnelle dans vos rapports amoureux. Sur le plan de la santé, n'oubliez pas votre régime alimentaire.

VERSEAU
DU 21 JANVIER AU 19 FÉVRIER

Ne soyez pas dramatique, mais nagez plutôt vers le bonheur. Vous avez tout, mais n'y voyez rien. Cessez de prendre trop de précautions. Vous êtes doté d'une grande générosité. Côté amour, de grandes réalisations vont pouvoir se concrétiser. Grand succès que la vie est trop courte pour s'ennuyer tristement et isolé.

X POISSONS
DU 20 FÉVRIER AU 20 MARS

Ne prenez pas vos grands airs de supériorité, car vous pourriez trouver chausseries à vos pieds. Arrêtez de penser au futur ou au passé et vivez le présent. Soirée favorable pour sortir et rencontrer de nouveaux visages. Soyez positif et vous verrez les résultats. Ne soyez pas prétentieux avec votre santé.

♌ BELIER
DU 21 MARS AU 20 AVRIL

Évitez de vous emporter en amour. Apprenez à mieux vous connaître. Soyez attentif à l'être aimé et vous en ressortirez tout simplement comblé. Cessez de vous moquer de vos proches. Tâchez plutôt de les aider. Vous êtes de nature active, il serait avantageux pour vous d'en profiter pour aider les gens dans le besoin.

♍ TAUREAU
DU 21 AVRIL AU 20 MAI

Vos amis vont vous rendre visite aujourd'hui, d'autant plus que vous êtes une personne qui sait écouter. Du côté cœur, il y a possibilité de construire quelque chose de durable. Vous savez agir avec diplomatie et vous êtes très sensible. Jamais vous ne voudriez changer, car c'est ce qui vous caractérise. Surveillez votre foi.

♎ GÉMEAUX
DU 21 MAI AU 21 JUIN

Sortez prendre l'air pur pour mieux vous sentir. Vous allez rencontrer des personnes que vous n'avez pas vues depuis belle lurette. Elles auront beaucoup de choses intéressantes à vous raconter. Côté sentimental, tout semble s'harmoniser avec la personne de votre cœur. Après la pluie le beau temps!

♏ CANCER
DU 22 JUIN AU 22 JUILLET

Cessez de rêver en couleur et mettez les deux pieds sur terre une fois pour toutes. De cette façon, il vous sera possible de transformer vos rêves en réalité. Vous êtes dans une phase chanceuse pour le jeu. Mais tâchez de jouer prudemment. Les petits malheurs physiques qui vous ont fait souffrir vont disparaître.

♐ LION
DU 23 JUILLET AU 23 AOÛT

Bonne journée pour faire de bons achats. Cette journée vous sera très favorable. Vous aurez quelques malentendus avec des gens que vous pensez des amis. Vous aurez à prendre une sage décision. Vous avez le calibre pour affronter n'importe quel problème, mais n'abusez pas de «junk food», cela pourrait nuire à votre santé.

♑ VIERGE
DU 24 AOÛT AU 22 SEPTEMBRE

Vous devriez commencer à pratiquer vos sports favoris, ce qui vous permettrait de perdre vos excès de poids. Vous êtes une trop bonne fourchette. L'humour est constant. Il vous viendra de bonnes idées pour améliorer vos finances. Vous avez beaucoup d'égards envers l'être aimé et il vous le rendra au centuple.

♒ BALANCE
DU 23 SEPTEMBRE AU 23 OCTOBRE

Vous vous faites cachotier pour mieux exciter votre entourage. Vous aurez de bonnes nouvelles d'une personne à l'étranger, ce qui vous réjouira. Vous détestez l'hypocrisie et vous êtes en mesure de remettre les choses à leur place sans trop vexer personne. Si vous sortez ce soir, vous serez avantage au niveau de la forme.

♓ SCORPION
DU 24 OCTOBRE AU 22 NOVEMBRE

Vous avez le goût de vous «envoyer en l'air». Il vous plairait de vous faire entraîner dans un «chasse-croisé sentimental. Car, en amour, il n'y a que le commencement qui vous soit charmant et c'est pourquoi personne ne s'étonne que vous vouliez recommencer si souvent. Par contre, n'oubliez pas vos liens de sang si vous ne voulez pas de réactions.

♈ SAGITTAIRE
DU 23 NOVEMBRE AU 21 DÉCEMBRE

Même si vous vous sentez à bout de souffle, tâchez de garder votre humeur uniforme. Vous vous comportez aujourd'hui comme un personnage particulièrement casse-pieds. Vous ferez mieux de sortir et d'aller nouer des relations sociales. Mettez-y un peu de bonne volonté et il vous sera facile de rencontrer des gens, simplement pour le plaisir.

IMMOBILIER MARCHANDISES ET SERVICES

170 COMMERCES

A ACHETER
Nombres commerces et industries, financement possible.
LOUIS-PHILIPPE HETU C.A.
Agent spécialisée, MH, 376-3281, auto 497-8055, Trans-Action Le C. 4601, 4601, Champlain, CTR.
A SASIR: \$15,000 négociable pour vente rapide, cause départ étran- ger incluant stock et fournitures magasin vases et accessoires dans Plaza. Très gros potentiel. Demande Françoise 255-3533

AUBAINE UNIQUE
Commerce dans centre d'achat, agréable et rentable, association considérée. 259-7778

CENTRE KIRKLAND
Opportunité pour pâtisserie ou charcuterie, local entièrement équipé.
MA BAIE INC. 694-6140

DEPANNEUR A Ste-Thérèse, vente \$10,000 sem. 965-0408.

DEPANNEUR, 60,000 \$ plus inventaire, 354-9227 solr.

EQUIPEMENT complet pour boutique de vêtements, prix réduit. 272-1695

RESTAURANT 40 places, avec cuisine commerciale, centre du village Ste-Elizabeth. 1-859-2031

SECTEUR POINTE CLAIRE, restaurant profitable, bâtisse et commerce à vendre. Pour plus de renseignements, appelez Nicholas ou Proctor, 497-8888

ROYAL LEPAGE, Courtiers

ESPACE COMMERCIAUX INDUSTRIELS A LOUER

ANOUJ 1^{er} pi. cl. 2,500, 4,100, 8,800, 8,400, 9,600 pi.ca. Cibleur, bureau, auto de chargement. 448-9200.

ATELIERS, entrepôts, 1000 pi. car. et plus. Pointe St-Jean. 272-2160.

BEAU COIN de rue, 7,600 pi. car., Ste-Catherine Est. Idéal clinique, médicale, pharmacie, restaurant, bureau. 744-3691

BOUCHERVILLE parc industriel, 3,000 à 13,000 pi. car., libre immédiatement. 441-7773

CHOMÉDIE Ouest, 4233 Boul. Notre-Dame, angle Dover, nouveau magasin, 1,121 pi. car., louer raisonnable. 687-3181, entre 9h-17h.

LAVAL, 1501-03 aut. Laval, 2,500 pi. car., disponibles 1er janvier, louer raisonnable. 488-7310 entre 9h et 5h

LAVAL, 1533 boul. aut. 440, salle de plusieurs 2,900 pi. car., louer raisonnable. 688-7310.

ONTARIO près Nicolet, espace 2,000 pi. car., 2e étage, coin de rue, bureaux, privés, boiseries, possibilité de rénover selon vos besoins, idéal pour clinique, bureau. 843-6188

RUE STE CATHERINE OUEST, séries de restaurants, opportunité d'investissement très intéressante. Appelez 849-4484

TRANS-CANADIENNE est de boul. des Sources, 9,085 pi. car., zone par détachement de vêtements, disponible vier. 89, 849-5725.

TRANS-CANADIENNE est de boul. des Sources, 9,085 pi. car., zone par détachement de vêtements, disponible vier. 89, 849-5725.

UNE BONNE AFFAIRE A ST-JEAN, 52, le pi. 6,000 à 12,000 pi. car., c/c despace industriel 2ème étage avec convoyeur, pi. cl. et asc. 277-1600.

VERDUN Wellington de L'Église, 2,000 pi. car., au 2e, pres metro, idéal pour bureau ou commerce. Après 5h 223-9931, 321-6733

1600 pi car.
Pour agence de service ou commerce ou bureau professionnelle.
Secteur très résidentiel.
1025 est, Sherbrooke, Mt 598-7823

186 BUREAUX A LOUER
A.P.A.T. bureau 810 à 3240 pi. car. climatisé. 327-2168

AUCUNE RESTRICTION, professionnel ou commercial, 1,500 pi. car. ou R. de ch., stationnement, Paquiné Mont-Royal. 522-3392

6850 SHERBROOKE EST
Édifiée à bureaux, 1 000 pi² à 9 000 pi²
Peut-être divisé selon vos besoins. Stationnement suffisant.
288-9222
1083239 R 108

1415, Jarry est
ÉDIFICE À BUREAUX
850 pi² à 3 500 pi².
Stationnement.
288-9222
1083239 R 108

1130 SHERBROOKE OUEST
Bureaux
90 à 300 pi car.
avec ou sans service
287-1655
1083344 R 108

PAPINEAU-SAUVE
Construction neuve en béton
Occupation immédiate
De 940 à 34500 pi² (8 400 pi² au rez-de-chaussée)
Chauffage
Gicleurs
Ascenseurs passagers (pharmacie, stations-commerciaux)
Stationnement intérieur et extérieur
Loyer de base 5,40 \$ le pi car.
Pour renseignements 737-2268
1083201 R 108

REPOSER A VOS QUESTIONS
Je suis née à Montréal, le 29 mars 1953, à 11h40. Que sera l'année 1989 aux plans santé, travail, amour, finances?
En 1989, vous continuerez de transformer votre image extérieure, votre apparence, vos relations avec les autres, comme vous l'avez déjà fait depuis deux ans avec cette différence qu'en 1989, vous aurez moins d'indécision et serez moins vulnérable. Vous projeterez l'image d'une personne plus décidée, plus tendue également. Vous serez partagée entre un besoin de faire sauter des cadres, des limites dans votre vie, dans vos relations, avec le monde extérieur et un besoin de simplifier votre vie, d'aller à l'essentiel en contrôlant parfaitement

186 BUREAUX A LOUER

A1 location, "1500 de Maisonneuve est", 1226 pi car, 3e, 600 pi car, 4e, M. Thomas, 527-4147.

BUREAU A LOUER
\$14 pi. car.
CLE EN MAIN TOUT COMPRIS
Place Lafontaine, 2120 Sherbrooke est, edifici moderne, fenêtres panoramiques. Les ascenseurs rapides, stationnement intérieur et extérieur de 1600 à 4500 pi car, disponible.
PRIX INCLUANT NOTAMMENT: Climatisation centrale, chauffage, conteneurisation électrique, Nettoyage de nuit, Stockage vertical.
Aménagement et subdivisions selon vos besoins.
Finition (tapis, peinture, etc.) \$21-6243

BUREAU POINTE-CLAIRE
BOUT. DES SOURCES: entre 440 et l'avenue, nouveau complexe, occupation immédiate.
BOUL. HUYMUS: pres Boul. St-Jean, occupation immédiate.
MA BAIE: 484-6140

BUREAU IDEAL pour professionnelle, 2,000 à 3,500 pi car., fini a neuf, 2e étage, bien éclairé, stationnement, Logoguel, 5 min. pont. 521-9205.

BUREAUX RENOVES CENTRE-VILLE
\$10,000 inf. car. chauffé. Face à Place Victoria, idéal pour bureau. J.P. Dallaire: 661-5457

CENTRE-VILLE, pres metro, pour professionnels, chauffage air climatisé, climatiseur, 2100 pi. car. 688-7310

CLINIQUE Médicale St-Laurent, 960 boul. Ste-Croix, bureaux pour professionnelle, 467-7010, 649-2435.

CÔTE-DÉS-NEIGES, 1,100 à 3,793 pi. car., 2100 pi. car., climatisé, stationnement, 2790 aut. 272-3966, minutes du centre-ville. 737-5040

ESPACE DE BUREAU A LOUER 2,000 à 3,500 pi car., fini a neuf, 2e étage, bien éclairé, stationnement, Logoguel, 5 min. pont. 521-9205.

ESPACE DE BUREAU A LOUER 2,000 à 3,500 pi car., fini a neuf, 2e étage, bien éclairé, stationnement, Logoguel, 5 min. pont. 521-9205.

LA MAISON DES COOPERANTS 600, de Maisonneuve ouest Une adresse prestigieuse située au cœur même du centre-ville montréalais à votre portée Bureaux, bureaux, bureaux et bureaux avec confort, salle de conférence, service de nettoyage, etc. Services personnalisés, traitement de textes, etc. A partir de 2500/mois pour utilisation limitée des services, ou 6500/mois pour un bureau privé. 982-2200 982-2201

LAVAL, 1605 boul. aut. 440, 1,000 pi. car., disponibles 1er fev. 89, louer raisonnable. 688-7310.

LAVAL, 279 Boul. Ste-Rose, 300 pi car., 325 car. mois. 624-2279

LE BALFOUR
Prince Arthur-St-Laurent Bureaux privés, meubles, climatisés, avec services: réceptions, secrétariat, nettoyage, etc. Nouveaux aménagements à partir de 2005/mois, 695-3229, 695-3230. Appel. Françoise: 843-3782

NOTRE-DAME OUEST, bien situé rue commerciale, pres metro location limitée des services, ou 6500/mois pour un bureau privé. 982-2200 982-2201

PARC AVENUE 5239, pres Fairmount, site idéal, louer 900 à 1 700 pi. car., immédiatement. 849-2454

PIERREFOND, 4789 Boul. Des Sources, 1,800 pi. car. 2e étage, clim., chauffe. 684-4055

RUE SHERBROOKE EST, 500 à 1,200 pi. car., exclusif pour professionnels. 527-3329

RUE STE CATHERINE OUEST, 10,000 pi. car., disponibles pour location. Emplacement de choix, centre-ville idéal pour bureaux professionnels. Subdivisions selon vos besoins. Air climatisé. Centre de conditionnement dans l'immeuble. Pour informations: 649-7454, courtiers protégés

SHERBROOKE EST, pres metro Lanellier, 1500 pi car, tous services, air climatisé, disponible immédiatement. Appeler 861-7287.

SHERBROOKE
Le 1851 Sherbrooke est, près du centre-ville, 1000 pi. car., bien aménagé, libre, dans édifice moderne, bail fou compris, stationnement, administré, 661-7287.

ST-LAURENT 72 espaces pour bureaux, 2200 pi. car., au nord de Cremazie, secteur commercial 7055 mais, chauffe, 3 stationnement, 272-3966.

ST LEONARD 4380 est Metro-talon, Jean-Talon à l'est de Lacombe, 1,000 à 10,000 pi. car., pour locaux et bureaux. 255-4444

VIEUX-MONTREAL, bureau pour professionnels, libre, idéal stationnement, disponible immédiatement. 671-8326 ou 465-6712.

MAGASINS A LOUER
BEAU local, rénové, tapis, s'écrasage, idéal pour boutique, 560 pi car., 521-2354

JEAN-TALON pres Pie 1X, face centre Boulevard, 3025 car., 1er mai 89, M. Louzon 721-8933/1140

LAVAL, meilleure location face au centre-ville, 600 pi car., louer 5600. 749-4715.

NOTRE-DAME OUEST, bien situé rue commerciale, pres metro location limitée des services, ou 6500/mois pour un bureau privé. 982-2200 982-2201

ONTARIO coin Panet, 1,345, 1,300 pi. car., attractions, sous-sol fini, 287-1266

PARC AVENUE 5239, pres Fairmount, site idéal, louer 900 à 1 700 pi. car., immédiatement.

POINTE-CLAIRE/SOURCES ENTRE 440 et 220 NOUVEAU COMPLEXE commercial-bureau, idéal pour pharmacie, charcuterie, magasin de meubles, quincaillerie, etc. A partir de 975 pi. car. Occupation immédiate. MA BAIE INC. 694-6140

QUEEN MARY 4949, magasin au louer, location de choix rénové, 925-2032, 729-6464

ST-HUBERT 7272, metro Jean-Talon, 12x78, 279-4519; 487-3133

ST LEONARD, 5961 Jean-Talon E, magasin, 2000 à 10000 pi. car. 253-4633

STE-CATHERINE E, metro Beauv., 2,600 pi car, 5'01 et vitrine, 51,800. 529-4581, 487-2273

Les gens d'affaires avisés font confiance à la rubrique des PROPOSITIONS D'AFFAIRES de LA PRESSE pour obtenir les MEILLEURS RÉSULTATS. 265-7111 INTERURBAIN SANS FRAIS 1-800-361-5013 ANNONCES ENCADRÉES 285-7000

202 MOBILIERS, ARTICLES DE MENAGE

CA VAUT LE DETOUR
Poêles, réfrigérateurs, laveuses, sècheuses, blanc ou couleur, safo- lits, meubles usagés. Très propre. Aménagement A.P.G.
ACHAT 377-9861-VENTE 377-9862

FUTON manufacturier, prix imbattable, 4525-5700, Les Géants du Futon, 773-2816

LAZY-BOY (S) \$2500 chon. Ens. meuble gracieux français, 2 tables de coin et table à café en marbre, un sofa, un canapé, le tout \$2,000 au maximum. Bibliothèque chinoise \$250, 703-1473 cores.

LIT orthopédique, matelas, sommier, basse métal avec roues \$40 restorés, 7 mois d'usage, très bonne condition, payé \$425, demande \$200. 697-1317, demander Jeff

VENT D'ARRIVER, lot de chevrolet du Midwest, de 15 à 16.2 mois, excellent cheval de 2 ans pour le futur. 314-929-2446.

Appel: MACINTOSH Spécialisé en logiciels, imprimantes Logiciels, documentations, 1995
Imprimante pour Mac: 4255 Location de logiciels

MICRO-OCCASION ACHAT-VENTE-ECHANGE 382-3652

ACHAT / VENTE / ECHANGE ANIMA - ATARI - APPLE - MAC COMMODORE - IBM PROGEN INC. 745-3123 995 DECARIE

ACHETONS, vendons équipement IBM compatible usagé, 658-7777

AMIGA ATARI ST COMMODORE, ATARI 8 BIT Jolene Club T.C. 256-2599

AT 284, 8888, ST ECONOMISEZ Partail, réseau, Commodore, périphériques, logiciels, imprimantes, vidéos et accessoires. DÉPENS 1989

DOSH DART IMPORT LIÉE 546 Lépine, Dorval 636-1913

AVEC 2 ans garantie, Hewlett Packard HP Turbo, 10 MHz, AT1, clavier électronique, imprimante LaserJet, BESON URGENT un IBM PC ou AT. Bruno 430-6549

CENTRE DE LIQUIDATION D'ORDINATEUR 75 St-Laurent, Ville Lemoyne, prix incroyables sur imprimantes, ordinateurs, livres, logiciels, ect. Heures d'ouvertures: mardi au samedi de 9h à 6h. Ventes limitées, quantités limitées.

IBM, EGA, 2 lecteurs, 60 Mo, imprimantes et plus, \$7400 Laptop NEC \$1200. Frédéric 389-0160

LA SOLUTION. Cours d'informatique à domicile, 761-2647

LECTEUR de disques 1571, neuf pour Commodore 128, 3258 discuté. 499-3512 solr.

LOGICIEL compatible Bedford, vente et formation 485-5026

LOGICIEL AMIGA ATARI ST Appellez 526-8723

MACINTOSH 11" couleur, 2MB Ram, 60-processeur 68030 HD, 1280x1024 pixels, 22.2" écran HyperCard, Versacod, Bedford, 12 000 \$ c/475 par mois, crédit bât. 699-8332, 699-8332 poste 3304, après 18h. 655-2263

MICRO ECONO AT 284 complet \$1.295 XT Turbo \$975.

Disque rigide 20 MB Disque Panasonic, multi fonction, carte graphique, moniteur, clavier METRE CHAUFFÉ DE HALLES 418 ST-ANTOINE EST 286-9364

REPARATION, 8,500 \$, micro-ordinateurs, Logiserv, 383-8330.

REPARATIONS D'ORDINATEURS PROGEN INC. - 745-3123

220 BOIS DE FOYER
BOIS de chauffage érable, hêtre, merisier, 478-3719

222 ANIMAUX
ATTENTION! Références d'éleveurs particuliers (100 races). Aussi nouvelle méthode de dressage, 2 heures Centre de Coordination, 358-7932.

BERGER ANGLAIS, 7 mois, 2500\$, Chiots Airdeale, 250\$. 632-7628

BICHON MALTAIS 2 mois, enregistré, ligne champion. 597-1317

BURMESE, chats, vaccinés, pure race, vaccinés, vermifugés et enregistrés. 698-2683

CHATS Abyssin, 550\$. Aussi mâle pour accouplement. 621-8636

CHATS Himalayen. Persans. Elvech beauchadou, enr. 688-4529

CHATS SIAMOIS SEAL POINT INF. 255-1882

CHIEN Berquisk, 3 ans, très très beau, obéissant, affectueux, bon caractère, bonne santé, pour couple, références requises. 522-7098, 1-800-363-2699, York

CHIENS variés, 50 et plus, chats persans et autres. 652-2301.

CHIOT Shih Tzu, pure race, vacciné, 300\$. 655-0733

CHIOTS boxer à vendre, 471-2192

CHIOTS chow-chow, enr. 3 choix de couleurs, 1-640-3998

CHIOTS mâles Labrador blonds, pure race, vaccinés, vermifugés et enregistrés. 698-2683

CHIOTS Bergers Allemands, usage, nés le 30 octobre 88, 5350 chachun. 674-6763, 468-5385.

CHIOTS Dalmatien, enregistrés, tatoués et vaccinés. 464-1659

CHIOTS Shihzu pure race, vaccins, livrable, 250\$. 1-835-7726

DASCHUNDUS roux, 2 mois, vaccins, (beauté rare). 597-1317

DOBERMANS enregistrés, 2 mois, 250\$. 321-7024

GOLDEN RETRIEVER (1) femelle, 11 mois, enregistré, vaccinée. 1-787-2922

HIMALAYEN-hybride-éclaire de tortue, prix raisonnable, accouplement garanti. 643-0272

IRISH Terrier dressé \$185, autres \$125. B.L. Engr. 254-7997

LHASA-APSO chats, garantis, enregistrés, 1-887-2501

MINI Shaggy (Benjolie), pure, vaccins, dressés. B.L. Engr. 256-7997

PERROQUET très beau, orange, noir, rouge, bleu, très bon caractère, pour 1,500 \$ 331-9752

224 COLLECTIONS, TIMBRES
356 ANNIVERSAIRE du régime d'Elizabeth II. 9005 ou Scott '89. Meilleure offre. 655-0629.

225

OFFRES D'EMPLOIS

306 SANTÉ, SERVICES COMMUNAUTAIRES
TECHNOLOGIE MÉDICALE OU INFIRMIÈRE, TEMPS PARTIEL
Fonction: Faire des prélèvements sanguins

306 SANTÉ, SERVICES COMMUNAUTAIRES
RECEPTIONNISTE
ASSISTANTE-DENTAIRE, personne dynamique, pour une nouvelle clinique, parfaitement bilingue.

310 BUREAUX
COMMISSAIRE général avec expérience, bilingue, dactylographe. Pour rendez-vous: 739-9339

310 BUREAUX
RECEPTIONNISTE DACTYLO
Nous sommes à la recherche d'une réceptionniste bilingue pour notre bureau situé à Westmount.

319 VENTE, COMMERCE
TOITURE MAURICIENNE
Sommes à la recherche de VENDEUR(EUSE)S D'EXPÉRIENCE pour le Montréal Métropolitain.

319 VENTE, COMMERCE
TOITURE MAURICIENNE
Sommes à la recherche de VENDEUR(EUSE)S D'EXPÉRIENCE pour le Montréal Métropolitain.

319 VENTE, COMMERCE
TOITURE MAURICIENNE
Sommes à la recherche de VENDEUR(EUSE)S D'EXPÉRIENCE pour le Montréal Métropolitain.

325 TECHNIQUE, METIER
IMPORTANT MANUFACTURIER CANADIEN DE SECHIEUSES A GAZ ET A AIR COMPRIME
CHERCHE DESSINATEUR

325 TECHNIQUE, METIER
MECANICIEN DE PRESSES
Une imprimerie en rotogravures requiert les services d'un mécanicien pour les presses.

331 ENTRETIEN, SECURITE
TRAVAIL DE MENAGERE: Vous devez demeurer dans une maison où il y a 4 enfants (2 à 9 ans)

307 EDUCATION
CONSEIL D'EDUCATION DES COMTES DE STORMONT, DUNDAS et GLENGARRY
L'école secondaire La Cité de St-André est à la recherche de professeurs

310 BUREAUX
ANJOU SECRETAIRE DE DIRECTION
BESOIN IMMEDIAT
Poste temporaire, long terme. Personne bilingue, avec steno française.

310 BUREAUX
COMPTABLE demandé(e) avec beaucoup d'expérience, pour prendre en charge le département de comptabilité

310 BUREAUX
RECEPTIONNISTE BILINGUE, rapide et précise, expérience 3 ans +, Domaine de la construction un atout.

319 VENTE, COMMERCE
REPRESENTANT DES VENTES.
Folles carrières avec une compagnie dynamique de plaques d'identification et d'étiquettes.

322 CLUBS, RESTAURANTS, HOTELIERIE
PLONGEURS
Travail à temps plein de jour, de soir ou de nuit. Se présenter au 5220 boul. St-Laurent (coin Fairmount).

325 TECHNIQUE, METIER
CHAUFFEUR DE CAMION
Véhicule fourni par compagnie. Personne avec permis valide pour conduite de camion de 16 ou 18 pi.

325 TECHNIQUE, METIER
MACHINISTE-SOUEUR
pour fabriquer et opérer machines. Laval. 686-0623

325 TECHNIQUE, METIER
PHOTOCOPIATION
Opérateur(trice)s de claviers et lecteur(trice)s d'épreuves, compétent(e)s demandé(e)s pour travail de nuit.

334 SERVICES DOMESTIQUES
AIDÉFAMILIALE, épauler femme & nouveau-né, 4 sem. 30 h/sem, non fumuse, URGENT 735-5838

307 EDUCATION
CONSEIL D'EDUCATION DES COMTES DE STORMONT, DUNDAS et GLENGARRY
L'école secondaire La Cité de St-André est à la recherche de professeurs

310 BUREAUX
ANJOU SECRETAIRE DE DIRECTION
BESOIN IMMEDIAT
Poste temporaire, long terme. Personne bilingue, avec steno française.

310 BUREAUX
COMPTABLE demandé(e) avec beaucoup d'expérience, pour prendre en charge le département de comptabilité

310 BUREAUX
RECEPTIONNISTE BILINGUE, rapide et précise, expérience 3 ans +, Domaine de la construction un atout.

319 VENTE, COMMERCE
REPRESENTANT DES VENTES.
Folles carrières avec une compagnie dynamique de plaques d'identification et d'étiquettes.

322 CLUBS, RESTAURANTS, HOTELIERIE
PLONGEURS
Travail à temps plein de jour, de soir ou de nuit. Se présenter au 5220 boul. St-Laurent (coin Fairmount).

325 TECHNIQUE, METIER
CHAUFFEUR DE CAMION
Véhicule fourni par compagnie. Personne avec permis valide pour conduite de camion de 16 ou 18 pi.

325 TECHNIQUE, METIER
MACHINISTE-SOUEUR
pour fabriquer et opérer machines. Laval. 686-0623

325 TECHNIQUE, METIER
PHOTOCOPIATION
Opérateur(trice)s de claviers et lecteur(trice)s d'épreuves, compétent(e)s demandé(e)s pour travail de nuit.

334 SERVICES DOMESTIQUES
AIDÉFAMILIALE, épauler femme & nouveau-né, 4 sem. 30 h/sem, non fumuse, URGENT 735-5838

307 EDUCATION
CONSEIL D'EDUCATION DES COMTES DE STORMONT, DUNDAS et GLENGARRY
L'école secondaire La Cité de St-André est à la recherche de professeurs

310 BUREAUX
ANJOU SECRETAIRE DE DIRECTION
BESOIN IMMEDIAT
Poste temporaire, long terme. Personne bilingue, avec steno française.

310 BUREAUX
COMPTABLE demandé(e) avec beaucoup d'expérience, pour prendre en charge le département de comptabilité

310 BUREAUX
RECEPTIONNISTE BILINGUE, rapide et précise, expérience 3 ans +, Domaine de la construction un atout.

319 VENTE, COMMERCE
REPRESENTANT DES VENTES.
Folles carrières avec une compagnie dynamique de plaques d'identification et d'étiquettes.

322 CLUBS, RESTAURANTS, HOTELIERIE
PLONGEURS
Travail à temps plein de jour, de soir ou de nuit. Se présenter au 5220 boul. St-Laurent (coin Fairmount).

325 TECHNIQUE, METIER
CHAUFFEUR DE CAMION
Véhicule fourni par compagnie. Personne avec permis valide pour conduite de camion de 16 ou 18 pi.

325 TECHNIQUE, METIER
MACHINISTE-SOUEUR
pour fabriquer et opérer machines. Laval. 686-0623

325 TECHNIQUE, METIER
PHOTOCOPIATION
Opérateur(trice)s de claviers et lecteur(trice)s d'épreuves, compétent(e)s demandé(e)s pour travail de nuit.

334 SERVICES DOMESTIQUES
AIDÉFAMILIALE, épauler femme & nouveau-né, 4 sem. 30 h/sem, non fumuse, URGENT 735-5838

LA PETITE PRESSE

LE PENSE-BÊTE
L'ANNÉE PROCHAINE, MON AMI... QUAND VIENDRA LA SAISON DES PLUIES... JE DÉMÉNAGERAI!

LE PENSE-BÊTE
L'ANNÉE PROCHAINE, MON AMI... QUAND VIENDRA LA SAISON DES PLUIES... JE DÉMÉNAGERAI!

LE PENSE-BÊTE
L'ANNÉE PROCHAINE, MON AMI... QUAND VIENDRA LA SAISON DES PLUIES... JE DÉMÉNAGERAI!

LE PENSE-BÊTE
L'ANNÉE PROCHAINE, MON AMI... QUAND VIENDRA LA SAISON DES PLUIES... JE DÉMÉNAGERAI!

LE PENSE-BÊTE
L'ANNÉE PROCHAINE, MON AMI... QUAND VIENDRA LA SAISON DES PLUIES... JE DÉMÉNAGERAI!

GARFIELD
JEAN, JE DOIS TE DIRE QUELQUE CHOSE

GARFIELD
LE FRIGO NE MARCHE PAS... J'AI MANGÉ TOUTE LA NOURRITURE POUR QU'ELLE NE SE PERDE PAS

GARFIELD
MAIS... QUELQU'UN A DÉBRANCHÉ LE FRIGO!

GARFIELD
MAIS... QUELQU'UN A DÉBRANCHÉ LE FRIGO!

GARFIELD
MAIS... QUELQU'UN A DÉBRANCHÉ LE FRIGO!

FERDINAND
OURAGAN, OU EST-CE QU'UN CABARET?

FERDINAND
OURAGAN, OU EST-CE QU'UN CABARET?

FERDINAND
OURAGAN, OU EST-CE QU'UN CABARET?

FERDINAND
OURAGAN, OU EST-CE QU'UN CABARET?

FERDINAND
OURAGAN, OU EST-CE QU'UN CABARET?

HAGAR DUNOR LE VIKING
C'EST QUOI ÇA?

HAGAR DUNOR LE VIKING
UN PLAT QUE J'AI PRÉPARÉ AVEC DES RESTES

HAGAR DUNOR LE VIKING
ÇA GOÛTE LA MOUTARDE, LA MAYONNAISE AVEC DES MORCEAUX DE CORNICHON SUR DES CROÛTONS TREMPÉS DANS L'HUILE

HAGAR DUNOR LE VIKING
ÇA GOÛTE LA MOUTARDE, LA MAYONNAISE AVEC DES MORCEAUX DE CORNICHON SUR DES CROÛTONS TREMPÉS DANS L'HUILE

HAGAR DUNOR LE VIKING
ÇA GOÛTE LA MOUTARDE, LA MAYONNAISE AVEC DES MORCEAUX DE CORNICHON SUR DES CROÛTONS TREMPÉS DANS L'HUILE

LA DÉVEINE
OURAGAN, OU EST-CE QU'UN CABARET?

LA DÉVEINE
OURAGAN, OU EST-CE QU'UN CABARET?

LA DÉVEINE
OURAGAN, OU EST-CE QU'UN CABARET?

LA DÉVEINE
OURAGAN, OU EST-CE QU'UN CABARET?

LA DÉVEINE
OURAGAN, OU EST-CE QU'UN CABARET?

PHILOMÈNE
O.K. UN GARS ENTRE DANS UN MAGASIN... NON, ATTENDS... C'EST PAS UN MAGASIN, C'EST UN ZOO...

PHILOMÈNE
O.K. UN GARS ENTRE DANS UN MAGASIN... NON, ATTENDS... C'EST PAS UN MAGASIN, C'EST UN ZOO...

PHILOMÈNE
O.K. UN GARS ENTRE DANS UN MAGASIN... NON, ATTENDS... C'EST PAS UN MAGASIN, C'EST UN ZOO...

PHILOMÈNE
O.K. UN GARS ENTRE DANS UN MAGASIN... NON, ATTENDS... C'EST PAS UN MAGASIN, C'EST UN ZOO...

PHILOMÈNE
O.K. UN GARS ENTRE DANS UN MAGASIN... NON, ATTENDS... C'EST PAS UN MAGASIN, C'EST UN ZOO...

CE CHER GUY!
«CE N'EST PAS PARCE QU'ON SAIT QUE LE PÈRE NOËL, C'EST PAS VRAI, QU'IL FAUT QU'ON ENLÈVE LEURS ILLUSIONS À NOS PARENTS!»

CE CHER GUY!
«CE N'EST PAS PARCE QU'ON SAIT QUE LE PÈRE NOËL, C'EST PAS VRAI, QU'IL FAUT QU'ON ENLÈVE LEURS ILLUSIONS À NOS PARENTS!»

CE CHER GUY!
«CE N'EST PAS PARCE QU'ON SAIT QUE LE PÈRE NOËL, C'EST PAS VRAI, QU'IL FAUT QU'ON ENLÈVE LEURS ILLUSIONS À NOS PARENTS!»

CE CHER GUY!
«CE N'EST PAS PARCE QU'ON SAIT QUE LE PÈRE NOËL, C'EST PAS VRAI, QU'IL FAUT QU'ON ENLÈVE LEURS ILLUSIONS À NOS PARENTS!»

CE CHER GUY!
«CE N'EST PAS PARCE QU'ON SAIT QUE LE PÈRE NOËL, C'EST PAS VRAI, QU'IL FAUT QU'ON ENLÈVE LEURS ILLUSIONS À NOS PARENTS!»

LA FERMÉ À GASTON
ON DIT ICI QU'IL EST CENSE NEIGER AUJOURD'HUI

LA FERMÉ À GASTON
ON DIT ICI QU'IL EST CENSE NEIGER AUJOURD'HUI

LA FERMÉ À GASTON
ON DIT ICI QU'IL EST CENSE NEIGER AUJOURD'HUI

LA FERMÉ À GASTON
ON DIT ICI QU'IL EST CENSE NEIGER AUJOURD'HUI

LA FERMÉ À GASTON
ON DIT ICI QU'IL EST CENSE NEIGER AUJOURD'HUI

FRED BASSET
DÉSOLÉ, MADAME!... PAS DE CHIEN DANS LE MAGASIN!

FRED BASSET
DÉSOLÉ, MADAME!... PAS DE CHIEN DANS LE MAGASIN!

FRED BASSET
DÉSOLÉ, MADAME!... PAS DE CHIEN DANS LE MAGASIN!

FRED BASSET
DÉSOLÉ, MADAME!... PAS DE CHIEN DANS LE MAGASIN!

FRED BASSET
DÉSOLÉ, MADAME!... PAS DE CHIEN DANS LE MAGASIN!

PEANUTS
ÉCOUTE, LÀ... NE ME BLÂME PAS... BLÂME LA DIRECTION... NON... ON N'AURA PAS DE SPECTACLE DE NOËL!

PEANUTS
ÉCOUTE, LÀ... NE ME BLÂME PAS... BLÂME LA DIRECTION... NON... ON N'AURA PAS DE SPECTACLE DE NOËL!

PEANUTS
ÉCOUTE, LÀ... NE ME BLÂME PAS... BLÂME LA DIRECTION... NON... ON N'AURA PAS DE SPECTACLE DE NOËL!

PEANUTS
ÉCOUTE, LÀ... NE ME BLÂME PAS... BLÂME LA DIRECTION... NON... ON N'AURA PAS DE SPECTACLE DE NOËL!

PEANUTS
ÉCOUTE, LÀ... NE ME BLÂME PAS... BLÂME LA DIRECTION... NON... ON N'AURA PAS DE SPECTACLE DE NOËL!

CANDIDE
DÉSOLÉ, MADAME!... PAS DE CHIEN DANS LE MAGASIN!

CANDIDE
DÉSOLÉ, MADAME!... PAS DE CHIEN DANS LE MAGASIN!

CANDIDE
DÉSOLÉ, MADAME!... PAS DE CHIEN DANS LE MAGASIN!

CANDIDE
DÉSOLÉ, MADAME!... PAS DE CHIEN DANS LE MAGASIN!

CANDIDE
DÉSOLÉ, MADAME!... PAS DE CHIEN DANS LE MAGASIN!

PIT ET PAT
CHEZ MONIQUE
BOYCOTEZ CE RESTAURANT SOCIÉTÉ DE GOURMETS ACTIFS

PIT ET PAT
CHEZ MONIQUE
BOYCOTEZ CE RESTAURANT SOCIÉTÉ DE GOURMETS ACTIFS

PIT ET PAT
CHEZ MONIQUE
BOYCOTEZ CE RESTAURANT SOCIÉTÉ DE GOURMETS ACTIFS

PIT ET PAT
CHEZ MONIQUE
BOYCOTEZ CE RESTAURANT SOCIÉTÉ DE GOURMETS ACTIFS

PIT ET PAT
CHEZ MONIQUE
BOYCOTEZ CE RESTAURANT SOCIÉTÉ DE GOURMETS ACTIFS

OFFRES D'EMPLOIS
340 EMPLOIS DIVERS
perrette
DEVEZ-VOUS GÉRANT D'UN MAGASIN PERRETTE

URGENT! Recherche personnes bilingues...
342 EMPLOIS DIVERS A TEMPS PARTIEL
346 PRÉPARATION DE CURRICULUM VITAE

SERVICES PERSONNELS
404 AGENCES DE RENCONTRES
420 ACTIVITES SOCIALES
BONNE ANNEE!
CE SOIR 21H 30RESTE DU NOUVEAU AN

MOTS CROISÉS
1 2 3 4 5 6 7 8 9 10 11 12
1
2
3
4
5
6
7
8
9
10
11
12

SERVICES PERSONNELS
420 ACTIVITES SOCIALES
MONVIE pour personnes seules. Local ouvert tous les soirs à 19h30.

432 STUDIOS DE MASSAGES
ACUMASS OUTREMONT
CHINOIS shiatsu, suédois, Calif. 778 Elm, St-Lambert, 672-7130

440 AUTRES
A A A Agence Emonuelle. Filles, hommes, couples, 24h. A votre service. 447-4745.
A A A AGENCE ABA filles de 18-25. Hôtel, domicile, 24h 591-8389

550 AUTOS A VENDRE
ACCORD LX 84, 90,000 km, une seule propriétaire, 8,500, 658-7851
ALLIANCE DL 84, 2000 km, 6 mois, 19,000, 330-1100

TRANSPORT ET VÉHICULES AUTOMOBILES
AUTOBAINES

AUTOS A VENDRE
AVIS
LA PRESSE tient à assurer un service d'annonce qui soit fiable et, dans ce but, s'efforce par tous les moyens de vérifier l'authenticité des faits annoncés dans cette rubrique.

551 CAMIONS (ACHAT, VENTE, LOCATION)
ST-EUSTACHE choix 150 camions usagés. Garage Bélisle 627-2324

550 AUTOS A VENDRE
ACCORD LX 84, 90,000 km, une seule propriétaire, 8,500, 658-7851
ALLIANCE DL 84, 2000 km, 6 mois, 19,000, 330-1100

550 AUTOS A VENDRE
Neuves ou usagées
Popular
274-5471

550 AUTOS A VENDRE
Neuves ou usagées
Popular
274-5471

550 AUTOS A VENDRE
Neuves ou usagées
Popular
274-5471

550 AUTOS A VENDRE
Neuves ou usagées
Popular
274-5471

550 AUTOS A VENDRE
Neuves ou usagées
Popular
274-5471

550 AUTOS A VENDRE
Neuves ou usagées
Popular
274-5471

575 ACHAT, VENTE, LOCATION, ECHANGE
ACHAT DE VIEILLES VOITURES
Aussi autos ou camions accidentés. Très bons prix. Démolisseur d'Autos N. Lévesque, 344-1484.

580 ENTRETIEN ET REPARATIONS
DIFFÉRENTIELS, transmissions manuelles reconstruits, installations. Joron Auto 2144 Papineau, 527-7775

585 PIÈCES ET ACCESSOIRES
PNEUS USAGÉS choix 15,000. Garantie 48h-5353. Pneus Multi Inc.

AVIS LÉGAUX - APPEL D'OFFRES - SOUMISSIONS - ENCANS

AVIS LÉGAUX - APPEL D'OFFRES - SOUMISSIONS - ENCANS
CANADA PROVINCE DE QUÉBEC
District
Numero 505-05-1309-886

AVIS LÉGAUX - APPEL D'OFFRES - SOUMISSIONS - ENCANS
AVIS DE DEMANDE EN VERTU DE L'ARTICLE 75 DE LA LOI SUR LA CONCURRENCE, S.R.C. 1985, c. C-34.

LU...
VENDU!
AUTOBAINES
Vendez votre auto ou camion avec 2 lignes d'annonce* 219\$ par jour.



Victime de la glace

Un accident de voiture survenu hier vers 14 h 30 sur la route 132, à Boucherville, a causé la mort de M. Raymond Larouche, 48 ans, de Contrecoeur. La voiture, qui roulait en direction de Varennes, aurait dérapé sur l'accotement glacé pour ensuite effectuer plusieurs tonneaux. Le conducteur a été éjecté à plusieurs mètres du véhicule.

PHOTO LA PRESSE

Le contrôle des étrangers dans les compagnies canadiennes se stabilise

Presse Canadienne
OTTAWA

Des étrangers contrôlaient 23,6 p. cent des actifs des compagnies canadiennes non-financières en 1986, virtuellement la même proportion qu'en 1985, mais leur part de profits fut la plus mince à être jamais enregistrée.

«La part des actifs des corporations non-financières contrôlés par des étrangers n'a virtuellement pas changé par rapport à 1985, principalement à cause du faible nombre d'acquisitions majeures effectuées tant par des intérêts étrangers que par des intérêts canadiens», explique Statistique Canada dans un rapport annuel rendu public hier.

Toutefois, la part des ventes comptabilisées pour les compagnies contrôlées par des étrangers a diminué de 1,3 points de pourcentage à 27,6 p. cent, et leur part de profits a chuté de 5,5 points à 35,9 p. cent, soit les plus petites proportions de ventes et de profits jamais enregistrées.

La chute abrupte des prix du pétrole sur les marchés mondiaux cette année-là et la faible performance qui s'ensuivit de l'industrie de l'énergie, contrôlée à 42,4 p. cent par des étrangers, explique en grande partie ces résultats.

Les compagnies contrôlées par des étrangers ont cependant payé moins d'impôt, soit 38,4 p. cent du total de l'impôt payé par des entreprises au Canada en 1986.

La part des intérêts étrangers dans les actifs des compagnies canadiennes s'est amincie continuellement depuis 1971, année record avec 37 p. cent.

La mise sur pied de l'Agence de mise en œuvre des investissements étrangers au début des années 1970, et du Programme énergétique canadien au début des années 1980, tous deux démantelés par le gouvernement conservateur depuis, sont à la source de cette situation.

Changement de cap

Le déclin du contrôle étranger a été ralenti au moment de la récession de 1981-82, quand le gouvernement libéral d'alors a commencé à freiner ses plans nationalistes. Le timide changement de cap entrepris sous Pierre Trudeau a été grandement accentué par le gouvernement de Brian Mulroney qui a pris le pouvoir en 1984.

Morgentaler à honte

Presse Canadienne
OTTAWA

Le président de l'Association humaniste canadienne, le Dr Henry Morgentaler, dit avoir honte de la parution, dans la revue «Humanist in Canada», d'un article favorisant une nation unilingue anglaise au Canada.

Joint à sa clinique de Toronto pour commenter cet article dont le quotidien Le Droit, d'Ottawa, faisait état dans ses pages d'hier, le Dr Morgentaler a expliqué que la revue est indépendante de cette association, bien qu'elle soit publiée par la «Canadian Humanist Periodical».

Il a expliqué que son association ne partageait pas le point de vue exprimé dans cet article, qui déforme la réalité québécoise.

Son association, a-t-il expliqué, prône plutôt la tolérance, afin que les gens vivent en harmonie les uns avec les autres. Elle respecte aussi l'identité nationale et collective des gens.

«La situation se stabilise, affirme le porte-parole de Statistique Canada, Bill Krause. Nous avons atteint le fond du baril je crois.»

Selon M. Krause, il ne serait pas déraisonnable de croire que la part du contrôle étranger puisse avoir augmenté, même faiblement, en 1987 et en 1988, notamment à cause d'un regain du secteur énergétique, et par la prise de contrôle par des étrangers d'importantes compagnies canadiennes.

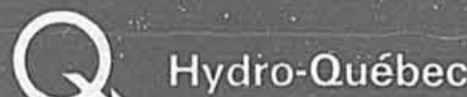
Si la part des intérêts étrangers des actifs canadiens est en hausse, la part contrôlée par des intérêts américains a diminué et devrait

continuer à diminuer, affirme M. Krause.

La part des Américains a atteint un sommet à la fin des années 1960 et au début des années 1970 à plus de 27 p. cent, mais a continuellement décliné depuis à 16,8 p. cent en 1986.

Que s'est-il produit? Simple. Des intérêts japonais et européens, principalement, ont acheté ces dernières années un grand nombre d'entreprises américaines et devraient continuer à le faire. Or, du même coup, ces intérêts non-américains acquièrent les actifs canadiens détenus par les firmes américaines qu'ils achètent.

AVIS LÉGAUX - APPEL D'OFFRES-SOUMISSIONS - ENCANS



Projet de construction du poste de transformation Alain-Grandbois à 315-25 kv et de sa ligne de raccordement à 315 kv situé dans la municipalité de Saint-Casimir, comté de Portneuf.

Avis est donné au public qu'il lui est loisible de consulter le dossier afférent au projet susmentionné, qui comprend notamment une étude d'impact sur l'environnement préparée en vertu des dispositions de la section IV.1 de la Loi sur la qualité de l'environnement (L.R.Q., chapitre Q-2).

Cette étude d'impact sur l'environnement a été présentée au ministre de l'Environnement qui l'a rendue publique le 15 décembre 1988 et l'a mise à la disposition du public pour fins de consultation.

Ce dossier est notamment disponible pour consultation par le public aux endroits suivants (on peut également y obtenir la liste des lots touchés par ce projet):

**Bureau d'audiences publiques sur l'environnement
12, rue Sainte-Anne
Québec (Québec)
G1R 3X2
Tél.: (418) 644-1164
de 8 h 30 à 16 h 30, du lundi au vendredi**

**Bureau d'audiences publiques sur l'environnement
5199, rue Sherbrooke est
Porte 3660
Montréal (Québec)
H1T 3X9
Tél.: (514) 873-7790
de 8 h 30 à 16 h 30, du lundi au vendredi**

et aux endroits suivants selon les heures habituelles d'ouverture:

**Bureau municipal de Saint-Casimir
220, boul. de la Montagne, 2^e étage
Québec (Québec)
G0A 3L0
Tél.: (418) 339-2543**

**Bureau municipal de Saint-Casimir (Paroisse)
220, boul. de la Montagne, 3^e étage
Québec (Québec)
G0A 3L0
Tél.: (418) 339-2676**

**M.R.C. Portneuf
185, route 138
Cap-Santé
Portneuf (Québec)
G0A 1L0
Tél.: (418) 285-3744**

D'ici le 28 janvier 89, toute personne, groupe ou municipalité peut demander par écrit au ministre de l'Environnement la tenue d'une audience publique relativement à ce projet.

Première parution du présent avis: 30 décembre 88

Cet avis est publié par Hydro-Québec conformément au Règlement général relatif à l'évaluation et à l'examen des impacts sur l'environnement adopté en vertu de la Loi sur la qualité de l'environnement (Lois refondues du Québec, chapitre Q-2).

DÉCÈS, PRIÈRES, REMERCIEMENTS

INDEX DES DÉCÈS

- **BEAUDOIN (Bernard)**
Montréal
- **BOYER (Philippe)**
St-Laurent
- **BRUNOTTO (Lorraine)**
Montréal
- **CARDINAL (Richard)**
Dorval
- **CHRÉTIEN (Lucia Beaudoin)**
Montréal
- **COITEUX (Yolande)**
Montréal
- **DEMERS (Robert)**
Québec
- **DESCHÈNES (Régina)**
Montréal
- **GUÉRETTE (Bertha)**
Montréal
- **HEBERT (Luce)**
Montréal
- **LANGLOIS (Roland)**
Montréal
- **LEFRANÇOIS (Alice)**
Montréal
- **LÉONARD (Donat)**
Blainville
- **MORAND (Laurier)**
Montréal
- **PARENT (Aurore)**
S.N.J.M.
Outremont
- **POIRIER-CHARETTE (Rolando)**
Ile-des-Sœurs
- **QUESNEL (Lucienne)**
Montréal
- **SIMONEAU (Roland)**
Boisbriand
- **STE-MARIE (Jos)**
Montréal
- **THEMENS-RICHER (Fernande)**
St-Jérôme
- **VITALE (Pasqualina)**
Montréal

BEAUDOIN (Bernard)
A Montréal, le 29 décembre 1988, à l'âge de 77 ans, est décédé M. Bernard Beaudoin, époux de Fernando Bachand. Outre son épouse, il laisse son fils Marcel (Monette Arsenault), ses petits-enfants: Chantal et Daniel, ses sœurs: Mme Palmyre Bertrand, Mme Pauline Hébert et Jacques. Exposé à la résidence funéraire **Magnus Poirier Inc.** 7388, rue Viau

Les funérailles auront lieu le samedi 31 courant à 14 h à l'église St-Bonaventure et de la au cimetière de Repos St-François-d'Assise, lieu de la sépulture. Parents et amis sont priés d'y assister sans autre invitation.

BOYER (Philippe)
A St-Laurent, le 28 décembre 1988, à l'âge de 75 ans, est décédé M. Philippe Boyer, retraité de Bell Canada, époux de Lucienne Lamarche. Outre son épouse, il laisse ses enfants: Louise (Karle Enners), Robert (Ginette Paradis), ses 4 petits-enfants et ses deux sœurs: Paulette (Brunet) Desjardins et Reine, ainsi que ses beaux-frères et belles-sœurs. Exposé aux salons **Urgel Bourgie Ltée et J.R. Deslauriers Enr.** 790, boul. Ste-Croix St-Laurent

Les funérailles auront lieu vendredi le 30 courant à 14 h à l'église St-Laurent. Parents et amis sont priés d'y assister sans autre invitation.

BRUNOTTO (Lorraine)
A Montréal, le 28 décembre 1988, à l'âge de 59 ans, est décédée Mlle Lorraine Brunotto, fille de feu Lorenzo Brunotto et de feu Berthe Laurin. Selon ses volontés, elle ne sera pas exposée. Les funérailles auront lieu le vendredi 30 courant à 14 h à l'église Notre-Dame-des-Neiges et de la au cimetière de Notre-Dame-des-Neiges, lieu de la sépulture. Parents et amis sont priés d'y assister sans autre invitation. Direction **Urgel Bourgie Ltée et J.R. Deslauriers Enr.**

CARDINAL (Richard)
Subitement à Dorval, le 27 décembre 1988, à l'âge de 63 ans, est décédé M. Richard Cardinal, époux de feu Anne-Marie Châteauevert, père de Diane (Claude Verderau), Raymond (Diane Fréchette) et de Lucie (Jean Houde), grand-père d'Alexandre, Geneviève, François et Philippe. Exposé à la résidence funéraire **Lakeshore Cardinal Inc.** 560, Bord du Lac Dorval

Les funérailles auront lieu samedi le 31 courant à 10 h en l'église de La Présentation de la Ste-Vierge, 665, rue de l'Église, Dorval. Heures de visites vendredi de 2 h à 5 h et 7 h à 10 h.

CHRÉTIEN (Lucia) (née Beaudoin)
A Montréal, le 28 décembre 1988, à l'âge de 83 ans 11 mois, est décédée Lucia Beaudoin, épouse de feu Rosario Chretien. Elle laisse dans le deuil son fils Jean-Louis (Françoise Milot), ses 2 filles: Jeanne (Adrien Masse) et Carmen (Real Cinq-Mars), sa belle-fille: Evelyne Payette (feu Marcel Chretien), son ami M. Albert Jordan, ses neveux Alphonse et Ernest ainsi que plusieurs parents et amis. Les funérailles auront lieu samedi le 31 courant. Le convoi funéraire partira des salons **Cardinal & Neveu Enr.** 2695, rue Dandurand à 9 h 30 pour se rendre à l'église Ste-Gemma, 2555, rue Holt, où le service sera célébré à 10 h et de la au Repos St-François-d'Assise, lieu de la sépulture. Parents et amis sont priés d'y assister sans autre invitation. Exposé vendredi de 14 h à 17 h, 19 h à 22 h.

HÉBERT (Luce)
A Montréal, le 28 décembre 1988, à l'âge de 78 ans, est décédée Mme Luce Dugas, épouse de feu Armand Hébert. Elle laisse dans le deuil ses enfants: Pierre et Lucette et leur conjoint, ainsi que ses petits-enfants et d'autres membres de la famille. Les funérailles auront lieu vendredi le 30 courant. Le convoi funéraire partira des salons **Urgel Bourgie Ltée et J.C. Roy Enr.** 7018, de Marseille Montréal

pour se rendre à l'église St-Fabien où le service sera célébré à 11 h et de la au Repos St-François-d'Assise. Parents et amis sont priés d'y assister sans autre invitation. Des dons à l'Institut de cardiologie de Montréal seraient appréciés.

995 REMERCIEMENTS, PRIÈRES

REMERCIEMENTS au St-Esprit pour faveur obtenue. L. J. REMERCIEMENTS au Sacré-Coeur pour faveur obtenue. L.P. REMERCIEMENTS au St-Esprit pour faveur obtenue. J. M.

LANGLOIS (Roland)

A Montréal, le 28 décembre 1988, à l'âge de 71 ans, est décédé Capitaine Roland Langlois D.E.C. Il laisse dans le deuil son épouse Annette Paicement, ses enfants: Mireille (François Des Carrières), Jean-Guy (Julie Kennedy). Il laisse également ses frères et sœurs: Yves, Madeleine, Hector (Véronica Handerson's), Marguerite (Richard Massicotte), ses beaux-frères, belles-sœurs, neveux et nièces. Les funérailles auront lieu le samedi 31 courant à la Maison mère des sœurs des Sts-Noms-de-Jésus-et-de-Marie, 1410, boul. Mont-Royal, à 10 h. Direction **Alfred Dallaire Inc.**

LEFRANÇOIS (Alice)
A Montréal, le 28 décembre 1988, à l'âge de 86 ans, est décédée Mme Alice LeFrancois, épouse de feu Charles LeFrancois. Elle laisse dans le deuil sa sœur Marie Hamelin, ses belles-sœurs: Laurette Vaillancourt et Fleur Lefebvre, sa fille Marie, ses fils: Jacques (Marie-Christine Froidure), Jean (Christine Vallee) et sa belle-fille Claudette Laurin (épouse de feu Pierre LeFrancois), ses petits-enfants: Claire (Pierre Larive), Claude (Lorraine Bonnevillie), Nadia, Anne, Danielle, Marie-Laure, Dominique, Vibien-Nadège, Bruno, Marc et Annie LeFrancois et ses arrière-petits-enfants: Mathieu et Erika. Exposé le vendredi 30 décembre de 14 h à 17 h et de 19 h à 22 h. Des dons aux œuvres de votre choix seraient appréciés. Les funérailles auront lieu le samedi 31 courant. Le convoi funéraire partira des salons **Alfred Dallaire Inc.** 1111 ouest, rue Laurier pour se rendre à l'église Ste-Madeleine d'Outremont, où le service sera célébré à 11 h et de la au cimetière de Notre-Dame-des-Neiges, lieu de la sépulture. Parents et amis sont priés d'y assister sans autre invitation.

LÉONARD (Donat)
A Blainville, le 29 décembre 1988, à l'âge de 70 ans, est décédé Donat Léonard, époux de Jeanne Mainguy. Il laisse dans le deuil, outre son épouse, sa fille Lise Léonard (Mario Desjardins), ainsi que trois petits-enfants: Isabelle, Anne-Marie et Olivier, de même que plusieurs autres parents et amis. Les funérailles auront lieu le samedi 31 courant. Le convoi funéraire partira des salons **Urgel Bourgie Ltée et J.C. Roy Enr.** 7018, rue De Marsaille, Montréal

pour se rendre à l'église St-Rédempteur de Blainville, où le service sera célébré à 10 h et de la au cimetière de Ste-Thérèse, lieu de la sépulture. Parents et amis sont priés d'y assister sans autre invitation. Heures des visites: vendredi de 14 h à 17 h et de 19 h à 22 h.

MORAND (Laurier)
A Montréal, le 29 décembre 1988, à l'âge de 71 ans, est décédé M. Laurier Morand, époux de feu Azilda Paquette. Il laisse dans le deuil ses fils: André (Diane Longpré), Robert (Louise Yanone), Claude (Thérèse Marcell), ses petits-enfants: Janie, Eveline et Elyse, ses beaux-frères, belles-sœurs, neveux et nièces, parents et amis. Exposé le vendredi 30 à 14 h à la résidence funéraire **Magnus Poirier Inc.** 7100, Joseph-Renaud, Ville d'Anjou

Les funérailles auront lieu le samedi 31 courant à 11 h en l'église Notre-Dame-d'Anjou et de la au Repos St-François-d'Assise. Les salons sont fermés de 17 h à 19 h.

MORAND (Laurier)
A Montréal, le 29 décembre 1988, à l'âge de 71 ans, est décédé M. Laurier Morand, époux de feu Azilda Paquette. Il laisse dans le deuil ses fils: André (Diane Longpré), Robert (Louise Yanone), Claude (Thérèse Marcell), ses petits-enfants: Janie, Eveline et Elyse, ses beaux-frères, belles-sœurs, neveux et nièces, parents et amis. Exposé le vendredi 30 à 14 h à la résidence funéraire **Magnus Poirier Inc.** 7100, Joseph-Renaud, Ville d'Anjou

NÉCROLOGIE

Mme Régina Deschênes
A Montréal, le 28 décembre 1988, à l'âge de 62 ans, est décédée Régina Deschênes, épouse de Jean-Paul Ducharme. Elle laisse dans le deuil un fils Michel (Catherine), sa mère Régina Deschênes, son frère Georges (Rose Aimee), ses sœurs: Yvette et Thérèse, neveux et nièces. Funérailles le samedi 31 courant, le convoi funéraire partira des salons funéraires: **T. Sansregret Ltée** 3198, Ontario est Montréal

pour se rendre à l'église La Nativité d'Hochelaga, service à 10 heures. Inhumation au cimetière Repos St-François-d'Assise. Parents et amis sont priés d'y assister sans autre invitation.

PARENT (Aurore)

A Outremont, le 29 décembre 1988, est décédée Aurore Parent, sœur Arthur Emilien. Outre sa famille religieuse, elle laisse dans le deuil, ses neveux et nièces. Les funérailles auront lieu le samedi 31 courant à la Maison mère des sœurs des Sts-Noms-de-Jésus-et-de-Marie, 1410, boul. Mont-Royal, à 10 h. Direction **Alfred Dallaire Inc.**

POIRIER-CHARETTE (Rolando)
De l'Ile-des-Sœurs, le 27 décembre 1988, à l'âge de 49 ans, est décédée Rolando Poirier, épouse de Jean-Pierre Charette, fille de Georges-Émile Poirier et de Laurette Mercier. Outre son époux et ses parents, elle laisse deux fils: Pierre et Michel; deux filles: Christine épouse de David Luxton et Anne, épouse de David Langdon; un frère: Jacques Poirier; cinq beaux-frères et belles-sœurs; deux petits-enfants: Sean et Genevieve. Il n'y aura pas de visite au salon. Des dons à l'Association de paralysie cérébrale seraient appréciés. Une messe aura lieu le samedi 31 décembre, à 11 heures, en l'église St-Raymond, 35 rue St-Raymond, Hull. Direction funéraire: **Funercarium Beauchamp Ltée, Hull.**

QUESNEL (Lucienne)
A Montréal, le 29 décembre 1988, à l'âge de 63 ans, est décédée Mlle Lucienne Quesnel, fille de Joseph Quesnel et d'Elisabeth Rose. Elle laisse dans le deuil sa sœur Alix Quesnel S.N.J.M., son grand ami Bernard Boisvert, ses belles-sœurs et plusieurs neveux et nièces. Les funérailles auront lieu le samedi 31 courant. Le convoi funéraire partira des salons **Urgel Bourgie Ltée et J.C. Roy Enr.** 7018, rue De Marsaille, Montréal

pour se rendre à l'église St-Donat, où le service sera célébré à 10 h et de la au cimetière de St-André d'Avellan, lieu de la sépulture. Parents et amis sont priés d'y assister sans autre invitation. Heures des visites: vendredi de 14 h à 17 h et de 19 h à 22 h.

STE-MARIE (Jos)
A Montréal, le 27 décembre 1988, est décédé M. Jos Ste-Marie, époux de Thérèse Turcot. Il laisse dans le deuil sa fille Micheline, son fils Jacques, ses petits-enfants: Genevieve et Philippe, ses frères: André (Jeanne Trudel), Maurice (Madeleine Bourassa), ses sœurs: Marguerite, Germaine, Louise (Jean Duchesne), Madeleine (Yvonne Paquin), Roland (Robert Blais), ainsi que ses beaux-frères: Jean Turcot (Yolande Doyon) et Bernard Turcot (Simone Gouin); ses belles-sœurs: Francoise (Jean De Granpre), Mariette (Paul Moche), ainsi que de nombreux neveux et nièces. Les funérailles auront lieu le vendredi 30 courant à 11 h à l'église St-Joseph de Mont-Royal et de la au cimetière de Notre-Dame-des-Neiges, lieu de la sépulture. Parents et amis sont priés d'y assister sans autre invitation. La famille recevra les condoléances à l'église à compter de 10 h 30. Des dons à la Fondation Hôtel-Dieu de Montréal, 3840, St-Urbain, Montréal H2W 1T8 seraient appréciés. Direction **Urgel Bourgie Ltée et J.R. Deslauriers Enr.**

STE-MARIE (Jos)
A Montréal, le 27 décembre 1988, est décédé M. Jos Ste-Marie, époux de Thérèse Turcot. Il laisse dans le deuil sa fille Micheline, son fils Jacques, ses petits-enfants: Genevieve et Philippe, ses frères: André (Jeanne Trudel), Maurice (Madeleine Bourassa), ses sœurs: Marguerite, Germaine, Louise (Jean Duchesne), Madeleine (Yvonne Paquin), Roland (Robert Blais), ainsi que ses beaux-frères: Jean Turcot (Yolande Doyon) et Bernard Turcot (Simone Gouin); ses belles-sœurs: Francoise (Jean De Granpre), Mariette (Paul Moche), ainsi que de nombreux neveux et nièces. Les funérailles auront lieu le vendredi 30 courant à 11 h à l'église St-Joseph de Mont-Royal et de la au cimetière de Notre-Dame-des-Neiges, lieu de la sépulture. Parents et amis sont priés d'y assister sans autre invitation. La famille recevra les condoléances à l'église à compter de 10 h 30. Des dons à la Fondation Hôtel-Dieu de Montréal, 3840, St-Urbain, Montréal H2W 1T8 seraient appréciés. Direction **Urgel Bourgie Ltée et J.R. Deslauriers Enr.**

VITALE (Pasqualina)
A Montréal, le 30 décembre 1988, à l'âge de 80 ans, est décédée Pasqualina Di Fruscia, épouse de Vincenzo Vitale. Elle laisse ses frères, sœurs, neveux et nièces. Exposé à la résidence funéraire **Magnus Poirier Inc.** 7388, rue Viau

REMERCIEMENTS

Remerciements au Sacré-Coeur pour faveur obtenue. Que le Sacré-Coeur de Jésus soit loué, adoré et glorifié, à travers le monde pour les siècles. Amen.

Dites cette prière 6 fois par jour pendant 9 jours et vos prières seront exaucées même si cela semble impossible. N'oubliez pas de remercier le Sacré-Coeur avec promesse de publication, quand la faveur sera obtenue. M.L.D.R.

LA SOCIÉTÉ D'ARTHRITE

DONNEZ... une leueur d'espoir

LU... VENDU!

LES ANNONCES CLASSÉES

La Presse

285-7111

Centraide

OFFRE ET DEMANDE (TORONTO)

TORONTO (PC) — 29 déc. les actions finies par la Bourse de Toronto.

Table of stock market data for Toronto, listing various companies and their prices. Includes columns for company names, prices, and changes.

LES GRAINS

Table of grain prices for Winnipeg and Vancouver, listing various types of grain and their prices.

Table of grain prices for Chicago, listing various types of grain and their prices.

Table of grain prices for Feves-soya and Huile-soya, listing various types of soy products and their prices.

Table of grain prices for Tourteau de soya, listing various types of soy meal and their prices.

Table of grain prices for CAFE, listing various types of coffee and their prices.

Table of grain prices for SUCRE, listing various types of sugar and their prices.

Table of grain prices for BESTIAUX, listing various types of livestock and their prices.

Flapport hebdomadaire (PC) — Les arrivages au marché de Montréal cette semaine totalisaient 546 bovins et 539 veaux. Les prix s'établissent ainsi: ...

Eaton vous propose ces achats avantageux qui ne grèveront pas votre budget



Serviettes Caldwell «imparfaites»

Format de bain 1. Serviettes en épaisse éponge de coton et polyester; liteaux et bords ourlés. Teintes unies variées. De légères imperfections ne devraient affecter en rien ni l'apparence ni l'usage de ces articles. Achats en personne seulement. 649 ch.

Carpettes de salle de bains «Greek Key» «imparfaites»

2. Riche éponge en mélange de coton et polyester bouclée des deux côtés. Env. 50 x 76 cm (20 x 30 po). Teintes diverses. De légères imperfections ne devraient affecter en rien ni l'apparence ni l'usage de ces articles. 6,99 ch. Achats en personne seulement.

Ensembles de draps «Trousseau» de Wabasso

5. Quatre jolis motifs au choix: «Elan», «Metro», «Romantica», ou «Ashley». Coton et polyester d'entretien facile et de confection canadienne. L'ensemble comprend: 1 drap droit, 1 drap housse et taies. L'ens. 1 place (1 taie)..... 18.99 2 places (2 taies)..... 25.99 Grand (2 taies)..... 32.99

Couvre-lits de coton «Chateau»

6. Élegant couvre-lit fait de coton tissé et texturé. Bouts frangés. Blanc antique ou blanc délavé. Ch. 1 place, 201 x 274 cm..... 29.99 2 places, 241 x 274 cm..... 34.99 Grand, 259 x 295 cm..... 39.99

Jeu de 4 napperons en vinyle

3. Choisissez parmi une sélection de motifs floraux ou géométriques. 3,99 l'ens. de 4

Linges à vaisselle grand format

4. Coton tissé gaufré en rouge, jaune, vert, orange, épice ou marine. 2 pour 2,99

Protège-matelas Kwiltkraft «imparfaits»

7. Confection canadienne. Plusieurs modèles différents. De légères imperfections ne devraient affecter en rien ni l'apparence ni l'usage de ces articles. Achats en personne seulement. Ch. 1 place, 99 x 193 cm..... 12.99 2 places, 152 x 193 cm..... 16.99 Grand, 152 x 203 cm..... 18.99

CE SOIR JUSQU'À 21 H, DEMAIN JUSQU'À 17 H, FERMÉ LUNDI 2 JANVIER

EATON logo and promotional text: Venez ou composez 284-8484. Crédit accepté avec la carte Eaton. Les cartes American Express, Visa, et MasterCard sont aussi acceptées. Nous sommes... le grand magasin du Canada