

Soirée bien arrosée...
Sais-tu qui va te raccompagner?



Tz BAIE-COMEAU
SERVICE DE RACCOMPAGNEMENT
7 JOURS SUR 7 DE 18 H À 4 H
418 297-2611



LE MANIC

L'hebdo des gens d'ici

VOLUME 14 | NUMÉRO 12 | LE MERCREDI 28 DÉCEMBRE 2016 | 48 PAGES

lemanic.ca

Érosion

Travaux d'urgence à Pointe-aux-Outardes

page 3



L'ermitage de moine Joseph

page 7



Bonne année 2017!

Entreprises Yves M. Caron Inc.

Licence RBQ 2313-5759-38



835, boul. Laflèche, Baie-Comeau Tél. : 418 589-9622 Téléc. : 418 589-9026

GROUPE FORGET
AUDIOPROTHÉSISTES

**NATHALIE TURBIDE
GENEVIÈVE MÉNARD**
Audioprothésistes

935, boul. Laflèche
418-589-2321

**STATION SERVICE
ISRAËL CHAREST**

deux adresses à votre service



Lavage à la pression

232, boul. La Salle, Baie-Comeau
418 296-9551

Dépanneur

680, boul. Laflèche, Baie-Comeau
418 589-0502



Interac Bonne année
à toute notre clientèle

À l'achat d'une pizza à prix régulier,
OBTENEZ LA DEUXIÈME À MOITIÉ PRIX
BIÈRE ET VIN EN SALLE À MANGER ET SUR LIVRAISON.

Ouvert le 31 décembre de 11 h à 19 h Fermé le 1^{er} janvier 2017

2674, boul. Laflèche - livraison :
418 589-3838



Partenaire de soutien à la cause
Fibrose kystique
Québec
Donnez le souffle de vie™



Aucune charge, aucune mise de côté et quantité limitée.
Stock en inventaire seulement.
Valide du 27 au 28 décembre.

Rabais de Noël!



ecotone
PASSIONNÉS CHASSE & PÊCHE
HUNTING & FISHING EXPERTS

Centre du travail
Vêtements et chaussures de sécurité




75 \$ de rabais

Télescope Buvis Fullfield II

3-9 x 40



299⁹⁹ \$

Rég. : 374,99 \$

#200230

Chaufferette
parabolique Bismar
Modèle M3S, 3 100 BTU
Idéale pour la pêche sur la glace!

44⁹⁹ \$

Rég. : 54,99 \$

10 \$ de rabais



Bloc de tir zone T3

(arc et arbalète)

À partir de

59⁹⁹ \$



Arme à plomb

Umarex



Morph-3x

Spécial 79⁹⁹ \$

Rég. : 119,99 \$

40 %

du prix régulier

Vêtement Sportchief



Caméra Moultrie A-7

7mp



Spécial 89⁹⁹ \$

Rég. : 159,99 \$

30 %

du prix régulier

Call à Canard Mick Lacy



Cuisinière Martin

60 \$ de rabais



279⁹⁹ \$

Rég. : 319,99 \$

Veste
de flottaison

Mustang

Mit 100

Automatique

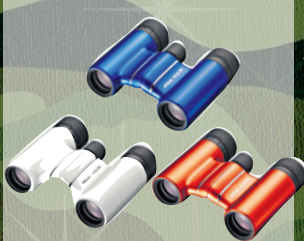
Modèle MD217



Photo à titre indicatif.

Spécial 159⁹⁹ \$

Rég. : 189,99 \$



Jumelles
Nikon Aculon
T01

49⁹⁹ \$

Rég. : 69,99 \$



Pointeurs
d'arbalète
Cyclone

(100gr et 105 gr)

49⁹⁹ \$

Rég. : 64,99 \$

Chauffe-eau portatif

279⁹⁹ \$

Rég. : 319,99 \$



Canards noirs

12 unités

69⁹⁹ \$

10 \$ de rabais

Rég. : 79,99 \$

Aussi disponible

Pro-Lite EIDER

12 unités

159⁹⁹ \$

Rég. : 189,99 \$

Caméra Sprypoint solar

12mp, 42 Del, Flash 100'

0.07s, Rechargeable

269⁹⁹ \$

30 \$ de rabais



Réchaud

2 brûleurs Martin

Modèle MCS 200

39⁹⁹ \$

Rég. : 59,99 \$



Les travaux temporaires de stabilisation des berges doivent permettre de sécuriser les lieux en attendant que le ministère de l'Environnement donne son aval à des travaux permanents. Photo Le Manic



Érosion des berges à Pointe-aux-Outardes

Un décret d'urgence permet des travaux temporaires

Baie-Comeau – L'érosion ne prend pas de pause pour les Fêtes. Des travaux temporaires de stabilisation des berges ont été réalisés à Pointe-aux-Outardes à quelques jours de Noël, à la suite d'un décret d'urgence délivré par le conseil des ministres le 22 décembre.

CHARLOTTE PAQUET
cpaquet@lemanic.ca

Depuis les grandes marées destructrices de décembre 2010, la municipalité attend la réalisation de travaux permanents sur une distance de 770 mètres sur la rue Labrie. Le projet fait toujours l'objet d'une procédure d'évaluation et d'examen des impacts sur l'environnement.

rendu encore plus précaire l'état des berges, menaçant d'emporter un tronçon de la rue Labrie. Aussi, il fallait agir vite puisqu'on prévoit d'autres marées importantes les 29 et 30 décembre.

Réalisés par l'entrepreneur Munger

inc. au cout de quelque 25 000 \$, les travaux d'enrochement de la semaine dernière ont permis de renforcer le littoral à la hauteur des adresses civiques du 97 et 101. La municipalité craignait que la route ne s'effondre sous le poids de camions lourds, notamment en période de déneigement.

À la mi-décembre, lors d'une autre période de grandes marées, la péninsule Manicouagan s'en est bien sortie cette fois-là. « C'est la rive sud qui a absorbé le coup en raison des vents », rappelle le maire. On se souviendra que la route 132 a été

emportée entre les villages de La Martre et Marsoui sur la rive nord de la Gaspésie.

Aller en prison

Deux autres secteurs problématiques de la rue Labrie sont sous haute surveillance face aux adresses civiques 83 et 294. Tout dépendant des impacts des grandes marées de la fin décembre, des travaux rapides pourraient aussi être nécessaires, mais comme le conseil des ministres est en congé pour les Fêtes, on ne peut penser à un éventuel décret d'urgence.

Qu'à cela ne tienne, si des travaux d'enrochement s'imposent, le maire est prêt à faire fi d'un décret, peu importe les conséquences. « Si jamais il y a un problème, je vais tout faire pour protéger mon monde. S'ils veulent m'envoyer en prison, ils m'enverront », martèle-t-il d'un ton déterminé.

Au retour du congé, l' élu compte se servir du décret obtenu en décembre pour faire accélérer la réalisation de travaux temporaires sur les deux autres sections de la route qui sont en danger.

« Le décret d'urgence, ça été demandé par le ministère de la Sécurité publique, car avec l'environnement, c'est des études, des études et des études », déplore le maire du village, André Lepage. Or, les grandes marées du printemps et de l'automne 2016 ont

LE DROIT DE SAVOIR...

LEBLANC DOSTIE
avocats

393, De Puyjalon, Baie-Comeau
418 589-5647 / 418 589-2251

ASSURANCE C. MARTEL INC

CABINET EN ASSURANCE DE DOMMAGES ET ASSURANCE DE PERSONNES

Forestville	Baie-Comeau
25, route 138 Est, bur. 700	281A, boul. La Salle
Forestville (QC) G0T 1E0	Baie-Comeau (QC) G4Z 1T2

SANS FRAIS
418 587-4463 888 252-4463 418 296-4463

BOUCHERIE DE L'ÉLEVEUR OUVERT LE SAMEDI DE 9 H À 17 H

Du boeuf nature SVP, directement de l'éleveur

FERME ROGER PROULX
101, Murray, Pointe-Lebel
Tél. : 418 589-4227

L'endroit idéal pour les amateurs de BBQ! Venez découvrir notre éventail de produits naturels!

1/2 BOEUF • 1/2 VEAU DE GRAIN • 1/2 PORC • POULET DE GRAIN

Préparé à votre goût et emballé sous vide

Venez en grand nombre à notre brunch gastronomique le dimanche 1^{er} janvier de 9 h 30 à 14 h

- Cuisinier sur place pour faire les œufs et omelettes de votre façon préférée
- Dinde et jambon tranchés sur place par un chef
- Déjeuner traditionnel canadien : cipaille, jambon, saucisse, bacon, fèves au lard, crêpe et pain doré
- Fontaine de chocolat et fruits frais
- Bar à pain et viennoiseries
- Table à dessert
- Bar à salade et crudités

Prix : 0 à 5 ans : GRATUIT 6 à 12 ans : 12 \$ 13 ans et + : 25 \$ (+ taxes et service)

HÔTEL Le MANOIR
Un charme à l'épreuve du temps.

BISTRO
La Marée haute

Réservation au 418-296-3391 | 8, av. Cabot, Baie-Comeau

Le Bistro la Marée Haute et toute son équipe vous souhaitent de joyeuses Fêtes!

Pour les trois prochaines années

Ragueneau prévoit des dépenses de 6,5 millions \$

Ragueneau – La municipalité de Ragueneau a adopté un budget de 2 017 193 \$, en baisse de 0,56 % par rapport à 2016, alors qu'elle s'apprête à faire face à des dépenses de plus de 6,5 millions (M) de dollars au cours des trois prochaines années.

KARINE BOIVIN FORCIER
kboivinforcier@lemanic.ca

La municipalité devra notamment effectuer la mise aux normes de son réseau d'eau potable en 2019, un

projet pour lequel Ragueneau prévoit investir 4,5 M\$.

En 2017, ce sont 651 500 \$ que la municipalité prévoit dépenser, principalement pour divers travaux de réfection de la chaussée, dont le pavage de 125 mètres dans le rang 2 (342 000 \$), le ponceau de la rue des Mouettes (70 000 \$) et la montée Taillardat (50 000 \$). La mise à niveau de la station de réduction de pression est quant à elle évaluée à 50 000 \$.

En 2018, les sommes prévues seront

principalement dévolues à la rue des Loisirs avec 1,2 M\$. Quelque 75 000 \$ ont été attribués pour la recharge mécanique de la chaussée, somme également prévue dans les immobilisations de 2019.

Taxes

Les taux de taxes demeurent toutefois les mêmes en 2017 par rapport à 2016. Le taux de base de la taxe foncière générale se situe donc à 1,60 \$ du 100 \$ d'évaluation.

La tarification pour le service d'aqueduc augmente quant à elle à 210 \$, soit une hausse de 10 \$, en raison de l'achat de nouvelles pompes pour la station de suppression du rang 2. La tarification du service d'égout et traitement pour la rue Bouchard présente une hausse de 230 \$ pour s'établir à 780 \$. Selon la municipalité, cette situation s'explique par le financement permanent de l'emprunt des travaux de construction de la station de traitement des eaux usées et du petit nombre d'utilisateurs.

La tarification des autres services demeure inchangée par rapport à 2016.



Les taux de taxes à Ragueneau demeurent les mêmes en 2017 par rapport à 2016. Le taux de base de la taxe foncière générale se situe donc à 1,60 \$ du 100 \$ d'évaluation. Photo Google Street View

Hausse des dépenses

Les dépenses de Ragueneau sont en hausse de 35 220 \$ dans les prévisions budgétaires 2017 par rapport à 2016. La directrice générale de la municipalité, Audrey Morin,

explique cette situation par un plus grand nombre de travaux prévus dans le poste de dépense Transport et par un montant de 10 000 \$ prévu pour les élections municipales dans l'administration générale.

Baisse importante des revenus de péréquation

Franquelin n'a pas le choix de hausser les taxes en 2017

Baie-Comeau – Franquelin haussera le taux de la taxe foncière en 2017. Il passera de 1,32 \$ à 1,50 \$ par tranche de 100 \$ d'évaluation. La municipalité n'a pas le choix d'agir ainsi puisque ses revenus de péréquation diminueront de 44 000 \$, et ce, en raison de l'augmentation de sa richesse foncière dans le rôle triennal 2016-2018.

CHARLOTTE PAQUET
cpaquet@lemanic.ca

Avec l'augmentation du taux de la taxe foncière, Franquelin ira chercher 30 000 \$ de plus dans les poches de ses contribuables. Les tarifs pour les services fluctuent aussi, tantôt à la baisse et tantôt à la hausse. Les citoyens paieront plus pour l'eau et les égouts (220 \$ à 420 \$). Un nouveau montant de 55 \$ apparaît aussi au budget pour réduire le déficit.

Par contre, les gens paieront moins pour les ordures et le recyclage (138 \$ à 126 \$), le déneigement (330 \$ à 260 \$) et les incendies (199 \$ à 150 \$). On se souviendra que la Ville de Baie-Comeau assure désormais la protection incendie de Franquelin, qui n'a plus de brigade de pompiers depuis novembre 2015.



Le maire de Franquelin, Michel Lévesque, a dû hausser le compte de taxes de ses contribuables en 2017 afin, notamment, une perte importante au chapitre de la péréquation. Photo courtoisie

La petite municipalité prévoit dépenser 707 089 \$ en 2017. Il s'agit d'une hausse de 47 858 \$. À lui seul, le remboursement de l'emprunt pour la mise aux normes de l'eau potable représentera une nouvelle dépense de 30 000 \$ qui est partagée parmi 100 utilisateurs payeurs.

Déficit à la baisse

Franquelin traîne un déficit qui

s'établissait à 130 571 \$ au 31 décembre 2015. Il a diminué de 40 000 \$ en 2016 à la suite d'une affectation à même le budget.

Un surplus de fonctionnement de 55 884 \$ est prévu cette année et il sera appliqué entièrement au déficit, ce qui permettra de le ramener à un montant de 34 686 \$ au 31 décembre 2016.

OSEZ MAGASINER
LES TRÉSORS DE CHEZ NOUS!



Marchand gagnant :



(Crédit publicitaire de 250 \$)



500 \$
stereo+
Inspirer chaque moment
Marie-Claude Léveillé
Baie-Comeau



250 \$
DUMONT
Jean-Émile Valois
Franquelin



250 \$
IGA extra
André Pierre Boulianne
Baie-Comeau



La vente de l'édifice du 365, rue Granier aura des retombées positives au cours des prochaines années pour la municipalité de Pointe-Lebel. Photo Google Street View

Prévisions budgétaires 2017

Pointe-Lebel épargne ses contribuables grâce à son surplus

Baie-Comeau – Les contribuables de Pointe-Lebel profiteront d'un gel du taux de la taxe foncière générale en 2017 mais pour atteindre l'équilibre budgétaire, le conseil municipal a dû affecter un montant de 25 000 \$ puisé dans le surplus cumulé.

CHARLOTTE PAQUET
cpaquet@lemanic.ca

Le taux de la taxe foncière générale demeure au beau fixe à 1,16 \$ par tranche de 100 \$ d'évaluation. Même chose pour les taux de la taxe spéciale pour l'entretien de l'enrochement (0,02 \$/100 \$) et de la taxe pour les immeubles non résidentiels (2,32 \$/100 \$).

Du côté de la tarification pour les services, certains subissent cependant des variations. La facture pour la

distribution et l'approvisionnement en eau dans le centre du village passe de 228 \$ à 298 \$ en raison de travaux d'entretien qui seront réalisés l'an prochain. Le cout pour les égouts du parc Langlois et du parc Murray augmente aussi de 20 \$ à 26 \$ dans le premier cas et de 16 \$ à 64 \$ dans le second.

Hausse des dépenses

Les élus lebelois prévoient dépenser 2 371 000 \$ l'an prochain. Il s'agit d'une hausse de 16 417 \$. Dans les faits, les nouvelles obligations financières totalisent 73 000 \$, notamment au chapitre des quoteparts pour la Régie de gestion des matières résiduelles, la MRC de Manicouagan, la Ville de Baie-Comeau (transport adapté) et la Sûreté du Québec. La facture des élections municipales de novembre 2017 en fait également partie.

Heureusement pour les contribuables lebelois, des économies sont réalisées dans d'autres postes budgétaires.

On peut penser entre autres aux couts de fonctionnement du 365, rue Granier, qui a trouvé preneur, et à l'entretien des bâtiments municipaux qui s'autofinanceront grâce au gain réalisé avec la vente de l'ancien bureau municipal.

Le programme triennal d'immobilisations prévoit de nombreux travaux d'entretien, de réfection et d'amélioration des bâtiments municipaux. Ils seront principalement financés par la taxe d'accise. Les gains provenant de la vente du 365, rue Granier permettront à Pointe-Lebel de réunir la mise de fonds nécessaire à l'obtention de subventions.

Les dépenses régressent aussi

Le compte de taxes diminue à Chute-aux-Outardes

Baie-Comeau – Le compte de taxes des contribuables de Chute-aux-Outardes diminuera légèrement en 2017. Pour le propriétaire de la maison moyenne évaluée à 96 167 \$, il s'agira d'une baisse de 25 \$ (-1,09%) sur une facture qui s'élèvera alors à 2 260 \$.

CHARLOTTE PAQUET
cpaquet@lemanic.ca

Il faut dire que la valeur de la maison moyenne subit aussi une très faible baisse de 0,18 % avec un recul de 181 \$.

Dans le secteur commercial, le compte de taxes bondira de 405 \$ (+10,49%) pour l'unité moyenne. Cela est attribuable principalement à l'augmentation du tarif de gestion des matières résiduelles de 379 \$ en raison du retour de la collecte des ordures à titre de service municipal,

ce qui n'était plus le cas depuis 2009. En ne recourant plus au secteur privé, les propriétaires pourraient réaliser une économie estimée à 1 400 \$, selon les prévisions de la municipalité.

Les élus de Chute-aux-Outardes prévoient dépenser 2 540 503 \$ en 2017. Il s'agit d'une compression de 59 740 \$ (-2,29%). Malgré ces efforts, un montant de 49 246 \$ provenant du surplus cumulé est nécessaire afin d'équilibrer les revenus et les dépenses.

Modifications en 2018

Le conseil municipal dresse déjà la table en vue de modifications qui entreront en vigueur en 2018. Ainsi, la taxe spéciale pour le financement du service de sécurité incendie sera transformée en taxe à taux variés en fonction de chaque catégorie d'immeubles.

Cette façon de faire vise une plus grande équité entre les contribuables selon les risques associés et les couts réels imputables aux éventuelles interventions.

Des changements sont aussi prévus dans la catégorie des terrains vagues desservis par les services municipaux. Les taux des taxes seront augmentés au maximum permis par la loi, soit deux fois le taux de base.

Les élus souhaitent ainsi inciter les propriétaires à mettre en vente leurs terrains en prévision de la construction de bâtiments.

Ces nouvelles mesures fiscales ont été étudiées en prévision du budget 2017, mais il a finalement été décidé de reporter d'un an leur application afin d'en informer la population.



Planifiez vos projets de construction et de rénovation

- Rénovation intérieure et extérieure
- Rénovation après sinistre
- Revêtement extérieur
- Toiture
- Fondation de béton (maison, garage)
- Agrandissement de maison

Contactez-nous dès maintenant ESTIMATION GRATUITE
418 589-6070 | 418 295-5585



ENTREPRENEUR GÉNÉRAL ET SPÉCIALISÉ
résidentiel, commercial et industriel
904, De Puyjalon, Baie-Comeau, Qc G5C 1N1
Courriel: bruno@constructionbsa.ca
Visitez-nous sur Facebook



RBO : 5582-7026-01

Nous demeurons disponibles pour toute urgence lors de cette période festive.

418 296-5700

Joyeuses Fêtes!
De toute l'équipe



188, avenue Damase-Potvin, Baie-Comeau (Québec) G4Z 2R8
418 296-5700

R.B.Q. 1463-7276-43



Sur la Côte-Nord

Élus et industriels unissent leurs voix dans le dossier du bois d'œuvre

Baie-Comeau – Les élus et les différents acteurs de l'industrie forestière de la Côte-Nord font front commun dans le dossier de la crise du bois d'œuvre.

KARINE BOIVIN FORCIER
kboivinforcier@lemanic.ca

« L'idée, c'est de créer un comité pour chapeauter toutes les initiatives individuelles qui se font sur la Côte-Nord. [...] On veut établir un plan d'action pour qu'il y ait une voix commune, forte et cohérente », a déclaré la députée de Manicouagan, Marilène Gill, à propos de ce front uni.

Avec la création de ce comité, les députés fédéraux et provinciaux de la région, les municipalités, l'industrie forestière, les groupes syndicaux et les acteurs du milieu économique unissent leurs voix pour dénoncer les mesures protectionnistes que les États-Unis prévoient appliquer au printemps. Ils réclament aussi du gouvernement canadien qu'il protège l'industrie du bois et prenne en compte les particularités québécoises.

« Si ça prend Justin Trudeau dans un hélicoptère sur la Côte-Nord pour régler le conflit, peut-être qu'on se rendra jusque-là », a pour sa part lancé le député de René-Lévesque, Martin Ouellet, en référence à la mobilisation

dans le dossier de la tordeuse des bourgeons de l'épinette.

Mettre de la pression

Individuellement, chaque élu et organisme présent effectue des démarches pour mettre de la pression sur le gouvernement fédéral. L'idée du comité est de partager le même message afin de maximiser l'impact des diverses représentations.

« Il faut continuer à mettre la pression sur le gouvernement canadien pour en venir à une entente durable et concrète. Il ne faut pas retomber dans des contestations de part et d'autre », a indiqué Bernard Plante, président du syndicat de la scierie des Outardes.

Une entente, mais pas à n'importe quel prix, ont martelé les intervenants présents lors de la création du comité. Ils veulent en effet que cette entente prenne en compte les particularités du Québec, notamment son nouveau régime forestier instauré en 2013, et que celui-ci soit exempté des mesures protectionnistes américaines.

« Il faut que le fédéral tienne compte des particularités du Québec. Il ne faut pas une entente semblable partout au Canada. Nos particularités doivent être reconnues. Le fédéral doit porter ce message dans ses négociations »,



La Côte-Nord fait front commun dans le dossier du bois d'œuvre. Sur la photo, les partenaires représentant le comité nord-côtier: Suzie-Michelle Perron (SADC Manicouagan), le maire de Baie-Comeau, Claude Martel, Steeve St-Gelais (Boisaco), Bernard Plante (syndicat de la scierie des Outardes), la députée Marilène Gill, le député Martin Ouellet, Christian Gagnon (local 375 d'Unifor), Josée Parisée (Chambre de commerce de Manicouagan) et Pascal Langlois (conseiller régional FTQ). Photo Le Manic

a résumé Steeve St-Gelais de Boisaco.

Garanties de prêt

Alors que le gouvernement du Québec a déclaré qu'il serait là pour l'industrie si le fédéral n'est pas au rendez-vous, les intervenants nord-côtiers réclament du gouvernement de Justin Trudeau

qu'il mette en place des garanties de prêts pour « protéger sa structure industrielle ».

« Nos communautés forestières sont face à une situation qui peut mettre en péril l'avenir de nos régions. [...] Nous avons un seul but : que notre industrie forestière soit forte et

porteuse d'avenir », a conclu Martin Ouellet.

Mentionnons que, selon Bernard Plante, l'industrie forestière représente 400 emplois directs dans la Manicouagan, 700 en incluant la papetière.

Bois d'œuvre

Les discussions sont entamées, selon le maire Martel

Baie-Comeau – Selon le maire Claude Martel, les avocats des gouvernements canadien et américain ont commencé à se parler dans le dossier du bois d'œuvre.

KARINE BOIVIN FORCIER
kboivinforcier@lemanic.ca

Le maire Martel indique que le comité sur la forêt de l'Union des municipalités du Québec (UMQ) a été informé le 19 décembre de ce début de discussion entre les deux parties impliquées. « C'est positif si les négociations ont commencé et que les deux parties commencent à se

parler », a-t-il souligné lors de la conférence de presse marquant la création d'un comité nord-côtier sur le bois d'œuvre.

Toujours selon M. Martel, le représentant du Québec à la table de négociation, Raymond Chrétien, se serait rendu à Washington afin de faire entendre le point de vue de la province.

Une réflexion serait également en cours sur la possibilité pour le Québec de s'allier avec l'Ontario et les Maritimes pour faire ressortir les particularités de l'est du Canada par rapport à l'ouest.

Le maire de Baie-Comeau a aussi assuré que le comité de l'UMQ, qui regroupe 25 municipalités et municipalités régionales de comté (MRC), est proactif dans le dossier du bois d'œuvre et multiplie les rencontres avec plusieurs parties prenantes.

« Le travail du comité de l'UMQ est féroce. [...] On fait pression partout », a-t-il déclaré.

LE MANIC

L'hebdo des gens d'ici

Prendre note que nos bureaux seront fermés du 24 décembre au 4 janvier inclusivement.

Nous serons de retour le jeudi 5 janvier 2017.

418 589-2090

lemanic.ca / info@lemanic.ca

Joyeuses Fêtes!

L'EMPLOYÉ DU MOIS



Carl Desrosiers

Un employé dévoué à son travail et toujours disponible pour nos clients. Il effectue son travail d'une manière exemplaire. Carl, c'est un petit homme avec un si grand cœur. Il est père d'un petit garçon de deux dans qui se prénomme Loïk.

maxi

le panier le moins cher

► 570, boul. Lafèche, Baie-Comeau

Avec l'ermitage sainte Kateri Tekakwitha

Franquelin cache un trésor unique en région

Baie-Comeau – Franquelin recèle un trésor unique sur la Côte-Nord dont la réputation commence à dépasser les limites de la région : l'ermitage sainte Kateri Tekakwitha.

CHARLOTTE PAQUET
cpquet@lemanic.ca

Sous l'inspiration et la confiance en la providence de moine Joseph (Joscelyn) Vaillancourt, l'ermitage a vu le jour au début de 2015. C'était quelques mois à peine après que son propriétaire ait prononcé ses vœux monastiques, mais tout en demeurant curé de la paroisse La-Nativité-de-Jésus (et de toutes les paroisses à l'est jusqu'aux Îlets-Caribou).

En septembre dernier, l'évêque du diocèse de Baie-Comeau, Mgr Jean-Pierre Blais, a procédé à la bénédiction du lieu de solitude, de recueillement et de prières, et ce, à l'occasion d'un événement qui se sera étendu sur trois jours. « C'est une reconnaissance officielle de l'évêque pour ma vie de moine et l'œuvre de l'ermitage », mentionne moine Joseph.

À la fin de novembre, l'ermitage était d'ailleurs reconnu comme une œuvre de miséricorde dans le cadre de la remise d'une reconnaissance diocésaine à 38 organismes de la Côte-Nord à l'occasion de la clôture de l'Année de la miséricorde.

Le religieux explique avoir choisi d'honorer la mémoire de sainte Kateri Tekakwitha pour trois raisons : elle a été la première autochtone canonisée en Amérique (en 2012), la présence autochtone est importante sur la Côte-Nord et la sainte a été un témoin fort de la foi dans une culture résistante.

De l'eau sous les ponts

Il en a coulé de l'eau sous les ponts depuis la fin de décembre 2014 alors que le moine Joseph avait cassé la

glace sur son cheminement personnel dans les pages d'un quotidien de Québec. Il confiait alors son rêve d'acquiescer une maison pour y établir un ermitage en disant faire confiance en la providence. Aujourd'hui, son projet est devenu réalité.

« En deux ans, il s'est passé que le Bon Dieu m'a donné un lieu et ce lieu-là me dépasse, car il est devenu un lieu d'accueil, d'intercession et de prières pour le monde », insiste l'ecclésiastique.

Sans tambour ni trompette, moine Joseph a acquis une petite maison située à l'entrée ouest du village de Franquelin. Il l'a eue à très très bon prix. « Le monsieur a été formidable, car on lui avait fait des offres plus généreuses. Quand il a su pour mon projet d'ermitage, il me l'a vendue bien au-dessous du prix de l'évaluation », raconte-t-il.

L'ermitage sainte Kateri Tekakwitha a pris tranquillement forme au rythme de travaux de rénovation qui se sont étendus sur six mois. La chambre et le salon situés au rez-de-chaussée ont été convertis en une magnifique petite chapelle. Inutilisés jusqu'alors, le grenier a été retapé afin d'y aménager la chambre du propriétaire.

Le bois est omniprésent à l'intérieur, tant sur les murs que sur les planchers. L'effet est saisissant. « Un p'tit gars m'a déjà dit : « J'aime ça ta maison, ça l'air d'une cabane ». C'est vrai que ç'a l'air rustique », raconte moine Joseph en riant.

Visiteurs et prières

L'existence de l'ermitage de Franquelin commence à être connue. Le bouche-à-oreille et Internet font leur œuvre. « À tous les jours, il y en a qui arrêtent quand je suis là. Il y a des jours où il peut passer jusqu'à 12 personnes. Ici au presbytère (lieu



En septembre, l'évêque Jean-Pierre Blais a procédé à la bénédiction de la chapelle. Il est accompagné de moine Joseph. Photo courtoisie

de l'entrevue avec *Le Manic*), il n'en passe jamais. C'est un centre administratif. Là-bas, on vient pour raconter ses joies et ses peines, pour se confesser et pour prier », souligne le moine et curé à la fois.

La petite chapelle a son entrée indépendante, mais il reste encore à installer un escalier à l'extérieur. Pour le moment, les gens y accèdent par l'intérieur.

Plusieurs des visiteurs proviennent de la Côte-Nord, mais aussi d'ailleurs. Certains souhaiteraient pouvoir y vivre une retraite de quelques jours, mais c'est impossible en raison de la présence d'une seule chambre, celle du maître de céans. Ce dernier souhaiterait faire construire une petite unité d'hébergement sur le terrain de l'ermitage. La municipalité le lui permettrait, mais les coûts oscillant entre 25 000 \$ et 30 000 \$ le bloquent. « Et je n'ai pas le droit de solliciter, c'est relié à mon vœu de pauvreté », précise-t-il.

Mixité

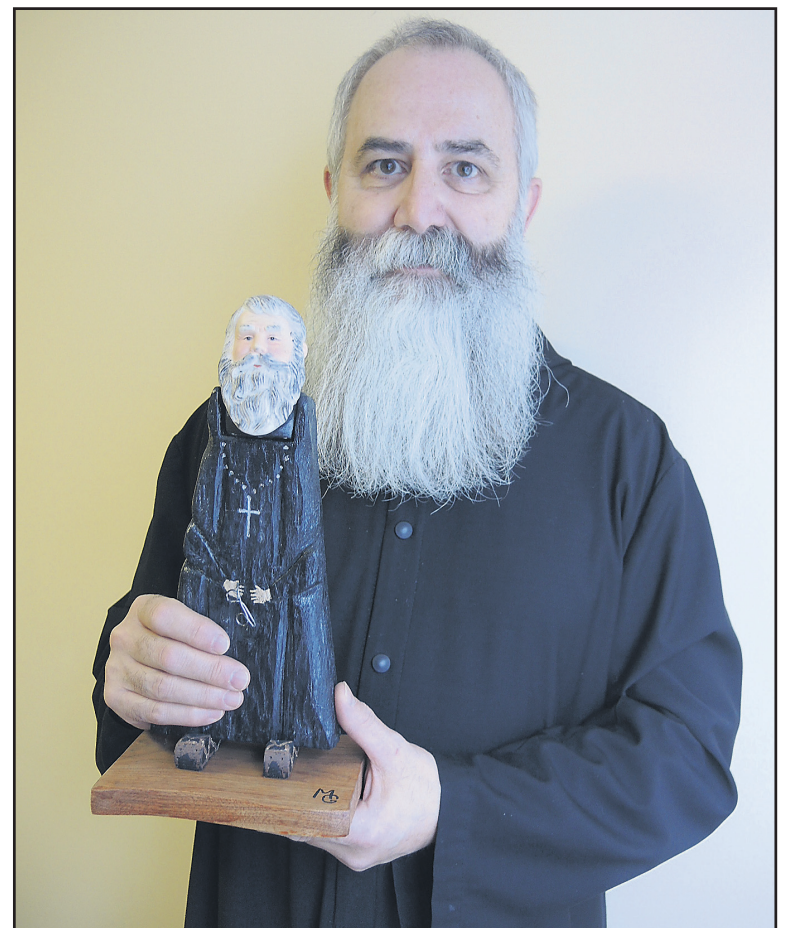
Joscelyn Vaillancourt a beau être devenu moine Joseph, il ne rejette pas pour autant son nom de baptême. Tout en précisant que son nouveau nom marque en quelque sorte la coupure entre sa vie d'avant et sa vie depuis, il souligne ne reprendre personne qui l'appelle Joscelyn.

« J'ai eu 30 ans de ministère de prêtrise, mais là, j'ajoute une dimension de vie de moine, donc centrée sur Dieu à travers tous ses temps de prières et entre les temps de prières, il travaille. C'est comme

une mixité des deux : je suis demeuré curé et je suis devenu moine. Je vis seul, mais je suis en communion avec le monde », conclut-il en insistant sur le « comme union ».



Voilà la résidence où moine Joseph a implanté son ermitage, du côté de l'entrée ouest de Franquelin. Photo courtoisie



Moine Joseph tient dans ses mains une sculpture à son effigie réalisée par le Baie-Comois Marcel Gagnon. La tête est celle d'un petit père Noël trouvé dans un marché aux puces. Photo Le Manic

Votre opinion nous intéresse!

Une nouvelle ou un événement vous interpellent et vous souhaitez réagir? N'hésitez pas à partager votre opinion par le biais d'une lettre ouverte. Ces lettres doivent avoir un maximum de 400 mots et nous parvenir le vendredi matin précédant l'édition souhaitée. Évidemment, les attaques personnelles, libelles et commentaires du même genre ne seront pas acceptés. Faites parvenir votre lettre en fichier Word au sparadis@lemanic.ca ou au info@lemanic.ca.

LETTRE OUVERTE

Démantèlement des aménagements du parc Boréal?

Depuis son existence, le parc Boréal offre une nouvelle activité aux gens de la région, soit la randonnée et la raquette dans un milieu plus vaste que les sentiers de la Pointe St-Gilles. Le démantèlement prévu des tyroliennes et des bâtiments thématiques m'apparaît logique, mais pas les passerelles, escaliers, ponts, terrasses et abris. Ces structures en bois doivent demeurer en place pour ne pas soustraire ce loisir aux citoyens de la région déjà assez touchée par l'économie.

Une ville est attrayante lorsqu'elle offre une gamme de loisirs à ses citoyens. Certains retraités m'ont affirmé que l'accessibilité aux beaux sentiers favorisait leur décision de rester à Baie-Comeau. La plupart des municipalités au Québec offrent des sentiers de randonnées, y compris Franquelin, Godbout, Chute-aux-Outardes, Pointe Lebel, Pointe-aux-Outardes et Ragueneau.

Beaucoup de randonneurs utilisent ces sentiers à toutes les saisons. Il m'apparaît certain que le démantèlement des structures en bois, coûtera plus cher que les coûts d'entretien aux trois ans. Celles-ci se situent dans des zones inaccessibles par des camionnettes ou des VTT.

Je comprends la préoccupation de la MRC de Manicouagan et de la Ville

de Baie-Comeau (VBC), qui craignent des poursuites en cas de blessures. Il n'y a pas plus de risques qu'un randonneur se blesse sur ces passerelles et ces escaliers qu'un citoyen se blesse en marchant sur les trottoirs de la VBC ou dans les sentiers de la Pointe St-Gilles. Les décisions doivent aller au-delà des seuls critères de rentabilité comptable à court terme et de préoccupation d'assurances.

La randonnée et la raquette ne coûtent presque rien en équipement, mais contribuent grandement à une meilleure santé physique et mentale accessible à tous. Nous avons besoin d'espoir et d'exemples de courage pour maintenir une diversité de loisirs où il fera bon vivre à Baie-Comeau.

Ce territoire perdra éventuellement son titre de parc et redeviendra une terre publique. Je demande que le stationnement soit maintenu déneigé pour une vingtaine de voitures à chaque année et que la VBC (et/ou la MRC) adopte un petit budget à tous les trois ans pour l'embauche d'étudiants et d'un chef d'équipe ayant pour mandat de réaliser l'entretien des structures en bois. Cet argent pourrait, peut-être, être puisé dans les fonds disponibles pour le Pacte rural.

Claude Mazerolle et amis randonneurs

Caricature

avec Métyvié



Le maire Lepage prêt à aller en prison...



Vous êtes pressés?

Nouveau

Pizza pepperoni 9 po | Pizza garnie 9 po
6,99 \$ | 7,99 \$

Nouveau

Pizza côtes levées 8,99 \$

Nouveaux produits congelés :

- Rondelles d'oignons
- Pogo / Croquettes
- Bâtonnets de fromage
- Fondue parmesan

Nouveaux produits faits maison :

- Sandwichs
- Sous-marins
- Wraps
- Et encore plus à venir

LA TABAGIE BONBONNIÈRE

751, rue De Puyjalon, Baie-Comeau, 418 589-9322

BLACK Pilsner BLEU DRY

BLACK LABEL CARLING • PILSNER • BLEU DRY

12 CANETTES / BOUTEILLES

À PARTIR DE **13,49 \$**

20 canettes de Pabst

21,44 \$

prix minimum

12 canettes Old Milwaukee

13,01 \$

prix minimum

Soupe Tomate Aylmer 284ml... **0,89 \$**

Sauce St-Hubert 398ml... **1,79 \$**

Sauce Esta 398 ml... **1,89 \$**

Jusqu'à épuisement des stocks

36 CANETTES

38,99 \$

* JUSQU'À ÉPUISEMENT DES STOCKS

12 BOUTEILLES | **12 CANETTES**

17,99 \$

30 CANETTES

À PARTIR DE **34,99 \$**

12 CANETTES

12 BOUTEILLES

16,99 \$

CONCOURS

TIRAGE D'UN TÉLÉVISEUR 40 PO À L'ACHAT D'UN BILLET CELEBRATION

TIRAGE LE 16 JANVIER 2017

Le monde selon

Marie-Josée

chroniqueuse

De retour le 11 janvier

CHRONIQUE @LEMANIC.CA

LE MANIC
L'hebdo des gens d'ici

770, de Bretagne, Baie-Comeau, G5C 1X5
Téléphone : 418 589-2090 | Télécopieur : 418 589-1211
www.lemanic.ca | info@lemanic.ca

Journal hebdomadaire indépendant membre de **hebdos** QUÉBEC

ÉDITIONS NORDIQUES
770, de Bretagne, Baie-Comeau, G5C 1X5
Téléphone : 418 589-9990
Télécopieur : 418 589-1211

FONDATEURS
Paul Brisson
Luc Brisson

ÉDITEUR DU JOURNAL LE MANIC
Simon Brisson

DIRECTEUR DES VENTES ET DU MARKETING
Stéphane Hovington

CONSEILLERS(ÈRES) PUBLICITAIRES
Patrice Boulianne
Manon Jean
Nicola Fournier

COORDONNATRICE AUX VENTES
France Nadeau

COORDONNATRICE À LA MAQUETTE
Zoé Andriamanoelison

RÉCEPTION
Paule Michaud

ADJOINTE À LA PRODUCTION
Marie-Noëlle Pitre

DIRECTEUR DE L'INFORMATION
Steeve Paradis

JOURNALISTES
Karine Boivin-Forcier
Sandro Célant
Charlotte Paquet

DIRECTRICE DE L'ATELIER
Francine Castonguay

INFOGRAPHIE
Gaston Arseneault
Vincent Lebel
Denis Langevin

COLLABORATEURS
Métvié, caricaturiste
Marie-Josée Arseneault
Susana Ochoa

DIRECTEUR DE LA DISTRIBUTION
Francis Hovington

IMPRESSION / TIRAGE
Progrès du Saguenay
16 175 exemplaires

HEURES DE TOMBÉE

RÉSERVATION
Vendredi 10 h

APPROBATION FINALE
Vendredi 15 h

DISTRIBUTION
Les mercredis

PRÉSIDENT
Simon Brisson

VICE-PRÉSIDENTE FINANCES ET ADMINISTRATION
Caroline Gagnon

VICE-PRÉSIDENTE AU DÉVELOPPEMENT
Nathalie Fournier

COORDONNATEUR AU DÉVELOPPEMENT
Francisco Alcon

COMMIS À LA FACTURATION
Claudie Julien
Maryse Paquet

RÉSEAU SÉLECT

FINANCÉ PAR LE GOUVERNEMENT DU CANADA

Canada

Notre force, c'est notre équipe!



RE/MAX

DISTINCTION
Agence immobilière

Bureau 418 295-1911



Franchisé indépendant et autonome
de RE/MAX Québec inc.

James Fong
courtier immobilier agréé
cell. : 418 295-5859

Johanne Tremblay
courtier immobilier
cell. : 418 297-7069

Karine Marquis
courtier immobilier
cell. : 418 295-5420

Isabelle Tremblay
courtier immobilier
cell. : 418 297-3634

Nadine Philibert
courtier immobilier
cell. : 418 445-0494

Nadine Vignola
courtier immobilier
cell. : 418 293-4146

Marie-Pier Lepage
courtier immobilier résidentiel
cell. : 418 297-7207

Raymond Leblanc
courtier immobilier
cell. : 418 297-5662

Sébastien Bouffard
courtier immobilier résidentiel
cell. : 418 297-2042

Mylaine Gagnon Dechamplain
courtier immobilier résidentiel
cell. : 418 296-5642



53, av. Beauchemin James



94, boul. La Salle Johanne



42, rue Lapierre, PL Karine



31, av. Babel Isabelle



45, rue des Bouleaux, PAO Nadine P



648, rue De Puyjalon Nadine V



107, rue Poulin, BT Mylaine



3172, rue Laizé Sébastien



45, av. De Salaberry Marie-Pier



89, av. Gameau James



10, av. Marcoux Johanne



121, boul. La Salle Karine



20, rue des Cèdres, Franq. Isabelle



2200, 2^e Rang, RAG. Nadine P



35, av. du Parc Nadine V



45, av. Damase-Potvin Mylaine



1543, rue Pottier Sébastien



63, av. De Maisonneuve Marie-Pier



47, av. du Parc James



1100, rue Perron Johanne



1657, rue Lemay Karine



216, av. Laval Isabelle



1591, rue Letellier Nadine P



1115, rue De Bretagne Nadine V



20, ch. René-Martin Mylaine



143, boul. La Salle Sébastien



88, av. Fraser James



67, av. Du Père-Arnaud Johanne



139, av. Le Gardeur Karine



27, av. Laurier Isabelle



144, boul. La Salle Nadine P



22, av. Louis-Philippe-Gagné Nadine V



48, av. Alfred-Poulin Mylaine



80, av. Le Gardeur Sébastien



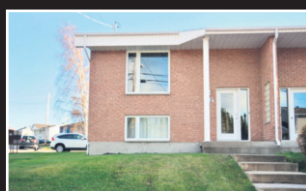
76, av. Champlain James



13, rue de l'Avenir, CAO Johanne



957, rue Pouliot Karine



372, Arthur-Schmon Isabelle



464, ch. Principal, PAO Nadine P



12, av. Labelle Nadine V



1011, rue Le Doré Mylaine



34, av. D'Iberville Sébastien



640, rue Louis-Philippe James



23, av. D'Iberville Johanne



36, av. De Ramesay Karine



465, ch. Principal, PAO Isabelle



1652, rue Pottier Nadine P



230, rue Labrie, PAO Nadine V



110, rue Lessard, CAO Mylaine



3351, rue Albanel Sébastien



1092, rue Pauline-Gagné James



210, rue Crémazie Johanne



2125, rue De la Vérendrye Karine



1063, rue du Parc-Parent Sébastien

Voyez toutes nos propriétés au www.remaxdistinction.com

Projet personnel de fin d'études secondaires

Thalie parle de compostage aux jeunes

Baie-Comeau – Thalie Émond en connaît beaucoup plus sur le compostage depuis quelques mois et elle espère que la centaine de jeunes qu'elle a sensibilisés en décembre en savent également plus aujourd'hui.

CHARLOTTE PAQUET
cpaquet@lemanic.ca

« Quand j'étais au primaire et que j'avais leur âge, on avait juste des activités sur le recyclage », explique la finissante au programme d'éducation internationale de l'école secondaire Serge-Bouchard à Baie-Comeau. Dans le cadre de son projet personnel de fin d'études, elle a décidé que le compostage occuperait la première place.

Pourtant, au départ, la jeune fille d'origine thaïlandaise ciblait la récupération et le recyclage. Mais elle s'est vite ravisée pour diriger son tir vers le compostage, un phénomène moins connu. Elle a consacré les derniers mois à faire sa recherche et colliger ses informations.

Du 6 au 15 décembre, une étape de plus a été franchie avec une activité interactive réalisée avec sept groupes d'élèves de cinquième année

disséminés dans cinq écoles de Baie-Comeau et de la péninsule Manicouagan. « J'espère que ça les a allumés », confie-t-elle.

Le compostage permet de donner une deuxième vie aux matières organiques, ce qui évite de les retrouver dans les bacs à ordures ménagères, puis dans les sites d'enfouissement. « Les sites d'enfouissement produisent beaucoup de méthane. En compostant, on protège l'environnement », souligne Thalie. Puissant gaz à effet de serre, le méthane contribue au réchauffement de la planète.

La jeune fille avait préparé une présentation sur support visuel pour mieux faire passer son message. Elle en a d'ailleurs profité pour montrer aux jeunes les effets du réchauffement de la planète avec une photographie d'un



Thalie Émond, à l'extrême droite, pose en compagnie des deux groupes d'élèves qu'elle a sensibilisés à l'école Bois-du-Nord.

ours polaire sur une banquise fragmentée en raison de sa fonte. Cette photo, précise-t-elle, a été prise par un ami à elle qui a participé à une expédition en Arctique grâce au

programme *Students on ice*. Thalie se dit fière du cheminement qu'elle a réalisé depuis le lancement de son projet personnel au début de l'automne. Elle affirme avoir

notamment gagné en confiance en elle. « Avant, j'étais gênée et là, j'ai parlé devant plusieurs classes », conclut-elle.



Le Grand chevalier Réal Rondeau remet ici un chèque au montant de 7 500 \$ à la directrice du Comptoir alimentaire l'Escale, Guylaine Tremblay. Photo courtoisie

Les Chevaliers de Colomb 5229 remettent 7 500 \$ à l'Escale

Baie-Comeau - La guignolée des Chevaliers de Colomb du conseil 5229, qui s'est déroulée le dimanche 27 novembre dans les rues du Secteur-Ouest, a permis de remettre récemment un don de 7 500 \$ au Comptoir alimentaire l'Escale.

CHARLOTTE PAQUET
cpaquet@lemanic.ca

L'organisme de dépannage alimentaire a distribué 259 paniers de Noël à des gens dans le besoin le 17 décembre. C'est sensiblement le même nombre qu'en 2015. La valeur des paniers représentent 18 535 \$, en baisse de quelque 1 000 \$.

Ce n'est pas que la nourriture coûte moins cher, loin de là. La directrice de l'Escale, Guylaine Tremblay, explique qu'elle a plutôt dû réduire le contenu

de chaque panier. Dans les faits, cela représente trois conserves de moins.

Les fonds obtenus de la Grande guignolée des médias et celle des Chevaliers de Colomb servent aux paniers de Noël, mais aussi à regarnir les tablettes afin de permettre au comptoir alimentaire de commencer la nouvelle année sans être complètement à sec.

Une deuxième vie pour les sapins naturels usagés

Baie-Comeau – La Régie de gestion des matières résiduelles de Manicouagan (RGMRM) invite les citoyens à apporter leur sapin de Noël naturel dans les écocentres de la région pour lui offrir une seconde vie, de janvier à la mi-février.

KARINE BOIVIN FORCIER
kboivinforcier@lemanic.ca

Les sapins déposés seront utilisés pour lutter contre l'érosion des berges dans le cadre du projet expérimental Rolodune de la municipalité de Pointe-Lebel. Ils serviront à bâtir

des structures antiérosion permettant la restauration des dunes et la réduction de la dégradation du littoral.

Les sapins doivent être dépouillés de toutes décorations avant d'être déposés dans un écocentre. Le service est gratuit.

Quant aux commerçants, ils pourront aussi se départir des arbres non vendus, sans frais cette année, à condition de retirer les emballages (filet de nylon, corde, etc.).

La RGMRM rappelle que les décorations intérieures et extérieures, telles que lumières, guirlandes, boules, sapins artificiels, pieds en plastique ou en métal, ne sont pas acceptées dans le bac bleu. Elle invite les citoyens à les réutiliser ou à les déposer à l'écocentre lorsqu'ils sont encore en bon état.

La RGMRM indique également que les surplus de matières recyclables sont acceptés dans les écocentres. Il suffit de les apporter dans des sacs transparents ou dans des boîtes de carton.

Saines habitudes de vie pour femmes enceintes

(K.B.F.) – Le Centre intégré de santé et de service sociaux (CISSS) de la Côte-Nord offre un atelier pour soutenir les femmes enceintes qui désirent intégrer de saines habitudes de vie à leur quotidien dans les premières semaines de la grossesse. Conçus par une kinésiothérapeute et une nutritionniste du CISSS, l'atelier permet aux participantes d'obtenir des conseils et de l'information sur divers aspects, notamment l'alimentation équilibrée de la femme enceinte, les aliments à privilégier et à proscrire,

les exercices physiques à privilégier, la fumée secondaire et la cigarette électronique.

D'une durée de 90 minutes, cet atelier est complémentaire aux cours prénataux offerts par les infirmières en périnatalité vers la fin de la grossesse. Les prochaines rencontres ont lieu à 19 h au CLSC Lionel-Charest les 9 janvier, 20 février, 5 avril, 17 mai et 21 juin. Les personnes intéressées peuvent s'inscrire au 418 296-2572, poste 315109.

Québec branché: l'appel de projets est lancé

Baie-Comeau – Le gouvernement du Québec vient de lancer l'appel de projets pour le programme Québec branché, qui vise à élargir l'accès à Internet haute vitesse en région.

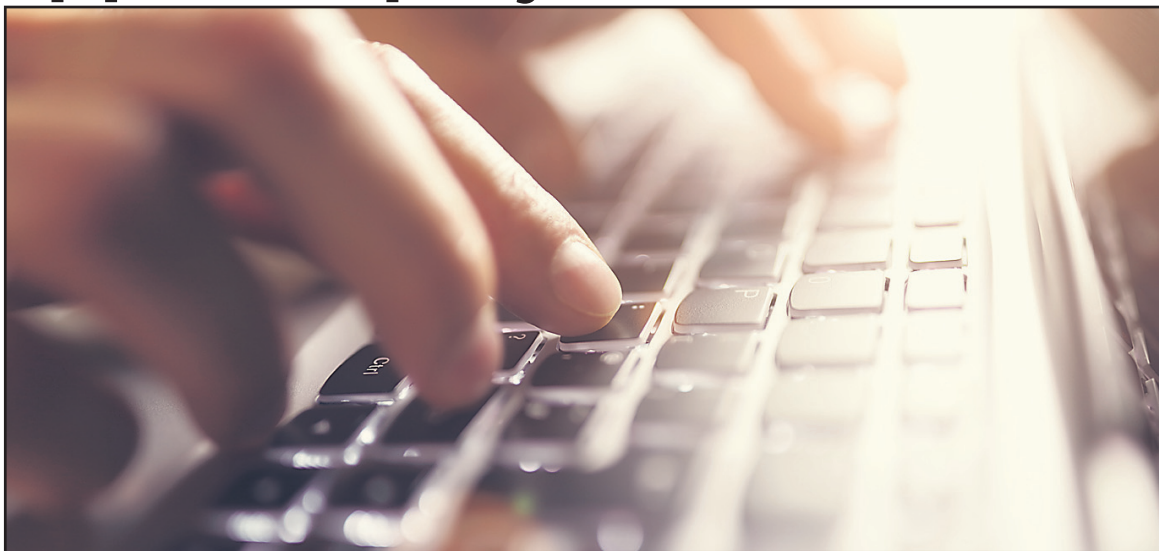
KARINE BOIVIN FORCIER
kboivinforcier@lemanic.ca

Les municipalités, villes, municipalités régionales de comté (MRC), organismes, entreprises et conseils de bande pourront déposer leurs projets du 16 janvier au 13 mars 2017.

Les projets doivent concerner des municipalités de 30 000 habitants ou moins et être situés à deux kilomètres ou plus d'un point de présence ayant une capacité d'un gigabit par seconde (Gbps).

Selon la directrice générale de la MRC Manicouagan, Patricia Huet, il est probable que le projet soit bénéfique pour la région, mais l'appel de projets doit encore être analysé plus en détail. « On va prendre le temps d'étudier ça comme il faut. On va certainement en rediscuter en janvier », a-t-elle déclaré.

Le président de la Fédération québécoise des municipalités s'est réjoui du lancement de l'appel de projets et invite les municipalités à participer. « Pour les régions du Québec, l'accès à Internet haute vitesse est un enjeu majeur freinant le développement économique de plusieurs communautés. Depuis plusieurs mois, nous travaillons conjointement avec le gouvernement du Québec sur cette question », a indiqué Richard Lehoux par voie de communiqué.



Le but du programme Québec branché est d'offrir un service Internet haute vitesse de qualité et à coût comparable au service offert en milieu urbain. Photo iStock

Mentionnons que le but du programme est d'offrir un service Internet haute vitesse de qualité et à coût comparable au service offert en milieu urbain. Il a été annoncé dans le budget de mars 2016.

Cinoche et Eau Grand Air partagent leur direction générale

Baie-Comeau – La Corporation Eau Grand Air et le Festival du film international de Baie-Comeau, Cinoche, partageront des ressources communes pour la direction générale et le local.

KARINE BOIVIN FORCIER
kboivinforcier@lemanic.ca

À la direction générale de Cinoche depuis 2014, Marie-Hélène Beaudry assume maintenant également celle de la Corporation Eau Grand Air. Les

deux festivals ont besoin d'une ressource de direction à temps partiel à l'année et voient de nombreux avantages à s'associer pour partager le temps de Mme Beaudry.

travail au pavillon Mance. Les deux organismes partageront également l'achat de matériel et les besoins en formations.

positives entre les différents acteurs culturels régionaux.

Rappelons que Cinoche aura lieu du 19 au 29 janvier, alors que le Festival Eau Grand Air se tiendra du 6 au 9 juillet, avec le marathon Eau Grand Air le 8 juillet.

Selon les deux organismes, ce partenariat est « un bel exemple de cohésion du milieu et témoigne d'un réel désir de maintenir des relations

Grâce au protocole d'entente entre la Ville de Baie-Comeau et la Corporation Eau Grand Air, la corporation et Cinoche possèdent un espace de



Julie Dubé, présidente de la Corporation Eau Grand Air, Marie-Hélène Beaudry, directrice générale, Pascal Lévesque et Monique Lévesque, respectivement vice-président et présidente de Cinoche, sont heureux de partager des ressources des deux organismes. Photo courtoisie

Erratum sur le don à Homme aide Manicouagan



Après la réalisation du cahier spécial Homme, publié le 30 novembre dans les pages du *Manic*, un pourcentage de 10 % des ventes a été remis à Homme aide Manicouagan. C'est donc un montant de 628,50 \$ qui a été versé à l'organisme, et non 128,50 \$ tel que stipulé dans notre édition de la semaine dernière. Sur la photo, de gauche à droite : André Coulombe, conseiller ventes et marketing au Journal *Le Manic*, remet le chèque aux représentants de Homme aide Manicouagan, Marie-Hélène Lepage et Patrick Desbiens.

Fillion

CHAUSSURES

BOXING WEEK

★ WEEK ★

jusqu'à 70% de rabais sur modèles sélectionnés

f
@
t

chaussuresfillion.ca

17 Place la Salle, Baie-Comeau (Qc) ♦ 418 296-0651

ÉTUDIANTS RECHERCHÉS POUR EMPLOIS D'ÉTÉ

As-tu le profil pour travailler comme
guide-animateur à **Manic-2** et à **Manic-5**?



- Tu étudies à l'université à temps plein ou tu es finissant du collégial et inscrit à temps plein à l'université pour la session d'automne 2017.
- Tu aimerais avoir un emploi d'été avantageux dans un milieu naturel hors du commun.
- Tu aimes le travail d'équipe.
- Tu communique aisément en public.
- Tu aimerais accueillir les visiteurs et leur faire découvrir les installations hydroélectriques.
- Tu voudrais pouvoir répéter l'expérience l'été suivant.
- Tu es libre du 7 juin au 31 août 2017.
- Tu détiens un permis de conduire de classe 5.

TROUVER UN SUPER EMPLOI D'ÉTÉ DANS LA RÉGION, C'EST POSSIBLE.



Marie-Christine Côté, guide-animatrice

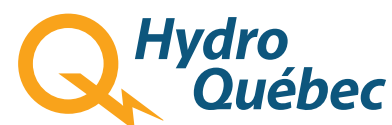


Hydro-Québec propose douze postes de guide-animateur à temps plein cet été dans ta région. **Offre-toi une expérience de travail passionnante et valorisante.** Pose ta candidature dès aujourd'hui.

Pour que ta candidature à ce poste soit prise en considération, tu dois la déposer sur le site Web de l'entreprise **au plus tard le 21 janvier 2017** dans la section **Stages et emplois étudiants**.

Hydro-Québec applique un programme d'accès à l'égalité en emploi et invite les femmes, les membres des minorités visibles et ethniques, les autochtones ainsi que les personnes handicapées à présenter leur candidature. Nous communiquerons uniquement avec les personnes dont la candidature a été retenue à la suite de l'analyse des dossiers.

www.hydroquebec.com/emplois



La TROC invite les organismes communautaires à la prudence

Baie-Comeau – Dans la foulée des difficultés financières majeures vécues par les centres de bénévolat de Baie-Comeau et Sept-Îles, la Table régionale des organismes communautaires (TROC) de la Côte-Nord appelle les administrateurs à gérer les projets avec la grande prudence.

KARINE BOIVIN FORCIER
kbovinforcier@lemanic.ca

Dans un contexte où la majorité des investissements dans les organismes communautaires sont octroyés à des projets ponctuels plutôt qu'à la mission globale des organismes, ceux-ci se trouvent dans une situation de fragilité, selon la TROC.

« Ce type de financement donne une bouffée d'air pendant un certain temps, mais il peut également mettre

en péril la survie d'un organisme communautaire, surtout si son financement de base n'est pas consolidé », peut-on lire dans un communiqué diffusé par l'organisme.

Défense et promotion

La TROC a été interpellée pour commenter les récentes difficultés des centres de bénévolat nord-côtiers. Elle indique qu'il lui était impossible d'intervenir puisqu'un suivi administratif était déjà sous la responsabilité du bailleur de fonds lorsqu'elle a été informée des deux situations. Aucun

des deux organismes n'a fait appel à la TROC pour recevoir de l'accompagnement avant que le suivi de gestion ne soit instauré.

« Notre rôle est de défendre et promouvoir les intérêts des OCASSS [organismes communautaires autonomes de santé et services sociaux] en lien avec les valeurs du mouvement d'action communautaire autonome. Notre dossier prioritaire concerne les pratiques de gestion du PSOC [Programme de soutien aux organismes communautaires] et nous

invitons les organismes à faire appel au soutien de la TROC avant que les difficultés ne deviennent irréversibles », indique Cindy Berger, de la TROC.

La TROC entend toutefois demeurer à l'affut dans ces dossiers. « Nous serons vigilants pendant cette période de flottement pour s'assurer que la transition s'effectue dans le meilleur intérêt des groupes communautaires de notre territoire et des populations qu'ils desservent », a conclu Cindy Berger.

SOLDE
BOXING DAY

ON PAIE LES **2** TAXES

JUSQU'À **+50 MOIS** POUR PAYER
SANS FRAIS, SANS INTÉRÊT

- Matelas «Howard»** 268200
- Collection Beautyrest Recharge
 - Coussinet surhaussé
 - Ressorts ensachés «Évolution»
 - Mousse avec gel • Avec laine
 - Contour de mousse rigide aéré
 - Garantie 10 ans ferme
 - Tissu au choix du fabricant



sug.: **Spécial**

Double	1499 ^{99\$}	899^{99\$}
Grand	1599 ^{99\$}	999^{99\$}



Le tissu peut différer de la photo.

+20% DE RABAIS ADDITIONNEL

Sur tous les modulaires

PALLISER

gagnon frères

Fièrement régional!
Depuis 1904



gagnonfreres.com

Conditions: *La promotion «On paie les 2 taxes (escompte équivalent à la TPS et TVQ) + Jusqu'à 50 mois pour payer, sans frais, sans intérêts» (sur approbation du service de crédit: Accord D Desjardins, ne payez qu'un dépôt de 20% est valide sur les meubles, matelas et accessoires (à l'exception des produits Super aubaines). Le financement est valide à l'achat de 249,99\$ et plus. Les versements sont calculés par tranches d'achat en fonction du montant total de la facture avant les taxes. Ex: achat de 250\$ en 12 versements mensuels sur votre relevé de compte. Aucun intérêt si le paiement est effectué à la date d'échéance du relevé. En cas de retard de paiement, l'intérêt applicable sur la carte de crédit est calculé au taux d'au plus 19,9% (sujet à changement) et est chargé mensuellement (ex: solde mensuellement (ex: solde en souffrance de 100\$ = intérêt de 1,64\$ pour un cycle de 30 jours). Le délai de grâce est de 21 jours sans intérêt à partir de la date de mise en poste du relevé. Des frais d'adhésion ou de renouvellement peuvent s'appliquer selon la carte de débiteur. Ces promotions ne peuvent être jumelées à aucune autre promotion. En vigueur du 1er janvier 2017 au 31 janvier 2017. La promotion «20% de rabais additionnel» est valide sur les modulaires de marques Palliser jusqu'au 16 janvier 2017. Certains produits sont en quantité limitée et ne sont pas disponibles dans toutes les succursales. Des erreurs ont pu se glisser lors de la préparation de cette publicité, si tel est le cas, les modifications seront affichées en magasin.

Une septième édition pour l'activité de l'école Mgr-Bélanger

Grands-parents et petits-enfants réunis autour de la lecture

Baie-Comeau – Des grands-parents ont partagé des moments précieux avec leurs petits-enfants, le jeudi 15 décembre, à l'occasion de la septième édition de l'activité de lecture intergénérationnelle à l'école Mgr-Bélanger.

CHARLOTTE PAQUET
cpaquet@lemanic.ca

Pas moins de 90 personnes ont répondu à l'invitation en allant faire la lecture à leurs petits-enfants, mais aussi à ceux dont les grands-parents n'ont pu se déplacer. Le gymnase de l'école s'est transformé en une immense salle de lecture où les

invités, tantôt assis sur une chaise berçante, un fauteuil ou autrement, ont raconté des histoires aux élèves par petits groupes. Parfois, c'était même les jeunes qui faisaient la lecture aux plus vieux.

L'activité, qui se veut un moyen de favoriser la lecture tout en développant le sentiment d'appartenance des jeunes à l'égard de leur école, connaît toujours un grand succès. « J'ai des grands-parents qui viennent à chaque année depuis sept ans », raconte la directrice de l'école, Nathalie Lagacé. Selon elle, les grands-parents sont souvent épatés

par les jeunes. « Ils voient que les enfants sont bons, polis et tranquilles », explique-t-elle.

Ce rendez-vous annuel autour de la lecture intergénérationnelle trouve son origine dans le projet *Viens lire avec moi*, qui avait été lancé par l'enseignante Cécile Gauvin, nouvellement retraitée. Différents membres de la communauté, notamment une policière, l'ex-mairesse Christine Brisson et des grands-parents, avaient alors accepté d'aller lire avec les élèves à la bibliothèque. L'école avait remporté un prix provincial grâce à ce projet. Fait à noter, l'instigatrice était sur place, jeudi, pour faire la lecture à un petit groupe de jeunes.

Faire plaisir

Aline Gagnon s'est rendue faire la lecture à ses deux petits-enfants, Delphine et Antoine, pour une troisième année. Deux petites amies, Cédrika et Marilou, faisaient également partie du groupe. « Je suis ici parce que mes petits-enfants aiment ça et qu'ils me l'ont demandé », a-t-elle expliqué. Delphine avait apporté trois livres de la maison pour l'occasion, soit *La petite sirène*, *Cendrillon* et un de super héros.

Pour sa part, Micheline Paradis était du rendez-vous pour une deuxième



Aline Gagnon en était à sa troisième participation à l'activité de lecture intergénérationnelle de l'école Mgr-Bélanger. On l'aperçoit en compagnie d'Antoine, Cédrika, Marilou et Delphine. Photos Le Manic

fois. Louis-David, sept ans, avait choisi une bande dessinée. Les deux complices donnaient l'impression de vivre un beau moment.

Le petit Laurent Pelletier, un élève en deuxième année, a fait sourire la journaliste du *Manic* lorsqu'il s'est présenté à elle, seul, en l'implorant de le prendre en photo. Quand elle lui a demandé avec qui il était jumelé, il lui a répondu : « Mon grand-père ».

Mignon comme tout, il a rapidement enchaîné avec ce qui semblait une évidence pour lui : « J'imagine que vous allez me demander le nom de mon grand-père. C'est Charles Pelletier ».

Finalement, à l'école Mgr-Bélanger, les enfants ne sont pas seulement « bons, polis et tranquilles », ils sont aussi attachants et très bien articulés.



Les grands-parents ont vécu de beaux moments avec leurs petits-enfants et parfois d'autres élèves de l'école.



Louis-David, petit-fils de Micheline Paradis, a porté son choix sur une bande dessinée.



Centre des arts de Baie-Comeau

vous souhaite une merveilleuse année 2017 et de belles découvertes artistiques!



BILLETTERIE :
La billetterie sera fermée du 24 décembre au 8 janvier inclusivement. De retour le 9 janvier.
centredesartsbc.com



HAÏKU

dans ses bras
il s'étire de tout son long
l'accordéon

Gilbert Banville.
Les souliers de la gitane, Éditions Tire-Veille

À l'affiche du vendredi 30 décembre 2016 au 5 janvier 2017.

LE CINÉMA SERA OUVERT DÈS MIDI.

600 boul. Lafèche • Baie-Comeau • 418 589-7746

www.cine-centre.com • INFO CINÉMA : 589-2463



Films	Vendredi	Samedi	Dimanche	Lundi	Mardi	Mercredi	Jeudi
Rogue One: une histoire de Star Wars 2d-3D (Gdje)	12h50-2d-15h45-2d 18h45-3D-21h20-3D	12h50-2d 15h45-2d	12h50-2d-15h45-2d 18h45-3D-21h20-3D	12h50-2d-15h45-2d 18h45-3D-21h20-3D	12h50-2d-15h45-2d 18h45-3D-21h20-3D	12h50-2d-15h45-2d 18h45-3D-21h20-3D	12h50-2d-15h45-2d 18h45-3D-21h20-3D
Passagers (G)	13h00-15h40 18h40-21h25	13h00-15h40	13h00-15h40 18h40-21h25	13h00-15h40 18h40-21h25	13h00-15h40 18h40-21h25	13h00-15h40 18h40-21h25	13h00-15h40 18h40-21h25
Votez Bougon (Gdje+lv)	13h20-15h30 19h05-21h30	13h20-15h30	13h20-15h30 19h05-21h30	13h20-15h30 19h05-21h30	13h20-15h30 19h05-21h30	13h20-15h30 19h05-21h30	13h20-15h30 19h05-21h30
Chantez! (G)	13h15-15h35 18h55-21h15	13h15-15h35	13h15-15h35 18h55-21h15	13h15-18h55 21h15	13h15-15h35 18h55-21h15	13h15-15h35 18h55-21h15	13h15-15h35 18h55-21h15
Sing! 2d V.O.A. (G)				15h35			



Le petit Laurent Pelletier n'aime pas que la lecture. Il aime aussi se faire photographier.

Documentaire web

Les acteurs du Nord portent un regard humain porté sur le territoire

Sept-Îles – Dès un très jeune âge, Nicolas Lévesque s'est intéressé aux gens qui occupent le moyen-nord. C'est ce qui l'a amené à réaliser le documentaire web *Les acteurs du Nord*, composé de quatre épisodes de 10 minutes qui peuvent être visionnés gratuitement au www.tv5.ca.

ÉRIC MARTIN
e.martin@lenord-cotier.com

L'idée de ce projet web a pris forme lorsque Nicolas Lévesque a vu un appel de projet pour le Fonds TV5. « Je me suis décidé à tenter ma chance, lance-t-il. J'ai franchi toutes les étapes requises pour obtenir le financement. C'est un sujet qui m'a

toujours passionné. Je me suis surtout intéressé aux gens qui habitent du 48° au 55° parallèle. Je suis complètement fasciné par ces micro-communautés. Je voulais savoir ce qui fait en sorte que les gens décident de s'établir sur cette vaste parcelle de territoire. »

Le jeune réalisateur conserve de très bons souvenirs du tournage de ce documentaire. Il n'hésite pas à dire que l'un des plus beaux moments fut un vol en hélicoptère de Sept-Îles vers les sites archéologiques au Nord, à la frontière du Labrador. Il se souvient avoir eu alors les yeux constamment rivés sur le territoire. Cependant, les caprices de mère Nature et le



On aperçoit ici Nicolas Lévesque à l'œuvre lors de l'un des tournages du documentaire web *Les acteurs du Nord*. Photo Sophie Gagnon-Bergeron, Canopée médias

désistement de certains personnages ont rendu le travail de réalisation plus difficile. Des irritants qu'il considère mineurs.

Une ligne directrice claire

Chaque épisode des *Acteurs du Nord* a été construit en fonction d'un personnage réel. « On est partis des personnes pour en élaborer leur scénario. C'est ce qui a guidé tous nos choix. On voulait vivre le territoire à travers elles. Je cherchais à établir un véritable dialogue entre le Nord et le Sud. C'est un objectif ambitieux. Je constate que les gens des grands centres en ont une réelle méconnaissance. Même moi, j'ai beaucoup appris lors du tournage de ce documentaire », reconnaît-il.

Des préjugés qu'il n'hésite pas à qualifier de tenaces et qui font en sorte

qu'il manifeste, plus que jamais, le désir d'en faire un documentaire plus long. « Il y a suffisamment de matériel. J'espère que mon travail donnera envie aux gens d'aller découvrir ce territoire, affirme-t-il. Je crois sincèrement qu'on gagne beaucoup à mieux comprendre comment les gens l'habitent et pourquoi ils y sont si attachés. Cette flamme pour le Nord est toujours belle et bien allumée ».

Résidant à Roberval, Nicolas Lévesque est l'un des fondateurs de Canopée médias, une agence de communication spécialisée dans la production photo et vidéo ainsi que dans la stratégie de contenu basé à Saguenay. C'est cette entité qui a porté le projet *Les acteurs du Nord* à bout de bras grâce aux Fonds TV5.

La Chorale Sainte-Amélie chante Noël devant plus de 350 personnes



Voici une scène croquée lors du concert de Noël de la Chorale Sainte-Amélie. Photo Delphine Doucet

Baie-Comeau – Plus de 350 personnes ont assisté au concert de Noël de la Chorale Sainte-Amélie, le 17 décembre, dans l'enceinte de l'église du même nom.

CHARLOTTE PAQUET
cpaquet@lemanic.ca

Dans une atmosphère chaleureuse, les choristes ont interprété de beaux chants de Noël, mais aussi d'autres pièces. On peut penser à *Happy Day* (Edwin Hawkin singers), *Je t'appartiens* (Gilbert Bécaud) et *J'avais rêvé d'une autre vie* (Les misérables).

En rappel, la formation a offert une magnifique interprétation de *Hallelujah*, une façon de rendre hommage à son auteur Leonard Cohen, décédé au cours de l'automne.

Jordan Lévesque, avec quatre chansons, et Marie-Samuelle Boily,

qui accompagnait au violon la chorale lors de l'interprétation de *Ave Maria* au jubé, ont aussi eu leur mot à dire dans le succès du concert.

Jacques Lévesque et Violette Simard, respectivement directeur musical et accompagnatrice à l'orgue et au piano, peuvent aujourd'hui se dire mission accomplie.

CINOCHÉ
FESTIVAL DU FILM INTERNATIONAL DE BAIÉ-COMEAU

DU 19 AU 29 JANVIER 2017

Passeports disponibles dès maintenant
AU CINÉ-CENTRE DE BAIÉ-COMEAU

Horaire de la billetterie
Lundi, mardi, jeudi et vendredi : de 18 h 30 à 21 h 30
Mercredi : de 12 h 30 à 15 h et de 18 h 30 à 21 h 30
Samedi et dimanche : de 12 h 30 à 21 h 30

Passeports également disponibles
AU TÉLÉ-JEUX VIDÉO DE BAIÉ-COMEAU

Cinoche, un cadeau emballant!

Société de développement des entreprises culturelles
Télé-Québec Québec

facebook.com/cinochefestivaldufilminternational

Télévision Régionale de la Péninsule 100 % Manicouagan

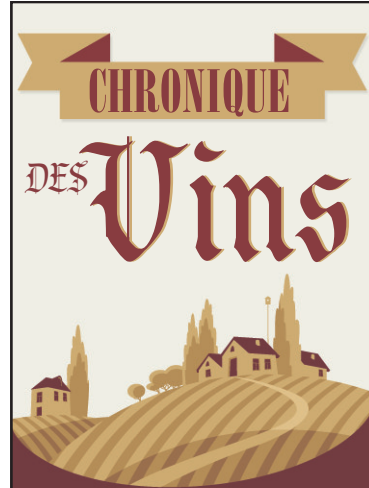
Grille horaire pour la semaine du 26 décembre 2016 au 1^{er} janvier 2017

ÉMISSIONS	Lundi	Mardi	Mercredi	Jeudi	Vendredi	Samedi	Dimanche
Bingo			Vente de carte de 12 h à 16 h	Vente de carte de 8 h 30 à 19 h 25 Bingo à 19 h 30 5000 \$	Remise de prix de 8 h 30 à midi		

Le bureau est fermé les lundi et mardi 26 et 27 décembre. Pour urgence ou information : 418 293-2650

Bingo : 5 000 \$ en prix
Cartes en ventes à :
Pointe-Label : M^{me} Imbeault, 155, 4^e rue, Parc Langlois et Dépanneur Mimi
Pointe-aux-Outardes : Dépanneur Fanatik
Ragueneau : Dépanneur GL
Chute-aux-Outardes : Télévision Régionale de la Péninsule

Télévision Régionale de la Péninsule
113, Vallée Chute-aux-Outardes (Québec) G0H 1C0 418 567-2650, pour information: 418 293-2650



Les effervescents

Les effervescents représentent la fête, les célébrations, la joie et l'élégance. Ils nous font plaisir en tout moment. On les appelle crémants, cava, franciacorta, prosecco, champagne, blanc de blancs et blanc de noirs, tout dépendant de la méthode d'élaboration et de l'origine.

Pour célébrer le jour de l'An, je vous ai préparé une dégustation horizontale; on change d'assiette et on change de vin. Dès l'apéro jusqu'au dessert. La température de service pour tous ces vins oscille entre 8° et 10°

L'apéro : **Zonin Prosecco Cuvée 1821, Italie.** Couleur jaune très pâle. Arômes de fleurs blanches et d'amandes grillées. La fraîcheur idéale pour ouvrir l'appétit. (16,45 \$)

Les entrées : **Parés Baltà Cava Brut, Espagne.** Robe jaune paille pâle. Au nez, on retrouve dans ce vin biologique la pomme verte et la poire fraîche, légèrement florale. Ce catalan sec, fruité et rafraîchissant va aussi bien accompagner vos fromages. (17,45 \$)

Poissons et viandes blanches : **Pierre Sparr Crémant d'Alsace Brut Reserve, France.** Il a une robe doré pâle et discret avec un nez élégant, floral et de pêche blanche. En bouche, on goûte la pêche et la pomme jaune. Acidité et finesse. Belle et longue persistance. (19,60 \$)

Pâtisseries : **Michele Chiarlo Nivole 2015, Italie.** Vous tomberez en amour avec ce vin moelleux. Doré-vert, brillant et perlant. Une explosion d'arômes : pomme, pêche, poire cuite, miel et rose. Avec une tarte à la poire, c'est parfait! (11,70 \$).

Et pour le toast de minuit : **Champagne Lallier Grand Cru, France.** Un rosé avec une acidité fraîche et délicate. Des arômes de fraise et cerises. C'est un champagne fin et distingué avec une longue et magique finale. (49,75 \$)



SUSANA OCHOA,
SOMMELIÈRE

Desjardins
Caisse populaire
de Baie-Comeau

Desjardins
Caisse populaire
de Hauterive

Desjardins
Caisse populaire
de Ragueneau

**Bébé
de l'année
2016**

2 000 \$
en prix à gagner

SEULEMENT
29 \$
POUR
INSCRIPTION

LE GRAND PRIX

1000 \$ en fonds d'études Desjardins
500 \$ en bons d'achats

2^e PRIX

500 \$ en bons d'achats

PARTICIPATION

29 \$ par photo publiée, incluant une participation aux tirages & la publication dans nos pages « Bébé de l'année » publiées le 8 février 2017.

FAÇON DE PARTICIPER

Avant le 31 janvier 2017 par la poste :

En complétant entièrement le coupon-réponse de cette page et en nous le retournant à l'adresse suivante :
Journal le Manic, Concours Bébé 2016, 770, de Bretagne, Baie-Comeau, Québec G5C 1X5

Avant le 31 janvier 2017 par courriel :

En acheminant la photo et les informations complètes du coupon-réponse par courriel à l'adresse
pub@lemanic.ca.

Vous devrez également nous fournir les informations d'une carte de crédit valide à votre nom.

Avant le 31 janvier 2017 en personne :

En vous présentant à nos bureaux du 770, de Bretagne à Baie-Comeau, en prenant soin d'apporter avec vous une photo de votre bébé (numérique ou imprimée) ainsi que le coupon-réponse dûment complété.

Jean Coutu

provigo
si vite, si bon!
Jacques Nadeau

**Fleuriste
Line Déco**

CRÉATIONS - SABRINA
PHOTOGRAPHE

Desjardins
Caisse populaire
de Baie-Comeau

Desjardins
Caisse populaire
de Hauterive

Desjardins
Caisse populaire
de Ragueneau

**Menottes
& petits-pieds**
0 à 18 ans

RÈGLEMENTS DE LA PROMOTION

Votre enfant doit être né entre le 1^{er} janvier 2016 et le 31 décembre 2016. Votre photo doit être couleur et ne doit pas excéder 5x7 pouces. Si vous désirez que l'on vous retourne votre photo après publication, il vous faudra joindre une enveloppe de retour affranchie et mentionnant votre adresse postale. Les tirages se feront au bureau du Journal le Manic (770, de Bretagne, Baie-Comeau) le 1^{er} février 2017 à 12 h parmi toutes les photos reçues. Les employés du Journal le Manic peuvent publier leurs photos, mais ne pourront être éligibles aux tirages.

COUPON-RÉPONSE

IDENTIFICATION DES PARENTS

Nom et prénom de la mère :

Nom et prénom du père :

Adresse :

Ville : Code postal :

Téléphone :

IDENTIFICATION DU BÉBÉ

Nom du bébé :

Date de naissance : Sexe de l'enfant :

MODES DE PAIEMENT

Ci-joint, un chèque ou mandat-poste de 29 \$ à l'ordre du Journal le Manic

Paiement par carte de crédit

Visa

Mastercard

Numéro de la carte :

Date d'expiration :

Signature :

LE MANIC
L'hebdo des gens d'ici

RENOUVELLEMENT DE LA POLITIQUE CULTURELLE

ON VEUT VOUS ENTENDRE!

VILLE.BAIE-COMEAU.QC.CA/CULTURE



CHÈQUES-CADEAUX DE 100 \$

AU CENTRE DE ARTS À GAGNER

DATE LIMITE

22 JANVIER 2017



Culture
et Communications

Québec



Ville de  Baie-Comeau



L'APPLICATION
**MON JOURNAL
LOCAL**

CONSULTEZ MAINTENANT
VOTRE JOURNAL À PARTIR DE VOTRE
TABLETTE OU VOTRE MOBILE

Téléchargement à partir de App Store / Google Play



CHÂTEAU BELLEVUE

COMPLEXE POUR RETRAITÉS *actifs*

*Participez
à notre Brunch
du jour de l'an!**

Le jeudi 5 janvier, dès 10 h 30,
au coût spécial de 15 \$

—
APPELEZ-NOUS
POUR RÉSERVER VOTRE PLACE!

*Réservation requise au plus tard
le 30 décembre 2016.

*La résidence Château Bellevue de Baie-Comeau
vous offre leurs meilleurs vœux pour l'année 2017!*

—
*En cette période de réjouissances,
il nous fera plaisir de vous accueillir
avec vos proches et de vous faire découvrir*

la magie des fêtes en résidence!

par


COGIR
IMMOBILIER

418 589-2225

1401, Boul. Jolliet, Baie-Comeau

Famille de Myriam – concert de Noël

La Famille de Myriam vous invite à un concert de Noël qui sera donné aux Galeries Baie-Comeau, le 28 décembre prochain, à 14 h. Les Galeries Baie-Comeau offrent ce concert pour venir en aide aux sinistrés de l'ouragan Matthew en Haïti qui vivent encore dans des conditions difficiles. Café et biscuits seront offerts par Le Kiki Café au coût de 2 \$, en collaboration avec Café Van Houtte et Natrel afin de soutenir cette mission et de continuer de célébrer Noël ensemble, en famille.

AL-ANON

Veillez noter qu'il n'y aura pas de

rencontre le vendredi 30 décembre prochain. Les activités reprendront le vendredi 6 janvier 2017 et les autres vendredis qui suivront, à l'heure habituelle, soit de 19 h à 20 h. Que la paix et l'amour règnent dans votre foyer en ce temps des Fêtes!

Vers l'Âge Sénior

La première soirée de l'année aura lieu le samedi 7 janvier 2017, à 20 h, au gymnase de l'école St Cœur-de-Marie. Pour information : Claudine L-Normand au 418 589-7833. Bienvenue à tous!

Projet « J'aime mon voisin »

En tant qu'église chrétienne nous désirons aider notre population. C'est pourquoi nous offrons d'aider

gratuitement, selon nos disponibilités, toute personne dans le besoin pour des travaux d'entretien non spécialisés. Si cette offre vous intéresse, veuillez nous contacter au 418 293 9345 ou par courriel eeblespoir@gmail.com.

Cuisine collective Les Écureuils de Baie-Comeau

La cuisine collective offre ses services pour cuisiner en groupe, partager et faire de nouvelles découvertes. Venez voir ce qu'on peut faire avec peu d'argent. Il y a un groupe qui vous attend! Pour s'inscrire ou obtenir de l'information, veuillez communiquer avec les personnes suivantes : Gilberte Pitre : 418 589-6095, Marie-Paule Picard : 418 294-6102, Rémi Pitre : 418 567-7898.

Service Famille soutien

Le Service Famille-Soutien est actuellement à la recherche de familles ou personnes désirant partager leur expérience et soutenir des familles d'enfants de 0-5 ans dans l'éducation des enfants.

Unité Domrémy de Baie-Comeau

L'Unité Domrémy de Baie-Comeau

offre maintenant un service Internet gratuit tous les jours de la semaine. Pour consulter notre calendrier d'activités, visiter notre page Facebook! Pour plus d'informations, contacter Mme Stéphanie Gagnon au 418 296-3486, poste 104.

L'association des personnes avec difficultés visuelles de Manicouagan

L'association des personnes avec difficultés visuelles de Manicouagan offre aux personnes vivant avec des difficultés visuelles ainsi qu'à leurs proches, aide, soutien et encouragement. Nous leur offrons également la possibilité de sortir de l'isolement en participant à des activités. Nous faisons également de la défense de droits. Pour information : 418-589-8888 ou au apdvm@globetrotter.net

Centre Édouard-Jean de Ragueneau, 10, rue de l'Église à Ragueneau. Le coût est de 10 \$ pour les adultes de 13 ans et plus, 5 \$ pour les enfants de 7 à 12 ans et gratuit pour les enfants de 0 à 6 ans. Tous les profits seront versés au comité des rénovations de l'église. Bienvenue à tous!

Souper Entr'amis, amies

Les soupers au profit de l'église de Ragueneau se poursuivent. Le 6 janvier 2017, les Tremblay vous recevront au Centre Édouard-Jean de Ragueneau, à compter de 17 h 30. Coût : gratuit pour les 0 à 5 ans, 5 \$ pour les 6 à 12 ans et 10 \$ pour les 13 ans et plus. Si vous venez accompagné d'un ou d'une amie, un montant de 8 \$ sera demandé pour cette personne. Des activités seront au programme de la soirée. Apportez vos consommations. Bienvenue à tous!

Les naissances de la semaine

Emmy Tremblay et Carlos Gabriel Valencia Vallée,

Maryanna née le 14 décembre (BC)

Alexandra Monger-Guillemette et Frédéric Ouellet,

garçon né le 15 décembre (Ragueneau)

Suzie Hamilton-Desbiens et Sébastien Harvey,

Zack né le 16 décembre (BC)



Péninsule

Ragueneau

Brunch du Jour de l'An

Un brunch aura lieu le dimanche 1^{er} janvier 2017, de 9 h à midi, au

Anniversaires FADOQ

▶ MINGAN

Gratien Gauthier, 4 janvier
Lisette Jean, 4 janvier
Paul Fillion, 4 janvier
Marcel Bouffard, 4 janvier
Johanne Lefrançois, 4 janvier
Brigitte Pelletier, 4 janvier

▶ POINTE-LEBEL

Graziella Lebrun, 2 janvier
Lisette Jean, 4 janvier
Suzanne Tanguay, 6 janvier

▶ POINTE-AUX-OUTARDES

Maryse Desjardins-Lepage, 30 décembre
Nicole Ross, 31 décembre
Bertrand Desjardins, 1^{er} janvier
Dora Caron, 1^{er} janvier
Arthur Foster, 2 janvier
Solange Vignola, 3 janvier

▶ CHUTE-AUX-OUTARDES

Madeleine Ross, 1^{er} janvier
Gaétan Bélanger, 2 janvier
Gérard Bérubé, 2 janvier
Mario Tremblay, 3 janvier
Irène Guillemette, 4 janvier

Anniversaires

Linda Young, 29 décembre
Bernard Gagné, 29 décembre
Serge Gendron, 29 décembre
Jean-Luc Émond, 29 décembre
Shanie Buisière, 30 décembre
Brigitte Gagnon, 31 décembre
Serge Jomphe, 31 décembre
Gervais D'Astous, 31 décembre

Gisèle Cimon, 31 décembre
Wayne Sexton, 1^{er} janvier
Alain Montigny, 2 janvier
Robert Desbiens, 2 janvier
Gervais Gagné, 2 janvier
Daniel Gagné, 4 janvier
Claude Asselin, 4 janvier

Fleuriste Line Déco

TIRAGE ANNIVERSAIRES DE LA SEMAINE

Présentez-vous chez Fleuriste Line avant le samedi suivant la publication pour réclamer une superbe gerbe de fleurs en collaboration avec Fleuriste Line Déco.

GAGNANTE : NOËLLA HUARD

CLUB SOCIAL COLOMBIEN



19, rue Rouleau
(rue du Vieux-Poste)
418 589-5229

Les membres vous souhaitent une bonne année 2017

Location de salle

Pour baptême, réunion, mariage et party de Noël ou de famille

Pour information
418 589-5229

RÉSERVEZ DÈS MAINTENANT!

fadoq

Hauterive

Nous profitons de l'occasion pour souhaiter à nos

860 membres actifs une bonne année 2017 santé, joie et bonheur à vous tous et à vos familles.

Nous serons là pour vous en 2017 à partir de la semaine du 8 janvier.

La Direction du club FADOQ de Hauterive

Votre président René Bouchard
418 589-8906



Hauterive : 418 589-1566



Chute-aux-Outardes

1, rue de l'École, Chute-aux-Outardes
G0H 1C0, Téléphone : 418 567 8241

Brunch du dimanche de 8 h à midi 8, 15, 22 JANVIER 2017

Non-Membre : 7 \$ • 6 à 12 ans : 3 \$ • 5 ans et moins : Gratuit

Menu : œufs, jambon, bacon, creton, fèves au lard, saucisse, patates, rôties, crêpes, salade de fruits et café, jus.

À tous les lundis : BINGO À 19 H.

Le bacon sera au menu à compter du 8 janvier 2017

Sur le TERRAIN



LE MANIC
L'hebdo des gens d'ici

lemanic.ca

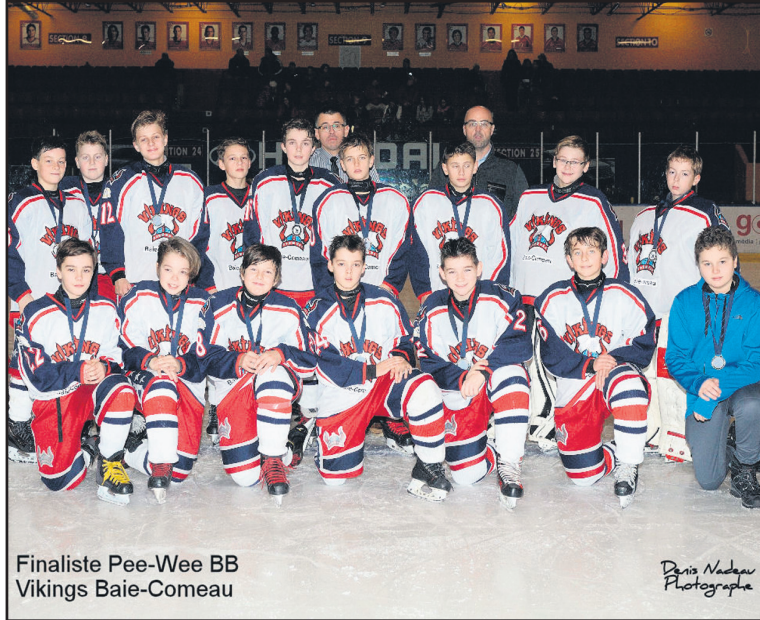
facebook

Don au répit Daniel Potvin



Saint-Hubert Express et le Club Lions de Baie-Comeau ont uni leurs efforts lors de la vente de billets de loterie qui s'est tenue chez IGA Extra Gagné et ont amassé un montant de 1 750 \$ qu'ils ont remis au Répit Danielle Potvin. Sur la photo, de gauche à droite, Steeve Loisele, président du Club Lions Baie-Comeau, Denis Desilva, représentant du Répit Daniel Potvin, et Marcel Cardinal, propriétaire de Saint-Hubert Express.

Les Vikings , finalistes au tournoi de hockey mineur de Baie-Comeau.



Dans notre reportage sur le 57^e tournoi de hockey mineur de Baie-Comeau qui s'est déroulé du 1er au 4 décembre dernier, nous avons malheureusement oublié la photo des finalistes dans la catégorie Pee-Wee BB, les Vikings de Baie-Comeau. Félicitations pour votre belle prestation.

Le Sourire de la semaine



Kathya Maloney

Nouvelle technicienne administrative chez Provigo, du propriétaire Jacques Nadeau.

Présenté par :

Crêperie
DE LA Reine

OUVERT 7 JOURS SUR 7

de 6 h à 13 h/semaine
de 6 h à 14 h/fin de semaine

860, boul. René-Bélanger
418 589-1777

Les Fermières de Chute-aux-Outardes font le tirage d'un panier d'épicerie



Le Cercle des Fermières de Chute-aux-Outardes a procédé au tirage d'un panier d'épicerie. Le gagnant est Benoît Gravel. Sur la photo, Karine Ouellet reçoit le panier en son nom. Nous remercions nos commanditaires suivants : Fruits et Légumes Côte-Nord, Multi-Markes, Distribution Carl Desbiens, Boucherie Chez Fernande Inc., Marché Ragueneau ainsi que tous les membres du Cercle des Fermières.

Filles d'Isabelle de Hauterive – party de Noël



Merci à toutes les Filles d'Isabelle qui se sont présentées à notre souper de Noël le 2 décembre dernier ainsi qu'à celles qui ont apporté un mets pour le buffet. De nombreux cadeaux fournis par les membres ont été remis par le père Noël. Bonne et heureuse année 2017 à tous nos membres et à toute la population.

Les Rythmiques remettent des dons à l'Escale



Le samedi 10 décembre dernier, lors de leur souper et soirée de Noël, le club de danse Les Rythmiques ont recueilli 314 denrées et 105 \$ qui ont été remis à Guylaine Tremblay, directrice générale du Comptoir alimentaire l'Escale, en présence de Michel Paradis et de Gratien Gauthier.

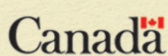
MON JOURNAL LOCAL

LISEZ ENFIN
JOURNAL LE MANIC
SUR VOS APPAREILS
MOBILES

DISPONIBLE GRATUITEMENT SUR APP STORE ET GOOGLE PLAY



Financé par le gouvernement du Canada



LE MANIC
L'hebdo des gens d'ici

PETITES ANNONCES CLASSÉES

**POUR ACHETER.
POUR VENDRE.
Près de
chez vous!**



Paule Michaud

**DE TADOUSSAC
À BAIE-TRINITÉ**
Un seul numéro
418 589-2090
poste 2210

Par courriel : info@lemanic.ca

HEURE DE TOMBÉE : Vendredi 11 h
MODE DE PAIEMENT : Comptant, Visa ou Mastercard

TARIFICATION
20 mots et moins : 9 \$
Mot additionnel : 20 ¢ du mot
Encadrement : 2 \$ additionnel
Inversé : 7 \$ additionnel
Avec photo : 30 \$
Prières et remerciements : 12 \$
Marché aux puces : 99 ¢

(Article d'une valeur de 300 \$ et moins, maximum 4 mots.)

Taxes incluses. Toutes les annonces classées devront être payées avant parution.

SUR PLACE :
770, de Bretagne,
Baie-Comeau

PAR TÉLÉPHONE :
418 589-2090



Logements à louer

BACHELOR meublé, chauffé, éclairé, tranquille, libre, secteur Marquette, 350\$/mois. Tél. 418 296-3276

BACHELOR semi meublé, chauffé, éclairé, entrée indépendante, demi sous-sol, boul. Héliène, 450\$/mois. Libre 15 janvier. Tél 418 589-7646 / 418 293-7646

BACHELOR sous-sol, salle de bain commune, meublé, chauffé, éclairé, non-fumeur, travailleurs. Tél. 418 589-5352

1½ meublé, chauffé, éclairé, câble fournie, laveuse sècheuse, pas d'animaux, personne seule, travailleurs seulement. 450\$/mois, libre 1^{er} janvier. Tél. 418 589-6776

1½ meublé, chauffé, éclairé, service de buanderie, secteur Mingan, près de tous les services, non-fumeur, pas d'animaux, libre le 1^{er} janvier, 400\$/mois. Tél 418 589-1011

1½ tout compris, libre immédiatement. Près du centre-ville Mingan. Tél. 418 293-3332

1½ - 2½ chauffé, éclairé, semi-meublé. 3½ semi meublé, libre, 5½ libre, références demandées. Tél. 418-676-2669 / 418 293-7921

2½ chauffé, 445\$/mois, récent sur le plateau, laveuse et sècheuses incluses, près de l'hôpital et des services, stationnement déneigé, très propre et tranquille, références demandées. Tél. 514 972 1757

À VOIR au 121 à 125, rue Legardeur, secteur St-Georges, Baie-Comeau, Beaux grands 3½ - 4½ - 5½ - immeuble tranquille, stationnement déneigé, espace de rangement intérieur, possibilité de semi meublé ou entièrement meublé, balcon, eau chaude fournie, 425\$/525\$/575\$ libre immédiatement. Deux mois gratuits avec bail jusqu'en juin 2017. Tél. 418 297-0201 / 418 665-8281

À LOUER 3½ Dollard-des-Ormeaux. Pour informations. Tél. 418 297-0201

3½ Bon Désir, 500 \$, demi sous-sol, buanderie, libre immédiatement. Linda/Daniel : 418 297-9042/ 418 295-3814

3½ beau logement rénové bien situés, 2^e étage, grand balcon, salle de lavage, grand stationnement, endroit tranquille. Tél. 418 589-4333 / 418 295-6723

3½ demi-sous-sol, semi meublé, chauffé, éclairé, pas d'animaux 450\$/mois. Tél. 418 297-0610

BEAUX grands appartements 3½-4½ et 5½ à louer et à sous-louer, un mois gratuit, lumineux, planchers flottants, peinture fraîche, bien entretenus. Caméra de surveillance. Situés dans les secteurs Mingan et Marquettes, près de tous les services et centres d'achats, espaces verts. Tél 418 296-3151

GRAND 3 ½ - 440\$/mois. Unité récemment rénovée, très propre, plancher flottant, buanderie sur place, stationnement inclus et près de tous les services, rue Comtois. Appelez Odette 418-378-9068

Grand 3½ situé au 512 Parfondeval, refait à la grandeur, très propre, endroit tranquille, pas d'animaux et non-fumeur, libre immédiatement. Tél. 418 589-9649 / 418 297-4129

3½ non chauffé, non éclairé, non meublé, rénové, libre immédiatement, secteur Mingan. Tél. 418 296-5420/ 418 293-5420

3½ situé au725 rue Bon Désir, Mingan, près du centre-ville. Beau, grand, propre, lumineux, endroit sécuritaire, chauffé, éclairé, semi meublé. Immeuble propre et tranquille, logements sécurisés. Pas d'animaux, non-fumeur. Visitez www.voltige.ca/location. Tél. 418-589-2389 ou 418 297-6008

3½ chauffé, éclairé, 530 \$/mois, situé 487, Paul-Eugène, endroit tranquille, références demandées, pas d'animaux, libre immédiatement. Tél. 418 297-9272

3½, secteur Marquette, eau chaude fournie, situé dans une Coopérative, libre immédiatement. Tél 418 589-6877

3½ secteur Marquette, Roméo Vachon, 520\$/mois, chauffé, éclairé, poêle, frigidaire inclus, buanderie au sous-sol, libre immédiatement. Tél 418 295-7157 / 418 378-8039

3½ situé à Pointe-Label, semi meublé, non chauffé, non éclairé, libre immédiatement. Tél 418 295-2025 / 418 589-2025

3½, 1^{er} plancher, rénové au complet. Cuisine, salle de bain, laveuse et sècheuse, et tous les couvres planchers, eau chaude fournie, 525\$/mois, libre immédiatement. Tél. 418 589-4193

GRAND 3½ rez-de-chaussé, derrière Walmart, libre 1^{er} février, immeuble pour personne âgée, 650\$/mois tout compris. Tél. 418 297-9130

3½ non meublé, non chauffé, entrée indépendante, endroit tranquille, non-fumeur, pas d'animaux, libre immédiatement, repeint, déneigement l'hiver. 465\$/mois. Tél 418 589-5123

LOGEMENT grand appartement de 6 pièces sur 2 étages, situé au 11, Frontenac, planchers de bois, boiserie anciennes, puit de lumière, patio de 10X20, rénové et repeint au complet. 850 \$/mois, non chauffé et non éclairé. Pour plus d'informations: 418 297-5283

4½ - 9-11-15, avenue Couture, Secteur St-Georges, réparé et propre, 18 mois tout inclus à 590\$.ou rien d'inclus 515\$. Tél. 1-877-426-6097 ou 418-623-5531.

4½ 1^{er} plancher avec balcon, non chauffé, non éclairé, eau chaude fournie, face à l'aréna Marquette, libre immédiatement. Tél. 418 294-4143 / 418 293-4415

4½ chauffé, éclairé, libre 1^{er} janvier, haut de maison, entrée indépendante, non-fumeur, pas d'animaux, situé au 506, de Puyjalon, 660\$, non négociable. Si intéressé 418 589-7949

GRAND 4½ - 550 \$/mois, rénové, non chauffé, non éclairé, eau chaude fournie, endroit tranquille, pas d'animaux. Libre immédiatement. Tél 418 297-0610

À vendre ou à louer

964, Parfondeval
Pour information : Martin Normand
418 806-9490

4½, entièrement rénové à neuf, secteur St-Georges Baie-Comeau, avec balcon avant et galerie arrière, très belle cuisine, stationnement déneigé, 595 \$/mois, non chauffé, non éclairé, libre immédiatement. UN MOIS GRATUIT. Tél. 418 297-0201 / 418 655-8281

À VOIR au 44, rue du Parc, secteur Marquette, Baie-Comeau. Beau grand 4½, 1^{er} et 2^e étage avec balcon et porte patio, planchers de bois et céramique, libre immédiatement, situé dans un immeuble tranquille et sécuritaire, avec intercom, stationnement déneigé, buanderie, chauffé, éclairé, eau chaude fournie. DEMANDEZ POUR SUPER PROMOTION. Libre immédiatement. Tél. 418- 297-0201 / 418 655-8281

LE CARREFOUR DE LA BONNE OCCASION!

HONDA VÉHICULES D'OCCASION **Certifiés** **AMH** Auto Manic Honda automanichonda.com
276, boul. La Salle, Baie-Comeau • 418 296-4938

MARQUE/MODÈLE	STOCK	KM	PRIX
2015 Hyundai Accent GLS, automatique	6254A	8 192	13 995 \$
2014 Honda CR-V LX	10861	45 778	20 990 \$
2014 Winnebago One BH 32	10812	1 001	39 995 \$
2013 BMW 3 Série 328XI, automatique	10866	71 352	23 795 \$
2013 Honda CR-V EX	10870	55 457	19 995 \$
2013 Honda Civic Sdn EX	7016A	43 927	13 666 \$
2013 Ram 1500 Outdoorsman, auto. avec mode manuel	5102B	32 225	28 995 \$
2013 Honda CR-V EX, automatique	10863	71 006	18 990 \$
2012 Honda Civic Sdn EX	10800	93 604	11 995 \$
2012 Honda CR-V LX, automatique	10860	124 300	16 995 \$
2012 Honda Ridgeline VP, automatique	10877	63 985	24 495 \$
2011 Honda Pilot Touring	10876	81 658	24 995 \$
2011 Honda Civic Sdn SE, automatique	10822	81 840	9 995 \$
2011 Honda CR-V EX-L, automatique	7005A	101 219	15 995 \$
2011 Mazda Mazda3 GT, automatique avec mode manuel	6088A	109 507	9 395 \$
2010 Honda Civic DX-G, manuelle	6211A	142 821	6 995 \$
2009 Honda CR-V EX	10677	153 769	10 995 \$
2006 Honda Civic LX, automatique	10872A	194 412	3 995 \$
2004 Porsche 911 Carrera C2 convertible	10832	46 471	35 995 \$
2003 Honda Accord Sdn DX	6210A	170 937	3 995 \$
2011 Ford Focus SE automatique	6273B	100 985	5 995 \$
2007 Honda Civic Sdn EX manuelle	7023A	221 328	3 895 \$
2014 Hyundai Veloster TURBO NAV automatique	6034A	47 011	14 995 \$

2006 Honda Civic Sdn LX
Excellent deuxième véhicule!
168 214 km
4 995 \$

MANIC TOYOTA

STOCK	MARQUE/MODÈLE	ANNÉE	KM	PRIX
17040A	Toyota Yaris	2008	104 752	5 950 \$
12261A	Toyota Corolla Ce	2009	108 875	6 950 \$
15-151A	Toyota Matrix	2012	62 853	12 450 \$
M-211	Toyota Camry LE	2012	62 367	14 950 \$
M-181	Toyota Corolla CE	2010	64 319	9 900 \$
16-014A	Toyota Corolla LE	2010	64 833	9 995 \$
16-068A	Toyota Venza Premium	2010	101 862	15 950 \$
16-081A	Toyota Venza TA	2011	33 357	15 995 \$
16-207AA	Toyota Corolla Sport	2005	180 935	4 450 \$
M-230	Toyota Corolla CE	2011	69 694	10 450 \$
16-276B	Toyota Rav4 LTD	2011	60 277	17 450 \$
M264	Toyota Matrix Gr. Commodité	2012	70 151	12 950 \$
16144A	Toyota Sienna CE	2010	87 856	13 950 \$
17053A	Toyota Yaris	2007	137 979	3 995 \$
M258	Toyota Corolla Ce	2013	62 226	11 995 \$
16264A	Toyota Corolla Ce	2010	98 465	8 950 \$

264, boulevard La Salle, Baie-Comeau
296-9555 manictoyota.com **VÉHICULES CERTIFIÉS**

DUMONT CHRYSLER

LIQUIDATION
Chrysler 200 2016
À partir de
17 995 \$

799, boul. Lafleche, Baie-Comeau
418 589-1717
dumontchrysler.com

DÉPÔTS :

Rendez-vous dans votre établissement pour y déposer votre annonce!

SECTEUR EST
Tabagie
Baie-Comeau
162, boul. La Salle
418 296-6442

SECTEUR OUEST
Dépanneur
Sélect Shell
1065, boul. Lafèche,
Baie-Comeau
418 589-6201

SECTEUR OUEST
Marché Joliet
1768, boul. Jolliet,
Baie-Comeau
418 589-9775

SECTEUR EST
Dépanneur Daka
6, Legardeur, Baie-Comeau
418 296-8825

CHUTE-AUX-OUTARDES
Boucherie chez
Fernande Inc.
174, rue Vallilée
Chute-aux-Outardes
418 567-8065

POINTE-AUX-OUTARDES
Épicerie Dépanneur
Réjean Vallée
385, Principale
Pointe-aux-Outardes
418 567-2512

4½ non chauffé, éclairé, fumeur accepté, grande cour arrière, 2 salles de bain. Tél. 418 297-0251

4½ 1^{er} plancher, eau chaude fournie, place Paul-Eugène, 565\$/mois. Tél. 418 293-4355

Ragueneau: logement 4½, non chauffé, 555\$/mois, libre immédiatement. Tél. 418 589-4602

4½ rue Mingan, rez-de-chaussée, très beau, idéal pour personne à mobilité réduite. Tél. 418 293-4355

4½ secteur Marquette, avenue Laurier, 1^{er} plancher, non chauffé, non éclairé, deux stationnements, 580 \$/mois. Tél. 418 293-3275

4½ secteur Mingan, près de l'hôpital. Libre immédiatement. Logement rénové, endroit tranquille. Se loue 635\$/mois chauffé, non-fumeur, pas d'animaux. Tél. (418) 445-1258

4½ situé au 365, de Puyjalon. Non chauffé, non éclairé, rez-de-chaussée. Entrée indépendante. Immeuble tranquille. Porte patio donnant sur la cour extérieure. Stationnement déneigé. Entrée laveuse-sécheuse. Non-fumeur. Références demandées. Libre immédiatement. 595 \$/mois. Tél. 418 589-2279

1 MOIS GRATUIT : 5½ à louer secteur Marquette, chauffé, eau chaude fournie, libre immédiatement. Tél. 418 589-6877

4½, 2^e étage avec balcon, chauffé, éclairé, arrière du WalMart, endroit tranquille, pas d'animaux, enquête de crédit, non-fumeur, libre 1^{er} décembre. 750\$/mois. Tél. 418 297-9130

4½, chauffé, déneigé, non éclairé, non meublé, libre immédiatement, aucun animal en tout temps, non-fumeur, références demandées. Tél. 418 589-4195

4½ et 5½ à louer Père-Arnaud, nouvelle administration. Logements rénovés, références demandées et enquête de crédit. Cell. 418 297-6732 jour 418 296-9492 / 418 296-3988

1^{er} MOIS GRATUIT : 5½ eau chaude fournie, non chauffé, non éclairé, libre immédiatement, 645 \$/mois. Tél. 418 445-7103 / 418 378-9570

5½, libre immédiatement, chauffage et eau chaude fournie, remise et balcon, conciergerie, entrées laveuse-sécheuse, 690\$/mois. Contactez Dominic 418 297-9997

BEAU 5½, chauffé, eau chaude fournie, non éclairé, 670 \$/mois, près des services, secteur Marquette, libre immédiatement. Tél. 418 665-5774

COOPÉRATIVE du Mirage Baie-Comeau, Marquette, 5½ près des écoles et aréna, pas d'animaux, libre immédiatement. Tél 418 298-1777

5½ demi-sous-sol, 635\$, non chauffé, non éclairé, propre et rénové, situé au 579 Paul-Eugène, endroit tranquille disponible maintenant. Tél 418 589-1700

5½ disponible très propre, Baie-Comeau Mingan. Une entrée indépendante de style condo, échangeur d'air, grand balcon, intérieur à aire ouverte, îlot rangement intérieur. Immeuble très récent et sécuritaire. Faites vite et contactez Nadine au 418-445-0494

5½ secteur Mingan, entrée laveuse et sècheuse, demi sous-sol, locker, libre immédiatement, non chauffé et non éclairé, 560\$/mois. Un mois gratuit avec bail de 12 mois. Tél. 418-378-7222

GRAND 5½ bien éclairé, près des écoles et marchés, pas d'animaux, enquête de crédit demandée. Tél. 418 589-0553 / 418 297-4484

CENTRE DE THÉRAPIE POUR HOMME



- Alcool
- Drogue
- Médicaments

www.pointderencontre.ca
418 589-7551

MINGAN 5½ avec chauffage inclus et eau chaude fournie, remise et balcon, conciergerie, entrées laveuse-sécheuse, à partir de 650\$/mois. Contactez Denis et Danielle au 418-295-3347

Maison à vendre

MAISON à vendre: Mingan, le toit, les fenêtres, l'extérieur et les deux cheminées entièrement refait, situé face à un belvédère, pas de voisins en face, vue sur la rivière Manicouagan, 4 chambres, piscine 24 pieds grande cour arrière, près du cegep. Tél 418 297-7633

Maison à louer

MAISON à louer, quartier St-Georges, 4 chambres, garage, clôturé. Pour information 450 802-0335

MAISON à louer, arrière du centre d'achat Manicouagan, 3 chambres à l'étage. Grand sous-sol, non chauffé, non éclairé, pas d'animaux, possibilité d'être semi meublé, 950\$/mois libre immédiatement, Références demandées. Cell 418 297-0276 / 418 293-9080 Diane

LES PUCES de BAIE-COMEAU

2 paires de skis fond 40\$	418 589-3456
4 pneus d'hiver 205-55-R16 100\$	418 589-9072
APPAREIL d'exercice bras 25\$	418 567-8384
CAGE oiseaux 20\$	418 378-7101
ÉQUIPEMENT de gardien but 300\$	418 589-5352
HABIT ski alpin H-M 60\$	418 589-5315
HABIT skidoo F M 60\$	418 589-5315

MACHINE à coudre 70\$	418 589-3456
PAIRE raquettes pattes d'ours 50\$	418 589-3456
PANTOUFLES 6\$ avec livraison	418 567-4962
PLAFONIER lampes ventilateur 20\$	418 296-6040
POÊLE Whirlpool ronds spirals 300 \$	418 293-4624
RÉGULATEUR à mazout neuf 125\$	418 378-9500
SAPIN 60\$ CORDE	418 378-9500
SAPIN Noël 5½ pieds 40\$	418 378-7101
SKI alpin complet H-8 100\$	418 589-5315
SOUFFLEUSE 10-28 150\$	418 295-2536
SOUFFLEUSE 10-30 300\$	418 295-2536
SOUFFLEUSE HP 250\$	418 589-7213

TABLE à inversion 200\$	418 567-8252
TABLE basse salon 100\$	418 567-8384
TRÂINE motoneige galvanisée 8pi 125\$	418 589-3617
TRÂINE pour motoneige 200\$	418 589-7213



ARTICLE D'UNE VALEUR DE 300 \$ ET MOINS

LE CARREFOUR DE LA BONNE OCCASION!

Routhier AUTOMOBILES INC.
VOITURES D'OCCASIONS
Le spécialiste **EURO CarProof**
Spécial d'automne, venez faire votre offre!

 U0896 VOLKSWAGEN BERLINE JETTA TDI 2006, automatique, 80 082 km 6 995 \$	 U0877 HYUNDAI SONATA 2011, automatique, 31 866 km 15 995 \$
 U0873 NISSAN VERSA 1,8 2010, automatique, 55 492 km 10 495 \$	 U0879 VOLKSWAGEN TIGUAN TRENDLINE 2011, automatique, 72 629 km 20 995 \$

1943, boul. Lafèche • 418 589-1909

VENEZ VOIR NOS BELLES D'OCCASION
NOUS DONNONS LA GARANTIE "PEP ÉTENDUE" D'UNE DURÉE DE 6 MOIS ET / OU 10 000 KM SUR TOUT LES VÉHICULES DE MOINS DE 10 ANS / 160 000 KM ÉLIGIBLES

STOCK	MARQUE	ANNÉE	KM	PRIX
T8633A	Ford F-150 S-Crew 4X4, V8, auto, 4 portes	2016	15 034	52 995 \$
8363A	Ford Fusion SE, 4 cyl, auto, 4 portes	2016	13 826	20 995 \$
8399A	Ford Mustang V6 Premium, auto, 2 portes	2014	64 779	21 995 \$
ACCJM	Chrysler Town&Country L, 6 cyl, auto, 4 portes	2014	42 864	23 995 \$
160C1	Ford Focus SE, 4 cyl, auto, 5 portes	2014	48 684	13 495 \$
T8696A	Ford Escape AWD SE, 4 cyl, auto, 4 portes	2014	48 399	19 995 \$
16A08	Ford F-150 S-Crew 4X4, V8, auto, 4 portes	2014	40 723	33 995 \$
T8731A	Ford Focus ST, 4 cyl, manuelle, 5 portes	2014	48 575	22 995 \$
16N05	Ford Fusion SE, 4 cyl, manuelle, 4 portes	2014	38 664	14 995 \$
T8524A	Ford F-250 C Cab 4X4, V8, auto, 4 portes	2012	55 648	33 995 \$
T8387A	Ford Ranger Sport, 6 cyl manuelle, 2 portes	2010	108 572	13 995 \$
T8417A	Toyota Corolla CE, 4 cyl, auto, 4 portes	2009	61 687	8 995 \$
T7389A	Ford Escape AWD Ltd, 6 cyl, auto, 4 portes	2009	97 044	10 995 \$
T8424A	Toyota Yaris, 4 cyl, auto, 4 portes	2007	121 167	4 795 \$

707, boul. Lafèche, Baie-Comeau
418 589-3714 • 1-888 295-3714 www.laflecheautoford.com

NISSAN BAIE-COMEAU
Innovator pour exalter
Passionnés d'auto

 NISSAN ROGUE 2010 SL AWD Transmission CVT, 124 107 km 10 995 \$	 NISSAN VERSA S 2010 69 137 km 6 995 \$
 HONDA CROSSTOUR 2013 EX-L CUIR Transmission automatique, 91 500 km 19 995 \$	 FORD FOCUS 2014 ST Transmission manuelle, 85 339 km 19 995 \$
 HONDA ACCORD 2014 SPORT Transmission automatique, 54 123 km 19 499 \$	 TOYOTA CAMRY 2012 LE, 4 CYL. Transmission automatique, 57 066 km TRÈS PROPRE !!!! 12 995 \$

1965, avenue du Labrador, Baie-Comeau • 418 296-3422
www.BAIECOMEANISSAN.COM

LES MAREES Prédiction des marées pour sept jours LIEU : BAIE-COMEAU	2016-12-28 (MERCREDI)			2016-12-29 (JEUDI)			2016-12-30 (VENDREDI)			2016-12-31 (SAMEDI)			2017-01-01 (DIMANCHE)			2017-01-02 (LUNDI)			2017-01-03 (MARDI)		
	HNE	(M)	(PI)	HNE	(M)	(PI)	HNE	(M)	(PI)	HNE	(M)	(PI)	HNE	(M)	(PI)	HNE	(M)	(PI)	HNE	(M)	(PI)
01:22	2.7	8.9	01:58	2.7	8.9	02:34	2.8	9.2	03:09	2.8	9.2	03:46	2.9	9.5	04:25	2.9	9.5	05:07	2.8	9.2	
07:07	0.7	2.3	07:43	0.6	2.0	08:18	0.5	1.6	08:55	0.5	1.6	09:33	0.5	1.6	10:13	0.5	1.6	10:58	0.6	2.0	
13:30	3.4	11.2	14:05	3.5	11.5	14:40	3.6	11.8	15:16	3.6	11.8	15:53	3.5	11.5	16:33	3.4	11.2	17:15	3.3	10.8	
20:03	0.4	1.3	20:36	0.4	1.3	21:09	0.3	1.0	21:44	0.3	1.0	22:20	0.3	1.0	22:59	0.4	1.3	23:41	0.5	1.6	

Source : Pêches et Océans Canada

ARMOIRES DE CUISINE ET SALLE DE BAIN

SUR MESURE
SELON VOS BESOINS

CONTACTEZ Dany Roy
208, route 138, Ragueneau
Cell. : 418 295-6950
Tél. : 418 567-4736

Maison mobile à louer

MAISON mobile à louer, 4 ou 5 1/2 14x68, Parc Parent. 650\$/mois, non chauffé et non éclairé. Tél 418 297-0610

Chambres à louer

CHAMBRE à louer, chauffée, éclairée, meublée, poêle, frigidaire, TV, Internet et câble fourni, secteur Mingan, pour travailleur. Tél 418 589-6444

CHAMBRE secteur Marquette tout inclus, entretien, TV, Internet haute vitesse, buanderie, literie, entrée indépendante, stationnement et déneigement, pour travailleurs, pas d'animaux et non-fumeur. Contactez Daniel 418 295-5018, à partir de 16h Marie-Claude 418 298-0960

CHAMBRE à louer pour travailleur, non-fumeur, salle de bain privée, libre immédiatement, secteur Mingan. Tél. 418 589-4814 / 418 233-2445

Véhicules à vendre

DODGE Caliber 2007, 4 cylindres, automatique, 104 000 km, très propre, 3 200 \$. Tél. 418 297-6559

MAZDA 3, modèle GX, 2015, 6 ans de garantie, 19 000 km, 2 litres, couleur titan, prix demandé 17 900 \$. Faut voir. Tél. 418 589-3575

Motoneiges à vendre

MOTONEIGE Bombardier GSX HO 600, 2005, 11700km, batterie neuve, démarrage électrique, prix à la SAQ de 2878\$ prix demandé 2500\$ incluant un casque Full Face, en très bonne condition. Tél 418 445-1673

POLARIS RMK-800, 2010, 155 pces, environ 2200km, très bonne condition, 5000\$ négociable. Tél. 418 297-9763

POLARIS Switchback. 600HO, bon état avec accessoires, 2007, 6350km. Tél 418 589-4592

Tracteurs à vendre

TRACTEUR Sears, 26 forces, souffeuse en avant, 5 pieds avec tondeuse 42 pouces plus cabine, très bonne condition. Tél 418 589-4118

VTT à vendre

NOUVEAU service de mécanique dans la région de Baie-Comeau. PERFORMANCE STL RACING se spécialise dans l'entretien, la réparation et la modification de VTT, côte-à-côte, motos et motoneiges (toutes marques, tous modèles). Transport gratuit* travaux garantis. Communiquez au 418-445-5858 ou rejoignez-nous sur FACEBOOK.

Bois de cèdre à vendre

BOIS de cèdre à vendre chez Fabrication LAM Inc., nous faisons de tout selon vos besoins: lambris, moulures, etc. Tél. 418-296-9565

Récupération

JE récupère vos souffleuses et tondeuses, je vous sauve temps et argent, je vous débarasse. Tél 418 295-2536

Divers à vendre

FILIERE grosseur 3/8 à 1 pouce. Couverte neuve pour couvrir van de chips. Lift pour transporter. Table de patio 10X10 avec parasol et 6 chaises. Tél 418 589-2258

Recherche

RECHERCHE camp de chasse et pêche, secteur Outardes 4, dans le secteur du KM120? Sur la route de l'Hydro Baie-Comeau. Contactez Marc 418-571-2283

Offres de services

TIREUR de joints et peintre, 25 ans d'expérience, RBQ 2403-4241-50 demandez Magella. Tél. 418 293-9420

DÉMÉNAGEMENT S.B. service de déménagement résidentiel et commercial, courte ou longue distance, estimation gratuite Baie-Comeau. Informations Stéphane 418 297-9795

FERAIS grand-ménage et votre entretien ménager à la semaine ou aux 2 semaines, 15 ans d'expérience, honnête et minutieuse. Tél. 418 589-3575

DÉNEIGEMENT: + 25 ans d'expérience (LP Gagné à Père Arnaud). Pour mieux vous servir, aussi entretien paysager. Langis ou Viateur 418 296-3148

DÉNEIGEMENT de toiture. Mario. Tél. 418/589-4118

Locaux à louer

LOCAUX À LOUER MINI entrepôt, 10X12, porte de garage 5X7, locaux de différentes grandeurs à louer, accès en tout temps, surveillance par caméra, prix compétitif. Tél. 418 589-9003

LOCAL commercial à louer situé au 764 rue Bossé, entièrement rénové, comprenant 2 bureaux à aires ouvertes, une salle de réunion ainsi qu'une salle à dîner, pour une superficie d'environ 900 pieds carrés. Libre immédiatement. Pour informations 418 589-6195

ESPACE commercial à louer 5000 pieds carrés situé boul. Lafleche. Pour info cell 418 802-4623

LOCAL industriel à louer. Superficie locative de 3069 pieds carrés. Un pont roulant de 2 tonnes plus 2 potences ainsi que 2 bureaux indépendants, situé au 1323 Industriel (secteur Mingan) porte # 3. Pour information, rejoindre Audrey Laplante au 418-297-7196

Vous cherchez un local pour vos activités sportives? Nous avons une solution clé en main pour vous. Tél. 418 297-9523

COUTURIÈRE de plus de trente ans d'expérience à Ragueneau, réparation - altération et confection de vêtements et déco. Je me déplace pour les personnes à mobilité réduite jusqu'à Baie-Comeau. Guylaine 581 643-4819

Commerces à vendre

LE RESTAURANT Le Petit-Gôûter du centre d'achat Lafleche est à vendre. Acheteur sérieux seulement. Tél. 418 589-9983 demandez Pauline

LOCAUX À LOUER

Carrefour du Plateau Baie-Comeau (PLAZA DES RIVES)

1008 PIEDS CARRÉS
684 PIEDS CARRÉS
331 PIEDS CARRÉS
250 PIEDS CARRÉS

SALON DE COIFFURE
371 PIEDS CARRÉS
TOUT AMÉNAGÉ

CONTACTEZ YVES BRISSON
CELL. : 418 293-6978

LE Frigo Bar Laitier, situé au 342 B Lasalle, personne sérieuse seulement. Si intéressé communiquez au 418 296--6780

Remerciements

MERCI mon Dieu dites neuf fois "Je vous salue Marie" par jour, durant 9 jours. Faites 3 souhaits, le premier concernant les affaires et les 2 autres pour l'impossible. Publiez cet article, le 9e jour, vos souhaits se réaliseront, même si vous n'y croyez pas. Merci mon Dieu. C'est incroyable mais vrai. Z.A.

Services divers

SAAQ-SAAQ-SAAQ Victime d'un accident automobile? Vous avez des blessures? Contactez-nous. Consultation gratuite. M. Dion Avocats tél 1-855--282-2022 www.sos-saaq.com

Agences/Rencontre

SERVICE RENCONTRE. Relations Long-terme, ESSAYEZ GRATUITEMENT!!! 1-888-451-7661. Appelez # 7878 ou 1-866-634-8995. Adulte 1 à 1 en direct appelez: 1-877-347-9242. ou #5015. Rencontrez des femmes célibataires de votre région. 1-888-571-5763 (18+)

Argent à prêter

310-PRÊT : Prêt de 500\$ à 1000\$. Aucune enquête de crédit. Approbation en 5 minutes. Ouvert 7 jours de 8h à 20h. Compose sans frais : 310-PRET

SERVICE RENCONTRE. Relations Long-terme, ESSAYEZ GRATUITEMENT!!! 1-888-451-7661. Appelez # 7878 ou 1-866-634-8995. Adulte 1 à 1 en direct appelez: 1-877-347-9242. ou #5015. Rencontrez des femmes célibataires de votre région. 1-888-571-5763 (18+)

PROBLÈME de drogues?

Réunion MARDI 20H 170, boul. La Salle sous-sol unité Domrémy

Réunion JEUDI 20H 691, rue Jalbert

NA

NARCOTIQUES ANONYMES

1 855 544-6362

Alcooliques Anonymes

AA

Quelqu'un est là pour t'écouter

1 866 376-6279

LE CARREFOUR DE LA BONNE OCCASION!

MOTO EXPERT

USAGÉS ET DÉMOS

STOCK	MARQUE	MODELE	ANNÉE	KM	PRIX
MOTONEIGES SAISON 2016-2017					
USAGÉS					
8626	SKIDOO	EXPÉDITION LE 600 ETEC	2014	11 975	9 500 \$
5912	SKIDOO	MXZ X 800 ETEC	2010	15 000	6 500 \$
8544	SKIDOO	EXPÉDITION 600 SDI TUV	2008	16 400	5 500 \$
DÉMOS					
8230	SKIDOO	EXPÉDITION LE 900 ACE	2016	3 800	12 400 \$
8139	SKIDOO	RENEGADE BACKCOUNTRY X 800 ETEC	2016	1 100	16 000 \$
USAGÉS POUR LA SAISON 2016-2017					
VTT					
8069	CANAM	OUTLANDER MAX LTD 800 GRIS DPS	2010	7 500	9 000 \$
BATEAU/MOTOMARINE					
8335	KAWASAKI	ULTRA 300 X	2012	45 HRES	8 500 \$
MOTO/SPYDER					
8425	CANAM	SPYDER RS-S	2016	2 000	21 500 \$
8365	CANAM	SPYDER F3 LIMITED SPÉC.SÉRIE	2016	4 500	30 000 \$
6750	YAMAHA	ROADSTAR 1600	2003	38 350	4 500 \$
6369	HONDA	SHADOW 750 ACE	1999	64 550	3 000 \$
MOTOCROSS					
7975	KAWASAKI	KX450F EFI	2013	-----	5 250 \$

1884, LAFLECHE 418 295-3030

MANIC TOYOTA

STOCK	MARQUE/MODÈLE	ANNÉE	KM	PRIX
17040A	Toyota Yaris	2008	104 752	5 950 \$
12261A	Toyota Corolla Ce	2009	108 875	6 950 \$
15-151A	Toyota Matrix	2012	62 853	12 450 \$
M-211	Toyota Camry LE	2012	62 367	14 950 \$
M-181	Toyota Corolla CE	2010	64 319	9 900 \$
16-014A	Toyota Corolla LE	2010	64 833	9 995 \$
16-068A	Toyota Venza Premium	2010	101 862	15 950 \$
16-081A	Toyota Venza TA	2011	33 357	15 995 \$
16-207AA	Toyota Corolla Sport	2005	180 935	4 450 \$
M-230	Toyota Corolla CE	2011	69 694	10 450 \$
16-276B	Toyota Rav4 LTD	2011	60 277	17 450 \$
M264	Toyota Matrix Gr. Commodité	2012	70 151	12 950 \$
16144A	Toyota Sienna CE	2010	87 856	13 950 \$
17053A	Toyota Yaris	2007	137 979	3 995 \$
M258	Toyota Corolla Ce	2013	62 226	11 995 \$
16264A	Toyota Corolla Ce	2010	98 465	8 950 \$

264, boulevard La Salle, Baie-Comeau
296-9555 **manictoyota.com** **VÉHICULES CERTIFIÉS**

f

SUIVEZ-NOUS sur Facebook Journal Le Manic

LE MANIC
L'hebdo des pros d'ici



HyundaiCanada.com

JUSQU'AU
3 JANVIER
SEULEMENT



Modèle Ultimate montré*



Modèle Ultimate montré*



Modèle Ultimate montré*

2017
TUCSON
2.0L à trac. avant

POUR 260 SEMAINES
74 \$
PAR SEMAINE
INCLUANT
0 \$
COMPTANT
LOCATION
60 MOIS*

RABAIS DE **750 \$**†

- INCLUS:
- SYSTÈME MAINS LIBRES BLUETOOTH™
 - SIÈGES AVANT CHAUFFANTS
 - ÉCRAN TACTILE DE 5 PO

LA TOUTE NOUVELLE
ELANTRA L 2017
MANUELLE

POUR 208 SEMAINES
46 \$
PAR SEMAINE
INCLUANT
0 \$
COMPTANT
LOCATION
48 MOIS*

RABAIS DE **750 \$**†



ASSOCIATION DES JOURNALISTES
AUTOMOBILE DU CANADA

MEILLEURE PETITE VOITURE

2017
SANTAFE
Sport
2.4L à trac. avant

À VOUS POUR
82 \$
PAR SEMAINE
pour 364 semaines
INCLUANT
FINANCEMENT
À L'ACHAT
0,9%
POUR
84 MOIS◇

RABAIS DE **2 000 \$**†

- INCLUS:
- RÉTROVISEURS EXTÉRIEURS CHAUFFANTS
 - SIÈGES AVANT CHAUFFANTS
 - SYSTÈME MAINS LIBRES BLUETOOTH™

GARANTIE
5 ANS**

GARANTIE - globale limitée :
5 ans / 100 000 km

GARANTIE - groupe motopropulseur :
5 ans / 100 000 km

GARANTIE - sur les émissions :
5 ans / 100 000 km

ASSISTANCE ROUTIÈRE - 24 heures :
5 ans / 100 000 km

MD Les noms, logos, noms de produits, noms des caractéristiques, images et slogans Hyundai sont des marques de commerce appartenant à Hyundai Auto Canada Corp. ♦ Prix des véhicules montrés : Elantra Ultimate 2017 à partir de 31 108 \$ / Tucson 2017 1.6T Ultimate à traction intégrale à partir de 41 008 \$ / Santa Fe Sport Ultimate 2017 à partir de 47 108 \$. Frais de 115 \$ (taxe de 15 \$ sur les pneus et taxe de 100 \$ sur le climatiseur sur les modèles équipés d'un climatiseur), et frais de livraison et de destination de 1 695 \$ / 1 795 \$ / 1 895 \$ inclus. Frais d'enregistrement, d'assurance, d'immatriculation, du RDPRM (maximum 76 \$) et taxes applicables en sus. Les frais de livraison et de destination comprennent les frais de transport et de préparation, d'administration du concessionnaire et un réservoir plein de carburant. * Offres de location sur approbation du crédit des Services financiers Hyundai sur les modèles neufs suivants : Elantra L manuelle 2017 / Tucson 2.0L à trac. av. 2017. 208 / 260 paiements de 46 \$ / 74 \$ par semaine pour 48 / 60 mois sans obligation au terme du contrat de location. Comptant initial de 0 \$ et premier versement exigés. Cette offre ne peut être transférée ni cédée. Aucun échange de véhicule nécessaire. Kilométrage annuel de 16 000 km, 12 c par km additionnel. L'offre de location comprend les frais de livraison et de destination de 1 695 \$ / 1 795 \$, des frais de 115 \$ (taxe de 15 \$ sur les pneus et taxe de 100 \$ sur le climatiseur). Frais d'enregistrement, d'assurance, d'immatriculation, RDPRM et toutes les taxes applicables en sus. Les frais de livraison et de destination comprennent les frais de transport et de préparation, d'administration du concessionnaire et un plein de carburant. ◇ Offres de financement à l'achat sur approbation du crédit des Services financiers Hyundai basées sur les Santa Fe Sport 2.4L à trac. av. 2017, à un taux annuel de 0,9%. 364 versements hebdomadaires de 82 \$ pour 84 mois. Comptant initial requis de 0 \$. Coût d'emprunt (incluant les frais maximum du RDPRM de 76 \$) de 921 \$, pour une obligation totale de 29 696 \$. Frais de 115 \$ (taxe de 15 \$ sur les pneus et taxe de 100 \$ sur le climatiseur sur les modèles équipés d'un climatiseur), livraison et de destination de 1 895 \$ inclus. Frais d'enregistrement, d'assurance, d'immatriculation, du RDPRM (maximum 76 \$) et taxes applicables en sus des offres de financement à l'achat et sont payables au moment de la livraison. Tous les détails chez votre concessionnaire Hyundai. † Financez un Santa Fe Sport 2.4L 2017 à trac. av. ou achetez, financez ou louez une Elantra L 2017 man. / Tucson 2.0L 2017 à trac. av. / Sonata Ultimate 2016 et vous recevrez un rabais de 2 000 \$ / 750 \$ / 750 \$ / 5 000 \$. Les montants sont appliqués/fournis après taxes. L'offre est non transférable et ne peut être cédée. Aucun échange de véhicule requis. Tous les détails chez votre concessionnaire Hyundai. ♦ † * Offres d'une durée limitée pouvant être modifiées ou annulées sans avis préalable. Contactez votre concessionnaire pour tous les détails. Le concessionnaire peut vendre à prix moindre. Les stocks sont limités. ** La garantie globale limitée de Hyundai couvre la plupart des pièces du véhicule contre les défauts de fabrication, sous réserve du respect des conditions normales d'utilisation et d'entretien.

Nécrologie

Messe anniversaire



**MME
MADELEINE
HUARD
LACOMBE**

Déjà sept ans depuis que tu nous as quitté le 1^{er} janvier 2010. Ton amour, ta présence affectueuse, ta gaieté et ta fidèle complicité nous manquent tous les jours.

Le temps file, la vie suit son cours, elle fait son œuvre et les souvenirs de toi restent inoubliables.

Que la lueur de ton étoile nous guide comme un phare, qu'elle illumine nos vies par sa source chaleureuse dans le firmament. Et de là-haut, merci de toujours de veiller sur nous. On ne t'oubliera jamais... Grand-mère.

Le dimanche 1^{er} janvier 2017 à 10 h 30 en l'église St-Nom de Marie de Baie-Comeau sera chantée la messe anniversaire de Madeleine Huard Lacombe, épouse de Arthur Lacombe, mère de André, Jean et Christine Lacombe.

«Les étoiles ne sont peut-être pas des étoiles mais plutôt des ouvertures dans le ciel, où l'amour de nos chers disparus se déverse et nous illuminent pour nous faire savoir qu'ils sont heureux»



AVIS PUBLIC

Avis public est, par la présente donné, par la soussignée, secrétaire générale, que la Commission scolaire de l'Estuaire présentera son rapport annuel 2015-2016 lors de sa réunion ordinaire du 17 janvier 2017.

La séance du conseil des commissaires se tiendra à compter de 19 h au centre administratif de la Commission scolaire de l'Estuaire situé au 771, boulevard Jolliet à Baie-Comeau.

Les personnes désirant obtenir plus d'informations sont invitées à communiquer avec la soussignée au numéro de téléphone suivant : 418 589-0806 poste 4826 ou en s'adressant directement au centre administratif.

DONNÉ à Baie-Comeau, ce 28^e jour du mois de décembre deux mille seize.

Chantal Giguère,
Secrétaire générale



Ville de
Baie-Comeau

AVIS PUBLIC

PROMULGATION DU RÈGLEMENT 2016-909 CONCERNANT LA TAXATION DE L'ANNÉE 2017

AVIS PUBLIC est, par les présentes, donné de ce qui suit :

1. Lors d'une séance publique tenue le 19 décembre 2016, le conseil municipal a adopté le Règlement 2016-909 concernant la taxation de l'année 2017.
2. Ce règlement prévoit, entre autres, le taux particulier à la catégorie des immeubles résiduels (taux de base), les taux particuliers des immeubles de six logements et plus, des immeubles non résidentiels et industriels, des terrains vacants, la taxe d'eau, les compensations, le taux d'intérêt sur les comptes en arrérages.
3. Le présent règlement entrera en vigueur le 1^{er} janvier 2017 et peut être consulté au bureau de la greffière, à la maison du patrimoine Napoléon-Alexandre-Comeau, Service du greffe, des affaires juridiques et de la cour municipale, 2 place La Salle, Baie-Comeau.

Baie-Comeau, le 20 décembre 2016

**ANNICK TREMBLAY, greffière
et directrice des affaires juridiques**

FONDATION
du Centre de santé et de
services sociaux de Manicouagan

Un don à la mémoire d'un être cher à la
Fondation de votre centre de santé :
un geste de COEUR ...
pour la **SANTÉ** des gens qui demeurent !

Les dons peuvent aussi être dédiés aux secteurs :

- hospitalier (Hôpital Le Royer)
- communautaire (CLSC)
- hébergement et soins
de longue durée
(Centres N.-A.-Labrie et Boisvert)

**Cartes de dons disponibles
dans les salons funéraires**

ou sur le site web :

www.csssmanicouagan.qc.ca

ou par téléphone : 418 589-3701 poste 2293

Un lieu offrant
une ambiance
chaleureuse...

L'Hospitalière
Centre de jour

Pour recevoir des
personnes malades
et offrir du répit aux proches!
418 589-7705

La Vallée
des Roseaux

OFFRE D'EMPLOI AGENT(E)- GESTION ADMINISTRATIVE ET FINANCIÈRE FAITES PARTIE DE NOTRE ÉQUIPE, PERFORMANTE, AGILE ET PASSIONNÉE POUR LA RÉUSSITE ÉCONOMIQUE ET SOCIALE DE LA MANICOUAGAN

SADC
Société
d'aide au développement
de la collectivité
MANICOUAGAN

La SADC est un organisme sans but lucratif qui vient en aide aux collectivités dans la prise en charge de leur avenir socio-économique. À cette fin, la SADC offre différents services ciblés et complémentaires en financement et en accompagnement pour les entreprises et les organisations afin de stimuler l'activité économique.

DESCRIPTION DU POSTE

Sous la supervision de la direction générale, l'agent (e)- gestion administrative et financière est responsable de la gestion du budget et de ses opérations comptables courantes ainsi que de l'administration des fonds d'investissement.

DESCRIPTION DES TÂCHES

- Effectuer les entrées de données et la production des rapports mensuels des fonds ;
- Préparer annuellement la vérification comptable de l'exercice ;
- Assurer les tâches administratives entourant les ressources humaines et financières ;
- Assurer le suivi administratif des dossiers d'entreprises financés ;
- Soutenir la clientèle dans leur besoin spécifique en lien avec la comptabilité ;
- Appliquer les exigences administratives des ententes avec ses bailleurs de fonds ;
- Collaborer avec la direction générale à la préparation du plan d'action annuel et à sa mise en œuvre.

PROFIL RECHERCHÉ :

- Faire preuve de jugement, d'autonomie et de flexibilité, avoir de la rigueur dans l'organisation du travail ;
- Bonne connaissance du milieu économique et des règles des organismes à but non lucratif ;
- Bonne capacité d'analyse financière et de synthèse ;
- Bonne capacité de travail en équipe.

EXIGENCES :

- Posséder un DEC en comptabilité ou toute formation ou expérience pertinente avec un minimum de 5 années d'expérience ;
- Très bonnes habiletés en informatique et connaissances approfondies des logiciels Excel, Outlook et Acoma.

CONDITIONS DE TRAVAIL

Horaire de travail : 32 heures/ semaine
Milieu de travail dynamique et stimulant favorisant le dépassement de soi
Pratique de gestion facilitant la conciliation travail-famille
Rémunération et avantages sociaux selon la politique en vigueur à la SADC

DATE PRÉVUE D'ENTRÉE EN FONCTION

Au plus tard le 16 janvier 2017

DÉPÔT DE CANDIDATURE

Les lettres de candidature, accompagnées du curriculum vitae et du ou des diplômes seront reçues jusqu'à **16 h 30, le 8 janvier 2017**. Ces documents doivent être transmis à :

Madame Suzie-Michelle Perron, directrice générale
810, rue Bossé, bureau 101 Baie-Comeau (Québec) G5C 1L6
smperron@sadcmanic.ca

Seules les personnes dont la candidature aura été retenue seront contactées par téléphone.

La Société d'aide au développement de la collectivité est un employeur favorisant l'accès à l'égalité et invite les candidates et les candidats à identifier leur appartenance à un groupe visé par la Loi sur l'accès à l'égalité en emploi dans les organismes publics.

SECRÉTAIRE JURIDIQUE

Description de l'entreprise : Leblanc Dostie avocats est un cabinet d'avocats qui œuvre dans le domaine juridique depuis de nombreuses années.

Description de l'emploi : Traitement du courrier postal et électronique. Gestion des agendas des avocats. Rédaction de la correspondance et des procédures de cour. Correction et mise en page de divers documents. Service à la clientèle et facturation.

Qualités recherchées : Excellente maîtrise du français parlé et écrit. Facilité d'apprentissage. Capacité d'adaptation. Autonomie, rigueur et efficacité. Capacité à gérer le stress. Capacité à collaborer dans un contexte exigeant productivité, respect des procédures et des délais.

Compétences requises : Diplôme d'études professionnelles en secrétariat. Expérience dans le domaine juridique (un atout). Connaissance de la suite Microsoft Office 2013.

Horaire : Poste permanent à temps complet, du lundi au vendredi. 35 heures par semaine

Salaires : À déterminer selon l'expérience.

Conditions : Les personnes intéressées par ce poste sont invitées à faire parvenir leur curriculum vitae à l'adresse suivante : nancy-leblanc@globetrotter.net

Date limite : 9 janvier 2017 à 16 h.

Personne à contacter : Me Nancy Leblanc

Coordonnées : Adresse : 393, de Puyjalon Baie-Comeau
Téléphone : 418 589-5647



LEBLANC DOSTIE
avocats

Le père Noël
s'emballe

De
50 à 80 %
Sur tous tous les
articles de Noël

Fleuriste
Line Déco



51, AV. TALON
418 296-0122



Centre d'études collégiales de Forestville
Cégep de Chicoutimi
16, 5e avenue
Forestville (Qc)
G0T 1E0

OFFRE D'EMPLOI

HIVER 2017

Le centre d'études collégiales de Forestville (Cégep de Chicoutimi) requiert pour la session hiver 2017, les services d'une enseignante ou d'un enseignant, chargé (e) s de cours pour les cours suivants selon la grille horaire planifiée (fournie sur demande) :


DISCIPLINE	TITRE DU COURS	NOMBRE DE GROUPE	DURÉE	DÉBUT DES COURS
HISTOIRE 330-430-CH	Nos racines : Le Québec et ses régions	1	45 heures	16 janvier 2017
PHILOSOPHIE 340-BSE-CH	Éthique et politique	1	45 heures	16 janvier 2017

Qualifications requises :

- Premier cycle universitaire dans la discipline concernée ou l'équivalent ;
- Expérience de l'enseignement souhaitable ;
- Expérience et/ou connaissances dans le cours mentionné.

FAIRE PARVENIR VOTRE OFFRE DE SERVICE AU PLUS TARD VENDREDI LE 6 JANVIER 2017:

Centre d'études collégiales de Forestville
Louiselle Jean, responsable
16, 5^e Avenue, Forestville (Québec) G0T 1E0
Téléphone : 418-587-6308 poste 1
Télécopieur : 418-587-6535
Courriel : ljean@cchic.ca



CANADA
PROVINCE DE QUÉBEC
MUNICIPALITÉ RÉGIONALE
DE COMTÉ DE MANICOUAGAN

AVIS PUBLIC

AUX HABITANTS DE LA M.R.C. DE MANICOUAGAN

AVIS PUBLIC est, par les présentes, donné par Patricia Huet, directrice générale et secrétaire-trésorière, que le ministre du Développement durable, de l'Environnement et de la Lutte contre les changements climatiques a approuvé le règlement 2016-07 édictant le plan de gestion des matières résiduelles (PGMR) révisé 2016-2020. Conformément à l'article 53.19, le PGMR révisé entrera en vigueur le 30 décembre 2016.

Ce règlement peut être communiqué à quiconque en fait la demande au service de greffe de la MRC de Manicouagan.

Donné à Baie-Comeau, ce 20^e jour du mois de décembre deux mille seize.

Patricia Huet
Directrice générale et
secrétaire-trésorière



Ville de Baie-Comeau

AVIS PUBLIC


PROMULGATION DU RÈGLEMENT 2016-905 CONCERNANT LA RÉFECTION DE LA STATION DE POMPAGE SP-7 ET DES ÉTANGS MARQUETTE ET MINGAN - EMPRUNT DE 1 867 100 \$ -

AVIS PUBLIC est, par les présentes, donné de ce qui suit :

- Lors d'une séance publique tenue le 17 octobre 2016, le conseil municipal a adopté le Règlement 2016-905 concernant la réfection de la station de pompage SP-7 et des étangs Marquette et Mingan, autorisant un emprunt de 1 867 100 \$;
- Ce règlement a été approuvé par le ministère des Affaires municipales, des Régions et de l'Occupation du territoire en date du 19 décembre 2016;
- Ce règlement entre en vigueur à compter de la date de publication du présent avis et peut être consulté sur les heures habituelles de travail à la maison du patrimoine Napoléon-Alexandre-Comeau, Service du greffe, affaires juridiques et cour municipale au 2, place La Salle à Baie Comeau.

Baie-Comeau, le 19 décembre 2016

Annick Tremblay, greffière et directrice des affaires juridiques



Ville de Baie-Comeau

AVIS PUBLIC

DÉROGATIONS MINEURES À LA RÉGLEMENTATION D'URBANISME

AVIS PUBLIC est donné, par la présente, que le conseil municipal se réunira en séance ordinaire le lundi 23 janvier 2017, à 20 h, à l'hôtel de ville situé au 19, avenue Marquette à Baie Comeau, afin de se prononcer, entre autres, sur des demandes de dérogation mineure à la réglementation d'urbanisme de la Municipalité concernant les immeubles suivants :

1768, boulevard Jolliet (marge latérale)

Une dérogation mineure est demandée afin de régulariser l'implantation de l'agrandissement du bâtiment principal du commerce situé au 1768, boulevard Jolliet. L'agrandissement possède une marge de recul latérale de 0,15 m, alors que la réglementation d'urbanisme prévoit que la marge latérale relative à la ligne mitoyenne, dans le cas d'un bâtiment jumelé, est de 3 ou 0 m.

1768, boulevard Jolliet (marquise)

Une dérogation mineure est demandée afin de régulariser l'empiètement de la marquise en cour avant du bâtiment principal du commerce situé au 1768, boulevard Jolliet. La marquise possède un empiètement dans la marge avant de 4,4 m, alors que la réglementation d'urbanisme prévoit que les marquises sont autorisées en cour avant, pourvu que l'empiètement dans la marge avant n'excède pas 2 m.

1768, boulevard Jolliet (enseigne sur poteau)

Une dérogation mineure est demandée afin de régulariser l'implantation de l'enseigne sur poteau en cour avant du commerce situé au 1768, boulevard Jolliet. L'enseigne sur poteau possède une marge de recul avant de 0,5 m, alors que la réglementation d'urbanisme prévoit que dans la cour avant, l'installation d'enseignes isolées reposant sur le sol ou montées sur une structure est interdite en deçà de 3 m de la ligne de rue.

250, rue Clément-Lavoie

Une dérogation mineure est demandée afin de permettre l'installation d'une enseigne posée à plat sur la façade avant du bâtiment industriel situé au 250, rue Clément-Lavoie, ayant une hauteur inférieure à 2,5 m. L'enseigne aurait une hauteur minimale de 1,6 m par rapport au dessus du niveau moyen du sol, alors que la réglementation d'urbanisme prévoit que la hauteur, depuis le sol ou le trottoir, doit avoir un minimum de 2,5 m.

1446, rue Duclos

Une dérogation mineure est demandée afin de régulariser la hauteur du garage isolé, situé en cour arrière de la résidence du 1446, rue Duclos. Le garage possède une hauteur moyenne de 4,45 m, alors que la réglementation d'urbanisme prévoit que la hauteur maximale d'un bâtiment accessoire est fixée à 4,25 m.

26, avenue du Parc

Une dérogation mineure est demandée afin de régulariser la hauteur du garage isolé, situé en cour arrière de la résidence du 26, avenue du Parc. Le garage possède une hauteur moyenne de 5,18 m, alors que la réglementation d'urbanisme prévoit que la hauteur maximale d'un bâtiment accessoire est fixée à 4,25 m.

Toutes les personnes intéressées par les demandes de dérogation mineure précitées, qu'elles soient favorables ou défavorables, pourront se faire entendre lors de la séance, ou encore, avant cette date, en adressant leurs commentaires par écrit à l'attention de la greffière de la Municipalité, à la maison du patrimoine Napoléon-Alexandre-Comeau, 2, place La Salle, Baie-Comeau (Québec), G4Z 1K3, par télécopieur au 418 296 8194 ou par courriel à greffebc@ville.baie-comeau.qc.ca.

Baie-Comeau, le 19 décembre 2016

Annick Tremblay, greffière et directrice des affaires juridiques

Bienvenue aux retraités actifs

LE MANIC

L'hebdo des gens d'ici

CAMELOTS RECHERCHÉS

<p>SECTEUR MINGAN (OUEST)</p> <p>QUARTIER ST-SACREMENT McCormick+Place McCormick25 copies</p> <p>QUARTIER BÉLANGER Braud/Jolliet92 copies</p> <p>QUARTIER TRUDEL Moyac/Paquet44 copies</p> <p>QUARTIER N.A LABRIE Jolliet104 copies</p>	<p>SECTEUR MARQUETTE (EST)</p> <p>QUARTIER STE-AMÉLIE Lasalle/Hébert/Dollard-des-Ormeaux ...111 copies</p> <p>QUARTIER ST-GEORGES De Maisonneuve66 copies Chénier17 copies</p>
--	---

Journal Le Manic

418 589-2090 poste 2230 ou poste 2210

Pétanque

Le père ne fait pas cadeau à son fils au club Bouliste

Baie-Comeau – Même si la période des Fêtes bat son plein, Gérald Tremblay n'a pas fait de cadeau à son fils Gervais lors du dernier tournoi de l'année 2016 disputé sur les allées de pétanque du club Bouliste.

SANDRO CÉLANT
scelant@lemanic.ca

Les deux membres du même clan familial ont croisé le fer lors de la grande finale de la classe A et, cette fois, c'est le paternel qui a eu le meilleur au fil d'arrivée.

Bien secondé par Guy Leblanc et Denis Proulx, Gérald est parvenu à se faufiler avec un triomphe de 13-10 malgré l'opposition de son garçon et

ses adjointes Éléna Savard et Huguette Boucher.

L'affrontement ultime de la division B a également présenté un scénario très endiablé entre les capitaines Michel Deruisseaux et Jacques Ouellet. Un petit point a fait la différence au pointage final.

Autres finales

Desruisseaux et son complice Conrad Bouchard ont tenu le coup dans ce gain serré de 13-12 sur Ouellet, flanqué d'Andrée Poirier et Jeanne Graham. En classe C, la paire formée par Michel Bonneau et Yolande Imbeault a eu le meilleur sur celle de Jos Munger et Andrienne Huard.

Le tournoi Gervais Tremblay a

regroupé 16 équipes et 44 participants tout en permettant à Doris Desrosiers, Carol Cyr et Camilla Hudon de s'ajouter à la liste des vainqueurs.

Les trois partenaires n'ont d'ailleurs pas perdu de temps lors du match décisif de la classe D. Parlez-en à Gina Imbeault, Gaétan Gauthier et Jean-Paul Gagné qui n'y ont vu que du feu dans ce cuisant revers de 13-1.

Dès le 4 janvier sur

addikTV



KARINE VANASSE

BLUE MOON



Sur la photo, le directeur Guy Bélanger félicite le trio composée de Gérald Tremblay, Guy Leblanc et Denis Proulx, qui ont couronnés comme les grands champions de la classe A. Photo courtoisie

Le Complexe Maxi-Forme + supporte la Vallée des Roseaux



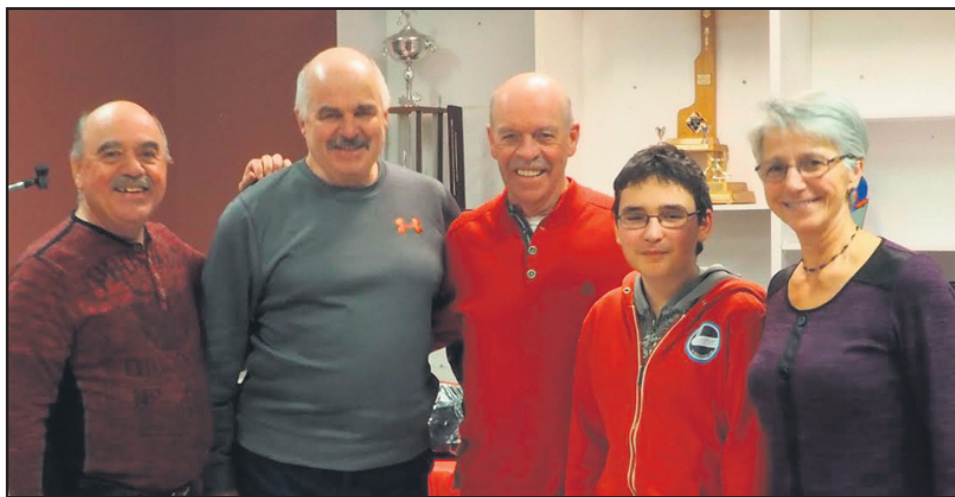
(S.C.) – Organisée au mois de novembre dernier, la troisième édition du 24 heures de Crossfit a connu un autre grand succès en 2016 avec une récolte officielle de 4 200 \$ versés au profit de la maison de soins palliatifs. Sur la photo, le propriétaire du Complexe Maxi-Forme + Olivier Donais fait la remise du chèque à Anika Tanguay, directrice générale de la Vallée. Photo courtoisie

Tournoi Carrefour-Chevrolet

(S.C.) – Les responsables de la quatrième édition du tournoi de hockey de rue Carrefour-Chevrolet lancent l'appel aux équipes intéressées de s'inscrire en vue de l'activité de financement au profit de la campagne de Centraide Haute-Côte-Nord/Manicouagan.

Le rendez-vous sera de retour au programme le 7 janvier prochain. La formule demeure la même dans le déroulement des parties et s'adresse à des équipes de quatre joueurs (sans gardien) inscrites dans deux catégories (participation hommes et la section féminine).

Le coût est fixé à 200 \$ par équipe et inclut le souper et la soirée. Pour s'inscrire ou en savoir plus long, il est possible d'appeler chez Centraide au 418 589-5567.



Couronné dans la classe B, Claude Arsenault (à gauche) félicite le quatuor d'André Ouellet, Yvon Deschênes, William Thibeault et Françoise Banville victorieux dans la division C. Photo courtoisie

Quatre quatuors se démarquent au bonspiel à « Ti-Lise »

Baie-Comeau – Trois quatuors locaux ont couronné leur année 2016 sur une note victorieuse lors du récent bonspiel à « Ti-Lise », disputé sur les glaces du quartier St-Georges.

SANDRO CÉLANT
scelant@lemanic.ca

La classique annuelle du mois de décembre a regroupé 12 formations et 48 participants tout en permettant à quatre équipes de se couvrir de gloire dans leur classe respective.

Le skip Roger Montigny a parti le bal en classe A et a effectué une remontée spectaculaire dans le dernier droit avant de se faufiler avec la conquête du principal titre à l'enjeu.

Tirant de l'arrière 3-1 après le cinquième et avant-dernier bout, Montigny et ses adjoints Jean-Marc Prévèreault, Denise Banville et Claire Hovington ont sonné le ralliement avec trois points dans ce gain dramatique de 4-3 sur Marc-André Marcil, Rodrigue Lévesque, Tasie Sergerie et Emmanuel Chouinard.

Classe B

Les capitaines Claude Arsenault et Lise Rainville, qui donne son surnom au tournoi, ont croisé le fer dans la partie ultime de la classe B. Tout

comme Roger Montigny, Claude Arsenault a donné un grand coup avec une poussée de trois points au sixième bout.

Richard Fréchette, Jacques Bérubé et Lisette Tremblay ont aussi contribué à cette offensive de dernière minute, qui a mené à ce gain de 6-3 malgré l'opposition de Ti-Lise et ses alliés Marc Rainville, Christian Rioux et Vincent Rainville.

L'affrontement décisif de la division C a été le moins endiablé de la journée. André Ouellet, Yvon Deschênes, William Thibeault et Françoise Banville ont sonné la charge dans ce succès de 6-1 sur Claude Forget, Luc Brisson, Jean Bergeron et Lise Chouinard.

Le dernier duel de la classe D a de nouveau offert une belle bataille entre les skips Jacques Thibault et Roland Mourant. Ce dernier est finalement parvenu à se démarquer avec une victoire à l'arraché de 6-5.

Flanqué de Michel Lévesque, Gilles Collin et Louise Rioux, Mourant y est également allé d'une poussée de trois points au sixième bout pour déjouer les plans de Thibault et ses complices Martine Patenaude, Gérard Therrien et Steeve Arseneault.



Le skip Roger Montigny a mené son quatuor à la conquête du titre en classe A. Photo courtoisie



Le capitaine Roland Mourant a aussi connu la gloire le titre dans la division D. Photo courtoisie



ÉCOLE DE YOGA KURMA

YOGA/AYURVEDA « DÉTOX »
PRATIQUE GÉANTE : 324 respirations

Quand : dimanche 8 janvier **Réserver au plus tôt!**
(maximum 10 personnes)

Heure : 9 h 30 à 12 h 15 **Coût : 40 \$ incluant les taxes**

Tous ceux qui participeront au Yoga Détox bénéficieront d'un rabais de 15 \$ lors de l'inscription pour la SESSION D'HIVER débutant le 15 janvier.

Page Facebook : École de Yoga Kurma
Courriel : ecoleyogakurma@hotmail.com
Téléphone : 418 294-2501

Club de tennis Baie-comeau

Cours de Tennis

DÉBUT DES COURS LE 15 JANVIER 2017

Baie-Comeau (Marquette et Mingan)

Catégories : mini-tennis, débutant, intermédiaire, avancé, élite et adulte.

Tous les dimanches ainsi que les mardis et jeudis soirs
(pour certaines catégories seulement)

Pour inscriptions ou informations contacter : Carole au 418 296-9585
ou site web : www.tennisbaie-comeau.com

Ligue de hockey sans pression

Une belle bataille à trois équipes

Baie-Comeau – Une bataille à trois équipes persiste toujours au classement général de la ligue de hockey sans pression du bar la Boulathèque.

SANDRO CÉLANT
scelant@lemanic.ca

Impliqués dans leur dernier programme de l'année 2016, les joueurs de la Station Israël Charest, de Tessier et de Baie-Comeau Motosport continuent de se talonner de près pour la position de tête.

Les hockeyeurs de la Station occupent le premier rang avec 28 points, un seul de plus que le Tessier et trois de mieux que le Baie-Comeau Motosport. Le A & W n'est pas trop loin avec 20 contre 14 pour le Gaz Bar André Gagnon.

Les détenteurs du premier rang (fiche de 1-1) ont joué pour une moyenne de .500 lors du récent programme. Ils ont amorcé leur semaine avec un gain serré de 7-6 sur le BC Motosport.

Sonny Beaudin a volé la vedette dans

l'attaque des vainqueurs avec cinq buts et deux aides. Yvan Brisson (1b-3p) a récolté quatre points. Jean-Luc Pigeon et Robin Tremblay ont inscrit des doublés dans le revers.

Autres parties

Les gars de Tessier ont stoppé l'élan des meneurs, trois jours plus tard, avec un triomphe de 6-3 orchestré par les trois buts et deux passes de Kevin Tremblay. Carl Prévèreault a marqué deux fois pour les perdants.

Le Tessier (2-0) a complété une dernière semaine sans faille quand il ensuite enchainé avec une victoire facile de 6-1 sur le Gaz Bar André Gagnon. Guillaume Roy a réussi un tour du chapeau dans la conquête. Martin Potvin s'est fait complice à quatre reprises.

Le dernier affrontement a permis au A & W de signer une victoire de 6-4 sur le BC Motosport (0-2). Jean-Luc Pigeon (3b-1p) a dirigé l'offensive des gagnants. Jeannot Beaudin a inscrit un but et deux aides tout comme Jacky Santerre dans le clan ennemi.

SOLDE D'APRÈS-NOËL

se poursuit jusqu'au 8 janvier



sports
experts®

OBTENEZ JUSQU'À

50%

DE
RABAIS*

SUR LA MARCHANDISE D'HIVER SÉLECTIONNÉE

MARQUES ET MODÈLES SÉLECTIONNÉS

Columbia



VARALUCK
Manteau isolé
en duvet pour femme
Notre prix rég. 249⁹⁹

149⁹⁹

Rabais
40%

Timberland



RIME RIDGE
Bottes d'hiver
pour homme
Notre prix rég. 169⁹⁹

119⁹⁹

Rabais
50\$



TOFINO CVS
Bottes d'hiver
pour femme
Notre prix rég. 209⁹⁹

129⁹⁹

Rabais
80\$

ROSSIGNOL



**EXPERIENCE 75/XELIUM 100
TEMPTATION 75/SAPHIR 100**

Ensemble de skis alpins
tout-terrains et fixations
pour homme ou femme

Notre prix rég.
de l'ensemble 449⁹⁸

249⁹⁸

Rabais
200\$

ROSSIGNOL



KIARA 60
Bottes de ski alpin
pour femme
Notre prix rég. 199⁹⁹

129⁹⁹

Rabais
35%

ROSSIGNOL



ALLSPEED 80
Bottes de ski alpin
pour homme
Notre prix rég. 299⁹⁹

179⁹⁹

Rabais
40%

K2



APPROACH
Casque de sports d'hiver
pour homme
Notre prix rég. 109⁹⁹

69⁹⁹

Rabais plus de
35%

SPY+



RAIDER
Lunettes de sports d'hiver
pour homme
Notre prix rég. 109⁹⁹

54⁹⁹

Rabais
50%

ATOMIC



AMT
Sac pour bottes de ski alpin
pour femme
Notre prix rég. 39⁹⁹

24⁹⁹

Rabais plus de
35%

ATOMIC



AMT
Sac pour bottes de ski alpin
pour homme
Notre prix rég. 49⁹⁹

24⁹⁹

Rabais
50%

*Sur notre prix étiqueté, excluant les produits à prix déjà réduit. Excluant Canada Goose, Nike sélectionnés, Nobis, Spyder, Converse, Arc'Teryx, Quartz Co., Kanuk, Garmin, Fitbit, GoPro et autres marques et modèles sélectionnés. Détails en magasin et sur sportsexperts.ca. Cette promotion de 12 jours débute le 28 décembre 2016. Les prix et les rabais de cette annonce sont en vigueur du mercredi 28 décembre au dimanche 8 janvier 2017. Les rabais sur certains produits peuvent se prolonger après cette promotion. Si nous découvrons des erreurs ou omissions dans la publicité, Sports Experts® fera les corrections nécessaires et en avisera les consommateurs le plus rapidement possible. Les quantités peuvent être limitées. La sélection (styles, couleurs, grandeurs et modèles) peut varier par magasin. Nous nous réservons le droit de limiter les quantités achetées. ©Marque déposée de FGL Sports ltée. Les autres marques de commerce sont détenues par leur(s) propriétaire(s) respectif(s). SE-28DE16-11924

Meilleure forme. Meilleure vie.™

MAGASINEZ en ligne sur
sportsexperts.ca



Compétition Invitation du Lac au Fjord

Trois patineuses se taillent des places sur le podium

Baie-Comeau – Trois membres du CPA de Baie-Comeau ont patiné avec beaucoup d'éclat lors de la première édition de la compétition invitation du Lac au Fjord présentée sur une glace de Chicoutimi.

SANDRO CÉLANT
scelant@lemanic.ca

Léann Joncas, Alice Ross et Rose Savard ont complété un voyage fructueux dans la région du Saguenay

et ont pris les moyens nécessaires pour faire la manchette dans leur division respective.

Léann a affiché la grande forme lors de ce dernier défi officiel de l'année 2016 et l'a prouvé de belle façon avec la conquête de deux médailles d'or durant la fin de semaine.

La jeune Baie-Comoise a volé la vedette une première fois avec la

victoire dans le groupe star 6. L'espoir local a poursuivi sur sa lancée avec un deuxième triomphe dans la division star 7.

Coéquipières

Ses coéquipières Alice Ross et Rose Savard ont également défendu les couleurs de leur club avec succès. En lice dans la division star 5, groupe 1, Alice a patiné pour la médaille d'argent.

Tout comme Alice, Rose était active dans la division star 5, groupe 2. L'athlète a imité le même rendement et s'est hissée au second rang (médaille d'argent) au cumulatif officiel.

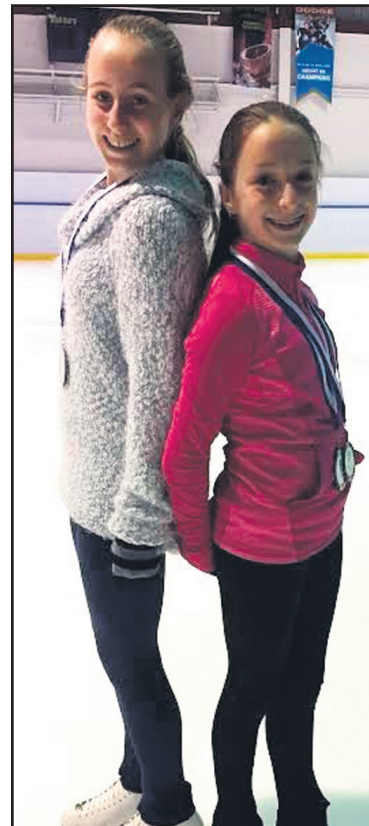
À la suite de cette compétition au Saguenay, les membres du CPA ont effectué une dernière sortie officielle, le 18 décembre, à l'occasion de leur

traditionnel spectacle de Noël présenté sur la glace A du centre Henri-Desjardins.

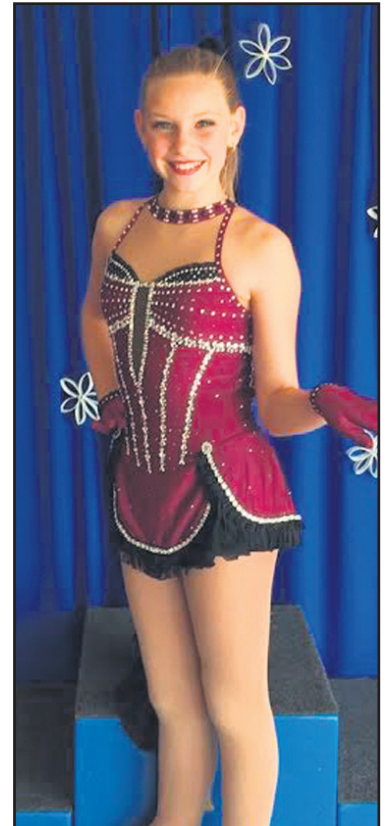
La représentation a mis en évidence le thème Noël à New York. Anne Fournier et François Savard ont brillamment animé les nombreuses chorégraphies des patineuses qui, encore une fois, ont su charmer les nombreux spectateurs présents.



Les solistes Léann Joncas, Emy Decelles, Rachel Savard, Marie-Lee Fortin, Kim Decelles et Alicia Miville ont offerts de belles prestations. Absente sur la photo, Auréanne Foster. Photos courtoisie



Léann Joncas (à droite) a ravi l'or deux fois contre une conquête d'argent pour Alice Ross.



De son côté, Rose Savard a bouclé la compétition avec une belle médaille d'argent autour du cou.

Ligue de hockey midget AAA

Une première moitié de saison plus difficile pour les Élites

Baie-Comeau – Les Élites de Jonquière viennent de compléter une première moitié de saison beaucoup plus difficile au sein de la Ligue de développement midget AAA.

SANDRO CÉLANT
scelant@lemanic.ca

Après avoir décroché le championnat de la saison régulière l'an dernier, la troupe dirigée par l'entraîneur-chef baie-comois Steve Thériault a entrepris le calendrier avec plusieurs nouveaux visages dans ses rangs.

Les Élites ont bien amorcé leur campagne, mais ont connu une baisse de régime importante par la suite et présentent, avant la pause du temps des Fêtes, un bilan officiel de 7-15-2-6 bon pour le dernier rang de la division la Coop.

Les patineurs du Saguenay ont toutefois mieux performé au cours des récentes semaines et ont même atteint l'étape de la grande finale (revers de

5-1 contre Trois-Rivières) lors du Challenge midget AAA de Gatineau.

Nord-Côtiers

Cette belle performance pourrait servir de stimulant pour la deuxième moitié de campagne de la formation, qui mise sur la présence de cinq hockeyeurs de la Côte-Nord dans l'alignement.

Les défenseurs Vincent Migneault et Brendan St-Louis sont deux vétérans du club à la ligne bleue. En 28 rencontres, Migneault présente un bilan de 3-10-13 et un différentiel de -9.

Sélectionné comme le joueur défensif par excellence de l'équipe pour le mois de novembre, Brendan St-Louis revendique un dossier de 2-6-8 en 23 parties avec un différentiel de -4.

Les attaquants Vincent Cloutier et Franco Beaudoin (Port-Cartier) en sont à leur première campagne avec les Élites. Cloutier a marqué quatre fois



Les Élites de Jonquière, avec les Nord-Côtiers Franco Beaudoin, Louis Hébert, Brendan St-Louis, Vincent Cloutier et Vincent Migneault dans les rangs, ont connu une première moitié difficile (fiche de 7-15-2-4), mais ont joué du meilleur hockey au cours des dernières semaines. Photo courtoisie

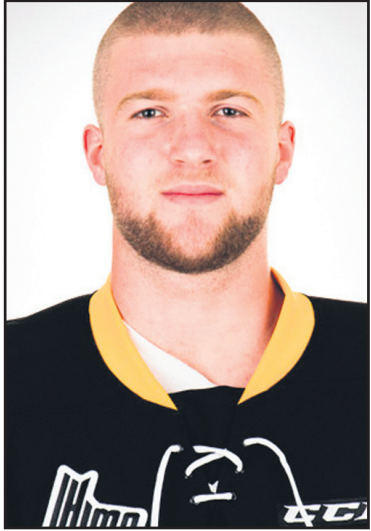
et s'est fait complice à six reprises pour 10 points en 28 matchs.

Son coéquipier Beaudoin a totalisé

huit points (deux buts, six passes) en 28 joutes. L'autre recrue en provenance de Baie-Comeau, le défenseur Louis Hébert, a pris part à

27 parties et présente une fiche de 1-1-2 et un différentiel de -6. Le réseau québécois reprendra ses activités le 6 janvier prochain.

Le Drakkar renoue avec l'action face aux Tigres



Baie-Comeau – Les joueurs du Drakkar renoueront officiellement avec l'action, mercredi soir, lorsqu'ils rendront visite aux Tigres de Victoriaville sur la glace du Colisée Desjardins.

SANDRO CÉLANT
scelant@lemanic.ca

En congé depuis le 18 décembre, les matelots du navire reprennent le boulot et amorcent une séquence intense de trois parties en quatre jours au cours de la semaine.

Après la courte escale dans la région des Bois-Francis, les patineurs locaux seront de retour à la maison pour recevoir l'Océanic de Rimouski,

vendredi soir (19 h 30) et ces mêmes Tigres, le samedi après-midi (14 h).

Partis célébrer la fête de Noël dans leur famille, les hommes de l'entraîneur-chef Martin Bernard se sont pointés à Victoriaville, mardi, pour une séance de patinage avant le match du 28.

Confrontation

Il s'agira de la troisième confrontation de la saison entre les deux équipes rivales de la division Est. Impliqués dans un programme double à Baie-Comeau, les 7 et 8 octobre, les adversaires s'étaient livrés deux matchs serrés au centre Henry-Leonard.

Les Tigres avaient eu le meilleur 6-5, en prolongation, lors du premier duel, mais les joueurs locaux avaient répliqué de la bonne façon en se sauvant avec un gain de 4-3, le lendemain. Le Drakkar avait même effacé un recul de 3-1 pour sonner la charge avec trois buts sans riposte au dernier tiers.

Victimes de deux défaites consécutives sur la route lors de leur récent voyage à l'étranger, les Baie-Comeois, qui présentent une fiche de 6-3-0-1 à leurs dix dernières sorties, chercheront à renouer avec le chemin de la victoire.

Le match de mercredi comportera un



Le Drakkar et les Tigres croiseront le fer pour une troisième fois cette saison après avoir divisé les honneurs d'un programme double, les 7 et 8 octobre, sur la glace du centre Henry-Leonard. Photo Denis Thibault

cachet particulier pour deux joueurs, Justin Doucet et Danyck Calgaro, qui se retrouveront dans un vestiaire différent face à leur ancienne équipe après avoir été échangés au cours des derniers jours.

En vitesse

Au moment où ces lignes ont été écrites, le Drakkar n'avait pas conclu d'autres transactions depuis celles

impliquant Calgaro ainsi que le gardien de but Justin Blanchette (obtenu du Phœnix de Sherbrooke) qui est prêt à revenir au jeu après avoir été tenu à l'écart en raison d'une commotion cérébrale... Le Drakkar pourra aussi compter sur le retour de son meilleur marqueur, le Russe Ivan Chekhovich, absent durant cinq parties à la suite de sa participation au Défi mondial Junior A en Alberta.

DÉCEMBRE 2016						
DOM	LUN	MAR	MER	JEU	VEN	SAM
				1	2	3
18 h CHI	5	18 h 30 SHE	7	8	18 h SHE	10
18 h DRU	12	13	18 h 30 CHI	15	18 h QUÉ	18 h CHI
18	19	20	21	22	23	24
25	26	27	18 h VIC	29	18 h 30 RIM	14 h VIC

LE DRAKKAR

LE MANIC

 Journal HAUTE CÔTE-NORD

stereo+

 Inspirer chaque moment

STEREO+ BAIE-COMEAU
 815, de Parfondéval
 418.589.5436
 Frédéric Picard, Propriétaire

MATCHS LOCAUX
 MATCHS À L'EXTÉRIEUR

C'est le party du temps des Fêtes

au Centre Henry-Leonard

Vendredi 30 décembre à 19 h 30

VS

10 000 \$

de prix
À GAGNER

Samedi 31 décembre à 14 h

VS

Merci à nos généreux commanditaires.

Dereck Joubert quitte son poste au club de golf de Baie-Comeau

Baie-Comeau – Le club de golf de Baie-Comeau devra se dénicher un nouveau professionnel à la suite du départ de Dereck Joubert.

SANDRO CÉLANT
scelant@lemanic.ca

En poste au cours des trois dernières années, le Septilien d'origine a récemment fait savoir à la direction et aux membres qu'il ne reviendrait pas dans ses fonctions de directeur et professionnel du club.

Joubert a évoqué des raisons personnelles pour justifier sa décision, qu'il juge difficile considérant l'attachement qu'il éprouve pour le club local ainsi que les golfeurs et golfeuses du coin.

Établi dans la Vieille Capitale durant l'hiver, Dereck Joubert dresse un bilan positif de son passage dans sa région natale et du travail réalisé au cours des trois dernières saisons pour faire progresser le club baie-comois.

Finances

« Moderniser les structures avec tous les changements s'y rattachant est une étape éprouvante pour toute entreprise, mais votre appui et votre confiance ont grandement facilité la

transition et je vous en remercie », a reconnu l'homme avec beaucoup de respect.

Le responsable a également fait référence au volet financier qu'il devait superviser au cours de ses deux premières années en poste. M. Joubert reconnaît qu'il a fallu partir de loin avec les différentes coupures et réorganisations effectuées, mais parle d'un objectif atteint dans l'équilibre des finances.

« Ces trois dernières années, j'ai retrouvé plusieurs amis et connu des personnes remarquables. J'ai appris beaucoup et j'espère, en contrepartie, vous avoir appris quelques facettes de ce monde unique qu'est celui de golf. Je prends maintenant le temps de m'occuper de mes proches et de différents projets qui me trottent en tête depuis longtemps », a-t-il ajouté en guise de conclusion.



En poste au cours des trois dernières années, le directeur et professionnel Dereck Joubert, accompagné de Lyne Simard sur la photo, vient de faire savoir à la direction du club de golf qu'il ne reviendrait pas dans ses fonctions en 2017. Photo courtoisie

Statistiques

Pour publiciser **GRATUITEMENT** vos statistiques, communiquez avec : Sandro Célant au 418 589-2090 # 2222 ou par courriel : scelant@lemanic.ca

lemanic.ca

facebook

avec Sandro

LE MANIC
L'habille des gens d'ici



LIGUE DE HOCKEY JUNIOR MAJEUR DU QUÉBEC

Classement en date du 27 décembre

Équipes	PJ	V	D	DP	DF	PTS
Sea Dogs de Saint John	33	22	7	3	1	48
Huskies de Rouyn-Noranda	34	20	8	1	5	46
Cataractes de Shawinigan	32	21	9	1	1	44
Armada de Blainville-Boisbriand	34	20	8	3	1	44
Islanders de Charlottetown	33	20	12	1	0	41
Remparts de Québec	35	19	13	2	1	41
Tigres de Victoriaville	35	18	13	3	1	40
Titan d'Acadie-Bathurst	35	17	15	2	1	37
Screaming Eagles du Cap-Breton	35	17	15	2	1	37
Saguenéens de Chicoutimi	33	16	14	2	1	35
Océanic de Rimouski	35	16	17	2	0	34
Voltigeurs de Drummondville	33	15	15	0	3	33
Mooseheads d'Halifax	33	15	15	1	2	33
Foreurs de Val d'Or	35	15	17	1	2	33
Olympiques de Gatineau	34	14	17	3	0	31
Phoenix de Sherbrooke	35	14	18	1	2	31
Drakkar de Baie-Comeau	33	13	16	1	3	30
Wildcats de Moncton	33	13	20	0	0	26



LE DRAKKAR

Marqueurs en date du 27 décembre

Équipes	POS	PJ	B	A	PTS
Ivan Cheikhovich	AG	25	12	15	27
Vincent Deslauriers	C	33	13	13	26
D'Artagnan Joly	AD	32	8	17	25
Simon Chevier	AG	33	11	13	24
Jordan Martel	AD	33	10	14	24
Matteo Pietroniro	D	31	3	12	15
Yan Aucoin	D	33	2	11	13
Xavier Bouchard	D	28	2	10	12
Vincent Lavoie	AG	27	9	2	11
Samuel Thibault	D	33	3	8	11
Antoine Girard	AG	25	6	2	8
Christopher Benoit	C	31	2	5	7
Shawn Element	AG	26	3	3	6
Eric Léger	AG	25	4	1	5
Eduard St-Laurent	AD	10	3	1	4
Mikael Sabourin	D	32	0	3	3
Danyal Calgario	AG	31	0	2	2
Antoine Samuel	G	27	0	2	2
Louis Tardif	D	27	0	1	1
Daniil Kiselev	D	25	0	0	0
Zachary St-Surin	D	20	0	0	0



LIGUE D'EXCELLENCE DU QUÉBEC

Classement saison régulière

Équipes	PJ	V	D	DP	DT	N	FJ	PTS
Corsaires Pointe-Levy	17	13	3	0	0	1	15	42
Cyclones SSF-Québec	17	11	5	0	0	1	13	36
Espoirs Sag-Lac	17	10	7	0	0	0	16	36
Typhon SSF-Québec	17	9	6	0	0	2	14	34
Les Nord-Côtiers	16	8	7	0	0	1	13	30
Élites de Beauce-Appalaches	16	5	10	0	0	1	14	25
Océanic Bas-St-Laurent	18	2	16	0	0	0	14	18

Équipes	PJ	V	D	DP	DT	N	FJ	PTS
Cyclones SSF-Québec	20	12	4	0	0	4	19	47
Typhon SSF-Québec	20	10	8	0	0	2	18	40
Corsaires Pointe-Levy	16	9	3	0	0	4	12	34
Espoirs Sag-Lac	16	9	5	0	0	2	13	33
Océanic Bas-St-Laurent	18	6	9	0	0	3	15	30
Les Nord-Côtiers	16	7	8	0	0	1	9	24
Élites de Beauce-Appalaches	17	3	10	0	0	4	13	23

Équipes	PJ	V	D	DP	DT	N	FJ	PTS
Cyclones SSF-Québec	17	6	4	0	0	7	17	36
Typhon SSF-Québec	19	7	8	0	0	4	16	34
Espoirs Saguenay/Lac-St-Jean	16	6	6	0	0	4	16	32
Élites Beauce-Appalaches	19	6	11	0	0	2	17	31
Albatros Bas-St-Laurent	17	5	9	0	0	3	14	27
Corsaires Pointe-Levy	16	3	10	0	0	3	16	25



LIGUE DE HOCKEY POPULAIRE DE LA BOULATHÈQUE

Équipes	PJ	V	D	DP	PTS
Roland Munger	20	14	6	0	28
Atomik Nutrition	20	11	9	0	22
Menusier Côte-Nord	19	9	7	3	21
Carrefour-Chevrolet	19	5	14	0	10

Meilleurs marqueurs	Joueurs	Club	PJ	B	A	PTS
Maxime Thibeault	Munger	20	35	39	74	
Félix Lefrançois	Men.CN	15	31	32	63	
Jean-François Rioux	Ato Nutr.	20	29	32	61	
P-André Croussette	Munger	18	23	35	58	
Nicolas Leblond	Ato Nutr.	16	22	34	56	
Guillaume Bergeron	Rempl.	22	23	31	54	
Jérôme Caron	Ato Nutr.	17	15	38	53	
Olivier Furlong	Men.CN	19	21	32	53	
William Foster	Munger	15	18	28	46	
Alain Bélanger	Men.CN	16	22	24	46	



LIGUE DE HOCKEY SANS PRESSION DE LA BOULATHÈQUE

Classement saison régulière

Rang	Équipes	PJ	V	D	DP	PTS
1	Station Israël Charest	25	13	10	2	28
2	Tessier	24	13	10	1	27
3	Baie-Comeau Motosport	24	11	10	3	25
4	A & W	19	9	8	2	20
5	Gaz Bar André Gagnon	22	5	13	4	14



LIGUE DE SOCCER SENIOR DE LA MANICOUAGAN

Classement saison régulière

Division A	Équipes	PJ	V	D	VP	DP	PTS
Gibraltar	17	15	1	0	1	46	
C.Steréo +	17	8	7	2	0	28	
Atel. BoisArts	17	8	9	0	0	24	
Mata. Go Sport	16	5	10	0	1	16	
Journal le Manic	17	3	12	1	1	12	

Marqueurs A	Joueur	Équipe	B	P	PTS
Jeffrey Gauthier	Gibraltar	44	30	74	
Jérémy Jean	Gibraltar	47	24	71	
Samuel Plourde D.	Le Manic	48	17	65	
M-Antoine Labilloy	Ate.BoisArts	38	24	62	
Mathieu Pineault	Steréo +	44	16	60	

Division B	Équipes	PJ	V	D	VP	DP	PTS
Eb. Alain-Dufour	17	14	2	0	1	40	
La P'tite Grenouille	16	10	4	2	0	34	
Entreprises Bussières	17	10	5	1	1	33	
Les Recrues	17	3	12	0	2	11	
Chiefs Bar du Boulevard	17	1	15	1	0	5	

Marqueurs B	Joueur	Équipe	B	P	PTS
Edouardo Caron	En. Bussières	35	22	57	
William Michaud	Les Recrues	36	14	50	
Jérémy Gagné	Les Recrues	32	17	49	
David Gilbert	Les Recrues	25	21	46	
Jason Gauthier	E. Alain Dufour	24	22	46	



CLUB DE BRIDGE DE BAIE-COMEAU

Résultats du lundi 19 décembre

CLASSEMENT DES ÉQUIPES	POINTAGE
1 Yves Decelles – Sylvie Lévesque	61,11 %
2 Céline Leclerc – Denise Leclerc	58,80 %
3 Thu Bui – Thanh-An Pham	55,56 %

Résultats du mercredi 21 décembre

CLASSEMENT DES ÉQUIPES	POINTAGE
1 Sylvie Lévesque – Luc Gagnon	69,23 %
2 Denise Leclerc – Yves Decelles	62,50 %
3 Jean Gauthier – Marc-Yvan Bérubé	53,21 %



LIGUE COMPÉTITION DE CURLING

Classement saison régulière

Rang	Équipes	PJ	V	D	N	PTS
1	Alex Butland -Image Xpert	4	4	0	0	8
2	Claude Arseneault – C. Dentaire Côté	4	4	0	0	8
3	Joël Michaud	5	3	2	0	6
4	Roger Montigny- Marco Pizza	4	2	1	1	5
5	Marie-Pier Côté-Garage Lasalle	5	2	2	1	5
6	André Bissonnette - Provigo	6	2	3	1	5
7	Claude Forget	6	2	3	1	5
8	Michel Beaudet - Dumont Chrysler	3	1	2	0	2
9	Joseph Munger-Vision Chrysler	5	0	3	2	2
10	Gervais Vallée - Sani Manic	4	0	4	0	0



LIGUE DE HOCKEY DÉVELOPPEMENT SAGUENAY-LAC-SAINT-JEAN/ CÔTE-NORD

Classement saison régulière

ATOME BB	Équipes	PJ	V	D	DP	N	PF	FJ	PTS
Sabres de Roberval	17	15	0	0	2	22	17	39	
Basques de Sept-Îles	16	8	4	0	4	18	15	33	
Dynamos Chicoutimi	15	12	2	0	1	18	13	31	
Orioles de Jonquière	17	8	9	0	0	14	16	30	
Vikings de Baie-Comeau	18	8	8	0	2	12	16	28	
Marquis de Jonquière	18	7	6	0	5	11	17	28	
Sag's Chicoutimi	14	7	3	0	4	13	14	27	
Royal Metabetchouan	17	7	8	0	2	10	16	26	
Ambassadeurs Chibougamau	15	5	7	0	3				



BAIE-COMEAU

NISSAN



LE DÉCOMPTE FINAL NISSAN SE TERMINE LE 3 JANVIER

OBTENEZ L'ÉQUIVALENT DE

15%

EN RABAIS TOTAUX POUR
TOUTES LES MICRA, SENTRA
ET VERSA NOTE 2016 EN STOCK

Calculé sur la base du PDSF, lorsque financé à un taux standard par l'entremise de NCF.



Rogue SL 2016 illustré

C'EST JUSQU'À

5881\$[‡]

EN RABAIS TOTAUX

pour le Rogue SL, lorsque financé à un taux standard par l'entremise de NCF.

0 res en vigueur du 26 décembre 2016 au 3 janvier 2017. Les 0 res au nancement s'appliquent aux modèles neufs 2016 en stock et sous réserve de l'approbation de crédit par Nissan Canada Finance (NCF). ‡ Les rabais totaux de 3 750 \$ / 4 050 \$ / 4 250 \$ / 4 500 \$ / 4 627 \$ / 4 807 \$ / 4 755 \$ / 4 935 \$ / 5 881 \$, applicables au nancement à un taux standard d'un modèle 2016 neuf Rogue S à T.A. / S à T.I. / SV Special Edition à T.A. / SV Special Edition à T.I. / SV à T.I. avec toit ouvrant / SV à T.I. avec ensemble toit ouvrant et technologie / SV à T.I. avec ensemble toit ouvrant et famille / SV à T.I. avec ensemble toit ouvrant, technologie et famille / SL. Les rabais seront déduits du prix de vente négocié avant les taxes. Ces 0 res ne peuvent être combinées à à une location ou à un nancement à un taux subventionné, à une 0 re délégué ou à toutes autres 0 res. ** Le programme « PARTEZ SANS PAYER AVANT LE PRINTEMPS » s'applique uniquement au nancement à l'achat d'un des modèles neufs 2016 suivants, acheté et livré avant le 3 janvier 2017 : Micra, Versa Note, Sentra et Rogue, à l'exception des modèles S de chacun des véhicules. Le programme s'applique seulement aux achats nancés au taux de 0 % (taux e écrits de 0 % à 17,43 %). Les paiements de érés ne sont pas disponibles sur les achats au comptant. Les mensualités sont de érées pendant 90 jours et les contrats sont prolongés en conséquence. Le consommateur sera requis de faire les paiements mensuels à compter du 90e jour jusqu'à la n du contrat. Le paiement comptant, le dépôt de sécurité et les droits sur les pneus neufs sont payables à la signature du contrat. Les modèles sont illustrés à titre indicatif seulement. Les 0 res peuvent être modi ées, prolongées ou annulées sans préavis. Ces 0 res n'ont pas de valeur d'échange au comptant. Les concessionnaires peuvent xer leurs propres prix. Visitez www.nissan.ca ou votre concessionnaire Nissan du Québec participant pour tous les détails. Des conditions s'appliquent. © Nissan Canada inc., 2016.



BAIE-COMEAU
NISSAN

Passionnés d'auto

1965, avenue du Labrador, Baie-Comeau
418 296-3422 • www.baiecomeaunissan.com



David Gauthier

David Roy

Régis Fillion

Linda Ouellet

Martin Tremblay

OUVERT JUSQU'À 20 H LES SOIRS EN SEMAINE