

# La voiture la plus vendue au Canada



**DENIS DUQUET**

collaboration spéciale

Depuis que cette voiture a été lancée en 1984 en même temps que sa soeur jumelle la Mercury Topaz, les ventes ont toujours été impressionnantes. En fait, au cours des quatre dernières années, la Tempo est la voiture la plus vendue au Canada. De plus, elle figure également dans le groupe de tête sur le marché américain.

S'il est vrai que le prix fort alléchant de cette Tempo de même que de nombreuses promotions spéciales en cours d'année permettent d'attirer un plus grand nombre de clients, tous ces acheteurs ne peuvent avoir été dans l'erreur année après année. Cette constante popularité nous a poussé à essayer à nouveau ce best-seller pour tenter de découvrir le secret de son succès. Cet essai nous a également permis de vérifier l'évolution de ce modèle au fil des années.

Notre voiture d'essai était une Tempo LX quatre portes passablement bien équipée dont le prix de vente au détail devait approcher les 16500\$. Ce qui est un peu supérieur à la moyenne des Tempo vendues. Mais comme le prix est plus élevé à cause d'accessoires supplémentaires n'ayant aucune influence sur le comportement de la voiture, nos impressions de conduite seraient demeurées les mêmes, peu importe la version essayée.

## Une silhouette épurée

Lorsqu'on mentionne à des gens de considérer la Tempo comme voiture intéressante pour leur budget, la plupart nous répondent qu'ils n'apprécient guère la silhouette assez particulière de cette Ford. Pourtant, s'il est vrai que les premières versions étaient affublées d'une carrosserie passablement lourde, le modèle actuel a fait amende honorable à ce chapitre.

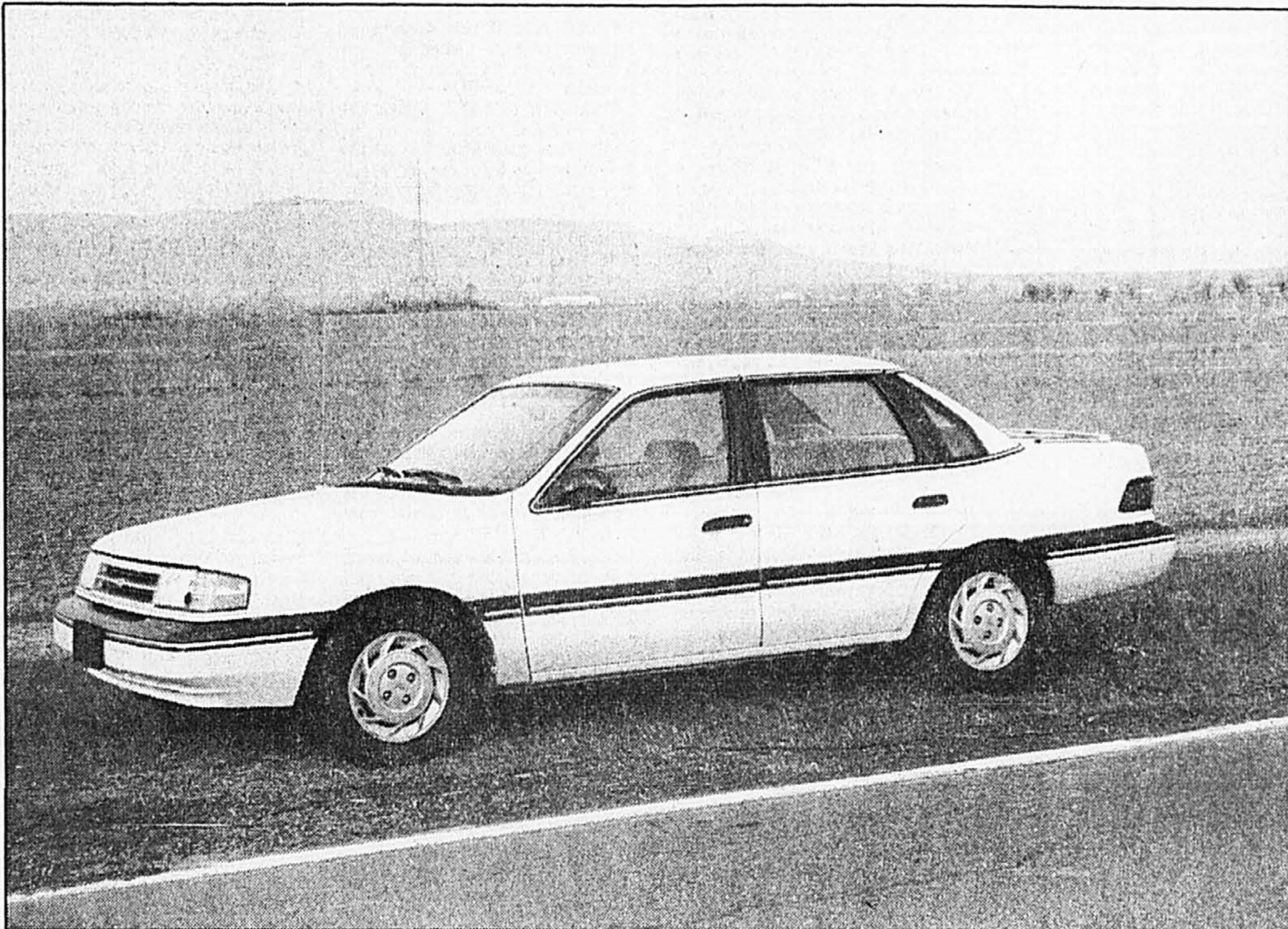
Présentement, la Tempo se rapproche beaucoup de la Taurus sur le plan visuel et le résultat est très heureux. On a réussi à remanier complètement la version quatre portes, tout en lui conservant une identité propre et en allégeant la silhouette. En clair, la Tempo ne ressemble plus à la défunte Hornet de AMC. Le coupé deux portes a également subi plusieurs modifications qui l'ont avantage, mais la transformation est moins radicale que sur la berline.

Même s'il ne s'agit pas de la voiture la plus « sexy » sur le marché, la Tempo se défend honorablement bien au chapitre de la présentation. Ses formes sont toujours contemporaines et la voiture ne paraît pas désuète même si elle est sur le marché depuis plusieurs années maintenant. Il faut avouer que certaines japonaises plus récentes ont plus mauvaise mine.

## Un habitacle fonctionnel

La première version de la Tempo ne se contentait pas de proposer une silhouette rétro plus que discutable. Son tableau de bord se méritait également de nombreux reproches et presque tous étaient mérités. Heureusement, dans la longue liste des améliorations apportées à la Tempo, on note l'arrivée d'un nouveau tableau de bord il y a deux ans environ. Alors que l'ancien était peu esthétique et tourmenté, la nouvelle planche de bord est dégagée, d'une belle présentation, facile à consulter et toutes les commandes sont bien placées ou presque.

Les instruments sont logés dans un triangle arrondi flanqué de boutons de contrôle servant à opérer les essuie-glaces d'un côté et le ventilateur de l'autre. Même s'ils sont bien placés, ces boutons sont assez éloignés du conducteur et il faut vraiment étirer le bras pour les atteindre. Même si le moyeu du volant est relative-



LA FORD TEMPO

## Fiche technique

Marque: Ford Modèle: Tempo

<b>Carrosserie:</b>	Style: berline Empattement: 253,7 cm Longueur: 448,8 cm Largeur: 173,4 cm Hauteur: 134,1 cm Poids: 1 175 kg
<b>Groupe propulseur:</b>	traction
<b>Moteur:</b>	Type: 4 cyl. en ligne Cylindrée: 2,3 litres Puissance: 98 ch à 4 400 tr/min. Alimentation: injection
<b>Transmission:</b>	Type: automatique Nombre de rapports: 3 Rapport du pont: 3,26
<b>Suspension:</b>	Avant: automatique Nombre de rapports: 3 Rapport du pont: 3,36
<b>Freins:</b>	Avant: disque Arrière: tambour
<b>Direction:</b>	Type: à crémaillère
<b>Divers:</b>	Pneus: P185/70 R 14 Capacité de carburant: 60 litres
<b>Performances:</b>	Accélérations: 0-100 km/h: 12,2 s Reprises: 60-100 km/h: 10,8 s 80-120 km/h: 11,3 s Vitesse maximale: 175 km/h Consommation moy.: 8,7 litres/100 km

ment gros, il n'obstrue pas la vue et il est facile de consulter les instruments de type analogique qui sont à chiffres blancs sur fond noir. Une autre bonne note pour les commandes du régulateur de croisière qui sont placées sur le volant mais qu'on ne peut actionner par inadvertance. Sur certains modèles, ces commandes sont tellement faciles d'accès qu'on active le système sans le vouloir.

Des bouches de ventilation orientables sont bien disposées. Soulignons au chapitre de la climatisation que les boutons de commande sont faciles d'accès; toutefois le levier de dosage de la température est assez peu précis dans ses réglages. Comme sur les versions antérieures que nous avons essayées, il nous faut déplorer la façon dont le tableau de bord est relié aux montants «A». En effet, un espace de quelques millimètres à chaque extrémité de la planche de bord donne l'impression que

la finition a été bâclée alors qu'il n'en est rien: il s'agit tout simplement d'une mauvaise conception à l'origine. Soulignons au passage que la finition intérieure de notre voiture d'essai était généralement bonne à l'exception de certaines garnitures en plastique qui avaient tendance à bomber.

Le tissu qui garnissait les sièges de notre LX d'essai était de bonne qualité et ne donnait pas cette impression de bon marché que l'on retrouve malheureusement sur trop de voitures nord-américaines. D'autre part, si les sièges ne semblent pas offrir un support latéral adéquat, ils sont confortables et ce même lors de grandes randonnées. À l'arrière, les places sont assez généreuses pour une voiture de cette catégorie, mais le dossier est trop haut et peu confortable. Enfin, le coffre est de bonne capacité et convient fort bien aux besoins d'une famille.

Dans sa version quatre portes, la Tempo ressemble passablement à la Taurus. Cette silhouette, en comparaison avec la version initiale, est non seulement plus moderne mais assure une meilleure visibilité pour le conducteur.

La vocation familiale de la Tempo est on ne peut plus évidente au chapitre du groupe propulseur. En effet, non seulement le moteur quatre cylindres de 2,3 litres se contente d'un modeste 98 chevaux, mais il est relié à une boîte-pont automatique dont le rapport est choisi en fonction de l'économie de carburant. Et il ne faut pas se laisser impressionner par la version à haut rendement de ce moteur qui ne développe que 100 chevaux. À l'usage, la différence entre ces deux moteurs est pratiquement nulle.

En fait, seule la boîte manuelle à cinq rapports rend justice au moteur en raison d'un rapport de pont assurant de meilleures performances. Il faut ajouter que les deux moteurs disponibles bénéficient de l'injection électronique multipoint. De plus, la tubulure d'admission est en aluminium coulé. Ces deux moteurs sont donc un compromis intéressant entre la sophistication des moteurs 16 soupapes et l'approche conventionnelle si chère aux constructeurs nord-américains.

D'autre part, la suspension arrière est indépendante et utilise des jambes de force. Des amortisseurs pneumatiques ont été choisis en raison de leur performance et du confort additionnel qu'ils procurent. Somme toute, la Tempo n'est peut-être pas à l'avant-garde sur le plan technique, mais il ne s'agit pas non plus d'une voiture rétrograde. Chez Ford, on a réussi un bon compromis compte tenu de la clientèle visée.

## Une belle surprise

Par le passé, les Tempo ou Topaz que nous avons essayées

trouvaient le moyen de nous décevoir quelque peu en fonction d'une finition légère, d'une boîte automatique décevante ou d'un comportement routier quelconque. Cette fois-ci, notre voiture d'essai nous a agréablement surpris par son homogénéité et son comportement général. Il est certain que si vous anticipez une conduite ultraperformante alors que les accélérations intempestives font partie du quotidien, la Tempo vous décevra grandement. Par ailleurs, son comportement en tant que voiture familiale nous a plu.

Si le moteur ne nous emballe pas par ses accélérations et ses reprises, il convient très bien à une conduite de tous les jours, que ce soit pour visiter un parent ou se rendre au travail. Il est vrai que les boîtes automatiques rencontrées sur les Tempo ont parfois tendance à glisser, mais celle de notre voiture d'essai fonctionnait à merveille. Nous aurions apprécié un rapport additionnel, mais l'étagement est quand même bon.

Mais ce qui nous a le plus impressionné sur notre Tempo d'essai est la précision de la direction, jadis un des points faibles de cette voiture. L'assistance n'était pas exagérée et le «feedback» était excellent pour une voiture de cette catégorie.

Ses qualités d'ensemble en font une excellente voiture tout aller. Relativement confortable, cette Ford se défend aussi bien sur la route qu'en circulation urbaine. En virage, pris à grande vitesse, la caisse penche modérément tandis que les roues avant perdent leur motricité. Bref, une voiture davantage

## Côté pratique

Nombre de places: 5  
 Volume du coffre: 13,2 pi<sup>3</sup>  
 Sac gonflable: optionnel  
 Direction assistée: oui  
 Garantie: 6 ans/100000 km  
 Capacité de remorquage: 455 kg  
 Fiabilité: Moyenne  
 Prix: \$13 500 (modèle LX 4 portes)

## En résumé

Cotes: Médiocre/Moyen/  
 Bon/Excellent  
 • Moteur: Moyen  
 • Freinage: Moyen  
 • Tenue de route: Moyen  
 • Confort: Bon  
 • Finition: Bon

## Qualités

• Bon rapport qualité/prix  
 • Bonne habitabilité  
 • Coffre spacieux  
 • Tableau de bord complet  
 • Direction précise

## Défauts

• Boîte automatique 3 rapports  
 • Absence de V6  
 • Dossiers places arrière  
 • Moteur bruyant

conçue pour les promenades familiales que pour les prouesses sportives. Notons au passage que la faible largeur des portes rend l'accès à bord un peu ardu du côté du conducteur. La Tempo est une bonne voiture familiale pour qui sait se contenter d'une présentation assez conventionnelle et d'une mécanique exclusivement conçue pour une utilisation de tous les jours et sans aucune prétention sportive.

Il faut de plus souligner qu'une version à traction intégrale est également disponible. À ce moment, seul le moteur HO et la boîte automatique sont disponibles. L'utilisation du 4 x 4 est on ne peut plus simple. Il suffit d'appuyer sur le commutateur placé sur le pavillon pour qu'un témoin lumineux nous laisse savoir qu'on est en traction intégrale.

## Une voiture honnête

Cet essai nous permet de très facilement comprendre pourquoi tant de personnes ont opté pour une Tempo ou une Topaz au cours des récentes années. La voiture est offerte à prix alléchant en plus de proposer une bonne habitabilité. Ses performances sont adéquates pour l'usage anticipé et sa tenue de route honnête. Il s'agit d'une voiture homogène qui se contente de bien remplir les tâches qui lui sont assignées. Elle décevra les conducteurs sportifs mais plaira aux pères et mères de famille dotés d'un budget limité et devant cumuler les fonctions de transporteur familial. La Tempo a été conçue pour répondre aux besoins de ces gens et elle s'acquitte bien de sa tâche. Compte tenu de son prix, la Tempo est une bonne affaire même si sa fiabilité a été inégale par le passé.

Le tableau de bord est avant tout pratique et facile à consulter. Cependant, les commutateurs du ventilateur et des essuie-glaces nécessitent une certaine adaptation.



**ACCORD LX-116V**  
 • 125 cv • Pneu Michelin  
 • Injection • AM/FM stéréo/cassette  
 • 16 soupapes • Beaucoup plus encore



251 VOITURES NEUVES LIVRÉES EN AVRIL,  
 UN RECORD ABSOLU CHEZ HONDA AU CANADA  
 \* Transport et préparation en sus. Cette offre ne peut être combinée à aucune autre promotion et ne s'applique qu'aux véhicules en stock achetés et livrés entre le 21 et le 31 mai 1990.



**CIVIC DX**  
 • 92 cv • Servodirection  
 • Injection • Pneu quatre saisons  
 • Automatique • Beaucoup plus encore

## AUBAINES LASALLE JEEP DU 22 AU 28 MAI

QUALITÉ  
MITSUBISHI

12 950 \$

EAGLE SUMMIT DL 1990, 4 PORTES, LECTEUR DE CASSETTES, MODELE DE DEMONSTRATION, 3000 KM, NO DE STOCK 90154.

TOUTES  
ROUES  
MOTRICES

25 600 \$

Voiture 1990 tout équipée. Eagle Talon TSI Turbo 4X4, climatiseur, vitres élect., lecteur de cassettes, 6 h-p. avec égalisateur, toit ouvrant, 6000 km, no de stock 90191A.

LA VRAIE  
JEEP  
1990 NEUVE  
A PARTIR DE

12 750 \$\*

JEEP YJ 4x4 CONVERTIBLE, MOTEUR 2500 CC, 117 CH.  
\*FRAIS DE TRANSPORT ET PREPARATION EN SUS.LA PLUS  
VENDU  
DES 4X4

21 950 \$

Jeep Cherokee 1990 Pioneer, modèle de démonstration, 9000 km, moteur 6 cyl., 4000 cc, 177 ch., lecteur de cassettes, insonorisation, roues de magnésium, volant ajustable, etc., no de stock 90071.

Jeep  
Eagle

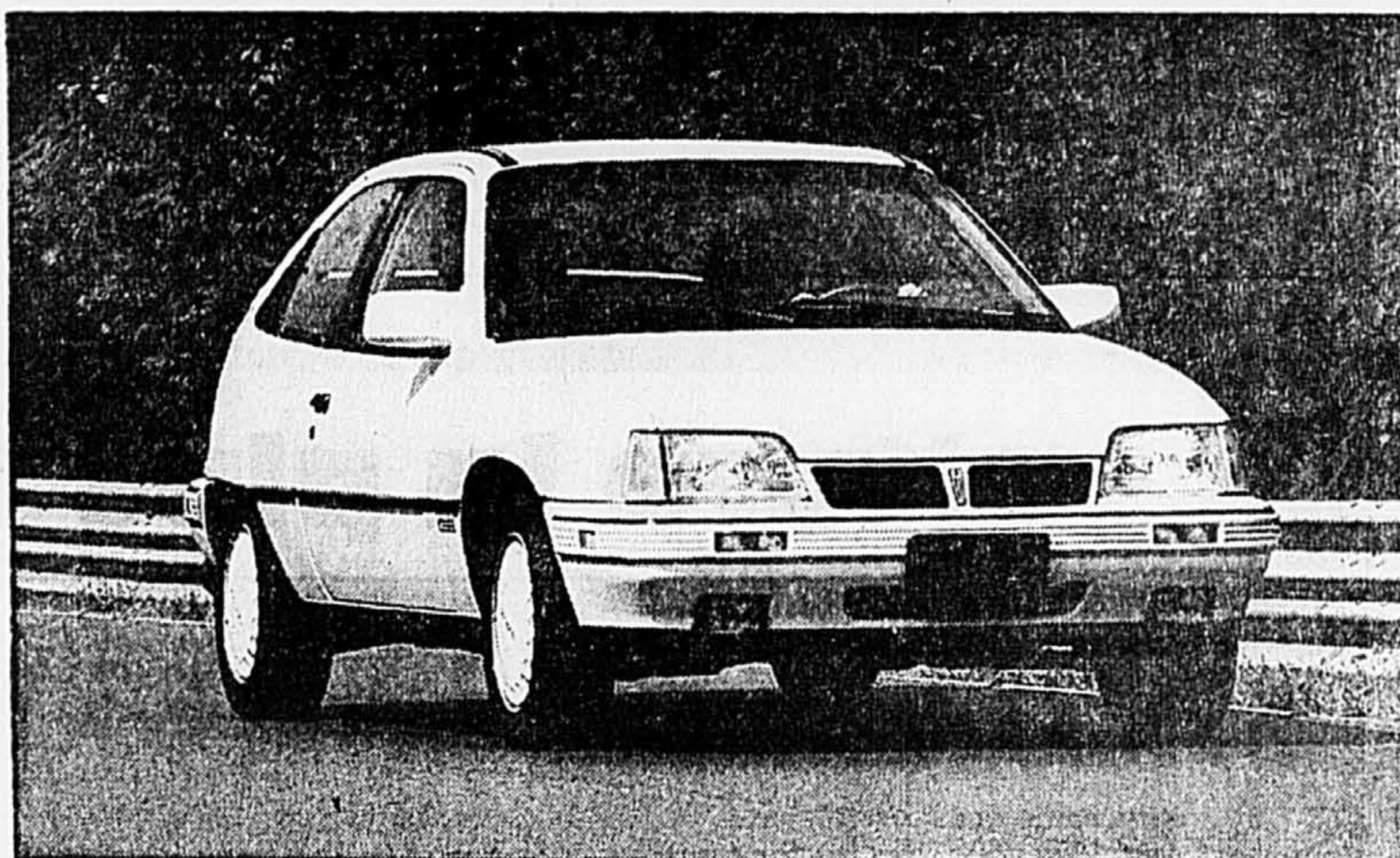
5 minutes  
du  
centre-ville

**La Salle**  
Jeep ★ Eagle

Stationnement  
gratuit  
de 500  
voitures

Jeep  
Eagle

7315, boul. Newman, LaSalle (coin Léger) 595-5995



Jadis associée à des voitures à vocation économique telle la Optima fabriquée en Corée, la division Passport de General Motors du Canada prend une nouvelle orientation avec l'arrivée des voitures Saab à partir de septembre prochain. On sait que GM et Saab sont associées depuis quelques mois maintenant.

## Passeport change son orientation

■ Jusqu'au début de l'année, la division Passport de General Motors tentait d'intéresser les acheteurs aux voitures Optima et Isuzu, qui connaissaient un succès

relatifs, alors que les camionnettes Isuzu et les utilitaires Isuzu Trooper étaient beaucoup mieux acceptées par le public.

Quoi qu'il en soit, la division Passport comptait essentiellement sur des produits japonais et coréens. Toutefois, au cours des récents mois, cette division a étoffé sa gamme de façon assez surprenante.

En premier lieu, on apprenait que les voitures Saturn, produites aux États-Unis dans une usine ultra-moderne financée à grands frais par General Motors seront distribuées au Canada par la division Passport à partir de 1992, date de leur lancement sur le marché canadien.

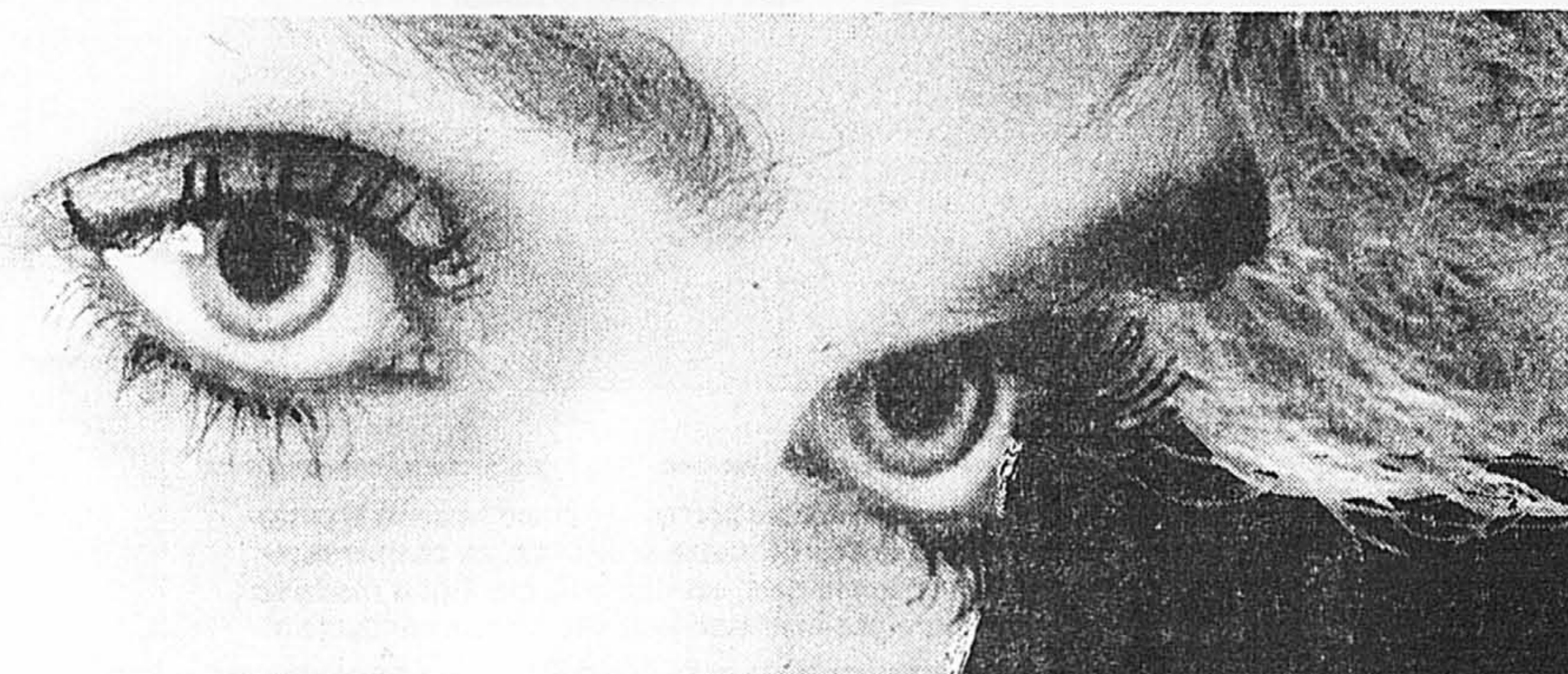
Puis, on annonçait, à la surprise générale, que les concessionnaires Passport à travers le Canada seront responsables de la distribution des automobiles Saab au Canada.

L'arrivée de ces luxueuses voitures suédoises dans les salles de montre des concessionnaires Passport à partir de septembre prochain va complètement changer le profil des concessionnaires. De vendeurs de produits essentiellement économiques, ils devront aussi transiger avec des acheteurs de voitures de luxe.

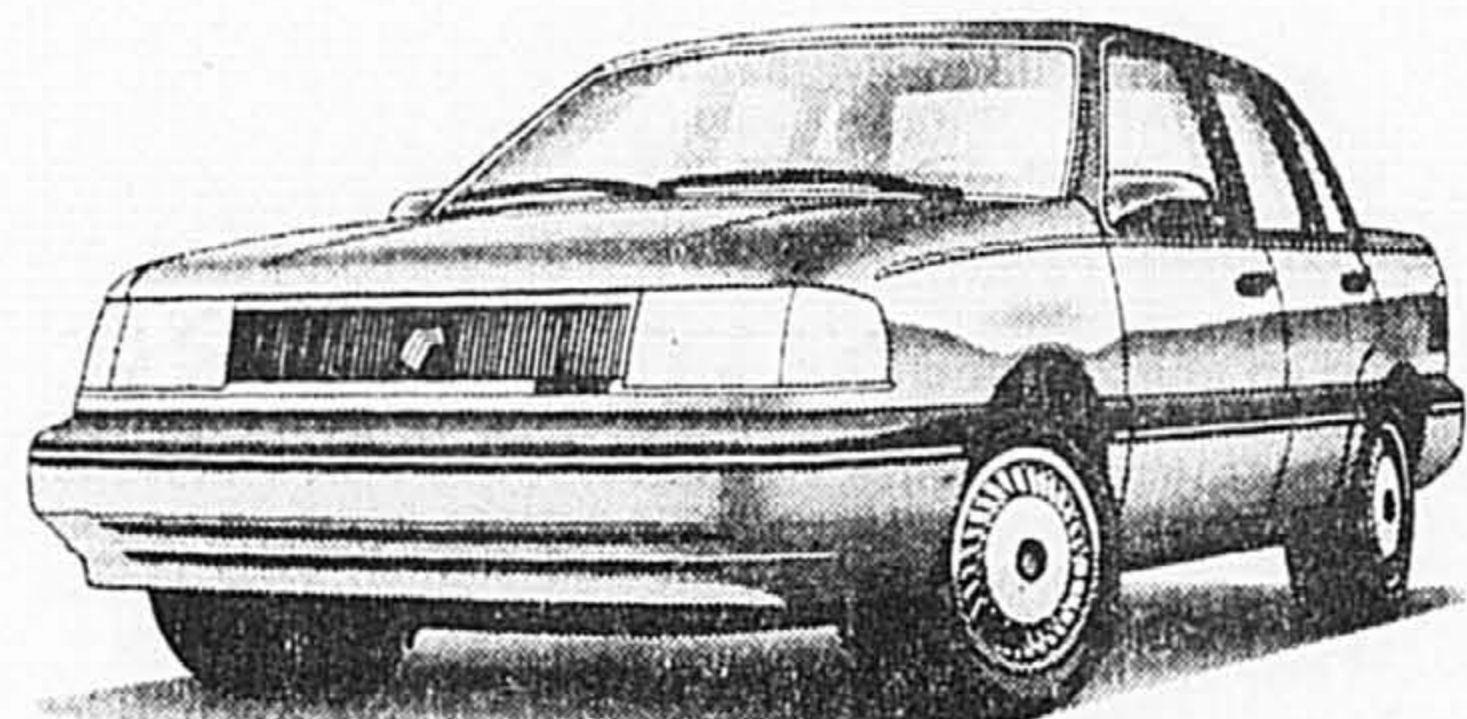
À la suite de ces récentes décisions, il ne serait pas surprenant dans un avenir plus ou moins rapproché que GM décide de confier à sa division Passport au Canada la mise en marche de certains modèles Opel. Compte tenu des grands succès enregistrés par Opel en Europe présentement, il serait logique que des modèles bien précis soient offerts sur le marché canadien.

Qui sait, GM nous réserve peut-être encore des surprises de la part de sa division Passport au cours des prochains mois.

## VENTE



jamais vue!

2 OU 4 PORTES  
**TOPAZ L**  
1990

Enjoliveurs stylisés, batterie à grand rendement, servodirection, dégivreur arrière, pneus P185/70RX14, essuie-glace intermittents, 2 miroirs électriques, AM/FM stéréo électron., 2.3 L 4 cyl. inject. électron., servofrein, vitres teintées, sièges tissu.

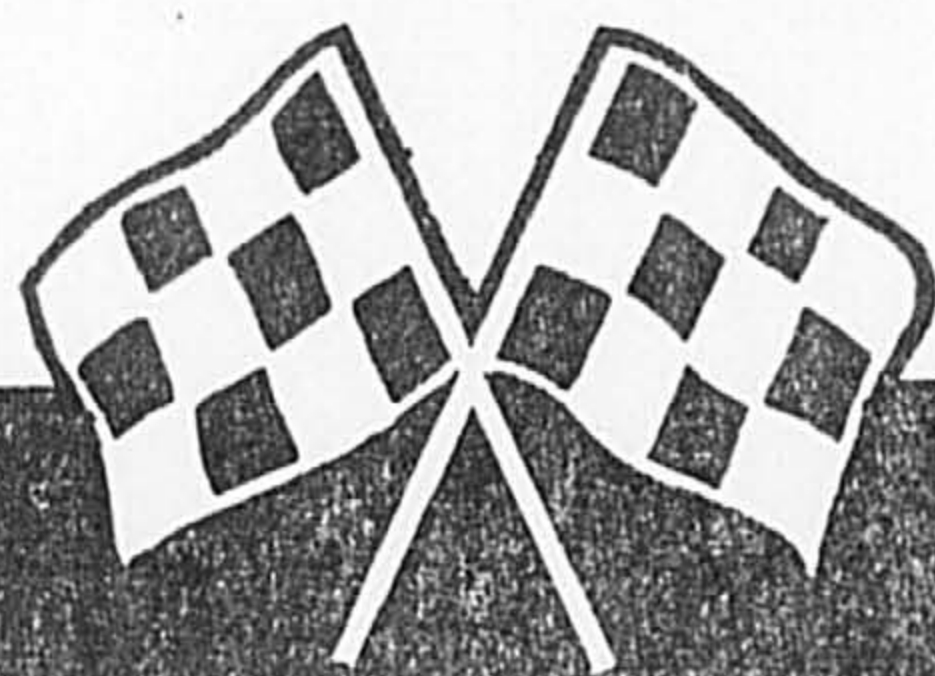
TRANS. AUTOMATIQUE, CLIMATISEUR

\$279

PAR MOIS

TRANSPORT ET PRÉPARATION INCLUS  
AUCUNS AUTRES FRAIS

AUCUN COMPTANT

SERVICE OUVERT  
JUSQU'À 2H30 A.M.50 VOITURES DE  
COURTOISIE DISPONIBLES

**Le Circuit**  
MERCURY

6300,  
HENRI-BOURASSA  
MONTREAL-NORD  
325-4700

LOCATION

Topaz L, rabais Ford inclus. Bail 48 mois.

PEUGEOT

LIQUIDATION\*

FINANCEMENT 4,9% jusqu'à 36 mois\*\*

SUPER-RABAIS

sur voitures neuves et de démonstration  
\* Franchise annulée  
\*\* Maximum 20 000 \$

Veuillez appeler Claude Saint-Jacques chez

PEUGEOT

CENTRE-OUEST

4900, rue Paré

Tél.: 737-4441

CLIMATISATION GRATUITE  
ou RABAIS DE

\$1500 sur

MX-6  
et  
CAMIONS B-2200\*  
et B-2600

626

\* Sauf modèle de base et S.E.

Transmission automatique  
gratuite ou rabais équivalent  
sur modèles

323 Protégé.

PREMIER ARRIVÉ PREMIER SERVI

POUR ACHETER OU LOUER, CONSULTEZ

**Lachine**  
**mazda**

2895, rue Notre-Dame, Lachine  
(coin 29e Avenue) 637-1153

# La carrosserie en polypropylène devient réalisable

Dans l'industrie automobile, la plupart des manufacturiers utilisent des pièces de carrosserie en polypropylène. Non seulement ce matériau est-il léger et résistant à la corrosion, mais il peut prendre les formes les plus complexes puisqu'il est fabriqué par moulage. Le seul défaut de ce matériau est la difficulté qu'on éprouve à y faire adhérer la peinture.

Toutefois, selon le Bureau d'information sur les technologies françaises de Montréal, la compagnie G2M, dont le siège social est

à Gien en France, a mis au point un procédé par rayonnement aux rayons ultraviolets pour faciliter l'adhérence sur le polypropylène.

Le traitement mis au point par G2M s'effectue en deux étapes. On applique d'abord une couche d'apprêt sur la surface du matériau, puis on laisse sécher un court moment afin de permettre

l'évaporation des solvants: le film ainsi obtenu a une épaisseur de 3 à 5 microns. Dans un deuxième temps, on procède à une irradiation aux rayons ultraviolets de la pièce en question. Ce rayonnement provoque à la fois une évolution chimique du produit et une augmentation de l'interaction entre le film déposé et le sup-

port. Ces phénomènes se traduisent par une augmentation importante de l'adhérence de la peinture sur le polypropylène.

Selon plusieurs spécialistes, ce procédé est appelé à un bel avenir. D'ailleurs, un important constructeur automobile utilise déjà cette technique qui pourrait bien s'imposer.

**PEUGEOT DE LAVAL**

VENTE ET SERVICE

*Venez voir nos spéciaux sur les modèles 1989*

1740, boul. Labelle, Chomedey, Laval - 331-6554, 681-3380  
Toujours au même endroit depuis 21 ans

## Seulement trois représentants Lexus au Québec

Les choses vont rondement chez Lexus, la division de Toyota en charge de la distribution de ces nouvelles voitures de luxe du plus important constructeur japonais. Ainsi, tout récemment, le directeur général de Lexus Canada, Wayne Jeffries, dévoilait les noms des vingt-et-un premiers concessionnaires de la marque à travers le Canada.

De ce lot, c'est l'Ontario qui s'octroie la part du lion alors que pas moins de neuf concessionnaires ont été choisis pour représenter Lexus dans cette province. Quant au Québec, seulement trois concessionnaires ont été retenus. Ce nombre est le même que celui attribué à la Colombie-Britannique. D'autre part, la Saskatchewan et l'Alberta seront desservis par deux concessionnaires Lexus tandis que le Manitoba et la Nouvelle-Écosse n'auront qu'un seul point de vente Lexus. Chez Lexus, on prévoit avoir 25 concessionnaires lorsque les voitures de la marque feront leurs débuts canadiens au mois d'octobre 1990.

Pour le Québec, la région métropolitaine compte deux établissements affichant la bannière Lexus, soit Spinelli Lexus Toyota de Lachine et Vimont Lexus Toyota de Laval. Le troisième concessionnaire est établi dans la ville de Québec, il s'agit de Boulevard Lexus Toyota. Chez Spinelli Toyota, on a procédé tout récemment à la levée de la première pelletée de terre marquant le début des travaux de la nouvelle salle de montre Lexus. Il faut souligner que Spinelli Toyota est associé à ce constructeur japonais depuis 1967.

### LE CONSEIL DE LA SEMAINE

## Les pneus les moins usés à l'arrière

Par réflexe, les propriétaires de voitures à traction avant ont tendance à monter les pneus les moins usés aux roues motrices, soit les roues avant. Pourtant, cette façon de faire est erronée. Pire, elle peut provoquer des accidents lorsque la chaussée est mouillée ou glissante. En effet, avec des pneus usés à l'arrière et sur une surface glissante, il se crée un déséquilibre trop prononcé au chapitre de l'adhérence et du transfert des masses et c'est le dérapage. Il est donc recommandé de toujours placer les pneus moins usés à l'arrière. L'idéal cependant est de permuter régulièrement les pneus selon les instructions du constructeur pour obtenir une usure égale.

## La première «Polo» de VW

Agence France-Presse  
BERLIN-EST

La première «Polo» du constructeur allemand Volkswagen, un modèle 1.3 muni d'un pot catalytique arrivé en pièces détachées en RDA, est sorti hier des chaînes de montage de l'usine est-allemande de Zwickau, a rapporté l'agence de presse ADN.

Volkswagen a conclu un accord avec le combinat est-allemand qui ne concerne pour le moment que le montage des véhicules en RDA, le temps de former le personnel.

Quelque 200 à 300 des 11500 employés de Zwickau sont affectés à cette tâche. Entre 4500 et 5000 postes de travail doivent être supprimés dans l'usine d'ici à 1994, selon les prévisions.

Le constructeur allemand, qui doit investir cette année 60 millions de DM (35 millions de dollars) dans l'entreprise d'Etat, prévoit que 50 voitures pourront sortir chaque jour des chaînes à la fin de 1990.

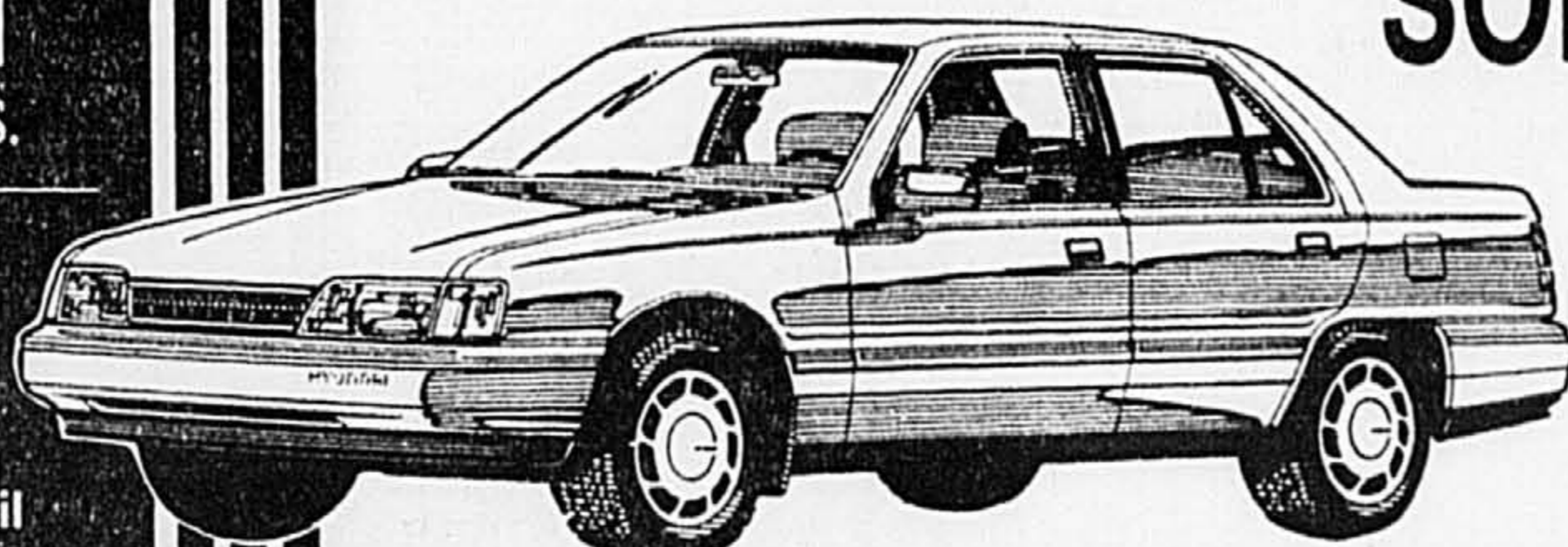
# ARRIVE-SUD

## TOUJOURS PLUS

**HYUNDAI**  
Des voitures bien pensées.

**HYUNDAI**  
**CORÉE LONGUEUIL**

1680, boul. Marie-Victorin, Longueuil  
524-3137 ou 670-2080



**SONATA 1989**

- climatiseur
  - transport et préparation
- SEULEMENT**

**13496\$**

plus taxe

Taux de financement bas

**BLANCHETTE**  
**MAZDA**

900 rue St-Laurent  
ouest Longueuil  
**677-6347**

Inventaire complet au sous-sol

PLUS FOUGUEUSE  
ET PLUS GÉNÉREUSE.

**LA 323**  
**HATCHBACK...**

**SPECIAL**  
TRANSMISSION  
AUTOMATIQUE

10 450\$  
— 800\$

**9 650\$**

Transmission automatique:  
commande électronique et surmultiplication,  
convertisseur de couple à prise directe.

**MONT BRUNO**  
**FORD**

**BIEN PLACE**  
pour vous servir

177 boul. Laurier  
St-Basile-le-Grand

Tél.: 653-3613

C'EST LA SEMAINE DE LA  
**TEMPO**

Choisissez une valeur sûre,  
la Tempo L 4 portes 1990

EQUIPÉE DE:

- Transmission automatique
- Climatiseur
- Radio AM/FM stéréo
- Essuie-glace à balayage intermittent
- Rétroviseurs à commande électrique et beaucoup plus.

**SPECIAL 11 295\$\***

OU OPTEZ POUR LA BONNE SOLUTION

avec **2 500\$\***

Vous ne payez  
que **246<sup>18</sup>\$\*/mois**

(COMPTANT OU REPRISE) Pour 24 mois seulement.

AU BOUT DE 24 MOIS, VOUS NE DEVEZ RIEN! VOUS AVEZ 3 OPTIONS ATTRAYANTES:

- 1 Si la voiture vous plaît, gardez-la. Achetez-la pour sa valeur garantie minimum établie lorsque vous en avez pris livraison.
- 2 Si vous optez pour une voiture neuve, offrez la vieille en reprise ou vendez-la, gardez le profit réalisé et achetez ou louez une voiture neuve.
- 3 Si vous ne désirez ni garder la voiture ni l'échanger, alors, conformément aux règles du plan, il vous suffit de ramener la voiture. Un point, c'est tout!

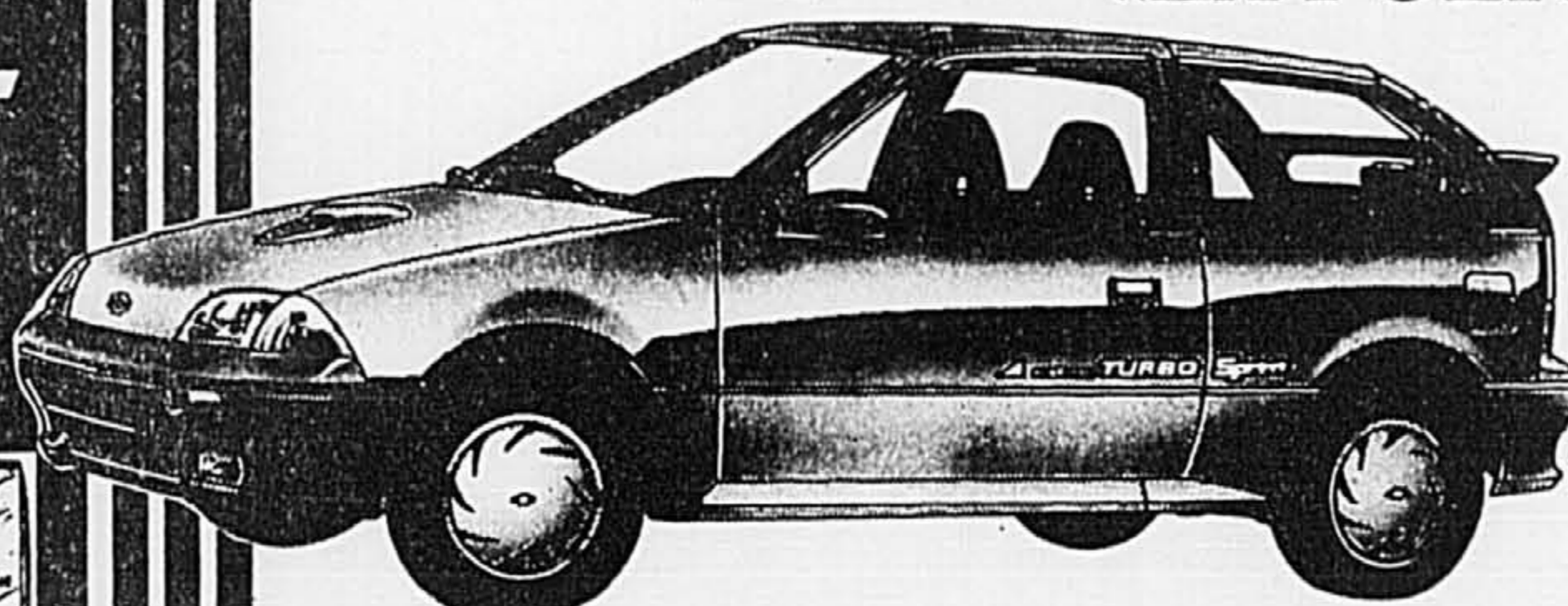
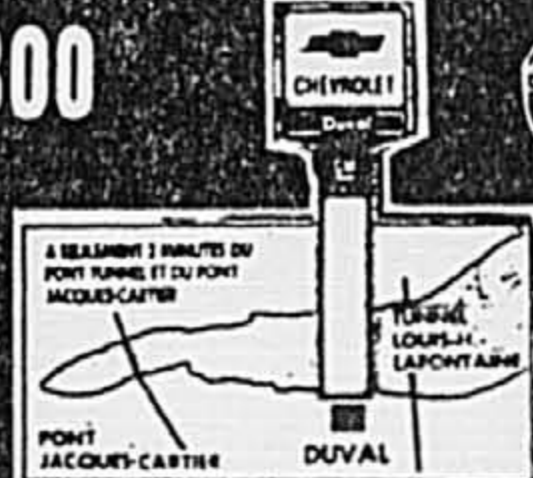
\*Transport, préparation et taxe en sus.  
\*RABAI FORD INCLUS.

**le Plan**

**DUVAL**

CHEVROLET OLDSMOBILE (1980) LIÉE  
1450, Marie-Victorin LONGUEUIL  
(A Longueuil entre le pont Jacques-Cartier et le tunnel L.-H. Lafontaine)

670-9300



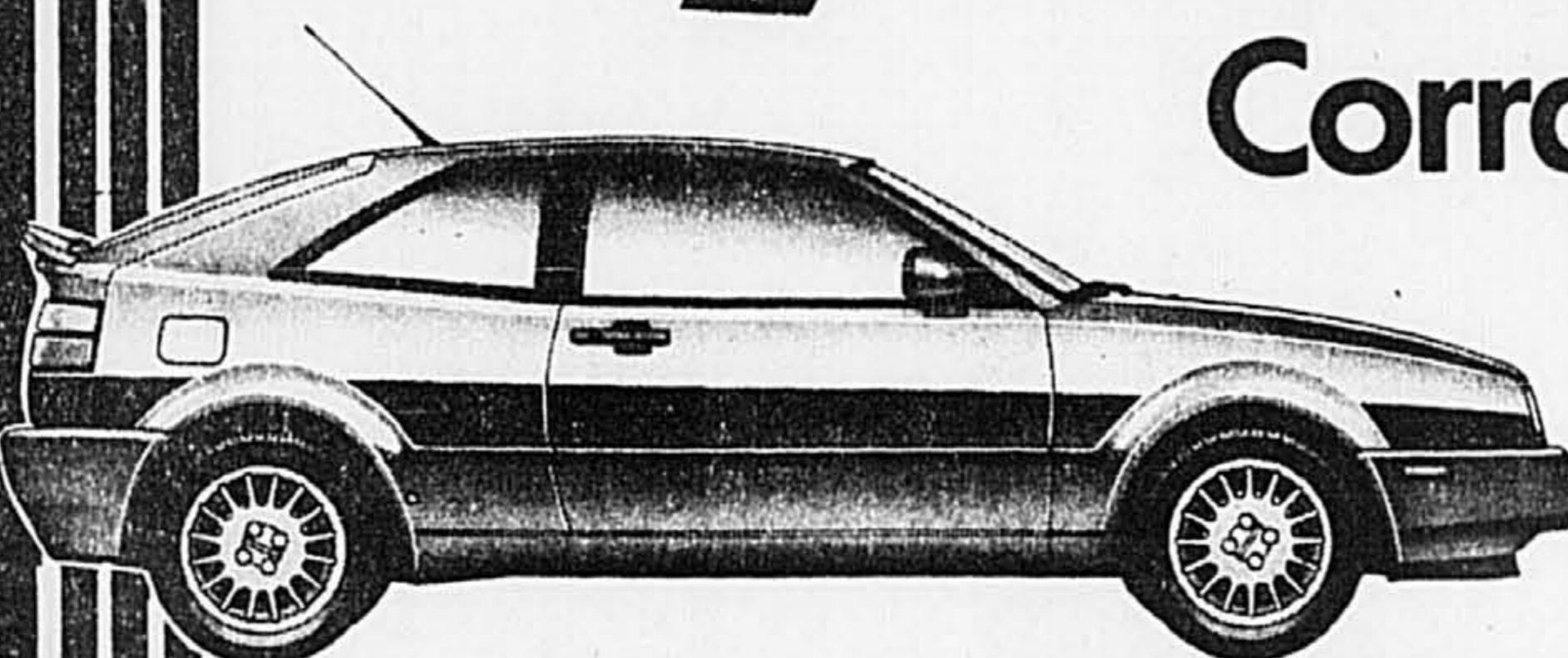
«LA POLICE EST GRATIS»

À partir du 7 mai 1990, la police d'assurance est offerte pour 1 an avec l'achat d'une Sprint.



**VW**

**Vialle Automobiles**  
400, boul. ROLLAND-THERRIEN  
LONGUEUIL  
**679-0890**



**Corrado**

- Moteur de 158 ch à injection et supercompresseur G60 à échangeur thermique.
- Système de freins antibloccage.
- Stabilisateur arrière automatique.
- Climatiseur et autres détails de marque.

VENEZ L'ESSAYER AUJOURD'HUI MÊME

**SUBARU**

**SUBARU LONGUEUIL**

465, boul. Curé-Poirier ouest, Longueuil  
**677-6361 522-6045**



**JUSTY GL 4X4**

- Boîte 5 vitesses.
- Moteur à injection multipoint.
- Radio AM/FM stéréo et beaucoup plus.

**9 995\$**

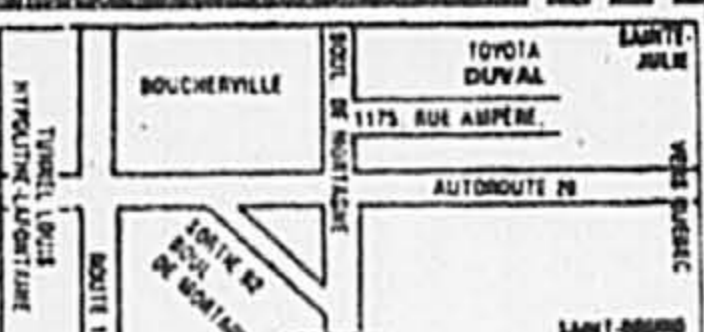
Transport et préparation en sus

La solution...

Toujours à une seule et unique place

**TOYOTA DUVAL**

**BOUCHERVILLE**  
1175, rue Ampère  
Boucherville  
Tel.: 655-2350



**SURPLUS D'INVENTAIRE**

**9.9%\***

**JOURS D'AUBAINES**  
**IMBATTABLES**

**CLIMATISEUR GRATUIT**  
d'une valeur de 1 495\$  
sur modèle CAMRY

25 ans  
**PEA**

\*Sur la Camry seulement. Pour tout autre modèle: 10,9%. Pour les 12 premiers mois sur financement de 60 mois.

CAA - Québec vous conseille

## Conseils pour conducteurs nocturnes



■ Rouler la nuit, ça peut presque avoir un certain charme: pas d'achalandage, pas d'heure de pointe, pas de soleil plombant, que la route... ou presque. Par contre, rouler la nuit, c'est parfois aussi voyager fatigué, dans des conditions aggravées par l'obscurité avec le risque de tomber en panne à des heures où l'on a de bonnes raisons de se sentir isolé... Mais alors, faut-il éviter de conduire la nuit?

La réponse à cette question est très relative puisqu'elle dépend des critères de chaque automobiliste. Conduire la nuit: on aime ou on n'aime pas et quelquefois, on n'a pas le choix! Quoi qu'on en pense, voici quelques conseils sur le sujet pour que ces déplacements nocturnes se fassent le plus sûrement possible.

### L'ennemi le plus sournois: la fatigue

Le fait de ne pas avoir dormi depuis un bon bout de temps constitue hors de tout doute la principale cause de fatigue. Il faudrait dans ce cas prévenir en donnant à votre organisme le repos nécessaire. Il y a cependant beaucoup d'autres causes:

le stress, la maladie, les excès de table, l'alcool, une voiture surchauffée, conduire sans arrêt surtout sur une route monotone... Tous ces facteurs, lorsque combinés au doux ronronnement du moteur, au confort douillet de certaines voitures, à la détente progressive que provoque chez vous votre musique préférée, vous feront baisser doucement les paupières si vous n'êtes pas vigilant. La fatigue engendre le sommeil lorsqu'elle est à son paroxysme. Cependant, ses effets peuvent être beaucoup plus subtils en affectant, pas exemple, votre vision ou votre perception sensorielle. La faculté de juger se trouve diminuée. Vous pouvez en venir à ignorer les situations d'urgence ou à ne plus savoir les reconnaître, à mal évaluer la vitesse et la distance, etc.

Voici quelques conseils tirés du volume « Bien apprendre pour bien conduire » de l'Association canadienne des automobilistes (CAA), quoique pour lutter contre la fatigue rien ne remplace le sommeil:

« Laissez entrer de l'air frais dans la voiture.

Assurez-vous d'être bien reposé avant de partir en voyage.

Mangez légèrement, ne consommez pas d'alcool.

Arrêtez-vous de temps en temps pour vous détendre ».

Il est déconseillé de dormir dans un véhicule immobilisé sur le bord d'un chemin, mais cela vaut peut-être mieux que de s'endormir au volant. S'il vous arrivait de ne pas avoir d'autre choix, voici quelques conseils (toujours extraits de la même source):

« Assurez-vous d'être le plus éloigné possible de la chaussée. Cherchez un endroit éclairé.

Baissez un peu la fenêtre pour laisser entrer l'air frais, mais ne la baissez pas au point qu'un intrus puisse avoir accès à l'intérieur.

Verrouillez toutes les portières.

Allumez les feux de position mais fermez tout autre équipement électrique.

Avant de repartir, sortez de la voiture pour vous réveiller complètement. »

Le marché des gadgets « anti-sommeil » s'avère florissant. De temps à autre, il est en effet possible d'entendre parler d'un machin « X » qui émet un signal sonore si votre tête penche, d'une cassette « Y » qui a pour but de vous tenir éveillé(e), etc. Sans nécessairement être inuti-

les, ces divers appareils ne régleront jamais le problème de base: le manque de repos.

### Soyez prudents et vigilants

On a beau avoir renforcé les mesures destinées à enrayer les problèmes de conduite en état d'ébriété, il faut malgré tout encore se méfier des « plus de .08 au volant », particulièrement lorsque l'on doit se déplacer les soirées de fin de semaine entre minuit et trois heures (en particulier le samedi soir). Des études ont déjà démontré en effet une incidence plus élevée de conducteurs en état d'ébriété en ces moments précis de la semaine. Face à cette situation, nous ne saurions assez insister sur la vigilance dont vous devez faire preuve pour identifier de tels conducteurs et tenter de prévoir certaines de leurs maladroitures.

En passant, il faut savoir que même ce petit verre de rien du tout que vous prenez avant le départ peut vous jouer de bien vilains tours et ce, même si vous êtes bien en bas du .08. Et ce médicament que vous prenez contre le rhume, a-t-il des effets secondaires? Et tout ce stress qui vous empêche de bien vous concentrer... Tout ceci pour simplement mettre en évidence

le fait que la fatigue est certes un problème face à la conduite automobile, mais bien des facteurs influent également et c'est un examen de toutes ces conditions qu'il faut faire avant de prendre le volant et ce, particulièrement la nuit.

### Évitez la panne sèche

À certaines heures de la nuit, les détaillants d'essence ouverts se font rares. C'est pourquoi il serait sage de faire le plein en soirée, avant le départ.

### On n'a pas tous la vue d'un chat

On ne voit jamais aussi bien la nuit que le jour; on dépend alors entièrement des phares de sa voiture. Il faudra donc conduire en fonction de sa vision, en ajustant par exemple votre vitesse par rapport à la portée de vos phares.

Et l'hiver tout particulièrement, voyez à bien les dégager. N'oubliez pas le pare-brise et les autres glaces. Et, bonne précaution, vérifiez le fonctionnement (et l'état) de vos essuie-glace et de votre dégivreur de lunette arrière. Si vous avez à vous immobiliser sur l'accotement, tâchez de bien vous faire voir en vous servant de vos clignotants d'urgence.

Lorsque vous croisez une autre voiture, vous pouvez vous protéger des éblouissements en fixant le centre de la route tout en surveillant les lignes de côté pour vous guider.

### Quoi faire en cas de panne?

Une règle à suivre en cas de panne: signalez sa détresse le plus sûrement possible. Pour ce faire, il faut immobiliser son véhicule en lieu sûr si la situation le permet. Ensuite, il faut faire passer le message de détresse aux automobilistes qui passeront. L'utilisation de fusées éclairantes s'avère tout à fait souhaitable pour bien vous faire voir et si, en plus, vous avez laissé le capot de votre voiture ouvert, vous devriez être bien compris. Le klaxon pourra à l'occasion compléter votre message. Ayez soin de mettre en marche vos feux de détresse (multiclistants). Vous pouvez également sortir de votre voiture et vous rendre en déca de l'endroit où il est immobilisé en agitant une lampe de poche. Mais attention! Il faut être bien vu et placé sécuritairement car ce serait alors votre vie que vous mettriez en danger. En fait, placez-vous en retrait du véhicule pour qu'il devienne en quelque sorte un bouclier protecteur.

## 11 millions \$ pour une Ferrari

Agence France-Presse  
MONACO

■ Une Berlinetta Ferrari 250 GTO de 1962, star des voitures de compétition mises en vente hier soir à Monaco par Sotheby's, a battu le record mondial des voitures vendues aux enchères en atteignant le prix de 59,94 millions de francs (près de 11 millions de dollars).

L'enchère a été enlevée par M. Hans Thulin, un Suédois agissant pour la société Consolidator qui possède un musée en Suède, où la Berlinetta rejoindra une centaine de voitures de collection.

Le public rassemblé sous le chapiteau de Fontvieille a marqué un temps de silence avant d'applaudir à tout rompre cette performance.

La Berlinetta, qui a fait sa loi sur les circuits internationaux en-

tre 1962 et 1964, est sortie d'usine le 5 juin 1962 avec le numéro de carrosserie 3607 GT. Elle avait été lancée sur les pistes de Bologne et Monza par le pilote Pagliarini. Elle a ensuite fait partie de la fameuse « Scuderia Serenissima Venezia ». Sous cette bannière elle a couru le tour de France 1964, puis gagna le Grand Prix de Paris en 1965, qui fut sa dernière course. En dépit de ses 25 ans, elle n'a subi aucune modification et roule régulièrement.

Le record des ventes de voitures de course suit une courbe ascendante depuis 18 mois: 12 millions de francs (2,1 millions US) en janvier 1989 avec une Ferrari, 16 millions de francs (2,8 M/US) en novembre dernier avec une Berlinetta Ferrari 1961, 59,94 millions hier soir avec l'autre Berlinetta.

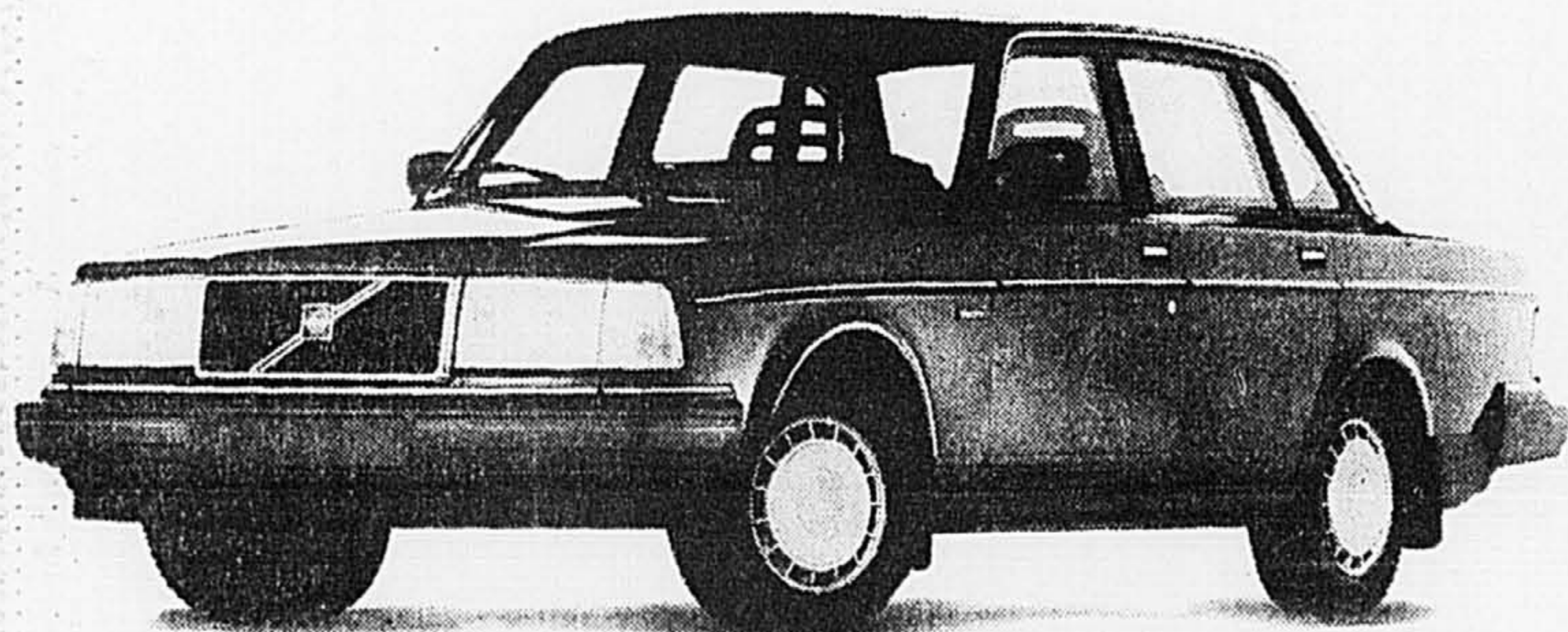
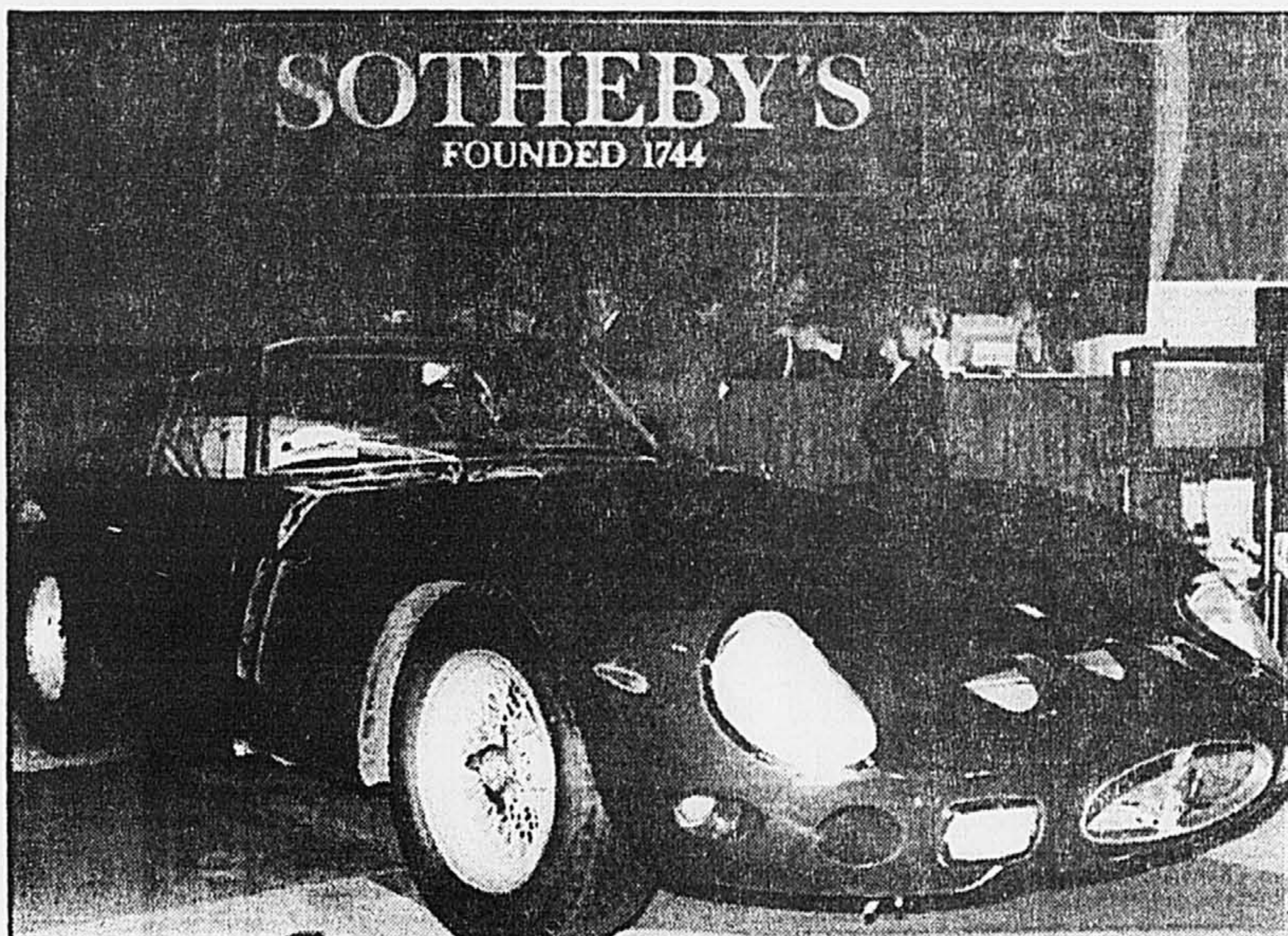
Au cours de la vente Sotheby's, qui a dispersé pour 97,150 millions de francs (17,3 M/US) de

voitures, les Ferrari se sont classées en tête. Leur progression est si marquante que la disparition en 1988 du légendaire fondateur de la firme, Enzo Ferrari, ne suffit plus à tout expliquer.

La rareté de certains modèles les placent en tête, à juste titre, pour enflammer les amateurs encouragés également par l'entretien parfait des véhicules. Ils n'ont, pour la grande majorité, subi aucune transformation depuis leur sortie d'usine.

L'enchère a été enlevée par M. Hans Thulin, un Suédois agissant pour la société Consolidator qui possède un musée en Suède, où la Berlinetta rejoindra une centaine de voitures de collection.

PHOTO FC



**À 21 915\$\*,  
ELLE PART VITE  
MAIS ELLE DURE  
LONGTEMPS!**

La Volvo 240 DL a une réputation légendaire pour sa durabilité. Tout le monde le sait. Mais ce que vous ne savez peut-être pas, c'est qu'il en coûte aussi peu que 21 915 \$\* pour profiter d'une telle durabilité et d'autant de fiabilité.

Et parce que c'est une Volvo, la 240 DL inclut des caractéristiques de sécurité que vous ne retrouvez pas dans la plupart des voitures, même plus dispendieuses. Des caractéristiques enviables comme une cage de sécurité en acier formée par le cadre entourant l'habitacle des passagers, de façon à réduire les risques de blessure en cas de collision. Chaque joint soudé dans cette cage est assez résistant pour supporter le poids entier de la voiture. De plus, une grande partie de l'extérieur de la 240 DL est fabriquée à partir de feuilles de métal spécialement traitées pour reprendre leur forme dans les cas de dommages mineurs.

Et qui plus est, beaucoup des experts estiment que sur le rapport qualité-prix, la 240 DL offre la meilleure valeur à l'achat ainsi que la meilleure valeur de revente dans sa catégorie.

Ce qui nous amène à dire que la 240 DL est une voiture de grande valeur, même si elle ne coûte que 21 915 \$\*. Allez en faire l'essai chez votre concessionnaire Volvo.

Vous comprendrez pourquoi la popularité de cette voiture si durable... dure!

**VOLVO**  
Une voiture digne de confiance

**Montréal**  
Up-Town Automobiles Liée  
5055, rue Paré  
737-6666

**Laval**  
Boulevard Saint-Martin Auto Inc.  
1430, boul. Saint-Martin  
667-4960

**Saint-Hubert**  
Lemenn Automobile Liée  
3839, boul. Taschereau  
678-1220

**Dollard-des-Ormeaux**  
Jaccato Liée — 3612, boul. Saint-Jean  
625-8120

**Saint-Léonard**  
John Scotti Auto Ltd. — 4330 est, rue Jarry  
725-9394

\*Prix de détail suggéré par le fabricant sur le modèle de base monté. Ne comprend pas les taxes, les accessoires en supplément, les coûts de préparation, de droits portuaires, de transport et d'immatriculation. Les prix peuvent changer sans préavis. Le concessionnaire peut offrir un prix moindre. © 1990 VOLVO CANADA LIMITÉE.

**OFFRE  
SPECIALE**

**AUTOBAINES**

**Vendez votre auto ou camion  
avec 2 lignes d'annonce ! \***

**7 jours consécutifs pour seulement 10,95 \$,  
soit seulement 1,56 \$ par jour.**

\*N.-B. : Vu les conditions particulières de cette offre, aucun changement ne peut être apporté au texte original en cours de publication.

**ANNONCES  
CLASSEES  
285-7111**

Interurbains sans frais  
1-800-361-5013

On peut d'autre part, se prévaloir du privilège d'annulation en tout temps à partir de la première publication. Mais telle annulation n'altère en rien la facturation qui s'établira obligatoirement sur 7 jours de publication.

La Presse

**JACQUES OLIVIER FORD**  
L'homme de la RIVE-SUD INC.  
4405 ch. CHAMBLY Tél.: 445-FORD

Richard Fabien, le sympathique gérant des ventes de Subaru Canada pour l'est du Canada, n'a rien perdu de son dynamisme, bien au contraire. Ainsi, Richard parcourt présentement la province pour inciter les gens à utiliser leur ceinture de sécurité. Et il effectue cette campagne de façon très active alors qu'il prend la parole en de nombreux endroits. Soulignons d'ailleurs que Richard est un orateur hors pair qui sait captiver son auditoire. D'ailleurs, Richard sera en Mauricie mercredi. Et Subaru fait plus que parler de la sécurité puisque cette compagnie donnera une Subaru Justy à ceux qui participent à cette promotion pour le port de la ceinture. Cette campagne se fait en collaboration avec la CAA-Québec.

Au sujet de la CAA-Québec, il faut féliciter Robert Darbelnet qui est récemment devenu le Président directeur général de cet organisme. Depuis quelques années déjà, Robert agissait à titre de direc-

teur général. Grâce à son habile gestion, le club a connu une incroyable progression alors que le nombre de membres dépasse actuellement le demi-million. En plus, en bon administrateur, Robert a également assuré une saine gestion financière de cet organisme. Toujours humble, le principal intéressé souligne l'extraordinaire travail des membres du conseil d'administration. De plus, il tient à préciser que sans le travail de pionnier de Jean-Claude Dufresne, le club ne pourrait pas connaître autant de succès.

On dit toujours que la compétence et le respect de la clientèle sont les meilleurs éléments pour réussir dans les secteurs de l'automobile. Nous en avons encore une fois la preuve avec le travail accompli par André Touchette de Pneus Touchette. Au fil des années, cet établissement est devenu l'un des plus importants de toute la région métropolitaine en ce qui concerne la vente de pneus. Son secret: une grande compétence technique allée à des prix fort compétitifs. Toutefois, André privilégie la qualité du produit et le service avant tout. Pour ses clients, il est devenu un conseiller essentiel et ils ne se font pas prier pour recommander son établissement à leurs amis.

PUBLICITÉ  
**AUTO EXPRESS**

Saviez-vous que Sylvain LeRoux de Concordia Automobiles est un passionné du vélo. En effet, selon des informations dignes de foi, il semble que Sylvain est vivement intéressé à ce sport qui connaît une grande popularité présentement. Il aurait même tenté récemment de trouver une commande de soutien pour une équipe de coureurs de premier plan. Ceci ne l'empêche pas de travailler sans arrêt pour donner le meilleur service possible à sa nombreuse clientèle. Il suffit de lire les témoignages de satisfaction qui sont affichés dans la salle d'attente pour se rendre compte à quel point on respecte le client.

Pendant de nombreuses années, le sympathique Jean-Paul Comtois a oeuvré dans le monde de

l'automobile à titre de représentant. Inutile de préciser qu'il s'est fait de nombreux amis au cours de sa longue carrière dans le métier. Depuis quelques mois, il a donné une nouvelle orientation à sa carrière en oeuvrant dans le secteur de l'immobilier. Ses amis seront heureux d'apprendre qu'il vient de se joindre à l'équipe Re/Max pour la région de Beloeil. On ne peut douter un instant qu'il sera en mesure de très bien servir la population de la région.

Joe Christoforo est un carrossier de réputation internationale qui exerce son art depuis des années. En fait, chez les Christoforo, on exerce ce métier de père en fils puisqu'il a pris la succession de son père qui a établi la réputation de la maison. Après plusieurs mois de travail, voilà que Joe

inaugurait tout récemment une superbe salle de montre qui est finalement à la hauteur des voitures qui y sont exhibées. Les amateurs de voitures exotiques et de grande classe seront ébahis par la qualité des aménagements. On y trouve également une boutique vendant des accessoires de luxe. Bien entendu, l'atelier de réparation et de restauration offre toujours le même travail de grande qualité.

le Québec. Il est en partie responsable de la popularité de la marque dans notre région. Ce travail de pionnier a toujours fait de lui le concessionnaire numéro un au Canada. Il en a encore une fois fait la preuve en avril dernier alors qu'il a battu un record de tous les temps pour les ventes mensuelles par un concessionnaire Honda en vendant 251 voitures. Et ceux qui connaissent Kuno savent bien qu'il espère battre ce record au cours des prochains mois. Compte tenu de l'engouement du public pour les voitures Honda, cela ne serait pas surprenant.

Robert Colteux de Coiteux Automobiles a toujours été un sportif dans l'âme. C'est pourquoi il n'est pas surprenant de constater qu'il commandite les bulletins de nouvelles sportives à une station très populaire de la métropole. En outre, il ne faut pas oublier qu'il a toujours été un passionné des voitures sport. D'ailleurs, Robert est le distributeur Lotus pour le Québec. Ceci lui donne la chance entre autres de pouvoir exhiber une rutilante Lotus Esprit dans sa salle de montre de la rue Notre-Dame. Il est certain que la présence de cette belle britannique dans cette salle de montre doit faire tourner les têtes.

MAZDA 626 ÉDITION SPÉCIALE

# TOUT À FAIT SPÉCIALE



**2000\$ d'équipement en plus sans frais supplémentaires!**

- Sala Mazda 626 Edition spéciale est tout à fait spéciale.
- C'est parce qu'elle est dotée d'un équipement spécial.
- Un équipement qui, acheté séparément, coûterait 2000\$.
- 2000\$
- jantes en alliage 14 po.
- radio-cassette AM-FM ETR stéréo à inversion auto et 4 haut-parleurs.
- antenne électrique automatique.
- deux retro-grades et rétroviseurs harmonisés à télécommande électrique.
- poignées de portières harmonisées.
- verrouillage électrique des portes.
- Par rapport au prix de détail suggéré par le fabricant.

**16,340\$ trans., préparation en sus**

**AVO Mazda**  
737-7373 4815, Buchan  
une rue au nord de Jean-Talon, angle Victoria

**HONDA** L'AUTO-Satisfaction  
de TERREBONNE

**9.9%** Pour les 12 premiers mois  
SUR LES MODÈLES EN STOCK  
FINANCEMENT 60 MOIS



**CIVIC Hatchback**  
ED-633 à partir de  
**9 295 \$**

Transport et préparation en sus

**Honda de Terrebonne**  
2850, Chemin Gascon 477-0555

LES HONORABLES HONDA  
GARANTIE 3 ANS

VENONS ET ACHETONS VOITURES USAGÉES

# TRANSMISSION AUTOMATIQUE GRATUITE

OU UN RABAIS ÉQUIVALENT À L'ACHAT D'UNE



**9 650\$**  
RABAIS -850\$  
**8 800 \$**

Transport, préparation et taxes en sus, 33RJ

**323 HATCHBACK OU 323 PROTÉGÉ**

**POURQUOI PAYER PLUS AILLEURS?**



**VOYAGER SE 1990**  
à partir de **35720\$\*** par mois

- moteur V6, 3.0 litres
- automatique
- servofreins
- servodirection
- radio AM/FM stéréo
- essuie-glace arrière
- boîte de vitesse automatique
- sièges baguets inclinables
- location 60 mois
- et beaucoup plus

**SYSTEME DE LOCATION CHRYSLER**  
LES PROFESSIONNELS DE LA LOCATION

**Beaucoup plus...**

**VOLVO**  
V.I.S.T.A.



**pour beaucoup moins**  
**349\$\*** PAR MOIS

**LEMENN VOLVO**  
3839, boul. TASCHEREAU, SAINT-HUBERT  
Tél.: 678-1220

\*Modèle 240 DL - Location 60 mois, 3 000\$ comptant. D'autres conditions et modalités sont offertes.

# CLIMATISEUR GRATUIT

OU UN RABAIS ÉQUIVALENT DE 1 500\$\* À L'ACHAT D'UNE



**626, MX-6, RX-7 OU UNE CAMIONNETTE MAZDA**

**MEILLEURE L'INDUSTRIE**

\*Le montant du rabais est calculé en fonction du prix de vente. L'offre du climatiseur ne s'applique pas aux modèles MX-6 et 626 Edition Spéciale, aux camionnettes B2200, modèle de base et aux modèles SE-5. L'offre est en vigueur jusqu'au 4 juin 1990. L'acquisition du véhicule doit également être effectuée durant le temps de l'offre.

**POINTE CLAIRE**  
PLYMOUTH CHRYSLER  
335, boul. BRUNSWICK (face Fairview) 694-8333

**10.9%\***

**POUR UN TEMPS LIMITÉ** OU

**1 350\$** de rabais  
SUR LA BERLINE DE L'ANNÉE  
**SUBARU LEGACY**

VENEZ EN FAIRE L'ESSAI DÈS AUJOURD'HUI.  
\*SUJET À L'APPROBATION DE CREDIT. 10.9% BASE SUR 36 MOIS MAXIMUM 15,000 \$

**SUBARU MONTRÉAL • 737-4441**

**VOUS NE POUVEZ ACHETER SANS AVOIR VU...**

**Mazda 2-20**

1, Don Quichotte, Île-Perrot

**453-7220**  
MTL.: 954-0120

VENTE / LOCATION SERVICE / PIÈCES



**200 véhicules à liquider**

**GABRIEL HONDA**

**DU 22 AU 25 MAI**



**CIVIC CX.**  
2 portes, 5 vitesses  
**9 575\$**  
avec financement



**CIVIC DX.**  
4 portes, 5 vitesses  
**11 595\$**  
avec financement



**ACCORD LX.** 4 portes, automatique  
**16 050\$**  
avec financement

Transport et préparation en sus

**HONDA GABRIEL**  
7000, boul. Henri-Bourassa  
Montréal-Nord  
Tél.: 327-7777

**TOYOTA 25 ANS 1965-1990**

**JOURS D'AUBAINES IMBATTABLES**



**TERCEL 90**  
Stock #900738  
**\$8,498**

Les photos peuvent différer des modèles en vente.



**CRESSIDA 89**  
(Stock #89 1008)  
**\$28,545**

**22 15 35 DÉMONSTRATEURS À LIQUIDER FAITES VOTRE OFFRE...**

**AUCUNE OFFRE RAISONNABLE REFUSÉE**  
Transport et préparation en sus

**819 RACHEL ANGLE ST-HUBERT 527-3411**

**PEA PROTECTION EXTRA-ATTENTIVE**

**DÉMONSTRATEURS 1989-1990**

**TERCEL COROLLA CAMRY CELICA CRESSIDA SUPRA**

**CHASSÉ TOYOTA**

TRANSPORT ET VEHICULES AUTOMOBILES

INTERURBAINS

550 AUTOS A VENDRE
PONTIAC 6000 SE sport, 1988, V6, multi-sport, 5 vit., 4 portes, 9.400\$.
PONTIAC 6000 LE, 83, tout équipé, 9.100\$.
PONTIAC 6000 LE, 83, tout équipé, 9.100\$.

555 AUTOS ANTIQUES

BUICK Century 1955, bicolor, hard top, 4900 mil, tres bon état, 10 000 \$, 329-5744.

575 ACHAT, VENDE, LOCATION, ECHANGE

ACHAT autos, camions et ferraille, 1000 à 10000 \$, 24h, 256-7570.

580 ENTRETIEN ET REPARATIONS

DIFFERENTIELS, transmissions manuelles et automatiques, Juron Auto 2144 Papineau, 522-7775.

PLEIN AIR ET VEHICULES RECREATIFS

MOTOBAINES

655 MOTOCYCLETES

ATC Honda 3 roues, 1982, 200 cc, A-1, 700 \$, 623-0000.
BMW K 100 RT, 85, 20000 km, 5300 \$, 499-8986.

VOITURES SPORT DU TEXAS

PAS DE ROUILLE

6 MG T 08, 1 TR 72, entre 4 500 et 7 000 \$.
VOLKS Jetta GL, 87, 67 000 km, tout équipé, 87 000\$.

ANNONCES CLASSEES

ANNONCES CLASSEES: du lundi au vendredi, de 8 h à 17 h.

ANNONCES CLASSEES

ANNONCES CLASSEES: du lundi au vendredi, de 8 h à 17 h.

ANNONCES CLASSEES

ANNONCES CLASSEES: du lundi au vendredi, de 8 h à 17 h.

ANNONCES CLASSEES

ANNONCES CLASSEES: du lundi au vendredi, de 8 h à 17 h.

ANNONCES CLASSEES

ANNONCES CLASSEES: du lundi au vendredi, de 8 h à 17 h.

La mode du jour. Dernier cri. Doigts agiles. Poupees du monde. Alice Brooks.

ANNONCES CLASSEES. Pour changer, corriger ou annuler votre annonce.

MOTOBAINES. Venez votre moto avec 2 lignes d'annonce! 7 jours consécutifs pour seulement 10,95 \$.

ANNONCES CLASSEES. Pour changer, corriger ou annuler votre annonce.

PLEIN AIR ET VEHICULES RECREATIFS

658 BATEAUX-MOTEUR YACHTS, VOLIERS
JEANNEAU 82, dérivé, 40 pi, 80 CV, 500 \$ négociable...

659 PLANCHES A VOILE
(2) FUNBOARD Hawave, doit vendre immédiatement...

664 VEHICULES TOUT TERRAIN
TOUT TERRAIN Argo, 8 roues, 1981, 667-2707.

667 ROULOTTES, TENTES-ROULOTTES ET MOTORISES
MOTORISE Chateau Chillon 1989, 33 pi, étai...

667 ROULOTTES, TENTES-ROULOTTES ET MOTORISES
A LOUER MOTORISE 22 PI PARTICULIER, 407-0746

667 ROULOTTES, TENTES-ROULOTTES ET MOTORISES
AUTOBUS compair, moteur 2000, 5 vit, couche 9...

667 ROULOTTES, TENTES-ROULOTTES ET MOTORISES
CORSAIR 76, 30 pi, sur terrain de camping, impeccable...

667 ROULOTTES, TENTES-ROULOTTES ET MOTORISES
MOTORISE classe C, Parkway Voyageur GMC 1975, 22 pi, 1-792-2295...

667 ROULOTTES, TENTES-ROULOTTES ET MOTORISES
MOTORISE Ultra Star 1988, étai neuve, 31' tout équipé, 39 heures, 95 000 \$, 259-5820.

667 ROULOTTES, TENTES-ROULOTTES ET MOTORISES
MOTORISE Ultra Star 1988, étai neuve, 31' tout équipé, 39 heures, 95 000 \$, 259-5820.

667 ROULOTTES, TENTES-ROULOTTES ET MOTORISES
MOTORISE Ultra Star 1988, étai neuve, 31' tout équipé, 39 heures, 95 000 \$, 259-5820.

667 ROULOTTES, TENTES-ROULOTTES ET MOTORISES
MOTORISE Ultra Star 1988, étai neuve, 31' tout équipé, 39 heures, 95 000 \$, 259-5820.

667 ROULOTTES, TENTES-ROULOTTES ET MOTORISES
MOTORISE Ultra Star 1988, étai neuve, 31' tout équipé, 39 heures, 95 000 \$, 259-5820.

667 ROULOTTES, TENTES-ROULOTTES ET MOTORISES
MOTORISE Ultra Star 1988, étai neuve, 31' tout équipé, 39 heures, 95 000 \$, 259-5820.

667 ROULOTTES, TENTES-ROULOTTES ET MOTORISES
MOTORISE Ultra Star 1988, étai neuve, 31' tout équipé, 39 heures, 95 000 \$, 259-5820.

667 ROULOTTES, TENTES-ROULOTTES ET MOTORISES
MOTORISE Ultra Star 1988, étai neuve, 31' tout équipé, 39 heures, 95 000 \$, 259-5820.

667 ROULOTTES, TENTES-ROULOTTES ET MOTORISES
MOTORISE Ultra Star 1988, étai neuve, 31' tout équipé, 39 heures, 95 000 \$, 259-5820.

667 ROULOTTES, TENTES-ROULOTTES ET MOTORISES
MOTORISE Ultra Star 1988, étai neuve, 31' tout équipé, 39 heures, 95 000 \$, 259-5820.

667 ROULOTTES, TENTES-ROULOTTES ET MOTORISES
MOTORISE Ultra Star 1988, étai neuve, 31' tout équipé, 39 heures, 95 000 \$, 259-5820.

DÉCÈS, PRIÈRES, REMERCIEMENTS

INDEX DES DÉCÈS

- ARCAND (Léopold) - MARCHAND (Réal) - BÉDARD (Éveline) - NOËL (Camille) - CAMPEAU (Marie-Jeanne) - PANET-RAYMOND (D'Esneval) - COLLIN (René) - PIGEON (Léopold) - FABREVILLE - DANIS (Marc) - PRIMEAU BOUTIN (Aurore) - DUPIRE (Simon) - GOURRE (Eugène) - GOURRE (Eugène) - JOANNETTE (Dr Albert) - JOANNETTE (Marie-Berthe) - LAFLEUR (René) - LALANDE (Irène) - LUSIGNAN (Joseph) - MONTREAL

ARCAND (Léopold) - MONTREAL, le 16 mai 1990, à l'âge de 72 ans, est décédé M. Léopold Arcand, fils de Léopold Arcand et de Jeanne Brosseau, décédés. Il laisse dans le deuil ses frères et sœurs: Jean-Paul (Milord), Madeleine (Walter Bleau), Charles (Suzanne) et Marcel (Huguette), ainsi que ses neveux et nièces. Selon la volonté du défunt, le corps ne sera pas exposé. Les funérailles auront lieu le mardi 22 mai 1990. Le service sera célébré à 14 h à l'église des Saints-Martyrs-Canadiens, rue Sauriol, angle Parthenais, Montréal. On se réunira à la famille vers 13 h pour recevoir les condoléances des parents et amis. Des dons aux oeuvres ou organismes de votre choix seraient très appréciés. Direction: Maison Alfred Dallaire Inc. Laval

BÉDARD (Éveline) - À Ville d'Anjou, le 20 mai 1990, est décédée Éveline Lacaille, 84 ans, veuve de Philippe Bédard, autrefois de Marieville. Elle laisse ses enfants: Fernande, Gisèle (Benoît Boill), Fernand (Louise Vinet), Yvon (Betty Bryant), plusieurs petits-enfants et arrière-petits-enfants, son frère Laurent, belles-sœurs, neveux et nièces, parents et amis. Exposé aux salons Delphis Monast et Fils Inc. 1200, Dupont Marieville. Funérailles mercredi le 23, à 14 heures, en l'église paroissiale de Marieville. Inhumation au cimetière du même endroit.

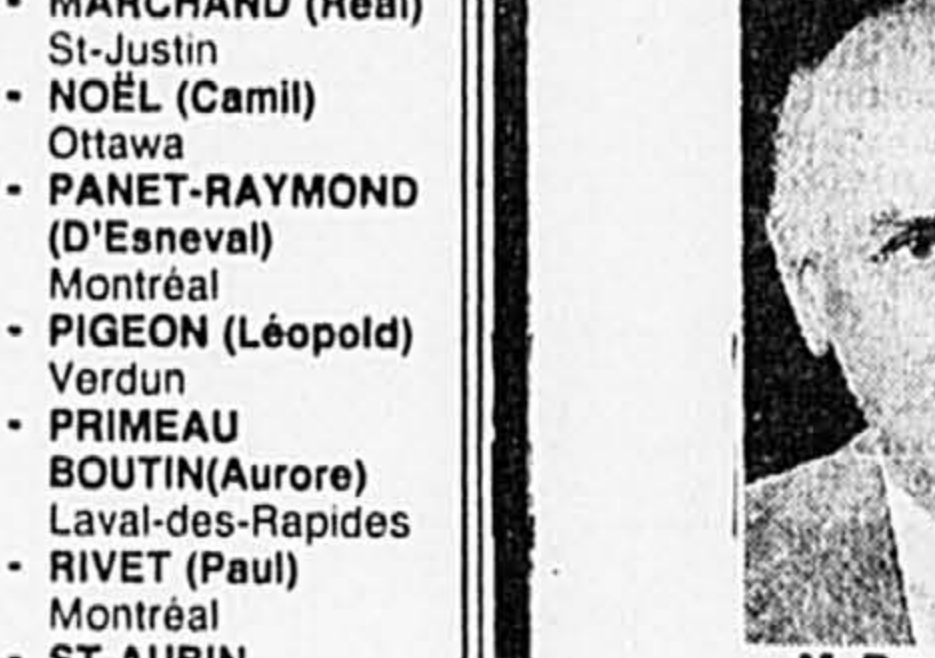
DANIS (Marc) - Montréal, subitement le 19 mai 1990, est décédé M. Marc Danis, 37 ans, fils d'Edmond Danis et de Simone Dimitri de Saint-Lambert. Outre ses parents, il laisse son amie Sylvie Prefontaine et sa sœur Francine (Léandre Boudreau). Exposé aux salons Magnus Polier Ltée 3503, rue Papineau Montréal. La liturgie de la Parole aura lieu le mercredi 23 mai à 10 h en la chapelle du salon de la au cimetière de Notre-Dame-des-Neiges. Parents et amis sont priés d'y assister sans autre invitation. Heures de visites: mardi de 14 h à 17 h et de 19 h à 22 h.

DUPIRE (Simon) - À Montréal, le 13 mai 1990, à l'âge de 30 ans, est décédé M. Simon Dupire, fils de feu Jacques Dupire et de Mme Nicole Barcelo. Il laisse dans le deuil sa mère Mme Nicole Barcelo, sa compagne Carole et leur fils Miles, ses frères, sœurs, beaux-frères, belles-sœurs: Dominique et Pierre, Louis et Alice, Isabelle et Louis, Michel et Patrice, Emmanuel, ainsi que plusieurs parents et amis. Selon ses volontés, il n'y a pas d'exposition. La dépouille mortelle a été confiée à la Coopérative Funéraire Rive-Sud de Montréal 1848, rue Ste-Hélène Longueuil pour incinération. Une messe commémorative sera célébrée le mercredi 23 mai 1990 à 11 h en l'église St-Hilaire, 260 Chemin des Patriotes Nord, Mont-St-Hilaire.

LALANDE (Irène Savignac) - À Montréal, le 20 mai 1990, à l'âge de 93 ans, est décédée Mme veuve Adhemar Lalonde, née Irène Savignac. Elle laisse ses deux frères Charles et Louis, ainsi que plusieurs parents et amis. À sa demande, elle ne sera pas exposée. Les funérailles auront lieu le mercredi 23 courant à 10 h à l'église Immaculée-Conception, suivies de l'incinération. Parents et amis sont priés d'y assister sans autre invitation. Direction: Magnus Polier Inc.

NOËL (Camille) - À Ottawa, le samedi 19 mai 1990, à l'âge de 77 ans, est décédée l'honorable Camille Noël, ex-juge en chef adjoint de la Cour fédérale du Canada. Il laisse dans le deuil son épouse, Blanche Belleau, ses enfants: Marie, Jacques, Simon (Mary-Kaye Watson), Marc (Louis Belair), Dominique (Claude Allain); ses petits-enfants: Pascale et Véronique Noël-Lehoucq, Catherine et Marie-Louise Noël, Julien Watson-Noël, Gabrielle et Anne-Michèle Alain-Noël. Il laisse également de nombreux beaux-frères et belles-sœurs, neveux et nièces. Le service religieux sera célébré à Ottawa le mercredi 23 mai en l'église St-Jacques (591, rue Cumberland) à 14 h. La famille recevra les condoléances une demi-heure avant la cérémonie religieuse. Au lieu de fleurs, des dons à la Société canadienne du cancer ou à la sclérose en plaques seraient appréciés. L'inhumation aura lieu une date ultérieure à Lobbinière, Québec.

NÉCROLOGIE



M. René Laffleur - À Outremont, le 19 mai 1990, à l'âge de 85 ans, est décédé M. René Laffleur, entrepreneur en construction, époux en 1res noces de feu Berthe Bojoly et en 2es noces de Thérèse LeFrançois. Outre son épouse, il laisse dans le deuil ses sœurs: Simone, religieuse de Marie-Réparatrice, Henriette, épouse de feu Emile Fournelle, Marie-Marthe, Suzanne, religieuse de Marie-Réparatrice. Il était le cher oncle de Francine Bojoly (Robert Georges), des enfants de la famille Emila Fournelle, de François (Nicole Le Buis), Flore (Jean-Jacques Le Buis), Jean-René, Pierre, Michel (Claire Provost), Françoise, Marie (Pierre Baillargeon) et de leurs enfants. Il laisse aussi dans le deuil de nombreux parents et amis. Il était président du conseil d'administration et fondateur de F.D.L. Compagnie Ltée, ainsi que d'autres compagnies portant son nom. Membre de la Chambre de Commerce de Montréal, du Club de Réforme, du Club St-Denis, du Club de golf de Laval-sur-le-Lac, gouverneur à vie de l'hôpital Notre-Dame, il fut nommé constructeur de l'année en 1953. Il sera exposé au salon funéraire: Alfred Dallaire Inc. 1111, av. Laurier ouest Outremont

COLLIN (René) - À Fabreville, le 20 mai 1990, à l'âge de 57 ans, est décédé René Collin, époux de Françoise Chandonnet, père de Yves (Collette Bertrand). Il laisse également dans le deuil ses deux petits-enfants David et Mathieu, sa mère Mme veuve Emilia Collin, ses frères et sœurs Claude (Pauline Lavigne), Rhea (Marcel Duval), Ghislain (feu Aimé Duval), Rejean (Marcel Bujold), Guy (feu Françoise Bougie), ses beaux-frères, belles-sœurs, neveux et nièces, cousins et cousines, et de nombreux amis. Exposé mardi à compter de 12 h au complexe funéraire Goyer Ltée 3495, boul. Dagenais Fabreville. Les funérailles auront lieu mardi le 22 courant à 14 h à l'église St-Ferdinand, et de là à la chapelle du complexe funéraire Goyer Ltée. Parents et amis sont priés d'y assister sans autre invitation.

MAGNUS POLIER LTÉE - À Ste-Agathe-des-Monts, le 21 mai 1990, à l'âge de 91 ans, est décédé Dr Albert Joannette, époux en premières noces de feu Madeleine Rigazio et en secondes noces de Georgette Deziel. Outre son épouse, il laisse dans le deuil son fils Michel et son amie Pierrette Gelin, sa fille Marie-Pin et son conjoint Guy Goyard, ses petits-enfants: François, Étienne et Madeleine; les enfants de son épouse: Claude, Roger et Martha ainsi que leurs enfants, ses neveux et nièces, et ses amis. Exposé à la résidence funéraire J.H. Vanier et Fils Inc. 30, rue Fontaine Ste-Agathe-des-Monts. Funérailles mercredi, à 14 heures, en l'église paroissiale de Ste-Agathe-des-Monts. Inhumation au cimetière du même endroit. S.V.P. ne pas envoyer de fleurs, des dons à la Fondation Albert Joannette, servant au perfectionnement du personnel du Centre hospitalier Laurentien seraient grandement appréciés. Heures de visites: mardi de 14 h à 17 h et de 19 h à 22 h, mercredi, des 10 heures.

MARCHAND (Réal) - À St-Justin, le 19 mai 1990, à l'âge de 50 ans, est décédé subitement M. Réal Marchand, fils de feu Eva Gagnon et de feu Lucien Marchand, demeurant à St-Justin. Les funérailles auront lieu mardi le 22 courant en l'église St-Justin, à 15h. Le défunt est exposé à la résidence funéraire Hector Deshaies et Fils Ltée 1111, rue Gerin St-Justin. Salon ouvert mardi, jour des funérailles, à compter de 13 h. L'inhumation aura lieu au cimetière paroissial. Le défunt laisse dans le deuil sa sœur Mariette (Jean-Claude Savoie), ses tantes: Mme veuve Laurianna Gagnon Bergeron et Mme veuve Bernadette Marchand Desjarlais, ses nièces: Marie-Claude et Marie-Josée Savoie, ainsi que de nombreux parents et amis.

NECROLOGIE - Mme Aline Villeneuve - À Chomedey, Laval, le 20 mai 1990, à l'âge de 73 ans, est décédée Mme Aline Villeneuve, épouse de Henri Villeneuve, mère d'Andrée (Roch Milot), Nicole (Raymond Dandreaux), Richard (Christiane Laforce), Lyne (Rene Cyr), grand-mère de plusieurs petits et arrière-petits-enfants. Elle laisse également ses frères, sœurs, beaux-frères, belles-sœurs, ainsi que plusieurs neveux, nièces, cousins, cousines, autres parents et amis. Selon ses volontés, elle ne sera pas exposée. La famille recevra les condoléances mercredi le 23 mai à compter de 9 h 30 am en l'église St-Maxime, suivi de la messe des funérailles à 10 h, et de la au cimetière Parc du Souvenir, Laval. Parents et amis sont priés d'y assister sans autre invitation. Les offrandes de messes seraient appréciées. Direction: Urgel Bourgie Ltée

NECROLOGIE - M. Léopold Pigeon - Au Centre hospitalier de Verdun, le 20 mai 1990, à l'âge de 86 ans, est décédé M. Léopold Pigeon, époux en premières noces de Juliette Groulx (décédée) et en secondes noces de Diane Messier. Outre son épouse, il laisse dans le deuil ses enfants: Dr Gilles Pigeon, époux en premières noces de Colombe Larivière (décédée) et en secondes noces de Suzanne Roy, Serge (époux d'Adèle Dupuis), Claude (époux d'Helène Caron), plusieurs petits et arrière-petits-enfants, ses sœurs: Mme Alice, Mme Patricia et Mme Yvette (épouse d'Arthur Villeneuve), ainsi que ses beaux-frères, belles-sœurs, neveux et nièces. Les funérailles auront lieu mercredi le 23 courant. Le convoi funéraire partira des salons Urgel Bourgie Ltée 5775, rue Laurendeau (angle Cardinal) Montréal pour se rendre à l'église St-Paul, 1690, av. de l'Église, où le service sera célébré à 14 h et de la au cimetière de Notre-Dame-des-Neiges, lieu de la sépulture. Parents et amis sont priés d'y assister sans autre invitation. Heures de visites: mardi de 14 h à 17 h et de 19 h à 22 h, mercredi de 14 h à 17 h et de 19 h à 22 h.

NECROLOGIE - M. René Laffleur - À Outremont, le 19 mai 1990, à l'âge de 85 ans, est décédé M. René Laffleur, entrepreneur en construction, époux en 1res noces de feu Berthe Bojoly et en 2es noces de Thérèse LeFrançois. Outre son épouse, il laisse dans le deuil ses sœurs: Simone, religieuse de Marie-Réparatrice, Henriette, épouse de feu Emile Fournelle, Marie-Marthe, Suzanne, religieuse de Marie-Réparatrice. Il était le cher oncle de Francine Bojoly (Robert Georges), des enfants de la famille Emila Fournelle, de François (Nicole Le Buis), Flore (Jean-Jacques Le Buis), Jean-René, Pierre, Michel (Claire Provost), Françoise, Marie (Pierre Baillargeon) et de leurs enfants. Il laisse aussi dans le deuil de nombreux parents et amis. Il était président du conseil d'administration et fondateur de F.D.L. Compagnie Ltée, ainsi que d'autres compagnies portant son nom. Membre de la Chambre de Commerce de Montréal, du Club de Réforme, du Club St-Denis, du Club de golf de Laval-sur-le-Lac, gouverneur à vie de l'hôpital Notre-Dame, il fut nommé constructeur de l'année en 1953. Il sera exposé au salon funéraire: Alfred Dallaire Inc. 1111, av. Laurier ouest Outremont

NECROLOGIE - M. René Laffleur - À Outremont, le 19 mai 1990, à l'âge de 85 ans, est décédé M. René Laffleur, entrepreneur en construction, époux en 1res noces de feu Berthe Bojoly et en 2es noces de Thérèse LeFrançois. Outre son épouse, il laisse dans le deuil ses sœurs: Simone, religieuse de Marie-Réparatrice, Henriette, épouse de feu Emile Fournelle, Marie-Marthe, Suzanne, religieuse de Marie-Réparatrice. Il était le cher oncle de Francine Bojoly (Robert Georges), des enfants de la famille Emila Fournelle, de François (Nicole Le Buis), Flore (Jean-Jacques Le Buis), Jean-René, Pierre, Michel (Claire Provost), Françoise, Marie (Pierre Baillargeon) et de leurs enfants. Il laisse aussi dans le deuil de nombreux parents et amis. Il était président du conseil d'administration et fondateur de F.D.L. Compagnie Ltée, ainsi que d'autres compagnies portant son nom. Membre de la Chambre de Commerce de Montréal, du Club de Réforme, du Club St-Denis, du Club de golf de Laval-sur-le-Lac, gouverneur à vie de l'hôpital Notre-Dame, il fut nommé constructeur de l'année en 1953. Il sera exposé au salon funéraire: Alfred Dallaire Inc. 1111, av. Laurier ouest Outremont

NECROLOGIE - M. René Laffleur - À Outremont, le 19 mai 1990, à l'âge de 85 ans, est décédé M. René Laffleur, entrepreneur en construction, époux en 1res noces de feu Berthe Bojoly et en 2es noces de Thérèse LeFrançois. Outre son épouse, il laisse dans le deuil ses sœurs: Simone, religieuse de Marie-Réparatrice, Henriette, épouse de feu Emile Fournelle, Marie-Marthe, Suzanne, religieuse de Marie-Réparatrice. Il était le cher oncle de Francine Bojoly (Robert Georges), des enfants de la famille Emila Fournelle, de François (Nicole Le Buis), Flore (Jean-Jacques Le Buis), Jean-René, Pierre, Michel (Claire Provost), Françoise, Marie (Pierre Baillargeon) et de leurs enfants. Il laisse aussi dans le deuil de nombreux parents et amis. Il était président du conseil d'administration et fondateur de F.D.L. Compagnie Ltée, ainsi que d'autres compagnies portant son nom. Membre de la Chambre de Commerce de Montréal, du Club de Réforme, du Club St-Denis, du Club de golf de Laval-sur-le-Lac, gouverneur à vie de l'hôpital Notre-Dame, il fut nommé constructeur de l'année en 1953. Il sera exposé au salon funéraire: Alfred Dallaire Inc. 1111, av. Laurier ouest Outremont

NECROLOGIE - M. René Laffleur - À Outremont, le 19 mai 1990, à l'âge de 85 ans, est décédé M. René Laffleur, entrepreneur en construction, époux en 1res noces de feu Berthe Bojoly et en 2es noces de Thérèse LeFrançois. Outre son épouse, il laisse dans le deuil ses sœurs: Simone, religieuse de Marie-Réparatrice, Henriette, épouse de feu Emile Fournelle, Marie-Marthe, Suzanne, religieuse de Marie-Réparatrice. Il était le cher oncle de Francine Bojoly (Robert Georges), des enfants de la famille Emila Fournelle, de François (Nicole Le Buis), Flore (Jean-Jacques Le Buis), Jean-René, Pierre, Michel (Claire Provost), Françoise, Marie (Pierre Baillargeon) et de leurs enfants. Il laisse aussi dans le deuil de nombreux parents et amis. Il était président du conseil d'administration et fondateur de F.D.L. Compagnie Ltée, ainsi que d'autres compagnies portant son nom. Membre de la Chambre de Commerce de Montréal, du Club de Réforme, du Club St-Denis, du Club de golf de Laval-sur-le-Lac, gouverneur à vie de l'hôpital Notre-Dame, il fut nommé constructeur de l'année en 1953. Il sera exposé au salon funéraire: Alfred Dallaire Inc. 1111, av. Laurier ouest Outremont

NECROLOGIE - M. René Laffleur - À Outremont, le 19 mai 1990, à l'âge de 85 ans, est décédé M. René Laffleur, entrepreneur en construction, époux en 1res noces de feu Berthe Bojoly et en 2es noces de Thérèse LeFrançois. Outre son épouse, il laisse dans le deuil ses sœurs: Simone, religieuse de Marie-Réparatrice, Henriette, épouse de feu Emile Fournelle, Marie-Marthe, Suzanne, religieuse de Marie-Réparatrice. Il était le cher oncle de Francine Bojoly (Robert Georges), des enfants de la famille Emila Fournelle, de François (Nicole Le Buis), Flore (Jean-Jacques Le Buis), Jean-René, Pierre, Michel (Claire Provost), Françoise, Marie (Pierre Baillargeon) et de leurs enfants. Il laisse aussi dans le deuil de nombreux parents et amis. Il était président du conseil d'administration et fondateur de F.D.L. Compagnie Ltée, ainsi que d'autres compagnies portant son nom. Membre de la Chambre de Commerce de Montréal, du Club de Réforme, du Club St-Denis, du Club de golf de Laval-sur-le-Lac, gouverneur à vie de l'hôpital Notre-Dame, il fut nommé constructeur de l'année en 1953. Il sera exposé au salon funéraire: Alfred Dallaire Inc. 1111, av. Laurier ouest Outremont

NECROLOGIE - M. René Laffleur - À Outremont, le 19 mai 1990, à l'âge de 85 ans, est décédé M. René Laffleur, entrepreneur en construction, époux en 1res noces de feu Berthe Bojoly et en 2es noces de Thérèse LeFrançois. Outre son épouse, il laisse dans le deuil ses sœurs: Simone, religieuse de Marie-Réparatrice, Henriette, épouse de feu Emile Fournelle, Marie-Marthe, Suzanne, religieuse de Marie-Réparatrice. Il était le cher oncle de Francine Bojoly (Robert Georges), des enfants de la famille Emila Fournelle, de François (Nicole Le Buis), Flore (Jean-Jacques Le Buis), Jean-René, Pierre, Michel (Claire Provost), Françoise, Marie (Pierre Baillargeon) et de leurs enfants. Il laisse aussi dans le deuil de nombreux parents et amis. Il était président du conseil d'administration et fondateur de F.D.L. Compagnie Ltée, ainsi que d'autres compagnies portant son nom. Membre de la Chambre de Commerce de Montréal, du Club de Réforme, du Club St-Denis, du Club de golf de Laval-sur-le-Lac, gouverneur à vie de l'hôpital Notre-Dame, il fut nommé constructeur de l'année en 1953. Il sera exposé au salon funéraire: Alfred Dallaire Inc. 1111, av. Laurier ouest Outremont

NECROLOGIE - M. René Laffleur - À Outremont, le 19 mai 1990, à l'âge de 85 ans, est décédé M. René Laffleur, entrepreneur en construction, époux en 1res noces de feu Berthe Bojoly et en 2es noces de Thérèse LeFrançois. Outre son épouse, il laisse dans le deuil ses sœurs: Simone, religieuse de Marie-Réparatrice, Henriette, épouse de feu Emile Fournelle, Marie-Marthe, Suzanne, religieuse de Marie-Réparatrice. Il était le cher oncle de Francine Bojoly (Robert Georges), des enfants de la famille Emila Fournelle, de François (Nicole Le Buis), Flore (Jean-Jacques Le Buis), Jean-René, Pierre, Michel (Claire Provost), Françoise, Marie (Pierre Baillargeon) et de leurs enfants. Il laisse aussi dans le deuil de nombreux parents et amis. Il était président du conseil d'administration et fondateur de F.D.L. Compagnie Ltée, ainsi que d'autres compagnies portant son nom. Membre de la Chambre de Commerce de Montréal, du Club de Réforme, du Club St-Denis, du Club de golf de Laval-sur-le-Lac, gouverneur à vie de l'hôpital Notre-Dame, il fut nommé constructeur de l'année en 1953. Il sera exposé au salon funéraire: Alfred Dallaire Inc. 1111, av. Laurier ouest Outremont

NECROLOGIE - M. René Laffleur - À Outremont, le 19 mai 1990, à l'âge de 85 ans, est décédé M. René Laffleur, entrepreneur en construction, époux en 1res noces de feu Berthe Bojoly et en 2es noces de Thérèse LeFrançois. Outre son épouse, il laisse dans le deuil ses sœurs: Simone, religieuse de Marie-Réparatrice, Henriette, épouse de feu Emile Fournelle, Marie-Marthe, Suzanne, religieuse de Marie-Réparatrice. Il était le cher oncle de Francine Bojoly (Robert Georges), des enfants de la famille Emila Fournelle, de François (Nicole Le Buis), Flore (Jean-Jacques Le Buis), Jean-René, Pierre, Michel (Claire Provost), Françoise, Marie (Pierre Baillargeon) et de leurs enfants. Il laisse aussi dans le deuil de nombreux parents et amis. Il était président du conseil d'administration et fondateur de F.D.L. Compagnie Ltée, ainsi que d'autres compagnies portant son nom. Membre de la Chambre de Commerce de Montréal, du Club de Réforme, du Club St-Denis, du Club de golf de Laval-sur-le-Lac, gouverneur à vie de l'hôpital Notre-Dame, il fut nommé constructeur de l'année en 1953. Il sera exposé au salon funéraire: Alfred Dallaire Inc. 1111, av. Laurier ouest Outremont

NECROLOGIE - M. René Laffleur - À Outremont, le 19 mai 1990, à l'âge de 85 ans, est décédé M. René Laffleur, entrepreneur en construction, époux en 1res noces de feu Berthe Bojoly et en 2es noces de Thérèse LeFrançois. Outre son épouse, il laisse dans le deuil ses sœurs: Simone, religieuse de Marie-Réparatrice, Henriette, épouse de feu Emile Fournelle, Marie-Marthe, Suzanne, religieuse de Marie-Réparatrice. Il était le cher oncle de Francine Bojoly (Robert Georges), des enfants de la famille Emila Fournelle, de François (Nicole Le Buis), Flore (Jean-Jacques Le Buis), Jean-René, Pierre, Michel (Claire Provost), Françoise, Marie (Pierre Baillargeon) et de leurs enfants. Il laisse aussi dans le deuil de nombreux parents et amis. Il était président du conseil d'administration et fondateur de F.D.L. Compagnie Ltée, ainsi que d'autres compagnies portant son nom. Membre de la Chambre de Commerce de Montréal, du Club de Réforme, du Club St-Denis, du Club de golf de Laval-sur-le-Lac, gouverneur à vie de l'hôpital Notre-Dame, il fut nommé constructeur de l'année en 1953. Il sera exposé au salon funéraire: Alfred Dallaire Inc. 1111, av. Laurier ouest Outremont

NECROLOGIE



M. René Laffleur - À Outremont, le 19 mai 1990, à l'âge de 85 ans, est décédé M. René Laffleur, entrepreneur en construction, époux en 1res noces de feu Berthe Bojoly et en 2es noces de Thérèse LeFrançois. Outre son épouse, il laisse dans le deuil ses sœurs: Simone, religieuse de Marie-Réparatrice, Henriette, épouse de feu Emile Fournelle, Marie-Marthe, Suzanne, religieuse de Marie-Réparatrice. Il était le cher oncle de Francine Bojoly (Robert Georges), des enfants de la famille Emila Fournelle, de François (Nicole Le Buis), Flore (Jean-Jacques Le Buis), Jean-René, Pierre, Michel (Claire Provost), Françoise, Marie (Pierre Baillargeon) et de leurs enfants. Il laisse aussi dans le deuil de nombreux parents et amis. Il était président du conseil d'administration et fondateur de F.D.L. Compagnie Ltée, ainsi que d'autres compagnies portant son nom. Membre de la Chambre de Commerce de Montréal, du Club de Réforme, du Club St-Denis, du Club de golf de Laval-sur-le-Lac, gouverneur à vie de l'hôpital Notre-Dame, il fut nommé constructeur de l'année en 1953. Il sera exposé au salon funéraire: Alfred Dallaire Inc. 1111, av. Laurier ouest Outremont

NECROLOGIE - M. René Laffleur - À Outremont, le 19 mai 1990, à l'âge de 85 ans, est décédé M. René Laffleur, entrepreneur en construction, époux en 1res noces de feu Berthe Bojoly et en 2es noces de Thérèse LeFrançois. Outre son épouse, il laisse dans le deuil ses sœurs: Simone, religieuse de Marie-Réparatrice, Henriette, épouse de feu Emile Fournelle, Marie-Marthe, Suzanne, religieuse de Marie-Réparatrice. Il était le cher oncle de Francine Bojoly (Robert Georges), des enfants de la famille Emila Fournelle, de François (Nicole Le Buis), Flore (Jean-Jacques Le Buis), Jean-René, Pierre, Michel (Claire Provost), Françoise, Marie (Pierre Baillargeon) et de leurs enfants. Il laisse aussi dans le deuil de nombreux parents et amis. Il était président du conseil d'administration et fondateur de F.D.L. Compagnie Ltée, ainsi que d'autres compagnies portant son nom. Membre de la Chambre de Commerce de Montréal, du Club de Réforme, du Club St-Denis, du Club de golf de Laval-sur-le-Lac, gouverneur à vie de l'hôpital Notre-Dame, il fut nommé constructeur de l'année en 1953. Il sera exposé au salon funéraire: Alfred Dallaire Inc. 1111, av. Laurier ouest Outremont

NECROLOGIE - M. René Laffleur - À Outremont, le 19 mai 1990, à l'âge de 85 ans, est décédé M. René Laffleur, entrepreneur en construction, époux en 1res noces de feu Berthe Bojoly et en 2es noces de Thérèse LeFrançois. Outre son épouse, il laisse dans le deuil ses sœurs: Simone, religieuse de Marie-Réparatrice, Henriette, épouse de feu Emile Fournelle, Marie-Marthe, Suzanne, religieuse de Marie-Réparatrice. Il était le cher oncle de Francine Bojoly (Robert Georges), des enfants de la famille Emila Fournelle, de François (Nicole Le Buis), Flore (Jean-Jacques Le Buis), Jean-René, Pierre, Michel (Claire Provost), Françoise, Marie (Pierre Baillargeon) et de leurs enfants. Il laisse aussi dans le deuil de nombreux parents et amis. Il était président du conseil d'administration et fondateur de F.D.L. Compagnie Ltée, ainsi que d'autres compagnies portant son nom. Membre de la Chambre de Commerce de Montréal, du Club de Réforme, du Club St-Denis, du Club de golf de Laval-sur-le-Lac, gouverneur à vie de l'hôpital Notre-Dame, il fut nommé constructeur de l'année en 1953. Il sera exposé au salon funéraire: Alfred Dallaire Inc. 1111, av. Laurier ouest Outremont

NECROLOGIE - M. René Laffleur - À Outremont, le 19 mai 1990, à l'âge de 85 ans, est décédé M. René Laffleur, entrepreneur en construction, époux en 1res noces de feu Berthe Bojoly et en 2es noces de Thérèse LeFrançois. Outre son épouse, il laisse dans le deuil ses sœurs: Simone, religieuse de Marie-Réparatrice, Henriette, épouse de feu Emile Fournelle, Marie-Marthe, Suzanne, religieuse de Marie-Réparatrice. Il était le cher oncle de Francine Bojoly (Robert Georges), des enfants de la famille Emila Fournelle, de François (Nicole Le Buis), Flore (Jean-Jacques Le Buis), Jean-René, Pierre, Michel (Claire Provost), Françoise, Marie (Pierre Baillargeon) et de leurs enfants. Il laisse aussi dans le deuil de nombreux parents et amis. Il était président du conseil d'administration et fondateur de F.D.L. Compagnie Ltée, ainsi que d'autres compagnies portant son nom. Membre de la Chambre de Commerce de Montréal, du Club de Réforme, du Club St-Denis, du Club de golf de Laval-sur-le-Lac, gouverneur à vie de l'hôpital Notre-Dame, il fut nommé constructeur de l'année en 1953. Il sera exposé au salon funéraire: Alfred Dallaire Inc. 1111, av. Laurier ouest Outremont

NECROLOGIE - M. René Laffleur - À Outremont, le 19 mai 1990, à l'âge de 85 ans, est décédé M. René Laffleur, entrepreneur en construction, époux en 1res noces de feu Berthe Bojoly et en 2es noces de Thérèse LeFrançois. Outre son épouse, il laisse dans le deuil ses sœurs: Simone, religieuse de Marie-Réparatrice, Henriette, épouse de feu Emile Fournelle, Marie-Marthe, Suzanne, religieuse de Marie-Réparatrice. Il était le cher oncle de Francine Bojoly (Robert Georges), des enfants de la famille Emila Fournelle, de François (Nicole Le Buis), Flore (Jean-Jacques Le Buis), Jean-René, Pierre, Michel (Claire Provost), Françoise, Marie (Pierre Baillargeon) et de leurs enfants. Il laisse aussi dans le deuil de nombreux parents et amis. Il était président du conseil d'administration et fondateur de F.D.L. Compagnie Ltée, ainsi que d'autres compagnies portant son nom. Membre de la Chambre de Commerce de Montréal, du Club de Réforme, du Club St-Denis, du Club de golf de Laval-sur-le-Lac, gouverneur à vie de l'hôpital Notre-Dame, il fut nommé constructeur de l'année en 1953. Il sera exposé au salon funéraire: Alfred Dallaire Inc. 1111, av. Laurier ouest Outremont

NECROLOGIE - M. René Laffleur - À Outremont, le 19 mai 1990, à l'âge de 85 ans, est décédé M. René Laffleur, entrepreneur en construction, époux en 1res noces de feu Berthe Bojoly et en 2es noces de Thérèse LeFrançois. Outre son épouse, il laisse dans le deuil ses sœurs: Simone, religieuse de Marie-Réparatrice, Henriette, épouse de feu Emile Fournelle, Marie-Marthe, Suzanne, religieuse de Marie-Réparatrice. Il était le cher oncle de Francine Bojoly (Robert Georges), des enfants de la famille Emila Fournelle, de François (Nicole Le Buis), Flore (Jean-Jacques Le Buis), Jean-René, Pierre, Michel (Claire Provost), Françoise, Marie (Pierre Baillargeon) et de leurs enfants. Il laisse aussi dans le deuil de nombreux parents et amis. Il était président du conseil d'administration et fondateur de F.D.L. Compagnie Ltée, ainsi que d'autres compagnies portant son nom. Membre de la Chambre de Commerce de Montréal, du Club de Réforme, du Club St-Denis, du Club de golf de Laval-sur-le-Lac, gouverneur à vie de l'hôpital Notre-Dame, il fut nommé constructeur de l'année en 1953. Il sera exposé au salon funéraire: Alfred Dallaire Inc. 1111, av. Laurier ouest Outremont

NECROLOGIE - M. René Laffleur - À Outremont, le 19 mai 1990, à l'âge de 85 ans, est décédé M. René Laffleur, entrepreneur en construction, époux en 1res noces de feu Berthe Bojoly et en 2es noces de Thérèse LeFrançois. Outre son épouse, il laisse dans le deuil ses sœurs: Simone, religieuse de Marie-Réparatrice, Henriette, épouse de feu Emile Fournelle, Marie-Marthe, Suzanne, religieuse de Marie-Réparatrice. Il était le cher oncle de Francine Bojoly (Robert Georges), des enfants de la famille Emila Fournelle, de François (Nicole Le Buis), Flore (Jean-Jacques Le Buis), Jean-René, Pierre, Michel (Claire Provost), Françoise, Marie (Pierre Baillargeon) et de leurs enfants. Il laisse aussi dans le deuil de nombreux parents et amis. Il était président du conseil d'administration et fondateur de F.D.L. Compagnie Ltée, ainsi que d'autres compagnies portant son nom. Membre de la Chambre de Commerce de Montréal, du Club de Réforme, du Club St-Denis, du Club de golf de Laval-sur-le-Lac, gouverneur à vie de l'hôpital Notre-Dame, il fut nommé constructeur de l'année en 1953. Il sera exposé au salon funéraire: Alfred Dallaire Inc. 1111, av. Laurier ouest Outremont

NECROLOGIE - M. René Laffleur - À Outremont, le 19 mai 1990, à l'âge de 85 ans, est décédé M. René Laffleur, entrepreneur en construction, époux en 1res noces de feu Berthe Bojoly et en 2es noces de Thérèse LeFrançois. Outre son épouse, il laisse dans le deuil ses sœurs: Simone, religieuse de Marie-Réparatrice, Henriette, épouse de feu Emile Fournelle, Marie-Marthe, Suzanne, religieuse de Marie-Réparatrice. Il était le cher oncle de Francine Bojoly (Robert Georges), des enfants de la famille Emila Fournelle, de François (Nicole Le Buis), Flore (Jean-Jacques Le Buis), Jean-René, Pierre, Michel (Claire Provost), Françoise, Marie (Pierre Baillargeon) et de leurs enfants. Il laisse aussi dans le deuil de nombreux parents et amis. Il était président du conseil d'administration et fondateur de F.D.L. Compagnie Ltée, ainsi que d'autres compagnies portant son nom. Membre de la Chambre de Commerce de Montréal, du Club de Réforme, du Club St-Denis, du Club de golf de Laval-sur-le-Lac, gouverneur à vie de l'hôpital Notre-Dame, il fut nommé constructeur de l'année en 1953. Il sera exposé au salon funéraire: Alfred Dallaire Inc. 1111, av. Laurier ouest Outremont

NECROLOGIE - M. René Laffleur - À Outremont, le 19 mai 1990, à l'âge de 85 ans, est décédé M. René Laffleur, entrepreneur en construction, époux en 1res noces de feu Berthe Bojoly et en 2es noces de Thérèse LeFrançois. Outre son épouse, il laisse dans le deuil ses sœurs: Simone, religieuse de Marie-Réparatrice, Henriette, épouse de feu Emile Fournelle, Marie-Marthe, Suzanne, religieuse de Marie-Réparatrice. Il était le cher oncle de Francine Bojoly (Robert Georges), des enfants de la famille Emila Fournelle, de François (Nicole Le Buis), Flore (Jean-Jacques Le Buis), Jean-René, Pierre, Michel (Claire Provost), Françoise, Marie (Pierre Baillargeon) et de leurs enfants. Il laisse aussi dans le deuil de nombreux parents et amis. Il était président du conseil d'administration et fondateur de F.D.L. Compagnie Ltée, ainsi que d'autres compagnies portant son nom. Membre de la Chambre de Commerce de Montréal, du Club de Réforme, du Club St-Denis, du Club de golf de Laval-sur-le-L

AVIS LÉGAUX - APPELS D'OFFRES - SOUMISSIONS - ENCANS

COMMUNAUTÉ URBAINE DE MONTRÉAL



APPEL D'OFFRES

Modification des collecteurs d'effluent et addition d'écrans perforés sur deux décanteurs de la station d'épuration Contrat 1586-AE

Toute soumission doit, pour être valablement reçue, se trouver physiquement, sous pli cacheté, au Secrétariat de la Communauté, 2, Complexe Desjardins, 21e étage, Montréal, avant 12h00 le 12 juin 1990, pour y être ouverte à 12h00 le même jour.

Les documents de soumission pourront être obtenus au Service de l'environnement, 12001, boulevard Maurice-Duplessis, Montréal H1C 1V3, contre paiement, sous forme d'un chèque visé à l'ordre de la Communauté urbaine de Montréal, d'un montant de vingt dollars (20,00 \$) NON REMBOURSABLE. Les documents peuvent être consultés sans frais au Service de l'environnement.

Les soumissions, pour être valides, devront être accompagnées d'un chèque visé pour une somme de quinze mille dollars (15 000,00 \$).

Tout soumissionnaire pour ce contrat devra, pour être admissible, avoir sa principale place d'affaires au Québec.

La secrétaire de la Communauté, Nicole Lafond Montréal, Québec Le 22 mai 1990

AVIS

Avis est par les présentes donné que le contrat en date du 9 février 1988 par lequel O & D Manufacturing Ltd. a transporté et cédé toutes ses dettes de livres présentes et futures à la Banque de Montréal, à titre de garantie, a été enregistré au bureau de la division d'enregistrement de Laval, le 17 février 1988 sous le numéro 667538.

Banque de Montréal, le 22 mai 1990.

Hydro-Québec

APPELS D'OFFRES pour 14 h heure locale

CAS.01945.F le mardi 5 juin 1990 CMF.03004.A le mardi 19 juin 1990

Centre résidentiel permanent LG-4 Territoire de la Baie James

CONSTRUCTION DE DEUX (2) RÉSIDENCES DE 48 UNITÉS CHACUNE

Admissibilité : Principale place d'affaires au Québec

Garantie de soumission : AUCUNE

Prix du document : 25 \$

Les conditions de chacun des appels d'offres sont précisées dans un document qui peut être consulté ou obtenu du lundi au vendredi de 8 h 30 à 12 h et de 13 h à 16 h à l'endroit suivant:

HYDRO-QUÉBEC GROUPE ÉQUIPEMENT Direction Approvisionnement et Services Service Achats et Contrats 855, rue Ste-Catherine est 3e étage Montréal (Québec) H2L 4P5

Pour renseignements: (514) 289-5903

Le montant de 25 \$ est NON REMBOURSABLE et doit être payé sous forme de chèque ou de mandat à l'ordre d'Hydro-Québec.

La garantie de soumission devra être sous forme de chèque visé, de cautionnement fourni par une compagnie d'assurance, de lettre de crédit irrévocable ou d'obligations au porteur.

Seules les personnes physiques ou morales qui ont obtenu le document d'appel d'offres directement du bureau mentionné plus haut sont admises à soumissionner.

L'intéressé à soumissionner doit fournir son numéro de téléphone, de télex et/ou de télécopieur lors de sa demande de document d'appel d'offres.

Hydro-Québec se réserve le droit de rejeter toute soumission.

Le chef de service intérimaire, Achats et Contrats Jean-Pierre Pilon



Société immobilière du Québec

Appel d'offres

Réparation à Longueuil

Dossier no: 606-30-387-1 - Calféutrer et remplacer des fenêtres à l'édifice Montval, 201, place Charles-Lemoyne, Longueuil, Québec, cité de Laporte - Garantie de soumission: 20 000 \$

Les travaux portent sur de l'architecture.

Sont admis à soumissionner les entrepreneurs détenant la licence appropriée en vertu de la Loi sur la qualification professionnelle des entrepreneurs de construction, qui ont leur principale place d'affaires dans la province de Québec.

Les documents de soumission peuvent être obtenus à compter du 22 mai 1990 par remise d'un montant non remboursable de 5 \$, soit en argent comptant, soit par chèque ou mandat-poste fait à l'ordre de la Société immobilière du Québec.

Vous pouvez vous procurer les documents de soumission aux adresses suivantes: Société immobilière du Québec, Service des opérations contractuelles, 475, rue St-Amable, 5e étage, Québec, G1R 4X9, (418) 643-5484 et au 190, boul. Crémazie Est, 1er étage, Montréal, Québec, H2P 1E2, (514) 873-4395.

La réception des soumissions sera faite au 475, St-Amable, 5e étage, Québec, G1R 4X5. Le soumissionnaire peut également remettre sa soumission à Montréal, en autant qu'elle soit remise en main propre, vingt-quatre (24) heures avant la date et l'heure limites de réception des soumissions, au bureau de la Société situé au 190, boul. Crémazie Est, 1er étage, Montréal.

Les plans et devis sont également en montre à l'Association de la construction de Québec ainsi qu'à l'Association de la construction de Montréal.

Les soumissions devront être accompagnées d'une garantie de soumission, à l'ordre de la Société immobilière du Québec, au montant indiqué.

La Société se réserve le droit de n'accepter aucune soumission, même la plus basse.

Date et heure limites de réception des soumissions: Le mercredi 13 juin 1990 à 15 h

Guy Vachon, ing. Vice-président Affaires immobilières et Construction

VILLE DE SAINT-LEONARD



AVIS ENCANS PUBLIC ÉQUIPEMENTS MOTORISÉS

SITE: Cour des Travaux Publics 6025 est, boulevard Métropolitain Saint-Léonard

TENU DE L'ENCAN: Le 26 mai 1990 à partir de 9h à 10h VISITE D'INSPECTION: Le jour de l'encan de 8h à 9h.

Avis est par la présente donné que, conformément à l'article 461 de la Loi sur les Cités et Villes, une vente aux enchères sera tenue selon les indications données ci-dessus, afin de se départir d'équipements de travaux dont vingt-deux (22) véhicules moteurs.

Les équipements seront vendus dans leur état actuel et tels que vus. L'acheteur acquiesce à ces risques et périls. Il est, de plus, stipulé expressément que la Ville ne s'oblige à aucune garantie envers l'acheteur, même pour les défauts cachés pouvant affecter lesdits équipements.

Conditions de la vente:

- 1. Un dépôt de 20% à l'adjudication. 2. Le paiement se fait en argent comptant ou par chèque visé, immédiatement après l'enchère. 3. Les marchandises seront vendues telles quelles. 4. La balance du paiement sera versée dans un délai maximum de quarante-huit (48) heures, lors de la prise de possession de l'équipement acheté. 5. La taxe provinciale de 9% est applicable.

Donné à Saint-Léonard, ce 17e jour du mois de mai 1990.

LE GREFFIER, GEORGES LARIVEE, o.m.a.

VILLE DE SAINT-PIERRE

APPEL D'OFFRES

La ville de St-Pierre demande des soumissions pour la refecton de la toiture de la mairie.

Les plans, devis, documents contractuels et autres renseignements pourront être obtenus au bureau de Jean-Claude Dube, architecte, 7700, Juliette, LaSalle (Québec) à partir du lundi 21 mai 1990, contre un dépôt non remboursable de vingt-cinq (25 \$) dollars.

Les soumissions devront être accompagnées d'un chèque visé au montant de 10% du montant de la soumission à l'ordre du propriétaire. La ville de St-Pierre, ou d'un cautionnement de soumission établi au même montant valide pour une période de quarante-cinq (45) jours de la date d'ouverture des soumissions.

Les soumissions (l'original et deux copies) dans des enveloppes cachetées et adressées au soumissionnaire reçues au 69, 5e Avenue, St-Pierre, H8R 1P1 jusqu'à 11 heures, heure en vigueur localement, le mardi 5 juin 1990, pour être ouvertes publiquement au même endroit, le même jour et à la même heure.

L'entrepreneur soumissionnaire a la responsabilité de ses sous-traitants qu'il a choisis.

Toutes les soumissions devront être faites conformément aux dispositions des instructions aux soumissionnaires.

Le propriétaire ne s'engage pas à accepter la plus basse ou quelque autre des soumissions reçues.

Gerard Goyette, Le Directeur general

JEAN-CLAUDE DUBÉ, Architecte REFECTION DE LA TOITURE MAIRIE Dossier n: 900415 1990-05-07

REPENTIGNY

APPEL D'OFFRES 90-17 FOURNITURE ET INSTALLATION D'UN ORDINATEUR I.B.M. RS 6000 / 520 AINSI QUE DE LOGICIELS

Des soumissions cachetées, scellées et adressées au soumissionnaire seront reçues à son bureau situé au 435 boulevard Iberville à Repentigny, au plus tard à 11h30, mercredi le 6 juin 1990, relativement à la fourniture et à l'installation d'un ordinateur I.B.M. RS 6000/520 ainsi que de logiciels pour la Ville de Repentigny.

Les soumissions pour être conformes, devront être fournies à partir des documents de soumission et complétées sur les formulaires disponibles à cet effet au bureau du directeur des approvisionnements et Services de la Ville de Repentigny située à la même adresse et être accompagnées d'un chèque visé ou garantie de soumission de 10% du montant soumissionné. Les documents seront disponibles dès lundi le 21 mai 1990.

Les soumissions seront ouvertes et rendues publiques, le même jour et à la même heure, soit mercredi le 6 juin 1990 à 11h30, en la salle des audiences publiques du Conseil, et l'adjudication du contrat, si adjudication il y a, se fera à une séance ultérieure du Conseil.

La Ville de Repentigny ne s'engage à accepter ni la plus basse, ni aucune des soumissions reçues et n'encourra aucune responsabilité en regard des pertes ou dommages pouvant résulter de la présentation des soumissions par les soumissionnaires.

Donné à Repentigny ce 22e jour du mois de mai 1990

Le greffier pro-tempore, Yvon Deschamps, ing.

COMMUNAUTÉ URBAINE DE MONTRÉAL



AVIS DE CONSULTATION PUBLIQUE MODIFICATIONS AU SCHÉMA D'AMÉNAGEMENT

Le Conseil de la Communauté urbaine de Montréal, à son assemblée tenue le 18 avril 1990, a adopté les projets de règlements ci-dessous, conformément aux articles 47 et suivants de la Loi sur l'aménagement et l'urbanisme.

Les modifications apportées par ces projets de règlements affectent les objectifs du schéma d'aménagement et les dispositions du document complémentaire et doivent donc être soumises, au sens de l'article 49 de la Loi sur l'aménagement et l'urbanisme, à une consultation publique.

Ces projets de règlements sont disponibles pour consultation au secrétariat de la Communauté urbaine de Montréal, 2, Complexe Desjardins, bureau 2104, Montréal ainsi qu'au bureau de chaque municipalité qui fait partie de son territoire.

Projet de règlement 89-19:

"Règlement modifiant le règlement 89, tel que déjà modifié, concernant le schéma d'aménagement de la Communauté urbaine de Montréal"

Ce projet de règlement a pour objet d'introduire un nouveau chapitre au document complémentaire portant sur:

L'émission des permis de construction: Normes s'appliquant à l'intérieur de la zone agricole permanente et des secteurs urbanisés ou en voie de l'être avec ou sans services.

Il affecte les territoires des municipalités de Baie d'Urfé, de Pierrefonds, de Sainte-Anne-de-Bellevue, de Saint-Raphaël-de-l'Île-Bizard et de Senneville.

Résumé de ce projet de règlement:

- Un permis de construction pour une nouvelle construction principale ne pourra être émis à moins que le service d'égout ne soit établi sur la voie de circulation en bordure du terrain sur lequel cette construction est projetée, ou du moins que le règlement décrétant son installation ou son financement ne soit en vigueur, SAUF EXCEPTION, notamment:

- Les constructions principales pour fins agricoles sur des terres en culture;
- les résidences unifamiliales érigées sur un terrain ayant une superficie minimale de 3 000 mètres carrés.

Projet de règlement 89-23:

"Règlement modifiant le règlement 89, tel que déjà modifié, concernant le schéma d'aménagement de la Communauté urbaine de Montréal"

Ce projet de règlement touche le territoire de la municipalité de Saint-Raphaël-de-l'Île-Bizard.

Résumé de ce projet de règlement:

- 1) La modification du périmètre d'urbanisme apparaissant à la carte numéro 7 des "grandes affectations du sol et densités d'occupation". Il s'agit, ici, d'exclure de la zone urbaine, une partie du territoire localisée à l'ouest de la Montée de l'Église et de l'affecter "rural" ainsi que d'inclure dans la zone urbaine la partie du territoire située à l'est de la Montée de l'Église, entre le périmètre actuel et le chemin Bord-du-Lac et de l'affecter "habitation";
- 2) l'affectation "parc régional" pour le bois de l'Île Bizard à la carte numéro 7 des "grandes affectations du sol et densités d'occupation";
- 3) la division de trois entités de l'aire d'affectation "habitation" apparaissant à la carte numéro 7 des "grandes affectations du sol et densités d'occupation" et la détermination de coefficients d'occupation du sol de 0,2 à 1,0 pour chacun de ces secteurs;
- 4) la détermination d'une nouvelle séquence de développement pour le territoire de l'Île Bizard à la carte numéro 9 sur la "séquence de développement";
- 5) et enfin, l'indication des nouvelles limites de la zone agricole permanente actuellement en vigueur dans la municipalité sur la carte numéro 10 des "contraintes à l'occupation du sol" du schéma.

En conséquence, la Commission de l'aménagement tiendra une consultation publique sur les projets de règlements 89-19 et 89-23 aux dates et lieux suivants:

Le 7 Juin 1990 à 19h30

au Centre Culturel de Pierrefonds 13 850, boulevard Gouin ouest Pierrefonds

La secrétaire de la Communauté, Nicole Lafond

le 13 Juin 1990 à 19h30

au Centre Socio-culturel de l'Île Bizard 490, rue de l'Église, 1er étage Saint-Raphaël-de-l'Île-Bizard.

Montréal, Québec

Hydro-Québec

APPELS D'OFFRES pour 14 h heure locale

BAP.00001.A le mardi 5 juin 1990 Région Saint-Laurent

ECT.01302.A le mardi 5 juin 1990 Région Richelieu Centrale thermique Tracy

FCP.06152.A le mardi 5 juin 1990 Région Montmorency

SERVICES, SUR DEMANDE DE REPROGRAPHIE, PAR PROCÉDÉ OZALID POUR LA DIRECTION APPROVISIONNEMENT DE L'EXPLOITATION

TRAVAUX D'AMÉNAGEMENT DES BUREAUX AUX NIVEAUX 55 ET 70 DE L'ADMINISTRATION

SERVICES DE MAIN-D'OEUVRE SPÉCIALISÉE ET D'ÉQUIPEMENT POUR LA CONSTRUCTION ET LA MODIFICATION DE POSTES DE TRANSFORMATION D'ÉNERGIE ÉLECTRIQUE ET AUTRES PROPRIÉTÉS

Admissibilité : Principale place d'affaires au Québec

Garantie de soumission : 20 000 \$

Prix du document : 25 \$

Admissibilité : Principale place d'affaires au Québec

Garantie de soumission : 20 000 \$

Prix du document : 25 \$

Admissibilité : Principale place d'affaires au Québec

Garantie de soumission : 120 000 \$

Prix du document : 25 \$

EDP.00752.A le mardi 12 juin 1990 Région Richelieu

EGR.05915.A le mardi 12 juin 1990 Région Richelieu

JSG.03034.A le mardi 12 juin 1990 Région Matapédia

CONSTRUCTION DE CANALISATIONS SOUTERRAINES ET DE PUIITS D'ACCÈS DANS DIVERSES MUNICIPALITÉS DE LA RIVE-SUD

SERVICES DE MAIN-D'OEUVRE SPÉCIALISÉE ET D'ÉQUIPEMENT POUR LA CONSTRUCTION ET LA MODIFICATION DE POSTES DE TRANSFORMATION D'ÉNERGIE ÉLECTRIQUE ET AUTRES PROPRIÉTÉS

Admissibilité : Principale place d'affaires au Québec

Garantie de soumission : 150 000 \$

Prix du document : 25 \$

Admissibilité : Principale place d'affaires au Québec

Garantie de soumission : 80 000 \$

Prix du document : 25 \$

Admissibilité : Principale place d'affaires au Québec

Garantie de soumission : 20 000 \$

Prix du document : 25 \$

Les conditions de chacun des appels d'offres sont précisées dans un document qui peut être consulté ou obtenu du lundi au vendredi de 8 h 30 à 16 h 30 à l'endroit suivant:

HYDRO-QUÉBEC GROUPE EXPLOITATION Direction Approvisionnement de l'exploitation Service Achats, Contrats et Surplus d'actif 8181 av. de l'Esplanade 3e étage Montréal (Québec) H2P 2R5

Pour renseignements : (514) 385-8500

Le montant de 25 \$ est NON REMBOURSABLE et doit être payé sous forme de chèque ou de mandat à l'ordre d'Hydro-Québec.

La garantie de soumission devra être sous forme de chèque visé ou de cautionnement fourni par une compagnie d'assurance ou de lettre de crédit irrévocable ou d'obligations au porteur.

Seules les personnes physiques ou morales qui ont obtenu le document d'appel d'offres directement du bureau mentionné plus haut sont admises à soumissionner.

Hydro-Québec se réserve le droit de rejeter toute soumission.

Le chef de service, Achats, Contrats et Surplus d'actif René Cantin, ing.

VILLE DE SAINT-BRUNO-DE-MONTARVILLE

APPEL D'OFFRES

PROJET 90-05 REFECTION DE BORDURE, DE TROTTOIR, DE FONDATION ET DE PAVAGE SUR DIVERSES RUES DE LA MUNICIPALITÉ

La ville de Saint-Bruno-de-Montarville demande des soumissions pour l'exécution des travaux de refecton de bordure, de trottoir, de fondation et de pavage sur diverses rues de la municipalité. Des soumissions scellées, dans des enveloppes portant l'inscription «SOLU-MISSION» et adressées à la soumissionnaire, seront reçues jusqu'à 11h30, le 7 juin 1990, et seront ouvertes publiquement le même jour, à la même heure, dans la salle du conseil de l'hôtel de ville, au 1585, Montarville, Saint-Bruno-de-Montarville.

Ne seront considérées que les soumissions préparées sur les formulaires fournis par le service du génie de la ville. Ces formulaires, de même que les plans et devis pour ces travaux, seront disponibles à compter du 23 mai 1990, moyennant un dépôt non-remboursable de cent dollars (100\$), payable en monnaie légale du Canada ou par chèque visé.

Toute soumission pour être valide devra être accompagnée d'un chèque visé tiré sur une banque à charte canadienne ou sur une caisse populaire ou d'un cautionnement de soumission et payable à la ville de Saint-Bruno-de-Montarville pour un montant égal à dix pour cent (10%) du montant total de la soumission.

La Ville ne s'engage à accepter ni la plus basse ni aucune des soumissions reçues et n'assumera aucune obligation ni aucuns frais envers le ou les soumissionnaires.

Donné à SAINT-BRUNO-DE-MONTARVILLE CE 17e JOUR DE MAI 1990

M<sup>re</sup> JOSÉE RACCOT, Avocate greffière

VILLE DE SAINT-LAURENT

APPELS D'OFFRES

Des soumissions sous pli cacheté seront reçues au bureau du Greffe de la Ville de Saint-Laurent, à l'Hôtel de Ville, 777, boulevard Laurentien, Saint-Laurent, Québec H4M 2M7, jusqu'au mercredi 30 mai 1990 à 10 heures, pour la fourniture de:

P-621 Fourniture d'ameublement de marque BOUTY - pas d'équivalent (pour le projet CITEC)

P-622 Fourniture et installation d'un système audio-visuel à la Bibliothèque Municipale.

Les formulaires, les conditions des soumissions et les devis pourront être obtenus gratuitement au bureau du Coordonnateur senior - Achats et Magasins, 13001, boulevard Cavendish, Saint-Laurent, durant les heures de bureau à compter du mardi 22 mai 1990 à 9 heures.

Veuillez noter que nos bureaux sont fermés le vendredi après-midi.

Les soumissions seront ouvertes publiquement à la Salle du Conseil de l'Hôtel de Ville, mercredi le 30 mai 1990 à 10 heures. Le Conseil ne sera pas tenu d'accepter la plus basse ni aucune des soumissions présentes.

SAINT-LAURENT, le 22 mai 1990

Pierre Lebeau, c.g.a. Directeur general

777, boulevard Laurentien Saint-Laurent, Québec H4M 2M7

AVIS

Avis est par les présentes donné, conformément à l'article 1571-D du code civil de la province de Québec, que Linda Marshall Conception Graphique inc. donne la principale place d'affaires dans la province de Québec est située dans le district judiciaire de Montréal à transporter toutes ses créances et comptes de livres actuels et futurs à la Caisse Populaire Dorval-Pointe-Clair, 625, Bord-du-Lac, Dorval (Québec) H9S 2B5, à titre de garantie, par acte portant la date du 14e jour du mois de septembre 1989 et enregistré au bureau de la division d'enregistrement de Montréal, le 14e jour du mois de septembre 1989 sous le numéro 4197230.

Date à Dorval ce 22e jour du mois de mai 1990.

LA CAISSE POPULAIRE DORVAL-POINTE-CLAIRE