

# LAVOIX

CANADA POSTES  
POST CANADA

MRC LES MOULINS

P049265-2\_12703

**Terrebonne**  
2250, ch. Gascon  
J5X 3A1  
450 914-0502

**Mascouche**  
285, mtée Masson  
J7K 3B4  
450 313-0229

**JC Jean Coutu**

Julie Lessard  
Rahim Badrudin  
Pharmaciens Inc.

450 477-4401 #183  
5333 boul. Laurier, bureau 180  
Terrebonne J7M 1W1

P048560-1\_12660



**ZONE CIRCULAIRES**

VOLUME 01 • NUMÉRO 07 • 10 JUN 2026 • 40 PAGES • 40 878 EXEMPLAIRES

SITE PATRIMONIAL RECONNU  
**LE VIEUX-TERREBONNE**  
ENTRE DANS L'HISTOIRE PAGE **3**

**J'achète chez nous!**

**LES MOULINS**  
Terrebonne - Mascouche  
J'achète chez nous!

Plus de détails sur votre campagne d'achat local à la page 7!

P051728-1\_12804

**BIEN VIVRE CHEZ VOUS** PAGE 27 À 33

**rabaischocs**  
PAGES 37, 38 ET 39

Photo Dany Baribeau

**SHOP santé**

Maintenant ouvert!

**LACHENAIE** 1135, Montée des Pionniers, J6V 0E1, Terrebonne  
Autres succursales à Mascouche - Terrebonne - Repentigny

P049069-4\_12686

MAINTENANT OUVERT!

**LACHENAIE**  
1135 MNT DES PIONNIERS, TERREBONNE, QUÉBEC

**50** SACS CADEAUX  
**25%** DE RABAIS SUR TOUT\*

47

**TON GLOW**  
Version Plaisir

30 PORTIONS  
**34.99\$** RÉG. 44.99\$

COLLAGEN

**50% DE RABAIS**

PETIT FORMAT. GROSSE PERFORMANCE

VEGAN PASTA



Terrebonne  
Mitsubishi

P051841-1-12811

# OUTLANDER PHEV

**BAISSE DE TAUX MAJEURE**

— 3<sup>e</sup> année de suite le véhicule hybride branchable le plus vendu au Canada —



**PHEV 2026**

**84** MOIS  
TAUX D'INTÉRÊT  
AUSSI BAS QUE  
~~3,99%~~  
**1,49%** \*

OU  
OBTENEZ  
JUSQU'À

**7 750**

**\$**  
DE RABAIS  
COMBINÉS

\* EXCLUT LE MODÈLE ES \* INCLUT UN RABAIS DE 1 % POUR LES CLIENTS SCOTIA OU FIDÈLES

**PROFITEZ DE L'OFFRE** >

**10 ANS**

3450 CHEM. GASCON, TERREBONNE 450-961-0000

## QUAND L'ESSENCE GRIMPE, L'ÉLECTRIQUE S'IMPOSE

Chaque passage à la pompe rappelle la même réalité : le coût de l'essence continue de peser sur le budget des automobilistes. Pourtant, renoncer à l'espace, au confort ou à la polyvalence d'un VUS n'est pas une option pour bien des familles québécoises. C'est dans cette optique que Mitsubishi fait évoluer son populaire Outlander PHEV avec une version 2026 entièrement repensée.

Déjà reconnu comme l'un des véhicules hybrides rechargeables les plus appréciés de sa catégorie, le Mitsubishi Outlander PHEV 2026 bénéficie d'un important rafraîchissement qui améliore ses performances électriques, son efficacité énergétique et le confort de son habitacle.

La nouveauté la plus marquante se trouve sous le plancher : une batterie de 22,7 kWh, remplaçant l'ancienne batterie de 20 kWh. Cette amélioration permet désormais d'atteindre jusqu'à 72 kilomètres d'autonomie en mode 100% électrique, soit une hausse de 18%. Pour plusieurs conducteurs, cela représente la majorité des déplacements quotidiens effectués sans consommer d'essence.

L'expérience de conduite évolue elle aussi. Grâce à une puissance accrue des moteurs électriques, l'Outlander PHEV développe maintenant 297 chevaux et offre des accélérations jusqu'à 16% plus rapides. Le résultat : une conduite réactive, silencieuse et agréable, autant en milieu urbain que sur les grands axes routiers.

Lorsque la batterie a terminé son travail, le système hybride prend efficacement le relais. La consommation moyenne combinée s'établit désormais à 8,6 L/100 km, une amélioration par rapport à la génération précédente. Un avantage qui se fait sentir à long terme, particulièrement dans un contexte où chaque litre compte.

Au-delà de ses performances, le Mitsubishi Outlander PHEV 2026 propose également un habitacle raffiné et confortable, pensé pour répondre aux besoins des familles actives comme des professionnels en déplacement.

Face à la hausse des coûts de carburant, de plus en plus d'automobilistes cherchent une façon intelligente de réduire leurs dépenses sans compromis. Le Mitsubishi Outlander PHEV 2026 démontre qu'il est désormais possible de profiter des avantages de l'électrique tout en conservant la liberté d'un véhicule conçu pour aller loin.

Mitsubishi Terrebonne  
3450, Ch. Gascon, Terrebonne  
450-961-0000



# LE VIEUX-TERREBONNE OBTIENT OFFICIELLEMENT LE STATUT DE SITE PATRIMONIAL

**ANNE-MERLINE EUGENE**  
ameugene@groupejcl.ca

Québec a officiellement déclaré le Vieux-Terrebonne site patrimonial. Le décret gouvernemental, publié dans la Gazette officielle du Québec le 3 juin 2026, est le résultat d'un processus enclenché à l'automne 2024.

Le Décret 745-2026 s'appuie sur la recommandation du ministre de la Culture et des Communications, Mathieu Lacombe, qui avait préalablement obtenu l'avis du Conseil du patrimoine culturel du Québec.

«C'est avec beaucoup d'enthousiasme que je vous annonce aujourd'hui que le Conseil des ministres a officialisé la protection du Vieux-Terrebonne comme 14e site en importance au Québec en termes de centre-ville patrimonial», a déclaré le maire de Terrebonne, Mathieu Traversy, sur sa page Facebook.

Cette reconnaissance, de l'avis du maire, constituera un legs hors du commun pour les générations futures de Terrebonne. Avec plus de 350 ans d'histoire, Terrebonne est très loin de l'image de banlieue-dortoir qui lui est attribuée, défend le maire : «On a un centre-ville historique hors du commun qui fait notre fierté», a-t-il déclaré.

## «UN ANCIEN BOURG» RECONNU PLUS TÔT QUE PRÉVU

Le conseiller du district 12-Vieux-Terrebonne, Charles Messier, souligne que si la nouvelle avait été annoncée en juillet dernier, il ne s'attendait pas à ce que le processus s'officialise aussi rapidement. Ce type de démarche peut habituellement s'étaler sur trois ans, fait-il remarquer. Il admet également qu'une certaine inquiétude planait quant à un éventuel changement de gouvernement qui aurait pu compromettre le projet «mais là, avec la CAQ, qui est encore en pouvoir, puis qui vient d'officialiser ça, on est contents.»

La Gazette officielle rappelle le rôle déterminant joué par l'ancien bourg juché dans la Seigneurie de Terrebonne dans le développement économique de la région de Montréal et du Québec, particulièrement durant la première moitié du XIXe siècle.

Elle souligne notamment la richesse et la diversité des sites archéologiques du secteur, qui témoignent d'activités industrielles, domestiques et institutionnelles. La trame orthogonale



Photo Dany Baribeau

Charles Messier, conseiller municipal du district 12 – Vieux-Terrebonne et président de la Commission de l'aménagement et du patrimoine ainsi que du Conseil local du patrimoine, se réjouit de la reconnaissance officielle du Vieux-Terrebonne à titre de site patrimonial.

des rues, héritée du XVIIIe siècle, et la densité des grands îlots bâtis sont toujours reconnaissables dans le paysage urbain actuel, indique le document.

C'est un site qui revêt une importance capitale pour les résidents du Vieux-Terrebonne qui ont accueilli la nouvelle avec liesse. Selon Charles Messier, la mobilisation citoyenne autour du patrimoine du Vieux-Terrebonne remonte à plus de 60 ans, bien que le mouvement se soit nettement accéléré au cours des six ou sept dernières années.

## UNE RECONNAISSANCE ET DES EXIGENCES

Le site patrimonial compte désormais 200 bâtiments protégés, alors que, jusqu'ici, seuls 7 étaient classés et 31 cités. L'entretien des bâtiments sera soumis à certaines exigences

supplémentaires, principalement pour des éléments intérieurs. L'enveloppe extérieure étant déjà encadrée, les contraintes au quotidien devraient demeurer relativement mineures, indique le conseiller.

Charles Messier rappelle qu'un Plan d'implantation et d'intégration architecturale (PIIA) est déjà en vigueur à Terrebonne, couvrant un périmètre allant de la rue Moody jusqu'au parc de la Nouvelle-Île et légèrement au nord de la rue Saint-Louis. Ce plan régit déjà le choix des matériaux pour les fenêtres, portes, revêtements extérieurs et balcons. Dans le périmètre du site patrimonial désigné, ces normes seront maintenues, auxquelles s'ajouteront quelques exigences particulières.

Selon le conseiller, certains travaux, comme l'abattage d'arbres ou les excavations dépassant sept pouces de profondeur, nécessiteront un permis spécial, «parce qu'on peut toujours trouver des vestiges archéologiques dans le sol», fait-il remarquer.

L'avantage principal réside dans l'achalandage touristique que le site devrait générer à l'échelle du Québec. «Ce ne sera que de bonnes nouvelles pour les commerçants qui sont en traitement en lien avec les touristes», se réjouit M. Messier.

**RÉPARATION TOUTES MARQUES DE MACHINES À COUDRE**

**Couture GEMA**

**Vente de machines à coudre**

**Grand choix de:**  
Tissus  
Accessoires  
Laine

**239, boul. Labelle Rosemère  
450 437-9562 • [couturegema.ca](http://couturegema.ca)**

**LANA'S**  
BISTRO & BAR À VIN

**NOUVEAU**

**MENU DÉGUSTATION**

**6 ACCORDS  
METS & VINS**

**À PARTIR DU  
11 JUIN**



Photo Dany Baribeau  
Guillaume Tremblay établit sa vision pour Mascouche pour les années à venir.

DÎNER DU MAIRE

# GUILLAUME TREMBLAY FAIT CONNAITRE SES PRIORITÉS

**ANNE-MERLINE EUGÈNE**  
ameugene@groupejcl.ca

Le maire de Mascouche, Guillaume Tremblay, a dressé ses priorités pour sa ville lors du dîner-conférence annuel de la Chambre de commerce et d'industrie Les Moulins, passant en revue plusieurs projets structurants pour les années à venir.

D'entrée de jeu, le maire a mis le doigt sur des infrastructures qu'il estime en péril face à un financement insuffisant des gouvernements fédéral et provincial. Il rappelle des chiffres présentés aux assises de l'UMQ, précisant que les municipalités prennent à leur compte environ 60 % des infrastructures publiques du Québec, mais ne reçoivent que 4,4 % des investissements prévus au Plan québécois des infrastructures, soit environ la moitié de ce qu'elles touchaient en 2018.

«Un tuyau, une route, ça ne se remplace pas seulement avec de bonnes intentions, ça prend de l'argent», a-t-il lancé sans détour, comparant une ville à une maison dont les fondations menacent de s'effondrer si on ne fait que changer les rideaux.

## DE NOUVEAUX PROJETS

Guillaume Tremblay dit prioriser les infrastructures, même si c'est moins spectaculaire, tout en appelant Québec et Ottawa à des actions concrètes. «On est prêts à faire de l'or et à investir plus, mais il faut que les gouvernements supérieurs investissent.

D'ici 2028, Mascouche investira dans des axes stratégiques, dont la montée Masson, le boulevard Mascouche, le chemin des Anglais et l'avenue de la Gare, avant de s'attaquer aux travaux dans les rues de quartier. «Ce sont des axes stratégiques, oui, pour la fluidité, pour la sécurité, le développement du territoire, mais surtout pour la qualité de vie», indique M. Tremblay.

Il annonce par ailleurs une nouvelle bretelle à la sortie de l'autoroute 640. Les travaux devraient débuter à l'été 2026. La levée de servitude du MTQ ayant été accordée, l'appel d'offres pour les travaux est donc lancé, précise le maire, soulignant l'importance du projet pour la fluidité «de nos déplacements».

## POUR UNE MEILLEURE COLLABORATION RÉGIONALE

La Ville prévoit convertir la salle du conseil municipal en petite salle de spectacle

d'environ 80 places, et travaille à l'implantation d'un complexe hôtelier dans le secteur du Smart Center. Un programme de crédit de taxes a d'ailleurs été adopté pour attirer ce type de projet structurant, qui soutiendrait l'offre événementielle et les commerces locaux, y compris ceux de la ville voisine de Terrebonne.

Sur le plan technologique, Mascouche a formé plus de 150 employés à l'utilisation de l'intelligence artificielle, en misant sur la plateforme Munia, développée en partenariat avec l'entreprise 40 Solutions, qui garantit la confidentialité des données municipales. Il s'agit, selon le maire, de mieux planifier, mieux gérer, et mieux protéger. «Pas pour remplacer le jugement humain, mais pour être plus efficaces», indique le maire.

La ville présentera également, dans les prochains jours, un plan de résilience climatique, assorti d'un programme annuel de 100000 \$ pour appuyer les interventions préventives des citoyens sur leurs propriétés. «Repousser les décisions en matière de climat, c'est un peu comme voir de la fumée dans son grenier et se dire qu'on regardera ça l'année prochaine», a averti le maire.

«Chaque dollar investi en prévention, en adaptation, en avertissement intelligent, en gestion durable de l'eau, c'est un dollar qui peut nous éviter des coûts beaucoup plus importants que le dollar.» — Guillaume Tremblay, maire de Mascouche.

Ces efforts s'inscrivent dans une démarche de collaboration avec la MRC Les Moulins.

## LE VIEUX-MASCOUCHE AU-DELÀ DE LA CARTE POSTALE

La Ville veut poursuivre ses efforts en matière de rénovation patrimoniale grâce à l'adoption d'un nouveau programme de subventions tenant compte de la valeur historique des bâtiments. «Un secteur historique vivant, comme le Vieux-Mascouche, ce n'est pas juste beau sur une carte postale», affirme Guillaume Tremblay.

C'est un espace que les gens ont envie d'arpenter, où ils s'arrêtent, consomment et participent à la vie collective, dit-il. Un véritable atout économique et culturel, mais avant tout un marqueur identitaire fort pour la communauté.

EN DIRECT DE LA CITÉ MIRABEL SKYBLÜ CONDOS URBAINS CITÉ MIRABEL

## Skyblü : vivre plus haut, vivre mieux!

À Cité Mirabel, Skyblü se distingue par son style de vie moderne et ses installations pensées pour le confort des résidents. Reconnus comme les condos les plus hauts de la Rive-Nord de Laval, les condos offrent une expérience résidentielle unique, avec une vue impressionnante et un environnement dynamique au cœur d'un secteur en pleine croissance.

L'un des grands avantages est sa flexibilité au quotidien. Les animaux de plus de 15 livres y sont permis, ce qui est un véritable plus pour les amoureux des animaux qui souhaitent vivre dans un espace adapté à leur mode de vie. Les résidents peuvent aussi profiter de leur BBQ, parfait pour les soirées d'été ou les repas entre amis.

En plus de ses condos modernes, le projet propose des espaces communs qui ajoutent une vraie valeur à la vie de quartier : une piscine pour relaxer, un gym pour rester actif et une terrasse pour profiter des beaux jours.

Entre confort, hauteur, services et proximité avec les commerces de la Cité, Skyblü s'impose comme une adresse de choix pour ceux qui recherchent un milieu de vie complet et inspirant.

P046426-23\_11887

LAVOIX

nordinfo.com

Membre du GROUPEJCL  
50B, rue Turgeon, Sainte-Thérèse  
Québec J7E 3H4  
Bureau d'affaires: 450 435-6537  
Petites annonces: 450 974-2244  
Télé.: publicité: 450 435 7968  
Télé.: rédaction: 450 435-0588  
Site Internet: www.groupejcl.com

Les Éditions Blainville-Deux-Montagnes inc.  
Pour couvrir son territoire complètement,  
LA VOIX distribué toutes les deux semaines:

Terrebonne  
Mascouche

Nombre d'exemplaires au 10 juin 2026  
40 887 EXEMPLAIRES CERTIFIÉS

Fondateur : Jean-Claude Langlois • Président-Éditeur : Serge Langlois • Directeur général: Pierre-Marc G. Langlois • Conseil d'administration: Claude Langlois, Michel Langlois, Serge Langlois • Directeur de la production : Yves Bourbonnais • Assistante : Michèle Giroux  
• Directeur du contenu : Christian Asselin • Rédacteur en chef : Dany Baribeau  
• Journalistes : Benoît Bilodeau, Dany Baribeau, Reine Côté, Christophe Godon, Anne-Merline Eugène, Emilio Constanza, Marie Pier Lafleur, Serge Langlois • Henriette Sena • Phoeby Laplante  
• Rédactrice Web : Isabelle Perreault • Rédactrice publicitaire : Jade Lesieur • Vidéastes: Bruno Cloutier, Iona Mousli et Photographe • Webmestre : Sylvain Leblanc • Directeur développement numérique et relations publiques : Jean-François Legault • Représentants en solutions multimédias : Clémence Leblanc, Caroline Godon, Charles Lalande, Jean-François Ferland, Pauline Allard et Lynda Archambault  
• Coordonnatrices aux ventes internes : Caroline Black et Patricia Leclerc

Les opinions véhiculées par les chroniqueurs d'Infos Laurentides ne reflètent en rien la position des membres de la direction qui ne s'associe aucunement à ces propos.

Distribué par :  
CANADA POSTES POSTES CANADA hebdo QUÉBEC

Toute annonce, grande ou petite, est acceptée par JOURNALVOIX.COM. Cependant, le journal dégage sa responsabilité au-delà du coût de l'annonce, en cas d'erreur ou d'omission. La reproduction des annonces et des nouvelles de ce journal est interdite.

INFOPRO

• Directeur de la production : Yves Bourbonnais  
• Assistante : Michèle Giroux  
• Responsable du développement commercial : Louis Vallée

# 20 M\$ POUR MODERNISER LE PARC MÉTROPOLITAIN DU DOMAINE-SEIGNEURIAL-DE-MASCOUCHE

**ANNE-MERLINE EUGÈNE**

ameugene@groupejcl.ca

La Ville de Mascouche annonce un investissement majeur de 20 M\$ en vue de l'aménagement du parc métropolitain du Domaine-Seigneurial-de-Mascouche, un grand espace de plein air accessible à toute la population. La Ville en déboursa 10 M\$ ce qui permettra de réduire les coûts d'intérêts et de préserver sa capacité financière à long terme.

« Nous posons un geste fort et responsable en y consacrant 10 M\$ qui seront payés comptant pour transformer ce lieu unique en un grand parc de plein air, accessible à deux pas de chez vous », affirme le maire Guillaume Tremblay.

La Communauté métropolitaine de Montréal offrira, elle aussi, un soutien financier de 1 M\$.

Le projet prévoit notamment le développement d'un réseau totalisant près de 25 km de sentiers pédestres et cyclables ainsi que l'aménagement d'un espace intégré aux bâtiments patrimoniaux visant à accueillir les visiteurs.

La Ville met les bouchées doubles afin de rendre accessible la portion de la forêt située au nord de la rivière Mascouche. Des travaux préparatoires sont en cours et aboutiront en 2029.

« On va créer et relier des sentiers pédestres et équestres. On va offrir un accès à la rivière Mascouche. On va connecter ce site-là à notre réseau de mobilité active déjà existant. On va mettre en valeur un patrimoine naturel exceptionnel. Et on va créer une destination majeure pour Mascouche et pour la grande région », a promis le maire Guillaume Tremblay lors du dîner-conférence annuel de la Chambre de



Photo : Courtoisie

Mascouche investit la somme de 20 millions de dollars dans l'aménagement du parc métropolitain du Domaine-Seigneurial-de-Mascouche.

commerce et d'industrie Les Moulins.

Ce projet revêt une valeur immense pour Mascouche, affirme le maire qui s'engage à en faire « un lieu identitaire et rassembleur pour les générations actuelles et futures. »

## OFFRIR UN ACCÈS PRIVILÉGIÉ AUX CITOYENS

Le parc offrira aux citoyens un accès à des milieux naturels à proximité de leur domicile, dans un environnement connecté à la rivière Mascouche, aux sentiers et au réseau de mobilité active de la Ville.

Ce sera une destination phare de plein air qui rendra Mascouche plus attractif.

Entre l'annonce d'un projet et sa concrétisation, le chemin est rarement sans embûches, rappelle le maire, soulignant l'importance du projet pour la communauté.

« Aucun manuel de gestion ne vous apprend à prévoir », a-t-il lancé, prenant en exemple la présence d'un martinet ramoneur niché dans une vieille cheminée patrimoniale du site qui, selon lui, ralentit les travaux.

Si le maire se dit sensible à la protection de la faune, il n'a pas caché une certaine impatience face à la situation. « La patience, je ne suis pas celui qui en a le plus », a-t-il admis avec humour.

Le domaine seigneurial, une fois livré, devrait avoir des retombées positives pour résidents de Mascouche, et stimuler l'économie locale. Le maire s'attend à ce que les visiteurs attirés par le site fréquentent les restaurants, les cafés et les commerces du secteur, contribuant ainsi à la vitalité du vieux Mascouche et du centre-ville.



**NOUVELLE ÉQUIPE**

**VENEZ NOUS RE-DÉCOUVRIR AVEC LA BOÎTE DÉCOUVERTE**  
GO MAKIS + 1 PIZZA SUSHI SAUMON FUMÉ

**21\$ À AU LIEU DE 30\$**



**582, montée Masson, Station Mascouche** [www.sushitaxi.ca](http://www.sushitaxi.ca)

P051203-1\_12603

# LES CITOYENS APPELÉS À PRÉPARER LE FUTUR PARC DU BOISÉ

ANNE-MERLINE EUGÈNE / ameugene@groupejcl.ca

La Ville de Terrebonne invite les citoyens à participer à une corvée de nettoyage du parc nature du Boisé le 21 juin prochain, en prévision de l'ouverture officielle de ce vaste espace vert acquis par la municipalité en 2025.

Pelles, pinces et brouettes à la main, les bénévoles procéderont au déblaiement des déchets accumulés depuis la fermeture de l'ancien terrain de golf, contribuant ainsi à la remise en état d'un site de 7,6 millions de pieds carrés.

« C'est l'occasion pour les citoyens engagés de découvrir le parc nature avant tout le monde [...] et de démontrer leur engagement envers la ville et leur amour pour ce parc qui est très palpable présentement », affirme Robert Auger, conseiller municipal du district 13 – Coteau-des-Vignobles et vice-président de la Commission de l'aménagement et du patrimoine.

C'est connu à Terrebonne. Les citoyens mettent régulièrement l'épaule à la roue lors d'activités communautaires. La corvée de nettoyage du parc nature du Boisé s'inscrit dans cette tradition d'engagement citoyen, soutient le conseiller.

## UN LEGS POUR LES GÉNÉRATIONS FUTURES

La Ville de Terrebonne a acquis en 2025 l'ancien terrain de golf, fermé depuis une dizaine d'années, afin d'y aménager le parc nature du Boisé. Le propriétaire souhaitait y développer un quartier résidentiel dense, mais la municipalité a plutôt choisi de préserver cet espace vert stratégiquement situé au cœur de son territoire.



Photo : Site internet de la Ville de Terrebonne

Terrebonne lance une grande corvée de nettoyage en préparation à l'ouverture du parc nature du Boisé.

Des démarches ont également été entreprises auprès de la Communauté métropolitaine de Montréal afin d'obtenir une subvention dans le cadre de la Trame verte et bleue, dans le but de protéger ce « poumon vert », indique Robert Auger.

« [...] Ce sera bien sûr un beau legs pour les citoyens, et les générations qui vont suivre [...] 7,6 millions de pieds carrés, c'est vraiment énorme. C'est plus gros que le parc Maisonneuve à Montréal; je pense que c'est deux fois le parc La Fontaine. »

Depuis l'abandon du terrain il y a une dizaine d'années, la nature a progressivement repris ses droits. Les arbres ont colonisé le site et les anciens bassins de rétention des eaux pluviales se sont transformés en plans d'eau naturels,

observe le conseiller.

« C'étaient des lacs qui parcouraient le golf. Ces lacs sont encore existants, donc c'est très beau. Les gens vont être surpris », croit-il.

## OUVERT À TOUS

Pour l'instant, Terrebonne en est à l'étape de la consultation citoyenne. Le processus, qui vise à faire en sorte que le futur parc nature reflète les aspirations de la communauté, se déroule en ligne sur le site internet de la Ville.

La corvée, encadrée notamment par la Brigade verte de la Ville et le Complexe Enviro-Connexions, est ouverte à tous.

**Super Aqua Club**

**DES VAGUES DE FUN, UN ÉTÉ TOUT INCLUS**

**Découvrir**

P051708-1\_10379

# J' LES MOULINS

Terrebonne • Mascouche

## Dès le 18 juin à 16 h, j'achète chez nous!

Adhérez à la campagne d'achat local Hello et profitez d'une bonification de 40 % sur chaque tranche de 50 \$ (jusqu'à concurrence de 200 \$), grâce au soutien de la MRC Les Moulins.

Payez  
**50 \$**

**+40%**

Obtenez  
**70 \$**



Faites partie du mouvement pour soutenir nos commerces locaux!



Une initiative de



En collaboration avec



Propulsé par





Photo tirée de la page Facebook du maire, Guillaume Tremblay  
Richard Mercier était animé par l'amour de l'autre et une aversion pour l'injustice.

# RICHARD MERCIER, OU LA VIE D'UN HOMME AU GRAND CŒUR

ANNE-MERLINE EUGÈNE / ameugene@groupejcl.ca

La justice sociale était son cheval de bataille. La cause des aînés son leitmotiv. Ancien président de la FADOQ Cercle d'or de Mascouche, Richard Mercier était d'un engagement sans faille pour le bien commun. Figure incontournable de la vie communautaire locale, il décède le 16 mai 2026.

« Richard aura été un exemple d'implication, de détermination et d'altruisme », écrit le maire de Mascouche Guillaume Tremblay qui a rendu un hommage personnel à l'homme sur ses réseaux sociaux. Le maire le remercie de l'avoir accompagné et orienté dans ses débuts en politique.

« Je t'aime, mon ami », conclut-il.

Né le 16 juin 1939 à Cap-Saint-Ignace, au bas du fleuve, Richard Mercier a grandi sur une « terre de roche », dans une famille modeste où le travail manuel et l'entraide étaient des valeurs fondamentales. C'est dans ce Québec rural que se sont forgées les convictions qui allaient guider toute sa vie.

## MILITANT DANS L'ÂME

Avant de se faire héros du militantisme, Richard Mercier a été employé chez Dominion, se distinguant par sa capacité à abhorrer l'injustice. Gérant des fruits et légumes et syndiqué, il est alors propulsé dans le milieu syndical. Alors que le local est en tutelle sous la main mise d'une centrale américaine, indigné, il prend une décision assumée, et se lance dans l'action.

Sa carrière syndicale le mène au cœur du mouvement ouvrier québécois. Il devient une figure respectée du syndicat des travailleurs de l'alimentation et du commerce. Il contribue ensuite à l'affiliation à la FTQ et noue des liens étroits avec Louis Laberge, dont il est proche au point d'être pressenti pour lui succéder un jour.

Ces années le mènent jusqu'aux plus hautes sphères, où il assiste, admiratif, aux échanges entre Laberge et René Lévesque : « [...] Louis m'amenait toujours dans ses rencontres et ô combien de rencontres avec M. Lévesque. Ça a été une expérience extraordinaire de voir deux grands visionnaires, deux personnes qui pouvaient se parler de la société québécoise avec autant de passion [...], confiera-t-il à la Société d'histoire de Mascouche dans une entrevue réalisée en 2023.

## LA SODAM AUX PREMIÈRES LOGES DE SON HISTOIRE

La Société d'histoire de Mascouche a rendu un vibrant hommage à M. Mercier, invitant la communauté à réécouter cette entrevue dans laquelle il se confie sur son enfance, son parcours de syndicaliste, son arrivée à Mascouche et son engagement pour la cause des aînés.

« Tous se souviendront de cet homme généreux, brillant et engagé », peut-on lire sur le compte Facebook de la SODAM.



**B&F**<sup>®</sup>

**Ben & Florentine**<sup>®</sup>

— DÉJEUNERS • DÎNERS —

VIVEZ

*L'été*



SAVOUREZ. PARTAGEZ. PROFITEZ.

*la saison est à notre table!*

NOTRE  
*Menu*  
**ALCOOL**  
À DÉCOUVRIR!



2800 Bd de la Pinière Local 100,  
Terrebonne, QC J6X 0G3



1361 Grande Allée,  
Terrebonne, QC J6W 5M9

P051729-1\_12681

# GUILLAUME TREMBLAY **ATTEND** MAINTENANT LES RÉSULTATS

**ANNE-MERLINE EUGÈNE**  
ameugene@groupejcl.ca

À l'approche des élections provinciales, le maire de Mascouche et président de l'Union des municipalités du Québec (UMQ), Guillaume Tremblay, maintient la pression sur les gouvernements provincial et fédéral afin d'obtenir un soutien accru aux municipalités. En marge du dîner-conférence annuel de la Chambre de commerce et d'industrie Les Moulins, il a réitéré ses demandes en matière d'infrastructures et de financement.

Le maire s'est dit toutefois prêt à faire confiance aux deux dirigeants. Ni la première ministre du Québec, Christine Fréchette, ni le premier ministre fédéral Mark Carney ne sont en poste depuis longtemps, a-t-il rappelé. «Je vais donner la chance aux coureurs», laisse-t-il tomber.

M. Tremblay dit percevoir chez les deux dirigeants une volonté réelle d'en arriver rapidement à des consensus et d'injecter des fonds dans les municipalités. Il souhaite néanmoins que les sommes annoncées se concrétisent rapidement



Photo tirée de la page Facebook du maire, Guillaume Tremblay  
Le présidente de l'UMQ et maire de Mascouche, Guillaume Tremblay salue l'entente sur Fonds pour le transport en commun du Canada.

dans les coffres municipaux afin de ne pas freiner les projets en cours. «On va voir», a-t-il tout de même tempéré.

## UNE ENTENTE ATTENDUE DEPUIS DEUX ANS

Le 2 juin, le premier ministre du Canada, Mark Carney et la première ministre du Québec, Christine Fréchette, ont annoncé conjointement la conclusion de plusieurs ententes, dont le Fonds pour le transport en commun du Canada (FTCC).

C'est près de 10 milliards de dollars qui seront versés aux municipalités québécoises pour soutenir la réalisation de projets d'infrastructures essentiels dans toutes les régions, notamment en matière de transport en commun.

Une annonce saluée par l'Union des municipalités du Québec (UMQ), qui réclamait depuis longtemps une telle entente entre les deux paliers de gouvernement. Ces sommes permettront aux municipalités de lancer ou de poursuivre des projets structurants répondant aux besoins concrets de leurs communautés.

## TGV : UNE CONSULTATION DIGNE DE CE NOM, D'ABORD

Sur le projet de train à grande vitesse, dont le tracé potentiel traverse la région, le maire se montre prudent, mais ferme. La MRC des Moulins n'a pas encore pris position officiellement, et pour cause, aucun tracé définitif n'a été présenté. Le maire réclame une véritable consultation citoyenne.

«Donc, on demande de rencontrer tous les citoyens pour nous assurer d'avoir un projet qui va répondre aux besoins de la population, mais aussi aux attentes en lien avec les enjeux qu'on parle d'agriculture, d'expropriation.»

## GUILLAUME TREMBLAY, MAIRE DE MASCOUCHE

Les consultations tenues jusqu'ici ressemblent davantage à des exercices de communication qu'à de véritables démarches participatives, laisse-t-il entendre. «On demande de rencontrer tous les citoyens pour s'assurer d'avoir un projet qui répond aux besoins de la population», a-t-il conclu.



PLUS que des déjeuners!

Pas de stress  
on s'occupe du reste!

L'Oeufrier, du fun pis d'la bonne bouffe



LAPLAINE  
5333, boul. Laurier local 140 J7M 1W1

P049290-3-12704

## UN RESTAURANT DE QUARTIER OÙ L'ON AIME REVENIR

Depuis son ouverture en 2017, L'Œufrier Laplaine fait partie du quotidien de nombreux résidents du secteur. Plus qu'un simple restaurant, c'est un lieu chaleureux où l'on se retrouve en famille, entre amis ou entre collègues pour partager un bon repas dans une atmosphère accueillante et décontractée.

Bien connu pour ses déjeuners généreux, L'Œufrier revisite les classiques avec créativité. Poutines déjeuner gourmandes, œufs cuisinés selon vos envies, guêdilles déjeuner servies avec pommes de terre aux truffes et au parmesan : chaque assiette est pensée pour offrir une expérience savoureuse qui sort de l'ordinaire.

Mais l'adresse mérite aussi d'être découverte à l'heure du dîner. Le menu propose plusieurs options qui sauront satisfaire les petites comme les grandes faims, toujours dans le même esprit de proximité qui fait la réputation de la maison.

Les habitués peuvent également découvrir les plus récentes nouveautés, dont les bols açai et les smoothies, le Sucré-Salé version Dubaï ainsi que la Patati viande et légumes, qui viennent enrichir une offre déjà appréciée de la clientèle.

Depuis près de neuf ans, l'équipe de L'Œufrier Laplaine cultive une mission toute simple : accueillir chaque client avec le sourire et lui offrir un moment agréable autour d'un repas de qualité. Une adresse de confiance à redécouvrir, du matin jusqu'à l'heure du dîner.

L'Œufrier Laplaine  
5333, boulevard Laurier, local 140, Terrebonne (secteur La Plaine)  
J7M 1W1  
(450) 918-7288

OBJECTIF DE 120 COMMERCES

# LA MRC LES MOULINS EN MODE ACHAT LOCAL

## DANY BARIBEAU

dbaribeau@groupejcl.ca

Les commerces locaux des Moulins seront de nouveau à l'honneur cet été alors que la campagne d'achat local est maintenant lancée pour sa troisième édition.

Portée par la MRC Les Moulins et ses partenaires, l'initiative revient pour une troisième année afin de promouvoir les entreprises de proximité du territoire.

« Le but principal, c'est de stimuler l'achat local, l'achat de proximité, la fierté et la mise en valeur de la vitalité des commerces d'ici », explique Marie-Pier Beaulieu.

La campagne poursuit sa progression depuis son lancement. Après avoir regroupé 81 commerces lors de sa première édition en 2024, elle en comptait 100 l'an dernier. Les organisateurs espèrent maintenant atteindre le cap des 120 entreprises participantes.

Pour y parvenir, l'accent demeure mis sur les commerces indépendants. Les grandes chaînes et les bannières nationales ne font pas partie des entreprises admissibles.

« On n'accepte pas les succursales des grandes bannières et les chaînes. On veut vraiment stimuler les petits commerces de proximité », résume Mme Beaulieu.



Photo Dany Baribeau

La troisième édition de la campagne d'achat local mettra en lumière les commerces de proximité des Moulins.

Des entreprises comme la Confiserie Sucre Rose ou la Pépinière Sabatino & Fils, qui ont participé au tournage de la campagne promotionnelle de cette année, tout comme les élus Vicky Mokas et Pierre Nevraumont, illustrent bien cette volonté de mettre en valeur des commerces enracinés dans leur communauté.

La campagne repose sur une collaboration entre la MRC Les Moulins, la Chambre de commerce et d'industrie Les Moulins ainsi que les villes de Terrebonne et de Mascouche. Ensemble, ils mettent en commun leurs réseaux et leurs forces respectives afin d'offrir une vitrine aux entreprises participantes et de renforcer le réflexe d'achat local dans Les Moulins.

Les commerces admissibles peuvent adhérer gratuitement à l'initiative. Cette année, les organisateurs souhaitent également maintenir la visibilité de la campagne au-delà de son lancement grâce à différentes vagues promotionnelles qui mettront en valeur les entreprises participantes tout au long de l'année.

La campagne a présentement cours et la vente des cartes Hello commencera officiellement le 18 juin à 16 h.

PO51891-1\_12619

**NOTRE TERRASSE EST OFFICIELLEMENT OUVERTE!**

*Diffusion des matchs de soccer de la coupe du monde!*

**POUR LES TOUT-PETITS**  
UN PETIT COIN JEU RIEN QUE POUR EUX!

**POUR LES GRANDS**  
JEUX DE POCHE ET BONNES PARTIES!

**JEUX DE TETRIS**  
DÉFIE TES AMIS ET BAT TOUS LES SCORES!

PIZZA DE MASCOUCHE BP

P051848-1\_12812

**AU CLIPPER DORÉ**

**Coupe Homme**  
**\$25 +tx**

**Coupe Enfant**  
**(12 ans &-)**  
**\$15 +tx**

**TOILETTAGE & BARBIER**

**2500**

**Sans Rendez-Vous**

**av. De L'Esplanade, 438-872-2646**

**Mascouche**

**auclipperdore.ca**

# TERREBONNE VEUT **RENFORCER** LE SENTIMENT DE SÉCURITÉ DE SES CITOYENS

**ANNE-MERLINE EUGÈNE**  
ameugene@groupejcl.ca

La Ville de Terrebonne amorce l'élaboration de sa première Stratégie de sécurité urbaine afin de renforcer le sentiment de sécurité dans les espaces publics et de mieux prévenir la criminalité sur son territoire.

Lors de la dernière séance municipale d'avril, un groupe de citoyens et de commerçants du Vieux-Terrebonne a fait un plaidoyer contre une situation d'insécurité qu'ils jugeaient grandissante. Ils réclamaient une intervention rapide des autorités municipales. Plusieurs initiatives ont été annoncées en réponse, dont l'installation de caméras de surveillance dans des espaces stratégiques et le renforcement de la présence policière dans les points névralgiques.

Terrebonne n'en est toutefois pas à sa première initiative en matière de sécurité dans l'espace public. La Ville est généralement considérée comme

sécuritaire et affiche un faible taux de criminalité. Selon Statistique Canada, son indice de gravité de la criminalité demeure bien en deçà de la moyenne nationale. Les autorités municipales souhaitent néanmoins aller plus loin afin de prévenir les enjeux émergents et maintenir un milieu de vie sécuritaire.

Si en 2024 un coup de sonde avait été lancé auprès de diverses communautés afin de tâter le pouls de la situation sécuritaire sur le territoire, la Ville estime aujourd'hui nécessaire de se doter d'outils supplémentaires pour mieux répondre aux préoccupations exprimées sur le terrain.

## **POUR UNE SITUATION SÉCURITAIRE STABLE À TERREBONNE**

Il s'est ensuivi la visite du ministre de la Sécurité publique du Canada, Gary Anandasangaree, en compagnie de la députée de Terrebonne, Tatiana Auguste, dans le cadre d'une visite sur les enjeux de sécurité publique qui touchent la communauté.

Lors d'une visite au quartier général du service de police, le ministre s'est enquis des besoins de financement du milieu et a discuté avec ses homologues des ajustements législatifs nécessaires pour mieux outiller Terrebonne dans la lutte contre le crime.

La Ville a amorcé, quelques jours plus tard, l'élaboration de sa toute première Stratégie de sécurité urbaine afin de renforcer le sentiment de sécurité dans les espaces publics pour l'ensemble de la population.

Établir une meilleure sécurité dans la communauté et mettre les citoyens en confiance, en prévenant toute forme de criminalité à travers le déploiement d'outils technologiques, voilà le leitmotiv de la Ville.

Le ministre de la Sécurité intérieure, Ian Lafrenière, considère cette mesure préventive de la Ville comme un pilier important. La Stratégie de sécurité urbaine de Terrebonne s'appuie, dit-il, sur l'expertise locale. Elle contribuera,

selon le ministre, à assurer la sécurité et le sentiment de sécurité de toute la communauté.

Le maire Mathieu Traversy a, quant à lui, dit vouloir « s'assurer que Terrebonne demeure une communauté sécuritaire ». C'est une priorité pour l'élu. À l'hôtel de ville, tous s'entendent pour « créer des milieux de vie plus sécuritaires, inclusifs et accueillants pour l'ensemble de la population ». Et c'est à travers « des outils concrets, modernes et responsables pour prévenir les incidents et soutenir le travail des intervenants » que les autorités municipales entendent démontrer que « la sécurité est une responsabilité partagée ».

## **LA VIDÉOSURVEILLANCE COMME OUTIL DE DISSUASION**

Il y a la décision, il y a la mise en œuvre, il y a aussi la dissuasion de commettre tout acte répréhensible. C'est là qu'entre en jeu le système de vidéosurveillance instauré par la Ville depuis quelques mois.

# MUNCHIZ EXOTIQUE

P060850-1\_12606

**T'AS LES MUNCHIZ?  
ON A LES BONBONS!**



2793, AV. CLAUDE-LÉVEILLÉE, TERREBONNE  
100, RUE VALMONT, SAINT-JÉRÔME J7Y 4Y2



COMMANDE  
EN LIGNE!

## **CINQ ANS À FAIRE VOYAGER LES PAPILLES ET LES SOUVENIRS**

Depuis maintenant cinq ans, Munchiz s'est taillé une place unique dans le paysage gourmand des Laurentides et de Lanaudière. Cette entreprise familiale, qui compte aujourd'hui deux succursales à Terrebonne et à Saint-Jérôme, propose bien plus qu'une simple épicerie spécialisée : elle offre une véritable expérience de découverte.

Chez Munchiz, les visiteurs retrouvent une impressionnante sélection de produits difficiles à dénicher ailleurs. Bonbons, chocolats, croustilles, boissons, produits asiatiques et trouvailles venues des quatre coins du monde côtoient des produits discontinués qui éveillent souvent de précieux souvenirs chez les clients. Cette combinaison d'exotisme et de nostalgie fait partie de ce qui distingue l'entreprise depuis ses débuts.

Au fil des années, Munchiz est devenu un lieu de prédilection pour les amateurs de nouveautés comme pour ceux qui souhaitent retrouver les saveurs de leur enfance. L'expérience se complète également avec un populaire bar à crème glacée qui ajoute une touche gourmande à chaque visite.

Portée par des valeurs familiales et un désir constant d'offrir des produits originaux, l'équipe de Munchiz continue d'accueillir sa clientèle avec la même passion qui l'anime depuis son ouverture.

Pour découvrir des saveurs uniques et faire le plein de souvenirs gourmands :

2793 Av. Claude-Léveillé,  
Terrebonne, QC J6X 4S8  
100 Rue Valmont, Saint-  
Jérôme, Québec J7Y 4Y2

Certaines caméras ont déjà été installées au parc Angora au cours du mois de mai. Ces installations, réalisées en conformité avec la Politique de vidéosurveillance de la Ville, font l'objet d'un encadrement strict. Ladite politique encadre l'utilisation des caméras afin d'assurer le respect de la confidentialité et de la vie privée, indique-t-on. L'usage de ces dispositifs est strictement limité à des fins ciblées et proportionnées, exclusivement pour des raisons de sécurité publique.

« La vidéosurveillance est avant tout un outil de prévention et de dissuasion face aux risques de violence et de criminalité et s'inscrit en complément des actions de prévention sociale et communautaire déjà en place », soutient la conseillère municipale et présidente de la Commission de l'inclusion sociale et de la sécurité publique, Lindsay Jean.

La Ville instaurera, d'ici la fin de l'année, un registre volontaire des caméras privées afin de faciliter la coordination avec les autorités en cas d'incident et d'améliorer l'efficacité des interventions, indique le directeur du Service de police de Terrebonne, Benoît Bilodeau.



Photo : Courtoisie

Plusieurs caméras de surveillance ont été installées au parc Angora, au cours du mois de mai, dans une perspective préventive et dissuasive.

### L'UMI EN RENFORT

Depuis le 17 mai, le Service de police de Terrebonne déploie les activités saisonnières de son Unité mobile d'intervention (UMI) dans le cadre

même de cette stratégie de sécurité urbaine. Cette équipe de sept policiers a pour mandat de veiller à l'application rigoureuse de la réglementation municipale, provinciale et fédérale,

de mener des opérations ciblées et d'assurer une présence visible dans les parcs, les espaces publics et les zones scolaires, à pied, à vélo ou en véhicule de patrouille.

**MAGASIN GÉNÉRAL**  
La Quincaillerie des Saveurs  
VIEUX TERREBONNE  
PRODUITS IMPORTÉS D'EUROPE,  
PRODUITS LOCAUX



**Chopped Sandwich**  
(charcuteries artisanales et naturelles, produits locaux, sans nitrates ni agents conservateurs)

**Nouveau concept:**  
ingrédients finement coupés,  
mélangés avec notre sauce maison,  
servis dans un pain portugais  
pour la bouchée parfaite.

Soupes maison, inspiration du moment - Véritable bar à café italien  
Desserts, gâteau italien, biscuits, croustade italienne

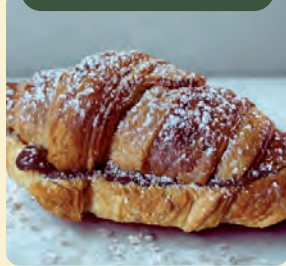
Bar à Café italien



Quincaillerie des saveurs



Dessert italien



PO090833-1\_12621

ÉPICERIE GOURMET — 191, rue St-André, Terrebonne 450 961-3377

**ANIMO** etc

**RABAIS** MEMBRE FADOQ,  
MILITAIRE ET AQRP

**SERVICES OFFERTS :**  
NOURRITURE | ACCESSOIRES | TOILETTAGE

**LIVRAISON À DOMICILE**

**COUPE DE GRIFFES SANS RENDEZ-VOUS**

**12+1, 13<sup>e</sup> GRATUIT**  
Certaines restrictions s'appliquent

3077, boul. Mascouche 450 417-3171

LA VOIX MRC LES MOULINS, 10 juin 2026 Page 13

PO00127-2\_04742-1

# LANAUDIÈRE ET LES LAURENTIDES **FONT FRONT COMMUN** POUR SE FAIRE ENTENDRE DU GOUVERNEMENT



Photo : Courtoisie

Le Conseil des préfets et des élus de la région des Laurentides et la Table des préfets Lanaudière scellent une alliance interrégionale pour faire front commun autour des grands enjeux que partagent leurs territoires.

## ANNE-MERLINE EUGENE

ameugene@groupejcl.ca

Qu'il s'agisse de financement pour les hôpitaux, les écoles ou les infrastructures, les Laurentides et Lanaudière sont systématiquement traitées en parents pauvres, selon la présidente de la Table

des préfets de Lanaudière, et préfète de la MRC de Matawinie et Xavier-Antoine Lalande, président du Conseil des préfets et des élus de la région des Laurentides et maire de Saint-Colomban.

Et parce qu'elles estiment être peu visibles et peu entendues, les deux



Photo : courtoisie

Xavier-Antoine Lalande, président du Conseil des préfets et des élus de la région des Laurentides et Isabelle Perreault, présidente de la Table des préfets de Lanaudière, et préfet de la MRC de Matawinie

régions décident de s'unir afin de « parler d'une voix forte auprès des décideurs politiques », pour s'assurer que leurs territoires obtiennent la juste part qui leur revient.

Les deux régions se retrouvent généralement en queue de peloton dans le soutien gouvernemental et bénéficient d'une couverture politique insuffisante, dénonce M. Lalande. Le sous-financement, dit-il, est visible dans différents secteurs. Plusieurs projets d'école ont notamment été stoppés en raison du manque de financement, alors que ces régions connaissent un fort taux de croissance démographique. « C'est là qu'il y a le plus de classes modulaires actuellement, parce que les taux de croissance démographique le demandent. » Le même constat s'impose pour les soins hospitaliers et le réseau routier. Les défis sont nombreux, soutient le préfet.

« Quand on regarde les différents indices qui démontrent l'engagement et les investissements publics dans différents secteurs, ce n'est pas rare que les régions de Lanaudière et Laurentides arrivent dernière et avant-dernière dans le soutien gouvernemental qui accompagne les investissements. Ça peut aller en récréotourisme, ça peut aller en investissement manufacturier, en nombre de ressources, par exemple, dans le domaine de la santé par population. On a plusieurs indices comme ça qui tendent à démontrer que nos deux régions sont moins bien financées qu'ailleurs. » — Xavier-Antoine Lalande, président du Conseil des préfets et des élus de la région des Laurentides

## LES ÉLECTIONS PROVINCIALES POUR UN MEILLEUR IMPACT

Cette alliance interrégionale constitue, de l'avis de la présidente de la Table des préfets de Lanaudière, et préfète de la MRC de Matawinie, une avancée significative pour porter avec force les besoins et les réalités de « nos territoires auprès des décideurs nationaux ».

La période électorale est tout indiquée pour porter cette revendication commune puisque le paysage politique tend à se modifier. Il s'agit pour Isabelle Perreault, d'une opportunité de « s'assurer qu'on soit entendu ».

Historiquement, les Laurentides et Lanaudière ont toujours fait front commun pour défendre les intérêts de leur population. Ils sont d'ailleurs liés de manière géostratégique et partagent plusieurs défis. « C'est quand même une alliance assez naturelle », soutient Mme Perreault.

Dans les prochaines semaines, les deux territoires s'attèleront à recenser leurs enjeux prioritaires et à formuler des propositions concrètes à l'intention de partis politiques provinciaux, dans l'espoir d'obtenir des engagements fermes du gouvernement du Québec.

Notons que la Table des Préfets de Lanaudière et le Conseil des préfets et des élus de la région des Laurentides ont scellé cette entente en marge de l'Assemblée des MRC de la Fédération québécoise des municipalités (FQM) qui s'est tenue mercredi à Québec. La FQM a profité de l'événement pour présenter ses priorités en vue des prochaines élections.

**FIT FORME**  
MASCOCUCHE

**VIVEZ L'EXPÉRIENCE**  
Profitez de 3 accès gratuits!\*

3099 boul. de Mascouche  
**gymfitforme.com**

\*Certaines conditions s'appliquent

PO51-ES00-2-112127



Notre terrasse est  
officiellement prête  
à vous accueillir !

Célébrer l'été, un anniversaire,  
une bonne nouvelle, c'est chez  
**PACINI** que ça se passe !

Venez découvrir, en famille  
ou entre amis, notre menu  
d'été tout en fraîcheur.

**Réservez dès maintenant !**

# PACINI ROSEMÈRE

399, BOUL. LABELLE  
450 420-3936



CENTROPARC DE MASCOUCHE

# ALUBASE : **UNE PLUS GRANDE USINE** POUR UN PLUS GRAND MARCHÉ

REINE CÔTÉ / rcote@groupejcl.ca

C'était jour de pelletée de terre à Mascouche le 26 mai pour Alubase, qui relocalisera ses activités de production dans un nouveau bâtiment plus spacieux situé près des principaux axes routiers. L'entreprise pourra ainsi élargir son offre de produits d'aluminium et créer de nouveaux emplois.

Alubase, l'usine appartenant à Stéphane Plante, fabrique des supports pour climatiseurs, thermopompes et génératrices qu'elle distribue essentiellement au Canada, au Québec, dans les Maritimes et en Ontario. En augmentant sa surface de fabrication et sa main-d'œuvre, Alubase pourra compléter son offre, qui se décline tout de même en 150 produits, et espère développer davantage son marché commercial vers l'Ouest canadien.

Collaborateurs et gens d'affaires s'étaient réunis dans le CentrOparc de Mascouche en cette matinée venteuse et ensoleillée, qualifiée par certains d'heureux présage pour cet immense chantier qui s'est amorcé au début du mois de mai. Le maire de Mascouche, Guillaume Tremblay, n'a pas boudé son plaisir d'assister à ce lancement



Photo : Reine Côté

Au moment attendu, on aperçoit Jean-François Routhier, vice-président Finances Guimond Construction, Éric Guimond, président Guimond construction, Stéphane Plante, président Alubase, Jean-Pierre Guimond, vice-président opérations Guimond construction, Stéphane Bornais, vice-président développement et stratégie Guimond construction.

de projet d'usine qu'il se dit honoré d'accueillir sur son territoire.

« Merci pour cette belle nouvelle économique ; on en a besoin en ce moment un peu plus difficile économiquement, même si de bonnes nouvelles comme celle-là, on en a toujours besoin », a commenté le maire de Mascouche.

## PLUS DE PRODUITS, PLUS D'EMPLOYÉS

Pour Stéphane Plante, qui a lancé les prémisses de cette usine de supports

d'aluminium avec son père au tournant des années 1990, c'est tout un chemin parcouru. M. Plante ouvrira un nouveau local de 3000 pieds carrés en 2004 pour les opérations d'usinage puis un plus grand en 2012 de 33 000 pieds carrés, qu'il revend.

Ce 3e bâtiment, qui sera situé sur l'avenue de la Gare, a nécessité un investissement de 18 millions de dollars et sa construction a été confiée à Guimond Construction, qui en assure entièrement la charge. Il s'agit donc d'un projet mené en mode collaboratif,

auquel la Ville de Mascouche apporte son soutien.

Alors qu'Alubase s'était initialement établie à Terrebonne, cette nouvelle adresse lui offrira un deuxième souffle, confirme M. Plante, puisque l'espace y sera presque doublé et que des employés additionnels y seront ajoutés à la vingtaine qui s'affaire déjà à la fabrication de produits en aluminium.

## MODERNITÉ ET ESPACE DOUBLÉ

Le futur bâtiment d'une superficie totale de 63 768 pieds carrés comprendra une surface au sol de 55 446 pieds carrés ainsi qu'un étage de 8 322 pieds carrés. Cette infrastructure épurée sera dotée d'une fenestration abondante et une haute efficacité énergétique grâce à un système de récupération de chaleur. Conçu pour le bien-être des équipes, le site intégrera une terrasse sur le toit, une salle multifonctionnelle dotée d'un gym, de vestiaires et de douches, ainsi que des bornes de recharge pour véhicules électriques.

La structure sera érigée le 9 juin. Et l'on assure pouvoir livrer le bâtiment fini avant l'hiver, soit en novembre.

**LE NÉNUPHAR**  
SPA SANTÉ  
FLÔTTER | RELAXER | BEAUTÉ

POUR LA  
**FÊTE DES PÈRES**

OFFRE SPÉCIALE

UN MASSAGE DE  
**90 MINUTES**  
+  
UNE SÉANCE DE  
**PRESSOTHÉRAPIE**

POUR SEULEMENT  
**160\$**  
PRIX RÉGULIER 190\$

spasantelenenuphar.com (450) 471-7193 704 rue St-Pierre, Terrebonne

## 38 ANS DE BIEN-ÊTRE, UNE HISTOIRE DE CONFIANCE

Lorsqu'elle fait l'acquisition du Spa Santé Le Nénuphar en 2011, Geneviève Paquette souhaite faire évoluer une entreprise déjà bien établie tout en préservant ce qui a toujours fait sa force : l'accueil chaleureux, la qualité des soins et l'attention portée à chaque client.

Quinze ans plus tard, sa vision continue de porter ses fruits. Modernisation des installations, agrandissements, intégration de nouvelles technologies et développement d'expériences exclusives ont permis au spa de poursuivre sa croissance tout en demeurant fidèle à sa mission première : prendre soin des gens.

Aujourd'hui, le Spa Santé Le Nénuphar est devenu une destination bien-être complète où détente, santé de la peau et expertise professionnelle se rencontrent. On y retrouve notamment un bain flottant favorisant la détente profonde, les bains thermiques privés, la massothérapie, les soins du visage

spécialisés et l'analyse avancée de la peau avec la technologie VISIA.

Mais au-delà des services, ce dont Geneviève est le plus fière demeure la confiance accordée par des milliers de clients au fil des ans, la fidélité de son équipe et la possibilité de contribuer au mieux-être de sa communauté depuis maintenant 15 ans.

Alors que le Spa Santé Le Nénuphar célèbre ses 38 ans d'existence, l'aventure se poursuit avec la même passion et de nouveaux projets, dont le développement d'une future expérience thermale sur le toit.

Une invitation à ralentir, à prendre soin de soi et à découvrir un lieu où le bien-être est au cœur de chaque attention.

**Spa Santé Le Nénuphar**  
704, rue Saint-Pierre,  
Terrebonne

# GALILÉE HONORE SES DONATEURS

ANNE-MERLINE EUGÈNE / ameugene@groupejcl.ca

L'organisme Galilée a réuni ses donateurs le jeudi 28 mai 2026, lors d'une soirée de reconnaissance afin de remercier ceux qui, dans l'ombre, soutiennent la mission au quotidien.

Ils sont des particuliers, des entreprises, des partenaires qui accompagnent l'institution, l'aidant à poursuivre son idéal afin de préserver la dignité des familles, nourrir les enfants avant l'école, au-delà du simple fait de distribuer des boîtes.

La mission de Galilée repose sur le dépannage alimentaire, l'éducation alimentaire et la récupération alimentaire. En 2025, ce sont quelque 340 ménages qui ont bénéficié des services de l'organisme, pour un total d'environ 5000 dépannages, sans compter les paniers de Noël et les autres initiatives. Chaque famille reçoit un panier d'une valeur d'environ 250 \$, comprenant de la viande, des produits laitiers, des fruits et légumes, pour une contribution symbolique de seulement 10 \$ par mois.

À cela s'ajoutent les cuisines collectives aux deux semaines, où les membres apprennent à cuisiner le contenu de leur panier, réduisant ainsi le gaspillage alimentaire. Le frigo sympathique, ouvert 24 heures sur 24, 365 jours par année, est accessible à toute la population de Terrebonne, pour déposer ou récupérer de la nourriture librement. Galilée offre également un camp de jour à seulement 10 \$ pour tout l'été.

## DONNER QUAND LES DONS SE FONT PLUS RARES

Avec un budget annuel d'environ 400 000 \$, dont près de 80 000 \$ proviennent de dons privés, l'apport des donateurs n'est pas symbolique. Il est structurant. Ils jouent un rôle qui n'est pas à négliger, permettant à l'organisme d'enrichir ses paniers, et de maintenir des services de qualité, alors que le coût des aliments ne cesse d'augmenter et que les dons en denrées se font plus rares.

## POURQUOI?

Parce que le contexte a changé.

L'arrivée d'une chaîne de magasins de liquidation alimentaire a bouleversé la chaîne de distribution. Les fournisseurs, qui donnaient auparavant leurs surplus aux banques alimentaires, préfèrent désormais les vendre. Résultat : Galilée et ses partenaires, dont Moisson Laurentides, reçoivent moins de denrées qu'avant.

«Donc, ça impacte beaucoup notre budget. On reçoit moins de denrées qu'avant de nos partenaires. Puis, il reste beaucoup moins de choses pour les banques alimentaires.»

Même pour Moisson-Laurentides, avec qui on fait affaire, on remarque qu'il y a vraiment une baisse. Ce n'est pas de leur faute.» — Marie-Ève Plante, directrice générale de l'organisme Galilée

Les subventions gouvernementales, elles, ne représentent que 32 % du budget de l'organisme, et le financement par projet, souvent limité dans le temps, ne permet pas d'assurer une stabilité durable. «Le gouvernement ne croit pas souvent que les organismes communautaires, c'est un investissement. Il voit ça plutôt comme une charge et ça ne devrait pas, parce que c'est vraiment un investissement au niveau de la communauté», souligne Marie-Ève Plante, directrice générale de l'organisme.

«Sans eux, on aurait beaucoup de difficultés. [...] Mais c'est sûr que ce n'est pas assez», plaide la responsable.

Galilée peut compter sur quelque 2000 bénévoles par année. Une subvention avait permis de financer une ressource pour assurer la coordination des services et encadrer les bénévoles, mais à son terme, la ressource a dû être abandonnée.

«Donc, il faut que je trouve une autre subvention pour payer cette personne-là», plaide la responsable.



Photo : Page Facebook de Galilée

L'organisme Galilée remercie ses donateurs lors d'une soirée de reconnaissance.

Even Cakes  
Even Cakes

Fait avec  
**AMOUR**  
à chaque bouchée! ♡

3206 Ch. Gascon,  
Terrebonne, QC J6X 3Z3

P051859-1\_12814

TERREBONNE

# UNE NOUVELLE CONVENTION COLLECTIVE POUR LES EMPLOYÉS DU SECTEUR AQUATIQUE

**ANNE-MERLINE EUGÈNE** / ameugene@groupejcl.ca

La Ville de Terrebonne et la section locale 2326 du Syndicat canadien de la fonction publique (SCFP) se sont entendues sur une nouvelle convention collective offrant de meilleures conditions de travail aux employés du secteur aquatique et des préposés à l'accueil.

L'entente signée le 2 juin dernier établit les conditions de travail des employés du secteur aquatique de la municipalité pour la période du 1er janvier 2024 au 31 décembre 2028, soit sur cinq ans. Elle prévoit des augmentations salariales de 13 % sur cette période, la création d'un statut de salarié temporaire ainsi que l'introduction de mesures d'attraction et de rétention du personnel.

«C'est une page qui se tourne», a déclaré le président du syndicat, Jean-Michel Blain, qui n'a pas caché sa fierté lors de la signature de la nouvelle convention. Il s'est notamment réjoui du règlement du dossier d'équité salariale, un litige qui perdurait depuis près de 15 ans.

«Nous tenons à remercier nos membres pour leur confiance ainsi que leur patience



Photo : Courtoisie

**Terrebonne et la section locale du SCFP s'entendent sur une nouvelle convention collective pour le secteur aquatique**

tout au long du processus », a-t-il déclaré.

## PLUSIEURS AMÉLIORATIONS À L'ENTENTE

«Cette entente est le fruit d'échanges constructifs et d'une volonté commune d'adapter nos conditions de travail à la réalité du marché, a affirmé

M. Benoît Ladouceur, conseiller du district 9 - La Sablière-Hauteville à Terrebonne et membre du conseil exécutif.

«La convention nous permettra de demeurer compétitifs, tout en offrant davantage de flexibilité et en contribuant au maintien de services aquatiques de

qualité pour la population», indique celui qui représentait le maire lors de la signature.

Pour le directeur général adjoint aux services à la communauté et au développement des infrastructures, M. Sylvain Dufresne, ces employés jouent un rôle indispensable, tant pour garantir la sécurité dans les installations aquatiques que pour améliorer la qualité de vie des citoyens. «Grâce à votre engagement, nos citoyennes et citoyens peuvent profiter d'installations sécuritaires, inclusives et accueillantes», conclut-il.

Le personnel à l'accueil bénéficie par ailleurs d'un rattrapage salarial de 10,5 %. Entérinée par les membres en assemblée le 26 avril 2026, l'entente de principe apporte également plusieurs améliorations aux conditions de travail : ajout de pauses aux horaires, bonification des vacances et instauration d'un boni d'ancienneté pour les employés permanents à temps complet.

Le retrait de la contestation de l'employeur entraîne un ajustement salarial d'environ 4 % pour la fonction de moniteur et monitrice, applicable rétroactivement depuis 2010.

**RUISSEAU NOIR**  
MICROBRASSERIE

**ÇA GOÛTE L'ÉTÉ**  
**VIENS NOUS BOIRE**

**MILK SHAKE IPA**  
ananas - mangue  
4,8 % alc./vol.  
473 ml

**SOUR**  
lime - citron  
4,8 % alc./vol.  
473 ml

**SOUR**  
fruit de la passion  
5 % alc./vol.  
473 ml

**GDS**  
hibiscus - lavande  
4,5 % alc./vol.  
473 ml

BRASSÉES AVEC PASSION  
AU QUÉBEC

BIÈRES SAISONNIÈRES  
RAFRAÎCHISSANTES

BRASSÉES  
AU QUÉBEC

PARFAITES POUR  
TOUS VOS MOMENTS

## UNE PASSION BRASSÉE ICI, POUR ÊTRE PARTAGÉE

Depuis maintenant huit ans, la Microbrasserie Ruisseau Noir contribue à faire rayonner le savoir-faire local à Terrebonne. Animée par une vision simple : créer des bières de qualité à partir d'ingrédients soigneusement sélectionnés, l'entreprise mise avant tout sur l'authenticité, la proximité et le plaisir de rassembler les gens autour d'un produit bien fait.

Dans un marché où les consommateurs recherchent de plus en plus des expériences uniques et des découvertes locales, Ruisseau Noir invite les amateurs comme les curieux à explorer l'univers riche et varié de la microbrasserie. Chaque création est pensée pour faire découvrir de nouvelles saveurs et élargir les horizons des passionnés de bière, tout en demeurant accessible à ceux qui souhaitent simplement partager un bon moment.

L'expérience se vit autant à la brasserie, où l'on peut déguster les produits dans leur plus grande fraîcheur, qu'au pub du Vieux-Terrebonne, ouvert depuis deux ans. Cette implantation au cœur du centre-ville témoigne de la volonté de l'entreprise de se rapprocher encore davantage de sa communauté et de participer activement à la vitalité locale.

Avec l'ambition de devenir une référence incontournable sur la Rive-Nord, la Microbrasserie Ruisseau Noir poursuit son développement en demeurant fidèle à ses valeurs : qualité, passion et convivialité.

**Brasserie : 3130A, boulevard des Entreprises, suite 120, Terrebonne**  
**Pub : 271, boulevard des Braves, Terrebonne**

# LE DÉPUTÉ DE MASSON MATHIEU LEMAY NE SE REPRÉSENTERA PAS



Photo tirée de la page Facebook de Mathieu Lemay  
Le député de Masson, Mathieu Lemay, ne sollicitera pas de nouveau mandat aux élections du 5 octobre 2026, mettant fin à douze ans de vie politique.

Le député caquiste de Masson, Mathieu Lemay, ne sollicitera pas de nouveau mandat aux prochaines élections générales. Il a diffusé l'annonce le 3 juin dernier sur les réseaux sociaux. La circonscription de Masson couvre Mascouche et le secteur de La Plaine, à Terrebonne.

Élu une première fois en 2014, puis réélu en 2018 et en 2022, Lemay aura siégé douze ans à l'Assemblée nationale. Il dit prendre cette décision « avec le sentiment du devoir accompli » et évoque les sacrifices personnels liés à la fonction, dont le temps passé loin de sa famille. Il souhaite poursuivre son engagement public « sous une forme différente », sans préciser laquelle. Il restera en poste jusqu'à la fin de son mandat.

Dans son bilan, le député retient l'agrandissement du Centre hospitalier Pierre-Le Gardeur, l'arrivée d'un campus de l'Université du Québec à Trois-Rivières dans la circonscription, de même que la construction d'une maison des aînés, de CPE et de nouvelles écoles. Ingénieur de formation et diplômé en gestion, il était aussi adjoint parlementaire du ministre des Relations internationales et de la Francophonie.

Son départ force la Coalition Avenir Québec à trouver un nouveau candidat dans Masson, une circonscription en croissance, en vue du scrutin du 5 octobre 2026.



## CÉLÉBREZ PAPA AVEC UN PEU DE PIQUANT!



### PICO-LABELLE BURGER



### PICO-LABELLE POUTINE



### PICO-LABELLE SOUS-MARIN



P051917-1\_11512

## 62, boul. Ste-Anne, Sainte-Anne-des-Plaines

## ET SI CHAQUE ACHAT POUVAIT CONTRIBUER À CHANGER LES CHOSES?

C'est la conviction qui anime l'Éco-Boutique Un Monde à Vie depuis ses débuts. Plus qu'un commerce, l'entreprise s'est donné comme mission de promouvoir un mode de vie plus juste, plus sain et plus respectueux de l'environnement, en démontrant qu'il est possible de faire une différence à travers les choix que nous faisons chaque jour.

Dans sa boutique de Mascouche, les consommateurs découvrent une sélection de produits qui s'inscrivent dans cette philosophie : alimentation, décoration, artisanat, meubles et produits d'importation issus d'une démarche responsable et équitable.

L'engagement de l'entreprise se manifeste toutefois bien au-delà de ses rayons. Par sa participation à différents comités régionaux, son soutien à des initiatives sociales, sportives et culturelles ainsi que ses actions de sensibilisation, l'Éco-Boutique contribue activement au développement d'une communauté plus consciente des enjeux environnementaux et sociaux.

Réduction des déchets, valorisation des matières recyclées, promotion des produits biodégradables, encouragement du compostage et soutien au commerce local font partie des gestes concrets qui guident ses actions au quotidien.

À une époque où plusieurs souhaitent consommer autrement sans savoir par où commencer, l'Éco-Boutique Un Monde à Vie offre des solutions accessibles et cohérentes avec les valeurs d'un développement durable. Une invitation à poser, chacun à sa façon, un geste à la fois.

**Éco-Boutique Un Monde à Vie**  
160, montée Masson, Mascouche  
450 474-5078



**Monde à Vie**

6000 produits bio  
éco Québécois

250 produits en vrac  
Alimentaires et ménagers

Comptoir santé  
Consultation privée  
en naturopathie

160 montée Masson, Mascouche

HURTUBISE ŒUVRES CHOISIES

## UNE NOUVELLE GALERIE D'ART AU THÉÂTRE DU VIEUX-TERREBONNE

REINE CÔTÉ / rcote@groupejcl.ca

La Nouvelle Société fera désormais honneur à l'art visuel à sa toute nouvelle Galerie 866 logée dans l'enceinte du Théâtre du Vieux-Terrebonne. En grande première, place aux œuvres de Jacques Hurtubise, artiste sérigraphiste renommé ayant longtemps créé dans son atelier du chemin Saint-Louis, à Terrebonne.

L'inauguration de cette nouvelle galerie d'art s'est tenue le 4 juin dernier en présence de nombreux invités et surtout, de Christiane Deshaies, grande amie et responsable de la succession artistique de l'artiste Hurtubise, décédé en 2012.

C'est donc dans une joyeuse ambiance qu'amis, dignitaires et représentants des médias ont pu découvrir cette première exposition, précédée des explications de Chloé Laframboise, directrice Patrimoine et Événements, puis de Claudéric Provost, directeur général et artistique, qui y ont vu une belle opportunité d'offrir des expositions aux spectateurs s'étant

déplacés pour un événement culturel dans ce magnifique établissement aux abords de l'Île-des-Moulins.

### ENRICHIR L'EXPÉRIENCE CULTURELLE

En prenant la parole, le directeur Claudéric Provost a rappelé avoir observé les murs vides à son arrivée à la tête de La Nouvelle Société, il y a quatre ans. « On se disait que les 500-600 paires de "fesses" qui venaient tous les soirs ici et qui ont payé un billet pour voir un spectacle, on pourrait les mettre en relation avec les arts visuels et sans que ça ne coûte rien. Et on est parti de là », a expliqué M. Provost.

L'équipe s'est donc mise à la recherche de financement et entrepris d'acheter du mobilier adapté pour finalement pouvoir investir entre 40 000 \$ et 50 000 \$ dans cette aventure grâce à l'obtention de subventions et au soutien de partenaires.

L'Équipe de La Nouvelle Société souhaite donc enrichir l'expérience culturelle des spectateurs du théâtre qui accueille plus de



**Ben & Florentine®**

Découvrez  
nos nouveaux  
bols et salades

- Bol déjeuner
- Bol saucisse de poulet et parmesan B&F
- Salade Cobb au jambon effiloché à l'érable

Avec tout achat de 17\$ et plus avant taxes, obtenez  
**UN DÉLICIEUX SMOOTHY GRATUITEMENT**  
en terrasse seulement

\* Sur présentation de ce coupon. Ne peut être jumelé à aucune autre offre. Valable jusqu'au 31 mai 2026.

584 mtée Masson, Mascouche, J7K 2L5  
450 474-8000 benetflorentine.com



Photo : Reine Côté  
 L'exposition Hurtubise Œuvres Choies se tient à la Galerie 866, au 2e étage du Théâtre du Vieux-Terrebonne, jusqu'en octobre 2026, et il est possible d'en faire la visite sans frais et sur réservation, en dehors des événements de la grande salle de spectacle.

100 000 personnes annuellement. Déjà, trois grandes expositions annuelles sont prévues et que l'on pourra découvrir les œuvres sur le grand mur arrondi de la Galerie 866 du 2e étage durant quatre mois chacune. En dehors du calendrier événementiel de la scène théâtrale et musicale, il faudra réserver pour visiter l'exposition en cours.

#### EXPOSITION ŒUVRES CHOISIES

« Pour donner vie à cette galerie pour la toute première fois, il nous fallait une exposition forte et audacieuse. Pour ceux qui ne connaissent pas Jacques Hurtubise, c'est une figure majeure de l'art québécois. Accueillir

Jacques Hurtubise à la Galerie 866 est aussi un geste sentimental pour nous parce que cet artiste de renommée internationale, qui a exposé à Paris, Londres Sao Paulo, a été un fier résident de Terrebonne et il a gardé son atelier ici pendant de nombreuses années. Donc ce soir, c'est un peu comme si ses œuvres revenaient à la maison », a souligné la directrice du volet Patrimoine et Événements, en expliquant le choix de Jacques Hurtubise.

Pour lui rendre hommage, la direction de la Nouvelle Société s'est donc entendue avec le galeriste Simon Blais, pour une sélection



de 20 sérigraphies réalisées entre 1970 et 2012. Il s'agit d'œuvres aux contrastes chromatiques, parfois en noir et blanc, mais aussi mises en valeur par l'inclusion de couleurs éclatantes, dont le rose vif, qu'affectionnait particulièrement l'artiste, qui avait fait l'École des Beaux-Arts de Montréal.

« On espère que vous allez être frappés par la spontanéité de son geste et bien sûr par sa maîtrise légendaire de la couleur. Chez Hurtubise, le rose n'est pas qu'une couleur; c'est un cri de liberté radicale », a commenté Mme Laframboise.

#### ÉCLATEMENT CRÉATIF

Né à Montréal, l'artiste peintre est parti étudier ensuite à New York où il a eu une réelle révélation artistique; un véritable éclatement créatif qui a changé son approche de l'art à son retour au Québec.

Sur un angle plus personnel, rappelons que l'artiste s'est exilé un long moment au Cap Breton après la perte de sa fille, qui a été un drame dans sa vie. Mme Deshaies, qui a bien connu l'artiste, rappelle que Jacques Hurtubise revenait ensuite trois à quatre fois durant l'année à Terrebonne pour travailler dans l'atelier qu'il y avait conservé.

P049495-1\_12604

# Elengi

marché exotique

**ÉPICERIE SPÉCIALISÉE  
 DANS LES PRODUITS  
 AFRICAINS,  
 ANTILLAIS, LATINOS**

**PRODUITS FRAIS ET SURGELÉS  
 BELLE GAMME DE PRODUITS POUR LES CHEVEUX ET +++**



340, Montée Masson, Mascouche 450 325-0988



**Le meilleur Smoked Meat en ville!**

Sandwich  
 Panini  
 Hot dog européen  
 Poutines  
 Desserts

**Smoked meat de qualité, cuit et découpé sur place  
 Nombreux produits maison**

203, rue Ste-Marie, Terrebonne J6W 3E4 450 492-6312  
 2932, chemin Sainte-Marie, Mascouche J7K 1N7 450 325-0991

P050980-1\_12654

# PIZZA OLIMPICO

— SAVOUREZ L'AUTHENTIQUE —

**PIZZA AVEC NOTRE PÂTE MAISON, PRÉPARER CHAQUE MATIN !  
INGRÉDIENTS FRAIS ET DE QUALITÉ**

## SAVOUREZ LA DIFFÉRENCE DÈS LA PREMIÈRE BOUCHÉE

SANDWICHES GÉNÉREUX, PÂTES SAVOUREUSES, AILES DE POULET CROUSTILLANTES ET BIEN PLUS ENCORE!



*Mmm... un vrai régal!*

**2800 BOUL. DE LA PINIÈRE, TERREBONNE | 450 471-6222 | PIZZA-OLIMPICO.CA**

## LA FONDATION SANTÉ SUD MOBILISE SES PARTENAIRES



Photo : Ferland Photo

Le journal La Voix était présent au tournoi de golf annuel de la Fondation Santé Sud de Lanaudière, tenu le 26 mai dernier au Club de golf Le Mirage de Terrebonne. Cet événement-bénéfice a réuni de nombreux partenaires, gens d'affaires et acteurs du milieu engagés à soutenir l'amélioration des soins de santé dans la région. Sur la photo, on retrouve François Chagnon, fiscaliste, Jean-François Legault, vice-président du journal La Voix, Alexis Delage, conseiller municipal de Repentigny, ainsi qu'Yves Le Roux, président de Passeport-Hélico. La Fondation Santé Sud de Lanaudière a pour mission d'agir comme catalyseur de générosité afin de contribuer au mieux-être de la population et à l'amélioration des services de santé offerts sur le territoire.

# HARVEY'S<sup>MD</sup>

## Votre bar à burgers

406, montée Masson  
Mascouche, J7K 2L5

**Maintenant ouvert jusqu'à minuit**



Image agrandie pour voir les détails. <sup>MD</sup> Marque déposée de Société de Recettes Illimitées. P051835-1\_12628

## PROFITEZ DE NOS PROMOTIONS

<p><b>MARDI</b></p> 	<p>ÉCONOMISEZ</p> <h1 style="font-size: 2em;">15%</h1> <p>SUR LA FACTURE TOTALE</p>	
<p><b>MERCREDI</b></p> 	<p>ÉCONOMISEZ</p> <h1 style="font-size: 2em;">15%</h1> <p>SUR LA COLORATION</p> <p style="text-align: center;">+</p> <h1 style="font-size: 2em;">15%</h1> <p>SUR LA COUPE ET/OU BARBE</p>	
<p><b>JEUDI</b></p> 	<p>ÉCONOMISEZ</p> <h1 style="font-size: 2em;">15%</h1> <p>SUR LA COUPE ET/OU BARBE</p>	
<p><b>VENDREDI</b></p> 	<p>ÉCONOMISEZ</p> <h1 style="font-size: 2em;">15%</h1> <p>SUR LA COUPE ET MISE EN PLIS</p>	



**1449, AVE DE LA GARE MASCOCHE  
J7K 0Z6 | 450 966-9660**

P051723-1\_12803

STUDIO RYTHMIX PREND SON ENVOL

## UNE SAISON SOUS LES PROJECTEURS

**HENRIETTE SENA**  
hsena@groupejcl.ca

La troupe SNAP de Studio Rythmix revient de France, où elle a participé à l'édition française de la compétition Bravissimo à la suite d'une victoire remarquée obtenue plus tôt cette saison à Terrebonne.

Lors de la compétition Bravissimo, la troupe a remporté la première position au Showcase compétitif/élite, classant son numéro SOLD OUT au premier rang sur 822 numéros présentés, en plus de recevoir une bourse de 4 000 \$. Cette performance lui a valu une invitation à l'édition française de la compétition.

Pour concrétiser le projet, les 26 danseurs ont misé sur des activités de collecte de fonds et des dons privés. L'objectif initial était d'amasser 50 000 \$ en 45 jours.

« En 42 jours, on a ramassé 61 557 \$. Ça a été beau de voir tout l'effet du collectif, ensemble, pour nous aider à atteindre notre rêve », souligne Mme Marielle Saint-Laurent Chartrand, directrice et chorégraphe de Studio Rythmix.

Du 28 mai au 3 juin, la troupe SNAP a présenté deux numéros à Bravissimo Paris : SOLD OUT, une pièce jazz, et LET ME FEEL, une création contemporaine. Les deux ont obtenu la mention Diamant, accordée aux



Photo : Courtoisie

**Les danseurs de la troupe SNAP de Studio Rythmix ont représenté la région à l'édition française de la compétition Bravissimo, à Paris, après avoir décroché une invitation grâce à leur victoire à Terrebonne.**

performances ayant reçu entre 95 % et 100 %.

« Les juges nous ont rendu un hommage devant tout le public en disant qu'ils avaient rarement vu un numéro aussi émotionnel. Les Français nous ont dit : "Vous nous avez foutu les poils" », rapporte Mme Saint-Laurent Chartrand.

Les danseurs ont également participé gratuitement à un atelier avec Vincent Noisieux, chorégraphe et juge de l'émission Révolution.

### UNE CRÉATION ANCRÉE DANS LE VÉCU

La pièce LET ME FEEL a été conçue à partir

du vécu des deux chorégraphes et de celui de leurs élèves, qu'elles accompagnent depuis dix ans.

« Studio Rythmix, c'est une école connectée à l'humain avant tout. On ne se donne pas le temps, dans la vie, de juste être et de juste vibrer qui on est. LET ME FEEL vient vraiment de chaque danseur et de notre propre histoire », explique Mme Saint-Laurent Chartrand.

L'année avait déjà commencé sous le signe des succès pour l'école de danse. Une première troupe s'est rendue en quart de finale de l'émission Quel talent, tandis qu'une deuxième participait au plateau d'En direct du jour de l'An avec France Beaudoin. La saison de compétition s'est également traduite par des premières places et des bourses à Victoriaville et à Sherbrooke.

Fondé en 2015 par Marielle Saint-Laurent Chartrand et Julie Labossière, Studio Rythmix, situé à Mascouche, vient d'agrandir ses locaux pour répondre à une demande croissante. Les spectacles de fin d'année sont prévus les 20 et 21 juin prochains.

« Ça nous a montré qu'on pouvait toujours voir plus grand. Peu importe ce que la vie nous réserve, je crois qu'on peut aller encore plus loin », conclut Mme Saint-Laurent Chartrand.

## LA LUNETIÈRE : DES LUNETTES, SANS COMPLICATIONS

Acheter des lunettes ne devrait jamais être une source de stress. Pourtant, entre les choix, les explications techniques et la pression de vente que l'on retrouve parfois ailleurs, l'expérience peut rapidement devenir plus compliquée qu'elle ne devrait l'être.

C'est justement pour offrir une alternative simple et accessible que La Lunetière a vu le jour.

Ici, pas de discours compliqué ni de pression inutile. Vous apportez simplement votre prescription valide et l'équipe s'occupe du reste. L'objectif est clair : vous aider à trouver des lunettes de qualité qui répondent à vos besoins, à votre style et à votre budget.

Que vous recherchiez une option économique, une monture qui vous fait craquer dès le premier regard ou une solution rapide et efficace, vous serez accueilli avec la même attention. On vous laisse le temps d'essayer, de comparer et de poser toutes vos questions, sans jamais vous pousser vers des produits dont vous n'avez pas besoin.

Cette approche humaine est au cœur de la mission de La Lunetière. Chaque conseil est donné avec transparence et honnêteté afin que chaque client puisse faire un choix éclairé et en toute confiance.

Dans une ambiance chaleureuse, détendue et sans jugement, l'entreprise démontre qu'il est possible d'obtenir un service personnalisé et des lunettes de qualité à prix abordable.

Parce que bien voir devrait toujours être simple, agréable et accessible.

La Lunetière vous accueille au 1435, avenue de la Gare à Mascouche.

Pour plus d'information : 450 966-1435 ou [www.lalunetiere.com](http://www.lalunetiere.com).

Une promo qui a du look!

Wow!

Super liquidation  
Montures à 50\$

Vente finale

La Lunetière

Certaines conditions s'appliquent  
Eve Demontigny, opticienne d'ordonnances  
1335, av de la Gare  
450-966-1435

P051840-1\_12726

LE STUDIO RYTHMIX PRÉSENTE

# Constellation

SAMEDI 20 JUIN

DIMANCHE 21 JUIN

13H30 & 19H30

13H30 & 19H30

THÉÂTRE MARCELLIN-CHAMPAGNAT | 1275 AV. DU COLLÈGE, LAVAL



P051721-1\_12802



BILLETS POUR LES REPRÉSENTATIONS ÉLITE  
**ENCORE DISPONIBLES!**  
SAMEDI ET DIMANCHE 19H30

## UN ESPACE PENSÉ POUR LES FEMMES, OÙ BOUGER RIME AVEC LIBERTÉ

Prendre soin de soi ne devrait jamais être une question de comparaison, de pression ou de performance imposée. Chez MissFit Mascouche, la mise en forme s'inscrit dans une approche différente : celle d'un environnement où chaque femme peut avancer à son rythme, selon ses besoins, ses objectifs et sa réalité.

Né de la conviction que les femmes méritent des espaces qui leur ressemblent, MissFit Mascouche a créé bien plus qu'un simple gym. C'est un lieu inclusif et sécuritaire, pensé par des femmes, pour les femmes. Un endroit où l'on peut exister pleinement, prendre sa place et redécouvrir le plaisir de bouger dans un climat bienveillant.

Ici, le mouvement devient une célébration de la force et du potentiel de chacune. Les entraînements sont conçus pour être motivants et accessibles, peu importe l'âge, l'expérience ou la condition physique. L'objectif n'est pas de correspondre à un modèle unique, mais de favoriser le bien-être, la confiance et le dépassement personnel.

Ce qui distingue MissFit Mascouche, c'est aussi sa philosophie profondément humaine. L'établissement mise sur une image corporelle positive et sur le respect des parcours individuels. On y retrouve un environnement sans balance, sans pression et sans jugement, où les progrès se mesurent autrement que par des chiffres. Chaque femme arrive avec son histoire et repart un peu plus forte.

Au fil du temps, une véritable communauté s'est développée autour de cette vision. Des femmes fortes, solidaires et inspirantes s'y encouragent mutuellement dans une atmosphère accueillante où l'entraide occupe une place centrale.

Pour celles qui souhaitent retrouver le plaisir de bouger dans un espace où elles se sentent comprises et respectées, MissFit Mascouche ouvre ses portes avec la même mission chaque jour : offrir un milieu où chaque femme peut évoluer avec confiance et fierté.

**MissFit Mascouche**  
348, montée Masson, Mascouche (Québec) J7K 2L5  
missfitmascouche@gmail.com

UNE FÊTE DE LA FAMILLE SOUS LA PLUIE

## ...MAIS QUI NE TOMBE PAS À L'EAU POUR AUTANT

**DANY BARIBEAU**  
dbaribeau@groupejcl.ca

Malgré une météo peu invitante en matinée, les bénévoles, exposants et organismes présents à la Fête de la famille ont tout mis en œuvre pour accueillir les visiteurs au parc du Boisé. Plusieurs kiosques demeuraient animés et certains organismes rapportaient déjà avoir reçu la visite de plusieurs dizaines de personnes. Sur le terrain, tous espéraient que le retour du soleil annoncé pour l'après-midi permette à davantage de familles de profiter du site.

La conseillère municipale Anny Mailloux a rappelé qu'une activité de cette ampleur ne peut être déplacée à la dernière minute. « On paye 100 % des frais même s'il y a de la pluie. Reporter, ce n'est pas vraiment une option. Nos bénévoles n'étaient pas disponibles et c'est une organisation monstre », a-t-elle expliqué. Elle souligne également que l'événement représente une occasion importante pour les organismes locaux de rencontrer les citoyens et de gagner en visibilité.



Photo : Dany Baribeau

Les superhéros étaient eux aussi au rendez-vous lors de la Fête de la famille, multipliant les acrobaties et les interactions afin d'émerveiller les petits comme les grands.

SUITE À LA PAGE 26

**MISS FIT**  
MASCOCHE

**Cours de groupe**  
semi-privé  
dirigés par un  
entraîneur qualifié.

Entraînements variés,  
différents chaque jour,  
**pour tous les niveaux.**



348, mtée Masson Mascouche J7K 2L5  
missfitmascouche@gmail.com

**Friterie**  
**640**

**Frite**  
**Frite sauce**  
**Poutine**  
**Hot dog**  
**Hamburger**  
**Cheeseburger**

**Goûtez**  
**les**  
**classiques**  
**de la restauration**  
**rapide!**



**2667, CH. GASCON MASCOCHE**



Photo : Dany Baribeau

Chaque famille qui croisait son chemin avait droit à une prestation improvisée, les artistes présents n'hésitant pas à multiplier les acrobaties et les démonstrations afin d'animer les sentiers du parc du Boisé.



Photo : Dany Baribeau

Bien enraciné dans le paysage mascouchois, le Club des routiers équestres profitait de la Fête de la famille pour faire découvrir ses activités aux visiteurs. Noémie Tremblay accueillait les familles au kiosque de l'organisme tout au long de la journée.



Photo : Dany Baribeau

Très populaire dès les premières heures de l'activité, le parcours d'habiletés attirait autant les enfants que les adultes, plusieurs n'hésitant pas à relever le défi dans une ambiance résolument festive.

## SUITE DE LA PAGE 25

Pour le maire Guillaume Tremblay, la Fête de la famille demeure avant

tout une vitrine pour les organismes qui contribuent à la vitalité de la communauté mascouchoise. « C'est un peu ça la Fête de la famille : on met de l'avant nos organismes, on les fait connaître. Ça permet aussi à nos organismes

du milieu de se réunir et d'apprendre les uns des autres », a-t-il indiqué. Présent sur le site avec sa famille, le maire s'est réjoui de voir bénévoles, exposants et visiteurs répondre présents malgré les caprices de Dame nature.

**BINGO MUSICAL**  
SCÈNE 1  
PRISE 1  
ÇA VA ÊTRE  
LÉGENDAIRE!

**SPECIAL MUSIQUE DE FILMS**

LES BANDES SONORES  
QUI ONT MARQUÉ  
LE GRAND ÉCRAN!

**JEUDI 18 JUIN**

**19H**

**ADMISSION 9\$ PAR PERSONNE**

HITS CULTES GARANTIS!

ADMISSION PLAISIR ET BONS SOUVENIRS

TU CONNAIS CES FILMS ?  
★ HARRY POTTER  
★ LE ROI LION  
★ TITANIC  
★ STAR WARS  
★ GREASE  
ET BIEN PLUS!

**LUMIÈRES. CAMÉRA. BINGO!**

**889, St-François-Xavier, Terrebonne**  
**450 416-0777**

## UN NOUVEAU SOUFFLE POUR LES RENCONTRES À TERREBONNE

Lorsqu'ils ont repris Joker Pub Ludique en décembre 2025, Marc Langlois et David Poisson partageaient une même ambition : créer un lieu où les gens ont envie de se retrouver, de décrocher du quotidien et de passer un bon moment ensemble.

Dans une époque où les occasions de se rassembler se font parfois plus rares, Joker Pub Ludique propose une expérience simple et rassembleuse : bien manger, prendre un verre et s'amuser autour d'un jeu de société. Que ce soit pour une sortie entre amis, une soirée en famille ou une activité entre collègues, l'endroit a été pensé pour favoriser les échanges, les rires et les moments de qualité.

Au fil des semaines, l'ambiance se poursuit grâce à une programmation variée qui rassemble la communauté. Soirées bingo musicales, quiz interactifs et événements spéciaux offrent autant d'occasions de participer, de rencontrer de nouvelles personnes et de partager des moments mémorables dans un cadre chaleureux.

L'établissement accueille également les groupes qui souhaitent organiser une activité dans un environnement convivial et différent.

Unique à Terrebonne, Joker Pub Ludique se distingue par un concept qui réunit restauration, divertissement et vie sociale sous un même toit. Plus qu'un simple lieu de sortie, c'est un endroit où le plaisir de se retrouver reprend toute sa place.

**Joker Pub Ludique**  
**889, rue Saint-François-Xavier**  
**Terrebonne (Québec) J6W 1H1**

# Bien vivre CHEZ NOUS



BIEN VIVRE CHEZ-NOUS

P051907-1\_12698

## « AU SECOURS, C'EST LE FOUILLIS TOTAL DANS MON CABANON! »

Alors que l'été approche à grands pas, vous commencez à penser avec joie au jardinage, aux barbecues et aux moments de plaisir en famille dans la piscine... Or, il y a une (grande) ombre au tableau : votre cabanon, qui contient tout votre matériel estival, est tellement en désordre qu'accéder au moindre objet s'avère une mission périlleuse. Heureusement, il existe des astuces pour l'aménager de façon fonctionnelle. Suivez le guide!

### VIDEZ-LE COMPLÈTEMENT

Attendez une journée où il n'annonce pas de pluie, puis videz le cabanon, idéalement avec l'aide de vos proches. Cette étape essentielle vous permettra de (re)découvrir des choses qui y étaient cachées depuis des années, ou que vous ne voyiez plus tellement le chaos était installé.

### NETTOYEZ LES SURFACES

Votre cabanon est sans doute poussiéreux et rempli de toiles d'araignée! Un coup de balai ou d'aspirateur et un bon lavage à l'eau et un peu de savon permettront de commencer l'aménagement dans un environnement nettement plus agréable. Le cas échéant, profitez de l'occasion pour laver aussi l'extérieur.

### FAITES LE TRI DES ARTICLES

Vous avez probablement accumulé une foule d'objets et de produits brisés ou inutiles. Jetez les articles impossibles à réparer et apportez les résidus domestiques dangereux à un point de dépôt autorisé de votre municipalité. Enfin, donnez ou vendez ce qui est encore en bon état et qui ne vous sert plus.

### RÉFLÉCHISSEZ À L'AMÉNAGEMENT

Voyez ce qu'il vous reste à ranger et décidez de la façon dont vous placerez le tout. Pensez notamment à vos besoins selon la saison. Ce que vous comptez utiliser cet été devra logiquement être plus facile d'accès que vos pelles à neige, par exemple.

### MISEZ SUR DES ACCESSOIRES PRATIQUES

Exploitez tout l'espace disponible dans votre cabanon, pas uniquement son plancher



— vous devez pouvoir circuler! Posez des tablettes murales, des crochets et des supports suspendus, entre autres, et procurez-vous des armoires ou des bacs de rangement de tailles différentes. Surtout, prenez le temps de bien identifier ces derniers!

Accessoires de barbecue, outils, jouets pour la piscine, mobilier de jardin... avec un cabanon judicieusement aménagé, chaque chose sera bien à sa place. À vous de jouer!

# TRANSFORMER SA COUR ARRIÈRE EN ESPACE BIEN-ÊTRE : NOS IDÉES

Vous rêvez parfois de pouvoir profiter d'une expérience de détente digne d'un spa, et ce, sans quitter votre domicile? Bonne nouvelle : vous pouvez créer votre propre espace bien-être dans votre cour arrière. Voici quelques idées pour vous inspirer!

## TROUVEZ VOTRE DÉFINITION DU BIEN-ÊTRE

Êtes-vous adepte de méditation, de yoga ou de tai-chi? Pratiquez-vous une forme de spiritualité? Laissez votre vision personnelle du bien-être vous guider dans la transformation de votre jardin.

## MISEZ SUR UN DESIGN ÉPURÉ

Un espace ordonné, dégagé et aux lignes épurées crée automatiquement une atmosphère apaisante propice à l'introspection. Lorsque vous choisissez des meubles ou des structures pour votre jardin, privilégiez les modèles neutres qui éliminent les distractions et favorisent la contemplation.

## INTÉGREZ DES ÉLÉMENTS ORGANIQUES

Une relation forte avec le monde naturel va de pair avec un corps et un esprit sains. Les végétaux (arbres, plantes, fleurs) ne sont qu'un moyen parmi bien d'autres de forger ce lien avec la nature. Vous pourriez également opter pour un jardin de pierres, ou encore installer un foyer ou une fontaine.

## AMÉNAGEZ LE SPA DE VOS RÊVES

Si l'espace le permet, pourquoi ne pas créer un minispa, avec un bain à remous, un sauna, un bassin d'eau froide et une terrasse avec des chaises longues?

Enfin, une plateforme en bois peut devenir l'espace idéal pour faire vos exercices de flexibilité ou de relaxation — les possibilités sont illimitées!



BIEN VIVRE CHEZ-NOUS



Ébénistes à Mascouche depuis plus de 25 ans

Réaliser vos rénovations intérieures avec un entrepreneur général de confiance!

Offrez à votre espace intérieur la même attention que vous portez à l'extérieur de votre propriété.

Notre compagnie sœur pour vos projets extérieurs.

Solarium  
Patio  
Cabanon  
Clôture  
Balcon  
Et plus...

**VÉRANDA**  
LANAUDIÈRE



RENOVATION CUISINE  
**TROIS ARCHES**

Que de la passion et des projets clés en main!

1299, ave de la Gare, local 3 Mascouche **450 966-6688**

P050328-1\_12474

## ASTUCES DE RANGEMENT POUR LES LOGEMENTS AYANT PEU (OU PAS!) DE GARDE-ROBES

Pour beaucoup de gens, le manque d'espace de rangement à la maison est un enjeu de taille. Le fait d'avoir peu de garde-robes, voire aucun, suffit à créer le chaos. Les vêtements, les chaussures, les chapeaux et les accessoires se retrouvent partout! Par chance, quelques solutions simples existent pour organiser votre intérieur et lui redonner de l'allure. Voici nos astuces!

### ACQUÉRIR UN SUPPORT À VÊTEMENTS AMOVIBLE

Offerts dans un large éventail de styles et de couleurs, les supports à vêtements amovibles (souvent sur roulettes) représentent une solution idéale. En plus d'être esthétiques, ils permettent d'accrocher à la fois les manteaux, les chemises, les robes, et plus encore. Choisissez un modèle avec étagère intégrée pour y placer vos chaussures et désencombrer le plancher!

### UTILISER DES BOÎTES À RANGER SOUS LE LIT

Rendez-vous chez un détaillant de fournitures pour la maison pour vous procurer des contenants spécialisés à glisser sous le lit. Ces « boîtes-tiroirs » vous permettent d'y ranger à peu près tous les types de vêtements, en plus de vous faire économiser un précieux espace. Si votre meuble est assez haut, vous pouvez choisir des modèles empilables pour encore plus d'efficacité.

### MISER SUR LES CROCHETS ET LES PATÈRES

Particulièrement utiles dans l'entrée et la chambre à coucher, les crochets et les patères sont vos complices pour un rangement optimisé. Les survêtements, les casquettes, les peignoirs et tout ce qui peut vite encombrer une pièce s'y trouveront accrochés pour un effet propre et cohérent.

L'absence (ou presque) de garde-robes ne devrait jamais vous empêcher d'organiser convenablement votre demeure. Vous avez besoin d'un coup de main supplémentaire? Adressez-vous à un professionnel de l'aménagement intérieur pour découvrir les options à votre disposition!

# SKY BLÜ 3

CONDOS URBAINS  
CITÉ MIRABEL



## PRÉVENTE PHASE 3

# CONDOS 3 ½ 4 ½

514-929-7766

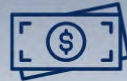
À partir de **327 900\$** + taxes



Les 5  
électroménagers  
inclus



Les comptoirs  
de quartz



12 mois de frais  
de condo payés



Choix des finis  
parmi nos sélections

**VISITES  
LIBRES**

samedi le 13 Juin  
10h00 à 16h00

P051432-2\_5506

[www.skyblucondos.com](http://www.skyblucondos.com)  
[vente@skyblucondos.com](mailto:vente@skyblucondos.com)

**PRENEZ RENDEZ-VOUS  
POUR VISITER!**



Un projet réalisé par **RAY JUNIOR**  
INVESTISSEMENT

**ESPACE**  
W  
condos locatifs

# CONDOS LOCATIFS

## CITÉ MIRABEL | 3 ½ - 4 ½ - 5 ½



579-477-7779

BIEN VIVRE CHEZ-NOUS



SALLE D'ÉVÈNEMENT



SALLE DE COWORKING



SALLE DE JEUX



SAUNA AU TOIT



PISCINE, SPA & SAUNA



TERRASSE & JARDINS



SALLE DE YOGA



PISCINE AU TOIT



SALLE D'ENTRAÎNEMENT



GOLF VIRUEL



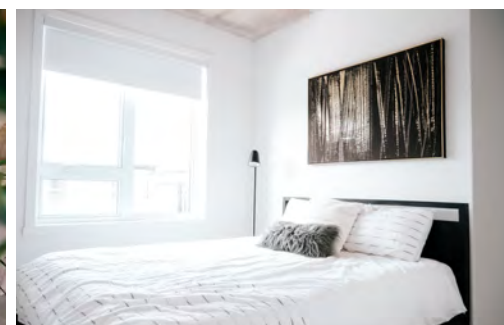
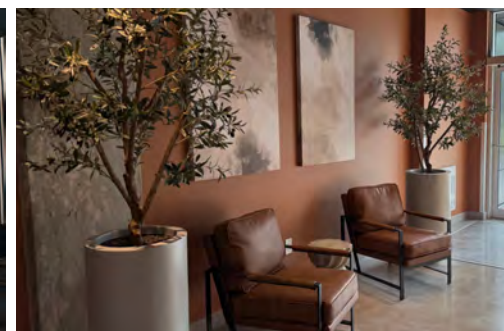
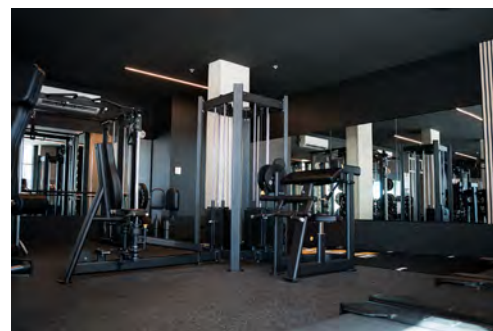
CUISINE COMMUNE



TERRASSE AU TOIT

Espace W est un complexe de condos locatifs conçu selon les plus hauts standards de construction. Offrant un design élégant et des matériaux de qualité, chaque unité est pensée pour un confort optimal. Tout est inclus pour une tranquillité d'esprit : électricité, eau chaude, chauffage, climatisation, Wifi haute vitesse, 7 électroménagers, stationnement intérieur, casier de rangement, balcon privé et habillage de portes et fenêtres. Avec ses stationnements entièrement intérieurs pour limiter les îlots de chaleur, Espace W allie innovation, durabilité et bien-être au cœur de Cité Mirabel.

P051433-2\_11887



[www.espacew.com](http://www.espacew.com)

[location@espacew.com](mailto:location@espacew.com)

**VISITES LIBRES**

VENEZ VISITER ESPACE W



**DIMANCHE 14 JUIN**



10H00 AM À 15H00 PM



18285 RUE DE CHENONCEAU, MIRABEL



Un projet réalisé par

**RAY JUNIOR**  
INVESTISSEMENT

# COMMENT CHOISIR SON ENTREPRENEUR EN CONSTRUCTION?

Que vous ayez décidé de faire construire votre nouvelle maison ou que vous ayez opté pour (enfin!) rénover la cuisine, le choix d'un entrepreneur en construction est une étape cruciale de votre projet. Un candidat fiable et professionnel assure en effet la qualité des travaux, des délais de réalisation raisonnables, une conformité exemplaire et une excellente expérience client. Voici donc quelques conseils pour vous aider dans votre sélection.

## SE RÉFÉRER À SON ENTOURAGE : UN EXCELLENT DÉPART

Vos amis ou des membres de votre famille ont déjà fait construire ou rénover leur maison? Des collègues de travail ont vécu une expérience hors pair (ou cauchemardesque!) avec une entreprise de la région? Avant toute chose, sondez votre entourage et prenez leurs recommandations en note. Il s'agit d'un premier filtre de sélection particulièrement efficace! Une fois les commentaires recueillis, comparez-les aux avis laissés en ligne par d'autres clients. Vous aurez ensuite la possibilité d'établir une liste de candidatures intéressantes.

## S'ASSURER DE LA CONFORMITÉ : UN ÉLÉMENT CLÉ

Puisque les constructions et les améliorations en bâtiment doivent être exécutées en fonction de réglementations préétablies, il est essentiel de vérifier la conformité des entrepreneurs dont le profil a retenu votre attention. Assurez-vous notamment qu'ils possèdent les permis requis pour procéder aux types de travaux souhaités, que leur organisation est en règle et, si possible, qu'aucune plainte n'a été formulée à leur endroit dans le passé. Recherchez les registres publics pour avoir l'heure juste!

## COMPARER LES ESTIMATIONS : UN INCONTOURNABLE

La plupart de ces entreprises offrent des estimations (soumissions) gratuites. N'hésitez



pas à leur faire part de votre projet en amont pour recevoir un aperçu des dépenses potentielles. Comparez plusieurs propositions : certaines compagnies sont prêtes à ajuster leur prix pour égaler leurs concurrents, ce qui peut être avantageux pour vous. En outre, vous adresser directement à un entrepreneur vous donne un avant-goût de sa personnalité et de son professionnalisme. Faites d'une pierre deux coups!

Le choix d'un candidat pour votre projet repose donc sur une évaluation globale de sa réputation, de sa légitimité et de son approche. N'oubliez pas : un entrepreneur en construction, ça se magasine!

## QUELS ÉLÉMENTS INFLUENCENT LA VALEUR MARCHANDE D'UNE MAISON?

Vous songez à vendre votre maison cette année? D'entrée de jeu, pour déterminer le prix qui sera affiché sur votre annonce, ne vous fiez pas à l'évaluation municipale. En effet, celle-ci sert à établir la valeur d'une propriété à des fins de taxation municipale et scolaire. Pour fixer le juste prix, vous devez plutôt considérer sa valeur marchande.

### DÉFINITION GÉNÉRALE

Également appelée « valeur de marché », la valeur marchande représente la valeur estimée d'une propriété selon l'offre et la demande. Autrement dit, c'est combien vaut une maison selon ses caractéristiques et l'état du marché immobilier.

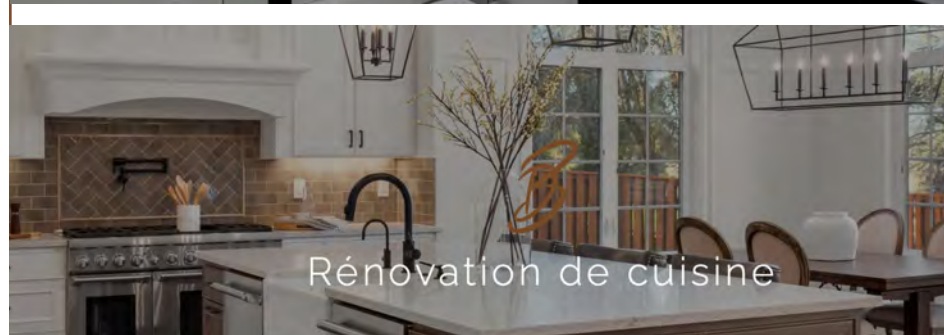
### FACTEURS DÉTERMINANTS

Divers éléments et critères peuvent faire varier la valeur marchande d'une maison, notamment :

- **Sa localisation** : la situation géographique est un facteur très important. Ainsi, deux maisons identiques en tous points n'auront pas la même valeur si l'une est située dans un beau quartier près de tous les services et l'autre dans un quartier peu sécuritaire et loin de tout!
- **Ses caractéristiques** : le type de propriété (ex. : condo, maison unifamiliale), sa taille, ses matériaux, ses rénovations récentes, son efficacité énergétique, etc., ont un effet non négligeable sur la valeur marchande.
- **L'état du marché** : quand l'offre de propriétés est faible et que la demande est forte, le marché avantage les vendeurs. Les prix montent alors plus facilement. À l'inverse, dans un marché favorisant les acheteurs, les ventes ralentissent et les propriétaires doivent parfois revoir leur prix à la baisse.

La situation du marché immobilier local dépend aussi des propriétés similaires (comparables) récemment vendues dans le même secteur, du délai moyen pour conclure une vente et des taux d'intérêt hypothécaires en vigueur.

Pour estimer correctement la valeur marchande de votre propriété, vous pouvez recourir aux services d'un évaluateur agréé ou d'un courtier immobilier. Ces professionnels vous donneront l'heure juste à tout coup!



BIEN VIVRE CHEZ-NOUS



CONDOS LOCATIFS  
TERREBONNE

*en mode tout inclus!*

**VISITE EN PRIMEUR !**  
**NOS 3 CONDOS TÉMOINS**  
**MAINTENANT ACCESSIBLES!**

*Réservez un rendez-vous pour planifier votre visite !*  
*Bureau de location ouvert 7 jours.*

**45%**  
*déjà loué*

BIEN VIVRE CHEZ-NOUS



**1 MOIS GRATUIT !**

*Tout inclus, à partir de 1795\$ / mois*  
*Occupation été ou automne 2026*



5 électroménagers —  
cuisinière, réfrigérateur,  
lave-vaisselle, laveuse, sècheuse



1 garage intérieur  
+ un rangement



Internet haute  
vitesse illimité



Terminal 4K enregistreur  
Forfait TV HD



Eau chaude



Climatisation -  
thermopompe murale



Gym et salle  
d'entraînement



2 terrasses aménagées  
sur le toit

**225, Carré Denise-Pelletier, Terrebonne | 450 492-7373 | viterrebonne.com**

P051897-1\_05771

**1 MOIS  
GRATUIT !\***



# CONDOS LOCATIFS EN MODE TOUT INCLUS

À partir de 1700\$ / mois



1 stationnement  
intérieur



Électroménagers  
en acier inoxydable  
Cuisinière, réfrigérateur, lave-vaisselle,  
laveuse, sècheuse



Internet  
haute vitesse illimité  
Bell Fibe



Enregistreur 4K  
1 terminal 4K enregistreur  
et 1 terminal HD



Eau chaude



Climatisation  
Unité murale



2 piscines  
extérieures chauffées



Salle d'entraînement

**Réservez un rendez-vous pour planifier votre visite !  
Occupation rapide possible, été ou automne 2026.**

405, rue Sicard, bureau 106, Mascouche | 450 477-7544 | [quartier7mascouche.com](http://quartier7mascouche.com)

\* sur unités sélectionnées.

BIEN VIVRE CHEZ-NOUS



P051457-1\_11795

# CALENDRIER SAISON 2026

2 MAI 2026	8 MAI 2026	15 MAI 2026	22 MAI 2026	29 MAI 2026
18:00	20:00	20:00	20:00	19:30
HBL Laval	HBL Laval	DDLC (CHAUVEAU)	HBL Laval	DEK BOUCH

12 JUIN 2026	20 JUIN 2026	26 JUIN 2026	4 JUILLET 2026	10 JUILLET 2026	24 JUILLET 2026
20:00	20:00	20:00	18:00	19:30	20:00
HBL Laval	HBL Laval	DEK HOCKEY SOREL-TRACY	CENTRE SPORTIF DHG	DEK HOCKEY SHAWINIGAN	COMPLEXE HOCKEY BALLE SHERBROOKE

## GO TITAN GO !

DOMICILE

EXTÉRIEUR

Billets à l'unité :

Admission générale sur [www.lepointdevente.com](http://www.lepointdevente.com) : 10 \$

Place assise : 20 \$

Loge pour 8 personnes : 400 \$ Loge pour 12 personnes : 600 \$

Billets de saison : Place assise : 95 \$

Loge 8 ou 12 personnes : sur demande

Pour les billets de saison et les billets de match,

contactez [madubeau@groupeisport.ca](mailto:madubeau@groupeisport.ca)

## SAMUEL PROVENÇAL DU TITAN OFFRE LA VICTOIRE AU QUÉBEC



Maxime-Olivier Bourgeois

Le Championnat mondial de dek hockey réunissait à Mont-Tremblant plusieurs des meilleurs joueurs de la discipline

ÉMILIO CONSTANZA / [econstanza@groupejcl.ca](mailto:econstanza@groupejcl.ca)

Le capitaine du Titan de Laval a procuré la victoire à la délégation québécoise au Championnat mondial de dek hockey dans la catégorie open masculine.

Il l'a fait avec tous les yeux rivés sur lui, grâce à un tir de pénalité lors de la prolongation qui a trompé la vigilance du portier adverse.

À Mont-Tremblant, en fin de semaine dernière, quelques-uns des meilleurs joueurs de dek hockey de la planète étaient réunis dans le cadre de plusieurs tournois organisés par la World Ball and Dek Hockey Federation (WBDHF). L'organisation slovaque est active depuis maintenant 30 ans.

Présent lui aussi dans l'open masculin, Mathis Leblanc a représenté le Titan sous les couleurs d'Équipe Canada. Il a aidé sa formation à terminer au quatrième rang de la compétition.

La délégation du Titan était également bien représentée dans plusieurs catégories. Chez les moins de 23 ans, Tristan Frizado et Tommy Roy ont pris part au tournoi et ont remporté une médaille d'argent.

Avec quatre représentants — Benoit Desrosiers, Dominic Dulmaine, Jean-Philippe Cyr et Jean-Sébastien Plante — la catégorie Légendes a offert la plus forte représentation du club lavallois. Dans cette division réservée aux 45 ans et plus, Desrosiers, Cyr et Dulmaine ont décroché la médaille de bronze. De son côté, Jean-Sébastien Plante a conclu la compétition avec une médaille d'argent.

Finalement, McKenzy Jean-Charles a été l'unique représentant du Titan dans la catégorie des 35 ans et plus. Chez les Masters, il a terminé au quatrième rang.

La tenue du championnat a toutefois empêché plusieurs joueurs du Titan de participer aux activités régulières de leur équipe. Le Titan reprendra donc le collier ce vendredi au centre HBLL de Laval, où il accueillera les Huskies de Dek Anjou dans le cadre d'un programme double.

La nouvelle équipe lavalloise occupe actuellement le sixième rang du classement général avec une fiche de cinq victoires en dix rencontres.

# LA SLA RÉCLAME UN FINANCEMENT URGENT POUR ESPÉRER UN TRAITEMENT

ANNE-MERLINE EUGÈNE / ameugene@groupejcl.ca

«C'est une maladie neurodégénérative. On voit la mort des neurones qui nous permettent de bouger volontairement nos membres». Le portrait que dresse Dre Geneviève Matte est sans appel. Elle explique que chez certains patients, la maladie s'insinue progressivement avant de s'installer durablement. Ses premières manifestations varient d'un patient à l'autre, indique la directrice de la clinique de SLA et neurologue au CHUM.

«Il y a des patients qui vont commencer par avoir de la difficulté à marcher, ils vont s'enfermer dans leurs pieds. [Chez d'autres], ça va plutôt commencer par une perte de dextérité, de la difficulté à tourner des clés, ou se boutonner. Puis d'autres patients, ça va commencer plutôt par la faiblesse des muscles du visage, donc ils vont avoir de la difficulté à parler ou à avaler en premier», décrit la spécialiste.

Près d'un siècle après sa découverte, la sclérose latérale amyotrophique (SLA) demeure incurable. Plusieurs de ceux que la maladie touche deviennent aphasiques, en insuffisance respiratoire, voire impotents. La SLA brise l'autonomie, réduit l'espérance de vie et laisse des familles dans le désarroi, déplorent les responsables.

Pour en venir à bout, personnes touchées, chercheurs et cliniciens du Québec appellent à une mobilisation, à l'occasion de la Journée Lou Gehrig le 2 juin, pour faire avancer la recherche sur cette maladie pour laquelle aucun traitement curatif n'a encore été trouvé. Le financement, disent-ils, est la seule planche de salut.

Pour Claudine Cook, directrice générale de SLA Québec, «chaque jour compte pour les personnes atteintes et leurs proches», appelant à une mobilisation de tous les Québécois. Environ 4000 Canadiens, dont 600 Québécois, vivent actuellement avec la SLA, tandis qu'environ 1000 nouveaux cas sont diagnostiqués au pays et autant de décès surviennent, indique-t-elle.

«La SLA est rapidement fatale, et aucun traitement curatif n'existe encore», rappelle-t-elle.

## UNE LUEUR D'ESPOIR

L'approbation du Qalsody au Canada en 2025 a offert une lueur d'espoir. Il s'agit du premier traitement



Photo : Site internet de SLA Québec

Un participant à la 18<sup>e</sup> édition de l'événement Roulez pour vaincre la SLA organisée par SLA Québec.

capable de ralentir, voire de renverser, la progression de la SLA. Or, cette avancée ne concerne qu'environ 2 % des patients porteurs d'une mutation génétique rare. «Pour les 98 % restants, la recherche d'un traitement demeure une course contre la montre», indique le Dr Richard Robitaille, professeur et chercheur à l'Université de Montréal. Selon lui, environ 80 % des personnes atteintes décèdent dans les deux à cinq ans suivant le diagnostic, «ce qui fait de la SLA l'une des maladies neurodégénératives les plus foudroyantes».

Le manque de financement stable demeure aujourd'hui l'un des principaux obstacles à la progression de la

recherche sur la SLA, déplore le chercheur, précisant que sans ressources pérennes, il devient difficile de mieux comprendre les mécanismes de la maladie et de faire avancer les pistes de traitement.

Tout au long du mois de juin, plusieurs édifices publics et privés s'illumineront en bleu en signe de solidarité. SLA Québec organise également une série d'événements de financement, notamment, la Marche SLA Québec, le défi cycliste ROULEZ SLA Québec et le tournoi de golf Unis sur les verts pour vaincre la SLA. Ces activités estivales visent à soutenir les personnes touchées par la maladie et à financer la recherche.

Êtes-vous une victime ou un survivant  
de la conduite avec capacités affaiblies?

*Nous sommes là pour vous aider*

**madd**  
Au volant, pas d'alcool, pas de drogue, pas de victimes.

1-877-392-6233 • www.madd.ca

MADDCana dafrancophone @maddcanadafr maddcana dafr

PO19078-2\_09985



**Crématel**  
*Funérailles économiques*

**Forfaits funéraires**  
les moins chers de la région  
à partir de 1 195\$ + tx  
(arrangements préalables disponibles)

Salle d'exposition

16, rue de la gare, St-Jérôme • crematel.com • 450 431-7700

f in

# PETITES ANNONCES

## Un seul numéro 450 974-2244

### AVIS À NOS ANNONCEURS

L'article 242 de la Loi sur la protection du consommateur stipule que: «AUCUN COMMERÇANT NE PEUT, DANS UN MESSAGE PUBLICITAIRE, OMETTRE SON IDENTITÉ ET SA QUALITÉ DE COMMERÇANT.»

Nos annonceurs se doivent de publier leurs annonces en conformité avec cette loi.

Veillez noter que la responsabilité des journaux L'ÉVEIL, NORD INFO, INFOS MIRABEL ET LA VOIX se limite à une insertion d'une annonce erronée.

Nous vous demandons de bien vérifier votre annonce dès la première parution.

Trouvez ce que vous recherchez en quelques clics!



Pour afficher une offre d'emploi 450 **974-2244**

### 205 - Logement appart à louer

GRAND 4-1/2, Vimont, lumineux, rénové, frais peint, près Cité-de-la Santé, autres services, parcs, etc... quartier paisible. Bienvenue retraité/ semi-retraité. Stationnement. TRANQUILLE, BEAU. Libre. 514-806-2570

LOFT 1er étage étage, semi meublé, 900\$ chauffé, St-Roch-de-l'Achigan, 514-827-9011

3-1/2, St-Eustache, demi sous-sol, 4 électros, chauffé/ éclairé, cable, internet. Stationnement déneigé. Idéal personne seule. Non-fumeur. Pas d'animaux. 1er juillet. Enquête crédit. 750\$. 514-441-2742

4-1/2 2e duplex, 11 rue du Mont St-Pierre Oka (près St-Joseph-du-Lac). Libre ou 1er juillet. 1,200\$. 514-506-3347

BLAINVILLE, grand 4-1/2 2e étage, climatiseur, stationnement. Non-fumeur. Enquête de crédit. Juillet. 514-290-6962

BOISBRIAND, joli 4-1/2 ensoleillé, walk-in, patio privé. Près 640/ 15/ 13. 2 stationnements. Pas d'animaux. Non-fumeur. Enquête. Libre. 1,480\$. 514-386-0154

DEUX-MONTAGNES, construction neuve, grands 5-1/2 avec 2 s.d.b. complètes, 5 électros, 2 stationnements, cabanon : 2,195\$. Non-fumeur. 450-598-6542.

DEUX-MONTAGNES, construction neuve, 3-1/2 avec garage, 5 électros, internet, eau chaude, gym : 1525\$. Promotion 2 mois gratuit. Non-fumeur. 450-598-6542.

**ST-EUSTACHE, loft neuf en campagne ,idéal retraité, 1,050\$ chauffé, éclairé, câble et déneigement inclus, 514-809-7935.**

SUPERBE, grand 4-1/2, Vimont, lumineux, plancher neuf, frais peint, A/C, près de tous services (Cité-de-la Santé), quartier paisible, stationnement, locker, système intercom. Bienvenue retraité/ semi-retraité. TRANQUILLE. Libre. 514-806-2570

### 245 - Chambres à louer

CHAMBRE non-fumeur, 50 ans +, près services et autobus, 650\$ tout inclus, 438-881-7155

STE-THÉRÈSE, chambre près de la gare, 140\$/ semaine. Contacter en premier par message texte, Denis 514-891-9313

### 404 - Services domestiques

514-972-7343, LAVAGE FENÊTRES, entretien ménager : personne honnête, fiable, efficace. Ménage semaine/ 2 semaines, grand ménage. Expérience, références. Estimation Gratuite. Karine.

### 442 - Constructions | Rénovations | Réparations

**CORMIER CONSTRUCTION : Ouvrage général, béton/ ciment. Fissures de solage (membrane), brique, pierre, bloque. Réparation et refection balcons/ trottoir, crépi. 40 ans d'expérience. Estimation gratuite! 514-212-6577**

### 474 - Terrassement paysagiste

\* Pose et réparation de pavé-uni et murets avec nouveau système d'attache et pieux disponible. Estimation gratuite. Résidentiel seulement. F. Butler & Fils inc. : 514-436-5755

ARBORI-SCULPTURE INC  
Taille de haie, arbuste, arbre, élagage. Service conseil Gratiel Trudeau Arboriculteur depuis 1995 Estimation gratuite St-Eustache, Deux-Montagnes 450-258-2726 Facebook : Arbori Sculpture

**PAYSAGISTE ANDRÉ VILLENEUVE : Mini excavation et aménagement, tourbe, pavé-uni, muret. Travaux de tous genres. 450-412-0761, 514-894-0760**

### 484 - Services divers

**438-862-5335 RÉNOVATION : sbd, balcon, cuisine, portes, moulures, pose plancher flottant/ céramique, peinture, pose de gypses, tirage joints, PLOMBERIE.**

ARRANGEMENT complet, pose et réparation de brique et pierre, trottoir de béton, crépi, stucco. Couleur de ciment au choix. Estimation gratuite. F. Butler 514-436-5755

**M.BÉTON : Maçonnerie, réparations/ restaurations : béton, cheminée extérieur (démolition), plancher garage, joint de brique, marche, pierre, sablage, epoxy, 33 ans d'expérience. 514-569-0261 Pascal**

MARIO pour travaux, homme à tout faire : lavage vitres/ patio, nettoyage terrain, peinture patio, déchaumage gazon. 450-304-2696, 514-809-4077


### 660 - Service domestique

RECHERCHE femme de ménage d'expérience, minutieuse. 30\$/ heure aux 2 semaines. 450-623-3327

### 840 - Perdu trouvé

CHAT perdu Sirex roux, yeux bleus, poil ondulé. Récompense. 450-974-0777

## Chers commerçants de la MRC Les Moulins,

Valorisez votre entreprise dans le journal La Voix. Profitez d'une distribution par  Poste Canada ciblée à 38 720 maisons et 66 points de dépôts stratégiques à Terrebonne et Mascouche.

Augmentez votre notoriété grâce à notre site web et notre application diffusant l'actualité locale. Finances votre publicité uniquement avec des certificats cadeaux, sans frais initial. Apparaîtrez sur les médias sociaux avec une vidéo professionnelle réalisée dans votre commerce.

Contactez notre équipe commerciale. Nous deviendrons votre allié publicitaire et vous proposerons une présence multimédia efficace pour développer et fidéliser votre clientèle.

Notre site et application rabaischocs vous garantissent un retour intégral de votre investissement publicitaire tout en augmentant votre visibilité.

Au plaisir de vous rencontrer,  
L'équipe commerciale  
du Journal La Voix et  
rabaischocs.

**rabaischocs**  
**LA VOIX**  
MRC LES MOULINS

journallavoix@groupejcl.ca





**MID-DAY SQUARES**  
CARRÉS AU CHOCOLAT FONCTIONNELS

**2/4\$**  
33G

**PRIX CHOC**



**GUSTA**  
SAUCISSE DE BLÉ VÉGANE

**5.99\$**  
320-350G

**PRIX CHOC**

**ÉCONOMISEZ SUR VOTRE SANTÉ**

Valide jusqu'au 14 juin 2026

PROFITEZ TAUTALEMENT DE NOS OFFRES AVEC LA CARTE TAUTALE!



**BERETTA**  
SUIF DE BOEUF OU BISON

**11.99\$**  
375ML

**PRIX CHOC**



**PLANT UP**  
BOULETTES ASIATIQUES À BASE DE PLANTES

**7.99\$**  
288-300G

**PRIX CHOC**



**ELMHURST MILKED**  
CRÈME SÛRE À BASE DE PLANTES

**7.99\$**  
227G

**PRIX CHOC**



**COLD POW**  
JUS LYOPHILISÉ

**19.99\$**  
4X15G

**PRIX CHOC**



**PINSAMI**  
CROÛTE DE PINS CLASSIQUE

**14.99\$**  
3 X 230G

**PRIX CHOC**



**TAU**  
SAUCE POUR PIZZA BIOLOGIQUE

**4.49\$**  
350ML

**PRIX CHOC**



**GARDEN OF LIFE**  
PRÉNATALE QUOTIDIENNE

**29.99\$**  
30 VCAPS

**PRIX CHOC**



**GARDEN OF LIFE**  
PROBIOTIQUES POUR FEMMES QUOTIDIEN

**39.99\$**  
30 VCAPS

**PRIX CHOC**

**ZONE CIRCULAIRES**

# rabaischocs

**30%  
DE RABAIS**



Friterie 640

Certificat cadeau de 10\$

25.5 KM

TERREBONNE ET LES ENVIRONS

RESTAURANTS

7\$ 10\$ • **30%**

Quantité disponible

34

description

prenez un certificat cadeau de Friterie 640 d'une valeur

Les certificats sont cumulables afin de vous permettre  
de profiter davantage.

conditions d'achat:

Le certificat entre en vigueur 1 heure après son

avoir été envoyé par ce

1



**ACHETEZ DÈS  
MAINTENANT!**

**HEY!**

Voici un mode de paiement simple, facile et convivial.  
Ces bons d'achat sont cumulables et sans restriction!



Certificat cadeau de 10\$

Harvey's Mascouche

10\$ pour **7\$**

Terrebonne et les environs

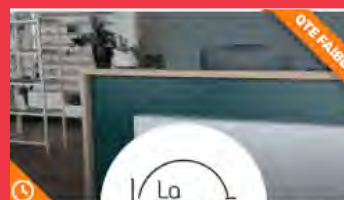


Certificat cadeau de 10 \$

Second Cup Vieux-Terrebonne

10\$ pour **7\$**

Lanaudière



Certificat cadeau de 100\$

La Lunetière

100\$ pour **70\$**

Terrebonne et les environs



Certificat cadeau de 30\$

Sushi Taxi Terrebonne

30\$ pour **21\$**

Terrebonne et les environs



Certificat cadeau de 20\$

La Crémère Mascouche

20\$ pour **12\$**

Terrebonne et les environs



Certificat cadeau de 100\$

Miss FIT Mascouche

100\$ pour **70\$**

Terrebonne et les environs





**Certificat cadeau de 20\$**

Munchiz Terrebonne

---

**20\$**  
pour **14\$**

Terrebonne et les environs



**Certificat cadeau de 25\$**

Animo etc Mascouche

---

**25\$**  
pour **17.50\$**

Terrebonne et les environs




**Certificat cadeau de 50\$**

Microklimat Coiffure

---

**50\$**  
pour **30\$**

Terrebonne et les environs



**Certificat cadeau de 25\$**

Ben et Florentine Terrebonne de la Pinière

---

**25\$**  
pour **17.50\$**

Terrebonne et les environs

# rabaischocs

Site Web et une application qui offrent des certificats jusqu'à **50%** de rabais

Cumulables et sans restriction,  
**Achetez dès maintenant et gâtez-vous!**



**Certificat cadeau de 10\$**

Jeux Mania

---

**10\$**  
pour **7\$**

Terrebonne et les environs



**Forfait entrée journalière**

Les CampsReps / Parc AquaRep

---

**35\$**  
pour **20\$**

Lanaudière




**Certificat cadeau de 25 \$**

Eggpress Terrebonne

---

**25\$**  
pour **18\$**

Lanaudière



**Certificat cadeau de 50 \$**

Parc du Domaine Vert

---

**50\$**  
pour **25\$**

Basses-Laurentides

ZONE CIRCULAIRES



Exclusivement en ligne sur [rabaischocs.com](http://rabaischocs.com)  
et sur l'application mobile

**G 4.8** ★★★★★



# Lait Charbonneau



*Boutique fermière*

Lait, fromage en grains,  
crème glacée et plus



192, 1<sup>re</sup> Avenue,  
Sainte-Anne-des-Plaines



Accessible  
en vélo



Aire de  
pique-nique

