

LES SPORTS

Sherbrooke réserve tous les honneurs aux Légendes

(D1)



Hockey

Les Castors recrutent jusqu'aux États-Unis

(D3)



Expos

L'as Hermanson joue les deux de pique

(D5)

La Tribune

samedi

SHERBROOKE
19 juin 1999
90^e ANNÉE - No 102
0,65 (WEEKEND: 1,75\$) Plus taxes

MAGOS CONCEPT
Michel Filion
Pour vous servir...!
617 BOUL. BOURQUE
OMERVILLE 843-3380

Arts et spectacles



Jim Corcoran et Bertrand Gosselin ont toujours «La tête en gigue»

(G1)

Mario Goupil



Garou tient promesse

(A2)

Méga-spectacle



Céline Dion s'élance dans le Stade de France

(D14)

CUSE

Les parents attendent plus de la néonatalogie déjà à bout de ressources

(A5)

Météo / C16

SOLEIL
21
4h58 20h38
20 juin 28 juin 06 juil 13 juil

Plan météo présenté par **Boutiques Newport**



Carmen Juneau aura poussé jusqu'à la fin son engagement envers la Poudrière en participant jeudi soir à l'inauguration du nouveau bâtiment d'exposition baptisé le Magasin.

Une grande dame s'éteint

Denis DUFRESNE

Sherbrooke

La mort de Carmen Juneau, décédée dans la nuit de jeudi à vendredi, à la suite d'un infarctus, prive la région de l'Estrie de l'une de ses figures politiques les plus marquantes des dernières années.

Mairesse de Windsor depuis 1995, Mme Juneau, âgée de 64 ans, a consacré les 20 dernières années de sa vie à la politique active et aux gens de sa région, après avoir élevé une famille de six enfants avec son époux Armand.

Après s'être impliquée bénévolement dans de nombreux organismes, Carmen Juneau a fait le saut en politique provinciale comme députée du Parti québécois (PQ) dans le comté de Johnson durant trois mandats, de 1981 à 1994.

Entre 1981 et 1985, elle occupera de nombreuses responsabilités, notamment comme présidente du Conseil des députés du PQ de l'Estrie, membre du budget et de l'administration, membre de la Commission de l'agriculture, des pêcheries et de l'alimentation, de même qu'adjointe parlementaire au ministre délégué aux Relations avec les citoyens.

Durant les années subséquentes, elle sera membre de la Commission des affaires sociales, de la Commission de la culture et de la Commission de l'aménagement et des équipements. Elle a aussi été porte-parole de l'Opposition officielle en matière de commu-

nications, de loisirs et du troisième âge.

La sauvegarde de Domtar

Tout au long de sa carrière politique à l'Assemblée nationale, Mme Juneau s'est battue pour les gens de sa région, autant pour l'obtention de grands projets, comme celui de la nouvelle usine de papiers fins de Domtar, en 1985, que pour aider les citoyens de son comté aux prises avec des problèmes de tous les jours.

«Elle était la députée de tout le monde, elle avait beaucoup d'énergie et de compassion; rien ne pouvait l'arrêter!», souligne Michel Boulay, responsable du bureau d'Acton Vale de la députée Juneau de 1981 à 1994, qui occupe aujourd'hui la même fonction pour le député Claude Boucher.

«Carmen aimait le monde et aimait tisser des liens privilégiés avec les gens», ajoute-t-il.

«Mme Juneau était au service des gens de son comté, c'est vrai de tous les députés, mais c'était particulièrement vrai dans son cas», reprend M. Boulay, qui, au moment de l'entrevue avec *La Tribune*, hier matin, avait reçu pas moins d'une vingtaine de messages de sympathies de la part de simples citoyens.

Outre son implication auprès d'organismes bénévoles, Carmen Juneau était aussi, comme députée, très à l'écoute du monde municipal.

«Johnson c'est un très grand comté et elle ne négligeait aucune municipalité», dit Michel Boulay.

À la demande des citoyens

Après avoir mis fin à sa carrière de députée, en septembre 1994, et après seulement une année de répit, elle se présente à la mairie de Windsor — à la demande de nombreux citoyens — et est élue, en novembre 1995. Par la suite, elle s'impliquera auprès de l'Association de villes-centres de la région.

Conseiller municipal à Windsor, Pierre Leblond côtoyait Mme Juneau depuis son élection à la mairie et la décrit comme une femme fatigable.

«Elle est morte comme elle a vécu: à 100 milles à l'heure!» résume-t-il.

«Même si elle souffrait d'un cancer du sein, elle poursuivait ses activités et venait aux séances du conseil municipal. Jeudi soir (quelques heures avant son décès), elle était à l'inauguration du nouveau bâtiment de la Poudrière. C'était aussi une femme de tête et quand elle avait une idée, ça brassait!», rappelle M. Leblond.

Carmen Juneau avait également à coeur les aînés: après avoir élaboré une politique pour les aînés, alors qu'elle était députée à l'Assemblée nationale, elle a co-présidé une campagne contre la violence faite aux aînés et était, depuis janvier, présidente régionale de l'Année internationale des personnes âgées.

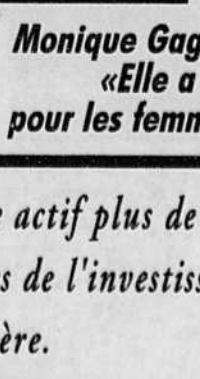
Mère, grand-mère, politicienne, mais, surtout, femme de coeur et de parole, Carmen Juneau aura donné énormément aux gens de sa région et au Québec, mais, plus que tout, elle laissera le souvenir d'une femme souriante, forte et généreuse.



François Gendron: «C'était une femme de coeur profondément humaine»



Jacques Demers: «C'est une perte pour toute la région»



Monique Gagnon-Tremblay: «Elle a été un modèle pour les femmes de l'Estrie»



Clément Nault: «Une femme énergique, déterminée»



Jean Perrault: «C'était une femme qui connaissait ses dossiers»



Janvier Cliche: «Une femme de coeur et de principes»

— Cinq pages de témoignages à lire en B9, B10, B11, B12 et B13

Le bogue fait peur au CUSE

François GOUGEON

Fleurimont

Le CUSE ne veut tellement pas prendre de risque avec le fameux bogue informatique de l'an 2000 qu'il réduira au maximum ses activités dans la semaine précédant le 1er janvier 2000.

«On va s'assurer de la collaboration de tout le monde pour faire en sorte qu'il y ait le moins d'activité possible, le moins d'admissions dans la dernière semaine de 1999», a fait valoir le directeur général Jean-Pierre Chicoine, aux membres du conseil d'administration de l'établissement, lors de leur dernière réunion.

L'idée n'est pas tellement la crainte qu'un des nombreux appareils médicaux informatisés du CUSE tombe en panne entre le 31 décembre 1999 et le 1er janvier 2000. C'est plutôt de se préparer en prévision de problèmes graves possibles ailleurs et qui feraient en sorte que le CUSE soit débordé de patients, en raison de bogues informatiques ça et là. On peut imaginer toutes sortes de possibilités: gens paniqués ou blessés après avoir été bloqués dans l'ascenseur d'un immeuble et ainsi de suite.

«Ça peut avoir l'air catastrophique mais on ne sait pas personne ce qui pourra se produire en marge du bogue de l'an 2000. Et notre responsabilité comme hôpital, c'est aussi de prévoir et être prêt à toute éventualité», a aussi livré M. Chicoine.

Le directeur général Jean-Pierre Chicoine: «On va s'assurer de la collaboration de tout le monde pour faire en sorte qu'il y ait le moins d'activité possible, le moins d'admissions dans la dernière semaine de 1999.»



Le ménage en cours

Dans le cas spécifique du CUSE, le nouveau mandataire dans l'organisation des préparatifs pour faire face au bogue de l'an 2000, le directeur des finances, Richard Hébert, a indiqué que le travail avance de façon conforme à l'échéancier.

Et la tâche n'est pas mince, compte tenu qu'on retrouve à Fleurimont et à l'Hôtel-Dieu un total de 2306 équipements biomédicaux et presque autant d'appareils informatiques dont certains ont des liens avec les patients.

La priorité va évidemment sur les logiciels qui pourraient mettre en péril la santé et la sécurité des patients et du personnel. Aussi, M. Hébert s'attend à ce que la conformité et l'adaptation de tout ce parc d'appareils informatiques soient complétées au 30 septembre prochain.

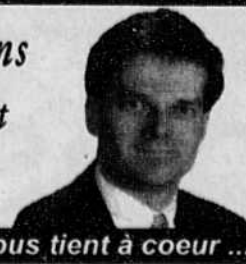
À partir de ce moment-là, le directeur général a suggéré que la firme de vérificateurs comptables du CUSE (Raymond Chabot Grant Thornton) fasse un bilan de l'opération de correction. Cela représente une dépense de 11 000 \$, dont la moitié sera assumée par Québec.

Un membre du conseil d'administration, Gilles Castonguay, s'est interrogé sur un tel mandat. «On a tous les gens à l'interne qui font très bien ça. Nos vérificateurs ne passeront quand même pas sur chaque appareil», a-t-il dit.

Ce à quoi tant M. Chicoine que le président, Denis Paré, ont rétorqué que cette protection est importante, tant au plan juridique que pour les assurances. «Si jamais un problème survenait (dans un des équipements du CUSE), on aura fait la démonstration qu'on a pris tous les moyens pour y faire face et qu'on a agi de façon responsable», a soumis M. Paré.

Ensemble, nous avons à notre actif plus de 17 ans d'expérience dans les domaines de l'investissement et de la planification financière.

Pour une retraite réussie, investissez dans ce qui vous tient à coeur... La confiance, l'engagement et l'expérience.



Richard Adam B.A.A.
Administrateur associé 819. 829. 5540

Bruno Giangliopli L.L.B., D.D.N.
Conseiller en placement 819. 829. 5731



ScotiaMcLeod
Partenaires à vieSM Membre du FCPÉ

1. 800. 567. 7384

La Tribune

1950, rue Roy, Sherbrooke, Qué.,
Tél.: 564-5450, 11K 2X8
Journal quotidien publié à Sherbrooke par
Les Journaux Trans-Canada (1996) Inc.
(division La Tribune)

TÉLÉPHONES

Petites annonces: 564-0999
Publicité: 564-5450
Rédaction: 564-5454
Abonnements: 564-5466
ENVOI DE PUBLICATION: Enregistrement No 0529168

LIVRAISON

Camelots et camelots motorisés
Prix de vente.....3,52 \$
T.P.S.....25 \$
T.V.Q.....28 \$
Coût à l'abonné.....4,05 \$

ABONNEMENTS

Abonnement payé à l'avance:
endroits desservis par camelot et camelots motorisés.

Temps	Prix	TPS	TVO	Total
1 an	165,17 \$	11,56 \$	13,26 \$	189,99 \$
6 mois	88,00 \$	6,16 \$	7,06 \$	101,22 \$
3 mois	45,00 \$	3,15 \$	3,61 \$	51,76 \$
1 mois	25,00 \$	1,75 \$	2,01 \$	28,76 \$

Abonnement par la poste: Territoire immédiat

Temps	Prix	TPS	TVO	Total
1 an	255,00 \$	17,85 \$	20,46 \$	293,31 \$
6 mois	140,00 \$	9,80 \$	11,24 \$	161,04 \$
3 mois	80,00 \$	5,40 \$	6,42 \$	92,02 \$
1 mois	50,00 \$	3,50 \$	4,01 \$	57,51 \$

AUX ÉTATS-UNIS ET AUTRES PAYS
1 an 700,00 \$, 6 mois 410,00 \$, 3 mois 265,00 \$, 1 mois 130,00 \$
"La Tribune" est sociétaire de la Presse canadienne, de l'Association des quotidiens de langue française, membre de l'Association des quotidiens du Canada, affiliée à l'Audit Bureau of Circulation ABC et à l'Union internationale de la presse catholique. Sources d'informations: Presse canadienne, Presse associée, Reuter, Agence France-Presse. Le service de photos fac-similées de la Presse canadienne et les agences affiliées sont autorisées à reproduire les informations de La Tribune.

INDEX

- Arts et spectacles:..... G-1/H-1
 - Bandes dessinées:..... E-6
 - Chez nous:..... E-1
 - Décès:..... C-8
 - Économie:..... B-1
 - Habitation:..... C-4
 - Messier en liberté:..... F-4
 - Opinions:..... A-14
 - Nos sorties:..... H-4
 - Petites annonces:..... C-1
 - Sports:..... D-1
 - Voyages:..... F-1
- Page Internet:**
..... <http://www.latribune.qc.ca>
Courrier électronique:
..... redaction@latribune.qc.ca
Télécopieur de la rédaction:
..... (819) 564-8098



Garou m'a demandé de ne pas publier de photographie de sa rencontre avec Anne-Marie Beaulieu, 16 ans, qui a eu lieu au lendemain de la grande première de Notre-Dame-de-Paris au Grand Théâtre de Québec, mercredi. Trois fois, j'ai tenté de le faire changer d'idée, mais à chaque tentative, il m'a répondu la même chose: «Ca va trop faire: regardez comme je suis gentil... Et je ne veux pas ça.»

Donc, vous ne verrez pas de photographie du plus beau moment de la vie d'Anne-Marie par respect pour Garou. Par contre, je vais tout vous raconter parce qu'il faut absolument que vous sachiez à quel point... Garou est gentil!

Il était 17h30 lorsque je suis arrivé au Grand Théâtre de Québec. J'ai tout de suite aperçu Garou et Bruno Pelletier dans l'espace vert adjacent à l'édifice, qui se plaient tous deux aux caprices d'un photographe. Immédiatement, je suis allé voir Marylène Brosseau de la maison Coscient, qui s'occupe maintenant de gérer le temps de Garou, et qui regardait la scène à quelques mètres de là. Un peu plus loin, trois adolescentes quasi-hystériques qui n'en avaient que pour Garou.

— Vous avez vraiment la plus belle voix au monde, lui lance la première du trio à se risquer à lui demander un autographe.

— Au monde?, rétorque Garou en riant et en s'exécutant de bon cœur. Faudrait peut-être aller voir sur les autres planètes...

Gentiment, le Sherbrookoïse de 25 ans a signé des autographes pour les trois jeunes fans qui avaient peine à croire que la révélation de Notre-Dame-de-Paris prenne gentiment quelques minutes de son temps pour faire un brin de jasette avec elles.

Tel que prévu, on convient de se revoir avec Anne-Marie dans 30 minutes à l'Entrée des Artistes. En attendant, Garou retourne à sa loge. «Faudrait bien manger...», lance-t-il à son attachée de presse.

«On va se commander un lunch, pour 18h15, après avoir rencontré Anne-Marie. Dis-moi, on se commande quoi quand on est à Québec?», demande-t-il au journaliste de *La Tribune*.

Bonne question mon Garou...
— Ah oui, n'oublie pas qu'il y a deux billets pour toi à la billetterie. Tu n'as qu'à aller les chercher, me rappelle-t-il.

Je sens que je viens de faire bien des jaloux...

— Anne-Marie, une handicapée auditive et visuelle, qui a peine à voir et à entendre, s'est pointée une quinzaine de minutes avant l'heure prévue, en compagnie des deux personnes qui l'accompagnaient au spectacle.

Garou au grand coeur

— C'est pas vrai. C'est pas vrai. C'est pas possible..., lance-t-elle en entrevoyant Garou de l'autre côté de la porte toute vitrée.

— Bonjour Anne-Marie...
Je voudrais bien être capable de vous transmettre toute l'émotion qui flottait dans l'air à ce moment, mais c'est difficile. Les deux accompagnatrices d'Anne-Marie, l'attachée de presse, le journaliste et même l'agent de sécurité en devoir à l'entrée étaient gagnés par l'émotion. C'était d'une tendresse et d'une beauté indescriptibles.
Pendant 10 minutes, Anne-Marie et Garou ont jase. Anne-Marie surtout. La jeune fille de 16 ans avait des choses à dire à son idole et elle n'a pas manqué sa chance.

— Je veux te dire à quel point tu me touches avec ta chanson *Dieu que le monde est injuste*. Tu devines probablement que, comme dans la chanson, j'ai eu moi aussi à vivre des moments très difficiles dans ma vie et quand tu chantes cela, tu viens me chercher. Pour être capable de nous transmettre aussi bien cette chanson, il faut que toi aussi tu aies eu tes moments pas faciles à passer...

Garou, alias Quasimodo, était visiblement impressionné par le discours de cette jeune fille. Les vicissitudes de la vie — elle a aussi dû subir une opération au cerveau — lui ont certainement apporté beaucoup de maturité.

— Ce soir, quand je vais chanter *Dieu que le monde est injuste*, ça va être pour toi Anne-Marie. Tu es assise à quel endroit?

— Rangée A au troisième balcon, lui a-t-elle retorqué.

— Anne-Marie et Garou ont conversé pendant une dizaine de minutes. De sa vie à lui. De sa vie à elle aussi. Comme de grands amis.

— T'es vraiment super!, lui a lancé Garou en la serrant dans ses bras.

— Sais-tu quoi? J'ai le goût de sauter au plafond! M'semble que ça s'peut pas, a-t-elle renchéri devant un Garou, un peu mal à l'aise.

— Avant de quitter, Garou a signé une dédicace à Anne-Marie. Elle accepte de la partager.

Tu es vraiment une personne formidable et pleine de grandes richesses. Dieu est très juste avec toi parce qu'il t'a donné une sensibilité très rare! Je t'embrasse fort et à bientôt j'espère!!!

Garou xxx

Une fois Garou reparti, Anne-Marie s'est recueillie quelques secondes en portant la dédicace de son idole sur son coeur.

J'ai offert à Anne-Marie de changer de place avec elle puisque mes sièges se trouvaient dans la sixième rangée au parterre. Cela lui permettrait de mieux voir et de mieux entendre.

— Merci, m'a-t-elle répondu, mais je ne peux pas. Garou risque de me chercher si je ne suis pas à ma place au balcon...



Garou

que je me concentre sur ce que je vais lui dire. Non mais, est-ce que je suis chanceuse d'être là! Il y a des milliers de filles dans le monde qui voudraient être à ma place...

«Est-ce que je suis belle?», demande-t-elle à l'une de celles qui l'accompagnent.

On la rassure. Elle est magnifique. Peut-être n'a-t-elle jamais été plus belle tellement elle rayonne de bonheur.

Quelques minutes passées 18 heures, l'aide de camp de Garou se pointe à l'Entrée des Artistes.

— Anne-Marie est arrivée?, me demande-t-elle.

— Oui, oui. Voici, c'est Anne-Marie.

— Je vais demander à Garou de descendre. Il y a trop de monde en haut...

— Anne-Marie saute littéralement de joie... et de nervosité. Elle camoufle son visage dans ses mains une fois de plus, pousse de grands soupirs.

Élève poignardée à l'école La sentence remise au 4 août

Charlaine LAPLANTE

Drummondville

L'adolescente de 14 ans, qui a poignardé une autre élève de 15 ans en pleine classe à l'école Jean-Raimbault de Drummondville, devait connaître les conséquences de son geste hier matin. Elle devra patienter au 4 août prochain pour savoir ce qui l'attend.

C'est à la demande du juge Michel DuBois que la sentence a été remise à une date ultérieure. Il requiert une évaluation psychologique et psychiatrique de la jeune fille avant de rendre sa décision.

Selon les informations obtenues, le procureur Luc Plante et l'avocat de la défense Me Yvon Garneau étaient pourtant prêts à s'entendre sur un dénouement possible.

L'inculpé avait été reconnu coupable de tentative de meurtre le 12 mai dernier.

Dans le milieu scolaire de la région de Québec

Un important réseau de jeunes trafiquants de drogue démantelé

Québec (PC)

Un important réseau de jeunes trafiquants de drogue oeuvrant dans le milieu scolaire de la région de Québec a été démantelé la semaine dernière.

Plusieurs mineurs vendaient différents stupéfiants fournis par un ancien professeur de cégep.

Le réseau, relié à l'un des deux groupes de motards criminalisés, recrutait ses vendeurs et ses clients autour d'écoles secondaires et même d'écoles primaires.

Selon la Sûreté municipale de Québec, Jean-André Roy, 51 ans, professeur de cégep à la retraite de la région de Sherbrooke, était à la tête du réseau d'approvisionnement. Il faisait acheminer la drogue à Québec où elle était distribuée aux jeunes revendeurs.

Ainsi, 12 000 \$ de drogue par semaine était écoulée dans les écoles de la région.

Accusé de trafic de drogue et de recel, Jean-André Roy a comparu hier matin au palais de justice de Québec et doit y revenir lundi pour son enquête sous cautionnement.

Initié par le service d'intervention jeunesse de la Sûreté municipale de Québec, l'enquête durait depuis septembre 98.

Lors des six perquisitions menées à Québec, Charny et Sherbrooke, les policiers ont saisi plusieurs kilos de cannabis, de haschich, de champignons magiques et de pilules pouvant être de l'ectasy, pour une valeur totale de 81 000 \$.

L'inspecteur Gaétan Labbé a qualifié la quantité de drogue de «très impressionnante» pour un réseau impliqué dans le milieu scolaire.

Jusqu'à maintenant, onze personnes dont trois mineurs âgés entre 15 et 17 ans ont été arrêtés jeudi et ont comparu au palais de justice hier en fin d'après-midi.

Par ailleurs, l'inspecteur Gaétan Labbé de la Sûreté municipale de Québec a indiqué que dix autres personnes, dont quatre mineurs, seront arrêtées dans les jours qui suivent.

Au total, les 21 personnes impliquées devront répondre à 400 chefs d'accusation pour complot de trafic, trafic et recel d'objets volés.

Les policiers ont aussi saisi deux voitures, des armes à feu, des téléphones cellulaires, des balances électroniques et 13 000 \$ en espèces.

Deux pertes de contrôle causent quatre blessés

Pascal BRETON

Sherbrooke


Des pertes de contrôle sont responsables de deux accidents de la route qui se sont produits en début de soirée hier.

Une collision entre deux motos, alors qu'un dépassement était tenté, a blessé trois personnes originaires de Québec hier, sur l'autoroute 10 à la hauteur de la sortie pour Stanstead.

L'un des motocyclistes a subi une fracture et a dû être conduit à l'hôpital. L'accident s'est produit vers 18h30 hier.

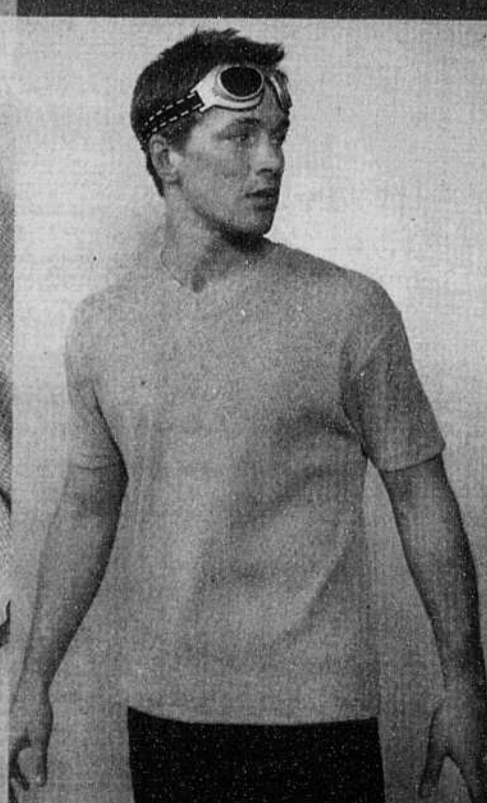
Dans la région de Lac-Mégantic, une perte de contrôle dans une courbe a causé des blessures à une dame de 36 ans, originaire de Thetford Mines, qui était passagère du véhicule. L'accident s'est produit sur la route 267, près de Lambton.

LE TRENTE ET UN FÊTE DES PÈRES DIMANCHE 20 JUIN



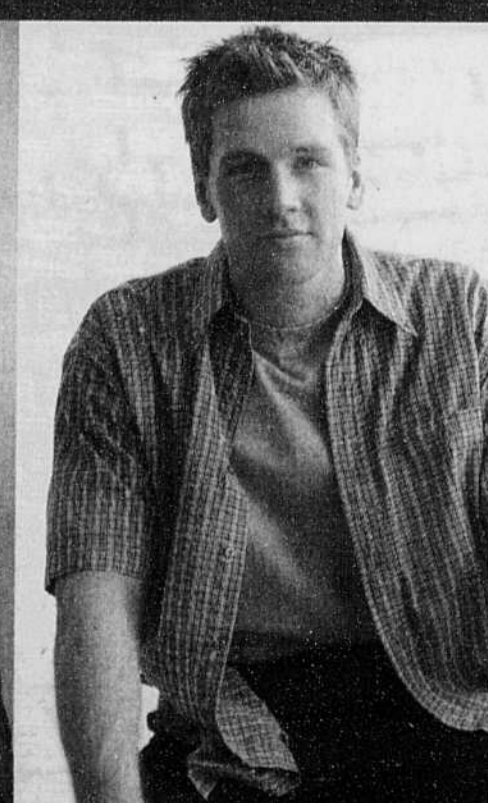
LE BOXEUR EN POPELINE 10.⁹⁹

L'exclusivité du 31, des boxeurs pur coton de qualité supérieure reconnu pour sa souplesse et son confort. Micro carreaux et rayures optiques en ton dominant de bleu. P.m.g.tg.ttg. Rég. 18.00*



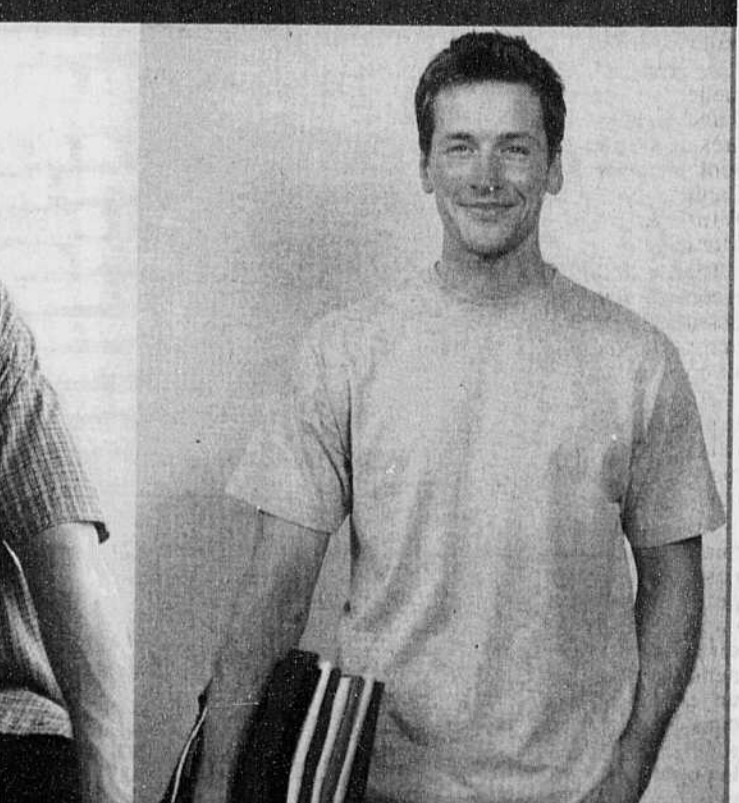
LE TEE-SHIRT V CÔTELÉ 29.⁹⁵

Un style pure mode pour papa dans la boîte-cadeau Simons. Une exclusivité du 31, un tee-shirt encolure V, pur coton tricot fines côtes, à lui offrir en gris chiné, noir, blanc. P.m.g.tg. Rég. 40.00*



LA CHEMISE SPORT À CARREAUX 25.⁹⁵

Une exclusivité du 31, une chemise pur coton manches courtes, col boutonné dans un choix de carreaux en tons dominants de bleu, vert ou gris. P.m.g.tg.ttg. Rég. 38.00*



LE TEE-SHIRT JERSEY DE COTON 12.⁹⁹

Un essentiel pour l'été, le tee-shirt que l'on porte avec tout, à prix vraiment exceptionnel au 31. Le cadeau idéal pour tous les papas, à offrir en blanc, noir, gris chiné, charbon chiné, prune, mais, indigo. P.m.g.tg.ttg.

la maison

simons

Le certificat-cadeau Simons
Le bon-cadeau qui laisse entièrement carte blanche!
Disponible à toutes nos caisses!

QUÉBEC PLACE STE-FOY • GALÉRIES DE LA CAPITALE • VIEUX-QUÉBEC • MONTRÉAL 977 STE-CATHERINE OUEST • SHERBROOKE CARREFOUR DE L'ESTRIE

Rock-Forest et St-Élie embauchent un consultant

René Moreau préparera une étude de coûts pour un service d'incendie formé de permanents et de pompiers volontaires

Luc LAROCHELLE

Sherbrooke

Les villes de Rock-Forest et de Saint-Élie d'Orford ont confié à un consultant, René Moreau, le mandat d'analyser les besoins en protection de leurs territoires ainsi que les coûts d'implantation d'un service d'incendie qu'elles opéreraient conjointement.

Cette démarche est entreprise pour prévoir une alternative au cas où les négociations en cours avec Sherbrooke avorteraient.

«Si on me donne le choix entre la signature d'une nouvelle entente à long terme à un prix raisonnable et la mise sur pied d'un service d'incendie, je choisis sans hésitation la première option», précise le maire de Rock Forest, Bertrand Delisle.

René Moreau a assisté au congrès qui a réuni les directeurs d'incendie du Québec au début du mois à Rimouski, où il a pu s'enquérir des structures en place dans des bassins de population comparables et rencontrer des fournisseurs d'équipements.

M. Moreau a mis sur pied le service

d'incendie Sécurité 77, dont il a été le directeur de 1985 à 1987, avant de quitter son poste à cause de divergences avec le propriétaire de cette compagnie, Germain Bélanger.

Depuis, René Moreau gagne sa vie comme consultant dans le secteur des incendies. Il enseigne dans les écoles à la demande de commissions scolaires, dispense de cours de formation dans les usines et travaille à contrat pour des municipalités.

«Une clause de confidentialité m'oblige à la discrétion. Je me limiterai à vous dire que les maires de Rock Forest et Saint-Élie d'Orford ont fixé comme première critère la mise en place d'un service d'incendie et de premiers répondants équivalant à celui offert actuellement par Sherbrooke», a brièvement indiqué M. Moreau.

Pas un service privé

Rock Forest et Saint-Élie ont été desservies en protection d'incendie par un service autonome au milieu des années 80. L'aventure avec l'entreprise privée s'est terminée sur un litige quant à la valeur des équipements qui avaient été achetés par le propriétaire de Sécurité 77.



Bertrand Delisle



Richard Gingras



Francis Gagnon

L'alternative à Sherbrooke serait cette fois la mise en place d'un service contrôlé par les municipalités, composé de quelques employés permanents et de pompiers volontaires.

«Il n'est plus question d'un service en sous-traitance avec l'entreprise privée. Si ça ne fonctionne pas avec Sherbrooke, nous créerons un service sur lequel les élus auront une emprise directe», dit le maire de Saint-Élie, Richard Gingras.

Ce dernier souligne que la démarche entreprise conjointement avec Rock Forest n'est pas en réaction à l'offre déposée par Sherbrooke.

«Nous avons eu une seule rencontre jusqu'à maintenant et nous sommes seulement à l'étape où la Ville de Sherbrooke explique les critères de sa proposition financière», précise le maire de Saint-Élie.

Les villes de Fleurimont et Ascot n'ont pas été invitées à participer à cette étude, pour éventuellement créer un service qui desservirait plusieurs banlieues autour de Sherbrooke.

«Nos n'avons pas été sollicités par les maires des municipalités voisines, de toute façon nous avons déjà en notre possession une étude décrivant les besoins pour notre municipalité. A moins que nos positions et celles de Sherbrooke s'avèrent irréconciliables, nous ne pousserons pas plus loin les analyses pour un service autonome», indique de son côté Francis Gagnon, le maire de Fleurimont.

La Ville de Sherbrooke a agencé les contrats des banlieues, qui expirent tous à la fin de la présente année. Ces arrangements ont été pris d'un commun accord pour que les présentes négociations débouchent sur des choix à long terme. Peu importe la voie que prendront les banlieues.

Les parties ont convenu de prolonger les ententes actuelles au-delà du 31 décembre si les négociations ne sont pas complétées. Sherbrooke et les banlieues s'accordent également une année d'ajustement en cas de non renouvellement des contrats.

Ligne Hertel-Des Cantons

La loi «conservatoire» est adoptée

Denis DUFRESNE

Sherbrooke

Le tronçon déjà construit de la ligne Hertel-Des Cantons est maintenant à l'abri des poursuites et recours en démolition: l'Assemblée nationale vient d'adopter le projet de loi 42, la loi «conservatoire» que la Coalition des citoyens du Val Saint-François songe sérieusement à attaquer devant les tribunaux.

«Légalement on ne pouvait rien faire tant que la loi n'était pas adoptée. Moralement notre décision de contester est prise parce qu'on ne peut laisser passer cela, mais nous attendons une opinion légale avant de prendre une décision comme telle et on va l'annoncer par la suite», explique la présidente de la Coalition, Monique Fournier.

«Le député Claude Boucher a voté en faveur de la loi. Ce qu'il oublie c'est qu'il se trouve à voter pour une loi qui enlève à ses citoyens le droit de recourir aux tribunaux (contre Hydro-Québec) et là, je m'excuse, mais il avait dit qu'il s'abstiendrait de voter», ajoute-t-elle.

63 voix contre 34

Le gouvernement a adopté la loi 42 par 63 voix contre 34, jeudi matin vers 00h30, de sorte que cela est passé pratiquement inaperçu dans les médias.

«L'opposition a été bâillonnée!», lance Mme Fournier.

Cette loi «conservatoire» vise à protéger les travaux d'infrastructures de près de 300 millions \$ déjà réalisés par Hydro-Québec dans le Val Saint-François et ailleurs au Québec. Ces travaux avaient été entrepris à la suite des décrets adoptés par le gouvernement pour sécuriser le réseau électrique lourdement endommagé lors de la tempête de verglas de janvier 1998.

À la suite d'un verdict de la Cour supérieure, en mars dernier, la Coalition des citoyens du Val Saint-François a fait stopper les travaux de la ligne de 735 kilovolts. Elle conteste ce projet notamment parce qu'il a été exempté des procédures de consultation publique et d'évaluation environnementale prévues par la loi.



Monique Fournier



Claude Boucher

majorité (lors des élections du 30 novembre 1998), alors que j'avais obtenu une majorité de 1200 voix lors des élections précédentes», souligne le député de Johnson.

La semaine dernière, le Barreau du Québec a exprimé son inquiétude face au projet de loi 42, estimant que le gouvernement tend ainsi à se placer au-dessus des lois et remet en question le respect du principe de la primauté du droit.

UNE BONNE RAISON DE FRÉQUENTER LE CENTRE-VILLE DE SHERBROOKE

À découvrir aujourd'hui dans La Tribune

«10 gagnants par semaine!»

BINGO Spectacle

71 17

Soyez parmi les 80 couples qui assisteront au spectacle de Mario Jean ou de Lise Dion au Centre Culturel de l'Université de Sherbrooke!

6e marathon - Carte complète
Utilisez la carte pourpre distribuée dans le Télé-Plus du 19 juin

VOICI LES NUMÉROS DU BINGO SPECTACLE D'AUJOURD'HUI:

O 63	N 43	B 6	G 58	B 11
O 73	B 10	B 12	N 42	N 32
I 28	G 52	G 54	B 14	G 48
N 40	N 33	N 35	N 41	N 39

Veuillez noter que les numéros se lisent de gauche à droite. Cet ordre sera respecté au moment de désigner les gagnants. Aucun numéro ne sera communiqué par téléphone. Seules les cartes complètes seront acceptées. Les règlements de participation de ce concours sont disponibles aux bureaux de La Tribune, 1950, rue Roy, Sherbrooke.

À LOUER

ESPACE À BUREAUX
au 225, rue King Ouest, Sherbrooke
À l'étage, au-dessus de Gilles Boisvert Meubles
près du Palais de justice
De 2760 pieds carrés à 7980 pi carrés
Possibilité de plus grand si nécessaire
Disponible immédiatement
Stationnement privé de 125 places à l'arrière
avec accès pour personnes handicapées

Pour information : Gilles Boisvert
(819) 563-4743
ou Alain ou Johanne Boisvert

loto-québec résultats

Le Mini	Tirage du 99-06-18	BANCO	Tirage du 99-06-18
NUMÉROS	LOTS	2 3 4 5 9	
863173	50 000 \$	11 14 15 18 19	
63173	5 000 \$	24 33 34 42 47	
3173	250 \$	52 60 63 65 66	
173	25 \$		
73	5 \$		
86317	1 000 \$	Extra	Tirage du 99-06-18
8631	100 \$	NUMÉRO 020261	
863	10 \$		
Quintissime	Tirage du 99-06-18	SUPER 7	Tirage du 99-06-18
3 4		3 5 17 21 30 39 42	
676 2765		Numéro complémentaire 34	

TVA, le réseau des tirages

Les modalités d'encaissement des billets gagnants paraissent au verso des billets. En cas de disparité entre cette liste et la liste officielle, cette dernière a priorité.

VENTE ESTIVALE

Jusqu'à **50%** sur toute la marchandise en magasin.

Réjan Mode
L'authenticité en toute simplicité!

VÊTEMENTS - CHAUSSURES - ACCESSOIRES
134, rue Wellington Nord, Sherbrooke, 563-8515

« C'est décidé, j'attends »

LA SPECTACULAIRE VENTE SURPRISE TERCEL

CE LUNDI 21 JUIN CHEZ Toyota MAGOG

NE LA MANQUEZ PAS LES 21, 22 ET 23 JUIN

Toyota MAGOG

274, BOUL. BOURQUE, OMERVILLE
(819) 843-9883

VOYEZ LES DÉTAILS DANS NOTRE ÉDITION DU LUNDI 21 JUIN

«Il va falloir que le gouvernement bouge»

□ Le CUSE demande un financement distinct de la région pour son rôle supra régional, universitaire, d'enseignement et de recherche

François GOUGEON
Fleurimont

«Le gouvernement devra vraiment comprendre que notre financement est inadéquat. On en a encore une autre preuve, alors qu'avec les mêmes budgets, les activités ne cessent d'augmenter!»

Membre du conseil d'administration du CUSE, Marc Lauzière n'a pu s'empêcher d'avoir cette remarque, lors de la dernière réunion de ce groupe, après la présentation du portrait financier de l'établissement.

On sait déjà que le déficit de l'an dernier est de 23 millions \$ et que pour la nouvelle année ayant débuté le 1er avril, on anticipe déjà un solde déficitaire de quelque 14 millions \$. Et ce, malgré des compressions d'environ 5 millions \$.

Mais des statistiques de comparaisons fournies par le directeur des finances, Richard Hébert, sur l'augmentation des activités en deux ans seulement a donné de l'eau au moulin des arguments sur le sous-financement. Par exemple, en radio-oncologie, on note une progression d'unités techniques de 29,2 pour cent, de 14,6 pour cent en traitements d'hémo-oncologie, de 12,4 pour cent en dialyse rénale, de 7,5 pour cent en imagerie médicale, de 4,7 pour cent pour les procédures en laboratoires et ainsi de suite.

Aux questions de M. Lauzière, le doyen de la faculté de Médecine, le Dr Michel Baron, a signalé que le phénomène n'a rien de surprenant. «C'est sûr qu'avec le vieillissement de la population, la hausse des incidences du cancer du sein, de la prostate et ainsi de suite, les services spécialisés sont plus sollicités. C'est conforme à ce qui se passe ailleurs», a-t-il dit.

«Mais alors, il va falloir que le gouvernement bouge et accorde des bud-



Michel Baron

gets en conséquence. D'autant plus que dans notre cas, on utilise des équipements hautement spécialisés et très dispendieux. Sans parler de la difficulté de recruter les spécialistes, si en plus les outils de travail sont désuets», a rajouté M. Lauzière.

Financement distinct

Le directeur général, Jean-Pierre Chicoine, a rappelé que c'est une préoccupation d'importance et que dans cet esprit, les démarches sont en

cours pour que le CUSE obtienne un financement distinct de la région; compte tenu de son rôle supra régional, universitaire, d'enseignement et de recherche.

Mais Gilles Castonguay s'est montré sceptique. «Face au remplacement d'équipements désuets, la Régie régionale (de l'Estrie) n'a même pas daigné nous envoyer un accusé de réception à notre demande pourtant urgente... S'il faut que je me présente dans un bureau de la Régie, je vais en avoir une réponse... C'est ridicule. Nos problèmes, on s'en fout pas mal et je me fais pas trop d'illusions quand on est pris pour marcher à trois têtes: ici, la Régie et le ministère», a-t-il lancé d'un ton amer.

Chose certaine, au plan budgétaire, l'année qui vient à peine de débiter s'annonce extrêmement difficile. Ce n'est pas sans raison que le directeur général, Jean-Pierre Chicoine, a invité tout le monde à la plus grande prudence: la marge de manoeuvre est inexistante.

Même qu'il a invité à faire preuve d'imagination. Comme par exemple pour un budget de 7000 \$ jugé absolument nécessaire pour remplacer par une autre usagée l'auto qui sert aux visites d'inspection des agents de sécurité sur le terrain de Fleurimont. «Il faut être créatif. Peut-être que dans nos amis associés à la fondation, il y a des vendeurs d'automobiles. Je pense à M. Beaucage... Ça se trouve une auto usagée, qu'on identifie son nom sur l'auto comme contribution», a illustré M. Chicoine.

Maintenant ouvert
Maison Funéraire des Cantons

Louise Alix
... est de retour pour mieux servir les familles de Rock Forest, Deauville, St-Élie d'Orford et de la grande région Sherbrookoise.
Appuyé par trois maisons renommées dans les Cantons de l'Est et les Bois-Francs qui cumulent au-delà de 150 ans de service auprès des familles.
Pour vous guider lors d'un événement difficile... Louise Alix vous accueille chaleureusement dans un endroit calme et apaisant

- Eclairage naturel, décor chaleureux
- deux salons spacieux
- salon intime pour la famille
- grand fumoir
- grande cafétéria
- coin des petits
- deux grands stationnements
- facilité d'accès pour personnes à mobilité réduite

Un accueil rassurant... Une oreille attentive... Un service selon vos attentes...

951, rue Haut-Bois, Rock Forest,
Tél.: (819) 564-9888 - Téléc.: (819) 564-3295

MISE AU POINT SEARS

Veillez noter les corrections suivantes :

Dans la circulaire Sears de 48 pages pour le SOLDE DE LA FÊTE DES PÈRES (solde en vigueur du 14 au 20 juin 1999), le tricycle 10 po annoncé à la page 42 n'est pas un modèle « Free Spirit ».

Dans la circulaire Sears de 12 pages pour le SOLDE CHAUFFÉ À BLOC (en vigueur les 19 et 20 juin 1999) Page 5 - seulement 19,99\$ - 2/paq. - culottes de maintien Allure devrait se lire : seul 9,99\$ - 2 paires/paq. - culottes de maintien Allure. Prix ord. Sears 14,99 et 19,99.
Page 7 : ens. draps Chiro-Genic de luxe à moitié prix
L'annonce se lit : lit 2 pl et 1 g lit 2 pl. - devrait se lire : lit 2 pl. et g lit 2 pl.

Page 11 - économisez 50 à 130\$ sur toutes les toupies et jeux de mèches pour toupie. Aurait dû se lire 55 à 200\$ sur les toupies et jeux de mèches pour toupies. Prix ord. Sears devrait se lire de 29,99 à 399,99\$
Prix de solde devrait se lire de 24,99 à 199,99\$

Nous présentons nos excuses à notre clientèle.

Le CUSE soutient avoir bien traité Lukas Vaillancourt

«Un simple cas de routine traité de façon habituelle»

Pierre SÉVIGNY
Sherbrooke

«La fracture au bras du jeune Lukas Vaillancourt, du Canton de Melbourne, constitue pour nous un simple cas de routine qui a été traité de façon habituelle, dans un délai raisonnable.»

Voilà le commentaire émis par le chef du Service d'orthopédie du Centre universitaire de santé de l'Estrie (CUSE), Jean-François Joncas, dans le cas du jeune garçon de six ans qui a dû passer la nuit de vendredi à samedi dernier avec un bras cassé avant d'être soigné au site Fleurimont du CUSE.

Le Dr Joncas n'a pas, mais pas du tout, apprécié le traitement que *La Tribune* a consacré à ce cas, tout en reconnaissant l'inquiétude manifestée par les parents de l'enfant.

L'orthopédiste précise que le cas du jeune garçon du Canton de Melbourne n'est pas une exception. «Au CUSE, nous traitons entre 100 et 150 fractures de ce genre par année. C'est du quotidien pour nous.»

Le problème de perception

Le Dr Joncas déclare que tout cet imbroglio est le résultat d'un problème de perception.

Il soutient que l'orthopédiste en poste vendredi soir dernier au site Fleurimont du CUSE a très bien agi, compte tenu des circonstances, notamment en s'assurant, avec le médecin de garde du pavillon Saint-Louis de Windsor, que le bras du jeune blessé serait bien immobilisé et qu'il aurait la médication voulue, avant de se présenter au site Fleurimont du CUSE, le samedi matin.

De toute façon, il rappelle qu'il aurait fallu patienter six heures avant de soigner le jeune du fait que la manipulation du bras cassé de l'enfant nécessitait une anesthésie.

Compte tenu du fait que l'accident est survenu en début de soirée, l'enfant aurait pu être traité, au plus tôt, dans la nuit. Or, l'orthopédiste n'aurait pu s'occuper du jeune garçon, ayant dû consacrer son temps et son énergie, durant toute la nuit, à soigner un accidenté de la route.

«En tant que père de famille, je peux comprendre l'inquiétude des parents. Mais, de là à dire que l'enfant n'a pas été traité dans des délais raisonnables, c'est faux. Il ne faut pas en faire tout un plat.»

Faites sonner le réveil!

Alertez le coq!

Lundi matin c'est le début de la **GRANDE VENTE sur le TROTTOIR**

des marchands du centre-ville

Flairez l'aubaine \$\$ et la \$\$ bonne affaire \$

la seule **VRAIE VENTE sur le TROTTOIR**

du 21 au 27 juin

C'est au **centre-ville de Sherbrooke**

Venez faire la fête avec nous!

CITE rock détente MA RADIO AU BOULOT

LaTribune **TÉLÉ 7**

Ça Clique

50% sur la collection **steilmann** printemps-été

Ça Clique Centre-ville 566-5955

Un cadeau génial

La carte à puce golf des Cantons-de-l'Est

Carte applicable sur droit de jeu ou voiturette dans les 9 golfs suivants:

En vente dans les golfs participants :

Granby-Bromont
Parcours du Vieux Village Bromont 1 888 793-3392
Le Royal Bromont Bromont 1 888 281-0017
Golf Waterloo Waterloo 1 800 567-1055

CANTONS-DE-L'EST
Golf Inverness Lac-Brome 1 800 468-1595
Golf Manoir des Sables Orford 1 800 567-3514

Et dans les 10 Sports Experts suivants :

Galeries de Granby **Granby** Tél. (450) 777-7678
Intersport Carrefour de l'Estrie **Sherbrooke** Tél. (819) 564-8411
Mail Montenach **Beloil** Tél. (450) 467-7201
Promenades Drummondville **Drummondville** Tél. (819) 477-4533
Ski Bromont **Bromont** Tél. (450) 534-0357

Le Rocher de Roxton Pond Roxton Pond 1 888 850-5888
Golf et Auberge Bromont Bromont 1 888 276-6668
Golf Granby-Saint-Paul Granby 1 800 363-1247

Les Rochers Bleus Sutton 1 800 361-2468

sports experts™

Carrefour de L'Estrie **Sherbrooke** Tél. (819) 346-5286
Promenades Saint-Bruno **Saint-Bruno** Tél. (450) 653-1364
Sports Experts **Magog** Tél. (819) 843-1331
Carrefour Richelieu **Saint-Jean-Sur-Richelieu** Tél. (450) 348-0937
Sports Experts **Saint-Hyacinthe** Tél. (450) 774-3135

Le cadeau golf de l'été!

Informez-vous des avantages (800) 263-1068

L'aide aux parents demandée au CUSE

Steve BERGERON
Sherbrooke

Les autorités du CUSE doivent absolument venir en aide aux mères qui seront transférées à Montréal et Québec à cause d'un accouchement prématuré cet été. Car l'expérience est déjà assez traumatisante comme ça sans qu'on y ajoute l'éloignement les frais qui s'ensuivent.

Ce cri du coeur vient de Josée Parent, porte-parole en Estrie de l'Association des parents d'enfants prématurés (APEP) du Québec. Ayant déjà vécu cette expérience il y a sept ans, la Magogoise souhaite éviter des conditions encore pires aux mères qui accoucheront prématurément cet été.

«Un enfant né prématurément peut-être hospitalisé deux, trois, même quatre mois, dont une bonne partie aux soins intensifs. Qui va héberger la mère transférée à Montréal ou Québec cet été? Et le père qui doit continuer de travailler? Sera-t-il obligé de voir son enfant les week-ends seulement? Qui gardera les autres enfants de la famille?»

Josée Parent a été bouleversée d'apprendre que le CUSE se trouvait en manque de néonatalogues cet été. Même si cinq néonatalogues de l'extérieur se relaieront, une grossesse diagnostiquée à risque avant l'accouchement impliquera le transfert de la mère à l'hôpital Sainte-Justine de Montréal ou au pavillon Saint-François d'Assise de Québec.

«Les gens ne sont pas très sensibilisés au choc d'une naissance prématurée, argue Josée Parent. Ils ont tendance à la considérer comme la naissance d'un bébé de petit poids. Ils oublient que les systèmes vitaux de cet enfant ne sont pas à maturité, que celui-ci peut mourir ou garder des séquelles graves toute sa vie.»

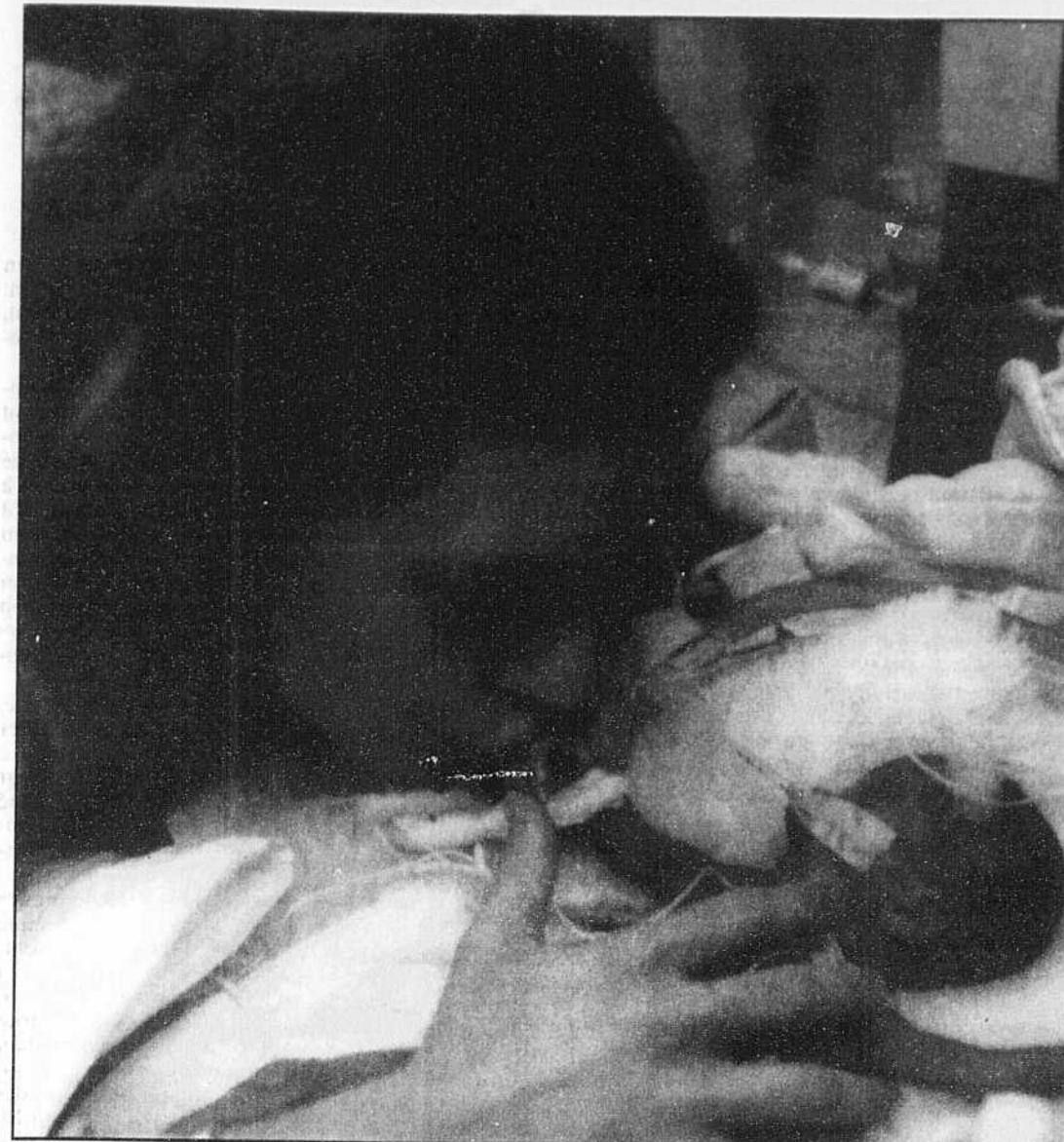
Environ 7 pour cent des enfants naissent prématurément, jusqu'à 9 pour cent dans les couches défavorisées. On parle de naissance prématurée à partir de 34 semaines et moins.

Josée Parent explique qu'avoir un enfant prématuré est un deuil. «Deuil de l'accouchement, de l'allaitement, du contact immédiat avec son enfant. Deuil d'avoir un enfant normal. C'est une période difficile pour un couple.»

Plus l'enfant naît tôt, plus il risque de subir une hémorragie au cerveau, souvent cause de paralysie cérébrale. Les maladies pulmonaires, les troubles de la vue, de l'audition, de l'attention et de l'alimentation sont aussi le lot des enfants prématurés.

Josée Parent aimerait, bien sûr, que tous les accouchements prématurés aient lieu à Sherbrooke. Elle prévient toutes les ressources de soutien à la famille de la région de se tenir prêtes, au cas où elles auraient à offrir leur aide à des mères qui vivront cette situation cet été.

La Magogoise est aussi parent moniteur de l'APEP en Estrie. Elle peut offrir son soutien, son écoute et ses connaissances aux parents ou à leurs proches qui en manifestent le besoin. On peut la joindre au 843-1999.



Un enfant né prématurément peut-être hospitalisé deux, trois, même quatre mois, dont une bonne partie aux soins intensifs.

Le CUSE perd son statut de centre tertiaire

□ Le départ de deux néonatalogues cause cette situation temporaire

François GOUGEON

Fleurimont

Les prochains mois, soit d'ici l'automne, ne seront pas faciles en néonatalogie car, faute de ressources médicales spécialisées, des parturientes devront être référées soit vers des hôpitaux de Québec ou de Montréal.

C'est la conséquence du départ de deux des néonatalogues, Pierre Blanchard et Richard Gosselin, alors que le troisième de cette spécialité quasi aussi rare qu'un emploi de pape se trouve en congé de maladie.

Cependant, le directeur des services professionnels (DSP), le Dr Paul Montambault, a indiqué que le CUSE pourra se dépanner dans les cas d'accouchement non prévus de bébés de petits poids, grâce à la collaboration de cinq néonatalogues venant d'ailleurs au Québec et qui ont accepté de faire des heures de garde ici. Le Dr Gosselin a également accepté de collaborer.

Cependant, tant qu'une solution permanente ne sera pas en place, soit l'arrivée d'une néonatalogiste d'Italie et un autre de France (impliquant des démarches de la faculté de Médecine, du Collège des médecins, de l'Immigration et ainsi de suite), le CUSE perdra temporairement son statut de centre tertiaire. On passera d'un niveau 3 à un niveau 2, soit l'équivalent de l'hôpital Sainte-Croix de Drummondville.

Autrement dit, on ne pourra accepter les bébés de moins de 34 semaines de gestation et qui doivent être sur respirateur. Sauf, bien sûr, les cas non prévus. On estime à environ six par mois le nombre de bébés aussi prématurés.

Même si on s'attend à un retour à la normale pour la fin de l'été, la situation risque de causer préjudice à la réputation du CUSE auprès des hôpitaux de l'extérieur (Drummondville, Victoriaville etc.) qui y réfèrent des patients pour la néonatalogie. «Cela va créer de l'insécurité. Mais quand ce sera réglé, on fera savoir à nos hôpitaux qu'on est encore en affaires», a lancé le directeur général, Jean-Pierre Chicoine.

Pour sa part, un membre du conseil d'administration, Marc Lauzière, s'est interrogé à savoir qui prendra les frais de déplacement pour les familles ainsi transférées à Montréal ou Québec. M. Chicoine, qui s'est montré sensible à cet aspect de la question, a fait savoir qu'il prendra les informations. Il a émis l'idée que des fonds puissent être débloqués via une fondation.

D'autre part, le conseil d'administration a adopté deux résolutions de félicitations, d'abord à la faculté de Médecine pour son intervention qui a permis de trouver une solution et au Dr Pierre Blanchard, pour son implication tant comme professionnel, président du CMDP et membre du conseil d'administration. C'est à regret qu'on a accepté sa démission.

Le suicide, un cri pour la vie

Sherbrooke

La faculté de Théologie, d'Éthique et de Philosophie de l'Université de Sherbrooke offrira durant deux semaines une session de six crédits universitaires sous le thème «Le suicide, un cri pour la vie».

Les deux sessions se dérouleront du 28 juin au 2 juillet, puis du 5 au 9 juillet. Elles s'adresseront à toute personne désireuse d'approfondir la question de la prévention du suicide. Elles offrent la possibilité de jeter un regard lucide sur les différents aspects reliés au drame personnel et social qu'est le suicide. Les apports des sciences humaines et théologiques seront mis à contribution pour proposer des manières de promouvoir la vie humaine.

La démarche pédagogique s'articulera autour des axes de prévention, d'intervention et de postvention du suicide. Elle veut jeter un regard sur l'individu face au suicide, sur le sens que le

jeune donne au suicide, sur la dynamique et la fragilité du jeune. Elle proposera aussi certains outils d'intervention utiles lorsque des signes d'attitudes ou d'idées suicidaires sont dépistés. Elle examinera ensuite les réactions des proches confrontés à la triste réalité du suicide de leur jeune: peine, colère, deuil et pardon.

L'encadrement pédagogique sera confié à Claude Thibault, fondateur de JEVI, René Fernet, théologien et psychologue, Marie-Line Morin, théologienne et psychothérapeute, et Jacques Tremblay, exégète. On peut s'inscrire auprès de Sylvie Robiboux au 821-7617.

Lave-auto pour Ingénierie sans frontières

Sherbrooke

Un lave-auto aura lieu demain, de 10h à 17h, à la station-service Sears du Carrefour de l'Estrie.

L'activité se tient au profit du groupe Ingénierie sans frontières, qui réunit 16 étudiants et étudiantes en génie de l'Université de Sherbrooke qui préparent depuis près d'un an une mission technique et commerciale de trois semaines en Asie du sud-est. Les étudiants partiront le 12 août.

Voyez l'été d'un nouvel oeil



Dr Jacques Grégoire
ophtalmologiste

950\$ / l'oeil

* de +3 à -10 • *LASIK et LASER
Mode de paiement flexible

CORRECTION AU LASER

OUVERT DURANT LA SAISON ESTIVALE

1 888 (sans frais) 565-7347

www.cvgregoire.com

321, rue Woodward, Sherbrooke
(près de l'Hôtel-Dieu)



CLINIQUE VISION
GRÉGOIRE

59542

Venez célébrer au parc central de Rock Forest les 23 et 24 juin

Spectacles

Duo Émotions

Chansonniers
Hommage à Marjo
Mercredi 23
20:00

Le BAL à L'HUILE

"Musique traditionnelle"

Vous aimez La Bottine Souriante?
Le Bal à L'Huile saura vous combler!
Jeudi 24
18:00

MILLENIUM

Alain Charbonnet Gilles Auger Pierre Brison
Karine Charrois Sylvain Beliveau Jasmin Caplette

Groupe Québécois
Mercredi 23
22:30

RECHERCHE

Magie
Jonglerie
Humour
Cracheur de Feu
Jeudi 24
14:00
19:00 (2e repr.)

D'ARTIFICE

Feux d'artifices
Jeudi 24
22:00

Louise Corriveau
à l'information B14

Le Pop et le Rock Québécois à son meilleur
Jeudi 24
21:00



3920, boul. Industriel, Sherbrooke

DÉBARRASSEZ-VOUS DE VOS BÉBITES



UNE FOIS POUR TOUTES!

OBTENEZ

15% de rabais applicable sur les produits au comptoir



En vigueur jusqu'au 30 juin

VOYEZ UN DE NOS EXPERTS
569-2847

EXTERMINATION
Cameron
naturellement!

58296

Un coup de main des Castors à l'Institut de gériatrie

□ Des joueurs de l'équipe seront présents au premier tournoi de golf bénéfique de la Fondation le 23 juin

Pascale BRETON

Sherbrooke

La Classique John Hackett, le premier tournoi-bénéfice organisé par la Fondation de l'Institut universitaire de gériatrie de Sherbrooke, va se dérouler le 23 juin au Club de golf Milby, en compagnie de quelques joueurs des Castors de Sherbrooke.

Un total de 164 golfeurs, des hommes d'affaires, maires de la région et personnalités, sont notamment attendus à ce tournoi qui, selon la directrice de la Fondation, Heather Bowman, pourrait permettre d'amasser entre 10 000 \$ et 15 000 \$.

Imacom-Daguerre, Christian Landry, l'actionnaire majoritaire des Castors de Sherbrooke, Mark Just, était heureux d'annoncer que l'organisation de l'équipe fournissait un appui financier, mais aussi humain à l'Institut universitaire de gériatrie de Sherbrooke. Sur la photo, M. Just est accompagné de Heather Bowman, présidente de la Fondation de l'Institut.



«C'est notre premier tournoi et il rend hommage à John Hackett, notre ancien président du conseil d'administration, décédé au mois d'avril dernier. Il n'a jamais été un golfeur mais nous voulions faire quelques chose pour lui et ce sera d'ailleurs une journée très importante pour nous», mentionne Mme Bowman.

L'organisation des Castors de Sherbrooke a quant à elle fourni un appui financier pour l'organisation de l'événement, mais des joueurs de l'équipe seront également sur place pour apporter leur collaboration, notamment pour l'accueil des golfeurs le matin.

«Philippe Parent, le capitaine Martin Beauchesne et Eric Lavigne vont même participer au tournoi comme joueurs», raconte Mme Bowman. L'actionnaire majoritaire de l'équipe, Mark Just, sera également de la partie, même s'il dit ne pas être un joueur de golf.

«Je vais conduire la NEV, l'auto électrique de Bombardier», a-t-il lancé tout sourire.

À l'un des trous du terrain, les participants pourront également tenter

leur chance au lancer frappé des Castors, ce qui pourrait leur permettre de gagner une paire de billets de saison pour les matchs de l'équipe sherbrookoise.

Une fête nationale animée

Le lendemain de ce premier tournoi-bénéfice, l'Institut universitaire de gériatrie de Sherbrooke va tenir une autre activité d'envergure dans le cadre de la Saint-Jean-Baptiste, comme elle le fait depuis quelques années.

Quelque 1000 personnes, des résidents de l'Institut et leur famille, mais également des voisins et des gens du quartier, sont attendues le 24 juin pour une journée d'activités sur le terrain de l'Institut, pavillon Youville.

«Nous allons avoir de la musique, un défilé avec les employés de l'Institut et des clowns pour amuser les enfants», décrit Mme Bowman. Des membres de l'équipe des Castors vont également être sur place pour préparer les hot dogs et servir les breuvages.

Toujours aucun nom accolé aux ossements découverts en mars

Sherbrooke (PSJ)

L'épluchage de dossiers, les recherches en profondeur effectuées au Laboratoire des sciences judiciaires et de médecine légale et de nombreuses vérifications n'ont toujours pas permis de coller une identité aux ossements découverts le vendredi 26 mars 1999 sur la rive Est de la rivière Saint-François, non loin du 469 de la route 143, dans les limites de Bromptonville.

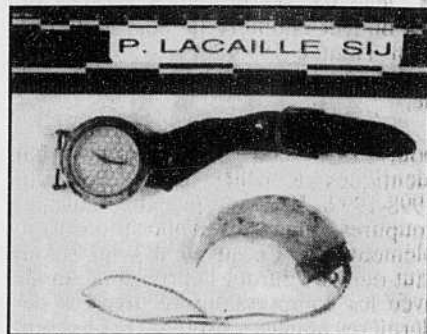
Ce que les expertises ont confirmées est que les ossements appartiennent à un homme blanc qui était âgé entre 25 et 40 ans.

La date du décès est indéterminée mais elle remonte à plus d'une année.

Sur place, les enquêteurs ont découvert une ceinture en cuir brun, une montre-bracelet de marque Titioni et un pendentif monté à partir d'une griffe et qui ressemble à une corne de brume en miniature.

Toute personne qui posséderait de l'information concernant cette affaire d'ossements ou encore toute personne dont les souvenirs seraient remués par les objets apparaissant sur la photo est priée de communiquer avec les enquêteurs du Service de police de la région sherbrookoise (821-5544 ou 821-5555).

Le dossier a été confié au détective Gaétan Gosselin. On donne comme numéro de référence du dossier: SBK 19990319-026.



Cette montre-bracelet et un pendentif confectionné avec une griffe et ressemblant à une corne de brume en miniature pourraient contribuer à mettre une identité sur une affaire d'ossements.

LA BONNE RAISON...

LES MARCHANDS DU CENTRE-VILLE

vous attendent!

Stationnement municipal gratuit la première heure

SPÉCIAL FÊTE DES PÈRES

50%

Jusqu'à

SUR NOTRE MARCHANDISE

PRINTEMPS • ÉTÉ

pour **lui** Boutique

111 WELLINGTON NORD SHERBROOKE 346-7644

Pourquoi vous offrir plus de 150 canaux (même si vous n'en écoutez qu'un à la fois)?

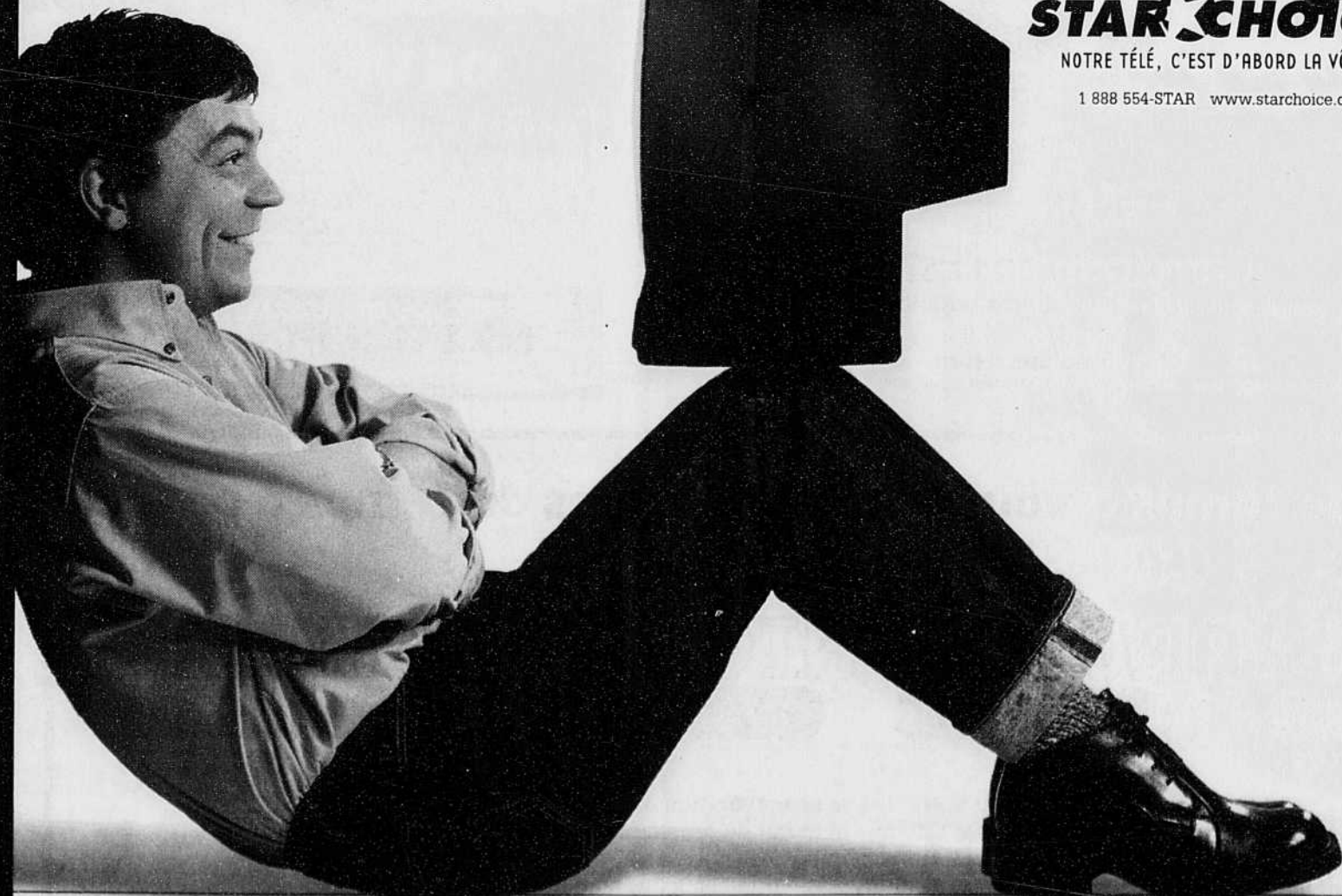
Certains jours, j'avais l'impression qu'il n'y avait rien de bon à la télé. Que je me retrouvais toujours aux deux mêmes canaux...

Pourtant, il y a moyen de faire autrement. De choisir les canaux qui m'intéressent. De perdre moins de temps à essayer de trouver ce que je veux. Parce que ce qui compte, ce n'est pas le nombre d'heures que je passe avec ma télé. Non, ce qui compte, c'est que je puisse regarder ce que j'aime, quand je le veux.

Star Choice ajoutera bientôt 50 nouveaux canaux, puis d'autres encore lors du passage sur Anik F1, le satellite commercial le plus puissant au monde. Ce déménagement ne vous causera aucune interruption ni aucun tracas et ne nécessitera aucun ajustement de votre soucoupe. Vous vous réveillerez un matin et le signal sera encore meilleur, les images encore plus belles. C'est ça la technologie numérique.

STAR CHOICE
NOTRE TÉLÉ, C'EST D'ABORD LA VÔTRE

1 888 554-STAR www.starchoice.com



Satellite Plus
Sherbrooke
(819) 569-0202

Brunelle Électronique
Coaticook
(819) 849-3608

Brunelle Électronique
Magog
(819) 868-2985

Roy Radio
Magog
(819) 843-2828

Dumoulin
Électronique Informatique Plus

La clé de sol

STEREO
ÉLECTRONIQUE

La juge n'a pas cru Guy Béliveau

□ Le Sherbrookoïse a été reconnu coupable hier d'importation de deux kilos de cocaïne et de complot pour importation

Pierre SAINT-JACQUES

Sherbrooke

Le bateau de Guy Béliveau a fait naufrage, hier, en Cour du Québec car le tribunal non seulement n'a pas cru un traître mot de sa version des faits mais si elle l'avait crue, elle en serait arrivée à la conclusion que l'accusé avait fait preuve d'un aveuglement volontaire.

Madame la juge Danièle Côté a taillé en pièces la version de Béliveau, âgé de 54 ans, de Sherbrooke et l'a du coup reconnu coupable d'importation de deux kilos de cocaïne et de complot pour importation.

L'affaire remonte au 10 août 1995 alors que la Gendarmerie Royale du Canada de Sherbrooke procédait à l'arrestation de Bé-

iveau, à Saint-Élie-d'Orford, à l'issue d'une filature serrée depuis Newport, dans l'état du Vermont.

La gravité des deux accusations et la saisie du cautionnement de 20 000 \$ en cours de procès ont commandé illico l'incarcération de l'accusé jusqu'au 21 juillet prochain alors que deux étapes du dossier se dérouleront, celle de la demande de confiscation du cautionnement et celle des représentations sur sentence.

Ayant témoigné lors de son procès, l'accusé a soutenu devant la Cour que dans sa tête, c'est une somme d'argent provenant de la vente d'un bateau qu'il transportait dans sa voiture pour rendre service à une connaissance, Michel Mathieu et aussi parce que sans ressource, il avait besoin d'argent.

Madame la juge Côté a relevé une à une les nombreuses invraisemblances et contradic-

tions dont Béliveau avait truffées sa version des faits.

L'accusé avait tellement laissé peu de marge de manoeuvre à son défenseur, Me Joël Bourassa, que ce dernier avait en désespoir de cause soulevé la thèse de l'ignorance volontaire qui, selon lui, ne s'appliquait pas à son client.

Le juge Côté n'a pas manqué de souligner l'excellent travail du défenseur mais elle ne pouvait nager à contre-courant de l'évidence même: Béliveau savait ce qu'il transportait depuis le début.

La preuve étalée par le procureur fédéral Serge Champoux a ouvert tout un plat devant l'accusé qui s'est solidement mis les deux pieds dedans.

Afin de démontrer que l'histoire du complot n'est pas rien dans cette affaire, il suffit

de lire dans la dénonciation qu'il est question d'Ascot, du Nouveau-Brunswick, de Sherbrooke, du New Jersey, de Newport, de Miami et d'ailleurs au Québec et aux États-Unis.

Dans cette affaire de complot, on mentionnait les noms de Michel Mathieu, âgé de 40 ans, assassiné en mars 1997 et connu pour son implication dans le milieu des drogues et de Jean-Noël Leblanc, également relié à ce milieu.

Ce dernier a écopé six ans de prison dans ce dossier.

Que demanderont les deux avocats, que suggéreront-ils à la Cour? Quelle sera la décision du tribunal? On en saura davantage le mercredi 21 juillet.

Le Collège de Sherbrooke doit se contenter de la même somme

Sherbrooke (MR)

Le conseil d'administration du Collège de Sherbrooke a accepté un budget équilibré de 36,3 millions \$ pour l'année 1999-2000, soit l'équivalent du budget de l'année qui se termine.

«Les allocations gouvernementales pour 1999-2000 sont pratiquement identiques à celles accordées pour 1998-1999. Il n'y a pas de nouvelles coupures, mais pas d'allocations supplémentaires. Ce qui signifie qu'il nous faut oeuvrer durant la prochaine année avec les compressions récurrentes des dernières années», explique le directeur général du Collège, M. Jocelyn Vallée.

L'équilibre budgétaire s'atteint notamment en maintenant le même niveau d'effectifs non-enseignants, en prévoyant des excédents nets de 248 004 \$ aux activités en partie ou en totalité autofinancées et en prévoyant utiliser approximativement 130 000 \$ en provenance du solde de fonds.

Le personnel non-enseignant comptait 166,5 membres cette année. Le nombre demeurera le même, mais on note une légère diminution au niveau de la direction et du secrétariat général, de même que du côté des services de l'équipement, au profit des services aux étudiants et des services pédagogiques, où l'on voit une légère augmentation.

L'excédent de 248 004 \$ au niveau des services autofinancés est dû au fait qu'on leur impute 599 680 \$ pour les dépenses qu'ils encourent, par exemple en électricité etc.

Quant au solde de fonds, qui a déjà atteint les 2 millions \$ et servi de coussin au Collège, il s'épuise avec le dernier budget, ce qui, de surcroît, met fin aux intérêts que pouvait encaisser le Collège. Le directeur général note par exemple qu'un solde de fonds de 2 millions \$ génère des revenus importants.

Jocelyn Vallée souligne que la coupure récurrente de 282 000 \$ de la masse salariale des enseignants obligera le Collège à recourir à nouveau à l'embauche de chargés de cours, mais dans le respect d'une entente conclue avec le Syndicat de l'enseignement du Collège. Au début de la présente année, le recours aux chargés de cours avait soulevé la colère des enseignants du Collège.

Quant à la ponction gouvernementale de 221 000 \$, que Québec remet au Collège si son taux de réussite s'accroît de 2 pour cent, elle laisse évidemment les administrateurs dans l'incertitude, mais Jocelyn Vallée révèle que le Collège a réussi, en 1997-1998, à hausser son taux de réussite de 2 pour cent, pour le faire passer à 89,3 pour cent.

Maintenant que Québec n'impose plus de compressions budgétaires additionnelles, il annonce aux collèges quelques mesures particulières qui l'amèneront à réinvestir, par exemple dans le soutien à la réussite et dans l'encouragement aux carrières en sciences et en technologie. A ce sujet, indique le directeur général du Collège de Sherbrooke, les allocations à venir sont encore inconnues. D'ailleurs, le Collège doit présenter d'abord des plans d'action au ministère de l'Éducation pour recevoir ces allocations.



Journée nationale des Autochtones

lamcom-Daguerre, Claude Poulin

La Ville de Sherbrooke a tenu hier une réception civique pour la souligner la Journée nationale des Autochtones. De gauche à droite, Laurier Casteau, pro-maire, Nicole O'Bomsawin, Abénakise, Denis Gill, conseiller de la bande Odanak, et Alvin Doucet, président du comité Estrie-Autochtones.

GREICHE SCAFF
OPTOMÉTRISTES



Examen de la vue

Monture exclusive

Verres de contact

75\$
DE RABAIS

Sur présentation de ce coupon au moment de l'achat d'une paire de lunettes complète, de prescription (verres et monture) à prix régulier. Ne peut être jumelé à aucune autre offre. Valable jusqu'au 31 juillet 1999.

60 SUCCURSALES

Carrefour de l'Estrie

3050, Portland, Bureau 105, Sherbrooke (Québec) J1L 1K1

Tél.: (819) 565-5650

Service d'une heure

LE
CACHE POT
GRANDE VENTE
TROTTOIR

du 17 au 27 juin

TOUT TOUT
TOUT est réduit
de 25% jusqu'à
70%

Éléments de décoration Cadres
Accessoires de salle de bains Cadeaux
Meubles d'appoint



Les promenades King

2289, rue King Ouest
Sherbrooke

564-2965

Passez plus de temps à vous amuser et moins de temps à payer

BRONZE

Jusqu'à 18 mois gratuits*

ARGENT

Jusqu'à 9 mois gratuits*

NICKEL

6 mois gratuits*

PLATINE

Jusqu'à 5 mois gratuits*

ESSAI DE

30
jours

SANS
OBLIGATION

Pendant la promotion *Votre choix sera le nôtre*, Star Choice vous fait une offre séduisante. Quand vous faites l'acquisition d'un système de télé par satellite Star Choice, vous pouvez obtenir jusqu'à 18 mois gratuits de programmation selon

le récepteur numérique et le forfait de programmation que vous choisissez. Passez faire votre choix dès aujourd'hui chez un détaillant Star Choice. Cette offre se termine le 31 août 1999.



NOTRE TÉLÉ, C'EST D'ABORD LA VÔTRE

1 888 554-STAR www.starchoice.com

*Programmation gratuite à l'achat d'un système 421 B de Star Choice. D'autres rabais de programmation s'appliquent selon le récepteur (421 B ou 421 C) et le forfait de programmation choisi. Veuillez consulter votre détaillant. Les clients qui se qualifient reçoivent un crédit sur leur facture Star Choice équivalent à la valeur du forfait sélectionné. Cette offre prend fin à minuit le 31 août 1999 et s'applique aux nouveaux clients résidentiels. Offre limitée à un seul système par résidence sur une période de 12 mois. Star Choice™ Le logo Star Choice ainsi que tout autre logo ou concept connexe sont des marques de commerce de Star Choice Communications Inc. et Star Choice Television Network Incorporated.

Place aux voitures à faire rêver

□ La quatrième édition du Sherbrooke Auto Show promet d'en mettre plein la vue aux amateurs d'automobiles

Catherine SCHLAGER
Sherbrooke

Des voitures, toutes plus belles et plus rares les unes que les autres, il y en aura plus de 500 à admirer ce dimanche à l'Aréna de Fleurimont à l'occasion du Sherbrooke Auto Show.

Cette quatrième édition promet

d'en mettre plein la vue. En effet, cette année, la compétition sera ouverte aux voitures de toutes marques, ce qui laisse supposer que plus de 500 modèles construits entre les années 1900 et 2000 seront en démonstration.

«Lors des trois premières éditions, nous avions seulement des voitures de marque Ford, mais après avoir reçu plusieurs demandes en ce sens, nous avons accepté de recevoir des voitures

de tous les modèles. Les exposants proviendront de tous les coins du Québec et même des États-Unis», souligne Roger Leroux, fondateur et responsable de l'événement.

Des prix pour les plus belles

Des prix seront bien sûr remis aux plus belles voitures ainsi qu'à celles qui viennent de très loin. «Nous avons un

jury composé de trois personnes issues du domaine de l'automobile qui jugeront quelle voiture mérite les grands honneurs. L'an dernier, c'est une Ford Mustang 1973, propriété d'un certain M. Lachance de Saint-Georges de Beauce, qui avait remporté la compétition», se rappelle M. Leroux.

Cette année, l'exposition se déroulera sur les terrains de l'Aréna de Fleurimont puisque les organisateurs

n'ont pas été en mesure de trouver un site assez vaste sur le territoire sherbrookois.

10 000 visiteurs

«L'événement est passé tout près d'être annulé puisque nous ne trouvions pas d'emplacement assez grand. C'est grâce à la complicité de la Ville de Fleurimont, qui nous a suggéré de tenir l'événement sur le terrain de l'Aréna, que la 4e édition du Sherbrooke Auto Show pourra avoir lieu», tient à préciser l'organisateur de cet événement qui compte attirer près de 10 000 visiteurs.

Mis à part l'exposition de voitures antiques, plusieurs activités se dérouleront pendant toute la journée de dimanche. La traditionnelle parade des voitures se mettra en branle dès 11 heures pour défilé le long de la rue King jusqu'aux Promenades King pour ensuite revenir vers l'Aréna.

Sauter la minoune

Le show de boucane, le spectacle des cascadeurs ainsi que les jeux du casque de bain et Sauter la minoune sont également prévus au programme. «Sauter la minoune signifie que les concurrents tiennent la pédale d'accélération d'une vieille voiture à fond jusqu'à temps que le moteur cesse de tourner», explique le promoteur de l'événement, qui ajoute que les gens adorent ces compétitions qui offrent des sensations fortes.

Pour les années à venir, Roger Leroux espère que le Sherbrooke Auto Show deviendra un rassemblement aussi important que celui de Granby qui attire plus de 1000 voitures antiques chaque année.

Les grandes idées Saturn

LA GARANTIE DE REMBOURSEMENT 30 JOURS

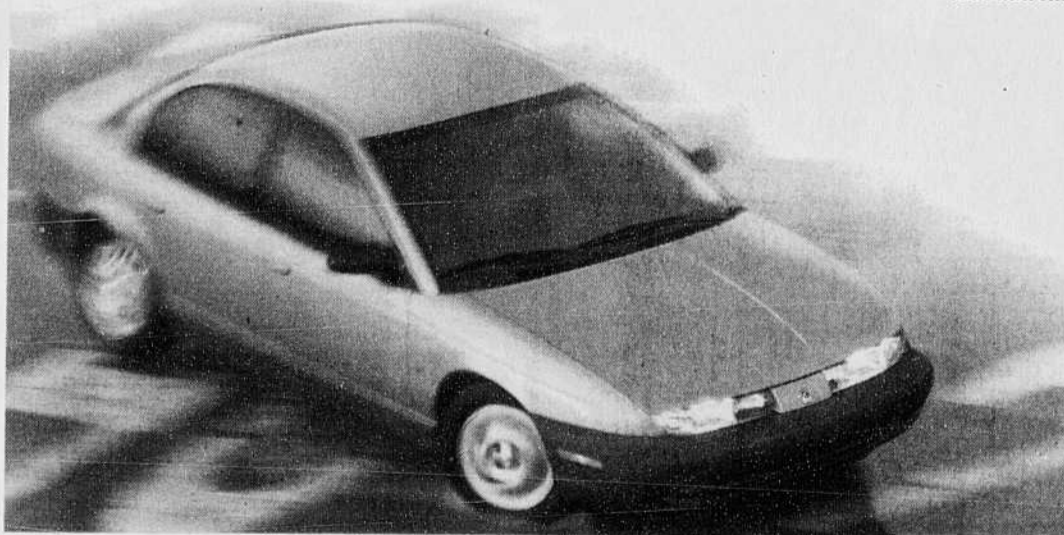
Qu'est-ce que c'est?



La garantie de remboursement 30 jours de Saturn, c'est rien de bien compliqué. Au contraire, c'est simple comme bonjour. Si vous n'êtes pas satisfait, pour quelques raisons que ce soit, vous pouvez rapporter votre voiture dans les 30 jours (ou 2500 kilomètres) suivant l'achat et obtenir un remboursement complet ou l'échanger contre un autre véhicule. Aucun autre fabricant automobile n'en offre autant, parce qu'aucun autre fabricant automobile n'a le souci de vous simplifier la vie comme nous.



Pour faire tout autrement



183 \$/mois*

Bail de 36 mois. 2000 \$ comptant (transport et préparation à la route inclus)

14 903 \$†

†PDSE (transport et préparation à la route inclus)

Vos paiements mensuels* (Boîte de vitesses manuelle)	Votre versement initial ou échange équivalent
SL1 1999	SL1 1999
183 \$	2000 \$
213 \$	1000 \$
243 \$	0 \$

Climatiseur 20 \$ de plus par mois • Boîte automatique 17 \$ de plus par mois
Option 72 000 km disponible • Taux de financement concurrentiel disponible

*Ces mensualités, basées sur un taux de location de 5,1 %, sont calculées sur un bail de LocationPlus de 36 mois pour une Saturn SL1 1999 neuve et comprennent le transport et la préparation à la route. Par contre, l'immatriculation, l'assurance et les taxes ne sont pas incluses. À la signature du contrat, un premier versement ainsi qu'un dépôt de garantie de 300 \$ remboursable vous seront demandés. Par ailleurs, le versement initial à payer sera selon l'option choisie. Pendant la durée du bail, le kilométrage qui vous est alloué est de 60 000 km et chaque kilomètre supplémentaire ne vous coûtera que 12 cents. Voyez votre détaillant Saturn pour un plan de location qui tient compte d'un versement initial et de mensualités convenant à votre budget. †PDSE. Les détaillants peuvent fixer un prix ou des mensualités moindres. Pour tous les détails, communiquez avec votre détaillant Saturn le plus près ou composez le 1 888 4SATURN. www.saturncanada.com

Saturn Isuzu de Drummondville
1405, boul. René-Lévesque
Drummondville
(819) 474-4270

Saturn Isuzu de Granby
1348, rue Principale
Granby
(450) 378-1404

Saturn Saab Isuzu de Sherbrooke
4880, boul. Bourque
Rock Forest
(819) 823-1400

07508

100% VISION
CHIRURGIE LASER SURGERY

Notre prochaine séance d'information gratuite

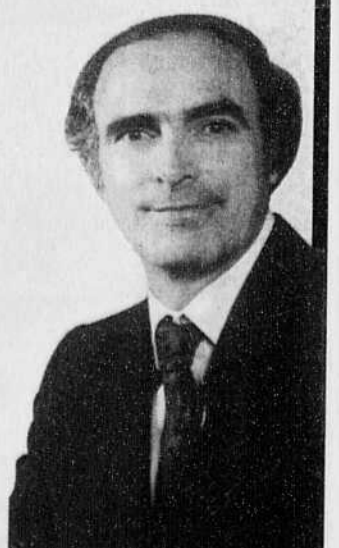
le mercredi 23 juin à 19 h,

au 2727, rue King Ouest, bureau 100
Lisa Beaudoin, infirmière

1 800 346-YEUX
(819) 346-2727

Fatigué de vivre avec un problème de vision?

- MYOPIE
- HYPERMÉTROPIE
- ASTIGMATISME
- CATARACTES



Dr Guy Doyon
ophtalmologiste

09578

Les enseignants menacent de passer au boycott

Si le dossier de l'équité salariale n'est pas réglé à la rentrée, ils refuseront de superviser les stagiaires

Gilles FISETTE

Sherbrooke

Si le dossier de l'équité salariale ne se règle pas d'ici là, les enseignants de l'Estrie boycotteront la supervision de stagiaires, dès la rentrée scolaire de septembre, une mesure qui pourrait retarder la diplomation des futurs enseignants.

«Les conséquences sont énormes», a lancé le doyen de la faculté d'Éducation, Mario Laforest, en réaction à ce moyen de pression annoncé, un peu plus tôt, hier matin, par le président du Syndicat de l'enseignement de l'Estrie, Ghislain Lallier.

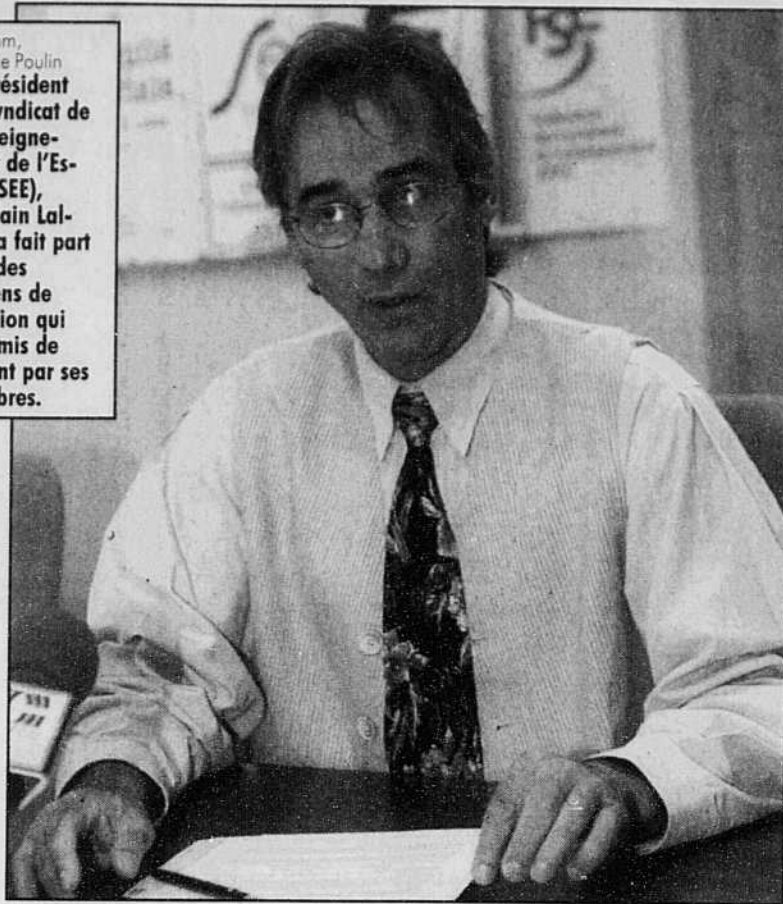
Ce moyen de pression s'inscrit dans la foulée des actions des enseignants en

vue d'obtenir l'équité salariale. Le Conseil du trésor considère que les enseignants travaillent l'équivalent de 90 pour cent du temps des autres professionnels du gouvernement, soit 1430 heures par année comparativement à 1589 heures. Les enseignants, eux, ainsi que les sondages et études menés sur le sujet (y compris une étude conjointe CEO-Conseil du trésor) établissent plutôt que la tâche d'enseignement s'élève à 1632 heures, soit plus de 40 heures par semaine.

Devant le blocage du dossier, les enseignants ont décidé de s'en tenir aux heures de travail reconnues par le gouvernement. C'est donc dire qu'ils font une croix sur les heures de travail en surplus que nécessitent certaines tâches dont la supervision des stagiaires.

À la faculté de l'Éducation, on dit

Imacom, Claude Poulin
Le président du Syndicat de l'enseignement de l'Estrie (SEE), Ghislain Lallier, a fait part hier des moyens de pression qui sont mis de l'avant par ses membres.



être au courant de ce moyen de pression depuis quelque temps. On continue néanmoins à préparer la prochaine session de stages comme si de rien n'était. Au cas où une entente surviendrait à la table des négociations des enseignants.

«On ne peut pas mettre le dossier sur la glace car il nécessite des mois de travail. On continue donc l'opération de placement comme d'habitude... Nous espérons qu'il y ait une entente car un boycott aurait un coût social énorme. Un boycott crée des victimes qui sont les futurs professionnels de l'enseignement et qui ne sont pas parties au dossier...», a expliqué M. Laforest.

Au cours de ces quatre années au baccalauréat, un étudiant en éducation doit réaliser 700 heures de stage dans des classes. Au cours de la quatrième et dernière année, le stage est intensif durant 12 à 15 semaines. Des étudiants entameront leur dernière année, en septembre. S'ils ne font pas leur stage, l'émission de leur diplôme sera retardée jusqu'au moment où ils pourront compléter leur temps de stage.

Et ils sont plusieurs dans cette situation. À l'Université de Sherbrooke, il y a environ 500 étudiants en éducation pré-scolaire et primaire; environ 450 étudiants à l'enseignement au secondaire et environ 300 en adaptation scolaire. En tout, on parle de quelque 1015 stagiaires pour l'automne.

Les bulletins seront retardés...

Sherbrooke (GF)

Un autre moyen de pression des membres du Syndicat de l'enseignement de l'Estrie (SEE) risque fort de ne pas passer inaperçu, soit le refus de compléter les bulletins de fin d'année, une mesure qui retardera leur émission ainsi que l'inscription aux cours et aux examens de rattrapage durant l'été.

«Nous demandons que notre profession soit reconnue à cent pour cent. Nous ne sommes pas des professionnels à temps partiel», a déclaré le président du SEE, Ghislain Lallier, en faisant part des moyens de pression, hier matin, en conférence de presse.

Dans sa lutte pour l'obtention de l'équité salariale, les enseignants ont en effet décidé de ne plus compléter les bulletins de fin d'année. Ils se contenteront de corriger les examens et d'apposer la note sur la première page.

«Dans chaque école, les enseignants iront porter ces piles d'examen au bureau de la direction de leur école, en délégation, dans les journées de lundi, mardi, mercredi ou vendredi... Par cette mesure, nous n'empêchons pas la préparation des bulletins mais nous mettons du sable dans l'engrenage. Les bulletins seront retardés», a expliqué M. Lallier.

Le SEE ne peut évaluer le retard qui sera accusé dans les écoles. Tout dépendra des mesures internes prises afin de régler la situation: embauche de personnel supplémentaire ou mise à contribution du personnel non enseignant en place. Le syndicat a toutefois parlé d'un retard qui pourrait atteindre les trois semaines.

À la Commission scolaire des Hauts-Cantons, le directeur général adjoint et responsable des services pédagogiques, Jacques Létourneau, a déclaré que des mesures ont effectivement été prises afin d'accélérer la prépara-

tion des bulletins de fin d'année.

«C'est évident toutefois qu'il y aura un certain retard», a-t-il admis.

Il a ajouté que l'impact devrait toutefois être de peu d'importance dans sa commission scolaire. C'est que, a-t-il rapporté, peu d'élèves ont à suivre des cours de rattrapage durant l'été. Si peu que ces rares élèves doivent s'inscrire aux cours et aux examens de rattrapage assurés dans d'autres commissions scolaires de la région dont celle de Sherbrooke.

À la Commission scolaire de la Région-de-Sherbrooke, il n'a pas été possible d'évaluer l'impact de ce moyen de pression, hier.

Par ailleurs, les enseignants de l'Estrie, comme 30 000 de leurs collègues du Québec, ont signé personnellement des lettres d'appui à la démarche d'équité salariale. En Estrie, 800 des 2400 enseignants à temps plein ont signé des lettres qui seront confiées, la semaine prochaine, à la députée libérale du comté de St-François, Monique Gagnon-Tremblay.

Finalement, a prévenu M. Lallier, les moyens de pression iront en s'intensifiant à l'automne si aucun déblocage ne survient à la table des négociations. Ainsi, à l'automne, les enseignants ne transmettront plus les notes au ministère. Ils se contenteront de remettre les notes aux enfants et à leurs parents.

CENTRE DU TAPIS COUTURE INC.
—MAÎTRE DÉCORATEUR—
BOIS FLOTTANT **MULTI LOOK**
Érable Facile d'installation
259\$ p.i.c. **DOMCO.**
820, rue Wellington Sud, Sherbrooke
(819) 566-7111

Le secret pour avoir des ongles d'orteils sains et de belle apparence n'est pas coulé dans le béton.
Téléphonez au numéro ci-dessous pour en savoir davantage à ce sujet. Informez-vous sur un moyen efficace de venir à bout des infections fongiques tenaces et difficiles à traiter qui rendent les ongles d'orteils repoussants, épais, cassants et décolorés.
Parlez-en à votre médecin ou à votre podiatre lors de votre prochaine visite ou composez sans frais le **1-800-561-0990** pour obtenir gratuitement de plus amples renseignements.
NOVARTIS
Novartis Pharma Canada Inc.
Dorval (Québec) H9S 1A9



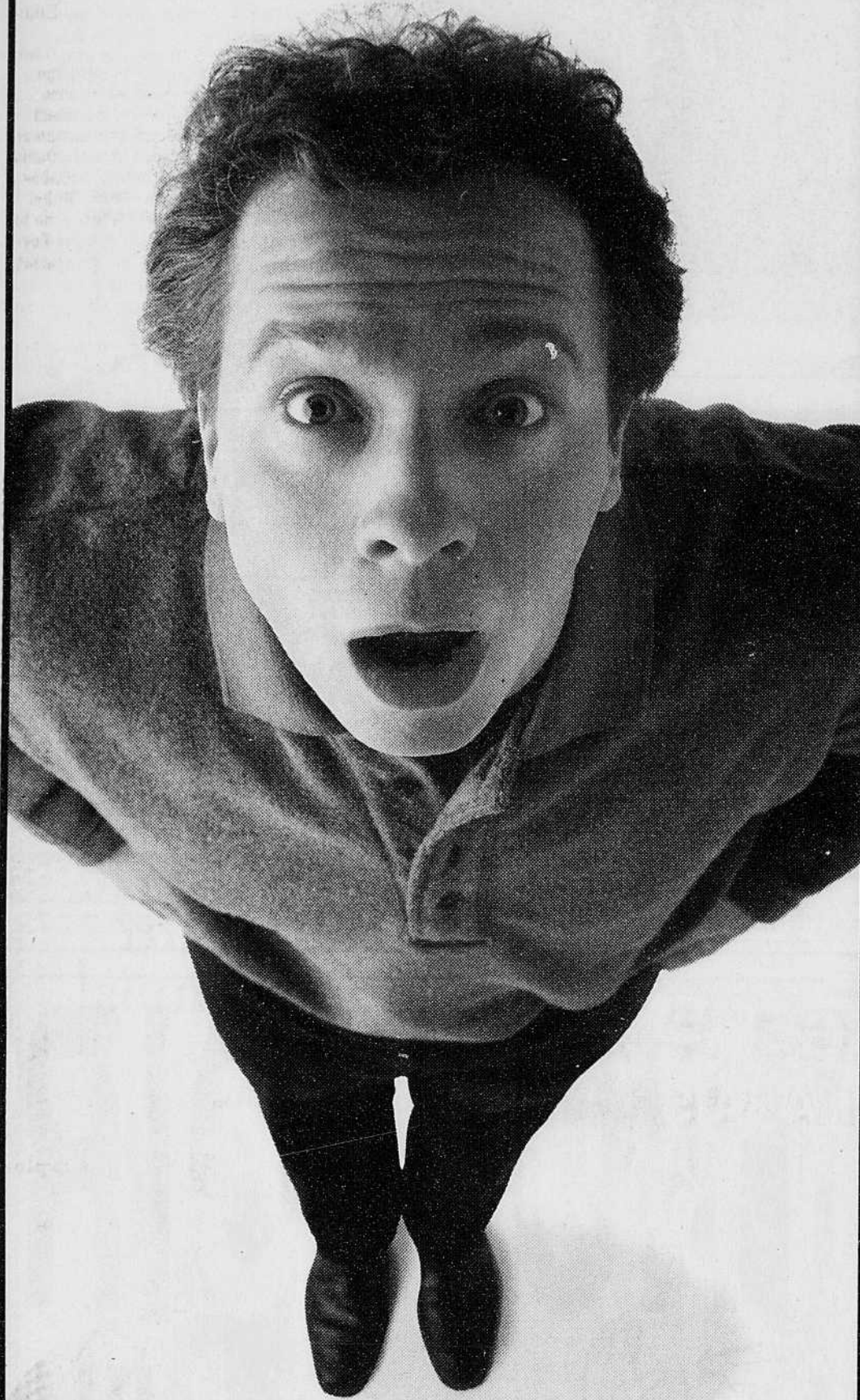
6e édition National Voitures anciennes DRUMMONDVILLE
Samedi et dimanche 26 et 27 juin
BEAU TEMPS MAUVAIS TEMPS
Ne manquez pas la Batmobile
Visiteur : 3 \$
Salon des artisans Plus de 50 stands
Sortie 181 de l'autoroute 20 1425B, rue Montplaisir Drummondville (Québec)
Inf. : (819) 478-0245
En collaboration avec Le Groupe Verrier COURTIER D'ASSURANCES

ORFORD Le GOLF du Mont Orford un des plus beaux et des plus pittoresques au Québec
JUSQU'AU 7 JUILLET
29\$ GOLF et VOITURETTE
NOUVELLE PROMOTION (taxes incluses) du lundi au mercredi
843-5688
1 800 567-2772

VOTRE ATTENTION S.V.P.
Recherche volontaire pour une étude sur **L'OSTÉO-ARTHRITE**
Novabyss inc.
Nous sommes actuellement à la recherche de patients volontaires pour participer à l'étude d'un nouveau médicament pour le contrôle de la douleur dans l'ostéo-arthrite.
Vous avez des douleurs affectant une ou plusieurs des articulations suivantes :
- genoux
- hanches
- mains
Ces douleurs sont presque quotidiennes et ce, depuis quelques mois?
Si vous répondez à ces critères et êtes âgés de plus de 18 ans, vous pourriez participer à cette étude.
Pour des informations supplémentaires communiquez avec l'infirmière du lundi au dimanche, entre 8 h et 20 h **(819) 820-5488**
Cette étude est réalisée avec le Dr Claude Saint-Pierre, le Dr Rémi Bouchard, le Dr François Turcotte et la Dre Ginette Girard de la Clinique médicale de recherche Novabyss, rue Bowen.

GRANDE ÉVÉNEMENT TROTTOIR
DU 17 JUIN AU 27 JUIN 1999
AUX PROMENADES KING
RUE KING OUEST SHERBROOKE
Jusqu'à 70% DE RABAIS
CHEZ PLUS DE 30 BOUTIQUES SPÉCIALISÉES

QUOI ?



« Votre *auto* n'est pas assurée chez Desjardins ? »

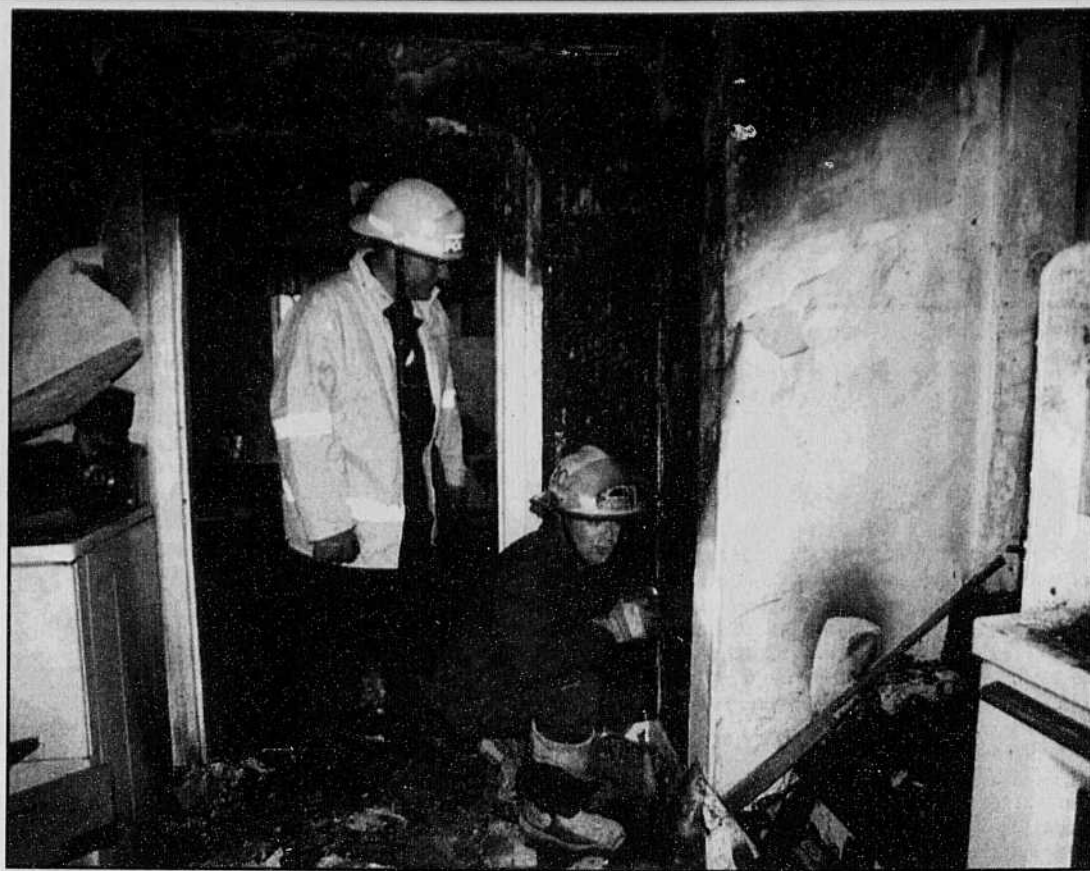
Vous passez à côté d'une foule d'avantages et surtout du prix que peut vous offrir l'assurance en direct de Desjardins !

Avant d'assurer votre auto, appelez à la caisse ou composez le **1 888 ASSURANCE** (1 888 277-8726)

DU LUNDI AU VENDREDI DE 8 H À 20 H ET LE SAMEDI DE 8 H À 16 H.



Assurances générales des caisses Desjardins



Le policier Patrick Villemin et l'inspecteur du service des incendies de Sherbrooke, Bernard Brisson, examinent les murs calcinés de la maison à logements de la rue Hébert pour déterminer la cause du sinistre. Imacom-Daquerre, Claude Poulin

L'électricité en cause ?

Pierre SAINT-JACQUES (Sherbrooke)

L'incendie qui a lourdement endommagé - au point qu'elle risque de passer sous le pic des démolisseurs - la bâtisse abritant les logements du 204, 206 et 208 rue Hébert, dans le quartier Est de Sherbrooke, jeudi, pourrait être d'origine électrique.

C'est une des hypothèses retenues par les experts qui ont consacré une bonne partie de la journée, hier, à fouiller et déplacer des débris calcinés pour déterminer le point d'origine et la cause de l'incendie qui s'est manifesté un peu avant 16 heures, jeudi.

Les premières alertes sont venues du côté de l'école primaire située tout près et d'une voisine de la rue Mont-Plaisant.

Mentionnons que la maison de deux étages repose sur un coin ceint par les rues Mont-Plaisant, Morkill et Hébert.

La voracité de l'incendie et son intensité n'avaient pas manqué de soulever diverses hypothèses mais les expertises effectuées hier par les inspecteurs Bernard Brisson et Ginette Bélaïr, du Département de prévention des incendies de même que par l'enquêteur Patrick Vuillemin et du technicien en identité judiciaire Pierre Lacail-

le, du Service de police de la région sherbrookoise permettaient de situer le point d'origine au centre de la bâtisse, vieille de plusieurs décennies et dans une aire où courent de nombreux fils électriques.

Il faudra pousser les recherches davantage mais chaque incendie - étant donné le nombre de feux suspects des derniers mois - ne manque pas de soulever inquiétude et questionnement.

On devait apprendre hier que le propriétaire de la maison est un homme de Saint-Denis-de-Brompton et que trois personnes occupaient chacun des logements de la bâtisse, à savoir deux femmes qui se trouvaient à leur travail au moment de l'incendie et un locataire, nouvellement arrivé ces derniers mois.

Même si les efforts soutenus des pompiers de Sherbrooke ont permis que la bâtisse tienne toujours le coup et se tienne encore debout, on ne croit pas qu'elle résiste à la démolition, les dommages subis étant trop importants.

Des inspecteurs de la Ville de Sherbrooke procéderont à un examen des lieux pour voir si des réparations sont possibles ou non.

Un des combattants, le lieutenant Denis Clavelle, incommode par des maux à la poitrine, a été hospitalisé et gardé sous observation pour la nuit de jeudi à hier.

VENTE TROTTOIR DU 16 AU 27 JUIN 1999

CET ÉTÉ PROFITEZ DE NOS BOUTIQUES SPÉCIALISÉES

PANDA LE SPÉCIALISTE
des chaussures pour enfants

SOULIERS DE CUIR 5\$ 10\$ 15\$

BOTTES D'HIVER 10\$
Sorel et autres

ESPADRILLES EN CUIR 10\$ 20\$ 30\$
Nike, Reebok

Jusqu'à épuisement des stocks

Boutique CAMÉLÉON
s'en vient!

Pour cette raison Gamin ouaté liquide tout son inventaire en bas du prix coûtant

Durant sa dernière vente trottoir Arrivez tôt pour en profiter!

Illusion
Skateboard - Snowboard - Wakeboard - Vêtements

Vente sous la tente

Profitez des prix chauds!

birdhouse T-shirts à partir de 20\$

Souliers de skateboard à partir de 69,95\$

3025 King Ouest Sherbrooke 562-1698
www.illusion.qc.ca

La Joaillerie Émeraude

20% à 30% sur une sélection de montres, bijoux, argent et or

Bienvenue

- vaste choix (horloges, laiton, cadeaux)
- pour mieux vous servir

3025, rue King Ouest local 40 Sherbrooke
tél. : 564-8129

les Tourelles
CENTRE COMMERCIAL
3025, rue King Ouest Sherbrooke

Tour du lac Massawippi

Un volet humanitaire s'ajoute à la fête

Gilles DALLAIRE

Sainte-Catherine-de-Hatley

Le Tour du lac Massawippi, quatrième de sa dynastie, sera de retour le 4 juillet.

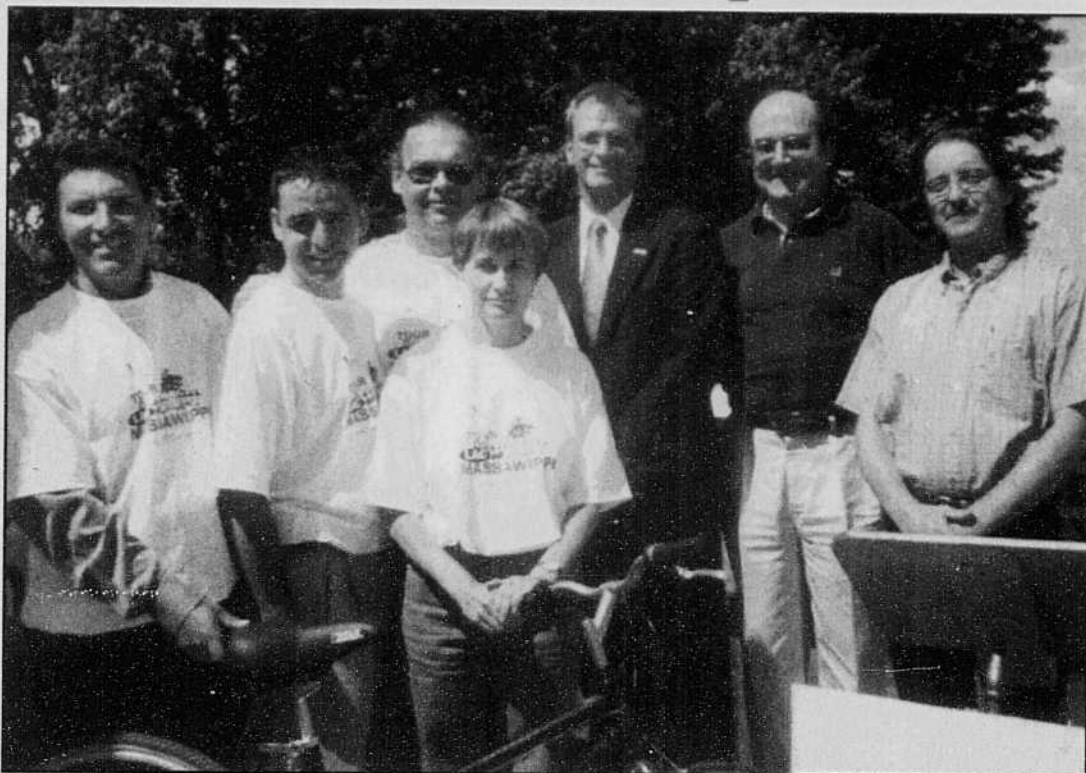
Plus seulement pour donner à ses participants la chance de se détendre en admirant au hasard de ses 44 kilomètres des paysages grandioses et des villages qui sont parmi les plus beaux des Cantons de l'Est et du Québec.

Cette année, il assumera une mission humanitaire: ses profits iront à l'Hôtellerie de l'Estrie, une maison d'hébergement aménagée à l'intérieur du Centre universitaire de santé de l'Estrie par la Fondation québécoise du cancer pour accueillir à peu de frais et dans un environnement chaleureux les personnes atteintes d'un cancer qui doivent subir des traitements de radiothérapie ou de chimiothérapie.

L'idée de mobiliser les cyclistes participant à cette randonnée contre le cancer est venue presque simultanément à la directrice régionale de la Fondation québécoise du cancer, Madeleine Lavoie, qui est également l'organisatrice du Tour du lac Massawippi, à Pierre Fortin devenu le coordonnateur de l'événement et à Jean-Claude Testulat au cours d'une campagne de financement tenue l'hiver dernier.

L'idée a été acceptée immédiatement. Par la suite, le propriétaire du complexe médico-sportif Maxi Club, Marc Jalbert, a accepté la présidence d'honneur de l'événement, Denis Lebel, un des dirigeants de la Grande randonnée de l'Estrie, a accepté d'en être le directeur technique et le propriétaire de la pharmacie Pharmaprix, Raymond Elias, a accepté d'en être le commanditaire, a raconté Pierre Fortin au cours d'une conférence de presse tenue hier à Sainte-Catherine-de-Hatley, point de départ de la randonnée.

Le quartier général du Tour du lac Massawippi sera le Centre communautaire J. Armand Choquette où les cyclistes pourront s'inscrire de 8h à 9h45 et où chacun recevra sa trousse de randonnée et son bracelet. C'est là aussi que le départ sera donné à 10h. La première pause sera prise 20,8 kilomètres plus loin, au cœur de Hatley, un village qui a gardé intact son visage du début du XIXe siècle. Les cyclistes reprendront ensuite la route pour gagner Ayer's Cliff, à 10,8 kilomètres de Hatley. Après avoir repris leurs forces sur



vraient arriver aux alentours de 13h. A compter de 13h30, ils pourront, s'ils l'ont fait savoir à l'avance, déguster un brunch savoureux à l'auberge Sainte-Catherine.

Le coût de l'inscription au Tour du lac Massawippi et au brunch est de 30 \$, celui de l'inscription seulement au Tour du lac Massawippi, de 10 \$ avant le 28 juin, de 12 \$ le 4 juillet. On peut s'inscrire par courrier avant le 28 juin au siège de la Fondation québécoise du cancer, en personne au complexe médico-sportif Maxi Plus. On peut se procurer des formulaires d'inscription dans toutes les boutiques de vélo de Sherbrooke et de Magog de même qu'à la pharmacie Pharmaprix Raymond Elias.

Photo La Tribune, Gilles Dallaire

Le Tour du lac Massawippi assumera une mission humanitaire cette année comme l'ont rappelé à tour de rôle son président d'honneur, Marc Jalbert, son coordonnateur, Pierre Fortin, son directeur technique, Denis Lebel, la directrice de la Fondation québécoise du cancer, Madeleine Lavoie, Michel Poulin, adjoint au directeur du service de la publicité de La Tribune, le pharmacien Raymond Elias, commanditaire de l'événement, et le graphiste Gilles Blais.

le terrain où la Société d'agriculture du comté de Stanstead tient une exposition depuis 150 ans, ils reviendront à Sainte-Catherine-de-Hatley où ils de-

Boutique mode Jules Verreault

Bientôt aux Promenades King

GRANDE VENTE DE DÉMÉNAGEMENT

RABAIS JUSQU'À **70%**

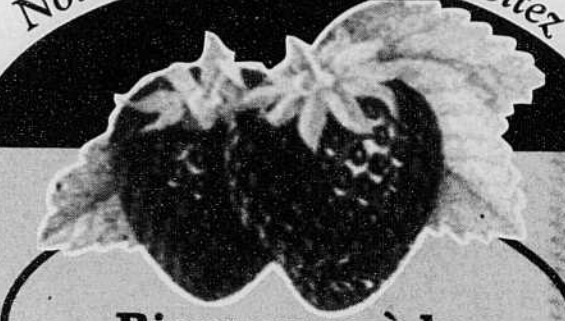
BOUTIQUE MODE JULES VERREULT
668 King Est Sherbrooke

sur toute la marchandise en magasin

566-6040

Voisin de Choco Party 59994

Nous cultivons - Vous récoltez



Bienvenue à la FERME WERA

Plus de 30 ans de fidèle collaboration ensemble! On cueille nos fraises en famille

Venez les cueillir vous-mêmes!

Tous les jours de 7 h à 19 h

Suggestion : apportez vos contenants

GRATUIT Sacs pour congélation

Escompte sur crème

Service rapide et courtois



Richard et Yvonne Wera

562-5938/564-8641

4 kilomètres du centre de Lennoxville, direction Stanstead, jonction des routes 143 et 147



J'ai 45 ans ou plus après?

La coalition des 50 ans pour l'emploi est à la recherche de candidats et candidates d'expérience pour travailler à de nouveaux projets :

Les personnes recherchées :

- mécanicien
- soudeur
- électricien
- représentant
- ébéniste
- administrateur
- entrepreneur
- agent de marketing

Vous devez avoir :

- formation adéquate ou 15 années d'expérience et plus dans le domaine
- esprit d'équipe
- persévérance
- goût du défi
- initiative

Vous devez faire parvenir votre C.V. à l'attention de :

Monsieur André Vallières
Coalition des 50 ans pour l'emploi
20, rue King Ouest, bureau 101
Sherbrooke (Québec) J1H 1N8
Télécopieur : (819) 565-2263
Courriel : coalition@cooptel.qc.ca

59173

10 000 000 000 \$

CE SOIR

ÇA CHANGE PAS LE MONDE. SAUF QUE...

649

Des doctorats d'honneur à deux grands

Maisons d'enseignement

Seulement 4 places disponibles

Opération

Solution emploi

www.multihexa.com

Appelez dès maintenant pour réserver

- Technique de micro-informatique: 21 juin
- Certification A+, MCP, Windows 95
- Aide financière disponible
- Crédit d'impôt applicable

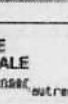
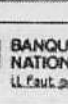
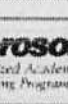
Dernière chance

(819) 346-5000

1-888-346-5530

COLLEGE DEL'ESTRIE
AFFILIÉ AU COLLEGE MULTIHExA

MULTIHExA



Montréal (514) 288-4392 Hull (819) 777-3288 Québec (418) 681-0082 Chicoutimi (418) 690-0270 Longueuil (450) 670-3348

1590 étudiants recevront leur diplôme de leur doyen aujourd'hui à l'Université de Sherbrooke



Adam Neville



Andrée Desautel

Michel RONDEAU
Sherbrooke

réunissant les étudiants de Droit et de Sciences.

La collation des grades de samedi à l'Université de Sherbrooke donnera lieu à la remise de deux doctorats d'honneur, l'un à l'ingénieur anglais Adam Neville et un autre à la musicologue québécoise Andrée Desautels.

M. Neville, spécialiste des structures de béton, est l'auteur d'un ouvrage incontournable de la science des matériaux et des structures intitulé *Concrete Properties*, vendu à plus d'un demi-million d'exemplaires, un fait exceptionnel. Traduit en 12 langues et réédité quatre fois, cet ouvrage est la bible des étudiants et des chercheurs qui s'intéressent au béton.

Mme Desautels a été la première musicologue professionnelle au Canada au début des années cinquante, alors que tout était à construire dans le paysage culturel québécois. Elle a publié, entre autres, un ouvrage intitulé *L'Anthologie pour luth, mise en tablature italienne ca 1588 ca 1598*, publiés à partir d'un manuscrit qu'elle a découvert et qui est considéré par d'éminents musicologues comme l'un des trois plus importants manuscrits de la fin de la Renaissance.

Adam Neville recevra son doctorat à la première des trois cérémonies qui constitueront la collation des grades du samedi 19 juin. Cette cérémonie sera, à 10 heures, celle des étudiants des facultés de Génie et d'Administration.

Mme Desautels recevra le même honneur en soirée, à la collation des grades de 20 heures, au cours de laquelle les étudiants des Lettres et Sciences humaines recevront leur diplôme.

En après-midi, aura eu lieu, à compter de 16 heures, la cérémonie

réunissant les étudiants de Droit et de Sciences. En tout, 1590 étudiants recevront leur diplôme de leur doyen. L'événement couronnera les efforts de 1246 étudiants et étudiantes du baccalauréat, 316 de la maîtrise et 28 du doctorat.

Reconnaissance

L'université remettra les premiers prix de reconnaissance de la qualité de l'enseignement à cinq professeurs et à une chargée de cours lors de la collation des grades.

Trois professeurs se partagent la première place dans la catégorie individuelle. Il s'agit de Jean-Paul Page, de la faculté d'Administration, qui favorise le développement de celles et ceux qui savent prendre des décisions financières avec assurance; de Richard Thibault, de la faculté de Génie, qui n'a de cesse de favoriser une formation toujours plus complète des ingénieurs et ingénieures; et de Gregory Reid, de la faculté des Lettres et Sciences humaines, dont l'enseignement et l'engagement dans la vie des programmes sont d'abord et avant tout au service des étudiantes et étudiants et de leurs apprentissages.

Dans la catégorie des chargés de cours, Suzanne Brouillette, de la faculté des Sciences, s'est distinguée par la qualité de son enseignement, qui se traduit par des méthodes pédagogiques favorisant la participation des étudiantes et étudiants à la découverte du monde passionnant de la biologie et des sciences expérimentales.

Enfin, dans la catégorie du travail d'équipe, Mario Lucas et Alain Héroux, des facultés d'Administration et de Génie, se distinguent par le développement de l'apprentissage par l'action, une approche pédagogique qui enracine la formation dans des expériences concrètes.

Semaine d'expression artistique de la jeunesse sherbrookoise

Sherbrooke

Un appel de candidatures est lancé à tous les moins de 25 ans! Auteurs, danseurs, comédiens, musiciens, artistes en tous genres... c'est votre chance! La semaine d'expression artistique de la jeunesse sherbrookoise vous offre une première rencontre avec le public, une expérience inoubliable! Les jeunes artistes intéressés à soumettre leurs idées de projet peuvent le faire en téléphonant au 820-0236. Un comité examinera toutes les candidatures et

procédera à une sélection afin de donner à notre «fête de la jeunesse» un rythme dynamique et une programmation variée.

En 1997, un projet de partenariat entre la Ville de Sherbrooke et le ministère de la Culture et des Communications permettait la tenue de «Jeunesse sherbrookoise en show», destiné à promouvoir les jeunes talents musicaux qui constituent notre relève locale. Cette année, à la lumière de cette belle réussite, un tout nouvel événement voit le jour: un festival créé par les jeunes et pour les jeunes qui ouvre ses portes à plusieurs formes d'art de la scène.

L'événement se tiendra du 18 au 20 août à la Place de la Cité. Le public aura l'occasion d'assister gratuitement à six prestations ou plus, d'une durée de 60 minutes chacune, présentée 2 raisons de deux spectacles par jour, soit à 12h et à 17h. Il est possible de s'inscrire à titre individuel ou en formation et ce dans toutes les formes d'art, de la poésie à la danse en passant par le théâtre et la musique. Pour proposer un projet, téléphonez au 820-0236. La date limite d'inscription est le 25 juin, à 17h.

Maisons d'enseignement

Ecole de Coiffure Paul de Rycke



Vous êtes à la recherche d'une nouvelle carrière? Début des cours:



Jour : 23 août 1999

Cours de base :

Jour : 30 semaines — Soir : 44 semaines

- Aucun secondaire requis
- École établie depuis plus de 30 ans
- Enseignants hautement qualifiés avec des techniques de pointe

CLIENTÈLE ACCEPTÉE À PRIX MODIQUE

SERVICE OFFERT DE JOUR ET DE SOIR
51, rue Wellington Nord, Sherbrooke (819) 566-8994



CENTRE 24-JUIN
Formation professionnelle

AUTOMNE
1999

DES PLACES SONT DISPONIBLES POUR
LES PROGRAMMES SUIVANTS :

TITRE	HORAIRE	DURÉE
☞ Briquetage-maçonnerie	8 h à 16 h 25	33 semaines
☞ Boucherie	8 h à 15 h 10	30 semaines
☞ Carrosserie	8 h 30 à 16 h	67 semaines
☞ Comptabilité	8 h 30 à 16 h	Variable
✱ Compt. informatisée et finance	8 h 30 à 16 h	15 semaines
☞ Confection industrielle de vêtements haut de gamme	8 h à 16 h	50 semaines
☞ Confection sur mesure et retouche	8 h à 15 h 30	54 semaines
✱ Cuisine actualisée	8 h à 15 h 10	25 semaines
☞ Dessin de patron	8 h à 15 h 30	2 années
☞ Dessin industriel	À déterminer	2 années
☞ Entretien général d'immeubles	8 h 30 à 16 h	30 semaines
✱ Épilation à l'électricité	8 h à 15 h 10	18 semaines
☞ Impression et finition	8 h à 16 h 30	47 semaines
✱ Lancement d'une entreprise	18 h 45 à 22 h	18 semaines
☞ Pâtisserie	15 h 15 à 22 h 20	57 semaines
✱ Pâtisserie de restaurant	15 h 15 à 22 h 20	15 semaines
☞ Réfrigération	8 h 30 à 16 h	2 années
☞ Réparation et instal. d'appareils électroniques domestiques	15 h à 21 h 40	77 semaines
✱ Représentation	Jour	15 semaines
☞ Secrétariat	8 h 30 à 16 h	Variable
☞ Service de la restauration	15 h 15 à 22 h 20	39 semaines
☞ Soudage-montage	15 h 35 à 22 h 20	77 semaines
☞ Techniques d'entretien d'équipement de bureau	15 h à 21 h 40	2 années
☞ Vente-conseil	8 h 30 à 16 h	30 semaines
☞ Vente de pièces de quincaillerie, de bois et de matériaux de constr.	Variable	1 année
✱ Usinage sur machines-outils à commande numérique	Jour ou p.m.-soir	30 semaines

LÉGENDE : ☞ Diplôme d'études professionnelles
✱ Attestation de spécialisation professionnelle

INSCRIPTION IMMÉDIATE AU BUREAU DES ADMISSIONS

Centre de formation professionnelle 24-Juin
639, rue du 24-Juin
Fleurimont (Québec) J1E 1H1
Information : (819) 822-5420
Poste : 229 ou 230



Commission scolaire
de la Région-de-Sherbrooke



On se le grouille

Seulement 29 minutes pour une inspection complète en 15 points

— sans rendez-vous, incluant un changement d'huile, de filtre et lubrification —

Notre inspection complète comprend :

- usure et pression des pneus
- filtre à air • liquide de refroidissement
- boyaux • essuie-glace • courroie
- batterie • phares et feux.

26⁹⁵\$
Un prix sans mauvaise surprise

Vérification et remplissage de ces liquides :
 • liquide de freins • boîte de vitesses
 • boîte de transfert • lave-glace • servo-direction • différentiel. **En 29 minutes ou moins, ou la prochaine fois c'est gratuit.**



Service Goodwrench



Une question de confiance

Cette offre s'applique à la plupart des voitures et camionnettes GM, TPS et TVQ en sus. Prix en vigueur jusqu'au 31 août 1999. Voyez votre concessionnaire du Service Goodwrench de GM pour plus de détails. Le concessionnaire peut vendre à prix moindre. Pour connaître votre concessionnaire GM Goodwrench le plus près, composez sans frais : 1 800 463-7483

Opinions

La Tribune

Raymond Tardif,

Président et Éditeur

Jacques Pronovost,

Rédacteur en chef

Adieu MADAME

La consternation à l'annonce de la mort de Madame Carmen Juneau, mairesse de Windsor a empli la vie des médias hier matin comme s'il s'était agi de celle d'un premier ministre. Pourtant, ce n'était pas de cela qu'il s'agissait. Les gens des médias autant que les citoyens de Windsor et tous ceux qui ont côtoyé Carmen Juneau ont vite compris qu'ils avaient perdu une GRANDE DAME, une estrieenne hors pair, une femme plus qu'une politicienne, même si elle a passé les 20 dernières années de sa vie dans ce giron.

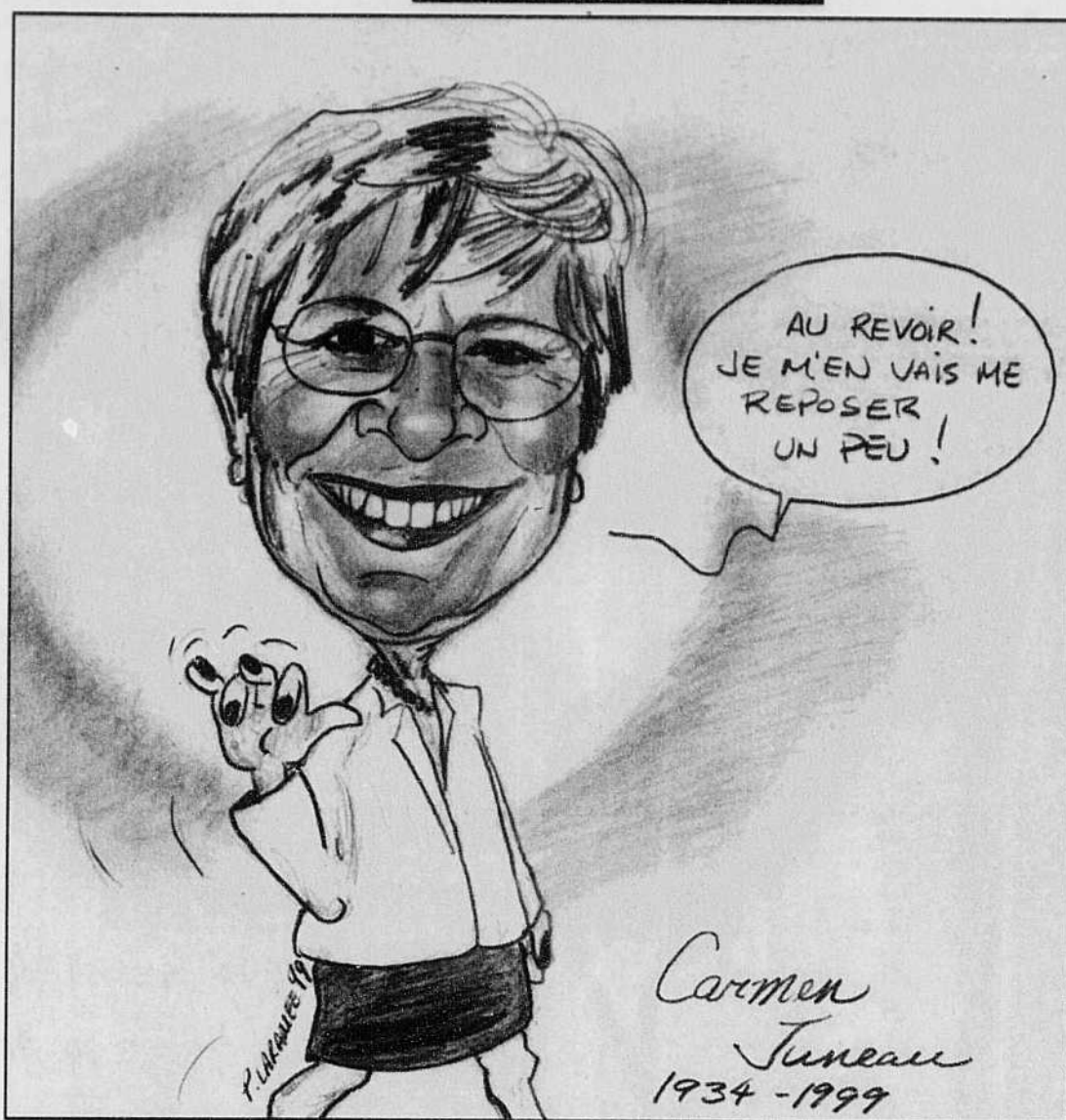
MADAME Juneau mérite l'hommage posthume qu'on lui prépare, a droit aux honneurs malgré sa simplicité habituelle. Elle vaut tout le respect que sa mort nous inspire autant que sa vie et ses actions, motivées bien souvent par sa grande bonté et sa probité.

MADAME Juneau savait reconnaître chez les autres les qualités qui l'aimaient elle-même: honnêteté, réflexion, générosité, droiture, empathie, implication, travail et joie de vivre. Elle le faisait savoir avec toute la gentillesse qui la caractérisait et avec la force de ses convictions personnelles, mais toujours dans le respect de celles des autres.

MADAME Juneau manquera à sa région, non seulement pour le leadership dont elle faisait montre mais tout autant comme femme, comme citoyenne, comme amie.

À celle qui a été députée sous René Lévesque en 1981 et jusqu'en 1994, puis mairesse dans les trois dernières années, nous disons avec respect et amitié: Adieu MADAME, vous nous manquerez.

EDITORIAL



Un bon coup de pouce

Les bonnes nouvelles sont plus nombreuses que les mauvaises dans le milieu économique régional depuis des mois. L'annonce, lundi dernier, d'une enveloppe de 12 millions \$ qui seront investis dans la région dans les cinq prochaines années s'ajoute à celles-ci. C'est cette fois Développement économique Canada, par la voix de son ministre responsable, Martin Cauchon, qui s'impliquait encore avec la mise en oeuvre de l'Initiative stratégique régionale (IRS).

Cet afflux de fonds profitera aux entreprises exportatrices afin qu'elles agrandissent encore le cercle des pays avec lesquelles l'Estrie fait affaire. Troisième région exportatrice au Québec, notre région est encore trop dépendante de ses relations avec les États-Unis. Ces millions seront aussi consacrés au soutien du développement technologique de nos entreprises.

Cela peut paraître bien loin des préoccupations du citoyen moyen. Pourtant cela a une incidence indirecte sur le dynamisme régional, les emplois créés et par conséquent notre qualité de vie de façon générale. Cette injection financière dans notre économie prépare aussi l'avenir de notre communauté et le futur de nos enfants. Sans ces efforts aujourd'hui et cette vision du développement pour demain, nos infrastructures seraient vouées à la sclérose et au déperissement.

FIN DE MILLÉNAIRE L'apartheid: un régime brutal



Dany GRONDIN

Outre les merveilleuses inventions qu'il vit naître, le XXe siècle aura aussi vu apparaître des régimes politiques dévastateurs qui auront marqué des populations entières et fait ressortir encore une

fois que l'être humain peut être bien cruel. L'apartheid en Afrique du Sud fut un des ces exemples.

Mentionnons que l'apartheid est un régime politique violent où chaque citoyen doit être classifié et répertorié à l'intérieur d'un groupe ethnique. Chaque personne en Afrique du Sud devait ainsi appartenir à une de ces catégories: Noirs (30,5 millions), Basanés (3,3 millions), Asiatiques (1,2 million) et Blancs (5,4 millions).

Ces catégories régissaient la moindre des actions et la moindre

des droits qui étaient accordés. Elles donnaient une indication très claire de où vous pouviez vivre, quelle pouvait être votre éducation, quel devait être votre travail, qui vous pouviez épouser, quels droits politiques étaient les vôtres, etc. Entre 1945 et 1991, entre 11 et 12 millions de personnes ont été arrêtées pour avoir outrepassé leurs droits.

L'apartheid pur et dur n'a pas été vraiment appliqué avec cruauté avant l'arrivée au pouvoir du Parti national en 1948. Malheureusement pour toutes les victimes de ce régime, le parti réussit à se maintenir au pouvoir jusqu'en 1994.

Certains d'entre vous se demandent peut-être quel genre de lois pouvait bien soutenir ce régime. Voici quelques exemples surprenants: 1) Le salaire des Blancs se devait d'être plus élevé que celui des Noirs. 2) Treize pour cent seulement du total des terres revenait de droit à la po-

pulation noire. 3) Les Noirs devaient posséder des cartes d'identité particulières pour vivre en ville. 4) Les mariages étaient interdits entre groupes ethniques. 5) Les Noirs ne devaient pas utiliser les mêmes autobus, écoles, parcs que les Blancs, etc.

Ce ne sont que quelques exemples qui démontrent bien cependant que la population blanche d'Afrique du Sud croyait la population noire socialement inférieure et incapable de vivre comme des Européens. Pendant plus de 40 ans, en fait, le gouvernement sud-africain a résisté aux nombreuses et persistantes pressions internes et internationales et continué d'imposer ce régime terrible.

Au cours des années 70, cependant, il devint de plus en plus difficile de maintenir le régime d'apartheid intact. La pauvreté extrême et la surpopulation des régions attribuées aux populations noires, une crise économique qui fit réaliser peu à peu que l'Afrique du Sud dépendait trop

largement des exportations de matières premières et des investissements étrangers, un manque flagrant de travailleurs qualifiés, alors que le pourcentage de Blancs était en chute libre et que les Noirs ne pouvaient occuper ces postes, une rébellion qui gronde de plus en plus fort dans les rangs noirs comme ce fut le cas à Soweto en 1976, tout cela laissait ressortir une nouvelle génération prête à se battre pour ses droits.

La classe politique n'a alors d'autre choix que de réformer une partie de la société, accordant à certains groupes noirs des droits qui leur étaient refusés auparavant (le droit de faire du commerce, de s'associer, par exemple).

Cela n'a rien réglé. Même qu'en 1985, l'état d'urgence est déclaré. L'armée et la police créent même des escadrons de la mort spécialisés dans la torture d'activistes trop dérangeants. Puis, en 1986, certaines des anciennes lois furent abolies et,

fait à remarquer, remplacées par de nouvelles lois, qui défendaient par ailleurs toujours l'apartheid, mais qui ne faisaient plus ouvertement référence à l'origine ethnique.

Le régime apartheid devenait un fardeau économique pour les Blancs d'Afrique du Sud.

Finalement, lorsque Frédéric De Klerk devint président d'Afrique du Sud, à la fin des années 80, le gouvernement en vint à la conclusion que la stabilité et la croissance économique passaient d'abord par une solution politique incluant les Noirs. Nelson Mandela fut alors libéré, lui qui avait passé 27 années de sa vie en prison en tant que prisonnier politique. Un comité international fut alors mis sur pied pour aider l'Afrique du Sud à refermer ses plaies. Il s'agit du TRC ou du Comité pour la vérité et la réconciliation.

Une page bien sombre de notre histoire internationale qui se referme lentement depuis ce temps...

FENÊTRE SUR LE MONDE

Les élections européennes



Jean-René CHOTARD

Le début de 1999 s'est révélé une grande année pour l'Europe. Depuis le 1er janvier, une monnaie unique a été introduite pour toutes les transactions économiques. Les bourses d'Europe sont cotées en euro. Sur un autre

plan, la crise du Kosovo a montré la durée d'un consensus européen, malgré la persistance de divergences. Ce mois de juin, surviennent les élections au parlement européen. Tenues dans les 15 pays de l'union, sont-elles à la hauteur des événements qui ont consolidé l'Europe au cours des derniers mois?

Une construction lente

L'union européenne se caractérise par le développement progressif de ses institutions sur une longue période de temps. Entre la communauté européenne du charbon et de l'acier, établie entre six états de l'Europe, il y a tout juste 50 ans, et les élections présentes, il apparaît une continuité dans le sens de l'intégration.

La logique d'intégration demeure contestée, mais elle a continué de

s'organiser autour de quatre pôles. Le premier est une mise commun de souverainetés. Le pruriel est ici très important. Les états sont demeurés, et demeurent, souverains. Ils ont cependant abandonné des tranches de souveraineté, dans les domaines de l'économie en particulier. Le second pôle est juridique.

Il existe ainsi ce que les experts appellent un fédéralisme, non pas politique, mais juridique. Des lois et règlements s'appliquent à tous les citoyens et entreprises de l'union. Il prévaut d'ailleurs, maintenant, le principe que le droit communautaire l'emporte sur le droit national. Le troisième pôle est celui d'institutions supranationales qui se développent tandis que subsistent les institutions des états.

Le quatrième pôle est en train de se transformer. Depuis la mise en place du marché commun, l'ensemble des institutions communautaires avait été dirigé par deux élites. Des technocrates installés à Bruxelles, d'une part, et les ministres des états membres, d'autre part, contrôlaient toutes les orientations et décisions. L'Europe souffrait de ce qui a été appelé un déficit démocratique. L'élection de ce mois de juin aidera-t-elle à y mettre un terme?

Le parlement européen

Le parlement existe depuis 20 ans. Il siège à Strasbourg ou à Bruxelles, mais il avait eu, jusqu'à présent, peu de contrôle sur les institutions qui prennent les décisions pour l'union européenne. Une crise survenue en février de cette année signale peut-être un changement en profondeur. Le parlement européen a voté un rapport de blâme contre la commission qui siège en permanence à Bruxelles. Cette commission fonctionnait comme un gouvernement européen mais n'avait de compte à rendre au parlement. Le vote, cette fois, a contraint toute la commission à démissionner, établissant, ainsi, une sorte de précédent.

Une nouvelle commission, dont les membres sont nommés par les gouvernements, ne peut entrer en fonction qu'après avoir été approuvée par le parlement européen. C'est la première fois que ce parlement pourrait se trouver dans une situation d'autorité à l'égard des élites de décideurs. Mais les institutions européennes existantes ne lui permettent, toujours pas, de les contrôler directement.

Les citoyens européens ont voté, entre le 10 et le 13 juin. Les sujets d'intérêt européen ne manquaient pas. La crise du Kosovo, ou les nor-

mes de contrôle de qualité des produits alimentaires, constituaient des questions capables d'intéresser, ou d'inquiéter, toutes les opinions publiques. Mais les candidats et partis, dans chaque état, ne semblent guère avoir été capables de se hausser jusqu'à un niveau de débat européen.

Résultats

Quelques tendances claires indiquent comment vont se distribuer les 626 députés, élus au scrutin proportionnel. Quatre réalités apparaissent: 1- recul des socialistes, même s'ils contrôlent une majorité des gouvernements nationaux. Pour l'Allemagne et la France, l'écart entre les promesses des programmes et le contenu réel des politiques a éloigné des électeurs. 2- Performance contrastée des verts. Leur grand atout est de poser des nouvelles questions sur la vie contemporaine. Ils retrouvent en France une audience, mais ils s'effondrent en Allemagne. Plus jeunes en politique, ils sont plus enthousiastes, pourtant ils éprouvent des difficultés à couler leurs principes dans les réalités du pouvoir. Comme Dominique Voynet ou Joska Fischer, ils développent des problèmes de conscience sur leurs politiques, mais en dehors des heures de leur bureau de ministre. 3- Divers ex-

trêmes, et à gauche, et à droite, attestent qu'ils subsiste, des secteurs d'opinion qui sont méfiants de l'Europe et, parfois même, anti-européens. 4- Progrès des conservateurs. Ce phénomène est curieux dans des pays, comme l'Italie et l'Allemagne où l'augmentation du chômage aurait pu, ou dû, bénéficier à la gauche.

Une explication pourrait bien être que dans une situation d'incertitude, les opinions publiques tendent à préférer des partis politiques ou des personnalités capables de rassurer en garantissant qu'il y aura le minimum de changements.

Les élections peuvent décevoir. Le taux d'abstention moyen a été de 50 pour cent et il enregistre 70 pour cent pour l'Angleterre. Les électeurs ont boudé l'événement parce que l'Europe est longtemps demeurée une réalité très éloignée d'eux. Ce sont donc, d'abord, les politiciens qui n'ont pas fait leur travail. L'Union européenne se consolide mais comme le montre le résultat du scrutin, l'Europe a beaucoup d'habitants, mais elle manque de citoyens.

Jean-René Chotard
Département Histoire
et science politique
Université de Sherbrooke

ADMINISTRATION

Raymond Tardif
Président et éditeur

René Morin
Vice-président
Finances et administration

RÉDACTION

Jacques Pronovost
Rédacteur en chef

Maurice Cloutier
Directeur de l'information

François Fouquet
Directeur

Alain LeClerc
Michel Poulin
Adjoints ou directeur

PUBLICITÉ

TECHNOLOGIE

René Béliveau
Conseiller

PRÉ-IMPRESSON & PRODUCTION

André Roberge
Directeur

Steve Rancourt
Michel Doyon
Adjoints ou directeur

COMPTABILITÉ

André Corriveau
Contrôleur

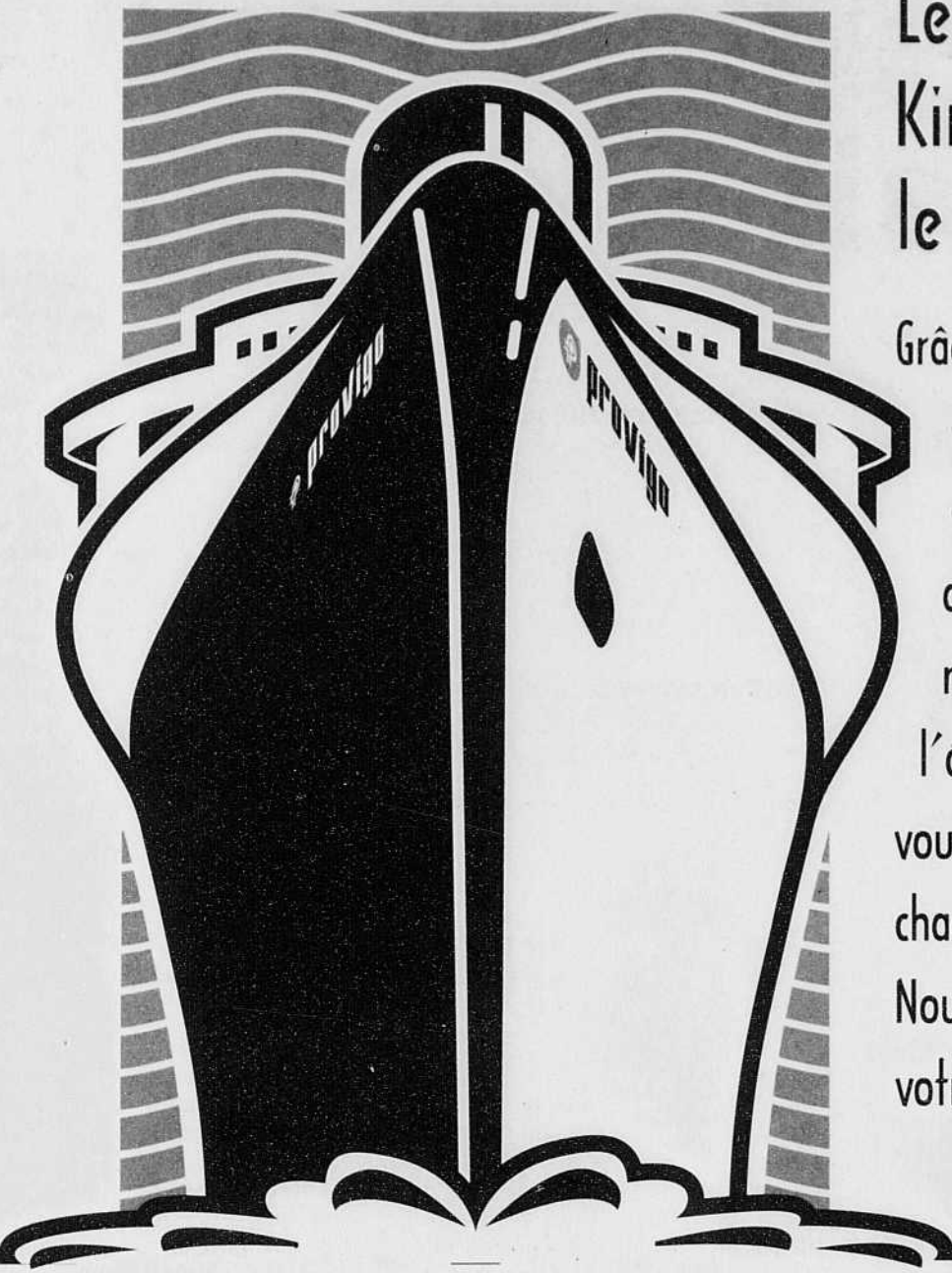
Julienne Poulin
Gérante du crédit

André Custeau
Directeur

TIRAGE

Serge Nadeau
Adjoint ou directeur

Provigo va toujours plus loin!



Le supermarché Provigo Sherbrooke
King 12^e reçoit
le prix EXCELLENCE 1999

Grâce à son souci de toujours mieux vous servir, votre supermarché Provigo s'est mérité le prix «Excellence 1999», la plus haute mention accordée dans le cadre du programme de reconnaissance de l'Excellence 1999. Chaque jour, l'équipe Provigo, dirigée par Monsieur Vermette, vous réserve des attentions particulières afin que chacun de vous puisse bénéficier d'un service hors pair. Nous vous remercions, chers clients, car c'est grâce à votre fidélité qu'on est numéro un sur toute la ligne!



AUX COMMANDES

(de gauche à droite):

Denis Melançon,
vice-président, opérations, Provigo,
Serge Vermette,
directeur, Provigo Sherbrooke King 12^e,
François Raymond,
vice-président, opérations, Provigo,
Denis Lortie,
directeur régional, Provigo,
Claude Gariépy,
vice-président exécutif,
supermarchés Provigo.

*Félicitations à toute l'équipe de Provigo Sherbrooke King 12^e
qui a reçu le prix*

EXCELLENCE 1999

ainsi que la

MENTION DE DISTINCTION

pour la catégorie «prêt aux affaires».



provigo

800, rue King Est, Sherbrooke



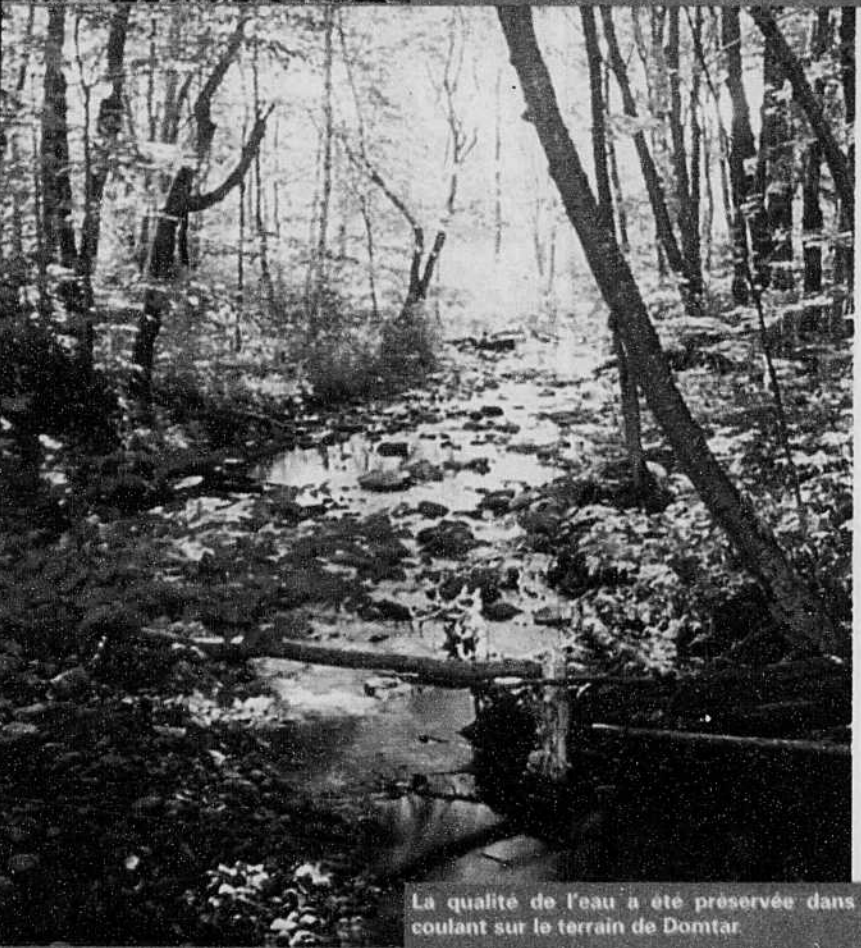
Canton de Potton Une récolte d'exception faite avec soin



Des arbres sévèrement endommagés par le verglas sur la propriété de Domtar à Potton.



Pousses de feuillus dans le secteur ayant fait l'objet d'une récolte de récupération par Domtar, au cours de l'été 1998.



La qualité de l'eau a été préservée dans ce ruisseau coulant sur le terrain de Domtar.



Au premier plan, forêt régénérée après une récolte effectuée en 1989 par Domtar.

La norme : récolte par jardinage

Dans les forêts de feuillus des Cantons de l'Est, Domtar procède en tout temps à une récolte dite de jardinage. Une fois par période de 20 à 25 ans, un volume de 25 % à 30 % du bois sur un terrain donné est récolté. Cette méthode permet à la fois de récolter des arbres matures ou endommagés, tout en conservant à la forêt son aspect esthétique.

L'équipe des forestiers de Domtar assure une gestion responsable de la forêt, dont celle située sur son terrain de 4 000 hectares à Potton, dans le respect de la biodiversité et de son écosystème, ainsi que des autres usagers de la forêt.

Potton : une exception

Une partie de la forêt de Potton a subi de graves dommages causés par le verglas de janvier 1998. Cette zone est clairement identifiée sur la carte officielle du ministère des Ressources naturelles répertoriant les dommages du verglas dans toute la zone affectée. La carte est disponible sur Internet (www.mrn.gouv.qc.ca/dommages.asp).

Domtar y a effectué une intervention forestière d'exception, de juillet à novembre 1998.

Domtar a respecté la procédure

Le ministère des Ressources naturelles avait recommandé, avec raison, prudence et patience pour la récolte des forêts affectées par le verglas. La forêt a une capacité extraordinaire à se régénérer et le Ministère recommandait aux propriétaires de boisés de bien s'informer et d'évaluer la situation avant de procéder. Grâce à l'expertise de son personnel forestier, Domtar était en mesure de poser un diagnostic sur l'état de la zone endommagée sur son terrain et de mettre en œuvre les mesures appropriées pour un secteur forestier dont 70 % des arbres avaient irrémédiablement perdu 80 % de leur cime.

Le règlement de la MRC de Memphrémagog permet des exceptions à l'interdiction de coupes à blanc sur son territoire et ces exceptions comprennent les dommages causés par le verglas.

Ainsi, les ingénieurs forestiers de Domtar ont soumis, au printemps 1998, une demande de permis à la municipalité du Canton de Potton, laquelle a obtenu un avis externe avant d'émettre l'autorisation.

Des travaux réalisés avec soin

Domtar a obtenu la permission de récolter 160 hectares de forêt endommagée. En 1998, elle a procédé à une partie des travaux par une récolte de récupération sur quelque 84 hectares et une récolte de jardinage sur 18 hectares. Le tout a été réalisé en employant les meilleures pratiques sylvicoles et avec un maximum de respect pour l'environnement.

Domtar emploie des techniques de récolte qui protègent le sol et les nombreuses pousses. Pour limiter le potentiel d'érosion du sol, Domtar a utilisé un équipement dont la largeur des pneus limite les traces et a espacé au maximum les sentiers. De plus, comme certaines récoltes ont dû être effectuées à flanc de montagne, des digues ont été érigées aux endroits nécessaires pour empêcher l'érosion. Autre mesure prise à cette fin : Domtar a suivi un parcours en zigzag pour ralentir les eaux de ruissellement.

Protection de la qualité des cours d'eau

En mai 1999, le ministère de l'Environnement et de la Faune a inspecté, de son propre chef, les travaux de Domtar et a souligné la qualité du travail effectué pour protéger les cours d'eau. Le Ministère a souligné la limpidité exceptionnelle de l'eau du secteur, en comparaison aux autres ruisseaux des Cantons de l'Est.

La forêt se régénère naturellement

La forêt de feuillus se régénère naturellement et ne nécessite aucune plantation ni effort particulier. D'ici quatre à cinq ans, les nouvelles pousses présentes sur le terrain de Potton formeront une nouvelle forêt de feuillus, de 2 à 3 mètres de hauteur.

Phase II -

Domtar a évalué le reste des travaux et déposé une demande de permis

Domtar a procédé, en mai 1999, à une évaluation du reste de la zone affectée par le verglas. Ses ingénieurs ont triplé le nombre de parcelles d'évaluation. Le résultat de cette évaluation d'experts est le même qu'au printemps 1998 : 70 % des arbres ont perdu 80 % de leur cime.

Dans une nouvelle requête à la municipalité du Canton de Potton, déposée au début de juin 1999, Domtar a demandé un permis pour procéder à la récupération de 78 hectares en 1999. La raison de la récolte d'exception demeure la même : l'état des dommages irrémédiables aux arbres. Les travaux seront entrepris lorsque Domtar aura obtenu le permis de la municipalité du Canton de Potton.

Vous avez des questions ?

Vous avez des questions ou souhaitez vous-même constater l'état des arbres endommagés et la qualité des travaux réalisés? N'hésitez pas à laisser un message dans notre boîte vocale (819-845-8686); un représentant de Domtar vous contactera dans les plus brefs délais.



Domtar