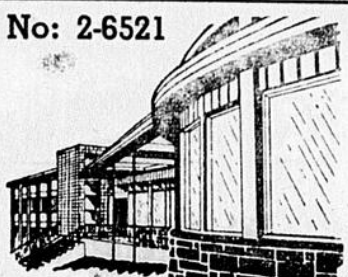


Manoir
du
Rocher
ISLE MALIGNE

No: 2-6521



Le Lac Saint Jean

VOLUME XXI — No. 48

Le Lac-Saint-Jean, Alma, Mercredi le 13 juin 1962

Quatre candidats ! Un seul député ! Qui sera l'élu le 18 juin prochain ?

Jean-Claude Lebel

Roger Parizeau

Benoît Caron

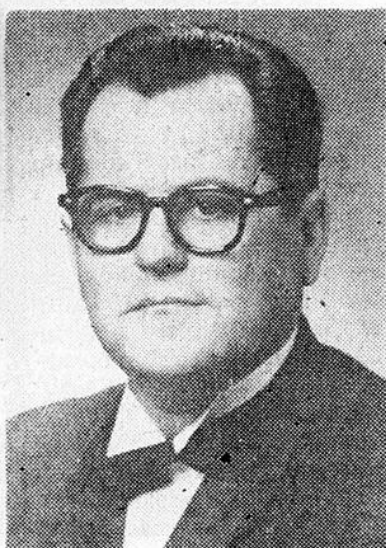
Marcel Lessard



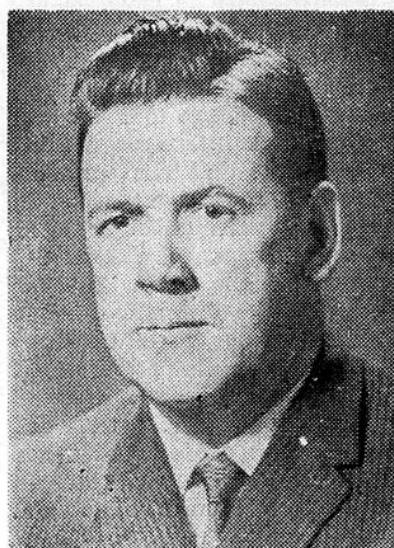
Nouveau Parti
Démocratique



Parti Progressiste
Conservateur



Parti
Libéral



Parti du
Crédit Social

Contrat de l'église St-Pierre accordé à Roméo Fortin Inc.

Le comité des finances de la paroisse St-Pierre d'Alma a accordé le contrat de construction de l'église à Roméo Fortin Inc. d'Alma pour le montant de \$238,585.

Les autres soumissions étaient les suivantes:

Belle Construction: \$260,000; Laval Fortin, \$304,850; Dufour et Dufour \$248,250; Roméo Fortin Inc, \$238,585; Roméo Fortin avec Albéa Maltais et Laurent Girard, \$238,585; Lemieux et Rénaldi \$274,073; Mireault Construction \$329,853.

Le comité des finances a donc choisi la plus basse des soumissions.

Les professeurs démissionnent

Les institutrices signent leur engagement mais conditionnellement à l'arbitrage possible

Avec la fin de l'année, c'est l'époque des vacances, mais c'est aussi l'époque pour les commissions scolaires du réengagement de leur personnel pour septembre prochain.

Il est stipulé dans la convention collective que le personnel enseignant doit compléter sa formule de demande d'emploi avant le 15 juin et qu'après cette date, il s'engage et consent à demeurer à la disposition de la commission scolaire.

Les négociations entre les deux parties sont en cours depuis le 15 mars et devaient être terminées pour le 1er juin. Malheureusement, nous voici près de la date limite du 15 et aucune Entente et même aucune offre n'a été faite.

L'Association des Professeurs du district d'Alma qui comprend la Commission scolaire d'Alma, ainsi que celles de Hébertville-Station, St-Bruno St-Nazaire, St-Léon, N.-D. du Rosaire, Bégin, St-Coeur-de-Marie, L'As-

cension, St-Henri de Taillon et Ste-Monique, a décidé de demander aux Institutrices de signer leur formule d'engagement mais leur a promis l'arbitrage si les négociations ne correspondent pas à leur désir.

Pour ce qui est des Professeurs masculins, l'Association leur demande à tous sans exception de donner leur démission.

Pourquoi une telle attitude? Serait-ce que nos commissaires ont l'embaras du choix! non, car il y aurait place immédiatement pour 200 nouveaux Professeurs qualifiés dans notre Diocèse.

Serait-ce parce que nos Commissaires d'Ecoles se croient encore dans les années 1930? non certainement si l'on songe à la raison principale des élections de cette semaine à Alma.

Est-ce que \$1900 à l'Institutrice débutante et \$3600 à 6000

pour un professeur qui a 25 ans d'expérience sont des salaires raisonnables?

M. Paul Desrochers Président Provincial des Fédérations de Commissions scolaires recommande d'aller en arbitrage plutôt que d'accorder plus de 10% d'augmentation, mais sait-il M. Desrochers que le personnel enseignant d'ici serait très satisfait du salaire qu'il paye lui-même à son personnel dans sa propre Commission scolaire?

Le moment est venu pour la population de réfléchir sur ce problème, car le personnel enseignant est certainement une classe de la société qui a son importance.

Présentement un professeur débute à \$3600. par année s'il est célibataire et à \$3900. s'il est marié. Au cours secondaire, le

professeur marié obtient \$4200. Après 20 ans, un professeur peut gagner \$6125. plus \$400. s'il a une licence dans une branche quelconque. Il est donc évident que les salaires ne sont pas assez élevés. Par ailleurs, il est également évident que la Commission scolaire ne peut absorber seule \$300,000, d'augmentation de salaires.

Les commissaires d'écoles du diocèse doivent avoir d'ici quelques jours une entrevue avec l'Hon. Paul Gérin-Lajoie dans le but de connaître la part que paiera le gouvernement dans ces augmentations de salaire. M. Camille Lavoie, réélu commissaire, lundi, a déclaré qu'il se rendrait à Québec, dès cette semaine, afin de régler cette épineuse question des salaires des professeurs.

Camille Lavoie réélu par 197 voix

Arthur Bergeron également réélu dans la paroisse

M. Camille Lavoie a été réélu, lundi, commissaire au siège



no 1 de la Commission scolaire d'Alma. Son adversaire M. Roméo Jobin lui a fait la vie dure en récoltant 1,028 votes contre 1,225. La majorité de M. Lavoie est donc de 197 voix.

M. Arthur Bergeron qui représente la paroisse depuis la fusion fut réélu lui aussi avec 276 votes contre 182 Charles-Alphonse Pearson et 142 pour Maurice Beaumont. L'administration de la Commission scolaire d'Alma demeure donc inchangée.

Dans Alma, 2253 électeurs ont usé de leur droit de vote sur un total de 4706, soit une proportion de moins de 50%.

Dans la paroisse 600 ont voté sur 760 soit une proportion de 77%.

Grades universitaires

Un groupe de six étudiantes infirmières dont deux religieuses viennent de passer avec la note "grande distinction", leurs examens universitaires. L'Université Laval de Québec a accordé des grades supérieurs à la Révérende Soeur Marie-de-la-Providence, o.s.a., de l'Hôtel-Dieu de Roberval, à la Révérende Soeur St-Dominique, o.s.a., aussi de l'Hôtel-Dieu de Roberval, à Miles Nicole Boily de Chambord, Yvonne Savard de St-Augustin, Rita Desbiens de Desbiens et Claudette Tremblay de Jonquière.

THEATRE
CANADIEN

Matinée spéciale enfants
Samedi à 1.30 h. adms 25¢

L'HOMME DE
SAN CARLOS

Jusqu'au 16 juin inclusivement

BREVES AMOURS

avec Michele Morgan Georges Marchal et Vittorio De Sica

LA MOUCHARDE

avec Danny Carrel et Pierre Vaneck

Du 17 au 23 juin

PIEGE A MINUIT

avec Doris Day Rex Harrison et John Gavin

ROMANOFF ET JULIETTE

avec Peter Ustinov Sandra Dee et John Gavin

Jean Marchand met les syndiqués en garde contre le Crédit social

Texte publié par un groupe d'électeurs du comté Lac St-Jean.

Le président de la Confédération des syndicats nationaux vient de mettre les 110,000 membres de cette contrale syndicale en garde contre le parti du Crédit social.

M. Jean Marchand affirme que la CSN n'est affiliée à aucun parti politique et n'en appuie aucun et que ses membres sont libres de voter suivant leur conscience, mais il est de l'intérêt des travailleurs et de la population que cette conscience soit éclairée.

La CSN constate, dit-il, que dans la chaleur de la campagne électorale, certains travailleurs se laissent tromper par des démagogues ignares et sans scrupules qui font appel à tous les préjugés, formulent les promesses les plus fantaisistes pour gagner l'appui de la population tout en laissant dans l'ombre les vraies difficultés qui paralysent notre économie.

Nous voulons uniquement nous arrêter à certaines prises de position qui sont diamétralement opposées aux politiques syndicales et qui menacent de ramener la classe ouvrière à l'esclavage et à l'exploitation systématique.

(a) Un parti politique qui se déclare de l'extrême droite ou le plus à droite de tous les partis politiques en présence, indique à la population qu'il entend baser sa politique sur les intérêts des classes possédantes dont il protégera les intérêts envers et contre tous. Le travailleur qui écou-

te d'une oreille sympathique une telle déclaration n'en saisit certainement pas tout le sens car il protesterait avec véhémence contre une telle attitude antidémocratique et antiouvrière.

b) Un parti politique qui demande l'affaiblissement et le démembrement des sociétés d'Etat telles que Radio-Canada, Air-Canada, l'Office national du film, va directement à l'encontre des politiques du mouvement ouvrier qui ne veut pas que les services essentiels à la vie de la société deviennent la convoitise des intérêts privés qui seront beaucoup plus intéressés à faire des profits qu'à sauvegarder les vrais intérêts de la nation.

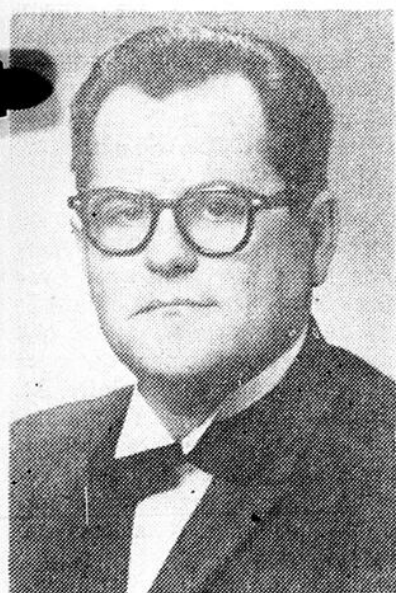
(c) Un parti politique, qui veut nous ramener à l'entreprise privée telle qu'on la concevait avant 1867, propose honteusement aux travailleurs de les réduire à un état de sujétion et d'exploitation qu'aucun citoyen, respectueux des libertés de l'homme, n'est prêt à envisager. Dans les entreprises d'avant 1867, les ouvriers travaillaient 60 et 70 heures par semaine à des salaires de famine; les femmes et les enfants ruinaient leur santé dans des ateliers infects; les travailleurs ne pouvaient se protéger contre les employeurs tout-puissants car la liberté syndicale était inconnue. Les ouvriers qui applaudissent les politiciens qui mettent de telles idées de l'avant sont-ils conscients de la portée de leur geste?

(d) Un parti politique qui se prononce ouvertement contre l'assurance-chômage et l'assurance-santé va directement à l'encontre de la politique du mouvement ouvrier et doit être combattu par ce dernier.

(e) Un parti politique qui se prononce ouvertement contre l'idée même de la planification économique, sous prétexte de sauvegarder la liberté, ne songe qu'à la liberté des grands employeurs et des grands financiers et cette liberté est la négation même, dans l'état actuel des choses, des droits des petits et des humbles à un salaire convenable, à la sécurité d'emploi, à la santé, etc.

(f) Un parti politique qui veut faire croire à la population qu'en jouant avec la politique de crédit ou en augmentant plus ou moins artificiellement le pouvoir d'achat des masses, il va régler magiquement les problèmes du chômage et de la prospérité du pays, crée des illusions et nous prépare de tristes réveils. Lorsqu'une automobile tombe en panne, il n'est pas toujours suffisant de faire le plein d'essence ou de manoeuvrer l'étrangleur.

Bien que la CNS soit d'accord sur les vices de notre politique bancaire, monétaire et fiscale, sur la nécessité d'augmenter le pouvoir d'achat des masses soit par un accroissement des pensions, une diminution de taxes ou des paiements de transfert plus généreux, elle est convaincue que ces mesures ne redonneront pas la santé à l'économie canadienne qui a besoin de marchés plus vastes et d'une meilleure organisation industrielle. Et ces objectifs ne peuvent être atteints que par un gouvernement conscient de ses responsabilités qui saura contenir et canaliser les énergies privées dans le sens des vrais besoins de la population canadienne. C'est ce que nous appelons de la planification et cette planification est essentielle.



Votons CARON

Pour une juste part au travailleur
Pour une juste part au cultivateur
Pour l'assurance - santé
Pour un drapeau distinctif

Votons libéral

ASSEMBLEE:

St-Coeur-de-Marie, samedi le 16.

FERMETURE

Dimanche le 17 à la salle St-Jude.

Grande journée antialcoolique à Desbiens

Desbiens (DNC) — Le R. P. Philippe, capucin, a conduit d'une façon épatante la journée antialcoolique de dimanche dernier à Desbiens. En effet, le conférencier avec comme thème "l'ivrognerie notre frère a besoin d'aide", a grandement contribué à faire de cette journée une réussite.

Cette journée se termina par une soirée récréative à la salle du couvent du St-Rosaire, soirée que rehaussait la présence du président régional, M. Rodolphe Gaudreault, du vice-président diocésain, M. Paul-Emile de l'Eglise, du président local, M. P.-Henri Savard du R. P. André Lamontagne, c.s.s.r., curé et du R. P. Gérard Blanchet, c.s.s.r., vicaire et aumônier local.

On procéda alors à la remise des diplômes à M. et Mme Eugène Laplante qui comptent vingt ans d'étroite participation au sein du cercle. Leur jeune fille Edith présenta l'hommage des enfants à l'endroit de la tenacité des parents et offrit leurs félicitations.

Fêtons Papa

Dimanche le 17 juin

EN LUI ACHETANT UN CADEAU
PROVENANT DE VOTRE
MAGASIN FAMILIAL

Continental

Rue S.-Coeur, ALMA Tél.: NO 2-5409

ACHETEZ UNE PAIRE
— obtenez le second à

MOITIÉ PRIX

VENTE "CHOISISSEZ UNE PAIRE"

Firestone

CHAMPIONS FIRESTONE

Faits de Caoutchouc-X Firestone de long millage pour semelle et de corde Tyrex* à Tension de Sécurité.

DIMENSION POPULAIRE 670:15

Prix ord. la paire \$33.90

Prix de vente 25.43

VOUS ÉCONOMISEZ \$ 8.47



SAFETY CHAMPIONS FIRESTONE

Caractéristiques: Sculpture de semelle lamellée, de précision, construction Speedway-Weld, corde Tyrex*.

*Tyrex, Inc.

DIMENSION POPULAIRE 750:14

Prix ord. la paire \$51.60

Prix de vente 38.70

VOUS ÉCONOMISEZ \$12.90



Venez maintenant pendant que nous avons votre dimension

Canadian Tire & Repair Alma Co. Ltd.

Boul. Dequen

Naudville

Tél.: NO 2-2505

Une fin de semaine artistique.

Le groupe des Francs-Chanteurs d'Alma, une chorale formée il y a à peine huit mois en prévision du Centenaire de la cité, s'est présentée pour la première fois devant un public, samedi soir dernier, à l'auditorium de l'École secondaire Champagnat.

LES FRANCS-CHANTEURS D'ALMA



Le succès a été majuscule. Plus de 350 personnes ont assisté à cette première audition et l'enthousiasme de l'assistance n'a jamais fait défaut au cours de la soirée. La chorale des Francs-Chanteurs dirigée par M. François Boutin d'Alma vient de se découvrir un vaste public et de nombreux amis; cet ensemble connaîtra des sommets au cours des prochains mois. Une brève enquête nous a permis de constater que la population d'Alma est fort sympathique à l'endroit du nouveau groupe artistique et en certains milieux particulièrement fortunés, l'on est prêt, semble-t-

il, à délier les cordons de sa bourse afin de faciliter l'épanouissement de l'ensemble choriste des Francs-Chanteurs.

Quelques heures plus tôt, soit vendredi soir, les "Chanteurs d'Acadie" sous la direction du Père Dollard Tremblay, eudiste, présentaient un concert de choix en la salle du couvent Marguerite-Bourgeoys. La chorale de l'université Sacré-Coeur de Bathurst, au Nouveau-Brunswick, était également accompagnée des "Gamins de la gamme", groupe fantaisiste formé au sein de la chorale et reconnu comme les Compagnons de la chanson, au Canada.

Nouveaux commissaires à St-Coeur-de-Marie

Le premier noyau de l'administration scolaire du canton Delisle vient d'être désigné par les résultats des élections tenues lundi. On sait que ce nouvel organisme origine de la fusion des commissions scolaires du village et de la paroisse de St-Coeur-de-Marie, qui entrera en vigueur le 2 juillet prochain.

Le bilan des élections a favorisé deux commissaires de la paroisse et trois nouvelles figures qui participeront à l'administration de la commission scolaire de canton Delisle, tandis qu'aucun représentant sortant de charge au village ne fut élu.

MM. Elie Brassard, Euclide Larouche, tous deux de la paroisse, Alfred Lebel, Jean Bergeron et le docteur Jean Gauthier, devront se concerter dans les prochains jours pour choisir le président.



Un fait déplorable

Il est malheureux que les élèves de l'école La Mennais de Naudville n'aient pu se rendre aux olympiades de vendredi dernier. Ces étudiants anticipaient cette journée depuis les vacances de Pâques. Cinq classes ont

Marianne Harvey gagne le premier prix des syndicats nationaux avec sa thèse sur le syndicalisme.

Mlle Marianne Harvey, fille de M. Paul-Emile Harvey, maire d'Alma recevra le 24 juin, un prix de \$50. pour s'être classée première dans un concours ouvert à tous les collèges classiques de la région.

Mlle Harvey qui est étudiante en phito 11 au Collège du Bon Pasteur de Chicoutimi s'est classée première avec une savante thèse sur le syndicalisme. Le

dû s'en aller chez eux parce que les autobus ont oublié d'aller les chercher.

Il y a quelque chose qui ne marche pas rond quelque part. Une réquisition par écrit avait été présentée à la commission scolaire pour des réservations concernant ces deux après-midi sportives. La première fois, ils ont oublié deux classes à Naudville. La seconde fois, il oublie cinq classes à Naudville et les élèves d'Isle-Maligne sont arrivés une heure en retard. Chacun se renvoie la balle. Des faits demeurent. On a demandé officiellement par écrit devant les commissaires, le service d'autobus. On nous l'a garanti. Nous n'avons pas eu de service.

Nous espérons que cet incident fâcheux surtout pour les étudiants ne se répétera plus.

Rémi Cloutier.

conseil régional des syndicats nationaux lui remettra le prix le 24 juin.

Au nom de tous nos lecteurs, félicitations à Marianne Harvey qui fait honneur à sa ville et au Collège du Bon Pasteur où elle étudie.

Congrès des agronomes

Le vingt-sixième congrès de La Corporation des Agronomes de la province de Québec aura lieu à Rimouski les 28, 29 et 30 juin.

La Corporation des Agronomes célèbre cette année le 25ième anniversaire de sa fondation et le 50ième anniversaire de l'enseignement agronomique dans la province de Québec. Des cérémonies spéciales marqueront ce double anniversaire.

Le conférencier invité au banquet est le lieutenant gouverneur de la province, l'honorable Paul Comtois, agronome.

Au-delà de 500 agronomes, accompagnés de leurs épouses, assisteront à la fin du mois de juin, au congrès de leur Corporation professionnelle.

LA PARADE des chars usagés

Spécial de la semaine

Peinture complète de votre auto **seulement \$59.95**

matériaux exclus.

Vérification complète du moteur

Réglage de la transmission

Débossage — Peinturage

Enlèvement des roues

PIECES et ACCESSOIRES AUTHENTIQUES

"GENERAL MOTORS"



Ouvert tous les soirs jusqu'à 9 h. 30 POUR UN MEILLEUR SERVICE



PONTIAC - BUICK CADILAC - VAUXHALL - ACCADIAN - CAMIONS G.M.C.
6011 Boul. Dequen Tél.: NO 2-3431 Naudville - Alma

Couture Auto Limitée

NOUS VENONS DE RECEVOIR QUELQUES NOUVELLES MERCEDES DIESEL NOUVEAU MODEL 190 D

AUSSI LA NOUVELLE MERCEDES JUNIOR DE \$1800. A \$2400.

UN NOUVEAU STOCK DE RAMBLER DE TOUTES CATEGORIES

NOS SPECIAUX CETTE SEMAINE

- 1958 — METEOR tout équipé \$1300.
- 1957 — METEOR très propre un vrai spécial

Dépositaire Mercedes Benz et Rambler

Le GARAGE SIMARD, Ltée

182, COLLARD ALMA TEL.: NO 2-6586

- 1957 — PLYMOUTH 8 cyl. automatique \$1145.
- 1959 — FORD \$1595.
- 1957 — PLYMOUTH six cyls \$1095.
- 1959 — DODGE Royal \$1950.
- 1957 — DESOTO Hard top 2 portes \$1295.
- 1957 — METEOR 8 cyl. automatique \$1095.



Le Lac Saint Jean

Publié par
 LES IMPRIMEURS DU LAC-ST-JEAN, LTEE
 290, rue Scott, ALMA TEL.: NO 2-2589

Directeur: LOUIS-MARIE TREMBLAY

"Le Ministère des Postes à Ottawa a autorisé l'affranchissement en numéraire, et l'envoi comme objet de deuxième classe de la présente publication".

Chef de l'information
 et rédacteur sportif :
 GERMAIN TREMBLAY
 Photos: Jean Le Photographe
 Nouvelles et secrétariat :
 Mme CANDIDE TREMBLAY
 et LISE COTE

Ce n'est pas d'hier,

La municipalisation de l'électricité à Alma

La municipalisation du réseau électrique d'Alma remonte au 19 janvier 1926. De plus, les taux en vigueur dans cette localité, à l'heure actuelle, sont loin de se comparer à ceux de la compagnie électrique du Saguenay.

C'est ce que déclarait le 11 juin le premier magistrat d'Alma en relevant un avancé de S. H. le maire Rosaire Gauthier, publié dans l'édition du 5 juin du journal "Le Soleil". En rendant hommage à l'ancien maire d'Alma, M. Paul Levasseur, le maire de Chicoutimi avait déclaré ce qui suit:

"Il a vu juste celui-là; il a fait beaucoup pour ses concitoyens en assurant la municipalisation du réseau électrique de sa ville. Ce même réseau est aujourd'hui exploité avec avantage et profits et ses taux ne cessent de baisser et peuvent maintenant se comparer avec ceux de la Saguenay Electric".

Sans vouloir enlever le crédit à personne, ni même à mon prédécesseur, a ajouté le maire d'Alma, je vous apporte ci-devant la preuve que la municipalisation du réseau électrique de notre ville remonte à janvier 1926.

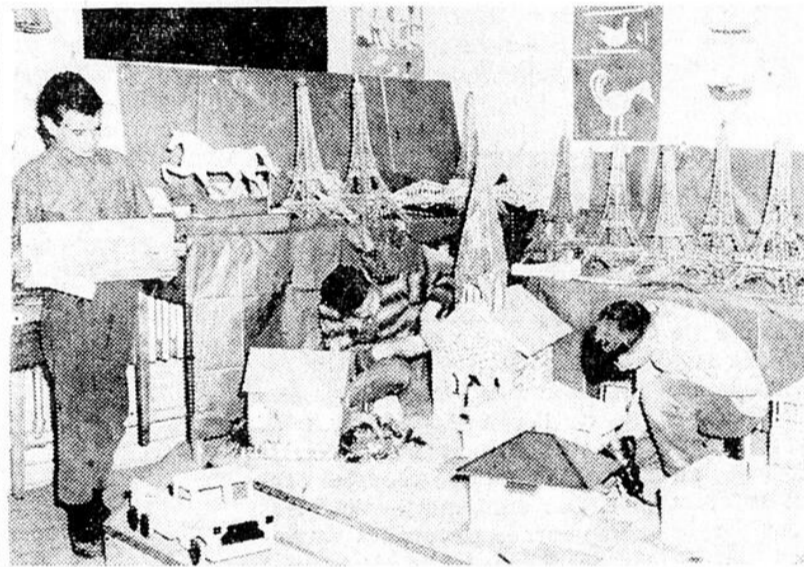
M. Paul-Emile Harvey a, en effet, donné lecture de documents anciens précisant qu'en février 1923, M. Eugène Perron s'engageait à construire, à ses frais une installation visant à fournir l'éclairage et l'électricité dans le village de St-Joseph d'Alma.

Dans le contrat reliant feu M. Perron et la municipalité du village dont le maire était M. Liguori Harvey, Alma se réservait le droit de se porter acquéreur du réseau électrique. Ce qui fut fait en janvier 1926 au montant de \$28,980. Ceci semble indiquer d'une façon non équivoque que la municipalisation de l'électricité remonte bien avant les mandats de l'ex-maire Paul Levasseur.

"Je me devais d'apporter ces

précisions pour rendre hommage à la mémoire des membres du conseil qui nous ont précédés depuis le temps", a souligné le maire Harvey à l'assemblée hebdomadaire du conseil municipal.

Confirmant les taux d'électricité en vigueur actuellement dans la cité d'Alma, le premier magistrat a simplement ajouté cette phrase laconique: "Ils sont bien loin de pouvoir se comparer à ceux de la Saguenay Electric".



Tout au courant de l'année, le programme des activités dirigées a été suivi avec intérêt par nos jeunes étudiants. La photo ci-dessus laisse apercevoir plusieurs spécimens des articles confectionnés par les élèves, et présentés à une exposition de fin d'année. De nombreux visiteurs se sont intéressés à ces travaux de peinture, de sculpture, de pyrogravure, de montages, etc... durant les trois dernières semaines, et la direction de l'école a accordé aux concurrents de nombreuses récompenses. Les figurants des tableaux sont:

MM. Rémi Thibeault, Rémi Bolduc, Jules Laforest, Serge Turcotte, Jacques Lavoie, Claude Bouchard, Ghislain Deschesnes, Jean-Guy Gauthier, Jacques Lessard, Yvon Houle, Pierre-Julien Laberge, Raynald Boutin et Christian Lapointe.

Edition spéciale

La semaine prochaine, nous publierons une édition spéciale à l'occasion de la Saint-Jean Baptiste, notre fête nationale. La prochaine livraison revêtira un cachet spécial et elle promet d'être splendide à tous les points de vue. Les marchands et les organismes publics et sociaux désireux de collaborer à cette édition peuvent contacter immédiatement M. Jacques Côté, le publicitaire du journal.

Bouillons de la Petite Décharge

Camille sait maintenant qu'une lutte électorale n'est pas une "job bin facile".

Pour Alphonse de Jonquière... la fête des pères commence une semaine à l'avance...

La victoire de Camille Lavoie est une très grande victoire...

Deux ou trois politiciens qui lui ont fait la lutte sont définitivement classés: hypocrites, sournois, menteurs... et "peureux"... ça va de soi.

Il ne s'agit évidemment pas de M. Roméo Jobin qui a fait une lutte très digne...

Il nous disait lui-même: "Dans une circonstance comme celle-là... on ne choisit pas tous ceux qui nous aident et l'on ne peut deviner leurs intentions... Pour ma part, j'ai fait tout mon possible pour que la politique fédérale ou provinciale n'entre pas en ligne de compte dans cette lutte..."

Certains de nos chantres de funérailles trouvent que les deux derniers mois sont des mois "morts"...

Le conseil municipal de la Cité d'Alma

CITÉ D'ALMA

Conseil MUNICIPAL

1959-1962

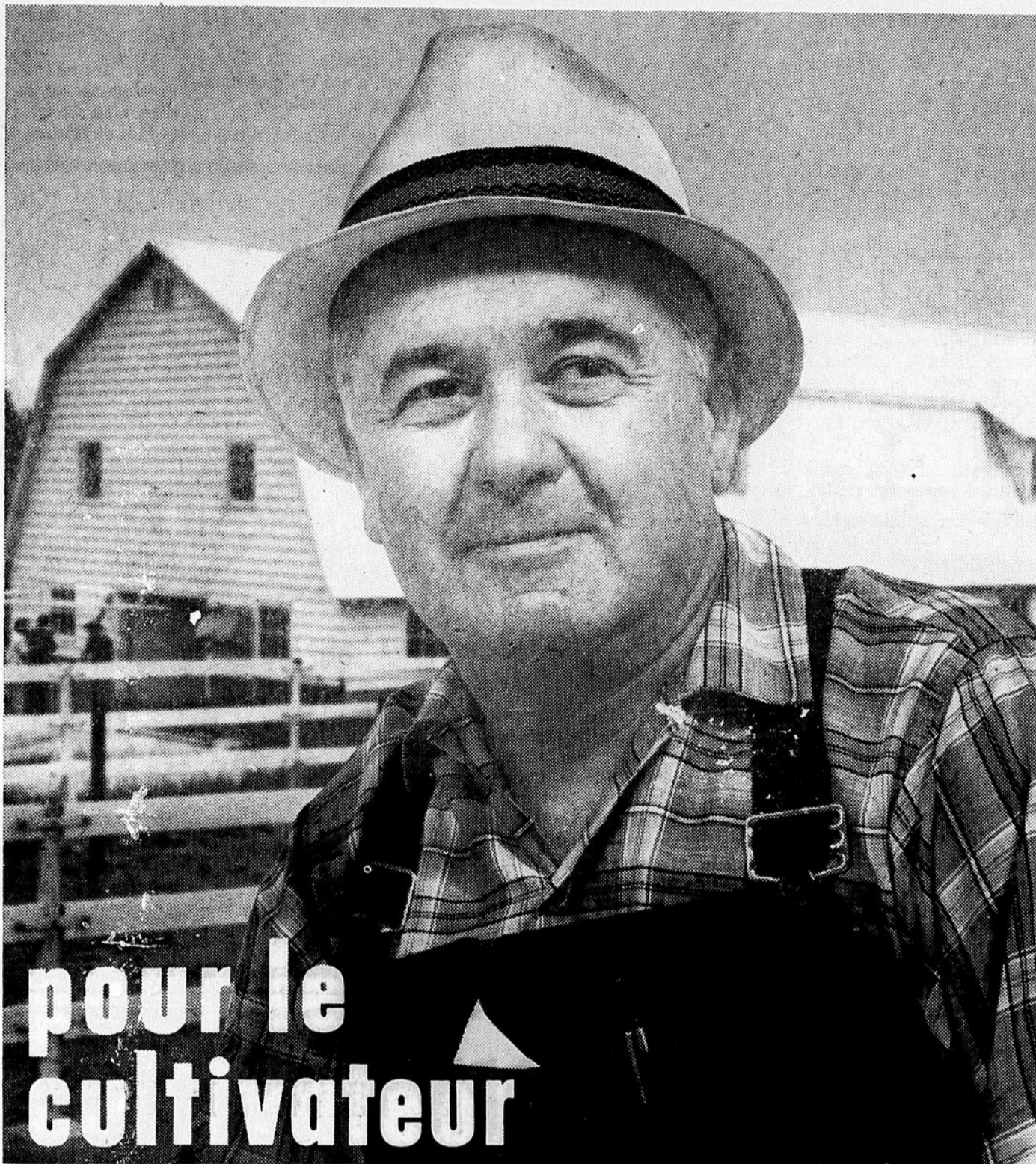
Nouveautés à la Librairie Lac St-Jean Enrg.

Le 17 juin, c'est la fête des Pères

Faites lui plaisir en lui présentant un livre quelconque, qu'est encore le meilleur ami de l'homme, aussi vous pouvez offrir:

- un stylo Waterman
- une lampe de bureau
- une chaise de bureau
- un cartable
- une Statue et appui-livres
- une dactylo portative
- un coupe papier
- etc. . etc. .

Nous vous invitons à visiter notre Librairie à 142 Collard, (voisin de R.D. Nouveautés)



pour le cultivateur

UNE JUSTE PART

Au Québec, comme dans tout le pays, le cultivateur réclame des réformes. Un nouveau gouvernement libéral donnera sa juste part au cultivateur. Au moyen des quatorze mesures pratiques énumérées ci-contre, le Parti libéral du Canada assurera un revenu stable au cultivateur.

LES 75 l'équipe la volonté la force du Québec dans

LE PARTI LIBÉRAL DU CANADA

Parti libéral du Canada

ORGANISATION SUR UNE BASE NATIONALE DE LA MISE EN MARCHÉ — De concert avec les provinces, un nouveau gouvernement libéral fournira aux cultivateurs qui le désirent les cadres nécessaires à l'utilisation de coopératives ou d'offices de marchés d'envergure nationale.

MEILLEUR FINANCEMENT À LONG TERME DES COOPÉRATIVES — Les coopératives peuvent accroître la force de négociation des cultivateurs sur le marché et permettre l'achat d'outillage à meilleur compte. La transformation de la Banque d'expansion industrielle comblera ce besoin de finance.

PRÉVISIONS RÉALISTES ET SYSTÉMATIQUES DE LA DEMANDE DE CÉRÉALES ET DE BÉTIERS — Les cultivateurs ne pouvant organiser eux-mêmes ces recherches, un nouveau gouvernement libéral veillera à combler cette lacune.

AMÉLIORATION DU SYSTÈME DES PRIX DE SOUTIEN — Selon les besoins, les prix de soutien prendront la forme de paiements d'appoint ou d'offres d'achat.

CONSOMMATION ACCRUE DES PRODUITS LAITIERS — Un nouveau gouvernement libéral encouragera vigoureusement la vente de tous les produits laitiers.

AIDE À L'ASSURANCE-RÉCOLTES — Un nouveau gouvernement libéral garantira toute mesure provinciale bien conçue d'assurance-récoltes et aidera à en défrayer le coût.

CRÉATION DE NOUVELLES SOURCES DE REVENUS POUR LES RÉGIONS RURALES — Un nouveau gouvernement libéral collaborera avec les provinces, les municipalités et les groupements locaux, dans les régions rurales qui ont besoin de se développer.

VASTE PROGRAMME DE CONSERVATION DES EAUX — Un nouveau gouvernement libéral assurera la protection contre les inondations et prendra des mesures propres à rendre les terres arables plus productives.

AMÉLIORATION DU CRÉDIT AGRICOLE — Le crédit agricole sera offert, à des conditions avantageuses, pour le développement de l'industrie de l'élevage, pour le drainage et pour d'autres projets de même nature.

CRÉATION D'UN CONSEIL INDÉPENDANT DE RECHERCHES AGRICOLES — Il trouvera de nouveaux usages industriels pour les produits agricoles; il développera de nouvelles méthodes propres à améliorer la qualité de ces produits.

RENTABILITÉ ACCRUE DE LA VENTE DU BLÉ POUR LA FABRICATION DU PAIN — Un nouveau gouvernement libéral assurera, sous forme d'un subside au consommateur, une augmentation du prix du blé.

PAIEMENTS D'APPOINT POUR LES AUTRES CÉRÉALES — Un nouveau gouvernement libéral assurera aux producteurs la sécurité par des paiements d'appoint.

MÊME SÉCURITÉ POUR LES PÊCHEURS QUE POUR LES CULTIVATEURS — Un nouveau gouvernement libéral appliquera aux pêcheurs les mesures destinées à assurer le bien-être des cultivateurs. Par exemple, un nouveau gouvernement libéral offrira des prêts à intérêt modique pour la construction et l'amélioration de bateaux équipés de l'outillage et des agrès les plus modernes.

EXTENSION DE LA ZONE DE PÊCHE À DOUZE MILLES DU LITTORAL — pour protéger pleinement les pêcheurs canadiens.

(Extrait du manifeste du Parti libéral du Canada)

Grande assemblée de Benoit Caron, le 16 juin à St-Coeur de Marie

Assemblée de fermeture pour tout le Comté dimanche soir au sous-bassement de l'église St-Judes

Baptêmes

Desbiens (DNC) — Baptêmes à l'Hôtel-Dieu St-Michel de Roberval.

6 mai: MARIE PATRICIA SONIA, enfant de M. et Mme André Côté, née Yvette Fortin. Parrain et Marraine: L. Maurice Côté et Patricia Desmeules, oncle et tante de l'enfant.

4 mai: JOSEPH JOACHIM DOMINIQUE, enfant de M. et Mme Wellie Côté, née Marie-Paule Charlton, Parrain et Marraine: Jacques Côté et Diane Côté.

6 mai: MARIE HELENE CATHERINE, enfant de M. et Mme Pierre Rocuet, née Lucete Desbiens. Parrain et marraine: Maurice Bolduc et Marthe Desbiens.

6 mai: JOSEPH DONAT BRU-

NO, enfant de M. et Mme Alphonse Therrien, née Simone Bolduc. Parrain et marraine: Donat Therrien et Jacqueline Fortin.

27 mai: MARIE MARGUERITE LOUISE, enfant du Dr Raymond Simard et de Mme Raymond Simard, née Deurkize Guay. Parrain et marrain.: Denis Lafontaine et Marguerite Guay.

Ingénieur

Desbiens (DNC) — M. Bernard Harvey, B.sc.A., ingénieur professionnel, vient de graduer en génie civil à l'Université Laval avec la mention "Cum laude".

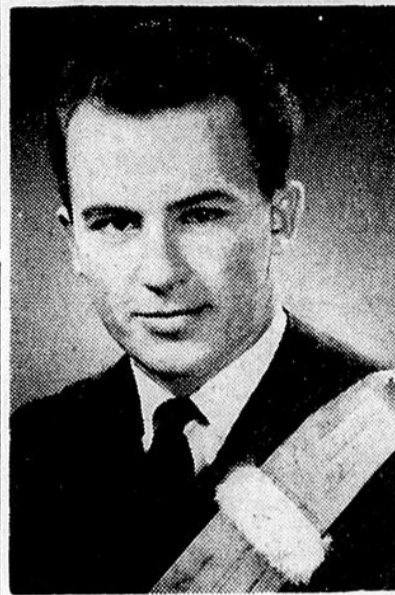
M. Harvey a fait son cours scientifique à Desbiens et sa 13e

année à Québec.

Le nouvel ingénieur est présentement à l'emploi du Ministère des Ressources Naturelles département de l'hydraulique.

M. Harvey est le fils de l'échevin et de Mme Herménégilde Harvey de Desbiens. Félicitations!

INGENIEUR



M. Robert Tremblay d'Alma, fils de M. et Mme Herménégilde Tremblay de notre ville, vient d'être licencié de l'École Polytechnique de Montréal avec la note, "Très grande distinction". Il est actuellement à l'emploi de la maison "Letendre, Monti & Associés" de Montréal. M. Tremblay a uni sa destinée, le 14 mai dernier, à Mlle Diane Angers, fille de M. et Mme Jean-Baptiste Angers d'Alma.

Réélu commissaire

Desbiens (DNC) — M. Joseph Louis Boivin a été réélu commissaire d'école à Desbiens.

En effet, aucun adversaire ne

s'étaient opposé contre lui à la mise en nomination, il a été réélu par acclamation.

Les autres membres sous la présidence de M. André Néron sont MM. Charles Néron, Benoit Fortin et Honoré Alain.

Ne faites plus cette tête-là!



est là pour vous aider

PRETS DE \$50. à \$2500. ET PLUS

Assurance-vie disponible avec chaque prêt

NORTH FINANCE CORPORATION

45, rue Sacré-Coeur ALMA NO 2-2742

APPARTEMENTS MEUBLÉS A LOUER

★

Ameublement complet: poêle, réfrigérateur, télévision, tapis, etc...

★

Situé rue Sacré-Coeur, dans le centre des affaires.

★

POUR INFORMATION: TEL.: NO 2-6685

N'oubliez pas la fête de PAPA DIMANCHE LE 17 JUIN

Faites lui la surprise d'un repas familial et faites décorer la table

par

**LE SALON
IDA
BARRETTE**

Rue Collard Alma

Tél.: NO 2-6666

2-6667

2-6668



Pour un cadeau qui sera apprécié confiez-vous au personnel du

**SALON
IDA
BARRETTE**

N'oubliez jamais le système F.T.D. qui vous permet de télégraphier des fleurs partout dans le monde entier.

Pour St-Jérôme et les alentours voyez

MME CHS-EUGENE TREMBLAY

26 rue St-André

Tél.: 349-2881

PROVINCE DE QUEBEC
CITE D'ALMA
COMTE LAC ST-JEAN.

CITE D'ALMA

Demande de Soumissions

AVIS est par la présente donné qu'on recevra à l'hôtel de ville de la Cité d'Alma des soumissions pour l'exécution des travaux suivants:

"AGRANDISSEMENT DU PALAIS DE JUSTICE D'ALMA", à l'angle des rues St-Joseph et Collard, en la Cité d'Alma:

Les soumissions devront être remises ou expédiées par la poste sous pli cacheté, au secrétaire-trésorier de la Cité d'Alma, hôtel de ville, avant cinq (5) heures du soir, lundi le 18 juin 1962.

Les soumissions seront ouvertes lors d'une assemblée spéciale du Conseil municipal qui sera tenue lundi le 18 juin 1962, à cinq (5) heures du soir à l'endroit ordinaire des séances, hôtel de ville, Alma.

Seuls seront éligibles les soumissionnaires ayant leur siège social ou leur principale place d'affaires dans les limites de la Cité d'Alma, et faisant partie de l'Association des constructeurs du Lac St-Jean-Roberval.

De plus, chaque soumission devra être accompagnée d'un chèque visé, émis à l'ordre de la Cité d'Alma et d'une valeur égale à 10% du montant de la soumission présentée, lequel chèque visé devra être remplacé par une garantie d'exécution des travaux émise en faveur de la Cité d'Alma par une compagnie d'assurance reconnue et d'une valeur égale à 50% du montant de la soumission acceptée.

Les plans, cahiers des charges et formules de soumission de même que tout autre renseignement d'ordre technique pourront être obtenus au bureau des architectes St-Gelais, Tremblay & Tremblay, 37 rue Collard, Alma.

La Cité d'Alma se réserve toutefois le privilège de n'accepter ni la plus basse ni aucune des soumissions qui lui seront présentées.

DONNE A ALMA
CE 11 JUIN 1962.

J.-C. Moisan,
Secrétaire-trésorier.

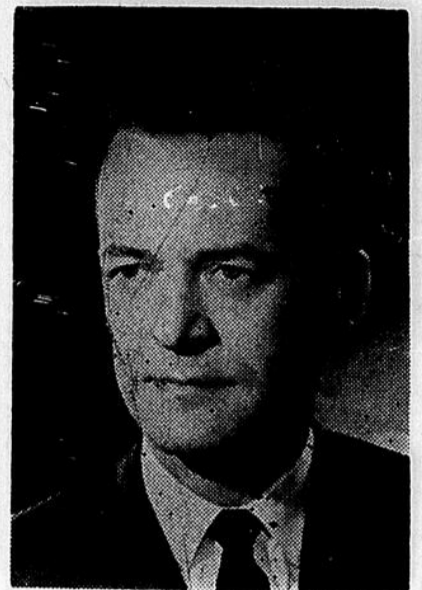
Message important

du candidat conservateur

Au cours des quatre années que j'ai eu l'honneur de vous représenter à Ottawa, je me suis fait un devoir de revenir dans mon comté chaque fin de semaine pour rencontrer tous ceux qui avaient quelques problèmes à résoudre. C'est ainsi que j'ai reçu de nombreuses demandes de la part de plusieurs d'entre vous et j'y ai donné toute mon attention.

Les associations, les groupements ou municipalités ont également fait appel à mes services dans différents domaines et chaque fois je me suis efforcé de leur venir en aide et de contribuer à solutionner leurs problèmes.

Je veux continuer à servir tous et chacun de vous, avec le même dévouement dont j'ai fait preuve depuis 1957; c'est pourquoi je vous demande de me faire de nouveau confiance le 18 juin prochain.



Roger Parizeau

VAINQUEUR
AVEC Diefenbaker

LE
18
JUIN

PARIZEAU, Roger

X

Votez PROGRESSISTE-CONSERVATEUR

GERARD "SHELL"

HUDON

invite

tous les sportifs à se procurer le calendrier du pêcheurs à ses établissements.

550, rue Collard
130, Du Pont

POURQUOI

EMPRUNTER POUR
L'ACHAT D'UN
RÉFRIGÉRATEUR?



Remettez-vous-en aux bons soins de votre marchand. Il ajustera vos paiements mensuels à votre budget. Et vous obtiendrez un service immédiat. Renseignez-vous auprès de votre marchand sur

LES PLANS D'ACHAT
À TEMPÉRAMENT
IAC

POUR VOUS - exclusivement!

Tel est un
COMPLET
FAIT SUR MESURES

par

Fashion-Craft

Il y a nombre de raisons logiques pour lesquelles certains hommes préfèrent leurs vêtements confectionnés individuellement d'après leurs propres mesures. Lorsque vous confiez la confection de votre prochain complet aux maîtres-tailleurs de Fashion-Craft — vous ne pouvez vous attendre à autre chose qu'à un complet qui sera l'orgueil de votre garde-robe.

A partir de \$69.50

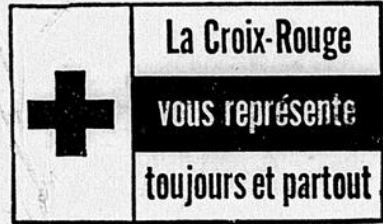
Vendus avec orgueil par

Le Magasin Parisien

RUE SACRE-COEUR

ALMA





Pourquoi les gens donnent-ils de leur sang?

La majorité des donneurs de sang canadiens se rendent à une clinique pour répondre à un désir inné d'aider une personne inconnue. C'est ce qui ressort d'une enquête effectuée par la Société Canadienne de la Croix-rouge parmi 1,000 personnes du Canada. D'après cette enquête, 51 pour cent des questionnaires ont été complétés par des hommes et 25 pour cent par des femmes.

Cette étude a prouvé que la sollicitation de vive voix est le moyen le plus efficace d'obtenir des nouveaux donneurs. Plus de la moitié de ceux qui ont complété le questionnaire, c'est-à-dire 56 pour cent, ont déclaré qu'ils étaient devenus des

donneurs à la suite de sollicitation personnelle à la maison, à l'ouvrage ou par un ami. Les appels radiophoniques, les journaux et la télévision furent le facteur décisif dans 21 pour cent des cas. Les autres moyens de publicité et de promotion incitèrent les autres. 23 pour cent, à contribuer à la banque de sang.

L'appréhension de la piqûre semble être l'une des plus grandes difficultés à surmonter pour recruter de nouveaux donneurs. Même si l'enquête fut conduite parmi des donneurs qui avaient déjà fait de 1 à 90 dons, 30 pour cent ont exprimé leur crainte de la piqûre. Cependant, 99 pour cent des donneurs inter-

Mise en nomination des membres du conseil municipal d'Alma le 22 juin

Le maire Paul-Emile Harvey a profité de la dernière séance mensuelle du mandat actuel pour remercier les membres du conseil qu'il dirige de la collaboration et de toute la bonne volonté qu'ils ont sans cesse démontré. On sait que la présentation officielle des candidats à la mairie et à l'échevinage d'Alma doit avoir lieu le vendredi 22 juin. S'il y a lieu, les élections se tiendront le mardi 3 juillet.

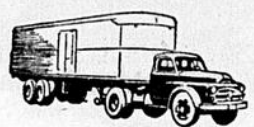
Le premier magistrat a également félicité les échevins pour le bel esprit dont ils ont fait

rogés ont déclaré qu'ils entendaient continuer à donner leur sang.

Presque tous les donneurs ont exprimé éprouver une profonde satisfaction après avoir donné de leur sang. 98 pour cent des donneurs qui ont complété les questionnaires ont reconnu qu'ils se sentaient beaucoup mieux physiquement et moralement après leur contribution à la banque de sang.

montre. "Les occasions ont été rares où des discussions inutiles et banales sont venues empê-

cher la bonne marche des travaux et le progrès de toute la cité. Il ne faudrait pas toutefois confondre avec les prises de position qui sont tout-à-fait normales, dues à la personnalité différente de chacun des membres du conseil", ajoutait-il.




Pour un service
RAPIDE et EFFICACE

CONSULTEZ LES EXPERTS QUE SONT :

harvey transport

LIMITÉE



TRANSPORT GENERAL

Route St-Bruno ALMA, P.Q.

Téléphones NO 2 - 6561 ou 2 - 6562

St-A Suite - Cont.	St-B Suite - Cont.	St-C Suite - Cont.	St-D Suite - Cont.	St-E Suite - Cont.	St-F Suite - Cont.	St-G Suite - Cont.	St-H Suite - Cont.	St-I Suite - Cont.	St-J Suite - Cont.	St-K Suite - Cont.	St-L Suite - Cont.
St-Almé (Richelleu) 5 G	St-Benoit (Beauce) 5 I	St-Cyprien (Rivière-du-Loup) 5 D	St-Damase (L'Islet) 5 H	St-Famille-Aurond 5 F	St-Gedwidge 2 H	St-Hedwidge 2 H	St-Joachim (Yamaska) 4 H	St-K... 5 G	St-L... 5 G	St-M... 5 G	St-N... 5 G

LAURENTIDE

LA NOUVELLE BIÈRE DOUCE

... brassée au goût vif, alerte et distinct du Québec, se vend partout au Québec et au Québec seulement.

La bière Laurentide est douce, la bière Laurentide satisfait. Mais ces mots, trop souvent employés, ne lui rendent pas justice. Seul un mot nouveau peut en bien qualifier la saveur: la Laurentide est *chante-claire*

UN PRODUIT DE LA BRASSERIE MOLSON DU QUÉBEC LIMITÉE
Ne manquez pas de voir "En scène, les Jérolas", le samedi soir à 10 heures sur le réseau français de télévision de Radio-Canada



Ingénieur



M. Ghislain Fournier, fils de M. et Mme Charles Fournier, annonce qu'il a complété avec succès ses études en Génie Minier. Bachelier ès Arts du Séminaire de Chicoutimi, Bachelier ès Sciences Appliquées et Ingénieur Professionnel de l'École Polytechnique de Montréal, il sera au service de la Commission scolaire d'Alma comme professeur spécialisé. Il est dès maintenant disponible pour donner des cours privés.



Mais oui! Ce sera un beau dimanche. Nous fêtons tous papa!

Donnons-lui un cadeau royal parmi des marques aussi réputées que:

- | | | |
|----------|------------------------------|---|
| CHEMISES | FORSYTH
VAN HEUSEN | Chapeaux: Stetson
sous-vêtements
Harvey Woods |
| SOULIERS | RITCHIE
MADRAS
ESPERIA | autres marques
célèbres |



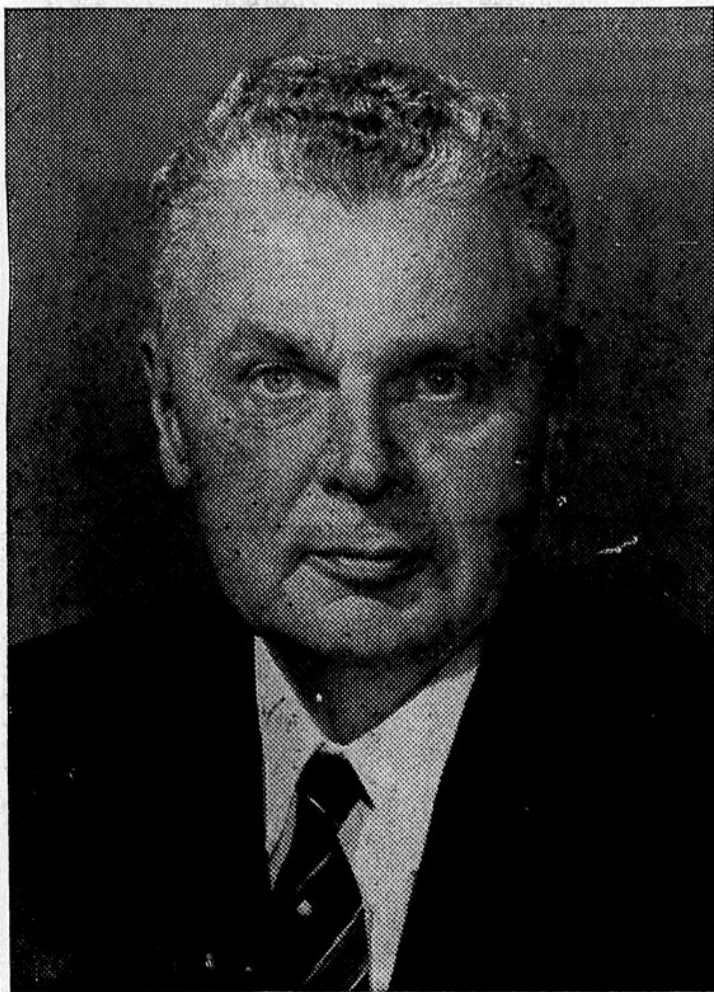
102 rue Sacré-Coeur

Tél.: NO 2-7869

Votons Parizeau



Roger Parizeau
votre député



L'Hon. John Diefenbaker
premier ministre du Canada

VAINQUEUR AVEC DIEFENBAKER



P. Falardeau

M. Paul-A. Côté, directeur général des ventes, annonce les deux nominations suivantes à la Brasserie Molson du Québec Limitée: M. Falardeau ci-devant adjoint au gérant des ventes aux agences a été nommé gérant de la promotion des ventes et M. Robert Lebel a été nommé adjoint au gérant de la publicité.



R. Lebel

Coté morale des films au Théâtre Canadien

PIEGE A MINUIT
(du 17 au 23) Adultes
Américain. 1960. Drame policier réalisé par David Miller avec Doris Day. — Une jeune américaine a épousé un financier anglais. Un jour, en plein brouillard, une voix inconnue la menace de mort. — Un agréable divertissement. — L'angoisse soutenue et quelques aspects secondaires font réserver ce film aux adultes.

ROMANOFF ET JULIETTE
(du 17 au 23) Adul. et Adol.
Américain. 1961. Comédie satirique réalisée et interprétée par Peter Ustinov avec Sandra Dee. — Un film vraiment amu-

sant. — Belles images. — Sur un ton humoristique, ce film prône l'entente entre les peuples.

ALMA - THEATRE CALL GIRLS
(du 17 au 19) A déconseiller
Germano-danois. 1957. Mélodrame réalisé par Arthur-Maria Robenalt. — Sous prétexte de condamner la prostitution, ce film contient une telle recherche d'érotisme commercial qu'il faut le déconseiller.

LE REPAIRE DE L'AIGLE NOIR
(du 17 au 19) Adultes
Américain. 1957. Western réalisé par Paul Landres avec John Ericson. — Ce western utilise les clichés habituels dans un style familier qui, malgré tout, garde un certain charme. — Certains aspects de l'intrigue amoureuse font réserver l'ensemble aux adultes.

Le Chanoine Pichette à Desbiens

Desbiens (DNC) — "La vie sociale actuelle s'intensifie de plus en plus. La société sollicite le citoyen de toute part. Les difficultés présentes résultent d'une individualité et d'un égoïsme désuets. Les unions ouvrières s'avèrent une nécessité pour le travailleur de l'ère atomique". Ainsi s'adressait M. le Chanoine Henri Pichette, aumônier général des syndicats nationaux,

MICHAEL STROGOFF
(du 20 au 23) Adul. et Adol.
Franco-Italo-yougoslave. 1956. Film d'aventures réalisé par Carmine Gallone avec Curd Jurgens. — Ce "remake" du roman de Jules Verne constitue un spectacle très agréable. Le rythme est bon et l'interprétation excellente. — Plusieurs éléments positifs animent cette oeuvre: courage, dévouement, amour vrai. Les scènes de cruauté sont traitées avec discrétion.

DANS LA GUEULE DU LOUP
(du 20 au 23) Adul. et Adol.
Français. 1960. Film policier réalisé par Jean-Charles Drumet avec Felix Marten. — Habilement construit, ce drame policier contient un suspense assez bien ménagé. — Le film se déroule dans une atmosphère assez trouble. La malhonnêteté du héros et les agissements cyniques d'autres personnages motivent des réserves.

alors qu'il commentait vendredi dernier à la salle du couvent de Desbiens, l'encyclique Mater et Magistra concernant les récents développements de la question sociale à la lumière de la doctrine chrétienne.

Le conférencier expliqua que malgré les développements prodigieux de notre époque, surtout malgré l'automatisme, l'homme ne sera jamais remplacé. L'humanité doit être régie par une puissance rationnelle que l'homme seul possède. Cependant, il ne doit pas se laisser bercer par les facilités qui l'entourent, mais bien tout envisager selon sa raison. Il sera toujours l'artisan de son propre sort. Les gens comptent trop sur le hasard et de là une certaine indifférence qui rend l'homme amorphe.

En effet, en cette matière, l'individu par lui-même est très faible. De là, la nécessité de prendre part aux organismes sociaux. Ces derniers acquièrent en plus du poids, et peuvent surveiller les abus contre le travailleur, abus d'ailleurs très fréquents et contre lesquels malheureusement rien n'est intenté. Bien que les syndicats soient en période de balbutiement, les résultats qu'ils ont déjà obtenus sont très encourageants et très prometteurs.

Le conférencier, pour terminer conseilla à l'assistance de profiter de ses moments de loisirs pour méditer le feuillet sur l'encyclique de S.S. Jean XXIII, feuillet qu'il venait de distribuer. Il exposa brièvement les grandes lignes de la brochure qui traitait des écrits papaux

concernant les travailleurs, comme Rerum Novarum, Quadagesimo Anno et Mater et Magistra. M. le Chanoine fut remercié par M. Charles Néron, président du Syndicat de la Pulpe et du Papier de Desbiens, qui assura que les quelques points de vue élaborés par le conférencier porteraient certainement fruit.

SOUMISSIONS

DES SOUMISSIONS CACHETTES, adressées au soussigné et portant sur l'enveloppe la mention: "SOUMISSION POUR LA CONSTRUCTION D'UNE STATION RADIOPHARE (3 BATISSES EN BRIQUE 24.000 P. CU. ET UNE BATISSE EN BOIS 1.600 PI. CU.) ET LES TRAVAUX CONNEXES A ROBERVAL, P.-Q." seront reçues jusqu'à 3 h. de l'après-midi, heure avancée de l'est, le 28 juin 1962, pour les travaux ci-haut mentionnés à Roberval, P.Q.

Les plans, devis et documents qui s'y rapportent peuvent être obtenus sur demande au bureau de l'acheteur Régional, Ministère des Transports, Aéroport International de Montréal, Dorval, P.Q., sur réception d'un chèque visé de \$25.00 fait au nom du Receveur Général du Canada.

J.-L. Blondeau
Directeur Régional,
Services Aériens

Ministère des Transports
Aéroport International
de Montréal, Dorval, P.Q.
le 31 mai 1962.

VIVE LA MARIEE



La mariée qui veut conserver, sur pellicule, un excellent souvenir de cette réalité splendide qu'est "le jour du mariage", doit contacter le studio Jean Le Photographe à NO 2-2797. Deux experts sont à votre entière disposition.

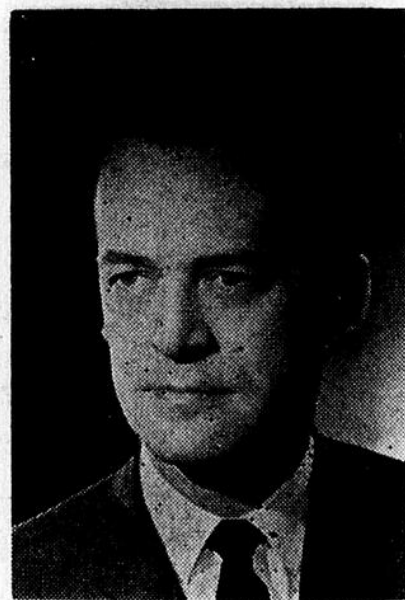
Message important

du candidat conservateur

Dans sa préoccupation de doter la population du Canada des mesures sociales les plus adéquates, le Gouvernement conservateur n'a pas oublié la classe la plus laborieuse, celle des cultivateurs, qui avait été passablement négligée par les Libéraux.

En effet, les cultivateurs du Lac-St-Jean ont connu, au cours des quatre dernières années, les nombreuses réalisations du Gouvernement conservateur qui ont protégé leurs produits et ont remis l'agriculture dans une meilleure situation.

Pour ma part, j'ai contribué à améliorer nos paroisses agricoles, en faisant exécuter du drainage dans plusieurs paroisses, notamment à Ste-Croix et à St-Gédéon. J'ai également recommandé de nombreux cultivateurs, qui ont obtenu plus de \$150,000. de prêts en vertu des crédits versés pour venir en aide aux fermiers. Les cultivateurs s'en souviendront le 18 juin prochain.



Roger Parizeau

VAINQUEUR
AVEC DIEFENBAKER

LE
18
JUN

PARIZEAU, Roger

Votez PROGRESSISTE-CONSERVATEUR

Une valeur sans précédent!



Format 16 oz



3

*verres dans
chaque bouteille...*

seulement **3** ¢ *le verre*

6 bouteilles de 16 oz.
pour **53** ¢ PLUS DÉPÔT

EN VENTE DANS LES REGIONS DESSERVIES PAR

Jos. L. Abel Ltée

Ave Du Pont

ALMA

VOTONS MARCEL LESSARD

le 18 juin

L'honnête aisance pour tous et chacun!
Autant d'argent que de production!
Meilleures pensions, allocations, sécurité sociale!
Economie canadienne équilibrée!
Terme aux emprunts, aux dettes et aux taxes!

- Respect mutuel entre les deux groupes ethniques et culturels du Canada
- Respect des droits et prérogatives dus aux provinces par la Constitution canadienne



MARCEL LESSARD

- Drapeau national distinctif
- Hymne national
- Rendre financièrement possible ce qui est physiquement réalisable

Si vous aimez les dettes, les taxes, les impôts, le chômage, la misère, l'insécurité, les faillites, et les embêtements gouvernementaux,

Votez Rouge ou Bleu

Si vous en avez assez..... Essayez le Crédit Social

Assemblée fermeture - Stade de Baseball dimanche soir 9 heures

25ème ANNIVERSAIRE



Les paroissiens de Peribonka ont célébré, la semaine dernière, le 25ème anniversaire de vie religieuse de leur curé, M. l'abbé Charles Bouchard. Né en 1916 aux Eboulements, il est le fils de François Bouchard, et d'Antonia Desbiens. M. l'abbé Charles Bouchard fit ses études au Séminaire de Chicoutimi, et il fut ordonné prêtre dans la cathédrale de Chicoutimi, par Mgr Lamarche, le 22 mai 1937.

(Photo Jean Le Photographe)

Roger Beaudoin



Monsieur ROGER BEAUDOIN dont la nomination comme SURVEILLANT DES VENTES de la BRASSERIE DOW LIMITEE dans les comtés de Chicoutimi, Kénogami, Jonquiére, Lac St-Jean, Roberval, Abitibi-Est et Duplessis vient d'être annoncée par Monsieur Laurent Brouard, Gérant du District de l'Est du Québec.

Monsieur Beaudoin possède une vaste expérience dans le domaine de la vente et de la promotion des ventes ayant été au service d'un des plus importants fabricants de produits alimentaires, ces dernières années, à titre de Gérant de District pour la Région du Lac St-Jean. Monsieur Beaudoin continuera de résider à Chicoutimi et aura la responsabilité des ventes des bières DOW, KINGSBEER et du PORTEUR CHAMPLAIN.

ECOLE DE METIERS - ALMA

Alma, Cté Lac St-Jean
Directeur: Adéodat Perron

COURS REGULIERS DU JOUR

Construction - menuiserie - mécanique d'ajustage - mécanique d'automobile - électricité.

INSCRIPTION: jusqu'au 22 juin
EXAMENS D'ADMISSION: 26 et 27 juin

L'Enseignement spécialisé du Québec maintient un système de prêts-bourses à l'intention des jeunes qui ne peuvent s'inscrire aux cours faute d'argent. S'adresser aux autorités de l'école pour de plus amples renseignements.

"QUI S'INSTRUIT... S'ENRICHIT"

Enseignement technique agricole — Les candidats qui désirent s'inscrire aux nouveaux instituts techniques agricoles de St-Hyacinthe et de Ste-Anne-de-la-Pocatière devront subir le même examen d'admission que les candidats à l'enseignement spécialisé et ce à l'école de métiers ou à l'institut de technologie le plus proche de leur domicile.

MINISTERE DE LA JEUNESSE

Hon. Paul Gérin-Lajoie
Ministre

Joseph-L. Pagé
sous-ministre

Gustave Poisson
Sous-ministre associé

Invitation aux écrivains

MM. Claude Marceau et Raymond Savard, directeurs-fondateurs de L'UNION CANADIENNE DES ECRIVAINS, invitent tous les écrivains à participer à la

rédaction de la première anthologie annuelle de l'U.C.E. Ce livre sera lancé lors du dîner-causerie annuel de l'U.C.E. et de l'U.J.E. samedi le 6 octobre prochain.

Les auteurs qui ont déjà publié un volume, ou qui ont participé à la rédaction d'au moins trois anthologies, ou qui collaborent

régulièrement à un journal, une revue ou un magazine sont donc priés de communiquer avec le secrétariat de L'UNION CANADIENNE DES ECRIVAINS, 5731, rue Clark, Montréal 14, Qué., où ils recevront tous les renseignements nécessaires.

La patience, ça me connaît!

Une tache sur ma cravate neuve? À quoi sert de se lamenter!

Une page qui manque dans mon roman favori? Je souris!

MAIS quand j'ai vraiment soif, s'il n'y a pas de CANADIAN... là je me fâche!

LA BIÈRE LÉGÈRE QUI DÉSALTÈRE



LE COIN DES LIVRES



Vient de paraître aux EDITIONS DE L'HOMME

Pourquoi je suis antiséparatiste

par Jean-Charles Harvey

Les Editions de l'Homme furent les premières, il y a huit mois à publier un volume sur le mouvement indépendantiste du Québec. Toujours soucieuse d'être présente sur la scène de la vie québécoise, cette même maison d'éditions dont la réputation n'est plus à faire, publie aujourd'hui sous la signature de Jean-Charles Harvey, la première réfutation sérieuse de la thèse des séparatistes.

L'auteur de "Pourquoi je suis antiséparatiste", probablement le plus brillant de nos polémistes, croit fermement que les Canadiens de langue française sont appelés à jouer un rôle prépondérant dans l'avenir du Canada. Il repousse énergiquement l'idée de sécession autour de laquelle s'agitent quelques milliers de jeunes gens influencés par

des chefs qui, dit-il, ont plus de voile que de gouvernail. De là, ce volume "Pourquoi je suis antiséparatiste", éloquent réquisitoire contre les agents de dissolution nationale.

On sait déjà que Harvey, considéré à bon droit comme l'un des meilleurs écrivains de ce pays, tant au présent qu'au passé, offre ici une argumentation serrée, vivante, émaillée d'observations piquantes, d'anecdotes et de mots à l'emporte-pièce.

Il a de ces formules lapidaires qui se fixent en profondeur dans l'esprit. Par exemple, à propos d'éducation, il écrit que la REVANCHE DES CERVEAUX doit succéder à la REVANCHE DES BERCEAUX.

A la devise: SEPARONS-NOUS DU CANADA, il oppose: EMPARONS-NOUS DU CANADA. Il veut cette conquête non dans le sang et les larmes, mais par le savoir, la compétence et les oeuvres.

A ceux qui vivent parmi les tombeaux du traditionalisme, il emprunte cette phrase géniale

de Nietzsche: "NE PENSEZ PAS A LA PATRIE DE VOS ANCESTRÉS: PENSEZ A LA PATRIE DE VOS ENFANTS".

Dans un chapitre préliminaire qui s'adresse aux Canadiens de langue anglaise, il appelle ceux-ci NOS DEMI-FRÈRES, parce que, dit-il, ils ne sont pas de la même mère.

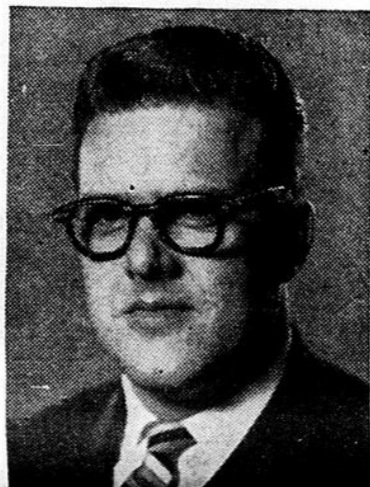
Congrès des optométristes à Chicoutimi.

Le congrès annuel du Collège des Optométristes de la Province se tiendra à Chicoutimi, les 24, 25 et 26 juin et sera présidé et organisé par le Dr Guy Dion.

Gouverneur du Collège des Optométristes de la Province et président de la société d'Optométrie Saguenay-Lac St-Jean, le Dr Dion nous fait part de l'intérêt que soulève actuellement cette réunion chez ses confrères. En effet, en plus du thème général qui porte cette année sur les lantilles cornéennes, deux importantes conférences seront données par Me J.-Réal Cardin, professeur en Relations Industrielles à l'Université Laval et par Me Pierre Laporte, député au Parlement provincial. Le congrès offre aux optométristes et à leur épouse un programme des plus intéressants.

René Thériault

La Brasserie Molson du Québec Limitée, continuant son programme d'expansion de son organisation de vente, est heureuse d'annoncer la nomination



Vous pouvez aussi protéger votre emprunt par une assurance-vie

ENFIN UN GOUVERNEMENT HUMAIN

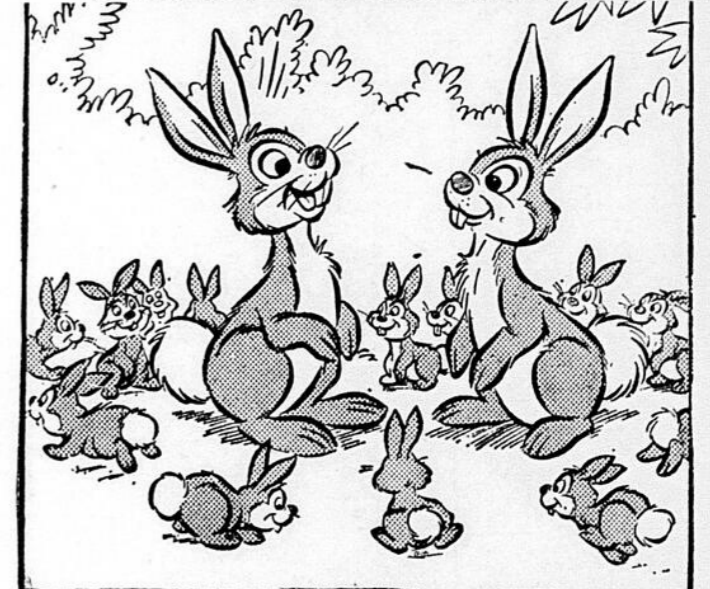
AVEC LE **NOUVEAU PARTI DÉMOCRATIQUE** T. C. **DOUGLAS** CHEF FÉDÉRAL

Ce soir CANAL 12 9 hres 45

VOTONS NOUVEAU PARTI DÉMOCRATIQUE

Nouveau Parti Démocratique, 3920 St. Hubert, Montréal

PRENEZ LA VIE EN RIANANT... MAIS SOYEZ BIEN PROTÉGÉS



Au moins une consolation: nous aurons pas à nous inquiéter de gâter un enfant unique.

Harvey & Baribeau

ASSURANCES GÉNÉRALES

Nous tansigeons tout genre d'assurance

BUREAU
Tél.: NO 2-3439
67 Sacré-Coeur Est

- P.-Emile Harvey NO 2-5811
- Gérard Baribeau NO 2-3116
- André Harvey NO 2-7701

UN EMPRUNT POUR VOUS HABILLER

Choisissez un prêt de magasinage HFC économique pour acheter le complet neuf de papa... des vêtements de printemps et d'été pour toute la famille... même des cadeaux de mariages, d'anniversaires ou de collation de diplômes. Vous avez de meilleures aubaines en payant comptant, et... pas de factures à la fin du mois. Vous remboursez HFC par petits versements mensuels. Le service HFC est toujours amical et discret.

Montant du prêt	Plans de remboursement mensuel			
	30 mois	20 mois	12 mois	6 mois
\$100	\$.....	\$ 6.12	\$ 9.46	\$17.85
250	15.29	23.64	44.63
400	24.27	37.63	71.17
500	30.01	46.73	88.64
600	25.72	35.69	55.75	106.06
750	31.65	44.13	69.21	132.06
1000	41.45	58.11	91.56	175.34

8, rue du Sacré-Coeur ALMA Téléphone NO 2-6551

La Compagnie électrique du Saguenay a les tarifs d'électricité les plus bas

Villes	Kilowatts-heure par mois		
	300	500	1,000
CHICOUTIMI (et autres villes desservies par Sagel)	\$3.55	\$5.05	\$8.80
Jonquière	4.70	6.20	10.65
Kénogami	4.50 x	6.50 x	10.50 x
Alma	5.35	7.35	12.35
Bagotville	6.30	7.80	11.55
Sherbrooke	6.24 y	9.15 y	16.44 y
Coaticook	6.09	9.09	16.69
Joliette	7.34	10.58	18.69
Mégantic	8.55	11.55	19.06
Toronto	4.11	6.63	12.93
Montréal	4.12	5.72	9.72

Etat comparatif des tarifs nets d'électricité dans plusieurs villes du Québec et à Toronto

Sources: Office fédéral de la statistique (factures de 1960) et Association canadienne de l'électricité.
x Le Soleil au Saguenay, 6 juin 1961

Abonnés d'usage général CHICOUTIMI \$34.95

Représentant régional des ventes pour le secteur est du Québec.

8, rue du Sacré-Coeur Téléphone NO 2-6551
ALMA
 652 Blvd. Walberg Téléphone 1685
DOLBEAU

gerant régional des ventes pour le secteur est du Québec.

M. Thériault était auparavant représentant des ventes dans les régions de la Côte Nord, du Bas St-Laurent et de la Gaspésie.

IDENTIFIEZ CE SIGNE...



GAGNEZ!

5000
PRIX

\$40,000
VALEUR TOTALE

Le signe qui apparaît dans cette annonce est connu à travers tout le Québec. Vous le voyez chez votre épiciers licencié, sur certains édifices, dans des restaurants, en un mot partout où règne la bonne humeur. Très probablement, vous l'avez vu dans votre réfrigérateur ou sur les tablettes du garde-manger. Dites-nous le nom de l'excellent produit que représente ce signe et vous aurez la chance de gagner de magnifiques prix.

VOICI TOUT CE QUE VOUS AVEZ À FAIRE!

1. Employez le bulletin de participation ci-dessous ou demandez-en un à votre fournisseur licencié.
2. Ecrivez le nom du produit que représente le signe qui apparaît sur le bulletin. Et finissez de remplir le bulletin.
3. Envoyez ensuite votre bulletin à: case postale 6904, Montréal (Québec).
4. Tous les concurrents qui donneront la bonne réponse auront une chance d'avoir un prix. 5,000 bonnes réponses seront tirées au sort et leurs signataires recevront une chope d'étain poli. Les gagnants des trois grands prix seront tirés au sort parmi ces 5000 participants. Ces trois

- gagnants devront cependant, avant de recevoir leur prix, répondre à une question qui leur sera posée.
5. Le concours est ouvert à tout adulte domicilié dans le Québec, à l'exception des employés de la compagnie désignée par le signe et des membres de leur famille, des employés des agences de publicité de la compagnie et des membres de leur famille.
6. Le concours se terminera à minuit, le 30 juin 1962. La décision des membres du jury sera sans appel (définitive). On pourra obtenir sur demande une liste des gagnants.



DEUXIÈME PRIX \$1,000.00 EN ARGENT
TROISIÈME PRIX \$500.00 EN ARGENT

PLUS



5,000 prix de participation—jolies chopes d'étain poli



CASE POSTALE 6904, MONTRÉAL P.Q.

Ecrire le nom du produit que représente ce signe.

Avez-vous déjà vu ce signe chez votre fournisseur licencié? Oui (.....) Non (.....)

(Ecrire en lettres moulées, S.V.P.)

Nom.....

Adresse..... Téléphone.....

Ville..... Comté.....

Toronto

Abonnés d'usage général (magasins, hôtels, garages, etc.)

Comparaison des prix de l'électricité pour 10 et 50 kw à raison de 200 heures par mois (moyenne courante)

	10 KW	50 KW
CHICOUTIMI	\$34.95	\$172.95
Montréal	41.00	205.00
Coaticook	45.75	228.75
Joliette	47.50	227.50
Mégantic	71.75	351.50
Kénogami	80.00	400.00
Jonquière	80.25	400.26
Bagotville	80.60	400.60
Alma	84.35	404.35
Sherbrooke	92.15	460.75

Tableau 3
(Abonnés industriels)

Deux exemples typiques de factures combinées pour éclairage et force motrice

Villes	20% d'éclairage 50HP de charge industrielle 10kW d'éclairage	40% d'éclairage 25HP de charge industrielle 10kW d'éclairage
CHICOUTIMI	\$129.26	\$ 82.91
Montréal	149.14	92.23
Jonquière	157.82	120.53
Joliette	162.05	104.78
Kénogami	163.33	121.67
Bagotville	181.17	131.38
Alma	184.91	141.38
Sherbrooke	203.70	147.93
Mégantic	274.23	172.78
Coaticook	—	108.96

Tableau 4
Tarifs de la Compagnie Electrique du Saguenay pour ses abonnés domestiques par rapport à ceux d'autres distributeurs de la région du Saguenay

a) Groupe urbain 3 Localités desservies par Sagel	Kilowatts-heure par mois		
	300	500	1,000
Péribonka	\$4.55	\$6.05	\$ 9.80
St-Ambroise	5.35	7.35	12.35
b) Groupe de campagne Petit village et campagnes desservis par Sagel	4.70	6.20	9.95
Jonquière (électrification rurale)	4.95	6.45	10.90
Péribonka (coop.)	5.35	7.35	12.35
Anse-St-Jean et Petit-Saguenay (coop.)	7.10	9.10	14.10

REMARQUE: Ces quatre tableaux de tarifs d'électricité ont paru dans les numéros 2, 3, 4 et 5 de la publication "Étincelle" distribuée en 1961 à nos 37,000 clients.



Compagnie Électrique du Saguenay
 À L'AVANT-GARDE DU PROGRÈS



ECHOS DE LA CHAMBRE DE COMMERCE JUNIOR

Roberval — A l'issue de son congrès de deux jours, le Jeune Commerce du Lac St-Jean a remis plusieurs plaques et trophées pour récompenser le mérite des Chambres, des comités et des membres Jeune Commerce qui se sont signalés le plus au cours de l'année qui vient de prendre fin.

Le Jeune Commerce d'Alma, par l'entremise de son président sortant de charge, M. Guy Bergeron, a quitté le congrès avec le trophée donné pour la meilleure réalisation, soit l'étude de la constitution du mouvement sur le plan provincial et les nombreux amendements ainsi apportés à ce document.

Récipiendaire d'un trophée réservé à la Chambre qui avait la plus forte représentation au congrès, le Jeune Commerce de Roberval, par son président Paul Hamel, a posé un geste magnifique en déclinant l'honneur au

profit de la Chambre de Commerce des Jeunes de St-Félicien. M. Paul Hamel a expliqué que le Jeune Commerce de Roberval, étant l'hôte du congrès, avait moins de mérite sur le plan de la représentation proportionnelle que la chambre de St-Félicien.

La Chambre de Commerce des Jeunes d'Hébertville a remporté le trophée du recrutement; celle de Dolbeau, celui du meilleur rapport; celle de Roberval, celui de l'embellissement et enfin, le trophée de la Huitaine de Gaïté auquel est attaché un chèque de \$200.00 que donne le Club aquatique du Lac St-Jean Inc.

M. Jean-Guy Dionne, président sortant de charge du Jeune Commerce de Dolbeau, a été couronné le membre Jeune Commerce par excellence pour 1961-62.

Meilleure Réalisation pour le J. Commerce d'Alma

Lors du dernier congrès régional du Jeune Commerce du Lac St-Jean, tenu les 26 et 27 mai dernier à Roberval, le Jeune Commerce d'Alma, s'est vu attribuer, pour la deuxième année consécutive, le trophée de la meilleure réalisation pour le terme 1961-62. Ce trophée fut remis lors du banquet de clôture du congrès et il fut reçu par Guy Bergeron des mains du président régional sortant, Paul Auprix.

Cette réalisation consistait en une étude très approfondie du projet de constitution présenté par la Fédération à toutes les Jeunes Chambres de la Province de Québec. Il est à souligner ici

que la Chambre d'Alma a fait un travail exceptionnel dans ce domaine, travail qui lui a valu de nombreux éloges de la part des dirigeants provinciaux du mouvement. En effet, si l'on consulte les statistiques, on constate qu'à elle seule, la Chambre d'Alma, agissant comme proposeur ou comme second, a participé à pas moins de 40% des amendements qui ont été soumis lors de l'assemblée spéciale tenue à cette fin le 21 janvier dernier à Montréal. Il est à souligner également que 82% de ces amendements ont été adoptés, ce qui est de beaucoup supérieur à l'ensemble de toute la Province.

Journées d'été à Valleyfield

Le Jeune Commerce d'Alma se prépare activement pour les journées d'été provinciales sur le mouvement, qui auront lieu, en fin de semaine, soit les 16 et 17 juin à Valleyfield. Nous sommes assurés d'une très bonne

délégation. De plus, le Jeune Commerce d'Alma envisage de commencer immédiatement sa publicité en vue de l'obtention de ces assises provinciales pour l'an prochain, l'année du Centenaire de la Cité d'Alma.

Rodéo de Sécurité Routière

En fin de semaine dernière avait lieu au Cap de la Madeleine, le rodéo provincial de sécurité routière, organisé par le Jeune Commerce de la Province de Québec avec le concours de la Compagnie Esso Impérial. A cette occasion, le Jeune Commerce d'Alma avait délégué le vainqueur local de ce rodéo. M. Michel Harmégnies, de Naudville.

le. Celui-ci a très bien fait les choses et a fait honneur à la Chambre locale se classant au 10ième rang sur un nombre de 54 concurrents de tous les coins de la Province. Le Jeune Commerce d'Alma est heureux de le féliciter publiquement pour ce bel exploit.

Huitaine de Gaïté 1962

Le Jeune Commerce d'Alma annoncera très prochainement le programme des activités qui seront organisées à l'occasion de la prochaine Huitaine de gaïté. Cette Huitaine de gaïté se tiendra du 15 au 23 juillet, et en ce moment, le programme est à l'étude, mais on prévoit que celui-ci sera très chargé.

Jean-Marie Gaudreault



Gagnon Frères

Nouveautés

Rue S.-Coeur Alma



LUMIERES DE MA VILLE

La ville de Naudville a adjugé à la Société de placement Ltée, de Montréal la vente d'une émission d'obligations de \$25,000. La soumission était de 95,96 de la valeur nominale et un taux de 5 1/4 pour cent pour une tranche de \$9,000 remboursable en 8 ans ainsi qu'une tranche de \$16,000 au taux de 5 et demi pour cent remboursable en juillet 1972.

La soumission acceptée lors de la séance du conseil sera toutefois sujette à l'approbation de la Commission Municipale du Québec. La Corporation de prêts de Québec et le Placement Kennébec, Québec avaient également présenté une soumission.

La somme financée par la ville de Naudville sera utilisée pour la construction de trottoirs dans le cadre du dernier programme d'encouragement des travaux d'hiver.

La Commission Municipale du Québec a autorisé la ville de Naudville de contracter un emprunt temporaire au montant de \$15,000. Cette somme servira à payer les salaires de l'exécution des travaux d'hiver. Elle sera remboursable sur réception des fonds provenant des subventions des gouvernements fédéral et provincial.

Le conseiller Gérard Gagnon

et le secrétaire-trésorier Roméo Dion représenteront la ville de Naudville lors du prochain congrès de l'Association des officiers municipaux de finance, chapitre du Québec, qui se tiendra cette année les 13, 14, 15, et 16 juin à Sherbrooke.



M. Aimé Boisvert

M. Aimé Boisvert est avantageusement connu dans le monde alimentaire. Il était le conférencier d'honneur au banquet de clôture du congrès régional Saguenay - Lac - St-Jean, qui s'est tenu à l'hôtel Terminal de Bagotville, le 10 juin dernier.

Pour information, signalez NO 2-3335

Bolduc & Rousseau, Ltée

NEGOCIANTS EN GROS

SPECIALITE BAS DE TOUTES SORTES

309 BLVD NOTRE-DAME

NAUDVILLE



POUR VOS
PRESCRIPTIONS

NO 2-5342

La Pharmacie Simard, Enr.

131, rue Collard

ALMA

NORMAND SIMARD, prop.

B.A., B.Ph., L.Ph.

... le gin
de **KUYPER**,
évidemment



BLENDÉ GIN - DISTILLÉ AU CANADA

LA VRAIE SAVEUR DE HOLLANDE

ANNONCES CLASSIFIEES

JOLIE MAISON A VENDRE

Jolie résidence d'un étage et demi, avec abri d'auto. Située dans le plus beau quartier d'Alma. Léger comptant et conditions très avantageuses. Pour informations s'adresser à: Tél.: NO 2-9727 ou 2-7956.

A VENDRE — On offre à vendre un moteur de chaloupe à gazoline, "Scott Attwater", 40 forces - légèrement usagé - Pour information, signalez NO 2-7653.

ON DEMANDE HOMME COMPETENT pour détailler nos produits à 45% de commission dans Alma ou les environs excellente occasion de s'assurer un commerce à son compte; profits jusqu'à \$85. par semaine; valise coûte \$20.00, essayez 30 jours sans risque. JITO, Dépt. B, 5130 St-Hubert, Montréal".

A VENDRE — Terrain à vendre grandeur 50' x 126' situé rue Boulanger - Naudville - Tél.: NO 2-2225.

A VENDRE VRAIE AUBAINE un chalet 12 x 18 pds. entrée 220 volts. eau courante. y compris 5000 pds de terrain, très belle plage, à un mille du village de St-Gédéon prix \$1000 s'adresser par téléphone à NO 2-2876.

A VENDRE PRIX D'AUBAINE — Maison située à 305 coin Côté et Labrecque, cuisine salle à diner, salon, 5 chambres plus 2 chambres de bain, terrain 8000 pds s'adresser à Tél.: NO 2-2876.

Maison 2 étages coin rue Maltais et Auger à vendre cause de santé s'adresser Tél.: NO 2-2876.

A VENDRE — Maison à vendre pour cause de départ, Plein-pied sous-sol aménagé au complet. S'adresser à 186 Bourassa Est, Alma, Tél.: NO 2-5630.

MAISON A LOUER — On offre à louer un plein-pied, situé à 186 Bourassa, à Alma, près des écoles - sous-sol aménagé complètement — Pour information, signalez: NO 2-5630.

A VENDRE — Grand terrain de chalet à vendre - situé sur le bord du Lac St-Jean à 10 minutes d'Alma - pêche à la ouaniche - téléphone: NO 2-5630.

A VENDRE — 48 Paires de Bas Nylon \$2.49. Vendu comme rejet du moulin. La paire 25¢. Ciseaux 8" chromé 25¢. Catalogue illustré de 10,000 articles gratuits. Schaefer Ltée, Drummondville, Que.

AUGMENTEZ VOS REVENUS! Vendez ligne garantie de produits pour la Maison et la Ferme. Généreuse commission, 30 jours d'essai aucun risque. FAMILLEX, Dept. J. 110, 1800 Délorimier, Montréal.

Les cosmétiques A V O N ont quelques territoires libre pour ménagères désirant se faire un revenu additionnel. Profitez de vos loisirs et soyez la représentante AVON, de votre localité. Informez-vous à Gérante AVON. C. P. 23 Chicoutimi.

CARRIERES - ECOLES

ORFÈVRE, BARBIER COIFFEUSE, COIFFEUR
Incluant enseignement par PROJECTION SUR ECRAN. Bénéfices assurance-chômage durant le cours si éligible.



TRANS - CANADA
BEAUTY
INDUSTRIES, LTD

Moncton, N.B.
Passage retour au delà de 300 milles remboursé.

Maison à vendre

Un étage et trois quarts.
Quartier St-Georges rue Desmeules, S'adresser à: NO 2-5416.

A VENDRE — Vrai aubaine, Chalet d'été, entièrement meublé situé à St-Henri de Taillon - Pour information, signalez: NO 2-9289.

OCCASION SPLENDIDE - Commerce Rawleigh maintenant vacant dans Alma, Isle-Maligne et River Bend, plus de 1500 familles, nos produits ont été vendus durant plusieurs années. Débuter à crédit. Expérience non requise. Ecrivez aujourd'hui pour détails Rawleigh, Dept F-638-224, 4005 Richelieu, Montréal.

A LOUER — 2 loyers commerciaux, coin Sauvé-St-Joseph à Alma. Convient pour salons de coiffure et de barbier ou magasins de coupons. Libres pour le 1er juillet. Aussi à louer dans le même édifice: deux appartements. S'adresser à Adrien Dufour NO 2-5688 ou à Jonquière LI 7-0676.

ARGENT A PRETER — A 7 1/4 ou 8%, intérêt simple; première ou seconde hypothèque. S'adresser à Emile Gagnon Boul. Pie XII NO 2-7351 ou 5737.

A VENDRE — Nous tenons en stock régulièrement "tricolette" pour tissage, dans toutes les teintes, pâles et foncées - en grande quantité - S'adresser à Mme Armand Roy, 219, St-Pierre, Jonquière - téléphone: 547-3210.

A VENDRE — ou à échanger. Hôtel de 25 chambres. S'adresser à: Edmour Ouellet 422 Boul. St-Judes, Alma Tél.: NO 2-7255.

DEUX HOMMES DEMANDES — pour service à clientèle. Revenu au-dessus de la moyenne. Ecrire à Philippe St-Amant, 11 rue Du Domaine, Rivière-du-Loup, inspecteur de la compagnie. Donner votre numéro de téléphone S.V.P.

A VENDRE — Chevrolet Bel-Air 1955 4 portes très bonne condition signalez NO 2-7602.

J'AI ACHETÉ DE
MILLEURS



J'AI ACHETÉ DE
CHEZ GODIN

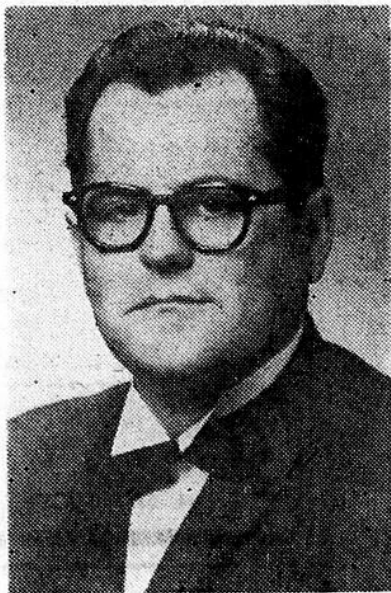
Pour la FETE des PERES

WOOLWORTH Co. Ltd

OFFRE EN GRAND SPECIAL LES BOUTONS

DE MANCHETTES AU BAS PRIX DE:

\$1.98 et \$2.49



Votre
1er
choix
B. Caron

Votons libéral
votons CARON

CARON Benoit, Professeur

X

Pour la sécurité - Pour la prospérité

C'est un gouvernement libéral qu'il nous faut!

T.V. Jeudi 9 h. 45 - Vendredi 6 h. 30

Cartes professionnelles

GENIE MUNICIPAL ET SANITAIRE

GRAVEL & SIMARD
INGENIEURS - CONSEILS

BUREAU: 164, rue Collard ALMA

Tél: 662-7956

ARMAND GRAVEL
ARCHITECTE

232, rue St-Joseph, Est Edifice "Lavale"

ALMA, P.Q. Tél: NO 2-3284

205, rue Sacré-Coeur Tél: NO 2-7923

JEAN AMIOT, Ing. P.
Ingénieur en électricité, plomberie, chauffage et ventilation

ALMA

CHARLES TREMBLAY
a r c h i t e c t e

ST GELAIS, TREMBLAY & TREMBLAY
37, EST, COLLARD, ALMA TEL: NO 2-766

FONDE EN 1915

Lorenzo Bélanger et Associés
COMPTABLES AGREES - CHARTERED ACCOUNTANTS

Alma	Montréal
585, rue Levasseur	1980 ouest, rue Sherbrooke
Tél: NO 2-7888	Suite 380
	Tél: WE 7-4238

Resident - Senior à Alma
JULES HAMEL M.Sc.C., C.A.

58 Est, rue Sacré-Coeur ALMA Tél: NO 2-7227

ANDRE B. DESROCHERS ING. P.
INGENIEUR CONSEIL

FORTIN & FORTIN
NOTAIRES

J.-Almé Fortin, L.L.L.

Rés.: 60 Harvey NO 2-2944
Ls-S. Fortin, N.P.

Bur.: 2-3539 - Rés.: 2-9528
360, rue St-Joseph ALMA

COTE & AUGER
Avocats - Barristers

Fernand Côté, B.A., L.L.L.
Claude Auger, B.A., L.L.B.

Edifice Trefflé Harvey
Tél: NO 2-8518

58, rue Sacré-Coeur ALMA

Tél: Bur. 2-5872
Tél: Rés. 2-9440

JEAN-PAUL SAUVE
M.S.C., C.A.
Syndic et liquidateur

Comptable agréé

Edifice de la Pharmacie Lefebvre
22 Sacré-Coeur - ALMA

Service d'Ajustement du Saguenay Ltée
Ajusteurs et Evaluateurs

C. Fortin, prés.

37, rue Collard ALMA
Tél: NO 2-8633

Gaëtan Boily, Notaire

Edifice: R-D Nouveautés

Rue Collard ALMA Tél: NO 2-7145

GASTON HARVEY
AVOCAT

87, rue Sacré-Coeur, ALMA Téls: NO 2-3111 et 2-6675

CHIROPRACTIENS

GUY GENOIS
D.C., D.N.

GEORGES PLAMONDON
D.C.

236, rue St-Joseph, Alma
Tél: NO 2-2422

J.-Edgar Tremblay, C.R.
Avocat et Procureur
Bureau: 1ère étage
Hôtel de ville
ALMA, P.Q.
Tél: NO 2-2024

Boissonneault, Simard & Blanchet
Avocats et Procureurs

A. BOISSONNEAULT, B.A., L.L.L.
M. SIMARD, B.A., L.L.L.
A. BLANCHET, B.A., L.L.L.

Edifice "Le Paroissiale"
48, Sacré-Coeur ALMA
Tél: NO 2-2010

Bureau à Dolbeau, Blvd Walberg

J.-V. FLEURY
AVOCAT

Edifice A.L. Green Ltd
Téls: NO 2-6615
NO 2-6616

GAUTHIER & FALARDEAU
Avocats et Procureurs

Ls-P. FALARDEAU, B.A., L.L.L.
A. GAUTHIER, C.R.

Edifice Magasin Parisien
25 Sacré-Coeur ALMA

Tél: NO 2-2512

Dr Jules Simard, o.d.
OPTOMETRISTE

Examen de la vue
Edifice A.L. Green Ltd
8, rue Sacré-Coeur ALMA

GABRIEL FORTIN
Courtier d'assurance agréé
Vie - Feu - Vol
Automobile - Etc.

Représentant
"LA SOCIETE DES ARTISANS"

336 Blvd Dequen Naudville
Bur.: 2-6871 - Rés.: 2-5780

164 Collard E ALMA Tél: NO 2-6683

LAMARRE & RIOUX
ARPENTEURS - GEOMETRES

J.-M. Lamarre, a.g. Gabriel Rioux
a.g. l.f.

BETON ARME - STRUCTURES METALLIQUES
ETUDE DES SOLS

ROGER SIMARD, B. Sc. A., Ing. P.
INGENIEUR - CONSEIL

RESIDENCE:	BUREAU:
370, rue Harvey	164, rue Collard
ALMA, P.Q.	ALMA, P.Q.
Tél: 662-2123	Tél: 662-7956

FRANCIS LEMAY
NOTAIRE
CESSIONNAIRE DU GREFFE DE R. ANGERS, N.P.

7, rue Sacré-Coeur Edifice Banque de Montréal

ALMA Tél: NO 2-5450

PAUL LALIBERTE, A. G.
ARPENTEUR - GEOMETRE

Subdivisions - certificats de Localisation
Bornage, etc. - Urbanisme

216 rue Paré NAUVILLE Tél: NO 2-9571

Tél: Bur. NO 2-6097 Case Postale 66
Tél: Rés. NO 2-5627

J.-L. ROMEO JOBIN
Comptable Public Enregistré

EDIFICE "A.L. GREEN Ltd"
8, rue Sacré-Coeur - ALMA, P.Q.

J.-VICTORIEN TREMBLAY, C.R.
AVOCAT

7, rue SACRE-COEUR TEL: NO 2-2272 ALMA

LAPOINTE & DEMERS
NOTAIRES

48, rue Sacré-Coeur ALMA, P.Q.

Téls: NO 2-9810 - 2-8114

BUREAU TEL: NO 2-2731
48 SACRE-COEUR ALMA

Martel Morin & Cie

COMPTABLES AGREES

PAUL MARTEL, C. A. ROBERT MORIN, C. A.
740 Rue Scott 623 Chapdelaine
NO: 2-5482 NO: 2-9305

PARADIS & LAROCHE
48 Sacré-Coeur - ALMA

ESTIMATEUR

TERRAINS - CONSTRUCTIONS RESIDENTIELLES

Téléphone: No 2-7474

LE SIGNAL DU CAUCUS



Cette photo a été prise lors de la partie d'ouverture entre les Athlétiques Co-Op d'Alma-Naudville et les Braves de Jonquière. Il est facile d'identifier Gérard "Mexicain" Duchesne, André Villeneuve, Paul Auprix et Sabin Collard. Si vous examinez la photo avec soin,

vous remarquerez sur l'écusson des Athlétiques, le mauvais orthographe du mot "Naudville". On peut dire Naudeville au lieu de Naudville. "L'impair sera corrigé incessamment", de dire Célestin Jean, le secrétaire du club. (Photo Jean Le Photographe)

Un mémoire de la Chambre des Notaires de la province de Québec sur l'éducation

La Chambre des Notaires demande que le cours classique, au lieu de tendre trop rapidement vers une spécialisation, conserve son caractère humaniste et demeure un cours de formation générale.

Les notaires voudraient aussi que les finissants des collèges possèdent une connaissance approfondie du français et de l'anglais et que, dans les universités, l'enseignement du droit corresponde mieux aux exigences de la profession.

Tels sont les principaux aspects du mémoire que la Chambre des Notaires a présenté à la Commission royale d'enquête sur l'enseignement, au cours d'une audience publique tenue le 8 juin au siège social de la Commission des Ecoles Catholiques de Montréal.

Les notaires estiment que la formation du cours classique est insuffisante, "puisque l'on constate chez les étudiants en droit une très grande difficulté à saisir les problèmes du droit et à raisonner sur ces problèmes, en plus d'ignorer les règles de grammaire et d'orthographe".

Ce que la Chambre attend du cours? La connaissance de l'homme, la vigueur de raisonnement et la facilité d'expression; ces qualités essentielles à tout notaire, il ne pourra les acquérir qu'avec l'aide d'un cours de formation générale où la culture sera plus à l'honneur que la connaissance scientifique de divers techniques.

formation du cours classique est insuffisante, "puisque l'on constate chez les étudiants en droit une très grande difficulté à saisir les problèmes du droit et à raisonner sur ces problèmes, en plus d'ignorer les règles de grammaire et d'orthographe".

Ce que la Chambre attend du cours? La connaissance de l'homme, la vigueur de raisonnement et la facilité d'expression; ces qualités essentielles à tout notaire, il ne pourra les acquérir qu'avec l'aide d'un cours de formation générale où la culture sera plus à l'honneur que la connaissance scientifique de divers techniques.

- Cartes d'affaires -

BERRY ADJUSTMENT SERVICE REG'D
SERVICE D'AJUSTEMENT ENRG.

Ajusteurs d'assurance générale

58, rue Sacré-Coeur, ALMA, P.Q., Tél.: 662-6691

Paul Bérubé & Fils Inc.

Directeur de funérailles

SERVICE  D'AMBULANCE

Bureau: NO 2-2318

40, Harvey Est

Résidence: NO 2-5406

ALMA



Tél.: No 2-5290

Herménégilde Tremblay, Enr.

FENESTRATION, MUR-RIDEAU ET EBENISTERIE

RESIDENTIEL — PUBLIC — COMMERCIAL

305 SCOTT

ALMA

Pièces d'automobile et articles de sport

HANDY ANDY

541 rue St-Joseph Ouest

Tél.: No 2-9252

Vincent Collard prop.

Maurice Gagnon

Electricité générale

Tél.: NO 2-7002

ENTREPRISES FUNERAIRES Limitée

Directeurs de funérailles • Service d'ambulance
Tél.: NO 2-6117

J.-L. POTVIN

Embrumeur gradué • Chirurgie plastique

338, rue St-Joseph

Tél.: NO 2-2832

ALMA

ARGENT A PRETER

Avez-vous l'intention de construire un hôtel, motel, établissement commerciale ou résidence?

TREMBLAY & ANGERS

vous offre un prêt temporaire, de quelques mois pour terminer votre construction et vous offre l'avantage de transformer ce prêt en hypothèque à un taux aussi bas que 6.5%, sur une période de 15 ans.

Nous nous offrons des prêts sur 1er et 2e hypothèques, à des conditions qui défient toute compétition. Toute demande est confidentielle.

Pour information, voyez:

TREMBLAY ET ANGERS

représentants au Saguenay Lac-St-Jean.

10 rue Moreau, ALMA Tél.: NO 2-2480 ou No 2-7437

QUEBECAIR

en plein essor!

Service de six jours par semaine

Vers LA CÔTE NORD—chaque jour du SAGUENAY une envolée vers BAIE-COMEAU, MANICOUAGAN, GAGNON et SEPT-ÎLES.



Avion F-27 à turbo-propulseurs Rolls-Royce

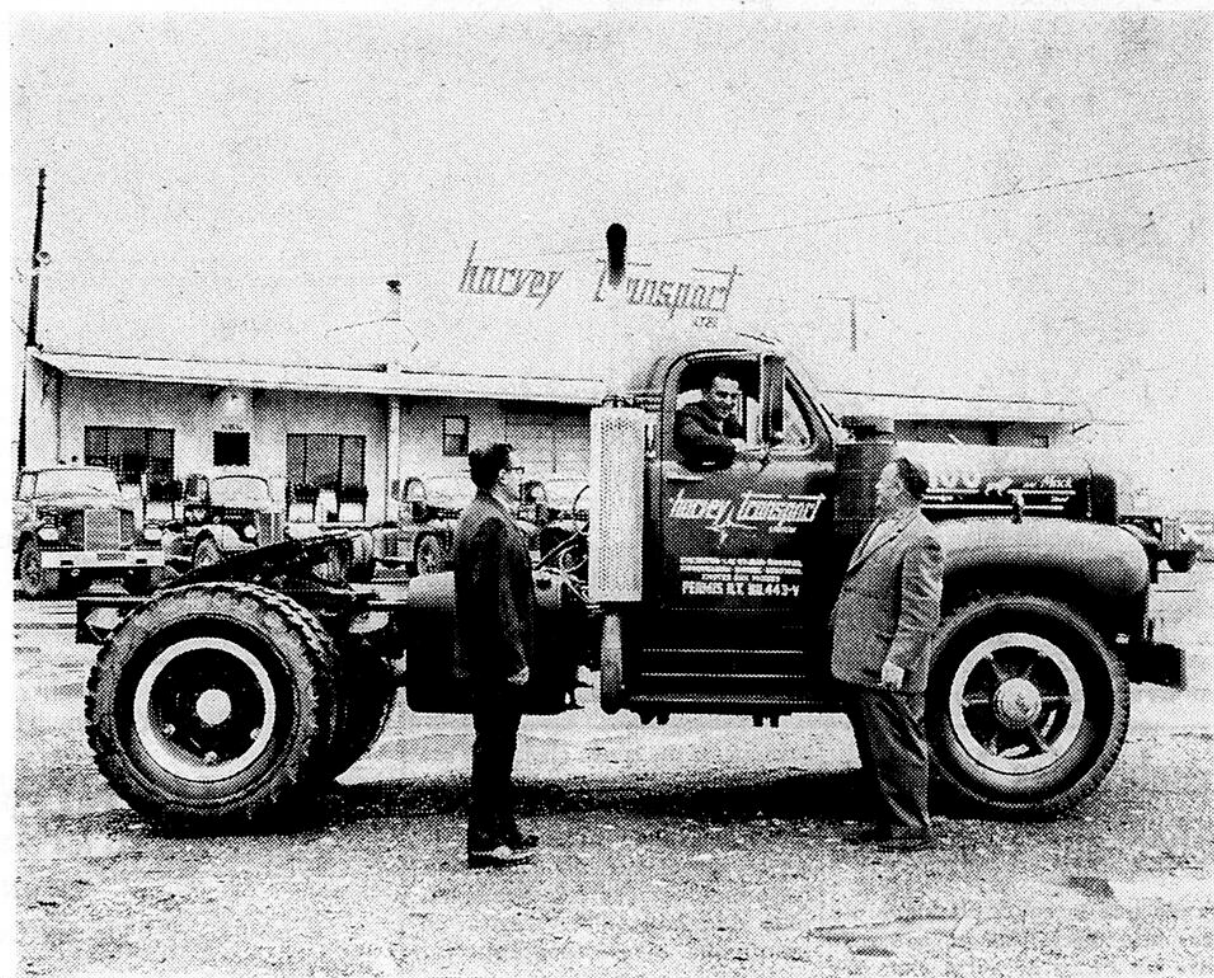
Vers LE NOUVEAU-QUÉBEC—chaque matin du SAGUENAY une envolée directe vers WABUSH et SCHEFFERVILLE—retour à la fin du même jour.

Vers MONTRÉAL—chaque jour du SAGUENAY deux envolées sans escale vers MONTRÉAL.

Au Saguenay, appelez 549-0040

QUEBECAIR

Vous pouvez vous fier
Si c'est **HARVEY**



HARVEY TRANSPORT

ROUTE ST-BRUNO TEL.: NO 2-6561

Oui confiez le sort
de tout transport à
Harvey Transport

Histoire régionale

La vie à Saint-Henri dans les temps primitifs

Comment vivait-on à Saint-Henri au temps de la colonisation?

D'abord, on était dans le bois; c'est entendu; car on était à distance de l'embouchure de la rivière. Il y avait, en certaines saisons, les concerts d'oiseau, mais plus souvent la "radio"

était muette et c'était le grand silence. "On s'entendait parler", comme disait une pionnière en rappelant ses souvenirs.

Il paraît qu'il y avait des ours. Plusieurs... On ne les rencontrait pas en allant à la messe ou à l'école, mais ailleurs on ne faisait pas toujours long sans en voir et on avait parfois leur visite. Ça serait la raison pour laquelle le premier campe des Larouche n'avait qu'une petite vitre, placée trop haut pour les ours et une porte trop basse. En pratique, on peut croire que le contact a été plus dangereux pour les ours que pour les hommes: je ne connais pas d'ours qui ait dépassé 90 ans!

Il y avait aussi des grenouilles, à profusion, "tout épais", m'a-t-on dit, et ça causait bien du dégoût aux femmes, qui avaient peut-être pensé qu'en quittant Saint-Gédéon. Elles seraient libérées de ces sauteuses peu élégantes.

Il y avait surtout des maringouins. Tellement de maringouins, pendant la saison chaude, qu'on était littéralement mangé. La nuit, pour pouvoir dormir, on s'en allait dans une île du lac, ne laissant qu'un gardien au campe pour le surveiller; encore fallait-il faire de la fumée dans la chaloupe pour empêcher les maringouins d'aller avec les fugitifs "jouer dans l'île". Les moustiques sont partout le supplice des colons; dans les débuts de Saint-Henri ils ont sûrement valu aux pionniers une immense somme de mérites en surplus de l'expiation de leurs péchés, car le pays de La Pipe partage avec celui de Péribonka la gloire de tenir le record de production des maringouins et autres engences du genre.

Je ne sais pas s'il est possible d'imaginer les privations des premiers colons du côté de la nourriture. Le peu que nous pouvons savoir à ce sujet est déjà quelque chose d'incroyable. Jamais de beurre, jamais de sucre, jamais de pain de blé, ja-

mais d'assaisonnements autres que le sel, jamais de fruits, ni de thé, ni de café, ni de bien d'autres choses communes aujourd'hui. Souvent des pois simplement bouillis dans l'eau, pas de viande ou à peu près, pendant une grande partie de l'année et pendant les durs travaux de défrichement, un pain d'orge ressemblant à du mastic, parce que fait de grain qui avait gelé. On a vu des familles passer des hivers à manger seulement des patates ou des tranches de navets cuites sur la plaque du poêle. D'après un vieillard, "Joseph et Pierre Larouche se nourrissaient aux navots, aux patates et au lait; le réveillon de Noël se prenait aux navots. Aux chantiers, Joseph Larouche apportait pour son dîner une petite chaudière de pois bouillis".

La meilleure ressource, dit-on c'était le poisson. Le lac Saint-Jean était généreux sous ce rapport; le malheur était qu'il ne fournissait pas, en même temps que le poisson, ce qu'il aurait fallu pour l'assaisonner.

Malgré tout, les pionniers de Saint-Henri se sont réchappés; peut-être pas sans quelques petits miracles, mais réellement très bien; à preuve leur longévité.

Pour faire oublier qu'on avait le ventre creux on avait le violon et l'humeur ravigotante du père Joseph Larouche. Il n'était pas tout seul à mettre de l'entrain, car, si on en croit les rapports, la vie joyeuse était une des notes de la colonie de La Pipe. Le fait d'être en grande partie de la même famille con-

tribuait sans doute pour une part au plaisir qu'on goûtait à se rencontrer et à s'amuser ensemble. Et si les premiers colons ont souffert de l'isolement, c'est bien plus du côté matériel que du côté social.

La glace du lac était leur chemin d'hiver. C'était un trajet de 12 milles pour aller à Saint-Gédéon. Du côté de terre, ils ont débarrassé une sorte de chemin d'hiver, au cours de l'été de 1888, pour se rendre à Saint-Coeur-de-Marie et ils ont commencé à s'en servir au mois de septembre. L'été, la circulation se faisait en canot par le lac. Dans l'été de 1887 — le troisième de leur séjour — les colons, avec une partie de l'argent obtenu pour la colonisation et le concours d'un charpentier, ont construit une grande chaloupe, assez grande même pour transporter des vaches et des chevaux. Cette embarcation à voile et à rame, que la verve humoristique de nos gens appelait "le Grand Zidore", était peu confortable et peu commode. On

voyageait plus souvent en canot.

Dans l'hiver de 1899, Ferdinand Larouche, fils de Joseph, entreprit de construire un bateau à vapeur. Son charpentier était un Lapointe (Didace) de Péribonka, originaire de Détroit, Etats-Unis. Construite "en bois du pays, l'épinette rouge y tenant une large place", la coque du vaisseau fut lancée, au quai de La Pipe, le 6 novembre 1900, ensuite remorquée à Roberval et montée aussi loin que possible dans l'entrée de la petite rivière Ouïatchouansh pour y recevoir ses machines. Le bateau mesurait 90 pieds de longueur et tirait six pieds d'eau. Son nom était Saint-Henri; on l'appelait souvent "Le Larouche". Il fut la première unité navale construite à La Pipe; il ne fut pas la seule. Il ouvre à sa façon la "grande histoire" de la paroisse de Saint-Henri.

Arrêtons-nous là. — Comme tout cela semble déjà bien loin!
Victor Tremblay, P.D., de la Société Historique du Sag.

INSCRIVEZ LES NUMÉROS DE ZONE

et aidez-nous à accélérer votre courrier! Chaque fois que vous adressez une enveloppe vous n'avez qu'à observer ces quatre points pour accélérer le service de la poste:

- Inscrivez correctement et au complet le nom de la personne à laquelle vous écrivez.
- Inscrivez correctement et au complet l'adresse et le numéro de la zone postale dans les six villes du Canada divisées en zones.
- Ecrivez votre adresse de retour et le numéro de la zone postale dans le coin supérieur gauche de l'enveloppe.
- Ecrivez lisiblement.



AVIS REGIE DES ALCOOLS DU QUEBEC

Avis est par la présente donné que la personne ci-après mentionnée a fait une demande de permis à la Régie des alcools du Québec :

- Gagnon, Emile 243, Sacré-Coeur, Alma Taverne
- Plourde, Jean-Charles Rue St-André, St-Jérôme Epicerie

Quiconque désire formuler des objections à l'émission de ce permis doit le faire par écrit, dans les quinze jours de la publication du présent avis. L'écrit contenant les raisons de l'objection à l'octroi d'un permis doit être signé et envoyé dans le délai ci-dessus, par poste recommandée à :

REGIE DES ALCOOLS DU QUEBEC
Bureau du greffier
C. P. 2027, Québec 2, Qué.

NOTICE QUEBEC LIQUOR BOARD

Notice is hereby given, that an application for the issue of a permit, has been made by the following person :

Any person who desires to raise any objections he may have to the issue of this permit must notify the Quebec Liquor Board within fifteen days from the publication of the notice.
Any objection must be made, in writing, by registered mail, addressed to :
QUEBEC LIQUOR BOARD
Clerk Office
P.O. Box 2027, Québec 2, Que.

HEZ CADRAMA

PRIX du GROS

CHALoupES PRINCE CRAFT MOTEUR WEST BEND

TOUS LES ARTICLES DE SPORT

MENTIONNEZ CETTE ANNONCE ET OBTENEZ 2% D'ESCOMPTE ADDITIONNEL

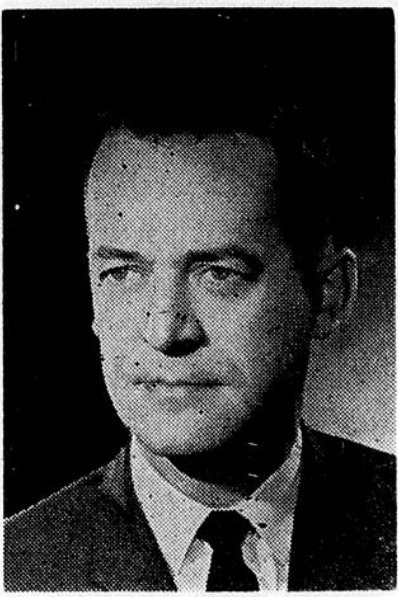
Message important

du candidat conservateur

Au cours des quatre dernières années, alors que je vous ai représenté tant à Ottawa que dans les pays où j'ai eu l'honneur d'être délégué pour représenter le Canada, je crois que je vous ai bien servi et que j'ai rempli la promesse que je vous faisais en 1957: celle de vous servir avec tout le dévouement dont j'étais capable.

Si vous croyez que j'ai bien rempli mon mandat et que je mérite de nouveau votre confiance, accordez-moi votre vote le 18 juin prochain afin que le Lac-St-Jean soit de nouveau représenté dans le Cabinet Diefenbaker qui sera au pouvoir après le 18 juin prochain.

Ce sera votre façon à vous, de me remercier pour le travail que j'ai fait pour vous, quoique ce travail me fut un agréable plaisir parce que j'ai toujours reçu votre franche et entière collaboration.



Roger Parizeau

VAINQUEUR AVEC DIEFENBAKER

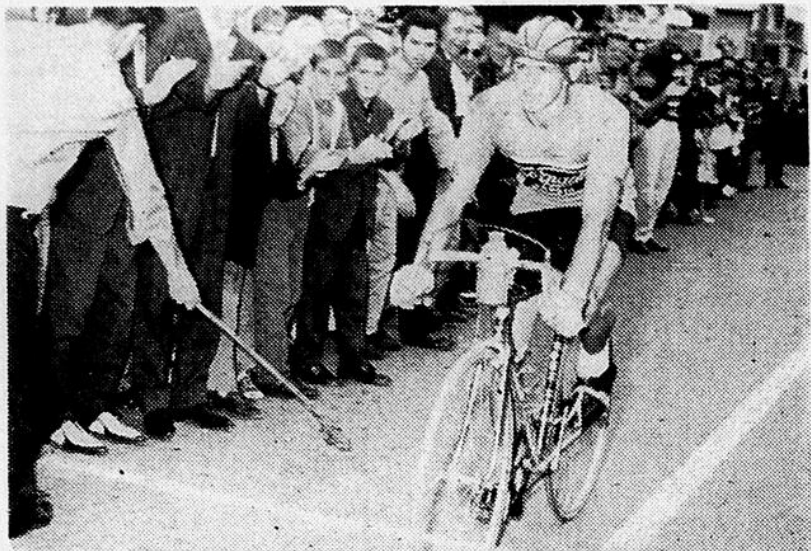
LE 18 JUIN

PARIZEAU, Roger

X

Votez PROGRESSISTE-CONSERVATEUR

DEUX AS DU VELO



Deux cycliste d'Alma se partagent les honneurs des six courses du printemps présentées, cette saison, par la Fédération cycliste Saguenay-Lac-St-Jean, dont le président est M. Claude Brasseur, de Dolbeau.

En effet, Yvon Fortin et Ghislain Tremblay dominent le classement final des courses d'entraînement, en vue des prochaines grandes classiques qui seront présentées dans notre région, cet été.

Fortin domine le classement senior avec 69 points, tandis que le jeune Tremblay se classe au premier rang dans la catégorie junior.



VELO
CYCLES



premiers, Yvon Fortin bat l'ancien record par la marge de six minutes et il est proclamé vainqueur. Jacques Auger, son plus proche rival le suit par cinq minutes.

La semaine prochaine, nous étudierons les résultats qu'ont produits ces six courses du printemps sur l'essor du cyclisme régional.

avec
Bertrand Girard

Aujourd'hui nous nous permettons de faire un court sommaire des activités cyclistes qui se sont déroulées depuis plus d'un mois et demi déjà dans notre région. Ce sera donc un regard sur les six courses du printemps puisque cette série de compétitions vient de prendre fin dimanche dernier. N'ayant pas en mains les détails complets de toutes ces courses, nous ne vous donnerons donc que le gagnant proprement dit de chacune d'elles, c'est-à-dire sans distinction de classe.

La première, comprenant le trajet Naudville - Ascension - Naudville, fut remportée par Doris Gagnon de Chicoutimi avec un temps de 1.20.20, soit cinq minutes de plus que le record établi par Jean-Eudes Guay l'an dernier.

A la deuxième, le jeune Jacques Auger de Dolbeau trompe tous les experts et prend la vedette du circuit fermé de 25 milles en 1.01.01. Puis, c'est au tour de Ghislain Tremblay, un autre junior, à obtenir la palme d'une course alors qu'il parcourt la distance de Naudville-St-Ambroise-Naudville en 1.58.28. Fait à noter, dix autres cyclistes parviennent au fil d'arrivée à peine deux secondes après lui.

Nous nous transportons ensuite à Dolbeau pour deux compétitions et nous couronnons François Chassé les deux fois. Il se classe bon premier dans un critérium de 35 milles et il franchit la distance de Dolbeau-Péribonka aller et retour en 1.49.41 soit une fraction de seconde avant pierre Auger.

C'est enfin la course la plus difficile, celle contre la montre celle où les coureurs démontreront leurs réels talents de grimpeurs. Celui qui est le premier dans le classement général aura la chance de partir le dernier et le dernier ou ceux qui n'ont pas encore pris part à nos

courses devront partir parmi les

COMMUNICATIONS
BELL

Voici un réel atout en faveur des constructeurs de maisons

Maintenant que la saison de la construction domiciliaire est en plein essor, il est peut-être bon de vous faire songer à notre service gratuit de dissimulation des fils à l'intérieur des murs des maisons en construction. Nos installateurs feront courir des câbles à plusieurs fils entre les murs d'une maison en construction si la demande en est faite avant que les murs et les partitions soient terminés. Par la suite, quand la construction est achevée et que le propriétaire a choisi les endroits où il désire un ou des appareils téléphoniques, notre installateur retrouvera ces câbles à l'aide d'un instrument électronique et fera le raccordement de ces appareils. Une petite boîte attrayante de plastique sera fixée sur le mur à la sortie du fil et seul le fil qui va à l'appareil à cette boîte sera visible. La plupart des gens sont d'accord pour dire que ce service GRATUIT est un réel atout pour le constructeur domiciliaire et qu'il ajoute de la valeur à la maison. Pour plus de renseignements, demandez à votre entrepreneur d'entrer en communication avec notre service de dissimulation des fils, à notre bureau d'affaires.



M. Julien Deschesnes d'Alma employé de la Compagnie de Téléphone Bell.

Pourquoi tant d'employés de la compagnie Bell portent des verres

J'ai vu l'autre jour un homme au travail faisant voler des éclats d'un gros bloc de ciment. Les morceaux volaient dans toutes les directions et parmi ceux-ci il s'en trouvait qui auraient été assez petits pour se loger dans ses yeux et lui causer de sérieuses blessures. Je n'ai pu m'empêcher de remarquer que cet homme portait des verres pour se protéger les yeux. A la compagnie Bell, on nous rappelle constamment de ne pas mettre notre vue en danger. C'est ce qui nous rend conscients de certains risques et nous pousse à porter des verres de sûreté qui protègent notre vue quand nous sommes au travail. Plusieurs verres de sûreté fêlés sont les témoins de la protection qu'il ont procurée au cours des années. (Les verres de sûreté se fêlent mais ne se brisent pas en éclats). On peut s'imaginer ce qui arriverait à un oeil quand ses verres sont frappés assez violemment pour se fêler.

LA COMPAGNIE DE TÉLÉPHONE
BELL DU CANADA



Attention golfeurs!

Participez au tournoi de golf O'Keefe, qui sera disputé, samedi prochain, le 16 juin au club Birchdale de Riverbend



MICHEL HARVEY

Buvez O'Keefe

La bière douce... parce que brassée avec du houblon sans graine.



LE MAGASIN
VIC et JACQUES



VOUS PRESENTE

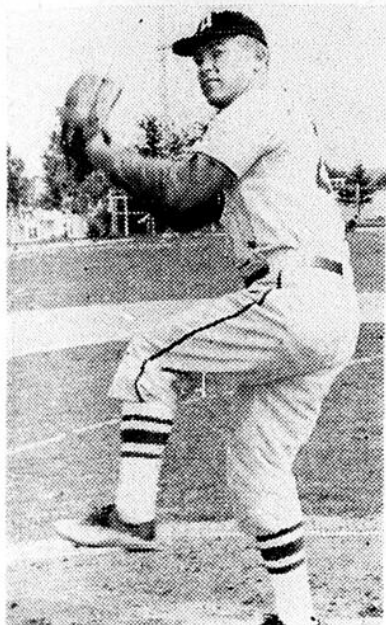
LE CLASSEMENT DU
BASEBALL SENIOR

1 - Arvida	.750	—
2 - Alma	.500	2
3 - Jonquière	.500	2
4 - Kénogami	.500	2
5 - Chicoutimi	.166	4

TEL.: NO 2-7869
102, SACRE-COEUR

Succès des olympiades scolaires

CLINIQUES



Grâce à la précieuse collaboration des Athlétiques Co-Op d'Alma - Naudville, tous les clubs de la Ligue Junior de baseball du Lac St-Jean pourront réserver les services de John Fluke dans le cadre de cliniques spéciales sur le baseball. Le lanceur américain a tenu ses deux premières cliniques à Naudville, la semaine dernière. L'instructeur de l'OBL de Naudville, Paul-André Tremblay, s'est dit enchanté de cette première expérience de John Fluke avec ses lanceurs juniors.

(Photo Jean Le Photographe)

Le Magasin ROSAIRE BEAULIEU ENR.

MERCERIE

88, rue Sacré-Coeur Alma
"Le spécialiste du vêtement masculin".

présente

la cédule des Athlétiques.

13 juin: Arvida à Alma

17 juin: Kénogami à Alma

18 juin: Alma à Jonquière

S'HABILLE AVEC GOUT QUI S'HABILLE CHEZ LOU

BASEBALL SENIOR

MEILLEURS

FRAPPEURS

- 1 — R. Bouchard (J) .500
- 2 — J.-Y. Loubier (C) .440
- 3 — Y. Villeneuve (J) .438
- 4 — C. Cloutier (C) .412
- 5 — C. Hardy (Ar.) .394

MERCERIES

Lou Scullion

284, St-Joseph, ALMA
EDIFICE DALFEN'S

Vendredi le 8 juin se tenaient pour la première fois des olympiades scolaires. Elles ont eu lieu sur le terrain de baseball d'Alma. Les concurrents venaient du collège St-Joseph, et du collège Ste-Marie. Les étudiants de l'école La Mennais n'ont pu se rendre faute de transport. Il demeure que les autres compétiteurs n'ont pas manqué d'enthousiasme. Il est à remarquer que ces compétitions athlétiques sont l'aboutissement de cours d'éducation physique dispensés dans nos écoles depuis Pâques. Notre but était aussi de favoriser les rencontres des élèves de différents milieux et de développer ainsi le sens communautaire. Les épreuves comprenaient; les courses de 220, 440, 880 verges et celles du mille, le lancer du disque, le saut en hauteur et en longueur.

L'enthousiasme de nos étudiants nous incite à renouveler l'événement dans le futur. Nous prévoyons pour l'année

prochaine:

1 — La participation des 4 écoles du niveau secondaire.

2 — Des éliminatoires au niveau de chacune des écoles.

3 — Une finale avec des classes ouvertes dans toutes les épreuves. Ainsi, nous pourrions voir évoluer des athlètes "cachés" de notre région.

4 — Des représentations aux jeux de Chicoutimi et de Québec.

L'athlétisme a comme éléments principaux: les sauts, les lancers, les courses. Ces trois facteurs constituent des mouvements mécaniques de base.

L'athlétisme est un sport essentiellement individuel par définition. On proclamera un champion, mais on ne cite pas l'équipe ou l'école qu'il représente, en manchette. C'est l'individu qui prime sur le groupe représenté.

L'athlétisme est le sport le plus universel qui soit et aussi le plus naturel.

Rémi Cloutier

Bienvenue au restaurant FISH & CHIPS

Repas complets

- Spaghetti
- Bar-B-Q.
- Hot Chicken
- Smoked Meat
- Pâté au saumon
- Club Sandwich

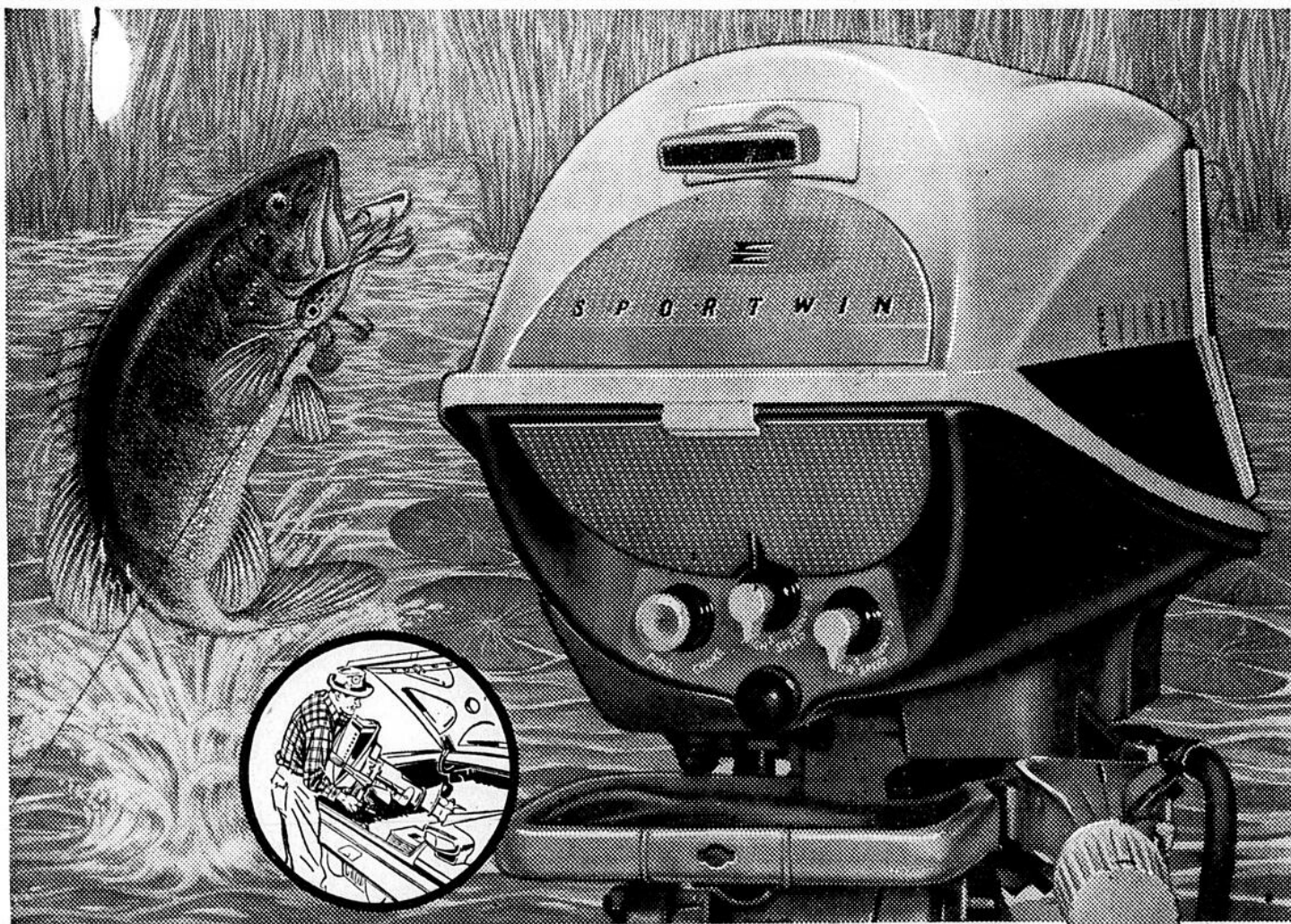


Henri Duquette, prop.

25, St Joseph

Alma

Tel.: No 2-9671



EVINRUDE

Cet Evinrude portatif de 10 c.v. vous propulse allégrement vers les gros poissons. Merveilleuses caractéristiques: démarrage Eas-A-Matic; débrayage Safti-Grip (sans goupille de cisaillement); capot étanche; étrangleur automatique; économie réelle; puissance régulière, silencieuse, permettant de voguer toute la journée au ralenti ou à pleins gaz. Protégé par la garantie et le service Evinrude donné partout. Venez voir les Evinrude 1962 de puissance 18-10-5½ et 3 c.v. chez votre dépositaire* Evinrude. Aujourd'hui.

*Vous trouverez le nom de votre dépositaire Evinrude dans les pages jaunes.

EVINRUDE MOTORS, Peterborough, Canada. Division de Outboard Marine Corporation of Canada Ltd.

TOUJOURS EN TÊTE APRÈS 53 ANS

NOEL BOUCHARD

Lac St-Jean Hors Bord Enr.

STATIONNEMENT MUNICIPAL

1108 Hébert

DESBIENS

Tél.: 346-5644 ALMA

Tél.: NO 2-3916

Face à l'urbanisme

La Ville de Kénogami entreprend sa cinquième année de vie urbaine sous l'égide d'un Plan Directeur d'urbanisme présenté officiellement aux autorités municipales vendredi dernier.

Le Plan Directeur et les nombreuses planches qui l'accompa-

gnent ont été remis à S.H. le Maire Alonzo Gravel et au Conseil de ville par les urbanistes Benoit J. Bégin et Georges Robert, de Trois-Rivières. La remise du Plan Directeur s'est déroulée dans le cadre des travaux du Congrès Annuel de la Section Québécoise de l'Association canadienne d'urbanisme à Arvida du 7 au 9 juin 1962.

L'Association groupe 325 membres dans 80 villes de la province. Le thème de son Congrès d'Arvida plaçait les administrateurs municipaux "face à l'urbanisme".

Les urbanistes ont expliqué certaines modalités du Plan Directeur: les unes impératives comme l'emplacement des grandes artères urbaines, d'autres

flexibles comme l'optimum souhaitable de population par paroisse. En somme, ce qui importe c'est que la population se rallie à une politique rationnelle et efficace de mise en valeur du territoire urbain, et que cette planification soit révisée périodiquement pour tenir compte de l'évolution.

"Kénogami est une cité dy-

namique qui a grandi par la force de volonté d'un groupe de ses citoyens ont conclu les auteurs du Plan Directeur. Nous avons voulu imprimer au plan cette détermination bien arrêtée de poursuivre l'ascension, et nous avons voulu que les horizons que nous lui dessinons soient à la mesure de celles de ses pionniers et de ses chefs actuels".

Promotion pour M. Arthur Lebel

M. B.A. Walker, vice-président et directeur de l'exploitation de la Compagnie du chemin de fer Alma et Jonquière, à Isle-Maligne, vient d'annoncer la nomination de M. Arthur Lebel, mécanicien de locomotives, au nouveau poste de surveillant des trains.



ARTHUR LEBEL

Né à Alma, fils de M. Théodore Lebel, décédé, et de Mme Lebel-Fillion, M. Arthur Lebel a fait ses études à Alma, dans l'ancienne école qui a aujourd'hui fait place au couvent Marguerite-Bourgeoys. Pour son premier emploi, M. Lebel entrait à l'Alma et Jonquière à l'atelier de réparation où il demeurait trois ans pour être ensuite permuté au poste de chauffeur, dans une équipe de locomotive à vapeur. Depuis 18 ans, il était mécanicien sur locomotive à vapeur puis sur les diesels, depuis la diesélisation de l'équipement.

En 1952, M. Arthur Lebel épousait Dame Rita Gagnon, fille de M. et Mme Albéric Gagnon, de St-Félicien; ils ont un enfant, Linda. Membre du conseil 2722 des Chevaliers de Colomb d'Alma, depuis 17 ans, il est un enthousiaste de tous les sports qu'il suit avec intérêt.

Dans sa nouvelle fonction, M. Lebel aura la responsabilité des équipes de trains ainsi que du mouvement de ceux-ci.

S.V.P. passez à la

CLINIQUE DE SANG



CROIX-ROUGE

SUPÉRIEURE DE "A" À "Z" ... L'ACADIAN GENERAL MOTORS



A comme Ardeur

L'Acadian a reçu un accueil enthousiaste de la part du public canadien.



A comme Accueil

Il suffit d'appuyer sur l'accélérateur pour sentir la vivacité de réaction du nerveux moteur Econoflame à 4 ou 6 cylindres de l'Acadian.



A comme Agilité

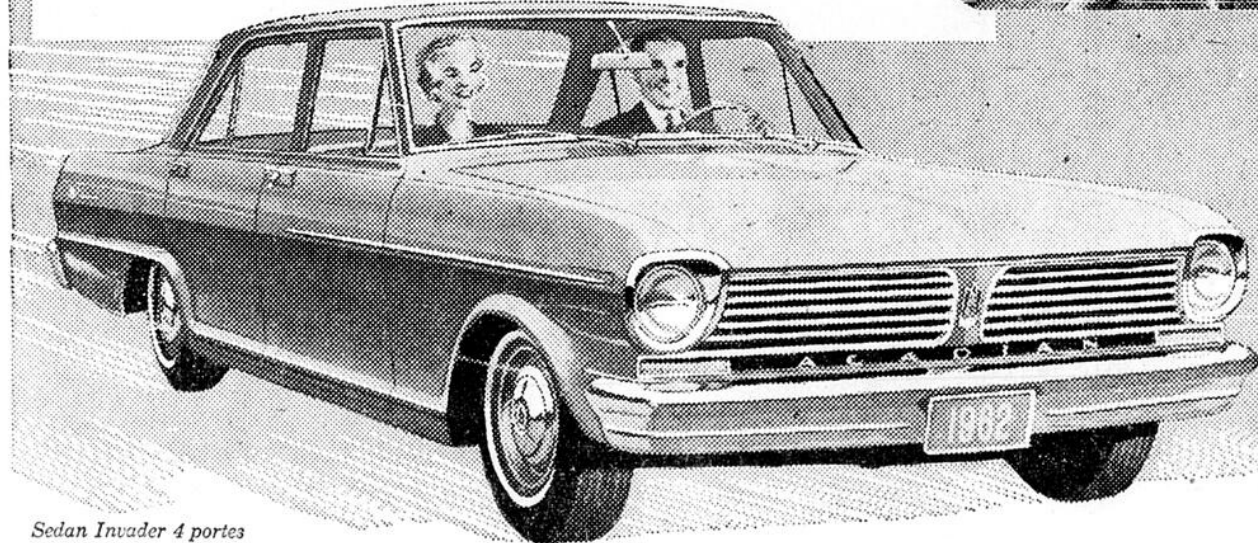
L'Acadian a un empattement de 110 pouces; suffisant pour assurer le confort des passagers tout en permettant de manoeuvrer facilement et efficacement.



A comme Ampleur

Six personnes peuvent s'y détendre et voyager confortablement pendant une journée entière. Et le vaste coffre de l'Acadian pourra contenir tous leurs bagages.

*Livrable sur demande, moyennant un léger supplément.



Sedan Invader 4 portes

UNE VALEUR GENERAL MOTORS

DE LA QUALITÉ DE "A" À "Z"... VOYEZ L'

Pneus à flanc blanc sur demande, moyennant supplément.

GENERAL MOTORS
ACADIAN

EXPOSÉE CHEZ VOTRE
CONCESSIONNAIRE
ACADIAN-PONTIAC-
BUICK

A-13620F

Ne manquez pas "Music-Hall", à la télévision, le dimanche soir à 8h.30 au réseau français de Radio-Canada.

Duchesne Auto Ltée
BLVD DEQUEN NAUVILLE, Tél. 2-3431



De Juvaqua

Jean-Claude Lindsay

... Voudrait-on décrire l'esprit qui anime les réunions hebdomadaires du Club Juvaqua d'Alma qu'on ne saurait le faire mieux que Pascal quand il dit: "Notre nature est dans le mouvement, le repos est notre mort". Les membres sont conscients que le succès du marathon de trois milles à la "Dam - en - terre" est proportionnel au travail préparatoire.

... On table beaucoup sur l'expérience de l'année dernière; expérience heureuse quand on sait que le marathon avait été organisé en 12 jours. Bien des erreurs furent notées lesquelles sont déjà corrigées. Ce qui était bien est amélioré toujours dans

le but de plaire au public et aux participants.

... Le comité le plus actif est celui de la sécurité et pour cause. Tous les nageurs sont des jeunes en pleine croissance physique et intellectuelle, il faut donc prendre toutes les précautions nécessaires pour éviter de détruire tant de promesses.

... Conséquemment, la formule officielle d'inscription sera très sévère tant pour le nageur, que pour les parents et l'instructeur. Il est établi que ce dernier devra avoir au moins 21 ans.

... Tous les trophées à l'enjeu cette année sont perpétuels et

furent, donnés au Club Juvaqua par les maisons d'affaires suivantes: Les Appartements Belvédère (Réal Lavoie), Edmond Deschesne Ltée (Albert Deschesne) Les liqueurs Saguenay (Clément Tremblay) Les agences d'assurances d'Alma (Jean-Paul Bouchard). Merci de votre accueil et de votre générosité!

... Dans les cadres de la "Huitaine de Gaité", le Jeune Commerce d'Alma doit présenter une fin de semaine d'activités. Or, le Club Juvaqua règlera la note de l'activité principale dimanche le 22 juillet à 1 h. 30. "On a toujours besoin d'un plus petit que soi". Le nouveau - né dépanne l'ainé ...

... Pierre - Paul Pedneault est fier d'appartenir au Club Juvaqua, car dit-il "aux assemblées, on ne perd pas notre temps en bavardage inutile. Tous travaillent la main dans la main et nous occupons ainsi une partie de notre loisir".

M. Jérémie Desgagné, président de l'ADA

M. Jérémie Desgagné, d'Hébertville-Station, a été élu dimanche, président de la Régio-

nale Saguenay - Lac St-Jean de l'Association des Détaillants en alimentation du Québec. Il succède à M. Ghislain Fortin, de Port-Alfred, qui occupe le poste de secrétaire provincial de l'organisme.

... Quelques jeunes nageurs d'Alma ont déjà commencé un entraînement sérieux en vue du marathon. L'un des buts du Club Juvaqua est déjà atteint sa compétition de trois milles est un objectif visé qui exige de la préparation, du courage, de la vitesse et de l'endurance. Pour y parvenir, les jeunes doivent occuper sainement une partie de leurs loisirs.

... Dans le but de présenter aux jeunes un modèle à imiter dans la natation, le CLUB JUVAQUA D'ALMA invitera le sympathique Robert Cossette. A-t-on besoin de le présenter? Ses exploits devraient secouer l'immobilisme de ceux qui gaspillent leur potentiel physique.

Le nouveau conseil exécutif comprend, en outre: MM. Edgar Normandeau, de Jonquière, premier vice-président; Paul-Emile Simard, de St-Félicien, deuxième vice-président; Roch Fortin d'Arvida, secrétaire; Edgar Simard et Antoine Villeneuve de Chicoutimi, respectivement trésorier et directeur. Tous les présidents de section font également partie du conseil d'administration. Le président sortant de charge, M. Ghislain Fortin, demeure président ex-officio de l'association régionale. M. Raymond Dubé, d'Alma agissait comme président du comité de nomination.

Ouverture officielle de la QUINCAILLERIE ALMA, Enr.

175 RUE COLLARD ALMA TEL.: NO 2-9322

PROPRIETE DE MARCEL GAUDREULT COMPTABLE CHEZ BARRETTE ET FILS.

SOYEZ AU RENDEZ-VOUS JEUDI MATIN LE 21 JUIIN A 9 HEURES

FACE A LA COMMISSION DES LIQUEURS



REMI PLOURDE

GERANT: comptant 7 ans d'expérience dans la quincaillerie et matériaux de construction.

REPRESENTANT DES PEINTURES SICO

Matériaux de construction générale; tous les appa-

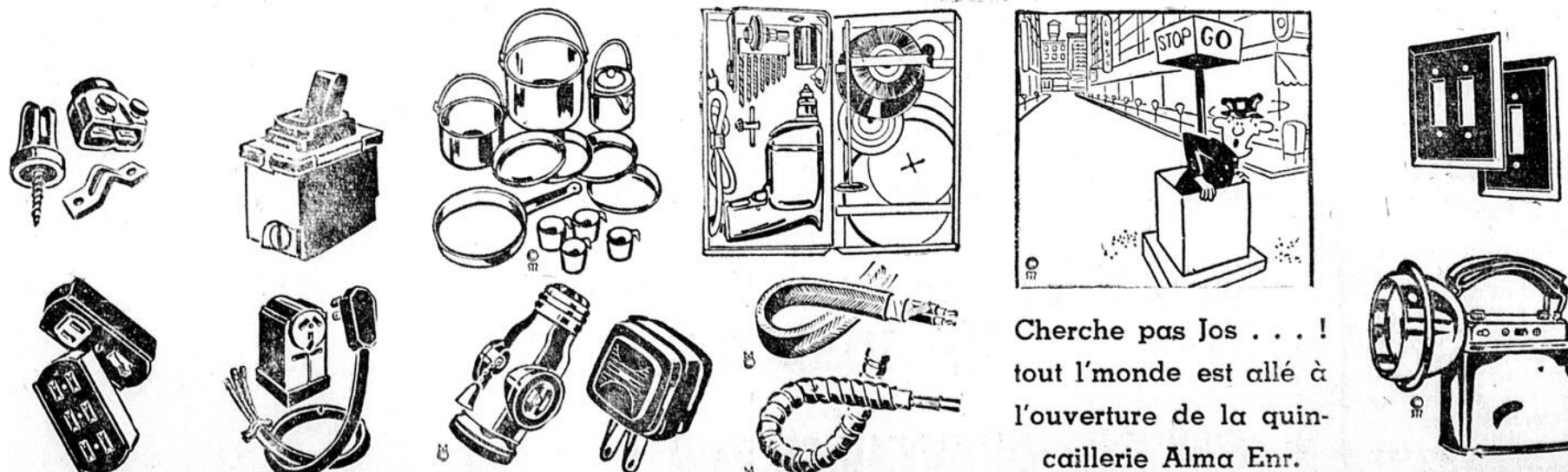
reils G. E. au département du cadeau. Avons égale-

ment la ligne complète des appareils SUNBEAM.



MARCEL GAUDREULT

Propriétaire



Cherche pas Jos... ! tout l'monde est allé à l'ouverture de la quincaillerie Alma Enr.

CE QUE J'AI VU A LA TABAGIE HARVEY

160 RUE COLLARD

TEL.: NO 2-7779

ALMA

CIGARES — CIGARETTES — ARTICLES DE FUMEURS — CHOCOLATS — JOURNAUX, REVUES —

MODERNE COMPTOIR LUNCH — ET DE SI BEAUX CADEAUX



Avec Jean-Pierre Dallaire

POIVRE et SEL

Après avoir suivi les premières activités de la ligue junior de baseball du Lac St-Jean la première chose dont je me suis rendu compte c'est qu'aucun club n'a le droit de prendre une seule partie à la légère s'il veut s'assurer du championnat. En effet, l'équilibre des clubs est presque parfait.

Dans la même ligue, on retrouve cependant un défaut idem chez chaque club. Les joueurs de champ-intérieur se pressent trop pour renvoyer la balle, d'où un grand nombre de mauvais lancers au marbre et sur les buts. Ici, les instructeurs auront à corriger cette lacune.

L'Esca junior, du pilote Gerry Bellemarre vient de s'approprier un très bon joueur, il s'agit de Jean-Noël Villemure, 20 ans. Il peut évoluer à n'importe laquelle position du champ intérieur et son coup de bâton ne laisse pas à désirer.

Parker sur la liste des blessés

Desbiens (DNC) — L'équipe Centre Social de Desbiens vient de perdre les services d'un excellent pilier pour la prochaine saison. En effet, M. Georges Parker, fils de M. et Mme Azer Parker, a été victime d'un accident dans des conditions assez inusitées lors de la dernière rencontre à la balle-molle opposant son équipe et celle des Caisses - Coopératives.

POURQUOI

EMPRUNTER POUR FAIRE
DES AMÉLIORATIONS
À VOTRE MAISON ?

Remettez-vous-en aux bons soins d'un marchand qui offre les Plans d'Achat à tempérament IAC. Service rapide et confidentiel. Aucun endosseur exigé. Renseignez-vous auprès de votre marchand sur

LES PLANS D'ACHAT
À TEMPÉRAMENT
IAC

C'est tout un spectacle à voir.

La tranche la plus spectaculaire du dernier repêchage de la ligue Nationale de hockey a été sans contredit l'acquisition de Bert Olmstead par les Rangers de New York. L'ex-ailier gauche du Canadien et Toronto devrait leur rendre de précieux services comme instructeur ou joueur. Quant aux plus grosses graines du gâteau, Boston a bien choisi avec Gendron et Godfrey, mais leur place est encore assurée pour l'an prochain: la sixième et dernière.

Dans le but de se revigorer, les Yankees de New York sont prêts à transiger avec d'autres clubs majeurs. Il appert qu'ils laisseraient partir le receveur noir Elston Howard en échange du champ bostonnais Carl Yastremzki.

Les Dodgers de Los Angeles tient maintenant le haut du pavé dans la ligue Nationale. Le garderont-ils oui ou non? peut-être. En tous cas ils n'ont pas à se vanter pour l'avoir pris à une époque aussi tardive de l'année; surtout si l'on tient compte des effectifs qu'ils ont en main.

Le voltigeur de champ droit Jacques Allard des Athlétiques est moins efficace que l'an dernier quant à son coup de bâton, mais aussitôt qu'il est sur les buts, la foule néglige de suivre le frappeur pour mieux regarder Allard. Ce dernier, commence par énerver le lanceur jusqu'à ce qu'il commette une erreur, vole un but ou deux et ne néglige pas de compter un point.



VOTONS

Jean-Claude Lebel

A VENDRE

Un chalet, situé dans le rang des Iles, à St-Gédéon — Complètement meublé chauffage électrique, eau chaude, poêle électrique, réfrigérateur, laveuse automatique, douche foyer, etc. avec batterie de cuisine et lingerie.

Terrain, d'environ 100.000 pieds carrés dont plus de la moitié aménagée en parc — Pour condition s'adresser à:

PAUL TREMBLAY

555 Potvin

Tél.: NO 2-3011

LISTE DES EMISSIONS RESERVEES A CKRS-TELEVISION PAR LE NOUVEAU PARTI DEMOCRATIQUE

Mercredi 13 juin,	5.30	15 min.
Jeudi 14 juin,	6.55	5 min.
Jeudi 14 juin,	6.15	15 min.
Vendredi 15 juin	7.20	10 min.

ASSEMBLEE DE FERMETURE

Dimanche soir, 8 h. 30

Sous-sol de l'église de Naudville

Orateur invité:

GERARD PICARD.

DEPUIS
BIJOUTERIE GODIN

1908

Une SURPRISE pour PAPA dimanche le 17 JUIN

UNE MONTRE 17 pi. mouvement suisse à l'épreuve de l'eau
et des chocs garantie \$19.95 seulement.

Un lot de superbes boutons de manchettes en argent.

Rég.: \$13.95 SPECIAL: \$7.95

CHOISISSEZ LE CADEAU DE PAPA CHEZ GODIN



-- A Alma c'est la Pharmacie Lefebvre --

OLYMPIADES ETUDIANTES 1962



Nos jeunes athlètes-étudiants sont en pleine action! La caméra de Jean Le Photographe a croqué cette scène de plein air lors des "Jeux" présentés vendredi dernier au stade de base-

ball d'Alma. Les Olympiades étudiantes 1962, une initiative de Rémi Cloutier, ont été couronnées d'un vif succès. Un programme d'envergure a déjà été élaboré pour l'an prochain.



PARADE SPORTIVE



Avec Germain Tremblay

Le robuste André Gaudreault qui évolue au troisième cousin pour les Athlétiques Co-Op d'Alma-Naudville, est en train de se créer une légion d'admirateurs dans la région grâce à son jeu spectaculaire et étanche à la défensive; l'ex-chicoutimien sait également pincer la balle solidement lorsqu'il se retrouve dans la boîte des frappeurs. Physiquement, il ressemble beaucoup au "yankee" Tony Kubek. En un mot André Gaudreault possède le format idéal du joueur de baseball moderne. Une belle acquisition dont peut s'enorgueillir la direction du club sénior local . . . Le lanceur automatique n'est pas étranger au succès remporté au bâton par les Routiers d'Arvida, depuis le début de la saison. Incidemment, il est rumeur qu'un club de la ligue junior de baseball du Lac St-Jean possède bientôt une organisation du genre.

Jacques Allard demeure "le lévrier" par excellence chez les Athlétiques de l'instructeur Gérard Duchesne. Le sympathique athlète de St-Jérôme a réussi six buts volés dans la même partie, le 6 juin contre Chicoutimi. Il est sans contredit "le roi des larcins" dans le circuit régional de baseball sénior . . . Appelé à donner ses impressions aux journalistes sur la présente campagne, le gérant-général des Athlétiques, Raymond Gagné, a déclaré ce qui suit: "Le baseball prend une vogue considérable à Alma, et les assistances plus nombreuses le prouvent".

Michel Harvey n'est pas intéressé à jouer à Springfield sous la botte dictatoriale de Monsieur Eddie Shore; interrogé au sujet des rumeurs qui circulent à Québec sur son compte, Michel nous a répondu ce qui suit: "Je préfère demeurer à Québec si je ne grimpe pas dans la Ligue Nationale de hockey. Par ailleurs, j'ai lu dans un journal de la Vieille Capitale que Floyd Curry avait l'intention de me convertir en ailier gauche si je reste avec les As l'hiver prochain. Je n'ai aucune objection; j'ai joué à l'aile gauche durant quelques parties l'hiver dernier et j'aime bien évoluer à cette position. D'ailleurs, j'ai fait tout mon stage local junior à l'aile gauche".

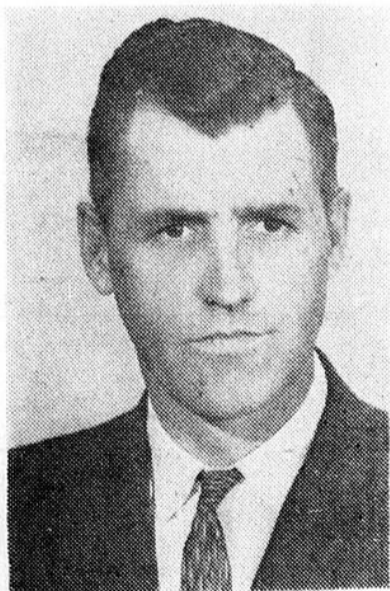
Les Athlétiques Co-Op d'Alma-Naudville se classent au troisième rang parmi les clubs du circuit en ce qui concerne la moyenne offensive et défensive du circuit. Les hommes du Mexicain Duchesne affichent un chiffre de .265 au bâton et une moyenne de .932 à la défensive. Ce sont les Routiers d'Arvida qui portent actuellement le fanion dans les deux départements . . . Mlle Yvonne Briand d'Alma a fait preuve d'une belle dextérité lors de la grande finale du 7ème tournoi canadien de petites quilles disputé à Chicoutimi; elle s'est classée première dans la catégorie "B".

Gilbert Michaud d'Arvida a conservé la première position chez les conducteurs de la Piste Régionale de Jonquièrre, à la suite des cinq premiers programmes de la saison 1962 . . . La sensationnelle conférence prononcée le 4 juin à Roberval par le Révérend Père Marcel de la Sablonnière, Jésuite, devrait être imprimée et distribuée à des milliers d'exemplaires dans la région. Parlant de la nécessité d'une bonne organisation des loisirs dans une municipalité ou dans une paroisse, le dynamique visiteur s'est porté à la défense de la jeunesse d'aujourd'hui, précisant qu'elle était aussi bonne que celle d'autrefois mais davantage sollicitée par des appétits de qualité douteuse. "Il revient aux parents, a-t-il dit, de faire leur part car c'est une oeuvre qui nous regarde tous. Il importe aussi de créer une équipe de travailler la main dans la main".

Sincères félicitations à Michel Harmégnies qui s'est classé au dixième rang lors de la finale du rodéo provincial de sécurité routière disputée dans la Mauricie. Félicitations aussi à Gérard Rochette, élève de 10ème année à l'école Jean Dequen d'Isle-Maligane, pour avoir volé les manchettes lors des Olympiades étudiantes organisées par Rémi Cloutier. Nos hommages enfin à Ghislain Fortin qui vient d'accéder à la présidence du Club cycliste d'Alma . . . Il y aura concours de guitare à l'Esplanade, vendredi soir, le 15 juin. L'inscription est gratuite et des bourses en argent seront distribuées aux vainqueurs . . . Un gala de boxe amateur sera présenté samedi soir en l'arène d'Alma. Les sept combats de cinq rondes opposeront des pugilistes locaux à des boxeurs de Québec. Les boxeurs d'Alma qui se produiront devant le public ce soir-là sont Réjean Lavoie, Roger Morissette, Christian Côté, Robert Couture, Gilles Côté et Omer Desjardins.

RENE ALLARD vendeur chez ALMA AUTO vous présente les spéciaux de la semaine

René ALLARD



Vendeur

1959

OLDSMOBILE

4 portes tout

équipé

SPECIAL

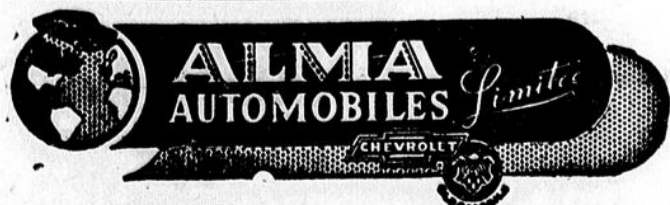
\$2050.

1958 Chevrolet

Radio très bonnes conditions

SPECIAL

\$1250.



Ouvert jusqu'à 9 hres tous les soirs, samedi jusqu'à 6 hres.

6 vendeurs expérimentés à votre disposition

DISTRIBUTEUR AUTORISÉ

CHEVROLET — OLDSMOBILE — CORVAIR — ENVOI

ET DES FAMEUX CAMIONS CHEVROLET

235 DU PONT

ALMA

TEL.: NO 2-3451

" L'économie de la province de Québec doit-être aux mains des québécois " (P.E. Charron)

"Nous croyons que c'est sur le terrain économique que le bien-être de notre population, la conservation des idées qui ont fait notre force dans le passé, et en définitive notre salut social et national, est en danger. Nous le croyons tellement que nous faisons aujourd'hui un nouvel appel à tous ceux qui croient en cette légitime ambition que l'économie de la province de Québec doit être aux mains des Québécois, d'augmenter sensiblement les investissements qu'ils ont déjà faits dans leurs coopératives. Ce geste donnera aux coopératives les moyens économiques de réaliser plus rapidement leurs objectifs. Ainsi la population de la province, ou au moins une proportion considérable de gens seront réellement partenaires dans le développement économique du Québec", affirmait Monsieur P.E. Charron, président du Conseil de la Coopérative et secrétaire de la Fédération des Caisses Populaires.

Si un père de famille veut laisser à ses enfants un héritage appréciable il doit être membre des magasin Co-Op parce que le mouvement coopératif est un puissant moyen de contrôle de notre économie.

STEAK DE RONDE

TRANCHE COMPLETE, ENTIEREMENT DESOSSEE, qualité HARMONIE,

LA

LIVRE

.79

Qualité CO-OP
Bouvillon "STEER"

LA

LIVRE

.99

viande de première qualité à des prix économiques, possédant d'excellentes valeurs nutritives

SAUCISSE FUMEE la livre **.43**

ENSEIGNE OFFICIELLE DES MAGASINS CO-OP



SPECIALS EN VIGUEUR DU 13 AU 16 JUIN

Les items annoncés sont de marque C.C.S. pour les régions du Saguenay et du Lac-St-Jean de marque Legrade, pour toutes les autres régions.

LAIT CARNATION
boîte 16 oz 7 pour **1.00**

DR BALLARD
nourriture pour chien
boîte 15 oz
4 **.55**

FARINE Robin Hood 7 livres **.59**

FEVES AU LARD CLARCK
boîte 20 onces 2 pour **.41**
boîte 28 onces 2 pour **.57**

SOUPE STUART poulet et nouilles 4 pour 39¢
SOUPE aux tomates CO-OP — boîte 10 oz 9 pour 1.00
FROMAGE Velveeta lb 59¢
POIS VERTS Co-Op qual. de fantaisie no 3 - bte 20 oz 2 pour 37¢
BLE D'INDE En crème harmonie — boîte 20 oz 2 pour 29¢
BISCUITS CHRISTIE "RIVIERA" la livre 33¢
BISCUITS Christie chocolat wafers 45 biscuits 25¢
DETERGENT Liquide Maple Leafs — gratis 1 canette 12 oz avec l'achat d'une canette 24 oz les 2 pour 83¢

Bananes

MURIES A POINT
2 lbs

.27

CAROTTES Californie Cello 5 lbs **.45**

CONCOMBRES Verts 3 pour **.29**

Jus de fruits Libby's
oranges 48 oz **.39** ananas 48 oz **.31**
pamplemousses 48 oz **.31**

CHISCO Shortening la lb.

.33

OFFRE SPECIALE

12 VOLUMES

VOL. MAINTENANT EN VENTE

LA PETITE BIBLIOTHEQUE DU BRICOLEUR!

par "Mécanique Populaire"

Facile à se procurer selon le plan

d'un LIVRE par SEMAINE **.99** ch. Seulement



BONNE FÊTE

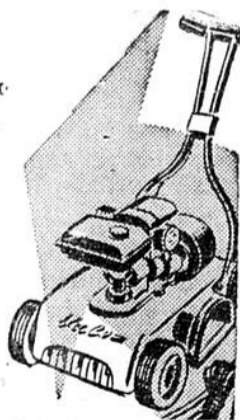
A TOUTES LES PAPAS DE LA PART DE VOTRE MAGASIN CO-OP

En spécial TONDEUSE

A gazon MAXWELL
Fabrication canadienne, lame 19". Moteur 2 1/2 C.V. garantie 1 an, prix régulier \$59.95.

PRIX CO-OP

\$38.95



En spécial à votre Magasin Co-op Meubles de Québec et de Kénogami, ainsi qu'à votre Magasin Co-op de votre localité.

Magasin CO-OP de Naudville Tél.: NO 2-7194
La Paroissiale d'Alma Tél.: NO 2-6693

SOULIGNEZ CETTE FETE EN LUI PRESENTANT LE PREMIER VOLUME DE LA BIBLIOTHEQUE DU BRICOLEUR. CE SERA UN CADEAU UTILE ET APPRECIÉ.