

Le monde des autres... c'est aussi le nôtre !



Voilà le thème des trois jours de solidarité internationale qui se tiendront du 28 au 30 janvier à l'UQAR. Cette "semaine" d'activités spéciales vise essentiellement à susciter la réflexion et la conscientisation dans notre communauté face aux problèmes du développement vécus ailleurs... et ici.

Caravane

Une exposition-vente présentant une grande sélection de produits d'artisanat faits à la main, occupera le salon bleu (E-103) de 11h à 20h pendant les trois jours. Les objets en vente comprennent des colliers, des bracelets, des sculptures, des batiks, des jouets, des tapis, des tricots, etc. Ils proviennent de coopératives et de groupes communautaires originant de la Thaïlande, du Kenya, du Sri Lanka, de l'Équateur, du Lesotho, de l'Inde et de nombreux autres pays. Certains nous viennent également de communautés indiennes et inuites du Cana-

da. Caravane est parrainée par l'Entraide universitaire mondiale (EUMC). Cette exposition-vente, qui fait le tour d'une vingtaine de campus chaque année, sert à offrir un débouché aux oeuvres produites par des collectivités du Tiers-Monde, mais surtout à intéresser le public à l'artisanat et à la culture des autres pays.

Par ailleurs, la Coopérative d'artisanat de Sacré-Coeur et Amnistie Internationale participeront aussi à l'exposition.

Films et ciné-conférences

Les mercredi et jeudi midi, à la salle multi-média (D-406), il y aura projection de films. Le premier s'intitule "Un mois à Woukang" (réal. Michel Régnier, ONF, 1980); il dépeint la vie des ouvriers de hauts-fourneaux en Chine. Le second film "Nous aurons toute la mort pour dormir", est du réalisateur mauritanien Med

Hondo; on y montre la lutte du peuple sahraoui pour le respect et les droits telle que vécue en 1976.

A 20 h, les deux premiers soirs, il y aura présentation de deux ciné-conférences au D-406. Le mercredi 28 janvier, le sujet sera l'Afrique du Sud. Le Film "La dernière tombe à Dimbaza" (Nana Mahomo, 1973) sera suivi d'une conférence donnée par Jules Lamarre,

professeur à l'UQAR. Le jeudi 29 février, on s'intéressera à l'Amérique du Sud avec Juan Klein et Mario Nero comme conférenciers. Le film "El Salvador, Revolución O Muerte" précèdera l'analyse de la situation actuelle.

Diner de la faim

La famine, la malnutrition et le gaspillage sont les principaux phénomènes mis

en relief lors de ce repas. Il sera offert à l'Index (E-003) le vendredi 30 janvier à 11h30. Les billets sont vendus 1\$ pour les étudiants et 2\$ pour les autres.

Soirée internationale

Un groupe d'étudiants africains débiteront la soirée en interprétant quelques pièces de musique. Puis de la musique et de la danse de tous les coins du

monde compléteront le tout.

L'organisation de cette semaine est l'initiative d'un groupe d'étudiants de l'UQAR en collaboration avec le comité local de l'EUMC, Amnistie Internationale, la Coopérative d'artisanat de Sacré-Coeur et la Corporation d'éducation populaire à la solidarité internationale (CEPSI).

Denis Choinière

Taux de monoxyde de carbone dans les cigarettes

Le ministre de la Santé nationale et du Bien-être social, Monique Bégin, a rendu publics, récemment, les résultats d'un sondage portant sur les taux de monoxyde de carbone de 41 marques de cigarettes vendues au Canada. Les marques visées comptaient parmi plus de 80 pour cent des cigarettes achetées au Canada en 1979.

Le Ministre s'est dite inquiète du fait que les fumeurs de cigarettes peuvent difficilement se renseigner sur les taux de monoxyde de carbone que renferment les différentes marques; de plus, elle a écrit au Conseil canadien des fabricants des produits du tabac pour demander que les taux de monoxyde de carbone soient inscrits sur le paquet.

En présence de fortes concentrations de monoxyde de carbone, le sang peut difficilement transporter l'oxygène. L'exposition prolongée au monoxyde de carbone a été liée à la maladie coronarienne, à l'athérosclérose, aux affections respiratoires chroniques et au retard de la croissance foetale.

Madame Bégin a souligné que, dans le domaine de soins, on fait montre d'une plus grande sensibilisation aux effets négatifs poten-

tiels sur le foetus. Elle recommande fortement aux femmes de ne pas fumer pendant la grossesse et de cesser de fumer avant une grossesse planifiée.

Le sondage, réalisé pour le compte du Ministère par la société Labstat Incorporated de Kitchener en Ontario, portait sur des cigarettes achetées au cours de juin 1980. On a également mesuré les taux de goudron et de nicotine au cours du sondage. Si quelque 69 pour cent des taux de goudron et 50 pour cent des taux de nicotine mesurés étaient supérieurs aux taux inscrits sur les paquets, de façon générale toutefois, ils ne l'étaient au plus que de 1,5 mg pour le goudron et de 0,2 mg pour la nicotine.

La Ministre a mentionné que les taux de goudron et de nicotine dans les réclames, et les taux de monoxyde de carbone figurant au tableau ci-annexé sont basés sur les taux obtenus en utilisant des "machines à fumer" normalisées. Elle a également signalé que les taux servent pas leurs habitudes lorsqu'elles changent de marque de cigarettes et en choisissent une plus douce. Toujours selon la Ministre, la meilleure façon de modifier ses habitudes à l'égard de la cigarette est de cesser de fumer.

C'EST VOTRE DERNIÈRE CHANCE !

VENTE +

DES ESCOMPTES ALLANT DE

10-20-30-40-50%

et même + sur le prix de détail suggéré et prix affichés en magasin.

• Aussi plusieurs modèles de plafonniers à liquider à des prix + que spectaculaires.

• En +++ vous pouvez vous mériter **10%** d'escompte supplémentaire sur le total de votre facture.

Quelques exemples de notre inventaire:

Lampes de table
Lampes sur pied
Tables en verre
Ampoules
de tous genres

N.B. Tous les détails de cette promotion vous seront donnés en magasin.

Toutes réflexions faites...

Cette vente débute le
15 janvier jusqu'au
31 janvier 1981.

HEURES D'OUVERTURE:
Lundi au mercredi: 9h00 à 17h30
Jeudi et vendredi: 9h00 à 21h00
Samedi: 9h00 à 17h00

245 St-Germain est, Rimouski
Tél.: 722-8822

La Maison
de la
Lumière

Transport Autonomie Plus et Comité d'étude municipal:

Dossier incomplet

L'année '81 année de la personne handicapée, va sûrement marquer à court ou moyen terme, la mise en place concrète d'un service de transport adapté pour les besoins des gens à mobilité réduite. Il est sûr aussi que l'année qui vient de finir a été marquée par certains points de litiges entre les autorités municipales de Rimouski et la corporation des Transports Autonomie Plus. Par contre, lors de la dernière assemblée générale de Transport Autonomie Plus,

les membres de la corporation ont voulu, à l'unanimité, démontrer aux autorités municipales leur niveau de maturation en se donnant un conseil d'administration le plus représentatif possible des futurs bénéficiaires du nouveau service de transport. C'est ainsi que nous retrouvons au sein de ce conseil les personnes suivantes: M. Berny Soucy, président et représentant des futurs usagers; M. Michel Philibert, vice-président, et représentant régional du comité pour l'an-

née de la personne handicapée; M. Gilles Bernier, trésorier et membre de l'Association de la Paralyse cérébrale; M. Marc Laforêt, secrétaire et représentant de la Villa de l'essor (service professionnel). Pour compléter ce conseil d'administration nous retrouvons M. Yvon Pineault responsable du programme d'intégration des adultes handicapés intellectuels; M. Roger Michaud, président des Assoiffés de Vivre ainsi que M. Gilles Mongrain président de l'Association

canadienne de la Santé mentale.

Dans un deuxième temps ces mêmes membres de la corporation ont souhaité que T.A.P. favorise une politique de rapprochement avec le comité d'étude municipal devant statuer sur l'établissement probable de ce futur service indispensable à l'obtention d'un certain degré d'autonomie pour l'ensemble des personnes pouvant être incluses dans la définition de "personne à mobilité réduite". En conciliant le vœu pieux

du Ministère des Transports du Québec concernant la participation concrète des personnes handicapées tant à la rédaction du plan de service qu'au point de vue opérationnel de ce même service, il serait à espérer que nous pourrions voir dans un court délai les deux parties en cause se retrouver à une même table de travail dans le but d'inventorier le plus rapidement possible la clientèle potentielle de ce futur service de transport.

Il est important de noter aussi que dans la mesure où les prochaines étapes demanderont de ne pas seulement effectuer un service de ramassage régulier mais qu'il faudra en arriver à fixer le nombre de véhicule et connaître le nombre de personnes handicapées et leurs souhaits en matière de déplacement. La difficulté essentielle devrait résider dans la programmation de ce service qui devra tenir compte de différents facteurs économiques, mais aussi psychologiques (non chiffrés ceux-là) mois qui n'en sont pas moins réels, c'est-à-dire d'étudier la possibilité d'extentionner le choix d'utilisation de ce service aux activités culturelles, sociales et politiques qui sont un facteur de l'intégration des personnes handicapées dans leur milieu. Pour les personnes handicapées la capacité de travailler, de créer, d'aimer n'est pas liée au taux d'in-

validité mais dépend de la possibilité de rencontrer l'autre, les autres. Or dans une société où il y a une séparation physique entre les lieux d'éducation, de travail, de loisirs et d'habitat leur insertion nécessite la maîtrise des transports quotidiens dans le respect de leur droit au choix.

Dans cet optique nous avons conscience que cet article est très incomplet et nous ne pouvons que souhaiter qu'il se base à un échange d'idées entre tous ceux qui se sentent concernés par les problèmes de déplacements. Il serait à souhaiter que 1981 l'année de la personne handicapée marque un déblocage et une conciliation effective entre les deux expertises en rapport avec ce dossier, c'est-à-dire les autorités municipales (comité d'étude) et la corporation des Transports Autonomie Plus.

Gilles Mongrain

La situation des femmes à l'UQAR

Selon les statistiques de la session d'automne '80, les femmes forment 54,5% de la population étudiante à temps complet de l'UQAR (800 sur 1 469) et 59,1% de la population étudiante à temps partiel (2 020 sur 3 417).

"A première vue, ces chiffres sont encourageants, constate Danielle Lafontaine, professeur du département des Lettres et Sciences humaines. Ils démontrent la forte participation des femmes sur un campus "majoritairement féminin". Cependant, la répartition des étudiantes, suivant les disciplines est plutôt inquiétante".

L'université, milieu de formation

Les chiffres révèlent que les femmes étudiantes à temps complet sont fortement concentrées dans une discipline seulement: les sciences de l'éducation, là où 84,4% des étudiants (es) sont des femmes. Dans tous les autres secteurs, poursuit madame Lafontaine, elles sont minoritaires. En administration par exemple, les femmes ne représentent que 33,2% des étudiants (es) à temps complet; en

sciences pures, 39,2%; en lettres et sciences humaines, 45%; en sciences religieuses, 38,5%.

Quant aux études à temps partiel, on compte 69,9% de femmes en éducation; 33% en administration; 61,4% en lettres et sciences humaines; 70,8% en sciences pures et 63% en sciences religieuses. Sauf en administration donc, les femmes sont majoritairement présentes dans les études à temps partiel. Danielle Lafontaine note que "les étudiantes à temps partiel semblent plus enclines à fréquenter des disciplines comme les sciences pures et les sciences humaines. Toutefois, estime-t-elle, ce mode de fréquentation de l'Université n'est pas aussi avantageux que la fréquentation à temps complet et risque d'entraîner des abandons de programme avant l'obtention du diplôme".

Les chiffres indiquent aussi que les femmes sont sous-représentées au deuxième cycle. En administration, on compte 18 hommes et une femme; en développement régional, 27 hommes et 9 femmes; en sciences pures, 31 hommes

et 20 femmes; en sciences religieuses, 17 hommes et 7 femmes. Même en sciences de l'éducation, il n'y a au second cycle que 18 femmes pour 25 hommes, alors que les femmes sont très fortement concentrées dans ce secteur au niveau du premier cycle à temps complet (84,4%).

Selon madame Lafontaine, "si l'accessibilité de l'UQAR à la clientèle féminine semble acquise, des efforts restent à faire pour favoriser une meilleure représentation des femmes selon les disciplines et les cycles universitaires".

L'université, un milieu de travail

Voyons maintenant la situation des femmes faisant partie du personnel de l'UQAR.

Au total, 41,8% des employés (es) de l'UQAR sont de sexe féminin (138 sur 330). "Cependant, remarque Danielle Lafontaine, plus on s'élève dans la hiérarchie décisionnelle de l'Université, selon les catégories d'emploi, moins il y a de femmes. Les femmes sont donc peu appelées à participer à la définition des buts de l'Université comme à la réalisation de ses missions d'enseignement, de recherche et de services à la collectivité".

Selon les catégories d'emploi, les femmes sont fortement concentrées dans le personnel de bureau (94% sont des femmes et le personnel technique (58,6%). Elles sont peu représentées chez les cadres (93% sont des hommes), dans les emplois de métiers (92,3% sont des hommes), chez les professionnels (79,2% d'hommes) et chez les professeurs (75,5% d'hommes).

Parmi les professeurs, on compte 4 femmes sur 24 en administration; 16 femmes sur 35 professeurs en éducation; 5 femmes sur 31 en sciences humaines; aucune femme sur 14 professeurs en océanographie; 8 femmes sur 25 en sciences pures et 1 femme sur 9 en science religieuse.

Danielle Lafontaine reste perplexe devant la situation: "En administration, où 1 étudiant (e) sur 3 est une femme, 1 enseignant (e) sur 6 seulement est une femme. En éducation, où 5 étudiants (es) à temps complet sur 6 sont des femmes, moins de la moitié du corps professoral est féminin. En sciences humaines, où près de la moitié des étudiants (es) sont des femmes, un professeur sur 6 seulement est une femme..."

La sociologue conclut ses commentaires par une interrogation: "L'université, dira-t-on, ressemble à la société qui l'entoure, encore faut-il qu'elle ne soit pas plus traditionnelle que ne l'est la société quant aux rôles sociaux assignés à chaque sexe... L'université ne doit-elle pas assumer, sur ce plan comme sur bien d'autres, son rôle d'agent de changement?"

OUELLET SERVICES COMPTABLES ENR.

Services professionnels en tenues de livres, états financiers mensuels, semestriels et annuels, déclarations d'impôt, analyse financière, rapports administratifs pour la petite et moyenne entreprise.

448 Mgr Langis, Rimouski Local 7, entrée 13e rue.

722-4372

COURS DE TRICOT POUR DÉBUTANTES

A la broche ou au crochet; cours de 15 semaines à 2 heures par semaine. Un minimum de dix personnes. Le coût du cours est de \$75.00 payable à l'avance et non remboursable. Les cours débuteront le 3 février.

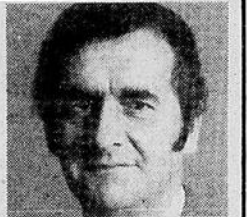
Si intéressé, s'adresser à **723-1443** demander Louise.

Laurent Lévesque

Assureur-vie

Bic
736-4717

Assureur-vie
Assurance-groupe
Régime de retraite



LES ARTISANS COOPVIE

Bronzage Miami

\$2

Seulement la séance.

135 des Gouverneurs,
Rimouski
723-9474



Votre marché d'aliments et produits naturels

La Gerbe

15, ST-PAUL, RIMOUSKI 723-6050

Dîners chauds pour emporter entre 11h00 et 13h00.

Dégustation quotidienne

SPÉCIAUX DE LA SEMAINE



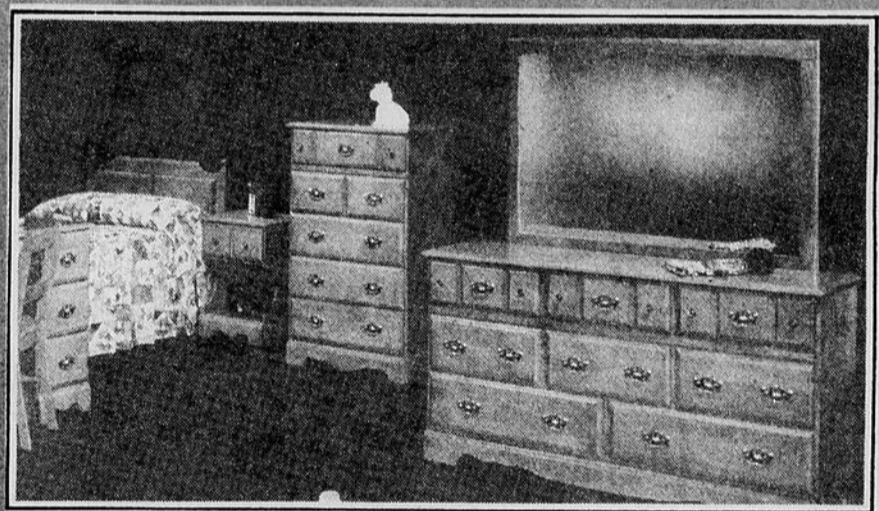
Dînette ● 1 table
5 morceaux ● 4 chaises

En érable massif

Mobilier de salon

4 morceaux en érable massif

- Divan
- Fauteuil
- 2 tables



Mobilier de chambre 9 morceaux

En érable massif - 20 ans de garantie

- Bureau triple et miroir ● Commode ● Table de nuit
- Tête de lit ● Lampe de chevet
- Base de métal (roues à tapis)
- Sommier caisse et matelas 54 po - 600 ressorts

PRIX INCROYABLE

18 morceaux

1,999.⁹⁵

Ameublement 3 pièces (ménage)

33 1/3 % d'escompte

Télécouleurs 20" "Quasar" et "RCA"

Garantie 3 ans pièces et main d'oeuvre

À partir de **\$499.⁹⁵**

Réfrigérateurs 15 pi. cu.

"Kelvinator" et "McClary"

À partir de **\$524.95**

Laveuses et sécheuses

"Kelvinator" et "McClary"

À partir de **\$699.⁹⁵**

Lave-vaisselle

"Kelvinator" et "McClary"

À partir de **\$389.⁹⁵**

Chaises à roulement sur billes \$119.⁹⁵



**MISE DE CÔTÉ
ENTREPOSAGE GRATUIT**

**PLAN DE FINANCEMENT
DISPONIBLE**

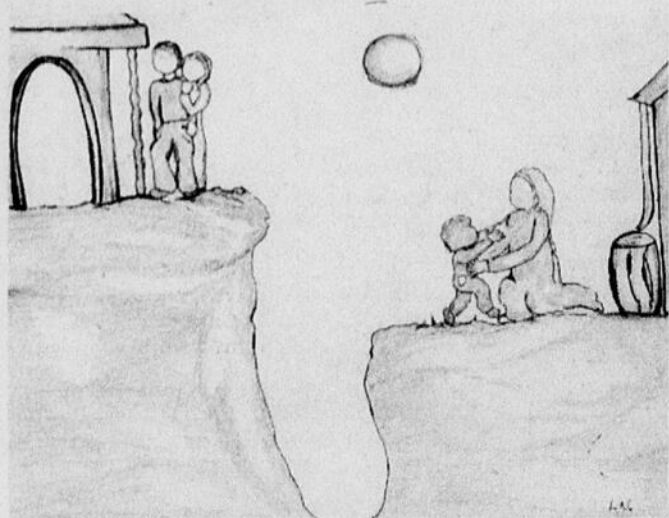
MMC

MEUBLES MARC CÔTÉ

245 Michaud, Rimouski 723-0166
(Ancien local Romuald Turgeon)

Sur rendez-vous
Marc Côté - Rés.: 723-4259

Handicapée



Accepter l'attitude inconditionnellement, être disponible intérieurement pour l'ECOUTER, accueillir nos différences de même que ce qui nous unit et nous amène à aller UN PEU PLUS LOIN.

C.B.G.

J'étais la troisième de la famille. La dernière. Je suis handicapée de naissance. Incapable de me servir de mes jambes.

A l'âge de trois mois, ma mère m'a emmenée à l'hôpital Ste-Justine pour savoir quoi faire et comment faire avec cet handicap là. Après les examens, ils ont conseillé à maman de s'en retourner avec moi; que j'étais en santé, mis-à-part l'infirmité et qu'il lui faudrait agir avec moi comme avec les deux autres.

Alors, ma mère et moi sommes retournées chez nous. Elle a eu soin de moi, a fait attention à moi le plus possible. On m'a dit que vers l'âge de six mois, j'ai commencé à m'asseoir et que j'avais très peur. J'imagine qu'elle aussi devait craindre un peu mais elle m'assoyait quand même. Bien sûr a suivi le temps où j'ai voulu moi aussi me trainer par terre. On m'a encore laissé faire. Mais à cette époque, on s'est rendu compte que j'avais une facilité à me casser les os. Je n'avais qu'à bouger un petit peu trop... Mes os étaient très fragiles. J'avais aux environs d'un an.

Mais tu vois, lorsque ça m'arrivait, mes parents me rentraient à l'hôpital. On ne pouvait me faire de plâtre, ça ne reprenait pas. Les infirmières me donnaient des calmants et des piqures. J'étais alors alitée à cet endroit une semaine ou deux, après quoi je retournais chez-moi. Une couple de semaine après, ça recommençait encore.

Mais le médecin encourageait ma mère à me faire faire de l'exercice. Il lui disait: "plus elle va bouger, plus ses os vont renforcer et moins elle va s'en casser". C'est ce qu'elle a fait, même si j'étais plus souvent à l'hôpital que chez-nous.

Je lui dois d'avoir appris à être autonome. Elle m'a montré à me laver, m'habiller, manger toute seule. Elle m'a appris à me débrouiller, puis ça n'a pas été long que je l'ai appris. J'avais aussi des amis.

J'étais toute jeune et ils venaient me trouver chez-nous, parce que moi, ils savaient bien que je ne pouvais pas. On jouait à la poupée et des jeux comme ça. Maman laissait entrer tous les enfants qui le désiraient. C'est peut-être pour ça que je n'ai pas tellement "pâti"... les enfants ne remarquaient plus mon handicap parce qu'ils étaient habitués à moi. Je pense qu'ils m'aimaient bien.

Juste quand c'est venu le temps d'aller à l'école... oui, un peu compliqué. Ma mère voulait m'envoyer faire mes classes. Mais à cette époque, pas une école ne voulait m'accepter en sachant ma condition. Les directeurs répondaient à maman que je serais une source de distraction pour les autres élèves, qu'ils allaient continuellement me regarder, me poser des tas de questions. Ma mère, ça lui a fait quelque chose lorsqu'elle s'est rendue compte que pas une seule école ne m'acceptait. Dans ce temps-là, les handicapés, ils étaient renfermés, ne sortaient pas. Ils étaient plutôt cachés, parce que le monde était d'une curiosité un peu méchante.

Je sortais tout de même quelquefois mais comme je me cassais toujours quelque chose, c'était moins risqué dans ma maison. Ma mère était bien inquiète lorsqu'elle m'abandonnait à d'autres pour quelques heures.

La vie a fait que j'ai dû abandonner notre chez-nous. Maman est morte j'avais à peine 9 ans. J'ai donc été placée par le bien-être social, avec ma soeur. Elle a arrêté ses études pour prendre soin de nous avant le placement.

Moi je n'allais toujours pas à l'école, mais lorsque nous sommes déménagées, ma santé s'est beaucoup améliorée. Je me débrouillais pas mal, soit en chaise roulante, soit sur mes mains, et le problème d'os-sature était réglé.

Mais vers l'âge de 13-14 ans, j'ai eu un grand désir d'apprendre à lire et à

écrire. Je me suis achetée des cahiers et tout. Je m'enfermais dans ma chambre et là, "j'essayais, j'étudiais; toute seule. J'ai eu beaucoup de misère parce que je ne savais absolument rien, je parlais de zéro. Mais je me creusais la tête. Je commençais à 9h00 le matin et je finissais à la fin de l'après-midi".

Là où nous demeurions, il y avait aussi d'autres pensionnaires. Un jour, un étudiant en sciences de l'éducation voyant combien je désirais m'instruire, m'a offert son aide. Il se trouvait à pratiquer ses méthodes et moi j'ai pu ainsi compléter mes trois premières années de scolarité. Je commençais la quatrième lorsqu'il est démenagé.

Avant ce projet-là, je passais le temps, mes journées à écouter de la musique, à chanter. Mais je m'ennuyais quelquefois parce que je n'avais rien à faire. Je dois dire tout de même que j'ai été gatée. Les gens chez qui nous demeurions nous ont prises comme leurs filles. J'étais jeune, facilement adaptable et il y avait toujours ma soeur, nous nous aimons beaucoup. Tu sais quand tu es enfant, tu as envie de faire la malcommode... je l'étais aussi...

Ce qui m'a aidée en plus, c'est que la dame qui nous gardait était très affectueuse. Lorsque je me faisais mal, elle me prenait, me berçait... mais je savais déjà me débrouiller pas mal avec mon handicap. Je le dois à maman qui, comme je te disais tantôt, était tenace dans l'idée de me laisser faire mes apprentissages. Bien sûr, quelquefois ma robe était à l'envers et mes souliers mal lacés, mais alors, elle me disait: "tu es capable, tu vas recommencer, tu vas arrêter de faire le p'tit bébé gâté". Aujourd'hui, je suis bien contente.

Pour en revenir aux études, j'ai donc recommencé à étudier toute seule, comme au début. Je désirais compléter ma 4e. Mais là, j'avais connu davantage la facilité avec un professeur, et de ne plus me sentir accompagnée dans mes travaux, ça m'a découragée. Un après-midi, je me suis levée, les ai mis dans mon bureau en le barrant à clef et là, j'ai jeté la clef... (on rigole). Je me suis dit à ce moment-là, "j'suis tannée, c'est fini l'école".

Après j'ai été un petit bout de temps sans rien faire. J'ai vieilli et me suis remise à la tâche avec un grand désir d'apprendre le métier que j'aimais. J'avais vingt ans.

Mes amis sortaient, allaient danser et tout... mais je peux dire que mes amies de filles ne m'ont jamais laissée tomber même lorsqu'elles sortaient avec un ami. A ce moment, elles venaient me voir avec leur ami ou quelquefois venaient

me chercher pour aller avec eux. Mais j'étais craintive de sortir, surtout avant mes 18 ans, parce que comme tu sais, c'était ceux qui nous demeurions qui étaient alors responsables de moi, et ces sorties les inquiétaient beaucoup. Mais, ça s'est passé vite.

Toujours quelqu'un pour mes déplacements en chaise roulante? Oui bien sûr, c'était ma réalité, mais je pense que finalement ça ne me dérangeait pas tellement cette forme de dépendance là, parce que je me disais que je pouvais, moi, être autonome sur d'autres points. Descendre un escalier! ... inutile d'y songer, je devais m'entraîner dans la tête ces réalités là. Pas rêver en couleurs. Par contre pour d'autres déplacements que je pouvais accomplir seule, jamais je n'aurais demandé de l'aide.

Dans le fond, moi j'ai besoin des autres tout comme les autres ont besoin de moi.

Mais je savais parfaitement ce dont j'étais capable et aussi ce que je ne pourrais jamais accomplir. Je mettais plutôt mon orgueil à faire au maximum de mes capacités. Aussi a-t-on bien ri lorsque j'ai dévoilé mes ambitions professionnelles. "tu est malade, tombée sur la tête! c'est bien trop difficile"... je leur ai répondu: "j'suis pas capable est mort et son p'tit frère s'appelle essaie", et j'ai commencé tranquillement, avec prudence. Ça a été dur parce que mon entourage était inquiet de mes nouvelles initiatives, de mes départs un peu plus prolongés. Parce qu'ils craignaient que je souffre, malgré eux, ils amplifiaient les difficultés possibles. Moi je savais être en mesure de parer à mes besoins, et je l'ai prouvé.

Plus le temps passait, plus je devenais autonome. J'allais, maintenant aux endroits où je désirais me rendre, et quelquefois, je m'y rendais, "seule", avec la complicité, de tous ces gens, toutes ces personnes inconnues à qui je m'adressais alors que un petit coup de pouce. Tantôt, c'était un conducteur de taxi à qui je demandais d'entrer me chercher, ou à d'autres occasions c'était quelqu'un d'autres qui poussait ma chaise.

Présentement, j'ai mon auto. J'ai beaucoup d'amis qui me conduisent là où je le désire. Je dois te dire que de ce côté là, je n'ai jamais de problème. Et puis les gens à qui je demande, que ce soit des amis ou des inconnus, ces personnes-là savent bien que si je leur adresse une demande quelconque, c'est parce que je ne suis pas capable... non,

je ne pense pas à: "que c'est plate, je vais encore avoir besoin des autres"... Ça il ne faut pas y penser, c'est se faire mal pour rien. Faut mettre l'orgueil de côté si on veut faire quelque chose. Et aussi, c'est une question d'habitude, ça s'apprend.

Il faut commencer par se faire confiance à soi-même et demander aux gens qui nous entourent d'en faire autant. Quelquefois, des personnes pensant bien faire peuvent nous empêcher d'accomplir au moins ce que nous pouvons accomplir. Bien certain les étrangers ne connaissent pas nos propres limites, ils ne savent pas toujours où comment et où s'arrêtent nos possibilités. * Pourtant, j'ai quelquefois la conviction qu'on nous prend trop en pitié. Certains croient qu'un handicapé c'est fait pour manger trois repas par jour, être soigné, dorloté et tout. Ce n'est absolument pas ça. C'est de vivre comme tout le monde qu'on aime, être comme tout le monde... de vivre comme on est, mais réalisé le principal de notre existence, comme tous et chacun. Surtout pas de pitié! Etre aimé pour ce que nous sommes, avec nos qualités et défauts. Nous ne sommes pas des objets mais des êtres humains. "Aime-moi pour ce que je suis, mais pas parce que mon physique n'est pas comme le tien", tu comprends.

Ce que j'ai appris à travers et par cette infirmité? Pour moi, ça a été comme un défi, pour les

autres handicapés et pour ceux qui croient encore qu'un handicapé... enfin pour prouver que quelque soient les conditions dans lesquelles on est, lorsqu'on veut faire quelque chose dans notre vie, on travaille puis on le fait.

L'amitié? Très très important pour moi. Pourtant je ne désire absolument pas que ça soit fondée sur la dépendance, mais au contraire sur l'appréciation réciproque, et la franchise. Tu sais, moi si je ne suis pas correct pour une raison ou une autre, je ne veux pas être ménagée parce que j'en ai déjà suffisamment à supporter" ça me choque-rais; et si c'est le contraire qui survient, eh bien, on se parle... comme tout le monde.

Comment vois-tu ta relation avec Dieu?

Quelquefois des gens me disent: "ça doit être le Ciel qui en a décidé ainsi pour toi, afin de faire ouvrir les yeux à d'autres, de leur redonner un peu de courage et tout... Mais, dans le fond moi, je le vois comme ça et pas. D'accord c'est certain que quelqu'un doit se dire en me voyant "tiens, y'en a des pires que moi", mais je crois que c'est une erreur de la nature cet handicap physique. Je ne pense pas que le Bon Dieu veuille en mettre quelques uns en bas de l'échelle pour remonter le moral des autres. Moi, je crois au Bon Dieu. Je suis heureuse aussi de ce que je possède.

Suite page 5

**Sur rendez-vous
723-6444**

James E. Paulin

OPTOMETRISTE

Lentilles cornéennes

95 ouest Evêché, Rimouski

Face à la rue St-Louis

ASSURANCE

ALAIN RIOUX

422 Boulevard Jessop

Rimouski-Est

Tél.: 724-4931

Nous ne facturons aucun honoraires sur émission et renouvellement de contrat d'assurance.



DENIS ROY D.M.D.
Chirurgien Dentiste

Heures d'ouverture:

Du lundi au vendredi de 8h30 à 17h30

Lundi et mardi soir de 19h00 à 22h00

Urgence ou rendez-vous

134 St-Louis, Rimouski

723-0535



**IMPRIMERIE
DU GOLFE**

162, rue Dumais

Attention : Futurs mariés

Un escompte de 10% sera accordé sur achats de papeterie de mariage.

Les Estampes du Golfe Enr.

Le seul manufacturier d'estampes en caoutchouc à Rimouski.

Tél. 723-5220 - Rimouski - G5L 3A5

A Sainte-Odile

L'aménagement de la pulpe est une priorité importante en 1981

Le député du comté de Rimouski à l'Assemblée Nationale, Alain Marcoux, était à l'écoute des citoyens

de la municipalité de Sainte-Odile dernièrement. L'utilisation des installations de la rivière Rimous-

ki, "La Pulpe", a été au coeur des discussions lors de la réunion tenue à la nouvelle salle municipale de Sainte-Odile. Le député Marcoux avait d'ailleurs provoqué une rencontre avec le ministère du Loisir de la Chasse et de la Pêche et les autorités de la municipalité en automne 1980.

Le maire informait le député Marcoux des échanges

avec les autorités du M.L.C.P. lors de ces rencontres de l'automne dernier. La municipalité de Sainte-Odile a de nouveau manifesté son intérêt d'en arriver à un protocole d'entente avec le ministère du Loisir, de la Chasse et de la Pêche afin d'assurer une saine utilisation des aménagements faits par la Cité de Rimouski à "La Pulpe".

La municipalité de Sainte-Odile est confiante d'en arriver à une entente satisfaisante à la fois pour les citoyens de sa municipalité et les usagers de ce parc urbain.

De côté des équipements municipaux la municipalité songe, à l'aide d'une subvention dans le cadre du Programme d'amélioration aux équipements communautaires (PAEC), à se doter d'un entrepôt à sable

et d'un équipement sommaire pour la protection incendie. Ce projet est à l'étude par le Conseil municipal.

La municipalité a également demandé un montant d'environ 15 000\$ pour continuer l'amélioration du chemin Saint-Léon, subvention du ministère de l'Agriculture dans le cadre de son programme d'aide pour les chemins à vocation agricole.

Les assistés sociaux n'acceptent pas d'être plus pauvres en 1981 qu'en 1980

Le ministre Lazure a annoncé qu'il indexait les chèques d'aide sociale égal à la montée du coût de la vie pour que les assistés sociaux puissent acheter en 1981 la même chose qu'en 1980. Ce qui a résulté à une augmentation de 9.9% en janvier 1981. Pourtant Statistiques Canada disait le 31 décembre 1980 que le coût de la vie avait augmenté de 11.2%.

Alors on sera encore plus pauvre en 1981 qu'en 1980.

Depuis 1971, le coût de la vie a monté de 120%, alors que les chèques de bien-être ont augmenté en moyenne que de 85%.

Aussi le logement et la nourriture étant ce qui vient gruger le plus les chèques et ayant augmenté de 15.2% en 1980, le petit 9.9% de janvier 1981 ne nous fera pas rattraper ce qu'on a perdu mais au contraire, nous fait encore reculer.

Nous voyons mal comment nous les familles assistées sociales, avec une

augmentation des chèques qui ne suit pas le coût de la vie et une augmentation de plus de 15% de la nourriture nous pourrions davantage nous servir de notre gros bon sens pour suivre la suggestion de monsieur Trudeau aux canadiens de changer leur façon de dépenser leur argent afin de continuer à manger autant.

Les 9-10 de notre chèque vont à la nourriture et au logement, que pouvons-nous faire de plus messieurs les ministres?

Nous continuerons de lutter avec les assistés sociaux du Québec en réclamant du ministre Lazure:

- Une augmentation de 20% des barèmes d'aide sociale à partir de janvier 1981;
- Que l'augmentation se fasse au 3^e mois en tenant compte du coût de la vie selon les régions;
- Que les chèques des assistés sociaux soient non saississables.

Les Assistés Sociaux du Bas du Fleuve

Handicapée...

Suite de la page 4

Mon amour de la musique, une certaine intelligence pour mener convenablement mon existence.

Tes espérances? Toujours être en forme comme je le suis. Continuer ce que j'ai entrepris. Ne pas changer en dedans. Faire encore plus que je fais actuellement, aller plus loin. Garder courage toujours. Demeuré capable d'apprécier ce que j'ai.

Ton idée au sujet d'une année dédiée tout spécialement aux vécus des handicapés? Je trouve ça bon parce qu'ils vont davantage travailler, regarder nos problèmes, ouvrir leurs yeux et peut-être diminuer les barrières qui se dressent constamment devant nous, ou nous aider à les franchir.

Un souhait pour les autres handicapés? Que d'autres aient la chance que j'ai eu, la chance d'avoir une ou

deux personnes afin de les aider à ne pas perdre confiance en eux et à se prendre en main. Que les parents d'enfants handicapés cessent une bonne fois de traiter ces enfants comme des incapables, qu'ils passent outre à leur handicap, à leur peur, et les laissent essayer.

Pour toi, en terminant, c'est quoi le bonheur? C'est savoir se contenter avec ce que l'on a. Vivre à tous les jours sa vie, en prenant ce qu'elle donne et en donnant ce qu'elle demande. C'est accepter ce qui n'est pas changeable. C'est ça être heureux... et c'est accessible aux handicapés autant qu'aux bien-portants; ça ne s'achète pas, pas plus que ça ne se voit ou ne se prévoit (je dis cela surtout pour les parents de jeunes handicapés).

Les contrats de rente à versements invariables: La façon astucieuse d'administrer un coup d'argent!

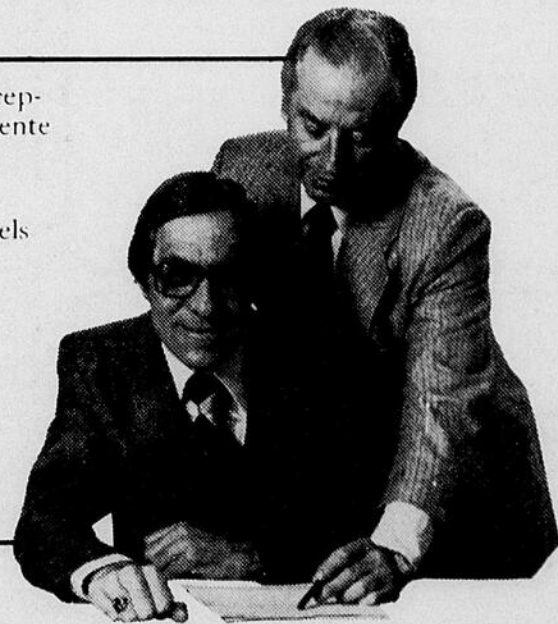
Une épargne-impôt à rendement supérieur pour vos revenus exceptionnels

Un contrat de rente à versements invariables du Trust Général vous permet d'étaler sur plusieurs années un revenu exceptionnel, de manière à payer moins d'impôt et à maximiser votre investissement.

Pour bénéficier d'un tel contrat, venez rencontrer votre conseiller en services financiers et fiduciaires. Fort de son expérience et du savoir-faire réputé de notre service des placements, il est en mesure de vous démontrer que vous pouvez donner un rendement réellement supérieur à votre revenu exceptionnel en l'investissant dans un contrat de rente à versements invariables.

Voici quelques types de revenus exceptionnels admissibles à un contrat de rente à versements invariables:

- gains provenant de la vente d'immeubles commerciaux ou industriels
- gains provenant de la vente d'actions
- paiements uniques reçus lors de la retraite pour des journées de maladie accumulées ou en reconnaissance des années de service.



Agissez maintenant:

Pour profiter des avantages d'un contrat de rente, vous devez cependant y avoir souscrit avant le 2 mars.

Téléphonez-nous et demandez le poste 2000. Sur demande et SANS FRAIS, nous vous ferons parvenir une soumission écrite. Nous acceptons les frais d'appel.

Demandez une soumission à un conseiller en services financiers et fiduciaires du Trust Général.

TRUST GÉNÉRAL DU CANADA

Sept-Îles, 968-1830 - Chicoutimi, 549-6490 - Alma, 668-3391 - Rimouski, 724-4106 - Rivière-du-Loup, 862-7286 - Québec, 688-0630 - Lévis, 833-4450 - Trois-Rivières, 379-7230 - Montréal, 866-9641 - Outremont, 739-3265 - Hull, 771-3227 - Ottawa, 238-4900



BÂTON MAGIQUE

Nettoyeur de taches rebelles.
Graisse, sang, vin, rouge à lèvres
Avec ce coupon

1.98

Limite 3 par client - Expiration 1er février 1981.



L'ORÉAL

Shampooing colorant
Avec ce coupon

2.79

Limite 3 par client - Expiration 1er février 1981.



FLIP FLASH

8 éclairs
Avec ce coupon

1.79

Limite 3 par client - Expiration 1er février 1981.



HEMAREXIN

Supplément vitaminé
24 ampoules
Avec ce coupon

6.99

Limite 3 par client - Expiration 1er février 1981.



RAMSES

12 condoms
Avec ce coupon

2.59

Limite 3 par client - Expiration 1er février 1981.



PLANTERS

Arachides rôties à sec - 325 g
Avec ce coupon

1.29

Limite 3 par client - Expiration 1er février 1981.



CUTEX

Dissolvant à ongles - 85 ml
Avec ce coupon

.69

Limite 3 par client - Expiration 1er février 1981.



EL TORO

Spray net - 227 ml

Avec ce coupon

.59

Limite 3 par client - Expiration 1er février 1981.



CREST

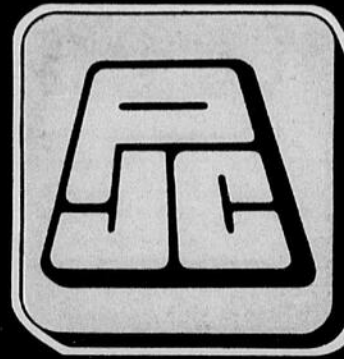
Pâte dentifrice, menthe seulement
100 ml

Avec ce coupon

.89

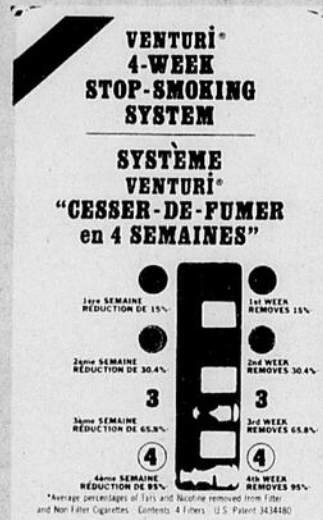
Limite 3 par client - Expiration 1er février 1981.

OUVERT 7 JOURS PAR SEMAINE



PHARM-ÉCOMPTES[®]
JEAN COUTU

114 ST-GERMAIN OUEST, RIMOUSKI - 723-2459 ET 723-3338



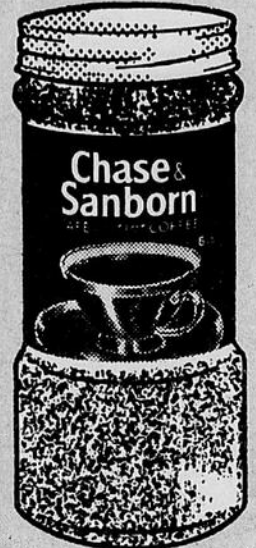
TAR GARD

Cesser de fumer
en quatre semaines

Rég. \$62.30

9.89

Limite 3 par client - Expiration 1er février 1981.



CHAS

4

Limite 3 par client - Expi



JOHNSON & JOHNSON

Shampooing pour bébés
450 ml - Avec ce coupon

1.99

Limite 3 par client - Expiration 1er février 1981.



TR

8

Limite 3 par client - Expira



OUVERT 7 JOURS PAR SEMAINE - 723-2459 OU 723-3338

DATE D'EXPIRATION 1er FÉVRIER 1981.



on trouve de tout...

même un ami

SE & SANBORN

Café - Bocal 10 oz
Avec ce coupon

4.88

Expiration 1er février 1981.



SWAN

Liquide à vaisselle
1 litre
Avec ce coupon

.99

Limite 3 par client - Expiration 1er février 1981.

RACK AID

Remorqueur portatif
Avec ce coupon

8.89

Expiration 1er février 1981.

MAIGRIR

Grâce à NUTRI-DIÈTE, perdez immédiatement les quelques livres en trop résultant des abus des Fêtes

Si vous avez 5, 10, 15 livres ou plus à perdre, faites comme des milliers de personnes satisfaites, utilisez le substitut de repas NUTRI-DIÈTE. D'un goût savoureux, NUTRI-DIÈTE se mélange instantanément et comble parfaitement bien la faim. Il vous permet de maigrir rapidement pour ainsi retrouver une silhouette parfaite. Selon le rythme d'amaigrissement désiré, il suffit d'utiliser NUTRI-DIÈTE à la place d'un, de deux ou des trois repas de la journée.

Un sachet dans 8 onces de lait remplace un repas complet

Quatre délicieuses saveurs:
• Chocolat • Vanille • Fraîse • Caroube
AVEC CE COUPON

7.97

Limite 3 par client
EXPIRATION: 31 JANVIER



Aussi bon qu'un "Milk Shake"

Limite 3 par client - Expiration 1er février 1981.



DOVE

Savon 3 pains - 100 g
Avec ce coupon

.79

Limite 3 par client - Expiration 1er février 1981.



NOXZEMA

Crème à raser - 350 ml
Avec ce coupon

1.39

Limite 3 par client - Expiration 1er février 1981.



SPIC'N SPAN

2 litres
Avec ce coupon

2.99

Limite 3 par client - Expiration 1er février 1981.



NUTCHO'S

Chocolat noix assortis
Avec ce coupon

2.98

Limite 3 par client - Expiration 1er février 1981.

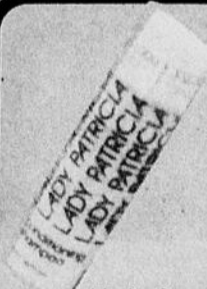


NORMOL

Liquide pour verres de contact
235 ml - Avec ce coupon

1.89

Limite 3 par client - Expiration 1er février 1981.



LADY PATRICIA

Shampoo - 500 ml
Avec ce coupon

.69

Limite 3 par client - Expiration 1er février 1981.



STAYFREE

30 maxi-serviettes
Avec ce coupon

2.78

Limite 3 par client - Expiration 1er février 1981.



SECRET

Déodorant à bille
50 ml -
Avec ce coupon

1.39

Limite 3 par client - Expiration 1er février 1981.



COVER GIRL

Vernis à ongles
Avec ce coupon

.99

Limite 3 par client - Expiration 1er février 1981.

**OUVERT 7 JOURS PAR SEMAINE - 723-2459 OU 723-3338
DATE D'EXPIRATION 1er FÉVRIER 1981.**



Moi, je fréquente la télé-université - L'Université chez-moi !

Le Québec est-il pour vous un vieux pays?

Il a quelques années, lorsque quelqu'un faisait un voyage en Europe, on disait: "Il est parti pour les vieux pays". Mais vous êtes-vous déjà demandé si le Québec pour vous, c'était un pays neuf ou un vieux pays? Bien sûr, vous pouvez toujours répondre: "Ça dépend du point de vue où on se place..." Belle réponse passe-partout qu'on peut donner à n'importe qui, à n'importe quel moment et à n'importe quelle question... sans avoir l'air de quelqu'un qui ne comprend rien!

Mais pour ce qui concerne le Québec, et plus particulièrement la région du Québec où vous habitez, cette réponse apparemment insignifiante pourrait pren-

dre une certaine valeur: en effet, si on parle du Québec comme pays industrialisé, c'est sûr que c'est un pays neuf. Mais si on parle du Québec comme "milieu physique" c'est une toute autre histoire.

La Télé-université lancera justement, au cours de la session hiver 1981, un cours de trois crédits intitulé "Exploration du milieu physique".

Ce cours vise à doter l'étudiant de moyens qui lui permettront:

- de percevoir les phénomènes reliés au milieu physique.
- de les observer, les décrire et d'en rechercher l'explication.
- de juxtaposer et de com-

parer ces phénomènes dans le temps et l'espace.

- de transposer sur le terrain les observations faites à partir de documents (cartes, photographies, croquis, etc)...

- d'élaborer une documentation sur son milieu.

- d'explorer diverses sources d'information sur le milieu physique, celui dans lequel il vit ou qu'il se propose de connaître.

En ces temps où l'écologie, la protection de l'environnement, la conservation du patrimoine, l'exploration et la recherche d'énergies nouvelles sont tellement à la mode, voilà une occasion de plus de connaître son milieu de vie sous un aspect particulier, afin de se don-

ner les moyens d'intervenir, le temps venu: afin d'être en mesure, pour une forme de relief, un type de végétation, un cours d'eau ou une fluctuation climatique, de s'interroger sur leur origine, leurs causes, leurs liens et d'effectuer la synthèse des faits observés.

Un autre cours du programme Connaissance de l'homme et du milieu qui rejoint bien les objectifs mêmes du programme: "rendre des personnes et des groupes plus conscients de leur manière d'être et de voir le monde, mieux aptes à se servir des structures et des techniques en fonction de leurs droits et de leurs besoins et mieux préparés à participer aux décisions qui les concernent et au développement de la collectivité." (brochure, CHEM, p. 5:)

Une revue littéraire de facture professionnelle pour l'Est du Québec

Le printemps 1981 s'inscrira de manière toute particulière dans l'histoire de la culture de l'Est du Québec, puisqu'il sera marqué par la parution (en avril) du premier numéro d'une revue littéraire de facture professionnelle appartenant en propre aux auteurs de la région.

Cette revue littéraire, qui paraîtra trois fois l'an, regroupera surtout des textes de poésie, des contes et des nouvelles, mais ses pages seront également ouvertes à de courts textes de théâ-

tre, à des essais divers, des extraits de romans et des articles littéraires ou historiques.

Sa fondation fait suite au désir exprimé par les auteurs membres du REGROUPEMENT DES AUTEURS DE L'EST DU QUÉBEC, lors de l'assemblée générale du regroupement, en juin 1980, qui désiraient se donner un outil de diffusion apte à les mieux faire connaître et à faire apprécier du public la qualité de leurs oeuvres.

Si elle répond à un réel besoin de diffusion rencontré par les auteurs de l'Est, cette revue littéraire répond à un deuxième besoin, peut être plus vital encore du point de vue culturel. Celui de s'ouvrir et de livrer sa propre parole, douce ou hurlante, sage ou folle, satisfaite ou revendicatrice, chez soi d'abord, pour être reconnu des siens, ailleurs ensuite, pour reconnaître soi-même l'universalité de sa propre voix. Elle sera ouverte à toute parole, tout en faisant appel à la qualité du travail littéraire et au dépassement continu de soi, ce qui en fera un véhicule bien réel de la parole des auteurs de l'Est du Québec et un instrument de stimulation vers une constante évolution.

Décidés à relever honorablement ce défi, les auteurs de l'Est du Québec font appel à la confiance et

à la solidarité de la population en demandant à chacun de souscrire un abonnement à la revue littéraire du Regroupement des Auteurs de l'Est du Québec. Celle-ci paraîtra trois fois l'an, dans un format 5 X 8 relié, de 80 à 100 pages et le coût de l'abonnement n'est que de neuf dollars pour trois numéros.

On peut aussi souscrire un abonnement de soutien au coût de quinze dollars pour trois numéros.

Votre chèque ou mandat postal doit être fait à l'ordre du REGROUPEMENT DES AUTEURS DE L'EST DU QUÉBEC et adressé comme suit: Regroupement des auteurs de l'Est du Québec, C.P. 54 Rimouski, Québec.

VENTE !

50%

DE RABAIS SUR TOUS LES TISSUS D'HIVER.

10 et 20%

DE RABAIS SUR TOUS LES AUTRES TISSUS.

Domaine de la couture

Les Galeries G.P., 92, 2e Rue Ouest, Rimouski
Tél. 724-9747 - Denise et Charles Lavoie, prop.



La Commission Scolaire Régionale du Bas St-Laurent

Services de l'Education des Adultes



Ecole de conduite automobile

Numéro de permis: 80069

Rimouski

Prochain cours: 9 février
Polyvalente Paul-Hubert
Début des cours: 19h10
724-3481 ou 722-8220

Mont-Joli

Prochain cours: 3 mars
Polyvalente Mont-Joli
Début des cours: 19h10
775-4466 ou 775-7206

30 heures de théorie et 8 ou 10 heures de pratique

Un cours de conduite préventive peut-être dispensé sur demande dépendant du nombre d'inscriptions. La date et l'heure pouvant être déterminées selon vos disponibilités.

MESSE ANNIVERSAIRE



En l'église de St-Robert, samedi le 31 janvier 1981, à 19h15, sera chantée une messe anniversaire pour le repos de l'âme de M. Rodrigue Dubé. Les familles Dubé et Lavoie invitent parents et amis à y assister.

Nous acceptons les dons EN MEMOIRE

Société Canadienne du Cancer
Edifice du Bureau de Poste
C.P. 996, Rimouski G5L 7E1
Tél.: 723-5116

Il ne faut pas céder face au cancer
IL FAUT S'AIDER.

CERTIFICAT DÉPÔT À TERME

13³/₄ %

5 ans

13³/₄ %

3 ans

14 %

1 an

Aucun frais - Intérêts payés annuellement

Institution inscrite à la Régie de l'Assurance-dépôts du Québec.



POUR RENSEIGNEMENTS, TÉLÉPHONEZ À: 723-2327

Caisse d'entraide économique de Rimouski

125 ouest, rue de l'Evêché, Rimouski, Qué. - G5L 4H4

Décès de M. le Curé Marc-Henri Lebel



M. l'abbé Marc-Henri Lebel, curé de la paroisse de la Nativité de Biencourt, diocèse et comté de Rimouski, est décédé à l'Hôpital Saint-Joseph de Rimouski, mardi, le 6 janvier 1981, à l'âge de 63 ans.

M. Lebel est né à Cacouna, le 13 mai 1917, d'Emile Lebel, cultivateur, et de Marie-Louise Beaulieu, tous deux décédés. La famille comptait douze enfants.

Après ses études primaires à Cacouna, son cours classique chez les jésuites au Collège Sainte-Marie de Montréal, sa théologie au Grand Séminaire de Rimouski, l'abbé Lebel a été ordonné prêtre par Mgr Georges Courchesne dans l'église de Cacouna, le même jour que son frère, le P. Réal Lebel, s.j., le 28 juin 1942.

consacrés à la nature, à la chasse et à la pêche. Pendant des années, il eût la réputation d'être un gai vivant, prenant la vie par le bon bout, puis, les responsabilités, les épreuves, un très sérieux accident d'automobile causé par un conducteur endormi au volant, le transformèrent progressivement en un homme réservé, que guettait facilement l'angoisse. La maladie qui l'a emporté s'est déclarée au début de décembre.

La famille Lebel comptait douze enfants: Lorenzo et son épouse, Adélie Létourneau; le P. Réal Lebel, s.j., supérieur de la Résidence des jésuites de Rimouski; Aline, Mme Adélarde Mi-

chaud; Rosario et son épouse Gabrielle Audet; Louise, sœur de la Providence de l'Hôpital d'Oakland; Emilienne, Mme Alex Jones de Vancouver; Georges-Antoine, époux de Rollande Siros; Bernard, époux de Gemme Tremblay. Ces familles comptent plusieurs neveux et nièces.

Un premier service funèbre a été célébré par Mgr Gilles Ouellet, archevêque de Rimouski, assisté du P. Réal Lebel et de M. Louis-Maurice Roy, dix autres concélébrants y ont participé. un deuxième service a été célébré à Cacouna par le P. Réal Lebel, s.j., assis-

té de son neveu, M. Marc Michaud, P.M.E., missionnaire en Argentine, et de M. Roland Labrie, curé de Cacouna, plus de trente prêtres y ont participé. Dans les deux cas, les églises étaient remplies de nombreux fidèles et les célébrations liturgiques ont été très belles.

A tous ceux qu'il a aimés et aidés, en particulier aux jeunes, M. Lebel a inculqué le goût du travail fini. Les jeunes et moins jeunes qui voudront marcher sur ses traces devront vivre l'adage: "Tout ce qui vaut d'être fait... vaut d'être bien fait!" Réal Lebel, s.j.



Futurs mariés
Escompte de 10% sur faire-part, cartes invitation, remerciements, etc., très grande variété de modèles.

L'Imprimerie Gilbert Ltée
6 est, Evêché, Rimouski



Erika Mathésius
votre cosméticienne conseillère,
vous invite à son comptoir de spécialités au magasin La Baie.

- ESTEE LAUDER
- LISE WATIER
- LANCÔME
- FRAGRANCES CHANEL
- MADAME ROCHAS
- REVLON
- CHARLIE
- COVER GIRL
- NINA RICCI
- PRODUITS POUR HOMMES:
- PACO
- RABANNE
- YVES ST-LAURENT
- PIERRE CARDIN.

la **Baie**
CARREFOUR RIMOUSKI

Le nouveau prêtre a commencé son ministère sacerdotal comme vicaire à la paroisse de la Rivière-Bleue, mais la plus grande partie de sa vie a été consacrée à l'enseignement des mathématiques au Petit Séminaire de Rimouski. Il avait entrepris une spécialisation universitaire dans ce domaine aux universités Laval de Québec et de Sherbrooke, mais les besoins pressants de professeurs ne lui avaient pas permis de compléter cette formation. Au moment où le Séminaire devint CE-GEP, il dut quitter l'enseignement pour se consacrer au ministère paroissial. Depuis 1968, il était curé de Biencourt où ses paroissiens l'appréciaient grandement à cause de sa bonté, de sa discrétion, de son impartialité.

M. Lebel laisse le souvenir d'un prêtre qui consacrait le meilleur de lui-même à sa tâche. Son esprit mathématique faisait de lui un perfectionniste, soucieux du travail bien fait: célébrations liturgiques, prédication, administration des sacrements, administration matérielle le faisaient apprécier de ses paroissiens et de ses confrères. Les loisirs qu'il avait étaient

L'activité physique.
Le meilleur maquillage qui soit!

PARTICIPATION

NOUVEAU TAUX D'INTÉRÊT *

BOULEVARD CHEVROLET INC.

EN COLLABORATION AVEC

GENERAL MOTORS ET GMAC

VOUS OFFRENT UNE POSSIBILITÉ DE CRÉDIT
À UN NOUVEAU TAUX, DE

14.2%

APPLICABLE SEULEMENT SUR VOITURES NEUVES
ET CAMIONS LÉGERS EN INVENTAIRE.

POUR LIVRAISON IMMÉDIATE.

BOULEVARD CHEVROLET
375 BOULEVARD JESSOP, RIMOUSKI, QUÉBEC
G5L 1M8 tél. (418) 723-6551
votre marchand G.M.

faut pas se faire avoir

Partout au Québec, on peut travailler, s'amuser et se faire servir en français. Cependant, les choses risquent de changer avec le rapatriement unilatéral.

Ottawa doit revenir à la table pour négocier... et s'entendre avec le Québec.

Québec

COOP : COOPRIX :::

STE-ODILE, ST-FABIEN
723-6513 869-2171

333 Boul. RENE LEPAGE
723-1977

PLAZA ARTHUR BUIES
723-1977



J'ai mon mot à dire:

ASSEMBLEE GENERALE ANNUELLE

de la COOP
de Ste-Odile,
lundi le 2 février
à 20h00
au sous-sol
de l'église
de l'endroit.

Prix de présence.

J'y vais; ça me concerne!



Félicitations!

Coop-Cooprix félicitent les bénévoles qui oeuvrent dans les différentes disciplines sportives et rend particulièrement hommage à monsieur Jean-Paul Guévin, récipiendaire du trophée décerné annuellement à la personnalité sportive de l'année par le club Lion de Rimouski.



Coop-Cooprix soulignent également la magnifique performance de certains membres du club de natation **Les Dauphins de Rimouski**.

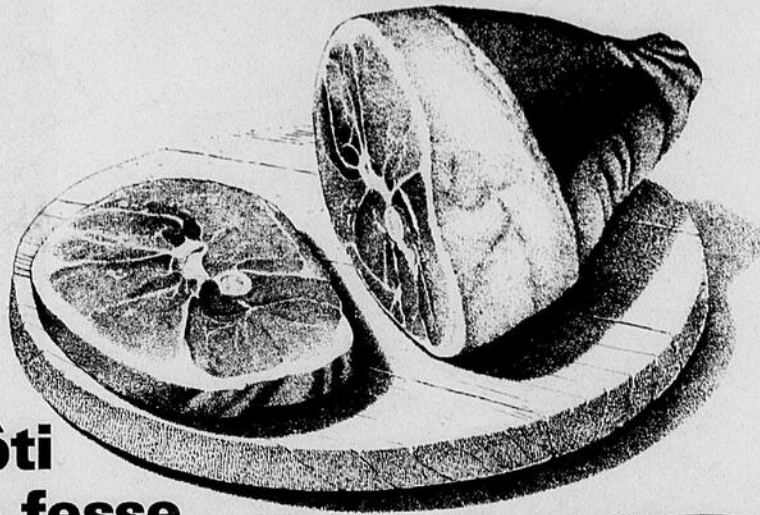
C'est ainsi que Chantale Martineau et François Dionne ont représenté l'équipe sénior du Québec aux compétitions tenues à l'université St-Lawrence dans l'état de New-York après avoir été sélectionnés à la suite de leur performance aux compétitions provinciales qui avaient lieu à Pointe-Claire.

Quant à Bernard Landry, également du club des **Dauphins**, c'est en fin de semaine dernière qu'il représentait notre région aux compétitions inter-provinciales Québec-Ontario qui se tenaient à Granby.

COOP : COOPRIX :::

STE-ODILE, ST-FABIEN
723-6513 869-2171

333 Boul. RENE LEPAGE PLAZA ARTHUR BUIES
723-1977 723-1977



Rôti de fesse de porc

Un bout ou l'autre
3 à 5 lbs.

Fesse complète

lb. **.95**

lb. **89**

Rosbif du roi

haut de ronde
attendri

lb. **3.59**



Oranges

SUNKIST
Navel,
Prod. Californie
Cello 4 lbs.
Gros. 88

ch. **1.59**

Céleri

Prod. Floride
Gros. 24
Can. no. 1

ch. **.69**

BOEUF HACHE ▲
Maigre
lb. **2.37**

JAMBON ▲
dans l'épaule,
genre picnic
lb. **.97**

FILET ▲
de turbot
congelé
lb. **1.88**

Poires d'avocat ●
(Avocados)
Prod. Etat-Unis
Gros. 36
ch. **.49**

Chicorée ●
Prod. Etat-Unis
ch. **.59**



Essuie-tout
WHITE SWAN
2 rlx.

1.19

Papier de toilette

DELSEY
Assortis
4 rlx.

1.29

Jus d'oranges

McCAIN
12 on.

.69

Biscuits DAVID

Feuilles
d'érable ou
Tartes aux fraises
600 g.

1.55

Jus d'oranges ●
Pur COOP
64 on.
1.29

Thé
SALADA
Orange Pekoe
60 sachets
1.78

Détersif en poudre
ALL, 4.2 kg.
5.98

Confiture
Maisonée
KRAFT
Fraises, framboises
500 ml.
1.39

Mais ●
NIBBLETS
en grains, 12 on.
.49

Assouplisseur
Liquide pour tissus
FLEECY, P.M. 2.69
128 on.
2.29

Papier mouchoirs
SCOTTIES
Assortis, 200'f
.73

Farine ■
Tout usage
FIVE ROSES
3.5 kg.
2.59

- (1) (2)
- ○ fruits et légumes
- □ pain et céréales
- ▲ ▲ viande et substituts
- ○ lait et produits laitiers

(1) une grande valeur nutritive
(2) une certaine valeur nutritive

- SALADE DE FRUITS
COOP, 19 on.
- CRAQUELINS
COOP, 450 g.
- SAUMON ROSE
COOP, ½ lb.
- PAPIER ALUMINIUM
COOP, 12 pouces x 25 pieds
- MARGARINE MOLLE
MONARCK, 1 lb.

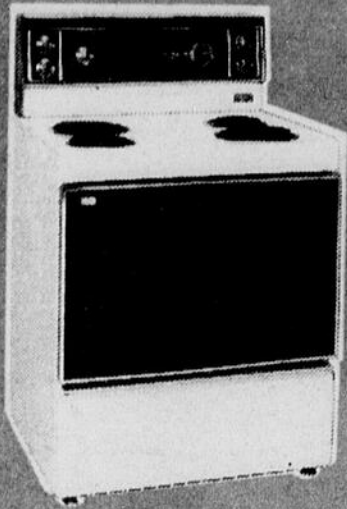
- SHAMPOOING POUR BEBE
JOHNSON, 850 ml.
- CREME POUR LA PEAU
NOXEMA, 2/120 ml.
- SERVIETTES SANITAIRES
LIBERTE, Nouvelle 12's
- RINCE-BOUCHE
SCOPE, 1 litre
- DESODORISANT AEROSOL
ULTRA BAN, parf., n-parf, poudre, 150 ml.

- RASOIR TRAC II
GILLETTE, 1's
- SOUPE AUX TOMATES
CAMPBELL, 10 on.
- CORDIAL DE BOEUF
BOVRIL 450 ml.
- CERELES CHEERIOS
300 g.
- SIROP DE MAIS
CROWN BRAND, 500 ml.

- CRISTAUX SAVEUR ORANGE
TANG, 650 g.
- CAFE DECAFEINE
MAXWELL HOUSE, 8 on.
- PATE AUX TOMATES
HEINZ, 13 on.
- JUS DE POMME PUR
F.B.I., 48 on.
- NOURRITURE POUR CHIENS
GAINES BURGER, au boeuf, 1 kg.

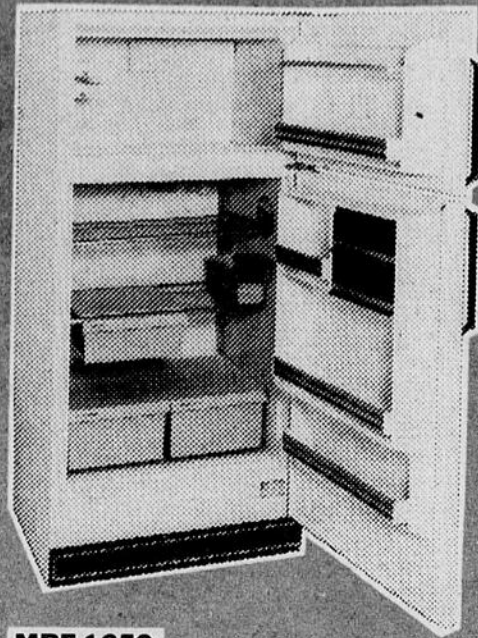
Achats avantageux du 28 au 31 janvier 1981. Nous nous réservons le droit de limiter les quantités.

LA QUALITÉ ET LES RABAIS QUE VOUS SOUHAITIEZ. L'ÉVÉNEMENT QUE VOUS ATTENDIEZ !



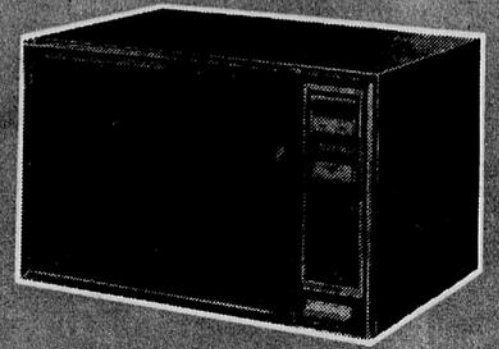
MSM 6068

- luxueuse cuisinière de 30" avec fenêtre de four noire
- tableau de commandes vitré avec lampe fluorescente
- horloge automatique et minuterie de four
- 2 gros éléments de 8"



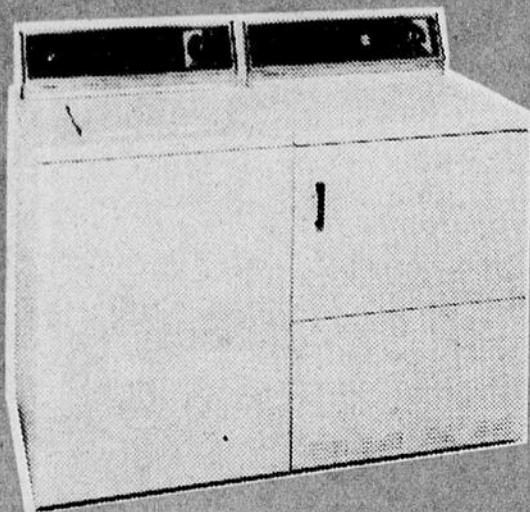
MRF 1659

- réfrigérateur sans givre de 16 pi. cu.
- tablettes en porte-à-faux
- garde-viande et deux bacs à légumes
- casier à beurre et fromage
- bac à oeufs
- roulettes



MUC 1010

- four à micro-ondes
- vari-cook® et vari-temp® à semi-conducteurs
- intérieur spacieux de 1.2 pi. cu.
- minuterie de 99 minutes
- tablette de céramique scellée
- guide d'utilisation détaillé et livre de recettes



MWG 1428

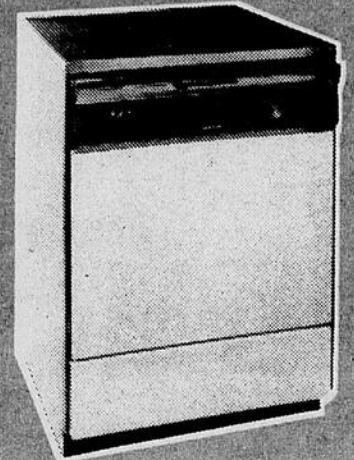
- machine à laver automatique avec agitateur spiralator
- quatre cycles
- deux vitesses de lavage/essorage
- trois combinaisons de température de lavage/rinçage
- filtre à charpie auto-nettoyant
- contrôle de niveau d'eau, distributeur de javelisant

MDG 1120

- sècheuse automatique à minuterie
- trois cycles incluant tricoot/pressage permanent
- éclairage intérieur
- filtre à charpie à nettoyage facile

MKC 1250

- lave-vaisselle automatique adaptable avec roulettes de luxe
 - trois niveaux de lavage
 - cinq programmes incluant rinçage/attente et cycle économique
 - distributeurs automatiques de détergent et d'agent de rinçage
 - dessus simili-bois
- Aussi disponible modèle MKB 1250 encastré



MOFFAT

Les p'tits détails font toute la différence!

JANVIER

DIMANCHE	LUNDI	MARDI	MERCREDI	JEUDI	VENDREDI	SAMEDI
				3	4	5
6	7	8	9	10	11	12
13	14	15	16	17	18	19
20	21	22	23	24	25	26
27	28	29	30	31		

C'est l'événement MOFFAT!

EN PLUS DES RABAIS

nous assumons la taxe provinciale

de **8%**

sur les appareils électriques "MOFFAT"

- Entreposage gratuit
- Plan budgétaire disponible

470 Est, St-Germain,
Rimouski-Est.

AFFILIÉ À

SERVIMEUBLES

POUR VOUS OFFRIR DE MEILLEURS PRIX.

Les Meubles de Rimouski Inc.

MIKE GALLICHAN - RÉ.S.: 723-8264
ROLAND THÉRIAULT - RÉ.S.: 723-9013

724-7399

