

# Portrait statistique de l'éducation

Région administrative  
de la Côte-Nord (09)

2004



---

---

Le présent portrait statistique de l'éducation  
a été préparé par la Direction générale des régions,  
avec la collaboration de la Direction de la recherche,  
des statistiques et des indicateurs.

Bruno Faucher, responsable du projet  
Direction générale des régions

Luc Beauchesne, production des statistiques  
Direction de la recherche, des statistiques et des indicateurs

Jean-Pierre Dufort, coordination de la production des statistiques  
Direction de la recherche, des statistiques et des indicateurs

Véronique Giroux, révision linguistique  
Direction des communications

Décembre 2004

## Note

---

Le portrait statistique de l'éducation est fait par région administrative. Certaines commissions scolaires anglophones ont des établissements dans plus d'une région administrative. Lorsque des données sont présentées par commission scolaire, tous les élèves des commissions scolaires anglophones ont été attribués à la région où se situe le siège social de la commission scolaire pour l'ensemble des tableaux statistiques. Ainsi, toutes les données statistiques d'une commission scolaire anglophone se retrouvent dans sa région d'attribution.

L'attribution des commissions scolaires anglophones à une région est la suivante :

<b>Commission scolaire</b>	<b>Région d'attribution</b>
CS Central Québec	Capitale-Nationale
CS Eastern Townships	Estrie
CS English-Montréal	Montréal
CS Lester-B.-Pearson	Montréal
CS Western Québec	Outaouais
CS Eastern Shores	Gaspésie-Îles-de-la-Madeleine
CS Sir-Wilfrid-Laurier	Laval
CS Riverside	Montréal
CS New Frontiers	Montréal

---

## Préface

---

Le présent portrait statistique de l'éducation de la région de la Côte-Nord constitue un outil de référence qui vise à alimenter la réflexion et à soutenir la planification des activités éducatives dans un contexte de collaboration, de partenariat et de concertation. Il s'adresse à toute personne ou à tout organisme intéressé par l'éducation.

Le document est divisé en cinq sections :

**1<sup>re</sup> section : La démographie régionale**

**2<sup>e</sup> section : Le nombre d'établissements d'enseignement**

**3<sup>e</sup> section : Les effectifs scolaires**

**4<sup>e</sup> section : L'intégration des élèves handicapés**

**5<sup>e</sup> section : La réussite éducative et la diplomation**

Pour tout renseignement au sujet des statistiques contenues dans le présent document ou sur l'éducation dans la région de la Côte-Nord, n'hésitez pas à communiquer avec nous.

Direction régionale de la Côte-Nord (Sept-Îles)  
106, rue Napoléon, 2<sup>e</sup> étage  
Sept-Îles (Québec) G4R 3L7  
Téléphone : (418) 964-8420 Télécopie : (418) 964-8504  
Courriel : [dr09-si@meq.gouv.qc.ca](mailto:dr09-si@meq.gouv.qc.ca)

Direction régionale de la Côte-Nord (Baie-Comeau)  
625, boulevard Laflèche, local 708, rez-de-chaussée  
Baie-Comeau (Québec) G5C 1C5  
Téléphone : (418) 295-4400 Télécopie : (418) 295-4467  
Courriel : [dr-09-bc@meq.gouv.qc.ca](mailto:dr-09-bc@meq.gouv.qc.ca)



Lucy de Mendonça  
Directrice régionale

---

# Table des matières

## Région de la Côte-Nord

---

### 1<sup>re</sup> section : La démographie régionale

- Tableau 1.1 :** Population de la région de la Côte-Nord, selon le groupe d'âge et le sexe, de 1991 à 2021 : évolution et prévisions
- Tableau 1.2 :** Niveau de scolarité de la population de la région de la Côte-Nord, selon le groupe d'âge et le sexe, en 2001
- Tableau 1.3 :** Taux de scolarité de la population de la région de la Côte-Nord, selon le groupe d'âge et le sexe, en 2001
- Tableau 1.4 :** Proportion des familles avec enfants, par territoire des commissions scolaires de la région de la Côte-Nord, dont la mère n'a pas de diplôme et dont les parents sont économiquement inactifs, en 2001

### 2<sup>e</sup> section : Le nombre d'établissements d'enseignement

- Tableau 2.1 :** Nombre d'établissements d'enseignement dans la région de la Côte-Nord, selon le réseau, l'ordre et la langue d'enseignement, en 2003-2004

### 3<sup>e</sup> section : Les effectifs scolaires

- Tableau 3.1 :** Évolution de l'effectif en formation générale des jeunes des écoles publiques de la région de la Côte-Nord, selon la langue, l'ordre d'enseignement et le sexe, de 1999-2000 à 2003-2004
- Graphique 3.1 :** Évolution de l'effectif en formation générale des jeunes des écoles publiques de la région de la Côte-Nord, selon l'ordre d'enseignement, de 1999-2000 à 2003-2004
- Tableau 3.2 :** Évolution de l'effectif en formation générale des jeunes des commissions scolaires de la région de la Côte-Nord, selon l'ordre d'enseignement et le sexe, de 1999-2000 à 2003-2004
- Tableau 3.3 :** Prévisions à long terme de l'effectif en formation générale des jeunes des commissions scolaires de la région de la Côte-Nord, de 2002-2003 à 2018-2019
- Graphique 3.3 :** Prévisions à long terme de l'effectif en formation générale des jeunes des commissions scolaires de la région de la Côte-Nord, de 1999-2000 à 2018-2019

**3<sup>e</sup> section : Les effectifs scolaires (Suite)**

- Tableau 3.4 :** Évolution de l'effectif en formation générale des jeunes du réseau privé de la région de la Côte-Nord, selon l'ordre d'enseignement et le sexe, de 1999-2000 à 2003-2004
- Tableau 3.5 :** Évolution de l'effectif déclaré en formation générale des jeunes par les écoles gouvernementales de la région de la Côte-Nord, selon l'ordre d'enseignement et le sexe, de 1999-2000 à 2003-2004
- Tableau 3.6 :** Évolution de l'effectif en formation générale des jeunes des réseaux public, privé et gouvernemental de la région de la Côte-Nord, selon l'ordre d'enseignement et le sexe, de 1999-2000 à 2003-2004
- Graphique 3.6 :** Évolution de l'effectif en formation générale des jeunes des réseaux public, privé et gouvernemental de la région de la Côte-Nord, selon l'ordre d'enseignement, de 1998-1999 à 2003-2004
- Tableau 3.7 :** Évolution de l'effectif des élèves inscrits en formation professionnelle dans les commissions scolaires de la région de la Côte-Nord, selon le sexe, de 1998-1999 à 2002-2003
- Graphique 3.7 :** Évolution de l'effectif des élèves inscrits en formation professionnelle dans les commissions scolaires de la région de la Côte-Nord, selon le sexe, de 1998-1999 à 2002-2003
- Tableau 3.8 :** Évolution de l'effectif des nouveaux inscrits en formation professionnelle dans les commissions scolaires de la région de la Côte-Nord, selon le groupe d'âge et le sexe, de 1999-2000 à 2002-2003
- Graphique 3.8 :** Évolution de l'effectif des nouveaux inscrits de tous âges et de celui des 24 ans et moins en formation professionnelle dans les commissions scolaires de la région de la Côte-Nord, de 1998-1999 à 2002-2003
- Tableau 3.9 :** Répartition de l'effectif des nouveaux inscrits à un programme de formation professionnelle dans les commissions scolaires de la région de la Côte-Nord, qui étaient inscrits l'année précédente au secondaire, selon le sexe, en 2001-2002 et 2002-2003
- Tableau 3.10 :** Évolution de l'effectif en formation générale des adultes dans les commissions scolaires de la région de la Côte-Nord, selon le sexe, de 1998-1999 à 2002-2003
- Graphique 3.10 :** Évolution de l'effectif en formation générale des adultes dans les commissions scolaires de la région de la Côte-Nord, selon le sexe, de 1998-1999 à 2002-2003

3<sup>e</sup> section : Les effectifs scolaires (Suite)

- Tableau 3.11 :** Évolution de l'effectif des nouveaux inscrits en formation générale des adultes dans les commissions scolaires de la région de la Côte-Nord, selon le groupe d'âge et le sexe, de 2000-2001 à 2002-2003
- Graphique 3.11 :** Évolution de l'effectif des nouveaux inscrits de tous âges et de celui des 24 ans et moins en formation générale des adultes dans les commissions scolaires de la région de la Côte-Nord, de 1999-2000 à 2002-2003
- Tableau 3.12 :** Évolution du nombre d'inscriptions et de nouvelles inscriptions en alphabétisation dans les commissions scolaires de la région de la Côte-Nord, selon le sexe, de 2000-2001 à 2002-2003
- Graphique 3.12 :** Évolution du nombre d'inscriptions et de nouvelles inscriptions en alphabétisation dans les commissions scolaires de la région de la Côte-Nord, de 1999-2000 à 2002-2003
- Tableau 3.13 :** Évolution de l'effectif des nouveaux inscrits à l'enseignement ordinaire dans les établissements d'enseignement collégial de la région de la Côte-Nord, selon le réseau, le type de formation et le sexe, de 1998 à 2003, session d'automne
- Graphique 3.13 :** Évolution de l'effectif des nouveaux inscrits à l'enseignement ordinaire dans les établissements d'enseignement collégial de la région de la Côte-Nord, selon le type de formation, de 1997 à 2003, session d'automne
- Tableau 3.14 :** Répartition du total des nouveaux inscrits au collégial, à l'enseignement ordinaire, à temps plein, dans un établissement collégial de la région de la Côte-Nord et de ceux provenant de cette même région, selon le type de formation collégiale choisie et le sexe, de 2000 à 2003
- Graphique 3.14 :** Pourcentage du total des nouveaux inscrits au collégial, à l'enseignement ordinaire, à temps plein, dans un établissement collégial de la région de la Côte-Nord, qui proviennent de cette même région, selon le type de formation collégiale choisie, de 1999 à 2003
- Tableau 3.15 :** Prévisions à long terme de l'effectif à temps plein, à l'enseignement ordinaire, des collèges du réseau public de la région de la Côte-Nord, de 2002 à 2013, session d'automne
- Graphique 3.15 :** Prévisions à long terme de l'effectif à temps plein, à l'enseignement ordinaire, des collèges du réseau public de la région de la Côte-Nord, de 1997 à 2013, session d'automne
- Tableau 3.16 :** Évolution de l'effectif étudiant de l'université de la région de la Côte-Nord, selon le type de sanction et le sexe, de 1999 à 2003, session d'automne *(Ce tableau n'est pas inclus car il n'y a pas d'université dans cette région.)*
- Graphique 3.16 :** Évolution de l'effectif étudiant de l'université de la région de la Côte-Nord, selon le type de sanction et le sexe, de 1998 à 2003, session d'automne *(Ce graphique n'est pas inclus car il n'y a pas d'université dans cette région.)*

## 4<sup>e</sup> section : L'intégration des élèves handicapés

**Tableau 4.1 :** Taux d'intégration en classe ordinaire des élèves handicapés en formation générale des jeunes dans les commissions scolaires de la région de la Côte-Nord, selon l'ordre d'enseignement et le sexe, de 2001-2002 à 2003-2004

## 5<sup>e</sup> section : La réussite éducative et la diplomation

**Tableau 5.1 :** Évolution du nombre d'élèves d'écoles primaires des commissions scolaires de la région de la Côte-Nord, qui passent au secondaire avec retard, selon le sexe, de 2001-2002 à 2003-2004

**Graphique 5.1 :** Évolution du nombre d'élèves d'écoles primaires des commissions scolaires de la région de la Côte-Nord, qui passent au secondaire avec retard, de 2000-2001 à 2003-2004

**Tableau 5.2 :** Évolution du taux de décrochage (ou sortie sans diplôme) des élèves du secteur des jeunes, en formation générale, dans les commissions scolaires de la région de la Côte-Nord, selon le sexe, de 2000-2001 à 2002-2003

**Graphique 5.2 :** Évolution du taux de décrochage (ou sortie sans diplôme) des élèves du secteur des jeunes, en formation générale, dans les commissions scolaires de la région de la Côte-Nord, de 1999-2000 à 2002-2003

**Tableau 5.3 :** Taux de réussite aux épreuves uniques, toutes sessions d'examen confondues, à l'ensemble des épreuves uniques du secondaire, dans les commissions scolaires de la région de la Côte-Nord, selon le sexe, de 2000-2001 à 2002-2003

**Graphique 5.3 :** Taux de réussite aux épreuves uniques, toutes sessions d'examen confondues, à l'ensemble des épreuves uniques du secondaire, dans les commissions scolaires de la région de la Côte-Nord, de 1999-2000 à 2002-2003

**Tableau 5.4 :** Taux de réussite aux épreuves uniques, toutes sessions d'examen confondues, à l'épreuve de français, langue d'enseignement, dans les commissions scolaires de la région de la Côte-Nord, selon le sexe, de 2000-2001 à 2002-2003

**Graphique 5.4 :** Taux de réussite aux épreuves uniques, toutes sessions d'examen confondues, à l'épreuve de français, langue d'enseignement, dans les commissions scolaires de la région de la Côte-Nord, de 1999-2000 à 2002-2003

**5<sup>e</sup> section : La réussite éducative et la diplomation (Suite)**

- Tableau 5.5 :** Taux de réussite aux épreuves uniques, toutes sessions d'examen confondues, à l'épreuve d'anglais, langue d'enseignement, dans les commissions scolaires de la région de la Côte-Nord, selon le sexe, de 2000-2001 à 2002-2003
- Graphique 5.5 :** Taux de réussite aux épreuves uniques, toutes sessions d'examen confondues, à l'épreuve d'anglais, langue d'enseignement, dans les commissions scolaires de la région de la Côte-Nord, de 1999-2000 à 2002-2003
- Tableau 5.6 :** Taux d'obtention du diplôme, après trois années, des nouveaux inscrits de 1998-1999 à 2000-2001 à un programme de formation professionnelle dans les commissions scolaires de la région de la Côte-Nord, selon le sexe
- Graphique 5.6 :** Taux d'obtention du diplôme, après trois années, des nouveaux inscrits de 1998-1999 à 2000-2001 à un programme de formation professionnelle dans les commissions scolaires de la région de la Côte-Nord
- Tableau 5.7 :** Taux d'obtention d'un DEC, d'une AEC ou d'un DEP par les nouveaux inscrits à l'enseignement ordinaire, dans l'ensemble du réseau collégial de la région de la Côte-Nord, selon la durée prévue et deux ans après la durée prévue et selon le type de formation et le sexe, de 1997 à 2000
- Graphique 5.7 :** Taux d'obtention d'un DEC et d'une AEC par les nouveaux inscrits, à l'enseignement ordinaire, dans l'ensemble du réseau collégial de la région de la Côte-Nord, selon la durée prévue et deux ans après la durée prévue, le type de formation et le sexe, de 1993 à 2000
- Tableau 5.8 :** Taux de passage à l'université, à l'automne 2002, des titulaires d'un DEC obtenu en 2001-2002 dans un cégep de la région de la Côte-Nord et qui fréquentent une université québécoise à temps plein comme étudiants réguliers, selon le type de formation et le sexe

**TABLEAU 1.1**

Population de la région de la Côte-Nord,  
selon le groupe d'âge et le sexe, de 1991 à 2021 : évolution et prévisions<sup>1</sup>

Âge et sexe	1991	1996	2001	2006	2011	2016	2021
<b>0-4 ans</b>	<b>7 279</b>	<b>7 064</b>	<b>5 470</b>	<b>4 404</b>	<b>4 104</b>	<b>3 925</b>	<b>3 694</b>
Masculin	3 712	3 618	2 774	2 264	2 109	2 017	1 900
Féminin	3 567	3 446	2 696	2 140	1 995	1 908	1 794
<b>5-9 ans</b>	<b>7 789</b>	<b>7 079</b>	<b>6 746</b>	<b>5 146</b>	<b>4 275</b>	<b>4 018</b>	<b>3 854</b>
Masculin	3 953	3 593	3 467	2 623	2 205	2 073	1 989
Féminin	3 836	3 486	3 279	2 523	2 070	1 945	1 865
<b>10-14 ans</b>	<b>8 861</b>	<b>7 517</b>	<b>6 791</b>	<b>6 372</b>	<b>4 972</b>	<b>4 173</b>	<b>3 947</b>
Masculin	4 611	3 833	3 470	3 285	2 546	2 160	2 043
Féminin	4 250	3 684	3 321	3 087	2 426	2 013	1 904
<b>15-19 ans</b>	<b>8 449</b>	<b>8 510</b>	<b>7 075</b>	<b>6 266</b>	<b>6 004</b>	<b>4 708</b>	<b>3 991</b>
Masculin	4 371	4 404	3 648	3 225	3 115	2 428	2 078
Féminin	4 078	4 106	3 427	3 041	2 889	2 280	1 913
<b>20-24 ans</b>	<b>7 827</b>	<b>7 278</b>	<b>6 351</b>	<b>5 952</b>	<b>5 510</b>	<b>5 293</b>	<b>4 185</b>
Masculin	4 013	3 822	3 333	3 107	2 864	2 771	2 181
Féminin	3 814	3 456	3 018	2 845	2 646	2 522	2 004
<b>25-29 ans</b>	<b>9 939</b>	<b>7 620</b>	<b>6 123</b>	<b>5 777</b>	<b>5 608</b>	<b>5 231</b>	<b>5 055</b>
Masculin	5 030	3 845	3 151	3 014	2 910	2 703	2 627
Féminin	4 909	3 775	2 972	2 763	2 698	2 528	2 428
<b>30-34 ans</b>	<b>10 403</b>	<b>9 601</b>	<b>6 956</b>	<b>5 740</b>	<b>5 701</b>	<b>5 500</b>	<b>5 168</b>
Masculin	5 338	4 922	3 492	2 958	2 977	2 858	2 674
Féminin	5 065	4 679	3 464	2 782	2 724	2 642	2 494
<b>35-39 ans</b>	<b>9 552</b>	<b>10 016</b>	<b>9 075</b>	<b>6 581</b>	<b>5 618</b>	<b>5 649</b>	<b>5 433</b>
Masculin	4 929	5 176	4 571	3 311	2 899	2 953	2 826
Féminin	4 623	4 840	4 504	3 270	2 719	2 696	2 607
<b>40-44 ans</b>	<b>8 359</b>	<b>9 141</b>	<b>9 403</b>	<b>8 555</b>	<b>6 345</b>	<b>5 470</b>	<b>5 543</b>
Masculin	4 421	4 796	4 857	4 333	3 213	2 838	2 913
Féminin	3 938	4 345	4 546	4 222	3 132	2 632	2 630
<b>45-49 ans</b>	<b>6 910</b>	<b>7 956</b>	<b>8 515</b>	<b>8 884</b>	<b>8 208</b>	<b>6 117</b>	<b>5 311</b>
Masculin	3 548	4 212	4 422	4 624	4 195	3 129	2 781
Féminin	3 362	3 744	4 093	4 260	4 013	2 988	2 530
<b>50 ans et +</b>	<b>20 302</b>	<b>23 323</b>	<b>27 256</b>	<b>31 136</b>	<b>35 347</b>	<b>38 374</b>	<b>38 981</b>
Masculin	10 396	11 805	13 792	15 701	17 803	19 233	19 436
Féminin	9 906	11 518	13 464	15 435	17 544	19 141	19 545
<b>Total</b>	<b>105 670</b>	<b>105 105</b>	<b>99 761</b>	<b>94 813</b>	<b>91 692</b>	<b>88 458</b>	<b>85 162</b>
Masculin	54 322	54 026	50 977	48 445	46 836	45 163	43 448
Féminin	51 348	51 079	48 784	46 368	44 856	43 295	41 714

1. Les données de 2006 à 2021 sont des prévisions faites à partir des données du recensement de 2001.

Sources : Statistique Canada, pour les données de 1991 et 1996. Données reçues de l'ISQ le 28 novembre 2001.

Institut de la statistique du Québec. Perspectives démographiques, Québec et régions, 2001-2051, édition 2003, [En ligne] :

[http://www.stat.gouv.qc.ca/donstat/societe/demographie/pers\\_poplt/pers2001-2051/index.htm](http://www.stat.gouv.qc.ca/donstat/societe/demographie/pers_poplt/pers2001-2051/index.htm) (page consultée le 11 novembre 2004).

TABLEAU 1.2

Niveau de scolarité de la population de la Côte-Nord,  
selon le groupe d'âge et le sexe, en 2001

Âge et sexe	Moins de 9 ans d'études	De 9 à 13 ans d'études sans diplôme	De 9 à 13 ans d'études avec diplôme <sup>1</sup>	Études postsecondaires sans diplôme <sup>2</sup>	Études postsecondaires (non universitaires) avec diplôme	Études universitaires avec diplôme <sup>3</sup>	Total
<b>15-19 ans</b>	770	3 260	1 385	1 050	465	30	6 980
Masculin	470	1 705	730	505	135	10	3 560
Féminin	295	1 555	655	560	330	20	3 430
<b>20-24 ans</b>	490	1 055	800	980	1 840	775	5 935
Masculin	295	555	420	530	905	250	2 950
Féminin	205	490	365	445	935	540	2 985
<b>25-29 ans</b>	515	1 015	865	540	1 765	960	5 655
Masculin	300	535	525	245	885	320	2 790
Féminin	205	485	345	305	895	635	2 865
<b>30-34 ans</b>	610	1 090	1 380	495	1 745	1 265	6 580
Masculin	315	470	765	205	925	480	3 155
Féminin	300	625	630	275	825	780	3 425
<b>35-39 ans</b>	810	1 525	2 415	690	2 010	1 255	8 700
Masculin	375	730	1 305	305	1 065	620	4 385
Féminin	420	790	1 095	385	955	655	4 315
<b>40-44 ans</b>	995	2 005	2 425	540	2 055	1 155	9 145
Masculin	435	1 075	1 255	230	1 035	585	4 615
Féminin	555	925	1 175	280	1 015	575	4 530
<b>45-49 ans</b>	985	1 900	2 500	400	1 585	1 035	8 385
Masculin	520	1 015	1 320	195	870	505	4 425
Féminin	465	875	1 185	205	715	530	3 955
<b>50 ans et +</b>	10 825	3 980	6 105	840	2 720	2 145	26 560
Masculin	5 185	1 950	3 245	435	1 630	1 000	13 460
Féminin	5 640	2 035	2 860	390	1 090	1 140	13 095
<b>Total 15 ans et +</b>	15 995	15 820	17 865	5 495	14 165	8 580	77 925
Masculin	7 895	8 020	9 530	2 650	7 440	3 785	39 315
Féminin	8 095	7 795	8 335	2 855	6 730	4 815	38 610

Il faut noter que tous les nombres cités sont arrondis à 0 ou 5. C'est une pratique courante de Statistique Canada pour la diffusion de ses données. En conséquence, il peut arriver que la sommation des données pour les hommes et pour les femmes ne corresponde pas aux données pour l'ensemble de la population. Cela peut se reproduire pour toute sommation.

Regroupement des niveaux de scolarité :

- De 9 à 13 ans avec diplôme : comprend les personnes ayant un diplôme d'une école de métiers
- Études postsecondaires sans diplôme : regroupe les personnes ayant fait des études collégiales ou universitaires sans obtenir un diplôme
- Études universitaires avec diplôme : regroupe les personnes ayant un diplôme inférieur au baccalauréat, un baccalauréat ou un diplôme supérieur au baccalauréat

Source : Statistique Canada, recensement de 2001, compilations spéciales.

TABLEAU 1.3

Taux de scolarité de la population de la région de la Côte-Nord,  
selon le groupe d'âge et le sexe, en 2001

Âge et sexe	Moins de 9 ans d'études	De 9 à 13 ans d'études sans diplôme	De 9 à 13 ans d'études avec diplôme <sup>1</sup>	Études postsecondaires sans diplôme <sup>2</sup>	Études postsecondaires (non universitaires) avec diplôme <sup>3</sup>	Études universitaires avec diplôme	Total
<b>15-19 ans</b>	<b>11,0</b>	<b>46,7</b>	<b>19,8</b>	<b>15,0</b>	<b>6,7</b>	<b>0,4</b>	<b>100,0</b>
Masculin	13,2	47,9	20,5	14,2	3,8	0,3	100,0
Féminin	8,6	45,3	19,1	16,3	9,6	0,6	100,0
<b>20-24 ans</b>	<b>8,3</b>	<b>17,8</b>	<b>13,5</b>	<b>16,5</b>	<b>31,0</b>	<b>13,1</b>	<b>100,0</b>
Masculin	10,0	18,8	14,2	18,0	30,7	8,5	100,0
Féminin	6,9	16,4	12,2	14,9	31,3	18,1	100,0
<b>25-29 ans</b>	<b>9,1</b>	<b>17,9</b>	<b>15,3</b>	<b>9,5</b>	<b>31,2</b>	<b>17,0</b>	<b>100,0</b>
Masculin	10,8	19,2	18,8	8,8	31,7	11,5	100,0
Féminin	7,2	16,9	12,0	10,6	31,2	22,2	100,0
<b>30-34 ans</b>	<b>9,3</b>	<b>16,6</b>	<b>21,0</b>	<b>7,5</b>	<b>26,5</b>	<b>19,2</b>	<b>100,0</b>
Masculin	10,0	14,9	24,2	6,5	29,3	15,2	100,0
Féminin	8,8	18,2	18,4	8,0	24,1	22,8	100,0
<b>35-39 ans</b>	<b>9,3</b>	<b>17,5</b>	<b>27,8</b>	<b>7,9</b>	<b>23,1</b>	<b>14,4</b>	<b>100,0</b>
Masculin	8,6	16,6	29,8	7,0	24,3	14,1	100,0
Féminin	9,7	18,3	25,4	8,9	22,1	15,2	100,0
<b>40-44 ans</b>	<b>10,9</b>	<b>21,9</b>	<b>26,5</b>	<b>5,9</b>	<b>22,5</b>	<b>12,6</b>	<b>100,0</b>
Masculin	9,4	23,3	27,2	5,0	22,4	12,7	100,0
Féminin	12,3	20,4	25,9	6,2	22,4	12,7	100,0
<b>45-49 ans</b>	<b>11,7</b>	<b>22,7</b>	<b>29,8</b>	<b>4,8</b>	<b>18,9</b>	<b>12,3</b>	<b>100,0</b>
Masculin	11,8	22,9	29,8	4,4	19,7	11,4	100,0
Féminin	11,8	22,1	30,0	5,2	18,1	13,4	100,0
<b>50 ans et +</b>	<b>40,8</b>	<b>15,0</b>	<b>23,0</b>	<b>3,2</b>	<b>10,2</b>	<b>8,1</b>	<b>100,0</b>
Masculin	38,5	14,5	24,1	3,2	12,1	7,4	100,0
Féminin	43,1	15,5	21,8	3,0	8,3	8,7	100,0
<b>Total 15 ans et +</b>	<b>20,5</b>	<b>20,3</b>	<b>22,9</b>	<b>7,1</b>	<b>18,2</b>	<b>11,0</b>	<b>100,0</b>
Masculin	20,1	20,4	24,2	6,7	18,9	9,6	100,0
Féminin	21,0	20,2	21,6	7,4	17,4	12,5	100,0

Pour le calcul des pourcentages, les nombres utilisés sont ceux du tableau 1.2. Il faut noter que tous ces nombres sont arrondis à 0 ou 5. C'est une pratique courante de Statistique Canada pour la diffusion de ses données. En conséquence, il peut arriver que la sommation des données pour les hommes et pour les femmes ne corresponde pas aux données pour l'ensemble de la population. Cela peut se reproduire pour toute sommation.

Regroupement des niveaux de scolarité :

- De 9 à 13 ans avec diplôme : comprend les personnes ayant un diplôme d'une école de métiers
- Études postsecondaires sans diplôme : regroupe les personnes ayant fait des études collégiales ou universitaires sans obtenir un diplôme
- Études universitaires avec diplôme : regroupe les personnes ayant un diplôme inférieur au baccalauréat, un baccalauréat ou un diplôme supérieur au baccalauréat

Source : Statistique Canada, recensement de 2001, compilations spéciales.

TABLEAU 1.4

Proportion des familles avec enfants, par territoire des commissions scolaires de la région de la Côte-Nord, dont la mère n'a pas de diplôme<sup>1</sup> et dont les parents sont économiquement inactifs<sup>2</sup>, en 2001

	Familles avec enfants de 0 à 17 ans (sauf familles monoparentales hommes)			Familles avec enfants de 0 à 17 ans		
	Total	Parmi ces familles, celles dont la mère n'a pas de diplôme <sup>1</sup>	Proportion des familles dont la mère n'a pas de diplôme (%) <sup>1</sup>	Total	Parmi ces familles, celles dont les parents sont inactifs <sup>2</sup>	Proportion des familles dont les parents sont inactifs (%) <sup>2</sup>
<b>CS du Littoral</b>	890	450	50,6	920	275	29,9
<b>CS de l'Estuaire</b>	6 460	1 910	29,6	6 745	1 365	20,2
<b>CS du Fer</b>	5 455	1 675	30,7	5 685	985	17,3
<b>CS de la Moyenne-Côte-Nord</b>	930	360	38,7	1 010	165	16,3
<b>Côte-Nord<sup>3</sup></b>	13 735	4 395	32,0	14 360	2 790	19,4
<b>Ensemble du Québec<sup>4</sup></b>	893 815	173 315	19,4	936 285	113 920	12,2

1. La proportion des mères sans diplôme correspond aux mères ayant déclaré n'avoir obtenu aucun diplôme, au recensement de 2001. Dans le calcul de la proportion des familles dont la mère n'a pas de diplôme du secondaire, les familles monoparentales dont le chef de famille est un homme sont évidemment exclues. Dans le calcul de la proportion des familles dont les parents sont économiquement actifs, toutes les familles sont prises en considération. Ceci explique la différence entre le nombre de familles retenues dans chaque cas; la différence (936 285 - 893 815) correspond aux 42 470 familles monoparentales dont le chef de famille est un homme.
2. La proportion des familles dont les parents sont économiquement inactifs correspond aux familles où les deux parents ont déclaré ne pas avoir travaillé durant l'année précédant le recensement, soit 2000.
3. Une famille avec enfants appartient à la fois au territoire d'une commission scolaire francophone et au territoire d'une commission scolaire anglophone. Par exemple, une famille située sur le territoire de la Commission scolaire des Monts-et-Marées est également située sur le territoire de la Commission scolaire Eastern Shores. Seules les familles résidant sur le territoire des commissions scolaires à statut particulier (Littoral, Crie, Kativik) ne se trouvent que dans une seule commission scolaire. Par conséquent, les données par région administrative correspondent à la somme des commissions scolaires francophones et des commissions scolaires à statut particulier.
4. Les données pour l'ensemble du Québec ne comprennent que les élèves du réseau public.

Source : Statistique Canada, recensement de 2001, compilations spéciales.

**TABLEAU 2.1**

Nombre d'établissements d'enseignement dans la région de la Côte-Nord, selon le réseau, l'ordre et la langue d'enseignement, en 2003-2004

Ordre d'enseignement	Français	Anglais	Français et anglais	Total
<b>Établissements d'enseignement primaire</b>				
CS du Littoral	0	0	0	0
CS de l'Estuaire	19	0	0	19
CS du Fer	11	0	0	11
CS de la Moyenne-Côte Nord	2	0	0	2
<b>Total</b>	<b>32</b>	<b>0</b>	<b>0</b>	<b>32</b>
<b>Établissements d'enseignement secondaire</b>				
CS du Littoral	0	0	0	0
CS de l'Estuaire	3	0	0	3
CS du Fer	3	0	0	3
CS de la Moyenne-Côte Nord	1	0	0	1
<b>Total</b>	<b>7</b>	<b>0</b>	<b>0</b>	<b>7</b>
<b>Établ. d'enseignement primaire et secondaire</b>				
CS du Littoral	4	8	2	14
CS de l'Estuaire	4	0	0	4
CS du Fer	0	0	0	0
CS de la Moyenne-Côte Nord	3	0	0	3
<b>Total</b>	<b>11</b>	<b>8</b>	<b>2</b>	<b>21</b>
<b>Centres de formation professionnelle</b>				
CS du Littoral	3	8	3	14
CS de l'Estuaire	1	0	1	2
CS du Fer	1	0	0	1
CS de la Moyenne-Côte Nord	1	0	0	1
<b>Total</b>	<b>6</b>	<b>8</b>	<b>4</b>	<b>18</b>
<b>Centres d'éducation des adultes</b>				
CS du Littoral	3	8	3	14
CS de l'Estuaire	2	0	0	2
CS du Fer	4	0	0	4
CS de la Moyenne-Côte Nord	1	0	0	1
<b>Total</b>	<b>10</b>	<b>8</b>	<b>3</b>	<b>21</b>
<b>Total des établissements des CS</b>				
CS du Littoral	10	24	8	42
CS de l'Estuaire	29	0	1	30
CS du Fer	19	0	0	19
CS de la Moyenne-Côte Nord	8	0	0	8
<b>Total</b>	<b>66</b>	<b>24</b>	<b>9</b>	<b>99</b>
<b>Établissements privés<sup>1</sup></b>				
Secondaire	2	0	0	2
<b>Total</b>	<b>2</b>	<b>0</b>	<b>0</b>	<b>2</b>
<b>Écoles gouvernementales</b>				
Primaire	0	0	3	3
Secondaire	1	0	1	2
Primaire et secondaire	2	1	3	6
<b>Total</b>	<b>3</b>	<b>1</b>	<b>7</b>	<b>11</b>
<b>Cégeps</b>	1	0	1	2

1. Un établissement privé peut donner des services éducatifs dans une ou plusieurs écoles (installations).

Source : Système d'information sur les organismes scolaires (REFSIO).

TABLEAU 3.1

Évolution de l'effectif en formation générale des jeunes  
des écoles publiques de la région de la Côte-Nord<sup>1</sup>,  
selon la langue, l'ordre d'enseignement et le sexe,  
de 1999-2000 à 2003-2004

<b>Français</b>	<b>1999-2000</b>	<b>2000-2001</b>	<b>2001-2002</b>	<b>2002-2003</b>	<b>2003-2004</b>
<b>Précolaire 4 ans</b>	<b>262</b>	<b>273</b>	<b>264</b>	<b>241</b>	<b>234</b>
Masculin	132	134	142	126	106
Féminin	130	139	122	115	128
<b>Précolaire 5 ans</b>	<b>1 012</b>	<b>1 026</b>	<b>985</b>	<b>907</b>	<b>906</b>
Masculin	513	539	503	455	450
Féminin	499	487	482	452	456
<b>Primaire</b>	<b>6 993</b>	<b>6 844</b>	<b>6 741</b>	<b>6 502</b>	<b>6 198</b>
Masculin	3 532	3 491	3 475	3 345	3 178
Féminin	3 461	3 353	3 266	3 157	3 020
<b>Secondaire</b>	<b>5 779</b>	<b>5 459</b>	<b>5 256</b>	<b>5 121</b>	<b>5 145</b>
Masculin	2 984	2 791	2 657	2 581	2 557
Féminin	2 795	2 668	2 599	2 540	2 588
<b>Total</b>	<b>14 046</b>	<b>13 602</b>	<b>13 246</b>	<b>12 771</b>	<b>12 483</b>
Masculin	7 161	6 955	6 777	6 507	6 291
Féminin	6 885	6 647	6 469	6 264	6 192

<b>Anglais</b>	<b>1999-2000</b>	<b>2000-2001</b>	<b>2001-2002</b>	<b>2002-2003</b>	<b>2003-2004</b>
<b>Précolaire 4 ans</b>	<b>43</b>	<b>41</b>	<b>45</b>	<b>28</b>	<b>32</b>
Masculin	24	21	29	16	17
Féminin	19	20	16	12	15
<b>Précolaire 5 ans</b>	<b>73</b>	<b>74</b>	<b>73</b>	<b>67</b>	<b>58</b>
Masculin	43	43	35	45	39
Féminin	30	31	38	22	19
<b>Primaire</b>	<b>480</b>	<b>473</b>	<b>457</b>	<b>454</b>	<b>440</b>
Masculin	247	243	245	256	257
Féminin	233	230	212	198	183
<b>Secondaire</b>	<b>420</b>	<b>388</b>	<b>385</b>	<b>374</b>	<b>374</b>
Masculin	191	184	187	178	184
Féminin	229	204	198	196	190
<b>Total</b>	<b>1 016</b>	<b>976</b>	<b>960</b>	<b>923</b>	<b>904</b>
Masculin	505	491	496	495	497
Féminin	511	485	464	428	407

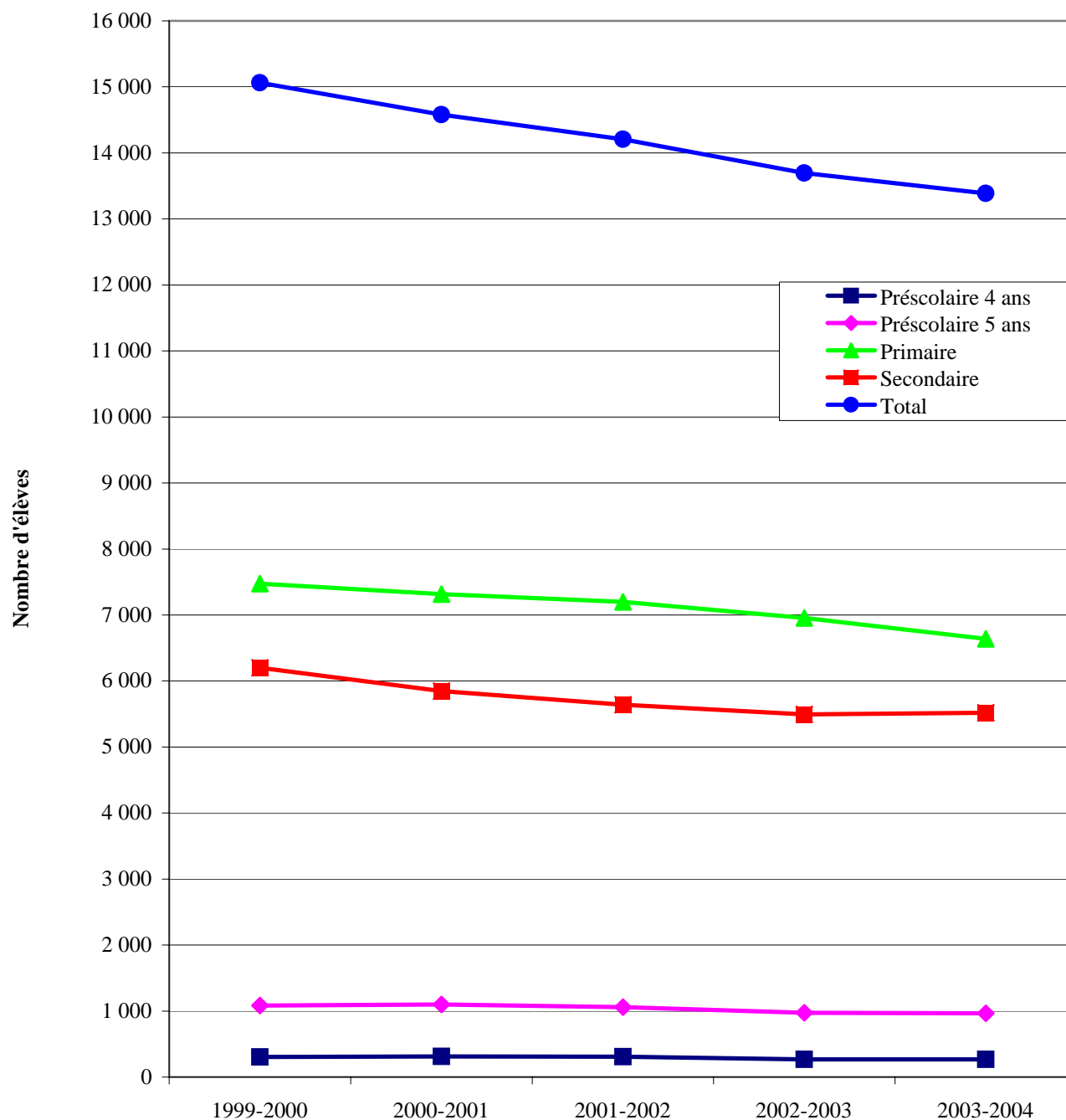
<b>Côte-Nord<sup>1</sup></b>	<b>1999-2000</b>	<b>2000-2001</b>	<b>2001-2002</b>	<b>2002-2003</b>	<b>2003-2004</b>
<b>Précolaire 4 ans</b>	<b>305</b>	<b>314</b>	<b>309</b>	<b>269</b>	<b>266</b>
Masculin	156	155	171	142	123
Féminin	149	159	138	127	143
<b>Précolaire 5 ans</b>	<b>1 085</b>	<b>1 100</b>	<b>1 058</b>	<b>974</b>	<b>964</b>
Masculin	556	582	538	500	489
Féminin	529	518	520	474	475
<b>Primaire</b>	<b>7 473</b>	<b>7 317</b>	<b>7 198</b>	<b>6 956</b>	<b>6 638</b>
Masculin	3 779	3 734	3 720	3 601	3 435
Féminin	3 694	3 583	3 478	3 355	3 203
<b>Secondaire</b>	<b>6 199</b>	<b>5 847</b>	<b>5 641</b>	<b>5 495</b>	<b>5 519</b>
Masculin	3 175	2 975	2 844	2 759	2 741
Féminin	3 024	2 872	2 797	2 736	2 778
<b>Total</b>	<b>15 062</b>	<b>14 578</b>	<b>14 206</b>	<b>13 694</b>	<b>13 387</b>
Masculin	7 666	7 446	7 273	7 002	6 788
Féminin	7 396	7 132	6 933	6 692	6 599

1. Ces données correspondent à la somme des effectifs des secteurs francophone et anglophone. Ce tableau est produit à partir des effectifs des écoles publiques de la région administrative, comparativement aux autres tableaux où l'effectif est calculé par commission scolaire à partir de la région administrative du siège social de la commission scolaire. Une commission scolaire peut couvrir plus d'une région administrative, ce qui peut expliquer des différences entre les données contenues dans le présent tableau (données par école) et celles qui figurent dans les autres tableaux (données par commission scolaire).

Source : Déclaration des clientèles scolaires (DCS).

## GRAPHIQUE 3.1

Évolution de l'effectif en formation générale des jeunes  
des écoles publiques de la région de la Côte-Nord<sup>1</sup>,  
selon l'ordre d'enseignement, de 1999-2000 à 2003-2004



1. Ces données correspondent à la somme des effectifs des secteurs francophone et anglophone. Ce tableau est produit à partir des effectifs des écoles publiques de la région administrative, comparativement aux autres tableaux où l'effectif est calculé par commission scolaire à partir de la région administrative du siège social de la commission scolaire. Une commission scolaire peut couvrir plus d'une région administrative, ce qui peut expliquer des différences entre les données contenues dans le présent tableau (données par école) et celles qui figurent dans les autres tableaux (données par commission scolaire).

TABLEAU 3.2

Évolution de l'effectif en formation générale des jeunes des commissions scolaires de la région de la Côte-Nord, selon l'ordre d'enseignement et le sexe, de 1999-2000 à 2003-2004

<b>CS du Littoral</b>	<b>1999-2000</b>	<b>2000-2001</b>	<b>2001-2002</b>	<b>2002-2003</b>	<b>2003-2004</b>
<b>Préscolaire 4 ans</b>	<b>65</b>	<b>58</b>	<b>73</b>	<b>44</b>	<b>68</b>
Masculin	40	31	42	25	34
Féminin	25	27	31	19	34
<b>Préscolaire 5 ans</b>	<b>57</b>	<b>65</b>	<b>61</b>	<b>73</b>	<b>49</b>
Masculin	39	39	33	43	28
Féminin	18	26	28	30	21
<b>Primaire</b>	<b>434</b>	<b>399</b>	<b>394</b>	<b>371</b>	<b>357</b>
Masculin	222	204	212	214	217
Féminin	212	195	182	157	140
<b>Secondaire</b>	<b>359</b>	<b>347</b>	<b>332</b>	<b>322</b>	<b>334</b>
Masculin	161	161	155	152	156
Féminin	198	186	177	170	178
<b>Total</b>	<b>915</b>	<b>869</b>	<b>860</b>	<b>810</b>	<b>808</b>
Masculin	462	435	442	434	435
Féminin	453	434	418	376	373

<b>CS de l'Estuaire</b>	<b>1999-2000</b>	<b>2000-2001</b>	<b>2001-2002</b>	<b>2002-2003</b>	<b>2003-2004</b>
<b>Préscolaire 4 ans</b>	<b>165</b>	<b>178</b>	<b>175</b>	<b>149</b>	<b>148</b>
Masculin	83	86	97	78	66
Féminin	82	92	78	71	82
<b>Préscolaire 5 ans</b>	<b>502</b>	<b>508</b>	<b>496</b>	<b>457</b>	<b>426</b>
Masculin	249	264	242	227	200
Féminin	253	244	254	230	226
<b>Primaire</b>	<b>3 725</b>	<b>3 631</b>	<b>3 533</b>	<b>3 402</b>	<b>3 165</b>
Masculin	1 941	1 882	1 850	1 765	1 636
Féminin	1 784	1 749	1 683	1 637	1 529
<b>Secondaire</b>	<b>3 078</b>	<b>2 895</b>	<b>2 782</b>	<b>2 683</b>	<b>2 730</b>
Masculin	1 602	1 522	1 468	1 415	1 409
Féminin	1 476	1 373	1 314	1 268	1 321
<b>Total</b>	<b>7 470</b>	<b>7 212</b>	<b>6 986</b>	<b>6 691</b>	<b>6 469</b>
Masculin	3 875	3 754	3 657	3 485	3 311
Féminin	3 595	3 458	3 329	3 206	3 158

<b>CS du Fer</b>	<b>1999-2000</b>	<b>2000-2001</b>	<b>2001-2002</b>	<b>2002-2003</b>	<b>2003-2004</b>
<b>Préscolaire 4 ans</b>	<b>19</b>	<b>19</b>	<b>16</b>	<b>21</b>	<b>18</b>
Masculin	8	9	11	9	11
Féminin	11	10	5	12	7
<b>Préscolaire 5 ans</b>	<b>447</b>	<b>432</b>	<b>410</b>	<b>375</b>	<b>404</b>
Masculin	229	230	221	190	209
Féminin	218	202	189	185	195
<b>Primaire</b>	<b>2 709</b>	<b>2 705</b>	<b>2 688</b>	<b>2 595</b>	<b>2 546</b>
Masculin	1 315	1 361	1 367	1 332	1 300
Féminin	1 394	1 344	1 321	1 263	1 246
<b>Secondaire</b>	<b>2 198</b>	<b>2 078</b>	<b>2 022</b>	<b>2 005</b>	<b>1 999</b>
Masculin	1 118	1 018	971	958	947
Féminin	1 080	1 060	1 051	1 047	1 052
<b>Total</b>	<b>5 373</b>	<b>5 234</b>	<b>5 136</b>	<b>4 996</b>	<b>4 967</b>
Masculin	2 670	2 618	2 570	2 489	2 467
Féminin	2 703	2 616	2 566	2 507	2 500

Source : Déclaration des clientèles scolaires (DCS).

TABLEAU 3.2 (Suite)

Évolution de l'effectif en formation générale des jeunes  
des commissions scolaires de la région de la Côte-Nord,  
selon l'ordre d'enseignement et le sexe, de 1999-2000 à 2003-2004

<b>CS de la Moyenne-Côte-Nord</b>	<b>1999-2000</b>	<b>2000-2001</b>	<b>2001-2002</b>	<b>2002-2003</b>	<b>2003-2004</b>
<b>Préscolaire 4 ans</b>	<b>56</b>	<b>59</b>	<b>45</b>	<b>55</b>	<b>32</b>
Masculin	25	29	21	30	12
Féminin	31	30	24	25	20
<b>Préscolaire 5 ans</b>	<b>46</b>	<b>61</b>	<b>60</b>	<b>46</b>	<b>56</b>
Masculin	23	29	28	23	30
Féminin	23	32	32	23	26
<b>Primaire</b>	<b>394</b>	<b>366</b>	<b>373</b>	<b>373</b>	<b>359</b>
Masculin	201	184	181	175	166
Féminin	193	182	192	198	193
<b>Secondaire</b>	<b>401</b>	<b>378</b>	<b>359</b>	<b>335</b>	<b>319</b>
Masculin	216	203	181	164	161
Féminin	185	175	178	171	158
<b>Total</b>	<b>897</b>	<b>864</b>	<b>837</b>	<b>809</b>	<b>766</b>
Masculin	465	445	411	392	369
Féminin	432	419	426	417	397

<b>Côte-Nord<sup>1</sup></b>	<b>1999-2000</b>	<b>2000-2001</b>	<b>2001-2002</b>	<b>2002-2003</b>	<b>2003-2004</b>
<b>Préscolaire 4 ans</b>	<b>305</b>	<b>314</b>	<b>309</b>	<b>269</b>	<b>266</b>
Masculin	156	155	171	142	123
Féminin	149	159	138	127	143
<b>Préscolaire 5 ans</b>	<b>1 052</b>	<b>1 066</b>	<b>1 027</b>	<b>951</b>	<b>935</b>
Masculin	540	562	524	483	467
Féminin	512	504	503	468	468
<b>Primaire</b>	<b>7 262</b>	<b>7 101</b>	<b>6 988</b>	<b>6 741</b>	<b>6 427</b>
Masculin	3 679	3 631	3 610	3 486	3 319
Féminin	3 583	3 470	3 378	3 255	3 108
<b>Secondaire</b>	<b>6 036</b>	<b>5 698</b>	<b>5 495</b>	<b>5 345</b>	<b>5 382</b>
Masculin	3 097	2 904	2 775	2 689	2 673
Féminin	2 939	2 794	2 720	2 656	2 709
<b>Total</b>	<b>14 655</b>	<b>14 179</b>	<b>13 819</b>	<b>13 306</b>	<b>13 010</b>
Masculin	7 472	7 252	7 080	6 800	6 582
Féminin	7 183	6 927	6 739	6 506	6 428

1. Ces données correspondent à la somme des effectifs des commissions scolaires.

Source : Déclaration des clientèles scolaires (DCS).

TABLEAU 3.3

Prévisions<sup>1</sup> à long terme de l'effectif en formation générale des jeunes  
des commissions scolaires de la région de la Côte-Nord,  
de 2002-2003 à 2018-2019

Ordre d'enseignement	Observations		Prévisions						
	2002-2003	2003-2004	2004-2005	2005-2006	2006-2007	2009-2010	2012-2013	2015-2016	2018-2019
<b>Préscolaire 4 ans<sup>2</sup></b>	155	149	163	140	145	146	142	135	127
<b>Préscolaire 5 ans</b>	878	886	818	773	745	743	722	691	655
<b>Primaire</b>	6 370	6 070	5 829	5 551	5 289	4 713	4 455	4 351	4 172
<b>Secondaire</b>	4 878	4 880	4 845	4 839	4 743	4 175	3 646	3 255	3 172
<b>Total</b>	<b>12 281</b>	<b>11 985</b>	<b>11 655</b>	<b>11 303</b>	<b>10 922</b>	<b>9 777</b>	<b>8 965</b>	<b>8 432</b>	<b>8 126</b>
<b>Taux de variation (%)</b>		<b>-2,4</b>	<b>-2,8</b>	<b>-3,0</b>	<b>-3,4</b>	<b>-10,5</b>	<b>-8,3</b>	<b>-5,9</b>	<b>-3,6</b>

1. Ces prévisions d'effectifs scolaires sont réalisées à l'aide de la méthode des taux de scolarisation. Elles sont basées sur les plus récentes projections démographiques établies par l'Institut de la statistique du Québec (ISQ), sur la base du recensement de 1996, selon la région administrative. Parmi l'ensemble des scénarios disponibles, nous en avons retenu trois qui se différencient par les hypothèses de fécondité et de migration. Dans ce document, nous présentons les résultats du scénario de référence recommandé par l'ISQ. Dans ce scénario, la fécondité régionale varie pour atteindre une moyenne de 1,5 enfant par femme en 2000. Le solde migratoire externe se stabilise à +12 000 personnes en 2002. La mortalité diminue régulièrement sur tout le territoire jusqu'à la fin de la période de projection. Nos prévisions découlent de l'utilisation de l'évolution de taux fixes pour chacune des commissions scolaires. Les taux observés en 2001-2002 sont appliqués à la projection de population des trois scénarios retenus. On a voulu, d'une part, être prudent, d'où l'hypothèse de taux fixes et, d'autre part, traiter les commissions scolaires selon une approche commune. Le choix d'une seule hypothèse se justifie aisément par le fait que cette prévision veut montrer les grandes tendances de l'évolution des effectifs scolaires, à long terme, si aucune modification n'est apportée aux structures actuelles du système d'éducation.

2. Le préscolaire 4 ans comprend trois volets : la maternelle temps plein (5 demi-journées par semaine); l'animation Passe-Partout et les groupes de maternelle multiâges. Dans ce tableau, les effectifs de l'animation Passe-Partout ne sont pas inclus, car cette mesure s'adresse plus particulièrement aux parents des enfants de 4 ans. Puisque ces enfants ne fréquentent pas l'école, ils ne sont pas retenus dans le calcul des prévisions des effectifs.

Source : Déclaration des clientèles scolaires (DCS).

### GRAPHIQUE 3.3

Prévisions à long terme de l'effectif en formation générale des jeunes  
des commissions scolaires de la région de la Côte-Nord,  
de 1999-2000 à 2018-2019

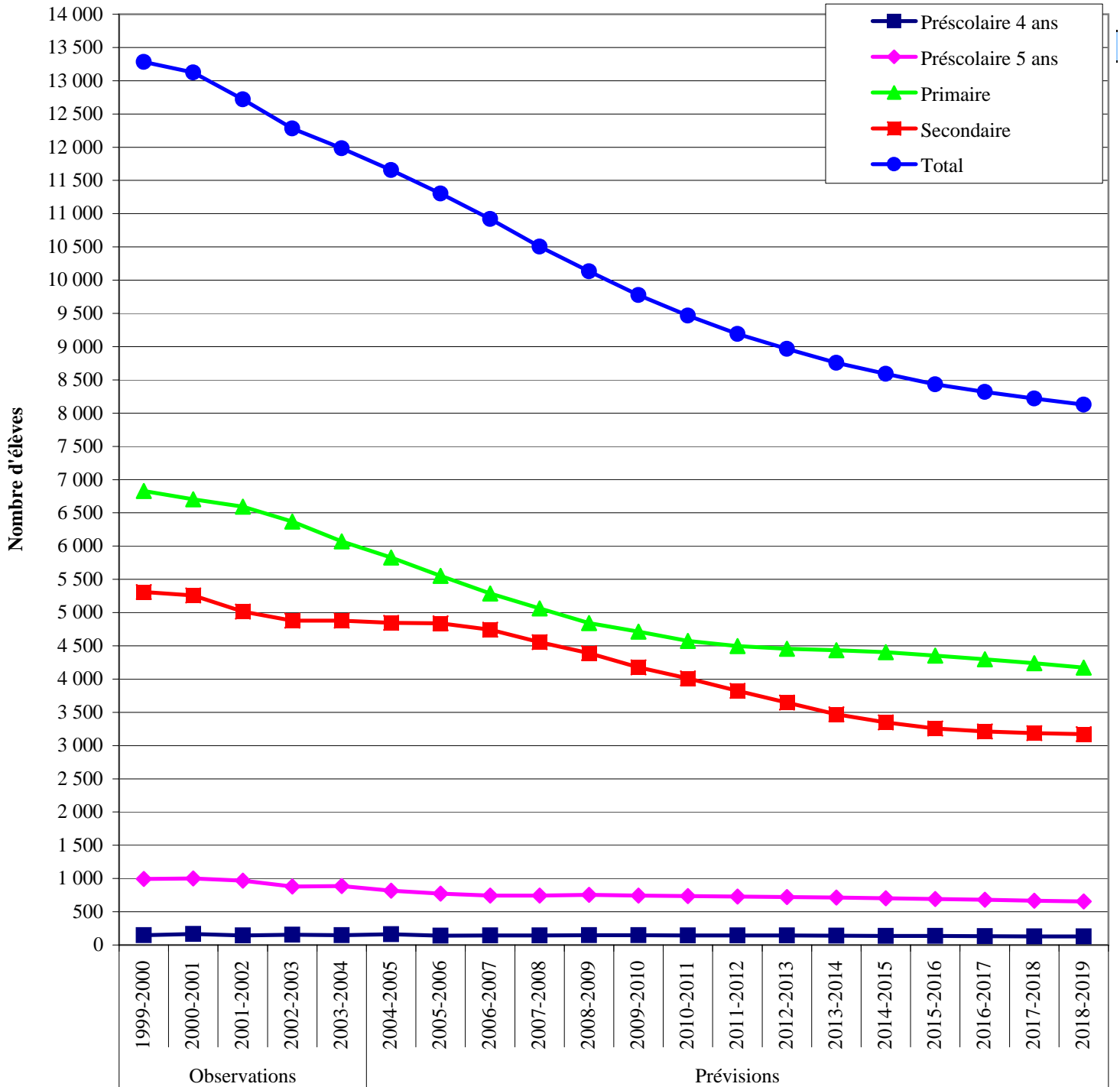


TABLEAU 3.4

Évolution de l'effectif en formation générale des jeunes du réseau privé de la région de la Côte-Nord, selon l'ordre d'enseignement et le sexe, de 1999-2000 à 2003-2004

	1999-2000	2000-2001	2001-2002	2002-2003	2003-2004
<b>Préscolaire 4 ans</b>	0	0	0	0	0
Masculin	0	0	0	0	0
Féminin	0	0	0	0	0
<b>Préscolaire 5 ans</b>	0	0	0	0	0
Masculin	0	0	0	0	0
Féminin	0	0	0	0	0
<b>Primaire</b>	0	0	0	0	0
Masculin	0	0	0	0	0
Féminin	0	0	0	0	0
<b>Secondaire</b>	311	325	300	338	385
Masculin	174	188	167	193	218
Féminin	137	137	133	145	167
<b>Total</b>	<b>311</b>	<b>325</b>	<b>300</b>	<b>338</b>	<b>385</b>
Masculin	174	188	167	193	218
Féminin	137	137	133	145	167

Source : Déclaration des clientèles scolaires (DCS).

TABLEAU 3.5

Évolution de l'effectif<sup>1</sup> déclaré en formation générale des jeunes par les écoles gouvernementales de la région de la Côte-Nord, selon l'ordre d'enseignement et le sexe, de 1999-2000 à 2003-2004

	1999-2000	2000-2001	2001-2002	2002-2003	2003-2004
<b>Préscolaire 4 ans</b>	<b>96</b>	<b>46</b>	<b>105</b>	<b>115</b>	<b>95</b>
Masculin	49	23	68	52	52
Féminin	47	23	37	63	43
<b>Préscolaire 5 ans</b>	<b>125</b>	<b>96</b>	<b>122</b>	<b>132</b>	<b>135</b>
Masculin	66	51	63	77	67
Féminin	59	45	59	55	68
<b>Primaire</b>	<b>730</b>	<b>737</b>	<b>848</b>	<b>996</b>	<b>836</b>
Masculin	395	385	446	516	439
Féminin	335	352	402	480	397
<b>Secondaire</b>	<b>362</b>	<b>605</b>	<b>700</b>	<b>368</b>	<b>465</b>
Masculin	186	293	346	180	255
Féminin	176	312	354	188	210
<b>Total</b>	<b>1313</b>	<b>1484</b>	<b>1775</b>	<b>1611</b>	<b>1531</b>
Masculin	696	752	923	825	813
Féminin	617	732	852	786	718

1. Données telles que fournies par les écoles et non vérifiées par des mandataires du Ministère puisque aucune subvention n'est attribuée sur la base d'un dénombrement d'élèves.

Source : Déclaration des clientèles scolaires (DCS).

TABLEAU 3.6

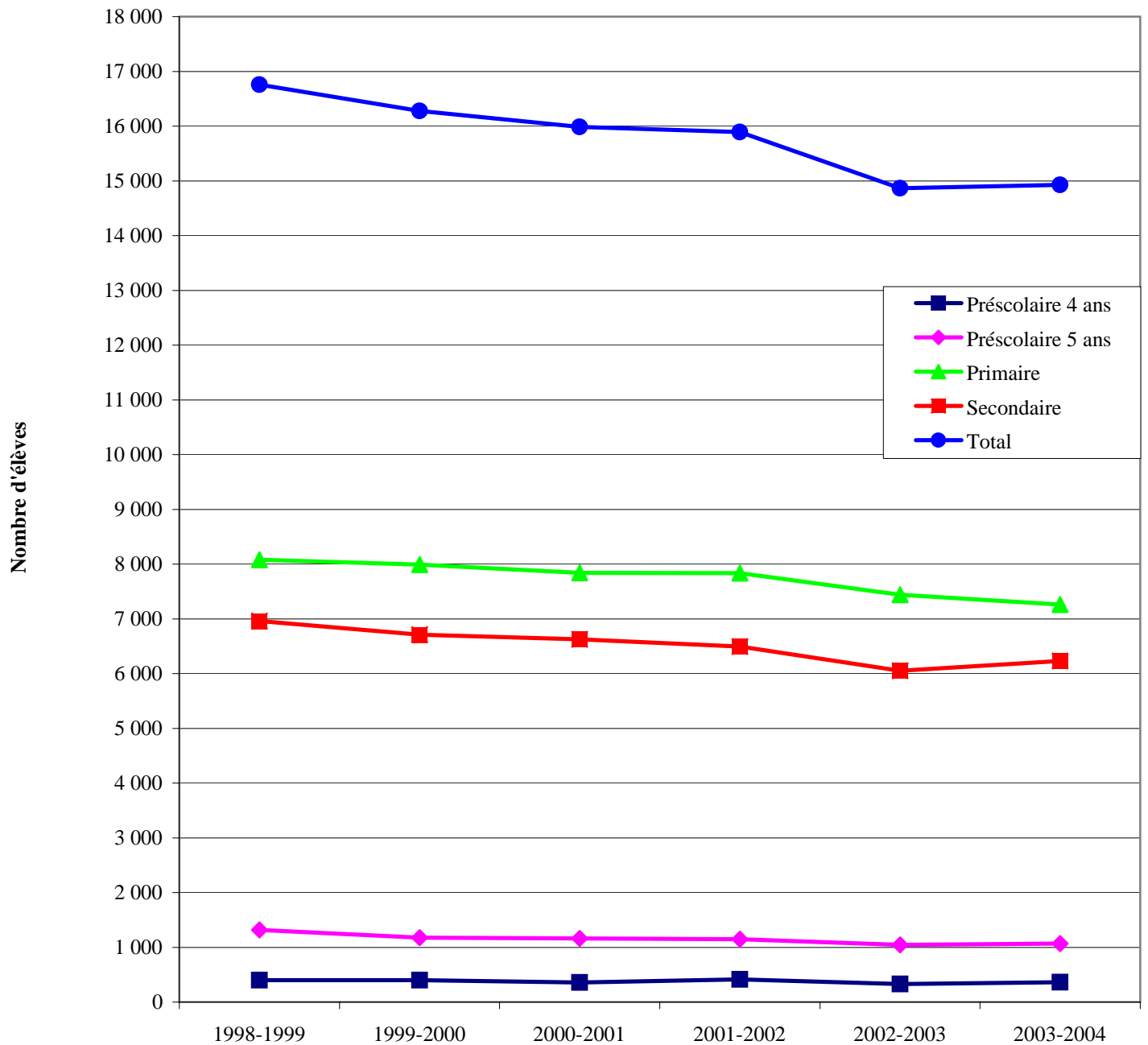
Évolution de l'effectif en formation générale des jeunes des réseaux public, privé et gouvernemental de la région de la Côte-Nord, selon l'ordre d'enseignement et le sexe, de 1999-2000 à 2003-2004

	1999-2000	2000-2001	2001-2002	2002-2003	2003-2004
<b>Précolaire 4 ans</b>	<b>401</b>	<b>360</b>	<b>414</b>	<b>384</b>	<b>361</b>
Masculin	205	178	239	194	175
Féminin	196	182	175	190	186
<b>Précolaire 5 ans</b>	<b>1 177</b>	<b>1 162</b>	<b>1 149</b>	<b>1 083</b>	<b>1 070</b>
Masculin	606	613	587	560	534
Féminin	571	549	562	523	536
<b>Primaire</b>	<b>7 992</b>	<b>7 838</b>	<b>7 836</b>	<b>7 737</b>	<b>7 263</b>
Masculin	4 074	4 016	4 056	4 002	3 758
Féminin	3 918	3 822	3 780	3 735	3 505
<b>Secondaire</b>	<b>6 709</b>	<b>6 628</b>	<b>6 495</b>	<b>6 051</b>	<b>6 232</b>
Masculin	3 457	3 385	3 288	3 062	3 146
Féminin	3 252	3 243	3 207	2 989	3 086
<b>Total</b>	<b>16 279</b>	<b>15 988</b>	<b>15 894</b>	<b>15 255</b>	<b>14 926</b>
Masculin	8 342	8 192	8 170	7 818	7 613
Féminin	7 937	7 796	7 724	7 437	7 313

Source : Déclaration des clientèles scolaires (DCS).

### GRAPHIQUE 3.6

Évolution de l'effectif en formation générale des jeunes des réseaux public, privé et gouvernemental de la région de la Côte-Nord, selon l'ordre d'enseignement, de 1998-1999 à 2003-2004



Source : Déclaration des clientèles scolaires (DCS).

TABLEAU 3.7

Évolution de l'effectif des élèves inscrits<sup>1</sup> en formation professionnelle dans les commissions scolaires de la région de la Côte-Nord, selon le sexe, de 1998-1999 à 2002-2003

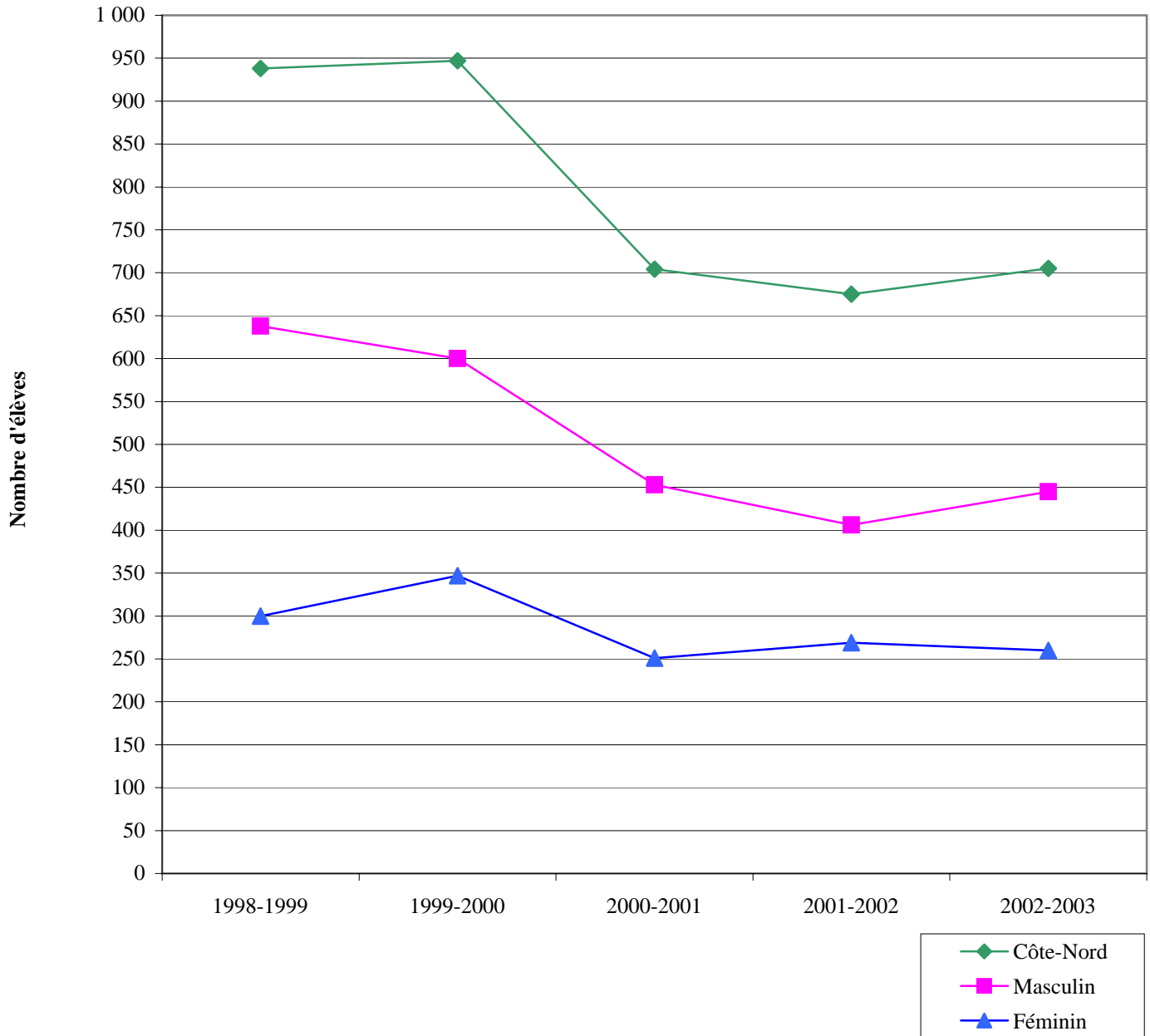
	Élèves inscrits dans un programme de formation professionnelle <sup>1</sup>				
	1998-1999	1999-2000	2000-2001	2001-2002	2002-2003
<b>CS du Littoral</b>	<b>0</b>	<b>0</b>	<b>0</b>	<b>0</b>	<b>0</b>
Masculin	0	0	0	0	0
Féminin	0	0	0	0	0
<b>CS de l'Estuaire</b>	<b>612</b>	<b>595</b>	<b>437</b>	<b>425</b>	<b>432</b>
Masculin	417	365	270	228	249
Féminin	195	230	167	197	183
<b>CS du Fer</b>	<b>326</b>	<b>352</b>	<b>267</b>	<b>250</b>	<b>273</b>
Masculin	221	235	183	178	196
Féminin	105	117	84	72	77
<b>CS de la Moyenne-Côte-Nord</b>	<b>0</b>	<b>0</b>	<b>0</b>	<b>0</b>	<b>0</b>
Masculin	0	0	0	0	0
Féminin	0	0	0	0	0
<b>Côte-Nord<sup>2</sup></b>	<b>938</b>	<b>947</b>	<b>704</b>	<b>675</b>	<b>705</b>
Masculin	638	600	453	406	445
Féminin	300	347	251	269	260
<b>Réseau public (72 CS)</b>	<b>62 173</b>	<b>59 617</b>	<b>59 176</b>	<b>60 654</b>	<b>62 288</b>
Masculin	34 941	33 620	33 916	34 981	36 148
Féminin	27 232	25 997	25 260	25 673	26 140
<b>Ensemble du Québec<sup>3</sup></b>	<b>64 643</b>	<b>61 959</b>	<b>61 633</b>	<b>63 205</b>	<b>63 202</b>
Masculin	35 973	34 750	35 126	36 218	36 252
Féminin	28 670	27 209	26 507	26 987	26 950

1. Les élèves inscrits sont ceux qui étudient à temps plein (0,3 ETP). Par exemple, pour un programme d'une durée de 900 heures, un élève est considéré à temps plein s'il a fait au moins 270 heures durant l'année. Un élève inscrit à plus d'un programme dans la même année est compté pour chacun des programmes. Un élève inscrit plus d'une fois au même programme dans la même année n'est compté qu'une fois.
2. Ces données correspondent à la somme des effectifs des commissions scolaires.
3. Ces données correspondent à la somme des effectifs des réseaux public, privé et gouvernemental.

Source : Banque de cheminement scolaire (BCS).

## GRAPHIQUE 3.7

Évolution de l'effectif des élèves inscrits<sup>1</sup> en formation professionnelle  
dans les commissions scolaires de la région de la Côte-Nord<sup>2</sup>,  
selon le sexe, de 1998-1999 à 2002-2003



1. Les élèves inscrits sont ceux qui étudient à temps plein (0,3 ETP). Par exemple, pour un programme d'une durée de 900 heures, un élève est considéré à temps plein s'il a fait au moins 270 heures durant l'année. Un élève inscrit à plus d'un programme dans la même année est compté pour chacun des programmes. Un élève inscrit plus d'une fois au même programme dans la même année n'est compté qu'une fois.
2. Ces données correspondent à la somme des effectifs des commissions scolaires.

Source : Banque de cheminement scolaire (BCS).

TABLEAU 3.8

Évolution de l'effectif des nouveaux inscrits<sup>1</sup> en formation professionnelle  
dans les commissions scolaires de la région du Côte-Nord,  
selon le groupe d'âge et le sexe, de 1999-2000 à 2002-2003

	1999-2000			2000-2001			2001-2002			2002-2003		
	Total	24 ans et moins		Total	24 ans et moins		Total	24 ans et moins		Total	24 ans et moins	
	N	N	%	N	N	%	N	N	%	N	N	%
<b>CS du Littoral</b>	0	0	0,0	0	0	0,0	0	0	0	0	0	0
Masculin	0	0	0,0	0	0	0,0	0	0	0	0	0	0
Féminin	0	0	0,0	0	0	0,0	0	0	0	0	0	0
<b>CS de l'Estuaire</b>	323	198	61,3	290	169	58,3	269	146	54,3	260	126	48,5
Masculin	203	141	69,5	163	109	66,9	147	97	66,0	157	97	61,8
Féminin	120	57	47,5	127	60	47,2	122	49	40,2	103	29	28,2
<b>CS du Fer</b>	182	125	68,7	158	121	76,6	170	125	73,5	152	112	73,7
Masculin	116	85	73,3	103	85	82,5	117	87	74,4	99	80	80,8
Féminin	66	40	60,6	55	36	65,5	53	38	71,7	53	32	60,4
<b>CS de la Moyenne-Côte-Nord</b>	0	0	0,0	0	0	0,0	0	0	0,0	0	0	0,0
Masculin	0	0	0,0	0	0	0,0	0	0	0,0	0	0	0,0
Féminin	0	0	0,0	0	0	0,0	0	0	0,0	0	0	0,0
<b>Côte-Nord<sup>2</sup></b>	505	323	64,0	448	290	64,7	439	271	61,7	412	238	57,8
Masculin	319	226	70,8	266	194	72,9	264	184	69,7	256	177	69,1
Féminin	186	97	52,2	182	96	52,7	175	87	49,7	156	61	39,1
<b>Réseau public (72 CS)</b>	35 197	23 428	66,6	36 753	23 706	64,5	36 821	23 422	63,6	37 907	22 905	60,4
Masculin	19 326	13 868	71,8	20 388	14 245	69,9	20 907	14 357	68,7	21 488	14 107	65,7
Féminin	15 871	9 560	60,2	16 365	9 461	57,8	15 914	9 065	57,0	16 419	8 798	53,6
<b>Ensemble du Québec<sup>3</sup></b>	36 658	24 289	66,3	38 326	24 591	64,2	38 360	24 278	63,3	38 397	23 196	60,4
Masculin	19 988	14 239	71,2	21 162	14 640	69,2	21 703	14 770	68,1	21 573	14 174	65,7
Féminin	16 670	10 050	60,3	17 164	9 951	58,0	16 657	9 508	57,1	16 824	9 022	53,6

1. Dans ce tableau, les nouveaux inscrits sont ceux qui sont inscrits à un programme pour la première fois depuis 1990-1991. Par exemple, un élève inscrit en comptabilité peut avoir été inscrit, l'année précédente, à un autre programme en formation professionnelle et être considéré comme un nouvel inscrit.

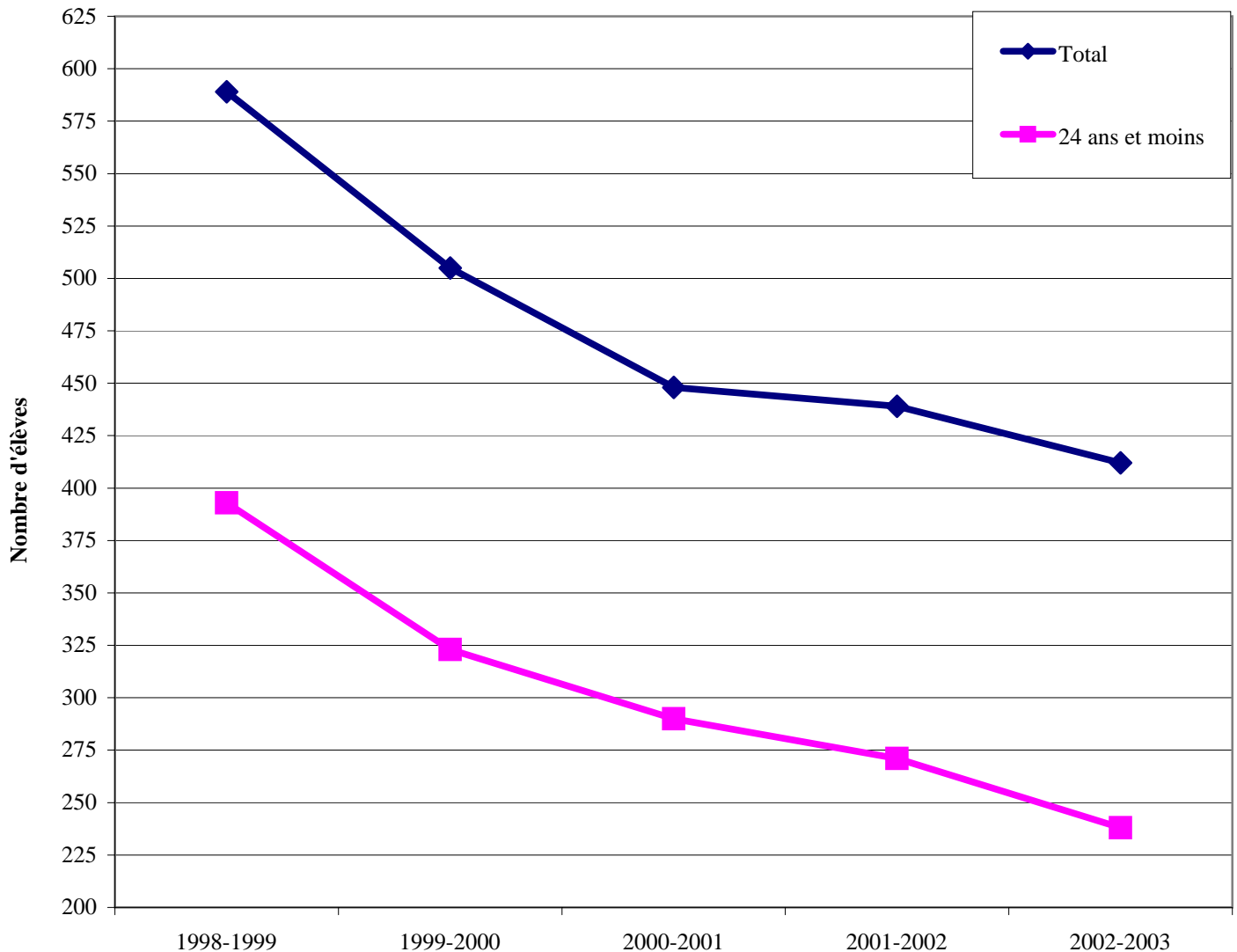
2. Ces données correspondent à la somme des effectifs des commissions scolaires.

3. Ces données correspondent à la somme des effectifs des réseaux public, privé et gouvernemental.

Source : Banque de cheminement scolaire (BCS).

## GRAPHIQUE 3.8

Évolution de l'effectif des nouveaux inscrits<sup>1</sup> de tous âges et de celui des 24 ans et moins en formation professionnelle dans les commissions scolaires de la région de la Côte-Nord<sup>2</sup>, de 1998-1999 à 2002-2003



1. Dans ce tableau, les nouveaux inscrits sont ceux qui sont inscrits à un programme pour la première fois depuis 1990-1991. Par exemple, un élève inscrit en comptabilité peut avoir été inscrit, l'année précédente, à un autre programme en formation professionnelle et être considéré comme un nouvel inscrit.
2. Ces données correspondent à la somme des effectifs des commissions scolaires.

Source : Banque de cheminement scolaire (BCS).

TABLEAU 3.9

Répartition de l'effectif des nouveaux inscrits<sup>1</sup> à un programme de formation professionnelle dans les commissions scolaires de la région de la Côte-Nord, qui étaient inscrits l'année précédente au secondaire, selon le sexe, en 2001-2002 et 2002-2003

	Nouveaux inscrits en formation professionnelle en 2001-2002 <sup>1</sup>				Nouveaux inscrits en formation professionnelle en 2002-2003 <sup>1</sup>			
	Total	Inscrits au secondaire en 2000-2001			Total	Inscrits au secondaire en 2001-2002		
		Total	Même région	Même région		Total	Même région	Même région
N	N	N	%	N	N	N	%	
<b>CS du Littoral</b>	0	0	0	0,0	0	0	0	0,0
Masculin	0	0	0	0,0	0	0	0	0,0
Féminin	0	0	0	0,0	0	0	0	0,0
<b>CS de l'Estuaire</b>	269	115	96	83,5	260	94	74	78,7
Masculin	147	67	51	76,1	157	59	41	69,5
Féminin	122	48	45	93,8	103	35	33	94,3
<b>CS du Fer</b>	170	102	93	91,2	152	86	82	95,3
Masculin	117	71	65	91,5	99	64	60	93,8
Féminin	53	31	28	90,3	53	22	22	100,0
<b>CS de la Moyenne-Côte-Nord</b>	0	0	0	0,0	0	0	0	0,0
Masculin	0	0	0	0,0	0	0	0	0,0
Féminin	0	0	0	0,0	0	0	0	0,0
<b>Côte-Nord<sup>2</sup></b>	439	217	189	87,1	412	180	156	86,7
Masculin	264	138	116	84,1	256	123	101	82,1
Féminin	175	79	73	92,4	156	57	55	96,5
<b>Ensemble du Québec<sup>3</sup></b>	36 821	17 009	13 240	77,8	37 907	17 016	13 447	79,0
Masculin	20 907	10 213	7 706	75,5	21 488	10 356	7 929	76,6
Féminin	15 914	6 796	5 534	81,4	16 419	6 660	5 518	82,9

1. Un nouvel inscrit à un programme est un élève qui n'a jamais été inscrit, depuis 1990-1991, à un programme particulier. Toutefois, il peut déjà avoir été inscrit à un autre programme de formation professionnelle. Si un élève est inscrit à plus d'un programme de formation professionnelle durant la même année, seule la première inscription est considérée. C'est cette première inscription qui permet de déterminer s'il s'agit ou non d'une nouvelle inscription. Seuls les élèves à temps plein sont considérés. Ils doivent être inscrits durant l'année, pour l'équivalent de 0,3 de la durée du programme, par exemple 270 heures pour un programme de 900 heures.

2. Ces données correspondent à la somme des effectifs des commissions scolaires.

3. Ces données correspondent à la somme des effectifs du réseau public.

Source : Banque de cheminement scolaire (BCS).

TABLEAU 3.10

Évolution de l'effectif<sup>1</sup> en formation générale des adultes  
dans les commissions scolaires de la région de la Côte-Nord,  
selon le sexe, de 1998-1999 à 2002-2003

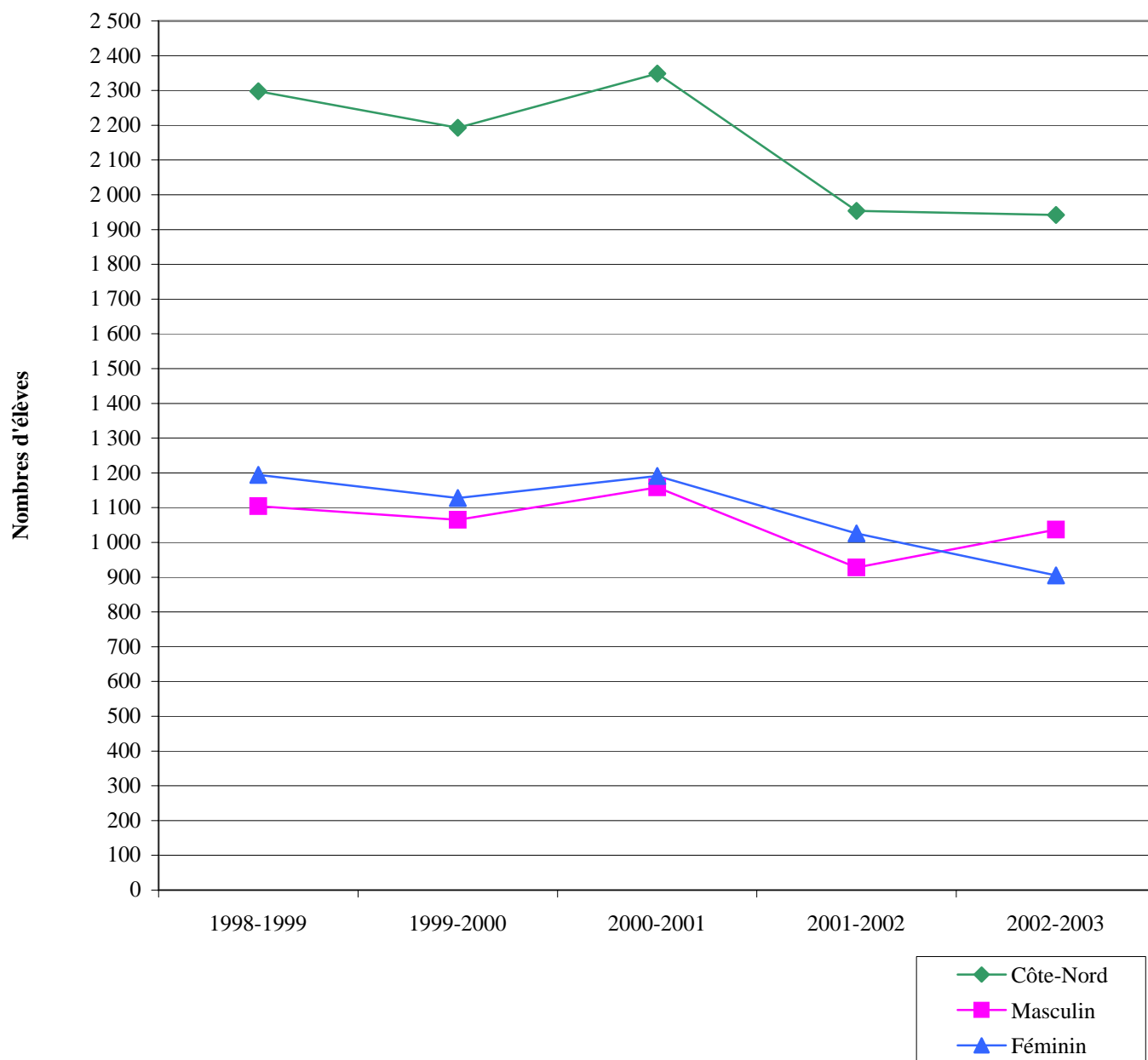
	Élèves inscrits en formation générale des adultes <sup>1</sup>				
	1998-1999	1999-2000	2000-2001	2001-2002	2002-2003
<b>CS du Littoral</b>	274	273	261	186	169
Masculin	68	67	66	60	114
Féminin	206	206	195	126	55
<b>CS de l'Estuaire</b>	1 059	930	1 006	876	916
Masculin	496	468	509	427	475
Féminin	563	462	497	449	441
<b>CS du Fer</b>	841	853	959	790	760
Masculin	457	450	499	374	404
Féminin	384	403	460	416	356
<b>CS de la Moyenne-Côte-Nord</b>	124	137	123	102	97
Masculin	83	80	84	67	44
Féminin	41	57	39	35	53
<b>Côte-Nord<sup>2</sup></b>	2 298	2 193	2 349	1 954	1 942
Masculin	1 104	1 065	1 158	928	1 037
Féminin	1 194	1 128	1 191	1 026	905
<b>Ensemble du Québec<sup>3</sup></b>	148 405	144 074	150 457	164 204	169 639
Masculin	76 023	73 871	77 206	82 448	86 008
Féminin	72 382	70 203	73 251	81 756	83 631

1. L'effectif comprend les inscriptions à temps plein et à temps partiel. Un élève inscrit à plus d'un service durant la même année est compté pour chacun d'eux. Un élève inscrit plus d'une fois à un même service durant la même année n'a été compté qu'une seule fois.
2. Ces données correspondent à la somme des effectifs des commissions scolaires.
3. Ces données correspondent à la somme des effectifs du réseau public.

Source : Banque de cheminement scolaire (BCS).

## GRAPHIQUE 3.10

Évolution de l'effectif<sup>1</sup> en formation générale des adultes dans les commissions scolaires de la région de la Côte-Nord<sup>2</sup>, selon le sexe, de 1998-1999 à 2002-2003



1. L'effectif comprend les inscriptions à temps plein et à temps partiel. Un élève inscrit à plus d'un service durant la même année est compté pour chacun d'eux. Un élève inscrit plus d'une fois à un même service durant la même année n'est compté qu'une seule fois.
2. Ces données correspondent à la somme des effectifs des commissions scolaires.

Source : Banque de cheminement scolaire (BCS).

TABLEAU 3.11

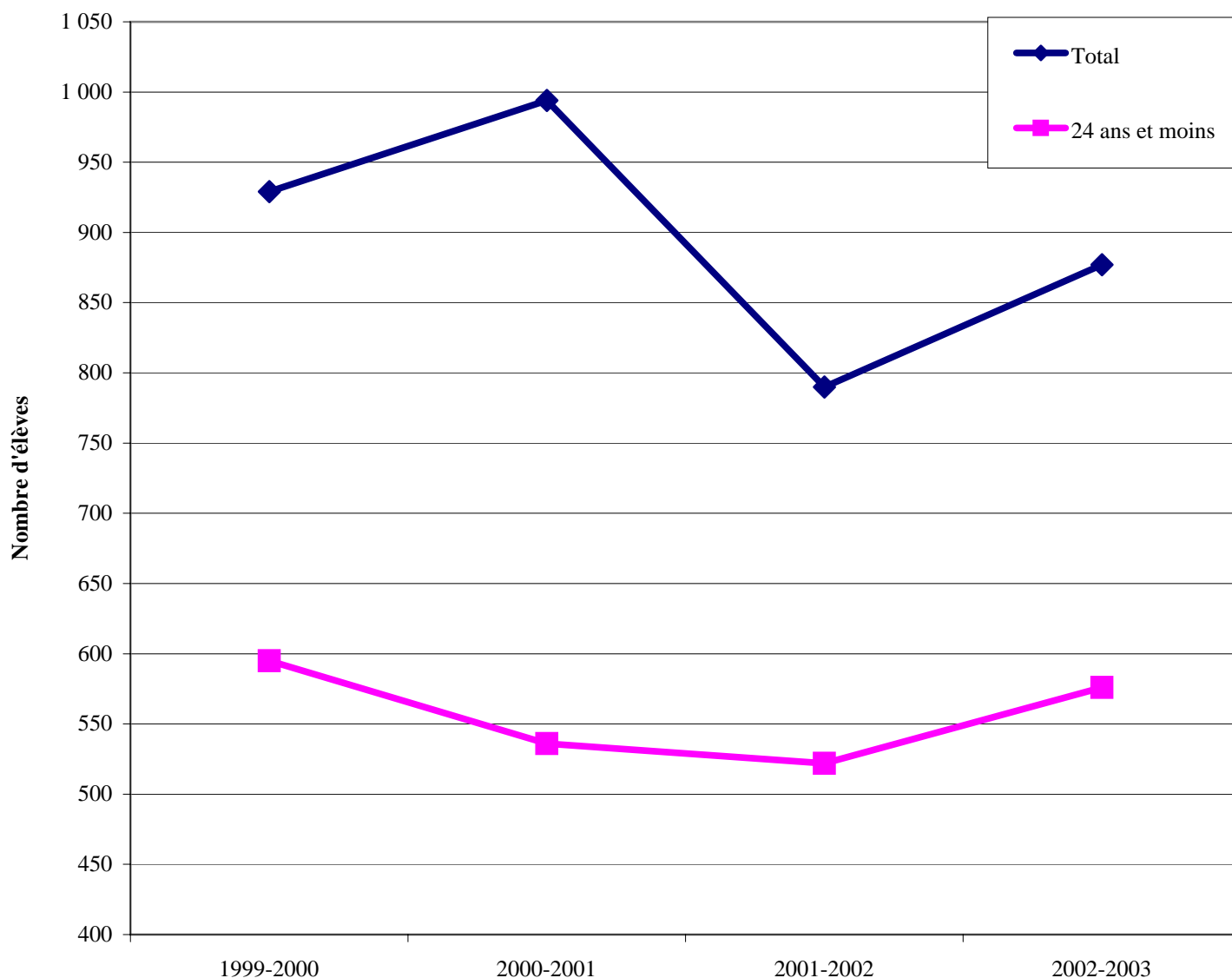
Évolution de l'effectif des nouveaux inscrits<sup>1</sup> en formation générale des adultes dans les commissions scolaires de la région de la Côte-Nord, selon le groupe d'âge et le sexe, de 2000-2001 à 2002-2003

	2000-2001			2001-2002			2002-2003		
	Total	24 ans et moins		Total	24 ans et moins		Total	24 ans et moins	
	N	N	%	N	N	%	N	N	%
<b>CS du Littoral</b>	100	18	18,0	90	31	34,4	95	30	31,6
Masculin	33	13	39,4	35	19	54,3	35	21	60,0
Féminin	67	5	7,5	55	12	21,8	60	9	15,0
<b>CS de l'Estuaire</b>	434	266	61,3	352	253	71,9	404	305	75,5
Masculin	236	149	63,1	181	136	75,1	200	167	83,5
Féminin	198	117	59,1	171	117	68,4	204	138	67,6
<b>CS du Fer</b>	400	211	52,8	302	206	68,2	329	205	62,3
Masculin	209	109	52,2	147	105	71,4	148	100	67,6
Féminin	191	102	53,4	155	101	65,2	181	105	58,0
<b>CS de la Moyenne-Côte-Nord</b>	60	41	68,3	46	32	69,6	49	36	73,5
Masculin	43	29	67,4	25	19	76,0	24	21	87,5
Féminin	17	12	70,6	21	13	61,9	25	15	60,0
<b>Côte-Nord<sup>2</sup></b>	994	536	53,9	790	522	66,1	877	576	65,7
Masculin	521	300	57,6	388	279	71,9	407	309	75,9
Féminin	473	236	49,9	402	243	60,4	470	267	56,8
<b>Ensemble du Québec<sup>3</sup></b>	61 087	31 682	51,9	65 972	33 789	51,2	55 667	31 735	57,0
Masculin	32 232	18 585	57,7	34 158	19 468	57,0	28 847	17 953	62,2
Féminin	28 855	13 097	45,4	31 814	14 321	45,0	26 820	13 782	51,4

- Un nouvel inscrit en formation générale des adultes, dans un service, est un élève qui n'y a jamais été inscrit, au cours des deux dernières années. Toutefois, il peut avoir déjà été inscrit dans un autre service de formation générale des adultes. Si un élève est inscrit à plus d'un service en formation générale des adultes durant la même année, seule la première inscription est considérée. C'est cette première inscription qui permet de déterminer s'il s'agit ou non d'une nouvelle inscription.
- Ces données correspondent à la somme des effectifs des commissions scolaires.
- Les données pour l'ensemble du Québec correspondent à la somme du réseau public.

Source : Banque de cheminement scolaire (BCS).

Évolution de l'effectif des nouveaux inscrits<sup>1</sup> de tous âges et de celui des 24 ans et moins en formation générale des adultes dans les commissions scolaires de la région de la Côte-Nord<sup>2</sup>, de 1999-2000 à 2002-2003



1. Un nouvel inscrit en formation générale des adultes, à un service, est un élève qui n'y a jamais été inscrit au cours des deux dernières années. Toutefois, il peut avoir déjà été inscrit à un autre service de formation générale des adultes. Si un élève est inscrit à plus d'un service en formation générale des adultes durant la même année, seule la première inscription est considérée. C'est cette première inscription qui permet de déterminer s'il s'agit ou non d'une nouvelle inscription.
2. Ces données correspondent à la somme des effectifs des commissions scolaires.

Source : Banque de cheminement scolaire (BCS).

TABLEAU 3.12

Évolution du nombre d'inscriptions<sup>1</sup> et de nouvelles inscriptions<sup>2</sup> en alphabétisation dans les commissions scolaires de la région de la Côte-Nord, selon le sexe, de 2000-2001 à 2002-2003

	2000-2001			2001-2002			2002-2003		
	Total <sup>1</sup>	Nouvelles inscriptions <sup>2</sup>		Total <sup>1</sup>	Nouvelles inscriptions <sup>2</sup>		Total <sup>1</sup>	Nouvelles inscriptions <sup>2</sup>	
	N	N	%	N	N	%	N	N	%
<b>CS du Littoral</b>	53	20	37,7	60	37	61,7	73	51	69,9
Masculin	18	6	33,3	22	14	63,6	30	22	73,3
Féminin	35	14	40,0	38	23	60,5	43	29	67,4
<b>CS de l'Estuaire</b>	**	**	**	**	**	**	**	0	0,0
Masculin	**	**	**	0	0	0,0	0	0	0,0
Féminin	0	0	0,0	**	**	**	**	0	0,0
<b>CS du Fer</b>	81	51	63,0	40	18	45,0	38	25	65,8
Masculin	46	32	69,6	23	13	56,5	21	13	61,9
Féminin	35	19	54,3	17	5	29,4	17	12	70,6
<b>CS de la Moyenne-Côte-Nord</b>	0	0	0,0	0	0	0,0	0	0	0,0
Masculin	0	0	0,0	0	0	0,0	0	0	0,0
Féminin	0	0	0,0	0	0	0,0	0	0	0,0
<b>Côte-Nord<sup>3</sup></b>	135	72	53,3	101	56	55,4	112	76	67,9
Masculin	65	39	60,0	45	27	60,0	51	35	68,6
Féminin	70	33	47,1	56	29	51,8	61	41	67,2
<b>Ensemble du Québec<sup>4</sup></b>	12 069	6 738	55,8	13 645	7 380	54,1	13 877	6 944	50,0
Masculin	5 674	3 329	58,7	6 293	3 602	57,2	6 262	3 361	53,7
Féminin	6 395	3 409	53,3	7 352	3 778	51,4	7 615	3 583	47,1

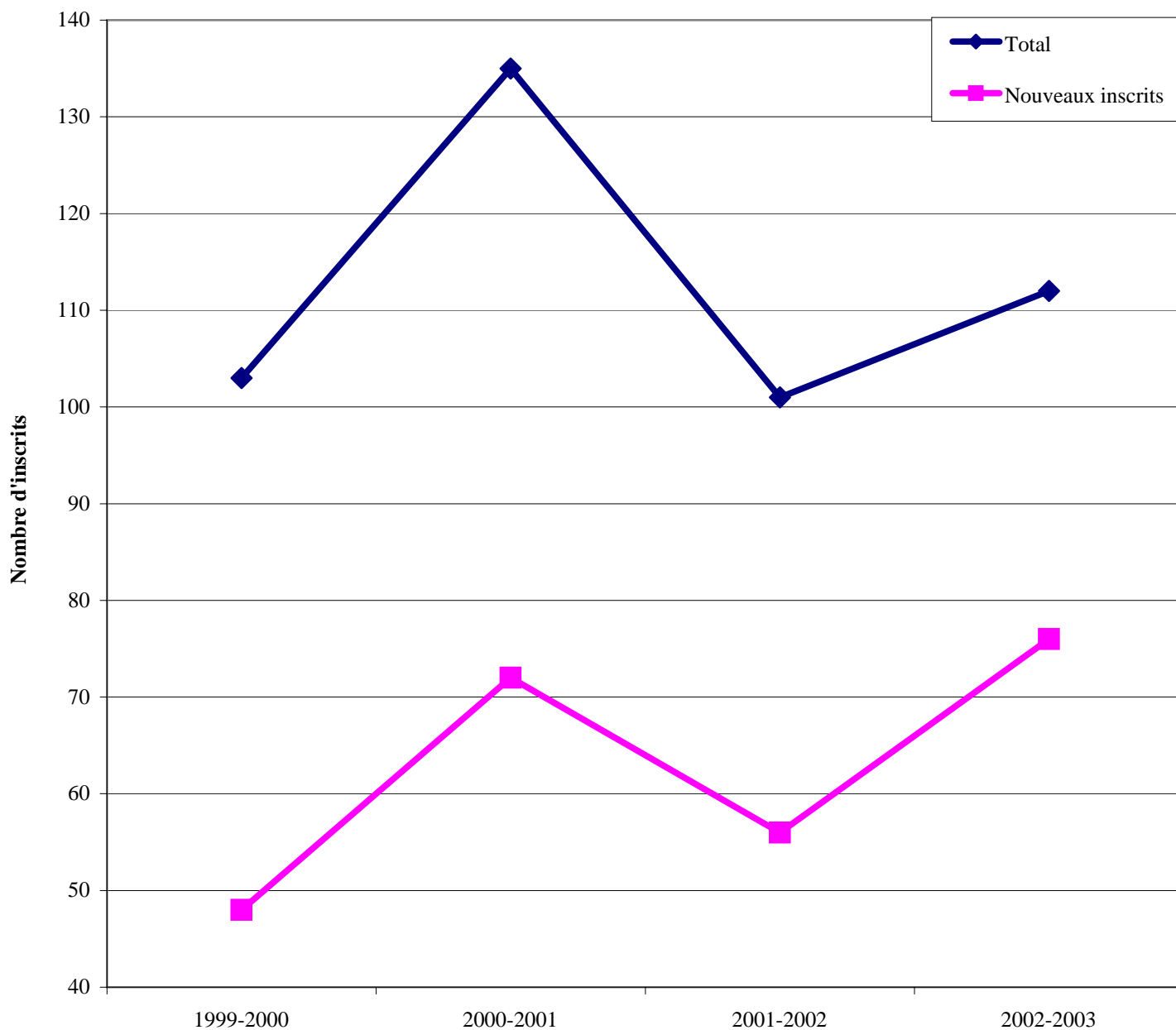
\*\* Remplace une valeur inférieure à 5 ou sa complémentaire.

1. Tous les élèves inscrits une année en alphabétisation sont inclus dans les inscriptions totales même s'ils peuvent avoir été inscrits, durant cette même année, à un autre service en formation générale des adultes.
2. Un nouvel inscrit en alphabétisation est un élève qui n'a jamais été inscrit à ce service au cours des deux dernières années. Toutefois, il peut avoir déjà été inscrit à un autre service de formation générale des adultes. Si un élève est inscrit à plus d'un service en formation générale des adultes durant la même année, il sera considéré comme un nouvel inscrit en alphabétisation s'il répond au critère précédent et que son inscription en alphabétisation est la première durant cette année.
3. Ces données correspondent à la somme des effectifs des commissions scolaires.
4. Les données pour l'ensemble du Québec correspondent à la somme du réseau public.

Source : Banque de cheminement scolaire (BCS).

GRAPHIQUE 3.12

Évolution du nombre d'inscriptions<sup>1</sup> et de nouvelles inscriptions<sup>2</sup> en alphabétisation dans les commissions scolaires de la région de la Côte-Nord<sup>3</sup>, de 1999-2000 à 2002-2003



1. Tous les élèves inscrits en alphabétisation sont inclus dans les inscriptions totales même s'ils peuvent avoir été inscrits, durant l'année, à un autre service en formation générale des adultes.
2. Un nouvel inscrit en alphabétisation est un élève qui n'a jamais été inscrit à ce service au cours des deux dernières années. Toutefois, il peut déjà avoir été inscrit à un autre service de formation générale des adultes. Si un élève est inscrit dans plus d'un service en formation générale des adultes durant la même année, il sera considéré comme un nouvel inscrit en alphabétisation s'il répond au critère précédent et que son inscription en alphabétisation est la première durant cette année.
3. Ces données correspondent à la somme des effectifs des commissions scolaires.

Source : Banque de cheminement scolaire (BCS).

TABLEAU 3.13

Évolution de l'effectif des nouveaux inscrits<sup>1</sup> à l'enseignement ordinaire dans les établissements d'enseignement collégial de la région de la Côte-Nord, selon le réseau, le type de formation et le sexe, de 1998 à 2003, session d'automne

**ÉTABLISSEMENTS PUBLICS**

<b>CÉGEP BAIE COMEAU</b>	1998	1999	2000	2001	2002	2003
<b>PRÉUNIVERSITAIRE</b>	<b>144</b>	<b>136</b>	<b>128</b>	<b>122</b>	<b>103</b>	<b>87</b>
Masculin	57	43	47	48	39	37
Féminin	87	93	81	74	64	50
<b>TECHNIQUE</b>	<b>118</b>	<b>85</b>	<b>91</b>	<b>51</b>	<b>59</b>	<b>75</b>
Masculin	63	52	42	28	28	44
Féminin	55	33	49	23	31	31
<b>AUTRES<sup>2</sup></b>	<b>24</b>	<b>25</b>	<b>30</b>	<b>34</b>	<b>17</b>	<b>24</b>
Masculin	12	16	18	18	10	13
Féminin	12	9	12	16	7	11
<b>TOTAL</b>	<b>286</b>	<b>246</b>	<b>249</b>	<b>207</b>	<b>179</b>	<b>186</b>
Masculin	132	111	107	94	77	94
Féminin	154	135	142	113	102	92

<b>CÉGEP SEPT-ÎLES</b>	1998	1999	2000	2001	2002	2003
<b>PRÉUNIVERSITAIRE</b>	<b>125</b>	<b>126</b>	<b>108</b>	<b>86</b>	<b>89</b>	<b>90</b>
Masculin	42	36	42	35	31	31
Féminin	83	90	66	51	58	59
<b>TECHNIQUE</b>	<b>85</b>	<b>66</b>	<b>77</b>	<b>75</b>	<b>45</b>	<b>50</b>
Masculin	53	32	37	39	17	18
Féminin	32	34	40	36	28	32
<b>AUTRES<sup>2</sup></b>	<b>51</b>	<b>39</b>	<b>50</b>	<b>61</b>	<b>47</b>	<b>38</b>
Masculin	26	31	33	38	26	26
Féminin	25	8	17	23	21	12
<b>TOTAL</b>	<b>261</b>	<b>231</b>	<b>235</b>	<b>222</b>	<b>181</b>	<b>178</b>
Masculin	121	99	112	112	74	75
Féminin	140	132	123	110	107	103

<b>CÉGEP DE SEPT-ÎLES (ANGLOPHONE)</b>	1998	1999	2000	2001	2002	2003
<b>PRÉUNIVERSITAIRE</b>	<b>13</b>	<b>5</b>	<b>12</b>	<b>7</b>	<b>6</b>	<b>6</b>
Masculin	7	**	**	**	**	**
Féminin	6	**	**	**	**	**
<b>AUTRES<sup>2</sup></b>	<b>0</b>	<b>0</b>	<b>0</b>	<b>**</b>	<b>**</b>	<b>0</b>
Masculin	0	0	0	0	0	0
Féminin	0	0	0	**	**	0
<b>TOTAL</b>	<b>13</b>	<b>5</b>	<b>12</b>	<b>8</b>	<b>7</b>	<b>6</b>
Masculin	7	**	**	**	**	**
Féminin	6	**	**	**	**	**

\*\* Remplace une valeur inférieure à 5 ou sa complémentaire.

- Un nouvel inscrit au collégial, à l'enseignement ordinaire à temps plein, est un élève qui arrive directement de la 5<sup>e</sup> secondaire, formation générale à temps plein. Il fréquentait donc une école secondaire publique, privée ou gouvernementale un an avant l'entrée au collégial. Cet élève peut fréquenter un établissement collégial public, un collège privé subventionné ou une école gouvernementale et poursuivent des études dans un programmes menant à un diplôme d'études collégiales (DEC).
- Regroupe les programmes Accueil et transition et Hors programme.

Source : Système d'information et de gestion des données sur l'effectif collégial (BIC 2004-03-17).

TABLEAU 3.13 (Suite)

Évolution de l'effectif des nouveaux inscrits<sup>1</sup> à l'enseignement ordinaire dans les établissements d'enseignement collégial de la région de la Côte-Nord, selon le réseau, le type de formation et le sexe, de 1998 à 2003, session d'automne

## ÉTABLISSEMENTS PUBLICS (Suite)

TOTAL SECTEUR PUBLIC	1998	1999	2000	2001	2002	2003
<b>PRÉUNIVERSITAIRE</b>	<b>282</b>	<b>267</b>	<b>248</b>	<b>215</b>	<b>198</b>	<b>183</b>
Masculin	106	81	91	86	72	69
Féminin	176	186	157	129	126	114
<b>TECHNIQUE</b>	<b>203</b>	<b>151</b>	<b>168</b>	<b>126</b>	<b>104</b>	<b>125</b>
Masculin	116	84	79	67	45	62
Féminin	87	67	89	59	59	63
<b>AUTRES<sup>2</sup></b>	<b>75</b>	<b>64</b>	<b>80</b>	<b>96</b>	<b>65</b>	<b>62</b>
Masculin	38	47	51	56	36	39
Féminin	37	17	29	40	29	23
<b>TOTAL</b>	<b>560</b>	<b>482</b>	<b>496</b>	<b>437</b>	<b>367</b>	<b>370</b>
Masculin	260	212	221	209	153	170
Féminin	300	270	275	228	214	200

## TOTAL DE TOUS LES RÉSEAUX

CÔTE-NORD	1998	1999	2000	2001	2002	2003
<b>PRÉUNIVERSITAIRE</b>	<b>282</b>	<b>267</b>	<b>248</b>	<b>215</b>	<b>198</b>	<b>183</b>
Masculin	106	81	91	86	72	69
Féminin	176	186	157	129	126	114
<b>TECHNIQUE</b>	<b>203</b>	<b>151</b>	<b>168</b>	<b>126</b>	<b>104</b>	<b>125</b>
Masculin	116	84	79	67	45	62
Féminin	87	67	89	59	59	63
<b>AUTRES<sup>2</sup></b>	<b>75</b>	<b>64</b>	<b>80</b>	<b>96</b>	<b>65</b>	<b>62</b>
Masculin	38	47	51	56	36	39
Féminin	37	17	29	40	29	23
<b>TOTAL</b>	<b>560</b>	<b>482</b>	<b>496</b>	<b>437</b>	<b>367</b>	<b>370</b>
Masculin	260	212	221	209	153	170
Féminin	300	270	275	228	214	200

1. Un nouvel inscrit au collégial, à l'enseignement ordinaire à temps plein, est un élève qui arrive directement de la 5<sup>e</sup> secondaire, formation générale à temps plein. Il fréquentait donc une école secondaire publique, privée ou gouvernementale un an avant l'entrée au collégial.

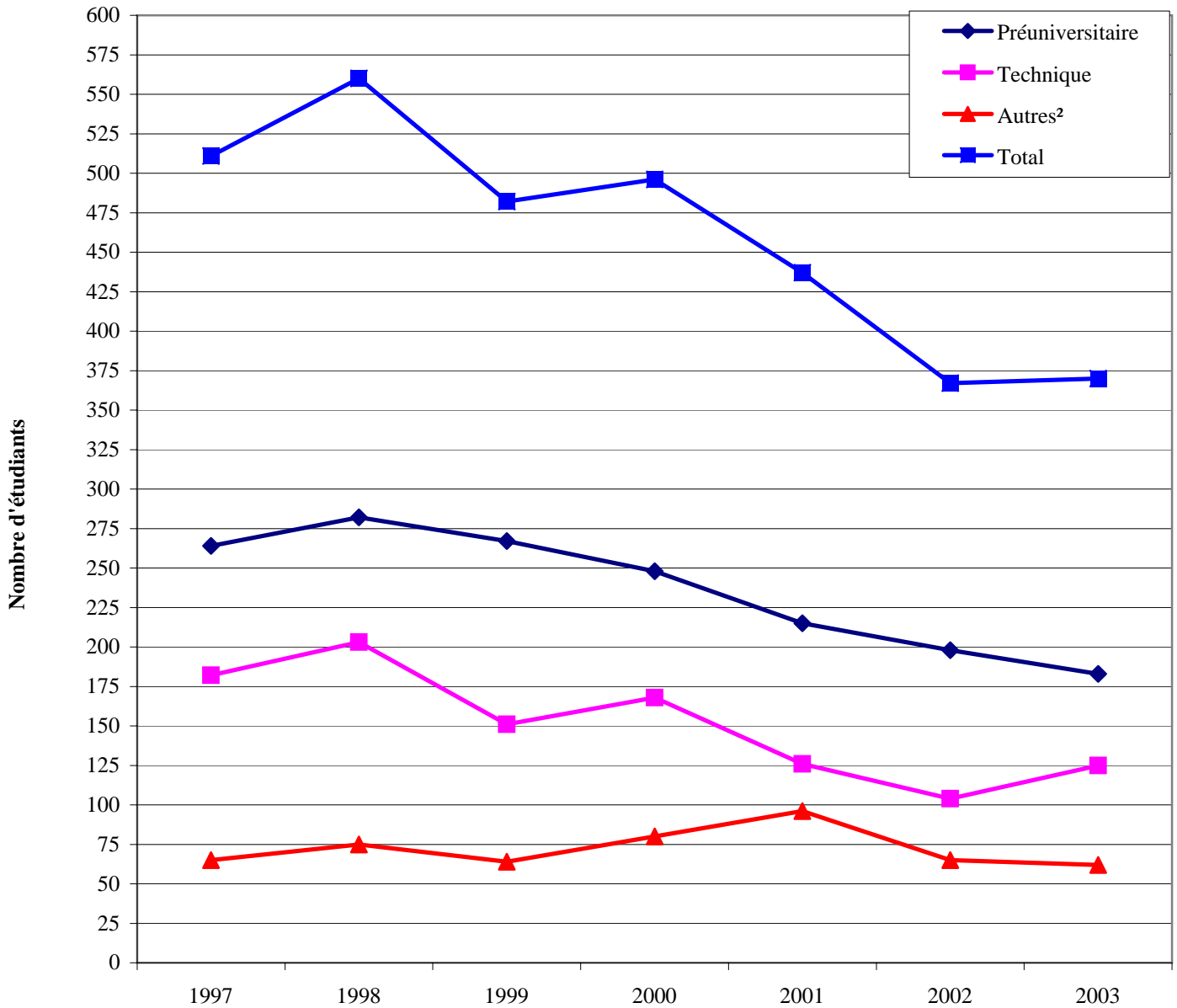
Cet élève peut fréquenter un établissement collégial public, un collège privé subventionné ou une école gouvernementale et poursuivent des études dans un programmes menant à un diplôme d'études collégiales (DEC).

2. Regroupe les programmes Accueil et transition et Hors programme.

Source : Système d'information et de gestion des données sur l'effectif collégial (BIC 2004-03-17).

GRAPHIQUE 3.13

Évolution de l'effectif des nouveaux inscrits<sup>1</sup> à l'enseignement ordinaire dans les établissements d'enseignement collégial de la région de la Côte-Nord, selon le type de formation, de 1997 à 2003, session d'automne



1. Un nouvel inscrit au collégial, à l'enseignement ordinaire à temps plein, est un élève qui arrive directement de la 5<sup>e</sup> secondaire (formation générale à temps plein). Il fréquentait une école secondaire publique, privée ou gouvernementale l'année précédant son entrée au collégial. Cet élève fréquente un établissement collégial public, un collège privé subventionné ou une école gouvernementale et poursuit des études dans un programmes menant à un diplôme d'études collégiales (DEC).

2. Regroupe les programmes Accueil et transition et Hors programme.

Source : Système d'information et de gestion des données sur l'effectif collégial (BIC 2004-03-17).

TABLEAU 3.14

Répartition du total des nouveaux inscrits<sup>1</sup> au collégial, à l'enseignement ordinaire, à temps plein, dans un établissement collégial de la région de la Côte-Nord et de ceux provenant de cette même région, selon le type de formation collégiale choisie et le sexe, de 2000 à 2003

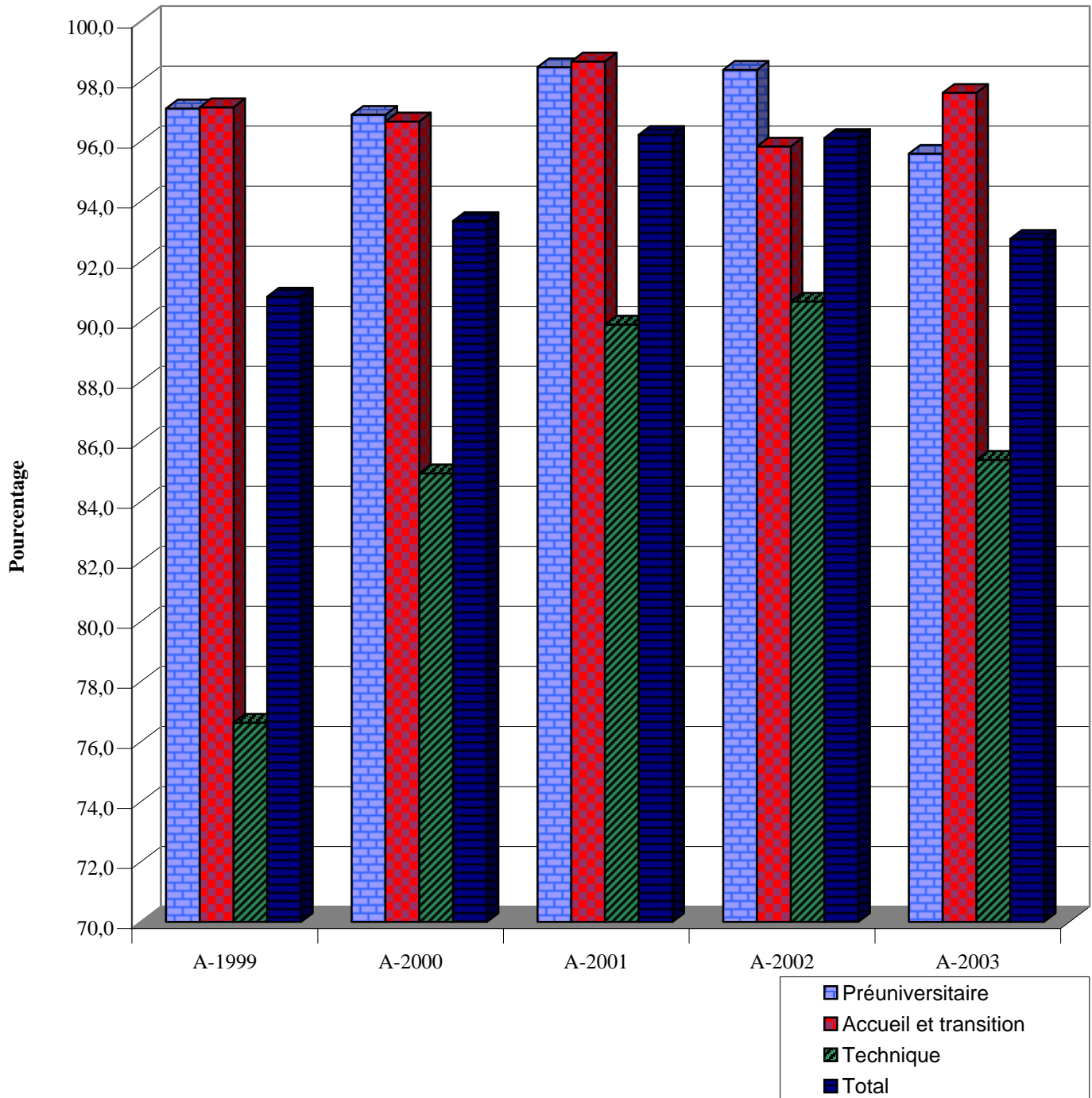
Type de formation	Automne 2000			Automne 2001			Automne 2002			Automne 2003		
	Total	Même région	% même région	Total	Même région	% même région	Total	Même région	% même région	Total	Même région	% même région
<b>PRÉUNIVERSITAIRE</b>	<b>193</b>	<b>187</b>	<b>96,9</b>	<b>197</b>	<b>194</b>	<b>98,5</b>	<b>186</b>	<b>183</b>	<b>98,4</b>	<b>159</b>	<b>152</b>	<b>95,6</b>
Homme	76	72	94,7	79	76	96,2	68	65	95,6	63	59	93,7
Femme	117	115	98,3	118	118	100,0	118	118	100,0	96	93	96,9
<b>ACCUEIL ET TRANSITION</b>	<b>30</b>	<b>29</b>	<b>96,7</b>	<b>75</b>	<b>74</b>	<b>98,7</b>	<b>48</b>	<b>46</b>	<b>95,8</b>	<b>42</b>	<b>41</b>	<b>97,6</b>
Homme	22	21	95,5	45	44	97,8	24	24	100,0	26	26	100,0
Femme	8	8	100,0	30	30	100,0	24	22	91,7	16	15	93,8
<b>TECHNIQUE</b>	<b>93</b>	<b>79</b>	<b>84,9</b>	<b>99</b>	<b>89</b>	<b>89,9</b>	<b>75</b>	<b>68</b>	<b>90,7</b>	<b>89</b>	<b>76</b>	<b>85,4</b>
Homme	45	33	73,3	57	50	87,7	34	27	79,4	47	37	78,7
Femme	48	46	95,8	42	39	92,9	41	41	100,0	42	39	92,9
<b>TOTAL</b>	<b>316</b>	<b>295</b>	<b>93,4</b>	<b>371</b>	<b>357</b>	<b>96,2</b>	<b>309</b>	<b>297</b>	<b>96,1</b>	<b>290</b>	<b>269</b>	<b>92,8</b>
Homme	143	126	88,1	181	170	93,9	126	116	92,1	136	122	89,7
Femme	173	169	97,7	190	187	98,4	183	181	98,9	154	147	95,5

1. Un nouvel inscrit au collégial, à l'enseignement ordinaire à temps plein, est un élève qui arrive directement de la 5<sup>e</sup> secondaire (formation générale à temps plein). Il fréquentait une école secondaire publique, privée ou gouvernementale l'année précédant son entrée au collégial. Cet élève fréquente un établissement collégial public, un collège privé subventionné ou une école gouvernementale et poursuit des études dans un programme menant à un diplôme d'études collégiales (DEC).

Source : MEQ, DRSI, fichier « Distribution des nouvelles inscriptions », version SIPEEC 2003, 17 mars 2004.

## GRAPHIQUE 3.14

Pourcentage du total des nouveaux inscrits<sup>1</sup> au collégial,  
à l'enseignement ordinaire, à temps plein, dans un établissement collégial  
de la région de la Côte-Nord, qui proviennent de cette même région,  
selon le type de formation collégiale choisie, de 1999 à 2003



1. Un nouvel inscrit au collégial, à l'enseignement ordinaire à temps plein, est un élève qui arrive directement de la 5<sup>e</sup> secondaire (formation générale à temps plein). Il fréquentait une école secondaire publique, privée ou gouvernementale l'année précédant son entrée au collégial. Cet élève fréquente un établissement collégial public, un collège privé subventionné ou une école gouvernementale et poursuit des études dans un programme menant à un diplôme d'études collégiales (DEC).

TABLEAU 3.15

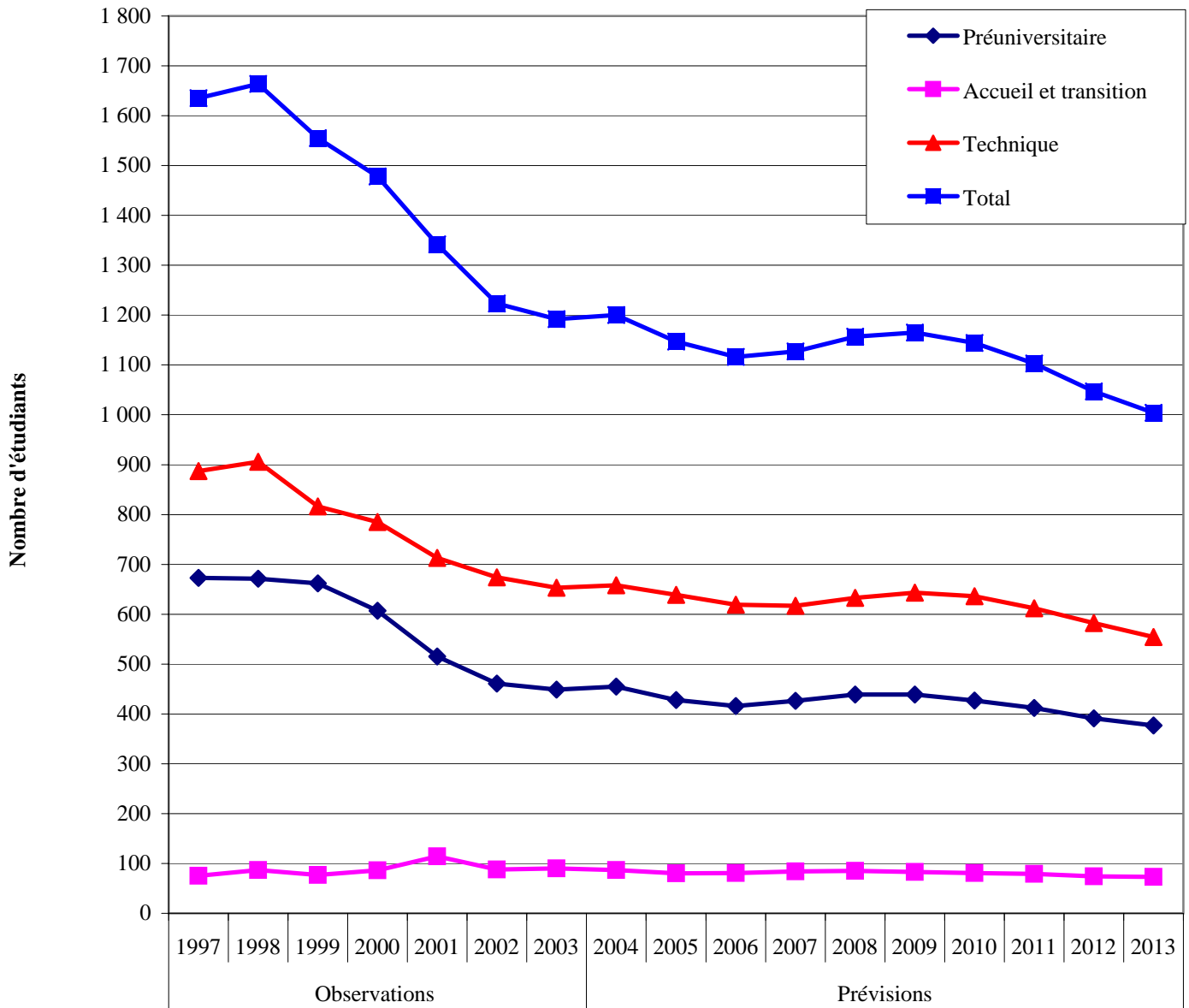
Prévisions<sup>1</sup> à long terme de l'effectif à temps plein, à l'enseignement ordinaire, des collèges du réseau public de la région de la Côte-Nord, de 2002 à 2013, session d'automne

	Observations		Prévisions					
	2002	2003	2004	2005	2006	2009	2011	2013
<b>PRÉUNIVERSITAIRE</b>	461	449	455	428	416	439	412	377
<b>ACCUEIL ET TRANSITION</b>	88	90	87	80	81	83	79	73
<b>TECHNIQUE</b>	674	653	658	639	619	643	612	554
<b>TOTAL</b>	<b>1 223</b>	<b>1 192</b>	<b>1 200</b>	<b>1 147</b>	<b>1 116</b>	<b>1 165</b>	<b>1 103</b>	<b>1 004</b>
<b>TAUX DE VARIATION (%)</b>		<b>-2,5</b>	<b>0,7</b>	<b>-4,4</b>	<b>-2,7</b>	<b>4,4</b>	<b>-5,3</b>	<b>-9,0</b>

1. La méthode qui soutient les prévisions présentées dans ce tableau repose principalement sur la zone principale de recrutement de chaque établissement collégial. Cette zone est formée des territoires des commissions scolaires (regroupant toutes les catégories d'organismes) d'où proviennent chaque année 85 % des nouveaux inscrits de l'établissement. Ces nouveaux inscrits ont effectué un passage direct des études secondaires à temps plein (secteur des jeunes) à l'enseignement ordinaire à temps plein, dans un programme menant au diplôme d'études collégiales. L'effectif à prévoir, pour les dix automnes suivant l'automne de la dernière observation, est obtenu entre autres en appliquant les hypothèses sur le taux de passage du secondaire au collégial des élèves de la zone principale de recrutement, afin d'obtenir une prévision du nombre de nouveaux inscrits au collégial.

Source : MEQ, DRSI, SIPEEC, avril 2004 (SIGDEC filtré fixe, version du 4 mars 2004).

Prévisions<sup>1</sup> à long terme de l'effectif à temps plein, à l'enseignement ordinaire, des collèges du réseau public de la région de la Côte-Nord, de 1997 à 2013, session d'automne



1. La méthode qui soutient les prévisions présentées dans ce tableau repose principalement sur la zone principale de recrutement de chaque établissement collégial. Cette zone est formée des territoires des commissions scolaires (regroupant toutes les catégories d'organismes) d'où proviennent chaque année 85 % des nouveaux inscrits de l'établissement. Ces nouveaux inscrits ont effectué un passage direct des études secondaires à temps plein (secteur des jeunes) à l'enseignement ordinaire à temps plein, dans un programme menant au diplôme d'études collégiales. L'effectif à prévoir, pour les dix automnes suivant l'automne de la dernière observation, est obtenu entre autres en appliquant les hypothèses sur le taux de passage du secondaire au collégial des élèves de la zone principale de recrutement, afin d'obtenir une prévision du nombre de nouveaux inscrits au collégial.

Source : MEQ, DRSI, SIPEEC, avril 2004 (SIGDEC filtré fixe, version du 4 mars 2004).

**TABLEAU 4.1**

Taux d'intégration en classe ordinaire des élèves handicapés en formation générale des jeunes dans les commissions scolaires de la région de la Côte-Nord, selon l'ordre d'enseignement et le sexe<sup>1</sup>, de 2001-2002 à 2003-2004

	2001-2002			2002-2003			2003-2004		
	TOTAL	ÉLÈVES INTÉGRÉS		TOTAL	ÉLÈVES INTÉGRÉS		TOTAL	ÉLÈVES INTÉGRÉS	
	HANDICAPÉS	N	%	HANDICAPÉS	N	%	HANDICAPÉS	N	%
<b>CS du Littoral</b>									
PRÉSCOLAIRE ET PRIMAIRE	**	**	**	**	**	**	**	**	**
SECONDAIRE	**	**	**	**	**	**	**	**	**
<b>TOTAL</b>	<b>10</b>	<b>10</b>	<b>100,0</b>	<b>7</b>	<b>7</b>	<b>100,0</b>	<b>7</b>	<b>7</b>	<b>100,0</b>

	2001-2002			2002-2003			2003-2004		
	TOTAL	ÉLÈVES INTÉGRÉS		TOTAL	ÉLÈVES INTÉGRÉS		TOTAL	ÉLÈVES INTÉGRÉS	
	HANDICAPÉS	N	%	HANDICAPÉS	N	%	HANDICAPÉS	N	%
<b>CS de l'Estuaire</b>									
PRÉSCOLAIRE ET PRIMAIRE	84	55	65,0	93	58	62,0	89	51	57,0
SECONDAIRE	47	9	19,0	44	10	23,0	47	9	19,0
<b>TOTAL</b>	<b>131</b>	<b>64</b>	<b>49,0</b>	<b>137</b>	<b>68</b>	<b>50,0</b>	<b>136</b>	<b>60</b>	<b>44,0</b>

	2001-2002			2002-2003			2003-2004		
	TOTAL	ÉLÈVES INTÉGRÉS		TOTAL	ÉLÈVES INTÉGRÉS		TOTAL	ÉLÈVES INTÉGRÉS	
	HANDICAPÉS	N	%	HANDICAPÉS	N	%	HANDICAPÉS	N	%
<b>CS du Fer</b>									
PRÉSCOLAIRE ET PRIMAIRE	77	32	42,0	70	31	44,0	113	58	51,0
SECONDAIRE	35	10	29,0	36	11	31,0	39	10	26,0
<b>TOTAL</b>	<b>112</b>	<b>42</b>	<b>38,0</b>	<b>106</b>	<b>42</b>	<b>40,0</b>	<b>152</b>	<b>68</b>	<b>45,0</b>

	2001-2002			2002-2003			2003-2004		
	TOTAL	ÉLÈVES INTÉGRÉS		TOTAL	ÉLÈVES INTÉGRÉS		TOTAL	ÉLÈVES INTÉGRÉS	
	HANDICAPÉS	N	%	HANDICAPÉS	N	%	HANDICAPÉS	N	%
<b>CS de la Moyenne-Côte-Nord</b>									
PRÉSCOLAIRE ET PRIMAIRE	11	**	**	8	**	**	**	**	**
SECONDAIRE	5	**	**	7	**	**	**	**	**
<b>TOTAL</b>	<b>16</b>	<b>13</b>	<b>81,0</b>	<b>15</b>	<b>11</b>	<b>73,0</b>	<b>14</b>	<b>13</b>	<b>93,0</b>

	2001-2002			2002-2003			2003-2004		
	TOTAL	ÉLÈVES INTÉGRÉS		TOTAL	ÉLÈVES INTÉGRÉS		TOTAL	ÉLÈVES INTÉGRÉS	
	HANDICAPÉS	N	%	HANDICAPÉS	N	%	HANDICAPÉS	N	%
<b>Côte-Nord<sup>2</sup></b>									
PRÉSCOLAIRE ET PRIMAIRE	180	106	59,0	175	101	58,0	215	122	57,0
Masculin	105	60	57,0	100	55	55,0	134	69	51,0
Féminin	75	46	61,0	75	46	61,0	81	53	65,0
SECONDAIRE	89	23	26,0	90	27	30,0	94	26	28,0
Masculin	50	16	32,0	44	15	34,0	49	15	31,0
Féminin	39	7	18,0	46	12	26,0	45	11	24,0
<b>TOTAL</b>	<b>269</b>	<b>129</b>	<b>48,0</b>	<b>265</b>	<b>128</b>	<b>48,0</b>	<b>309</b>	<b>148</b>	<b>48,0</b>
Masculin	155	76	49,0	144	70	49,0	183	84	46,0
Féminin	114	53	46,0	121	58	48,0	126	64	51,0

	2001-2002			2002-2003			2003-2004		
	TOTAL	ÉLÈVES INTÉGRÉS		TOTAL	ÉLÈVES INTÉGRÉS		TOTAL	ÉLÈVES INTÉGRÉS	
	HANDICAPÉS	N	%	HANDICAPÉS	N	%	HANDICAPÉS	N	%
<b>Ensemble du Québec<sup>3</sup></b>									
PRÉSCOLAIRE ET PRIMAIRE	10 340	4 460	43,0	11 604	5 084	44,0	12 917	5 941	46,0
Masculin	6 882	2 816	41,0	7 881	3 317	42,0	8 874	3 979	45,0
Féminin	3 458	1 644	48,0	3 723	1 767	47,0	4 043	1 962	49,0
SECONDAIRE	5 912	1 406	24,0	6 394	1 597	25,0	7 065	1 845	26,0
Masculin	3 533	818	23,0	3 869	949	25,0	4 406	1 146	26,0
Féminin	2 379	588	25,0	2 525	648	26,0	2 659	699	26,0
<b>TOTAL</b>	<b>16 252</b>	<b>5 866</b>	<b>36,0</b>	<b>17 998</b>	<b>6 681</b>	<b>37,0</b>	<b>19 982</b>	<b>7 786</b>	<b>39,0</b>
Masculin	10 415	3 634	35,0	11 750	4 266	36,0	13 280	5 125	39,0
Féminin	5 837	2 232	38,0	6 248	2 415	39,0	6 702	2 661	40,0

\*\* Remplace une valeur inférieure à 5 ou sa complémentaire.

1. La sexisation des données des commissions scolaires n'est pas diffusée en raison des petits nombres et de la protection des renseignements nominatifs.

2. Ces données correspondent à la somme des effectifs des commissions scolaires.

3. Ces données correspondent à la somme des effectifs du réseau public.

Source : Déclaration des clientèles scolaires (DCS).

TABLEAU 5.1

Évolution du nombre d'élèves d'écoles primaires des commissions scolaires de la région de la Côte-Nord, qui passent au secondaire avec retard<sup>1</sup>, selon le sexe, de 2001-2002 à 2003-2004

	Élèves au primaire en 2000-2001 qui passent au secondaire en 2001-2002				Élèves au primaire en 2001-2002 qui passent au secondaire en 2002-2003				Élèves au primaire en 2002-2003 qui passent au secondaire en 2003-2004			
	Total	Sans retard	Avec retard <sup>1</sup>		Total	Sans retard	Avec retard <sup>1</sup>		Total	Sans retard	Avec retard <sup>1</sup>	
	N	N	N	%	N	N	N	%	N	N	N	%
<b>CS du Littoral</b>	73	60	13	17,8	67	51	16	23,9	81	71	10	12,3
Masculin	31	20	**	35,5	30	21	9	30,0	37	32	5	13,5
Féminin	42	40	**	4,8	37	30	7	18,9	44	39	5	11,4
<b>CS de l'Estuaire</b>	572	480	92	16,1	602	514	88	14,6	656	561	95	14,5
Masculin	288	233	55	19,1	323	267	56	17,3	337	275	62	18,4
Féminin	284	247	37	13,0	279	247	32	11,5	319	286	33	10,3
<b>CS du Fer</b>	426	344	82	19,2	440	347	93	21,1	411	323	88	21,4
Masculin	214	162	52	24,3	204	145	59	28,9	202	149	53	26,2
Féminin	212	182	30	14,2	236	202	34	14,4	209	174	35	16,7
<b>CS de la Moyenne-Côte-Nord</b>	69	60	9	13,0	67	55	12	17,9	74	66	8	10,8
Masculin	34	29	**	**	32	23	**	**	39	33	**	**
Féminin	35	31	**	**	35	32	**	**	35	33	**	**
<b>Côte-Nord<sup>2</sup></b>	1 140	944	196	17,2	1 176	967	209	17,8	1 222	1 021	201	16,4
Masculin	567	444	123	21,7	589	456	133	22,6	615	489	126	20,5
Féminin	573	500	73	12,7	587	511	76	12,9	607	532	75	12,4
<b>Réseau public (72 CS)</b>	84 881	68 852	16 029	18,9	90 811	74 570	16 241	17,9	92 459	76 162	16 297	17,6
Masculin	43 184	33 540	9 644	22,3	46 565	36 614	9 951	21,4	47 409	37 460	9 949	21,0
Féminin	41 697	35 312	6 385	15,3	44 246	37 956	6 290	14,2	45 050	38 702	6 348	14,1
<b>Ensemble du Québec<sup>3</sup></b>	89 436	72 816	16 620	18,6	95 891	78 986	16 905	17,6	97 652	80 748	16 904	17,3
Masculin	45 383	35 379	10 004	22,0	48 976	38 603	10 373	21,2	49 872	39 544	10 328	20,7
Féminin	44 053	37 437	6 616	15,0	95 891	78 986	16 905	17,6	47 780	41 204	6 576	13,8

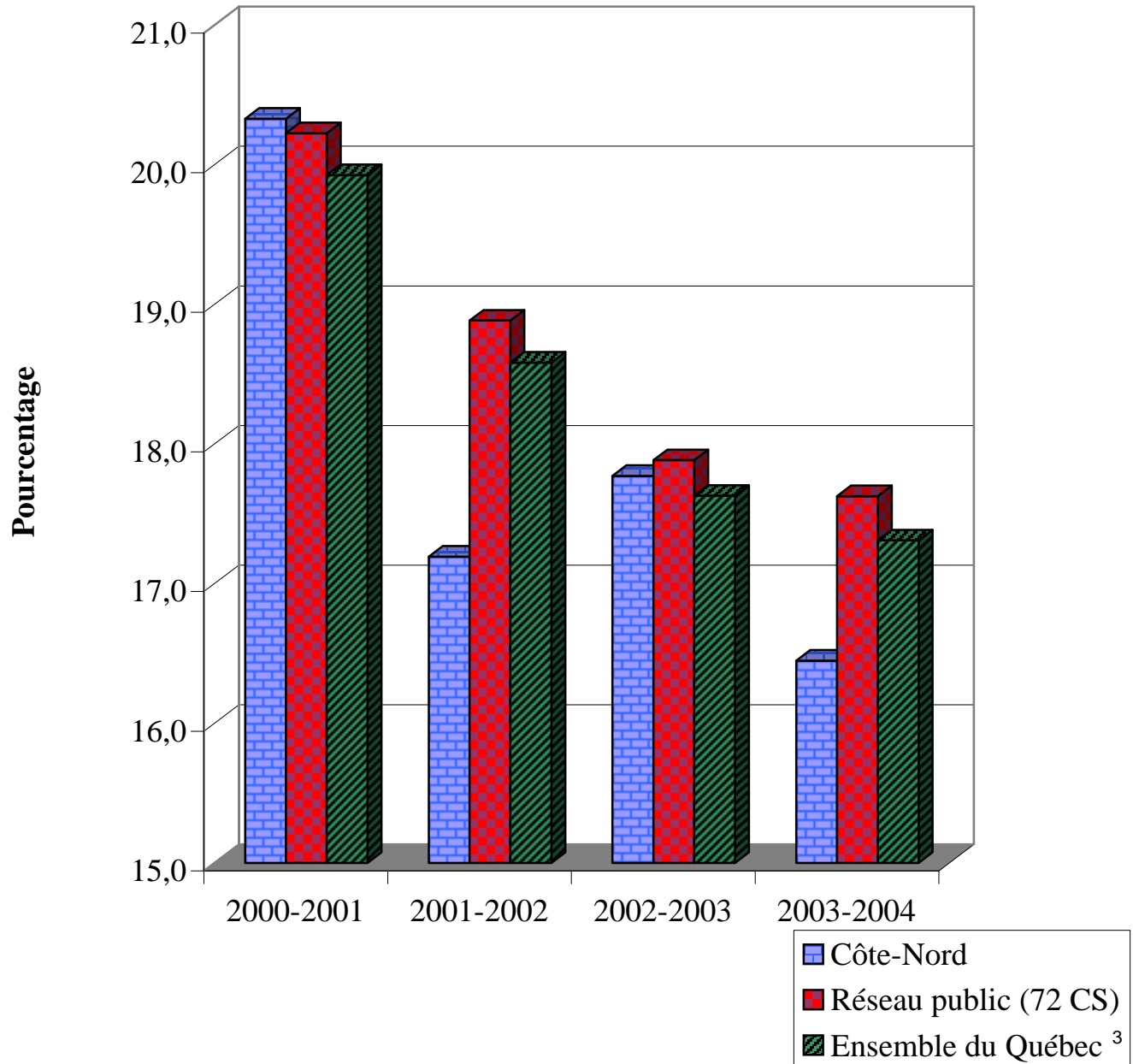
\*\* Remplace une valeur inférieure à 5 ou sa complémentaire.

1. Le retard scolaire est calculé en fonction de l'âge au 30 septembre. Par exemple, dans ce tableau, un élève qui est inscrit au primaire le 30 septembre 2001 et qui passe au secondaire à l'âge de 13 ans, au 30 septembre 2002, est considéré comme passant en retard du primaire au secondaire.
2. Ces données correspondent à la somme des effectifs des commissions scolaires.
3. Ces données correspondent à la somme des effectifs des réseaux public, privé et gouvernemental.

Source : Banque de cheminement scolaire (BCS).

## GRAPHIQUE 5.1

Évolution du nombre d'élèves d'écoles primaires des commissions scolaires de la région de la Côte-Nord<sup>1</sup>, qui passent au secondaire avec retard<sup>2</sup>, de 2000-2001 à 2003-2004



1. Ces données correspondent à la somme des effectifs des commissions scolaires.

2. Le retard scolaire est calculé en fonction de l'âge au 30 septembre. Par exemple, dans ce tableau, un élève qui est inscrit au primaire le 30 septembre 2001 et qui passe au secondaire à l'âge de 13 ans, au 30 septembre 2002, est considéré comme passant en retard du primaire au secondaire.

3. Ces données correspondent à la somme des effectifs des réseaux public, privé et gouvernemental.

**TABLEAU 5.2**

Évolution du taux de décrochage (ou sortie sans diplôme)<sup>1</sup> des élèves du secteur des jeunes, en formation générale, dans les commissions scolaires de la région de la Côte-Nord, selon le sexe, de 2000-2001 à 2002-2003

	Élèves du secondaire inscrits en 2000-2001 <sup>2</sup> et sortants				Élèves du secondaire inscrits en 2001-2002 et sortants				Élèves du secondaire inscrits en 2002-2003 et sortants			
	Total des sortants	Parmi ces élèves, ceux qui sont sortants			Total des sortants	Parmi ces élèves, ceux qui sont sortants			Total des sortants	Parmi ces élèves, ceux qui sont sortants		
		avec diplôme	sans diplôme	sans diplôme		avec diplôme	sans diplôme	sans diplôme		avec diplôme	sans diplôme	sans diplôme
	N	N	N	%	N	N	N	%	N	N	N	%
<b>CS du Littoral</b>	<b>67</b>	<b>41</b>	<b>26</b>	<b>38,8</b>	<b>65</b>	<b>42</b>	<b>23</b>	<b>35,4</b>	<b>61</b>	<b>37</b>	<b>24</b>	<b>39,3</b>
Masculin	31	12	19	61,3	29	12	17	58,6	32	13	19	59,4
Féminin	36	29	7	19,4	36	30	6	16,7	29	24	5	17,2
<b>CS de l'Estuaire</b>	<b>451</b>	<b>338</b>	<b>113</b>	<b>25,1</b>	<b>446</b>	<b>317</b>	<b>129</b>	<b>28,9</b>	<b>413</b>	<b>268</b>	<b>145</b>	<b>35,1</b>
Masculin	220	147	73	33,2	212	128	84	39,6	211	120	91	43,1
Féminin	231	191	40	17,3	234	189	45	19,2	202	148	54	26,7
<b>CS du Fer</b>	<b>372</b>	<b>299</b>	<b>73</b>	<b>19,6</b>	<b>319</b>	<b>243</b>	<b>76</b>	<b>23,8</b>	<b>340</b>	<b>260</b>	<b>80</b>	<b>23,5</b>
Masculin	182	139	43	23,6	140	100	40	28,6	160	118	42	26,3
Féminin	190	160	30	15,8	179	143	36	20,1	180	142	38	21,1
<b>CS de la Moyenne-Côte-Nord</b>	<b>60</b>	<b>54</b>	<b>6</b>	<b>10,0</b>	<b>66</b>	<b>56</b>	<b>10</b>	<b>15,2</b>	<b>59</b>	<b>47</b>	<b>12</b>	<b>20,3</b>
Masculin	33	28	**	**	35	31	**	**	30	27	**	**
Féminin	27	26	**	**	31	25	**	**	29	20	**	**
<b>Côte-Nord<sup>3</sup></b>	<b>950</b>	<b>732</b>	<b>218</b>	<b>22,9</b>	<b>896</b>	<b>658</b>	<b>238</b>	<b>26,6</b>	<b>873</b>	<b>612</b>	<b>261</b>	<b>29,9</b>
Masculin	466	326	140	30,0	416	271	145	34,9	433	278	155	35,8
Féminin	484	406	78	16,1	480	387	93	19,4	440	334	106	24,1
<b>Réseau public (72 CS)</b>	<b>66 450</b>	<b>48 391</b>	<b>18 059</b>	<b>27,2</b>	<b>62 286</b>	<b>44 986</b>	<b>17 300</b>	<b>27,8</b>	<b>59 803</b>	<b>42 974</b>	<b>16 829</b>	<b>28,1</b>
Masculin	33 150	21 842	11 308	34,1	30 901	20 008	10 893	35,3	29 424	18 845	10 579	36,0
Féminin	33 300	26 549	6 751	20,3	31 385	24 978	6 407	20,4	30 379	24 129	6 250	20,6
<b>Ensemble du Québec<sup>4</sup></b>	<b>79 867</b>	<b>60 475</b>	<b>19 392</b>	<b>24,3</b>	<b>75 428</b>	<b>56 559</b>	<b>18 869</b>	<b>25,0</b>	<b>72 730</b>	<b>54 543</b>	<b>18 187</b>	<b>25,0</b>
Masculin	39 455	27 445	12 010	30,4	37 067	25 327	11 740	31,7	35 402	24 134	11 268	31,8
Féminin	40 412	33 030	7 382	18,3	38 361	31 232	7 129	18,6	37 328	30 409	6 919	18,5

\*\* Remplace une valeur inférieure à 5 ou sa complémentaire.

1. Le décrocheur, ou sortant sans diplôme ni qualification, est un élève qui est inscrit une année donnée et qui répond aux deux critères suivants :

a) il n'obtient ni diplôme ni qualification durant l'année considérée. Les diplômes retenus sont les suivants : DES, DEP, AFP, ASP.

Les qualifications retenues sont les suivantes : CFER, ISPJ;

b) il n'est inscrit, durant l'année suivante, ni en formation générale (jeunes ou adultes), ni en formation professionnelle, ni au collégial, dans un établissement d'enseignement au Québec.

2. En 2000-2001, environ 300 qualifications ont été décernées. Pour l'ensemble du Québec, le taux de décrochage est de 24,3 p. 100. Si on avait ignoré ces qualifications, ce taux aurait été de 24,7 p. 100.

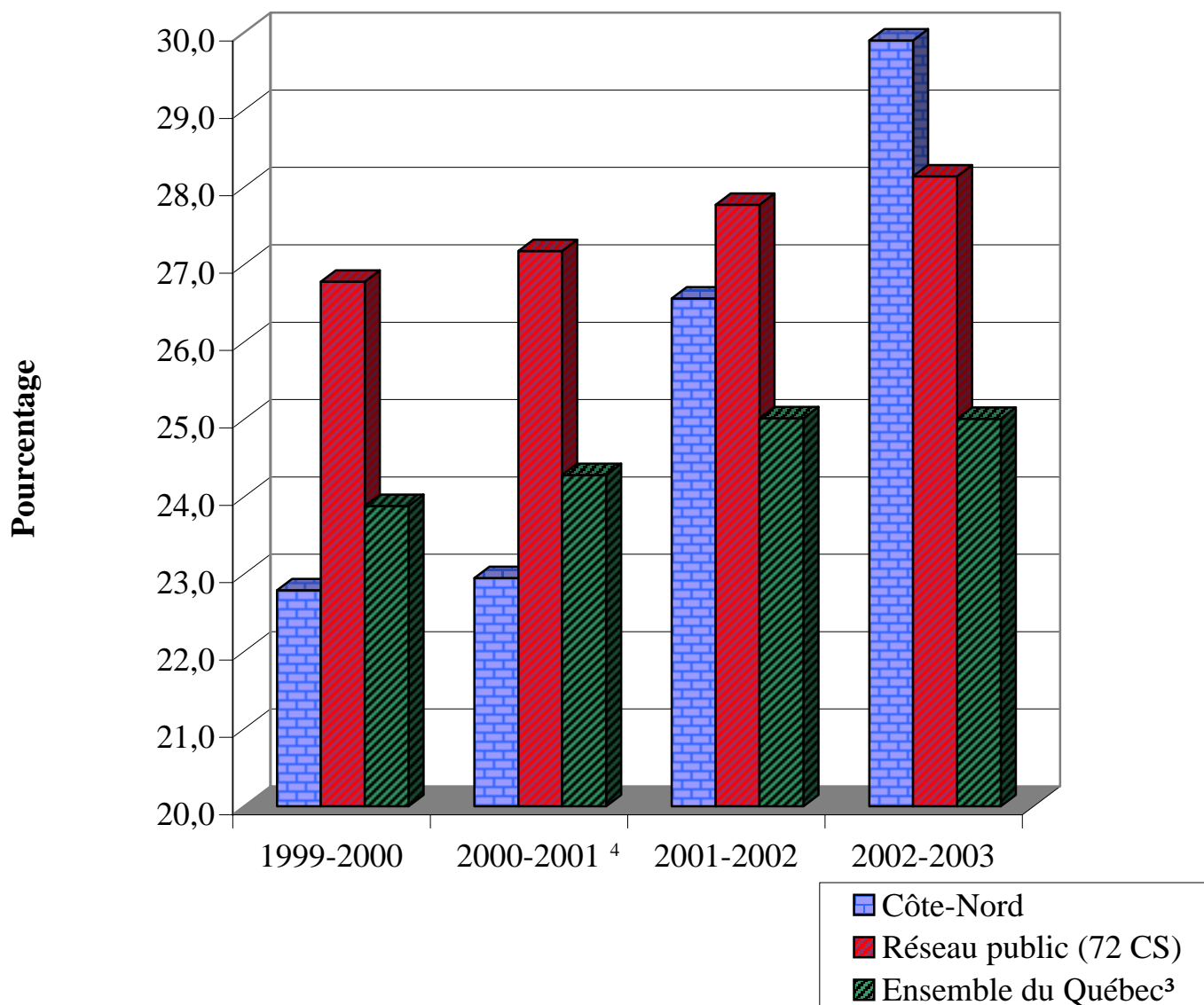
3. Ces données correspondent à la somme des effectifs des commissions scolaires.

4. Ces données correspondent à la somme des effectifs des réseaux public, privé et gouvernemental.

Source : Banque de cheminement scolaire (BCS).

## GRAPHIQUE 5.2

Évolution du taux de décrochage (ou sortie sans diplôme)<sup>1</sup> des élèves du secteur des jeunes, en formation générale, dans les commissions scolaires de la région de la Côte-Nord<sup>2</sup>, de 1999-2000 à 2002-2003



1. Le décrocheur, ou sortant sans diplôme ni qualification, est un élève qui est inscrit une année donnée et qui répond aux deux critères suivants :

a) il n'obtient ni diplôme ni qualification durant l'année considérée. Les diplômes retenus sont les suivants : DES, DEP, AFP, ASP.

Les qualifications retenues sont les suivantes : CFER, ISPJ;

b) il n'est inscrit, durant l'année suivante, ni en formation générale (jeunes ou adultes), ni en formation professionnelle, ni au collégial, dans un établissement d'enseignement au Québec.

2. Ces données correspondent à la somme des effectifs des commissions scolaires.

3. Ces données correspondent à la somme des effectifs des réseaux public, privé et gouvernemental.

4. En 2000-2001, environ 300 qualifications ont été décernées. Pour l'ensemble du Québec, le taux de décrochage est de 24,3 p. 100. Si on avait ignoré ces qualifications, ce taux aurait été de 24,7 p. 100.

Source : Banque de cheminement scolaire (BCS).

TABLEAU 5.3

Taux de réussite aux épreuves uniques<sup>1</sup>, toutes sessions d'examen confondues, à l'ensemble des épreuves uniques du secondaire, dans les commissions scolaires de la région de la Côte-Nord, selon le sexe, de 2000-2001 à 2002-2003

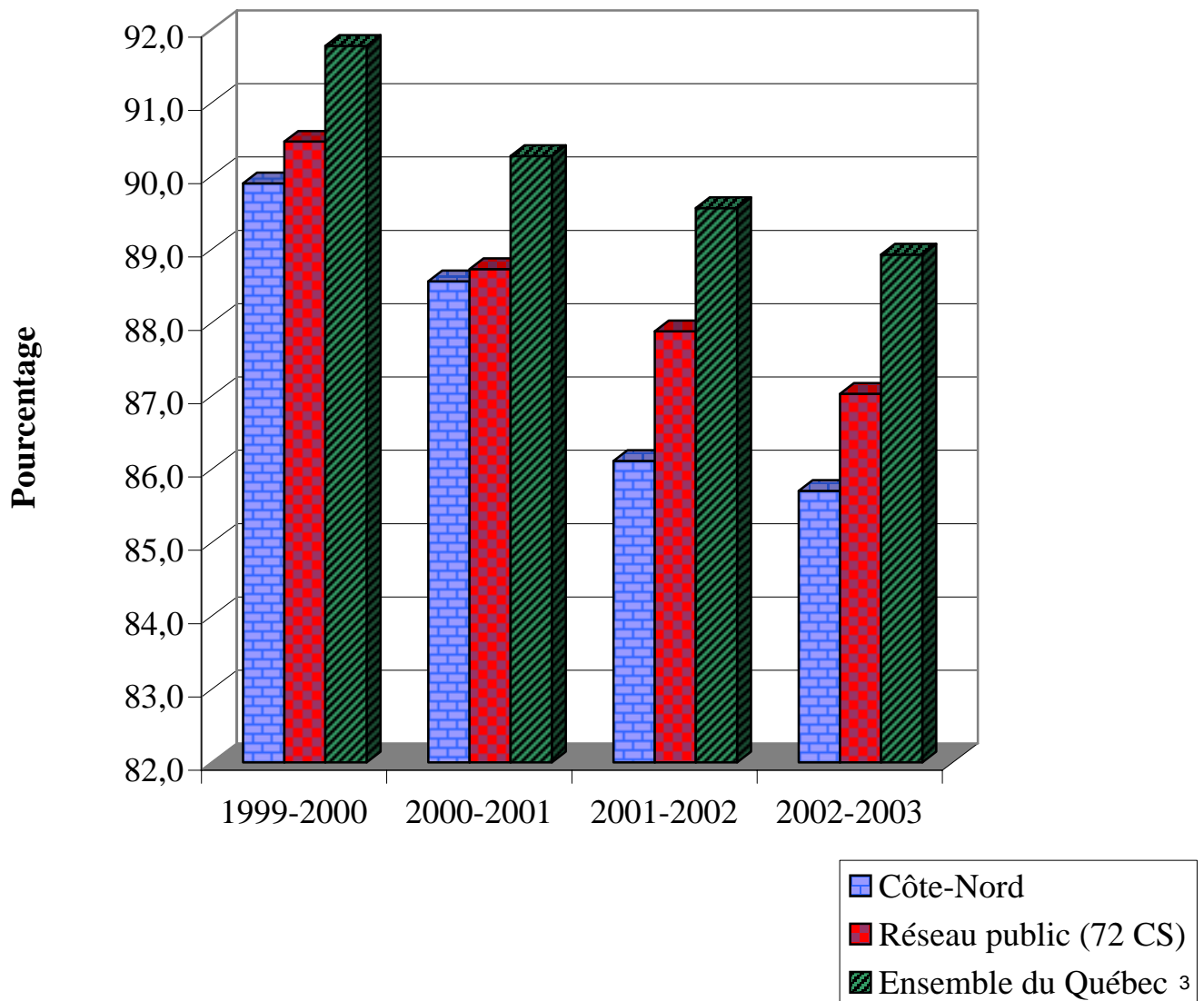
	Ensemble des épreuves 2000-2001			Ensemble des épreuves 2001-2002			Ensemble des épreuves 2002-2003		
	Présences	Réussites	Réussite %	Présences	Réussites	Réussite %	Présences	Réussites	Réussite %
<b>CS du Littoral</b>	279	241	<b>86,4</b>	302	237	<b>78,5</b>	329	265	<b>80,5</b>
Masculin	94	80	<b>85,1</b>	126	92	<b>73,0</b>	147	105	<b>71,4</b>
Féminin	185	161	<b>87,0</b>	176	145	<b>82,4</b>	182	160	<b>87,9</b>
<b>CS de l'Estuaire</b>	2 616	2 329	<b>89,0</b>	2 422	2 076	<b>85,7</b>	2 242	1 894	<b>84,5</b>
Masculin	1 162	1 020	<b>87,8</b>	1 142	972	<b>85,1</b>	1 094	917	<b>83,8</b>
Féminin	1 454	1 309	<b>90,0</b>	1 280	1 104	<b>86,3</b>	1 148	977	<b>85,1</b>
<b>CS du Fer</b>	1 906	1 663	<b>87,3</b>	1 909	1 647	<b>86,3</b>	1 821	1 590	<b>87,3</b>
Masculin	867	756	<b>87,2</b>	857	733	<b>85,5</b>	807	685	<b>84,9</b>
Féminin	1 039	907	<b>87,3</b>	1 052	914	<b>86,9</b>	1 014	905	<b>89,3</b>
<b>CS de la Moyenne-Côte-Nord</b>	365	342	<b>93,7</b>	342	324	<b>94,7</b>	301	273	<b>90,7</b>
Masculin	204	190	<b>93,1</b>	194	183	<b>94,3</b>	147	136	<b>92,5</b>
Féminin	161	152	<b>94,4</b>	148	141	<b>95,3</b>	154	137	<b>89,0</b>
<b>Côte-Nord<sup>2</sup></b>	5 166	4 575	<b>88,6</b>	4 975	4 284	<b>86,1</b>	4 693	4 022	<b>85,7</b>
Masculin	2 327	2 046	<b>87,9</b>	2 319	1 980	<b>85,4</b>	2 195	1 843	<b>84,0</b>
Féminin	2 839	2 529	<b>89,1</b>	2 656	2 304	<b>86,7</b>	2 498	2 179	<b>87,2</b>
<b>Réseau public (72 CS)</b>	321 801	285 525	<b>88,7</b>	325 403	285 961	<b>87,9</b>	322 373	280 544	<b>87,0</b>
Masculin	153 310	134 574	<b>87,8</b>	153 281	132 742	<b>86,6</b>	152 766	131 131	<b>85,8</b>
Féminin	168 491	150 951	<b>89,6</b>	172 122	153 219	<b>89,0</b>	169 607	149 413	<b>88,1</b>
<b>Ensemble du Québec<sup>3</sup></b>	393 675	355 363	<b>90,3</b>	398 573	356 961	<b>89,6</b>	397 338	353 337	<b>88,9</b>
Masculin	186 973	167 185	<b>89,4</b>	187 579	165 871	<b>88,4</b>	187 950	165 190	<b>87,9</b>
Féminin	206 702	188 178	<b>91,0</b>	210 994	191 090	<b>90,6</b>	209 388	188 147	<b>89,9</b>

1. La réussite aux épreuves uniques est calculée en fonction de toutes les sessions d'examen d'une année scolaire. Ainsi, pour 2001-2002, les sessions suivantes sont prises en considération : janvier 2002, pour les élèves en situation de semestrialisation (seulement); juin 2002; août 2002 et janvier 2003 pour les élèves en situation de reprise (seulement). Une seule présence pour une épreuve est calculée pour un élève, même s'il s'est présenté à plus d'une session. Une seule réussite, s'il y a réussite, pour une épreuve, est calculée pour un élève, même s'il a réussi à plus d'une session.
2. Les données par région administrative ne comprennent que les élèves des commissions scolaires, donc les élèves du réseau public.
3. Les données pour l'ensemble du Québec correspondent à la somme des données des réseaux public, privé et gouvernemental.

Sources : Banque de cheminement scolaire (BCS) et Système de sanction des études appliquées au ministère de l'Éducation (SESAME).

## GRAPHIQUE 5.3

Taux de réussite aux épreuves uniques<sup>1</sup>, toutes sessions d'examen confondues,  
à l'ensemble des épreuves uniques du secondaire,  
dans les commissions scolaires de la région de la Côte-Nord<sup>2</sup>,  
de 1999-2000 à 2002-2003



1. La réussite aux épreuves uniques est calculée en fonction de toutes les sessions d'examen d'une année scolaire. Ainsi, pour 2001-2002, les sessions suivantes sont prises en considération : janvier 2002, pour les élèves en situation de semestrialisation (seulement); juin 2002; août 2002 et janvier 2003 pour les élèves en situation de reprise (seulement). Une seule présence pour une épreuve est calculée pour un élève, même s'il s'est présenté à plus d'une session. Une seule réussite, s'il y a réussite, pour une épreuve, est calculée pour un élève, même s'il a réussi à plus d'une session.
2. Les données par région administrative ne comprennent que les élèves des commissions scolaires, donc les élèves du réseau public.
3. Les données pour l'ensemble du Québec correspondent à la somme des données des réseaux public, privé et gouvernemental.

Sources : Banque de cheminement scolaire (BCS) et Système de sanction des études appliquées au ministère de l'Éducation (SESAME).

TABLEAU 5.4

Taux de réussite aux épreuves uniques<sup>1</sup>, toutes sessions d'examen confondues, à l'épreuve de français, langue d'enseignement, dans les commissions scolaires de la région de la Côte-Nord, selon le sexe, de 2000-2001 à 2002-2003

	Épreuve de français, langue d'enseignement								
	2000-2001			2001-2002			2002-2003		
	Présences	Réussites	Réussite %	Présences	Réussites	Réussite %	Présences	Réussites	Réussite %
<b>CS du Littoral</b>	14	12	85,7	15	15	100,0	17	15	88,2
Masculin	**	**	**	5	5	100,0	9	7	77,8
Féminin	**	**	**	10	10	100,0	8	8	100,0
<b>CS de l'Estuaire</b>	426	396	93,0	380	346	91,1	332	284	85,5
Masculin	189	170	89,9	161	140	87,0	155	125	80,6
Féminin	237	226	95,4	219	206	94,1	177	159	89,8
<b>CS du Fer</b>	360	331	91,9	287	263	91,6	278	257	92,4
Masculin	177	160	90,4	126	108	85,7	130	115	88,5
Féminin	183	171	93,4	161	155	96,3	148	142	95,9
<b>CS de la Moyenne-Côte-Nord</b>	60	57	95,0	61	60	98,4	52	49	94,2
Masculin	33	31	93,9	33	32	97,0	30	28	93,3
Féminin	27	26	96,3	28	28	100,0	22	21	95,5
<b>Côte-Nord<sup>2</sup></b>	860	796	92,6	743	684	92,1	679	605	89,1
Masculin	403	365	90,6	325	285	87,7	324	275	84,9
Féminin	457	431	94,3	418	399	95,5	355	330	93,0
<b>Réseau public (72 CS)</b>	50 400	46 672	92,6	45 168	41 688	92,3	45 216	39 641	87,7
Masculin	23 226	20 780	89,5	20 289	17 968	88,6	20 389	16 872	82,8
Féminin	27 174	25 892	95,3	24 879	23 720	95,3	24 827	22 769	91,7
<b>Ensemble du Québec<sup>3</sup></b>	61 628	57 745	93,7	55 840	52 167	93,4	55 914	50 037	89,5
Masculin	28 456	25 897	91,0	25 195	22 740	90,3	25 279	21 576	85,4
Féminin	33 172	31 848	96,0	30 645	29 427	96,0	30 635	28 461	92,9

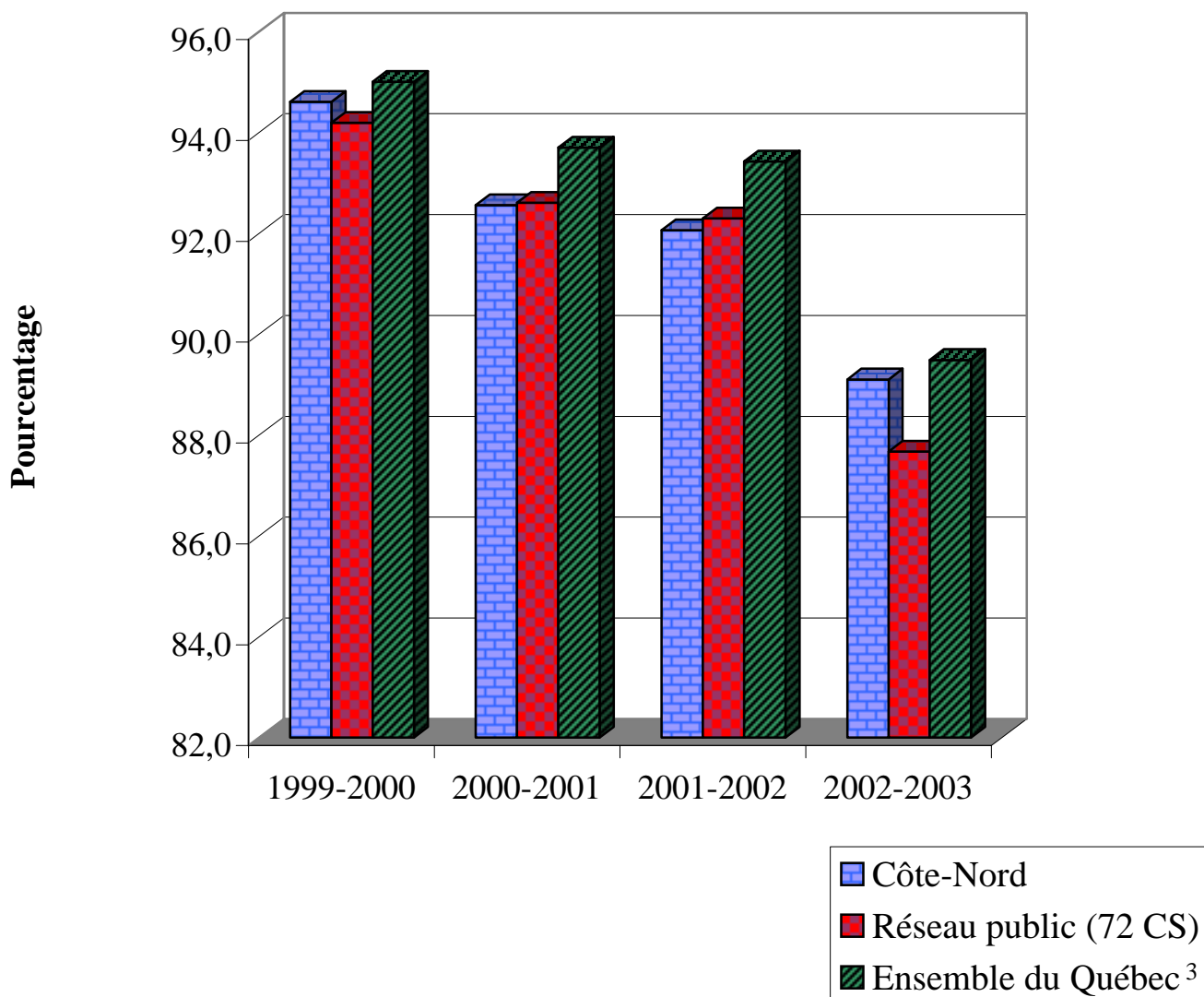
\*\* Remplace une valeur inférieure à 5 ou sa complémentaire.

1. La réussite aux épreuves uniques est calculée en fonction de toutes les sessions d'examen d'une année scolaire. Ainsi, pour 2001-2002, les sessions suivantes sont prises en considération : janvier 2002, pour les élèves en situation de semestrialisation (seulement); juin 2002; août 2002 et janvier 2003 pour les élèves en situation de reprise (seulement). Une seule présence pour une épreuve est calculée pour un élève, même s'il s'est présenté à plus d'une session. Une seule réussite, s'il y a réussite, pour une épreuve, est calculée pour un élève, même s'il a réussi à plus d'une session.
2. Ces données correspondent à la somme des effectifs des commissions scolaires.
3. Ces données correspondent à la somme des effectifs des réseaux public, privé et gouvernemental.

Sources : Banque de cheminement scolaire (BCS) et Système de sanction des études appliquées au ministère de l'Éducation (SESAME).

## GRAPHIQUE 5.4

Taux de réussite aux épreuves uniques<sup>1</sup>, toutes sessions d'examen confondues, à l'épreuve de français, langue d'enseignement, dans les commissions scolaires de la région de la Côte-Nord<sup>2</sup>, de 1999-2000 à 2002-2003



1. La réussite aux épreuves uniques est calculée en fonction de toutes les sessions d'examen d'une année scolaire. Ainsi, pour 2001-2002, les sessions suivantes sont prises en considération : janvier 2002, pour les élèves en situation de semestrialisation (seulement); juin 2002; août 2002 et janvier 2003 pour les élèves en situation de reprise (seulement). Une seule présence pour une épreuve est calculée pour un élève, même s'il s'est présenté à plus d'une session. Une seule réussite, s'il y a réussite, pour une épreuve, est calculée pour un élève, même s'il a réussi à plus d'une session.
2. Ces données correspondent à la somme des effectifs des commissions scolaires.
3. Ces données correspondent à la somme des effectifs des réseaux public, privé et gouvernemental.

Sources : Banque de cheminement scolaire (BCS) et Système de sanction des études appliquées au ministère de l'Éducation (SESAME).

TABLEAU 5.5

Taux de réussite aux épreuves uniques<sup>1</sup>, toutes sessions d'examen confondues, à l'épreuve d'anglais, langue d'enseignement, dans les commissions scolaires de la région de la Côte-Nord, selon le sexe, de 2000-2001 à 2002-2003

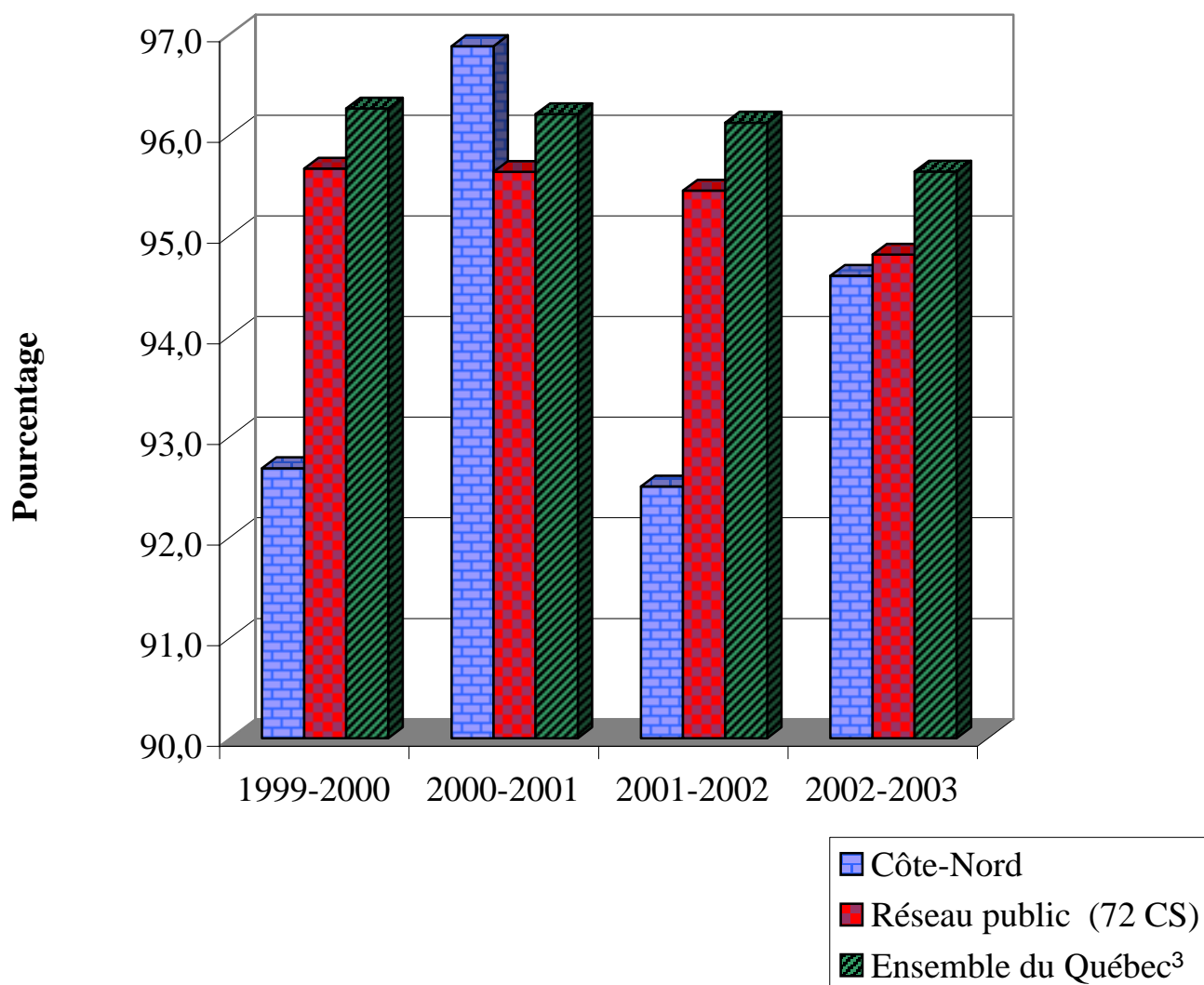
	Épreuve d'anglais, langue d'enseignement								
	2000-2001			2001-2002			2002-2003		
	Présences	Réussites	Réussite %	Présences	Réussites	Réussite %	Présences	Réussites	Réussite %
<b>CS du Littoral</b>	32	31	<b>96,9</b>	40	37	<b>92,5</b>	37	35	<b>94,6</b>
Masculin	11	10	<b>90,9</b>	16	13	<b>81,3</b>	16	14	<b>87,5</b>
Féminin	21	21	<b>100,0</b>	24	24	<b>100,0</b>	21	21	<b>100,0</b>
<b>CS de l'Estuaire</b>	0	0	<b>0,0</b>	0	0	<b>0,0</b>	0	0	<b>0,0</b>
Masculin	0	0	<b>0,0</b>	0	0	<b>0,0</b>	0	0	<b>0,0</b>
Féminin	0	0	<b>0,0</b>	0	0	<b>0,0</b>	0	0	<b>0,0</b>
<b>CS du Fer</b>	0	0	<b>0,0</b>	0	0	<b>0,0</b>	0	0	<b>0,0</b>
Masculin	0	0	<b>0,0</b>	0	0	<b>0,0</b>	0	0	<b>0,0</b>
Féminin	0	0	<b>0,0</b>	0	0	<b>0,0</b>	0	0	<b>0,0</b>
<b>CS de la Moyenne-Côte-Nord</b>	0	0	<b>0,0</b>	0	0	<b>0,0</b>	0	0	<b>0,0</b>
Masculin	0	0	<b>0,0</b>	0	0	<b>0,0</b>	0	0	<b>0,0</b>
Féminin	0	0	<b>0,0</b>	0	0	<b>0,0</b>	0	0	<b>0,0</b>
<b>Côte-Nord<sup>2</sup></b>	32	31	<b>96,9</b>	40	37	<b>92,5</b>	37	35	<b>94,6</b>
Masculin	11	10	<b>90,9</b>	16	13	<b>81,3</b>	16	14	<b>87,5</b>
Féminin	21	21	<b>100,0</b>	24	24	<b>100,0</b>	21	21	<b>100,0</b>
<b>Réseau public (72 CS)</b>	6 493	6 209	<b>95,6</b>	6 754	6 446	<b>95,4</b>	6 679	6 332	<b>94,8</b>
Masculin	3 128	2 938	<b>93,9</b>	3 375	3 155	<b>93,5</b>	3 192	2 962	<b>92,8</b>
Féminin	3 365	3 271	<b>97,2</b>	3 379	3 291	<b>97,4</b>	3 487	3 370	<b>96,6</b>
<b>Ensemble du Québec<sup>3</sup></b>	8 157	7 847	<b>96,2</b>	8 391	8 065	<b>96,1</b>	8 396	8 029	<b>95,6</b>
Masculin	3 894	3 688	<b>94,7</b>	4 151	3 921	<b>94,5</b>	3 994	3 750	<b>93,9</b>
Féminin	4 263	4 159	<b>97,6</b>	4 240	4 144	<b>97,7</b>	4 402	4 279	<b>97,2</b>

1. La réussite aux épreuves uniques est calculée en fonction de toutes les sessions d'examen d'une année scolaire. Ainsi, pour 2001-2002, les sessions suivantes sont prises en considération : janvier 2002, pour les élèves en situation de semestrialisation (seulement); juin 2002; août 2002 et janvier 2003 pour les élèves en situation de reprise (seulement). Une seule présence pour une épreuve est calculée pour un élève, même s'il s'est présenté à plus d'une session. Une seule réussite, s'il y a réussite, à une épreuve, est calculée pour un élève, même s'il a réussi à plus d'une session.
2. Ces données correspondent à la somme des effectifs des commissions scolaires.
3. Ces données correspondent à la somme des effectifs des réseaux public, privé et gouvernemental.

Sources : Banque de cheminement scolaire (BCS) et Système de sanction des études appliquées au ministère de l'Éducation (SESAME).

## GRAPHIQUE 5.5

Taux de réussite aux épreuves uniques<sup>1</sup>, toutes sessions d'examen confondues, à l'épreuve d'anglais, langue d'enseignement, dans les commissions scolaires de la région de la Côte-Nord<sup>2</sup>, de 1999-2000 à 2002-2003



1. La réussite aux épreuves uniques est calculée en fonction de toutes les sessions d'examen d'une année scolaire. Ainsi, pour 2001-2002, les sessions suivantes sont prises en considération : janvier 2002, pour les élèves en situation de semestrialisation (seulement); juin 2002; août 2002 et janvier 2003 pour les élèves en situation de reprise (seulement). Une seule présence pour une épreuve est calculée pour un élève, même s'il s'est présenté à plus d'une session. Une seule réussite, s'il y a réussite, à une épreuve, est calculée pour un élève, même s'il a réussi à plus d'une session.
2. Ces données correspondent à la somme des effectifs des commissions scolaires.
3. Ces données correspondent à la somme des effectifs des réseaux public, privé et gouvernemental.

Sources : Banque de cheminement scolaire (BCS) et Système de sanction des études appliquées au ministère de l'Éducation (SESAME).

TABLEAU 5.6

Taux d'obtention du diplôme<sup>1</sup>,  
 après trois années, des nouveaux inscrits<sup>2</sup> de 1998-1999 à 2000-2001  
 à un programme de formation professionnelle dans les commissions scolaires  
 de la région de la Côte-Nord, selon le sexe

	Nouveaux inscrits dans un programme en formation professionnelle											
	en 1998-1999 <sup>1</sup>				en 1999-2000 <sup>1</sup>				en 2000-2001 <sup>1</sup>			
	Total	Parmi ces nouveaux inscrits <sup>2</sup> , ceux qui ont obtenu un diplôme			Total	Parmi ces nouveaux inscrits <sup>2</sup> , ceux qui ont obtenu un diplôme			Total	Parmi ces nouveaux inscrits <sup>2</sup> , ceux qui ont obtenu un diplôme		
		Même progr.	Autre progr. de FP	Total		Même progr.	Autre progr. de FP	Total		Même progr.	Autre progr. de FP	Total
N	N	N	%	N	N	N	%	N	N	N	%	
<b>CS du Littoral</b>	0	0	0	0,0	0	0	0	0,0	0	0	0	0,0
Masculin	0	0	0	0,0	0	0	0	0,0	0	0	0	0,0
Féminin	0	0	0	0,0	0	0	0	0,0	0	0	0	0,0
<b>CS de l'Estuaire</b>	381	255	5	68,2	323	241	6	76,5	290	210	**	**
Masculin	241	157	**	**	203	147	**	**	163	113	**	**
Féminin	140	98	**	**	120	94	**	**	127	97	0	**
<b>CS du Fer</b>	208	157	**	**	182	143	0	78,6	158	118	**	**
Masculin	154	120	**	**	116	98	0	84,5	103	77	**	**
Féminin	54	37	0	**	66	45	0	68,2	55	41	**	**
<b>CS de la Moyenne-Côte-Nord</b>	0	0	0	0,0	0	0	0	0,0	0	0	0	0,0
Masculin	0	0	0	0,0	0	0	0	0,0	0	0	0	0,0
Féminin	0	0	0	0,0	0	0	0	0,0	0	0	0	0,0
<b>Côte-Nord<sup>3</sup></b>	589	412	8	71,3	505	384	6	77,2	448	328	8	75,0
Masculin	395	277	**	**	319	245	**	**	266	190	**	**
Féminin	194	135	**	**	186	139	**	**	182	138	**	**
<b>Ensemble du Québec<sup>4</sup></b>	39 753	27 842	1 456	73,7	36 658	26 259	653	73,4	38 326	27 586	491	73,3
Masculin	21 441	15 182	621	73,7	19 988	14 320	313	73,2	21 162	15 036	287	72,4
Féminin	18 312	12 660	835	73,7	16 670	11 939	340	73,7	17 164	12 550	204	74,3

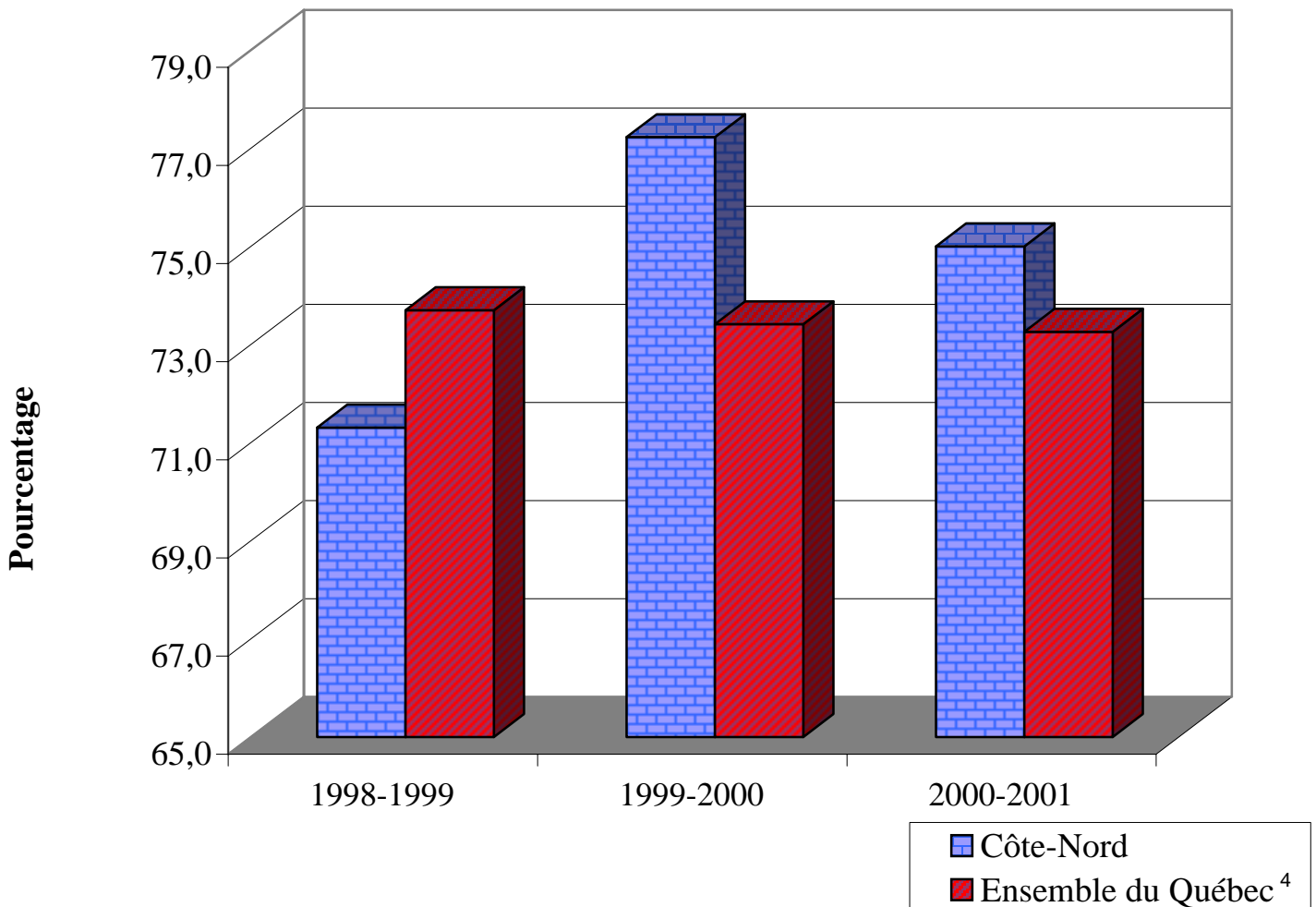
\*\* Remplace une valeur inférieure à 5 ou sa complémentaire.

1. Pour les nouveaux inscrits des trois cohortes, l'obtention d'un diplôme a été observée sur une période de trois ans. Par exemple, pour les élèves de la cohorte de 1998-1999, les diplômes ont été obtenus en 1998-1999, en 1999-2000 et en 2000-2001 et, pour les élèves de la cohorte de 1999-2000, les diplômes ont été obtenus en 1999-2000, en 2000-2001 et en 2001-2002.
2. Un nouvel inscrit à un programme est un élève qui n'a jamais été inscrit, depuis 1990-1991, à ce même programme. Toutefois, il peut déjà avoir été inscrit à un autre programme de formation professionnelle. Si un élève est inscrit à plus d'un programme de formation professionnelle durant la même année, seule la première inscription est alors considérée. Seuls les élèves à temps plein sont considérés. Ils doivent être inscrits durant l'année, pour l'équivalent de 0,3 de la durée du programme, par exemple 270 heures pour un programme de 900 heures.
3. Ces données correspondent à la somme des effectifs des commissions scolaires.
4. Ces données correspondent à la somme des effectifs des réseaux public et privé.

Source : Banque de cheminement scolaire (BCS).

## GRAPHIQUE 5.6

Taux d'obtention du diplôme<sup>1</sup>,  
après trois années, des nouveaux inscrits<sup>2</sup> de 1998-1999 à 2000-2001  
à un programme de formation professionnelle  
dans les commissions scolaires de la région de la Côte-Nord<sup>3</sup>



1. Pour les nouveaux inscrits des trois cohortes, l'obtention d'un diplôme a été observée sur une période de trois ans. Par exemple, pour les élèves de la cohorte de 1998-1999, les diplômes ont été obtenus en 1998-1999, en 1999-2000 et en 2000-2001 et, pour les élèves de la cohorte de 1999-2000, les diplômes ont été obtenus en 1999-2000, en 2000-2001 et en 2001-2002.
2. Un nouvel inscrit à un programme est un élève qui n'a jamais été inscrit, depuis 1990-1991, à ce même programme. Toutefois, il peut déjà avoir été inscrit à un autre programme de formation professionnelle. Si un élève est inscrit à plus d'un programme de formation professionnelle durant la même année, seule la première inscription est alors considérée. Seuls les élèves à temps plein sont considérés. Ils doivent être inscrits durant l'année, pour l'équivalent de 0,3 de la durée du programme, par exemple 270 heures pour un programme de 900 heures.
3. Ces données correspondent à la somme des effectifs des commissions scolaires.
4. Ces données correspondent à la somme des effectifs des réseaux public et privé.

Source : Banque de cheminement scolaire (BCS).

TABLEAU 5.7

Taux d'obtention d'un DEC, d'une AEC ou d'un DEP  
par les nouveaux inscrits à l'enseignement ordinaire, dans l'ensemble  
du réseau collégial<sup>1</sup> de la région de la Côte-Nord<sup>2</sup>,  
selon la durée prévue et deux ans après la durée prévue et selon  
le type de formation et le sexe, de 1997 à 2000

Cohorte d'automne <sup>3</sup>	Type de formation <sup>4</sup>	Sexe	Nouveaux inscrits au collégial <sup>5</sup>	Taux global d'obtention d'un DEC ou d'une AEC <sup>6</sup>		Taux d'obtention d'un DEP <sup>7</sup>	
				Durée prévue <sup>6</sup> (%)	2 ans après la durée prévue <sup>6</sup> (%)	Durée prévue <sup>6</sup> (%)	2 ans après la durée prévue <sup>6</sup> (%)
1997	Préuniversitaire	Total	266	44,8	71,4	0,0	0,8
		Masculin	101	39,6	64,4	0,0	1,0
		Féminin	165	47,8	75,8	0,0	0,6
	Technique	Total	182	30,1	59,8	4,9	7,7
		Masculin	99	13,1	48,4	7,1	10,1
		Féminin	83	50,6	73,4	2,4	4,8
	Accueil ou transition	Total	65	9,2	47,7	6,2	9,2
		Masculin	36	5,6	30,6	5,6	11,1
		Féminin	29	13,8	68,9	6,9	6,9
	Total	Total	513	35,1	64,3	2,5	4,3
		Masculin	236	23,3	52,6	3,8	6,4
		Féminin	277	45,1	74,4	1,4	2,5
1998	Préuniversitaire	Total	282	48,3	73,4	0,4	0,0
		Masculin	106	33,0	67,0	0,9	0,0
		Féminin	176	57,4	77,4	0,0	0,0
	Technique	Total	203	29,1		2,5	
		Masculin	116	23,2		1,7	
		Féminin	87	36,7		3,4	
	Accueil ou transition	Total	75	9,3		4,0	
		Masculin	38	2,6		5,3	
		Féminin	37	16,2		2,7	
	Total	Total	560	36,1		1,6	
		Masculin	260	24,2		1,9	
		Féminin	300	46,3		1,3	

1. L'ensemble du réseau collégial regroupe les cégeps, les collèges privés subventionnés et les écoles gouvernementales de la région.
2. Il s'agit de la région administrative où se situe l'établissement collégial auquel l'élève a fait sa première inscription au collégial.
3. Il s'agit de l'ensemble des élèves inscrits pour la première fois au collégial.
4. Il s'agit du type de formation collégiale à laquelle l'élève s'est inscrit à sa première inscription au collégial.
5. Les résultats obtenus dans un type de formation collégiale regroupant moins de 30 nouveaux inscrits doivent être utilisés avec prudence puisque le « poids » d'un individu exprimé en pourcentage est relativement plus important dans un petit groupe que dans un grand groupe.
6. Pour chacune des périodes d'observation (durée prévue et deux ans après), la mesure indique la somme des DEC et des AEC obtenus par les élèves de la cohorte. Seule la première sanction des études collégiales obtenue par l'élève est considérée dans le calcul. En formation préuniversitaire, la durée prévue des études est de deux ans et, en formation technique, elle est de trois ans. Bien que la notion de durée prévue des études ne s'applique pas à la session d'accueil et à la session de transition, on indique le taux d'obtention d'une sanction d'études collégiales enregistré trois ans après le début des études collégiales. Le taux d'obtention d'une sanction d'études collégiales est calculé deux ans après la durée prévue des études, c'est-à-dire quatre ans pour les programmes de formation préuniversitaire et cinq ans pour les programmes de formation technique et pour la session d'accueil et la session de transition.
7. Le taux d'obtention d'un DEP précise la proportion d'élèves de la cohorte qui n'ont pas obtenu une sanction d'études collégiales (DEC ou AEC) au cours de la période d'observation indiquée mais plutôt un diplôme d'études professionnelles au secondaire (DEP) au cours de cette même période. Les taux d'obtention d'un DEP ne sont pas cumulatifs d'une période d'observation à la suivante; ils sont propres à chacune des deux périodes d'observation.

Source : Système CHESCO, version 2004.

TABLEAU 5.7 (Suite)

Taux d'obtention d'un DEC, d'une AEC ou d'un DEP  
par les nouveaux inscrits à l'enseignement ordinaire, dans l'ensemble  
du réseau collégial<sup>1</sup> de la région de la Côte-Nord<sup>2</sup>,  
selon la durée prévue et deux ans après la durée prévue et selon  
le type de formation et le sexe, de 1997 à 2000

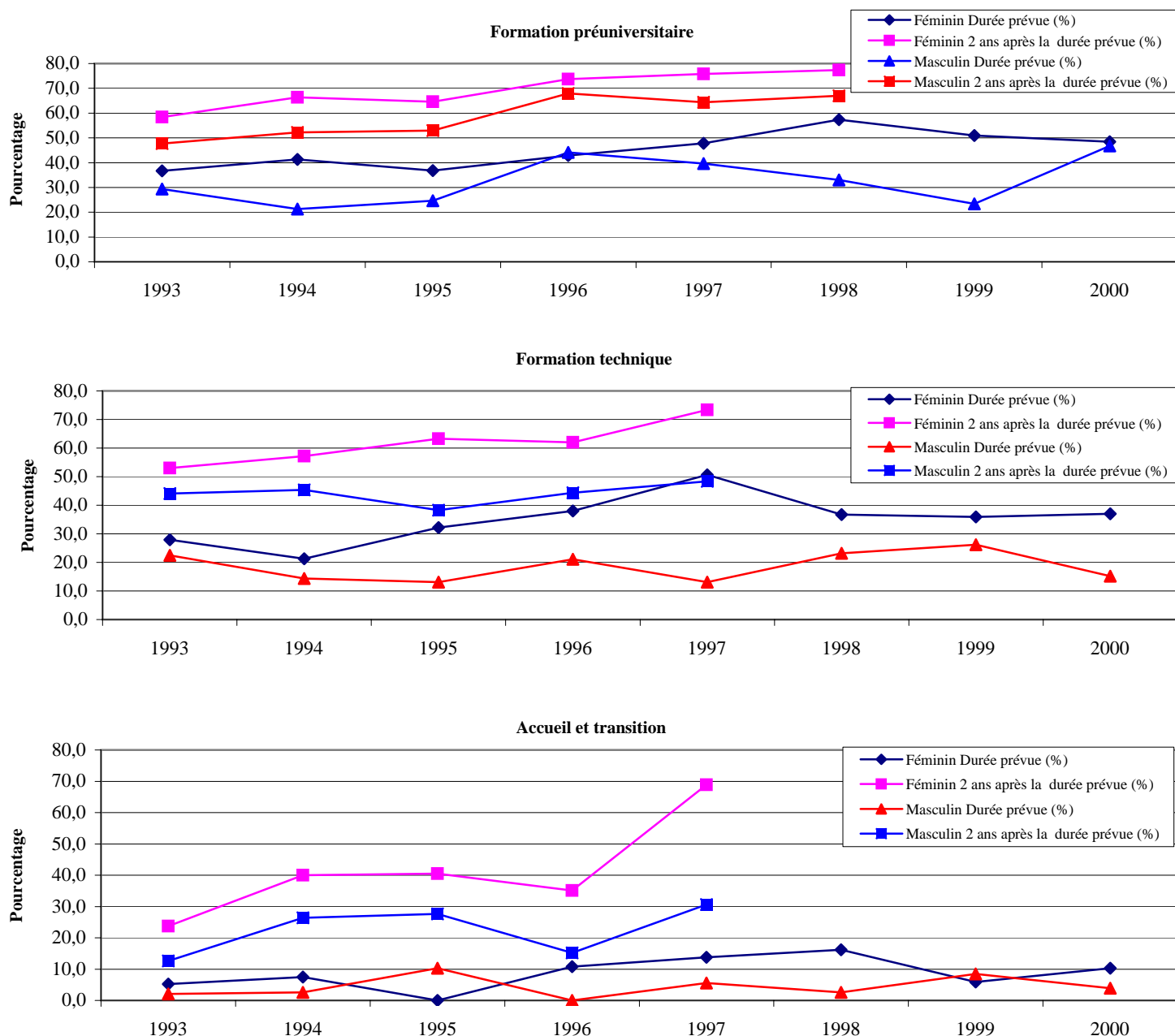
Cohorte d'automne <sup>3</sup>	Type de formation <sup>4</sup>	Sexe	Nouveaux inscrits au collégial <sup>5</sup>	Taux global d'obtention d'un DEC ou d'une AEC <sup>6</sup>		Taux d'obtention d'un DEP <sup>7</sup>	
				Durée prévue <sup>6</sup> (%)	2 ans après la durée prévue <sup>6</sup> (%)	Durée prévue <sup>6</sup> (%)	2 ans après la durée prévue <sup>6</sup> (%)
1999	Préuniversitaire	Total	267	42,7		0,7	
		Masculin	81	23,4		0,0	
		Féminin	186	51,0		1,1	
	Technique	Total	151	30,4		5,3	
		Masculin	84	26,2		8,3	
		Féminin	67	35,9		1,5	
	Accueil ou transition	Total	64	7,8		4,7	
		Masculin	47	8,5		6,4	
		Féminin	17	5,9		0,0	
	Total	Total	482	34,2		2,7	
		Masculin	212	21,1		4,7	
		Féminin	270	44,4		1,1	
2000	Préuniversitaire	Total	249	47,8		0,4	
		Masculin	92	46,8		0,0	
		Féminin	157	48,4		0,6	
	Technique	Total	168	26,8		6,0	
		Masculin	79	15,2		10,1	
		Féminin	89	37,0		2,2	
	Accueil ou transition	Total	168	26,8		6,0	
		Masculin	51	3,9		15,7	
		Féminin	29	10,3		0,0	
	Total	Total	497	34,0		3,8	
		Masculin	222	25,7		7,2	
		Féminin	275	40,9		1,1	

1. L'ensemble du réseau collégial regroupe les cégeps, les collèges privés subventionnés et les écoles gouvernementales de la région.
2. Il s'agit de la région administrative où se situe l'établissement collégial auquel l'élève a fait sa première inscription au collégial.
3. Il s'agit de l'ensemble des élèves inscrits pour la première fois au collégial.
4. Il s'agit du type de formation collégiale à laquelle l'élève s'est inscrit à sa première inscription au collégial.
5. Les résultats obtenus dans un type de formation collégiale regroupant moins de 30 nouveaux inscrits doivent être utilisés avec prudence puisque le « poids » d'un individu exprimé en pourcentage est relativement plus important dans un petit groupe que dans un grand groupe.
6. Pour chacune des périodes d'observation (durée prévue et deux ans après), la mesure indique la somme des DEC et des AEC obtenus par les élèves de la cohorte. Seule la première sanction des études collégiales obtenue par l'élève est considérée dans le calcul. En formation préuniversitaire, la durée prévue des études est de deux ans et, en formation technique, elle est de trois ans. Bien que la notion de durée prévue des études ne s'applique pas à la session d'accueil et à la session de transition, on indique le taux d'obtention d'une sanction d'études collégiales enregistré trois ans après le début des études collégiales. Le taux d'obtention d'une sanction d'études collégiales est calculé deux ans après la durée prévue des études, c'est-à-dire quatre ans pour les programmes de formation préuniversitaire et cinq ans pour les programmes de formation technique et pour la session d'accueil et la session de transition.
7. Le taux d'obtention d'un DEP précise la proportion d'élèves de la cohorte qui n'ont pas obtenu une sanction d'études collégiales (DEC ou AEC) au cours de la période d'observation indiquée mais plutôt un diplôme d'études professionnelles au secondaire (DEP) au cours de cette même période. Les taux d'obtention d'un DEP ne sont pas cumulatifs d'une période d'observation à la suivante; ils sont propres à chacune des deux périodes d'observation.

Source : Système CHESCO, version 2004.

## GRAPHIQUE 5.7

Taux d'obtention d'un DEC et d'une AEC par les nouveaux inscrits<sup>1</sup>  
à l'enseignement ordinaire, dans l'ensemble du réseau collégial<sup>2</sup>  
de la région de la Côte-Nord<sup>3</sup>, selon la durée prévue et deux ans après  
la durée prévue<sup>4</sup>, le type de formation<sup>5</sup> et le sexe, de 1993 à 2000



1. Il s'agit de l'ensemble des élèves inscrits pour la première fois au collégial.
2. L'ensemble du réseau collégial regroupe les cégeps, les collèges privés subventionnés et les écoles gouvernementales de la région.
3. Il s'agit de la région administrative où se situe l'établissement collégial auquel l'élève a fait sa première inscription au collégial.
4. Pour chacune des périodes d'observation (durée prévue et deux ans après), la mesure indique la somme des DEC et des AEC obtenus par les élèves de la cohorte. Seule la première sanction des études collégiales obtenue par l'élève est considérée dans le calcul. En formation préuniversitaire, la durée prévue des études est de deux ans et, en formation technique, elle est de trois ans. Bien que la notion de durée prévue des études ne s'applique pas à la session d'accueil et à la session de transition, on indique le taux d'obtention d'une sanction d'études collégiales enregistré trois ans après le début des études collégiales. Le taux d'obtention d'une sanction d'études collégiales est calculé deux ans après la durée prévue des études, c'est-à-dire quatre ans pour les programmes de formation préuniversitaire et cinq ans pour les programmes de formation technique et pour la session d'accueil et la session de transition.
5. Il s'agit du type de formation collégiale à laquelle l'élève s'est inscrit à sa première inscription au collégial. Les résultats obtenus dans un type de formation collégiale regroupant moins de 30 nouveaux inscrits doivent être utilisés avec prudence puisque le « poids » d'un individu exprimé en pourcentage est relativement plus important dans un petit groupe que dans un grand groupe.

Source : Système CHESCO, version 2004.

TABLEAU 5.8

Taux de passage à l'université<sup>1</sup>, à l'automne 2002, des titulaires d'un DEC obtenu en 2001-2002 dans un cégep de la région de la Côte-Nord et qui fréquentent une université québécoise à temps plein comme étudiants réguliers<sup>2</sup>, selon le type de formation et le sexe

Région	Type de formation	Titulaires d'un DEC obtenu en 2001-2002	Titulaires d'un DEC obtenu en 2001-2002, inscrits à l'université comme étudiants réguliers à temps plein <sup>2</sup>	Taux de passage à l'université à l'automne 2002 (étudiants réguliers à temps plein <sup>2</sup> )
		Nombre	Nombre	%
Côte-Nord	<b>PRÉUNIVERSITAIRE</b>	<b>181</b>	<b>153</b>	<b>84,5</b>
	Hommes	74	63	85,1
	Femmes	107	90	84,1
	<b>TECHNIQUE</b>	<b>177</b>	<b>15</b>	<b>8,5</b>
	Hommes	94	5	5,3
	Femmes	83	10	12,0

Ensemble du Québec	<b>PRÉUNIVERSITAIRE</b>	<b>22 651</b>	<b>17 413</b>	<b>76,9</b>
	Hommes	8 312	6 503	78,2
	Femmes	14 339	10 910	76,1
	<b>TECHNIQUE</b>	<b>17 824</b>	<b>3 095</b>	<b>17,4</b>
	Hommes	7 109	1 569	22,1
	Femmes	10 715	1 526	14,2

1. Seules les universités québécoises sont considérées.

2. Une personne est dite de statut régulier lorsqu'elle est admise à un programme d'études menant à l'obtention d'une sanction d'études (certificat, diplôme, baccalauréat, etc.). Au 1<sup>er</sup> cycle, à un trimestre donné, une personne est considérée à temps plein lorsque sa charge de cours est de 12 unités ou plus.

Source : DRSI, MEQ, Banque des cheminements scolaires (BCS) au 12 décembre 2003.