

23e ANNEE

AVRIL 1924

LE BULLETIN

DE LA

Chambre de Commerce



SOMMAIRE

La conservation des forêts	51	La Chambre de commerce	33
Séance du Conseil	52	L'Abitibi	35
Séance de la Chambre	55	Conférence de M. Arthur Sauvé	39
Rapports des Commissions	57	Le grand quotidien canadien-français	43
Le musée commercial et industriel de Montréal	61	Les industries de la campine en Belgique	47
Liste des membres de la Chambre au 1er avril 1924	67	Nos bonnes routes	49
		L'offre et la demande	49



ÉCOLE DES HAUTES ÉTUDES COMMERCIALES

Services de fret et de passagers

LIGNE

ROUTE CANADIENNE

SERVICE D'ETE
MONTREAL-PLYMOUTH,
CHERBOURG, LONDRES
MONTREAL-LIVERPOOL
MONTREAL-BRISTOL
(Avonmouth Dock)
QUEBEC-BELFORT,
LIVERPOOL

SERVICE D'HIVER
PORTLAND,
HALIFAX-PLYMOUTH,
CHERBOURG, LONDRES
PORTLAND,
HALIFAX-QUEENSTOWN,
LIVERPOOL
PORTLAND-BRISTOL
(Avonmouth Dock)

**The Jules Hone Travel
Agencies**

83, rue St-Jacques Montréal



The Robert Reford, Co.

Agents Généraux
Montréal, Toronto, Québec.
St-Jean, N.B., Portland, Me.
Halifax, N.E.

CUNARD

ROUTE DES ETATS-UNIS

NEW-YORK-PLYMOUTH,
CHERBOURG, LONDRES
NEW-YORK-CHERBOURG,
SOUTHAMPTON
NEW-YORK-QUEENSTOWN,
LIVERPOOL
NEW-YORK-PLYMOUTH,
CHERBOURG, HAMBURG
NEW-YORK-
MEDITERRANEE
BOSTON-QUEENSTOWN,
LIVERPOOL
NEW-YORK-LONDONDERRY,
GLASGOW

**The Cunard Steam Ship Co.,
Ltd.**

Liverpool Londres Paris.

C. E RACINE & Cie LIMITEE

Courtiers en douanes
Transitaires

FACILITENT
LES EXPEDITIONS
A L'ETRANGER

ASSURANCE MARITIME

Correspondants dans
les principaux ports
d'Europe et des conti-
nents américains.

"BOARD OF TRADE BUILDING"

MONTREAL

Adresse télégraphique: "Enicar"

WHITE STAR-DOMINION LINE

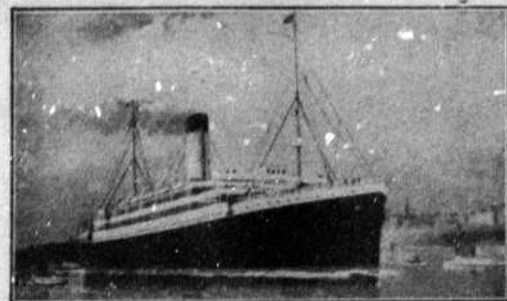
ROUTE DU SAINT-LAURENT

MONTREAL-QUEBEC-LIVERPOOL (En été)
PORTLAND Me-LIVERPOOL (En hiver)

BREME - CHERBOURG - SOUTHAMPTON - HALIFAX

Billets de connaissance circulaires de Paris, le Havre, Lyon,
Charente, Bordeaux, etc., et de la Suisse.

Les navires sont munis de système à air froid, de réfrigé-
rateurs et de chambres ventilées. Billets de connaissance
distribués par tous les agents de chemins de fer. On obtient
tous les renseignements en s'adressant aux agents de chemins
de fer ou aux agents locaux de la compagnie.



FRET—Hernu Perron et Cie, 95 rue des Marais, Paris;
H. Genstal et fils, Le Havre; R. Moiroud et Cie, Lyon; A.
Goguet, Charente; Th. Mayer et Cie, Bordeaux; M. Obersteg et
Cie, Bâle.

PASSAGERS—9 rue Scribe, Paris, The American Travel &
Transport Agency; A. LePont-A. Le Niece, Cherbourg.

JULES HONE TRAVEL AGENCIES, 83 rue St-Jacques.

W. M. MACPHERSON, 53 rue Dalhousie, Québec.

J. W. WILKINSON, 1008 Edifice Banque Royale, Toronto.
WHITE STAR-DOMINION LINE, Edifice McGill, c. McGill et
Notre-Dame, Montréal.

La Corporation de Garantie de Titres et de Fiducie du Canada

Capital \$1,000,000.

SIR LOMER GOUIN Président.
SIR HERBERT HOLT Vice-Président.
E. R. DECARY, N.P. Vice-Président.

NOUS GARANTISSONS
LES TITRES ET HYPOTHEQUES

ROBERT ADAIR	SIR LOMER GOUIN
HON. GEORGE AMYOT	SIR HERBERT HOLT
A. J. BROWN, K. C.	C. R. HOSMER
T. S. DARLING	T. B. MACAULAY
E. R. DECARY	A. D. MAETIER
J. N. DUPUIS	HON. W. G. MITCHELL
SIR GEORGE GARNEAU	WALTER MOLSON
AIME GEOFFRION	SIR WILLIAM PRICE
SIR CHARLES GORDON	DONAT RAYMOND
	HON. J. M. WILSON

224 rue St-Jacques MONTREAL
TELEPHONE MAIN 6803

La Société d'Administration Générale

Incorporée par Acte de la Législature de Québec le 26 mars 1902.

35, RUE ST-JACQUES, MONTREAL,
Edifice du Crédit Foncier Franco-Canadien,

Capital souscrit:	\$500,000
Capital payé:	\$125,000
Réserve et profit non distribués:	\$214,132-68
Fonds administrés:	\$14,905,119-18

ADMINISTRATION DE SUCCESSIONS, DE FIDEI-COMMIS ET DE FORTUNES PRIVEES.

VOUTES DE SURETE

CONSEIL D'ADMINISTRATION

MM. Hon. Sir HORMISDAS LAPORTE, C. P., Montréal, Prés.
MARTIAL CHEVALIER, Montréal, Vice-Président.
J. O. GRAVEL, Montréal.
A. TURRETTINI, Paris, France.
TANCREDE BIENVENU, Montréal.
L. de la VALLEE-POUSSIN, Paris, France.
Hon. RODOLPHE LEMIEUX, C. E., Montréal.
NAPOLEON LAVOIE, Québec.
J. A. RICHARD, L.L.B., Montréal.
G. N. MONCEL, Montréal.

DIRECTION

J.-THEO. LECLERC,
Directeur Général.

Tél. Main 2557



SUPERFINE LINEN RECORD

Le meilleur papier "BOND" fabriqué au Canada.

Il se recommande de lui-même pour votre
PAPETERIE COMMERCIALE.

Spécifiez-le chez votre imprimeur.

LA COMPAGNIE DE PAPIER ROLLAND

LIMITÉE

St-Jérôme, Qué., MONTREAL, Molit Rolland, Qué

Articles religieux pour cadeaux Première communion, Anniversaires, Mariages, Ordinations et Pro- fessions Religieuses

LIVRES DE PRIÈRES, reliures artistiques, très élégantes nouveautés.
LIVRES de Méditations, Prédications, Bréviaires, Missels.
MÉDAILLES en or, sujets variés avec chaînettes très appréciables.
STATUES, or nouveau, or vert et or mat, tous les sujets et grandeurs.
CROIX, palissandre et acajou avec Christ vieil ivoire, bronze doré et artistique.
CHAPELETS, roulés or, alliage d'or et or solide, pierres véritables.
IMAGES, assorties pour toutes les occasions.
Nous apportons une attention toute spéciale aux commandes par la poste.
Un personnel compétent et courtois est à la disposition des visiteurs.

GRANGER FRÈRES
Libraires, Papetiers, Importateurs
43 Notre-Dame-Ouest, Montréal!

Tél. Main 2216 — Edifice Montreal Trust

11, Place d'Armes, Montréal.

**LAMOTHE, GADBOIS
& CHARBONNEAU**
AVOCATS

J. C. Lamothe, LL.D., C.R., Emilien Gadbois,
LL.L., J. Pierre Charbonneau, B.C.L.

W.A. BAKER, C. R.

AVOCAT

Ex-avocat de la ville de Maisonneuve
Tél. Main 1762 58, rue ST-JACQUES

Tél. Main 4472

LAVERY & DEMERS

AVOCATS ET PROCUREURS

Edifice Chambre de commerce
19 SAINT-JACQUES
MONTREAL

Salluste Lavery, B.C.L. Maurice Demers, L.L.A.

Tél. Main 1059

Léandre Bélanger Adrien Bélanger
BELANGER & BELANGER

NOTAIRES, COMPTABLES
et COMMISSAIRES

Prêts sur hypothèques, Achats de Créances,
Règlement de successions
30, rue ST-JACQUES, MONTREAL

R. FARIBAULT
NOTAIRE

Successeur de Leclerc & Faribault
90, RUE ST-JACQUES

Tél. Main 678 MONTREAL
Argent à prêter sur hypothèque

GARAND, TERROUX & CIE

Banquiers et Agents de Change

62, RUE S.-JACQUES - - - MONTREAL

(En face du journal "La Presse")

SERAPHIN OUMET

INGENIEUR-CONSEIL

ARPENTEUR-GEOMETRE

Travaux municipaux — Filtration, etc.

Tél. Main 6539

76, RUE ST-GABRIEL, Montréal
MONTREAL

225, Sherbrooke O. Tél. Plateau 3422

Dr HENRI LEMIEUX

CHIRURGIEN-DENTISTE

Des Universités de Montréal
et de Harvard

*Spécialité: Chirurgie de la bouche et
redressement des dents.*

Main 6256

PAUL-E. MERCIER

INGENIEUR CONSEIL

ARPENTEUR GEOMETRE

92 NOTRE-DAME EST MONTREAL

BEAUBIEN, BUSFIELD

& Compagnie

INGENIEURS CONSEILS

2 PLACE D'ARMES MONTREAL

MAIN 8240

A. BAULNE, A.M., E.I.C., Prof. à l'École
Polytechnique, 1294 St-Hubert. Tél. St-Louis
3925. — G. E. LEONARD, I.C., 652b Parc La-
fontaine. Tél. St-Louis 6777.

TEL. EST 5330

BAULNE & LEONARD

INGENIEURS CONSEILS

Experts en Constructions Métalliques
et Béton Armé

EDIFICE SAINT-DENIS

294 STE-CATHERINE EST, MONTREAL

Ingénieurs — Arpenteurs
Architectes

VINCENT, et VINCENT

76 RUE ST-GABRIEL

Edifice Chambre de commerce

Aqueducs — Chemins — Subdivi-
sions — Bornages — Brevets d'in-
venteur — Evaluations.

Tél. Main 1168

Tél. Main 2287

Rés. Rockland 249

J. E. C. DAoust

ARCHITECTE

Diplôme de FA. A. P. Q.

successeur de

GAUTHIER & DAoust

180, RUE SAINT-JACQUES

MONTREAL

Spécialité: Edifices publics

PRETS SUR HYPOTHEQUE

A JETTE & CIE

50, Notre-Dame ouest — Chambre 22

Edifice Duluth

Courtiers en immeubles. Experts en
propriété.

(Etablis 1885). Prêts sur première et
deuxième hypothèque: — achats d'hypo-
thèques et balances de prix de ventes.

AQUILA LEGRIS

IMPORTATEUR DE

Ferronneries et Peintures, Articles de
Chasse et de Pêche, Poudre, Cartouches,
Dynamite, Caps, Mallets pour tailleurs
de Pierre, Pelles de bois, etc.

Accessoires Electriques, Lampes, etc.

10-12 PLACE JACQUES-CARTIER,

MONTREAL.

Tél. Main 3103

JOSEPH FORTIER, Limitée

FABRICANTS—PAPETIERS

Livres de comptabilité: formules en magasin et
sur commande. Fourniture pour chancellerie.

ATELIER DE TYPOGRAPHIE

REGLURE ET RELIURE

GAUFRAGE RELIEF ET CAMEE

angle Notre-Dame et St-Pierre

MONTREAL

T31. Bell Main 444 et 441

TELEPHONES: EST 1878-3241



108 et 110, rue Ste-Catherine E.
MONTREAL

Spécialité: Tributs Floraux en Cire.



**EXIGEZ LA MARQUE
"A LIGATOR"**

quand vous achetez
des

**Malles, Sacs de voyage,
Harnais, etc.**

Cette marque est la garantie d'une qualité supérieure. Les marchandises "Alligator" donnent un meilleur service, une plus longue durée et elles ne coûtent pas plus cher que les autres.

Jamontagne Limitée.

BLOC BALMORAL
338 Rue Notre Dame Ouest, Montreal, Can.
(Près de la rue McGill)

**SERVICES de NAVIGATION du
PACIFIQUE CANADIEN**



SUR L'OCEAN ATLANTIQUE

Départs fréquents pour l'Europe, des ports de Montréal et Québec, (de St. John, N.B., durant la saison d'hiver) à destination de Liverpool, Glasgow, Southampton, Cherbourg, Hambourg et Anvers.
Paquebots luxueux, cabines spacieuses, cuisine excellente et services généraux hors pair.

SUR L'OCEAN PACIFIQUE

Départs de Vancouver pour les ports principaux de l'Orient: Yokohama, Kobe, Nagasaki, Moji, Shanghai, Manilles et Hong-Kong.
Traversée rapide par des paquebots spécialement aménagés pour la navigation sur les mers tropicales.

Pour informations, s'adresser à J. E. Parker, agent-général, 141, rue St-Jacques, Montréal, ou à tout autre agent de navigation.

CIE DU PACIFIQUE CANADIEN

Toutes **COMMANDES** exécutées promptement dans toutes les parties de la ville sans frais extra. **AUX PLUS BAS PRIX.**

Les commandes par téléphone sont promptement exécutées.

**Dufort &
Beaudoin**

Importateurs et Marchands de

CHARBON

de toutes sortes

BOIS, GRAINS ET FOIN

EN GROS ET EN DETAIL

1402 AVENUE HOTEL DE VILLE

Tél. St-Louis 5742-4125

MONTREAL



JAMBE

POURQUOI s'adresser à l'ÉTRANGER pour se procurer une **JAMBE ARTIFICIELLE?**

POURQUOI les **CANADIENS** feraient-ils usage de **JAMBES ARTIFICIELLES** fabriquées ailleurs qu'au **CANADA?**

La jambe artificielle de

Conrad Martin

donne une marche souple, facile, naturelle; un confort parfait; puis a une solidité garantie.

Nous avons la réputation de manufacturer ce qu'il y a de mieux en bandages herniaires, ceintures abdominales, post-opératoires, appareils orthopédiques, bas élastiques, etc., de tout le pays.

Nous garantissons donner entière satisfaction.

Fabrique Canadienne de Bandages

C. MARTIN, Prop.

36, RUE CRAIG EST

Dépt. L.

TÉL. MAIN 4789

**TRAINS de JOUR
en**

5 HEURES
Pour QUÉBEC

(VIA LE PONT DE QUÉBEC)

LE QUEBEC

Laisse Montréal: 2.30 p.m. tous les jours
Arrive à Québec: 9.45 p.m. tous les jours
Chars parlours et réfectoirs

LE CITADEL

Train de nuit supérieur
Laisse Montréal: 11.30 p.m. tous les jours
Arrive à Québec: 6.45 a.m. tous les jours
Chars dortoirs supérieures

Autres trains rapides et utiles

Billets optionnels sur les parcours.

Pour autres informations et billets, à tous les bureaux des chemins de fer Nationaux ou à l'agent des passager, 230, rue St-Jacques, Montréal. Main 3620.

Canadian National Railways

ÉDITEUR DES BREVETS LITTÉRAIRES CANADIENS

UNE BANQUE CANADIENNE A PARIS



Les Canadiens en Europe ont à leur disposition toutes les facilités bancaires qu'une Banque Canadienne est susceptible de leur offrir. — La Banque de Montréal (France), située au cœur de Paris, 6 Place Vendôme. Cette banque, qui est un tout en elle-même, ayant pour l'appuyer l'organisation entière de la banque-mère, est organisée de façon et est prête à donner en tout temps et dans tous ses départements à l'homme d'affaires, des facilités bancaires aussi complètes que celles que peut lui rendre l'une quelconque des succursales de la Banque de Montréal. Ceux qui s'en vont à Paris et qui veulent prendre avantage des facilités bancaires que cette succursale est en mesure de leur offrir n'ont qu'à prier leur banquier de faire le nécessaire auprès de la Banque de Montréal (France) à Paris.

BANQUE DE MONTREAL

L'actif total dépasse \$650,000,000.

Fondée il y a plus de 100 ans.

BULLETIN DE LA CHAMBRE DE COMMERCE

DU DISTRICT DE MONTREAL

Le numéro 10
Abonnement.—Un an \$1.00

MONTREAL, AVRIL 1924

Le service gracieux de "Bulletin" est
fait à tous les membres de la Chambre.

LA CHAMBRE DE COMMERCE

Notre institution entre dans la 38ème année de son existence. Après avoir été en butte à toutes sortes de tracasseries à ses débuts, elle n'en a pas moins persisté dans son intention de vivre et, après 37 ans de luttes, elle s'impose aujourd'hui au monde entier comme une force avec laquelle on doit compter. Son histoire est un peu celle de la race française au Canada: Plus on a voulu la supprimer, plus elle a eu de vie et plus, aussi, elle entend ne pas céder.

Durant l'année qui vient de finir, la Chambre s'est occupée de nombreuses questions qui, toutes, tendent vers le progrès et la prospérité du commerce.

Ci-contre, un sommaire des activités de la Chambre pendant l'année 1923: Objets insaisissables, l'immigration, chemin de fer au nord de Mont-Laurier, train-exposition en France, Bureau de Renseignements, la Loi de Faillite, l'avance de l'heure, les impôts fédéraux, la circulation, la construction d'incinérateurs, le service de téléphone, raccordement de Montréal au Transcontinental, projet de loi contre les coalitions, les droits sur le sucre, l'impôt sur le revenu, le double-impôt, la navigation dans le bas St-Laurent, l'émigration vers les Etats-Unis, les voies de transport, la clause de la nation la plus favorisée, la loi des Banques, tarif des messageries, barrage et canali-

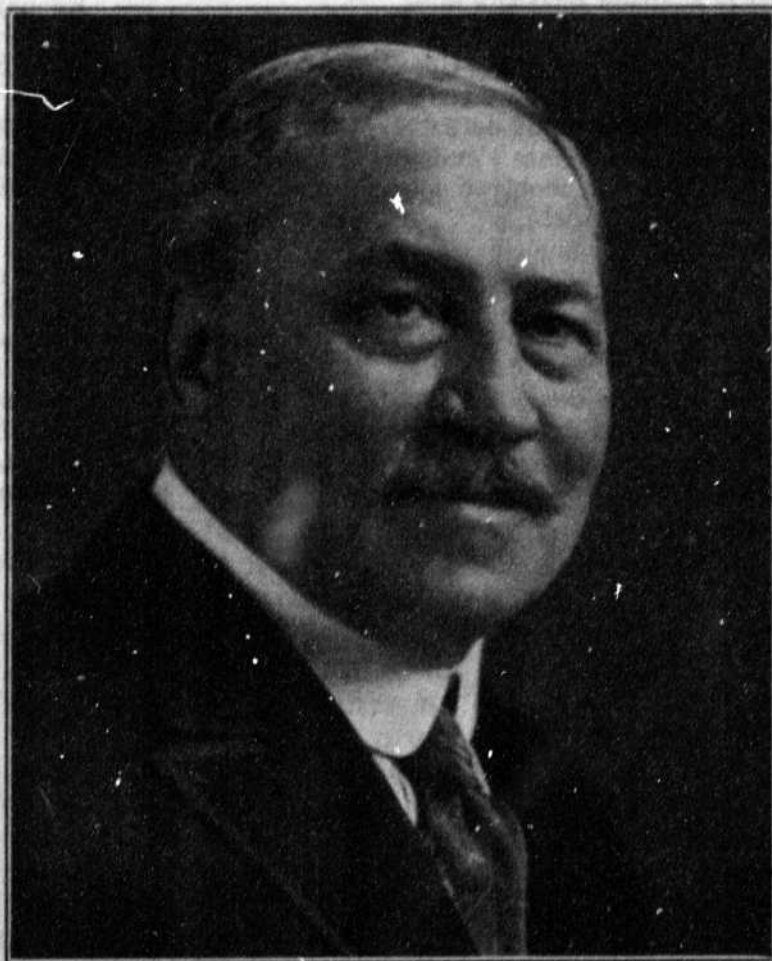
sation du St-Laurent, route carrossable vers Chicoutimi, Cod? de construction, communication entre Montréal et Laprairie, commerce sans responsabilité, chemin de fer de la Gaspésie, etc.

Comme on le voit, la Chambre a accompli de la bonne besogne. Toutes les questions que nous mentionnons plus haut ont fait le sujet de nombreuses études par les Commissions auxquelles elles étaient soumises.

Malgré ces travaux appréciables, en plus, nous avons reçu des conférenciers qui ont su nous renseigner et nous intéresser par les sujets qu'ils ont traités. C'est ainsi qu'au mois de janvier 1923, M. J.-A. Beaudry nous parlait de ses impressions, au point de vue commercial, de la Russie soviétique.

Le 7 mars, M. J.-A. Paulhus, l'un des membres du Conseil et président de l'Association Pêcheur du Canada, nous entretenait sur l'évolution de l'industrie du poisson et son avenir.

Le 6 juin, l'honorable Gustave Boyer sénateur, nous par-



M. JOSEPH DAoust

Président de la Chambre de Commerce, manufacturier de chaussures

lait des Municipalités agraires.

Le docteur J.-A. Mireault fit aussi une causerie intitulée: La Machine humaine.

Le 14 septembre, nous avons l'honneur de recevoir M. Gaston-Gérard, maire de Dijon, qui nous entretenait des vins de Bourgognes.

Le 3 octobre, l'honorable James Robb, alors ministre du commerce dans le cabinet fédéral, vint nous donner ses impressions sur les activités commerciales du pays et terminait en demandant le support de la Chambre pour une campagne de saine immigration.

Le 31 du même mois, M. Arthur Sauvé, chef de l'Opposition provinciale, traita la question économique de la province de Québec.

Le même jour aussi, M. Beaugrand-Champagne nous fit voir la nécessité qu'il y a d'un nouveau code de la construction.

M. Maurice J. Quedrue vint le 5 décembre nous parler de la protection contre les feux de forêts, au moyen de l'aviation.

La série des causeries se termine par celle de l'honorable Rodolphe Monty, ex-ministre fédéral. Son sujet était: "Quelques problèmes d'actualité."

Toutes ces causeries étaient très bien préparées et présentées et ont laissé le meilleur effet aux membres qui ont eu l'avantage de les entendre.

Le 25 octobre, la Chambre donnait à l'Hôtel Windsor un banquet pour inaugurer la campagne de recrutement en vue d'atteindre un effectif de 2,000 membres. Près de quatre cents personnes s'étaient fait un devoir s'y assister afin de montrer leur sympathie et aider au mouvement projeté.

Cette campagne de recrutement, commencée sous d'aussi heureux auspices, ne pouvait pas ne pas donner les plus heureux résultats et quoiqu'elle se continue encore, on peut dire qu'elle a été au-delà de toutes les espérances.

Le 1er juillet, M. Léon Lorrain donnait sa démission comme secrétaire, après plus de huit années de bons services.

Qu'on nous permette de répéter ce que nous disions alors à ce sujet:

"La Chambre de commerce perd l'un de ses plus compétents, sinon le plus compétent des secrétaires qui se sont succédés en office. D'une urbanité toute française, d'un commerce agréable et sûr, M. Lorrain ne laisse que des amis chez ceux avec qui il est venu en contact de par sa position officielle."

Le 13 février dernier, M. Joseph Ethier cédait le fauteuil présidentiel à M. Daoust. M. Ethier n'a pas pu donner la pleine valeur de son talent d'homme d'affaires, vu la maladie qui l'a tenu éloigné pendant une bonne partie de l'année.

Cependant, il passe à l'histoire de la Chambre comme l'un des plus avisés de ses présidents. Sa gentilhommérie lui a assuré le respect de tous les membres et son départ est vivement regretté.

Durant l'année nous avons eu à déplorer la mort des membres suivants:

MM. Arthur Simard
 J.-B. Gratton
 Edouard Gohier
 François Gobeille
 J.-E. Morin
 L.-N. Veilleux
 F.-J. Bisailon
 Max. Beauvais
 J.-E. Bourcier
 Alph. Aumond
 Ernest St-Amour
 L.-E. Geoffrion
 Joseph Perrault
 Damase Masson
 G.-N. Moncel
 Narcisse Ritchot
 John Baillie
 Jas.-R. Gordon
 Antoine Germain



La Chaine de la prospérité -- Du producteur au consommateur

Appel au commerce

NOUS commençons cette semaine une grande campagne de publicité en vue d'augmenter la consommation du fromage de Québec.

Nous avons, pour cela, besoin du concours de *tous* les marchands. Il est de leur intérêt à *tous* de nous l'accorder. L'association des marchands détaillants nous l'a promis en s'engageant à réduire les prix de vente du fromage.

Notre population, de son côté, est intéressée à consommer plus de fromage canadien. C'est un aliment sain, agréable, nutritif, économique, dont la fabrication et la vente contribuent à notre prospérité à tous, parce que l'argent provenant de notre industrie laitière reste et circule parmi nous : c'est la chaîne sans fin de la prospérité dans la Province de Québec—le cultivateur vend son lait à la fromagerie; la fromagerie vend son fromage au commerce de gros, le commerce de gros vend au détaillant et le détaillant au consommateur. Toutes ces transactions faites dans notre province bénéficient aux nôtres et forment la base de notre prospérité. Mais nous pouvons faire mieux. Jugez-en !

Une livre de fromage canadien par semaine consommée par chaque adulte de la Province de Québec représenterait environ *Quinze Millions de Dollars* de plus pour nos cultivateurs, au profit direct ou indirect de chacun de nous.

Voilà, messieurs les marchands, pourquoi nous comptons sur votre coopération la plus active pour pousser la vente du fromage canadien en en réduisant le prix de vente le plus possible et en vous approvisionnant d'avance afin d'être en mesure de répondre à l'augmentation de la demande créée par notre Campagne d'annonces.

La Société d'Industrie Laitière
de la Province de Québec.

Au service des commerçants depuis près de cinquante ans, nous sommes heureux de les remercier une fois de plus de leur constante collaboration et de la confiance qu'ils nous ont témoignée.

Qu'il nous soit permis de leur dire que nous nous efforçons toujours de justifier parfaitement la faveur de leurs ordres, et que, comme d'habitude, ils peuvent compter sur nous pour leur fournir ce qu'il y a de mieux sur le marché en fait de

POISSON FRAIS HUITRES FRAICHES

Aux prix les plus avantageux.

Pour toute commande,

Adressez-vous à la maison de confiance

D. Hatton, Company

Fondée en 1874

18 RUE BONSECOURS,

MONTREAL

L'Abitibi

Origine de son limon

La région de l'Abitibi est séparée des plaines argileuses du nord-est du lac Témiscamingue par la hauteur des terres, c'est-à-dire par la crête de partage entre les eaux qui ont leur écoulement vers le bassin hydrographique du fleuve St-Laurent d'une part, et celles qui suivent la pente inverse pour aboutir dans la vaste mer que représente la Baie d'Hubson d'autre part. Il est donc clair que les limons de l'Abitibi ont dû se déposer dans un bassin distinct de celui formé par le débordement de la fosse du lac Témiscamingue.

Suivant les géologues qui ont étudié la région, ils prirent naissance dans une immense nappe d'eau douce retenue entre la hauteur des terres et le front du grand glacier continental reculant graduellement vers le nord, battu en brèche par le retour offensif d'un climat plus chaud qui allait bientôt lui arracher tout son empire sur les futurs territoires de Québec et d'Ontario. Ce lac, que probablement nul être humain ne contempla, néanmoins, été baptisé du nom de lac Ojibway par ses perspicaces découvreurs. Il occupa en dehors du territoire de Québec une étendue plus considérable encore dans le nord de l'Ontario, et dut évoluer et gagner en extension à mesure que le vaste barrage formé par le glacier en recul se déplaçait vers le nord. Mais, arriva le temps de la décrépitude complète des centres de glaciation du Labrador et du Keewatin; semblables à tous les conquérants que dévore l'ambition, ils durent abandonner en fin de compte la totalité du territoire



M. PAUL-E. JOUBERT,
1er Vice-Président de la Chambre de commerce
pour l'année 1924-25,
Gérant, "Lamontagne, Ltée".



M. RAOUL-O. GROTHE,
2e Vice-Président de la Chambre de commerce
pour l'année 1924-25,
Président "L. O. Grothe, Limitée".

envahi, pour se contenter finalement de la possession de la calotte polaire et du Groëland, où les glaces, dites éternelles, règnent toujours en maître.

Le front glaciaire s'évanouissant, le bassin de l'Ojibway dut naturellement se vider dans la Baie d'Hudson, laissant à découvert les vastes plaines du nord connues sous le nom de Clay-Belt ou zone d'argile, dont la superficie est évaluée à 68,000 milles carrés.

Au cours de son existence éphémère, la grande mare dut être alimentée par une multitude de torrents et de rivières gonflés par la fonte continue des glaces et des neiges. Sur leur parcours, ces cours d'eau affouillèrent les moraines et les amas de "drift", abandonnés partout par les glaciers défunts, emportant dans leur courant les matériaux fins ou de moyenne grosseur, qui allèrent se déposer sur le fond du lac Ojibway.

Ainsi, par un procédé de sédimentation continu, prit naissance le vaste manteau d'argile, d'une épaisseur moyenne de 25 pieds, recouvrant presque uniformément la plaine de l'Abitibi percée seulement, de-ci, de-là, par quelques aspérités rocheuses indiquant l'emplacement d'autant d'îlots ou de récifs qui devaient rompre la monotonie de l'immense Ojibway.

Remarquons toutefois que par endroits il n'y a pas de solution de continuité entre les dépôts d'argile sédimentaire du bassin du Témiscamingue et ceux de l'Abitibi qui se rejoignent par-dessus la ligne de faite St-Laurent—Baie d'Hudson, devenue insensible. Il est donc probable, comme le dit M. E. Wilson dans le mémoire 103 de la Commission Géologique d'Ottawa, que l'expansion du lac Témiscamingue à laquelle on a donné le nom de lac Barlow a empiété sur lac Ojibway, par dessus la ligne de faite actuelle, lorsque son niveau était au maximum.

BIBLIOTHÈQUE DES ARCHIVES DU QUÉBEC

Du Témiscamingue à l'Abitibi

Quoiqu'il en soit, il n'y a pas encore de communication directe par chemin de fer ou par route entre les cantons colonisés autour du Témiscamingue et ceux échelonnés sur le parcours du Transcontinental National dans la région de l'Abitibi. Pour y accéder sans sortir de la province de Québec il n'y a qu'un moyen : c'est de remonter en canot par les rivières et les réseaux de lacs du cours supérieur de l'Ottawa, franchir par un partage la hauteur des terres et redescendre ensuite un des cours d'eau du bassin hydrographique de la baie James. Entre les deux, il y a encore de belles plaines d'argile qui feront appel aux colons aussitôt que les communications seront plus aisées, sans oublier les fameux cantons miniers tels que Rouyn, Joanne, Boischatel, etc., où les découvertes récentes promettent le développement d'exploitations aurifères pouvant rivaliser avec celles de l'Ontario dont elles ne seront d'ailleurs que l'extension. Il va sans dire que l'exploitation aurifère entraînera un développement parallèle de l'agriculture dans ces régions encore vierges. Actuellement c'est de Ville-Marie surtout que partent les prospecteurs qui vont tenter fortune et piquer les claims, dans le nouveau Klondyke du haut Ottawa, qu'ils n'atteignent qu'après un parcours en canot et des portages sur une distance de 75 à 100 milles.

Aussi, le Service des Mines de Québec y a établi un bureau où, avec la plus grande obligeance, on fournit des cartes géologiques et des renseignements divers aux intéressés. Mais, quel que soit l'avenir, nous, agriculteurs, sommes persuadés qu'il n'y a pas de champ minier aussi sûr que le riche limon de ces régions.

N'ayant pas les loisirs de faire une longue randonnée en canot, coupée de plusieurs portages, force nous fut d'aller retrouver la ligne du "Témiscaming and Northern Ontario" qui rejoint à Cochrane le "Transcontinental National" et de pénétrer dans l'Abitibi québécois par le nord de l'Ontario. En automobile, par un radieux dimanche, nous contour-nâmes la partie nord du lac Témiscamingue, traversant les belles terres du canton de Guigues et Nedelec pour reprendre le train à New Liskeard. Au cours du trajet de 150 milles séparant cette station de Cochrane nous rentrons dans la région rocailleuse et impropre à la culture, caractéristique ordinaire du Plateau Laurentien, qui marque la séparation entre la nappe d'argile du bassin de l'Ottawa et celle de la baie James en cet endroit.

Nous avons passé par le pays de l'argent dans la première partie de notre voyage, avant d'arriver à Cobalt, maintenant nous traversons le pays de l'or.

En effet, près de la station de Swastika, un grand écriteau "Gold Area" nous apprend que les roches arides, que l'on remarque depuis quelque temps, renferment dans leurs entrailles le précieux métal dont l'extraction méthodique fournit la substance à des

milliers d'ouvriers dans les centres voisins de Porcupine, Timmins, etc.

Le soir nous amène dans l'immense plaine d'où la petite ville de Cochrane émerge de la glaise comme une thalle de champignons repoussant avec obstination à chaque fois qu'on la coupe rez pied. En effet à deux reprises, en 1911 et 1916, l'incendie l'a rasé, mais sous le stimulant de sa situation géographique, jonction et siège d'une division de chemin de fer, ses maisons, son église, ses édifices publics n'ont pas tardé à se relever avec une nouvelle vigueur. Nombreux sont cependant encore les sous-sols non rebâties qui témoignent de l'étendue des désastres successifs. La moitié des habitants pour le moins sont Canadiens français; beaucoup de ceux-ci également sont établis sur les terres des environs, impressionnante démonstration de la pénétration de l'élément québécois dans le nord de l'Ontario.

Le Lac Abitibi

Pendant que notre convoi du T. N. O. oblique à l'ouest, pour gagner Winnipeg à travers la plaine du nord, nous prenons le train du Canadien National, en sens inverse, pour pénétrer dans la portion québécoise de la zone d'argile à la Station de "La Reine". Avant d'y arriver, nous avons de notre wagon quelques échappées sur le lac Abitibi situé à cheval sur la frontière interprovinciale. Disons tout de suite que cette grande flaque d'eau de 335 milles carrés de superficie présente des caractères absolument différents de ceux du Témiscamingue. Nous avons dit de ce dernier qu'il était long, étroit, entouré de falaises à pic, d'une profondeur effarante; le lac Abitibi, au contraire, est ramassé, a des rives plates et une profondeur moyenne ne dépassant pas 10 pieds, sur toute son étendue. Cette différence tient évidemment à l'origine tout autre du dernier qui n'est qu'un reliquat, un vestige du grand disparu, le lac Ojibway. Après égouttement de celui-ci dans la baie James il ne resta plus que quelques mares d'eau dans les bas-fonds de la plaine de limon mise à jour. Le lac Abitibi représente tout simplement une des plus typiques de ces mares superficielles de la zone d'argile, alimentée par quelques cours d'eau coulant paresseusement entre leurs berges vaseuses, telles les rivières La Reine, La Sarre et la rivière du même nom. Il offre un réseau commode pour la navigation intérieure, par barges et chaloupes à essence. Aussi, les colons en font un large usage pour le transport du bois ou pour se rendre sur des terres exploitées à distances plus ou moins grandes de leur résidence.

La terre de l'Abitibi

La Reine est le premier des villages québécois échelonnés sur la ligne du Transcontinental dans son parcours de la zone argileuse qui se termine au canton de Senneterre, à 120 milles à l'est pour faire



M. J.-V. DESAULNIERS.

Trésorier de la Chambre de commerce pour l'année 1924-25.
"The Greater Montreal Land & Investment Co."

place de nouveau au chaos de roches granitiques, empire des forêts et des lacs qui se continue alors sans interruption jusque dans la plaine du Saint-Laurent.

C'est à la Reine que nous faisons connaissance avec le premier des huit concurrents du Mérite Agricole dans le district de l'Abitibi. Je laisse au secrétaire de la Commission le soin d'exposer dans son rapport le mérite de ces vaillants conquérants du sol qui, en quelques années, ont établi dans une région vierge des exploitations agricoles pouvant rivaliser avec les meilleures exploitations de nos vieux comtés. Je dirai seulement que, pour la qualité du sol, "La Reine" nous a paru bien porter son nom et être le joyau de l'Abitibi. Dans cette belle argile noire toute gorgée d'humus, nous vîmes de l'avoine atteignant presque hauteur d'homme, et, pour prouver tout de suite qu'elle ne pousse pas en orgueil, ajoutons que sur cette même ferme elle avait donné au battage une moyenne de 77 minots à l'arpent, l'an dernier. Chose curieuse, sur les surfaces en voie de défrichement, on constate qu les arbres de la forêt primitive n'ont guère pénétré avant dans le profond limon qu'ils avaient sous leurs pieds. Les souches des épinettes sont comme collées sur le sol par leurs longues racines traçantes et s'enlèvent par grandes plaques. Ceci rend les travaux de défrichement aisés comparativement à ceux de nos régions. D'aucuns prétendent que sous la protection de l'écran de la forêt, la terre profondément gelée durant la longue période hivernale ne dégèlerait pas entièrement au cours de l'été, d'où la limite étroite laissée à la pénétration des racines.

Un livre pour le géologue

Celui qui observe une coupe verticale dans le limon de l'Abitibi, par exemple à la faveur des

face d'une coupe dans la glaise de l'Abitibi apparaît donc comme la tranche d'un énorme livre dont les épais feuillets seraient par alternance gris et blancs.

Sur ce grand livre de la nature, le géologue prétend lire la genèse et l'histoire de la sédimentation des richesses de l'Abitibi. Deux feuillets alternatifs représenteraient le fruit de la sédimentation d'une année sur le fond de l'Ojibway, les couches d'argile sableuse correspondant aux dépôts formés durant l'été, alors que de l'immense nappe d'eau, plus ou moins ridée sous le souffle de la brise, n'abandonnait que les particules terreuses moins fines qu'elle tenait en suspension, tandis que les feuillets d'argile grise, onctueuse, constituée des éléments les plus ténus, figureraient le produit de la sédimentation hivernale, opérée dans des eaux quasiment réduites à l'immobilité complète sous une épaisse couche de glace. Ayant compté sur une même coupe jusqu'à 250 feuillets de chaque espèce, des géologues tels que M. E. Wilson, déjà cité, en concluent que 250 années environ se seraient écoulées entre la naissance du lac Ojibway et sa belle mort causée par le retrait du glacier labradoréen au-delà des limites de la Baie d'Hudson.

tranchées faites pour l'établissement de la voie du Chemin de fer National, remarque tout de suite que l'épais revêtement d'argile sédimentaire est constitué d'un grand nombre de couches alternatives, variant en épaisseur d'un quart à trois-quarts de pouce. Elles se différencient facilement par leur teinte alternativement grise et blanche; ceci provient de ce que les couches blanches sont constituées d'argile sableuse, séchant relativement vite à l'air pour prendre une teinte pâle, tandis que les couches grises, constituées d'une argile de texture très fine, prennent plus de temps à évaporer leur humidité qui conserve la teinte foncée. Ainsi que décrite, la sur-



M. J.-C. GROVES-CONTANT.

Secrétaire de la Chambre de commerce pour l'année 1924-25.
Journaliste.

Une erreur à éviter

C'est à la Reine et à La Sarre que nous vîmes les plus belles terres de l'Abitibi, avons-nous dit plus haut. En effet, en d'autres endroits, du côté d'Amos, notamment, on s'aperçoit que la grasse argile noire ou couleur café, si riche en humus, fait souvent place à la glaise blanche, de qualité beaucoup plus inférieure évidemment, telle qu'on en rencontre dans la plupart des vieilles régions à terre forte, épuisées par une culture prolongée sans restitution.

Cette condition défavorable semble être due à la tendance de trop brûler les terres en voie de défrichement. Les colons devraient toujours avoir en vue que la conservation de l'humus des sols vierges maintient non seulement les terres en meilleure condition physique, mais qu'elle entretient aussi un véritable réservoir de matières azotées, principe essentiel des plantureuses récoltes qu'elles sont appelées à lui fournir par une décomposition graduelle, échelonnée sur un grand nombre d'années. Il faudrait donc avoir soin de ne brûler qu'un minimum de la matière organique, même sur les nombreuses étendues couvertes de mousse que l'on rencontre dans l'Abitibi, il y aura lieu de se garder de faire consumer la tourbe à fond par un temps trop sec. Mieux vaut mettre le feu lorsque la partie inférieure est encore humide, de manière à conserver une bonne couche de matière organique que l'on puisse mélanger avec l'argile sous-jacente, par le labour. Il est beaucoup plus facile, en effet, de détruire de précieuses réserves en humus que de les reconstituer.

Amos—Vision d'Orient—la glaise et Einstein

En compagnie de M. Alexandre Rioux, le zélé agronome du district, devenu amoureux de la belle terre de l'Abitibi à laquelle il consacre ses soins depuis l'année 1917, nous passons par les florissantes paroisses, nées d'hier, qui se développent comme par enchantement le long du Transcontinental. Après La Reine, Dupuy, La Sarre, c'est Makamic au bord de son lac, la Ferme expérimentale du gouvernement fédéral et, enfin, Amos, jeune capitale de l'Abitibi, avec ses 2,7000 habitants. Est-ce une hallucination, un mirage que cette vision de Constantinople ou de Damas, ici tout près du cercle polaire? Non, c'est l'imposante église d'Amos, construite dans le style d'une mosquée d'Orient, moins les minarets, qui surplombe de la masse de son énorme dôme la petite ville qui s'étend à ses pieds. Le temple vient d'être consacré, il y a à peu près un mois. Les somptueux

édifices de plusieurs marchands généraux de la place témoignent aussi de l'activité de son commerce qui fut surtout florissant vers la fin de la guerre et les deux années qui suivirent, en bonne partie, il est vrai, grâce à l'envolée prise par l'industrie du bois à cette époque.

A Amos, nous eûmes l'avantage de rencontrer M. Authier, jadis agent des terres de l'Abitibi, et son digne collaborateur, M. Julien Beaudry. Tous ceux qui connaissent le nouvel élu de l'Abitibi, à la chambre législative, comprendront que ce fut pour nous un véritable régal d'entendre exposer les divers problèmes de la grande région de colonisation par cet homme d'étude et de travail qui en fut un des artisans de la première heure. Nul doute qu'au Parlement son influence éclairée aura les plus heureux résultats pour le développement du beau domaine de plus de 3,000,000 d'acres qui vient d'être ajouté au patrimoine agricole de la province de Québec. Quant à notre vieil ami Julien Beaudry, on ne pourrait que lui reprocher d'avoir dépensé ses forces sans compter à l'important service des chemins de colonisation qui absorbe des crédits considérables, et procure sous forme de salaires un appoint précieux aux colons qui ont à lutter avec les conditions difficiles d'un début.

Pour apprécier pleinement le côté indispensable et les bienfaits sans pareil d'un tel organisme dans la région, il suffit de s'aventurer par un jour de forte pluie, comme nous en connûmes plusieurs au cours de notre voyage, sur un chemin non amélioré par le gravelage; l'angoisse vous saisit car tout de suite on éprouve la sensation que la glaise vous suce par les pieds, prête à vous absorber tout vivant à la manière de quelque gluant poulpe marin s'attaquant à un infortuné naufragé.

Et dire après cela que nous eûmes une vive discussion avec un familier du pays, soutenant mordicus l'inexistence de la glaise dans l'Abitibi. Mais tout finit par s'expliquer grâce à la vulgarisation de la théorie d'Einstein, qui a mis le "relatif" à la mode; il s'agissait seulement de s'entendre sur le point de vue auquel nous nous plaçons. Pour notre interlocuteur, autrefois briquetier de son métier, le terme "glaise" n'avait de relation "qu'avec celui de terre à brique"; or, il paraîtrait que c'est en vain qu'on a essayé de faire de la bonne brique avec la terre de l'Abitibi.

H. M. NAGANT,

Professeur à l'Institut Agricole d'Oka.

"Extrait du Journal d'Agriculture"



GANTS FINS

Pour

HOMMES
FEMMES
ENFANTS

en

CUIR - SOIE - TISSUS

ACME GLOVE WORKS LIMITED

MONTREAL

ÉCOLE DES HAUTES ÉTUDES COMMERCIALES

AVEZ-VOUS PENSE
A VOTRE
TESTAMENT?



Demandez une brochure à ce sujet

Publiée par

La Société d'Administration Générale

35 rue St. Jacques, - - - Montréal

Edifice du Crédit Foncier Franco-Canadien

Conférence de M. Arthur Sauvé

Chef de l'opposition provinciale

DEVANT LES MEMBRES DE LA CHAMBRE
DE COMMERCE

M. le Président,
Messieurs,

Les Chambres de commerce ont joué un rôle trop éminent et primordial dans la vie économique des peuples pour ne pas me sentir honoré de votre très aimable invitation à vous adresser la parole. Un auteur dit: "Qu'en certains pays, les Chambres de commerce ont une organisation telle, qu'elles inspirent la confiance la plus profonde et qu'elles sont consultées sur toutes les questions législatives touchant au développement économique". Le Canada possède au-delà de 250 Chambres de commerce, organisées dans les centres d'affaires. Une part de l'essor économique leur est due. "Elles sont intervenues", dit un publiciste, "pour conseiller les pouvoirs publics et donner des avis souvent écoutés et même, elles ont parfois revendiqué l'adoption de mesures, la création de travaux publics, l'établissement d'institutions appelées à contribuer à la mise en valeur du pays." Elles ont préconisé la création de l'enseignement commercial et technique. On demande que l'action des Chambres de commerce soit encore plus grande et plus effective. On a dit qu'"Elle devait s'efforcer de signaler aux pouvoirs publics les mesures de progrès et de préparer aussi une législation conforme aux intérêts du commerce et de l'industrie et qu'il serait instructif de voir si ces pouvoirs leur prêtent toute l'attention qu'il con-



M. J.-A. LAFERTE,
Conseiller de la Chambre pour 1924,
Marchand de bois en gros.

vient et aussi et surtout, si elles ont l'autorité nécessaire pour que leur avis s'imposent."

Si je vous cite ces témoignages, c'est pour vous prouver que je reconnais l'importance de votre institution et que je me rends bien compte de la gravité de mon rôle de conférencier du jour.

Je vous demanderais de ne pas donner à mon allocution le caractère d'une conférence, mais plutôt d'une simple causerie sur notre situation économique à certains points de vue.

Messieurs, si j'étais comme d'autres politiciens, je vous dirais que je n'ai pas l'habitude de faire de la politique et surtout de la critique.

Je vous dirai franchement que je vous parlerai politique, mais pas de partisanerie politique. Il y a toute une différence que malheureusement l'on ne distingue pas toujours. De même qu'il y a une différence entre le fanatisme et la partisanerie, il y en a une aussi entre la partisanerie et la politique.

La politique, résultante de la science économique, est la connaissance, la compréhension des problèmes de la vie nationale d'un pays.

Elle comprend deux catégories d'éléments: la première se rapportant à ceux qui résultent de l'exploitation des ressources naturelles, comme les produits de l'agriculture, des pêcheries, des mines, des forêts; la seconde, comprenant l'outillage économique, c'est-à-dire, le mouvement de la population, le trafic, le rouage financier, la main-d'oeuvre, les voies et moyens de transport.

La politique a une importance primordiale; son rôle est vital, sa nécessité a été prouvée et proclamée; elle est aussi nécessaire dans le rouage de l'administration d'un pays et de la régie de la société que l'agriculture l'est dans la production de ce qui est essentiel à la vie et au progrès des peuples.



M. J.-A. PAULHUS,
Conseiller de la Chambre pour 1924,
Prop. "D. Hatton Co."

La Providence a mis à son service les cerveaux les mieux équilibrés du monde; elle a fait bénéficier les nations du patriotisme des plus grands hommes d'Etat; elle a provoqué les plus belles inspirations et elle a développé les plus nobles aspirations. Elle a encore besoin de compétences, des meilleurs cerveaux. Au lieu d'empêcher ces hommes de s'y intéresser, on devrait les encourager, requérir leurs services pour la vie publique.

L'homme politique est un dirigeant et pour être digne de sa position il doit chercher à montrer de la logique, de la sincérité, de l'honnêteté dans ses actes. Je sais bien qu'il n'est pas infailible et que ses faiblesses et ses erreurs sont toujours trop nombreuses. Mais considérez la vie des hommes de chaque classe ou profession et vous verrez qu'elle n'est pas exempte de tares.

La vie publique ne ressemble-t-elle pas très souvent à la vie privée? Si elles se ressemblent, les mêmes règles devraient diriger la conscience. On est porté, malheureusement, chez certains dirigeants et conséquemment un peu partout dans le peuple à prétendre qu'en politique tout est permis. L'éducateur qui répand ou aide à répandre cette erreur est un mauvais serviteur de Dieu et de son pays. Le mépris que l'on professe contre la politique fausse la notion du devoir national, la conception de l'esprit public. Si je vous parle ainsi, c'est pour engager les hommes d'affaires à s'intéresser à la politique et à faire bénéficier les partis de leurs précieuses qualités.

Les partis sont nécessaires et il importe que chacun des partis ait pour le diriger les meilleurs hommes du pays, c'est-à-dire des hommes de caractère, de forte trempe, de connaissances et de sens politique, alliés à des hommes pratiques et de bons conseils. La divergence d'opinion est nécessaire, puisque du choc des idées naît la lumière. La critique n'est donc pas une oeuvre anti-nationale.

C'est Mercier qui disait: "Le temps est venu de proclamer la vérité quelque dure qu'elle puisse être, et quelqu'un tout humble qu'il soit dans ce pays, doit avoir le courage de dire ce qu'il pense et d'indiquer à ses concitoyens la route nouvelle dans laquelle ils doivent entrer, s'ils ont du coeur."

SITUATION PROVINCIALE

Si vous le voulez bien, nous allons envisager quelques points de notre situation provinciale. Nous habitons une belle province, la plus vieille et la plus grande du pays, la plus abondante de traditions, d'exploits, de richesses, de ressources naturelles. Sa population, amie de l'ordre, imbue de christianisme a fait sa force, son progrès, sa grandeur. Elle représente un-cinquième de l'étendue du Canada, avec une superficie de 703,653 milles carrés, soit au-delà de 400 millions d'acres dont environ 25 millions sont des terres occupées et 12½ millions sont en culture.

Sa production agricole normale est d'environ 200 millions de piastres. Elle importe pour environ 300 millions de piastres quand ses exportations s'élèvent à environ 375 millions de piastres. Elle compte 18 cités, 84 villes, 235 villages et 913 municipalités de campagne. Son sol est fécond, ses sources de production nombreuses et riches. Leur organisation est encore bien incomplète. Pour cent habitants vivant dans les villes, il y en a cent trois vivant dans les campagnes. En 1901, pour cent habitants vivant dans les villes, il y en avait 165 vivant dans les campagnes.

Notre province comprend 36,000 milles de chemins carrossables, dont 5,000 environ sont macadamisés et gravelés au prix de \$40,000,000; nous avons aussi 5,011.89 milles de chemin de fer à vapeur et 284.70 milles de chemin de fer mus par l'électricité, ce qui nécessite des obligations considérables.

Les chemins de fer du Canada ont aussi coûté cher à la province; ils représentent un capital d'au-delà d'un milliard de piastres, montant d'obligations émises et de subventions. L'amélioration des voies fluviales a coûté au pays environ \$200,000,000 et presque autant pour l'amélioration des ports, et la Province de Québec a payé une large part pour ces entreprises de service public.

LE CAPITAL ETRANGER

Une statistique récente établit que le capital investi dans l'industrie au Canada s'élève à \$2,743,220,823, près de trois milliards de piastres. Sur ce montant, les Canadiens n'ont que 58.0%, soit \$1,591,076,596; les Américains ont 31.0%; les Anglais du Royaume-Uni, 10.0% et les autres pays, 0.7%. Ces chiffres ne comprennent pas les capitaux où les Américain comptent pour 24.10% et les Anglais 47.80%. Quant à nos mines, les Américains ont 32.36% des titres émis, alors que les Anglais en ont 15.46%. Au-delà de 300 millions du capital américain sont investis dans la province de Québec par l'acquisition d'une bonne partie de nos pouvoirs d'eau, de nos limites à bois ainsi que par des établissements industriels. Quelqu'un a même estimé à un demi-milliard la valeur de la propriété anglo-américaine dans notre province.

L'épargne populaire a considérablement diminué dans les succursales rurales de nos banques. Nos banques refusent de faire les avances que réclament les besoins de la campagne. Nombre de nos Canadiens s'en vont aux Etats-Unis. Cet exode alarme à bon droit la Chambre de commerce. Georges Blondel, un grand économiste français, dit: "Il y a un rapport étroit entre les faits qui touchent à la population et ceux qui concernent l'industrie et le commerce. Le développement du commerce entraîne celui de l'industrie, et comme conséquence, l'accroissement de la population à laquelle fournit du travail."



M. HENRY LAUREYS,
Conseiller de la Chambre pour 1924,
Dir. Ecole des Hautes Etudes Commerciales.

L'émigration des nôtres est d'autant plus douloureuse que pour conserver nos institutions, nous ne devons ouvrir nos portes aux immigrants étrangers qu'avec la plus grande prudence. La vie chère fait les mariages plus rares. Les exigences sociales affectent le but du mariage; les tenants de la famille féconde sont moins nombreux. Ces faits doivent nous effrayer. Nos cultivateurs aux familles considérables s'en vont, quand ils sont si nécessaires chez nous.

Les produits agricoles ne se vendent pas à des prix proportionnés au coût de la production. Une tonne de foin se vend \$10.00, elle coûte \$2.00 pour ricain. C'est par manque de prévoyance que nos villes d'abord et nos campagnes ensuite furent plongées dans un gouffr d'obligations si lourdes. Interrogez nos villes en tutelle, nos campagnes désertes, et elles vous diront leurs amertumes.

Je donne ces faits puisés aux sources des statistiques fédérales, provinciales et bancaires, afin de mieux considérer notre situation, de mieux envisager les questions qui s'y rattachent et de trouver les meilleures solutions à nos problèmes, afin aussi de mieux orienter notre présent vers un avenir rassurant et prospère. Il importe que notre population sache bien notre position et que des hommes de sages initiatives et de progrès comme ceux de la Chambre de commerce, soient appelés à la considérer le pressage. Si vous comptez ce qu'elle coûte à partir de la graine de mil et de trèfle, vous concluez qu'elle rapporte à peine 3%. La surélévation des taux de transport enlève une partie des bénéfices au cultivateur, paralyse la production et gêne le consommateur. Les exigences imposées à l'intermédiaire par le client sont une des causes de la cherté des produits. Oh! les exigences nouvelles coûtent bien cher. Les années de prospérité ont fait croire à bien trop de gens qu'ils étaient millionnaires et que l'argent allait se fabriquer à domicile

suivant les besoins du confort moderne, genre amé-
rer sous tous ses aspects. Il est bon que la jeunesse, la jeunesse surtout qui se considère comme élite, mette frein à sa course dans la route somptueuse des coûteux plaisirs et du confort doré, et s'arrête pour songer un peu aussi à la mission de l'homme chrétien, à la mission du Canadien, à ce qui a fait la force victorieuse de nos pères et de toutes les grandes civilisations.

M. le chanoine Guimond, dans son beau livre sur le Droit Familial, écrit: "Aux jours sombres qui suivirent la cession du Canada à l'Angleterre, la consistance de nos traditions familiales a été un grand facteur de salut national. Nos familles étaient fécondes, robustes, fortement liées. L'esprit qui les animait était profondément chrétien; il franchissait les limites des foyers pour s'étendre par la parenté et les relations; et il trouvait son aboutissement naturel dans l'esprit paroissial et dans l'amour de la race."

L'éminent auteur ajoute à ces fortes lignes: "N'est-il pas nécessaire d'avoir une classe dirigeante et consciente de la mission qui lui échoit?"

Certes, nous avons une population intelligente. Le foyer est encore bon; les traditions religieuses et nationales sont encore assez fortes. Nous avons des hommes de talent et de bons artisans. Nous sommes, sous ce rapport, mieux que bien d'autres nations. Si nous écoutons les conseils du bon sens, nous traverserons la crise avec succès, et cette crise n'aura été qu'une leçon salutaire. Nous ne sommes pas pour reculer et retourner au temps de la "brimballe". Soyons ouverts au progrès, cherchons les moyens de développer avantageusement nos richesses naturelles; augmentons la richesse, c'est notre devoir, agissons cependant avec sûreté, pas de "bluff". Que les saines initiatives soient encouragées et non découragées ou dépourvées.



M. ISRAEL CARDIN,
Conseiller de la Chambre pour 1924,
Directeur "P.-P. Martin, Ltée".

Ecole des Hautes Etudes Commerciales

LES PROBLEMES ET LEUR SOLUTION

Il faut savoir envisager nos problèmes et les solutionner, et les hommes publics ont besoin du concours d'institutions comme la vôtre.

Voulez-vous me permettre de demander à la Chambre de commerce de vouloir se préoccuper davantage des problèmes comme ceux du transport, des modes de crédit agricole, comme les caisses rurales, par exemple, sans injustice pour nos bonnes institutions bancaires; l'application de l'épargne populaire au développement de nos richesses nationales, en vue de conserver notre caractère et nos forces traditionnelles.

LE ROTARISME

Appelé à répondre à la santé de la province de Québec, je disais à Montréal, le 19 avril dernier: "Le nouveau rotarisme a aggravé le problème ferroviaire. Le transport par le véhicule-moteur a imposé la construction des routes à des prix fabuleux et leur entretien très coûteux est devenu un autre problème inquiétant.

"Le véhicule-moteur, l'automobilisme est un progrès merveilleux, mais un progrès qui avec son étincelle a produit rapidement une situation compliquée.

"Ce nouveau mode de rotarisme a des avantages considérables, mais il affecte aussi considérablement notre organisation de chemin de fer. On a calculé que pendant l'année dernière les véhicules-moteurs ont transporté 6,990,862,000 personnes sur une distance de 70,820,000 milles, tandis que les chemins de fer n'ont transporté, pendant la même période que 1,034,315 personnes sur une distance de 37,329,114,000 milles. Les automobiles ont donc transporté six fois plus de personnes que les chemins de fer et sur une distance presque double. Pour les marchandises, les camions-automobiles ont transporté 1,430,000,000 de tonnes sur une distance de 6,479,200,000 milles, tandis que les chemins de fer ont transporté presque autant de fret, mais la distance faite en chemin de fer a été 50 fois plus longue. Ces chiffres ont été puisés dans la Revue de l'Automobiliste. Je ne sais pas si ces chiffres sont strictement exacts, mais je ne crois pas qu'ils aient été démentis. La construction de nos chemins de fer a coûté deux milliards et le pays en a payé plus qu'une large part. Si les recettes de nos voies ferrées diminuent considérablement, les taux de fret

augmentent en proportion et finalement le producteur et le consommateur en souffrent."

Je sou mets ces paroles à votre précieuse considération. Nos campagnes de navigation locales sont mortellement affectées et leur mise de capital est en ruine.

La construction de routes nationales macadamisées ou gravelées en vue du transport s'impose dans les régions privées de voies ferrées. Je connais de vieilles paroisses au sol très riche qui sont à une longue distance des chemins de fer. La question des transports et des produits dans les meilleures conditions possibles est, à mon sens, encore plus importante que celle de la circulation des touristes. Il faut améliorer les conditions du commerce de transit; il faut venir en aide aux cultivateurs dont la situation critique devient un danger national. La caisse rurale ne devrait-elle pas être organisée de façon à pouvoir aider efficacement le cultivateur.

Un cultivateur ne peut emprunter à 7% quand souvent son exploitation ne lui rapporte que du 4%. Je ne veux pas dire que le cultivateur devrait avoir toutes les facilités d'emprunter, non, ce serait lui rendre un bien mauvais service. Je veux parler de la possibilité quand l'emprunt est nécessaire.

Nos banques ont drainé l'épargne populaire au moyen d'une multitude de succursales; elles ont été cependant très sévères, très serrées devant les demandes d'emprunt des cultivateurs, beaucoup plus sévères que pour certaines autres entreprises commerciales financières ou des amis intéressés jouaient un très grand rôle.

L'épargne du peuple est une grande force dans un pays. Malheureusement, avec cette nouvelle mentalité qui a créé tant de besoins singuliers et inutiles l'épargne est difficile; on vit au jour le jour et l'avenir est toujours engagé pour les exigences du passé. C'est un malheur.

Il faut venir en aide à nos cultivateurs, aux producteurs du sol en essayant d'alléger leur fardeau, en essayant d'aplanir les difficultés de transport; aux consommateurs en simplifiant les modes de distribution et de fabrication.

Je vous sou mets, Messieurs, ces quelques considérations que j'ai jetées bien à la hâte sur le papier. Je vous invite à étudier ces problèmes et à aider les hommes publics à les solutionner. Nous avons besoin de votre aide, de votre appui, de vos conseils, et je sais que votre dévouement à la chose publique ne nous les refusera pas.

RENDONS LE CANADA UN PAYS DE PLUS EN PLUS BEAU A HABITER

C'EST QUAND ON ETUDIE et qu'on examine attentivement ce que signifie la vente des obligations qu'on peut plus facilement apprécier le grand rôle que joue une maison de banque dans le développement d'un pays.

LA CROISSANCE D'UNE agglomération peut nécessiter, disons, l'installation d'un aqueduc. Les frais de cette entreprise sont cependant tellement élevés qu'on ne peut songer à les défrayer au moyen de taxes perçues en une seule année à moins de vouloir en tarir complètement la source. Il n'y a qu'une seule ressource dans ce cas et c'est d'émettre une émission d'obligations payable au moyen de taxes réparties sur une certaine période d'années.

DE MEME UNE COMPAGNIE d'énergie électrique qui veut augmenter sa distribution pour répondre à la demande pressante pourra avoir besoin de nouveaux fonds pour entreprendre ces travaux. On ne peut que très rarement trouver le capitaliste qui sera disposé ou plutôt qui aura le surplus nécessaire pour financer l'entreprise à lui seul. Encore ici, il n'y a qu'une ressource et c'est l'émission d'obligations, émission qui est en réalité une hypothèque sur les propriétés, mais une hypothèque divisée en obligations de coupures commodes de telle sorte que la distribution en sera facile.

ON POURRAIT AINSI prolonger l'énumération—il en est de même des chemins de fer sur lesquels vous voyagez et qui ont été construits en partie par des fonds ainsi prélevés; des parcs où vous vous récréez; des écoles où s'instruisent vos enfants; du bois qui a servi à construire votre maison; des viandes que vous avez sur votre table et qui viennent des grands fabricants de conserves; de l'électricité, du gaz et du charbon dont vous vous servez. C'est grâce aux maisons de banque qui prélèvent les fonds nécessaires aux grandes organisations si vous pouvez vous procurer toutes ces nécessités de la vie.

ON PEUT AVOIR une idée par là de l'importance toujours grandissante que prennent les maisons de banque, dans le genre de Crédit-Canada, Limitée. Elles contribuent pour beaucoup à l'expansion de nos compagnies industrielles, de nos compagnies d'utilité publique, au développement de tout le pays en général.

UN PLACEMENT SUR ET BIEN GARANTI rapportant du 8% et donnant part aux profits.

LE CREDIT-CANADA, LIMITEE est une maison de banque dont la réputation est intacte. Depuis 14 ans qu'elle fait affaires, il n'y a pas un seul de ses clients qui ait perdu, pendant ce laps de temps, un dollar, soit sur son capital, soit sur ses intérêts. Non seulement ses clients ont fait de l'argent mais la compagnie elle-même a pu établir un record de recettes difficilement surpassable. Elle a réalisé 510% par années sur le capital employé pendant cette période de 4 ans se terminant le 31 décembre 1923.

JUSQU'A CES DERNIERS TEMPS, la Compagnie du Crédit-Canada, Limitée, a été une affaire de famille. Elle a maintenant l'intention de mettre à exécution un vaste plan d'expansion dans le but d'augmenter encore son volume d'affaires. Elle offre, en même temps, aux épargnants une occasion de devenir actionnaires. Le rendement sur les titres de la compagnie est 8 pour cent avec part aux profits—c'est-à-dire que les actionnaires ont droit de participer aux profits de la compagnie sur une base des plus équitables.

LE PRODUIT de la présente émission sera placé sur des obligations fédérales et municipales, sur des titres industriels bien réputés et sur d'autres valeurs de tout repos. C'est ce qui établit que chaque dollar employé à acheter des actions de priorité 8% cumulatif de participation est amplement garanti.

APPEL SUR LE CAPITAL—

On peut se procurer les actions privilégiées et participantes 8% cumulatif de la Compagnie Crédit-Canada, Limitée, en montants de \$50 et plus. Seulement 60% du montant souscrit est payable d'ici au 1er mai 1923. L'intention présente n'est pas de faire d'autres appels mais de compléter graduellement le capital à même les bénéfices. Les titres portent intérêt immédiatement.

CREDIT-CANADA, LIMITEE

145, rue St-Jacques
Montréal

MAIN 4735

Fondée en 1910

— Découpez et maillez —

CREDIT-CANADA, LIMITEE,
145, rue St-Jacques, Montréal.

Voulez-vous m'adresser tous les détails concernant la nouvelle émission de votre compagnie et m'expliquer de quelle manière j'aurai part aux profits. Cela ne m'engage à rien.

Nom.....

Adresse.....

La Compagnie des Tramways de Montréal

D'APRES le dernier recensement, la population de l'île de Montréal est d'environ 800,000 âmes.

Le développement de la ville a suivi, naturellement, la configuration du terrain et s'est fait dans la direction parallèle au Saint-Laurent, échelonnant les usines et les entrepôts sur une grande distance à l'est et à l'ouest du centre ou quartier des affaires. Petit à petit, de nouveaux districts se sont ouverts et des agglomérations de population extra-urbaine se forment principalement vers le nord de Montréal. La ville se trouve donc divisée en districts affectés plus particulièrement dans le centre des affaires, à l'est et à l'ouest aux manufactures, au nord aux résidences; il en résulte que la population en général, et les ouvriers en particulier, se voient obligés de couvrir de grandes distances pour se rendre de chez eux à leurs bureaux ou à leurs usines. C'est ce qui avait conduit la première Commission des Tramways à établir les limites du territoire désigné sous le nom de territoire à tarif uniforme et qui s'étend de Cartierville aux limites de Montréal Est, d'une part, une distance de 19.6 milles, ou des limites ouest de Verdun à celles de Montréal Est, soit une distance de 13.64 milles, ou bien encore des limites de Montréal Ouest à celles de Montréal Nord, soit une distance de 15.7 milles.

C'est donc dans ce territoire immense à tarif uniforme que la Compagnie des Tramways de Montréal doit, d'après le contrat passé entre elle et la Cité de Montréal, transporter l'énorme population qui se déplace chaque jour d'un bout à l'autre de la ville : problème gigantesque si l'on considère que tout dernièrement, dans une seule journée, le nombre des voyageurs transportés s'est élevé à 845,645, y compris les correspondances; entreprise difficile, au point de vue revenu, si l'on remarque que généralement de 35 à 36% du nombre total des voyageurs sont transportés sur correspondance, ce qui abaisse à 4.5 centins le taux perçu par voyageur transporté pendant un mois.

Ce tarif est fixé de façon à équilibrer les dépenses exactes d'exploitation puisque l'essence même du contrat est de donner au public un service à prix coûtant. Ces frais d'exploitation varient naturellement avec le prix des matériaux et celui de la main-d'œuvre.

Le désir de la Compagnie est de continuer à améliorer son service et les tarifs pourront, grâce à l'élasticité même du contrat, être abaissés dès que les conditions économiques seront redevenues normales. Elle a besoin de la coopération du public dont les intérêts sont intimement liés aux siens.

C'est par une entente plus complète entre les deux signataires du Contrat actuel que le service des transports de Montréal, déjà remarqué parmi les meilleurs du continent, et si essentiel à la vie d'une grande municipalité, se maintiendra au premier rang par des améliorations progressives.

Le grand quotidien Canadien-Français

Il est des nécessités, des rouages si bien adaptés à notre existence quotidienne que nous ne pouvons pas supposer que ces utilités, ces besoins peuvent ne pas exister. L'habitude de certains avantages journaliers nous les fait considérer comme quelque chose de très simple, comme un facteur très facile de notre vie de chaque jour.

Per exemple, les centaines de milliers de lecteurs qui, chaque jour, peuvent dans moins d'une heure, faire le tour du monde, tranquillement assis dans leur demeure, au moyen du journal quotidien, ceux qui visitent ainsi la grande ville, qui assistent à toutes les réunions sociales, politiques et littéraires, qui se renseignent sur les avantages multiples que leur offrent les grands magasins, ceux qui sont mis, en un instant, au courant du dernier événement politique, commercial, financier, littéraire ou sportif, tous ceux, toutes celles, en un mot, que le grand journal d'informations, dont la *Presse* est le prototype au Canada, met en rapport avec le monde tout entier, trouvent cela tout simple, tout facile, tout naturel. La *Presse* est aussi utile, aussi nécessaire dans les foyers que le pain, mais parmi tous ceux, toutes celles qui lisent la *Presse*, qui citent la *Presse*, combien en est-il qui songent à ce qu'il en coûte de travail, de collaboration intellectuelle et matérielle pour leur offrir le journal quotidien.

La *Presse*, le plus grand quotidien de langue française de toute l'Amérique, emploie pour donner satisfaction à près de deux cent mille lecteurs et



M. J.-O. LABRECQUE,
Conseiller de la Chambre pour 1924,
Marchand de charbon.

lectrices une véritable armée de rédacteurs, de reporters, d'artistes, de collaborateurs, de correspondants répandus partout aux Etats-Unis comme en Europe, en Asie comme dans les plus petits centres du Canada.

Chaque jour, de la grande ruche journalistique, tels de diligentes abeilles, mais moins heureux que celles-ci qui ne cherchent leur butin que dans les fleurs, les reporters battent la ville, pénètrent partout pour recueillir la nouvelle, le rudiment d'information qu'ils rédigeront en rentrant au journal. Puis arrivent les correspondances, les courriers, les dépêches, les informations télégraphiques, radiographiques. Tous ces éléments, mis au point, par les soins de la rédaction, entrant dans le domaine de la typographie, descendant aux presses et par les soins d'un remarquable département de distribution, arrivent au lecteur de la *Presse* qui ne songe certainement pas à tout le travail représenté par les quelques feuilles de papier qu'il va lire avec son plaisir auquel il est si habitué qu'il n'en réalise plus le travail qu'il faut chaque jour pour le lui offrir.

L'honorable Trefflé Berthiaume, fondateur de la *Presse*, avait vu bien au-delà des besoins du présent, il avait eu l'intuition générale de ce que doit être un grand journal à nouvelles pour répondre à tous les besoins, à toutes les nécessités de l'information, pour plaire à tous les publics et être utile à tous.

Le programme du regretté fondateur est contenu en substance dans cette déclaration de principes que nous pouvons lire en tête de la page éditoriale du journal, programme que nous reproduisons ci-après, qui guide ses héritiers et continuateurs, en tenant compte des exigences toujours grandissantes du journalisme moderne :—



M. J.-PIERRE ROLLAND,
Conseiller de la Chambre pour 1924,
Dir. "Cie de Papier Rolland, Ltée".

LA PRESSE, telle qu'établie par l'honorable **TREFFLE BERTHIAUME**, est une institution irrévocablement dévouée aux intérêts canadiens-français et catholiques; indépendante des partis politiques, elle traite tout le monde avec justice, protège les faibles contre les grands et les forts, lutte pour le bien contre le mal, tient plus à éclairer qu'à gouverner, fait rayonner la vérité par son puissant service d'information, est le champion des réformes pouvant améliorer le sort des classes sociales.

Homme de progrès, d'initiative, M. Berthiaume estimait que le développement, la vulgarisation de son journal devait se baser sur cette idée que, pour suivre l'actualité il faut marcher du même pas qu'elle, il faut faire travailler de pair le progrès de l'idée avec le progrès de la science. Aussi M. Berthiaume s'entoura-t-il de rédacteurs de choix, d'employés capables et dévoués et mit-il à la disposition de tous ces ouvriers de l'intellect et de la matière tout ce que la mécanique et la science modernes pouvaient produire.

UNE GRANDE FAMILLE

Le fondateur de la *Presse* voulait aussi que le coeur de ses employés du plus important au plus humble, fut de la partie dans l'oeuvre journalistique que fut la sienne: il fut un père et un bienfaiteur, un ami pour tous. Il avait compris qu'il faut travailler comme une grande famille lorsque l'on veut réussir.

Cette mentalité du regretté Trefflé Berthiaume, tous ses employés sont venus la rappeler et l'honorer lorsque l'an dernier, à l'occasion du quarantième anniversaire de la fondation de la *Presse*, ils offraient aux successeurs de son oeuvre et de ses idées, comme résultat d'une souscription générale de tous les employés, du plus humble au plus en vue, un bronze y fixant les traits du vénéré patron dont l'esprit vit toujours dans la *Presse*.

L'AVENIR

La *Presse* telle que bâtie, établie sur de telles bases, ne pouvait que grandir et prospérer. Avant de terminer sa belle et utile carrière, M. Berthiaume a pu voir son oeuvre à la tête de tous les journaux français, non seulement du Canada mais de toute l'Amérique; il a tenté l'avenir ouvert par lui à la presse française du Canada, non seulement en Amérique, mais aussi en Europe. La *Presse* est aujourd'hui répandue partout, en France, en Belgique, etc. Le sillon était vigoureusement, clairement, vaguement, sainement tracé; les successeurs l'ont suivi, ils ont semé avec l'esprit d'initiation dont ils ont reçu la direction initiale du fondateur lui-même.

La *Presse* va de l'avant, elle utilise à la fois l'intellectualisme et la science dans leurs développements les plus modernes, les plus pratiques. Le

service des nouvelles est mis en mesure de se renseigner le plus rapidement et le plus exactement pour tout ce qui se passe, aussi bien à Montréal qu'à l'extérieur.

L'EXTRA DE LA PRESSE

Avec le puissant service d'information dont dispose le grand journal quotidien français de Montréal il est à même d'avoir, à tout instant des nouvelles sur un fait intéressant des dernières heures de l'après-midi, nouvelles de finances, nouvelles de la Cour de Justice, nouvelles étrangères, etc. C'est pour mettre, de suite, ses lecteurs au courant de ces nouvelles que la Direction de la *Presse*, sans s'occuper du travail et des dépenses à encourir, a décidé de publier chaque jour une édition extra qui paraît à 4 heures, sauf le samedi où elle paraît à midi. Cette édition dont le monde des affaires apprécie particulièrement le grand avantage obtient un succès qui témoigne hautement de l'approbation du public.

LE RADIO DE LA PRESSE

La station de radiotélégraphie de la *Presse* est l'une des plus puissantes et des mieux installées qui existe. Le Radio de la *Presse* met le journal en communication directe avec tous les grands centres de l'univers. A l'heure où la situation européenne est si compliquée, si dangereuse et attire l'attention du monde entier, il est bon de savoir que grâce à sa station radiotélégraphique, la *Presse* peut avoir rapidement des nouvelles certaines, qui n'auront été ni écourtées, ni cuisinées dans des officines étrangères.

Les concerts du Poste CKAC, Station radiotéléphonique de la *Presse*, servent de centre d'extériorisation aux orateurs et la bonne parole du Canada est entendu avec intérêt chez nos voisins. Joignant l'agréable à l'utile, le Radio de la *Presse* fait profiter le public d'auditions artistiques et littéraires données soit à son poste soit dans des postes extérieurs. Les concerts du Poste CKAC sont maintenant suivis par des milliers de radiophiles aux Etats-Unis comme au Canada.

La page de rédaction proprement dite est consacrée exclusivement à la *Presse*, aux articles sur les questions politiques.

Le lecteur trouve à la fois dans cette page ce qui l'intéresse sur les problèmes politiques dans tous les domaines: sur la littérature, sur l'agriculture, etc.

LA ROTOGRAVURE

La *Presse* a son propre atelier de rotogravure, ce qui lui permet d'offrir chaque semaine à ses lecteurs et lectrices un magazine d'actualités, qui est une véritable édition de luxe. Ayant son atelier de rotogravure chez elle la *Presse*, n'est au dépend d'aucune combinaison, d'aucun retard extérieur, et peut donner de la réelle actualité.

Pour ce court aperçu de l'installation de la *Presse*, on se rend compte que le journal organisé de la façon la plus moderne, va toujours de progrès en progrès et augmente intensivement de circulation.

MEDIUM D'ANNONCES

Dans de telles conditions la *Presse* est un médium d'annonces qui dépasse de beaucoup toutes les autres publications du Canada. Il n'y a qu'à jeter un coup d'oeil sur la page d'annonces du journal pour voir à quel point il est recherché par toutes les grandes maisons de commerce, d'industrie, de finance.

Avec une circulation extérieure considérable la *Presse* assure aux produits canadiens annoncés à l'étranger et aux produits étrangers annoncés au Canada une publicité productive de gros bénéfices.

LES FILIALES

La *Presse Hebdomadaire* consacrée plus spécialement aux intérêts de la classe agricole et l'édition américaine, qui a aussi une très forte circulation dans les cercles français de la Nouvelle-Angleterre, sont de puissantes et vigoureuses filiales de la *Presse*.

Commission des finances.

La Commission des finances a l'honneur de faire rapport à la Chambre qu'elle a étudié la proposition qui lui a été soumise au sujet de l'uniformité de format pour les chèques, billets, etc. et qu'elle en est venue aux conclusions suivantes:

Considérant les nombreux avantages qu'il y au-

rait à unifier le format des blancs de chèques, traites, billets, etc. employés par les banques;

Considérant qu'à son assemblée du 5 mai 1921, l'American Bankers Association a adopté le format suivant pour les blancs de chèques:

Bank Drafts	
Certificates of Deposit	
Cashiers' Checks	8 3/8 x 3 3/8
Trade acceptance	
Voucher Checks (when folded)	
Customers cheques	8 1/4 x 3 1/16
Pocket cheques	6 x 2 5/8

Cheque and Draft numbers and dates—Upper right hand corner.

The amount in figures and the \$ sign—Middle of the right hand end.

IL EST RESOLU:

Que la Chambre de commerce favorise le principe de l'uniformité du format des chèques, billets, traites, etc., à l'usage des banques et autres dans tout le Canada;

Que copie de la présente soit adressée à l'Association des banquiers du Canada, à Montréal, ainsi qu'à la Canadian Lithographic Association, à Toronto, et à la Graphic Art Section, à Montréal;

Que le Board of Trade et l'Association des manufacturiers canadiens soient priés de coopérer avec la Chambre de commerce dans ce sens.

Président de la Commission.

DAOUST, LALONDE & CIE

LIMITEE

MANUFACTURIERS DE CHAUSSURES

Agents pour les

Fabricants des marques

Claques Jacques-Cartier "Dalaco-Canada, Patricia et Metropolitaine"

49 SQUARE VICTORIA, MONTREAL

N. B.—La Maison Daoust, Lalonde & Cie, Limitée, fabrique aussi son propre cuir à sa tannerie.

1704 RUE IBERVILLE



Deux Grands Progrès

AUTREFOIS

Nos ancêtres s'éclairaient à la chandelle et déposaient leurs **ECONOMIES** dans le traditionnel "Bas de Laine."

AUJOURD'HUI

Nous nous éclairons à l'électricité et déposons nos **ECONOMIES** à l'endroit le plus sûr.

LA BANQUE D'EPARGNE

de la Cité et du District de Montréal

"La Grande Banque des Travailleurs"

Bureau Principal et seize succursales à Montréal.

A. P. LESPÉRANCE,
Gérant Général



Les Industries de la campine en Belgique

M. L. Van Aken, boursier du gouvernement belge et représentant du Comité central industriel de Belgique au Canada nous adresse l'intéressante note documentaire suivante :

La Campine est une région sablonneuse et inculte de la Belgique septentrionale, qui s'étend de l'Escaut à la Meuse à travers les provinces d'Anvers et du Limbourg.

Cette contrée aride et peu peuplée, ne possédait aucune industrie, lorsqu'en 1901, des sondages opérés dans la région, révélèrent la présence d'importants gisements houillers.

Actuellement ces gisements s'étendent sur 28,000 hectares et sont exploités par six charbonnages.

Le plus avancé de ces charbonnages, celui de Winterslag, est en plein rendement, par un seul puits il fournit 3,000 tonnes par jour, et il atteindra à bref délai une production de 1,500,000 tonnes par an. Les cinq autres sièges sont d'une importance égale. Ils constituent, à l'heure qu'il est, ce qu'il y a de plus perfectionné et de plus puissant à la surface du globe sans en excepter les installations les plus modernes du Nord de la France, de la Westphalie et des Etats-Unis.

La Belgique trouvera dans ces gisements les charbons à coke et à gaz ainsi que les charbons à longue flamme pour lesquels elle est tributaire de l'Allemagne et de l'Angleterre.



M. EDOUARD GARIEPY,
Conseiller de la Chambre pour 1924,
Dir. "Granger Frères Ltée".



M. C.-E. GRAVEL,
Conseiller de la Chambre pour 1924,
Administrateur de successions.

On peut estimer, d'après M. Maurice Henriquet, l'auteur d'une conférence sur la Campine, que, à partir de 1930 et peut être dès 1928 ou 1929, la Belgique pourra supprimer ses achats de houille crue, de coke, d'agglomérés et de brai à l'étranger. La valeur de ces achats en 1923 a atteint près d'un milliard de francs belges.

En dehors des charbonnages, la Campine possède des cimenteries, des fabriques de produits chimiques et des usines à zinc et à plomb qui travaillent presque exclusivement pour l'exportation.

C'est au petit bourg d'Ovlen que se trouve installée l'usine de radium, où se traite le minerai d'uranium du Katanga (Congo belge) et qui extrait chaque année une quarantaine de grammes de radium. Ce radium est vendu \$70.00 le milligramme, prix inférieur à celui du marché américain, de sorte qu'actuellement, les producteurs américains ayant cessé toute fabrication, l'usine d'Ovlen détient quasiment le monopole universel de fabrication du radium.

C'est à Ovlen, également, que l'Union Minière du Haut-Katanga installera prochainement une usine de production électrolytique du cuivre qui travaillera le cuivre brut expédié du Katanga.

Signalons enfin, la verrerie de Moll pour la fabrication mécanique du verre, qui exploite les brevets Libby-Owens — étirage horizontal du verre à vitre en feuilles continues — dont elle a le monopole pour le monde entier à l'exception des Etats-Unis et du Japon et qui peut produire 500,000 mètres carrés par mois.

Nous verrons donc dans un avenir rapproché, grâce à la présence de la houille, une contrée jusqu'ici pauvre et aride, devenir aussi précieuse pour la Belgique que les riches régions industrielles du pays de Liège et du Hainaut.

BANQUE D'HOCHELAGA

(Avec laquelle s'est fusionnée la Banque Nationale)

Fait toutes les opérations de banque
Location de coffrets de sûreté
Caisse de Noël

CONSEIL D'ADMINISTRATION

J. A. Vaillancourt, président

Hon. F. L. Béique, 1er vice-président

Hon. J. M. Wilson

A. A. Larocque

Armand Chaput

A. N. Drolet

Hon. Geo. E. Amyot, 2ème vice-président

Sir Geo. Garneau

Hon. D. O. Lespérance

Charles Laurendeau, C. R.

Léo G. Ryan

Beaudry Leman, gérant général

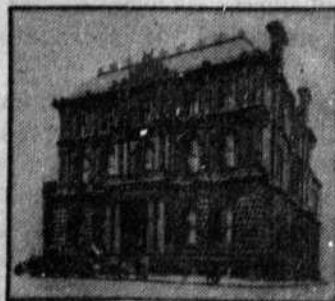
258 succursales au Canada, dont 59 dans la ville et le district de Montréal

LA BANQUE MOLSON

Incorporée en 1855

Capital et Fonds de Réserve : \$9,000,000.

Plus de 125 Succursales au Canada



POUR LES VOYAGERS :

Les lettres de crédit émises par LA BANQUE MOLSONS sont payables dans toutes les parties du monde. Leur sûreté, leur économie et leur commodité les recommandent aux voyageurs.

POUR LES EXPORTATEURS :

LA BANQUE MOLSONS donne aux exportateurs un excellent service pour leurs opérations en Europe et ailleurs.

EDWARD C. PRATT, Gérant général

Nos bonnes routes

Leur conservation et la coopération des municipalités et du public voyageur.

La province de Québec possède aujourd'hui un réseau de bons chemins d'une longueur totale d'au-delà de 5,000 milles et d'une valeur de soixante millions de dollars. Ces bons chemins, source de bénéfices incalculables pour la population entière, doivent être conservés à tout prix. Le gouvernement, les municipalités et le public voyageur doivent donc unir leurs efforts dans ce sens.

Le gouvernement entretiendra lui-même, au cours de la prochaine saison, les routes provinciales et régionales et la plupart des chemins de comté et de marché dans les environs des grandes villes. Ces divers chemins forment à eux seuls une longueur de plus de 2,000 milles.

Les municipalités auront à entretenir elles-mêmes, sous la direction et avec l'aide du département de la voirie, les chemins locaux qu'elles ont améliorés, qui forment une longueur totale d'environ 3,000 milles. Elles devront donc sans tarder prendre les dispositions requises pour prévenir les dégâts de la période du dégel. Ces dispositions consistent principalement à déblayer les bancs de neige aux endroits où cela est nécessaire, à déboucher les ponceaux et à nettoyer les fossés lorsque le temps en est venu.

Les mesures prises par le gouvernement et les municipalités seraient insuffisantes pour assurer la conservation de nos routes, si ces derniers ne pou-



M. ERNEST PITT,
Conseiller de la Chambre pour 1924,
Echevin, courtier d'immeubles.

vaient compter sur la coopération du public voyageur, bénéficiaire direct de leur travail. L'aide du public voyageur doit leur être acquise en premier lieu lors de l'ouverture des chemins. Ceux qui useront de la route durant le dégel devront donc, s'ils désirent donner à leur coopération toute son efficacité, réduire autant que possible la charge de leur voitures, éviter les excès de vitesse, éviter de passer sur les accotements du chemin, et se conformer de bonne grâce aux ordonnances spéciales en vigueur durant cette période.

Ces recommandations faciles à suivre assureront au public voyageur et à la province entière le plein bénéfice de chaque mille de notre réseau de bonnes routes, et la conservation de cette partie si importante de notre patrimoine national.

— o —

L'offre et la demande

American Commerce & Shipping Corporation, Norfolk, Va., entrerait en négociations pour l'importation ou l'exportation de marchandises de toutes sortes.

United Import & Export Company, 49 Elizabeth St., Melbourne, Australie, voudrait entrer en relations d'affaires avec des manufacturiers de sous-vêtements pour femmes et enfants: lingerie, vêtements, produits chimiques, papeteries, brimbarions, chemises pour hommes, etc.

Fernand Massaux & Cie, Borgerhont, (Anvers Belgique) annoncent qu'ils viennent d'adjoindre un département pour les matériaux de construction, fers et métaux, produits chimiques.



M. CHARLES DUQUETTE,
Conseiller de la Chambre pour 1924,
Président-général de l'Alliance Nationale,
Maire de Montréal.



Pratiquement tout en Coton

Indiennes, Crêpes, Galatas, "Shirtings", "Ducks", Coutil,
Couvertes, Couvrepieds, Couvertures,
Draps, Coton à taies d'oreillers, Batiste, Coutil d'art,
Cotons gris et blancs,
Essuie-mains et Coton à essuie-mains, Sacs, Fils et Cordes.

DOMINION TEXTILE CO., LIMITED
MONTREAL TORONTO WINNIPEG

CETTE MARQUE VOUS LE DIRA

Si vous vous servez des papiers "BEAVER" de haute qualité quand vous commandez des entêtes de lettres, états de compte, formules d'ordre ou livres de bureaux.

A la lumière du jour notre papier porte

Cette marque



Notre garantie

HOWARD SMITH PAPER MILLS LIMITED

MONTREAL

Fabriqué à BEAUHARNOIS et à CRABTREE MILLS, Qué.

La conservation des Forêts

Département des Terres et Forêts

"De la conservation des forêts dépendent le succès de l'agriculture, du commerce, de la manufacture, des arts, la marine, la navigation intérieure, les mines, toutes les commodités de la vie et notre existence même." Ainsi s'exprimait un rapport fait, en l'an IV de la Révolution française, sur le rôle des forêts dans l'économie d'un pays.

C'est ainsi qu'il faut tenir les forêts de la province de Québec, qui occupent une étendue de plus de 130,000,000 d'acres. Situées généralement dans des pays de montagnes, là où le sol est peu profond, elles peuvent être considérées comme la seule richesse possible, la seule auxiliaire de l'agriculture, de l'industrie et du commerce.

C'est à la préservation de cette richesse que le Gouvernement s'est employé et s'emploie, en empêchant les coupes abusives, en prévenant et en limitant les dommages que l'incendie peut causer, et en aidant la nature dans son oeuvre de régénération.

Les coupes abusives sont celles qui sont supérieures à ce que la forêt est annuellement capable de produire en matière ligneuse, celles qui enlèvent les arbres destinés à assurer la régénération de la forêt. En fixant le diamètre auquel les arbres pouvaient être abattus, en ne permettant que l'exploitation des arbres qui sont arrivés à maturité, des arbres qui ont un diamètre assez considérable, le gouvernement ne prépare-t-il pas le maintien sur le sol d'un capital forestier suffisant, d'un nombre approprié d'arbres pour l'oeuvre de la régénération?



M. F.-C. LABERGE, I.C.,
Conseiller de la Chambre pour 1924,
Commission des Utilités publiques.



M. J.-A. TRUDEAU,
Conseiller de la Chambre pour 1924,
"Genin, Trudeau, Ltée", Prés. "Duchesneau, Ltée".

Lorsque l'inventaire de nos forêts aura fait plus de progrès, il nous sera possible d'assigner à l'exploitation non une limite de diamètre, mais une limite de quantité. Cette modification aura une importance d'autant plus grande qu'elle permettra l'emploi du traitement qui paraît le mieux convenir à telles conditions particulières du sol et du climat, qui semble s'adapter à telles circonstances de peuplement.

D'autre part, grâce à l'adoption de règlements spéciaux qui obligent les exploitants à tirer parti de tout le bois marchand qu'un arbre peut fournir, les coupes forestières sont accompagnées de moins de déchets.

L'incendie, comme on le sait, a toujours été le plus terrible ennemi de la forêt. On répète assez fréquemment que dans le passé, — et il nous est avis que l'on est fondé à faire pareille affirmation, — on répète assez fréquemment, dis-je, que l'incendie a détruit plus de bois que la hache n'en a abattu pour le commerce et l'industrie. S'il est humainement impossible d'éliminer complètement les dangers d'incendie, il reste toujours à la portée d'une bonne organisation d'en réduire considérablement la gravité et le nombre.

C'est la tâche entreprise par le Gouvernement. Et d'abord, la loi concernant la protection des forêts contre l'incendie a été modifiée de façon à obliger tous ceux qui veulent brûler des déchets forestiers à se munir de permis, à forcer les concessionnaires forestiers de faire, durant la saison dangereuse, la surveillance de leurs forêts, à brûler tous les débris qui se trouvent sur le parquet de la forêt sur une profondeur de 100 pieds, à compter de l'emprise des chemins de fer. Comme conséquence de l'adoption de cette loi, les colons apportent plus de précautions à l'opération du brûlage des déchets d'abatis. D'autre part, les concessionnaires ont formé des associations de protection qui constituent de véri-



M. J.-O. GAREAU,
Conseiller de la Chambre pour 1924.
Echevin et marchand de nouveautés.

tables coopératives. Sous la direction d'un gérant, ces associations ont organisé dans leurs territoires respectifs, un système efficace de surveillance qui n'a pas peu contribué, le printemps et l'été derniers, époque où la sécheresse fut exceptionnelle, à empêcher les incendies pourtant nombreux et violents de détruire plus de forêts qu'ils ne l'ont fait.

Dans les territoires où aucune concession forestière n'a été faite, le gouvernement s'est occupé d'établir contre les incendies un système de défense identique à celui dont il vient d'être question. Pour secondar son travail et en étendre l'efficacité, une station d'hydro-avions a été, avec le concours du Dominion Air Board, établie dans la région du lac St-Jean. Là encore, les incendies, quoique très menaçants, ont pu être circonscrits et éteints avant qu'ils n'aient causé trop de dommages.

Pour aider à la reconstitution des forêts appauvries, le gouvernement a créé, en 1908, une pépinière où plusieurs millions d'arbres de toutes sortes ont été cultivés. Des centaines de milliers de ces arbres ont été vendus et expédiés dans différentes régions de la province, pour être plantés dans les clairières et dans les peuplements appauvris. Et parmi les essences ainsi cultivées et introduites dans nos forêts, par le reboisement, il y en a plusieurs qui sont exotiques, tant européennes qu'américaines, et que nous avons réussi à acclimater. Ces essences de grande valeur pour l'industrie et le commerce ne laisseront de modifier le facies de plusieurs de nos massifs forestiers.

Toutes ces oeuvres destinées à assurer la protection, la préservation et l'amélioration de nos ressources forestières, dans l'intérêt de tous, nous sommes décidés de les continuer et de les étendre.

Pour diminuer davantage les dangers d'incendie forestier, nous perfectionnerons notre organisation de surveillance, par l'établissement de routes, de

postes d'observation, en augmentant notre personnel et en le pourvoyant de l'outillage le plus moderne.

Les inventaires vont être multipliés dans toutes les régions de la province, de manière à séparer des terres agricoles celles qui sont plutôt propres à la croissance des bois et de manière à obtenir les renseignements les plus précis sur ce que les forêts peuvent annuellement fournir de matière ligneuse à l'industrie et au commerce, sans se déprécier. A la suite de ces inventaires, nous encourageons dans chaque région l'emploi des méthodes sylvicoles qui s'adaptent le mieux aux exigences des essences, à la nature du sol et aux conditions climatiques, qui sont le plus capables d'assurer, sur le parterre des coupes, la réfection de la forêt, sa reconstitution avec des essences de valeur commerciale. Les inventaires seront complétés par des reconnaissances aériennes destinées à montrer, grâce aux photographies, le pays avec sa physionomie propre.

Si partout l'on nous prête le concours que nous sommes en droit d'attendre, puisqu'il s'agit d'une question vitale, d'une question d'intérêt général, nous ne doutons pas que nous réussirons à maintenir et à améliorer une des réserves ligneuses les plus importantes de tous les pays de l'Empire, tant par la quantité de produits de commerce qu'elle peut fournir que par les facilités naturelles que l'on trouve d'exploiter ces produits.

XX.

SEANCE DU CONSEIL

Le Conseil de la Chambre de Commerce s'est réuni le mercredi 20 février 1924 sous la présidence de M. Joseph Daoust, président.

Etaient présents:—MM. Raoul-O. Grothé, 2ème vice-président, C.-H. Catelli, Adélar Fortier,



M. WILFRID ARCHAMBAULT,
Conseiller de la Chambre pour 1924.
"Hudon, Hébert & Cie, Ltée".



M. THOS. BROUSSEAU,
Conseiller de la Chambre pour 1924,
Gérant, "Dom. Oilcloth & Linolcum Co. Ltd."

J.-E.-C. Daoust, Jos. Fortier, J.-N. Cabana, Israël Cardin, Ernest Pitt, Arthur Léger, Wilf. Archambault, Chs. Duquette, Léon Trépanier, Alfred Leduc, J.-O. Labrecque, Ed. Gariépy, J.-P. Rolland, H. Laureys, et le secrétaire, membres du Conseil.

Assistaient également :—MM. L.-M. Cornellier, Aimé Parent, J.-H. LaRocque, Dr J.-C. Poissant, L.-C. Parenteau, W. L'Anglais, J.-C. Paquin, Alcide Lalonde, P. Vanier, C. Manseau et Lambert de Roode.

MM. J.-A. Laferté et J.-P. Loisel se font excuser. Le procès-verbal de la séance du Conseil du 15 janvier dernier est lu et approuvé.

Après la lecture du courrier, M. le président souhaite la bienvenue aux membres du Conseil.

Il annonce que l'exécutif a préparé, comme suggestion, une liste de personnes qui pourraient faire partie des différentes commissions de la Chambre pour le présent exercice.

Après discussion sur la valeur de certaines d'entre elles et de leur raison d'être, on en vient à la conclusion de les maintenir toutes et sur proposition de MM. Cabana et J.-E.-C. Daoust, on adopte en bloc la formation des 14 commissions qui sont ainsi constituées :

Affaires municipales :—MM. L. Favreau, Adél. Fortier, Gust. Francq, Albé. Gélinas, J.-C. Labrecque, Emery Larivières, J.-A.-A. Leclair, V. Lévesque, J.-Arm. Morin, L.-C. Parenteau, Dr J.-C. Poissant, Léon Trépanier.

Agriculture et colonisation :—MM. le Dr T.-A. Brisson, Dr Daubigny, Hon. G. Boyer, H.-C. Cornellier, L.-M. Cornellier, S.-L. Contant, J.-E. Chicoine, Adél. Fortier, Ed. Gernaey, J.-J. Joubert, Nap. Labbé.

Cuir et peaux :—MM. J.-A. Bacon, J. Brunet, Jos. Chs. Deguise, W. Gagnon, W. Hébert, L. Co-

derre, J. Jeannotte, R. Lanthier, J.-A. McCaughan, J.-A. Pelletier, Paul Roy.

Enseignement technique et commercial :—MM. Alph. Bélanger, L. Bourgoïn, J. Desserres, Jos. Dionne, F.-E. Fontaine, A. Fyen, Ed. Gariépy, Ludger Gravel, Pierre Ste Marie, J.-P. Labarre.

Epicerie et produits alimentaires :—MM. J.-F.-T. Allard, Wilf. Archambault, J.-E. Charbonneau, J.-B. Deguise, W. Déziel, C. Dubeau, J.-L. Lussier, J.-H.-E. Pellerin, Alph. Raymond, Paul Vaillancourt.

Expansion du commerce :—MM. J.-N. Cabana, J.-G. Dubeau, L.-N. Ducharme, V. L'Anglais, H. Laureys, Alph. Lemay, Théo. Leclerc, J.-O. Linteau, L.-M. Lymburner, A.-W. Patenaude, L.-N. Patenaude, Aimé Parent.

Exposition et musées :—MM. Jos Ainey, S.-A. Beaulne, J.-P.-L. Bérubé, P. Belhumeur, L. Hamelin, J. Jutras, Henry Miles, Jean Rolland, A. Terroux, A. Vaillancourt.

Finances :—MM. J.-N. Cabana, C.-H. Catelli, J.-V. Desaulniers, Jos. Ethier, Jos. Filiatrault, Jos. Fortier, R.-O. Grothé, P.-E. Joubert, A. Lambert, A. Prud'homme, J.-P. Rolland, Henri Viau.

Législation :—MM. J.-F. Boulais, J.-E.-C. Daoust, Chs. Duquette, Jos. Elie, J.-O. Gareau, C.-E. Gravel, A.-H. Hardy, L.-A. Lavallée, F.-C. Laberge, Alf. Leduc.

Mines, forêts et hydro-électriques :—MM. J.-T. Armand, W.-H. Côté, J.-P. Dupuis, Avila Dufort, Léon Gagné, L.-G. Gravel, C.-G. Hébert, J.-M.-O. Lachance, J.-A. Laferté, R. Préfontaine, Alf. Roy, Rayn. Robert.

Nouveautés :—MM. J.-O. Bourcier, Arm. Dupuis, J.-P. Gervais, Geo. Hamilton, E. Jetté, J.-F. Loisel, J.-A. Lessard, H. Lamy, A.-F. Ladouceur, G.-R. Martin, I.-A. Vallières.



M. J.-F. LOISEL,
Conseiller de la Chambre pour 1924,
"Greenshields, Ltd."

Si vous voulez un meilleur
cigare, demandez

Révélation
CLEAR HAVANE

Cabinet
15¢

Diplomat
2 pour 25¢

Quand vous choisissez

VOS CHAUSSURES

STIPULEZ

TREPOINTE GOODYEAR

Les chaussures n'ont pas besoin d'être "cassées"



M. LEON TREPANIER,
Conseiller de la Chambre pour 1924,
Echevin, "The General News Agency".

Produits chimiques :—MM. J.-M.-A. Charbonneau, Jos. Contant, J.-B. Dufort, J.-I. Eddé, J.-G.-A. Fillion, H.-F. Fortier, J.-H. LaRocque, Pierre Leduc, R.-B. Léveillé, P. Riou, Ed. Vadeboncoeur.

Quincaillerie et métaux :—MM. Léo Aubry, J.-Alf. Barrette, A.-F. Bergevin, H.-J. Dubois, J.-U. Gauthier, T. Latourelle, Aquila Legris, P. Panneton, H. Prud'homme, Arthur Léger.

Transports, douanes, postes, téléphones et télégraphes :—MM. C.-H. Catelli, Israël Cardin, J.-E. Caron, J.-A. Laprès, S. Ouimet, J.-A. Paulhus, Ernest Pitt, M.-J. Quadrué, C.-E. Racine, Art. Surveyer, J.-A. Trudeau.

Augmentation des taxes fédérales, provinciales et municipales. — En rapport avec l'invitation du Board of Trade d'assister à une réunion de tous les corps similaires pour étudier l'augmentation des taxes fédérales, provinciales et municipales, M. Cabana demande que ceux qui seront délégués à cette assemblée, insistent pour qu'on considère toutes les taxes sans exception.

Finalement on décide de délélguer MM. Jos. Daoust, Ernest Pitt, Adélar Fortier et J.-N. Cabana.

Inspection de la viande. — La Ligue du Progrès civique soumet trois résolutions qui ont été adoptées à une réunion des représentants des divers corps publics et associations de la Ville. Elles ont trait à l'inspection de la viande par les autorités provinciales et municipales.

Après une explication de M. Alfred Leduc, on les renvoie à la Commission des Epiceries et Produits alimentaires pour étude et rapport.

Refonte des règlements.—Avis de motion : Il est proposé par M. C.-H. Catelli, appuyé par M. J.-E.-C. Daoust, que la Commission de législation soit priée de préparer une refonte des règlements de la Chambre de commerce et faire rapport.

Proposition de nouveaux membres : — Les personnes suivantes sont proposées comme membres de la Chambre : MM. Louis Poirier, par M. J.-V. Desaulniers, Jos. Dionne, par M. Wilbrod L'Anglais, Lucien Favreau, par M. W. L'Anglais, J^e-N. Bérubé, par M. Ad. Mongrain, F. Léon Jasper, par M. Léon Trépanier, J.-H. Petit, par M. L.-M. Cornellier.

Et la séance est levée.

Séance de la Chambre

La Chambre de commerce s'est réunie en assemblée générale, mercredi le 12 mars 1924, sous la présidence de M. Joseph Daoust, président.

Etaient présents:—MM. J.-V. Desaulniers, trésorier, C.-H. Catelli, Jos. Fortier, Henry Laureys, J.-N. Cabana, Israël Cardin, C.-E. Gravel, J.-O. Labrecque, J.-A. Paulhus, Pierre Rolland, Alfred Leduc, Ernest Pitt, Emery Larivière, Maurice Quédrue, Wilfrid Parisien, A.-H. Hardy, J.-P. Gervais, L.-M. Cornellier, A.-L. Ghysens, Avila Dufort, J. N. R. Cousineau, Dr Daubigny, Raymond Beaudry, Wm Robb, A. Riopel, Jean Fauteux, Henri Viau, H.-C. Cornellier, Dr Poissant, Aimé DesRosiers, H. Brabant, J.-A. Huot, A.-G. Yon, J.-H. LaRocque, J.-M. Savignac, Lambert de Roode, J.-C. Groves-Contant, secrétaire.

MM. J.-A. Laferté, R.-O. Grothé et J.-F. Loisel se font excuser, le dernier pour les cinq prochaines semaines.

La demande de la Graphic Arts Section qui sollicite l'appui de la Chambre pour inciter les autorités des Chemins de fer nationaux canadiens à ne pas transporter leur département des achats à Toronto, est soumise à la Commission des Transports.

A l'invitation du Montreal Board of Trade, M. le président de la Chambre est délégué à Ottawa avec les autres corps publics pour faire des repré-



M. ALFRED LEDUC,
Conseiller de la Chambre pour 1924,
Prop. salaison A. & E. Leduc.



Harnais marque
"ALLIGATOR"
Segment de piston
"EXCELLENCE"



NOUS SOMMES LES PLUS GRANDS FABRICANTS
DE HARNAIS ET DE VALISES DU PAYS

Demandez notre catalogue spécial No 22

Négociants en gros
d'accessoires d'automobile

Lamontagne Limitée

BLOC BALMORAL
RUE NOTRE DAME OUEST, MONTREAL, CAN.

ELECTRICAL ENERGY

RELIABLE
Six (6) Hydro Electric Power plants
and large Steam plant Reserve.

CONTINUOUS
Available for use 24 hours per day
and every day. No restrictions.

available.
Approximately 300,000 H. P.
UNLIMITED

FOR POWER, LIGHT AND OTHER PURPOSES

Generated and distributed by the

Montreal Light, Heat & Power Consolidated

MANUFACTURING and DISTRIBUTING

GAS for Residential and Commercial Use. DUAL SERVICE

LOW RATES FOR SERVICE

Inquiry requested. Address to Power Bldg., 85 Craig St. West. Montreal.

Tel. Main 4040

DAMANDEZ LES
BISCUITS ET CONFISERIES

DE

VIAU & FRERE

EN VENTE DANS TOUTES LES EPICERIES



M. ARTHUR LEGER,
Conseiller de la Chambre pour 1924,
Marchand de quincaillerie.

sentations à l'honorable premier ministre en vue de l'abaissement de la dette publique et autres.

Causerie de M. Naulon Cauchon, I.C., sur le barrage et la canalisation du Saint-Laurent.—Invité à adresser la parole, M. Naulon Cauchon, ingénieur-civil d'Ottawa, parle du barrage et de la canalisation projetés du St-Laurent, qu'il considère contre l'intérêt du pays et conclut en favorisant la construction d'un Canal entre Cardinal et Ottawa. Comme préliminaire à ce travail, il suggère l'arpentage entre ces deux points.

Plusieurs questions lui sont posées auxquelles il répond de manière à jeter encore plus de lumière sur la question, puis M. Cabana le remercie, au nom de la Chambre, pour son intéressant exposé et suggère que la Commission des Transports étudie ce nouveau projet. Ce qui est adopté.

Le rapport suivant est unanimement adopté sur la proposition de M. C.-H. Catelli, après qu'il en eut expliqué la teneur:

Commission des Transports.

CREUSEMENT ET BARRAGE DU SAINT-LAURENT

La Commission des Transports a l'honneur de présenter le résultat ci-contre de ses délibérations en rapport avec le barrage et la canalisation du St-Laurent:

ATTENDU QUE le creusement du St-Laurent serait de nature à favoriser les intérêts et le développement industriel des Etats-Unis au détriment de la navigation du St-Laurent;

ATTENDU QUE le creusement du St-Laurent, en coopération avec les Etats-Unis, amènerait probablement des complications entre les deux pays où évidemment nous n'aurions pas l'avantage;

ATTENDU QUE le Canada a toutes les facilités pour transporter le grain de l'Ouest et ce, pour une période indéfinie;

ATTENDU QUE ces moyens de transport ne sont utilisés que pour un quart de leur capacité;

ATTENDU QUE le transport du fret par les canaux, entre Port Arthur et Montréal, diminue chaque année quand il augmente considérablement sur les chemins de fer vers les ports océaniques;

ATTENDU QUE le port national du Canada a été outillé de la manière la plus moderne pour faciliter la manutention du fret et, plus spécialement, du grain de l'Ouest;

ATTENDU QUE durant l'année 1922, nous n'avons reçu par eau des provinces de l'Ouest que 2,273,443 minots de blé contre 129,686,201 minots expédiés vers les ports américains via Buffalo;

ATTENDU QU'en comparant les chiffres du transport du blé à Montréal et à Buffalo, il est facile de voir que le Canada ferait tous les frais du creusement et de la canalisation projetée dont les seuls bénéficiaires seraient nos voisins au-delà de la ligne 45ème car, la proposition de réviser, tous les cinq ans, le coût des intérêts et de l'entretien et payer une somme proportionnelle, suivant l'usage par les deux pays, il est indubitable que les Etats-Unis ont surtout pour but, en l'occurrence, de capter la force électrique;

ATTENDU QUE quoique les canaux Welland, Cornwall, Soulanges et Lachine, aient été creusés à 14 pieds, il y a 25 ans, les statistiques nous prouvent que le volume du trafic n'a pas augmenté; les travaux projetés ne sont pas nécessaires à la navigation. Votre Commission est d'opinion que la Chambre doit protester contre l'exploitation de notre grande route fluviale par des spéculateurs au détriment de la libre navigation;



M. J.-O. BOURCIER,
Conseiller de la Chambre pour 1924,
Marchand de soie en gros.

Bell Est 2390

J. O. LABRECQUE & CIE

AGENTS POUR LE

Charbon Diamant Noir

141, RUE WOLFE MONTREAL

J. A. LAFERTÉ

Marchand et Exportateur de bois de construction, lattes, bardeaux etc.

97, RUE ST-JACQUES
MONTREAL

MAIN 8344

MERCHANTS' and EMPLOYERS'

GUARANTEE AND ACCIDENT CO.

Capital Autorisé \$1,000,000.00
Capital Souscrit 500,000.00

Bureau-chef : 18 ST-DENIS, Montréal.

GENRE D'ASSURANCE : Responsabilité Publique et Générale, Voiture, Elévateur, Bris de Glaces, Automobile, Accident et maladie.

J. G. DUBBEAU,
Directeur-Gérant.

Etablie en 1786

DEMANDEZ LA BIÈRE

MOLSON

BRASSEE A MONTREAL DEPUIS
138 ANS

"La bière que votre arrière-grand-père buvait"

ATTENDU QUE le courant se ralentissant, la glace se formera plus rapidement et se désagrègera plus tard au grand désavantage toujours de la navigation canadienne, mais à la parfaite indifférence des usines hydro-électriques qui continueront à fonctionner malgré la congélation;

ATTENDU QUE le coût élevé de la vie est en grande partie dû au prix exagéré du transport, de la main-d'oeuvre et des matériaux, on ne peut qualifier que d'utopie le projet de sacrifier à des intérêts mercantiles et particuliers la grande voie économique et naturelle du St-Laurent;

ATTENDU QUE tout en constatant la bonne amitié qui préside entre les deux nations, il est nécessaire de rappeler que l'exécution de tels travaux en coopération met nos frontières naturelles à la merci de nos voisins, et qu'en cas de conflits internationaux, le Canada se trouverait, par cela même, dans une situation excessivement délicate sinon dangereuse;

ATTENDU QUE si le besoin de canalisation se fait sentir, le creusement du Canal de la Baie Georgienne, situé entièrement en territoire canadien, est de première importance, puisque étant plus courte de 400 milles et moins coûteuse, nous n'aurions pas non plus à craindre les complications internationales;

ATTENDU QUE nos gouvernants songent à réduire nos dépenses, en raison de la dette qui nous accable, avant d'entreprendre un tel travail pour lequel des ingénieurs les plus éminents hésitent à faire des estimés, nous les prions de bien vouloir établir une comparaison économique et financière entre le Canada et les Etats-Unis;

EN CONSEQUENCE:

Vu les raisons ci-haut données et le rapport déjà adopté par cette Chambre et soumis au gouvernement fédéral le 15 mars 1922, et, aussi, la protestation de l'Hon. Premier Ministre de la province de Québec, sur le même sujet, tout dernièrement, LA CHAMBRE DE COMMERCE DU DISTRICT DE MONTREAL se déclare opposée au projet du creusement et du barrage du St-Laurent comme à toutes interventions qui pourraient entraver la libre navigation.

Le président de la Commission,
C.-H. CATELLI.

Les autres rapports suivants sont aussi adoptés:
Affaires municipales.

AVANCE DE L'HEURE

La Commission des Affaires municipales a l'honneur de rapporter à la Chambre de commerce qu'elle en vient aux conclusions suivantes au sujet de l'avance de l'heure:

De prier le Conseil de Ville de profiter de l'opportunité des élections municipales pour faire un

referendum sur cette question de l'avance de l'heure.

(Signé) J.-V. DESAULNIERS,
Président de la commission.

Montréal, 12 mars 1924.

**Commissions des Affaires municipales,
et des Epiceries et Produits alimentaires.**

**INSPECTION DES SUBSTANCES
ALIMENTAIRES**

Les commissions des Affaires municipales, des Epiceries et des Produits alimentaires ont l'honneur de rapporter le résultat de leurs délibérations sur les sujets suivants:

Que vos commissions, comme la Chambre de Commerce d'ailleurs, ont toujours été en faveur de l'inspection des viandes mais considèrent que le règlement 432, tel qu'il est fait mention dans la résolution de la Ligue du Progrès Civique, relatif au commerce des substances alimentaires dans la Cité de Montréal est, à notre avis, incomplet et injuste:

Nous recommandons que la Cité de Montréal soit priée de nommer une Commission composée d'un médecin hygiéniste, d'un médecin vétérinaire, d'un chimiste bactériologiste et de représentants de l'Association des bouchers, ayant pour objet d'élaborer un nouveau règlement relatif au commerce des substances alimentaires dans la Cité de Montréal:

Vos commissions sont, de plus, fortement en faveur de l'inspection provinciale des viandes telle que la demande la dite Ligue du Progrès civique.

Enfin, vos commissions sont aussi favorables à la formation d'un comité permanent de citoyens pour la santé et l'hygiène publiques et prient la Chambre d'y déléguer un ou des représentants en temps opportun.

Le tout humblement soumis.

(Signé) J. V. DESAULNIERS,
Président de la Commission.

Expansion du commerce.

LIEU D'ORIGINE SUR LES ETIQUETTES

La commission pour l'Expansion du commerce a l'honneur d'aviser la Chambre qu'elle a étudié la plainte de M. Jutras au sujet du lieu d'origine sur les étiquettes et qu'elle en est venue aux conclusions suivantes:—

Qu'il est de l'intérêt du commerce canadien que lorsque des marques de commerce sont accordées, que rien dans ces marques ou sur les étiquettes n'apparaisse qui puisse induire le public en erreur ou à tromper l'acheteur sur le lieu d'origine du produit.

Votre commission recommande que copie du présent rapport soit envoyée au Département des Brevets d'invention.

Le président pro tem de la commission,
(Signé) HENRY LAUREYS.

Commissions des Transports et de Législation.

ABOLITION DE LA TAXE DE LUXE SUR LES AUTOS

ATTENDU QUE l'Association des commerçants d'automobiles de Montréal Limitée, a représenté au Conseil de la Chambre de commerce, l'injustice qui est faite aux commerçants d'automobiles par le Gouvernement fédéral, qui paraît-il, négligerait de leur rembourser la taxe de luxe imposée en 1918 et abolie le 18 décembre 1920 alors qu'ils avaient payé la dite taxe aux manufacturiers qui étaient les percepteurs du Gouvernement sur tous les automobiles par eux vendus et livrés.

ATTENDU QUE le dit Conseil de la Chambre a prié les commissions de Transport et de Législation d'étudier les raisons de réclamation formulées par les représentants de la dite Association des commerçants d'automobiles de Montréal Limitée et de faire rapport; les dites commissions ont l'honneur de présenter les conclusions suivantes:

CONSIDERANT que le gouvernement fédéral a perçu la taxe de luxe sur les automobiles dont les commerçants avaient eu livraison à compter du moment de son imposition jusqu'à son abolition.

CONSIDERANT que le prix du détail, y incluse la taxe, était fixé par les manufacturiers et, qu'en conséquence, les commerçants ont perdu le montant de la dite taxe payée comme susdit, laquelle se chiffre approximativement à \$1,300,000. sur les chars qu'ils avaient en mains à la date de son abolition le 18 décembre 1920, alors que le prix des automobiles de luxe a été baissé, par les manufacturiers du montant de la taxe abolie.

IL EST EN CONSEQUENCE RESOLU: De prier la Chambre de commerce d'appuyer la prière que fait l'Association des commerçants d'automobiles de Montréal Limitée, au gouvernement fédéral en vue d'obtenir, pour les commerçants d'automobiles, le remboursement de la taxe de luxe sur les chars en magasin, au moment de son abolition, le 18 décembre 1920.

Qu'en ce faisant le gouvernement du Canada réparera les dommages énormes subis par les commerçants d'automobiles de Montréal et de tout le Canada.

Humblement soumis.

Le Président,
(Signé) ARSENE LAVALLEE.

Motion — Refonte des règlements.—Proposé par M. C.-H. Catelli, appuyé par M. J. E. C. Daoust, que la Commission de Législation soit priée de pré-

parer une refonte des règlements de la Chambre de commerce et faire rapport. Adopté.

Président de la Commission des Affaires municipales.—La Commission des Affaires municipales a l'honneur de faire rapport qu'elle a élu M. J.-V. Desaulniers pour présider à ses délibérations durant le terme 1924-1925.

Président de la Commission de Législation.—La Commission de Législation a l'honneur de faire rapport qu'elle a élu M. L.-A. Lavallée, C.R., pour présider à ses délibérations durant le terme 1924-1925.

Nouvelle taxe de vente.—M. Henri Viau soumet les difficultés qui se rencontrent dans l'application de la nouvelle taxe de vente qui, dit-il, la rendent presque impossible. Il demande que la Chambre fasse des représentations aux autorités fédérales. La Commission de Législation étudiera la question.

Invitation au Consul Général de France.—M. A.-H. Hardy suggère d'inviter le Consul Général de France, qui annonce son entrée en fonctions, à venir entretenir les membres sur les choses commerciales de son pays.

Proposition de nouveaux membres.—Les personnes suivantes sont admises comme membres de la Chambre: MM. Jos. Paquet, proposé par M. J.-N. Cabana, Geo. A. McNamee, par J. C. G.-Contant, Ed. Francoeur, Henri Favreau, Prime Bastien, L. Favreau, par M. J.-V. Desaulniers, Jos. Mignolet, par M. Ch. Helen et Arthur Meunier, par M. C.-H. Cornellier.

Et la séance est levée.

La Banque Nationale

LA PLUS VIEILLE BANQUE
CANADIENNE-FRANÇAISE

Fondée en 1860

Ouvrez un **compte d'Épargne** chez nous et déposez-y fréquemment. C'est un ami qui n'abandonne jamais aux jours de l'adversité; il rend avec profits tout ce qu'on lui a confié.

Coffret d'Épargne! Voilà qui est devenu indispensable aux enfants pour leur montrer comment des sous ajoutés à des sous parviennent à former de jolies sommes. **Usage gratuit.**

Nous sommes à la disposition du public pour l'aider dans toutes les transactions qu'il aurait à faire. Cordiale bienvenue à tout le monde.

BUREAUX DANS LA CITE DE MONTREAL

St-Jacques	Bonsecours	Notre-Dame-
Ste-Catherine-Est	Cherrier	de-Grâces
Mont-Royal	2545, St-Hubert	Villeray

Le musée commercial et industriel de Montréal

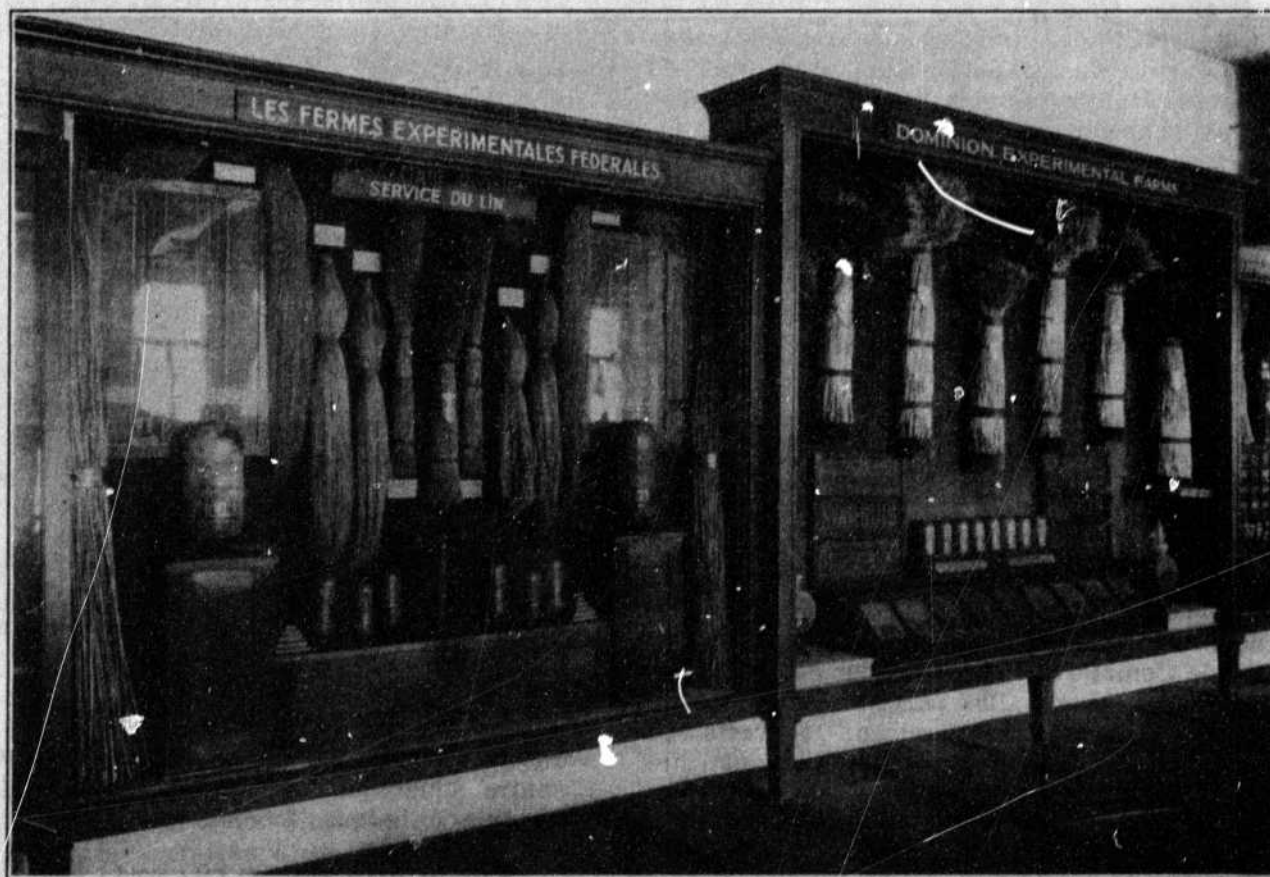
Son but — Ses moyens d'action — Les résultats obtenus

Par M. HENRY LAUREYS,

Directeur de l'Ecole des Hautes Etudes Commerciales de Montréal,
directeur économique du train-exposition canadien en France.

A diverses reprises nous avons eu l'occasion d'attirer l'attention des commerçants et industriels canadiens, ou étrangers, sur le "Musée Commercial et Industriel de Montréal". Le "Bulletin de la Chambre de Commerce du district de Montréal", nous avait déjà fourni l'occasion, en 1918, d'exposer dans ses colonnes le but et les moyens d'action de ce musée, ainsi que les résultats obtenus jusqu'alors.

Le rôle que ce musée est appelé à jouer dans le pays est des plus importants. Nous pourrions cependant le résumer en deux mots : **instruire** et **documenter**. En effet, il constitue un moyen pratique et intéressant de répandre au Canada, et spécialement dans la Province de Québec, les connaissances commerciales et industrielles indispensables de nos jours à l'homme d'affaires



Les principaux produits agricoles du Canada.

Aujourd'hui, à nouveau, c'est dans ses hospitalières colonnes qu'il nous est permis d'en reparler.

Son but : — Le Musée Commercial et Industriel de Montréal est établi sous forme d'annexe à l'Ecole des Hautes Etudes Commerciales. Ses locaux sont des plus spacieux et forment l'angle des rues Lagachetière (est) et Saint-Hubert.

moderne et averti. Il devra, de ce fait, devenir de jour en jour un meilleur moyen de stimuler le commerce. Dans ses vitrines sont réunis des échantillons de tous les produits naturels et manufacturés de l'univers, (voir plus loin les grandes divisions adoptées pour le classement de ces échantillons). Autant que possible, à côté des

matières premières se trouvent des spécimens de chaque produit aux différentes phases de sa fabrication. Des étiquettes (en français et en anglais) donnent des renseignements sommaires sur les objets exposés en ce qui concerne les procédés d'extraction, les modes de culture ou de fabrication, les propriétés et usages des divers produits bruts, leurs succédanés et leurs falsifications; des planisphères indiquent les lieux de provenance et de fabrication de toutes les marchandises. En un mot, ce musée doit procurer aux industriels et aux commerçants une foule de renseignements intéressants pour leurs affaires. Enfin, cette exposition permanente doit être un excellent moyen d'éducation, non seulement pour les étudiants de l'École des Hautes Etudes Commerciales, futurs hommes d'affaires et industriels qui y trouveront le complément de leurs cours de Technologie, de Produits Commerçables et de Géographie économique, mais aussi pour le public en général, qui y est admis gratuitement. A partir de cette année, les classes supérieures de toutes les écoles de la ville de Montréal y feront des visites régulières sous la conduite d'un professeur de l'École des Hautes Etudes Commerciales. Les nombreux renseignements qui accompagnent les divers produits exposés permettent d'ailleurs à chacun d'y trouver matière à s'instruire et à se distraire intelligemment. Le Musée à ce point de vue sera donc tout aussi utile aux élèves des écoles primaires et à leurs instituteurs qu'aux étudiants des autres facultés de l'Université, aux hommes d'affaires, aux industriels.

*
* * *

Accessoirement il est intéressant de remarquer que les produits et échantillons qui sont offerts gracieusement au Musée peuvent être exposés avec indication du nom du donateur. Tout homme d'affaires comprendra l'avantage que cette publicité gratuite peut lui procurer.

Aménagement du Musée et moyen d'action : — "Le Musée Commercial et Industriel de Montréal" comprend deux vastes salles, parfaitement éclairées, dont les murs sont entièrement couverts de vitrines. La plus grande de ces salles, construite en matériaux incombustibles, contient trois étages de galeries; des vitrines sont disposées tout le long des balustrades de ces galeries. La partie centrale de ces salles est pourvue d'armoires et de vitrines diverses dont la forme et les dimensions varient avec la nature des objets exposés. Les photographies qui accompagnent ces quelques notes représentent le Musée Commercial et Industriel sous divers aspects. Elles en font ressortir l'aménagement spacieux et élégant.

L'exposition des échantillons est absolument gratuite, de même que le classement des spécimens, l'étiquetage, etc.

Le classement des échantillons se fait suivant les grandes divisions ci-dessous. Elles montrent clairement que tout produit faisant l'objet d'un négoce quelconque trouve sa place dans ce musée.

I

INDUSTRIES EXTRACTIVES ET LEURS PRODUITS

A.—COMBUSTIBLES MINERAUX :

1.—Solides :

- a.—tourbe
- b.—lignites
- c.—houilles bitumineuses
- d.—anthracite
- e.—produits de distillation de la houille
 - 1.—coke
 - 2.—goudrons, etc.
- f.—agglomérés (briquettes, oeufs, etc.)

2.—Liquides :

- a.—pétrole brut
- b.—produits de distillation du pétrole

B.—MATERIAUX DE CONSTRUCTION :

- 1.—Naturels (granit, sable, grès, argiles, pierres calcaires, ardoises, etc.)
- 2.—Artificiels (Chaux, asphalte, ciments, plâtre, béton, briques, carreaux de revêtement, tuiles, mosaïques, tuyaux de drainage, etc.)

II

LES BOIS ET LEURS PRODUITS

- 1.—Bois canadiens
- 2.—Bois étrangers
- 3.—Produits végétaux spéciaux (liège, pâte de bois, résines, matières tannantes, colorants, charbon de bois, produits de la distillation du bois, etc.)

III

LES PRODUITS METALLURGIQUES

(Matières premières et manufacturées)

- 1.—Les fontes, fers et aciers
- 2.—Cuivre, plomb, zinc, aluminium, étain, nickel
- 3.—Autres métaux
- 4.—Machines et manufacturés divers employant ces métaux.

IV

LES PRODUITS CHIMIQUES

- 1.—Produits chimiques d'usage industriel (acides, soufre, soude, potasse, engrais, etc.)
- 2.—Produits chimiques médicaux.

V

LES PRODUITS ALIMENTAIRES

- 1.—Les céréales et tous leurs dérivés (farines, pâtes alimentaires, féculs, amidon, etc.)
- 2.—Les conserves alimentaires (viandes, légumes, lait, fruits, fromage, etc.)
- 3.—Les condiments aromatiques (café, thé, girofle, safran, vanille, poivre, moutarde, gingembre, etc.)
- 4.—Les sucres (saccharose, glucose, sucre d'érable, etc.)

5.—Les boissons fermentées (vin, bière, alcool, cidre, poiré, pulque, aguardente, etc.)

VI

LES TEXTILES ET LEURS DERIVES

- 1.—Textiles minéraux : amiante.
- 2.—Textiles végétaux (coton, lin, chanvre, jute, ramie, piassaba, agave, ixtle, alfa, kapock, soie artificielle, etc.)
- 3.—Textiles animaux : laine, soie.
- 4.—Industries et produits connexes (bonneterie, filterie, broderie, passementerie, dentelle, chapeaux, brosse, corderie, etc.)

6.—Caoutchouc et gutta-percha

7.—Verrerie et cristallerie

8.—Arts céramiques, porcelaines, faïences, poteries.

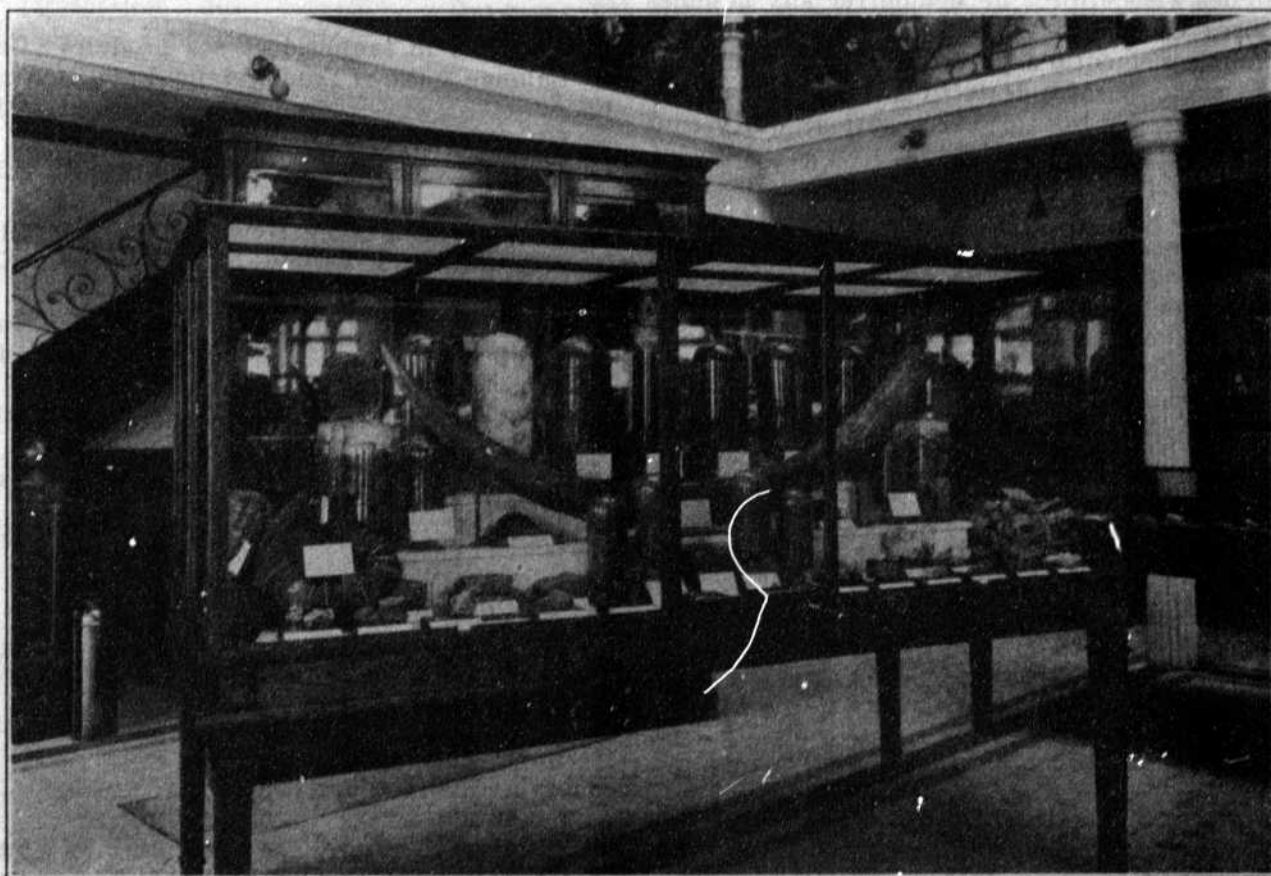
9.—Tabac

10.—Peaux (cuirs et fourrures)

11.—Produits animaux divers (os, ivoire, cornes, corail, plumes, crins, gélatines et colles.)

VIII

Une COLLECTION MINERALOGIQUE aussi complète que possible de tous les minéraux présentant un intérêt quelconque.



Produits de l'Afrique équatoriale (don du Gouvernement du Congo Belge).

VII

PRODUITS DIVERS

- 1.—Matières grasses :
 - a.—huiles et graisses végétales
 - b.—huiles et graisses animales
 - c.—cires
 - d.—savon et glycérine
 - e.—bougies
- 2.—Papier et carton.
- 3.—Matières colorantes :
 - a.—d'origine végétale ou animale
 - b.—d'origine minérale
 - c.—laques, vernis, encres, cirages, etc.
- 4.—Essences et parfums
- 5.—Camphre; celluloid

Une section spéciale est réservée à tous les minéraux d'usage industriel existant dans le sous-sol du Canada.

La BIBLIOTHEQUE de l'Ecole des Hautes Etudes Commerciales complète ce merveilleux instrument de documentation commerciale.

Cette bibliothèque, ouverte à la consultation de tous les intéressés, contient actuellement 11,429 volumes et 1254 brochures se rapportant au commerce, à la banque, à l'industrie, à l'économie politique, aux transports, etc. Elle reçoit mensuellement 550 périodiques traitant des mêmes sujets. Tous ces ouvrages, ainsi que les principaux articles de revues, sont fichés. Ils constituent une source

de documentation déjà considérable pour les chercheurs. Celle-ci ne fera que s'accroître avec les années.

Les résultats obtenus :— Une organisation comme celle que nous venons de décrire est évidemment une oeuvre de longue haleine : pour réussir elle a besoin du travail continu et méthodique de ses organisateurs, mais il lui faut aussi l'encouragement et la coopération des industriels et des commerçants tant du Canada que de l'étranger. En maintes circonstances, l'auteur de ces lignes s'est efforcé de démontrer aux hommes d'affaires canadiens l'intérêt qu'il y aurait pour eux, non seulement d'exposer leurs produits dans ce musée, mais d'y faire des visites fréquentes pour y examiner les produits d'autres nations qui y sont exhibés. Au cours de son voyage en France et en Belgique, durant l'été de 1923, comme directeur économique du train-exposition, il a souvent, dans ses discours, demandé aux industriels de ces deux pays, désireux de faire des affaires au Canada, d'envoyer des collections de leurs produits à ce musée commercial. Comme cet article peut être lu par ces mêmes industriels, il est heureux de profiter de l'occasion pour leur signaler à nouveau l'avantage offert de cette façon.

Il leur rappelle aussi que c'est dans les salles de ce même musée que s'est tenue, en 1921-22, l'exposition fixe de "La France au Canada", inaugurée par M. le Maréchal Foch. Cette exposition fixe, on s'en souvient, faisait suite à l'exposition française itinérante qui, pendant les mois d'août à novembre 1921, avait traversé tout le Canada, de Montréal à Vancouver.

Malgré toutes les entraves apportées au commerce depuis le début de la guerre, l'organisation de ce musée commercial s'est poursuivie depuis 1917. Les collections ont été sans cesse augmentées; elles constituent dès aujourd'hui un ensemble intéressant et des plus instructifs.

Les quelques photographies qui illustrent cette notice en donnent une excellente idée. Elles pourront aussi guider les industriels dans l'élaboration des collections qu'ils seraient désireux de nous envoyer.

Le Musée Commercial et Industriel compte aujourd'hui 10,000 échantillons de produits bruts divers tels que minéraux (fer, cuivre, zinc, plomb, aluminium, amiante, feldspath, mica, etc.) caoutchouc, gommes, résines, huiles, graisses, textiles divers (végétaux et animaux), fourrures, cacao, épices, thés, cafés, sucres, céréales diverses, etc.; il possède aussi un certain nombre de collections complètes de technologie ainsi que des maquettes d'appareils industriels et des modèles réduits d'usines, du plus grand intérêt.

Parmi les collections les plus intéressantes exposées en ce moment, il faut citer les suivantes :

I.—PRODUITS CANADIENS

- L'amiante et ses manufacturés (H. W. Johns-Manville Co., et "Bell Asbestos Mines") (1)
- Marbres de la Province de Québec (The Missisquoi marble Co., Ltd)
- Le Mica (Mines de Blackburn et Buckingham)
- Le coton et ses manufacturés (Dominion Textile Co., Lted et Canadian Cottons Ltd, Montréal)
- La fabrication de la bière (brasserie Frontenac Ltd)
- Le raffinage du sucre (St. Lawrence Sugar Refineries Ltd)
- La fabrication des pâtes alimentaires (C. H. Catellí, Limitée)
- Industrie de la tannerie et ses produits (Daoust, Lalonde & Cie et Lamontagne, Ltée, Montréal)
- La minoterie et ses produits (St. Lawrence Flour Mills et Ogilvie Flour Mills, Montréal)
- Huile et tourteaux de lin (Canada Linseed Oil Mills, Montréal)
- La fabrication du savon (Barsalou & Cie, Montréal)
- La fabrication de l'aluminium (Northern Aluminium Co., Shawinigan)
- Les principaux produits agricoles du Canada (fermes expérimentales, Ottawa, et le Pacifique Canadien)
- La soie et ses manufacturés, (Belding-Corticelli, Montréal)
- Laines brutes canadiennes (Gouvernement Fédéral, Ottawa)
- Bois de la Colombie Britannique (Gouvernement Provincial de la Colombie Britannique)
- Le pétrole et ses dérivés (Imperial Oil Ltd, Montréal)
- Le plomb et ses alliages (Dominion Copper Co., of Canada, Montréal)
- Fonte, fer et acier (The Steel Co., of Canada, Montréal)
- Aciers spéciaux (Armstrong, Whitworth Co., Ltd, Longueuil, P. Q.)
- Plomb et zinc (Consolidated Mining and Smelting Co., of Canada, Ltd, Trail, B. C.)
- Fourrures canadiennes (Gouvernement Provincial, Québec)
- Le papier de chiffons (La Cie J. B. Rolland, Montréal et Howard Smith, Valleyfield,) etc., etc.

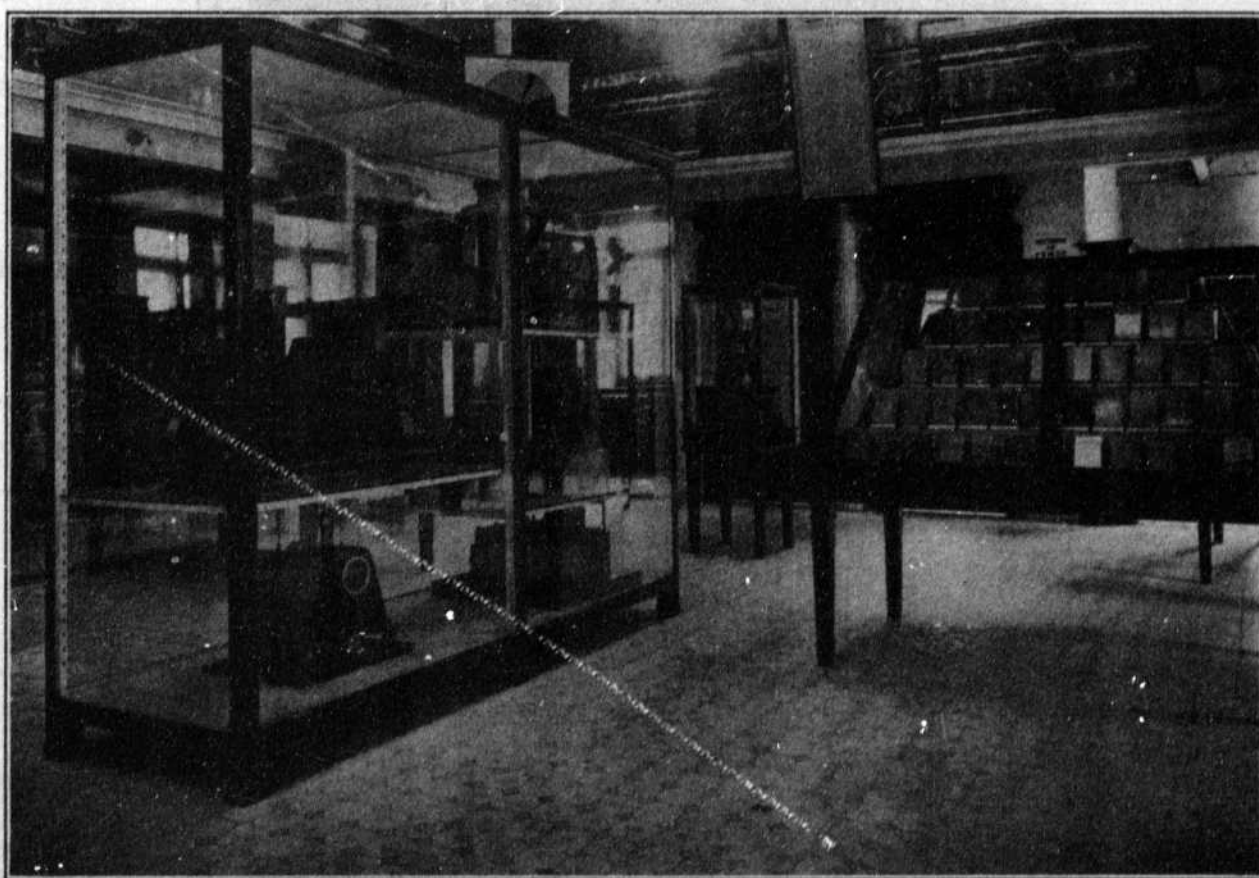
II.—PRODUITS ETRANGERS

- La fabrication des chapeaux de feutre (The John B. Stetson Co., Philadelphie)
- Extraits tinctoriaux et tonnants (Compagnie des Extraits Tinctoriaux et Tannants, Le Havre,) (France)
- Les produits de distillation des goudrons de houille (The Barrett Co., New York)

(1) Les firmes dont les noms sont indiqués entre parenthèses sont celles qui ont gracieusement offert ces collections au Musée.

Les sous-produits de l'industrie de la viande (Morris & Co., Chicago)
 Couleurs végétales pour confiseurs (Maison Breton, Paris)
 La laine et ses manufacturés (Arlington Mills, Lawrence, Mass.)
 La fabrication du savon de toilette (Larkin & Co., Buffalo)
 Le pétrole et les produits de sa distillation (The Texas Co., et Scottish Oil Agency, Glasgow)
 Le Crystolon (Carborundum) et ses usages, Norton Company, Worcester, Mass.)
 La fabrication des manchons incandescents (Welsbach Company, Chicago)

(Japon) ; T. Inouye & Co., Tokyo (Japon)
 Produits de l'Afrique Equatoriale (Gouvernement du Congo Belge)
 Produits des Indes Occidentales (Ministère de l'Agriculture, Barbade)
 Coton mercerisé (Clark & Co., Paisley, Angleterre)
 Laines brutes d'Ecosse (J. & W. Creig, Glasgow)
 Produits réfractaires (Sté Anon. des Terres Plastiques et Réfractères d'Adenne Belgique)
 Fourrures de l'Argentine (Commissaire du Commerce, Buenos Aires)
 Laines brutes de l'Argentine (Van Peborgh et Willemen, Buenos Aires)



Rez-de-chaussée du Musée (dans les vitrines divers modèles et maquettes).

Couleurs vitrifiables pour la céramique et la verrerie (A. Lacroix & Cie, Paris)
 Soie artificielle (Arthur D. Little & Co.)
 Moteurs électriques, cables et accessoires d'électricité (Grammont, Lyon (France))
 Verres d'optique et verres ordinaires (Usines de Saint-Gobain (France))
 Savons, poudrés et parfums (Vachon-Bavoux et Cie, Paris-Lyon)
 Savons (Savonnerie Trianon, Paris (France))
 Parfumerie (Synfleur Scientific Laboratories, New York; Roure Bertrand Fils, Grasse (France); Jador, Paris; Takei & Co., Tokyo

Bois tropicaux (Ministère des Terres et Forêts, Guyane Britannique)
 Minerais de l'Afrique du Sud (Mann, Little & Co., Johannesburg).

III.—MAQUETTES ET MODELES

Les plus beaux modèles et réductions d'appareils que le musée possède en ce moment. sont :

- 1.—Ensemble de haut-fourneaux en coupe avec élévateurs de minerais, passerelle de chargement, appareils à air chaud et récupérateurs des gaz, hall de coulée, etc.
- 2.—Ensemble de chevalement de mine
- 3.—Modèle de four d'aciérie Martin-Siemens

- 4.—Convertisseur Bessemer
- 5.—Modèle de four à reverbère
- 6.—Marteau-pilon
- 7.—Modèle four à porcelaine (circulaire)
- 8.—Grues et appareils de levage divers

démontrer l'importance du travail accompli en ces dernières années et que tous ceux qui le liront se rendront compte des avantages considérables que le Musée Commercial et Industriel de Montréal est appelé à procurer à la population toute entière de



La fabrication des rubans de soie (Belding-Corticelli, Montréal)

- 9.—Chaudière de marine (type Thornycroft)
- 10.—Modèle du paquebot "France", don de la Cie Gle Transatlantique.

*
* *

Nous espérons que ce petit aperçu, avec les vignettes qui l'accompagnent, sera de nature à

notre métropole, mais plus spécialement au monde des affaires.

Qu'il nous soit permis, tout en adressant des remerciements aux industriels qui ont bien voulu nous aider dans notre tâche, de faire un nouvel appel auprès de tous les autres, du Canada et de l'étranger, en vue d'obtenir leur concours pour le développement de cette oeuvre d'expansion commerciale.

La Companie J. B. Rolland et Fils

53 rue Saint-Sulpice
MONTREAL

Avant de placer votre commande ailleurs,, voyez notre assortiment de

Librairie, Papeterie, Bijouteries, Articles religieux et articles de fantaisie.

DRINK

GURD'S DRINKS

"THEY SATISFY"

Gurd's Ginger Ale, Gurd's Dry Ginger Ale,
Gurd's Caledonia Water

Gurd's Apple Nectar, Etc., Etc.

CHARLES GURD & CO., Limited MONTREAL

MONUMENTS

J. BRUNET, Limitée

675, Chemin de la Côte des Neiges

TEL. UP. 1466. MONTREAL

La Société des Artisans Canadien-Français

Bureau chef : 20, RUE ST-DENIS, Montréal.

Historique financier, Année 1923.

SURPLUS: \$626,399.33

Les indications suivantes ne constituent-elles pas le plus bel éloge qu'on puisse faire de l'administration, de l'organisation et de la prospérité de la Société des Artisans Canadiens-Français ?

RECETTES		DEBOURSES	
Cotisations	\$1,111,239.51	Bénéfices payés aux héritiers	\$488,315.50
Intérêts	348,445.10	" " aux malades	171,133.83
Divers	7,724.60	Dépenses générales	181,560.55
	<u>\$1,467,409.21</u>	SURPLUS (Année 1923)	\$ 626,399.33
			<u>\$1,467,409.21</u>

1876 — Depuis sa fondation — 1924

Elle a payé à ses assurés	\$10,444,419.97
Valeur de l'actif liquidé	7,253,392.60
	<u>TOTAL</u>
Total des cotisations reçues	\$17,697,812.57
	<u>14,536,328.54</u>
Excédant des bénéfices payés sur les cotisations reçues	\$ 3,161,484.03

La Société remet donc plus qu'elle ne reçoit

Assurances en force: \$15,000,000.00

Degré de solvabilité: 115%

La plus forte société française d'Assurance mutuelle en Amérique

65,000 membres

Plus de 700 succursales au Canada et aux Etats-Unis

Ecole des Hautes Etudes Commerciales de Montreal

Préparant aux Situations Supérieures du Commerce, de
l'Industrie et de la Finance.

Bibliothèque Economique.

Musée Commercial et Industriel.

Délivre les diplômes de "LICENCIE EN SCIENCES COMMERCIALES", de "LICENCIE EN SCIENCES COMPTABLES" et de "DOCTEUR EN SCIENCES COMMERCIALES".

Le diplôme de "LICENCIE EN SCIENCES COMPTABLES" donne droit à l'admission dans "L'Institut des comptables et auditeurs de la province de Québec" et dans "L'Association des comptables de Montréal" (Chartered accountants).

Des BOURSES DU GOUVERNEMENT sont accordées aux élèves méritants.

Cours spéciaux, le soir: Comptabilité théorique et pratique, Opérations de Banque, Correspondance commerciale anglaise et française, Arithmétique commerciale, Algèbre, Economie Politique, Droit Civil, Droit commercial. Langues étrangères (Espagnol, Italien, Allemand) etc.

Pour tous renseignements, prospectus, inscriptions, etc., s'adresser au Directeur des Etudes...

399, Avenue Viger, MONTREAL

Ecole Polytechnique DE MONTREAL

Génie Civil — Chimie Industrielle

DUREE DES COURS:

Division des Ingénieurs: quatre années.

Ecole de Préparation

Prépare aux examens d'admission à l'Ecole Polytechnique.

Les examens d'admission ont lieu en juin et en septembre.

Les finissants des cours classiques y sont admis sans examen.

COURS D'ETE:

Du 2 juillet au 15 septembre, en vue des examens d'admission de septembre. Les finissants des cours classiques qui veulent éviter l'année de préparation suivront les cours d'été avec avantages.

Pour renseignements, s'adresser au Directeur
228, RUE SAINT-DENIS, MONTREAL

Canadian Government Merchant Marine, Limited SERVICE REGULIER DE FRET, PASSAGERS ET MALLE

Toutes les trois semaines, de Montréal en été et
d'Halifax, N.-E., en hiver.

Pour Hamilton, Nassau, Kingston et Belise.

Taux raisonnables. Maximum de service. Confort à taux modéré.

CROISIERES DE VACANCES (ETE ET HIVER)

SERVICE REGULIER DE FRET

De Montréal et Québec en été, de Halifax, N.-E., et Saint-Jean, N.-B., en hiver.

Pour Londres et Anvers, toutes les quinzaines.

— Cardiff et Swansea, toutes les deux semaines.

— St. Kitts, Antigua, Barbades, Trinidad et Demerara, toutes les quinzaines.

— Australie et Nouvelle-Zélande, tous les mois.

— Charlottetown, I.-P.-E., et St-Jean, Ter., toutes les deux semaines. Accomodation limitée pour passagers.

De Vancouver, C. B.

Pour Australie et Nouvelle-Zélande, tous les mois.

— Pour la Chine et le Japon, tous les mois.

— Pour les Indes et les Détroits, tous les mois.

SERVICE DES COTES DU PACIFIQUE (toutes les semaines)

De Vancouver et des ports de l'île de Vancouver

Pour Seattle, San Francisco, Wilmington, Blaineys, Nanaimo, Powell River, Ocean Falls, Astoria, San Pedro, Victoria.

Renseignements de tous les agents des

CHEMINS DE FER NATIONAUX CANADIENS

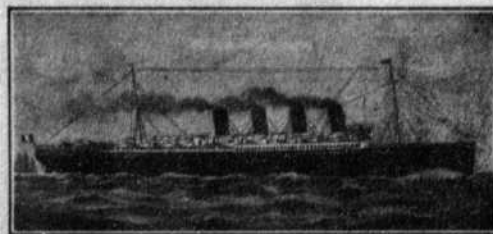
ou
B. C. KEELEY, gérant Côte du Pacifique, Vancouver, C. B.

P. H. SCOTT, agent général du fret d'Ontario,
52 rue King, Toronto, Ont.

WM. PHILLIPS, gérant européen, C. G. M. M.

17-19 Cockspur St., Londres, S. W. I., Angleterre.

J. P. DOHERTY, gérant du trafic, 230 St-Jacques, Montréal.



COMPAGNIE GENERALE TRANSATLANTIQUE LIGNE FRANÇAISE

SERVICE RAPIDE ET DE LUXE

NEW YORK—PLYMOUTH—LE HAVRE

par les paquebots

PARIS — FRANCE — LAFAYETTE

NEW-YORK — LE HAVRE

par les paquebots à classe unique

LA SAVOIE — ROCHAMBEAU — SUFFREN

CHICAGO — BORDEAUX — HALIFAX — NEW-YORK

Tous les 21 jours par les paquebots à classe unique

ROUSSILLON — LA BOURDONNAIS

GENIN, TRUDEAU & CIE, Limitée,

Agents Généraux

24, RUE NOTRE-DAME OUEST

Tél. Main 2605

MONTREAL

Liste des membres de la Chambre au 1er avril 1924

- Ainey, Joseph, Bureau Plac. Provincial, 63 Notre-Dame Est.
 Allard, J.-F.-T., boucher, 16 Marché Bonsecours.
 Allard, Raymond, industriel, 502 Ste-Catherine Est.
 Archambault, J.-A., compt. licencié, 30 St-Jacques.
 Archambault, J.-U., épicier, 1931 Notre Dame Ouest.
 Archambault, O., entrepreneur, 610 Parc Lafontaine.
 Archambault, Henri, plombier, 123 Désery.
 Archambault, Wilfrid, Hudon, Hébert & Cie, 18 de Bresoles.
 Armand, J.-T., courtier, 58 St-Jacques.
 Aubry, J.-Armand, A. Aubry & Fils Ltée, 600 Delorimier.
 Aubry, Léopold, gérant général A. Aubry & Fils, Ltée, 600 Delorimier.
 Auger, Tel., cuir en gros, 131 St-Paul Est.
 Aubertin, Albert, courtier immeubles, 19 deBlencourt.
 Alluisi, Arthur, mouleur, 2115 St-Laurent.
 Avard, J.-G., agent immeubles, 97 St-Jacques.
- Bacon, J.-A., vice-prés. Lamontagne Ltée, 338 Notre-Dame O.
 Baillargeon, J.-B., camionneur, 329 Ontario Est.
 Baillargeon, J.-E., march. de clerges, 865 Craig Est.
 Baillargeon, O., sec. Lamontagne Ltée, 338 Notre-Dame Ouest.
 Baillargeon, P., march. de glace, 2536 Ontario Est.
 Baillie, A.-F., Dom. Oil Cloth Co., 1192 Ste-Catherine Est.
 Baker, W.-A., avocat, C.R., 58 St-Jacques.
 Barbeau, L.-Conrad, électricien, Laprairie.
 Barcelo, E., ex-directeur-adjoint, 84 Ste-Catherine Est.
 Barrette, Alfred, Intern. Agency, 416 St-Nicholas Bldg.
 Baril, Arthur, (fils), com. de foin, Pont Masknongé.
 Barsalou, Hector, march. de savon, 703 St-Hubert.
 Barsalou, Lionel, march. de savon, 172 Delorimier.
 Basilière, Flavien, comptable, 18 de Bresoles.
 Baulne, S.-A., ing. civil, 294 Ste-Catherine Est.
 Beaubien, Hon. C.-P., avocat, C.R., 50 Notre-Dame Ouest.
 Beaubien, L.-G., agent de change, 50 Notre-Dame Ouest.
 Beaubien, Joseph, prés. Brasserie Frontenac, 421 Casgrain.
 Beaubien, Pierre, ass. gér. Brasserie Frontenac, 421 Casgrain.
 Beauchamp, J.-C., comptable, 17 Place d'Armes.
 Beauchamp, J.-E., gér. Acme Steel Co., 30 Colborne.
 Beauchamp, Léopold, bijoutier, 44 Notre-Dame Ouest.
 Beauchamp, Théodore, agt réclamation, Hôtel-de-Ville.
 Beaudette, J.-E., agt d'assurance, 232 St-Jacques.
 Beaudette, Adélar, gérant, 212 McGill.
 Beaudoin, Adélar, march. de charbon, 1402 Hôtel-de-Ville.
 Beaudoin, Albert, plâtrier, 62 Christophe-Columb.
 Beaudoin, Dr J.-A.-E., médecin, 405 St-Hulert.
 Beaudry, J.-A., "Le Prix Courant", 198 Notre-Dame Est.
 Beaudry-Leman, gér. gén. Banque d'Hochelega.
 Beaudry, Jos.-H., marchand de cuir, 54 St-Paul Est.
 Beaudry, Raymond, sec. Dorval Jockey Club, 99 St-Jacques.
 Beaulieu, G.-A., courtier en grain, 42 St-Sacrement.
 Beaulieu, L.-E., avocat, C.R., 11 Place d'Armes.
 Beaugard, Henri, comptable, 70 St-Jacques.
 Beaugard, Théodore, agt financier, 112 St-Jacques.
 Beauvais, J.-P., quincaillier, 336 St-Laurent.
 Bédard, Ant., march. de chaussures, 689 Champlain.
 Bédard, H.-J., courtier, 1882 Notre-Dame Ouest.
 Bédard, J.-E., Baillargeon Express Ltd, 329 Ontario Est.
 Bédard, Rodolphe, comtable expert, 76 St-Denis.
 Bélique, Hon. F.-L., avocat, 112 St-Jacques.
 Bélanger, Elzéar, quincaillier, 685 Notre-Dame Est.
 Bélanger, L.-H., manuf. de sucreries, 209 Av. Ash.
 Bélanger, Alphonse, princ. Ecole Technique, 70 Sherbrooke O.
 Bélanger, L., notaire, 30 St-Jacques.
 Bélair, J.-P., marchand, 1811 Ste-Catherine Est.
 Belec, Geo.-D., voyageur, Greenshields Ltd.
 Belhumeur, Paul, "La Minoterie Moderne", 417 Garnier.
 Bélisle, Rodolphe, tavernier, 203 McGill.
 Belmonte, Louis, architecte, 989 Atwater.
 Benjamin, L.-N., courtier, 108 Laurier Ouest.
 Benson, Geo.-F., Canada Starch Co., 164 St-Jacques.
 Bergeron, Frs., coutellier, St-Paul l'Érmité.
 Bergeron, Geo., Dom. Rubber System, 270 Lagauchetière O.
 Bergevin, A.-F., Foucher Pils Ltée, 362 Craig Ouest.
 Bernard Pierre, bourgeois, 4468 Notre-Dame Est.
 Bernard, Roméo, épicier, 310 Dorchester Est.
 Bernier, Alfred, industriel, 78 St-Paul Est.
- Bernier, Hector-A., quincaillier, 126 St-Laurent.
 Berthiaume, Arthur, gérant-général "La Presse".
 Berthiaume, Donatien, portes et chassis, 694 Alma.
 Bérubé, J.-P.-L., sec. Conseil des Arts, Monument National.
 Bérubé, J.-U., march. de poissons, Marché St-Jacques.
 Besnard, Lucien, Ind. Develop., 6 St-Sacrement.
 Bickerdike, Robert, M.P., Western Ass. Co., 61 St-Pierre.
 Bienvenu, Tancredé, vice-prés. Banque Provinciale, 7 Place d'Armes.
 Biron, Edouard, notaire, 35 St-Jacques.
 Bissonnette, Alfred, prov. en gros, 10 William.
 Bissonnette, J.-E.-W., courtier en obligation, 1183 Blvd Gouin.
 Blain, Aldéric, avocat, 107 St-Jacques.
 Bock, J.-S., m. de bois, 90 St-Jacques.
 Bolleau, D., entrepreneur, 245 McDougall.
 Bolleau, Ulric, contracteur, 568 Garnier.
 Boisseau, Louis, bureau du revenu, 59 Notre-Dame Est.
 Boismenu, Hector, U. Perreault & Cie, 40 Place J.-Cartier.
 Boisvert, F., industriel, 396 St-Antoine.
 Boivin, P.-Alex., Cie Paquet Ltée, 137 McGill.
 Boivin, P.-A., comptable, 284 St-Laurent.
 Bonhomme, Jos., carrossier, 200 Guy.
 Bonneville, J.-A., Ind. Silk Co., 360 St-Paul Est.
 Bonin, Théo., marchand, 669 Ste-Catherine Est.
 Boucher, A.-A., épicier en gros, Joliette, P.Q.
 Boucher, U.P., ing. civil, 137 McGill.
 Boudrias, J.-V., thé. café, 223 Notre-Dame Est.
 Boulais, J.-F., courtier, 90 St-Jacques.
 Boulé, Jos., Légaré Auto Supply Co., 1545 St-Laurent.
 Bourassa, J.-R., boucher, 55 Marché Bonsecours.
 Bourassa, H.-E., ing. mécanicien, 4 Harbour.
 Bourbeau, L.-R., Max Beauvais Ltd, 229 St-Jacques.
 Bourbonnière, Fortunat, avocat, C.R., 2186 Notre-Dame Est.
 Bourcier, J.-O., m. de soleries, 20 Carré Victoria.
 Bourgoïn, Hector, march. de bois, 816 Dom. Express Bldg.
 Bourgoïn, Louis, chimiste, Boite Postale 36, Station N-Bouthillier, Léo, épicier, 2301 Ave. du Parc.
 Boyer, Aurélien, ingénieur, 103 St-François-Xavier.
 Boyer, Hon. Gustave, M.P., Rigaud, P.Q.
 Boyer Joseph, ass. Commerçants Licenciés, 66 St-Jacques.
 Crabant, H., H. Fortier Ltée, 67 St-Paul Est.
 Brazeau, J.-E.-D., entrepreneur général, 364 Université.
 Brazeau, Joseph, T. F. Moore Co., 521 Demontigny Est.
 Brault, Léandre, Hudon, Hébert & Cie, 18 de Bresoles.
 Brault, Pierre, carrossier, 178 St-Antoine.
 Bray, Allan-J., entrepreneur, 6419 St-Denis, Ahuntsic.
 Briard, Joseph, plombier, 1277 St-Dominique.
 Brière, H., march. de bois, 97 St-Jacques.
 Brisson, Dr T.-A., médecin, Laprairie, P.Q.
 Brodeur, J.-H., Rougier Frères, 210 Lemoine.
 Brossard, Arthur, avocat, C.R., 50 Notre-Dame Ouest.
 Brossard, J.-A., gérant Banque d'Épargne, 945 St-Denis.
 Brosseau, E., marchand, 120 St-Jacques.
 Brosseau, Roméo, voy. de commerce, 749 Querbes.
 Brosseau, Thomas, Dom. Oil Cloth Co., 1192 Ste-Catherine E.
 Brouillard, O., négociant, 50 Notre-Dame Ouest.
 Bruchési, C.-Emile, avocat, 180 St-Jacques.
 Brunet, Joseph, sculpteur, 663 Ch. Côte-des-Neiges.
 Brunet, Cléophas, plombier, 223 St-Laurent.
 Brunet, Dan, agent financier, 294 Ste-Catherine Est.
 Brunet, Joseph, plombier, 223 St-Laurent.
 Brunat, J., Eagle Shoe Co., 587 Beaudry.
 Bureau J.-A.-Ernest, courtier, 52 Craig Ouest.
 Bussières, P., confiseur, 2146 Boyer.
- Cabana, F.-A., papetier, 26 Notre-Dame Est.
 Cabana, J.-N., courtier en assurance, 92 Notre-Dame Est.
 Cadotte, J.-T., march. de fruits, 167 Commissaires Est.
 Cains, Geo.-L., Greenshields Ltd.
 Campbell, D.-A., live stock, Board of Trade.
 Campbell, D.-R., Alph. Racine Ltée, 60 St-Paul Ouest.
 Cantin, L.-H., march. de bois, 260 rue Green.
 Campeau, Arthur, agt. d'immeubles, 68 St-Jacques.
 Cardinal, Jos., boulanger, 593 Dorchester Est.
 Cardin, Israël, dir. P. P. Martin Ltée, 50 St-Paul Ouest.
 Carli, Alex., statuaire, 316 Notre-Dame Est.

- Caron, A.-L., bijoutier, 235 Bleury.
 Caron, Emile-J., C.P.O.L., 145 St-Jacques.
 Caron, Wilfrid, marchand, 141 Commissaires Est.
 Carrière, Rod., opticien, 207 Ste-Catherine Est.
 Carson, Geo.-H., Investment Registry, 120 St-Jacques.
 Cartier, A., compt. Commission Tramways, 78 Craig Ouest.
 Cartier, J.-O., courtier d'immeubles, 97 St-Jacques.
 Casgrain, P.-F., avocat, 107 St-Jacques.
 Catelli, C.-H., ancien industriel, 626 Hôtel-de-Ville.
 Chaput, Armand, Chaput Fils, Ltée, rue de Bresoles.
 Chaput, Chas., Chaput Fils, tée, rue de Bresoles.
 Chapleau, C.-A., marchand-tailleur, 246 St-Jacques.
 Charbonneau, J.-A.-M., pharmacien, 30 St-Paul Est.
 Charbonneau, J.-A., bois et charbon, 893 Laurier Est.
 Charbonneau, J.-E., Charbonneau Ltée, 330 Nicolet.
 Charest, Nap., industriel, 975 St-André.
 Charette, Alex., march. de poêles, 414 Ontario Est.
 Charlebois, J.-P., Cie Charlebois Ltée, 122 St-Antoine.
 Charest, Rosario, peintre, 598 St-Laurent.
 Charron, Richard, Charron Express, 518 Visitation.
 Chartier, Joseph, entrepreneur, 584b St-Timothée.
 Charton, P., Geo. Herdt Inc., 55 McGill College.
 Chalifour, A.-O., comptable, 42 Place d'Armes.
 Champagne, Wilf., bourgeois, 1357 St-Hubert.
 Charlebois, Jos., march. de charbon, 1467 Notre-Dame Est.
 Chartrand, Adélard, comptable, 100 Viau.
 Chartrand, J.-A., marchand, 1765 Notre-Dame Ouest.
 Chênevert, A., entrepreneur, 536 Ave. Outremont.
 Chevallier, Auguste, march. de fourrures, 457 St Paul Ouest.
 Chicoine, J.-E., com. de foin, Verchères, P.Q.
 Christian, S., épicier en gros, 1388 Logan Est.
 Chulnard, Michel, entrepreneur, 2651 Adam.
 Clacri, C.-J., épicier en gros, 96 St-Pierre.
 Cinq-Mars, Alfred, comptable C.A., 50 Notre-Dame Ouest.
 Clément, J.-E., Nat. Life Ins. Co., 142 Notre-Dame Ouest.
 Clément, L.-A., Daly & Morin, Lachine, P.Q.
 Clermont, Geo., Clermont Motor Sales, 1160 St-Denis.
 Clermont, Wilfrid, marchand de fourrures, 300 St-Denis.
 Cloutier, J.-E., Comptoir d'Imp. Ltée, 84 St-Paul Est.
 Cluxton, Royal, Canada Paint Co., 572 William.
 Coderre, Louis, Acme Glove Works, 181 Vitré Est.
 Colas, Emile, peintre, 598 St-Laurent.
 Colas, Jules, photographe, 115 Metcalfe.
 Comte, Augustin, thé & café, 1 St-Paul Est.
 Contant, Joseph, pharmacien, 231 Notre-Dame Est.
 Contant, J.-C.-Groves, publiciste, 76 St-Gabriel.
 Contant, S.-L., march. de provisions, 565 Marquette.
 Corbell, Emile, Corbell Ltée, 345 St-Paul Est.
 Corbell, Honorius, march. de charbon, Cartierville, P.Q.
 Corbell, R., bois & charbon, 2083 Ave Papineau.
 Cormier, Ernest, architecte, 511 Ste-Catherine Ouest.
 Cornellier, H.-C., comp. coopératif, 1137 Papineau.
 Cornellier, L.-M., ancien marchand, 157 St-Hubert.
 Côté, Bruno, voy. de commerce, 709 St-André.
 Côté, Wallace-H., march. de bois, Board of Trade.
 Courchesne, Deus-A., provisions, 2548 Notre-Dame Est.
 Courtois, Jos.-E., agt d'assurances, 263 Visitation.
 Courtols, L.-Eug., agt d'assurances, 263 Visitation.
 Cousineau, J.-N.-R., quincaillier, 107 St-Paul Est.
 Coustée, Jos., com.-marchand, 60 St-Paul Ouest.
 Couvrette, Eugène, épicier en gros, 106 St-Paul Est.
 Covinsky, Lionel, marchand, 296 Blvd St-Joseph Est.
 Crevier, Odilas, marchand, St-Laurent, P.Q.
 Cyphot, D.-Hector, industriel, 86 Notre-Dame Ouest.
- Darcy, E.-R., notaire, 232 St-Jacques.
 Décarie, Wilbrod, Jr., comptable, 50 Notre-Dame Ouest.
 Deguire, Pierre, courtier, 30 St-Jacques.
 DeGuise, Chas., march. chaussures, 636 Craig Est.
 DeGuise, J.-B., Viau Frères, 3401 Ontario Est.
 Delabarre, Henri, marchand, St-Ours Lock, P.Q.
 Delage, Léo, Laberge & Chevalier, 457 St-Paul Ouest.
 Delfosse, J.-A.-E., fixtures métalliques, 247 Craig Ouest.
 Delisle, Jean, maître-plombier, 455a Ontario Est.
 Delorme, H., Laporte, Martin & Cie, 584 St-Paul Ouest.
 Delorme, Hervé, comptable, 1031 Laurier Ouest.
 Delorme, Nap., marchand-tailleur, 246 St-Jacques.
 Delorme, Wilfrid, march. de cuir, 224 St-Paul Ouest.
 DeLorimier, Chas.-C., fleuriste, 291 St-Denis.
 Demers, Edmond, marchand, 615 Notre-Dame Ouest.
 DeMontgaillard, A., Rougier Frères, 210 Lemoine.
 Denis, Alfred, agent, 339 Ave. Viger.
 Denis, V., ing. civil, 137 McGill.
 Déom, C., libraire, 251 Ste-Catherine Est.
 Déry, Hector-L., march. de graines, 21 Notre-Dame Est.
 Déry, R.-C., fabricant, 30 Vitré Ouest.
 Déry, Roméo, ferronnerie, 111 St-Antoine.
 Désaulniers, A.-L., comptable, 2115 Ste-Catherine Est.
 Désaulniers, Edmond, notaire, Transportation Bldg.
 Désaulniers, J.-V., courtier d'immeubles, 90 St-Jacques.
 Désautels, Joseph, Fashion Craft, 838 St-Hubert.
 Deschamps, Alex., prop. de garage, 789 Berri.
 Deschamps, J.-B., boucher, 55 Marché Bonsecours.
 DesSerres, Gaspard, liquidateur, 97 St-Jacques.
 DesSerres, J., Société Nat. de Fiducie, 286 St-Laurent.
 DesSerres, Omer, marchand de fer, 204 St-Denis.
 DesSerres, Philippe, entr. électricien, 97 Bleury.
 Desforges, Pierre, courtier d'immeubles, 30 St-Jacques.
 Deshaies, J.-L., architecte, 502 Ste-Catherine Est.
 Desjardins, Frs., fourrure, 130 St-Denis.
 Desmarais, Eugène, ancien marchand, 76 St-Denis.
 Desmarais, D.-F., La Duchesse Shoe Co., 92 Beaudry.
 Desroches, A.-A., bourgeois, 126 Valois.
 Desmarteaux, Alex., comptable, 92 Notre-Dame Est.
 Desrochers, Simon, chaussures, 331 Demontigny Est.
 Desrosiers, Aimé, Imperial Tobacco, 900 St-Antoine.
 Desrosiers, Armand, décorateur, 659 Ste-Catherine Ouest.
 Desrosiers, Agapit, décorateur, 859 Ste-Catherine Ouest.
 DeTonnancour, C.-G., Regent Knitting Mills, 1202 St-Laurent.
 DeTonnancour, L.-C., tailleur, 10 Notre-Dame Ouest.
 Déziel, Wilfrid, Chaput, Fils & Cie, 2 de Bresoles.
 Désy, J.-A., marchand, 21 St-Claude.
 Dionne, J.-A., commerçant, 581 Ste-Catherine Ouest.
 Doré, Victor, prof. Ecole Hautes Etudes, 214 Berri.
 Doucet, Edgar, courtier de douane, 3 St-Nicolas.
 Doucet, E.-A., architecte, 195 Ste-Catherine Est.
 Doucet, Eugène, imprimeur, 281 Papineau.
 Doyon, Léo, courtier d'immeubles, 334 Blvd Décarie.
 Dubé, Alex., Williams Mfg Co., P. O. Box 3130.
 Dubeé, Patrick, Montreal Street Ry Co., Montreal.
 Drouin, Arthur, comptable, 92 Notre-Dame Est.
 Dubeau, Cléophas, épicier, 78a St-Denis.
 Dubeau, Jos.-Geo., Merchants & Employers Co., 18 St-Denis.
 Dubuc, Gaston-O., Royal Securities, 58 Sherbrooke Ouest.
 Dubuc, L.-C., pharmacien, 403 Mt-Royal Est.
 Ducharme, G.-N., financier, 92 Notre-Dame Est.
 Ducharme, J.-O., courtier en ass., 92 Notre-Dame Est.
 Ducharme, L.-N., sec. La Sauvegarde, 92 Notre-Dame Est.
 Ducharme, Geo., Béique Ltée, 618 Mt-Royal Est.
 Dubois, Hector, plombier, 223 St-Laurent.
 Dubois, J.-Hector, prov. en gros, 177 St-Paul Est.
 Duckett, J.-A., membres artificiels, 390 Bleury.
 Duclos, Geo., liquidateur, 30 St-Jacques.
 Duclos, L.-H., nouveautés, 553 Ste-Catherine Est.
 Dufault, J.-A.-W., pompes funèbres, 456 Plessis.
 Dufort, Avila, marchand de charbon, 1402 Hôtel-de-Ville.
 Dufort, J.-Bte, Ideal Soda Water, 135 Lafrance.
 Dufresne, Alf.-B., Western Ass. Co., 61 St-Pierre.
 Dufresne, C., m. de chaussures, 2665 Ontario Est.
 Dufresne, Joseph, manufacturier, Joliette, P.Q.
 Dufresne, P.-H., comptable, 99 St-Jacques.
 Dufresne, Oscar, march. de chaussures, 2665 Ontario Est.
 Dugal, J.-A., dir.-gérant Dupuis Frères.
 Duhamel, J.-G., liquidateur, 92 Notre-Dame Est.
 Dumaresq, Clarence, Hart & Adair, 95 Notre-Dame Ouest.
 Dumas, Albert, photographe, 249 Ste-Catherine Est.
 Dumoulin, Adolphe, Wm. H. Dunn Ltd, 180 St-Paul Ouest.
 Duplessis, J.-A., machiniste, 27 St-Alexandre.
- Daly, W.-J., Daly & Morin, 55 St-Sulpice.
 Damphouse, Wilfrid, syndic de faillite, 83 Craig Ouest.
 Dansereau, J.-A., march. de charbon, 499 Charlevoix.
 Dansereau, J.-H., ancien marchand, 461 Sherbrooke Est.
 Dansereau, J.-L., ing. civil, 137 McGill.
 Daoust, Emilien, librairie Beauchemin, 30 St-Gabriel.
 Daoust, Joseph, Daoust, Lalonde & Cie, 49 Carré Victoria.
 Daoust, J.-E.-C., architecte, 180 St-Jacques.
 Daoust, Henri, épicier, 80 Kelly, Ahuntsic.
 Daoust, P., bourgeois, 678 Hôtel-de-Ville.
 D'Argencourt, L.-O., épicier, Côteau du Lac, P.Q.
 Daubigny, Dr F.-T., vétérinaire, 12 St-Denis.
 David, Aimé, voyageur, 584 St-Paul Ouest.
 David, Chas., architecte, 3 Burnside Place.
 Davidson, J., manufacturier, 187 Delisle.
 Davignon, Jos., march. de poêles, 1030 Ontario Est.
 Deblen, J.-A., épicier-boucher, 112 Park Ave.
 Décary, Arthur, pharmacien, 210 Lemoine.

Dupont, André-L., march. de chaussures, 301 Aird.
 Dupont, J.-B., marchand-tailleur, 268 Ste-Catherine Est.
 Dupré, Hercule, march. de bois, 506 Sherbrooke Est.
 Dupuis, Alex., courtier d'immeubles, 17 Côte Place d'Armes.
 Dupuis, Armand, marchand, Dupuis Frères.
 Dupuis, J.-B., Queens Ass. Co., 2 Pl. d'Armes.
 Dupuis, J.-N., marchand, Dupuis Frères.
 Dupuis, J.-P., march. de bois, 592 Ave. de l'Eglise, Verdun.
 Dupuy, P., manufacturier, 287 St-Timothée.
 Duquette, Chas., Alliance Nationale, Ave. Viger.
 Duranceau, Alex., entrepreneur, 127 Hamilton.
 Duranceau, Chs., entrepreneur, 127 Hamilton.
 Durand, John-A., ferronnerie, 370 St-Jacques.
 Duranleau, Alfred, C.R., avocat, 90 St-Jacques.
 Durocher, J.-A., entrepreneur, 291 Chambly.
 Dussault, Ls., provisions, 189 Blvd Pie IX.
 DuVerger, E.-E., opticien-coiffeur, 248 St-Denis.
 Duverger, Henri, Geo. H. Hees & Son, 25 Carré Victoria.

Eddé, J.-I., importateur, 10 Cathcart.
 Elle, Joseph, march. de charbon, 393 Hibernia.
 Elliott, Hy.-J., avocat, 189 St-Jacques.
 Emard, Chas., avocat, 30 St-Jacques.
 Emery, Emile-M., Nat. Publicity Ltd., 286 St-Jacques.
 Ethier, Joseph, négociant, 97 St-Jacques.

Fabien, C.P., manufacturier, 31 Ste-Cunégonde.
 Faille, Aimé, bois et charbon, 2101 St-Jérôme.
 Faribault, Norbert, march. papeterie, 288 Ste-Catherine Est.
 Faribault, René, notaire, 90 St-Jacques.
 Farly, L.-C., comptable licencié, 43 Place d'Armes.
 Fauteux, Jean, avocat, C.R., 58 St-Jacques.
 Favreau, Lucien, prof. Ecole Hautes Etudes, 399 Ave. Vieg.
 Favreau, L., optométriste, 197 Ste-Catherine Est.
 Filatrault, Joseph, marchand, 429 St-Laurent.
 Filion, Alfred, entrepreneur, 2419 St-Denis.
 Fitzgerald, John-J., Ass. des Marchands, Canada Cement Bldg.
 Foisy, Odilas, imprimeur, 531 Ste-Catherine Est.
 Fontaine, A., Can. Advertising Co., 284 Lagachetière Ouest.
 Fontaine, F.-Emile, Can. Advertising Co., 284 Lagachetière O.
 Fontaine, J.-U., agt. financier, 136 Cherrier.
 Fontaine, Louis, comptable, 20 St-Denis.
 Forest, J.-N., march. de bois, 411 St-Dominique.
 Forget, Gilles, courtier en assurances, 55 St-Frs.-Xavier.
 Forget, Maurice, Cie de Tél. Charlevoix-Saguenay, 55 St-Frs-Xavier.
 Fortier, Adélar, Montreal Dairy Co., 290 Papineau.
 Fortier, Hector-F., usines chimiques, 42 Grothé.
 Fortier, Joseph, fab. papetier, 210 Notre-Dame Ouest.
 Fortier, Pétrus-A., cultivateur, Ste-Scholastique, Qué.
 Fortin, Aug.-P., pharmacien, 1500 Park Ave.
 Fournier, Ed., manufacturier, 80 Clarke.
 Fournier, J.-E., march. de valises, 9 Notre-Dames Ouest.
 Fournier, Stephen, fourn. pour hommes, 221 St-Jacques.
 Francoeur, Ed., acc. de boucherie, 840 Marie-Anne Est.
 Francq, Gustave, imprimeur, 9 St-Paul Ouest.
 Fraser, Geo.-B., Greenshields Ltd., 17 Carré Victoria.
 Frigon, J.-A., Montreal Show Case, 340 Craig Ouest.
 Frigon, A.-P., comptable, 103 St-Frs-Xavier.
 Fyen, A., dir. Ecole Polytechnique, 467 Berri.

Gaboury, Arthur sec. Safety League, Hôtel Mont-Royal.
 Gadbois, Emilien, avocat, 11 Place d'Armes.
 Gagné, J.-C., "La Prévoyance", 189 St-Jacques.
 Gagné, Léon, Jr., march. de bois, Casier Postal 914.
 Gagnon, Narcisse, Aird & Son, 482 Ontario Est.
 Gagnon, Pierre, marchand, St-Rémi de Napierville.
 Gagnon, N.-T., Nat. Birk Co., Drummond Bldg.
 Gagnon, P.-A., comptable, Montreal Trust Bldg.
 Gagnon, Wilfrid, Aird & Son, 482 Ontario Est.
 Gallibert, Paul, manufacturier, 26 Wellington.
 Garand, Ubald, agt. de change, 62 St-Jacques.
 Gareau, J.-O., marchand, 1502 St-Laurent.
 Gariépy, J.-Alf., agt. d'assurances, Longueuil.
 Gariépy, E.-J., marchand, 1401 St-Hubert.
 Gariépy, Ed., Granger Frères 43 Notre-Dame Ouest.
 Gariépy, Moïse, courtier d'ass., 42 Boyer.
 Garneau, Léon, avocat, C.R., 86 Notre-Dame Ouest.
 Gauthier, J.-U., march. fxt. électriques, 320 St-Jacques.
 Gauthier, F.-A., Banque Nationale, 101 St-Jacques.
 Gauthier, J.-Z., architecte, 502 Ste-Catherine Est.
 Gauthier, L.-E., Slater Shoe Co., 105 Latour.
 Gauvin, J.-A.-E., pharmacien, 850 Ste-Catherine Est.

Gauvreau, J.-A., agt. de commerce, 17 St-Jean.
 Gear, W.-I., Cie R. Reford, 20 Hôpital.
 Gélinas, Albéric, marchand, 120 St-Jacques.
 Gélinas, L.-A., Mark Fisher Co., 36 Carré Victoria.
 Gélinas, Léon, comptable, Casier Postal 1045.
 Gélinas, Raoul, nouveautés, 911 Mont Royal Est.
 Gendreau, Nap., Lacaille, Gendreau & Cie, 19 St-Paul Ouest.
 Généreux, Rosario, Généreux Motor Co., 268 Ontario Ouest.
 Genest, Ildefonse, Hudon, Hébert & Cit 18 de Bresoles.
 Gernaey, Ed., fleuriste, 108 Ste-Catherine Est.
 Gervais, J.-P., marchand, 209 Ste-Catherine Est.
 Ghysens, A.-L., ing.-civil, Casier Postal 893.
 Gignac, Oscar, boucher, 256 Dufresne.
 Gingras, Avila, auditeur, Détroit, Mich.
 Girard, R.-O., marchand, 567 Mont-Royal Est.
 Giroux, A., gér. Banque Provinciale, 7 Place d'Armes.
 Giroux, Armand, importateur, 46 St-Alexandre.
 Glackmeyer, J.-E., march. de cigares, 400 St-Hubert.
 Godbout, J.-A.-D., pharmacien, Crai & Bonsecours.
 Godin, H., bourgeois, 51 Esplanade.
 Gohier, Ernest, ing.-civil, 30 St-Jacques.
 Gohier, H., notaire, 50 Notre-Dame Ouest.
 Gohier, Horace, agent, 30 St-Jacques.
 Gonthier, Geo., auditeur-général, Ottawa.
 Goora, Albert-N., courtier en assurances, 50 Notre-Dame O.
 Gordon, Sir C.-B., Dom. Textile Co., 112 St-Jacques.
 Gougeon, J.-B.-A., comptable, 624 Mt-Royal Est.
 Goulet, J.-A., Metropolitan Life Ins. Co., 592 Lasalle.
 Goulet, J.-J., prof. de musique, 94 Jeanne-Mance.
 Goulet, Rod., fab. de cigares, 180 Hôtel-de-Ville.
 Gour, Alex., "Geo. Vandelac", 70 Rachel Est.
 Goyer, J.-A., pharmacien, 184 Ste-Catherine Est.
 Goyer, J.-B., march. de charbon, 274 Frontenac.
 Goyette, Alfred, marchand, 124 Mont-Royal Est.
 Granger, Ulric, march. de fer, 570 Ontario Est.
 Gratton, Alphonse, constructeur, 214 Drummond Bldg.
 Gratton, R., constructeur, 214 Drummond Bldg.
 Gravel, Ch.-Ed., succ. J. Pratt, 60 Notre-Dame Ouest.
 Gravel, Emile, courtier en débetures, 7 Place d'Armes.
 Gravel, Jos.-Ovide, succ. J. Pratt, 50 Notre-Dame Ouest.
 Gravel, Ludger, march. de ferronnerie, 26 Pl. Jacques-Cartier.
 Gravel, L.-Pierre, march. de ferronnerie, 24 Pl. J.-Cartier.
 Gravel, L.-G., Gravel Lumber Co., 511 Ste-Catherine Ouest.
 Grégoire, H.-C., march. de vaisselle, 775 Ste-Catherine Est.
 Grenier, C.-E., Jr., fab. de corsets, 401 Ste-Catherine Est.
 Grenier, Victor, marchand, 575 Dorchester Est.
 Grothé, Armand-A., march. de cigares, 556 St-Laurent.
 Grothé, L.-Emile, march. de cigares, 556 St-Laurent.
 Grothé, Raoul-O., march. de cigares, 556 St-Laurent.
 Grothé, F.-A., entrepreneur, 6 Cuthbert.
 Grothé, T.-A., bijoutier, 157 St-Laurent.
 Guay, Alf.-J., libraire, 19 Notre-Dame Ouest.
 Guertin, Aimé, marchand, 534 Notre-Dame Ouest.
 Guertin, Victor, imprimeur, 793a Champagneur.
 Guilbeault, Alfred, marchand, 32 Christophe-Colomb.
 Guilbeault, Eug., J.-B. Gratton & Cie, 600 Labrecque.
 Guilbault, J.-A., ent. peintre, 662 Parc Lafontaine.
 Guilbert, Dr J.-L., médecin, 17 Cherrier.
 Guindon, J.-M., Mutual Life Ins. Co., 120 St-Jacques.

Hamelin, C.-B., pilote licencié, 1218 St-Hubert.
 Hamelin, Ludger, entrepreneur, 1077 Mt-Royal Ouest.
 Hamilton, Geo., nouveautés, 587 Ste-Catherine Ouest.
 Hardy, A.-H., Greenshields Ltd., 17 Carré Victoria.
 Hardy, J.-E., plombier-couvreur, 1470 Papineau.
 Harris, J.-W., manufacturier, 120 Sanguinet.
 Hayes, W.-E., bijoutier, 23 Notre-Dame Ouest.
 Hayes, W.-J., Sheet Metal Products Co., 39 St-Antoine.
 Hébert, Emile-J., agt. du C.P.R., 764 Sherbrooke Est.
 Hébert, C.-Gaspard, ing.-civil, 111b St-André.
 Hébert, Wilfrid, chaussures, 55 Kent.
 Hébert, Zeph., Hudon, Hébert & Cie, 18 de Bresoles.
 Helen, Chas., Pierce & Co., 96 St-Pierre.
 Heney, W.-T., courtier d'immeubles, 205 St-Jacques.
 Herdt, L.-A., dépt. Electrical Engineering, McGill University.
 Hess, Ernest, importateur, 920 Power Bldg.
 Hodgson, W.-C., Hodgson, Sumner Co., 87 St-Paul Ouest.
 Hone, Jules, agence de voyages, 95 St-Jacques.
 Hough, A.-H., Can. Tube & Steel Prod. New P.O. Box, 370.
 Houlié, Roméo, courtier d'immeubles, 15 St-Laurent.
 Hudon, Albert, Hudon & Orsail, 79 St-Paul Est.
 Huguenin, Dr W.-A., industriel, 147 St-Denis.
 Huot, J.-Alf., courtier en assurances, 160 St-Jacques.

- Huot, C.-H., comptable, 49 Victoria Sq.
 Hurtubise, Edmond, assurances, 160 St-Jacques.
 Hurtubise, Jos., assurances, 2 Pl. d'Armes.
 Huysman, Jules, Hudon & Orsall, 79 St-Paul Est.
- Imbleau, Wilbrod, Laporte, Martin Ltée, 584 St-Paul Ouest.
- Jeannotte, A., La Parisienne Shoe Co., 614 Lassalle.
 Jeannotte, Alfred, L.-H. Hébert & Cie, 8 St-Paul Est.
 Jeannotte, Gaston, forrures, 121a St-Denis.
 Jetté, A., courtier d'immeubles, 50 Notre-Dame Ouest.
 Jetté, E., nouveautés, 342 St-Laurent.
 Jodoin, J.-S., march. de charbon, 1805 St-Dominique.
 Jolicoeur, J.-N., Jolicoeur Ltée, 1020 Parthenais.
 Jonas, Henri, importateur, 177 St-Paul Ouest.
 Joubert, Hector-E., Lamontagne Ltée, 338 Notre-Dame Ouest.
 Joubert, J.-J., industriel, 975 St-André.
 Joubert, Ladislav, comptable, 1215 St-Denis.
 Joubert, Léopold, pharmacien, 211 Notre-Dame Ouest.
 Joubert, Paul-E., Lamontagne Ltée, 338 Notre-Dame Ouest.
 Joubert, D.-S., Lamontagne Ltée, 338 Notre-Dame Ouest.
 Joubert, Zeph., industriel, 975 St-André.
 Jutras, Jos., parfumeur, 1739 Papineau.
 Jutras, O., agt. d'immeubles, 1739 Papineau.
 Julien, R., marchand, 340 Rachel Est.
- Kavanagh, T.-J. provisions, 372 Bleury.
- Labarre, J.-P., Commission Scolaire, dist. Nord, 2060 St-Denis.
 Labelle, Gen. A.-E., St. Lawrence Fl. Mills, 1110 N.-Dame O.
 Labelle, Jos.-Donat, officier de douane, 2016 de Beaujeu.
 Labelle, J.-E., thé, café en gros, 200 Notre-Dame Est.
 Labelle, Emile, industriel, 800 Bellechasse.
 Labbé, Nap.-A., Coop. fédérée de Québec, 114 St-Paul Est.
 Laberge, F.-C., ing.-civil, 30 St-Jacques.
 Labrecque, C.-A., sec.-ass. march. de bois, 195 St-Catherine E.
 Labrecque, Henri, ing.-civil, 775 St-Hubert.
 Labrecque, J.-O., march. de charbon, 141 Wolfe.
 Labrecque, Magloire, Mtl Last Co., 560 Lasalle.
 Lachance, J.-Alph., tailleur, 248 Ste-Catherine Est.
 Lachance, J.-M.-O., arpenteur, 180 St-Jacques.
 Lacoste, Arthur, march. de charbon, 871 St-Denis.
 Lacroix, J.-O., avocat, C.R., 11 Pl. d'Armes.
 Ladouneur, A.-F., marchand, 5954 Shebrooke Ouest.
 Laferté, J.-A., march. de bois, 97 St-Jacques.
 Laffroy, C., Mark. Fisher & Sons, Victoria Sq.
 Lafframboise, J.-H., courtier, 97 St-Jacques.
 Lajeunesse, W., entrepreneur, 688 Notre-Dame Est.
 Lalonde, Armand, bourgeois, 955 Dorchester Ouest.
 Lalonde, J.-Alcide, J.-A. Laferté, 97 St-Jacques.
 Lalonde, R.-E., négociant en gros, 1 St-Paul Ouest.
 Lamarche, J.-A., avocat, C.R., 50 Notre-Dame Ouest.
 Lamarche, Philippe-J., notaire, 17 Pl. d'Armes.
 Lamarche, J.-H., épicier en gros, 3039 St-Laurent.
 Lamarre, Jos., gérant de fonderie, 1165 des Carrières.
 Lamarre, J.-A., épicier, 501 Papineau.
 Lamarre, Vincent, liquidateur, 83 Craig Ouest.
 Lamarre, Wilfrid, march. de grain, 630 Atwater.
 Lambert, Alf., march. de chaussures, 16 Notre-Dame Ouest.
 Lambert, F.-A., march. de ferronnerie, 2530 St-Hubert.
 Lambert, Z.-A., manufacturier, 183 St-Paul Ouest.
 Lamothe, J.-C., avocat, C.R., 11 Pl. d'Armes.
 Lamoureux, Albert, City Trucking Co., 294 Ste-Catherine Est.
 Lamy, Hercule, marchand, 387 Notre-Dame Ouest.
 Lamy, J.-A., J.-A. Lamy Ltée, 527 Centre.
 Lanctôt, J.-B.-A., bourgeois, 2148 St-André.
 Lanctôt, Henri, pharmacien, 210 Lemoine.
 Lanctôt, J.-P., avocat, 97 St-Jacques.
 Langevin, A.-J.-H., march. de bois, 411 St-Dominique.
 Langevin, J.-H., épicier, 365 Marie-Anne Est.
 Langevin, Hector, N.-G. Valiquette, 473 Ste-Catherine Est.
 Langevin, Hervé, Vers.-Vidricaire & Boulais, 2043 Papineau.
 Langevin, J.-Z., courtier, 97 St-Jacques.
 Langlais, Wilb., manufacturier, 918 St-Hubert.
 Langlois, Chs.-Léonard, Gunn, Langlois & Cie, 105 St-Paul E.
 Langlois, Mendoza, courtier d'immeubles, 401 Power Bldg.
 Lanoix, N.-E., "Prix Courant", 198 Notre-Dame Est.
 Lanthier, F.-X.-R., Kingsbury Footwear, 679 Lasalle.
 Laplante, J.-B., épicier, 91 Mt-Royal Est.
 Laplante, J.-S., quincaillier, 1279 Ontario Est.
 Lapointe, J.-Bte, Imp. Perreault, 73 St-Jacques.
 Laporte, Jos., Laporte, Martin & Cie, 584 St-Paul Ouest.
 Laporte, Sir H., Laporte, Martin & Cie, 584 St-Paul Ouest.
- Laprès, J.-A., gérant des ventes, Canada Cement Co.
 Larivière, E.-F., bourgeois, 760 Sherbrooke Est.
 Larivière, F.-C., ferronnerie, 911 St-Laurent.
 LaRocque, J.-Hector, West Desinfecting Co., 301 Casgrain.
 LaRocque, J.-R., fruits en gros, 8 de la Montagne.
 Larose, Alf.-F., pharmacien, 1112 Mt-Royal Est.
 Laing, J.-H., vice-prés. Ass. des Deb. Liqueurs, 10 Laurier O.
 Larose, Emile, Ass. Com. Licenciés, 66 St-Jacques.
 Larue, L., Jr., tabacconiste, 153 St-Paul Est.
 LaSalle, C.-R., march. de chaussures, 341 Rachel Est.
 Latourelle, Tél., plombier, 6 Craig Ouest.
 Laurence, Jos., march. de bois, 162 Delorimier.
 Laureys, Henri, Ecole Hautes Etudes, 399 Viger.
 Laurin, Cyrille, Liverpool, London & Globe, 112 St-Jacques.
 Laurin, J.-Frédéric, boucher, 2296 Châteaubriand.
 Lavallée, A., épicier, 180 Fairmount Ouest.
 Lavallée, Ars., avocat, C.R., 97 St-Jacques.
 Lavallée, A.-S., march. de chaussures, 101 St-Laurent.
 Laverdure, J.-C., Alp. Racine, Ltée, 60 St-Paul Ouest.
 Lavery, Salluste, avocat, 19 St-Jacques.
 Lavigne, C.-A., manufacturier, 7 Ste-Elizabeth.
 Lavoie, A.-A., St. Lawrence Fl. Mills, 1110 Notre-Dame Ouest.
 Lavoie, A.-J., ing.-civil, 294 Av. Wilson.
 LeBel, Geo., manufacturier, Baby & C.P.R. Tracks.
 Lebel, Wilfrid, march. de charbon, 83 Craig Ouest.
 Leblanc, Arthur, libraire, 16 Notre-Dame Est.
 Leclaire, Alfred, constructeur, 120 Leclaire.
 Leclaire, J.-A.-A., commerçant, 71a St-Jacques.
 Leclair, Noé, entrepreneur, 874 Henri-Julien.
 Leclerc, J.-Théo., Crédit Foncier F. C., 55 St-Jacques.
 Leclerc, René-T., courtier, 160 St-Jacques.
 Lecours, Adolphe, Can. Footwear, 361 Ste-Catherine Ouest.
 Leduc, Alfred, commerçant, 19 Ste-Emilie.
 Leduc, E.-E., marchand, 893 Laurier Est.
 Leduc, F.-G., gérant Banque d'Hochelega, 112 St-Jacques.
 Leduc, Pierre, pharmacien, St-Denis & Sherbrooke.
 Lefalvre, Antoine, Arrow Shoe Co. Ltd, 3 St-Alexandre.
 Lefebvre, A.-A., immeubles et ass., 1844 St-Laurent.
 Lefebvre, Aldéric, marchand, 121 Bridge.
 Lefebvre, J.-A., manufacturier, 494 Nicolet.
 Lefebvre, J.-H., King Paper Box Co., Ave. Lasalle.
 Lefebvre, Olivier, ing.-civil, 59 Notre-Dame Est.
 Légaré, J.-B.-D., Mutual Securities Co., 205 St-Jacques.
 Legault, J.-Théo., notaire, 30 St-Jacques.
 Legault, O.-W., fab. de cigares, 122 St-Paul Est.
 Léger, Arthur, Lacroix & Léger, 479 Mont-Royal Est.
 Léger, S.-E., Can. Nat Ry., 230 St-Jacques.
 Léger, Edouard, entrepreneur, 294 Ste-Catherine Est.
 Legris, Aquila, quincaillier, 10 Pl. Jacques-Cartier.
 Lemay, J.-Alp., comptable, 144 Cadieux.
 Lemay, H.-E., march. de bois, 112 St-Jacques.
 Lemire, Ernest, march. de charbon, 963 St-Jacques.
 Lemire, J.-T., chaussures, 380 Ste-Catherine Est.
 Lenoir, F.-X., march.-tailleur, 161 St-Denis.
 Lenoir, Oscar, carrosserie d'auto, 222 Sherbrooke Ouest.
 LePailleur, J.-A., marchand, 405 St-Joseph, Lachine.
 Lepage, J.-S., ing.-civil, 30 St-Jacques.
 Lépine, A., sec. Acme Glove Works, 181 Vitré Est.
 Leroux, André, marchand, 782 Notre-Dame Ouest.
 Lesage, T.-W., ing.-civil, 188 Ville Lasalle.
 Leslie, W.-S., march. de fer, P. O. Box 1420.
 Lespérance, A.-P., gérant Banque d'Epargne, 176 St-Jacques.
 Lessard, J.-A., soieries en gros, 127 McGill.
 Lessard, U.-E., march. en gros, 1188 Mont-Royal Est.
 Létourneau, H.-A., Marché Central au poisson, Montréal.
 Letourneau, Jos., march. de fer, 78 St-Paul Est.
 Léveillée, Raoul-B., teinturier, 404 Duluth Est.
 Lévesque, Victor, march. d'autos, 1 Bréboeuf.
 Lewis, F.-X., courtier en immeubles, 3188 St-Hubert.
 L'Heureux, J.-Arthur, Carter & Macy, 296 St-Paul Ouest.
 Limoges, Armand, marchand, 28 William.
 Linteau, J.-O., Légaré Ltée, 180 Amherst.
 Locas, Chas.-Edouard, march. de provisions, 26 William.
 Loignon, Ernest, ing.-civil, 178 Av. de l'Épée.
 Lorrain, Léon, Banque d'Hochelega, 532 Sherbrooke Est.
 Lorrain, Wilfrid, manufacturier, Abord-à-Plouffe.
 Lortie, L.-P., comptable licencié, 294 Ste-Catherine Est.
 Loisel, J.-F., Greenshields, Ltd, 17 Carré Victoria.
 Lovell, R.-W., John Lovell & Son, 23 St. Nicolas.
 Lussier, Alfred, boucher, 90 St-Philippe.
 Lussier, J.-I., épicier, 92 St-Philippe.
 Lussier, E., épicier, 3091 St-Dominique.
 Lymburner, L.-M., Mont. Royal Credit, 92 Notre-Dame Est.

- Mailhot, J.-O., épiciér, 2230 Ontario Est.
 Malboeuf, J.-A., march. de chaussures, 706 Ste-Catherine Est.
 Mallette, Ed., m. de cuir, 227 Lemoine.
 Manseau, Camille, Alliance Nationale, 395 Viger.
 Manseau, C., The Garland Co., 570 Parc Lafontaine.
 Marchand, E., gérant, 616 Montreal Trust Co. Bldg.
 Marchand, Omer, imprimeur, 533 Craig Est.
 Marchand, Victor, manufacturier, 302 Notre-Dame Ouest.
 Marchal, Geo., agt. manufacturier, 1176 St-Hubert.
 Marlien, Willie, Bolvin, Wilson & Co., 112 St-Jacques.
 Marier, J.-A., entrepreneur, 21 Pl. Jacques-Cartier.
 Marshall, J.-A., Western Can. Fl. Mills, Board of Trade.
 Martin, C., membres artificiels, 36 Craig Est.
 Martin, Gustave, P. P. Martin, 50 St-Paul Ouest.
 Massicotte, Chs., manufacturier, 155 Commissaires Ouest.
 Martineau, Albert, marchand, 136 Dorion.
 Masse, Alcibiade, chapelier, 255 Ste-Catherine Est.
 Masson, Léon, importateur, 502 Ste-Catherine Est.
 Mathewson, Sam.-J., épiciér en gros, 202 McGill.
 Mathieu, Oscar, portes et chassis, 400 William.
 Mathieu, Raoul, modes en gros, 230 McGill.
 Mathurin, Ed., contremaitre, 284 St-Laurent.
 McCaffrey, P.-F., percepteur du revenu, 137 McGill.
 McCaughan, J.-Alf., chaussures, 682 Champlain.
 McMaster, R.-H., Steel of Canada, 1272 Notre-Dame Ouest.
 McNamee, Geo.-A., Royal Auto Club of Can., 10 Cathcart.
 McNichols, Stewart, L.-G. Beaubien & Cie Ltée, 50 Notre-Dame Ouest.
 McPherson, James, foin et grain, 83 Young St.
 McPherson, John-F., Geo. A. Fuller Co., New Birks Bldg.
 Mécard, Adj., imprimeur, 133 St-Laurent.
 Ménard, Adrien, marchand, 1173 Henri-Julien.
 Ménard, P.-N., courtier d'immeubles, 7 Ave. Nelson.
 Mercier, P.-E., ing.-civil, 92 Notre-Dame Est.
 Mercure, Alfred, entrepreneur, 419 Labrecque.
 Mercure, J.-H., ferronnerie, 1130 Rachel Est.
 Messier, La-Nap., nouveautés, 849 Mt-Royal Est.
 Messier, Rosario, com. d'automobiles, Edifice "La Patrie."
 Meunier, Théodore, British Col. Fire, 90 St-Jacques.
 Michaud, Ed., A. Sigmund Reg., 11 Bleury.
 Michaud, Octave, marchand, 2430 St-Hubert.
 Mifs, Hon. Henry, chimiste, 4 St-Laurent.
 Millette, Alphonse, adm. de successions, 13 St-Jacques.
 Moisan, C.-N., Standard Paper Co., 2724 Ave. du Parc.
 Monast, Armand, agent d'immeubles, 80 Park Ave.
 Moncel, G.-L., comptable, 13 St-Jacques.
 Mondéhard, E., représentant, 71 St-Jacques.
 Monette, Julien-D., P.-P. Martin & Cie, 478 Parc Lafontaine.
 Monette, Fortunat, Mtl Dairy Co., 290 Papineau.
 Mangrain, Ad., tabac N. Landry & Cie, 637 Beaudry.
 Montpetit, Ed., sec. Université de Montréal, rue St-Denis.
 Monty, Hon. Rod., avocat, C.R., 90 St-Jacques.
 Moquin, Henri, importateur, 275 Craig Ouest.
 Moquin, Jos., négociant, 145 St-Jacques.
 Moquin, Julien, agent, 80 St-Gabriel.
 Moreau, Dr J.-L.-A., médecin, 549 St-Jacques.
 Morency, L.-A., encadreur, 346 Ste-Catherine Est.
 Morin, A., Day & Morin, 55 St-Sulpice.
 Morin, J. Arm., P. Poulin & Cie Ltée, 39 Marché Bonsecours.
 Morin, C.-A., voyageur, 2719 Christophe-Colomb.
 Morin, Laurent-G., courtier, 55 St-Frs-Xavier.
 Morin, Philéas, boucher, 158 Bernard Ouest.
 Morin, Victor, notaire, 97 St-Jacques.
 Mount René, courtier, 4 Hôpital.
 Mousseau, J.-G., comptable, 35 St-Jacques.
 Myrand, S.-Jos., march. de fourrures, 419 St-Paul Ouest.
 Murphy, Jos., Lepage Marble Works, 734 St-Laurent.
- Nadeau, Désiré, marchand, 828 Ontario Est.
 Nadeau, H., Laboratoire Nadeau Ltée, 17 St-Paul Est.
 Nadeau, J.-A., Hudon & Orsall, 341 Av. Maplewood.
 Nares, Basil, gérant des ventes, Canada Cement Bldg.
 Neveu, Ernest, marchand, 283 Mentana.
 Noisieux, J.-E., march. de ferronnerie, 1362 Notre-Dame Ouest.
 Normandin, Jean, importateur, 18 St-Hélène.
- Odiau, Alfred, Kéhulu & Odiau, 184 St-Denis.
 O'Donoghue, A.-C., agent d'assurance, 55 St-Frs-Xavier.
 O'Gleaman, J.-A., notaire, 90 St-Jacques.
 Orsall, Alex., bourgeois, 533 Durocher.
 Ouellette, Urgel, Hudon, Hébert & Cie, 18 de Bresoles.
 Ouimet, E.-A., Crédit Canada Co., 120 St-Jacques.
 Ouimet, J.-Alfred, imp. conserves alimentaires, 29 St-Paul E.
- Ouimet, Paul, Phoenix Ass. Co., 100 St-Frs-Xavier.
 Ouimet, Séraphin, ing.-civil, 76 St-Gabriel.
- Painchaud, G., tabaconiste, 236 Chambord.
 Pageau, J.-A., bois et charbon, 6222, 1ère Ave., Rosemont.
 Paquet, F.-R., Paquet & Bonnier, 120 St-Jacques.
 Paquette, Jacques, "Panneton-Riopel & Cie Ltée", 112 St-Jacques.
 Panneton, Paul, marchandises électriques, 315 Craig Ouest.
 Paquet, J.-Arthur, Coop. Fédérée de Québec, 114 St-Paul Est.
 Paquet, F.-R., Paquet & Bonnier, 120 St-Jacques.
 Paquette, J.-M., Coop. Fédérée de Québec, 114 St-Paul Est.
 Paquet, J.-A.-M., "LaSauvegarde", 92 Notre-Dame Est.
 Paquin, Majorique, peintre, 691 St-André.
 Paquin, Gédéon, pharmacien, 641 Mt-Royal Est.
 Paquin, J.-B., march. de vaiselle, 186 Maisonneuve.
 Paquin, Jos.-C., insp. d'assurance, 1264 St-Denis.
 Paquin, Wilbrod, pharmacien, 640 Mont-Royal Est.
 Paradis, E.-P., publiciste, 207 St-Jacques.
 Péré, Geo., comptable, 10 St-Laurent.
 Parent, Aimé, sec. Duchesneau Ltée, 51 St-Paul Est.
 Parenteau, L.-C., comptable licencié, 4 Hôpital.
 Parisien, J.-F., courtier en assurances, 17 St-Jean.
 Parisien, Wilfrid, manufacturier, 594 Ontario Est.
 Parizeau, T.-Z., Parizeau Frères, 59 Ave. Ducharme.
 Parizeault, F.-X., comptable, 6429 Pélouquin, Ahuntsic.
 Patenaude, A.-W., financier, 333 Ave. Viger.
 Patenaude, Louis-N., Canada Import, 444 Henri-Julien.
 Paulet, Norman C/O Racine Ltée, 60 St-Paul Ouest.
 Payette, Louis, bourgeois, 92 Ave. Laval.
 Paulhus, J.-A., Cie D. Hatton, 18 Bonsecours.
 Péladeau, Henri, march. de bois, 1211 Ontario Est.
 Pellerin, J.-H.-E., fab. conserves, 111 St-Timothée.
 Pelletier, Alfred, maître-plombier, 223 St-Laurent.
 Pelletier, J.-A., march. de chaussures, 225 Notre-Dame Ouest.
 Pelletier, J.-C., gérant Crédit Canadien Inc., 99 St-Jacques.
 Pelletier, J.-E., Lumière "Visso", 762 St-Laurent.
 Pelletier, René, épiciér, 91 Lagachetière Est.
 Pélouquin, J.-B., agent d'immeubles, 68 St-Jacques.
 Pepin, J.-A., Lamontagne Ltée, 338 Notre-Dame Ouest.
 Pepin, Eugène, libraire, 500 Ste-Catherine Est.
 Pérodeau, Hon. N., Lieutenant-Gouverneur, Québec.
 Perras, J.-A., manufacturier, 542 Dorchester Ouest.
 Perras, S., vice-prés. Imprim. Moderne, 39 Dowd.
 Perreault, O.-S., Imperial Tobacco, 900 St-Antoine.
 Pesant, J.-A.-M., Sun Life Ass. Co., 224 St-Jacques.
 Pettit, J.-H., courtier d'immeubles, 743 Mt-Royal Est.
 Petitclerc, J.-E., march.-tailleur, 286 St-Denis.
 Pétrucci, N., statuaire, 316 Notre-Dame Est.
 Phaneuf, J.-E., (M.P.P.), com. foin, St-Hughes.
 Pichet, Alph., march. de fourrures, 300 St-Denis.
 Pigeon, A.-P., imprimeur, 109 Ontario Est.
 Pigeon, Victor, agent, Longueuil.
 Pinard, J.-Ernest, Globe Indemnity Co., 343 Dorchester Ouest.
 Pion, Alfred, entrepreneur, 70 St-Jacques.
 Pitt, Ernest, courtier d'immeubles, 145 St-Jacques.
 Plamondon, Adrien, ing.-civil, 70 St-Jacques.
 Plessis dit Bélair, Edgar, glace, 159 Dufresne.
 Poirier, J.-M., march. de bois, 235 Cbatham.
 Poissant, Dr J.-C., médecin, 694 Sherbrooke Est.
 Poitras, O.-T., march. de grains, 535 Durocher.
 Portugais, Raoul, boucher, 1857 Ste-Catherine Est.
 Potvin, L.-E., comptable licencié, 50 Notre-Dame Ouest.
 Poudrette, F., com.-marchand, Strathmore, P.Q.
 Poulin, Arthur, gérant Max Beauvais Ltée, 229 St-Jacques.
 Poulin, J.-P., courtier, 228 Lemoine.
 Poupart, Arthur, beurrerie, 491 Wolfe.
 Pratt, Georges, immeubles, 30 St-Jacques.
 Préfontaine, Rolland, Solex Co., 1202 St-Laurent.
 Prévost, Eugène, liquidateur, 107 St-Jacques.
 Prévost, Hybert, marchand, 59 St-Laurent.
 Provost, J.-W., gérant Ass. Continental, 17 St-Jean.
 Prévost, Raoul, épiciér, 1414 St-Laurent.
 Prineau, J.-A., boulanger, Pont Viau.
 Proulx, W.-J., notaire, 99 St-Jacques.
 Prud'homme, Alex., marchand de fer, 270 Craig Est.
 Prud'homme, Hector, marchand de fer, 270 Craig Est.
 Prud'homme, Ferd., Chaput Fils & Cie, 2 de Bresoles.
- Quedruc, Maurice-J., agent maritime, 6 St-Sacrement.
 Quevillon, Hector, Savon Barsalou, 172 Delorimier.
 Quintal, Joseph, Quintal & Lynch, 59 St-Pierre.
 Quintal, T., boucher, 1080 Ste-Catherine Est.

- Racine, Alphonse, marchand, importateur, 60 St-Paul Ouest.
 Racine, Hector-H., marchand, importateur, 60 St-Paul Ouest.
 Racine, C.-E., courtier en douane, Board of Trade.
 Rainville, Hon. H.-B., avocat, C.R., Montreal Trust Bldg.
 Ramsay, Walter R., A. Ramsay & Son Co., 10 Inspecteurs.
 Ranger, A.-R., Guardian Ass., 160 St-Jacques.
 Ranger, O.-B., meublier, 1230 Ontario Est.
 Raymond, Alph., industriel, 520 Panet.
 Raymond, Avila, marchand, 343 Notre-Dame Ouest.
 Raymond, Chs., marchand, 505 Transportation Bldg.
 Raymond, Donat, propriétaire, Windsor Hotel.
 Raymond, J.-Aldéric, comptable, Queens Hotel.
 Renaud, J.-Z., industriel, Canada Cement Bldg.
 Richard, Alfred, maître-boucher, 19 Marché Bonsecours.
 Richard, J.-Aug., Fashion-Craft Co., 566 St-Laurent.
 Richard, Eug., Fashion-Craft Co., 566 St-Laurent.
 Richardson, Henry, opticien, 400 Ste-Catherine Ouest.
 Riendeau, Aug., pompes funèbres, 665 St-Denis.
 Rioux, F., gérant L.-C. Barbeau Ltée, 320 St-Jacques.
 Riou, Paul, prof. Ecole Hautes Etudes, 399 Ave. Viger.
 Riopel, A., couvreur, 137 Papineau.
 Rivet, J.-V., fruits et légumes, 3 Pl. Viger.
 Ritz, Chs., Robin Hood Mills Ltd, 226 Board of Trade.
 Robb, Thomas, Man. Shipping Fed., Board of Trade.
 Robert, R., secrétaire, 8 Summer Bldg.
 Robillard, Hon. C., eaux gazeuses, 9 Av. Robillard.
 Robitaille, L.-A., orn. d'églises, 31 Notre-Dame Ouest.
 Robin, L.-E., formes-chaussures, 791 Gifford.
 Rochefort, Luc, Crédit-Canada, 145 St-Jacques.
 Rochon, David, agt d'immeubles, 74 St-Jacques.
 Rolland, Jean, Rolland Paper Co., 142 St-Paul Ouest.
 Rolland, Ls.-S., marchand de bois, 62 St-Jacques.
 Rolland, J.-P., industriel, 142 St-Paul Ouest.
 Roode, Lambert de, journaliste, "La Presse".
 Rougier, P.-V. pharmacien, 210 Lemoine.
 Rousseau, Jos.-Wilf., marchand, 284 Ste-Catherine Ouest.
 Rousseau, Jos.-Arthur, manufacturier, 736 Rivard.
 Roy, Alfred, ing.-civil, 502 Ste-Catherine Est.
 Roy, Edouard, négociant, 67 St-André.
 Roy, Paul, cuir en gros, 59 St-Pierre.
 Rubenstein, Louis, marchand, 41 Craig Ouest.
- Salhany, M., nouveautés, 197a Notre-Dame Est.
 Sauvageau, Alex.-D., sec.-trés., Ville St-Michel.
 Sauvé, Arthur, M.P.P., journaliste, 92 Notre-Dame Est.
 Savard, J.-A., courtier d'ass., 467 Mont-Royal Est.
 Savignac, J.-M., notaire, 97 St-Jacques.
 Sawyer, Edmond, imprimeur, 18 de l'Hôpital.
 Sawyer, Jos., architecte, 407 rue Guy.
 Schetagne, H., notaire, 708 Power Bldg.
 Séguin, Hon. Nap. gouverneur, Prison de Bordeaux.
 Sénécal, Théodule, tailleur, 4226 Ste-Catherine Ouest.
 Shallow, F.-D., "Moniteur du Commerce", 55 St-Frs-Xavier.
 Stewart, F.-W., Cluett, Peabody Co. 37 Mayor St.
 St-Amour, J.-A., électricien, 2173 St-Denis.
 St-Cyr, Alf. Ass. Royale, 2 Pl. d'Armes.
 Saint-Cyr, J.-F., prés. Com. des Tram., Edifice des Tramways.
 St-Denis, J.-A., comptable expert, 412 de St-Valier.
 St-Germain, Jos.-A., gérant, 15 de Bresoles.
 St-Jean, Célestin, meublier, 20 Notre-Dame Ouest.
 St-Jean, Ulric, marchand, Contrecoeur.
 Ste-Marie, Pierre, professeur, 399 Ave. Viger.
 St-Pierre, Wm., march.-tailleur, 566 Ste-Catherine Ouest.
 Smith, C.-F., Windsor Petrol., 288 St-Jacques.
 Starke, Robert, Starke-Seybold Ltd, 14 St-Pierre.
 Surveyer, Arthur, ing.-civil, 511 Ste-Catherine Ouest.
 Taillefer, Ovide, marchand, 669 Notre-Dame Ouest.
 Taillon, Nap., Ass. Comm. Licenciés, 537 Charlevoix.
 Tanguay, Geo., agt. d'assurances, 1093 Sherbrooke Est.
 Tarte, Eug., propriétaire, "La Patrie".
 Tarte, Ls.-J., propriétaire, "La Patrie".
- Terroux, Arthur, financier, 129 Crescent.
 Tétrault, Albert, gér. Tétrault Shoe Ltd, rue Aird, Mais.
 Tétrault, N., jr., gér. Tétrault Shoe Ltd, rue Aird, Mais.
 Théoret, Lionel, sec. Ass. Man. chaussures, 40 St-Sacrement.
 Thibault, Dr H., rédact. "Revue Dentaire", 2911 Adam.
 Thibault, J.-R., gér. A.-J. Alexander Ltd, 417 St-Catherine O.
 Thibault, Paul, manufacturier, 95 Parthenais.
 Thurber, Alex., maire, Longueuil.
 Tombs, Guy, Can. Export Paper Co., 285 Beaver Hall Hill.
 Tougas, J.-Aimé, agt. financier, 502 Ste-Catherine Est.
 Tougas, D., foin, grain & charbon, 147 Murray.
 Tourangeau, J.-E., agt. manufacturier, 275 Craig Ouest.
 Tourville, Arthur, nég. en bois, Royal Ins. Bldg.
 Tourville, Rod., M.P.P., nég. en bois, Royal Ins. Bldg.
 Tranchemontagne, C.-X., importateur, 59 St-Sulpice.
 Tremblay, Ferd., portes et châssis, 400 William.
 Tremblay, J.-A., directeur-gérant, 465 St-Paul Ouest.
 Tremblay, Lévis, industriel, 76 Aird.
 Trempe, J.-B., Chaplin Bros. & Co., 713 Bloomfield.
 Trépanier, Léon, Gen. News Agency, 371 Sherbrooke Est.
 Trudeau, J.-A., Genin & Trudeau, 22 Notre-Dame Ouest.
 Trudeau, J.-G., Duchesneau Ltée, 51 St-Paul Est.
 Trudeau, Théo., carrossier, 266 Visitation.
 Trudeau, Victor, Bearque & Frères, 97 Manufactures.
 Trudel, Benoît, Cl. Laiterie St-Laurent, 38 Pl. d'Youville.
 Trudel, Bruno, Chapui Fils & Cie, 2 de Bresoles.
 Trudel, Lucien, B. Trudel & Cie, 811 Maréchal.
 Trudel, Z., architecte, 230a St-André.
 Turcot, J.-E., march. de musique, 3 Ste-Catherine Est.
 Turcot, Nap., plombier, 1681 Clarke.
 Turcotte, Laurent, White-Star, Dom. Line, 211 McGill.
 Turgeon, Elzébert, nég. en grains, Board of Trade Bldg.
 Turgeon, H., Nesbitt, Thonson & Co., 160 St-Jacques.
 Turgeon, S., marchand, 1101 Mt-Royal Est.
- Vadeboncoeur, Ed., pharmacien, 539 Ste-Catherine Est.
 Vaillancourt, Arthur, industriel, 451 Dorion.
 Vaillancourt, J.-A., industriel, 451 Dorion.
 Vaillancourt, Paul, manufacturier, 451 Dorion.
 Valiquette, N.-G., march. de meubles, 477 Ste-Catherine Est.
 Vallières, I.-A., nouveautés, 605 Ste-Catherine Est.
 Vallières, S.-D., bourgeois, 370 Ave. Marlowe.
 Valin, J.-H., Nat. Breweries, 36 Carré Chaboillez.
 Vandellac, Geo., pompes funèbres, 70 Rachel Est.
 Vandellac, Pacifique, march. de chevaux, 20 LeRoyer.
 Vanier, Just, collecteur, 15 St-Jacques.
 Vanier, P., négociant, 1135 St-Jacques.
 Vaz, David-C., Metrop. Bakery, Kingston, Jamaica.
 Vennat, Raoul, importateur, 642 St-Denis.
 Venne, Alphonse, architecte, 99 St-Jacques.
 Véronneau, L.-H., Simplex Floor, 119 Bleury.
 Versailles, Jean, courtier en immeubles, 90 St-Jacques.
 Versailles, Joseph, courtier en immeubles, 90 St-Jacques.
 Viau, Albert, épicier, 1980 Notre-Dame Ouest.
 Viau, Dalbé, architecte, 99 St-Jacques.
 Viau, H.-O., meublier, 2014 St-Jacques.
 Viau, Henri, comptable, 137 McGill.
 Viau, H.-R.-N., courtier, 80 St-Gabriel.
 Viau, Louis, A. Dubord & Cie, 123 St-Paul Est.
 Viau, Paul, Hiram, Walker & Sons, 517 Phillips Square.
 Vidricaire, E.-C., financier, 90 St-Jacques.
 Vincent, Arthur, ing.-civil, 15 Blvd St-Laurent.
- Walker, J.-R., J.-R. Walker & Co., 35 Common.
 Warren, Dr J.-L., médecin, 50 Pl. St-Louis.
 Weaver, S. Roy, Man. Shoe Mfg Ass., 204 Board of Trade.
 Webber, F.-G., gér. Bell Tel. Co. of Canada, 118 Notre-Dame O.
 Williams, H.-A., Can. Poster Co., 17 St-Jean.
 Wilson, Hon. J.-M., Boivin, Wilson & Co., 112 St-Jacques.
- Yon, A.-G., Mtl Hardware Co., 1491 Notre-Dame E.

ERRATUM : Beaulieu, O., Cie d'Arvents des Marchands, 76 St-Paul Est.

P. A. GAGNON

Comptable licencié
Chartered Accountant

Chambres 315, 316 et 317,
EDIFICE MONTREAL TRUST

No 11 PLACE D'ARMES
MONTREAL

Tél. Main 4129

Eugène Prévost Hermas Ferras
L.I.C.

PREVOST & PERRAS

Liquidations, Collections,
Règlements.

(Eugène Prévost, synde autorisé.)

EDIFICE DULUTH, 50 Notre Dame O.
Chambre 21 Tel. Main 1056

H. Beauregard

L.A.-C.G.A.

LICENCIE EN COMPTABILITE

70, RUE ST-JACQUES

MONTREAL

Main 2951

Paquet & Bonnier

COMPTABLES LIQUIDATEURS
SYNDICS AUTORISES

F. R. Paquet, L.A., C.G.A.

J. O. Bonnier

Chambre 501
120, St-Jacques, Montréal

J. Arthur Archambault

L.A., G.G.A.

Licencié en Comptabilité

CI-DEVANT DU BUREAU DE L'INS-
PECTEUR DE L'IMPOT SUR
LE REVENU

30, SAINT-JACQUES - Chambre 42

Tél. Main 1212. Rés.: Tel. Est 5615v

VOLAILLES DE TOUTE SORTE,
OEUFS FRAIS, BEURRE, PLUMES

Achetés en tout temps par

P. Poulin & Cie

39, MAL-CHÉ BONSECOURS
Montréal.

PAIEMENTS RAPIDES. PAS DE COM-
MISSION. DEMANDEZ LES PRIX
PAR LETTRE.

GLACE, VITRE

IMPORTATEURS

de verre de tous genres

MANUFACTURIERS

de Vitraux d'Eglise et de fantaisie.

Négociants en vitres de tous genres
(Plate Glass)

J. P. O'SHEA & Cie

15, ruelle Perrault, MONTREAL

EST 430 - 3751 - 3948

Bronze, cuivre ou
fer martelé.

Exécution de travaux artistiques,
Comptoirs de banque,
Grilles finement ouvragées.

Electroliers, Chandeliers, Lustres
sompoteux

Pour églises, banques, bureaux,
clubs, résidences, etc.

Quelques-uns de nos travaux:
Séminaire de St-Sulpice, Banques d'Épar-
gne et d'Hochelega, etc.

Les Ouvrages d'Art en Cuivre, Limitée

247, rue Sanguinet, Montréal.

Est 143

J. V. DESAULNIERS

IMMEUBLES
PRETS

Assurances
Administration

DE

PROPRIÉTÉS

ET DE

SUCCESSION

GERANT

The Greater Montreal Land
Investment Company, Ltd.

CHAMBRE 502, 90, RUE ST-JACQUES,

MONTREAL

HOTEL "PLAZA"

NOUVEAU ET MODERNE

PLANS EUROPEEN ET AMERICAIN

\$3.00 et plus.

52-54, Place Jacques-Cartier

TEL. MAIN 1440

MONTREAL

Tél. Est 1853

La Cie J. & C. Brunet

LIMITEE



Plomberie
Couverture
Electricité
Chauffage

223 boul.
St-Laurent

MONTREAL

**VALEURS de premier rang qu'on peut
obtenir d'après le**

PLAN DE PAIEMENTS PARTIELS

GRACE à notre Plan de paiements partiels, le petit épargnant, comme le gros capi liste, peut devenir actionnaire des mêmes compagnies et son capital est aussi bien garanti.

ON PEUT actuellement mettre en portefeuille des actions et des obligations qui donnent un rendement variant de 5½ à 8%. Demandez notre liste de placements recommandés.

Etablie en 1910

CREDIT-CANADA, Limitée

120, rue St-Jacques, Montréal

Téléphones: Main 2520 - 2545 - 4735 - 4736

PARFAITE SECURITE

L'Assurance LONDON GUARANTEE,

dont l'existence remonte à au-delà de 50 ans et les affaires se chiffrant dans les millions, offre la plus parfaite garantie aux hommes d'affaires qui veulent se protéger. Elle transige tous les risques, excepté la vie, comme suit :

Personnel	Accidents et Maladie
Caution	de toute nature
Automobile	Responsabilité, Dommage à la propriété, Collision, Incendie et Vol

Responsabilité des patrons envers le public
Voitures de livraison et ascenseurs
Fuite dans les arroseurs automatiques
Assurance contre incendie
Vol avec effraction
Vitre.

Le bureau de Montréal apporte une prompt attention à l'émission des polices et aux règlements des réclamations dans la Province.

London Guarantee and Accident Company, Limited

263 rue St-Jacques, — Montréal

Wm. R. BULLOCH, Gérant local.

CANADIENNE — SOLIDE — PROGRESSIVE

BRITISH COLONIAL FIRE INSURANCE COMPANY MONTREAL

I. L. LAFLEUR, Président,
C. F. STURHAHN, Vice-président,
THEODORE MEUNIER, Directeur.

1817--Fire Association--1923

de Philadelphie

ELIHU C. IRVIN, Président

ETAT ANNUEL AU 31 DECEMBRE 1922

Total de l'actif \$17,337,895.19

Surplus des porteurs de polices 5,807,800.99

THEODORE MEUNIER,
Gérant pour le Canada.

B. A. CHARLEBOIS,
Assistant-gérant.

STATION DE SERVICE



SALLE DE VENTE

L'Auto pour les affaires, la promenade
et la livraison.



Toujours en mains:

Carrosserie commerciale de tous genres.

JOS. BONHOMME Ltée
200, rue Guy

MONTREAL
Main 967-1571-7235

ETABLIE EN 1887

JOS. COTE Limitée

QUEBEC
Importateurs et négociants en gros
EPICERIES
BISCUITS, CONFISERIES,
CHOCOLATS, etc.

Loyauté
fait
notre
force



Qualité
fait
notre
clientèle

Les cigares "Côté Clear Havana" son garantis sans rival à prix égaux.

Bureau et magasin de gros:

186 rue Saint-Paul, Québec

6 SUCCURSALES A QUEBEC

Pour tabacs, cigares et articles de fumeurs.



Les Confitures
RAYMOND
sont toujours
les meilleures

GENIN, TRUDEAU & CIE

Limitée

22 RUE NOTRE-DAME OUEST
MONTREAL

Importateurs
et Fabricants
d'Articles de

FUMEURS

Propriétaires des marques bien connues



Cinto

Seuls agents au Canada pour les célèbres pipes

PETERSON

Garanties pour ne pas craquer ni brûler.

L'art moderne de la vente

PAR LONGUE DISTANCE

Le genre humain fait un progrès chaque fois qu'une machine infatigable remplace un ou plusieurs ouvriers.

Jamais dans toute l'histoire du commerce les marchands n'ont eu un moyen si commode de faire des ventes que celui qui leur est offert par la Longue Distance.

"Les Hommes diffèrent entre eux", a dit Darwin, "Moins par les moyens dont ils sont doués que par l'emploi qu'ils en font."

Vous avez un service de Longue Distance. En tirez-vous tout l'avantage possible? Nous serons heureux de vous soumettre un rapport qui démontré le succès avec lequel presque tous les commerces emploient le Longue Distance, pour augmenter les affaires.

THE BELL TELEPHONE COMPANY OF CANADA



Chaque Téléphone Bell est une
Station à longue Distance.

L'ART MODERNE DE LA VENTE PAR LONGUE DISTANCE



Canada Cement Company Limited

Bureau de ventes :

Pour la Province de Québec : MONTREAL,
Edifice Canada Cement Company.

Succursales :

TORONTO — WINNIPEG — CALGARY

Pour la permanence: le béton



Bureau de Placement Provincial

SERVICE GRATUIT SANS DELAI

Des milliers de personnes ont obtenu depuis la création du Bureau de Placement, par le Gouvernement Provincial, des emplois permanents des plus avantageux, et cela

GRATUITEMENT

Nous attirons aussi l'attention des patrons, qui pourront, en communiquant leurs demandes à ce Bureau, obtenir des employés compétents, et sans délai puisque un grand nombre de personnes sans emploi s'y présentent chaque jour; à ce bureau vous pouvez faire un choix avantageux.

SERVICE

Nous ne saurions trop insister auprès des patrons et employés sur les avantages de se servir de ce Bureau de Placement Provincial dont l'action s'étend à toutes les branches du travail et de l'industrie.

AVANTAGE

Vous avez l'avantage de traiter personnellement, si vous le désirez, avec les employés et aussi vous avez l'usage d'un bureau privé.

FRANCIS PAYETTE, Surintendant.

No 9, rue Saint-Jacques

MONTREAL

HEURES DE BUREAU: 9 h.s a.m. à 5 hrs p.m.

Correspondance sollicitée



Propriétaires et distributeurs

DE LA MARQUE

"VICTORIA"

Conserves de Légumes, de Fruits, de Poissons,
Epices, Thés, Cafés, Sauces à la Tomate, Vi-
naigre, Poudre à Pâte, Graisse à frire, Allu-
mettes, Beurre de Pistaches, et autres produits
excellents.

Laporte Martin Limitee

Distributeurs en Gros de Produits Alimentaires

584 rue St-Paul Ouest

MONTREAL

Le nouvel hotel de Winnipeg

MARLBOROUGH

220 CHAMBRES — 220 BAINS

TOUTES VERS L'EXTERIEUR

Salles d'échantillonnage et d'assemblée

Déjeuner de club — Lunch — Diner
à table d'hôte

Au centre du quartier des affaires, de la
finance et des théâtres

EPARGNE DU TEMPS ET DE L'ARGENT

Banque de Montréal

— Etablie il y a cent ans —

Surplus: \$27,250,000

Capital versé: \$27,250,000 Profits indivis: \$659,582

Total de l'actif: au-delà de \$650,000,000.

CONSEIL D'ADMINISTRATION

President: Sir Vincent Meredith, Bart.

Vice-président: Sir Charles Gordon, G.B.E.

M. C. R. Hosmer,
M. H. R. Drummond,
M. D. Forbes Angus,
M. Wm. McMaster,
M. J. H. Ashdown,
Lt. Col. Herbert Molson,
C.M.G., M.C.,
M. Harold Kennedy,
M. H. W. Beauclerk,

M. G. B. Fraser,
Son Honneur Henry Cockshutt
M. E. W. Beatty, C.R.,
L'Hon. Sir Lomer Gouin,
K.C.M.G.,
Général Sir Arthur Currie,
G.C.M.G., K.C.B.,
M. James Stewart,
M.F.E. Meredith, C.R.,

Siège social: MONTREAL.

Sir Frederick Williams-Taylor, gér.-général.

SUCCESSALES

Canada et Terre-Neuve: La banque a des succursales dans toutes les principales cités et villes.

Londres, Angleterre.

Paris, France.

Etats-Unis: New-York, Chicago, Spokane, Wash.

Mexique: Ville de Mexico, Veracruz et Pueblo.

Les Indes Occidentales, la Guyane Anglaise et l'Afrique Ouest.

La Colonial Bank (la Bank of Montreal y a un intérêt).



Encaissements Rapides et Economiques

R IEN n'est plus important que l'encaissement rapide et économique de vos comptes.

Confiez-nous donc le soin de recouvrer les sommes qui vous sont dues et profitez du service offert par nos 670 Succursales au Canada et à l'étranger.

La Banque Royale du Canada

FC309

LA BANQUE d'HOCHELAGA

1874

1924

\$1,291,096

Actif total

\$72,500,000

\$302,000

Dépôts

\$52,700,000

Pendant cinquante ans la Banque d'Hochelaga a répondu, à la satisfaction générale, aux besoins divers d'une clientèle sans cesse croissante.

Elle met aujourd'hui au service des hommes d'affaires son demi-siècle d'expérience, ses vastes ressources et ses puissants moyens.



BANQUE PROVINCIALE DU CANADA

Incorporée par Acte du Parlement en Juillet 1900.

Siège social: MONTREAL, CANADA.

Capital autorisé \$5,000,000

Capital payé et réserve 4,500,000

CONSEIL D'ADMINISTRATION.—Président: L'honorable Sir Hormisdas Laporte, C.P., ex-maire de Montréal, de la maison Laporte, Martin Limitée, vice-président "Crédit Foncier Franco-Canadien". — Vice-Président: M. W. F. Carsley. — Vice-Président: M. Tancrede Bienvenu, administrateur "Lake of the Woods Milling Co.", administrateur "Crédit Foncier Franco-Canadien". — M. G. M. Bosworth, président "Canadian Pacific Steamships Limited". — L'honorable Némèse Garneau, C.L., Québec, président "Les Prévoyants du Canada". — M. Emilien Daoust, président "Librairie Beauchemin Limitée", Commissaire du Port de Montréal. — M. S. J. B. Rolland, président "Cie de Papier Rolland Limitée".

BUREAU DES COMMISSAIRES.—Président: L'honorable N. Pérodeau, Lieutenant-Gouverneur de la province de Québec. — Vice-Président: M. J. Auguste Richard, administrateur de l'Université de Montréal. Président "Fashion Craft Manufacturers Limited". — L'hon. E. L. Patenaude, C.P., avocat, membre du Parlement Provincial, administrateur de l'Alliance Nationale.

TABLE DES MATIÈRES FINANCÉRIÈRES

Au Royaume des Tapis

Fondé en 1872

511ème Année

GROS et DETAIL

Importateurs directs, nous pouvons embellir votre foyer à des prix défiant toute compétition !

Choix insurpassable de marchandises exclusives de qualité garantie dans les plus nouveaux dessins !

FILIATRAULT

SPECIALISTE

**Tapis, Linoleums, Prelarts, Rideaux,
Draperies, Stores et Accessoires.**

Aussi Toile, Coton et Couvertures de Lits.

429, blvd Saint-Laurent

Tél. Est 635

MONTREAL

DEMANDEZ NOS PRIX



Graine de Mil.
Graines de Trèfles.
Graines de Légumes.
Graines pour oiseaux.
Grains pour Volailles.
Gravier pour Volailles.
Ecaillés d'huîtres broyées
pour Volailles.
Vert de Paris—Arséniate
de Plomb.
Engrais chimiques.
Incubateurs "Buckeye".
Etc., Etc., Etc.

Catalogue de graines de semences GRATIS

HECTOR L. DERY

17 à 23 est, rue Notre-Dame

MONTREAL

GIN CANADIEN

CROIX D'OR

MELCHERS



Fabriqué à Berthier-ville, Qué., sous la surveillance du Gouvernement Fédéral.

Le Gin le plus pur qui existe. Rectifié quatre fois, vieillit en entrepôt.

3 GRANDEURS DE FLA-
CONS: GROS — MOYENS
PETITS

THE MELCHERS
GIN & SPIRITS DISTILLERY
COMPANY, LIMITED, Montreal



Lake of the Woods Milling Co. Limited

Meuniers de blé de l'Ouest canadien.
Farine pour les marchés locaux
et étrangers.

FABRICANTS DE LA FARINE
"FIVE ROSES"

Bureau principal: Montréal. Bureau de
l'Ouest: Winnipeg. Moulins à Keewatin,
:: Portage La Prairie, Medecine Hat. ::

CAPACITE QUOTIDIENNE :
13,700 BARILS.