



## Lac Millette

# DES CITOYENS ALARMÉS

PAGE 15



PLEIN AIR SAINT-SAUVEUR  
**URGENCE D'AGIR  
POUR LES SENTIERS**

PAGE 4

OUVERTURE DES BARS  
**PAS FACILE  
LA DISTANCIATION**

PAGES 9 ET 10

AVENUE AUBRY  
**UN PROJET DE  
CONSTRUCTION DÉRANGE**

PAGE 14

**On profite de l'été  
en continuant  
de se protéger!**

Information et conseils  
à l'intérieur.

Votre gouvernement Québec

>P001986-2



**SOUVLAKI  
BAR**  
*Je suis fresh*

**MAINTENANT OUVERT**  
SAINT-SAUVEUR

**MENU LIVRAISON**  
15% DE RABAIS SUR COMMANDES AU COMPTOIR

105 F. AVE. GUINDON, SAINT-SAUVEUR, JOR 1R6  
(Dans les Factoreries Saint-Sauveur)  
**(450) 227-0923** [souvlakibar.ca](http://souvlakibar.ca)

P001841-2



**Jean Coutu**  
Galeries des Monts Saint-Sauveur 450 227-8488

- Livraison
- Comptoir postal
- Photo passeport

P001955-2



Marie-Josée Paul  
Audioprothésistes

## Dupont et Gignac est fière de vous présenter l'aide auditive à port prolongé.

### QU'EST-CE QU'UNE AIDE AUDITIVE À PORT PROLONGÉ?

Une aide auditive à port prolongé est une technologie d'aide qui se place profondément dans le conduit auditif et qui pratiquement invisible. Grâce à son positionnement unique, les utilisateurs peuvent profiter des avantages d'une meilleure audition sans que personne ne voit qu'ils portent une aide auditive.

### UNE MICRO-INGÉNIERIE DE POINTE

La taille minimaliste de l'aide auditive à port prolongé combinée à une technologie innovante lui permet de résister à l'environnement du fond du conduit auditif. Originaire de la Silicon Valley, cette aide auditive à port prolongé a intégré l'ingénierie de précision suisse.

### QUALITÉ SONORE NATURELLE

Alors que les aides auditives traditionnelles captent le son hors de l'oreille, l'aide auditive à port prolongé utilise l'anatomie naturelle de votre oreille pour amplifier les signaux qui ont été transmis pour vous procurer une expérience auditive claire et naturelle.

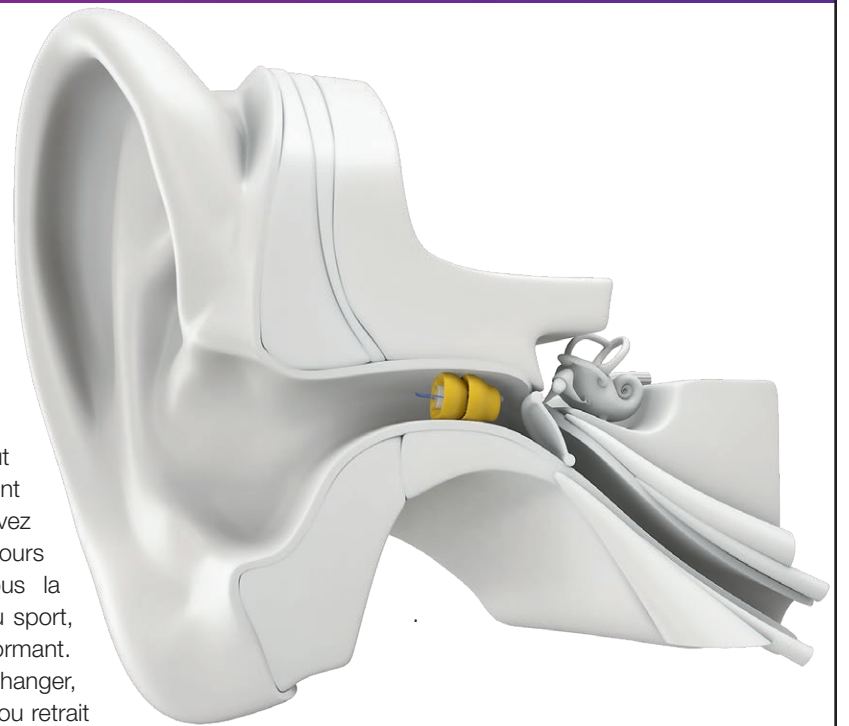
### UNE AUDITION SANS EFFORT, TOUT AU LONG DE LA JOURNÉE

L'aide auditive à port prolongé peut être portée 24h/24 et 7j/7, pendant plusieurs mois d'affilée. Vous pouvez donc utiliser cette aide auditive au cours de vos activités quotidiennes, sous la douche, au téléphone, en faisant du sport, avec un casque et même la nuit en dormant. De plus, vous n'avez plus de pile à changer, aucun entretien, ni aucune insertion ou retrait quotidien.

Cette aide auditive est tellement facile à utiliser que vous en oublierez même que vous la portez.

### VOUS POUVEZ MÊME CONTRÔLER LE VOLUME

Chaque aide auditive à port prolongé est accompagnée d'un outil de réglage magnétique qui permet d'ajuster le volume, de l'allumer, de l'éteindre et de la mettre en veille. L'aide auditive peut être retiré, si nécessaire, à l'aide de cet outil.



*Une évaluation par un audioprothésiste est requise afin de déterminer si l'aide auditive convient aux besoins du client.*

**Clinique auditive Dupont & Gignac**  
Dupontgignac.ca  
450-227.9339



**PRENEZ SOIN DE VOTRE AUDITION ET PROFITEZ DE LA VIE!**

**OBTENEZ UN TEST DE DÉPISTAGE AUDITIF GRATUITEMENT \***

\* Valide jusqu'au 30 septembre 2020 sur prise de rendez-vous seulement

**GRATUIT**

**Prenez rendez-vous 450 227.9339**

*Toutes les mesures de protection ont été mise en place afin d'assurer votre sécurité*

68, avenue de la Gare  
bureau 203  
Saint-Sauveur  
dupontgignac.ca

**DUPONT & GIGNAC**  
CLINIQUE AUDITIVE - AUDIOPROTHÉSISTES

UNE CLINIQUE DE MARIE-JOSÉE PAUL, AUDIOPROTHÉSISTE

ÉCLOSION DE COVID-19

# VISITES SUSPENDUES À L'HÔPITAL RÉGIONAL DE SAINT-JÉRÔME



Photo : Courtoisie

France Poirier - Par mesure préventive, le CISSS des Laurentides a suspendu les visites à l'Hôpital régional de Saint-Jérôme pour une période indéterminée.

« Cette décision a été prise à la suite d'une écloison de la COVID-19 dans l'hôpital et pour la santé et la sécurité des personnes les plus vulnérables », a souligné la direction du CISSS par voie de communiqué.

« Depuis le mois de juin, 68 cas de transmission nosocomiale de COVID-19 ont été observés dans différentes unités de soins auprès des usagers de l'Hôpital régional de Saint-Jérôme. Des suivis de l'état de santé des usagers sont faits de façon

quotidienne, autant pour leur condition de santé liée à la raison de leur hospitalisation que pour les symptômes liés au virus », souligne Dominique Gauthier, agente d'information au Centre intégré de santé et de services sociaux (CISSS) des Laurentides.

Toutes les exceptions devront faire l'objet d'une autorisation de l'assistante-infirmière chef de l'unité. Les visiteurs autorisés devront respecter les consignes de protection.

Dès que ces mesures temporaires seront levées, un communiqué sera publié par le biais du site Internet du CISSS des Laurentides ([santelaurentides.gouv.qc.ca](http://santelaurentides.gouv.qc.ca)) et de sa page Facebook.

Pour des informations sur la COVID-19 : 1 877 644-4545

## DES MESURES D'EXCEPTION POUR CAUSES HUMANITAIRES:

- Soins de fin de vie (1 visiteur à la fois)
- Soins palliatifs (1 visiteur à la fois)
- Unité des naissances (conjoint\conjointe de la mère)
- Unité de pédiatrie (un parent par enfant)

## TERRASSES À SAINT-SAUVEUR

Dès ce week-end, il sera possible de profiter des nouvelles terrasses aménagées au cœur de la Ville de Saint-Sauveur. Ce sera un espace pour manger, que ce soit un repas pour emporter ou de la maison, les gens pourront s'y installer. Des tables avec des parasols seront mis à la disposition de la population et on y installera également des lumières et des plantes pour l'ambiance. « On veut rendre Saint-Sauveur festif et démontrer qu'il y a une vie festive, malgré ce grand confinement. On peut se payer du beau et du bon temps malgré la pandémie », a expliqué le maire de Saint-Sauveur, Jacques Gariépy.



# G R A N D E VENTE ESTIVALE

Jusqu'à **50%**

sur la marchandise sélectionnée sur les collections  
**Joseph Ribkoff, Lisette, FDJ,  
Liverpool, Tribal** et plusieurs autres

# solo mode

COLLECTION PRÊT-À-PORTER  
SAINT-SAUVEUR

**LIQUIDATION :**  
items réduits  
à 20\$, 30\$ 40\$

**DÈS LE 8 JUILLET**

239 B RUE PRINCIPALE, SAINT-SAUVEUR | 450 227.1234  
[SOLOMODE.CA](http://SOLOMODE.CA)

PLEIN AIR SAINT-SAUVEUR

# « URGENCE D'AGIR » POUR LES SENTIERS

*Marie-Catherine Goudreau - Alors que plusieurs municipalités de la région ont accordé une importance particulière au développement et à l'entretien de sentiers de plein air, il semblerait que la Ville de Saint-Sauveur ne place pas cet enjeu au cœur de ses priorités, selon l'organisme Plein air Saint-Sauveur.*

Nous avons discuté avec Zach Aller, chargé des communications et du marketing chez PASS pour discuter de la situation des sentiers du Sommet de la Marquise. Selon les informations que nous avons reçues du maire de la Ville, M. Jacques Gariépy,

*Plein air Saint-Sauveur (PASS) est un organisme à but non-lucratif formé de bénévoles qui souhaitent participer à la préservation, la mise en valeur et le développement des sentiers situés dans la ville de Saint-Sauveur. Il existe depuis environ trois ans et les membres se rencontrent chaque mois, souvent avec un conseiller de la Ville.*

l'entretien des sentiers aurait été confié à Plein air Saint-Sauveur. Toutefois, en parlant avec l'organisme, une certaine confusion a été constatée alors que le chargé des communications a affirmé que « la balle est dans leur camp. »

En effet, Plein air Saint-Sauveur avait soumis un plan en mars dernier qui établissait les différentes responsabilités de la Ville et de l'organisme quant à la mise en service des sentiers. Parmi celles-ci, la Ville de Saint-Sauveur devait s'occuper du transfert de propriété de certains corridors de sentiers, de la négociation des droits de passage pour certaines parties de terrains et l'arpentage des corridors de sentiers. À ce jour, PASS nous a rapporté qu'il n'y avait toujours pas de développement par rapport à ces démarches.

### ■ TRANSFERT DE PROPRIÉTÉS

Selon les affirmations du directeur général de la Ville, Jean Beaulieu, il reste encore quelques propriétés privées à transférer pour compléter la boucle des sentiers du Sommet de la Marquise et quelques négociations des droits de passage avec les propriétaires.

Ce transfert des droits doit notamment passer par le notaire. M. Beaulieu a par ailleurs affirmé que ce processus était enclenché et que Plein air Saint-Sauveur devrait pouvoir commencer bientôt l'entretien. « Souvent c'est long avant de rejoindre les propriétaires et s'entendre avec eux, car il faut faire beaucoup de négociations », ajoute M. Beaulieu.

Après que les parties de sentiers aient été cédées à la Ville, il sera à ce moment



possible pour Plein air Saint-Sauveur de prendre en charge les sentiers.

### ■ PLEIN AIR : PAS DANS LES PRIORITÉS

Selon M. Aller, la Ville de Saint-Sauveur n'agit pas aussi rapidement que les autres municipalités par rapport aux sentiers de plein air.

« On semble être en bas de la liste des priorités, malheureusement, a-t-il affirmé. De notre côté, nous sommes prêts. Nous avons les outils, les bénévoles et les formations, mais la Ville n'a pas encore évalué tous les documents que nous leur avons envoyés. »

Alors que les autres municipalités adjacentes ont selon lui pris en charge le développement des réseaux de sentiers, notamment depuis la pandémie, la Ville de Saint-Sauveur ne semble pas quant à elle avoir pris le même chemin.

Un des problèmes que rencontre l'organisme est que la Ville ne leur permet pas de faire des ententes avec les propriétaires concernant les terrains privés : « Ils veulent absolument que ça passe avec la Ville, mais ça prend beaucoup trop de temps, donc les choses n'avancent pas », déplore Zach Aller. « Les sentiers que la Ville possède actuellement sont seulement des bouts de terrains sur lesquels ils sont

propriétaires, mais ils ne forment pas de réseaux. Certains sentiers existent, mais ils sont sur des propriétés privées et c'est par tolérance que les gens nous laissent passer », ajoute le directeur général de la Ville.

### ■ « NOS MAINS SONT LIÉES »

Plein air Saint-Sauveur ajoute qu'ils n'ont pas fait beaucoup d'avancement au niveau des sentiers en raison de l'impossibilité de prendre en charge les projets : « Nos mains sont un peu liées parce que notre partenariat, notre structure d'entente avec la Ville, c'est vraiment de gérer les mandats qui nous sont donnés. Cependant, en trois ans d'existence, nous n'avons toujours pas eu de mandats. Nous sommes vraiment limités dans ce qu'on peut faire. »

Enfin, Plein Air Saint-Sauveur a travaillé dans les négociations lorsqu'il y a un nouveau développement pour qu'une partie du terrain ne soit pas utilisée pour construire dans le but de développer des sentiers.

Selon Zach Aller, c'est un outil qui peut aider, mais ce n'est pas la meilleure façon de faire avancer le plein air. « Si l'on regarde les pratiques des autres communautés, la Ville s'implique vraiment en achetant des terrains et en s'assurant de leur pérennité. »





**BONI 1000\$\***

**CIVIC 2020**

LOCATION 60 MOIS  
CIVIC DX 2020

**49\$\***

PAR SEMAINE

**0\$**

D'ACOMPTE

INCLUANT BONI 1 000\$ - 260 VERSEMENTS - 100 000 KM INCLUS  
12¢/KM EXCÉDENTAIRE. TRANSPORT ET PRÉPARATION INCLUS

VALEUR AU DÉTAIL

**20 045\$\***



**HR-V 2020**  
Version Sport illustrée

LOCATION À PARTIR DE

**0,99%\***

JUSQU'À 36 MOIS  
SUR VERSIONS SPORT  
ET TOURING



**BONI 750\$\***

**CR-V 2020**

LOCATION 60 MOIS  
CR-V LX 2RM 2020

**78\$\***

PAR SEMAINE

**0\$**

D'ACOMPTE

INCLUANT BONI 750\$ - 260 VERSEMENTS - 100 000 KM INCLUS  
12¢/KM EXCÉDENTAIRE. TRANSPORT, PRÉPARATION ET SURCHARGE A/C INCLUS

VALEUR AU DÉTAIL

**30 605\$\***

POUR UNE TRANSACTION CLAIRE ET SANS PRESSION!

2020, Route 117, Val-david - 819.320.0068 - 1.877.326.1717 - www.hondasteagathe.com

UNE ENTREPRISE FAMILIALE RECOMMANDÉE PAR



Bonne route

Via HONDA de Sainte-Agathe

\*POD02034-1



**MIMI LEGAULT**  
mimilego@cgocable.ca

*Je vous l'ai déjà dit, je jouis d'une santé de fer. Mais j'ai dû subir une chirurgie d'un jour, rien de grave, Dieu merci. Le personnel de l'hôpital a été aux p'tits oiseaux et la docteure spécialiste, une petite soie. Je tiens à le dire parce qu'entre ce qu'on entend parfois dans les médias et ce que l'on vit en réalité, ça fait deux. Trois jours plus tôt, je me suis payée une belle pierre aux reins. Quand j'entendais les gens qui étaient passés par là dire que ça faisait plus mal qu'un accouchement, ça m'enrageait. Mais pour avoir subi les deux, j'avoue humblement que c'est un peu beaucoup vrai.*

Fiston a également connu le même bobo. Alors je lui téléphone et lui parle de mes symptômes. Il me répond : es-tu couchée

vu le médecin. Nous y voilà! Les urgences! Les maudites urgences. Samedi matin dernier. Une autre amie me contacte, elle ne se sent pas bien. Je la rejoins chez elle. Son état ne nécessite pas d'ambulanciers. Quand même. Elle est plutôt blême. Étendue sur son sofa, elle étudie sur internet le pourcentage d'occupation des urgences de la région. L'un a un taux de 124%, le deuxième consulté 110% et le troisième est fermé les fins de semaine. Que fait-on, me demande-t-elle.

On prie ou on sacre. Voilà pourquoi, vous ne devriez JAMAIS tomber malade un samedi ou un dimanche. Ça devrait être défendu! Mon amie obtient finalement un rendez-vous pour dans dix jours à la

que ça ne m'étonne pas, j'ai essayé le même refus parce que je m'étais blessée à une jambe, il fallait changer le pansement dans 48 heures. On m'a répondu la même chose : pas avant trois semaines.

Le système de santé est malade. Il n'y a aucun arc-en-ciel à l'horizon qui nous annonce que désormais ça va bien aller. Ce n'est pas compliqué me semble : si les urgences débordent, c'est mathématique : il manque cruellement de médecins. You Hou! Y a-t-il quelqu'un dans la salle qui va finir par le réaliser? Quand ces petites barbaries quotidiennes cesseront-elles? Un médecin par urgence, ça n'a aucun sens. Lorsque je passe devant un CLSC les week-ends, tout est calme, pas un chat. Peut-être qu'un fonctionnaire plus dégourdi qu'un autre pourrait proposer que les CLSC soient ouverts sept jours sur sept pour dégorger les urgences. Au point où on en est pour les dépenses, quelques millions de plus ou de moins...

Je ne comprends pas les médecins qui vous prescrivent de prendre du repos alors que justement c'est ce que vous venez de faire à l'urgence pendant 22 heures! Le temps est un grand guérisseur : étant donné qu'il faut attendre longtemps pour voir un toubib ça pourrait être une forme de remède! Il est loin le temps des visites à domicile. Désormais il n'y a que les plombiers, les ramoneurs et les voleurs qui le font. Ah les urgences! Ô Seigneur donnez-moi de la patience et tout de suite à part ça!

## VOILÀ POURQUOI

en chien de fusil? Affirmatif. Alors, va prendre deux pilules de morphine et couche-toi. De la morphine! Croyait-il que je traînais ça dans ma sacoche? En pleine crise, une amie me téléphone, elle voulait que j'aie prendre soin de son petit chien parce qu'elle se trouvait à l'urgence. Je lui réponds que je suis à la veille d'aller la retrouver tellement j'ai mal au ventre. Elle me conseille de me rendre dans un autre hôpital de la région. L'urgence déborde. Elle est arrivée à 11 heures pour finalement repartir douze heures plus tard sans avoir

radiologie. Normal, c'était un lundi matin. Mais auparavant, elle doit passer au CLSC pour une prise de sang. Celle qui la reçoit lui dit qu'elle doit maintenant téléphoner au numéro inscrit sur la carte qu'elle lui présente en ajoutant que s'il y a plus que 25 personnes qui attendent, ça raccrochera et il faudra rappeler de nouveau. Elle lui précise qu'il n'y a aucune place avant trois semaines. C'est le nouveau système, madame. Il faut suivre le pro-to-co-le. Peut-on dire que le nouveau système des CLSC pourrait se nommer progrès? Remarquez

# J'ACHÈTE

## VALLÉE SAINT SAUVEUR.COM

**Tout le monde y gagne.**

Plus que jamais vos commerçants ont besoin de vous. En les encourageant, vous stimulez l'économie locale et c'est tout le monde qui y gagne.

**jachetevalleesaintsauveur.com**



HÔTELS

# IL FAUDRA COMPTER SUR LE TOURISME QUÉBÉCOIS

**Marie-Catherine Goudreau – L'achat local, c'est aussi pour les hôtels du Québec, qui eux aussi souffrent de la fermeture des frontières, des annulations d'évènements et de séjours. C'est ce que nous rapportent les directions de l'Hôtel du Mont Gabriel à Sainte-Adèle et de l'Hôtel Best Western à Saint-Jérôme.**

Viviane Charron est directrice générale de l'hôtel Best Western à Saint-Jérôme, celui-ci est resté ouvert durant la pandémie pour accueillir les travailleurs essentiels et des personnes infectées qui devaient s'isoler. « Nous avons déjà vécu des crises en hôtellerie, mais jamais de cette ampleur-là », affirme-t-elle. De son côté, l'Hôtel Mont Gabriel a dû fermer ses portes durant quelques mois et a rouvert à sa clientèle le 4 juin dernier. Le directeur général, Martin Lavallée, nous a confié que les réservations allaient bien pour cette semaine, mais il soutient que plus de personnel est nécessaire en raison de tout le nettoyage qu'il y a à faire et des mesures supplémentaires à prendre. Il reste tout de même optimiste par rapport à la saison estivale en raison de l'engouement collectif pour le tourisme dans la province.

**15 À 20% DE LA CAPACITÉ D'ACCUEIL**

Mme Charron fait toutefois remarquer que leur capacité d'accueil est nécessairement réduite puisqu'ils doivent attendre 24 heures entre chaque client pour laisser la

chambre libre durant cette période. En effet, en attendant ce nombre d'heures, le risque de contamination est réduit de 90% selon ses affirmations. Elle explique par ailleurs qu'au Québec, les hôtels qui sont « chanceux » pourront accueillir entre 15 et 20% de leur capacité, selon les données de l'Association des hôtels du Québec. Habituellement, à ce moment-ci de l'année, le Best Western approchait la capacité maximale à chaque jour : « Ça ne sera jamais comme les années précédentes. »

**UNE CLIENTÈLE RÉDUITE**

Leur clientèle est également réduite puisqu'elle provenait souvent des États-Unis ou de l'Ontario, notamment. « Nous sommes un hôtel très corporatif, mais durant l'été nous avons aussi beaucoup d'étrangers qui venaient séjourner, entre autres pour le P'tit Train du Nord ou pour le Théâtre Gilles-Vigneault », ajoute-t-elle. En effet, depuis les dernières années, la Ville a organisé plusieurs activités et festivités, faisant ainsi de Saint-Jérôme une destination en soi. Cette année toutefois, ce sera différent selon la directrice puisque les gens se tourneront plutôt vers des endroits à proximité de la nature.

**ÉVÈNEMENTS ANNULÉS, DE LOURDES PERTES**

« Nous nous préparons à avoir un été de même potable, mais ce qu'on a perdu, nous ne pouvons pas le récupérer », déplore



Les employés de l'Hôtel Best Western à Saint-Jérôme

M. Lavallée de l'Hôtel Mont Gabriel. Ce qu'ils ont perdu, ce sont les mariages, les congrès, les réunions d'affaires, les tournois de golf, alors qu'ils sont des spécialistes pour l'organisation d'évènements, soutient le directeur. « Habituellement, on peut faire jusqu'à quatre mariages un samedi. Malheureusement, ça ne pourra pas se faire cet été et c'est une perte notable quand on calcule 100 personnes dans chaque salle à 200 \$ le couvert, poursuit-il. On se concentre donc sur la clientèle individuelle, les familles et les couples. »

**DES MILLIARDS DE DOLLARS À L'ÉTRANGER**

Pour aider à soutenir les pertes du secteur hôtelier du Québec, il serait important, selon Viviane Charron, d'avoir des

plateformes de réservation québécoise. Elle explique que des sites comme Expedia ou Booking.com peuvent obtenir jusqu'à 25% d'un séjour, au détriment des hôtels.

En outre, il est également très difficile d'annuler un séjour avec eux, contrairement à une réservation qui est faite directement avec l'institution. Ce sont donc des milliards de dollars chaque année qui ne retombent pas dans les poches des québécois. Le problème réside aussi dans la place que prennent ces plateformes lors d'une recherche sur le web, alors que le site même de l'hôtel n'est souvent pas le premier qui apparaît. « J'espère que ce que nous vivons actuellement sera une opportunité pour le Québec d'aller de l'avant dans ce secteur », ajoute la directrice.

RÉSIDENCE DES **Bâisseurs** SAINTE-ADÈLE

*Nous sommes*  
**OUVERTS!**

Notre bureau de location est maintenant ouvert et les travaux à notre chantier ont repris!

C'EST MAINTENANT CONFIRMÉ, LA RÉSIDENCE DES BÂISSEURS SAINTE-ADÈLE AURA...  
**UNE PISCINE INTÉRIEURE ET UN SIMULATEUR DE GOLF!**

**450-820-3227**  
batisseurs.ca • 802, boul. de Ste-Adèle

INSCRIPTION  
WWW.PALLIA-VIE.CA

**JE BOUGE pour Pallia-Vie**

**SOYEZ PARMIS LES 200 PREMIERS INSCRITS ET RECEVEZ PLUS DE 60\$ EN CERTIFICATS-CADEAUX**

Jusqu'au 19 septembre 2020

Organisateurs de l'évènement: BANQUE NATIONALE, PFD AVOCATS



# On raffole du Québec

Rachelle est fière d'encourager les producteurs locaux.

Rendez-vous dans votre succursale



**3,99 \$**

CŒURS DE ROMAINE BIOLOGIQUES DU QUÉBEC EMBALLAGE DE 3



**2/3,98 \$**

CONCOMBRES SANS PÉPINS BIOLOGIQUES DU QUÉBEC



**2/19,98 \$**

BIÈRE BRASSEUR DE MONTRÉAL OU ARCHIBALD 4 X 473 ml 10,99 \$ L'UNITÉ.



**4,99 \$**

BACON FUMÉ AU BOIS D'ÉRABLE LES FERMES VALENS 225 g

Rachelle Béry

377, rue Principale, Saint-Sauveur

Offres valides 9 au 22 juillet

>P002032-1

# Pour tenir tête au virus, portez un masque :

à l'épicerie, dans les commerces,  
dans les transports collectifs.



On lâche pas.  
On continue de se protéger.

[Québec.ca/masque](https://quebec.ca/masque)

 1 877 644-4545

Votre  
gouvernement

Québec 

->P001994-1

LOUNGE PUB URBAIN À SAINT-SAUVEUR

# LES BARS DANS UNE POSITION DÉLICATE

Ève Ménard (initiative de journalisme local) - Le 25 juin dernier, les dernières étapes du déconfinement ont été dévoilées, incluant notamment l'ouverture des bars.

Pour Michael Larouche, co-proprétaire du Lounge Pub Urbain à Saint-Sauveur, l'annonce n'a pas changé beaucoup sa situation alors que possédant une cuisine, l'endroit était déjà ouvert depuis le 17 juin.

## ■ UNE DISTANCIATION SOCIALE TRÈS DIFFICILE

Or, la situation demeure très délicate et compliquée, indique-t-il, alors que le contexte actuel oblige à transformer un endroit de divertissement en un endroit beaucoup plus encadré qu'à l'habitude. Notamment, la distanciation sociale est très difficile à faire respecter. « Du côté des employés, ça se passe bien, ils comprennent notre enjeu. Mais au niveau des clients, honnêtement, c'est plate à dire mais les gens qui sortent dans un bar, je ne pense pas que ce soit ceux qui ont le plus peur de la Covid-19 », souligne Michael. « Les gens arrivent en petits groupes, ils se donnent la main, deux becs sur les joues. Pour certaines personnes, on dirait que rien n'a changé. »

Il précise que des affiches sont installées à l'entrée pour rappeler les consignes de la Santé publique ainsi qu'une station de désinfection. Il y a aussi du purell sur les tables et le personnel nettoie les surfaces le plus régulièrement possible. Michael Larouche souligne que l'objectif est d'éviter le plus possible les débordements, mais que bien qu'ils puissent faire la part des choses, ils ne peuvent pas non plus jouer le rôle de la police.

Il s'agit d'enjeux qui s'ajoutent à un gestion déjà particulière et souvent complexifiée par la présence d'alcool. « En

début de soirée, ça respecte beaucoup plus les règles qu'en fin de soirée où les gens sont davantage en état d'ébriété », indique à cet effet le co-proprétaire.



## ■ L'EFFET DE LA PCU SUR L'EMBAUCHE

Au niveau de l'embauche de personnel, la situation est tout aussi compliquée et frustrante, alors que Michael Larouche peine à trouver de nouveaux employés surtout considérant qu'en raison des mesures, il a besoin davantage de personnel qu'à l'habitude. « Personnellement, avec la

PCU qui a été rallongée, j'étais découragé. Pour mon personnel en cuisine, par exemple, je ne connais pas grand monde qui va choisir d'aller travailler en cuisine pour un salaire équivalent à la PCU. C'est difficile de rivaliser et que cela fasse du sens monétairement pour un commerce. Ça nous met un peu dans le pétrin par rapport aux employés », déplore-t-il.

En ce qui a trait à la capacité permise, Michael a reçu comme direction que la distanciation sociale devait être respectée. Ce dernier a donc réduit le nombre de tables et les a distancées pour respecter cette consigne. « Si je voulais que ce soit à moins de deux mètres, il fallait que j'aie des plexiglass partout et ça m'avait déjà coûté pas loin de 1000 \$ m'équiper pour mettre des plexiglass autour du bar. Alors j'ai décidé de distancer les tables », explique-t-il.

## ■ INQUIÉTUDES POUR LA SUITE

D'ailleurs, l'affluence est très importante dernièrement alors que Michael souligne que « ça roule plus qu'à la normal ». Il rajoute : « Les gens se sont ennuyés, ils se sont restreints depuis le mois de mars. Les gens quand il viennent ici, ils n'ont plus envie de faire face à cette musique-là. Ça nous met vraiment dans une position délicate parce qu'en premier lieu, nous sommes une place d'amusement et maintenant, bien qu'il y a toujours eu des règles, nous devenons une place plus encadrée. »

Pour l'instant, chacun des endroits semble respecter du mieux possible les consignes. Mais le co-proprétaire craint pour la suite alors qu'il risque d'avoir de plus en plus de relâchements. Les gens pourraient alors orienter leurs sorties vers les lieux où les consignes sont plus souples. Bref, il s'agira d'un grand défi pour les bars.

# J'ACHÈTE

## SAINTE-ADÈLE.COM

Magasinez vos produits Adélois favoris sur le site internet jusqu'au mercredi midi et payer en ligne.

Un membre de notre équipe s'occupera de livrer la marchandise, au domicile des clients le vendredi après-midi. La livraison est gratuite avec tout achat totalisant plus de 60 \$ avant taxes, sinon des frais de 10 \$ seront ajoutés à la facture finale.

Livraison à Sainte-Adèle et à Sainte-Marguerite-du-Lac-Masson

CHAMBRE DE COMMERCE  
DE SAINTE-ADÈLE

Merci à nos partenaires

**Desjardins** SADC DES LAURENTIDES  
Caisse de la Vallée  
des Pays-d'en-Haut

# PAS FACILE LA DISTANCIATION DANS LES BARS

**France Poirier – Le Service de police de Saint-Jérôme est intervenu à quelques reprises dans des restos-bars depuis le 24 juin dernier.**

« En effet, le 24 juin nos policiers ont été appelés à se rendre au Bistro d'en face pour répondre à une plainte de bruit. Une cinquantaine de personnes se trouvaient sur les lieux et les policiers ont constaté un problème de distanciation. Ces derniers ont fait un rapport à la Direction de Santé publique et à la Régie des alcools, des courses et des jeux (RACJ) », explique l'agent Robin Pouliot du Service de police de Saint-Jérôme.

D'autre part, La Presse rapportait un événement survenu au Mondo Bistro Lounge à Saint-Jérôme, alors que des policiers se sont présentés à cet endroit où il y avait une soirée dansante, alors que la règle exige que les gens consomment à

leur table. C'est dans la nuit du 27 au 28 juin que les policiers se sont présentés à cet endroit vers 00 h 30. « Il y avait beaucoup de monde, de la danse, tant à l'intérieur qu'à l'extérieur du bar, et il n'y avait aucune distanciation de respectée », a expliqué l'agent Pouliot. Les policiers ont fait un rapport et pris des photos qui ont aussi été envoyées à la Santé publique et à la Régie des alcools, des courses et des jeux (RACJ) qui détermineront des sanctions à apporter.

## ■ LE RESPECT DES RÈGLES

Georges-Étienne Gagnon, copropriétaire du Resto-Pub Le Cerbère explique leur réalité. « Nous sommes ouverts depuis quelques semaines pour la restauration. Les gens viennent ici pour manger, mais aussi pour une ambiance musicale. Auparavant nous avions deux prestations musicales, la première de 17 h à 21 h

pendant le souper et par la suite, c'était le spectacle avec la danse. Nous conservons cette ambiance musicale, mais nous avons mis des tables sur la piste de danse. Les gens doivent réserver. Nous avons eu aussi la visite d'inspecteur, mais nous respectons toutes les consignes exigées, alors les gens peuvent venir en toute sécurité », nous explique M. Gagnon. Au resto-Pub Le Cerbère, pour créer une distanciation de façon originale, on a placé des mannequins au bar et sur des chaises.

## ■ LA PCU, UN COUTEAU À DOUBLE TRANCHANT

Georges-Étienne Gagnon souligne qu'il est difficile d'avoir du personnel en période de Prestation canadienne d'urgence (PCU). Celle-ci n'ayant pas que des effets bénéfiques. « Plusieurs restaurateurs ont de la difficulté à trouver du personnel qui préfère demeurer sur la PCU plutôt que



Le resto-Pub Le Cerbère a utilisé des mannequins pour créer la distanciation, ce qui apporte une touche d'originalité.

d'aller travailler.» À Prévost, le restaurant Le Raphael a dû se réinventer, faute de personnel. Ainsi, le couple propriétaire a transformé son restaurant en service de traiteur, La Fabrique à pâtes qui ouvrira d'ici le 23 juillet après des rénovations.

## INVESTISSONS LOCALEMENT

achetons localement et soyons solidaire

journalaccs.ca

**DAOUST**  
NETTOYEURS  
ECOPERFORMANTS

NETTOYEUR SAIN ET ÉCOLOGIQUE  
à votre service depuis plus de 30 ans !

**MASQUES  
LAVABLES**

Service de couturière  
sur place

224 D, ch. du Lac Milette, Carrefour des trois villages  
St-Sauveur (à côté du Uniprix)  
**450.227.8737**

**Rachelle  
Béry**

Rachelle-Béry Saint-Sauveur

**OUVERT 7 JOURS DÈS 8 H**

377, rue Principale  
Saint-Sauveur **450 227-3343**

endermologie

**250\$/min**  
au lieu de 3\$  
la minutes pour  
un traitement  
de 40 minutes.

Service de  
MASSOTHÉRAPIE  
ET ORTHOTHÉRAPIE

Pour les 100 premiers clients, taxes en sus

**P.S. Silhouette**

Centre spécialisé depuis 16 ans Cellulite  
Rajeunissement • Perte de centimètres  
Traitement en massothérapie et orthothérapie  
NOUVEAU épilation et soins du visage

« Là où l'on nous traite avec douceur »

6, rue Turcot, Saint-Sauveur • REÇU D'ASSURANCE

**450.227.1775 • 514 246-1435**

livraison

**ZÉRO CONTACT**

**www.st-hubert.com**

Prépaiement en ligne, commandes à emporter ouvert

**SALLE À MANGER  
MAINTENANT OUVERTE**

**ON VOUS LIVRE du RÉCONFORT**

**solo mode**

COLLECTION PRÊT-À-PORTER  
SAINT-SAUVEUR

239 B RUE PRINCIPALE, SAINT-SAUVEUR | 450 227.1234  
SOLOMODE.CA

**IGA** Ouvert 7 jours  
Du lundi au vendredi  
8 h à 21 h et samedi et  
dimanche de 8h à 20 h

Morin-Heights **LIVRAISON**

commande par internet: IGA.net

**680 Chemin du Village,  
Morin-Heights | 450 226-5769**

**TOUT SOUS UN MÊME TOIT**

**AUTOMOD**

CARROSSERIE ET VITRES D'AUTO  
SAINT-SAUVEUR

2252, ch. Jean Adam SAINT-SAUVEUR 450 744-0122

SOYEZ PRÊTS POUR VOS  
VACANCES ESTIVALES!  
INSPECTION DE LA CHARGE  
DE VOS BATTERIES!

**TOUTES TOUTES LES BATTERIES**



# Franke Mercedes-Benz

## L'ÉVÈNEMENT VENTE PRIVILÈGE! 14, 15, 16, 17 et 18 juillet 2020



Venez faire l'essai de la toute nouvelle A35 AMG 4Matic 302ch " Hatchback" rapide, pratique et tellement plus!



### NOS PROMOTIONS \*!

- Rabais allant jusqu'à 10 000 \$ sur nos Classe E.
- Rabais allant jusqu'à 14 000 \$ sur nos démos.
- Rabais fidélité de 1% sur le taux d'intérêt en vigueur.
- Rabais supplémentaire de 1% sur les modèles applicables.
- Promotion 1 000 \$ en accessoires.
- Financement à partir de 0%! Profitez-en!

## Mercedes-Benz



Franke Mercedes-Benz • Ouvert les samedis • Open Saturdays • 1751 rue Principale, Ste-Agathe-des-Monts  
1 888 480-9075 • mercedes-benz-franke.ca • facebook.com/Frankeauto • For english info please call.

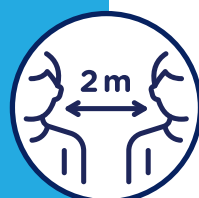
\*Offres peuvent changer sans pré-avis, certaines conditions ne peuvent être jumellées avec d'autres offres. Sur modèles applicables seulement. Détails en concession.

# On profite de l'été en continuant de se protéger!

La saison estivale vient tout juste de commencer, et comme plusieurs vacanciers vous êtes à la recherche d'activités. Pour connaître ce qui est permis, consultez le site [Quebec.ca/reliance](http://Quebec.ca/reliance)

Le succès du déconfinement repose sur l'engagement de tous à appliquer rigoureusement et en tout temps les consignes sanitaires.

Si vous présentez des symptômes s'apparentant à ceux de la COVID-19, **restez à la maison**, appelez au **1 877 644-4545** et prenez soin de vous.



## Découvrir ou redécouvrir le Québec

Pour vous assurer d'explorer le Québec en toute sécurité, planifiez vos déplacements ainsi que votre séjour et informez-vous à l'avance des mesures sanitaires adoptées par les endroits que vous prévoyez visiter.

Consultez le site [BonjourQuebec.com](http://BonjourQuebec.com) pour connaître les attraits à découvrir dans les différentes régions. Pour une escapade avec nuitées, profitez de 25 % de rabais sur le prix de vente de forfaits grâce à Explore Québec sur la route.

Il ne vous reste plus qu'à choisir votre destination et à partir à la découverte de véritables coins de paradis à proximité de chez vous.

## Trouver un hébergement

Il est possible de louer des hébergements touristiques comme les chalets, les unités de prêt-à-camper, les yourtes ou les camps rustiques. Si vous préférez dormir dans un établissement hôtelier, vous pouvez le faire partout au Québec. Et pour ceux qui souhaitent séjourner en nature, vous pouvez louer certains emplacements de camping ou vous rendre dans une pourvoirie.

En tout temps, il est important que vous respectiez toutes les consignes sanitaires, dont celles liées aux rassemblements et à la distanciation physique.



## Quoi faire au Québec durant l'été

### Profiter des bienfaits de la nature

Si vous souhaitez décrocher au grand air, il est possible de partir à l'aventure en randonnée, en canot ou même à vélo. Et si vous aimez taquiner le poisson, vous pouvez en profiter pour aller pêcher une journée. Certains sentiers et certains lacs sont accessibles dans les parcs de la Sépaq et ailleurs au Québec. Pour plus de détails sur les activités offertes et les consignes sanitaires à respecter, consultez [sepaq.com/covid-19](http://sepaq.com/covid-19)

### S'amuser en famille

Vous êtes à la recherche d'activités familiales amusantes? Vous pouvez dès maintenant rencontrer de fabuleux animaux lors d'une visite au zoo ou côtoyer la flore au cours d'une promenade dans les magnifiques jardins du Québec. Que vous souhaitiez découvrir les attractions les plus populaires du Québec ou les petits trésors cachés de votre région, profitez d'économies de 20 %, 30 % ou 40 % grâce au Passeport Attraités. Consultez le site [Quebecvacances.com](http://Quebecvacances.com) pour vous le procurer.

Et si vous souhaitez partir en excursion d'observation à bord d'un bateau pneumatique ou en croisière pour une journée, il est possible de le faire depuis le 1<sup>er</sup> juillet 2020.

### Admirer la culture

Vous êtes amateur d'art et de culture? Rendez-vous dans un musée pour découvrir les expositions qui y sont présentées. Pour trouver un musée et connaître ses heures d'ouverture, informez-vous sur le site [musees.qc.ca/fr/musees](http://musees.qc.ca/fr/musees)

### Jouer dans l'eau

Vous cherchez un endroit pour vous prélasser au soleil et vous rafraîchir dans l'eau? Vous pouvez désormais le faire sur les plages du Québec. Sable fin, chaises longues et parasols colorés, un véritable paradis pour les beaux jours d'été.

Si vous préférez explorer les lacs et les rivières, il est permis de le faire en planche à pagaie, en kayak ou à la voile. Et rappelez-vous que les personnes qui pratiquent ces activités doivent demeurer prudentes et respecter les mesures de sécurité afin d'éviter les risques de noyade.

### Bouger à l'extérieur comme à l'intérieur

Vous aimez bouger et être actif? Vous pouvez reprendre vos activités sportives, qu'elles soient individuelles ou collectives et qu'elles se pratiquent à l'intérieur comme à l'extérieur. Il ne vous reste plus qu'à chausser vos espadrilles et à bouger.



## Savourer les produits d'ici

Si vous souhaitez découvrir des produits d'ici, vous pouvez dès maintenant visiter les artisans transformateurs et les fermes agrotouristiques près de chez vous.

Vous pouvez également vous régaler dans un restaurant et en profiter pour manger sur une terrasse. Les restaurants qui ont ouvert leurs portes se sont adaptés afin de favoriser le maintien d'une distance physique de 2 mètres entre les clients, à moins qu'il ne s'agisse d'occupants d'une même résidence ou qu'une barrière physique permettant de limiter la contagion ne les sépare.



## Passer du temps en famille et entre amis

Vous pouvez désormais inviter des convives à la maison à condition de respecter **toutes les consignes sanitaires**. Il faut se limiter à 10 personnes et garder une distance minimale de 2 mètres entre les individus des différents ménages. De plus, il est demandé de se limiter à des personnes d'un maximum de 3 ménages.

On compte sur vous pour trouver des solutions afin de réduire les risques de transmission du virus, par exemple en indiquant les noms des personnes sur les verres, en servant des plats dans des bols distincts en fonction des maisonnées et en faisant preuve de créativité.



## Bon été!

**Soyez bienveillant et amusez-vous en toute sécurité.**

Les informations fournies dans ce publiereportage tiennent compte de la situation en date du 25 juin 2020. Comme la situation évolue rapidement, des changements pourraient survenir.

Consultez le site Web [Quebec.ca/reliance](http://Quebec.ca/reliance) pour connaître les renseignements les plus à jour.

[Quebec.ca/coronavirus](http://Quebec.ca/coronavirus)

☎ 1 877 644-4545

Québec

Votre gouvernement

AVENUE AUBRY

# UNE CONSTRUCTION IMMINENTE INQUIÈTE ET FRUSTRE

Ève Ménard (initiative de journalisme local) - Véronique Boissonneault habite sur l'avenue Aubry à Saint-Sauveur depuis 2 ans. Avant d'emménager en 2018, elle avait entrepris des démarches à savoir s'il y avait des chances qu'éventuellement, quelque chose se construise sur le terrain laissé vacant devant sa demeure, des démarches qu'avait aussi entreprises sa voisine en 2015. « La Ville nous avait toutes les deux assurées que sur ce terrain-là, on ne pouvait simplement pas construire », spécifie-t-elle.

Or, le 4 juin dernier, Véronique souligne qu'une pancarte a été installée sur le terrain; une maison de type duplex y serait construite bientôt. Depuis, elle communique régulièrement avec la Ville afin d'avoir des détails. Le 11 juin dernier, elle a envoyé une demande officielle d'accès à l'information en plus de publier une pétition en ligne contre le projet de construction. Puis, le 15 juin, elle envoyait une mise en demeure demandant 30 jours avant d'entreprendre d'autres démarches.

## DES ATTRAITS BOULEVERSÉS

« Ce qui me frustre beaucoup beaucoup, c'est le mensonge municipal », déplore la citoyenne de Saint-Sauveur qui soutient que le service d'urbanisme, la courtière et le vendeur lui avaient assuré que « la topographie du terrain ne permettait pas la construction d'aucun bâtiment » et que donc, elle n'avait pas à s'inquiéter. « Et maintenant, deux ans plus tard, après avoir dépensé plusieurs milliers de dollars et beaucoup d'énergie sur ma maison, il y a cette pancarte qui apparaît. » Véronique Boissonneault soutient qu'elle possède des « preuves irréfutables » que la Ville a menti au sujet du terrain.

Elle indique avoir surtout choisi d'emménager sur l'avenue Aubry en raison du paysage et de la tranquillité. Or, ce projet vient bouleverser grandement les raisons qui l'ont attirée ici. « On choisit nos milieux de vie et on nous les transforme. Il y a beaucoup de signataires qui soulignent le fait que Saint-Sauveur est en train de perdre son cachet. On construit de grosses



propriétés et ça ressemble de plus en plus à une banlieue. » La citoyenne partage ce même point de vue, elle qui mentionne que la Ville est en train de perdre de sa valeur. « Ils font de l'argent présentement parce que ça leur fait plus de citoyens qui payent leurs taxes. Mais au final, il n'y a plus personne qui voudra venir ici parce que ça n'aura plus le cachet et l'accès à la nature qui étaient initialement les raisons pour lesquelles les gens choisissaient de venir ici. »

Plusieurs personnes se joignent à sa cause alors que la pétition en ligne avait 351 signataires en date du 6 juillet. De plus, une autre pétition papier circule aussi portant le grand total à environ 400 signatures.

## UNE COLLABORATION DIFFICILE

Depuis plusieurs jours, Véronique Boissonneault raconte aussi essayer d'entrer directement en contact avec le maire de Saint-Sauveur afin de le rencontrer. « On refuse de me donner un rendez-vous avec le maire afin que je lui dépose la pétition en mains propres. Ils m'ont répondu qu'ils traitaient les dossiers prioritaires d'abord », explique-t-elle. « Et moi, je trouve qu'il est prioritaire parce que la construction est imminente. Ils collaborent zéro », ajoute-t-elle.

En date du 6 juillet, la seule nouvelle que Véronique avait reçue par rapport à ses démarches est qu'une experte en sinistre de la Ville est entrée en contact avec elle le 2 juillet dernier pour recueillir sa version

des faits. Ce retour lui laisse présager que la Ville souhaite peut-être négocier un dédommagement, ce qui n'est pas l'issue qu'elle souhaite. « Je ne veux pas de l'argent », affirme-t-elle. « Présentement, ils veulent développer Saint-Sauveur et c'est correcte, mais est-ce qu'on peut le faire dans le respect et dans l'esprit du patrimoine de la ville? », se questionne la citoyenne.

## TOUT SEMBLE CONFORME

« C'est un projet d'une bâtisse semi-détachée qui est conforme au règlement du zonage », a pour sa part affirmé le directeur général de la Ville, Jean Beaulieu, sur le sujet. « C'est certain que je ne peux pas aller trop loin parce qu'il y a des citoyens qui nous ont déposé une mise en demeure par rapport au projet, donc ce dossier-là est directement transféré à nos assurances », a-t-il spécifié. Monsieur Jacques Gariépy, maire de Saint-Sauveur, souligne de son côté qu'il y a « un projet qui a été déposé et jusqu'à présent, il suit son cours. »

« Le permis n'est pas encore émis, mais il est en voie de l'être parce que tout semble conforme à la réglementation municipale », soulignait Jean Beaulieu en date du 6 juillet, information qu'a confirmé Jonathan Chevrier, directeur adjoint au service d'urbanisme de la Ville de Saint-Sauveur. « La technicienne en est encore à l'évaluation de la conformité. [...] Il y a toujours une deuxième vague de questions qui vient après la première évaluation du technicien. Donc elle est un peu là-dedans, à demander sa deuxième vague de questions », explique-t-il.

Le directeur adjoint spécifie qu'une fois le permis délivré, les travaux peuvent débuter à n'importe quel moment. « C'est vraiment le dernier élément qui autorise la construction ».

## DES PROJETS QUI ÉVOLUENT

Questionné à savoir pourquoi certains résidents se sont fait assurer dans le passé que rien ne serait construit sur le terrain, Jean Beaulieu indique qu'un règlement de zonage est évolutif et non statique. « Une ville évolue. Il y a souvent des modifications au zonage. Vous pourriez vous acheter un terrain aujourd'hui et me demander si vous pouvez construire dessus et dans deux ans, quand vous arriverez pour construire, ce que vous pensiez faire, vous n'aurez plus le droit de le faire », ajoute-t-il.

En ce qui a trait à la collaboration difficile que déplore Véronique et sa volonté de rencontrer le maire, Monsieur Beaulieu disait en entrevue vendredi dernier : « Habituellement, le maire répond à tous les téléphones, questions ou courriels qui lui sont envoyés. Il avait quelques jours de vacances cette semaine, donc en début de semaine prochaine, d'après-moi, il sera capable de répondre à toutes ces demandes-là. » De retour de vacances lundi le 6 juillet, le maire nous a affirmé qu'il souhaitait définitivement prendre contact avec la citoyenne. « Je vais communiquer avec Mme Boissonneault aujourd'hui. Nous devrions nous parler aujourd'hui. »

Vous vivez un deuil?

Laissez-nous vous accompagner



Un accompagnement pour trouver soutien et réconfort en période de deuil

SERVICE OFFERT GRATUITEMENT  
Aux adultes, adolescents et enfants

Vous habitez l'une des MRC,  
des Pays-d'en-Haut, des Laurentides  
ou du sud d'Antoine-Labelle



1 855 717-9646 | palliacco.org



LES ALGUES BLEU-VERT

# UN PROBLÈME DE SANTÉ PUBLIQUE À LA CHARGE DES RIVERAINS

**Nathalie Dansereau - Les algues bleues ont fait leur apparition dans notre vocabulaire québécois, il y a plus de 10 ans, à cause des cyanotoxines nocives pour la santé qu'elles produisent lors de leur floraison. Avec des gouvernements qui s'affichent pro-environnementaux, on pourrait croire que la situation est sous contrôle, mais ce n'est pas parce qu'on n'en entend plus parler que c'est fini!**

En principe, la loi visant à renforcer la protection des ressources en eau, communément appelée « la Loi sur l'eau » confirme que les lacs et les rivières font partie du patrimoine de la collectivité et que l'État en est le gardien.

Or, au mois d'août dernier, une enquête du *Journal de Québec* révélait qu'au moins 200 lacs au Québec agonisaient à petit feu tandis que le ministère de l'Environnement n'inspectait qu'une dizaine de lacs par année, dans toute la province depuis trois ans, pour vérifier la présence d'algues bleu-vert.

Le gouvernement Legault s'était alors engagé à élaborer un programme de suivi plus assidu des lacs partout au Québec. Cette intention a-t-elle été abandonnée? Le cabinet du ministre de l'Environnement, Benoit Charrette, n'était pas en mesure de nous répondre sur cette question dans un délai d'une semaine.

« Dans la tempête médiatique de la pandémie, c'est assez facile de laisser tomber des initiatives comme celles-là », lance Sébastien Sauvé, professeur en chimie environnementale à l'Université de Montréal, visiblement déçu de constater que les promesses de redémarrer un suivi pour la santé des lacs ne se concrétisent pas encore cette année.

Il faut savoir qu'avant de faire ses propres analyses de cyanobactéries, le ministère de l'Environnement demande que le lac réponde essentiellement à l'un des trois critères suivants : **1-** Il est récréatif (plage publique) **2-** Il est une source de prise d'eau potable par la municipalité (usine de filtration) **3-** Le lac fait l'objet d'un signalement parce qu'il est infesté d'algues bleues.

Alors, pas besoin de creuser bien loin pour comprendre que la santé des nombreux petits lacs des Laurentides devient vite une responsabilité des propriétaires riverains qui en paient souvent la facture. Les risques pour la santé publique semblent balayés dans leur cour.

« Le ministère de l'Environnement fait vraiment le minimum actuellement. Les citoyens sont laissés à eux-mêmes », ajoute Sébastien Sauvé.

Quant aux municipalités, on peut dire que les interventions sont inégales. Peu ou pas imputables, elles se cantonnent dans leur responsabilité de : protéger les rives et les

plaines inondables, d'assainir les rejets d'eaux usées municipales, de contrôler les systèmes de traitement d'eaux usées des résidences isolées ainsi que de produire et la distribuer de l'eau potable via l'aqueduc municipal, dans les endroits desservis.

Dans les faits, les citoyens les talonnent souvent pour assurer la survie de leurs lacs. L'énergie qu'ils déploient bénévolement dépasse parfois l'entendement.

## ■ PRENONS L'EXEMPLE DU LAC MILLETTE À SAINT-SAUVEUR

Depuis plusieurs années, la vigilance des riverains s'exerce de manière exemplaire autour du Lac Millette. Ces citoyens sont préoccupés par la gestion, la protection, la restauration et la mise en valeur du lac, de même que par la santé de ses baigneurs.

À partir de 2007 (premiers épisodes d'algues bleues au Québec), certains riverains se sont impliqués dans l'Association de protection de l'environnement du lac Millette (APELM). Parions qu'en achetant leur chalet au bord du lac, ces riverains n'avaient pas en tête de s'acheter des problèmes.

Depuis 2012, plusieurs épisodes de cyanobactéries s'y sont manifestés. Le cas est assez typique : 65 riverains et quelque 200 personnes (dont les membres du Country Club de Sainte-Adèle) se partagent l'accès au lac, peu profond, qui s'atrophie, petit à petit, comme une peau de chagrin.

« Notre lac a perdu 5 pieds de profondeur depuis 1931, selon la carte bathymétrique. Ce n'est pas normal ça! », explique avec véhémence Martin Bellerose, responsable des communications à l'APELM.

« Les lacs les plus à risque sont ceux comptant le plus d'habitations autour. Plus ils sont petits et peu profonds, plus ils sont à risque de dégradation aussi », explique Isabelle St-Germain, directrice - Projets et communications du CRE Laurentides.

À la suite d'un rapport du Conseil régional de l'environnement (CRE des Laurentides) en 2012 et du soutien technique de 2015, le Plan directeur du lac a donné des pistes de solutions. Le Plan directeur a notamment conduit à l'identification d'une quinzaine de sites d'érosion qui transportent des dépôts de sédiment causant l'envasement du lac. « L'apport de sédiments non naturel provenant des chemins municipaux et d'un ancien barrage public ayant cédé en 2 000 est en cause dans l'augmentation du taux de phosphore et la prolifération des cyanobactéries », indique Martin Bellerose.

Mais la ville de Sainte-Adèle a d'abord forcé les riverains à agir pour végétaliser leur terrain, sous peine d'amende. On a aussi exigé que les propriétaires refassent les fosses septiques à risque de catégorie 1 entraînant des coûts allant jusqu'à 20 000 \$.



Le Lac Millette à Saint-Sauveur.

« La caractérisation des installations sanitaires et les tests de sol se font actuellement au rythme d'une centaine de lacs par année. On prévoit couvrir tout le territoire de Sainte-Adèle, selon le règlement sur l'évacuation et le traitement des eaux usées des résidences isolées du ministère de l'Environnement », explique Isabelle Roberge, technicienne à l'environnement à la Ville de Sainte-Adèle.

Les propriétaires ont fait leurs efforts, maintenant la balle est dans le camp de la Ville, selon l'APELM. Sur le volet des sites d'érosion, les citoyens concernés sont en attente d'un échéancier des travaux depuis trois ans.

« Le plan d'action qui découle des recommandations formulées dans le rapport Terres et Habitats commandé sous l'administration Brière en 2019 tarde à nous être communiqué. On ne sait pas encore quels travaux seront faits en 2020. On demande que la ville intervienne sur les trois sites prioritaires qu'elle nous a elle-même demandé d'identifier », souligne la présidente de l'APELM, Anik Dumouchel.

Interrogée sur la question des échéanciers, Isabelle Roberge, nous renvoie au Service des travaux publics : « La sédimentation est un problème partout sur le territoire. Travaux publics nous aide. Nous travaillons

depuis plusieurs années à réduire l'apport de sédiments de rues publiques et de terrains privés », ajoute-t-elle du même souffle.

Chez Travaux publics, on rappelle aux citoyens concernés que les cours d'eau relèvent principalement du module Environnement du Service de l'urbanisme. Et ainsi va la vie.

Pourtant l'heure est grave, si l'on en croit le professeur Sébastien Sauvé, préoccupé par les résultats d'analyses de toxicité des floraisons d'algues bleues du lac Millette réalisés dans le cadre de la campagne citoyenne Adopte un lac. « Parmi les 50 lacs échantillonnés en septembre 2019, le lac Millette se positionne au premier rang et cela risque d'engendrer des irritations et des diarrhées autant chez les baigneurs que chez les amateurs d'activités nautiques sur l'eau. Évidemment, une ingestion de cette eau décuplerait les risques sur la santé (foie, rein, cancer), selon les normes reconnues mondialement », ajoute cet expert.

La municipalité a accepté de rembourser les frais d'analyse d'eau de 500\$ effectué avec le Réseau de surveillance volontaire des lacs, concède Martin Bellerose, mais « à quand une réelle culture de protection de l'environnement à Sainte-Adèle et à l'échelle provinciale? », conclut-il.

## ENCAN IMMOBILIER

Visites à dates et heures fixes seulement

Le 13 juillet



Prévoist 1272-74 Louis-Morin  
Bungalow + bachelor Const.2011 terrain 22,467 pc  
**Mise à prix: 460 000\$**

Le 15 juillet



St-Léonard 4400-02 Delage  
Duplex + bachelor, 2 garages RDC libre  
**Mise à prix: 575 000\$**

Pour info: [immologique.com](http://immologique.com)  
514 924-4556

IMMOLOGIQUE INC. AGENCE IMMOBILIERE

LES ALGUES BLEU-VERT

# UN PROBLÈME DE SANTÉ PUBLIQUE À LA CHARGE DES RIVERAINS

Nathalie Dansereau - Les algues bleues ont fait leur apparition dans notre vocabulaire québécois, il y a plus de 10 ans, à cause des cyanotoxines nocives pour la santé qu'elles produisent lors de leur floraison. Avec des gouvernements qui s'affichent pro-environnementaux, on pourrait croire que la situation est sous contrôle, mais ce n'est pas parce qu'on n'en entend plus parler que c'est fini!

En principe, la loi visant à renforcer la protection des ressources en eau, communément appelée « la Loi sur l'eau » confirme que les lacs et les rivières font partie du patrimoine de la collectivité et que l'État en est le gardien.

Or, au mois d'août dernier, une enquête du **Journal de Québec** révélait qu'au moins 200 lacs au Québec agonisaient à petit feu tandis que le ministère de l'Environnement n'inspectait qu'une dizaine de lacs par année, dans toute la province depuis trois ans, pour vérifier la présence d'algues bleu-vert.

Le gouvernement Legault s'était alors engagé à élaborer un programme de suivi plus assidu des lacs partout au Québec. Cette intention a-t-elle été abandonnée? Le cabinet du ministre de l'Environnement, Benoit Charrette, n'était pas en mesure de nous répondre sur cette question dans un délai d'une semaine.

« Dans la tempête médiatique de la pandémie, c'est assez facile de laisser tomber des initiatives comme celles-là », lance Sébastien Sauvé, professeur en chimie environnementale à l'Université de Montréal, visiblement déçu de constater que les promesses de redémarrer un suivi pour la santé des lacs ne se concrétisent pas encore cette année.

Il faut savoir qu'avant de faire ses propres analyses de cyanobactéries, le ministère de l'Environnement demande que le lac réponde essentiellement à l'un des trois critères suivants : 1- Il est récréatif (plage publique) 2- Il est une source de prise d'eau potable par la municipalité (usine de filtration) 3- Le lac fait l'objet d'un signalement parce qu'il est infesté d'algues bleues.

Alors, pas besoin de creuser bien loin pour comprendre que la santé des nombreux petits lacs des Laurentides devient vite une responsabilité des propriétaires riverains qui en paient souvent la facture. Les risques pour la santé publique semblent balayés dans leur cour.

« Le ministère de l'Environnement fait vraiment le minimum actuellement. Les citoyens sont laissés à eux-mêmes », ajoute Sébastien Sauvé.

Quant aux municipalités, on peut dire que les interventions sont inégales. Peu ou pas imputables, elles se cantonnent dans leur responsabilité de : protéger les rives et les

plaines inondables, d'assainir les rejets d'eaux usées municipales, de contrôler les systèmes de traitement d'eaux usées des résidences isolées ainsi que de produire et la distribuer de l'eau potable via l'aqueduc municipal, dans les endroits desservis.

Dans les faits, les citoyens les talonnent souvent pour assurer la survie de leurs lacs. L'énergie qu'ils déploient bénévolement dépasse parfois l'entendement.

## ■ PRENONS L'EXEMPLE DU LAC MILLETTE

Depuis plusieurs années, la vigilance des riverains s'exerce de manière exemplaire autour du Lac Millette. Ces citoyens sont préoccupés par la gestion, la protection, la restauration et la mise en valeur du lac, de même que par la santé de ses baigneurs.

À partir de 2007 (premiers épisodes d'algues bleues au Québec), certains riverains se sont impliqués dans l'Association de protection de l'environnement du lac Millette (APELM). Parions qu'en achetant leur chalet au bord du lac, ces riverains n'avaient pas en tête de s'acheter des problèmes.

Depuis 2012, plusieurs épisodes de cyanobactéries s'y sont manifestés. Le cas est assez typique : 65 riverains et quelque 200 personnes (dont les membres du Country Club de Sainte-Adèle) se partagent l'accès au lac, peu profond, qui s'atrophie, petit à petit, comme une peau de chagrin.

« Notre lac a perdu 5 pieds de profondeur depuis 1931, selon la carte bathymétrique. Ce n'est pas normal ça! », explique avec véhémence Martin Bellerose, responsable des communications à l'APELM.

« Les lacs les plus à risque sont ceux comptant le plus d'habitations autour. Plus ils sont petits et peu profonds, plus ils sont à risque de dégradation aussi », explique Isabelle St-Germain, directrice - Projets et communications du CRE Laurentides.

À la suite d'un rapport du Conseil régional de l'environnement (CRE des Laurentides) en 2012 et du soutien technique de 2015, le Plan directeur du lac a donné des pistes de solutions. Le Plan directeur a notamment conduit à l'identification d'une quinzaine de sites d'érosion qui transportent des dépôts de sédiment causant l'envasement du lac. « L'apport de sédiments non naturel provenant des chemins municipaux et d'un ancien barrage public ayant cédé en 2 000 est en cause dans l'augmentation du taux de phosphore et la prolifération des cyanobactéries », indique Martin Bellerose.

Mais la ville de Sainte-Adèle a d'abord forcé les riverains à agir pour végétaliser leur terrain, sous peine d'amende. On a aussi exigé que les propriétaires refassent les fosses septiques à risque de catégorie 1 entraînant des coûts allant jusqu'à 20 000 \$.



Le Lac Millette.

« La caractérisation des installations sanitaires et les tests de sol se font actuellement au rythme d'une centaine de lacs par année. On prévoit couvrir tout le territoire de Sainte-Adèle, selon le règlement sur l'évacuation et le traitement des eaux usées des résidences isolées du ministère de l'Environnement », explique Isabelle Roberge, technicienne à l'environnement à la Ville de Sainte-Adèle.

Les propriétaires ont fait leurs efforts, maintenant la balle est dans le camp de la Ville, selon l'APELM. Sur le volet des sites d'érosion, les citoyens concernés sont en attente d'un échéancier des travaux depuis trois ans.

« Le plan d'action qui découle des recommandations formulées dans le rapport Terres et Habitats commandé sous l'administration Brière en 2019 tarde à nous être communiqué. On ne sait pas encore quels travaux seront faits en 2020. On demande que la ville intervienne sur les trois sites prioritaires qu'elle nous a elle-même demandé d'identifier », souligne la présidente de l'APELM, Anik Dumouchel.

Interrogée sur la question des échéanciers, Isabelle Roberge, nous renvoie au Service des travaux publics : « La sédimentation est un problème partout sur le territoire. Travaux publics nous aide. Nous travaillons

depuis plusieurs années à réduire l'apport de sédiments de rues publiques et de terrains privés », ajoute-t-elle du même souffle.

Chez Travaux publics, on rappelle aux citoyens concernés que les cours d'eau relèvent principalement du module Environnement du Service de l'urbanisme. Et ainsi va la vie.

Pourtant l'heure est grave, si l'on en croit le professeur Sébastien Sauvé, préoccupé par les résultats d'analyses de toxicité des floraisons d'algues bleues du lac Millette réalisés dans le cadre de la campagne citoyenne Adopte un lac. « Parmi les 50 lacs échantillonnés en septembre 2019, le lac Millette se positionne au premier rang et cela risque d'engendrer des irritations et des diarrhées autant chez les baigneurs que chez les amateurs d'activités nautiques sur l'eau. Évidemment, une ingestion de cette eau décuplerait les risques sur la santé (foie, rein, cancer), selon les normes reconnues mondialement », ajoute cet expert.

La municipalité a accepté de rembourser les frais d'analyse d'eau de 500\$ effectué avec le Réseau de surveillance volontaire des lacs, concède Martin Bellerose, mais « à quand une réelle culture de protection de l'environnement à Sainte-Adèle et à l'échelle provinciale? », conclut-il.

## ENCAN IMMOBILIER

Visites à dates et heures fixes seulement

Le 13 juillet



Prévost 1272-74 Louis-Morin  
Bungalow + bachelor Const.2011 terrain 22,467 pc  
**Mise à prix: 460 000\$**

Le 15 juillet



St-Léonard 4400-02 Delage  
Duplex + bachelor, 2 garages RDC libre  
**Mise à prix: 575 000\$**

Pour info: [immologique.com](http://immologique.com)  
514 924-4556

->P001925-1



Photos : Courtoisie

## LA RÉSERVE ALFRED-KELLY

Située majoritairement à Piedmont et également à Prévost, la réserve naturelle Alfred-Kelly fut nommée en l'honneur d'un généreux donateur passionné des oiseaux et de la nature. La réserve offre 16 kilomètres de sentiers et de magnifiques paysages. Les randonneurs peuvent notamment profiter d'une vue splendide sur le grand étang de castors à Piedmont, sur le petit lac Paradis ou sur le paysage qui s'offre à eux depuis le point de vue situé au sommet des falaises.

De plus, les escarpements de la réserve hébergent plus de 80% des espèces d'oiseaux de proie recensées au Québec, dont plusieurs en situation précaire comme le faucon pèlerin. Les paysages rocheux offrent aussi une flore et une faune très variées.

### ■ COMMENT S'Y RENDRE?

#### PIEDMONT :

- Chemin Roitelet
- Place des Hauteurs
- Chemin de la Rivière

#### PRÉVOST :

À partir de la gare de Prévost en empruntant un accès piétonnier parallèle au Parc linéaire du P'tit Train du Nord

Source : Conservation de la Nature Canada

En collaboration avec : [pleinairpdh.com](http://pleinairpdh.com)

### La Réserve Alfred-Kelly EN BREF

**Longueur :** 16 km

**Niveau :** Débutant/intermédiaire

**Frais d'accès :** Gratuit

**Commodités :** Réseau cellulaire (*selon le fournisseur*), panneaux d'interprétation, cartes, signalisation sur les sentiers, stationnement

**À voir :** Barrage de castor, lac Paradis, milieu humide, points de vue

**LES CINÉMAS CARREFOUR DU NORD** **5\$ POUR TOUS LES FILMS / 3\$ LE MARDI**  
**PROGRAMMATION POUR LA SEMAINE DU 10 AU 16 JUILLET 2020** | EXCEPTÉ LES NOUVEAUTÉS, DÉTAILS AU CINÉMA POUR CHAQUE FILM À PRIX RÉDUIT.  
 POUR L'HORAIRE COMPLET VISITEZ : [WWW.CINEMAST-JEROME.COM](http://WWW.CINEMAST-JEROME.COM)

**SUSPECT NUMÉRO UN** FILM QUÉBÉCOIS  
 avec ANTOINE OLIVIER PILON et JOSH HARTNETT  
**À L'AFFICHE DÈS LE 10 JUILLET**

**DOCTEUR?** **PANTHÈRE NOIRE** **LES MINIONS**  
 PRIX RÉDUIT PRIX RÉDUIT PRIX RÉDUIT

**14 JOURS 12 NUITS** **DOLITTLE** **BLOODSHOT** **L'HOMME INVISIBLE**  
 PRIX RÉDUIT PRIX RÉDUIT PRIX RÉDUIT PRIX RÉDUIT

Billetterie en ligne sur notre site web **www.cinemapine.com**  
 Ligne Info-films 24 heures  
 450 229-PINE (7463) • 1 866 739-PINE (7463)  
**Du 10 au 16 juillet 2020**

**Complexé 1** : 24, rue Morin, Sainte-Adèle

★ **STAR WARS EMPIRE STRIKES BACK.**  
 en anglais  
 SAMEDI, DIMANCHE : 13H30 - 18H50  
 LUNDI, MARDI, MERCREDI, JEUDI, VENDREDI : 18H50

★ **DOCTEUR!**  
 en français  
 SAMEDI, DIMANCHE : 14H10 - 19H30  
 LUNDI, MARDI, MERCREDI, JEUDI, VENDREDI : 19H30

★ **BILLY STONE ET LE MÉDAILLON SACRÉ.**  
 en français  
 SAMEDI, DIMANCHE : 13H40 - 19H00  
 LUNDI, MARDI, MERCREDI, JEUDI, VENDREDI : 19H00

★ **14 JOURS 12 NUITS.**  
 en français  
 SAMEDI, DIMANCHE : 13H50 - 19H10  
 LUNDI, MARDI, MERCREDI, JEUDI, VENDREDI : 19H10

★ **LE JEUNE AHMED.**  
 en français  
 SAMEDI, DIMANCHE : 14H00 - 19H20  
 LUNDI, MARDI, MERCREDI, JEUDI, VENDREDI : 19H20

★ **TARGET 1.**  
 en anglais  
 SAMEDI, DIMANCHE : 15H00 - 20H00  
 LUNDI, MARDI, MERCREDI, JEUDI, VENDREDI : 20H00

★ **SUSPECT # 1.**  
 en français  
 SAMEDI, DIMANCHE : 15H10 - 20H10  
 LUNDI, MARDI, MERCREDI, JEUDI, VENDREDI : 20H10

★ **JAMES BOND FROM RUSSIA WITH LOVE.**  
 en anglais  
 SAMEDI, DIMANCHE : 20H20  
 LUNDI, MARDI, MERCREDI, JEUDI, VENDREDI : 20H20

★ **FABULEUSE AVENTURE A OZ.**  
 en français  
 SAMEDI, DIMANCHE : 15H20

**S.v.p. veuillez valider l'horaire au [www.cinemapine.com](http://www.cinemapine.com) ou l'infofilm**

**GRANDE RÉ OUVERTURE !**  
**LA PROMOTION PLAISIR A 2 AVEC RESTAURANT SPAGO EST DE RETOUR \***  
 \*Certaines restrictions: info directement avec le restaurant  
**5 ANS ET MOINS 6.96\$\* - 6 À 15 ANS 8.69\$\* • 16 À 64 ANS 11.74\$\* • 65 ANS ET PLUS (AVEC PREUVE) 10.44\$\***  
 Les programmes et horaires sont sujets à changements sans préavis. Veuillez téléphoner quotidiennement au cinéma pour confirmation.



Nicolas Quinto  
Sommelier



## LE FAMEUX RIESLING!

Il ne fait aucun doute que ce cépage figure parmi les grands de ce monde. Pourtant, les Québécois d'une certaine génération ont été marqués par une époque peu glorieuse des vins sucrés allemands. Vous êtes probablement réticent à faire l'achat d'un riesling en magasinant, mais soyez sans crainte la mode est plutôt au riesling sec et tranchant. D'autant plus que l'on retrouve un plaisir à boire ce cépage en raison de son acidité mordante et sa vivacité, c'est le genre de vin que nous aurions envie de boire sous le chaud soleil estival à l'apéro ou accompagné de fruits de mer. Je vous propose donc une version un peu différente du classique riesling allemand.

Tout droit arrivé de la Vénétie en Italie, Nicola Brunetti (Domaine Calalta), nous présente sa cuvée Davvero. On parle ici d'un vin blanc de macération communément appelé « vin orange » pour les habitués! Qu'entend-on par vin orange? Il s'agit en fait d'un vin produit à 100% avec un cépage blanc, mais conçu comme un vin rouge. Il doit y avoir une macération des peaux du raisin sur le jus en fermentation afin d'aller chercher cette couleur orangée et cette structure tannique. Le résultat : la cuvée Davvero nous transporte complètement ailleurs avec un riesling aux arômes de fruits mûrs et d'épices. Pour les amateurs de vins naturels, vous serez comblés! Bientôt disponible en SAQ.

Prix : 35,25\$ | Code SAQ: 14467939



## DÉMYSTIFIER LE VIN NATUREL

La tendance à boire des vins bios prend de plus en plus d'ampleur sur le marché québécois. Est-ce qu'il faut absolument faire confiance à une étiquette verte qui prétend que le vin est certifié biologique? Vous serez peut-être surpris par la réponse, mais c'est une mention qui ne prouve pas grand-chose. Lorsqu'on parle d'agriculture biologique, il va de soi qu'aucun produit chimique ou de synthèses ne doit être utilisé pour le traitement de la vigne. Par contre, au moment de la récolte, de la fermentation et de l'élevage du vin, il est facile pour un vigneron d'user de produits de conservations ou de levures sélectionnés en laboratoire pour améliorer son produit final. Voilà où le vin dit « nature » entre en jeu! Cette appellation non officielle signifie entre autres que le vin n'a pas vu d'intrant tout au long de son processus de fabrication. Étant donné qu'il n'existe pas de réel contrôle sur le terme « vin nature » il n'est pas nécessairement gage de qualité.

Les artisans qui réussissent à commercialiser leurs vins sans intrants et produits chimiques sont de véritables porteurs de ce que la nature nous offre. Je vous propose un vin avec cette approche non interventionniste provenant de la Sicile. La cuvée VINO A GOGO de VINO LAURIA propose ici une syrah de soif et de plaisir! Un vin au fruit éclatant qui saura vous plaire en raison de son petit prix, mais également pour accompagner vos repas de semaine après une longue journée au travail. Santé!

Prix : 16,49\$ | Code SAQ: 14420031



## CULTURE

### En vrac

Une personne qui vous a inspirée dans votre vie :

Quand j'étais jeune à l'école, je regardais toujours les danseurs plus vieux que j'admirais. Je pense entre autres à Margie Gillis – j'avais 14 ans quand je l'ai vue pour la première fois au grand théâtre de Québec. Il y a aussi le Nederlands Dans Theater qui m'a beaucoup inspirée et marquée. Mais également un chorégraphe avec qui j'ai dansé pendant plus de 12 ans et qui est également mon conjoint, Victor Quijada. Il m'a vraiment inspirée à danser avec mes « trips ».

Une chanson qui vous fait danser :

Il y a tellement de musique sur lesquelles j'ai aimé danser, mais je vais toujours me souvenir de « Pavane for Dead Princess » de Maurice Ravel. C'était la première pièce qu'on m'a enseignée quand j'ai commencé au Nederlands Dans Theater.

Un coup de cœur de la région :

Je crois que Saint-Sauveur c'est la rencontre entre la nature, le tourisme, la vie culturelle et le night life. En une journée, on peut aller faire une grande randonnée, puis le soir aller au théâtre ou au restaurant.

## PORTRAIT D'ARTISTES - FESTIVAL DES ARTS DE SAINT-SAUVEUR

# « LA VRAIE RENCONTRE SE PASSE DANS NOTRE ART » - ANNE PLAMONDON

Marie-Catherine Goudreau – Anne Plamondon est chorégraphe et interprète. Elle a reçu des formations de l'École Nationale de ballet du Canada et du Centre des Arts de Banff, et a obtenu un diplôme de l'École Supérieure de ballet du Québec. Elle participe au Festival des Arts de Saint-Sauveur depuis quelques années.

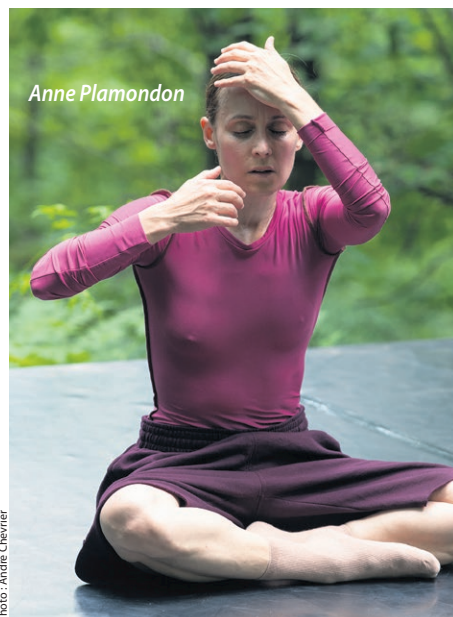


Photo: André Chevrier

■ COMMENT AVEZ-VOUS RÉAGI QUAND GUILLAUME CÔTÉ, LE DIRECTEUR ARTISTIQUE, VOUS A PARLÉ DU PROJET ?

J'ai tout de suite embarqué dans le projet quand Guillaume m'a approchée. Je trouvais que c'était essentiel qu'on ait une présence en danse, que ce soit d'une forme ou d'une autre. Travailler avec une caméra c'est différent que de créer un spectacle pour une scène, mais on peut s'amuser avec les angles et les mouvements, se rapprocher du corps, c'est intéressant.

■ QUELS DÉFIS AVEZ-VOUS RENCONTRÉS LORS DU PROCESSUS DE CRÉATION ?

J'appréhendais beaucoup le fait que je n'allais pas pouvoir créer dans un studio danse, qui est habituellement très grand. Tout à coup, je suis confinée dans mon salon et on me demande de créer un solo de chez moi. C'était très déstabilisant d'une manière. Ce sont des circonstances complètement inhabituelles. Je ne connaissais pas non plus la compositrice avec laquelle j'allais travailler, Cléo Palacio-Quintin, mais même si nous n'avions pas de contacts humains, ce sont nos arts qui se sont rencontrés. Cléo me partageait sa musique, et moi je répondais à travers ma danse.

■ QU'EST-CE QUE VOUS AIMEZ DU FESTIVAL ?

Je crois que le Festival des Arts de Saint-Sauveur, c'est aussi un public qui est présent et qui les suit chaque année, un public qui apprécie ce qui leur est présenté. Quand j'ai fait des spectacles, les salles étaient toujours pleines. Le public aime vraiment le festival.



**CLINIQUE de DENTUROLOGIE**  
Sainte-Adèle

Réouvert depuis le 1<sup>er</sup> juin 2020

**DIANE LACELLE**  
denturologue



- Urgence réparation 7 jours / 7
- Prothèses dentaires de précision
- Esthétique et sourire naturel!
- Service à domicile

1405, boul. Ste-Adèle,  
Sainte-Adèle

www.cliniquedenturo.com **450 745-0339**

# ATELIER CULTUREL À SAINT-ADOLPHE

## DÉCOUVREZ L'EXPOSITION NATAQ D'YVES DESJARDINS

L'Atelier culturel à Saint-Adolphe rouvrira ses portes à compter du 11 juillet prochain et lance du même coup sa programmation 2020 qui gravitera autour de la thématique « Des œuvres et des mots ».

### ■ EXPOSITION NATAQ

Vous êtes ainsi invités à découvrir l'exposition NATAQ de l'artiste Yves Paquin qui se tiendra à l'atelier culturel, du 11 juillet au 13 septembre 2020.

Cette exposition met en lumière un coffret d'art contenant huit sérigraphies originales, réalisées d'après les extraits du texte

manuscrit de la chanson NATAQ de Richard Desjardins. Pour la réalisation de ces œuvres, l'artiste s'est inspiré de la chanson d'amour du même nom qui raconte l'histoire d'une femme inuite en survivance, qui parle à son homme. Elle le supplie de quitter la savane avec elle pour aller accoucher de son enfant, sur des terres plus clémentes, en tentant la grande traversée.



Yves Paquin devant ses tableaux du projet Nataq.



Yves Paquin, entouré de Richard Desjardins et de Robert Bellemare jr., maître-sérigraphe.

### De 1951 à 2020

Yves Paquin est né à Montréal en **1951**. La même année, sa famille s'installe à Rouyn-Noranda où il passera toute sa jeunesse jusqu'à l'âge de 17 ans. Sa première rencontre avec le dessin lui a été communiquée par son père, passionné d'arts visuels.

En **1990**, Richard Desjardins lui propose d'illustrer la pochette de l'album TU M'AIMES-TU. Ce fut alors le début d'une longue et précieuse collaboration. Par la suite, en **1992**, il fait la rencontre de Marie Rouleau, avec qui il fonde Rouleau-Paquin design communication, dont les principales activités évoluent dans les milieux social et culturel.

En **2015**, 25 ans après sa rencontre avec Richard Desjardins et parallèlement aux activités de Rouleau-Paquin design, Yves Paquin réalise son projet personnel Nataq, inspiré de la chanson de Richard Desjardins. Ce projet prend la forme d'un coffret d'art contenant 8 sérigraphies originales, tiré à 100 exemplaires limités. Les sérigraphies sont numérotées et signées conjointement par les deux auteurs. *Source : [www.rouleaupaquin.com/yves.paquin/biographie](http://www.rouleaupaquin.com/yves.paquin/biographie)*

**Où :** Atelier culturel, 1920 Chemin-Du-Village, Saint-Adolphe-d'Howard

**Dates :** du 11 juillet au 13 septembre 2020

**Heures d'ouverture :** du mercredi au dimanche de 11h à 16h

**cime** 103.9  
101.3  
LA COULEUR MUSICALE  
DES LAURENTIDES

EN COLLABORATION AVEC

**Comfort**  
INN & SUITES  
Saint-Jérôme

PRÉSENTE AU

**THÉÂTRE**  
TPDH.CA DES PAYS D'EN HAUT de St-Sauveur



# Un Drôle d'Été



**LAURENT PAQUIN**  
et ses invités...

du **15 juillet**  
au **1<sup>er</sup> août**



**MARIO JEAN**

du **5 août** au  
**5 septembre**



*Formule* **CABARET**

*en respect avec les mesures sanitaires appropriées*

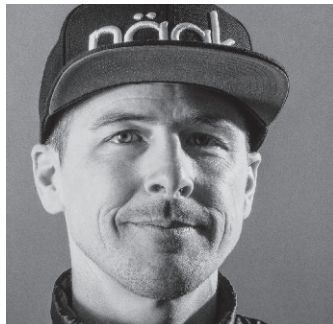
INFORMATIONS ET BILLETTERIE

**TPDH.CA** OU **TICKETPRO.CA**

SORTIE 58 DE L'AUTOROUTE 15 NORD | SORTIE 60 DE L'AUTOROUTE 15 SUD

Une production ÉVÉNEMENTS ST-SAUVEUR INC sur le site des





**BENOIT SIMARD**  
redaction@journalaccs.ca

*On se lève le matin, line up ici, line up par là. Problème d'ordi et d'imprimante à la job, on attend pour le service au bureau de poste, ça niaise au téléphone pour que le technicien trouve le bug de réseau et du routeur... Des petits accroc mineurs qui semblent nous couvrir d'ombre. Y'a beau faire soleil, certaines journées débutent avec pleins de petits coups dans les tibias, finissant par miner jusqu'à la plus positive des bonnes volontés. On se demande alors comment font pour continuer ceux qui frappent de «vrais» murs, ou encore pourquoi les gens se lancent volontairement des défis qui semblent insurmontables.*

Pour affronter des épreuves difficiles, il existe plusieurs méthodes menant à la réussite. J'entends encore le fameux «...Dans

*garder le matériel...». J'admets que j'avais une légère tendance à briser mon vélo dans les moments critiques. Je pouvais donc me répéter inlassablement cette phrase du moment où le départ était donné, jusqu'à ce que je franchisse la ligne d'arrivée, idéalement en un morceau. L'avantage inhérent étant que pendant que l'on se répète qu'il ne faut pas briser son vélo, on oublie qu'on se détruit les jambes.*

Plusieurs mantras sont possibles. «*t'es belle t'es fine t'es capable*» est assurément un classique pour la gente féminine. «*Un pas à la fois*», «*la bière va être bonne*», et autres exemples originaux sont autant d'alternatives au «*OM*» sonore de la méditation. Dans le but d'améliorer notre concentration, le mantra nous distrait, puis nous redonne

le cerveau enregistre inconsciemment l'emplacement des coins du lit, le risque de s'y fendre une orteil s'en trouve amoindri. C'est pour ça qu'on analyse un parcours les jours précédents une course.

De mon côté, au quotidien, armé de phrases positives, je suis fervent de prendre LE temps. La ligne est fine entre la procrastination et l'attente du bon moment. Mais accuse-t-on le chat de tergiverser lorsqu'il attend le passage d'une proie, patiemment cachée sous les branches? Dans la jungle, même quand le lion se laisse dorer la crinière au soleil, il fait quelque chose d'important : il se repose et économise sa précieuse énergie. Et comme il manque son coup 3 fois sur 4 quand vient le temps de la chasse, mieux vaut éviter les mouvements inutiles et être en forme pour le sprint!

Bien que les dernières nouvelles présentent plutôt ceux qui préfèrent une terrasse arrosée de bière, avec le désordre qui vient avec, on réalise que le monde profiterait bien d'une petite veillée tranquille sur le bord d'un lac. Malgré les maringouins, la nature a l'avantage de filtrer l'air avec des feuilles d'arbres plutôt qu'au travers d'un masque en coton. Vraisemblablement, on aura avantage à poursuivre notre distanciation pour affronter les autres défis qui s'en viennent. Bon, sur ce dernier mot, allons nous trouver des mantras qui marchent, la semaine n'est pas finie.

# TROUVER SON MANTRA

*le doute, gaz au boutte...». Pour les fervents d'émotions fortes, il est plus facile d'avancer rapidement - quitte à manquer un virage de temps à autres- que d'y aller à bas régime. Et si Einstein disait qu'il faut pédaler pour garder l'équilibre, peut être que si on pédale plus vite, on aura plus d'équilibre?*

Dans l'action, certains diront qu'ils ont des mantras, des phrases qu'ils se répètent pour garder le focus dans les passages tendus. Un genre de «*ça va bien aller*» mais plus incarné. Pendant un bout de temps, en compétition, le mien était : «*...faut sauve-*

*le focus. Sous la pression, l'esprit peut éclater comme le raisin, malencontreusement échappé au sol, qui roule sous la chaussette, ouache. Si on se répète les bons mots ou la bonne phrase, on parviendra peut-être à devenir solide comme le petit bloc de Lego. Il faudra donc trouver l'intention et l'émotion qui nous pousse à s'accomplir.*

Pour en revenir aux petits matins remplis de défis, évidemment, le mieux est de prévenir le tout en se couchant tôt et en ramassant ce qui traîne. Apprendre à connaître son environnement est aussi un atout: si le

S

## LE P'TIT MAGASIN SAINT-SAU

**BOUCHERIE, GRILLADES,  
SAUCISSES, PRÊTS-À-MANGER,  
PÂTISSERIES, GELATO,  
BIÈRES ET CHARCUTERIES !**

*Suivez-nous !*

**f LE P'TIT MAGASIN**

**3, AV. DE LA GARE, SAINT-SAUVEUR, JOR 1R0**



**QUALITÉ 1855**

**Immobilier**  
100 À 200

**105** Propriétés à vendre

MAISON de ville, Piedmont, St-Sauveur face pistes de ski. 514-625-0302

**115** Condos et lofts à vendre

CONDO du Manoir St-Sauveur, secteur Bordeaux, 3e étage, 2 c.a.c., foyer, garage, ascenseur. Coin éclairé. Vue montagnes et piscine. Près tous services. 514-895-3663

**160** Terrains à vendre

**marchandise**  
300 À 399

**245** Chambre à louer

**AUBERGE** Champêtre centre-ville, Ste-Adèle, loués au mois, chambres, studios, meublés, au choix, foyer, tourbillon. Tout équipé, incluant: Wi-Fi/ câble, buanderie sur place. IGA, Banques, Pharmacie, etc. 450-229-3533.

**services**  
400 À 599

**345** Antiquité / art / collections

**COLLECTIONNEUR** Achète: audio vintage, ampli Marantz, Sansui, McIntosh, Pioneer, Quad, Speakers IMF, Ditton, JBL, Tannoy. Tables tournantes: Thorens, Lenco, Technics, Michell, Sansui. Aussi disques vinyle rock, heavy-metal, jazz, blues. François 450-858-1587.

**365** Poêle / Fournaise / Bois de foyer

100% bois franc, sec ou semi-sec, en quartier ou en bûche, livraison ou autocueillette. Ouvert à l'année. L'environnement du nord, 43 Chemin du Lac-Adair, à Ste-Hippolyte. Visa/ MasterCard acceptées. 450-563-3139

**365** Poêle / Fournaise / Bois de foyer

**BOIS** semi-sec 100% bois franc. Bois fendu ou en bûches. Bois de camping disponible. 514-795-0424

**404** Services domestiques offerts

**ENTRETIEN** ménager, semaine/ 2 semaines. Références. Ménagez vous! Johanne. 514-622-1261

**415** Massothérapie / Soins thérapeutiques

!!!! 450-951-5928 bon massage détente. 35, 3e Avenue, suite 202, Boisbriand, J7G 1Z4

!! 450-431-7966. ABSOLUMENT À DÉCOUVRIR LA MAGIE D'UN MASSAGE PERSONALISÉ QUALITÉ SUPÉRIEURE SENSORIELLE EXTREME DÉTENTE. REÇU. 7/7. 9H-22H. ENDROIT CHAMPÊTRE, ST-JÉRÔME.

À vous le calme et le bien-être. Massage détente, environnement champêtre. Mlle. Jessy, 819-323-4379/ Bilingue

**J'OFFRE** un excellent massage ou un soin énergétique. 450-675-2888

**DANIEL**, détente exceptionnelle 450-275-0780, Ste-Adèle. Plusieurs options de jour seulement.

MASSAGE très relaxant pour bien vous détendre, St-Jérôme, 514-370-8754 Carole

**MASSOTHÉRAPIE** Saint-Sauveur, centre-ville. Membre AMQ. Reçu d'assurance disponible. Certificat cadeau. 18 ans d'expérience. Massage strictement professionnel suédois, relaxation thérapeutique. 45\$/ heure, 60\$ 1h-1/2. Sur rendez-vous. Sandrine 450-744-3060

**emploi et formations**  
600 À 799

**424** Astrologie / Occultisme

Ana Médium pure, 40 ans d'expérience, ne pose aucune question, réponses précises et datées, confidentielles. Tél.: 514-613-0179 (Avec ou sans Visa/ Mastercard)

**440** Déménagement / Transport / Entreposage

DÉMÉNAGEMENT: Éconoline avec remorque fermée, service professionnel, 20 ans d'expérience, 1 homme, 65\$/heure. 819-324-8200

**442** Constructions / Rénovations / Réparations

**HOMME À TOUT FAIRE** Peinture, extérieur, intérieur (patio et clôture), réparation de plâtre, réparations de toutes sortes, travaux propres et soignés, 20 ans d'expérience. Références sur demande. 7/7. Nicholas, 514-264-7385 cell. 450-226-6095 (maison Saint-Sauveur). Estimation gratuite! NETTOYAGE DE GOUTTIÈRES

**ceramique**  
mnicolas.com

Pose de céramique  
Ardoise et granit  
Douche sur mesure  
Expérience  
Travail propre  
RBQ.56103849-01  
**514.238.2653**

**HOMME** à tout faire (intérieur et extérieur), rénovation sous-sol, peinture, plancher flottant, lavage de vitres et réparation de tous genres. Daniel: 450-543-5077

**446** Peinture / décoration

**Peintre, réparation de plâtre, joints. Homme d'expérience.**  
Propre et minutieux  
**514 946-6353**

**RÉNOVATION CHARPENTE FINITION PLUS DE 30 ANS D'EXPÉRIENCE TRAVAUX GARANTIS MICHEL 514 581-4846 450 226-2566**

**483** Compagne compagnon

**STE-AGATHE:** Homme bel apparence, cinquantaine, 5'10"/180 lb. But sérieux, amical. 819-321-2808

**Évènements spéciaux**  
800 À 899

**605** Emplois divers

**COMPAGNIE** d'émondage recherche hommes travailleurs, ponctuels, autonomes, avec expérience. 450-530-0932

**HOTEL** Alila recherche femmes de chambre. 500, Route 364, Morin-Heights. 450-644-0168

**448** Lavage / Nettoyage

**LAVAGE DE VITRES NETTOYAGE DE GOUTTIÈRES**  
Lavage de vitres et moustiquaires, 20 ans d'expérience. Références sur demande. Travail propre et soigné. Nicholas, 514-264-7385 cell. 450-226-6095 (Maison Saint-Sauveur). Estimation gratuite.

**480** Toitures / Couvres

**STOITURES SILANIC**  
UNE COUVERTURE DE SATISFACTION  
Pour un service personnalisé et complet  
Un travail propre et garanti  
Dans le domaine depuis 1993  
Spécialité bardeaux d'asphalte  
Installation de gouttières sans joints  
450 226-3843 • www.silanictoitures.com

**484** Services divers

**SAAQ - SAAQ - SAAQ** Victime d'un accident automobile? Vous avez des blessures? Contactez-nous. Consultation gratuite. M. Dion Avocats tél: 514-282-2022 www.sos-saaq.com

**575** Prêts hypothécaires

**HYPOTHÈQUE** 1ère ou 2e dans les Laurentides. Cas sérieux ou difficile. 450-229-1336

**585** Services financiers divers

**SOLUTIONS** à l'endettement. Restez à la maison! Tout se fait en ligne. Laissez nous vous aider. Trop de dettes? Un seul versement par mois. 7 sur 7, de 8h à 20h. MNP Ltée, Syndics autorisés en insolvabilité. 514-839-8004

**605** Emplois divers

**PERSONNE** demandée pour entretien plateau. 2 jours/ semaine. 450-224-8276

**véhicules**  
900 À 999

**BAZAR DE LA POINTE BLEUE**  
Déménagé au : 249, Chemin Ste-Marguerite, Ste-Marguerite-du-Lac-Masson

**TOUS LES VENDREDIS ET SAMEDIS DE MIDI À 16H**  
Venez faire de belles trouvailles. Nous avons de tout. Beaucoup d'articles de grand luxe à des prix fous!  
Nous acceptons : bijoux, vêtements, meubles, etc.  
Contactez-nous 450 228-2441 ou 450 229-4328, nous irons les récupérer.

**945** Achat d'autos

**ACCREDITÉ SAAQ.** Achetons autos, camions, pièces/ route. 7/7. Payons comptant. Vendons pneus et autos à bas prix. Financement maison. Carey Autos 514-214-8304

**985** Autos à vendre

**CHEVROLET** Malibu LTZ 2015, 21,000 KM. 13,900\$ négociable. Cause décès. 450-227-7219, 450-839-2291

**Emplois**

Depuis l'obtention de son permis de CHSLD privé  
**Les Résidences Desjardins (Saint-Sauveur) Inc.**  
opère maintenant sous le nom de  
**Centre d'hébergement et de soins de longue durée L.-B.- Desjardins Inc. (CHSLD L.-B.- Desjardins Inc.)**

**LES POSTES RECHERCHÉS À CE JOUR SONT :**

Nous offrons la formation :  
- **Préposées / préposés aux bénéficiaires** (temps partiel régulier)

- **Aide Cuisinière**
- **Préposé(e) entretien ménager**
- **Plongeur** (Temps partiel régulier)
- **Infirmier(ière)** (Temps partiel régulier)
- **Ergothérapeute** (temps partiel régulier)
- **Nutritionniste** (temps partiel ou sur appel)
- **Infirmiers / infirmières auxiliaires** (temps partiel régulier)

Pour toute information, contactez les ressources humaines au :  
Poste #227 : Manon Desjardins  
Poste #226 : Fannie Desjardins

Direction des ressources humaines  
55, rue Hochar, Ville de Saint-Sauveur (Qc) JOR 1R6  
Télécopieur : 450 227-6186  
Courriel : manon@residencesdesjardins.com  
Pour information : 450 227-2241 poste 227

**NOUS ACHETONS VOTRE TERRAIN RÉSIDENTIEL**  
**450 226-3959**



**TERRAINS À VENDRE**  
CLÉ EN MAIN ou AUTO CONSTRUCTION  
Secteur tranquille, dans un cul-de-sac au Domaine Saint-Sauveur. À 2 minutes du village. Environnement de choix. Terrain avec vue ou ruisseau. À partir de 69 900\$  
Christian : **514 953-5777**

**205** Logements / appartements à louer

4-1/2, Ste-Agathe-des-Monts, secteur Fatima, 560\$ sans hydro. Enquête de crédit sérieuse obligatoire. 514-525-7358

**Les HABITATIONS SAINT-ADOLPHE INC.**  
200 J-A Préfontaine, Saint-Adolphe-d'Howard pour personnes autonomes 55 ans et plus. À LOUER 3-1/2  
819-216-5052  
hsah@bellnet.ca

**STE-ADÈLE:** Centre-ville, 3-1/2, 5-1/2, 1 mois gratuit. Libre à partir de 525\$. 450-229-7070

**210** Logements / appartements chauffés à louer

3-1/2, semi-meublé, chauffé, éclairé. Libre 500\$/mois. Références exigées. Piedmont. 450-560-1542

**225** Propriétés à louer

**MAISON/ Duplex** rénovés, 950\$, possibilité option d'achat. Saint-Sauveur environs. Financement disponible. Aucune mise de fond. 514-212-4644

**310** Divers à vendre

A/C 12,000 BTU, 1 été, buggy 1885 à chevaux. 819-322-7992

AMEUBLEMENT complet, électros, mobilier chambre, salon, cuisine. 450-858-4404

**QUAIS EN ALUMINIUM DESSUS EN CÈDRE AVEC ACCESSOIRES 4 OU 6 PIEDS DE LARGE DIFFÉRENTES LONGUEURS SUR PATTES OU FLOTTANTS**  
**450 444-5974**

**CABANONS** (remises de jardin)

- 10 x 12: 2 700\$
- 10 x 16: 3 275\$
- 12 x 16: 3 750\$
- 15 x 20: 5 300\$
- 15 x 30: 7 000\$

Autres grandeurs disponibles.

RBQ #8213-9338-04

**450 632-0007**

**MAISON WILFRID-GRIGNON EN MODE RECRUTEMENT**



On recherche des **GENS DE COEUR** PRÉPOSÉ-E AUX BÉNÉFICIAIRES

**FAIS-NOUS PARVENIR TON CV**  
par courriel : anne-renee.fribault@groupeasantearbec.com  
par la poste : Maison Wilfrid-Grignon  
195, boul. de Sainte-Adèle  
Ste-Adèle QC J8B 1A7

Salaires de base de 18,21 \$ (diplôme non requis)  
Reconnaissance des acquis et diplôme (salaire bonifié)  
Programme de formation pour devenir PAB dans notre résidence - Renseigne-toi!

**Viens Voir**  
groupeasantearbec.com/ri/wilfrid-grignon  
#ICIJSUISPASUNUMÉRO  
GROUPE SANTÉ ARBEC  
Passionnés par les aînés

**LES GALERIES DES MONTS**  
recherche une personne  
de confiance pour la  
**MAINTENANCE et ENTRETIEN**  
d'édifices commerciales.  
**TEMPS PLEIN**  
•••••  
**INFORMATION : 450 227-4774**  
Faire parvenir votre C.V. à  
[admin@galeriadesmots.com](mailto:admin@galeriadesmots.com)  
>P001579-1



**MONT GABRIEL**  
RESORT & SPA

**EST À LA RECHERCHE DE CANDIDATS(ES)**  
**POUR COMBLER LES POSTES DE**

- **SAUVETEUR**
- **PRÉPOSÉ AUX CHAMBRES**
- **PRÉPOSÉ À L'ENTRETIEN MÉNAGER**  
Envoyez votre cv à Daniel Dulong :  
[ddulong@montgabriel.com](mailto:ddulong@montgabriel.com)  
450 227-7983 poste 250
- **PRÉPOSÉ À LA MAINTENANCE**  
Envoyez votre cv à Denis Laporte :  
[maintenance@montgabriel.com](mailto:maintenance@montgabriel.com)  
450 227-7983 poste 249

- **PRÉPOSÉ À LA RÉCEPTION**  
Envoyez votre cv à Lyzane Gagnon :  
[reception@montgabriel.com](mailto:reception@montgabriel.com)  
450 227-7983 poste 343

Pour plus d'informations visitez le :  
[montgabriel.com/carriere](http://montgabriel.com/carriere)  
>P002033-1



# Journalier

## Usine de Piedmont

Entreprise en pleine expansion œuvrant dans la fabrication de produits de béton préfabriqué recherche présentement un **journalier** à son usine de Piedmont (mars à décembre).

### Principales tâches :

Prendre part aux différentes étapes de fabrication de produits de béton. Montage, coulée, démoulage et marquage des produits.

### Exigences et aptitudes :

Expérience minimale en soudure;  
Expérience en milieu manufacturier un atout;  
Bonne endurance physique, responsable, prudent, ponctuel, organisé et disponible;

### Conditions :

Début : immédiatement  
Salaire : 18.00\$/h  
Horaire : 5 jours semaine - de 7h00 à 16h00, temps supplémentaires possible  
Gamme complète d'avantages sociaux

Si ce poste vous intéresse, envoyez votre C.V.  
Télécopieur : **450 227-1698**  
Courriel : [rh@boisclairfils.ca](mailto:rh@boisclairfils.ca)

>P002040-1

**RECHERCHE**

- Cuisinier (ière)
- Aide-Cuisinier (ière)
- Plongeur (euse)

Temps plein/partiel

**Nous contacter après 16 h**  
**au 450 227-2624**

>P000424-1

## Avis public

## Avis public

Régie des alcools, des courses et des jeux

### AVIS DE DEMANDES RELATIVES À UN PERMIS OU À UNE LICENCE

Toute personne, société ou association au sens du Code civil peut, dans les 30 jours de la publication du présent avis, s'opposer à une demande relative au permis ci-après mentionné en transmettant à la Régie des alcools, des courses et des jeux un écrit assermenté qui fait état de ses motifs, ou intervenir en faveur de la demande, s'il y a eu opposition, dans les 45 jours de la publication du présent avis.

Cette opposition ou intervention doit être accompagnée d'une preuve attestant de son envoi au demandeur ou à son procureur par courrier recommandé ou certifié ou par signification à la personne, et être adressée à la **Régie des alcools, des courses et des jeux, 1, rue Notre-Dame Est, bureau 9.01, Montréal (Québec) H2Y 1B6.**

NOM ET ADRESSE DU DEMANDEUR	NATURE DE LA DEMANDE	ENDROIT D'EXPLOITATION
9419-4198 Québec inc. 2 Rue Meadowbrook Morin-Heights (Québec) JOR 1HO Demande : 1028957	Un Bar Un Restaurant pour vendre incluant la terrasse avec autorisation de spectacles sans nudité.	RESTAURANT MAVERICK 2 Rue Meadowbrook Morin-Heights (Québec) JOR 1HO Dossier : 3244845

>P002014-1

Québec



## Offre d'emploi

## AGENT(E) À LA CENTRALE D'APPELS ET RÉPARTITION

Travailler au cœur des Laurentides et faire une différence auprès des personnes vous intéresse ?

Horaire variable entre 21 et 34 hrs semaine (à discuter). Combinant les fonctions de service à la clientèle et de répartition au transport adapté, selon un horaire préétabli. Du lundi au vendredi, comportant certains soirs et fins de semaine en télétravail (au besoin seulement).

### DESCRIPTION DE TÂCHES - CENTRALE D'APPELS (INTER, TAXIBUS ET TRANSPORT ADAPTÉ)

- Service à la clientèle : appels entrants, communications écrites et accueil sur place.
- Traiter les réservations des usagers.
- Effectuer diverses tâches à la réception.

### RÉPARTITION DU TRANSPORT ADAPTÉ (formation offerte sur place)

- Traiter les réservations et les changements.
- Effectuer la planification des routes des chauffeurs et les communiquer efficacement.
- Participer à la garde pour le téléphone d'urgence (soirs et fins de semaine, rémunération forfaitaire).

### COMPÉTENCES LIÉES AU POSTE

- Patience, courtoisie, discrétion et esprit d'équipe;
- Capacité à gérer son stress;
- Autonomie, débrouillardise et précision;
- Facilité à communiquer verbalement et par écrit;

### EXIGENCES

- Diplôme minimal d'études secondaires
- Expérience de 5 ans en service à la clientèle
- Aisance en informatique et avec les outils technologiques
- Connaissance du territoire de TA CL
- Connaissance des logiciels Parcours et Astus (un atout)
- Bilinguisme (un atout)

### CONDITIONS DE TRAVAIL

- Salaire progressant annuellement et fixé selon expérience : entre 17,65 \$ et 20,00 \$ l'heure.
- Assurances collectives, RVER, 13 congés fériés et 8 journées pour congés personnels.
- 3 semaines de vacances annuellement.
- Transport collectif gratuit.



Description complète du poste, au :  
[www.transportlaurentides.ca](http://www.transportlaurentides.ca)

Postulez avant le 16 juillet  
par courriel à Annie Bélanger :  
[abelanger@transportlaurentides.ca](mailto:abelanger@transportlaurentides.ca)

**MA MOBILITÉ, MA LIBERTÉ !**

>P002028-1

>P002017-1



**MORIN-HIGHTS**  
1855

## Avis public

### Procédure d'enregistrement des personnes habiles à voter RÈGLEMENT 592-2020

PRENEZ AVIS QUE le Conseil municipal a adopté le règlement 592-2020, à sa séance ordinaire du 10 juin 2020, pourvoyant au financement de la réfection d'une partie du chemin Watchorn et décrétant un emprunt en conséquence;

QUE le coût du projet est de 3 040 000 \$;  
QUE l'emprunt à long terme est de 3 040 000 \$;  
QUE le paiement en capital et intérêts de cet emprunt sera fait sur une période de 20 ans;

QUE, pour pourvoir à 75% des dépenses engagées relativement aux intérêts et au remboursement en capital des échéances annuelles de l'emprunt, il est par le présent règlement imposé et il sera prélevé, annuellement, durant le terme de l'emprunt, sur tous les immeubles imposables situés dans le secteur desservi par le "Réseau de distribution d'eau potable du Village", tel que montré sur la carte ci-après, une taxe spéciale à un taux suffisant d'après leur valeur telle qu'elle apparaît au rôle d'évaluation en vigueur chaque année.

QUE les personnes habiles à voter peuvent demander que ce règlement fasse l'objet d'un scrutin référendaire en apposant leur signature au registre ouvert à cette fin.

**QUE ce registre sera ouvert le mardi 11 août 2020 de 9h00 à 19h00 au bureau de la municipalité situé au 567, chemin du Village.**

QUE le nombre de personnes habiles à voter sur ce règlement est estimé à 1 320;

QUE le nombre de demandes requises pour qu'un scrutin référendaire soit tenu est de 143 et que faute d'atteindre ce nombre, le règlement 592-2020 sera réputé approuvé par les personnes habiles à voter.

**QU'une personne habile à voter désirant enregistrer son nom doit établir son identité à visage découvert et présenter une des cartes d'identité suivante : assurance maladie, permis de conduire, passeport. (RLRQ c E-2.2)**

QUE le résultat de la procédure d'enregistrement sera annoncé le soir même vers 19h00 au bureau de la Municipalité.

#### Conditions pour être une personne habile à voter:

Est une personne habile à voter, toute personne qui le 8 avril 2020 n'est frappée d'aucune incapacité de voter prévue à l'article 524 de Loi sur les élections municipales et référendums et remplit une des deux conditions suivantes:

1. être domiciliée sur le territoire de la municipalité – **secteur concerné depuis au moins six mois, au Québec;**
2. être, depuis **au moins 12 mois**, le propriétaire d'un immeuble ou l'occupant d'un établissement d'entreprises, au sens de la Loi sur la fiscalité municipale (chapitre F-2.1) situé dans le secteur concerné du territoire de la municipalité.

Une personne physique doit également, le 8 avril 2020, être majeure et de citoyenneté canadienne et ne pas être en curatelle.

#### Conditions supplémentaires particulières aux propriétaires uniques d'un immeuble ou de l'occupant unique d'un établissement d'entreprise et aux copropriétaires indivis d'un immeuble et aux occupants d'un établissement d'entreprise:

1. Dans le cas d'un propriétaire unique d'un immeuble ou d'un occupant unique d'un établissement d'entreprise, l'inscription à ce titre est conditionnelle à la réception, à la Municipalité d'un avis écrit du propriétaire ou de l'occupant demandant cette inscription.
2. Dans le cas d'un copropriétaire indivis d'un immeuble ou d'un cooccupant d'un établissement d'entreprise, seul le copropriétaire ou cooccupant désigné à cette fin au moyen d'une procuration signée par la majorité des copropriétaires ou cooccupants qui sont des personnes habiles à voter au terme de l'article 526 de la Loi sur les Élections et Référendum dans les municipalités. Cette procuration doit être remise au plus tard au moment de la signature du registre.

Condition d'exercice du droit de signer une demande par une personne morale: toute personne morale doit désigner parmi ses membres, administrateurs et employés, par résolution, une personne qui, le 8 avril 2020 est majeure et de citoyenneté canadienne et n'est frappée d'aucune incapacité de voter prévue à l'article 524 de la Loi sur les Élections et Référendum dans les municipalités. Cette résolution doit être remise au plus tard au moment de la signature du registre.

QUE ce règlement est disponible sur le site web, [www.morinheights.com](http://www.morinheights.com).  
Donné à Morin-Heights, le 3 juillet 2020  
Le Directeur général

Hugo Lépine  
Secrétaire-Trésorier / Secretary-treasurer

## Public notice

### Procedure of registration of qualified voters BY-LAW 592-2020

TAKE NOTICE THAT the Municipal Council adopted By-law 592-2020 at its regular council meeting of June 10th, 2020, providing for financing for the repairs to a section of Watchorn road and decree of a loan for this purpose;

THAT the cost of the project is \$ 3,040,000 ;  
THAT the long term loan is \$ 3,040,000 ;  
THAT the payment in capital and interests of this loan will be made over a period of 20 years;

THAT, in order to provide for 75% of expenses incurred pertaining to interests and the reimbursement in capital at the loan's annual due dates, a special tax will be imposed at a sufficient rate by the present by-law and will be levied annually during the term of the loan on all of the taxable properties supplied by the "Village drinking water distribution network", as shown on the plan below, as per the value shown on the evaluation roll in effect each year.

THAT qualified voters may request that this by-law be the subject of a referendum by signing the register available for this purpose.

**THAT this register be available on Tuesday, August 11th, 2020 from 9:00 to 19:00 at the municipal office located at 567, Village road.**

THAT the number of qualified voters on this by-law is estimated at 1,320;

THAT the number of requests required for the holding of a referendum is 143 and should this number not be reached, by-law 592-2020 will be deemed approved by the qualified voters.

**THAT qualified voters wishing to register their name must prove their identity in person with an uncovered face and present an identification card such as a driving permit, health care card or passport. (RLRQ c E-2.2)**

THAT the results of the registration procedure will be announced on the same evening around 19:00 at the municipal office.



#### Conditions to be a qualified voter:

Is a qualified voter, anyone who, on April 8th, 2020, is not stricken with any incapacity to vote as stipulated in Article 524 of the Municipal Elections and Referendums Act and meets one of the following conditions:

1. be a natural person domiciled on the municipality's territory – **concerned sector, for at least six months, in Quebec;**
2. be, **for at least 12 months**, the owner of a property or occupant of a business establishment, with regards to the Municipal Taxation Act (chapter F-2.1) located within the concerned sector of the Municipality's territory.

A natural person must also, by April 8th, 2020, be of full age and a Canadian citizen and must not be under curatorship.

#### Additional particular conditions for sole owners of a property or sole occupant of a business establishment and to undivided co-owners of a property and to co-occupants of a business establishment:

1. In the case of a sole owner of a property or a sole occupant of a business establishment, the inscription is therefore conditional to the receipt by the Municipality of a notice written by the owner and the occupant requesting this inscription.
2. In the case of an undivided co-owner of a property or the co-occupant of a business establishment, only the co-owner or co-occupant designated for this purpose by proxy signed by the majority of the of the co-owners or co-occupants who are able to vote as per the terms of article 526 of the Municipal Elections and Referendums Act. This proxy must be transmitted the latest at the signature of the register.

Condition to exercise the right to sign a request by a moral person: any legal person must be designated by its members, administrators and employees, by resolution, a person who, on April 8th, 2020 is of full age and a Canadian citizen and not stricken with any incapacity to vote as stipulated in Article 524 of the Municipal Elections and Referendums Act. This resolution must be transmitted by the latest, at the time of the signature of the register.

THAT this by-law is available on the website, [www.morinheights.com](http://www.morinheights.com).  
Given at Morin-Heights, July 3rd, 2020  
General manager

## Avis de décès

### Avis de décès



#### AUBUCHON, Lise née Bourdeau 1943-2020

À Sainte-Adèle, le 30 juin 2020, à l'âge de 77 ans est décédée après un long combat contre le cancer, Madame Lise Aubuchon (Bourdeau) épouse de Monsieur Denis Aubuchon. Outre son époux, elle laisse dans le deuil ses enfants Mario (Caroline), Manon (Stéphane), Nataly (Jean-Claude), ses 5 petits-enfants Sarah, Sébastien, Noémie, Jonathan, Anne-Sophie, ses sœurs, beaux-frères, belles-sœurs, neveux, nièces, ainsi que plusieurs parents et amis.

La famille recevra les condoléances sous le respect des directives de la santé publique concernant la distanciation sociale et le port du masque, le vendredi 10 juillet de 8h30 à 10h30 au complexe funéraire Guay de Sainte-Adèle et par la suite les funérailles auront lieu en l'Église de Sainte-Adèle.

Prière de ne pas envoyer de fleurs, vos marques de sympathies peuvent se traduire par des dons au Pavillon Philippe-Lapointe à Ste-Agathe-des-Monts (département des soins palliatifs). La famille aimerait tout particulièrement remercier le personnel du CLSC Piedmont (équipe des soins palliatifs) ainsi que le personnel de l'oncologie de l'hôpital Laurentien pour tous les bons soins prodigués, le support et l'accompagnement vers son dernier repos.

**Les Salons Funéraires Guay**  
514 871-2020  
www.dignitequebec.com

### Paradis, Réjane 1933 - 2020



À St-Jérôme, le 19 juin 2020, est décédée Mme Réjane Paradis à l'âge de 86 ans demeurant à St-Sauveur-des-Monts. Elle était l'épouse de M. Julien Tassé. Elle laisse dans le deuil ses enfants Germain Tassé (Linda Lafleur), ses petits-enfants Kim

(Mark), Danny, Vicky, Jason (Mélicha), Sonia, Jessica, ses arrière-petits-enfants, ses frères et soeurs Paul, Gisèle, Micheline, Claude, Normand et leurs conjoints (es), ses neveux, nièces, autres parents et amis. Les funérailles auront lieu à l'église de St-Sauveur-des-Monts à une date ultérieure. L'inhumation suivra au cimetière du même endroit.

Depuis 1959  
**DESROSIERS & FILS INC.**  
Résidence Funéraire

>P002009-1

### Donnez à la mémoire de ...



Fondation  
**Pallia-Vie**

>P002027-1

## Avis public

### AVIS DE CLÔTURE D'INVENTAIRE

Avis est par les présents donné que à la suite du décès de Monsieur Normand Charron, le 18 avril 2020, en son vivant domicilié au 1901 Montée du Bois-Franc, St-Adolphe d'Howard, province de Québec. Un inventaire des biens par le liquidateur successoral conformément à la loi et peut être consulté par les intéressés à la même adresse.

Donné le 3 juillet 2020  
Suzanne Ostiguy, liquidatrice

>P002029-1

### AVIS LÉGAL

Nous, Madeleine Gouin-Dubé et Serge Dubé, à compter du 1<sup>er</sup> juillet 2020 ne sommes plus responsables des dettes et des conséquences de notre fils Simon Dubé.

>P002023-1

## Cartes professionnelles

### ABATTAGE ET ÉMONDAGE

**ABATTAGE émondage**  
**MB**  
Pour un service **STARS**  
professionnel & garanti  
15 ans d'expérience  
Assurance complète

- Abattage - Émondage
- Déneigement de toiture
- Déboisement : terrains, chemins
- Service de déchetage
- Prix compétitifs

**Mario Binette**  
propriétaire  
**450 712-7728**

>P001640-1

### IMMOBILIER

**C'EST LE TEMPS DE VENDRE ?**  
Appelez-moi maintenant  
**514-830-3930**

**LAURENT COZIC**  
Courtier immobilier Résidentiel

• VENTE • ACHAT  
• LOCATION

**bonjour**

>P001723-1

### ABATTAGE ET ÉMONDAGE

**PAYSAGEMENT YP**  
VOTRE SPÉCIALISTE ARBORICULTEUR  
**ÉMONDAGE ET ÉLAGAGE D'ARBRES**  
ESTIMATION GRATUITE!  
ASSURANCE COMPLÈTE

www.paysagementyp.com  
Bureau : 450 680-1090  
info@paysagementyp.com

>P001771-1

### HORTICULTURE

Services Horticoles de Qualité à Prix  
Imbattables depuis 2009  
Nos services résidentiels et commerciaux  
Entretien de plates-bandes - Plantation  
- Aménagement paysagers  
514 865-8171 / 450 340-1817  
laciefdesfleurs59@gmail.com

>P001706-1

### ABATTAGE ET ÉMONDAGE

**ABATTAGE ÉMONDAGE ST SAUVEUR**  
Abattage d'arbres dangereux,  
émondage, dessouchage  
**URGENCE**  
**24/24**  
Assurance complète

**Martin Binette**  
Cell.: 450 530-4521

>P001871-1

### PAYSAGEMENT

**PAYSAGISTES**  
**SERVICES COMPLET**  
**450-712-6600**  
**SYLVAIN BINETTE**

Pose de tourbes, design et amé. paysager, stationnement, patio, excavation générale, abattage d'arbres, etc.

**ESTIMATION GRATUITE**

>P001767-1

### ÉCRITURE

**DIFFICULTÉ À ÉCRIRE VOS TEXTES?**  
Laissez Mimi Legault vous aider :

- lettres • discours • c.v.
- corrections
- travaux scolaires
- autobiographies

**mimilego@cgocable.ca**

>P001871-1

### PAYSAGEMENT

**Équipe Paysagiste MB**  
Paysagement complet;  
Pavé uni et muret;  
Mur de grosses pierres;  
Pose de tourbe;  
Abattage et émondage d'arbres;  
Travaux d'excavation

Assurances complètes  
**MARTIN BINETTE 450 530-4521**

>P001871-1



### Appels d'offres TP2020-003-01 et TP2020-003-02

TP2020-003-01 Achat d'un camion F350 XLT  
GMC 3500 HD – RAM 3500 HD 4x4 neuf 2020 ou 2021  
avec cabine allongée ou équivalence approuvée avec équipements à neige

TP2020-003-02 Achat d'un camion F550 XLT  
RAM 5500 HD 4x4 neuf 2020 ou 2021  
avec cabine simple sur châssis ou équivalence approuvée avec équipements à neige

Les soumissionnaires doivent se procurer les documents d'appel d'offres sur le site du SEAO. Les frais sont fixés selon la tarification établie par le SEAO.

Date d'ouverture des soumissions : **Mercredi 29 juillet 2020**  
**11h00 - TP2020-003-01**  
**11h30 - TP2020-003-02**

Lieu du dépôt des soumissions : Municipalité de Saint-Adolphe-d'Howard – Hôtel de ville  
1881, chemin du Village  
Saint-Adolphe-d'Howard, Québec J0T 2B0  
Monsieur Yvon Couillard, directeur des travaux publics

Les soumissionnaires doivent :

- être un concessionnaire franchisé et autorisé par le manufacturier du camion porteur ;
- avoir un point de service pour l'entretien du camion situé à une distance de 100 kilomètres ou moins de Saint-Adolphe-d'Howard. À l'extérieur de ce périmètre, l'entrepreneur est responsable du transport pour tout entretien et réparation couvert par le contrat et les garanties.

La Municipalité ne s'engage à accepter ni la soumission la plus basse, ni aucune des soumissions reçues, et elle décline toute responsabilité à l'égard de l'un ou l'autre des soumissionnaires en cas de rejet de toutes les soumissions. Le contrat est adjugé sur décision du conseil de la Municipalité, à sa seule discrétion, et la Municipalité ne peut être liée d'aucune autre façon que par une résolution de son conseil.

Donné à Saint-Adolphe-d'Howard, ce mercredi 8 juillet 2020  
Yvon Couillard, directeur travaux publics et de l'ingénierie

>P002026-1



### APPEL D'OFFRES NUMÉRO TP2020-010 TRAVAUX DE REMPLACEMENT DU PONT DU CHEMIN DU LAC BEAUCHAMP

La municipalité de Saint-Adolphe-d'Howard désire recevoir des soumissions pour le remplacement du pont acier-bois sur le chemin du lac Beauchamp par un ponceau rectangulaire.

Les plans et le cahier des charges ainsi que la formule de soumission peuvent être consultés ou obtenus auprès du bureau du système électronique d'appel d'offres (SÉAO), à partir de **mercredi le 8 juillet 2020**, selon les modalités et les coûts indiqués sur le site du SÉAO à l'adresse suivante : www.seao.ca.

Pour être valable, chaque soumission devra être accompagnée d'un chèque visé, tiré d'une banque à charte pour une somme égale à dix pour cent (10 %) du montant global de la soumission, payable à l'ordre de la municipalité de Saint-Adolphe-d'Howard. Le cautionnement de soumission n'est pas accepté.

Les soumissions doivent être présentées **au plus tard à 14h30 le 4 août 2020**. Elles devront être adressées à : Monsieur Yvon Couillard, directeur des travaux publics, Municipalité de Saint-Adolphe-d'Howard, 1881, chemin du Village, Saint-Adolphe-d'Howard (QC) J0T 2B0

La Municipalité ne s'engage à accepter ni la soumission la plus basse, ni aucune des soumissions reçues, et elle décline toute responsabilité à l'égard de l'un ou l'autre des soumissionnaires en cas de rejet de toutes les soumissions. Le contrat est adjugé sur décision du conseil de la Municipalité, à sa seule discrétion, et la Municipalité ne peut être liée d'aucune autre façon que par une résolution de son conseil.

Donné à Saint-Adolphe-d'Howard, mercredi le 8 juillet 2020

Yvon Couillard, directeur des travaux publics et ingénierie

>P002010-1

ESPACE  
**Rodi**  
 MEUBLES-DÉCORATIONS



SUPERBE FAUTEUIL  
 INCLINABLE, PIVOTANT  
 ET BERCANT  
 GRAND CONFORT

rég.: ~~999\$~~  
**PROMO**  
**799\$**

CHOIX DE COULEUR

**PAYEZ EN**

Sectionnel incluant lit et rangement, réversible



rég.: ~~1199\$~~

**Promo 999\$**

**36 VERSEMENTS!**



**Un coup de cœur assuré!**

39" x 69"

Tables en sheesham massif

**Seulement 749\$**



Mobilier STROMBOLI complet

FABRIQUÉ À MONTRÉAL

Incluant lit complet Queen, 2 chevets, chiffonnier, bureau et miroir

rég. ~~1699\$~~ **notre bas prix 1499\$**



**Faites vite!**  
**Quantité limitée**

Sofa inclinable **699\$**

Causeuse **499\$**

fauteuil bercant, pivotant  
 et inclinable **399\$**

Financement



14 000 p.c. - Découvrez un vaste inventaire à prix juste et abordable!

965, rue Labelle | SAINT-JÉRÔME | [espacerodi.com](http://espacerodi.com) | 450 504-6660

\* Sur nouvelle commande seulement. Détails en magasin.