

Accès

Journal des
Pays-d'en-Haut

Saint-Sauveur

IL DOIT DÉMOLIR SA MAISON

Page 8

■ Mont-Habitant
**ENTRE DÉVELOPPEMENT
ET ESPACES VERTS**

Page 4

■ Cahier spécial
**CES FEMMES
AUDACIEUSES**

Pages 15 à 26

■ Culture
**À QUAND L'OUVERTURE
DES THÉÂTRES ?**

Page 32

EPICERIE

• TRAITEUR •

La Cena

f 450 227-8800



585, BOUL. DES LAURENTIDES, PIEDMONT

CÉRAMIQUE

BLVD

ROBINETTERIE

f 450 227-2722

Franke Mercedes-Benz



Maintenant ouvert du lundi au samedi • Ventes • Service • Pièces

Taux à la location

0,69%*

Credit bail de 45 mois

Paiements mensuels. *Taxes en sus

849 \$*

Démo du président 7 500km

Versement initial

0 \$*

Offre expiré le 31 mars 2021

Rebais.

10 585 \$

Ventes: Ouvert les samedis

C43 AMG 4Matic 2020 • 385 ch de pur plaisir • Ensemble "Premium" • AMG "Driver Package" • Système de son Burmester
Caméra 360 • Ceintures Designo rouge • Jantes 19 pouces AMG et ensemble jantes et pneus d'hiver inclus (Valeur 4 500\$).

Mercedes-Benz



Franke Mercedes-Benz • 1751 rue Principale, Ste-Agathe-des-Monts • 1 888 480-9075 • mercedes-benz-franke.ca

© Mercedes-Benz Franke Sainte-Agathe, 2020. Démo # 70351. Exemple basé sur 8995 /mois pour 45 mois. Versement initial de 0\$, dépôt de garantie de 1050 \$ et taxes dus à la date d'entrée en vigueur du bail. PDSF 78 848 \$ - 10 585\$. Location annuelle de 0,99 %. Obligation totale 31 389 \$. Km limité à 18 000 km/an. Frais pour kms excédentaire indiqués à la fin de location 20 sous/km. Les prix indiqués n'incluent pas les frais d'immatriculation, d'assurance et d'enregistrement du véhicule, et les taxes. Les offres peuvent changer sans préavis et ne peuvent être jumelées à aucune autre offre. Les offres prennent fin le 31 mars 2021.

-P002011

DÉBUT DE LA VACCINATION DE MASSE

Simon Cordeau (initiative de journalisme local) – La vaccination de masse commence au Québec, pour les 85 ans et plus. Dans les Laurentides, 20 881 doses de vaccin ont déjà été administrées, en date du 28 février. Et le Centre intégré de santé et de services sociaux (CISSS) des Laurentides est prêt à accélérer le rythme.

Les Laurentiens de 85 ans et plus ont été rapides à prendre rendez-vous pour se faire vacciner, se réjouit Caroline Chantal, directrice responsable du dossier de la vaccination contre la COVID-19 au CISSS des Laurentides.

« J'ai fait une visite au site de vaccination de Lachute en fin de semaine. Les gens étaient émus et tellement contents de pouvoir être vaccinés. Il y avait des personnes âgées qui versaient des larmes. C'est l'espoir du retour à une vie normale. »

■ SITES DE VACCINATION

La région des Laurentides compte 8 sites de vaccination. Certains vaccinent déjà. Le site de Boisbrûlant était ouvert initialement pour vacciner les travailleurs de la santé, celui de Rivière-Rouge vaccinent depuis le 25 février, et celui de Lachute depuis le 26 février.

Pour d'autres, il faut toutefois attendre. Le site de Saint-Jérôme ouvrira le 6 mars, et celui de Saint-Sauveur, le 16 mars. Mme Chantal explique que la mise sur pied rapide de ces 8 sites a été un véritable défi. « Il y a des travaux à faire. À Saint-Sauveur, par exemple, c'est un site commercial. Donc il faut signer des baux, faire une enquête sur les propriétaires, faire approuver le site par le ministère... Il y a beaucoup de critères à respecter. » Il faut aussi aménager le site, ce qui est plus long pour des locaux commerciaux que pour un aréna, par exemple.

Toutes ces étapes prennent du temps, mais Mme Chantal est fière du déploiement rapide de ces sites, considérant les défis logistiques impliqués.



■ DISTRIBUTION DES DOSES

Mme Chantal souligne que les citoyens de 85 ans et plus peuvent prendre rendez-vous dès maintenant, pour tous les sites. S'ils sont accompagnés d'un proche aidant de plus de 70 ans qui est présent à leur domicile 3 jours par semaine ou plus, le proche aidant peut se faire vacciner en même temps.

« Les gens ont le choix de se faire vacciner au site qu'ils veulent », indique-t-elle. Elle donne l'exemple des personnes âgées qui se font accompagner d'un proche qui est seulement disponible la fin de semaine. « Si les dates disponibles ne conviennent pas, ils peuvent choisir un autre site, quitte à avoir un rendez-vous un peu plus tard. » Aussi, les sites sont assez proches, les uns des autres, ce qui permet les déplacements.

Mme Chantal tient à dissiper les craintes que certaines parties de la région pourraient être priorisées au détriment des autres. La capacité des sites a été pensée en fonction de la densité de la population à desservir, et des plages horaires supplémentaires

s'ajoutent au fur et à mesure que les doses arriveront.

Le CISSS aurait la capacité de vacciner jusqu'à 14 000 personnes par jour, mais ce qui limite principalement la vaccination, c'est la disponibilité des doses. Les livraisons annoncées ces dernières semaines et l'approbation du vaccin d'AstraZeneca, devraient accélérer le rythme dans les semaines à venir.

■ MOINS D'ÉCLOSIONS DANS LES MILIEUX DE VIE

La vaccination dans les résidences privées pour personnes âgées (RPA) s'est terminée vendredi, 26 février. « Il faut attendre environ 3 semaines pour une immunité maximale. » Dans les CHSLD et les ressources intermédiaires (RI), où la vaccination est terminée depuis plus de 21 jours, on observe déjà une diminution importante des éclosions.

Mme Chantal rappelle cependant que, même une fois vacciné, il faut continuer de suivre les consignes sanitaires, afin de protéger les personnes vulnérables qui n'ont

pas encore reçu leur dose. « Il n'y a pas d'évidence claire que le vaccin diminue la transmission du virus, donc c'est d'abord une protection personnelle qui est visée avec la vaccination. »

POUR PRENDRE UN RENDEZ-VOUS

• Consulter la page [Québec.ca/vaccinCOVID](https://quebec.ca/vaccinCOVID) est le moyen le plus simple et le plus rapide pour prendre rendez-vous et pour suivre l'évolution de la campagne par région.

• Pour ceux et celles qui n'ont pas accès à Internet ou qui éprouvent des difficultés à l'utiliser, il est possible de composer le 1 877 644-4545 pour recevoir un soutien.

• Au besoin, les proches sont encouragés à offrir un soutien aux personnes aînées pour la prise de rendez-vous en ligne.

**AMÈNE TES
IDÉES ENCORE
PLUS LOIN**

**Nouveau baccalauréat
en informatique au
campus de Saint-Jérôme**

Bourses d'admission jusqu'à 2 000 \$

Découvre ton programme

UQO

DÉVELOPPEMENT

SEULES DES MAISONS FAMILIALES POURRONT ÊTRE BÂTIES AU MONT-HABITANT

Luc Robert (initiative de journalisme local) – Le comité du parc Mont-Habitant demande à la municipalité de Saint-Sauveur d'acquiescer les boisés du secteur Mont-Habitant à des fins de conservation et d'aménagement de parc.

Le regroupement évoque le constat que chez les voisins municipaux existent la réserve Alfred-Kelly à Piedmont, le Parc du Mont Loup-Garou et le Parc de la Rivière Doncaster à Sainte-Adèle.

« Malgré la densité du secteur Mont-Habitant, le quartier ne possède aucun espace vert public. Demandons à nos élus de procéder rapidement à l'acquisition des derniers boisés, incluant un accès au lac, pour les conserver et les valoriser, afin d'offrir des sentiers et un espace vert à la population. Cet objectif s'inscrit dans le Plan d'action environnemental de la Ville », a évoqué le comité.

PROJET EN PLACE

Du côté de la mairie, M. Jacques Gariépy a souligné que des pourparlers ont mené à un aménagement modifié du secteur.

« Il y a un projet immobilier qui s'en va là. Dans le plan original du propriétaire, M. Stein aurait voulu édifier des maisons



Seules des maisons unifamiliales pourront être construites au Mont-Habitant.

à deux étages. Cela a été refusé et nous y tenions mordicus. Ce seront seulement des maisons unifamiliales, à basse densité, qui pourront être construites. De plus, il y a un bon pourcentage de l'ensemble des terrains qui sera consacré à l'aménagement de parcs et sentiers » a-t-il prévu.

Même son de cloche auprès du directeur général de la municipalité, M. Jean Beaulieu, qui a élaboré sur la répartition des terrains utilisés et conservés.

« En fait, ce sont 10 % de terrains secs et 25 % de terrains humides, soit 35 % de l'ensemble des terrains que la Ville va

acquiescer. De plus, il y a 10 % qui sont consacrés en frais de parc, chaque fois qu'un promoteur se présente avec un projet. Quelque fois, nous prenons ces redevances en argent et les consacrons au Fonds des parcs. Au Mont-Habitant, il y aura seulement la possibilité de bâtir des maisons unifamiliales, comme partout dans la montagne. Le projet sera subdivisé en terrains de plus de 1000 mètres carrés », a-t-il précisé.

Quant aux inquiétudes des citoyens, le directeur général a tenu à les tamiser auprès des résidents et marcheurs. « Je prends moi-même des longues marches et c'est

vrai qu'en période de pandémie, on voit de plus en plus de résidents aller prendre l'air de cette façon. Certains citoyens m'interpellent et me disent qu'on ne peut pas changer leur chantier de place. Je leur réponds qu'il y a moyen de réaménager et de déplacer des sentiers, sans pour autant devoir annuler le projet domiciliaire. Il faut tenir compte que souvent, les sentiers se trouvent sur des terrains privés et que les propriétaires nous prêtent l'accès seulement. »

SAUVEGARDE DES BOISÉS

Le comité du parc Mont-Habitant invite les citoyens de Saint-Sauveur et des Pays-d'en-Haut qui souhaitent protéger les derniers boisés, à s'impliquer.

« Si vous êtes d'accord, écrivez au maire et à la présidente de la commission d'environnement, Mme Caroline Vinet. Depuis la pandémie, nous constatons les bienfaits de la nature et du plein air, pour notre santé physique et mentale. Les Sauverois et les visiteuses des Laurentides découvrent malheureusement que les boisés sont des terrains privés et qu'ils deviennent inaccessibles, notamment dans le secteur Mont-Habitant. »

ACCÈS

Abonnement infolettre:
www.journalaccès.ca
 Contenu exclusif sur le web

Plus qu'un journal





JEAN-CLAUDE TREMBLAY
jctremblayinc@gmail.com

J'ai le sentiment que le communautaire est souvent un laissez-pour compte, un pris pour acquies, un abus, un intimidé. J'en ai royatement soupé qu'on le maltraite et qu'on ne réalise pas que si seulement il décidait de foule le camp en baissant les bras, c'est tout un pan de l'économie et de la société qui tomberait au combat. Depuis longtemps, j'ai l'impression qu'il est sous l'emprise malsaine (voire violente) d'un conjoint, l'état, par le truchement de ses représentants, situés hiérarchiquement entre le roi et ses sujets.

L'image est forte, mais le parallèle juste, au sens où ça fait des années que le communautaire est dans un rapport de force inégale et pervers avec ses géoliers, si bien que plusieurs organisations ont depuis décidé d'abiquer devant le

de la communauté, pour la communauté, par la communauté. Dans le temps de mes aïeux, l'action communautaire était naturellement portée par tous. Ça impliquait, par exemple, que ma grand-mère préparait de la nourriture en surplus pour les moins bien nantis de la communauté, et que mon grand-père faisait don de ses services de plomberie à ceux qui étaient mal pris.

Depuis, certains ont maîtrisé l'art d'ambitionner sur le pain béni, et conséquemment, plusieurs pans du communautaire se sont malheureusement fait endoctriner à force de se faire organiser par des petits malins qui ont vite réalisé tout le « cheap labour » que ce mouvement de la base pouvait représenter.

de fonctionnaires machiavéliques, le complot d'une poignée d'individus mal intentionnés? Évidemment que non. À leur décharge (partielle), les fonctionnaires en place en ce moment ont grandi dans ce système, et ne font tristement que perpétuer ce qui est en force depuis des années, présent bien avant leur arrivée — le pourquoi est facile à figurer.

Combien croyez-vous que ça coûterait à l'état d'employer des fonctionnaires conventionnés pour opérer des centres de jour pour des personnes en perte cognitive, et fournir du répit aux proches aidants, à la grandeur du Québec, uniquement sur un modèle public?

Combien ça coûterait aux municipalités d'employer des fonctionnaires pour gérer les clubs sportifs à la place des OBNL communautaires qui les administrent actuellement?

Avez-vous pensé aux popotes roulantes, et à tous les centres qui font de l'accompagnement médical (lire, qui joue au taxi gratuit), et préviennent l'isolement de nos aînés en offrant des visites et des appels? Ça répond en partie à la question.

Pour ceux qui pensent que le Québec a un système à deux vitesses, détrompez-vous, nous avons bel et bien un système à trois vitesses: il y a le public, le privé, et le communautaire. L'équilibre de cette chaise à trois pattes est extrêmement fragile et tout ce que je demande aujourd'hui, c'est que l'on respecte l'intégrité et la souveraineté des organismes qui ont décidé de porter les valeurs fondamentales sur lesquelles a été bâtie notre contrée.

COMMUNAUTAIRE À TERRE

«*môle dominant*» qu'est le fonctionnaire, qui normalise son abus de pouvoir systématiquement. Devoir se battre avec des tire-pois pour protéger et promouvoir la dignité de milliers d'êtres humains chaque jour, en tentant de faire comprendre aux fonctionnaires qu'une personne n'est pas une case à cocher dans un formulaire standardisé, il y a de quoi se décourager.

LES NOMBREUX VISAGES DU COMMUNAUTAIRE

Le communautaire, ce n'est pas une bande de naïfs aux cheveux longs qui font brûler de l'encens en appelant les chamans au son érotique de leur guitare artisanale. Ce sont des femmes et des hommes de tout horizon réunis autour d'une seule valeur: le bien absolu

Ainsi donc, les instances qui finissent en «*usses*», en «*isses*», en «*ités*», et combien d'autres, ont depuis instrumentalisé le mouvement en le tenant en joug à grands coups de menaces de coupures de fonds, réussissant même à créer une compétition malsaine entre les organisations sur le terrain. Ces empereurs de la pape-rasse ont même créé des programmes de financement dans lesquels ils dictent exactement comment le communautaire doit se comporter s'il veut espérer avoir du financement pour aider sa communauté — vous imaginez le pilage à cons qu'ils ont réussi à créer?

POURQUOI CE SYSTÈME ABUSIF ET USURIER?

C'est la question à cent piastres. Est-ce l'œuvre

PROFITEZ DE L'ARRIVÉE DU PRINTEMPS POUR HABILLER VOS FENÊTRES!

Achetez

2

produits et obtenez le

3

e

GRATUITEMENT

valide tout le mois de mars 2021

PLANCHERS LGL
COUVRE-SOL

P.É.É. 2006-2009-02

Ouvert 6 jours — fermé le dimanche

574, boul. Des Laurentides, Bloc D, Piedmont
450 227-4955 **PLANCHERSLGL.COM**

RECONNAISSANCE DE L'ÉTAT

RECONNAISSANCE DE L'ÉTAT

RECONNAISSANCE DE L'ÉTAT

RECONNAISSANCE DE L'ÉTAT

RECONNAISSANCE DE L'ÉTAT



S'isoler, c'est sérieux.

**Pour lutter contre la propagation de la COVID-19,
on doit rester à la maison quand :**

- on a des symptômes
- on a passé un test
- le résultat est positif
- on revient de voyage
- on a été en contact avec
un cas confirmé

[Québec.ca/isolement](https://quebec.ca/isolement)

 1 877 644-4545

Votre
gouvernement

Québec 

—PB0119-1



PESTICIDES ET ENGRAIS

L'ESTÉREL PROCÈDE À UNE MISE À JOUR ATTENDUE PAR LES CITOYENS

Luc Robert (initiative de journalisme local) – Le conseil de ville de l'Estérel compte se doter d'ici au printemps d'une politique de l'environnement, concernant l'application et le contrôle d'herbicides, de pesticides et d'engrais.

« Il est important pour nous de détenir un règlement pour contrôler ces substances. Nous sommes probablement les derniers à ne pas avoir une politique d'environnement à ce niveau, dans la MRC des Pays-d'en-Haut. Il faut protéger nos lacs maintenant » a souligné le maire de l'endroit, M. Joseph Dydzak.

La politique d'environnement pourrait être adoptée dès la réunion du conseil du 19 mars. « L'application d'engrais peut être correct pour un potager ou une plate-bande, mais il doit y avoir des restrictions, entre autres, pour les gazons. C'est encore plus délicat avec les pesticides contrôlés. Ils ne peuvent être épanchés lorsqu'il y a du vent, de la pluie. On doit légaliser au plus tôt », a expliqué la conseillère Christine Coriveau.

« On travaille sur le projet depuis juin dernier. On a fait des démarches auprès de l'Association des services d'horticulture ornementale du Québec (ASHOQ) afin d'amasser le plus de renseignements possibles sur le sujet. On a aussi consulté les compagnies qui appliquent ces produits dans notre secteur. L'idée, avec cette nouvelle politique, est que chaque firme ait son certificat d'approbation à l'hôtel de ville. Chacune devra démontrer ses qualifications pour détenir un permis. Il y aura des amendes pour ceux non-inscrits ou pris en flagrant délit. »

Lors des périodes d'épandages ou de vaporisation, les voisins devront être tenus au courant des manœuvres. « Des petites pancartes, plantées dans le sol, doivent

aviser les voisins. Il y aura une procédure à suivre pour rendre le tout sécuritaire. Tu ne veux pas voir des enfants ou des animaux jouer sur un gazon qui vient d'être traité; ça peut être très toxique. »

La proximité des cours d'eau est aussi primordiale lors des opérations. « Il y a une procédure précise à suivre. Il ne doit pas y avoir d'applications à moins de 15 mètres d'un cours d'eau (bande riveraine) et de 30 mètres à proximité des puits. On veut protéger toutes nos sources d'eau », a-t-elle avisé.

La municipalité de l'Estérel entend garder un œil sur les citoyens et les compagnies à l'œuvre dans ce secteur bucolique des Laurentides. « Je ne pense pas que la certification des compagnies de traitements sera problématique. Nous les connaissons déjà, dans la majorité des cas. Elles devront détenir un permis annuel, au coût de 100 \$, après avoir rempli des documents. Les compagnies vont devenir plus responsables. De toute manière, nos agents vont patrouiller les secteurs de la ville. Des sanctions de 1 000 à 2 000 \$ pourraient être appliquées. »

« Nous avons l'intention de ne pas être trop punitifs au début. La sensibilisation et les rappels seront de mise auprès des citoyens. Il est connu qu'il y a toujours un 10 % de récalcitrants, lors de la mise en œuvre de nouvelles mesures. Dans la grande majorité des cas, lorsque tu informes les gens, ils finissent par se conformer. Ils comprennent qu'on y gagne tous à minimiser l'impact sur la santé et l'environnement, en utilisant correctement ces substances. »

Les citoyens peuvent appeler à l'hôtel de ville pour consulter le projet de règlement. Des modifications ou corrections peuvent être suggérées.

Ville de Saint-Sauveur



ATELIERS EN LIGNE

GRATUITS & AUCUNE INSCRIPTION REQUISE!

Le lien pour y participer sera disponible sur le site Internet et la page Facebook de la Ville.



BRICOLE AVEC GRANOLA JEUDI 4 MARS, 9 H

En compagnie de Granola, apprends à fabriquer une petite figurine à l'aide de pâte Fimo. Matériel disponible, sans frais, au Chalet Pauline-Yanier à compter du 25 février.



ATELIER DE FARTAGE DE SKI DE FOND JEUDI 11 MARS, 9 H

En compagnie du Club Fondeurs-Laurentides, apprends les rudiments du fartage de ski de fond, notamment quels farts utiliser, comment l'appliquer ainsi que son entretien.



BRICOLE AVEC HUMMUS ET NÉMO JEUDI 18 MARS, 9 H

En compagnie d'Hummus et Némé, apprends à fabriquer un volant de badminton grâce à l'origami!

Matériel disponible, sans frais, au Chalet Pauline-Yanier à compter du 11 mars.



BRICOLE AVEC HUMMUS ET NÉMO JEUDI 25 MARS, 9 H

Le 25 mars, c'est la Journée mondiale de la procrastination! En compagnie d'Hummus et Némé, apprends à fabriquer un looup afin de faire une meilleure sieste!

Matériel disponible, sans frais, au Chalet Pauline-Yanier à compter du 18 mars.



TISSAGE QUÉBÉCOIS TRADITIONNEL – LE FLÉCHÉ LUNDI 29 MARS, 9 H

Présentation par la fille au fléché, Marie-Eve Bouchard, d'accessoires tissés aux doigts selon la technique traditionnelle du fléché québécois. Elle fera aussi un bref historique de la ceinture et fléchée ainsi qu'une démonstration des étapes de fabrication de celle-ci.

ville.saint-sauveur.qc.ca

L'offre de service est adaptée en fonction de l'évaluation des directeurs gouvernementaux. Surveillez le site Internet et la page Facebook de la Ville pour connaître les modifications et les mises à jour des activités.



UN RÉSIDENT DE SAINT-SAUVEUR DOIT DÉMOLIR SA MAISON

Simon Cardeau (initiative de journalisme local) – Depuis 2015, Étienne Bibeau vit un cauchemar. Pour faire construire sa maison de rêve à Saint-Sauveur, il a fait confiance à un promoteur qui lui a vendu un projet de loi en main. Aujourd'hui, il a perdu toutes ses économies, son emploi et sa santé mentale. Il pourrait maintenant devoir démolir sa résidence.

M. Bibeau est commandant de bord. Comme pilote, il passe la plupart de son temps hors du pays. Il a donc fait confiance au promoteur Michel Fecteau. « J'ai payé cet escroc-là, et je lui ai donné carte blanche avec une procuration », raconte M. Bibeau.

Mis à part les dépassements de coûts et les travaux non-conformes, ce qui hante M. Bibeau aujourd'hui, c'est que sa maison a été construite dans une pente trop escarpée. Le règlement municipal permet de construire dans une pente jusqu'à 25 % d'inclinaison. La maison de M. Bibeau a été construite dans une pente de 44 %, selon les arpenteurs de la Ville.

■ LE DÉBUT DU CAUCHEMAR

La maison a été construite à un endroit que celui prévu dans le plan de lotissement... et sans obtenir de permis de construction de la Ville.

M. Bibeau l'a appris un soir de novembre 2015, raconte-t-il, alors qu'il revenait de Rome, portant encore son uniforme de pilote. Des employés de la Ville étaient passés et avaient ordonné l'arrêt des travaux. « Lorsque j'ai reçu l'avis, le 15 novembre 2015, j'étais à la finition intérieure. Pourquoi ils ne m'ont pas arrêté avant? »

■ LE RESPECT DU RÈGLEMENT

La Ville doit faire respecter son règlement, explique Jean Beaulieu, directeur de la Ville de Saint-Sauveur. « La maison n'est pas conforme aux normes de la Ville. On ne peut pas émettre un permis de construction. On ne l'a pas émis



Initialement, et ce n'est pas parce que la maison est construite qu'on doit l'entretenir. Sinon, tout le monde ferait des constructions et nous mettrait devant le fait accompli. Ça ne peut pas être comme ça.

Ainsi, l'affaire s'est retrouvée devant les tribunaux. Le 15 janvier 2019, la juge de première instance se range aux arguments de la Ville et ordonne la démolition de la résidence. M. Bibeau porte la cause en appel, mais celui-ci vient d'être rejeté, dans un jugement rendu le 18 février dernier. M. Bibeau a jusqu'au 30 septembre 2021 pour démolir ou déplacer sa maison.

M. Beaulieu reste réservé face à la décision de la Cour d'appel du Québec. « C'est sûr que notre réaction n'en est pas une de victoire. Oui, on veut que la réglementation soit respectée, et la décision des juges donne raison à la Ville. Mais c'est regrettable d'être rendu là quand tout aurait pu être réglé dès le départ. [...] C'est regrettable pour tout le monde, autant pour M. Bibeau. Lui aussi a dépensé de l'énergie et de l'argent pour arriver à ce résultat-là. »

■ À LA RECHERCHE D'UNE SOLUTION

M. Bibeau comprend que la Ville ne voulait pas créer un précédent. Mais maintenant que le tribunal a rendu sa décision, il cherche désespérément à sauver sa résidence.

« Moi, je suis de bonne foi. Je veux juste avoir la paix. J'ai une femme et un petit enfant ici. Depuis le début, je souhaite de tout cœur que la Ville m'entende et que je puisse travailler avec eux. Il faut trouver une autre solution que de démolir une maison qui pourrait valoir 1,5 millions de dollars. »

M. Bibeau affirme être prêt à payer tous les tests nécessaires pour prouver la solidité de sa résidence. Il insiste même sur son honnêteté de citoyen victime d'une arnaque, et être un bon voisin.

« Je n'ai jamais eu de plainte. Je n'ai jamais dérangé personne. Je veux seulement sortir de ce cauchemar. Je me suis établi à Saint-Sauveur parce que j'aime la ville. Je suis un gars sportif, j'aime le plein air. »

Il évalue aussi les options pour déplacer sa maison à un endroit conforme, dans l'espoir de la revendre. Mais cela pourrait engendrer des coûts dans les centaines de milliers de dollars... de l'argent qu'il n'a pas.

« Moi, ma pénitence, c'est d'avoir fait confiance à un escroc. Mais il faut que mon histoire, mon cauchemar serve à quelque chose dans le futur. Au Québec, dans l'auto-construction, on n'a aucun recours contre personne. Les citoyens n'ont pas de protection contre les escrocs. Et je crois que la Ville a une certaine responsabilité à vérifier si les promoteurs sont fiables. »

Plus de 525 000 \$ amassés pour les Beaux 4h

Durant tout le mois de février, Martin Matte et Fabien Cloutier ont encouragé les gens à bouger dehors au profit des personnes vivant avec un traumatisme crânio-cérébral (TCC) ou un handicap physique et l'appel a été entendu.

Comme il était impossible de tenir l'habituelle compétition de ski, la Fondation Martin-Matte a adapté le concept de levétement en invitant les gens à faire leur Beaux 4h et à cumuler 4 heures d'activité sportive de leur choix, près de chez eux, tout en amassant un maximum de dons. Ce sont plus de 525 000 \$ qui ont été amassés cette année au profit de la fondation, alors que l'objectif initial était de 450 000 \$. Il y a eu plus de 653 participants et 5000 donateurs qui ont participé à cette édition.



Élaboration d'une politique de gestion de projets en urbanisme

Saint-Sauveur - À noter que la Ville de Saint-Sauveur tiendra une consultation publique le 9 mars 2021 portant sur l'élaboration d'une politique de gestion de projets en urbanisme.

Les citoyens sont invités à participer par vidéoconférence. Cela sera l'occasion de partager son opinion quant aux enjeux de densité à Saint-Sauveur et de contribuer à cette importante démarche participative. L'inscription est requise et doit être faite au plus tard le 7 mars 2021. Pour les détails et connaître les modalités d'inscription, visitez le site web de la Ville.



Le spectacle de la Randonnée sous les étoiles le 6 mars prochain

La campagne annuelle de financement pour la Randonnée sous les étoiles se conduira avec un spectacle offert gratuitement aux participants de la randonnée et aux donateurs. Il y aura des prestations musicales d'Angèle Dubreau, Bobby Bazini, Piché ainsi que Steve Provost, BBT's, Denis Albert et Richard Trépanier. Le spectacle aura lieu le 6 mars prochain à 16 h, en ligne via Zoom ou Facebook Live, et durera environ une heure trente. Pour y assister, l'inscription est obligatoire et une contribution volontaire pour l'organisme Palliaco est appréciée.

randonnée
sous les étoiles
palliaco



Sondage au sujet du Complexe sportif

MRC des Pays-d'en-Haut - La construction du nouveau Complexe sportif des Pays-d'en-Haut étant amorcée, la MRC souhaite créer un aménagement aux couleurs de ses futurs utilisateurs. Ils désirent donc connaître leurs préférences en matière d'activités sportives et de plein air, en répondant à un sondage. Une personne sera par ailleurs tirée au hasard parmi tous les participants pour gagner une caméra d'action. Il faut inscrire son adresse courriel à la fin du sondage pour y participer. Le sondage sera ouvert du 25 février au 25 mars.

**ENTRAIDE BÉNÉVOLE
DES PAYS-D'EN-HAUT**
Centre d'action bénévole

Cliniques d'impôts

Offertes aux personnes à revenu modeste
par nos bénévoles

Du 8 mars au 24 avril 2021

Seuil de revenus des personnes éligibles :

- Une personne seule : 27 000 \$
- Un couple : 34 000 \$
- Un adulte avec un enfant : 32 000 \$
- Chaque personne à charge supplémentaire : 2 000 \$

Pour se prévaloir du service, les personnes intéressées et éligibles doivent téléphoner au :

450-229-9020

#P003291.1

Obtenez une bourse d'études pouvant atteindre 1 000 \$*

**Vous terminez votre 5^e secondaire
et vous poursuivez des études
postsecondaires?**

Profitez d'un coup de pouce financier!
Soumettez votre candidature entre
le 1^{er} et le 31 mars 2021
au www.desjardins.com/bourses

Desjardins

* Cases participantes seulement. Informez-vous auprès de votre caisse.

#P003291.1



1,5 M\$ POUR
LE PROJET
SEXTO

ON POURRA LE DÉPLOYER DANS TOUTES LES ÉCOLES DU QUÉBEC

L'équipe qui coordonne le projet Sexto : Me Louis-David Bénéard, l'agent Robin Pouliot, le lieutenant Serge Boivin, Me Marc Fargues et Me Maxime Ouellette.

France Poirier – Dans le cadre de son Plan d'action concerté pour prévenir et contre l'intimidation et la cyberintimidation 2020-2025, le gouvernement du Québec injectera 1,5 M\$ dans le projet Sexto.

Le Directeur des poursuites criminelles et pénales (DPCP) a salué le soutien apporté

au projet Sexto. « Les sommes investies, de 1,5 M\$ sur cinq ans, permettront le déploiement du projet Sexto dans l'ensemble des écoles québécoises de niveau secondaire d'ici 2025 », souligne Me Marc Fargues, procureur en chef adjoint au Bureau d'aide à la jeunesse (BAJ) et membre de l'équipe de coordination du projet.

Sexto est un outil d'intervention qui aide les établissements scolaires de niveau secondaire à contraindre rapidement et efficacement toute forme d'intimidation ou de violence liée au phénomène grandissant de sextage chez les jeunes.

En droit criminel canadien, le sextage entre adolescents peut constituer une forme de pornographie juvénile. Cette approche unique est le fruit d'une collaboration entre des services de police, des établissements scolaires et le Bureau des affaires de la jeunesse (BAJ) du DPCP. Le projet a été élaboré en conformité avec les principes de la Loi sur le système de justice pénale pour les adolescents. Il répond aux besoins des jeunes et les aide dans leur développement. Il tient également compte des intérêts des victimes, favorise la responsabilité des adolescents par la prise de mesures offrant des perspectives positives et mise sur la réadaptation et la réinsertion sociale.

Cette mesure non judiciaire novatrice vise à prévenir le sextage et à limiter les conséquences pour les jeunes impliqués, tout en permettant, aux intervenants des milieux scolaire, policier et judiciaire de régler une situation dans un délai moyen de quatre jours seulement. « Les sommes investies, de 1,5 M\$ sur cinq ans, permettront le déploiement du projet Sexto dans l'ensemble des écoles québécoises de niveau secondaire d'ici 2025 », souligne Me Marc Fargues, procureur en chef adjoint au BAJ et membre de l'équipe de coordination du projet.

LA PETITE HISTOIRE D'UN GRAND PROJET

Le lieutenant Serge Boivin et l'agent Robin Pouliot, policier aux relations médias et aux affaires communautaires, s'inquiètent d'une hausse des cas de sextage chez les jeunes à Saint-Jérôme.

Ils constatent également le manque d'outils, autant dans les milieux scolaire, judiciaire et policier, pour prendre en charge ces situations adéquatement et uniformément, et des délais trop longs pour intervenir et limiter les répercussions sur les jeunes impliqués.

Dès lors, 2 procureurs du BAJ, Me Marc Fargues et Maxime Ouellette, plongent avec enthousiasme dans l'aventure. Le BAJ, un bureau à vocation particulière du DPCP, regroupe l'ensemble des procureurs aux poursuites criminelles et pénales qui se consacrent aux dossiers en matière jeunesse.

À la faveur d'un intérêt grandissant pour le projet, l'équipe de coordination s'est agrandie grâce à l'arrivée de Me Louis-David Bénéard. Des procureurs jeunes de partout au Québec sont de plus en plus nombreux à être formés à l'emploi de la méthode Sexto. Et les partenariats avec des services de police ne cessent de se multiplier.

Ainsi, l'initiative née à Saint-Jérôme s'est portée par des procureurs avouant dans d'autres districts judiciaires et continuera de faire la différence pour des milliers de jeunes au 4 coins du Québec.

Source : Directeur des Poursuites criminelles et pénales (DPCP)

VOUS NE SAVEZ PAS À QUI VOUS ADRESSER ?

Prévoyance est là pour vous !

Prévoyance envers les aînés des Laurentides est au service des aînés vivant des situations de vulnérabilité, d'abus et de maltraitance.

1 844 551-6032
Écoute, réconfort et accompagnement.
GRATUIT ET CONFIDENTIEL.

49002099-1

LE DIRECTEUR DES POURSUITES CRIMINELLES ET PÉNALES

Le DPCP fournit, au nom de l'État, un service de poursuites criminelles et pénales indépendant, contribuant à assurer la protection de la société, dans le respect de l'intérêt public et des intérêts légitimes des victimes.

INCENDIE À SAINT-SAUVEUR



Simon Cordeau (initiative de journalisme local) – Un incendie majeur a fait rage à Saint-Sauveur vendredi dernier, 26 février.

Les bureaux de Remax et la boutique Lolé, situés à l'angle de la rue Principale et de l'avenue L'airleur, ont été la proie des flammes. 40 pompiers ont été nécessaires pour éteindre le feu, dont 3 équipes venues de Sainte-Adèle, de Morin-Heights et de Sainte-Anne-des-Lacs pour prêter main forte à l'équipe de Saint-Sauveur.

L'enquête sur l'origine de l'incendie a été immédiatement transférée à la Sûreté du Québec. Impossible de dire si on suspecte une origine criminelle pour le moment. Gérald Plante, directeur du Service des incendies de la Ville de Saint-Sauveur, a toutefois noté que la rapidité de l'incendie et l'embrasement généralisé du bâtiment lorsque les pompiers sont arrivés sur les lieux étaient inhabituels.



MORIN-HEIGHTS

UN MORT À LA SUITE D'UNE VIOLENTE EXPLOSION



Luc Robert (initiative de journalisme local) – Un violent incendie survenu sur la rue des Trois-Pierre, à Morin-Heights, a vu une demeure être complètement rasée, le vendredi 26 février en avant-midi. Selon un article de Radio-Canada, un mort a été retrouvé dans les décombres.

Malgré les images éloquentes, la Sûreté du Québec ne voulait parler d'une explosion vendredi.

« Les services d'urgence ont été appelés sur les lieux à 11h20, vendredi, pour un feu de résidence. Il y avait un embrasement

général à l'arrivée. Le bâtiment est une perte totale. L'incendie serait sous contrôle (16h) et nous n'avons pas eu à évacuer les maisons voisines. Il pourrait s'agir d'une explosion, mais des démarches sont en cours pour identifier les causes exactes. L'enquête a été confiée à la Sûreté du Québec. Un technicien en scène d'incendies se trouve sur place », a détaillé la Sergente Valérie Beauchamp, des communications de la SQ.

« Nous ne pouvons confirmer ce qui est l'élément déclencheur pour le moment », a confié Mme Beauchamp.



Ouverture
JUN 2021!



PROMOS DE PRÉ-OUVERTURE!

3 MOIS DE LOYER GRATUIT
(loyer de base)



CONSERVEZ LES PRIX 2020



GOÛTEZ À NOTRE CUISINE
AVEC 1 REPAS GRATUIT
DURANT LES 3 PREMIERS MOIS

Certaines conditions peuvent s'appliquer

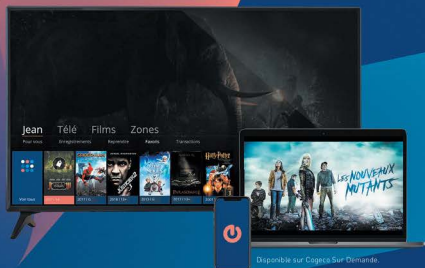


Appelez-nous! 514 884-0906
batistisseurs.ca 802, boul. de Ste-Adèle

epico
internet + télé

Activez un divertissement épique

Avec le nouveau service EPICO, obtenez l'Internet illimité et accédez à vos films, séries, applications et tout votre contenu préféré d'un seul geste, sur tous vos appareils.



Pour plus de détails, visitez cogeco.ca/EPICO.

 COGECO

Offert là où la technologie le permet. Des équipements et/ou plateformes technologiques spécifiques peuvent être nécessaires pour certains services. Pour usage exclusivement personnel et résidentiel. Visitez cogeco.ca/EPICO pour plus de détails. Les photos sont présentées à titre indicatif seulement. EpicoSM. Des conditions s'appliquent. Les nouveaux mutants © 2020 20th Century Studios © 2020 MARVEL Spider-Man Les retrouvailles © 2017 Columbia Pictures Industries, Inc. et LSC Film Corporation. Tous droits réservés. | MARVEL et tous les noms de personnages connexes © et ™ MARVEL 2017. Jumanji: Bienvenue dans la jungle © 2017 Columbia Pictures Industries, Inc. Tous droits réservés. Le justicier 2 © 2018 Columbia Pictures Industries, Inc. Tous droits réservés. La reine des neiges de Disney © 2020 Disney. Tous droits réservés. Paroissienne © HOTWELLS BOLLUMBER LIMITED 2017. Harry Potter à l'école des sorciers © 2001 Warner Bros. Entertainment Inc. Les personnages, les noms HARRY POTTER et les marques associées sont des marques déposées et copyrights de © Warner Bros Entertainment Inc. Tous droits réservés. YouTubeSM.

WENTWORTH-NORD

DES CITOYENS VEULENT INTÉRESSER LEURS SEMBLABLES À LA POLITIQUE LOCALE

Luc Robert (initiative de journalisme local) - Une brochure a été distribuée en grand nombre aux résidents permanents et propriétaires saisonniers de la municipalité de Wentworth-Nord, « afin de les sensibiliser à l'importance de s'impliquer en politique municipale ».

Le fascicule a été imprimé à coup de 1 000 copies et possède une version anglaise, pour joindre le plus grand éventail possible de citoyens.

« La brochure est un moyen d'informer les concitoyens sur la politique municipale. Il a été distribué aux boîtes postales. Plusieurs personnes n'ont pas d'adresse, car elles sont propriétaires de terrains vacants, et demeurent souvent à l'extérieur. Le défi, dans une petite municipalité comme la nôtre, demeure de joindre ces villégiateurs, qui représentent une bonne partie des électeurs », a souligné Mme Danielle Desjardins.

Le document a été publié par le « Groupe citoyen Wentworth-Nord », dont Mme Desjardins est la coordinatrice.

« Nous ne sommes pas une formation politique. Nous voulons toutefois encourager les gens à se présenter. Nous voulons leur offrir des outils pour mieux comprendre la politique municipale et ses nombreux rouages. On a pu récemment le DGE tenir des formations en région, pour intéresser et former des gens à la chose politique », a-t-elle poursuivi.

Lors de la dernière réunion du conseil municipal, le 19 février dernier, le maire François Ghali a qualifié en ces



termes le dépliant. « C'est une feuille jaune. Je n'ai pas été condamné pour quoi que ce soit. J'ai le droit à la présomption d'innocence. »

■ PAS DE PARTI

Bien que le regroupement entend se tenir à l'écart de l'arène politique, il pourrait endosser un éventuel parti.

« Le but de notre groupe est de s'assurer que nos élus travaillent pour tous les citoyens, dans le respect des règles et de la déontologie. Si des gens se présentent aux élections municipales de l'automne prochain et que leur prospectus aide les citoyens, on pourrait peut-être les appuyer. Le répète que nous n'avons pas de visées politiques », a-t-elle réitéré.

■ RELÂCHEMENT

Mme Desjardins souligne avoir constaté un certain relâchement des citoyens envers la politique locale.

« Ici, nous comptons beaucoup de villégiateurs qui veulent se reposer en venant à leur chalet. Les gens semblent se détacher de la politique municipale. Nous voulons faire la promotion des valeurs de l'ensemble des citoyens et renverser la vapeur. »

■ PERSONNEL

Le groupe citoyen aimerait voir des améliorations apportées à l'hôtel de ville, au niveau de la continuité.

« Aux ressources humaines, il y a des pertes d'expertise. Le taux de roulement des employés est très élevé. Plusieurs personnes nous ont transmis leurs inquiétudes à ce sujet. »

Bien qu'il rien soit qu'à ses premiers pas, le « Groupe citoyen Wentworth-Nord » salue la population pour l'accueil reçu.

« Je remercie les gens pour l'attention apportée à notre travail. Nous avons la conviction de contribuer à l'amélioration de l'exercice de la démocratie dans notre municipalité », a-t-elle estimé.

Rappelons que M. François Ghali terminera en novembre un premier mandat à titre de maire de Wentworth-Nord. Il a été auparavant conseiller municipal durant de nombreuses années, dans l'arrondissement Saint-Laurent, à Montréal.



LES MERCREDIS DE L'EMPLOI

Sainte-Adèle

Un poste vous intéresse ?

Vous êtes invité à remplir le formulaire en ligne à l'adresse suivante : <https://forms.gle/FCmQYV4GZDe7md9K9>

Faites parvenir votre CV par courriel à : **Michelle Fredette** mfredette@i-tl.org

Veillez indiquer l'employeur avec lequel vous souhaitez discuter d'une possibilité d'emploi.

L'employeur vous contactera directement le 10, 11 ou 12 mars pour une entrevue téléphonique.

Avec la participation financière de :



Info

Michelle Fredette
mfredette@i-tl.org
450 979-1640, poste 549

JOURNÉES DE RECRUTEMENT

Jusqu'au mercredi 10 mars 2021 pour déposer votre candidature !

PATRICK MORIN

PRÉVOST

- Caissier
- Chauffeur-livreur, classe 3
- Commis, cour à bois
- Contremaître
- Commis de magasin
- Responsable de département

HATMAN LAVAGE DE VITRES

- Laveur de vitres

AU PAYS DES MERVEILLES

- Plusieurs postes à combler

GROUPE CONTANT

SAINTE-AGATHE

- Commis aux pièces – Véhicules récréatifs
- Laveur de véhicules récréatifs / Commis de cour
- Monteur-assembleur de véhicules récréatifs

PORTAGE

- Intervenant en toxicomanie
- Aide-intervenant en toxicomanie
- Pâtissier

CENTRE INTÉGRÉ DE SANTÉ ET DE SERVICES SOCIAUX (CISSS) DES LAURENTIDES

- Aide de service en résidence
- Auxiliaire aux services de santé et sociaux
- Ergothérapeute – Soutien à domicile
- Infirmier
- Préposé à l'entretien ménager

Tous les détails pour postuler au www.lesmercredisdemploi.com

ÉDITION VIRTUELLE

On a tous de bonnes questions sur la vaccination



Les raisons de se faire vacciner sont nombreuses. On le fait entre autres pour se protéger des complications et des risques liés à plusieurs maladies infectieuses, mais aussi pour empêcher la réapparition de ces maladies évitables par la vaccination.

La campagne de vaccination contre la COVID-19 en cours vise à prévenir les complications graves et les décès liés à la COVID-19. Par la vaccination, on cherche à protéger notre système de santé et à permettre un retour à une vie plus normale.

Quand la vaccination a-t-elle commencé ?

La vaccination contre la COVID-19 a débuté au Québec dès la réception des premières doses en décembre 2020. Puisque la disponibilité des vaccins est restreinte, certains groupes plus à risque de développer des complications liées à la COVID-19 sont vaccinés en priorité. À mesure que les vaccins seront disponibles au Canada, la vaccination sera élargie à d'autres groupes.

Ordre de priorité des groupes à vacciner

- 1 Les personnes vulnérables et en grande perte d'autonomie qui résident dans les centres d'hébergement et de soins de longue durée (CHSLD) ou dans les ressources intermédiaires et de type familial (RI-RTF).
- 2 Les travailleurs du réseau de la santé et des services sociaux en contact avec des usagers.
- 3 Les personnes autonomes ou en perte d'autonomie qui vivent en résidence privée pour aînés (RPA) ou dans certains milieux fermés hébergeant des personnes âgées.
- 4 Les communautés isolées et éloignées.
- 5 Les personnes âgées de 80 ans ou plus.
- 6 Les personnes âgées de 70 à 79 ans.
- 7 Les personnes âgées de 60 à 69 ans.
- 8 Les personnes adultes de moins de 60 ans qui ont une maladie chronique ou un problème de santé augmentant le risque de complications de la COVID-19.
- 9 Les adultes de moins de 60 ans sans maladie chronique ni problème de santé augmentant le risque de complications, mais qui assurent des services essentiels et qui sont en contact avec des usagers.
- 10 Le reste de la population de 16 ans et plus.

Quelle est la stratégie d'approvisionnement des vaccins ?

Le gouvernement du Canada a signé des accords d'achats anticipés pour sept vaccins prometteurs contre la COVID-19 auprès des compagnies suivantes : AstraZeneca, Johnson & Johnson, Medicago, Moderna, Novavax, Pfizer et Sanofi Pasteur/GlaxoSmithKline. Ces achats sont conditionnels à l'autorisation des vaccins par Santé Canada.

À ce jour, les vaccins des compagnies Pfizer et Moderna ont obtenu l'autorisation d'être distribués au Canada. Des vaccins de plus d'une compagnie seront utilisés afin d'accélérer la vaccination contre la COVID-19.



CES FEMMES AUDA- CIEUSES

JOURNÉE INTERNATIONALE DES DROITS DES FEMMES 2021



SADC
DES LAURENTIDES

**Nous sommes fières de contribuer
au succès des entrepreneures d'ici.**

www.sadclaurentides.org 450 229-3001

NOUS.

Équipe de la rédaction – Pour la journée internationale des droits des femmes, notre équipe a voulu souligner le leadership et l'audace de femmes qui nous inspirent à travers notre vision individuelle et collective. Nous sommes femmes, nous sommes nous, nous dans la collectivité et la différence.

Avoir du leadership c'est de prendre sa place tout en donnant la possibilité à l'autre de prendre la sienne en développant son plein potentiel.

C'est d'être capable d'insuffler sa vision et d'être un vecteur positif pour qu'ils ou elles adhèrent à celle-ci. Et pour ce faire, on doit être en lien et en accord avec ses valeurs pour faire la différence dans une équipe. Le leader n'impose pas sa vision, mais trace plutôt le chemin.

Je crois qu'être un bon leader, ça ne s'apprend pas à l'école, c'est presque inné, voire intuitif, même si je crois que l'on devient meilleur avec les années.

J'ai eu plusieurs femmes dans ma vie qui m'ont inspiré par leur leadership, mais aussi par leur courage et leur détermination. Elles m'auront appris à regarder avec les yeux du cœur et à devenir un meilleur être humain.

- Josée Pilotte



Les leaders féminins qui m'inspirent sont partout autour de moi. Je les retrouve dans ma famille et dans mon travail, je les choisis dans mes amitiés, mais aussi dans ce que j'écoute et ce que je regarde. Elles m'inspirent dans la personne que je suis, par leurs qualités et par leurs défauts.

Je crois qu'il est important qu'en tant que femmes, on cesse de se comparer, d'être en compétition. Pour quoi, pour qui ? On est capable de si grand quand on travaille ensemble. J'ai la chance de le voir dans mon équipe: apprendre, découvrir et s'amuser avec des femmes en or qui me poussent toujours plus loin.

Avec le temps j'ai choisi de trouver ce qu'il y a de meilleur dans chacune des femmes que je rencontre: une histoire, une qualité, une fougue, un leadership, qui pourrait m'inspirer à mon tour à devenir une meilleure personne.

- Marie-Catherine Goudreau



Je suis une leader à ma façon.

Je ne suis pas chef d'entreprise, mais je suis une bonne équêpière.

Travailler en équipe, faire valoir mes idées et discuter avec ma gang des enjeux sont les raisons pour lesquelles j'aime ce que je fais.

Quand j'agis comme mentor envers mes plus jeunes collègues en leur transmettant un peu de mon expérience.

Quand j'organise des rencontres avec ma famille (avant mars 2020).

Quand je m'occupe de rassembler tout le monde pour différentes occasions en famille ou entre amis.

Quand je m'assure que tout le monde est bien.

Quand j'étais présidente de ma classe en 4e secondaire.

Quand j'organise des spectacles avec mes amis que l'on pratiquait pendant des jours et que l'on présentait aux parents et amis.

J'assure un leadership.

- France Poirier



La pandémie nous a révélés une fois de plus, la force et la résilience de nombreuses femmes. Elles ont été non seulement les plus touchées, mais aussi celles qui se sont battues au front en notre nom. Elles ont tenu des systèmes à bout de bras. Plusieurs femmes ont aussi eu à redoubler d'efforts à la maison pour s'occuper des tâches sanitaires additionnelles et du soin aux enfants. Quand on pense au leadership, on s'imagine souvent des personnes à la tête de grandes entreprises. Mais le leadership, c'est tout ce qui se fait dans l'ombre aussi.

Ca m'a rendue fière, c'est certain, de voir des policiennes vantées et citées pour leur gestion de la crise. Des leaders, il en faut au top des pyramides pour assurer la cohésion, mais il en faut aussi qui les maintiennent en place. Celles qui soignent, celles qui aident les plus démunis, celles qui éduquent. Il s'agit de leadership. Un leadership que nous avons à valoriser davantage et sans lequel, nous l'avons bien vu, la société risquerait de s'écrouler.

- Ève Ménard

es

PLUS GRAND, ENSEMBLE.

NADINE LE GAL
directrice générale

■ ■ ■ CÉGEP DE SAINT-JÉRÔME
Saint-Jérôme | Mont-Tremblant | Mont-Laurier

Une œuvre collective

POUR DONNER LA PAROLE AUX FEMMES

France Poirier – Pour souligner la journée internationale des droits des femmes, le 8 mars, on a voulu créer un événement pour se réunir et être unies, sans rassemblement.



Pour cette année, le comité local d'actions féministes (CLAF) de Saint-Jérôme a dû trouver une façon de rejoindre les femmes sans pouvoir se regrouper. Ainsi, les organismes qui font partie du CLAF: CALACS, L'Ancre, La Maison d'Ariane, Le Centre de femmes Les Unes et les Autres, Le Coin Alpha, Droits et Recours Laurentides et le Cercle des Fermières de St-Lucien ont choisi une façon originale de donner la parole aux femmes. Elles mettront en avant: plan des oeuvres de femmes qui seront regroupées dans un fanzine virtuel. « Nous souhaitons que les femmes s'expriment de la façon qu'elles le désirent. Que ce soit un poème, une photo, un dessin ou un collage, elles pourront travailler sur leurs créations lors d'un atelier Zoom le 8 mars de 19h à 21h30 ». souligne Mélanie Clément du Centre des femmes Les Unes et les Autres.

Le Collectif pour le 8 mars a voulu faire valoir cette année en particulier avec la pandémie de COVID-19 l'impact négatif que ça a eu sur les femmes et qui a mis au jour « les inégalités structurelles et systémiques existantes causées par le patriarcat, le classisme, le racisme et le colonialisme. »

Le tout parce qu'aux premières lignes des services de santé, des services sociaux et de l'éducation, on retrouve majoritairement des femmes dans les emplois jugés essentiels. « Les femmes, et particulièrement les femmes racisées, leurs familles et communautés, sont plus exposées au virus », fait-on valoir dans le collectif du 8 mars.

Malgré tout, elles ont aussi été les plus touchées par la hausse du chômage et les pertes de revenus. « Nombreuses sont celles qui ont quitté le marché du travail alors que celles qui doivent composer avec le télétravail ont vu reculer leurs acquis en

termes de conciliation vie personnelle-travail. Les femmes confinées qui subissent de la violence conjugale peuvent difficilement avoir accès aux services d'aide et d'hébergement alors que les besoins ne font qu'augmenter », peut-on lire dans le collectif du 8 mars.

« La pandémie a mis en évidence la nécessité d'agir pour une égalité durable. C'est dans cette période historique que nous demandons « Écoutez les femmes » et soyons protagonistes d'un changement attendu depuis trop longtemps. »

VOTRE CRÉATION

Exprimez-vous sur un sujet qui vous touche en créant un texte, un collage, un dessin ou une photo en format pdf ou sur une feuille 8 1/2 par 11. Vos œuvres peuvent aborder les thèmes comme la violence, la pauvreté, la charge mentale, les réalités des femmes immigrantes et racisées, des femmes autochtones, de la communauté LGBTQ, etc. Envoyer vos créations avant le 4 mars Courriel: clafstjerome@gmail.com facebook.com/comiteclaf

Si vous ne pouvez pas envoyer vos créations en ligne, contactez le Centre de femmes Les Unes et les Autres au 450 432-5642.



Planifiez votre dépistage auditif



MARIE-JOSÉE PAUL

CLINIQUE AUDITIVE - AUDIOPROTHÉSISTES

Entendez bien. Vivez mieux!

Service complet en audioprothèse

Vente, pose et ajustement d'aides auditives

Certains modèles sont couverts par la RAMQ et la CNESST, selon les critères d'admissibilité.

GRATUIT POUR UN TEMPS LIMITÉ!*
TEST DE DÉPISTAGE AUDITIF

*Valide jusqu'au 31 MAI 2021,
sur prise de rendez-vous seulement

Saint-Sauveur

68, avenue de la Gare, bureau 203

Stationnement gratuit / En haut de la Banque Royale.

450 227-9339 | mjpaudio.ca



FEMMES AU POUVOIR

Victoria en 1880

Simon Cordeau (initiative de journalisme local) – À travers l'Histoire, ce sont surtout les hommes qui possédaient le pouvoir politique. Cela n'a pas empêché plusieurs femmes d'influencer leurs décisions, voire de tirer les ficelles en coulisses, souvent anonymement. Quelques femmes sont toutefois parvenues à s'affirmer comme personnage politique incontournable à part entière. Voici le bref portrait de trois d'entre elles.

REINE VICTORIA (1819-1901)

L'ère victorienne dure 83 ans, de 1837 à 1901, dépasse seulement par celle d'Elizabeth II (qui en est à sa 69^e année). Le règne de Victoria marque une époque charnière pour l'empire britannique, qui s'industrialise et se modernise. En 1815, l'empire compte 61 millions de sujets. À la mort de Victoria, il en compte presque 389 millions, soit 24 % de la population mondiale. Elle obtiendra même le titre d'impératrice des Indes, en 1876.

On la surnomme la grand-mère de l'Europe, puisque les mariages qu'elle arrange et les alliances qu'elle tisse permettent à ses petits-enfants d'accéder aux plus importants trônes du continent. Cette toile de liens familiaux devait assurer la stabilité politique de l'Europe, après les guerres napoléoniennes.

Mais cela n'empêchera pas son petit-fils, Guillaume II, empereur d'Allemagne, de déclarer la guerre à ses cousins Nicolas II, tsar de Russie, et George V, roi de l'empire britannique, et de plonger le monde entier dans la Première Guerre mondiale, en 1914.

CHING SHIH (1775-1844)

Parmi tous les pirates de l'histoire, Ching Shih est la plus fascinante. Alors qu'elle travaille dans un bordel à Canton, en Chine, elle marie l'influent pirate Cheng I en 1801. Ensemble, ils parviennent à fédérer plusieurs petits groupes de pirates pour former une coalition redoutable. Lorsque son mari meurt en 1807, Ching Shih manœuvre pour demeurer au pouvoir. Elle marie son fils adoptif et gagne le support et la loyauté de membres influents de la coalition.

En 1809, cheffe incontestée, elle contrôle une flotte de 1 800 jonques (voliers chinois) et commande entre 60 000 et 80 000 pirates. Sa flotte est si grande et si disciplinée qu'elle rivalise avec celles de la Chine impériale et de l'empire portugais, terrassant la mer de Chine méridionale. À toutes fins pratiques, elle gouverne l'équivalent d'un État. Elle vivrait même des taxes dans plusieurs villages côtiers.

Après une série de défaites, elle doit toutefois se rendre en 1810, mais réussit à négocier une amnistie auprès de la Chine, pour elle et ses pirates. Ils devront déposer leurs armes, mais pourront conserver leur butin.

CLÉOPÂTRE (V. 69-30 AV. J.-C.)

Il peut être difficile de séparer la réalité du mythe lorsqu'on parle de la dernière reine d'Égypte. Chose certaine, elle était une politicienne habile et rusée. Normée co-régnante avec son jeune frère, à la mort de son père en 51 av. J.-C., elle parvient peu à peu à concentrer le pouvoir entre ses mains.

Elle s'allie d'abord avec Jules César, alors qu'il devient maître incontesté de l'Empire romain. Ils auront un enfant ensemble, Césarion. Après l'assassinat de César, elle s'allie à Marc Antoine. Difficile de dire si leur alliance était le résultat d'un amour passionné comme le raconte Shakespeare, ou plutôt d'un calcul politique de Cléopâtre.

Quoiqu'il en soit, lorsque la rivalité entre Marc Antoine et Octave s'effrite à la guerre civile, Marc Antoine est défait. Cléopâtre préfère se suicider avec du poison plutôt qu'être capturée par Octave, qui deviendra Auguste, premier empereur romain.

Malgré les meilleurs efforts de Cléopâtre pour préserver sa dynastie et l'autonomie de son royaume, l'Égypte deviendra une province romaine après sa mort.

UNE ÉQUIPE À L'ÉCOUTE DE VOS BESOINS



Votre pharmacien-propriétaire
Luc Bourassa et son équipe.

HEURES D'OUVERTURE

LUNDI au VENDREDI : 9 h à 19 h 30

SAMEDI : 9 h à 18 h • DIMANCHE : 10 h à 17 h



Bourassa, Halley et Leduc
Pharmaciens-propriétaires

affiliés à **uniprix**

222-G, chemin du Lac-Millette, Saint-Sauveur
450 227-8451

#PE2024.1

CLINIQUE PODIATRIQUE de PRÉVOST

Des pieds en santé sont essentiels à une vie mouvementée. Faites un pas dans la bonne direction et confiez-les à nos podiatres de confiance!

Dre Mary-Jill Coudé

Podiatre

Dre Camille Giroux

Podiatre

Dre Magali Brouseau-Arcand

Podiatre



APPELEZ-NOUS
450-335-1777

* Disponibilités en soirée
* Assure référence Médicale nécessaire
* Reçu remis pour assurances.

Visitez notre site internet
www.podiatre-prevost.com

Visitez-nous sur Facebook

Nos Services

- Douleurs aux pieds
- Analyse biomécanique
- Soins de pieds
- Ongles incarnés
- Orthèses plantaires
- Mycoses
- Soins pour diabétique
- Verrues plantaires
- Examen par échographie
- Laser et besacoup +

PRENEZ
SOIN
DE VOS
PIEDS!

2731 Boul Curé-Labelle, Prévost, JOR 1T0

Solange Chaput-Rolland

MA VOISINE INCONNUE

Simon Cordeau (initiative de journalisme local) – Lorsqu'on s'intéresse à l'histoire et à la politique, on finit par croire qu'on en connaît tous les grands personnages. Mais il arrive que certains d'entre eux nous échappent, et on les découvre alors avec une curiosité renouvelée. Pour moi, ce fut le cas avec Solange Chaput-Rolland. Écrit avec l'aide de Mario Fauteux.

J'ai grandi à Prévost. Durant mon adolescence et ma jeunesse, j'ai passé un nombre incalculable d'heures à discuter avec elle, ainsi, aussi de Prévost (l'âgé Philippe!), de politique canadienne. Notre sujet préféré était probablement cette époque tumultueuse du référendum de 1980, du rapatriement de la Constitution et de l'accord du lac Meech (et son échec). Nous avons appris à connaître ses principaux acteurs: Trudeau père, Lévesque, Bourassa, Mulroney, Charest, et j'en passe. Nous avons même lu les mémoires de quelques-uns d'entre eux! Mais jamais le nom de Solange Chaput-Rolland n'est apparu dans nos discussions. Jusqu'à tout récemment, je ne savais même pas qu'elle avait existé.

LA JOURNALISTE

Née en 1919 à Montréal et décédée en 2001 à Sainte-Marguerite-Estérel, Solange Chaput-Rolland a eu une influence non

seulement ici, dans les Laurentides, mais à l'échelle nationale, pancanadienne, et une époque charnière du pays.

Comme journaliste émérite, elle écrit des éditoriaux dès les années 1940. Marc Laurendeau la décrit même comme une pionnière du journalisme d'opinion. En 1955, elle fonde le magazine mensuel Point de vue, dans lequel écritont Judith Jasmin et Pierre Bourgault, entre autres. Elle participera à plusieurs journaux, à plusieurs émissions de radio et de télé, tout au long de sa carrière. À sa mort, elle avait publié 25 livres.

LA POLITICIENNE

À la suite de l'élection du Parti québécois en 1976, Pierre Elliott Trudeau, alors premier ministre du Canada, forme la Commission Pépin-Robarts sur l'unité canadienne en 1977. Chaput-Rolland en sera membre et parcourra le pays



pendant 2 ans. Dans ses recommandations, le rapport final propose un fédéralisme asymétrique avec le Québec, pour sauver la confédération, ainsi qu'une réduction du pouvoir fédéral au profit des provinces. Les positions de Chaput-Rolland auront une influence importante dans sa rédaction.

À l'invitation du chef libéral Claude Ryan, Chaput-Rolland se présentera comme candidate dans la circonscription de Prévost aux élections partielles de 1979. Elle siégera à l'Assemblée nationale jusqu'en 1981, où elle sera défaite par le péquiste Robert Deane. Elle mènera activement pour le camp du Non, et sera même conférencière aux rassemblements des Voix et un mouvement populaire de femmes opposées à l'indépendance.

Brian Mulroney la nommera sénatrice en 1988 et elle siégera à la Chambre haute jusqu'à sa retraite, en 1994.

FEMME DE...

Vous savez comment j'ai découvert Solange Chaput-Rolland? Parce qu'elle était l'épouse d'André Rolland, fils de Jean Rolland, celui qui gérait la papeterie de Mont-Rolland, à Sainte-Adele. Mais ce sera probablement

la dernière chose que je mentionnerai lorsque je l'inviterai dans mes prochains débats politiques entre amis.

EXTRAIT D'ENTREVUE DANS LE JOURNAL DE MONTRÉAL, DU 5 JUILLET 1982



VOUS AVEZ ÉTÉ DÉÇUÉ DE LA POLITIQUE ACTIVE?

« J'ai été déçu parce que la femme n'y a pas encore une place reconnue... Acceptée de la population, oui... Mais à l'intérieur du caucus, c'est plus difficile: à l'intérieur de l'Assemblée nationale, c'est idéal. J'ai les mêmes déceptions que Lise Payette à cause des mêmes choses. Les hommes sont très lents à prendre des décisions, en règle générale. La femme les prend vite. Elle ne les prend peut-être pas mieux que les hommes, mais sa vie de femme, sa vie de mère, sa vie de femme d'intérieur fait que tous les jours elle doit prendre une décision. »

L'hiver on y prends goût!

Aliments frais certifiés BIO, naturels.

Suppléments et produits de soins naturels.

OUVERT 7 JOURS DE 9 H À 19 H

Rachelle Béry

377, RUE PRINCIPALE SAINT-SAUVEUR 450 227-3343

CLINIQUE PS-SILHOUETTE OFFRE DES SOINS MÉDICO-ESTHÉTIQUE PROFESSIONNEL DERMATOLOGIE, ÉLECTROLYSE ET SOINS DU VISAGE, ORTHOTHÉRAPIE TRAITEMENT CELLULITE ENDERMOLOGIE, DIMINUTION DES DOULEURS MUSCULAIRE EN ORTHOTHÉRAPIE

SPÉCIAL SPÉCIAL SPÉCIAL

ENDERMOLOGIE	ÉLECTROLYSE	ORTHOTHÉRAPIE
250\$	40\$	70\$
LA MINUTE POUR UN SOINS DE 35 MINUTES (TAXES EN SUS) NOUVEAU CLIENT SEULEMENT	À PARTIR DE (TAXES EN SUS)	POUR 60 MINUTES POUR UN TEMPS LIMITÉ.

Centre spécialisé depuis 16 ans • Cellulite • Rajeunissement • Retrait de cellulites • Traitement en massage/kiné et orthopédie

P.S. Silhouette

6, rue Turcot, Saint-Sauveur • RECU D'ASSURANCE
450.227.1775 • 514 246-1435

NOUVEAU Soins à l'échelle, épilation et soins du visage

PRIX COMPÉTITIFS

« Là où l'on nous traite avec douceur »

LEADER EN TEMPS DE PANDÉMIE

Équipe de la rédaction – Pour la journée internationale des droits des femmes, nous avons pensé demander à des politiciennes d'ici qui se démarquent, ce que représentait le leadership pour elles. La pandémie a mis en lumière les qualités, comme les défauts, des leaders de ce monde, mais à travers tout cela, plusieurs femmes ont su se démarquer à travers cette crise. Voici leurs réponses.



Nadine Brière
Mairesse de la ville de Sainte-Adèle

« À l'université j'ai appris qu'il y a deux types de leaders, le boss et le coach. Le boss ordonne et dirige, mais moi je suis plus du type coach. J'aime faire du travail d'équipe, avoir une vision commune pour atteindre un objectif commun. Être un bon coach, ça reste d'être à l'écoute, de soutenir, d'avoir de l'empathie et surtout d'être humain.

La pandémie nous a permis de voir les bons leaders des mauvais, homme ou femme, et surtout de voir les politiciennes sous un angle différent. Travailler en urgence, prendre des décisions axées sur l'humain, avoir de l'empathie envers nos aînés et vivre avec les conséquences de nos actions ou non-action, c'est ça être un bon leader en temps de pandémie. Je dois dire que comme femme, je suis plus sensible que certains hommes politiques, mais je n'ai pas fait mieux que mes confrères hommes. J'ai comme eux fait mon gros possible dans cette gestion de crise. »



Louise Gallant
Mairesse de la municipalité de Sainte-Sophie

« Dans notre domaine, pour œuvrer et contribuer à l'avancement de nos communautés, l'équipe est la base de grandes réalisations. Dans cette optique, le leadership de celle-ci est l'élément essentiel qui permet à une organisation d'avancer. Être leader, c'est avoir une capacité relationnelle, de vouloir faire une différence, d'être à l'écoute, avoir de l'empathie et de la bienveillance. Notre rôle en politique est d'être leader. Il faut travailler ensemble, se faire confiance, avoir confiance en son équipe et aux employés et prendre des décisions, non pas toujours faciles, pour nos citoyens.

Je suis persuadée que la pandémie a ouvert les yeux à un grand nombre de personnes sur la charge mentale que portent bien souvent les femmes, les mères de famille. Des responsabilités trop souvent perçues comme banales, mais qui demandent sans équivoque un grand leadership. Le confinement, le télétravail, l'école à la maison, tous ces bouleversements familiaux nous ont frappés de plein fouet. L'adaptation et la capacité de gérer ces changements pour plusieurs femmes ont assurément contribué au bien-être et à la santé de leur famille. Je pense que cela apportera pour de nombreuses familles un beau vent de changement dans leur dynamique familiale. »



La dernière année a particulièrement mis en lumière l'importance du rôle des femmes dans nos sociétés. Ces femmes qui soignent, qui éduquent, qui prennent soin. Ces femmes qui rêvent, qui osent et qui défont les barrières.

Profitez de la Journée internationale des femmes pour reconnaître et défendre la place des femmes dans nos sociétés.



AGNÈS GRONDIN, députée d'Argenteuil
Agnès.Grondin.ARG@assnat.qc.ca
450 592-0785



La MRC des Pays-d'en-Haut
est fière de souligner la Journée
internationale des femmes!
lespaysdenhaut.com



Nadine Girault

Députée de Bertrand, ministre responsable de la région des Laurentides

« Avoir du leadership, c'est être capable d'inspirer les autres pour instaurer des changements positifs. C'est aussi d'avoir une vision claire des objectifs à atteindre, de transmettre cette vision et de travailler en équipe pour y arriver. Être leader, c'est aussi de viser l'excellence, dans les idées, dans le travail et à la maison, dans nos relations avec les autres; c'est parfois difficile, mais, au bout du compte, c'est de faire ressortir le meilleur en soi et chez les autres.

Le leadership féminin a ses particularités, il apporte un regard différent sur les enjeux et situations. Cependant, je ne pense pas qu'il existe une femme déterminée énormément le niveau de leadership d'une personne. Les femmes ont leur place comme les hommes, elles ont parfois des réalités communes qu'il faut prendre en considération dans nos actions comme société, et plus nos élus nos décideurs, seront représentatifs de la société pour laquelle ils travaillent, plus les actions entreprises seront connectées sur sa réalité. »



Marie-Hélène Gaudreau

Députée de Laurentides-Labelle et vice-présidente du caucus du Bloc Québécois

« Un leader est une personne qui, comme un chef d'orchestre, va accompagner les musiciens autour de lui, les inspirer et les faire grandir dans ce grand concert qu'est la vie. Il est là pour les encourager et pour leur donner le rythme, mais il ne fait pas tout. Les personnes qui l'accompagnent ont toutes, avec leurs instruments, leur importance et leur rôle à jouer pour réussir cette symphonie.

Les femmes étaient présentes bien avant la pandémie. Elles étaient infirmières dans notre réseau de la santé, Enseignantes dans nos écoles primaires et secondaires. Elles étaient éducatrices en garderie. Les femmes étaient aussi entrepreneures. Elles occupaient des fonctions d'éluës dans nos villes et nos municipalités, ainsi que dans nos MRC. Ce que la pandémie a permis de faire, c'est de mettre en lumière tout le positif que ces femmes apportent dans nos collectivités. Elles ont osé apporter le changement, elles ont osé démontrer leur leadership, et j'espère que cette situation perdurera et amènera d'autres femmes à joindre ces actrices de changement. »



Sophie St-Gelais

Mairesse de la Ville de Saint-Jérôme

« Pour moi, le leadership est multidimensionnel. C'est une attitude, une qualité, un talent acquis ou inné qui se traduit principalement par la capacité d'une personne à mobiliser un groupe vers l'atteinte d'un objectif commun. Je crois que pour être leader, il faut être digne de confiance, intègre et avoir un sens éthique important. Il faut aussi avoir le désir d'incarner une qualité essentielle: le courage. Être leader, c'est travailler avec les forces de chacun et les maximiser. C'est aussi avoir reconnu ses torts pour mieux affronter les difficultés.

Quant aux femmes au pouvoir, celles qui sont à l'avant-scène depuis le début de la pandémie ou qui y sont montées en cours de route, elles ont eu l'occasion de démontrer à nouveau leur leadership, leur capacité à s'adapter. Ce n'est d'ailleurs certainement pas un hasard si les pays où l'on déplore le moins de morts sont ceux dirigés par des femmes. La pandémie aura eu comme effet de démythifier un peu plus le rôle et le leadership des femmes, mais pour que le leadership féminin soit enfin reconnu à sa juste valeur, il faut continuer nos efforts. »



Kathy Poulin

Mairesse de la municipalité de Val-David

« J'imagine le leadership comme la capacité de canaliser l'énergie d'un groupe pour le faire avancer dans une direction souhaitée et souhaitable pour son bien, tout en étant souple, habile et confiant pour naviguer avec efficacité et pour s'ajuster à la trajectoire. J'associe le leadership à des valeurs humanistes, dont la bienveillance. Et j'estime que le respect, l'ouverture, le courage et le discernement sont nécessaires pour être un bon leader, de même que la capacité de faire des compromis.

Dans mon entourage politique municipal et régional, définitivement. La priorité fut l'équité des gens et des communautés et la mise en œuvre de cette priorité s'est faite grâce à la concertation et la communication. Je ne dis pas que le leadership masculin exclut la bienveillance et la collaboration, loin de là. Je dis que le leadership des femmes s'exprime d'abord souvent, en quelque sorte, avec leur cœur et se met en place avec leur volonté de créer une synergie pour mieux avancer ensemble, plutôt que d'ouvrir le chemin pour que l'ensemble puisse avancer. »



En cette Journée internationale des droits des femmes, nous célébrons les incroyables efforts déployés par les femmes pour façonner un futur et une relance plus égalitaires.

Nous l'avons constaté, que ce soit dans le domaine des services de la santé, des services sociaux, de l'éducation, de la science ou autres, les femmes ont joué un rôle essentiel de première ligne face à la crise de la Covid-19.

Plus que jamais, nous reconnaissons que les femmes apportent des expériences, perspectives et compétences en faveur de décisions, de politiques et de lois qui profitent à tous.

Marguerite Blais

Députée de Prévost et ministre responsable des Aînés et des Proches aidants

✉ MARGUERITE.BLAIS.PREV@ASSNAT.QC.CA



DISCUSSION ENTRE FILLES AVEC SARAH-MAUDE BEAUSCHENE

Marie-Catherine Goudreau (initiative de journalisme local) – Sarah-Maude Beauschene est autrice et actrice. Elle entreprend tous ses projets avec audace, sans gêne et sans tabous. À travers ses œuvres, elle aborde des sujets qui touchent principalement les femmes, comme la sexualité, l'amour, l'amitié, le corps. Nous avons discuté avec elle de ce qui l'anime dans son écriture et de son implication pour les jeunes.

« Ça part d'une envie de créer quelque chose que j'aurais aimé avoir quand j'étais plus jeune. J'aborde des sujets qui me tiennent à cœur et dont j'aurais aimé parler plus tôt dans ma vie. »

Que ce soit dans son balado *Entre filles*, dans ses séries *L'Académie* et *Fourchettes* ou dans ses romans, Sarah-Maude croit que ces sujets féminins doivent être plus présents dans les médias. « Je m'intéresse à tout ce qui a trait à la femme, au corps, à la santé mentale, par exemple. Ce sont des sujets auxquels je me sens outillée pour en parler et donner des conseils. »

UN ESPACE POUR DISCUTER

Dans son balado, Sarah-Maude reçoit des invitées, comme des personnalités publiques, des expertes ou simplement des femmes qu'elle trouve inspirantes. Ensemble, elles discutent de plaisir sexuel au

féminin, de l'identité, de la rivalité entre femmes, etc. Elles ouvrent ainsi un espace de discussion qui peut s'adresser autant aux plus jeunes qu'aux plus vieux. « Quand j'étais ado, on ne parlait pas de menstruations ouvertement et sans tabous. Je me dis que si je commence à en parler, les jeunes vont voir que c'est un sujet comme les autres et que c'est important de l'aborder. »

Par exemple, dans un épisode du balado, elle tente de « dédramatiser » l'avortement. « Dans le sens qu'on veut que les filles arrêtent de se taper sur la tête et de se culpabiliser par rapport à ça. C'est déjà une responsabilité immense, si on doit ajouter de la culpabilité en plus, on n'y arrivera pas. » À l'aborder de tels sujets, Sarah-Maude sent un soulagement dans la communauté féminine. Il y a enfin un espace où ces sujets peuvent être abordés et où des questions peuvent être

posées. « C'est écouter des discussions entre des vraies femmes, qui abordent de vrais sujets. Ça paraît que ça fait du bien d'en parler. »

Elle reçoit d'ailleurs beaucoup de messages de personnes qui se reconnaissent dans ce qu'elle fait. « Parfois, je pensais que j'étais la seule personne au monde à avoir vécu ça, mais une personne sur deux m'écrivait pour me dire qu'ils avaient été dans la même situation. » Le fait de partager ses expériences a été tout aussi salvateur pour elle que pour les autres.

S'AFFIRMER

Elle souhaite inspirer les jeunes à assumer ce qu'ils sont, parfaitement imparfaits. « C'est vraiment cliché, mais j'aimerais qu'ils comprennent qu'ils vont briller en étant eux-mêmes. Chaque défaut, chaque qualité, est unique et tu peux faire de l'art avec ça. Moi j'ai utilisé ce qui me définissait, mon hypersensibilité et mon anxiété, que je croyais être des défauts, mais finalement c'est ce qui fait que je peux vivre de ma plume aujourd'hui. »

Pour Sarah-Maude, un modèle est une personne qui sait s'aimer elle-même, et qui aide les autres à faire pareil. « Ce sont



SARAH-MAUDE

des femmes qui travaillent à assumer qui elles sont, sans demi-mesure et qui, en plus, sont des modèles elles-mêmes. Toutes celles que j'ai reçues dans mon balado sont des femmes que j'admire. Elles travaillent tous les jours à s'aimer elle-même et enseignent les autres à le faire. C'est quand même fabuleux comme vie. »

Le balado *Entre filles* est disponible sur l'application Ohdio de Radio-Canada et 3 nouveaux épisodes seront dévoilés ce printemps. La série *Fourchettes* peut être visionnée sur ici.tv et *L'Académie* est disponible sur Club.ici.ca.

MARS

Journée internationale des droits des femmes

Dans Laurentides-Labelle, soyons fiers de nos:

4
diputés

15
maires

91
conseillers municipaux

1 866 440-3091

MHGaudreau.quebec | MHGaudreau@pari.qc.ca

Marie-Catherine Gaudreau @MHGaudreauBQ

Députée de Laurentides-Labelle

CHRISTINE MAILLARD D.O.

Ostéopathe

À Saint-Sauveur depuis 2002

Membre de la société des Ostéopathes du Québec

Ostéopathie structurale - viscérale - crânienne

Adulte - enfant - bébé

Reçu assurance disponible

Respect des conditions sanitaires

SUR RENDEZ-VOUS 450 227-1083

31, rue du Dauphin, Saint-Sauveur JOR 1R4

DESTINATION Keto

Sigat Dan Keto

Keto

Café-Boutique

PLUS DE 1500 PRODUITS À PRIX COMPÉTITIFS!

- Épicerie cétogène et faible en glucides complète
- Plats préparés signature
- Pains et autres produits de boulangerie faible en glucide
- Pâtisseries, barres, biscuits, croustilles et autres collations cétogènes
- Sélection de plats et desserts
- Conseils professionnels

ON LIVRE DE TOUT PARTOUT PARTOUT, MÊME CHEZ-VOUS!

200-1b, rue Principale, Saint-Sauveur 514 418-KETO(5386) BOUTIQUEENLIGNE.destinationketo.ca

Brave CES FEMMES QUI ONT DU CRAN

Marie-Catherine Goudreau (initiative de journalisme local) - Dans son balado Brave - Des femmes qui ont du cran, Marie-Josée Gagnon reçoit une invitée qui y racontera son parcours teinté de courage. À travers des entrevues profondes et sincères, elle nous fait découvrir la vie de ces femmes qui ont réussi, malgré tous les hauts et les bas.

« Pour moi, être brave c'est de vivre en intégrité avec ses valeurs. C'est de passer à travers sa vie en étant intègre avec sa propre personne. C'est de forcer même quand on a peur. »

Depuis toujours, Marie-Josée Gagnon s'intéresse au parcours des gens, au destin qu'ils ont, choisi de vivre ou non. Elle s'intéresse au courage dont plusieurs font preuve pour arriver à leur rêve. « Le courage est la chose qui peut faire la différence entre une vie ordinaire et une vie extraordinaire. » Elle affirme cela

parce qu'elle a pu le voir dans sa propre vie. Marie-Josée est aussi présidente et fondatrice de CASACOM, une firme de consultation indépendante spécialisée en relations publiques et communication intégrées.

Et pourquoi les femmes ? « J'ai décidé de choisir des femmes pour faire mon balado pour plusieurs raisons, mais en particulier parce que je trouve qu'elles ont besoin de modèles. » Selon elle, ces dernières sont plus perfectionnistes que les hommes et cela peut les restreindre dans

leur geste de courage. « Je ne voulais pas non plus seulement des modèles magnifiques, mais aussi des personnes qui ont eu des hauts et des bas, des modèles qui leur ressemblent. » Et c'est ce qu'elle essaie de faire ressortir dans ses entrevues, les moments les plus difficiles et comment ceux-ci ont aidé les femmes à se construire.

Ainsi, derrière chaque femme « brave » se cache une histoire à raconter. Marie-Josée sait comment les amener à se confier et faire ressortir leurs forces, comme leur faiblesse. « Les invitées savent pourquoi je fais ça : pour inspirer les gens à avoir une vie plus courageuse. Je ne suis pas là pour les juger, mais pour les mettre en valeur. »

Marie-Josée croit que le courage se manifeste de deux façons. « D'abord, par sa propre intégrité, à savoir est-ce que je vis une vie en lien avec mes valeurs et mes croyances ? D'autre part, il y a le côté action. C'est-à-dire de poser des gestes, même quand on a peur, même si on ne sait pas s'il y a avoir une réussite derrière. »

Dans les 27 épisodes actuellement disponibles, il y a principalement des femmes entrepreneures. Étant elle-même fondatrice d'une entreprise, elle considère que cette profession demande énormément de courage. « Quand on se lance en affaires, on n'a pas d'organisation qui nous soutient. On quitte un emploi qui nous donnait un salaire assuré et on se retrouve dans une situation où nous n'avons plus de revenus garantis. »



Je souhaite que toutes les femmes, quelle que soit leur origine, leur formation, leur intérêt ou leur passion aient accès à la vie à laquelle elles rêvent et qu'elles se réalisent à la hauteur de leurs aspirations.

NADINE GIRAULT
Députée de Bertrand

PROJET DE LOI C-589

CHAMBRE DE COMMERCE
ET DE TOURISME
DE SAINTE-ADELE



Depuis toujours, les femmes engagées sont une source d'inspiration et ont fait avancer la société en menant des combats nécessaires et en s'impliquant dans la communauté. La journée internationale de la femme est pour célébrer toutes les Femmes d'hier et d'aujourd'hui qui foncent et changent les choses !

1960 boul. Sainte-Adèle, Sainte-Adèle, J8B 0K2 450-229-2644

Femmes inspirantes

QUELQUES SUGGESTIONS À VISIONNER

Eve Ménard (initiative de journalisme local) – On vous propose quelques suggestions de documentaires sur des femmes dont le leadership, la passion et la persévérance leur ont permis de briser des plafonds de verre.



Les femmes contribuent à la richesse de notre communauté.

DOCUMENTAIRES Cap sur le Congrès (2019)



Ce documentaire percutant suit le parcours de quatre candidates démocrates qui se présentent à l'investiture de 2018, dont la maintenant bien connue Alexandria Ocasio-Cortez. Le film présente avec aplomb le parcours de quatre « outsiders » passionnés qui défient le système. Le documentaire a d'ailleurs remporté deux prix au Festival de Sundance en 2019 et est disponible sur Netflix. C'est fascinant, émouvant et inspirant. Frissons garantis.

Hillary (2020)



Aussi disponible sur Netflix, la docu-série Hillary est à voir, absolument. Découpée en quatre épisodes, pour une durée totale d'un peu plus de quatre heures, cette réalisation à la fois historique et actuelle retrace avec énormément d'authenticité le parcours d'Hillary Clinton et sa défaite de 2016. Vous êtes sceptique devant une série documentaire qui parle encore de l'ancienne Secrétaire d'Etat des Etats-Unis? Vous croyez déjà tout savoir? Au contraire, ce film en vaut entièrement la peine. On lui retrouve une franchise désarmante et des confidences troublantes. C'est à voir!

What Happened, Miss Simone? (2015)



Nominée aux Oscars dans la catégorie du meilleur film documentaire, cette réalisation de Liz Garbus porte sur la chanteuse Nina Simone. En plus de suivre son parcours musical, le film se penche aussi sur

l'engagement de l'artiste en tant que militante pour les droits civiques dans les années 1960. Elle est aujourd'hui reconnue comme une des plus grandes chanteuses de jazz de l'histoire. Sa musique a d'ailleurs été très influente dans la lutte pour l'égalité des droits. Le documentaire lui fait totalement honneur. Il est disponible sur Netflix.

Lise Payette : Un peu plus haut, un peu plus loin (2014)



Flavie Payette-Renouf, petite fille de Lise Payette, co-réalise ce documentaire touchant sur sa grand-mère. On aborde de long en large la vie de cette femme d'exception: son rôle de mère, son enfance; le femi-

nisme, la politique, les médias et encore plus. Il s'agit d'un portrait très personnel de cette figure québécoise marquante. Des témoignages traversent aussi le documentaire, dont ceux de Céline Dion, Gilles Vigneault et Pauline Marois. Le film est disponible sur Youtube.

SAINT-JÉRÔME MAINTENANT CENTRE DE DÉPISTAGE EN MAMMOGRAPHIE



RADIOLOGIX
LE RÉSEAU DES RADIOLOGISTES

La clinique de radiologie de St-Jérôme accueillera les femmes de 50 à 69 ans, invitées par le Programme Québécois de Dépistage du Cancer du Sein (PQDCS) à passer leur mammographie, dès Avril 2021.

PRENEZ RENDEZ-VOUS DÈS MAINTENANT ! VIVEZ LE CONFORT CLINIQUE ACCOMPAGNÉ DES RADIOLOGISTES DE LA RÉGION HAUTEMENT QUALIFIÉS.

TOUS NOS EXAMENS SONT SANS FRAIS (RAMQ)

COORDONNÉES :

102-305, RUE DU DOCTEUR-CHARLES LÉONARD, ST-JÉRÔME (QUÉBEC) J7Y 0M9
Tél. 1-833-818-5153 Téléc. 514 548-2706
rendezvous@radiologix.ca www.radiologix.ca

Toutes les mesures sanitaires sont mises en place pour la protection des patients et du personnel.



LE LEADERSHIP DES FEMMES DANS SES ENTREPRISES

Publireportage – Hugues Néron, propriétaire du restaurant Le Saint-Sau Pub Gourmand, de Shawbridge-Microbrasserie et Charcuteries et des P'tit magasin de Saint-Sauveur et de Shawbridge, n'a que d'éloges envers son personnel féminin qu'il désire remercier en son nom et au nom de ses partenaires d'affaires.

Il compte dans l'ensemble de ses commerces 120 employés, dont plus de 60% sont des femmes. « **Je suis entouré de femmes et plusieurs d'entre elles ont des postes de direction. On ne serait pas où l'on est aujourd'hui sans l'apport des femmes dans l'entreprise** », souligne fièrement monsieur Néron.

Pour lui, les femmes en milieu de travail se démarquent par leur débrouillardise, la passion du travail et leur capacité d'adaptation qu'on a pu constater surtout depuis la dernière année marquée par la pandémie.

« **Dans nos entreprises, nous favorisons la promotion à l'interne et nos employés, femmes et hommes, qui ont l'opportunité**

de gravir les échelons. Cette gestion mise de l'avant crée une stabilité qui est favorable à l'entreprise », ajoute Hugues Néron.

L'entrepreneur tient à rendre hommage aux femmes de son équipe qui œuvrent à des postes de direction. Ainsi, il tient à donner un coup de chapeau à son adjointe Camille, sa conjointe Christine qui s'occupe de l'administration, la responsable du marketing Chanaël qui attend un beau bébé pour l'été prochain, son adjointe aux réseaux sociaux Eve, la partenaire graphiste Marie-Joëlle, la brasserie et serveuse Caroline, les responsables aux ventes Judith, Johanne, Claudia et Mélanie, les responsables en cuisine Catherine, Mélanie, Mélissa et Flor, la cheffe pâtisseries Morgane, la chocolatière Chanel, à la charcuterie, la courageuse Marlise, les responsables des magasins Alexandra et Christine, les gérantes Claire, Farsim, Nathalie ainsi que Manon à la production de la pizza surgelée. Et de nombreuses étudiantes qui travaillent à temps partiel l'hiver et à temps plein pendant la saison estivale qui contribuent de façon



Les femmes forment plus de 60 % des employés des entreprises de Hugues Néron.

importante au succès de l'entreprise. Nos excuses à toutes ces femmes exceptionnelles qui travaillent dans l'ombre, en cuisine ou en service de table, il y en a beaucoup trop pour qu'on puisse toutes les nommer ici.

Pour l'instant, les salles à manger sont toujours fermées, mais il est possible d'aller chercher ses plats préparés ainsi que toutes les bonnes charcuteries, pizzas, pâtisseries, chocolats et gelatos dans les deux P'tit Magasins. De plus, vous pouvez retrouver les bières, charcuteries et les pizzas surgelées de Shawbridge dans de nombreux épiceries et dépanneurs des Laurentides sans oublier les délicieuses gelatos signées « **Les Passions du Bon Vivant** ».

MICROBRASSERIE CHARCUTERIES SHAWBRIDGE
3023 Boulevard du Curé Labelle, Prévost
450 224-1776

RESTAURANT LE SAINT SAU PUB GOURMAND
236 Rue Principale, Saint-Sauveur
450 227-0218

Quand on demande à Hugues comment on peut être bon dans tant de domaines, il nous répond :

« **Moi je ne sais que la mascotte qu'on voit partout qui représente nos gens super talentueux dans plusieurs domaines bien précis, mais qui ont un seul et même point en commun: les arts de la table** ».

Nos différents métiers s'appellent la cuisine, la restauration, la brasserie, la boucherie, la charcuterie, la pizzeria, la pâtisserie, la chocolaterie, la gelateria et les ventes. Et il y a plein de femmes dans tous les départements qui transportent cette entreprise vers le succès.

LE P'TIT MAGASIN SHAWBRIDGE
3023 Boulevard du Curé Labelle, Prévost
450 224-1776

LE P'TIT MAGASIN SAINT-SAU
3 avenue de la Gare, Saint-Sauveur
450 227-0218

15% DE RABAIS POUR LES FEMMES
Du lundi au mercredi 15% pour les femmes au P'tit Magasin Saint-Sau tout le mois de mars.

QC. CAN. **LE P'TIT MAGASIN SAINT-SAU**

PRODUIT LOCAL

f LESPTITMAGASIN @ SHAWBRIDGE.CA/LEP-TITMAGASIN ☎ 450-227-0218 / OPT. 2

📍 3, AVENUE DE LA GARE, SAINT-SAUVEUR, QC, CAN J0R 1R0

—

DERRIÈRE UNE FEMME
QUI RÉUSSIT,
IL Y A TOUJOURS
ELLE-MÊME!



monari

ITALIA

DESTINATION DE LA MODE
FÉMININE À SAINT-SAUVEUR

SAINT-SAUVEUR -
solo mode
SAUVEUR

239 B RUE PRINCIPALE, SAINT-SAUVEUR
f 450 227.1234 SOLOMODE.CA



Quels types de vaccins contre la COVID-19 sont étudiés?

Trois types de vaccins font l'objet d'études à l'heure actuelle.

- 1 Vaccins à ARN:** Ces vaccins contiennent une partie d'ARN du virus qui possède le mode d'emploi pour fabriquer la protéine S située à la surface du virus. Une fois l'ARN messager à l'intérieur de nos cellules, celles-ci fabriquent des protéines semblables à celles qui se trouvent à la surface du virus grâce au mode d'emploi fourni par l'ARN messager. Notre système immunitaire reconnaît que cette protéine est étrangère et produit des anticorps pour se défendre contre elle. Le fragment d'ARN est rapidement détruit par les cellules. Il n'y a aucun risque que cet ARN modifie nos gènes.
- 2 Vaccins à vecteurs viraux:** Ils contiennent une version affaiblie d'un virus inoffensif pour l'humain dans lequel une partie de la recette du virus de la COVID-19 a été introduite. Une fois dans le corps, le vaccin entre dans nos cellules et lui donne des instructions pour fabriquer la protéine S. Notre système immunitaire reconnaît que cette protéine est étrangère et produit des anticorps pour se défendre contre elle.
- 3 Vaccins à base de protéines:** Ils contiennent des fragments non infectieux de protéines qui imitent l'enveloppe du virus. Notre système immunitaire reconnaît que cette protéine est étrangère et produit des anticorps pour se défendre contre elle.

Le vaccin à ARN messager peut-il modifier notre code génétique?

Non. L'ARN messager n'entre pas dans le noyau de la cellule et n'a aucun contact avec l'ADN qui y est contenu. Il ne peut donc y apporter aucun changement.

Comment le vaccin agit-il?

Lorsqu'une personne reçoit un vaccin contre le virus qui cause la COVID-19, son corps prépare sa défense contre ce virus. Une réaction immunitaire se produit, ce qui permet de neutraliser le virus en produisant des anticorps et en activant d'autres cellules de défense. La vaccination est une façon naturelle de préparer notre corps à se défendre contre les microbes qu'il pourrait rencontrer.

La plupart des vaccins en développement contre la COVID-19 favorisent la production d'anticorps pour bloquer la protéine S, la protéine qui permet au virus d'infecter le corps humain. En bloquant la protéine S, le vaccin empêche le virus d'entrer dans les cellules humaines et de les infecter.

Le virus qui cause la COVID-19 est composé d'un brin de matériel génétique, l'ARN (acide ribonucléique), entouré d'une enveloppe. À la surface du virus, on trouve des protéines, dont la protéine S (spicule) qui lui donne sa forme en couronne, d'où son nom, coronavirus.

Quels sont les effets secondaires du vaccin contre la COVID-19?

Des symptômes peuvent apparaître à la suite de la vaccination, par exemple une rougeur ou de la douleur à l'endroit de l'injection, de la fatigue, de la fièvre et des frissons. Moins fréquentes chez les personnes âgées de plus de 55 ans, ces réactions sont généralement bénignes et de courte durée.

À ce jour, aucun effet indésirable grave n'a été identifié avec les vaccins à base d'ARN. D'autres problèmes, qui n'ont aucun lien avec le vaccin, peuvent survenir par hasard (ex. : un rhume ou une gastro).

Le vaccin ne peut pas causer la COVID-19, car il ne contient pas le virus SRAS-CoV-2, responsable de la maladie. Par contre, une personne qui a été en contact avec le virus durant les jours précédant la vaccination ou dans les 14 jours suivant la vaccination pourrait quand même développer des symptômes et contracter la COVID-19.

Il est important de continuer d'appliquer les mesures sanitaires jusqu'à ce qu'une majorité de la population ait été vaccinée.

Pourquoi a-t-il fallu 40 ans pour développer un vaccin contre la grippe, et seulement 9 mois pour en fabriquer un contre la COVID-19?

Les efforts déployés par le passé, notamment lors de l'épidémie de SRAS en 2003, ont permis de faire avancer la recherche sur les vaccins contre les coronavirus et d'accélérer la lutte contre la COVID-19.

Actuellement, près d'une cinquantaine de vaccins contre la COVID-19 font l'objet d'essais cliniques partout dans le monde — fruit d'une collaboration scientifique sans précédent. Pour favoriser le développement rapide des vaccins dans le respect des exigences réglementaires, des ressources humaines et financières considérables ont été investies.

Les autorités de santé publique et réglementaires de plusieurs pays, dont le Canada, travaillent activement pour s'assurer qu'un plus grand nombre de vaccins sécuritaires et efficaces contre la COVID-19 soient disponibles le plus rapidement possible.

Pourquoi faut-il deux doses de vaccin?

La deuxième dose sert surtout à assurer une protection à long terme. Dans le contexte actuel de propagation très élevée de la COVID-19, l'administration de la deuxième dose peut être reportée afin de permettre à plus de gens d'être vaccinés.

[Québec.ca/vaccinCOVID](https://quebec.ca/vaccinCOVID)

📞 1 877 644-4545

Québec



Dans la capsule vidéo, Danny St Pierre et Malika ont fait un atelier de cuisine

PARFAITEMENT IMPARFAIT

« LE TDAH FAIT PARTIE DE MOI, MAIS IL NE ME DÉFINIT PAS »

Ève Ménard (initiative de journalisme local) - On parle de santé mentale dans la nouvelle série documentaire adressée aux jeunes. Parfaitement imparfait. Disponible gratuitement depuis le 2 mars sur ICI TVU.TV, elle est découpée en 20 épisodes d'une dizaine de minutes.

Le concept est le suivant : vingt adolescents vivant avec un trouble de santé mentale sont jumelés à vingt personnalités qui partagent leur condition. Dans chaque épisode, le duo fait une activité – pêche, saut en parachute, session photos ou encore atelier de cuisine – tout en discutant de leur réalité ou des astuces qu'ils ont développées au cours de leur vie. C'est original, léger et efficace. Malika, résidente de Sainte-Adèle, a pris part à cette expérience unique. On la découvre en compagnie du chef cuisinier Danny St Pierre, dans une capsule dédiée au trouble du déficit de l'attention avec hyperactivité (TDAH).

■ UNE « BOULE D'ÉNERGIE »

La jeune femme âgée aujourd'hui de 18 ans a complété tout son secondaire à Augustin-Norbert-Morin. Pendant deux ans, elle a participé au projet « *La de MO's aïe* » : une plateforme de blog regroupant différentes écoles secondaires. Dans certains de ses articles, elle parlait justement de santé mentale et de son TDAH. C'est la fondatrice de la plateforme, Marie-Eve D'amours, qui lui a donné l'idée de participer à la série documentaire, tournée à l'été 2020.

« C'est comme si j'étais une boule d'énergie qui peut changer de couleur à tout moment. » Voilà comment Malika décrit son trouble, dès les premières secondes de la capsule vidéo. Elle a donc de la difficulté à contrôler ses émotions ou sa manière d'agir. En entrevue, elle illustre sa réalité par la métaphore d'une balle de ping-pong : ses idées partent dans un sens puis dans l'autre, ce qui rend sa concentration difficile.

■ REJET DE LA MÉDICAMÉNTATION

Malika a été diagnostiquée dès l'âge de 8 ans. Dans son cas, la médication n'a pas du tout fonctionné. « C'était horrible comme expérience », confie-t-elle : perte d'appétit,

perte de poids, manque de sommeil et idées suicidaires. Et elle n'avait que 9 ans. Malika souligne avoir été médicamentée très tôt puisque ses parents ne savaient pas tout à fait qui faire et le trouble était particulièrement prononcé chez elle. D'ailleurs, elle trouve très dommage qu'on doive en arriver aussi rapidement à la médication.

« Avant, il n'y en avait pas de médicaments pour le TDAH et ce n'est pas apparu du jour au lendemain. Ça doit faire bien longtemps que ça existe [...]. Je suis certaine que les gens trouvaient des moyens naturels à l'époque. »

Depuis cette pénible expérience, Malika n'est plus médicamentée et réussit à se trouver des astuces qui l'aident à bien fonctionner. Elle écrit beaucoup, et tout le temps. Soit pour s'exprimer ou bien pour canaliser son énergie. Aussi, elle se met plusieurs alarmes, calcule son temps et s'organise de manière à s'établir une routine, sans avoir besoin de toujours penser à tout. Elle s'efforce aussi de manger sainement et à des heures régulières.

■ APPRENDRE À VIVRE AVEC LETDAH

Malika est très à l'aise de parler de santé mentale, de démystifier le sujet et de s'exprimer plus personnellement sur son propre trouble. Pourtant, il arrive tout de même qu'elle ait honte d'elle-même. « Parfois, je me frustre envers moi-même. Ça me frustre d'être comme ça, de ne pas être mieux. » Or, lorsqu'elle en parle, elle le fait d'un ton léger et positif, de manière à ce que les autres puissent se comprendre et se reconnaître en elle, comme elle a pu se sentir comprise à travers les autres.

Il s'agit donc d'un travail constant que la jeune femme doit faire sur elle-même. Au fil des années, elle a appris à vivre avec son trouble, ce qui n'a pas toujours été facile, surtout plus jeune. Au secondaire, elle raconte avoir laissé le TDAH l'emporter complètement : « Je mettais toute la faute sur mon trouble et je ne prenais pas les responsabilités de mes actions. » Aujourd'hui, elle entretient une relation beaucoup plus saine, et poursuit ses apprentissages. « Le TDAH fait partie de moi, mais il ne me définit pas. »

EN CHIFFRES

- Au Québec, un jeune sur cinq souffre d'un trouble de santé mental
- On estime qu'une personne sur quatre vivra un épisode d'anxiété intense au cours de sa vie
- Le taux de suicide chez les jeunes au Canada est le troisième plus élevé des pays industrialisés
- 50% des maladies mentales se déclarent avant l'âge de 14 ans et 75% avant l'âge de 22 ans
- Parmi les troubles les plus courants, on compte l'hyper-anxiété qui touche 25% des filles de 12 à 14 ans, les troubles alimentaires qui représentent la troisième maladie mentale la plus fréquente chez les jeunes et l'autisme qui affecte 10 à 20% des jeunes au Canada

QUELQUES RESSOURCES

ANEB Québec (troubles alimentaires)

- anebquebec.com
- Ligne d'écoute : 1 800 630-0907 ou 514 630-0907

Tel-Jeunes

- teljeunes.com
- Appeler 24/7 : 1 800 263 2266 ou texte de 8h à 22h30 : 514-600-1002

Tel-Aide

- telaide.org
- 514 935-1101

SE PAYER EN PREMIER



François Auger est étudiant en sciences comptables à l'UOQ.

François Auger - Voici une phrase souvent entendue lorsqu'on parle de finances personnelles, mais qu'est-ce que cela veut dire et comment fait-on pour appliquer ce principe?

Lorsqu'on dit qu'il est important de se payer en premier, cela veut dire que le jour où l'on reçoit notre paye, on devrait directement prendre une partie de cette paye, dans la mesure où nous sommes à l'aise de la faire, et la mettre de côté dans un compte de placement. Dans ce texte, j'expliquerai les nombreux avantages de cette stratégie ainsi qu'une technique pour assurer l'application fructueuse de ce principe.

D'abord, selon moi, le plus grand avantage de se payer en premier, c'est le fait que l'argent ne constitue plus une tentation; «*out of sight, out of mind*» comme disent les Anglais. De cette façon, il est facile de vivre sous ses moyens, car l'argent qui n'est pas dans le compte est mis à l'abri. Plusieurs personnes estiment justifié de vivre au dessus de leurs moyens, et d'autres croient qu'il faut vivre exactement à la hauteur de nos moyens. En réalité, nous devrions vivre en dessous de nos sommes, particulièrement lorsque nous sommes jeunes.

Pour quelle raison, me direz-vous? En raison de ce que l'on appelle la gratifica-

tion différée. En sacrifiant ce qu'on peut aujourd'hui, on peut presque garantir que dans le futur, nous aurons le luxe d'affronter les imprévus de la vie avec confiance (perte d'emploi, problèmes de santé, décès, etc.). Nous pourrions nous permettre un meilleur niveau de vie et bien évidemment un fonds de retraite confortable. La recette est là et elle est prouvée. Et plusieurs personnes qui ont un certain niveau de richesse et une bonne qualité de vie vous diront à quel point l'épargne et l'investissement à long terme sont puissants.

La force de l'intérêt composé n'est pas un mythe; l'argent investi dans un compte de placement génère des intérêts qui ne cessent de s'accumuler. Plus vous êtes jeune, plus l'avantage sera grand évidemment, mais cela ne signifie pas que les personnes plus âgées ne devraient pas épargner. Je parle souvent à mes amis/famille de l'importance d'économiser et d'investir, mais pour une raison que j'ignore, plusieurs repoussent les mesures à prendre ou ne parviennent tout simplement pas à mettre de l'argent de côté.

Afin de faciliter le processus, je vous recommande fortement de programmer un retrait automatique de votre compte de banque périodiquement, en concordance avec la date de versement de votre paye. La majorité des banques offrent

cette possibilité. De cette manière, chaque semaine, aux deux semaines ou chaque mois, comme vous le souhaitez, l'argent est mis de côté sans même que la personne ait eu à y penser ou à faire quoi que ce soit. La somme à mettre de côté varie d'une personne à l'autre, mais dans son livre «*Le barbillier riche*», David Chilton recommande de mettre de côté 10 % du revenu brut.

Prenez deux individus pour démontrer la force de l'intérêt composé. Un individu qui gagne 2000 \$ aux deux semaines, placera donc 200 \$ bimensuellement, au bout de 30 ans, à un taux de rendement de 8 %, il aura atteint 651 068 \$. Voyons maintenant le cas d'un individu qui a un salaire plus élevé de 4000 \$ par paye qui placera donc 400 \$ bimensuellement, à un taux de 8 %, il aurait pour sa part 1 299 939 \$. Avec seulement 10 % à mettre de côté par paye, on ne se rend presque même pas compte qu'on investit et pourtant ces 10 % fructifient au fil des ans dans votre compte de placement.

Des situations comme la pandémie actuelle nous montrent bien qu'un imprévu peut survenir à tout moment et compromettre notre santé financière, et c'est pourquoi il importe de mettre de l'argent de côté.

NOUVEAU MASQUE



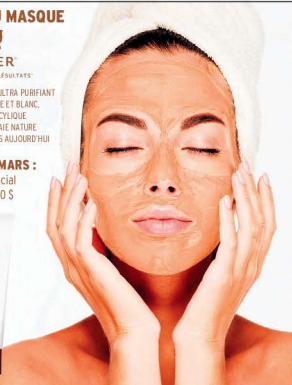
VIVIER

LA BEAUTÉ DES RÉSULTATS

MASQUE D'ARGILE ULTRA PURIFIANT AVEC KAOLIN ROUGE ET BLANC, AHA ET ACIDE SALICYLIQUE DE MASQUE LA VRAIE NATURE DE VOTRE PEAU D'AUJOURD'HUI

PROMO DE MARS :

Combo soin facial et massage 180 \$



262, rue Principale # 31, Saint-Sauveur \ 450 227-0611
info@institutthedonia.com

HEURES D'OUVERTURE: MAR au VEN: 9h30 à 16h30 - Soir: sur rdv \ SAM: sur rdv

LES CINÉMAS
CARRÉFOUR DU NORD

PROGRAMMATION POUR LA SEMAINE DU
5 AU 11 MARS 2021

POUR EN SAVOIR PLUS VISITEZ: WWW.CINEMASCARRFOUR.COM
LEBILLET 100% NUMÉRIQUE EST DISPONIBLE

VOTRE CINÉMA
OFFERT

PROTECTOR
CINÉMA

AFIN DE RESPECTER LES EXIGENCES GOUVERNEMENTALES, LE PORT DU MASQUE DE PROTECTION EST OBLIGATOIRE EN TOUT TEMPS, EXCEPTÉ POUR LES ENFANTS DE 10 ANS ET MOINS

<p>MON ANNÉE SALINGER</p>	<p>RAYA LE DERNIER DRAGON</p>
<p>TOM & JERRY</p>	<p>WONDER WOMAN 1984</p>
<p>100% WOLF</p>	<p>Les anges des années à toi</p>
<p>MONSTER HUNTER</p>	<p>CROODS 2</p>
<p>DE GAULLE</p>	<p>DE GAULLE</p>

EXPÉDITIONS THÉRAPEUTIQUES

DES AMOUREUX DE PLEIN AIR COURENT POUR LES JEUNES

France Poirier - Christophe et Simone Lussier ont parcouru 32 km et ont amassés près de 3 500 \$ pour la Course CRYO pour la fondation Sur la pointe des pieds, au profit des jeunes atteints du cancer.

Ayant son port d'attache dans la région du Saguenay Lac Saint-Jean, la Course CRYO a lieu habituellement sur le lac, entre Péribonka et Irberval, mais à cause de la pandémie chacun devait réaliser ses 32 kilomètres dans sa région. « Comme nous y avions participé l'an dernier, ma sœur Simone et moi, nous avons décidé de relever le défi à nouveau, mais dans notre région. Notifs de Sainte-Marguerite-du-Lac-Masson, nous avons fait nos 32 kilomètres à L'Estérel », nous explique Christophe Lussier.

C'est le 20 février dernier qu'ils ont réalisé leur course devant famille et amis.

Grands amateurs de plein air, Christophe et sa sœur se sont impliqués dans cette fondation parce qu'elle organise des expéditions thérapeutiques pour les jeunes atteints de cancer ou en rémission, de partout au Québec. « Des descentes de rivière en canot sur plusieurs jours, des expéditions en montagne sont des exemples d'aventures proposées aux jeunes. Donner à ces jeunes l'occasion de se dépasser et de rencontrer des gens qui vivent la même chose leur apporte des bienfaits », ajoute Christophe.



Simone et Christophe Lussier en compagnie de leur grand-père Champlain Charest.

C'est par un collègue de leur père qui siège sur le conseil de la fondation qu'ils ont entendu parler de cette course. « On fait beaucoup de courses en sentier durant l'été et on trouvait que c'était un beau défi pour l'hiver et on trouvait le concept intéressant. Je me suis rendu compte

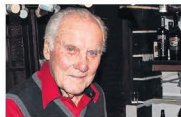
qu'un de mes bons amis, qui avait eu un cancer plus jeune, avait participé à une expédition thérapeutique. C'est un ami que j'ai rencontré à travers le sport et je me serais pas douté qu'il avait eu ce genre d'épreuve, alors c'a pris tout son sens », raconte Christophe.

Christophe et Simone sont les petits-enfants de Champlain Charest, visage bien connu de la région des Laurentides. Champlain Charest est une légende dans le monde du vin au Québec. Le restaurant Bistro à Champlain abritait une cave à vin réputée partout dans le monde.

Depuis 1996, la fondation Sur la pointe des pieds a organisé plus de 50 expéditions d'aventure thérapeutique pour les jeunes atteints de cancer. Ces aventures offrent aux participants une occasion de côtoyer d'autres jeunes qui partagent les mêmes réalités, d'échanger et de se comprendre sans avoir besoin d'expliquer les choses. Ces expéditions sont offertes gratuitement aux jeunes atteints de cancer. Pour ce faire, la fondation Sur la pointe des pieds sollicite l'appui de généreux donateurs et commanditaires, notamment par le biais de levées de fonds comme les Courses CRYO.

DES PIONNIERS DE LA RESTAURATION DE LA RÉGION NOUS QUITTENT

DÉCÈS DU FONDATEUR DU RESTAURANT AU MAZOT SUISSE



C'est le 22 février à l'âge de 91 ans que le fondateur du restaurant Au Mazot Suisse, Théodor Mathier, est décédé. M. Mathier avait ouvert le restaurant en 1963 avec sa femme Héléne. Il s'agit du premier restaurant de raclette et de fondue en Amérique du Nord qui a été créé.

« Personne illustre du restaurant pendant plus de 45 ans que tout le monde appelait amicalement Théo, il accueillait clients et clientes avec passion et dévouement créant ainsi la réputation du Mazot Suisse. Jusqu'à ce jour, notre clientèle ainsi que leurs enfants devenus adultes, nous rappellent avec nostalgie les merveilleuses soirées passées au Mazot Suisse toutes ces années! Merci Théo, c'est un honneur pour nous de pouvoir poursuivre ton œuvre. », peut-on lire sur la page Facebook du restaurant.



AUJOURD'HUI, RENÉ EST DÉCÉDÉ

Le même jour que l'un des plus grands poètes québécois Raymond Lévesque ! Le Gascon ancré à Saint-Sauveur où il a créé La Gasconne, ce fameux restaurant que tant de personnalités ont fréquenté de 1973 à 2008.

Véritable institution de cette grande époque qui stimula à la rue vers les Laurentides. On « montait dans le Nord », on allait goûter à sa cuisine et aussi à la verve de René Cassé, grand conteur animé d'un esprit si jovial, si joyeux : on en redemandait, voire on en buvait et mangeait autant que ses plats ! Cher, tant René que la grande chaire de bon vivant, ta bonhomie légendaire nous manquera à jamais. ... Nous entendrons toujours ta voix et ton si beau rire.

Adieu, René Cassé, notre grand ami.
- Blanche Carrette & filles, Cassandre et Gybèle et feu Manuela

DÉCÈS DE RENÉ CASSÉ DE LA GASCOGNE

Le fondateur du restaurant La Gasconne, bien connu à Saint-Sauveur, est décédé, le lundi 15 février. Il a marqué la région par sa personnalité accueillante et charmante. Aujourd'hui, on lui offre quelques témoignages pour se remémorer son passage qui a marqué beaucoup de vies.

RENÉ A ÉTÉ UN SUPER RESTAURATEUR

Il est arrivé au début des années 1970 à Saint-Sauveur. Ma mère Annick, avait le petit Coin de France, mais il savait qu'il ne pouvait compétitionner contre la Mère Cazin. Ils sont donc devenus de très bons amis et même alliés. Ma mère servait des plats différents de La Gasconne. Je me souviens des fabuleux carres d'agneau que servait René, il n'y en avait pas de meilleurs ailleurs.

René tu restes dans mon cœur à tout jamais !
- Jocelyne Cazin

UN BON SOUVENIR AVEC RENÉ

Lors d'un voyage de golf en Floride, sur un coup de départ j'avais envoyé ma balle à 1 pied d'un alligator. Je demande à René si je peux rejouer une balle, il me répond oui, mais tu repars à trois. OK! Mais ma revanche est arrivée assez vite...

Il m'a demandé de le prendre en photo devant un beau décor. L'ours! à tous les gollers roient et quand il s'est aperçu que c'était une farce. Il a lâché quelques « tabernacles » avec son accent! On a bien ri.

Repose en paix mon René. Tu l'as bien mérité et ce n'est qu'un au revoir.
- Marcel la Bohème



Margaret Qualley dans le rôle de Joanna Rakoff.



Philippe Falardeau se jouait d'enfin pouvoir présenter son film Mon Année Salinger.



Sigourney Weaver dans le rôle de Margaret.

MON ANNÉE SALINGER DE PHILIPPE FALARDEAU

Ève Ménard (initiative de Journalisme local) - Plus d'un an après avoir donné le coup d'envoi de la 70^e Berlinale, le film de Philippe Falardeau, Mon année Salinger, sera distribué au Canada et dans plusieurs autres pays à travers le monde. Retardée à deux reprises, la sortie aura finalement lieu le 5 mars prochain. L'œuvre sera présentée dans les salles de cinéma, en plus d'être disponible en vidéo sur demande.

Adapté du récit autobiographique de Joanna Rakoff, le film raconte l'histoire de cette dernière, jeune diplômée en littérature rêvant de devenir écrivaine. Dans le New York de 1996, elle est embauchée comme assistante dans une agence littéraire. Sa patronne, Margaret (Sigourney Weaver), une femme sévère et intimidante, est l'agent de nul autre que J.D. Salinger. Le synopsis du film, ainsi que les premières minutes de celui-ci, nous donne l'impression d'entrer dans une version années 90 de The Devil Wears Prada.

■ C'EST PAS UNE NOUVELLE MERYL STREEP

C'est une agréable surprise de constater qu'au contraire, le film séloigne habilement du stéréotype des relations toxiques entre jeune femme et patronne. Sans perdre de vue leur position respective, les deux personnages développent plutôt une relation évolutive, réaliste et respectueuse. Le réalisateur indique que dans le roman autobiographique, la patronne avait peu de relief. Il a choisi de lui ajouter de la nuance, de la profondeur et de l'humanité. « Ça aurait été un gaspillage éhonté d'avoir Sigourney [Weaver] dans un rôle qui demeure unidimensionnel » ajoute Philippe Falardeau en riant. « Je n'avais pas envie de refaire le coup de Devil Wears Prada, où le personnage de Meryl Streep reste sensiblement le même ».

Par ailleurs, le film ne tourne pas précisément autour de la relation qu'entretiennent Joanna et Margaret : il est traversé par divers thèmes. On se penche sur cette période d'incertitudes et d'ambition que

représente le début de la vingtaine. Ayant lui-même connu cette quête émancipatrice dans les années 1990, Philippe Falardeau s'est reconnu dans le récit de Joanna Rakoff.

■ FAIRE HONNEUR AU POINT DE VUE FEMMININ

Aussi, après avoir fait des films avec des protagonistes principalement masculins, le réalisateur souhaitait travailler avec un personnage principal féminin, ce qui représentait un défi bien différent. « Tu ne veux pas projeter un fantasme d'homme dans un point de vue de femme », indique-t-il. C'est pourquoi il a inclus d'autres visuels pour bonifier ou remettre en question la scène.

Après avoir écrit les premières versions du scénario, il a rencontré l'actrice qui incarne Joanna, Margaret Qualley, à New York. Il lui a remis le roman autobiographique pour qu'elle puisse le lire. Le réalisateur voulait savoir ce qu'il avait interpellé ou touché, des éléments qu'il avait peut-être lui-même laissés de côté. « Ça m'a permis de réajuster le tir en fonction d'une perspective féminine. » L'autrice Joanna Rakoff a elle aussi été impliquée tout au long du processus de création. Elle a notamment guidé le réalisateur sur le langage de l'époque et la manière de s'habiller.

■ RENCONTRE ENTRE LE PASSÉ ET LE FUTUR

Le film s'inscrit dans une époque singulière et positionnée « entre l'arbre et l'écorce », comme la définit Philippe Falardeau. Le clash générationnel présent dans le film rend compte de cet entre-deux : la technologie évolue et l'arrivée de l'ordinateur bouleverse nos rapports au travail, mais parallèlement, la parole, l'écriture et les lettres demeurent significatifs. Nous avons un pied dans le passé, et un autre dans le futur.

Une grande partie du travail de Joanna réside justement dans la lecture de lettres d'administrateurs, adressées à J.D. Salinger. Philippe Falardeau confie aussi avoir envoyé, plus jeune, des lettres à des auteurs

ou des cinéastes qu'il admirait. « Aujourd'hui, je peux aller sur le compte Instagram de Brad Pitt et lui écrire », contraste-t-il. « Si ça se trouve, un publiciste va me répondre. Tout ceci est faux. Mais la lettre, c'était autre chose. Il y avait un investissement de temps qui n'est plus le même. »

S'ennuie-t-il de cette époque? Pas tout à fait. Il est content d'avoir connu les deux. « Je m'ennuie plutôt de l'époque où on pouvait s'ennuyer », indique-t-il. L'arrivée des réseaux sociaux et des applications comme FaceTime a bouleversé nos rapports avec les autres. « Quand je retourne des amis en Europe, je n'ai même pas

l'impression que ça fait trois ou quatre ans que je ne les ai pas vus. »

Bref le film nous plonge dans cette époque vertigineuse entre le passé et le futur, incarnée à merveille par cette rencontre entre Margaret et Joanna, réunies par l'instant présent. Une relation féminine intergénérationnelle rafraîchissante, franche et réaliste, qui ne tombe pas dans l'adoration désuète ou la toxicité. Tout fait sens dans ce film dont les événements s'enchaînent et s'influencent tout naturellement. Le rythme est plutôt lent et sans grands artifices. Et pourtant, nous n'arrivons pas à y décrocher les yeux.

PLANIFIEZ VOTRE PRINTEMPS AVEC UNE ENTREPRISE D'ICI

Nos services
 Plantation de végétaux et d'arbres de gros calibre
 Aménagement & entretien paysager
 Centre de jardin

NOUVEAU

Pour plus d'informations :

Dion Jardin -65
 450-227-6446 | info@jardindionsadl.com
 151 Route 117, Sainte-Anne-des-Lacs

LES THÉÂTRES VEULENT RENAIÎTRE



Le Théâtre du Marais est situé à Val-Morin.

Marie-Catherine Goudreau (initiative de journalisme local) – Les théâtres de la région attendent patiemment l'annonce d'une date de réouverture. Depuis le début de la pandémie, c'est un des secteurs les plus touchés par la crise.

Selon Sonia Piché, directrice générale et artistique du Théâtre du Marais à Val-Morin, il n'aurait pas été possible de présenter un spectacle dans un délai de 10 jours d'avis. « La logistique derrière une salle de spectacle est très différente que celle des cinémas (qui ont pu ouvrir). Il faut mettre en vente des billets, rappeler et embarquer nos équipes de techniciens, changer les heures de spectacle en raison du couvre-feu, etc. » Il est important d'avoir de la prévisibilité dans les mesures, selon elle.

La situation est toute autre pour le Théâtre Le Patriote à Sainte-Agathe-des-Monts. La salle est en rénovation depuis octobre 2019 et les travaux tombent dans une période où le théâtre aurait été fermé de toute façon. « En raison de la COVID-19, les chantiers ont été ralentis et notre ouverture a été repoussée. Mais le temps fait bien les choses et nous pourrions ouvrir en même temps que tout le monde », se réjouit Alexandre Gélinas, directeur général du théâtre.

■ OUVRIR POUR LA CULTURE

Les petits théâtres ont un statut particulier qui rend leur situation plus difficile. Dans le cas du Théâtre du Marais, il est seulement possible d'accueillir 25% de la capacité de la salle, ce qui représente 40 personnes dans une salle de 176 places. « Si on rouvre, nous allons avoir besoin d'aide



Le Théâtre Le Patriote est en rénovation depuis le mois d'octobre 2019.

financière », affirme Mme Piché. Un programme d'aide à la billetterie est par ailleurs disponible pour compenser les écarts entre le nombre de places vendues et la capacité.

Au Théâtre Le Patriote, la nouvelle salle aura 586 places, mais seulement 150 pourront être occupées pour respecter la distanciation. « C'est certain qu'on ne fera pas beaucoup d'argent, mais il faut penser au-delà de ça. On le fait pour rallumer une petite bougie, faire vivre nos artistes et nos équipes, donner du bonheur aux spectateurs. Le fait

de redémarrer la machine, d'être présent et vivant, va compter pour beaucoup. »

■ PERTE D'UNE EXPERTISE

« Ce qui m'inquiète le plus, ce sont les techniciens de scène. Comme ils sont des travailleurs autonomes ou pigistes, ils ont un statut très fragile », se préoccupe Mme Piché. Alors que certains ont changé de profession, d'autres ont eu de la difficulté à aller chercher de l'aide financière. De son côté, M. Gélinas observe le même problème : « Pour nos équipes techniques, ne pas travailler pendant un an a eu un effet dévastateur. Plusieurs se sont trouvés autre chose. Je pense qu'à l'échelle du Québec, on va perdre une expertise. »

■ « ON A HÂTE »

Selon la directrice artistique du Théâtre du Marais, la salle serait prête à recevoir le public, mais à condition que l'ouverture laisse le temps à la salle de se préparer. « On est prêt, on l'a fait avant Noël. Notre salle est très sécuritaire, des mesures sont mises en place et nous sommes organisés. »

« On a très hâte de retrouver le public et notre équipe. Je crois que les gens seront là et qu'ils ont besoin de culture en ce moment », soutient pour sa part M. Gélinas. Le théâtre en est à ses dernières étapes de rénovation : aménagement du mobilier de la salle, équipement de la scène, loges, accueil, etc. Mais les projets ne sont pas terminés pour le Patriote et ce sera certainement à surveiller ce printemps.

ÉMISSION JEUNESSE SANS RELÂCHE A ÉTÉ TOURNÉE À SAINT-HIPPOLYTE

Accès – Émission jeunesse Sans relâche, produite par KOTV a été tournée dans les Laurentides, plus précisément à Saint-Hippolyte.

Cette émission diffusée tout au long de la semaine de relâche a débuté le 26 février et sera présentée jusqu'au 7 mars sur les ondes de Télé-Québec. Ce magazine met en valeur les arts et les sports tout en favorisant la persévérance. Ce sont Laurent Duvray-Tardif, Anaïs Favron et Patrice Bélanger qui serviront de guides aux



jeunes afin de s'assurer qu'ils passent une belle semaine de relâche.

Accompagné par Film Laurentides au moment du repérage, l'équipe de Sans relâche a choisi de tourner dans un magnifique chalet situé à Saint-Hippolyte. Afin de ne rien manquer des paysages laurentiens et des activités de toutes sortes, c'est un rendez-vous à 18h sur la chaîne de Télé-Québec jusqu'au 7 mars.

À PROPOS DE FILM LAURENTIDES

Film Laurentides est un organisme régional dont la mission est de promouvoir le territoire à des fins cinématographiques, télévisuelles et publicitaires et de faciliter l'accueil des tournages. Motivé par le développement économique, touristique et culturel dans la région, Film Laurentides reçoit et analyse en moyenne 175 dossiers par année, lesquels se concrétisent par une quarantaine de tournages dans la région. Au service de l'industrie audiovisuelle depuis 1997, les actions posées par Film Laurentides ont contribué à attirer sur son territoire plus de 600 tournages québécois, canadiens et étrangers générant des retombées directes évaluées à plusieurs millions de dollars.



Visit of Montreal Ski Club to The Manitow Club, 1905
(Source: Natman Photographs Archives, McGill Museum of Canadian History, Montreal)

LA BELLE HISTOIRE DES LAURENTIDES - CHAPITRE 3



DANIEL BERGERON - Troisième d'une série de chroniques rappelant à notre souvenir à quel point le ski et les activités de plein air ont forgé l'histoire des Laurentides et en assurent l'avenir.

LES PREMIÈRES TRACES

Au 19^e siècle, plus de 500 000 immigrants norvégiens transitent par le Québec pour se rendre aux États-Unis. Certains d'entre eux choisissent de demeurer au Québec et y introduisent la pratique du ski.

L'histoire des Laurentides est celle de ses montagnes, de ses lacs et de ses rivières

De la pauvreté de sa terre, mais de la richesse de ses espaces

Des gens qui l'habitent et qui en forgent le caractère

Des sentiers qui en tracent les contours

Des empreintes de raquettes effacées par celles des skis

De l'urbanisation qui en menace l'héritage et les paysages

Des communautés qui en préservent l'âme et la nature grandiose

Les images et les mots qui défilent au fil de cette chronique éphémère ne sont qu'un pâle reflet de cette riche histoire.

Histoire racontée par de nombreux auteurs et experts d'où émanent les nombreux faits historiques répertoriés par cette chronique et qui ne sauraient être suffisamment reconnus et que je ne cite qu'en nombre insuffisant.

L'un d'entre eux, M. A. Birch d'origine norvégienne, part de la rue McGill à Montréal le 28 janvier 1879 pour rejoindre la ville de Québec en « raquettes norvégiennes », des planches de bois longues d'environ 2,5 mètres. Il arrive à Québec le 6 février au terme d'une randonnée fortement médiatisée

pour l'époque. Dans les années qui suivront, les skis remplacent progressivement les raquettes pour les excursions sportives et sociales.

LES PREMIERS CLUBS

En 1904, un groupe de professeurs de l'Uni-

versité McGill fonde la première organisation dédiée à la pratique du ski nordique au Canada, le Montreal Ski Club. On skie alors principalement sur les pentes du Mont Royal ou au parc La Fontaine.

La bourgeoisie anglophone de Montréal se laisse aussi rapidement séduire par ce nouveau sport « à la mode ». Percy Douglas est l'un des fondateurs du Montreal Ski Club et guide de nombreux groupes dans la découverte des montagnes des Laurentides en compagnie d'Herman Smith-Johannsen, dit Jackrabbit.

LA « REDÉCOUVERTE DES LAURENTIDES »

En 1905, une première randonnée à ski est répertoriée dans les Laurentides alors que quatre skieurs du Montreal Ski Club relient Sainte-Agathe-Des-Monts à Shawbridge suivant un parcours de 34 km le long de la voie ferrée du P'tit train du Nord.

Ce parcours gagna en popularité auprès des skieurs les plus téméraires qui, arrivant de Montréal, débarquent à Sainte-Agathe-Des-Monts, parcourent les sentiers jusqu'à Shawbridge, juste à temps pour prendre le train de retour vers Montréal.

Cette randonnée, au caractère légendaire, suit les traces des premiers immigrants européens qui ont été rapidement attirés par l'attrait des montagnes des Laurentides et qui ont su en découvrir la valeur pour la pratique du ski. Ils marquent encore aujourd'hui l'architecture et les paysages de nombreux villages où l'on retrouve encore plusieurs maisons et auberges d'inspiration alpine.

LA PRATIQUE DU SKI S'ORGANISE ET SE DÉVELOPPE

En 1911, Le Laurentides Inn de Sainte-Agathe-Des-Monts recrute, en Suisse, l'instructeur professionnel Émile Cochand (1890-1987) pour y enseigner le ski. Premier instructeur professionnel enseignant le ski au Canada, Cochand arrive au Canada avec une centaine de paires de skis et de bâtons, et enseigne les techniques du ski alpin, du ski de fond et du saut à ski. La Première Guerre mondiale force la transformation de l'hôtel en hôpital de convalescence et met fin aux activités de Cochand à Sainte-Agathe-des-Monts.

En 1915, Émile et Léa Cochand fondent le Chalet Cochand sur un lot de 500 acres comprenant chalet et maison de ferme face au lac Lucerne à la limite des villages de Sainte-Marguerite et de Sainte-Adèle. Il enseigne le ski et développe les infrastructures nécessaires à sa pratique (pistes, sentiers, sauts). Le Laurentian Cross Country Ski Club et le Canadian Ski School s'y établissent et développeront plus de 100 km de sentiers et pistes de ski.

L'année suivante, un hôtel en bois rond de 35 chambres est construit sur le site du St-Margaret Golf & Winter Club non loin du Chalet Cochand. Il prendra plus tard le nom d'Alpine Inn.

Et soudain, tout sacculéère...

Pour lire la suite de la chronique, rendez-vous sur notre site web : journalleord.com. Bonne lecture !

NOUS SENTIERS, NOTRE RICHESSE

Les sentiers en nature ont connu un spectaculaire regain de popularité au cours des derniers mois, en raison des diverses mesures pour limiter les risques de contagion. La fréquentation connaît sans doute une baisse après la pandémie, mais il reste qu'on observe, depuis plusieurs décennies, une constante augmentation de la pratique des activités de plein air.

Dans la MRC des Pays-d'en-Haut, l'attrait du plein air couplé avec l'augmentation rapide de la population pose de plus en plus de défis quant à la disponibilité, à l'accessibilité et à la gestion des sentiers.

Heureusement, les sports et les activités en nature sont au cœur de l'identité de la MRC. Aussi, la population et les élus des Pays-d'en-Haut reconnaissent l'importance de se mobiliser collectivement pour préserver et développer cette richesse que constituent les sentiers réservés aux activités non motorisées. Grâce à l'action concertée des administrations municipales et de la MRC, nous pouvons notamment compter depuis 2017 sur une Politique de protection et d'accès aux sentiers.

■ PLEIN AIR, SANTÉ ET ENVIRONNEMENT

De nouvelles réalités démographiques et de nouvelles façons d'envisager notre mode de vie contribuent à faire littéralement exploser la demande d'accès au

plein air. Parmi la population vieillissante, il y a de plus en plus de personnes en bonne santé et qui veulent garder la forme. En même temps, une grande partie de nos concitoyens voit sa qualité de vie plombée par les maladies de civilisation (obésité, diabète, cancers, cardiopathies, etc.) Les villes pourraient être en bonne partie évitées si l'adoption d'un mode de vie physiquement actif leur était facilitée. En effet, il ne suffit pas de vouloir être actif. Encore faut-il avoir un environnement qui le favorise.

Les municipalités prennent de plus en plus conscience du rôle qu'elles peuvent jouer en faveur de la santé de leur population. En ce qui concerne le mode de vie actif, notre gouvernement de proximité a le pouvoir d'agir de multiples façons pour créer des « environnements favorables ». Entre autres par son plan d'urbanisme, la municipalité peut veiller à conserver et à développer sur son territoire un réseau de sentiers, à la fois pour la randonnée et le transport actif.

De plus en plus de citoyens désirent avoir la possibilité d'accéder à la marche en pleine nature, à partir de chez soi, sans avoir à prendre sa voiture. Dans cette optique, relier entre eux par des sentiers les quartiers résidentiels, les regroupements de services et les réseaux régionaux permet de hausser la valeur des sentiers en leur attribuant une fonction pratique, en plus de leur fonction de loisir. S'appuyer sur les compétences

municipales en transport pour entretenir des sentiers utiles aux déplacements courants, tout en soutenant l'adoption de saines habitudes de vie, pourrait justifier l'octroi de ressources supplémentaires à celles habituellement consacrées aux loisirs.

Il est de plus en plus admis que notre territoire a été développé et aménagé sans tenir compte des impacts à long terme sur notre santé et sur la qualité du milieu. Alors que les données scientifiques s'accumulent depuis plus de quarante ans pour montrer que nous avons fait fausse route, les actions concrètes pour corriger la direction sont toutefois encore bien timides.

Si nous voulons conserver l'irremplaçable richesse que constitue notre environnement naturel; si nous croyons à l'importance de l'accès à la nature pour tous, nous devons, comme citoyens, faire entendre notre voix. Une participation accrue des citoyens à la gestion des affaires municipales pourrait peser considérablement en faveur d'une accélération du changement.

Gérald Baril est résident de Marin-Heights et ex-conseiller scientifique en saines habitudes de vie à l'Institut national de santé publique du Québec.



LA PAROLE AUX LECTEURS

Vous aimeriez partager votre point de vue ou votre opinion sur un sujet qui vous tient à cœur ? Envoyez-nous votre lettre ouverte ou votre commentaire à l'adresse suivante: opinion@journallaces.ca

I SPORT I

ÉMISSION SPORTIVE

LE FOOTBALLER MARTIN BÉDARD ANIMERA AVEC ROBERT SIROIS

Luc Robert (initiative de journalisme local) — Un joueur des Alouettes de Montréal, Martin Bédard, fans des débats radiophoniques en duo avec Robert Sirois, dès le mois de mai, au sein de la nouvelle station internet du « Cœur des Laurentides ».

Spécialiste des longues remises lors des bottes de dégagements et de placements, le joueur de 37 ans animera l'émission « Histoires de vestiaires ».

« Cette émission promet de contenir des anecdotes croustillantes. Évidemment, nous ne pourrions pas raconter tout ce qui est arrivé dans un vestiaire, mais un sujet comme le congédiement d'un entraîneur comme Claude Julien est le genre d'histoire qui nous permettrait d'exprimer ce que nous avons ressenti dans notre vestiaire, lorsque ça s'est produit. Martin avec 13 saisons dans la CFL et moi-même avec 7 saisons dans la LNH, pourrions en partager des vertes et des pas mures », a prévu le vieux Bob.

Pour sa part, Bédard est un produit des Spartiates du Vieux-Montréal. Après son football collégial, il a porté les couleurs des Huskies de l'Université du Connecticut, dans la NCAA.

« J'ai toujours été attiré par la radio, depuis mon enfance. En vieillissant, je me suis rendu compte que je m'exprimais assez bien pour parler au monde. Grâce au programme Ensemble à l'école, des Alouettes, j'ai prononcé plus de 350 conférences, partout dans les établissements scolaires du Québec. »

Tout comme en studio, où il compte bien développer une chimie avec M. Sirois, Martin Bédard a créé une complicité avec les boteurs.

« J'ai fait affaire avec une dizaine de boteurs. J'ai gagné la Coupe Grey avec Damon Duval, puis j'ai aidé à travailler avec Sean White. Mon dernier coéquipier à ce poste, avant l'annulation de la saison 2020, était le boteur Boris Bédé. Avec son humour hilarant, ce gars-là m'a fait vivre des moments inoubliables. Il m'a les yeux de Toronto, pour jouer avec les Argonauts de Toronto. »

■ AUTODIDACTE

Alors que le football est un des sports qui compte le plus d'entraîneurs individuels, Martin Bédard a plutôt développé son habileté à lancer le ballon entre les jambes tout seul.



Martin Bédard a été invité de se rapporter à l'entraîneur Khari Jones, des Alouettes.

« Je n'ai jamais de coach pour les snaps (remises) au boteur. Quand tu effectues une remise pour un placement, ça dure quatre secondes et le tour est joué. Toutefois, quand tu mets le ballon pour un dégagement, c'est éternité: parce que tu passes de joueur offensif à joueur défensif, de quel ballon a quel type de boteur. Tu dois courir à fond pour aller plaquer le porteur du ballon et empêcher l'adversaire d'avoir une trop bonne position pour reprendre l'attaque. »

À sa première campagne professionnelle avec les « Moineaux », Bédard a surtout été

utilisé comme centre-arrière et comme ailier-approché.

« J'ai toujours aimé participer aux unités spéciales, car tu es impliqué à fond. Par ailleurs, malgré l'annulation de la saison 2020, je n'ai pas été dans une forme aussi respirentissante depuis 2015. Si certains joueurs ont trouvé long le dernier été inactif, moi, ça a été super pour guérir plusieurs blessures. J'ai hâte de me rapporter à l'Université McGill, pour notre prochain camp 2021 », a poursuivi celui qui aura 37 ans le 23 mars.

Immobilier 100 à 200 **marchandise** 300 à 399 **services** 400 à 599 **emploi et formations** 600 à 799 **Événements spéciaux** 800 à 899 **véhicules** 900 à 999

105 Propriétés à vendre **105** Propriétés à vendre **105** Propriétés à vendre **105** Propriétés à vendre

Je vous offre
“LE MEILLEUR DES 2 MONDES”
 Évaluation de la valeur marchande de votre propriété, SANS FRAIS!
 À Vendre par le Proprio et son Courtier
 À PARTIR DE **2%**
Proprio Direct **QSC** **LOUISE LEBLANC**
 Qualité au service à la Clientèle Courtier Immobilier Agréé, D.A.
514-434-1795



130 Recherches / recherches / recherches **215** Logements / appartements/chauffes / recherche / louer **245** Chambres à louer **270** Bureau / bureaux / à louer

RECHERCHE (bâtes) maisons, grand terrain (verdures), **RECHERCHE** maisons (terre) bois, sur cercle, Chertle, Montréal, François Ducharme, courtois Via Capitale, 450-886-1679

AUBERGE Champêtre 2000-ville, 50+chambres, toutes les mois, chambres, tables, chaises, cuisines, etc. choix, laver, tourbillon, Tout équipé, réfrigérateur, Wi-Fi, câble, bandeurte sur place, 500, Rueville, pharmacie, etc. 450-279-3533

205 Logements / appartements / à louer

Bureaux à louer à Mont-Tremblant, 50+chambres, toutes les mois, chambres, tables, chaises, cuisines, etc. choix, laver, tourbillon, Tout équipé, réfrigérateur, Wi-Fi, câble, bandeurte sur place, 500, Rueville, pharmacie, etc. 450-279-3533

1 Grand 5-1/2 rénové, St-Jérôme (Lafontaine), appartement, 1000, grand balcon, 514-955-9000

4-1/2 rénové pour 1er juillet, rez-de-chaussée, 2 SdB, Grands terrasses, Ville de St-Adèle, 450-229-1336

GRAND 4-1/2 rénové, St-Jérôme, meublement élégant, Personne aimant la tranquillité, Montréal, Prop. 5 ans-max, 8155, 450-433-7885, 450-460-2225

230 Logements / appartements / prois, recherche / louer

230 Logements / appartements / prois, recherche / louer

SAINT-SAUVEUR
 À LOUER LOCAL COMMERCIAL
NOUVELLE CONSTRUCTION
 Sur la rue Principale (près de l'hôtel de ville)
1 500 à 6 000 P.C.
 157 Principale
INFORMATION : 514 953-5777

Emplois



METROSPEC
PERSONNEL D'ENTRETIEN À PRÉVOST
Fonction principale:
 • Balayage et nettoyage du plancher et des tapis
 • Nettoyer les fenêtres
 • Nettoyer l'entrepôt une fois par semaine
Qualifications requises:
 • 1 à 3 ans d'expérience requise
 • Dois savoir opérer la zamboni pour le plancher
 • La personne doit savoir parler et écrire en anglais ou en français
Salaire offert:
 18.97\$/heure
 1 poste à temps plein et 1 poste à temps partiel est offert.
 L'heure de commencement est à 4:00 am et ce pour l'avant-midi seulement.
Contactez Irma Petizian au
514-333-2403 poste 221
 ou par courriel au
service@metrospec.com

Depuis l'obtention de son permis de CHSLD privé

CHSLD L.-B.-DESJARDINS INC
 Saint-Sauveur

Opère maintenant sous le nom de
Centre d'hébergement et de soins de longue durée L.-B.-Desjardins Inc.
 (CHSLD L.-B.-Desjardins Inc.)

LES POSTES RECHERCHÉS À CE JOUR SONT :

CUISINIER(IÈRE) D'ÉTABLISSEMENT
 (90 heures / 2 semaines)
SERVICE EN SALLE À MANGER

Nous offrons la formation:

- **Préposés / préposées aux bénéficiaires** (temps partiel régulier)
- **Infirmier(ière)** (Temps partiel régulier)
- **Infirmiers / infirmières auxiliaires** (temps partiel régulier)

Pour toute information contactez les ressources humaines au:
Poste #227 : Manon Desjardins
Poste #226 : Fannie Desjardins

Direction des ressources humaines
 55, rue Rocher, Ville de Saint-Sauveur (Qc) J0R 1R6
 Téléphoneur : 450 227-6186
 Courriel : manon@residence-desjardins.com
 Pour information : 450 227-2241 poste 227

345 Antiquité / art / collections **365** Poésie / Fourmeuse / Bois de foyer **404** Services domestiques offerts **415** Psychothérapie / Soins psychothérapeutiques

COLLECTEUR
 Achète: audio vintage, ampli Manraniz, Sansui, McIntosh, Pioneer, Quad Speakers, JBL, Dynaco, Tannoy, Tables tournantes: Thorens, Lenco, Technics, Michell, Sansui. Aussi disques vintage rock, blues, mélo, jazz, blues, François
450-858-1587

6015 semi-acc 100%, bois franc, Bois tendu ou ex buches. 516-786-6428

renouvellement de Bard 43 Chemin du Lac-Adair, St-Hippolyte, 100% bois franc, sec ou semi-sec, le raison ou adouccille, Duvet à l'année, Argent comptant ou versement financer. 450-563-9130

ENTRETIEN ménage, jardinier, 2 semaines, Références, Ménages, vous! Johanne, 514-602-1261

415 Psychothérapie / Soins psychothérapeutiques
 MRSAGE pour le plaisir, la stimulation, l'harmonie et, le séduisant du confinement Réservation agréée, A15/St-Martin, France 450-696-8138

À vous le plaisir et le bien-être. Massage orientale, aromatique, champêtre, Mlle. Jessy, 819-323-4370, Biligeev

sports experts **RECRUTE**

SAINT-SAUVEUR - 75, AVENUE DE LA GARE

ÊTES-VOUS PRÊTS POUR LE DÉFI?

- **TECHNICIENS(ES) DATELIER - VÉLO**
 Temps partiel / Temps plein
 Horaire flexible (2 à 5 jours/semaine)
- **CONSEILERS(ÈRES) À LA VENTE**
 Temps partiel / Temps plein

Envoyez votre C.V. à Martin Gauthier:
mgauthier@beaulessports.com +450-227-4617 ext. 3224



NOUS EMBAUCHONS!

— AUCUNE EXPÉRIENCE REQUISE —

Préposé(e)s à l'entretien ménager
Préposé(e)s aux activités
Plongeur(euse)s
Valet(s)

- ★ ENVIRONNEMENT SPLENDIDE
- ★ TRAVAIL D'ÉQUIPE MOTIVANT
- ★ POSSIBILITÉS D'AVANCEMENT
- ★ EMPLOIS STABLES À L'ANNÉE

ÉCRIVEZ-NOUS À
RH@ESTEREL.COM



424 Antologie / Occasions

Aux Médus, spécialiste des questions matrimoniales de plus de 25 ans. Le secret est en ces quelques pages, la méthode pour récupérer son ex et des centaines de lettres de conseils, savoirs dramatique, réponses et conseils et détails. Tel: 514-515-8719

430 Comptabilité / Impôt

COMPTEABILITÉ, tenue de livres, impôts, travailleur autonome. Règlementation. **Robert L. LaVerne**, 440-271-7966, 440-271-7747

440 Déménagement / Emballage

DÉMÉNAGEMENT, Economie avec nouveaux formes, service professionnel, 20 ans expérience. 1 homme, 65\$/heure, 819-324-8035

442 Constructions / Rénovations / Réparations

ceramique minicoles.com
Pose de céramique
Ardoise et granit
Douche sur mesure
Expérience
Travail propre
RBQ:56103849-01
514.238.2653

442 Constructions / Rénovations / Réparations

HOMME à tout faire (intérieur et extérieur), rénovation pour-toit, plomberie, électricité, peinture, plancher flottant, réparation de vitres et réparation de tous genres. **Daniel**, 450-543-3777

446 Peinture / Décoration

PENITRE de finition intérieure, intérieur, tinte de joints, Tinture de qualité garantie. 450-823-9441

464 Réparations / Entretien

I l Plâtrier, tirage de joint, 30 ans d'expérience. Estimation gratuite. **Robert**, 514-787-3467

472 Déménagement

1 St-Sauveur et environs, Déménagement bureaux, cabanons. Estimation gratuite. Avec expérience. Satisfaction assurée! **Alain**, 600-602-4087

472 Déménagement

DÉMÉNAGEMENT DE TOITURES SEBCO INC.
N'attendez pas que votre toit s'effondre. Pour un service spécialisé et consciencieux. Résidentiel commercial, industriel. Estimation gratuite. Assurances complètes. R.B.Q.: 5742-543-01; 450-675-2281; André 450-602-8201. Sébastien 450-675-2281. Merci de votre confiance.

483 Copierie / Imprimerie

STE AGATHE, Homme bel apparence, Organisation, 519*180 lb, Bel salaire, annuel, 819-321-2028

484 Services divers

FINANCEMENT HYPOTHÉCAIRE PRIME ET ALTERNATIVES À VENDRE
Service rapide pour répondre à votre besoin. Aucune commission. Frais de dossier réduits. **Financière**, 514-351-1133, 514-351-1133, 514-351-1133

484 Services divers

SAAQ-SAAQ-SAAQ Victime d'un accident automobile? Vous avez des blessures? Contactez-nous. **Constitution**, 360 St. M. Dion Avenue 140 514-282-2002, www.saaq-saaq.com

485 Agent de recrutement

CONTACTS directes et réseaux sur le service #1 au Québec. **Conversations**, rencontres, conférences, événements inévitables vous attendent. **Service**, 450-899-7001

553 Argent à prêter

FINANCEMENT HYPOTHÉCAIRE PRIME ET ALTERNATIVES À VENDRE
Service rapide pour répondre à votre besoin. Aucune commission. Frais de dossier réduits. **Financière**, 514-351-1133, 514-351-1133, 514-351-1133

MRC des PAYS-D'EN-HAUT
Au cœur de la région des Laurentides, le **MRC des Pays-d'en-Haut** regroupe 10 municipalités se distinguant par ses activités commerciales, structurantes, son leadership régional et culturel ainsi que par sa concertation innovante, partenariale de ses communautés actives.

OFFRE D'EMPLOI

Coordonnateur-trice au développement récréatif

Description sommaire du poste:
L'autorité de la direction du service de développement économique et territorial, le/la coordonnateur/trice au développement récréatif a comme rôle principal de planifier et de coordonner l'entretien des parcs linéaires, de leurs immeubles et autres équipements récréatifs sous la responsabilité de la MRC.
Il/elle est participant/actrice aux divers projets de développement, de conception, de préparation de plans, de loi, de construction, d'inspection, de réception et d'acceptation des infrastructures des parcs, immeubles et équipements. Le/elle titulaire sera appelé/e à travailler au sein d'une équipe où toutes ses compétences seront mises à contribution et où l'autonomie est mise de l'avant.

Principales responsabilités

- Planifier les besoins d'entretien et d'amélioration des parcs linéaires, des immeubles et autres équipements récréatifs;
- Coordonner le déroulement des travaux d'entretien et des opérations courantes des parcs linéaires en collaboration avec le responsable de l'entretien;
- Superviser et encadrer le travail du personnel d'entretien des parcs linéaires ainsi que des mandataires de la MRC;
- Collaborer étroitement à la réalisation du plan triennal d'immobilisations (PTI) concernant les parcs linéaires et leurs immeubles;
- Participer à la rédaction des appels d'offres pour différents équipements et services;
- Agir comme personne-ressource auprès des différents professionnels mandatés par la MRC : ingénieurs, biologistes, architectes et autres spécialistes dans la présentation des études et/ou plans et devis;
- Au besoin, visiter des administrations de crédit et des fournisseurs de matériel;
- Au besoin, élaborer des dessins techniques de conception et de planification;
- Participer à la surveillance des travaux d'aménagement réalisés par les entrepreneurs afin d'assurer un contrôle de la qualité;
- Assurer le suivi des budgets annuels d'opération d'immobilisations;
- Rechercher le personnel nécessaire aux différents projets et préparer les demandes d'avis financiers;
- Accueillir toute autre tâche connexe à la demande de son supérieur.

Qualités requises

- Avoir la capacité de gérer différentes tâches simultanément;
- Faire preuve d'autonomie, de sens de l'organisation et de priorités;
- Être orienté/e vers les résultats, démontrer le rigueur dans le maintien de la qualité des services et exercer un bon contrôle de la qualité des ouvrages;
- Être créatif/ve et capable de travailler au sein d'une équipe multidisciplinaire.

Profil académique et expérience en lien avec l'emploi

- Détener un diplôme d'études collégiales en technologie du génie civil, en génie de la construction ou dans une discipline connexe;
- Posséder une expérience de 1 à 3 ans reliée au génie civil ou dans toute autre fonction similaire;
- Connaître les règlements et les normes dans le domaine des infrastructures municipales (am);
- Excellent maître des outils informatiques de la Suite Office (Word, Excel, Outlook, etc.) et facilité d'adaptation aux nouvelles technologies;
- Maîtriser la langue française tant à l'oral qu'à l'écrit impliquant la capacité à rédiger des lettres et des rapports dans un français adéquat;
- Posséder sa carte ASP construction – Santé et sécurité générale sur les chantiers de construction (am);
- Posséder un permis de conduire valide et en vigueur (déplacements sur le territoire).

Conditions de travail

- Date d'entrée en fonction:** 19 avril 2021
- Salaire:** Classe B, échelon 1, salaire annuel de 57 800 \$
- L'horaire régulier de travail est de 32,5 heures par semaine, du lundi au vendredi
- Une gamme complète d'avantages sociaux est offerte
- Lieu de travail: MRC des Pays-d'en-Haut, Sainte-Adele

Faire parvenir votre curriculum vitae au plus tard le 17 mars 2021, midi :
MRC des Pays-d'en-Haut, 1014, rue Vallières, Sainte-Adele (Québec J2B 2N6)
Courriel: emploi@paysdenhaut.qc.ca
Site Internet: www.paysdenhaut.com

484 Services divers

SAAQ-SAAQ-SAAQ Victime d'un accident automobile? Vous avez des blessures? Contactez-nous. **Constitution**, 360 St. M. Dion Avenue 140 514-282-2002, www.saaq-saaq.com

485 Agent de recrutement

CONTACTS directes et réseaux sur le service #1 au Québec. **Conversations**, rencontres, conférences, événements inévitables vous attendent. **Service**, 450-899-7001

553 Argent à prêter

FINANCEMENT HYPOTHÉCAIRE PRIME ET ALTERNATIVES À VENDRE
Service rapide pour répondre à votre besoin. Aucune commission. Frais de dossier réduits. **Financière**, 514-351-1133, 514-351-1133, 514-351-1133

BAZAR DE LA POINTE BLEUE

Déménagé au 249, Chemin Ste-Marguerite, Ste-Marguerite-du-Lac-Masson

TOUS LES VENDREDIS ET SAMEDIS DE MIDI À 16H
Venez faire de belles trouvailles.
Nous avons de tout.
Beaucoup d'articles de grand luxe à des prix fous!
Nous acceptons les chèques, les paiements, les cartes.
Contactez-nous: 438-228-2643 ou 440-228-2226.
Nous avons les plus belles marchandises.

Morin-Heights
RECHERCHE PERSONNEL
DYNAMIQUE POUR COMBLER
LES POSTES SUIVANTS :

EMPLOIS DISPONIBLES

- GÉRANT D'ÉPICERIE
- ASSISTANT-GÉRANT DES VIANDES
- GÉRANT(E) DE LA POISSONNERIE
- BOUCHER
- ASSISTANT-GÉRANT CHARCUTERIE
- CHEF CAISSIÈRE

Bienvenue aux retraités et semi-retraités
Faire parvenir votre C.V. par courriel à :
iga08587r@sobeys.com
par télécopieur au : 450 226-6981
ou par la poste ou en personne au :
600, chemin du Village, Morin-Heights, Qc J0R 1W0

CHAMBRE DE COMMERCE ET DE TOURISME DE SAINTE-ADELE**Offre d'emploi : Adjointe Administrative**

La Chambre de commerce et de tourisme de Sainte-Adele favorise le développement d'un réseau d'aires de restauration, visionnaire, influent et engagé. Elle est le voix du milieu des affaires et de la communauté en matière de croissance et de réussite économique et agit comme rassembleur des forces de l'économie locale. Elle se qualifie ainsi comme une chambre à vocation régionalisée, elle compte parmi ses réalisations : le kiosco - festivals sur le bord du lac de la Nolle Adolphe, l'Octobrefest, le Marché Public, le Festival Haul en couleurs, le Marché de Noël. De plus, elle est gestionnaire du Parc à la Rivière Doncaster et de la Place des citoyens.

Le poste d'adjointe administrative relève de la direction générale de la Chambre de commerce et de tourisme de Sainte-Adele.

Responsabilités du poste :

- Assurer toutes les tâches administratives et d'inscriptions complètes relatives aux activités de la Chambre, de la gestion du Parc Doncaster et de la Place des Citoyens ; budgets, états financiers, facturation, états de compte, paiements de factures, respect de procédures en vue des audits financiers etc ;
- Effectuer les tâches reliées aux services aux membres et aux communications
- Accueil et appels téléphoniques
- Rédaction de procès-verbaux de réunions
- Maîtriser des travaux de secrétariat tels le traitement de texte, la compilation et au traitement de données statistiques.
- Participer à la préparation des événements
- Soutien l'équipe de la Chambre avant et pendant les événements

Qualifications requises :

- Diplôme d'études professionnelles en secrétariat ou en comptabilité complètes ou l'équivalent
- Deux années d'expérience dans un poste similaire
- Maîtriser des logiciels suivants : Office 365 et logiciel comptable Sage50
- Maîtrise du logiciel de CRM (Dynamics (un autre))
- Excellent français parlé et écrit et aisance en anglais parlé.

Profil recherché :

- Être doué pour la communication interpersonnelle
- Savoir informer efficacement
- Maîtriser les sens des priorités
- Avoir une grande rigueur professionnelle et de minutie
- Être orienté vers l'action et pro-actif
- Démontrer une grande capacité à apprendre sur le terrain
- Facilité à passer d'un dossier à l'autre

Conditions de travail :

Poste permanent à temps partiel, d'environ 21 heures par semaine, de plus, possibilité éventuelle de 4 jours/semaine. Lors d'événements organisés par la Chambre de commerce, l'horaire inclut des soirs et des fins de semaine.

Salaire : selon l'expérience
Début de l'emploi : début avril 2021

Pour postuler, vous êtes invités à transmettre votre curriculum vitae et lettre de motivation à l'adresse électronique suivante :
à l'adresse électronique suivante :
sonya.ethier@sainte-adele.net à l'attention de Sonya Ethier, directrice générale.

Tous les candidats recevront un avis de sélection en personne.

585 Services Français divers

SOLUTIONS À L'ENDETTÉMENT, Restez à la maison! Tout se fait en ligne. Laissez nous venir aider. Un seul paiement par mois. 7 sur 7, de 8h à 20h. MRP. Les Services autorisés en insolvabilité. 514-693-8084

605 Emplois divers

CAISSIER(E) demandeur(e) de travail, poste de nuit, Station d'essence à Ste-Adele. 450-229-8350

FAIRE L'ÉPICERIE OU PAYER L'HYDRO...

PERSONNE NE DEVRAIT AVOIR À CHOISIR.

ACCRÉDITÉ SAAQ, Acheteurs auto, camion, pièces, rechange, 7/7, Payés comptant, Vendus moins, Vente à bas prix. Financement maison. ATELIER

605 Emplois divers

DÉVELOPPEMENT CAMARADERIE recherche opérateur de tracteur avec souffleur avant, Fabrication, remorque, porteur et avoir une attitude positive. Minimum de 5 ans d'expérience. Demeurer à proximité de Ste-Marguerite-de-Beauce. Contacter M. Camaraderie 450-229-8354, 819-500-0198

945 Achet d'auto

ACCRÉDITÉ SAAQ, Acheteurs auto, camion, pièces, rechange, 7/7, Payés comptant, Vendus moins, Vente à bas prix. Financement maison. ATELIER

BUCK EXCAVATION
RECHERCHE
Mini excavation / opérateur de pelle
Journalier / temps plein
MARC THIBODEAU
514-247-8899
info@buckexcavation.com

Ressources Marguerite Ste-Agathe-des-Monts
PRÉPOSÉ(E) AUX BÉNÉFICIAIRES DEMANDÉ(E)
Avec ou sans expérience
Petite résidence intermédiaire
Belle ambiance
3 nuit semaine
1 fin semaine sur 2
Salaire compétitif
Envoyer C.V. à cell@e8@ideotron.ca
438-396-4850

Coopérative de solidarité d'aide domestique
PRÉPOSÉS À L'AIDE DOMESTIQUE (temps plein / partiel)
Marteau et Plumier est une coopérative de solidarité sociale qui offre des services d'aide domestique sur le territoire des Pays-d'en-Haut. Nous sommes à la recherche de personnes dynamiques pour occuper des postes de préposés à l'aide domestique pour les travaux réguliers (entre 20 et 25 heures / semaine) pour le secteur de Saint-Ashby d'Howard et Wentworth-Nord.
Un emploi pour vous :
• Vous voulez sortir de l'ombre et être reconnu dans la société.
• Vous aimez les contacts humains.
• Vous désirez faire partie d'une équipe dynamique où vous vous sentez valorisé.
• Vous habitez la MRC des Pays-d'en-Haut.
• Formation, échelle salariale.
Contactez-nous au 450-229-6677 poste 211
Ou
Par courriel : lany.morin@marteau-plumier.com

Crémotel
Simply the CRÉMATIOn^{MD}
• Sans emballage
• Sans ceruciel
• Sans exposition
Transport du corps directement au crématorium
283, Labelle
Saint-Jérôme
Tél.: 450 431-7700
Sans frais: 1 888 510-1112
www.cremotel.com

Donnez à la mémoire de ...
Fondation **Pallia Vie**
385, rue Lebeau, Saint-Jérôme (Québec) J7Y 2M8
450 431-0488 - www.pallia-vie.ca

FAIRE L'ÉPICERIE OU PAYER L'HYDRO...
PERSONNE NE DEVRAIT AVOIR À CHOISIR.

MAISON WILFRID-GRIGNON EN MODE RECRUTEMENT
On recherche des **GENS DE COEUR PRÉPOSÉS-E AUX BÉNÉFICIAIRES**
FAISONS NOUS PARVENIR TON CV
par courriel : sans-nous@wilfridgrignoncentratoc.com
par la poste : Maison Wilfrid-Grignon
175, boulevard Saint-Ashby
Ste-Adele QC J8B 1A9
Salaire de base de 15,21 \$ (différence non requise)
Reconnaissance des acquis et aptitudes (certificat valide)
Programme de formation pour devenir Préposé aux services sociaux - Développeur
Vieillesse
groupeantantarc@wilfridgrignon.com
www.maisonwilfridgrignon.com



Offre d'emploi
Menuisier / Manœuvre spécialisé

SOMMAIRE DES RESPONSABILITÉS
Sous l'autorité des contremaîtres du Service des travaux publics et infrastructures, le ou la titulaire de ce poste exécuta, à l'alc des véhicules et des équipements spécialisés, différents travaux d'entretien des parcs et des bâtiments.

MENUISIER

- Exécute les réparations mineures dans les bâtiments municipaux, les entretiens, les peintures, les décors, etc.;
- Fabricue, répare ou installe des étagères, moulures, plinthes, cloisons, etc. dans les bâtiments
- Effectue différents travaux relatifs à l'entretien, la rénovation et la construction, de nature très générale et qui ne requiert pas nécessairement l'assistance d'un corps de métier spécialisé;
- Effectue diverses tâches reliées à l'entretien des bâtiments dans des métiers connexes tels que la serrurerie, la vitrerie, l'isolation, etc.;
- Pose, répare et entretient divers types de revêtements extérieurs et intérieurs et effectue des travaux de maçonnerie mineure;
- Fabricue, répare ou installe des clôtures, abris et autres équipements municipaux dans les parcs et terrains de jeu;
- Installe et retire le mobilier urbain selon la saison, tels que bancs, poubelles, tables, etc. dans les parcs et espaces prévus à cet effet, puis les entasse lorsqu'ils ne sont plus requis;
- Veut à l'entretien et s'assure du bon fonctionnement des équipements mis à sa disposition et les utilise de façon sécuritaire;
- Effectue la manutention d'équipement, d'outillage, de mobilier et tout autre matériel;
- Respecte les normes de sécurité en vigueur (signalisation, normes CNEST et autres);
- Effectue toutes autres tâches en éhrot rapport à son travail, demandées par son supérieur.

MANŒUVRE SPÉCIALISÉ

- Effectue du déchargement et déchargement manuel des trottoirs, issues de secours, trottoirs et abris des bâtiments;
- Effectue le déchargement et l'épandage d'abrais sur les trottoirs et les accès des bâtiments municipaux avec l'équipement motorisé spécialisé;
- Procède à l'inspection quotidienne de tout véhicule avant son utilisation et en faire l'entretien nécessairement;
- Rédiger ou compléter les rapports quotidiens d'utilisation des véhicules et autres rapports pertinents;
- Répondre la signalisation routière endommagée ou tombée;
- Effectue toutes autres tâches en éhrot rapport à son travail, demandées par son supérieur.

EXIGENCES REQUISES

- Diplôme d'études secondaires;
- Détenir un certificat de compétences apprenti ou un certificat compagnon CCO charpentier-menuisier obtenu par l'autorité compétente en la matière ou certificat de qualification professionnelle émis par Emploi Québec.

AUTRES CONNAISSANCES

- Détenir un permis de conduire classe 5, valide;
- Posséder une expérience pertinente en milieu municipal serait un atout.

EXPÉRIENCE ANTÉRIEURE

- Expérience dans un poste similaire en tant qu'apprenti (2e année) ou compagnon;
- Bonne connaissance des techniques, des pratiques et des méthodes préventives.

CONDITIONS DE TRAVAIL

- Les conditions de travail, avantages sociaux et la rémunération sont ceux prévus à la convention collective en vigueur;
- Le taux horaire pour cet poste est de 29,47 \$ l'heure pour une semaine régulière de travail de 40 heures.
- Statut de travail: Temps plein, permanent
- Entree en poste: Le plus tôt possible

La Municipalité de Morin-Heights soumet au principe d'égalité en emploi. Les personnes intéressées à poser leur candidature peuvent transmettre leur curriculum vitae, ainsi qu'une lettre de présentation, au plus tard, le vendredi **12 mars 2021 à 10h00** par courriel à travauxpublics@morinheights.com ou par la poste à l'adresse suivante. Nous communiquerons seulement avec les candidats retenus pour une entrevue. Le genre masculin est utilisé dans le seul but d'alléger le texte.

Municipalité de Morin-Heights
567, chemin du Village, Morin-Heights, Québec, J0R 1H0



Municipalité d'Entrelacs

AVIS PUBLIC
Offre d'emploi

Poste : **Commissaire de Bureau / Réceptionniste**

La Municipalité d'Entrelacs est à la recherche d'une candidate afin de combler un poste permanent de commissaire de bureau / réceptionniste.

Relevant de la direction générale, la personne titulaire du poste sera responsable d'accueillir les citoyens, de répondre et rédiger les lettres, de traiter les courriels, le courrier postal et gérer les différentes plateformes de communication. La personne sera également appelée à prendre part à d'autres tâches administratives nécessaires au bon fonctionnement de la Municipalité.

Principales responsabilités :

- Réception :**
- Accueillir les citoyens en personne, au téléphone, par courriel, par le poste;
 - Préparer les envois postaux et mettre à la poste et effectuer les changements d'adresse des citoyens.
- Encadrements :**
- Tâches liées à l'entretien de locaux, licences de chiens, cartes de tennis, photographes, cartes diverses, etc.
- Communications :**
- Mise à jour du site web municipal et gestion du compte Facebook et V+ Modèlem.
- Traitements de textes :**
- Écriture de documents divers tels que : lettres, correspondances pour tous les services et procès-verbal du comité de réévaluation.
- Requêtes et permis :**
- Entrée des requêtes diverses dans le système informatique.
 - Émission des permis de brûlage.
- Réservations :**
- Prise des réservations des salles.
 - Aide à la gestion du jardin communautaire (location des lots, suivi auprès des locataires, etc.);
 - Aide à la gestion des clés (bâtiments, véhicules, etc.);
- Inventaire :**
- Aide à la gestion de l'inventaire de la papeterie et autres fournitures de bureau.
- Classement :**
- Divers dossiers mais incluant l'aide à la gestion des archives impliquant la création de dossiers et leurs codifications.
- Archives :**
- Aide à la tenue des archives impliquant la création de dossiers et leurs codifications (sauf pour le volet urbanisme).
- Événements :**
- Aide à la gestion d'événements (réservations, appels, suivis, etc.).
- Supporter les agents administratifs au besoin**
- Toutes autres tâches connexes

Qualités d'emploi :

- Détener un diplôme d'études professionnelles en secrétariat ou autre discipline pertinente;
- Posséder un minimum de deux (2) années d'expérience dans un poste similaire;
- Maîtrise des logiciels de la Suite Office;
- Connaissances des logiciels comptables;
- Détaiir de l'expérience dans un milieu municipal (atout);
- Maîtrise du français oral et écrit;
- Maîtrise minimale de l'anglais à l'oral.

Horaire de travail : 35 heures par semaine (du lundi au vendredi, de 8 h à 16 h)

Salaires : Selon les termes de la convention collective en vigueur.

Veuillez faire parvenir votre curriculum vitae au plus tard le 7 mars 2021 à :

Monsieur Hugo Alaire, directeur général
Municipalité d'Entrelacs
2351 chemin d'Entrelacs
Entrelacs (Québec) J0T 2E0

Courriel : dp@entrelacs.com / Téléphoneur : 450 228-4886

1-9593-803-1



Au cœur de la région des Laurentides, la MRC des Pays-d'en-Haut regroupe 10 municipalités se distinguant par ses activités commerciales structurantes, son leadership culturel et touristique ainsi que par son réseau récréatif étonnant.

OFFRE D'EMPLOI
Inspecteur(trice)-technicien(ne)
– Service de gestion des matières résiduelles

Type de poste : Permanent, temps plein
Date d'entrée en poste : 3 mai 2021
Date limite du concours : 22 mars à midi

DESCRIPTION SOMMAIRE DU POSTE

La MRC des Pays-d'en-Haut est à la recherche d'un inspecteur-technicien pour rejoindre l'équipe terrain de son service de gestion des matières résiduelles (SMR). Pour assurer ses objectifs caractérisation et d'optimisation des services en SMR, la MRC s'occupe entre autres, de la gestion des contaminants, de l'inspection et du suivi des opérations de collecte. L'inspecteur-technicien détient la majorité de ses tâches sur le terrain. Il devra notamment faire des inspections et des vérifications, tout en occupant de la liaison et de la réparation des bacs roulants et autres conteneurs. Il devra également assurer une surveillance du déroulement et de la réalisation des opérations de collecte, être à l'écoute des citoyens et des entreprises, être en contact avec les contacts. Il assurera aussi un suivi terrain des plaintes et des requêtes provenant des citoyens et des commerces. Il devra travailler en étroite collaboration avec les autres membres de l'équipe terrain et bureau.

PRINCIPALES RESPONSABILITÉS

Sous la supervision de la directrice adjointe en gestion des matières résiduelles, le titulaire aura comme tâches :

Valet terrain

- Effectuer les vérifications terrain et le suivi nécessaire des requêtes provenant de la ligne info-collecte auprès des citoyens, des municipalités et des entrepreneurs;
 - Inspection des bacs et des dommages causés par les entrepreneurs;
 - Vérification des sacs de collecte, etc.;
- Réaliser la surveillance des opérations de collecte et d'assurer du respect des clauses techniques des contrats;
- Construire les preuves nécessaires concernant les manquements et points litigieux;
- Maintenir et favoriser la liaison entre les différents intervenants afin d'optimiser le bon déroulement des opérations;
- Effectuer le suivi des dossiers en remplissant les formulaires requis et en maintenant à jour la base de données;
- Avec la service de gestion des matières résiduelles de la MRC, planifier et coordonner :
 - Les livraisons, les réparations et les retours de bacs roulants;
 - Les réparations, les déplacements, les livraisons et l'installation des conteneurs;
 - Les réparations et l'entretien des communs semi-enclos.
- Effectuer des réparations, installer des puces RFID sur les conteneurs et assurer le fonctionnement de celui-ci;
- Veil à l'application de la réglementation relative à la gestion des matières résiduelles;
- Sensibiliser et informer les citoyens et les commerces quant aux bonnes pratiques de gestion des matières résiduelles;
- Vérifier et compiler des données relatives aux différentes catégories et initiatives découlant de la mise en œuvre du plan de gestion des matières résiduelles;
- Effectuer des relevés terrain relatifs à différents projets;
 - Collaborer à la planification des besoins récurrents de mise à jour, d'impression et de production d'outils de communication ainsi que de collecte de données;
- Entretien le véhicule, les vêtements et les équipements fournis par la MRC ainsi que garder les locaux propres et sécuritaires;
- Accomplir toutes autres tâches connexes demandées par son supérieur.

Valet organisationnel et bureau

- Le titulaire travaille en étroite collaboration avec la directrice adjointe en gestion des matières résiduelles pour assurer le volet « organisationnel » du poste. Les tâches qui sont reliées à ce volet sont :
 - Veil au maintien d'inventaire (commande de pièces, bacs, conteneurs);
 - Compiler les données, informations et preuves requises sur le terrain dans le logiciel de gestion des plaintes;
 - Effectuer des suivis et rédiger des rapports d'intervention terrain;
 - Créer des avis et contacts d'information et en faire le suivi;
 - Mettre à jour la base de données sur les conteneurs;
 - Collaborer à la planification des besoins d'entretien et de réparations des véhicules et de l'équipement.

QUALITÉS REQUISES

- Avoir une approche courtoise avec les citoyens, les commerces et les fournisseurs;
- Être capable de travailler en équipe et de maintenir de bonnes relations de travail;
- Faire preuve d'autonomie, de bon jugement, d'initiative;
- Posséder un sens accru de l'organisation et des responsabilités;
- Avoir une expérience en matière de la maintenance et le maintien de la qualité des services en faisant preuve de rigueur et de professionnalisme;
- Posséder un excellent sens du service à la clientèle afin de répondre aux requêtes et suivis avec les citoyens;
- Avoir de l'enthousiasme pour la médiation et la gestion de conflit, autant avec citoyens que les fournisseurs;
- Posséder une bonne capacité de gestion du stress;
- Avoir le sens de la diplomatie et de être bonne habituelle au travail manuel;
- Capacité à soulever des charges et être en bonne forme physique;
- Maîtrise de la langue française et bonne connaissance de l'anglais.

EXIGENCES

- Diplôme d'études professionnelles ou collégiales approprié aux dossiers à réaliser;
- Expérience pertinente minimale de trois ans (service de collecte des matières résiduelles, contremaître, inspection, surveillance de travail, etc.);
- Bonne maîtrise des outils informatiques de la suite Microsoft Office et habilité à s'adapter aux nouvelles technologies;
- Connaissance du logiciel PG solutions (un atout);
- Connaissances du milieu municipal et de la gestion des matières résiduelles (un atout);
- Posséder un permis de conduire valide;
- Être disponible de 8 h à 16 h;
- Être disponible à travailler occasionnellement les soirs et les fins de semaine.

CONDITIONS DE TRAVAIL

- Travail permanent à temps complet, à raison de 35 heures par semaine, réparties selon un horaire flexible du lundi au vendredi;
- Possibilité que certains jours fériés soient travaillés;
- Salaire : classe 5 échelon 1 (49 506 \$/an);
- Une gamme complète d'avantages sociaux est offerte.

Faire parvenir votre curriculum vitae au plus tard le 22 mars 2021 à midi :

MRC des Pays-d'en-Haut, 1014, rue Valcourt, Sainte-Adèle (Québec) J8B 2M3

Courriel : smr@paysdenhaut.com

Site Internet : www.lespaysdenhaut.com

Ne pas remettre les lettres personnelles de leur intérêt pour ce poste, mais seuls les candidatures sélectionnées seront contactés. La municipalité est adhérente à l'Agence québécoise de l'emploi.

1-9593-803-1

NOUVEAU!

MOTS-CROISÉS EN LIGNE

En collaboration avec **MARIE-JOSÉE PAUL, 1014** et **MRC des Pays-d'en-Haut**

RENDEZ-VOUS DONC EN LIGNE

www.journalaccés.ca/mots-croises/

Cartes professionnelles

IMMOBILIER

DE C'EST LE TEMPS DE VENDRE?

LAURENT COZIC
Courtier immobilier résidentiel

Appel de confiance
514-830-3930



ABATTAGE ET ÉMONDAGE

RBATTAGE ÉMONDAGE ST SAUVEUR

DÉNEIGEMENT DE TOITURE
Abattage d'arbres dangereux,
émondage, déssouchage

URGENCE 24/24
Assurance complète

Martin Binette
Cell.: 450 530-4521

IMMOBILIER

VOUS AVEZ ÉTÉ TÉMOIN D'UN ÉVÈNEMENT ?



ENVOYEZ-NOUS VOS PHOTOS OU VIDÉOS*

AVANTAGE GAZONNE JOURNAL ENFONDRON

NOUVEAU DÉMARRÉ

Donnez à la mémoire de ...

Fondation
Pallia-Vie

Accès

PROPRIÉTAIRE Josée Pilote | JOURNALISTES Eve Ménard • Marie-Catherine Goudeau • Luc Robert • Simon Cordeau | DIRECTEURS DE COMPTES Camille Vallancourt • Pascale Arcand • Isabelle Monette • Kenny Carrière • Jonathan Allien | COLLABORATEURS Mimi Legault • Jean-Claude Tremblay | INFOGRAPHIE Marie-Eve Lapointe • Daniel Calvé • Daniel Berthier | NOUVELLES TECHNOLOGIES ET MULTIMÉDIA Félix Mercier | Coordonnateur de production Amélie Gagnon | OPÉRATIONS ET ADMINISTRATION Josée Ménard | FACTURATION Mélanie Gosselin | IMPRESSION Trans-Mag | DISTRIBUTION Transcontinental DÉPÔT LÉgal Bibliothèque nationale du Québec | SANS FRAIS 1 844 856 5144 | TÉLÉCOPIEUR 450.227.1225 | journalaccs.ca

Accès Le Journal des Pays-d'en-Haut est publié tous les mercredis à 24¢11 exemplaires et distribué gratuitement par Sorel-Jérôme & Val-David. Le contenu rédactionnel, photographique et publicitaire diffusé dans le Journal des Pays-d'en-Haut ne peut être reproduit en tout ou en partie sans autorisation écrite de l'éditeur. Accès Le Journal des Pays-d'en-Haut exclut expressément toute responsabilité quant au contenu des informations fournies par son client, indépendamment de toute responsabilité légale, financière, aux droits d'auteur, droits de tirage et autres droits de propriété intellectuelle. Accès Le Journal des Pays-d'en-Haut décline toute responsabilité quant au contenu des informations en données ou autres à l'exception de Accès Le Journal des Pays-d'en-Haut directement accessibles en vertu de la Loi sur l'accès à l'information. Accès Le Journal des Pays-d'en-Haut ne s'engage à aucune responsabilité en ce qui concerne les liens hypertextes ou autres liens qui peuvent être présents sur le site. L'abonnement annuel au tarif régulier est de 125 \$ TTC.

Produit avec le gouvernement du Québec

BIEN ÊTRE

ÉNERGIE / BIEN ÊTRE

- SON ÉNERGÉTIQUE
- SON REIKI
- LECTURE DE TAROT
- LIBÉRATION D'ÉNERGIE LOURDE (MAISON, OBJET)

CERTIFICAT CADEAU DISPONIBLE
514.214.3259
LECLERCOLLETTE@gmail.com

ÉCRITURE

DIFFICULTÉ À ÉCRIRE VOS TEXTES?

Laissez Mimi Legault vous aider :

- lettres - discours - c.v.
- corrections
- travaux scolaires
- autobiographies

mimilego@cgocable.ca

IMMOBILIER

bonjour

Caroline PICHÉ inc.
Courtier immobilier résidentiel

450-560-0748
caroline.piche@realtor.com



Trouvez votre personnel

avec
Accès
450 227-7999



APPEL D'OFFRES

Boisés du Sommet – Projet résidentiel
Remplacement de l'aqueduc
(Référence A/O # 2021-23)

MAÎTRE DE L'OUVRAGE : MUNICIPALITÉ DE MORIN-HEIGHTS

M. Hugo Lépine, directeur général
567, chemin du Village, Morin-Heights (Québec) J0R 1H0, téléphone : 450-226-3232 (poste 104)

MAÎTRE D'ŒUVRE : ÉQUIPE LAURENCE INC.

M. Alexandre Labrun, ing. (poste 231)
733, chemin Jean-Adam, Piedmont (Québec) J0R 1R3, téléphone : 450-227-1857 (poste 231)

DEMANDÉ DE SOUMISSIONS

La MUNICIPALITÉ DE MORIN-HEIGHTS demande des soumissions pour le remplacement de l'aqueduc.

DOCUMENTS

Les plans et le cahier des charges ainsi que la formule de soumission peuvent être consultés ou obtenus auprès du bureau du système électronique d'appel d'offres (SEAO), à partir de **mercredi le 3 mars 2021**, selon les modalités et les coûts indiqués sur le site du SEAO à l'adresse suivante : www.seao.ca

Seules seront considérées aux fins d'octroi de contrat, les soumissions des entrepreneurs ayant un établissement au Québec ou, lorsqu'un accord intergouvernemental est applicable, au Québec ou dans une province ou un territoire visé par cet accord, et détenant, le cas échéant, la licence requise en vertu de la loi sur le bâtiment (LRI, c.B.-1). Seuls les soumissionnaires qui auront obtenu le document d'appel d'offres directement de SEAO sont admis à soumissionner.

Pour être valable, chaque soumission devra être accompagnée d'un chèque visé, tiré d'une banque à charte ou d'un cautionnement de soumission émis par une compagnie d'assurance pour une somme égale à dix pour cent (10 %) du montant global de la soumission, payable à l'ordre de la Municipalité de Morin-Heights.

Ce cautionnement devra être valide pour une période de **quatre-vingt-dix (90) jours** à partir de la date d'ouverture des soumissions.

De plus, la soumission devra être accompagnée d'une lettre de consentement émise par une compagnie d'assurance apparaissant au tableau de l'Autorité des Marchés Financiers (AMF), garantissant l'émission, en faveur de la Municipalité de Morin-Heights, d'un cautionnement d'exécution et d'un cautionnement des obligations de l'entrepreneur pour gages, matériaux et services si le soumissionnaire devient l'adjudicataire. Chacune des garanties doit correspondre à 50 % du montant de la soumission.

RÉCEPTION

Les soumissions, priorisées dans des enveloppes scellées, devront parvenir à l'adresse indiquée ci-dessous **avant l'heure prévue**, où elles seront ouvertes publiquement.

Conformément à la Politique et procédure de traitement des plaintes en matière de contrats publics de la Municipalité, toute plainte liée au présent appel d'offres doit être acheminée par courriel à M. Hugo Lépine, à municipalite@morinheights.com

Date de publication de l'appel d'offres : 3 mars 2021
Date limite de dépôt des plaintes : 15 mars 2021
Date limite de réponse aux plaintes : 19 mars 2021
Date limite de dépôt des soumissions : 22 mars 2021

M. Hugo Lépine, directeur général
Municipalité de Morin-Heights
567, chemin du Village
Morin-Heights (Québec) J0R 1H0

Boisés du Sommet – Projet résidentiel

Remplacement de l'aqueduc
Ouverture des soumissions le : Mercredi 22 mars 2021 à 11 h

L'octroi d'un contrat est assujéti à l'obtention de la part de la Municipalité de toutes les autorisations requises.

Les soumissions doivent se conformer exactement aux instructions des documents de soumission et la Municipalité de Morin-Heights ne s'engage à accepter ni la plus basse ni aucune des soumissions reçues, et ce, sans obligation d'aucune sorte envers les soumissionnaires.

M. Hugo Lépine, directeur général
Municipalité de Morin-Heights
567, chemin du Village
Morin-Heights (Québec) J0R 1H0



LE SANCTUAIRE DU MONT-TREMBLANT



LE SEUL COMPLEXE LOCATIF HAUT DE GAMME POUR RETRAITÉS ACTIFS
SITUÉ À MONT-TREMBLANT AVEC DES PRIX ABORDABLE!

Vivre sa retraite à Tremblant!



À partir de

911\$ / par mois

**Promotion en cours pour nos 3 1/2
pour toute signature avant le 30 mars!**

Appelez nous pour en connaître les détails

819 325-0970

www.lesanctuairedumontremblant.com

info@lesanctuairedumontremblant.com

965 rue Saint-Roch, Mont-Tremblant

PHASE I OCCUPÉE À 100%

**PHASE II LOUÉE À 90%
OCCUPATION MARS 2021**

