

L'ENTREVUE DU LUNDI

À la rescousse des femmes victimes de violence conjugale

□ Laurette Giguère de Montigny a été la première sensibilisée à la misère des femmes au tournant des années 70

Jacynthe NADEAU Sherbrooke

Quand la Sherbrookoise Laurette Giguère de Montigny jette un regard sur son passé, elle revoit toute la culpabilité des femmes et toute la souffrance intérieure des enfants aux prises avec la violence conjugale.

Car c'est elle qui, la première, a été sensible à la souffrance et au dénuement de ces familles au tournant des années 70. Suffisamment en tout cas pour agir, en offrant un refuge aux femmes et aux enfants menacés.

«J'ai ouvert des portes parce que moi-même je vivais une séparation, confie Mme Giguère. Quelque chose de difficile, et de très mal vu pour les femmes.» Comme si elles avaient le monopole des problèmes de ménage... «Qu'est-ce qu'elle a pu faire à son mari?», se demandait-on dans l'entourage d'un ménage brisé, en comparant pour l'homme esseulé, se souvient-elle.

Ce refuge a grandi, par la force des choses, pour devenir le Centre d'accueil et d'hébergement pour femmes victimes de violence et leurs enfants, L'Escale de l'Estrée, qui a pignon sur rue à Sherbrooke depuis 1978.

Plus de 3500 femmes et 2800 enfants ont pu s'y réfugier pour renégocier leur vie sur des bases nouvelles. Aussi, histoire de souligner tout ce travail comme il se doit, les employés et bénévoles de L'Escale rendaient hommage à Mme Giguère, hier, à l'occasion d'un brunch-retrouvailles.

Mais Mme Giguère, c'est bien plus que les débuts de L'Escale. Car celle qui se définit comme «une féministe pas désagréable avec les hommes» fait figure de pionnière, dans la région, pour la cause de la violence conjugale.

«J'ai été la première femme inscrite au Palais de justice pour une cause de divorce, note-t-elle. C'était en 1968, au moment où le divorce était placé sous la juridiction provinciale.»

Elle a également accepté la première présidence du conseil d'administration du Seuil de l'Estrée, un organisme d'aide pour les hommes en difficultés de couple. «Parce que j'ai toujours dit que tant qu'on ne se parlera pas face-à-face, les hommes et les femmes, on n'arrivera à rien.»

Fonceuse? «Oui, mais sans m'en rendre compte. Je ne me sens pas si puissante que ça!», avoue aujourd'hui la sympathique retraitée. Mais c'est vrai que j'en ai fait beaucoup, se reprend-t-elle avec modestie.

Beaucoup à une époque où les problèmes conjugaux étaient tellement tabous que la seule ressource pour la femme violente, c'était le curé de la paroisse, se souvient-elle.

43,2 % des édifices publics accessibles sans aide aux gens handicapés

Magog

Un inventaire dressé par Han-Droits, organisme sans but lucratif voué à la défense et à la promotion des droits des personnes handicapées de la municipalité régionale de comté de Memphrémagog, révèle que 43,2 pour cent des 752 édifices ouverts au public qui ont été recensés sur le territoire de cette municipalité régionale de comté sont accessibles sans aide aux personnes handicapées.

L'inventaire qui a été dressé d'août à novembre par Mmes Jeanne Beaudet et Johanne Dion et M. Gustave Tanguay et qui vient d'être publié sous la forme d'un guide montre que, si les personnes handicapées peuvent avoir accès à 18,2 pour cent de ces édifices à la condition de recevoir de l'aide, elles ne peuvent aucunement avoir accès à 38,5 pour cent d'entre eux.

Il relève des carences criantes: seulement 3 pour cent des édifices inventoriés sont dotés d'un ascenseur et à peine 18,2 pour cent, de toilettes adaptées; l'entrée de la moitié des 22 hôtels de ville est accessible aux personnes handicapées mais, dans bon nombre d'entre eux, la salle où sont tenues les séances du conseil municipal ne l'est pas.

Han-Droits décerne la palme de l'accessibilité à un établissement hôtelier de Canton d'Orford, le Manoir des Sables, où, selon son évaluation, tout, parcs de stationnement, entrée, ascenseurs, salles de bain, toilettes, salles d'habillage et chambres, est accessible aux personnes dont la mobilité est réduite.

Avec le recul des années, Mme Giguère convient cependant que de tenir la tête d'un tel centre d'accueil et d'hébergement n'était pas de tout repos. «Je suis partie de moins

que rien. J'ai tout quêté. Les meubles, les aliments... Mais au départ, on ne voit pas la montagne. On part avec l'énergie de l'enthousiasme. On se dit «Là, c'est assez!»

«Moi-même j'étais mal, parfois, soutient-elle. Les femmes vivaient tellement d'injustices que quand j'ouvrais une petite brèche pour les faire respirer, je me demandais ce qui allait arriver... Ce qui m'a sauvée, dit-elle aujourd'hui, c'est ma jovialité.»

Car Mme Giguère n'est ni psychologue, ni travailleuse sociale. «J'ai appris à l'école de la vie... Avec des poussées dans le dos et des affrontements. J'ai découvert

tout un monde: des femmes et des enfants battus, de l'inceste... Mais j'ai toujours été une personne à l'écoute. C'est en côtoyant et en vivant soi-même des choses qu'on

comprend.»

Aujourd'hui, Laurette Giguère de Montigny regarde derrière elle avec fierté: une ressource complémentaire à L'Escale porte son nom, la Maison de Montigny, pour les femmes qui ont besoin d'un toit pendant quelques mois, le temps de se réorganiser après une séparation.

Et puis des personnes de qualité ont pris la relève à la tête de L'Es-

cale. «Même si c'est plus facile pour elles parce qu'elles n'ont pas à crier après l'argent», le centre étant reconnu et subventionné par le ministère de la Santé et des Services so-

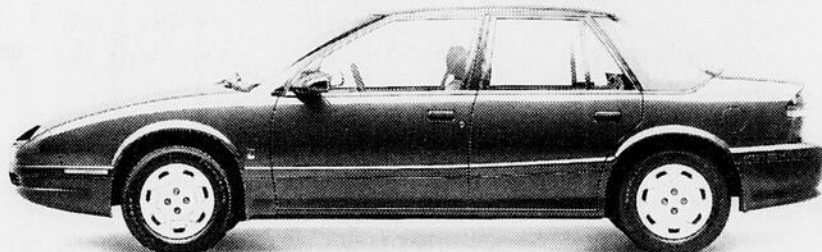
ciaux, et plus difficile à la fois parce que «dans mon temps les femmes se révoltaient en silence. Aujourd'hui, ce sont de véritables volcans...»

«S'il avait fallu que ça tombe après tant d'heures, tant de jours et tant de nuits de travail, j'aurais été découragée», témoigne Mme Giguère.

«Dans mon temps, les femmes enduraient plus longtemps et se révoltaient en silence. Aujourd'hui, ce sont de véritables volcans», confie Laurette Giguère de Montigny.

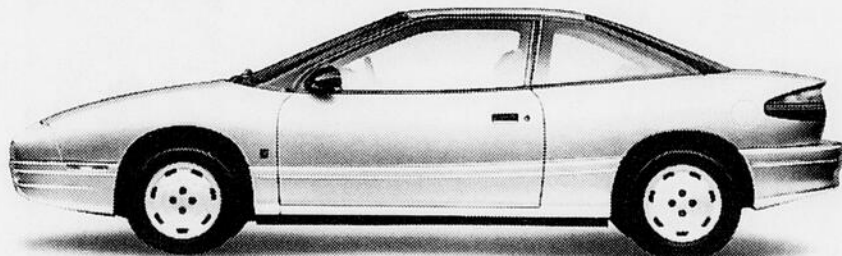


On ne fait jamais rien comme les autres.



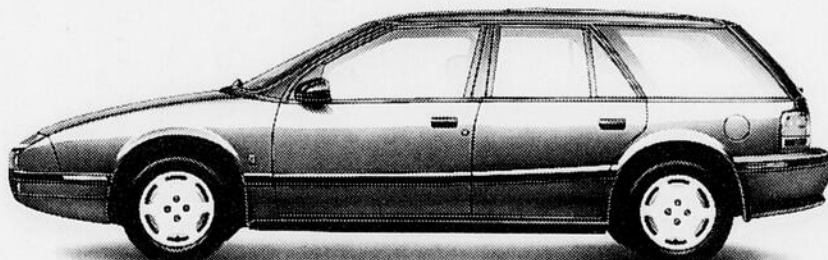
Saturn SL

À partir de
11 245\$*



Saturn SC1

À partir de
13 495\$*



Saturn SW1

À partir de
13 225\$*

En réinventant l'automobile, nous avons également réinventé la façon de la vendre: sans pression, en affichant le prix réel, donc le meilleur prix. Et à ce prix, vous obtenez une voiture exceptionnelle: panneaux de carrosserie en



SATURN

polymère résistant à la corrosion et aux coups, sac gonflable côté conducteur, Assistance routière 24 heures[†] et garantie Satisfaction 30 jours Saturn.*

* P.D.S.E. Taxes de vente, immatriculation et frais de transport de 400\$ en sus. ** Certaines restrictions s'appliquent. † L'assistance routière Saturn est offerte sur les modèles Saturn 1993. Détails chez votre concessionnaire.

L'automobile réinventée de toutes pièces.

CHEZ VOS CONCESSIONNAIRES SATURN SAAB ISUZU:

DRUMMOND SATURN
SAAB ISUZU
Drummondville 477-2323

LES AUTOMOBILES SATURN
ISUZU DES BOIS-FRANCS
Victoriaville 758-2929

GRANBY SATURN
SAAB ISUZU
Granby 378-1404

SHERBROOKE SATURN
SAAB ISUZU
Rock Forest 823-1400

Automobile

PUBLI-REPORTAGE
Prelude SR-V, del Sol et Civic

Des versions dérivées qui ont nouvelle allure

(collaboration spéciale)

Les nouveautés chez Honda pour 1993 ont été peu nombreuses. À vrai dire, le manufacturier japonais nous a présenté trois versions dérivées de modèles déjà existants.

La Prelude SR-V est une version plus musclée de cette sportive à traction présente l'année dernière tandis que la del Sol, une sous-compacte de type mi-sportive et cabriolet est dérivée de la Civic tout comme la version coupé également nouvelle pour 1993.



André Mélançon

La magie du VTEC

Pour donner un peu plus de piquant à la Prelude, Honda propose sur la version haut de gamme, un moteur doté du système VTEC. Cette exclusivité réservée pour le moment à Honda a été développée dans le cadre des recherches de courses automobiles effectuées sur les voitures de Formule 1.

Le principe VTEC se résume en un système de contrôle électronique du calage et de la levée variable des soupapes. Avec ce moteur, la Prelude affiche maintenant une puissance de 190 chevaux à 6800 tr/min de son quatre cylindres de 2,2 litres, soit 30 chevaux de plus que le modèle de série.

La Prelude SR-V se différencie avec son becquet sur le couvert du coffre arrière et ses pneus Michelin XGT V4 205/55R 15 montés sur des jantes en alliage. La SR-V propose une liste d'équipement de série très complète avec freinage ABS, toit ouvrant électrique, miroirs chauffants télécommandés, double coussin gonflable, sièges chauffants avant, air conditionné, chaîne sonore haute fidélité avec sept haut-parleurs... Respectant sa vocation de sportive 2+2, les places arrière sont très étroites.

Les sièges avant offrent un excellent maintien et la position de conduite est bonne avec un champ de vision bien dégagé. Dommage toutefois que Honda ait offert l'an dernier un tableau de bord aussi banal avec une instrumentation disposée sur un large bandeau. La Prelude SR-V est également pénalisée par l'absence de coffre à gants et d'un boîtier central pourtant offert l'an dernier. Pour sa part, le coffre à bagages est d'un format satisfaisant et peut s'agrandir par l'ouverture dans le dossier arrière.

Le plaisir de conduite de la Prelude SR-V est en bonne part attribuable à son moteur qui ne réchigne pas à haut régime et qui laisse entendre un bruit très agréable. Avec ses 190 chevaux, il est désormais possible de boucler le 0 à 100 km en 7,4 secondes et d'atteindre les 225 km.

Le moteur VTEC propose un excellent couple à bas régime et une montée en régime soutenue. De plus, sa transmission manuelle à cinq rapports est un charme à utiliser, se révélant précise et facile à engager. La conception de sa caisse avec une plate-forme large et rigide et une suspension à double triangle avant et arrière lui confère une tenue de route très neutre en virage. Toutefois, comme c'est souvent le cas chez Honda, on note une certaine perte de motricité du train avant à haute vitesse.

La direction précise à assistance progressive accordée à cette sportive beaucoup d'agilité et de précision. Le freinage est durable et stable mais l'assistance de la pédale est peu trop molle.

Côté confort, la suspension de la SR-V est sèche en conduite urbaine et sur les routes déformées. Mais malgré sa vocation de sportive, elle est agréable à conduire sur de longs déplacements avec son niveau sonore bas, son excellente insonorisation et son aérodynamisme qui lui permet d'éliminer les bruits de vents.

Honda a su faire valoir ses ta-

lents de motoriste en offrant certes le moteur le plus puissant de sa catégorie et le plus agréable à exploiter en conduite sportive. La Prelude SR-V se permet donc de passer dans le groupe de tête de sa catégorie devant la Probe GT de Ford, la Mazda MX-6 Mystère, la Toyota Celica. En fait, seules la Talon et la Laser de Eagle et Chrysler peuvent rivaliser. ●



La Honda Civic del Sol 1993 associe par plaisir du tourisme automobile en plein air le confort et la sécurité d'un coupé grâce à un panneau de toit amovible. Son prix oscille entre 16 000 \$ et 20 000 \$.

Civic del Sol: pour charmer

Introduite l'année dernière, la Civic del Sol (soleil en espagnol) est un petit coupé sport deux places à toit targa (amovible) qui semble directement s'inspirer de la Fiat X-19 des années 70, de la Toyota MR-2 et de la Pontiac Fiero.

Sa ligne très personnalisée et profilée aérodynamiquement lui confère son fort attrait visuel qui plaira sans aucun doute à une jeune clientèle fortement féminine.

Comme toute Honda, son raffinement technique ne fait pas défaut. Sa plate-forme à traction est dotée d'une suspension à double levier triangulé, une direction à pignon et crémaillère et de freins à disques arrière sur la Si. Cette dernière se démarque aussi par un moteur de 1,6 litre à 16 soupapes de 125 chevaux contrairement à la version S dotée d'un moteur 1,5 litre à 16 soupapes de 102 chevaux. À noter que sur le plan sécurité, la Civic del Sol fait appel à une structure renforcée et un coussin gonflable de série.

Malgré sa vocation de sportive deux passagers, la del Sol propose un espace valable pour ses occupants et leurs bagages avec un volume appréciable de cargaison. À l'intérieur, l'habitacle ne cache pas les excentricités de ses stylistes avec un poste de pilotage dont le dessin de la nacelle d'instrumentation en forme de rein inversé semble inspiré d'une motocyclette. Et que dire des sièges avec leurs larges bandes centrales s'harmonisant avec la couleur de la voiture!

Les conducteurs qui s'attendent à la fougue de l'ancienne CR-X seront déçus, car la Civic del Sol ne se veut pas aussi sportive. La del Sol est une voiture agréable à conduire, bien construite avec une plate-forme rigide qui lui assure un comportement routier honnête et sécurisant. Sa direction est bien dosée tout comme son freinage. En ce qui a trait aux performances du moteur, la Si est un peu plus nerveuse à conduire en version Si (125 chevaux) que la version de base qui s'avère d'une puissance juste avec la transmission automatique. Au chapitre du confort de roulement, même lorsque le toit est retiré, ce petit «roadster» s'est montré confortable et peu bruyant.

La del Sol de Honda représente l'attrait émotionnel d'un roadster deux places traditionnel et l'ergonomie, la sécurité, la technologie et les caractéristiques d'un coupé sport moderne. Sans aucun doute, elle s'avère très agréable pour les balades estivales. ●



Établissant de nouvelles normes au plan performance, emballage et sophistication pour le sportif coupé, la nouvelle Prelude SR-V est équipée d'un moteur en alliage d'aluminium quatre cylindres de 2,2 litres à double arbre à cames en tête

(DACT) développant 190 chevaux doté du réputé système de contrôle électronique du calage et de la levée des soupapes variable (VTEC) de Honda. Son prix: 26 995 \$.

Civic coupé: séduisante!

Les responsables de la mise en marché pour Honda ont cherché à s'adapter aux tendances des consommateurs nord-américains avec la présentation d'une version coupé de la berline compacte Civic.

Si les modèles à arrière ouvrant sont populaires au Québec, cette version est boudée par le public dans d'autres provinces canadiennes et aux États-Unis. D'ailleurs, Toyota a pour cette raison éliminé la Tercel trois portes, lors de la présentation de la dernière génération en 1991, pour ne présenter qu'une version à deux et à quatre portes.

Le style élégant et contemporain de la Honda Civic coupé est le fruit des efforts communs des équipes de recherche et développement de la Californie (Honda North America Design Studio) et du Japon.

Quant à sa production elle est assurée par l'usine canadienne de Honda à Alliston, Ontario, et celle de Marysville, Ohio. Le choix de la DX ou de la Si détermine sa personnalité.

La carrosserie du coupé donne le ton. Plus décontracté que la berline avec une touche plus sportive, plus élégant que le hatchback et plus spacieux que la del Sol deux portes, le coupé adopte son propre style.

Sa ligne s'élève en partant du montant «A» et suit les côtés pour se fondre avec l'arrière surélevé. Le pare-brise très élané, une vaste surface vitrée et un large montant



Le quatrième membre de la famille Civic, le chic coupé, étend l'attrait de la gamme Civic en mettant l'accent sur les performances sportives, le style contemporain et le caractère pratique. Le coupé est offert en deux versions: la DX standard (que l'on voit ici) et la sportive Si. Son prix: 12 995 \$ à 16 500 \$.

en «C» confèrent au coupé un caractère distinctif. Son cx est de 0,33.

La Civic Coupé hérite de l'excellente plate-forme rigide avec suspension aux quatre roues à double levier triangulé. À noter, que le positionnement des roues aux extrémités de la caisse augmente la stabilité et la manoeuvrabilité de la voiture sur la route.

À l'intérieur, la Civic coupé offre un habitacle remarquablement spacieux pouvant accueillir quatre passagers et une capacité de char-

gement fort honnête avec un coffre qui s'agrandit en rabattant le dossier arrière. Le tableau de bord identique à celui des autres modèles de la famille Civic est un exemple d'ergonomie.

Honda propose pour la Civic coupé un moteur de 1,5 litre à 16 soupapes de 102 chevaux et un 1,6 litre à 16 soupapes de 125 chevaux. Ces deux groupes propulseurs sont jumelables à une boîte manuelle à cinq rapports et à une automatique à quatre rapports.

Selon le choix de la mécanique,

la Civic coupé revêt deux personnalités: bourgeoise ou sportive. Pour une voiture de sa catégorie, la Civic coupé impressionne sur la route en se démontrant stable et confortable.

Avec l'ajout de ce quatrième modèle à sa berline Civic, Honda se maintient dans le peloton de tête de sa catégorie. Et ce, autant au niveau du dessin de sa caisse avant-gardiste, de sa mécanique moderne à la fois économique et performante et de son intérieur qui demeure un exemple d'ergonomie. ●


 ANDRÉ BELANGER
directeur des ventes

 FRANÇOISE LEMAY
directrice commerciale

 NICK GOUBOUT
conseiller

 MARCEL NAULT
conseiller

 ROBERT BEAUDRY
conseiller

VENEZ
EN FAIRE L'ESSAI
CHEZ
BOULEVARD HONDA
LE CONCESSIONNAIRE
QUI VOUS
ÉCOUTE

Boulevard
HONDA
274, boul. Bourque, Omerville
843-2090

Vivre

Il obtient le violon de Ti-Blanc Richard pour 2350 \$

Guy MARCHAND Richmond

Violonneux depuis l'âge de 9 ans, Mario Gagnon a toujours voué une admiration sans borne à la musique du folkloriste Ti-Blanc Richard et lorsqu'il a vu à l'émission Ad Lib que le violon de son idole serait en vente lors de l'encan organisé pour les oeuvres du Cardinal Léger, son idée était arrêtée: il devait se rendre à Montréal pour acheter cet instrument de musique et qu'importe le prix!

Sa détermination l'a bien servi puisqu'il a finalement obtenu l'objet désiré au coût de 2350\$.

« Dès que j'ai aperçu le violon de Ti-Blanc Richard à ce programme, mon idée était faite et ce violon devait revenir en Estrie plus

précisément dans ma maison à Melbourne, a relaté M. Gagnon qui a dû patienter près de 6 heures avant d'avoir la chance de miser sur l'instrument convoité qui constituait d'ailleurs la pièce de résistance

de cette enchère qui a attiré au-delà de 2 000 personnes au Complexe Desjardins il y a quelques semaines.

« Je n'étais pas seul dans la course et je peux même dire qu'il y

avait une autre personne qui semblait le vouloir autant que moi. D'ailleurs j'étais prêt à mettre le prix qu'il fallait et je suis très fier de cette acquisition car ce violon a une valeur sentimentale pour moi et pas question de s'en servir pour le revendre afin de faire de l'argent», de confier celui-ci.

Il admet volontier que des gens pourraient trouver bizarre le fait qu'il ait payé un si gros montant pour ce violon. « C'est bien normal que des gens pensent de cette façon mais cet instrument qui a servi dans les dernières années de Ti-Blanc Richard représente beaucoup à mes yeux. Il s'agit d'un violon qui fut joué par le folkloriste le plus populaire des 40 dernières années au Québec. Je ne suis pas collectionneur de nature mais je ne voulais pas laisser passer une chance pareille», de dire M. Gagnon, tout en ajoutant que ce violon qui est une copie d'un Stradivarius n'a pas une grande valeur en tant que telle.

Cette acquisition lui a valu une popularité inattendue alors que des gens s'arrêtent pour lui faire un brin de jasette et en savoir davantage sur ce fameux violon. Il a même eu droit à un appel de l'artiste bien connue Michèle Richard, la fille de Ti-Blanc qui avait fait don du violon de son père aux oeuvres du Cardinal Léger. « On a eu une bonne conversation et elle voulait en connaître davantage sur moi. D'ailleurs elle s'est dite très heureuse de voir que le violon de son père soit en ma possession. Je lui ai dit que je le garderais précieusement et depuis son acquisition je ne l'ai pas encore utilisé. Les cordes qui datent d'une douzaine d'années ne sont plus bonnes mais de toute façon je n'ai pas l'intention de jouer avec cet instrument pour le mo-

ment», de confier M. Gagnon.

Musicien pendant nombreuses années dans différents groupes, il a également vu en spectacle son idole de jeunesse à plusieurs reprises notamment à l'ancienne "Grange à Albert", près de Sherbrooke. Cependant, il ne lui a jamais adressé la parole, mais ce n'était pas l'envie qui lui manquait. Il garde cependant un excellent souvenir des années qui ont suivi la mort de Ti-Blanc Richard puisqu'il a eu l'hon-

neur de jouer du violon avec les membres de l'orchestre qui accompagnait le célèbre folkloriste. « Ca avait bien cliqué avec eux et ce fut une belle expérience», de conclure M. Gagnon qui ne joue plus aussi souvent de son violon en raison de son travail et de sa famille.

Cependant le prochain temps des fêtes devrait donner lieu à de belles anecdotes et à de joyeuses pièces musicales à la vue de ce violon légendaire!



Mario Gagnon n'est pas peu fier de son acquisition!

CARNET COMMUNAUTAIRE

Fête champêtre

- Le Club plein air âge d'or du parc Jacques-Cartier, en collaboration avec la Ville de Sherbrooke, organise, à l'intention des clubs d'âge d'or du quartier nord, une fête champêtre le mardi 8 juin, à compter de 9h30, au parc Jacques-Cartier. Différentes activités sont prévues au programme telles jeux de galets, de cartes, mini-putt, fléchettes, fers, dards, etc... En cas de pluie, la fête sera remise au 9 juin (en cas de pluie le 9 juin, les activités se dérouleront au sous-sol de l'église Saint-Boniface, 75, rue Morris).

Pour tous les «Jean»

- Un appel est lancé à tous les «Jean» de toute descendance à fraterniser en communiquant avec l'Association des familles Jean, C.P. 6 700, Sillery, QC, G1T 2W2.

Clinique de sang à Magog

- La Société canadienne de la Croix-Rouge tiendra une clinique de sang le lundi 7 juin, de 14h à 20h, à l'hôpital La Providence, 50, rue Saint-Patrice est, à Magog.

Congrès provincial

- Le congrès provincial de l'Association de la sclérose en plaques, division du Québec, aura lieu les 15, 16 et 17 octobre, au Mont Sainte-Anne. Les personnes intéressées doivent communiquer le plus tôt possible au (819) 845-2450.

Bilan du service à domicile

- La Coopérative de services à domicile de l'Estrie tiendra son assemblée générale annuelle le mardi 15 juin, à 13h30, au CLSC SOC, 50, rue Camirand, à Sherbrooke. On y présentera le bilan de la troisième année d'opération de la coopérative.

Châtelaines Drummondville

- La direction actuelle du Conseil numéro 4 Châtelaines Drummondville est présentement à la recherche des membres initiées de la région et ce, depuis l'incorporation. Veuillez composer le (819)472-9683 et laissez vos coordonnées.

Bénévoles recherchés

- Le Foyer Saint-Joseph est actuellement à la recherche de bénévoles. Inf.: Frère Gérard Poirier 562-0053, 564-6655.

Les Chouinard d'Amérique

- L'Association des Chouinard d'Amérique du Nord tiendra son grand rassemblement les 26 et 27 juin prochains, à Saint-Jean-Port-Joli. A cette occasion, il y aura lancement du dictionnaire généalogique ainsi que banquet, brunch et autres festivités.

Clinique de sang

- La Société canadienne de la Croix-Rouge tiendra une clinique de sang le mardi 8 juin, de 14h à 20h, en l'église Saint-Edmond de Coaticook, 295, rue Saint-Jacques nord.

Les familles Riou et Rioux

- Le 10e anniversaire de l'Association des familles Riou-x d'Amérique sera souligné à Saint-Eugène-de-Guignes au Témiscamingue les 23, 24 et 25 juillet. Inf.: C.P. 1934, Trois-Pistoles, QC, G0L 4K0, (418)724-4081, 851-4159.

Regroupement des bénéficiaires

- Le Regroupement des bénéficiaires handicapés physiques du CLSC Gaston Lessard est actuellement à la recherche de bénévoles pour son service de visites amicales à domicile et son service d'accompagnement ponctuel. Inf.: 562-8877.

Action culturelle de Magog

- Le Comité d'action culturelle de Magog est présentement à la recherche de personnes pouvant siéger sur le conseil d'administration ainsi que sur l'un ou l'autre des sous-comités. Les personnes intéressées peuvent laisser leurs coordonnées aux Services récréatifs et communautaires de Magog, 868-6509.

Une marche symbolique pour la recherche en orthopédie

Sherbrooke

Ce ne sont ni des athlètes, ni de grands adeptes de la marche. Tout au plus ont-ils surmonté, grâce à une prothèse de la hanche ou du genou, un handicap fonctionnel extrêmement important et en

sont très fiers.

Le commentaire est du Dr Réjean Dumais, orthopédiste au Centre hospitalier universitaire de Sherbrooke et membre du comité organisateur de la 2e marche pancanadienne des patients porteurs de prothèses.

L'édition estrieenne prend le dé-

part au parc Bureau, le dimanche 13 juin à 10 h. On s'informer en composant le 563-5555, poste 4480.

La seule façon de faire



1080, rue Panneton
Sherbrooke, J1K 2B4

MANUFACTURIER DE PRODUITS DE BÉTON

- GAMME COMPLÈTE DE PAVÉS
- DALLES DE PATIO
- SYSTÈME DE MUR DE SOUTÈNEMENT
- KEYSTONE, UNITALUS, MINITALUS
- BRIQUES DE PAREMENT EXCLUSIVES
- PRODUITS D'AMÉNAGEMENT URBAIN
- BLOCS RÉGULIERS ET ARCHITECTURAUX
- TUILLES DE TOITURE

OUVERT SAMEDIS:
DU 3 MAI
AU 1 SEPTEMBRE
DE 8h A MIDI

564-1414

LENTILLES JETABLES



Journée spéciale: 16 juin 1993

La compagnie Johnson & Johnson vous invite à venir faire un **ESSAI GRATUIT** de sa lentille jetable Acuvue. Prenez rendez-vous les places sont limitées.

OPTICIENNE
MARIE-SOPHIE DION

2180, rue Galt Ouest, Sherbrooke, 346-8998

LE SUMMUM DE LA QUALITÉ

EN RÉNOVATIONS DE TOUS GENRES

AVANT



APRÈS



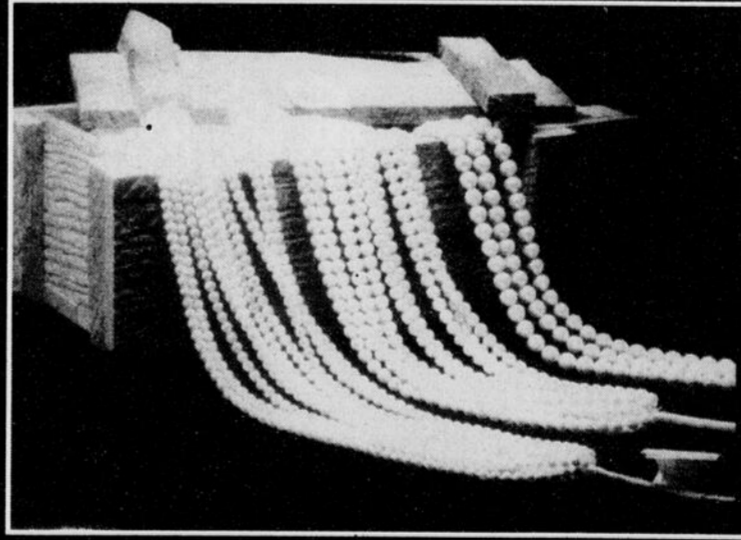
- ajout d'une pièce
- ajout d'un garage
- ajout de balcons et rampes



- fenestration
- revêtement
- solarium
- verrière

3665, rue King Est, Fleurimont 821-2109

PLUS DE 100 000\$ EN PERLES



*Jun
mois de la
Perle*

Chez
Ronald Fortier

en collaboration avec les perles Nishi du Japon

SUPER SPÉCIAUX

sur
colliers et bijoux en perles cultivées,
eau douce et Mabe

43, rue Wellington Nord, Sherbrooke, 563-6460

Arts et spectacles

Sa passion du cinéma l'a amené de Racine à Hong Kong

□ Bertrand Racine vient de pondre un documentaire diffusé en Europe et au Québec

Claude PLANTE

Valcour

La passion du cinéma du réalisateur de documentaires Bertrand Morin l'a fait passer de Racine, en Estrie, à Hong Kong, en Asie!

Bien que né à Montréal, Bertrand Morin a vécu son enfance à Racine, près de Valcourt. Malgré tout, il vient de pondre un documentaire sur cette ancienne colonie anglaise, documentaire diffusé en Europe et ici au Québec par le biais de la chaîne TV5.

La place Tian An Men

Reportons nous à l'été 1989, en Chine. La place Tian An Men est occupée par des étudiants chinois en manque de réformes. L'armée prend d'assaut les manifestants et mate la rébellion. L'Amérique assiste presque en direct à la manoeuvre militaire.

Alors en chômage, Bertrand Morin et deux de ses amis sont marqués et cherchent à en savoir davantage. Un contact avec l'ancien journaliste Jules Nadeau leur donne une porte d'entrée en Asie.

Nadeau, sinologue, vient de publier un livre: "Hong Kong 1997;

Dans la gueule du Dragon Rouge. Il n'en fallait pas plus pour que Bertrand Morin décide d'en faire un documentaire.

L'intérêt y est. Hong Kong, la capitaliste, sera annexée à la Chine, la communiste, en 1997. L'affaire de la place Tian An Men viendra peut-être compliquer le processus du passage de Hong Kong au pays de Mao et de Confucius.

Le projet du réalisateur Morin prendra deux ans en tout pour se concrétiser. La difficulté première était de trouver du financement, selon lui. Ensuite, 61 jours de tournage en trois mois l'amène en Asie et en Amérique du Nord.

Tout cela débouche sur une série de trois documentaires d'une heure chacun. Le dernier sera présenté ce lundi soir à 20 heures, sur TV5.

Le premier épisode (24 mai) de cette trilogie de documentaires portait sur les compagnies présentes là-bas et qui attendent en frissonnant la passation au monde communiste. Le lundi suivant, le documentaire présentait les diverses facettes du crime organisé et de la violence chez ce peuple et les effets du massacre de la place Tian An Men.

Pour cette troisième présentation, ce soir (lundi), Bertrand

Morin a insisté sur les immigrants en place dans les grandes villes du Canada et des États-Unis. Depuis quelques années, les pays comme le Canada favorisent l'immigration des Hong Kongais en moyens.

Cette dernière partie se termine sur une note qui en fera réfléchir plusieurs sur notre avenir, laisse entendre le réalisateur.

En plus de Morin, une équipe impressionnante est derrière cette série: Sylvestre Guidi à la photo, Daniel Vermette à la musique, Dominique Fortin à la narration et Jules Nadeau au scénario. La production est assurée par la compagnie montréalaise Via Orient.

L'échéance: 1997

Pour comprendre l'importance de l'enjeu pour le Manhattan de l'Asie, il faut remonter à la formation de l'anclage de Hong Kong par les Anglais, à la fin du 19e siècle. Après des démêlés avec une Chine divisée par la guerre, les Anglais louent ce petit territoire pour 99 ans, pensant qu'il leur reviendrait de toute façon à l'échéance, en 1997.

Rien n'y est; la Chine en prendra possession comme prévu le 30 juin 1997.

Après que Mao prend le pou-

voir en Chine et que le pays devient communiste au début des années 50, les riches propriétaires et industriels chinois se réfugient à Hong Kong. Avec le sens poussé de ces chinois pour le mercantilisme, il n'en fallait pas plus pour mettre au monde un petit supermarché, où transigent des produits destinés à la populeuse Chine.

La grosse partie se jouera là, en Asie, dans les années 2000, dit-il. Ça ne sera pas ici avec notre libre-échange ou en Europe avec l'union économique.

L'avenir proche

Fascination; voilà le mot juste pour exprimer ce que ressent Bertrand Morin pour Hong Kong. Il peut en parler longtemps, des heures même...

Pendant son séjour là-bas, il se pensait plongé en plein rêve, dans un avenir pas très lointain de l'époque où nous vivons, ici.

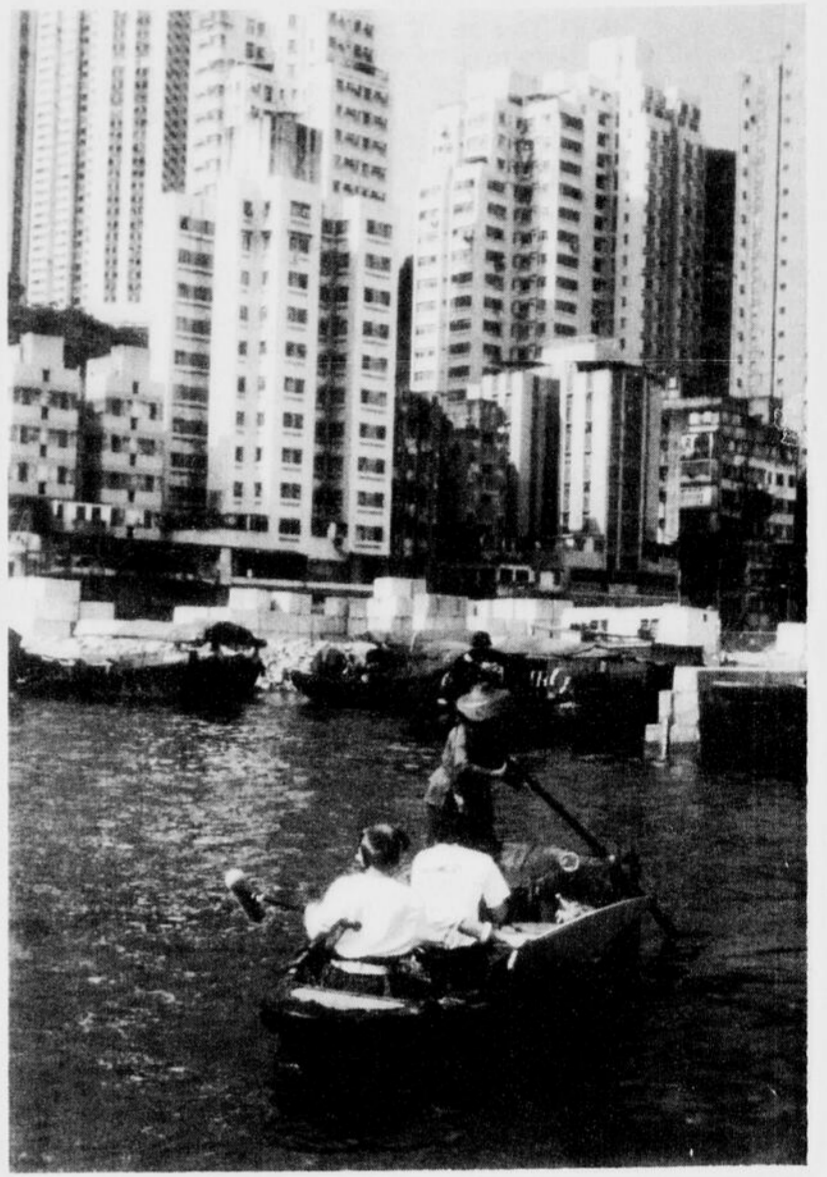
«Là-bas, c'est le futur proche, notre futur dans quelques années», lance le réalisateur globe-trotter, visiblement marqué par son expérience. Tous les gadgets qui sortent du Japon vont vers Hong Kong avant d'aller ailleurs dans le monde.

Bertrand Morin fait partie d'une famille de huit enfants, dont les six garçons touchent d'une manière ou l'autre au cinéma ou à l'audiovisuel. Fils du comédien Pierre Valcour, qui débarqua avec sa famille à Racine en 1967, Bertrand Morin s'y est même marié.

Aujourd'hui, il constate la différence qu'il y a entre cette enclave située au sud de la Chine et notre province.

Hong Kong a la même population que le Québec, pour une superficie 1000 fois plus petite. Mais, ce centre financier est la 12e puissance économique au monde, analyse-t-il.

«Hong Kong 1997» n'était pas le premier documentaire du réalisa-



Une scène du documentaire de trois heures, Via Orient, réalisé à Hong Kong par Bertrand Morin de Racine, en Estrie; le document a été diffusé en Europe ainsi qu'au Québec, sur les ondes de TV-5.

teur. En 1990, Bertrand Morin a gagné le prix Northern Télécom du meilleur film scientifique québécois pour un documentaire sur les gorilles des volcans.

Présentement, il travaille pour une compagnie américaine spécialisée dans les documentaires, Discovery Channel.

Nutri/Système™ présente une toute nouvelle politique de prix!

12\$ Frais de * programme par semaine

JUIN EST LE MOIS DES RÉFÉRENCES**

- Perte de poids rapide, sécuritaire et efficace
- Aliments délicieux et équilibrés
- Soutien personnalisé en nutrition et modification du comportement
- Aucune calorie à compter

nutri/système
cliniques minceur

APPELEZ DÈS AUJOURD'HUI!

564-0878

31, 10e Avenue Nord, Sherbrooke

* Dans les centres participants. Les aliments Nutri/Système sont en sus. Offre d'une durée limitée. ** Voir les cliniques participantes pour les détails.



AVANT



APRÈS
Angela Long, cliente de Nutri/Système, a perdu 16 livres!

Michel Levasseur déplore le débat entre le maire Robert Camiré et le député Jacques Baril

Pierre MAILHOT Arthabaska

Le directeur artistique Michel Levasseur du Festival international de musique actuelle de Victoriaville déplore l'actuel débat entre le maire Robert Camiré de Victoriaville et le député-négocia-

teur dans ce dossier, Jacques Baril.

«Pour nous, la situation est claire. Nous allons signer la lettre d'entente du 12 mars dernier. Il n'est pas question de revenir en arrière. Cette lettre d'entente-la avait été acceptée par tout le monde. D'ailleurs, dans les attentes des parties à la section du membership, les

municipalités se réjouissent de la volonté de l'organisme à mettre dans ses priorités de développement, l'élargissement de son membership dans les prochaines années, cela, bien sûr, dans le respect de ses propres modalités organisationnelles. Cela était déjà inscrit dans notre agenda depuis quelques années», a spécifié Levasseur.

ECHOS DU MONDE ARTISTIQUE

Au Musée des beaux-arts

Ce soir, à 19h30, le Musée des beaux-arts de Sherbrooke reçoit Jean Allard, ébéniste-concepteur, pour une présentation et une démonstration. M. Allard fait partie d'un groupe d'ébénistes-concepteurs qui expose actuellement et jusqu'au

20 juin au Musée. L'entrée est gratuite pour les conférences.

L'Art vocal à Richmond

Le mois d'août sera consacré à l'Art vocal à Richmond puisque les Amis de la Musique présenteront quatre spectacles d'envergure à la salle de concert du Centre d'Art.

Ainsi le 7 août les gens pourront voir «la relève en chant classique» provenant de Montréal et de la région; le 14 août ce sera au tour de Sylvie Tremblay d'agrémenter cette soirée avec son tour de chant «Caprices et classiques». Puis la Bande Magnétique tiendra l'affiche le 21 août et pour clore cet événement musical, l'Ensemble Cantabile de Montréal le 28 août.

FAMOUS PLAYERS

- CARREFOUR DE L'ESTRIE 3050 Portland 565-0366
- SUPER MARIO BROS. (G) 7:10 et 9:30
- L'ENFANCE DE L'ART (G) 7:00 et 9:15
- SLIVER (V.F.) (16+) 7:00 et 9:15



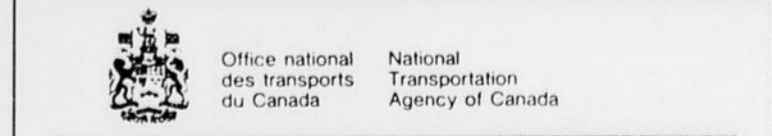
SOUPERS-SPECTACLES À VENIR

2-3-4 JUILLET MARIE-CLAIRE SEGUIN 15\$

11-12-13 Juin "une VOIX un PIANO" JOHANNE BLOUIN 22\$

13-14-15 AOÛT "Les années lumières" FRANCINE RAYMOND 20\$

La Place du Roi
Restaurant Salle à Manger
5330 Foster, Waterloo 539-3150



CHANGEMENT DE LIEU DE L'AUDIENCE PUBLIQUE

L'Office national des transports du Canada tient à apporter un changement de lieu pour la tenue des audiences publiques du 14 juin, débutant à 10 h à Saint John, au Nouveau-Brunswick, concernant la demande d'abandon du Canadien Pacifique Limitée. L'adresse se lit dorénavant comme suit:

Salle de bal Delta (niveau principal)
Delta Brunswick
39, rue King
Saint John, Nouveau-Brunswick
E2L 4W3



LA MAISON DU CINÉMA
63, KING OUEST, 566-8782
MARDI et MERCREDI : \$4.00\$

LA CRISE
HORAIRE: 7:00 - 9:00
JOHNNY DEPP AIDAN QUINN MARY STUART MASTERTON

BENNY & JOON
en version française
HORAIRE: 7:05 - 9:10

L'amant
Un film de Jean-Jacques Annaud
HORAIRE: 7:00 - 9:15
CHARLIE SHEEN

DES PILOTES EN L'AIR 2
Version française de HOT SHOTS 2
HORAIRE: 7:10 - 9:10
KEVIN KLINE SIGOURNEY WEAVER

DAVE
UN FILM DE IVAN REITMAN
en version française
HORAIRE: 7:05 - 9:20
WHOOPI GOLDBERG

AMÉRICAIN
version française de "MADE IN AMERICA"
HORAIRE: 6:55 - 9:05

CINÉMA CAPITOL
59, KING EST, 565-0111
MARDI et MERCREDI : \$4.25

CLIFFHANGER
FALAISE DE LA MORT
EN VERSION FRANÇAISE
HORAIRE: 7:00 - 9:20

CINÉ-PARC ORFORD
Autoroute 10 et 55, sortie 123
POUR L'HORAIRE: 843-9575

CLIFFHANGER
FALAISE DE LA MORT
PLUS 2e FILM: AMOS ET ANDREW (VERSION FRANÇAISE)
DES PILOTES EN L'AIR 2
V.F. DE HOT SHOTS 2

DESSINEZ L'ESTRIE ET GAGNEZ!

Profitez d'un camp de vacances d'une semaine grâce à La Tribune.

Tirage le 18 juin 1993 à 15 h à La Tribune

A GAGNER:
5 camps d'une semaine pour enfants de 4 à 7 ans (semaine du 27 juin 1993).
5 camps d'une semaine pour enfants de 8 à 12 ans (semaine du 27 juin 1993).

VAL-ESTRIE

Pour participer, il suffit de nous faire parvenir un dessin sur le thème suivant:

«UNE CURIUEUSE RANDONNÉE DANS LES CHAMPS ET BOISÉS DE L'ESTRIE»

Faites parvenir votre nom, adresse, âge et téléphone à l'adresse suivante:

CONCOURS CAMPS DE VACANCES JOURNAL LA TRIBUNE 1950, RUE ROY SHERBROOKE (QUÉBEC), J1K 2X8

La concours s'adresse aux enfants de 4 à 12 ans inclusivement. Règlements du concours disponibles à La Tribune.

Mulroney fait ses adieux politiques dans Charlevoix

Ottawa (PC)

Brian Mulroney a fait hier ses adieux politiques aux électeurs de son Charlevoix natal en espérant qu'ils choisissent un autre conservateur pour lui succéder.

«Mon souhait le plus cher, c'est que le comté de Charlevoix donne à Gérard (Guy) le même appui enthousiaste que vous m'avez toujours donné», a déclaré le premier ministre à Baie-Comeau quelques heures avant de rentrer à Ottawa.

Devant quelque 400 partisans conservateurs réunis pour entendre ses ultimes adieux, M. Mulroney a ainsi passé le flambeau à celui qui fut son homme de confiance dans sa circonscription depuis 1988. Seul en lice lors de la mise en candidature samedi, Gérard Guy sera le candi-

dat du PC de Charlevoix candidat au prochain scrutin fédéral.

«Tu peux pas dire non à un premier ministre», a confié M. Guy, humble devant le défi qui l'attend de «chausser les souliers d'un géant».

«Là Gérard, tu va jouer dans les lignes majeures et mets des patins», lui a lancé Brian Mulroney avant de dresser un bilan de ses neuf années au pouvoir.

Son gouvernement, a-t-il rappelé, a réussi en maints domaines à apporter des changements profonds. De nouvelles politiques ont été adoptées dans des champs aussi divers que la violence familiale, les jeunes contrevenants, la lutte contre le tabagisme et le sida, le contrôle des armes à feu, le Plan vert sur l'environnement, etc.

Il n'a pas raté l'occasion de souligner également les modifications

majeures apportées sous sa gouverne dans le domaine économique: l'adoption du libre-échange avec les États-Unis, l'imposition de la TPS, les luttes au déficit et à l'inflation, pour ne nommer que celles-là.

«La lutte à l'inflation, c'est la lutte pour la justice sociale», a-t-il lancé en insistant sur le fait qu'en 1984, l'inflation était quatre fois plus élevée qu'elle ne l'est aujourd'hui.

Si parfois certaines décisions ont été difficiles, elles étaient toutefois incontournables, a soutenu le premier ministre. Il les a prises en sachant qu'elle feraient de lui un homme impopulaire. En politique, a-t-il répété hier, on ne peut être efficace et populaire.

«T'es populaire, a-t-il dit, quand tu ne fais rien».

«Je pars la conscience tran-

quille, l'âme en paix et la tête haute», a poursuivi le «p'tit gars de Baie Comeau».

Brian Mulroney tirera sa révérence dans quelques jours avec la certitude que son oeuvre politique sera un jour appréciée à sa juste valeur. Si l'on en voit pas encore les bienfaits, a-t-il expliqué, les générations futures sauront, elles, en bénéficier.

«De 1983 à 1993, a-t-il conclu, on a ouvert les portes de l'an 2000 au Canada».

Pour ce dernier voyage dans sa circonscription à titre de député et de premier ministre, Brian Mulroney était accompagné de son épouse Mila et de leurs quatre enfants.

Tant à Baie-Comeau qu'à La Malbaie, les deux étapes de son court périple dans Charlevoix, on a

pu voir de grandes affiches le long des routes sur lesquelles était écrit en bleu: «Merci Brian et Mila». Pour Charlevoix, la page d'histoire est maintenant tournée...



M. Mulroney et son épouse semblaient presque filer la lune de miel en fin de semaine.

Campbell persuadée que Mulroney demeure neutre dans la course

Ottawa (PC)

Malgré les ragots rapportés par des amis personnels de Brian Mulroney, la ministre Kim Campbell a déclaré hier qu'elle croyait que le premier ministre resterait en dehors de la course à la direction du Parti conservateur.

Au cours du week-end, quelques amis du premier ministre Mulroney ont émis en privé des commentaires très désobligeants à propos des supposés faux pas de la candidate à la direction du parti.

M. Mulroney aurait dit à quelques amis, selon ce que certaines sources ont rapporté, qu'il avait commis une erreur en appuyant la candidature de Mme Campbell.

«C'est totalement faux, a rétorqué Mme Campbell, au cours d'une entrevue téléphonique depuis Vancouver. Je connais bien le premier ministre et je connais sa façon de penser. Et je peux affirmer qu'il s'est fait un devoir de demeurer neutre. Cette façon de procéder serait totalement et absolument contraire à son approche.»

La ministre Campbell a précisé qu'elle ne s'était pas entretenue avec le premier ministre depuis que cette rumeur circule.

Quant à lui, M. Mulroney a aussi nié les propos qui lui sont at-

tribués, tandis qu'il faisait ses adieux politiques à la population de Baie-Comeau.

«J'ai répété à plusieurs reprises que je les aime tous (les candidats), je les appuie tous, et je ne favorise la victoire d'aucun d'entre eux. C'était ma position au tout début de la course, et ce sera ma position à la toute fin», a déclaré M. Mulroney.

Pendant, un de ses vieux amis, qui a voulu conserver l'anonymat, a indiqué la semaine dernière que Mme Campbell n'était pas prête à occuper la fonction de premier ministre et qu'elle n'avait pas suffisamment de racines dans le parti.

D'autres ont dit considérer qu'elle avait commis l'erreur de tenir sa victoire pour acquise.

Mme Campbell a dit que les rumeurs et commentaires désobligeants à son endroit faisaient partie du jeu.

La ministre sera à Ottawa aujourd'hui et s'enferme jusqu'au début du congrès à la direction, qui commence mercredi dans la capitale.

Elle croit toujours possible une victoire au premier tour, en dépit de nombreux sondages indiquant qu'elle a un peu moins de 50 pour cent des appuis parmi les délégués.

...et elle fait des pieds et des mains pour avoir l'appui des femmes

Vancouver (PC)

Kim Campbell fait des pieds et des mains pour récolter l'appui de centaines de déléguées féminines qui participeront au congrès à la direction du Parti conservateur à Ottawa.

La campagne «Absolutely Kim» (Kim à tout prix), organisée par ses partisans de Vancouver, annonce qu'elle déléguera plus de 500 femmes au congrès.

Un autre sondage en faveur de la ministre

Ottawa (PC)

La candidate Kim Campbell semble bénéficier de l'appui solide d'une majorité de délégués au congrès conservateur, selon un sondage Angus Reid effectué pour le compte du magazine Maclean's et du réseau de télévision CTV, et dont les résultats ont été rendus publics hier soir.

Le sondage révèle que Mme Campbell pourrait compter sur le soutien de 43 pour cent des délégués au congrès conservateur du week-end prochain, alors que le candidat Jean Charest obtiendrait 31 pour cent des voix des délégués.

Jim Edwards obtiendrait un appui de sept pour cent, Patrick Boyer de trois pour cent et Garth Turner d'un pour cent. Quinze pour cent des délégués interrogés n'ont pas indiqué de préférence.

SECOURS-AMITIÉ (ESTRIE)

Quand tu vis un moment difficile et que tu as besoin de parler: A Secours-Amitié, il y a quelqu'un pour t'écouter.

Une lueur d'espoir...
Poste d'écoute
Appels locaux:
564-2323

Appels provenant de tous les autres endroits:
Aucun frais.
Composez
1-800-667-3841
24 heures/7 jours



CONNAISSEZ-VOUS LA SONATA GL 1993?

(assemblée à Bromont)



ÉQUIPEMENT DE BASE INCLUS

- moteur 2.0 litres, 16 soupapes, 126 hp.
- injection électronique multipoint
- transmission 5 vitesses/surmultiplicateur
- servodirection
- servofrein
- horloge digitale
- stéréocassette 4 haut-parleurs
- barres stabilisatrices avant et arrière
- valise électrique
- porte d'essence électrique
- batterie sans entretien
- enjoliveurs de roues de luxe
- pneus radiaux 4 saisons
- bavettes avant et arrière
- rétroviseurs gauche et droit télécommandés
- phares halogènes
- vitres teintées
- pare-chocs de couleur assortie
- essuie-glace intermittent variable
- volant inclinable
- console pleine longueur
- ceintures ajustables à l'avant
- conduits de chauffage à l'arrière
- porte-verres double
- point d'attache pour siège d'enfant

1 650\$

se terminant le 30 juin 1993 au P.D.S.M. 13 645\$



LE PROGRAMME D'ASSISTANCE ROUTIÈRE 24 HEURES HYUNDAI Par l'entremise du Club Auto, organisme affilié à la CAA.

SELY
ROCK FOREST

HYUNDAI DE L'ESTRIE

4500, boul. Bourque, Rock Forest
564-0777

Les commissions scolaires reçoivent l'appui de la ministre de l'Éducation

□ Robillard d'accord pour simplifier le processus au sujet du plafond de taxation

Lia LEVESQUE

Montréal (PC)

Les commissions scolaires ont reçu l'appui de la ministre de l'Éducation dans leur volonté de faire simplifier le processus référendaire qui leur permet de dépasser leur plafond de taxation.

Vendredi dernier, les 600 délégués de la Fédération des commissions scolaires du Québec ont adopté en assemblée générale une proposition demandant que soit simplifié ce processus de référendum.

La loi détermine en effet un plafond de taxation pour les commissions scolaires, à 35 cents du 100 \$ d'évaluation. Or, 126 des 137 commissions scolaires atteignent déjà ce plafond.

Pour dépasser son plafond, une commission scolaire doit tenir un référendum selon une procédure si complexe que la consultation de-

vient trop coûteuse. Les élus scolaires voulaient donc voir cette procédure référendaire simplifiée, en s'inspirant de ce qui existe déjà dans le monde municipal.

Cette demande des commissions scolaires a reçu l'appui de la ministre de l'Éducation Lucienne Robillard, hier, qui prononçait un discours devant les délégués de la fédération.

«Je suis ouverte; nous allons regarder ça», confiait-elle, à la grande satisfaction de la présidente de la Fédération des commissions scolaires, Mme Diane Drouin. Pour la ministre, le message est «très clair et très bien reçu».

Rassurer le contribuable

Mme Drouin a tenu à rassurer les contribuables, qui appréhendent plus que tout au monde des hausses de taxes.

«Cela doit se faire en respectant certaines balises et certains princ-

pes.» La fédération tient, par exemple, à ce qu'une hausse de taxe au niveau scolaire soit compensée par des crédits d'impôt provincial. «Il est important de ne pas surtaxer le contribuable», insiste la dirigeante du monde scolaire.

Une révision de la taxation scolaire doit se faire «à l'intérieur d'une réforme de la fiscalité» qui tienne compte des taxes qui sont versées aux autres paliers de gouvernement, souhaite Mme Drouin.

La ministre Robillard renchérit: «La réflexion doit être faite au niveau de l'ensemble de la taxation. La solution aux problèmes des commissions scolaires ne passe pas nécessairement par des augmentations de subventions.»

Au contraire d'une hausse de subvention, les commissions scolaires économiseront d'une autre compression de budget de 100 millions \$ pour la prochaine année.



Lucienne Robillard, ministre de l'Éducation du Québec

Assouplissements possibles pour les petites garderies

Montréal (PC)

L'Office des services de garde se dit disposé à assouplir sa réglementation pour accommoder les garderies de petite taille, celles qui regroupent moins de 20 enfants.

A moins de fonctionner au noir, il faut actuellement obtenir un permis de l'Office dès que l'on garde plus de six enfants. Si la garderie compte plus de neuf enfants, il faut en plus se conformer aux normes prescrites, très rigoureuses, surtout quand la garde se fait à domicile.

Pour répondre aux besoins exprimés depuis trois ans, notamment en région où on compte plus de petites garderies que dans les grandes villes, l'Office est donc prêt à réexaminer son ratio éducatrice-enfants, ses normes sur la hauteur des plafonds et sur la su-

perficie des aires de jeux. L'Office estime qu'il s'agit là d'aménagements mineurs qui, sans nuire à la sécurité des enfants, faciliteraient la garde en résidence familiale. Le projet, qui doit encore passer par moult étapes administratives, pourrait être approuvé dans un an.

Une coalition de garderies de petite taille, dirigée par Alain Norris, souhaiterait toutefois des amendements beaucoup plus importants à la réglementation et la reconnaissance spécifique de leur situation.

M. Norris, qui opère dans son sous-sol avec sa femme une garderie de 12 enfants, croit que les normes sont trop sévères car les garderies, peu importe leur taille, doivent répondre aux mêmes critères que les édifices publics.

Tant au bureau de la ministre de la Condition féminine qu'à l'Office des services de garde, on reconnaît la difficulté.

Au moins huit morts accidentelles au Québec en fin de semaine

Montréal (PC)

Au moins huit personnes ont perdu la vie de façon accidentelle au Québec, au cours de la fin de semaine, dont cinq âgées entre deux ans et demi et 22 ans.

Un accident impliquant trois véhicules survenu sur le boulevard Ste-Geneviève de Chicoutimi, vers 2h30 dans la nuit de samedi à hier, a fait une victime, un homme dont l'identité n'était toujours pas connue hier soir.

Jean-François Boulianne, 22 ans, de Chicoutimi, a été écrasé à mort par un véhicule tout-terrain dans le secteur de l'ancien site de Saint-Jean-Vianney, samedi vers 14h30. La victime se trouvait sur une moto et suivait le véhicule conduit par un ami lorsque ce dernier, engagé dans une pente particulièrement à pic, a manqué de puissance, a reculé et a fauché le jeune homme.

Guillaume Cousin-Tremblay, un enfant de deux ans et demi dont les parents habitent Les Buissons, à l'ouest de Baie-Comeau, s'est noyé dans le lac Couillard, à 20 km de Baie-Comeau, samedi en début d'après-midi. Le garçon a échappé à l'attention de ses parents pendant quelques instants et ceux-ci l'ont retrouvé dans l'eau. Des tentatives de

réanimation ont été effectuées à l'hôpital de Baie-Comeau mais se sont avérées vaines.

Un homme de 44 ans, Bertrand Fortier, de Saint-Ferréol-les-Neiges, qui participait à la réfection d'une toiture de maison à Sainte-Anne-de-Beaupré, est décédé samedi vers 9h00 après avoir fait une chute de 5 m. La victime a été conduite à l'hôpital de Sainte-Anne-de-Beaupré où le décès a été constaté.

Un accident de la route a fait un mort à Saint-Anaclet-de-Lessard, près de Rimouski, samedi vers 3h00. Kathy Dufour, 19 ans, de Sainte-Angèle-de-Méridi, aurait perdu la maîtrise de son véhicule dans un embranchement situé sur la route reliant le rang 3 à Saint-Anaclet-de-Lessard. La voiture aurait effectué plusieurs tonneaux avant de s'immobiliser en bordure de la chaussée.

Deux adolescents de 15 ans ont péri samedi peu après 1h00 dans un accident de la route survenu à Laurierville, près de Victoriaville. (Voir détails en page A-2)

Un jeune homme de 20 ans, Eric Lachaine, de Chomedey, s'est noyé vendredi vers 18h00 en tombant dans la rivière des Prairies, à Laval. Selon la police, la victime et des amis étaient sur la berge de la rivière, dans le parc du Tremblay, lorsqu'elle est tombée à l'eau.

Au tour de l'école secondaire maintenant...

Montréal (PC)

Après en avoir parlé pendant des mois, voire des années, le ministère de l'Éducation passera à l'action cet automne dans le dossier de la révision de certains aspects de l'école secondaire.

La ministre de l'Éducation, de l'Enseignement supérieur et de la Science Lucienne Robillard s'adressait hier aux congressistes de la Fédération des commissions scolaires du Québec, pour la clôture de leurs quatre jours de travaux à Montréal. Elle rencontrait ensuite la presse, en compagnie de la présidente de la fédération, Mme Diane Drouin.

Mme Robillard, qui a toujours dit qu'elle s'attaquerait à l'école secondaire après avoir terminé sa réforme des cégeps, a précisé hier que les travaux concernant les aspects du secondaire qu'elle veut voir révisés vont bon train. Le ministère a déjà procédé à plusieurs consultations sur ces thèmes.

Trois aspects nécessiteront une intervention ministérielle, a rappelé



Diane Drouin, présidente de la Fédération des commissions scolaires

la ministre: le contenu des programmes d'étude; la formation professionnelle et technique; la formation des professeurs.

La ministre Robillard prévient déjà ceux qui nourrissent des attentes trop considérables. «On ne s'en va pas vers une commission d'enquête sur la réflexion de l'école de

l'an 2000, qui va nous prendre de sept à huit ans.»

Il n'est pas question d'une refonte comme au niveau de l'enseignement collégial. La ministre explique que «c'est différent». Au cégep, «il y avait une remise en question des structures», alors qu'au secondaire, elle l'a dit clairement: pas question de réforme des structures. Elle veut plutôt aller «au fond des programmes d'études».

Dans ces programmes, elle veut notamment intervenir à trois niveaux: l'enseignement de la langue maternelle, de la langue seconde et des mathématiques.

Mme Robillard trouve le programme d'études «trop rigide» au secondaire.

«Il n'y a pas qu'une seule voie pour réussir. Il y a différentes façons de réussir. Actuellement, nos jeunes sont très limités dans leurs choix.»

La ministre de l'Éducation se défend bien de vouloir assouplir et se montrer moins exigeante pour accroître les chances de réussite scolaire. «Ce n'est pas une question de diminuer les exigences, c'est l'in-

verse. Tout en haussant les exigences, on peut permettre à nos jeunes d'être en contact avec différents champs de connaissance.»

Elle cite comme exemple le fait que les mathématiques sont trop souvent perçues comme «la voie royale» qui peut mener à tout, alors que les autres disciplines sont dévalorisées. Pourtant, dit-elle, un étudiant qui n'est pas particulièrement doué pour les mathématiques pourra quand même réussir sa formation. Le programme d'études doit respecter ces différences.

Drouin satisfaite

La présidente de la Fédération des commissions scolaires Diane Drouin s'est félicitée de ces orientations confirmées par la ministre. La fédération vient justement d'approuver un document de réflexion qui prône un retour aux valeurs de base en éducation et une meilleure formation générale.

Mme Drouin a émis le souhait que le ministère de l'Éducation en finisse avec les réformes de structures pour s'attaquer maintenant au contenu pédagogique.

Encore une offre imbattable de

Beaucage

CHEVROLET GEO OLDSMOBILE CADILLAC LTÉE

CAVALIER 4 PORTES V1993



Prix Beaucage

10 993\$

Transport en van de 525\$
Transport en sus de 525\$

(Voiture de courtoisie avec bas millage)

- Transmission automatique
- Climatiseur
- Régulateur de vitesse
- Radiocassette AM/FM
- Volant inclinable
- Servofrein, servodirection
- Essuie-glace intermittent

Prix de détail
14 292\$

Beaucage

CHEVROLET GEO OLDSMOBILE CADILLAC LTÉE

4339, boul. Bourque, Rock Forest

Le Service Prioritaire

823-4343