

Malgré tout, Chartrand voit la vie en rose...

— page 3

Un nouvel espoir en ski: Michèle Martin

— page 12

laval la presse

MARDI
24 MAI
1977

la vie dans les quartiers



photo Paul-Henri Talbot

Laval-sur-le-Lac: un grand jardin

— pages 8 et 9

Les meilleurs prix à Laval.
Garantie 36 mois — 36,000 milles disponible

carrefour
PONTIAC BUICK

PONTIAC LAURENTIEN COUPÉ

Automatique, servo-freins, servo-direction, dégivreur électrique, miroirs extérieurs de luxe, V-8, 305 po cu., pneus radiaux, enjoliveurs de luxe, radio AM, suspension spéciale renforcée.

Transport et préparation inclus.



Coupé et Sedan

Spécial \$5,414

Carrefour Pontiac-Buick d'abord! Parce qu'ensuite, vous auriez tort. 171 boul. Labelle, STE-ROSE, Laval. - Tél.: 622-2110

Une exposition "chaleureuse"

par André CÉDILOT

S'ils ont été surpris par la complexité du travail des hommes en bleu, les gens qui ont visité l'expo-police ont surtout été impressionnés par la chaleur humaine manifestée par les policiers de Laval.

C'est du moins la conclusion qui se dégage d'une enquête-maison menée auprès de citoyens qui ont fait le tour de la dizaine de kiosques établis durant trois jours dans le mail du centre commercial Laval.

Et s'il faut en juger par l'intérêt des gens, il est permis de croire que l'exposition a été un succès et a véritablement atteint son objectif, qui

était de faire valoir l'importance du dialogue entre les citoyens et les policiers.

A la grande satisfaction des policiers, les visiteurs ont en effet posé une foule de questions en rapport avec tous les appareils en exposition, les dépliants d'information mis à leur disposition ou encore sur la nature du travail policier.

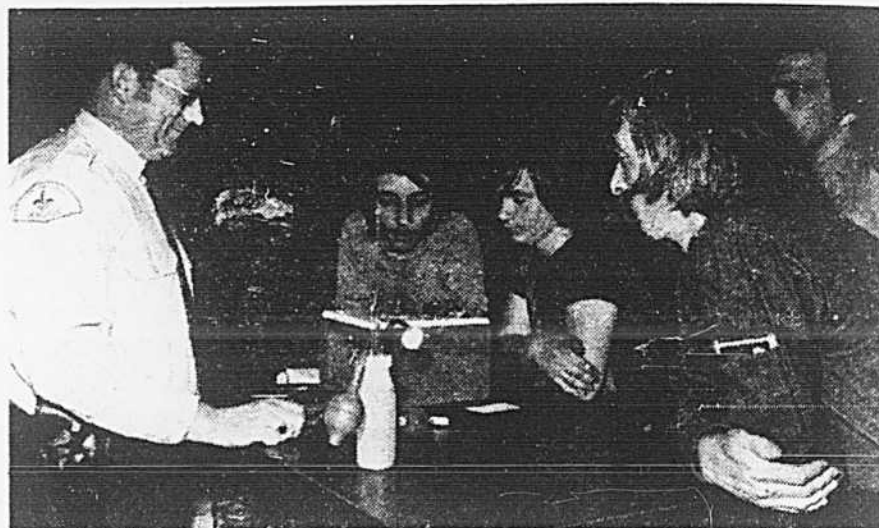
Durant la couple d'heures passées à épier et à questionner les gens, il est par ailleurs arrivé fréquemment de voir un policier cueillir dans ses bras un bambin et le placer aux guidons d'une rutilante motocyçlette ou au volant d'une auto-patrouille dotée de

tous les équipements dernier cri.

Les kiosques les plus populaires ont certes été, dans l'ordre, ceux de l'escouade technique, de la circulation, de l'appareil ivressomètre et de la section de l'identité judiciaire.

En somme, tous les kiosques qui piquent la curiosité de gens par leurs "gadgets", lesquels ont soulevé les échos négatifs du maire Lucien Paiement, lors d'une séance du comité exécutif.

Pourtant, dans l'allocution qu'il a prononcée à l'ouverture de l'exposition, le maire Paiement n'a laissé voir aucune plainte sur quoi que ce soit, laissant même



Le test de l'ivressomètre.

photo Paul-Henri Talbot, LA PRESSE

entendre qu'il donnait son "appui sans équivoque" aux organisateurs de tels événements.

A cette occasion, en présence de notables de la ville et des hauts dirigeants du service de police, le club Optimiste-Laval a remis des pla-

ques honorifiques aux agents Gilles Asselin et André Rivest pour le sang-froid dont ils ont fait preuve pour capturer deux dangereux gunmen qui venaient de dévaliser une bijouterie. L'incident s'était déroulé en octobre l'an der-

nier, dans le quartier Vimont.

Dans l'ensemble, il faut le souligner, la seule critique formulée par quelques personnes a été de revoir à peu près les mêmes kiosques que ceux érigés à l'expo-police de 1976.

Local 2026 du cégep Montmorency: rendez-vous de tous les étudiants lavallois en quête d'emplois d'été

par Huguette Roberge

L'unique Centre de main-d'oeuvre du Canada exclusivement consacré au placement d'été des étudiants sur le territoire de Laval prévoit recevoir quelque 4,500 demandes d'emplois d'ici la mi-août.

Ce Centre, inauguré jeudi dernier dans ses locaux du cégep Montmorency, accueille les demandes de tous les étudiants de 16 ans et plus, habitant Laval, et cherchant un emploi d'été. Son personnel, composé de cinq étudiants embauchés à titre d'agents d'emploi, est dirigé par Mlle Francine Saint-Pierre, du Centre de la Main-d'oeuvre du Canada à Laval. Il s'oc-

cupe, non seulement de recevoir les demandes, de les inscrire et de les présenter, mais également d'aller sensibiliser les employeurs de la région et d'en recueillir des offres intéressantes pour les étudiants en disponibilité.

Nouveau programme

Un «programme de prospection du marché du travail par les étudiants», récemment mis sur pied par le gouvernement fédéral, doit fournir à quelque 2,000 étudiants du secondaire dits «impersévérants» (tentés par l'abandon de leurs études) l'occasion de faire une expérience de travail qui leur permette un choix éclairé et

réaliste entre la poursuite de leurs études et l'entrée à plein temps sur le marché du travail.

Une subvention de \$500 sera accordée aux employeurs pour chaque emploi de neuf semaines offert aux étudiants participant à ce programme, lequel sera mis en oeuvre par un conseil d'administration relevant des membres de la Chambre de commerce de Laval.

Programmes divers

Ce programme s'ajoute à ceux de Jeunesse Canada au Travail, de la Compagnie des Travailleurs d'été, et à tous ceux que les divers ministères fédéraux ont

mis sur pied pour réduire le chômage d'été chez les jeunes: Main-d'oeuvre et Immigration, Affaires indiennes, Défense nationale, Secrétariat d'Etat, Santé et Bien-être, Solliciteur général, Pêcheries et Environnement, Consommation et Corporations.

Tous ces programmes coûtent \$65,9 millions au gouvernement fédéral pour procurer un emploi d'été à quelque 36,575 étudiants canadiens.

Renseignements

Pour tout renseignement supplémentaire concernant les programmes d'emplois d'été offerts aux étudiants, pour demander ou offrir un emploi, il suffit de communiquer avec un

agent d'emploi du Centre de Main-d'oeuvre du Canada pour Etudiants de Laval, à 663-9600, ou à

se présenter au local 2026 du cégep Montmorency, 475, boulevard de l'Avenir, à Laval.



photo J.-Y. Létourneau, LA PRESSE

Francine Saint-Pierre, responsable du centre de main-d'oeuvre du Canada pour Etudiants de Laval, en entrevue avec un solliciteur d'emploi d'été.

laval la presse

LAVAL-LA PRESSE est publiée par La Presse, Limitée.
Les bureaux du service de la rédaction sont
au 3, Place Laval, bureau 440, Laval, Québec (H7M 717).

RÉDACTION: 663-9233
PUBLICITÉ-DÉTAIL: 285-7202
PUBLICITÉ GÉNÉRALE: 285-7306
PUBLICITÉ PETITES ANNONCES: 285-7025

Pour recevoir LA PRESSE, les résidents de Laval doivent communiquer avec le service du tirage de LA PRESSE au 285-6911

Laval-La Presse dessert, en plus du territoire même de Laval, les localités suivantes:

- | | | |
|-------------------|------------------------|--------------------------|
| — Blainville | — Lorraine | — St-Louis-de-Terrebonne |
| — Boisbriand | — Mascouche | — Ste-Marie-Salomé |
| — Bois-des-Filion | — Rosemère | — Ste-Marthe-sur-le-Lac |
| — Deux-Montagnes | — Ste-Anne-des-Plaines | — St-Roch |
| — Lachenaie | — St-Esprit | — Ste-Thérèse |
| — Laurentides | — St-Eustache | — Terrebonne |
| — L'Épiphanie | — St-Jacques | |

Budget de trois ans

Laval a décidé d'anticiper une décision du gouvernement du Québec et de produire pour cet automne un budget municipal triennal.

Devant être présenté au ministère des Affaires municipales, ce budget s'attardera particulièrement aux dépenses de capitalisation que la ville compte faire en 1978, 1979 et 1980.

La présentation d'un tel document triennal n'est pas encore obligatoire, mais la chose ne devrait pas tarder. Laval n'attend pas la demande officielle de Québec.

La montée des coûts de construction des infrastructures municipales amène le gouvernement à vouloir scruter de plus près les

programmes d'emprunt prévus par les villes jusqu'en 1980.

A Laval, le gros morceau des prochaines années sera la mise en oeuvre du plan directeur d'aqueduc et du plan directeur d'égout.

La ville commence déjà à dépasser les \$40 millions en emprunts annuellement.

Chartrand est assez optimiste quant à l'avenir de la police

par André CEDILOT

"Le plus difficile a été de s'adapter aux rouages administratifs de la municipalité ainsi que de cerner, dans le contexte de crise qui sévissait, les véritables problèmes qui minaient l'efficacité du service."

A la veille de voir son mandat officiellement prolongé par le ministre québécois de la Justice, le lieutenant Roger Chartrand, de la Sûreté du Québec, résumait ainsi les principales difficultés qu'il a dû surmonter depuis son accession à la tête de la police de Laval, à la mi-janvier.

"Avant de faire des recommandations ou d'imposer des transformations, a-t-il dit, il faut nécessairement connaître à fond les habitudes et les mécanismes en place dans le milieu de travail dans lequel on doit évoluer."

"Or, a-t-il ajouté, l'adaptation n'a pas été particulièrement facile en raison du sentiment général d'insécurité qui régnait en cette période de conflit et à la suite de la publication des rapports d'études de la Commission de police du Québec et de la firme Roger Pominville."

M. Chartrand croit toutefois avoir obtenu l'appui d'une bonne partie de son personnel et estime que le climat de travail a beaucoup changé, surtout depuis l'abandon des moyens de

pression et, plus récemment encore, à l'annonce du nouvel horaire de travail issu de l'arbitrage.

A cet égard, le chef Chartrand souhaite que l'arbitre règle au plus tôt tous les points en litige entre l'administration municipale et le syndicat policier afin que toutes les mesures de réorganisation prennent leur envol définitif.

D'ailleurs, le directeur intérimaire a dit qu'il fallait changer du tout au tout à la police de Laval, jusqu'à la mentalité de ses hommes, et il a promis que les résultats ne se feraient pas attendre.

"Certes, a-t-il indiqué, il faudra plusieurs mois, voire quelques années, avant qu'on ait remédié dans les moindres détails à toutes les lacunes, mais le plus urgent est que le service puisse assumer ses réelles responsabilités dans tous les domaines."

Pour ce faire, même s'il n'entend pas négliger le penchant administratif du service, M. Chartrand entend surtout porter une attention spéciale à redonner de la cohésion aux opérations du service de police, en revalorisant le travail angulaire du patrouilleur.

Selon lui, le patrouilleur est la pierre angulaire du service et il faut lui permettre d'affirmer sa polyvalence, et non le laisser croupir dans une routine aliénante.



Photo: Yves Beauchamp, LA PRESSE

Le directeur Roger Chartrand assiste fréquemment les patrouilleurs sur la scène d'incidents divers.

D'ailleurs, nombre de mesures de réforme mises de l'avant jusqu'à maintenant telles l'implantation d'un système d'évaluation, d'une section des relations de travail, une autre de la planification ont justement pour but de mousser la

participation des policiers-patrouilleurs.

Sous cet angle, le directeur Chartrand est d'avis que l'addition de jeunes policiers contribuera à apporter une nouvelle vitalité au corps de police de Laval.

"Par là, a-t-il tenu à souligner, je ne veux

nullement déprécier les policiers plus âgés, mais simplement faire comprendre qu'ils n'ont peut-être pas eu la chance de se perfectionner, de se recycler comme les jeunes pourront le faire.

Puis il a conclu en disant qu'il faut comprendre aujourd'hui l'attitude de ces hommes qui, tout compte fait, "ont pendant de nombreuses années gardé le phare en attendant les... renforts".

Un problème d'eau bien particulier à St-Vincent-de-Paul

par André Pépin

Les gens de Duvernay, en particulier ceux du secteur Saint-Vincent-de-Paul, devront restreindre considérablement leur consommation d'eau au cours de l'été puisque de sérieux problèmes se posent déjà.

L'usine de pompage de Pont-Viau ne fournit plus à la tâche et le raccordement avec celle de Chomedey ne peut être réalisé cette année.

Le quartier est aux

prises avec des problèmes de pression d'eau depuis plusieurs années, c'est-à-dire depuis la fusion en 1965. La conduite centrale, selon les secteurs, ne fournit pas le même rendement. Les ingénieurs de la ville soulignent toutefois qu'une surveillance soutenue sera exercée pour déceler les fuites; des travaux seront aussi effectués au cours de l'été pour améliorer temporairement la situation.

L'arrosage des pelouses devra se faire en soirée et la police exercera une surveillance particulière dans le secteur.

Pression

Le vice-président du comité exécutif, M. Jean-Louis Lambert, conseiller du quartier, a fait état de la situation cette semaine, en soulignant que la pression dans le secteur n'était que de 10 livres, alors qu'elle devrait se situer à 55 livres environ.

Publicité

Au cours de la saison estivale, des bulletins de prévention seront lus sur les ondes des médias électroniques de façon à renseigner les gens sur l'utilisation normale de l'eau.

Les bulletins d'information détermineront avec précision les besoins d'eau du sol lavallois. Par ailleurs, le secteur Saint-Vincent-de-Paul devra restreindre davantage sa consommation.



**LESAGE
LAMOHE
COSSETTE**
OPTICIENS D'ORDONNANCES

ASSOCIÉS JACQUES LAMOHE O.O.D.
MARC COSSETTE B.A.O.O.D.
PRESCRIPTIONS DE LUNETTES
LENTILLES CORNÉENNES SOUPLÉS OU RIGIDES
LENTILLES PROGRESSIVES

MONTRÉAL

- 3425 rue St-Denis (Métro Sherbrooke)
- POLYCLINIQUE DE MONTRÉAL
12245 rue Grenet (Cartierville)
- CENTRE MÉDICAL ST-URBAIN
3875 rue St-Urbain (Avenue des Pins)
- 5004 Boul. St-Laurent (Boul. St-Joseph)

LAVAL

- POLYCLINIQUE MÉDICALE CONCORDE
300 est Boul. de la CONCORDE (Duvernay)

UN SEUL NUMÉRO DE TÉLÉPHONE

845-4221

Échange bilingue

Un échange bilingue entre Montréal et North Bay (Ontario) aura lieu au mois de juillet pour les jeunes de 12 à 17 ans inclusivement. Des étudiants anglophones de l'Ontario seront jumelés à des étudiants francophones du Québec. Chacun demeurera chez son "jumeau" deux semaines au Québec, et deux semaines en Ontario. L'apprentissage de la langue seconde se fera à travers des activités culturelles et sportives: Excursions, visites, natation, camping, etc. Une équipe qualifiée de professeurs bilingues accompagnera le groupe. Ce

programme est financé par le ministère de l'Éducation de l'Ontario, le Secrétariat d'État et la Commission de la capitale nationale. Le coût de participation sera pour les quatre semaines (ne pas oublier de s'apporter de l'argent de poche). Tous les jeunes de Montréal et des environs peuvent participer. La date limite pour s'inscrire est le 31 mai. Pour de plus amples renseignements: Louise Arsenau, à 332-3190, poste 45, ou M. Pierre Croubalian, à 747-1221 (soirs et fins de semaine).

Cours d'annonceur

Si devenir annonceur fait partie de tes ambitions, inscris-toi dès maintenant au cours qui dé-

butera très prochainement à Laval. Pour obtenir de plus amples renseignements, il suffit de téléphoner au numéro 669-2151.

Loisirs Saint-Yves

Les Loisirs Saint-Yves de Duvernay vous invitent à leur assemblée générale annuelle qui aura lieu le mercredi 25 mai, à compter de 20 heures, au sous-sol de l'école Desormeaux, 2825 rue Dollard, à Duvernay. Bienvenue à tous.

"Renouement conjugal"

Tous les couples mariés qui désirent approfondir leur amour et améliorer leur communication sont invités à une rencontre qui aura lieu le vendredi 27 mai, à 20 heures, au sous-sol de l'église Saint-Antoine Marie-Claret, 2800 est, boulevard Henri-Bourassa, à Montréal. "Renouement conjugal" (mariage encounter), qui regroupe un bon nombre de participants lavallois, vous offrira alors une soirée d'information. Pour de plus amples renseignements: Lucille et Réal Saint-Germain, à 661-9999 ou 661-4404.

Camp de jour SAS

Il est encore possible de s'inscrire aux activités du Camp de jour SAS. Des places sont encore disponibles pour les enfants de 4 à 13 ans. Les intéressés peuvent faire leur inscription les jours suivants: le 27 mai, entre 18h30 et 20h30, au sous-sol de l'église Saint-Sylvain; le 28 mai, de 10 à 16 heures, au Collège Laval. Pour de plus amples renseignements: 661-5514, du lundi au vendredi, entre 9 et 16 heures.

Trois concerts

Les élèves de l'école Pepin, 3220 Esther, à Fabreville, pourront entendre demain trois concerts que leur présentera le groupe "Musique classique dans Laval" (projet d'initiatives locales). Ce groupe de musiciens, rappelons-le, est dirigé par Mme Laurette Cléroux, et les participants sont Réal Léveillé (piano), Robert Aloi (violon), Marie-André Larose (violoncelle), Angel Portela (clarinette), Jean-Louis Gladu (trompette), Pierre Cartier (contrebasse) et M. Robitaille (violon-alto). Toute personne ou institution désireuse de réserver les services de ce groupe peut le faire en communiquant avec Mme Cléroux, à 625-6560.

Spectacle

Tous les fervents de musique populaire, tant québécois que "rock anglais", seront servis le 25 mai en se rendant, à compter de 19h30, au gymnase du Mont-de-Lasalle, 125, des Prairies, à Laval-des-Rapides. Ce spectacle mettra en vedette deux groupes: le premier, "Automne", qui n'en est pas à ses débuts, et en deuxième partie, un groupe formé de trois Lavallois, "Zoot". Le coût d'entrée sera de 99 cents et les billets sont présentement disponibles au Mont-de-Lasalle. Les profits de la soirée serviront à l'organisation du conseil étudiant de l'école. Bienvenue à tous.

CHIROPATICIEN

Une colonne vertébrale en forme
une meilleure santé...

GILBERT CARON

Édifice de la Banque d'Épargne
Près du centre d'Achat Saint-Martin
3880, rue Notre-Dame, (angle boul. Labelle)
Chomedey, Laval

681-9441

Besner, Richard et associés

COMPTABLES AGRÉÉS

PLACE VAL-DES-ARBRES, SUITE 510
1600 EST, BOULEVARD ST-MARTIN
LAVAL, P.Q. H7C 4R8
TELEPHONE (514) 382 6230

**La C.T.L...
c'est pour tout l'monde**

**C'est grâce à
l'autobus 50**
(via boul. St. Martin)

**que Sainte-Dorothée et
Saint-Vincent de Paul
sont réunis!**

Si vous vous sentez cloître, avez un besoin de vous déplacer et que... les tic-tac des compteurs de taxi vous préoccupent, il existe un autre moyen, bien plus économique, d'aller à la rencontre de vos boutiques favorites, centres d'achat, C.E.G.E.P. et même Cité de la Santé.

Le circuit du 50 vous amène, via le boulevard Saint-Martin, d'un bout à l'autre de Laval... il vous donne accès aux principaux points de correspondance qui assurent une liaison avec les différents centres d'achat.

L'autobus n° 50 passe à toutes les 20 minutes (aux heures de pointe)... juste de quoi vous donner le temps de pratiquer votre petit pêche mignon... un tantinet de plus.

Si vous désirez connaître le circuit du 50 en détail, priez de nous téléphoner au 688-6520. Notre service de renseignement est à l'écoute de 7h à 23h... quotidiennement.

La C.T.L... c'est pour tout le monde!

 **commission de transport
de la ville de Laval**

L'opposition à Blainville: De Carufel a "d'autres chats à fouetter"

par Lise BINSSE

Le maire de Blainville, André de Carufel, a pris le parti de ne pas accorder trop d'importance à l'opposition obstinée de l'Association des citoyens de Blainville car il considère qu'il a d'autres chats à fouetter.

En conséquence, les dernières demandes de l'association risquent de rester lettre morte.

C'est lors d'une "grande assemblée à laquelle assistait près de 400 personnes", le 9 mai dernier, que l'association décidait "dans l'intérêt des citoyens et du petit contribuable" de faire certaines demandes au conseil municipal.

Entre autres, l'Association prétend que le budget 1977 adopté à la fin de janvier dernier comporte une augmentation de près d'un million ou 34 pour cent sur celui de 1976, augmentation qui n'est pas jugée réaliste, et qu'en conséquence, le budget devrait être réétudié au complet.

De plus, ce groupe de contribuables exige un redressement et des coupures importantes aux dépenses exagérées et superflues" ainsi qu'une nouvelle facture de taxe corrigée pour 1977 à tous les contribuables qui sont présentement taxés d'une "manière abusive".

En ce qui concerne le problème de zonage, l'Association réitère au conseil sa profonde insatisfaction et sa désapprobation "véhémement" face aux règlements de zonage et de construction qui contiennent des "injustices flagrantes envers les citoyens et représentent une perte de sources de revenus à cause d'une restriction de zonage commercial incompréhensible et abusive".

Ces règlements auraient été étudiés pendant trois ans par le conseil, approuvés au début de l'année et envoyés au ministre des Affaires municipales pour adoption.

L'Association demande que ces règlements soient réétudiés et que la population soit informée et consultée avant leur approbation finale.

Ce groupe d'opposition tenace, qui existe depuis un an et demi, réitère également son opposition formelle à l'implantation d'un dépotoir régional à Blainville et a informé le conseil que, dans l'intérêt de tous les citoyens, l'Association se servira de tous les moyens à sa disposition pour empêcher la réalisation de ce projet.

M. de Carufel, qui n'était pas au courant de ces demandes lorsque Laval-LA PRESSE l'a contacté, a tout de même clairement laissé entendre qu'il n'était pas question que le budget soit réétudié ou changé.

Il a également fait certains commentaires en ce qui concerne le dépotoir régional.

Service communautaire

Actuellement, Blainville

dispose de ses déchets dans un dépotoir de Sainte-Sophie "qui nous coûte très cher et, de plus, n'est pas bien entretenu".

La disposition des ordures en 1973 coûtait \$28,000. En 1976, le coût était d'environ \$90,000 par année. Le coût pour les citoyens est de \$36 par année.

"C'est un problème commun terrible et il faut le régler, de dire M. de Carufel. On a formé un comité intermunicipal pour faire une étude des endroits possibles pour faire de l'enfouissement sanitaire. Chacune des municipalités défraye les coûts conjointement."

N'y tiens pas

Il semble que l'endroit idéal serait à Bois-des-Filion, mais l'administration actuelle s'y oppose farouchement.

Plusieurs endroits ont été considérés et l'étude préliminaire se porte maintenant sur le terrain du plan Bouchard à Blainville.

"Il semble que ça marcherait peut-être mais il y a un problème avec l'eau qui est à fleur de sol. De plus, notre député, Elie Fallu, n'est pas convaincu que c'est l'endroit idéal."

"Je n'y tiens pas, mais je veux quand même qu'on règle ce problème qu'une municipalité n'est plus capable d'assumer toute seule. C'est un problème régional et si Blainville s'avère l'endroit idéal, je ne peux tout de même pas refuser ce service communautaire. Il faut les mettre quelque part ces déchets-là. En autant que l'enfouissement sanitaire soit bien fait, il n'y a pas de problème."

Par contre, le maire a indiqué que si Blainville n'est pas l'endroit idéal, il ne sera nullement déçu, au contraire.

Ce dépotoir régional doit desservir Sainte-Thérèse, Boisbriand, Blainville, Lorraine, Rosemère, Bois-des-Filion et peut-être Sainte-Anne-des-Plaines.

NICOLE ET VOS CHEVEUX LE SALON UNISEX PENTHOUSE



Nicole, coiffeuse pour femmes (Diane et Guy, gagnants du concours provincial du Québec, coiffeurs pour hommes) sont déterminés à faire leur marque dans l'histoire de la coiffure, en décidant le mieux pour vous. Ils prennent en considération votre mode de vie. Si vous êtes un conservateur, ils ne vous feront généralement pas une coiffure excentrique, mais ils s'en tiendront à un style qui sera remarqué par sa simplicité et adéquat à votre personnalité.

**3, Place Laval
Tél.: 669-3277**

FAITES RECOUVRIR VOS VIEUX MEUBLES



1/2

**PRIX
DU NEUF**

**GARANTIE ECRITE
DE DIX ANS**

- Escompte spécial sur tous nos tissus
- Estimation gratuite à domicile
- Service rapide
- Plan budgétaire
- Service dans un rayon de 100 milles de Montréal
- Prix défiant toute compétition

A VOTRE SERVICE DEPUIS 35 ANS

Pour votre conseiller
composez

321-4205

ANJOU REMBOURREURS

6505, rue MAGLOIRE - Montréal

SSC-Section Laval: bilan très positif

par Huguette ROBERGE

Clôturant cette semaine sa campagne de souscription annuelle, dont la recette de \$16,250 dépasse largement l'objectif visé (\$15,000), la section lavalloise de la Société canadienne du cancer profitait de cette occasion pour présenter à la population un bilan de ses activités pour la dernière année.

Des centaines de bénévoles ont travaillé au sein de divers comités d'éducation - information, de bien-être, d'organisation de la Journée de la Jonquille (laquelle a rapporté à elle seule \$4,056) et de la campagne annuelle de souscription.

Au sein du comité du bien-être présidé par Mme Ninon Campeau, trois groupes ont été formés de bénévoles du Manoir des Îles, des Résidences Bellerive et de Laval-des-Rapides. Ces personnes ont confectionné plus de 35,000 pansements à l'usage des victimes du cancer qui devront subir des interventions chirurgicales au Québec.

Education

Dans le domaine de l'éducation populaire, Mme Diane Cosgrove et son comité ont planifié des journées d'information et de prévention dans les différents centres commerciaux de Laval. Elles ont égale-

ment sensibilisé les jeunes élèves des écoles élémentaires sur les mesures de prévention contre le cancer par un concours de dessins organisé au niveau provincial.

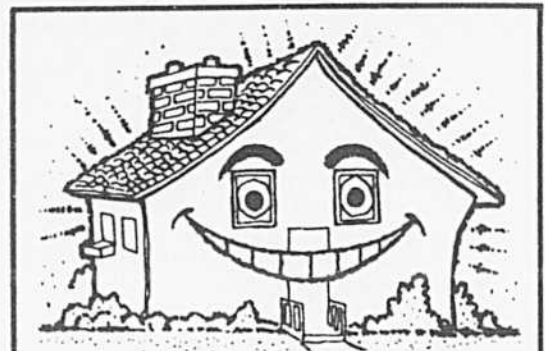
Recherche

La Journée de la Jonquille, dont le succès a déjà été mentionné, fut sous la responsabilité de Mme Carmen Carignan. La somme d'argent recueillie à cette occasion s'ajoute aux \$1,935 versés sous la forme de dons en mémoire (à l'occasion de décès) et serviront entièrement au financement de la recherche sur le cancer.

C'est donc une somme totale de \$22,241 que la présidente de la section

Laval de la SCC, Mme Mariette Gagnon, a remis, mardi dernier, au directeur général de la division du Québec de cet organisme humanitaire, M. Guy Angers. Mme Gagnon a souligné la précieuse collaboration du président honoraire de la campagne, le Dr Alban Perrier, ainsi que le travail inlassable du comité de cette campagne sous la responsabilité de M. Germain Gagnon.

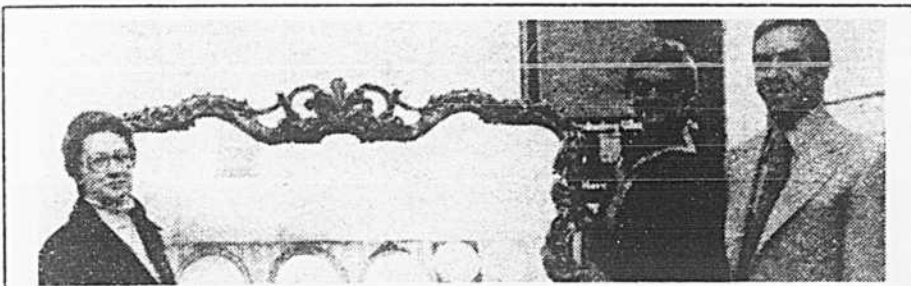
Mais c'est aux nombreux bénévoles, membres des comités, organisateurs, sollicitateurs à domicile, travailleurs dans l'ombre, que revient le grand mérite de ce bilan plus que positif.



VOTRE AFFAIRE EST DANS LE SAC

AVEC LES PETITES ANNONCES

285-7025



M. Gilles Claveau, président de la Vitrierie Claveau, est heureux de vous présenter la gagnante de ce magnifique miroir d'une valeur de \$216.30, Mme Yvon Blanchet (à droite), du 554, rue Hervieux, Lachenaie.

Le tirage a eu lieu le 30 avril 1977 et le billet gagnant fut tiré par Mme Raymonde Couture, de la rue Dumas, à Vimont.

Ce tirage soulignait la fin de la vente 25e anniversaire de la Vitrierie Claveau Inc.

VITRIERIE CLAVEAU (1964) INC.,
1700, boul. des Laurentides,
Vimont, Laval
Tél.: 667-3132

POUR MIEUX VOUS SERVIR!

BIENTÔT UNE NOUVELLE
SUCCURSALE

SITUÉE AU 306, BOUL. DE LA CONCORDE
COIN 12e AVENUE, À LAVAL-DES-RAPIDES
VILLE DE LAVAL
663-5050

**Nous grandissons...
... pour vous!**

LA CAISSE POPULAIRE
DE SAINT-CLAUDE
196, 7ième AVENUE
LAVAL-DES-RAPIDES
VILLE DE LAVAL

PASCAL COBELLO DIR.

QUINCAILLERIE



804 OUEST, RUE SAINT-JACQUES,
MONTRÉAL, QUÉBEC 866-3541

SUCCURSALE:

1883, boul. Curé-Labelle, Chomedey,
Laval, Québec 681-6470

STATIONNEMENT
GRATUIT

Commandes téléphoniques acceptées.

**DE BONS PRODUITS
DE BONS PRIX**



**EXTÉRIEUR
BLANC
900
luisant
\$1375** le gallon



**ACRYLIQUE
BLANC
600
extérieur
\$1255** le gallon



**LATEX
EXTÉRIEUR
blanc
1600
\$1395** le gallon

GRATIS

1 pinte "FESTIVAL" au choix du client avec
l'achat de 2 gallons ou plus annoncés sur
présentation de cette annonce.

CETTE OFFRE SE TERMINE LE 4 JUIN 1977

DIVISION
DES CONTRATS
337-0852

HEURES D'OUVERTURE:
DU LUNDI AU VENDREDI
DE 8h30 a.m. à 5h p.m.
SAMEDI 8h30 à midi

**LIVRAISON
GRATUITE**

MONTRÉAL
ET
BANLIEUES

Expo étudiante au Centre Duvernay

La Commission scolaire Les Ecoles invite tous les parents et amis de ses élèves à visiter l'exposition permanente des travaux d'arts plastiques réalisés par ces derniers au cours de la présente année scolaire. Cette exposition se tiendra au centre d'achats Duvernay, les 26, 27 et 28 mai, soit jeudi, vendredi et samedi de cette semaine.

"Le premier but de cette manifestation, selon M. Achille Corbo, directeur général de la CSLE, est de sensibiliser la population au cheminement que vit un élève tout au long de son passage dans les écoles élémentaire et secondaire, pour sentir, saisir et exprimer le monde qui l'entoure."

Ces travaux sont autant de messages que d'appels au dialogue et à la discussion. Une gentille invitation à la

communication pour les jeunes et les adultes.

Dans le cadre de cette exposition, différents groupes musicaux de la commission scolaire feront les frais d'une musique d'atmosphère que le public appréciera certainement. Il s'agit de l'harmonie de la polyvalente Leblanc (à 19 heures, jeudi soir), de la chorale de l'école Fleur-Soleil (vendredi, à 19 heures 30), du groupe folklorique de l'école Hébert (samedi, à 10 heures et à midi) et enfin, du groupe musical de la polyvalente Vanier (samedi, à 14 heures et à 15 heures 30).

Une agréable façon de combiner les fastidieuses courses hebdomadaires et un spectacle-exposition favorisant la détente et la communication. Tout le monde est invité!

H.R.



Caisse populaire Vimont

1890, boul. des Laurentides
Ville de Laval
Tél.: 669-2693

Prends le temps d'entrer à ta caisse populaire, on travaille pour toi...

Un prêt-auto... pour ton "auto nomie"

HEURES D'ACCUEIL

LUNDI
MARDI
MERCREDI
VENDREDI
10 à 18 heures
JEUDI
10 à 20 heures

SERVICES COMPLETS

e SUPER-AUBAINES:
CENTURY et LEMANS

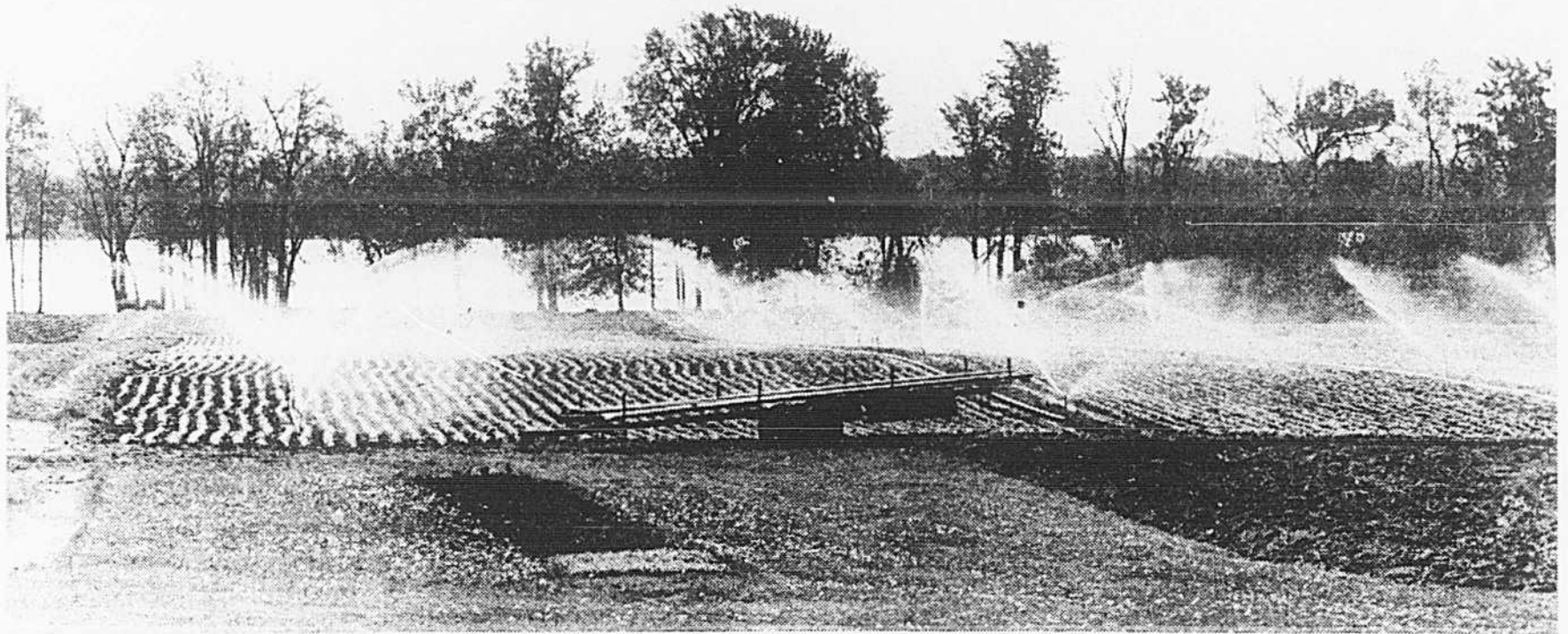
ANNIVERSAIRE

Cette année, à l'occasion de son 5^e anniversaire, Bourassa Pontiac Buick vous offre beaucoup plus de choix, beaucoup plus de service, beaucoup plus d'avantages sur les modèles "CENTURY" et "LEMANS".

Achetez ou louez chez:

BOURASSA PONTIAC BUICK Ltée

1601 est, boulevard Saint-Martin, Laval (Qué.)
...Le concessionnaire qui fait beaucoup plus pour vous.



Pour se rendre à Laval-sur-le-Lac, on traverse le monde «rafraîchissant» des maraichers, sur une route tortueuse qui ne répond plus aux besoins de la population du quartier.

Laval-sur-le-Lac

Un gros village bien loin de la pollution

Laval-sur-le-Lac c'est le quartier le moins peuplé de Laval — quelque 8,000 âmes — qui affiche toutefois un cachet bien particulier.

C'est un paradis de verdure, un décor enchanteur!

Trois des quatre terrains de golf de l'île Jésus profitent

à la population du secteur. Naturellement, les berges sont conservées dans un état impeccable, puisque les gens du secteur recherchent justement un décor enchanteur.

Situées dans le quartier, les îles Laval ajoutent au charme. La voie ferroviaire qui

relie Montréal à Deux-Montagnes, avec un poste d'attente pour les voyageurs à l'île Bigras, c'est un peu l'atmosphère du vieux «Far-West...»

Juste en face du poste d'attente de la voie ferroviaire, il y a le poste d'incendie, gardé par le restaurateur qui confie



M. Yvon Lambert, conseiller de Laval-sur-le-Lac depuis 1969.

avec fierté: «Nous n'avons pas souvent de feu dans le quartier, tout le monde possède maintenant son extincteur.»

Pour les amateurs de vie en plein air et de quiétude, Laval-sur-le-Lac, c'est l'endroit tout indiqué mais...

Il faut jouir d'une situation financière enviable pour acquérir une propriété dans le quartier, surtout si l'on songe aux îles où les terrains se vendent jusqu'à \$15,000 selon le conseiller municipal M. Yvon Lambert.

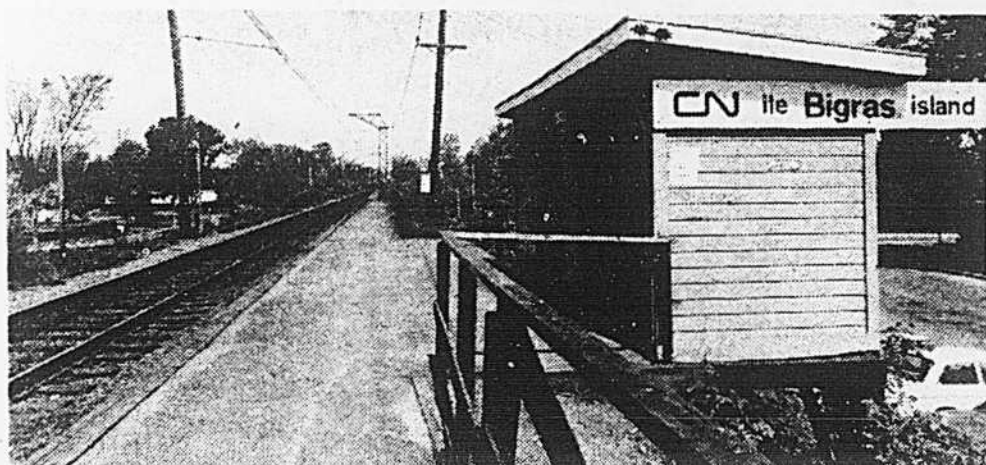
Lambert

Le conseiller Lambert représente le quartier à l'Hôtel de Ville depuis 1969, alors qu'il faisait partie de l'opposition.

Il se définit comme «commissionnaire», avouant que son quartier ne fait jamais l'objet de passionnants débats au sein des dirigeants. Comme pour Saint-François, le principal problème du quartier, c'est l'isolement. A ce sujet, le conseiller est pré-

Texte:
André PÉPIN

Photos:
Paul-Henri TALBOT



Ce n'est pas une gare du Far-West, mais celle de l'île Bigras...

cis et n'évite surtout pas la question:

«Les gens de Laval-sur-le-Lac n'ont jamais oublié la perte de leur autonomie. En 1965, le premier ministre du temps, M. Jean Lesage, leur avait promis qu'ils échapperaient à la fusion, mais ce n'était que promesse. Depuis lors, les gens n'ont pas assumé la fusion.»

L'isolement du quartier se manifeste d'ailleurs à plusieurs points de vue.

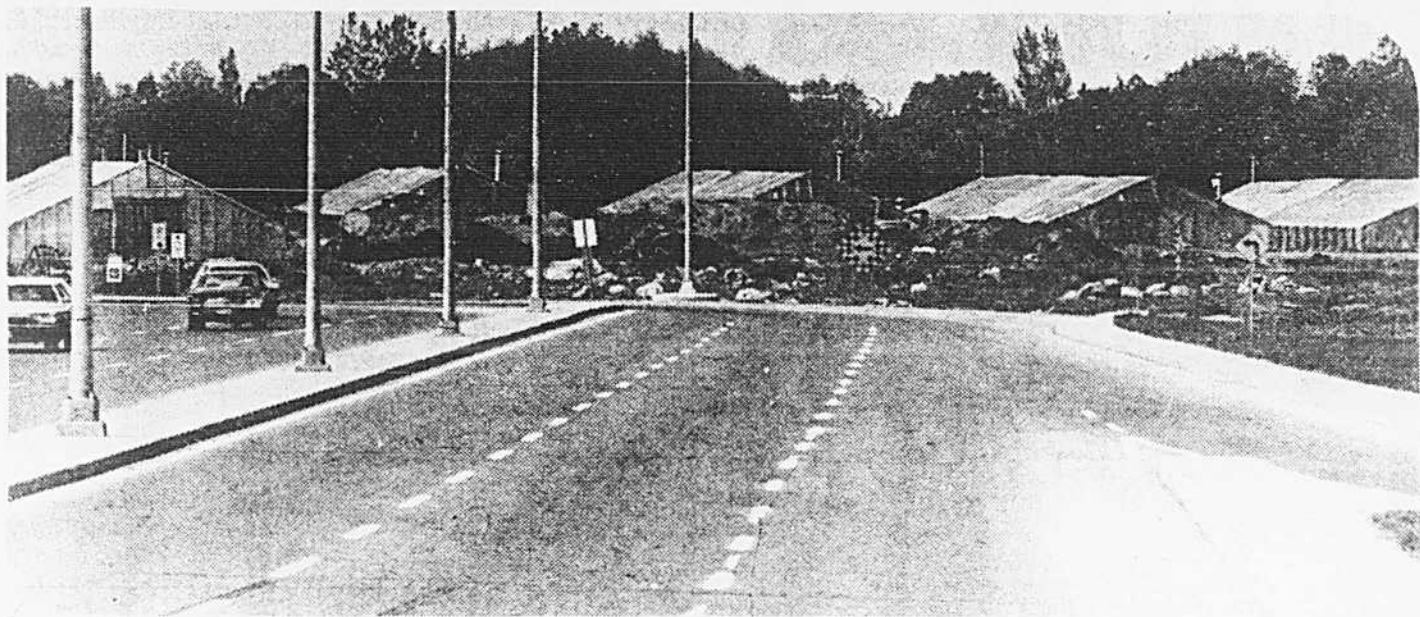
Problèmes

L'absence d'un réseau routier convenable est la première difficulté. Les autorités municipales entendent bien entreprendre la continuité du boulevard Samson, jusqu'à la montée Gravel, mais le projet de prolongement de l'autoroute Laval, pour sa part, semble dangereusement boudé par le gouvernement québécois.

On se rend à Laval-sur-le-Lac par le rang du bord de l'eau, une route pittoresque avec ses maraîchers sympathiques qui invitent les gens à consommer les produits frais de chez nous, mais ce n'est pas une artère efficace pour les travailleurs qui doivent suivre, dans ce sentier tortueux, les capricieux autobus d'écoliers aux heures de pointe.

CTL

Le réseau d'autobus est maintes fois critiqué pour son peu d'efficacité. Les lecteurs de **Laval-LA PRESSE** ont souvent signifié, par le biais de lettres de lecteurs,



La population de l'ouest de Laval attend impatiemment le prolongement du boulevard Samson.

les difficultés de cette population à ce chapitre.

Police

Fréquemment victimes de vandalisme, les résidents de Laval-sur-le-Lac se plaignent du peu d'efficacité du service de police lavallois. Le conseiller Lambert abonde dans le même sens, soulignant toutefois que les autorités municipales sont conscientes de cette difficulté, espérant que la relance du corps de police, entreprise depuis quelques mois, pourra pallier à cette lacune particulièrement aiguë aux deux extrémités de l'île Jésus. Selon M. Lambert, les nombreux problèmes vécus par la police ont fait que la population en gé-

néral a perdu le respect que doit imposer l'image du policier. Comme plusieurs dirigeants municipaux, il espère que la venue du chef intérimaire, M. Roger Chartrand, aidera à relever cet important service.

Économie

Laval-sur-le-Lac, c'est la «ville-dortoir» la plus calme qui soit. C'est un quartier cosmopolite où l'on retrouve à peu près toutes les nationalités présentes au pays. Il n'y a pas d'industrie.

Les commerces sont très rares, sauf quelques dépanneurs et services essentiels.

Une seule institution bancaire: une caisse populaire.

La construction ne connaît pas de poussée fantastique. Le conseiller Lambert admet lui-même que son quartier connaîtra la stabilité à ce chapitre, soulignant que le projet Louisbourg qui a permis la construction de 150 résidences n'a pas connu le succès escompté. Les rares fermes existantes n'accueilleront pas de projets domiciliaires au cours des prochaines années.

M. Lambert demeure conscient que les problèmes de son quartier sont particuliers et qu'il ne peut obtenir que la proportion normale du budget de Laval, en regard de la population qu'il dessert. Selon lui, l'apport consenti par la ville au chapitre des loisirs dans son secteur constitue un

effort louable pour les quatre dernières années d'administration.

Le conseiller sera sur les rangs lui aussi aux prochaines élections. Dans son quartier, on vote pour le conseiller surtout.

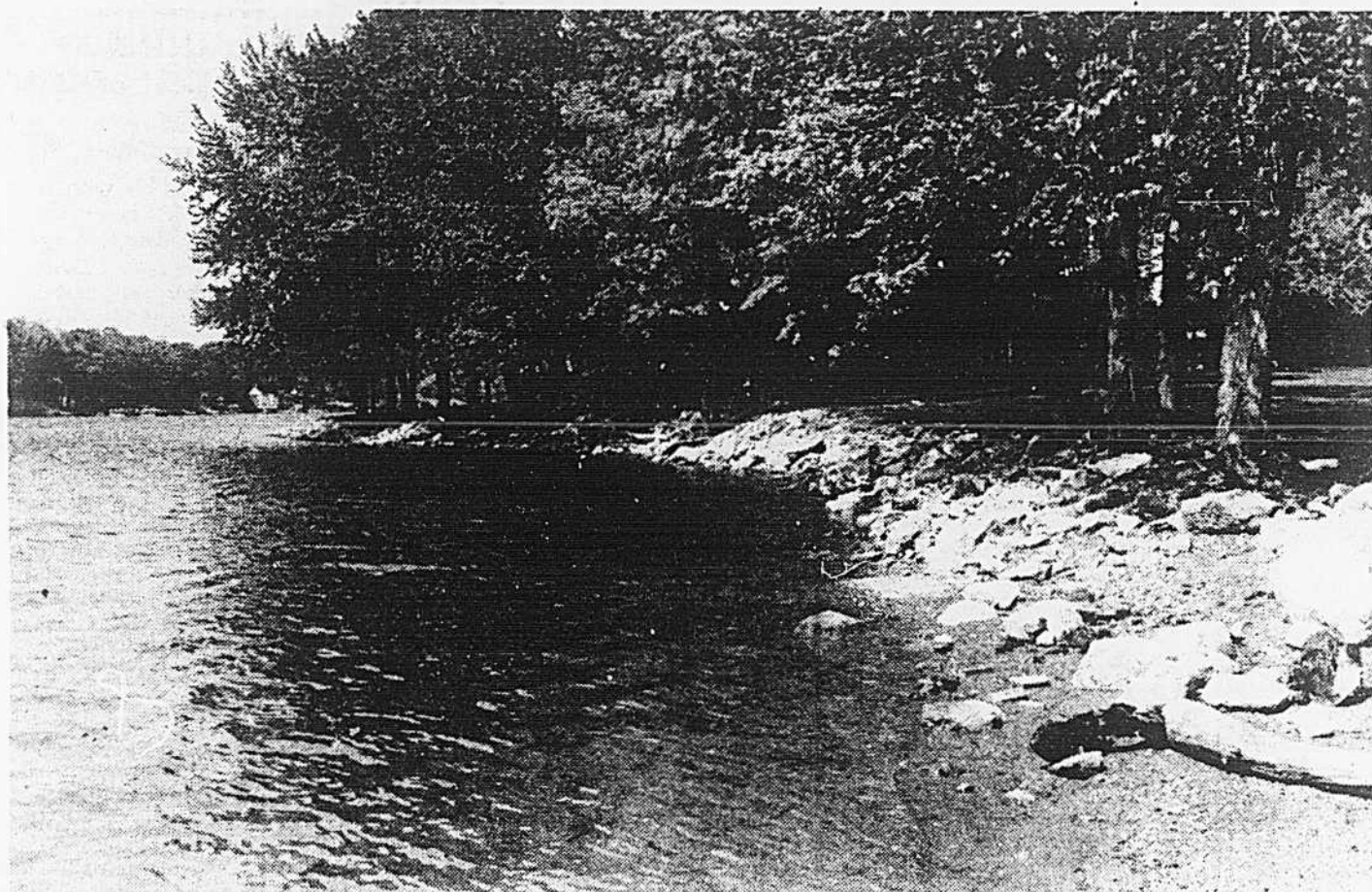
Discrètement, M. Lambert avoue que la présence d'une opposition bien structurée pourrait s'avérer fort positive au sein du conseil, mais, comme c'est le cas dans tous les quartiers, on ne réussit pas encore à identifier l'adversaire dans ce coin de l'île, pour le scrutin de novembre prochain.

Méconnu

Les nouveaux résidents de Laval, surtout ceux qui sont en quête de quelques instants de paix, ont intérêt à visiter ce coin méconnu de l'île Jésus où chacun possède son bateau, une verdure abondante, des sites invitant au calme et à la quiétude.

Ce n'est pas une ville dans la ville, mais un village typique dans la grande cité...

A Laval-sur-le-Lac, on regarde bâtir Laval en jouant une ronde de golf...



Si toutes les berges conservaient ce cachet...

La semaine
prochaine:
Sainte-Rose

101 Propriétés à vendre

101 Propriétés à vendre

301 Appartements à louer

301 Appartements à louer

369 Place commerciales,
industrielles(location)

313 Logements chauffés
à louer

TERREBONNE, haut de duplex, 5 1/2 chauffés,
libre le 1er juillet, \$235 mois, 471-4391.

521 Articles de ménage

BASSINETTE avec bureau blanc, \$45, 430-4322.

611 Secteur bureaux

les **500**
SPÉCIALISTES EN RECRUTEMENT
SECRÉTAIRES
DACTYLOS
"KEYPUNCH"
PERSONNEL DE
COMPTABILITÉ
OPÉRATRICES DE
MACHINES
COMPTABLES
aucuns frais à la candidate
1435 ouest, Boul. St-Martin
Suite # 400
861-8379
Mercredis et jeudis
5 pm à 9 pm
SIÈGE CENTRAL
615 ouest, Boul. Dorchester,
Suite 500
LUNDI au VENDREDI
9H AM à 5H PM
861-8371 C 2004

**BAIL À COURT
LONG TERME**
**INDUSTRIEL
COMMERCIAL**
**VASTES
PETITES SURFACES**
**OCCUPATION
IMMÉDIATE
PLUS TARD**
**LAVAL
DUNBAR 440**
**NORM. SMILEY
667-5640**

611 Secteur bureaux

**SECRÉTAIRE
BILINGUE
LAVAL
\$ ouvert**
Vous aimez être autonome, voir à la bonne
marche d'un bureau, voilà votre chance de le
prouver en accomplissant des tâches variées tel
les que réception, correspondance, facturation,
etc. ... 2 semaines de vacances à l'été, 10
jours à la période des fêtes.
Appeler Gisèle Heyat
Les Associés Marie Selick
3, Place Laval, suite 45
Laval
663-0670

**UN TOUT
NOUVEAU PROJET SIGNÉ**
**albert
gagnon**
**STE-DOROTHÉE,
LAVAL**



À partir de **\$32,500**

MENSUALITÉ **\$230⁵⁹**

CHOIX DE MAISONS DE QUALITÉ



Projet approuvé par la
S.C.H.L. pour le pro-
gramme d'aide à l'ac-
cession à la propriété.

Situé dans un secteur entièrement planifié
pour vous rendre la vie des plus agréables.
Tous les services à votre portée, tels que aré-
na, école élémentaire, transport facile.

ITINÉRAIRE: autoroute Mirabel (13) sortie boul. Sam-
son ou encore boul. St-Martin ouest, roulez jusqu'à
la hauteur de la rue Launzon et vous y êtes.

bureau chef **663-0307**
bureau des ventes: **689-2277**

LAVAL

3 1/2, 4 1/2

Vimont à l'est de l'hôpital
(CITÉ DE LA SANTÉ)

5 minutes de Henri-Bourassa

Pent Papineau, autoroute 19, sortie Chemin St-François, nord auto-
route 440, suivre indications Projet Bernard Dvip.

Appartements neufs, très luxueux, climatisé, insonorisé, intercom,
chauffage électrique, stationnement extérieur, etc.

**455, JEAN-ROTTOT
669-2870, 435-1937,
430-1400**

AUSSI 4 1/2 NEUFS

Boul. René-Robert, Ste-Thérèse
430-1400

L0942

**LES JARDINS
STE-ROSE**

À CINQ MINUTES DU CARREFOUR LAVAL

3 1/2 - 4 1/2 - 5 1/2

À PARTIR DE **\$210.00**

AVANTAGES: conciergerie, stationnement avec prises, ba-
tisse neuve, tapis mur à mur, balcon privé avec porte patio,
chauffage électrique, entrées pour lessiveuse et sècheuse,
intercom, insonorisé. Service de transport adéquat. Situé
près de l'école régionale des Mille-Iles, à proximité des auto-
routes et du carrefour Laval

OCCUPATION IMMÉDIATE

Itinéraire: Sortie 13 de l'autoroute des Laurentides, roulez 1
mille sur le boul. Labelle, vers le nord, jusqu'à la hauteur du
boul. Laval, tournez à votre droite jusqu'à la rue des Patrio-
tes et tournez encore à votre droite jusqu'au boul. Renaissan-
ce.

LAVE-VAISSELLE FOURNI dans chaque logement

informations **625-4206, 625-1771**

301 Appartements à louer

CHOMEDEY

Appartements Mistral, grands 5 1/2, 4 1/2, 3 1/2,
chauffage électrique, entrée laveuse-sècheuse,
stationnement privé, plancher en marqueterie.
Conciergerie résident, près Carrefour Laval. 5 1/2,
\$215. 4 1/2, \$185, 3 1/2, \$160.
S'adresser à 3755, Dorval, app. 13, au bout
de la rue Albert-Murphy. Tél. 687-0570.

211 Argent à prêter

HYPOTHÈQUES, 1ères et 2es, bas intérêts,
rapides, constructeurs, acheteurs, proprié-
taires, consolidations, réparations, autres be-
soins. Confidentiel. 477-5335 jour, soir.

101 Propriétés à vendre

CHOMEDEY OUEST: cottages semi-détachés,
cottages détachés, bungalows, 3 et 4 cham-
bres, certains avec 3 salles de bains, salon, sol-
le à diner, sous-sol fini, foyer. Très bien situés,
prix raisonnable. 331-8425, 681-1341.

CHOMEDEY, ouest, «maison ouverte aux visi-
teurs», split level, salle à manger, salon, 4
chambres, vivier, 1 1/2 salle de bains, patio,
sous-sol fini, bar avec évier, magnifique chemi-
née, pas d'agent, 433 Dunn, entre 1h p.m. et
5h p.m. samedi après-midi, 687-3069.

DUYERNAY, split level, 7 appartements, in-
cluant sous-sol fini, 2 grandes chambres de
bains, maison très bien décorée, foyer Franklin
ou salon, terrain de toute beauté, grand patio,
foyer extérieur, arbres matures, arbustes, etc.
\$50,000, après 5h, 669-9203 privée.

369 Place commerciales,
industrielles(location)



DELCO
COMPLEXE INDUSTRIEL
DANS LE CORRIDOR
MONTREAL-MIRABEL

- De 1000 à 120,000 pi car.
- Prêt pour occupation immédiate
- Pour industrie légère ou entreposage
- Quai de chargement au niveau des camions
- Gicleurs
- Plafond à dégagement de 18'
- Très grand stationnement

Commission assurée aux courtiers

LES CUTLER

472-2185 472-1389

D-1434

A L'ENJEIGNE DU QUÉBEC

À VENDRE

le Permanent

**POUR VENDRE OU ACHETER
UN IMMEUBLE, NOUS OFFRONS:**

- Service de 1re et 2e hypothèque
- Service de kiosque unique au Permanent
- Références de nos 130 bureaux à travers le Canada
- Estimation gratuite de votre propriété
- Annonces de votre propriété à la radio
- Système de photo. MLS de la chambre d'immeuble de Montréal
- Système de vente garantie
- Situé au cœur de la ville dans le centre d'achats Laval et au centre d'achats Duvernay

661-5220 681-6491

FINISSE CANADA PERMANENT TRUST
COURTIERS

101 Propriétés à vendre

AUTEUIL, bungalow 1 1/2 an, 5 pièces, coupe
départ, 625-6171, 667-4129.
AUTEUIL, bungalow neuf, 9 1/2 pièces, sous-sol
fini, foyer, \$50,000. 622-9910.

101 Propriétés à vendre

CHOMEDEY, cottage détaché, 7 app., sous-sol
fini, foyer, paysager, demande \$48,000, pas
d'agent. 471-0443.

619 Emplois divers

SARAH Coventry Canada Limited, Compagnie
de bijoux, offre du travail, temps régulier,
temps partiel. Téléphonez à 627-0369.

817 Peintures, débousselage

FERAIS PEINTURE, lavage, travail soigné.
663-6524.

802 Entretien -
Réparations diverses

A BAS PRIX, aluminium, briques, joints de bri-
que, ciment, solage, coupe-feu. Estimation gra-
tuite. 389-6864.

LES ARMOIRES A.F. ENRG.
Armoires neuves. Rénovation d'armoires exist-
tantes. Bibliothèques sur mesure. 931-4708.

Un "gros" puits pour Mascouche

par Raymond GERVAIS

Les Services de protection de l'environnement donnent le feu vert à Mascouche pour l'exploitation d'un puits artésien qui pourra en partie pallier aux pénuries d'eau que la ville supporte tant bien que mal à chaque année.

Le maire de Mascouche, M. Gilles Forest, a annoncé la

bonne nouvelle à ses concitoyens lors de l'assemblée du conseil municipal de mardi dernier. Il a précisé que c'est à la suite de la rencontre que le conseil a eue avec le ministre Jacques Parizeau, député de L'Assomption, que les SPE ont donné leur accord pour l'exploitation d'un puits artésien.

Selon le maire Forest, ce puits pourra fournir quelque

600,000 gallons d'eau par jour aux 2,500 personnes de Mascouche Heights et du Domaine de Provence. La ville estime qu'elle pourra également alimenter 110 nouveaux abonnés.

Toujours selon M. Forest, le puits pourra entrer en opération d'ici environ un mois. Mascouche devra déboursier \$238,620 pour relier le nouveau

veau puits au réseau d'aqueduc déjà existant et \$38,000 pour le forage. La ville espère ainsi pouvoir compenser les pertes de pressions du réseau actuel.

Si l'expérience s'avère satisfaisante, la ville n'écarte pas la possibilité de forer un deuxième puits pour alimenter ses résidents en eau potable.

Il est donc possible d'entre-

voir des jours meilleurs à Mascouche d'ici quelque temps. Le maire Forest a tenu à souligner la collaboration du ministre Parizeau dans le dossier et espère que le gouvernement prendra ses responsabilités face aux pénuries d'eau qui sévissent présentement non seulement à Mascouche mais dans plusieurs municipalités des Basses Laurentides.

VOICI DES LAVALLOIS

EXPERTS
dans tous les domaines.
Ils ne demandent
qu'à vous aider.

Agence de voyages ÉVASION

240, boul. des Laurentides

Laval, Québec

H7G 2T6

TÉL. 667-5180

PERMIS NO 92-401



Meunier Réfrigération Inc.

1800, rue Cunard
Parc Industriel, Chomedey
Laval, Québec, H7S 2B2
Tel.: 331-9361

Manufacturier de chambres froides
et de meubles frigorifiques

7466, Boul. Lévesque Est, Duvernay, Laval, Québec

R. POULIN - Tél.: 665-8656

R.P.

COUVREUR ROOFING ENR.

SPECIALITES

RÉPARATION DE VIEILLES TOITURES
ASPHALTE ET GRAVIER
ASPHALTE ET BARDEAUX
FERBLANTERIE *ISOLATION

ESTIMATION
GRATUITE

Nous ramassons vieilles voitures
pour "scrap",

SANS FRAIS DE
REMRORQUAGE



471-0998



BIJOUTERIE LEBLANC Enr.

Dépositaire de montres

ACUTRON - BULOVA - CARAVELLE

Cadeaux variés — Diamantaire

661-1976

Centre d'Achats Saint-Vincent-de-Paul,
4649, boul. Lévesque

ESCALIERS, TOURELLES CLÔTURES ET BALCONS

Spécialité: Rénovation extérieure et intérieure

Fer Métal Ornemental enr.

515, 12e Avenue, L.D.R. 663-3842

Tél.: 667-6121

PHOTO
DYNAMIQUE
SUR RENDEZ-VOUS

Portrait/mariage/commercial



CENTRE DE DÉMÉNAGEMENT U-HAUL



Location de camions et remorques
Vente et installation
Attaches de remorques

10100, boul. Pie-IX — Mtl-Nord, Québec

Pierre Lacroix

Tél.: 327-1252

Nettoyeurs

Luxor

250, boul. des Laurentides 669-3524 (Pont-Viau)
1600, boul. Le Corbusier 681-6582 (Centre Laval)
1185, boul. Moody 471-2777 (Terrebonne)

SERVICE À DOMICILE

669-3524

— ENTREPOSAGE —

Le code secret
des meilleurs échanges
Les petites annonces

285-7025

COIFFURE
de
neuville ENRG
Centre d'Achats Duvernay 661-9162
661-2661

LAVAL PEST CONTROL

Rats - Souris
Coquerelles
Punaises - Puces

Estimation gratuite

Ouvrage garanti

Voiture sans nom



1386, Bord de l'Eau
Ville Laval
Sainte-Dorothée

Tél.: 689-0951

Tous les espoirs sont permis à la jeune skieuse Michèle Martin

par Jean-Paul CHARBONNEAU

Elles sont deux sœurs et elles ont remporté chacune à son tour la Coupe du Québec en ski, mais maintenant il y a en une seulement qui peut espérer participer à la Coupe du Monde et aux prochains Jeux olympiques.

En effet, un malencontreux accident est venu mettre fin, en 1975, à la carrière fort prometteuse d'Elise Martin alors qu'elle s'entraînait pour la Can-Am, avec l'équipe de ski nationale «B».

Sa sœur, cadette de deux ans, continue d'épater le monde du ski. Michèle doit quitter Laval, en juin, pour aller au mont Houde, en Oregon, s'entraîner avec l'équipe nationale «B». Par la suite, il se pourrait fort bien que cette Lavalloise de 18 ans se rende en Suisse parfaire son entraînement avec la formation de ce pays d'Europe.

En jouant dans la neige

Lors d'une entrevue, le père des deux jeunes filles, M. Henri Martin, a déclaré qu'elles avaient commencé à faire du ski alors qu'elles étaient très jeunes, en s'amusant dans la neige.

Il faut toutefois préciser que M. Martin a également fait de la compétition en ski, en 1948, 1949 et 1950.

«Faire pratiquer le ski aux deux filles ainsi qu'à mes deux garçons devenait onéreux. J'ai donc joint la patrouille canadienne de ski. Par la suite, je suis devenu patrouilleur en chef au mont Plante. Je pouvais donc faire skier ma famille pour peu», de préciser M. Martin, qui demeure dans le secteur Auteuil.

Elise a commencé à faire de la compétition à l'âge de 13 ans et elle a gagné près de 75 pour cent des courses auxquelles elle a participé.

Club de la médaille d'or

En 1971, elle fut invitée à s'entraîner avec l'équipe canadienne «B». En 1975, alors qu'elle pratiquait pour la Can-Am, elle fit une chute. Durant plusieurs mois, elle dut recevoir les soins de spécialistes.

Lors de son accident, elle a eu trois ligaments déchirés au genou droit. Il s'en est fallu de peu pour que les médecins soient dans l'obligation de lui emputer une partie de la jambe.



M. et Mme Henri Martin ont raison d'être fiers de leurs filles. Avant d'être blessée, Elise (à gauche) se dirigeait vers tous les honneurs permis au ski. Maintenant, les espoirs de la famille

reposent sur Michèle qui a reçu, mercredi, une plaquette pour ses récentes performances.

photo Yves Beauchamp, LA PRESSE

N'écouter que son courage, elle fit un retour en compétition en 1976. C'est cette année là qu'elle décrocha la Coupe du Québec. Elle fut d'ailleurs proclamée la meilleure athlète en ski alpin au gala du Club de la médaille d'or.

Souffrant encore et ayant une crainte d'aggraver sa blessure, Elise décidait par la suite d'abandonner la compétition.

Elle fait encore du ski et donne même des cours.

«Dans tous mes malheurs, dit-elle, j'ai été chanceuse, j'aurais bien pu perdre ma jambe.

Maintenant tous les espoirs de la famille Martin et de Laval reposent sur les épaules de Michèle, étudiante en science de la santé au cégep d'Ahuntsic.

Michèle, qui comme sa sœur n'a jamais suivi de cours spéciaux avant de commencer à faire de la compétition, a fait ses pre-

mières marques durant l'hiver 1971-72 alors qu'elle devenait membre de la zone Laurentienne.

Depuis, elle n'a pas cessé de remporter des victoires.



Lors de l'assemblée annuelle des Jeux du Québec, Michèle Martin a été appelée à signer le livre d'or à l'hôtel de ville.

Elle a notamment participé à des compétitions au mont Tremblant où elle décrocha la première position dans le slalom géant.

En 1973-74, Michèle subit une blessure à une cheville, au début de l'année. Elle a toutefois pu participer à certaines courses à la fin de la saison.

En 1975-76, elle a été promue sur l'équipe du Québec. Elle a remporté durant la même année la coupe Pontiac au slalom.

Au cours de la dernière saison, Michèle s'est retrouvée à la Can-Am, à la coupe Pontiac, aux championnats canadiens et ailleurs.

Au classement final, elle a terminé première et a obtenu la Coupe Québec.

Avec tous les points accumulés, Michèle se retrouve aujourd'hui parmi les quatre meilleurs skieurs au Canada.

Au slalom, elle se classe au 10^e rang et au slalom géant, quatrième.

Michèle a une grande confiance à l'endroit de son entraîneur, Marc-André Girard. C'est grâce à lui qu'elle pourrait bien se retrouver, dans quelques mois, en Suisse.

Elle espère beaucoup être capable de joindre dans un proche avenir l'équipe nationale «A» et ainsi augmenter ses chances de participation aux prochains Jeux olympiques.

Lors de l'assemblée annuelle des Jeux du Québec, région Laval, tenue mercredi dernier, Michèle a été appelée à signer de livre d'or de l'hôtel de ville.

Dans son allocution, Pierre Aubry, membre du comité exécutif, a déclaré que les résultats de Michèle seront à suivre de près lors de la prochaine saison puisqu'elle devrait dès lors pouvoir nous représenter à l'occasion des prochains championnats du monde.

Bonne chance, Michèle!

Soccer au parc Coursol

C'est samedi prochain qu'aura lieu l'ouverture officielle de la ligue de soccer Laval, au parc Coursol, situé rue Richard à l'angle de la rue Vallière.

Cette journée se déroulera sous les auspices de l'Association sportive du centre-ville de Laval (ASCVL) et les matches commenceront en matinée.

Les associations membres de la ligue Laval sont ASCVL, Chomedey, Delta, Duvernay - Saint - Vincent - Saint - François, Fabrose, Laval-Sud et Monteuil.

Le premier match aura lieu à 9 h. et opposera les équipes atomes les Saturnes de Saint-Urbain aux Comètes de Laval-Centre. A 10 h., les Panthères (moustiques) vs les Lions. A 11 h., les pee-wee de Laval-Sud et les Faucons de l'ASCVL croiseront le fer. A 12 h., il y aura un match de filles, 12 à 15 ans, entre des équipes de Fabrose et de Monteuil.

Puis à 13 h, il y aura un défilé des associations avec la participation du corps des tambours et clairons les Etoiles d'or.

Trente minutes plus tard, tout le monde se retrouvera sur le terrain et les responsables procéderont à la mise au jeu officielle qui sera effectuée par un membre de l'administration municipale, en compagnie d'un responsable du Service des sports, du président régional du soccer, du président de la ligue et celui de l'ASCVL.

Immédiatement après ces cérémonies, il y aura une rencontre moustique entre une formation des Delta et de l'association hôte de la journée.

La journée prendra fin par un match de soccer entre les "Chums LM" et les instructeurs de la ligue Laval.

Il va sans dire que tous sont invités à venir assister à cette journée, au parc Coursol.

Vous voulez aller à PARIS,
avec PHILDAR!
c'est facile !...

Jusqu'au 31 mai,
**PARTICIPEZ AU
GRAND CONCOURS**
une québécoise
à PARIS



renseignements
chez

PHILDAR

Boutique de laines

LAVAL

3100, boul. de la Concorde
Centre d'achat Duvernay

661-3718

et, en CADEAU, les explications de tricotage d'un superbe châle!

BRUNELLE FORD vous propose

deux roues de plus!

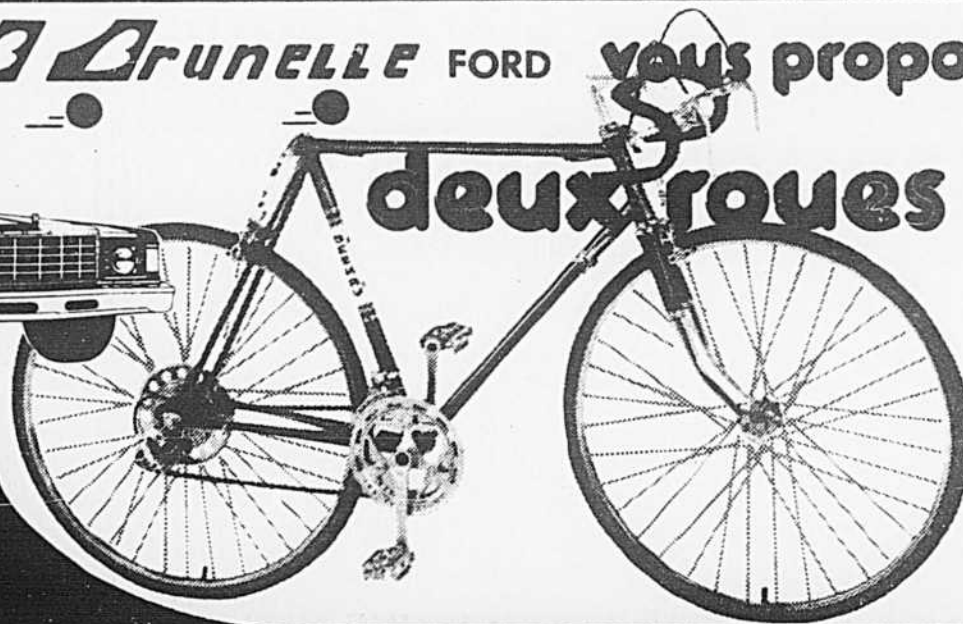


GRANADA

La classe européenne à la portée de toutes les bourses.

A partir de

\$4,260



A la livraison de votre voiture ou camion neufs, nous incluons votre choix de bicyclette (homme ou dame) ainsi que le porte-bicyclette gratuitement.

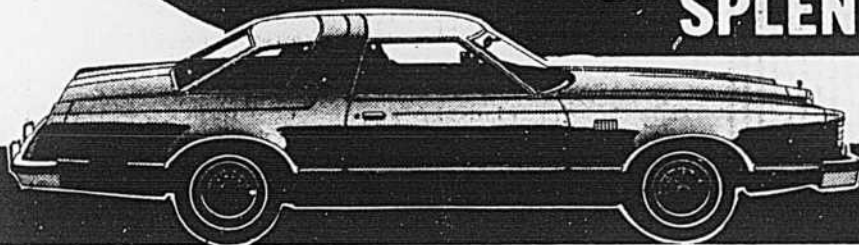
Dans le cadre de la campagne Participation, **BRUNELLE FORD** offrira à tout acheteur d'une voiture ou d'un camion neuf, entre le 1er avril et le 31 mai, **UNE**

SPLENDIDE BICYCLETTE 10 VITESSES

DE MARQUE

**BEEKAY
BICYCLES**

LA SUPERBE THUNDERBIRD
A PARTIR DE **\$5,700**



BRUNELLE

FORD

DEPUIS 54 ANS AU

144, BOUL. SAUVÉ à Saint-Eustache

627-2614

473-3015

Lami se retire quelque peu et Chapeau fait son apparition

L'été, c'est les vacances pour tous. C'est ainsi que Lami, mascotte des Jeux du Québec à Laval, se reposera pour faire place à CHAPEAU.

Plusieurs chapeaux de paille ont fait leur apparition, mercredi soir, à l'hôtel de ville à la suite de l'assemblée annuelle de la région Laval des Jeux du Québec.

Durant les finales régionales, du 29 juillet au 7 août, et à la grande finale provinciale à Sherbrooke, du 18 au 28 août, le slogan de la région sera: Laval Chapeau.

On a même donné une chanson thème qui est: 3 petits chats... chapeau de paille...

Le chapeau de paille, que tous porteront fièrement lors

des deux finales, est en quelque sorte une mini-mascotte, car Lami a toujours sa place.

L'idée du chapeau a été mûrie par le secrétaire de la région et le directeur technique du sport scolaire.

Les premiers rangs

Lors de l'assemblée annuelle à laquelle assistaient des représentants de la majorité des disciplines inscrites aux Jeux du Québec, hiver et été, on a souhaité une première position aux athlètes lavallois qui iront à Sherbrooke.

Dans leurs exposés, le régisseur des Jeux du Québec, Pierre Charron, et le "ministre municipal des sports", Pierre Aubry, ont tour à tour mentionné que Laval pouvait très

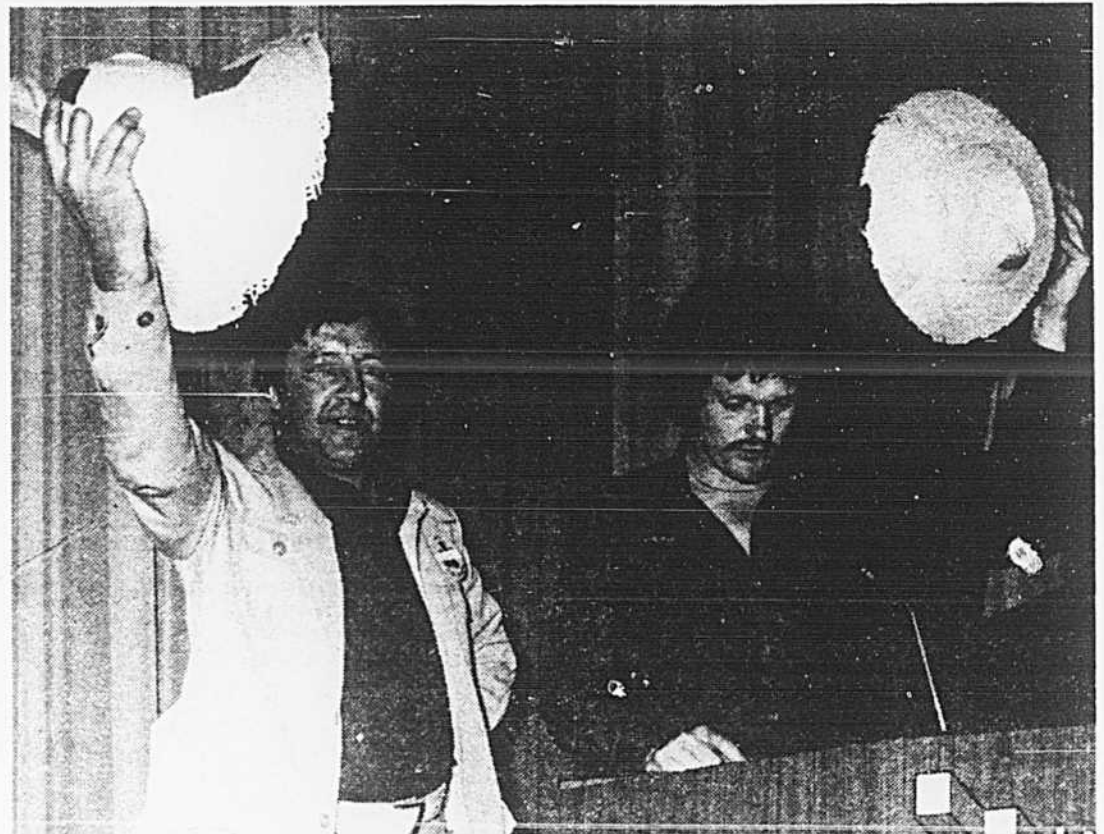


Photo: Yves Beauchamp, LA PRESSE
Le président de la région Laval des Jeux du Québec, Paul-André Lefebvre, et le vice-président, Jacques DuSault, montrent fièrement le chapeau de paille que tous porteront cet été.

bien terminer au sommet lors de la finale provinciale.

M. Charron se base principalement sur la performance réussie, en 1975, à Trois-Rivières. Les athlètes locaux avaient terminé au premier rang au tir à l'arc, au tennis et au tir à la carabine.

De plus, les responsables s'attendent, une autre fois, à une participation record aux finales régionales. Il est alors

plus facile de trouver de meilleurs éléments.

Laval a doublé sa participation aux derniers Jeux d'été et quadruplé celle des dernières finales régionales d'hiver.

Mais dans tout ça, il ne faut pas oublier que les JQ ne visent pas l'élite mais la participation de masse.

À la fin de l'assemblée annuelle, les délégués se sont choisis un nouveau bureau de

direction pour la prochaine année.

Paul-André Lefebvre a été réélu président. La vice-présidence a été confiée à Jacques DuSault, tandis que Reynald Vézeau sera le secrétaire et que Paul-André Roger sera le trésorier. Pour leur part, Guy Dyotte, Conrad Bouchard et Fernand Bélanger ont été nommés directeurs.

Les Voltigeurs impuissants devant les Aigles déterminés

par Jean-Paul CHARBONNEAU

Bien épaulé par une attaque de 12 coups sûrs, l'artilleur Jean-Guy Giguère a permis aux Aigles de Laval de remporter leur deuxième victoire de la saison, dimanche soir, en défaisant les Voltigeurs de Sainte-Thérèse 10 à 1.

Même s'il a donné cinq buts sur balles, dont deux qui ont eu pour cause de lui faire perdre son blanchissage, Giguère a brillamment lancé en n'accordant que deux coups sûrs et en retirant sept frappeurs sur des prises. Incidemment, il a à son crédit les deux victoires des siens.

Les Aigles ont clairement démontré qu'ils voulaient remporter la victoire dès la première manche en comptant à quatre reprises sur cinq coups sûrs.

C'est le nouveau venu Luc Charbonneau qui a ouvert la manche en frappant un simple. Il s'est joint aux Aigles à la suite du retrait du Saint-Jérôme.

Même s'il n'a réussi qu'un simple, Charbonneau a bien cogné la balle. Il évolue au deuxième but.

D'après l'instructeur Jean-Paul Carrière, Charbonneau

va stabiliser son champ intérieur. L'arrivée de ce joueur a permis de muter Bernard Creamer à l'arrêt-court.

La cinquième manche a été marquée d'une escarmouche entre les receveurs Larry Rush, des Aigles, et René Felraro, des Voltigeurs.

Rush a bousculé le receveur des Voltigeurs en tentant de croiser le marbre sur un coup sacrifice. Felraro n'a pas aimé l'attitude de son opposant et s'est jeté sur lui. Les deux bancs se sont vidés mais les arbitres et les deux instructeurs ont vite fait pour rétablir l'ordre.

Voulant éviter une autre escarmouche entre les deux joueurs, l'instructeur des Voltigeurs, Albert Yanire, a par la suite retiré son receveur du jeu.

Autre gain de Cornéliier

Pour sa part, Carrière a prié Rush de jouer au baseball et d'arrêter de critiquer. Celui-ci n'a pas apprécié la décision de l'arbitre du marbre qui n'a pas chassé Felraro du match.

Par ailleurs, à Anjou, le Concorde a remporté une victoire de 2 à 0 grâce au lan-

ceur Claude Cornéliier qui n'a accordé que trois coups sûrs et réussi 11 retraits au bâton.

SUR LE LOSANGE Dans la victoire des Aigles, le frappeur désigné Gary Quon a frappé un circuit avec un homme sur les sentiers. Pour sa part Bernard Creamer a réussi un simple et un double. À Anjou, Jean-Pierre Beauchesne, a frappé deux en trois. Robert Forget a décidé de ne plus jouer au baseball. Marco Baron a terminé, hier soir, une suspension de trois joutes à la suite de son altercation avec le premier-but du Pointe-aux-Trembles. L'arrêt-court régulier des Aigles, Jacques Imbault, est retenu à l'écart du jeu à la suite d'une blessure à une main. Le Concorde, qui a une fiche de trois gains et trois défaites, sera au stade Montmorency ce soir et demain. Dans le premier match, il recevra la visite des 300 de Repentigny et dans l'autre celle des Voltigeurs qui ont subi un revers de 2 à 0, vendredi soir, contre Pointe-aux-Trembles. Cette équipe des Basses-Laurentides a maintenant un dossier de deux victoires et autant de revers.

coûtent trop cher

Laval, le 11 mai 1977

Récemment, on nous apprenait que les autorités municipales trouvaient que les loisirs coûtaient cher à Laval. On mentionne \$110, 000 en subvention aux différentes associations de loisirs. La principale cause serait la croissance du service par la mise sur pied de l'aile Saint-François. Ce n'est pas très gentil pour les nombreux bénévoles de Saint-François, qui y ont travaillé, bien avant que le maire Paiement et son équipe prennent en main les destinées de

l'administration municipale.

Avant l'avènement du célèbre et gros « Livre blanc » sur les loisirs socio-culturels et sportifs, il y avait une poignée de fonctionnaires et une armée de bénévoles ont considérablement diminué et les fonctionnaires ont plus que doublé, voire même triplé. Trois directeurs de service au lieu d'un, huit agents de liaison, un gérant adjoint, tout un personnel de secrétariat additionnel, des régisseurs de toutes sortes, enfin beaucoup de monde aux

Les loisirs

salaires plus ou moins exorbitants, qui n'ont rien apporté aux associations, toujours aux prises avec le même problème de financement. De plus, ils doivent faire face aux mêmes problèmes de la demande grandissante et de la diminution des bénévoles. La déception est grande pour le monde du loisir. Le Livre blanc n'a rien apporté et je vous défie de me prouver le contraire. Il a servi de prétexte à un gaspillage éhonté. Dans certains parcs on a mis deux éclairages pour terrain de balle, alors que le premier n'était même pas utilisé à pleine capacité. Ce sont des choses comme ça que le célèbre et gros Livre blanc a apportées aux Lavallois. Je ne comprends pas le silence des échevins qui ne se rendent pas compte des grandes désillusions du merveilleux monde du loisir.

Ensemble, faisons un bref calcul des salaires payés aux nouveaux fonctionnaires, en ajoutant les dépenses extravagantes et frivoles, tels Week-end Blanc, Journée tout-le-monde-dehors, spectacle au Centre de la nature, on en arrive vite à des sommes énormes et de loin supérieures au faible \$110, 000 dont le maire semble trouver trop élevé. Je suis plus que d'accord qu'il faut cou-

per les dépenses, mais, Dr Paiement et votre équipe, coupez les dépenses en réduisant le personnel engagé après votre élection, coupez dans la publicité outrancière, coupez dans le Carré Laval « La Carrière Lagace », coupez dans vos projets d'études par-dessus étude, coupez dans les fêtes de la Saint-Jean, la Fête des voisins... Utilisons nos propres ressources; dans vos manifestations, engagez le Choeur Laval, demandez à la Société Saint - Jean - Baptiste de Laval d'organiser les fêtes de la Saint-Jean, laissez les associations de loisirs organiser leurs propres festivités, vous verrez, ça coûte moins cher et c'est pas mal le « fun ».

Monsieur le maire et votre équipe, refaites le congrès du Livre blanc et réinvitez les mêmes personnes qui y ont participé. Ça ne se passerait sûrement pas de la même façon, l'expérience aidant, on pourrait assister à de bons débats. Il y a de fortes chances qu'une des premières demandes serait de réinstaller M. Arthur Lessard qui oeuvre présentement au niveau provincial. Le bénévolat vous a donné bien des votes en 1973, ce n'est pas certain qu'il récidive en novembre prochain.

Guy Lorrain
Saint-François

en capsules

par Jean-Paul CHARBONNEAU

ERRATUM — L'école du Club de patinage artistique de Laval aura lieu à l'aréna Concorde et non pas à celui annoncé en premier lieu. Cette école est ouverte à tous les jeunes de Laval et d'ailleurs. On peut obtenir d'autres renseignements en composant 661-1225.

RAPPEL — C'est ce soir qu'aura lieu l'ouverture de la saison de la nouvelle ligue de baseball élite. A cette occasion, les équipes de Laval, les Aigles et le Concorde, croiseront le fer. À 19h, au parc Prévost, il y aura un match moustique, à 19h, au parc Montfort, une autre joute opposera les pee-wee, à 20h, au parc Chénier, ce sera les bantam, et à la même heure au parc Saint-Ernest, il y aura un match de classe midget.

Les responsables du Club d'athlétisme de Boisbriand, Richard et Carole Crevier, donnent rendez-vous aux jeunes de cette municipalité, à la piste adjacente à l'aréna.

Il ne faut pas oublier qu'il y aura un important tournoi de pétanque sur le terrain de l'aréna de Saint-Vincent-de-Paul, dimanche prochain. On peut s'inscrire à compter de 9h et cela jusqu'à 10h30.

La conférence de presse annuelle du tournoi de baseball midget aura lieu jeudi, à 18h30, à l'hôtel de ville. Encore cette année, L'AV-LA PRESSE donnera des médailles aux joueurs des équipes finalistes, dans la classe «AA» et «A».

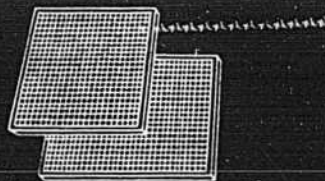
Le Mont-Laval offre au public des cours de golf et de tennis. Le programme permet à chacun de s'initier ou de se perfectionner dans l'un ou l'autre des deux sports. Pour inscription ou information, 689-4220.

Il y aura un stage pour les instructeurs de baseball, grade 111, samedi prochain au parc Montmoureny. Les cours débutent à neuf heures.

Les équipes de balle-molle de la région sont invitées à participer à un important tournoi qui aura lieu les 10, 11 et 12 juin à Sainte-Thérèse. Pour de plus amples informations, 435-6533.

Les jeunes adeptes du karaté de Boisbriand peuvent s'inscrire dès maintenant au cours du professeur Robert Gingras. Les cours auront lieu les mercredis et vendredis de 18h à 20h.

MONTCO PRÉSENTE LA SEULE DALLE DE PATIO GARANTIE



DALLE 24" x 24"		DALLE 24" x 30"	
Grise	\$2.19	Grise	\$2.49
Rouge, jaune, brune	\$2.69		
Verte	\$2.99		

LIVRAISON GRATUITE À DOMICILE
APPELEZ

MONTCO

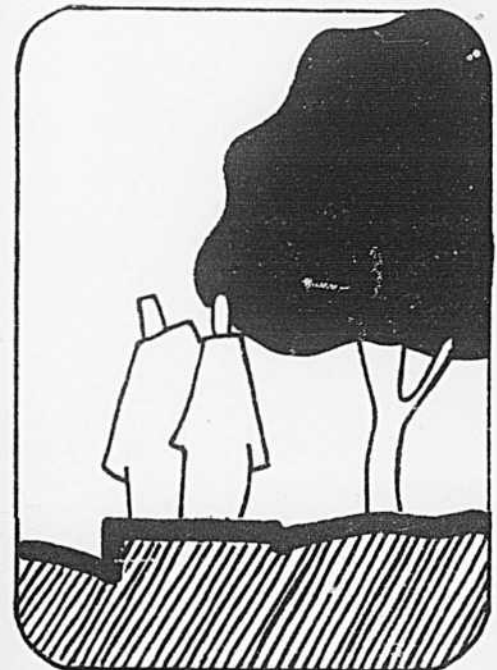
322-8750

Notre entreprise
est spécialisée
dans

L'AMÉNAGEMENT PAYSAGER

Nous créons les décors naturels parfaitement appropriés à tous les genres de bâtiments:

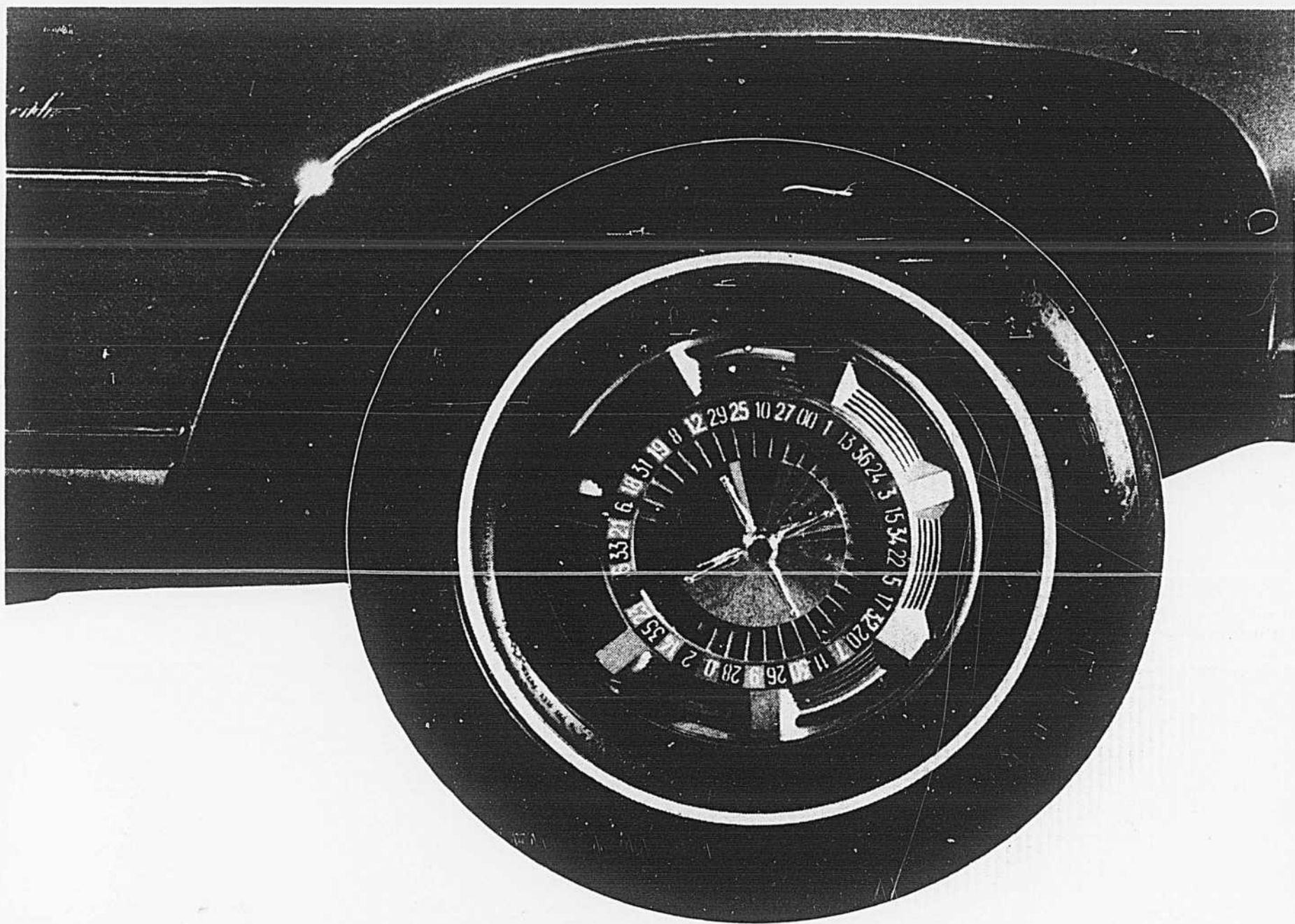
- MAISON
- ÉTABLISSEMENT COMMERCIAL
- ÉTABLISSEMENT INDUSTRIEL
- ÉTABLISSEMENT D'UTILITÉ PUBLIQUE



PAYSAGE COPLAM inc.

131, rue Savoie
VIMONT, LAVAL

Tél.: 669-8666
387-9140
259-8173



Roulez gagnant en Monte Carlo

On a toujours
ce qu'il vous faut
chez Ste-Thérèse Autos

Chevrolet Oldsmobile Cadillac

Du 1 au 31 mai 77
Jouez gagnants
et économisez
des dollars
sur l'achat
d'une Monte Carlo



Ste-Thérèse Autos Inc.,
105 est, Boul. Desjardins,
Ste-Thérèse 625-1911; 861-0296