

Le Peuple

Lotbinière

MéliorMédia

- ÉDITION DU 22 SEPTEMBRE 2021
 - VOLUME 44 NUMÉRO 51
 - 14 681 EXEMPLAIRES

Disponible sur:
www.lepeuplelotbiniere.ca



508048

THIVIERGE ET FILS INC.

PUITS ARTÉSIEN
 POMPE
 TRAITEMENT D'EAU

VENTE / INSTALLATION / SERVICE 7/7

WWW.THIVIERGEETFILS.COM

1 888 590-2516 | 418 599-2516

R.B.O.: 1286-1340-92

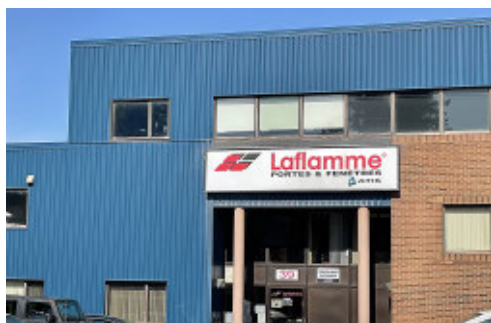
CMMTQ



SPORTIVES GÉNÉREUSES

Un tournoi de balle donnée féminine tenu à Saint-Agapit a permis de récolter plus de 9 000 \$ pour une famille lotbiniéroise, dont le père doit de nouveau combattre le cancer. > p03

Crédit photo : Dylan Fillion



Laflamme rejoint la famille Fenplast

> PAGE 07

Crédit photo : Sindy Duval

Un livre sur la riche histoire du manoir de Tilly

> PAGE 10



Crédit photo : Courtoise

ROYAL LePAGE
 Inter-Québec

GUYLAINE DÉSEILS
 Courtier immobilier
 Bur. : 418 834-5300
 Cell. : 418 932-0406
ÉVALUATION GRATUITE

guylainedesilets@royallepage.ca
 www.royal-lepage.qc.ca

50828012

C'est le moment idéal pour PRÉVENIR LA ROUILLE sur votre véhicule en lui donnant

Un traitement antirouille de qualité supérieure! **PRO FORM.**

Communiquez avec nous pour plus de détails!

Garage Groleau inc.
 Mécanique générale
 Vente de pneus
 Débosselage et peinture
 Vente d'automobiles

418 888-3065
 Cell. : 418 559-1308

1280, rue Principale, St-Agapit • garagegroleau.com

508220

Claire Simard
 Courtier immobilier résidentiel et commercial
 claire.simard5@hotmail.com
 418 571-7429

RE/MAX Avantages

SAINTE-CROIX • 6183 - 6185 rue Principale
 199 000\$ +TPS/TVQ • ULS : 18336162

BAISSE DE PRIX

508217

CONSTRUCTION

CARNEAU
 RBQ : 5789-9890-01

EXPERT EN TOITURE

Réservez votre toiture pour 2022 et obtenez jusqu'à 1000\$ de RABAIS*
 *Certaines conditions s'appliquent.

Estimation gratuite

Bur: 418 998-7621 • Cell: 418 955-4833

508211

Chasse au chevreuil : nouvelle initiative pour favoriser la relève

CHASSE. À la suite du succès de la fin de semaine de la relève à la chasse l'an dernier, le ministre des Forêts, de la Faune et des Parcs (MFFP) tiendra une deuxième édition de cet événement. L'initiative se déroulera cette année les 30 et 31 octobre prochains.

Par **Érick Deschênes** - Collaboration spéciale

Rappelons que cette activité a pour but de stimuler la relève des chasseurs de cerfs de Virginie ainsi que de favoriser la pratique de l'activité et le transfert de connaissances. Cette fin de semaine de chasse destinée à la relève découle du *Plan de gestion du cerf de Virginie 2020-2027*. Elle a notamment pour but d'assurer une relève de chasseurs de cerfs de Virginie au Québec et contrer ainsi la diminution du nombre d'adeptes.

Pour prendre part à l'événement, la relève est invitée à s'inscrire jusqu'au 22 octobre, au www.quebec.ca/tourisme-et-loisirs/activites-sportives-et-de-plein-air/chasse-sportive/releve-chasse-cerf.

Pour être admissibles à cette fin de semaine réservée pour eux, les jeunes chasseurs doi-

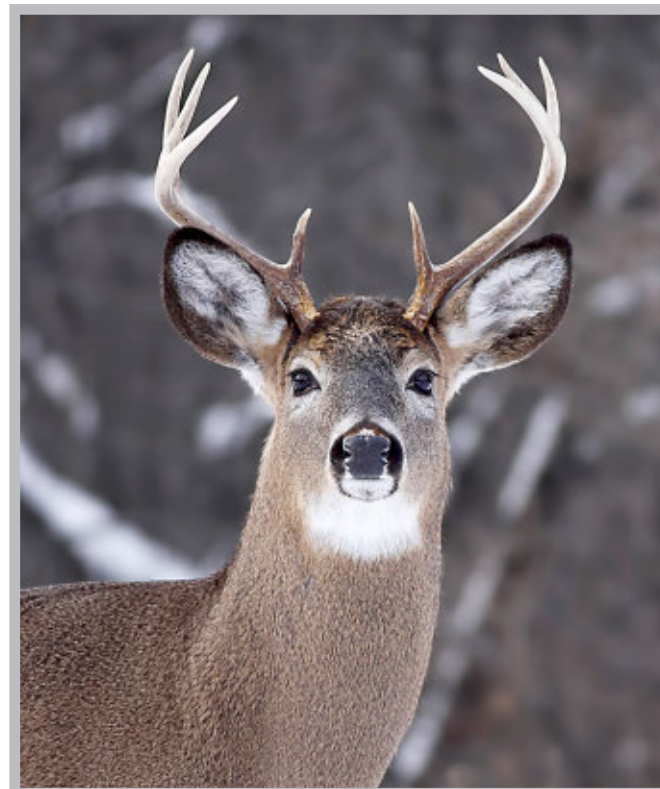
vent en effet obtenir un permis éducatif sans frais en remplissant le formulaire d'inscription afin qu'être un résident du Québec âgé de 12 à 17 ans lors de l'activité et détenir un certificat de chasseur approprié, selon l'arme utilisée, être le détenteur d'un numéro d'autorisation pour l'initiation à la chasse et être âgé d'au moins 12 ans au plus tard le 22 octobre ou être un nouveau chasseur certifié en 2020 âgé de 18 ans et plus.

De plus, comme en tout temps, pendant la pratique de l'activité, le participant doit posséder un permis de chasse au cerf de Virginie valide associé à la zone de chasse où elle est pratiquée. Il demeure possible de chasser en vertu du permis d'un adulte, mais certaines conditions s'appliquent.

Quant aux accompagnateurs, ils n'ont pas besoin de s'inscrire pour participer à la fin de semaine de la relève. Les règles qui concernent l'accompagnement des jeunes de 12 à 17 ans et les détenteurs de permis d'initiation demeurent les mêmes que celles en vigueur pendant les périodes de chasse

habituelles, à l'exception que l'accompagnateur adulte n'a pas le droit de chasser et ne peut avoir une arme en sa possession.

Les accompagnateurs doivent aussi respecter l'âge requis, être titulaires d'un certificat valide approprié à l'arme utilisée par le participant et respecter le nombre maximal de personnes qu'il est possible d'accompagner. En effet, pendant l'activité, il est possible d'accompagner un maximum de deux personnes à la fois, sauf si le chasseur de la relève détient un permis d'initiation. Dans ce cas, on ne peut accompagner que cette personne.



Credit photo : MFFP

Faites-vous entendre



En tant que membre de votre coopérative, donnez votre opinion

Une consultation est en cours dans AccèsD. Participez du 13 septembre au 8 octobre 2021.



Jouer à la balle donnée pour aider une famille



Crédit photo : Dylan Fillion

► Les organisatrices du tournoi ont remis avec joie le chèque de 9 205 \$ à la famille Quenneville-Castonguay.

GÉNÉROSITÉ. Une famille de Saint-Agapit, dont le père souffre de nouveau du cancer, a pu compter sur un coup de pouce hors de l'ordinaire. Grâce à un tournoi présenté le 11 septembre dernier, la ligue des Alphas, un circuit féminin de balle donnée de Saint-Agapit, a pu remettre plus de 9 000 \$ pour aider la famille Quenneville-Castonguay à faire face à cette épreuve.

Par Érick Deschênes - Collaboration spéciale

Rappelons d'emblée que Les Alphas a été créée l'an dernier pour permettre aux joueuses de balle donnée de la région, majoritairement celle de la MRC de Lotbinière, de rejoindre un circuit entièrement féminin. Avec la ligue, sa fondatrice, Isabelle Girard, désirait également profiter de cette base pour pouvoir organiser des tournois au profit de bonnes causes. Toutefois, la pandémie a empêché la concrétisation de ce souhait en 2020.

Ce n'était cependant que partie remise puisqu'une membre des Alphas a vu cette année sa vie être de nouveau bouleversée, ce qui a incité Isabelle Girard, Patricia Lessard-Tardif, Kariane Morais et Véronica Nadeau à mettre sur pied un tournoi de balle donnée caritatif.

«Le conjoint de l'une des joueuses de la ligue a appris qu'il était frappé de nouveau par le cancer et qu'il ne pouvait recevoir de l'argent lors de son arrêt de travail de son assureur comme il s'agit d'une récidive. C'était dans les intentions de la ligue d'aider des fondations dès sa création. Donc, nous étions très contentes de pouvoir

organiser un événement afin de venir en aide à une famille du village», a expliqué Mme Lessard-Tardif.

Une énorme surprise

Les quatre femmes se sont aussitôt mises au boulot afin de permettre la tenue de l'événement. Après avoir pu créer quatre équipes avec les membres des Alphas, le quatuor a réussi à attirer deux autres équipes formées de joueuses provenant de l'extérieur de Lotbinière. Le tournoi pouvait donc bel et bien avoir lieu le 11 septembre.

Dans le but d'attirer davantage de visiteurs, les organisatrices ont réussi à organiser plusieurs autres activités au terrain de balle de Saint-Agapit. Jeux gonflables, casse-croûte et bar, visite des pompiers de la municipalité, maquillage pour les enfants, marché aux puces et concours de coups de circuit ont également égayé les spectateurs pendant la journée qui a vu triompher l'équipe des Shooters.

Tous ces efforts ont été couronnés de succès puisque c'est finalement la somme de 9 205 \$ qui a pu être récoltée pour la famille Quenneville-Castonguay. «Honnêtement, on ne

pensait jamais récolter autant d'argent. Avec la pandémie, on ne pensait pas que la participation allait être aussi forte. On pensait n'amasser que 5 000 \$. Les gens ont été très généreux et nous avons pu compter sur le support de plusieurs commanditaires, ce qui a permis de diminuer nos coûts et ainsi donner plus d'argent à la famille de notre coéquipière», a souligné Patricia Lessard-Tardif.

Grâce au succès du tournoi, les Alphas ont d'ailleurs pu réserver une belle surprise à la famille Quenneville-Castonguay, lors de la remise du chèque pendant les activités du circuit le 15 septembre dernier.

«Ils étaient vraiment touchés de pouvoir recevoir ce montant. C'est un beau coup de pouce pour eux puisque ce montant leur permettra de payer plusieurs choses. Le papa est entrepreneur et comme il ne peut plus travailler, c'est de l'argent en moins qui rentre dans le budget familial. D'avoir pu faire une différence pour une famille de chez nous, ça nous donne vraiment le goût d'organiser d'autres tournois caritatifs l'an prochain», a conclu Mme Lessard-Tardif.

ANTIROUILLE MÉTROPOLITAIN 2021

Ma Chronique
SUR L'ENTRETIEN DE VOTRE VÉHICULE
par BRUNO ST-ONGE



POURQUOI L'ANTIROUILLE EST UN BON INVESTISSEMENT

À la base, un traitement contre la corrosion est une dépense. Votre véhicule ne prendra pas de valeur parce que vous avez fait appliquer un traitement anti-rouille: il ne roulera pas mieux, n'ira pas plus vite et ne sera pas plus beau. Alors pourquoi parle-t-on d'investissement lorsque l'on parle de traitement anti-rouille?



Il faut le voir sur la dépréciation de votre véhicule. Malheureusement, votre véhicule perd de la valeur depuis le jour que vous en avez pris possession. Cette perte de valeur prend en considération l'usure mécanique (# de km) et l'allure générale du véhicule (décoloration de la peinture, rouille, etc.). Les traitements anti-rouille viennent diminuer

l'impact de la perte financière relié à la détérioration de l'allure générale du véhicule causée par la rouille. Non seulement vous ne serez pas obligé d'investir dans la réparation de la carrosserie durant la vie utile du véhicule, mais votre valeur de revente sera plus élevée (et aussi plus rapide).

C'est pour cela que l'on parle d'investissement lorsque l'on parle de traitement anti-rouille. Moins de dépenses durant la vie utile du véhicule et augmentation de la valeur de vente viennent compenser pour le coût des traitements: ce sont de petits investissements annuels qui rapportent plus tard.

Merci de votre attention!
Bruno St-Onge

Prenez rendez-vous

ANTIROUILLE MÉTROPOLITAIN?



UN INVESTISSEMENT INTELLIGENT ET PAYANT

ANTIROUILLE.COM

QUÉBEC : 418 687-5660 - LÉVIS : 418 833-3411 - CHICOUTIMI : 418 973-5026

NOUVEAU DENTUROLOGISTE

 **André-Martin Dignard, d.d.**

- Évaluation gratuite
- Fabrication et réparation de prothèses dentaires
- Prothèses sur implant



342, rue St-Joseph
Sur rendez-vous Laurier-Station 418 728-3939



**N'attendez pas
de frapper un mur.**

Faites-vous vacciner.

**Le passeport vaccinal
est maintenant exigé
pour fréquenter
certains lieux publics.**

[Québec.ca/vaccinCOVID](https://quebec.ca/vaccinCOVID)

Votre
gouvernement

Québec

La campagne électorale municipale est déclenchée

POLITIQUE. Depuis le 17 septembre, la campagne électorale municipale est en cours dans toutes les municipalités du Québec, en vue du jour du scrutin fixé au 7 novembre prochain.

Par Érick Deschênes - Collaboration spéciale

La campagne s'est amorcée le 17 septembre avec le début de la période de dépôt des candidatures, en cours jusqu'au 1^{er} octobre. À partir du 1^{er} octobre à 16h30, les candidats élus sans opposition et la listes des candidats en élection seront dévoilés par le ministère des Affaires municipales.

Le 3 octobre sera le dernier jour pour les propriétaires uniques et les occupants uniques pour transmettre à la Municipalité un écrit signé demandant leur inscription sur la liste électorale avant son dépôt. La période potentielle pour soumettre une demande de révision de la liste électorale sera en cours du 16 au 26 octobre. La révision de la liste électorale, le cas échéant, pourra potentiellement avoir lieu du 16 au 28 octobre.

En ce qui a trait au vote par correspondance, le premier jour pour formuler une demande de vote par correspondance pour les électeurs dont l'isolement est recommandé ou ordonné par les autorités de la Santé publique sera le 17 octobre. Le dernier jour de réception des demandes de vote par correspondance au bureau du président d'élection est fixé au



Credit photo : Archives

27 octobre. Le lendemain sera le dernier jour pour transmettre les bulletins de vote par correspondance à l'électrice ou à l'électeur. La date limite de réception des bulletins de vote par correspondance par la présidente ou le président d'élection a pour sa part été fixé au 5 novembre, à 16h30, par le ministère des Affaires municipales.

Le président d'élection de chaque municipalité a le choix de tenir des journées de vote par anticipation les 29 et 30 octobre ainsi que les 1^{er} et 6 novembre, de 9h30 à 20h. Notons cependant que toutes les municipalités doivent tenir une journée de vote par anticipation le 31 octobre, de 9h30 à 20h. Les jours potentiels de vote au bureau du président d'élection ont été fixés par le ministère des Affaires municipales le 29 octobre ainsi que du 1^{er} au 3 novembre, de 9h30 à 20h.

Enfin, lors du jour du scrutin du 7 novembre, les électeurs des différentes municipalités lotbiniéroise où un vote sera nécessaire pourront exprimer leur suffrage de 9h30 à 20h.

Intégration des immigrants : plus de 450 000 \$ investis dans la région

IMMIGRATION. La ministre de l'Immigration, de la Francisation et de l'Intégration, Nadine Girault, a accordé, le 31 août, un soutien financier de 456 484 \$ aux neuf MRC de la Chaudière-Appalaches ainsi qu'à la Ville de Lévis dans le cadre du Programme d'appui aux collectivités (PAC).

Rappelons qu'avec ce programme lancé en 2020, Québec veut soutenir les organisations municipales et communautaires dans la mise en place de projets structurants pour favoriser, par l'engagement collectif de la communauté, « l'intégration citoyenne et la pleine participation des personnes immigrantes qui

s'installent dans la région ».

Plus particulièrement, les MRC de Lotbinière, des Appalaches, de Bellechasse, de L'Islet, Les Etchemins, de Montmagny, de la Nouvelle Beauce, Robert-Cliche, de Beauce-Sartigan ainsi que la Ville de Lévis pourront élaborer, au cours de l'année 2021-2022, leur plan d'action en matière d'immigration, de diversité culturelle et d'inclusion. Pour atteindre cet objectif, la MRC de Lotbinière a reçu un soutien financier de 15 000 \$, dans le cadre de l'annonce de la ministre de l'Immigration.

Par Érick Deschênes - Collaboration spéciale

Publireportage

LES MOIS GOÛTEZ LOTBINIÈRE

MANGER LOCAL, c'est génial!

Les Québécois ont pris soudain conscience, avec la crise sanitaire, de leur dépendance aux produits d'importation pour leur alimentation. Depuis, ils se tournent résolument vers l'achat local et mettent en place les moyens pour atteindre une plus grande autonomie alimentaire.

Mais quels sont les bienfaits à court et à long terme de « Manger local » sur notre communauté? C'est ce à quoi nous tenterons de réfléchir dans ce 3^{ème} article réalisé dans le cadre des mois Goûtez Lotbinière.

MANGER LOCAL, c'est bon pour notre milieu de vie

Qu'on parle de produits frais ou transformés, l'offre dans la MRC de Lotbinière est impressionnante par la variété et la qualité. Pour les consommateurs, cet univers de saveurs est une source de découvertes sans fin et d'inspiration à cuisiner.



Les activités d'autocueillette, les visites à la ferme ou au marché public, deviennent souvent des rituels pour des rencontres festives en famille et entre amis. Elles favorisent les échanges avec les producteurs pour mieux connaître leur démarche et exprimer nos besoins. Ces contacts avec le monde agricole créent un attachement au terroir, un sentiment heureux d'appartenance et de fierté.

Encourager les producteurs et transformateurs locaux a pour effet de dynamiser notre milieu de vie. Ces entreprises créent de l'emploi, attirent des jeunes familles et contribuent à maintenir les écoles et les commerces ouverts.

Acheter en circuit court, avec le moins d'intermédiaires possible, permet d'assurer un prix plus juste aux producteurs et de collaborer à la prospérité de leurs entreprises et du milieu.

L'agriculture de proximité aide à sauvegarder des terres à vocation nourricière pour la population locale. Actuellement, 75% des terres agricoles cultivées au Québec sont utilisées pour produire la nourriture destinée à la production animale.

Une agriculture locale durable et diversifiée, qui mise sur la petite entreprise, permet aux communautés de se nourrir adéquatement, même en cas de rupture d'approvisionnement.

Plus la demande pour les produits locaux sera forte, plus l'offre sera variée et innovante et plus les communautés seront autosuffisantes.

Le gouvernement du Québec fait de l'autonomie alimentaire une priorité, ce qui pourrait redonner au milieu rural une nouvelle vitalité.

Ça bouge de ce côté-là dans Lotbinière, plusieurs initiatives sont en cours. Et les consommateurs sont de plus en plus nombreux... et fidèles.

Les consommateurs peuvent trouver toute une gamme de produits cultivés, produits ou transformés ici à l'aide du répertoire des entreprises du site web de Goûtez Lotbinière.

ATELIERS CUISINER LOCAL, c'est génial!

Participez aux ateliers virtuels ci-dessous, c'est gratuit!

LES SAMEDIS de 9 h 30 à 11 h

Ateliers virtuels

- **25 septembre** : « Mieux conserver ses aliments pour moins gaspiller »
- **2 octobre** : « Atelier culinaire participatif en ligne - Découvrir des aliments d'ici pour se nourrir au gré des saisons »

Ateliers en personne au Domaine de l'Oie Toqué (Saint-Agapit)

- **9 octobre** : Du potager à l'assiette
- **23 octobre** : Les crus du Domaine

Inscription obligatoire :
demainlotbiniere.ca ou goutezlotbiniere.com

Information :
418 728-3330, poste 226



Robert Samson sollicitera un dernier mandat

POLITIQUE. Le maire de Saint-Gilles, Robert Samson, a confirmé au Peuple Lotbinière qu'il sollicitera un dernier mandat à la tête de la municipalité lotbiniéroise, lors des élections municipales du 7 novembre prochain.

Par Érick Deschênes - Collaboration spéciale

Si sa victoire serrée en 2017 a provoqué une certaine blessure, l'obtention en 2018 du prix Jean-Marie-Moreau de la Fédération québécoise des municipalités (FQM), un honneur remis à un élu municipal en reconnaissance de son engagement, son leadership et son dynamisme envers la communauté, ainsi que la complicité toujours présente avec les autres élus de la région n'ont pas enlevé le goût à Robert Samson de s'impliquer en politique.

De plus, le premier citoyen de Saint-Gilles depuis 1985 estime que plusieurs dossiers majeurs restent à être finalisés lors d'un prochain mandat. Également, il espère que les Gillois lui feront de nouveau confiance puisqu'il soutient que l'équipe de la Municipalité a besoin d'être épaulée et d'une stabilité au niveau politique, en raison des changements vécus à la direction générale au cours des

dernières années.

«Si nous avons pu régler plusieurs projets au cours du dernier mandat, il reste d'autres dossiers majeurs à réaliser pour Saint-Gilles. Comme j'ai déjà travaillé sur ces dossiers, je veux les compléter. À cause de ce qu'il reste à faire, si je quitte, j'aurai l'impression d'abandonner le navire en pleine traversée», a partagé M. Samson, lors d'une entrevue téléphonique le 15 septembre.

S'il obtient de nouveau la confiance des Gillois, le magistrat aimerait mettre en place une clinique gynécologique dans le presbytère, une propriété de la Municipalité, construire une sortie sécuritaire entre la rue des Commissaires et la Principale, faire installer des feux de circulation à l'intersection des routes 218 et 269 par le ministère des Transports du Québec, rénover le préau au parc de la Famille ainsi que convaincre le ministère de l'Éducation d'agrandir l'École Étienne-Chartier, notamment pour y permettre l'implantation d'un gymnase communautaire.

«Comme dans mes autres mandats, je veux toujours améliorer la qualité de vie de mes concitoyens, assurer la sécurité des usagers de la route et développer notre milieu. Par exemple, la clinique gynécologique permet-

trait aux femmes de la région d'avoir accès à ce type de service dans leur communauté plutôt qu'à Lévis ou à Québec. Quant à l'école primaire, elle doit être agrandie avec l'augmentation de notre population, comme la clientèle de l'établissement est en croissance. La bibliothèque municipale a notamment dû être réduite pour permettre l'ajout d'une classe cette année», a illustré Robert Samson.

Au niveau local et régional, un autre mandat permettrait au maire de Saint-Gilles de compléter la mise en place des nouvelles politiques aînés-familles. Rappelons que Robert Samson est le responsable du comité Famille des jeunes aux aînés de la MRC de Lotbinière.

Un conseil qui n'a pas «ménagé ses efforts»

Du même souffle, le premier citoyen de Saint-Gilles a rappelé que son dernier mandat a permis de concrétiser plusieurs projets qui élimineront des irritants vécus par ces concitoyens. À ce niveau, Robert Samson s'est réjoui de la construction de l'usine de filtration, qui réglera finalement le problème de la présence de manganèse dans l'eau potable, ainsi que de l'augmentation de la capacité de filtration du réseau d'égout.

Aussi, le premier citoyen n'a pas caché sa fierté de voir se poursuivre le développement domiciliaire dans sa municipalité ainsi que d'avoir pu agrandir le parc industriel, au cours du dernier mandat.

Fort de ses réussites et de ses engagements, Robert Samson souhaite aussi obtenir un



Credit photo : Courtoisie

› Robert Samson désire que les Gillois lui accordent un dernier mandat à la mairie, le 7 novembre prochain.

dernier mandat à la tête de sa municipalité afin d'assurer une transition harmonieuse avec les personnes qui prendront la relève à la fin du prochain mandat.

«Je me suis beaucoup investi pour aider Saint-Gilles à devenir ce qu'il est. On approche du but et un dernier coup de collier me semble possible et nécessaire. Je vais offrir mes services, sans les imposer et ce sera aux citoyens de décider. [...] Au-delà des projets à réaliser, ma plus grande préoccupation sera d'assurer une bonne transition à la mairie, afin de ne pas compromettre l'avenir de notre belle municipalité», a conclu M. Samson.

Mobilité : une étude en cours à Saint-Apollinaire

TRANSPORT. En collaboration avec la municipalité de Saint-Apollinaire et le Service de transport adapté et collectif de Lotbinière - Express Lotbinière, ainsi qu'avec le soutien de la MRC de Lotbinière, Accès transports viables a lancé, le 15 septembre, le projet Mobilité.s, un territoire de possibilités, qui bénéficie d'une aide financière du gouvernement du Québec tirée du programme Action-Climat Québec dans le cadre du Plan pour une économie verte 2030.

Il s'agit d'une démarche participative de diagnostics territoriaux étalée sur trois ans visant à dévoiler les potentialités en mobilité durable de Saint-Apollinaire. Les secteurs de Stoneham-et-Tewkesbury, Saint-Étienne-de-Lauzon et Loretteville sont également visés par le projet. La démarche a pour but de mettre en valeur l'offre disponible et identifier des pistes d'amélioration possibles. Elle s'intéressera à la fois aux déplacements de travail ou de loisir et

permettra d'aborder les enjeux liés autant à la sécurité routière, qu'à la desserte de transport en commun ou qu'aux infrastructures liées à la marche ou au vélo.

«Notre population est en croissance et les besoins en déplacements sont grandissants à Saint-Apollinaire. C'est pourquoi nous accueillons avec enthousiasme l'opportunité offerte par le projet Mobilité.s, un territoire de possibilités et l'équipe d'Accès transports viables de poursuivre la réflexion entamée relativement à la mobilité durable», a notamment souligné Cathy Bergeron, directrice du service de l'urbanisme & directrice générale adjointe de la municipalité de Saint-Apollinaire.

Pour amorcer ce projet, les citoyens de Saint-Apollinaire sont invités à remplir une enquête sur les habitudes de déplacement et leur vision de la mobilité au www.mobilite-s.org. Cette cueillette de données est en cours jusqu'au 15 octobre.



La miellerie Prince-Leclerc, reine de la ruche

508156

Avez-vous déjà croisé un petit camion-plateforme chargé de ruches en sillonnant Lotbinière? Ce sont Hélène Prince et Mario Leclerc, les propriétaires de la miellerie Prince-Leclerc, vos apiculteurs depuis plus de 44 ans.

Autant d'années passées à côtoyer les abeilles semblent avoir produit une influence fascinante sur les deux passionnés; ils ont un sens de la collectivité hors du commun. À la miellerie, tout commence par la terre et ses communautés naturelles. Sans surprise, ils ont été les premiers à sauter à bord du Projet collectif Rivière Noire du COBARIC (un organisme de bassins versants également présent sur le territoire de la MRC), avec l'intention de revitaliser les rives de ce cours d'eau qui scinde leurs terres en leur milieu. Nichoirs, haies brise-vent et bandes riveraines s'y combinent maintenant et créent un corridor faunique, à la fois axe de déplacement et habitat. Ce dernier ouvre la voie à la faune qui y vivait jadis et fournit un nouveau territoire de butinage aux abeilles.

Leur vision communautaire ne s'arrête pas là. Tandis que leurs ruchers pollinisaient la région, Hélène et Mario démontraient, avec éloquence, la possibilité de même que la pertinence d'une signature agroalimentaire locale en Lotbinière. Cette idée, ils l'ont dispersée aux quatre vents par l'implication et le partage de leur expérience comme autant de grains de pollen. Les dernières années nous ont démontré avec force l'importance d'une alimentation locale pour des raisons de sécurité alimentaire et pour l'environnement. Nous devons à quelques producteurs comme eux, la longueur d'avance dont notre région dispose à cet égard. Après tout, c'est la collaboration bourdonnante de ces producteurs bien établis qui a pavé la voie à la véritable ruche agroalimentaire qu'est Lotbinière en 2021. Un panier d'épicerie plus vert se tient à notre portée, les barrières sont tombées; qui sait ce qui poussera chez nous demain!

Alors, la prochaine fois que vous croiserez le camion aux ruches, envoyez-leur la main!

Les réalisations agroenvironnementales de la miellerie Prince-Leclerc sont mises en valeur dans le cadre de Producteurs de bons coups, un projet réalisé par l'OBV du Chêne. Pour plus d'informations ou pour y participer, rendez-vous au : www.obvduchene.org/bonscoups



environnement@obvduchene.org



Ce projet a été financé par le ministère de l'Agriculture, des Pêcheries et de l'Alimentation dans le cadre du programme Territoires : priorités bioalimentaires.

Les usines Laflamme Portes et fenêtres vendues



C crédit photo : Sindy Duval

› Les usines Laflamme portes et fenêtres sont désormais la propriété de Fenplast.

TRANSACTION. Par voie de communiqué, Fenplast a annoncé, le 7 septembre, qu'elle a acquis les actifs résiduels du Groupe Atis, dont les ex-usines de Laflamme Portes et fenêtres de Saint-Apollinaire.

Par Érick Deschênes - Collaboration spéciale

Rappelons que le Groupe Atis s'était placé sous la protection de la *Loi sur les arrangements avec les créanciers des compagnies* au début de l'année 2021. Pour renverser la vapeur, le Groupe Atis avait notamment décidé de fermer ses 19 magasins au Québec et son usine de Terrebonne, mettant fin au lien d'emploi avec environ 300 employés.

Du côté de Saint-Apollinaire, le Groupe Atis désirait maintenir et même augmenter ses activités. Toutefois, l'entreprise voulait vendre les deux usines se trouvant dans cette municipalité lotbiniénoise afin de les louer ensuite, comme elle le faisait pour ses cinq autres usines.

Cependant, l'entreprise basée sur la Rivière-Nord de Montréal a finalement opté pour une vente de ses actifs résiduels, notamment les usines de Saint-Apollinaire, l'usine Altek de Saint-Joseph-de-Beauce et Extrusions S.P. de Terrebonne, à Fenplast. Basée à Candiac, ce fabricant de portes et fenêtres peut également compter sur un réseau de distribution de plus de 80 détaillants spécialisés indépendants ou sous sa propriété.

«Je suis enthousiasmé par cette acquisition,

l'addition de capacité de production entraînée par l'ajout d'usines avec des travailleurs d'une telle expérience permettra à Fenplast de pouvoir mieux répondre à la demande grandissante», s'est réjoui Jean Marchand, le président de l'entreprise québécoise.

Maintien des emplois et réorientation de la mission

Dans le communiqué transmis aux médias, Fenplast a assuré que la quasi-totalité des employés touchés par la transaction conserveront leurs postes. Du côté de Saint-Apollinaire, quelque 200 personnes œuvrent dans la création de portes et fenêtres destinées au marché résidentiel.

Avec l'usine de produits de fenestration d'aluminium Altek de Saint-Joseph-de-Beauce, qui emploie environ 120 personnes dans l'usine et sur les chantiers, les usines de Saint-Apollinaire formeront désormais chez Fenplast la division Altek portes et fenêtres. Avec l'acquisition, Fenplast entend orienter la production de ces usines vers les marchés de la nouvelle construction, et ce, autant pour les marchés résidentiels que les multilogements.

En ce qui a trait à Extrusions S.P., qui emploie une douzaine d'employés, elle poursuivra sa mission de fabrication d'extrusions de PVC sur mesure pour différents acteurs du secteur de la fenestration.

N'attendez plus,
venez vivre dans
un **environnement**
sécuritaire en bonne
compagnie!



J'AI UN BEAU CHÂTEAU



Contactez-nous pour une visite virtuelle

418 831-2250 poste 619



SAINT-NICOLAS
CHÂTEAU
BELLEVUE

COMPLEXE POUR RETRAITÉS *actifs*

1260, route des Rivières, Lévis

chateaubellevue.ca |  

Femmessor devient Evol

DÉVELOPPEMENT ÉCONOMIQUE. Femmessor a procédé au dévoilement de son nouveau nom et de sa nouvelle identité de marque, le 15 septembre. L'organisation qui œuvre en entrepreneur s'appellera désormais Evol.

Credit photo : Courtoisie



Ces changements arrivent quelques mois après que l'organisation ait annoncé l'élargissement de son mandat ainsi que la création d'une toute nouvelle enveloppe de financement pour soutenir des entreprises à propriété diversifiée et inclusive qui génèrent un impact positif sur la société.

«Femmessor poursuit son évolution et avec Evol, nous avons la conviction d'avoir trouvé un nom qui incarne réellement l'ambition que nous poursuivons, soit celle de transformer l'économie en vue de la rendre plus inclusive, plus équitable et plus durable. Avec notre signature, Financer le changement, notre organisation affirme haut et fort sa volonté de contribuer à la création, la croissance et l'acquisition d'entreprises qui sont dirigées et détenues par des entrepreneur.e.s qui représentent la pluralité des visages de notre société et qui proposent des modèles d'affaires différents, innovants et surtout, plus conscients», a expliqué Sévrine Labelle,

présidente-directrice générale d'Evol.

Rappelons que depuis son premier financement public en 2001, Femmessor a octroyé 31 M\$ à 1 200 entreprises à propriété féminine, ce qui a généré 185 M\$ en retombées d'investissement et a permis la création et le maintien de 6 035 emplois. À travers les années, ce sont 75 000 entrepreneurs qui ont été touchés par les actions de l'organisation.

Présente dans les 17 régions du Québec, l'organisme qui s'appelle désormais Evol est une organisation soutenue financièrement par le ministère de l'Économie et de l'Innovation et par le gouvernement du Canada. Il a pour mission de contribuer directement à la création, à la croissance et à l'acquisition d'entreprises diversifiées et inclusives qui ont un impact positif sur la société.

La SQ présente davantage sur les routes

SÉCURITÉ ROUTIÈRE. Le Centre de services de Pont-Rouge de la Sûreté du Québec, qui dessert notamment la MRC de Lotbinière, a dressé son plus récent bilan de ses interventions, le 15 septembre dernier. Au cours des dernières semaines, les agents du corps policier provincial ont multiplié les interventions pour s'attaquer à des comportements dangereux d'automobilistes.

Par Erick Deschênes - Collaboration spéciale

tes.

D'abord, lors de la rentrée scolaire, les policiers du Centre de services de Pont-Rouge ont intensifié leurs interventions aux abords des écoles depuis le 30 août dernier. 25 opérations visant à sécuriser le transport scolaire et 38 opérations aux abords des zones scolaires ont été effectuées. Plus d'une centaine de véhicules et d'autobus ont été vérifiés et 16 constats d'infractions ont été émis lors de l'opération.

Ensuite, lors du long congé de la fête du Travail du 3 au 6 septembre, des opérations relatives au port de la ceinture, au respect des limites de vitesse et à l'utilisation du cellulaire au volant ont eu lieu. Plus de 80



Credit photo : Gilles Bouthin - Archives

constats d'infraction ont été distribués durant ces opérations, dont plus de la moitié pour des excès de vitesse. Aussi, des contrôles en lien avec la conduite avec la capacité affaiblie par l'alcool ou la drogue ont été effectués, résultant en l'arrestation de quatre personnes pour conduite avec les capacités affaiblies par l'alcool ou la drogue.

Enfin, les agents du Centre de services de Pont-Rouge de la SQ ont pris part, du 10 au 16 septembre, à l'Opération nationale concertée (ONC) Distraction. Pour une deuxième année consécutive, cette opéra-

Un fonds plus généreux

TRANSITION ÉCOLOGIQUE. Dans le but de soutenir plus d'entreprises québécoises dans l'implantation de pratiques d'affaires écoresponsables et de technologies propres alors que l'économie québécoise est relancée, le Fonds Écoleader a annoncé, le 14 septembre, une révision de son programme de financement.

Pour les projets déposés à partir du 14 septembre, le pourcentage des dépenses admissibles servant au calcul de l'aide financière passe à 75 % pour la réalisation d'études, l'élaboration de plans d'action et l'accompagnement en écoresponsabilité. Aussi, les entreprises peuvent désormais recevoir jusqu'à 40 000 \$ pour un projet visant l'adoption de pratiques écoresponsables et jusqu'à 60 000 \$ pour un projet visant la préparation à l'acquisition de technologies propres, ce qui représente une augmentation de 10 000 \$ par projet.

De plus, les entreprises peuvent désormais réaliser plus d'un projet en même temps et déposer un projet alliant à la fois pratiques d'affaires écoresponsables et technologies



Credit photo : Courtoisie

propres, en respectant le seuil maximal de 100 000 \$ accordé par entreprise par le Fonds Écoleader. «Ces bonifications répondent à un besoin énoncé par les entreprises. Il est désormais encore plus avantageux d'adopter des pratiques d'affaires écoresponsables et de se préparer à l'acquisition de technologies propres. J'invite les entreprises de la Chaudière-Appalaches à saisir cette opportunité et à me contacter pour passer à l'action», a souligné Josiane Fortin, agente du Fonds Écoleader en Chaudière-Appalaches.

THERMOPOMPE MURALE ET CENTRALE



CHAUFFE JUSQU'À -25 °C

ACHETEZ UNE THERMOPOMPE ENERGY STAR

ET RECEVEZ DE 400 À 2500\$ AVEC LE PROGRAMME RÉNO-CLIMAT

CONSULTEZ LE [HTTPS://TRANSITIONENERGETIQUE.GOUV.QC.CA/](https://transitionenergetique.gouv.qc.ca/)

FUJITSU

MITSUBISHI ELECTRIC
Chauffage et Climatisation

YORK
Chauffage et climatisation

FINANCEMENT DISPONIBLE



CHAUFFE JUSQU'À -30°C

VISITEZ NOTRE SALLE DE MONTRE

RBQ : 2643-0108-40

ICETEC inc.
CLIMATISATION
icetecconfort.com

SERVICE 24H
357, AVENUE TANIATA
LÉVIS • 418 839-7993

CAA
Recommandé

rabais dollars

Novoclimat
confort, santé, économies

508216



**N'attendez pas
de frapper un mur.**

Faites-vous vacciner.

**Le passeport vaccinal
est maintenant exigé
pour fréquenter
certains lieux publics.**

[Québec.ca/vaccinCOVID](https://quebec.ca/vaccinCOVID)

Votre
gouvernement

Québec

L'épopée du manoir de Tilly dans un livre

PATRIMOINE. Après plusieurs mois de recherche, Jean-Louis Lessard et Jean-Yves Dionne, deux membres de la Société du patrimoine de Saint-Antoine-de-Tilly, ont récemment accouché de leur nouvel ouvrage, *Le Manoir de Tilly*. Avec ce livre, les deux Antoniensiens veulent faire redécouvrir le bâtiment vieux de 235 ans et les personnes qui ont animé l'imposant édifice au cours de son histoire.

Par Erick Deschênes - Collaboration spéciale

C'est à la suite de la réédition de *L'histoire de la Seigneurie de Tilly* de Julie Noël de Tilly en 2019, un projet sur lequel il a travaillé avec Gilles Boisvert et Hélène Caron, que Jean-Louis Lessard a eu l'idée d'écrire un livre sur l'ancien manoir seigneurial. Si l'édifice privé qui accueille désormais des événements a pignon sur rue à Saint-Antoine-de-Tilly depuis 1786, les différentes vies du manoir sont plutôt méconnues dans la région, ont constaté Jean-Louis Lessard et Jean-Yves Dionne.

«Avec la réédition de *L'histoire de la Seigneurie de Tilly*, l'histoire du manoir actuel est abordée, mais le régime seigneurial a été aboli en 1854. Donc, il y a beaucoup de personnes qui se posaient des questions sur les propriétaires qui ont succédé aux seigneurs de Tilly et on a constaté que plusieurs informations erronées circulaient. On voulait corriger le tout en consacrant un livre sur les 235 ans du manoir ainsi qu'à ses propriétaires. Le manoir est au cœur de notre village et il fait partie de notre noyau patrimonial de grande valeur avec l'église», a expliqué M. Lessard, sur l'origine de son nouveau projet littéraire.

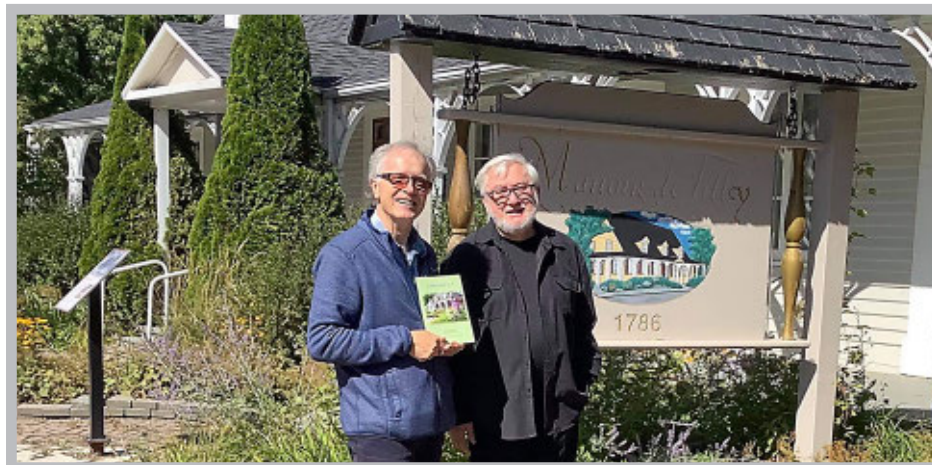
Si les deux auteurs abordent évidemment la famille Noël de Tilly, qui a érigé le manoir en 1786, l'ouvrage de Jean-Louis Lessard et Jean-Yves Dionne a pu confirmer que le lieu a eu plusieurs usages après la fin du régime seigneurial. Maison de pension, auberge ou centre de villégiature ne sont que quelques unes des vocations qu'a eu le site au cours de son existence.

«Jusqu'à la fin du 19^e siècle, on peut dire que le manoir avait plutôt une vocation de maison patrimoniale. Mais à partir du 20^e siècle, il a été utilisé par plusieurs entreprises. Dans les années 60, le manoir a notamment accueilli le premier bar avec un permis de boisson dans Lotbinière et il était opéré par une femme. Aussi, les résidents de Saint-Antoine se rappellent de la période de la Table du Manoir dans les années 90, le restaurant du centre de villégiature qui était considéré comme l'une des cinq meilleures tables de la région de Québec», ont illustré MM. Lessard et Dionne.

Une histoire vivante

Pour s'assurer de la véracité du contenu se retrouvant dans leur ouvrage d'un peu plus de 200 pages, les deux auteurs ont effectué un véritable travail de moine représentant des centaines d'heures de boulot. Ils ont d'abord effectué des recherches aux archives nationales afin de retrouver tous les actes notariés, comme les contrats de vente ou les actes de mariage, portant sur le manoir de Tilly.

Désirant que leur livre se lise «comme un roman» et ne soit pas un document aride, Jean-Louis Lessard et Jean-Yves Dionne ont également mené plusieurs entrevues avec des personnes qui ont animé le manoir et ont



Credit photo : Courtoisie

► Après plusieurs mois de travail, Jean-Louis Lessard et Jean-Yves Dionne peuvent finalement offrir au public *Le Manoir de Tilly*.

réuni plusieurs tableaux et images pour illustrer *Le Manoir de Tilly*.

«On a découvert beaucoup de choses que plusieurs Antoniensiens ignorent, particulièrement parce qu'il y a de plus en plus de nouveaux citoyens chez nous. À travers l'épopée du manoir, on revit carrément l'histoire de Saint-Antoine-de-Tilly. Par exemple, les propriétaires de l'établissement à l'époque de la Table du Manoir étaient des personnes très impliquées dans la communauté. L'établissement était même l'un des moteurs économiques de la municipalité alors qu'il employait près d'une quarantaine de personnes», ont souligné les deux auteurs.

Pour marquer officiellement la concrétisation

de leur projet littéraire, Jean-Louis Lessard et Jean-Yves Dionne organisent un lancement officiel du *Manoir de Tilly*, le 26 septembre dès 13h30. En raison de la pandémie, l'événement qui se déroulera dans les jardins du manoir se tient sur invitation seulement. Les personnes intéressées peuvent réserver leur place en écrivant à Jean-Louis Lessard ou à Jean-Yves Dionne, à jeanl99@icloud.com ou à jdionne43@videotron.ca.

Quant au livre, les gens de la région peuvent se le procurer auprès de ses auteurs ou de l'un des membres de la Société du patrimoine de Saint-Antoine-de-Tilly. Notons d'ailleurs que tous les profits de la vente de l'ouvrage seront remis à cet organisme.

La CNESST dévoile son nouveau programme éducatif

PRÉVENTION. La Commission des normes, de l'équité, de la santé et de la sécurité du travail (CNESST) a dévoilé, le 13 septembre, un nouveau programme éducatif qui s'adresse à tous les élèves du primaire et du secondaire : Kinga, prévention jeunesse.

Ce nouveau programme, créé avec la participation d'enseignants du Québec, offre des activités pédagogiques pour sensibiliser les jeunes à des valeurs telles que la justice sociale, la santé, la sécurité et l'égalité. Il vise à favoriser le développement d'un rapport plus conscient des jeunes à leur environnement et à les encourager à adapter leurs comportements en fonction des situations vécues. Avec ce nouveau programme éducatif, l'organisme parapublic veut également sensibiliser les futurs travailleurs et employeurs à l'importance de la sécurité et de la santé au travail.

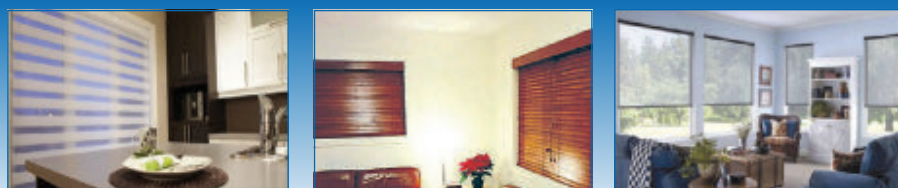
Pour faire rayonner le programme partout



Credit photo : CNESST

au Québec lors de son année de lancement. La CNESST attribuera une aide financière à tous les groupes d'élèves qui participeront au programme Kinga. De plus, cette année, dans le cadre d'un concours, la CNESST remettra des prix aux établissements scolaires prenant part au projet et ayant les plus hauts taux de participation.

Pour avoir plus d'information sur le programme éducatif Kinga, vous pouvez visiter [le cnesst.gouv.qc.ca/kingaprimaire](http://cnesst.gouv.qc.ca/kingaprimaire) ou [le cnesst.gouv.qc.ca/kingasecondaire](http://cnesst.gouv.qc.ca/kingasecondaire).



Stores alternés

Stores de bois

Toiles solaires



Québec	418 654-8677	Longueuil	450 445-9829
Lévis	418-654-8677	Laval	450 627-3716
Montréal	514 231-8677	Trois-Rivières	819 696-8677

STORES SUR MESURE FABRIQUÉ AU QUÉBEC INSTALLATION GRATUITE

ESTIMATION GRATUITE 1-855-770-8677

Près de 3 M\$ pour les bâtiments municipaux



Credit photo: Gilles Boulin - Archives

SOCIÉTÉ. La députée de Lotbinière-Frontenac à l'Assemblée nationale, Isabelle Lecours, a confirmé, le 23 juin dernier, une aide financière de 2,8 M\$ à 30 municipalités de la circonscription. De cette somme accordée dans le cadre du Programme d'aide financière pour les bâtiments municipaux (PRABAM), 17 municipalités de la MRC de Lotbinière recevront un peu plus de 1,7 M\$.

Par melanie.labrecque@meliormedia.com

Saint-Agapit bénéficiera de 169 717 \$, Saint-Gilles aura 132 641 \$, Laurier-Station profitera de 130 201 \$, Sainte-Croix recevra 129 033 \$, Saint-Antoine-de-Tilly obtiendra 110 124 \$, Saint-Flavien aura 109 169 \$ et Saint-Édouard recevra 100 807 \$.

La municipalité de Sainte-Agathe-de-Lotbinière aura 99 385 \$, celle de Saint-Narcisse-de-Beaurivage 98 897 \$. À Joly, la municipalité disposera de 97 687 \$, Saint-Patrice-de-Beaurivage obtiendra 97 284 \$ et Saint-Sylvestre recevra 96 711 \$.

Enfin, Dosquet, Issoudun, Leclercville, Lotbinière et Val-Alain recevront chacune 75 000 \$.

Les fonds alloués dans le cadre du PRABAM permettront à ces municipalités de réaliser des travaux pour améliorer les infrastructures municipales au cours des deux prochaines années.

Les municipalités pourront procéder, entre autres, à des travaux de rénovation, de réfection, de mise aux normes, d'agrandissement ou de construction de leur hôtel de ville, caserne de pompiers, garage et entrepôt municipaux ainsi que de leur centre et salle communautaire.



Un petit tracteur à tout faire.

Un petit tracteur pour travaux paysagers qui joue dans la cour des grands.

Le tracteur compact 2025R de John Deere est un précieux allié pour ceux qui travaillent dehors. Avec ses 4 roues motrices, un moteur de 24.5 HP et une transmission hydrostatique à pédale "Twin Touch" de marche avant et arrière pour une plus grande facilité d'utilisation, il comble autant les propriétaires de maison que les entrepreneurs commerciaux. Ce petit tracteur polyvalent et économe en essence vous offre différentes options comme la cabine chauffée installée en usine, la compatibilité avec la tondeuse AutoConnect 60" et le chargeur 120R d'une capacité de levage à hauteur maximale de 840 lbs. Le changement rapide et facile de tous ses instruments vous apporte une grande efficacité. Venez nous rencontrer, on vous présentera le vôtre!



ÉMILE LAROCHELLE INC.

www.emilelarochelle.com

2050 RG DE LA RIVIERE
ST ISIDORE, QC G0S 2S0
418-882-5654

Une tournée pour bien s'adapter

» «Cela peut devenir compliqué pour les dirigeants de savoir ce qu'ils doivent faire pour tenir un activité de leur club.»

ORGANISME. Le président de la Fédération de l'âge d'or du Québec – Régions de Québec et Chaudière-Appalaches (FADOQ), Guy Bonneau, et le directeur général de l'organisation, Michel Beaumont, mènent actuellement une tournée auprès des dirigeants des sections locales. Avec ces rencontres qui ont notamment lieu dans Lotbinière et à Lévis la semaine dernière, MM. Bonneau et Beaumont veulent bien outiller les artisans de la FADOQ en vue de la reprise des activités des clubs.

Par Érick Deschênes - Collaboration spéciale

«Avec l'ensemble des mesures en place pour freiner la propagation du coronavirus et leur évolution, cela peut devenir compliqué pour les dirigeants de savoir ce qu'ils doivent faire pour tenir un activité de leur club. Chez nous, on a une personne qui est dédiée à suivre les directives de la Santé publique et qui a créé de la documentation pour aider nos dirigeants. C'est pour cela qu'on va à la rencontre de nos dirigeants pour discuter de ce qu'ils peuvent faire lors de cette reprise», a expliqué M. Bonneau, sur l'importance de cette nouvelle tournée régionale.

Dans un premier temps, les dirigeants de la FADOQ – Régions de Québec et Chaudière-Appalaches rencontrent les dirigeants des clubs locaux afin de parler des différentes mesures à respecter lors des activités de

loisir organisées. En effet, si les rassemblements sont de nouveau permis, les événements doivent respecter des normes strictes, selon l'activité qui est proposée.

Pour guider les clubs locaux, l'organisation a notamment créé un document d'une cinquantaine de pages qui énumère les différentes règles à respecter selon l'activité que le club veut tenir.

«Nous croyons que notre bible est très utile, puisque les règles changent selon l'activité. Par exemple, comme les personnes doivent toucher des objets touchés par d'autres personnes, on ne peut pas encore organiser des soirées de jeux de carte. Par contre, pour le jeu de palets américain (*shuffleboard*), on peut faire des parties, mais il faut s'assurer que les bâtons sont désinfectés après chaque utilisation d'un joueur. En plus des règles générales comme le port du masque et le passeport vaccinal, ce sont toutes ses distinctions qui sont rapportées dans notre guide. On profite également de notre tournée pour rappeler aux dirigeants qu'ils peuvent joindre la FADOQ régionale, on a des ressources qui peuvent répondre à leurs questions», a illustré M. Bonneau.

Si les clubs font face à plusieurs contraintes qui refroidissent l'ardeur de certains organismes locaux à organiser des activités, la FADOQ – Régions de Québec et Chaudière-Appalaches estime qu'il est primordial qu'elle fournisse les outils pour permettre la tenue



Credit photo : Courtoisie

» Les dirigeants de la FADOQ – Régions de Québec et Chaudière-Appalaches ont notamment rencontré des représentants des clubs du secteur Tilly, la semaine dernière.

des événements, en raison du «grand intérêt pour ses membres de se revoir» à la suite des derniers mois de confinement.

Obligations légales

Dans un deuxième temps, la tournée permet également aux dirigeants de la FADOQ régionale de répondre aux questions des responsables des clubs locaux quant aux assemblées générales annuelles et aux élections des membres des conseils d'administration. En raison de la pandémie, peu de clubs locaux ont pu tenir ces réunions et ces scrutins obligatoires.

«À ce niveau, les renseignements que nous

pouvons leur fournir et l'aide de notre équipe permanente régionale est très appréciée. Il faut littéralement que nos clubs locaux tiennent deux assemblées générales annuelles en une, en raison des reports occasionnés par la pandémie l'an dernier», a souligné le président de la FADOQ – Régions de Québec et Chaudière-Appalaches.

Notons finalement qu'en plus de la tournée, l'organisme régional planche actuellement sur une campagne publicitaire afin d'encourager des aînés à effectuer du bénévolat au sein des clubs locaux, puisque plusieurs d'entre eux font face à un manque de relève.

Une jeune femme reconnaissante

APPUI. Cette année marque le 75^e anniversaire du Service des plaques porte-clés de l'Association des Amputés de guerre et Rose-Marie Leclerc, une jeune femme amputée originaire de Sainte-Croix, a récemment tenu à souligner sa reconnaissance envers ce service, qui permet de financer les nombreux programmes de l'organisme dont elle fait partie.

Rose-Marie a une amputation congénitale au bras droit et aux jambes. Peu de temps après sa naissance, elle a été inscrite au Programme pour enfants amputés (les Vainqueurs) des Amputés de guerre, qui offre à ses adhérents de l'aide financière ainsi que du soutien moral.

Cela a permis à Rose-Marie Leclerc de participer à des séminaires régionaux où les Vainqueurs et leurs parents peuvent se renseigner sur les innovations en matière de membres artificiels et d'aides techniques, apprendre à composer avec les taquineries et l'intimidation ainsi

qu'échanger avec d'autres personnes amputées.

«J'ai pu rencontrer d'autres personnes amputées, dont certaines plus âgées que je voyais comme des modèles. Ces rencontres ont été très enrichissantes pour moi. Je réalisais alors qu'avec un peu d'ajustement, tout était possible. Je remercie les gens qui donnent au Service des plaques porte-clés. Grâce à eux, j'ai reçu une aide incroyable!», a souligné Mme Leclerc.

Pour plus d'information sur l'association, vous pouvez consulter le amputesdeguerre.ca ou téléphoner au 1 800 250-3030.

Sur la photo : Rose-Marie Leclerc enfant et telle qu'elle est aujourd'hui.



Credit photo : Courtoisie

Un autre bioblitz réussi dans la forêt seigneuriale

ENVIRONNEMENT. L'Organisme de bassins versants de la zone du Chêne (OBV du Chêne), les Amis de la Forêt seigneuriale de Lotbinière et le club des amateurs de champignons de Sainte-Croix ont de nouveau organisé un bioblitz entièrement dédié aux champignons. L'activité, qui s'est tenue le samedi 11 septembre, a été couronnée de succès.

Cédric photo : Courtoisie



L'événement a permis de rassembler près d'une trentaine de participants. Le bioblitz a permis de répertorier le plus grand nombre d'espèces de champignons à un endroit précis et un instant donné avec l'aide de la population et d'experts bénévoles.

C'est un total de 88 espèces de champignons, dont 12 espèces rares, qui ont été recensées. Le bioblitz a été réalisé en deux temps. D'abord, une cueillette s'est déroulée le matin dans la forêt de la Seigneurie de Lotbinière. Puis, l'identification et une présentation par les experts ont été tenues à la salle municipale de Sainte-Croix. Les participants ont alors pu découvrir de nombreuses espèces comestibles présentes dans la

forêt seigneuriale, mais aussi celles qu'il faut éviter.

Webinaire gratuit sur le stress des femmes



Cédric photo : Courtoisie

AIDE. Quatre centres-femmes de la Chaudière-Appalaches, dont le Centre-Femmes de Lotbinière, se sont unies pour offrir une conférence virtuelle gratuite de Sonia Lupien, spécialiste du stress, le 29 septembre de 13h30 à 15h.

Avec *Recette féminine pour chasser les mammoths*, les quatre organismes de la région veulent outiller les femmes qui ont été grandement stressées lors de la pandémie. Spécialiste internationale du stress, professeure universitaire et autrice du livre *Par amour du stress*, Sonia Lupien expliquera aux participantes comment les caractéristiques

physiques et mentales des femmes les mènent à réagir à différentes sources de stress et à se dire significativement plus stressées que les hommes.

Elle fera également état des techniques ayant démontré leur efficacité pour diminuer la réponse de stress chez les femmes et aider chacune d'entre elles à trouver sa propre «recette de chasse aux mammoths».

Les femmes intéressées à prendre part au webinaire gratuit doivent s'inscrire en remplissant le formulaire disponible au bit.ly/2XIGg10.

Par Érick Deschênes - Collaboration spéciale

formons **LA**différence

La formation continue, **un plus** en emploi!



Montage photo réalisé avant mars 2020.

Améliorez vos perspectives d'emploi

Des formations à temps partiel, de courte durée et à coût réduit, dans plusieurs domaines.

Les mesures de santé publique en vigueur seront respectées.

- | | | | | |
|-----------------------------------------|--------------------------|---------------------------------------------|-------------------|---------|
| + | + | + | + | + |
| Administration, comptabilité et gestion | Efficacité au travail | Gestion des ressources humaines | Informatique | Langues |
| + | + | + | + | |
| Marketing et service à la clientèle | Mécanique et électricité | Production manufacturière et automatisation | Autres formations | |

Inscrivez-vous dès maintenant : www.formonsladifference.com!

Voyage dans le temps en Chaudière-Appalaches

PATRIMOINE. En collaboration avec Héritage collectif de Tilly, l'Ensemble Terra Nova proposera aux gens de la région un voyage jusqu'à il y a 300 ans dans le cadre des Journées de la culture, le 25 septembre. Avec la présentation d'Artistes, pionniers et bâtisseurs...de Lotbinière à Saint-Jean-Port-Joli à l'église de Saint-Antoine-de-Tilly, ses créateurs proposent aux passionnés de musique et de théâtre de découvrir des personnages bien connus et méconnus de l'histoire régionale.

Par Érick Deschênes – Collaboration spéciale

C'est François Leclerc, un musicien de Saint-Antoine-de-Tilly et fondateur de l'Ensemble Terra Nova, qui a créé ce spectacle. Pour ce faire, il a réuni des chants et des musiques instrumentales, interprétées par la chanteuse Émilie Baillargeon, la flûtiste Anne Thivierge et lui-même, ainsi que des histoires livrées par le comédien-narrateur Jean-Nicolas Marquis afin de partager l'univers musical, la vie et le parcours de cinq personnages ayant marqué l'histoire de la Chaudière-Appalaches entre 1650 et 1920.

«Je me spécialise dans la création de concerts thématiques historiques et j'avais le désir de créer un spectacle mettant en vedette des personnages historiques de la région. Dès le départ, j'ai pensé à des personnages bien connus. Mais après des discussions avec Hélène Leclerc, du Domaine Joly-De Lotbinière, et des bénévoles de sociétés historiques, j'ai découvert le parcours impressionnant d'autres person-

nages méconnus. Aussi, j'ai fait plusieurs recherches pour recréer l'ambiance musicale de l'époque dans laquelle vivait les personnages mis en vedette, avec des compositions dites savantes, mais aussi de la musique populaire», a expliqué l'artiste antonien sur son nouveau projet.

Pour couvrir toute la Chaudière-Appalaches sans proposer un spectacle surchargé, François Leclerc a décidé de choisir deux personnages par sous-région, l'un bien connu et l'autre plutôt méconnu. Pour Lotbinière, le créateur d'Artistes, pionniers et bâtisseurs...de Lotbinière à Saint-Jean-Port-Joli a décidé de mettre en lumière le parcours d'Henri-Gustave Joly-De Lotbinière, seigneur de Lotbinière, premier ministre du Québec de 1878 à 1879 et lieutenant-gouverneur de la Colombie-Britannique de 1900 à 1906.

Le projet permet également à François Leclerc de faire connaître Modeste Mailhot. Originaire de Deschaillons, ce cultivateur et charpentier était reconnu au 19^e siècle pour sa grande bonté, mais surtout sa grande force. Il a participé à des cirques et concours d'hommes forts chez nous et aux États-Unis. Il s'est même rendu en Angleterre, à l'invitation du roi Guillaume IV. À sa mort, à l'âge de 68 ans, il mesurait 7 pieds 4 pouces et pesait 619 livres.

Un projet qui pourrait prendre de l'ampleur

La nouvelle création de François Leclerc et de ses complices semblent d'ailleurs avoir touché une fibre sentimentale dans la région puisque les quatre artistes derrière Artistes,



► François Leclerc, Anne Thivierge, Émilie Baillargeon et Jean-Nicolas Marquis proposent un voyage dans le temps en Chaudière-Appalaches grâce à la nouvelle création de l'Ensemble Terra Nova.

pionniers et bâtisseurs...de Lotbinière à Saint-Jean-Port-Joli ont pu présenter le résultat final à Saint-Jean-Port-Joli et au Domaine Joly-De Lotbinière. En plus de la représentation à venir à l'église Saint-Antoine-de-Tilly ainsi qu'à Saint-Georges, le fondateur de l'Ensemble Terra Nova espère que le projet se poursuivra au cours des prochains mois.

«C'est sûr que j'aimerais peut-être présenter une autre mouture du spectacle parce que j'ai eu des choix déchirants à faire. Je n'ai pu choisir que deux personnages par sous-région (Lotbinière, Beauce, Lévis et Côte-du-Sud). C'est sûr que ça me donne des idées. Aussi, j'aimerais que le spectacle ait une deuxième

vie au printemps. La pandémie freine le nombre de représentations et mes complices et moi aimerions bien présenter le spectacle à nouveau en Chaudière-Appalaches», a partagé M. Leclerc.

Soulignons finalement que la représentation d'Artistes, pionniers et bâtisseurs...de Lotbinière à Saint-Jean-Port-Joli à l'église de Saint-Antoine-de-Tilly débutera à 19h30. L'entrée est libre et les places seront données selon le principe du premier arrivé, premier servi.

Du support pour la bibliothèque de Saint-Apollinaire

CULTURE. La députée de Lotbinière-Frontenac, Isabelle Lecours, a confirmé le 8 septembre, au nom de la ministre de la Culture, Nathalie Roy, l'octroi d'une aide financière de 22 600 \$ pour la bibliothèque municipale Au Jardin des livres de Saint-Apollinaire pour l'exercice financier 2021-2022.

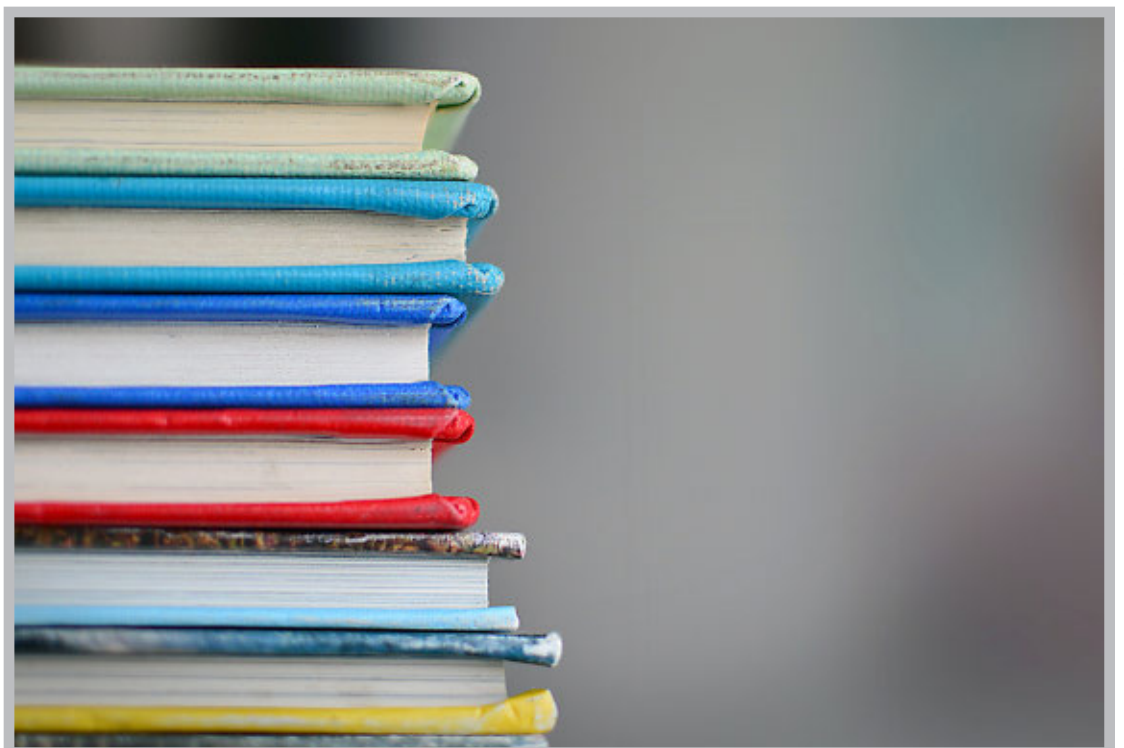
Cette somme est attribuée en vertu du programme Appel de projets en développement des collections des bibliothèques publiques autonomes (BPA) du ministère de la Culture. Cette aide a pour objectifs d'enrichir les collections des BPA et d'en améliorer la gestion ainsi que favoriser l'achat de livres québécois et la gratuité de l'abonnement au service de bibliothèque publique pour les usagers.

Notons qu'ailleurs dans Lotbinière-Frontenac, la bibliothèque publique de Thetford Mines a obtenu une aide financière

de 101 000 \$, dans le cadre de cette annonce qui a réjoui Isabelle Lecours.

«C'est avec satisfaction que j'accueille cette belle nouvelle qui permettra à la population d'avoir accès à des collections de livres renouvelées et qui facilitera l'accès à la lecture, notamment d'auteurs québécois. Il va de soi que l'accès aux bibliothèques publiques favorise aussi l'accès à la culture et à l'information. Il s'agit donc d'un investissement très positif pour mes concitoyennes et mes concitoyens», a conclu la députée de Lotbinière-Frontenac.

Par Érick Deschênes



Ajout d'artistes au Festival country

SPECTACLES. Le Festival country de Lotbinière a annoncé, le 16 septembre, l'ajout d'artistes à la programmation de sa sixième édition, qui aura lieu du 24 au 26 septembre. Tim & The Glory Boys, Brittany Kennel et Four Wheel Drive Band monteront également sur les planches de Saint-Agapit.

Par **Érick Deschênes** - Collaboration spéciale

Tim & The Glory Boys, un groupe originaire de la Colombie-Britannique, est l'une des formations country les plus actives actuellement au Canada. Avec trois simples, qui ont cumulé plus d'un million d'écoutes en ligne au cours de la dernière année, la formation canadienne est présentement en tournée au Canada et dans le nord des États-Unis. Les festivaliers pourront découvrir l'énergie contagieuse du groupe le dimanche 26 septembre, en première partie de Granger Smith.

Quant à la Québécoise Brittany Kennel, elle remplacera Madeline Merlo, qui a dû annuler sa prestation en raison de la COVID-19. Originaire de Beaconsfield, Brittany Kennel est l'une des artistes country à surveiller au Canada dans les prochaines années. Présentement en tournée avec Matt Lang, Brittany Kennel a sorti son

premier album le 17 septembre dernier. Participante à *The Voice* aux États-Unis, la Québécoise s'amène à Saint-Agapit en première partie de High Valley, le samedi 25 septembre.

Enfin, Four Wheel Drive Band égayera les spectateurs le 26 septembre. Ce groupe québécois se spécialise dans les reprises de classiques ou de grands succès country.

Pour en savoir plus sur la programmation complète de la sixième édition du Festival country de Lotbinière ou pour mettre la main sur les rares billets encore disponibles, vous pouvez consulter le www.countrylotbiniere.com.



► Les membres de Tim & The Glory Boys font partie des artistes qui s'ajoutent à la programmation de la prochaine édition du Festival country de Lotbinière.

Crédit photo : Courtoisie

ACTIVITÉS D'AUTOMNE

CENTRE-FEMMES
DE LOTBINIÈRE

On ne peut s'empêcher de vieillir, mais on peut s'empêcher de devenir vieille.

**ATELIER ÉCHANGE:
RIDÉES MAIS PAS FANÉES!**

LES 14, 21, 28 OCTOBRE
ET LE 4 NOVEMBRE
DE 9H30 À 11H30



WEBINAIRE GRATUIT!

Le stress des femmes:

Recette féminine pour chasser les mammoths

avec
Sonia Lupien Ph.D

auteure du livre "Par amour du stress"

LE 29 SEPTEMBRE 2021
DE 13H30 À 15H



RENCONTRES
BRIN DE JASSETTE!

Pour celles qui désirent briser la routine et jaser entre femmes.

Les mercredis 27 octobre
et 24 novembre
de 9h30 à 10h15

ID de réunion Zoom: 857 6799 9809

Groupe pour
femmes seules

RENCONTRE
D'INFORMATION :

13 OCTOBRE DE 13H À 16H

PAR LA SUITE: 10 NOVEMBRE
ET 8 DÉCEMBRE



Femmes de coeur

Vous avez le goût de rencontrer d'autres femmes, de prendre un temps d'arrêt pour vous.

18 OCTOBRE: RÉFLEXOLOGIE
15 NOVEMBRE: LES ÉMOTIONS
13 DÉCEMBRE: JEUX DE NOËL

POUR INSCRIPTIONS ET INFORMATIONS : 418 728-4402 poste 2

La saison de la LHCS s'amorcera le 15 octobre

HOCKEY. Dix-huit mois après avoir dû cesser ses activités en raison de la pandémie, la direction de la Ligue de hockey Côte-Sud (LHCS) a annoncé, le 17 septembre, que ses activités reprendront officiellement le 15 octobre prochain.

Par Érick Deschênes – Collaboration spéciale

«Nous avons disputé notre dernier match à la mi-mars 2020 et la situation a été difficile pour tout le monde. Nos joueurs, nos entraîneurs et nos dirigeants sont heureux de retourner sur la glace et nous sommes d'avis que les amateurs de hockey seront de retour dans les estrades, même si les conditions ne seront pas les mêmes que par le passé», s'est d'emblée réjoui le président de la LHCS, Vincent Drouin.

Pour la saison 2021-2022, huit formations seront de la partie, soit les Mercenaires de Lotbinière, le Giovannina de Sainte-Marie, le Familiprix de Saint-Joseph, le Plastique Moore de Saint-Damien, les Éperviers de Saint-Charles, le Décor Mercier de Montmagny, le Pavage Jirico de Saint-Jean-Port-Joli ainsi que les Fondations B.A. de Trois-Pistoles.

Elles disputeront un calendrier de 18 parties chacune. Les huit équipes seront réunies au sein d'une seule division et le calendrier régulier devrait normalement prendre fin le 13 février 2022.

Souignons que les deux autres formations qui ont pris part à la saison 2019-2020 du circuit Drouin, l'Impérial de Saint-Pascal et les Seigneurs de La Pocatière, «ont décidé de prendre une année sabbatique». Cet été, les deux équipes ont décidé de joindre les rangs d'une ligue de hockey senior nouvellement créée au Bas-Saint-Laurent pour la saison 2021-2022.

Pandémie oblige, les règles sanitaires s'appliqueront dans tous les arénas de la ligue lors de la saison 2021-2022. Ainsi, le passeport vaccinal sera exigé pour toutes les personnes de 12 ans et plus qui franchiront les portes des arénas. De plus, tous les joueurs et entraîneurs devront eux aussi être doublement vaccinés. La capacité d'accueil variera d'un aréna à l'autre et les spectateurs devront demeurer assis en tout temps lors des rencontres.

Notons finalement que l'horaire complet des matchs présaison et du calendrier régulier



Crédit photo : Gilles Boulin - Archives

2021-2022 seront bientôt disponibles sur le site Internet de la LHCS, au liguehockeysud.com.

Avis de décès



M. Camille Pelletier

À l'hôpital Hôtel Dieu de Victoriaville, le 12 septembre 2021 à l'âge de 91 ans est décédé M. Camille Pelletier, conjoint de Mme Jeanne Baril. Il était résidant de Lourdes et auparavant, de Val-Alain et de Valleyfield. M. Pelletier laisse dans le deuil ses enfants Marcel, Diane (Denis), Chantal (Michel) et Cathy, ses petits-enfants Maxime, Maude, Sandra, Samuel et Thommy, la mère de ses enfants (feu Ghislaine Chabot) ainsi que sa sœur Claire (Normand) ses belles-sœurs, beaux-frères, neveux, nièces, parents et amis.

Il rejoint ses frères et sœurs Janette, Rachel, Jeanne, Solange, Réal et Palmer.

Selon ses volontés, il n'y aura pas de célébration. L'inhumation aura lieu ultérieurement en toute intimité.

Avis de décès



YOLANDE LAPIERRE DEMERS

Aux soins palliatifs de l'Hôtel-Dieu de Lévis, le 25 décembre 2020, est décédée, à l'âge de 92 ans, Yolande Lapiere épouse de feu Paul-Henri Demers. Elle était la fille d'Alyre Lapiere et d'Aurore Rancourt de Val-Alain.

Elle laisse dans le deuil ses enfants : Jean-Yves (Thérèse Desrochers), Lise (Clément Ferland), Gisèle, Armande (Antoine Monfet), Mariette, feu Claude (Cécile Lantagne), Estelle (Robert Larochelle), Sylvie, Nicole (Michel Hamel), Jacques (Martine Bérubé), ses 23 petits-enfants et 41 arrière-petits-enfants.

Ses frères et sœurs: feu Lucille (feu Alphonse Demers), feu Georges-Émile, feu petit Léandre, Angéline (feu Léo Meunier), Léandre (feu Élisabeth Samson), Laurence (Achille Bédard), feu Thérèse, feu Liliane (Marcel Miron), Gabrielle (feu Jacques Gingras), Hélène, feu Marie-Rose (feu Dan Pouleur), Lisette, Huguette (André Mailly), Claudette (William Pretty), Réjeanne (feu Fernand Vendette), Jean-Pierre (Réjeanne Sirois).

Ses beaux-frères et belles-sœurs: feu Marie-Rose Demers, feu Armand Bergeron, feu Marguerite Blanchet, feu Armand Demers, ses neveux, nièces et ami(e)s.

Elle est allée rejoindre son époux Paul-Henri et son fils Claude.

La famille recevra les condoléances à la maison funéraire Beaudoin, Ferland, Dupuis 1, rue Roberge, St-Flavien

Le vendredi 1 octobre 2021 de 19h00 à 21h30 puis le samedi 2 octobre, jour de funérailles à compter de 9h00. Le service religieux sera célébré en l'église de St-Flavien à 11h00.

À moins de nouvelles directives gouvernementales liées à la pandémie, 150 personnes seront admises à la cérémonie. Vous pouvez réserver votre place en téléphonant à Mariette Demers : 418-728-7376.

Pour renseignements: 418-728-2202
Site internet: www.salonsdupuis.com
Courriel: info@salonsdupuis.com



AGENDA COMMUNAUTAIRE

AGENDA COMMUNAUTAIRE DU 22 SEPTEMBRE

Cette section est réservée aux organismes à but non lucratif dont les activités se déroulent sur le territoire desservi par Le Peuple Lotbinière. Vous pouvez nous informer de vos activités par courriel à redaction.lotbiniere@meliormedia.com ou directement sur notre site www.lepeuplelotbiniere.ca dans la section AGENDA. Vous bénéficierez de cette façon d'une publication rapide de vos activités. De plus, elles seront directement envoyées à notre service d'information.

REPRISE DES ACTIVITÉS

Artistes et artisans de la Rive-Sud (AARS)
Cet automne
Les activités de l'AARS sont réparties, dans le respect des consignes de la Santé publique. Vous pouvez maintenant vous inscrire à plusieurs activités : les ateliers des modèles vivants, les soirées de l'artiste et les ateliers de

formation et plusieurs autres. Pour plus d'information : www.aarslevis.com.

SORTIE DES VÊTEMENTS D'AUTOMNE ET D'HIVER

Comptoir d'entraide de Saint-Gilles
Cet automne
Les vêtements d'automne et d'hiver sont maintenant disponibles au comptoir.

OUVERTURE DE LA RESSOURCERIE

Entraide de Saint-Apollinaire
Cet automne
La ressource est ouverte le mardi de 10h à 16h, le jeudi de 18h30 à 21h et le deuxième et le quatrième samedi du mois de 10h à 16h. Pour information: 418 881-2179.

DISTRIBUTION

Aide alimentaire Lotbinière
16 septembre
Une distribution régulière aura lieu le 16 septembre. Pour information : www.aidealimentairelotbiniere.org ou 418 728-4201.

PREMIÈRE RÉUNION

Cercle de Fermières d'Issoudun
21 septembre
La première rencontre du cercle aura finalement lieu le 21 septembre

prochain au centre communautaire. Toujours au même lieu, les autres rencontres de la saison auront lieu les 11 octobre, 8 novembre, 13 décembre, 14 février, 14 mars, 11 avril, 9 mai et 13 juin. Lors de chaque activité, le port du masque sera obligatoire.

CAFÉ-DISCUSSION DES AIDANTS

Regroupement des personnes aidantes de Lotbinière
23 septembre

De 9h à 11h, à la Salle La Chapelle de Laurier-Station (364, rue Saint-Joseph), sous le thème La bienveillance chez les proches aidants.

ASSEMBLÉE GÉNÉRALE ANNUELLE

FADOQ Saint-Agapt
28 septembre

Le conseil d'administration de l'organisme vous invite à participer à l'assemblée générale annuelle de votre club FADOQ, dès 19h30, au Complexe des Seigneuries, situé au 1080, avenue Bergeron. Cette assemblée aura lieu en présence. Les formulaires de mise en candidature sont disponibles auprès de Ronaldo Asselin et Huguette Têtu.

1 enfant sur 4
n'a pas déjeuné aujourd'hui

Aidez-les à réaliser leur plein potentiel et textez «club» au 45678 pour donner 5\$.



clubdejeuner.org



Offrez-vous des extras
 ✓ Encadré ✓ Titre centré
 ✓ Couleur ✓ Caractères gras
 Informez-vous auprès
 de votre téléconseiller

Profitez également de la parution GRATUITE
 de votre annonce sur **VosClassées.ca.**

Heure de tombée : vendredi 10h
 Heures d'affaires du service téléphonique : de 8h30 à 12h00 et de 13h00 à 16h30
 Mode de paiement :

À NOS ANNONCEURS : Assurez-vous que le texte de votre annonce est exact dès sa parution, sinon il faut nous en aviser immédiatement. En cas d'erreur, notre responsabilité se limite uniquement au montant de l'achat de la première semaine de parution de votre annonce. Toute discrimination est illégale.

**POUR TOUT ACHETER
 ET TOUT VENDRE,
 près de chez vous**

Un seul numéro 1-866-637-5236

Le Peuple
Lotbinière

205 Logements / appartements à louer

4-1/2 1er étage, Ste-Croix, frais peint. Pas d'animaux. Libre. 418-926-2310

ST-FLAVIEN 2-1/2, 395\$/mois chauffé, éclairé, déneigé, semi-meublé. Pas d'animaux. Libre 1er octobre. 418-208-7915

424 Astrologie/occultisme

Ana Médium, spécialiste des questions amoureuses depuis 25 ans. Le secret des rencontres positives, la méthode pour récupérer son ex et des centaines de couples sauvés durablement, réponses précises et datées. Tél.: 450-309-0125

485 Agence de rencontre avec permis

CONTACTS directs et rencontres sur le service #1 au Québec! Conversations, rencontres inattendues, des aventures inoubliables vous attendent. Goûtez la différence! Appelez le 438-899-7001 pour les écouter, leur parler, ou, depuis votre cellulaire faites le #(carré)6920. (des frais peuvent s'appliquer). L'aventure est au bout de la ligne. www.lesseductrices.ca

555 Argent à prêter

PRÊT de 500\$ sans enquête de crédit. creditcourtage.ca 1-866-482-0454

585 Services financiers divers

SOLUTIONS À L'ENDETTEMENT. Restez à la maison! Tout se fait en ligne. Laissez nous vous aider. Trop de dettes? Reprenez le contrôle. Plusieurs bureaux en Beauce pour vous servir. MNP Ltée, Syndics autorisés en insolvabilité. 418-425-1127

985 Autos à vendre

ATTENTION! ATTENTION! Besoin d'une auto. Problème de crédit? C'est fini. Aucune enquête de crédit. Financement sur place. Voiture, camion, van. Léger dépôt requis. Robert Cloutier Autos 450-446-5250 o u 514-830-0098 1-888-446-5250 www.robertcloutierautos.com

ATTENTION! ATTENTION! Besoin d'une auto. Problème de crédit? C'est fini. Aucune enquête de crédit. Financement sur place. Voiture, camion, van. Léger dépôt requis. Robert Cloutier Autos 450-446-5250 o u 514-830-0098 1-888-446-5250 www.robertcloutierautos.com

VOS CLASSÉES
1-866-637-5236

RECYCLEZ MOI S.V.P.

800 000 QUÉBÉCOIS SONT ANALPHABÈTES

Aidez-nous à les aider!

Faites un don: 1 800 361-9142 fondationalphabetisation.org

MUNICIPALITÉ DE SAINTE-CROIX
6310, rue Principale, Sainte-Croix (Québec) G0S 2H0

AVIS PUBLIC
AUX CONTRIBUABLES DE LA SUSDITE MUNICIPALITÉ

AVIS PUBLIC EST PAR LES PRÉSENTES DONNÉ, PAR LA SOUSSIGNÉE :

Que le rôle d'évaluation foncière de la municipalité de Sainte-Croix pour l'exercice financier 2022, a été déposé au secrétariat municipal, 6310 rue Principale, Sainte-Croix G0S 2H0.

Comme il s'agit du troisième exercice financier du rôle triennal 2020, 2021 & 2022, toute demande de révision concernant le 3ième exercice financier du rôle d'évaluation foncière, au motif que l'évaluateur n'a pas effectué une modification qu'il aurait dû y apporter en vertu de l'article 174 ou 174.2 de la Loi sur la fiscalité municipale, doit être déposée avant le 1er mai 2022, en personne, ou par courrier recommandé, au bureau de la M.R.C. de Lotbinière au 6375, rue Garneau, Sainte-Croix (Québec) G0S 2H0. Pour être recevable, la demande de révision doit être faite sur la formule prescrite à cet effet et être accompagnée de la somme d'argent exigible correspondant à la nature de la demande de révision.

Le rôle d'évaluation foncière est disponible pour consultation, au bureau du secrétariat municipal, à ses heures régulières de bureau, de 8:30 à 12:00 et de 13:00 à 16:30 heures, du lundi au vendredi inclusivement.

DONNÉ À SAINTE-CROIX, comté de Lotbinière, ce seizième jour du mois de septembre en l'an deux mille vingt et un.

France Dubuc
Directrice générale et secrétaire-trésorière

ERRATUM
CALENDRIER DES RÉUNIONS DU CONSEIL DE LA MRC EN 2022

MOIS	DATE	MUNICIPALITÉ	SALLE
JANVIER	12	Saint-Apollinaire	Centre multifonctionnel Salle 201-202 20, rue Terry Fox
FÉVRIER	9	Saint-Gilles	Salle municipale • 1605, rue Principale
MARS	9	Saint-Flavien	Centre Multi-Génération • 12, rue Roberge
AVRIL	13	Lerclerville	Salle municipale • 8055, route Marie-Victorin
MAI	18	Saint-Patrice-de-Beaurivage	Salle municipale • 530, rue Principale
JUIN	8	N.D.S.C. d'Issoudun	Salle municipale • 268, rue Principale
JUILLET	13	Saint-Sylvestre	Centre multifonctionnel • 435, rue Principale
AOÛT	Pas de séance		
SEPTEMBRE	14	Lotbinière	Centre Chartier de Lotbinière Salle des Navigateurs • 7440, rue Marie-Victorin
OCTOBRE	12	Val-Alain	Salle municipale • 1245, 2e rang
NOVEMBRE	23	Saint-Antoine-de-Tilly	Centre communautaire • 945, rue de l'Église
DÉCEMBRE	Pas de séance		

Fait et donné à Sainte-Croix, ce 9 septembre 2021. Stéphane Bergeron, directeur général

AVIS PUBLIC

Tarification pour la disposition des déchets au Lieu d'enfouissement technique (LET) de la MRC de Lotbinière à Saint-Flavien

AVIS PUBLIC EST, par la présente donnée par le soussigné, directeur général, que la tarification pour la disposition des déchets au Lieu d'enfouissement technique à Saint-Flavien en 2022 sera de:

MATIÈRES	COÛT AVANT REDEVANCES	REDEVANCES MELCC 2021*	COÛT TOTAL 2022*
Déchets	101,25\$ / tonne	23,75\$ / tonne*	125,00\$ / tonne*
Sol pouvant servir de recouvrement journalier selon les exigences du décret #861-98	25,00\$ / tonne	0,00\$ / tonne	25,00\$ / tonne
Carcasse d'animaux	1 976,25\$ / tonne	23,75\$ / tonne*	2 000,00\$ / tonne* (2,00\$ / kg)

*Indexation au 1er janvier 2022.

La MRC de Lotbinière désire également informer la population, les municipalités, les ICI sur la fermeture du lieu d'enfouissement les 24 et 31 décembre 2021. Prendre note que selon son horaire d'hiver, le LET fermera à 12h00 tous les vendredis du 15 décembre 2021 au 14 mars 2022.

Pour information, contacter Michèle Lemay au 418-926-3407.

Fait et donné à Sainte-Croix, ce 14 septembre 2021.

Stéphane Bergeron
Directeur général

508230

LE PEUPLE LOTBINIÈRE - ÉDITION DU 22 SEPTEMBRE 2021

291809

Être employé dans une entreprise coopérative : une foule de possibilités!

Il existe différents types de coopératives : de consommateurs, de producteurs, de solidarité, d'employeurs, etc. Au Québec seulement, on en retrouve des milliers! Si vous êtes à la recherche d'un emploi valorisant, celles-ci pourraient vous offrir une expérience des plus enrichissantes.

Cette formule d'affaires unique en son genre vise à répondre à un besoin ou à un enjeu rencontré dans une communauté. Ainsi, les employés qui travaillent dans des coopératives possèdent des valeurs de solidarité et de respect élevées et privilégient les valeurs humaines plutôt que les profits.

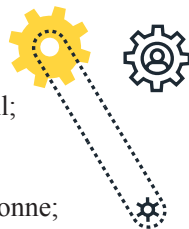
SECTEURS

Quels que soient vos champs d'intérêt ou vos passions, il existe probablement une coopérative qui s'y consacre dans votre

région. En effet, on en trouve dans plusieurs secteurs économiques :

- L'agroalimentaire;
- L'énergie;
- La culture;
- La foresterie;
- Le commerce de détail;
- Le logement;
- Les assurances;
- Les services à la personne;
- Les services financiers;
- Les télécommunications;
- Etc.

Ancrées dans leur communauté et respectueuses de l'environnement, les coopératives aident des milliers de gens à prendre leur destinée économique en main. Vous êtes de nature altruiste et croyez en la force d'un groupe? Vous saurez vous épanouir et mettre à profit vos compétences dans ces entreprises!



LE SAVIEZ-VOUS?

Les coopératives sont des organisations reposant sur des principes démocratiques. Elles appartiennent à leurs membres et sont dirigées par ces derniers selon la règle suivante : un membre = un vote.



OFFRE D'EMPLOI

PERSONNEL DE SERVICE (08-2021)

La Société de Transport de Lévis est à la recherche d'une personne dynamique pour se joindre à son équipe à titre de PERSONNEL AU SERVICE.

FONCTIONS

Sous l'autorité et la supervision des contremaîtres au service de l'entretien, la personne titulaire du poste effectuera des travaux sur les autobus de la Société.

La personne exécutera également des tâches reliées à l'entretien du bâtiment et des équipements de ce dernier, de même que toute autre tâche connexe.

EXIGENCES

- Détenir un permis de conduire classe 5;
- Avoir un minimum de deux (2) ans d'expérience comme préposé au service serait un atout;
- Être capable d'effectuer un travail physique;
- Aimer et avoir une facilité à travailler en équipe.

CONDITIONS

- Horaire de travail de trente-huit (38) heures par semaine réparties en 4 jours;
- Jour, soir et fin de semaine, à déterminer selon les besoins de l'organisation;
- Selon la convention collective en vigueur.

RÉMUNÉRATION :

- Selon la convention collective en vigueur.

Veuillez faire parvenir votre curriculum vitae au plus tard le 1^{er} octobre 2021 à l'adresse courriel suivante: emploi.rh@stlevis.ca

La Société de transport de Lévis souscrit aux principes d'accès à l'égalité en emploi et encourage les femmes, les minorités visibles, les minorités ethniques, les autochtones et les personnes handicapées à postuler pour ce poste. Des mesures d'adaptation peuvent être offertes aux personnes handicapées en fonction de leurs besoins.

Seuls les candidats(es) retenus en entrevue seront contactés

137369-508214



Municipalité de Sainte-Croix

OFFRE D'EMPLOI

Préposé(e) maintenance

remplacement d'un congé de maladie

DÉBUT D'EMPLOI IMMÉDIAT

Sous la supervision du directeur des loisirs, le poste consiste à :

Saison de glace – maintenance aréna

- Assurer un bon service à la clientèle;
- Assurer le fonctionnement des systèmes de chauffage et de réfrigération de l'aréna;
- Effectuer des tâches diversifiées reliées aux activités des services;
- Conduire et opérer l'équipement tel que sur-faceuse, coupe bordure, etc.;
- Assurer le respect des règlements sur les lieux des activités;
- Effectuer les tâches quotidiennes d'entretien et de désinfection.

Les exigences

- Qualités nécessaires en travaux manuels;
- Avoir un sens de la planification et de l'organisation efficiente du travail;
- Être autonome;
- Aimer travailler avec le public.

Saison estivale – maintenance loisirs

- Assurer la préparation et l'entretien général des terrains sportifs ;
- Effectuer des tâches quotidiennes d'entretien ménager et de désinfection dans les bâtiments municipaux ;
- Effectuer l'entretien régulier des équipements à sa disposition ;
- Effectuer des tâches diversifiées reliées aux activités du Service des loisirs au besoin et selon les activités ;
- Sur demande, effectuer certaines tâches en aide aux employés de voirie ;

Salaire et conditions de travail

- 40h de travail / semaine ;
- Horaire variable ;
- Salaire et autres conditions selon les dispositions de la convention collective en vigueur.

Faites parvenir votre C.V. par courrier ou par courriel
Centre Culturel et Sportif
6377 rue Garneau, Sainte-Croix, Qc, G0S 2H0
loisirs.sainte-croix@globetrotter.net

508229



Zoom sur les plaisirs de travailler dans une petite entreprise!

Les petites entreprises comptant cinq employés tout au plus sont des milieux de travail intimes qui offrent une expérience totalement différente qu'une moyenne ou une grande entreprise. Découvrez quelques-uns de leurs plus agréables avantages!

Tout le monde se connaît : en présentiel ou en télétravail, l'ensemble du personnel d'une petite entreprise connaît le nom et la fonction de tous. Un nombre réduit d'employés permet en outre de tisser des liens forts, ce qui favorise la création d'une équipe solide, solidaire et enthousiaste.

Les tâches sont variées : il faut souvent porter plusieurs chapeaux dans une petite entreprise, ce qui vous donne la possibilité de développer rapidement vos compétences et d'acquérir de l'expérience dans divers domaines. Si vous avez plusieurs cordes à votre arc, ce milieu de travail sera propice à les mettre à profit.

Votre performance est remarquée : vous avez rencontré du succès lors de la concrétisation d'un projet? Vos clients ont publié des témoignages flatteurs à votre égard? Une de vos idées a permis de réaliser des économies sur les coûts de production? Cela ne passera pas inaperçu au sein d'une équipe modeste, et vos collègues voudront souligner cette réussite!

Vous participez aux décisions : dans une petite entreprise, la hiérarchie tend à être moins rigide. Par conséquent, les employés sont invités à s'impliquer et à donner leur opinion pour optimiser l'efficacité, régler un problème ou améliorer la qualité d'un produit ou d'un service.

Vous avez un fort esprit d'équipe et faites preuve d'une grande polyvalence? Une petite entreprise de votre région n'attend que vous!



Venez COLABORer avec nous, on vous attend! Succursale de St-Nicolas

Colabor, leader dans le secteur de la distribution alimentaire souhaite recruter des candidats motivés et décidés à faire une différence au quotidien. L'entreprise propose une rémunération globale très concurrentielle et un milieu de travail stimulant où chacun peut s'épanouir sur les plans professionnel et personnel. L'entreprise a plusieurs projets d'expansion pour les années à venir, d'où l'importance de recruter de nouveaux talents pour faire partie de l'équipe.

Pourquoi COLABOR ?

- Expérience ou pas, plan de formation offert pour l'obtention de sa classe 1 et/ou 3
- Régime dentaire
- Rabais produits Colabor
- Vêtements fournis annuellement
- Primes diverses
- Salle de gym sur place
- Équipements de protection individuels fournis
- Temps supplémentaire disponible \$\$
- Assurances collectives complètes et REER avec la participation de l'employeur
- 7 jours de maladie / mobile / année
- Emploi permanent et stable

COLABORateurs recherchés :

Chauffeur-livreur classes 1 et/ou 3

- Livraison locale et retour à la maison tous les soirs
- Horaire de 4 jours par semaine
- Unités bien entretenues et de nouvelles unités neuves à venir
- Équipements de livraison de qualité
- Formation continue et personnalisée
- Environnement syndiqué

Prime de 1 500\$ à la signature*

Commis d'entrepôt et étudiants

- Préparation des commandes
- Quart de soir de 18h à 2h30 avec prime
- Primes supplémentaires aux affectations
- Environnement syndiqué

Prime de 1 500\$ à la signature*

Vous voulez faire équipe avec nous? Contactez-nous par texto : 418 815-1032 ou par courriel : rhcda@colabor.com

*Certaines conditions s'appliquent. Informez-vous lors de votre rencontre!

508218



BALCO Tech

Les Produits Balco Tech inc. est une entreprise de St-Agapit. Chef de file dans la fabrication et l'installation de surfaces en composite d'ingénierie pour les galeries, terrasses, balcons, murets et marches, nos produits se démarquent par leur résistance, leur surface antidérapante et leur élégance. Nous avons à cœur le développement de nos employés et offrons l'ensemble de la formation à l'interne. Nous améliorons constamment nos méthodes de production en étant à l'écoute de chacun(e) de nos employés(es)

PLUSIEURS POSTES À COMBLER: PEINTRE | MONTAGE DE MOULES INJECTION | MENUISERIE | MAINTENANCE

PEINTRE AU PISTOLET

Tes principales tâches sont:

- Préparer l'équipement et la couleur de la peinture selon les spécifications du contrat
- Appliquer la peinture en utilisant l'équipement approprié
- Vérifier au moyen de jauges, les épaisseurs de peinture requises
- Entretien des équipements utilisés tels que pompes, pistolets...
- Tenir à l'ordre la chambre à peinture ainsi que l'entrepôt
- Peindre différentes surfaces en composite avec un pistolet (gelcoater)

Ce qu'il te faut:

- Minutie et bon sens de l'observation
- Bonne dextérité manuelle
- Assiduité et ponctualité
- Facilité à collaborer en équipe
- Le diplôme d'études secondaires n'est pas obligatoire
- Aucune expérience requise, mais expérience de travail en usine serait un atout

Emploi à temps plein (40h par semaine), de jour.

JOURNALIER/ÈRE À LA PRODUCTION

Nous sommes à la recherche de candidats dynamiques ayant un intérêt pour le travail manuel. Dans le cadre de son emploi, le journalier aura à exécuter différentes étapes en lien avec la préparation au moulage sous vide (procédé sans émanation et propre, exclusif à Balcotech) de différentes surfaces, marches et autres composantes.

Aucun diplôme ou expérience n'est requis pour ce poste d'une durée de plus de 10 mois annuellement.

Tes principales tâches sont:

- Découper manuellement le matériel (fibre de verre en rouleau) à l'aide de petits outils et étendre dans les moules selon les formes et dimensions requises
- Assurer la sécurité et la propreté de ton poste

Emploi à temps plein (40h par semaine), de jour.

POURQUOI JOINDRE NOTRE ÉQUIPE:

- Salaire entre 16\$ et 23\$ de l'heure
- Avantages sociaux
- Formation sur mesure en entreprise
- Milieu de travail sécuritaire
- Ambiance de travail conviviale et respectueuse
- Vêtements corporatifs
- Équipement à la fine pointe de la technologie
- L'innovation est au cœur de notre entreprise
- Horaire de 7h30 à 15h45 du lundi au vendredi

POUR POSTULER:

www.balcotech.com (clique sur «emploi» à droite sur la page d'accueil)
ou contacter Louise Beaumont par courriel : louise.beaumont@balcotech.com
1004 Avenue Bergeron, Saint-Agapit, Québec, Canada, G0S1Z0

418.888.4747

ÉQUIPE
BERGERON
TREMBLAY.COM

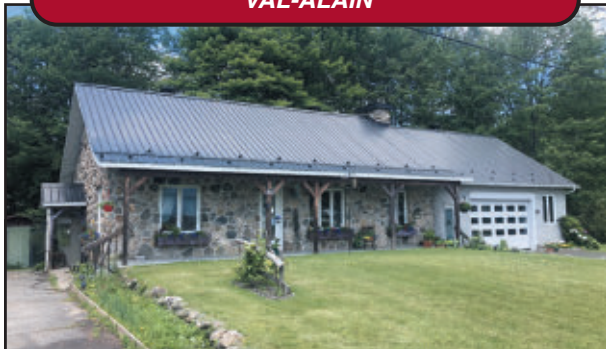


418 657-5576

Martine Tremblay D.A.
Courtier immobilier agréé

Marcel Bergeron
Courtier immobilier

VAL-ALAIN



Maison 28 x 40 en pierres, 3 chambres. Gazebo 14 x 14, piscine hors terre 15 pieds, 2 remises, garage attaché 28 x 28 isolé et chauffé, terrain paysager de 12 480 pi². **249,500\$**

QUÉBEC (SAINTE-FOY)



Rue Jean-Royer, condo 1045 pi² RDC, 2 chambres, 2 salles de bains, foyer au bois. 2 stationnements en tandem, terrain paysager de plus de 3 280 pi². En location jusqu'au 30 juin 2022. **239,500\$**

SAINT-FLAVIEN



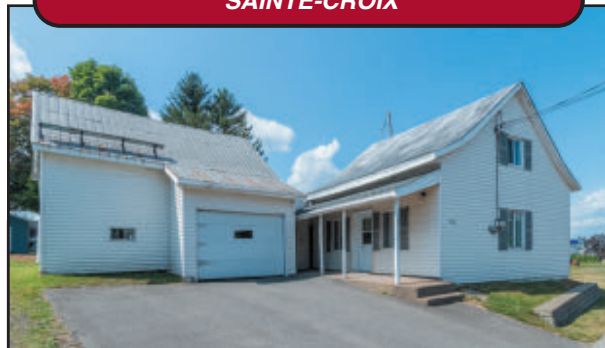
Maison centenaire 22 x 26 rénoverée, agrandissement 16 x 40. Garage chauffé 20 x 25 construit en 2020 avec apprentis, remise, serre, terrain paysager de 12 000 pi², arbres fruitiers. **239,500\$**

DESCHAILLONS



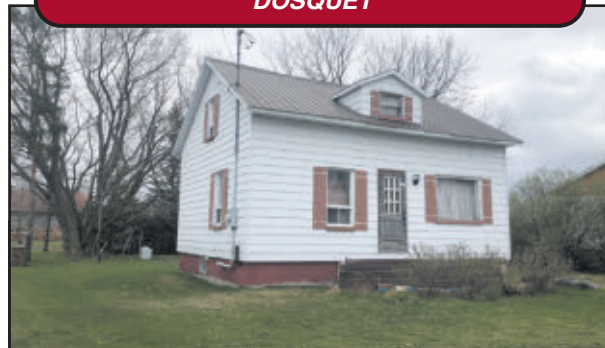
Au centre de la ville, maison 42x34, 7 chambres. Atelier 40x48 ayant servi à la fabrication de meubles et armoires, incluant chambre à peinture et garage. Terrain de 7 440 pi² ! **179,500\$**

SAINTE-CROIX



Maison 20x20 + 12x16 + 9x13 plus que centenaire, 2 chambres. Remise 11 x 12, atelier 10 x 14, garage attaché 16 x 18, terrain de plus de 4 894 pi², présentement disponible. **79,500\$**

DOSQUET



Au centre de la ville, pour bricoleur, maison 1½ étage à rénover 22 x 24, 3 chambres, fondation à refaire. Terrain paysager de plus de 11 870 pi². Présentement disponible. **59,500\$**

QUÉBEC (LEBOURGNEUF)



Condo 1160 pi², 2 chambres + bureau, planchers de bois, climatiseur mural, rangement et stationnement intérieur.

QUÉBEC (SAINTE-FOY)



Condo 1087 pi², 2 chambres. Balcon, rangement et stationnement intérieur, à proximité du Campanile.

SAINT-APOLLINAIRE



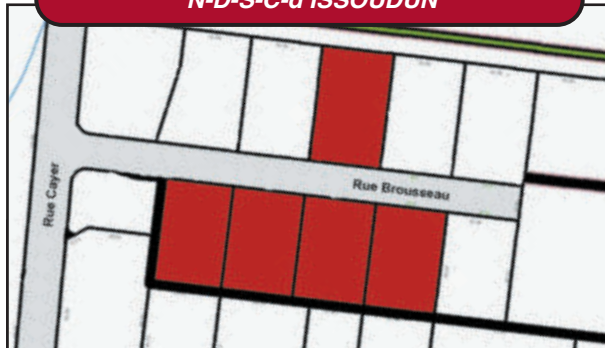
Belle maison 32x34, 3 chambres. Patio, remise 12x16, garage attaché 14x28, terrain paysager de plus de 12 500 pi².

SAINT-ÉDOUARD



Maison 32 x 42 impeccable, construite en 2013, 3 chambres. Patio, solarium, terrain paysager de plus de 15 000 pi².

N-D-S-C-d'ISSOUDUN



\$3.00 le pi² 5 terrains résidentiels de 15,000 pi² dans nouveau développement. Service d'égoût et pluvial de la municipalité, idéal pour autoconstruction. Bel occasion ! **45,000\$**

SAINT-ÉDOUARD



Fermette 53 000 pi², maison 27x35, 5 c.c. Garage 20 x 22 avec apprentis 16 x 22, garage 40 x 80 construit en 1977.

SAINTE-CROIX



Maison 32x37, 3 chambres, 2 remises, patio 12x14, gazebo, vue partielle sur le fleuve, terrain paysager 6 870 pi².

LOTBINIÈRE



Maison de campagne 24 x 32, 3 c.c., Atelier 18x20, garage détaché 20x24, terrain paysager de plus de 9 975 pi².

ST-JANVIER-DE-JOLY



Chalet 22 x 26 habitable à l'année, 2 chambres, Remise 18x32, terrain paysager de plus de 30 000 pi².

Estimation gratuite de la valeur marchande de votre propriété, contactez-nous 418-657-5576

RECHERCHE DE PROPRIÉTÉ !
Le marché est favorable aux vendeurs
il est temps de mettre votre propriété en vente
pour en obtenir le maximum de sa valeur