

# Le National l'emporte 9-5 face aux Remparts

## Les Italiens ont fait la différence

par François BELIVEAU

Je l'avoue, quitte à ce que Anthony Peluso me cloue au pilori, il ne me serait jamais venu à l'idée de prévoir que la demi-finale "B" se prolongerait plus de cinq matches.

J'avais même prévu, de concert avec la plupart des journalistes, une courte série qui se terminerait à l'avantage des Remparts.

Mais voilà, c'est maintenant 2 à 2 dans la série entre le National et l'équipe québécoise et si les protégés de Claude Laboissière se font un malin plaisir à contredire les journalistes en les obligeant à dire qu'on recourra évidemment à un sixième match, sinon à un septième pour faire un maître entre ces deux équipes, ils plongent maintenant les meilleurs connaisseurs du hockey junior dans l'incertitude. Qui gagnera ?

Pour ma part, je ne suis plus très sûr du tout de ce que j'avais avancé, surtout à la suite de la surprenante victoire de 9-5 des lavallois face à 4.500 partisans, hier soir.

Je crois même que le pilote Marc Picard devra imiter Claude Laboissière et faire un pèlerinage à pied, lui aussi. Ste-Anne-de-Beaupré, c'est fort joli et pas très loin de Québec. Puisque le Saint-Joseph de l'Oratoire a exaucé Laboissière, pourquoi Sainte-Anne ou la Vierge n'en ferait pas autant pour Picard ?

Il lui manque un gardien de but alerte, des boxeurs qui savent encaisser et surtout, un esprit d'équipe exaltant. Il a tout le talent que le National n'a pas, offensivement surtout, mais le reste semble plutôt à l'avant.

Les Remparts, en effet, sont toujours supérieurs au National, à l'attaque, et ils l'ont prouvé une fois de plus hier en l'emportant par la marge de 44-29 dans le nombre de lancers. Mais ils sont loin d'être aussi affamés que les petits lavallois. Ils ne sont pas gonflés à bloc comme leurs rivaux.

Tout le monde le sait, quand on est gonflé à bloc, c'est qu'on a foi dans ses possibilités. C'est qu'on a confiance. Et cette confiance mène très loin.

### Le retour des Italiens

L'une ou l'autre des deux équipes aurait pu remporter les deux premiers matches de la série. On s'est partagé les deux victoires mais ça aurait pu tourner 2-0 en faveur des Remparts... comme 2-0 pour le National.

Dans le 3e match à Québec, dimanche, c'était 3-3 au début de la dernière période quand les Remparts, profitant de l'absence du joueur de centre Mario Piacente et du colosse Anthony Peluso, ont explosé avec quatre buts.

Rien n'est moins sûr que les québécois auraient remporté cette victoire si l'équipe lavalloise n'avait été handicapée.

Or, hier, les deux équipes étaient au complet et le National a obtenu la victoire la plus décisive de la série.

Le Napolitain de 16 ans Anthony Peluso a livré un combat nul avec l'homme fort de la ligue, Charles Constantin, et il a servi un superbe KO

d'un seul coup de poing au dur-à-cuire Donald Glaude, des Remparts, au début de la 2e période. Pour sa part, l'autre italien, Mario Piacente, toujours indisposé, a enfilé trois buts contre les gardiens chancelants des visiteurs, Michel Corcoran et Maurice Barette.

Donc, du côté robuste les Remparts sont ébranlés. Offensivement, ils sont quasi découragés devant l'excellence du gardien Robert Sauvé qui n'a pas cessé de frustrer cruellement les Locas, Chouinard, Cloutier, Nantais et Constantin.

Et défensivement, ça ne roule plus très bien.

Il faut donc se rendre à l'évidence et accepter le fait que le National peut vaincre les Remparts. Ceux-ci perdent régulièrement de leur confiance et le doute s'installe. S'ils ne sont pas trop morcelés demain soir, ils se battront donc avec l'énergie du désespoir, fermement, méthodiquement.

A moins que la panique...

On sait déjà que l'offensive du Laval se déchaînera au début afin d'enfiler le premier but. On s'est passé le mot quand Laboissière a constaté qu'à chaque fois que les siens avaient marqué les premiers, dans les séries éliminatoires, ils l'avaient emportées.

### Le point tournant une recrue !

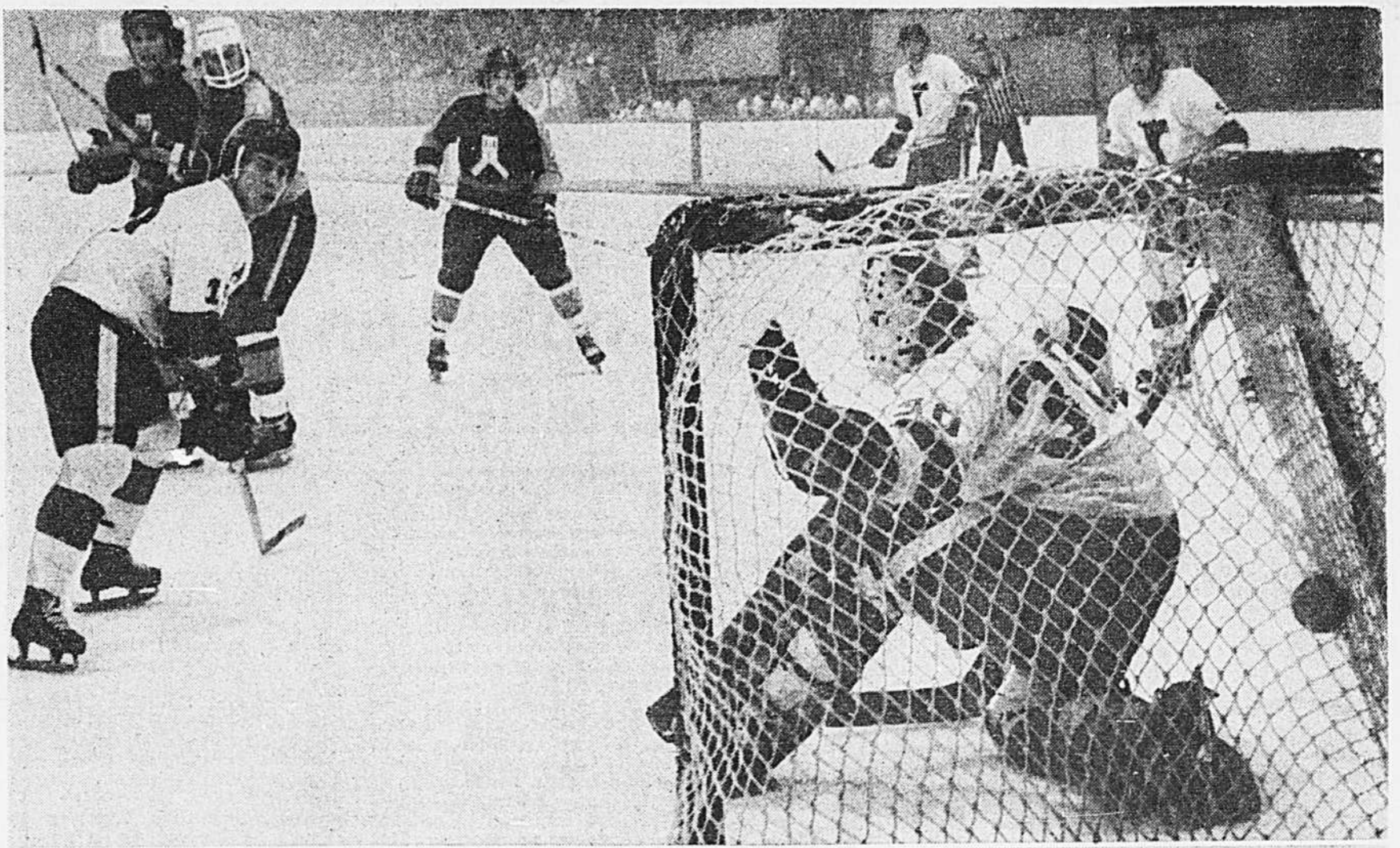
Si Marc Picard se faisait avare de commentaires après la rencontre, excusant ses défenseurs et accablant l'échec-avant de ses alliés, congratulant le trio de Jacques Locas qui, selon lui, est le seul à fonctionner, et louant le jeu de l'adversaire, lequel l'étonne, pour sa part Claude Laboissière était volubile.

"Je ne suis pas d'accord avec ceux qui disent que le combat de Peluso a été le point tournant, explique le pilote de Laval. Nous mentionnons déjà 4-2. C'est sûr, mes joueurs se sont sentis plus en sécurité après, mais à mon point de vue, le point tournant est survenu à 17:34 de la première période. Notre junior "B" Daniel Mongeon, qui jouait pour la première fois en éliminatoires, a marqué le but le plus précieux du match. Vingt et une secondes plus tôt, Charles Constantin avait nivelé le compte 2-2 avec un lancer à côté du filet que notre gardien Sauvé a malencontreusement fait dévier lui-même dans son filet. Ce but faisait très mal et sans le suivant réussi par Mongeon, nous ne l'aurions peut-être pas emporté!"

Laboissière, qui semble posséder le bon pion pour chaque poste ne veut pas prédire sa victoire mais il croit fermement que son équipe vaut celle des Remparts. "Excepté entre les deux poteaux, dit-il, où ils font vraiment pitié comparé à Sauvé!"

Piacente, avec ses trois buts, a porté sa fiche à 11 dans les séries. En 40 matches cette saison, il en avait réussi seulement dix. Les autres buts du National ont été réussis par Dave Logan (2), Jean Trotter (2), Yvon Vautour et Mongeon. Du côté des Remparts, qui ont bénéficié de trois rondelles déviées, Réal Cloutier a compté deux fois et les autres sont allés à James Bateman, Charles Constantin et Jacques Locas.

BLOC-NOTES — Trois partisans des Remparts ont été écroués après avoir été trouvés en possession de chaînes, barres de fer et autres armes du genre...



Le gardien Michael Corcoran, des Remparts de Québec, a été considérablement malmené par les joueurs du National. Sur la photo du haut, Jean Trotter y va de son 2e but de la soirée alors que sur celle du bas, Mario Piacente enfile adroitement son troisième.

# Le Junior s'est éteint brillamment

par François FOREST

Heureusement que le Junior de Montréal a retrouvé ses moyens et combattu soixante minutes durant hier, en soirée, car les Esperviers de Sorel auraient donné tête première dans la finale du hockey junior québécois sans la moindre opposition, sans préparation.

Ce n'est pas que le Junior se retire la tête haute de cette série qu'il perd en quatre matches, mais hier, certains vétérans et quelques-unes des meilleures recrues ont tenu à faire la révérence avant de quitter la glace avec l'absolution des 5.700 amateurs.

Le Junior, avec ses Pike, Moore, Emerson et Renaud, nous a donc laissé une bonne impression en limitant les Esperviers à une victoire de 6-5, mais il a aussi mis en lumière sa véritable force, celle qu'il aurait eu avantage à imposer plus tôt.

"Il est bien évident que si nous avions soutenu un tel effort dans les matches précédents, la série aurait pu prendre une autre tangente, mais je suis fort heureux du salut au drapeau de certains vétérans."

Roger Bédard venait de nommer Derrick Emerson, celui qui, par une bataille contre Ritchie, a réussi à réveiller le Junior et à provoquer une époustouflante fin de match. Il venait aussi de pointer Allan Pike et Richard Moore, deux joueurs qui ne seront certes pas de hauts tris au repêchage de juin mais qui ont définitivement eu le meilleur sur les grands du Sorel hier, faisant fort mal paraître des

joueurs de la trempe de Larouche et Carufel.

Dans le camp du Junior, hier, on passait la rondelle, on dessinait des jeux et l'on sentait surtout que certains mercenaires comme Emerson et Lupien veillaient au grain.

Le Junior a patiné comme jamais encore il ne l'avait fait dans la série et n'eût été du gardien Legris il aurait certainement prolongé cette demi-finale.

### LE REPECHAGE C'EST BIEN TÔT

Mais c'est dommage qu'on ait tant tardé à y mettre un peu du sien, car, hier, le Junior a livré son meilleur match de la série avec des recrues étonnantes en Phaneuf, Dupont, Dalpé et sans ses deux as compteurs, Tremblay et Sirois.

En attendant, toutefois, la prochaine saison, le Junior sera sérieusement amputé. Dix de ses joueurs quitteront le hockey junior pour graduer chez les pros ou prendre le rang ailleurs sur le marché du travail. Ce sera un rude coup à prendre!

Le Junior perdra Pike, Lupien, Sirois, Moore, Emerson, Renaud, Quenneville, Rocheleau, Clément et le gardien Dion.

"Et la moisson s'annonce très jeune (15 et 16 ans) dans le repêchage junior. Il faudra tout recommencer." — Roger Bédard

BLOC NOTES — Pike, Moore, Dupont, Phaneuf et Rocheleau ont marqué pour le Junior. Roger (2), Larouche, Déziel, Bergeron et Deblois en ont fait autant pour Sorel...

# Frank devra sonner la charge



Serge-A. Savard: "C'est-tu Frank que tu aurais dû passer le disque un peu plus souvent, surtout lors des nombreuses échappées dont tu as bénéficié durant le match?"  
Frank Mahovlich: "Que veux-tu dire exactement?"  
Serge-A. Savard: "Je pense que tu aurais dû effectuer plus de passes lors de ces échappées au lieu de prendre un lancer d'un angle difficile... non?"  
Frank Mahovlich: "Non, je ne crois pas. J'ai pris de bonnes décisions. C'est tout."  
Il faudrait tout d'abord ouvrir la parenthèse. Serge-A. Savard et Frank Mahovlich se vouent mutuellement un grand respect. Maintes fois quand le Canadien voyage aux Etats-Unis, les deux hockeyeurs discutent de politique, de sport et... aussi de hockey, bien entendu.  
Les sujets de conversation entre les deux hommes atteignent parfois l'exagération. Les poules par exemple, mais passons...  
...done, la conversation entre les deux hommes quant aux échappées se déroulait dans le vestiaire du Canadien à l'issue de la victoire de 4-2 des équipiers de William Scott Bowman, samedi soir à New York.  
Savard blaguait dans un sens, mais touchait néanmoins un point.  
Frank a gaspillé de nombreuses opportunités, samedi soir, mais malgré tout, cela n'a pas ruiné son équipe. Or, dimanche après-midi, Frank s'est échappé une autre fois. A sa droite, il y avait Guy Lapointe et seul Brad Park à la ligne bleue.  
Non pas que le grand ailier gauche repète ses performances de l'an dernier contre les Sabres de Buffalo alors qu'il aurait fallu accrocher un réveille-matin à son vestiaire, mais Frank Mahovlich ne joue pas comme Frank Mahovlich peut le faire.  
Autrement dit, il n'attaque pas avec la même cohésion qu'on lui a déjà connue. Dans le territoire adverse, il ne provoque jamais le porteur du disque, oublie sa défensive-avant.  
Certes, Frank Mahovlich représente un rouage important dans le système du Canadien et sa motivation au cours des deux prochaines rencontres pourrait bien déterminer l'issue de la série. Par contre, le Tricolore devra accepter la théorie qu'il lui faudra préconiser un style de jeu robuste pour freiner les élans des Rangers de New York.  
William Scott Bowman et Claude Ruel déclaraient hier après-midi: "Avons-nous tellement le choix? Nous savons que la mise en échec devra faire partie intégrante de notre système d'ici la fin de la série. Nous avons gagné le deuxième et troisième matches en harcelant les Rangers. Alors...  
"Nous frapperons et dès le début du match."

Une passe à Lapointe et le défenseur du Canadien aurait filé seul jusqu'à Ed Giacomin... mais Frank a lancé... d'un angle difficile et Giacomin a fait l'arrêt.  
La contribution de Frank au cours des quatre premiers matches de la présente série?  
Un but... et il n'a sûrement pas affiché la tenue que l'on pourrait s'attendre de lui... ou si vous préférez, il n'a pas oeuvré avec le même synchronisme qu'au cours des deux dernières semaines du calendrier régulier.  
On pourrait sans aucun doute parler des difficultés de Guy Lafleur jusqu'ici, un Lafleur médiocre, incapable d'aboutir à un certain degré d'excellence. On pourrait également relever les nombreuses erreurs commises par Chuck Lefley. On pourrait aussi faire un bilan du jeu incohérent de Murray Wilson et de Jacques Lemaire.  
Mais... pour atteindre la seconde phase des séries de la coupe Stanley et batailler contre les Flyers de Philadelphie, le Tricolore devra obtenir un meilleur appui de Frank Mahovlich, un athlète qui a toujours brillé contre des équipes de première force.

photos René Picard, LA PRESSE

## Mauch a d'heureux problèmes

Pierre Ladouceur



Il fut un temps, fort récent d'ailleurs, où le gérant Gene Mauch louchait vers l'abri adverse en rêvant à certains joueurs réservistes avec ces équipes.

Mauch ne possède évidemment pas une formation de prédilection, mais il a tout de même passé l'étape où ses joueurs n'étaient qu'un ramassis de vétérans des autres équipes.

Les temps ont bien changé puisqu'aujourd'hui, ce sont les gérants des équipes adverses qui louchent vers l'abri des Expos et ils aimeraient bien mettre la main sur un Larry Lintz.

Lintz, c'est ce jeune joueur d'avant-champ qui en 1972 avait été limité à une moyenne offensive de .226 avec les Carnivals de Québec de la ligue Eastern. Il avait bien volé 96 buts, mais les dépisteurs se plaignaient à dire qu'il n'avait pas encore trouvé le moyen de voler le premier but.

Lintz avait même donné raison à ces dépisteurs au début de la saison dernière en conservant une moyenne offensive de .190 avec les Whips de Peninsula. Mais lorsque les Expos l'ont rappelé en juillet, il a vite fait de démontrer son savoir-faire.

Il faut même avouer qu'en l'absence de Ron Hunt, Lintz avait tellement impressionné au poste de deuxième but que plusieurs lui concédaient ce poste avant même le début du camp d'entraînement.

Il y a cependant un contre-temps pour ce marchand de vitesse qui a volé 181 buts en trois saisons chez les professionnels. Lintz est en effet dans une situation pénible puisque les Expos possèdent en Jim Cox et Tim Foli, deux des joueurs les plus prometteurs au milieu à l'avant-champ.

Lintz a démontré à l'entraînement qu'il pouvait faire tout aussi bien que Tim Foli au poste d'arrêt-court. De plus, sans posséder la résistance de Foli à l'attaque, sa vitesse sur les sentiers compense amplement pour cette lacune. Les dépisteurs évaluent même la valeur de Lintz égale à celle de Foli. Ce dernier remporte toutefois la palme en raison de son expérience supplémentaire et de son leadership sur le terrain.

Mauch possède donc un heureux problème puisqu'il peut compter sur trois jeunes joueurs de talent pour remplir deux postes au milieu de son avant-champ.

Lintz comprend que pour gagner un championnat il faut posséder 25 joueurs et que le baseball n'est pas un sport qui se limite à huit réguliers et un personnel de lanceurs. Lintz, d'ailleurs, a déjà contribué à une victoire des Expos, même s'il a été employé en une seule occasion cette saison. Il a en effet ouvert la 13e manche de la première rencontre à Pittsburgh avec un double pour ensuite marquer le point de la victoire. Cox, lui, avait produit ce point victorieux tandis que Foli a produit le point victorieux lors de la troisième victoire des Expos.

Et dire qu'avant la venue de ces trois jeunes, les partisans des Expos avaient été accoutumés à des joueurs comme Bernie Allen, Angel Hormoso, Marv Staehle, Gary Sutherland, Maury Wills (à son déclin), Hector Torrez, Rich Hacker et Pepe Frias à ces deux positions. Les seuls joueurs potables à évoluer à ces deux postes avaient été les Ron Hunt et Bobby Wine. Mais il faut bien convenir que si Wine excellait à la défensive, il ne valait guère à l'attaque tandis que Hunt, un as à l'offensive, a toujours été faible à la défensive.

Maintenant, Mauch devra garder les yeux dans son abri et trouver un moyen d'utiliser Lintz sans pour autant oublier ses réguliers, Cox et Foli.

# "Je compte avoir bientôt la meilleure défensive de la ligue"

—Pulford

envoyé spécial de LA PRESSE

LOS ANGELES — A titre d'instructeur des Kings depuis deux ans, Bob Pulford, s'est acquis une mauvaise réputation auprès des journalistes, auxquels il ferme souvent la porte après les matches, contrairement aux règlements.

Mais selon un confrère de Los Angeles, son attitude se serait améliorée récemment... avec le succès de son équipe. Au cours de la présente série, il ne s'est jamais dérobé aux entrevues d'après rencontres et a poussé la condescendance jusqu'à nous accorder un entretien particulier samedi après-midi, dans son bureau du "Fabulous Forum" de Los Angeles.

Dire que Pulford est du type chaleureux, qui vous manifeste son amitié à grosses claques dans le dos serait mentir. Il est probablement plus franc que ça... Sérieux, de belle apparence, il répondra très correctement à toutes les questions. On le devine très compétent, dédié à sa cause, pris par son travail d'instructeur.

Nous l'avons invité à nous parler de ses Kings et de leur transformation en équipe victorieuse. Laissons-lui donc la parole, mais non sans vous avoir dit qu'au début de décembre, alors que son équipe n'avait remporté que cinq victoires en 22 rencontres, Pulford aurait déclaré: "Nous terminerons au troisième rang avec 78 points", soit exactement ce qui est arrivé!

"Pour expliquer la différence entre les Kings de cette année et ceux de l'an dernier, commence Pulford, il faut remonter à quelques années en arrière alors que les Kings sont passés de quelque 350 buts alloués par saison à environ 300, puis à 245 l'an dernier et à 231 cette année. C'est là la principale explication. Lorsque vous regardez le classement à la fin d'une saison, vous constatez habituellement que c'est dans la colonne des points contre que celui-ci s'est décidé.

"Et puis il y a eu évidemment l'arrivée de Vachon (choisi le joueur le plus utile à son équipe cette année), Harper et Murdoch. Harper nous a certes été très utile, mais il ne faut pas oublier Murdoch. Il a connu une grosse saison pour nous. Il sait monter la rondelle, ce qui nous manquait.

"Nommer d'autres joueurs dont je



CHICAGO/LOS ANGELES

GUY ROBILLARD

suis particulièrement satisfait? Bien il me serait difficile d'oublier Bob Nevin. Il a tout fait pour nous.

"Certes les échanges avec les Rangers nous ont aidés et sont surtout arrivés au bon moment, alors que nous

## Cooke, un second Charles O. Finley

de notre envoyé spécial

LOS ANGELES — Voici quelques déclarations, commentaires et nouvelles en marge de la présente série Chicago-Los Angeles. Jim Pappin: "Les Kings devraient être en avant dans cette série, si ce n'était de Tony Esposito, Bill White et Stan Mikita. Nous ne jouons pas en équipe et si on ne fait pas mieux contre Boston..."

La légende de Maurice Richard s'étend jusqu'à Los Angeles où la photo historique du Rocket et de Sugar Jim Henry se serrant la main ayant tous deux le visage ensanglanté a fait la une du programme des Kings et de la section des sports d'un important quotidien, question de montrer aux profanes de la Californie ce qu'est le vrai hockey de la coupe Stanley... Les médecins espèrent que Hubert Martin pourra jouer dans une semaine, mais ce n'est rien de certain.

Harper, qui semble prendre plaisir à frapper Stan Mikita: "J'ai hâte de retourner à Chicago. J'aime jouer là. Les bandes sont atroces à Los Angeles". Toujours aussi courageux ce Terry, qui a Mikita, Dale Tallon et toute la ville des vents contre lui.

Une anecdote amusante à propos de John "Jake" Milford, le nouveau général des Kings: quand il l'a engagé, le coloré Jack Kent Cooke lui a ordonné de se faire appeler John et non Jake (qu'on prononce Jack). "Ça fait plus digne, a prétendu Cooke. Puis il ne doit y avoir qu'un Jack dans cette organisation, moi!" Notons

que Cooke s'est mêlé de ses affaires cette année en demeurant à New York après avoir engagé un gérant-général compétent et que ce facteur aussi a pu aider les Kings.

Rogatien Vachon prévoit à nouveau être remplacé par Garry Edwards ce soir, mais les scribes prévoient le contraire. Edwards, lui, n'a pas aimé qu'on lui apprenne à la dernière minute qu'il protégerait le filet dimanche.

Jean-Pierre Bordeleau, dimanche après-midi: "Je ne dors pas et je ne digère pas mes steaks". Qu'est-ce que ça doit être maintenant que son équipe a perdu une première rencontre?

L'enthousiasme des spectateurs au Forum de Los Angeles est quelque chose de littéralement incroyable. Les Kings sont devenus la coqueluche des sportifs alors qu'auparavant, on encourageait l'adversaire.

Dan Maloney et Dick Redmond n'ont pas encore signé leur contrat pour la prochaine saison et sont des candidats pour l'AMH.

Bob Murdoch s'inquiète à chaque rencontre du sort des Canadiens. "Sais-tu qui était le gardien ce soir?" demande-t-il à chaque occasion.

Sheldon Kannegiesser est un chrétien qui aime l'argent, ce qui ne se pose pas. Très dévot, il transforme tout son argent en or, la seule valeur sûre, estime-t-il, et le "Wall Street Journal" fait partie de ses lectures courantes.

## Reay à la défense de Veisor

LOS ANGELES (PA) — L'ancien trio newyorkais des Kings de Los Angeles, composé de Gene Carr, Tom Williams et Mike Murphy, a incité le pilote Bob Pulford à se reporter à 32 ans en arrière dans l'histoire de la coupe Stanley.

"La dernière fois où un club est venu de l'arrière, après avoir perdu les trois premiers matches d'une série, ce fut en 1942 alors que Toronto a vaincu Detroit", a déclaré Pulford hier, après que Williams eut réussi le tour du chapeau dans la troisième période en conduisant les Kings à un gain de 5-1 sur les Black Hawks de Chicago dimanche soir.

Le Chicago domine la série 3-1 et est grandement favori pour affronter Boston en demi-finale.

Williams et Murphy sont passés aux Kings en décembre, en retour de Gilles Marotte. Carr les a rejoints plus tard et Pulford les a réunis pour la première fois dimanche soir.

"Le trio newyorkais a bien joué", a admis Pulford. Le but de Carr à 4:04 de la 2e période était le premier des Kings après 2h01 de jeu éliminatoire, soit depuis la 2e période du 2e match.

Tony Esposito a blanchi les Kings 1-0 samedi soir, alors que les Hawks n'ont effectué que 10 lancers, le plus petit nombre en 15 ans.

Mais les Kings ont déclaré que peu importait le gardien du Chicago... et le pilote Billy Reay s'est porté à la défense de Mike Veisor, à son premier match des séries éliminatoires.

D'ailleurs, les Kings avaient remplacé Rogatien Vachon par Gary Edwards, également à ses débuts.

"Nous aurions compté autant de buts contre Espo, car la chance était avec nous", a dit Williams, à son premier chapeau dans la LNH.

"Les Kings ont pris plus de risques, a dit Reay. J'ai fait appel à Veisor quand j'ai vu Edwards se préparer. Je suis heureux d'avoir gagné trois matches sur quatre."

Notre club va commencer à avoir la chance de son côté dans la série, a ajouté Williams. Si nous pouvons gagner mardi soir, nous, allons être lancés pour de bon et tout pourra arriver."

C'était le premier revers des Hawks en 15 matches, remontant au 20 mars.

Reay a conclu: "Nous allons bien et avions pris les devants, mais deux erreurs leur ont donné deux buts. Toutefois, je ne me plains pas. Après tout, nous affrontons un club de 3e place qui a terminé avec 74 points. Vous ne pouvez le mésestimer."

Une belle victoire de Tay Town Lady avec François Cléroux dans la quatrième.

La petite jument Rarest Hanover n'a subi aucun accident de parcours et c'est de façon décisive qu'elle a franchi le fil en 2:05. Son conducteur Jacques Hébert n'a pas pris le mors aux dents en voyant Robert Samson s'échapper avec la course derrière la grassette Tilly Farvel. Un duel de juments quoi!

Jereboam avait clairement laissé entendre lors de sa dernière sortie qu'il n'aimait pas plaisanter en compétition. Il montait de classe en plus de partir à l'extérieur, au huitième rang pour être plus précis. Son conducteur Yves Gauthier s'est dit que mieux valait jouer le tout pour le tout, les deux tours. "on top". Après avoir franchi la demie en 1:05.1, l'affaire était dans le sac. Le favori Anderson Dale a rugi dans l'autre droit, mais en vain. Jereboam ne voulait pas fléchir. Il est dans une forme rare.

D'accord, Caroline Wayne brisait de classe, mais de là à s'attendre à ce qu'elle fasse les deux tours au poste de commande en 2:06.3, il y avait une marge. Ce qui sauve son mentor Jean-Paul Gauthier de la lapidation, c'est ce dernier quart de mille en 32 secondes. Comment diable les autres ont-ils fait pour ne pas le rattrapper? Dormaient-ils? Non, ils ne dormaient pas. Faut croire que le troisième quart atteint en 1:34.3 les a un peu assommés.

Victoire pénible que celle du favori Flare Lane dans la huitième. Un autre mythe qui vient de s'éteindre. Il a prouvé dans la victoire qu'il ne mérite pas l'encens qu'on a versé sur son nom.

A surveiller ce soir dans la dixième, la jument de Simon Boucher, Barbara Ann Direct. Elle a connu toutes sortes de difficultés lors de son dernier voyage.

GILLES POULIN  
Collaboration spéciale

## Cashman, le seul bien portant du gros trio des Bruins

BOSTON (PA) — Les Bruins de Boston, de retour au foyer après avoir balayé leur série de la coupe Stanley avec Toronto, étaient heureux de jouir d'un repos avant la série demi-finale.

Ce balayage en quatre matches, complété en surtemps dimanche soir, permettra à plusieurs Bruins handicapés de se préparer à recevoir leurs rivaux de l'Ouest la semaine prochaine.

Le Chicago domine Los Angeles 3-1 dans sa série quart-de-finale, 4 de 7, et le 5e match aura lieu à Chicago ce soir.

Ken Hodge, qui a gagné la série dimanche, éprouve encore des difficultés avec son épaule et son aîne, blessures subies avant les séries.

Phil Esposito est handicapé par une grippe qui a débuté mardi dernier. "Je me sens fatigué depuis, a

admis Espo dimanche, mais une couple de jours de repos devrait me remettre sur pieds."

Le seul membre en santé du trio, Wayne Cashman, a été très régulier pendant toute la série.

ET LES LEAFS

Même, si la série Boston-Toronto, n'a pas été des plus spectaculaires, le

gardien Doug Favell des Maple Leafs, a été impressionné par les Bruins.

Boston a terminé la saison régulière avec une avance de 27 points sur Toronto dans la division Est, mais le pilote Bep Guidolin, des Bruins, n'a pas tari d'éloges à l'endroit des Leafs.

"Vous devez reconnaître la valeur du Toronto. Les Leafs ont nécessité du surtemps, en plus de disputer une bonne série."

Ce balayage de la série en quatre matches permettra aux Flyers de prendre quelques jours de repos en attendant le vainqueur de la série Montréal-New York, égale à 2-2.

Revenant à Philadelphie tôt lundi matin, les Flyers ont été accueillis par environ 8,000 amateurs qui chantaient "Nous sommes les nos 1", mais le plus populaire était Schultz, reconnu davantage comme bagarreur que compteur.

## Schultz et les Flyers ont été accueillis par 8,000 amateurs

PHILADELPHIE (PA) — Les Flyers de Philadelphie, célébrant hier leur triomphe en quart de finale de la coupe Stanley aux dépens des Flames d'Atlanta, comprenaient pour celui le pilote Fred Shero était étourdi.

Le Dr John Wolfe, médecin du club, a dit que Shero avait subi des blessures au visage et à la tête, au bras gauche et au dos. Ses lunettes étaient cassées.

Wolfe était plus inquiet par la perte de mémoire de Shero que ses blessures, mais le club a décidé de l'envoyer chez lui avant le match parce qu'il n'était pas en état de diriger le club.

Juste avant l'arrivée de Shero à Philadelphie, on a annoncé que les Flames menaient 3-1. Shero ne voulait rien savoir parce qu'il n'était pas là.

Mais les Flyers, dirigés par l'adjoint Mike Nykoluk, ont égalé les chances dans la 3e période avant de triompher à 5:40 du surtemps grâce à Dave Schultz qui a déjoué Phil Myre.

avons des problèmes internes. Ces échanges (qui ont amené Mike Murphy, Tom Williams, Sheldon Kannegiesser, puis plus tard Gene Carr, à Los Angeles, en retour de Gilles Marotte, Réal Lemieux et d'un futur choix au repêchage pour Carr) nous ont donné la profondeur que nous n'avions jamais eue. J'avais enfin une bonne réserve. Mais n'allez pas penser que Marotte était la cause des problèmes internes du début de la saison (dont Pulford ne peut pas parler). Pas du tout. Il jouait également très bien pour nous, mais des changements s'imposaient.

"J'ai une équipe jeune; c'est difficile aujourd'hui d'inculquer l'aspect défensif du jeu aux joueurs qui sortent du junior. Et n'oubliez pas qu'un type comme Carr n'avait jamais joué régulièrement avant d'arriver ici (Carr et Williams n'ont pas toujours été utilisés régulièrement par Pulford cette saison).

"Je compte avoir bientôt la meilleure équipe défensive de la ligue..."

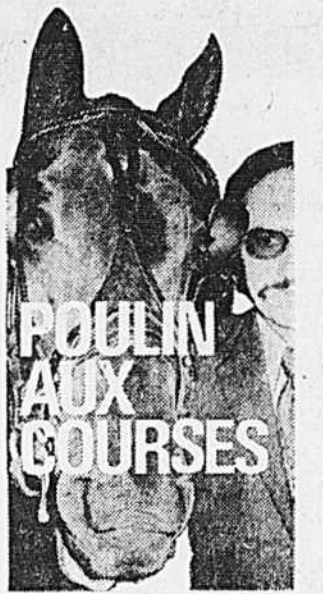
"Comme instructeur, je veux avoir mon style personnel. Mais j'ai joué 11 ans pour Punch Imlach et il est normal que j'aie retenu de ses idées..."

"Oui les longs voyages affectent l'équipe. Mais un journaliste de New York a déjà écrit que je cherchais des excuses. Ce n'est pas le cas. C'est un fait, c'est tout. Je crois que c'est la raison pour laquelle nous avons raté les éliminatoires (par quatre points) la saison dernière.

"A partir du mois de mars, c'est très difficile de se concentrer sur le hockey ici, à cause de la température. C'est un autre fait ce qui est plus chaud ici, et ça peut importuner les autres équipes, moins habituées."

Voilà pour l'essentiel des commentaires que nous a livrés Bob Pulford. Si on le laisse faire, les Kings seront certainement une équipe à surveiller au cours des prochaines années puisqu'ils ont déjà une défensive établie avec Vachon, Harper, Murdoch, Kannegiesser et Long et un excellent noyau de jeunes à l'attaque avec les Goring, Widig, Berry, Corrigan, Murphy, Williams, Carr et autres.

Et dans la présente série, ils ont été nettement plus impressionnants que les Black Hawks qu'ils affronteront ce soir à Chicago.



Bernard Livernoche dans le cercle du vainqueur? Pourquoi pas? Dark Smoke n'a rien contre ça, surtout que tout comme son conducteur, il n'est pas gâté par les visites dans le cercle du vainqueur. Ben et Dark ont suivi Flirt Bayel jusque dans l'autre droit avant de tirer la guide et gagner cette photo en 2:11.2. Dans cette première course, le favori Gypsy M. Grattan ne l'avait pas du tout, compliquant du même coup l'existence de Serge Grisé qui doit se demander ce qui lui arrive.

On n'entend pas beaucoup parler d'Alain Chartier, un gars qui connaît pourtant bien son affaire. Leadership est un de ses pensionnaires qui a le cœur à la bonne place. Amblant de la huitième position, Alain lui trouva un trou au cinquième rang laissant Lady Manor franchir la demie en 1:05. Lorsque les petits copains décidèrent d'attaquer dans le backstretch, Leadership leur emboîta le pas pour bientôt se retrouver à leur hauteur et les fustiger en 2:06.3, son meilleur temps gagnant cette année.

C'est toute une erreur qu'a commise Norman Jones dans la troisième derrière Armstead Mic, le deuxième choix du public. Ayant hérité de la pôle, Norman n'hésita pas à protéger son Armstead au poste de commande pour saluer le poteau de la demie en 1:03.4. Il avait des lors les choses en main, car personne ne s'amenait à l'extérieur. Autrement, la situation rêvée pour monter au trois quarts en 32 secondes, la tasse de café par excellence. Jones, cependant, ne voyait pas les choses ainsi: "Je vais les étourdir, ils n'auront plus rien pour terminer." Il a failli voir juste, mais que voulez-vous, son troisième quart en 30.4 a eu pour effet d'éteindre également son cheval qui a tout laissé tomber à 100 pieds du fil. Beau Regard, à peine plus énergique, a su capitaliser sur ce ralentissement de dernière seconde.

Une belle victoire de Tay Town Lady avec François Cléroux dans la quatrième.

La petite jument Rarest Hanover n'a subi aucun accident de parcours et c'est de façon décisive qu'elle a franchi le fil en 2:05. Son conducteur Jacques Hébert n'a pas pris le mors aux dents en voyant Robert Samson s'échapper avec la course derrière la grassette Tilly Farvel. Un duel de juments quoi!

Jereboam avait clairement laissé entendre lors de sa dernière sortie qu'il n'aimait pas plaisanter en compétition. Il montait de classe en plus de partir à l'extérieur, au huitième rang pour être plus précis. Son conducteur Yves Gauthier s'est dit que mieux valait jouer le tout pour le tout, les deux tours. "on top". Après avoir franchi la demie en 1:05.1, l'affaire était dans le sac. Le favori Anderson Dale a rugi dans l'autre droit, mais en vain. Jereboam ne voulait pas fléchir. Il est dans une forme rare.

D'accord, Caroline Wayne brisait de classe, mais de là à s'attendre à ce qu'elle fasse les deux tours au poste de commande en 2:06.3, il y avait une marge. Ce qui sauve son mentor Jean-Paul Gauthier de la lapidation, c'est ce dernier quart de mille en 32 secondes. Comment diable les autres ont-ils fait pour ne pas le rattrapper? Dormaient-ils? Non, ils ne dormaient pas. Faut croire que le troisième quart atteint en 1:34.3 les a un peu assommés.

Victoire pénible que celle du favori Flare Lane dans la huitième. Un autre mythe qui vient de s'éteindre. Il a prouvé dans la victoire qu'il ne mérite pas l'encens qu'on a versé sur son nom.

A surveiller ce soir dans la dixième, la jument de Simon Boucher, Barbara Ann Direct. Elle a connu toutes sortes de difficultés lors de son dernier voyage.

GILLES POULIN  
Collaboration spéciale

# les FLASHES \* \* de Jean-Marc

# Nastase ne viendra pas à Montréal après tout! Singh sur GSR gagne le 22e Rsea!

Aujourd'hui, des gros, des petits, des longs, des courts, des vrais et des moins vrais, bref, des flashes de toutes les couleurs, sans distinction de race, d'origine ou de religion... Beaucoup de choses... Les Expos tentent d'ouvrir leur saison au parc Jarry cet après-midi, sinon on songe sérieusement à présenter des programmes triples durant les deux semaines d'été à Montréal... Le Canadien, lui, tentera d'avoir l'air moins "Ice Follies" ce soir au Forum, contre les Rangers... mais tout ça n'est pas trop important, on en parle pour monter qu'on sait aussi souligner les petites nouvelles et que contrairement à la croyance populaire, les petites gens nous intéressent aussi.

Ceci dit, passons aux choses sérieuses. En vous couchant hier soir, vous vous êtes dit, après avoir déchiré votre billet de la Loterie Olympique, que le monde était plein d'injustices... vous avez raison. Mais, le bonhomme qui empoche le million aujourd'hui on en parle pour montrer qu'on sait millionnaire. Hier à Rio de Janeiro, Brésil, un parieur a gagné 14,788,436 cruzeiros, soit la gentille somme de \$2,292,780 pour avoir donné les résultats exacts des 13 matches du championnat national de soccer disputés samedi dernier... Son billet de participation lui avait coûté exactement 29 cents, même pas assez pour prendre le métro... Qui a dit qu'il n'y avait que des émeutes au soccer en Amérique du Sud?

Amateurs de tennis, deux nouvelles aujourd'hui. D'abord, le champion Iie Nastase ne pourra participer au championnat mondial des doubles de Montréal en mai prochain puisque la Fédération roumaine de lawn tennis vient de lui interdire de participer à la classique d'Afrique du Sud (une histoire de couleur) et Nastase devait absolument s'y présenter s'il espérait se qualifier pour les doubles. La participation de John Newcombe et d'Owen Davidson, sans doute le duo à battre, a toutefois été confirmée.

Mais, amateurs de tennis, consolez-vous. Solidement épaulée par le brio et le talent naturel de son époux, moi, Marion Desjardins, dite Marion-la-raquette-normande, est passée hier en demi-finale du tournoi des doubles des journalistes qui se déroule présentement à l'île-des-Sœurs. Le tandem, sans contredire la surprise de l'heure jusqu'ici, affrontera maintenant le duo Gilles Blanchard-Claude Brière, deux mâles aguerris aux rigueurs du tennis-en-hiver... Merci aux super-raquettes de Gaby et Louise... sur lesquelles Batman et Robin comptent encore pour venir à bout des terribles Blanchard-Brière, hein?

Et la vie continue... Il faut vous dire que le "tout-Montréal-Café" s'est réuni hier soir au chic Café de l'Est pour célébrer le 25e anniversaire de la vie journalistique de Robert Bob Chicoine, vétéran chroniqueur du Montréal-Matin.

En finale de la ligue Intercollegiale de hockey hier soir, le Vieux-Montréal a défait de justesse le St-Laurent, 3-2. Pour les nouveaux champions, l'attaquant a été mené par Christian Lavoie, deux buts.

Ça y est, un dur coup pour le Women's Lib, hier il a été décidé par la ligue Nationale de Baseball, version

Little League, que trois jeunes filles ne pourraient participer à la compétition qui sera, comme par le passé, réservée exclusivement aux protagonistes mâles (histoire de sexe). Parait-il qu'une loi fédérale américaine interdit aux garçons d'entrer en compétition avec les filles; rappelez-vous en MM. Brière-Blanchard.

Trois chandails de football qui avaient disparu au Temple de la Renommée du football canadien ont été retrouvés hier. Aucun des petits gars qui ont piqué les chandails n'a songé à en prendre un des Alouettes, ce qui devrait vous dire quelque chose...

Des p'tits résultats de hockey... Tom Simpson et Pat Hickey ont chacun marqué deux buts pour mener les Toros de Toronto à une victoire de 4-1 aux dépens des Crusaders de Cleveland qu'ils éliminent de la série quart-de-finale du même coup.

Puis, les Petes de Peterborough se sont approchés à deux points de la finale de la ligue junior de l'Ontario en enregistrant aussi une victoire de 4-1 devant les Rangers de Kitchener...

Et enfin, dans le circuit des connaissances, celui que les dépisteurs connaissent tous sur le bout des doigts et qui n'intéresse à peu près qu'eux, j'ai nommé la ligue Américaine, les Voyageurs de la Nouvelle-Ecosse ont évité l'élimination en l'emportant 4-1 (décidément c'est une manie) sur les Reds de Providence...

Un joyeux anniversaire, et 25 de plus, à Marcel Desjardins, pas le nôtre, celui de la galerie de presse à Jarry...

Qu'on le veuille ou non dans les chaumières de Notre-Dame-de-Grâce,

de Pierrefonds, de Westmount, de Dorval et de Côte-Saint-Luke, le curling, c'est plus notre étable.

Hier à Toronto, la Suisse a remporté le championnat international de curling junior 7-6 devant l'équipe canadienne.

Toutefois, Ronald "Coke" Corey a déclaré au confrère François Béliveau qu'il tenait à prendre part comme "premier" au championnat provincial de curling des journalistes qui aura lieu au club Lavolette de Trois-Rivières samedi prochain. Il se joint ainsi à la fabuleuse formation des Flashes de LA PRESSE, laquelle sera opposée en début de tournoi aux surnoms "Couteaux" de Montréal-Matin. Pierre Beaulieu, l'ineffable instructeur des Flashes, a décidé après avoir con-

sulté son calendrier qu'il acceptait d'agir comme skip à la rencontre. Beaulieu est amateur de violence, qu'on se le dise...

Joe Marsh des Etats-Unis a remporté jusqu'à maintenant trois des cinq épreuves comptant pour le championnat mondial des courses sous har nais et détient une nette avance sur ses sept rivaux, dont le Montréalais Gilles Gendron, qui le suit avec 29 points de retard.

Pendant ce temps, un bulletin en provenance de Yokohama nous informe que le Japonais Nobuhiko Hasegawa vient de remporter le titre de champion d'Asie de tennis de table après avoir défait en finale du simple messieurs le Chinois Hsi En-fing,

champion du monde. Il y aussi une Japonaise qui a gagné la finale féminine, mais son nom ne vous dirait rien du tout...

Mais, en voilà un qui devrait sonner une cloche. Celui du Kenyan Joginder Singh, qui pilotait une Mitsubishi Lances GSR... Il vient d'être officiellement proclamé vainqueur du 22e Rallye du safari est-africain: Flash, flash, les résultats provisoires ont été confirmés hier à Nairobi.

Christine Janes, la "Golden Girl" du tennis britannique, il y a dix ans (elle évoluait alors sous le nom de Christine Truman, mais des problèmes de célibat l'ont forcée à changer de nom. Vous vous en souvenez, maintenant?), vient de signer avec les

Sets de New York, de la World Team Tennis.

Pendant que l'on apprend que le lanceur Steve Blass, abandonné en Floride en raison d'un piètre camp d'entraînement, rejoindra ses Pirates de Pittsburgh chéris aujourd'hui à Chicago, le Belge Dick Baert remporte, lui, la première étape du Tour de Belgique. Comme vous vous en doutez sûrement amateurs de cyclisme avertis, Eddy Merckx, dit Merckx-la-locomotive, ne participe pas à cette épreuve. Il est balade, et souffre d'un gros rhume.

Pour terminer, rien ne nous aurait fait plus plaisir que de vous offrir une gerbe de fraîcheur de la main de votre cher Hubert Malt, mais le sale petit individu est "parti sur la brosse".

# Si l'an dernier, vous avez dû payer pour faire garder vos enfants pendant vos heures de travail, vous pouvez déduire un pourcentage des frais encourus.

Depuis l'année dernière, une nouvelle déduction est entrée en vigueur: les frais de garde d'enfants. Et parce que ces frais se calculent de façon claire et nette, la plupart des gens les ont déduits sans problème.

Par contre, cette déduction est relativement nouvelle. Nous voulons être sûrs d'en faire bénéficier chaque personne qui peut s'en prévaloir. C'est pourquoi nous vous faisons part, une fois de plus, de toutes les conditions relatives à cette déduction.

Si vous voulez réclamer cette année, une déduction pour frais de garde d'enfants, mettez de côté cette annonce. Vous pourrez vous en servir lorsque vous remplirez votre déclaration. Passons maintenant à vos questions...

**Pouvez-vous m'expliquer de quelle façon une mère qui travaille peut profiter de cette déduction?**

Certainement. Pour avoir droit à la déduction relative aux frais de garde d'enfants, une mère doit avoir payé quelqu'un, pour garder ses enfants, pour lui permettre de travailler. Naturellement, le travail que la mère fait doit lui apporter un revenu.

**Et de quelle façon un père qui travaille peut-il en profiter?**  
Si un père est célibataire, veuf, divorcé, ou séparé par un accord écrit, il peut déduire les frais de garde d'enfants. Mais il doit avoir payé quelqu'un pour la garde de ses enfants, afin de pouvoir travailler.

**Qu'est-ce qui arrive lorsque la mère est malade ou en institution et que le père doit payer la garde des enfants?**

Le père peut réclamer si la mère est infirme et incapable d'assumer la garde de ses enfants, si elle a été retenue au lit, à l'hôpital, en chaise roulante ou dans un hôpital psychiatrique pour 2 semaines ou plus. Il peut réclamer également si la mère a passé 2 semaines ou plus en prison, ou si elle est infirme et incapable d'assumer la garde de ses enfants pour une période prolongée.

**Si le père et la mère travaillent, peuvent-ils tous deux réclamer?**

Non. Si les deux parents travaillent, seule la mère peut déduire un pourcentage des frais encourus.

**Est-ce que le montant d'argent que l'épouse peut réclamer a un rapport quelconque avec le revenu de son mari?**

Absolument pas. L'épouse réclame cette dépense en fonction de son propre revenu et seul ce dernier compte.

**Bon... je suis éligible. Qu'est-ce que je fais maintenant?**

Ouvrez votre guide à l'article 30. Il est intitulé "Frais de garde d'enfants". Une fois que vous l'avez lu (vous verrez il est facile à comprendre et très court), suivez les indications et trouvez l'Annexe 5. (C'est une des annexes jointes à votre déclaration d'impôt sur le revenu.

**Très bien... très bien... j'ai trouvé l'Annexe 5. Qu'est-ce que je fais maintenant?**

Rien de plus facile. Remplissez l'Annexe 5 section par section comme on vous l'indique. Précisez d'abord votre statut de parent.

**C'est fait... La deuxième section se lit comme suit: "Enfants visés par la demande de déduction".**

Tout ce que vous avez à faire ici, c'est de donner les renseignements demandés au sujet de vos enfants. Assurez-vous de remplir cette section au complet. Ce sont des informations importantes et sans elles, vos "frais de garde d'enfants" ne pourront être acheminés normalement et votre déclaration subira un délai.

N'oubliez pas non plus que les enfants de plus de 14 ans ne sont pas admissibles à moins qu'ils ne soient atteints d'une déficience physique ou mentale.

**Parfait. Passons maintenant à la section: "Sommes versées pour la garde des enfants inscrits".**

Dans cette section, vous devez préciser qui a reçu l'argent que vous avez payé pour la garde de vos enfants. Comme vous pouvez le voir, vous devez fournir 4 renseignements sur la ou les personnes que vous avez employées:

- a) Nom
- b) adresse
- c) le numéro d'assurance sociale de la personne et enfin
- d) le montant total d'argent que vous lui avez payé pour la garde de ou des enfants.

**Jusqu'ici ça va. Maintenant, comment dois-je calculer le montant que je peux réclamer?**

C'est exactement ce dont parle la prochaine section: "La limite des montants dont la déduction peut être demandée".

**Remplissez premièrement A.** Faites exactement ce qui y est indiqué. Souvenez-vous cependant que la pension alimentaire et autres sommes que paie votre mari pour l'enfant ne constituent pas des revenus gagnés et que, de ce fait, ils ne peuvent être inclus. Assurez-vous que le chiffre que vous inscrivez équivaut au 1/3 du revenu gagné et non pas au revenu total.

**Passons maintenant à B.** Multipliez le nombre des enfants pour lesquels vous réclamez des frais de garde par \$500, jusqu'à un maximum de \$2,000. Si votre mari réclame aussi, pour une période de temps où vous étiez incapable de vous occuper de vos enfants, soustrayez sa réclamation de votre total, comme indiqué.

**Ne remplissez C que si vous êtes un père qui réclame des frais de garde d'enfants.** Suivez ce qui est indiqué. Toutefois, un père séparé doit avoir un accord écrit de séparation. Il est alors admis à déduire les frais de garde d'enfants à compter de la date de signature de l'accord. Notez aussi que le montant maximum qui peut être réclamé est de \$15 par semaine, par enfant, jusqu'à un maximum de \$60 par semaine.

**Bon. Où puis-je trouver la réponse?**  
Regardez à TOTAL, sous la section "Sommes versées pour la garde des enfants inscrits". Comparez alors ce total avec les taux de la section "Limite des montants dont la déduction peut être demandée", totaux que vous venez de calculer. Le moins élevé de ces montants est celui qu'il vous est possible de réclamer. Inscrivez ce montant au bas de la page dans la boîte désignée sous le nom de "Montant déductible".

**Autre chose?**  
Oui. Revenez à la page 2 de votre déclaration, à la section intitulée "Déductions du revenu total", et inscrivez le montant de votre déduction admissible sur la ligne 32, "Frais de garde d'enfants".

**Qu'est-ce que je fais avec l'Annexe?**  
Attachez-la à votre déclaration.

**Et les reçus?**  
Il n'est pas nécessaire d'inclure vos reçus avec votre déclaration. Vous devez cependant les conserver au cas où on vous les demanderait. Soyez donc certain de les avoir et de les conserver.

**C'est tout? C'est tout.**

## Comptez sur nous pour vous aider.

**Revenu Canada Impôt / Revenue Canada Taxation**

Robert Stanbury, ministre / Robert Stanbury, Minister

### OPERATION DÉPANNAGE



Votre guide est votre meilleure source de renseignements. Lisez-le. Suivez-le. Faites-y confiance. Vous devriez y trouver tous les renseignements et toutes les explications qu'il vous faut.



Lisez nos annonces dans ce journal. Jusqu'à la mi-avril, nous essaierons de vous donner le plus possible de renseignements supplémentaires sur des sujets qui pourraient vous causer des problèmes. Si vous voyez quelque chose qui vous concerne, découpez l'annonce et conservez-la jusqu'au moment où vous remplirez votre déclaration d'impôt fédéral.



Vous trouverez ci-dessous le numéro de téléphone de votre bureau de district pour l'impôt fédéral. Si vous ne demeurez pas dans la région du bureau, demandez à la téléphoniste de composer pour vous le numéro Zenth 6-4200. Et n'oubliez pas que les appels sont gratuits, et que ce service est à votre disposition jusqu'à 18 heures.



Écrivez au bureau de district le plus près. Exposez votre problème le plus clairement possible, en donnant tous les renseignements nécessaires (et votre adresse, si il vous plaît). On répondra à votre lettre le plus vite et le plus simplement possible.

165 sud, rue Dorchester, Québec 2 (Québec) — 694-3180  
50, rue Couture, C.P. 1300, Sherbrooke (Québec) — 565-4890

Edifice du Revenu national, 305 ouest, boul. Dorchester, Montréal 128 (Québec) — 283-5300  
11 est, rue McQuaig, Rouyn (Québec) J9X 3B5 — 764-5171

**dupuis & marine INC.**

Premier en fait de fiabilité

## Johnson

135 115 85

**Tirez parti de nos V-4**

Les 135, 115 ou 85 cv sont là pour votre plaisir.

- Robustesse et longévité accrues grâce aux vilebrequins élargis et aux pistons renforcés.
- Le servo-selector d'inclinaison et d'assiette permet de régler l'assiette des modèles 135 et 115 cv spéciaux en marche (disponible moyennant supplément sur tous les autres modèles V-4).
- Augmentation de puissance et réduction de la consommation grâce à l'échappement à synchronisation. Nous avons tiré les leçons de la course.
- Réduction de la consommation grâce à nos segments de contre-pression brevetés (autre exclusivité Johnson).
- Démarrage instantané grâce à l'allumage Johnson MagFlash à décharge de condensateur et à l'étrangleur automatique.
- Profil surbaissé améliorant les possibilités de pêche et de ski nautique.
- Sécurité accrue; démarrage impossible avec une vitesse engagée.
- Le sélecteur d'inclinaison facilite la mise à l'eau et le remorquage. C'est un dispositif standard sur tous les V-4 Johnson.
- Choix complet d'hélices disponibles gratuitement par échange.

Aussi disponible 70 - 50 - 40 - 25 - 15 - 9.9 - 6 - 4 - 2

**À PRIX SPÉCIAL DUPUIS MARINE**

**12525 LACHAPPELLE** / **3597 HOCHELAGA**  
CARTIERVILLE 331-2060 / MONTREAL 526-7707

# résultats sportifs

## Les chiffres disent que...

Le plus long match de l'histoire des séries de la coupe Stanley s'est déroulé au Forum de Montréal au mois de mars 1936. Il opposait les Maroons de Montréal aux Red Wings de Détroit.

Le match commença le 24 mars à 20h.34 pour se terminer le 26 mars à 2h.25 a.m. La rencontre a duré cinq heures et 51 minutes.

C'est un but du célèbre Mud Bruneteau à 16 minutes et 30 secondes de la sixième période supplémentaire qui donna la victoire aux Red Wings au compte de 1 à 0. Le non moins célèbre Hec Killea a obtenu une assistance sur le but en question. Au total, les joueurs ont passé pas moins de 176 minutes et 30 secondes sur la glace. Les gardiens de but étaient pour Détroit Norm Smith et Lorne Chabot gardait le filet pour les Maroons. C'était le premier match d'une série demi-finale 3 de 5 qui se termina 3 à 0 en faveur des Red Wings.

Normand Farly

## hockey



## Séries éliminatoires de la coupe Stanley

QUART DE FINALE DE 4 DE 7

### SERIE "A"

- 1er match Toronto 0, Boston 1
- 2e match Toronto 3, Boston 6
- 3e match Boston 6, Toronto 3
- 4e match Boston 4, Toronto 3

### DANS LA SERIE

Boston	G	P	N	BP	BC	Pts
Boston	4	0	0	17	9	8
Toronto	0	4	0	9	17	0

### SERIE "B"

- 1er match NY Rangers 4, Canadien 1
- 2e match NY Rangers 1, Canadien 4
- 3e match Canadien 4, NY Rangers 2
- 4e match Canadien 4, NY Rangers 6
- 5e match Aujourd'hui: NY Rangers à Canadien (20 h)
- 6e match Jeudi, le 18: Canadien à NY Rangers (20 h)
- 7e match (si nécessaire) Samedi ou dimanche, le 20 ou le 21: NY Rangers à Canadien

### DANS LA SERIE

CANADIEN	G	P	N	BP	BC	Pts
CANADIEN	2	2	0	13	13	4
NY Rangers	2	2	0	13	13	4

### SERIE "C"

- 1er match Atlanta 1, Philadelphie 4
- 2e match Atlanta 1, Philadelphie 5
- 3e match Philadelphie 4, Atlanta 1
- 4e match Philadelphie 4, Atlanta 3

### DANS LA SERIE

Atlanta	G	P	N	BP	BC	Pts
Atlanta	4	0	0	6	17	0
Philadelphie	4	0	0	17	6	8

### SERIE "D"

- 1er match Los Angeles 1, Chicago 3
- 2e match Los Angeles 1, Chicago 4
- 3e match Chicago 1, Los Angeles 0
- 4e match Chicago 1, Los Angeles 5
- 5e match Aujourd'hui: Los Angeles à Chicago (19 h 30)
- 6e match Jeudi, le 18: Chicago à Los Angeles (22 h 00)
- 7e match Sam. ou dim., le 20 ou le 21: Los Angeles à Chicago

### DANS LA SERIE

Chicago	G	P	N	BP	BC	Pts
Chicago	3	1	0	9	7	6
Los Angeles	1	3	0	7	9	2

## baseball

### LIGUE NATIONALE

#### HIER

Cleveland 1, Toronto 4 (Toronto gagne la série 4-0)

#### COMpteurs des séries

Club	B	A	Pts
Walton, Minnesota	6	6	12
Mark Hose, Houston	3	5	3
Lund, Houston	4	4	3
Mark Howe, Houston	3	5	3
Sciacini, Chicago	3	4	7
Carleton, Toronto	1	6	7
McDonald, Edmon.	4	2	6
Sheehy, Nlle-Ang.	4	2	6
Connelly, Minnesota	3	3	6
Blackburn, Nlle-Ang.	2	4	6
Byers, Nlle-Ang.	2	4	6
Ley, Nlle-Angleterre	1	5	6
Backstrom, Chicago	1	5	6

#### SOMMAIRE HIER

Cleveland 1, Toronto 4

#### PREMIERE PERIODE

1 Toronto, Simpson (1er) 4:20

2 Toronto, Simpson (2e) 9:47

3 Toronto, Hickey (1er) 19:59

PUN.: Neale, Clev. 1:26; Gibson, Tor. 5:43; Orr, Tor. 10:17; Krakec, Clev. 15:01; Amodeo, Clev. 15:36.

#### DEUXIEME PERIODE

4 Cleveland, Ward (3e) 13:59

PUN.: Schmyr, Clev. 3:16; Hickey, Tor. 18:45; Schmyr, Clev. Cummings, Tor. (majeures) 20:00.

#### TOIISIEME PERIODE

5 Toronto, Hickey (2e) 15:07

PUN.: Cuddie, Tor. 7:25.

#### Lancers par:

CLEVELAND: 6 9 11-26

TORONTO: 13 19 12-49

#### Gardiens:

CLEVELAND: Cheevers

TORONTO: Gratton

Assistance: 6.689.

#### LIGUE MAJEURE (QUE)

#### SERIES ELIMINATOIRES

#### Demi-finale

#### Serie "E"

#### 1er match

Montréal 3, Sorel 11

#### 2e match

Sorel 9, Montréal 2

#### 3e match

Montréal 2, Sorel 6

#### 4e match (le 15)

Sorel 6, Montréal 5 (Sorel gagne la série 4 à 0)

#### Serie "F"

#### 1er match

Laval 3, Québec 5

#### 2e match

Québec 6, Laval 7

#### 3e match

Laval 3, Québec 7

#### 4e match (le 15)

Québec 5, Laval 9

#### 5e match (le 17)

Laval à Québec

#### 6e match (le 19)

Québec à Laval

#### 7e match (le 21)

Laval à Québec (Série égale 2 à 2)

#### SOMMAIRES HIER

Sorel 6, Montréal 5

#### PREMIERE PERIODE

1 Montréal, Pike 8:18

2 Sorel, Déziel 9:53

3 Montréal, Moore 13:58

PUNITION: Plouffe, Sor. 13:04.

#### DEUXIEME PERIODE

4 Sorel, De Biols 6:35

5 Sorel, Bergeron 3:36

6 Montréal, Roy 9:44

7 Montréal, Roy 14:02

PUNITIONS: Déziel Sor. 6:39, Moore Mon. 18:12.

#### TOIISIEME PERIODE

8 Sorel, Roy 3:57

6 Montréal, Phaneuf 8:13

10 Sorel, Larouché 10:22

11 Montréal, Rochelneau 13:45

(Phaneuf et Picard)

PUNITION: Jacob Mon. 9:10, Emerson Mon. majeure, inc. nuit. match. Ritchie Sor. 5 minutes majeure 11:31, Larouché inconnue 13:10.

#### Lancers par:

Sorel: 16 14 10-40

Montréal: 16 6 14-36

#### Assistance: 5.734.

#### Québec 5, Laval 9

#### PREMIERE PERIODE

1 Laval, Logan 1:03

2 Laval, Placette 6:04

3 Québec, Bateman 9:44

4 Québec, Constantin 17:13

5 Laval, Mongeon 17:24

6 Laval, Trotter 19:10

PUNITION: S. Claude et Peluso, majeure 1:39, Cloutier 7:22, Roussel 12:10.

#### Lancers par:

Québec: 16 14 10-40

Laval: 10 11 8-29

#### ASSISTANCE: 3.589.

### LIGUE AMERICAINE

#### AUJOURD'HUI

Pittsburgh à Chicago

(Ellis 0-1) vs (Heaton 0-0)

New York à Expos, 14:50 h

(Seaver 0-0) vs (Renko 0-0)

St-Louis à Philadelphie

(Gibson 0-0) vs (Carroll 0-0)

San Diego à Atlanta

(Arlin 1-1) vs (Reed 1-1)

Los Angeles à Cincinnati

(Messersmith 1-0) vs (Kirby 1-1)

San Francisco à Houston

(Willoughby 1-1) vs (Griffin 1-1)

#### CLASSEMENT (Division Est)

G	P	Moy.	Dif.
Los Angeles	7	3	-703
San Francisco	6	4	-600
Cincinnati	4	4	-500
Houston	5	5	-300
Atlanta	5	5	-200
New York	2	5	-286
Pittsburgh	1	7	-115

#### (Division Ouest)

G	P	Moy.	Dif.
Los Angeles	7	3	-703
San Francisco	6	4	-600
Cincinnati	4	4	-500
Houston	5	5	-300
Atlanta	5	5	-200
New York	2	5	-286
Pittsburgh	1	7	-115

#### SOMMAIRES HIER

San Diego 0, Atlanta 6

#### SAN DIEGO

Alou, cg 4 0 0 0 0

Becker, 2b 2 0 0 0 0

Thomas, 2b 2 0 0 0 0

Colborn, 1b 3 0 0 0 0

Grubb, 1b 3 0 0 0 0

Kendall, r 4 0 0 0 0

Robert, 2b 1 0 0 0 0

Hernandez, ac 1 0 0 0 0

Williams, fu 1 0 0 0 0

Morales, ac 0 0 0 0 0

Jones, 1 0 0 0 0

Corkins, 1 0 0 0 0

Tolan, fu 1 0 0 0 0

Rios, 1 0 0 0 0

Goston, fu 1 0 0 0 0

Tredson, 1 0 0 0 0

TOTAL 30 0 0 0 0

#### ATLANTA

Alou, cg 4 0 0 0 0

Perez, 2b 2 1 0 0 0

Aaron, cg 1 2 0 0 0 0

Office, ac 2 3 0 1 1

Baker, cd 3 0 1 2 1

Johnston, 2b 3 1 2 1 1

Foster, 2b 0 0 0 0 0

Lum, 1b 0 0 0 0 0

Robinson, ac 4 2 2 1 1

Oates, r 4 1 1 1 1

Johnson, 1 3 1 1 1

TOTAL 29 4 9 5

#### SAN DIEGO

000 000 000 - 6

ATLANTA 210 003 00X - 6

#### Erréurs:

Winfield, Grubb, Alou. Doubles

jeux: San Diego 1, Atlanta 3. Laisés

sur les buts: San Diego 7, Atlanta 6.

2b: Johnson. Ballon-sacrificé: Baker

Copner. 1b: Yastrzemski. cg

Montgomery, r

McAllister, 2b

Griffin 2b

Guerrero, ac

Cleveland.

TOTAL 27 0 3 0

#### BOSTON

Harper, fu 3 0 0 0 0

Miller, cg 3 0 0 0 0

Carlson, 1b 2 0 0 0 0

Yastrzemski, cg 4 0 0 0 0

Montgomery, r 4 0 0 0 0

McAllister, 2b 3 0 0 0 0

Griffin 2b 3 0 0 0 0

Guerrero, ac 0 0 0 0 0

Cleveland.

TOTAL 27 0 3 0

#### Erréurs:

Guerrero. Doubles-jeux: Detroit

3, Boston 1. Laisés sur les buts: De-

troit 1, Boston 7. Circuit: Cash (1er).

Buts volés: Harper, Miller.

#### Baltimore 1, Milwaukee 6

#### BALTIMORE

Blair, cg 4 0 0 0 0

Scott, 1b 4 0 0 0 0

David, fu 4 0 0 0 0

Baylor, cg 4 0 0 0 0

Wilson, cg 2 0 0 0 0

Robinson, 2b 2 0 0 0 0

Faller, cd 2 0 0 0 0

Williams, 1b 3 0 0 0 0

Etchebarren, r 3 0 0 0 0

Bilbinger, ac 2 0 0 0 0

Cuellar, r 0 0 0 0 0

Hood, 1 0 0 0 0

TOTAL 30 0 0 0

#### MILWAUKEE

Alou, cg 5 1 2 1

May, cd 3 1 1 1

Scott, 1b 2 1 0 0



# LA PLUS SOLIDE

## CONSTRUCTION BANDÉE DE VERRE

Ce type de construction de pneus permet d'affronter toutes les conditions de conduite. Notre Super-Lastic Belt-O-Glass est un 4 + 2 qui assure le prix de revient au mille le plus bas. En outre, ce pneu supérieur, malgré ses 6 plis, offre le même confort que la plupart des 4 plis. Le nylon Du Pont 66 fait la différence et est plus sûr. (Voir résultats des essais faits au Nevada chez Canadian Tire.)

5 ans d'Assurance Routière—44 mois, 44% de Remise proportionnelle pour usure prématurée

DIMENSIONS VOIE LARGE	NYLON 4 + 2 BANDE DE VERRE FLANC BLANC		POLYESTER 2 + 2 BANDE DE VERRE FLANC BLANC		POLYFLEX 2 + 2 BANDE POLYESTER FL. NOIR NYLON	
	Prix de 1 pneu (et re- glement)	Prix de 2 ou pl. après remise	Prix de 1 pneu (et re- glement)	Prix de 2 ou pl. après remise	Prix de 1 pneu (et re- glement)	Prix de 2 ou pl. après remise
600/12 Flanc blanc	—	—	19.95	17.53	19.45	17.05
A78/13 (600/13)	20.75†	18.29†	19.99	17.56	17.49	15.19
B78/13 (650/13)	—	—	21.95	19.43	18.45	16.10
C78/13 (700/13)	—	—	23.25	20.19	18.90	16.53
B78/14 (645/14)	21.80†	19.28†	—	—	—	—
C78/14 (695/14)	22.40†	19.85†	—	—	—	—
D78/14 (695/14)	23.20†	20.61†	—	—	—	—
D70/14 Lettres blanches	—	—	28.50	25.17	—	—
E78/14 (735/14)	25.95	22.75	23.95	20.85	20.45	17.53
E70/14 Lettres blanches	—	—	28.95	25.60	—	—
F78/14 (775/14)	27.55	24.27	24.90	21.75	21.40	18.43
F70/14 (775/14)	—	—	25.90	22.70	—	—
F70/14 Lettres blanches	—	—	29.90	26.50	—	—
G78/14 (825/14)	29.60	26.22	25.90	22.70	22.40	19.38
G70/14 (825/14)	—	—	26.90	23.65	—	—
G70/14 Lettres blanches	—	—	31.90	28.40	—	—
H78/14 (855/14)	31.50	28.02	27.70	24.41	23.70	20.61
H70/14 Lettres blanches	—	—	34.50	30.87	—	—
560/15	—	—	20.48	18.03	—	—
C78/15 (685/15)	22.95†	20.38†	—	—	—	—
F78/15 (775/15)	27.95	24.65	24.95	21.80	21.75	18.76
F70/15 Lettres blanches	—	—	30.95	27.50	—	—
G78/15 (825/15)	29.90	26.50	26.90	23.65	22.90	19.85
G70/15 (825/15)	—	—	27.90	24.60	—	—
G70/15 Lettres blanches	—	—	32.90	29.35	—	—
H78/15 (855/15)	31.90	28.40	27.90	24.60	24.40	21.28
H70/15 Lettres blanches	—	—	34.90	31.25	—	—
J78/15 (885/15)	32.90	29.35	—	—	—	—
L78/15 (915/15)	33.85	30.26	—	—	—	—

†Pour compactes, carcasse nylon 2 plis plus 2 bandes de verre

### TURNPIKE À VOIE LARGE Polyester 2 + 2 bandé de verre

Un pneu bandé de verre ultra-large aux dessins profonds comme le Belt-O-Glass 4+2 ci-dessus, avec 2 plis de polyester et 2 ceintures de verre améliorées "Second Generation". Identique aux pneus installés sur les voitures neuves.

5 ans d'Assurance Routière: 36 mois, 36% de Remise pour usure prématurée

### POLYFLEX 2 + 2 Nylon bandé polyester

Un pneu ceinturé avec 2 plis de carcasse en câblé de nylon Du Pont 66 de 1260 denier (50% plus solide que le câblé 4 plis en nylon ordinaire de 840 deniers). Ces plis de carcasse sont ceinturés de 2 plis de polyester et non de verre. Résultat: un pneu ceinturé moins coûteux à fabriquer mais doux à la conduite. Vous profitez également de cette économie grâce aux prix incroyablement bas indiqués ici, alors... n'hésitez pas!

5 ans d'Assurance Routière: 30 mois, 30% de Remise pour usure prématurée.

UTILISEZ VOTRE  
CARTE DE CRÉDIT  
Canadian Tire

# RADIAUX

Épargnez jusqu'à \$100 sur les 4

"Les pneus radiaux sont formidables" disent nos clients, mais ils coûtent presque 2 fois autant que les bandés de verre à l'achat et ont un prix de revient au mille un peu plus élevé. Leurs partisans vantent leur stabilité et leur tenue de route. Vous les aimerez aussi sans doute. Canadian Tire vous invite à les ESSAYER. Si vous n'en voulez pas, retournez-les avec la facture dans les 10 jours pour remboursement (sauf valves, main-d'oeuvre).

Installation des pneus gratuite si vous achetez des valves Dill ou Schrader au prix courant du catalogue de \$1.00. Nous devons installer le pneu et la valve ensemble. \*Un pneu n'est pas neuf sans une valve neuve. Equilibrage dynamique, \$2.50. Remise comptant 5% au lieu des billets-bonis

## Pneus non ceinturés CONSTRUCTION IDENTIQUE À CELLE DES PNEUS DES VOITURES NEUVES D'AVANT 1969.



CONTENDER et WHIPPET		STANDARD		
DIMENSIONS (Flanc blanc, \$1.50 en sus)	PRIX de 1 PNEU garanti	Après remise compt.	PRIX de 1 PNEU (Noir seul.)	Après remise compt.
600/12 (Flanc blanc)	15.95	15.15	—	—
600/13	12.99	12.34	11.39	10.82
650/13 (B78/13)	14.15	13.44	12.43	11.81
700/13 (C78/13)	14.73	13.99	—	—
645/14 (B78/14)	13.95	13.25	—	—
695/14 (C78/14)	14.90	14.15	—	—
735/14 (E78/14)	15.25	14.49	—	—
775/14 (F78/14)	15.90	15.10	13.67	12.99
825/14 (G78/14)	17.40	16.53	14.39	13.67
855/14 (H78/14)	18.70	17.76	—	—
560/15	14.48	13.76	11.98	11.38
600/15	14.48	13.76	—	—
775/15 (F78/15)	15.90	15.10	13.67	12.99
825/15 (G78/15)	17.37	16.50	—	—
855/15 (H78/15)	18.95	18.00	—	—
815/15 (710/15)	—	—	14.37	13.65
600/16 (à chambre)	—	—	12.60	11.97

**LE CONTENDER**  
Carcasse 4 plis polyester. Les pneus 2 plis polyester équipaient les voitures neuves avant les pneus ceinturés à long millage. Le Contender est construit de façon analogue mais avec 4 plis au lieu de 2.  
5 ans d'Assurance Routière: 20 mois, 20% de Remise pour usure prématurée.

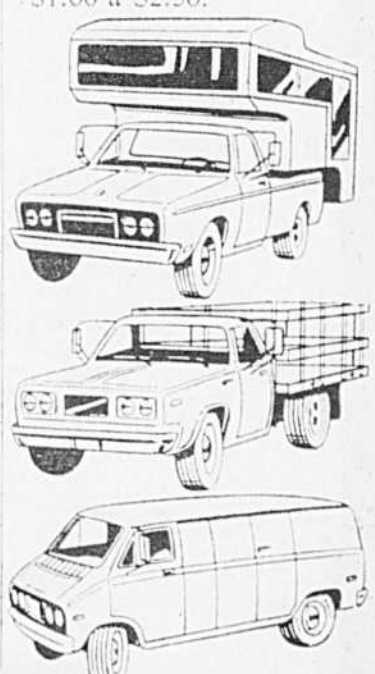
**LE WHIPPET**  
2 plis nylon Du Pont 66. Il ressemble à un radial et convient pour l'autoroute. Nous ne pourrions vous offrir un meilleur roulement pour le double du prix.  
5 ans d'Assurance Routière: 20 mois, 20% de Remise pour usure prématurée.

**LE STANDARD**  
Construction similaire à celle du Whippet mais prix inférieur car il n'est pas assuré. Égale ou surpasse les normes gouvernementales. (Assurance: \$1.00 par pneu.)

## Pneus pour campers et camionnettes

DIMENSION	Genre de Pneu	Nombre de plis	Prix sur commande à air	Prix en magasin	Prix en magasin	Assurance routière
			sauf indication "sans ch"	après livraison 10-21 jours	après livraison immédiate	
670/15	Turnpike Express	6	19.91	21.98	20.88	92
	Master Hiway	6	21.72	23.97	22.77	1.00
	Hi-Traction	6	22.62	24.97	23.72	1.04
700/15	Turnpike Express	6	22.58	24.93	23.68	1.04
	Master Hiway	6	26.70	29.48	28.00	1.23
	Hi-Traction	6	25.99	28.70	27.26	1.20
600/16	Super Turnpike Hiway-Byway	6	19.87	21.94	20.84	91
	Hi-Traction	6	21.11	23.30	22.13	97
650/16	Turnpike Express	6	21.68	23.94	22.74	1.00
	Master Hiway	6	24.20	26.72	25.38	1.11
	Hi-Traction	6	24.45	26.99	25.64	1.12
700/16	Turnpike Express	6	23.96	26.45	25.13	1.10
	Master Hiway	6	27.55	30.42	28.90	1.27
	Hi-Traction	6	27.75	30.63	29.10	1.28
750/16	Turnpike Express	8	31.68	34.97	33.22	1.46
	Master Hiway	8	32.54	35.93	34.13	1.50
	Hi-Traction	8	35.77	39.49	37.51	1.65
800/16.5	Mstr. Hiway, sans ch	8	33.12	36.57	34.74	1.52
	Hiway, Byway, sans ch	8	35.30	38.98	37.03	1.62
875/16.5	Mstr. Hiway, sans ch	8	38.32	42.30	40.18	1.76
	Hiway, Byway, sans ch	8	40.31	44.50	42.27	1.85

**LISTE PARTIELLE**  
— Offert également sans chambre moyennant \$2.00 à \$3.00 en plus.  
† — Port: région de Toronto, 10 à 25¢. Plupart des autres endroits, 30¢ à \$1.00. Points éloignés, \$1.00 à \$2.50.



Ouvert jeudi et vendredi soir — Le samedi jusqu'à 5 p.m. \*CHARGEX ACCÉPTE

* ÎLE PERROT 87, boulevard Grand 453-4211	* CHOMEDEY 435, boulevard Labelle 681-2503	* ST-LÉONARD 7655, rue Viau 376-5100	Lachute ..... 562-8536	St-Hyacinthe ..... 773-6081
* CENTRE D'ACHATS L'ACADIE 1500 ouest, rue Sauvé 334-7330	* PONT-VIAU 1000, boulevard des Laurentides 689-3503	* MONTRÉAL-NORD 5500 est, boulevard Henri-Bourassa 325-6010	Ste-Agathe ..... 326-3360	Waterloo ..... 539-3801
* DOLLARD-DES-ORMEAUX 3339, montée des Saucres 684-9750	* VERDUN 3180, rue Wellington 766-8561	* CHATEAUGUAY 77, boulevard d'Anjou 681-4160	Joliette ..... 756-1044	Granby ..... 378-5383
* VILLE ST-LAURENT 1755, Grenet (face à Canadian) 747-4741	* MONTRÉAL 1465 est, rue Jean Talon 728-1861	* GREENFIELD PARK 820, boulevard Taschereau 676-1818	Sorel ..... 743-5515	Cowansville ..... 263-4232
* VILLE LASALLE 8778, boulevard Newman 365-8880	* ROSEMONT 5685, rue d'Iberville 528-5905	* LONGUEUIL 2790, chemin Chamblay 670-8020	Beloeil ..... 467-0235	Valleyfield ..... 371-2470
* Centre d'achats de BEACONSFIELD 697-8151	* LACHINE 470, 28e Avenue 634-7101	* ST-EUSTACHE 413, boulevard Arthur-Sauvé 472-2270	St-Jean ..... 348-3851	

# L'AUTOMOBILE



PAR JACQUES DUVAL  
(collaboration spéciale)

## Le prix des pièces d'automobiles: est-il plus économique de conduire une voiture américaine?

On entend souvent dire que le prix des pièces pour les voitures importées est exorbitant et que, tout compte fait, il est moins coûteux, à la longue, de conduire une voiture américaine qu'une voiture étrangère, dite économique. Plusieurs sont d'avis que l'argent épargné par une plus faible consommation d'essence est vite perdu dans l'achat des pièces nécessaires à l'entretien quand on conduit une auto importée. Qu'en est-il exactement? Le prix des pièces pour une voiture étrangère est-il plus élevé que celui que l'on exige pour une voiture américaine?

Pour en avoir le cœur net et afin de permettre à nos lecteurs de savoir exactement à quoi s'en tenir, nous avons décidé de mener notre petite enquête sur le prix des pièces d'automobiles. Les résultats de cette laborieuse compilation sont, comme on pourra le constater, assez surprenants et devraient mettre un terme à bien des hypothèses.

Trop souvent, on avance des chiffres sans se renseigner vraiment ou, pire encore, sans prendre soin de faire des comparaisons. Ainsi, qui pourrait croire qu'il est plus dispendieux de faire réparer une simple Chevrolet Nova 6 cyl. qu'une Volvo? C'est pourtant l'un des faits qui se détache de notre enquête même si la Volvo a la réputation d'être une voiture coûteuse à réparer. Il n'est pas dit qu'une comparaison plus élaborée ne

prouverait pas le contraire mais nous ne pouvions tout de même pas publier le catalogue complet des pièces détachées de chaque manufacturier. De plus, nous avons plutôt voulu nous en tenir à des pièces d'usage courant qui sont susceptibles d'être remplacées fréquemment, soit à la suite d'un léger accident ou dans le cours normal de l'entretien d'une auto.

Pour chacune des dix marques de voiture faisant l'objet de cette enquête, nous avons voulu connaître le prix de trois pièces de carrosserie (pare-chocs avant, porte avant et aile avant) et de cinq pièces se rattachant à la mécanique (une soupape d'échappement, un disque d'embrayage, un démarreur, un jeu de plaquettes de freins avant et un système d'échappement complet). La comparaison porte également sur cinq voitures américaines et cinq voitures étrangères se situant dans les catégories des sous-compactes et des compactes. Dans le premier groupe, on trouvera la Pinto, la Volkswagen, la Toyota, la Vega, la Datsun et la Renault 12 et, dans le second, la Maverick, la Duster, la Nova et la Volvo.

Notre tableau permet de se livrer à d'intéressantes comparaisons.

**PINTO au premier rang**  
Si l'on s'arrête à la voiture la moins coûteuse à réparer, c'est la Ford Pinto qui vient au premier rang, grâce surtout au prix modique de ses pièces de carrosserie. A

\$83.90, une porte de Pinto coûte \$17 de moins que la même pièce pour une Vega et environ \$36 de moins qu'une porte de Volkswagen, Datsun 710 ou Renault 12. La Maverick, un autre produit Ford, fait également bonne figure en étant la moins dispendieuse à entretenir au sein des compactes.

### VEGA et NOVA

Les plaquettes de freins de la Vega sont les plus chères de toutes à \$26.65, le prix d'une soupape d'échappement est le deuxième plus élevé et le système d'échappement est le plus coûteux parmi les voitures américaines. Le prix des pièces pour les voitures General Motors apparaît donc très élevé et l'on se surprend qu'une vulgaire soupape pour un moteur 6 cyl. Nova coûte \$11.20 quand la même pièce ne se vend que \$3.90 quand elle appartient à un moteur 6 cyl. Maverick.

Même si un démarreur ne se vend rarement à l'état neuf mais plutôt reconditionné, il reste que cette pièce coûte \$115 chez G.M. contre seulement \$75 pour une Pinto, \$90.80 pour une Maverick et \$79.50 pour une Duster. Pour toutes ces raisons, la Vega se classe donc derrière les Pinto, VW et Toyota Corona tandis que la Nova est en avant-dernière place.

### VOLKSWAGEN

La Volkswagen se défend très bien pour sa part et si l'on retenait uniquement les pièces mécaniques, ce serait

la championne de l'économie grâce surtout au coût très bas de son système d'échappement qui, il faut le souligner, est beaucoup moins élaboré que les autres. Le prix minime du disque d'embrayage vient cependant du fait que Volkswagen ne vend cette pièce qu'à l'état reconditionné.

### TOYOTA - DATSUN

La Toyota Corona devance la Datsun 710 par plus de \$100 et les prix pour un système d'échappement, un disque d'embrayage et des plaquettes de freins sont très réalistes. On note également que le prix des pièces de carrosserie est également fort abordable.

### Le "choc" RENAULT

Au chapitre des pièces de carrosserie, la Renault 12 est lourdement pénalisée par le prix excessif de son pare-chocs avant qui vaut la coquette somme de \$238. Soulignons en passant que le prix des pare-chocs sur les voitures récentes est beaucoup plus élevé depuis que le gouvernement américain exige que cet accessoire soit en mesure de résister à un impact de 5 m/h. Certes, ces pare-chocs sont plus robustes mais si vous avez un accident à plus de 5 m/h le coût des réparations sera tout aussi élevé (sinon plus qu'au paravant) en raison du prix du pare-chocs.

Comme la plupart des accidents se produisent à plus de 5 m/h, on s'interroge sur l'aspect logique de ce règle-

ment. Ce qu'on payait autrefois pour la tôle froissée, on le paie maintenant pour le pare-chocs et l'on en revient exactement au même point. En plus, ces pare-chocs alourdissent inutilement les voitures.

Le prix des autres pièces pour la Renault 12 se situe dans la moyenne mais le sys-

tème d'échappement est aussi beaucoup trop dispendieux et contribue à faire de la Renault 12 la voiture la plus coûteuse à réparer parmi les 10 marques en présence.

On remarquera aussi que chez Volvo et Renault, on ne vend pas de démarreurs neufs et que les prix men-

tionnés s'appliquent à des pièces reconditionnées.

Un démarreur remis à neuf coûterait donc sensiblement moins cher aussi chez les autres manufacturiers.

### CONCLUSIONS

En analysant les chiffres contenus dans notre tableau, on se rend compte finalement

qu'il n'est pas plus dispendieux ou plus économique de faire réparer une voiture importée qu'une voiture américaine.

Evidemment, si l'on fait le total pour les cinq voitures américaines et les cinq voitures étrangères, on arrive à un montant un peu plus élevé

### Prix des pièces d'automobiles

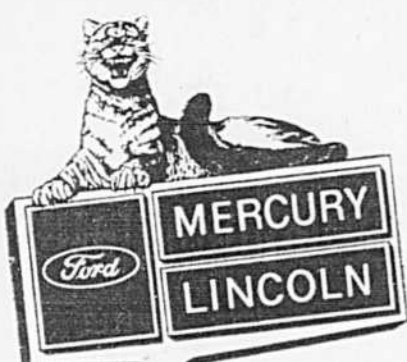
Marque	Pare-chocs avant	Porte avant	Aile avant	1 soupape d'échappement	Disque d'embrayage	Démarreur	Plaquettes-freins avant	Système d'échappement	TOTAL
PINTO	\$ 29.30	83.90	60.60	5.15	23.45	75.00	15.35	49.60	\$342.35
VOLKSWAGEN (Super Beetle)	\$ 67.50	119.00	55.80	6.65	12.20 (R)	72.00	7.55	27.00	\$367.70
TOYOTA (Corona)	\$ 54.65	102.67	71.56	7.95	19.50	102.25	13.95	44.00	\$416.63
VEGA	\$ 76.00	100.50	57.50	9.65	25.55	115.00	26.65	57.85	\$468.70
MAVERICK	\$ 41.70	151.45	90.80	3.90	23.65	90.80	24.95	44.70	\$471.85
DUSTER	\$ 58.05	162.75	115.50	5.40	25.00	79.50	24.25	40.10	\$510.55
DATSUN 710	\$124.95	119.75	71.20	7.35	23.00	122.65	9.00	49.05	\$526.95
VOLVO	\$141.88	159.62	82.00	7.85	30.10	56.18 (R)	13.25	84.99	\$575.87
NOVA	\$ 95.25	183.50	95.25	11.20	26.80	115.00	26.25	57.85	\$611.10
RENAULT 12	\$238.00	119.50	55.80	6.65	26.50	53.50 (R)	16.90	102.45	\$619.30
<b>TOTAL VOITURES AMERICAINES :</b>				\$2,404.65					
<b>TOTAL VOITURES ETRANGERES :</b>				\$2,506.25					
<b>TOTAL VOITURES AMERICAINES :</b>				(Carrosserie)	\$1,402.05				
<b>TOTAL VOITURES ETRANGERES :</b>				(Carrosserie)	\$1,583.88				
<b>TOTAL VOITURES AMERICAINES :</b>				(Mécanique)	\$1,002.60				
<b>TOTAL VOITURES ETRANGERES :</b>				(Mécanique)	\$ 922.47				

N.B. (R) : Reconditionné.  
Maverick, Nova et Duster : pièces pour moteur 6 cyl. et boîte de vitesses manuelles à trois rapports.

## LE CENTRE D'ACHATS DE

# L'AUTO

## C'est le printemps! C'est notre 36<sup>e</sup> anniversaire



INVESTISSEZ un petit quart d'heure de votre temps et venez fureter sur notre terrain — vous trouverez certainement l'auto qui vous convient!

**MARQUIS BROUGHAM 1973**  
**\$5495**

Démonstrateur 4 portes hardtop, brun, automatique, AMFM stéréo, servo-direction, servo-freins, vitres électriques, toit de vinyle, dégivreur arrière, différentiel autobloquant, air climatisé, balance de garage.

### GARANTIE

de voiture d'occasion du concessionnaire Mercury sur toutes les voitures mentionnées dans cette annonce.

'72 METEOR 2 portes hardtop, gris pâle. <b>\$2695</b>	'72 DODGE POLARA 2 portes. <b>\$2495</b>	'68 CAMARO Coupé 2 portes, bleu pâle, AMFM. <b>\$1295</b>
'69 CHEVROLET CAPRICE 2 portes hardtop, marron. <b>\$1695</b>	'72 OLDSMOBILE CUTLASS Supreme, 4 portes hardtop. <b>\$3295</b>	'72 CAPRI Coupé, toit ouvrant, AMFM stéréo, gris pâle, etc. <b>\$2695</b>
'72 MONTEGO MX Familiale, bleu foncé. <b>\$2995</b>	'71 MUSTANG 2 portes 351 Boss, fastback, rouge vif. <b>\$2995</b>	'71 PINTO Moteur 2000 cc, automatique, bleu foncé. <b>\$1995</b>
'69 OLDSMOBILE 442 2 portes hardtop, gris pâle, sièges baquets. <b>\$1795</b>	'71 RENAULT 16TS 4 portes vert foncé. <b>\$1895</b>	'73 TOYOTA Corolla, jaune pâle. <b>\$2095</b>
'73 MERCURY MARQUIS 4 portes, vert pâle. <b>\$3895</b>	'70 MAVERICK 2 portes, spécial 3 vitesses au plancher, vert foncé. <b>\$1795</b>	'71 MAVERICK GRABBER Jaune pâle, un bijou. <b>\$2195</b>
'73 BUICK CENTURY 2 portes Luxus, vert pâle. <b>\$3795</b>	'72 CAPRI Coupé 2 portes, V-6, 2600, échappement stébro. <b>\$2895</b>	'73 PINTO Vert foncé. <b>\$2795</b>

**BOBCAT 74 FAMILIALE**  
**\$3795**

Automatique, AMFM, protection antirouille, moulures latérales, tout équipée, couleur or avec simili-bois, voiture neuve 1,000 milles.

**MONTEGO MX BROUGHAM 1973 OR**  
**\$3895**

Démonstrateur, 2 portes hardtop, automatique, radio, servo-freins, servo-direction, toit de vinyle, moteur 351, dégivreur arrière.

## Lantheier & Lalonde

AUTOMOBILE

INC

**4411 PAPINEAU**  
près Mont-Royal

"PLAN D'ACHAT FORD"

TÉLÉPHONE  
**526-4411**

**Cher monsieur Duval...**

JACQUES DUVAL répond chaque semaine à toutes vos questions ayant trait à l'automobile. Veuillez prendre note que seules les lettres signées et comportant une adresse reçoivent une réponse. Ecrivez à Jacques Duval, Chronique de l'Automobile, Service de l'Information, LA PRESSE, 7<sup>e</sup> Ouest, rue Saint-Jacques, Montréal.

**Q.** J'ai l'intention de m'acheter une voiture bientôt et mon choix s'arrête sur la Honda Civic. Apparaissant, j'aimerais bien toutefois que vous fessiez l'essai de la Mini Austin 1974 pour que je puisse comparer les deux. J'aimerais aussi savoir si le service après-vente de la Mini Austin est assez bon ?

**Mlle Elisabeth AUBRY,**  
5356 Brodeur, app. 13,  
Montréal.

**R.** Plusieurs autres correspondants nous ont aussi demandé de faire l'essai de la Austin Mini. Malheureusement nos requêtes auprès de divers concessionnaires et de BLM dans le but d'obtenir une voiture ont été infructueuses.

On nous dit qu'il n'y a aucune voiture de disponible et que l'on ne compte pas en recevoir avant le mois de juillet prochain. Quant au service après-vente, la réputation des vendeurs BLM est moyenne mais tout dépend du concessionnaire avec lequel vous faites affaire.

avez conseillé à M. Jean-Pierre Gauthier d'essayer de trouver un moteur usagé 340 chez un vendeur de pièces d'auto usagées (recycleur). Malheureusement, notre maison n'a pas en entropôt un tel moteur, qui est d'ailleurs très recherché, car nous aurions communiqué avec M. Gauthier.

A titre de secrétaire de l'A.V.P.A.U. (Association des vendeurs de pièces d'auto usagées), je tiens à vous remercier de votre confiance. J'en profite pour souligner que notre association possède un système d'intercom de Bell Canada reliant plus de 30 recycleurs afin de nous aider à trouver des pièces usagées pour les garagistes, les compagnies d'assurance et le consommateur. Nous apprécierions être avisés de plaintes à l'égard de recycleurs afin que nous puissions satisfaire le consommateur lésé.

Nous sommes à votre entière disposition pour des renseignements additionnels.

**M. Roger FUGERE,**  
Vice-président,  
Lecavalier Auto-Parts Inc.  
St-Sophie, P.Q.

**Q.** Je vous félicite pour votre excellent travail... Je possède une Toyota Corolla 1600 1971 et j'en suis très satisfait au point de vue confort, tenue de route, maniabilité, etc... Mais là où je le suis moins, c'est pour les prix vraiment trop onéreux des pièces et de la façon dont on nous les vend. Je vous explique ici un problème que j'ai eu l'autre jour. Wantant remettre en état un feu de stationnement qui ne fonctionnait pas, j'ai voulu changer la lumière. Cependant, en regardant bien, je m'aperçois que ce n'était pas la lumière qui était brûlée mais un des deux fils du boîtier qui soutient la lumière qui était coupé.

Je coupe donc l'autre fil et me rends chez un concessionnaire Toyota pour me procurer ce fameux boîtier (socket). Quelle ne fut pas ma surprise d'apprendre qu'on ne vendait pas ce petit morceau de plastique et qu'il fallait que j'achète l'ensemble au complet qui me revient à \$10 non posé. Mon père qui possède une voiture américaine a eu le même problème et il lui en a coûté 60 cents pour la pièce. J'en viens à me poser la question si c'est vraiment économique à la longue de posséder une "pas possible" qui nous fait dire en regardant la facture "pas possible" au sens péjoratif.

**M. Serge LEFUC,**  
138 rue Trenton,  
Montréal.

**R.** Votre lettre tombe à point puisque nous préparons justement à l'heure actuelle un dossier sur le prix de diverses pièces (mécanique et carrosserie) d'usage courant pour les voitures américaines et importées. Nos lecteurs seront alors mieux en mesure de comparer et de savoir où se trouve la véritable économie.

**Q.** J'ai lu comme d'habitude votre chronique dans le journal "La Presse" du 19 mars avec intérêt. J'ai été agréablement surpris lorsque vous

**LE CENTRE D'ACHATS DE L'AUTO**

**ACHETEZ UNE NOUVELLE VOITURE 1974**

<b>36 MOIS</b> <b>\$400</b> <b>COMPTANT</b> comme paiement initial Sans autres frais Taxe de vente et coût du financement compris	<b>VEGA</b> Notchback manuelle <b>\$92.92</b> par mois	<b>NOVA</b> 6 cyl., 2 portières automatique, radio <b>\$111.49</b> par mois	<b>CHEVELLE</b> Malibu V8 hardtop 2 portières automatique servofreins servodirection, radio <b>\$129.33</b> par mois	<b>CUTLASS</b> hardtop 2 portières automatique servodirection servofreins, radio <b>\$138.04</b> par mois	<b>Monte Carlo</b> automatique servodirection servofreins, radio <b>\$154.73</b> par mois	<b>IMPALA</b> hardtop 2 portières automatique servofreins servodirection radio <b>\$139.20</b> par mois	<b>DELTA 88</b> hardtop 2 portières automatique servofreins servodirection, radio <b>\$150.58</b> par mois
--	---	--	---	--	--	--	---

**LOUEZ UNE NOUVELLE VOITURE 1974**

<b>VEGA</b> <b>\$72.95</b> par mois	<b>NOVA</b> <b>\$87.48</b> par mois	<b>CHEVELLE</b> <b>\$101.52</b> par mois	<b>CUTLASS</b> <b>\$108</b> par mois	<b>Monte Carlo</b> <b>\$120.96</b> par mois	<b>IMPALA</b> <b>\$109.08</b> par mois	<b>DELTA 88</b> <b>\$117.72</b> par mois
---	---	--	--	---	--	--

PROGRAMME D'ASSURANCE ET D'ENTRETIEN DISPONIBLE

**SPÉCIAUX**

- ★ Tracteur-roulotte GM 871, moteur neuf \$12,000
- ★ Perforatrice Worthington Drifter 3 1/2" \$13,000
- ★ Pelle hydraulique Perkins Diesel 3/4 \$10,000
- ★ Pompe à béton Challenge Cook 3" \$6,000
- ★ Rouleau d'asphalte 3-5 tonnes \$2,500
- ★ Poste de lavage d'auto Sherman — au complet — ayant servi 4 ans, aucune offre sérieuse refusée \$75,000

Signalez 637-4651 SNYDER AUTOMOBILES LTD.  
2150, Notre-Dame, Lachine

Concessionnaire Yamaha  
Distributeur Ducati et Laverda  
Concession disponible

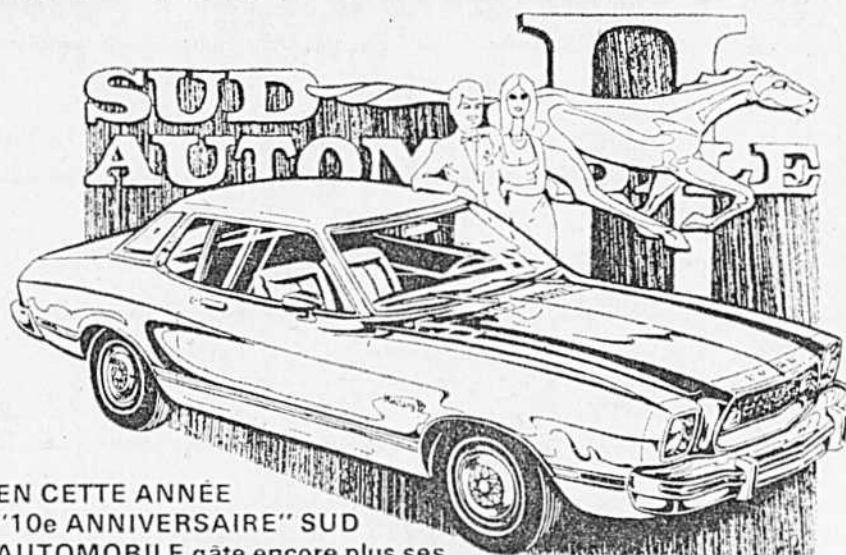


DÉPOSITAIRE DES ROULOTTES SATELLITE  
MODÈLES de 16" à 35"

SIGNELEZ  
637-4651

LE PREMIER CENTRE SERVICE ET PIÈCES DU QUÉBEC  
LIVRAISON IMMÉDIATE DE CAMIONS

**SUD FAIT CLASSE À PART!**



EN CETTE ANNÉE "10e ANNIVERSAIRE" SUD AUTOMOBILE gèle encore plus ses clients. CHOIX IMMENSE, SERVICE HORS PAIR ET MEILLEURS PRIX ASSURÉS. Voyez un vrai pro... UN PROFESSIONNEL SUD et exposez-lui vos desirs et besoins en toute confiance. SUD AUTOMOBILE EST ÉGALEMENT LE SPÉCIALISTE DU CAMION.

**EXTRA SPÉCIAL MUSTANG '74**  
l'auto de l'année  
**\$3382**  
pour un temps limité

**GRATIS: Automatique**



**SUD**

**AUTOMOBILE INC.**  
320 est. rue St-Charles, Longueuil

674-6286 / 521-6227

**UN GARS À CONNAÎTRE**



JOSE CRUZ  
Représentant aux ventes

**POURQUOI...**

- Est-ce si plaisant de transiger chez **HY-ROAD FORD???**
- À cause de l'entretien après ventes?
- À cause de nos prix?
- À cause de nos représentants?
- Peu importe la cause...

CHACUN DES MEMBRES DE NOTRE PERSONNEL EST ENTRAÎNÉ DE FAÇON À CE QUE NOS TRANSACTIONS SOIENT ENCORE PLUS PLAISANTES.

Essayez... vous comprendrez... Pourquoi???

PINTO MAVERICK MUSTANG  
TORINO FORD T-BIRD

**HY-ROAD FORD**

4901 Jean-Talon-ouest, Montréal 308, Québec

731-8271

**Olaf de chez OMEGA**

vous invite à venir examiner la

**VOLVO '74**

la véritable voiture d'aujourd'hui.

Car, de nos jours, les conducteurs exigent plus qu'une belle esthétique dans une automobile, et l'emplacement des grandes voitures leur impressionne de moins en moins. C'est avant tout la sécurité au volant que l'on recherche, cette sécurité qui amène bon nombre de personnes à considérer l'acquisition d'une Volvo.

Et la Volvo est conçue de manière à satisfaire autant l'automobiliste qui l'utilise que les autres automobilistes qui l'admirent. Nous sommes d'accord que la Volvo coûte un peu plus cher. C'est précisément parce que la Volvo n'accepte pas de compromis lorsqu'il s'agit de qualité, de sécurité, de durabilité et finalement de confort nullement négligeable.

Chez Omega, nos vendeurs vous faciliteront toute transaction d'achat et d'échange pour l'acquisition d'une Volvo. Passez nous voir pour vous en rendre compte.

"Le concessionnaire Volvo à Montréal"



**OMEGA**  
MOTORS

7325 HARLEY, MONTRÉAL-OUEST — 489-8297

**AUTOS À VENDRE**

**AVIS**

La Presse tient à assurer un service d'annonces qui est fiable et, dans ce but, s'affaire par tous les moyens de vérifier l'authenticité des faits annoncés dans cette rubrique.

Nous avons donc traité une certaine liste de vendeurs qui publient une annonce en son nom personnel mais qui travaillent pour un concessionnaire qui est obligé de s'identifier comme "agent vendeur" ou "membre d'une association". Tout marchand doit mentionner un raison sociale. Il est défendu d'employer les mots "soi propriétaire", "propriétaire original" ou "premier propriétaire" ou toute expression laissant croire que le propriétaire n'est pas un commerçant quand il en est un de fait.

Les lecteurs sont invités à rapporter toute fraude ou escroquerie à:

Better Business Bureau,  
1158 ave. N. L. Dorchester,  
Montréal, Québec.

Si d'autres paraissent avoir subi un préjudice, veuillez nous en aviser par lettre au Centre de consommateurs de la Presse. Nous nous efforcerons de vous aider.

ASSURANCES automobiles. Couvert intégralement. Aucun refus V2C, paiements faciles. 731-8296.

- ALFA ROMEO 1971**, modèle Berlina, radio, peinture neuve, état mécanique A-1, Appeler Grimeau 937-3991, Eugène Carrière Auto.
- ASTRE 1973**, 5,600 milles, garantie GM, juin 1974, 2,300, 581-0011.
- AUBAINE** Choix de 2. Une 1966 Comet Caliente sedan 6 cylindres, automatique et une 1965 Dodge Monaco 2 portes hardtop V8 automatique. Mécanisme partiel \$225 chacune. Rallye Motors Ltee, 364-1121.
- AUSTIN MINI 1972**, bas mileage, nombreuses pièces neuves, \$1,300, 523-1694.
- AUSTIN MINI 1973**, excellente condition, tout équipée, 29-7116 après 5h p.m.
- AUSTIN 1971**, coupe, modèle 1000, radio 1 an, prix \$850, 384-1814 marchand.

**TOYOTA D'OCASION**

Modèle standard et occasion, garantie 100%.

**ALIX TOYOTA**  
6877 DELORMIER  
374-9191  
OUVERT DE 9 A.M. A 9 P.M.

**AUTOS** accidentées, à vendre, toutes marques, vendues en gros, 527-8019.

**BARRACUDA 1971**, 51,900, 501R; 722-0416.

**BUICK 1972**, Riviera, 28,000 milles, tout équipé, couleur brun foncé, toit vinyle beige. Canbec Automobile, 937-4388.

**BUICK Centurion 1971**, 4 portes hardtop, très propre, tout équipé, Bert Thilaine, Chateau Motors, 331-4220.

**BUICK 1969**, décapotable, très propre, couleur, \$1550, couleur bleu, toit blanc. Montreal West Automobile, 489-3391, appeler Maurice.

**BUICK Skylark 1969**, 2 portes, hardtop, toit de vinyle, radio, servofreins et direction, poivreur arrière. Condition impeccable. Boisclair Auto Inc. 259-4611.

**BUICK 1970** Riviera équipée de A à Z, pneus radiaux, peinture neuve, garantie 1 an, 524-3009, marchand.

**BUICK**, décapotable, 1971, très propre, Particulier, \$2600. Cause maladie, 648-4093.

**BUICK Centurion 1972**, 2 portes hardtop avec extérieur et intérieur noirs, 29,000 milles originaux, conduite par médecin. Rallye Motors Ltee, 364-1121.

**Alfa Romeo centre-ville**

Plus on prolonge les têtes à tête avec une ALFA plus on s'attache à elle

Pendant qu'on conduit tranquillement, on a le temps de profiter d'elle. Demandez à votre passager ce qu'elle en pense. Venez essayer une ALFA aujourd'hui. Demain, vous conduirez la vôtre.

Pour Achat — Vente — Location — Service, voyez le spécialiste

**EUGÈNE CARRIÈRE**  
AUTOMOBILE LTEE  
2107 ouest, rue STE CATHERINE (pres du Fo rum)  
tel.: 937-3991, 933-7343

- CAPRICE** Wagon 1972 équipée, Albert Perry, Cooke Toledo Motors, 769-4503.
- CELICA 1973**, seulement 2,400 milles, stéro AM-FM, air climatisé, Centre d'Auto Eaton, R. Marineau, 353-3561.
- CHARGER 1973**, automatique, servofreins et direction, moteur 400 condition impeccable. Boisclair Auto Inc. 259-4611.
- CHEVELLE 1970** hardtop, V8, équipée peinture neuve, radio toit vinyle, garantie 1 an, 524-3009 marchand.
- CHEVELLE 1973**, 4 portes Laguna air conditionné démonstrateur, Roger LeGault, Cooke Toledo Motors, 769-4501.
- CHEVELLE 1970**, station-wagon, V8, équipement, radio, bronze \$3195, 524-3009 marchand.
- CHEVROLET 1973**, 2 portes Impala Custom démonstrateur, L. O. La Roche, Cooke Toledo Motors, 769-4501.
- CHEVROLET 1973** Impala hardtop, V8, automatique, servofreins et direction, très propre, bas mileage, Aubaine \$1,272, Boisclair Auto Inc. 259-4611.
- CHEVROLET Impala 1969**, 4 portes hardtop, air climatisé, servofreins, servodirection, garantie 12 mois, 12,000 milles, 523-1122, vendeur.
- CHEVROLET 1970**, station-wagon, V8, automatique, très bonne condition, Aubaine \$1,750, Boisclair Auto Inc. 259-4611.

**LA MEILLEURE TRANSACTION EN VILLE**

<b>'74 DODGE MONACO</b> Brougham, station-wagon, V8, automatique servodirection, servo-freins, radio.	<b>\$4475</b>
<b>73 OLDSMOBILE</b> Cutlass 2 portes hardtop, V8, automatique servodirection, servo-freins, radio.	<b>\$3775</b>
<b>72 FORD GALAXIE 500</b> 4 portes hardtop, V8, automatique, servo-direction, servo-freins, radio.	<b>\$3575</b>
<b>72 FORD LTD</b> Country Squire station-wagon, V8, automatique servodirection, servo-freins, radio, air conditionné.	<b>\$3275</b>
<b>72 CHEVROLET BELAIR</b> 2 portes hardtop, V8, automatique, servo-direction, servo-freins, radio.	<b>\$2375</b>
<b>72 FORD CUSTOM 500</b> 2 portes hardtop, V8, automatique, servo-direction, servo-freins, radio.	<b>\$2375</b>
<b>72 CHEVROLET KINGSWOOD</b> Estate, station-wagon, V8, automatique, servo-direction, servo-freins, radio.	<b>\$2975</b>
<b>72 OLDSMOBILE CUTLASS S</b> 4 portes hardtop, 8 cylindres, automatique servodirection, servo-freins, radio, vitres électriques, air conditionné.	<b>\$3250</b>
<b>72 PONTIAC CATALINA</b> 4 portes hardtop, V8, automatique, servo-direction, servo-freins, radio air conditionné.	<b>\$2875</b>
<b>72 OLDSMOBILE CUTLASS</b> 2 portes hardtop, 8 cylindres, automatique, servodirection, servo-freins, radio.	<b>\$2775</b>
<b>72 LTD.</b> 4 portes hardtop, 8 cylindres, automatique servofreins, servo-direction, radio air conditionné.	<b>\$3175</b>
<b>70 LINCOLN CONTINENTAL</b> Mark IV tout équipée en excellente condition.	<b>\$3850</b>

**LATIMER MOTORS**  
481-8181 6533 ST-JACQUES OUEST

# LE CENTRE D'ACHATS DE

# L'AUTO

## VOLVO 74

### DÉMONSTRATEUR



VOLVO 144 4 portes, transmission manuelle bleu pâle, radio AM-FM, phares à iode, tapis protecteurs, butoir de pare-chocs, anti-rouille garantie 5 ans.

*très régulier \$5,495* *prix de vente \$4,500.*

**p.vanier ltée**  
3923, BOUL. SAMSON, CHOMEDEY, 688-8210

AUCUN COMPTANT REQUIS  
Financement sur les lieux  
LIVRAISON IMMÉDIATE

- 71 VEGA \$1495  
Condition A-1
- 70 AMBASSADOR \$1695  
Station-wagon, tout équipée, air climatisé, parfaite condition.
- 68 CYCLONE \$1295  
2 portes, hardtop, tout équipée
- 69 CHRYSLER \$1025  
Moteur neuf, excellente condition.
- 69 TOYOTA \$695
- 70 FORD \$1295  
Fairlane, 2 portes, hardtop, parfaite condition.

50 VOLKSWAGEN  
D'OCCASION DE  
1965 à 1973

TOUS ÉCHANGES ACCEPTÉS

**VOLKSWAGEN**  
**AUTO HAGER**  
POSCHE AUTO

5905, route TRANSCANADIENNE  
sortie 30 du Boulevard Métropolitain  
Ville Saint Laurent 748-6961  
Ouvert tous les soirs jusqu'à 21 heures

**CHEVELLE 1973**  
V-8 automatique, servo-direction servo-freins, adio, toit vinyle lan-dau \$3379

Votre sécurité, c'est notre affaire

**HAROLD CUMMINGS**  
CHEVROLET  
7475, boul. Décarie 739-1911

## PLUSIEURS CENTAINES DE VOITURES DOIVENT ÊTRE VENDUES AVANT NOTRE DÉMÉNAGEMENT

À L'ÎLE DES SOEURS  
(seulement 5 minutes du centre-ville)



**ASTRE 1974**  
Stock 241374 coupe, moteur 85 cv, dégivreur arrière, radio, pneus à flancs blancs, ayant peu roulé.  
\$26678 comptant \$9411 par mois (comprenant taxe de vente)

**PONTIAC 1974**  
Stock 41413, Laurentian 2 portes hardtop coupé, couleur vert, intérieur assorti, moteur 250, radio à boutons poussoir, dégivreur arrière enjoliveurs de roues de luxe, pneus ceintures à flancs blanc 7 78 x 15, ayant peu roulé.  
\$39713 comptant \$13444 par mois (comprenant taxe de vente)

Prix de vente : \$2841.50  
Taxe de 8% : \$225.28  
\$3066.78  
Versement comptant : \$266.78  
Int. bancaire 12.83% : \$2800.00  
36 mensualités de : \$587.96  
Vous payez un total de : \$3387.96

Prix de vente : \$4720.21  
Taxe de vente 8% : \$322.48  
\$4397.73  
Versement comptant : \$397.73  
Int. bancaire 12.83% : \$4000.00  
36 mensualités : \$839.84  
Vous payez un total de : \$134.44

**Vérifiez cette liste — vous pourriez y trouver la voiture que vous cherchez**

<b>CADILLAC 1973</b> 2 portes hardtop air climatisé, AM-FM, tout équipé, pée, gold \$5950	<b>OLDSMOBILE 1972</b> 98 Luxury, air climatisé, bas millage, bleu \$4100	<b>ASTRE 1974</b> hatchback, automatique, AM-FM, gold \$3100	<b>PONTIAC 1972</b> Laurentian, 2 portes hardtop, 8 cylindres, tout servos, brun, \$2450	<b>CUTLASS 1968</b> convertible, sièges baquets, console rouge \$1100
<b>GTO 1973</b> 455 cc. cu., roues Mags, AM-FM, vitres électriques, \$4600	<b>PONTIAC 1973</b> Station-Wagon, se mili-bois, tout équipé, pée, jaune, \$4050	<b>CHEVELLE 1972</b> Mailbu, 2 portes hardtop, tout équipée bas millage, jaune \$3050	<b>PONTIAC 1971</b> Catalina, 2 portes hardtop, modèle américain, bas millage, vert, \$2150	<b>FIREBIRD 1967</b> 2 portes hardtop, 8 cylindres, tout équipée, vert \$875
<b>LINCOLN CONTINENTAL 1971</b> 2 portes hardtop, air climatisé, bas millage, vert \$4350	<b>CHRYSLER 1973</b> Newport 2 portes hardtop, tout équipée bas millage, brun \$3900	<b>CHEVELLE 1972</b> SS V8, transmission Hurst 4 vitesses, vert \$2950	<b>OLDSMOBILE 1970</b> Delta Royale, AM-FM stereo, toit vinyle, gris \$2100	<b>TOYOTA 1970</b> Corolla 2 portes, 4 vitesses, vert \$600
<b>CADILLAC 1971</b> 4 portes hardtop, air climatisé, stereo, tout équipé, noir \$4150	<b>JAVELIN 1973</b> 2 portes, hardtop, 8 cylindres, automatique, brun \$3200	<b>BUICK 1971</b> Centuryon 2 portes hardtop, vitres électriques, tout équipé, pée, bas millage, vert \$2600	<b>CHEVROLET 1970</b> Impala, 4 portes hardtop, tout équipée, balance de \$2095	<b>FORD 1968</b> Fairlane, station wagon, 8 cylindres, bleu \$400

## La DATSUN B210



De MODEL AUTO SALES est une perle rare. Beauté, économie et confort ne sont que quelques-uns de ses atouts.

SERVICE DE PIÈCES ET DE DÉBOSSÉLAGE

**Model Auto SALES**  
6995 Boul. ST-LAURENT  
(COIN MOZART)  
272-5761

## Champlain Motors

1395 ouest, boul. DORCHESTER (mais pas pour longtemps) 866-9961  
ouvert jusqu'à 10 p.m. Stationnement à l'arrière

CADILLAC, BUICK, PONTIAC camion GMC et voitures d'occasion garanties GOODWILL.

Termes faciles de paiement GMAC adaptés à votre budget

## LES AUBAINES NOUS LES AVONS!!!

73 CHRYSLER NEWYORKER 4 portes hardtop, tout équipée incluant air conditionné, vitres électriques. Stock 8160	\$4996
73 COLT Sedan, radio, automatique, très bas millage. Stock 8208	\$2886
72 MARQUIS De Luxe, 4 portes hardtop, air conditionné, vitres électriques, stereo. Stock 8065	\$2943
72 FORD Custom, station-wagon, automatique, tout équipée. Stock 8034	\$2784
72 LINCOLN CONTINENTAL Sedan, tout équipée. Stock 8036	\$4472
72 CHRYSLER NEWPORT Custom, 4 portes hardtop, air conditionné, vitres électriques, stereo. Stock 8129	\$3347
72 CHRYSLER NEWPORT Custom, 2 portes hardtop, tout équipée. Stock 8223	\$2929
72 DODGE POLARA 2 portes hardtop, air conditionné, tout équipée. Stock 8184	\$2790
71 CHRYSLER TOWN & COUNTRY Station-wagon, air conditionné, stereo tout équipée. Stock 1549	\$2681
71 FORD LTD 4 portes hardtop, tout équipée. Stock 5008	\$1932
70 CHRYSLER 4 portes tout équipée. Stock 5031	\$1948
70 CHEVROLET Panel, V8, automatique, comme neuve	\$1498

Disposons de plus de 300 modèles 1974 et 150 voitures d'occasion.

**TRANS-ISLAND MOTORS LTD**  
5420, BOUL. DÉCARIE  
488-9171

## LA SOLUTION À SON AGRESSIVITÉ... VERDUN CHRYSLER DODGE TIENT LA CLÉ DE L'ÉNIGME!!!



Laissez votre tendre moitié s'évader au volant de la toute nouvelle Dodge Dart SE '74, un amour de petite voiture. La métamorphose sera radicale, dès qu'elle percevra le ronronnement du moteur.

La luxueuse Dodge Dart SE, présentée par Verdun Chrysler Dodge possède les caractéristiques spéciales d'une voiture compacte, confortable et économique. Plus de satisfaction pour moins cher.

Vous roulez à meilleur marché.

Venez chez Verdun Chrysler Dodge ou Charles Guay et son équipe vous attendent, ils sont épatants ces gars-là. Vous brasserez de bonnes affaires et votre tendre moitié sera aux oiseaux.

Visitez VERDUN CHRYSLER DODGE en dernier et évitez d'y retourner deux fois.

**CHRYSLER-DODGE-LTÉE VERDUN**  
3450, rue Wellington, Verdun 761-4801

**CHEVROLET** Nova sedan 1973. Gros moteur 4 cylindres, automatique et radio. Comme neuve avec seulement 9,000 milles. Pneu de rechange n'a jamais servi. Rallye Motors Ltée, 364-1121.

**CHEVROLET** Belair 2 portes hardtop 1972. Originale, moteur V-8, 350 cc. cu., automatique, servofreins à direction, radio. Un seul propriétaire à 9,000 milles. Rallye Motors Ltée, 364-1121.

**CHEVROLET** Impala 1969 convertible, peinture originale, un seul propriétaire, 35,000 milles en très bonne condition \$1,375. Boisclair Auto Inc. 259-4611.

**CHEVROLET** Impala 1969, hardtop, V8, équipée, servos, condition générale impeccable, peinture neuve, belle occasion. 376-7363.

**CHRYSLER** 1971 air conditionné. Paul Fortin Cooke Toledo Motors 769-4503.

**CHRYSLER** 1971, 4 portes, sedan, toute équipée, couleur bleu, en très bonne condition. \$2650. Appeler Maurice 489-5391. Montreal West Automobile.

**CHRYSLER** 4 portes hardtop 1969. Fini extérieur et intérieur bleu avec toit de vinyle bleu. 22,000 milles. Vrai millage. Rallye Motors Ltée, 364-1121.

**CHRYSLER** 1972, 2 portes hardtop, tout équipée, condition impeccable. Vincent Forge Inc., 1549 Sherbrooke est. P.A.T., Raymond Robert, 642-7411.

**CHRYSLER** 47, hardtop, sedan, équipée, parfait ordre, particulier, \$650, 352-7297.

**CITROEN SM** 1972, 17,000 milles, \$6,500, 479-1922.

**COMET** 1972, 6 cylindres, automatique, servodirection, garantie 12 mois, 12,000 milles. 523-1122, vendeur.

**CONTINENTAL** 1972, 4 portes sedan, tous servos, avec air climatisé. Lionel Jarry. Chateau Motors, 331-4020.

**CORTINA** 1973, coupé, automatique, 11,200 milles, état neuf, impeccable. 742-5023.

**COUGAR** 1969, décapotable, transmission manuelle 4 vitesses au plancher, couleur vert métallique. Seulement 40,000 milles. Condition de voiture neuve. Demander M. Cloutier 352-1962. Montreal CMI Toyota.

**COUGAR** 1971, air conditionné, John Demers. Cooke Toledo Motors, 769-4503.

**COUGAR** 1973 V-8 automatique, équipée, radio, pneus Michelin, toit vinyle, garantie 1 an, 524-3009 marchand.

**COUGAR 1970, TOUT ÉQUIPÉE, CONDITION IMPECCABLE, VINCENT FORGUE INC.** 1549 SHERBROOKE EST. P.A.T. RAYMOND ROBERT, 642-7411.

**COUGAR** 1971 V8, automatique, servofreins et direction, radio, condition de voiture neuve. Boisclair Auto Inc. 259-4611.

**COUGAR** 1971 XR-7, 2 portes hardtop, tout équipée avec air, Roger Léger, Chateau Motors, 331-4020.

**CUTLASS** 1970, hardtop, V8, automatique, radio, toit de vinyle, peinture neuve 1 an garantie. 524-3009, marchand.

**CUTLASS** 1972, 4 portes, V8 automatique, équipée, AM-FM, pneus radiaux, 524-3009 marchand.

**CUTLASS** Supreme 1972, air conditionné, Albert Perry. Cooke Toledo Motors, 769-4503.

**CUTLASS** 1971, 2 portes air conditionné, démonstrateur Louis Roche. Cooke Toledo Motors, 769-4501.

**DART** GT 1968 automatique, 4 cylindres, sièges baquets, console, toit vinyle. Radio. Auto Agent, 931-4519.

**DATSUN** 1600, 1972, doit vendre, \$1,250, très bon état. 376-1916.

**DATSUN** 510, 1971, 2 portes, radio AM-FM, peinture neuve, bas millage \$1,525. Boisclair Auto Inc. 259-4611.

**DATSUN** 1200, 1972, manuelle, AM-FM, garantie 12 mois, 12,000 milles. 523-1122, vendeur.

**DATSUN** 1600 1971, manuelle, AM-FM, garantie 12 mois, 12,000 milles. 523-1122, vendeur.

**DATSUN** 510, 1600cc, 1973, sedan, manuelle, garantie, 12 mois 12,000 milles. 523-1122, vendeur.

**DATSUN** 410, 1973, moteur 1800CC, sedan, manuelle, garantie 12 mois, 12,000 milles. 523-1122, vendeur.

**DATSUN** 1600, 1972, automatique, AM-FM, garantie 12 mois, 12,000 milles. 523-1122, vendeur.

**DATSUN** 240Z 1971, moteur remis à neuf, bas millage, tout équipée. Faut voir pour apprécier. Demander M. Hamilton, 342-1013. Montreal CMI Toyota.

**DATSUN** 1972 coupé, transmission manuelle, radio. Offre. Auto Agent, 931-4519.

**DATSUN** 240Z 1971. Anti-rouille Ziebart et pneus radiaux. Aucune rouille, aucune égratignure. Mécanisme parfait, très peu de millage. Rallye Motors Ltée, 364-1121.

**DATSUN** 510, 1971, 1,600CC, 30,000 milles, appartenant à une femme, \$1,300, 661-2400, après 4h p.m.

**DATSUN** 240Z 1971, peinture neuve, rouge intérieur noir, bas millage. Très belle voiture. \$2,750. Boisclair Auto Inc. 259-4611.

**DATSUN** 1200, coupé 1971, cassette, 40,000 milles, bonne condition, 352-7820 entre 1h et 4h, demander François Marcell.

**DEMON** 1971 V8, 318 cc. cu., automatique, servofreins, servodirection, sièges baquets, moteur 340 automatique. 368-1327.

**DODGE** Colt 1973, 3,000 milles; impeccable. Bijou, FM, \$2,750. 352-4416.

**DODGE** Challenger 1971, V-8 383 Magnum, automatique, avec console, servodirection, servofreins à disques, radio AM-FM, avec cassettes de Chrysler, dégivreur arrière; toit de vinyle et pneus 17x14 "Goodyear", lettres blanches. Rallye Motors Ltée, 364-1121.

**DODGE** Monaco 1968, décapotable, tout équipée, sièges baquets, bas millage, garantie 1 an, 524-3009 marchand.

**DODGE** Polara station-wagon, 1971, \$1,600, très bon état. 524-3616.

**DODGE** Monaco 1970, 4 portes, 318, automatique, servos, toit vinyle, V8T, 42,000 milles, très propre. Faut voir. \$1,850. 326-2983.

**DODGE** POLARA, 1969, particulier, tout automatique \$700. 737-0508.

**DUSTER** 1969, 8 cylindres, manuelle, 3 vitesses garantie 1 an, peinture neuve. 574-3009 marchand.

**DUSTER** 72, 340, 4 barils, 20,000 milles. Inf. 679-3752.

**FIAT** 1972, modèle coupé 124, transmission 5 vitesses au plancher, couleur bleu foncé, radio AM-FM, Canbec Automobile, 937-4288.

**FIAT** 1970, modèle 129, 4 portes, très propre, en excellente condition. Faut voir pour apprécier. Eugene Carrière Automobile, 376-6080.

**FIAT** 128, 1972, 28,000 milles, \$1,850. Ton Auto Repair, 274-9985.

**FIREBIRD** 1972, tout équipée, radials, bas millage, soir: 674-1388.

**FIREBIRD** 1972, bonne condition, très propre, peinture neuve, prix à discuter. 843-8711, Raymond Cloutier.

**FIREBIRD** 1968, hardtop, manuelle, 4 vitesses, 12 mois, 12,000 milles. 573-1122, vendeur.

## GRAND CONFORT. PETIT APPÉTIT.

Venez voir la Renault 12 Station Wagon et surtout essayez-la. Vous remarquerez qu'elle en prend en grand, même dans les pires endroits.

- traction avant pour une meilleure tenue de route • espace de chargement de 58 pieds cubes
- freins assistés — à disque a

l'avant • pneus radiaux à carcasse métallique • dégivreur de lunette arrière • disposition plus fonctionnelle des instruments • pare-chocs renforcés • plus grande protection de l'acheteur grâce à un nouveau programme d'entretien plus économique.

### RENAULT

Venez en faire l'essai et vous verrez!



## CHARGEZ, ROULEZ, EN TRACTION AVANT RENAULT.

**RENAULT LONGUEUIL**  
465 ouest, Cure-Poirier, Longueuil

LE CENTRE D'ACHATS DE

**L'AUTO**

**DES VOITURES SI RACÉES  
QUE LE CHAUFFEUR Y EST  
PRESQUE DE TROP**



0107  
**MONTE CARLO  
LANDAU 1974,**  
tout équipée incluant toit, ouvrant assisté,  
climatisation quatre saisons, ayant peu roulé.

**\$5,649**



0284  
**CUTLASS COLONNADE  
(SEDAN) 1974,**  
hardtop 4 portières, tout équipée, ayant peu roulé.

**\$4,182**



1598  
**MALIBU COLONNADE  
(COUPEE) 1974,**  
hardtop, équipée, ayant peu roulé.

**\$3,700**



1317  
**VEGA 1974,**  
noir,  
radio, dégivreur arrière, anti-rouille, ayant peu roulé.

**\$2,849**



0699A <b>MAVERICK Grabber</b> 1971, 19.000 milles. <b>\$2,100</b>	1590A <b>MONACO 1970 HARDTOP</b> <b>\$1,650</b>	0574A <b>CUTLASS Supreme</b> 1968, 56.500 milles. <b>\$1,250</b>	1470A <b>MUSTANG (Fastback)</b> 1971, embrayage au plancher <b>\$2,400</b>
0874A <b>VOLKSWAGEN SUPER B 1973</b> <b>\$2,600</b>	1615A <b>PINTO 1972 4 VITESSES</b> <b>\$1,995</b>	0611A <b>VOLKSWAGEN 1972 4 PORTIERES</b> <b>\$2,995</b>	1530A <b>DATSUN 1972 PROPRE</b> <b>\$1,995</b>
1570A <b>Monte Carlo 1972</b> tout équipée, climatisation <b>\$3,495</b>	1521A <b>MERCURY (Sedan) 1971</b> <b>\$2,195</b>	1265A <b>Oldsmobile 1971,</b> hardtop, telle qu'elle. <b>\$1,625</b>	0012C <b>PONTIAC 1963,</b> telle qu'elle. <b>\$25</b>
0877A <b>Chevrolet Monte Carlo</b> 1973, 28.000 milles. <b>\$3,995</b>	0907A <b>CHEVROLET Impala</b> 1973 <b>\$3,250</b>	1465A <b>CADILLAC De Ville</b> 1974, tout équipée, climatisation <b>\$8,300</b>	0986A <b>TORONADO 1973</b> tout équipée avec climatisation <b>\$5,995</b>

**INSPECTION GRATUITE DU  
SYSTÈME D'ÉCHAPPEMENT**

Nous ferons l'entière vérification, de la tubulure au tuyau d'échappement. Protégez-vous et protégez les vôtres contre les fumées nocives.

**GRATIS** NE TARDEZ PAS  
JUSQU'AU 26 AVRIL

**CHEVROLET • OLDSMOBILE • CADILLAC**

**PARKWAY**  
MOTORS MONTREAL LTD.

**LE GÉANT**  
DE MONTREAL

TELEPHONE 332-1673  
SORTIE 36 DE LA TRANSCANADIENNE - A 4 MINUTES DU ROND POINT DECARIE

**LA PEUGEOT  
504 GL.**  
UNE DES MEILLEURES  
VOITURES DE L'HEURE.

"Si on conduisait une 504 les yeux bandés, il serait difficile de dire si l'on est au volant d'une Peugeot, d'une BMW ou d'une Mercedes". (Driving Road Test, nov. 1973).

Essayez-la vous-même, pour voir! Vous verrez qu'il y a une différence importante: le prix! \$4995.



**PEUGEOT 504 GL**  
UNE CONCEPTION MODERNE DE  
LA VOITURE DE LUXE.

**ROGER**  
AUTOMOBILES LITEE

4269 ouest, STE-CATHERINE 932-2925

**FIREBIRD ESPRIT**, 1971, V-8, 350, pneus radiaux neufs, VRAI BIJOU, AGENT, 326-3707.  
**FIRENZA GA**, 1972, a u i o m a t i q u e, 2,095cc, comme neuve, \$1,375, 381-7820.  
**FORD 1971**, Custom 500, 2 portes hardtop, très propre, tout équipée, Bert Moran, 331-4020, Chateau Motors.  
**FORD F100**, 4x4, 1973, après 6 heures, 352-0125.

**FORD 1971**, Galaxie 500, 2 portes hardtop, équipée excellente condition, Concessionnaire Peugeot, 932-2925.  
**FORD 1972**, custom sedan, 4 portes tous servos, radio, Jean-Louis Desjardins, Chateau Motors, 331-4020.  
**FORD Torino**, 1973, 4 portes, sedan, automatique, 20,000 milles, 653-0467.

**FORD 10 passagers 1969** familiale. Aucune rouille, mécanisme parfait, 8 cylindres, tous servos, automatique, radio et pneus neufs. Seulement \$1450. Aucun comptant requis. Rallye Motors Ltee, 26-1121.  
**FORD 1969** décapotable, très propre, \$1700. Spinelli Garage Ltd., 561 rue Saint-Joseph, 637-2375.

**JAGUAR XKE** 1967, modèle coupé, mécanique A-1, 38,000 milles, 688-3390.  
**JEEP Willy's** 1957 station wagon, bonne condition, moteur neuf, particulier, \$1250, 1-514-799-3254, avant-midi seulement.  
**JEEP Toyota**, 1971, 21,100 milles, \$2,800, 351-3034 soir seulement.

**CUTLASS 1973**  
Hardtop, 8 cylindres, automatique, radio, servotrans, servodirection, bas millage. **\$3449**  
Votre sécurité, c'est notre affaire.  
**HAROLD Cummins**  
CHEVROLET OLDSMOBILE  
7475, boul. Decarie 739-1911

Reparations générales  
DE  
**COMPRESSEURS**  
AUX ATELIERS  
**LEFEBVRE Frères Ltée**  
Tél.: 321-2220  
MOTEUR REFROIDI A L'AIR  
MARQUE "KOHLER"

**KARMANN GHIA** 1973, 9,000 milles, entièrement équipée, roues de magnésium, AM-FM, balance de garantie \$3,450. Boisclair Auto Inc. 259-4611.

**LEMANS 1972**, hardtop, 20,000 milles, automatique, servodirection, servotrans, radio, dégivreur arrière, etc. Anti-rouille, Appeler M. King 342-1050, Montreal CMI Toyota.

**LEMANS par Pontiac**, 1972, Intermédiaire 2 portes hardtop originale en tout point. Moteur économique de 350 p.c.c., automatique, tous servos, radio. Rallye Motors Ltee, 364-1121.

**LINCOLN Continental** 1971, 2 portes, hardtop, air climatisé, tous servos, Jerry Savard, Chateau Motors, 331-4020.

**MARQUIS** 1971 décor, 4 portes hardtop, tout équipée, Andy Hill, Chateau Motors, 331-4020.

**MAVERICK 1970** 2 portes, 6 cylindres, automatique, radio, 1 an garantie 524-3009, marchand.

**MAVERICK 1970**, 2 portes, 6 cylindres, automatique. A appartenu à une dame qui a parcouru 34,000 milles; garantie 100% sur pièces et main-d'oeuvre. Rallye Motors Ltee, 364-1121.

**MAVERICK 1971** Grabber, radio, peinture neuve verte, 1 an garantie, 524-3009 marchand.

**MAVERICK Grabber** 1971. Extérieur rouge et sièges baquets noirs. Moteur économique à cylindres, avec transmission automatique. Voiture de dame avec 27,000 milles certifiés. Rallye Motors Ltee, 364-1121.

**MAVERICK 1973**, V8, 302, grosse transmission, automatique, 3,000 milles, 332-4533.

**MAZDA** 1973 RX-2 automatique, radio, AM-FM, air conditionné, 16,000 milles; faut voir pour apprécier. Echange accepté. Termes faciles. Appeler Stéphane, 925-7401, Concessionnaire Mercedes Benz.  
**MAZDA 1972**, modèle 416 coupé, couleur jaune, radio, et x 1 r e m e n t s p r o p r e \$1,795. Pour Mazda, voyez Heritage Motors, 933-3675.  
**MERCEDES 260S**, 1970. Fini original bourgeoise, sièges baquets en cuir tan. Stéro. Blausnick, air climatisé, automatique, anti-rouille, servodirection et freins à disques. Pneus neufs Michelin. Rallye Motors Ltee, 364-1121.

Plus de 35 voitures dans notre salle d'exposition!

**"EST-TRAORDINAIRE"**

Vous aimez avoir un vaste choix au moment d'acheter une voiture et vous détestez choisir une couleur sur un bout de carton de 1 pouce sur 1 pouce? Nous avons ce qu'il vous faut.

Imaginez! Plus de 35 voitures portant les populaires marques  
NOVA • VEGA • MONTE CARLO  
CAMARO • CUTLASS • CHEVELLE  
TORONADO • CHEVROLET • OLDSMOBILE

AUSSI, GRAND CHOIX DE  
CAMIONS DE TOUS GENRES.



12011 EST, SHERBROOKE  
**354-1050**

dans l'est

# LE CENTRE D'ACHATS DE L'AUTO

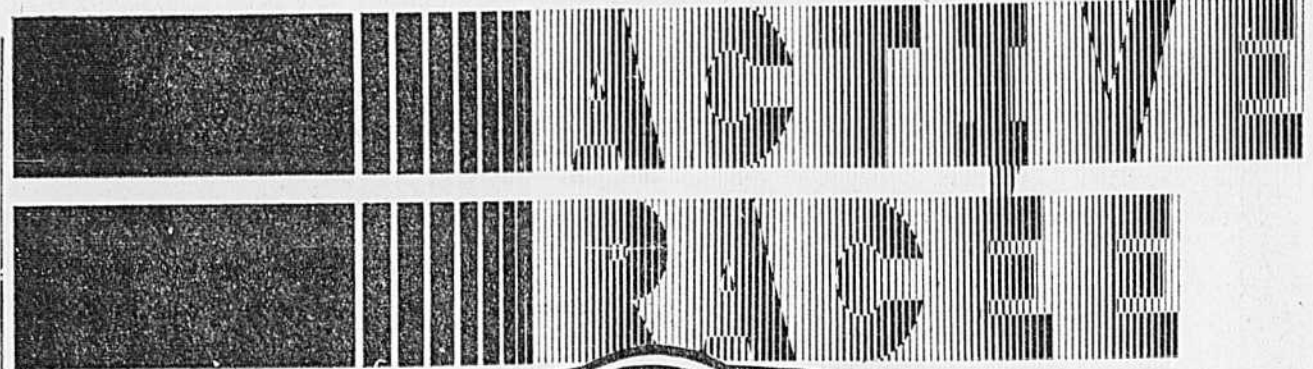
on va l'arranger ça...

L'hiver a été dur pour ta voiture? Viens on va t'arranger ça! Que ce soit des ennuis au niveau du moteur, de la transmission ou du différentiel ou encore des problèmes de carrosserie, dans nos ateliers ultra-modernes, nos spécialistes sont là pour ça... et à bon prix à part ça.



**31**  
BOULEVARD  
PONTIAC BURCH (501 LITEE)

9050 BOULEVARD L'ACADIE (rond-point l'Acadie)  
382-4400



**TOYOTA**  
**74**



SE VEND À PARTIR DE \$2499  
LIVRAISON IMMEDIATE • CHOIX DE COULEUR

5600 est, boul. Métropolitain  
259-4626

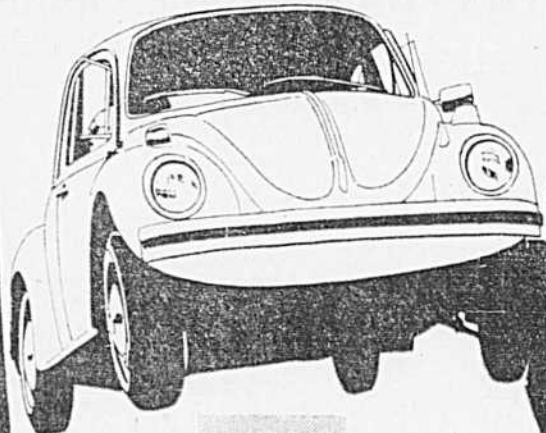
OUVERT DE 8H30 À 6 HEURES DU LUNDI AU VENDREDI

**TESSIER**  
**TOYOTA**  
CONCESSIONNAIRE TOYOTA

**POUR UN MEILLEUR PRIX**

A SEULEMENT 7 MILLES DU CENTREVILLE

Volkswagen  
CUSTOM  
1974  
Pour aussi peu que  
**\$2795**



Si t'en veux une belle passe un appel

**Riopel Auto Inc.**

La ou le service est plus facile d'accès.  
OUVERT DU LUNDI AU VENDREDI DE 9 A 21 HEURES

2125, rue NOTRE-DAME, Lachine, 637-2325  
Route 2.20 — ROURNEZ A LA 25e AVENUE.

**14 CAPRI 1973**

dernière chance!

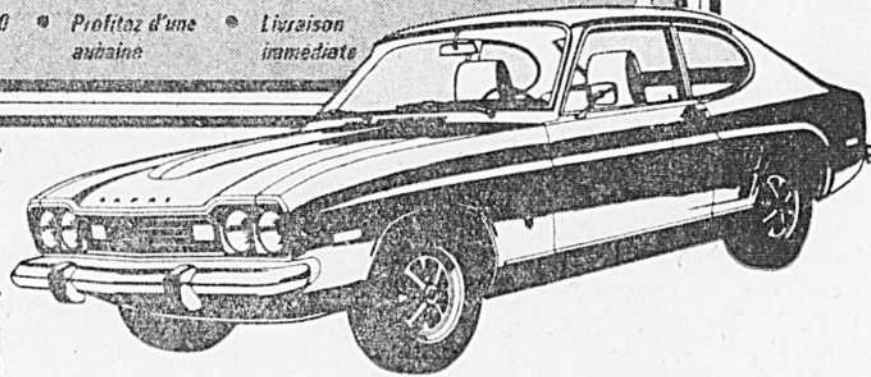
économisez jusqu'à \$700

Comparez au prix d'une '74

- Choix de couleur
- Modèles 2000 et 2600
- Profitez d'une aubaine
- Livraison immédiate

LINCOLN CONTINENTAL Mark IV  
MARQUIS — METEOR — MONTEGO —  
COUGAR — COMET — CAPRI —  
BORCART — CAMIONS FORD

**COUSINEAU & ABOURY**  
10200, St-Laurent 384-4000



ce n'est pas un coup de Dés

**mardi**

SPECIAUX D'AUJOURD'HUI  
POUR LIVRAISON IMMEDIATE

CHRYSLER 1973 New Yorker, 2 portes hardtop, tout vinyle, radio AM avec cassette, air conditionné, servodirection, servofreins, servodirection, radio, pneus blancs, radio.

CHRYSLER 1972 Imperial, 2 portes hardtop, tout équipé.

DODGE 1971 Station wagon, V-8, servofreins, servodirection, radio, porte-bagages.

RENAULT 12, 1974 4 vitesses, standard, pneus radiaux.

CHRYSLER NEWPORT, 1969 2 portes hardtop, radio AM, dégivreur aéro.

DODGE POLARA, 1969 Custom, 2 portes, hardtop, V-8, servofreins, servodirection, radio.

PRIX SPECIAL  
PRIX SPECIAL  
\$2500  
\$1375  
\$1950  
\$1500

**JARobert**  
LE SEUL CONCESSIONNAIRE CHRYSLER DE LA RUE STE CATHERINE  
3930 est, rue STE-CATHERINE (pres PIE-IX)  
527-8861

**RENAULT MONTREAL Dauphine**

12,050 boul. LAURENTIEN, Ville St-Laurent 331-6130

**SPECIAUX D'AVRIL**

Selection voitures usagées

- 73 RENAULT 12**  
Station-wagon rouge, cuvette intérieure, transmission manuelle, garantie voiture neuve 6.000 milles.
  - 72 RENAULT R-15**  
transmission manuelle, cuvette intérieure, radio AM/FM
  - 71 DATSUN 510**  
voiture métallique, transmission manuelle, 4 portes parfaite condition
  - 71 RENAULT R-4**  
Station-wagon plus de 40 milles au gallon, verte.
  - 70 TOYOTA**  
Mark II, bleu clair, 4 portes, condition parfaite, transmission manuelle.
  - 67 RAMBLER**  
Rouge, tout sigle, 2 portes, 6 cylindres, automatique.
- CHOIX DE NOMBREUX MODELES R-8-R10-R12-R16-R17

VOUS TROUVEREZ DANS NOS SALLES D'EXPOSITION LES TOUTES DERNIERES RAISONS QUI EXPLIQUENT POURQUOI LES EUROPEENS ACHETENT PLUS DE FIAT QUE TOUTE AUTRE VOITURE.



FIAT 124 SPECIAL TC  
Transmission automatique disponible

**FIAT**  
La voiture la plus vendue en Europe.

Pour achat, vente, location, service  
**VOYEZ LE SPECIALISTE**

**EUGENE CARRIE**

AUTOMOBILE LITEE  
2107 ouest, Sainte-Catherine (près du Forum)  
Tel.: 937-3991, 376-6080

PEUGEOT 204, 1969, parfaite condition, radio, chaufferette, 5675, particulier, 740-8344.

PEUGEOT 1970, modèle 204, traction avant, pneus radiaux, en très bon état, Eugene Carrière Automobile, 376-6080.

PEUGEOT 1972 modèle 504, station-wagon, transmission manuelle, radio AM-FM en excellente condition. Garantie. Concessionnaire Peugeot, 932-2925.

PEUGEOT 1972, 1971, modèle 504, sedan transmission automatique, toit ouvrant, pneus radiaux, en excellente condition. Concessionnaire Peugeot 932-2925.

PEUGEOT 1970, très bonne condition. Après 6 heures, Romuald, 525-8027.

PEUGEOT 1970, 4 portes, parfaite condition, 272-2617, après 6 h. 653-1236.

PINTO 1972, Michelin, en excellente condition. Cooker Toledo Motors, 769-4202.

PEUGEOT 1971 radio, comme neuve, 524-2309 marchand.

PINTO 1973, station-wagon automatique, air climatisé, radio, 1 an garantie, très belle voiture. 524-2309 marchand.

PLYMOUTH Valiant scamp 1971, V8, 316, mécanique A1, sièges banquettes, servofreins, servodirection, très propre, M. Poirier, 729-1409, après 6, 524-1607.

PLYMOUTH 1961, 4 portes, sedan, mécanique et carrosserie en parfaite condition 5900, Bolsclair Auto Inc. 259-4611.

PONTIAC Brome 1973, 5.000 milles, après 6 h. 341-3295.

PONTIAC Parisienne 1971, 2 portes, hardtop, tout servo, radio, bas millage, parfaite condition, 735-2841.

PONTIAC 1970 Parisienne convertible, V8, équipe, radio, 1 an garantie, très belle voiture. 524-2309 marchand.

PONTIAC Lemans R-37, 1971, sièges banquettes, console V8, automatique, toit de vinyle, radio. Très propre. Bolsclair Auto Inc. 259-4611.

PONTIAC 1970 Lemans 2 portes hardtop, V8, automatique, équipée, radio, peinture neuve, toit vinyle, 524-2309 marchand.

PONTIAC 1970, Safari, station-wagon, très propre, 43.000 milles, "gold", Particulier. Après 4h 30, 727-8127.

PONTIAC 1969 Grand Prix, équipée de A à Z, peinture neuve, garantie 1 an, 524-2309 marchand.

PONTIAC 1970, Laurentien, station-wagon, équipée, 51850, Apeller Maurice, 429-5291, Montreal West Automobile.

PORSCHE 914, 1972, comme neuve, \$1.400, d'accessoires, balance de garantie. Appetez Laurent 352-2526.

MERCEDES BENZ 1969, modèle 200, tout équipé, comme neuve, termes faciles, échange accepté. Appeler André 735-3585, D.K. Automobile.

MERCEDES BENZ 1972, modèle 250C, seulement 14.000 milles, tout équipé incluant air conditionné, termes faciles, échange accepté. André 735-3585, D.K. Automobile.

MERCEDES 230S sedan, 4 vitesses manuelles, moteur rebâti à neuf de plus batterie et pneus neufs. 30 milles et plus au gallon. Seulement \$1.900. Rallye Motors Ltée, 364-1121.

MERCEDES 450SL 1973. Livrée neuve en décembre 1973. A presque pas servi "coulé". Seulement 700 milles pleine garantie de la manufacture. Rallye Motors Ltée, 364-1121.

MERCEDES BENZ 1973, modèle 200, 8.200 milles. Continuation de garantie 10 mois, 10.000 milles. Termes faciles, échange accepté. Appeler André 735-3585, D.K. Automobile.

MERCURY Comet sedan 1972. Compacte en condition impeccable. Peinture d'origine et 17.000 milles. V-8 302 cc. cu., automatique, servodirection, radio et très bons pneus. Peut prendre échange. Rallye Motors Ltée, 364-1121.

MERCURY Montego 1968, bonne condition. 302, aubaine. 476-9255.

MERCURY 1968 Cyclone, V8, automatique, radio, extrêmement propre, 5995. Pour Mazda voyez Heritage Motors, 923-3575.

MERCURY Montego 1972, hardtop, 2 portes, pneus radiaux, particulier, 376-0160.

METEOR 1972, Montcalm, 2 portes hardtop, tout équipé avec air. Roger Léger Chateau Motors, 331-4020.

MONTE-CARLO 1973 équipée, Gilles Lapointe Cooke Toledo Motors, 769-4503.

MONTE-CARLO 1970, tout équipé, prix discutable, 651-3552.

MONTE-CARLO 1973, 2 portes démonstrateur, Donald Bertrand, Cooke Toledo Motors, 769-4501.

MONTEGO 1972, V8, 4 vitesses servofreins et direction, mécanique et carrosserie A-1, \$2.475. Bolsclair Auto Inc. 259-4611.

MUSTANG Mach I, 70, stéréo AM-FM, bas millage, peinture neuve, Centre d'Auto Eaton, R. Marinneau, 253-3561.

MUSTANG 1970, convertible, 6 cylindres automatique, radio, condition A-1, garantie 1 an, peinture neuve. 524-3009 marchand.

MUSTANG II coupé 1974, Antirouille, radio, toit de vinyle et pneus radiaux Firestone. Toute originale; seulement 8.000 milles; Rallye Motors Ltée, 364-1121.

MUSTANG Mach 1, 1972, 351, 4 barils, bonne condition, peinture neuve, 20.000 milles, équipée, \$3.300, 663-6320.

MUSTANG 1968, automatique, prix intéressant, 288-2911.

NOVA 1973, manuelle, 307 po. cu., radio, seulement 12.000 milles, voiture originale. Bolsclair Auto Inc. 259-4611.

NOVA 1970 4 portes V8, automatique, radio, peinture neuve, garantie 1 an. 524-3009 marchand.

OLDSMOBILE 1973 Royale, 4 portes, air conditionné, démonstrateur, Fernand Perrier, Cooke Toledo Motors, 769-4501.

OLDSMOBILE 1974 Delta Royal, air conditionné, démonstrateur, Fernand Perrier, Cooke Toledo Motors, 769-4501.

OLDSMOBILE 1969, 98 sedan de luxe. Voiture dont la condition est impeccable, incluant air climatisé. Echange accepté. Rallye Motors Ltée, 364-1121.

OLDSMOBILE 98 1970, équipée. Paul Fortin Cooke Toledo Motors, 769-4503.

OLDSMOBILE 98, 1969, 4 portes, hardtop, rouge bourgogne, toit de vinyle noir. Entièrement équipée, incluant air climatisé et contrôle de vitesses automatique. \$1.825. Bolsclair Auto Inc. 259-4611.

OPEL GT 1972 couleur bleu métallique, transmission manuelle, tout équipé, très bas millage, devient propriétaire d'une mini corvette. Demander Mlle 312-1081, Montreal CMA Toyota.

PARTICULIER, Cutlass Supreme, 1970, équipée, 36.000 milles, meilleure offre; 643-7261.

PARTICULIER, Toronado 1971, climatisé, Michelin, stéréo AM-FM, cassette, état comme neuf. 331-8279.

940 Autos à vendre

- RENAULT 1973**, modèle 16, couleur beige, pneus Michelin XAS, 25.000 milles, autoroute, en parfaite état mécanique, garantie 3 mois 100%. Appeler: 937-9331. **CENTRE DE REPRISE** **RENAULT CENTRE-VILLE** 1824 OUEST, RUE STE-CATHERINE 937-9331
- RENAULT 1973**, modèle 17, moteur à injection électrique, vitres électriques, radio am-fm, pneus Michelin XAS, couleur orange avec bandes noires, type sport, faut voir pour apprécier. **CENTRE DE REPRISE** **RENAULT CENTRE-VILLE** 1824 OUEST, RUE STE-CATHERINE 937-9331
- RENAULT 1972**, modèle 12 TL, couleur rouge, transmission manuelle, en très bon état mécanique. Garantie 30 jours 100%. Venez voir. **CENTRE DE REPRISE** **RENAULT CENTRE-VILLE** 1824 OUEST, RUE STE-CATHERINE 937-9331
- RENAULT 1971**, modèle 21 TL, en parfaite condition, garantie 30 jours 100%. Achat, économique au **REPRISE** **RENAULT CENTRE-VILLE** 1824 OUEST, RUE STE-CATHERINE 937-9331
- RENAULT 1972**, modèle 12 TL, transmission manuelle, pneus Michelin, cuir, radio AM-FM, 16.000 milles en parfaite condition. Concessionnaire Peugeot, 932-2925.
- RENAULT 16**, 1969, impeccable, intérieur cuir, 750. 737-2479.
- RENAULT 1968** à 1974, automatique, standard, au pavillon de l'auto, 7665, Lacordaire, 259-0981.
- SCRAMBLER-HURST**, haute performance, métallique, 667-5132.
- STATION WAGON Pontiac Lemans 1972**. Nombreux accessoires incluant bas simili. Condition impeccable. Très bas millage. Rallye Motors Ltée, 364-1121.
- SUNBEAM**, Tiger, très propre, 1967, jour seulement, 524-8013.
- SWINGER** 340, 1970, 4 vitesses, peinture originale, bas millage, excellent état \$1.950. Bolclair Auto Inc. 259-4611.
- THUNDERBIRD**, 1972, 460 p.c., air climatisé, équipée au maximum. Comme neuve, \$4.950, particulier, 525-2164.
- THUNDERBIRD 1968**, 2 portes, hardtop, tout équipé, couleur bleue. Canbec Automobile, 937-4288.
- TORINO 1971**, hardtop, 2 portes, rouge intérieur noir, très belle voiture, 1850, 384-1814, marchand.
- TORONADO 1972**, air conditionné, Paul Fortin, Cooke Toledo Motors, 769-4503.
- TORONADO 1971**, tout équipé, 36.000 milles. Echange accés, termes faciles. Appeler Stéphane, 935-7401, concessionnaire Mercedes Bent.
- TORONADO Opera 1974**, tout blanc, complètement équipée, 287-5667.
- TORONADO 70**, très propre, air conditionné, conduite ajustable, am-fm, 427-2252.
- TOYOTA 1200**, station, 1970, manuelle, radio, bon mécanisme, 324-4407.
- TOYOTA 1970**, Corolla automatique, radio 19.000 milles, turquoise, 1 an garantie 524-3009 marchand.
- TOYOTA 1972** modèle 1600 sedan, transmission manuelle, radio, en excellente condition. Concessionnaire Peugeot, 932-2925.
- TOYOTA 1972** coupé de Luxe, 1600 cc, radio AM-FM, rouge, 1 an garantie, 524-3009 marchand.
- TOYOTA 1970** Crown, 6 cylindres, transmission automatique, 4 portes, couleur rouge, intérieur noir, bon état. Eugène Carrière Automobile, 375-6000.
- TOYOTA 1972** 1600 coupé de Luxe, 32.000 milles; A-1, 51.450. Dame, 523-6473.
- TOYOTA 1972**, automatique, rouge, très bas millage, radio, dégivreur arrière, pneus neufs, \$1.575. Bolclair Auto Inc. 259-4611.
- TOYOTA 1973** Mark 11, voitures neuves et démonstrateur. Encore quelques modèles en stock, mais elles se vendent rapidement. N'attendez plus. Premier arrivé, premier servi. 352-1080, Montreal City Toyota.
- TOYOTA 1969** Crown, 12.000 milles, automatique, tout équipé, faut vendre, mécanique A-1. Etat de carrosserie impeccable. Demander Stan 346-1684, Montreal City Toyota.
- TOYOTA 1600**, 1973, manuelle, AM-FM, garantie 12 mois, 12.000 milles, 523-1122, vendeur.
- TOYOTA 1600**, 1972 manuelle, AM-FM, pneus radiaux, garantie 12 mois, 12.000 milles, 523-1122, vendeur.
- TOYOTA 1973**, Corolla, transmission manuelle, 52.150 garantie, 10003 milles, Garage Ltd., 561, rue Saint-Joseph, 637-2375.
- TOYOTA 1600**, 1972, cause 2e voiture, 477-9116.
- TRIUMPH GT 6+**, 1971, François, 739-5635.
- VALIANT 1968**, automatique, 2 portes, grand 6, radio, 768-9804.
- VEGA 1973** hatchback, démonstrateur, Roger, Décarie Cooke Toledo Motors, 769-4501.
- VEGA 1973**, automatique, hatchback, couleur argent, intérieur noir. Bolclair Auto Inc. 259-4611.
- VEGA 1972** hatchback 2200 cc, radio AM-FM, Michelin rouge, 19.000 milles, garantie 1 an, 524-3009, marchand.
- VEGA GT 1973**, automatique, radio, autoroute, 19.000 milles, hatchback, 52.500, 461-3437, après 7h demander Pierre.
- VEGA 1971**, station-wagon automatique, peinture neuve, garantie 1 an, 524-3009 marchand.
- VEGA 1971** 2200 cc, peinture neuve rouge, comme neuve, 1 an garantie 524-3009 marchand.
- VENTURA II Sprint 1972**. Moteur 307 cc, cu., transmission automatique au plancher, servo-tremis et direction. Radio et pneus radiaux Michelin. Fini d'origine beige avec sièges baquets tan. Rallye Motors Ltée, 364-1121.

# Cusack remporte le marathon de Boston

BOSTON (AFP) — L'Irlandais Neil Cusack, a surpris hier en remportant le 70e marathon international de Boston, réalisant le troisième meilleur temps de cette classique annuelle.

Le champion canadien Jérôme Drayton a pris le troisième rang derrière l'Américain Tom Fleming, deuxième également en 1973.

Cusack a couru les 26 milles en 2:13.39 heures, soit à 3:09 minutes seulement du

record établi par le Britannique Ron Hill en 1970. Le Canadien, meilleur coureur au départ l'an dernier, a mis 2:15.40 heures à franchir la distance.

"Mes jambes me portaient à peine dans les derniers kilomètres", a déclaré le vainqueur à l'arrivée. Fleming a subi le même sort étant aussi victime d'une crampes alors qu'il semblait pouvoir remonter Cusack en fin de course.

Les autres meilleurs Canadiens dans la course ont été Robert Moore, de Toronto, septième, en 2:16.45 et Wolf Schamberger, de la Colombie-Britannique, 24e, en 2:24.50.

C'est par un temps ensoleillé que près de 1.700 coureurs (un nombre record de participants) dont 38 femmes venant de 18 pays ont pris le départ de cette longue épreuve qui remonte à 1897.



Même si le Volkswagen Dasher vient tout juste de faire son apparition sur le marché canadien, le plus grand constructeur automobile allemand en surpasse certainement plusieurs en lançant bientôt un autre nouveau modèle qui pourrait éventuellement remplacer la coccinelle. En effet, nous avons reçu d'Allemagne cette photo exclusive de ce coupé 4 places à traction avant répondant au nom de Scirocco. Par ailleurs, un de nos informateurs européens nous signale que plusieurs prototypes VW circulent actuellement en Europe avec l'inscription "Autobianca" qui a pour effet de tromper le public.

# Offrez-vous un revenu mensuel garanti (sans travail supplémentaire).

Offrez-vous un revenu mensuel garanti. Sans travail supplémentaire. Un revenu sûr, garanti par le Trust Royal, à tous les mois. Vous pouvez l'obtenir, grâce aux Certificats de revenu mensuel garanti du Trust Royal.

Il s'agit de Certificats à termes de 5 ans dont l'intérêt est versé, au début de chaque mois, à votre compte d'épargne ou de chèques du Trust Royal. Si vous n'avez pas de compte chez nous, nous devrons vous en établir un pour vous permettre de recevoir vos revenus mensuels.

Vous ne payez ni honoraires, ni frais d'administration.

Le dépôt initial minimum est de \$5.000, les dépôts ultérieurs sont des multiples de \$1.000. Ces Certificats ne sont émis que pour des

périodes de cinq ans à la fois. Votre capital vous est remis à la date d'échéance.

Exemple:

C.R.M.G.	Revenu mensuel*
\$ 5,000	\$ 35.41
\$ 6,000	\$ 42.50
\$ 10,000	\$ 70.82
\$20,000	\$141.64
\$50,000	\$354.16

Remplissez le coupon ci-dessous et postez-le-nous. Vous pouvez aussi nous téléphoner. Nous vous enverrons toute la documentation dont vous avez besoin.

Nous pouvons vous aider à réaliser ce que vous voulez.

\*Au taux d'intérêt annuel de 8 1/2%, sous réserve de confirmation.

Oui, un revenu mensuel garanti, ça m'intéresse. Veuillez m'envoyer votre dépliant expliquant les Certificats de revenu mensuel garanti. Sans obligation de ma part.

NOM \_\_\_\_\_

ADRESSE \_\_\_\_\_

Certificats de revenu mensuel garanti.

## Trust Royal

Institution inscrite à la Régie de l'assurance-dépôts du Québec.

Bureaux à Montréal: 630 ouest, boul. Dorchester 876-2525  
6991, rue St-Hubert 270-1137  
4145 ouest, rue Sherbrooke (Westmount) 876-2506  
280, av. Dorval (Dorval) 636-4740  
Autres succursales à Québec, Sherbrooke et Trois-Rivières

REGARDEZ "THE NATIONAL DREAM" LES DIMANCHES A CBC

## Le prix des pièces...

SUITE de la page B 6

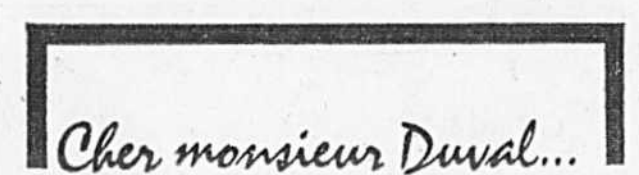
dans le dernier cas, soit \$2.404,65 contre \$2.506,35, une marge d'environ 5%. Cette différence n'est toutefois plus aussi significative lorsqu'on fait le partage entre le coût total des pièces de carrosserie et de la mécanique pour les deux groupes. On s'aperçoit par exemple que la tôle importée est plus chère à réparer (par la faute de Renault en grande partie) mais que la mécanique américaine est plus dispendieuse.

Côté carrosserie, on obtient en effet une facture de \$1.583,83 pour les voitures étrangères contre seulement \$1.402,05 pour les autos américaines. Par contre, à la colonne de la mécanique, le coût total des pièces pour les voitures américaines est de \$1.002,60 contre \$922,47 pour les importées. Soulignons par contre que le prix de démarreurs reconditionnés pour les

voitures américaines aurait pu équilibrer les prix.

En somme, le match est presque nul... sauf peut-être pour les garagistes qui soutiennent que, pour eux, le prix des pièces des voitures américaines est nettement plus avantageux parce qu'ils peuvent obtenir une remise de 25% alors que le rabais n'est que de 10% pour les voitures étrangères. Ils sont donc plus intéressés à réparer une voiture américaine car leur profit est meilleur, ce qui expliquerait le peu d'enthousiasme des préposés aux stations de service quand vient le moment de réparer une voiture importée.

P.S.—Les prix mentionnés dans le tableau ci-contre nous ont été fournis par les maisons suivantes: Sud Automobiles, Plateau Chrysler, Duval Chevrolet, Lesage Auto, Renault-Canada, Auto Hamer, Lemmen Auto et Croteau Automobile.



SUITE de la page B 7

exactes et les charges tolérées pour la Pinto, je vous suggère fortement de communiquer avec un représentant de la compagnie.

Q. Je désire faire l'acquisition d'une Volvo 1974, modèle 142 ou 144. Cependant, des amis qui possèdent déjà une Volvo de modèle récent me déconseillent fortement l'achat de cette voiture. Dans deux cas en particulier, après 25.000 milles seulement, la voiture aurait coûté un peu plus de \$1500 en réparations mécaniques. Ces nombreuses et dispendieuses réparations ou ajustements se font, dans la plupart des cas, au niveau des soupapes et des deux carburateurs.

De plus, de nombreuses plaintes adressées au concessionnaire et même au fabricant à Halifax n'ont donné ni remboursement ni explications ou réparations satisfaisantes. S'agit-il d'un problème commun à tous les propriétaires de Volvo fabriqués au Canada?

Est-ce que le modèle à injection électronique peut solutionner, en entier ou en partie, ces problèmes?

M. Louis VANIER, 9480 rue Hochelaga, Montréal, P.Q.

tuation semble donc nettement meilleure. Certaines voitures Volvo vendues au Canada sont maintenant dotées d'un nouveau système d'injection d'essence K-Tronic semblable à celui utilisé par Porsche et d'un rendement amélioré.

Q. Je possède une Plymouth Satellite 3 cyl. 1973, voiture pour le moins très inconfortable à cause de la suspension et autres défauts.

La meilleure description de ces défauts se trouve dans l'édition de janvier 73 de la revue Consumers Report. Certains me conseillent, pour corriger partiellement du moins ces défauts, de changer les amortisseurs de choc et d'y installer des amortisseurs Gabriel. Qu'en pensez-vous? Dépenses inutiles ou quoi? Je vous remercie...

M. G. ARCHANGAULT, 1610 Place d'Anjou, St-Bruno, P.Q.

R. La plupart des voitures de la compagnie Chrysler possèdent, en effet, des suspensions sacrifiant le confort à la tenue de route. Par ailleurs, on sait également que les voitures neuves construites aux Etats-Unis sont livrées avec des amortisseurs de qualité médiocre et vous pourriez certainement améliorer quelque peu le confort de votre auto en la dotant de meilleurs amortisseurs. Comme autre solution, je vous suggère également de monter éventuellement des pneus à carcasse radiale.

# iw.h.perron

## AU PREMIER SIGNE DU PRINTEMPS...

### Aidez vos fleurs et légumes à croître en santé grâce à l'engrais NUTRITE de chez Perron

... un coup de main à la nature!

Les spécialistes de chez Perron vous conseilleront sur les moyens à prendre dès maintenant pour fertiliser votre jardin. En vous expliquant à loisir comment utiliser spécifiquement ces riches engrais Nutrite. N'attendez plus et passez les voir dès aujourd'hui.

**TURF SPÉCIAL**  
10-6-4  
Pour que votre gazon résiste mieux aux mauvaises herbes et à la sécheresse de l'été, nourrissez-le avec le Turf Spécial Nutrite. Avant de semer ou de réparer avec des pièces de gazon, fertilisez. Le Turf Spécial Nutrite renforce les racines de votre gazon.

20 lb \$3.95 40 lb \$6.25  
80 lb \$11.25

**ENGRAIS POUR CONIFERES**  
7-5-7  
Il ne faut rien négliger pour les arbustes qui enjolivent le décor naturel autour de votre maison. L'engrais Nutrite pour conifères renforce les racines de vos arbres et leur permet de bien croître.

4 lb \$1.99

**SPECIAL À JARDIN**  
4-12-8  
Voici une formule équilibrée pour donner à vos plantes les éléments nutritifs favorables à leurs croissances. Fleurs et légumes y trouveront leurs substances pour croître en santé.

4 lb \$1.49 8 lb \$1.95  
20 lb \$2.95 40 lb \$4.95

**ENGRAIS POUR TOMATES**  
6-9-17  
L'engrais Nutrite pour tomates est conçu particulièrement pour répondre aux exigences de ces plantes. Il alimente vos plants de façon à ce qu'ils produisent de belles et grosses tomates.

4 lb \$1.99

**ENGRAIS POUR ROSIERS**  
8-6-7  
C'est facile avec l'engrais Nutrite pour rosiers. Vous obtenez des fleurs dignes d'être primées dans les concours. L'engrais Nutrite pour rosiers fortifie les tiges et développe un système racinaire sain et vigoureux.

4 lb \$1.99

**TURF + HERBICIDE**  
10-6-4  
Pour nourrir votre pelouse et éliminer les mauvaises herbes, utilisez le Turf + Herbicide Nutrite. Vous savez comme les pesticides, le plantain et les autres mauvaises herbes à feuilles larges poussent rapidement. Éliminez-les au départ!

20 lb \$4.85  
40 lb \$8.15

# iw.h.perron

515 boul. Labelle, Chomedey, Laval

1/2 mille au nord du pont de Cartierville

332-3610 (Montréal et banlieue) Vaste terrain de stationnement

OUVERT : lundi, mardi, mercredi de 8.00 à 6.00 p.m. — jeudi, vendredi de 8.00 à 9.00 p.m. — samedi de 8.00 à 5.00 p.m.

**petites annonces**

en commandant votre annonce, vous n'avez qu'à donner votre numéro de carte

**CHARGE X**

**VOICI UN BON REMEDE POUR VOTRE IMPOT SUR LE REVENU**

15 JOURS ENCORE

Il n'est pas besoin d'être serier pour résoudre vos problèmes de taxes. Voici le remède idéal! Quittez la maison à la première chance et confiez vos taxes à BLOCK. Vous épargnez du temps et des ennuis... et parfois davantage!

Déclarations complètes \$5 et plus

**GARANTIE**

Nous garantissons le rapport précis de toute déclaration d'impôt. Si nous commettons toute erreur qui vous occasionne une amende ou de l'intérêt nous acquitterons ceux-ci.

**H&R BLOCK LTEE**

Les plus grands spécialistes de l'impôt au Canada avec plus de 350 succursales au pays

<b>SUD-EST — 679-4370</b> 2177 Champlain (Longueuil) 333 Centre commercial Lasalle (Saint-Lambert) 207 Saint-Jean (Longueuil) 3655 Boul. Taschereau (Saint-Hubert) 6789 Est. rue Sherbrooke (près Carignan) 8929 Hochelaga (près Franche) 11950 Sherbrooke E. (près St. Ave. Pileaux-Tombles) La Baie, Centre d'achat Place Versailles	<b>LAVAL-NORD 747-1810-747-4255</b> 919 Desjardins (ville Saint-Laurent) près Cap-Vent 6305 boul. Pie-IX (près de Grand-Pré) 2484 Fleury (près Fleuryville) 10583, boul. Saint-Laurent (près H.-Bourassa) 462 des Laurentides (Pont-Viau) 4111 Ouest, Levasseur (Chomedey) 10384 Lalande (Roxboro) La Baie (Rue-de-Chasse) Centre d'achat Rockland La Baie, 2e étage (Centre d'achat Laval) 5830 H.-Bourassa E. (près Lacordaire)
<b>EST CENTRAL 274-6603-6633</b> 6042 av. du Parc (près Lasalle) 3430 Bélanger (près Saint-Michel) 5235 Bélanger (près 42e) 8019 Saint-Hubert (près Larry) 6327 Panis (près Beauharnois) 4818 Saint-Denis (près Gifford) 1965 Est. Ontario (près Dorion) La Baie de St-Jacques, Centre-ville 5611 Côte-des-Neiges (près Côte-Sainte-Catherine) 1267 av. Green (Westmount) 2620 Masson (près St-Ave) La Baie 2e étage, Centre d'achat Boulevard	<b>OUEST 486-1942-2204</b> 6151 Ouest, Sherbrooke (coin Boissonnault) 5210 Desjardins (près Lasalle) 3735 O. Notre-Dame (près Atwater) 2645 Wellington (Verdon) 1783 Church (angle Laurier) 265, St-Amand (Lachine) 1277 Scheuchzenko (ville LaSalle) La Baie (Dorval), 2e étage 5859 av. Verdun (près Beatty, Verdun) 2900 Notre-Dame O. (près St-Ave) Lachine La Baie, 5343 Ch. Reine-Marie (Snoadon)
<b>Saint-Jean, Que.</b> <b>Saint-Hubert, Que.</b> <small>à l'adresse des bureaux</small>	<b>Châteauguay, Que.</b> <b>St-Jérôme.</b>

TOUS LES JOURS DE 9 h. à 9 h. LE SAMEDI DE 9 h à 5 h. RENDEZ-VOUS NON OBLIGATOIRES

*Laquelle est une Volkswagen?*



**LES DEUX ... POUR SATISFAIRE TOUS LES GOÛTS**

Les fans de la coccinelle ne peuvent imaginer que d'aucuns n'apprécient pas ses formes aérodynamiques mais il faut bien se rendre à l'évidence. Plusieurs aiment des lignes plus dégagées. Et puis, l'important n'est-ce pas la haute précision de performance des moteurs Volkswagen?

ALORS QUE CHOISISSEZ-VOUS? LA VOLKS ou LA DASHER

LOCATION À COURT ET À LONG TERME

**Popular Auto**  
 Vente et service  
 VOLKSWAGEN PORSCHE AUDI

5441 Saint-Hubert près de Laurier (Metro) 274-5471

**CHASSE et PÊCHE**  
 avec HENRI POUPART

Le compte à rebours avant l'ouverture de la pêche est commencé. En effet, dans dix jours en principe, vous pourrez pêcher les salmonidés. Toutefois, tout cela sera possible en autant que dame nature veuille bien collaborer. La majorité des lacs du Québec sont encore recouverts d'une épaisse couche de glace.

Malheureusement, cette surface gelée est à peu près partout extrêmement dangereuse. En d'autres mots, elle ne peut supporter le poids d'un homme et encore moins le poids d'une motoneige. Donc encore une fois, même si je l'ai dit à plusieurs reprises, soyez prudent. A chaque année, on déplore de nombreux accidents mortels. Ne vous laissez pas emporter par votre enthousiasme.

La pêche en rivière sera toutefois possible. A plusieurs endroits, à moins de 100 milles de Montréal, les ruisseaux et rivières sont complètement libres de toute glace et vous pourrez y réussir vos premières truites de la saison. En fin de semaine dernière, j'ai eu l'occasion d'aller dans la région de St-Michel-des-Saints et la rivière Noire entre autres, est complètement dégelée et personnellement, j'y ai souvent fait d'excellentes pêches à l'ouverture surtout sur le bout de rivière que se situe entre Ste-Emélie de l'Énergie et le motel La Glacière. Même si cette rivière est très peu productive à la période d'été à cause de la température de l'eau, tôt au printemps, il est possible de réaliser une bonne pêche. Evidemment, le tout sera sûrement conditionné par le niveau de l'eau. Cette année, le dégel se fait très tard; ce qui veut dire que le débit d'eau de cette rivière sera extrêmement élevé le 26 avril, ce qui n'est pas très très bon signe.

**LES LACS DE LA REGION**

Pour ce qui est des lacs de la région de Montréal, il est possible que certains pourvoyeurs réussissent à mettre leurs embarcations à l'eau pour la fin de semaine du 26 avril. Toutefois, au moment d'écrire cette chronique, sur le lac Saint-Louis, on pouvait encore circuler à pied et aller pêcher à travers la glace. C'est quand même une question de jours. Il suffirait de une ou deux journées ensoleillées avec de grands vents pour que ces lacs soient entièrement libérés de leurs glaces. En résumé, si vous avez envie de faire l'ouverture de la pêche, allez vers de petits ruisseaux et de petites rivières.

**CHASSE A L'ORIGINAL**

Même si, en principe, c'est le temps de parler de pêche, les chasseurs d'original qui désirent aller tenter leur chance dans un des parcs provinciaux du Québec, feraient mieux de s'occuper de leur affaire immédiatement. En effet, depuis hier, vous pouvez vous procurer les formulaires de participation et vous inscrire pour la chasse contrôlée à l'original. La saison dans les différents parcs et réserves se fera du 14 septembre au 20 octobre. 2,800 chasseurs seront autorisés à chasser le roi de nos cervidés dans neuf parcs et réserves du Québec. Le tirage au sort aura lieu le 17 juin prochain et vous avez jusqu'au 20 mai pour faire votre inscription. Le formulaire d'inscription doit parvenir au plus tard le 21 mai au bureau du ministère du Tourisme, de la Chasse et de la Pêche.

**Les Russes rejoignent les Tchèques**

HELSINKI (PC) — L'Union Soviétique a facilement pris la mesure de la Finlande 6-1 hier pour provoquer l'égalité en tête du classement du championnat mondial de hockey amateur.

La formation tchèque, qui ne semble pas tellement intéressée à gagner ce tournoi, a grandement aidé la cause des Soviétiques en baissant pavillon 3-0 devant les Suédois.

Les Tchèques ont contrôlé le jeu à leur guise au premier engagement mais ce sont les Suédois qui ont pris les devants 1-0.

Les Russes, eux, ont pris l'initiative dès les premières minutes de jeu et n'ont éprouvé aucune difficulté à battre les Finlandais. Boris Mikhailov, Serge Kapustin, Serge Lapkin, Victor Anisim et Alexander Yakushev, deux fois, ont réussi les buts des champions du monde.

**La pêche, c'est à l'eau**

La chasse aura lieu dans les parcs suivants: Du-nière, Haute-Mauricie, Laurentides, LaVerendrye, Mastigouche, Matane, Mont-Tremblant, Portneuf et Saint-Maurice. Le tirage au sort des candidats choisis sera fait publiquement au Centre de traitement électronique des données du ministère des Finances, 1601, rue Semple à Québec, lundi le 17 juin à 19 heures. Bonne chance!



**LA CONFÉRENCE DU TOURISME AU QUÉBEC**

**ceci vous concerne**

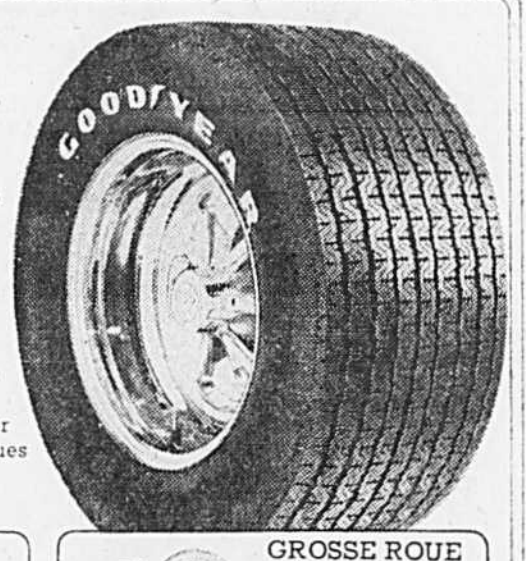
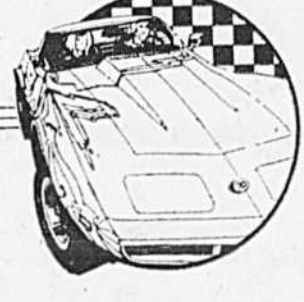
si vous êtes... hôtelier, restaurateur, agent de voyages, commerçant, propriétaire de terrain de camping, pourvoyeur de chasse et pêche, impliqué dans le développement de l'industrie du tourisme au Québec

**les 22, 23, 24 avril au Québec-Hilton**

**Pour s'inscrire: signaler (514) 844-4404 ou 844-9571**

si de l'extérieur, les appels à frais virés sont acceptés

**LE QUARTIER GÉNÉRAL DES ROUES ET DES PNEUS SPORT AU CANADA**



Chaque Centre Go vend six séries de roues spéciales de même que les pneus correspondants tel le Rally GT, le plus large pneu Goodyear qui a une surface caoutchoutée adhérente de 11 1/2 pouces.

Le Rally GT et la roue E.T. Diamond Spoke—ils vont bien ensemble et ont de la robustesse à revendre. Consultez les spécialistes Goodyear pour savoir quels pneus et quelles roues Goodyear s'adaptent à votre voiture.

<b>SÉRIE RALLY GT 60</b> Ce pneu de rue a une surface adhérente et robuste de 10 pouces de large et le dessin de la semelle est idéal pour les chaussées mouillées. <table border="1"> <tr> <th>Dimension</th> <th>Prix du pneu</th> <th>Dimension</th> <th>Prix du pneu</th> </tr> <tr> <td>A60-13</td> <td>\$40.95</td> <td>L60-14</td> <td>\$69.95</td> </tr> <tr> <td>D60-13</td> <td>51.95</td> <td>F60-15</td> <td>57.95</td> </tr> <tr> <td>F60-14</td> <td>57.95</td> <td>G60-15</td> <td>47.95</td> </tr> <tr> <td>G60-14</td> <td>47.95</td> <td>L60-15</td> <td>57.95</td> </tr> </table>	Dimension	Prix du pneu	Dimension	Prix du pneu	A60-13	\$40.95	L60-14	\$69.95	D60-13	51.95	F60-15	57.95	F60-14	57.95	G60-15	47.95	G60-14	47.95	L60-15	57.95	<b>GROSSE ROUE CHROMÉE À ENCOCHES</b> S'adapte à la plupart des voitures GM et Ford de même qu'à plusieurs voitures importées. <b>\$29<sup>95</sup></b> 13 po. x 5.5 po. 14 po. x 6 po. Prix courant: \$33.95 <small>Bas prix semblables dans les autres dimensions.</small>
Dimension	Prix du pneu	Dimension	Prix du pneu																		
A60-13	\$40.95	L60-14	\$69.95																		
D60-13	51.95	F60-15	57.95																		
F60-14	57.95	G60-15	47.95																		
G60-14	47.95	L60-15	57.95																		

**CENTRES GO GOOD YEAR**  
 UNE DIVISION DE LA GOODYEAR TIRE & RUBBER COMPANY OF CANADA, LIMITED

<b>MONTREAL</b> 9179, RUE SHERBROOKE <b>352-2662</b>	<b>LAVAL (Pont-Viau)</b> 365, boul. DES LAURENTIDES <b>667-0210</b>	<b>VILLE ST-MICHEL</b> 3845 est. rue JEAN-TALON <b>729-4394</b>	<b>MONTREAL</b> 2615 EST. RUE ONTARIO <b>527-8364</b>
<b>*MONTREAL</b> 5750 CÔTE-DE-LIESSE <b>731-6471</b>	<b>MONTREAL</b> 5135, AV. PAPINEAU <b>527-9854</b>	<b>LaSALLE</b> 1870, AV. DOLLARD <b>363-0633</b>	<b>JACQUES-CARTIER</b> 85, BOUL. STE-FOY <b>679-5250</b>
<b>DOLLARD-DES-ORMEAUX</b> 4910 CHEMIN DES SOURCES <b>684-9532</b>	<b>MONTREAL-NORD</b> 3950 EST. RUE FLEURY <b>323-3523</b>	<b>ST-LEONARD</b> 8255, BOUL. LA CORDAIRE <b>354-7444</b>	<b>*VILLE D'ANJOU</b> 8301, boul. METROPOLITAIN <b>354-7444</b>
<b>VERDUN</b> 4000, AV. VERDUN <b>761-4568</b>	<b>*ST-LAURENT</b> 1340 MONTÉE-DE-LIESSE <b>334-9312</b>	<b>LAVAL (Chomedey)</b> 1250, BOUL. LABELLE <b>688-3575</b>	<b>MONTREAL</b> 11, boul. de MAISONNEUVE <b>849-8031</b>
<b>AHUNTSIC</b> 10220, BOUL. ST-LAURENT <b>381-2591</b>	Tous les magasins: lundi à mercredi, 8 h a.m. à 6 h p.m. Jeudi et vendredi: 8 h a.m. à 9 h p.m. Samedi: 8 h a.m. à 5 h p.m. * Ferme: jeudi et vendredi soir et à 1 h p.m. le samedi.		

**AUCUN COMPTANT REQUIS—UTILISEZ**

**GRANDE VENTE ANNUELLE DE PRINTEMPS CHEZ PIGEON MARINE!**

**DU 16 AU 21 AVRIL INCLUSIVEMENT, AUBAINES SENSATIONNELLES:**

Chaloupes de pêche — Canots — Pédalos — Bateaux à moteur — Bateaux à voile — Moteurs hors-bord — Remorques pour bateaux — Roulottes — Tentes-remorques — Cyclo-moteurs — Motocyclettes 1973 — Véhicules tout-terrain — Etc. etc!

**TOUS LES PRIX SONT RÉDUITS! PROFITEZ-EN!**

Plan mise-de-côté! Nous gardons la marchandise en entrepôt pour vous sans frais supplémentaires jusqu'au moment de la livraison! Un léger dépôt suffit pour mettre de côté! — Comptant ou à termes.

**TIRAGE GRATUIT!**

5 GRANDS PRIX!

- Moteur hors-bord MERCURY 4 C.V. Valeur: \$363.50!
- Chaloupe aluminium PRINCECRAFT 12 pi. Valeur: \$290.00!
- Canot CADORETTE 14 pi. Valeur: \$175.00!
- Cyclo-moteur CALIFFO 49.9 cc Valeur: \$295.00!
- Auvent pour roulottes ROUL-O-MATIC PROVINCIAL 12 pi. Valeur: \$225.00!

Rien à acheter! Déposez simplement votre coupon de participation dans la boîte placée à cet effet chez PIGEON! Le tirage aura lieu à notre magasin du 8767 Henri-Bourassa est. dimanche après-midi le 21 avril à 5 hres précises!



**LIQUEURS DOUCES ET CAFÉ SERVIS GRATUITEMENT!**

**PIGEON MARINE & SPORTS Inc.**

**325-1010**

6767 HENRI-BOURASSA E., MONTRÉAL-NORD

Heures d'affaires durant la vente:  
 Mardi à vendredi de 9h30 AM à 9h30 PM  
 Samedi le 20 avril de 9h30 AM à 5 hres PM  
 Dimanche le 21 avril de 1 hre à 5 hres PM

# LES IMPERATIFS DE LA MODE



Les grandes capitales de la mode mettent en lumière ce printemps l'imper. Ce n'est plus ce vêtement sévère qu'on endosse les jours gris. C'est une parure, grâce à une coupe audacieuse et à un raffinement jusqu'ici inconnu dans les tissus.

Sauvé Frères vous en propose une collection riche de choix et de bon goût, portant les marques les plus réputées. De \$50 à \$175.

**A** Imper de coupe cintrée à larges revers, taillé dans un fin tissu 65% polyester et 35% coton. Tailles 36 à 46. Blanc, bleu, brun, cognac. **\$55**

**B** Inspiré de la mode anglaise, un imper en tissu 65% polyester et 35% coton. Tailles 36 à 46. Marine, blanc, cognac, brun. **\$60**

**C** Un imper qui peut tenir lieu de paletot de printemps en solide tissu 65% polyester et 35% coton. Tailles 36 à 44. Brun ou bleu. **\$55**

**D** Un imper importé d'Europe. Modèle à épaulettes et ceinture. Nouveau tissu 67% polyester et 33% polinosic. Tailles 36 à 46. Marine ou beige. **\$69<sup>95</sup>**

## SAUVÉ FRÈRES

À NOS 4 MAGASINS Cartes SAUVÉ, CHARGE X ou MASTER CHARGE

6554, Plaza Saint-Hubert 273-6392 • Les galeries d'Anjou 351-6810 • Centre Laval 688-6292 • Carrefour Laval 681-9213

# Un évêque portugais au Mozambique a été arrêté à l'aéroport de Lisbonne

ROME (AFP) — L'évêque de Nampula, au Mozambique, qui tentait apparemment de se rendre à Rome, aurait été enlevé par la police politique portugaise à l'escale de Lisbonne.

On a confirmé hier soir à la curie générale des missionnaires comboniens à Rome que Mgr Manuel Vieira Pinto a bien été arrêté à son arrivée à l'aéroport de Lisbonne.

Le prélat serait actuellement assigné à résidence à Cartaxo, à une trentaine de milles de la capitale portugaise, mais il aurait été autorisé à s'installer chez un

ami ingénieur, indique-t-on de même source. Selon la Curie, Mgr Pinto aurait été placé devant l'alternative suivante: ou rester au Mozambique en résidence forcée ou retourner au Portu-

gal. L'évêque de Nampula avait choisi de quitter le Mozambique en exprimant toutefois le vœu de pouvoir se retirer à Rome, où il avait annoncé son arrivée par téléphone hier soir.

Interrogé à ce sujet, un porte-parole de l'ambassade du Portugal près du Saint-Siège a déclaré hier que les activités de Mgr Vieira Pinto et des onze missionnaires expulsés récemment du Mozam-

bique avaient suscité de vives protestations, non seulement des Européens, mais des Portugais africains. "Au lieu de prêcher l'Evangile, ils incitaient à la révolte", a-t-il ajouté. C'est

pour être agréable au Saint-Siège, précise-t-on de source officielle portugaise, que le gouvernement de Lisbonne avait déjà remis l'ordre d'expulsion prévu pour le 20 mars dernier.

## Au Québec: nouveaux membres de la Commission des libérations

OTTAWA — Le Solliciteur général du Canada, M. Warren Allmand, a annoncé hier la nomination de Mme Maryrose Lette et de M. Stephen Cumas, tous deux de Montréal, comme membres de la Commission nationale des libérations conditionnelles pour le Québec.

Ils sont du nombre des dix nouveaux membres qui viennent s'ajouter, avec un mandat de cinq ans, aux neuf membres actuels de la commission. Cet accroissement du nombre de membres permettra d'entendre de nouveau les demandes individuelles de libération conditionnelle à l'intérieur des établissements fédéraux de correction partout au Canada; il permettra aussi de donner suite localement aux nombreuses demandes de libération conditionnelle de jour des détenus fédéraux.

Le président et huit membres continueront de siéger à Ottawa, alors que M. Cumas et Mme Lette travailleront depuis Montréal.

### M. Cumas

M. Cumas s'est joint à la Société John Howard en 1959 en sa qualité de travailleur social et il en est devenu le directeur administratif en 1961. En 1962, il a mis sur pied l'association des services de réhabilitation sociale qui regroupe les agences de service social oeuvrant à la réhabilitation des délinquants.

Diplômé en arts de l'université Sir George Williams (1954) et titulaire d'un baccalauréat en service social de l'Université de Toronto (1955), il obtenait en 1956 une maîtrise en service de l'université McGill. Avant d'entrer à la Société John Howard, il avait travaillé à l'hôpital Queen Mary pour les anciens combattants à titre de travailleur social médical, ainsi qu'à l'Association

des services familiaux en tant que travailleur social. M. Cumas est membre du conseil d'administration de la Société canadienne de criminologie et de celui de la maison Saint-Edouard de Montréal. Il est également membre de la Société de criminologie du Québec.

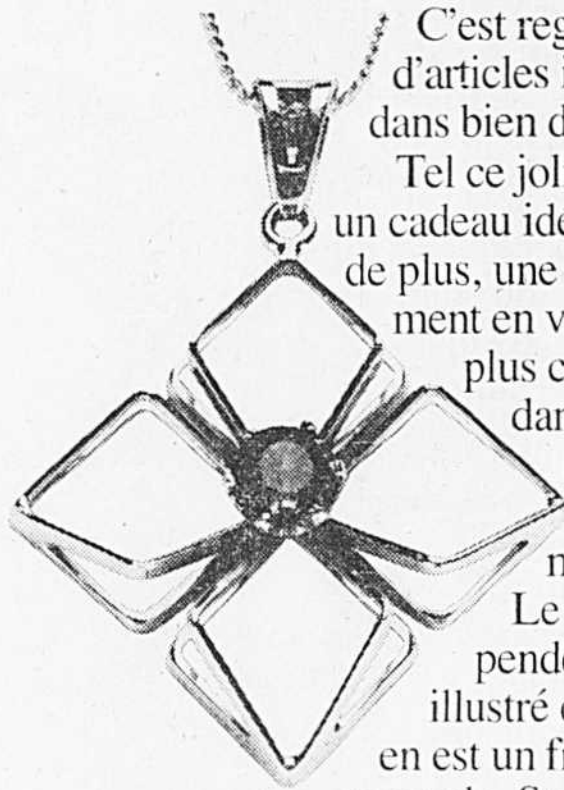
### Mme Lette

Née en Suisse, Mme Lette est titulaire d'un brevet d'enseignement en lettres de l'Université de Neuchâtel. Mariée en 1946 à l'avocat parisien Raymond Lette, elle collabora au travail de son mari jusqu'à leur arrivée au Québec en 1951.

Ayant élevé leurs quatre enfants, elle commençait en 1962 ses études en criminologie à l'Université de Montréal dont elle obtint la maîtrise en criminologie, deux ans plus tard. Elle fut alors engagée comme criminologue à l'aile psychiatrique de la prison de Bordeaux, devenue par la suite l'Institut Philippe-Pinel, où elle contribua à la création de la première équipe thérapeutique, fut responsable du service de réadaptation et fit un travail de recherche sur l'écologie carcérale.

En 1969, Mme Lette quittait l'Institut Philippe-Pinel pour enseigner au département de criminologie de l'Université de Montréal. Elle a terminé les deux années de scolarité de doctorat et est l'auteur de plusieurs rapports et articles. Depuis 1970, elle était présidente de l'Association de rencontres culturelles avec les détenus (ARCAD), laquelle organise et anime de nombreuses activités dans les établissements carcéraux de la région de Montréal, tout en cherchant à sensibiliser le public aux problèmes de la détention. Elle fut également membre du conseil d'administration de l'accueil des jeunes, à Montréal.

# Pour bien des gens, une bijouterie de qualité semble hors de prix.



C'est regrettable. Car chez Mappins, nous offrons plus d'articles importés à prix abordables que vous n'en trouverez dans bien des maisons moins réputées.

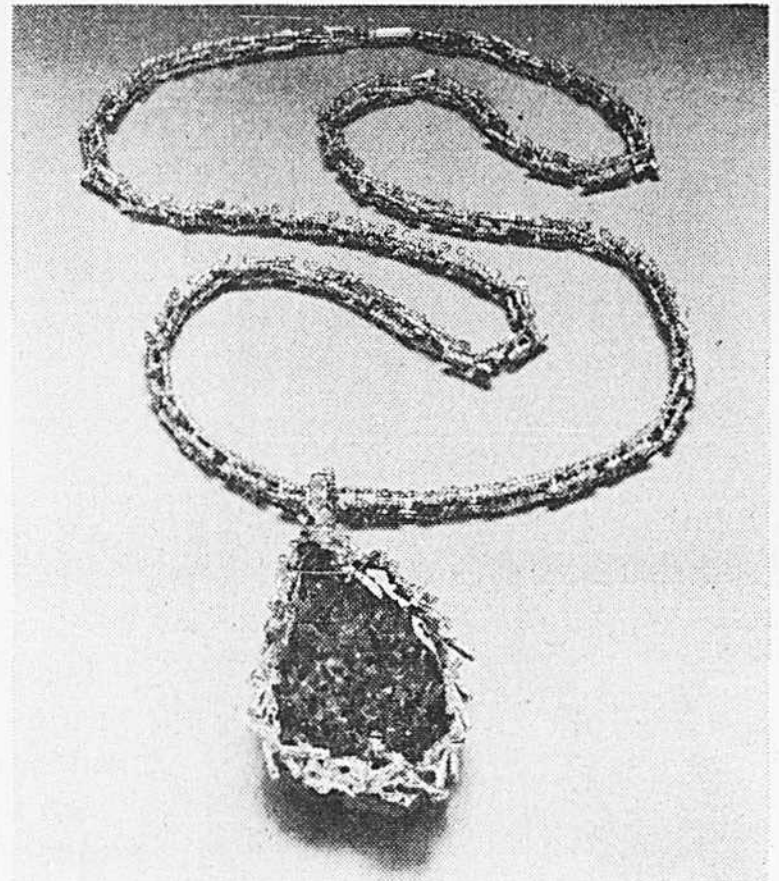
Tel ce joli pendentif surmonté d'une améthyste. Pour \$60, c'est un cadeau idéal à donner, ou à s'offrir. Et pour seulement \$19.50 de plus, une chaînette soigneusement ouvragée le mettra élégamment en valeur. Evidemment, Mappins offre aussi des bijoux plus coûteux. Pas plus cependant que ceux que vous trouveriez

dans des endroits supposément moins chers.

Le magnifique pendentif citrin illustré ci-contre en est un frappant exemple. Superbe pièce

montée sur or 14 carats, il constitue un excellent achat, à \$500. Il en est de même de la chaîne assortie, travaillée à la main, et vendue \$595.

La préoccupation première de Mappins est de vous offrir ce qu'il y a de mieux au monde. A tous prix. Car nous ne croyons pas qu'une visite chez nous doive nécessairement vous coûter cher.



## Mappins Quel que soit votre choix.

Vous trouverez un magasin Mappins dans les principales villes du Canada.  
1000 ouest, rue SAINTE-CATHERINE — 866-7431

### Pour les diplômées universitaires et du Cégep

Apprenez les techniques de secrétariat durant la session d'été en vue du marché du travail de septembre

Programme Spécial Intensif de la Session d'Été

#### COURS:

- Sténographie (française ou anglaise)
- Dactylographie, dictaphone
- Pratique de secrétariat
- Stages au Centre de Simulation
- Conversation anglaise et Anglais des Affaires

Les cours sont donnés en français et en anglais

Date d'inscription jusqu'au 17 mai 1974  
Journée d'orientation le 21 mai 1974  
Début des cours le 22 mai 1974

Pour de plus amples renseignements, composez:

866-4622



Collège O'Sullivan

1191, rue de la Montagne, Montréal H3G 1Z2



## LE DOLLAR, EN FRANCE, ÇA VAUT LE COÛT...

En France, en 1974, la valeur du dollar canadien se trouve augmentée de plus de 20%\* en comparaison de l'été dernier. A Paris et en France, présentement, votre dollar va plus loin. Vous pouvez donc acheter plus avec le même budget, loger dans un hôtel plus luxueux, ou encore, vous offrir des spectacles que vous ne seriez pas allé voir autrement. Et ainsi de suite... Air France et les Services Officiels Français du Tourisme vous disent:

# PROFITEZ-EN!

## AIR FRANCE

LES SERVICES OFFICIELS FRANÇAIS DU TOURISME

\*Taux de change le 21 mars 1974:  
\$1 can. = 4.93F  
Taux de change le 18 juillet 1973:  
\$1 can. = 3.97F



## Tragique collision à St-Félicien: cinq personnes tuées sur le coup

Cinq personnes sont mortes hier dans une collision de plein fouet de deux voitures, qui est survenue à Saint-Félicien sur la route 16A, dans le comté de Roberval, à 140 milles au nord de Québec.

Les victimes sont M. Lucien Ardoin, 31 ans, et sa femme, 28 ans, de Chibougamau, M. Jean-Claude Nadeau, 24 ans, et M. Marc-André Nadeau, d'âge inconnu, tous deux de Notre-Dame-de-la-Doré, ainsi que Mlle Françoise Lavoie, aussi d'âge inconnu, de Saint-Prime.

Deux autres personnes ont été blessées, dont l'une hospitalisée à Roberval, se trouve dans un état grave.

Au total, de 18 heures jeudi à 10 heures hier soir, 26

personnes sont mortes accidentellement au Québec, dont 25 dans des accidents de la route. La 26e victime s'est noyée.

Un habitant de Vimont, M. Gérard Tremblay, 38 ans, est mort dimanche sur la route 30, non loin de Sainte-Julie, dans sa voiture qui a capoté.

Enfin, deux personnes dont on ignorait encore hier soir l'identité sont mortes hier vers 22 heures dans une collision de deux véhicules sur la route 2, près de Québec.

La liste des autres victimes de la fin de semaine a paru dans les éditions de samedi et de lundi de LA PRESSE.

## La rivière Chaudière déborde: les routes et les sous-sols inondés

SAINT-GEORGES-DE-BEAUCE (PC) — A la suite des pluies abondantes des trois derniers jours, la rivière Chaudière est sortie de son lit, lundi, et a envahi quelques routes et plusieurs sous-sols. A Saint-Georges-de-Beauce, entre autres, une cinquantaine de sous-sols de magasins ont été inondés, de même qu'une section de la 1ère Avenue.

A Notre-Dame-des-Pins, ainsi qu'à Saint-Joseph et Beauceville, les rivières Callway et Plante n'ont pas encore débordé, mais leur niveau était à deux ou trois

pieds seulement de la route 23. Les milliers d'automobilistes qui ont emprunté cette route au cours de la longue fin de semaine de Pâques ont pu constater que toutes les terres basses situées en bordure de cette route étaient recouvertes d'eau.

A Saint-Joseph, la route conduisant à Saint-Joseph-des-Érables était aussi inondée, dimanche, comme elle le fut en décembre et mars dernier.

### Année exceptionnelle

C'est une année vraiment exceptionnelle, disent les

Beaucerons, qui n'ont pas subi jusqu'à maintenant des inconvénients sérieux comparativement aux années passées.

Ils avaient craint une débacle à la fin de décembre et le mois passé, mais le temps était tourné au froid de justesse. La situation était à peu près semblable lundi soir alors qu'une brise fraîche soufflait sur la région.

Lundi soir, donc, le niveau de l'eau était baissé d'environ 18 pouces à Saint-Georges comparativement à lundi après-midi. Mais il se trouvait encore de 10 pieds supé-

rieur à ce qu'il était deux jours auparavant.

Selon les vieux riverains de la Beauce, les débâcles qui se sont produites après la mi-avril ont rarement eu de graves conséquences. Plusieurs d'entre eux en tout cas espèrent "planter le mai" cette année. C'est une tradition beauceronne qui ne s'est pas vue depuis au moins 50 ans, raconte le maire de Saint-Georges, M. Sylvester Redmond.

"Planter le mai" consistait à fixer un sapin sur le bord de la rivière lorsque la débacle n'avait pas eu lieu, le premier jour de mai.

## L'incendie à la baie James est due à la défectuosité d'une génératrice

Un porte-parole de la société Francon a attribué à la défectuosité d'une génératrice, hier, l'incendie qui a éclaté, samedi, à une vingtaine de milles du chantier LG-2.

"Il s'agit sûrement d'un incendie accidentel", a commenté le porte-parole.

Des enquêteurs de la Sûreté du Québec se trouvaient à la baie James, hier, pour déterminer avec précision la cause de l'incendie, qui a détruit une génératrice, un entrepôt de pièces de machinerie et un garage rempli de pneus.

Le porte-parole de la société Francon a établi à "pas plus de \$500,000" les dégâts

de l'incendie. La Sûreté du Québec les évalue à \$1 million.

La société Francon, "qui va se remettre sur pied en très peu de temps", procède actuellement à l'aménagement d'une route et d'une piste d'atterrissage à la baie James.

Cet incendie du week-end est le second en moins d'un mois sur les chantiers de la baie James.

La Commission des incendies fait enquête sur l'incendie du 21 mars dernier, qui a causé des dégâts de \$1 million au chantier LG-2. Tout semble indiquer, à l'heure actuelle, qu'il s'agit d'un incendie criminel.

## Substance exclusive rétracte les hémorroïdes apaise la démangeaison

Une substance cicatrisante exclusive provoque la rétraction des hémorroïdes et la cicatrisation des tissus.

Un grand institut de recherche vient de mettre au point une substance cicatrisante sans pareille pour la rétraction des hémorroïdes, le soulagement de la démangeaison et la cicatrisation des tissus.

L'une après l'autre, les histoires de cas d'hémorroïdes ont rapporté "une amélioration évidente". On a pu observer un soulagement rapide de la douleur, une rétraction notable des hémorroïdes. Mieux encore, ce soulagement s'est maintenu durant plusieurs mois.

Cette substance dont les résultats sont si merveilleux se nomme la Bio-Dyne; elle a pour effet de hâter la cicatrisation des cellules atteintes et de stimuler la

croissance des tissus nouveaux. La Bio-Dyne est offerte soit en onguent, soit en suppositoires, sous le nom de Préparation H.

En plus d'aider les hémorroïdes à se rétracter, la Préparation H agit comme lubrifiant et rend l'élimination moins douloureuse. Enfin, elle diminue les risques d'infection, l'une des causes connues d'hémorroïdes.

Demandez à votre pharmacien la Préparation H sous forme de suppositoires ou d'onguent (avec accessoire spécial). Satisfaction ou remboursement.

**Préparation H**

# UN COMPLEXE SUPÉRIORITÉS

### Supériorité no 1: La Place

Empreinte de liberté et de transparence, une oasis de soleil, de jardins et de verdure à la mesure de l'homme: une acre de lumière sous un toit climatique d'une hauteur de quatre-vingts pieds. La qualité de la vie prend sa source au soleil... pour qu'il en reste toujours un peu dans le coeur de chacun.

Le Complexe Desjardins répond à toute la gamme des besoins humains. Tous y seront plus heureux parce qu'ils vivront au travail.

Ouverture — mai 1975  
location immédiate — prix concurrentiels  
Un Complexe tout électrique  
Renseignements: (514) 871-1551



## complexe Desjardins au coeur du nouveau centre-ville

• Surface de bureaux libre de colonnes • Système de climatisation • Aménagements conventionnels ou paysagers • Modules de plafond de cinq pieds • Liaisons souterraines avec le métro • Un hôtel de calibre international (600 chambres et une piscine extérieure chauffée) • Protection contre le feu par gicleurs • Garderie d'enfants • Installations spéciales pour handicapés • Clinique de premiers soins • Stationnement intérieur chauffé.

la Baie D'HUDSON

# nouvelle Baycrest 30" électrique

## De la série des électroménagers 74 Baycrest

Perfectionnements de la surface à rebord \* 3 petits et 1 grand feu amovibles, avec soucoupes émaillées faciles d'entretien • 3 programmes de cuisson, minuterie à lecture directe \* thermostat au four • commandes de chaleur variables, grill avec commande de préchauffage • Éléments de surface à chauffage continu \* 2 rampes pilotes \* un voyant fu four \* grise pour petits appareils électroménagers \* Guide de cuisson au four \* lampe incandescente au dosseret \* garniture de bois de teck Burma.

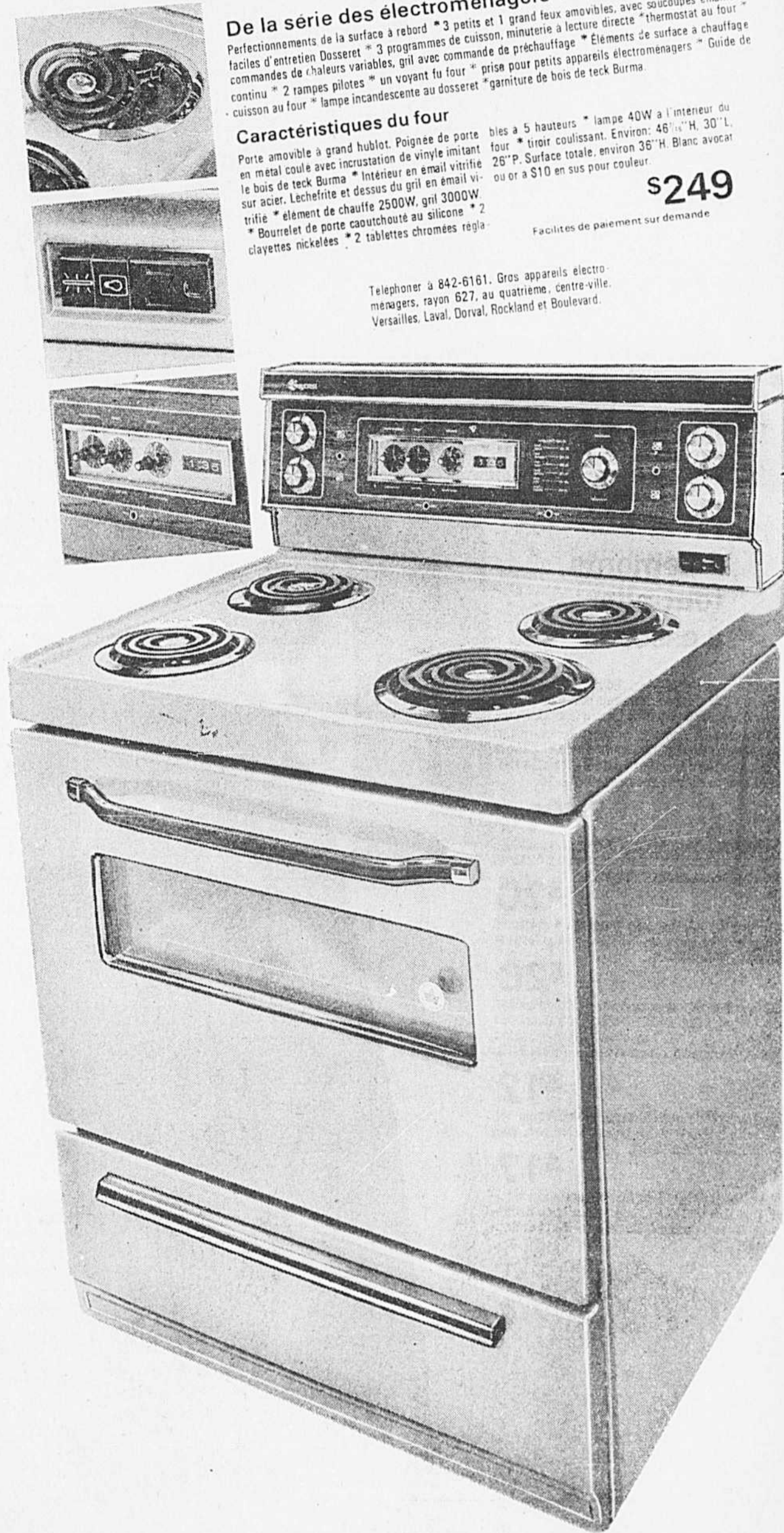
### Caractéristiques du four

Porte amovible à grand hublot. Poignée de porte en métal coule avec incrustation de vinyle imitant le bois de teck Burma \* Intérieur en email vitrifié sur acier. Lecheffrite et dessus du grill en email vitrifié \* élément de chauffe 2500W, grill 3000W \* Bourrelet de porte caoutchouté au silicone \* 2 clayettes nickelées \* 2 tablettes chromées réglables à 5 hauteurs \* lampe 40W à l'intérieur du four \* tiroir coulissant. Environ: 46" H, 30" L, 26" P. Surface totale, environ 36" H. Blanc avacat ou or à \$10 en sus pour couleur.

**\$249**

Facilités de paiement sur demande

Telephoner à 842-6161. Gros appareils électroménagers, rayon 627, au quatrième, centre-ville. Versailles, Laval, Dorval, Rockland et Boulevard.



HEURES D'OUVERTURE: Du lundi au mercredi de 9 h 30 à 6 h p.m. Jeudi et vendredi de 9 h 30 a.m. à 9 h p.m. Samedi de 9 h a.m. à 5 h p.m. TÉL-ACHAT: 842-6261 à compter de 8 h 30 a.m.

# sportive

## Tricots d'acrylique lavable à prix bas

F. Chandail plein air. Entièrement diminué. Modèle de pur acrylique. Lavable à la main. Longueur 33" — bon compagnon du pantalon. Col tailleur, manches montées, poches à rabat, boutons crochets. Motif "fenêtre" couvrant. Couleurs: ivoire, marine ou rouge. P.M.G. (Commandes au téléphone). Pas à Snowdon.

1199

G. Pull-overs de marques réputées. Tricots de pur acrylique à côtes. Lavables à la machine. Col roule à glissière au dos (représente) ou col marin (non représenté). Couleurs: blanc, écru, émeraude, jaune, rouge, marine, noir ou abricot dans le lot. (Achats au magasin seulement). P.M.G.

Ord. \$11  
799

Téléphoner 842-6261. Boutique des tricots, rayon 147, au deuxième, centre-ville, Versailles, Laval, Dorval, Rockland, Boulevard et Snowdon à moins d'avis contraire.



### Vêtements tout-aller à assortir

Combinaisons nouvelles. Pour nous les femmes, en 74, c'est un nouveau printemps et un nouvel été. Et nos vêtements sont lavables.

A. Chemisier à manches longues. Pur polyester. Boutonnage sous patte, coutures découpant la ligne ajustée devant et au dos. Blanc, jaune, bleu, marine ou vert écume. Tailles 8-16.

\$14

B. Pantalon. Aspect toile. 50% polyester/50% rayonne. Braguette. Élastique au dos. Naturel, bleu ou marine. Tailles 10 à 18.

\$20

C. (Hors photo). Veste ou Pantalon à manches courtes. 50% polyester/50% rayonne. Naturel ou bleu. Tailles 10-18.

\$28

D. Chemisier à manches courtes. Pur polyester. Boutonnage sur patte, coutures découpant la ligne ajustée devant et au dos. Blanc, crème, jaune, vert écume, bleu ou marine. Tailles 8-16.

\$12

E. Jupe à pli devant. Ceinture étroite. Aspect toile. 50% polyester/50% rayonne. Naturel, bleu ou marine. Tailles 10-18.

\$17

Téléphoner 842-6261. Vêtements sport interchangeable, rayon 132, au deuxième, centre-ville, Versailles, Laval, Dorval, Rockland et Boulevard.

### Soutiens-gorge Wonder Bra à la base de tout

Représentés, trois modèles seulement d'un vaste choix de soutiens-gorge Wonder Bra.

H. Soutien-gorge pigeonnant... à bonnets de dentelle à fleurs. Armature. Coussinets amovibles. Blanc, chair, rose, bleu pétale. Tailles 32-34 A, 32-36 B et 34-36 C. (Modèle 1340)...

\$8

J. Soutien-gorge souple... bonnets de dentelle. Coutures plates invisibles. Côtes et dos de spandex Lycra\* pour un parfait soutien aux tailles fortes. Blanc ou chair. (Modèle 1275). Pas à Snowdon.

\$8

Tailles 34-40 B et 34-40 C.

Tailles 34-40 D...

\* Marque déposée

\$50

K. Soutien-gorge de tricot double... tricot de nylon doux. Bonnets coussinés mousse pour petites tailles. Coutures plates invisibles, bretelles semi-extensibles. Blanc ou chair. Tailles 32-36 A et B. Style 1210

\$9

Téléphoner 842-6261. Sous-vêtements (jeunesse), rayon 178, au troisième, centre-ville, Versailles, Laval, Dorval, Rockland, Boulevard et Snowdon à moins d'avis contraire.

### Où est la clé?

Avez-vous déjà perdu une clé? Quel embarras! N'attendez pas une nouvelle catastrophe. Venez au comptoir des clés à la Baie. Nous ferons un double de votre cle pour la maison, pour votre voiture de fabrication américaine, européenne... mais pas pour votre coeur... Couleur du métal ou de couleur. Comptoir des clés, au quatrième, centre-ville.

55 et 85

8 magasins à Montréal et en banlieue

CENTRE-VILLE  
PLACE VERSAILLES  
LAVAL  
DORVAL  
ROCKLAND  
BOULEVARD  
SNOWDON  
ENTREPÔT

TÉLÉPHONER  
À  
842-6261  
à compter de  
8h30 à.m.

40 autres magasins au Québec

HEURES D'OUVERTURE DU LUNDI AU MERCREDI DE 9h30 à 6h p.m. LES JEUDI ET VENDREDI, de 9h30 à 9h p.m. LE SAMEDI, de 9h à 5h p.m. TÉL-ACHAT: 842-6261 à compter de 8h30 à.m.