



PRIX
D'EXCELLENCE
EN ARCHITECTURE 2015

ORDRE DES
ARCHITECTES
DU QUÉBEC



PROJETS GAGNANTS

SOMMAIRE

En couverture

GRAND PRIX D'EXCELLENCE
BIBLIOTHÈQUE DU BOISÉ

Cardinal Hardy, Labonté Marcil et
Éric Pelletier architecte, en consortium
Photo: doublespace photography

- 3** Mot de Nathalie Dion
- 4** Mot de Manuelle Gautrand
- 5** Le jury

- 8** **Grand Prix d'excellence**
Bibliothèque du Boisé | Cardinal Hardy,
Labonté Marcil et Eric Pelletier architecte,
en consortium
- 12** **Aménagement intérieur**
En suspension | *_naturehumaine*
- 16** **Aménagement urbain**
Entre les rangs | KANVA
- 20** **Bâtiments administratifs et commerciaux**
Siège social de la Caisse Desjardins de Lévis
ABCP Architecture et Anne Carrier
Architecture
- 24** **Bâtiments institutionnels publics**
Pavillon des sciences Anne-Marie Edward
du Cégep John Abbott | Saucier + Perrotte
architectes
- 28** **Bâtiments industriels**
Belvédère de Val-Jalbert | Atelier Pierre
Thibault et ATSH
- 32** **Bâtiments et ensembles résidentiels de
type multifamilial**
Résidence Edison | KANVA

- 36** **Bâtiments résidentiels
de type unifamilial** (*ex æquo*)
Maison Terrebonne | la SHED architecture
- 40** **Bâtiments résidentiels
de type unifamilial** (*ex æquo*)
La Colomnière | Yiakovakis Hamelin
architectes_ yh2
- 43** **Bâtiments résidentiels
de type unifamilial** (*ex æquo*)
Résidence Roy-Lawrence |
Chevalier Morales Architectes
- 46** **Conservation et restauration**
Maison William-Notman |
Sid Lee Architecture
- 50** **Reconversion et recyclage**
Bibliothèque Monique-Corriveau | Dan
Hanganu + Côté Leahy Cardas architectes
- 54** **Œuvres hors catégorie**
Anick La Bissonnière | Scénographie
de *Samson et Dalila*, Opéra de Montréal
- 58** **Mention en accessibilité universelle**
Tour Aimia | NEUF Architect(e)s
- 62** **Mention en développement durable**
La Bergerie | L'CEUF architectes
- 66** **Prix du public**
Collège Saint-Louis | Marosi Troy
et Jodoin Lamarre Pratte

MOT DE NATHALIE DION

PRÉSIDENTE
DE L'ORDRE DES
ARCHITECTES
DU QUÉBEC



Il faut parfois savoir mesurer sa chance et, croyez-moi, je suis bien consciente de celle que j'ai : en effet, rien n'est plus gratifiant pour une présidente de l'OAQ que de présenter le meilleur de l'architecture québécoise. Encore une fois, un grand nombre de candidatures a été soumis, soit 175 réalisations d'architectes, à cette édition de nos Prix d'excellence. Cela prouve que l'architecture se porte bien et combien les architectes sont fiers de leurs projets.

Le jury, qui regroupait des personnalités et des experts, a fait un travail formidable en présélectionnant 58 bâtiments et en analysant ensuite dans le détail leurs caractéristiques, avant de choisir 15 gagnants. En plus de se pencher sur les aspects techniques, il a su valoriser l'émotion suscitée par le geste architectural, tout en ayant le souci d'envoyer un message fort sur le rôle que joue l'architecture dans la société.

Le prix du public, pour sa part, a suscité une forte participation, avec plus de 4000 votes. Une belle manière de rappeler que l'architecture n'est pas uniquement une affaire de professionnels ou de donneurs d'ouvrage; elle s'adresse à tous, usagers et citoyens.

Je félicite les lauréats, ainsi que les clients qui sont à l'origine des réalisations présentées dans ce livret. Je vous laisse les admirer, en souhaitant que cela nourrisse en vous le désir d'un cadre bâti de qualité.

Cette expérience en tant que présidente du jury des Prix d'excellence en architecture a été très enrichissante, et j'ai découvert dans les projets présélectionnés une architecture de grande qualité. Nous avons essayé, au sein du jury, de sélectionner des réalisations marquantes, c'est-à-dire à la fois fonctionnelles et réussies, mais également originales, loin d'une écriture formatée et attendue. L'architecture doit aller au-delà de la fonction, elle doit donner de l'émotion, marquer nos mémoires, être sensible et nous surprendre. Et nous avons eu de très belles surprises.

Le choix a été plus facile dans certaines catégories, et nous avons pu remarquer à quel point la maîtrise d'ouvrage privée, dans la majorité des projets présentés, avait une réelle ambition architecturale et l'envie de marquer le paysage urbain. *A contrario*, nous avons eu le sentiment que la maîtrise d'ouvrage publique était globalement moins présente, moins en recherche d'une innovation architecturale et d'un marquage du territoire par des projets publics qui puissent constituer des points de repère, pérennes et puissants, dans les villes.

Nous lui souhaitons, à cette maîtrise d'ouvrage publique, d'oser des projets plus inattendus, plus ambitieux, car la qualité des réalisations que nous avons examinées nous montre qu'il existe des architectes éminemment créatifs et sensibles.

Le projet lauréat, la bibliothèque du Boisé, montre en effet qu'une maîtrise d'ouvrage publique, peut-être lorsqu'elle fait appel à une procédure de concours, permet la réalisation d'un bâtiment magnifique. Cela doit donc être un véritable encouragement.

Dans la catégorie des résidences unifamiliales, nous avons été impressionnés par le nombre important de résidences vraiment exceptionnelles. Et en tant qu'Européenne, où l'architecte fait face à des échelles souvent réduites, voire intimes, j'ai été impressionnée ici par leur caractère à la fois iconique, et en même temps si respectueux du site dans lequel elles viennent se glisser.

Et en réalité, il en va de même pour beaucoup d'autres projets, où l'on sent une grande maîtrise des architectes québécois pour dompter vos immenses paysages, souvent grandioses, et une capacité à les apprivoiser, tout en puissance et en douceur, en même temps.

MOT DE MANUELLE GAUTRAND

PRÉSIDENTE DU JURY



LE JURY

Manuelle Gautrand, présidente du jury

Manuelle Gautrand est l'architecte principale de l'agence Manuelle Gautrand Architecture, installée à Paris. Depuis sa création, en 1991, l'agence a été maître d'œuvre de nombreux bâtiments pour des grands clients publics et privés, en France et à l'étranger, et dans des domaines aussi variés que les équipements culturels (théâtres, musées, centres culturels), les bureaux, les logements, l'hôtellerie, ou les équipements commerciaux et de loisirs. Parmi ses projets les plus importants, on peut mentionner le C42, la vitrine mondiale de Citroën sur les Champs-Élysées à Paris, l'ancien théâtre de la Gaité-lyrique à Paris, entièrement transformé pour devenir un lieu des cultures à l'ère numérique, le LaM, Musée d'art moderne, d'art contemporain et d'art brut à Lille ou encore la Cité des Affaires à Saint-Etienne. Son travail a été récompensé par de nombreux prix d'architecture nationaux et internationaux. Refusant de s'enfermer dans un style architectural ou un type de programme, Manuelle Gautrand revendique «le luxe de l'innacoutumance» dans sa production architecturale et cherche à réenchanter notre environnement.

Marc Boutin

Marc Boutin est architecte chez The Marc Boutin Architectural Collaborative à Calgary. En 1997, il est devenu membre du corps professoral de la Faculté de design de l'environnement de l'Université de Calgary, où il a donné des ateliers d'architecture et d'urbanisme. Il y a aussi occupé les postes de directeur du programme d'architecture et de doyen adjoint. Dans ses recherches et sa pratique critique, Marc Boutin privilégie une densité de sens qui trouve son aboutissement dans une synthèse de l'art, de l'architecture, de l'urbanisme, de l'architecture du paysage et de la conception d'expositions. Il a reçu le prix de Rome en 2002. Il s'est aussi vu décerner le prix du Conseil des arts du Canada pour «The Architectural Road Show» en 2009 et pour une exposition des esquisses d'Arthur Erickson en 2012. Les travaux de son bureau ont été primés à plusieurs reprises et ont fait l'objet de diverses expositions et publications. En 2013, le projet Poppy Plaza à Calgary et, en 2014, le Jardin zoologique d'Edmonton ont remporté respectivement l'honneur national du CSLA/AAPC et un prix d'excellence de *Canadian Architect*.

LE JURY

Jean-René Dufort

Journaliste et animateur de télévision sur ICI Radio-Canada, Jean-René Dufort est un être polyvalent: scientifique, communicateur, séduisant (il a obligé le biographe à écrire ça) et quelque peu délinquant. Il est un maniaque d'architecture et plusieurs de ses reportages sur le sujet ont fait les manchettes au fil des ans.

Titulaire d'un baccalauréat en biochimie, il travaille d'abord comme chef d'un laboratoire d'analyse environnementale, puis dans une entreprise de produits pharmaceutiques. Par intérêt pour les communications, il se joint à l'Agence Science-Pressé et aux magazines spécialisés *Québec Science* et *Les Petits Débrouillards*.

C'est l'émission *La fin du monde est à 7 heures* (1997-2000) qui lance véritablement sa carrière. Depuis 2000, Jean-René Dufort anime et réalise *Infoman*, une émission de sarcasme politique ayant obtenu plus de 30 prix Gémeaux et cinq Olivier. Le spécial de fin d'année d'*Infoman*, diffusé le 31 décembre, amuse plus de 2,5 millions de téléspectateurs chaque année.

Sylvie Fournier

Sylvie Fournier est architecte et directrice du Bureau de Projet CHU de Québec pour la Société québécoise des infrastructures (SIQ) depuis 2013. À la SIQ, elle a occupé plusieurs postes de direction au cours de la dernière décennie. Aujourd'hui gestionnaire principale du projet du nouveau complexe hospitalier sur le site de l'Hôpital de l'Enfant-Jésus, elle est à la tête d'une équipe multidisciplinaire composée d'architectes, d'ingénieurs et de spécialistes, incluant également des fournisseurs externes. Sylvie Fournier possède plus de 20 ans d'expérience en gestion de projets et a su intégrer le développement de pratiques innovantes dans le domaine.

LE JURY

Marc-André Plasse

Marc-André Plasse est architecte chez Snøhetta à New York. Diplômé de l'École d'architecture de l'Université McGill à Montréal, il fait ses premières armes avec Atelier In Situ et participe aux projets de la Fonderie Darling et du pavillon d'accueil des Jardins de Métis.

De 2003 à 2012, il est associé au sein de l'agence d'architecture _naturehumaine. Plusieurs projets qu'il dirige remportent un prix d'excellence de l'OAQ, dont la Fondation Guido Molinari (2013), la résidence Saint-Hubert (2011) et le restaurant Quattro D (2009).

Durant cette période, il s'engage étroitement dans le milieu universitaire. Il enseigne à l'Université McGill et à l'Université de Montréal en plus de participer à plusieurs jurys. Fin 2012, il se joint à l'agence d'architecture Snøhetta à New York, où il pilote une vaste étude de faisabilité visant à redévelopper le district autour de Penn Station et du Madison Square Garden à Manhattan.

Jacques White, conseiller professionnel

Professeur titulaire à l'École d'architecture de l'Université Laval et titulaire d'un doctorat en architecture, Jacques White s'est vu décerner de nombreux prix et distinctions, que ce soit en enseignement (prix Distinction en enseignement 2005) ou en pratique professionnelle (contributions à plusieurs projets primés par l'OAQ).

Comités consultatifs

CONSERVATION ET RESTAURATION

- Marie-Josée Deschênes, architecte, consultante en patrimoine, Patri-Arch
- Christian Bernard, architecte, Atelier 21

RECONVERSION ET RECYCLAGE

- Serge Gosselin, architecte, ARDAM Architecture
- Marlène Hutchinson, présidente, Cycle Environnement

DÉVELOPPEMENT DURABLE

- Normand Roy, chargé de projet, Maison du développement durable, Équiterre
- Nathalie Lessard, architecte, Régie du bâtiment du Québec

ACCESSIBILITÉ UNIVERSELLE

- Tiiu Poldma, vice-doyenne aux études supérieures, Faculté d'aménagement, Université de Montréal
- Martin Beauregard, usager, fondateur, organisme AXCS

GRAND PRIX
D'EXCELLENCE



GRAND PRIX
D'EXCELLENCE

BIBLIOTHÈQUE DU BOISÉ

CARDINAL HARDY | LABONTÉ MARCIL |
ÉRIC PELLETIER ARCHITECTE,
EN CONSORTIUM

Client Ville de Montréal,
arrondissement de Saint-Laurent

photos: Yien Chao (1 et 3);
doublespace photography (2, 4 et 5)

Voilà un édifice très réussi, créateur d'espaces publics aussi bien à l'intérieur qu'à l'extérieur, et lui attribuer le grand prix était une évidence pour le jury. L'intérieur n'est pas qu'un assemblage de moments : chaque endroit, chaque mètre carré est magnifique, que l'on s'intéresse à la volumétrie, aux perspectives, aux détails du plafond, aux matériaux ou au mobilier.

Un énorme travail a été fait pour prolonger cette excellence à l'extérieur. Le bâtiment est particulièrement bien intégré au site : il prend le paysage à bras le corps. Sa silhouette sculpturale est élégante, notamment grâce à sa vague de bois. De plus, ce projet certifié LEED Platine démontre que la haute qualité environnementale peut contribuer positivement aux considérations esthétiques et à l'expérience architecturale. Le jury tient à souligner la vision de la Ville de Montréal, qui a permis que s'exprime la créativité dans un tel projet public à travers l'organisation d'un concours d'architecture.



GRAND PRIX
D'EXCELLENCE



GRAND PRIX
D'EXCELLENCE

PRIX
D'EXCELLENCE

AMÉNAGEMENT
INTÉRIEUR



PRIX
D'EXCELLENCE
AMÉNAGEMENT
INTÉRIEUR

EN SUSPENSION
_NATUREHUMAINE

Ciente Trudie Resch
photos: Adrien Williams



Le jury a apprécié le travail réalisé par les architectes pour sculpter l'espace des deux derniers étages de ce triplex. En partant d'une forme et d'un volume banals, ils ont réussi à créer des espaces saisissants. Le plan est simple, mais sophistiqué, avec ce grand volume blanc, la lame noire et les deux boîtes en bois. Bien qu'il s'agisse d'aménagement intérieur, on observe ici une réelle écriture architecturale et la mise en œuvre efficace d'un concept.



PRIX
D'EXCELLENCE
AMÉNAGEMENT
INTÉRIEUR



PRIX
D'EXCELLENCE
AMÉNAGEMENT
INTÉRIEUR

PRIX
D'EXCELLENCE

AMÉNAGEMENT
URBAIN



PRIX
D'EXCELLENCE

AMÉNAGEMENT
URBAIN

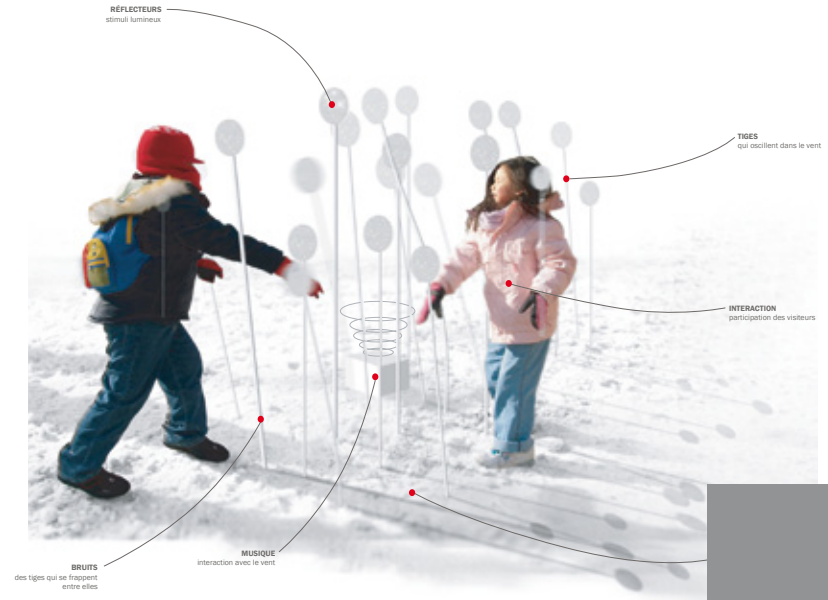
ENTRE LES RANGS

KANVA

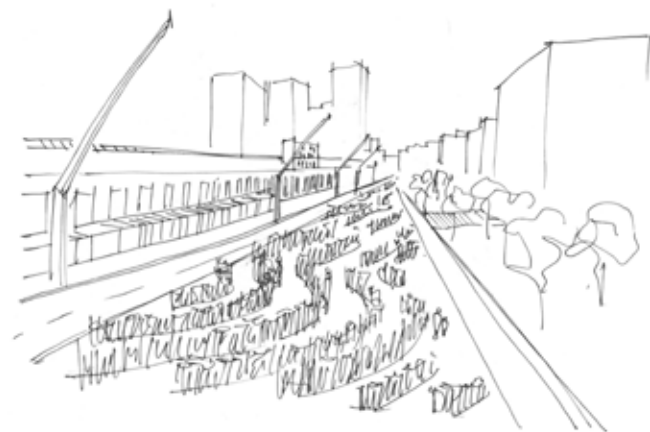
Client Partenariat du Quartier des spectacles
photos: Marc Cramer (1 et 2); Cindy Boyce (3)



Bien qu'il ne s'agisse pas d'une valorisation pérenne de l'espace public, le jury a souhaité reconnaître les efforts de la Ville de Montréal pour animer ces lieux collectifs et célébrer l'hiver. Ajoutons que ce type d'intervention temporaire permet également à de jeunes voix de s'exprimer. Cette installation prend tout son sens en soirée, car elle devient féérique lorsqu'elle est éclairée. Elle insuffle alors une poésie particulière à la cité, dont le citoyen profite le temps d'un passage et qu'il peut facilement s'approprier. Les voitures paraissent soudain plus lointaines...



PRIX
D'EXCELLENCE
AMÉNAGEMENT
URBAIN



PRIX
D'EXCELLENCE
AMÉNAGEMENT
URBAIN

UNE PRÉSENTATION DE



PRIX D'EXCELLENCE

BÂTIMENTS
ADMINISTRATIFS ET
COMMERCIAUX



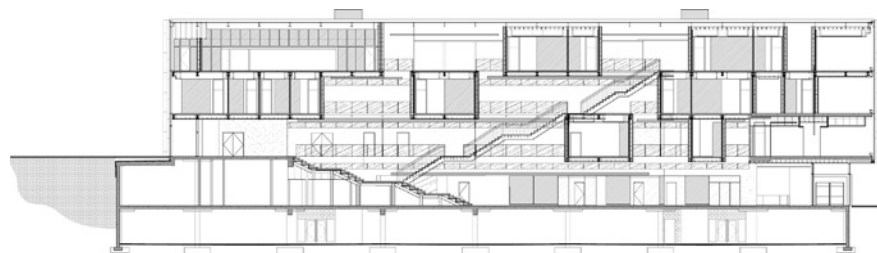
PRIX
D'EXCELLENCE

BÂTIMENTS
ADMINISTRATIFS
ET COMMERCIAUX

SIÈGE SOCIAL DE LA CAISSE DESJARDINS DE LÉVIS

ABCP ARCHITECTURE | ANNE CARRIER
ARCHITECTURE

Client Desjardins Sécurité financière
photos: Stéphane Groleau



Ce projet maîtrise un langage architectural de bon goût qui devrait bien vieillir. Plus on le regarde, plus on l'apprécie! Sa qualité a été comparée à celle d'un bâtiment universitaire. L'organisation de la façade principale n'est pas simplement formelle puisque les boîtes - qui émergent ou apparaissent en transparence - distinguent les fonctions communes et accompagnent les circulations. La relation au terrain, avec les escaliers intérieur et extérieur qui se répondent, est intéressante, tout comme la variété des espaces de cet immeuble de bureaux. Le jury apprécie plus largement les efforts de ce client pour créer des bâtiments de qualité sur le territoire, une sensibilité peu courante dans les milieux financiers.



PRIX
D'EXCELLENCE

BÂTIMENTS
ADMINISTRATIFS
ET COMMERCIAUX



PRIX
D'EXCELLENCE

BÂTIMENTS
ADMINISTRATIFS
ET COMMERCIAUX

UNE PRÉSENTATION DE



SOPREMA

PRIX D'EXCELLENCE

BÂTIMENTS
INSTITUTIONNELS
PUBLICS



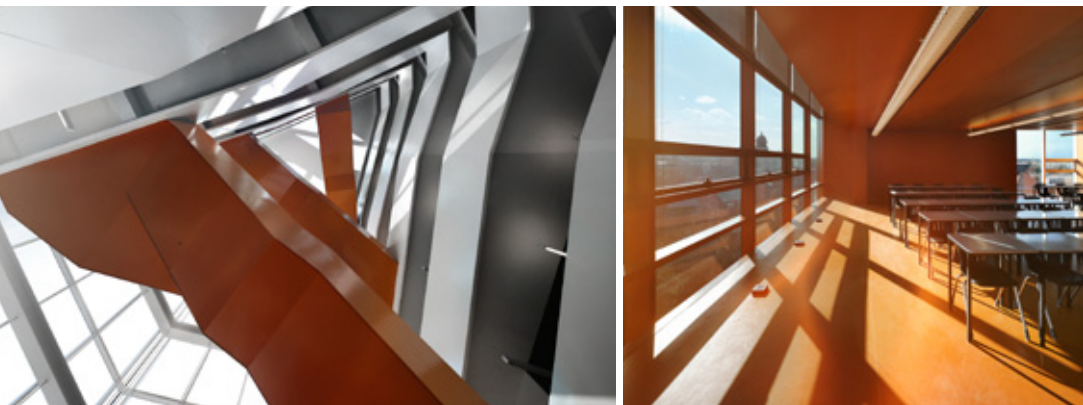
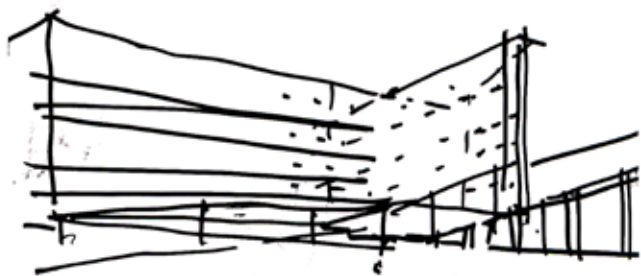
PRIX
D'EXCELLENCE

BÂTIMENTS
INSTITUTIONNELS
PUBLICS

PAVILLON DES SCIENCES
ANNE-MARIE EDWARD
DU CÉGEP JOHN ABBOTT

SAUCIER + PERROTTE ARCHITECTES

Client Cégep John Abbott
photos: Marc Cramer



Grâce à ses façades recherchées et poétiques, cet édifice singulier s'insère avec audace dans le campus existant, de style plus traditionnel : il le démultiplie et lui fait une révérence. Il se dégage de l'ensemble une certaine puissance. L'intérieur est aussi soigné que l'extérieur, avec des ambiances différentes selon les espaces et un beau travail sur les matériaux. Les laboratoires ne sont pas refermés sur eux-mêmes et bénéficient de lumière naturelle. L'escalier, placé dans le coude du plan, est particulièrement spectaculaire. Le travail raffiné sur l'enveloppe, avec ses transparences progressives et ses jeux de lumière multiples, a séduit le jury.



PRIX
D'EXCELLENCE

BÂTIMENTS
INSTITUTIONNELS
PUBLICS



PRIX
D'EXCELLENCE

BÂTIMENTS
INSTITUTIONNELS
PUBLICS

PRIX
D'EXCELLENCE

BÂTIMENTS
INDUSTRIELS



PRIX
D'EXCELLENCE

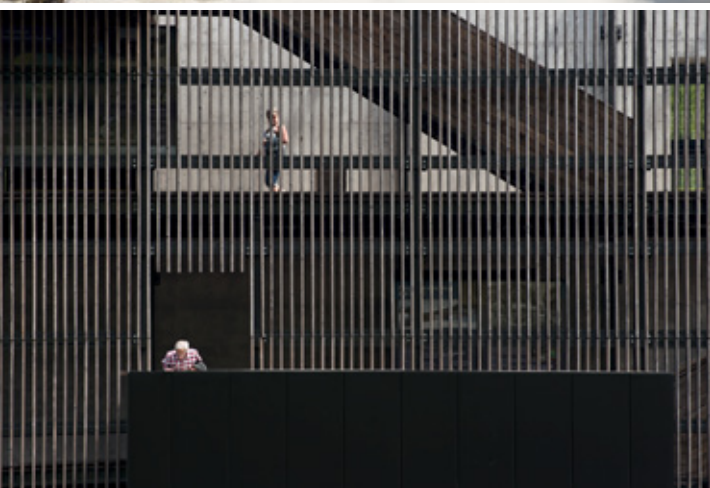
BÂTIMENTS
INDUSTRIELS

BELVÉDÈRE DE VAL-JALBERT

ATELIER PIERRE THIBAUT ET ATSH

**Client Société de l'énergie communautaire
du Lac-Saint-Jean**

photos: Alain Laforest



Le jury a aimé l'idée d'envelopper un dispositif technique afin de créer une expérience pour le public grâce à ce belvédère et centre d'observation au-dessus de l'eau ! Le projet en profite d'ailleurs pour multiplier les échappées visuelles, par exemple avec la fenêtre qui permet de regarder à l'intérieur de la centrale électrique. Au cœur d'un parcours plus long, cette promenade de bois s'intègre harmonieusement au site, dont elle respecte l'échelle et qu'elle valorise. C'est simple, beau et bien fait. On sent une vraie recherche architecturale.

PRIX
D'EXCELLENCE

BÂTIMENTS
INDUSTRIELS



PRIX
D'EXCELLENCE
BÂTIMENTS
INDUSTRIELS

PRIX D'EXCELLENCE

BÂTIMENTS
ET ENSEMBLES
RÉSIDENTIELS
DE TYPE
MULTIFAMILIAL



PRIX
D'EXCELLENCE

BÂTIMENTS
ET ENSEMBLES
RÉSIDENTIELS
DE TYPE
MULTIFAMILIAL

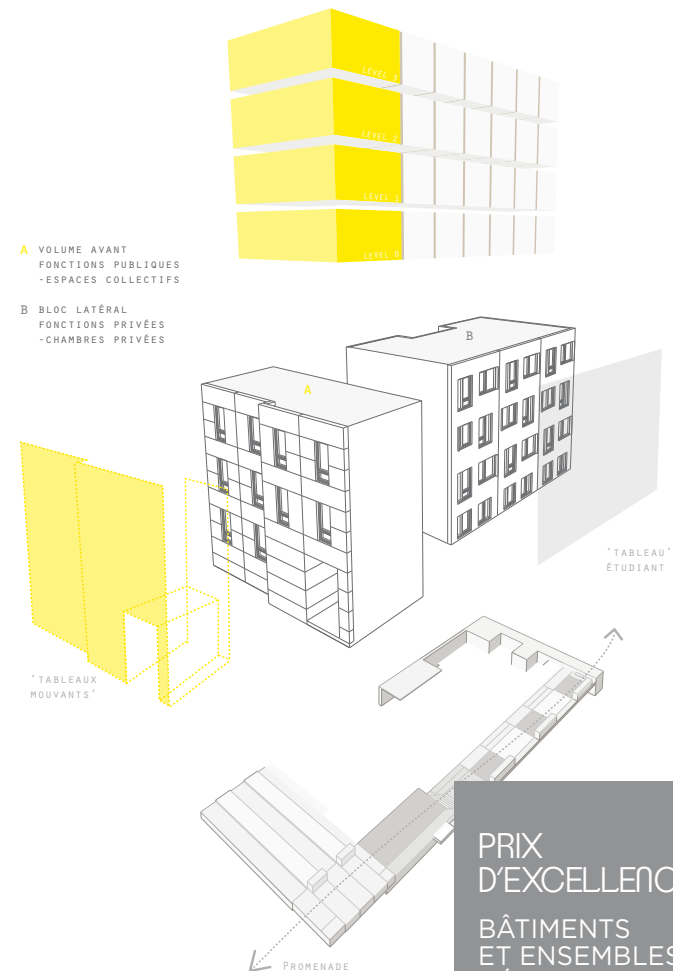
RÉSIDENCE EDISON

KANVA

photos: Marc Cramer



Ce projet a conquis le jury par sa fraîcheur et un côté un peu rebelle. Sans chercher la perfection, il est parfait pour une résidence étudiante. Le bâtiment s'insère sans brisure et discrètement dans la rue, tout en étant jeune et mode quand on y regarde de plus près. Le béton imprimé ajoute en effet une touche inusitée à Montréal. On sent que les architectes se sont amusés! À l'intérieur, la distribution entre espaces collectifs et espaces privés témoigne d'une réflexion plutôt rare dans le domaine du logement collectif. La variété des espaces y est certainement appréciable au quotidien.



PRIX
D'EXCELLENCE

BÂTIMENTS
ET ENSEMBLES
RÉSIDENTIELS
DE TYPE
MULTIFAMILIAL



PRIX
D'EXCELLENCE

BÂTIMENTS
ET ENSEMBLES
RÉSIDENTIELS
DE TYPE
MULTIFAMILIAL

PRIX
D'EXCELLENCE
(*EX ÆQUO*)

BÂTIMENTS
RÉSIDENTIELS DE TYPE
UNIFAMILIAL



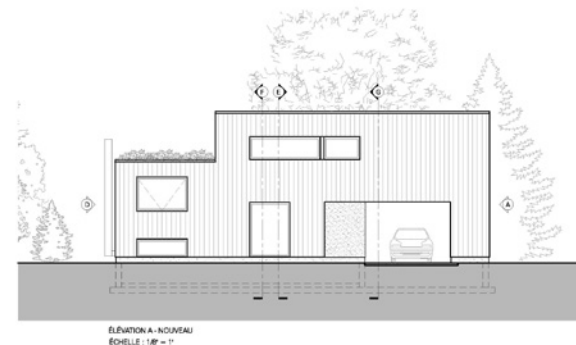
PRIX
D'EXCELLENCE
(EX ÆQUO)

BÂTIMENTS
RÉSIDENTIELS
DE TYPE
UNIFAMILIAL

MAISON TERREBONNE

LA SHED ARCHITECTURE

Cliente Luce Parent
photos: Maxime Brouillet



Les architectes ont su métamorphoser un fade bungalow suburbain comme il y en a tant en une maison minimaliste, belle et touchante où l'on a l'impression de flotter. Le travail sur l'espace et la lumière est très habile - il a même été qualifié de sublime - avec les lignes claires et les percées précises qui cadrent de façon extraordinaire la nature environnante. Il s'en dégage une sensation de fluidité et de pureté. La taille de la maison est modeste, mais sa présence est forte. Voilà une belle démonstration de ce que peut apporter un architecte dans le résidentiel, même lorsqu'il ne s'agit pas de projet démesuré.



PRIX
D'EXCELLENCE
(EX AEUO)

BÂTIMENTS
RÉSIDENTIELS
DE TYPE
UNIFAMILIAL

photo: la SHED architecture



PRIX
D'EXCELLENCE
(EX ÆQUO)

BÂTIMENTS
RÉSIDENTIELS
DE TYPE
UNIFAMILIAL



PRIX
D'EXCELLENCE
(EX ÆQUO)

BÂTIMENTS
RÉSIDENTIELS
DE TYPE
UNIFAMILIAL

LA COLOMBIÈRE

YIACOUVAKIS HAMELIN
ARCHITECTES_ YH2

photos: Loukas Yiacouvakis (1 et 3); Francis Pelletier (2, 4 et 5)



Cette micromaison, quasiment expérimentale, se démarque par l'originalité de sa forme, avec sa partie supérieure qui la coiffe telle une couronne. À partir d'un refuge en forêt existant, elle réinterprète joliment l'idée que l'on se fait du chalet. L'intérieur est également magnifique avec son escalier impressionnant et l'espace du haut, auquel on ne s'attend pas. Il paraît incroyable que la maison contienne tous ces espaces. C'est un projet poétique et astucieux qui fait chaud au cœur.



PRIX
D'EXCELLENCE
(EX ÆQUO)

BÂTIMENTS
RÉSIDENTIELS
DE TYPE
UNIFAMILIAL



4



5

PRIX
D'EXCELLENCE
(EX ÆQUO)

BÂTIMENTS
RÉSIDENTIELS
DE TYPE
UNIFAMILIAL

42



PRIX
D'EXCELLENCE
(EX ÆQUO)

BÂTIMENTS
RÉSIDENTIELS
DE TYPE
UNIFAMILIAL

RÉSIDENCE ROY-LAWRENCE

CHEVALIER MORALES ARCHITECTES

Clients Jean Roy et Marthe Lawrence
photos: Chevalier Morales Architectes



Cette résidence s'affirme résolument dans le paysage grandiose qui l'entoure et arrive à rivaliser avec lui grâce à son grand toit en avancée. Ce geste architectural très fort évoque l'aspect protecteur des lieux. Le toit est habité de façon habile. L'atrium, qui permet à l'extérieur de s'inviter à l'intérieur, constitue également une belle idée. Les différentes teintes de bois, clair, grisé ou carrément noir, ajoutent une touche sensible au projet.

PRIX
D'EXCELLENCE
(EX ÆQUO)

BÂTIMENTS
RÉSIDENTIELS
DE TYPE
UNIFAMILIAL



PRIX
D'EXCELLENCE
(EX ÆQUO)

BÂTIMENTS
RÉSIDENTIELS
DE TYPE
UNIFAMILIAL

PRIX
D'EXCELLENCE

CONSERVATION
ET RESTAURATION



PRIX
D'EXCELLENCE

CONSERVATION
ET RESTAURATION

MAISON WILLIAM-NOTMAN

SID LEE ARCHITECTURE

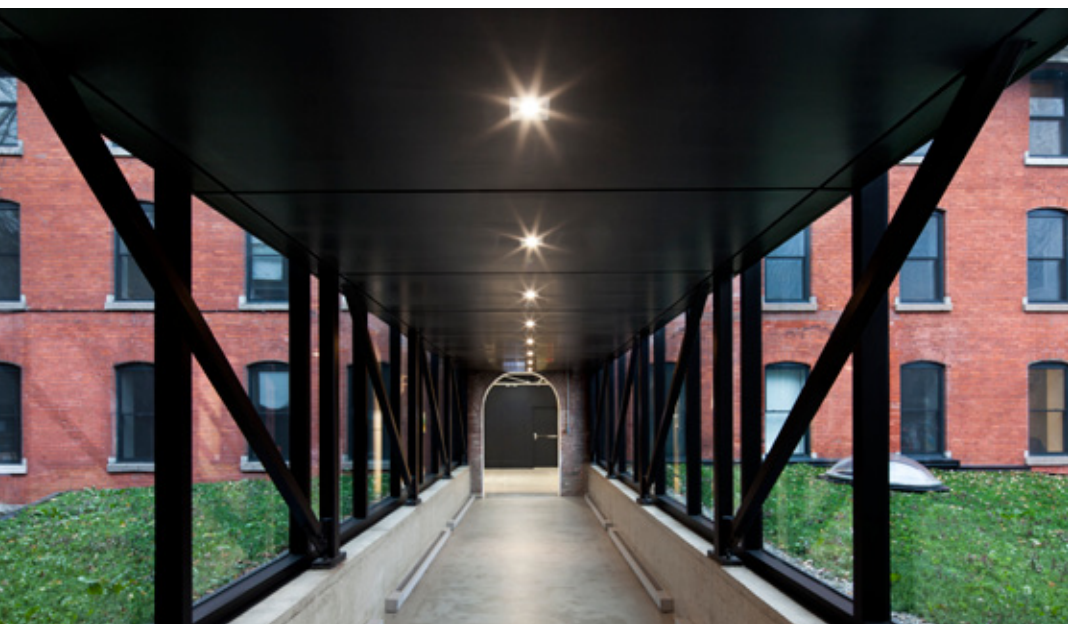
Client Fondation OSMO
photos: Stéphane Brügger



Le jury a aimé la réhabilitation sensible et minimaliste de deux bâtiments patrimoniaux importants pour Montréal. Le projet est ambitieux à divers égards et il comporte beaucoup de bonnes idées : toiture verte, superbes lanterneaux, pont permettant de produire l'air et la clarté dans le béton... Les matériaux laissés à l'état brut renforcent le sentiment de beauté des lieux.



PRIX
D'EXCELLENCE
CONSERVATION
ET RESTAURATION



PRIX
D'EXCELLENCE
CONSERVATION
ET RESTAURATION

PRIX D'EXCELLENCE

RECONVERSION
ET RECYCLAGE



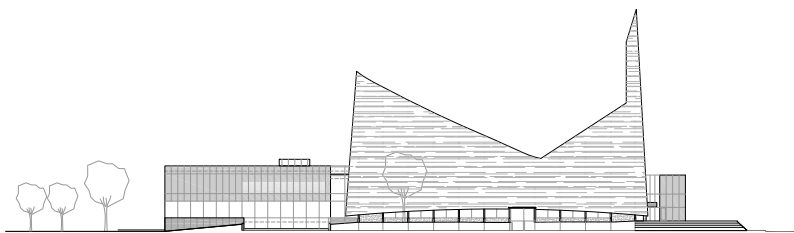
PRIX
D'EXCELLENCE

RECONVERSION
ET RECYCLAGE

BIBLIOTHÈQUE MONIQUE-CORRIVEAU

DAN HANGANU +
COTÉ LEAHY CARDAS ARCHITECTES

Client Ville de Québec,
arrondissement de Sainte-Foy-Sillery-Cap-Rouge
photos: Stéphane Groleau



Alors que tant d'églises sont inutilisées, ce projet montre de façon exemplaire qu'il est possible de donner à ces bâtiments une nouvelle vie au sein de la communauté, et que celle-ci sait en profiter. Ce projet se distingue sur le plan architectural, car, en plus d'être spectaculaire, il a une saveur profondément québécoise, loin du style international que l'on peut trouver partout. Une chaleur s'en dégage, notamment grâce aux espaces intimes créés en hauteur, comme si l'on montait se réchauffer au grenier. Le contraste entre l'opacité à l'avant et la transparence à l'arrière fonctionne bien. La forme de la coquille était étroite et particulière, mais les professionnels ont su l'utiliser de façon intelligente, presque impertinente



PRIX
D'EXCELLENCE
RECONVERSION
ET RECYCLAGE



PRIX
D'EXCELLENCE
RECONVERSION
ET RECYCLAGE

PRIX
D'EXCELLENCE

ŒUVRES HORS
CATÉGORIE



PRIX
D'EXCELLENCE

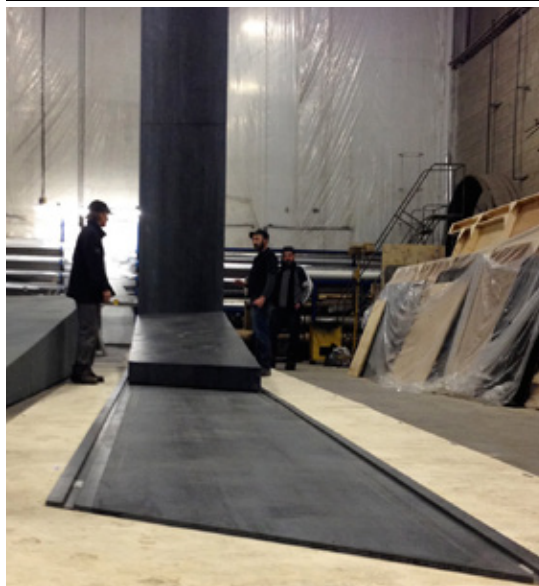
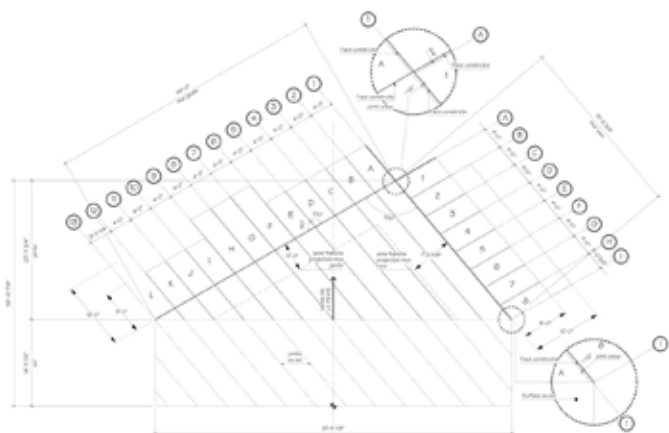
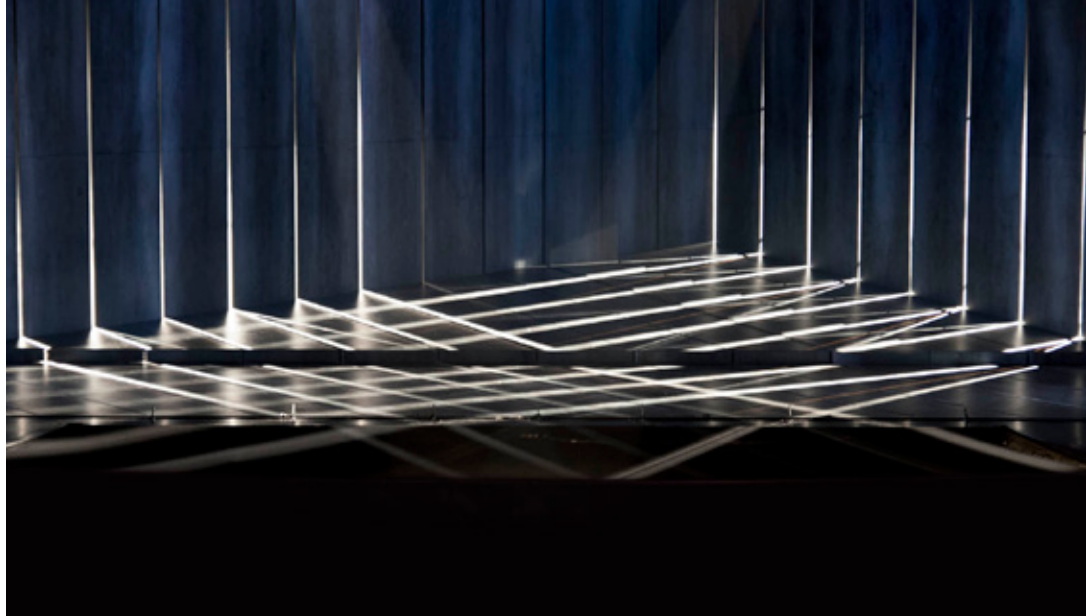
ŒUVRES HORS
CATÉGORIE

SCÉNOGRAPHIE
DE *SAMSON ET DALILA*,
OPÉRA DE MONTRÉAL

ANICK LA BISSONNIÈRE

Client Opéra de Montréal
photos: Anick La Bissonnière

Le jury a eu un coup de cœur pour la flexibilité de ce dispositif de panneaux mobiles qui produit une variété d'atmosphères à partir d'un principe de base à la fois simple et complexe. C'est extrêmement brillant, car on peut tout faire: les panneaux deviennent portes, coulisses, claustras, ils peuvent être éclairés ou se transformer en écrans de projection vidéo. Ils permettent de faire évoluer l'espace et de donner des effets de perspective au gré des besoins du metteur en scène. Avec cet élément théâtral fort et poétique, l'architecture participe vraiment au spectacle et ne dépend pas seulement de l'éclairage.



PRIX
D'EXCELLENCE
ŒUVRES HORS
CATÉGORIE



PRIX
D'EXCELLENCE
ŒUVRES HORS
CATÉGORIE

MENTION

ACCESSIBILITÉ
UNIVERSELLE



MENTION

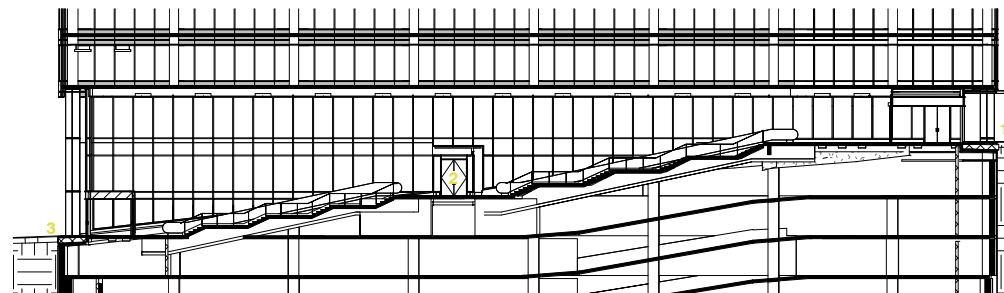
ACCESSIBILITÉ
UNIVERSELLE

TOUR AIMIA

NEUF ARCHITECT(E)S

Client Kevric

photos: Alex Saint-Jean



Le jury appuie le choix du comité consultatif sur l'accessibilité universelle et reconnaît l'effort fait à cet égard dans ce projet. Client et architecte sont allés au-delà de la conception sans obstacles et des demandes imposées par le Code de construction en portant une attention particulière à l'accessibilité universelle: entrée commune pour tous, recherche de fluidité et de logique dans les trajectoires, maîtrise de la luminosité, accès direct au métro, aire de réception généreuse, etc. Cette volonté de bien faire en poussant aussi loin la réflexion sur cet aspect est plutôt rare et d'autres gagneraient à s'en inspirer.

MENTION
ACCESSIBILITÉ
UNIVERSELLE



MENTION
ACCESSIBILITÉ
UNIVERSELLE

MENTION

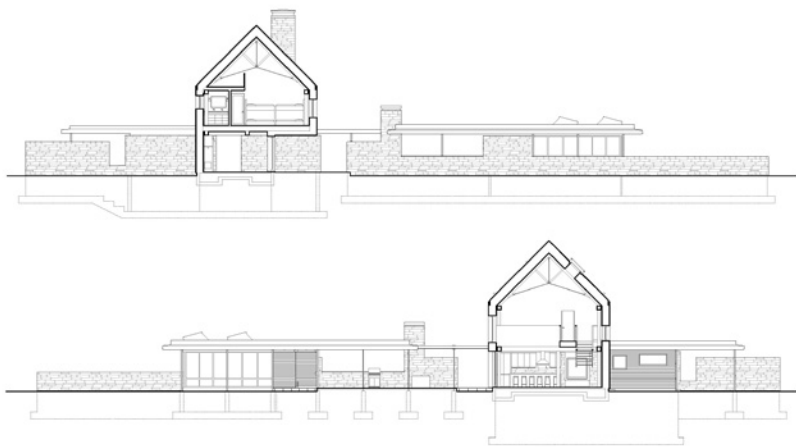
DÉVELOPPEMENT
DURABLE



MENTION
DÉVELOPPEMENT
DURABLE

LA BERGERIE
L'ŒUF ARCHITECTES

photos: Daniel Pearl



Le jury a particulièrement aimé ce projet qui marie réutilisation d'un bâtiment existant et intentions poussées sur le plan du développement durable, tout en ne négligeant pas l'élégance architecturale et le confort des habitants. Au-delà de la dimension technique, l'homme est en effet placé au cœur du dispositif, grâce à une réflexion sur les usages et la manière d'habiter, différente selon les saisons. Les stratégies environnementales, quoique bien présentes, se font discrètes. La maison, qui utilise bien le site, s'adapte. Elle est en quelque sorte à la fois active et passive. La valeur de ce projet tient donc au fait qu'il ne s'agit pas d'une approche scolaire de la construction durable, où l'on cocherait une liste de critères, mais plutôt d'une approche intuitive qui fait une belle part à l'inventivité.

MENTION
DÉVELOPPEMENT
DURABLE



MENTION
DÉVELOPPEMENT
DURABLE

UNE PRÉSENTATION DE



PRIX DU PUBLIC

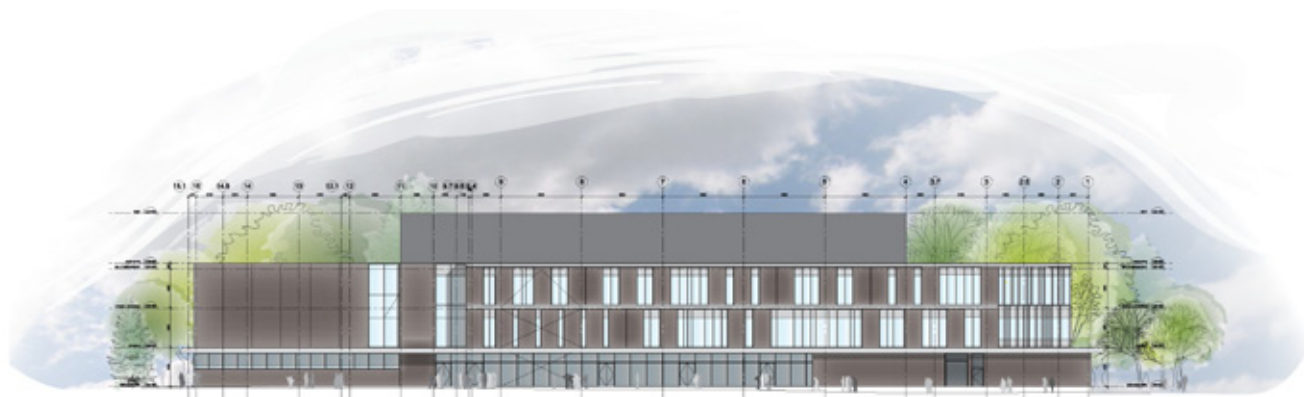


PRIX
DU PUBLIC

COLLÈGE SAINT-LOUIS

MAROSI TROY | JODOIN LAMARRE PRATTE

Client Commission scolaire Marguerite-Bourgeoys
photos: Stéphane Groleau



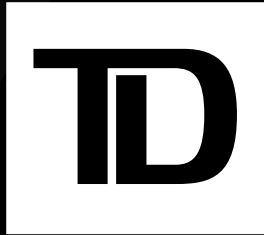
PRIX
DU PUBLIC



PRIX
DU PUBLIC

COMMANDITAIRE
PRINCIPAL
DES PRIX
D'EXCELLENCE

Programme d'assurances
habitation et auto



COMMANDITAIRES MAJEURS

Partenaire de la remise des prix



Parrain du prix du public



Bureau des soumissions déposées du Québec

PARRAINS D'UN PRIX D'EXCELLENCE

Bâtiments administratifs
et commerciaux



Bâtiments
institutionnels
publics





© 2015
Ordre des architectes du Québec
420, rue McGill, bureau 200
Montréal QC H2Y 2G1

Direction de la publication
Véronique Bourbeau et Pierre Frisko

Rédaction
Hélène Lefranc

Conception graphique
Amélie Beaulieu (Kokonut design)

Révision linguistique
Christine Dufresne

Dépôt légal
Bibliothèque et Archives nationales du Québec
Bibliothèque et Archives Canada

www.oaq.com/pea

PRIX
D'EXCELLENCE
EN ARCHI
TECTURE 2015

ORDRE DES
ARCHITECTES
DU QUÉBEC

