

## DANS CETTE ÉDITION...

- Mot de la présidente
- Capsule historique
- Site web, achalandage et répercussion pour la société
- Accès au local de la société
- Livre GID : « Lotbinière, 100 ans Noir sur Blanc »
- Livret Villages et Visages en Lotbinière – Les moulins
- Balades d'automne en Lotbinière / cimetières protestants
- Fonderie Bibby Sainte-Croix
- Histoire de la Seigneurie de Gaspé et la municipalité de Saint-Apollinaire

Volume 5, numéro 4, décembre 2011

### Mot de la présidente

Les festivités de Noël et du jour de l'An approchent. Plusieurs d'entre vous vont bénéficier de vacances bien méritées.

En 2011, la société a été très active et nous sommes fiers de nos réalisations. Entre autre, la création de notre site WEB a donné à la société une belle visibilité. Nous constatons que cela a permis d'augmenter notre membership et que certains de ces membres viennent des États Unies.

Aussi, la participation de la société aux balades d'automne en Lotbinière a été très enrichissante, tant pour le comité d'accueil que pour les visiteurs.

Nous avons hâte de débiter l'année 2012 sachant que notre magnifique livre GID : « Lotbinière, 100 ans Noir sur Blanc » sera disponible. Nous serons aussi à l'écriture du deuxième livret Villages et Visages en Lotbinière – Les moulins.

Je m'en voudrais de ne pas souligner tout le travail de notre équipe de bénévoles. Ces derniers s'acquittent de toutes les tâches qui leurs sont attribuées et ce avec passion et sourire.

Je me joins à eux pour vous souhaiter d'heureuses fêtes.

*Sylvie Bernard, présidente*



## CAPSULE HISTORIQUE

### Noël à l'Ermitage de Val-Alain

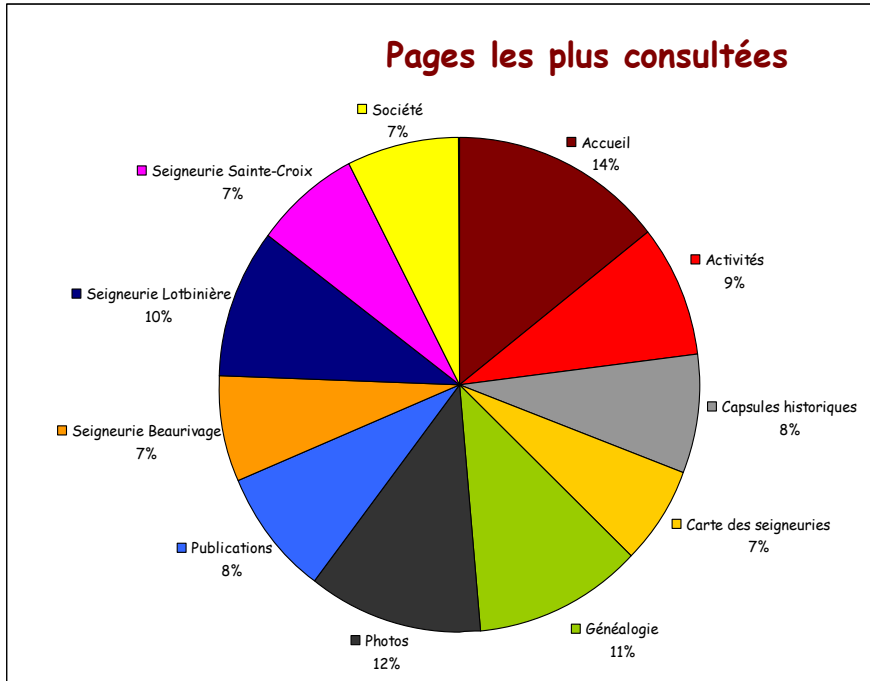
En 1899, Henri-Gustave Joly de Lotbinière, alors député de Portneuf, entreprend de faire construire une résidence pouvant recevoir amis chasseurs et pêcheurs qui viennent le visiter dans sa seigneurie. Ce grand bâtiment contient 19 pièces, bien aménagées, toutes finies sur le bois naturel. Pour Noël, le seigneur organise une belle fête et un dépouillement d'arbre de Noël avec des cadeaux pour tous les résidents du village. On dit que les mamans recevaient du café en cadeau. Pendant plusieurs années, les enfants d'alors ont conservé un bon souvenir de «Monsieur Alain», petit-fils d'Henri-Gustave qui avait continué l'œuvre de son grand-père. Alain Joly avait un grand respect pour tous ceux qui le servaient ou le côtoyaient. En 1927, l'Ermitage est vendu au curé Alphonse Guérard pour la somme de \$700, celui-ci l'offrait aux colons nouvellement arrivés. L'Ermitage a brûlé lors du grand feu de 1932.



## Site web, achalandage et répercussion pour la société

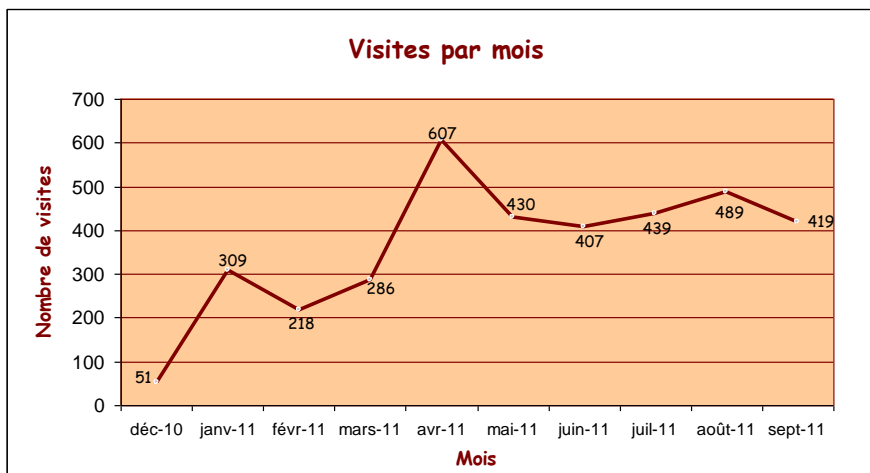
En décembre 2010, notre site WEB a été créé et mis à la disposition des internautes. Depuis, notre secrétaire, Mélanie St-Jean, assure une mise à jour assidue afin de susciter l'intérêt de la clientèle. Lors de notre réunion du CA en octobre dernier, Mélanie nous a démontré l'affluence des visites de notre site WEB ainsi que les divers champs d'intérêt que la clientèle a consultés.

Nous avons cru pertinent de vous démontrer ces deux tableaux.



Les données ont été compilées à partir de décembre 2010 jusqu'au mois de septembre 2011, grâce au rapport mensuel de [google.com/analytics/](http://google.com/analytics/)

Cet outil nous permet de constater que l'intérêt des internautes se situe dans les photos anciennes de la région, la généalogie des familles souches et l'histoire de la seigneurie de Lotbinière.



Le nombre accru de visites du mois d'avril est dû à l'annonce de notre site internet terminé, dans les journaux locaux et dans le bulletin de liaison.

Par : Mélanie St-Jean

## LES MEMBRES DE VOTRE CONSEIL D'ADMINISTRATION

### Présidente

Sylvie Bernard  
948, Gosford Est  
Ste-Agathe-de-Lotbinière  
418 599 2942

### Vice-présidente

Francine Lemay  
124, Rang St-Michel  
Leclercville  
819 292 2037

### Secrétaire

Mélanie St-Jean  
196, 3e Rang Ouest  
Saint-Agapit  
418 888 5075

### Trésorier

Claude Crégheur  
7375, Route Marie-Victorin  
Lotbinière  
418 796 0097

### Administrateur (trice)

Marielle Sylvain  
118, rue Principale  
Joly  
418 728 2827

### Collaborateurs (trices)

Marie-France St-Laurent  
Ethnologue, agente de développement culturel  
6375, rue Garneau  
Sainte-Croix  
418 926 3407, poste 222  
[marie-france.st-laurent@mrclotbiniere.org](mailto:marie-france.st-laurent@mrclotbiniere.org)

N'hésitez pas à communiquer avec nous si vous voulez faire partie du conseil d'administration ou pour devenir membre et participer à ses activités.

[patrimoinelotbiniere@gmail.com](mailto:patrimoinelotbiniere@gmail.com)

tél : 418.926.3407, poste 227

N'hésitez pas à laisser un message sur notre boîte vocale

### Rédaction et mise en page

Sylvie Bernard

### Lecture

Claude Crégheur et Mélanie St-Jean

### Accès au local de la société

Suite à la répercussion de la tempête Irène au mois d'août, la société a dû fermer son local afin de permettre la réfection du premier niveau de la MRC de Lotbinière.

Comme on dit si bien "*arrive rien pour rien*" la société a profité de cette occasion pour réaménager son local. Claude Crégheur et Marie-France St-Laurent ont réorganisé le mobilier afin de faciliter la consultation pour les usagers.

Pour la période des fêtes, le local sera fermé du 20 décembre 2011 au 9 janvier 2012 ainsi que du 27 janvier au 11 février 2012. En autre temps, le local sera ouvert les mardis avant-midi de 9h00 à 12h00. M Claude Crégheur sera à votre disposition pour répondre à vos demandes. Vous devez prendre rendez-vous en téléphonant au 418.926.3407, poste 227 et laisser vos coordonnées sur la boîte vocale pour que nous puissions vous rappeler.

### Livre GID : « Lotbinière, 100 ans Noir sur Blanc »

Nous vous rappelons que sa sortie est prévue pour mars 2012. Il est encore temps de vous le réserver en prévente au coût de \$30 au lieu de \$35. Vous n'avez qu'à communiquer avec la Société au 418.926.3407, poste 227.

### Livret Villages et Visages en Lotbinière – Les moulins

En 2012, nous allons nous remettre à l'écriture pour le deuxième livret de la collection *Villages et Visages en Lotbinière*. Ce deuxième livret portera sur l'histoire des moulins.

L'objectif de la société pour ce livret est de parler des moulins seigneuriaux d'une part, mais surtout faire découvrir les petits moulins qui ont existé dans nos villages. Que ce soit des moulins à scie, à farine, à vapeur ou autre.

Nous sollicitons nos membres à la collaboration de ce livret. Si vous êtes en possession de photographies ou de notes historiques sur ce sujet, ou si vous connaissez des gens qui en détiennent, veuillez simplement en aviser la société. De plus, cette grande démarche permettra en plus de faire le recensement des moulins qui ont existé sur notre territoire.

Votre collaboration comme membre est importante pour faire découvrir le patrimoine et l'histoire de notre milieu

Communiquer avec la Société au 418.926.3407, poste 227 ou [patrimoinelotbiniere@gmail.com](mailto:patrimoinelotbiniere@gmail.com)

### Balades d'automne en Lotbinière

#### Visite historique du cimetière St-Sylvestre West Cemetery (King's Cemetery)

Les 1<sup>er</sup> et 2 octobre 2011, malgré le froid et la pluie, la Société patrimoine et histoire des seigneuries de Lotbinière ainsi que la Corporation des chemins Craig et Gosford étaient présents pour raconter l'histoire du cimetière, de la présence irlandaise et de la colonisation.

Cette expérience a été enrichissante tant pour le comité d'accueil que pour les visiteurs. Plusieurs d'entre eux ne connaissaient pas l'existence du cimetière St-Sylvestre West Cemetery (King's Cemetery) et pourtant certains demeuraient à peine à 5 kilomètres des lieux.

Ceci démontre l'importance de mettre en valeur notre patrimoine religieux. La Société patrimoine et histoire des seigneuries de Lotbinière ainsi que la Corporation des chemins Craig et Gosford ont participé à la mise en valeur de trois cimetières protestants sur le territoire. La Corporation des chemins Craig et Gosford ont implanté trois panneaux d'interprétation racontant l'histoire des cimetières en question. La SPHSL a collaboré au contenu des panneaux d'interprétation.

La municipalité de St-Sylvestre a grandement collaboré à cet événement. Les frères Stephenson, dont leurs ancêtres sont inhumés dans ce cimetière, ont fait une immense corvée de nettoyage des lieux. J'ai particulièrement aimé le commentaire de M. Mario Grenier, maire de St-Sylvestre disant "*on redonne le cimetière au gens*".

Pour nous, une belle mission a été accomplie. Vous pouvez visualiser d'autres photographies sur notre page Facebook; <http://www.facebook.com/sphsl#!/sphsl>



Visiteurs au cimetière St-Sylvestre West Cemetery (King's Cemetery)

**Fonderie Bibby Sainte-Croix**

Cette année, la fonderie Bibby Sainte-Croix fête le 90<sup>ème</sup> anniversaire de sa fondation. Dans le cadre de cet anniversaire, la fonderie a rendu hommage à leurs employés. Ces derniers ont eu droit à un exemplaire d'un livret historique de la fonderie, 1921-2011 BIBBY-STE-CROIX 90 ans d'histoire.

Dans ce livret, on raconte l'histoire deux incendies qui ont eu lieu en 1970 dont le deuxième a eu lieu le 24 décembre.

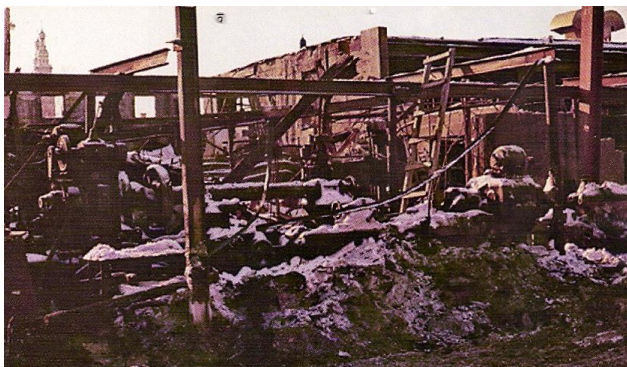
Le premier incendie a débuté au département de finition; il aurait détruit la partie arrière de l'usine. Le second incendie a été majeur; il a dévasté toute la partie avant de l'usine. Ce dernier a été causé par un court-circuit. Dans cette première partie entièrement neuve qui s'est effondrée, se trouvait la première fonderie en blocs de béton. Bien que M. Pierre Biron ait commencé à la démanteler, elle servait encore, à l'époque, d'entrepôt pour les modèles en bois, ce qui a aidé au feu de se propager rapidement.

Ce fut une période très dure pour la famille et les travailleurs. Le gouvernement provincial s'en est mêlé et a finalement donné une subvention qui a permis la reconstruction de la fonderie et la conservation des emplois pour les 145 travailleurs de l'usine. La reproduction allait repartir ce même hiver mais sans toit.

À l'hiver 1971, des barils de charbon étaient installés dans l'usine et servaient à réchauffer les travailleurs.

De plus, il fallait, chaque matin, dégeler les machines centrifuges avec des torches au propane avant de débiter la production. Lorsque le quart de travail était terminé, on drainait les lignes d'eau afin d'empêcher l'eau de geler dans les conduites.

Source : 1921-2011 BIBBY-STE-CROIX 90 ans d'histoire, pages 28 et 29.

**Histoire de la seigneurie Gaspé**

Le 29 octobre 1672, l'intendant Talon concède une seigneurie à Claude Sébastien de Villieu. Comme ce dernier est d'abord un militaire, il n'avait pas le temps de s'en occuper et sa seigneurie fut vendue, par ordre du Gouverneur, à Pierre Noël le Gardeur de Tilly le 31 août 1700. Ce dernier travailla à son développement. La fille du seigneur de Tilly, Angélique le Gardeur, épousa Aubert de Gaspé, seigneur de Saint-Jean-Port-Joli. Devenue veuve, elle se fit concéder, le 25 mars 1738 par l'intendant Hocquart, une seigneurie d'une lieue et demi (4 milles par 4 milles) adjacente à la limite sud de la seigneurie de Tilly. Cette nouvelle seigneurie reçoit le nom de Gaspé. L'acquisition représente davantage un investissement foncier et aucun colon ne s'y installe.

Avec la conquête anglaise de 1759, l'économie du pays subit de profondes modifications. Les nouveaux conquérants deviennent puissants financièrement et travaillent au développement du pays. C'est ainsi que le 27 juin 1798, le petit-fils d'Angélique Aubert de Gaspé, Ignace, vend la seigneurie de Gaspé à Sir William Brown, un négociant new-yorkais. Mais le 29 octobre 1802, elle est revendue à Henry Caldwell, déjà propriétaire de la seigneurie de Lauzon.

Comme le développement de la rive sud du Saint-Laurent est déjà bien avancé, il devient nécessaire de pénétrer à l'intérieur des fiefs à l'arrière de la seigneurie de Tilly, un territoire traversé par aucun chemin et aucun cours d'eau vraiment navigable. Cependant en 1806, l'ouverture d'une route entre Saint-Nicolas et ce qui deviendra la paroisse de Saint-Gilles de Lotbinière va contribuer à rendre la jeune seigneurie de Gaspé plus accessible à l'établissement de jeunes familles. Ainsi, en 1822, Benjamin Rousseau, né le 10 septembre 1797 à Saint-Nicolas, se fait concéder une terre de deux arpents par trente arpents dans la seigneurie de Gaspé (lot 167 du cadastre actuel). Il débute le défrichement de sa terre à l'automne 1823. Il est considéré comme l'un des premiers bâtisseurs de l'actuel village de Saint-Apollinaire. À partir de 1825, la seigneurie de Gaspé compte 54 chefs de famille qui y sont installés.

En 1829, suite à la saisie des biens de John Caldwell (fils de Henry) la seigneurie de Gaspé est vendue à Moses Hart, un homme d'affaires de Trois-Rivières. À cette époque, la seigneurie de Gaspé représente un investissement dont on peut tirer profit grâce à sa richesse en bois. Les contrats de coupe de bois sont octroyés à des cultivateurs-bûcherons qui doivent eux-mêmes fournir et entretenir leurs outils, chevaux et bâtiments. Ce système qui s'apparente à la sous-traitance permet donc à leur propriétaire de s'approvisionner en bois sans avoir à investir financièrement. Le fils de Moses Hart sera propriétaire de la seigneurie et en tirera les bénéfices jusqu'à l'abolition de la tenure seigneuriale en 1854. C'est ainsi que le 21 février 1854 a lieu l'érection civile du village de Saint-Apollinaire.

**Histoire de la municipalité de Saint-Apollinaire**

Par SPHSL

Le 21 février 1857, l'érection canonique de Saint-Apollinaire était effective. Saint-Apollinaire, évêque et martyr décédé en l'an 81 après des souffrances de sept jours, devient le saint patron de cette nouvelle paroisse de plus de 600 habitants.

La fille du seigneur de Tilly, Angélique le Gardeur épousa un Aubert de Gaspé, seigneur de Saint-Jean-Port-Joli. Devenue veuve, elle se fait concéder en 1738 un nouveau territoire qu'elle nommera la seigneurie de Gaspé. Cette dernière est adjacente à la limite sud de la seigneurie de Tilly. La municipalité de Saint-Apollinaire se trouve dans la seigneurie de Gaspé.

La conquête anglaise modifiera l'économie. Ainsi, le petit-fils d'Angélique, Ignace, vendra en 1798 la seigneurie de Gaspé à Sir William Brown, négociant de New York. Celui-ci la revendra en 1802 à Henry Caldwell déjà propriétaire de la seigneurie de Lauzon.

En 1806, une route entre Saint-Nicolas et ce qui deviendra la paroisse de Saint-Gilles rendra accessible la seigneurie de Gaspé et permettra ainsi son développement.

En 1829, le fils d'Henry Caldwell, John, se fait saisir ses biens et la seigneurie de Gaspé est vendue à Moses Hart de Trois-Rivières. Le fils de ce dernier sera propriétaire de la seigneurie et en tirera les bénéfices jusqu'à l'abolition de la tenue seigneuriale en 1854, année au cours de laquelle Saint-Apollinaire deviendra officiellement une paroisse.

Saint-Apollinaire avait d'abord reçu son érection canonique le 23 novembre 1853 après avoir eu le droit de construire une église et d'y faire venir un curé. La construction a débuté à l'été 1855 pour se terminer à l'été 1858. La bénédiction officielle a eu lieu le 20 septembre 1858. Le premier curé fut Thomas Aubert de Gaspé, l'arrière-petit-fils d'Angélique le Gardeur de Gaspé. Par la suite, le presbytère sera prêt en septembre 1857.

Jusqu'à la fin du XIXe siècle, le développement et l'évolution de Saint-Apollinaire progressent. Tous les rangs existent et ne changeront pas avec les années. Les constructions sont nombreuses et l'agriculture est florissante. De 1897 à 1901, la construction de la première école, l'arrivée du chemin de fer, l'installation de la première ligne télégraphique ne sont que les premiers signes de l'accélération du développement de la municipalité. L'arrivée du téléphone en 1905 poursuit cette progression.

En 1919, le village et la paroisse se divisent. Le village nommé Francoeur a son conseil municipal et la paroisse a aussi son conseil municipal. La fusion des deux conseils ne s'effectuera que le 6 février 1974.

À Saint-Apollinaire, les gens ont décidé de s'unir pour réussir, mais aussi pour construire une paroisse et la faire grandir depuis plus de 150 ans.



Ancienne gare vers 1930.  
Photo 312 - SPHSL



Bureau de poste, banque et maison de pension  
de M. Alvert Lefleur.  
Aujourd'hui le, 100 rue Principale.  
Photo 318 - SPHSL