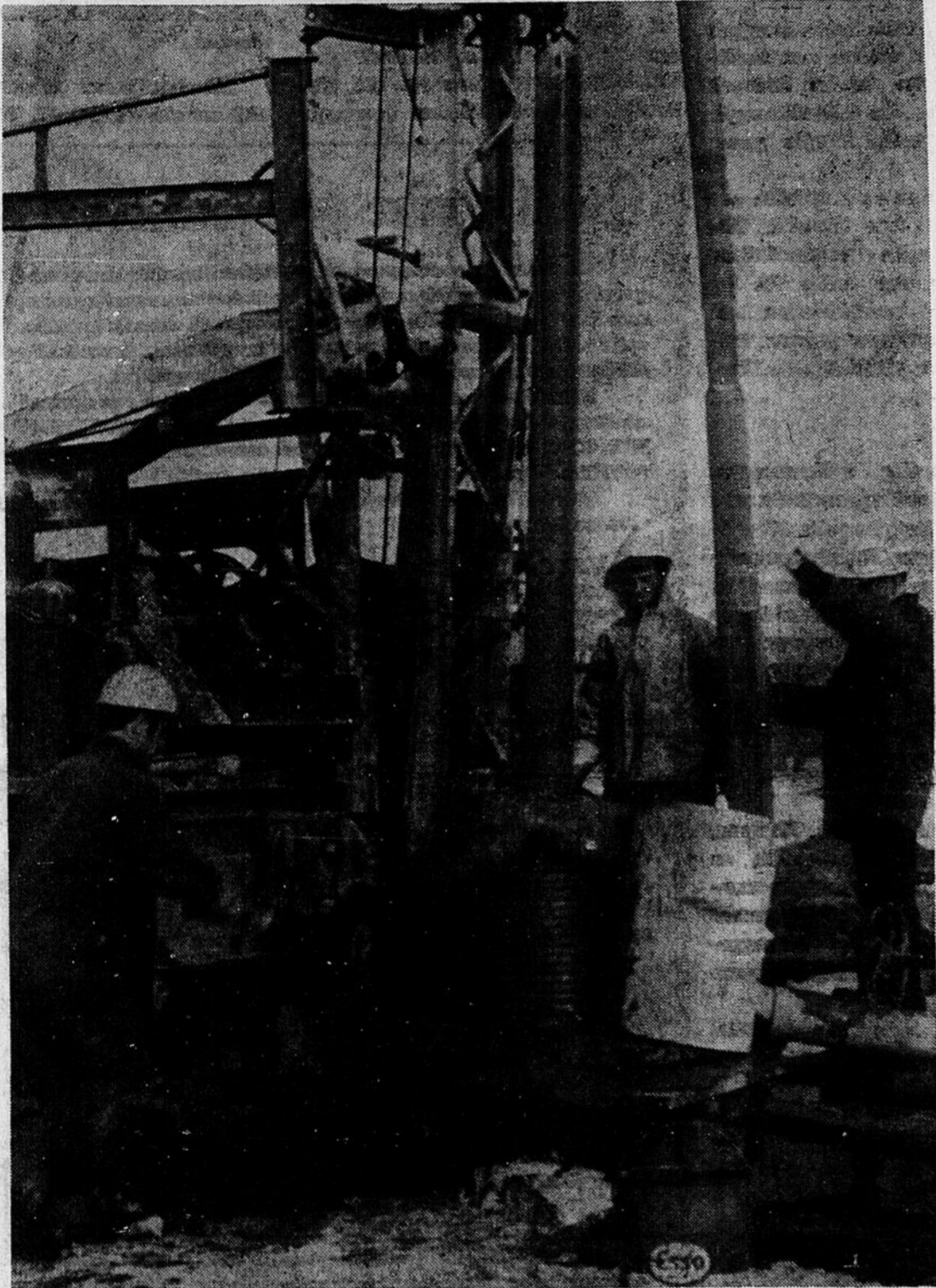


PÉTROLE À LOUISEVILLE?



POSSIBILITÉ D'UN NOUVEL ESSOR ÉCONOMIQUE

Il ne s'agit apparemment pas d'une fumisterie ou d'un "boom" électoral, mais la région de Louiseville serait sur le point de devenir un nouveau Texas par suite de la découverte d'une imposante nappe de pétrole, d'huile et de gaz naturel, aux limites des comtés de Maskinongé et St-Maurice, près du Restaurant Ma-Mie.

Selon M. Romuald Morin de Montréal, il y aurait plus de pétrole et

d'huile en quantité plus abondante à Louiseville qu'en Alberta. Toujours selon M. Morin, si les expertises futures confirment davantage leur avancé, une raffinerie dont la valeur pourrait varier de cinquante à cent millions de dollars pourrait bien s'établir dans la région de Louiseville, venant ainsi donner au comté l'impulsion qui lui a manquée depuis de nombreuses années.

C'est sous la raison sociale de Société d'Exploration Minière Morin et Grad que M. Morin poursuit son travail en compagnie de son associé, le docteur Bernard Grad de Montréal. Cette compagnie possède 125,000 acres de terrains entre le Pont Charlemagne à Montréal et le nord de la Pointe-du-Lac et autant entre Portneuf et l'Ancienne Lorette.

Les travaux sont présentement effectués depuis le mois de février par les entreprises Samson et Frères de Montmagny à l'aide d'un camion-foreur d'une possibilité de creusage de près de 700 pieds. Un autre véhicule doit arriver d'ici quelques jours pour poursuivre le forage au-delà de 1,000 pieds. Ce dernier camion peut creuser jusqu'à 1,500 pieds et

coûte près de \$80,000 à lui seul. Les travaux avancent à raison d'un maximum de 5 pieds à l'heure.

Devant cette découverte, les gens de Louiseville seront certainement sceptiques surtout depuis quelques années alors qu'on leur a fait miroiter l'arrivée de nouvelles industries dont Sicard et Bec-Met pour nommer que celles-là.

PROGRAMME DE L'U.N.

(page 4)

RENÉ-PAUL GABOURY, choix
des Créditistes

(page 25)

CHAUDE RÉCEPTION AUX
MANITOBAINS

(page 17)

LA POLITIQUE LAITIÈRE
SELON L'U.C.C.

(page 18)

LE CAMPING EST DANS L'AIR!

(page 18, 21 et 22)

L'OPÉRATION CHAPERON
ROUGE

(page 25)

hier ou demain

Rocheleau tiendra des assemblées Peu d'accidents en dans un style nouveau fin de semaine

Marcel Rocheleau, candidat du Parti Québécois dans Maskinongé à l'élection du 29 avril, nous informe qu'il ouvrira officiellement sa campagne le 12 avril prochain, à 8 h. p.m., en la salle du Palais de Justice, au coin des rues St-Marc et Ste-Marie à Louiseville. Il s'agira d'une assemblée politique nouveau genre dont l'unique but est le dialogue entre le candidat et les électeurs. Ceux qui sont intéressés à connaître davantage le programme du Parti Québécois et la personnalité du candidat de ce parti dans notre comté, pourront à loisir l'interroger sur toute question pertinente à l'élection en cours. La réunion, nous dit M. Rocheleau, sera dépourvue de la traditionnelle série de discours, qui, souvent, se répètent et ne permettent nullement à l'électeur d'exprimer ses inquiétudes et ses points de vue. En plus de celle du 12 avril, monsieur Rocheleau a l'intention d'annoncer d'autres réunions du même genre d'ici le 29 avril. Tous les électeurs du comté sont invités à assister à chacune de ces assemblées.

M. Rocheleau se dit convaincu qu'ici comme ailleurs, le public a, comme jamais, soif de se renseigner et qu'à cette fin,

une telle forme de discussion s'avérera beaucoup plus utile que les longs discours à sens unique.

Par la même occasion, M. Rocheleau nous signale qu'il adressera la parole lors de la visite régionale de René Lévesque à Trois-Rivières, le lundi 13 avril en l'auditorium du Séminaire ainsi qu'au Cap-de-la-Madeleine, samedi soir, le 25 avril, en la salle de l'École l'Assomption.

Concernant à nouveau la campagne dans Maskinongé, monsieur Rocheleau nous a enfin laissé entendre qu'il proposera bientôt officiellement aux trois autres candidats en lice la tenue d'une grande assemblée, publique, où les quatre partis auraient, par la voix de leur candidat, une minute pour répondre à chacune des questions venant de l'auditoire. A cet effet, M. Rocheleau, suggérera une procédure précise, (mais sujette à amendement par les autres participants) qui, dit-il, permettra que cet événement soit, non pas une assemblée bêtement contradictoire et cahotique, mais une occasion donnée à des gens civilisés de comparer directement les différentes options qui leur sont actuellement proposées.

Les policiers provinciaux et ceux de la Sûreté Municipale ont connu une fin de semaine relativement calme puisque seulement quelques accidents mineurs ont été signalés.

A St-Justin

Samedi, le 4 avril, vers 11 heures p.m. la voiture de M. Gilles Morin de Louiseville, a subi pour \$700.00 de dommages lorsqu'elle est venue en collision avec celle du Dr Roland Gagnon, M.V. de Maskinongé, laquelle fut endommagée pour \$800.00.

La collision s'est produite en face du 681, rue Savoie, St-Justin, où la voie de circulation était rétrécie par suite de la tempête de la semaine dernière.

Les constatations furent faites par l'agent Jean-Claude Turcotte.

A Louiseville

Samedi dernier, à l'heure du dîner, les véhicules conduits par MM. Roger Frappier de Shawinigan et Réjean Tousignant de St-Adelphe, se sont accrochés en face du 681, Notre-Dame Nord à Louiseville, causant des dégâts de l'ordre de \$50.00 seulement.

L'agent Hilaire Lavoie fit les constatations usuelles.

Jeune fille heurtée

Mlle Danielle Paquin, 19 ans, du 50, St-Louis, Louiseville, a été heurtée par une voiture conduite par M. Benoît Bellemare de Louiseville, en face du magasin de la Régie des Alcools, rue St-Laurent.

Selon les apparences, Mlle

Paquin s'apprêtait à traverser la rue entre un autobus et un véhicule en stationnement lorsqu'elle fut happée par l'auto de M. Bellemare.

Elle fut conduite à Comtois par le Sergent Réal Gerbeau et fut traitée par le Dr Avellin Dalcourt.

Rue Ste-Marie

Un accrochage entre le camion à vidanges de la ville de Louiseville et le véhicule de M. Robert Lemyre a été signalé le 31 mars, vers 2 heures p.m. quand le camion conduit par M. Antonin Giguère du 67, St-Louis, a accroché au passage

la voiture de M. Lemyre qui était en stationnement en face du 450, Ste-Marie, lui causant des dégâts pour quelque \$300.00.

C'est le chef René Barell qui fit les constatations.

Rue St-Louis

Dimanche, le 29 mars, M. Jean-Baptiste Lefebvre du 346, Ste-Dorothée, Louiseville, sortait de la rue St-Louis lorsqu'il a heurté la Dodge '65 conduite par M. Réal Casaubon de St-Justin.

Constatations: l'agent Pierre Béland de la Sûreté Municipale.

Questionnaire pré-électoral

Comme les citoyens du Québec iront aux urnes le mois prochain, L'ÉCHO a décidé de faire un sondage auprès de ses lecteurs afin de savoir quel parti serait porté au pouvoir et quel candidat, selon leur opinion, aurait l'appui de l'électorat dans le comté de Maskinongé.

Les lecteurs sont invités à répondre au questionnaire ci-dessous et à le faire parvenir à L'ÉCHO DE LOUISEVILLE, C.P. 850, Louiseville. Les résultats seront compilés et publiés dans notre édition du 22 avril.

Voici la liste des questions auxquelles nous vous invitons à répondre :

1. — AU QUEBEC

Quel parti sera porté au pouvoir :

Créditistes Parti Libéral
N.P.D. Parti Québécois
Union Nationale

2. — Quel sera la répartition des 108 sièges dans le prochain parlement ?

Union Nationale
Parti Libéral
Parti Québécois
Créditistes
N.P.D.

3. — Qui sera élu dans le comté de Maskinongé ?

4. — Que sera approximativement sa majorité ?

de 1 à 500 voix
de 500 à 1000 voix
de 1000 à 2000 voix
de 2000 voix et plus

S.V.P. mettre le questionnaire à la poste après avoir répondu à toutes les questions à L'ÉCHO DE LOUISEVILLE, C.P. 850, Louiseville. (Il n'est pas nécessaire de signer son envoi).

RALLYE CHORAL À LOUISEVILLE

Toujours avec le même enthousiasme, les préparatifs vont bon train, en vue du grand Concert de la Régionale Lavolette, qui sera présenté le 19 avril prochain en l'église de Louiseville.

Voici donc ces autres titres de chants qu'interpréteront les chorales seules ou jumelées et qui complètent le programme annoncé précédemment :

- Les gars de Senneville
- Mon coeur se recommande à vous
- L'enfant au tambour
- Dans la troupe
- Ischwill, den herrn loben (chinois)
- Le temps du muguet
- Plaine, ma plaine
- Auprès de toi

Fait intéressant à noter, parmi les 10 chorales participant à

ce Rallye Choral, deux chorales sont formées exclusivement de garçons, soit : "Les petits chanteurs du Cap", sous la direction de René-Paul Dessureault; "La maîtrise de la Basilique", dirigée par le Père Marcel Chénier.

Nous avons pu constater en lisant les différents communiqués au sujet du Rallye Choral, que même si ce concert est présenté dans l'église, le programme n'est pas forcément composé de pièces exclusivement religieuses, mais aussi de pièces modernes, entre autres des extraits de comédies musicales, des chansons de folklore canadien et étranger ainsi que des oeuvres bien connues de nos chansonniers canadiens.

C'est un programme de choix, qui saura plaire à tous les goûts !

Les billets se vendent à \$1.00; ceux qui en désirent peuvent s'adresser aux choristes de "Chant'Ami" ainsi que chez certains marchands locaux ou encore appeler Mlle Pierrette Giguère à 228-4027.

Dr J.-André Lacroix

CHIROPATICIEN

Bureau :
Lundi-Mardi-Jeudi-Vendredi
17 Notre-Dame Sud
(près de St-Laurent)
Tél. : 228-5221 — Louiseville



H. CLÉMENT

COUPONS

Tél. : 227-2525

32 St-Laurent Maskinongé

Coupons de Stretchy et fortrel à la livre
Laine Phentex : .75 la balle
Poly-on : .54 la balle
couleurs assorties
Laine Pingouin
Laine Printemps et Été
Polyester, Nylon, Orlon

Tél. à St-Justin : 227-4741

Laine, orlon et polyester
en spécial à
3 balles pour \$1.00

vente fanion

- ▼ PRÉLART
- ▼ CARPETTES
- ▼ TUILE
- ▼ TAPIS

Armstrong

NOS PRIX SONT TELLEMENT BAS QUE NOUS NE POUVONS LES PUBLIER VOYEZ-LES DANS NOTRE CIRCULAIRE

Robert Viau Meubles

175 St-Laurent

Tél. : 228-5251

Louiseville



LE SOURIRE VIENT DES PIEDS

Pourquoi souffrir lorsque vous pouvez être soulagés si facilement ! Les cors, collosites, verrues, plantavier, ongles incarnés, ne sont plus des problèmes. Consultez votre pédicure podiatre :

Georges Bourdon D.P.

PEDICURE

HEURES D'AFFAIRES :

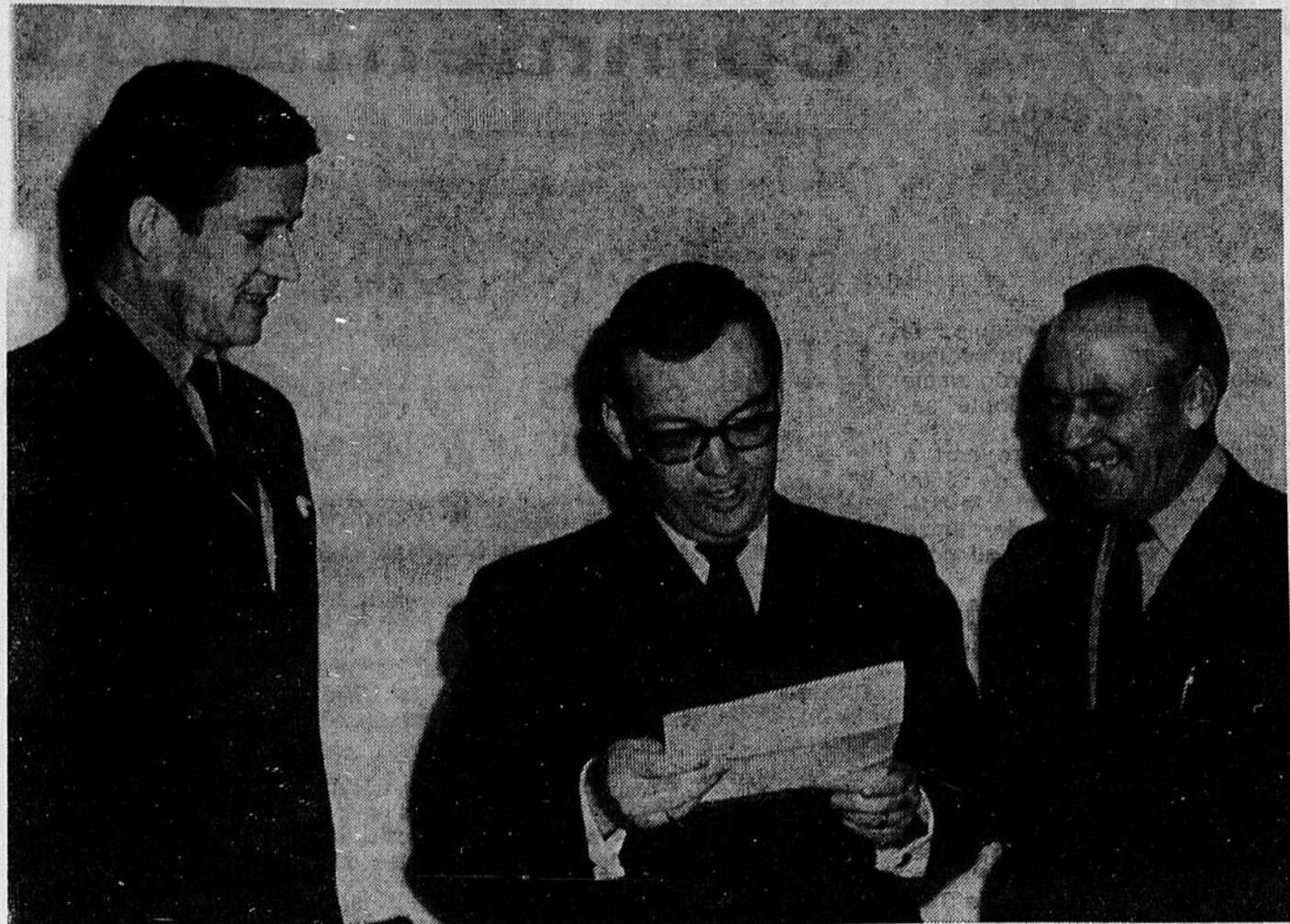
Lundi - Mardi - Jeudi - Vendredi
de 9h.30 a.m. à 9h. p.m.

17 Notre-Dame Sud — Tél. : 228-4191 — Louiseville

SPECIALITES :

CHAUSSURES DE PODIATRE
Hommes - Femmes - Enfants

Proclamation du mois du Courtier d'Assurances



Claude Vertefeuille président ex-officio, Ghislain Lessard gérant représentant les autorités municipales faisant la proclamation et René Savoie, président de l'association locale des courtiers de la région de Louiseville.

On se doit de reconnaître que le progrès d'une ville se fonde sur la volonté de ses citoyens à unir leurs efforts en vue du bien commun. Partant de ce principe, on constate que l'activité des citoyens s'exerce dans diverses sphères propres à assurer à chacun ce dont il a besoin. Or, pour subvenir aux besoins présents et futurs, il faut d'abord protéger les biens matériels que l'on possède déjà, ainsi que la responsabilité qui

se rattache à cette possession. Cette protection des biens et de la responsabilité s'avère d'une extrême importance pour l'ouvrier, le père de famille, le commerçant, l'industriel et, en général, pour le citoyen et la citoyenne d'aujourd'hui et de demain. La protection des biens ne saurait être traitée à la légère. Elle mérite la plus grande attention et elle ne peut être conseillée que par des gens dûment qualifiés, des profession-

nels responsables et dûment reconnus par la Loi. Ces conseillers professionnels ont exercé, exercent et continueront d'exercer leur action salutaire en vue du bien de leurs concitoyens.

Leur rôle doit être parfaitement compris de la population et c'est pourquoi nous, de la Ville de Louiseville, proclamons officiellement le mois d'avril 1970 "Le mois du courtier d'assurances".

Ghislain Lessard, gérant.

Marché
GRÉGOIRE



★ DOUBLE ECONOMIE ARGENT ★
PLUS
TIMBRES GOLD STAR

DINDE

8 à 10 lbs
Grade A

43¢

PREPARATIONS
A GATEAUX

Duncan Hines — Ass.

49¢

FARINE ROBIN HOOD

Sac 7 lbs

79¢

BANANES

12¢

PAIN I.G.A.

24 ONCES

18¢

Ouvert jusqu'à 9h. le jeudi et vendredi soir
Livraison gratuite Tél.: 228-2715

Ouverture de campagne

DIMANCHE, le 12 Avril à 2 h. 15 p.m.

à L'ECOLE DU SACRE-COEUR à ST-ALEXIS-DES-MONTS

Je rendrai compte de mon mandat :

- a) Réalisations de l'UNION NATIONALE
- b) Programme de l'UNION NATIONALE
- c) Enjeu de l'élection du 29 avril prochain
- d) La VÉRITÉ sur les partis politiques et les hommes



Me REMI PAUL.

PLUSIEURS ORATEURS ADRESSERONT LA PAROLE

BIENVENUE AUX JEUNES ET A TOUS

N.B. : Lundi 13 avril à 8 h. P.M.
Assemblée à ST-DIDACE

Mardi 14 avril à 8 h. P.M.
Assemblée à ST-LEON

Mercredi 15 avril à la TV
CANAL 13 : de 8 h. 10 P.M. à 8 h. 20 P.M.

Jeudi 16 avril à 8 h. P.M.
Assemblée à STE-ANGELE DE PREMONT

Pour ne pas perdre notre vote • **VOTONS RÉMI** •
QUÉBEC plus que JAMAIS

Annnonce rédigée et payée par Yvon Paul, 262 Ste-Marie, Louiseville, agent officiel de Me Rémi Paul, candidat de l'Union Nationale dans le Cté de Maskinongé.

LE PROGRAMME ÉLECTORAL DE L'U.N.

L'U.N. PROMET L'INSTAURATION DU RÉGIME PRÉSIDENTIEL ⁽¹⁾

N.D.L.R. — Pour bien informer ses lecteurs qui auront à faire un choix le 29 avril prochain, votre journal publiera d'ici cette date les programmes politiques des partis en présence.

L'Union nationale s'engage à faire une réforme en profondeur des institutions politiques aboutissant à l'instauration d'un régime présidentiel "correspondant à la personnalité et aux aspirations du peuple québécois".

Tel est le point vedette du programme électoral que, sous le titre "Objectifs des années 70", les militants de l'Union nationale se sont donné samedi au cours d'assises plénières à l'aréna Maurice-Richard, à Montréal.

Le programme a été divisé en quatre secteurs, et c'est la partie consacrée à l'activité gouvernementale et administrative qui a le plus retenu l'attention.

Toujours dans ce domaine, le parti gouvernemental s'engage à instaurer des élections législatives à date fixe et à dresser et maintenir des listes électorales permanentes.

L'UN s'engage en outre à préserver l'intégrité du territoire québécois.

Justice

Voici les points saillants du programme en matière de justice :

- créer une école de la magistrature ;
- créer un service complet d'assistance judiciaire couvrant l'ensemble du territoire québécois ;
- adopter une charte des droits fondamentaux des Québécois ;
- établir des tribunaux administratifs ;
- moderniser le service de probation ;
- supprimer les cautionnements immobiliers ;
- instaurer un système rigoureux de détection des faillites frauduleuses de façon à protéger les droits légitimes des créanciers et des débiteurs.

Finances

En matière de finances, voici les points saillants du programme :

- récupérer de nouveaux points d'impôt du gouvernement fédéral ;
- réaménager les charges fiscales ;
- redistribuer équitablement

l'impôt entre les structures administratives qui y recourent ;

— admettre, pour fins d'impôt sur le revenu, la déduction des montants payés en taxe foncière ;

— libérer progressivement le champ de la taxe foncière occupé par les commissions scolaires afin de le réserver davantage aux municipalités ;

— exempter de la taxe foncière la terre en culture et les bâtiments de ferme ;

— établir un système d'évaluation normalisée dans tout le Québec ;

— abolir l'impôt sur le revenu pour tous les célibataires qui gagnent moins de \$2,500 par année et les gens mariés qui gagnent moins de \$5,000 ;

— abolir complètement l'impôt sur les successions, afin de protéger le patrimoine acquis par les Québécois.

Economie

En politique économique, l'UN s'engage à :

— favoriser par des incitations fiscales le développement des entreprises dont les centres de décision sont québécois ;

— créer la Société générale du Québec, à laquelle le gouvernement versera \$25 millions ;

— créer la Société de développement industriel, à laquelle le gouvernement versera \$35 millions. Avec la participation du public et des entreprises, le capital de ces deux nouvelles sociétés sera de \$150 millions.

Dans le domaine du développement et de l'aménagement du territoire, l'UN propose de :

— généraliser l'utilisation de la méthode des budgets par programmes ou par objectifs (PPBS) ;

— créer une commission des investissements de l'Etat et des sociétés d'Etat ;

— présenter un plan quinquennal de développement du Québec.

— présenter une loi cadre de l'urbanisme ;

— accentuer la rénovation urbaine.

Toute compagnie qui extrait des matières premières devra procéder à leur transformation dans le Québec, en tenant compte des conditions particulières à chacune des régions.

L'Union nationale s'engage à présenter une loi d'exploitation des richesses naturelles en ce sens, si elle est reportée au pouvoir le 29 avril.

Cette promesse semble la plus importante, dans le secteur économique, du programme électoral qui a été adopté samedi.

L'UN s'engage d'autre part à mobiliser une somme de \$600 millions pour lutter contre la pollution sur une période de quinze ans, si elle est reportée au pouvoir le 29 avril.

Cette promesse semble la plus importante, dans le secteur économique, du programme électoral qui a été adopté samedi.

L'UN s'engage d'autre part à mobiliser une somme de \$600 millions pour lutter contre la pollution sur une période de quinze ans, soit \$40 millions annuellement.

Voici les points saillants des objectifs 70 de l'Union nationale dans le vaste secteur de l'économie :

• INSTITUTIONS FINANCIÈRES

— l'assurance-automobile obligatoire ;

— créer un Office de la protection du consommateur ;

— créer une commission d'appel des décisions de la commission des valeurs mobilières.

• IMMIGRATION

— installer dans tous les bureaux du Québec à l'étranger des représentants du ministère qui recruteront des immigrants "susceptibles de répondre à nos besoins" ;

— installer dans les bureaux fédéraux de l'immigration des représentants du Québec "qui veilleront à nos intérêts" ;

— multiplier les classes d'accueil pour les enfants d'immigrants afin de leur apprendre la langue française ;

— établir à Montréal une maison d'accueil qui offrira aux immigrants tous les services nécessaires à leur adaptation.

• TRAVAIL

L'Union nationale propose de poursuivre la révision de la législation afin de l'adapter aux conditions nouvelles dans plusieurs secteurs, notamment celui des préavis de licenciement collectif et celui du fonds de reclassement des travailleurs. Elle se propose en outre d'étendre la couverture de la loi des accidents du travail aux travailleurs isolés et de mettre l'accent sur la prévention et l'inspection sécuritaire, et sur la réadaptation sociale des handicapés.

(suite à la page 16)

commentaires

PROCÉDONS PAR ÉLIMINATION... L'ARÉNA ET ENSUITE LA PISCINE

Il ne faudrait pas mettre la charrue devant les boeufs ! Et plutôt que de courir plusieurs lièvres à la fois, procéder par élimination.

Nous ne comprenons pas très bien la façon de procéder de la Jeune Chambre de Commerce ! Depuis le temps que les Louisevilliens réclament à grands cris la construction d'une ARENA et que surtout ce projet a déjà été le bébé chéri de cette même Jeune Chambre, il y a déjà plusieurs années de cela. A quoi tout cela rime-t-il ?

C'est bien de la part de la Jeune Chambre de semer des idées nouvelles dont tous les Louisevilliens seraient orgueilleux, mais il faudrait avant tout travailler à la réalisation des projets qui sont demeurés en suspens et que tous les citoyens attendent depuis longtemps.

Nous verrions très bien la Jeune Chambre prendre en mains le défunt comité pour l'érection d'une aréna laissé en plan par un autre Club Social de Louiseville, lui redonner vie et apporter une aide concrète au Comité Inter-Municipal des Loisirs qui présentement travaille laborieusement sans que personne s'en rende compte, sur la possibilité de la construction future de cette ARENA.

L'homme de la rue, le bénévole qui travaille avec acharnement à donner des loisirs aux jeunes, est plus rentable du côté réalisation que celui qui est honorablement payé pour le faire... D'ailleurs ce ou ces derniers ont déjà affirmé : "Nous ne croyons pas au bénévolat!". Et la preuve la plus concrète de cette rentabilité, c'est le succès remporté par le Hockey Mineur et par le Centre Récréatif qui sont tous deux des réalisations de bénévoles.

J. Baribeau.

LES ÉCLABOUSSEURS

Nous sommes en pleine période de dégel et c'est l'époque où le piéton a le plus besoin de sympathie. Les trottoirs sont encore impraticables, la chaussée difficile à affronter, et s'il ne marche pas dans le sable ou la boue, il doit risquer la traversée des flaques d'eau.

Même si au cours de l'hiver on a ménagé le sable et le sel dans nos rues, l'eau qui inonde la voie publique n'en est pas pour autant une bouillie désagréable pour le piéton.

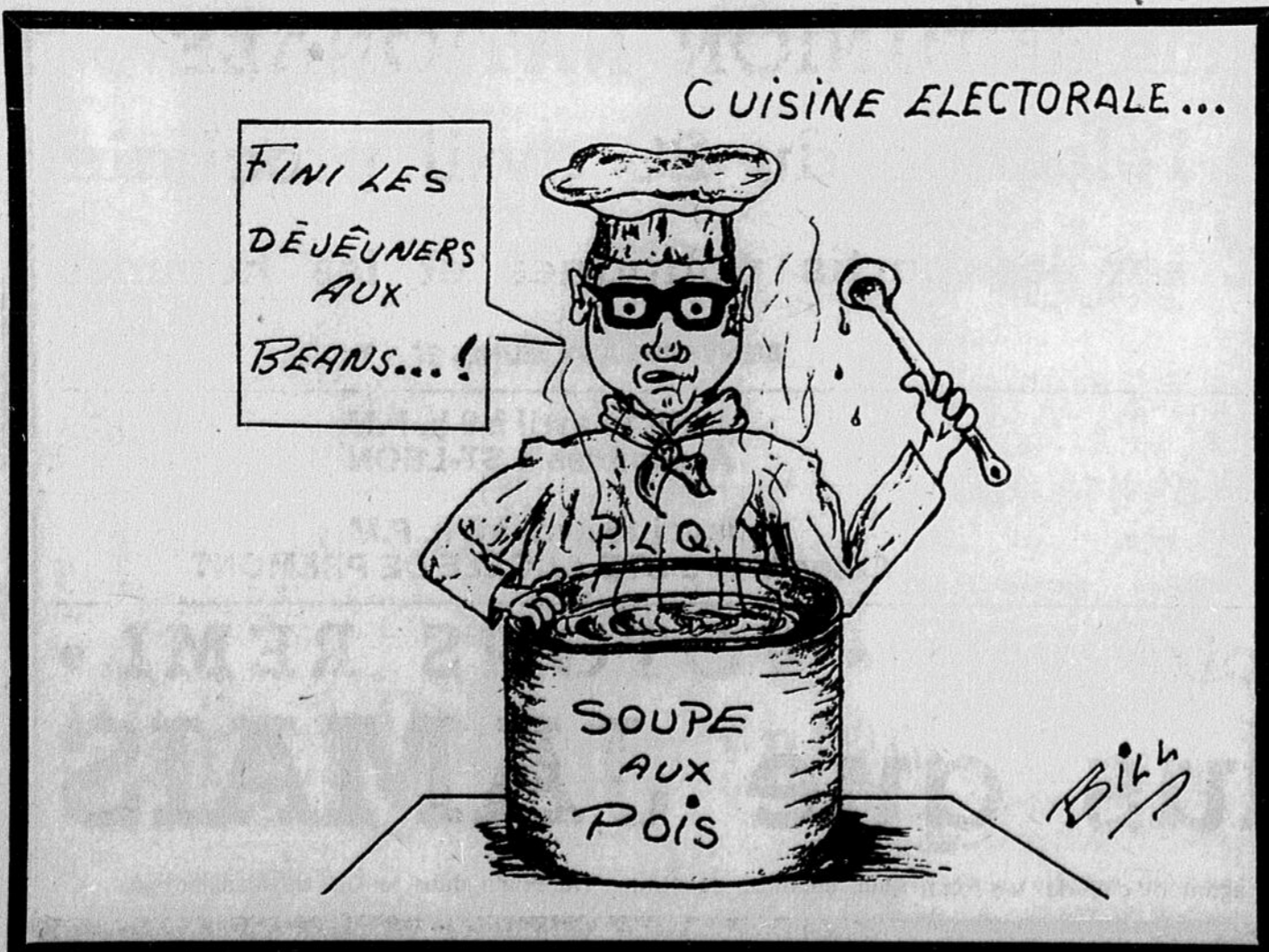
Pour la plupart, les automobilistes sont courtois et polis. Malheureusement, d'autres se f... pas mal des piétons. S'il est pris, l'éclabousseur doit payer les dommages, mais allez donc le rejoindre !

Ce genre d'incidents serait inexistant si certains de nos conducteurs savaient ce que c'est que le civisme. Cette façon de se comporter dénote un manque absolu de savoir vivre, un manque d'éducation.

A un moment ou un autre l'automobiliste, courtois ou non devient piéton. Quel est sa réaction devant le conducteur inconscient de ses responsabilités ? Les plus gueulards sont ceux qui à leur tour se retranchent derrière leur carapace d'acier et en profitent pourasperger leurs semblables.

S.V.P. messieurs les automobilistes un peu d'attention, dans quelques jours, il faut l'espérer, toute cette neige sera disparue et vous pourrez vous lancer à vive allure de par nos rues où la vitesse n'est limitée que par votre hardiesse au volant !

Jean-Guy Boisselle.



l'écho

Publicitaire : Léopold Comtois
 Abonnement
 Canada : 3 mois \$2.00
 6 mois \$3.00
 12 mois \$5.00
 États-Unis : un an \$7.50

Hebdomadaire régional, dévoué aux intérêts des citoyens du comté de Maskinongé. Sans appartenance politique, recherche la justice pour tous. S'emploie à éclairer plutôt qu'à gouverner, diffuse la vérité et prône les réformes pouvant contribuer au mieux être des citoyens.

Courrier de la deuxième classe, enregistré no 0645.
 Dépôt Légal — Bibliothèque Nationale du Québec.

Directeur : Claude Gagné
 Ass. Directeur : J.-Pierre Gagné
 Sports : André Lauzon

Prochaines activités sociales des Gardes Paroissiales

par : Origène St-Pierre

Partie de sucre à St-Paulin le 11 avril

La fête traditionnelle à la cabane à sucre, des gardes Paroissiales du diocèse et organisée par les membres de la Garde de St-Paulin aura lieu samedi, soit le 11 avril, à la cabane de M. Thomas Leblanc à St-Paulin, située sur la route 44.

Comme à chaque année, nous espérons que toutes les unités du diocèse se feront un devoir d'avoir une forte délégation afin d'y faire participer le plus de membres possibles à cet événement.

Il convient d'ajouter, qu'en réunissant les membres et leurs

épouses, en plus de passer une journée des plus agréables c'est en même temps un des moyens idéal pour une rencontre de fraternisation et de divertissements de toutes sortes tels que: chants, jeux ainsi que danse sous la direction d'un orchestre de renom.

En plus ce sera également l'endroit idéal pour satisfaire les plus fins gourmets en ce qui concerne les différents mets que nous avons l'habitude de déguster à la cabane.

Donc membres de Gardes Paroissiales, que votre souper et votre soirée de samedi, le 11 avril, soient réservés pour votre fête annuelle à la cabane à sucre à St-Paulin.

Assemblées spéciales des présidents à Louiseville

Tous les présidents des unités du diocèse sont convoqués à une assemblée spéciale des plus importantes qui se tiendra à Louiseville mercredi prochain, soit le 15 avril, à 8 h. précises.

Plusieurs item concernant l'étude du renouveau pour l'avancement

du mouvement adapté au temps d'aujourd'hui seront au programme, donc que chacune des unités soit représentée.

Activité sociale pour le 18 avril

La Garde Paroissiale de Ste-Cécile organise pour samedi, le 18 avril, une grande soirée sociale genre WESTERN qui débutera à 8 h. 30 et qui aura lieu à la Salle des Loisirs de Ste-Marguerite, située au Parc Ste-Marguerite. Les participants, qui nous l'espérons seront des plus nombreux, devront être vêtus pour la circonstance à la manière western, alors membres de Gardes un autre moyen de fraterniser tout en profitant d'une soirée des plus agréables.

Bal de coton annuel

Il ne faudra pas oublier que notre grande et importante manifestation sociale annuelle qui est notre "BAL DE COTON" se tiendra cette année au Pavillon Mgr St-Arnaud situé au Parc Pie XII, le premier samedi de mai, soit le 2. Le président actif de ce Bal cette année est M. André Trahan de la Garde Ste-Cécile et le nom du président d'honneur vous sera communiqué dans une chronique subséquente, mais d'ici ce temps faites la réservation de vos billets car ils sont limités.

STE-URSULE

Pensée

Le plus grand triomphe du Christ sur le monde consiste à faire prévaloir l'amour là où le monde ne produit que haine, mépris ou indifférence.

0-0-0-0-0

Chefs de groupe dimanche le 12 avril: Messes: 8 h. a.m. — Normand Thisdel; 10 h. a.m. — Denis Arseneault.

0-0-0-0-0

Dimanche le 12 avril, les Fil-

les d'Isabelle feront la quête avant et après les messes avec profit de l'Oeuvre Canadienne du Cancer.

0-0-0-0-0

Son Excellence Monseigneur Georges-Léon Pelletier confèrera le sacrement de confirmation dans l'église de Ste-Ursule mercredi le 15 avril à 4 h. 30 de l'après-midi, pour les élèves de 2e année de Ste-Ursule, de St-Justin et de St-Léon.

SOIRÉE BAZAR

La grande Soirée-Bazar du Club de baseball, de Ste-Ursule, aura lieu samedi prochain, le 11 avril, à 8 heures, à l'Ecole Rinfret.

Bienvenue à tous les Paroissiens!

S'il y avait des personnes qui aimeraient à offrir des cadeaux, à l'occasion de cette Soirée annuelle, ils seraient reçus avec grande reconnaissance.

Le Président

EN ROUTE POUR MONTREAL

ne manquez pas d'arrêter

L'HÔTEL JUNEAU

LAVALTRIE, Qué.

Un chaleureux accueil vous y attend!

Viateur Juneau, prop.

BOURASSA

LIBÉRAL



Robert Bourassa, chef du parti libéral.

L'OUVERTURE OFFICIELLE

de la campagne électorale du candidat libéral du comté de Berthier **CLAUDE JOYAL**

LIBÉRAL

aura lieu à St-Gabriel dimanche le 12 avril à 2.00 p.m. à l'Hôtel de Ville

Venez voir **QUÉBEC AU TRAVAIL** et tous ensemble mettons nous



Claude Joyal, candidat officiel du parti libéral, comté de Berthier.

Au travail avec JOYAL

l'échotier



par Claude Gagné

Que de pétage de broue pouvons-nous entendre de ce temps-ci, dans cette période électorale.

o-o-o

J'ai scruté ma boule de cristal et je sais maintenant que l'emportera dans Maskinongé. Ce sera celui qui aura obtenu le plus de votes.

o-o-o

Aux dentistes Simard et Chabut qui m'ont "tiré la pipe" lors de la fête de sucre du Richelieu, je vous rappellerai que je ne suis pas menteur comme... un arracheur de dents.

o-o-o

En parlant de la fête de sucre du Richelieu, il faut dire que ce fut un succès complet sur toute la ligne (à part la musique qui fut aburissante à certains moments). Le slogan de la maison semble être "Chez Madame Pépin, on mange à notre faim". En fait d'organisations, le "Père" Languedoc y connaît son affaire.

o-o-o

Un politicien farfelu disait récemment à ses "chers" électeurs :

"N'oubliez pas, le 29 avril, en allant aux urnes d'uriner pour moi". Un autre qui prend des lanternes pour des vessies.

o-o-o

Chez le chirurgien qui explique à son patient : Je vais être obligé de vous couper les deux jambes...

—Docteur, si vous me faites ça, je ne remettrai plus jamais les pieds chez vous...

o-o-o

Un anglais, un Irlandais et un Écossais décident d'organiser un dîner sous forme de pique-nique, c'est-à-dire que chacun d'eux convient d'apporter un élément du repas.

—Moi, dit l'Anglais, je vous amènerai un kilogramme de viande.

—Moi, je vous amènerai un lot de gâteaux, dit l'Irlandais.

—Et moi, dit l'Écossais, je vous amènerai mon frère!

o-o-o

La femme est plus jalouse d'un mari que d'un amant, parce que l'amant elle a la ressource d'en changer.

o-o-o

S'il n'y avait pas d'autres femmes, la femme ferait-elle un effort pour les hommes.

o-o-o

Les femmes emploient leur plus fine adresse à vous passer un bandeau sur les yeux et ensuite elles vous reprochent de trébucher.

o-o-o

L'homme ment par nécessité, la femme par goût.

o-o-o

Si les femmes devaient dire tout ce qu'elles font et faire tout ce qu'elles disent...

o-o-o

Louis Bouillhet complimentait sa maîtresse en lui écrivant :

Qu'importe ton sein maigre, ô mon objet aimé.

On est plus près du cœur quand la poitrine est plate.

Le mensonge est aussi nécessaire à la femme que l'eau à la plante.

o-o-o

Pourquoi les formules d'impôt sont-elles si compliquées? N'y aurait-il pas lieu que les formules n'aient que quatre questions :

1—Combien avez-vous gagné?

2—Combien avez-vous dépensé?

3—Combien vous reste-t-il?

4—Faites-nous parvenir cette somme dans le plus bref délai...

o-o-o

Un citoyen se présente au poste de police pour se plaindre du fait qu'il a reçu des lettres de menace.

Doutez-vous quelqu'un demandent l'agent?

Oui, je sais qui, c'est le Ministère du Revenu qui me menace parce que je n'ai pas payé mon impôt.

o-o-o

Connaissez-vous la signification N.S.F. en parlant de chèques sans provision? Non! Ça veut simplement dire: Nous Sommes Fourrés.

o-o-o

Les entrepreneurs de chemins d'hiver qui voyaient miroiter des profits énormes ont couru le poisson d'avril à retardement... soit le 2 avril, avec une tempête qui égalait bien celle du 27 décembre dernier. Néanmoins, ceux qui contractaient au mille n'arriveront pas en déficit.

o-o-o

Pour sa part, votre humble serviteur a été bloqué pendant 4 heures à la sortie de l'autoroute, jeudi dernier.

o-o-o

Les célibataires n'ont pas de raison pour ne pas être toujours souriant.

- ASSEMBLÉE -

Tous les abonnés ou preneurs d'eau sont convoqués à une assemblée générale spéciale **JEUDI SOIR LE 9 AVRIL à 8 HRES** au sous-sol de l'église de St-Justin.

SYNDICAT COOPERATIF DU BOIS-BLANC.
LE SECRETAIRE



**ACHETEZ UN
TÉLÉCOULEUR
CHEZ NOUS C'EST
S'ASSURER DE LA
"PERFECTION"**

Le plus beau choix en Mauricie.

NORMAND RADIO T. V.

51 GRANDE CARRIERE

TEL. : 228-4400

LOUISEVILLE

VOTRE SPECIALISTE EN

RÉPARATION

TV : COULEUR ou NOIR et BLANC

STEREO, RADIO, Etc.

— 15 années d'expérience —

NOTRE REPUTATION EST VOTRE MEILLEURE GARANTIE

... Le plus grand centre de camping de la région vous invite à voir la "STARCRAFT"

MAISONS MOBILES

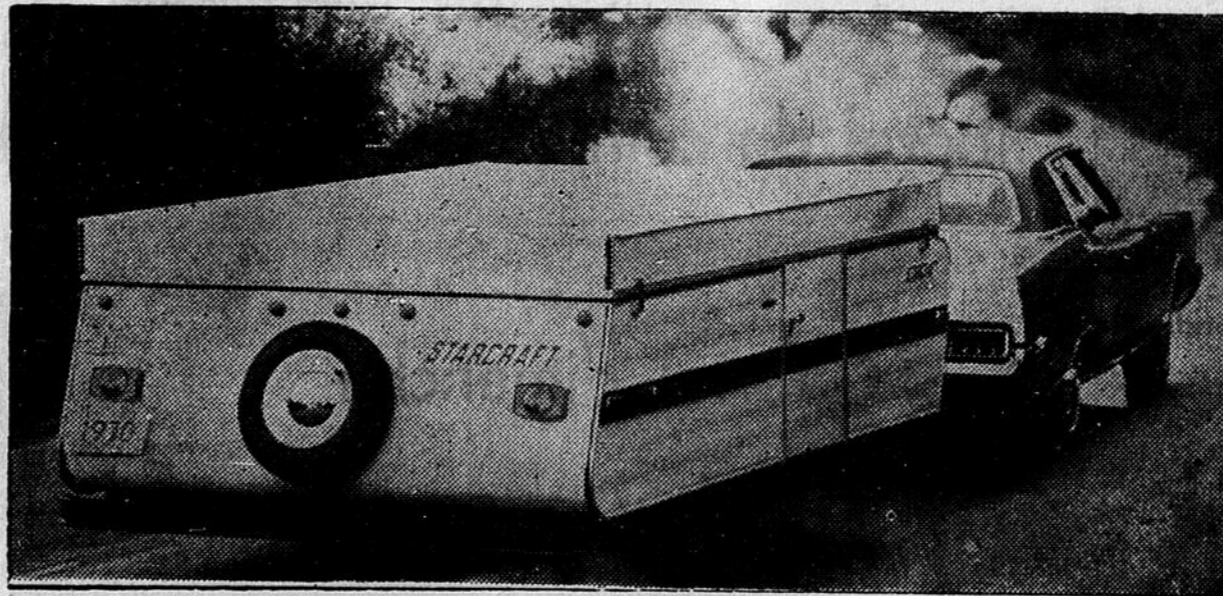
- Palace
- Parkwood
- McGinness
- Glendale
- Paramount

TENTES-REMORQUES

- Starcraft
- Bellevue
- Bellion

MOTEURS

- Johnson



ROULOTTES

- Dauphine
- Citation
- Corsair
- Golden Falcon
- Val-Bar

BATEAUX

- Starcraft
- Crestliner
- St-Maurice

TONDEUSES

- Lawn-Boy

Service • Réparation • Location

BLAIS MARINE & CAMPING INC. est ouvert :

de 9 a.m. à 9.30 p.m. (LUNDI au VENDREDI)

de 9 a.m. à 6 p.m. (SAMEDI)

de 11 a.m. à 6 p.m. (DIMANCHE)

aussi à notre succursale 606 boul. L'ANGE-GARDIEN
L'ASSOMPTION. Tél. : 837-3815

blais marine & camping inc.

700 boul. l'industrie joliette 756-1029

— ST-JUSTIN —

Notre curé à l'hôpital

Les paroissiens de St-Justin ont été des plus surpris de voir un prêtre étranger célébrer les messes de dimanche dernier, leur annonçant la maladie subite de leur pasteur M. l'abbé Armand Lamy, qui a dû être transporté d'urgence dans la nuit à l'Hôpital Comtois de Louiseville, pour y subir une intervention chirurgicale à cause d'une crise d'appendicite aiguë, dimanche après-midi. C'est l'abbé Jean Gagnon, aumônier à la Polyvalente de Louiseville, qui a bien voulu célébrer les trois messes de dimanche dernier; tandis que l'abbé Hermann Plante, du Séminaire des Trois-Rivières, le remplacera au cours de la semaine, en célébrant les messes à 7 h. a.m. et non à 4 h. 30 p.m. tel que mentionné sur le bulletin paroissial.

Atteint au téléphone, l'abbé Lamy semble assez bien supporter le choc opératoire et nous nous faisons l'interprète de tous les paroissiens pour lui souhaiter une heureuse convalescence et un prompt retour à St-Justin.

Merci

A Mme Nicole Arvais du Salon Venise de Louiseville qui a su avec son expérience réunir avec le concours des marchands de Louiseville autant de personnel qualifié pour nous présenter cette ravissante collection de modes qui se portera à l'été.

A la commentatrice Mme Yvon Picotte qui a décrit cette parade avec autant de brio. Il n'y a qu'un mot pour résumer tout ceci: c'était formidable!

A nos artistes invités et à la pianiste qui les accompagnait.

A tous ceux qui ont donné les prix de présence.

A Pierre Bellemare de St-Justin qui a travaillé de main de maître pour le magnifique décor de la salle.

Remerciements

Le comité paroissial remercie sincèrement toutes les personnes qui sont venues assister à la parade de modes de samedi dernier.

Nous déplorons cependant l'absence de notre curé qui devait dire le mot de la fin et qui pour cause de maladie soudaine n'a pu assister à notre soirée, c'est pourquoi le comité par la voix du journal tient à remercier doublement tous ceux qui ont contribué à la réussite totale de cette parade de modes qui était une innovation à St-Justin. Il faut souligner ici le beau travail d'équipe qui a permis cette réalisation.

Voeux de prompt rétablissement

A notre curé l'abbé Armand Lamy, hospitalisé à Louiseville depuis samedi dernier.

Ceci de la part de la direction du Comité Paroissial.

Partie de sucre de l'A.F.E.A.S.

Les dames de l'A.F.E.A.S. sont convoquées à une partie de sucre, à la cabane de M. et Mme Léopold Pépin, vendredi le 10 avril, pour le souper et la veillée. Souper et veillée: \$2.00; veillée seulement: \$1.00.

Rallye Choral

Dimanche le 19 avril, à l'église de Louiseville, à 8 h. p.m. aura lieu le Rallye choral ré-

gional qui groupe 450 voix mixtes. Au programme, des extraits de comédies musicales, des oeuvres de chansonniers canadiens, semi-classique, etc. Prix du billet: \$1.00. On s'informe d'avantage à 228-5764.

Oeuvre du cancer

N'oublions pas dimanche le 12 avril, la quête spéciale qui sera faite aux portes de l'église à chacune des messes pour l'Oeuvre du Cancer. Soyons généreux pour cette oeuvre éminemment nécessaire.

Trouvé

Un bracelet pour enfant a été trouvé dimanche dernier après la messe de 9 h. 30.

La personne concernée devra le réclamer chez Mme Jean-Marie Clément.

Acte de vandalisme

Durant la messe de minuit de samedi soir, le 4 avril dernier, une pompe à essence fut sac-

cagée au Garage Gagnon Enr. La police fait présentement enquête et serait sur une bonne piste.

A l'hôpital

Mme Raymond Bourque séjourne présentement sous observation à l'Hôpital Comtois de Louiseville.

Prompt rétablissement!

Va et vient

MM. et Mmes Georges-Albert Pelchat et Ovide Laterreur à Drummondville pour assister aux funérailles militaires de M. Clovis Nepveu, frère de Mme Pelchat.

M. et Mme Edgar Clément de Montréal à St-Justin récemment.

M. et Mme Sarto Piché, leurs filles Julie et Marie-Josée, Mme Antonio Bellerose ainsi que M. et Mme Jean Ruffo et leur fils Stéphane de Montréal, à Louiseville et St-Justin dimanche.

NOUVEAU MÉCANICIEN

au garage GAGNON Enr.

DE ST-JUSTIN

En plus du débosselage et peinture par un expert en la personne de **M. ARMEL GERVAIS**, **M. ERNEST BELANGER** mécanicien de plus de 15 ans d'expérience sera à votre disposition pour soudure électrique et au gaz, transmission automatique, mécanique générale, etc.

BIENVENUE A TOUS!

Mme Arthur Paquette de Montréal, M. et Mme Lucien Desrochers de St-Polycarpe ainsi que M. et Mme Arthur Boucher de Lachine, à St-Justin mercredi dernier.

DÈS AUJOURD'HUI

sans obligation et absolument gratis

Vous pouvez

CONSULTER

Allstate

COMPAGNIE D'ASSURANCE DU CANADA

PAR L'ENTREMISE DE SON AGENT AUTORISÉ

G. Grandchamp

25 ans d'expérience

à votre service



Résidant

au

671 Thisdel

LOUISEVILLE

Tél.: 228-5028

QU'IL S'AGISSE

D'ASSURANCE



- VIE, SALAIRE
- AUTOMOBILE
- INCENDIE
- PROPRIÉTAIRES-OCCUPANTS
- BATEAUX
- COMMERCIALE
- VÉHICULES COMMERCIAUX

RAPPELEZ-VOUS

QUE VOUS ÊTES

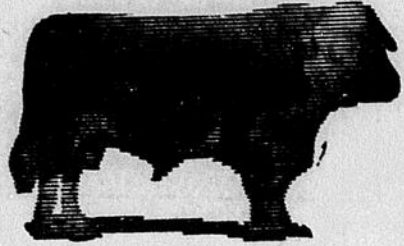
ENTRE BONNES MAINS AVEC

Allstate

LES BAS PRIX
C'EST NOTRE SPÉCIALITÉ

Spéciaux de viande
au marché
St-Laurent Ltée

DÉPARTEMENT
À ROLAND



BOEUF : ROUGE OU BLEU

ROTI DE BOEUF

Haut Côté

65¢

ROTI DE BOEUF

Côtes croisées

87¢

ROTI DE BOEUF

Haut Côté

Désossé — Roulé

89¢

BOEUF HACHE

2 lb/\$1.09

SAUCISSE
AU PORC

Mère Michel

69¢

JAMBON

5 à 7 lbs

Picnic — Maple Leaf

59¢

SAUCISSE
HOT DOG

Hygrade

59¢

VIANDES CUITES
TRANCHEES

Ass. — Cello 6 on.

2/59¢

BACON BURNS

85¢

SAUCISSE MAISON

Porc et Boeuf

2 lb/89¢

SAVON
ARTIC POWER

Format de famille

94¢

BLE D'INDE
DEL MONTE

En crème — 14 on.

5/99¢

POIS VERT ASS.

Del Monte — 14 on.

5/99¢

CAFE CHASE

Sac de 1 livre

99¢

EAU DE JAVEL

Lavo — 128 on.

49¢

PREPARATIONS
A GATEAUX

Beaty Croker
Blanc — Boston
Chocolat

2/89¢

PECHES KONTIKI

en 1/2 — 19 on.

3/89¢

CONFITURES
AUX FRAISES

Habitant — 24 on.

59¢

BREUVAGES ALLEN

Ass. — 48 on.

2/69¢

PAPIER
DE TOILETTE

White Swan — Ass.

6/89¢

BETTERAVES
MARINEES

Habitant — 24 on.

2/69¢

SAVON BLEU JET

Sac de 5 livres

\$1.57

Mar

90

CAFÉ MÉTRO
 INSTANT
 5 onces
69¢

ANANAS
 Coupés — 19 on.
4/89¢
 KONTIKI

Savon FAB
\$1.39
 Format de famille



**FRUITS
 ET
 LÉGUMES**

**DEPARTEMENT
 À FRANCINE**

PATATES

N.B. — # 1 25 lbs

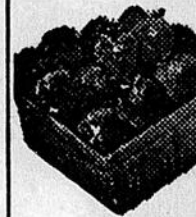
88¢

CAROTTES

2/39¢

Fraîches — Californie

FRAISES



39¢

Californie — La chopine

**CANTALOUPS
 E.U.**

2/59¢

Mexique — # 56

**ECHALOTTES
 E.U. —**

3/29¢

CELERI

35¢

Floride — # 24

<p>LIQUIDE ROSE Métro — 24 on. 2/65¢</p>	<p>EAU MINERALE Montclair — 30 on. 3/87¢</p>	<p>LIQUEURS METRO Ass. — 30 on. 5/\$1.00</p>
<p>SOUPES AYLERS Nouilles-Tomate — 10 on. 3/45¢</p>	<p>FEVES JAUNES COUPEES Idéal — 19 on. 5/99¢</p>	<p>BLE D'INDE KERNE Niblets — 7 on. 5/79¢</p>
<p>POIS - CAROTTES Idéal — 19 on. 5/99¢</p>	<p>SOUPES AYLNER Riz-Tomate — 10 on. 3/45¢</p>	<p>MARGARINE MOMS Colorée 3/1.00</p>
<p>TARTES AU SUCRE "Ma Cabane" 39¢</p>	<p>CREME GLACEE Métro — 3 briques 63¢</p>	<p>SOUPES AYLNER Céleri — 10 on. 3/45¢</p>

Ouvert jusqu'à 9h. p.m.
 jeudi et vendredi

Marché St-Laurent Ltée

**M
 E
 T
 R
 O**



90 STE-ÉLISABETH Louiseville

MASKINONGÉ

Réunion de l'A.F.E.A.S.

Mercredi soir, le 8 avril, aura lieu la réunion mensuelle de l'A.F.E.A.S. à l'école Marie-Immaculée à 8 heures.

Réunion de la St-Jean-Baptiste

Jeudi, le 9 avril, aura lieu l'assemblée de la société St-Jean-Baptiste à l'école Marie-Immaculée. Des invités discuteront de différents sujets. Une cordiale invitation est faite à toute la population d'y assister en très grand nombre.

Mariage Pichette Baribeau

Le 4 avril fut célébré à Shawinigan le mariage de Mlle Céline Baribeau, fille de feu Roland Baribeau et de Madeleine Diamond de la paroisse St-André de Shawinigan, à M. Alain Pichette, fils de M. Eugène Pichette et de feu Laura Gagnon de cette paroisse. Nos vœux de bonheur accompagnent ces nouveaux époux.

Décès Livernoche

Le 1er avril est décédée à l'âge de 89 ans, M. Nestor Livernoche, époux de feu Mariana Bastien. Les funérailles eurent lieu samedi dernier à 3 h. 30 en l'église paroissiale et l'inhumation eut lieu au cimetière du même endroit. La direction des funérailles fut confiée au Salon J. Alcide Lemyre de Maskinongé.

Nos sympathies à la famille.

Décès Beaulieu

Le 4 avril est décédé à l'âge de 65 ans M. Sylva Beaulieu, fils de M. Ernest Beaulieu décédé et de Clémentine Grenier, également décédée. Les funérailles ont eut lieu mardi matin à 10 h. en l'église paroissiale et l'inhumation eut lieu au cimetière du même endroit. La direction fut confiée au salon J. Alcide Lemyre de Maskinongé.

Nos sympathies à la famille.

Sincères remerciements

La direction de la ligue de balle lente Dow O'Keefe a connu un franc succès du Gaz-O-Rama qui a été organisé en fin de semaine dernière. Pas moins de 6342 gall. de gaz ont été vendus, ce qui a rapporté la magnifique somme de \$317.00. Les dons divers qui ont été si généreusement donnés ont été grandement appréciés. Ceci a rapporté \$327.87.

Les dépenses encourues sont de \$26.50. Le revenu net du Gaz-O-Rama se chiffre à \$620.87.

La direction tient à remercier particulièrement, M. Lucien Morin, prop. du garage Shell de Maskinongé, qui a mis si généreusement son garage à la disposition de la ligue de balle lente et souhaite que le nouveau prop. dans la personne de Robert Morin fils continuera ce magnifique travail.

La direction tient à remercier le grand public du bon encouragement qu'il a si généreusement apporté au succès du Gaz-O-Rama. Merci également à tous les joueurs qui se sont dévoués pour le Gaz-O-Rama. Tous les joueurs anciens et futurs qui

La direction de la ligue de balle lente DOW O'KEEFE

M. le maire

Après votre voyage dans l'ouest que j'ai suivi de près je me suis demandé pourquoi plus de québécois ne viendraient-ils pas nous rejoindre ?

Nous avons des fermes à vendre dans des centres canadiens-français. Pourriez-vous me renseigner un journal qui se spécialiserait dans la vente de fermes, etc.

Je crois que plusieurs de vos concitoyens seraient heureux de s'approprier une demi-section ou une section de terre mais les distances et la peur d'être parmi les sauvages les retiennent peut-être.

Même ici à St-Lazare, 200 milles à l'ouest de St-Boniface, nous avons suivi votre chaleureuse tournée de notre province. Venez encore.

Votre dévoué

Eugène Mulaire, St-Lazare
Manitoba

Couturières

Sachez épargner.

Achetez aux plus bas prix vos tissus tels que : Fortrel, toiles, corduroy, coupons, laine phentex etc.,

Chez Mme Jules Morin
1241, rue Prud'homme,
St-Justin.

OUVERT TOUS LES SOIRS

Le nouveau TAB

MARQUE DÉPOSÉE

meilleur au goût que le cola diététique!

Économisez 10¢

sur le prix courant d'un carton de 6 bouteilles.



Tab a un goût tout neuf. Tellement plaisant que nous voulons vous le faire essayer. À tout prix. C'est pourquoi nous réduisons de 10¢ le prix courant de nos cartons de 6 bouteilles. Tab avec sucre — sans cyclamate — est bien meilleur au goût que le cola diététique. Goûtez-y. Il est imbattable!

Cette offre est valable seulement pour une durée limitée, chez les détaillants participants, dans la région desservie par l'embouteilleur autorisé de Tab désigné ci-dessous.

Tab est une marque déposée de Coca-Cola Ltd

HERVÉ LAFONTAINE LTÉE Louiseville, Québec

Embouteilleur de Tab autorisé sous contrat avec Coca-Cola Ltd

**DOUCET
RADIO TAXI**
TEL. : 227-2264
Maskinongé

Sur demande spéciale de notre distinguée clientèle et aussi au succès sans précédent de notre spécial de PAQUES du 25 mars dernier, nous avons décidé, afin de plaire à cette clientèle, de répéter pour 2 jours seulement, LES 9 ET 10 AVRIL, ces valeurs extraordinaires.

COSMOSCORPS
(Jump Suits)

Assortiment de Jump Suits de tous les nouveaux tissus. Coloris de la mode printanière.



SPÉCIAL
\$12.98

À LA
Maison OSCAR
Inc. de
Louiseville

ST-PAULIN

Garde Paroissiale
"SOURCE D'ACTION"

A la suite de l'assemblée diocésaine qui eut lieu à Saint-Paulin le 26 mars dernier, il fut décidé qu'une assemblée spéciale de tous les présidents des unités aura lieu à Louiseville le 15 avril afin de pouvoir étudier plus à fond et plus sérieusement les quelques items que contenait l'agenda au Comité des Présidents;

Ceci dans le but de pouvoir donner certains avantages dans les paroisses qui n'ont pas de garde paroissiale. Nous vous en donnerons plus de détails dans quelques temps...

Avis à tous les membres de gardes paroissiales du diocèse de Trois-Rivières; c'est samedi le 11 avril qu'aura lieu la fête au sucre organisée par la garde de St-Paulin chez M. Thomas Leblanc.

Bienvenue à tous les membres!
Edouard Martel, prés.

Hockey

Nos "As" ont pris l'avantage de 2 parties en les battant à plate couture samedi soir par le compte de 9 à 5 et dimanche après-midi 9 à 2.

Nos protégés ont prouvé leur supériorité en tous points, que ce soit dans leurs jeux de défense ou d'attaque.

Tous nos joueurs sont à féliciter de leur brillante performance, et nous espérons voir encore une foule nombreuse pour les encourager, samedi prochain.

Les Majorettes

Les Majorettes de Saint-Paulin remercient chaleureusement tous ceux qui sont venus les encourager lors de la soirée dansante organisée, dimanche dernier, au profit de ce mouvement.

Ça devient vraiment encourageant de faire quelque chose pour tous ceux qui nous portent à coeur.

Claire Jacob expose à la Caisse Populaire de Louiseville



10 au 19 avril aux heures habituelles. Claire Jacob a exposé récemment au Centre Culturel de Shawinigan ainsi qu'à la Caisse Populaire de Drummondville.

M. Roland Bellemare, gérant de la Caisse Populaire de Louiseville, apportera sa collaboration habituelle à cette exposition.

Notons que la Société St-Jean Baptiste de cette ville, a bien voulu apporter son aide précieuse à cette activité culturelle afin de faire un succès de cette manifestation.

Dans le cadre de ces expositions du Ministère des Affaires culturelles avec le mouvement des Caisses Populaires, M. Jacques Langevin, directeur du bureau d'Aménagement culturel de la Mauricie — Bois-Francs, nous annonçait la teneur d'une exposition à Drummondville du caricaturiste Anthony Delatri du 5 au 17 avril 1970.

Le bureau d'aménagement culturel de la Mauricie — Bois-Francs, dirigé par M. Jacques Langevin, est heureux de vous faire part d'une exposition à la Caisse Populaire de Louiseville, du peintre Claire Jacob de Saint-Tite.

Cette exposition aura lieu du

À DÉCOUPER

Ça "SWING" à la CAISSE POP.

Bien sûr votre CAISSE POP, a le téléphone,

l'électricité et des billets de Loto-Québec !

Vous aussi en bénéficiez déjà

MAIS



Hydro-Québec

où acquitter votre compte de TELEPHONE ?

où acquitter votre compte d'ELECTRICITE ?

où acquitter vos billets pour LOTO-QUEBEC ?



À

La Caisse Populaire de Louiseville

AGENT PERCEPTEUR AUTORISE

75 AVENUE ST-LAURENT

Tél. : 228-5555
296-3947

LOUISEVILLE

J.-R. Bellemare, gérant
J. Saucier, gérant-adjoint



loto québec

Pour plus de renseignements venez nous voir, notre personnel compétent se plaira à vous aider.

Nous avons pensé à tout : Vous êtes occupé le jour ? Pourquoi ne pas utiliser notre AUTO-CAISSE.

(En service à l'arrière de notre immeuble. Piétons admis)

LES HEURES SONT ACCOMMODANTES, VOUS VERREZ

Du LUNDI au MERCREDI de 9.00 hres A.M. à 5.00 hres P.M.
Le JEUDI de 9.00 hres A.M. à 6.00 hres P.M.
Le VENDREDI de 9.00 hres A.M. à 8.00 hres P.M.

OU A L'INTERIEUR DURANT NOS HEURES D'OUVERTURE REGULIERES

Vous viendrez ?



petites annonces

A LOUER

Deux logements de 5 appartements chacun, entrée 220, eau chaude, situés près du magasin Lebrun & Frère de Maskinongé. Libre le 1er avril et le 1er mai. S'adresser à 227-4485, Maskinongé.

Bureau à louer, situé à 244 St-Laurent. Libre immédiatement. S'adresser au Salon de Chaussures Gélinas, Louiseville. Tél. : 228-5034.

Maison seule de 4 appartements située rue St-Roch à Maskinongé. S'adresser à Paul-Emile Lacombe Maskinongé, tél. : 227-4779 ou 227-4555. Libre immédiatement.

Appartement meublé comprenant chambre, salon et cuisine à louer. Près de la Polyvalente. Libre immédiatement. Femme ou fille de préférence. S'adresser à tél. : 228-4718, Louiseville.

Appartement à louer, un bas, libre le 1er mai, entrée 220, eau chaude, chambre de bain, situé 470, route no 2, St-Barthélemy. S'adresser à Bernard Bérard, 411, route no 2, St-Barthélemy, tél. : 885-3979.

Appartements de 4 pièces plus chambre de bain, libre le 1er mai. S'adresser à 228-2690.

entrepôt 40 x 25 de 2 étages à louer. S'adresser à tél. : 228-4419 Louiseville.

Logement de 4 1/2 pièces libre le 1er juin, pour cause de réparations. Aussi, magasin avec chambre froide pour boucherie libre le 1er mai. S'adresser à Odilon Lebrun, Maskinongé, tél. : 227-4908.

APP. A LOUER

1 appartement de 5 pièces et un autre de 3 pièces plus chambre de bain. Entrée 220. Libre immédiatement. S'adresser après 5 h. p.m. à Ulric Chevalier, St-Paulin. Tél. : 268-2016 ou 268-2641.

7 pièces plus chambre de bain. Entrée 220, chauffage central. Libre le 1er mai. Situé au 481 St-Laurent à Louiseville. S'adresser à 228-2886.

4 pièces plus chambre de bain. Un bas. Entrée 220, eau chaude, fournaise fournie. Libre le 1er mai. S'adresser à Maskinongé à 227-2132.

4 grandes pièces, un 2ième étage. Entrée 220. Situé village de Maskinongé. 1 autre à Yamachiche, 1 bas chauffé de 4 pièces. Entrée 220. Libre immédiatement. S'adresser à Maskinongé à 227-2219.

A Yamachiche, 5 pièces plus chambre de bain. Entrée 220, eau chaude. Libre le 1er mai. S'adresser à 296-3775.

4 pièces plus chambre de bain. Entrée 220, eau chaude. Un bas. Dans le village. Libre le 1er mai. S'adresser à Ste-Angèle de Prémont. Tél. : 268-5542.

APP. CHAUFFÉ A LOUER

3 pièces plus chambre de bain. Meublé si désiré. Eau chaude fournie. Libre immédiatement. Situé à 91 Petite Rivière, Louiseville. S'adresser à 228-4639.

3 pièces meublées plus chambre de bain. Eau fournie. Louerai par chambre. Préférence aux personnes sans enfant. Libre immédiatement. S'adresser à 228-2473.

PEINTURE GLIDDEN Spécialiste en posage

- Tuiles • Tapis
- PRÉLARTS
- SABLAGE DE PLANCHERS
- ESTIMÉ GRATUIT



CLAUDE GOSSELIN
TEL. : 228-2817
162 Petite Rivière
LOUISEVILLE

H. P. RICARD



entrepreneur
PLÂTRE - STUCCO
Spécialité :
IMITATION DE
PIERRE
Ouvrage garanti
Estimation
gratuite

Tél. : 228-2885 — LOUISEVILLE

Maison seule de 2 1/2 pièces, meublée, éclairée et chauffée à l'électricité. Libre immédiatement. Située à 21 Pie IX. S'adresser à 302 Notre-Dame Sud Louiseville.

4 pièces plus chambre de bain. Semi-meublé : cuisinière, réfrigérateur et couvre-planchers. Libre immédiatement. S'adresser à André Picotte, 476 St-Laurent, Louiseville. Tél. : 228-5059.

5 pièces plus chambre de bain. Entrée 220, eau chaude. Ménage fait à neuf. Installation : laveuse et sècheuse. Libre le 1er mai. En haut du magasin Légaré. S'adresser à 228-4292 ou 228-5252.

4 pièces plus chambre de bain. Entrée 220, eau chaude. Libre le 1er mai. S'adresser à Joseph Lagacé, 350 boul. Est, Louiseville. Tél. : 228-2894.

Maison moderne, 8 pièces dont 4 chambres, salle à manger, salon, bureau, cuisine. Installation : laveuse-sècheuse. Eau chaude fournie. Planchers couverts de tapis et tuiles, fenêtres garnies. Garage chauffé. A deux pas de la Polyvalente face au terrain de jeux, 391 Ave du Parc. S'adresser à 228-4181.

A VENDRE

VENTE et REPARATIONS de matériaux de différentes grandeurs. S'adresser en toute confiance chez A. Dubé, 241 Ste-Elisabeth, Louiseville. Tél. 228-4201.

Profitez du vaste choix de REFROIDISSEURS à lait et de "BULK TANK" que nous possédons présentement. Toutes grandeurs dans le neuf ou l'usagé. Tous ces appareils sont entièrement garantis. S'adresser à Louiseville Réfrigération Engr., Louiseville. Tél. 228-4468.

2 fournaies COLEMAN à l'huile pour chauffage central. 3 fournaies de plancher COLEMAN. Broche à clôture pour poulets. 12 chaudières galvanisées pour toutes utilisations. AUBAINE. S'adresser à 228-4929.

Restaurant tout équipé, transportable. S'adresser à tél. : 885-3966.

A prix raisonnable, robe de mariée, blanche, longue, avec traine, grandeur 9 ans, allure jeune, voile et diadème. Le tout n'ayant été porté qu'une fois. S'adresser à 227-4987.

Bicyclette cinq vitesses CCM, Firebird, neuve, à vendre. S'adresser à tél. : 227-2137.

Catalognes de plancher largeur 30 pouces par longueur désirée : à vendre. S'adresser à Mme Arthur Sicard, 35, rue St-Aimé Maskinongé, tél. : 227-2218.

Equipements électriques de restaurant comprenant poêle à hot-dog, réservoir à café, machine à patates frites possédant deux bassines en très bonne condition. S'adresser à M. Gérard Lincourt, Maskinongé. Tél. : 227-2044.

Ski-Doo 1970 de marque Bombardier modèle TNT 340, 26 forces. Très peu de millage. En parfaite condition. S'adresser à 228-2829.

Terre de 22 arpents avec maison, garage, hangar, étable, service d'aqueduc. Entrée 220. Située à 1 mille du village. Chemin asphalté. S'adresser à St-Léon à 228-2829 ou à 228-2117.

Cameras YASHIKA mat, avec 3 lentilles. En parfaite condition. S'adresser à Louiseville à 228-5892.

30 mères lapines. Race : Nouvelle-Zélande. Bonne condition. S'adresser après 5 h. p.m. à M. Ulric Chevalier, St-Paulin. Tél. : 268-2016.

A prix raisonnable, vêtements pour fillette, presque neuf, ensemble de printemps en cuir 3 ans, souliers blancs grandeur 8, etc. S'adresser à 228-5349.

1 dactylo portatif ROYAL, 1 polisseuse G.E., 1 cours d'anglais sur disques. S'adresser à Louiseville à 228-4781.

Chaloupe d'aluminium 14 pieds de marque McCulloch, avec conduite au complet. En parfaite condition. S'adresser à M. Armand Boucher, 32 Ste-Dorothée, Louiseville. Tél. : 228-4489.

Pour vos
• Tuiles
• Tapis
• Prélarts

Voyez

René JOURDAIN
— MEUBLES —

Nettoyage tapis
Sablage planchers
Encadrements

• Agent des peintures C-I-L

264 St-Laurent
Louiseville - Tél. 228-5252

A qui la chance ? Maison à vendre, avec ménage, 2 étages comprenant 7 pièces chauffées à l'électricité. Entrée 220, 100 ampères. 2 toilettes, chambre de bain. Fini extérieur en ciment. Pour cause de maladie. S'adresser à 420 York (village) St-Barthélemy. Tél. : 885-3468.

Chalet d'été (transportable) 12' x 26", 2 pièces. Entrée 220. Situé au Lac de M. Alcide Lambert à Ste-Angèle de Prémont. Plus hangar de 9' x 12. Vendrais aussi : 1 buffet à vaisselle, 1 armoire vitrée, 1 glacière 2 portes, 1 monture de lit simple et 1 sommier pour lit double. S'adresser à 228-4858.

1 camion G.M.C. 1957, 1 tonne, 4 vitesses d'avant. En bon ordre. Aussi vendrais 1 scie à chaîne électrique de marque SKIL pratiquement neuve. Vendrais le tout à très bas prix. S'adresser à Gaston Dupuis, 201 Petite-Rivière, Louiseville. Tél. : 228-4920.

A vendre ou à louer. Maison moderne construction récente, genre bungalow de 6 pièces plus chambre de bain. Extérieur en brique et pierre. Intérieur : gyproc. Sous-sol cimenté. Entrée 220, eau chaude. Grand terrain. S'adresser à 228-2342.

Chevrolet 1963, Biscayne, quatre portes, en parfaite condition. S'adresser à tél. : 885-3850, St-Barthélemy.

Bulk Tank bon pour 20 vaches à lait, presque neuf. Un an d'usage. S'adresser à Georges-Etienne Bergeron, Rang St-Charles, St-Léon, tél. : 228-2476.

Jument pesant 1300 livres, habituée à tous les travaux de la ferme. Aussi, remorque à deux roues s'attachant à tracteur ou auto ; herse à finir de neuf valets de 18 pouces de largeur et 6 pieds de long ; le tout en bonnes conditions. S'adresser à Emile St-Yves, 1431 Grand Rang, St-Léon, tél. : 228-2210.

Terre de 90 arpents située dans le Rang York, à St-Barthélemy ; à vendre. S'adresser à Joseph Fafard, St-Barthélemy, tél. : 885-3275.

Maison 2 étages comprenant 6 pièces plus chambre de bain. Entrée 220, eau chaude. Chauffage central. S'adresser à M. Montcalm Roussel, tél. : 228-4177, 88 St-Martin, Louiseville.

Maison à Vendre

Située au centre du village, très grand terrain, garage neuf, entrée 220.
S'adresser à :
Gérard Fafard,
520, rue York, St-Barthélemy,
Tél. : 885-3943

SERGERIE FER ORNEMENTAL

Soudure générale
escaliers — balcons
rampes — poteaux
portes et chassis Alum.
DEPOSITAIRE
Machines à souder LINCOLN
Atelier rue St-Louis
Ste-Ursule - Tél. 228-2500

SERVICE — REPARATION
PIECES DE RECHANGE
fers — grille-pain —
malaxeurs — poêles —
etc. —

J.-Pierre Arsenault
Appliance Service

472 St-Jacques — Tél. 228-4456
Louiseville
Allons chercher et livrons

MARCHANDISE de SURPLUS

PEINTURE



Email blanc \$4.95
Latex blanc \$4.95
Aluminium \$4.95

SPECIAL

Email couleur \$3.95
Latex couleur \$3.95



LONG JEUX

99¢

SUPERTEST LAJOIE & DESSUREAULT
783 boul. Ouest, — Tél. 228-4635 — LOUISEVILLE

Roulotte à patates frites toute équipée ; à vendre en parfaite condition. S'adresser à tél. : 228-2460 Ste-Ursule.

A VENDRE OU A LOUER AVEC OU SANS MAISON

60 arpents de terre cultivable avec bons bâtiments de ferme. S'adresser à Jean-Pierre Lavaute, tél. : 228-2290.

DIVERS

Etes-vous travaillant et ambitieux pour vous joindre à une organisation commerciale. Aucun capital requis. Age : 25 ans et plus avec auto. Région disponible entre Berthier et Shawinigan. Ecrire pour renseignements : Gérard Rural, 950 — 22e Rue, Ville St-Antoine.

Vendeurs d'autos demandés chez Paillé Automobile, vendeur Chevrolet Oldsmobile, Louiseville. Tél. : 228-5148.

\$200.00 A PLEIN TEMPS
\$ 50.00 A TEMPS PARTIEL
au moins par semaine. Gros profits. Produits de consommation. Pour information, écrivez dès aujourd'hui sans obligation à Dépt 37 Paula, 21 est, St-Paul, Montréal, 127.

AUTOS - CAMIONS

1 Jeep modèle Land-Rover 1962 avec "winch", 4 pneus neufs, charrie à neige. En très bonne condition. Aussi vendrais 3 Moto-Ski 1970. S'adresser au Garage M.-H. Plante, Vente-Service Moto-Ski, St-Paulin. Tél. : 268-2059.

Chevrolet Impala 1965, convertible, 8 cylindres, automatique, tout équipé. Très propre. S'adresser à 228-2414.

Chevrolet "Caprice" modèle 1969, moteur 396 p.c., 15,000 milles, toit rigide, deux portes, freins à disques, servo-freins, servo-direction, radio ; à vendre. S'adresser à tél. : 885-3441 St-Barthélemy.

VENDEUR HONDA

- Vente
- Service
- Réparations de



Motocyclettes et bicyclettes
— LES PLUS BAS PRIX —

Chez :
TOUS SPORTS
TEL. : 228-5485
123 Ste-Dorothée Louiseville

PARTIE DE SUCRE

organisée par
Mme Léo-Paul Lefebvre,

VENDREDI SOIR,
LE 10 AVRIL,
A 8 HEURES,

chez **M. Henri-Paul Ladouceur.**

Orchestre invité.

Billets en vente au Buffet Canadien.

Bienvenue à tous !

SILO A VENDRE

Silo d'acier "Martin" 15 x 44, à vendre en très bonne condition. S'adresser à :

Jean-Denis Bellemare
Tél. : 227-4600 — Maskinongé

IMPOT

Pourquoi vous casser la tête à remplir vos impôts. Laissez résoudre vos problèmes par :
RENE-JACQUES LAPOINTE
Tél. : 228-2166
271 Notre-Dame S. Louiseville

FINALE ORATOIRE À LA POLY...

La Jeune Chambre de Louiseville invite la population à assister à la finale du concours régional d'art oratoire à l'auditorium de l'Ecole Polyvalente, mercredi, le 8 avril, à 8 heures p.m.

La représentante de notre secteur est Mlle Cécile Bellemare, élève de Secondaire V, à la Poly, qui affrontera les finalistes de Shawinigan et du Cap-de-la-Madeleine.

L'entrée est gratuite !

A VENDRE

2 terrains, dont l'un idéal pour maison mobile, situé coins St-Laurent et St-Luc. L'autre situé Rue St-Luc. Avantage : Service d'égouts. S'adresser à :

JEROME LAMBERT
TEL. : 227-2203
MASKINONGE

TARIF

\$1.50 pour une insertion
\$2.50 pour deux insertions
\$3.50 pour trois insertions

Ce tarif vaut pour des annonces répétées comptant un maximum de 30 mots. Une charge 5 sous pour chaque mot additionnel.

Les petites annonces sont strictement payables d'avance et doivent parvenir à nos bureaux avant le lundi soir six heures pour être publiées dans notre édition du mercredi de la même semaine.

LE CENTRE RÉCRÉATIF

TOURNOI D'ANNEAUX

PERDANTS	GAGNANTS
Normand Millette	France Vallière
Carole Noël	Louise Millette
G. Blanchette	Line Provencher
René St-Yves	Jean Grenier
Johanne Plante	Alain Plante
Jacinthe Lambert	Céline St-Yves
Maria Bergeron	Roger Poirier
SEMI-FINALE	
France Vallière	Louise Millette
Gilles Cinq Mars	Line Provencher
Alain Plante	Jean Grenier
Céline St-Yves	Roger Poirier
GRANDE FINALE	
Louise Millette	Line Provencher
Roger Poirier	Jean Grenier
Jean Grenier	Line Provencher
GAGNANTE : Line Provencher	

2ième Tournoi de "Consolation pour jeunes"

Sylvie Garand	Linda Garand
Daniel Lessard	André Millette
André Plante	André Béland
Sylvain Grenier	Jean Grenier
Carole Noël	Jacinthe Lambert
GRANDE FINALE	
Anne Millette	Lynda Garand
André Béland	Jean Grenier
Lyn'a Garand	Jacinthe Lambert
GAGNANTE : Jacinthe Lambert	

Félicitations à nos deux gagnantes de cette semaine et revenez-nous en pleine forme la semaine prochaine pour un autre tournoi.

QUILLES

1ère partie — Equipe 1	
Luc Lacoursière	96
France Lacoursière	39
Paul Garceau	55
Yvon Lessard	54
Mario Béland	35
Raymond Morin	91
TOTAL : 370	

Equipe 2	
Guy Provencher	100
Daniel Lessard	61
Jacques Garceau	43
René St-Yves	75
Yves Beauregard	25
Alain Bergeron	119
TOTAL : 423	

2ème partie — Equipe 1	
Lise Millette	58
Jacinthe Lambert	54
René St-Yves	40
Line Provencher	54
Louise Millette	56
Alain Bergeron	90
TOTAL : 352	

Equipe 2	
Parise Boucher	49
Carole Noël	27
Céline St-Yves	44
Sylvie Guinard	75
Marcel Lupien	89
Normand Ricard	51
TOTAL : 335	

Hier soir se clôturait magnifiquement la saison de ballon-balai 1970. Les deux ligues, soit celle des garçons et celle des filles, étaient réunies à l'A-MUZ-TEK pour la remise des trophées et une soirée sociale.

Dans cette chronique nous vous présenterons les résultats des finales et des semi-finales.

Semi-finales :
Garçons : Panthères vs Tigres
Gagnants : Panthères 4 à 1, capt. Serge Gélinas

Filles : Tigresses vs Allouettes
Gagnants : Allouettes 2 à 1, inst Pierre Lessard.

Finales :
Garçons : Panthères vs Snoopys
Champions : Panthères 2 à 1.
Filles : Allouettes vs Hirondelles
Champions : Allouettes 3 à 2.

Ces parties éliminatoires se sont jouées sur les glaces de la Seigneurie de Grand-Pré.

Meilleurs compteurs : Filles : Henriette Masson de l'équipe des Hirondelles, inst. André Bellemare. Garçons : Jacques Sergerie de l'équipe de Snoopys, capt. René Pichette. La remise des trophées était sous la présidence de M. A. Cantin, responsable des deux ligues, et de M. Gélase Millette, vice-président de la ligue et animateur-adjoint du Centre de Loisirs.

1000 mercis à Mme Francine Lessard, Mlles Danielle Lupien et Francine Brousseau qui nous ont servi un succulent goûter à l'A-MUZ-TEK.

Merci enfin à tous : officiels des parties, maître de cérémonie, M. Laurier Parent, instructeurs, etc.

Même si cette saison ne fut pas tellement longue, les vents demeurent très favorables pour d'autres organisations sportives estivales.

TOURNOI HEURE DES QUILLES

Champion de la semaine : Robert

Lessard. Perdant : Claude Boudreau. Aspirant : Maurice Durand. Substitut : Alfred Denis.

Les amateurs de quilles, n'oubliez pas votre rendez-vous au Centre de Loisirs.

LES JEUNES TRAVAILLEURS... A LA CABANE

Comme à chaque année, la vaillante équipe de l'A-MUZ-TEK a organisé un voyage à la Cabane. A ce qu'on dit, tous s'en sont donné à cœur joie. Félicitations pour le beau travail fait au bénéfice des jeunes travailleurs.

TOURNOI TENNIS SUR TABLE

Semi-finale A) Victoire de Robert Lessard sur Pierre Desjardins. B) Pierre Lessard l'emporta aux dépens de Clément Ladouceur. Finale : Pierre Lessard triompha de son frère Robert. Félicitations à tous les participants.

Toute l'équipe du Centre par la voix de ce journal veut présenter à la famille de Gérard, Roger et André Houle ses plus sincères sympathies à l'occasion du décès de M. Albany Houle. Samedi matin la plupart des moniteurs et des assistants se sont fait un devoir d'assister aux funérailles du père de nos dévoués collaborateurs. Bravo pour cette belle marque d'amitié.

Bienfaitrice de la semaine

Madame Aimé Béland, Madame a réparé tous nos filets de tennis sur table.

QUEBEC S'OPPOSE AU TRANSPORT ROUTIER LE DIMANCHE

Québec (O.I.P.Q.) — Dans un message officiel adressé à la Commission canadienne du transport à Ottawa, monsieur Fernand Lizotte, m.d., ministre des Transports du Québec, s'oppose formellement à la demande de deux compagnies de transport routier qui désirent obtenir le privilège d'effectuer du transport le dimanche sur les routes du Canada y compris le Québec.

En commentant cette opposition, Monsieur Lizotte a expliqué que les citoyens québécois ont le droit d'utiliser les routes du Québec le dimanche pour leurs ballades sans que ces routes soient encombrées de lourds camions. "Le dimanche est considéré à Québec comme un jour de repos, de récréation et de promenade, précise Monsieur Lizotte."

"C'est pourquoi, affirme monsieur Lizotte avec fermeté, il ne doit pas y avoir de place pour les camions qui effectueraient du transport non urgent qui pourrait se faire en semaine".

Le ministre des Transports a précisé que la position du gouvernement du Québec est motivée principalement par les raisons suivantes :

Premièrement, il n'a pas été démontré qu'une augmentation des services de transport soit nécessaire.

Deuxièmement, la présence de mastodontes sur nos routes, le dimanche, ne contribuerait qu'à augmenter le nombre d'accidents routiers déjà trop élevé.

Troisièmement, le volume de circulation sur les grandes routes surchargerait les routes existantes, lesquelles sont déjà passablement achalandées. Ceci augmenterait considérablement les retards causés le dimanche par la lenteur de la circulation et ennuierait encore davantage des milliers de personnes.

Enfin, cet encombrement supplémentaire des routes, en plus d'empêcher l'utilisation maximum de celles-ci, pourrait nuire beaucoup au tourisme dans le Québec.

La Transquébécoise : une grande artère de 570 milles

Québec. — (O.I.P.Q.) — La Transquébécoise, route à vocation provinciale, sera d'ici quelques années la grande artère nord-sud au Québec.

Elle reliera par un ruban routier continu de 570 milles le lac Albanel, à la pointe nord du territoire habité du Québec, à la frontière américaine, au sud, en desservant sur son passage les régions de Chibougamau, du Lac Saint-Jean, de la Mauricie et des Cantons de l'Est. Elle réunira des villes aussi importantes que Chibougamau, Roberval, La Tuque, Grand'Mère, Shawinigan, Trois-Rivières, Victoriaville et Sherbrooke. De plus, elle croisera la Transcanadienne à mi-chemin entre Québec et Montréal.

Cinq nouveaux tronçons d'une longueur totale de 215 milles ont été construits ces dernières années. De nombreux projets sont décidés et des travaux se poursuivent actuellement sur une longueur de 152 milles. Les projets à long terme totalisent 60 milles; et sur une distance de 143 milles, la Transquébécoise existe déjà. Il s'agit de la route 19 entre La Tuque et Grand'Mère, et des routes 13 et 34 entre Annaville (Nicolet) et la Transcanadienne.

Les régions du Lac Saint-Jean et de la Mauricie ont d'abord été reliées par la route 19, entre Chambord et Trois-Rivières, et par la suite les rives nord et sud du fleuve Saint-Laurent ont

été réunies par un pont de \$50,000,000. Le ministère de la Voirie poursuit actuellement la construction du tronçon qui rattache les deux grandes agglomérations de la Mauricie, soit Grand'Mère — Shawinigan et Trois-Rivières — Cap-de-la-Madeleine. Dans le cadre de l'aménagement de la Transquébécoise en Mauricie, un important contrat de \$541,753. a été accordé à la firme A. Plamondon et Fils, pour des travaux de terrassement, de fondation et de gravelage dans la région de Shawinigan.

D'autre part, la firme Marcel Gauthier de Shawinigan a obtenu un contrat de \$334,729. pour la construction d'un pont sur la rivière Shawinigan. Le reste du projet consiste en la construction d'un deuxième pont, sur la même rivière, là où se rejoignent les rues Trudel et Garnier.

horaire voyage

Carier & Frère

HORAIRE DES AUTOBUS

*Départ de Louiseville pour Trois-Rivières, tous les jours : 12.40, 4.40, 6.40, 10.40, p.m. et 12.40 a.m.

Tous les jours, excepté le dimanche : 7.40, 9.40 a.m. ; 5.40 p.m.

Départ de Trois-Rivières pour Louiseville, tous les jours : 3.30, 5.30, 9.30 et 11.30 p.m.

Tous les jours, excepté le dimanche : 8.30, 10.30 a.m. ; 4.30 p.m.

Dimanche seulement : 11.30 a.m.

*Tous ces autobus se rendent à Maskinongé. Pour ce qui concerne les départs, veuillez calculer une différence de 10 minutes en moins à l'horaire ci-haut mentionné.

Voyageur Provincial

Tous les jours pour Montréal : 8.10, 10.10 a.m. ; 1.10, 4.10, 7.10, 9.10 p.m. et 3.10 a.m.

Le vendredi : 5.10, 7.10, 10.10 p.m. et minuit 10.

Le samedi : 10.10 a.m.

Le dimanche : 5.10, 8.10, 9.10, 10.10, 11.10 p.m. et 1.10 a.m.

Tous les jours pour Québec : 9.40 a.m. ; 12.40, 2.40, 5.40 p.m. minuit 40 et 2.40 a.m.

Le vendredi : 11.40 a.m. ; 2.40, 5.40, 6.40, 7.40 et 8.40 p.m.

Le samedi : 9.40 et 11.40 a.m. ; 2.40, 5.40 et 7.40 p.m.

Le dimanche : 11.40 a.m. ; midi 40, 2.40, 5.40, 7.40 et 10.40 p.m.

Canadien Pacifique

HORAIRE DES TRAINS A LOUISEVILLE

Tous les jours excepté dimanche POUR MONTREAL 9.37 a.m.

Tous les jours compris dimanche POUR QUEBEC 9.05 p.m.

Dimanche seulement
POUR MONTREAL 5.08 p.m.
(Ce même horaire s'applique pour Maskinongé et Yamachiche avec un décalage de 5 minutes).

Canadien National

HORAIRE DES TRAINS A ST-JUSTIN

Tous les jours (excepté lundi) POUR MONTREAL 6.45 a.m.

Lundi seulement
Pour Montréal 4.57 a.m.

Tous les jours excepté samedi DE MONTREAL 10.05 p.m.

Samedi seulement
DE MONTREAL 10.52 p.m.

Cartes Professionnelles

Dr N. BASTRASH, M. D.
Médecine Générale
Heures ordinaires de bureau :
Lundi, Mardi, Jeudi, Vendredi :
1.30 à 3.30 h. et 7 à 8.30 h.
30 boul. Comtois, — Tél. 228-4949
LOUISEVILLE

TÉL. : 228-4408
CHARLES MILOT
NOTAIRE
STE-URSULE, P.Q.

Dr Florent Caron, M.D.
MÉDECINE GÉNÉRALE
MATERNITÉ
STE URSULE TÉL. 228-2844

MICHEL LUPIEN
AVOCAT
105, rue St-Laurent
Tél. : 228-5538 — Louiseville

Dr Avellin Dalcourt
MALADIES DES OS
Maladies des enfants — Rayons-X
TÉL. : 228-4231
11, St-Laurent LOUISEVILLE

Jean-Guy Plourde
B.A. C.A.
COMPTABLE AGRÉÉ
BUREAU : 51 ST-MARC
Tél. : 228-2021 — LOUISEVILLE

Dr. J. ANDRÉ LACROIX
CHIROPATICIEN
Bureau :
Lundi - Mardi - Jeudi - Vendredi
17 Notre-Dame Sud
(près de St-Laurent)
Tél. : 228-5221 — Louiseville

TÉL. : 228-2915
YVON MILOT
NOTAIRE
Cessionnaire du greffe de Me
P. Fleury — Tél. : 228-2915
222, St-Laurent — LOUISEVILLE

TÉL. : 228-4757
GILLES BÉLAND
NOTAIRE
151, ST-LAURENT LOUISEVILLE

RODRIGUE ROY
B.A. O.D.
Optométriste
Bureau : Lundi - Mardi - Jeudi
Vendredi Samedi avant-midi
Tél. : 228-5734
292 St-Laurent Louiseville

Dr CLAUDE CHAPUT
B.A. D.D.S.
Chirurgien - Dentiste
TÉL. : 228-5254
292, ST-LAURENT — LOUISEVILLE
En haut de la Pharmacie Louiseville

Dr Yvon Simard
B.A. D.D.S.
CHIRURGIEN - DENTISTE
TÉL. : 228-2685
220, St-Laurent LOUISEVILLE

Au CENTRE PROFESSIONNEL
321, ST-LAURENT — LOUISEVILLE

Jos. Langlois
NOTAIRE
TÉL. : 227-2091 ST-JUSTIN
CENTRE PROFESSIONNEL
TÉL. : 228-4787 LOUISEVILLE

EXAMEN DE LA VUE
Charles Auger, O. D.
OPTOMÉTRISTE
TÉL. : 228-4606
CENTRE PROFESSIONNEL

ENCOURAGEZ NOS ANNONCEURS

Air Climatisé
Salon de Madeleine
(Julienne Doyon, propr.)
Deux coiffeuses à votre disposition
TÉL. : 228-5080
321, St-Laurent — LOUISEVILLE

"LE MOIS DU COURTIER D'ASSURANCES"



ÇA COÛTE CHER D'ÊTRE MAL ASSURÉ...



PARLEZ-EN à votre COURTIER D'ASSURANCES



Conseiller professionnel, le courtier d'assurances est votre "homme de confiance"!



L'association des courtiers d'assurances

de la Province de Québec



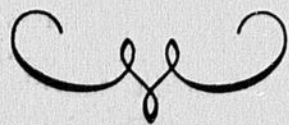
*C'est le mois des... Courtiers
pour votre protection consultez:*

- | | | |
|---------------------------|---------------|-------------|
| BERNARD AUGER | TEL. 228-4902 | LOUISEVILLE |
| FERDINAND BELAIR | TEL. 228-4443 | LOUISEVILLE |
| JEAN-PAUL BOISVERT | TEL. 227-2332 | MASKINONGE |
| GERARD CHAMPOUX | TEL. 296-3961 | YAMACHICHE |
| J.-A. JULIEN INC. | TEL. 228-2727 | LOUISEVILLE |
| RAPHAEL LAFRENIERE | TEL. 228-4641 | LOUISEVILLE |
| RENE SAVOIE INC. | TEL. 228-2755 | LOUISEVILLE |
| JEAN VILLEMURE | TEL. 296-3934 | YAMACHICHE |



le carnet mondain

de Mme Annette Trudel



Fiançailles

A l'occasion de Pâques, eurent lieu les fiançailles de Mlle Nicole Beauregard, a.d.c., fille de M. et Mme Aimé Beanregard de Louiseville, à M. Jacques Mayer, physicien, fils de M. et Mme Robert Mayer de Montréal. Félicitations!

Exposition de peintures

La SSJB de Louiseville et la Caisse Populaire, avec la précieuse collaboration du bureau d'aménagement culturel Maurice-Bois-Francis, vous invitent à visiter l'exposition des oeuvres de Mme Claude Jacob de St-Tite, comté Laviolette. Cette exposition se tiendra du 11 avril au 19 avril, de 15 h. à 22 h.

Une autre exposition de peintures

Une exposition de groupe (peinture et sculpture) se tiendra au Pavillon Mgr St-Arnaud, Trois-Rivières du 9 au 12 avril. Mme Lisette Lacroix, peintre de notre ville exposera ses oeuvres à cette occasion, de même que soeur Jeanne Vanasse, peintre et professeur renommé.

Voyages

Mme Marc Fortier séjourne actuellement à Vancouver. M. Paul-H. Houle et sa famille de Lowell, Mass., chez sa

mère Mme Edmond Houle, à l'occasion du décès de son frère Albany.

Soirées d'art culinaire

Deux soirées d'Art culinaire par une technicienne de l'Hydro-Québec sous les auspices des Filles d'Isabelle, auront lieu les 14 et 15 avril prochain à la Salle paroissiale à 8 heures précises. Les billets sont en vente pour le public (tant qu'il en restera au Salon E. Morin Enrg. Le premier prix est un magnifique poêle McClary Easy d'une valeur de \$250.00 donné avec le concours de la Compagnie McClary Easy et ROBERT VIAU MEUBLES. En plus il y aura une cinquantaine de prix de présence chaque soir. Les bénéfices de ces cours seront versés aux nombreuses oeuvres des Filles d'Isabelle. Il est à noter qu'il n'y aura pas de billets à vendre à la porte les soirs de ces cours.

Mme R. La Tourelle, Régente.
Mme P. Deschênes, Sec.-arch.

La Société Canadienne du Cancer vous tendra la main

Dimanche, à chacune des messes, la Société Canadienne du Cancer, représentée par des Filles d'Isabelle, vous tendra la main. Ne l'oubliez pas et soyez généreux.....

Bienvenue au Carrefour de la Sobriété

Jeudi soir, le 9 avril à 8 h., aura lieu une rencontre des amis de la sobriété à leur local au sous-sol de l'église.

A cette occasion il y aura un forum dirigé par Soeur Réjeanne Bolduc de l'Hôpital Comtois. Bienvenue à tous ceux de Louiseville et des environs qui veulent aider la cause de la Sobriété.

Décès

A Louiseville, le 31 mars, est décédé à l'âge de 94 ans, M. Alfred Bergeron, époux de Eméline St-Louis, demeurant rue Ste-Marie. Les funérailles eurent lieu samedi dernier à l'église paroissiale.

A Louiseville, le 1er avril, est décédé à l'âge de 57 ans, M. Albany Houle époux de Claire Bergeron, demeurant à 4 St-Thomas. Funérailles samedi dernier à l'église paroissiale.

Sincères sympathies aux familles éprouvées.

Baptêmes

A M. et Mme Vital Plante (Nicole Beaulieu) est baptisée une fille sous les prénoms de Marie, Julie, Ginette.

A M. et Mme Luc Cournoyer (Estelle Deschênes) une fille sous les prénoms de Marie, Estelle, Anne.

A M. et Mme Jean-Guy Trépanier (Isabelle Bazin) une fille sous les prénoms de Marie, Yvonne, Manon.

Prochain mariage

M. Henri Gauthier, fils de M. et Mme Freddy Gauthier de Louiseville et Mlle Huguette Hébert, fille de M. Ulric Hébert de St-Alexis-des-Monts.

ST - LÉON

Loisirs et Sports

L'Oeuvre de Terrains de Jeux Inc. de St-Léon remercie l'Honorable Rémi Paul, Ministre de la Justice et député de notre comté de sa collaboration apportée à l'obtention de la subvention accordée par le Haut Commissariat à la Jeunesse, aux Loisirs et aux Sports pour l'organisation des loisirs de la belle paroisse de St-Léon pour l'année 1969-70.

M. Alphonse Charette, maire de notre municipalité est le président de cet organisme.

A l'hôpital

Mmes Forest Paillé et Germain Boulay à l'Hôpital Comtois, Mme Alfred Ferron et M. Bernardin Milot à l'Hôpital Ste-Marie des Trois-Rivières et M. Alexandre Plourde à l'Hôpital St-Luc de Montréal.

Nous souhaitons à ces malades un prompt rétablissement.

Carnet Social

Son honneur le maire M. Alphonse Charette et Mme Charette assistaient aux Grandes Assises de l'Union Nationale tenues samedi dernier à l'Aréna Maurice Richard de Montréal.

YAMACHICHE

Confirmation

Dernièrement Mgr Georges-Léon Pelletier, évêque du diocèse, conféra le sacrement de Confirmation à 57 élèves de 2e année, garçons et filles.

Il était accompagné de M. le chanoine Josaphat Baril, aumônier du Centre d'Accueil de Louiseville et de M. l'abbé Georges Bellemare, aumônier du Foyer Providence Ste-Anne de Yamachiche. M. le chanoine Ernest Jacob, curé de la paroisse y assistait ainsi que M. le vicaire Claude Lacombe. M. Jacques Lacerre, marguillier, était parrain des confirmés et Mme Lacerre en était la marraine.

Mgr Pelletier s'est adressé à l'assistance en rappelant les pa-

roles chantées au début de la cérémonie religieuse. "C'est toi Seigneur notre joie, c'est toi Seigneur qui nous rassemble". Ce Seigneur qui a donné sa vie pour nous racheter, nous aimait vraiment pour payer si cher.

La confirmation apporte beaucoup pour faire de nous des porteurs authentiques de vérité qui apporte le bonheur. Notre confiance en Dieu nous permet de donner une réponse d'amour. Prions pour ces jeunes confirmés, prions pour qu'ils comprennent et puissent marcher vers le Seigneur en aimant les autres. Prions pour tout cela et que remplis de charité tous ensemble nous puissions dire au Seigneur. "C'est toi Seigneur notre Joie, c'est toi Seigneur qui nous rassemble."

CULTIVATEURS

Pour vos GRAINES DE SEMENCE achetez d'une compagnie responsable.

Placez vos commandes immédiatement chez

GUY LESAGE

Représentant : Terre-Verte Ltée

884 Chacoura

Tél. : 228-2036

Louiseville

Hôtel MASKI

VENDREDI — SAMEDI — DIMANCHE

Danse — Spectacles : 11h. p.m. et 1h. a.m.

Dimanche : 5h. p.m. et 11h. p.m.

En vedette cette semaine

Acte de nouveauté

★ LINDA, danseuse exotique

★ BOB DROUIN, M.C.

★ Orchestre : LES NOMADES

DIMANCHE : MASKI-QUIZ \$\$\$

Commandité par :
Doucet BP Station Service
Chalais Bar-B.-Q.
G. Deveault, prop.

Hôtel Windsor

LOUISEVILLE

Entrée gratuite

VENDREDI — SAMEDI — DIMANCHE

Spectacles : 10h.30 et 12h.30

Dimanche : 5h.30 et 10h.30 p.m.

— EN VEDETTE CETTE SEMAINE —

★ Acte de nouveauté

★ VENUS MARLANE danseuse "Strip"

EN GRANDE VEDETTE

★ ANITA FUNARO, Miss M.C. 1970

★ TRIO ROLANDA POUR LA DANSE

MERCREDI SOIR

BINGO GRATUIT

"JEUDI: Soirée des DAMES"
NOMBREUX CADEAUX

CONCOURS NOUVEAU GENRE

DEBUTANT BIENTOT
RICHARD RIVARD, Maître d'Hôtel vous invite.

HÔTEL DU BOULEVARD

Roulette Chanceuse

VENDREDI SOIR

\$90.00

Commanditée par Hervé Lafontaine Ltée,
Lapointe Photo Enr. et Au Vieux Chaudron,
Maskinongé (Crêpes, Tourtières, Fèves au lard)

VENDREDI — SAMEDI — DIMANCHE

★ FRANCE SYLVAIN,
chanteuse M.C.

★ ISABELLE, danseuse

★ ACTE NOUVEAUTE avec
les MARCOS

Dimanche soir :

DIANE LATERREUR, chanteuse

MAGNIFIQUE PRIX DE PRESENCE

TOUTOU A GAGNER

Pétrole à Louiseville

(Suite de la page 4)

TRANSPORTS ET COMMUNICATIONS

L'UN préconise la création d'une Société nationale des transports couvrant les secteurs maritimes, terrestres et aériens, de manière à assurer des moyens de communication rapides et modernes sur l'ensemble du territoire;

— utiliser Radio-Québec, créée il y a deux ans, pour développer et diffuser la culture québécoise;

— collaborer activement à l'utilisation des zones spatiales en vue de participer pleinement à la culture française.

INDUSTRIE ET COMMERCE

— créer la Société de développement industriel (SDI) destinée à favoriser le développement d'entreprises industrielles, la fusion et la création d'industries de pointe;

— créer une Société d'information et d'aide à l'exportation.

PECHERIES

— créer, en collaboration avec les intéressés, la Société d'exploitation des pêcheries du Québec pour activer l'exploitation de nombreuses espèces de fruits de mer qui bordent le littoral de l'est du Québec.

TERRES ET FORETS

— créer un crédit forestier identique au crédit agricole.

AGRICULTURE

— élargir à toutes les catégories de récoltes la protection offerte par le régime d'assurance-récolte inauguré en 1967.

TOURISME

— créer un ministère des loisirs et sports (récréation);

— créer un organisme de la jeunesse qui coordonnera toutes les initiatives gouvernementales dans les domaines de la jeunesse;

— mettre sur pied l'Institut des sports du Québec;

— créer le crédit touristique.

Secteur de la sécurité sociale

Dans le secteur de la sécurité sociale, l'Union nationale s'engage à élargir le régime d'assurance-maladie pour l'étendre aux médicaments, aux prothèses et aux soins dentaires.

Les autres points saillants du programme électoral dans ce secteur sont les suivants:

— établir une politique de salaire minimum annuel assuré, par l'intégration de l'ensemble des lois de sécurité sociale;

— appliquer un régime de retraite anticipée pour les travailleurs d'un âge critique qui ne peuvent se trouver du travail et

qui sont dépourvus de revenus;

— établir une allocation dite de "la mère au foyer" pour les femmes qui ont des responsabilités de chef de famille;

— indexer les prestations de sécurité et d'aide sociale en fonction de l'augmentation du coût de la vie;

— réglementer le crédit à la consommation;

— créer un institut national de démographie;

— rapatrier les juridictions du Québec en matière de sécurité sociale.

Secteur éducatif et culturel

Au chapitre de l'éducation, l'UN se propose notamment, si elle est réélue, d'établir graduellement la gratuité scolaire au niveau universitaire, "suivant les besoins prioritaires du Québec", dit le programme électoral.

Le parti gouvernemental s'engage également à compléter la construction des nouvelles écoles secondaires polyvalentes au cours des trois prochaines années et à limiter leur capacité à 1,500 élèves, et exceptionnellement à 1,800 élèves.

L'UN préconise aussi de poursuivre la décentralisation universitaire et l'épanouissement de l'université du Québec dans ses trois constituantes actuelles et d'étendre son réseau dans d'autres régions, dont Hull, en particulier pour ce qui concerne la formation des maîtres.

Dans le domaine culturel, l'UN s'engage à:

— réaliser un centre de recherches en linguistique;

— créer une école d'opéra.

(1) Gilles Lesage, Le Devoir, 6 avril 1970

ST-DIDACE

La veillée Pascale

Félicitations aux organisateurs de cette cérémonie à l'église, aux chanteurs et aux fidèles qui y ont assisté. A cette occasion, avait lieu le baptême du bébé de M. et Mme Simon Cyr (Monique Lambert).

Fiançailles

A Pâques, avaient lieu les fiançailles de Mlle Claudette Lambert à M. Robert Langis. Nos félicitations!

Les cabanes à sucre

Nous voici en pleine saison des sucres.

Profitons d'aller s'approvisionner de ces bons produits de chez nous!

Modification du règlement concernant le drainage souterrain

Québec — (O.I.P.Q.) — Consient que le drainage souterrain demeure l'une des principales priorités, le ministère de l'Agriculture et de la Colonisation vient d'apporter des modifications aux règlements de l'aide aux agriculteurs désireux d'augmenter l'assainissement de leur sol et, partant, la qualité et le rendement de leurs récoltes. En effet, les agriculteurs professionnels qui veulent installer un système de drainage souterrain pourront, à partir du 1er avril, bénéficier davantage de l'assistance du ministère.

Cette assistance consiste à fournir l'aide technique dans l'établissement des projets de drainage et à contribuer financièrement à l'installation de système de drainage.

L'une des plus importantes modifications a trait à l'assistance financière couvrant l'installation et le transport des drains.

La subvention du ministère de l'Agriculture et de la Colonisation à l'agriculteur qui se charge lui-même d'exécuter ou de faire exécuter les travaux de drainage sera désormais de 10 cents le pied linéaire dans les districts de drainage de Drummondville, Montréal et Québec, et de 11 cents le pied linéaire dans les districts de drainage d'Alma, Maccamic et Rimouski.

Le ministère mettra de plus à la disposition de l'agriculteur une fosseuse à roue pour le creusage des tranchées et procédera à l'installation des drains à titre entièrement gratuit.

Selon l'ancien règlement, le ministère versait une subvention de sept cents le pied linéaire. Cette subvention était limitée chaque année à un minimum de 700 pieds et à un maximum de 5000 pieds. De plus, le ministère met-

trait à la disposition de l'agriculteur une fosseuse à roue pour le creusage des tranchées et procédait à l'installation des drains, mais moyennant une contribution d'un cent le pied linéaire de conduite installée.

De quelle façon l'agriculteur professionnel qui désire se prévaloir de cette mesure d'assistance doit-il procéder? Il doit d'abord s'adresser à l'agronome de la région agricole, lequel lui fournira la formule de demande

d'aide et lui indiquera les formalités à remplir.

Tout agriculteur professionnel dont le statut est défini dans les lois du Crédit agricole du Québec et qui installe un système de drainage souterrain d'après les plans établis ou approuvés au préalable par l'Hydraulique agricole du ministère de l'Agriculture et de la Colonisation et selon les conditions indiquées peut être bénéficiaire et recevoir l'assistance du gouvernement.

Athlétisme

à la polyvalente

(par André Bellemare)

Dans le dernier rapport il était question de journée d'athlétisme. Nous disions qu'il y aurait deux journées de compétitions athlétiques. Nous devons en ajouter une troisième ce qui fait que nous avons maintenant une journée pour les compétitions régionales et deux pour les étudiants de la polyvalente seulement; parmi les deux de la polyvalente notons qu'il y en a une qui se déroulera à l'intérieur soit dans les gymnases de la polyvalente et l'autre se fera vraisemblablement au terrain de baseball local.

Déjà ces activités sont en préparation et l'entraînement en vue de ces compétitions est commencé depuis quelque temps; on peut se préparer tous les soirs après les classes en compagnie des éducateurs physiques qui sont toujours prêts à donner un conseil lorsque l'on en a besoin. Peut-être que dans quelques années ces compétitions auront permis de découvrir des athlètes de calibre Olympique. Nous le souhaitons!

SALON AUTO SPORT

Au cours des dernières années, le Salon Auto Sport s'est acquis une réputation enviable dans le monde de l'automobile à Montréal. Il a permis à nombre de fabricants et de détaillants de se faire mieux connaître et aux adeptes du sport automobile de se familiariser avec les nouvelles techniques, les nouveaux produits, bref avec une multitude de choses.

Le Salon de cette année aura encore un caractère instructif et les voitures et les produits exposés seront de nature à plaire aux goûts les plus raffinés.

"Il n'y a jamais eu de bebelles au Salon et il n'y en aura jamais," se plaît de répéter le directeur-gérant Henri Biard. "Nous sommes fiers de nos réalisations précédentes et nous nous efforçons de faire mieux d'année en année."

Avec l'appui reçu de différents milieux et à la faveur de nouveautés qui seront présentées, Biard a toutes les raisons de croire à un succès sans précédent et à un nombre sans précédent de visiteurs à l'aréna Maurice Richard du 17 au 26 avril.

SALAISSON CENTRE VILLE

TOUJOURS DE LA VIANDE FRAICHE — PREMIERE QUALITE

GHISLAIN NOEL, PROP.
51 rue St-Thomas

TÉL.: 228-4151
LOUISEVILLE

FESSE VEAU
DE LAIT
Demie ou Complète

85¢

VEAU
Désossé - Roulé

89¢

BOEUF
Haut côté

55¢

FOIE DE VEAU

99¢

BOEUF HACHE

3/\$1.45

OEUFS - B

49¢

SAUCISSE
Porc et Boeuf

3 lb/\$1.00

STEAK RONDE



Tranche complète

89¢

STEAK HACHE

79¢

TETE FROMAGEE

3/\$1.00

POULET

Cuisse ou Poitrine

55¢

ROTI DE LARD

Croupe ou haut patte

59¢

T-BONE



LARD

Bas de côte

45¢

CHOP DE LARD

75¢

LA VIANDE C'EST NOTRE SPÉCIALITÉ

La délégation de St-Boniface, Man. est chaleureusement accueillie

Nous publions ci-après les commentaires de deux étudiants de l'Institut Collégial Louis-Riel à St-Boniface, Man. sur leur récente visite dans la "Belle Province".

On sait que mercredi dernier, le 1er avril, un groupe d'une quarantaine de francophones du Manitoba a séjourné dans la région. Il y eut dîner en groupe au "Miss Louiseville", visite de l'École Polyvalente et souper à la cabane à sucre de M. Maurice Gaboury à St-Justin.

Tous les visiteurs furent hébergés à Maskinongé chez des gens qui ont fait le voyage à St-Boniface, lors du Festival du Voyageur, en février dernier.

Au "Miss Louiseville", pour des raisons incontrôlables et un retard de l'autobus qui conduisait le groupe de Québec à Louiseville, le dîner débuta avec un retard de deux heures.

A la Polyvalente, le frère Roger Matteau, principal, souhaita la plus cordiale bienvenue au groupe et leur remit un souvenir

pour le directeur de l'Institut Collégial Louis-Riel. Luc Béland, chansonnier local et étudiant à la Polyvalente, récréa les visiteurs avec quelques chansons en s'accompagnant à la guitare. Puis, il y eut visite de l'école, rencontre entre étudiants et étudiantes puis le groupe se rendit à l'érablière de M. Maurice Gaboury de St-Justin pour prendre le souper. Pour le groupe manitobain, il s'agissait de leur première expérience du genre, laquelle sembla les emballer.

Nous osons croire que le groupe de St-Boniface, Manitoba, a su apprécier la chaude hospitalité de leurs amis du comté de Maskinongé, autant que ces derniers avaient goûté le plaisir de les visiter dans leur patelin en février dernier.

Nous vous invitons maintenant à lire les commentaires d'Anne-Dominique Legrand et Normand Dugas, deux étudiants manitobains.

Claude GAGNE

LES JEUNES CENTENAIRES



Normand Dugas

Dire qu'un projet qui a commencé comme étant une farce est devenu réalité! Quatre mois de préparation et nous voilà en route pour le Québec. Après deux jours et deux nuits blanches sur le train, nous arrivons à Montréal, d'où nous partons en autobus pour la ville de Québec. Les cinq jours dans cette ville historique et pittoresque sont agréablement passés: la visite de la basse-ville et du Château Frontenac, la traversée du fleuve Saint-Laurent en bateau, le magasinage dans les

diverses boutiques qui longent les rues, tout contribue à rendre plaisante cette vacance.

Mais, plus que toute autre chose, ce qui touche le cœur des "Jeunes Centenaires" est le chaleureux accueil qui nous est offert lors de notre arrivée à Maskinongé. Près d'une centaine de braves gens, dont plusieurs portent la tuque du "Voyageur", dès le premier "Bonjour!" nous mettent complètement à notre aise et démontrent que nous sommes vraiment les bienvenus. Les pensionnaires sont accommodés et partent avec leurs hôtes au Restaurant "Miss Louiseville" pour un repas louable à la fois pour sa qualité et sa saveur. C'est là que se poursuivent les présentations et les éclats de rire amicaux.

Alors s'ensuit la tournée dans un magnifique institut, l'École Polyvalente. Cette visite débute

par une rencontre avec les représentants de la Commission Scolaire, la direction de l'école et un groupe d'élèves agissant comme guides, toutes ces gens se montrant très sympathiques. La tournée de cette école se révèle comme étant très intéressante, et, je dirais même stupéfiante par la construction moderne et pratique du bâtiment. Tous les voyageurs franchissent émerveillés la porte de l'école.

Et, pour couronner la splendide journée, nous prenons vive part à un souper et à une danse à la cabane à sucre de Monsieur Maurice Gaboury. Les fèves au lard, le jambon frit, les pommes de terre, le tout arrosé de sirop d'érable, sont avidement dévorés et sont suivis de trempettes imbibées de ce liquide exquis, qui est une spécialité typiquement québécoise. Alors les tables sont sorties et tout le monde, jeunes et un peu

moins jeunes, dansent à la musique de l'orchestre. On parle comme à de vieux amis: la gaieté remplit la salle comble. Puis, à une heure du matin, le festin est terminé, et, petit à petit, les gens retournent au bercail, après cette journée accomplie sans la moindre trave d'ennui.

Il va sans dire que nous rapportons tous d'excellents souvenirs du Québec, et que nous partons non sans mille regrets.

Mais surtout, ce séjour à Maskinongé, presque parfait sinon la trop courte durée, demeurera à jamais dans nos mémoires. Et, je veux simplement dire que, si quelqu'un a trouvé qu'il faisait chaud dans l'érablière mercredi soir, c'est tout juste à cause de la chaleur de cœur des gens qui font que le Québec est... "La Belle Province".

Norman Dugas

Les Jeunes Centenaires Manitobains dans la Province de Québec



Anne-Dominique Legrand

nous avons connu à date. Une fois que tous sont installés chez différents "Maskinongéens", nous nous sommes rencontrés au "Miss Louiseville" pour déguster un banquet en notre honneur. Vient ensuite la visite de l'école secondaire polyvalente — une merveille que nous placerions avec les sept autres du monde.

Quatre heures et demie, le 27 mars notre dernier arrêt et nous voilà arrivés à destination, Québec. Trente-cinq élèves et quatre professeurs défilent d'un wagon bondé et commencent la longue chaîne qui sert à sortir les bagages.

Notre prochain lieu de rencontre le Montmartre Canadien où, tous ensemble, nous avons vécu telle une petite communauté qui se suffisait à elle-même.

Avec ce pied-à-terre nous avons fait le tour des deux Québec et nous avons pu s'immerger totalement dans l'aspect pittoresque et romantique de la capitale. Une tournée en calèche à la tombée du jour, nous a révélé Québec sous ses auspices les plus accueillantes. Mais on doit quitter cette ville enchantée et se lancer vers l'inconnu, Maskinongé.

A notre descente de l'autobus, les gens de l'endroit, nous offrent un des accueils les plus chaleureux et inattendus que

Une fois que tous furent rétablis de la vue d'un tel chef-d'œuvre, nous sommes partis en direction de la cabane à sucre de M. Gaboury. Là, nous avons connu quelque chose d'extraordinaire, quelque chose que très peu d'entre nous connaissait. L'ambiance enthousiaste et chaleureuse a fait de cette soirée une sortie mémorable qu'aucun d'entre nous n'oubliera. Ceci surtout parce que nous nous sommes sentis une partie du groupe, nous ne nous sentions pas "de trop".

Avant de vous quitter pour Montréal, les Jeunes Centenaires désirent vous remercier pour votre bon accueil et pour les avoir hébergés.

C'est donc avec regret que nous vous disons "Aurevoir". Et rappelez-vous "Ce n'est qu'un aurevoir, mes frères".

Anne-Dominique Legrand,
171 Archibald,
St-Boniface 6,
Manitoba.



Les représentants de la Commission Scolaire étaient là pour accueillir le groupe de 35 étudiants et de 4 professeurs de l'Institut Collégial Louis-Riel qui étaient de passage dans la région, la semaine dernière.

De gauche à droite: M. Denis Dunlop, M. Victorien Gélinas, commissaire à la De Grand'

Pré, le Frère Roger Carbotte, Mlle Marie Saras, M. Cyrille Blais, président de la Commission Scolaire de Grand'Pré, Mlle Diane Payment et M. Claude Gagné, représentant de la Commission Scolaire Régionale des Vieilles Forges.

(Lapointe Photo)

informations agricoles

La politique laitière: UNE FAILLITE TOTALE

Texte intégral d'une déclaration de l'U.C.C.

Le gouvernement fédéral vient de livrer au public le contenu de sa politique laitière. Pour les producteurs du Québec qui ont fait des efforts maximums afin d'éviter le pire, elle se solde par une faillite totale.

Il faut signaler que l'engagement des producteurs pour la mise au point de la politique laitière 1970-71 a été l'objet de réunions, de travail en comité de démarches de toutes sortes, comme jamais auparavant. En 1969-70, les producteurs de tout le pays, en plus de préciser avec objectivité ce qu'auraient dû être les niveaux de prix, le travail de recherche la promotion de la consommation et de la vente et autres mesures ont pu s'entendre sur les dispositions relatives à la mise en place d'un contingentement de mise en marché du lait au Canada.

Ces dernières mesures étaient nécessaires parce que la C.C.L. avait échoué dans sa tentative de contenir la production par le jeu du niveau de subsides, à cause de juridictions fédérales provinciales. Il fallait donc s'entendre, à partir des producteurs, sur les moyens requis pour obtenir une limitation et si nécessaire une diminution de la production et du même coup améliorer le revenu net au cent livres de lait.

Ce défi majeur, les producteurs laitiers canadiens l'ont relevé laborieusement et volontairement et par la suite ils en ont informé le gouvernement. Compte tenu de ce succès et de l'engagement des produc-

teurs, le gouvernement fédéral était selon nous justifié d'endosser l'engagement des producteurs et en particulier, de les assister auprès des gouvernements provinciaux afin d'obtenir de ces derniers les décisions nécessaires. Or, il a fait exactement le contraire; restant paresseusement assis sur sa chaise, se protégeant lui-même, il a laissé les producteurs dans le marasme. Ce geste correspond pour le moins, selon nous, à de l'indécence administrative et politique.

Un affront pour ceux qui ont cherché des solutions

Cette attitude du gouvernement fédéral signifie pour l'industrie laitière du Québec, les effets les plus néfastes et les plus tragiques: cependant, avant d'analyser les conséquences, résumons rapidement les différents échecs enregistrés par les personnes qui ont été mêlées à cette discussion.

1) En premier lieu, l'annonce du contenu de la politique laitière devant le parlement canadien fait mentir le Ministre de l'Expansion et du développement régional. M. Jean Marchand qui, devant la délégation des cultivateurs du Québec, avait reconnu le bien-fondé de leur proposition et s'était engagé à la défendre au cabinet des ministres; ou bien elle démontre son échec à ce même niveau au cas où il serait effectivement intervenu, ce qui revient au même pour les producteurs, dans un cas comme dans l'autre.

2) En second lieu et dans le même ordre d'idées, le contenu de la politique démontre l'échec total des députés québécois dans leurs démarches auprès du Caucus et en Chambre, en vue de faire reconnaître l'urgence nécessaire de la mise en place des différents moyens proposés par eux-mêmes et les producteurs. Certains de ces députés, notamment ceux de l'opposition et au moins deux du gouvernement, avaient soutenu une argumentation étayée pour la défense des producteurs.

3) Troisièmement, échec aussi que celui du Comité parlementaire permanent de l'agriculture qui au terme de longues et coûteuses réunions, spécifiait que le niveau de \$125,000,000 était justifié et proposait qu'il soit en conséquence maintenu.

4) Quatrièmement, échec et injure pour les agriculteurs, qui de bonne foi, ont fait des propositions fermes, après avoir voyagé de Halifax à Vancouver pour s'entendre sur une proposition canadienne finalement présentée à qui de droit par la fédération des producteurs de lait du Canada. Cette proposition a d'ailleurs été laissée habilement en retrait par le gouvernement pour un examen ultérieur!

Voilà la triste performance de ceux qui prétendent toujours défendre la classe agricole!

Voyons maintenant les conséquences. Les producteurs de lait industriel de la province de Québec vont payer. Ils vont subir le préjudice causé par l'incapacité de la Commission Canadienne du Lait de contenir et limiter dans le passé la produc-

Une très mauvaise décision pour les producteurs du Québec

Quelque 800,000,000 de livres de lait, soit près de 20% de la production du lait industriel du Québec, seront pénalisés à raison de \$1.25 le cent livres. Cela correspond à un volume suffisant pour faire fonctionner huit usines dans lesquelles ont été investis une forte proportion des 0.25 cents du cent livres de lait que le gouvernement provincial ne verse plus à titre de subvention depuis 3 ans. Cela correspond aussi approximativement à deux fois la production du Bas St-Laurent ou à un peu moins que le volume de production que peut absorber le marché de Montréal (965,000,000 lbs.) Tel est l'ordre de grandeur de la partie de la production frappée par la mesure.

Le Québec, c'est un fait, produit 75% du lait hors quota au Canada. Est-ce sa faute?

A cette question les producteurs du Québec répondent dans la négative, approuvés en cela par leurs collègues canadiens qui ont accepté de partager les frais de l'exportation sur la base et à la limite de la production de lait industriel pour 1969-70, pourvu que celle-ci soit effectivement soumise à l'avenir au contingentement.

Il faut ajouter que la prétendue surproduction canadienne, doit être soumise à l'examen suivant. La surproduction, selon la définition de la C.C.L. correspond; à tout le lait produit entre le seuil qui est constitué par le niveau du quota d'admissibilité et le plafond qui lui, correspond au volume global de lait industriel transformé au Canada. Or, il faut tout de suite préciser que le seuil tel que défini est un critère faux puisqu'il diminue d'année en année et ne correspond plus à rien si ce n'est au montant d'argent que la commission peut dépenser; le plafond pour sa part est variable et tend selon certains à diminuer. Or, s'il y a un chiffre de référence défendable pour fin de calcul et d'établissement de la surproduction, c'est bien celui qui correspond à la consommation canadienne de matières grasses plus le marché normal d'exportation. Malheureusement ce critère n'est pas retenu. Bien qu'il soit de 30% supérieur au précédent, s'il était appliqué, il aurait pour effet de ne pénaliser que 5% de la production du Québec.

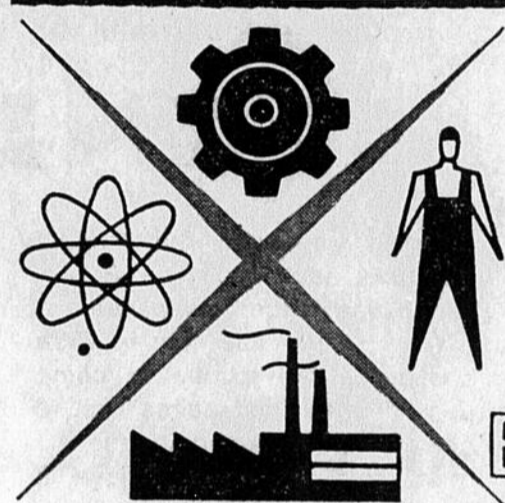
Le résultat se traduit donc par

un jeu de massacre qui s'abat impitoyablement sur la tête du Québec, province laitière par excellence.

Pour diminuer l'impact, le Québec devra nourrir plus de veaux, ou pratiquer la course aux quotas. Il devra donc baisser brutalement sa production ou consentir à produire 20% de son lait à \$2.35 le cent livres, sinon faire disparaître des troupeaux.

Voilà le cadeau de Pâques du gouvernement fédéral. Il éclate telle une bombe au moment où les producteurs canadiens donnent l'exemple de l'unité natio-

nale. Le gouvernement, au lieu de les cautionner, leur casse les reins et le Québec mange une claue. Les circonstances étant telles pour le Québec, nous devons demander au gouvernement fédéral de ne pas considérer sa décision comme finale, de garder le dossier du lait ouvert et de voir à réaliser en collaboration avec les concernés, dans les plus brefs délais, la proposition de la fédération canadienne des producteurs de lait. Cette dernière de toute façon, fournit la garantie des montants nécessaires pour les frais d'exportation.



CENTRE DE
MAIN-D'OEUVRE
DU CANADA

BONJOUR

4 — Electriciens. Doivent posséder Cours Technique en Électricité et 3 ans d'expérience ou Cours de Métier avec 5 ans d'expérience. L'expérience sur entretien industriel est exigée. Salaire: \$4.00 et plus de l'heure. Emplois permanents. Lieu de travail situé sur la Côte-Nord.

1 — Cuisinier (Ordres Légers) et capable de faire tartes et gâteaux. Salaire: \$85.00 ou \$90.00 semaine. Durée de 6 à 7 mois. Emploi disponible dans la région de Berthierville.

5 — Vendeurs ou Vendeuses de produits d'entretien domestique. Emplois permanents. Salaire très intéressant. Lieu de travail situé dans notre région.

3 — Assembleurs d'équipement industriel. Doivent lire et interpréter plans. Expérience est exigée. Le travail consiste à l'assemblage d'équipement industriel. Seront appelés à diriger les "soudeurs" et "tackers". Salaire de \$2.50 de l'heure. Emploi permanent. Lieu de travail dans une région avoisinante.

1 — Presseuse avec expérience dans un atelier de couture. La personne devra être rapide sur le maniement du fer à vapeur. Semaine de travail de 37 h. 30. Salaire selon décret. Cet emploi est stable.

1 — Dessinateur Industriel

senior. Expérience valable comme dessinateur mécanique. Faire exécution de dessins mécaniques et développements. Salaire: \$7, 500.00. 37 h. 30 semaine. Emploi disponible dans la région de Joliette.

1 — Opératrice avec expérience dans la pose de boutons sur machine spéciale. Salaire selon le décret en vigueur. Possibilité de \$60.00 et plus par semaine, selon compétence.

1 — Commis-comptable avec expérience. De préférence bilingue. Salaire selon compétence. Emploi permanent à Schefferville.

— Vendeurs de Machinerie Agricole — Expérience pas absolument nécessaire — Possibilité à temps plein ou à temps partiel. Salaire à la commission, soit 50% sur les profits net de toutes les ventes. Le dépositaire embaucherait immédiatement 2 représentants pour la région.

— Quelques aides-fermiers avec expérience sur ferme laitière. Salaire peut varier entre \$30.00 et \$60.00 par semaine. Indemnités pour la nourriture et le logement. Ces emplois sont stables.

Pour renseignements supplémentaires, veuillez vous adresser à: Centre de Main-d'Oeuvre du Canada, 50 rue St-Aimé, Louiseville, Qué.

La Salle

"LE FOYER DU QUÉBEC À MONTRÉAL"

Chambres:
A partir de \$11.00
Air climatisé et télévision

Et pour une cuisine de choix...

Le Pavillon:
Le Rendez-vous des Gourmets.
Musique de danse avec Miguel Maura et son quartette.

Le Cavalier:
Déjeuner d'affaires à partir de \$1.85.

Le Pub Irlandais:
Le midi, Buffet chaud et froid \$2.00.

Stationnement gratuit
Hôtel de La Salle,
1240, Drummond,
866-6492
Montréal

Nous fabriquons et réparons:

Wagons de ferme
Remorques (trailer)
Tarrière à piquets

SOUDEURE GENERALE — OUVRAGE GARANTIE
C H E Z

VICTOR LADOUCEUR

80 Ambroises Tél.: 228-5693 St-Léon

SEUL DESCHÊNES Transport peut faire ÇA

A. DESCHÊNES TRANSPORT INC.

191 Ave du Parc
Louiseville

Transport général
Transport de pierre à chaux
Analyse gratuite de votre sol
Transport de gravier
Transport de pierre concassée

un seul numéro
228-4607

L'ENTRETIEN DE VOTRE ROULOTTE ST-ALEXIS

Voici maintenant comment :
Lorsque vous vous procurez une roulotte, vous effectuez un placement important. A moins que vous ne désiriez jeter votre argent par les fenêtres, vous désirez en profiter au maximum. Voici donc quelques petits conseils pratiques sur l'entretien et l'utilisation de votre roulotte :

Système à gaz

Le système à gaz est l'item individuel le plus important de votre roulotte et nous vous conseillons d'en étudier le fonctionnement avec soin. N'hésitez pas à demander une vérification complète de ce système si vous n'êtes pas convaincu que cela a été fait. Par la suite nous recommandons une vérification annuelle de ce système.

Pour vérifier le système à gaz, on doit fermer tous les robinets (contrôles des brûleurs, etc.) et raccorder les bonbonnes de gaz. On ouvre ensuite le robinet de la bonbonne. On doit vérifier maintenant l'étanchéité de chacun des joints avec une solution savonneuse.

Nous vous recommandons de vérifier l'étanchéité du raccordement des bonbonnes lorsque vous les changez.

Une fois l'étanchéité de tous les joints vérifiée, vous êtes prêts à allumer les appareils alimentés au gaz.

N'employez jamais la cuisinière ou la lampe à gaz comme moyen de chauffage. Lorsqu'on utilise ces appareils, il est recommandé d'entrouvrir une fenêtre ou un ventilateur afin de permettre une bonne aération. La chauffeuse est ordinairement du genre à "combustion scellée" et, par conséquent, n'utilise pas l'air de la roulotte. L'air vient de l'extérieur et les gaz sont retournés à l'extérieur. Le danger d'utiliser tout autre appareil comme moyen de chauffage ne vient pas nécessairement des gaz qui s'en dégagent mais de l'oxygène dans l'air que l'on brûle.

Train de roulement de votre roulotte

La vérification des roues et le graissage des coussinets doit se faire au moins une fois l'an ou à tous les 5000 milles. On doit aussi vérifier le serrage des noix de rétention avant d'entreprendre un voyage. Les ressorts n'ont pas besoin d'être lubrifiés.

Votre roulotte est ordinairement équipée de freins électriques. Alors ils sont du type à doubles sabots, et leur méthode d'ajustement est similaire à celle de la plupart des freins d'auto.

Nettoyage

L'extérieur de votre roulotte est ordinairement en aluminium, préfini avec une peinture émail cuite. N'utilisez jamais de matière abrasive pour le nettoyage. Nous recommandons des lavages à intervalles réguliers au savon doux et à l'eau propre. Retouchez toute encoche ou égratignure aussitôt que possible.

L'intérieur de votre roulotte est recouvert de panneaux pré-finis. Exception faite du lavage, le revêtement de vinyle des planchers ne requiert aucune attention. Le plafond est de bois pressé peint. Pour le nettoyer, utilisez un savon doux et de l'eau.

Entretien et inspections périodiques

Afin d'obtenir le meilleur rendement possible de votre roulotte, il est important de la soumettre à des inspections et à un entretien soigné et régulier. Une inspection mensuelle rapide vous aidera à prévenir toute difficulté sérieuse.

Maintenez la pression d'air des pneus au niveau prescrit. Vérifiez la peinture, intérieure et extérieure, pour toute encoche, égratignure, etc. Réparez celles-ci immédiatement.

En fait, vous trouverez votre roulotte facile d'entretien. Si vous portez attention aux petites choses, vous retirerez de nombreuses et plaisantes années de voyage avec votre roulotte, et vous vous assurerez de sa bonne apparence, et de la joie d'en être le propriétaire.

Nomination au baseball

Lors d'une assemblée de la direction tenue vendredi soir, le 3 avril, fut choisi le nouvel instructeur du club "Les Bûcherons" M. Théobald Arseneault.

A tous les adeptes du baseball, nous souhaitons une bonne saison.

Décès

Mardi, le 31 mars est décédé subitement, M. Azarias Béland, âgé de 63 ans. Il laisse dans le deuil une soeur ainsi que des neveux et nièces.

Nos sympathies à la famille éprouvée.

Hockey féminin

Un groupe de jeunes filles et femmes de notre paroisse dirigées par M. Aurèle Plante ont rencontré une équipe de Charette à l'aréna de Shawinigan di-

manche à midi et trente. La partie ne fut peut être pas des plus active mais ce fut quand même intéressant, car elle s'est terminée par le pointage nul de 0 à 0.

Nous encourageons nos jeunes à continuer dans ce sens et peut être qu'en commençant plus tôt, une autre année nous pourrions voir de très belle joutes du côté féminin.

Après cette joute, il y eut une partie de la ligue Intermédiaire entre le St-Paulin et le Charette. Ce fut une joute très mouvementée où le St-Paulin sortit vainqueur avec 9 points contre 2 pour les adversaires. Samedi soir prochain à 8 heures et dimanche à 2 heures, auront lieu les 4^e et 5^e joutes de cette série à l'aréna du Cap-de-la-Madeleine. Si vous voulez voir évoluer de bons athlètes, rendez-vous donc à l'aréna du Cap, vous ne serez pas déçus.

A.F.E.A.S.

Mercredi, eut lieu une partie de sucre des membres de cette association chez M. Arthur Lessard. Après avoir pris un excellent souper, toutes se sont bien amusées, il y eut chansons, histoires et toutes sortes de choses intéressantes. Bien sûr, il y eut dégustation de la bonne tire d'érable et nul ne peut douter de l'excellence de la tire chez M. Arthur Lessard, sucrier de très bonne renommée.

Prompt rétablissement

Meilleurs voeux de prompt rétablissement à M. Gilles Plante un robuste travailleur de la carrière du St-Alex Lodge, qui a subi un grave accident au cours d'un éboulis, lundi dernier.

Nos meilleurs voeux de prompt rétablissement aussi à Mlle Louise Plante, une blessée lors de la joute de hockey disputée entre le St-Alexis et le Charette. Celle-ci s'est étirée les ligaments du genou droit.



Richelieu

ACHÈTE TOUJOURS MIEUX QUI ACHÈTE

CHEZ *Richelieu*

ROBERT RICARD INC.

ROBERT VOISARD

80 ST-MARC TEL. : 228-2764 LOUISEVILLE

47 ST-ANTOINE TEL. : 228-2749 LOUISEVILLE

PECHES EN MOITIES

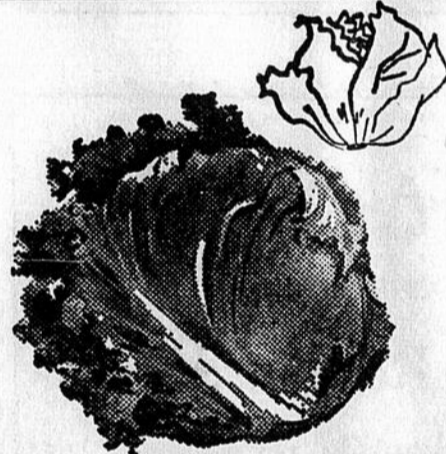
Kontiki — 19 on.

3/89¢

POIS VERTS "IDEAL"

4 — 19 on.

3/69¢



LAITUE

2/49¢

Iceberg — # 24

TOMATES DE CHOIX

"Oak Leaf" — 28 on.

3/89¢

CAFE "CHASE & SANBORN"

Sac boni : 3 on.
Sac 19 on.

99¢

CAFE INSTANTANE

"Maxwell" Pot 10 on.

\$1.69

CÉLERI

33¢

Floride — # 24

"MIRACLE WHIP"

Jarre de 16 onces

41¢

PAPIER DE TOILETTE

Marlboro — Ass.

8/69¢

FEVES JAUNES COUPEES

Raymond — 19 on.

6/\$1.00

STEAK DE haut-côté haché

89¢

TISSUS FACIAUX

Facelle Royale

Boîte de 333

3/\$1.00

JUS DE TOMATES

"Heinz" — 19 on.

6/99¢

RÔTI DE PORC FRAIS

Désossé

Roulé

73¢

Nombreux autres spéciaux en magasin, non énumérés dans cette annonce • Stationnement gratuit

LA LIGUE NATIONALE... UNE BOUFFONNERIE

Ça sent à plein nez... et si ce n'est pas arrangé, l'affaire est un peu trop organisée. Pour ma part j'en suis à croire que c'est mal organisé. Pouvaient-on prévoir une fin de saison aussi déconvenue. Jusqu'à samedi soir ça pouvait s'envaler mais la bouffonnerie de dimanche il y en a plusieurs qui ne sont pas prêts de l'oublier et chose certaine des têtes de la Haute seront réclamées car on a manqué de sérieux au moment où il aurait fallu l'être encore plus. Nous aurions aimé voir les Canadiens dans les séries de fin de saison car sans eux ces séries manqueront d'intérêt. Pour notre part nous ne sommes pas fâchés car pour nous ce sera le baseball qui débute cette semaine et les Expos sauront de nouveau attiré notre attention et celle de milliers de Canadiens.

Pour les Canadiens de la Ligue Nationale le fait de ne pas participer aux séries va permettre à la direction de faire un petit nettoyage. Les vieux seront remplacés par des jeunes ou du moins c'est l'une des plus belles occasions de le faire car il faut que ça change. Trop de jeunes talents perdent leur temps dans les mineures et au moins 5 à 6 joueurs devront céder leur place. Je pense à Harris, Harper, Tremblay, Provost, Béliveau et il y en a sûrement d'autres. Pour ceux qui croient encore au vrai hockey, le spectacle sera peut-être plus intéressant même si c'est organisé car les Canadiens ont manqué de fougue et de vivacité et la course aux séries éliminatoires m'a fait penser à la fable de Lafontaine qui met en cause un lièvre et une tortue mais là encore on peut dire que cette course a pu être organisée.

Futurs mariés

Pour vos photos de MARIAGE NOIR et BLANC ou COULEUR, un escompte de 15% sera donné sur la couleur et 10% sur le noir et blanc.

Donnez votre appointment le plus tôt.

STUDIO CÔTÉ

Chs-E. Côté, prop. — 41 ans d'expérience

341 Avenue du Parc, — Tél. 228-4813 — Louiseville

J.-P. Boisvert, C. d'A. Ass.

ASSURANCES GENERALES

Feu Automobile Responsabilité

Aucun risque-automobile refusé

MASKINONGE

TÉL. : 227-2332



FUTURS MARIÉS:

Nous pouvons vous offrir un ménage complet qui conviendra à votre budget. Achetez dès maintenant et bénéficiez de nos bas prix.

Demandez notre catalogue "PRESTIGE"

Chez J. L. Lafrenière & Fils Inc.

88 rue St-Laurent — Tél. : 227-2223 — MASKINONGE

REMERCIEMENTS

MME ANITA GENEST ET SES ENFANTS

de Montréal (autrefois de Louiseville) désirent remercier tous ceux qui leur ont fait parvenir leurs condoléances soit par offrandes, fleurs, messe, visite ou assistance aux funérailles à l'occasion du décès de sa mère

MME IRENEE PLANTE

de Louiseville décédée le 17 février 1970 à l'âge de 86 ans et 9 mois.

Seul George Hainsworth a réussi plus de blanchissages que Tony Esposito

MONTREAL. — Dans toute l'histoire de la Ligue Nationale de Hockey, un seul gardien a réussi plus de blanchissages que l'a fait le cerbère des Black Hawks de Chicago, Tony Esposito, cette saison-ci. Il s'agit de George Hainsworth, du Canadien qui a établi le record de tous les temps avec 22 blanchissages en 44 joutes en 1928-29. Esposito détient le record moderne avec 15, un nombre égalé par seulement deux autres gardiens que Esposito et Hainsworth, soit Alex Connell des défunts Senators d'Ottawa (en 1925-26) et Hal Winkler, du Boston (en 1927-28).

Esposito, qui a décroché trois "coups de pinceau" au cours des 4 derniers matches des Bruins a sûrement permis à son club de rejoindre les Bruins en tête du classement dans la division Est. Les deux clubs ont chacun 95 points et il s'agit d'un record d'équipe pour les Hawks. Le Chicago, de fait, doit figurer au 1er rang parce qu'il a remporté plus de victoires que le Boston et s'il y avait égalité entre deux clubs à la fin du calendrier régulier, pour n'importe laquelle position, le club qui a le plus de victoires l'emporterait. S'il y avait égalité pour les victoires, on aurait alors recours au plus grand nombre de buts comptés et en 3e lieu au plus petit nombre de buts alloués. Dans le cas du Chicago, s'il y avait égalité en tête au terme de la saison régulière, les Hawks hériteraient de la 1ère place car ils ont déjà remporté 43 victoires et aucun autre club ne pourra atteindre ce nombre.

En plus de mener pour les blanchissages, Esposito semble à peu près assuré du trophée Vézina et s'il l'enlève, il deviendra la 5e recrue à réussir cet exploit depuis qu'on a remis le trophée une 1ère fois en 1926-27. Hainsworth, le premier vainqueur, Frank Brimsek du Boston en 1938-39, Bill Durnan du Canadien en 1943-44 et Ali Rollins du Toronto en 1950-51 furent les seuls autres gardiens-recrues à s'assurer le Vézina. Avec seulement trois joutes à faire encore, Esposito a une avance de 14 buts sur le St-Louis et de 15 buts sur le New-York.

STE - ANGÈLE

A.F.E.A.S.

Il y aura une assemblée de l'A.F.E.A.S. mercredi le 8 avril à 8 heures, en la salle du couvent.

Mme Wilfrid Lesage, présidente.

PLANTE ÉLECTRIQUE

Pierre A Plante, prop.

Réparations générales
Lessiveuses, sècheuses, poêles, accessoires électriques, autos-neige, souffleuses.

Rivière-aux-Ecorces

Tél. : 265-2084
ST-ALEXIS-DES-MONTS

Les règlements de la Ligue Rurale Albert Gaucher Inc.

E-3 Un club qui ne reçoit pas alors qu'il peut et doit le faire, perd la partie et devra payer les arbitres en entier et de plus il devra payer une amende de \$50.00 au club visiteur avant la partie suivante.

E-4 Les plaintes contre les arbitres doivent être faites par un officiel du club, par ECRIT et non pas par téléphone, à l'arbitre-en-chef : Fernand Ferron, 116 St-Roch, app. 3, Trois-Rivières. Tél. 375-2854.

E-5 Il est formellement interdit aux arbitres de fraterniser avec les joueurs et de fumer sur les terrains de la ligue.

SECTION "F" — CLASSEMENT

F-1 En cas d'égalité pour la tête ou les autres positions à la fin de la saison, une partie éliminatoire devra être disputée, et ce le samedi. Le club qui aura obtenu le plus de points dans les rencontres entre les clubs en cause aura le choix du terrain. Cette partie sera de 7 manches. Mais si la majorité des clubs acceptent, les positions se décideront par le nombre de points comptés par chaque équipe au cours de la saison. Il est bien entendu que pour décider de la première position les deux clubs égaux devront jouer une partie supplémentaire. Même chose pour deux équipes qui termineraient sur un pied d'égalité et qu'il faudrait décider quelle équipe participera aux éliminatoires. Mais il est bien entendu que toutes les équipes devront jouer toutes leurs parties durant la saison régulière, peu importe leur position finale au classement.

F-2 La Section qui remporte la grande finale de la ligue, jouera automatiquement dans la grande finale l'année suivante. Et de plus elle aura la préférence du terrain. Ce règlement s'applique au cas où la ligue aurait trois (3) sections ou plus.

F-3 Si trois (3) clubs et plus terminent sur un pied d'égalité, un tirage au sort sera fait pour savoir quels clubs se rencontreront le samedi. Le dimanche, le gagnant rencontrera l'autre équipe. Le perdant du samedi tombe automatiquement en dernière position des équipes concernées. Le gagnant du dimanche tombe dans la bonne position et le perdant dans la position suivante.

SECTION "G" — ELIMINATOIRES

G-1 Dans les éliminatoires les clubs qui ont terminé la saison à la meilleure position dans le classement auront le choix du terrain, peu importe le club qu'ils auront éliminé dans les premières séries éliminatoires. Mais après avoir choisi le terrain, ce club ne pourra plus changer ce choix, peu importe ce qu'il peut arriver par la suite soit la température ou tout autre chose. Exemple : New-York termine en tête, rencontre Chicago: première partie à New-York, deuxième et troisième partie si nécessaire à Chicago. S'ils sont sur un pied d'égalité et que la pluie ou la noirceur empêche la troisième partie de jouer, celle-ci aura lieu à New-York à cause de la préférence du terrain.

G-2 Pour la grande finale de la ligue, c'est la Section qui a remporté le grand championnat l'année d'avant, qui a la préférence du terrain. Ce règlement s'applique dans le cas où la ligue aurait trois (3) sections ou plus. Si la ligue ne compte que deux (2) sections, le début de la grande finale alternerait de section à chaque année.

G-3 Dans les éliminatoires, tout comme dans la saison régulière, une joute sera déclarée valide après 4 1/2 manches de jeu, si le club receveur est en avance dans la joute, ou 5 manches complètes si le club receveur tire de l'arrière. Toutes les joutes des séries éliminatoires, devront se disputer et le samedi et le dimanche à partir du début des séries, de manière à ce que la saison se termine officiellement le dernier dimanche de septembre. Aucune raison ne sera valable pour empêcher une équipe de jouer le samedi ou le dimanche. A défaut de se conformer à ce règlement, l'équipe en faute perdra la joute et une amende de \$25.00 sera chargée.

G-4 L'ouverture des séries éliminatoires ainsi que la grande finale de ligue débiteront le dimanche. A mesure qu'une série se termine, l'autre débute immédiatement que ce soit le samedi ou le dimanche, et ce jusqu'à la grande finale de la ligue. Mais si par la mauvaise température, l'ouverture des séries et la grande finale de ligue ne peuvent débiter le dimanche, les séries débiteront le samedi suivant.

G-5 Dans les éliminatoires, la deuxième partie d'un programme double sera de sept (7) manches. Si une partie éliminatoire se joue le samedi soir elle sera de sept (7) manches.

G-6 Pour les éliminatoires, les séries seront divisées comme suit : Pour la ou les Sections à huit (8) clubs : Premier contre quatrième, 3 de 5 en quatre (4) dimanches, deuxième contre cinquième, 2 de 3 en deux (2) dimanches, troisième contre sixième, 2 de 3 en deux (2) dimanches. Les gagnants de ces deux séries 2 de 3, se rencontreront dans une autre série 2 de 3 en deux (2) dimanches, et le gagnant de cette série rencontrera le gagnant de la série 1-4 dans un 2 de 3 en deux (2) dimanches.

Pour la ou les sections à six (6) clubs : Premier contre troisième, 2 de 3 en deux (2) dimanches, deuxième contre quatrième, 2 de 3 en deux (2) dimanches. Les deux gagnants se rencontreront dans une finale 2 de 3 en deux (2) dimanches ou dans un 3 de 5 en quatre (4) dimanches.

(à suivre)

La cuisine du CAMPEUR

CUISINE BBQ, CUISINE D'ETE

Brochettes au poulet

- 2 poitrines de poulet
- 2 foies de poulet
- 6 tranches de bacon cuit à demi
- 1 boîte de champignons égouttés
- Petites tomates.

Retirer la peau des poitrines de poulet et découper en cubes d'un pouce; couper les foies en deux, les tranches de bacon également.

Faire mariner le poulet puis l'égoutter parfaitement. Enrouler foie et cubes de poulet dans le bacon; enfiler sur des brochettes en alternant avec les légumes.

Déposer les brochettes sur un grill huilé et faire griller à 2 pouces des braises pendant trois minutes ou jusqu'à ce que le bacon soit doré. Tourner les brochettes et poursuivre la cuisson pendant trois autres minutes.

Pour préparer la marinade, mélanger une demi-tasse d'huile, un quart de tasse de sauce soya, deux cuillerées à soupe de vinaigre de vin, une cuillerée à soupe de sirop de maïs ou de sirop d'érable, une gousse d'ail écrasée, un quart de cuillerée à thé de gingembre moulu, du sel et du poivre.

Poulet en papillote

- 1 morceau de poulet (poitrine ou cuisse)
- Sel, poivre, paprika et moutarde en poudre
- 1 tomate tranchée
- 1 pomme de terre en tranches
- 1 oignon en rondelles
- 2 champignons entiers
- 2 anneaux de piment vert
- 2 c. à soupe de jus de tomate
- 1 c. à soupe de beurre frais

Au centre d'une feuille épaisse d'aluminium mesurant environ 12 x 18 pouces, placer le morceau de poulet la peau en dessous. Saler, poivrer, saupoudrer de paprika et de moutarde en poudre.

Recouvrir avec les tranches de légumes, mouiller avec le jus de tomate; parsemer de

noisettes de beurre et fermer aussi hermétiquement que possible.

Ranger les paquets, côte à côte sur le grill, à 3 ou 4 pouces des braises. Faire cuire pendant une heure et quart environ ou jusqu'à ce que le poulet soit tendre, en retournant chaque paquet toutes les 15 minutes environ.

N.B. — Cette recette donne une portion.

Pommes de terre des champs

Envelopper des pommes de terre moyennes, lavées à la brosse, dans des feuilles d'aluminium.

Faire cuire sur le grill ou sur les braises, de 45 à 60 minutes en retournant plusieurs fois.

Servir avec du beurre ou de la crème sure vendue dans le commerce. Si l'on veut que la pelure reste molle, il suffit de la badigeonner de beurre avant d'envelopper la pomme de terre.

Pain à l'ail

Demi-tasse de beurre mou

1 gousse d'ail écrasée

1 pain français

Mettre le beurre en crème et incorporer l'ail écrasé.

Trancher le pain en bials en ne coupant que jusqu'à un demi-pouce de la croûte.

Beurrer les tranches de chaque côté. Envelopper le pain dans une feuille d'aluminium. Laisser réchauffer une dizaine de minutes sur le grill en retournant fréquemment.

Sandwiches chauds

Mélanger une boîte de préparation au jambon avec un peu de mayonnaise, quelques gouttes de sauce Worcestershire, du poivre et un peu de persil haché.

Tartinier cette préparation, sur des pains à hamburger, coupés en deux. Refermer et envelopper (deux à la fois) dans une épaisseur de papier aluminium épais.

Faire cuire sur le grill pendant une dizaine de minutes, en retournant une fois.

Poires à la menthe

Compter, par personne, deux moitiés de poire en conserve. Les placer côte à côte sur une double épaisseur de papier d'aluminium.

Au centre de chaque moitié, mettre quelques morceaux de gingembre confit et quelques cuillerées de gelée de menthe.

Refermer hermétiquement en ayant soin de ne pas retourner le paquet.

Faire cuire sur la grille du barbecue pendant une douzaine de minutes ou pendant cinq minutes, directement sur les braises. Ouvrir les paquets et servir aussitôt.

Parlons budget!

Combien peut-il vous en coûter pour vous équiper pour le camping dès le départ? Supposons que vous en êtes à vos premières armes et que, conformément à la logique, vous voulez commencer par la tente, voici trois budgets qui, nous l'espérons, sauront vous être utiles...

Budget # 1

1 tente 4 places	\$210.00
4 matelas pneumatiques à \$8.50	\$ 34.00
4 sacs de couchage à \$13.50	\$ 54.00
1 table 4 places	\$ 8.95
4 chaises à \$3.95	\$ 15.80
1 ens. camping gaz complet comprenant réservoir, lumière, chauffeurette, poêle et raccords sortie auto	\$110.00
	\$432.75

Budget # 2

1 tente compact	\$ 95.99
4 matelas à \$8.50	\$ 34.00
4 sacs de couchage en duvet \$25.00	\$100.00
1 table 4 places	\$ 8.95
4 chaises à \$3.95	\$ 15.80
1 ens. camping gaz complet	\$110.00
	\$364.74

Budget # 3

1 mini-tente	\$ 60.00
4 camps cot à \$7.00	\$ 28.00
4 sacs de couchage en duvet à \$25.00	\$ 100.00
1 table 4 places	\$ 8.95
4 sièges pliants à \$2.59	\$ 10.36
1 ens. camping gaz	\$110.00
	\$317.31

Et combien pourra vous coûter un bateau pneumatique? Voici quelques modèles et leur prix approximatif.

Marsouin 2 places	\$ 185.00
Voilier Oleron 2 places	\$ 239.50
Captain II 2 places	\$ 180.00
Nahanni 4 places	\$ 695.00
Armor (avec moteur 40 HP)	\$1,100.00
Barque 4 places	\$ 350.00
Pyrawa 2 places	\$ 65.00
Pyrawa 2 places	\$ 90.00
Dinghy 2 places	\$ 65.00

Camping et Sécurité

Voici une liste de conseils pour campeurs, colligés par l'Association des Terrains de Camping et Caravaning du Québec, dans son "Guide du Campeur":

- Ne jamais allumer ou éteindre chauffeurette, poêle ou fanal à l'intérieur d'une tente.

- Signaler la présence des piquets avec de petits chiffons rouges.

- Etre toujours certain de la solidité de l'installation du poêle à cuisson, de la chauffeurette ou du fanal.

- S'assurer si l'eau fournie au terrain de campement a été analysée ou ne comporte aucun danger de maladie.

- Gare à "l'herbe à puce", qui ressemble aux tiges de fèves jaunes. Si on croit avoir été en contact avec cette plante, se laver avec un savon désinfectant ou un savon domestique brun.

- N'avoir aucune crainte des orages, car l'intérieur d'une tente est plus sûr que celui d'une maison. Toutefois, il ne faudrait pas que sa tente soit près d'un arbre solitaire ou près de l'arbre le plus élevé du terrain.

- Eviter d'installer sa tente dans un endroit creux qui peut fournir à l'eau un bassin ou un canal sous la tente.

- Bien étiqueter et être certain du contenu des récipients pour éviter les empoisonnements.

- Gare aux aérosols ou tout produit contre les insectes dans les yeux, sur les plaies et dans les aliments.

- Eloigner de toute source de chaleur les récipients à gazoline, alcool, etc...

- Garder les allumettes dans une boîte de métal et à l'épreuve de l'humidité.

- Ne jamais se baigner avant au moins une heure après chaque repas; ou si on a trop chaud, prendre la précaution de s'asperger le cou et les bras. Ne jamais se jeter ou pousser une autre personne à l'eau surtout sans en connaître la profondeur, afin d'éviter de s'asommer.

- Toujours s'assurer que les feux sont bien éteints pour la nuit.

- Ne jamais jeter dans le feu des bidons vides d'aérosols. Ils éclatent comme de véritables bombes.

J. A. JULIEN INC.

Assurances Générales

200, Ste-Marie — Tél. 228-2727 — Louiseville

Responsabilité de tous genres
Automobile,
Feu



- Stabilité
- Service
- Sécurité

CINÉ - CLUB POLYVALENTE LES JEUNES FAUVES

SIDNEY POITIER

Vendredi 8 h. : Adulte \$1.00
Ecolier \$0.50

Samedi 2 h. : Adulte \$1.00
Ecolier \$0.75

FUTURS MARIÉS

SERVICE SPÉCIAL

Nous pouvons vous fournir faire-part, cartes de remerciements, allumettes, napperons, etc., à des prix pour convenir à toutes les bourses. Un très vaste choix pour vous aider.

Sur demande, je me rendrai à domicile le soir qui vous conviendra.

JULES MORIN

REPRESENTANT L'IMPRIMERIE GAGNE LTEE

Tél. Rés. 227-4655 — Bureau : 227-2212 — St-Justin

Soyez à votre nature!
portez un

Toupet "ASPASIE"

Chaque toupet, perruque ou postiche est entièrement fait à nos ateliers de St-Barnabé. Nous employons un cheveu de la plus haute qualité importé d'Italie que nous préparons d'une manière spéciale à nos ateliers. Notre fabrication est garantie à 100%.



GASTON GELINAS
Propriétaire.

Nous pouvons monter des toupets avec séparation naturelle imitant le fond de la tête, avec séparation fournie, etc. Nous sommes aussi spécialisés dans le tissage des cheveux et avons en stock toute la ligne de perruques pour dames au PRIX DU GROS.

Pour consultation et estimé gratuit, voyez ou téléphonez :

LES ATELIERS ASPASIE

221, ST-GEORGES
ST-BARNABÉ-NORD
819 - 264 - 2116



TAXI

Service jour et nuit
Charles Croisetière
Tél. : 227-2027

ST-BARTHÉLEMY

EN CARAVANE ALLONS A LA CABANE

Malgré les fautes d'humeur de Dame nature, une soixantaine de jeunes se sont rendus à une fête de sucre "Chez Ti-Mousse" vendredi soir dernier.

Merci à ce dernier pour l'accueil qu'il nous a réservé ainsi qu'aux donateurs de prix de présence : Mme Léopold St-Yves, M. et Mme Joseph Mercure, MM. Jean Valois et Marcel Plante.

Merci aussi à tous les jeunes qui ont participé, espérant que d'autres se joindront à nous dans une prochaine rencontre.

MESSAGE : LE RISQUE APPARTIENT A LA JEUNESSE

L'Équipe des Jeunes Travailleurs

LES LOISIRS DE ST-BARTHELEMY

Les Loisirs ont formé un nouveau bureau de direction ; je me dois de les féliciter et je leur souhaite tout le succès possible dans leurs organisations.

Je remercie toutes les personnes qui ont travaillé avec moi au cours de ces deux dernières années, spécialement les autres membres du Conseil qui ont complété leur terme avec moi : MM. Gilles Lebeau, Jean-Luc Roy, Jean-Guy Dupuis et Marcel Lincourt.

Bertrand Clément, ex-prés.

LOISIRS POUR 1970-71

Voici les noms de ceux qui ont été choisis pour former le nouveau bureau de direction des Loisirs pour cette nouvelle année :

MM. Charles Laplante, président, Claude Croisetière, vice-président, Yves Sylvestre, secrétaire ; les directeurs sont : MM. Réal Lamoureux, Gérald Laurendeau, Réal, Dauphin, Léo Plante et Barthélemy Fafard.

Félicitations et bons succès !

La Direction

QUÊTE POUR LE CANCER

La quête annuelle pour le Cancer se fera à la porte de l'église dimanche le 12 avril, par les Filles d'Isabelle, à toutes les messes.

On fait appel à votre générosité car cet aumône soulagera plusieurs malheureux. Merci !

SOUHAITS

Joyeux anniversaire de naissance, à Mlle Julienne Bérard, de la part de ses parents et amis.

EN RETRAITE

M. l'abbé Jean-Guy Piette, vicaire, actuellement en retraite à Joliette. Que nos ferventes prières l'accompagnent.

DECES LACHARITE

A St-Barthélemy est décédé à l'âge de 81 ans, M. Wilfrid Lacharité, époux de Julia Pépin. La dépouille est exposée au salon René St-Louis et les funérailles auront lieu mercredi après-midi à 2. 30 h.

Il laisse dans le deuil outre son épouse : trois fils, trois belles-filles, deux belle-soeurs, dix-huit petits-enfants et 5 arrière petits-enfants.

Nos condoléances à la famille !

AIDE-MÉMOIRE DU PARFAIT CAMPEUR

Vous ferez, au cours de l'été, vos premiers pas en camping, et vous vous demandez quoi vous procurer ? Voici une liste d'objets, reproduite du merveilleux "Guide du Campeur", publié par l'Association des Terrains de Camping et Caravaning du Québec :

- Sacs de couchage
- Une couverture de laine
- Oreillers
- 1 petit balai
- 1 lampe-tempête (gaz)
- 1 lampe de poche (ampoules et piles de rechange)
- Bombe insecticide

Divers :

- 1 petite pelle
- 1 petite hache
- Corde et ficelle
- 1 radio à transistors
- 1 miroir incassable
- Papier à lettre, timbres, etc.
- Trousse de toilette
- Serviettes, savon, etc.
- Jeux et jouets
- Livres
- Pièces d'identité
- Trousse de couture
- Pharmacie
- 1 appareil photo

La plage :

- Serviettes de plage
- Parasol
- Lunettes de soleil
- Crème solaire
- Thermos (1 gallon)

Avant le départ

- Retenir un emplacement au terrain de camping choisi
- Vérifier le matériel de camping (voir liste)
- Lubrifier l'auto
- Laisser l'itinéraire et le numéro de l'immatriculation de l'auto à un ami ou un voisin
- Prévenir les fournisseurs : laitier, boulanger, etc.
- Suspendre la livraison des journaux
- Mettre animaux et plantes en pension
- Vider le réfrigérateur
- fermer le chauffe-eau
- Débrancher le courant électrique
- Confier à quelqu'un l'entretien du terrain
- Verrouiller portes et fenêtres
- Avertir la police
- Confier la clé de la maison à un voisin

La cuisine

- 1 grande toile (auvent)
- 1 table pliante (pour terrains non aménagés)
- Chaises pliantes (pour terrains non aménagés)
- 1 réchaud (2 feux)
- 1 barbecue démontable
- Combustible (huile ou gaz)
- Allumettes de bois
- Chaudron "presto"
- 2 casseroles en aluminium
- poêle
- 1 seau en toile
- Vaisselle (plastique solide)
- Ustensiles
- Lavette à vaisselle
- 1 grande boîte métal (garde-manger)
- 1 grande boîte métal (glacière)
- Un plat à vaisselle (toile)
- Boîtes et flacons en plastique
- 1 vache à eau (toile)
- 4 linges à vaisselle
- 2 torchons
- 1 nappe en plastique
- 1 boîte à oeufs (plastique)
- 1 ouvre-boîte tire-bouchon
- 1 cafetière
- 1 couteau à dépecer
- 1 couteau à légumes
- 1 boîte à beurre (plastique)

La garde-robe

- Vêtements légers, sans ou-blier :
- Pyjamas chauds
- Chandails
- Pantalons
- Bas de laine
- Imperméables (et chapeaux)
- Maillots de bain

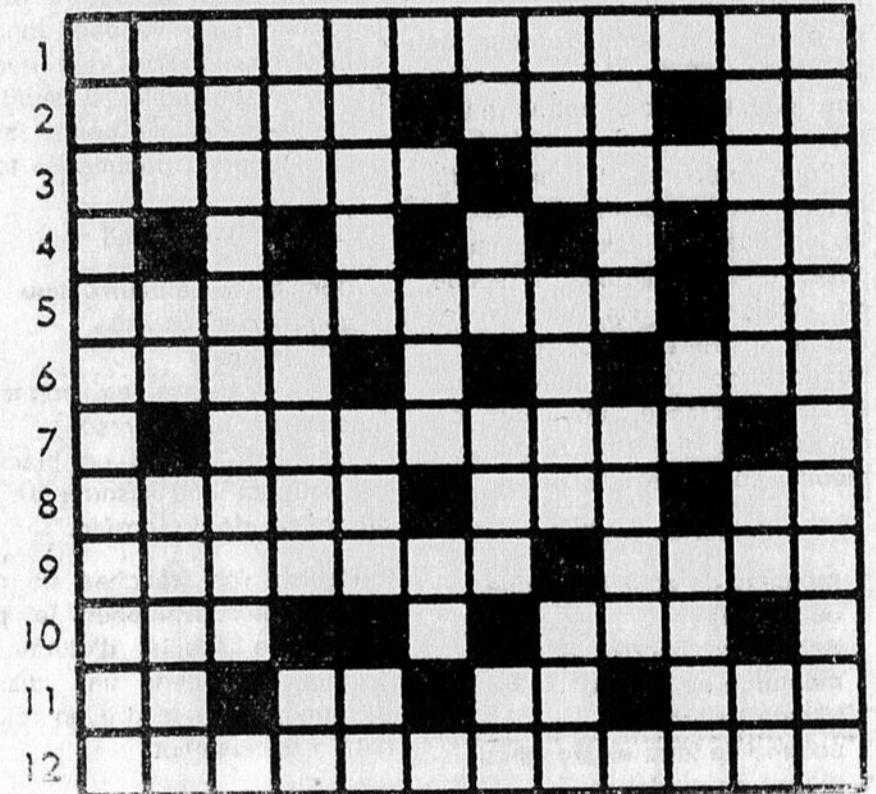
Le sommeil :

- Tente (à double toit)
- Matelas pneumatiques (avec gonfleur) ou lits de camp

mots croisés



1 2 3 4 5 6 7 8 9 10 11 12



HORIZONTAL

- 1 — Etablir un standard.
- 2 — Placer, mettre. — Une des Cyclades. — Se suivent dans père.
- 3 — Vertébré ovipare couvert de plumes. — Fromage blanc des Alpes.
- 4 — Abrév. de recto.
- 5 — Relatif à la terre. — Sa Majesté.
- 6 — Instrument qui sert à attaquer ou à se défendre. — Pièce de la charrue.
- 7 — Que l'on peut évoquer.
- 8 — Lassitude morale. — Roue à gorge. — Le premier en son genre.
- 9 — Grand coussin servant à garnir un lit. — Passeport.
- 10 — Dans la rose des vents. — Trois fois.
- 11 — Notre Seigneur. — Abrév. anglaise de "Long Playing". — Nég. — Oignon à forte odeur.
- 12 — Personne chargée du service d'un téléphone.

VERTICAL

- 1 — De façon spontanée.
- 2 — Pron. pers. — Term. d'inf. — Filet pour prendre des petits oiseaux.
- 3 — Qui a prêté serment.
- 4 — Venue au monde. — Re-

cherche, inspection exacte. — Art. simple.

5 — Pièce de théâtre. — Anc. forme de oui. — Police Provinciale.

6 — Sans humidité. — Symb, de l'aluminium.

7 — D'un verbe gai. — Anc. note de musique. — Patrie d'un saint curé. — Numéro.

8 — Verso, revers. — Vêtement de femme. — Chacune des pièces de bois qui soutiennent un navire en construction.

9 — Riv. des Alpes du Nord. — Du verbe laver.

10 — Pron. pers. — Te rendras.

11 — Répandue çà et là. — Carte à jouer. — Pron. neutre anglais.

12 — Qui peut être recomposé.



Pour vos rénovations

consultez

Ghislain Deschênes



VENTE ET INSTALLATION D'ALUMINIUM

- Portes ● Châssis ● Persiennes
- Revêtement extérieur, garantie : 20 et 30 ans

"Auvents en fibre de verre"

371 NOTRE-DAME TEL. : 265-2827 ST-ALEXIS-DES-MONTS

Adressez-vous en toute confiance à

La Teinturerie ST-LAURENT

QUE CE SOIT POUR :

- NETTOYAGE — • TEINTURE
- PRESSAGE OU LAVAGE DE CHEMISES

Au service de Louiseville et du Comté depuis 27 ans. 43 années d'expérience pour mieux vous servir.

131, ST-AIME (rue de la gare) - 228-4477

— LOUISEVILLE



POUR VOTRE INSTALLATION DE CHAUFFAGE A AIR CHAUD, CONSULTEZ

Bruno Bergeron

FERBLANTIER LICENCIE

Dépositaire des produits : L'ISLET — DELUXAIR

Tél. : 268-5551

Ste-Angèle de Prémont

Consultez votre médecin d'abord et vos prescriptions seront remplies avec soin à

La Pharmacie Louiseville

Fernand Globensky, B.Ph., L.Ph., propriétaire

290, ST-LAURENT

TEL. 228-2770

LOUISEVILLE



Livraison rapide et gratuite

au passé

ON LISAIT DANS L'ÉCHO, IL Y A 20 ANS

Edition du 7 avril 1950

Louiseville

Naissances

30 mars: A M. et Mme Florido Gélinas (Annette Pellerin) une fille baptisée: Marie, Andrée, Aline, Micheline.

30 mars: A M. et Mme Maurice Plante (Suzanne Clermont) une fille baptisée: Marie, Jacqueline, Renée.

2 avril: A M. et Mme Arthur Cayer (Yvonne Bernèche) une fille baptisée: Marie, Cécile, Jocelyne.

Concert

Le Choeur de Menereville sous direction du Docteur Avellin Dalcourt, donnait à l'émission "l'heure de Louiseville", diffusée sur les ondes du Poste CHLN des Trois-Rivières, un concert de musique fort goûté de l'auditoire à l'écoute.

St-Barthélemy

Transaction

La maison de M. J.-C. Sylvestre, occupée par MM. Isaac Sylvestre et Gérard Beaucage, a été achetée par M. Edgar Roy et sera transportée au Grand St-Jacques sur un terrain près de chez M. Ovila Frappier.

Sur l'emplacement de la maison démenagée, M. J.-C. Sylvestre fera construire une nouvelle bâtisse à quatre logis, lesquels sont déjà retenus.

St-Justin

Heure d'été

Lors de la dernière réunion du Conseil Municipal, il a été décidé que l'heure avancée entrera en vigueur dans notre municipalité dimanche le 30 avril pour se terminer le 24 septembre.

Nouvelle auto

M. Donat Bellemare vient de prendre possession d'une auto de marque Ford, modèle 1950.

Nouveau camion

Récemment, M. Lionel Brisette faisait l'acquisition d'un camion "panel", de marque Dodge.

Maskinongé

Baptême

30 mars: Marie, Alice, Jacinthe, fille de Camille Livernoche et de Lucille Cloutier.

Évitez les accidents

en prenant des cours de
Conduite Automobile à
l'ÉCOLE DE CONDUITE
BERTHIER

Lucette Bellehumeur m.d.p.q.

Heures de Bureau :

9h. à 12h. a.m.

Soir : 7h. à 9h.

Tél. : 836-4588

Nouvelle auto

M. Paul-Emile Lacombe s'est porté acquéreur d'une automobile Pontiac '50.

Ste-Ursule

Baptêmes

31 mars: A M. et Mme Dionel Baril (Françoise Bergeron) un fils baptisé: Joseph, Eugène, René.

1er avril: A M. et Mme Charlemagne Trudel (Lucienne Frigon) un fils baptisé: Joseph, Jocelyn, Charles.

Décès

31 mars: Mme François Bergeron, née Odila Ladouceur, est décédée à l'âge de 69 ans.

Prémont

Naissance

2 avril: A M. et Mme Roland Beauregard (Thérèse Lacoursière) une fille baptisée: Marie, Cécile, Gisèle.

Décès

11 mars: M. Paul Pichette, époux de Amanda Lafrenière, décédé à l'âge de 85 ans.

St-Edouard

Décès

27 mars: Funérailles de M. Thomas Charette, époux de feu Elmira Garand.



Le meilleur ami de votre maison, c'est votre détaillant INTERLUX



ET VOICI L'AUBAINE DE L'ANNÉE

DURANT UNE PÉRIODE LIMITÉE
LES PEINTURES INTERLUX D'INTÉRIEUR
ET D'EXTÉRIEUR VOUS SONT OFFERTES
À LA MOITIÉ DU PRIX RÉGULIER

Votre détaillant Interlux vous propose une offre d'ami qui vous aidera à conserver durant des années l'apparence soignée de votre maison à prix d'aubaine!
Notre peinture peut être teintée à presque toutes les nuances imaginables. Votre détaillant Interlux vous montrera toute la gamme des couleurs offertes, et effectuera le mélange exact que vous lui demanderez, moyennant un léger supplément.
Les prix de solde énumérés ci-dessous sont établis d'après les prix de détail suggérés.

<p>INTERLUX UNE COUCHE LATEX SATIN BLANC</p> <p>\$12.50 POUR 2 GAL.</p>	<p>INTERLUX LATEX SATIN</p> <p>\$3.75 POUR 2 PINTES</p>	<p>INTERLUX LATEX SATIN</p> <p>\$11.50 POUR 2 GAL.</p>	<p>INTERLUX LATEX SATIN</p> <p>\$3.50 POUR 2 PINTES</p>
<p>INTERLUX UNE COUCHE ALKYD SEMI-LUSTRE BLANC</p> <p>\$14.25 POUR 2 GAL.</p>	<p>INTERLUX UNE COUCHE BLANC EXTÉRIEUR</p> <p>\$4.30 POUR 2 PINTES</p>	<p>INTERLUX FINI À PLANCHER GRIS</p> <p>\$13.25 POUR 2 GAL.</p>	<p>INTERLUX ALKYD SEMI-LUSTRE</p> <p>\$4.05 POUR 2 PINTES</p>

Accessoires à prix d'aubaine

Deux pinceaux de 2", soies pures

(prix de détail suggéré: \$2.94 pour deux)

\$2.09

Ensemble de rouleaux

un rouleau de 7 1/2"
un rouleau de 3"
avec le plateau

le tout, seulement

\$2.79

prix de détail suggéré:

\$3.50

HÂTEZ-VOUS ET... ÉCONOMISEZ!

PEINTURES International

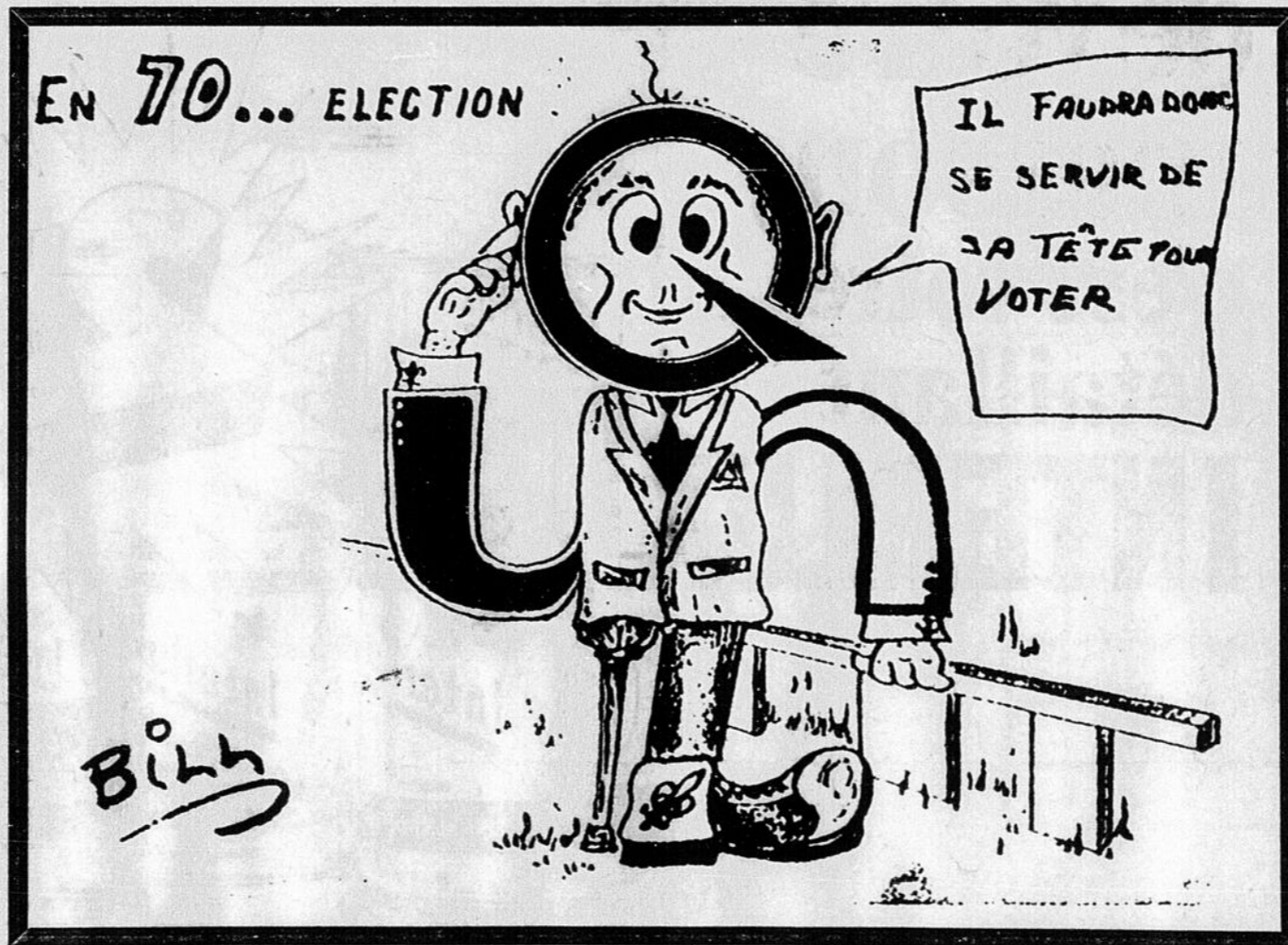
CARON & FILS ENR.

421 rue St-Laurent

Louiseville

Tél. : 228-4595

VOUS EN AVEZ ASSEZ DE LA JUSTICE A LA REMI PAUL



Parti Québécois OUI

ROCHELEAU

OUI



M. Marcel Rocheleau.

L'Opération "CHAPERON ROUGE"

L'opération "Chaperon Rouge" est une expérience unique en son genre.

Du 2 au 15 avril, 1787 dessins couvrent les murs de notre Polyvalente. Les 1787 auteurs de ces travaux sont des élèves des classes maternelles, élémentaires et secondaires (I, II, III, IV, V) de Louiseville.

L'opération "Chaperon Rouge" a exigé la collaboration d'un nombre considérable de personnes (Principaux, éducateurs, élèves). Tous ont répondu avec empressement.

Le but de l'opération "Chaperon Rouge" ne fut pas de faire une "EXPOSITION", au sens où nous l'entendons habituellement (choix des meilleures pièces); mais de montrer l'évolution psy-

chologique de l'individu par le dessin. Le dessin est révélateur pour l'éducateur. La personne se traduit dans son dessin. On pourrait dire: "Dis-moi comment tu dessines et je dirai qui tu es".

Le second but serait de montrer la force de créativité que possède tout individu intelligent. Sur 1787 travaux, aucun n'est identique. Tous racontent à leur façon l'histoire du Petit Chaperon Rouge.

Pourquoi avoir pris comme thème le Petit Chaperon Rouge? Parce que le Petit Chaperon Rouge est un des contes les plus connus. La raison majeure est que le Petit Chaperon Rouge présente des éléments de comparaisons idéales, à savoir,

les arbres, les personnages, le loup, la maison, etc.

Pour favoriser une meilleure étude, les travaux furent exécutés librement mais en utilisant dans la mesure du possible le même médium: le crayon de cire sur des feuilles de format identique.

Cette expérience démontre assez bien l'importance d'une formation artistique dans nos écoles. L'expression personnelle et la coordination physique et intellectuelle favorisent le rendement intellectuel de l'individu.

Avis aux intéressés! L'opération Chaperon Rouge se terminera le 15 avril.

Gaston Poisson
Prof. en Arts
Pastiques

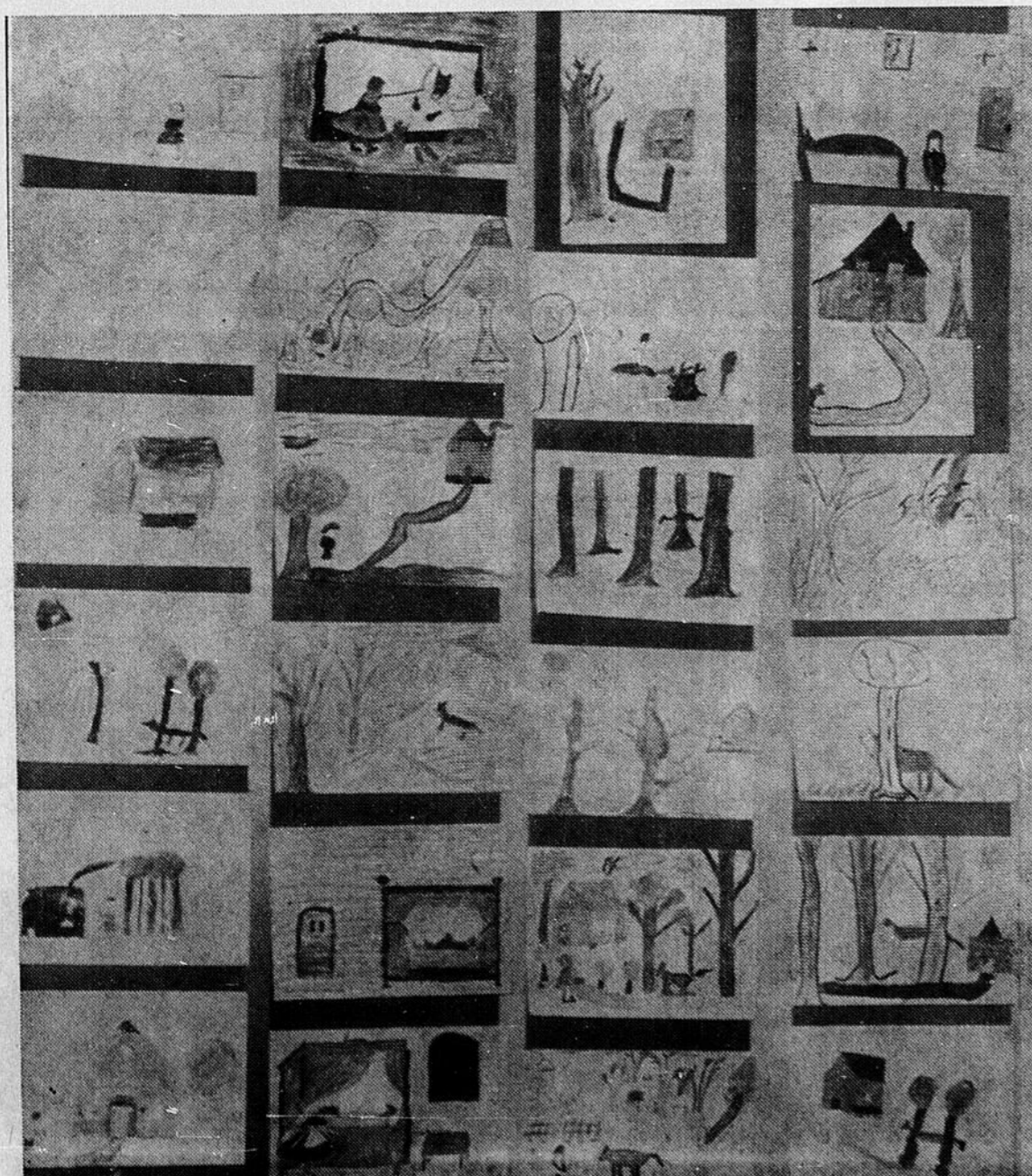


RENE-PAUL GABOURY de Louiseville a été le choix du Ralliement des Créditistes dans Maskinongé, lors de la convention tenue vendredi dernier. M. Gaboury l'a emporté par quatre voix sur son unique adversaire, M. Guy Pombert.

(Lapointe Photo)



Quelques travaux parmi les 1787. Ici un groupe d'élèves de 6e année nous racontent le Petit Chaperon Rouge.



Les travaux des petits des classes maternelles ne sont pas les moindres. Ils savent nous capter par leur force d'expression.

La libération conditionnelle, une utopie à la prison de Trois-Rivières

"La libération est une étape logique dans la réforme et la réadaptation d'une personne qui a été trouvée coupable d'un délit et qui de ce fait, est en détention. Il s'agit d'un mode de procéder en vertu duquel un détenu peut être libéré avant l'expiration de sa sentence afin qu'il puisse purger la perte de sa peine en liberté dans la société tout en étant soumis à des restrictions appropriées d'ordre social, visant à garantir autant que possible qu'il saura respecter les lois dans sa vie en société. C'est une étape de transition entre la réclusion rigoureuse dans une institution et la liberté absolue dans la société. La sanction imposée à quiconque ne remplit pas les conditions qui régissent la libération, est le retour à l'institution."

Rapport Fauteux...

Or, à la prison de Trois-Rivières il n'y a aucun personnel sur lequel repose la responsabilité du traitement. Un détenu condamné à une peine, ne peut compter sur l'assistance d'une personne qualifiée et spécialement désignée pour susciter et seconder ses efforts en vue de sa réhabilitation. Bien plus, il est laissé seul avec toute la gamme des détenus comprenant: des malades mentaux, jeunes délinquants, suicidaires, toxicomanes, alcooliques et pervers sexuels, parce que l'Établissement de Détention du District de Trois-Rivières ne répond pas aux normes nécessaires pour séparer les condamnés et procéder à la ségrégation des groupes spéciaux.

Pourquoi les sentences de courte durée ont-elles autant que les peines plus lourdes, l'inconvénient de frapper le délinquant, sa femme et ses enfants d'une marque indélébile? Souvent il ne suffit que d'une semaine ou deux de détention pour que l'individu se trouve à

la sortie, dans la même situation qu'un détenu qui aurait purgé une peine beaucoup plus longue, c'est-à-dire sans emploi et absolument incapable de subvenir aux besoins de sa famille.

Nous considérons qu'il est inconcevable et inadmissible en 1970, qu'un détenu condamné à 6 mois d'emprisonnement ou moins et répondant aux normes de la Commission Nationale des Libérations Conditionnelles, puisse être pénalisé sous prétexte des lenteurs administratives, d'un manque de personnel ou de décisions trop éloignées de nos milieux carcéraux.

La Corporation des
Conseillers Sociaux
du Québec
Chapitre de la Mauricie.

GUERRE AU CANCER

Il faut le vaincre!

Donnons généreusement aux portes de nos églises paroissiales, dimanche, le 12 avril prochain.

Merci à l'avance!

Les Filles
d'Isabelle

ÉCHANGE D'HOSPITALITÉ

3,537 québécois ont fait des VISITES INTERPROVINCIALES en 1969. L'Association des VISITES INTERPROVINCIALES fondée en 1936 par le Prof. James H. Biggar, entreprend sa 35e campagne annuelle de recrutement.

On recherche, pour les vacances d'été 500 collégiens, garçons et filles de 12 à 20 ans, prêts à partager la vie de famille avec un étudiant de leur âge dans une autre province, pendant deux ou trois semaines. En retour, chacun devra recevoir son ou sa partenaire chez lui pendant une pé-

riode semblable et lui faire visiter sa ville et sa région. L'an dernier 6,094 collégiens des 10 provinces canadiennes ont participé aux différents programmes des VISITES INTERPROVINCIALES, les québécois en tête.

Pour plus de renseignements ou pour une formule de participation sur la façon de passer d'agréables vacances à bon compte, il suffit d'écrire ou de téléphoner à Mme Marguerite Lacroix, Visites Interprovinciales, 8343 — 25e avenue, Montréal 456, Qué. au téléphone: (514) 725-1388.



LE PLACEMENT ET VOUS

LES EMPRUNTS MUNICIPAUX COUTERONT-ILS PLUS CHER

L'ensemble des problèmes financiers de nos gouvernements municipaux et scolaires, sans compter les autres échelons de gouvernements, est loin de s'améliorer. Le placeur reconnaît qu'il y a de très bons achats à effectuer actuellement au niveau des obligations municipales et scolaires. En effet, les taux d'intérêt des municipalités canadiennes ont passé d'environ 6½% à la fin de 1967, à 8% à la fin de 1968, et à plus de 9½% à la fin de 1969.

LA SPIRALE DES PRIX

Le placeur dispose de capitaux toujours plus nombreux pour chercher à obtenir le meilleur rendement possible. Encore aujourd'hui, les municipalités et les commissions scolaires, sans compter les autres organismes publics, voient le coût des emprunts augmenter. On parle actuellement de coût des emprunts augmenter. On parle actuellement de coût des emprunts augmenter. On parle actuellement de coût des emprunts augmenter. On parle actuellement de coût des emprunts augmenter.

Cette augmentation rapide des coûts et des intérêts n'est pas sans être inquiétante, non pas au niveau du rendement qui est de plus en plus intéressant, mais sur le plan des garanties gouvernementales.

Comme le mentionnait un courtier en valeurs mobilières, dans le numéro d'octobre de la Revue Municipale: "L'Inquiétude de nos administrateurs publics, au niveau municipal ou scolaire, se manifeste face à ce phénomène inquiétant par des cris d'alarme et des pressions sur nos gouvernements supérieurs pour amener ceux-ci à inventer une nouvelle formule de financement. Personne n'a pu trouver cette formule idéale. Les garanties inconditionnelles par les gouvernements, à force d'être utilisées, sont devenues inefficaces. Il en coûte presque aussi cher au gouvernement provincial pour emprunter pour ses hôpitaux qu'il n'en coûte pour la plus simple municipalité du Québec."

UN VASTE PROBLEME

Pour l'année financière 1969-70, les municipalités du Québec dépenseront près de \$810 millions et retireront en revenus de toutes sources \$805 millions. A première vue, on pourrait croire que les municipalités n'auront que \$5 millions à emprunter. C'est vrai, si elles s'en tiennent aux dépenses prévues, qu'elles n'effectueront que ce montant en nouveaux emprunts. Mais, il ne faut pas oublier les renouvellements d'emprunts échus au cours de l'année.

D'une manière générale, il faut s'attendre à ce que les municipalités et les commissions scolaires empruntent plus de \$350 millions au cours de la présente année. Au taux d'intérêt actuel, les gouvernements municipaux doivent emprunter à un coût plus élevé, à peu près de 9½ à 10%, et devront rembourser dans un plus court laps de temps, souvent dans moins de dix ans.

UNE GRANDE RESPONSABILITE

En résumé, nos gouvernants doivent prévoir un service de la dette extrêmement onéreux qui coûtera des centaines de millions au cours des prochaines années. Les acheteurs d'obligations de municipalités, de commissions scolaires, d'hôpitaux, etc. doivent être plus prudents. Il ne faudrait surtout pas que nos gouvernements se voient contraints à un moment donné, de ne plus pouvoir faire face à leurs responsabilités.

Je crois qu'il est temps d'admettre que la bonne marche de notre économie est d'abord l'affaire des Canadiens et qu'à vouloir qu'elle soit celle du gouvernement, on finit par détruire notre propre système économique. Nos demandes aux gouvernements sont autant d'initiatives que nous ne voulons pas prendre individuellement ou en groupe.

La semaine prochaine, nous parlerons d'une brochure qui nous explique les structures de notre système. Avant de le critiquer, il faut quand même commencer par le connaître.

Claude Moquin



Soeur Yvette Désilets, a.s.v., était la conférencière invitée chez les Filles d'Isabelle, la semaine dernière. On sait que Sr Désilets est adjointe au Principal à l'École Polyvalente. De gauche à droite: Mme Robert Voisard, Mme

Rodrigue Latourelle, Régente, Sr Désilets, l'abbé Armand Lamy, aumônier et Mlle Yvette Morin.

(Lapointe Photo)

SOEUR YVETTE DÉSILETS CHEZ LES F.D.I.

Mardi, le 31 mars, se réunissent les Filles d'Isabelle de la région de Louiseville. Mme Jeannette Latourelle régente a procédé aux affaires du Cercle, après quoi elle a rappelé trois dates importantes pour les activités futures.

12 avril: quête annuelle aux portes de l'église pour les Oeuvres de la Société Canadienne du Cancer.

14-15 avril: cours d'art culinaire au sous-sol de l'église, en collaboration avec la Cie McClary Easy, dont M. Robert Viau est représentant et la Cie Hydro-Québec.

Avis à celles qui assisteront

aux cours. Inutile de garder toute une série de chaises pour celles qui arriveront à la dernière minute. On pourra garder une seule place, pour faire justice à toutes. Les cours commenceront à 20 heures (8 h.) précises!

Le 3 mai aura lieu une journée diocésaine pour toutes les Filles d'Isabelle. Un programme intéressant sera présenté pour l'après-midi et la soirée.

Pour la réunion sociale, Soeur Yvette Désilets A.S.V. était l'invitée. Soeur Yvette est Principale adjointe à l'École Polyvalente de Louiseville. Elle nous a parlé de son rôle, en tant que fem-

me, dans une organisation d'envie qui groupe près de 2,000 élèves. Le plan humain n'y est pas négligé. Le sujet qu'elle a traité a intéressé vivement toute l'assistance. Nous ne doutons pas du succès de Soeur Désilets auprès des jeunes, car elle se consacre à sa tâche d'éducatrice, d'une manière admirable. Les nombreux faits racontés nous font mieux comprendre les jeunes aux prises avec des problèmes importants pour eux.

Cette causerie des plus goûtées s'est terminée par un copieux lunch servi par les organisatrices.

Marguerite Doyon, rédactrice



Dernièrement, avait lieu au Centre Récréatif St-Antoine, la remise de trophées aux joueurs des ligues de ballon-balai. De gauche à droite: l'abbé André Martel, Danielle Lupien, Jacques

Sergerie, Gélasse Milette et Francine Brousseau.

(Lapointe Photo)

Claude Moquin



UN INSTANT AVEC L'AMI ARMAND

**Mariage des prêtres :
poésie et réalité**

Des prêtres se marient; des religieux, des religieuses se marient. Certains chrétiens disent: "Ils devraient tous avoir le droit de se marier, ça serait plus normal"; d'autres ajoutent: "Certains prêtres n'ont pas plus de maturité qu'un adolescent: devant les femmes, ils perdent littéralement la tête." Toutes sortes de réflexions s'expriment dans les salons, les restaurants, les garages, etc. D'aucun affirment le plus sérieusement du monde qu'ils ont perdu la foi et qu'ils ont cessé de pratiquer en voyant tel prêtre se marier. Ceux-là prouvent ou bien que leur foi n'était pas sincère ou bien qu'elle n'avait aucune espèce de maturité. Peut-être même attendraient-ils cette sorte de couverture pour abriter chaudement leur propre turpitude personnelle en la glissant sur le dos d'un autre. Allons y donc de nos réflexions très simples sur ce sujet brûlant.

Disons tout de suite que je suis contre le mariage des prêtres, sans vouloir pour autant juger tel ou tel cas particulier. L'Église latine a réfléchi mille ans avant de demander à ses prêtres de demeurer librement célibataires; elle a vécu de cette loi salutaire pendant mille ans, ce n'est certes pas parce que des tempêtes éclatent ici et là qu'elle fera sauter cette loi qui, malgré les inconvénients qu'elle peut comporter, possède des avantages reconnus et solides. A mon avis, trois considérations sont à mettre en lumière quand on traite cette question.

1.— La fidélité. La fidélité conjugale est une vertu nécessaire à tout foyer qui aspire au bonheur et à la solidité. Sans elle le foyer se disloque plus ou moins rapidement. La maison devient vite une sorte d'hôtel où l'on a gîte et repas, mais où il n'y a plus ni la chaleur de l'amour ni la sécurité de la foi

mutuelle. Or les foyers d'ex-prêtres n'échappent pas à cette nécessité. La fidélité exigera d'eux aussi de difficiles sacrifices et de cuisants renoncements. Je ne miserais pas trop sur la fidélité conjugale d'un homme qui n'a pas su rester fidèle 5, 10 ou 20 ans au célibat qu'il avait promis solennellement. On dira peut-être que célibat et femme sont deux réalités très différentes et qu'il est plus facile d'être fidèle à une femme qu'on aime qu'à un célibat qu'on n'aime plus ou qu'on n'a jamais aimé ou pour lequel on n'était pas fait. (En réalité, personne n'est naturellement fait pour le célibat; le Seigneur y appelle et

donne la grâce de s'y faire à ceux qui le veulent).

Entendons-nous. Il ne s'agit pas d'être fidèle à la réalité spéculative et impersonnelle qu'est le célibat comme tel mais d'être fidèle à la personne même du Seigneur que l'on promet de servir dans le sacerdoce-célibataire. S'il veut être heureux le chrétien doit servir le Seigneur dans le mariage comme dans le célibat. Et le Seigneur est bien assez grand pour remplir la vie d'un homme ou d'une femme. Pour un chrétien, bâtir sa maison sur autre chose que le Seigneur, c'est la bâtir sur le sable. Tôt ou tard, elle s'écroulera... Nous commenterons les deux autres considérations dans un prochain article. Je termine celui-ci par la traduction de la dernière phrase de l'éditorial de "THE GAZETTE" de samedi le 28 mars dernier: "Toute défection du sacerdoce est une tragédie personnelle."

Armand Lamy, ptr.

MOTO-NEIGE

Jean-Guy Boisselle

La dernière tempête, si elle a fait tempêter, c'est le cas de le dire, les automobilistes, a prolongé de quelques jours les randonnées en moto-neige. Avec l'arrivée du printemps, les sentiers deviennent de moins en moins praticables et les clôtures apparaissent comme des obstacles infranchissables, à moins que des écervelés les aient éliminés au début de l'hiver.

Après avoir bénéficié de l'hospitalité des cultivateurs tout au cours de l'hiver, le moto-neigiste conscient de ses responsabilités devrait avertir les propriétaires de terrains des endroits où la clôture peut avoir été endommagée par le passage des moto-neige, ou des endroits où les barrières ont été ouvertes. Pour chacun des propriétaires de moto-neige, c'est peu de chose, mais pour les cultivateurs, que de travail de sauvé quand vient le printemps.

Vous pouvez faire plus, lors-

qu'un sentier devient complètement impraticable; si les clôtures ont été endommagées, quoi de plus facile de les réparer. Une paire de pinces suffisent presque toujours, et qui n'a pas cet outil dans son véhicule.

o-o-o-o-o

La semaine dernière, ou plutôt il y a deux semaines, puisque les deux chroniques ont paru dans la même édition, nous vous mettions en garde contre la vente à rabais de certaines marques de moto-neige disparues du marché. Parmi celles-ci, signalons: Appolo et Gemini, fabriquées à Ville Laval et tout probablement les Sno-Stars. Les autres sont de fabrication américaine: Falcon, Eagle, Hawk, Muscaro, Muscateer, T-Bird, Sno-Ghia, Snow-Cat, Trade Winds, Yukon King. Ces modèles sont probablement tous inconnus dans la région.

Par contre deux nouvelles marques viennent de naître au Québec: l'une sera fabriquée dans la région de Lac Mégantic et l'autre dans la Beauce. Au cours de l'été, le Lac St-Jean verra également s'installer sur son territoire une usine de moto-neige.

Jean-Guy Boisselle.

le billet féminin de Marie



La plupart des adolescents en font après celui d'étudiante, leur second métier. Même les garçons acceptent volontiers de gagner leur argent de poche de cette façon. Pourtant, bien peu de jeunes sont vraiment compétents dans ce domaine; le gardiennage ou "baby-sitting".

A l'heure de la spécialisation, les jeunes couples deviennent de plus en plus exigeants dans le choix d'une gardienne d'enfants. Appelés à sortir plus souvent de leur foyer, ils cherchent une jeune fille ou un jeune garçon vraiment "fiable", à qui ils pourront confier, pour quelques heures, pour une journée ou un week-end ce qu'ils ont de plus précieux au monde, leurs enfants. Mais sur quels critères peuvent-ils baser leur appréciation des candidates à l'importante fonction de gardienne d'enfants?

Voici à l'intention des parents, nous présentons une liste de points sur lesquels vous pourriez vous baser:

L'hygiène du bébé: les besoins du nourrisson, l'organisation de la chambre du bébé, le sommeil, le bain, le choix des vêtements, le changement des couches, la sécurité.

L'alimentation au biberon: l'introduction à la nourriture solide, les vitamines...

Maintien de la santé: immunisation, visite du médecin et du dentiste, développement et comportement de l'enfant de 3 à 6 ans, le jeu, notions de psychologie...

En cas de maladie: les symptômes, les maladies infantiles (empoisonnement, allergies, colique, constipation, les pleurs, le froid, le choc, diarrhée, mal d'oreilles, etc).

Le pré-adolescent: préparation à l'école, physique et mental, besoins affectifs et physiques.

Le gardiennage: qualités et préparation de la gardienne, responsabilités en remplaçant la mère, mesures à prendre en cas d'urgence.

Après vous être assuré que la gardienne que vous avez choisie possède quelques-unes de ces qualifications, vous pourrez partir l'âme en paix, en sachant que les enfants sont entre des mains sérieuses et protectrices.

L'opération pré-enregistrement va bon train

Québec, le 1er avril 1970 — La population a réservé un accueil empressé aux formulaires que la Régie de l'assurance-maladie du Québec expédie par le courrier depuis une semaine déjà. Les retours de formulaires certifiés s'accroissent de jour en jour et dénotent un intérêt marqué des résidents du Québec à l'égard de l'assurance-maladie.

On sait que cette vaste opération de pré-enregistrement a pour but d'établir un fichier complet des résidents du Québec de sorte que tous puissent profiter des avantages du régime d'assurance-maladie dès sa mise en force par l'Assemblée nationale.

L'opération en cours se poursuivra pendant plusieurs semaines et cette première étape permettra à la Régie de rejoindre quelque 5 millions de Québécois.

Dans une seconde phase, devant débuter fin avril, la Régie rejoindra tous les autres résidents du Québec non atteints par le courrier en publiant dans les journaux des coupons que le lecteur sera invité à lui retourner s'il n'a pas reçu de formulaire ou s'il a perdu celui qui lui a été adressé.

De plus, consciente des nombreuses questions que le public peut se poser au sujet de la Régie de l'assurance-maladie, celle-ci vient de mettre sur pied un service de réponse au public dont la tâche sera de fournir toutes les informations disponibles à ceux qui en feront la demande par écrit. La Régie précise que toute demande de renseigne-

ments formulée par écrit et portant sur l'enveloppe la mention "Renseignements", le tout adressé aux soins de la Régie de l'assurance-maladie du Québec, Case postale 6600, Québec 2, recevra une attention immédiate.

Par ailleurs, afin d'éviter que ce service ne devienne congestionné, la Régie y a ajouté deux unités de téléphonistes pour répondre aux demandes provenant des régions plus peuplées de Montréal et du Québec métropolitain. Le public peut accéder à cette dernière source de renseignements en composant le numéro de téléphone 529-6531 à Québec ou 878-9261 à Montréal.

Commentant ces dernières mesures prises en vue de bien informer la population, le directeur des opérations de la Régie, M. Robert Brochu, a déclaré que "l'importance, pour la population, des mesures sociales inhérentes aux opérations de la Régie justifiait amplement la mise sur pied de ces équipes de correspondanciers et de téléphonistes et que l'organisme n'hésiterait pas à prendre toute autre mesure pouvant faciliter davantage l'accès aux renseignements dont le public peut avoir besoin pour bénéficier pleinement du régime d'assurance-maladie du Québec."

Garage Doucet Enr.

STATION BP
Route 2 Maskinongé
Car wash 5 minutes 25 cts
Tél. : 227-2090



Les membres du Richelieu-Louiseville sont allés se régaler à la cabane à sucre, la semaine dernière. Ci-dessus, nous voyons de gauche à droite: MM. René Oregno, Paul Huot, Fernand Grégoire, président et Arthur Doyon. (Lapointe Photo)

LA SAISON DES "BINNES" EST MORTE! MASKINONGÉ A TROUVÉ



UN HOMME



YVON PICOTTE

- Travailleur • Honnête • Intelligent
 - Dévoué • Actif • Compréhensif
- Prouvez le contraire pour voir!

LE PEUPLE LE CONNAÎT
ET VOUS CONNAÎT...

Monsieur Paul