



CINÉMA

Rock Demers La Guerre se poursuit

Page 2

La Presse

CAHIER C | LA PRESSE | MONTRÉAL | SAMEDI 23 SEPTEMBRE 2000

DAVID LA HAYE MOI ET L'AUTRE

MARC-ANDRÉ LUSSIER
collaboration spéciale

Quinze minutes avant l'heure prévue, David La Haye est déjà là, attablé dans un café. Devant lui un verre d'Évian, un agenda qui, manifestement, sert beaucoup, un cahier de notes, un téléphone portable, des verres fumés déposés en travers sur la table. Que dirait le jeune *bum* timide et angoissé qu'il fut à une époque s'il voyait aujourd'hui l'homme estimé et responsable qu'il est devenu? Comment celui qui aurait facilement pu mal tourner percevrait-il cet acteur désormais apte à maîtriser tous les aspects de sa vie, tant du côté professionnel que personnel?

«Il dirait qu'il a changé en maudit!» dit le principal intéressé en riant.

À 34 ans, le plus sollicité des acteurs québécois au cinéma sort d'une intense période de remise en question. Après les tournages de *L'Invention de l'amour* de Claude Demers (à l'affiche depuis hier), et de *Méchant Party* de Mario Chabot (sortie le 6 octobre), David La Haye s'est en effet offert quelques mois de vacances afin de refaire le plein. La conclusion de cette période de réflexion consiste en une volonté certaine d'explorer maintenant ce qu'il appelle «l'autre moitié de (sa) palette de jeu».

«J'ai interprété beaucoup de personnages sombres et torturés jusqu'à maintenant», constate-t-il.

«Est-ce parce que j'ai une certaine aisance à jouer la fragilité que les réalisateurs et cinéastes ont fait appel à moi pour ce genre de rôle? C'est possible. Mais comme j'ai déjà pas mal fait le tour, j'aimerais désormais choisir des personnages qui se rapprochent un peu plus de ma nature. Je n'ai pratiquement fait que du contre-emploi depuis 11 ans!»

Autrement dit, un peu moins de Edmond, le petit curé torturé de *Montréal, P.Q.*, un peu plus de Rick Bonnard, le rocker d'*Omerta*.

«Je souhaiterais maintenant choisir des personnages déterminés, qui possèdent une identité forte, confie-t-il. J'aimerais justement reprendre là où j'ai laissé avec Rick Bonnard.»

Pour la dernière fois

Dans *L'Invention de l'amour*, La Haye incarne pourtant Antoine, un écrivain sensible, heurté par une peine d'amour qu'il tente d'exorciser à travers trois nouvelles aventures avec des femmes qu'il ne peut pourtant pas véritablement aimer. En plein le type de personnage torturé qui correspond plus à ceux qu'il veut désormais fuir. Dans le nouveau film d'André Turpin qu'il tourne actuellement (dont le titre provisoire est *J'ai un crabe dans la tête*), l'acteur interprète le rôle d'un homme incapable de dire non aux autres. Au point même d'emprunter la personnalité qui sied le mieux à une situation donnée.

«Je savais dès le départ que le rôle d'Antoine dans *L'Invention de l'amour* serait

l'un des derniers du genre que j'accepterais. Quant au personnage que je joue dans le film de Turpin, que nous tournons actuellement avec beaucoup d'enthousiasme en équipe légère, je le considère un peu comme un rôle testament. Une manière fantaisiste d'évoquer tous les personnages vulnérables que j'ai incarnés jusqu'à maintenant.»

«*L'Invention de l'amour* a récemment été présenté dans le cadre du Festival des films du monde. Cette production plus fragile a, rappelons-le, fait les frais de la compétition officielle en compagnie de *Hochelaga* et *Maelström*, deux films événements. D'aucuns diront que ce film d'auteur très personnel a certainement un peu souffert de sa position marginale parmi les trois films québécois. L'accueil critique fut d'ailleurs plutôt tiède.

«J'aime beaucoup les risques. Et j'ai aimé la vision sans complaisance que proposait Claude Demers dans ce projet. *L'Invention de l'amour* est un film à caractère personnel que Claude a porté en lui pendant plusieurs années. Et ça, ça me touche. Cela dit, le personnage d'Antoine est plutôt froid, pas très sympathique, très dur même. En même temps, cet homme vit une très grande douleur. Dans mon esprit, ce film est aussi un hommage rendu à toutes ces femmes qui s'amourachent de gens qui ne peuvent pas les aimer en retour.»

Engagement

Porte-parole québécois d'Amnistie internationale, engagé dans l'événement *Regard sur la relève du cinéma* au Saguenay, organisateur de l'exposition de photographies *Séduction urbaine*, La Haye est de ceux qui croient que l'acteur a aussi un rôle social à jouer.

«Cet engagement découle surtout d'un désir de communication, dit-il. Avant de bifurquer vers l'art dramatique, j'étudiais d'ailleurs en journalisme et en communications. J'estime aussi avoir une dette envers le cinéma. Je crois à l'impact que peut avoir une oeuvre artistique sur les individus. Certaines d'entre elles ont en tout cas eu un impact certain sur moi-même à une époque où j'aurais facilement pu dériver. Des films comme *The Outsiders*, *Rumble Fish*, ou *Paris, Texas* ont carrément changé ma vie.»

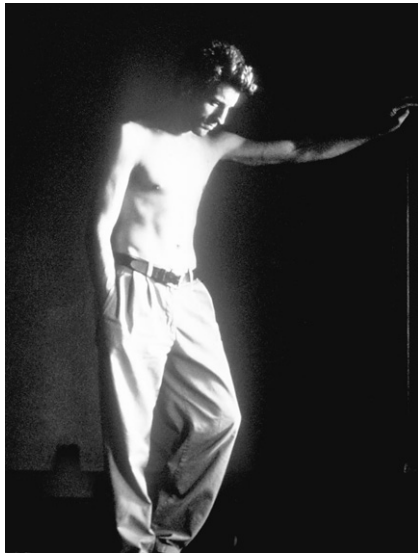
«En tant que personnalité publique, mon engagement ne peut toutefois se limiter qu'à un travail de sensibilisation, dit-il. Je laisse aux gens compétents le soin d'exercer leur métier. Les récentes années m'ont en effet appris qu'il valait mieux me concentrer sur mon métier d'acteur. On se brûle à vouloir trop en faire.»

Le cinéma québécois est l'une des causes qui tient le plus à coeur à David La Haye. «En tant que porte-parole du *Regard sur la relève du cinéma*, je suis à même de constater le formidable talent qui existe chez nous. Et je me bats pour trouver des idées afin que ce talent puisse s'épanouir.»

Voir LA HAYE en page 2



Photo Alain Robitaille, La Presse



David La Haye, dans *L'Invention de l'amour*.

L'INVENTION DE L'AMOUR

Pas de quoi en faire un drame

LUC PERREAULT

ANTOINE INCARNE le mâle québécois d'aujourd'hui, homme fragile, blessé, dont les états d'âme, et c'est le principal mérite du film de Claude Demers, ne sont jamais soulignés à grands traits. Cet homme soigne son spleen dans les bras de femmes qu'il croise comme Élisabeth, jeune prostituée du genre intello. Un jour, il tombe sur Charlotte, femme mûre et mariée, mère d'un enfant. Question : où mènera cette aventure ? Réponse : pas très loin.

Programme ambitieux que cette *Invention de l'amour*. Un titre pareil promet mer et monde. Alléché, on se précipite. Ce film est-il de la tendance *Baise-moi* ou du genre *Gouttes d'eau sur pierres brillantes* ? Ni l'une ni l'autre, en fait. Le seul mérite de Claude Demers est de proposer une approche moins racoleuse que certains de ses prédécesseurs. En ce qui a trait à l'amour, le cinéma québécois n'a jamais inventé grand-chose.

Impassible, David La Haye vit son drame en homme stoïque. C'est seulement en état d'hypnose qu'on le verra verser une larme. À ses côtés, Pascale Montpetit a beau lui faire le numéro de la femme éprise, l'autre ne bronchera pas. Monsieur a déjà donné et ne s'est pas encore repris.

En fait, la passion est curieusement absente de cette histoire. Cet amour climatisé et aseptisé n'inspire pas de grands élans de compassion. La pudeur du cinéaste se retourne contre son film. Là où il aurait fallu des cris et des larmes, on n'a droit qu'à des regards éplorés, des silences éloquentes. Pas de quoi en faire un drame.

★★

L'INVENTION DE L'AMOUR, écrit et réalisé par Claude Demers. Image : Nicolas Bolduc. Direction artistique : Marie Hélène Panisset. Montage : Claude Palardy. Musique : Nils Petter Molvaer. Avec David La Haye, Pascale Montpetit, Delphine Brodeur, Andreas Apergis, Irène Stamou. 87 min.

La confusion des sentiments vue par Claude Demers

LUC PERREAULT

Présenté au FFM en compétition, *L'Invention de l'amour* de Claude Demers a sans doute souffert d'être confronté aux séductions de *Maelström* ou à l'actualité percutante de *Hochelaga*. Pourtant ce premier long métrage d'un jeune cinéaste doué possède des charmes certains, le plus évident résultant de son envie d'interroger le désir amoureux des Québécois.

Ce film traite en gros des relations amoureuses, de la confusion des sentiments et des difficultés de vivre à deux, une thématique déjà abordée dans les courts métrages de Demers, notamment *Le Bonheur* et *Une nuit avec toi*.

« Chez les jeunes cinéastes québécois, soutient le cinéaste, les rapports interpersonnels reviennent au premier plan. On vit une époque où les gens sont très seuls. Il y a un grand questionnement, une grande confusion des sentiments. »

Rétrospectivement, il constate que les relations amoureuses ont rarement figuré au premier plan de notre cinématographie. Quand elles le furent, ce fut souvent sous le couvert d'une intrigue policière, d'une histoire politique ou d'un récit d'anticipation. Un de ses films préférés reste à cet égard *À tout prendre*, premier long métrage de Claude Jutra, un film écrit au je et traitant de la vie amoureuse de Claude, l'alter ego de Jutra, oeuvre très moderne pour son époque (le début des années 60) et qui n'a pratiquement eu aucune filiation.

« C'est le film québécois qui m'a le plus marqué, affirme Demers, un film qui était d'une grande modernité et au diapason des films de Godard et Truffaut en ce qui a trait à la déconstruction du son et du récit. Il traitait de personnages urbains. Après, on est revenu à un côté plus rural. »

Selon lui, après la phase politique des années 70 où le cinéma se concentrait sur des problèmes collectifs, les années 80 et 90 se sont peu à peu concentrées autour du thème du je-me-moi, un cinéma tourné vers l'individu, porté sur des états d'âme parfois trop larmoyants



Le choix de Pascale Montpetit et David La Haye s'est fait par téléphone. Au bout de quelques minutes de conversation avec La Haye, Claude Demers se sentait déjà rassuré.

à son goût.

Un personnage hanté

Son approche moderne du thème amoureux se caractérise par une fuite de la sentimentalité. L'abus des sentiments, cet appel aux larmes, il appelle ça « la machine à l'eau ». Mais comment aborder l'amour sans verser dans le sentiment ?

Pendant le tournage, Demers s'était entendu avec David La Haye pour que son personnage, en raison de l'angoisse qu'il vit et de la solitude qu'il porte, ne se confie jamais aux autres pour éviter que son comportement ne devienne complaisant et que le spectateur s'apitoie sur son sort. Le seul moment où Antoine, incarné par La Haye, se laisse aller à verser des larmes, c'est pendant la séance d'hypnose. À ce moment-là, se croyant auprès de son ancienne flamme, il craque.

« Ce qui était important pour moi c'est que les personnages soient vrais. Pour atteindre cette vérité d'émotion, cette véracité, j'avais demandé à David de se faire hypnotiser pour vrai. »

La Haye avait exigé qu'on tourne à plateau fermé cette scène où il se livre devant un hypnologue (ce

dernier d'ailleurs joué par un vrai). N'y avait-il pas un danger que le vécu de l'acteur interfère alors avec celui de son personnage ? « Aucun, répond Demers. Si quelqu'un refuse de dire quelque chose, il ne le dira pas sous hypnose. On ne fait jamais rien contre sa volonté. »

Antoine est un jeune homme torturé mais jamais mièvre. « C'est un romantique mais en même temps il incarne quelque chose d'assez moderne comme homme qui se cherche sur le plan des sentiments, qui a été blessé amoureux et qui vit emprisonné. C'est aussi un artiste. Il écrit. Il a réalisé qu'en fait la plus belle histoire qu'il pouvait écrire, elle lui échappait parce qu'il aurait fallu la vivre. »

Cette histoire qui lui échappe, c'est celle avec Matina (Irène Stamou), personnage à peine esquissé qu'on entrevoit brièvement au début. Antoine en est hanté.

L'émotion d'abord

Au départ, le projet faisait trois heures. Il s'agissait de suivre le cheminement d'Antoine à travers six rencontres avec des femmes. Il va sans dire qu'un tel projet posait des problèmes de financement. Demers a donc resserré son récit en ne

conservant que deux personnages féminins, Charlotte et Élisabeth.

« À la base, explique-t-il, c'était toujours la même thématique : un gars qui est hanté par une rupture, qui ne réussit plus à se sortir de cette histoire, qui veut passer à autre chose et sa rencontre avec Charlotte qu'il n'aime pas. Chacun donc est amoureux de quelqu'un dont il n'est pas aimé. »

Avec Charlotte que défend Pascale Montpetit, les avis diffèrent. Victime ou manipulatrice ? C'est une femme intelligente, répond Demers. Antoine est très honnête quand il lui dit qu'il n'est pas amoureux d'elle. Mais elle s'acharne et s'invente une histoire.

« Je ne suis pas convaincu qu'elle croit complètement à sa propre histoire. Mais je pense qu'il y avait quelque chose qu'elle avait à vivre au niveau d'une passion. »

En écrivant son scénario, Demers n'avait en tête aucun interprète. Le choix de David La Haye, Pascale Montpetit et Delphine Brodeur (qui joue le personnage d'Élisabeth, la jeune prostituée) s'est fait par téléphone. Au bout de quelques minutes de conversation avec La Haye, Demers se sentait déjà rassuré.

« Pascale était aussi géniale quant à ce qu'elle a pu apporter à son personnage. Elle a vraiment une compréhension de la dramaturgie d'une scène. Cela s'est traduit par des répliques qu'on a changées juste avant de tourner. »

Il s'estime plus proche de cinéastes comme Mike Leigh ou Bergman que de certains autres qui font dans la carte postale.

« Moi, ce qui m'importe c'est de filmer ce qui se passe dans les yeux au niveau de l'émotion. C'est un film qui se déroule avec une certaine lenteur et qui laisse une part d'évocation pour que le spectateur puisse entrer dans l'histoire et, par un jeu de miroirs, puisse se faire sa propre histoire. »

Interrogé sur le budget dont il disposait, il reste muet. Mais il affirme qu'en aucun temps la structure financière n'a compromis sa liberté de création. « Je suis très fier du travail qu'on a pu faire avec le directeur photo (Nicolas Bolduc) et la directrice artistique (Marie Hélène Panisset). »

Ses ambitions se limitent pour le moment à la carrière de son bébé. « Ce qui m'importe, c'est que le film marche, que je touche des gens, que le film aille dans d'autres festivals et circule dans le monde.

LA HAYE

Suite de la page C1

« Je crois que l'entreprise privée pourrait très bien soutenir les jeunes créateurs en échange de services publicitaires par exemple. Bien sûr, les institutions culturelles font déjà leur part mais l'enveloppe budgétaire reste toujours la même. Et les créateurs se font de plus en plus nombreux. »

« Depuis des années, poursuit-il, on retrouve toujours ce même dé-

bat sur la distribution des films québécois, particulièrement en regard des premières oeuvres. Il faudrait bien trouver une solution un jour. C'est pourquoi, lorsque je vais à l'étranger, j'essaie de provoquer des rencontres avec des producteurs afin que des projets soient mis en commun. C'est, à mon avis, la seule avenue pour que des films québécois puissent étre distribués

ailleurs. Ça ne veut pas dire de sacrifier le cinéma local pour autant ! Mais il faut lancer de nouvelles idées ».

« Notre cinéma se renouvelle assez bien actuellement, particulièrement depuis quelques années », évalue La Haye avec un réel enthousiasme.

« Mais il faudrait aussi soutenir les artisans qui travaillent à l'étran-

ger. Parce que tout le monde, par la bande, ressort gagnant du succès des nôtres ailleurs. Au lieu de montrer du doigt ceux qui essaient d'élargir les frontières, montrons du doigt ceux qui essaient de mettre des bâtons dans les roues à ces artisans là ! »

L'une des nouvelles résolutions de David La Haye est aussi de dire ce qu'il pense. Ça tombe bien. Il réfléchit visiblement beaucoup.

Roger Cantin tourne la suite de *La Guerre des tuques*

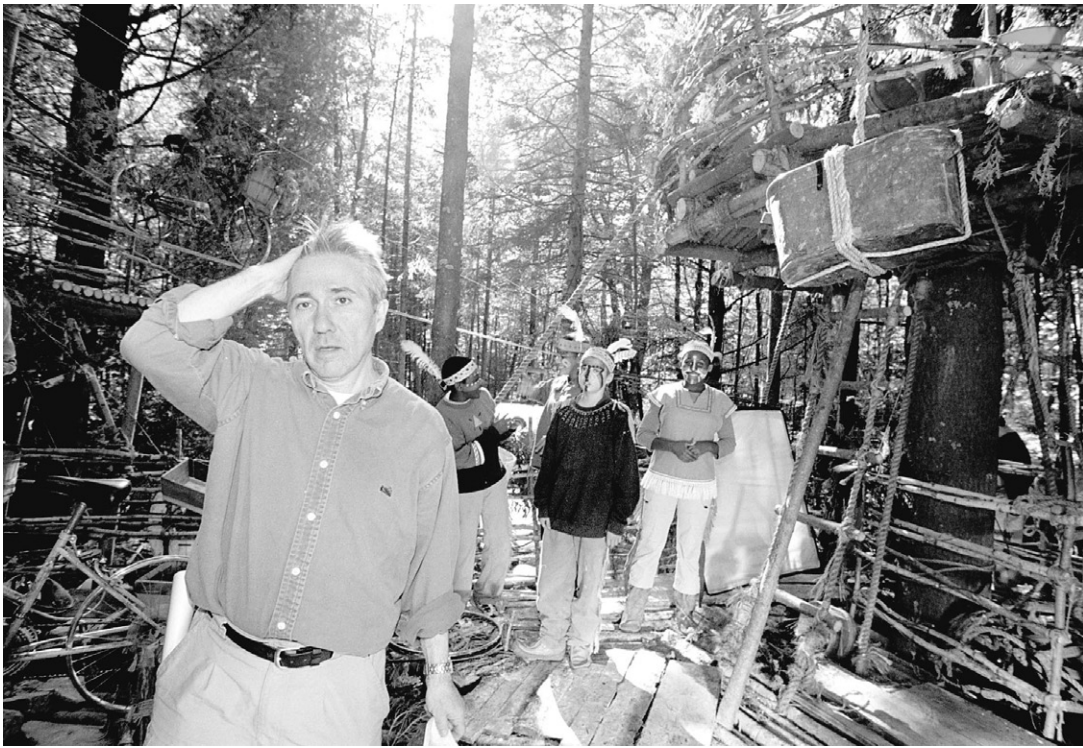
JEAN BEAUNOYER

SEIZE ANS après la sortie de *La Guerre des tuques*, une nouvelle génération d'enfants reprend le sentier de la guerre dans les bois de la région de New Glasgow. Cette fois-ci, la guerre entre les Indiens et les conquistadors se déroule en été, sur les rives du Lac Noir alors que les enfants de deux campings voisins se livrent à un jeu de guerre dans le nouveau film produit par Rock Demers, *La Forteresse suspendue*.

Roger Cantin qui avait été coscénariste de *La Guerre des tuques*, a eu l'idée d'une suite à ce film qui avait attiré en 1984 plus d'un million de spectateurs dans les salles de cinéma du Québec avant d'être vu dans de nombreux pays. C'était, on se souvient, le début de la série des *Contes pour tous*, qui ont fait la renommée de Rock Demers. Cantin, en plus d'écrire le scénario, peut maintenant se permettre de réaliser ce film doté d'un budget de 4 millions.

« À l'époque, je n'étais pas assez connu pour réaliser *La Guerre des tuques*, racontait-il cette semaine, pendant le tournage en forêt. Il était plus facile d'obtenir des appuis financiers avec la présence d'André Melançon qui jouissait déjà d'une grande réputation. L'univers des enfants m'intéresse mais je n'ai pas l'impression d'écrire pour les enfants. Je ne veux pas m'enfermer dans ce ghetto. J'écris pour tout le monde et mon propos s'adresse à l'intelligence des gens alors que j'aborde, par exemple, la question de la guerre. Pourquoi les hommes éprouvent-ils le besoin de faire la guerre ? Cette fois-ci, le propos est plus clair que dans *La Guerre des tuques* et les dialogues vont beaucoup plus loin ».

La comédienne Isabelle Cyr interprète le personnage de Sophie que l'on voyait enfant dans *La Guerre des tuques* et qui est devenue mère dans *La Forteresse suspendue*.



« J'écris pour tout le monde et mon propos s'adresse à l'intelligence des gens alors que j'aborde, par exemple, la question de la guerre », souligne Roger Cantin (en avant-plan), lors du tournage de *La Forteresse suspendue*.

« Ce sont les enfants des personnages de *La Guerre des tuques* que l'on retrouve dans ce film. Luc et Sophie ont eu des enfants et ceux-ci sont beaucoup plus raffinés dans leur stratégies de guerre. Ces enfants ont connu l'ordinateur et l'Internet et c'est déjà un monde de différence », notait la comédienne qui est revenue au Québec après un séjour d'un an à New York.

Pendant le tournage d'une attaque des Indiens, je remarque qu'on a remplacé les bal-

les de neige par des ballons remplis d'eau et de poudre. Je remarque aussi que le fort de glace a fait place à une magnifique forteresse construite sur les plus hautes branches de plusieurs arbres. La maison que nous aurions aimé construire dans notre enfance.

Deux bandes ou plutôt deux terrains de camping s'affrontent. Le camping du nord abrite les biens nantis, les riches de la région. Celui du Sud, regroupe les plus pauvres. Et on se fait la guerre. Mais est-ce bien

un jeu et pourquoi ce jeu qui prend subitement une tournure inquiétante ?

Le film devrait en fournir la réponse.

Le producteur Rock Demers semblait particulièrement heureux de l'allure du tournage de 32 jours qui se terminera le 17 octobre.

« Ce film va dépasser les deux millions au box-office et c'est le début d'une nouvelle série de *Contes pour tous*. La maison de production que je dirige, La Fête, va produire une dizaine de films dans les trois prochaines années. Cette fois-ci, nous avons négocié le financement global de dix films. C'est beaucoup plus efficace ainsi. Je pensais me retirer en 1999, à la fin de la première série des *Contes pour tous*. J'étais épuisé et souffrant à l'époque mais maintenant, ma santé va beaucoup mieux et je suis très enthousiaste à l'idée de varier nos productions comme nous l'avions déjà entrepris et de produire des films avec l'Autriche, l'Islande, l'Allemagne prochainement et aussi de continuer à réaliser une grosse série par année ».

Les productions La Fête ont réalisé, entre autres, les séries *P.T. Barnum*, *Bonano*, et coproduit *Nuremberg*.

« Depuis sept ou huit ans, ce sont les films nationaux qui font les meilleurs recettes au box-office, notait Rock Demers. À l'ère des communications, les pays sont mieux informés, les oeuvres sont mieux répandues et on découvre des talents un peu partout sur la planète. Mes films sont toujours anti-Disney et les bons et les méchants, ça n'existe pas chez nous. Quand les Américains présentent inévitablement des méchants au cinéma, ce sont toujours des êtres différents de nous. Et ils incitent fatalement les enfants à se méfier et à combattre tout ce qui ne leur ressemble pas. »

La sortie de *La Forteresse suspendue* est prévue pour le 15 juin 2001 dans les salles du Québec.



Almost Famous se distingue non seulement par ses très belles qualités d'écriture, mais aussi par une solide distribution d'ensemble.

ALMOST FAMOUS

Vibrants souvenirs rock and roll

MARC-ANDRÉ LUSSIER
collaboration spéciale

Il n'est pas nécessaire d'avoir vécu son adolescence dans les années 70 pour apprécier *Almost Famous*. Mais ceux qui font partie de la même génération que celle de l'auteur cinéaste Cameron Crowe seront particulièrement touchés par le juste portrait d'époque que ce dernier offre dans son nouveau film.

Ce récit autobiographique nous entraîne en effet au cœur du rock and roll. Avec, pour guide, un jeune journaliste d'à peine quinze ans qui, comme Crowe à l'époque, doit suivre la tournée d'un groupe en pleine ascension afin d'effectuer un reportage pour le *Rolling Stone*.

L'alter ego du cinéaste a pour nom William Miller (Patrick Fugit, très juste dans un premier rôle au cinéma). À la fin des années 60, le jeune homme tombe amoureux fou de la musique rock le jour où il hérite de tous les albums de sa sœur aînée, qui a quitté la maison. Même si sa mère Elaine (Frances McDormand), une enseignante aux idées progressistes — qui panique à l'idée que ses enfants puissent un jour toucher à la drogue —, fait un tri ravageur dans la collection. Un exemple? Elle montre rageusement le très innocent album de Simon & Garfunkel *Bookends*, sur lequel apparaît une photo du tout jeune duo en noir et blanc, en disant qu'on ne voit que du « pot » dans leurs yeux!

Quelques années plus tard, Elaine aura évidemment beaucoup de difficulté à laisser partir son jeune fils en tournée avec le groupe (fictif) Stillwater. Voilà toute la beauté de ce personnage magnifiquement interprété par McDormand: elle comprend très bien que ce « parcours initiatique » est inévitable.

Elaine devient toutefois impossible à vivre. Elle exige en effet d'incessants coups de fils, n'hésite pas à mettre son fils dans l'embarras, ou même à haranguer au téléphone les compagnons de route de William, fussent-ils guitaristes dans un groupe rock. Exerçant le plein contrôle, Elaine possède pourtant aussi ce don de mettre les choses en perspective. *Almost Famous* porte sur le journalisme et le rock and roll, certes, mais ce film prend aussi les allures d'une lettre d'amour qu'envoie un artiste à sa mère.

Cela dit, tout l'aspect du milieu de la musique rock est décrit avec force détails. D'autant que William arrive à un moment où cet univers est en train de subir de profondes transformations. À l'aide de la jeune Penny Lane (excellente Kate Hudson), une jeune groupie (mais ne lui dites pas) qui a ses entrées, William finira par gagner la confiance de Russell (Billy Crudup), le guitariste-leader de Stillwater. L'adolescent sera ainsi témoin des guerres intestines qui, peut-être, mineront les chances de succès du band, et sera confronté à l'image que les musiciens voudraient bien donner d'eux-mêmes dans le reportage. Il devra aussi, presque malgré lui, participer aux virées « sex, drugs & rock and roll » qui, inévitablement, ponctuent les étapes de la tournée.

L'heure de tombée approche, les bonzes du *Rolling Stone* (qui n'ont jamais rencontré William en personne — ils n'ont aucune idée qu'ils ont affaire à un ado) s'impatientent, et, plus grave encore, l'amour que William ressent pour Penny auront tôt fait de rendre la situation stressante. Philip Seymour Hoffman est excellent dans le rôle du mentor Lester Bangs, éditeur du magazine *Creem*, à qui William demande conseil de temps à autre. « Sois honnête et impitoyable. Ne les laisse surtout pas devenir tes amis ! »

Almost Famous est, en fait, le portrait sensible et intelligent d'un adolescent qui doit apprendre à grandir dans un contexte un peu plus particulier. Cet excellent film se distingue non seulement par ses très belles qualités d'écriture, mais aussi par une solide distribution d'ensemble, de même que par un récit prenant, tapissé bien sûr par une trame sonore sur laquelle figurent nombre de succès mythiques des années 70.

Avec *Almost Famous*, Cameron Crowe, qui n'avait rien tourné depuis *Jerry Maguire*, offre son film le plus personnel et le plus achevé.

★★★

ALMOST FAMOUS. Écrit et réalisé par Cameron Crowe. Image : John Toll. Montage : Joe Hutshing, Saar Klein. Direction artistique : Clay A. Griffith, Clayton R. Hartley, Virginia Randolph-Weaver. Musique : Nancy Wilson. Avec Billy Crudup, Frances McDormand, Kate Hudson, Jason Lee, Patrick Fugit, Anna Paquin, Fairuzza Balk, Phillip Seymour Hoffman. 2h02.



**« Un des films les plus délectables de l'année !
EMMENEZ-Y QUELQU'UN QUI VOUS EST CHER ! »**
Penelope Cruz est la prochaine star internationale, qui fera revivre Audrey Hepburn à nos mémoires !
Jeffrey Lyons, WNBC

**PENELOPE CRUZ
WOMAN ON TOP**

FOX SEARCHLIGHT PICTURES PRÉSENTE
UNE PRODUCTION ALAN POUL « AMOUR, PINETS ET BOSSA NOVA »
PENELOPE CRUZ MURILLO BENICIO HAROLD PERRINEAU JR
MARK FEUERSTEIN « LES LUIS BACALOV »
PRODUCTION NANCY PALOIAN-BREZNIKAR « LES LESLIE JONES »
DIRECTION PHILIPPE CHIFFRE « LA PHOTOGRAPHIE THERRY ARBOGAST »
RÉALISÉ PAR FINA TORRES « LES MÈRES »
www.womanontopmovie.com

À L'AFFICHE!

CINÉPLEX ODÉON FAUBOURG	FAMOUS PLAYERS COUSÉE KIRKLAND	MEGA-PLEX™ GUZZO SPHERETECH 14	MEGA-PLEX™ GUZZO TASCHEREAU 18
CINÉPLEX ODÉON POINTE-CLAIRE	CINÉPLEX ODÉON HULL	CINÉPLEX ODÉON LAVAL (Galerias)	CINÉPLEX ODÉON LASALLE (Place)

CONSULTEZ LES GUIDES-HORAIRES DES CINÉMAS! SON DIGITAL

GRAND PRIX DU JURY
Prix d'interprétation féminine - Prix d'interprétation masculine
CANNES 1999

I'HUMANITÉ

UN FILM DE BRUNO DUMONT

« Extraordinaire leçon de cinéma... Magistral. »
JULIETTE RIVER, VOIR

« À voir et à revoir. »
DENIS CÔTE, IKI

À L'AFFICHE! 16h10 - 21h05

CINÉMA PARALLÈLE & eCentris 3336, boul. St-Laurent
Billet: (514) 447-2286

LES LÉGENDES NE MEURENT JAMAIS

LÉGENDES URBAINES LA SUITE

version française de THE FINAL CUT

PHOENIX PICTURES PRÉSENTE UNE PRODUCTION DE NEAL H. MORITZ / GINA MATTHEWS UN FILM DE JOHN OTTMAN
« LÉGENDES URBAINES » LA SUITE « JENNIFER MORRISON, MATTHEW DAVIS, HATTI BOCHNER, JOSEPH LAWRENCE, ANTHONY ANDERSON et LORETTA DEVINE » JOHN OTTMAN « JOHN OTTMAN, BOB ROHRER, JOSEPH MARK ZIEZKE, BILLY CRYSTAL, NICHOLAS SPURLOCK, BRAD LUFF » MICHAEL APPOINTEL « MICHAEL H. MORITZ » GINA MATTHEWS RICHARD LUXE ROTHSCHILD « PAUL HARRIS BOARDMAN & SCOTT BERICKSON » JOHN OTTMAN

À L'AFFICHE!

QUARTIER LATIN ✓	MEGA-PLEX™ GUZZO POINT-VAIU 16 ✓	MEGA-PLEX™ GUZZO TASCHEREAU 18 ✓	MEGA-PLEX™ GUZZO JACQUES CARTIER 14 ✓
CINÉPLEX ODÉON PARADIS ✓	CINÉPLEX ODÉON LASALLE (Place) ✓	LES CINÉMAS GUZZO LANGÉLIER 6 ✓	CINÉPLEX ODÉON LAVAL (Carrefour) ✓
LES CINÉMAS GUZZO ST-BRUNO ✓	CINÉPLEX ODÉON CHÂTEAUGUAY ENCORE ✓	CINÉPLEX ODÉON CARREFOUR DU NORD ✓	CINÉPLEX ODÉON PLAZA DELSON ✓
CINÉPLEX ODÉON BOUCHERVILLE ✓	CINÉPLEX ODÉON ST-EUSTACHE ✓	LES CINÉMAS GUZZO TERREBONNE 8 ✓	LES CINÉMAS GUZZO STE-THÉRÈSE 8 ✓
CINÉMA BIENMANS SHAWINGAN ✓	CINÉPLEX ODÉON ST-HYACINTHE ✓	CINÉPLEX ODÉON ST-JEAN ✓	CINÉPLEX ODÉON ST-JÉRÔME ✓
LES CINÉMAS GUZZO ROCK FOREST ✓	FAMOUS PLAYERS STARCITE MAGOG ✓	LES CINÉMAS GUZZO FLEUR DE LYS GRANBY ✓	CINÉPLEX ODÉON SOREL-TRACY ✓
CINÉPLEX ODÉON VALLEYFIELD ✓	CINÉPLEX ODÉON MAGOG ✓	CINÉPLEX ODÉON JOLIETTE ✓	LES CINÉMAS GUZZO STE-BASILE ✓
CINÉPLEX ODÉON VALLEYFIELD ✓	CINÉPLEX ODÉON VALLEYFIELD ✓	CINÉPLEX ODÉON VALLEYFIELD ✓	CINÉPLEX ODÉON VALLEYFIELD ✓

CONSULTEZ LES GUIDES-HORAIRES DES CINÉMAS! SON DIGITAL

GAGNANT
FESTIVAL DES FILMS DU MONDE
Meilleur film canadien

GAGNANT
FESTIVAL DES FILMS DU MONDE
Meilleure contribution artistique

GAGNANT
FESTIVAL DE TORONTO
Meilleur film canadien
Mention spéciale

MARIE-JOSÉE CROZE
JEAN-NICOLAS VERREAULT

MAELSTRÖM

un film de DENIS VILLENEUVE
produit par ROGER FRAPPIER et LUC VANDAL

MAX FILMS

MCAUSLAN 35
LA PASSION DES GRANDS ÉCRANS

3E
LE CINÉMA GAZZO

Télé-Québec

ALLIANCE ATLANTIS
DISTRIBUTION

À L'AFFICHE!

CINÉPLEX ODÉON QUARTIER LATIN ✓	MEGA-PLEX™ GUZZO TASCHEREAU 18 ✓	CINÉPLEX ODÉON LAVAL (Carrefour) ✓
CINÉPLEX ODÉON BOUCHERVILLE ✓	MAISON DU CINÉMA SHERBROOKE ✓	LEUR DE LYS TROIS-RIVIÈRES 0 ✓

VERSION ORIGINALE FRANÇAISE AVEC SOUS-TITRES ANGLAIS

CINÉPLEX ODÉON FAUBOURG ✓

CONSULTEZ LES GUIDES-HORAIRES DES CINÉMAS

« UN FILM ATTACHANT. DU GRAND SERRAULT ! »
- STUDIO

« TRÈS BEAU FILM. MICHEL SERRAULT, UN TALENT FOU ! »
- FRANCE SOIR

« LE MONDE DE MARTY EST CHALEUREUX ET HONORE LA MAESTRIA D'UN DES MONSTRES SACRÉS DU CINÉMA FRANÇAIS. BRAVO SERRAULT ! »
- FIGARO

« UN FILM DRÔLE, JUSTE, SENSIBLE, D'UNE HUMANITÉ DÉROUTANTE. »
- LE RÉPUBLICAIN

EN ROUTE POUR LA VIE...

AVEC MICHEL SERRAULT

PRÉSENTÉ AU FESTIVAL DES FILMS DU MONDE

LE MONDE DE MARTY

UN FILM DE DENIS BARDIAU

CKAC 730
Le pouvoir des mots

À L'AFFICHE!

CINÉPLEX ODÉON QUARTIER LATIN ✓

CINÉPLEX ODÉON DAUPHIN ✓

CONSULTEZ LES GUIDES-HORAIRES DES CINÉMAS

Sylvie Léonard

La vie après l'Amour

Un film de GABRIEL PELLETIER

MAX FILMS
737

JENNIFER LOPEZ

LA CELLULE

Version française de « The Cell »

16 ANS

NEW LINE CINEMA
757

CONSULTEZ LES GUIDES-HORAIRES DES CINÉMAS

www.allianceatlantis.com

HORAIRES ET PRIMEURS

AFTER LIFE

Atwater. Ven. : 18h55, 21h20 ; sam. : 16h10, 18h55, 21h20 ; dim. : 16h10, 18h55 ; lun. au jeu. : 19h55.
 Parisien : 14h20, 16h50, 19h10, 21h40 ; jeu. : 14h20, 16h50, 21h40.

ALMOST FAMOUS

Film américain (2000) de Cameron Crowe. Scénario : C. Crowe. Images : John Toll. Montage : Joe Hutshing, Saar Klein. Musique : Nancy Wilson. Avec Patrick Fugit, Billy Crudup, Kate Hudson, Frances McDormand, Philip Seymour Hoffman, Jason Lee. 122 min.

Drame de mœurs. Au début des années 1970, William Miller, un adolescent plutôt précoce, est engagé par le célèbre magazine Rolling Stone pour suivre la tournée d'un groupe rock en pleine ascension. Bien qu'un ami éditeur lui ait conseillé de ne pas se lier d'amitié avec ceux qu'il est censé observer, William se laisse impressionner par les membres du groupe, en particulier le ténébreux guitariste Russell Hammond et la maîtresse de ce dernier, une groupe idéiste surnommée Penny Lane. Témoins de scènes pas toujours flatteuses, le jeune journaliste devra composer avec l'affection qu'il ressent pour ses sujets et son sens de l'éthique.

Angrignon : 19h20, 21h55 ; sam., dim. : 16h15, 19h20, 21h55.
 Cavendish. Ven. au dim., mar. : 12h40, 15h25, 18h30, 21h05 ; lun., mer., jeu. : 18h30, 21h05.
 Centre Laval : 19h10, 21h45 ; sam., dim. : 13h30, 16h10, 19h10, 21h45.
 Colisée, Kirkland : 19h25, 22h15 ; sam., dim. : 13h25, 16h10, 19h25, 22h15.
 Famous Players 8 - Greenfield Park : 19h20, 21h45 ; sam., dim. : 16h25, 19h20, 21h45.
 Famous Players 8 - Pointe-Claire : 19h, 21h40 ; sam., dim. : 16h10, 19h, 21h40.
 Mega-Plex Spheretech. Lun., mer., jeu. : 19h05, 21h35 ; ven., sam., dim., mar. : 13h05, 15h35, 19h05, 21h35.
 Paramount Montreal : 12h40, 13h15, 15h30, 16h10, 18h30, 19h, 21h15, 21h50 ; ven., sam. : minuit, minuit30 ; ven. : 12h40, 18h30, 21h15.

APPARENCES

Cinéma Joliette : Ven., sam., lun., mar., mer., jeu. : 19h, 21h30 ; dim. : 13h30, 16h, 19h, 21h30.
 Mega-Plex Pont-Viau. Lun., mer., jeu. : 19h, 21h35 ; ven., sam., dim., mar. : 13h, 15h45, 19h, 21h35.

Mega-Plex Taschereau. Lun., mer., jeu. : 19h, 21h35 ; ven., sam., dim., mar. : 13h, 15h45, 19h, 21h35.
 Place Longueuil : 19h20 ; sam., dim. : 13h45, 16h20, 19h20, 21h30.
 Quartier Latin : 12h25, 21h25.

St-Bruno. Ven. au dim., mar., mer. : 13h25, 16h10, 19h, 21h35 ; lun., jeu. : 19h, 21h35.
 St-Eustache : Ven., lun., mer., jeu. : 18h55, 21h35 ; sam., dim., mar. : 13h20, 16h, 18h55, 21h35.
 Versailles : 18h50, 21h25.

ART DE LA GUERRE (L')

Boucherville. Ven., mar., mer. : 13h55, 16h25, 18h45, 21h20 ; sam., dim. : 13h35, 16h10, 18h45, 21h20 ; lun., jeu. : 18h45, 21h20.
 Carrefour Dorion : 21h ; sam., dim. : 15h40, 21h.
 Cinéma Carnaval - Châteauguay : Sam., dim. : 13h10, 15h20, 19h05, 21h15 ; mar., mer. : 15h20, 19h05, 21h15 ; ven., lun., jeu. : 19h05, 21h15.

Cinéma Carrefour Joliette : Sam., dim. : 16h10, 21h20 ; ven., mar., mer., jeu. : 19h05, 21h20.
 Cinéma St-Basile : Sam., dim. : 13h30, 16h, 19h, 21h30 ; ven., lun., mar., mer., jeu. : 19h, 21h30.
 Mega-Plex Longueuil : Lun., mer., jeu. : 19h, 21h30 ; ven., sam., dim., mar. : 13h, 15h30, 19h, 21h30.

Mega-Plex Pont-Viau. Lun., mer., jeu. : 19h, 21h30 ; ven., sam., dim., mar. : 13h, 15h30, 19h, 21h30.
 Mega-Plex Taschereau. Lun., mer., jeu. : 19h, 21h30 ; ven., sam., dim., mar. : 13h, 15h30, 19h, 21h30.
 Place Lasalle : 19h10, 21h30.

Plaza Repentigny : Sam., dim. : 16h, 21h30 ; ven., lun., mar., mer., jeu. : 21h30.
 Quartier Latin : 16h05, 19h05, 21h50.
 St-Bruno. Ven. au dim., mar., mer. : 13h20, 16h05, 19h10, 21h45 ; lun., jeu. : 19h10, 21h45.
 St-Eustache : Ven., lun., mer., jeu. : 18h55, 21h25 ; sam., dim., mar. : 13h25, 15h55, 18h55, 21h25.
 St-Hyacinthe : 15h20, 21h40.

St-Jérôme : 18h50, 21h40 ; sam., dim. : 15h45, 18h50, 21h40.
 Ste-Thérèse : 19h10, 21h35 ; sam., dim. : 19h10, 21h35.
 Terrebonne : 21h25 ; sam., dim. : 15h25, 21h25.
 Versailles : 19h, 21h35 ; sam., dim. : 13h30, 16h10, 19h, 21h35.

ART OF WAR (THE)

Angrignon : 19h, 21h35 ; sam., dim. : 15h55, 19h, 21h35.

Angrignon : 19h20, 21h50 ; sam., dim. : 16h10, 19h20, 21h50.
 Centre Eaton : 19h10, 21h40 ; sam., dim. : 14h15, 16h45, 19h10, 21h40.
 Centre Laval : 19h20, 22h ; sam., dim. : 13h35, 16h25, 19h20, 22h.
 Colisée, Kirkland : 19h20, 22h ; sam., dim. : 13h50, 16h35, 19h20, 22h.
 Côte-des-Neiges. Ven., lun., jeu. : 19h, 21h25 ; sam., dim., mar., mer. : 13h45, 16h25, 19h, 21h25.

Famous Players 8 - Greenfield Park : 19h, 21h25 ; sam., dim. : 16h15, 19h, 21h25.
 Famous Players 8 - Pointe-Claire : 19h10, 21h45 ; sam., dim. : 16h05, 19h10, 21h45.
 Lacordaire : 19h, 21h30 ; sam., dim. : 13h, 15h30, 19h, 21h30.
 Mega-Plex Spheretech. Lun., mer., jeu. : 19h, 21h30 ; ven., sam., dim., mar. : 13h, 15h30, 19h, 21h30.

Paramount Montreal : 13h40, 16h25, 18h55, 21h40 ; ven., sam. : minuit15.
AUTOMNE À NEW YORK
 Angrignon : 13h40, 16h40, 19h40, 22h25.
 Boucherville : 12h50, 15h15, 17h35, 19h55, 22h5.
 Carrefour Dorion : 13h, 15h10, 17h20, 19h35, 21h45.
 Dauphin. Ven. au dim., mar., mer. : 14h, 16h15, 19h, 21h10 ; lun., jeu. : 19h, 21h10.

Famous Players 8 - Pointe-Claire : 13h50, 16h30, 19h15, 21h30 ; lun., mer., jeu. : 19h15, 21h30.
 Parisien : 13h20, 16h20, 19h10, 21h50.
 St-Bruno : 13h30, 16h, 19h, 21h20.
 St-Eustache : 13h15, 15h45, 18h50, 21h15.
 St-Jérôme : 13h, 15h45, 18h50, 21h40.
 St-Hyacinthe : 13h20, 15h35, 19h15, 21h50.
 Versailles : 13h40, 16h15, 19h, 21h30.

AUTUMN IN NEW YORK

Angrignon : 19h05, 21h30.
 Cavendish. Ven. au dim., mar. : 12h50, 15h15, 18h40, 21h ; lun., mer., jeu. : 18h40, 21h.
 Centre Eaton : 19h ; sam., dim. : 14h25, 19h.
 Centre Laval : 19h30, 21h40 ; sam. : 16h50, 19h30, 21h40 ; dim. : 16h50, 21h40.
 Des Sources : 19h20, 21h25 ; sam., dim. : 13h05, 15h10, 17h15, 19h20, 21h25.
 Famous Players 8 - Greenfield Park : 19h10, 21h20.
 Mega-Plex Spheretech. Lun., mer., jeu. : 19h10 ; ven., sam., dim., mar. : 15h10, 19h10.

BAISE-MOI

Centre Laval : 19h10, 21h20 ; sam., dim. : 13h15, 15h15, 17h15, 19h10, 21h20.
 Mega-Plex Longueuil : Lun., mer., jeu. : 19h, 21h ; ven., sam., dim., mar. : 13h, 15h, 17h, 19h, 21h.
 Paramount Montreal : 12h15, 14h05, 16h05, 18h05, 20h05, 22h05 ; ven., sam. : minuit05.
 Parisien : 13h35, 15h30, 17h30, 19h30, 21h30.
 St-Hyacinthe : 13h30, 15h25, 19h25, 21h20.
 Versailles : 19h15, 21h45 ; sam., dim. : 13h10, 15h, 17h, 19h15, 21h45.

BAIT

Angrignon : 19h15, 21h45 ; sam., dim. : 16h15, 19h15, 21h45.
 Cavendish. Ven. au dim., mar. : 12h45, 15h20, 18h35, 21h10 ; lun., mer., jeu. : 18h35, 21h10.
 Centre Laval : 19h15, 21h50 ; sam., dim. : 13h20, 16h20, 19h15, 21h50.
 Cinéma Carnaval - Châteauguay : Sam., dim. : 13h05, 15h20, 19h05, 21h20 ; mar., mer. : 15h20, 19h05, 21h20 ; ven., lun., jeu. : 19h05, 21h20.
 Colisée, Kirkland : 19h, 21h55 ; sam., dim. : 13h20, 16h15, 19h, 21h55.
 Côte-des-Neiges. Ven., lun., jeu. : 19h05, 21h45 ; sam., dim., mar., mer. : 13h40, 16h10, 19h05, 21h45.
 Des Sources : 19h10, 21h40 ; sam., dim. : 13h10, 15h40, 19h10, 21h40.
 Lacordaire : 19h10, 21h40 ; sam., dim. : 13h10, 15h40, 19h10, 21h40.

Mega-Plex Spheretech. Lun., mer., jeu. : 19h10, 21h40 ; ven., sam., dim., mar. : 13h10, 15h40, 19h10, 21h40.

Paramount Montreal : 13h35, 16h15, 18h50, 21h30 ; ven., sam. : minuit10 ; lun. : 13h35, 16h15, 21h30.
 Paramount Montreal : 14h10, 16h50, 19h40, 22h15 ; ven. : 14h10, 16h50, 22h15.

BÉNIE SOIT L'ENFANT

Angrignon : 19h30 ; sam., dim. : 16h30, 19h30.
 Famous Players 8 - Pointe-Claire : 21h30.
 Versailles : 21h20 ; sam., dim. : 15h50, 21h20.

BLESS THE CHILD

Angrignon : 21h55 ; ven. : 21h15.
 Colisée, Kirkland : 21h35.
 Famous Players 8 - Pointe-Claire : 19h15 ; sam., dim. : 16h30, 19h15.
 Lacordaire : 19h10 ; sam., dim. : 13h15, 19h10.

BOSSA NOVA

Film américano-brésilien (1999) de Bruno Barreto. Scénario : Alexandre Machado, Fernanda Young, d'après le roman Miss Simpson de Sergio Sant'Anna. Images : Pascal Rabaud. Montage : Ray Hubley. Musique : Eurim Deodato. Avec Amy Irving, Antonio Fagundes, Alexandre Borges, Debora Bloch, Drica Moraes, Giovanna Antonelli. 95 min.

Comédie sentimentale. Depuis la mort de son mari brésilien il y a deux ans, l'Américaine Mary Ann Simpson donne des cours privés d'anglais à Rio de Janeiro. Parmi ses étudiants, on retrouve la jeune Nadine, amoureuse d'un correspondant internet à New York, ainsi que le fougueux joueur de soccer Acacio, sur le point de signer avec une équipe professionnelle britannique. Un jour, la mélancolique Mary Ann croise dans un ascenseur l'avocat Pedro Paulo, qui s'empêche aussitôt et s'inscrit à ses cours pour être plus près d'elle. Acacio cherche également à séduire sa belle enseignante, mais les choses changent lorsqu'il tombe amoureux de Sharon, une jeune et ambitieuse collègue de Pedro Paulo.

Égyptien : 13h35, 15h30, 17h30, 19h30, 21h30.
 Quartier Latin : 12h15, 14h45, 17h10, 19h25, 21h50.
 cine2BOYS AND GIRLS
 Centre Eaton : 19h ; sam., dim. : 14h30, 19h.
 Mega-Plex Taschereau. Lun., mer., jeu. : 21h ; ven., sam., dim., mar. : 15h, 21h.

BRING IT ON

Atwater. Ven. : 19h, 21h30 ; sam. : 16h20, 19h, 21h30 ; dim. : 16h20, 19h ; lun. au jeu. : 20h05.
 Cavendish. Ven. au dim., mar. : 12h55, 15h10, 18h45, 21h15 ; lun., mer., jeu. : 18h45, 21h15.
 Colisée, Kirkland : 19h15, 21h45 ; sam. : 13h10, 16h40, 19h15 ; dim. : 13h10, 16h40, 19h15, 21h45.
 Galeries Laval. Ven., lun., jeu. : 19h10, 21h25 ; sam., dim., mar., mer. : 13h25, 15h40, 19h10, 21h25.
 Lacordaire : 19h05, 21h05 ; sam., dim. : 13h05, 15h05, 19h05, 21h05.
 Mega-Plex Spheretech : 19h10, 21h10 ; ven., sam., dim., mar. : 13h10, 15h10, 17h10, 19h10, 21h10.
 Mega-Plex Taschereau. Lun., mer., jeu. : 19h10, 21h10 ; ven., sam., dim., mar. : 13h10, 15h10, 17h10, 19h10, 21h10.

Place Lasalle. Ven., lun., jeu. : 18h40, 20h55 ; sam., dim., mar., mer. : 13h50, 16h05, 18h40, 20h55.
 Pointe-Claire. Ven. au dim., mar. : 14h30, 16h30, 19h30, 21h30 ; lun., mer., jeu. : 19h30, 21h30.
 /cine2CELL (THE)
 Brossard. Ven., lun., mer., jeu. : 18h55, 21h10 ; sam. : 14h30, 16h40, 21h10 ; dim., mar. : 14h30,

DES GARS, DES FILLES

Angrignon : 19h20.
 Mega-Plex Longueuil : Lun., mer., jeu. : 21h ; ven., sam., dim., mar. : 21h.

Mega-Plex Pont-Viau. Lun., mer., jeu. : 21h ; ven., sam., dim., mar. : 15h, 21h.

DESTINATION ULTIME

Cinéma St-Léonard. Ven., lun., mar. : 18h45 ; sam., dim. : 18h45.

DINOSAURE (LE)

St-Jérôme. Sam., dim. : 13h, 15h45.

DISNEY, LE KID

Carrefour Dorion : 18h50 ; sam., dim. : 13h10, 18h50.
 Cinéma Joliette : Ven., sam., lun., mar., mer., jeu. : 19h05, 21h25 ; dim. : 13h35, 16h05, 19h05, 21h25.

Mega-Plex Taschereau. Ven., sam., dim., mar. : 13h, 15h, 17h.

FILM DE PEUR

Angrignon : 19h20.
 Carrefour Dorion : 19h30 ; sam., dim. : 13h30, 19h30.

Châteauguay : 19h10 ; sam., dim. : 13h50, 19h10.
 Mega-Plex Longueuil : Lun., mer., jeu. : 19h, 21h ; ven., sam., dim., mar. : 19h.

Mega-Plex Pont-Viau. Lun., mer., jeu. : 19h ; ven., sam., dim., mar. : 13h, 19h.

GARDE BETTY

Brossard. Ven., lun., mer., jeu. : 19h, 21h30 ; sam., dim., mar. : 13h50, 16h30, 19h, 21h30.
 Cinéma Carnaval - Châteauguay : Sam., dim. : 13h10, 15h15, 19h10, 21h15 ; mar., mer. : 15h15, 19h10, 21h15 ; ven., lun., jeu. : 19h10, 21h15.
 Langelier : 19h15, 21h30 ; sam., dim. : 13h15, 15h30, 19h15, 21h30.
 Mega-Plex Longueuil : Lun., mer., jeu. : 19h15, 21h30 ; ven., sam., dim., mar. : 13h15, 15h30, 19h15, 21h30.

Mega-Plex Pont-Viau. Lun., mer., jeu. : 19h15, 21h30 ; ven., sam., dim., mar. : 13h15, 15h30, 19h15, 21h30.
 Place Lasalle. Ven., lun., jeu. : 18h45, 21h10 ; sam., dim., mar., mer. : 13h40, 16h05, 18h45, 21h10.
 Quartier Latin : 13h05, 15h55, 19h, 21h30.

GLADIATEUR

Brossard. Ven., lun., mer., jeu. : 20h30 ; sam., dim., mar. : 13h30, 17h10, 20h30.
 Mega-Plex Longueuil : Lun., mer., jeu. : 21h30 ; ven., sam., dim., mar. : 15h30, 21h30.
 Mega-Plex Pont-Viau. Lun., mer., jeu. : 19h ; ven., sam., dim., mar. : 13h, 19h.

St-Bruno. Ven. au dim., mar., mer. : 16h15, 20h ; lun., jeu. : 20h.
 Versailles : 20h30 ; sam., dim. : 13h25, 17h, 20h30.

GLADIATOR

Centre Laval : 20h ; sam., dim. : 13h55, 17h, 20h.
 Colisée, Kirkland : 20h30 ; sam., dim. : 14h, 17h15, 20h30.
 Des Sources : 19h ; sam., dim. : 13h, 19h.

GLADIATEUR

Famous Players 8 - Greenfield Park : 20h ; sam., dim. : 16h45, 20h.
 Famous Players 8 - Pointe-Claire : 20h ; sam., dim. : 16h30, 20h.
 Mega-Plex Spheretech. Lun., mer., jeu. : 19h45, 21h45 ; ven., sam., dim., mar. : 19h, 22h.

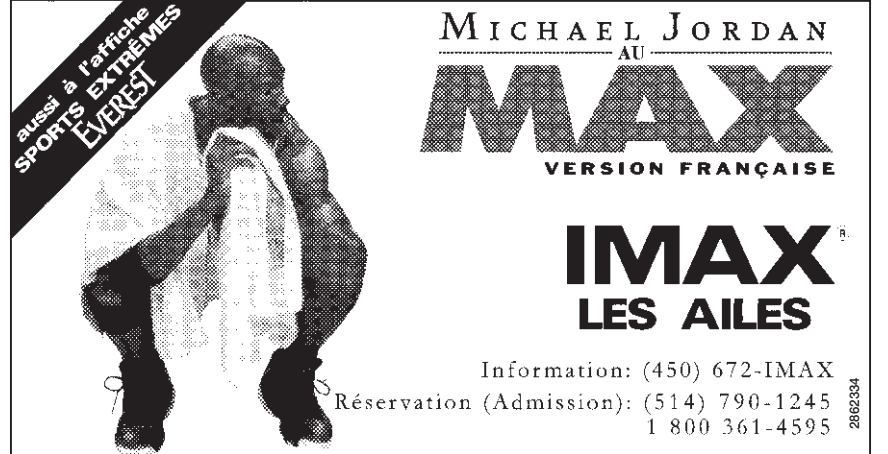
Paramount Montreal : 12h50, 16h40, 10h30 ; dim. : 12h50, 16h40 ; ven., sam. : 23h45.

GODZILLA 2000

Centre Laval. Sam., dim. : 14h10.

GONE IN 60 SECONDS

Angrignon : 21h25.



Famous Players 8 - Greenfield Park : 19h05, 21h25 ; sam., dim. : 16h10, 19h05, 21h25.
 Famous Players 8 - Pointe-Claire : 19h10, 21h35 ; sam., dim. : 16h25, 19h10, 21h35.

GOÛT DES AUTRES (LE)

Boucherville. Ven., mar., mer. : 14h, 16h15, 19h15, 21h45 ; sam., dim. : 13h20, 16h30, 19h15, 21h45 ; lun., jeu. : 19h15, 21h45.
 Brossard. Ven., lun., mer., jeu. : 19h05, 21h40 ; sam., dim., mar. : 13h40, 16h10, 19h05, 21h40.
 Dauphin : 19h, 21h15 ; sam., dim. : 13h30, 16h, 19h, 21h15.
 Galeries Laval. Ven., lun., jeu. : 18h40, 21h10 ; sam., dim., mar., mer. : 13h10, 15h55, 18h40, 21h10.
 Quartier Latin : 12h50, 16h, 19h, 21h45.

GRISLY

Cinéma Carnaval - Châteauguay : Sam., dim. : 11h.

HIGHLANDER : END GAME

Centre Laval : 21h25.
 Côte-des-Neiges. Ven., lun., jeu. : 19h30, 21h20 ; ven., sam., dim., mar., mer. : 13h35, 15h30, 17h25, 19h30, 21h20.

Lacordaire : 21h35 ; sam., dim. : 15h35, 21h35.
 Mega-Plex Spheretech. Lun., mer., jeu. : 21h20 ; ven., sam., dim., mar. : 13h05, 17h45, 21h20.

Pointe-Claire. Ven. au dim., mar. : 14h40, 16h50, 19h15, 21h10 ; lun., mer., jeu. : 19h15, 21h10.

HIGHLANDER : LE DERNIER AFFRONT

Carrefour Dorion : 19h, 21h10 ; sam., dim. : 13h50, 16h, 19h, 21h10.
 Cinéma Carrefour Joliette : Sam., dim. : 13h30, 16h, 18h45, 21h10 ; ven., lun., mar., mer., jeu. : 18h45, 21h10.

Cinéma Carnaval - Châteauguay : Sam., dim. : 13h, 15h25, 19h, 21h25 ; mar., mer. : 15h25, 19h, 21h25 ; ven., lun., jeu. : 19h, 21h25.

Cinéma St-Basile : Sam., dim. : 13h30, 15h30, 17h30, 19h30, 21h30 ; ven., lun., mar., mer., jeu. : 19h30, 21h30.

St-Bruno : 19h05, 21h15.
 St-Eustache : Ven., lun., mer., jeu. : 19h05, 21h15 ; sam., dim., lun., jeu. : 13h25, 14h30, 16h25, 19h05, 21h15.

Ste-Thérèse : 21h40 ; sam., dim. : 15h40, 21h40.
 Terrebonne : 19h25 ; sam., dim. : 13h25, 19h25.

HOCHELAGA

Atwater. Ven. : 18h40, 21h10 ; sam. : 16h, 18h40, 21h10 ; dim. : 16h, 18h40 ; lun. au jeu. : 19h45.
 Boucherville. Ven., mar., mer. : 13h50, 16h20, 18h50, 21h35 ; sam., dim. : 13h15, 16h, 18h50, 21h35 ; lun., jeu. : 18h50, 21h35.
 Galeries Laval. Ven., lun., jeu. : 18h30, 21h05 ; sam., dim., mar., mer. : 13h, 15h45, 18h30, 21h05.
 Langelier : 19h15, 21h45 ; sam., dim. : 13h15, 15h45, 19h15, 21h45.

**Bibliothèque
et Archives
nationales**

Québec 

La Presse

23 septembre 2000

Page C5 manquante

CINÉMAS GUZZO

WWW.CINEMASGUZZO.COM [POUR RÉSERVATION DE GROUPES: (450) 961-2945]

Horaires du 22 septembre au 28 septembre	Le PARADIS (514) 354-1110 8215 HOCHÉLAGA ADMISSION GÉNÉRALE: 30 MAJORS: 34,25 MARDI & MERCREDI: 34,25 ENFANTS & ÂGE D'OR: 24,25 LE TOU POUR LE TOU (G) 7:15-9:15 Sam-Dim 1:15-3:15-5:15-7:15-9:15 LE TOU POUR LE TOU (G) 7:15-9:15 Sam-Dim 1:15-3:15-5:15-7:15-9:15 LES LÉGENDES URBAINES: LA SUITE (13+) 7:00-9:00 Sam-Dim 1:00-3:00-5:00-7:00-9:00 PIEGE (13+) 7:40-9:40 Sam-Dim 1:10-3:10-5:10-7:10-9:10	DES SOURCES 10 (514) 853-1122 GALERIES DES SOURCES AUTUMN IN NEW YORK (G) 7:20-9:25 Sam-Dim 1:05-3:10-5:15-7:20-9:25-11:30 BAIT (13+) 7:10-9:40 Sam-Dim 1:10-3:40-7:10-9:40-12:06 COYOTE UGLY (G) 9:35 Sam-Dim 1:00-3:25-5:50-8:15-11:40 GLADIATOR (13+) 6:45 Sam-Dim 6:30-7:20 NUTTY PROFESSOR 2 (G) 7:30 Sam-Dim 1:15-3:20-5:30-7:30-9:30 POKÉMON: LE FILM 2000 (G) Sam-Dim 1:00-3:00-5:00-7:00-9:00 SPACE COWBOYS (G) 7:20 Sam-Dim 1:20-3:20-5:20-7:20-9:20 THE CELL (14+) 7:20 Sam-Dim 1:00-3:00-5:00-7:00-9:00-11:25 THE PATRIOT (13+) 9:45 Sam-Dim 4:00-10:00 THE WATCHER (13+) 7:15-9:15 Sam-Dim 1:15-3:15-5:15-7:15-9:15-11:15 THE WAY OF GUN (16+) 9:40 Sam-Dim 3:40-9:40 URBAN LEGENDS 2: THE FINAL CUT (13+) 7:00-9:00-11:25 WHAT LIES BENEATH (13+) 7:00-9:00-11:25 X-MEN (G) 9:40 Sam-Dim 1:10-3:40-7:10-9:40-12:06
	LACORDAIRE 11 (514) 334-3000 5940 GRANDES ÉTOILES BAIT (13+) 7:10-9:40 Sam-Dim 1:10-3:40-7:10-9:40-12:06 LE TOU POUR LE TOU (G) 7:15-9:15 Sam-Dim 1:15-3:15-5:15-7:15-9:15 LES LÉGENDES URBAINES: LA SUITE (13+) 7:00-9:00 Sam-Dim 1:00-3:00-5:00-7:00-9:00 PIEGE (13+) 7:40-9:40 Sam-Dim 1:10-3:10-5:10-7:10-9:10 HIGHLANDER: L'ÉPIQUE (G) 9:35 Sam-Dim 3:35-9:35 HOLLOW MAN (13+) 9:25 Sam-Dim 3:25-9:25 NURSE BETTY (13+) 7:15-9:30 Sam-Dim 1:15-3:30-5:45-7:55-10:05-12:15 POKÉMON: LE FILM 2000 (G) Sam-Dim 1:10-3:10-5:10-7:10-9:10-11:10 THE ART OF WAR (13+) 7:20-9:30 Sam-Dim 1:10-3:10-5:10-7:10-9:10-11:10 THE REEMPLACANTS (G) 7:00 Sam-Dim 1:00-3:00-5:00-7:00-9:00-11:00 THE WATCHER (13+) 7:10-9:10 Sam-Dim 1:10-3:10-5:10-7:10-9:10-11:10 THE WAY OF GUN (16+) 7:20-9:30 Sam-Dim 1:20-3:30-5:40-7:50-10:00-12:10 URBAN LEGENDS 2: THE FINAL CUT (13+) 7:00-9:00 Sam-Dim 1:00-3:00-5:00-7:00-9:00 WHAT LIES BENEATH (13+) 7:15-9:30 Sam-Dim 1:15-3:30-5:45-7:55-10:05-12:15 X-MEN (G) 9:40 Sam-Dim 1:10-3:10-5:10-7:10-9:10-11:10	LANGLIER 6 (514) 255-5551 CARREFOUR L'ARTISTE GARDE BETTY (13+) 7:15-9:30 Sam-Dim 1:15-3:30-5:45-7:55-10:05-12:15 HOCHÉLAGA (13+) 7:15-9:30 Sam-Dim 1:15-3:30-5:45-7:55-10:05-12:15 LE TOU POUR LE TOU (G) 7:15-9:15 Sam-Dim 1:15-3:15-5:15-7:15-9:15 LES LÉGENDES URBAINES: LA SUITE (13+) 7:00-9:00 Sam-Dim 1:00-3:00-5:00-7:00-9:00 PIEGE (13+) 7:40-9:40 Sam-Dim 1:10-3:10-5:10-7:10-9:10 HIGHLANDER: L'ÉPIQUE (G) 9:35 Sam-Dim 3:35-9:35 HOLLOW MAN (13+) 9:25 Sam-Dim 3:25-9:25 NURSE BETTY (13+) 7:15-9:30 Sam-Dim 1:15-3:30-5:45-7:55-10:05-12:15 POKÉMON: LE FILM 2000 (G) Sam-Dim 1:10-3:10-5:10-7:10-9:10-11:10 THE ART OF WAR (13+) 7:20-9:30 Sam-Dim 1:10-3:10-5:10-7:10-9:10-11:10 THE REEMPLACANTS (G) 7:00 Sam-Dim 1:00-3:00-5:00-7:00-9:00-11:00 THE WATCHER (13+) 7:10-9:10 Sam-Dim 1:10-3:10-5:10-7:10-9:10-11:10 THE WAY OF GUN (16+) 7:20-9:30 Sam-Dim 1:20-3:30-5:40-7:50-10:00-12:10 URBAN LEGENDS 2: THE FINAL CUT (13+) 7:00-9:00 Sam-Dim 1:00-3:00-5:00-7:00-9:00 WHAT LIES BENEATH (13+) 7:15-9:30 Sam-Dim 1:15-3:30-5:45-7:55-10:05-12:15 X-MEN (G) 9:40 Sam-Dim 1:10-3:10-5:10-7:10-9:10-11:10

Puisque l'horaire est sujet à changement, veuillez téléphoner aux cinémas pour confirmation.

« C'est un cinéma qui divertit immédiatement... »

- Martin Blodeau, Montréal Express

WESLEY SNIPES
Connaissez-vous votre ennemi?



L'ART DE LA GUERRE

À L'AFFICHE!
CONSULTEZ LES GUIDES-HORAIRE DES CINÉMAS!

LE FILM #1 AU CANADA!



REGARD DANGEREUX
(Version Française de The Watcher)

Ne rentrez jamais à la maison toute seule.

À L'AFFICHE!
CONSULTEZ LES GUIDES-HORAIRE DES CINÉMAS!

«UNE SAVOUREUSE COMÉDIE AUX TEINTES CYNIQUES ET NOIRÂTRES»

Jean-Philippe Gravel, Ici



GARDE BETTY
(Version française de Nurse Betty)

Elle poursuit un rêve... Ils la poursuivent.

www.amazon.com/nursebetty

À L'AFFICHE! CONSULTEZ LES GUIDES-HORAIRE DES CINÉMAS!

LE TOU POUR LE TOU

Que les meilleures gagnent.

www.bringintomovie.com

À L'AFFICHE!

CONSULTEZ LES GUIDES-HORAIRE DES CINÉMAS!

LE TOU POUR LE TOU	LES LÉGENDES URBAINES: LA SUITE	PIEGE	HIGHLANDER: L'ÉPIQUE
HOLLOW MAN	NURSE BETTY	POKÉMON: LE FILM 2000	THE ART OF WAR
THE REEMPLACANTS	THE WATCHER	THE WAY OF GUN	URBAN LEGENDS 2: THE FINAL CUT
WHAT LIES BENEATH	X-MEN	LANGLIER 6	LA CELLE
LA TEMPÊTE	LE PATRIOTE	LE TOU POUR LE TOU	APPARENCES
COYOTE UGLY	GLADIATOR	L'ART DE LA GUERRE	LA CELLE
LES PIONNIERS DE L'ESPACE	LES REEMPLACANTS	LES LÉGENDES URBAINES: LA SUITE	MVP (V.F.)
NEW YORK EN AUTOMNE	NIGAUD DE PROFESSEUR 2	PIEGE	POKÉMON: LE FILM 2000
REGARD DANGEREUX	REGARD DANGEREUX	PIEGE	POKÉMON: LE FILM 2000
X-MEN (V.F.)	EN VERSION ANGLAISE	2 POUR 1: SCARY MOVIE BOYS AND GIRLS	BRING IT ON
COYOTE UGLY	NURSE BETTY	POKÉMON: LE FILM 2000	THE ART OF WAR
THE WAY OF GUN	URBAN LEGENDS 2: THE FINAL CUT	WHAT LIES BENEATH	X-MEN (V.F.)
WOMEN ON TOP	WOMEN ON TOP	WOMEN ON TOP	WOMEN ON TOP

HORAIRES

Suite de la page C4

Famous Players 8 - Greenfield Park, Sam., dim. : 15h55.
Lacordaire, Sam., dim. : 13h10, 15h10, 17h10.
Mega-Plex Spheretech, Ven., sam., dim., mar. : 13h20, 15h15, 17h10.

POULETS EN FUITE
Quartier Latin : 12h25, 14h40, 16h55.

REGARD DANGEREUX
Boucherville, Ven., mar., mer. : 14h30, 16h30, 18h55, 21h25; sam., dim. : 13h25, 15h40, 18h55, 21h25; lun., jeu. : 18h55, 21h25.
Carrefour Dorion : 19h10, 21h25; sam., dim. : 14h, 16h10, 19h10, 21h25.
Châteauguay : 19h, 20h55; sam., dim. : 13h35, 15h35, 19h, 20h55.
Cinéma Carrefour Joliette : Sam., dim. : 13h45, 16h15, 19h, 21h25; ven., lun., mar., mer., jeu. : 19h, 21h25.
Cinéma St-Basile : Sam., dim. : 13h30, 15h30, 17h30, 19h30, 21h30; ven., lun., mar., mer., jeu. : 19h, 21h30.
Galerias Laval, Ven., lun., jeu. : 18h45, 21h20; sam., dim., mar., mer. : 13h20, 16h, 18h45, 21h20.
Langliér : 19h10, 21h10; sam., dim. : 13h10, 15h10, 17h10, 19h10, 21h10.
Mega-Plex Longueuil : Lun., mer., jeu. : 19h10, 21h10; ven., sam., dim., mar. : 13h10, 15h10, 17h10, 19h10, 21h10.
Mega-Plex Taschereau : Lun., mer., jeu. : 19h15, 21h15; ven., sam., dim., mar. : 13h15, 15h15, 17h15, 19h15, 21h15.
Place Lasalle, Ven., lun., jeu. : 19h05, 21h25; sam., dim., mar., mer. : 13h45, 15h50, 19h05, 21h25.
Plaza Repentigny : Sam., dim. : 13h30, 15h30, 17h30, 19h30, 21h30; ven., lun., mar., mer., jeu. : 19h30, 21h30.
Quartier Latin : 13h15, 16h20, 19h30, 21h55.
St-Bruno, Ven. au dim., mar., mer. : 12h55, 15h05, 17h15, 19h25, 21h45; lun., jeu. : 19h25, 21h45.
St-Eustache, Ven., lun., mer., jeu. : 18h55, 21h10; sam., dim., mar. : 12h25, 14h35, 16h45, 18h55, 21h10.
St-Hyacinthe : 13h20, 15h35, 18h55, 21h15.
St-Jérôme : 18h50, 21h40; sam., dim. : 13h, 15h45, 18h50, 21h40.
Ste-Thérèse : 19h15, 21h15; sam., dim. : 13h15, 15h, 17h15, 19h15, 21h15.
Terrebonne : 19h15, 21h15; sam., dim. : 13h15, 15h15, 17h15, 19h15, 21h15.

REEMPLACANTS (LES)
Cinéma Carrefour Joliette : Sam., dim. : 13h40, 18h55; ven., mar., mer., jeu. : 18h55.
Cinéma St-Basile : Sam., dim. : 13h30, 16h, 19h, 21h35; ven., lun., mar., mer., jeu. : 19h, 21h35.
Mega-Plex Longueuil : Lun., mer., jeu. : 19h10, 21h35; ven., sam., dim., mar. : 19h10, 21h35.
Mega-Plex Pont-Viau, Lun., mer., jeu. : 19h, 21h25; ven., sam., dim., mar. : 13h, 15h25, 19h, 21h25.
Mega-Plex Taschereau : Lun., mer., jeu. : 19h, 21h25; ven., sam., dim., mar. : 13h, 15h25, 19h, 21h25.
Plaza Repentigny : Sam., dim. : 13h30, 19h; ven., lun., mar., mer., jeu. : 19h.
St-Bruno, Ven. au dim., mar., mer. : 13h45, 16h20, 19h05, 21h40; lun., jeu. : 19h05, 21h40.
St-Eustache, Ven., lun., mer., jeu. : 18h50, 21h25; sam., dim., mar. : 12h50, 15h40, 18h50, 21h25.
Terrebonne : 19h10, 21h40; sam., dim. : 19h20, 21h40.
St-Hyacinthe : 13h15, 15h45, 19h05, 21h35.
St-Jérôme : 18h50, 21h40; sam., dim. : 13h, 18h50, 21h40.
Ste-Thérèse : 19h20, 21h40; sam., dim. : 19h20, 21h40.

REPLACEMENTS (THE)
Colisée, Kirkland : 18h55; sam., dim. : 15h50, 18h55.
Famous Players 8 - Pointe-Claire : 19h25, 21h50.
Lacordaire : 19h; sam., dim. : 13h, 19h.
Mega-Plex Spheretech, Lun., mer., jeu. : 19h; ven., sam., dim., mar. : 13h, 19h.

SAVING GRACE
Cavendish, Ven. au dim., mar. : 13h05, 15h35, 18h55, 21h25; lun., mer., jeu. : 18h55, 21h25.
Égyptien, Ven. au mer. : 14h, 16h10, 19h, 21h; jeu. : 14h, 16h10, 21h.

SCARY MOVIE
Centre Eaton : 19h; sam., dim. : 14h30, 19h.
Pointe-Claire, Ven. au dim., mar. : 14h15, 19h20; lun., mer., jeu. : 19h20.

SHAFT V.F.
Cinéma St-Léonard, Ven., lun., mar. : 18h45; sam., dim. : 15h30, 18h45.

SPACE COWBOYS
Des Sources : 19h20; sam., dim. : 13h20, 19h20.
Famous Players 8 - Greenfield Park : 19h, 21h30.

TEMPÊTE (LA)
Mega-Plex Pont-Viau, Lun., mer., jeu. : 19h20, 21h45; ven., sam., dim., mar. : 19h20, 21h45.
Mega-Plex Taschereau, Lun., mer., jeu. : 19h10, 21h45; ven., sam., dim., mar. : 19h10, 21h45.
Place Longueuil, Sam., dim. : 15h50, 21h10.

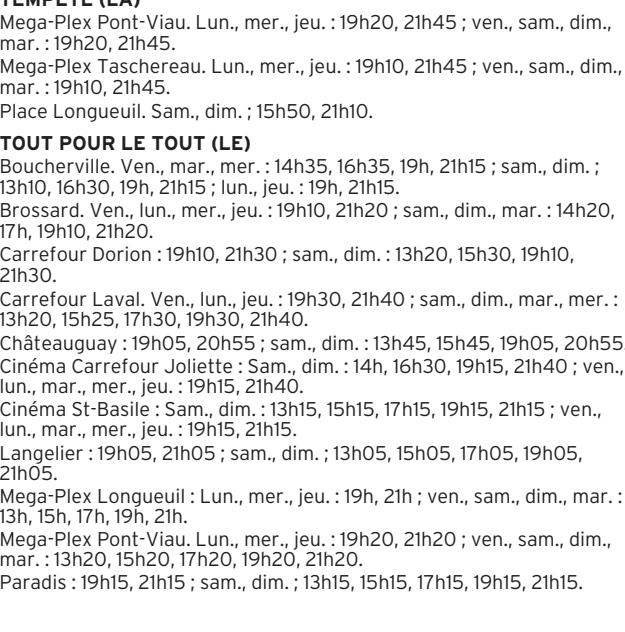
TOU POUR LE TOU (LE)
Boucherville, Ven., mar., mer. : 14h35, 16h35, 19h, 21h15; sam., dim. : 13h10, 16h30, 19h, 21h15; lun., jeu. : 19h, 21h15.
Brossard, Ven., lun., mer., jeu. : 19h10, 21h20; sam., dim., mar. : 14h20, 17h, 19h10, 21h20.
Carrefour Dorion : 19h10, 21h30; sam., dim. : 13h20, 15h30, 19h10, 21h30.
Carrefour Laval, Ven., lun., jeu. : 19h30, 21h40; sam., dim., mar., mer. : 13h20, 15h25, 17h30, 19h30, 21h40.
Châteauguay : 19h05, 20h55; sam., dim. : 13h45, 15h45, 19h05, 20h55.
Cinéma Carrefour Joliette : Sam., dim. : 14h, 16h30, 19h15, 21h40; ven., lun., mar., mer., jeu. : 19h15, 21h40.
Cinéma St-Basile : Sam., dim. : 13h15, 15h15, 17h15, 19h15, 21h15; ven., lun., mar., mer., jeu. : 19h15, 21h15.
Langliér : 19h05, 21h05; sam., dim. : 13h05, 15h05, 17h05, 19h05, 21h05.
Mega-Plex Longueuil : Lun., mer., jeu. : 19h, 21h; ven., sam., dim., mar. : 13h, 15h, 17h, 19h, 21h.
Mega-Plex Pont-Viau, Lun., mer., jeu. : 19h20, 21h20; ven., sam., dim., mar. : 13h20, 15h20, 17h20, 19h20, 21h20.
Paradis : 19h15, 21h15; sam., dim. : 13h15, 15h15, 17h15, 19h15, 21h15.

Voir HORAIRES en C10

«La meilleure comédie romantique depuis longtemps.»
- Matt Zoller Seitz, NEW YORK PRESS

«Amusant, sexy et séduisant !»
- John Simon, NATIONAL REVIEW

«La musique, l'humour... un divertissement enlevant !»
- Rex Reed THE NEW YORK OBSERVER



Bossa Nova

Une nouvelle comédie romantique de Bruno Barreto

SONY PICTURES CLASSICS

À L'AFFICHE!

CONSULTEZ LES GUIDES-HORAIRE DES CINÉMAS!

QUARTIER LATIN	BOUCHERVILLE	PARISIEN	STE-ADELE
LAVAL	BOUCHERVILLE	ST-EUSTACHE	LAVAL
DRUMMONDVILLE	FLIEUR DE LIS GRANBY	JOLIETTE	PLAZA REPENTIGNY
ST. BASILE	ST. EUSTACHE	ST-HYACINTHE	ST. JEAN
ST. JEROME	STE. THERESE 8	SOREL-TRACY	VALLEYFIELD
LAURIER	PARADIS	CHATEAUGUAY ENCORE	LOUISEVILLE
ATWATER	COLISEE	TASCHEREAU 18	LAVAL
SPHERETECH 14	CAVENDISH	POINTE-CLAIRE	LASALLE
STAROCTE H AYERS	LACORDAIRE 11	GATINEAU	GALERIES

À L'AFFICHE!
CONSULTEZ LES GUIDES-HORAIRE DES CINÉMAS!

GAGNANT DU GRAND PRIX DES AMÉRIQUES
FESTIVAL DES FILMS DU MONDE DE MONTRÉAL 1999

«★★★★★» - Luc Perreault, LA PRESSE
«★★★★★» - Matt Radz THE GAZETTE

«★★★★★» - Liz Braun, TORONTO SUN
«★★★★★» - TORONTO STAR



La Couleur du Paradis

Blackwatch Distribution

À L'AFFICHE!

CONSULTEZ LES GUIDES-HORAIRE DES CINÉMAS!

QUARTIER LATIN	BOUCHERVILLE	PARISIEN	STE-ADELE
LAVAL	BOUCHERVILLE	ST-EUSTACHE	LAVAL
DRUMMONDVILLE	FLIEUR DE LIS GRANBY	JOLIETTE	PLAZA REPENTIGNY
ST. BASILE	ST. EUSTACHE	ST-HYACINTHE	ST. JEAN
ST. JEROME	STE. THERESE 8	SOREL-TRACY	VALLEYFIELD
LAURIER	PARADIS	CHATEAUGUAY ENCORE	LOUISEVILLE
ATWATER	COLISEE	TASCHEREAU 18	LAVAL
SPHERETECH 14	CAVENDISH	POINTE-CLAIRE	LASALLE
STAROCTE H AYERS	LACORDAIRE 11	GATINEAU	GALERIES

À L'AFFICHE!
CONSULTEZ LES GUIDES-HORAIRE DES CINÉMAS!

JM COMPAGNIE PRESENTE

le pique-nique
de Lulu Kreutz

UN FILM DE DIDIER MARTINY
UN SCENARIO DE YASMINA REZA

PHILIPPE NOIRET
CAROLE BOUQUET
NIELS ARESTRUP
STEPHANE AUDRAN
MICHEL AUMONT
JUDITH MAGRE
JOHAN LEYSEN

«DE LA DYNAMITE!»
- LE DROIT

«UN FILM QUI FESSE DANS L'DASH...
MISE EN SCÈNE PERCUTANTE.»
- JOURNAL DE MONTRÉAL

UN FILM DE MICHEL JETTÉ

HORRIBLES

www.hochelaga.net

À L'AFFICHE!

CONSULTEZ LES GUIDES-HORAIRE DES CINÉMAS!

QUARTIER LATIN	BOUCHERVILLE	PARISIEN	STE-ADELE
LAVAL	BOUCHERVILLE	ST-EUSTACHE	LAVAL
DRUMMONDVILLE	FLIEUR DE LIS GRANBY	JOLIETTE	PLAZA REPENTIGNY
ST. BASILE	ST. EUSTACHE	ST-HYACINTHE	ST. JEAN
ST. JEROME	STE. THERESE 8	SOREL-TRACY	VALLEYFIELD
LAURIER	PARADIS	CHATEAUGUAY ENCORE	LOUISEVILLE
ATWATER	COLISEE	TASCHEREAU 18	LAVAL
SPHERETECH 14	CAVENDISH	POINTE-CLAIRE	LASALLE
STAROCTE H AYERS	LACORDAIRE 11	GATINEAU	GALERIES

À L'AFFICHE!
CONSULTEZ LES GUIDES-HORAIRE DES CINÉMAS!

BOSSA NOVA

Bonne idée, moins bon film

MARC-ANDRÉ LUSSIER collaboration spéciale

Comment diable pourrait-on résister à une invitation pareille ? On nous propose ici une comédie romantique campée à Rio de Janeiro, dans laquelle les chassés-croisés amoureux des protagonistes seraient rythmés par des airs de bossa nova.

Bref, Barreto a manifestement voulu concocter ici une comédie romantique contemporaine sur le mode des « screwball comedies » des années 30 ou 40. Or, l'écriture n'est jamais assez solide (les dialogues sont particulièrement fades), les gags, rarement assez forts, et l'ensemble soutient difficilement de pareilles ambitions.

À l'arrivée, il reste bien sûr quelques moments amusants, le charme des interprètes, les images bellement romantiques de Rio, de même que les suaves airs de bossa nova de Tom Jobim. Dont How Insensitive,

repris par Sting pour l'occasion. C'est quand même mieux que rien.

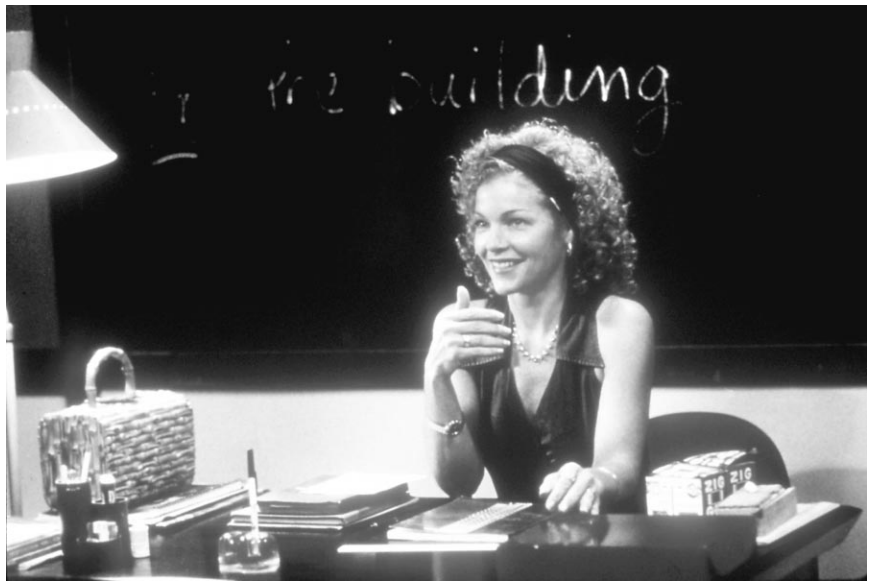
★★

BOSSA NOVA de Bruno Barreto. Scénario : Alexandre Machado, Fernanda Young, d'après le roman de Sergio Sant'Anna. Image : Pascal Rabaud. Montage : Ray Hubley. Direction artistique : Cassio Amarante, Carla Caffè. Musique : Eumir Deodato. Avec Amy Irving, Antonio Fagundes, Alexandre Borges, Debora Bloch, Drica Moraes. 1 h 33.

« UN FILM SPECTACULAIRE! » « DENZEL WASHINGTON NOUS LIVRE, ENCORE UNE FOIS, UNE PERFORMANCE FULGURANTE. » « ★★★★★ UN TRIOMPHE! » « SAISSANT ET CAPTIVANT! » « LE PREMIER FILM DE LA SAISON À NE PAS MANQUER! » « EN SOUVENIR DES RIRES, EN SOUVENIR DES LARMES, EN SOUVENIR DES TITANS. » DENZEL WASHINGTON EN SOUVENIR DES TITANS Les victorieux écrivent l'histoire.

du scénariste / réalisateur de « Jerry Maguire » ALMOST FAMOUS UN FILM DE CAMERON CROWE « PRESQUE CÉLÈBRE » BILLY CRUDDUP FRANCES McDORMAND KATE HUDSON JASON LEE PATRICK FUGIT ANNA PAQUIN FAIRUZA BALK NOAH TAYLOR ET PHILIP SEYMOUR HOFFMAN

À L'AFFICHE ! VERSION ORIGINALE ANGLAISE FAMOUS PLAYERS PARAMOUNT COLISÉE KIRKLAND SPHERETECH 14 CAVENTISH (Mail) POINTE-CLAIRE CARR. ANGRIGNON GREENFIELD PARK



Mary Ann (Amy Irving) est une institutrice d'origine américaine qui enseigne l'anglais à Rio.

www.famousplayers.com STATIONNEMENT À 3\$ à la PLACE VILLE-MARIE ou 2020 UNIVERSITÉ en échange de votre billet du PARAMOUNT, PARISIEN ou CENTRE EATON. EN DIRECT sur Pay-Per-View. COLISÉE Kirkland et CENTRE Laval 14,95\$ plus taxes. Billets en vente au guichet du cinéma ou composez sans frais le 1-877-9FAMOUS.

« DEUX FOIS BRAVO! J'AI ADORÉ! JAMIE FOXX EST SUPER! » « REMPLI D'ACTION ET TRÈS DRÔLE! » « FOX EST HILARANT. » JAMIE FOXX RIÉGÉ (Version française de Bari)

Programmation Septembre/Octobre 2000 eXCentris GOUTTES D'EAU SUR PIERRES BRÛLANTES / LA COULEUR DU PARADIS / L'HUMANITÉ / TRÂTRE OU PATRIOTE CINÉMA PARALLÈLE

LE MONDE DE MARTY

Un honorable téléfilm

MARC-ANDRÉ LUSSIER collaboration spéciale

Il faut un sacré culot pour s'attaquer, dès un premier long métrage, à un projet semblable. Quoi de plus périlleux, en effet, que de tenter de raconter l'histoire d'une amitié entre un petit cancéreux âgé d'une dizaine d'années, et un vieux monsieur paralysé et muet qui ne quitte plus sa chambre d'hôpital. À moins de posséder un sens aigu de l'écriture, auquel doit impérativement s'ajouter une parfaite maîtrise de la mise en scène, une histoire pareille peut facilement déraiper.

Avec Le Monde de Marty, le cinéaste français Denis Bardiau a su éviter la catastrophe.

Mais on ne peut pas vraiment dire qu'il gagne son pari haut la main non plus.

Bardiau peut en effet se compter chanceux d'avoir pu s'appuyer sur un acteur de la trempe de Michel Serrault, exceptionnel il va sans dire. C'est en effet Serrault qui porte le film à bout de bras. D'autant que, pour ce faire, l'acteur ne peut habiter son personnage que de l'intérieur, prisonnier qu'il est d'une maladie dégénérative qui ne lui laisse que les idées qui lui passent par la tête pour s'exprimer.

Ainsi, toutes les réflexions du septuagénaire sont entendues en voix hors-champ. Et cet aspect-là du récit est assez bien réussi. Dans la mesure où il permet d'offrir la per-

ception qu'a le personnage de son entourage, et de l'environnement dans lequel il est confiné.

Cela dit, la trame reste assez prévisible. Le petit garçon condamné (Jonathan Demurger), turbulent et plutôt détestable au début, gagnera bien sûr peu à peu l'affection du vieil homme. Jusqu'à prodiguer « la leçon de vie » attendue qui fera souffler sur cette histoire un petit vent d'humanité et d'optimisme.

L'ensemble est louable, certes, et marqué au fer des bonnes intentions, mais les situations demeurent quand même un peu plâquées. Les quelques incursions du côté d'un humour plus noir (des répliques assassines

que livre Serrault) ne se révèlent pas tout à fait convaincantes non plus.

Pour être à la hauteur de la prestation du grand comédien, il aurait fallu que Le Monde de Marty soit mieux qu'un honorable téléfilm. Il aurait fallu que ce film soit carrément touché par la grâce. Ce n'est malheureusement pas le cas.

★★1/2

LE MONDE DE MARTY de Denis Bardiau. Scénario : Alexandre Jaffray, Denis Bardiau. Image : Alain Levent. Montage : Anne Argouse. Musique : Alexandre Jaffray. Avec Michel Serrault, Jonathan Demurger, Annick Alane, Florence Hebbelynck, Camille Japy, Patrick Bouchitey. 1 h 29.

GUIDE HORAIRES CINÉGUICHET CINEPLEX ODEON. MATINÉES À PRIX RÉDUITS. Quartier Latin, Centre-ville Ouest, Ouest de l'île, Rive Sud, Rive Nord, Est de Montréal, Montréal Sud, Boucherville. Liste de films et horaires pour le samedi 23 septembre.

GAGNANT-CANNES 2000 PALME DE L'INTERPRÉTATION COLLECTIVE. Une histoire d'amour lyrique, comique, musicale, décadente et éclatée! La Moce. Catherine Dussart présente un film de Pavel Louguine. MARAT BASHAROV-MARIA MIRONOVA-ANDRÉI PAPINE-ALEXANDRE SEMTCHÉV-VLADIMIR SIMONOV GALINA PETROVA-YURY CUZNETSOV-VLADIMIR KACHPUR-SERGEI MAKOVETSKY-MARIA GOLUBKINA.

À L'AFFICHE! EN VERSION ORIGINALE AVEC SOUS-TITRES FRANÇAIS. FIDÉLITÉ PRODUCTIONS et LES FILMS ALAIN SARDE présentent BERNARD GIRAudeau. « Un film réussi, un cocktail explosif! » - Éric Fourlanty, VOIR. Gouttes d'eau sur pierres brûlantes. UN FILM DE FRANÇOIS OZON.



Woman on Top repose fortement sur les frères épaules de la belle Penelope Cruz, l'actrice espagnole révélée par Almodovar.

| WOMAN ON TOP |

À la sauce baião

LUC PERREULT

Le Brésil avec ses couleurs chaudes, ses épicures capiteuses et brûlantes, ses femmes passionnées et sa musique ensorcelante se retrouve dans *Woman on Top*, un film dans lequel l'american way of life en prend pour son rhume pour le plus grand plaisir du spectateur.

Avec toute la fougue de son Bahia natal, doublement soulignée par le titre, Isabella Oliveira ne fait ni une ni deux quand elle trouve son mari dans les bras d'une rivale : elle prend le premier avion pour San Francisco et retrouve Monica, un vieux copain travesti. Pour assurer sa survie, la belle Brésilienne a plus d'une recette dans sa besace. On affluait à Bahia pour goûter à ses plats. Les Américains vont s'enticher instantanément de ses leçons de cuisine télévisées.

D'origine vénézuélienne, la réalisatrice Fina Torres s'est surtout fait connaître par un succès tourné en Espagne, *Belle Époque*.

Transplantée à Hollywood, elle s'est entourée d'une équipe aux accents latinos de même que de quelques Français (Élisabeth Tavernier aux costumes, par exemple) et a fait appel à de vieux airs brésiliens pour un résultat final prévisible : *Woman on Top* est destiné à voguer au sommet du box-office.

Cette réussite, outre la fameuse sauce latino, repose fortement sur les frères épaules de la belle Penelope Cruz. L'actrice espagnole, révélée par Almodovar — vous vous souvenez de la bonne soeur enceinte dans *Tout sur ma mère* ? — endosse ici comme une seconde peau ce rôle de chef cuisinière à qui le vertige donne des nausées, dont le fumet des plats qu'elle mitonne provoque des atterrissements mâles et qui va forcer un mari volage (Murilo Benício) à des prodiges de contorsions pour tenter de la reconquérir.

Tout en misant sur les aspects les plus colorés de la culture brésilienne (à commencer par le culte de la déesse marine

Yemanjá), le scénario de la Brésilienne d'origine Vera Blasi critique en douce certains travers américains, depuis la recherche à l'aveuglette des cotes d'écoute jusqu'à l'érotisation des shows télévisés, en passant par le mépris des ethnies et des déviations sexuelles.

Ce discours sur la tolérance, un de plus, dira-t-on, n'a cependant rien d'un sermon. Il faut plutôt y voir un divertissement léger qu'on savoure du début à la fin tout en admirant la beauté des plats (et des interprètes) et la furia de ces airs de bossa nova, de samba et de baião qu'on ne se lassera jamais d'écouter.

★★★ 1/2

WOMAN ON TOP, réalisé par Fina Torres. Scénario : Vera Blasi. Image : Thierry Arbogast. Direction artistique : Philippe Chiffre. Montage : Leslie Jones. Musique : Luis Bacalov. Avec Penelope Cruz, Murilo Benício, Harold Perrineau Jr., Mark Feuerstein. 93 min.

| THE TERRORIST |

En désespoir de cause

LUC PERREULT

L'assassinat politique, après avoir éclaboussé l'Inde moderne, revient hanter le cinéma indien récent. La partition de l'Inde et l'assassinat, en 1948, du mahatma Gandhi ont inspiré *Hey ! Ram* présenté récemment au Festival du film de Toronto. L'assassinat d'un autre Gandhi, le premier ministre Rajiv, survenu en 1991, se retrouve par ailleurs au coeur de *The Terrorist* qui vient de prendre l'affiche au cinéma du Parc.

Même si la jeune fille, héroïne de *The Terrorist*, hésite au dernier moment à faire le geste dont elle est chargée (tout comme le héros de *Hey ! Ram*), il est cependant reconnu que ce personnage s'inspire de l'assassinat de Rajiv Gandhi.

Elle s'appelle Malli et vient d'une famille décimée par un conflit sanglant. À 19 ans, disciplinée et acharnée, elle s'est déjà imposée comme une vraie terroriste. En pleine guérilla, elle n'hésite pas à abattre froidement l'ennemi d'en face. Dans son oeil brille la flamme de la colère et de l'acharnement. Aussi sera-t-elle choisie pour une mission périlleuse : l'assassinat d'un haut dirigeant politique dont le nom ne sera jamais mentionné et dont le visage restera caché.

L'intérêt du film de Santosh Sivan, malgré le peu de moyens dont il disposait et le fait qu'il ait été tourné en seulement 17 jours, vient de l'impressionnante performance d'Ayesha Dharkar dans le rôle de Malli. Celle-ci enfle son rôle avec élégance et justesse, n'en rajoutant jamais.

Le film débute en pleine jungle, au milieu d'une fusillade. Prise ensuite en charge par un guide adolescent, Malli arrive dans le village où se prépare l'assassinat. Habillage, répétitions avant le jour J alternent pour Malli avec son existence quotidienne au milieu d'une famille qui a déjà eu sa part d'épreuves. Là encore, Sivan s'attarde sur la description minutieuse, presque maniaque de la préparation du crime.

Malgré une finale qui paraît timorée, *The Terrorist* réussit à rendre sympathique un personnage complètement asservi à une cause et dont le comportement reste humain même après avoir renoncé à l'espoir individuel.

★★★

THE TERRORIST, coécrit et réalisé par Santosh Sivan, Inde, 1998. Image et montage : Santosh Sivan. Avec (Malli). En t-moul et s.-t. angl. 95 min.

| HORAIRES |

Suite de la page C6

IMAX
IMAX : FANTASIA 2000
 Paramount Montreal. Ven., sam., dim. : 12h30.
IMAX : INTO THE DEEP
 Paramount Mtl. Lun., mer., jeu. : 12h30, 15h40.
IMAX : MICHAEL JORDAN AU MAX
 Paramount Mtl. Lun., mer., jeu. : 16h40.
IMAX : MICHAEL JORDAN TO THE MAX
 Paramount Mtl : 13h30 ; ven., sam., dim. : 14h15.
IMAX : PARADIS SOUS LA MER
 Paramount Montreal : 14h40.
IMAX
IMAX (Vieux-Port de Montréal)
IMMERSION - ESPACE VITAL
 (Version française) : du lun. au jeu. : 10h, 11h, 11h30, 12h, 13h, 13h30, 14h, 15h, 15h30, 16h, 17h, 17h30, 18h, 19h, 19h30, 20h ; ven., 10h, 11h, 11h30, 12h, 13h, 13h30, 14h, 15h, 15h30, 16h, 17h, 17h30, 18h, 19h, 19h30, 20h, 21h ; (version anglaise) : du lun. au jeu. : 10h30, 12h30, 14h30, 16h30, 18h30 ; ven. : 10h30, 12h30, 14h30, 16h30, 18h30, 20h30 ; (version française) : sam. : 10h, 11h, 11h30, 12h, 13h, 13h30, 14h, 15h, 15h30, 16h, 17h, 17h30, 18h, 19h, 19h30, 20h, 21h ; (version anglaise) : 10h30, 12h30, 14h30, 16h30, 18h30, 20h30 ; (version française) : dim. : 10h, 11h, 11h30, 12h, 13h, 13h30, 14h, 15h, 15h30, 16h, 17h, 17h30, 18h, 19h, 19h30, 20h ; (version anglaise) : 10h30, 12h30, 14h30, 16h30, 18h30.
CIRQUE DU SOLEIL - IMAX 3D
 (Version française) : lun., mer., dim. : 10h15, 12h15, 13h15, 14h15, 16h15, 17h15, 19h15, 20h15, 21h15 ; mar., jeu. : 10h15, 12h15, 13h15, 14h15, 16h15, 17h15, 19h15, 20h15 ; ven. : 10h15, 12h15, 13h15, 14h15, 16h15, 17h15, 19h15, 20h15, 22h15. - (Version anglaise) : lun., mer., dim. : 11h15, 15h15 ; mar., jeu., ven., sam. : 11h15, 15h15, 21h15 ; dim. : 11h15, 15h15.
IMAX LES AILES (2153, boul. Lapinière, Brossard)
MICHAEL JORDAN AU MAX
 Du lun. au dim. : 13h, 15h, 17h, 19h, 21h.
EVEREST
 Du lun. au dim. : 14h, 16h, 18h, 20h.
SPORTS EXTREME
 Du lun. au dim. : 12h.

«DEEP IN THE WOODS»
PROMENONS-NOUS DANS LES BOIS
 À L'AFFICHE DÈS LE 29 SEPTEMBRE !
 13 ANS + VOLONTÉ
 www.promenons-nous-lefilm.com
 ckoj 96.9 FM
 REMISTAR

David La Haye Pascale Montpetit
« Pascale Montpetit crève littéralement l'écran. »
 -Philippe Rezzonici, Journal de Montréal
 L'invention de L'amour
 un film de Claude Demers
 À L'AFFICHE !
 13 ANS + VOLONTÉ
 FAMOUS PLAYERS PARISIEN
 CINEPLEX ODEON BOUCHERVILLE
 FAMOUS PLAYERS CENTRE LAVAL
 CONSULTEZ LES GUIDES-HORAIRES DES CINÉMAS!

Un film de Virginie Despentes & Coralie Trinh Thi
Baise-Moi
 « Une véritable décharge de plombs dans la gueule »
 Jean-Christophe Laurence, La Presse
 « Du X qui porte à réfléchir »
 Juliette Ruer, Veir
INTERDIT EN FRANCE
 www.baisemoilesite.com
 18 ANS + VOLONTÉ
 SON DIGITAL
À L'AFFICHE !
 version originale avec sous-titres anglais
 FAMOUS PLAYERS PARISIEN
 FAMOUS PLAYERS VERSAILLES
 MEGA-PLEX GUZZO JACQUES CARTIER 14
 FAMOUS PLAYERS CENTRE LAVAL
 GALERIES ST-YACINTHE ST-YACINTHE
 FAMOUS PLAYERS STARCITE HULL
 CONSULTEZ LES GUIDES-HORAIRES DES CINÉMAS!

Voir HORAIRE en C10
MVP
 Mon Vaillant Primate
 A L'AFFICHE!
 VERMONT LES 5
 ST-BRUNO
 LASALLE DORVAL
 ST-EUSTACHE
 STE-THERESE 8
 TERREBONNE 8
 GAGYNEAU
 ST-JEROME
 HULL
 CONSULTEZ LES GUIDES-HORAIRES DES CINÉMAS! EQUINOX

DERNIÈRE SEMAINE

CIRQUE DU SOLEIL™

PASSAGES

IMAX 3D

SONY PICTURES CLASSICS™

IMAX MONTREAL

VIEUX-PORT

En exclusivité à Montréal
(514) 496-IMAX
www.imaxvieuxport.com

iSci Cinéma
Desjardins
LE VIEUX-PORT DE MONTRÉAL
Canada

LA SUPERGRILLE DU MOIS

La Presse

En septembre,
100 gagnants
mériteront un exemplaire du
Petit Larousse illustré 2001
et le fameux t-shirt J'ai réussi.

Avec le Petit Larousse illustré 2001,
j'ai toujours le dernier mot.

**À vous de jouer,
demain dans**

La Presse

HORAIRES

Suite de la page C9

Place Lasalle. Ven., lun., jeu. : 19h15, 21h35 ; sam., dim., mar., mer. : 13h55, 16h, 19h15, 21h35.

Plaza Repentigny : Sam., dim. : 13h15, 15h15, 17h15, 19h15, 21h15 ; ven., lun., mar., mer., jeu. : 19h15, 21h15.

Quartier Latin : 13h45, 16h30, 18h55, 21h20.

St-Bruno. Ven. au dim., mar., mer. : 12h45, 15h, 17h10, 19h20, 21h40 ; lun., jeu. : 19h20, 21h40.

St-Eustache : Ven., lun., mer., jeu. : 19h05, 21h15 ; sam., dim., mar. : 12h05, 14h15, 16h25, 19h05, 21h15.

St-Hyacinthe : 13h25, 15h40, 19h20, 21h50.

St-Jérôme : 18h50, 21h40 ; sam., dim. : 13h, 15h45, 18h50, 21h40.

Ste-Thérèse : 19h05, 21h05 ; sam., dim. : 13h05, 15h05, 17h05, 19h05, 21h05.

Terrebonne : 19h05, 21h05 ; sam., dim. : 13h05, 15h05, 17h05, 19h05, 21h05.

URBAN LEGENDS 2 : THE FINAL CUT
Cavendish. Ven. au dim., mar. : 12h30, 14h45, 17h, 19h10, 21h30 ; lun., mer., jeu. : 19h10, 21h30.

Centre Laval : 19h, 19h25, 21h25, 21h50 ; sam., dim. : 13h10, 14h, 15h50, 16h30, 19h, 19h25, 21h25, 21h50.

Cinéma Carnaval - Châteauguay : Sam., dim. : 13h20, 15h20, 19h15, 21h20 ; mar., mer. : 15h20, 19h15, 21h20 ; ven., lun., jeu. : 19h15, 21h20.

Colisée, Kirkland : 19h10, 22h05 ; sam., dim. : 13h, 16h, 19h10, 22h05.

Côte-des-Neiges. Ven., lun., jeu. : 19h40, 21h55 ; sam., dim., mar., mer. : 13h15, 15h20, 17h30, 19h40, 21h55.

Des Sources : 19h30, 21h30 ; sam., dim. : 13h30, 15h30, 17h30, 19h30, 21h30.

Des Sources : 19h15, 21h45 ; sam., dim. : 13h, 15h, 17h, 19h, 21h.

Lacordaire : 19h, 21h ; sam., dim. : 13h, 15h, 17h, 19h, 21h.

Mega-Plex Spheretech. Lun., mer., jeu. : 19h, 21h ; ven., sam., dim., mar. : 13h, 15h, 17h, 19h, 21h.

Mega-Plex Taschereau : Lun., mer., jeu. : 19h, 21h ; ven., sam., dim., mar. : 13h, 15h, 17h, 19h, 21h.

Paramount Montreal : 12h25, 14h40, 17h, 19h30, 21h55 ; ven., sam. : minuit20.

Paramount Montreal. Ven., sam., dim., lun., mer., jeu. : 18h05, 20h10, 22h30 ; ven., sam. : minuit45.

Place Lasalle. Ven., lun., jeu. : 19h35, 21h50 ;

sam., dim., mar., mer. : 13h35, 15h35, 17h35, 19h35, 21h50.

VIE APRES L'AMOUR (LA)
Brossard. Ven., lun., mer., jeu. : 19h15, 21h35 ; sam., dim., mar. : 14h10, 16h50, 19h15, 21h35.

Galerias Laval. Ven., lun., jeu. : 18h35, 20h50 ; sam., dim., mar., mer. : 13h05, 16h10, 18h35, 20h50.

Place Longueuil : 19h ; sam., dim. : 13h30, 19h.

Quartier Latin : 15h50, 18h50.

St-Bruno. Ven. au dim., mar., mer. : 13h30, 19h10 ; lun., jeu. : 19h10.

St-Eustache : 19h05, 21h20

WATCHER (THE)
Carrefour Laval. Ven., lun., jeu. : 19h20, 21h25 ; sam., dim., mar., mer. : 13h, 15h10, 17h15, 19h20, 21h25.

Cavendish. Ven. au dim., mar. : 13h, 15h30, 18h50, 21h20 ; lun., mer., jeu. : 18h50, 21h20.

Centre Eaton : 19h15, 21h35 ; sam., dim. : 14h20, 16h50, 19h15, 21h35.

Colisée, Kirkland : 19h35, 22h10 ; sam., dim. : 13h40, 16h30, 19h35, 22h10 ; mar. : 19h35, 22h15.

Côte-des-Neiges. Ven., lun., jeu. : 19h35, 21h50 ; sam., dim., mar., mer. : 13h55, 16h, 19h35, 21h50.

Des Sources : 19h15, 21h15 ; sam., dim. : 13h15, 15h15, 17h15, 19h15, 21h15.

Lacordaire : 19h10, 21h10 ; sam., dim. : 13h10, 15h10, 17h10, 19h10, 21h10.

Mega-Plex Pont-Viau : Lun., mer., jeu. : 19h10, 21h10 ; ven., sam., dim., mar. : 13h10, 15h10, 17h10, 19h10, 21h10.

Mega-Plex Spheretech : Lun., mer., jeu. : 19h10, 21h10 ; ven., sam., dim., mar. : 13h10, 15h10, 17h10, 19h10, 21h10.

Mega-Plex Taschereau : Lun., mer., jeu. : 19h10, 21h10 ; ven., sam., dim., mar. : 13h10, 15h10, 17h10, 19h10, 21h10.

Paramount Montreal : 13h20, 15h35, 19h20, 21h50 ; ven., sam. : minuit05.

Place Lasalle. Ven., lun., jeu. : 18h35, 21h20 ; sam., dim., mar., mer. : 13h50, 16h, 18h35, 21h20.

St-Eustache. Ven., lun., mer., jeu. : 19h10, 21h20 ; sam., dim., mar. : 12h30, 14h40, 16h50, 19h10, 21h20.

WAY OF THE GUN (THE)
Brossard. Ven., lun., mer., jeu. : 18h50, 21h25 ; sam., dim., mar. : 14h, 16h20, 18h50, 21h25.

Colisée, Kirkland : 18h45, 21h25 ; dim. : 21h25.

Côte-des-Neiges. Ven., lun., jeu. : 19h15, 21h40 ; sam., dim., mar., mer. : 13h50, 16h20, 19h15, 21h40.

Des Sources : 21h40 ; sam., dim. : 15h40, 21h40.

Lacordaire : 19h20, 21h40 ; sam., dim. : 13h20, 15h40, 19h20, 21h40.

Mega-Plex Spheretech. Lun., mer., jeu. : 21h25 ; ven., sam., dim., mar. : 15h25, 21h25.

Paramount Montreal : 13h30, 16h30, 19h15, 22h05 ; ven. : 16h30, 19h15, 22h05 ; dim. : 13h30, 16h30, 22h05 ; ven., sam. : minuit40.

WHAT LIES BENEATH
Angrignon : 19h, 21h45.

Centre Laval : 18h55, 21h30 ; sam., dim. : 15h35, 18h55, 21h30.

Colisée, Kirkland : 18h50, 21h40 ; sam. : 15h40, 18h50, 21h40 ; dim. : 15h40, 18h50.

Des Sources : 19h15, 21h45 ; sam., dim. : 19h15, 21h45.

Famous Players 8 - Greenfield Park : 19h05, 21h35 ; sam., dim. : 16h, 19h05, 21h35.

Lacordaire : 19h15 ; sam., dim. : 15h, 19h15.

Mega-Plex Spheretech. Lun., mer., jeu. : 19h10, 21h40 ; ven., sam., dim., mar. : 19h10, 21h40.

Paramount Montreal : 13h, 16h, 19h10, 22h.

WOMEN ON TOP
Film américain (2000) de Fina Torres. Scénario : Vera Blasi. Avec Penelope Cruz, Muriel Benicio, Mark Feuerstein, Harold Perrineau Jr., John De Lancie, Anne Ramsey. 93 min.
Comédie sentimentale. À Bahia au Brésil, Isabella prépare dans la cuisine du restaurant de son mari Toninho des mets qui titillent le palais tout en faisant fondre le cœur des hommes. Mais tout le crédit de son travail revient à Toninho, qu'elle surprend un soir dans les bras d'une autre. Isabella le quitte illico pour rejoindre à San Francisco son ami d'enfance Monica, un travesti.
Cavendish. Ven. au dim., mar. : 12h35, 14h40, 16h50, 19h05, 21h35 ; lun., mer., jeu. : 19h05, 21h35.

Colisée, Kirkland : 19h05, 21h30 ; sam., dim. : 13h35, 16h25, 19h05, 21h30.

Faubourg : 13h35, 15h30, 17h30, 19h30, 21h30 ; sam., dim., mar., mer. : 13h, 15h, 17h, 19h, 21h15.

Mega-Plex Spheretech. Lun., mer., jeu. : 19h25, 21h25 ; ven., sam., dim., mar. : 13h25, 15h25, 17h25, 19h25, 21h25.

Mega-Plex Taschereau : Lun., mer., jeu. : 19h25, 21h25 ; ven., sam., dim., mar. : 13h25, 15h25, 17h25, 19h25, 21h25.

Place Lasalle. Ven., lun., jeu. : 19h40, 21h40 ; sam., dim., mar., mer. : 13h35, 15h40, 17h40, 19h40, 21h40.

Pointe-Claire. Ven. au dim., mar. : 13h45, 15h40, 17h30, 19h25, 21h35 ; lun., mer., jeu. : 19h25, 21h35.

WWF - UNFORGIVEN
Centre Laval. Dim. : 19h.

Colisée, Kirkland. Dim. : 19h.

Paramount Montreal. Dim. : 19h.

X-MEN
Des Sources : 19h15 ; sam., dim. : 15h05, 19h15.

Galerias Laval. Ven., lun., jeu. : 18h55, 21h15 ; sam., dim., mar., mer. : 13h30, 16h20, 18h55, 21h15.

Lacordaire : 21h40 ; sam., dim. : 13h, 17h25, 21h40.

X-MEN V.F.
Mega-Plex Pont-Viau. Lun., mer., jeu. : 19h30, 21h35 ; ven., sam., dim., mar. : 19h30, 21h35.

Mega-Plex Taschereau. Lun., mer., jeu. : 19h25 ; ven., sam., dim., mar. : 19h25, 21h25.

Salles de répertoire
AMERICAN PIMP
Cinéma du Parc (3) : 19h, 21h.

BELFAST, MAINE
Cinémathèque québécoise (salle Claude-Jutra) : 19h.

COULEUR DU PARADIS (LA)
Ex-Centris (salle 2, Fellini) : 15h15, 17h15, 19h15, 21h15.

GOÛTTES D'EAU SUR PIERRES BRÛLANTES
Ex-Centris (salle 3, Cassavetes) : 15h, 17h, 19h30, 21h30.

HUMANITÉ (L')
Cinéma Parallèle (salle 1) : 16h10, 21h05.

IL SUFFIT D'UNE NUIT
Collège Édouard-Montpetit (180, de Gentilly E., Longueuil) : 20h.

JOHNNY S'EN VA-T-EN-GUERRE
Cinémathèque québécoise (salle Claude-Jutra) : 17h.

LIFE AND TIMES OF HANK GREENBERG
Cinéma du Parc (3) : 15h, 17h.

ROMPER STOMPER
Cinéma du Parc (1) : 22h35.

SCANNERS
Cinéma du Parc (3) : 22h50.

SUSPERIA
Cinéma du Parc (2) : 23h10.

TERRORIST (THE)
Cinéma du Parc (1) : 15h15, 17h10, 18h55, 20h45.

TRAÎTRE OU PATRIOTE
Cinéma Parallèle (salle 1) : 14h30, 19h.

VIRGIN SUICIDES
Cinéma du Parc (2) : 19h.

VOYAGEUR DES SIÈCLES (LE)
Cinémathèque québécoise (salle Fernand-Séguin) : 19h30.

La Presse

IMAX MONTREAL

CITE rock détente 107.3 FM

invitent 200 personnes à assister à l'avant-première du programme

présenté en exclusivité à Montréal au cinéma IMAX® du Vieux-Port de Montréal

DAUPHINS

UNE PRODUCTION DE MACGILLIVRAY FREEMAN FILMS
EN COLLABORATION AVEC LA NATIONAL WILDLIFE FEDERATION

iSci Cinéma

Le cinéma IMAX du Vieux-Port est dorénavant intégré à iSci, le nouveau complexe de sciences et de divertissements au Vieux-Port de Montréal.

Le jeudi 5 octobre à 18h 15

Nom _____

Adresse _____

Ville _____ Code postal _____

Tél. (jour) _____ Tél. (soir) _____

Desjardins LE VIEUX-PORT DE MONTRÉAL Canada

Concours DAUPHINS
2388 rue Beaubien Est, suite 101
Montréal (Québec) H2G 3H2

le coupon sera publié du 19 au 24 septembre. le tirage aura lieu le 28 septembre à midi
les 100 gagnants recevront une invitation double par la poste. la valeur des prix est de 1990 \$
les fac-similés ne sont pas acceptés. règlements disponibles chez Communication Popcorn

La station la plus musicale du grand Montréal vous en donne encore plus !

105.7 Rythme FM

Les matins de Paul Houde
Paul Houde
du lundi au vendredi
5 h30 à 9 h

Musique & confidences
Dominique Bertrand
du lundi au vendredi
11 h30 à 13 h

Pas de panique !
Chantal Lacroix et Bruno Landry
du lundi au jeudi
17 h à 19 h

Les week-ends à Mario
Mario Lirette
vendredi
17 h à 21 h
samedi et dimanche
midi à 18 h

**Bibliothèque
et Archives
nationales**

Québec 

La Presse

23 septembre 2000

Page C11 manquante

URBAN LEGENDS : FINAL CUT

Examen coulé

LUC PERREAULT

LE JEUNE PUBLIC va-t-il survivre à ces nouvelles *Légendes urbaines* qui lui sont de toute évidence destinées ? On a envie de demander grâce au bout de dix minutes devant la débilité de ce film d'horreur qui se déroule sur le campus d'une université. Des étudiants y concourent pour le prix Hitchcock — qu'il ne se retourne surtout pas dans sa tombe ! — du meilleur film de fin d'études. En apprenant qu'un tueur en série aurait déjà hanté ces lieux, Amy Mayfield décide d'en faire le sujet de sa fiction. Mais, autour d'elle, les morts s'accumulent chez ses confrères. On a presque envie, devant ce laborieux exercice raté, de dévoiler l'identité du tueur qui se cache derrière son masque d'escrime. Considérer ce film comme une métaphore du monde du cinéma fondée sur la compétition et la jalousie serait un trop grand hommage à lui faire. John Otman est chanceux de ne pas m'avoir eu comme prof lors de son examen final. Il aurait eu droit à une note salée. Ça aurait peut-être pu éviter cette horreur.

URBAN LEGENDS : FINAL CUT, réalisé par John Otman. Avec Jennifer Morrison, Matthew Davis. 95 min.



Goldorak renaît aujourd'hui !

PHILIPPE RENAUD
collaboration spéciale

DE LA PART des bonnes gens qui ont mis sur pied les festivals cinématographiques Ape-a-thon (*La Planète des singes*) et Elvis Mania (les films du King), voici maintenant un festival japonimé rétro ! Goldorak, Alator et Mini-fée renaîtront sur le grand écran du cinéma Impérial aujourd'hui, demain et la semaine prochaine. Ces trois dessins animés japonais sont demeurés gravés dans la mémoire d'une génération de jeunes téléphages du samedi matin, qui insistait pour se lever bien tôt pour entendre crier : Fulguro-poing !

« Philippe (Spurrell, co-organisateur de l'événement) est un gros collectionneur de films en 16 mm et de japonimés », dit Patricia McNeil, porte-parole et organisatrice du festival japonimé. C'est un peu comme ça qu'elle a eu l'idée d'en projeter dans le cadre d'un mini-festival, qui selon elle attirera davantage les francophones. « C'est curieux, dit-elle, les anglophones ne regardaient pas ces dessins animés lorsqu'ils étaient jeunes. Philippe ne trouve pas d'équivalents à ce que nous, les francophones, écoutons il y a 15 ans. »

Aujourd'hui, 15h, on projette le film du robot-véhicule géant *Goldorak*, suivi à 19 h de *Le Retour de Goldorak* (ho ho !) puis enfin, à 21h, du film du fameux et balafre pirate de l'espace, *Alator*. « C'est l'antihéros de la japonimé, le plus violent du genre », selon Patricia. Notez bien que le film d'Alator sera différent de celui présenté à Fantasia. De plus, avant chaque séance, un épisode différent de Mini-fée sera également présenté. « Il nous manque seulement Capitaine Flamme ! » rigole Patricia.

Le même horaire sera repris demain (à 14h, 16h et 19h) ainsi que la semaine prochaine. Les billets pour chaque représentation seront en vente à la porte deux heures avant la projection, au coût de 5,96 \$ plus taxes.

Polanski cherche un inconnu pour son prochain film

Agence France-Presse

LONDRES — Le cinéaste Roman Polanski cherche à Londres un inconnu de 25 à 35 ans pour jouer le rôle principal de son prochain film, *Le Pianiste*, qui sera tourné en janvier 2001 à Varsovie.

Le réalisateur français d'origine polonaise avait inséré lundi une annonce dans le quotidien *The Guardian* insistant sur le fait qu'une « expérience d'acteur n'est pas essentielle ».

En revanche, le candidat à la gloire devra être « sensible, vulnérable et charismatique ». Les auditions se tiendront à Londres le 30 septembre prochain, mais en l'absence de Roman Polanski.

Le film racontera la vie d'un compositeur et pianiste polonais, Wladyslaw Szpilman, qui a échappé de peu à la mort dans un camp de concentration pendant la Seconde Guerre mondiale.

Le musicien, né en 1911 et mort en juillet dernier à Varsovie, a raconté dans une autobiographie son histoire, comment un officier allemand, ému par ses talents musicaux, le sauva de la mort.

La vie de Wladyslaw Szpilman rappelle en partie celle de Roman Polanski. La mère du cinéaste a disparu à Auschwitz.

AVIS LÉGAUX - APPELS D'OFFRES SOUMISSIONS



APPEL D'OFFRES

Vente de l'immeuble situé au 1055, boulevard de la Côte-Vertu, à Saint-Laurent. Le CHSLD-CLSC Saint-Laurent désire vendre sans autre garantie que celle de ses faits personnels un immeuble connu et désigné comme étant le CHSLD Saint-Laurent, du cadastre officiel de la paroisse de Saint-Laurent lot 251-172 circonscription foncière de Montréal. La prise de possession de l'immeuble par l'acquéreur se fera au plus tôt le 1er avril 2001 et au plus tard le 1er juin 2001, le tout sujet aux autorisations préalables.

Date de clôture: le 30 octobre 2000 à 15 heures

- Pour être valable, toute proposition doit:
 - être accompagnée d'un chèque valide, tiré sur une banque à charte canadienne ou sur une caisse populaire, d'un montant équivalent à 10% de l'offre, fait à l'ordre du CHSLD-CLSC Saint-Laurent. Ce montant sera appliqué en acompte du prix de vente et le solde du prix de vente deviendra dû en un seul versement à la signature de l'acte de vente;
 - parvenir au bureau de la direction générale, sis au 1055, boulevard de la Côte-Vertu, Saint-Laurent H4L 1Y8
- La soumission retenue devra être valide pour cent quatre-vingts (180) jours à partir de l'heure et du jour de clôture de l'appel d'offres et son soumissionnaire devra s'engager à signer l'acte de vente dans les cinq (5) jours de l'avis qui lui sera donné par la directrice générale, à la suite de l'obtention de l'autorisation du ministre de la Santé et des Services sociaux (re: articles 260 et 261, L.R.Q., chapitre S-42 et CT 187151 du 9 mai 1995 publié à (1995) 127 G.O.2, no 22,2303).
- Le CHSLD-CLSC Saint-Laurent ne s'engage à accepter ni la plus haute, ni toute autre soumission et le cas échéant, la réalisation de la soumission retenue est conditionnelle à l'obtention de l'autorisation du ministre de la Santé et des Services sociaux.
- Les conditions du présent appel d'offres sont stipulées dans un document qui peut être obtenu gratuitement du lundi au vendredi de 9 h à 12 h et de 14 h à 16 h auprès de madame Denise Brais:

Direction générale
CHSLD-CLSC Saint-Laurent
1055, boulevard de la Côte-Vertu
Saint-Laurent (Québec) H4L 1Y8

Le soumissionnaire doit présenter sa soumission sur les formulaires fournis à cet effet à l'adresse précitée.

Chantale Lapointe
Directrice générale

ENCANS

ENCAN - MATÉRIEL DE MOULAGE PAR SOUFFLAGE

BIENS DE **JAY-PAK**

2450, route Transcanadienne, Pointe-Claire (Québec) Canada

VENTE : LE 26 SEPTEMBRE 2000 À 11 H

INSPECTION : LE 25 SEPTEMBRE 2000 DE 8 H À 17 H

MATÉRIEL DE MOULAGE PAR SOUFFLAGE

MACHINE DE SOUFFLAGE BEKUM HBD-152 1986 À TÊTE UNIQUE PE DE 130 MM, VIS DE 100 MM DE RATIO 20:1 L/D AVEC PRISE DE 77 KW, 110 KG/HR, CAPACITÉ DE 243 LBS, CONTENEURS JUSQU'À 12 LITRES, ATTACHE DOUBLE, DIMENSIONS DU PLATEAU (WXH) : 435 MM X 470 MM, AUTOMATE PROGRAMMABLE À COMMANDE AUTOMATIQUE SIEMENS, APPAREIL DE RÉGULATION DE LA PARAISSON MOOG 25 POINTS

MACHINE DE SOUFFLAGE KRUPP KAUTEK KEB 5 580.01 1987 À TÊTE UNIQUE PE AVEC PWDS, VIS DE 80 MM DE RATIO 20:1 L/D AVEC PRISE DE 42 KW DC, 150 KG/HR, CAPACITÉ DE 330 LBS, CONTENEURS JUSQU'À 30 LITRES, ATTACHE SIMPLE, DIMENSIONS DU PLATEAU (WXH) : 520 MM X 580 MM, APPAREIL DE RÉGULATION DE LA PARAISSON MOOG 50 POINTS

MACHINE DE SOUFFLAGE KRUPP KAUTEK KEB 5 580.01 1985 À TÊTE UNIQUE PE, VIS DE 80 MM DE RATIO 20:1 L/D AVEC PRISE DE 30 KW, 110 KG/HR, CAPACITÉ DE 243 LBS, CONTENEURS JUSQU'À 10 LITRES, ATTACHE SIMPLE, DIMENSIONS DU PLATEAU (WXH) : 435 MM X 470 MM, APPAREIL DE RÉGULATION DE LA PARAISSON MOOG 25 POINTS

GRANULATEURS ET DISPOSITIFS DE CHARGEMENT

GRANULATEUR CUMBERLAND DE 15 HP MODÈLE 384 • (2) GRANULATEURS CUMBERLAND DE 10 HP MODÈLE 284 • (2) DISPOSITIFS DE CHARGEMENT MANN & HUMMEL MODÈLE 5171 • DISPOSITIF DE CHARGEMENT MOULD-TEK MODÈLE 114789 • ET PLUS ENCORE

ASSORTIMENT COMPLET DE MOULES DE 3 À 10 LITRES

EQUIPEMENT AUXILIAIRE

SILOS ALL STEEL DE 12 PO SUR 32 PO MODÈLE 1300, AVEC COMMANDES-INDICATEURS • DISPOSITIF DE RÉFROIDISSEMENT VERT DE 40 TONNES MODÈLE AC540 • COMPRESSEUR ATLAS COPCO 1987 DE 50 HP MODÈLE GA37 • COMPRESSEUR INGERSOLL RAND DE 20 HP • SECHOIR ATLAS COPCO MODÈLE FD80 1997 • (2) COMMANDES DE MOULAGE PAR SOUFFLAGE LTD • DÉTECTEURS DE FUITE • DÉTECTEUR DE FUITE PROCO • GRANDE QUANTITÉ DE MOULES • OUTILS DE FINITION • DISPOSITIF DE COLLAGE ET DE FERMETURE DES BOÎTES • RACCORDES DE DÉMONTAGE SIEMENS • RACCORDES DE DÉMONTAGE FEDERAL PIONEER • CONVOYEURS ET BALANCES • ET PLUS ENCORE

MATÉRIEL D'USINAGE

TOUR TOS MODÈLE SM50B DE 22 PO SUR 48 PO AVEC X-Y-D R.O. • FRAISEUSE TOS MODÈLE FNK25RAM AVEC X-Y-Z D.R.O. • PERCEUSE À ENGRENAGE FEELER MODÈLE S600A, NUMÉRO DE SÉRIE 78225 • SCIE À RUBAN VERTICALE VERTICUT MODÈLE 115, NUMÉRO DE SÉRIE 2341 • UNITÉ DE SABLAGE ZERO BLAST-N-PEEN • OUTILS ÉLECTRIQUES ET PNEUMATIQUES • OUTILS DE MESURE DE PRÉCISION • ET PLUS ENCORE

MATÉRIEL ROULANT

CHARIOT ÉLÉVATEUR À FOURCHE CLARK 1993 MODÈLE TM15S DE 3000 LBS AVEC CHARGEUR

MATÉRIEL D'ENTRÉE

CHARIOTS À PALETTES • CHARIOTS À MATRICES • SUPPORTS REDDY • ETAGERES • HORODATEUR AMANO • CAGES MOBILES EN MÉTAL • ET PLUS ENCORE

MATÉRIEL DE BUREAU

ORDINATEURS • IMPRIMANTES • TÉLÉCOPIEURS • SYSTÈME DE SURVEILLANCE VIDÉO • CLASSEURS À TIRIRS LATÉRAUX • BUREAUX MODULAIRES • CLOISONNETTES MOBILES • RÉFRIGÉRATEUR • FOUR À MICRO-ONDES • ET PLUS ENCORE

LA VENTE S'EFFECTUERA EN DEVISÉS CANADIENNES.

TERMES ET CONDITIONS: DÉPÔT DE 25 % À L'ADJUDICATION, PAIEMENT COMPTANT OU PAR CHÈQUE VISÉ. PRIME D'ACHETEUR DE 10 % APPLICABLE SUR TOUT ACHAT.

ENCANTEURS **NOVA** **MGM MARTIN**
AUCTIONEERS INC. J.V.C. AUCTIONEERS
Évaluateurs • Encanteurs TEL. : (514) 990-6202
TEL. : (514) 939-3999 TEL. : (514) 990-6203
TEL. : (514) 939-9977 mgmartinauctioneers@qc.aibn.com

ENCAN PUBLIC

APPAREILS ÉLECTRONIQUES / ÉLECTRONIQUES / TÉLÉVISEURS / MAGNÉTOSCOPES / DVD / ORDINATEURS / JEUX

LIQUIDATION DE MARCHANDISES RETOURNÉES PAR LES GRANDS MAGASINS

Le DIMANCHE 24 SEPTEMBRE 2000 11 H

380, PORT ROYAL QUÉBEC, MONTRÉAL

Prendre l'autoroute Métropolitaine (40) puis la sortie Boul. Saint-Laurent Nord

INSPECTION: LE DIMANCHE 24 SEPTEMBRE 2000 DE 8 H À 11 H

ÉLECTROMÉNAGERS

Grande quantité d'appareils HOOVER, KENMORE, EUREKA, BISSELL, STEAM VAC 12, 13.5, 18, 19 amp. Plus de 50 fours micro-ondes PANASONIC, GE, SHARP, KENMORE, WHIRLPOOL, ETC.

DVD

Grande quantité de lecteurs DVD GE, RCA, PHILIPS, ETC.

TÉLÉVISEURS

Grande quantité de téléviseurs de dimensions variées, 9", 13", 27", 29", 32", 36" PIP image sur image, télé avec magnétoscope intégré, SONY, JVC, PANASONIC, ZENITH, TÉLÉ À ÉCRAN GÉANT 53".

MAGNÉTOSCOPES

Grande quantité de magnétoscopes 2 têtes, 4 têtes, Hi-Fi stéréo, SONY, JVC, PANASONIC, RCA, GE, TOSHI-BA, etc.

ORDINATEURS

Grande quantité d'ordinateurs Pentium, blocs-notes et accessoires informatiques, SONY TELÉ / TERMINAL INTERNET WEBTV, appareil de traitement de texte jet d'encre couleur, avec écran, bloc-notes numérique, ordinateurs personnels avec imprimante couleur intégrée, pilotes, etc.

JEUX ET LOGICIELS INFORMATIQUES

Grande quantité de logiciels informatiques et jeux, NHL 99, JEU D'ARCADE, SCIENCE, NFL, COURSE, SIM CITY, SLOT CITY, FIFA 99, SONIC 3D, volant et pédalier pour PC, etc.

CAMÉSCOPES

Grande quantité de caméscopes, 8 mm, VHS, VHS-C, caméscope avec télé intégrée, SONY, JVC, RCA, GE et PANASONIC

SYSTÈMES DE CINÉMA MAISON / CHAÎNES STÉRÉO

Grande quantité de chaînes stéréo domestiques et professionnelles, éléments indépendants, récepteur, multi-lecteur CD 300, platine à cassette, égalisateur, haut-parleurs d'extrêmes graves, mini-chaînes, table tournante, systèmes ambiphoniques Prologic, 5 haut-parleurs • haut-parleur d'extrêmes graves, SONY, ALWA, KENWOOD, PIONEER, JVC, PANASONIC, SHARP ET AUTRES.

TÉLÉPHONES CELLULAIRES

Grande quantité de téléphones cellulaires, MOTOROLA, NOKIA, SONY, STARTAC, MITSUBISHI, accessoires, chargeurs, étuis en cuir, etc.

BUREAU

Machine à écrire pour la maison ou le bureau, machine à étiquette, déchiqueteuses, télécopieur personnel, BROTHER, SHARP, etc.

APPAREILS ÉLECTRONIQUES

Radiocassettes portatiles avec CD, «boombox», baladeurs, téléphones, grande quantité de téléphones sans fil 900 MHz, déchiqueteuse, magnétophones, répéteurs, agendas, agendas numériques, lecteur portatif Discman, changeur CD pour l'auto, appareil stéréo pour l'auto, SONY, JVC, SHARP, PANASONIC, automatiques et à pile. Grande quantité de machines à coudre SINGER, KENMORE, humidificateur, déshumidificateurs, chargeurs, télécommandes universelles. Grande quantité de montres CASIO, TIMEX, L.O., RUS, INDIGLO, etc.

AUTOMOBILES

Voitures variées.

2 TIRAGES SPÉCIAUX D'APPAREILS ÉLECTRONIQUES, VENEZ ET VOUS POURRÉZ GAGNER GROS

CONDITIONS: acompte de 25%, solde comptant ou par chèque certifié, Visa, MasterCard ou Interac. Commission d'achat de 10% exigée.

2891690

MAGASINS ET GROSSISTES BIENVENUS

Q.T. LIQUIDATION
(514) 389-4040

ENCAN PUBLIC

MANUFACTURE DE BOTTES KODIAK

233, rue Roger, Acton Vale (QC)

(1 heure à l'est de Montréal)

MARDI 3 OCTOBRE 2000, À 10 H 30

Comprenant :

- COUTURE • MONTAGE • ESSAYAGE • COUPE • MOULAGE À INJECTION • C.I.C. • MONTE-CHARGES • EQUIPEMENT D'ENTRÉPÔT • ET PLUS ENCORE

POUR DEMANDE DE BROCHURE
TÉL. : (514) 990-6203

LES ENCANTEURS
MGM MARTIN
J.V.C.

TÉL. : (514) 990-6202
mgmartinauctioneers@qc.aibn.com

2892950

ENCAN PUBLIC

PAR ORDRE DES DIRECTEURS D'AÉROTERME ET POUR D'AUTRES PARTIES INTÉRESSÉES

ÉQUIP. DE TRAITEUR POUR LIGNES AÉRIENNES DE L'AÉROPORT MIRABEL

SERONT VENDUS PAR

ENCAN PUBLIC

EN LOTS DÉTAILLÉS — SANS RÉSERVE

Le mardi 26 septembre 2000 à 10h30

SUR LES LIEUX MEMES

12405, Rte de Service #A-2 Aéroport de Mirabel, Mirabel (Québec)

INSPECTION: LE LUNDI 25 SEPTEMBRE 2000 DE 9 H À 17 H

POUR LA LISTE COMMUNIQUEZ AVEC NOUS

LES ENCANTEURS
Continental
AUCTIONEERS INC.

478, rue McGill, Montréal (Québec)

TÉL.: (514) 875-6661 FAX: (514) 875-6662
SANS FRAIS CAN. & U.S.A. 1-800-246-7254
VISITEZ NOTRE SITE WEB A: www.continentalauctioneers.com

2891692

ENCAN pour le PUBLIC

Samedi 30 sept. 2000 à 9 h 30

MOTONEIGES - VTT - MOTOS MOTORISÉES - BATEAUX

Plus de 100 unités 1986 à 2000

Mandats: Banques - Caisses Pop - Inst. fin. - Syndics de faillite - Grossistes

Saisies légales et ventes sous contrôle de justice (aucun véhicule de particulier)

LISTE PARTICULIÈRE

Trail Touring 550 2000 Yamaha SRX 600 1999
XC 700 SP 2000 Yamaha SRX 700 1999
XCR 800 2000 Yamaha Venture 1998
Grand Touring 500 2000 Yamaha Wolverine 1998
600 MXZ 2000 Yamaha Venture 500 1998
Polaris Storm 800 1995

Bateau Thundercraft Mag. 230 1986
Motorisé Vectra 34' 1995 Motorisé Phoenix 29' 1992
Winnabago Indian 1975 Tente roulotte Skamper 17' 1999

INSPECTION ET VÉRIFICATION PAR LES ACHETEURS

Le vendredi 29 sept. 2000: de 12 h à 20 h

CONDITIONS: Dépôt de 10% à l'adjudication (min. 500 \$)

Les Enchères Automobiles de Laval Inc.
2380, Montée Masson, Laval H7E 4P2
Tél.: (450) 666-1254 Fax: (450) 666-8129
www.auction-sales.net

**Bibliothèque
et Archives
nationales**

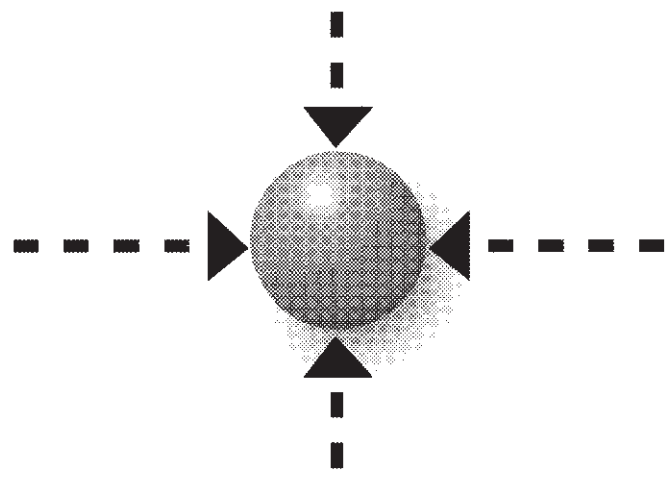
Québec 

La Presse

23 septembre 2000

Page C13 manquante

Découvrez le carrefour électronique des économies pour gens branchés.



Publisac.ca est un nouveau site original et facile à utiliser, pour connaître les spéciaux offerts par les détaillants de votre quartier sur une foule de produits et services.

Faites clic. Sauvez du fric.

publisac.ca

www.publisac.ca

288108

LE PIQUE-NIQUE DE LULU KREUTZ

Comme on s'ennuie!

MARC CASSIVI

Le théâtre se prête bien au dépouillement narratif, à l'économie spatio-temporelle, à l'exploration métaphysique des personnages, parfois même à quelques élucubrations intello-philosophiques. Le cinéma, non. Le cinéma dépouillé, le cinéma introspectif, le cinéma devenu théâtre a besoin d'un texte extraordinaire pour tenir le spectateur éveillé.

Le scénario du film de Didier Martigny, *Le Pique-nique de Lulu Kreutz*, signé par la dramaturge Yasmina Reza (*Art*), n'est pas exceptionnel. Statique, classique, non dénué d'esprit mais enclin à une auto-contemplation qui lasse, le texte de Reza demeure étranger et impénétrable.

A-t-on déjà trouvé un quelconque intérêt à observer en vase clos des personnages sortis momentanément de leur cadre naturel, auxquels il n'est permis aucun accès? On regarde *Le Pique-nique de Lulu Kreutz* comme on apprécie la vue d'un aquarium exotique dans un restaurant japonais. Le cadre est agréable pour l'oeil, les pirouettes des poissons font sourire un temps, puis on oublie les poissons et on s'intéresse au plat de résistance... qui tarde à venir.

Campé dans le décor splendide des Alpes françaises, *Le Pique-Nique de Lulu Kreutz* a le goût fade d'une soupe de chou tiède sans sel ni poivre. Jascha Stag (Niels Arestrup), un violoncelliste virtuose, donne un concert à Évian, où il a invité ses parents (Philippe Noiret et Judith Magre) et son oncle (Michel Aumont). Il y retrouve Anna (Carole Bouquet), une violoniste avec qui il a eu une liaison un an plus tôt. Anna est à Évian avec son mari, Jascha le fou d'amour n'en a cure, et leur entourage découvre avec amusement leur jeu de chat et de

souris. Anna veut puis ne veut plus rejoindre Jascha, reste hésitante auprès de son mari zoologiste en se plaignant de sa jeunesse qui fuit (Carole Bouquet est vraiment insupportable).

Lulu Kreutz, une ancienne flamme du père de Jascha, bourgeoise volage au regard vide, invite tout ce beau monde à un pique-nique à la montagne. Le scénario se répète et se répète encore, entrecoupé de quelques drôleries, de répliques assassines et du jeu impeccable de Philippe Noiret, qui joue un vieux grincheux hypocondriaque. Mais comme on s'ennuie!

★★

LE PIQUE-NIQUE DE LULU KREUTZ de Didier Martigny. Scénario : Yasmina Reza. Images : François Catonné. Montage : Joëlle Van Effenterre. Avec Niels Arestrup, Philippe Noiret, Carole Bouquet, Stéphane Audran, Judith Magre, Michel Aumont. 102 min.