

L'écho

de Frontenac

75 ans
1929-2004

LAC MEGANTIC ET REGION • VOLUME 75 no 49 • 5 DÉCEMBRE 2004 • 65¢

Le meilleur choix
au meilleur prix
C'EST GARANTI!

Audet et Grimard
Autos
VENTE D'AUTOS USAGÉS

2966, rue Laval Nord, Lac-Mégantic
583-6200

La MFR Commerce
et Tourisme
inaugurée

Page A-3

Agenda B-5

Avis / emploi B-15 et B-16

Cinema B-18

Deces B-16 et B-17

Opinions A-4

Petites annonces B-6 à B-9

L'Écho 75 ans

1978- Notre-Dame-des-Bois
est sur la sellette: Festival
des hûcherons, l'Observatoire
scientifique, un vol à main armée
suivi d'une chasse à l'homme
dans les bois, puis l'inculpation
d'un couple de l'endroit dans
l'affaire Marion



Val-Racine améliore ses équipements

Ce n'est pas parce qu'elle est la plus petite municipalité de la MRC du Granit que Val-Racine doit renoncer à des services de qualité pour sa population. Avec l'aide du budget discrétionnaire du député Daniel Bouchard et une somme d'argent versée par la municipalité, le Comité des Loisirs, qui y œuvre depuis 27 ans, vient d'ajouter des

équipements additionnels au terrain de balle. Les gradins qui ont nécessité un investissement de plus de 6 700\$ vont ajouter du confort aux foules qui assistent à l'événement local le plus important, les tournois de balle qui attirent des équipes des localités environnantes. Le genre d'initiatives qui plait au député Bouchard, dont l'aide accordée aux infrastructures de loisirs atteint 42 000\$.

Page A-3

Belzébuth,
un nouveau concept!

Page A-2



Vous cherchez un véhicule neuf ou usagé?
Faites appel à nos conseillers, ils vous le trouveront!

PONTIAC BUICK GMC CHEVROLET Oldsmobile

DALLAIRE

4196, rue Laval, Lac-Mégantic • 819 583-0110

Soirées de tous les diables avec Belzébuth

Un pub tout ce qu'il y a de plus urbain vient de voir le jour au centre-ville de Lac-Mégantic. Dans un décor où chrome et bois se côtoient, on prévoit 5 à 7 décontractés et soirées endiablées, avec en vedette des choix musicaux variés. Amateurs de chansonniers, blues et rock de tout genre sont conviés à venir s'y déchaîner. Sans compter la discothèque qui sera ouverte aux couche-tard. Attention: Le Belzébuth est maintenant parmi nous.

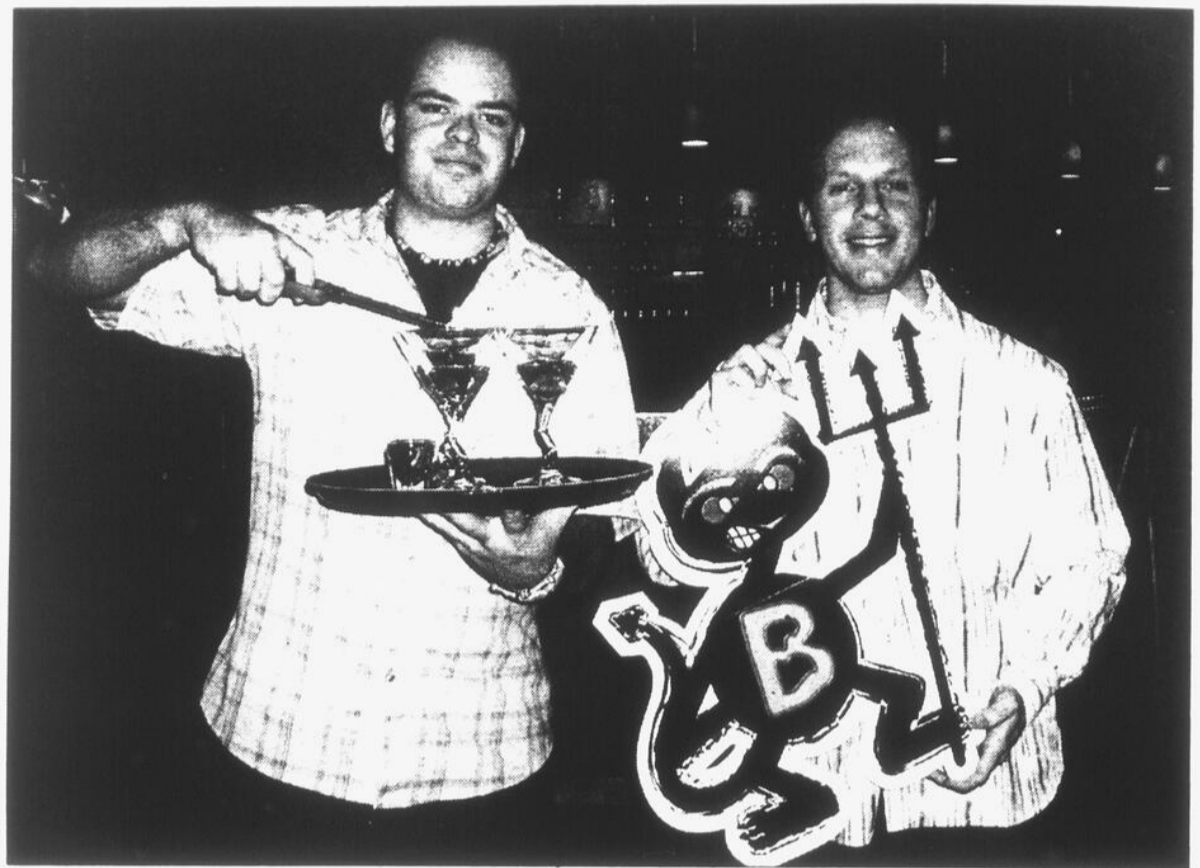
Claudia COLLARD

C'est dans l'ancien Jack Warren Pub qui a été aménagé le nouveau bar, propriété de Frédéric Michaud et Michel Tardif. Un duo qui se complète à merveille, le premier étant diplômé en gestion hôtelière, alors que le second occupe un emploi de comptable agréé. Deux bons diables, comme ils se plaisent eux-mêmes à le dire. Et leurs prétentions n'ont rien à voir avec le satanisme.

«On voulait que l'endroit soit différent d'ailleurs, avoir un nom accrocheur. Le nom Belzébuth rejoint la thématique de nos soirées, dans le sens coquin du terme», partage Frédéric. Parlant de soirées, la planification de spectacles est complétée pour la prochaine année. Une programmation composée de chansonniers, artistes locaux et de la relève, en plus de groupes ou vibreront notamment des hommages Metallica, Pearl Jam et

A 2. Par ailleurs, les amateurs de jazz seront servis une fois par mois. Les spectacles débuteront à 20h30 pour se terminer vers 23h00, heure où la discothèque entrera en force. «On veut vieillir un peu la clientèle, aller chercher les 25-45 ans, qui se couchent plus tôt», partage Michel Tardif. Les 5 à 7 visent également à attirer la catégorie des travailleurs, qui pourront, sur réservation, bénéficier d'un banquet avec pompe de bière en fût à même la table. «Nous voulons aussi que les équipes de volley-ball, de hockey prennent l'habitude de venir ici après leurs parties», souligne Frédéric.

D'allure volontairement futuriste, Le Belzébuth se veut un lieu branché au-devant des tendances. Les propriétaires mettront en permanence une boîte à commentaires et suggestions à la disposition de leur clientèle, afin de s'assurer que l'établissement réponde bien à ses besoins.



Frédéric Michaud et Michel Tardif, les deux bons diables du Belzébuth. (Photo Robin P. Lemieux)

Schéma de couverture de risques

La MRC veut examiner le modèle régionalisé

(CC) - Le conseil des maires de la MRC du Granit a décidé d'aller de l'avant en commandant une étude sur un modèle régionalisé de schéma de couverture de risques. Un montant de quelque 33 000\$ a été alloué à cet effet. Ce scénario et celui ayant trait à une répartition par secteur feront partie des choix sur lesquels devront trancher les municipalités.

Cette décision de la municipalité régionale de comté a été prise à sa réunion du 22 novembre, à la suite d'un appel d'offres placé deux mois plus tôt. Le contrat a été scindé en deux parties, dont le recensement et l'évaluation marchande du matériel sur le territoire, qui sera réalisée par la firme de consultant Eric Steingue de la région de la Matapédia. Par

ailleurs, l'étude concernant un service unique sera effectuée par une entreprise de la région montréalaise nommée Manaction.

C'est en avril 2005 que les résultats des études seront livrés, assortis d'une recommandation de scénario, basé sur la comparaison des avantages et inconvénients des modèles par secteurs et régionalisé. Avant l'attri-

bution des nouveaux contrats, chaque municipalité avait jusqu'au 15 décembre pour signifier à la MRC son scénario de prédilection, date qui sera évidemment reportée ultérieurement, une fois les études terminées.

On est donc encore loin de parler du dépôt d'un projet de schéma, dont la date ultime était fixée au 1^{er} mars 2004. Mais selon Raymond Piette, chargé de projets pour la MRC du Granit, il n'y a pas lieu de s'alarmer. «Le message du ministre (Jacques Chagnon), c'est qu'il vaut mieux prendre plus de temps que de faire un travail bâclé, sans s'être penché sur

toutes les possibilités.» Il poursuit que sur les 90 MRC du Québec, à peine deux disposeraient d'un schéma de couverture de risques conforme aux normes.

Une fois que les municipalités auront donné leur avis, elles auront à produire un plan de mise en œuvre locale, avec l'aide technique de la MRC. À nouveau, il importe que ledit plan soit conforme aux normes. C'est à cette seule condition que le ministre de la Sécurité publique pourra accorder l'immunité à une municipalité. Cette désignation protège l'administration municipale de

toute poursuite en matière de sécurité incendie. Autrement, poursuit M. Piette, n'importe quel citoyen pourrait intenter une action en justice contre elle.

Tous les plans de mise en œuvre locaux seront joints à la proposition de schéma de couverture de risques de la MRC et l'ensemble des documents seront acheminés au ministre, qui en attestera la conformité ou proposera des modifications. Ces étapes seront précédées d'une consultation publique, laquelle pourrait aussi entraîner des modifications à la proposition initiale.

Les premières neiges font leur marque

(CC) - Mercredi, plusieurs de sept accidents causés par de violentes neiges sont survenus en raison de la route enneigée. Deux d'entre eux ont fait des blessés, soit un sur la 212 à Woburn et trois sur la 161 à Nantes. Les autres sont respectivement survenus sur la 108 à Stornoway, la 263 à Marston, la 161 à Frontenac, la 108 à Courcelles, ainsi que sur la rue Principale à Courcelles, ce dernier impliquant un cerf de Virginie.

Le garage municipal de Propolis a pris feu. Les policiers de la SQ ont découvert qu'un sinistre avait eu lieu la veille en patrouillant dans le com-

mu. Le bâtiment est complètement rase.

Les mauvaises conditions météorologiques du vendredi 26 novembre ont donné lieu à deux incidents, soit un accrochage à 7h45 sur la rue Principale à Lambton ainsi qu'une perte de contrôle à 9h30, sur la route Chesham à Val-Racine.

Un chalet du petit lac Lambton a été complètement rase par les flammes mercredi. À l'arrivée des pompiers, le feu avait déjà fait son œuvre et plus rien ne subsistait lorsque les policiers se sont rendus sur les lieux

du sinistre, dont l'origine demeure inconnue.

Un conducteur de VTT a happé un cerf de Virginie le 27 novembre, dans le 11^e rang à Saint-Robert. Blessé, l'homme a été conduit à l'hôpital et s'est vu remettre une contravention pour avoir transporté un passager sur son véhicule. D'autres accidents impliquant un chevreuil ont été rapportés, dont un à 21h10 sur la route 263 à Saint-Sébastien le 26 novembre. Et lundi, à 10h00 sur la route 263 à Sainte-Cécile, celui-ci provoquant un capotage. Deux autres se sont pro-

duits, soit le 29 novembre à 11h00 sur la route 263 à Marston et le 30 sur le chemin de la Languette à Milan.

Des couronnes et des sapins de Noël destinés à la vente ont disparu entre le 23 et le 27 novembre. Ceux-ci étaient disposés en bordure du chemin Saint-Laurent à Stornoway.

Trois chalets du chemin des bouleaux à Stratford ont reçu la visite des voleurs entre le 28 et le 20 novembre. Divers articles ont été dérobés, notamment four à micro-ondes, congélateur et jumelles.

Un camp de chasse a été la cible d'une introduction par effraction, dans le chemin Back Range de Marston, entre le 21 et le 22 novembre.

Peu avant 17h30 le 25 novembre, un vol à l'étalage a été commis à la Boutique Vagabond du Carrefour Lac Mégantic. Une personne a été interceptée à la sortie du commerce, avec pour 65\$ de marchandise impayée.

Un vélo a été trouvé le 1^{er} décembre dans la municipalité de Lambton. Son propriétaire peut contacter la SQ au 583-1710.



Une paix qui nous engage

DÈS LE 3 DÉCEMBRE

Procurez-vous des bougies ou un lampion offerts à 5\$

CARITAS • 110, rue de l'Académie, Sherbrooke (Québec) J1H 1M7
Tél : 566-6345 • www.caritas-estrie.org



À peine née, la MFR Commerce et Tourisme est déjà tournée vers l'avenir

L'heure était aux réjouissances mardi alors qu'on procédait en grandes pompes à l'inauguration officielle de la Maison familiale rurale Commerce et Tourisme. Revampé au coût de 582 000\$, le bâtiment de la rue Dollard qui servait de couvent à une autre époque puis de garderie par la suite héberge maintenant 19 jeunes via le programme d'alternance travail/études. Au-delà de la concrétisation d'importants travaux de rénovation, l'événement célébrait l'apport des partenaires, qui s'étaient massés nombreux pour l'occasion.

Claudia COLLARD

C'est généreusement que le président de la Coop de solidarité, Maurice Bernier, a distribué les remerciements aux gens et organismes qui ont fait du nouvel établissement une réalité bien vivante. Au point qu'on parle ouvertement de son avenir. La petite sœur de la MFR de Saint-Romain offre le DEP en vente-conseil depuis seulement quelques mois et il est déjà question d'élargir l'offre de services. «On est en train de discuter de l'ajout de nouvelles formations, notamment en maintien à domicile et cuisine d'établissement», souligne M. Bernier, mentionnant qu'un DEP en tourisme devrait être offert à compter de 2006.

«Nous comptons consolider notre expertise dans le domaine de la vente et offrir d'autres formations pour répondre aux nombreux besoins. On va multiplier les efforts et suivre la voie du succès déjà tracée par la MFR de Saint-Romain», renchérit Suzanne Durivage, présidente de la Commission scolaire des Hauts-Cantons.

Actuellement, 19 jeunes fréquentent la MFR de Lac-Mégantic. Une

petite prestation au goût du jour, où rap et danse étaient de la partie, a permis de constater que leurs liens sont déjà tissés serrés. Pour le vice-président régional de la Fédération des caisses Desjardins du Québec, l'apport du mouvement coopératif dans le projet s'inscrit dans les priorités de l'organisation. «En aidant à contrer le décrochage scolaire et à garder la relève en région, les caisses de la MRC sont au cœur de notre mission», considère Albert Ouellet.

«Il est important de préparer la relève pour assurer la pérennité des établissements», poursuit le président du CLD André Mercier. «Le défi des prochaines années sera de consolider l'offre de formation en tourisme et ainsi, répondre à un besoin de main-d'œuvre qualifiée tout en augmentant la masse critique d'étudiants à la MFR.» L'objectif ultime est l'atteinte de 80 inscriptions aux divers programmes d'alternance travail/études, soit l'hébergement de 40 élèves à la fois.

Car sans jeunes, pas de MFR, comme l'a relevé le maire de Frontenac, Jean-Denis Cloutier, qui agissait à titre de préfet suppléant lors de la



L'inauguration officielle de la Maison familiale rurale Commerce et Tourisme en présence d'élèves, partenaires et membres du conseil d'administration.

cérémonie. «Une MFR est un lieu de formation et d'éducation mais aussi un endroit pour apprendre à vivre en groupe et en société. Ce style d'école est un élément incontournable pour la qualité de vie et le développement de la région», a-t-il pu constater avec l'exemple de Saint-Romain.

La mairesse de Lac-Mégantic, Colette Laroche croit aussi que l'établissement qu'on vient d'inaugurer constitue un important levier de développement. «Les entreprises commerciales doivent de plus en plus faire face à de grands défis, notamment la concurrence. La MFR, par son caractère novateur, constitue un

moteur de la prospérité et derrière l'innovation, il y a le savoir qui devient, en quelque sorte, un autre moteur de développement.»

La SADC a aussi apporté son soutien au projet, notamment lors de l'étude de faisabilité et dans le cadre des récents travaux. Pour sa présidente, Suzanne Boulanger, la concrétisation de la MFR Commerce et Tourisme prouve le dynamisme, le partenariat exceptionnel et la ténacité des gens d'ici. «J'encourage tous les gens du milieu qui vont participer à la construction du savoir de ces jeunes-là. Ça vaut la peine de les aider, parce qu'on est récompensé»,

a soulevé de son côté Christian Bouffard, vice-président de la MFR du Granit et maître de stage depuis quelques années.

En plus de se concentrer sur le développement de nouveaux programmes, le conseil d'administration MFR de Lac-Mégantic axera ses efforts sur la phase 2 des rénovations, sur la promotion auprès des étudiants et des familles et sur la recherche de financements nécessaires aux améliorations locatives et à la qualité de vie à l'internat. À cet effet, une campagne de financement visant à amasser 150 000\$ doit être lancée en janvier 2005.

Grâce au travail du Comité des loisirs de Val-Racine

Des gradins tout neufs pour le terrain de balle

Peu peuplé, mais jeune et dynamique le village de Val-Racine. Du haut de ses 121 habitants, il impressionne par des initiatives propres à améliorer la qualité de vie des citoyens. C'est du moins l'impression que dégagent les membres du comité des loisirs de l'endroit. Le 26 novembre, on procédait à l'inauguration d'une troisième phase destinée à l'amélioration du terrain de balle. De nouveaux gradins remplacent l'ancienne structure de bois, financés en majeure partie par les activités de l'organisme, au service de la communauté depuis 27 ans.



À l'avant, Chantal Grégoire (secrétaire du Comité des loisirs de Val-Racine) et le député Daniel Bouchard. Derrière, Nathalie Poirier (agente de développement en loisirs à la MRC du Granit), Tania Janowski (conseillère municipale), Dominic Blais (Comité des loisirs), Alain Côté (conseiller) et Denis Côté (Comité des loisirs). Les membres du Comité des loisirs absents de la photo sont Clément Brière (président), Jean Blais et Israël Côté.

Claudia COLLARD

Après l'agrandissement de sa superficie en 1999 et l'installation d'une clôture galvanisée en 2000, voilà que le terrain de balle de Val-Racine bénéficie de trois gradins en aluminium. Un projet totalisant 6738\$, incluant le travail des bénévoles.

À l'instar des deux phases précédentes, alors que Madeleine Bélanger représentait le comté à l'Assemblée nationale, cette initiative bénéficie d'une contribution discrétionnaire du député de Mégantic-Compton. Daniel Bouchard a ainsi versé un montant de 2000\$ tandis que la municipalité a accordé 1000\$ au projet. La grande partie de l'argent nécessaire, soit 3379\$, provient du Comité des loisirs de Val-Racine.

«Ces grands projets ont été réalisés dans un seul but: avoir des équipements qui demandent peu d'entretien. Ainsi le comité des loisirs peut vaquer à sa vocation principale qui est d'organiser des activités pour sa communauté. Maintenant que nous avons un terrain de balle fonctionnel et des spectateurs bien assis, nous pourrions continuer à disputer des parties de balle très agréables. Entre temps nous pourrions planifier de nouveaux équipements», partage Chantal Grégoire, secrétaire du Comité des loisirs de Val-Racine.

Les tournois de balle sont devenus une tradition à Val-Racine. Celui de septembre existe depuis des lustres et le tournoi de juillet a été ajouté il y a quelques années en fonction de la demande grandissante. Chaque fois, sept équipes représentant diverses municipalités prennent part à cet événement qui constitue la plus importante activité de financement du Comité des loisirs du comté.

Selon la conseillère municipale Tania Janowski, les membres de ce comité ont droit de quoi être fiers. «Ils ont mis les bouchées doubles pour le bien-être de la communauté». C'est aussi le Comité des loisirs de Val-Racine qui est chargé des activités estivales de l'OTI, qui attirent bon an mal an une vingtaine d'enfants.

La subvention de 2000\$ accordée par le député Daniel Bouchard fait partie d'une enveloppe discrétionnaire de 42 000\$ accordée aux infrastructures de loisirs. Autant d'argent est par ailleurs consacré aux activités de loisirs comme telles. «Il est déjà temps de présenter ses demandes pour la prochaine année», signale M. Bouchard, ajoutant que chaque ministre dispose d'un important portefeuille discrétionnaire pour des projets ponctuels et qu'il se fera un plaisir de servir de relais à cet effet.

Opinions

Campagne de peur Plus cher pour faire le plein

(En réponse à Monsieur Giroux qui a critiqué l'appellation du nouveau bar le Belzébuth)

Dans un premier temps, je dois vous dire que j'ai été atterrée par la lecture de votre lettre. J'ai cru effectuer un retour dans le passé, alors que l'Église gagnait une partie de sa population pratiquante en effectuant une campagne de peur et en menaçant tous et chacun ne se pliant pas à ses volontés d'aller brûler en enfer et de maintes autres punitions. Je n'ai pas besoin d'élaborer, l'histoire nous a assez bien documenté sur le «respect» qu'imposaient l'Église et le clergé en ce temps. Bref, en ce temps, on ne faisait pas confiance en l'intelligence et à la foi des gens et l'Église dictait les conduites, jugeait les contrevenants à ces dernières. En dénonçant la simple appellation d'un lieu et certains jeux de mots pour en muser le marketing, en prédisant les pires péchés, «activités orgiaques» et autres malheurs de ce genre, vous faites exactement comme vos prédécesseurs; vous ne faites absolument pas confiance à l'intelligence et aux valeurs positives des individus, vous menez une campagne de peur.

Et quand vous dénoncez le fait qu'on aime Harry Potter et son monde de sorcellerie, le fait qu'on l'introduise dans les écoles, je me dis que décidément, vous vivez à une autre époque. Ça me laisse également entendre que vous n'avez sûrement pas lu les romans de J.K. Rowling car ainsi vous auriez su qu'on n'y fait nullement la promotion de la sorcellerie et de la magie, mais que ces deux éléments de l'histoire sont plutôt un prétexte afin d'aborder des sujets tels

que l'amitié, la famille, la solidarité, la loyauté, l'amour, l'importance des études, le sentiment d'appartenance et surtout, un sujet qui devrait vous intéresser, la défense du bien contre le mal. Finalement, tous des sujets qui peuvent, à mon avis, rejoindre les valeurs enseignées par la religion catholique.

Peut-être parle-t-on moins aujourd'hui de religion et de foi, mais on y parle encore beaucoup de bonté, de générosité, d'entraide, de partage, d'amitié et d'amour. Ces valeurs ne sont-elles pas enseignées dans la religion catholique? Veuillez me croire, Monsieur Giroux, les gens de Lac-Mégantic sont intelligents et sauront utiliser leur jugement. Je suis convaincue que ce n'est pas parce qu'ils iront passer une soirée entre amis au Belzébuth qu'ils se convertiront à une vie de débauche et commettront des activités négatives qu'ils n'auraient pas commises avant d'être allés dans ce bar.

J'avais cru que le clergé avait appris des erreurs passées, mais je constate aujourd'hui que ce n'est pas le cas de tous ses membres.

En passant Monsieur Giroux, c'est avec beaucoup de peine que je dois vous rappeler que certains prêtres n'ont pas eu besoin de fréquenter des lieux portant des noms négatifs pour commettre des actes répréhensibles. Le bien, comme le mal, est en chacun de nous et c'est avec confiance que j'ose penser qu'encore aujourd'hui, le bien est bien plus fort. Malheureusement, bien souvent, ce n'est pas lui qui fait les manchettes.

Peggy Therrien
Lachenaie

Le samedi 30 octobre, je suis allé voir de la parenté à Saint-Georges. En revenant, je me suis arrêté à Saint-Ludger pour faire le plein d'essence. Le prix à la pompe affichait 90,4 cents le litre comparativement à 95,9 cents à Lac-Mégantic. En date du 21 novembre, Saint-Ludger affichait 80,9 cents et Lac-Mégantic 87,9 cents. Tout un écart!

Beaucoup de gens, moi y compris, se posent toujours la même question: pourquoi, à Lac-Mégantic, faut-il tou-

jours payer plus cher qu'ailleurs, et ce, dans bien des domaines? Ne vous demandez pas pourquoi les gens vont souvent dépenser leur argent à l'extérieur.

C'est très difficile de comprendre pourquoi. Si on se compare, ne serait-ce qu'à Saint-Ludger et Stormoway, il en coûte toujours plus cher à Lac-Mégantic pour faire le plein d'essence. Et surtout, ne parlez pas d'éloignement, vous voyez bien que cet argument ne tient pas

du tout. Vous voulez garder votre monde dans votre secteur, c'est simple, gardez vos prix au même niveau qu'ailleurs et on restera chez nous avec grand plaisir.

Je ne veux pas partir de débat, mais ça serait bon que les gens écrivent pour donner leur opinion là-dessus et je vous y encourage.

Jean-Claude Lacroix
Un consommateur écoeuré

Longue vie à Belzébuth

Il y avait déjà de nombreux convives sur place lorsque je me présentai hier soir pour l'ouverture officielle du Belzébuth. Nouveau bar branché que ce dernier, prenant place du défunt Jack Warren Pub au centre-ville.

L'atmosphère était fort agréable et

la présentation des lieux semblait ravir les invités. Deux jeunes du coin ont su nous offrir un nouvel endroit comme on n'en retrouve pas en région. Même à Québec où j'ai vécu pendant quelques années, je n'ai pas trouvé de concept comme celui-ci.

Alors, longue vie à Belzébuth et merde à ces jeunes dans cette nouvelle aventure. Que les détracteurs et autres individus du même acabit se rhabillent et laissent la chance à cette belle jeunesse de nous surprendre.

Denis Giroux

Sûreté du Québec

Fermeture du centre d'appels de Sherbrooke?

Le Syndicat de la fonction publique du Québec a appris que la Sûreté du Québec étudie présentement la possibilité de mettre en place un système intégré de radiocommunications policières qui lui permettrait de fermer ses 11 centres d'appels actuellement répartis à travers la province. En contrepartie, la SQ mettrait en place deux nouveaux méga centres d'appels pour couvrir l'ensemble du territoire québécois.

«Pour les régions du Centre du Québec, de l'Estrie et de la Mauricie, cela signifie la fermeture probable des deux centres d'appels situés à Sherbrooke et à Trois-Rivières. Il s'agirait d'une coupure de 74 postes de préposés aux télécommunications. Si le scénario de la SQ est retenu, sa réalisation s'effectuerait entre juin 2006 et décembre 2007», a transmis le président régional de la SFPQ, Jean Piquette, par voie de communiqué.

C'est dans cette optique que la Sûreté du Québec vient de lancer un processus d'appel d'offres afin d'obtenir les conseils du secteur privé sur la faisabilité d'un tel scénario, en vue de générer des économies annuelles de 9 M\$. Aux yeux de la SFPQ, cette voie envisagée est très inquiétante puisqu'elle risque d'entraîner une détérioration des services offerts à la population et plus particulièrement à celle des régions. «Les ordinateurs véhiculaires qui seraient placés à l'intérieur des auto-patrouilles de la SQ seront-ils vraiment efficaces compte

tenu du relief géographique de notre région? Il est illusoire de croire que ces terminaux vont fonctionner sur l'ensemble du territoire puisque, à plusieurs endroits, mêmes les cellulaires ne fonctionnent pas. Les citoyennes et citoyens des régions auront-ils les mêmes services que ceux des grands centres? Seront-ils en sécurité?» questionne M. Piquette.

Selon le président de la SPFQ, la

réingénierie de l'État pousse les ministères et les organismes à rechercher d'abord des économies potentielles, bien avant l'amélioration réelle des services rendus à la population et ce, sans se soucier des impacts de certains choix sur les régions. «Avant de se départir de son personnel et mettre ainsi en péril la qualité des services en région, la SQ devrait y penser à deux fois» a-t-il conclu.

Conseil d'établissement

La prochaine rencontre du Conseil d'établissement de la Polyvalente Montignac se tiendra le mercredi 15 décembre, à 19h00, à la bibliothèque de la polyvalente.

MFR Région Mégantic

MM. Maurice Bernier et Guy Gagnon représentent les groupes socio-économiques et socio-communautaires, alors que MM. Jacques Bordeleau et Louis Cormier représentent les entreprises de la région au sein du Conseil d'établissement de la MFR Région de Mégantic.

Question de la semaine

Question du 5 décembre 2004

Accepteriez-vous que le Canada se range derrière George Bush pour la réalisation du bouclier anti-missiles?

Exprimez-vous à redaction@echodefrentenac.com

Nouvelle membre Optimiste



Le Club Optimiste de Lac-Mégantic a accueilli dans son équipe Chantal Lessard, une enseignante en éducation physique déjà très impliquée auprès des jeunes. Elle est parrainée par son père, Germain Lessard. Le président Gilles Charest lui remet ici son certificat de membre Optimiste.

L'écho
de Frontenac

5040, boul. des Vétérans
Lac-Mégantic, Qc - G6B 2G5

Envoi de Poste-publications
PAP - No d'enregistrement No 07516
Convention No 1378430

Tél. : (819) 583-1630
Sans frais : 1-866-583-1630
Télé. : (819) 583-1124
hebdo@echodefrentenac.com

Toute reproduction de textes, annonces ou photos est interdite sans autorisation écrite de l'éditeur.

8 739 copies en vente le samedi

Abonnement

Partout au Canada 1 an : 29,90 \$

2 ans : 52,90 \$

Extérieur du pays 1 an : 90,00 \$

(Ces prix incluent la TPS et la TVQ)

«Nous reconnaissons l'aide financière du gouvernement du Canada par l'entremise du Programme d'aide aux publications pour nos dépenses d'envoi postal».

Canada

Éditeur

Gaétan Poulin

Adjointe à l'éditeur

Suzanne Poulin

Rédacteur en chef

Rémi Tremblay

Directeur des ventes

Michel Pilotte

Journaliste

Claudia Collard

Montage/publicité

Danielle Poulin

Marco Charrier

Comptabilité

Mélanie Bédard

Réception-abonnement

Nadia Rodrigue

Impression

The Record



SDC: le projet de création suit son cours

Le projet de création de la future Société de développement commercial de Lac-Mégantic suit son cours, tel que proposé lors de la mise en place de toutes les SDC au Québec. À ce jour, plusieurs marchands et professionnels du territoire concerné se sont informés auprès de la Corporation Rues principales afin d'obtenir des renseignements clairs et justes.

Le conseil d'administration de la SDC devra être formé lors de l'assemblée générale de fondation, en janvier prochain. Ce conseil représente les gens d'affaires et les secteurs géographiques du territoire. Il a plein pouvoir sur les budgets, sur la cotation annuelle ainsi que sur les actions à entreprendre durant l'année. «Les travaux effectués par le comité provisoire ont également permis de déposer des propositions d'actions très intéressantes. Elles devront être validées par le nouveau

conseil d'administration, en janvier», communique Jacques Cloutier, chargé de projets pour Rues Principales.

Il poursuit que les marchands et professionnels de la ville de Lac-Mégantic ont décidé de proposer cet outil qui rassemble le pouvoir économique du milieu. «L'initiative des gens d'affaires de Lac-Mégantic n'est cependant pas unique. En effet, nous retrouvons près de 50 Sociétés à travers la province dont certaines existent depuis plus de 20 ans. Les SDC

contribuent au développement du territoire concerné et ce, pour l'ensemble des places d'affaires. La vitalité du secteur des affaires provoque des retombées directes et indirectes, pour toutes les entreprises et ce, sans distinction.»

Dans le communiqué transmis par la corporation Rues Principales, on considère que la SDC de Lac-Mégantic est un outil nécessaire de vision, de promotion et de développement à long terme pour tous les secteurs d'affaires de la ville.

SPÉCIAL
4 annonces pour
le prix de 3
18¹⁵⁵ **43** POUR

OFFRE AUTOMNALE — SUR NOS — VTT HONDA



Recevez un ensemble comprenant :
**Treuil, trousse de montage, pare-brise
et ensemble de feux d'arrêt**

GRATUIT

à l'achat de certains modèles 2004
Honda TRX 350, 400, 450 et 500.

Offre valide jusqu'à épuisement de la marchandise.



2760, rue Laval
Lac-Mégantic
583-5266

www.garagerejeanroy.com



LES MEILLEURS SUR LA TERRE™



honda.ca

Portez toujours un casque, de la protection pour les yeux et des vêtements protecteurs appropriés. Observez les lois et lisez attentivement votre manuel du propriétaire. Honda recommande de suivre un cours de conduite de VTT.

SOLDE D'HIVER



BOLDUC

CHAUSSURES ET AJUSTEMENT

Chaussures pour orthèses

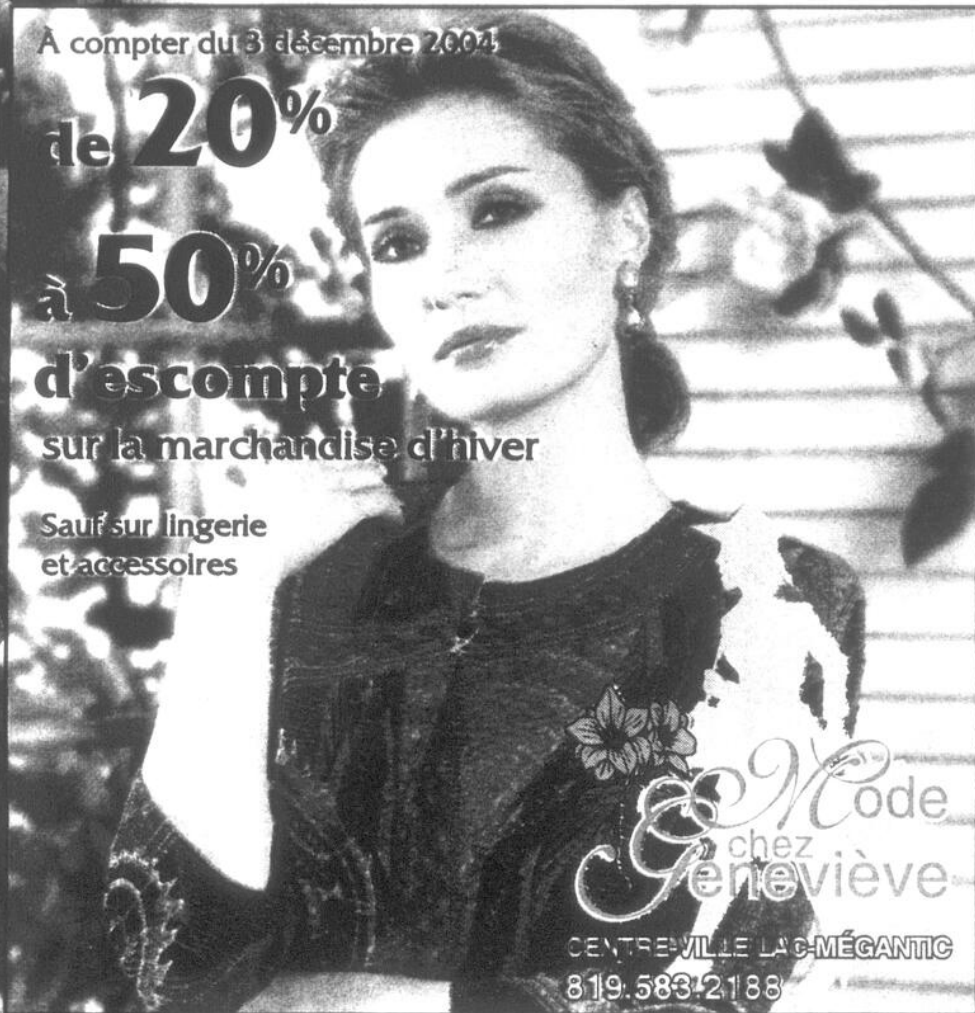
5361, rue Frontenac
centre-ville Lac-Mégantic
819 583-1688

Noël au

A compter du 3 décembre 2004

de **20%**
à **50%**
d'escompte
sur la marchandise d'hiver

Sauf sur lingerie
et accessoires



Mode
chez
Geneviève
CENTRE-VILLE LA C-MÉGANTIC
819-583-2188



Rabais de
20%
sur
habits de neige
enfants

20%
sur
manteaux d'hiver
pour hommes
et femmes

(sauf la marque Quartz)



BLUES DE VILLE
MARIE-SOLEIL
CHEZ MADELEINE
HOMME - FEMME - ENFANT

5328, rue Frontenac, centre-ville Lac-Mégantic • 583-0020 / 583-2789



le gosford
adjacent à Bolduc Chaussures



POLARTEC

idées cadeaux...

Vêtements pour le plein air, le week-end, le voyage
Chaussures pour la marche, la randonnée et la montagne
Équipements et accessoires

20% à 50%

solde sur sélections de vêtements et chaussures



(819) 583-6433

5353, rue Frontenac, Lac-Mégantic



Centre-ville


C'est la **FÊTE** avant les **FÊTE** chez **CHAUSSURES POP SHOES** du 3 au 11 décembre

50% de rabais sur **ESPADRILLES**

Nous payons les taxes sur

- Toutes les bourses
- Toutes les bottes sans exception
- Toutes les bottes de cuir
- Toutes les bottes de motoneige pour hommes, femmes et enfants
- Les marques Acton, Baffin, Blue Rocky, Columbia, Timberland, Beluga, Blonda, Maxime, West way

CHAUSSURES POP LAC-MÉGANTIC
5134, RUE FRONTENAC, LAC-MÉGANTIC • 583-1450



Wilson
FILA
reebok
SKECHERS
TOPTech

Pour vos cadeaux de Noël



Lambrequin

5368, rue Frontenac, Lac-Mégantic • 583-0518

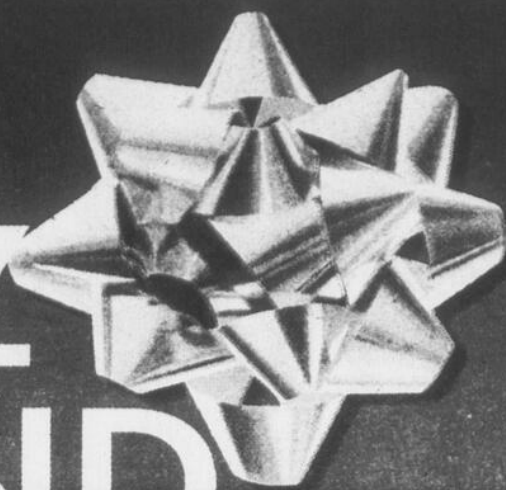
BOUTIQUE DE L'Élegance Zone Xtrême

Triple 5 SOUL
KARV
ROXY
Juste à temps pour Noël
NOUS PAYONS LES TAXES
KARL KANI
ECKO
DC Shoes
LOGIK

5238, rue Frontenac
Centre-ville Lac-Mégantic
583-1844

CÉLÉBREZ EN GRAND

CHEZ VOS CONCESSIONNAIRES CHRYSLER • JEEP • DODGE



FINANCIEMENT OFFERT EXCLUSIVEMENT PAR Services financiers Chrysler

Économisez l'équivalent de la **TPS** ET **TVQ** DE LA **TVQ** À L'ACHAT D'UN MODÈLE 2004 SÉLECTIONNÉ OU D'UNE DODGE CARAVAN OU GRAND CARAVAN 2005.

CHRYSLER PT CRUISER



LOUEZ À **249\$⁺**

par mois. Location de 48 mois. Comptant initial de 3848\$ ou échange équivalent.

OPTION 0\$ COMPTANT ÉGALEMENT DISPONIBLE. 0\$ DÉPÔT DE SÉCURITÉ.

CHRYSLER PT CRUISER 2004

Moteur de 2,4 L à DACT • Transmission automatique à 4 vitesses • Climatiseur • Lève-glaces, rétroviseurs et verrouillage à commande électrique • Télédévrouillage • Radio AM/FM avec lecteur de CD • Régulateur de vitesse

CHRYSLER PACIFICA TI



LOUEZ À **399\$⁺**

par mois. Location de 39 mois. Comptant initial de 3900\$ ou échange équivalent.

OPTION 0\$ COMPTANT ÉGALEMENT DISPONIBLE. 0\$ DÉPÔT DE SÉCURITÉ.

CHRYSLER PACIFICA 2004

Moteur V6 de 250 chevaux • Trois rangées de sièges • Suspension indépendante aux quatre roues • Volant gainé de cuir avec commandes audio intégrées • Système audio Infinity[™] numérique et amplificateur de 200 watts • Climatiseur avec commande automatique bizona • Transmission intégrale

JEEP LIBERTY 4X4



LOUEZ À **279\$⁺**

par mois. Location de 48 mois. Comptant initial de 3728\$ ou échange équivalent.

OPTION 0\$ COMPTANT ÉGALEMENT DISPONIBLE. 0\$ DÉPÔT DE SÉCURITÉ.

JEEP LIBERTY ROCKY MOUNTAIN 2004

Moteur V6 PowerTech de 3,7 L • Transmission automatique à 4 vitesses • Système 4 roues motrices Command-Trac[™] • Radio AM/FM avec lecteur de CD • Glaces à écran solaire • Pneus tout terrain de 16 po • Télédévrouillage

DODGE DURANGO 4X4



LOUEZ À **379\$⁺**

par mois. Location de 48 mois. Comptant initial de 4889\$ ou échange équivalent.

OPTION 0\$ COMPTANT ÉGALEMENT DISPONIBLE. 0\$ DÉPÔT DE SÉCURITÉ.

DODGE DURANGO SLT 2004

Moteur HEMI[™] V8 de 5,7 L, 335 chevaux • Transmission automatique à 5 vitesses • Climatiseur à l'avant et à l'arrière • Attelage de remorque • Système antipatinage • Pneus tout terrain de 17 po • Lève-glaces, rétroviseurs et verrouillage à commande électrique • Télédévrouillage

DAIMLERCHRYSLER.CA

ÉPARGNEZ L'ÉQUIVALENT DE LA TPS ET 500\$ SUR LA PLUPART DES MODÈLES 2005.*

* L'offre de rabais correspondant au montant des taxes de vente inclut les taxes applicables et correspond à 15,025 % du prix de vente négocié après déduction du transport et de la taxe sur le climatiseur. Le rabais ne s'applique pas à la Dodge Ram HD Diesel 2004, au Dodge Ram SRT10 et à tous les modèles Sprinter, et est limité à 7 % sur la Dodge Viper. L'offre de rabais correspondant au montant de la TPS plus 500 \$ s'applique au Dodge Ram HD Diesel 2004 et aux modèles 2005. À L'EXCEPTION des modèles 300, 300C, Dakota, Ram HD Diesel, Ram SRT10, Viper SRT10, Magnum, Sprinter, Grand Caravan et Town & Country. Les rabais seront déduits du prix d'achat final comprenant les frais de transport, les accessoires installés par le concessionnaire, les garanties, les droits sur les pneus neufs, les frais d'inscription au Registre, les autres taxes applicables et les frais de concessionnaire. Les tarifs mensuels établis pour 39 mois pour la Chrysler Pacifica 2004 avec l'ensemble 28E, AHC + DHU + BNM + TXX + ADL, pour la Chrysler PT Cruiser 2004 avec l'ensemble 28E, AHC + DHU + BNM + TXX + ADL, pour la Chrysler PT Cruiser 2004 avec l'ensemble 28E, AHC + DHU + BNM + TXX + ADL, pour le Jeep Liberty Sport Rocky Mountain 2004 avec l'ensemble 28R + GEG + WDR + TSN (phares antibrouillards et barres latérales en option). Le dépôt de sécurité est de 0 \$ pour une période de temps limitée seulement et peut changer sans préavis. Premier versement exigé à la livraison. Location pour usage personnel seulement. Aucun rachat requis. Le locataire est responsable de l'excédent de kilométrage après 66 300 km (81 600 km / 48 mois) au taux de 15 ¢ le kilomètre. Sous réserve de l'approbation de Services financiers Chrysler. Services financiers Chrysler est un membre du groupe de Services DaimlerChrysler Canada. Transport et taxe pour le climatiseur (lorsque applicable), immatriculation, assurance, droits sur les pneus neufs, frais d'inscription au Registre, taxes et frais d'administration des concessionnaires en sus. Ces offres d'une durée limitée sont exclusives et ne peuvent être jumelées à aucune autre offre, à l'exception du programme d'aide aux handicapés physiques, et s'appliquent à la livraison au détail des modèles 2004 ou 2005 neufs sélectionnés en stock. Les offres peuvent changer sans préavis. Le concessionnaire peut vendre ou louer à prix moindre. Le concessionnaire peut commander ou échanger un véhicule. Le concessionnaire peut vendre ou louer à prix moindre. Voyez votre concessionnaire participant pour les détails et les conditions. MD Jeep est une marque déposée de DaimlerChrysler Corporation, utilisée sous licence par DaimlerChrysler Canada inc., une filiale à propriété entière de DaimlerChrysler Corporation.

Association publicitaire des concessionnaires Chrysler • Jeep • Dodge du Québec





C'est aujourd'hui qu'ils courent!

(RT)- Le jour est enfin arrivé pour Jean Blais et Michel Pageau, deux agents de la Sûreté du Québec de la MRC du Granit, qui participent aujourd'hui, 5 décembre, au Marathon de Lisbonne, au Portugal, au profit de la Société d'arthrite. Les deux marathoniens ont quitté Lac-Mégantic, mercredi, pour rejoindre leur vol vers le Portugal, avec escale à Amsterdam.

Depuis des mois, les deux policiers se sont livrés à un dur entraînement pour cet événement, en plus de

participer à des activités de financement qui leur ont permis d'amasser, en plus des fonds nécessaires au voyage, des milliers de dollars pour la Société d'arthrite.

Aujourd'hui même, Michel Pageau et Jean Blais courent dans les rues de Lisbonne, avec une pensée pour Hélène, la fille de Jean et de Christine Miller, atteinte d'arthrite rhumatoïde, leur source d'inspiration dans cette aventure du programme ArthroAction.

Une seule pensée va lier les deux marathoniens aujourd'hui, un avenir meilleur pour Hélène, la fille de Jean Blais et de Christine Miller, elle-même atteinte d'arthrite rhumatoïde, et qui n'a cessé d'encourager les deux coureurs tout au long de cette aventure.

la voie de l'avenir...

Conduite de machines industrielles : une formation qui rapporte gros

Sur le marché du travail depuis vingt ans, une couturière mentionnait avoir trouvé difficile de retourner sur les bancs d'école pour suivre un cours d'opératrice de machines industrielles. Le jeu en a toutefois valu la chandelle puisque le diplôme qu'elle a obtenu au terme de sa formation lui a permis de retrouver un emploi valorisant.

Depuis 1999, le Centre de Formation Professionnelle du Granit offre un programme en Conduite de machines industrielles. Cette formation en alternance travail-étude (17 semaines à l'école et 10 semaines en stage) est un atout précieux pour les entreprises de la région.

Les objectifs du programme sont d'acquérir les connaissances, les habiletés et les aptitudes nécessaires pour opérer des machines de production conventionnelles ou des systèmes automatisés; assurer les préparatifs et la mise en marche de la production; assurer et vérifier la qualité de la production ainsi que procéder à l'entretien préventif des machines. L'élève développe également des compétences en interprétation de dessins techniques, en résolution de problèmes de mathématiques appliqués à son métier, en mesure dans les deux systèmes avec des instruments de précision et en travail d'équipe.

La durée de ce programme est de 900 heures réparties de septembre à mai. Suite à ce cours, l'élève obtient un diplôme d'études professionnelles (DEP) en conduite de machines industrielles lequel est reconnu dans toute la province de Québec.

Depuis les débuts, le C.F.P. du Granit a reçu 60 élèves (26 femmes et 34 hommes) dans ce programme. Ces élèves ont trouvé des emplois dans divers domaines: transformation du

bois ou du granit, l'alimentation, le cuir et le métal. Les employeurs sont favorables à cette formation. Voici quelques commentaires recueillis auprès des superviseurs de stages des industries de la région: «À son arrivée, le stagiaire savait très bien mesurer et ajuster nos équipements»... «On peut se fier à leur capacité de mesurer et de calculer des fractions»... «Quelle économie de temps quand un travailleur sait lire des dessins techniques!».

Si vous êtes âgés d'au moins 16 ans et avez vos unités de 3^e secondaire ou 18 ans et plus avec un test d'aptitude vous pouvez vous inscrire au DEP en Conduite de machines industrielles. Pour de plus amples

renseignements ou un rendez-vous pour une visite d'atelier, n'hésitez pas à me contacter au (819) 583-5773 poste 105.

Claude Regimbal, enseignant en Conduite de machines industrielles



Marie-Claude Turcotte

Designer d'intérieur et décoratrice

Je suis fière de revenir dans ma région pour vous offrir mes conseils en matière de design et de décoration d'intérieur à domicile.

SERVICES OFFERTS

- Plan de construction et de rénovation
- Design de cuisine et salle de bain
- Plan technique complet à l'ordinateur ou à la main
- Mobilier sur mesure
- Planification de l'espace
- Coloration, habillage de portes et fenêtres
- Décoration d'intérieur complète

POUR ME REJOINDRE

cell. : 819.582.0514, Lambton
marie_claude_turcotte@hotmail.com

Au plaisir de vous rencontrer.



Dimanche le 21 novembre, avait lieu un brunch bénéfique à l'Auberge aux Toits Rouges, au profit de Leucan-Estrie, auquel ont participé des gens de la région. Cette activité organisée par la Caisse populaire Desjardins de la Région-Ouest-de-Mégantic et Valeurs Mobilières Desjardins a permis d'amasser 2 500 \$. Cette somme a été remise à M. Mario Genest et Mme Isabelle Boulé qui se feront un plaisir d'en faire la remise à Leucan-Estrie, qui les a supportés au cours des dernières années. Rappelons que Leucan est un organisme sans but lucratif, qui vise le mieux-être des enfants atteints de cancer ainsi que le soutien à leur famille.

Mme Anne-Josée Paradis et M. Gilles Pansera (sur la photo de droite) ont eu la générosité d'agrémenter cette activité de leur musique.

Dans l'ordre habituel (photo de gauche) M. Michel Duval, directeur général de la Caisse populaire Desjardins de la Région-Ouest-de-Mégantic, M. Mario Genest, Mme Isabelle Boulé, M. Gaétan Soucy, conseiller en placements chez Valeurs Mobilières Desjardins et à l'avant, les deux filles de M. Genest et Mme Boulé, Laurence et Éloïse.



Desjardins
Caisse populaire Desjardins
de la Région-Ouest-de-Mégantic

SUBWAY
Centre-ville Lac-Mégantic
583-6135
mangez frais.

Nouveau!
Sous-marin grillé

Sous-marin du mois
«steak»

Sub du jour
3.99
Sous-marin différent tous les jours

Sous-marin GÉANT à partir de
18.95
Réservez 24 heures à l'avance

Gérard Binet reste actif en coulisses

(RT) - Même s'il n'a plus la fonction ni le bureau à Ottawa, l'ex-député libéral de Mégantic-L'Érable, Gérard Binet, n'a pas renoncé à défendre les intérêts de ses concitoyens, cette fois comme simple citoyen. Lors de son passage à Ottawa la semaine dernière, M. Binet s'est inquiété du fait que le nouveau programme d'appui aux projets communautaires pour les clubs de l'âge d'or, mis sur pied par le ministre du Développement social Ken Dryden, n'ait pas joui d'une plus grande visibilité dans sa circonscription, alors que les organismes ont jusqu'au 13 décembre 2004, date limite pour soumettre leur demande.

«Dans son bulletin parlementaire, le député du Bloc fait plus de propagande pour son parti que de l'information pour ses commettants. Moi, je

suis prêt à aider les clubs de l'âge d'or à présenter leur projet» a-t-il expliqué à L'Écho, justifiant ainsi l'envoi d'un communiqué officiel préparé à partir d'Ottawa.

L'ex-député veut s'assurer que les aînés soient bien informés de ce programme pour ne pas perdre leur droit à des sommes pouvant aller jusqu'à 25 000\$ par projet, sur une somme globale de 8 millions.

Les organismes admissibles à ces projets sont les organismes du secteur bénévole, de l'économie sociale et sans but lucratif, de coalitions communautaires, de réseaux et de comités spéciaux.

Gérard Binet compte bien retourner à Ottawa la semaine prochaine pour les audiences des maires des municipalités québécoises dont les bureaux de la GRC ont été fermés cet automne.

La délégation libérale au congrès



L'ex-députée de Mégantic-Compton, Madeleine Bélanger, s'est retrouvée en terrain connu, alors qu'elle accompagnait la délégation de Mégantic-Compton au congrès du Parti libéral à Montréal, qui se déroulait du 19 au 21 novembre dernier. Pour la photo officielle, Mme Bélanger a gentiment invité le ministre de la Santé, Dr Philippe Couillard, à se joindre à la délégation. On y retrouve en première rangée: Nathalie Trépanier, Madeleine Bélanger et Véronique Lachance. Deuxième rangée: Jérôme Roy, Claire Rodrigue, Denise Gagnon et Mark Gagnon. Rangée arrière: Jean Lacroix, Denise Talbot, Marilyn Lacroix, le président de l'Association Benoit Bélair, Michel Gendron et Steve Bolduc. Autres membres de la délégation absents sur la photo: Maxime Doyon, Michèle Martineau, Simon Benoit et Julien Morissette.



Formation offerte aux
travailleurs saisonniers

DEP Production
acéricole

Le seul centre
à l'ouest du Québec
à offrir
ce programme

Début : 10 janvier 2005

Durée : 7 mois

Répartie
sur 2 périodes
de 3 1/2 mois

Alternance travail-études

2 périodes
janvier 2005 - avril 2005
janvier 2006 - avril 2006

Érablière-école
avec quotas de
15 000 entailles

Possibilité de subvention : «Prime à l'établissement» de 20 000 \$*
*Selon les critères de la Financière agricole de votre région.

Pour information et inscription
819 583-5773, poste 101



05-12-2004

Nous tenons à remercier notre communauté pour son appui fourni à notre centre de recrutement, qui est maintenant fermé. Nous avons reçu un grand nombre de demandes d'emploi et nous aimerions remercier tous les gens qui ont posé leur candidature.

En moyenne, une nouvelle succursale Wal-Mart crée 200 emplois en magasin et 200 emplois en construction.

Nous sommes impatients de travailler avec notre nouvelle équipe et de vous servir en magasin.

Nous sommes fiers de faire partie de cette communauté.

Nous avons hâte de vous rencontrer à notre ouverture officielle.



WAL★MART MD

La campagne Centraide de Canadelle affiche un record

(CC)- Fidèle à une tradition vieille de 17 ans, l'entreprise Canadelle de Lac-Mégantic, grâce aux efforts concertés des employés et membres de la direction, a remis un montant de 15 418,40\$ à Centraide Estrie. Des contributions versées sous forme de déductions à la source, dons directs, tirages moitié-moitié et via une part des profits d'une vente ont permis d'atteindre ce montant, un record jusqu'à maintenant.

Présent pour la remise du chèque jeudi dernier, le directeur du développement de Centraide Estrie, Denis Auray, a pris soin de mentionner l'apport exceptionnel de l'entreprise et des employés à l'organisme. Pour lui, il est clair que les membres de cette équipe sont les meilleurs ambassadeurs de Centraide dans la MRC du Granit. Il est à souhaiter que d'autres compagnies emboîtent le pas.

Centraide Estrie a versé cette année 48 214\$ dans la région du Granit, soit au Centre des femmes, aux Soupapes de la Bonne Humeur, aux Vaillants Bénévoles et à Points Jeunes du Granit.

Photo: Dans l'ordre habituel, les responsables de la campagne Centraide de Canadelle Sylvie Godbout et Brigitte Bolduc, Denis Aurey (Centraide Estrie), Nicole Boulanger (directrice de Canadelle), Rose-Ange Boutin (présidente de la campagne) ainsi que les responsables Réjeanne Nadeau et Marielle Fortin. Cette dernière tient dans ses mains un ours polaire, remis par M. Aurey, qui servira de mascotte pour les prochaines campagnes. Un concours pour lui trouver un nom sera organisé parmi les employés.



Un camion tout neuf pour Milan!



Le maire de la municipalité de Milan, Claude Turcotte, accompagné des membres de son conseil, a pris livraison, le 19 novembre dernier, d'un nouveau camion pour le déneigement et le service de la voirie d'été, acquis par la municipalité. Les deux employés municipaux qui utiliseront ce camion inter 2005 n'ont pas manqué de se joindre à la fête. Selon le maire Turcotte, «toute la population de Milan est à juste titre très fière de cette nouvelle acquisition.»



Anne Dubé
PSYCHOLOGUE

Relation d'aide auprès d'adultes

Pour traverser une période difficile; prendre confiance en soi; mieux se vivre en relation; prendre une ou des décisions éclairées; clarifier et ajuster ses réactions; s'affirmer et poser ses limites; trouver un meilleur équilibre personnel; mieux se connaître et grandir; s'occuper de son bonheur.

Prenez soin de votre vie!

(819) 583-1250

Membre de l'Ordre des psychologues du Québec. Reçus pour assurances.

Faites la

CONNEXION!

CONNEXION
express 192 Kbps

Surfez et jacassez en même temps!

Filtre anti-virus
Filtre anti-pourriels
LIBÈRE LA LIGNE TÉLÉPHONIQUE
Naviguez jusqu'à 3,4 fois plus rapidement que par modem 56 Kbps
Tarif mensuel abordable
Connexion permanente illimitée
3 Go de transfert de données par mois

24⁹⁵\$
par mois pendant 12 mois*

CONNEXION
Haute vitesse

Offrez-vous de la puissance!

Filtre anti-virus
Filtre anti-pourriels
PUISSANCE DE NAVIGATION
Connexion permanente illimitée
Aucuns frais d'installation
15 Go de transfert de données par mois

34⁹⁵\$
par mois pendant 12 mois*†

Disponible dès maintenant!
Abonnez-vous en composant le
1 866 764-3835

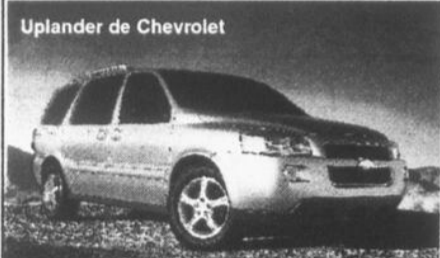
ORDINATECH ESTRIE (819) 583-5194
SOGETEL 1 866 764-3835
MISIM (819) 583-4090

WWW.SOGETEL.NET

Ces connexions sont offertes aux nouveaux clients résidentiels seulement là où la technologie le permet sur le territoire de Sogetel. Le tarif mensuel comprend l'accès, l'utilisation du modem ainsi qu'une limite de transfert de données totale. L'utilisation supplémentaire entraîne des frais. La vitesse de téléchargement peut varier selon l'activité sur Internet, sur le serveur ou selon d'autres facteurs. Carte Ethernet non incluse. * Avec un contrat de 12 mois. † Offert également sur le territoire de Bell là où la technologie le permet. Certaines conditions s'appliquent.

AUCUN ACHAT REQUIS

ENTREZ, APPUYEZ ET GAGNEZ



Uplander de Chevrolet



Equinox de Chevrolet

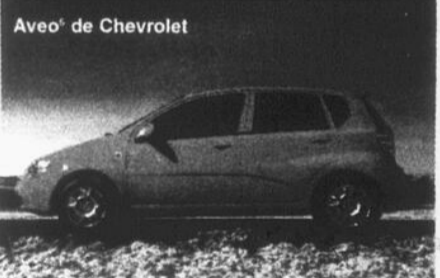


Corvette coupé de Chevrolet

Le modèle 2005 n'est pas admissible au taux de financement de 0% à l'achat, ni aux crédits de base.



Cobalt de Chevrolet



Aveo de Chevrolet



G6 de Pontiac



Pursuit de Pontiac



Montana SV6 de Pontiac



Allure de Buick



Sierra Denali de GMC

À GAGNER
150
NOUVEAUX MODÈLES
2005



DE NOMBREUX AUTRES PRIX À GAGNER INSTANTANÉMENT



CRÉDIT À L'ACHAT OU À LA LOCATION DE LA PLUPART DES MODÈLES 2004 ET 2005

GM fête le plus grand événement de fin d'année de son histoire. En tout, 150 de nos excitants nouveaux modèles 2005 sont offerts durant l'événement On gagne GM*. Pour jouer, il suffit de visiter le concessionnaire GM de votre région et d'appuyer sur le bouton OnStar désigné pour savoir ce que vous gagnez.



Vous pourriez gagner instantanément jusqu'à 10 000 \$ de crédit à l'achat ou à la location de votre prochain véhicule GM admissible... ou partir au volant d'un véhicule neuf offert en grand prix. C'est le temps d'en profiter! Cet événement est d'une durée limitée. On vous attend!



*Aucun achat requis pour participer. Le concours s'adresse aux résidents canadiens admissibles ayant atteint l'âge de la majorité dans leur province de résidence. Le concours prend fin le 3 janvier 2005. Les grands prix excluent les véhicules de marque HUMMER et Cadillac ainsi que certains autres véhicules, et peuvent varier selon les marques vendues par le concessionnaire chez qui se sera rendu le participant. Les crédits offerts en prix sont valables durant une période limitée et, comme les crédits de base, s'appliquent uniquement à l'achat ou à la location de modèles 2004 (en stock) ou 2005 admissibles (à l'exclusion des véhicules HUMMER 2004-2005 notamment). Les crédits de base ne s'appliquent pas à l'achat ou à la location des véhicules suivants : fourgonnettes GM (de tourisme, utilitaires et tronquées) 2004-2005, HUMMER H2 2004-2005, famille GMT 560 2 et 3 et série W à cabine basculante 2004-2005 et Corvette 2005. Les véhicules doivent être livrés au plus tard le 3 janvier 2005. Les chances de gagner varient d'un prix à l'autre. La plupart des prix sont répartis sur une base régionale. Les personnes choisies au hasard pour un prix doivent répondre correctement à une question d'ordre mathématique pour en être déclarées gagnantes. Au Canada, il y a un total de 150 véhicules à gagner, dont 27 pour la province de Québec. Tous les participants admissibles gagneront un prix ou recevront un crédit d'achat/location d'une valeur de 1 000 \$ sur la plupart des modèles 2004 et sur une sélection de modèles 2005, ou un crédit d'achat/location d'une valeur de 500 \$ sur la plupart des modèles 2005. Les crédits offerts en prix sont répartis ainsi au Canada : 100 crédits de 10 000 \$, dont 20 au Québec, 100 crédits de 5 000 \$, dont 20 au Québec, 400 crédits de 3 000 \$, dont 80 au Québec, 5 400 crédits de 2 000 \$, dont 1 080 au Québec. Consultez votre concessionnaire GM, visitez www.gmcanada.com ou composez le 1 800 463-4783 pour connaître le règlement complet du concours. *0% de financement à l'achat sur approbation de crédit de GMAC seulement. Durée maximale de 36/48/60/72 mois selon le véhicule. Un versement initial, un échange et/ou un dépôt de sécurité peuvent être exigés. L'offre s'applique à l'achat de la plupart des modèles 2004 et 2005 neufs ou de démonstration. Un échange entre concessionnaires peut être nécessaire. Les quantités de modèles 2004 sont limitées. Les offres s'adressent aux clients du service de détail admissibles au Canada. Cette offre est d'une durée limitée et ne peut être combinée avec aucune autre offre. L'offre de 0% de financement à l'achat ne s'applique pas aux véhicules suivants : Cadillac 2004-2005 (tous les modèles), fourgonnettes GM (de tourisme, utilitaires et tronquées) 2004-2005, HUMMER H2 2004-2005, famille GMT 560 2 et 3 et série W à cabine basculante 2004-2005, Corvette 2005, tous les pick-up de grande capacité 2500 et 3500 à cabine classique/allongée/multiplace ou châssis-cabine 2005 et SSR 2005. Voyez votre concessionnaire pour connaître les modalités et conditions. Pour obtenir l'information la plus récente, visitez gmcanada.com, passez chez votre concessionnaire Pontiac • Buick • GMC • Chevrolet • Cadillac, ou appelez-nous au 1 800 463-4783.