

PER
D-15

DÉCORMAG

LE PREMIER MAGAZINE DE DÉCORATION AU QUÉBEC

Un bureau À DOMICILE

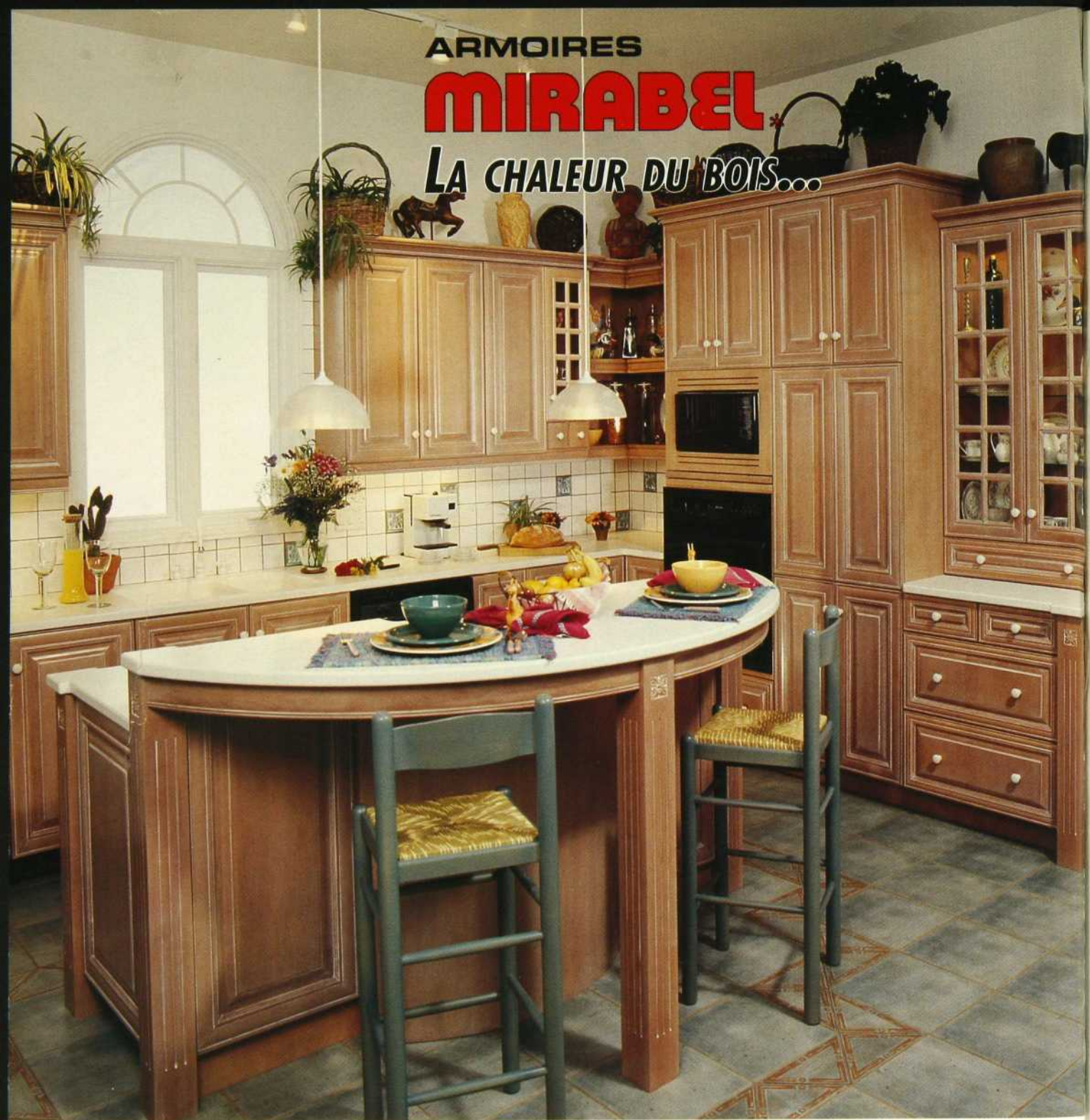
RÉNOVATION
PLACE AUX
GRANDS ESPACES

CHAMBRES À COUCHER
ATMOSPHÈRES
DOUILLETES



CONCOURS
GAGNEZ LA MAISON SANTÉ

ARMOIRES
MIRABEL
 LA CHALEUR DU BOIS...



Cuisine en érable, modèle *Héritage*, fini champêtre.
 Dessus de comptoir solide de marque *Gibraltar*, garanti 10 ans.
 Le tout réalisé au Québec par **Armoires Mirabel**, manufacturier depuis 1973.

Accessoires Pier 1 Imports

ARMOIRES
MIRABEL*

4 SALLES D'EXPOSITION

LAVAL	2015, boul. Industriel (près du boul. Saint-Martin) 667-4801
MONTREAL	8261, boul. Saint-Laurent (angle Jarry) 384-2010
RIVE-SUD	3609, boul. Taschereau (face au centre d'achat Greenfield Park) 656-8660
WEST ISLAND	4710, boul. Saint-Jean, Pierrefonds (près du boul. Pierrefonds) 620-6688



1^{er} choix des consommateurs
 pour la 7^e année consécutive
 (Sondage Léger & Léger)

* ARMOIRES MIRABEL est une marque de commerce déposée, propriété de 102558 Canada Ltée.

Contracteurs ou distributeurs, M. Serge Hamel 629-3861 (Franchise disponible)



UN CUIR QUI SAIT VOUS SÉDUIRE

Sa souplesse, sa douceur, son confort et sa grande résistance font du cuir le revêtement irremplaçable par excellence. Celui que nous utilisons est un cuir pleine fleur, provenant exclusivement de bovins scandinaves. Cela fait de lui un cuir sauvage qui n'est ni chaud en été, ni froid en hiver.

QUALITÉ SIGNÉE RE-NO

Que ce soit pour votre salle à dîner, votre chambre à coucher ou votre salon, Re-No et son service de professionnels en décoration, vous transporteront dans un monde d'idées et d'accessoires..

2673, rue Charlemagne
Montréal 255-3311
Extérieur 1 800 363-1515
(Deux rues à l'ouest du boulevard Pie IX)



MANUFACTURIER
DE MEUBLES
EXCLUSIFS



architecture



éclairage



design



domotique



aménagement

signature

Mélanie
Gestion totale
de votre environnement

44, boul. Henri-Bourassa Ouest
Montréal (Québec)
H3L 1M7
(514) 331-5010



*Ce raffinement repose sur des bases solides...
l'expertise de nos architectes et designers,
la précision de nos dessinateurs,
l'habileté et l'expérience de nos menuisiers.*



JOE OLIVEIRA

Couverture

Le style *country* n'a pas son pareil pour réchauffer une pièce: fauteuil *cosy*, lampes amusantes, cadres accrocheurs... Bref, il a vraiment tout pour plaire! Mobilier et accessoires: Verte Campagne. Styliste: Johanne Dastous.



Sommaire

CARNETS

- C'est nouveau!** 10
Nouvelles boutiques et meubles dernier cri font parler d'eux.
- Livres** 14
À feuilletter, à dévorer, à offrir...
- Expositions** 16
Voyage éclair au Paas de Paris.
- Passion** 22
L'art populaire raconté par Pierre Riverain.

LÈCHE-VITRINES

- Chères, les enchères?** 18
Des meubles et des objets vendus chez Fraser-Pinneys.
- Coup de cœur** 20
Des objets archi-chouettes aux lignes archi-pures.
- Fouiner** 26
Idées shopping.
- Les plaidis plaisent** 38
Des couvertures aux couleurs chaudes à tirer vers soi.
- Draps dessus, draps dessous** 50
Draps divers pour revamper la chambre à coucher.
- À vos batteries, cuisinez!** 74
Les accessoires de cuisine qui brillent par leur présence.

DÉCORATION

- Patchwork en vrac** 28
Morceaux choisis en patchwork.
- Une maison distinction** 32
En Pennsylvanie, l'architecture prend une autre dimension.
- Tableau vivant** 40
Colorée à souhait, une maison qui respire la joie de vivre.
- Un décor tout confort** 56
Une maison *cosy* où il fait bon causer.
- Bureaux d'élection** 66
Des bureaux de style qui ont élu domicile à la maison.

NOS PAGES PRATIQUES

- Rénovation** 80
Port d'attache.
- Guide d'achat** 86
Des conseils pour en savoir un peu plus sur les toitures.
- Projet d'un lecteur** 92
La cuisine se réverbère.
- Solutions pratiques** 94
Utiliser les moules pour habiller les murs trop nus!
- La domotique domestique la maison** 96
La technologie démystifiée.
- Un week-end pour le faire** 98
Des portes-miroirs qui reflètent un certain sens pratique.
- Conseils fertiles** 100
Vos plantes ont-elles du pot?
- Consommation** 102
L'immobilier codifié.
- Entretien** 104
Soins de beauté pour bois ciré.
- Ventilez** 106
Pour prévenir le manque d'aération dans les maisons.
- Astuces** 108
Une salle de bains impeccable.
- Nos bonnes adresses** 108
Qui appeler quand vient le temps de faire nettoyer vos stores.
- Repères** 110
Pour rejoindre les entreprises citées.

LA COLLECTION DE DÉCOR INC.



Depuis maintenant 45 ans, Décor se distingue par son choix unique de mobilier et d'accessoires haut de gamme.



accessoires faits de matériaux nobles tels que le métal, verre, cuir peint, bois sculpté...

ajouteront chaleur et élégance à votre décor.

Vous êtes assoiffé de beauté? Laissez-nous voyager aux quatre coins du globe pour vous en rapporter le meilleur...



On vous y attend.
À bientôt!

Notre salle de montre offre une vaste sélection de tables, fauteuils, lampes et tableaux, en plus de nombreux



Chaque article est exécuté d'une façon unique, pour donner cet accent spécial qui mettra en valeur chaque pièce de votre foyer.

De toute dernière mode, nos meubles habillés de cuir travaillé

Décor vous offre d'excellentes idées pour tous vos projets de décoration.



DECOR

4229, rue Sainte-Catherine
Ouest, près de Greene
(514) 939-1708

L'ART DES FORMES ET DU CONFORT



Autour du lit inc.

5800, rue Saint-Hubert, Montréal (Québec) H2S 2L7 • Tél.: (514) 277-6229 • Fax: (514) 277-3943

DÉCORMAG

Éditeur et directeur
du magazine: André Vilder

Rédactrice en chef: Karine Vilder

Rédactrice: Catherine Demay

Graphistes: Chantal Arès
Turcotte & Moumouris Inc.

PUBLICITÉ: Directrice commerciale: Liette Brosseau
Coordonnatrice à la publicité:
Geneviève Régi
Graphiste publicitaire: Bat Design

Montréal
5148, boul. Saint-Laurent Montréal
(Québec) H2T 1R8
Tél.: (514) 273-9773
Télec.: (514) 273-9034
Représentantes: Ninon Brais,
Lise Laberge, Sophie Simonnet

Québec
1299, boul. Charest Ouest, bureau 100,
Québec (Québec) G1N 2C9
Tél.: (418) 682-1069 Téléc.: (418) 682-6123
Représentante publicitaire: Louise Bélanger

Toronto
29 Whitewood Rd, Toronto (Ontario),
M4S 2X8
Tél.: (416) 488-2281
Télec.: (416) 932-8010
Représentante publicitaire: Catherine Lenihan

ABONNEMENTS: 1100, boul. René-Lévesque Ouest
24^e étage, Montréal (Québec) H3B 4X9
Tél.: (514) 392-0297
ou 1 800 361-7215

ADMINISTRATION: Présidente: Francine Tremblay
Directrice déléguée: Denise Arsenault
Directrice dumarketing: Sylvaine Gombert
Secrétaire à l'administration:
Christiane Germain

SERVICES TECHNIQUES: Directeur des services graphiques: Vallier April
Quadrichromie et pelliculage:
André Lajoie Communication ltée
Imprimerie: Imprimerie Trans-Continentale
Distribution en kiosques:
Les Messageries Benjamin
Expédition: Les Messageries Joncas inc.

Distribution à domicile:
Les Messageries Publi-Maison ltée.
Magazine mensuel, en kiosque 2,95 \$ Taxes.
Abonnement: 23,05 \$ pour 10 numéros,
incluant la TPS et la TVQ.
États-Unis et outre-mer: 33 \$.

Enregistrement n° 2911.
Décormag est publié
par les Éditions du Feu-Vert,
5148, boul. Saint-Laurent, Montréal
(Québec) H2T 1R8.
Tél.: (514) 273-9773.
Télec.: (514) 273-9034.
Division des Publications Transcontinental
inc. membre du Groupe Transcontinental
G.T.C. ltée.
Toute reproduction de textes, illustrations,
photographies du magazine est interdite.
Le magazine ne s'engage pas à retourner
les textes et les photos non sollicités et
les prix indiqués dans les différents
articles sont sujets à changement.

Dépôt légal: Bibliothèque nationale du
Québec. Bibliothèque nationale du Canada.
ISSN 0315 - 047X.S.D.A.

CE QUE VOUS DEVRIEZ SAVOIR SUR LE FAIT DE POSSÉDER UN BROYEUR DE DÉCHETS ALIMENTAIRES.



Plus de 500 000 foyers canadiens en ont un.

Voici pourquoi.

Un broyeur de déchets alimentaires In-Sink-Erator (garberator) constitue le moyen le plus pratique et le plus hygiénique de se débarrasser des déchets alimentaires de votre cuisine.



Élimine les déchets

alimentaires en quelques secondes.

Il suffit de placer les déchets d'aliments, même les os de poulet et les pelures de fruits, dans le broyeur. Ils seront rapidement et silencieusement liquéfiés et ce liquide s'évacuera sans problème par le tuyau de la vidange dans le système d'égout. Un broyeur de déchets alimentaires convient aussi parfaitement pour les fosses septiques.

Sans danger pour l'environnement.

Les déchets alimentaires traités par votre broyeur sont biodégradables à 100 %. En utilisant un broyeur en même temps que le compostage et le recyclage, vous pouvez créer un programme idéal de gestion de déchets domestiques.

Pas d'odeurs, pas de problèmes avec les insectes et les animaux nuisibles.

Le broyeur de déchets alimentaires In-Sink-Erator élimine aussi les odeurs désagréables qui attirent les mouches et autres insectes chez vous. D'autre part, vous n'aurez plus de problème avec les rongeurs ou les rats-laveurs qui s'attaquent aux déchets humides placés à l'extérieur.

Le broyeur de déchets alimentaires In-Sink-Erator. Le moyen sécuritaire, pratique et écologique de se débarrasser des déchets alimentaires. Disponible auprès des entrepreneurs de plomberie, constructeurs et renovateurs.



IN-SINK-ERATOR®

Une partie de la solution.

Pour plus de renseignements, écrivez à:
ISE, P.O. Box 150, Markham, Ontario L3P 3J6



Carrets



L'accent sur la maison

C'est sur la décoration de la maison que cette toute nouvelle boutique de la rue Laurier a mis l'accent depuis novembre. Un accent d'ailleurs, puisque 80 % des articles sont importés et que l'on trouve aussi bien des minéraux parfumés de Primerose Bordier — plus originaux aujourd'hui que les éternels pots-pourris de fleurs — que des lavabos dessinés par Philippe Starck ou Andrée Putman. La verrerie, la vaisselle, les tissus au mètre en 240 cm de large, les accessoires de salle de bains, le linge de toilette, de table et de cuisine, sans oublier les luminaires, les vases et la broserie en bois et en soie sont exposés à votre tentation à partir de 1,75 \$ le verre. Comme dans la vie, avec un accent, 251, rue Laurier Ouest, Montréal, (514) 278-5421.

À saute-mouton

Qui dit Hergé pense immédiatement à Tintin et à ses fidèles acolytes dont les aventures attirent toujours de nouvelles générations de lecteurs. En revanche, Quick et Flupke sont moins connus. Pourtant, ces deux garnements des rues de Bruxelles ont, eux aussi, Hergé pour père. Ils firent leur apparition dans l'album *Pardon Madame*, paru en 1949 chez Casterman, et d'une des planches de cette bande dessinée, Marie Leblon a extrait une scène pour leur donner vie sous forme de statuette. Sculpteure passionnée par les personnages d'Hergé, Marie a déjà créé

des bustes, des marionnettes et des sculptures à l'image de Tintin et de ses compères. Elle récidive aujourd'hui avec *Quick et Flupke jouent à saute-mouton*, une statue de 17 cm de haut, éditée en série numérotée et délivrée avec un

certificat d'authenticité puisque chaque pièce a été fabriquée de manière artisanale et a été peinte à la main.

On la trouve à la boutique Tintin Montréal, 4419, rue Saint-Denis, Montréal, (514) 843-9852.

Les commandes téléphoniques sont acceptées.



Boîtes au naturel

Vous avez un cadeau de St-Valentin mais pas de boîte pour le lui offrir? Françoise

Bertrand pourra vous aider puisque les boîtes sont sa spécialité. Avec des

feuilles, des fleurs et des fruits (fraises, oranges, etc.), elle décorera à votre goût une boîte que vous choisirez parmi huit dimensions (de 23 \$ à 55 \$, taxes comprises). Un cadeau original pour... un cadeau, que Mme Bertrand exécute sur commande en composant le (514) 344-2812. Ses boîtes sont aussi vendues chez Verte Campagne au Centre Rockland à Ville Mont-Royal, et dans les boutiques Le Plus de Ste-Dorothée et de St-Bruno.

Textiles Knowlton fait des petits!

Connus depuis six ans à Knowlton comme décorateurs, Lucie Marceau et Bernard Morisset ont ouvert en mai dernier une boutique de tissus d'ameublement dans cette charmante petite ville du lac Brome. Dans une ancienne grange réaménagée par l'architecte Luc Laporte, auquel on doit le Lux et L'Express à Montréal, les deux compères proposent des tissus exclusifs qu'ils vont chercher aux États-Unis. En permanence, ils offrent près de 150 étoffes essentiellement de style country. Que ce soit des fins de séries, des tissus de seconde main ou des tissus sur stock (jacquard, coton glacé et coton satiné), les prix s'élèvent de 6,95 \$ à 24,95 \$ la verge en 135 cm de large. Depuis février, dans Les Galeries de Bromont, on trouve les mêmes tissus et services de décoration et de rembourrage qu'à Knowlton. Mais sous l'enseigne Textiles Bromont. À Knowlton, ils sont situés au 107, chemin Lake Side, (514) 243-0071.



Avec cette nouvelle cuisinière de Maytag, une seule chose marque le passage du temps...

Regardez cette nouvelle cuisinière de Maytag. Si vous aimez ce que vous voyez maintenant, imaginez dans quelques années! Car c'est

seulement à ce moment-là que vous pourrez en apprécier la véritable beauté : cette cuisinière a été conçue non seulement pour durer, mais



© 1994 Maytag Co.

pour échapper au regard du temps. Comment Maytag a-t-elle réussi cet exploit? En repensant l'habillement! À preuve, nos surfaces extérieures sont protégées par une porcelaine qui non seulement brille, mais résiste aussi aux taches. Et le profilé de la surface de



cuisson, fait d'une seule pièce, élimine les coins et recoins. Quant aux rebords, ils empêchent les éclaboussures de couler sur les côtés, parce qu'ils les retiennent.

De plus, les brûleurs et les grilles de cuisson ont une finition résistante



à la corrosion, aux taches et aux égratignures. Enfin, tous les éléments chauffants de nos cuisinières électriques s'enlèvent facilement. Le temps de claquer des doigts et hop! Voilà le nettoyage

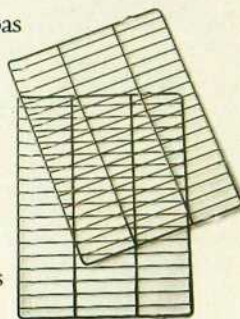
terminé! Essayez de voir plus loin encore. Regardez à l'intérieur, si la



beauté et la qualité de la nouvelle cuisinière de Maytag s'étend au-delà

de son apparence. Les surfaces intérieures sont protégées par une couche de porcelaine qui ne s'égratigne pas

et ne s'émaille pas. Et les grilles robustes du four ont été nickelées pour un plus grande durabilité. Ajoutez à tout cela une gamme de surfaces de cuisson des plus récentes dont le verre Ceran et la grille avec aspiration.



Chaque petit détail, ne serait-ce que l'horloge électronique, offre la même garantie



de fiabilité de Maytag. Et même si l'horloge rattrape toujours le temps qui passe, la beauté de la nouvelle cuisinière de Maytag lui échappera toujours...

MAYTAG
LES GENS FIABLES.^{MC}





Faites le mur rapidement

Comment lambrisser une pièce en un rien de temps? En clouant tout simplement des panneaux de pin jaune Ply-Bead de Georgia-Pacific. De couleur claire, ces panneaux de 1,20 m sur 2,40 m se prêtent à la peinture, à la teinture ou au vernis de votre choix. Une fois posés, ils ressemblent à s'y méprendre à des lattes de 7,5 cm que l'on aurait emboîtées, la perte de temps en moins. Un panneau coûte 28 \$, et c'est Mac-Millan Bloedel qui distribue ce produit un peu partout dans la province. Pour connaître le point de vente le plus proche de chez vous, vous pouvez téléphoner sans frais au numéro suivant: pour Montréal, 1 800 361-6410; pour Québec, 1 800 463-6148; pour Noranda, 1 800 567-6462.

Pour vous gâter

Au moins deux raisons vous conduiront à l'ouest de Sherbrooke et au 4915 plus précisément. Là, Ben & Tournesol tient boutique depuis septembre dans un décor qui, à lui seul, vaut le déplacement. Il est l'œuvre d'Yves Guilbeault auquel on doit la conception des magasins Essence du Papier et qui, ici, s'est surpassé. Ensuite, il y a les objets que John, le propriétaire, et François, l'acheteur, vont surtout dénicher aux États-Unis et plus particulièrement à New York tous les mois. Résultat, de «bien belles choses pour vous gâter, puisque nous n'achetons que ce que nous aimons», comme le précise François. Du rond de serviette à 2,95 \$ à la passoire à spaghetti signée Philippe Starck pour 495 \$, en passant par des cadres en plâtre dorés à la feuille, des couteaux dessinés par Michael Aram, le designer new-yorkais à la mode, mais aussi du mobilier extravagant conçu au Québec par Les Fées Carabosse, vous ne saurez plus où donner de la tête parmi tous ces articles qu'on ne voit nulle part ailleurs. Ben & Tournesol, 4915, rue Sherbrooke Ouest, Westmount, (514) 481-5050.

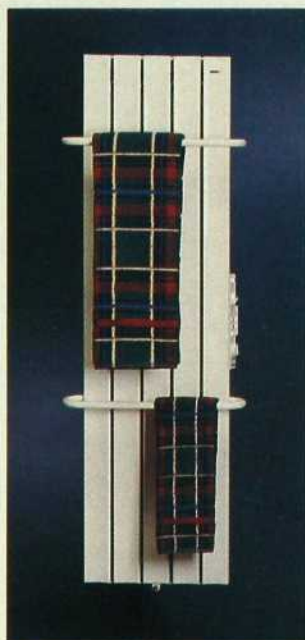
Tringles à la mode

Le fer forgé est à la mode et les tringles à rideaux n'échappent pas à cette tendance. S'inspirant d'anciens modèles architecturaux, Curtains Up propose une nouvelle ligne de produits prêts-à-poser se déclinant en 13 modèles d'épis, 2 de rosettes et 10 d'embrasses, selon trois finitions: noir, étain (acier sablé) ou doré à l'ancienne. Un jeu complet comprend une paire d'épis, une paire de rosettes et une tringle télescopique avec deux supports et visserie, pour un prix variant de 30 \$ à 170 \$. Quant à la paire d'embrasses avec supports, qui sert à retenir les rideaux arrières, elle coûte de 20 \$ à 50 \$ selon le style. Ces accessoires décoratifs sont disponibles auprès de Curtains Up, en composant le 1 800 461-0060, et chez: Le Nouveau Siècle, 123, rue Saint-Charles Ouest, Longueuil, (514) 646-2999; Vicki Buckland, 400 Main Road, Hudson, (514) 458-7501; Azalée Décor, 275, boul. Laurier, Belœil, (514) 446-1383.



Ne changez plus, teignez!

Jusqu'à présent, il n'existait pas d'autres possibilités que de nettoyer ou de changer une moquette tachée ou décolorée. Le résultat n'était pas forcément satisfaisant, puisque le coût de remplacement de 100 m² de tapis avoisine les 1800 \$. Désormais, une troisième solution est offerte par Les Experts-teinturiers du tapis: ils proposent de teindre votre revêtement de sol. À partir d'une technologie américaine et avec des produits biodégradables répondant à nos normes environnementales, ces professionnels peuvent redonner en trois heures un tout nouvel éclat à 100 m² de moquette pour quelque 400 \$. Ils opèrent bien sûr à domicile et la coloration que vous avez choisie est garantie pendant toute la durée de vie du tapis. Ils teignent aussi les carpettes dans leurs ateliers. Les Experts-teinturiers du tapis: 903, rue Bériault, Longueuil, (514) 442-3466.



LOUIS DESJARDINS

Au chaud avec Boléro

Convectair, une entreprise de chauffage électrique de Sainte-Thérèse, part à l'attaque des salles de bains glaciales et du linge de toilette humide. Son arme? Boléro, un chauffe-serviettes aux allures design qui, en plus, réchauffe la salle de bains. Équipé de deux barres pour les serviettes et de deux patères amovibles pour les peignoirs, cet appareil mesure 147 cm de haut pour 20 cm de large. On le fixe sur un mur et, à l'aide d'un thermostat et d'une minuterie, il réchauffe ou ventile la pièce comme vous le désirez. Disponible en blanc uniquement, il coûte 990 \$. Pour connaître les points de vente, il suffit de téléphoner sans frais à Convectair au 1 800 361-1497.

PAR CATHERINE DEMAY

Les meilleures idées s'appliquent aisément...



Pour connaître le détaillant le plus près de chez vous,
ou pour plus de renseignements, composez sans frais :

1-800-567-9481



Laurentide

La Qualité

B I E N A P P L I Q U E E



Peinture à base d'eau
à pollution réduite.

Toujours Équité...

M. Marque officielle d'Environnement Canada



COLLECTION

Klimt

Là où le peintre Vincent Van Gogh fait éclater la lumière, Gustave Klimt butine en silence et fait frémir avec sensualité ses paysages: il traite tout ce qu'il peint comme des femmes. Avec lui, l'érotisme entre de plain-pied dans l'art moderne. Éros est sur le devant de la scène, mais Thanatos, dieu grec de la mort, lui dispute sans arrêt sa place dans des compositions où l'influence des représentations humaines de l'Égypte antique et celle des estampes japonaises sont souvent saisissantes. Tout se joue entre ce qu'il montre et ce qui reste caché. Les enchevêtrements de corps laissent apparaître ici un bras, là une tête, ailleurs un torse ou encore une provocante pilosité rousse. Klimt aime suggérer l'éveil à une puissante sensualité baignée d'une orgie d'or et de couleurs chaudes. Même avec de belles rondeurs, les femmes de Klimt sont immanquablement grandes, plutôt ondulantes et toujours attirantes. Les hommes, qui sont rarement représentés sur les toiles du peintre, servent surtout à mettre en évidence le côté déesse de la femme qu'ils côtoient. Gilles Néret aux Éditions Taschen. 96 pages. 9,95 \$.

ment grandes, plutôt ondulantes et toujours attirantes. Les hommes, qui sont rarement représentés sur les toiles du peintre, servent surtout à mettre en évidence le côté déesse de la femme qu'ils côtoient. Gilles Néret aux Éditions Taschen. 96 pages. 9,95 \$.

CURIOSITÉ

Le Livre Guinness des Records 94

Des pluviers dorés passent dans le ciel irlandais, les chasseurs tirent, mais aucun oiseau ne tombe. Le soir même, au manoir de Castelbridge, sir Hugh Beaver, directeur général des brasseries Guinness, et ses amis se demandent si le pluvier doré est l'oiseau le plus rapide d'Europe. Aucun des ouvrages qu'ils consultent alors ne leur donnent la réponse. De cette frustrante recherche est née l'idée d'un livre des records. Quatre ans plus tard, le 27 août 1955, paraît la première édition.

L'an passé, *Le Livre Guinness des Records* est entré dans ses propres pages comme le livre le plus vendu dans le monde avec 71 millions d'exemplaires (la Bible est plus répandue, mais elle est souvent gratuite). Les Québécois, pour leur part, sont mentionnés 30 fois, enregistrant 78 vagues humaines au Forum de Montréal, collectant 86 839 sous noirs en deux mois pour une œuvre de charité, mariant cinq membres d'une famille à cinq membres d'une autre, etc. Du plus étonnant au plus farfelu, du plus vieux au plus petit, ce livre vous étouffera sous les superlatifs. Collectif. TF1 Éditions. 365 pages. 34,95 \$.



PRATIQUE

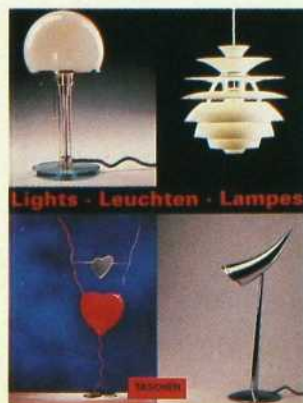
Le Petit Larousse grand format

Le Petit Larousse est l'inévitable encyclopédie de base que l'on trouve dans la bibliothèque des personnes qui aiment savoir. Dès qu'on l'ouvre, on pénètre dans un monde captivant où l'on s'attarde à plaisir, flânant d'un mot à l'autre. Des mots qui nous mènent au cœur de la langue française la plus actuelle, dans l'histoire et la géographie du monde, dans les arts, la littérature, les sciences et la technique. Il est bien rare qu'on en sorte sans avoir appris quelque chose. C'est un livre essentiel pour qui veut maîtriser le français écrit et enrichir sa compréhension de cette langue tortueuse aux règles difficiles. Le grand format et les illustrations en couleurs en font un livre de luxe très agréable à tenir en main. Éditions Larousse. 1872 pages. 79,95 \$.

COLLECTION

Lights • Leuchten • Lampes

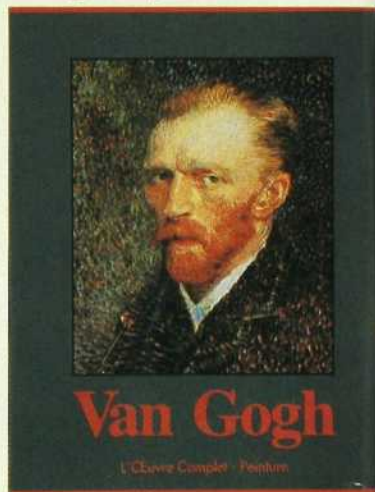
La lampe a longtemps été négligée par les historiens de l'architecture. Pourtant, elle est l'un des éléments de base du mobilier. Depuis qu'il a découvert le feu, l'homme s'est initié aux jeux de lumière. Les animaux peints sur les parois des grottes s'animaient à la flamme des torches. Devenu architecte, l'homme s'est ingénié à placer des ouvertures aux meilleurs endroits pour obtenir un bel éclairage. Il a ensuite filtré la lumière à travers de splendides vitraux. La lampe, elle, dut attendre l'avènement de l'électricité pour prendre son essor et se diversifier jusqu'à l'incroyable variété de formes et d'usages dont on dispose aujourd'hui. Les auteurs, à travers une sélection de lampes modernes, font l'inventaire de son design et vous guident dans vos choix. Matthias Dietz et Michael Mönninger aux Éditions Taschen. 160 pages. 29,95 \$.



COLLECTION

Van Gogh

Né en 1853, Vincent Van Gogh commence à dessiner dès l'âge de 11 ans. Neuf ans plus tard, une déception amoureuse, dont jamais il ne se remit, l'ébranlait au point qu'il voulut entrer dans les ordres mais échoua. Ce n'est qu'en 1880 qu'il se décide pour une carrière artistique. Une seule de ses toiles fut vendue de son vivant, pour la somme de 400 FF (de l'époque). Son frère Théo, qui lui était indéfectiblement attaché, le soutenait financièrement et Vincent lui envoyait ses tableaux en guise de remboursement. Van Gogh a vécu pauvrement,



souffrant d'épilepsie et de crises d'angoisse, mais il trouvait refuge dans l'art, exprimant un talent aujourd'hui incontesté. Six semaines avant son suicide, il peignait le portrait du docteur Gachet, vendu 82 millions de dollars en 1990, record Guinness pour la vente d'un tableau. Si vous le lui aviez dit, il ne vous aurait certainement pas cru... L'histoire et l'œuvre de cet impressionnant peintre impressionniste sont contées par Ingo F. Walter et Rainer Metzger aux Éditions Taschen. 34,95 \$ le coffret de deux volumes (300 et 440 pages).

PAR DOMINIQUE STENGELEIN



CRANE

DESIGN & CONFORT

En promotion dès maintenant chez:

LAMBERT
QUINCAILLERIE

Service et qualité depuis 1912

6524, Plaza St-Hubert
Montréal, (Québec) H2S 2M3
(514) 274-3521

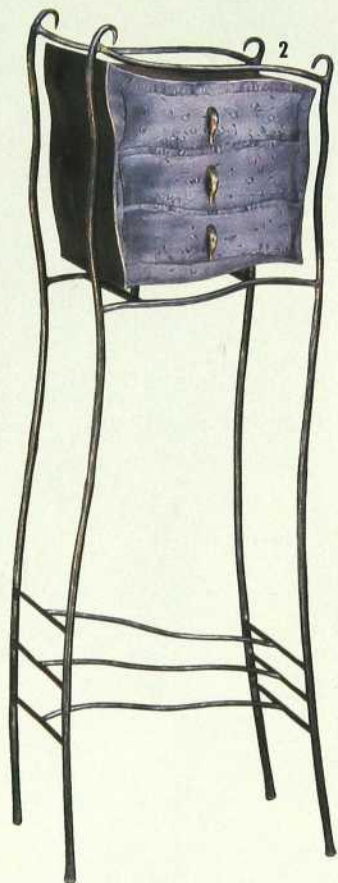
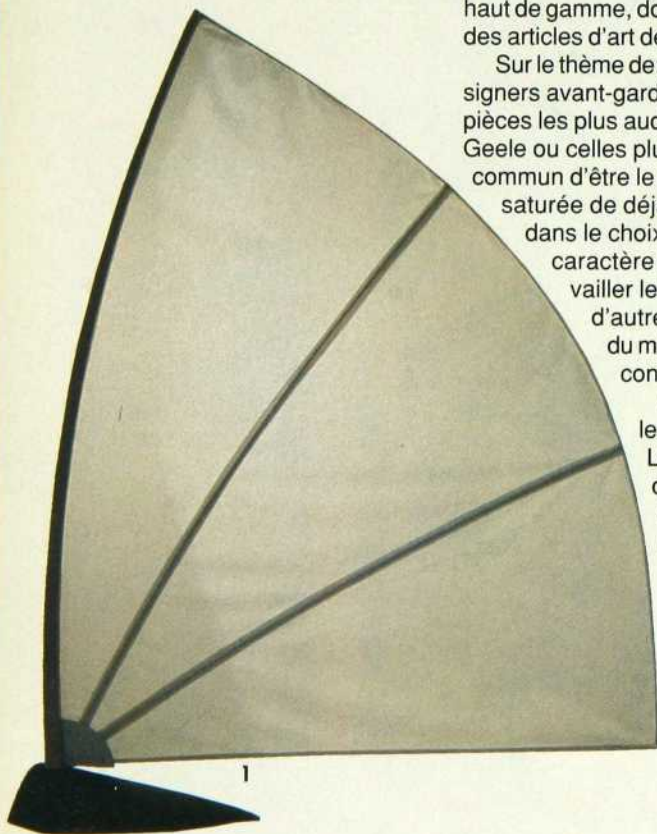
GROS PLAN SUR LE PAAS

Deux fois par an, le PAAS nous rappelle que l'innovation dans le domaine du design est loin de s'essouffler. Passage obligé pour les entreprises à la pointe de la création, démarrage significatif pour les moins connues, le Salon international de la décoration de la maison à Paris ne cesse d'étonner. Tourné vers le futur, le PAAS présente des objets de consommation courante ou décoratifs et des pièces exclusives haut de gamme, dont des meubles d'appoint, des luminaires et des articles d'art de la table.

Sur le thème de: «L'environnement a-t-il une âme?», des designers avant-gardistes ont tenté de trouver une réponse. Les pièces les plus audacieuses de Schmitt, de Masson et de Van Geele ou celles plus sculpturales de Pagart et de Thys ont en commun d'être le miroir d'une époque créative et esthétique, saturée de déjà vu. On s'efforce surtout d'être imaginatif dans le choix des matériaux pour leur donner le plus de caractère possible. Alors que certains préfèrent travailler le bois pour sa complexité et ses contrastes, d'autres optent pour la simplicité et l'expressivité du métal. L'essentiel est d'introduire de nouveaux concepts de décoration.

Signe des temps, la tendance s'oriente vers les arts de la table, un secteur en plein essor. Les créateurs misent à fond sur les mélanges de motifs et de couleurs pour contrebalancer l'ennui et l'uniformité qui fleuraient ces dernières années dans la déco. Pour séduire et improviser avec style et personnalité, il faudra dorénavant s'entourer de petits accessoires et d'objets raffinés qui feront toute la différence. Qu'il s'agisse de bougeoirs, de vaisselle, de lampes ou de vases, vous ne résisterez pas à de telles tentations.

PAR SIMONE SAUREN



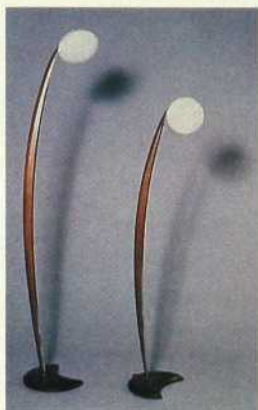


4



5

7



1. Paravent du Studio Zebra.
 2. Coffret à bijoux «Wing» dessiné par Van Ghee alliant la tôle d'acier, le fer forgé et le laiton. 3. Service à thé ou à café en faïence de Thys.
 4. Service à vaisselle «Provence» de l'éditeur Laure Japy. 5. Meuble de rangement «Ochi» de Meylaerts.
 6. Coffre «Maki». Création d'Yves Pagart.

7. Lampes «Rendez-vous avec la lune» du designer Gilles Schmitt. Éditeur: Artimage. 8. Collection d'articles de cuisine «Alpac Nature» joliment présentée dans un emballage recyclable. Elle est disponible au Québec dans les boutiques Amandine.
 9. Meuble lavabo de Wittcox, 1^{er} prix au concours Cultures & Matières 93.

6



8



9





**Deux fois par an,
Fraser-Pinneys organise
des ventes aux enchères.
Voici quelques prix
relevés lors
du dernier encan.**



CHÈRES LES ENCHÈRES?



1. Horloge anglaise de style George III avec cadran repercé argenté et doré dans une caisse en noyer. Évaluée entre 600 \$ et 800 \$, adjugée 550 \$.

2. Armoire québécoise en pin aux portes à doubles panneaux sculptés en pointes de diamant, début XIX^e siècle. Évaluée entre 6000 \$ et 8000 \$, adjugée 5500 \$.

3. Paire de tables de style jacobéen en chêne avec plateau rectangulaire et pieds réunis par des entretoises tournées. Évaluée entre 1500 \$ et 2000 \$, adjugée 2100 \$.

4. Horloge de parquet d'époque George III (vers 1780) en chêne et en acajou avec filets de buis et d'ébène. Le cadran en laiton gravé de masques est surmonté d'un cadre peint selon les phases de la lune. Évaluée entre 1800 \$ et 2200 \$, adjugée 2100 \$.

5. Poupée automate en porcelaine de marque Jumeau, n° 3a, mesurant 34 cm de haut. Évaluée entre 1800 \$ et 2500 \$, adjugée 1300 \$.

6. Meuble vitrine en loupe de noyer de style hollandais du XVII^e siècle avec corniche moulurée en chapeau au-dessus des portes vitrées à croisillons et base renflée munie de deux tiroirs. Évaluée entre 4000 \$ et 6000 \$, adjugée 3000 \$.

7. Autobus miniature en cuir, métal et plexiglass. Évalué entre 275 \$ et 325 \$, non vendu.

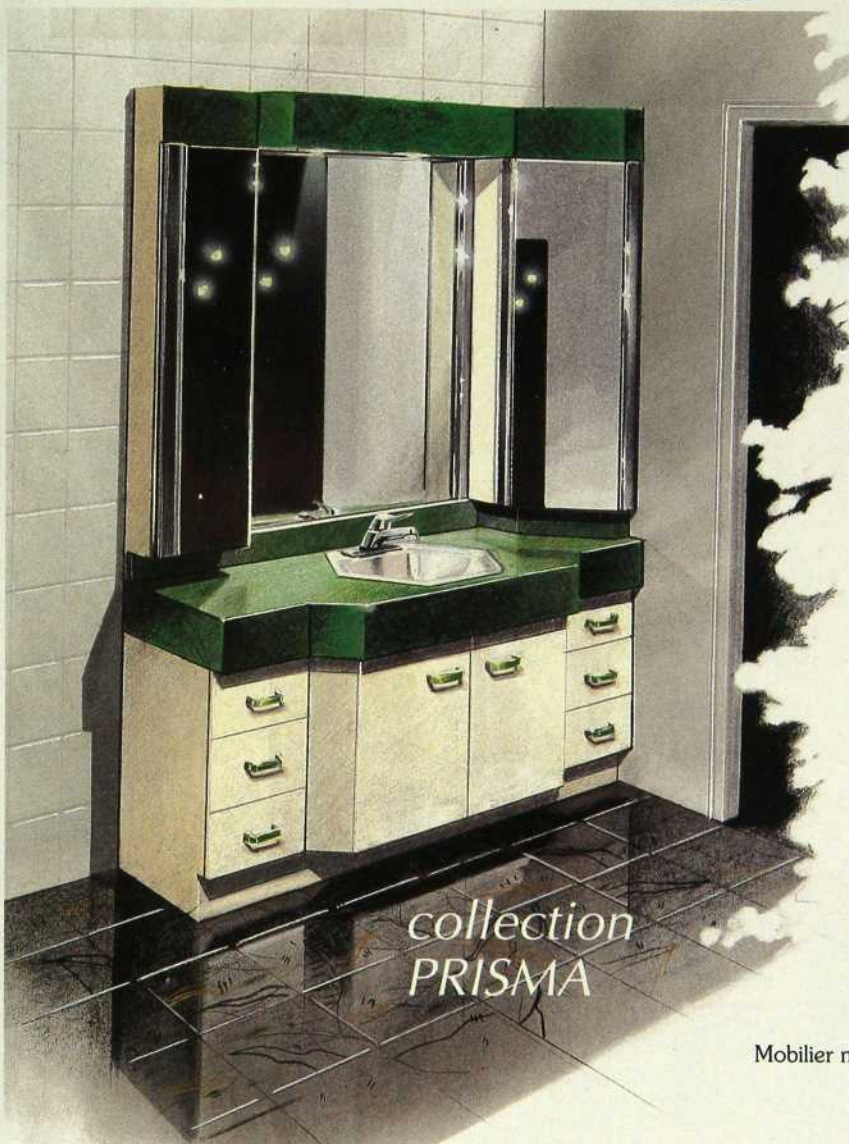
PAR ANDRÉ VILDER

Passez du rêve à la réalité

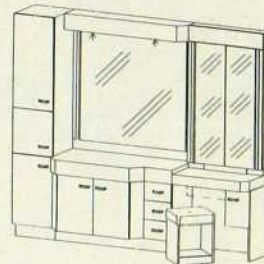
avec

VANICO

le mobilier de
salle de bain
bien pensé!



collection
PRISMA



Mobilier modulaire aux lignes dynamiques : la collection PRISMA s'intègre aux concepts architecturaux les plus modernes. Concept unique et de qualité supérieure, elle comprend des meubles de 30" à 96", des miroirs décoratifs, des pharmacies, l'éclairage intégré CSA et plusieurs modèles de lingerie et coiffeuses. Comme tout le mobilier VANICO la collection PRISMA est disponible en plus de 200 agencements permettant de s'adapter à tous les espaces et tous les goûts.

VANICO

Détaillants autorisés

ROSSARD

CENTRE DE PLOMBERIE JEAN LÉPINE
1855, boul. Taschereau
(514) 676-1322

VALON D'EAU D'ARCO
525, rue Palerme
(514) 465-1335

HAMBLY

PLOMBERIE PÉRIGNY
727, Périgny, local 1B
(514) 658-2043

CORNWALL

ALANDE PLUMBING
6, Malbourough
(513) 933-1812

DOLLARD-DES-ORMEAUX

DOMUS DÉCOR
4850, boul. des Sources
(514) 683-5270

GRANBY

PLOMBERIE SABOURIN
632, Dufferin
(514) 375-3653

HAWKESBURY

GRAYHAWK LTÉE
772, Main Street Est
(613) 632-0921

HULL

PLOMBERIE CLÉROUX
901, Saint-Joseph
(819) 776-3153

LAVAL

R. FILIAULT LTÉE
315, boul. Cartier Ouest
(514) 668-8500

LAVAL

NOVA BAIN DÉCOR
3265, Jean-Béraud
(514) 686-1774

LAFONTAINE

CENTRE DE PLOMBERIE SAINT-JÉRÔME
2143, boul. Labelle
(514) 436-2318

LONGUEUIL

ATELIER G. LEBLANC
1906, chemin Chambly
(514) 670-6501

MASCOUCHE

PLOMBERIE PROULX ET FILS
2822, Sainte-Marie
(514) 474-3881

MONTRÉAL

BAIN MÉTRO
4755, boul. Industriel
(514) 321-0605

MONTRÉAL

LES IMPORTATIONS CIOT
9151, boul. Saint-Laurent
(514) 382-7330

OTTAWA

PLOMBERIE CLÉROUX
867, boul. Saint-Laurent
(613) 749-3679

NEPEAN PLUMBING SUPPLIES

19, Slack Road
Nepean
(613) 225-3451

QUÉBEC

CÉRAMIQUE DÉCOR
4220, 3e avenue Ouest
Charlesbourg
(418) 627-0122

REPENTIGNY

PLOMBERIE PAYETTE ET PERREAULT
251, boul. Brien Nord
(514) 581-5512

SAINTE-THÉRÈSE

PLOMBERIE ET DÉCORATION DU CÔTEAU
321, boul. Labelle
(514) 430-8110

SAINT-JEAN

SALLE DE BAIN SAINT-JEAN
485, Saint-Jacques
(514) 347-6929

SHERBROOKE

SALLE DE BAIN MICHEL BÉLANGER
4515, boul. Industriel
(819) 564-1406

VALLEYFIELD

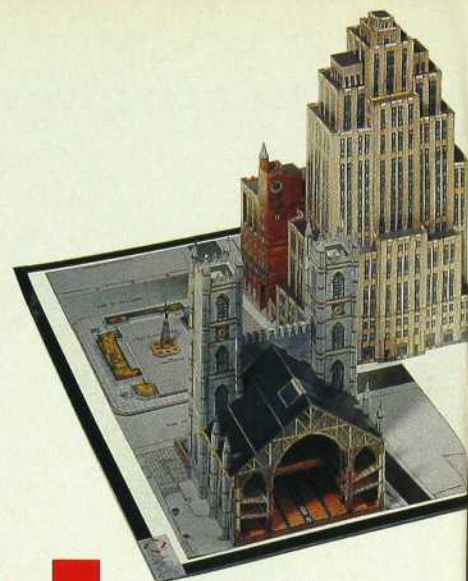
PLOMBERIE ROGER LAVOIE
610, boul. Mgr. Langlois
(514) 373-9657

VILLE DES LAURENTIDES

PLOMBERIE VÉZINA ET VÉZINA
773, Saint-Isidore
(514) 439-2505



Ces petites maisons en paille et en bois prennent des allures de boîtes lorsqu'on soulève leur toit (de 12,75 \$ à 21,45 \$, chez Le Valet d'Œur).



À monter soi-même, la maquette en papier de la basilique Notre-Dame et des édifices Aldred et New York Life Insurance qui parent la Place d'Armes (Conception-Éditions Arc, 19,95 \$).

ARCHI... **DÉCO!**

Peint à la main aux Philippines, un meuble en bois de 1,50 m à trois étagères (2600 \$, chez Décor inc.).

**Quand l'architecture
entre dans le décor,
c'est archi... beau!**

Pour mettre en valeur une gravure, un cadre en érable piqué (385 \$, chez Décor inc.).



Tabouret en bois avec coussin en duvet recouvert de coton imprimé en sérigraphie (580 \$, chez François Décarie).



Casse-tête pas trop chinois de blocs en bois (83,95 \$ le modèle 22 337, au Musée des beaux-arts de Montréal).

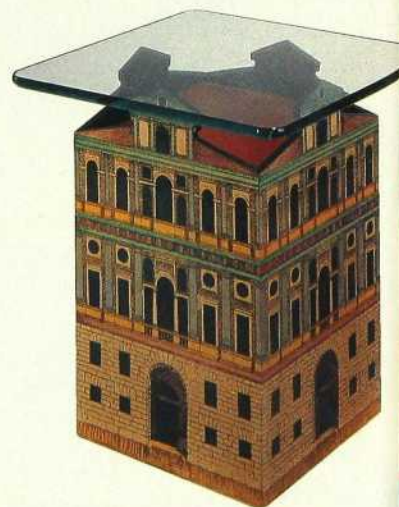


Table basse de 55 cm de haut sur 48 cm de côté en bois imprimé en sérigraphie avec plaque de verre (585 \$, chez Décor inc.).
Pour connaître les points de vente, consultez nos REPÈRES à la fin du magazine.

Consultez les
Experts
en bois franc

Planchers ~ Escaliers ~ Moulures

Distributeur
des produits
les plus renommés

- ~ Planchers pré-vernis
ou pré-cirés en usine
- ~ Planchers insonorisants
pour condominiums
- ~ Planchers non-finis
- ~ Nouveau vernis révolutionnaire,
non toxique
- ~ Escaliers et rampes de
couleur naturelle ou teints
- ~ Produits d'entretien, etc.

Photo: Planchers Bruce



512, boul. Roland-Therrien
Longueuil (Québec)
J4H 3V9
(514) 442-4004

**PLANCHER
BOIS FRANC
— 2000 —**

1883, boul. Curé-Labelle
Laval (Québec)
H7T 1L1
(514) 686-1775

C'est à un fabuleux voyage au cœur de l'histoire du Québec que Pierre Riverin nous convie, tant sa collection d'art populaire enchante et surprend par sa diversité et son originalité.



IL ÉTAIT UNE FOIS... L'ART POPULAIRE

Pierre Riverin est le portrait même du collectionneur heureux. L'œil vif sous le sourcil broussailleux, il déborde d'énergie dès qu'il s'agit de nous transporter au pays de sa passion: l'art populaire.

Homme-orchestre, il cumule avec bonheur plusieurs fonctions. Si l'homme d'affaires organise de gros chantiers industriels, l'homme de cœur est père de cinq grands enfants, tandis que l'homme de passion collectionne l'art contemporain et surtout l'art populaire dont il aime faire partager l'enthousiasme.

Pour l'amour de la collection

Enfant, Pierre Riverin engrangeait les cartes postales que sa marraine, une grande voyageuse, lui envoyait de ses escales au cours des nombreux périple qui lui firent parcourir le monde. «Puis, mon grand-père me céda sa collection de timbres. Mais, comme elle était très coûteuse à "alimenter", mon père en prit la succession. Je me retrouvai donc sans collection... Heureusement, au même moment, je fréquentais avec assiduité le musée de Chicoutimi où j'apportais des objets anciens que je déterrais après les marées sur les rives du fleuve bordant notre maison. Avoir accès, à 14-15 ans, aux arrière-salles de ce musée puis aux prestigieuses collec-

tions des prêtres séculiers qui firent mon éducation ont probablement déclenché ma passion de collectionner.»

Pierre Riverin s'est ensuite intéressé à l'art contemporain, allant jusqu'à transformer son immense demeure en galerie regorgeant de tableaux et de sculptures. C'est en fouinant chez un antiquaire qu'il dénicha sa première pièce d'art populaire. «Une scène de chasse que je trouvais fascinante de délicatesse. Ensuite, j'ai acheté un gros bonhomme en bois sculpté avec les mains dans les poches. Malheureusement, j'ai dû me départir des deux et si je n'ai jamais pu récupérer la scène de chasse, j'ai réussi, après deux ans de ténacité, à racheter le gros bonhomme. Il me plaisait trop et plus encore à mon épouse à laquelle il rappelait un vieil oncle. Quand on collectionne, on devient parfois un peu fou!»

Quêteur de «patentes»

Par la suite, Pierre Riverin a découvert les œuvres d'Edmond Chatigny chez l'écrivain Pierre Gauvreau qui possédait une belle collection d'art populaire. Complètement envoûté par la beauté et



PHOTOS: JOE OLIVEIRA

Wildwood un décor séducteur

Quéfab

LTÉE

UNE ENVELOPPE DE DUVET

BEAUPORT
Poliquin Textiles
2970, boul. Sainte-Anne
(418) 667-6454

CAP-DE-LA-MADELEINE
Colette Fortin Décoration
201, Rocheleau
(819) 373-3614

CHICOUTIMI
Les Créations Pauline
1401, boul. Talbot
Place du Royaume
(418) 693-0820

DRUMMONDVILLE
Boutique Ambiance J. R.
Blanchard
306, Hériot
(819) 477-4433

DUBERGER
Yolande Beaulieu
2720, Sociale
(418) 527-5384

GRANBY
Centre Peinture Dumas
317, Racine
(514) 375-1661

LACHENAIE
Bo Store Plus Décor
1480, boul. Le Corbusier
(514) 492-2150

LAVAL
Bo Store Plus Décor
1480, boul. Le Corbusier
(514) 688-3145

MONTRÉAL
Georges Alepins
Montréal Ltée
4019, Notre-Dame Ouest
(514) 933-2731

REPENTIGNY
Francine Jacques Inter-Déco
869, Bruchési
(514) 723-1007

RIVIÈRE-DU-LOUP
Décoration G. L.
327, Lafontaine
(418) 862-3535

SAINT-EUSTACHE
Bo Store Plus Décor
100, rue Dubois
(514) 472-5291

SAINTE-THÉRÈSE
Attrait Décor
300, Sicard
(514) 437-1873

SAINTE-FOY
Boutique La Couchette inc
Place Sainte-Foy
2452, boul. Laurier
(418) 653-1140

SAINT-JEAN
Peinture J. G. Bombardier
765, Saint-Jacques
(514) 346-4462

SAINT-RÉMI
J. A. Létourneau et Fils
195, rue Sainte-Thérèse
(514) 454-6373

SHERBROOKE
Le Cache-Pot
3025, rue King Ouest
(819) 564-2965

SOREL
Décor Intérieur Pro
272, chemin des Patriotes
(514) 742-0716
Laroche Draperie Sorel
1304, chemin des Patriotes
(514) 742-3622

TROIS-RIVIÈRES
Maurice Thompson et Fils
Ltée
2925, boul. Royal
(819) 375-4937

VALLEYFIELD
Roger Brault Décoration
77, Saint-Charles
(514) 371-3253

VILLE VANIER
Centre du sommeil Lit d'eau
Design Plus
850, Pierre-Bertrand
(418) 527-3555

IL ÉTAIT UNE FOIS... L'ART POPULAIRE



la naïveté de ces objets, son esprit s'ouvrit dès lors à cet art, à la fois si proche et méconnu. À la même époque, soit dans les années 70-80, un livre intitulé *Les Patenteux du Québec* était publié par



Chatigny, d'Alfonse Grenier ou de Rosario Gauthier. Pourtant, plus que le plaisir de posséder ces objets, c'est le plaisir de découvrir qui anime ce collectionneur dans sa quête de «patentes». «Je me souviens de l'un d'eux chez lequel je suis allé. Il était très simple, parlait à peine, et il avait su produire des merveilles. Ce qui me captive, c'est que ces gens n'ont jamais étudié l'art... Ils font cela à temps perdu, quand ils sont à la retraite, pour voyager ou rêver.» Il est vrai que les «patenteux» étaient sou-

«Ce qui me captive, c'est que les "patenteux" n'ont jamais étudié l'art... Ils font ça à temps perdu, pour voyager ou rêver.»

vent des ouvriers ou des fermiers n'ayant, pour la plupart, jamais quitté leur terre natale et qui utili-



saient leur art comme exutoire à leur solitude ou pour matérialiser leurs rêves. La collection de Pierre Riverin compte quelque 1200 pièces, essentiellement de bois et de métal, qui représentent surtout des scènes de la vie quotidienne, tout en concrétisant de manière étonnante l'imaginaire humain. Les «patenteux» tendent à disparaître et très peu d'entre eux sont encore en activité. «Autrefois, les gens faisaient ça pour tuer le temps, pour rêver. Aujourd'hui, ils regardent la télé.» Mais Pierre Riverin, lui, n'en continue pas moins de découvrir l'art populaire. «Mes armoires de cuisine ont été conçues pour recevoir de nouvelles pièces. Je ne sais pas jusqu'où ira ma collection. Ça continue toujours à me fasciner...»

Heureux de les avoir connus de leur vivant, et de leur avoir acheté de nombreuses pièces, Pierre Riverin évoque avec nostalgie les noms d'Edmond

saient leur art comme exutoire à leur solitude ou pour matérialiser leurs rêves.

La collection de Pierre Riverin compte quelque 1200 pièces, essentiellement de bois et de métal, qui représentent surtout des scènes de la vie quotidienne, tout en concrétisant de manière étonnante l'imaginaire humain. Les «patenteux» tendent à disparaître et très peu d'entre eux sont encore en activité. «Autrefois, les gens faisaient ça pour tuer le temps, pour rêver. Aujourd'hui, ils regardent la télé.» Mais Pierre Riverin, lui, n'en continue pas moins de découvrir l'art populaire. «Mes armoires de cuisine ont été conçues pour recevoir de nouvelles pièces. Je ne sais pas jusqu'où ira ma collection. Ça continue toujours à me fasciner...»

PAR FLORENCE BLÉAU

DOMAINE DE LA FORÊT

Île des Soeurs

De prestigieuses maisons unifamiliales à partir de 350 000\$

À DEUX PAS DU CENTRE-VILLE...

Le Domaine de la Forêt, sur l'Île des Soeurs, est un développement tout à fait exclusif.

Aménagé dans un habitat de prestige, à l'orée d'une forêt protégée que traverse un bras d'eau, ce projet a su marier le raffinement urbain à la quiétude d'un joli coin de nature.

Le Domaine de la Forêt réconcilie l'architecture classique et l'intégrité écologique.

Comme Les Verrières sur le Fleuve et Le Club Marin, Le Domaine de la Forêt est un des ensembles résidentiels dont l'indéniable qualité porte une signature...



Mon château est à deux pas...

DOMAINE DE LA FORÊT
100 boulevard de la Forêt
Île des Soeurs H3E 1H4
762-3450

fouiner



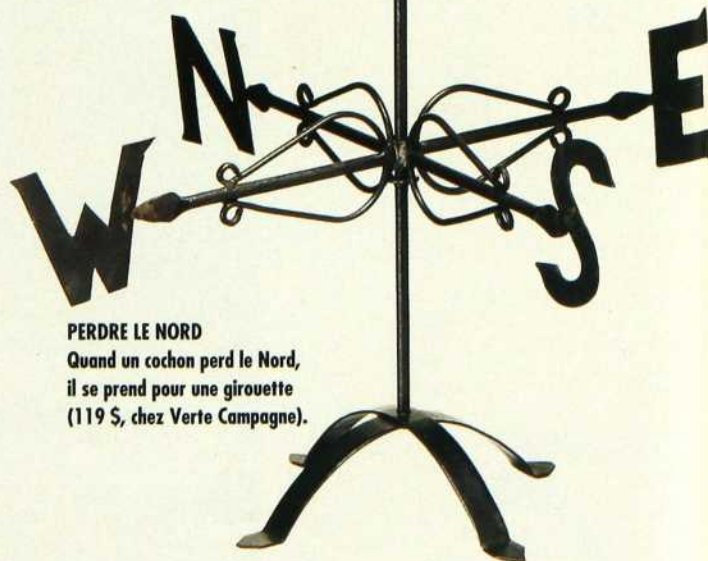
LAMPE À DAMIER
Pied en bois pour
abat-jour en tissu
(319,95 \$, chez
Verte Campagne).



ÉCRIVEZ-LUI
Un cahier pour tout
noter au crayon
(5 \$ et 3 \$, chez
Vignettes de la vie).



GIGOGNES
Trois tables gigognes au plateau
peint à la main (275 \$ et 350 \$
les grandes, chez Décor inc.).



PERDRE LE NORD
Quand un cochon perd le Nord,
il se prend pour une girouette
(119 \$, chez Verte Campagne).

À SAUTE-MOUTON

Un bélier et sa brebis en bois peint
(49,95 \$ chaque, chez Verte Campagne).



ALLÔ MON CANARD?
Maintenant, les canards
en bois téléphonent (49 \$
le petit et 99 \$ le gros, à la
Cabine Téléphonique).



TRÉPIED SANTA FÉ
Un chandelier en fer
forgé de Santa Fé
(65 \$, à la Galerie de
L'Héritage).



COIN COIN

Un seau à sirop d'érable
peint par Ute Schule et un
bougeoir en forme de
canard (60 \$ et 21 \$, à la
Galerie de L'Héritage).



D'ÉPOQUE

Une table en pin québécois datant de 1880
(550 \$, à la Galerie de L'Héritage).
Pour connaître les points de vente, consultez
nos REPÈRES à la fin du magazine.





Couvre-lit en patchwork et coussins assortis (255 \$ et 24 \$, chez La Cache).

Boîte à bijoux en carton (10,99 \$, au Musée des beaux-arts de Montréal).



Vieux comme le monde ou presque, le patchwork pointe à nouveau ses carrés d'étoffes dans nos intérieurs et nos garde-robes.

PATCHWORK EN VRAC



Cadre et boîte à bijoux constitués de morceaux de céramique (72,25 \$ et 60 \$, chez Boracco).



Même si certains prétendent que le patchwork vit le jour à la pré-histoire, lorsque l'homme sut assembler des matériaux avec des fibres, c'est en Amérique du Nord qu'il acquit ses lettres de noblesse. Son essor dans le Nouveau Monde est lié à l'interdit qui frappait les colonies britanniques d'importer des tissus venant d'autres pays que l'Angleterre. D'ailleurs en ce temps-là, les tisserands ne pouvaient pas émigrer et les métiers à tisser n'avaient pas droit de cité sur notre sol. Quiconque se faisait prendre à tisser se retrouvait en prison, puis manchot en cas de récidive. Sympa, l'ambiance coloniale!

De ce fait, les premiers colons durent faire avec les moyens du bord et, comme les tissus étaient rares et chers, la récupération entra vite dans les mœurs de nos aïeux.

Qu'il s'agisse des vêtements ou des couvertures, le moindre morceau de tissu encore en bon état avait toutes les chances de connaître une seconde vie sous l'aiguillée de nos grands-mères, car ce sont essentiellement les femmes qui furent les créatrices du patchwork.

Si les premiers ouvrages faits de morceaux cousus bord à bord, ainsi que se traduit le vocable patchwork, étaient assez rudimentaires, les assemblages se compliquèrent petit à petit donnant naissance à une technique dont s'inspira, dans les années 60, l'Op'Art et ses illusions optiques en jouant sur les formes géométriques aussi bien dans la peinture que dans la décoration, l'ameublement et les bijoux. Il faut dire qu'avec le temps, les bouts d'étoffes épars juxtaposés en ligne droite devinrent plus élaborés débouchant sur des dessins complexes. Ces combinaisons de figures simples, à base de carrés, de triangles, de losanges, etc., reçurent des noms extraits de la Bible, seul livre dont les pionniers disposaient, et de travaux individuels se transformèrent en œuvres

Kate Moss porte un tailleur signé Todd Oldham, collection automne-hiver 1993-1994.

De la collection Alexandra Duchastel, coupe à friandises, coupe à fruits et jarre en papier mâché (29,99 \$, 29,99 \$ et 49,99 \$, chez Carton).

Chaise en bois peinte à la main (170 \$, chez Vignettes de la vie).

Pouf nigérien en cuir (45 \$, à la boutique Giraffe).



PHOTO: D.F.

collectives. Les femmes se réunissaient en effet pour créer des ouvrages, appelés *quilts*, que l'on offrait à diverses occasions (mariage, décès, départ, etc.).

Aujourd'hui, l'ouvrage collectif n'est plus dans l'air du temps, remplacé par la télévision qui occupe nos soirées! Or, par le biais du petit écran et aussi des journaux de mode, on redécouvre le patchwork. Ainsi, un jeune designer africain fit défiler des mannequins l'année dernière à Paris revêtues de patchworks de tricots récupérés dans les poubelles d'une filature! Plus près de nous, le créateur Simon Chang propose cette saison un chandail au crochet composé de petits carrés.

Et la décoration dans tout ça? Elle non plus n'échappe pas au mouvement. À côté des couvre-lits légués par nos grands-mères que l'on ressort des greniers, on fouille dans les tiroirs pour mettre bout à bout tout ce qui nous tombe sous la main. On réinvente un meuble désuet à coups de pinceau, on recouvre un cadre d'éclats de faïence, on habille

une vieille chaise de tissus assemblés, etc. Dans cette mouvance, deux règles s'imposent. D'une part, la «matière première» ne s'achète pas mais se glane ici et là. Les fonds de pots de peinture, la vaisselle dépareillée ou, mieux, ébréchée, les chutes de tissus démodés conservées dans un placard trouvent une fin de recevoir jusqu'alors insoupçonnée. D'autre part, «l'œuvre à naître» doit être conçue dans la même famille de matériaux. Comme on ne mélange pas les serviettes et les torchons, des tasses cassées n'iront pas fricoter avec des boulons sous la plaque de verre d'un ancien guéridon. C'est soit l'une, soit l'autre, mais pas les deux! Même si tous les prétextes sont bons pour récupérer tout ce qui traîne et que la créativité vous



appartient, il n'y a pas de raison pour que votre chef-d'œuvre soit la risée des copains pour faute de goût. Briser quelques assiettes ou tailler des chiffons sont peut-être à la portée de tous, mais recoller les morceaux est une autre affaire si l'on veut que le résultat attire un admiratif: «Oh, c'est toi qui l'a fait.»

PHOTOS: LOUIS DESJARDINS

PAR CATHERINE DEMAY



DECORMAG PRÉSENTE

LE TIRAGE DE LA MAISON SANTÉ

AU PROFIT DES FONDATIONS DES HÔPITAUX:

ANNA-LABERGE : 699-2703 • HÔTEL-DIEU DE SHERBROOKE : 822-6754 • FLEURY : 383-5083
• PIERRE BOUCHER : 468-8136 • VALLEYFIELD : 377-3667 • VERDUN : 765-7302



CONSTRUCTION
M.P.F. INC.

Shermag



Ville de Mercier



Salaberry-de-Valleyfield



Ville de
Sherbrooke

DECORMAG



Expo
habitat



Laflamme



DUVET
FOLIT...



- Arriscraf
- Bétonel
- Boiseries Raymond
- Briques St-Constant
- Céramiques Décors André
- Construction P. Lainey
- Construction Pomminville
- Drolet, Desgagnés, Beaudoin, arpenteurs
- Écono Centre
- Entreprise G. A. Martel inc.
- G. Proulx inc.
- Isomax
- Maçonnerie Poisson Aimé
- Maison du lettrage G. inc.
- Me Robin Giroux, notaire
- Michel Veilleux inc.
- Microtec
- Moulures Boulanger
- Parquet de luxe
- Paul Grégoire Itée
- Pavages Ultra inc.
- Peintures Brazeau et fils enr.
- Photographe Jacques Turcot
- Plomberie Deschamps
- Portes Isolex
- Samson, Bélair, Deloitte et Touche
- Tapis Blanchette
- Terrassement Garand
- Toitures Mauricenne
- Toitures Denis Montpetit inc.
- Vitrierie Boursier et fils
- Westroc

Gagnez ce magnifique cottage meublé par Shermag et décoré par DECORMAG, le tout d'une valeur de 140 000 \$.

De plus, votre billet vous permet de gagner des meubles Shermag, une valeur de 10 000 \$ par fondation. (Total: 60 000 \$)
Pour participer, procurez-vous des billets en vente au coût de 5 \$ chacun ou 12 billets pour 50 \$ en appelant votre fondation ou en remplissant ce coupon.

Commande téléphonique

Les cartes Visa et MasterCard sont acceptées
Téléphone sans frais : 1 800 461-1214

Commande postale

En complétant le coupon ci-contre

Postez à

MAISON SANTÉ
C.P. 36555
St-Lambert (Québec)
J4P 2H0

OUI, envoyez-moi _____ livret (s) de 12 billets au montant de 50\$ chacun
 OUI, envoyez-moi _____ billet (s) au montant de 5\$ chacun

MODE DE PAIEMENT : Mandat poste Visa MasterCard

N° carte : _____ Date d'expiration : _____

Nom : _____

Prénom : _____ Âge : _____

Adresse : _____

Ville : _____ Province : _____

Code postal : _____ Téléphone : _____

Comme une caresse d'un enfant l'édredon, Marie L'oise vous apportera douceur et chaleur, pour des années durant.

Les secrets des Duvets Marie L'oise se trouvent dans le choix de fibres entièrement naturelles, seulement le duvet blanc est sélectionné.

Composé d'un brin d'une grosseur idéale, il offre un maximum de chaleur et est aussi léger qu'un nuage.

Emprisonné dans un outil de coton pur, il assure résistance et durabilité.

Un plaisir à recevoir ou à offrir.

LES DUVETS
Marie L'oise

CONTEMPRA LAVAL

2510, boul. Le Corbusier
Laval
(514) 682-8686

DÉCOR MARIE-PAULE

4918, rue Sherbrooke Ouest
Westmount
(514) 486-7305

DÉCOR MARIE-PAULE

1090, avenue Laurier Ouest
Outremont
(514) 273-8889

DÉCOR MARIE-PAULE

OGILVY, 5^e étage
1307, rue Sainte-
Catherine Ouest
Montréal
(514) 842-7711

**DÉCORATION
CONSEIL
AMÉNAGEMENT**

1390, rue Fleury Est
Montréal
(514) 385-6631

L'AIR DU TEMPS

192, rue Victoria
Greenfield Park
(514) 465-0104

LE CHIFFONNIER

363, rue des Forges
Trois-Rivières
(819) 376-9211

MINI-CLAIRE

2600, boul. Laurier
Sainte-Foy
(418) 654-9179

BULLES ET PLUMARD

195, rue Principale
Saint-Sauveur
(514) 227-8700

CACHE-POT

3025, rue King Ouest
Place Les Tourelles
Sherbrooke
(819) 564-2965

EN PENNSYLVANIE

UNE MAISON DISTINCTION

Face à l'entrée en marbre jade et beige, un vaste salon arrondi attend les invités. On y accède par deux marches, avec éclairage incandescent intégré. Les murs en plâtre ont été édifiés selon une ancienne méthode encore usitée au Québec.



Lorsqu'un Pennsylvanien rencontre un Québécois, l'architecture prend une autre dimension. Au gigantisme américain s'ajoutent alors une sensibilité et une maîtrise technique propres à la culture francophone.

Paul Plaza n'a pas attendu l'entrée en vigueur de l'ALÉNA pour exercer ses talents d'architecte de l'autre côté de la frontière. Établi en Pennsylvanie depuis quelque temps déjà, ce Québécois a fait découvrir à nos voisins américains que les imposantes maisons qu'ils aiment se faire bâtir pouvaient refléter autre chose qu'un simple signe extérieur de richesse.

Concepteur de plusieurs résidences dans cet état, il fut approché au début des années 90 par Thomas G. Khoury, un homme d'affaires à la recherche d'un architecte ingénieux. De leur rencontre «naquit», si l'on peut dire, une immense demeure — typique de l'échelle américaine — d'où se dégage une perception européenne de l'architecture. «J'ai été subjugué par la sensibilité de Paul», explique Thomas Khoury. J'avais d'abord fait appel à un compatriote pour dresser des plans, mais ils ne me satisfirent pas. Seul Paul Plaza a

EN PENNSYLVANIE ESPACES OUVERTS SUR LA NATURE



En haut: des colonnes toscanes en bois peint soutiennent la plate-forme de l'étage qui compte trois chambres et leur salle de bains, une garde-robe et une buanderie.

Ci-dessus: grand chasseur, Thomas Khoury partage son bureau avec sa collection de fusils qu'abritent des vitrines. Si le plancher de cette pièce est en chêne, le plafond à caissons, les colonnes toscanes et les armoires vitrées sont en acajou.

su comprendre et "traduire" mes souhaits à l'égard de cette maison que je voulais construire comme je l'entendais. Qu'elle plaise ou non aux autres m'importait peu, l'essentiel étant qu'elle fut mienne. Et, le plus extraordinaire, c'est que le résultat a dépassé mes espérances.»

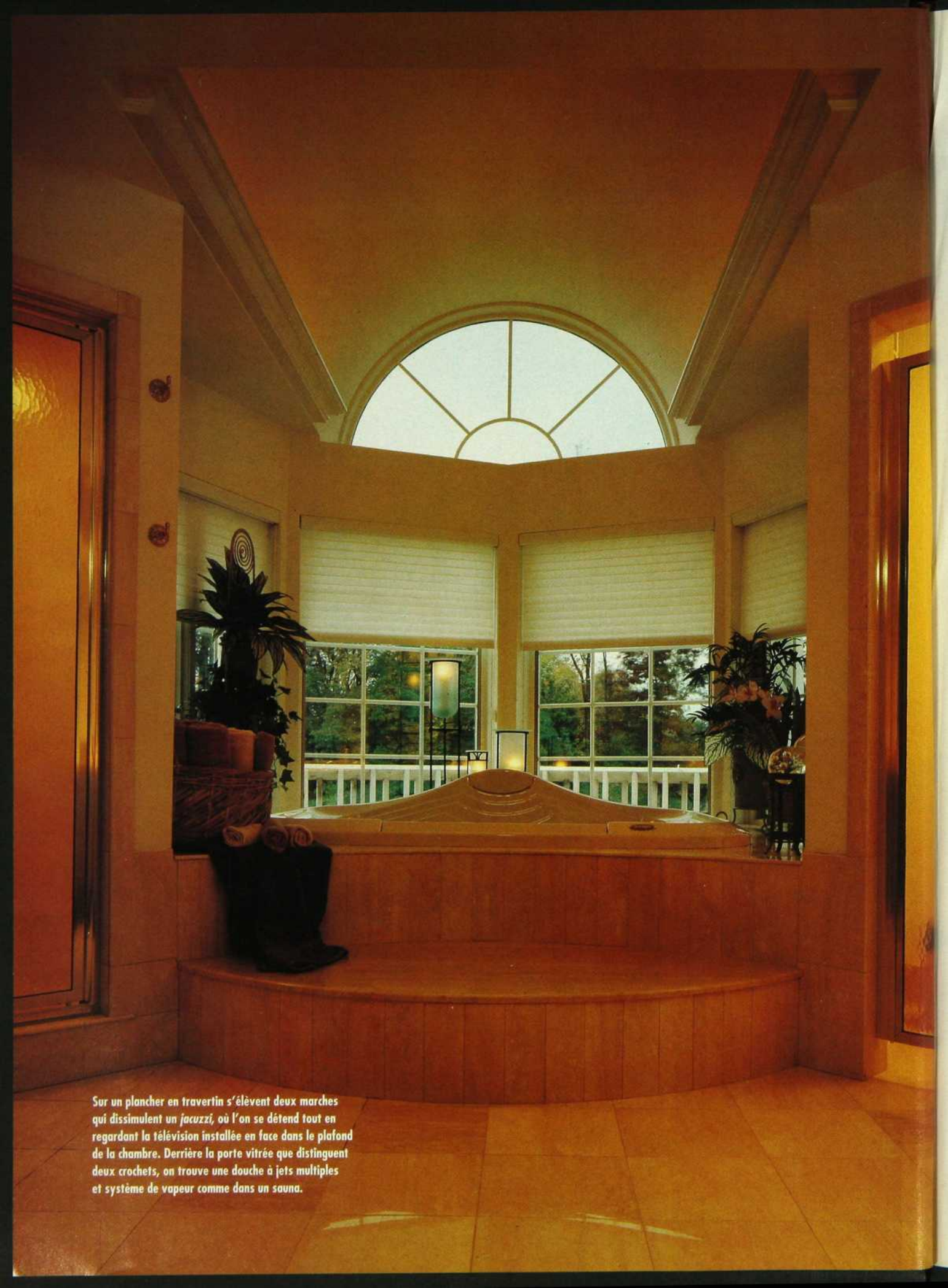
Au départ, et après plusieurs rendez-vous riches en discussions afin de bien cerner le caractère de son client, Paul Plaza proposa un plan. Des modifications furent apportées, aboutissant à de nouvelles configurations, jusqu'à ce que Thomas Khoury comprenne soudain que la première proposition de l'architecte québécois était la bonne et que, dès le début, il avait parfaitement saisi sa forte personnalité.

Amoureux de la nature, Thomas voulait absolument au rez-de-chaussée des pièces spacieuses s'ouvrant sur l'extérieur afin de profiter au maximum du magnifique paysage vallonné et de la faune qui vit en toute liberté sur le lotissement résidentiel où sa maison est érigée. Grand amateur de chasse, sa collection de fusils se devait d'être mise en valeur dans le bureau mais sans ostentation. Aimant recevoir et cuisiner, la cuisine accueillerait les amis autour d'une cheminée pour prendre un verre tandis que le maître de céans mijoterait devant eux ses bons petits plats, ayant à portée de la main tous les ustensiles de la réussite.

Pour la forme physique, une salle de musculation à

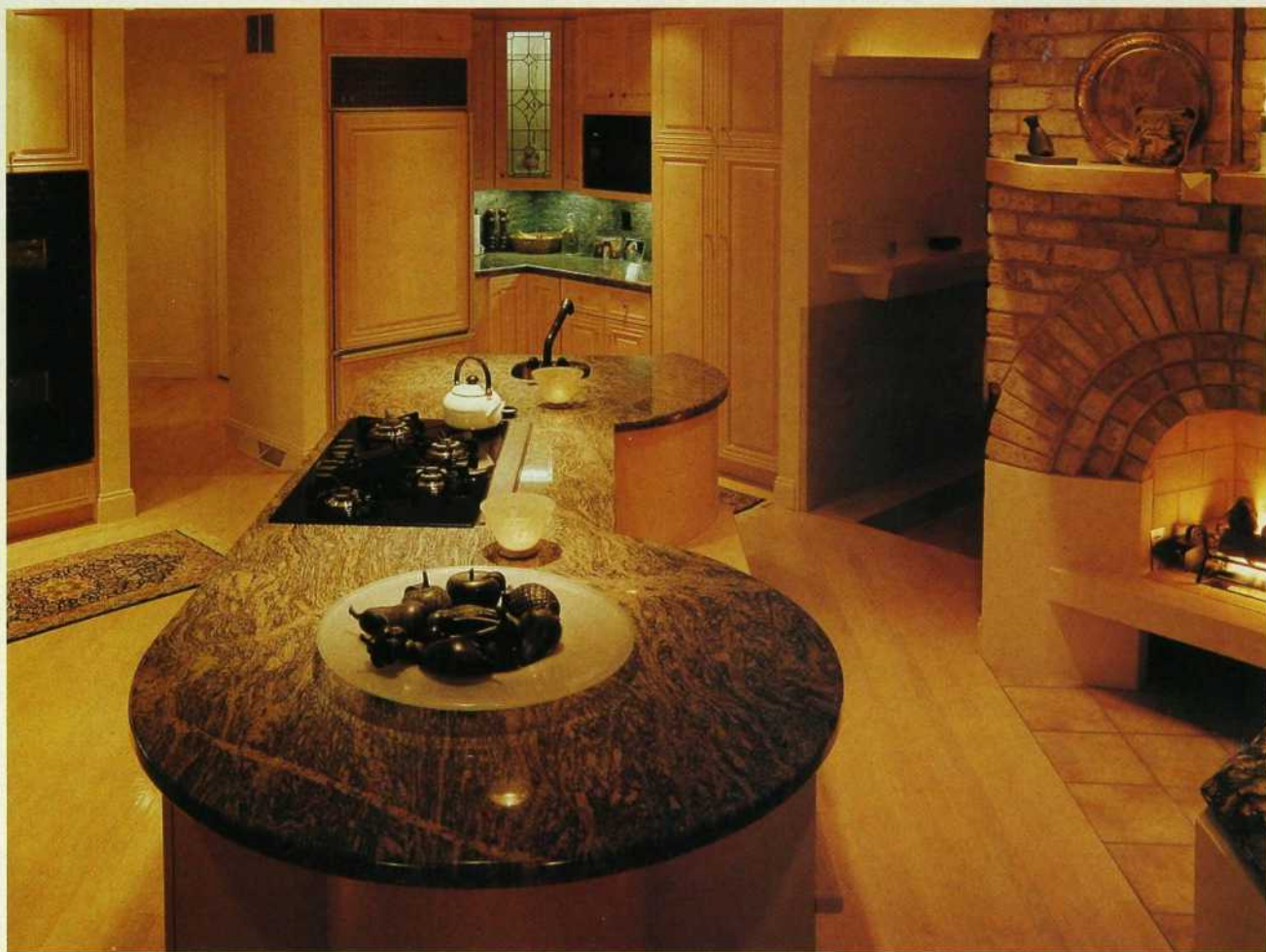


Vue imprenable sur les biches, qui viennent parfois dans le jardin, depuis la salle à manger dont les tuiles de grès du sol se prolongent sur la terrasse. La table en verre et les chaises en rotin reposent sur un parquet en chêne.



Sur un plancher en travertin s'élèvent deux marches qui dissimulent un jacuzzi, où l'on se détend tout en regardant la télévision installée en face dans le plafond de la chambre. Derrière la porte vitrée que distinguent deux crochets, on trouve une douche à jets multiples et système de vapeur comme dans un sauna.

EN PENNSYLVANIE LA PERFECTION DES TECHNIQUES QUÉBÉCOISES



l'étage jouxterait sa salle de bains équipée d'un *jacuzzi*, dans lequel on pourrait se détendre tout en regardant la télévision, dont le système est encastré dans le plafond de la chambre à coucher qui fait face à cette pièce. Les deux filles de Thomas, qui poursuivent leurs études à l'université, auraient bien sûr leur propre chambre avec salle de bains individuelle, et l'on trouverait également sur ce palier une garde-robe et une vaste buanderie.

« À mesure que les travaux avançaient, je me suis rendu compte que tout ce que j'avais pu imaginer à partir des plans d'architecture n'aurait rien de comparable avec le résultat final, précise Thomas Khoury. Même les ouvriers qui sont intervenus

sur le chantier, pourtant des professionnels aguerris, n'en revenaient pas. Comme moi chaque jour, ils trouvaient plaisir à voir la maison prendre corps, à travailler selon des techniques qui ne sont pas en usage chez nous. Eux aussi ont voulu atteindre la perfection dans leur domaine et je sais, parce qu'ils me l'ont dit, qu'ils sont comme moi très fiers des travaux que Paul Plaza leur a demandé d'exécuter. »

Depuis plus d'un an et demi que Thomas Khoury habite « sa » maison, il ne tarit pas d'éloges sur elle et plus encore sur son architecte québécois « qui, à nul autre pareil, a su si bien exprimer tout ce que je ressentais. »

RECHERCHE: STEVE BELLEAU
TEXTE: CATHERINE DEMAY



En haut: pendant que l'hôte cuisine, on s'assoit comme dans l'ancien temps contre le mur de la cheminée à gaz ou on lui fait face sur le banc intégré à l'îlot central revêtu de granite. Équipement ultramoderne pour cette cuisine aux armoires en chêne, avec un réfrigérateur près de l'évier masqué par une porte en chêne (Sub Zéro), un double four encastré (Dacor) et une plaque de cuisson au gaz (Thermador).

Ci-dessus: bien calé dans son lit bateau d'influence Louis-Philippe, il suffit à Thomas Khoury de manipuler une télécommande pour que la télévision se dégage de sa trappe qu'éclairent deux projecteurs dans le plafond. De petites colonnes toscanes encadrent cette alcôve permettant de voir la télé depuis la salle de bains.

LES PLAIDS PLAISENT!

Quand l'hiver donne froid,
on se réchauffe en tirant la couverture vers soi.

Pliées sous le sac de voyage, deux couvertures bleue et mauve 100 % laine (130 \$ chacune, chez Arthur Quentin). Sur le sac, une couverture à carreaux 51 % acrylique, 34 % polyester, 10 % laine et 5 % mohair (79,95 \$, chez Pierre Olivier Décor). Drapée sur la bergère en cuir, une couverture écossaise 100 % laine (240 \$, chez Cornemuse). Posées sur la bergère, deux couvertures pliées unies rouge et framboise 75 % mohair, 20 % laine et 5 % polyamide, et une couverture roulée unie rouge 100 % laine

(106 \$ chaque couverture mélangée et 185 \$ la pure laine, chez Arthur Quentin). Sur l'accoudoir de la bergère, une couverture à grands carreaux 70 % mohair et 30 % laine (349 \$, chez Décor Marie-Paule). Sur la valise, la couverture pliée est en lambswool et celle qui est roulée en laine (299 \$ et 185 \$ respectivement, chez Décor Marie-Paule). Sac de voyage, bergère en cuir et valise: Michel L'Italien.

Pour connaître les points de vente, consultez nos REPÈRES à la fin du magazine.

Des œuvres d'art en modèle réduit, de gigantesques éléments d'une installation, des collections d'objets du quotidien: dans cet intérieur, l'art et l'imaginaire sont aux premières loges.

ART ET COULEURS

TABLEAU VIVANT

« J'achète des œuvres d'art pour ce qu'elles ont de pur et de dur, affirme Ghislaine Fallu. Cela me fait du bien de vivre avec quelque chose qui est durable, parce que j'exerce un métier où l'instantanéité est de règle. » Présidente de l'agence de publicité Tam Tam qui créa, entre autres, le panneau publicitaire de la chaîne de pharmacies Cumberland avec le petit pied d'un enfant dans une grande main d'adulte, Ghislaine Fallu aime en fait ce qui dure. « La pub, poursuit-elle, est une activité créatrice qui traverse le temps. Je fais ce métier avec le plus de créativité possible, mais c'est éphémère. Cela dure 30 secondes, quelques semaines ou six mois. En installant dans ma maison un rapport intellectuel avec

l'art, j'ai l'impression que mes enfants aussi ont le privilège de comprendre ma démarche. »

De fait, on constate que cette demeure ne ressemble en rien à ce qu'on aurait pu imaginer chez une personne qui travaille dans le domaine publicitaire. Pas de trophées ni d'affiches, mais plutôt une démonstration claire et nette de l'expérience professionnelle à travers le rapport des couleurs: impeccable! Ou celui des volumes et des espaces. La publicité n'est-elle pas justement cette maîtrise du bon goût et de la séduction qui captive l'attention dès le premier coup d'œil?

Essence de l'œuvre

Accrocher un tableau ici et là dans une maison, c'est facile. Pour une

PHOTOS: ALAIN SIRIOIS



Ouvrir sa table à quelqu'un, c'est en quelque sorte lui livrer une partie de soi. Les invités sont conviés à prendre place par une grande Égyptienne qui leur indique le chemin. Le triptyque de l'Égyptienne, du chien et de la colonne au centre de la fenêtre, faisait partie d'une installation de l'artiste Pierre Granche constituée de plusieurs centaines de pièces. Une autre manière astucieuse d'intégrer l'art au quotidien!

ART ET COULEURS
PORTION D'ÉTERNITÉ



Première démonstration d'audace, il faut enjamber une œuvre de Guy Bourassa pour passer au salon. Le contact avec les œuvres d'art est donc direct. On remarquera que tous les objets qui entourent la cheminée se marient parfaitement aux murs blancs. La table à café sert aussi de présentoir et évolue au gré des événements ou des saisons. En période de fêtes, par exemple, on exposera sur ce fond de sable des décorations de Noël ou de Pâques.

Saisissante d'équilibre, cette portion de décor est d'autant plus réussie que ses composantes n'ont rien en commun. Il aura suffi de créer des liens. Par exemple, la maquette de la sculpture du Musée McCord est bien assise sur son présentoir arrondi. La forme de celui-ci se fond aux tables gigognes achetées aux puces à... 5 \$ pièce! Surplombant la cheminée, un tableau de Julien, le fils de Ghislaine Fallu.

sculpture, il en est de même. Mais quand les œuvres se comptent par vingtaines, il en va tout autrement! Une telle quantité d'objets d'art auraient pu transformer cet intérieur en musée, mais c'est loin d'être le cas puisqu'en pénétrant dans cette résidence, on entre dans un univers grouillant de vie et, surtout, «pratico-ludique. Je n'ai aucune pudeur à mélanger des éléments qui ne vont pas naturellement ensemble, précise Ghislaine Fallu. J'achète des trucs aux puces que je repeins et je fais sécher des fleurs. Les sacs de café, qui ornent le mur de la cuisine, proviennent d'une poubelle du boulevard Saint-Laurent où

ART ET COULEURS
UNIVERS LUDIQU



je les ai récupérés un soir en sortant du bureau!»

L'intérêt de cet intérieur est qu'il démythifie d'une certaine manière l'œuvre d'art en l'intégrant au quotidien, en même temps qu'il insuffle aux objets de tous les jours une âme quasi artistique. L'objet est utilisé pour sa valeur esthétique, tout en demeurant très fonctionnel. Pas étonnant, dès lors, qu'une collection de boîtes à chapeaux dans un coin de la chambre devienne une véritable étude de couleurs et de lignes particulièrement harmonieuses. Dans la cuisine, qu'il s'agisse de la série de paniers en osier ou encore des gros bouquets d'herbes

Ci-dessus: la chambre de Charline, la fille de Ghislaine, est une véritable explosion de couleurs. Les accessoires et les jouets y sont fantaisistes et traditionnels à la fois. Ainsi, on découvre des coussins très colorés en forme de fruits, tandis qu'une étagère d'angle sert de piédestal à une poupée qui s'apprête à jardiner. Les poupées gigognes russes alignées sur un rayon de l'armoire créent un lien avec le passé.

À gauche: Ghislaine Fallu apprécie que les objets durent. L'étagère qu'elle a fait construire au-dessus du lit de Charline en témoigne. Les tablettes sont destinées à recevoir les boîtes à musique qu'elle a l'intention d'offrir à sa fille à chaque anniversaire. Objectif: 20 ans.

À droite: ce gros meuble à tiroirs, conçu par l'ébéniste Serge Rose dans une essence de bois très rare, est la fierté de la maison!





Ghislaine a les cuisines «labo» en horreur. Normal donc que sa cuisine soit presque entièrement décorée de bouquets fleurs séchées et de paniers d'osier. Tout est à portée de main, tout est prêt à l'emploi. Une casserole en cuivre, un pot de légumineuses, autant d'objets qui se transforment en accessoires de décoration riches en couleurs.

ART ET COULEURS PERPÉTUELLE MUTATION



Ci-dessus: la chambre principale semble, de prime abord, différente des autres pièces de la maison. Une volonté de tout rendre fonctionnel s'y traduit aussi. Le couple est fin lecteur: bibliothèque mur à mur et table de travail sont intégrées au décor. Tous deux amateurs d'art, il n'est pas surprenant de trouver dans leur chambre à coucher une sculpture de Scofield accrochée à la fenêtre.

Ci-contre: fonctionnel un jour, fonctionnel toujours. L'idée d'une collection de chapeaux n'est pas saugrenue puisque Ghislaine aime sortir coiffée. Il est donc naturel qu'elle leur ait aménagé un bel espace de rangement.



séchées prêtes à être utilisées, chaque tache de couleur a sa raison d'être.

Si Ghislaine Fallu aime à s'entourer de toutes sortes d'œuvres d'art pour leur beauté ou leur pérennité, sa demeure ne sombre pas pour autant dans l'immobilité. Le décor est en perpétuelle mutation. «Je réaménage souvent, conclut-elle, mais toujours en conservant un lien avec le passé. Je ne refais jamais une pièce à neuf. C'est progressif, je compose lentement. Et puis, la marge d'erreur diminue lorsqu'on aborde l'espace tout doucement.»

RECHERCHE: ANDRÉ VILDER
TEXTE: LUCIE CHAREST

DE QUOI RÊVER

LA QUALITÉ ET LE SERVICE À UN PRIX ABORDABLE

MIRABEL

matelas • matress

Mélodie



Symphonie

MIRABEL

matelas • matress



Quantum

MIRABEL

matelas • matress

Depuis 1975

Matelas Mirabel inc.

990, Salaberry, Laval (Québec) H7S 2J1
(514) 668-8670 • Rive Sud: (514) 382-2351
Sans frais: 1 800 363-8014 • Fax (514) 668-5708

Offerts chez tous
les bons détaillants



Manchester

Allegro



Oxford

Allegro



Ascott

Allegro



Buckingham

Allegro



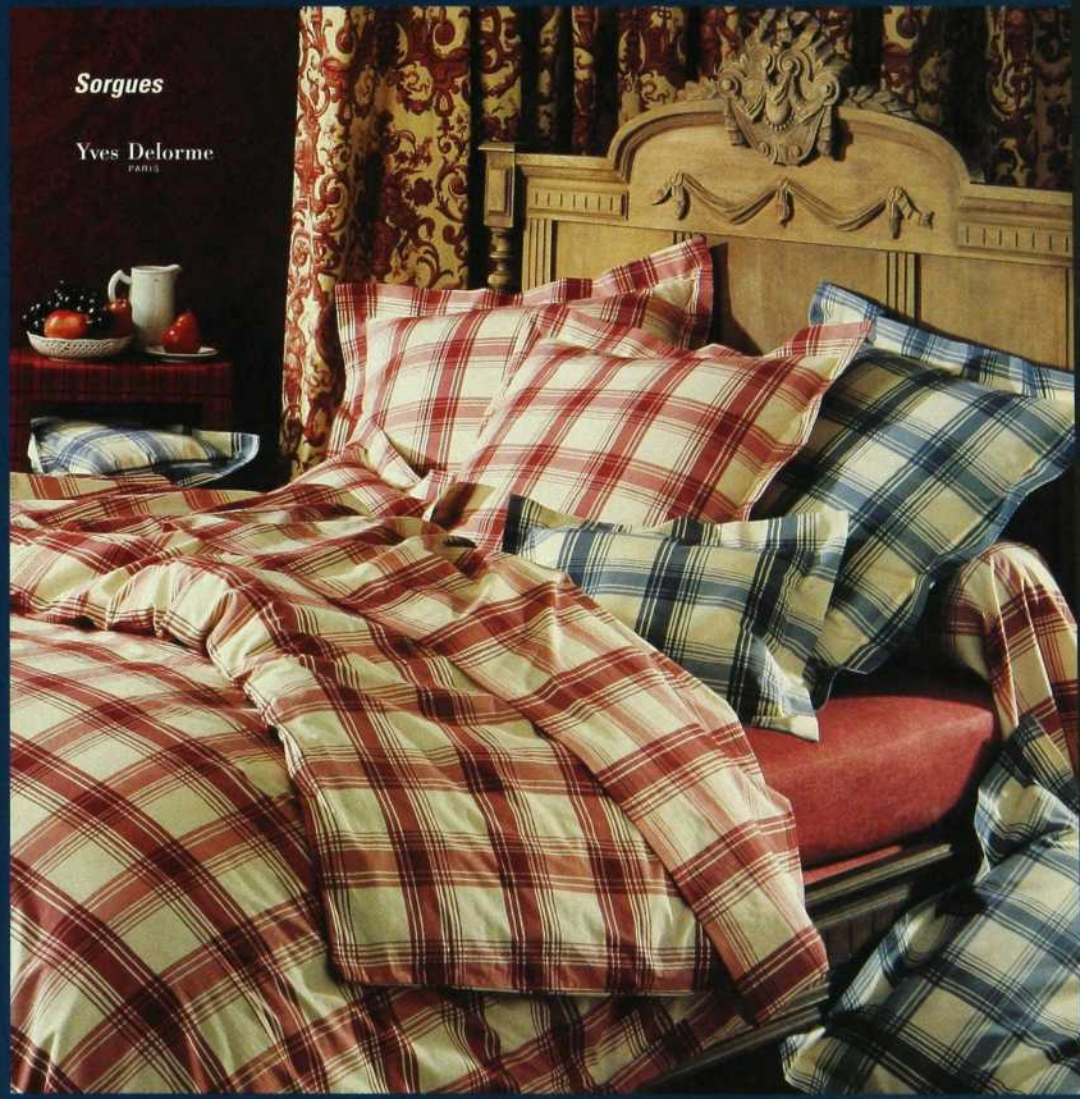
Liverpool

Allegro



Glasgow

Allegro



Sorgues

Yves Delorme
PARIS

Distribué par **Jonatex Canada Ltée** (514) 385-1842

BELOIL
Azalée Décor
275, boul. Laurier
(514) 446-1383

CÔTE-SAINT-LUC - MONTRÉAL
B & B Décor
5830, Westminster
(514) 486-1137

DRUMMONDVILLE
J. R. Blanchard
306, Hériot
(819) 477-4433

GRANBY
Textiles Ouellette
501, boul. Boivin
(514) 378-3514

GREENFIELD PARK
L'air du temps
192, Victoria
(514) 465-0104

JOLIETTE
Marie-Isabelle
1075, Firestone
(514) 755-4347

LAPRAIRIE
Maison Sensass
635, boul. Sainte-Élisabeth
(514) 659-7167

LAVAL
Contempra Laval
2510, Le Corbusier
(514) 682-8686

MONTRÉAL
Décor Conseil Aménagement
1390, Fleury Est
(514) 385-6631

Décor Marie-Paule
1090, av. Laurier Ouest
(514) 273-8889
4918, Sherbrooke Ouest
(514) 486-7305
1307, rue Sainte-Catherine Ouest
(514) 844-2393

ROCK FOREST
Décor N. W.
5087, boul. Bourque
(819) 823-4100

SAINTE-FOY
Mini Claire
Place de la Cité
(418) 654-9179

SAINTE-HYACINTHE
Ambiance d'aujourd'hui
2400, Dessaulles
(514) 778-7772

SAINTE-JOVITE
Michel Paquette
787, Quimet
(819) 425-9881

SAINTE-LAMBERT
Boutique Opaline
2001, Victoria
(514) 465-9115

SAINTE-SAUVEUR-DES-MONTS
La Pomme
Galerie des Monts
(514) 227-3110

SOREL
Cardin Soulières
43, Georges
(514) 746-5764

TROIS-RIVIÈRES
Le chiffonier
363, des Forges
(819) 376-9211

DANS LA CHAMBRE À COUCHER

DRAPS DESSUS DRAPS DESSOUS

*On dit que la nuit tous les chats sont gris
et qu'en leur absence, les souris dansent.
Elles font alors quelques pirouettes
pour se jeter dans de beaux draps.*



Sur le jeté de lit «Momenti d'Amor» en piqué de coton (394 \$, à la Boutique Au Lit), du linge de lit signé Yves Delorme (chez Jonatex) est disposé avec, de gauche à droite: un drap «Zéphyr» en 100 % coton (136 \$); une taie d'oreiller «Sienne» en 55 % lin et 45 % coton (128 \$); une housse de couette «Sienne» en 55 % lin et 45 % coton (672 \$); une taie d'oreiller «Amboise beige» en 100 % coton (64 \$); une housse de couette réversible unie et rayée «Amboise beige» en 100 % coton (278 \$); une taie d'oreiller «Zéphyr» en 100 % coton (68 \$).

STYLISTE: MURIELLE WEIZMANN / PHOTOS: JEAN LONGPRÉ



La soie et le lin mélangés enveloppent la couette en duvet ainsi que les oreillers de tailles standard et continentale de ce lit aux couleurs de la nature (650 \$ la housse, 150 \$ la taie standard et 165 \$ la taie continentale, chez Un Bouquet de Tissus). Lit et table de chevet «Valencia 20» de Baronet (Maison Corbeil). Chaises et boîtes shaker (Galerie de l'Héritage). Gravures (Révolution Antiques). Lampe de chevet et bougie (Vignettes de la vie). Carrelage (Céragrès).

CHAMBRE À COUCHER MASCULINE



En haut: à gauche, l'ensemble housse de couette et taie d'oreiller «Tartan» en 100 % coton existe en vert et en rouge (550 \$, chez Duvet Folit). À droite, de haut en bas: drap rayé «Derby» en 60 % coton et 40 % polyester (44, 95 \$, chez Linen Chest); taie d'oreiller à impression cachemire «Paisley vert» en 100 % coton (550 \$ avec la housse de couette, chez Duvet Folit); taie unie vert sapin en 100 % coton (chez Duvet Folit).

Ci-contre: rayures et impression cachemire se marient dans ce lit à la sobriété masculine. Drap et taie d'oreiller rayés «Derby» en 60 % coton et 40 % polyester (44, 95 \$ et 49, 95 \$, chez Linen Chest). Enveloppe de couette et taie d'oreiller à impression cachemire «Paisley vert» en 100 % coton (550 \$ l'ensemble, chez Duvet Folit). Sur le fauteuil, un jeté de lit en coton bouclé (Italienne, 450 \$, chez Un Bouquet de Tissus).

Lit (Maison Corbeil). Table de nuit (Révolution Antiques). Lampe de chevet et tableau (La Compagnie Bombay). Fauteuil en cuir et photo ancienne (V.I. Antiques & Fine Arts). Tapis (Tola). Coussins en velours et globe terrestre (Un Bouquet de Tissus). Valise en cuir (Michel L'Italien).

CHAMBRE À COUCHER CAMPAGNARDE



En haut, de gauche à droite: housse de couette «Anatolie» d'Allegro (266 \$, chez Jonatex); taie «Apache» de Claude Gerardmer (69,99 \$, chez Décor Marie-Paule); housse de couette «Charleston» de Modestyle (270 \$, chez Décor Marie-Paule); taie «Sorgue» rose ou bleue de Pierre Frey (84 \$, chez Jonatex). **En bas, de gauche à droite:** housse de couette «Inca» de Paule Marrot (329 \$, chez Décor Marie-Paule); drap «Vichy bleu» d'Allegro (136 \$, chez Jonatex); taie «Inca» de Paule Marrot (69,99 \$, chez Décor Marie-Paule); taie «Anatolie» d'Allegro (64 \$, chez Jonatex); housse de couette «Apache» de Claude Gerardmer (259 \$, chez Décor Marie-Paule).

Ci-contre: tout le linge de lit qui habille cette chambre aux allures campagnardes est en 100 % coton, qu'il s'agisse des deux jupes de lit (146 \$ l'unie et 166 \$ la rayée, à la Boutique Au Lit), de la housse de couette «Oregon» de Chevignon (264 \$ et 64 \$ la taie, chez Décor Marie-Paule), de la taie «Vichy bleu» d'Allegro (68 \$, chez Jonatex), comme de la courtpointe en patchwork posée sur la chaise à bascule (175 \$, chez Un Bouquet de Tissus). Lit en fer forgé (Autour du lit). Chaise à bascule (Michel L'Italien). Table, lampe de chevet, étagère et chandelier (Galerie de l'Héritage). Ours en peluche, bougeoirs et cadre en bois (Vignettes de la vie). Cadre en tissu indien (Verte Campagne).

Pour connaître les points de vente, consultez nos REPÈRES à la fin du magazine.



Les éclats de rire et les acrobaties perpétuelles de leurs deux jeunes enfants devaient rimer avec un décor beau et confortable. Les habitants de cette demeure ont donc fait appel à la décoratrice Johanne Dastous, propriétaire associée de la boutique Verte Campagne, pour satisfaire cette exigence.

UN DÉCOR TOUT CONFORT

C'est une deuxième maternité qui conduisit Françoise Marcoux à acquérir cette maison. Sachant qu'elle y passerait beaucoup de temps à s'occuper de sa petite famille, elle misa sur un décor orienté vers le confort et la durabilité. «Au moment d'agencer notre maison, j'ai fait appel à la décoratrice Johanne Dastous qui a très bien respecté mes goûts. Et, tant qu'à *cocooner* pour un certain laps de temps, autant *cocooner* heureux!»

L'antre d'un chasseur

Située à Ville Mont-Royal, l'immense maison avec piscine de 12 m de long était à l'origine beaucoup plus petite.

«Elle appartenait à un chasseur et revêtait le charme d'un chalet dans le Nord avec trophées de chasse aux murs et sofas à carreaux orangés.» Par ailleurs, la maison était en assez mauvais état. Les propriétaires décidèrent de faire rénover entièrement certaines pièces, telles que la cuisine et la salle de bains, avant d'entrer chez eux. Les autres travaux furent entrepris trois ans plus tard, lorsque les enfants, Julien et Olivier, furent un peu plus grands.

PHOTOS: JOÉ OLIVEIRA



Spacieuse et lumineuse, la salle à manger se veut gaie et confortable. Elle fait partie du «den» qui se prolonge sur le salon réservé aux enfants. Délicieuse harmonie de verts, la table, les chaises et les causeuses, ainsi que le petit vaisselier fait sur mesure, proviennent de chez Verte Campagne, tout comme les tentures fleuries. Choies pour leur facilité d'entretien, de larges tuiles mexicaines de chez Ramca ornent le sol. Fenêtres: Les Fenêtres M.Q.

Pour se plonger dans un bon bouquin, le coin lecture offre bien-être, quiétude et lumière. Fauteuil, console, tentures et accessoires: Verte Campagne.



UN DÉCOR TOUT CONFORT MODERNE ET RUSTIQUE POUR LA CUISINE



La cuisine marie savamment le moderne et le rustique. Le gris taupe et le vert des murs sont des couleurs de Pratt et Lambert qui s'harmonisent aux comptoirs et aux armoires de cuisine ainsi qu'au plancher d'ardoise de chez Ramca posé par Art Doise.



Conçues pour isoler cet étage du bruit, les portes à la française offrent le grand avantage d'être à la fois belles et pratiques. Elles s'ouvrent sur quatre battants pour laisser passer facilement les meubles et se ferment sur deux pans pour l'esthétique (ébéniste: Les entreprises Dominique Paquin). La composition florale est élaborée à partir d'un panier d'osier qui servait à transporter des bouteilles de champagne. Buffet et accessoires: Verte Campagne. Tableau: Pauline Paquin.

C'est ainsi que le garage, adjacent à la maison, fut démolit pour laisser place à un «den» ou salle de séjour familiale, de même qu'à la chambre et à la salle de bains des maîtres, qui occupent maintenant une surface trois fois plus importante. Par ailleurs, le sous-sol fut prolongé et aménagé sous ces nouvelles pièces... le tout en moins de six mois!

Quant à l'actuel premier étage, il compte, entre autres, deux salons et deux salles à manger. «L'idée nous est venue alors que nous soupions chez des amis. Nous discutons tranquillement dans un salon tandis que leurs enfants et les nôtres jouaient dans un autre, situé au même niveau. Les savoir dans une autre pièce tout en étant proches, nous a donné envie d'en faire autant. De plus, nous avons orienté nos choix vers le confort et le bien-être. Ainsi, les tissus recouvrant les fauteuils et

UN DÉCOR TOUT CONFORT LE CHARME D'UN CHALET DU NORD



Près du foyer, ce petit coin repos se compose d'un ancien strapontin de train sur lequel on a jeté un chaleureux plaid écossais et des coussins aux motifs naïfs. Sous un tableau de Normand Hudon, les divers objets décoratifs proviennent de chez Verte Campagne.

les divans sont d'excellente qualité afin de faciliter leur entretien et aussi de permettre à nos enfants de vivre et de jouer sans trop de restrictions.»

La cuisine, dont le décor campagnard réchauffe la modernité par son ameublement, le foyer, amical, et le coin lecture complètent le premier étage qu'une entrée fermée par des portes à la française isole du reste de la maison. Ces portes s'ouvrent en plusieurs battants pour préserver le côté esthétique tout en laissant le passage des meubles.

Géniale salle de bains

Au deuxième étage, on découvre la chambre des maîtres qui séduit par son



Traditionnel et... chaleureux, le foyer nous accueille avec ses confortables fauteuils recouverts par Verte Campagne de tissu à la fois beau et solide, pour résister aux assauts de Julien et Olivier.



Située entre la cuisine et l'une des salles à manger, cette commode à arbalète est une antiquité qui a été colorée à l'huile de lin vert et bourgogne par la boutique Verte Campagne afin de l'assortir au vitrail teinté bourgogne situé à sa gauche. Ce dernier est une ancienne fenêtre de maison à vitres en verre biseauté derrière lequel on a placé un miroir aux mille reflets.

UN DÉCOR TOUT CONFORT
UNE SALLE DE BAINS DIGNE D'UN PALACE



Summum du bien-être, le plancher de la salle de bains est... chauffant pour que l'heure de la toilette soit un plaisir jusqu'au bout des orteils. Il se prolonge dans la douche afin d'éviter l'humidité et les mauvaises odeurs.
 Réalisation électrique: Jean-Pierre Harvey.
 Sanitaires: Batimat.

Pour connaître les points de vente, consultez nos REPERES à la fin du magazine.



Douce et romantique, la chambre des maîtres s'ouvre sur un grand jardin. La coiffeuse en pin a été exécutée par un sculpteur québécois et ravive son côté vieillot de teintes d'aujourd'hui réalisées par Verte Campagne.



La chambre de Julien est très fraîche et colorée. Les rigolos animaux de son dessus-de-lit figurent également sur le store de la fenêtre.

romantisme. Elle s'ouvre sur une salle de bains digne d'un palace, puisqu'elle offre un plancher chauffant pour ne pas se geler la plante des pieds à l'heure de la toilette! Son autre avantage réside dans sa douche à multiples pommeaux. «Pour le plus grand plaisir des enfants, nous pouvons tous prendre une douche en même temps, puisque trois pommeaux sont installés à des endroits différents. Et, grâce à la piscine qui nécessite une arrivée d'eau de 2,5 cm de diamètre, nous n'avons aucun problème de pression.»

La dernière touche ingénieuse de la salle de bains se trouve dans l'extension de son plancher chauffant jusque... dans la douche, prévenant ainsi les moisissures et les mauvaises odeurs tout en assurant un confort hors pair à tous ses utilisateurs.

STYLISME: JOHANNE DASTOUS
 RECHERCHE: ANDRÉ VILDER
 TEXTE: FLORENCE BLÉAU

Traité...
aux p'tits oignons!

L'été, la belle vie,
un patio magnifique...
Traitez-vous aux p'tits oignons
comme nous avons traité
le bois Pantherace.^{MD}

Des matériaux usinés avec soin
et offrant des caractéristiques
souvent exclusives.

Garantie à vie contre la pourriture,
la moisissure et les dommages
causés par les insectes.

Écologiquement sécuritaire,
il ne comporte aucun risque
pour la santé humaine,
animale ou végétale.



BOIS GARANTI À VIE

Pantherace



Voici la literie de l'avenir



Sealy vous présente ses tout nouveaux Sealy Posturepedic[®] et son nouveau lit ajustable Posturematic à télé-commande sans fil dont voici quelques caractéristiques.

640 ressorts Posturetech^{MD}

Edge Guard^{MD} (procédé de raffermissement)

Fondation à travers d'acier

Une garantie de 15 ans, limitée totale

Offert chez votre dépositaire Sealy de votre région.

Pour connaître le marchand le plus près de chez vous, téléphonez sans frais au **1 800 463-1676**

BUREAUX D'ÉLECTION

Pour bien travailler, un bureau doit être pratique et fonctionnel. Et surtout esthétique, lorsqu'il a élu domicile à la maison.



C'est en chêne qu'ont été exécutés le casier à deux tiroirs et le plateau en arc de cercle de ce bureau, dont les incrustations de la tranche rappellent le pied conique en érable massif façon ébène. Derrière ce bureau Cema de Céline Lavigne, la chaise noire Loulou d'Alain Desgagné (Mobilier Intervention). Sous l'éclairage de la lampe Stylos de Flos, l'invité assis dans le fauteuil Ritz 32 de Moroso admira les masques de la Comedia del arte (Château d'Aujourd'hui). À moins que son regard ne se porte sur les portraits des musiciens de jazz peints par Lelo Albanese (Galerie Entre-Cadre) ou l'urne ancienne provenant d'une église (Michel L'Italien) qui repose sur un épais tapis en pure laine filé à la main (Tolo).





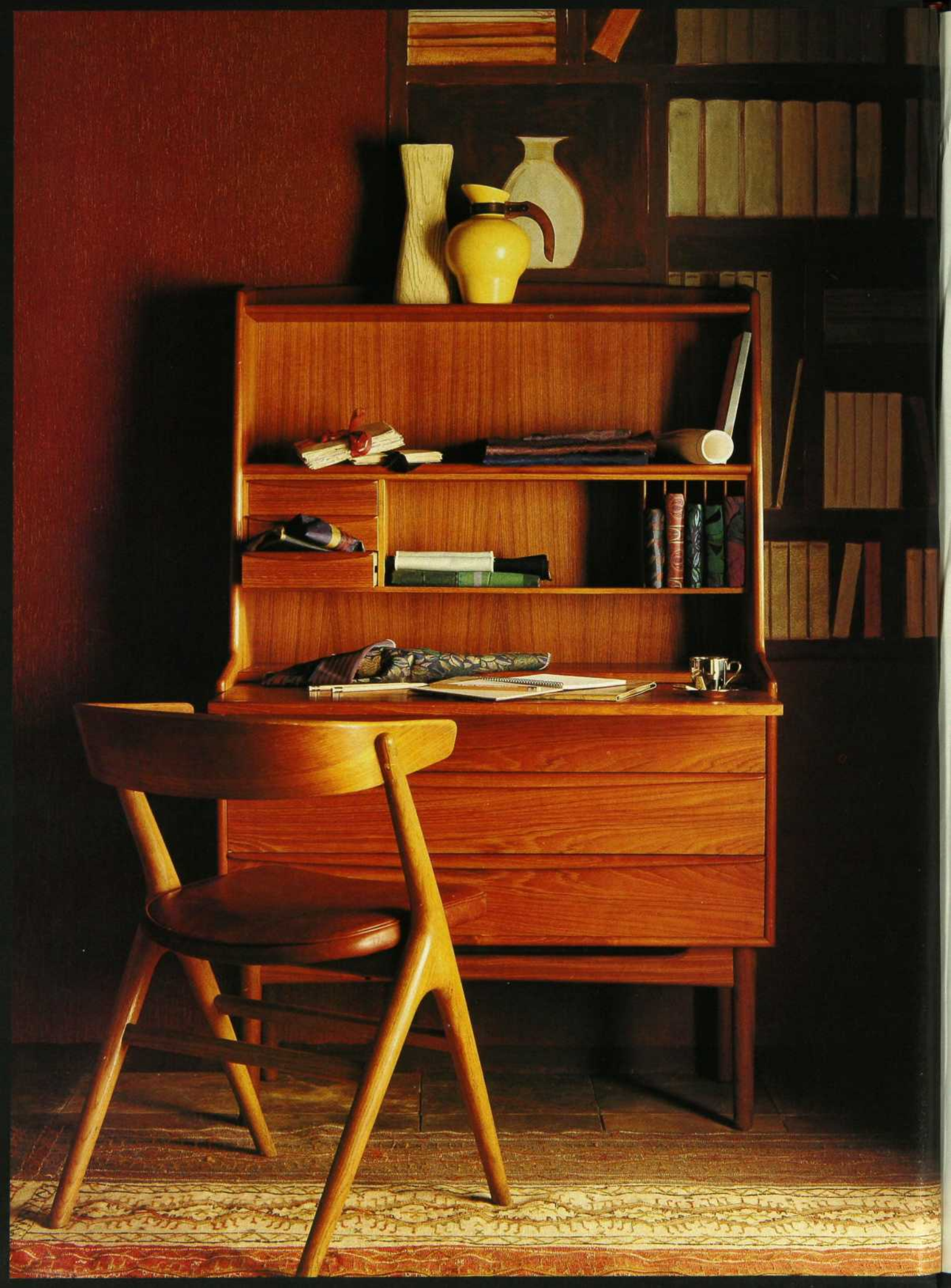
BUREAUX D'ÉLECTION
... INDIVIDUELLE

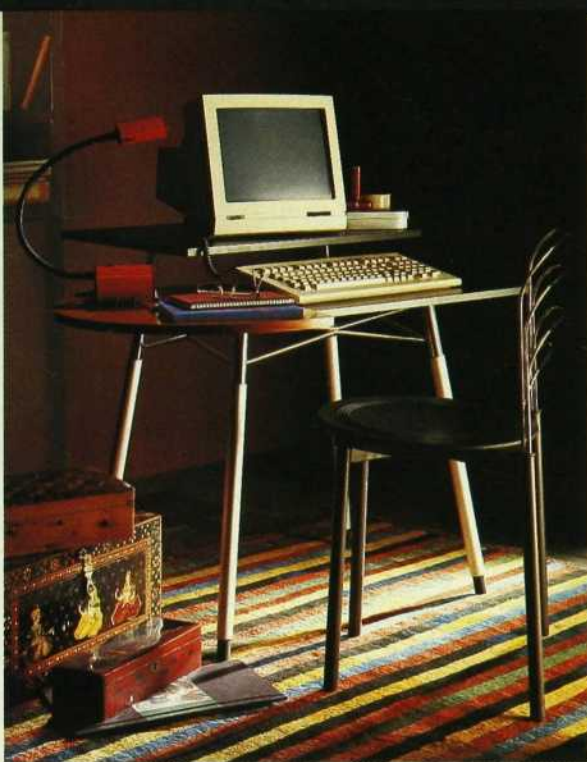
À gauche: sur un tapis où le vert forêt domine (Tola), la table et la chaise en acajou s'inscrivent dans le style chippendale qui est rehaussé par une collection de boîtes anciennes (Style et Confort). Parapluie 1900 (Côte Ouest).
À droite: dessiné en 1969 par l'architecte Douglas Ball, bureau constitué d'une structure en chrome et d'un caisson en acier. En chrome et cuir, fauteuil Diamant de Bertoia qu'on a pu voir au Musée des beaux-arts de Montréal lors de l'exposition Design 1935-1965.
Lampadaire italien de 1969 (Côte Ouest).
Tapis (Tola).

BUREAUX D'ELECTION ... PRÉSIDENTIELLE

Mélange de styles dans cette pièce. L'ancien est représenté par le bureau en pin et la lampe en céramique patinée façon bronze conçus par Jean-Claude Raschella, ainsi que le miroir d'époque Napoléon III patiné façon bronze (Dynasties). Le moderne tient aux fauteuils Ritz 61, en ultra suède, et Cab dessiné par Mario Bellini pour Cassina qui se compose d'une structure d'acier gainée de cuir (Château d'Aujourd'hui). Le sol est recouvert de tuiles d'ardoise multicolores originaires des Indes (Ciot). Articles de bureau (Pavillon des Arts).







BUREAUX D'ELECTION ... FONCTIONNELLE

Ci-contre: à l'heure de l'informatique, on installe son ordinateur sur une table en bois et laque avec piètement en acier brossé, on s'assoit sur la chaise Delphina en chrome et cuir noir, on s'éclaire avec la lampe rouge Ciao à bras flexible (Château d'Aujourd'hui). Tapis rayé (Tola). Accessoires de bureau (Pavillon des Arts).

À gauche: ce secrétaire en teck et sa chaise

en teck et en cuir, qui rappellent le style scandinave des années 50, se marient avec un tapis d'Anatolie dans les mêmes tons (Michel L'Italien). Vases (Côté Ouest).

Ci-dessous: c'est à Louis Laprise que l'on doit la conception de cet écrivain (Mobilier Intervention). On s'assoit sur un tabouret en cuir à trépied de bois (Pavillon des Arts). Sur un pilier en

terre cuite et chaux décorative (Phidias) repose un vase en céramique peint à la main par Michelle Campeau (Galerie Entre-Cadre). Cadre (Côté Ouest).

Les revêtements muraux ont été conçus par Pierre de Gagné à partir de vernis de chez Pépin. Pour connaître les points de vente, consultez nos REPÈRES à la fin du magazine.



De gauche à droite et de haut en bas: cafetière Bodum (Danesco, 110 \$). Batterie de sept pièces avec cocotte, poêle, casseroles et couvercles (Danesco, 400 \$). Tasses à café (45 \$ la grande et 25 \$ la petite, chez Arthur Quentin). Fouet (Danesco, 7 \$). Ensemble de sept ustensiles dont écumoire, pelle et cuiller (Danesco, 40 \$). Moulin à poivre (20 \$, chez Arthur Quentin). Wak avec couvercle (Danesco, 180 \$). Assiette de 24 cm de diamètre (Danesco, 39 \$). Moulin à café (95 \$, chez Arthur Quentin). Saucière (15,95 \$, chez Ma Maison). Petite passoire (19,95 \$, chez Ma Maison). Passoire à manche (Danesco, 20 \$). Coupe à fruits (Danesco, 295 \$). Cuiller, fourchette et pelle à poisson «Gianini» (Danesco, 18 \$, 18 \$ et 27 \$ respectivement). Verseuses à sirap (24,95 \$ la petite et 31,95 \$ la grande, chez Ma Maison).

À VOS BATTERIES, CUISENEZ!

*Amateur de batteries, le chef vous donne
la note argentée ou cuivrée.*



À VOS BATTERIES
EN AVANT LES CUIVRES!

De gauche à droite et de haut en bas: casserole avec couvercle de 12 cm de diamètre (130 \$, chez Arthur Quentin). Sauteuse de 16 cm de diamètre (125 \$, chez Arthur Quentin). Poêle de 20 cm de diamètre (140 \$, chez Arthur Quentin). Cocotte ovale de 20 cm (235 \$, chez Arthur Quentin). Cocotte ovale de 24 cm (300 \$, chez Arthur Quentin). Moule à gâteau (13 \$, chez Kitchen Warehouse). Passoire (44,99 \$, à La Casserole d'or). Couvere-plat (4,99 \$, chez Kitchen Warehouse). Cloche à fromages (25,99 \$, à La Casserole d'or). Passoire (26,95 \$, à La Casserole d'or). Poêlons à sucre (75 \$ le petit et 105 \$ le grand, chez Arthur Quentin). Verseuses à fromage (26,99 \$ la petite et 33,99 \$ la grande, à La Casserole d'or). Poivrière et salière (39,99 \$ les deux, à La Casserole d'or).

Pour connaître les points de vente, consultez nos REPÈRES à la fin du magazine.



La face
cachée
de votre
décor

...



*Une belle place pour chaque chose
...à prix abordable*

Notre système de conception européenne.
modulaire, flexible et esthétique,
s'adapte avec élégance
à tous les espaces et à tous les besoins.

881-1811
sans obligation

euroflex
modules de rangement inc.

"La vraie touche finale"

CertainTeed

L'attrait durable du bois ou de l'ardoise, allié à la richesse et à l'élégance que Certainteed peut offrir. Alcor vous propose 5 modèles de "Shangles", des produits exclusifs de Certainteed, qui durent plus longtemps, ajoutent classe et élégance à votre maison, coûtent beaucoup moins cher que l'ardoise ou le bois, tout en vous offrant la protection unique SureStart. Garantie de 25 ans, 30 ans ou à vie.



INDEPENDENCE




GRAND MANOR

Alcor Inc., chef de file dans le domaine de la toiture, peut répondre à tous vos besoins. Notre gamme complète de produits qui allient qualité, fiabilité et beauté ainsi que l'expertise de nos conseillers, vous permettront de faire un choix bien éclairé.

"NOUVEAUTÉ"

Bardeaux en SBS

 **Malarkey maintenant**

**disponibles.
Venez voir!**

ALCOR
MATERIAUX DE
TOITURE INC.

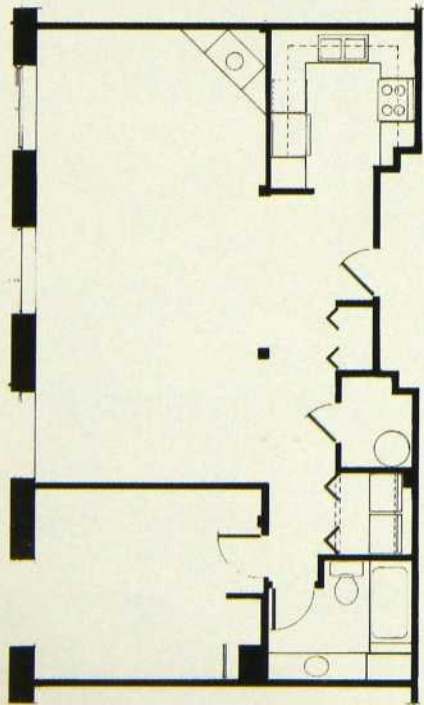
9475, Pascal-Gagnon
Saint-Léonard, Qué
H1P 1Z4
Tél.: (514) 325-1260
Fax: (514) 325-9952
1 800 361-6707

3-7 Moore Road, Unit #5
Burnside Industrial Park
Dartmouth, N.S.
B3B 1J1
Tél.: (902) 468-7212
Fax: (902) 468-7497



PORT D'ATTACHE

Ils ont tout quitté pour s'installer... en ville!
 Sans trahir pour autant leur amour des grands espaces.



AVANT



REZ-DE-CHAUSSÉE



PHOTOS JEAN LONGHÉRE

TOUT UN PLAT

Le coin lecture qui surplombe la cuisine se fond à l'ensemble du loft avec grâce. Quant à l'aménagement de la cuisine, il a été conçu de manière à ce que le cuisinier s'affaire au vu et au su de tous. Accessoires de cuisine, chandeliers, cadres, carafe cactus et vase à fleurs Riper (MDI). Bouilloire en inox et casserole en cuivre (Triède Design). Fauteuils: École du meuble sous la direction de Jean-Marie Gauvreau (1940). Conception et réalisation de la bibliothèque: Denis Lefebvre et Michel Lapierre.

MINIMAL

Pour la salle à manger, on a choisi un type d'éclairage minimaliste. Pas question d'obstruer la vue avec des suspensions. Des bougies et des lampes d'appoint suffisent à mettre en lumière les repas. Le mur de la salle à manger, adjacente à la chambre, est découpé à chaque extrémité par des enfoncements. Ceux-ci auront permis d'agrandir la chambre, tout en laissant respirer la large fenêtre. Lampes Brera dessinées par Achille Castiglioni et poivrière en bois laqué (Triède Design). Chandeliers, couteaux en forme de fruits, verres à eau et vase (MDI).

LE SENS DES HAUTEURS

Le séjour, pièce centrale du loft, devait être très accueillant. Puisque les plafonds étaient hauts, on a pu se permettre une utilisation massive du bois: le frêne de couleur acajou occupe toute la partie inférieure de deux murs, ce qui aurait pu alourdir une pièce de hauteur normale. Tapis Sonate d'automne d'Andrée Putman et table d'appoint La vicieuse (Triède Design). Plancher de bois (Planchers Barwood). Réalisation du mobilier intégré et de la façade du foyer: Denis Lefebvre et Michel Lapierre. Vases, sculpture africaine et plat (MDI).



PORT D'ATTACHE

LARGUER LES AMARRES POUR UN CANAL

Qui n'a pas habité à l'extérieur de la ville ne peut savoir ce que représente une fin de semaine en banlieue. Un beau dimanche soir, sécauteur et bêche en main, un jeune couple de «campagnards» fut las de ces travaux d'entretien que nécessitait leur vaste terrain. Fatigués de sarcler le jardin et de tondre la pelouse, ils ont décidé de retourner au cœur de la cité. Décision déterminante qui ne s'applique pas sans y avoir dûment réfléchi.

Retour urbain

Quand on a l'habitude d'avoir ses aises, tant à l'intérieur qu'à l'extérieur, il n'est pas évident de tout quitter. Il fallait que le couple évalue exactement ses besoins, une fois rendu en ville. Ce déménagement devait apporter plus d'avantages que d'inconvénients.

Par exemple, pour compenser leur manque d'activités au grand air, ils désiraient avoir accès au centre-ville assez rapidement pour y fureter et se promener. En revanche, pas question de passer des heures à chercher une place de stationnement pour l'automobile, puisqu'ils étaient habitués à la garer dans leur propre cour. Ils ont finalement déniché un loft situé près du Canal La-

chine et du Marché Atwater. Promenades fréquentes à l'horizon!

Travaux d'usage

Premier constat après achat: les anciens propriétaires n'avaient pas exploité à fond la dynamique de ce loft aménagé dans une ancienne usine. Quelques rénovations se sont rapidement avérées nécessaires.

En faisant appel aux designers Sylvie Drouin et Michel Foti, le jeune couple a pu donner un second souffle à cet immense loft. Les rangements jusqu'alors insuffisants ainsi que l'utilisation de l'espace devaient être repensés. L'aménagement d'une mezzanine s'est vite profilé pour maximiser la surface au sol sans pour autant modifier la hauteur de plafond. Ceci donna naissance à une magnifique bibliothèque et à un coin bureau avec vue imprenable sur le rez-de-chaussée. Et l'on ajouta des placards à même le mur soutenant la mezzanine.

On remarque souvent, en matière de décoration, que les idées les plus saugrenues et les plus originales occasionnent des problèmes qu'il faut résoudre. On a donc opté pour un second plancher dans la même essence que les



PORT D'ATTACHE HISSER LA MEZZANINE

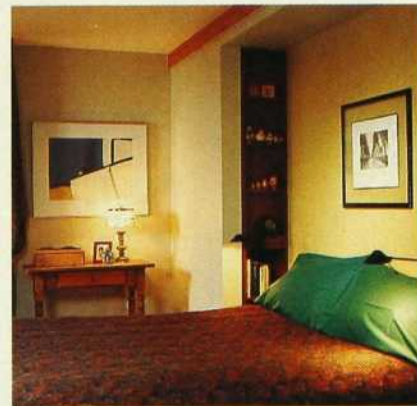


MEZZANINE

poutres de soutènement déjà en place qui sont en madriers de pin de Colombie de 10 cm sur 25 cm. Ce type de plancher a toutefois un défaut. Construit d'un seul bloc, il est mince et il est impossible dès lors d'y faire courir la tuyauterie ou les fils électriques. Restrictions donc, pour la salle d'eau. C'est ainsi qu'une salle de bains fonctionnelle a été aménagée au rez-de-chaussée avec un coin baignoire juste au-dessus sur la mezzanine. Tuyauterie oblige!

Loin de leur cour de banlieue, les propriétaires profitent aujourd'hui au maximum de leur nouveau port d'attache urbain. Ils ont toutefois gardé quelques liens avec le passé. Par exemple, l'accès à la mezzanine ne ressemble-t-il pas à s'y méprendre à une accueillante véranda de maison campagnarde?

RECHERCHE: GENEVIÈVE CYR
AMÉNAGEMENT: FOTI ET DROUIN
TEXTE: LUCIE CHAREST



DISCRÉTION ASSURÉE

Le coin bureau pourrait se permettre un désordre temporaire sans que personne n'en soit témoin, puisqu'il est aménagé de manière à demeurer isolé du reste du loft malgré l'ouverture de la pièce. Un large puits de lumière bien encadré de poutres inonde cet espace d'un éclairage naturel tout au long de la journée. Chaise en cuir (Marianne Clermont). Tapis écru Kingston (Réno-Dépôt). Lampe Parentesi du designer Achille Castiglioni et coupe-papier en métal (Triède Design). Accessoires, sous-main et porte-cartes (MDI).



VISION DOUBLE

Les miroirs ovales offrent un contraste avec les rangements aux angles droits en aggloméré haute densité fini à la laque claire. Céramique (Ranca). Éclairage (Sistemalux). Accessoires (MDI). Comptoirs fabriqués par le propriétaire.

et draperie (AVE). Lampe (Beacon). Cache-oreillers (Duvet Falt). Accessoires (MDI).

SEULE EN SCÈNE

L'ancienne baignoire étant bandée, on l'a traquée contre celle-ci. Les rideaux, en plus de servir de toile de fond, servent de paravent à un espace de rangement. Restauration de la baignoire (Baignoire personnalisée enr.). Guéridon (La galerie de l'Héritage). Rideaux, concept et fabrication: Foti et Drouin. Pour connaître les points de vente, consultez nos REPÈRES à la fin du magazine.

POUTRE CHARNIÈRE

Isolée, la chambre principale a néanmoins conservé des liens avec l'ensemble du loft. Les rangements latéraux, qui servent également de tables de chevet, ont été aménagés dans les enfoncements du mur de la salle à manger. Literie

*À l'issue de l'alleu logis des dames,
estoit les parfumeurs et testonneurs,
par les mains de quelz passioient les
hommes, quand ilz visitoient les
dames. Iceux fournissent par chascun
matin les chambres des dames d'eau
de naphe, d'eau d'ange, et à chascune
la precieuse cassollette, vaporante de
toutes drogues aromatiques.*

Gargama (chap. LV)

*es salles des dames,
parfume testonneurs,
ns desquels les
and ilz visit les dames.
ussoient chascun matin
s des d'eau rose, d'eau
d'eau te, et à chascune
cassollette vaporante de
es aromes.*

Gargan (chap. LV)

*À l'issue des salles du logis des
estoit les parfumeurs et teston
par les mains de quelz passioient
hommes, quand ilz visitoient les
Iceux fournissent par chascun
les chambres des dames d'eau
de naphe, et d'eau d'ange, et à
la precieuse cassollette, vaporante
toutes drogues aromatiques.*

Gargantua (cha)

TOITURES EN COUVERTURE

Pour mettre en valeur et donner une plus-value à votre maison, vous pouvez choisir votre nouvelle toiture parmi une gamme de produits qui ne cesse de s'élargir.

Tuiles en béton
Permacon.



Bardeaux d'asphalte organique Renaissance XL de Iko.

Lorsqu'il faut refaire un toit, le style de la propriété doit être pris en considération pour définir son revêtement. Mais avant d'arrêter votre choix, assurez-vous qu'il répond parfaitement aux exigences techniques de votre toiture. Un vendeur consciencieux vous conseillera en tenant compte de la pente du toit et du type de structure à recouvrir.

Les populaires bardeaux d'asphalte

Au Québec, les bardeaux d'asphalte revêtent près de 80 % des toitures en pente, qu'il s'agisse des résidences comme des constructions à vocation commerciale ou industrielle.

Durable, léger et économique, ce matériau a très vite gagné les faveurs du public en raison de son rapport qualité-prix inégalé. Très appréciés, les bardeaux d'asphalte sont désormais offerts dans une vaste gamme de coloris, de motifs et de textures, ce qui en fait un produit convenant exactement aux goûts et aux souhaits des consommateurs.

On reconnaît la qualité et, par conséquent, la durabilité d'un bardeau à son épaisseur. Ainsi, un bardeau garanti pour 15 ans sera moins épais et donc moins durable qu'un bardeau prévu pour 25 ans. À ce sujet, signalons que les bardeaux qui présentent une durée

de vie de 15 ans sont surtout utilisés au moment de la construction d'un bâtiment, tandis que les bardeaux dits haut de gamme qui présentent une garantie pouvant atteindre 35 ans, demeurent le meilleur choix pour les personnes soucieuses d'investir dans un produit de qualité lorsqu'elles décident de rénover leur résidence.

Les revêtements d'acier émaillé

Il y a une vingtaine d'années, les toitures en acier émaillé connurent un fort regain de popularité, aussi bien à la campagne qu'à la ville. Aujourd'hui, on les retrouve essentiellement sur les toits à pentes raides et sur les maisons dont le style rappelle bien souvent les demeures d'autrefois.

Très bien adaptés à nos exigences d'entretien, les revêtements d'acier ne craignent en aucun cas les intempéries grâce à une couche d'émail qui les protège efficacement de la corrosion. Précisons que l'acier émaillé forme un revêtement étanche et solide, et que chaque feuille est taillée sur mesure selon les caractéristiques du

toit où elles seront mises en place. Si vous optez pour un revêtement d'acier, préférez les couleurs pâles aux couleurs foncées et choisissez un acier de calibre 30 ou plus.



Bardeaux d'asphalte organique «Royal Victorian» de Iko.

PHOTO: JEAN LONGPRÉ

TOITURES EN COUVERTURE L'ÉLÉGANCE DES TUILES



Tuiles en béton
de Permacon.

Le style élégant des tuiles

Les tuiles, qu'elles soient en béton, en fibre de verre, en aluminium ou en métal, donnent un style et un relief particuliers à une toiture. Elles sont actuellement très en vogue sur le marché de la rénovation et méritent qu'on les examine l'une après l'autre pour faire le bon choix.

La tuile de béton

Si vous recherchez un revêtement à la fois unique et exceptionnellement durable, la tuile de béton est peut-être le produit qu'il vous faut. Offerte en différentes teintes attrayantes (colorée de part en part), elle convient particulièrement aux maisons de bonnes dimensions.

En raison de son poids considérable, il est primordial de vérifier si la structure peut supporter le matériau sans broncher. Dans le cas d'une rénovation, il

faudra éventuellement procéder à certaines transformations afin d'assurer la solidité de l'ensemble.

La tuile de métal recouverte de granules

Au premier coup d'œil, la tuile de métal ressemble à une traditionnelle tuile d'argile. Mais lorsqu'on la regarde de plus près, on découvre un revêtement unique à la fois léger et très robuste.

Originnaire de Nouvelle-Zélande, cette tuile se compose d'une feuille d'acier galvanisé recouverte de résine époxyde et de fines pierres concassées qui s'adaptent parfaitement aux climats rigoureux de notre pays.

Vendu sous forme de panneaux équivalant à six tuiles, ce revêtement possède une excellente étanchéité en plus de bien résister aux brusques changements de température.



Tuiles en fibre de verre
La Tuile Europe.



Tuiles en béton
de Permacon.



Bardeaux haut de gamme
«Total» de Iko.



Tuiles légères «Decrabond»
protégées par un système
de revêtement à neuf couches
de Toiture LTT.

La tuile de fibre de verre

La tuile en fibre de verre est le sosie de la tuile d'argile, mais elle offre en plus toutes les qualités nécessaires pour résister efficacement à notre climat nordique. Moulées sous pression, les tuiles en fibre de verre sont colorées dans la masse, ce qui leur assure une teinte uniforme et permanente.

Proposé par panneaux de six tuiles, ce revêtement qui est en même temps léger et résistant permet de retrouver le style chaleureux des maisons européennes pour un prix raisonnable.

La tuile d'aluminium

Très résistante et nécessitant peu d'entretien, cette dernière catégorie de tuiles est fabriquée à partir d'un alliage d'aluminium.

Plus durables que la plupart des revêtements vendus sur le marché, elles

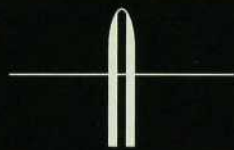


Tuiles en fibre de verre
La Tuile Europe.

sont garanties contre le pourrissement, les écaillures et les déformations dus au ravage des ans.

Faciles à poser en raison de leur maniabilité, les tuiles d'aluminium peuvent également être installées sur des bardeaux d'asphalte.

PAR CLAUDE LECLERC



L'ART DE TOITURER

Le juste choix du modèle et de la couleur des bardeaux qui sauront mettre en valeur le style ainsi que la personnalité de votre maison relève de «L'art de toiter».

Nouveauté de 1994, les bardeaux stratifiés de la série ÉCLIPSE, artistement ouvrés, ont l'aspect et le relief des bardeaux de cèdre. Ils sont assortis de garanties de 25 ou de 30 ans.

Le modèle ÉLÉGANCE, à l'aspect de l'ardoise européenne et garanti 30 ans, ajoute classe et rendement prolongé au bardeau à trois pattes, toujours si en demande. Les autres bardeaux classiques à trois pattes sont TRADITION (garanti 25 ans),



REMPART (garanti 20 ans) et CITADELLE (garanti 15 ans).

La série TRADITION s'assortit d'une *Collection Couleur*, qui comporte six ravissants coloris contemporains, exclusifs à BP.

Le dessin rustique de ROOFMASTER donne chaleur et caractère aux maisons. Garanties de 20 ou 25 ans.

Le dessin distinctif, en T, du bardeau emboîtant BP caractérise le modèle SUPER-LOK (garanti 25 ans). C'est le meilleur choix pour les régions de grand vent.

Les bardeaux de qualité BP, avec leur impressionnante collection de styles et de coloris et leur constitution exceptionnelle, appuyés par la

meilleure garantie de l'industrie, sont vraiment à l'avant-garde du progrès.



Imaginez...

DANAR 

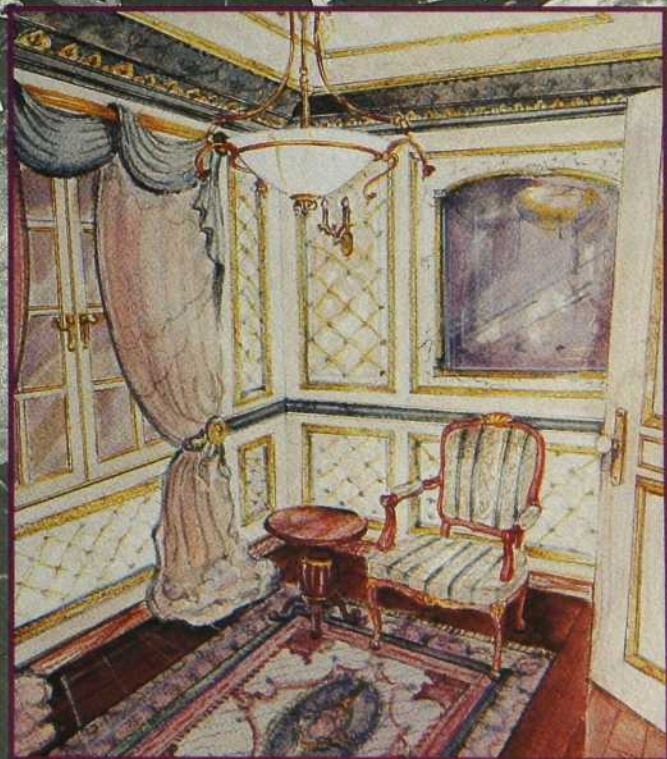
CONSTRUCTION

RESTAURATION

ÉBÉNISTERIE

REMBOURRAGE

DÉCORATION



5405, ROYALMOUNT, MONTRÉAL, QUÉBEC H4P 1H6 TÉL.: (514) 731-7736 FAX.: (514) 342-8705



PHOTOS: JOE OLIVEIRA

LA CUISINE SE RÉVERBÈRE

**Quand on n'aime pas la banalité, on cherche l'originalité.
En éclairant sa cuisine avec un réverbère, Mia Van Otterdijk
était sûre de créer une lumineuse surprise.**

C'est avec des yeux ronds que le vendeur de luminaires regarda Mia Van Otterdijk. Des clients en quête d'objets lumineux non identifiés, il avait l'habitude d'en voir tous les jours. Mais là, il se demanda si Mia n'était pas quelque peu... allumée! «S'cusez, mais les réverbères, c'est fait pour la rue. Pas pour la cuisine. J'ai de très jolies lampes pour ça, venez avec moi.» Pourtant, Mia ne suivit pas le chevronné commerçant dans le méandre de ses lampadaires. Elle préférait s'en tenir à son idée première: un réverbère, et n'en démordait pas.

Il faut dire que ce détaillant, ainsi que tous les autres qu'elle visita pour trouver l'objet idéal, ne fut pas le seul étonné. Tous les amis de Mia, sans exception, ne manquèrent pas d'avoir un large sourire, quand ce n'est pas de rire qu'ils éclatèrent, à la vue de ce lampadaire trônant dans la cuisine. «C'est vrai qu'un réverbère est fait pour éclairer les voies publiques et que ma cuisine, même si elle est grande et s'ouvre directement sur le salon et la salle à manger, n'a rien d'un passage public, reconnaît Mia. Mais, la configuration de l'espace ne me

disait rien qui vaille, hors un lampadaire qu'en plus je voulais vert pour qu'il se fonde mieux au décor.»

En fait, Mia n'avait guère d'autres solutions pour créer un éclairage d'ambiance dans cette pièce. Ingénieur de formation, c'est en qualité d'entrepreneuse qu'elle a agi pour bâtir sa maison située sur le bord du lac Violon, dans les Laurentides. Elle a tracé tous les plans de cette surface habitable de 900 m² sur deux étages et elle a géré tous les travaux qui durèrent exactement deux mois et demi. «Je me souviens très bien que les excavations en vue des fondations débutèrent le 15 mai 1992 et que le 1^{er} août, mon conjoint et moi dormions pour la première fois dans notre chambre, précise Mia. Tout en surveillant les travaux, j'ai commencé à courir les magasins pour décorer la maison et trouver la manière d'éclairer la cuisine. Avec un plafond à 4,50 m dans sa plus grande hauteur, j'imaginai mal une suspension pouvant illuminer cette zone. Au lieu de faire descendre la lumière, j'ai décidé qu'elle monterait du sol. Il fallait oser et j'ai eu assez d'audace pour arrêter mon

choix sur un réverbère. Mais ce ne fut pas que drôle.»

Hors les rires ou l'incompréhension que Mia s'attira, son idée lumineuse dut en effet être réalisée sur mesure. «Les lampadaires publics vendus dans le commerce ont des mâts plus grands et plus massifs que celui que je voulais. J'ai donc dressé le plan de mon réverbère qui fut exécuté en deux semaines. S'il n'a pas le même diamètre ni la hauteur de ses confrères qu'on voit sur les trottoirs, il en a la couleur. Je voulais un ton vert-de-gris pour qu'il se marie avec le frêne blanc délavé des armoires et des meubles de cuisine que j'ai conçus.»

Et c'est à l'aide d'un commutateur encastré dans l'îlot central que la cuisine... se réverbère. PAR CATHERINE DEMAY

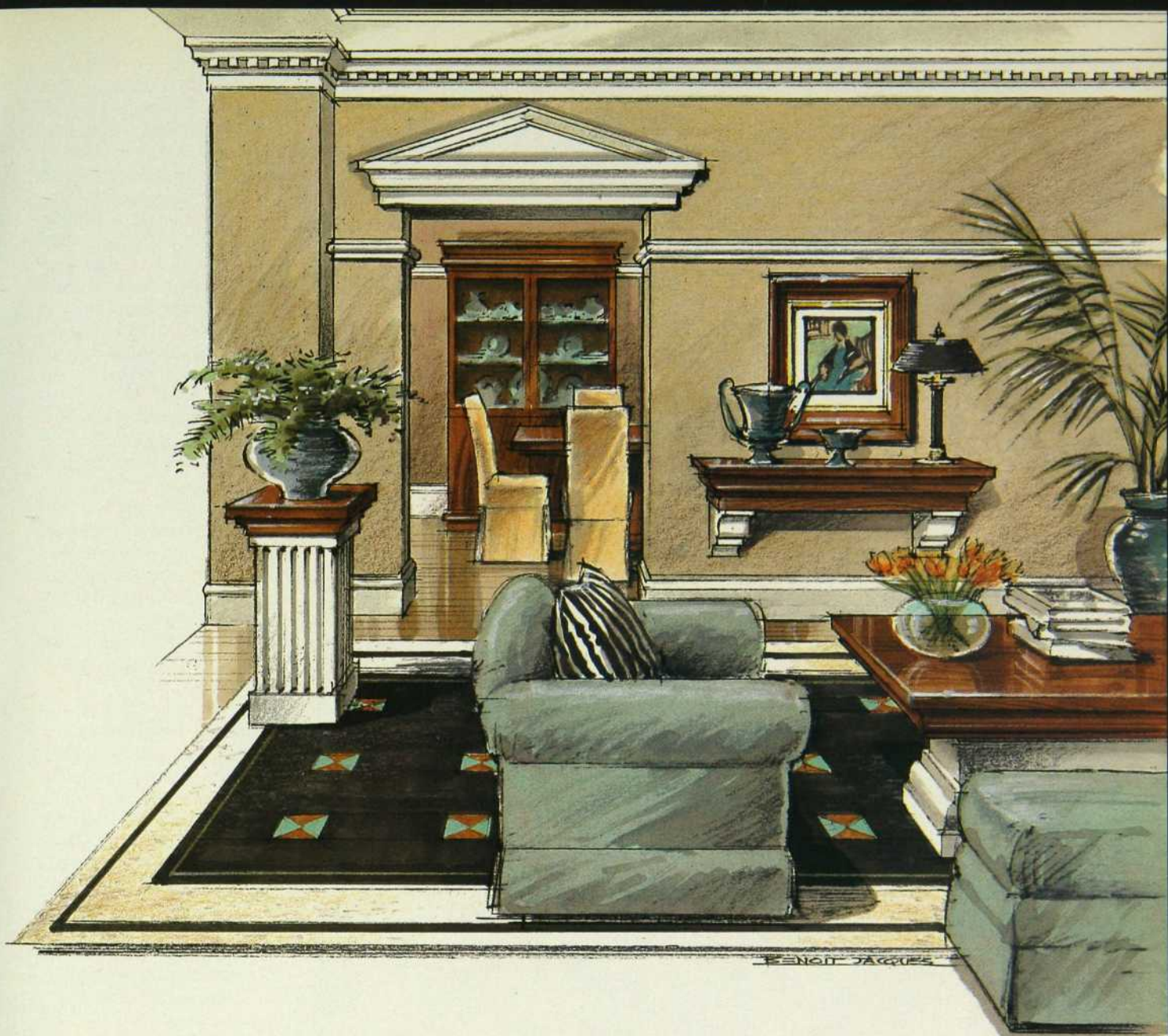
Vous avez réalisé un projet dont vous êtes fier? Envoyez-nous des photos et courez la chance de gagner un appareil photo CAPTIVA de POLAROID. Décormag: 5148, boulevard Saint-Laurent, Montréal (Québec), H2T 1R8.



PIÈCE DE **CARACTÈRE!**

Pour donner du relief à des murs dénudés, le designer Benoît Jacques vous propose moult façons de les revêtir de moulures!





Les murs et les plafonds de la plupart des maisons modernes présentent la même caractéristique: ils sont rectilignes et dénués de boiseries. Quoi que l'on fasse, ce dépouillement ascétique donne toujours un air austère à l'ensemble des pièces, car il y manque un élément essentiel: les moulures décoratives.

Il suffit d'ailleurs de penser au charme des anciennes demeures qui en étaient généreusement pourvues, pour comprendre toute l'importance de cet ajout. Les moulures qui accentuent l'apparence des murs, des plafonds, des portes et des voûtes leur donnent un cachet bien particulier.

Toutefois, il n'y a pas que les maisons centenaires qui peuvent se targuer d'avoir du style. Votre condo ou votre bungalow peut aussi acquérir ces lettres de noblesse...

Les moulures, à toute allure!

Les moulures sont le moyen le plus simple de donner du caractère à votre décor. La variété des formes, le raffinement des détails et la chaleur des essences de bois offrent tant de possibilités en matière de décoration que vous ne saurez vous arrêter!

De plus, elles se posent facilement et demandent peu d'outillage. Une boîte à onglets, une scie conçue à cet effet, un marteau et des clous de finition feront l'affaire. Le reste, comme le mariage des styles et le choix des couleurs ou des vernis, est du ressort de votre imagination et de votre goût.

Vous pourrez, par exemple, opter pour des moulures modernes aux formes arrondies si vous désirez donner un petit air déco à un pan de mur pas très rigolo ou si vous voulez ajouter une touche de sobriété à l'encadrement de

vos tableaux préférés. Vous rechercherez les volutes et les profils ajourés des moulures de style classique pour apporter une touche raffinée aux plafonds et aux murs les plus sobres ou pour rehausser le fronton d'une porte d'arche et habiller le mobilier.

Peu importe leur destination, les moulures transforment un décor en un rien de temps, mettent en relief les éléments décoratifs et reflètent la personnalité des propriétaires!

Si vous rencontrez un pépin majeur en aménageant votre demeure, le designer Benoit Jacques trouvera sûrement une solution à votre problème. Écrivez-lui: Décormag, 5148, boul. Saint-Laurent, Montréal (Québec), H2T 1R8. N.B.: si vous joignez des photos à votre lettre, veuillez noter qu'elles ne vous seront pas retournées.

Rendre les maisons intelligentes ne veut pas dire qu'elles étaient bêtes jusqu'à présent. Mais, tels les animaux qu'au fil des millénaires nous avons apprivoisés, c'est la maison que nous allons maintenant domestiquer.

Adapter notre habitat

Depuis l'Empire romain, nos demeures n'ont guère évolué. Les architectes des Césars bâtissaient des maisons qui n'avaient certes pas 30 étages, mais l'eau chaude y était courante et les sanitaires existaient. Nous n'avons fait qu'introduire l'électricité, le téléphone et tous les appareils qui leur sont liés, car en y regardant de plus près, on s'aperçoit vite que nous reproduisons les mêmes plans architecturaux depuis des siècles. Les chambres, cuisines, salles de bains ou pièces de séjour sont toujours présentes. Et si les chars ne sont plus romains, nos garages accueillent maintenant les chevaux-vapeur de nos autos.

Tout cela pour dire qu'il serait temps d'adapter l'habitat à notre siècle, et plus encore au prochain, en «inversant les rôles», c'est-à-dire en construisant des logements selon nos besoins réels et non plus en étant tributaires d'eux. Exemple: une fuite d'eau en hiver dans un sous-sol non chauffé et il faut déboursier des centaines de dollars en réparation parce que le dommage n'a pas été détecté à temps. Avec la domotique, une telle mésaventure n'a plus lieu d'être. Vous avez dit *domotique*?

Toujours dans le registre romain, ou disons latin, et dans le *Petit Robert* depuis 1984, le mot en question désigne la maison par son radical *domus* et l'informatique, eu égard à son suffixe en *tique*. Plus clairement, il s'agit de l'«ensemble des techniques de gestion automatisée appliquées à l'habitation (confort, sécurité, communication)».

Oreilles attentives

Chez nous, cette définition semble avoir trouvé des oreilles gouvernementales attentives, puisque après un voyage officiel en Asie à la fin des années 80, Gérald Tremblay, ministre de l'Industrie, du Commerce et de la Technologie (MIC),

**Avec la domotique,
les maisons n'ont qu'à
bien se tenir. Au doigt,
à l'œil et à la voix,
elles vont devenir votre
fidèle serviteur.**

LA DOMOTIQUE DOMESTIQUE LA MAISON



JEAN LONGPRE

fit ajouter la domotique aux grappes industrielles sur lesquelles s'appuient notre développement économique. C'est ainsi que naquit, en avril 1992, le Conseil québécois de la domotique qui regroupe des partenaires publics et privés afin que nos maisons se conforment à nos convenances et non l'inverse. Dès lors, quelles sont donc nos exigences?

Selon une enquête en date du 25 septembre 1993 effectuée par le MIC, il apparaît que la gestion de l'énergie arrive en tête des réponses qui motivent l'achat d'un système domotique pour les 449 personnes interrogées. La sécurité, le confort et les communications suivent de près. S'y greffent des applications spécialisées pour les personnes en perte

d'autonomie, en raison de leur âge ou d'un handicap physique. En inaugurant, voici quelques mois, un appartement équipé d'un système à contrôle vocal destiné à un quadriplégique ou en participant à un projet pilote de logements aménagés pour des personnes handicapées dans une HLM de Ville Saint-Laurent, la preuve de l'utilité de la domotique vient d'être faite. Ce n'est pas une série de gadgets pour milliardaires. Au contraire.

Les industriels québécois, comme les organismes officiels ou privés (MIC, Société d'Habitation du Québec, Hydro-Québec, Vidéoway...) impliqués dans cette démarche, se consacrent à des recherches qui trouvent des applications immédiates pour les logements de M. Tout-le-Monde. Le temps n'est plus à la science-fiction, mais à la science tout court.

D'autres habitudes

S'il est vrai que certaines fonctions, comme la variation de l'intensité lumineuse dans une pièce ou le détecteur de fumée, sont d'ores et déjà intégrées à nos demeures, demain, lorsque les boîtiers de commandes centralisées seront installés dans toutes les maisons, c'est tout leur fonctionnement qui sera asservi.

Quitter la maison en laissant les lumières allumées, oublier de fermer les fenêtres pendant que la climatisation peine à rafraîchir les pièces,

ne pas entendre la sonnerie du téléphone quand on passe l'aspirateur, sont quelques situations familières que nous connaissons bien et que, sous la coupe réglée de la domotique, nous allons revoir et corriger. Notre société n'a plus les moyens de gaspiller l'énergie et l'heure est aux économies. Si vous n'avez pas l'habitude d'éteindre les lumières en partant ou de réduire le chauffage lorsque vous êtes absent, il est fort probable que votre facture d'électricité vous incitera rapidement à acquérir les bons réflexes et à équiper votre demeure d'un système adéquat pour gérer l'éclairage, le chauffage, la climatisation... Pour l'instant, les compteurs d'eau individuels mis en place par les communes sont rares.

D'ici peu, cela va changer et la note risque d'être salée. Quant à oublier de barrer les portes en sortant ou être victime d'une effraction qui laisse la maison sans dessus dessous font figure d'images du passé avec les formules automatisées qui nous sont déjà proposées.

Même si les systèmes domotiques sont encore onéreux (environ 3000 \$), ils permettent d'économiser entre 10 % et 15 % d'énergie et de jouer les gardiens de sécurité sans avoir recours à un autre équipement. Pour l'instant, moins de 1000 logements québécois ont adopté la domotique, mais le mouvement ira en s'accroissant à mesure que ses coûts de production baisseront et qu'elle pourra être incorporée à des technologies aussi connues que l'ordinateur ou les décodeurs de type Vidéo-way.

Le livreur de pizzas

L'installation d'un système domotique et son fonctionnement sont relativement simples, puisque la plupart des systèmes actuellement disponibles n'exigent aucun changement de câblage. Que votre maison soit neuve ou non, vous ferez aisément installer ce gestionnaire des temps modernes qui contrôlera, maîtrisera et protégera votre habitat, comme

LE TEMPS N'EST PLUS À LA
SCIENCE-FICTION, MAIS À LA
SCIENCE TOUT COURT DONT LES
RÉPERCUSSIONS SUR NOTRE
QUOTIDIEN DOIVENT NOUS
FACILITER LA VIE.

vous le lui aurez indiqué en le programmant très facilement.

Pour domestiquer la maison, il suffit d'un boîtier ressemblant à s'y méprendre à un téléphone. D'ailleurs, c'est grâce au téléphone que vous pourrez communiquer, où que vous soyez, avec votre système domotique pour vérifier que vos ordres sont bien exécutés ou pour les modifier. Parce qu'une fois vos instructions enregistrées, la maison vous répondra au doigt, à l'œil et à la voix, vous avertissant si nécessaire d'une anomalie. Vous voulez des exemples?

À 7 h, ce n'est plus votre vieux réveil qui vous sort du lit, mais la lumière qui pénètre doucement dans la chambre tandis que les rideaux s'ouvrent automatiquement. Dans la salle de bains,

une agréable température règne depuis une demi-heure et l'eau est à point. Vos ablutions terminées, chauffe-eau et chauffage se mettront en veilleuse jusqu'à votre retour prévu à 18 h. En partant, vous prononcez un mot de passe et le système prend en charge la maison. Il réduit le chauffage ou la climatisation, et vérifie que tous les appareils électroménagers et les luminaires sont éteints.

Illico, les autorités compétentes seront averties si l'on tente d'entrer chez vous, car votre dispositif est relié au poste de police. Plus besoin non plus de crier «au feu» quand la maison brûle: elle va se charger d'appeler les pompiers pour éteindre l'incendie, que vous soyez là ou non.

Sachant que vous revenez à 18 h, le chauffage sera activé une heure avant. Mais si vous décidez de rentrer plus tard, vous pourrez modifier cette programmation sur simple appel téléphonique.

Enfin de retour, le casque sur les oreilles, vous écoutez un concert à la lueur d'une lumière tamisée, puisque vous en avez programmé l'intensité. Soudain, la lampe se met à clignoter... pour vous avertir qu'on carillonne à la porte. Devinez qui vient de sonner? Le livreur de pizzas! PAR CATHERINE DEMAY

La gestion intelligente du domicile

Les bienfaits de la domotique offerte par SECANT sont réels, importants et disponibles aujourd'hui :

amélioration du confort et du cadre de vie,

optimisation et mise en valeur de l'habitat, économie de temps...

le tout en économisant de l'argent.

Mais qu'est-ce exactement que cette domotique?



C'est le contrôle et la gestion intégrés des fonctions de base de votre résidence.

Elle permet d'assurer la sécurité des biens et des personnes qui vous sont chères.

Elle optimise la gestion de l'éclairage de votre logement et autorise enfin une vraie gestion personnalisée du chauffage et de la climatisation.

Ce qui fait de SECANT une solution différente et appropriée à vos préoccupations est la manière dont nous en avons fait l'assemblage:

1



Nous avons cherché à intégrer au mieux ces trois fonctions dans le but d'offrir une facilité d'installation et d'usage.

2



Nous avons développé un mode de communication qui permet une interactivité entre les composantes du système elles-mêmes comme entre le système et l'utilisateur grâce aux claviers ou au téléphone.

3



Nous offrons une solution ouverte qui vous permet de choisir les équipements périphériques de votre choix.

4



Nous nous sommes efforcés d'offrir une manière simple et toujours identique de dialoguer. Ici tout est facile grâce à l'usage d'un écran graphique qui ne compte que sur votre intuition pour vous guider.

DOMOTIQUE
SECANT



5



Nous vous offrons une solution adaptée à vos besoins actuels tout en étant suffisamment évolutive pour faire face à l'avenir. Votre logement ne sera donc jamais suréquipé ou sous-équipé. Un prix très compétitif associé à une installation réduite en font une solution économique à vos problèmes quotidiens.

Avec SECANT, l'industrie a enfin créé une domotique accessible offrant un rapport qualité/prix inégalé

Est-ce que ça en vaut la peine?

Ça vaut certainement la peine de se libérer des tâches ennuyeuses et répétitives.

Ça vaut la peine d'offrir à votre famille plus de sécurité et de sûreté.

Ça vaut la peine d'accroître votre confort tout en réalisant des économies tangibles.

En quelques mots... ça vaut la peine de se simplifier la vie.

Que faire à partir de maintenant?

Appelez-nous. Nous serons alors très heureux de vous faire parvenir une brochure d'information plus détaillée. De plus, nous vous invitons à rencontrer notre représentant agréé le plus proche de votre domicile afin que vous puissiez trouver ensemble une solution à vos préoccupations immédiates.

Avec SECANT, votre résidence n'est jamais plus loin que le téléphone le plus proche.
(514) 935-3069 1 800 667-7839

Il est révolu le temps des psychés où se miraient les divas avant d'entrer en scène. Leur version moderne, les portes-miroirs RÉFLEXION 3D de SGA Concept inc., coulisse ou pivote sur rail pour rectifier l'habit à l'entrée... du placard!

Ô MIROIR! DIS-MOI...

Pourquoi se contenter d'une porte de placard sans style quand quelques heures suffisent pour lui donner une allure ultra-chic? Remplacez-la vite par des miroirs qui vous offriront la possibilité de vous admirer de pied en cap et de mettre en valeur un espace souvent négligé. Leur mise

en place demande si peu de temps, d'énergie et d'outillage que vous apprécierez, le soir même, de... vous voir si belle en ce miroir!

Réfléchir en 3D?

Compte tenu de l'évolution de la technologie, il est maintenant possible de se voir en trois dimensions. Les portes-miroirs RÉFLEXION 3D de SGA Concept inc. ont été conçues à cet effet. Elles comprennent trois panneaux pivotants, montés côte à côte sur un système de rail, qui s'ouvrent de manière à offrir une triple réflexion à toute personne qui s'y regarde. L'articulation des panneaux latéraux vers le centre permet à l'utilisateur de se voir de face, de profil et de dos.

Autre avantage de ces portes qui font office de miroirs: l'installation est assez simple. Assurez-vous toutefois de bien prendre les mesures internes de l'ouverture du placard, car elles déterminent la dimension exacte de chaque panneau. Après, vous n'avez qu'à visser les deux rails en prenant soin de fixer le plus large en haut de l'ouverture, d'y insérer les ancrages et les pointes de fixation dans leurs trous respectifs et de suivre le mode d'emploi pour accrocher correctement les panneaux.

Ces portes-miroirs sont offertes dans différentes couleurs (blanc, champagne, noir, gris ou ivoire) et finitions (laiton, chrome ou chêne solide). Pour trouver les portes-miroirs RÉFLEXION 3D de SGA Concept inc., composez le 1 800 363-7801.

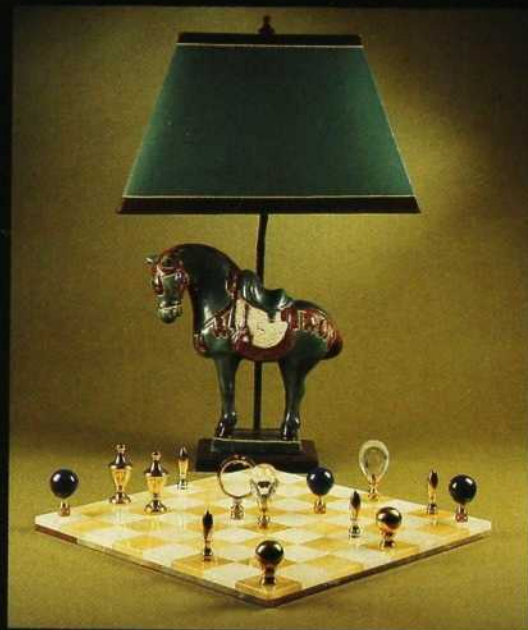
RECHERCHE: CLAUDE LECLERC
TEXTE: MONIQUE MATTEAU



PHOTO: ALAIN SIROIS / STYLISME; GENEVÈVE CYR

La Lampisterie

Boutique spécialisée
dans la vente et confection d'abat-jour.



- Un très grand choix, en magasin, d'abat-jour faits à la main ou sur demande, confectionnés selon votre conception originale.
- Un service complet de montage, restauration et réparation de lampes est mis à votre disposition.
- En plus, des accessoires divers tel que: fleurons décoratifs, lampes variées et exclusives, meubles d'appoint, miroirs et objets complémentaires.

Le tout, à des prix raisonnables et avantageux.

La Lampisterie
2354-B, chemin Lucerne
Ville Mont-Royal
Tél.: 344-1331



Le confort révolutionnaire

Alexpert



approx.: 29 cm x 16 cm
11,5 po x 6,5 po

Pour votre maison

Un produit québécois innovateur et simple d'utilisation, répondant à vos besoins d'aujourd'hui et de demain en matière d'économie d'énergie, de sécurité et de confort au foyer.



• Supervision de l'éclairage ambiant.

Incandescent, halogène ou fluorescent.

• Mise en marche ou arrêt de vos appareils électriques.

• Gestion des communications téléphoniques.

• Gestion à distance.

• Protection contre le feu et le vol.

• Gestion de votre chauffage et de votre climatisation, en fonction de vos besoins saisonniers.

Chauffage central, plinthes électriques ou thermopompe.

Conçu et fabriqué par



Société Internationale
de Domiciles Informatisés
IDIL Ltée

5105 Labonté, Saint-Hubert,
Québec, Canada • J3Y 8E5

© (514) 676-2309

© (800) 465-IDIL / 4345

Fax: (514) 676-7485

VOS PLANTES ONT-ELLES DU POT ?

**Le bonheur, c'est souvent un coup de pot.
Surtout pour les plantes.**

«**F**ranchement, s'écria le yucca, il aurait pu magasiner avant de m'affubler d'un tel pot! Je ne parle pas du modèle, car je me moque d'avoir un chimpanzé incrusté dans le plastique. Mais il n'a pas remarqué que mes racines s'accumulaient naturellement dans le fond du pot. Comment voulez-vous qu'elles s'amuse, serrées et humides, dans ce récipient sans soucoupe?»

Pauvre yucca, victime de l'impulsion esthétique de son jardinier... qui lui a expliqué après coup qu'il avait fait ça pour son bonheur, sans pourtant lui demander s'il serait heureux!

Cachez ce pot...

Quand on empote une plante dans un «joli pot», c'est souvent pour éliminer le vilain contenant de plastique (ou pot de culture) dans lequel la plante a été cultivée et vendue. Mais avant de se résoudre à cette opération, on peut prendre un raccourci: le cache-pot.

Pas besoin d'une grande définition: un cache-pot est un réceptacle qui va accueillir le pot de culture pour que sa vue ne trouble plus le regard des jardiniers et jardinières d'intérieur. Les règles d'utilisation d'un cache-pot sont simples, mais essentielles. D'abord, il doit contenir aisément le pot qu'il est censé cacher en étant un peu plus profond. Ensuite, avant d'y glisser la plante, il faut déposer au fond du cache-pot une soucoupe pouvant retenir l'eau d'arrosage en excès. Il existe sur le marché des modèles en plastique vert ou en plastique transparent.

Certains se demanderont sûrement s'il faut remplir le cache-pot de morceaux d'écorce de cèdre. Si le pot est petit, les quelques morceaux d'écorce nécessaires feront mauvais effet. Si le pot est gros, cette couche décorative sera un obstacle à l'évaporation de l'eau et donc à l'aération des racines. Par ailleurs, il ne faut pas oublier qu'il est très mauvais pour les plantes d'avoir constamment les pieds dans l'eau. Conclusion: à proscrire.



Nature de pots

Question prix, pas d'hésitation. Un pot de terre cuite est plus cher, à diamètre égal, qu'un pot de plastique... même avec un chimpanzé incrusté! De surcroît, les pots en terre cuite sont lourds, cassables et font preuve d'incontinence, même armés d'une soucoupe. Par contre, toutes les plantes en raffolent, du cactus au philodendron. En effet, les parois de ces pots sont poreuses. Elles laissent donc l'air pénétrer la terre et oxygéner les racines, et elles permettent à l'eau contenue dans le pot de s'évaporer, ce qui est sain puisque l'eau est remplacée par de l'air. En gros, c'est aussi simple que ça.

Les spécialistes offrent des pots en terre cuite avec des motifs en relief. Rien pour réduire le prix, mais quelle classe! Il y a aussi des imitateurs qui font des pots de plastique ayant l'allure et la couleur des pots de terre cuite. Malheureusement, le plastique restera toujours du plastique: léger, souple, malléable, luisant, décoratif et... très imperméable, ce qui fait le bonheur des tapis afghans, mais pas forcément celui des racines. À moins que...

Arroser sans contraintes

La supériorité du plastique sur la terre cuite réside dans sa malléabilité. Grâce à elle, on a pu créer des pots avec sou-

coupes intégrées, dont certaines sont de véritables réservoirs dans lesquels les racines les plus téméraires viennent s'abreuver en sortant des trous de drainage du pot, car le drainage, peu importe le pot, est vital pour les racines. Ce qui nous conduit à cette question: une plante peut-elle être heureuse dans un pot décoratif n'ayant aucun trou de drainage? Réponse: oui, mais à condition que le jardinier soit très attentif.

Le bonheur de la plante dépend en fait d'une précaution essentielle: réserver dans le fond du pot une zone où l'excès d'eau peut s'accumuler sans nuire aux racines. Certains versent une couche de pierres concassées, mais c'est diablement lourd. Le charbon de bois est un peu plus cher, mais combien plus léger. De plus, il joue un rôle antiseptique et empêche l'eau de croupir. Quelle quantité faut-il mettre? Environ 1/5 de la hauteur totale du pot. Cette règle est d'autant plus importante que le pot est gros.

PAR BENOIT PRIEUR

ENCORE DES PRÉCAUTIONS...

Les soucoupes de terre cuite ne laisseront pas l'eau s'échapper sur le tapis si vous imperméabilisez l'intérieur avec du silicone.

Pour choisir le diamètre du pot, voici la règle d'or: il ne doit pas avoir plus de 3 à 5 cm de large que le pot précédent, surtout s'il s'agit d'un pot sans trou de drainage. La seule exception à cette règle est la stabilité de la plante: un dracéna de 2 m dans un pot de culture de 25 cm peut être transplanté dans un pot décoratif de 35 cm.

Dans un petit pot, le rempotage peut s'effectuer avec du terreau prêt à l'emploi. Dans les plus gros pots, il convient d'alléger la composition pour l'empêcher de se tasser trop vite. Pour cinq volumes de ce mélange, ajoutez un volume de perlite, un volume de tourbe de sphaigne et un volume de compost de crevettes... de la dynamite!

GRAFIK Eye.

Contrôle de gradation pré-réglé

Créez vos propres effets d'éclairage



Niveau d'éclairage pour réception



LUTRON



Lecture



Réunion familiale

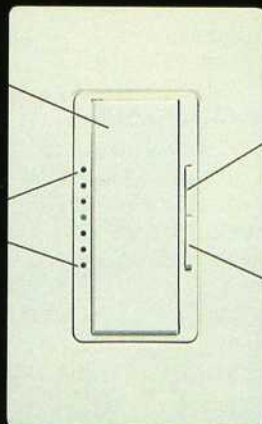


Éclairage intime

MAESTRO

Effleurez pour éteindre ou allumer

Voyants indiquant l'intensité de la lumière



Appuyez pour augmenter

Appuyez pour diminuer

LUTRON

Serie Symphony.

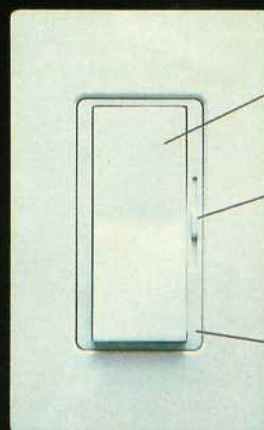
le nouveau standard pour gradateurs

DIVA™

Interrupteur à bascule

Curseur d'ajustement

Lumière de nuit



Disponible chez:

**LE LAB**
D'ÉCLAIRAGE

Venez visiter notre nouvelle
salle de montre unique
de contrôles et de gradateurs

Division de:

**FRANKLIN
EMPIRE**

8421, DARNLEY, VILLE MONT-ROYAL
QUÉBEC H4T 2B2
TÉL.: (514) 341-3720 FAX: (514) 341-3907

Depuis le 1^{er} janvier, un nouveau Code civil est entré en vigueur. À la clé, une meilleure protection du consommateur sur le marché de l'immobilier.

L'IMMOBILIER CODIFIÉ



Pour les futurs acquéreurs de biens immobiliers, voici en quoi consistent les cinq grandes nouveautés qui ont fait leur apparition dans notre législation.

Le droit de changer d'idée

La vente d'une maison ou d'une unité d'habitation par un constructeur ou un promoteur doit désormais être précédée d'un contrat préliminaire par lequel le particulier qui y résidera promet d'acheter le bien foncier.

À la différence des anciennes promesses d'achat, ce contrat accorde un délai de réflexion de 10 jours durant lequel le preneur peut tout annuler. Si

tel est le cas, le vendeur pourra imposer une pénalité n'excédant pas 0,5 % du prix de vente. Ainsi, le consommateur pourra examiner à tête reposée les conséquences de son geste et se protégera contre un achat impulsif ou contre la pression de certains vendeurs.

Si la transaction se déroule entre particuliers, le contrat préliminaire n'est pas obligatoire. Toutefois, la vente peut être annulée si l'acheteur démontre qu'il a subi un préjudice sérieux.

Prendre une décision éclairée

Vous êtes tenté par un condo ou une résidence faisant partie d'un ensemble d'au moins 10 unités, avec ou sans installations communes, telle une piscine? Dans ce contexte, en plus du contrat préliminaire, le vendeur vous remettra une note d'information.

Que contient ce document? Outre les noms des architectes, des ingénieurs, des constructeurs et des promoteurs, il présente un plan du projet immobilier ainsi que le sommaire d'un devis descriptif. Il énonce le budget à prévoir, précise les parties communes, donne des renseignements sur la gestion et sur les droits affectant l'immeuble. De plus, une copie ou un résumé de la déclaration de copropriété ou de la convention d'indivision et du règlement de l'immeuble est annexé, même si ces documents sont à l'état d'ébauche. La note d'information permet donc à l'éventuel acheteur de faire un choix plus éclairé.

Satisfaction garantie

Vous songez à faire construire votre maison par un entrepreneur, mais avant de signer un contrat, vous vous interrogez sur sa responsabilité dans le cas où les travaux seraient mal exécutés. Le code identifie deux catégories de défauts: les défauts mineurs, tels les cadres de porte mal ajustés, et les défauts majeurs qui occasionnent une importante détérioration du bâtiment.

Pour les défauts majeurs, le nouveau Code assujettit l'ingénieur, l'architecte, l'entrepreneur et le sous-entrepreneur à une responsabilité de cinq ans à partir de la fin des travaux. Il oblige

aussi ces intervenants à garantir l'ouvrage contre les défauts mineurs pour une période d'un an.

Ces garanties s'appliquent aux consommateurs qui font construire leur résidence. Pour une maison neuve déjà érigée, il n'y a pas de protections, à moins d'établir que le dommage est un vice caché. Tout vendeur est en effet tenu de garantir à l'acheteur que le bien vendu est exempt de vices cachés qui le rendent impropre à l'usage auquel on le destine ou qui diminuent tellement son utilité que le client ne l'aurait pas acheté, ou n'aurait pas payé un prix aussi élevé, s'il en avait été informé.

La copropriété divisée

L'achat d'une copropriété divisée (condominium) vous intéresse, mais vous hésitez parce que les promoteurs réservent souvent des logements qu'ils loueront afin de s'assurer le contrôle de l'assemblée des propriétaires. Par ailleurs, vous ne connaissez aucun des propriétaires et vous craignez que les fonds pour effectuer des réparations soient insuffisants. Soyez sans crainte à ce sujet.

En matière de copropriété divisée, une nouvelle notion apparaît, celle du «syndicat des copropriétaires», qui remplace l'assemblée des propriétaires. Dorénavant, une personne morale a la responsabilité d'administrer les immeubles. En outre, pour les copropriétés de cinq unités et plus, le promoteur ne peut maintenir sa suprématie sur ce syndicat car le Code prévoit la réduction, une période de trois ans, du nombre des voix qu'il détient. De plus, le syndicat a l'obligation de constituer un fonds de prévoyance pour les éventuelles réparations majeures que nécessitera l'immeuble. En cas de besoin, les sommes nécessaires seront disponibles; elles auront été versées par tous les copropriétaires, antérieurs et actuels.

La copropriété indivise

Vous êtes l'un des trois copropriétaires d'un immeuble de trois étages avec droit d'habiter le premier palier. Vous voulez procéder à des améliorations et hypothéquer cette partie. Avant la nouvelle législation, vous n'aviez d'autre choix que de grever d'une hypothèque tout l'immeuble. Depuis janvier, il est possible d'hypothéquer l'étage dont vous avez la jouissance.

Nous remercions Renée de Lanauze, avocate du Service des affaires législatives du ministère de la Justice, de sa précieuse collaboration.

PAR DANIEL MEILLEUR

Honeywell

TotalHome™



La maison intelligente

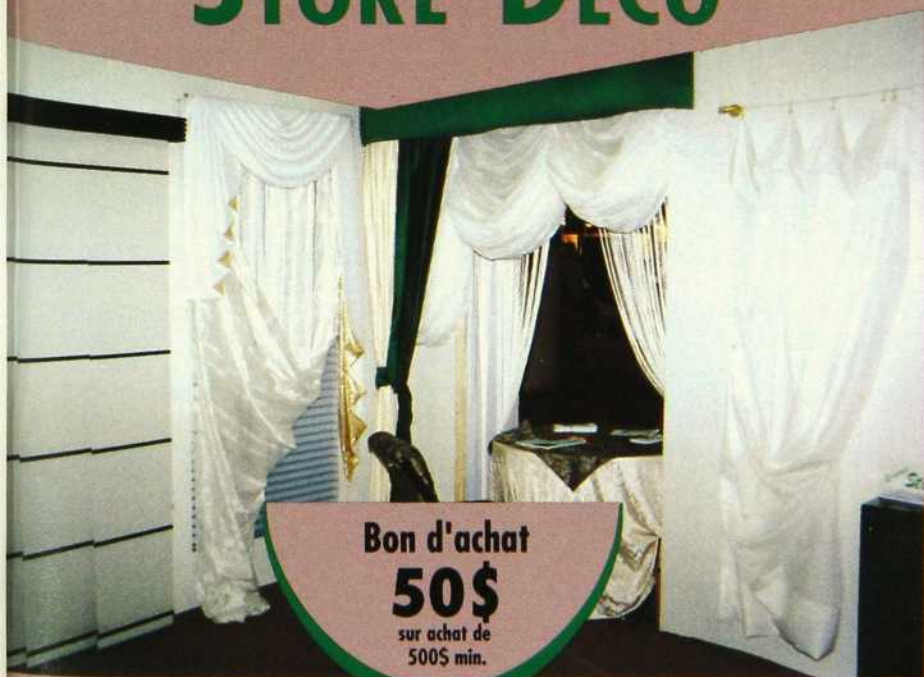
**Une première en
Amérique du Nord.
La nouvelle Technologie
qui contrôle :**

**L'énergie, la sécurité et le
confort total de la maison.**

La simplicité en soi! Rien n'est plus facile à utiliser que ce système révolutionnaire. Il vous suffit de choisir la fonction. Bonjour, bonne nuit, au travail, à la maison, en vacances, courses, jardin etc... Le système s'occupe du reste!

Pour de plus amples informations,
appelez le : **(514) 382-6050**

STORE DECO



**Bon d'achat
50\$**
sur achat de
500\$ min.

**SERVICE À DOMICILE
SALLE DE MONTRE
OUVERTE AU PUBLIC**

LE PLUS GRAND CHOIX DE:

- Verticaux (exclusivité)
- Peint à la main
- Horizontaux 1/2", 1" et 2"
- Stores de bois 1" et 2"
- Stores plissés - silhouette
- Persiennes californiennes
- Panneaux coulissants sheerweave
- Rideaux, valences, drapés
- Couvre-lits et coussins décoratifs

TOUJOURS LE MEILLEUR SERVICE ET LE MEILLEUR PRIX

8961, boul. Henri-Bourassa Ouest, Ville St-Laurent

745-2662

MANUFACTURIER DE STORES VERTICAUX

SOINS DE BEAUTÉ POUR BOIS CIRÉ

Comme la peau, le bois ciré est vivant. Pour qu'il conserve tout son éclat, quelques soins de beauté suffisent.

Les meubles en bois ciré demandent généralement peu d'entretien. Au fil des années, la cire qui les recouvre finit par durcir et comme elle devient plus résistante, les taches n'ont presque plus d'emprise sur les surfaces cirées. Cependant, pour raviver leur éclat, il est conseillé de les cirer une fois par an.

Une cire très fine

C'est surtout en hiver qu'il faut mener cette opération, parce que la cire s'évapore à cause du chauffage et de l'air sec qui règnent dans nos maisons.

Il est préférable d'utiliser une cire très fine et de l'étendre en couches minces. Habituellement, une seule application suffit. Plusieurs spécialistes recommandent des cires sans paraffine, car elles ne laissent pas de traces blanches dans les nervures du bois. On les trouve facilement dans les quincailleries.

Il existe également des cires teintées qui imitent les couleurs du vieux bois. Toutefois, on notera que le bois au contact de l'air fonce avec le temps. Ainsi, le pin tire sur l'orangé. La cire teintée peut enrichir la couleur d'un bois neuf, tandis que sur un meuble ancien, elle se fond à l'ensemble et ne laisse aucune trace.

Un nettoyage en douceur

Le bois aime être traité en douceur avec des chiffons de coton très doux, comme de vieux tee-shirts ou de la ratine usée. Néanmoins, avant de cirer, il est bon de nettoyer le meuble avec un chiffon humide et un savon pur, de ceux qu'on utilise pour se laver le visage. Mais certains spécialistes déconseillent l'eau et préfèrent des laines d'acier très fines (n° 0 à 4). Quant au papier sablé, il est fortement contre-indiqué, parce qu'il égratigne le bois.

En principe, on n'enlève jamais la cire. Mais attention: le meuble, comme tout objet en bois ciré, peut s'encrasser. C'est pourquoi, après une vingtaine de couches, il faut le nettoyer en profondeur avec un décapant à cire qui n'attaque pas le bois. On l'applique avec un chiffon ou une laine d'acier très fine. On peut aussi se servir d'un grattoir de bois, mais jamais d'un objet métallique qui risque d'endommager la matière.

Les petits trucs

Les petites taches peuvent être traitées localement, sans qu'il soit nécessaire d'agir sur toute la surface. Dans ce cas, il vaut mieux éviter le décapant. Et si on se sert d'une cire teintée, il est important de prendre la même pour les retouches.

Afin de faire disparaître les zones

blanchâtres dues à l'eau, on frotte avec un chiffon doux dans le sens du bois. On peut se faciliter la tâche à l'aide d'une gomme à effacer ou d'un bouchon de liège.

Les éraflures sont plus faciles à masquer si le bois est ciré plutôt que verni: une laine d'acier très fine et un peu de cire feront l'affaire. Mais si la marque est très profonde, il faut décapoter et réparer le bois avec une pâte teintée. Il existe aussi une solution pour les bois résineux: après avoir décapé la cire, on pose des torchons imbibés d'eau chaude sur le meuble et on le... repasse avec un fer électrique. Au bout d'une trentaine de minutes, le bois gonfle et les égratignures disparaissent!

L'huile: essentielle

Avant de cirer un meuble, assurez-vous qu'il est traité à l'huile, car elle est essentielle pour protéger et imperméabiliser le bois. En effet, chaque fois que vous voudrez enlever une tache sur un meuble ciré qui n'a jamais été huilé, vous risquez de devoir le décapoter. Par contre, si le bois est traité à l'huile, il durcit et la cire ne pénètre pas dans ses pores. Elle reste en surface et constitue une protection efficace.

Quand vous achetez une antiquité, il est bon d'envisager un traitement complet. Plusieurs antiquaires se contentent en effet de cirer le meuble, pour lui donner un fini brillant, mais sans l'avoir huilé au préalable. Il est donc recommandé de décapoter le meuble et d'étendre une ou deux couches d'huile avant de cirer le bois à nouveau.

À l'huile de lin, qui a tendance à jaunir, on préfère souvent l'huile danoise ou les huiles minérales. On trouve aussi, chez les ébénistes, de l'huile de lin teintée. Elle doit être étalée en couches très fines, pour éviter les taches. On frotte doucement le meuble avec un chiffon de coton doux ou, mieux encore, avec un bas de nylon imprégné d'un peu d'huile.

Ce traitement fait ressortir les veines du bois et la richesse de son coloris, en plus de l'imperméabiliser. Avec le temps, la patine rehaussera encore vos meubles, qui embelliront avec les années!

Nous remercions Dominique Petit, des Artisans du meuble québécois, Denis Duguay, de la maison l'Ami du Collectionneur, Roger Landreville, sculpteur ébéniste, et Jean-Claude Taquet, chez Antiques Puces Libres, pour leur collaboration.

PAR GENEVIÈVE NOTEBAERT

TAPIS GABBEH

Chaque tapis **GABBEH** est une oeuvre d'art **UNIQUE**.
Tous les modèles sont des créations, une forme d'expression,
un art de vivre!



TOLA

1451, rue Sherbrooke O.
Montréal
989-7537

À partir de
500 \$, jusqu'à 3 000 \$



*Les tapis **GABBEH**,
un décor chaleureux et distinctif.*

ABAT-JOUR ILLIMITÉS

**LE PLUS GRAND CHOIX D'ABAT-JOUR AU CANADA,
POUR TOUS LES GOÛTS ET TOUS LES BUDGETS**

**Nous vous offrons
ce qu'il y a de mieux:**

- Un choix illimité d'abat-jour de rechange qui rehaussent la valeur de vos lampes.
- Un service de recouvrement sur mesure quelque soit le style, antique ou contemporain.
- Des fleurons, véritables petits bijoux couronnant vos abat-jour
- **Apportez vos lampes pour un ajustement parfait.**

4875, rue Jean-Talon Ouest
Montréal H4P 1W7
Tél.: (514) 344-8555



En calfeutrant nos logis à coups de fenêtres hermétiques et autres matériaux isolants, les changements d'air nécessaires à notre confort sont presque inexistantes. Car ce ne sont pas les quelques minutes durant lesquelles on ouvre les fenêtres qui vont permettre à l'air de se renouveler complètement. Les économies d'énergie que nous pensons faire en nous protégeant ainsi ont des contreparties néfastes: augmentation du taux d'humidité, incrustation des odeurs et air vicié qui se traduit par des murs qui suintent ou des taches de moisissures dues à la condensation, par exemple. Quant à notre santé, pas besoin d'être un spécialiste pour affirmer que nos poumons sont les premiers touchés par ce manque d'air.

Air de loi

Afin de pallier ces inconvénients, une nouvelle législation est entrée en vigueur depuis le 25 septembre 1992 pour s'appliquer à toutes les habitations construites depuis cette date. Ce Règlement sur l'économie de l'énergie dans les nouveaux bâtiments, ainsi que cette loi provinciale s'intitule, stipule qu'une maison unifamiliale doit être équipée d'une installation de ventilation mécanique qui puisse effectuer un changement d'air aux trois heures.

L'application de ce texte incombe aux entrepreneurs, aux ingénieurs et aux architectes. Si vous faites construire aujourd'hui, ces professionnels se chargeront de ventiler comme il se doit votre futur domicile. Reste le cas des maisons existantes: la loi vous a oublié. Avant qu'elle ne comble cette lacune, il serait judicieux d'installer un système de ventilation efficace. Encore faut-il savoir lequel choisir.

Efficacité mécanique

Un équipement fiable, économique et conforme à la réglementation est un critère de sélection. Mais ce n'est pas l'essentiel. Il faut surtout que le système permette d'équilibrer le taux d'humidité et qu'il assure un bon échange d'air, tout en minimisant la perte d'énergie due à l'air frais.

C'est ainsi qu'André Bédard, vice-président de Venmar Ventilation, un fabricant de systèmes de ventilation résidentiels, déconseille l'utilisation



L'échangeur de chaleur s'adapte aux systèmes de chauffage à air pulsé et aux thermopompes. En ventilant sans interruption, il apporte de l'air frais, récupère l'énergie de l'air évacué et contrôle le taux d'humidité. Il permet de vivre dans une atmosphère tempérée et de réduire la consommation d'énergie.

L'échangeur d'air à récupération de chaleur combine les principes des deux échangeurs précédents: il règle les problèmes de condensation et de qualité de l'air tout en conservant l'énergie. Un tuyau va recueillir la chaleur de l'air

vicié pour la réintroduire avec l'air frais, ce qui réduit les pertes d'énergie liées à l'arrivée du nouvel air. La circulation de l'air est assurée et la chaleur est répartie dans toutes les pièces. En cas de surplus d'humidité, le système propulse de l'air frais préalablement réchauffé. De plus, un filtre mécanique doublé d'un purificateur-ionisateur neutralise les polluants et fait disparaître la plupart des odeurs.

Le sélecteur d'air détecte et élimine l'air vicié. Cet appareil a été développé par Profilair Ventilation, une entreprise de Drummondville, et offre les avantages des trois premiers systèmes tout en remédiant aux problèmes d'accumulation et de concentration des polluants atmosphériques dans l'habitat. Le Sélectair, pour les maisons chauffées à l'électricité, et le Sélectair Rétro, pour les autres, sont dotés d'un capteur à semi-conducteur qui mesure la concentration des gaz polluants contenus dans l'air. Dès qu'elle dépasse le seuil admis, le capteur envoie un signal aux composants électroniques qui déclenchent automatiquement l'évacuation de l'air impur et l'entrée d'air frais. Aucune intervention manuelle n'est nécessaire, puisque l'appareil est programmé pour effectuer les opérations qui s'imposent. De plus, il se met en marche uniquement si le niveau de pollution s'élève et s'arrête de lui-même quand tout est rentré dans l'ordre. Il en découle d'appréciables économies d'énergie.

En ce qui concerne l'installation, il est conseillé de faire appel à des professionnels formés par l'Institut canadien du chauffage ou à des sous-traitants spécialisés dans la ventilation. Les coûts varient en fonction de la surface de la maison, mais la dépense vous vaudra probablement d'être... dans le vent!

PAR HÉLÈNE LANGLOIS

VENTILEZ!

Si conserver la chaleur dans une maison est une bonne chose, le manque d'aération en est une autre. Ventiler est une nécessité qui a conduit le gouvernement à légiférer pour le bien de nos habitats et de notre santé.

de ventilateurs de salles de bains. «Bien qu'ils répondent à la norme gouvernementale, ces appareils sont coûteux en termes de perte de chaleur, et bruyants.»

En optant pour une ventilation mécanique, ce type de désagrément est écarté. Doté d'un *déshumidistat* qui contrôle le taux d'humidité en fonction des saisons, ce système évacue l'air vicié vers l'extérieur et le remplace par du frais. La qualité de l'air s'améliore car son renouvellement est régulier, les excès d'humidité sont maîtrisés, les mauvaises odeurs et autres polluants chassés.

Bon vent

Cela dit, la ventilation mécanique est une grande famille de produits dont il est bon de connaître les différents modèles.

L'échangeur d'air est le plus simple de tous. Son rôle consiste à évacuer l'excédent d'humidité, à uniformiser la température ambiante et à faire circuler l'air en le changeant, si besoin est. Un filtre mécanique capte la poussière, tandis qu'un purificateur-ionisateur électronique se charge d'intercepter les plus fines particules. Tous les appareils de cette catégorie ne sont pas munis d'un purificateur-ionisateur.

DECORMAG

ÉCONOMISEZ PLUS DE

30%

SUR LE PRIX EN KIOSQUE



**...et recevez
une superbe
montre
en cadeau.**

Classique et raffinée,
elle s'accordera
à toutes vos tenues.

C'est le cadeau
que nous offrons
à tous ceux
qui s'abonneront
pour 15 mois à
DECORMAG,
premier magazine
de décoration
au Québec.

**Abonnez-vous
pour 15 numéros
et n'en payez
que 10!**

Pour profiter
de cette offre, postez
le coupon ci-dessous
avec votre paiement à :

DECORMAG
1100, boul. René-Lévesque O.
24e étage
Montréal (Québec)
H3B 4X9

Prime disponible jusqu'à
épuisement des stocks..



Oui

JE M'ABONNE À **DECORMAG**

AUX CONDITIONS INDICUÉES CI-DESSOUS

15 numéros et la montre en cadeau,
pour 29,50 \$ + taxes, soit un total de **34,09 \$**.
(Prix en kiosque: 51,13 \$ taxes incluses).

10 numéros pour 19,95\$ + taxe,
soit un total de 23,05 \$. Je ne reçois pas la montre.
(Prix en kiosque: 34,09 \$, taxes incluses)

Je renouvelle mon abonnement

N° d'abonné:

Nom _____ Prénom _____

Adresse _____ app. _____

Ville _____ Code postal _____

Tél.: () _____

Mode de paiement:

Chèque ou mandat à l'ordre des Éditions du Feu Vert

VISA MASTERCARD

N° de la carte | | | | | | | | | | | | | | | | | | | | | |

Échéance _____ mois / année

Signature: X _____



UNE SALLE DE BAINS IMPEC!

Fréquentée du matin au soir, la salle de bains se doit d'être toujours impeccable. Voici quelques trucs et conseils qui vous aideront à gagner beaucoup de temps.

1 Chanter sous la douche

La plupart des baignoires sont équipées d'une douche et pour que l'eau n'endommage pas la peinture ni le plâtre des murs adjacents, installez un deuxième rideau de douche du côté mural. Une tringle télescopique permet d'accrocher le rideau en un tournemain et de le retirer tout aussi aisément.

2 Elle se la coule douce!

Comme l'eau contient une certaine quantité de minéraux, il est normal que les trous d'une pomme de douche s'obstruent avec le temps. Pour nettoyer une pomme sans avoir à la démonter, il suffit d'y vaporiser de l'huile lubrifiante (WD-40) et de laisser agir une trentaine de minutes avant de rincer à l'eau très chaude. Vous obtiendrez également de très bons résultats en laissant tremper la pomme de douche dans du vinaigre pur.

3 La sécurité d'abord

Pour la sécurité des enfants et des personnes âgées, il est fortement recommandé de tapisser le fond de la baignoire avec une carpepe caoutchoutée. Après chaque utilisation,

retirez-la afin de ne pas marquer la céramique. À cet égard, évitez les revêtements adhésifs que l'on laisse en permanence au fond de la baignoire.

4 Lisse et étanche!

Contre les infiltrations, le contour de la baignoire doit être parfaitement scellé avec un silicone de bonne qualité. Mais comment obtenir un trait de silicone bien lisse et parfaitement esthétique? Facile! Après avoir appliqué le produit sur le pourtour de la baignoire, lissez-le simplement avec le dos d'une cuillère à thé recouverte d'un peu de savon à vaisselle. Bien sûr, il existe d'autres façons d'obtenir le même résultat, mais celle-ci est économique et ne salit pas les doigts.

5 Propre et sans reproche

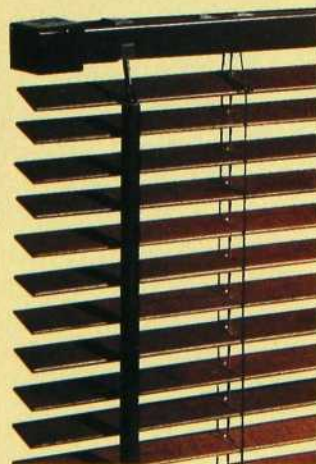
Le bicarbonate de soude demeure l'un des meilleurs produits d'entretien dans votre salle de bains. En fait, il n'existe pas de façon plus économique (et plus écologique!) de faire reluire les baignoires et les lavabos. De plus, le bicarbonate de soude désodorise et dégraisse efficacement lorsqu'on y ajoute de l'eau bouillante.

PAR CLAUDE LECLERC

nos bonnes adresses

Vos stores horizontaux ou verticaux ont besoin d'un bon nettoyage? Voici quelques entreprises qui peuvent s'en charger à votre place.

Blais Landry entreprises inc.: 863, rue Alexandre, Lévis, (418) 833-8084. Buanderie automatique de stores vénitiens ltée: 3960, av. de Courtrai, Montréal, (514) 737-8822. Centre de nettoyage par ultra-son Mtl enr.: (514) 327-1449. Lav-Store M.E. enr.: 1012, rue des Bouleaux, St-Antoine, (514) 569-6690. Le Maître nettoyeur de verticaux: 7401, boul. Henri-Bourassa Est, Rivière-des-Prairies, (514) 494-6565. Martinizing service une heure: 570, rue King Est, Sherbrooke, (819) 346-8166. Nettoyeurs de stores Inter «O» Max inc.: 3099, boul. Industriel, Vimont, (514) 629-1112. Roto-Static: 3023, boul. Wilfrid-Hamel, Québec, (418) 871-5303. Shine a blind: 222, rue Albert, Ottawa, (613) 238-8659. T. Inter-Québec: 1828, rue Delanaudière, Ste-Julie, (514) 649-2097.



RECHERCHE: ANDRÉA BAHAL / PHOTO: LOUIS DESJARDINS

Septième Ciel

De 14h00 à 15h00

ANNE-MARIE



CHATELAIN

CKAC 73 AM



REPÈRES

COUP DE CŒUR

CONCEPTION-ÉDITIONS ARC: (514) 333-3995. **DÉCOR INC.:** 4229, rue Ste-Catherine O., Westmount, (514) 939-1708. **FRANÇOIS DÉCARIE:** 4424, rue St-Denis, Montréal, (514) 849-0475. **LE VALET D'ŒUR:** 4408, rue St-Denis, Montréal, (514) 499-9970. **MUSÉE DES BEAUX-ARTS DE MONTRÉAL:** 1379, rue Sherbrooke O., Montréal, (514) 285-1600.

CHÈRES, LES ENCHÈRES?

LES ENCANS FRASER-PINNEYS: 8290, rue Devonshire, Montréal, (514) 345-0571.

FOUINER

DÉCOR INC.: 4229, rue Ste-Catherine O., Westmount, (514) 939-1708. **GALERIE DE L'HÉRITAGE:** 440, boul. de Maisonneuve, Montréal, (514) 499-0069. **LA CABINE TÉLÉPHONIQUE:** dans tous leurs magasins. **VERTE CAMPAGNE:** Centre Rockland, 2305, chemin Rockland, Ville Mont-Royal, (514) 733-3131. **VIGNETTES DE LA VIE:** 5157, boul. St-Laurent, Montréal, (514) 277-9580.

PATCHWORK EN VRAC

BORACCO: 2175, rue Crescent, Montréal, (514) 947-1883. **CARTON:** 4077, rue St-Denis, Montréal, (514) 844-9663. **GIRAFFE:** 3997, rue St-Denis, Montréal, (514) 499-8436. **LA CACHE:** dans tous leurs magasins. **MUSÉE DES BEAUX-ARTS DE MONTRÉAL:** 1379, rue Sherbrooke O., Montréal, (514) 285-1600. **VIGNETTES DE LA VIE:** 5157, boul. St-Laurent, Montréal, (514) 277-9580.

LES PLAIDS PLAISENT

ARTHUR QUENTIN: 3960, rue St-Denis, Montréal, (514) 843-7513. **BLEU NUIT:** 3913, rue St-Denis, Montréal, (514) 843-5702. **CORNEMUSE:** 1061, rue Laurier O., Outremont, (514) 270-7701. **DÉCOR MARIE-PAULE:** 1090, rue Laurier O., Outremont, (514) 273-8889. **MICHEL L'ITALIEN:** 1708, rue Notre-Dame O., Montréal, (514) 523-9493. **PIERRE OLIVIER DÉCOR:** 1007, av. Bernard O., Outremont, (514) 270-7025.

DRAPS DESSUS, DRAPS DESSOUS

AUTOUR DU LIT: 5800, rue St-Hubert, Montréal, (514) 277-6229. **BOUTIQUE AU LIT:** 4085, rue St-Denis, Montréal, (514) 982-0041. **CÉRAGRÈS:** 9975, boul. St-Laurent, Montréal, (514) 384-5590. **COMPAGNIE BOMBAY (LA):** Centre Rockland, 2305, chemin Rockland, Ville Mont-Royal, (514) 344-4688. **DÉCOR MARIE-PAULE:** 1090, rue Laurier O., Outremont, (514) 273-8889. 4918, rue Sherbrooke O., Westmount, (514) 486-7305. **DUVET FOLIT:** 1069, rue Laurier O., Montréal, (514) 279-1485. **GALERIE DE L'HÉRITAGE:** 440, boul. de Maisonneuve, Montréal, (514) 499-0069. **JONATEX:** 8400, boul. St-Laurent, Montréal, (514) 385-1842. **MAISON CORBEIL:** 1946, boul. Le Corbusier, Laval, (514) 682-3022. **MICHEL L'ITALIEN:** 1708, rue Notre-Dame O., Montréal, (514) 931-5121. **LINEN CHEST:** dans tous leurs magasins. **RÉVOLUTION ANTIQUES:** 215, rue St-Paul O., Montréal, (514) 847-1522. **TOLA:** 1451, rue Sherbrooke O., Montréal, (514) 989-7537. **UN BOUQUET DE TISSUS:** 2354, chemin Lucerne, Ville Mont-Royal, (514) 737-6097. **VERTE CAMPAGNE:** Centre Rockland, 2305, chemin Rockland, Ville Mont-Royal, (514) 733-3131. **V.I. ANTIQUES & FINE ARTS:** 1165,

av. Greene, Westmount, (514) 935-9547. **VIGNETTES DE LA VIE:** 5157, boul. St-Laurent, Montréal, (514) 277-9580. **WOVENS GARDENS:** 1451, rue Sherbrooke O., Montréal, (514) 935-7191.

UN DÉCOR TOUT CONFORT

ART DOISE: 188, rue de la Bretagne, Laval, (514) 975-9162. **BATIMAT:** 4790, rue Jean-Talon O., Montréal, (514) 735-5747. **ÉLECTRICITÉ JEAN-PIERRE HARVEY:** 3302, boul. Lasalle, Verdun, (514) 767-4418. **LES ENTREPRISES DOMINIQUE PAQUIN:** 4495, côte Terrebbonne, Terrebbonne, (514) 471-0699. **LES FENÊTRES M.Q.:** 180, rue St-Paul O., Montréal, (514) 282-8024. **RAMCA:** 1085, av. Van Horne, Montréal, (514) 495-5782. **VERTE CAMPAGNE:** Centre Rockland, 2305, chemin Rockland, Ville Mont-Royal, (514) 733-3131.

BUREAUX D'ÉLECTION

CHÂTEAU D'AUJOURD'HUI: Complexe Desjardins, 150, rue Ste-Catherine O., Montréal, (514) 288-4191. **CIOT:** 9151, boul. St-Laurent, Montréal, (514) 382-7330. **CÔTÉ OUEST:** 5350, boul. St-Laurent, Montréal, (514) 278-9321. **DYNASTIES:** 2471, rue Notre-Dame O., Montréal, (514) 635-1116. **GALERIE ENTRE-CADRE:** 4897, boul. St-Laurent, Montréal, (514) 845-9650. **INDUSTRIES PÉPIN (LES):** 1 800 363-8368. **MICHEL L'ITALIEN:** 1708, rue Notre-Dame O., Montréal, (514) 523-9493. **MOBILIER INTERVERSION INC.:** 4349, rue St-Denis, Montréal, (514) 284-2103. **PAVILLON DES ARTS:** 1763, rue St-Denis, Montréal, (514) 284-2911. **PHIDIAS:** 1218, av. Bernard O., Outremont, (514) 272-8799. **STYLE ET CONFORT:** 1800, rue Notre-Dame O., Montréal, (514) 933-3721. **TOLA:** 1451, rue Sherbrooke O., Montréal, (514) 989-7537.

PROTÉGEZ VOTRE INVESTISSEMENT

EXIGEZ LA TOITURE D'ALUMINIUM REYNOLDS



**Le meilleur choix de l'heure...
la durabilité de l'aluminium
donne à la toiture Reynolds
le meilleur rapport
endurance/coût des toitures.**

Complétez l'architecture soignée et la construction de qualité de votre demeure avec la toiture Reynolds de style européen. Ce matériau, solution durable aux multiples problèmes des toitures conventionnelles, ne gauchira pas, ne pourrira pas, ne se détachera pas et ne sera pas détérioré par les éléments. Ce matériau est plus facile à manipuler et plus léger que les autres produits à endurance élevée. La toiture d'aluminium Reynolds... le choix logique pour une nouvelle toiture ou la réfection par-dessus les vieux bardeaux.

Garantie transférable de 50 ans*

Reynolds supporte ses produits et sera encore là bien après la conclusion de la vente. Les produits de toiture d'aluminium Reynolds sont fabriqués à partir d'alliages d'aluminium à métallurgie attentivement contrôlée qui assurent une résistance et une facilité de moulage adéquates. Nous supportons notre toiture de style européen avec une garantie transférable* de 50 ans.

* La responsabilité de Reynolds est strictement limitée aux modalités et aux conditions mentionnées dans la garantie transférable de 50 ans. Demandez un exemplaire de notre garantie à votre marchand Reynolds.

**POUR LE NOM DU DÉTAILLANT REYNOLDS DE VOTRE RÉGION, COMPOSEZ LE:
1-800-663-8648**



Protégez votre investissement. Exigez

Reynolds

La Société d'aluminium Reynolds du Canada,
Groupe des matériaux de construction

À VOS BATTERIES, CUISINEZ

ARTHUR QUENTIN: 3960, rue St-Denis, Montréal, (514) 843-7513. **DANESCO: Boutique Atout:** 1354, rue Fleury E., Montréal, (514) 389-6066. **La Maison d'Émilie:** 1073, rue Laurier O., Montréal, (514) 277-5151. Pour connaître les autres points de vente, téléphonez au (514) 694-9111. **KITCHEN WAREHOUSE:** 357, av. Victoria, Westmount, (514) 486-6314. **LA CASSEROLE D'OR:** Complexe Desjardins, 150, rue Ste-Catherine O., Montréal, (514) 843-5875. **MA MAISON:** 4279, rue St-Denis, Montréal, (514) 499-3026.

PORT D'ATTACHE

AVE: 6900, boul. Décarie, Montréal, (514) 340-9351. **BAIGNOIRE PERSONNALISÉE ENR.:** 1 800 263-4199. **BEACON:** 4075, boul. St-Laurent, Montréal, (514) 845-0136. **DENIS LEFEBVRE ET MICHEL LAPIERRE:** 4035, rue St-Ambroise, Montréal, (514) 934-0302. **DUVET FOLIT:** 1069, rue Laurier O., Outremont, (514) 279-1485. **FOTI ET DROUIN:** 121, rue Elmire, bureau 104, Montréal, (514) 987-5999. **GALERIE DE L'HÉRITAGE:** 440, boul. de Maisonneuve O., Montréal, (514) 499-0069. **MARIETTE CLERMONT:** dans tous leurs magasins. **MDI:** 251, rue Laurier O., Montréal, (514) 277-0052. **PLANCHERS BARWOOD:** 4885, rue Bourg, Ville Saint-Laurent, (514) 342-5040. **RAMCA:** 825, rue Querbes, Outremont, (514) 270-9192. **RÉNO-DÉPÔT:** dans tous leurs magasins. **SISTÉMALUX:** (514) 523-1339. **TISSA:** 4267, rue Ste-Catherine O., Montréal, (514) 932-0650. **TRIÈDE DESIGN:** 460, rue McGill, Montréal, (514) 398-0602.

TOITS EN COUVERTURE

IKO: 13, rue Durand, Loretteville, (418) 847-4243. **PERMACON MONTCO:** Montréal: (514) 351-2120; Québec: (418) 622-3333; Sherbrooke: (819) 564-1414. **TOITURE LTT:** 188, rue Carpentier, Belœil, (514) 467-1629. **TUILE EUROPE (LA):** 4025, boul. Leman, Laval, (514) 664-1666.



RECTIFICATIFS:

L'aménagement de la cuisine du «Projet d'un lecteur» du mois d'octobre 1993 n'est pas dû au génie créatif de Daniel Charette, et encore moins à celui de son épouse, Lucie Rondeau. Ils se sont tous deux attribués sans scrupules le travail de la designer Joane Pimparé-Martel. Si vous désirez faire appel au talent de décoratrice de Joane Pimparé-Martel, composez le (514) 588-4688.

Horreur! Une erreur s'est glissée en p. 88 dans le dossier «Métamorphose d'une saison» du numéro de décembre 1993 / janvier 1994: il ne faut pas lire Pierre Barot, architecte, mais Pierre Barot, entrepreneur général. Didier Poirier était l'architecte du projet.

COURS D'INITIATION À LA DÉCORATION INTÉRIEURE I, II, III, IV, V



Début des cours:
14 février 1994

- ÉTALAGISTE
- CUISINISTE
- SALLES DE BAINS
- TECH. DE RENDU
- ATELIERS DIVERS

RENSEIGNEMENTS:

866-1836

Sous la
direction des
Artisans
du meuble
québécois inc.



88, RUE ST-PAUL EST, VIEUX-MONTRÉAL H2Y 1G6

Profil

décor

- Service complet d'aménagement
- Plans et devis
- Habillage de fenêtres

Nouvelle adresse



Marc Lamontagne

1076, rue de Dijon, Sainte-Foy G1W 4M4 Tél.: (418) 654-0129

QUI AURAIT CRU QUE VOTRE TOIT CACHAIT TOUT ÇA!



Changez de décor sans que toutes vos économies y passent. La pièce additionnelle dont vous avez toujours rêvé se cache sous votre toit. Retournez-nous ce coupon pour recevoir notre "Guide complet des fenêtres de toit et puits de lumière", tout sur l'installation facile et économique. Découvrez un nouveau point de vue!

VELUX®

Le leader mondial des fenêtres de toit et puits de lumière.

1993 GROUPE VELUX. VELUX, logo VELUX sont des marques de commerce déposées.

Postez ce coupon. Nous vous enverrons gratuitement une brochure couleur "Guide complet des fenêtres de toit et puits de lumière", une liste de prix et une liste de détaillants dans les 24 heures.

Nom: _____

Adresse: _____

Ville: _____

Province: _____ Code postal: _____

Téléphone: _____

Envoyez à: VELUX-CANADA INC.

16 817 boul. Hymus
Kirkland (Québec) H9H 3L4

1/3-DEC-294



TAPIS MIRADÉCOR



- Tapis • Liège • Linoléum
- Tuiles de vinyle
- Planchers de bois franc

Des produits raffinés importés du monde entier.

CARPETTES CONFECTIONNÉES SUR MESURES SELON VOS GOÛTS.

TÉL.: 737-6979

Résidentiel et commercial



rational
DIE KUCHE

Cuisines à la Carte

- Exclusives d'Allemagne
- Faites sur mesure
- Rénovation complète

Tél.: 737-6770



INDEX DE NOS ANNONCEURS

Abat-jour illimités	105	Les duvets Marie l'Oie	31
Abonnement DÉCORMAG	107	Linen Chest	Couvert 4
Alcor, matériaux de toiture inc.	79	Matelas Mirabel inc.	48
Armoires Mirabel	Couvert 2	Maytag	11
Artisans du meuble québécois	111	MacMillen-Bloedel	64
Autour du lit inc.	8	Meubles Re-No	3
BPCO	90	Planchers de bois franc 2000	21
Cashin	113	Profil Décor	111
C.K.A.C.	109	Proment	25
Danar	91	Quéfab Ltée	23
Décor Décarie Plus.....	112, 113	Quincaillerie Lambert	15
Décor inc.	7	Sealy	65
Décor Marie-Paule	Couvert 3	Secant	97
Euroflex, modules de rangement inc.	78	Signature Mélanie inc.	4, 5
Franklin Empire	101	Société Laurentide	13
Honeywell	103	Sohji-Co	114
I.D.I. Canada	112	Store Déco	103
I.D.I.L.	99	Tapis Miradécor	112
In-Sink-Erator	9	Tissus Avenue	113
Jonatex Canada Ltée	49	Tola	105
La lampisterie	99	Vanico	19
La Société d'aluminium Reynolds du Canada	110	Vélux Canada	111

NOUS TENONS À REMERCIER TOUS NOS ANNONCEURS POUR LEUR PARTICIPATION.

加 威 CASHIN

Nous vous invitons à découvrir les splendeurs de Chine, son art, ses meubles et l'habileté de ses artistes dans une collection rare d'objets élégants de la plus haute qualité.



CASHIN

6900, boul. Décarie
Montréal

Tél.: 735-5957



RÊVES

Nous importons, sans intermédiaires, les plus beaux tissus de décoration imaginables!

Nous offrons toute une gamme de services personnalisés: confection de couvre-lits, de housses de couette et de draperies, consultation à domicile, fabrication de lits et de fauteuils, grand choix de papiers peints, service aux décorateurs, service de rembourrage.

Tissus
Décoratifs
Avenue inc.

340-9351





Les fabricants de persiennes californiennes et d'écrans Sohji (panneaux coulissants japonais), spécialiste en décoration de fenêtres, Sohji-Co inc. vous invite à visiter notre nouvelle salle de montre du lundi au vendredi de 9 h à 5 h 30 et le samedi de 10 h à 5 h.

 **SOHJI-CO**

7749, RUE SAINT-DENIS, MONTRÉAL, QUÉBEC H2R 2E9
TÉL.: (514) 278-2888 — 1 800 663-5329 — FAX: (514) 278-5275

QUÉBEC : HÉLÈNE TRÉPANIÉ (418) 666-8615

décor marie-paule



Service de consultation, lits et valances rembourrés, draperies et literies sur mesure.

*4918, rue Sherbrooke Ouest
Westmount (Québec)
(514) 486-7305*

*1090, rue Laurier Ouest
Outremont (Québec)
(514) 273-8889*

*OGILVY, 5e étage
1307, rue Sainte-Catherine Ouest
Montréal (Québec)
(514) 842-7711*

MATELAS

**NOS PRIX SONT IMBATTABLES
FAITES-EN LA COMPARAISON!**

DE PLUS NOUS PAYONS LA TPS ET LA TVQ!



*Enfin...
l'affaissement n'est plus
qu'un mauvais rêve!*

En effet, si les ressorts ordinaires s'affaissent à la longue, on ne peut en dire autant pour les ressorts lovés. Sealy Posturepedic et Simmons Beautyrest, les meilleurs matelas qui soient, offrent le "Système de confort total" à ressorts lovés, épousant les formes du corps. Le coussinage et le piqué de qualité ainsi que le sommier offrent durabilité et support accru. Fini le cauchemar des maux de dos et des courbatures!



*Une garantie qui vous permet
de dormir sur vos deux oreilles!*

Nous vous invitons à mettre votre nouveau matelas à l'épreuve. Si à la fin de 30 jours vous n'êtes pas entièrement satisfait de votre achat, nous vous l'échangerons ou vous rembourserons votre argent.

**CHOISISSEZ PARMIS PLUS DE
100 MODÈLES ET GRANDEURS**

SEALY ORTHO LC

Grandeur	Prix LC	
Jumeau	145,00 \$	Nous payons
Double	185,00 \$	la TPS et
Grand	245,00 \$	la TVQ!
Matelas Sealy à partir de 99,00 \$		

SEALY MONTE CARLO

Grandeur	Prix LC	
Jumeau	249,00 \$	Nous payons
Double	299,00 \$	la TPS et
Grand	349,00 \$	la TVQ!
Matelas Sealy à partir de 169,00 \$		

SIMMONS EVASION

Grandeur	Prix LC	
Jumeau	279,00 \$	Nous payons
Double	349,00 \$	la TPS et
Grand	399,00 \$	la TVQ!
Matelas Simmons à partir de 189,00 \$		

SIMMONS BEAUTYSLEEP

Grandeur	Prix LC	
Jumeau	389,00 \$	Nous payons
Double	479,00 \$	la TPS et
Grand	549,00 \$	la TVQ!
Très grand	769,00 \$	

Matelas Simmons à partir de 249,00 \$
**MATELAS COMPTANT SANS
LIVRAISON À PARTIR DE 36,95 \$**

**LE SAVIEZ-VOUS...
VOUS PASSEZ LE
TIERS DE VOTRE
VIE AU LIT!**



SEALY POSTUREPEDIC
- Si ce n'est pas Posturepedic
ce n'est pas le meilleur
de la gamme Sealy -

Grandeur	Prix LC	
Jumeau	369,00 \$	Nous payons
Double	449,00 \$	la TPS et
Grand	549,00 \$	la TVQ!
Très grand	749,00 \$	

Matelas Sealy Posturepedic à partir de 229,00 \$



SIMMONS BEAUTYREST
- Si ce n'est pas Beautyrest
ce n'est pas le meilleur
de la gamme Simmons -

Grandeur	Prix LC	
Jumeau	569,00 \$	Nous payons
Double	669,00 \$	la TPS et
Grand	749,00 \$	la TVQ!
Très grand	949,00 \$	

Matelas Simmons Beautyrest à partir de 349,00 \$



*Qualité et prix exceptionnels
vous assurent un
réveil en beauté!*

Linen Chest vous offre un superbe choix de matelas et sommiers Sealy Posturepedic et Simmons Beautyrest de haute qualité, à bas prix inégalés! Vous y trouverez également un choix imposant de lits électriques, lits pliants... et plus de 1000 modèles et grandeurs de lits en laiton et en fer. Confiez à nos spécialistes le soin de vous aider. Et bien entendu, vous profitez de notre remarquable politique de prix garantis!



CHAQUE JOUR/TOUTE L'ANNÉE
Nous sommes convaincus que nos prix sont les plus bas! Si vous trouvez la même marchandise ailleurs à plus bas prix, nous respecterons non seulement ce prix mais nous vous accorderons un rabais additionnel de 10%.



**BOUTIQUE ET MAGASIN À RAYONS
LINEN CHEST**

ROCKLAND 341-7810 • LIVRAISON GRATUITE • CATHÉDRALE 282-9525



**LITS EN LAITON
ET EN FER**
Choisissez parmi plus de
1000 modèles et grandeurs
NOUS PAYONS LA TPS ET LA TVQ!

