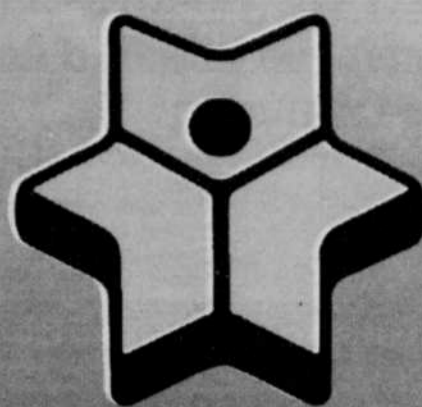


15



La MRC d'Acton



une région à découvrir

Cahier publi-reportage **La Voix de l'Est** le mardi 15 juin 1999

L156127

Demandez toujours des pièces UAP NAPA à vos garagistes



Vente de pièces d'automobiles neuves et de camions

**Les Entreprises
G.Gaudreay (1986) Inc.**

ACTON VALE ENR.

600, boul. Roxton, Acton Vale
(450) 546-3267
Télec. (450) 546-4988

UAP ROXTON FALLS ENR.

47, boul. Granby, Roxton Falls,
548-2484/2626
Télec. 548-5606

L156127

15

Message du préfet de la MRC d'Acton Mme Monique Champigny



Chers lecteurs,

Il me fait plaisir de vous présenter, par le biais de cette édition spéciale, notre belle région, si accueillante et si dynamique. Je vous invite à profiter de la saison estivale pour venir nous visiter. Vous serez charmé par la beauté pittoresque de notre campagne et par nos nombreux attraits touristiques. Cet été, pourquoi ne pas prendre la route des vacances en sillonnant la piste cyclable La Campagnarde, en vous laissant émerveiller par les marionnettes géantes du Théâtre de la Dame de Coeur ou encore en vous prélassant près des chutes de Roxton Falls... C'est avec beaucoup de plaisir, et avec leur cordialité habituelle, que les citoyens et citoyennes de la MRC d'Acton vous accueilleront chez eux. Venez faire un tour ! Vous y découvrirez un coin de pays habité par des individus fiers de leur identité et de leurs réalisations tant économiques, culturelles, sportives que touristiques.

Bienvenue chez nous !

Composition actuelle de la MRC d'Acton

| Municipalités | Représentants | Population |
|-----------------------------|---|---------------|
| Acton Vale | M. Maurice Coutu maire | 4 685 |
| Béthanie | M. Claude Peiry maire | 354 |
| Roxton Canton | M. Gérard Richard maire | 1 116 |
| Roxton Falls | Mme Monique Champigny mairesse, préfet | 1 371 |
| Saint-André-d'Acton | M. Paul-Émile Laliberté maire | 2 487 |
| Sainte-Christine | Mme Monique M. Laplante mairesse, préfet suppléant | 797 |
| Saint-Nazaire-d'Acton | Mme Pierrette Duperron mairesse | 932 |
| Saint-Théodore-d'Acton | M. Richard Gauthier | 1 633 |
| Upton | M. Yves Croteau | 1 928 |
| Total M.R.C. d'Acton | | 15 303 |

La MRC d'Acton : Une autre dimension

La MRC d'Acton est située à l'extrémité est de la grande région de la Montérégie, assurant la jonction avec les régions de l'Estrie et du Centre-du-Québec. Elle couvre un territoire de 578 kilomètres carrés composé, dans sa partie ouest, de terres associées à la vaste plaine du Saint-Laurent alors que la partie est, plus vallonnée, annonce le début du piémont appalachien.

L'accessibilité routière de la MRC est assurée principalement par les routes nationales 116 et 139, qui relie le territoire au réseau autoroutier donnant accès rapidement aux grands centres urbains du Québec.

Fondée en 1982, la MRC d'Acton regroupe 9 municipalités où habitent plus de 15 300 personnes. L'agglomération de la ville d'Acton Vale, ainsi que les six noyaux villageois qui gravitent autour, regroupent les activités économiques et de services de la MRC. Les terres agricoles et la forêt privée, qui occupent la majeure partie du territoire, complètent la trame de fond d'une région où l'agriculture et l'industrie manufacturière constituent les principales activités économiques.

Bénéficiant d'une main-d'oeuvre jeune, dynamique et stable, la MRC compte près de 70 entreprises manufacturières, 450

commerces et services et 500 entreprises agricoles qui fournissent de l'emploi à plus de 5 500 personnes.

Le caractère champêtre du territoire, propice aux activités de loisirs, de détente et de divertissement, a permis l'implantation

de quelques équipements originaux de loisirs et de culture qui contribuent au développement de la vocation touristique.

Pour en savoir plus sur la région d'Acton, découvrez son site Internet :

<http://www.ntic.qc.ca/mrcacton/>



Lors de leur assemblée générale annuelle du 25 mai dernier, les membres de la Chambre de commerce de la région d'Acton ont élu les directeur(trice)s suivant(e)s au conseil

d'administration pour 1999-2000.



Georges Aubin. Absent lors de la photo : M. Michel Hallé.

Dans l'ordre habituel, nous reconnaissons Mme Denise Morin, M. Michel Martin, Mme Johanne Larouche, M. Eric Gendron, Mme Pierrette Dalpé et M.



*Chambre de Commerce
de la région d'Acton*

Michel Martin
Président

OFFRE SPÉCIALE

Sur présentation de ce coupon, obtenez
4 DROITS DE JEU
+ 2 VOITURETTES ÉLECTRIQUES

109⁹⁹\$ (taxes incluses)

Valide du lundi au vendredi
Sauf jours fériés. Pour la saison 1999

CLUB DE GOLF
ACTON VALE
1000, route 116, Acton Vale

OFFRE SPÉCIALE

Sur présentation de ce coupon, obtenez
4 DROITS DE JEU
+ 2 VOITURETTES ÉLECTRIQUES

109⁹⁹\$ (taxes incluses)

Valide du lundi au vendredi
Sauf jours fériés. Pour la saison 1999

CLUB DE GOLF
ACTON VALE
1000, route 116, Acton Vale

CLUB DE GOLF
ACTON VALE

1000, route 116, Acton Vale
(450) 549-5885
1-800-361-9565

Vent d'optimisme chez Beaulieu Canada !

Depuis l'acquisition, en décembre dernier, de Peerless par Beaulieu Canada, les employés sont en droit de voir la vie avec un optimisme nouveau. En effet, la compagnie soutient qu'elle réussira à préserver la très grande majorité des emplois régionaux. Rappelons que, à Acton seulement, Beaulieu Canada possède trois usines, dont une filature, une usine de tapis mur à mur, la manufacture de tapis de bain, en pleine reconstruction, sans oublier une deuxième filature à Wickham.



Une modernisation graduelle des usines d'Acton Vale fera partie des investissements prévus par Beaulieu Canada.

«Les nouvelles sont excellentes pour les quelque 1000 employés, qui travaillent pour nous dans la MRC», souligne le président de Beaulieu Canada, Jan Lembregts. En plus de l'annonce de la reconstruction de l'usine de tapis de bain à l'emplacement du vieil entrepôt de produits finis, Beaulieu Canada entend procéder à la modernisation graduelle de ses usines d'Acton Vale.

«Depuis le début de l'année, nous sommes à restructurer le service de l'administration de notre usine de Farnham vers Acton Vale (Beaulieu Canada a également fait l'acquisition de Coronet à Farnham en 1990) tout en consacrant beaucoup d'énergie à la reconstruction de l'usine de tapis de bain», poursuit le président.

Investissement de 30 millions

Beaulieu Canada met d'ailleurs beaucoup d'espoir dans cette nouvelle usine, qui aura nécessité près de la totalité de l'investissement de 30 millions injecté par Beaulieu Canada dans ses usines d'Ontario, d'Acton Vale et de Farnham. Sans contredit, la plus moderne en Amérique du Nord, la reconstruction de cette usine permettra de maintenir les emplois de 120 travailleurs de la région. «C'est un marché où Beaulieu n'était pas présente jusqu'à maintenant et nous croyons qu'il offre des avantages importants, entre autres au niveau canadien et américain», déclare-t-il.

Beaulieu : une importante multinationale

Beaulieu of America, la multinationale dont Beaulieu Canada fait

partie, a le vent dans les voiles. Avec l'achat de l'usine d'Acton Vale, Beaulieu of America conforte sa position de leader canadien dans la fabrication de tapis. La multinationale contrôle 60 % de la production et 33 % du marché au Canada.

Au plan international, Beaulieu génère un chiffre d'affaires de 2,5 milliards \$ et embauche plus de 11 000 personnes. Par ailleurs, elle occupe le troisième rang derrière les compagnies américaines Shaw et Mohawk, elle est cependant la seule à être implantée au Canada.

Deuxième édition de la Foire agroalimentaire de la région d'Acton : «Santé» comme c'est bon les produits de notre région !

C'est sous le thème «Santé» comme c'est bon les produits de notre région qu'aura lieu, les 11 et 12 septembre prochains, la seconde Foire agroalimentaire de la région d'Acton. L'an passé, plus de 2 000 personnes se sont rassemblées au parc Donald-Martin d'Acton Vale pour y découvrir, goûter et acheter les produits agroalimentaires de la région d'Acton. L'expérience a connu un tel succès que les organisateurs ont décidé d'offrir davantage d'activités cette année et ce, sur une période d'une journée et demie.

Rappelons que la Foire agroalimentaire vise à mettre en valeur les produits agroalimentaires de la région d'Acton et, plus spécifiquement :

- à faire connaître les différentes entreprises agroalimentaires de la région à la collectivité;
- faire découvrir et valoriser les produits régionaux;
- favoriser la mise en marché des produits régionaux;
- créer des liens entre les citoyens et les producteurs.

Plus de 30 exposants

L'activité majeure de la Foire sera, encore cette année, l'exposition des produits agricoles dans les kiosques sous un grand chapiteau. Environ 35 exposants y seront présents le samedi après-midi et le dimanche toute la journée pour accueillir les visiteurs et y faire l'interprétation et la démonstration de produits; la dégustation et la vente de produits, l'explication des modes de production, de transfor-



La présence de petits animaux suscite toujours beaucoup d'enthousiasme chez les tout-petits.

mation et de mise en marché de ceux-ci.

Activités agroalimentaires

Afin de créer une ambiance encore plus agréable, une pléiade d'activités se dérouleront aussi le samedi en après-midi et en soirée et toute la journée du dimanche. Déjeuner champêtre cuisiné à partir de produits régionaux, méchoui, exposition d'artistes de la région sous le thème de l'agriculture, expositions de petits animaux, jeux en relation avec le monde agricole, etc. font partie de ces activités à ne pas manquer !

Invitation aux bénévoles et aux entreprises

Par ailleurs, le comité organisateur désire lancer un appel à toutes les

entreprises de transformation agroalimentaire, aux producteurs maraichers, aux artistes ou à toute personne ayant une activité en lien avec l'agroalimentaire dans la région d'Acton, qui seraient intéressés à tenir un kiosque de bien vouloir communiquer avec Mme Jacynthe Ferland au (450) 546-3239. De plus, toute personne, groupe ou association étant intéressée à être bénévole lors de cette fin de semaine est invitée à communiquer au même numéro.

C'est donc un rendez-vous les 11 et 12 septembre prochains pour la deuxième Foire agroalimentaire de la région d'Acton. Vous aussi, «Santé» comme c'est bon les produits de notre région !

Une 12e année couronnée de succès pour le parc industriel d'Acton Vale

La Corporation de Gestion et de Promotion du Parc Industriel d'Acton Vale (CGPPIAV) a été créée par la Ville d'Acton Vale afin de se doter d'un outil de promotion industrielle, de favoriser le développement et l'expansion industrielle, commerciale et économique de la Ville d'Acton Vale et, plus particulièrement, du parc industriel tout en promouvant les intérêts économiques de la ville.

Plus de 1 400 000 \$ d'investissements

Force est de constater que, après douze ans d'existence, la CGPPIAV a su répondre avec succès aux demandes de la Ville en s'acquittant des mandats qui lui incombent. Les derniers développements, qui ont généré des investissements totalisant plus de 1 400 000 \$ en témoignent. Tout d'abord, l'organisme a doté la région de salles multimédia, déjà très prisées par les entrepreneurs et les différents organismes de la MRC d'Acton. Elle a aussi procédé à l'agrandissement des locaux abritant le CLD, la SADC et la CGPPIAV. De plus, la CGPPIAV a acquis des terrains d'une superficie d'un million de pieds carrés, rendant possible la construction de trois nouveaux immeubles et favorisant l'expansion de trois entreprises. Ainsi, la construction de deux bâtiments, l'un de 11 250

pi ca et l'autre de 10 000 pi ca, a permis l'implantation, dans le parc industriel, de la compagnie Miss Arachew et des Entreprises D.A.M.I. De plus, la vente de terrains a aussi permis la construction d'un bâtiment de 15 000 pi ca par Les Équipements Pierre Champigny. Voilà donc des résultats très positifs qui font envisager l'avenir avec optimisme pour la région. La CGPPIAV possède présentement des espaces industriels totalisant plus de 225 000 pi ca, qui ont généré plus de 8 millions de dollars d'investissements. Ces espaces varient entre 1000 pi ca et 60 000 pi ca.

Création d'emplois

Dans le parc industriel de la ville d'Acton Vale, on retrouvait, en 1998, 1 471 emplois (554 de plus qu'en 1992), incluant ceux de l'entreprise Beaulieu Canada avec ses 1078 emplois. Il est à noter que, en 1998, 34 % (27) des entreprises manufacturières et 73 % (2180) des emplois manufacturiers de la MRC d'Acton se retrouvaient sur le territoire de la ville d'Acton Vale. On peut donc en conclure qu'un parc industriel comme celui d'Acton Vale stimule réellement le développement et l'expansion industriels. De plus, il s'agit d'un investissement qui dote les générations futures de valeurs dont ils pourront continuer longtemps à cueillir les fruits.

Faits saillants de l'année 1998

Développement économique

- Acquisition de la Corporation des Tapis Peerless par l'entreprise Beaulieu Canada

- Acton International décroche un contrat avec l'armée américaine : 10 000 paires de bottes. Par ses efforts déployés en recherche et développement, l'entreprise a le mérite d'avoir développé les deux modèles de bottes les plus chaudes sur le marché mondial.

Événementiel

- Mise sur pied d'un Centre d'urgence pour les entreprises touchées par le verglas au CLD de la région d'Acton afin de relancer l'activité économique suite à la tempête de verglas.

- Création de cinq nouveaux centres d'accès communautaire Internet (CAC).

- Mobilisation des intervenants et de la population d'Acton afin d'obtenir une deuxième ambulance.

- Tragédie chez Peerless : perte d'emplois importante par la destruction de l'usine de fabrication de coordonnés de salles de bain par le feu.

- Honneur aux finalistes du concours «Gagnez votre entreprise» lors d'un 5 à 7.

- Ouverture du Centre local d'emploi (CLE) à Acton Vale.

- M. Gerald Guindon, directeur général du CLD, élu deuxième vice-président au conseil d'administration du Conseil régional de développement de la Montérégie (CRDM), anciennement la Société montréalaise de développement (SDM).

La culture en pleine effervescence dans la MRC d'Acton !



Les enfants s'en donnent à cœur joie à l'occasion des Journées culturelles présentées par les différentes municipalités de la MRC.

Du Théâtre de la Dame de Coeur au camp-école Masqu'Arcad, du théâtre Les Baladins à la Maison Serge Lemoyne, du Choeur Horizon de la Basse-Montérégie à la gare d'Acton Vale, la culture se fait très présente dans toute la MRC d'Acton. «La région est très active au niveau culturel; le dynamisme de la Société culturelle et artistique de la région d'Acton (SCARA), qui a pour mandat de développer le potentiel des organismes artistiques, de la Société d'histoire des six cantons et de l'Association régionale des artistes et artisans, n'est d'ailleurs pas étranger à cette réussite», spécifie Mme Hélène Desgranges, coordonnatrice culturelle. **Les Journées culturelles** Cet été, se tiendront des Journées

culturelles, qui s'avèrent de très belles sorties familiales. Les municipalités de St-Nazaire, de Roxton Falls, d'Acton Vale et d'Upton vous réservent un programme susceptible d'intéresser tout aussi bien les petits que les grands (consultez le calendrier culturel en p.17 pour connaître les dates).

Les Mercredis culturels

En grande première, Acton Vale vous convie, de 20 h à 22 h, dès la fin juin, à ses Mercredis culturels au parc Labrèque. «Ces soirées de musique, de magie, de danse et d'arts de la scène, mettront en vedette des artistes de la région. La relève y sera d'ailleurs bien représentée», mentionne Mme Desgranges.

Place aux jeunes

Quand on parle culture, il va de soi qu'une importante place est réservée à la jeunesse. À ce propos, Mme Desgranges, de concert avec la SCARA, est à réaliser un projet artistique d'envergure : «Les jeunes sont remplis de talent. Il nous faut leur donner l'occasion de le mettre en valeur. C'est ainsi que nous avons pensé monter un Festival qui leur est destiné.» De plus, il faut mentionner l'excellent travail de Musiqu'Arts, qui propose son expertise en éducation et formation en danse, chant et musique, art dramatique et peinture.

La maison Serge-Lemoyne

Tout près de la gare, la présence de la Maison Serge-Lemoyne ne passe pas inaperçue. Sujet de controver-

ses, elle dérange ou émerveille, mais, chose certaine, elle ne laisse personne indifférent. «Décédé l'an passé, Serge Lemoyne demeure un artiste d'ici, un peintre de réputation internationale, dans l'esprit du mouvement du Refus Global et de l'automatisme», spécifie Mme Desgranges. De plus, les arts visuels sont très bien représentés à la grandeur de la MRC. Qu'on pense entre autres aux artistes-peintres Tina Rose, Margot Merette et Thérèse Quintal qui font honneur à la région à travers le pays.

Dynamique, quelquefois déroutant mais suscitant toujours l'enthousiasme, le milieu culturel de la MRC d'Acton regorge de talents qui ne demandent qu'à se faire connaître.



Même après le décès de son artiste-propriétaire, la Maison Serge-Lemoyne continue à susciter de nombreux commentaires.

La gare d'Acton Vale : un lieu de rencontres touristiques et culturelles !

Située en plein cœur du centre-ville d'Acton Vale, la gare est devenue, au fil des ans, une véritable institution. À la fois monument historique, bureau d'information touristique et salle d'exposition d'arts visuels, elle s'affirme comme l'un des sites les plus en vue de la ville. La gare, c'est le lieu de rassemblement des touristes, qui désirent de l'information sur la région. Le personnel du Bureau d'information touristique s'y fera un plaisir de vous renseigner sur l'hébergement, les pistes cyclables, les théâtres d'été et les attraits touristiques. Et pour attirer encore plus les touristes et cyclistes cet été, la coordonnatrice culturelle, Mme Hélène Desgranges, est à aménager, à l'aide d'une équipe, un marché extérieur des artisans à proximité de la gare. Comme à son habitude, la salle d'exposition de la gare vous en met plein la vue. «Les touristes pourront y admirer en même temps les oeuvres de plusieurs artistes de la région, puisqu'on y présente une exposition regroupant, entre autres les artistes peintres Tina Rose, Marie-Lyse Devoyault, Madeleine Dumais et Denise Gazaille. En terminant, mentionnons que ce projet de mise en valeur de la gare d'Acton Vale est subventionné par la Société montréalaise de développement (SMD); le promoteur du projet est la SCARA, qui bénéficie de l'appui financier de la Ville d'Acton Vale. De plus, la Société d'histoire des six cantons et l'Atelier régional des artistes et artisans apportent leur appui technique au projet.



Ordre des comptables généraux
licenciés du Québec

Serge Beauregard CGA

COMPTABLE GÉNÉRAL LICENCIÉ

(450) 546-4401 Téléc. : (450) 546-4071

E-mail : beaurse@cooptel.qc.ca

1125, rue Tremblay
ACTON VALE

06S1100757

Marcel Boisvert Ltée

DIRECTEUR DE FUNÉRAILLES

Pierre Boisvert, président

FUNÉRAILLES TRADITIONNELLES

PRÉ-ARRANGEMENTS

INCINÉRATIONS

SALONS :

1150 du Marché, Acton Vale
546-2242

365 Sacré-Coeur, Upton
549-4667

700 Principale, St-Hélène

810 du Moulin, St-Nazaire-d'Acton

1140, rue St-André, ACTON VALE
(450) 546-2713 Téléc. : (450) 546-3990

06S100756

Au Jardin de Jean-Pierre : Quand l'horticulture se transforme en passion !

Vous cherchez les toutes nouvelles variétés de plantes pour créer un aménagement paysager original? Vous raffolez des espèces rares, qui feront jaser tout le voisinage? Une visite Au Jardin de Jean-Pierre comblera tous vos désirs.

Située à Ste-Christine, cette entreprise familiale offre un potentiel agrotouristique intéressant pour la région. À la fois centre-jardin, pépinière de production destinée à la revente et mini-jardin botanique de trois acres auquel s'ajoutent des visites guidées, ce commerce innovateur, propriété de M. Jean-Pierre Devoyault, attire une clientèle horticole avide de nouveautés et d'originalité provenant de partout au Québec.

Établi en pleine nature depuis 1978 et s'étalant sur une douzaine d'acres, le site est sillonné de sentiers comprenant ruisseau et rocaillies. À l'entrée, les superbes jardins de démonstration font connaître les trouvailles horticoles de M. Devoyault tout en donnant un bon aperçu de la grosseur des plantes à maturité. Un rocher naturel nettoyé et aménagé constitue l'axe autour duquel d'autres jardins se sont greffés au fil des ans. Au centre vous attend un assortiment de 2500 variétés de plantes et de fleurs des plus diversifiées ainsi que trois acres de fleurs vivaces et annuelles, arbustes, arbres, arbres fruitiers, grimpants, rosiers et conifères. «Ma plus grande joie, c'est de faire découvrir à ma

clientèle de nouvelles espèces provenant aussi bien d'Europe que des États-Unis. Je suis d'ailleurs à développer un marché pour ce type de plantes à travers le Québec, l'Ontario et le Vermont», mentionne M. Devoyault.

Le jardin de demain

En primeur, M. Devoyault nous révélait qu'il travaille activement à la réalisation d'un gros projet, qui se concrétisera sous peu. «C'est grâce à ma collaboration avec l'horticulteur-paysagiste



Le jardin des nouveautés

Depuis plus de 20 ans, M. Devoyault partage sa passion pour les plantes avec tous ceux et celles qui ont le pouce vert... ou qui aimeraient bien l'avoir.

En hiver, il parcourt le Québec pour donner des conférences auprès des membres des différentes Sociétés d'horticulture. Et l'été, outre la gestion et la culture de son commerce, il présente, en collaboration avec le Jardin botanique de Montréal, son jardin des nouveautés.

Albert Mondor que j'ai la chance de concevoir un jardin de plantes rares et inusitées que l'on verra lui aussi au Jardin botanique. Ce nouveau jardin, dont les travaux débiteront à l'automne, fera partie intégrante de l'émission «Jardinons avec Albert» présentée au réseau QTS. Une fois terminé, le jardin sera officiellement dévoilé, à la fin mai 2000, au Rendez-vous horticole du Jardin botanique», conclut M. Devoyault.

Les Festivals du porc et de l'oeuf : deux occasions de célébrer et de bien manger !

Bons vivants, rieurs et accueillants, les citoyens de la population de la MRC d'Acton ne refusent jamais les occasions de célébrer et de s'amuser. Le Festival de l'oeuf de St-Théodore et celui du porc, de St-Nazaire leur fournissent l'occasion de faire bombance tout en faisant mieux connaître certains produits agro-alimentaires de leur région.

Le Festival de l'oeuf

C'est au printemps dernier, soit les 14, 15, 16 avril derniers, que se déroulait la troisième édition du Festival de l'oeuf de St-Théodore. Près de 1000 personnes ont participé à cet événement qui a connu un vif succès. Au programme : une raffle de poulet, une visite à la ferme avicole de Clovis Gauthier, un concours de tartes aux oeufs, un brunch suivi du jeu L'Oeuf chanceux, une exposition des oeuvres d'artistes de la région, un atelier Es Arts et, pour les aventuriers dans l'âme, une expédition à Fort Débrouillard.

Suite à l'enthousiasme que suscite le Festival, sa quatrième édition est assurée.

Le Festival du porc

Parrainé par le Club Optimiste de St-Nazaire, le Festival du porc célébrera sa 19^e édition cette année. Véritable institution à St-Nazaire, il attire à chaque année quelque 2000 personnes. Précisons que les

fonds recueillis durant l'événement sont destinés au financement des activités-jeunesse des Optimistes.

Les 13, 14 et 15 août prochains, une multitude d'activités vous attendent donc à St-Nazaire. En voici un aperçu :

Du jeudi soir au dimanche : Tournoi de balle familial, qui se déroulera tout au cours de la fin de semaine.

Vendredi soir : Dansez en compagnie du groupe de musique populaire «Jormanick»

Samedi après-midi : Les amateurs de pétanque de la région pourront se disputer des bourses intéressantes lors du tournoi.

Samedi soir : Venez jouer et vous amuser à la raffle de jambon. Si la chance vous sourit, vous repartirez peut-être avec l'un des 160 jambons attribués lors de cette soirée.

Dimanche : En guise de cérémonie de clôture, les organisateurs du Festival vous invitent à déguster un festin aux côtelettes de porc cuites sur charbon de bois. Et, tout au long de la soirée, laissez-vous charmer par le groupe musical Desing.

C'est un rendez-vous les 13, 14 et 15 août prochains à St-Nazaire. Vous y rencontrerez des gens accueillants, fiers de vous faire découvrir leur coin de pays et leurs produits agro-alimentaires.

ACTON VALE



CITÉ DE
L'ACTION

le  de la Région d'Acton

ACTON VALE
Centre de services

reconnu par le Gouvernement du Québec
Implantation d'un Centre Local d'Emploi
Construction du poste de la Sûreté du Québec MRC d'Acton

qui a la confiance des investisseurs
Plusieurs projets d'implantations commerciales
et industrielles sont en marche



VILLE
D'ACTON VALE

MAURICE COUTU
maire

1025, RUE BOULAY
ACTON VALE (Québec) J0H 1A0 TÉL.: (450) 546-2703
TÉLÉC.: (450) 546-4865

06S1100183

Piste cyclable et circuits récréo-touristiques : La région d'Acton roule à toute allure !

Implantée sur les voies désaffectées du chemin de fer du Canadien Pacifique, la piste cyclable La Campagnarde a permis de doter la région d'une infrastructure touristique majeure. Elle se révèle le point de ralliement des sportifs provenant aussi bien de Drummondville, de St-Hyacinthe que de Granby. De plus, les circuits récréo-touristiques de la MRC et le circuit patrimonial d'Acton Vale contribuent à faire découvrir un fabuleux coin de pays aux visiteurs.

La Campagnarde s'étend de Drummondville à Foster et traverse le territoire de la MRC d'Acton du nord au sud en passant dans cinq municipalités, soit celles de Saint-Théodore d'Acton, Saint-André d'Acton, Acton Vale, Roxton Canton et Roxton Falls. Accessible à la famille et aux aînés, La Campagnarde est longue de 70 kilomètres et offre un parcours peu accidenté, de magnifiques paysages ainsi que de nombreuses aires de repos. De plus, elle permet de joindre l'Estrade à Waterloo et d'accéder à un grand réseau cyclable en Montérégie. Elle fait également partie du tracé de La Route Verte du Québec.

Acton Vale : point de ralliement

Avec son achalandage d'environ 50 000 personnes en 1998, la piste cyclable constitue une importante structure touristique, qui fait bénéficier les commerces de la région de retombées économiques intéressantes. D'autant plus que La

Campagnarde traverse le centre-ville d'Acton Vale. En effet, tout près de la piste, devant la gare, 200 espaces de stationnement ont été aménagés. Il



s'agit donc d'un point de ralliement pour les cyclistes puisque les villes de Drummondville et de Waterloo y sont à égale distance. De plus, le circuit patrimonial permet, lui aussi, aux touristes de découvrir différents édifices patrimoniaux d'Acton Vale. En tout, 18 sites sont à visiter à vélo, à pied ou en quadricycle.

Bonjour la visite !

Dans le même ordre d'idée, rappelons que Mme Monique Champigny, préfet de la MRC d'Acton, procédait, le 18 mai

dernier, à l'inauguration des circuits récréo-touristiques de la MRC d'Acton. En effet, afin de profiter de l'achalandage de la piste-cyclable La Campagnarde, la MRC a élaboré un concept de voies cyclables en chaussées désignées, qui permet aux cyclistes de découvrir les attraits de la région.

«En reliant nos attraits récréatifs tels

que le golf et les campings, nos attraits culturels tels que le Théâtre de la Dame de Coeur et Masqu'Arcad, ainsi que nos attraits patrimoniaux tels que la gare d'Acton Vale et les églises de la région, nous pouvons proposer des circuits qui sauront plaire aux cyclo-touristes», de dire Mme Champigny. Le circuit La Clé des champs est un itinéraire de 60 kilomètres qui relie les villages de Saint-Nazaire-d'Acton, de Saint-Théodore-d'Acton et d'Upton pour se terminer dans la ville d'Acton Vale. La dégustation de petits fruits chez de nombreux producteurs, la découverte des principaux attraits culturels et la détente en bordure de la rivière Noire y sont au rendez-vous. Par ailleurs, le circuit L'Orée des bois, d'une longueur de 50 kilomètres, sillonne la partie est du territoire et relie les villages de Sainte-Christine, de Béthanie et de Roxton Falls. L'observation de la faune, la détente en pleine nature et la pratique d'activités récréatives diverses vous y attendent.

Une signalisation routière a été mise en place afin de bien guider les cyclistes le long des parcours et d'assurer leur sécurité. «Nous convions les cyclistes et les automobilistes à faire preuve de prudence afin que tous les usagers de la route y circulent en sécurité», poursuit Mme Champigny. L'invitation est donc lancée à tous les amateurs de randonnées de cyclo-tourisme à parcourir nos routes de campagne et à y découvrir une autre dimension, celle de la ruralité.

Avec le Réseau Impact, les jeunes tissent des liens dans la région d'Acton

Alors que la compétition est de plus en plus féroce dans le milieu des affaires, il est plus que jamais réaliste de penser que l'union fait la force. C'est avec cette optique en tête qu'un nouveau réseau de contacts a vu le jour en mars dernier dans la région d'Acton. L'idée de ce réseau, qui s'adresse plus particulièrement aux entrepreneurs, cadres, professionnels et travailleurs autonomes de 18-35 ans, est née de la Table de concertation Jeunesse, de la SADC et du CLD de la région d'Acton. L'objectif avoué d'un tel réseau est d'offrir de la formation, de favoriser la création et le développement de liens durables et efficaces entre ces jeunes et de créer un sentiment d'appartenance à la région.

Catalyseur de contacts

Il n'y a rien de plus agréable que de faire affaire avec des gens en qui nous avons confiance ou avec qui nous partageons des intérêts. C'est précisément ce que le Réseau Impact vous propose. En plus de permettre aux membres de rencontrer des gens oeuvrant des différents domaines, de leur permettre d'échanger information, conseils et références, le Réseau Impact offre des formations adaptées à leurs besoins et réalités. De nombreuses activités à caractère social sont proposées telles que déjeuners-conférences, 5 à 7 thématiques et souper annuel. La première de ces activités, qui s'est déroulée en avril dernier, s'intitulait «Planifier mon temps sans réduire ma créativité». Les activités du Réseau Impact sont rendues possibles grâce à la participation du CLD, de la SADC, de la Fondation de l'entrepreneuriat et d'Emploi Québec. Pour de plus amples informations, contactez Mme Isabelle Marquis, coordonnatrice, au (450) 546-3239.

L'avenir, c'est ici

► Les gens du milieu s'impliquent avec nous pour élaborer une nouvelle stratégie de développement...



▲ Nous préparons déjà la 2e foire agro-alimentaire! Un événement à ne pas manquer les 11-12 septembre prochains au Parc Donald-Martin à Acton Vale



▲ Plusieurs projets de financement d'entreprises sont à l'étude, des emplois de plus chez nous!



► C'est tout ça et encore plus, l'équipe de la SADC!



SADC

Société d'aide au développement de la collectivité de la région d'Acton inc.

Canada Développement économique Canada Canada Economic Development

Canada

Nos services

- Offrir des **services financiers et techniques** aux PME et aux jeunes entreprises notamment par le fonds d'investissement de la SADC et par le programme Stratégie Jeunesse.
- **Soutenir** la mise en oeuvre d'**initiatives locales** et rallier les forces vives du milieu.
- Organiser et **soutenir** des activités encourageant la **concertation**.
- **Animer des comités** et des événements au niveau local.
- **Développer** et mettre en place des **projets de partenariats** (séminaires, conférences, projets de parrainage, réseau d'entreprises).
- Établir et **soutenir le processus de planification stratégique** de la région d'Acton.

Pour nous rejoindre :

SADC de la région d'Acton
1545, rue Peerless, Suite 101
Acton Vale (Québec), JOH 1A0

Tél. : (450) 546-3239
Télé. : (450) 546-3619
sadc@niic.qc.ca

Le Théâtre de la Dame de Coeur : Principale entreprise artistique de la région !

Fondé à Montréal, en 1976 par de jeunes finissants d'écoles de théâtre, le Théâtre de la Dame de Coeur est la principale entreprise artistique de la région et ce, tant par l'ampleur de ses installations, la richesse et l'envergure de ses productions que par l'originalité de sa diffusion. Outil de développement régional exceptionnel, le théâtre se définit comme une compagnie de recherche et de création multidisciplinaire intégrant des techniques de scène uniques, des interventions sur 360 degrés, des marionnettes audiovisuelles, des projections et jeux de lumière, un son numérique spatialisé, le tout astucieusement combiné pour des effets uniques. Son directeur, M. Richard Blackburn, décrit de la façon suivante la mission du Théâtre de la Dame de Coeur : «Le plaisir de créer une

oeuvre significative et marquante, avec des professionnels et les gens d'un milieu engagé, voilà notre mission.»

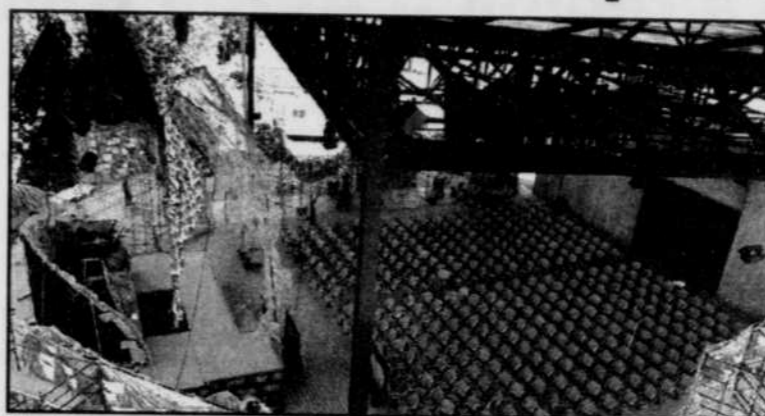
Un site enchanteur et une scène sans frontière

Situé à Upton, sur un magnifique domaine historique de 45 acres bordant deux rivières, le Théâtre de la Dame de Coeur offre aux familles des espaces de jeux, des aires de pique-nique, des feux de foyer, etc. Pour la diffusion de ses spectacles, il a élaboré un concept unique en Amérique du Nord : une salle de spectacle extérieure dont les 400 sièges, munis de «bretelles chauffantes», pour garder le spectateur au chaud, pivotent sur 360 degrés afin de suivre l'action là où elle se déroule. Une immense toiture de 50 pieds de haut s'élève au-dessus de la salle de spectacle extérieure pour garantir les repré-

sentations en cas de pluie. Ce concept de toiture avant-gardiste, conçu par l'architecte Pierre Thibeault, a d'ailleurs remporté plusieurs prix d'architecture dont trois aux États-Unis. Soulignons que le Théâtre de la Dame de Coeur, a également remporté plusieurs prix touristiques, entre autres dans les catégories innovation et excellence.

La Route des étoiles

Dès le 23 juin, le Théâtre de la Dame de Coeur présentera son tout nouveau spectacle intitulé «La Route des étoiles». Deux ans de travail et la collaboration de plusieurs corps de métier ont été nécessaires à la réalisation de ce spectacle artistique multidisciplinaire unique, utilisant des techniques de scène qui relèvent à la fois des arts de cirque, du théâtre, de la marionnette et du multimédia.



Une immense toiture de 50 pieds de haut s'élève au-dessus de la salle de spectacle extérieure pour garantir les représentations en cas de pluie.

D'après une idée originale de Richard Blackburn, les Grands Spectacles de la Dame de Coeur invitent le spectateur à se laisser entraîner sur la route des étoiles et à découvrir les constellations d'Andromède, de Cassiopée, de Céphée et de Persée par l'intermédiaire d'une mère intrépide et fantaisiste qui tentera par tous les moyens d'aller rejoindre sa fille astronaute, en mission dans l'espace. Tout au long de son odyssée, elle croisera des personnages gigantesques tout droit sortis du ciel légendaire. Un spectacle grandiose où fiction, légende et réalité se confondent !

Productions sur mesure

Outre son spectacle estival présenté à Upton, l'équipe du Théâtre de la Dame de Coeur conçoit des productions à grand déploiement sur mesure. Ce printemps, M. Blackburn, appuyé par une imposante équipe, a assumé, en paral-

lèle, la production de plusieurs spectacles, dont la direction artistique du défilé de la Fête nationale de Montréal. «1400 personnes prendront part, sur la rue Notre-Dame, à ce défilé de soir à énergie humaine auto-éclairant avec musique unique», spécifie M. Blackburn.

De plus, le 20 mai dernier, devant 2300 spectateurs, il présentait le spectacle clôturant le congrès de la CSN et mettant en vedette les comédiens Sylvie Legault et Joël Legendre ainsi que 75 figurants. «Nous avons également déposé à la Commission de la Capitale Nationale un concept de défilé dans le cadre des lumières de Noël sur la colline parlementaire pour l'an 2000. Et, dans le cadre du bicentenaire de Hull qui aura lieu en juin 2000, nous sommes à préparer un méga-spectacle au Musée des Civilisations», conclut M. Blackburn.



Le Théâtre de la Dame de Coeur, c'est aussi un endroit de villégiature où il fait bon s'amuser et se détendre en attendant le spectacle.



Nous vous rappelons que
VOUS N'AVEZ PAS FINI DE MAGASINER
L'ACHAT OU LA LOCATION

À partir de

1,9%

Achat ou location

de votre prochain véhicule
tant que vous n'êtes pas venu

COMPARER

à Acton Vale chez :

BIRON

ACTON VALE

655, rue Roxton, Acton Vale, bureau : (450) 546-2701
Pièces et service : (450) 546-5502

À partir de

1,9%

Achat ou location



Le Club de golf Acton Vale : un attrait touristique d'importance pour la région !

Véritable institution régionale, le Club de golf Acton Vale fait la fierté de la population depuis près de 40 ans. Comptant parmi les attraits touristiques de première importance, le Club accueille à chaque année environ 12 000 golfeurs d'un peu partout au Québec.

trois parcours réguliers de neuf trous ainsi qu'un vert de pratique : ce sont Le Valois, Le Renne et Le Boisé. A propos, saviez-vous que le parcours Le Renne se classe parmi les 10 parcours les plus difficiles au Québec selon «Golf International».



«Ce phénomène a pour effet de générer des revenus considérables auprès des commerçants et des restaurateurs. De plus, en pleine saison, le Club représente un employeur de taille puisqu'il a à son service un personnel de 75 employés provenant de la région», déclare le professionnel du Club, M. Serge Picard.

3 parcours - 27 trous

Reconnu pour ses superbes boisés, ses trous espacés et la qualité indéfectible de son terrain, le Club comprend

Quilles ou golf?

Les jours de pluie ou après le golf pourquoi ne pas vous distraire sur l'une des six allées de quilles disponibles dans le pavillon. De plus, « à l'heure du dîner, gourmets et gourmands apprécieront le menu de notre salle à manger La Verrière. Ajoutons que nous offrons aussi un service de traiteur et louons notre salle de réception pouvant accueillir 500 personnes», poursuit M. Picard.

Dans la MRC Acton : Entraide et concertation se conjuguent au présent !

«Chez nous, la population fait preuve d'une solidarité et d'une mobilisation exceptionnelles. À tel point que presque toutes les personnes ont déjà fait du bénévolat un jour ou l'autre ou en font présentement !» C'est en ces termes enthousiastes et révélateurs d'une belle solidarité que Mme France Lafrenière, de la Corporation de développement communautaire de la région d'Acton quantifie le nombre de bénévoles en région.

Ainsi, depuis 1993, le secteur communautaire a connu une évolution constante qui témoigne de cette solidarité et qui se reflète autant au niveau des organismes du milieu que de la communauté. De plus, entre 1996 et 1997, la Table de concertation devenue maintenant la Corporation de développement communautaire de la région d'Acton a informé et mobilisé les groupes intéressés quant aux enjeux reliés au développement et à la visibilité. La CDC est aujourd'hui reconnue par le milieu comme partenaire et acteur du développement de la région d'Acton. «La CDC, de concert avec les organismes, s'assure qu'aucun organisme ne se recoupe et que toutes les interventions portent fruit», ajoute-t-elle.

Parmi ces organismes, on retrouve entre autres Horizon Soleil, qui intervient en promotion de la santé et en prévention en toxicomanie. Des ateliers de prévention,

donnés par des parents concernés, sont offerts dans le milieu scolaire primaire et secondaire. De plus, les services d'un travailleur de rue sont disponibles pour les 16-35 ans. C'est d'ailleurs ce dernier qui a mis sur pied le programme «Pairs aidants», qui a pour objectif de susciter la collaboration et l'entraide entre jeunes. Les projets d'Horizon Soleil consistent à l'insertion au travail chez les gens sans statut et la prévention en toxicomanie chez les personnes âgées.

En plein essor, La Maison de la famille valoise est un organisme offrant des services à la famille par le biais de sa joujouthèque et de son programme «Maman-jeunesse» (aide aux jeunes mères). Elle soutient des organismes comme La Lèche et travaille auprès des aidants naturels, qui vivent des situations difficiles auprès des aînés. Au niveau de la petite enfance, deux organismes se démarquent, soit l'Agence de garde en milieu familial La Douce Couvée et le Centre de la petite enfance Les P'tites Frimousses.

La Maison des jeunes d'Acton Vale et le Café des jeunes de Roxton Falls sont deux organismes communautaires voués aux jeunes de 12 à 18 ans et auxquels ils s'identifient de plus en plus. Bien sûr, le Centre de bénévolat d'Acton Vale, (auquel nous consacrons un texte), vient lui aussi en aide à la

population en général, aux personnes en perte d'autonomie et aux personnes démunies.

Et il ne faut surtout pas oublier la présence du service d'entraide et de références Entraide Béthanie, qui se consacre aux besoins de la population ainsi que celle de plusieurs organismes sociaux sur le territoire tels que les Filles d'Isabelle, les Chevaliers de Colomb, le Club de l'âge d'or, le Cercle des Fermières, l'AFEAS, le Club des Liens, le Conseil paroissial, le Club Optimiste. «Une des constatations les plus satisfaisantes, c'est de voir à quel point la collaboration et l'entente sont grandes entre tous les organismes», ajoute Mme Lafrenière. Proactifs et présents comme partenaires du volet communautaire, ils organisent plusieurs activités en collaboration avec les ressources communautaires.

Organismes et développement

En constante mutation, le milieu communautaire ne cesse d'évoluer selon les demandes. C'est ainsi que la mise sur pied de l'organisme «Au rendez-vous des aînés» de Roxton Falls répondra dorénavant aux besoins des personnes âgées et en perte d'autonomie. De plus, une association de locataires HLM est à démarrer à Acton. «La CDC se préoccupe également du développement d'une ressource destinée aux femmes», conclut Mme Lafrenière.



Municipalité
Saint-Théodore-d'Acton

**VOUS SOUHAITE LA BIENVENUE
EN TOUT TEMPS**

Le conseil municipal composé de

Monsieur Richard Gauthier, maire

Madame et messieurs les conseillers,

Suzanne Szots

Yves-Marie Sénamaud

Roland Martin

Yvon Raymond

Patrick Cournoyer

**1661, rue Principale, C.P. 150
Saint-Théodore-d'Acton (QC) J0H 1Z0**

Tél. : (450) 546-2634

Télec. : (450) 546-2526

E-mail : msttheo@cooptel.qc.ca

GARAGE André Larivière

**Mécanique générale
Vente et achat d'automobiles**

**MISE AU
POINT**

**NETTOYAGE
INJECTION**

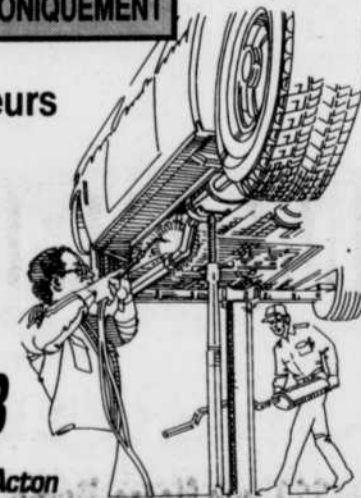
**POSE ET
BALANCEMENT
DES PNEUS
ÉLECTRONIQUEMENT**

**Système d'ordinateurs
pour problèmes
électriques**

**St-Nazaire
d'Acton**

(819) 392-2468

365, rang Upton, St-Nazaire d'Acton



NOUVEAU LOOK CHEZ



Notre magasin a été complètement redécoré et réaménagé!



3 étages de meubles parmi les marques les plus renommées

Service personnalisé

Mise de côté

Livraison et installation

Financement sur place



Votre
S
BOUTIQUE
Sommeil Santé

MEUBLES RICHARD & LAPLANTE

- Jenn Air • Maytag
- GE • Moffat •
- Wood • RCA •
- Kenwood • El Ran •
- Villageois • Dinec •
- Berkline • Jaymar •
- Laurier • Dutailier •
- Express Vu •
- Simmons • Sommex
- Ther-A-Pedic

MEUBLES RICHARD & LAPLANTE

OUVERT LE DIMANCHE DE MIDI À 16 H

211, rue Notre-Dame, Roxton Falls • 548-5888 ou 548-5800 • GRANBY : 372-1100

Maxi
MEUBLES



Roxton Falls : création d'emplois et dynamisme !

Économie à la hausse et création d'emplois sont deux des éléments qui caractérisent Roxton Falls depuis 1998. En effet, dans cette ville où la prospérité est assurée autant par les secteurs industriel, commercial qu'agricole, la création d'emplois a joué un rôle important, qui ne peut que réjouir. Comme le précisent les statistiques du Centre local de développement de la région d'Acton : depuis peu, près de 65 emplois ont été créés à Roxton Falls. De plus, un montant de 1 475 000 \$ a été consacré à l'expansion et un autre de 115 900 \$ à l'implantation d'industries.

L'implantation du fabricant de sous-vêtements haut de gamme Collection Shan Inc. a contribué, à lui seul, à la création d'une quinzaine d'emplois. Junior Active Design, qui a fait l'acquisition de Soutien-gorge Smart Brassières, a, quant à elle, procuré du travail à une cinquantaine de personnes. Cet établissement, voué à la confection de lingerie féminine, confectionne soutiens-gorge, jupons, gaines et camisoles. Précisons que dans la ville et le Canton, on retrouve aussi de nombreuses petites entreprises de trois à six employés.

Camoplast Inc. division Roski : principal employeur

Au niveau industriel, c'est Camoplast inc. division Roski, qui demeure le principal employeur de l'endroit, avec à son service en saison forte, près de 300 personnes

dont la grande majorité réside à Roxton Falls. «Camoplast demeure le principal employeur de la ville. Il s'agit de l'une de nos plus anciennes industries et nous en sommes fiers, car elle favorise la sous-traitance locale», affirme M. Michel Bouchard, président de la Corporation administrative de développement industriel de Roxton Falls (CADIR).

La spécialité de la Division Roski réside dans la conception et la fabrication en grande série d'ensembles de pièces d'habillage moulées en fibre de verre tels que des carrosseries pour véhicules récréatifs et utilitaires.

Commerces et services

Avec ses 104 commerces et services diversifiés qui emploient quelque 200 personnes, Roxton Falls n'a rien à envier aux municipalités environnantes. On y retrouve tous les produits et services essentiels au mieux-être des citoyens tels que marché d'alimentation, quincaillerie, restaurants, pièces automobile, excavation, etc. «Trois nouveaux commerces se sont récemment implantés chez nous. Par ailleurs, les sondages démontrent qu'une clinique médicale et une pharmacie seraient les bienvenues», soutient le président.

Pôle majeur de la MRC d'Acton, la prospérité de la région de Roxton Falls ne fait aucun doute. Le dynamisme des entreprises allié à la volonté des gens du milieu laissent présager un avenir florissant.

Construction d'un deuxième motel industriel à Roxton Falls

Six ans après la construction d'un premier motel industriel à Roxton Falls, la Corporation de développement industriel de Roxton Falls (CADIR) annonçait récemment qu'un deuxième motel sera érigé sous peu. «Le premier motel a permis l'implantation de trois entreprises, créant ainsi une quarantaine d'emplois. Je suis donc convaincu qu'un tel projet bonifiera la capacité industrielle de la région», spécifie M. Michel Bouchard, président de CADIR.

S'inspirant du retentissant succès connu en 1992 lors de la campagne qui a mené à la construction du premier motel industriel, c'est par le biais d'une campagne de financement populaire, qui s'est déroulée durant deux semaines en mai, que se réalisera ce projet d'envergure. Lancée sous le thème «Agir pour grandir ensemble», cette levée de fonds visait à amasser 250 000 \$.

«Nous bénéficions d'une excellente collaboration du milieu. Après deux semaines, nous avons réussi à dépasser notre objectif pour atteindre 264 000 \$», poursuit M. Bouchard.

Durant cette période, des entreprises et la population régionale ont été invitées à consentir un prêt sans intérêt pour une période maximale de 10 ans. Les



Comme les locaux du premier motel industriel sont entièrement occupés, la construction d'un deuxième motel s'est révélée nécessaire pour attirer les promoteurs à Roxton Falls.

prêts pouvaient se faire par tranche de 1 000 \$ et étaient garantis par la Caisse populaire de Roxton Falls. Chaque année, les noms d'un certain nombre de prêteurs sont tirés au sort et leur prêt est remboursé.

De l'espace s.v.p.

Par le passé, certains promoteurs ont manifesté de l'intérêt pour implanter leur entreprise à Roxton Falls. Malheureusement, CADIR n'était pas en mesure de répondre à leurs attentes; d'où la nécessité de bâtir un second motel industriel le plus rapidement possible.

D'une superficie de 20 000 pieds carrés, le futur motel industriel nécessitera des investis-

sements d'environ 550 000 \$. Il sera construit sur un terrain de 300 000 pieds carrés, offert gracieusement par la Municipalité de Roxton Falls.

Outre la levée de fonds, CADIR devra amasser 300 000 \$ pour réaliser son projet. Un montant de 100 000 \$ est déjà amassé grâce au soutien financier de 20 000 \$ de la part de la Caisse populaire de Roxton Falls ainsi qu'aux contributions de 40 000 \$ des Municipalités de Roxton Falls et du Canton de Roxton. De plus, la CADIR souhaite que les gouvernements du Québec et du Canada injectent chacun 100 000 \$ dans la construction du motel industriel.

Nouveau à Roxton Falls ! Le Théâtre des Baladins : un rendez-vous avec le rire !

Fondée par Eric Lafontaine, le Théâtre des Baladins présente, du 9 juillet au 7 août, au centre communautaire de Roxton Falls, la comédie britannique «Aller simple». Traduite par Robert Lavoie, cette pièce, mise en scène par Eric Lafontaine, raconte l'histoire d'Adèle et de son mari, Roger. Totallement dépressive, Adèle veut se suicider... Son époux décide de

passé, «Le Saut de cinq heures» a été présenté à 13 reprises. C'est d'ailleurs suite à ce succès que la troupe a décidé, cette année, d'officialiser ses démarches.

Des comédiens de la région

«Notre troupe est composée d'une dizaine d'étudiants en arts dramatiques au cégep ou à l'université, tous originaires de la région, dont les comédiens Steve Durocher,

Événements culturels et touristiques

Outre l'ouverture du théâtre d'été, les activités culturelles et touristiques sont nombreuses à Roxton Falls comme en témoigne la représentante de l'Association touristique et culturelle de Roxton Falls, Mme Angèle Beauchemin. «Comme à chaque année depuis 1995, notre centre d'information touristique La Caboose ouvrira ses portes à compter du 21 juin.» Cet ancien wagon de queue de convoi ferroviaire est aménagé aux abords de la piste cyclable La Campagnarde de façon à renseigner les touristes sur les sites à visiter.

Une attraction incontournable

À proximité de La Caboose, les célèbres chutes de Roxton Falls, d'une hauteur de plus de 30 pieds, constituent un des principaux points d'attraction de la ville.

Activités familiales

À proximité du camping, le terrain de divertissement avec minigolf, jeux de pétanque et de volleyball, est idéal pour toute la famille tout comme le Ranch J.P.Y et Fort Débrouillard. De plus, les amateurs de belles églises et de richesses patrimoniales apprécieront les visites guidées de l'église de la paroisse St-Jean-Baptiste (sur réservations). Enfin, plusieurs artistes, dont l'artiste peintre bien connue Tina Rose, participeront à une journée culturelle qui se déroulera le 10 juillet à Roxton Falls.



La troupe du Théâtre des Baladins est composée d'une dizaine d'étudiants en arts dramatiques.

l'aider. Pour ce faire, il a recours à une agence spécialisée !

Bien que sa fondation officielle date de cette année, le Théâtre des Baladins existe depuis trois ans. Créé dans un premier temps dans le seul but de s'amuser, c'est en 1997 que le théâtre débute ses activités informelles avec quatre représentations du «Tutu qui tue!». L'an

Dominick Monty, Sophie Tarte, Julie Desmarais et Benjamin Dubois», mentionne le fondateur, Eric Lafontaine.

Cet été, venez rire et encourager ces jeunes comédiens talentueux. C'est un rendez-vous les vendredis et samedis soir, du 9 juillet au 7 août, au centre communautaire de Roxton Falls.

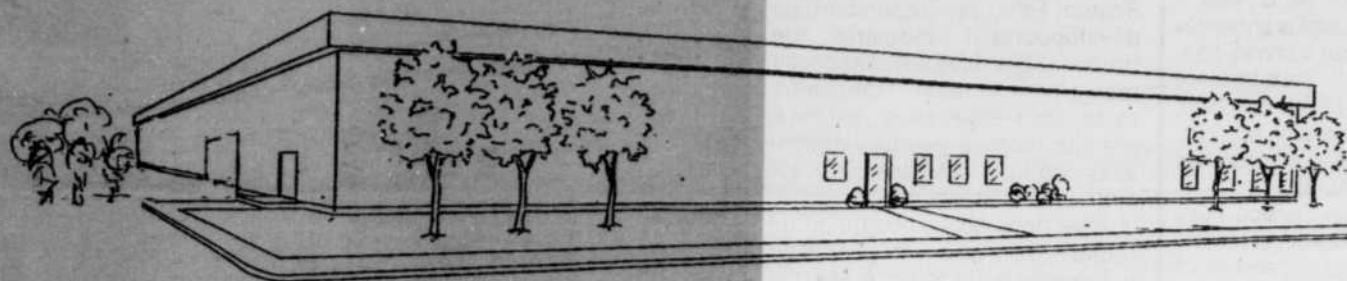


Des visites guidées de la magnifique église St-Jean-Baptiste sont disponibles.



Le Centre d'information touristique La Caboose ouvrira ses portes le 21 juin.

CADIR



Corporation Administrative
de Développement Industriel
de Roxton inc.

Du 4 au 18 mai derniers, la Corporation administrative de développement industriel de Roxton (CADIR) a mené une campagne de souscription populaire dont l'objectif était de 250 000 \$. Cette levée de fonds a été organisée pour financer la construction d'un deuxième motel industriel chez nous à Roxton Falls. Nous sommes heureux de vous annoncer que l'objectif de 250 000 \$ a été dépassé et que les sommes recueillies totalisent 264 000 \$. Même si l'objectif de cette levée de fonds populaire pouvait paraître ambitieux compte tenu notamment de la taille de notre région, ce résultat constitue à n'en pas douter, un succès retentissant.

Malgré tout le travail réalisé par les organisateurs de CADIR, cette campagne n'aurait pas obtenu un si grand succès sans votre soutien financier. La présente vise à vous remercier sincèrement pour le geste que vous avez décidé de poser en souscrivant un prêt sans intérêt à CADIR. Votre prêt ne porte pas intérêt mais constitue pour nous, une reconnaissance de votre intérêt pour le développement économique de notre région.

Un remerciement particulier aux personnes du troisième âge. En contribuant à notre campagne de souscription, vous avez marqué votre foi dans le maintien et la création d'emplois pour les générations qui vous suivent dans la région de Roxton Falls.

Encore une fois, merci de votre confiance dans CADIR et de votre participation à cette opération de solidarité régionale placée sous le thème « Agir pour grandir ensemble » et qui aura des retombées économiques certaines pour notre milieu. Aujourd'hui, nous pouvons dire: Réussir pour grandir ensemble.

Raymond Girardot
Co-président

Luc Laroche
Co-président

ADMINISTRATEURS DE CADIR

- Michel Bouchard, président
- Michel Massé, vice-président
- François St-Martin, secrétaire-trésorier
- Serge Leclerc, administrateur
- Pierre Coutellier, administrateur
- Denise Gagné, administratrice
- Roland Seyer, administrateur
- Yvon Côté, administrateur

REMERCIEMENTS

À tous ceux qui ont contribué à la réalisation du deuxième motel industriel de Roxton Falls

| | | | | |
|---|--|---|---|--|
| A. Bombardier enr. A. Ferland Sport inc. Alain Boyer Excavation Gilles Archambeault Atelier Pekott inc. Atelier Béthanie Enr. Manon Auclair Louis-Marie Bachand Mario & Lucie Bachand René Bachand Marcelle Beauchamp Antonio Beauchemin Claude Beauchemin J.G. Beauchemin enr. Marie-Anne Côté Beauchemin Pierre Beauchemin et Nicole Racine Marie-Thérèse Beauchemin Jean-Guy Beaudoin André Beaudry Constant Beauregard Eric Beauregard Joel Beauregard & Bernard Mantha Lucie Beauregard Rosarien Beauregard Serge Beauregard c.g.a Simon & Ghislain Beauregard Gérald Bédard Eric Bédard Micheline Lalime Bédard Gilles Bélisle Camille Bélanger inc. Pierre Blouin Marcel Boissé Marie-Claire Germiquet Bouchat Denis Boucher Yvette C. Boucher André Bouthillier Diane Bouthillier Michel Bouthillier Bernard Breaud Lise Brien (commerce cafétéria) Jean-Louis Brisebois Léonard Brisebois | Gisèle Brousseau Jacques Brousseau Roger Brunelle Buchette Gilles Cabana inc. Antoine & Mini Golf de la Source Odillon & Éva Cardin Carrière D'Acton Vale Ltee Centre Dentaire Familial Acton (Vicki Bédard) Raymond Charlebois André & Marielle Chicoine Chiro-Clinique, Sophie Seyer Albert Claude Michel Claude Yvon Claude Clinique Orthothérapie Nouvel enr. Construction Michel Beauregard Micheline Rochette Côté Yvon Côté Christian Coutellier Rachel Coutellier Cusson Construction enr. Maria Cusson Daniel Ferland Transport Jean-Guy Daigle Victor & Huguette David Jean Deslandes Robert Despaties Yolande Despaties Lise Des Rosiers Denis Duclos S. Duclos Electrique enr. Stéphane & Melissa Duclos Ulysse & Thérèse Duclos Claude Dutilly Jean-Paul Dutilly Maïka & Eric Dutilly E. Côté & Fils inc. (Mario Côté) Entreprises De L'Érable Guilmain & Fils Érablière Massé & Beauregard | Excavation A.R. Valois inc. Marc Favreau Daniel Ferland Ferme Claude Racine Ferme des Rapides inc. Ferme Geojo Ferme Lion Blanc (Gérald, Muguette, Alain, Pascal Richard) Ferme Marc Gagné & Fils Ferme Monprévert inc. Ferme Pierlue Senc. Ferme Roxfalls Ferme Serol enr. Claude Forget & Huguette Lavallée Jean-Maurice Fournier G. Ducharme Couvreur inc. Bernard & Marcelle Gagné Denise Gagné Lise Gagné Rita Gagné Garage Dépanneur Michel Larivière Garage Yves Deaudelin enr. Murielle Gauthier Fabien Gendron Fernand Gendron Georges Germiquet Gestion André Dépot inc. Gestion Archimède Ltée Jean-Despart Girardot Richard Houde Importation Biochala inc. Immeubles F.A.C.G. enr. Jean Lavallée Transport Ltée Alain Jubinville Gilles Lafamme Richard Landry Francis Laplante Magalie Laplante & Martin Graveline Marie-Claude Laplante Patrice Laplante Gérald Lapointe Annie Larivière Germain Larivière | Jeannine Larivière Gilles & Diane Larivière Jacques & Nicole Larivière Lucienne Peck Larivière Mathieu Larivière Pierre Larivière Romain Larivière André Laroche Luc Laroche Claude Lavallée Lucie Lavallée Les Assurances François Bouchard inc. Les Débroussaillages Roxton Falls epr. Les Electros Patrick Cloutier Les Entreprises G. Gaudreau Les Entreprises Mi-NiK inc. Les Pétales Coulombe & Fils Les Sablières Laplante inc. Albert Leclair Serge Leclerc Gérald Legault Lucien & Louise Legault ElysaBeth Lessis Marie-Jeanne Loiselle Francine Lussier Marché Daniel Rochette inc. Pierre Marois Alain Massé Léo Massé Michel Massé Matériaux de Construction Jean-Claude Despaties inc. Men-Gi Equipements enr. Jeannine Messier Menuiserie André Meubles Richard & Laplante Mini excavation René Valois Daniel Morel & Lucie Roy Gaston Marin Gertrude Morin Lysette Morissette Sylvain Norris O-Martha Resto-Bar Outils & Gabarits Modernes Paframa inc. | Gérard Paquin Jean-Claude & Huguette Pariseau Paul Dupont & Fils inc. Gérard Parent Richard Peck Lise Pépin Édouard Picard Pièces d'Auto B.L. Ltée Porcherie Beauregard inc. Réal Poisson Maurice Provencher Denis Racine Raymond Girardot inc. Denis Richard Maurice Richer Daniel Robichaud Monique Robichaud Serge & Francine Robidoux Rox Métal inc. Daniel Roy Marie-Hélène Roy & Fernando Côté Salon Desneiges Sani J.D. Roland Seyer Laurette Sicotte André St-Denis André St-Hilaire Denise & Fernand St- Hilaire André & Marie-Claire St- Martin François St-Martin Diane St-Onge Pierre Tagalakis Remy Tardif Bentley Taylor Nicole Tétrault Marie-Claire Tétrault Daniel Thibault Solange Thibault Clément Valois Vitrerie Vanier enr. Denis Verrier Huguette Villeneuve Jacqueline Villeneuve Réal Witty |
|---|--|---|---|--|

- Municipalité de Village de Roxton Falls
- Municipalité de Canton de Roxton
- La Caisse Populaire Desjardins de Roxton Falls
- Cooptel, coop de télécommunication COMMANDITAIRE OFFICIEL DE LA CAMPAGNE DE FINANCEMENT

PARC INDUSTRIEL DE ROXTON FALLS LOCAUX À LOUER

Vous avez besoin d'espace industriel ou vous connaissez un promoteur qui cherche un local pour l'implantation ou l'expansion de son entreprise, nous avons des locaux disponibles:

Superficie totale 20 500 pi. ca soit:

- locaux disponibles de 2 000 pi. ca à 20 500 pi. ca - prix à partir de 3,00 \$ le pied carré

Communiquer avec Cadir au (450) 548-2998

Michel Bouchard, président
CADIR

LISTE DES RECRUTEURS

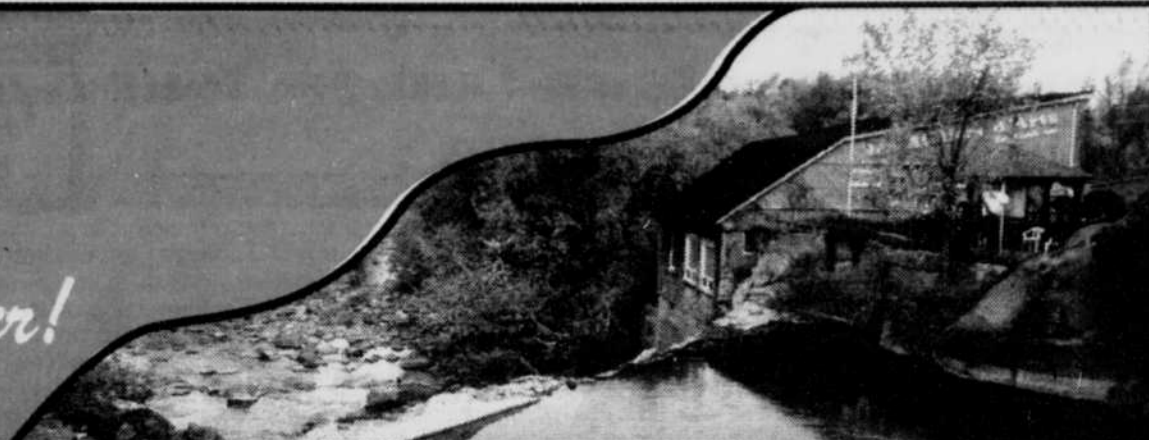
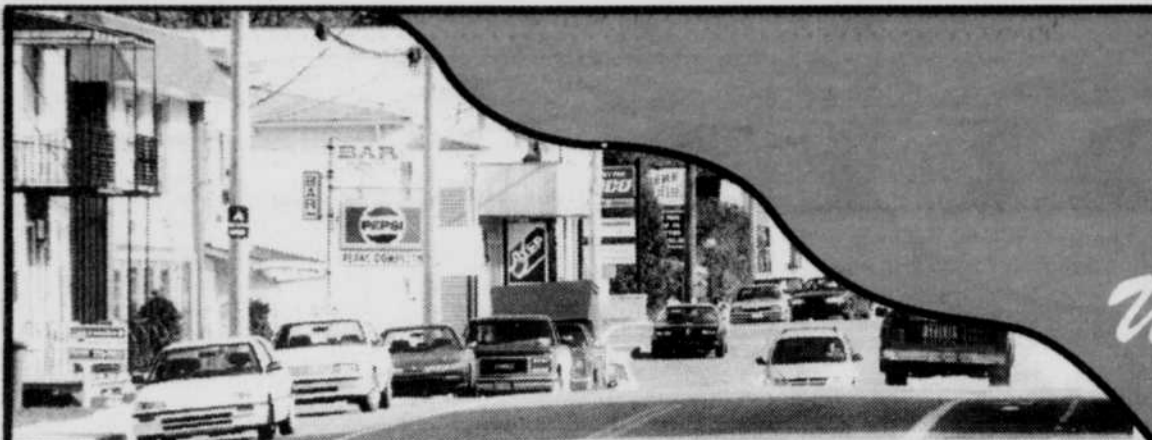
| | |
|--------------------|--------------------|
| Luc Laroche | Nicole Larivière |
| Gérard Richard | Jeannine Larivière |
| Roland Seyer | Denise Gagné |
| Serge Duclos | Michel Massé |
| Parise Côté | Gérald Legault |
| Pierre Coutellier | Laurent Morel |
| Lisette Morissette | Raymond Girardot |
| Yvon Côté | Michel Bouchard |
| Jean-Rock Laplante | Jacques Brousseau |
| Monique Champigny | Daniel Robichaud |
| Daniel Roy | Fernando Côté |
| André Beaudry | Mario Dutilly |
| Serge Leclerc | François St-Martin |
| Clément Valois | |

315, RUE ROSKI, ROXTON FALLS, QUÉBEC, J0H 1E0 TÉL.: (450) 548-2998

06S100783

ROXTON FALLS

Une région dynamique où il fait bon vivre et travailler!



S. Duclos
Electrique Inc.



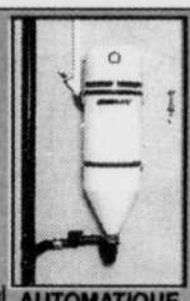
SERGE DUCLOS, prop.
ENTREPRENEUR
ELECTRICIEN
124, rue Sainte-Marguerite
Roxton Falls

AGRICOLE • INDUSTRIEL • TENSION PARASITE • COMMERCIAL • RÉSIDENTIEL
• 548-2428 • Téléc. : 548-5615

ASPIRATEUR

DRAINVRAC
TOUTE UNE DIFFÉRENCE!

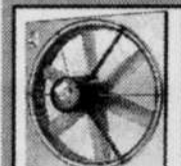
Aussi disponible
DRAINVRAC ÉCONO-
CONVENTIONNEL
Gamme complète
Résidentiel • Commercial • Industriel



Service 24 heures Estimation gratuite



Vente
• Ventilation
• Thermostat
• Fixtures



PRODUITS DISPONIBLES
• Nutone
• Venmar
• Ouellet
• Convectair



Biochala

Très beau choix de suggestions de cadeaux pour toutes occasions

- Poupées de collection
- Autos de collection
- Animaux en peluche
- Paniers décoratifs
- Produits pour le bain
- Huiles, savons, etc.

Grand choix d'articles de décoration pour la maison

VENTE LIQUIDATION D'INVENTAIRE

Jusqu'à **50%** DE RABAIS



Biochala

BOUTIQUE DE CADEAUX
PRODUITS NATURELS

268 Notre-Dame, Roxton Falls
548-5884

BONI SOIR
Tôt ou tard...!



Paframa Inc.

Jean-Roch et Jacqueline Laplante, prop.

Vidéo - Valideuse de Loto-Québec

Heures d'ouverture

Lundi, mardi, mercredi : de 6 h à 22 h
Jeudi, vendredi et samedi : de 6 h à 23 h
Dimanche : de 7 h à 22 h

548-2866

244 Notre-Dame, Roxton Falls



**LES SABLIERES
LAPLANTE INC.**

Transport en vrac
Sable - Gravier - Pierre - Déneigement
Jean-Roch Laplante, prop.

244 Notre-Dame, Roxton Falls

548-2866



**LES ASSURANCES
FRANÇOIS BOUCHARD INC.**

François Bouchard, courtier d'assurances agréé

88 de l'Église, Roxton Falls • 548-2896 • Téléc. : 548-2895



Votre courtier comprend!

JUSQU'AU 13 AOÛT 1999

GRANDE VENTE

SICO

SICO SUPRÊME

Peinture à l'alkyde pour murs et planchers
829-615 gris givré et 829-617 gris moyen



29.99\$

3.75 litres

TEINTURE EXTÉRIEURE

Teinture opaque hydrologie pour patios
Série 215



29.99\$

3.75 litres

SICO SUPRÊME

Latex extérieur 100% acrylique fini mat
Série 811



31.99\$

3.75 litres

**QUINCAILLERIE
RAYMOND GIRARDOT INC.**

239 Notre-Dame, Roxton Falls
548-5727

L'eau en Estrie c'est *important!*

NO 1 EN RÉGION

OUVRAGE GARANTI 5 ANS



- Puits artésien
- Localisation de puits
- Puits pour thermopompes
- Réparation de puits
- Cimentation de puits
- Nouveau concept d'hydrofracturation
- Pompe submersible
- Réservoir à eau
- Accessoires pour pompe
- Forage de tous genres
- Essai de pompage

Creuser un puits exige une compétence professionnelle

POUR VOTRE POMPE:
évitiez les intermédiaires.
Votre puisatier s'y connaît et le rapport qualité-prix est imbattable

VENTE ET INSTALLATION



CAMILLE BÉLANGER INC.



- ESTIMATION GRATUITE - SERVICE RAPIDE - OUVRAGE GARANTI RRBQ 1505-9710-86

383, rue Notre-Dame, Roxton Falls
Comté Johnson (QC) J0H 1X0

548-5516

G. DUCHARME, Couvreur inc.

Depuis 40 ans à votre service

548-5756 • 378-4795

Membrane élastomère Soprema depuis 13 ans. Possédons UNE ASSURANCE DE 2 MILLIONS pour soudure au chalumeau. Garantie 10 ans.

Germain et Marcel Ducharme sont à votre service 7 jours sur 7

Toitures en asphalte 5 plis gravier, papier feutre de verre et bardeau.

FAISONS EXPERTISE DE LA TOITURE DE VOTRE FUTURE PROPRIÉTÉ OU EN CAS DE SINISTRE

ESTIMATION GRATUITE

Merci de votre encouragement durant toutes ces années

RBQ 1858-2395-69

OUVERTURE OFFICIELLE LE SAMEDI 19 JUIN A 8 H



LIVRAISON GRATUITE

Marthe Beauchemin, prop.

Déjeuner Spéciaux du midi
Table d'hôte les fins de semaine
Mets sur charbon de bois

Restaurant licencié
Salle disponible pour groupes

206 Notre-Dame, Roxton Falls
548-2225

0651102014



MA
MENUISERIE ANDRÉ

Un travail soigné, une excellente qualité et une grande sélection, voilà ce que l'on vous offre

- Conception assistée par ordinateur
- Service d'installation et d'après-vente reconnu pour sa qualité depuis 1988

Nous nous engageons à satisfaire les besoins d'une clientèle exceptionnelle!

26, rue du Marché,
Roxton Falls
548-2713

Fabricant de meubles, d'armoires de cuisine sur mesure et de comptoirs commerciaux.

L'agroalimentaire : un secteur dynamique et en pleine croissance !

La vocation agricole de la MRC d'Acton constitue l'une des caractéristiques majeures de la région. En effet, le territoire est dominé par des espaces consacrés à l'agriculture et aux forêts; plus de 97 % de l'espace est visé par un décret de zone agricole adopté en vertu de la Loi sur la protection du territoire et des activités agricoles du Québec. Il va sans dire que l'agriculture représente donc un secteur économique de premier plan pour la région. Située à

proximité des plus grands centres de transformation agro-alimentaire (Saint-Hyacinthe et Granby) et de distribution des produits (région de Montréal), la MRC bénéficie de conditions économiques avantageuses pour le développement de l'agriculture. Les quelque 500 fermes recensées occupent plus de 68 % du territoire. Cependant, partout au Québec, on a assisté à la consolidation des activités agricoles au cours des dernières années. Le nombre de fermes a

diminué depuis une quinzaine d'années et la région d'Acton, bien que moins affectée que l'ensemble du Québec, a tout de même perdu 3 % de ses fermes agricoles. À l'inverse, les statistiques prouvent que la taille moyenne des fermes tend à augmenter. La valeur moyenne des fermes a, elle aussi, augmenté considérablement. Suite à un accroissement des ventes de 25 % depuis 1991, tout laisse croire que l'activité agricole se porte bien dans la région. Ainsi, l'agriculture est passée d'une simple industrie familiale à une industrie agricole commerciale générant des profits de plus en plus considérables.

Production de bovins et veaux

La MRC d'Acton compte parmi les plus importants producteurs de bovins au Québec. Ainsi, depuis 1986, les statistiques démontrent une augmentation significative de 146 % du nombre de fermes faisant l'élevage de bovins. La tendance à la production de veaux expliquerait cet accroissement. Incidemment, le cheptel de la catégorie des veaux prend une importance de plus en plus grande sur le marché en affichant une hausse de près de 80 % en cinq ans seulement. La culture fourragère occupe la plus grande part des superficies en culture, mais tend à diminuer avec les années. Les céréales occupent près de

10 000 hectares, soit 46 % des superficies cultivables et montrent une croissance certaine depuis 1991. Notons également que la culture du soja connaît une popularité de plus en plus grande dans la région et est appelée à croître.

L'apport économique

Dans la MRC d'Acton, le total des revenus agricoles s'élève à plus de 86 millions de dollars, ce qui représente environ 5 % des revenus bruts du secteur agricole de la Montérégie. Par ailleurs, les dépenses totales d'exploitation de la région sont comparables à celles de l'ensemble du Québec et, règle générale, le revenu agricole net moyen d'une ferme de la région est de beaucoup supérieur à 1991. Enfin, certains usages de types commerciaux et industriels reliés à l'agriculture sont présents sur le territoire. Au début de 1998, on retrouvait 9 entreprises de transformation agro-alimentaire dans la région, employant 278 personnes.

Protection environnementale

Dans la région d'Acton comme partout ailleurs, les problématiques environnementales font partie des impératifs avec lesquels l'agriculture devra composer dans les années à venir. À ce sujet, un regroupement d'agriculteurs a récemment formé un club conseil en agro-environnement, le Club AgroActon.



Depuis 1996, on note une augmentation significative de 146 % du nombre de fermes faisant élevage de bovins.

Priorités et activités agro-alimentaires

Le 30 mars dernier, se déroulait un forum sur la planification stratégique de la région d'Acton. À cette occasion, des groupes ont été chargés d'identifier certaines priorités selon les secteurs analysés. Voici donc les priorités retenues en ce qui concerne la «protection et le développement des activités agricoles et des ressources naturelles»: susciter le développement du secteur agro-alimentaire par l'augmentation des produits à valeur ajoutée et l'émergence de productions alternatives; faire connaître et promouvoir l'agriculture durable et les produits agricoles de la région; promouvoir et assurer l'établissement de la relève sur les fermes; encadrer et former les entrepreneurs agricoles en gestion et en production; promouvoir et développer l'agrotourisme; développer le potentiel multiressources de la forêt privée, lacs, rivières, etc.; et favoriser la coopération, le réseautage entre producteurs.

Activités à venir

Par ailleurs, au cours des prochains mois, différentes activités préparées sont prévues en agroalimentaire, dont deux journées de visite à la ferme chez des producteurs qui utilisent des pratiques de conservation du sol et de l'eau. De plus, le projet de gestion par bassin versant sur le territoire de la MRC a pour but de sensibiliser les gens à la protection environnementale de l'eau d'un bassin versant afin, entre autres, d'utiliser cette eau à d'autres fins. Parmi les autres activités à venir, notons la deuxième édition de la foire agroalimentaire, qui se tiendra les 11 et 12 septembre prochains et la mise sur pied d'une banque de données sur les fermes de la MRC.

Une autre dimension!
MRC d'ACTON

Acton Vale
Béthanie
Roxton Canton
Roxton Falls
Saint-André-d'Acton
Saint-Nazaire-d'Acton
Saint-Théodore-d'Acton
Sainte-Christine
Upton



Découvrez la magnifique
région d'Acton

<http://www.ntic.qc.ca/mrcacton>

MRC d'ACTON
1037, rue Beaugrand
Acton Vale, Québec
J0H 1A0

Téléphone : (450) 546-3256
Télécopieur : (450) 546-4991

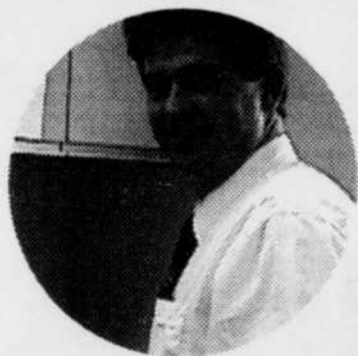
Courrier électronique :
mrcacton@ntic.qc.ca




L'ÉQUIPE BEAULIEU



ENSEMBLE, ON EST MEILLEUR



 Beaulieu®
Canada

LA VOIX DE L'EST PLUS - CAHIER PUBLI-REPORTAGE - MARDI 15 JUIN 1999 - PAGE 15A

15

15

15

Achalandage accru au Carrefour Jeunesse -Emploi du comté de Johnson !



Les statistiques le confirment : dans la MRC d'Acton, les jeunes veulent plus que jamais travailler. En effet, entre le 1er avril 1998 et le 31 mars 1999, le Carrefour Jeunesse-Emploi du comté de Johnson a accueilli à ses bureaux pas moins de 3800 personnes entre 16 et 35 ans, venues consulter les babillards d'offres d'emploi, le guichet d'emploi ou utiliser la ligne Internet. De plus, plusieurs nouveaux clients ont eu recours à cet organisme sans but lucratif qui se consacre à l'insertion socio-éco-

nomique des jeunes adultes. «Près de 300 jeunes nouveaux clients ont bénéficié d'une rencontre individuelle avec l'un de nos conseillers», précise Mme Isabelle Jean, directrice du Carrefour Jeunesse-Emploi comté Johnson, dont le siège social est à Acton Vale.

Important service de référence de candidats pour les employeurs, le Carrefour dessert autant les jeunes à la recherche d'emplois d'été que ceux qui désirent un travail permanent. «Présentement, nous manquons de main-d'oeuvre dans

des secteurs précis tels que le travail de bureau et de journalier, le service aux tables et le secteur agricole. Dès que l'école sera finie pour l'été, nous espérons être en mesure de combler ces postes», poursuit-elle. Précisons aussi que les adolescents, à partir de 14 ans, peuvent s'inscrire à la banque de candidats pour faire de menus travaux (cueillette de fraises, peinture, etc.)

«Bien que nous soyons toujours heureux de trouver des emplois aux jeunes, notre principal objectif demeure de leur fournir des outils et des trucs qui les rendront plus autonomes dans leurs démarches», souligne Mme Jean.

A cet effet, le Carrefour Jeunesse-Emploi a récemment mis sur pied le projet «Jeunes au travail». «Il s'agit d'un concours de photo, visant à mettre en valeur les jeunes travailleurs de la région. C'est aussi une excellente façon de permettre aux jeunes et aux étudiants en recherche d'emploi d'entrer en contact avec des employeurs et de rencontrer des jeunes qui ont trouvé un travail», conclut la directrice.

En terminant, prenez note que le siège social du Carrefour Jeunesse-Emploi vient tout juste d'emménager dans de nouveaux locaux situés au 975, rue Boulay - 2e étage à Acton Vale. Deux points de service sont disponibles à Windsor et Valcourt.

De la Commission scolaire des Chênes à celle de St-Hyacinthe : Importante restructuration au niveau scolaire !

Le 1er juillet dernier, le ministère de l'Éducation du Québec procédait à une restructuration d'importance qui a touché les 162 commissions scolaires du Québec. La Commission scolaire des Chênes, qui régissait une partie de la MRC d'Acton, a bien sûr, comme toutes les autres, subi les contrecoups de cette restructuration. Comme le précise le directeur de la polyvalente Robert-Ouimet, M. Yvan Aubé : «C'est avec le souci d'économiser, d'unifier et de simplifier au niveau administratif que le gouvernement a décidé de couper près de la moitié des commissions scolaires. De 162, nous sommes passés à 72. Pour sa part, la MRC d'Acton, au complet, fait maintenant partie de la Commission scolaire de St-Hyacinthe. Ce qui, à mon avis, représente une situation beaucoup plus cohérente.»

Dans les faits, cela signifie que les élèves des municipalités de Durham, Wickham et Lefebvre, relevant de la MRC de Drummondville, sont demeurés avec la Commission scolaire des Chênes. «Ces 230 élèves, qui fréquentaient la polyvalente Robert Ouimet, ont donc été transférés. En revanche, nous accueillons maintenant ceux de Roxton Falls, de Béthanie, qui allaient auparavant à l'école

secondaire Wilfrid-Léger de Waterloo et ceux d'Upton et de St-Nazaire, qui faisaient déjà partie de la Commission scolaire de St-Hyacinthe», poursuit M. Aubé.

Le «nouveau monde»

Ces changements administratifs, tout compte fait bénéfiques, n'ont pas moins été lourds sur les plans administratif et humain. «Depuis deux ans, la moitié du personnel a changé. En 1998-1999 seulement, nous avons accueilli 24 nouveaux professeurs sur 56 ainsi que 300 nouveaux élèves comparativement à une moyenne habituelle de 175. Bien que personne n'ait ressenti les contrecoups de ces changements et que les commentaires soient très positifs, nous sommes présentement à recréer un milieu de vie, où chacun apprivoise son nouveau milieu d'étude et de travail», souligne-t-il.

La polyvalente Robert-Ouimet est reconnue pour la diversité de ses services et de ses cheminements adaptés aux besoins de la clientèle. C'est le cas particulièrement au niveau des volets de formation professionnelle, notamment avec la mise en place d'un volet 5 en production laitière et bovine en septembre prochain. Dans ce contexte, nul doute que la polyvalente Robert-Ouimet obtiendra la faveur de tous.

Je cherche donc je trouve

Je cherche...

- Un emploi à coup sûr
- Une formation scolaire gagnante
- Un lieu qui me ressemble
- À briser mon isolement
- Un(e) employé(e) compétent(e) et responsable

Je trouve...

- Plein d'outils en recherche d'emploi (C.V., entrevue,...) pour m'aider à décrocher un emploi
- Un centre de documentation, des conseillers et plein d'infos scolaires pour m'aider à faire le bon choix
- Un milieu stimulant adapté à ma réalité.
- Un personnel avec qui échanger et qui me supporte dans mes actions
- Des candidats potentiels, motivés, de la région et prêts à travailler



CARREFOUR
jeunesse • emploi
comté de Johnson

Fais un détour au Carrefour

ACTON VALE
975, rue Boulay, Suite 202
J0H 1A0
Tél.: (450) 546-0311
Télé.: (450) 546-0316
cjeaction@ntic.qc.ca

WINDSOR
207 St-Georges
J1S 1K3
Tél.: (819) 845-5900
Télé.: (819) 845-7979
cjewin@abacom.com

VALCOURT
1019 St-Joseph
J0E 2L0
Tél.: (450) 532-3029
Télé.: (450) 532-3028
cjev@cooptel.qc.ca

GÎTE TOURISTIQUE

*La maison
du Doc*



Claudette et Michel Favreau
propriétaires

ACTON VALE

1153, rue St-André
à deux pas de la piste cyclable

450-546-7469

Télécopieur : 450-546-3990

Calendrier des activités estivales dans la MRC d'Acton

Juin 1999

Mois de juin : Théâtre de la Dame de Coeur, Upton, du mercredi au dimanche à 21 h, (450) 549-5828

Mois de juin : Station d'Art, exposition conjointe de plusieurs artistes de la région. Les oeuvres varieront durant la saison, (450) 546-2216

Mois de juin : Marché des artisans à l'extérieur de la gare d'Acton, les dimanches de 10 h à 15 h, (450) 546-2216

Mois de juin : Nombreuses activités au Domaine Plein Vent, Centre de villégiature pour hommes seulement. (450) 549-5831 ou 1-888-549-5831

19-20 juin : Festival Country, Ste-Christine, (819) 858-2693

20 juin : Déjeuner «fête des Pères», camping Wigwam, Upton, (450) 549-4513

26 juin : Fête de la St-Jean, camping Wigwam, Upton, (450) 549-4513

30 juin : Mercredi culturel, parc Ivanoe-Fortier à Acton Vale, de 20 h à 22 h, (450) 546-2216

Fin juin : Floraison des rosiers rustiques, Au Jardin de Jean-Pierre, Ste-Christine, (819) 858-2142

Juillet 1999

Mois de juillet : Théâtre de la Dame de Coeur, Upton, du mercredi au dimanche à 21 h, (450) 549-5828

Mois de juillet : Station d'Art, exposition conjointe de plusieurs artistes de la région. Les oeuvres varieront durant la saison, (450) 546-2216

Mois de juillet : Les vivaces sont en fleurs, 1000 variétés, Au Jardin de Jean-Pierre, Ste-Christine, (819) 848-2142

Mois de juillet : Théâtre des Baladins, «Aller simple» les vendredis et samedis à 20 h du 9 juillet au 7 août, (450) 548-5775 ou (450) 548-2613

Mois de juillet : Marché des artisans, à l'extérieur de la gare d'Acton, les dimanches de 10 h à 15 h, (450) 546-2216

Mois de juillet : Nombreuses activités au Domaine Plein Vent, Centre de villégiature pour hommes seulement. (450) 549-5831 ou 1-888-549-5831

3 juillet : Lipsing, camping Wigwam, Upton (450) 549-4513

3 juillet : Masqu'Arcad : démonstration publique à 15 h, St-Théodore d'Acton, (450) 546-7076



4 juillet : Journée culturelle de St-Nazaire, (450) 546-2216

7 juillet : Mercredi culturel, parc Ivanoe-Fortier d'Acton Vale, de 20 h à 22 h, (450) 546-2216

10 juillet : Fort Boyard et souper hot-dogs, camping Wigwam, Upton, (450) 549-4513

10 juillet : Masqu'Arcad : démonstration publique à 15 h, St-Théodore d'Acton, (450) 546-7076

10 juillet : Journée culturelle de Roxton Falls, (450) 546-2216

14 juillet : Mercredi culturel, parc Ivanoe-Fortier d'Acton Vale, de 20 h à 22 h, (450) 546-2216

17 juillet : Halloween, camping Wigwam, Upton, (450) 549-4513

17 juillet : Masqu'Arcad : démonstration publique à 15 h, St-Théodore d'Acton, (450) 546-7076

21 juillet : Mercredi culturel, parc Ivanoe-Fortier d'Acton Vale, de 20 h à 22 h, (450) 546-2216

24 juillet : Noël des campeurs, camping Wigwam, Upton, (450) 549-4513

24 juillet : Masqu'Arcad : démonstration publique à 15 h, St-Théodore d'Acton, (450) 546-7076

28 juillet : Mercredi culturel, parc Ivanoe-Fortier d'Acton Vale, de 20 h à 22 h, (450) 546-2216

31 juillet : Rallye familial, camping Wigwam, Upton, (450) 549-4513

31 juillet : Masqu'Arcad : démonstration publique à 15 h, St-Théodore d'Acton, (450) 546-7076

Mois d'août : Théâtre de la Dame de Coeur, Upton, du mercredi au dimanche à 20 h 30, (450) 549-5828

Mois d'août : Station d'Art, exposition conjointe de plusieurs artistes de la région. Les oeuvres varieront durant la saison, (450) 546-2216

Mois d'août : Astilbes et hostas sont à leur apogée, Au Jardin de Jean-Pierre, Ste-Christine, (819) 858-2142

Mois d'août : Théâtre des Baladins, «Aller simple», les vendredis et samedis à 20 h, jusqu'au 7 août, (450) 548-5775 ou (450) 548-2613

Mois d'août : Marché des artisans, à l'extérieur de la gare d'Acton, les dimanches de 10 h à 15 h, (450) 546-2216

Mois d'août : Nombreuses activités au Domaine Plein Vent, Centre de villégiature pour hommes seulement, (450) 549-5831 ou 1-888-549-5831

4 août : Mercredi culturel, parc Ivanoe-Fortier d'Acton Vale, de 20 h à 22 h, (450) 546-2216

7 août : Méchoui sanglier braisé au Royaume Mac, St-Théodore d'Acton, (450) 546-3626

7 août : Épluchette de blé d'Inde et soirée western, camping Wigwam, Upton, (450) 549-4513

7 août : Masqu'Arcad : démonstration publique à 15 h, St-Théodore d'Acton, (450) 546-7076

8 août : Journée culturelle d'Acton Vale, (450) 546-2216

11 août : Mercredi culturel, parc Ivanoe-Fortier d'Acton Vale, de 20 h à 22 h, (450) 546-2216

13-15 août : Festival du porc de St-Nazaire, (450) 392-2485

14 août : Masqu'Arcad : démonstration publique à 15 h, St-Théodore d'Acton, (450) 546-7076

15 août : Déjeuner galettes de sarrasin, camping Wigwam, Upton, (450) 549-4513

18 août : Mercredi culturel, parc Ivanoe-Fortier d'Acton Vale, de 20 h à 22 h, (450) 546-2216

21 août : Tournois fer et pétanque, camping Wigwam, Upton, (450) 549-4513

21 août : Masqu'Arcad : démonstration publique à 15 h, St-Théodore d'Acton, (450) 546-7076

21-22 août : Festiballe, Béthanie, (450) 548-2464

28 août : Super Bingo, camping Wigwam, Upton, (450) 549-4513

29 août : Journée culturelle d'Upton, (450) 546-2216

La fin de semaine des médias : une invitation à découvrir le potentiel touristique de la région !

Les 12 et 13 juin derniers, la SADC et les intervenants touristiques de la région d'Acton accueillèrent plus d'une quinzaine de représentants de différents médias de la province à venir découvrir les multiples attraits et hébergements touristiques de la région d'Acton. Les activités proposées, toutes très appréciées par les médias, étaient très diversifiées : vélo sur la piste cyclable La Campagnarde, golf, visite de jardins, équitation, présentation visuelle au Théâtre de la Dame de Coeur, etc. ainsi qu'une nuitée dans un des différents gîtes et hébergements touristiques de la région d'Acton. Depuis les dernières années, la région d'Acton a su développer son potentiel touristique tant au niveau culturel, récréatif que par la variété et la beauté de ses nombreux gîtes. Il va s'en dire que la création de la piste cyclable La Campagnarde demeure un atout majeur pour une région où les paysages champêtres devaient être découverts et mis en valeur. En constatant les efforts mis de l'avant par l'ensemble des intervenants touristiques de la région, la SADC s'est dotée d'outils promotionnels pour faire découvrir la région. L'ajout de quatre pages publicitaires dans le guide touristique de la Montérégie, la création de forfaits par les intervenants touristiques de la région, une tournée des attraits et des gîtes touristiques et la venue de médias dans la région démontrent le dynamisme et la volonté des intervenants à faire découvrir aux touristes notre belle région.

Chez ACTON VALE CHRYSLER *croquez-nous*
le déplacement en vaut la peine!

LES MEILLEURS PRIX NE SONT PAS TOUJOURS EN VILLE

Plus de **20 MINI-FOURGONNETTES**

Bon choix de **camions diesel**

Service **personnalisé**

1064, rue Daigneault
 Acton Vale
 Tél. : (450) 546-5555
 Ligne sans frais : 1-888-207-5555
 Téléc. : (450) 546-5657

Heures d'ouverture
 Du lundi au vendredi : de 9 h à 21 h

ACTON VALE CHRYSLER INC.

M. Alain Parenteau
 Copropriétaire

M. Jacques Milot
 Copropriétaire

CVL

Tél. : (450) 546-3201
 Sans frais : 1-800-268-0253
 Téléc. : (450) 546-2924

Carrière d'Acton Vale Ltée

Depuis plus de 40 ans!

Pierre concassée
 Chaux agricole
 Béton préparé
 Pompage de béton
 Gravier
 Sable à béton
 Transport

525, route 116
 Acton Vale, (QC) J0H 1A0

LA VOIX DE L'EST PLUS - CAHIER PUBLI-REPORTAGE - MARDI 15 JUIN 1999 - PAGE 17A

Une décennie sous le signe de la croissance économique



Le nombre d'établissements manufacturiers a crû de 21 % depuis 1992.

Depuis sa prise en charge, au début des années 90, la région d'Acton a connu une croissance économique impressionnante. Voici quelques données intéressantes caractérisant son développement :

Selon Emploi Québec

- L'Organisation de coopération et de développement économique (OCDE) établissait, en 1996, à 80 % la proportion nécessaire de personnes occupées sur le territoire de résidence, afin de

constituer un véritable bassin d'emploi. Dans la MRC d'Acton, un peu plus de 75 % des personnes résidant sur le territoire travaillent dans la MRC d'origine. C'est très près de ce que doit être un véritable bassin d'emploi.

- De toutes les MRC de la Montérégie, Acton est la plus manufacturière du lot. Concrètement, près de 37 % de toute l'activité économique se retrouve dans le secteur manufacturier comparative-

ment à 19,7 % pour la Montérégie.

- Au chapitre de l'activité agricole, la MRC se situe au troisième rang derrière les Jardins-de-Napierville et le Haut-Saint-Laurent pour l'importance de l'activité agricole sur leur territoire respectif.

- La MRC d'Acton se classe au deuxième rang en Montérégie pour son taux de croissance net d'entreprises (entre 1992 et 1997 : +13,1 %)

- La MRC d'Acton se situe au quatrième rang de la Montérégie pour la plus importante proportion de travailleurs autonomes (9,0 %).

De plus, selon le profil socio-économique de la région d'Acton de 1998, on peut noter que :

- Le nombre d'établissements manufacturiers a crû de 21 % depuis 1992.

- Le nombre d'emplois manufacturiers a connu un accroissement significatif de 40 % depuis 1992 (pour un gain total de 940 emplois).

- L'élément de diversification est palpable. 62 des 80 entreprises manufacturières appartiennent à la catégorie des moins de 25 employés.

- En 1997, 38 % (31) des entreprises manufacturières et 68 % (2233) des emplois manufacturiers de la MRC d'Acton se retrouvaient dans la ville d'Acton Vale. Notons que, dans le parc industriel de la ville d'Acton Vale, on retrouvait en 1997 1569 emplois (652 de plus qu'en 1992).

L'implantation du CLD : mission accomplie !

L'année 1998 aura été remplie de défis pour le tout nouveau Centre local de développement de la région d'Acton (CLD), qui célèbre en 1999 sa première année d'existence. « Nous avons mis en oeuvre tous les mandats relatifs à notre mission, dont entre autres, la négociation du protocole d'entente entre le ministère des Régions, la MRC d'Acton et le CLD, le montage des budgets de la première année d'opération ainsi que l'instauration d'un partenariat avec tous les nouveaux intervenants provenant des secteurs d'activité », affirme M. Gérald Guindon, directeur général. L'arrivée de nouveaux fonds a exigé la mise en place de politiques d'investissement pour le Fonds local d'investissement (FLI), le Fonds de développement de l'économie sociale et le Fonds jeunesse. Deux nouvelles mesures sont maintenant chapeautées par le CLD : le Soutien aux travailleurs autonomes (STA) et le volet de développement rural.

Une année mouvementée

Les différentes crises qui ont secoué la région dans la première moitié de l'année 1998, plus particulièrement la crise du verglas qui a nécessité la mise en place d'un Centre d'urgence pour les entreprises touchées par ce bouleversement de la nature, ont aussi réclamé une bonne dose d'efforts et d'énergie. Et, à peine la région sortait-elle, encore ébranlée, de cette crise particulière que d'autres événements tristes dans les secteurs industriel et culturel sont venus mettre à l'épreuve les citoyens de la région. L'incendie de

l'usine de coordonnés de salle de bain de la Corporation des Tapis Peerless et le départ de l'artiste Serge Lemoyne en sont les points culminants. Au niveau économique, les difficultés conséquentes à cette période ont eu un impact sur les investissements dans la région. Heureusement, on peut déjà entrevoir des indices qui démontrent que des mesures de redressement sont en place. La population peut donc envisager avec optimisme les années à venir tant au niveau de l'emploi que de l'économie. Après cette première année intensive, de grands défis attendent le CLD, entre autres la mise en oeuvre du plan d'action dont il s'est doté et qui comprend des priorités telles que : - le développement du secteur agroalimentaire ; - la valorisation des ressources en visant le plein potentiel d'utilisation des infrastructures.

En outre, certains dossiers méritent une attention particulière : l'intégrité du territoire de la MRC d'Acton et l'accroissement des relations avec les autres MRC et tous les partenaires. Après un an de fonctionnement, le CLD a fait la preuve de ce qu'il est capable d'accomplir avec tous ses partenaires. La clé de voûte de cette construction commune, c'est l'implication et la volonté manifestées par les administrateurs et les intervenants à vouloir toujours faire mieux. C'est de cette façon que se construit un avenir riche et prometteur.



CLD DE LA RÉGION D'ACTON

Centre local de développement

Une équipe dynamique à l'écoute de vos besoins, dans tous les secteurs d'activité

POUR TOUTE QUESTION SUR L'ENTREPRENEURSHIP
POUR VOS PROJETS DE DÉMARRAGE D'ENTREPRISE

POUR VOUS CONSEILLER

POUR VOUS ORIENTER

POUR VOS PROJETS D'EXPANSION

POUR VOS BESOINS DE LOCAUX INDUSTRIELS

POUR VOS RÉUNIONS D'AFFAIRES, DES SALLES MULTIMÉDIAS DISPONIBLES

Vos projets d'entreprise nous intéressent!

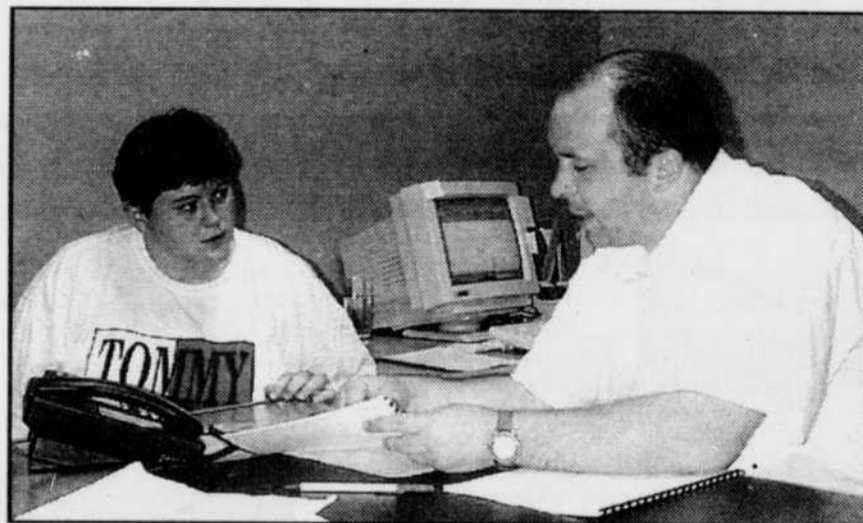
Pour joindre l'équipe du CLD de la région d'Acton, composez le (450) 546-3203 ou cldacton@ntic.qc.ca

Votre CLD de la région d'Acton est une corporation à but non lucratif, gérée par les gens d'affaires du milieu et placée sous l'autorité d'un conseil d'administration qui représente les différents partenaires locaux de l'économie et de l'emploi, y compris des intervenants de l'économie sociale.

Les membres du conseil d'administration du CLD sont des chefs de file de votre communauté élus pour leur bonne connaissance des besoins du milieu et pour leur vision d'ensemble du développement local. Leur esprit de coopération en fait vos alliés les plus sûrs pour vous permettre de mener à bien votre projet d'entreprise.

En plus des projets d'économie traditionnelle, le CLD prête une oreille attentive aux projets à caractère social, fondés sur la production de biens ou services et qui, en s'appuyant sur une démarche entrepreneuriale formelle, tendent à l'autofinancement.

Si votre projet d'entreprise contribue à stimuler l'économie, le CLD de la région d'Acton peut sûrement vous aider à le réaliser.



La région, fière de ses athlètes !

Ils sont talentueux, dynamiques et surtout persévérants ! Ils sont nombreux à poursuivre leur quête d'excellence, qui les conduira souvent sur le chemin de la victoire. Certains d'entre eux sont devenus, à force d'efforts et de talent, les dignes représentants de la région au niveau national et même international. Nous vous présentons ici trois de ces athlètes de chez nous, qui se sont hissés vers les plus hauts sommets.

Danielle Goyette - championne olympique



Danielle Goyette

Point besoin de présentation pour cette athlète olympique, devenue un modèle et quasiment une légende vivante pour tout le Québec, et

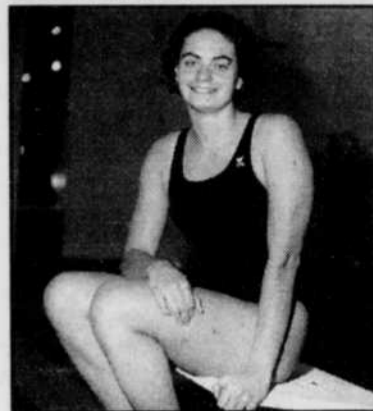
particulièrement pour les gens de Saint-Nazaire. Ici, tout le monde la connaît et l'a vue faire ses premières expériences en hockey sur la patinoire du village.

Depuis cette époque, la petite Danielle a franchi bien des étapes et connu bien des succès qui l'ont conduit jusqu'aux Jeux de Nagano. Cadette d'une famille de huit enfants, Danielle Goyette est revenue des Jeux olympiques avec, à son cou, la médaille d'argent remportée par l'équipe canadienne de hockey féminin.

Ses excellentes performances lui ont d'ailleurs valu le titre de meilleure marqueuse du Tournoi. Elle a aussi récemment fait partie de l'équipe canadienne qui a remporté les Championnats mondiaux.

Résidant présentement à Calgary, où elle vient tout juste d'ouvrir un commerce de sport destiné aux femmes, Danielle Goyette continue à s'entraîner intensivement en vue, peut-être, de participer aux Jeux Olympiques de Salt Lake City. Car, comme elle le confiait à l'un de nos journalistes en octobre dernier : «J'aimerais retourner aux Jeux, mais ce n'est pas quelque chose à laquelle je pense pour le moment. À l'heure où on se parle, je ne regarde pas trop loin en avant.» Mais, quelle que soit sa décision, elle restera à jamais, pour les gens de St-Nazaire et de la région, une grande athlète dont ils sont très fiers !

Geneviève Noiseux obtient une brassée de médailles !



Geneviève Noiseux

Native de Roxton Falls, cette jeune nageuse de 17 ans est la fille de Daniel Noiseux et de Sylvie Champigny. Elle a vécu à Roxton Falls jusqu'à l'âge de 12 ans pour adhérer, par la suite, au programme sport-études de la polyvalente et du cégep de Boucherville et s'entraîner au sein du Club de natation Mustang de Boucherville. La famille Noiseux a d'ailleurs le sport dans le sang. En effet, le frère de Geneviève, Yannick, fait partie de l'équipe de hockey Les Voltigeurs de Drummondville.

Geneviève collectionne les médailles depuis le début de sa carrière. En 1997, aux Jeux du Canada, elle obtenait une double médaille d'argent aux 100 mètres et 200 mètres dos et une médaille de

bronze au relais quatre fois 100 mètres quatre nages. En 1998, lors du Championnat canadien Senior, elle se classait cinquième aux 200 mètres dos, à 0,3 seconde d'une participation aux Jeux du Commonwealth. De plus, en mars dernier, elle obtenait la septième place aux Championnats canadiens. Elle prendra part, ce mois-ci, à la Coupe du monde à Barcelone et, en août, aux Championnats canadiens au Centre Claude-Robillard.

Et comme le succès réussit si bien à cette championne de natation, elle est déterminée à participer aux Jeux olympiques de Sydney en l'an 2000.

Kevin Bisson - Quand le patin devient un art !



Natif d'Acton Vale, où il réside encore, le champion de patinage artistique Kevin Bisson a toujours été vite sur ses patins. Dès l'âge de trois ans, il apprend à patiner en compagnie de son père Yves. C'est en 1995 qu'il commence à prendre part à des compétitions d'importance, dont les Jeux du Québec qui se déroulent à Granby. En 1997, il est nommé champion provincial en danse et obtient la médaille d'argent aux Jeux du Québec à St-Nicolas.

Il fréquente actuellement le programme sport-études à Boucherville en compagnie de sa nouvelle partenaire en patinage, Marilyn Laferrière. L'été dernier à Ottawa, lors de leur première compétition ensemble, ils remportaient la médaille de bronze. Ils obtiennent, par la suite, la médaille d'argent à Lake Placid et à Thornhill pour terminer la saison estivale avec l'obtention de la médaille d'or à Toronto.

Enfin, en novembre dernier, à Sherbrooke, ils reçoivent l'or, ce qui leur a permis d'accéder au podium et de se classer pour représenter la classe «Pré-Novice» aux Jeux du Canada à Corner Brook à Terre-Neuve, d'où ils sont revenus avec la médaille d'or au cou. Victoire après victoire, l'avenir sourit à ce couple de jeunes athlètes très prometteurs.

Kevin Bisson en compagnie de sa partenaire Marilyn Laferrière

SUPER CENTRE
Cub Cadet

Série 3000

Des tracteurs coriaces pour jardin et pelouse



CUB TOUGH

Garantie 5 ans

Équipements de pelouse et jardin

- Taille-haies
- Génératrices
- Pompes à eau
- Fendeuses à bois
- Rotoculteurs
- Mini-arroseuses
- Débroussailleuses
- Perceuses à essence, etc, etc

Venez visiter notre nouveau Centre de jardin et pelouse

On y trouve de tout

UPTON
292 Principale
Tél. : 549-5811
Téléc. : 549-5377
Sortie 147, autoroute 20

Une maison établie au service de l'agriculture depuis 1946

GRANBY
982 Denison Est
Tél. : 372-7217
Téléc. : 372-7944
Sortie 74, autoroute 10

PÉLOUSES ET JARDINS

Tracteurs • Londeuses • Motoculteurs

"Une qualité à prix raisonnable"



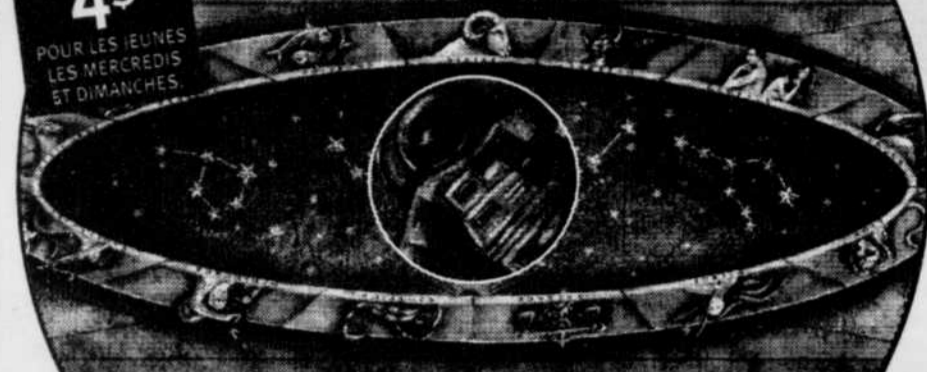
WHITE



Les Grands Spectacles de la Dame de Coeur présentent

La route des étoiles

RABAIS DE
4\$
POUR LES JEUNES
LES MERCREDIS
ET DIMANCHES.



Accessible à tous les jeunes de 8 à 88 ans!

À partir du 23 juin 1999 (relâche les lundis et mardis)
Juin et juillet : 21h00 • Août : 20h30

Réservations : (450) 549-5828



Forfaits souper-théâtre
avec ou sans hébergement
et activités à la campagne
disponibles.

À seulement 45 minutes de Montréal. À Upton
(sortie 147 de l'autoroute 20, près de St-Hyacinthe)
www.damedecoeur.com

105.7



06S1100186

Masqu'ARCAD

UN CAMP DE VACANCES À DÉCOUVRIR POUR LE PLAISIR...

Publi-reportage

Masqu'ARCAD est un camp de vacances spécialisé en THÉÂTRE et situé à St-Théodore d'Acton à une demi-heure de Granby, St-Hyacinthe ou Drummondville; ce camp, à caractère original et

unique au Québec, fête son 10e anniversaire de fondation cette année. Pour l'occasion, les participants à ses activités para-scolaires et estivales auront la chance de découvrir plusieurs facettes de LA CULTURE AMÉRINDIENNE. Au programme :

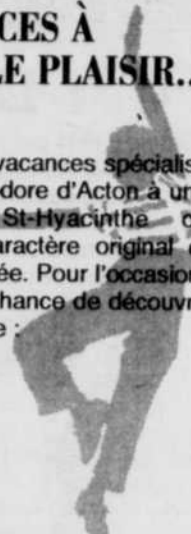
- Contes et légendes amérindiennes
- Musique
- Danse
- Masques
- Création de personnages
- Marionnettes
- Spectacle présenté par les apprentis comédiens en stage à Masqu'ARCAD
- Fabrication d'objets traditionnels amérindiens
- Découverte des coutumes, traditions, de la cuisine amérindienne

Et plus encore...

- Trampoline
- Fil de fer
- Trapèze fixe
- Jonglerie
- Acrobaties

Et encore plus...

- Baignade en piscine
- Nuit sous un tee-pee
- Piste d'hébertisme
- Feux de camp
- Cuisine amérindienne
- Chasse aux trésors



TIRAGE D'UN TEE-PEE entre tous les participants au camp de vacances de la saison estivale 1999 : le tirage aura lieu le 21 août lors de la grande fête amérindienne qui se déroulera le dernier jour de notre saison.

À Masqu'ARCAD tu te feras des amis de partout à travers le Québec, le Canada et même d'ailleurs dans le monde. On reçoit 45 jeunes de ton âge chaque semaine pendant 8 semaines. On a 4 semaines de camp pour les gars et les filles de 6 à 11 ans et 4 semaines pour les 11 à 17 ans. Pour te faire passer des vacances inoubliables, tu auras 9 animateurs chevronnés, dynamiques et attentionnés, dont plusieurs animateurs spécialisés en théâtre et en cirque; des stagiaires-animateurs qui viennent même de France et Belgique pour partager avec toi tes découvertes; des artistes professionnels pour encadrer les productions de théâtre ou tes créations en arts visuels.

Masqu'ARCAD..., C'EST CE QUI S'APPELLE UN SUPER CAMP DE VACANCES



1964, rang 7, St-Théodore d'Acton
Tél. et téléc. : (450) 546-7076
Courriel : lavli@antic.qc.ca

06S1100754

JONSERED
2041 TURBO CLASSIC
40.2 cc, 2.0 kW, 4,7 kg



JONSERED
2045 TURBO CLASSIC
44.3 cc, 2.2 kW, 4,7 kg



JONSERED
2050 TURBO CLASSIC
48.7 cc, 2.3 kW, 4,7 kg



JONSERED
2054 TURBO
53.2 cc, 2.3 kW, 5,2 kg



OFFRE SPÉCIAL DE JONSERED



Si vous n'êtes pas satisfait du rendement dans les sept premiers jours, vous pouvez soit l'échanger pour une autre unité Jonsered ou obtenir un remboursement à l'exception des modèles : RS, moulins à scie, cheval de fer et tracteurs.

Pour chaque modèle 2041 Classic, 2045 Classic, 2050 Classic ou 2054 que vous achetez, vous recevrez un ensemble «Proline» comprenant : un coffre pour scie à chaîne Jonsered, un ensemble de limes, une chaîne, 6x250 ml d'huile Duramax 2 temps et une casquette Jonsered.

VALEUR : 130.00 \$
Pour un temps limité ou jusqu'à épuisement des stocks



VENTE DU PRINTEMPS

TRACTEURS USAGÉS
à partir de
400 \$

Jonsered

TRACTEURS DE JARDIN

«Jonsered» vous offre le meilleur choix avec des caractéristiques telles :



- Plateau «Enviro-deck» md pour une coupe uniforme et un déchetage plus efficace.
- Mode déchiqueteuse disponible pour tout tracteur à ensilage.
- Direction de type automobile offrant une manoeuvrabilité exceptionnelle.
- Robuste cadre en acier tubulaire pour une durabilité accrue ainsi qu'un meilleur confort.

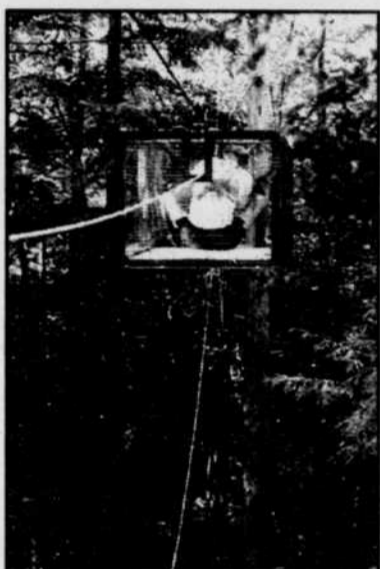
Jonsered
www.jonsered.se

Alain Laverdière
288, Rang 6, St-Théodore, J0H 1Z0
Tél. : (450) 546-3089

06S1102006

Fort Débrouillard : Toute une aventure... touristique !

Créé en 1994 par le concepteur et propriétaire, M. Michel Hallé, Fort Débrouillard du Canton de Roxton a connu en cinq ans un développement sans précédent. Né d'un accident de parcours, ce centre



d'aventure multidisciplinaire en plein air était destiné, à ses débuts, aux entreprises et aux corporations. Comme le spécifie le propriétaire : «À ses débuts, Fort Débrouillard a été conçu pour répondre à la demande des chefs d'entreprise qui désiraient, par un tel jeu, rehausser l'esprit d'équipe de leur personnel. À l'époque, soit en 1994, l'aventure consistait en un circuit (L'original) de 11 épreuves qui se déroulaient sur une période de sept heures.»

L'année suivante, un deuxième circuit, «L'intello», était conçu.

«La grande différence avec le premier, c'est que ce circuit comportait des parties plus intellectuelles, faisant appel à certaines connaissances», poursuit M. Hallé. En 1996, un nouveau défi attendait l'équipe de Fort Débrouillard, soit celui d'organiser des journées familiales destinées au personnel des entreprises. «Nos circuits, trop difficiles et trop longs, ne correspondaient pas aux habiletés des enfants. C'est ainsi que sont nés les circuits «Bébitte», spécialement destiné aux 5 à 10 ans, et Chasse aux trésors. «La clientèle des écoles et des camps de jour ainsi que les familles ont tout de suite été intéressées par cette initiative. Nous avons même un circuit à l'intérieur duquel parents et enfants prennent part à la même compétition», poursuit M. Hallé. Reconnu au plan touristique à la grandeur du Québec, Fort Débrouillard recevait, en 1997, le prix en Innovation Touristique ainsi que celui de Petite Entreprise de l'année lors du Gala d'excellence de la Montérégie. En 1998 seulement, plus de 6 500 visiteurs ont vécu l'expérience Fort Débrouillard. «Cette saison, nous travaillons à condenser les circuits «Original» et «Intello» afin de diversifier encore

plus le jeu. Nous développons aussi de nouvelles épreuves, qui s'adapteront aux changements de température et qui intégreront encore mieux les membres des équipes», mentionne-t-il.

Ajoutons que, depuis 1996, M. Hallé étend son expertise à l'extérieur de la région en s'associant à

des événements tels que les réputés «Pow Wow» du regretté Pierre Péladeau.

«Des projets avec Molson et Québecor sont présentement à l'étude», confirme le concepteur d'événements spéciaux. Vous voulez vivre des sensations fortes en pleine nature? Faire un voyage en

téléphérique qui vous plongera à 25 pieds dans le vide ou encore pénétrer, sous terre, dans un tunnel de 24 pouces de diamètre et de 60 pieds de long? L'équipe de Fort Débrouillard, composée d'une vingtaine de personnes, vous invite à vivre l'aventure en sa compagnie, et ce jusqu'au 3 octobre.

Huit centres d'accès communautaire à Internet (CAC) dans la région d'Acton

Que vous demeuriez à Acton Vale, Upton, St-Théodore d'Acton, St-Nazaire, Béthanie ou Ste-Christine, vous pouvez désormais avoir accès à Internet. En effet, tous les centres d'accès communautaire à Internet sont reliés par un lien rapide et de qualité. Vous y trouverez également du soutien et de l'assistance pour l'utilisation efficace d'Internet lors de séances de formation ou dans le cadre d'autres activités prévues par chacun des centres.

Alors, n'hésitez plus ! Allez «naviguer» dans l'un des six centres d'accès communautaire à Internet (CAC) de la région déjà ouverts. (Deux autres ouvriront leurs portes à l'automne, soit ceux de Roxton Falls et St-Valérien-de-Milton.) Ils sont situés dans les locaux des écoles de la région et sont ouverts à différents moments en semaine et la fin de semaine. En voici les adresses :

CAC d'Acton Vale
Polyvalente Robert-Quimet
1450, 3e Avenue
Acton Vale

CAC Upton
École St-Ephrem
331, rue Sacré-Coeur
Upton

CAC St-Théodore d'Acton
École St-Théodore
1760, rue Ste-Catherine
St-Théodore d'Acton

CAC Roxton Falls (ouvrira ses portes à l'automne)
École St-Jean-Baptiste
6, rue de l'Église
Roxton Falls

CAC St-Valérien-de-Milton (ouvrira ses portes à l'automne)

École St-Pierre
1370, rue St-Pierre
St-Valérien de Milton

CAC St-Nazaire d'Acton
École primaire St-Nazaire
715, rue des Loisirs
St-Nazaire

CAC Béthanie
École Ste-Thérèse de
l'Enfant Jésus
1321, chemin Béthanie
Béthanie

CAC Ste-Christine
École notre-Dame
654 1er Rang Ouest
Ste-Christine

Ma caisse est ouverte 24 sur 24.

ACCÈS D

1 800 CAISSES

Tout Desjardins tout le temps

Desjardins

LA VOIX DE L'EST PLUS - CAHIER PUBLI-REPORTAGE - MARDI 15 JUIN 1999 - PAGE 21A

Masqu'Arcad : le seul camp de vacances spécialisé en théâtre, cirque et arts visuels !

Fondée en 1989 par cinq artistes professionnels, Masqu'Arcad a su très rapidement trouver son créneau parmi la variété des camps de vacances offerts aux jeunes de 6 à 17 ans. Avec sa formule de camp-école en

de tous les coins du Québec, du Canada et même d'Europe. Entourés d'artistes professionnels dans leur art respectif, un total de 45 enfants et adolescents au maximum y vivent une semaine de découvertes, de

plusieurs activités de loisirs sont aussi à l'horaire : baignade, plein air, chasse aux trésors, meurtre et mystère, musique et chansons, etc.

De plus, Masqu'Arcad offre des services d'animation et formation sur mesure aux institutions scolaires et aux différents groupes qui en font la demande. À cet effet, un nouveau programme artistique a été spécialement développé pour une clientèle scolaire vivant avec un handicap intellectuel. C'est le 19 juin prochain que se déroulera la journée Masqu'Arcad pour handicapés intellectuels de la Montérégie. Pour information : 877-546-7076.

Tee-pee et paw-waw !

À chaque année, Masqu'Arcad adopte une thématique propice aux jeux théâtraux et aux arts visuels. « L'an passé, nous nous sommes laissés inspirer par l'Afrique. Cet été, c'est la culture et les légendes amérindiennes qui seront nos sources de création. L'artiste amérindienne Sylvie-Anne Sioui Trudel sera d'ailleurs sur place tout l'été pour nous guider. Je tiens aussi à souligner que nous sommes présentement à la recherche d'animateurs amérindiens », spécifie la directrice de Masqu'Arcad, Mme Marie Villeneuve Lavigueur. Et, pour mieux plonger les jeunes dans cette culture méconnue, ils dormiront toute une nuit sous un tee-pee. En outre, pour ajouter à l'ambiance, les animateurs résideront dans deux immenses tee-pees de 20 pi.

Pour clôturer la saison en beauté, une super fête amérindienne est prévue le 21 août. Au programme : confection de masques et de totems, chants, danses amérindiennes, spectacle d'Amérindiens, souper communautaire. « Toute la population est invitée à assister à ce spectaculaire paw-waw. Cependant, il vaut mieux réserver pour éviter les mauvaises surprises », spécifie Mme Villeneuve Lavigueur.

Le virage de l'an 2000

Suite à une nouvelle orientation voulant favoriser les jeunes de tous les milieux, Masqu'Arcad offrira un programme différent dès l'an prochain.

« Nous voulons donner la chance aux jeunes moins favorisés de participer à nos activités tout en nous adressant majoritairement à une clientèle plus régionale », souligne la directrice.

L'embauche de jeunes étudiants en arts, pour des périodes déterminées, est également prévue. Et pour compléter ce projet de démocratisation, Masqu'Arcad entend offrir la possibilité aux organismes d'utiliser les lieux.

« Tous ces changements nous permettront d'avoir une visibilité encore plus grande tout en facilitant l'accès à nos camps », conclut Mme Villeneuve-Lavigueur.

En attendant, toute l'équipe de Masqu'Arcad invite les jeunes à venir s'amuser avec elle et à vivre un été riche en découvertes !



Pour les petits, le camp d'été Masqu'Arcad, c'est l'occasion d'apprendre le théâtre, les techniques de cirque et, bien sûr, de faire des bouffonneries !

formation théâtre, techniques de cirque et arts visuels, sa notoriété a tôt fait de s'établir. Déjà, en 1991-1992, le jeune organisme sans but lucratif obtient le prix d'excellence de l'Association des camps du Québec.

Durant la saison estivale, Masqu'Arcad accueille et héberge confortablement des jeunes provenant

franche amitié et d'apprentissage théâtral à la fin de laquelle les parents et amis sont invités à une représentation publique. Au programme : confection de masques, scénarisation, fil de fer, trampoline, jonglerie, interprétation, improvisation, trapèze, chorégraphie, spectacle, magie, etc. Et bien sûr,



MOTEURS ÉLECTRIQUES FONTAINE INC.

MOTEURS POMPES VENTILATEURS

Rebobinage et
mécanique
Réparation de pompes
submersibles

Distributeur des moteurs

BALDOR



1600 Principale, St-Théodore d'Acton

(450) 546-7166

Téléc.: (450) 546-7152

06S1100838



La Municipalité du Village de Roxton Falls

La Municipalité du Village de Roxton Falls est fière de s'associer au succès du développement de la MRC d'Acton. Grâce au dynamisme et à l'esprit d'entrepreneuriat qui animent les gens d'ici, la Municipalité connaît elle aussi un essor important.

Le développement industriel et commercial étant une grande préoccupation, la Municipalité soutient la Corporation administrative de développement industriel de Roxton Falls pour son administration et aussi dans l'élaboration du projet de construction d'un deuxième motel industriel.

Nos services et nos ressources sont diversifiés. Les Loisirs de Roxton Falls organisent de multiples activités de sports et de loisirs pour la population. Nous avons également une entente avec Les Loisirs de Granby permettant aux citoyens de bénéficier, entre autres, à des services de la bibliothèque et de la piscine. Le centre d'information touristique de la «Caboose», une réalisation de l'A.T.C.R.F., situé sur le trajet de la piste cyclable La Campagnarde, procure aussi une importante visibilité à la Municipalité.

La Municipalité gère aussi un réseau d'égouts et une usine d'épuration des eaux usées, un service de protection contre les incendies et dispose d'un centre communautaire et d'une bibliothèque.

Le Conseil est composé de:

Madame Monique Champigny, mairesse
Les conseillers: Monsieur Daniel Roy Monsieur Donald Leblanc
Monsieur Serge Dugas Madame Monique Cusson
Monsieur Michel Mussé Monsieur Richard Houde

Vos ressources municipales:

Madame Julie Gagné, secrétaire-trésorière
Madame Angèle Beauchemin, secrétaire-comptable
Monsieur Édouard Picard, inspecteur municipal
Monsieur Pascal Joly, inspecteur en bâtiment
Monsieur Yvan Gauthier et Monsieur Alain Dupuis, employés de voirie

LA MUNICIPALITÉ DU VILLAGE DE ROXTON FALLS
LA MEILLEURE QUALITÉ DE VIE, AU MEILLEUR PRIX!

06S1100755

Le Centre de bénévolat d'Acton Vale Inc. : une présence active et bénéfique pour toute la communauté !



En plus de prendre leur repas du midi au Centre, les jeunes bénéficient, depuis septembre dernier, d'une période d'animation avant le retour en classe.

Avec ses 127 bénévoles actifs, ses 29 527 heures de bénévolat et ses 239 jours de fonctionnement, le Centre de bénévolat d'Acton Vale Inc. est fier d'appuyer annuellement plus de 1 500 personnes réparties sur le territoire de la MRC. «La population a le cœur sur la main, mais les besoins sont aussi très grands. C'est pourquoi nous collaborons activement avec les nombreux organismes de la région tout en faisant preuve d'innovation dans nos services», affirme Mme Francine Tétreault, directrice du Centre de bénévolat.

Le dîner est servi !

Nouvellement implantées, les cuisines collectives connaissent déjà un succès important. La raison en est simple : elles répondent à un besoin de plus en plus présent dans la collectivité, soit celui de bien se nourrir tout en économisant. Par ailleurs, depuis septembre dernier, les jeunes qui prennent leur repas du midi au Centre apprécient à sa juste valeur la nouvelle période d'animation qui suit. Comme Mme Tétreault l'explique : «Auparavant, les jeunes mangeaient chez nous et, par après, étaient laissés libres à

eux-mêmes. Trop souvent, ils ne pouvaient pas retourner dans la cour d'école avant le début des classes, puisque, comme on le sait, un montant est exigé aux parents pour payer les frais de surveillance des enfants. Maintenant, nous offrons, après le dîner, un service d'animation tout à fait gratuit.»

Les cafés-rencontres

Le Centre organise aussi des cafés-rencontres destinés à aider la clientèle du Centre dans sa démarche de prise en charge. Ces rencontres avec conférenciers invités se veulent une excellente source d'information sur divers sujets susceptibles d'intéresser la clientèle.

Une présence active

Répondant aux personnes dans le besoin pour tous les services d'entraide communautaire, le Centre de bénévolat d'Acton Vale est subventionné par Centraide et la Régie régionale des services de santé. En plus des nouveaux services ci-haut mentionnés, une multitude d'autres sont en place depuis un bon moment. Citons entre autres le dépannage alimentaire, la popote roulante, le comptoir familial, les visites amicales, l'animation dans les centres d'accueil, les téléphones sécurisants, la Chaudronnée et le soutien aux organismes.

Votre clé pour l'emploi : la salle multiservice du Centre local d'emploi d'Acton Vale

Le Centre local d'emploi (CLE) d'Acton Vale offre maintenant aux entreprises ainsi qu'aux individus un ensemble d'outils regroupés dans une salle multiservice située dans ses bureaux réaménagés au 1130, rue Daigneault à Acton Vale.

La salle multiservice présente plusieurs particularités intéressantes pour la clientèle. D'abord, on y retrouve un Guichet emplois. Cet outil informatisé offre aux entreprises de diffuser l'information quant aux postes vacants dans leur organisation et aux personnes à la recherche d'un emploi d'en prendre connaissance. Grâce à des ordinateurs à écran tactile, les usagers peuvent consulter un site où est diffusé l'ensemble des emplois disponibles au Canada, par région et par catégorie. Une section regroupe également les offres d'emploi enregistrées au cours des dernières 48 heures.

Un ordinateur multitâche permet aux chercheurs d'emplois de préparer leur curriculum vitae. Par la suite, ils peuvent, sur place, le transmettre à de futurs employeurs. Cette technologie ouvre également les portes de l'Internet où d'autres banques d'emplois au Québec, au Canada et même à travers le monde peuvent être consultées. Un autre outil, le logiciel «Repères», donne accès à de multiples banques d'information

présentant, entre autres, les formations disponibles dans les institutions d'enseignement, les différents programmes de bourses offerts au Canada, les statistiques sur le marché du travail ainsi que divers programmes d'aide à la formation et à l'emploi.

De plus, un centre de documentation permet la consultation d'une variété de dépliants, de brochures et de répertoires sur l'emploi et le marché du travail.

Un service à la clientèle personnalisé complète cette approche. L'utilisateur n'est pas laissé à lui-même. Selon les besoins, une personne-ressource expérimentée le guide dans sa démarche et le conseille.

Réalisation :

La Voix de l'Est

Rédaction publicitaire

et mise en pages :

Louise Boissonneault

Graphisme :

Lorraine Roy et

Manon Bilodeau

Photo :

l'équipe des photographes

de La Voix de l'Est

Un merci spécial au CLD d'Acton et à la SADC pour nous avoir gracieusement fourni certaines photos, dont plusieurs du photographe Eric Lajeunesse.

Publicité :

Guy Hamel

RM

ASSURANCES
ROBERT
MORIN et ASS. inc.

Membre du GroupAssur Inc.
Membre du groupe: Services Financiers Unis

- En tant que courtier, notre rôle consiste à étudier les différentes protections reliées à votre domaine d'activité et à vous conseiller.
- Nous sommes multidisciplinaires dans nos fonctions et avons des spécialistes en matière de gestion de risques.
- Nous ne vendons pas d'assurance, nous l'achetons pour vous, et vous en donnons le service.
- Nous vous garantissons un service professionnel et personnalisé.
- Nous sommes toujours là quand vous avez besoin de nous.

ASSURANCES
ET SERVICES
FINANCIERS

AUTO • HABITATION

COMMERCIAL • INDUSTRIEL

FERMES • PLANIFICATION

ASSURANCES: VIE, SALAIRE, GROUPE

•REER

PLACEMENTS ET RAPPORTS D'IMPÔTS

Consultez nos spécialistes.

Upton:

130, rue Principale, Upton Tél.: (450) 549-4225
1-800-527-6591

Acton Vale:

1407, rue Acton, Acton Vale Tél.: (450) 546-3253
1-877-276-6746

Drummondville:

555, 102e Avenue, Drummondville Tél.: (819) 472-4657



Il nous
fera plaisir
de vous servir!



Le courtier d'assurances indépendant
vous protège mieux



Le Retour

des

MOBYLETTES TOMOS

**UNE ÉCONOMIE
D'ESSENCE**

100

mi./gallon

Le seul endroit en Estrie où
l'on peut se les procurer...

Grand choix en magasin



TARGA



TARGA LX

DESCRIPTION STANDARD

TARGA et TARGA LX

- Transmission automatique
- 2 vitesses
- Roues Custom
- Miroirs
- Porte-bagages
- Pneus sport
- Clignotants
- Garantie 6 mois ou 6 000 km
- Couleurs disponibles : bleu, jaune ou noir

**Légal
14 ans
et plus**

• Vente • Service • Réparation • Pièces

**AUX
Petits Moteurs
ACTON INC.**



Robert Tétreault



Francine Auger
Tétreault



Yves Cantin
Département
des ventes



Johanne Caouette
Département
des ventes

1610 Landry, Acton Vale
(450) 546-2534 • Téléc. : (450) 546-4110