

## L'Équipe des P'tits coeurs



Crédit photo; Sébastien Lavallée



### ENTRAIDE FAMILIALE DE L'OUTAOUAIS RAPPORT ANNUEL 2013-2014

Rédigé par **Diane Tremblay**  
Directrice générale

Avec la collaboration de Gilbert Paris, Jenny Villeneuve et Géraldine Célestin



Déposé à l'AGA du 19 juin 2014

Rapport annuel 2013-2014 d'Entraide familiale de l'Outaouais  
ISBN (imprimé) : 978-2-9814010-2-1, ISBN (en ligne) : 978-2-9814010-3-8  
Dépôt légal – Bibliothèque et Archives Canada, 2014 Dépôt légal – Bibliothèque et Archives nationales du Québec, 2014  
Publié par Entraide familiale de l'Outaouais, 310-B rue Notre-Dame, Gatineau (Québec) J8P 1L1. [www.entraidefamiliale.com](http://www.entraidefamiliale.com)



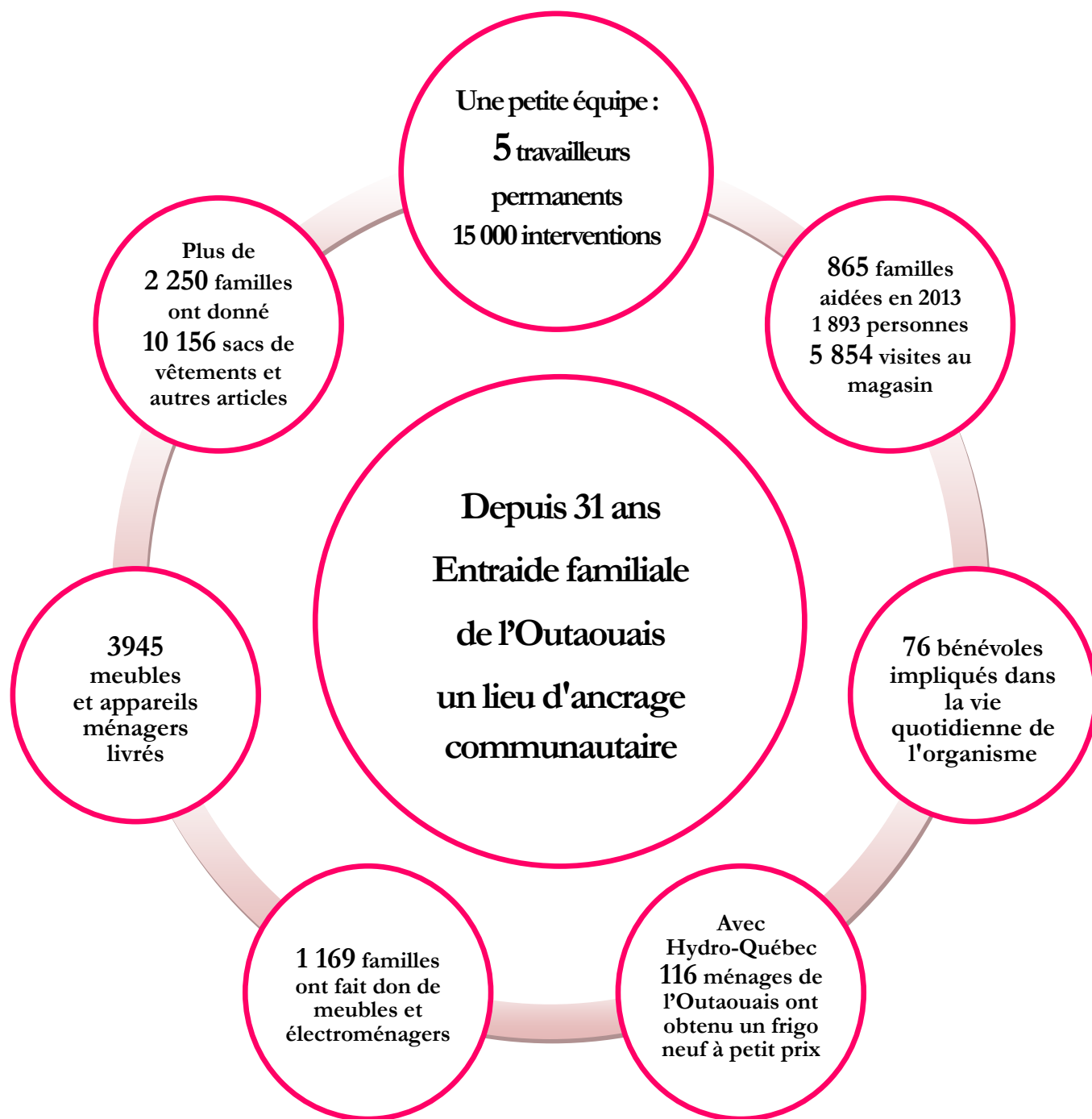


## TABLE DES MATIÈRES

Entraide familiale en bref	4
Mot du président	5
Les membres du Conseil d'administration au 31 mars 2014	5
Une force démesurée	6
Je compte sur vous	9
Merci pour votre contribution au CA	10
Un message de Sophie	10
Une sombre réalité	11
Merci à nos employés – Les employés permanents s'expriment	12
Employés temporaires – Merci à tous les bénévoles	13
Entraide familiale de l'Outaouais	14
Notre magasin qui donne	15
Statistiques d'Entraide familiale de l'Outaouais, années 2009 à 2013	16
Statistiques d'Entraide familiale de l'Outaouais, ménages immigrants	17
Fiona	17
Mercis	18
Merci RBC, dernier tour de piste	18
Notre implication dans la communauté	19
Remplacez votre vieux frigo pour 75\$ à 120\$	20



## ENTRAIDE FAMILIALE EN BREF



## LE CONSEIL D'ADMINISTRATION AU 31 MARS 2014

### Me. Denis Mathieu



#### Président

Notaire,  
Étude Denis Mathieu

### Mme Jenny Villeneuve



#### Vice-présidente

Professeure,  
La Cité  
Techniques de réadaptation et  
de justice pénale

### Mme Claude Gauthier



#### Trésorière

Directrice de succursale  
Banque Scotia

### Mme Céline Larabie



#### Administratrice

Directrice principale  
École de la fonction publique  
du Canada

### M. Jean-Marie Robichaud



#### Administrateur

Principal,  
Les associé(e)s de la RCN

## MOT DU PRÉSIDENT SORTANT

### Me Denis Mathieu



J'ai terminé un cycle de près de 25 ans à la présidence d'Entraide familiale de l'Outaouais, j'en assume maintenant la vice-présidence. Que de défis relevés, d'obstacles surmontés, que de réalisations avec et par la communauté! J'en suis fier!

Fidèle à notre mission de base nous avons cette année encore réussi à rencontrer nos objectifs envers les personnes et familles à faible revenu. En regardant les données, en prenant en compte les commentaires de ce rapport vous constaterez que notre équipe a beaucoup réalisé, manches relevées. Au nom du Conseil je les en félicite et remercie.

De plus 2013-2014 a vu des changements importants au Conseil d'administration. En effet, deux fidèles compagnons de longue route Daniel Couture et Rachelle Cousineau ont pris « leur retraite du CA ». Merci, que de bons moments de solidarité. Notre plus jeune Sophie est quant à elle partie vivre à Nain (Labrador) avec sa petite famille.

Ces départs ont été l'occasion de nouvelles arrivées : Jean-Marie Robichaud, Claude Gauthier et Céline Larabie, trois personnes dynamiques qui sauront contribuer à la relève des 12 travaux d'Hercule dont parle Jenny Villeneuve qui assume maintenant la présidence depuis avril 2014.

Nous sommes aussi en situation de changement à la direction générale suite au départ de Diane Tremblay que nous remercions sincèrement de tout le travail accompli avec cœur, compétence et compassion pendant ses 10 ans avec nous.

L'une de nos dernières décisions 2013-2014 a donc été d'embaucher Jean-Luc Morissette comme DG. Nous sommes confiants qu'il saura, avec le nouveau CA, l'équipe d'Entraide familiale et vous tous qui mettez la main à la pâte, trouver les idées, les approches, les actions, la créativité pour permettre la vie, je dirais la survie d'Entraide familiale de l'Outaouais.

**Bienvenue Jean-Luc!**



Le Conseil d'administration a tenu, en 2013-2014, 12 réunions régulières. L'assemblée générale annuelle et l'assemblée publique ont eu lieu le 20 juin 2013 au 310-B rue Notre-Dame et ont réuni 29 membres.



## UNE FORCE DÉMESURÉE

### Une année demandant une force herculéenne s'annonce!

Quelle année 2013-2014 pour Entraide familiale de l'Outaouais. Des changements et des transitions, comme vous pouvez le lire dans le mot de notre Président sortant, qui demandent flexibilité et adaptation, tout en maintenant une cadence effrénée et ce, dans un contexte où on se demande où on puisera la force nécessaire pour passer à travers 2014-2015.

Quand j'ai commencé à réfléchir à ce que je devais écrire pour ce rapport annuel, en tant que nouvelle présidente, un mot, FORCE, revenait de façon récurrente et une image associée s'installait en filigrane : celle d'Hercule.



La lutte à la pauvreté, à l'exclusion sociale et à l'itinérance sont des combats permanents, mais impopulaires. Tout comme à Hercule, on demande à EFO d'accomplir les tâches les plus difficiles qu'on puisse imaginer, exigeant à notre belle équipe une force quasi surhumaine ! C'est à se demander parfois si on nous impose tous ces obstacles, comme le roi Eurysthée l'a fait avec Hercule, pour que nos efforts soient voués à l'échec...

Toutefois, ce serait bien mal nous connaître! Tout comme Hercule, nous relevons les défis avec force et conviction. Permettez-moi d'utiliser quelques-unes des épreuves imposées à Hercule pour faire le parallèle avec notre année 2013-2014.

### **1- Le lion de Némée : L'enjeu de la pérennité financière d'Entraide familiale**

2013-2014 aura été une année de doutes permanents. Arriverions-nous à joindre les deux bouts? Par chance, au 31 mars, nous nous en sommes tirés pas trop mal... Cependant, l'horizon 2014-2015 est assombri par les nombreuses coupures financières essayées par EFO en quelques mois seulement.

- Fin mars 2014 : La Banque royale du Canada nous annonçait qu'après 15 ans de fidélité, elle mettait fin à son tournoi de golf annuel au profit d'Entraide familiale. Ceci équivaut à une autre coupure de **18 500\$** (montant de 2013-2014). Ceci laissait très peu de temps pour organiser une activité qui permettrait de renflouer les coffres en juin;
- Avril 2014 : coupure de **14 600\$** de la reconduction de la Stratégie des partenariats de lutte à l'itinérance (SPLI), programme fédéral en itinérance. Cette coupure a été maintenue malgré le fait qu'il s'agisse d'une erreur administrative dont EFO n'est aucunement responsable;
- Juin 2014 : 3<sup>ième</sup> année consécutive de coupure par Centraide Outaouais. Pour cette année, c'est un montant de **10 000\$** qui a été amputé (un total de 19 000\$ depuis 3 ans);
- Juin 2014 : Le Budget Leitaio confirmait l'appréhension du milieu communautaire, aucun nouvel investissement n'y serait consacré, ce qui élimine l'espoir d'une augmentation de la subvention PSOC. Rappelons qu'Entraide familiale n'est subventionné qu'à 17% de ses besoins identifiés conjointement avec l'Agence de santé. De plus, aucune annonce n'a été faite quant à l'injection des sommes nécessaires au déploiement de la Politique en itinérance adoptée plus tôt cette année par le Gouvernement précédent.



- Mai 2014 : On reçoit les refus à deux demandes de subventions déposées dans le cadre de la lutte à la pauvreté, tant du côté de la Ville de Gatineau que de la Conférence régionale des élus et élues de l'Outaouais (CRÉO).
- Ajoutons à cela que nous ne bénéficions maintenant que d'une seule subvention salariale à l'emploi (plutôt que deux). La difficulté se fait davantage sentir au point de vue humain que financier. Dans une équipe solide, mais petite, deux bras, deux jambes, mais surtout un cœur de plus, ça fait toute une différence.

Avec une diminution globale de près de **60 000\$** que l'organisme ne pourra consacrer à sa mission, EFO devra continuer d'innover, de convaincre, d'user de créativité, de rallier, d'impliquer la communauté, d'investir temps et énergie pour tenter d'obtenir sa **part du Lion...**

### **2- La ceinture d'Hippolyte: L'enjeu que nos gouvernements investissent**

Je n'ai pas à chercher très longtemps pour établir un parallèle.... EFO, chaque année, chaque mois, chaque jour, doit se serrer la ceinture, continuer de faire plus avec moins. Cette ceinture est devenue tellement serrée que, comme Hercule, on devra arriver à l'arracher avant qu'elle ne nous étouffe.

Nous avons diligemment mis tout en œuvre pour restreindre les dépenses, diminuer les frais. Le CA a toujours fait des suivis serrés sur la gestion financière, comme en font foi chaque année les vérifications comptables. Or, nous sommes au bout des solutions possibles à ce niveau, nous avons besoin d'investissements! Oui! Subventionner un organisme communautaire à la hauteur de ses besoins, contribuer par des dons et la participation aux activités d'autofinancement (rendues nécessaires suite au désengagement de l'État), c'est **investir** dans la santé de la population, dans la consolidation du tissu social. C'est faire une réelle différence!

### **3- L'hydre de Lerne : L'enjeu d'un contexte social déshumanisant**

J'ai souvent l'impression que nous aussi, à Entraide, nous devons nous battre contre un monstre à plusieurs têtes, tel un reptile à plusieurs visages : ceux de la peur, des préjugés, de l'ignorance, de l'indifférence, de la prétendue austérité, des inégalités, du refus de partager les richesses collectives, de l'individualisme et du néolibéralisme. Chaque fois qu'une tête est coupée, elle semble repousser à la vitesse de l'éclair!!! Nous continuerons donc d'asséner les coups de massue qui changeront les mentalités! Pour se faire, par contre, nous devons être plusieurs à «cogner»!



### **4- Le sanglier d'Érymanthe: L'enjeu de la lutte à la pauvreté**

Ce sanglier, à l'image de la pauvreté, dévastait et anéantissait. EFO, tout comme Hercule, veut que cesse ce préjudice, veut que la population puisse vivre en toute quiétude, à l'abri. Nous poursuivrons donc notre mission de sensibilisation, nous continuerons de bousculer l'indifférence. Nous répéterons qu'être pauvre, dans un pays aussi riche que le nôtre, c'est inadmissible!

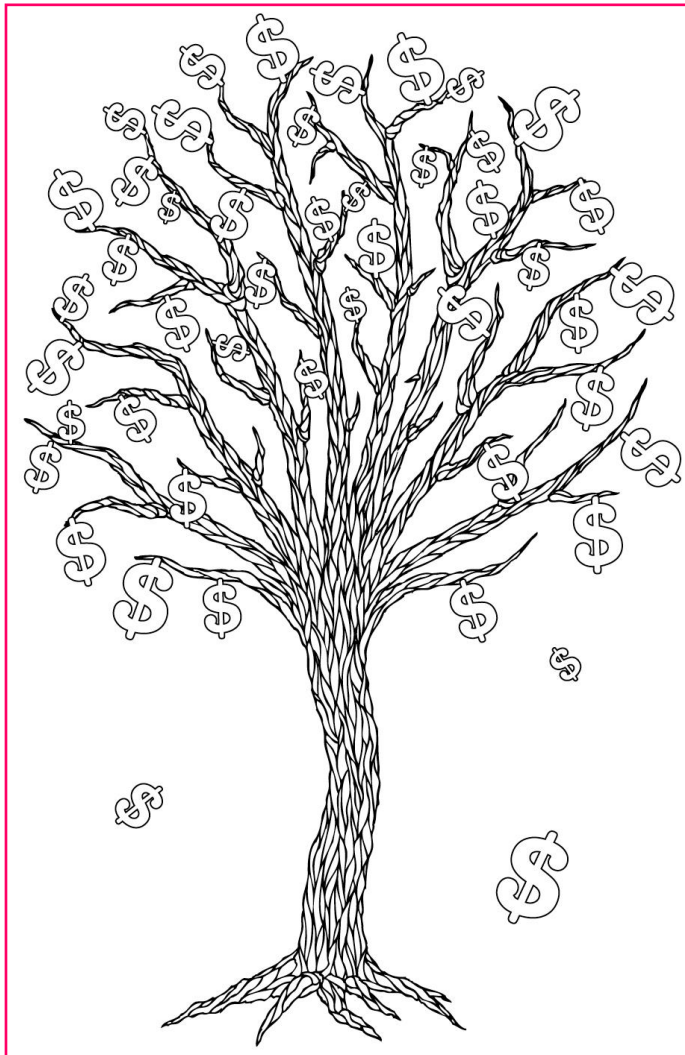
### **5- Les oiseaux du lac de Stymphale: L'enjeu de l'amélioration des conditions de vie**

Ils sont cruels et ravagent tout sur leur passage. Comme pour ces milliers de personnes qui frappent à nos portes, sur qui planent, tels ces oiseaux voraces, le stress, les grands soucis financiers, la peur de perdre leurs enfants, la malnutrition, la détresse.... La honte... Notre défi, répondre à leurs besoins, redonner la dignité pour qu'ils puissent déployer leurs ailes et vivre décemment!

## 6- Les écuries d'Augias : L'enjeu de la reconnaissance du milieu communautaire

Parfois, j'ai l'impression que l'on considère les organismes communautaires comme responsables de nettoyer, ramasser, éponger les erreurs ou conséquences des décisions prises dans des tours de verre. J'ai le souhait qu'en 2014-2015, plus d'élus, de décideurs et de bien-pensant viennent sur le «plancher des vaches», qu'ils vivent ce que l'on se tue à répéter, qu'ils vivent, un instant, la réalité de ceux et celles qui SURvivent!

## 7- Les pommes d'or des Hespérides : L'enjeu du partage des richesses



Crédit dessin: Robin Villeneuve

Quoi dire de plus : Ah! Si nous pouvions avoir un arbre où pousseraient des dollars, telles des pommes d'or... Or, comme l'argent ne pousse pas dans les arbres, j'ai envie pour la prochaine année de créativité, de solidarité, d'engagement, de prises de conscience... Car si nous mettons en commun les richesses existantes au service des plus démunies et de ceux à qui l'on nie le droit à l'ameublement, au logement, à la nourriture, etc., nul besoin de les inventer!

Cette prochaine année est donc traversée d'enjeux bien réels, sera semée d'embûches et de difficulté. Toutefois pour moi, la bonne nouvelle, c'est que malgré ces «travaux d'Héraclès» qui nous sont imposés, nous avons l'intime conviction que nous pouvons, que nous devons, continuer à faire une différence et continuer à prendre chacun de ces obstacles à bras le corps pour les abattre et poursuivre notre mission.

Nous n'abandonnerons pas, mais nous aurons besoin de vous et je sais que vous répondrez à l'appel.

Oui, vous répondrez, parce que parmi tous mes doutes, j'ai au moins une grande certitude: Si nous unissons nos FORCES, si nous avons la FORCE du nombre, si nous misons sur la FORCE de la solidarité et de l'entraide, si nos voix FORTES et unies continuent de donner une voix aux personnes dans le besoin...

Alors oui, ensemble et FORTS, nous continuerons de faire bouger les choses!

Jenny Villeneuve  
Présidente 2014-2015 du conseil d'administration

Note : En référence <http://www.les-12-travaux-hercule.fr/>



## JE COMPTE SUR VOUS

Les émotions se bousculent, les idées fusent, les mots s'entrechoquent. Que dire dans mon rapport d'activité après 10 ans de vie intense à Entraide familiale de l'Outaouais?

Commençons par ceci : à 65 ans, entrée sur le marché du travail à 17, fatiguée d'une fatigue profonde de ces luttes incessantes pour la survie de notre organisme et la fin de la pauvreté j'ai choisi depuis plus d'un an de quitter la direction générale malgré mon attachement profond à Entraide. Alors depuis avril, c'est fait, j'assume maintenant à temps partiel, un poste d'adjointe à la nouvelle direction. Je suis confortable avec mon choix. À mon départ je veux d'abord me reposer, faire le point et le pont vers de nouveaux projets.



Mais que choisir de vous dire sur ces 10 années?

Que je garde au fond de moi le souvenir de vous, les membres, qui franchissez nos portes, de vos peines, de vos tracas, de vos luttes pour la survie, de vos sourires et mercis envers notre équipe.

Que j'ai eu le grand bonheur de travailler avec une équipe apprenante exceptionnelle qui a toujours su accomplir, ensemble, en se serrant les coudes appuyée de nos dévoués et généreux bénévoles.

Que j'ai reçu la confiance et l'appui des membres du CA qui ont toujours été capables de continuer de prendre le risque de continuer d'aider malgré la précarité de nos conditions.

Que j'ai eu le privilège de côtoyer des personnes particulièrement humaines, sensibles, dévouées, courageuses et brillantes chez mes collègues communautaires, d'être appuyée par famille et amis.

Que la communauté a toujours été là pour répondre à nos besoins de meubles et de vêtements pour les familles appauvries par le système et aussi de nos besoins financiers pour continuer la route.

Que nous avons collectivement réalisé des projets d'importance pour la lutte à la pauvreté et l'itinérance notamment sur la problématique de l'ameublement pour les personnes et familles à faible revenu.

Que plusieurs médias nous ont appuyés dans nos démarches et combats.

Mais je dois aussi vous dire :

Que je suis triste de passer la main dans un contexte de plus en plus difficile financièrement tant pour les personnes et familles à faible revenu que pour Entraide familiale qui leur vient en aide (voir le texte de Jenny Villeneuve).

Que je suis déçue qu'aujourd'hui encore nos responsables politiques remettent à plus tard les solutions pourtant identifiées pour mettre fin à la spirale infernale de la pauvreté et de l'itinérance.

Et surtout je dois vous dire :

Que je suis une femme de confiance et d'espérance. Confiance en la capacité de rebondir des personnes et des organismes, espérance qu'un jour notre société sera plus égalitaire et juste. Pour y arriver il faudra continuer de s'indigner, de réfléchir et de revendiquer collectivement des changements sociaux importants.

Soyez créatifs! Je compte sur vous!

Diane

## MERCI DE VOTRE CONTRIBUTION AU CA

Au cours de l'année 2013-2014, ces 3 personnes ont quitté le Conseil d'administration après des contributions plus que significatives.



**Daniel Couture,**

Comptable professionnel agréé

Membre du Conseil pendant 24 ans Daniel a assumé avec rigueur et souci constant de maintenir les services aux membres le poste de trésorier. Merci Daniel de toutes ces années de loyauté envers Entraide familiale.



**Rachelle Cousineau,**

Commis comptable, Étude de Me Jean Lafrenière

Membre du conseil pendant 18 ans au poste de vice-présidente Rachelle a toujours été une présence éclairée et rassurante ayant elle aussi à cœur que nos portes restent ouvertes pour l'aide et l'entraide avec et pour les personnes et familles démunies.

Merci Rachelle de toutes ces années de loyauté.



**Sophie Tremblay Morissette,**

Conseillère en communication.

Merci Sophie de ton implication créative.

### UN MESSAGE DE SOPHIE

J'ai passé un peu plus de six ans comme bénévole membre du CA à Entraide familiale de l'Outaouais à travailler aux côtés d'une directrice générale passionnée et d'une équipe dévouée.

Les dernières années ont souvent été précaires financièrement et la situation est aujourd'hui plus difficile que jamais. Les coupes budgétaires sont à l'ordre du jour partout et les organismes communautaires en subissent les durs contrecoups. Conséquemment, les familles dans le besoin de la région en souffrent beaucoup.

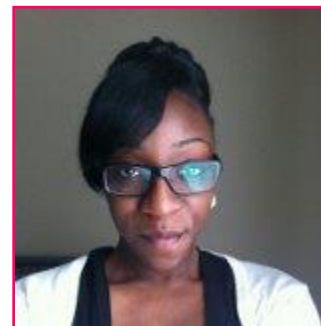
Comme la vie m'a amenée au Labrador, j'ai cédé ma place au sein du conseil d'administration en janvier dernier. Même de loin, je sais que les défis sont immenses. Je sais que les donateurs sont sollicités de toutes parts et qu'ils font eux aussi face à un climat d'incertitude. Je sais que la situation est particulièrement alarmante.

Mais je sais aussi que l'équipe d'EFO et son réseau de soutien n'a jamais failli à la tâche. J'ai confiance en cette équipe solide et j'ai espoir que les citoyens et élus de la grande région de l'Outaouais répondront à notre appel. L'heure est à la mobilisation pour offrir aux organismes communautaires comme Entraide familiale de l'Outaouais les moyens de poursuivre leur mission essentielle de lutte contre la pauvreté. L'avenir est entre nos mains à tous.

Sophie

## UNE SOMBRE RÉALITÉ

Un nouveau tableau venait de se dessiner lorsque je suis arrivée à Entraide familiale. À titre de stagiaire d'intervention de milieu, je suis venue ici avec des questionnements et je cherchais des réponses plutôt concrètes. Désireuse de comprendre ce que c'est que de vivre avec un faible revenu. Partons à l'aventure dans une société où l'exclusion sociale fait mal. Première étape : partir à la quête de réponses en amenant mes jumelles d'observation.



À première vue, les membres semblent heureux alors qu'au fond, ils cachent derrière leur beau sourire et leur bonne humeur une sombre réalité. J'ai lu dans bien des regards une tonne d'anxiété, de peurs, de limitations, de honte et de questionnements. En parlant ici et là avec les membres, vous auriez vite compris l'importance d'Entraide familiale dans leur vie. Combien de fois ai-je entendu des membres dire : « Je ne sais pas ce que je ferais sans Entraide, ça nous aide tellement! » Dans ces moments-là j'avais le cœur gros. J'ai voulu creuser un peu, question de faire tomber mes fausses perceptions. En fait, de ne pas avoir à se soucier de quoi se vêtir ou encore où trouver les sous pour se meubler est définitivement confortant. Imaginez le grand bien que cela puisse faire à un nouvel arrivant! Cette somme d'argent peut être mise à l'aise et c'est déjà une inquiétude en moins.

Voyons maintenant la réalité de plus près. Personne n'est satisfait de sa situation. Après les dépenses du quotidien qui sont à la hausse, pour plusieurs ils ne leur restent que quelques sous. Dans la majorité des cas, les membres n'ont pas toujours été des gens à faible revenu. Donc, pas la peine de vous dire qu'ils n'aiment pas non plus être catalogués ainsi. Plusieurs avaient comme vous et moi un emploi, la santé et une famille. Du jour au lendemain perte d'emploi, maladie et séparation sont toutes des réalités qui nous touchent également. Recommencer tout à zéro, faire le tour des organismes, frapper à des portes en espérant trouver une solution quelque part. C'est devenu ça la réalité des membres.

Enfin, Entraide familiale est un milieu social pour plusieurs membres qui ont l'impression d'être seuls, mais au fond on est tous ensemble dans notre solitude. J'admire le courage de ces personnes qui jour après jour ne baissent pas les bras, ils gardent espoir que demain sera meilleur. Les ménages sont des battants qui ont plus d'un tour dans leurs sacs quand vient le temps de lutter pour survivre. Parfois, dans certaines situations, vaut mieux faire preuve de résignation. Du moins, c'est ce que j'ai vu au travers de mes jumelles d'observation.



Géraldine Célestin

Stagiaire en intervention de milieu, étudiante en Techniques de réadaptation et de justice pénale,  
La Cité

Merci Entraide familiale pour ce merveilleux stage que vous m'avez offert ces derniers mois. Grâce à vous, j'ai grandi et énormément appris. Encore merci!

Crédit photo : <http://coeurmaroc.com/les-dossiers/la-mendicite/>



## MERCI À NOS EMPLOYÉS

### Tenir la route



Au nom de ces 10 ans de travail partagé  
Au nom de ces heures de dur labeur  
Au nom de votre engagement et de votre persévérance  
Au nom de toutes ces personnes que vous aidez quotidiennement  
Au nom de nos rires, de nos pleurs  
Au nom de nos espoirs et parfois désespérances  
Au nom de la famille professionnelle que nous avons formée  
Au nom de nos accomplissements malgré les montagnes d'obstacles  
Au nom de votre loyauté envers Entraide familiale  
Au nom de votre soutien dans les temps durs  
Au nom de la lutte à la pauvreté  
Au nom des personnes et familles dans le besoin

Merci de tout cœur!

Continuez de tenir la route  
L'Outaouais a encore besoin de vous.

Avec tendresse et gratitude  
Votre DG, Diane

## LES EMPLOYÉS PERMANENTS S'EXPRIMENT

### Francine Lemire :

**Responsable à l'accueil depuis le 8 août 2005**

« L'année 2013 a été une année bien remplie avec de nouveaux défis. Ça fait presque 10 ans que je travaille à Entraide et laissez- moi vous dire qu'il y a encore, chaque année, de nombreuses familles dans le besoin ou même qui nous connaisse pas »

### Johanne Gagnon :

**Responsable du tri depuis le 1<sup>er</sup> octobre 2006**

« Cette année j'ai été très occupée on a beaucoup reçu de don et grâce aux bénévoles on va en venir à bout! »

### Yan St-Jacques:

**Chauffeur – livreur responsable depuis le 24 novembre 2008**

« Grosse année... On reçoit du beaux et du moins beaux... Quelques fois c'est difficile. On manque souvent de frigos, de laveuses... Malgré tout on réussit à combler les demandes! »

### Gilbert Paris :

**Agent de communication depuis le 12 septembre 2009**

« Les années se suivent et se ressemblent. De l'action, beaucoup d'action... de chamboulement... presque quotidiennement. Il faut savoir se retourner subitement... Et la liste des coupures qui s'allongent... »



De gauche à droite : Diane, Yan, Géraldine (stagiaire), Gilbert, Johanne et Francine



## EMPLOYÉS TEMPORAIRES

### Benoît St- Jean - Parent :

Employé temporaire préposé aux meubles et au tri, chauffeur.



### Éric Di Croce :

Employé temporaire préposé aux meubles et au tri, chauffeur



### Jean-François Pilon:

Employé temporaire préposé aux meubles et au tri, chauffeur



### Kenny Meunier

Employé temporaire préposé aux meubles et au tri, chauffeur



### Pierre Lefèbvre

Employé temporaire préposé aux meubles et au tri, chauffeur



## EMPLOI CARRIÈRE ÉTÉ

### Stéphanie Roy

Agente de communication



## ADMINISTRATEUR DU RÉSEAU

### Éric Paradis

Consultant Informatique



## COMPTABILITÉ

### Denise Lapierre

Consultante en tenue de livre



### Jenny Villeneuve

Adjointe à la direction



## Un gros merci à nos magiciens de l'image :



**Sébastien Lavallée**

Photographe  
[sebastienlavallee.com](http://sebastienlavallee.com)



**Hugues Tremblay**

Réalisateur, scénariste  
[atomiquefilms.com](http://atomiquefilms.com)



**Robin Villeneuve**

Infographiste  
[Hervegraph.com](http://Hervegraph.com)

## MERCI À TOUS LES BÉNÉVOLES

### Bénévoles au Magasin qui DONNE :

Denise St-André, Mélanie Chainé, Maxyme Lefebvre, Kim Haylett, Isabelle Chapdelaine, Louise Dubé, Fadoumo Mohamed Farah, Lorraine Chevalier, Marc Lemire, Mukeisa Rose Mbayo, Ahou Caroline Kouassi, Amego Mauriena Monkopoh, Michelle Kelly, Jade St-Jacques, Berthilde Cothias, Gaëtane Mageau, Keven Petit-Mercier, William Petit-Mercier, Guy Têtu, Suzanne Dagenais, Josée Miron, Suzanne Moreault, Chantal Henrie, Danica Lusk, Colette Morin, Gisèle Sigouin, Michael Gibson, Paul Bélanger.

### Merci aux P'tits cœurs!

### Bénévoles en arrière-scène :

Yolande St-Jacques, Josée Miron, Jade St-Jacques, Chléo Tremblay-St-Jaques, Nicole Dupuis, Jocelyne et Micheline Mathé, Jacques de Bellefeuille, Jean-Luc Morissette.

### Coueurs de l'équipe :

Harry Borlase, Sophie Tremblay Morissette, Francine Lemire, Pierre Lefebvre, Diane Tremblay, Johanne Gagnon, Gilbert Paris, Jenny Villeneuve, Sylvie Laverdière, François Roy, Éloï Bureau, Stuart Forestell, Danielle Hénaire, Brigitte Lavoie, Ron Dauphinee, Joseph Chamberland, Audrey Arseneault, Carole Fréchette, Karine Sauvé, Jean-Luc Morissette, Danielle Couture, Jacques Lafantaisie, Vicky Lafantaisie, Benoit Guérette, Denis Mathieu, Marie Marcaurette, Benoit St-Jean-Parent, Guylaine McCulloch, Madison McCulloch, André Poliquin, Ariane Louis-Seize-Plouf, Annie St-Jean, Jean-Philippe Morency, Paulette Leclair.



## ENTRAIDE FAMILIALE DE L'OUTAOUAIS

*Entraide familiale de l'Outaouais (EFO)* est un organisme communautaire, autonome et sans but lucratif fondé en 1982.

### NOTRE UNICITÉ

EFO est le seul organisme reconnu et financé par les partenaires pour le DON de meubles et de vêtements aux personnes et familles à faible revenu. Nous ne vendons pas, nous DONNONS.

### NOTRE RÔLE

Organiser des services d'entraide afin d'offrir un milieu de vie et de soutenir les personnes et familles à faible revenu de l'Outaouais, en situation d'itinérance, à risque d'itinérance ou en voie de s'en sortir, en répondant à leurs besoins de base par le don de meubles et de vêtements, l'information et l'éducation.

### NOTRE VISION

Nous rêvons que la lutte collective contre la pauvreté nous conduise vers une société plus humaine et solidaire dans laquelle les besoins de base de toutes les personnes et familles seront comblés.

### NOTRE TERRITOIRE

L'Outaouais, la région 07, inclut la ville de Gatineau et les MRC de Pontiac, des Collines de l'Outaouais, de la Vallée-de-la-Gatineau et de Papineau. Cette région couvre un très grand territoire, peuplée de plus de 372 000 habitants. La ville principale, Gatineau, avec une population de plus de 270 000 habitants est reconnue comme une ville où il fait bon travailler, mais où le tissu social est très fragilisé.

### NOS VALEURS : AIDE ET SOLIDARITÉ

Depuis 30 ans, l'aide et le soutien direct et tangible aux individus et familles sont au cœur

même de l'action quotidienne d'EFO. Ainsi, nous aidons un enfant à obtenir à coûts réduits les effets nécessaires à son retour en classe, des parents à conserver la garde de leurs enfants grâce aux dons de meubles et d'électroménagers, des individus à retourner au travail avec du linge propre et convenable, des personnes et des familles à quitter l'itinérance en meublant leur logement.

### AUTO PRISE EN CHARGE

EFO est convaincu que les personnes et familles portent en elles de grands pouvoirs de réalisation et, à ce titre, est très fier de constater que plus de 50 % des personnes et familles ayant eu recours à ses services durant une année ont vu leur situation changer et ne reviennent pas l'année suivante. Il est reconnu que la satisfaction des besoins de base, tels l'ameublement et le vêtement, sert souvent de levier pour permettre aux personnes et familles d'aller de l'avant.

### ENTRAIDE

Seule l'entraide, expression de la solidarité sociale, permet l'aide. EFO est au centre d'un réseau où les mieux nantis de notre société peuvent venir en aide aux moins bien nantis et favorise ainsi chez chacun des gestes essentiels de solidarité humaine. Cette entraide permet aussi d'augmenter la durée de vie des biens donnés et de promouvoir ainsi le recyclage, la réutilisation et la protection de l'environnement.

### PARTENARIAT

EFO ne peut réaliser sa vision seule. Elle doit travailler de concert avec des organisations privées et des individus (dons), des organisations publiques (financement) et communautaires (financement, aiguillage, projets communs).



## NOTRE MAGASIN QUI DONNE

**Locataire du 310-B de la rue Notre-Dame**, entrée par Napoléon-Groulx, dans le secteur Gatineau de la ville de Gatineau. Une ancienne quincaillerie, 6000 pieds carrés, au cœur d'une artère commerciale qui malheureusement se dévitalise, dans le quartier défavorisé du Lac Beauchamp. Facile d'accès par le Rapibus et le 72.

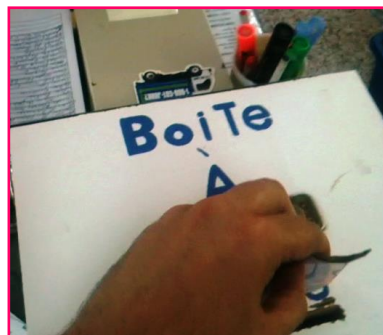
**Dans le magasin**, nous offrons des vêtements usagés pour toute la famille, quelques vêtements neufs offerts par des commerçants, une section particulière pour les vêtements de bébé, des articles de maison tels la literie, la vaisselle, les chaudrons, les lampes, les articles de toilette (savon, shampoing, revitalisant, etc.), bref tout ce que la

communauté nous donne et qui répond aux besoins de base des personnes et familles.

Nous donnons aussi des meubles et appareils ménagers aux membres qui en ont fait la demande. Nous les livrons leur domicile. Souvent nous meublons le domicile au complet

**LE MAGASIN QUI DONNE a distribué près de 9 138 sacs de vêtements et a livré 3945 meubles cette année.**

**Heures d'ouverture**  
**De janvier à décembre**  
**Ouvert au public : Lundi,**  
**mardi, mercredi : 10h-16h**  
**Judi : 10h-20h**  
**Présences au local,**  
**cueillettes et livraisons :**  
**variables entre 7h et 20 h du lundi au jeudi**



à



Notre site web : [entraidefamiliale.com](http://entraidefamiliale.com)

**MERCI A TOUS NOS DONATEURS !**

Des dépliants d'informations sur les différentes ressources du milieu vous sont offerts gratuitement. De plus, vous trouverez beaucoup d'informations et de références sur notre site web [entraidefamiliale.com](http://entraidefamiliale.com), sur Facebook à [Entraide Familiale de l'Outaouais](#) et sur Twitter à [@EFOutaouais](#)



## STATISTIQUES D'ENTRAIDE FAMILIALE DE L'OUTAOUAIS, ANNÉES 2009 À 2013

### MÉNAGES ACTIFS À ENTRAIDE FAMILIALE DE L'OUTAOUAIS

	2009	2010	2011	2012	2013
Ménages actifs, tous programmes inclus <sup>1</sup>	1072	982	901	798	865
Ménages membres actifs	752	815	820	732	749
Anciens ménages membres	368	375	362	356	331
Nouveaux ménages membres	384	440	458	376	418

### NIVEAU D'ACTIVITÉS À ENTRAIDE FAMILIALE DE L'OUTAOUAIS

	2009	2010	2011	2012	2013
Visites au local	5 629	6 281	5 895	5 879	5 854
Appels reçus	6 789	5 655	5 261	3 973	4 041
Heures de bénévolat	658	251	630	500	592
Interventions / personnes	15 151	16 896	15 858	15 815	15 156
Meubles donnés	3 339	4 023	4 398	4 092	3 945
Sacs de vêtements donnés	6 676	6 411	9 133	9 868	9 138

### L'ÂGE DES MEMBRES D'ENTRAIDE FAMILIALE DE L'OUTAOUAIS

	2009	2010	2011	2012	2013
0 - 6 ans	477	408	479	414	410
7 - 12 ans	522	617	421	287	231
13 - 17 ans	258	194	178	167	177
18 - 25 ans	196	150	149	132	135
26 - 40 ans	589	662	590	481	429
41 - 55 ans	370	305	282	275	278
56 ans et plus	158	120	223	117	117
Total	2570	2456	2322	1873	1777

### TYPES DE MÉNAGE MEMBRES D'ENTRAIDE FAMILIALE DE L'OUTAOUAIS

	2009	2010	2011	2012	2013
Célibataires	286	329	307	274	291
Femmes monoparentales	234	235	296	223	221
Hommes monoparentaux	22	20	33	23	25
Couples	210	231	265	238	212
Total	752	815	901	758	749

### CLIENTÈLE IMMIGRANTE À ENTRAIDE FAMILIALE DE L'OUTAOUAIS

	2009	2010	2011	2012	2013
<b>Nombre de ménages immigrants membres</b>	181	237	252	246	277
<b>En proportion des ménages membres d'EFO</b>	24.1%	29.1%	30.7%	33.6%	37%

### CLASSEMENT DU NOMBRE DE MÉNAGES IMMIGRANTS PAR PAYS D'ORIGINE

	2009	2010	2011	2012	2013
1 <sup>er</sup>	Colombie 39	Colombie 37	Congo 37	Congo 41	Congo 40
2 <sup>ème</sup>	Congo 23	Congo 27	Colombie 36	Colombie 33	Colombie 32
3 <sup>ème</sup>	Maroc 12	Chine 22	Burkina Faso 22	Burundi 22	Haïti 25
4 <sup>ème</sup>	Haïti 11	Maroc 15	Cameroun 15	Cameroun 17	Cameroun 19
5 <sup>ème</sup>	Togo 11	Haïti 12	Mauritanie 14	Haïti 15	Burundi 18
6 <sup>ème</sup>	Burundi 8	Burundi 12	Haïti 13	Maroc 15	Algérie 17

## FIONA

En 2013, comme cela se produit à chaque année nous avons été témoins de dons remarquables.

Quelques exemples : Le personnel de Macadamian a offert encore une fois des vélos neufs à plusieurs enfants de familles membres d'Entraide familiale, le studio de coiffure L'Éclipse a donné des bottes d'hiver neuves pour les enfants, les gens d'affaires organisateurs de la Parade du Père Noël ont mis sur pied une cueillette de bottes d'hiver pendant la parade, plusieurs tricoteuses, Madame Brunette des Résidences La Gappe en tête, ont fait une grande quantité de vêtements chauds, plusieurs autres donateurs ont fait généreusement autour d'eux des collectes de fonds, de vêtements.



Mais un moment en particulier nous a touchés plus que tous les autres, le geste extraordinaire de Fiona. Fiona a sept ans, jeune fille allumée et inspirante, pour son anniversaire, elle a demandé à ses parents et à ses amis de remplacer les cadeaux par des dons pour Entraide familiale. Quel beau geste!

Fiona, tu es à ce jour notre plus jeune donatrice et surtout notre plus jeune organisatrice de levée de fonds. Si ton attitude pouvait influencer un grand nombre de gens, particulièrement chez les dirigeants, la lutte contre la pauvreté serait gagnée.

Est-il pensable Fiona qu'un jour nous devenions tous comme toi, un peu plus attentifs au malheur des moins nantis? Mieux, que collectivement nous prenions vraiment soin de ceux qui vivent des moments difficiles? Chaque petit geste peut faire une différence,

Fiona est du côté de ceux qui agissent. Bravo!

Merci Fiona, merci à Isabelle et Christian, ses parents, merci à tes amis!

Merci à toutes celles et ceux qui comme toi font des dons en argent, de meubles et de vêtements à Entraide familiale de l'Outaouais.

Merci à tous ces P'tits cœurs.



## MERCI !

### Merci à nos partenaires financiers

- ♥ Agence de Santé et des Services sociaux de l'Outaouais
- ♥ Centraide Outaouais
- ♥ Programme SPLI (Québec- Canada)
- ♥ RBC Groupe Financier
- ♥ Emploi - Québec
- ♥ Ville de Gatineau
- ♥ Hydro-Québec (programme Frigos neufs 75\$-120\$ pour Ménages à faible revenu)

### Merci à nos donateurs privés

#### VOTRE CONTRIBUTION EST ESSENTIELLE À LA RÉALISATION DE NOTRE MISSION

- ♥ Merci pour vos dons en argent
- ♥ Merci aux médias pour la diffusion de nos appels aux DONS de meubles et appareils ménagers
- ♥ Merci aux commerçants pour le don de vêtements neufs
- ♥ Merci pour vos dons de vêtements et autres articles
- ♥ Merci à ceux et celles qui ont organisé des cueillettes autour d'eux et dans leur milieu
- ♥ Merci pour vos dons de meubles
- ♥ Merci pour vos dons d'appareils ménagers
- ♥ Merci à celles qui ont produit de leurs mains des tricots, des couvertures, etc.
- ♥ Merci de votre générosité
- ♥ Merci de contribuer à la vitalité de notre milieu de vie
- ♥ Merci de contribuer au respect des droits fondamentaux des plus démunis

## MERCI RBC, DERNIER TOUR DE PISTE

Le 4 juin 2013, avait lieu la 16<sup>ème</sup> Classique RBC sous la présidence d'honneur de M. Gilles Desjardins.

M. Desjardins et les gens de la RBC ont récolté à cette occasion 35 000\$ en dons. Ce montant a été remis à part égale aux organismes Entraide familiale de l'Outaouais et la Maison Mathieu-Froment-Savoie. Nous remercions le président M. Gilles Desjardins, les gens de la RBC qui organisaient l'événement, les commanditaires et les donateurs.



Malheureusement, en toute fin d'année, la RBC nous annonçait son intention de cesser cette activité. Nous ne cachons pas notre déception. Au fil des ans cet événement a contribué à une part importante du financement de nos activités.

Sur la photo de gauche à droite M. Tony Loffreda, RBC, M. Gilles Desjardins, Brigil, Mme Suzanne Fitzback, Maison Mathieu-Froment-Savoie, M. Michel Béland, RBC, M. Yan Liao, RBC, M. Denis Mathieu, Entraide familiale de l'Outaouais, Mme Diane Tremblay, Entraide familiale de l'Outaouais



## NOTRE IMPLICATION DANS LA COMMUNAUTÉ

ORGANISMES	NOTRE IMPLICATION
<b>CRIO (Collectif régional de lutte à l'itinérance en Outaouais)</b>	<ul style="list-style-type: none"><li>➤ Membre du comité du Bulletin Noir sur Blanc</li><li>➤ Membre du comité de la Nuit des sans-abri</li></ul>
<b>TROCAO</b>	<ul style="list-style-type: none"><li>➤ Membre du Conseil d'administration</li></ul>
<b>Réseau de l'éducation</b>	<ul style="list-style-type: none"><li>➤ Accueil de stagiaires, de jeunes bénévoles, conférences</li></ul>
<b>Organismes communautaires</b> , dont Accueil-Parrainage Outaouais ACEF Outaouais, Centre d'animation familiale, Espoir Rosalie, Le Gîte Ami, La Soupière de l'Amitié, Logemen'Occupe, Maison de la famille de la Petite-Nation, La Manne de l'Île, Les Œuvres Isidore Ostiguy, Mon Chez-Nous, Le Centre Kogaluk, Solidarité Gatineau Ouest, Unies-Vers-Femmes, Libère-Elle, Centre Mechtilde, l'Autre Chez Soi, l'Entourelle, Bouffe Pontiac. L'Amicale des personnes handicapées physiques de l'Outaouais Les Centres jeunesse de l'Outaouais, le CSSS de Gatineau, le CSSS Papineau, le CSSS du Pontiac. Le Comptoir Emmaüs, différentes Saint-Vincent de Paul de Gatineau.	<ul style="list-style-type: none"><li>➤ Collaboration quotidienne avec différents organismes</li><li>➤ Partenariat en ameublement</li><li>➤ Continuum de services (références, suivis, conseils)</li><li>➤ Comité d'urgence en cas de sinistres</li><li>➤ Intervention en situation d'urgence</li><li>➤ Rencontres de consultation sur des problématiques communes</li><li>➤ Prêt d'équipement et de ressources (système de son, projecteur, etc.)</li><li>➤ Distribution de notre bottin de ressources sur les organismes qui répondent aux besoins de base</li><li>➤ Distribution de nos dépliants (EFO, frigos neufs) dans les autres organismes et distributions des dépliants de d'autres organismes dans nos locaux.</li><li>➤ Relai mutuel d'information dans les médias sociaux</li></ul>
<b>RSIQ (Réseau solidarité itinérance du Québec)</b>	<ul style="list-style-type: none"><li>➤ Membre</li></ul>
<b>Centraide Outaouais</b>	<ul style="list-style-type: none"><li>➤ Membre</li><li>➤ Conférences dans les milieux de travail</li><li>➤ Matériel, bottin, partage d'informations et de références pour le Magasin partage</li></ul>
<b>Fondation Snow Suit d'Ottawa</b>	<ul style="list-style-type: none"><li>➤ Partage d'informations et de références</li></ul>
<b>Agence de la santé et des services sociaux de l'Outaouais</b>	<ul style="list-style-type: none"><li>➤ Bottin de ressources, sous-comité des services de la SPLI et autres rencontres SPLI</li></ul>
<b>Ministres, députés</b>	<ul style="list-style-type: none"><li>➤ Rencontres, sollicitations, bottin, conférence de presse</li></ul>
<b>Emploi Québec</b>	<ul style="list-style-type: none"><li>➤ Subventions salariales</li></ul>
<b>Ville de Gatineau</b>	<ul style="list-style-type: none"><li>➤ Fonds Vert</li><li>➤ Bottin vert</li><li>➤ Comité d'urgence en cas de sinistre</li></ul>
<b>Gens d'affaires</b> dont Macadamian, Walmart, Winners, Imprimerie Le Progrès, Banque RBC, Ludo Outaouais, Monsieur Refill, Studio de coiffure l'Éclipse, Lindor, Le casino du Lac-Leamy, Pascale Beaudoin, Martin Bisson et le comité de la Parade du Père Noël, La boutique Cadillac, Clinique échographie Outaouais.	<ul style="list-style-type: none"><li>➤ Dons et activités</li><li>➤ Parade du Père Noël, collecte de bottes pour enfants</li><li>➤ Dons de 24 bicyclettes pour les enfants de familles appauvries</li><li>➤ Dons de livres et de jeux pour enfants</li></ul>
<b>La fin de semaine des courses Tamarack Homes d'Ottawa (Marathon)</b>	<ul style="list-style-type: none"><li>➤ Formation d'une équipe de 30 participants</li><li>➤ Comité de coordination</li></ul>
<b>Des artistes de la région</b> dont Guy Perreault, Mathieu « Second Act » Bertrand, Sandrae Savard, Annie St-Jean.	<ul style="list-style-type: none"><li>➤ Participation aux activités et soirée bénéfice</li></ul>
<b>Hydro-Québec</b>	<ul style="list-style-type: none"><li>➤ Mandataire pour programme Frigo neuf de 75\$-120\$</li></ul>

## REPLACEZ VOTRE VIEUX FRIGO POUR 75\$ À 120\$

En 2013, 116 ménages de l'Outaouais ont obtenu un beau frigo neuf à petit prix en participant au programme d'Hydro-Québec *Remplacement des réfrigérateurs énergivores pour les ménages à faible revenu, remplacez votre vieux frigo pour 75\$ à 120\$. Bravo!*

Entraide familiale est mandataire d'Hydro-Québec pour valider les inscriptions et commander les frigos neufs. Tous les participants au programme sont passés par le local d'Entraide familiale. Nous avons profité de leur passage pour les informer des services que nous offrons. Ainsi nous comptons quelques membres de plus parmi eux.

Le programme, *Remplacement des réfrigérateurs énergivores pour les ménages à faible revenu, remplacez votre vieux frigo pour 75\$ à 120\$* est offert dans la région de l'Outaouais



jusqu'en 2015. Il permet à des ménages à faible revenu, clients d'Hydro-Québec, de remplacer leur vieux frigo énergivore (fabriqué avant 1996) par un nouvel appareil homologué ENERGY STAR et permet de réduire leur consommation d'énergie. De plus, bonne nouvelle pour les résidents de COOP, AccèsLogis et habitations en OBNL, le programme leurs est maintenant ouverts même si leur factures d'électricité est incluse dans le coût de leur loyer.

Pour connaître les détails et les critères d'admissibilité nous invitons les ménages concernés à consulter le [site web](http://www.hydroquebec.com/residentiel/remplacement-frigo/index.html) du programme, [www.hydroquebec.com/residentiel/remplacement-frigo/index.html](http://www.hydroquebec.com/residentiel/remplacement-frigo/index.html)

Pour vous inscrire au programme vous devez **obligatoirement** téléphoner sans frais au **1 877 222 0809**. Ce numéro est **la seule porte d'entrée** pour se qualifier et obtenir un frigo neuf.