

### EN BREF :

- Insectes : entrée timide de la pyrale du maïs dans le poivron; début d'activité de la punaise terne dans le poivron et l'aubergine en Montérégie et dans le poivron à Québec.
- Maladies : apparition de la pourriture sclérotique dans le poivron et la tomate en Montérégie et de la moisissure grise dans la tomate en Montérégie.
- Attention à ne pas confondre les dérives de l'herbicide GRAMOXONE avec des taches ou des lésions d'origine bactérienne ou fongique.
- Poivron et tomate : l'apport en calcium dans le système goutte-à-goutte est important dans les plantations où les jeunes fruits sont en croissance.

## ÉTAT DES CULTURES

Les plantations d'aubergine, de poivron et de tomate profiteraient davantage de températures plus chaudes. La croissance des plants est au ralenti dans toutes les régions et, dans certains cas, les excès de pluie nuisent au bon développement du système racinaire. Dans les parties de champ où les sols sont gorgés d'eau, les plants demeurent chétifs et développent des carences en différents éléments minéraux étant donné l'asphyxie des poils absorbants qui ne sont plus efficaces à prélever les éléments nutritifs du sol.

## POIVRON : DÉBUT TIMIDE DE LA PYRALE UNIVOLTINE DU MAÏS

Les papillons de la pyrale univoltine commencent à émerger très timidement dans plusieurs régions. La majorité de nos sites de piégeage signalent, pour l'instant, une activité nulle ou très faible des papillons de la pyrale. Dans **la majorité des cas, il est possible de laisser tomber le premier traitement insecticide prévu vers le 12 juillet**. Depuis quelques années, les populations de pyrale univoltine sont à la baisse au Canada et dans plusieurs États américains. Les entomologistes croient que la popularité du maïs grain de type « *bt* » serait la cause majeure du déclin des populations de pyrale univoltine.

**Note : seuls les champs qui portent des poivrons d'une taille supérieure à 1 pouce ou 2,5 cm sont concernés par les avis de traitement.**

## AUBERGINE ET POIVRON : SURVEILLEZ LA PUNAISE TERNE

On signale la présence d'adultes de la punaise terne dans des champs de poivron et d'aubergine en Montérégie et de poivron à Québec. Le beau temps prévu pour les prochains jours, les coupes de foin et la maturation des fraisières sont autant de facteurs qui peuvent inciter l'insecte à se déplacer dans les champs de poivron ou d'aubergine.

L'adulte de la punaise terne est difficile à observer, car il s'envole rapidement lorsqu'il est dérangé. En vous approchant des plants, évitez de faire de l'ombre afin de ne pas effrayer l'insecte. L'adulte mesure environ 5 mm (1/4 de po) de long. Il est de couleur brunâtre avec un triangle caractéristique sur le dos.



Adulte de la punaise terne

### Seuils d'intervention suggérés

#### *Poivron et aubergine*

– Lorsque vous observez des boutons floraux ou des jeunes fruits tombés au sol **ou** qui jaunissent et brunissent, et tombent facilement lorsque vous les touchez **ainsi que** la présence de l'insecte à plusieurs endroits dans le champ.

#### **ou**

– Lorsque vous observez une moyenne de 5 punaises ternes sur un total de 25 plants dépistés au champ.

Le DECIS, le POUNCE et l'ORTHENE, homologués dans le poivron contre la pyrale du maïs, contrôleront aussi la punaise terne. Pour l'aubergine, le LAGON et le CYGON sont des insecticides efficaces contre la punaise terne.



Dommages occasionnés par la punaise terne dans le poivron



## POIVRON ET TOMATE : TRAITEMENTS AU CALCIUM DANS LE GOUTTE-À-GOUTTE

Plusieurs plantations portent de jeunes fruits qui sont exigeants en calcium. Dans les variétés très fragiles à la pourriture apicale, il est conseillé d'appliquer un total de 8 à 10 kg/ha de calcium par semaine répartis en deux applications. Dans les variétés moins sensibles, on limite les apports totaux par semaine à 6 kg/ha de calcium.

## POIVRON, TOMATE ET AUBERGINE : POURRITURE SCLÉROTIQUE ET MOISSURE GRISE

Les conditions climatiques favorisent la pourriture sclérotique et la moisissure grise sur la tomate et le poivron. On signale un début d'infection par la pourriture sclérotique sur la tomate et poivron et de moisissure grise sur feuille de tomate. Ces deux maladies peuvent causer un brunissement des tiges et une pourriture molle du fruit. Dans le cas de la pourriture sclérotique, la pourriture molle du fruit et les lésions plus sèches sur tiges seront colonisées par une mousse blanche assez épaisse dans laquelle se développeront les sclérotés. La moisissure grise est souvent initiée par la présence de tissus végétaux morts qui adhèrent aux fruits, aux feuilles et aux tiges. Par la suite un duvet gris caractéristique se développe sur les zones affectées.

Le LANCE WDG, utilisé à une dose de 420 g/ha, contrôlera la moisissure grise et l'*Alternaria*. Ce produit assurera aussi un certain contrôle de la pourriture sclérotique, car ce fongicide est utilisé pour lutter contre cette maladie dans les haricots secs et frais ainsi que dans le canola. Le Laboratoire de diagnostic en phytoprotection du MAPAQ a relevé, au cours de la saison 2008, la présence de résistance de la moisissure grise dans la framboise au fongicide LANCE. En cas de doute sur l'efficacité des traitements, nous vous suggérons d'acheminer un échantillon au laboratoire pour tester la résistance.



Photo : Christine Villeneuve, MAPAQ

Poivron affecté par la pourriture sclérotique :  
mousse blanche contenant des sclérotés  
et pourriture molle du fruit.

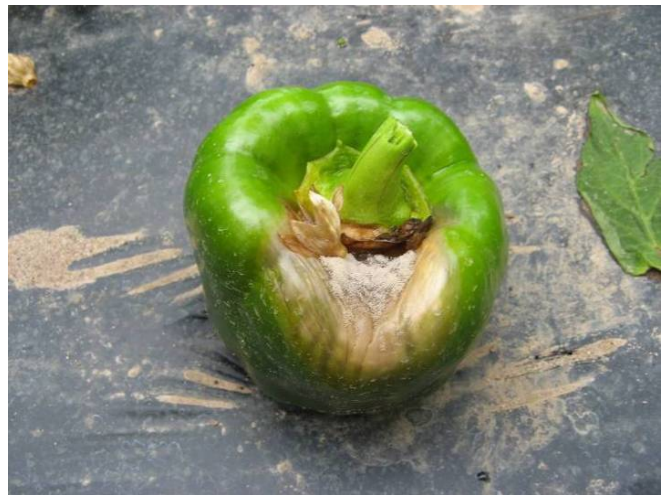


Photo : Christine Villeneuve, MAPAQ

Poivron affecté par la moisissure grise :  
mousse grise et pourriture molle du fruit.





Photo : Christine Villeneuve, MAPAQ

Tige de poivron affecté par la moisissure grise :  
mousse grise



Photo : Christine Villeneuve, MAPAQ

Tige de poivron affecté par la pourriture sclérotique

## DÉRIVE DE GRAMOXONE

Attention à ne pas confondre les maladies bactériennes ou fongiques avec des dérives de GRAMOXONE (paraquat), un herbicide utilisé dans l'entre-rang. Les taches causées par les dérives de GRAMOXONE sont blanches, beiges et brunes et ont un contour bien défini, contrairement aux taches causées par des phytopathogènes. Les dommages causés par le GRAMOXONE sont souvent plus prononcés du côté du rang exposé aux vents lors de l'application d'herbicide. Ils sont aussi souvent répartis dans une grande section de champ, surtout dans les endroits exposés au vent. Les mauvaises herbes dans les trous de plantation ou en bordure du champ présentent les mêmes symptômes.



Poivron : dérive de GRAMOXONE (paraquat)



Poivron : tache bactérienne





Tomate : dérive de GRAMOXONE (paraquat)



Tomate : moucheture bactérienne

LE GROUPE D'EXPERTS EN PROTECTION DES LÉGUMES  
CHRISTINE VILLENEUVE, agronome – Avertisseuse – solanacées  
Centre de services de Saint-Rémi, MAPAQ  
118, rue Lemieux, Saint-Rémi (Québec) J0L 2L0  
Téléphone : 450 454-2210, poste 231 – Télécopieur : 450 454-7959  
Courriel : [Christine.Villeneuve@mapaq.gouv.qc.ca](mailto:Christine.Villeneuve@mapaq.gouv.qc.ca)

Édition et mise en page : Bruno Gosselin, agronome et Cindy Ouellet, RAP

© *Reproduction intégrale autorisée en mentionnant toujours la source du document*  
*Réseau d'avertissements phytosanitaires – Avertissement No 08 – solanacées – 8 juillet 2009*

