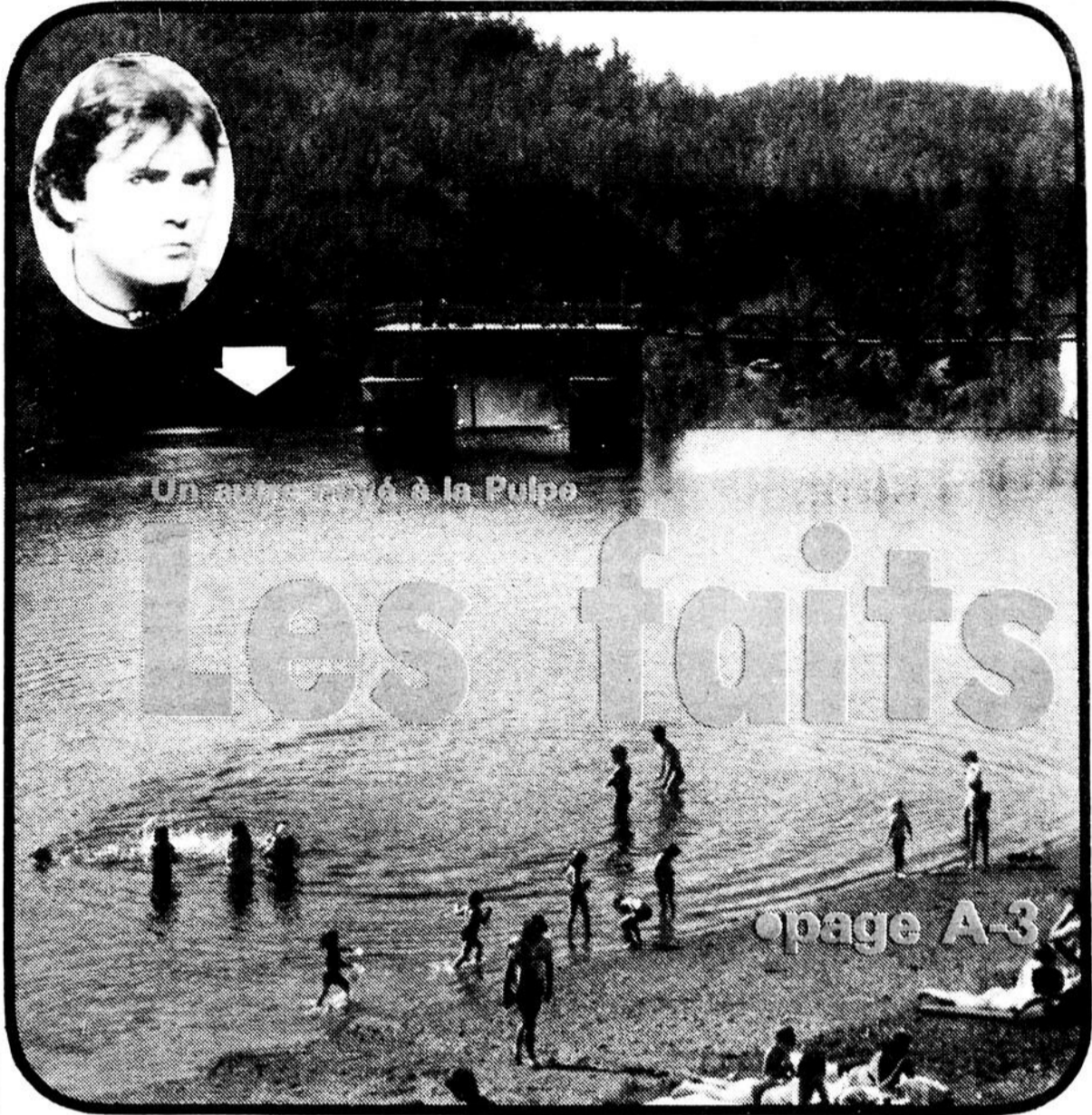


A HEBDOMADAIRE REGIONAL 35¢
 77e année no 27 Rimouski 23 juillet 1980
 3 cahiers - 64 pages Guide TV inclus



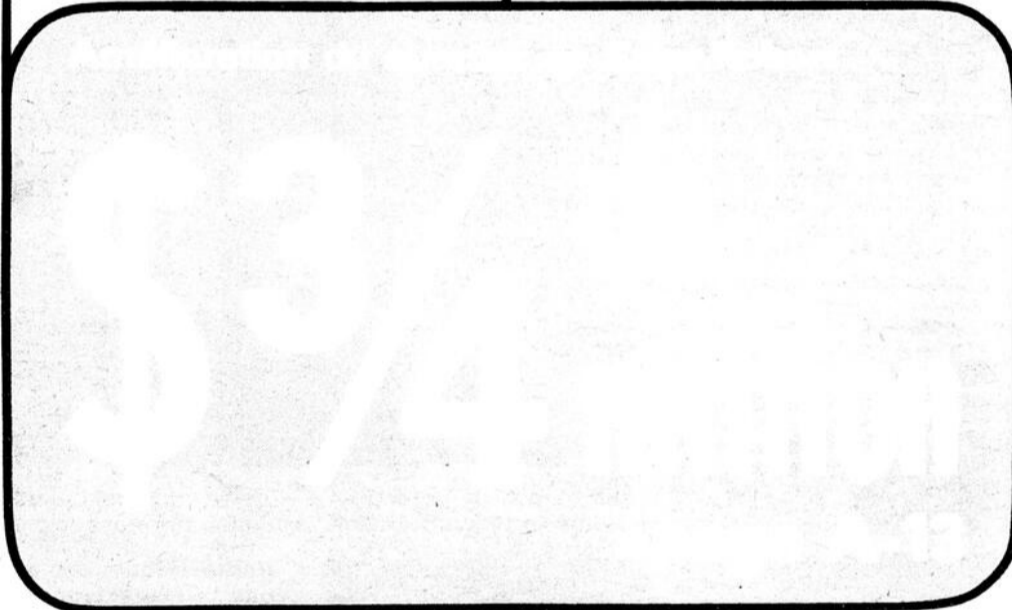
Emmanuel Roy

40
 ans de
 service

page A-18

baseball sénior
 Championnat provincial

page B-6



Au large

Léo Leclerc, un évadé de la prison de Rimouski, était toujours au large au moment de mettre sous presse. Agé de 20 ans, il purgeait une peine d'un an de prison pour vols. Cheveux longs, bruns, il porte maintenant une moustache. Au moment de son évasion, il portait un jeans bleu et un gilet vert, bottines brunes, en plus d'avoir plusieurs tatouages sur les bras. Il a été vu la



dernière fois en face de la Brasserie du Parc à Rimouski. Il s'est évadé le mercredi, 16 juillet dernier, vers 13 h 30. Tout renseignement doit être communiqué à la Sûreté Municipale de Rimouski (723-3311) ou à la Sûreté du Québec de Rimouski (723-9221).





Quelques passagers à bord du Saint-Barnabé. En bas, à droite, on peut apercevoir le commandant Donald Tremblay.

Port de Rimouski-Est

"D'abord la jetée de protection" • Donald Tremblay

La situation au port de Rimouski-Est continue de retenir les manchettes des médias d'information. Nous avons rencontré Donald Tremblay, commandant de l'Institut maritime du Québec à Rimouski et également président des Navires Océanographiques de Rimouski Inc. Ces doubles fonctions le lient donc très directement à ce qui se passe au port de Rimouski-Est.

"Il est évident à tous qu'il y a beaucoup trop de bateaux pour la place disponible ce qui rend les manoeuvres très difficiles. C'est d'ailleurs nous (les navires océanographiques Rimouski Inc.) qui avons envoyé la plainte au directeur régional de Transport Canada car nous voulons nous protéger. Il n'est pas question de les

envoyer de là mais bien de faire débloquer une situation qui dure depuis trop longtemps" explique le commandant.

Celui-ci nous souligne que la semaine dernière, l'un de leurs bateaux, le Rigolet, a subi des dommages de \$2 500 en raison justement de la multiplicité des bateaux dans le dock. "Nous avons un endroit bien précis qui nous est assigné pokj nos deux bateaux, le Rigolet et le Saint-Barnabé, mais, plus souvent qu'autrement, les espaces sont occupés" dit-il.

Il nous souligne également que l'escalier, qui généralement sert de débarcadère, ne peut être utilisé car il sert à l'amarrage des bateaux de plaisance présentement.

M. Tremblay insiste prin-

cipalement pour un endroit à l'abri à Rimouski-Est. "Il faut absolument un plan d'eau à l'abri et Rimouski-Est est la situation idéale. Il n'y a pas d'abri naturel entre Rivière-du-Loup et Matane ce qui est inacceptable. Ce qu'il nous faut d'abord, c'est une jetée de protection. Pensons d'abord à cela avant la marina. Quand nous aurons la jetée, le reste viendra sûrement" souligne-t-il.

Le commandant de l'Institut maritime nous dit également qu'ele collègue possède une chaloupe de sauvetage d'une valeur de \$30 000 qui devrait être à la disposition des étudiants mais, dit-il, la mettre à l'eau au quai signifierait la détruite en peu de temps.

René Alary

A Rimouski

Une société d'embellissement

La Ville de Rimouski créera une Société d'embellissement afin de promouvoir l'aménagement et l'embellissement de la Ville par ses citoyens. C'est la résolution que les édiles municipaux ont adoptée lors de la séance ordinaire du conseil lundi pour reconnaître les efforts des Rimouskois qui ont à coeur de réaménager et d'embellir leur ville. A chaque année, des certificats seraient remis pour les gens qui seraient considérés comme émérites dans cette perspective.

Un projet de construction est par ailleurs possible à l'intersection des rues Saint-Germain et de la Cathédrale, sur le terrain anciennement occupé par le magasin Verreault, rasé par les flammes il y a 2 ans. Le promoteur, Paul Dionne, doit démolir l'édifice situé vers l'est et y construire une bâtisse dont la teneur est à déterminer. La Ville a procédé à un échange de terrains et le promoteur du projet doit aménager un parc sur la bande expropriée par la ville, et y aménager un passage pour piétons.

D'autre part, la Ligue des taxis de Rimouski a demandé une aire de stationnement sur le terrain du Colisée pour

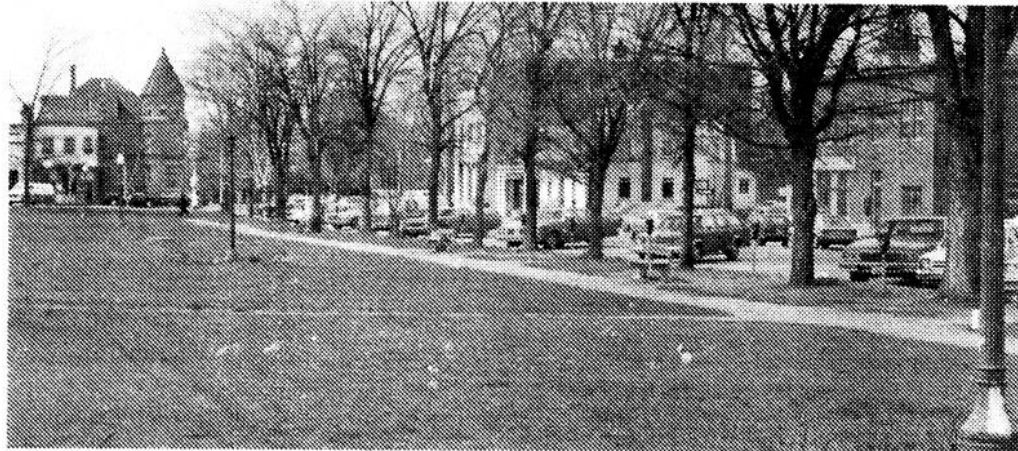
mieux desservir les territoires de Saint-Robert et de Saint-Pie X-Ouest. La Ligue a des pieds-terre partout en ville, sauf là où 40% de sa clientèle réside. Les autorités de la Ville, après un premier refus, ont décidé de réévaluer la question lundi et l'échevin Laurent Dumais a clairement indiqué que c'est une solution temporaire puisque la Ville prévoit des stationnements pour les taxis sur différentes artères de la Ville.

On a aussi parlé de classification des archives municipales lors de l'intervention d'un con-

tribuable. Les archives de la Ville de Rimouski seront classées, sous surveillance, pour qu'il n'y ait aucune détérioration, au cours de l'automne. Il fallait attendre un avis du gouvernement sur ce qu'il fallait conserver ou pas avant de procéder. L'arrêté en Conseil du gouvernement vient d'être émis sur le sujet.

Petits échos.

André L'espérance devient le nouveau directeur du personnel de la Ville de Rimouski.



Le Parc de la gare, que la Ville de Rimouski veut réaménager lorsque le CN aura donné son accord. Un des exemples des moyens d'embellir Rimouski.

André Hébert est le second inspecteur des bâtiments engagé pour le projet PAREL.

Les travaux dans Sainte-Agnès-Nord et sur le boulevard Henri-Bourassa n'attendent que l'approbation de la Commission municipale.

On a retenu les services d'une firme d'ingénieurs-conseils pour étudier les possibilités et les coûts d'alimentation en eau souterraine et de surface pour la région de Rimouski à compter du bassin de la rivière Neigette.

Un protocole d'entente a été signé avec la Corporation du Festival d'automne pour un don de sculptures fait à la Cité de Rimouski qui les installera en différents points de la Ville.

L.L.

Sommaire

Editorial.....	A-6
Carnet du mercredi...	A-6
Caricature.....	A-7
Quartiers.....	A-10
Face à face avec Alain Marcoux.....	A-16
Consommation.....	A-19
Votre beauté.....	A-19
Sports.....	B-1
Les placoteux.....	B-13
Commercial.....	C-1
Loisirs.....	C-11
Le p'tit écran.....	C-12
Les courtes.....	C-12
Rimouski by Night.....	C-13,14,17
Voyages.....	C-16
Nécrologie.....	C-19



7 milles neufs

Les travaux de réfection de 7 milles de route sur la 132 près de Saint-Simon dans le comté de Rimouski, pourraient prendre fin à l'automne, par le pavage définitif de l'artère. Les réparations consistent à élargir la route, à la refaire au niveau du terrassement au coût de \$2 millions. Le tout a débuté l'automne dernier.

COR Clinique d'Optométrie de Rimouski

OPTOMÉTRISTES

Dr Jacques Michaud, O.D.
 Dr Denyse Beaudry, O.D. Tél: 723-9283
 Dr Marcel Michaud, O.D. 723-9284
 Dr Pierre Rioux, O.D.

Galeries La Grande Place Rimouski.

Il s'était noyé à la Pulpe mercredi dernier

Marc Côté est retrouvé quatre jours plus tard

A3 Le Progrès-Echo, Rimouski, mercredi 23 juillet 1980

Le drame qui s'est produit à la Pulpe de la Rivière Rimouski la semaine dernière fera-t-il bouger les autorités concernées ? Nous en doutons fort. Régulièrement, durant la saison estivale et ce, d'année en année, survient une noyade à la Rivière Rimouski. Sur le coup, on crie ce drame durant quelques jours puis, par la suite, tout est oublié. Tout est oublié oui, pour le public en général, mais pour la famille, les amis, on ne l'oubliera jamais.

C'est ce qui s'est produit en cette journée ensoleillée du mercredi, 16 juillet dernier, entre 13 h 15 et 13 h 30, alors que Marc Côté, un jeune homme de 25 ans de Rimouski, domicilié au 135, rue Saint-Germain Ouest à Rimouski, a perdu la vie en se noyant dans les eaux de la Rivière Rimouski, sous le regard de plusieurs de ses amis, horrifiés mais qui n'y pouvait rien.

Marc Côté, un jeune électricien, était un très bon nageur. Il aimait bien se rendre à la Pulpe avec son amie Carmelle Roy, beaucoup plus qu'une amie dans les circonstances. Ce jour-là, il décida d'aller se baigner dans la rivière.

"Prends les jumelles et

regarde-moi nager". Sans le savoir, Marc Côté venait de prononcer ses dernières paroles. Alors qu'il voulait,



L'agent Marc Dussault, du Poste de Rimouski.

semble-t-il, traverser la rivière à la nage, il fut emporté par le fort courant de la rivière et à une couple de reprises, il a dû reprendre son souffle pour poursuivre sa traversée.

Malheureusement, le courant faisait son oeuvre et petit à petit, Marc Côté entra dans ce courant dont bien peu de gens qui sont passés par là en sont sortis vivants. Dans un geste de réflexe pour se sauver, il tenta de s'agripper à une branche

d'un arbre mort mais rien à faire.

Selon plusieurs témoins, dont Ghislain Gagnon, Marc Côté a tout fait puis, tout à coup, les gens près des lieux du drame ont entendu un "paf", comme si Marc venait de s'assommer après quelque chose. On ne l'a plus jamais revu vivant par la suite.

Pendant que le public, pour plusieurs, était affolé sur le terrain et aux abords de la Rivière Rimouski, on fit appel aux autorités policières et comme le dit territoire fait partie de la juridiction de la Sûreté du Québec, l'agent Marc Dussault du Poste de la Sûreté du Québec à Rimouski fut dépêché sur les lieux afin d'ouvrir son enquête.

Après avoir reçu quelques témoignages et avoir constaté qu'il s'agissait bel et bien d'un accident, l'agent Dussault a fait tout ce qui était humainement possible de faire et c'est ainsi que les plongeurs professionnels Louis Morin et Hector Moisan de Rimouski furent mandés immédiatement sur les lieux, afin de tenter de localiser le corps de la victime.

Vers les 16 h 00, les plongeurs purent donc se mettre au travail et prendre

une chance à quelques pieds du lieu de la tragédie. Avec le fort courant, les plongeurs n'ont pu travailler à leur aise et c'est ainsi qu'après environ 40 minutes de plongée, ils décidèrent de remettre leur exécution au lendemain, après une réduction de la force du courant à ce niveau, car le niveau d'eau était beaucoup trop haut et beaucoup trop fort à l'endroit où le corps du jeune Côté devait en principe, se trouver.

Mais quelques heures plus tard, toujours selon les plongeurs de Rimouski, le niveau d'eau n'ayant baissé que de quelques pouces, il était toujours impossible de plonger à l'endroit propice.

C'est dans l'avant-midi du dimanche, 20 juillet dernier, vers les 9 h 30, semble-t-il, qu'un passant, en promenade le long de la Rivière Rimouski, a fait la macabre découverte du corps, gisant à moitié hors de l'eau, en face du Dépanneur Labbé situé sur le Boulevard Tessier, soit près de 1 1/2 mille du drame.

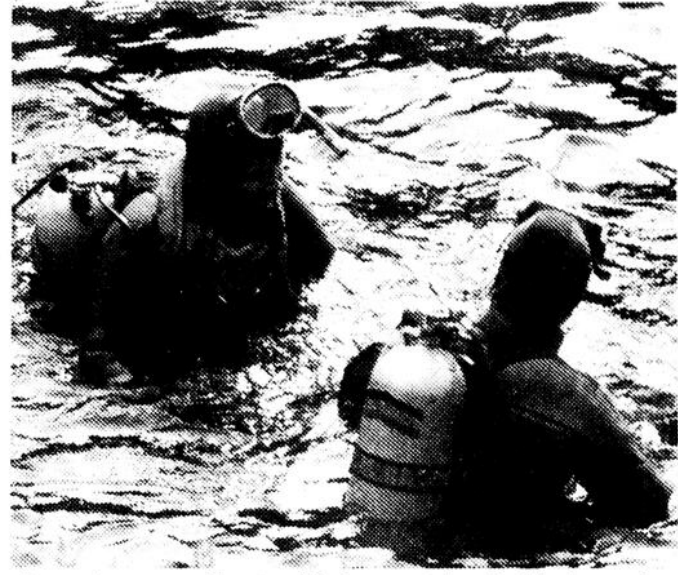
Il a été transporté par le courant sur toute cette longueur, son corps fut ensuite transporté à la morgue pour y subir une autopsie. Selon les rapports obtenus, Marc Côté avait un physique imposant avec un peu plus de 6 pieds et pesant plus de 200 livres. Il adorait la nage et comme bien d'autres, il a voulu profiter de l'un des rares jours de soleil depuis le début de l'été, pour pratiquer son sport favori.

Le fait demeure qu'aujourd'hui, les autorités sont pointées du doigt et on se demande pourquoi il n'y a aucune protection aux environs de la Rivière Rimouski, surtout sur un site aménagé pour recevoir le public. Pour l'instant, le dossier est ouvert mais rapidement, ce sera oublié jusqu'à la prochaine noyade car, malheureusement, il y en aura d'autres. Marc Côté vient de payer de sa vie. Qui sera le prochain ? Nous ne le souhaitons pas, mais au niveau des autorités, on devra bouger, on devra réagir car déjà, des gens ont payé grassement le prix.

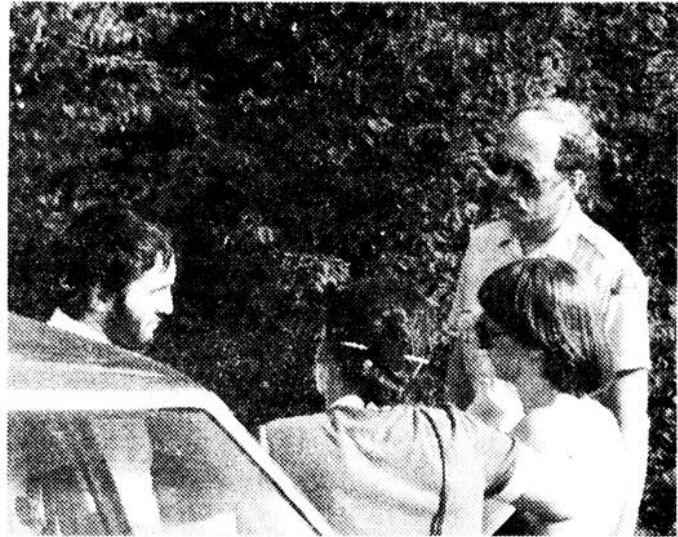
Le jeune Côté était plein de vie et même en bonne forme physique et se débrouillant très bien en natation, il n'a pu réussir à se sauver la vie. C'est donc significatif que de

dire que la Rivière Rimouski aux abords de la Pulpe est considérée comme zone

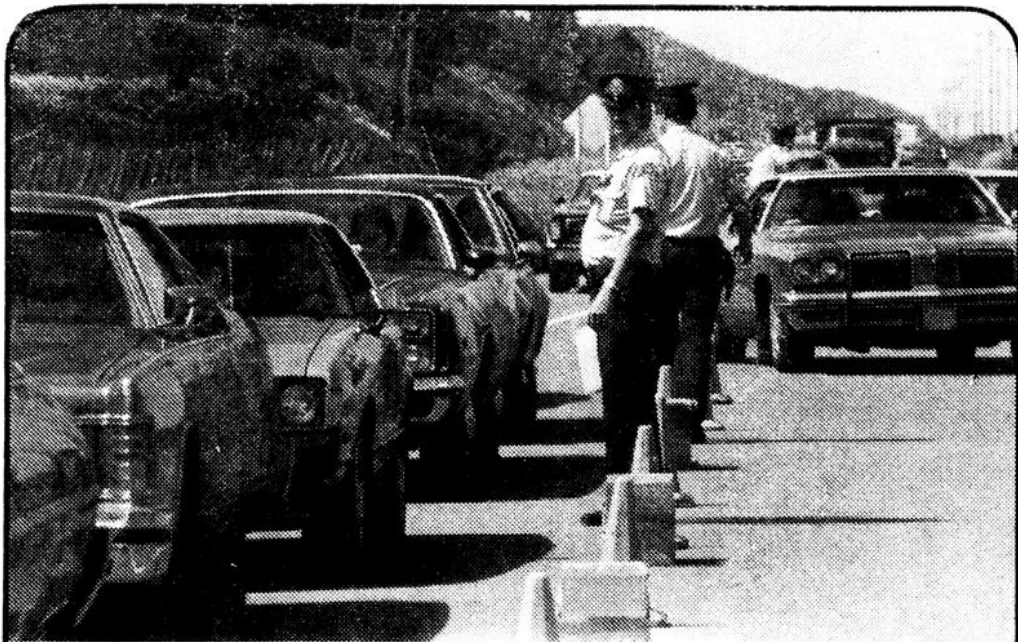
"mortelle" pour tous ceux et celles qui s'en approchent. Jean-Claude Leclerc.



Les plongeurs Hector Moissan et Louis Morin reviennent après une plongée infructueuse. Louis Morin pour un, a déjà été appelé à repêcher cinq noyés par le passé.



Le plongeur professionnel Louis Morin explique à des proches de la victime, qu'il est impossible de plonger avec un niveau d'eau aussi élevé, en présence de l'agent Marc Dussault de la Sûreté du Québec.



La S.Q. accueille les touristes

La Sûreté du Québec, détachement de Rimouski, tenait, pour une deuxième année, son "Opération accueil". Environ 5 300 documents présentant la région du Bas Saint-Laurent & Gaspésie, ont été remis aux touristes en visite, à l'entrée du village de Saint-Fabien, au cours de la dernière fin de semaine. Encore une fois, excellente initiative de la S.Q.

Foyer du textile de rimouski 1974 inc
25 ST-GERMAIN EST 723 2773

- Draperies
- Plein jours
- Confection 48 hres délais
- Pôles décoratifs
- Pôles de bois
- Mini vénitiennes
- Stores verticaux
- Stores décoratifs
- Tissu mode
- Patrons et accessoires
- Lingerie de maison
- Couvre-lit en main et sur mesure spéciale
- Accessoires de salles de bain

GRATUIT - SERVICE À DOMICILE



LE CENTURION ENR.

Place Saint-Laurent
724-7515

Dépositaire autorisé

Cardinal et SEIKO

Magnifique choix de bagues à pierre véritables et alliances.

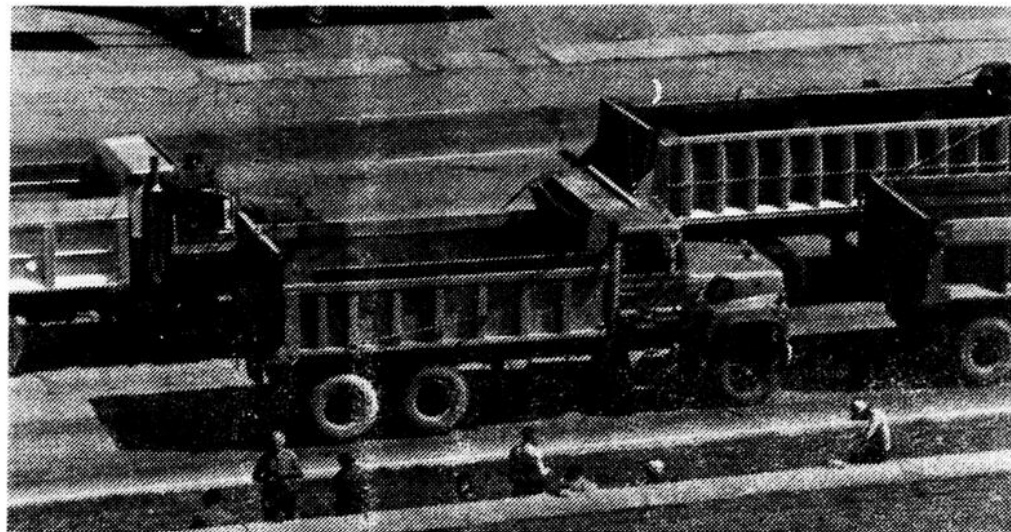
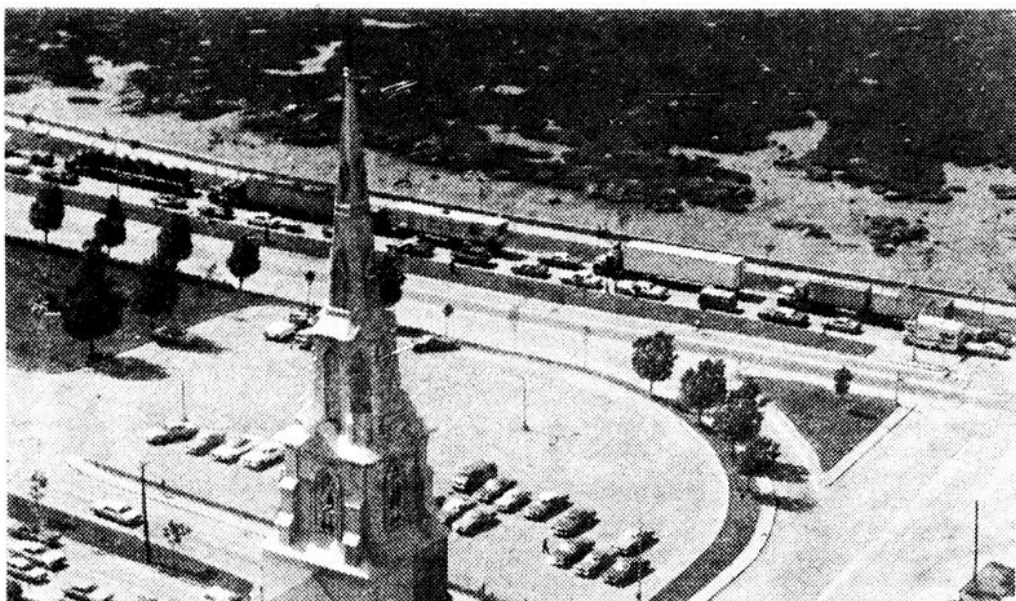
Plan de mise de côté

Service de réparations rapide

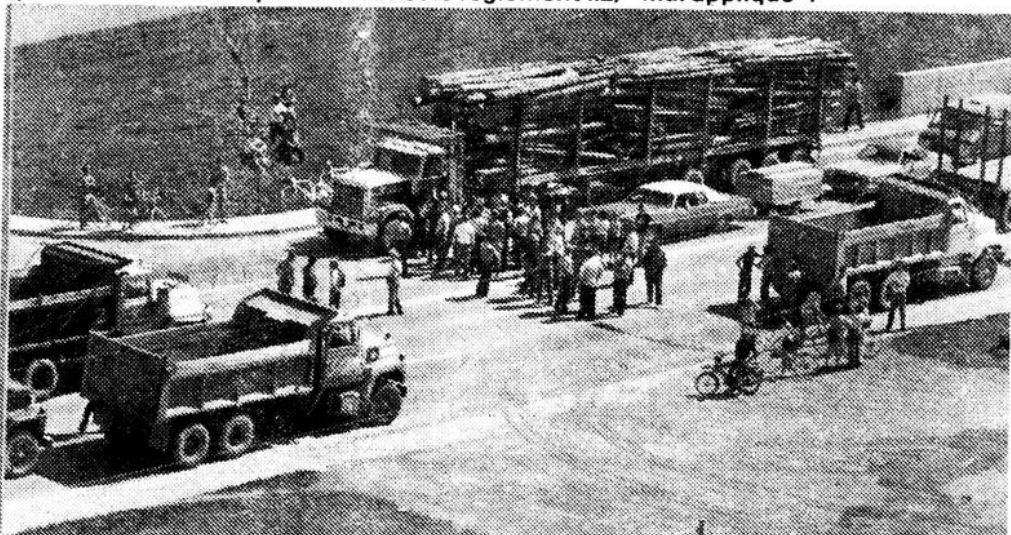
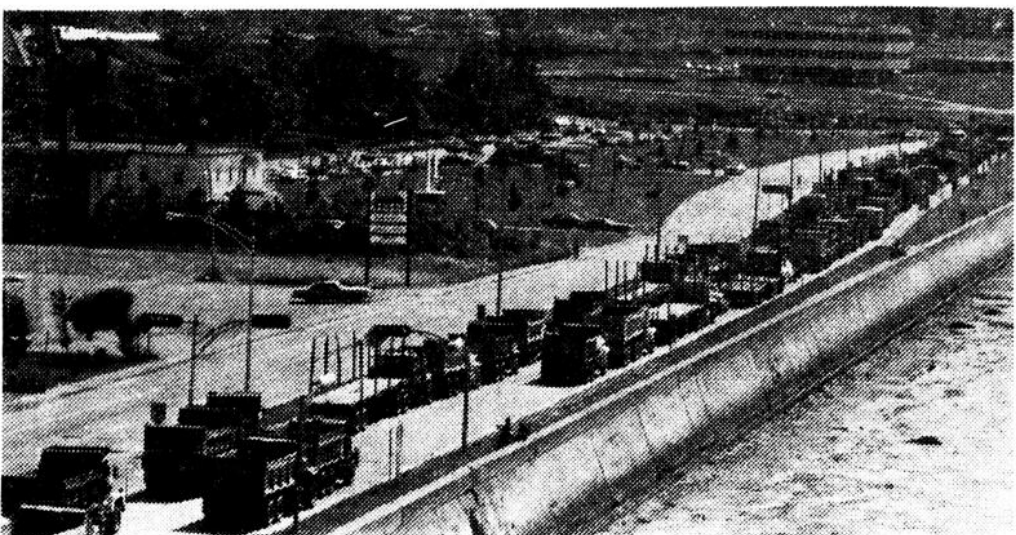


Des camionneurs en colère

Vue en hélicoptère

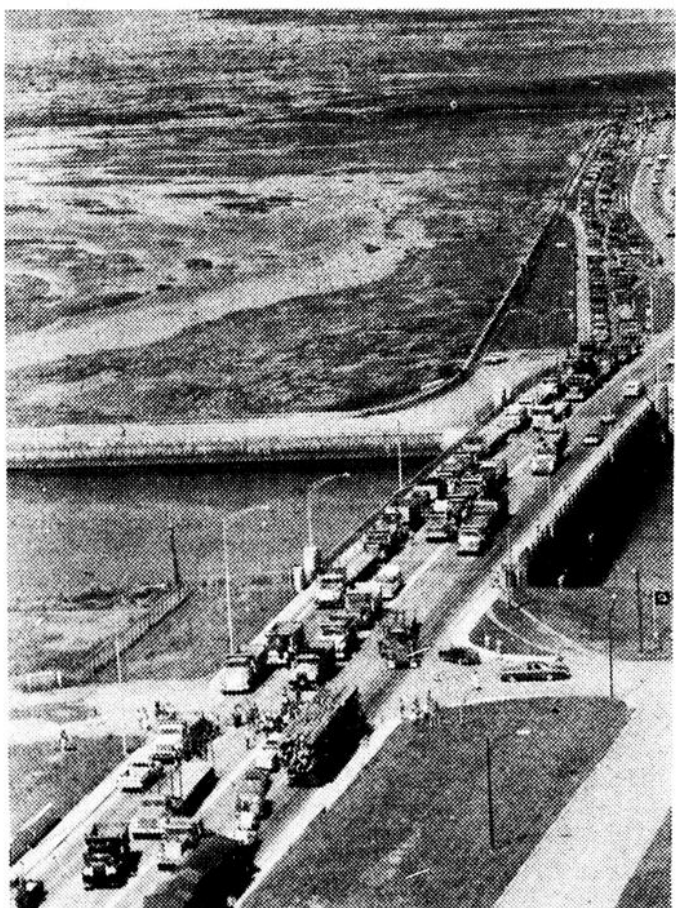


Après Québec, Rivière-du-Loup et Matane, les camionneurs artisans envahissent Rimouski vendredi pour protester contre les attitudes gouvernementales dans ce qui concerne le transport en vrac et le règlement I12, "mal appliqué".



Le défilé des camions, long de sept milles, envahit Rimouski sur le boulevard René-Lepage...

Sur le pont de Rimouski, le tout a failli tourner au vinaigre quand les camionneurs ont voulu décharger un camion de bois de pulpe...



Une idée de la file qui attendait les automobilistes rimouskois...



Les camionneurs arrêtent, se détendent et discutent laissant les camions sur le boulevard et le pont et bloquant la circulation pour un bon bout de temps. Puis, on reprend la route. Le tout s'est déroulé dans l'ordre... hormis les ennuis des embouteillages.

Adoptez un régime alimentaire sain.

La Fondation canadienne des maladies du cœur

Encore deux qui jouent au racquetball



Jean et Sylvie Asselin

Hôte et hôtesse
Pour nous le Racquetball, c'est le défoulement total suivi d'une douce détente.

PARTICIPATION

6/36

GROS LOT
APPROXIMATIF VENDREDI
\$100,000

NUMEROS GAGNANTS PEU IMPORTE L'ORDRE

12	13	15	27	33	34
6 SUR 6	NOMBRE DE GAGNANTS 2	LOTS 273,899.00	N° COMPLÉMENTAIRE S'APPLIQUE SEULEMENT AU 5 SUR 6+ 17 VENTES TOTALES: \$2,064,496		
5 SUR 6	91	1,960.10			
4 SUR 6	4715	105.10			
5 SUR 6+	3	39,638.30			

Mini

TIRAGE: 116
18 juillet 1980

NUMÉRO COMPLET	NUMÉRO	POSSIBILITÉ DE
134268	3	GAGNANTS DE 50 000\$
5 CHIFFRES	54268	27 GAGNANTS DE 5 000\$
4 CHIFFRES	4268	270 GAGNANTS DE 250\$
3 CHIFFRES	268	2700 GAGNANTS DE 50\$
2 CHIFFRES	68	27000 GAGNANTS DE 5\$

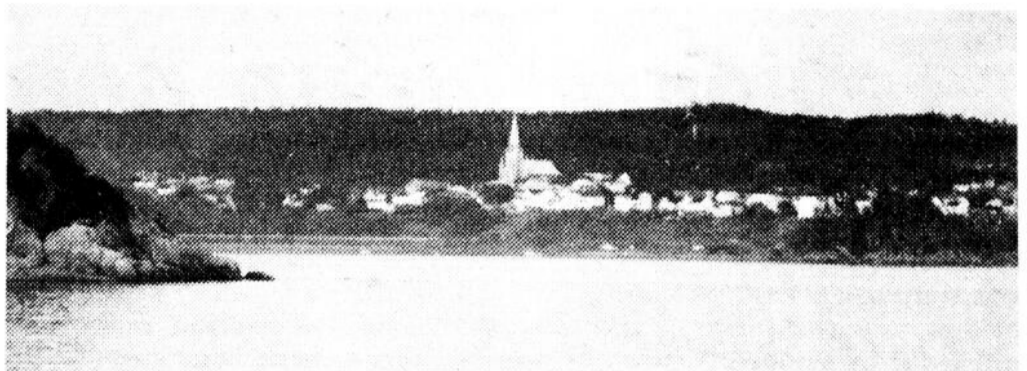
LES BILLETTS GAGNANTS DE 250\$ ET 50\$ DE LA MINI SONT ENCAISSABLES À TOUTE SUCCURSALE DE LA BANQUE NATIONALE.

Ca se termine en beauté...

●Visite des îles...



Sur le pont avant, bon nombre de passagers se régalaient littéralement des couleurs chatoyantes d'un coucher de soleil sur le Saint-Laurent. Au retour, ils devaient voir la ville de Rimouski scintiller de toutes ses lumières. Quel spectacle inoubliable.



Tel que l'avait promis le commandant Tremblay au président des Fêtes du 150ième du Bic, le navire Saint-Barnabé était dans le Hâvre et saluait, de trois coups de sifflet, toute la population en fête. Ces excursions sont une idée à exploiter et que dire de la vue du Cap Enragé surplombant la mer au crépuscule.

●La fermeture...



Mgr Gilles Ouellet, archevêque de Rimouski, entre dans l'église du Bic



pour les célébrations de fermeture des Fêtes.

Rimouski, dont le président complissaient un périple dans est Donald Tremblay, ac les îles du Bic.



L'ancêtre Aimé Leclerc était partout, toujours pimpant et souriant. Il a animé ces Fêtes du 150e du Bic avec une vigueur que plusieurs jeunes lui envieraient.

LOCATION Audio-Vidéo Enr

80 Saint-Germain Tél.: 724-4181

- Téléviseur N/B
- Télécouleur
- Système de son
- Magnétoscope "Vidéo"
- Téléviseur-projecteur "écran géant"
- Caméra couleur
- Cassettes pré-enregistrées



**SYSTÈME DE T.V.
EN CIRCUIT FERMÉ**

Dans
le Bas
Saint-Laurent

On a l'tour
de dire
Bonjour!

Tourisme
Québec



Lucien Cimon, maire du Bic, avec la clef qui lui a été remise par le Comité organisateur des Fêtes du 150e de l'érection canonique de la paroisse. Il a reçu cette clef lors des cérémonies de fermeture à l'église de la paroisse dimanche après-midi.

Blanche Plourde, enseignante, remettra à Mgr Ouellet des cahiers de classe lors de l'Offertoire pour marquer les diverses activités du Bic depuis 150 ans, comme le commerce, l'agriculture, les affaires, et ainsi de suite. Une cérémonie très colorée.



BOUTIQUE
**Autour
du feu inc.**

167 St-Germain Est
Rimouski G5L 1B1

Profitez de la venue des
beaux jours d'été pour
vous procurer un ensemble
de parterre

724-6438

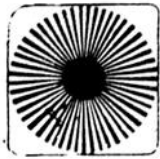


MATÉRIAUX BCB

LTEE

296, rue Léonidas
162-166 rue de l'Evêché ouest Rimouski Tél.: 722-7744 et 723-7622

-DISTRIBUTEUR EN GROS ET EN DÉTAIL
-MATÉRIAUX DE CONSTRUCTION
-PORTES ET FENÊTRES
- PEINTURES SICO
- QUINCAILLERIE
Nos 2 magasins demeurent ouverts pendant les vacances de la construction.



éditorial

Toujours qu'un pont pour tout partage!

Depuis tant d'années que nos édiles municipaux en succession se plaignent du danger considérable de n'avoir qu'un seul pont sur la Rivière Rimouski pour desservir en entier tout le Bas Saint-Laurent-Gaspésie.

L'histoire nous a fait réaliser pour la première fois, le 6 mai 1950, ce que c'était que de couper Rimouski en deux, lors du feu de Rimouski qui détruisit totalement l'ancien pont. A ce moment-là, la ville était petite et la route moins primordiale pour le transport qui était effectué en grande partie par voie de chemin de fer contrairement à aujourd'hui où il est effectué en presque totalité par camion. La Gaspésie elle-même était plus statique qu'aujourd'hui.

Le dernier incident est tout récent, puisqu'il ne remonte qu'à vendredi dernier lors de la démonstration de force des camionneurs artisans qui ont encombré et bloqué non seulement le pont, mais aussi la majeure partie du boulevard René-Lepage

pendant plusieurs heures en pleine période de pointe et en saison touristique au risque des pires catastrophes et surtout au grand détriment de toute la population. Des accidents ont aussi produit le même fâcheux effet à plusieurs reprises au cours des années.

Plus les gouvernements changent plus c'est pareil. On nous laisse souffler avec de faibles espoirs malgré l'évidence du grand danger encouru chaque jour. Lors d'un récent passage à Mont-Joli, le premier ministre Lévesque a laconiquement dit que peut-être, tout au plus, aurions-nous d'ici un temps indéterminé notre route de ceinture qui nous procurerait le second pont tant espéré. Pour ce qui est de l'autoroute, il a ajouté que pour le moment, c'était trop dispendieux pour l'importance que nous avons.

Dans un tel contexte et en l'absence de volonté politique pour régler le problème, il ne nous reste plus qu'à devenir méchant et intraitable puisqu'on ne prend pas au

sérieux notre situation. Une concertation de toute la population est bien la seule chose qui puisse émouvoir les preneurs de décisions qui ont aussi à faire de la politique. Alors qu'une autre élection provinciale pointe du nez pour l'automne, c'est sûrement le temps pour nous d'organiser notre affaire et de manifester fortement notre mécontentement. Tous les organismes, les socio-économiques en tête, devraient donc saisir l'occasion de faire parler de nous et de compromettre nos représentants à Québec. Ceux-ci doivent aller jusqu'à se mouiller les pieds pour leurs électeurs, sans quoi ils risquent de perdre leur poste.

Suite à ce qui s'est passé vendredi, tous les organismes de notre région devraient faire parvenir des télégrammes de protestations à Québec et faire signer de nombreuses pétitions. C'est une question vitale et urgente qui dépasse de beaucoup la petite politique.

Roland Bellavance

SANDY BURGESS

**carnet
du
mercredi**



LA MAISONNERIE quitte Place Sears pour aménager au rez-de-chaussée de Place Saint-Germain avec montre sur la rue Saint-Germain. C'est ce que Damien Boulanger nous a confirmé.

INCIDEMMENT, la boutique François Ricard Inc., demeurera à Place Saint-Germain mais elle aussi prendra un coup de façade au rez-de-chaussée, voisine de La Maisonnerie.

MARCEL RIOUX, éminent universitaire et sociologue québécois, passe un été de travail dans l'anonymat le plus complet et dans une discrétion absolue dans un chalet à Rocher Blanc où il rédige articles savants, communications et livres majeurs. Nous prenons la liberté de lui dire publiquement que sa présence parmi nous enrichit et nous honore!

GÉRARD GAGNÉ, le vaillant propriétaire du Motel Marcel, a eu une défaillance car-

diacque dont il se remet à l'Hôpital Saint-Joseph. Nos meilleurs vœux pour un complet rétablissement!

LES affiches invitant l'automobiliste à la sécurité le long du Boulevard Saint-Germain ouest émanent d'un souci louable. Malheureusement, les textes sont trop longs et ils sont écrits en caractères trop petits. Plus grave sans doute, ils comportent des fautes de français. Manquerait-on de fonctionnaires sachant écrire correctement leur langue à l'Hôtel de Ville de Rimouski?

BONNÉ FÊTE: Gaston Rioux, le plus authentique ancien Rimouskois de Québec, le 23; Gaston Lepage qui sert les automobiles à l'entrée ouest de la ville et herse les verts du golf au Bic, le 24; docteur Jean-Pierre Ruest le 25; Marcel Saint-Pierre le 26; Henri-A. Martin, Réjean Desrosiers, un des hommes-clés du service des loisirs de la ville de Rimouski, Denys Therriault, aussi excellent sur un terrain de balles que sur une patinoire, et Guylain Bujold, tous nés par un chaud 27 juillet. Bon été et joyeux anniversaire!

HAUSSES très pondérée pour les cartes de saison et pour les tarifs aux Tennis intérieurs de Rimouski. D'autant plus que le service et l'accueil s'améliorent un peu plus chaque jour.

UN retard survenu dans la livraison de l'équipement de la Radio Communautaire de Rimouski risque fort d'obliger les promoteurs de CKLE-FM de reporter de quelques semaines la date d'inauguration de la

nouvelle station radiophonique MF.

LAWRENCE LEPAGE nous a confié qu'il serait la vedette américaine du prochain spectacle de Vigneault à Bobino!

LA Ferme des Soeurs du Saint-Rosaire de Rimouski exposeront quatre bouvillons de race pure issue de leur élevage et dont la réputation s'étend à la grandeur du Québec. Un geste de solidarité envers les éleveurs de limousin qui sera très apprécié du public visiteur.

GILBERT MICHAUD de la Tabagie Tremblay de Cooprix nous annonce avec fierté la naissance de sa première héritière. Belle comme sa mère, l'enfant répondra au nom bien choisi de Valérie. Bienvenue dans notre monde!

JEAN-CLAUDE PAQUET, du quotidien Le Soleil à Rimouski, s'est démis un ménisque. Cet accident plus douloureux au moral qu'au physique, tiendra notre confrère éloigné du travail pendant plusieurs mois.

MICHEL VERRAULT et son épouse sont les heureux parents d'une seconde héritière. Elle s'appellera très joyusement Katherine!

JEAN-LUC DRAPEAU, de Québec-Téléphone rentre de Baie-Comeau pour assumer de nouvelles fonctions au siège social à Rimouski. Bienvenue également à son adorable épouse Micheline.

MICHEL TESSIER est le nom le plus récemment mentionné parmi les candidats possibles du Parti Libéral du Québec dans le comté de Rimouski.



**PROGRÈS
ÉCHO**
HEBDOMADAIRE REGIONAL



HEBDOS



Directeur général: Roland Bellavance
Chef de la rédaction: Laurent Leblond
Chef de pupitre: Jean-Claude Leclerc
Journalistes: René Alary
Sports: Jean-Claude Leclerc
Collaborateurs spéciaux: Charles Rhéaume, Jean Lavigne, Jacques Bernard Pelletier, Alain Lavoie, Guy Marcotte
Révision et normalisation: Marthe Leclerc
Collaboration: Sandy Burgess et Ernest Simard
Caricaturiste: Christian Girard

PUBLICITE:
Directeur de la publicité: Georges Bérubé
Supervision des ventes: Jean-Guy Caron
Coordonnateur de la publicité: Sylvie Ruest
Publicitaires: Welly Thibeault, Clément Duchesne, Roch Tardif
Graphistes: Pierre Gosselin, Daniel Landry, Marie-Hélène Roy
Tirage et abonnements: Lyne Paradis (722-5031)
Distribution: Roland Amiot (723-8458)

Contrôleur:
Raynald Lavoie
Publié par l'Écho du Bas Saint-Laurent Inc.,
Édifice Bellavance Inc.,
192, rue Saint-Germain est, Rimouski
Case Postale 410, Tél.: 723-4900
Imprimé aux Ateliers Bellavance Inc.
Abonnement: \$15.00
Pays étrangers: \$25.00
Courrier de seconde classe:
enregistrement No 0350

Le contenu de ce journal ne peut être reproduit sans autorisation écrite et expresse de la direction.
Dépôt légal: bibliothèque nationale du Québec.

Le temps de se perfectionner



Une partie du groupe dans un moment de détente bien mérité.

connus sous le nom de "Programme d'emploi été jeunesse" (PEEJ), permettront à ces jeunes, d'acquérir les bases de la vie militaire tout en leur faisant vivre une expérience de groupe riche en défis et en satisfactions personnelles.

De plus, à l'automne prochain, si ces jeunes le désirent, ils pourront continuer leur expérience en s'enrôlant aux Fusiliers du Saint-Laurent et s'assurer ainsi un emploi à temps partiel tout au cours de l'année.



Le Lieutenant-Colonel Bourdon, coordonnateur du programme PEEJ pour le District No 3 surveille la qualité de la nourriture pour les candidats. Il est assisté du Lieutenant-Colonel (F) Roy de l'adj. J. Bélanger, aviseur aux Fusiliers du Saint-Laurent et du Capitaine A. Bérubé, commandant du cours à Rimouski. Le Caporal-Chef Gagné H. est le cuisinier.

Pour une meilleure santé,
Cessez de fumer!



Dans l'armée pas de discrimination sur le sexe, les filles font le même entraînement que les gars. C'est le cas ici de Judith Fournier et Andrée Lévesque qui trouvent leur expérience assez dure physiquement mais très enrichissante.

Plus de 200 membres des Fusiliers du Saint-Laurent se sont prévalus d'un emploi d'été d'une durée variant de 6 à 10 semaines.

Les Ecoles des différentes bases militaires du Canada fourmilleront, cet été encore, de miliciens venus de partout pour compléter des cours de perfectionnement dans différents domaines.

C'est ainsi que les Fusiliers du Saint-Laurent ont permis à 214 de leurs membres de pouvoir compléter leur formation au Centre d'Instruction de la Milice (CIM) à la base militaire de Val Cartier.

Les cours offerts, au choix de l'individu, sont: comme en

administration, chauffeurs, signaleurs (opérateurs de radio), secourisme, armurier, cuisinier, technicien en approvisionnement et des cours de spécialités comme moniteur de tir pour les différentes armes de l'infanterie, instructeur en secourisme, cours de qualification pour la promotion et l'obtention de grade de sous-officiers et officiers.

De ce nombre, plus de 100 étudiants travailleront dans les différentes localités de Rimouski, Matane et Rivière-du-Loup.

Les emplois créés, en collaboration avec le Centre de main-d'oeuvre du Canada et

Gilles Séguin
Opticien d'ordonnances o.o.d.

Lunettes
Verres de contact
Services optiques complets

Centre Médical (Face à l'hôpital)
161 Rouleau suite 107
Rimouski

723-4514

G. Séguin, o.o.d. L. Rancourt, o.o.d.



VENTE PRE-INVENTAIRE PRIX REDUITS SUR

• Climatiseurs



Gros et
détail

• Ventilateurs

ELECTROHOME
ÉLECTROMÉNAGER DIVISION D'ELECTROHOME LIMITED

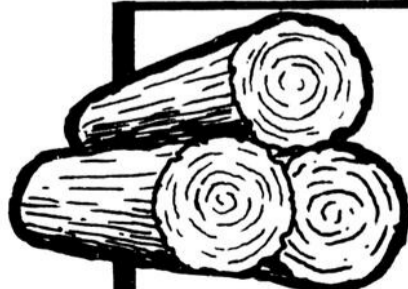


• Tondeuses électriques



105 est St-Germain,
Rimouski
724-4042

Chaque achat effectué chez nous d'ici le 13 septembre 1980, vous donne droit de participer au tirage d'un voyage d'une semaine à Acapulco pour une personne. (Départ le 17 octobre)



ATTENTION
ATTENTION

Poteaux traités
Pin gris et cèdre de toutes
dimensions en bois de
sciage.
Poteaux de corde à linge.

Commande 500 pi. de bois ou plus,
livraison gratuite.
Moulin à scie situé à 4ième rang
Ouest, Ste-Blandine. Chemin à côté
de l'épicerie Marc Proulx.

Bois de cèdre
de toutes dimensions

ANTONIO
DUBÉ INC

Tél. bureau (418) 735-5363

Le Progrès-Echo, Rimouski, mercredi 23 juillet 1980

Intégrer les membres et agir

Lise Vignola est présidente de la Jeune Chambre de Rimouski depuis le début du mois d'avril. Mais, elle oeuvre au sein de cet organisme depuis un bon moment, commençant par collaborer avec des amis qui étaient membres pour ensuite devenir officiellement membre de la Jeune Chambre de Rimouski en 1974.

"J'ai constaté toutes les activités avant de m'engager et j'ai décidé de m'embarquer en sachant fort bien ce à quoi je m'engageais", dit-elle. "La Jeune Chambre n'est pas un club social. Elle comprend des jeunes de 18 à 40 ans qui veulent s'impliquer, qui veulent donner de leur temps et de leurs énergies à la communauté". En retour, le membre Jeune Chambre a la possibilité de s'épanouir de façon constante par l'expérience qu'il va chercher dans les activités de son organisme qui est un organisme de pression, d'intervention, alors qu'un club social, qu'elle admire, est un organisme de services, d'aide.

Selon elle, un groupe comme la Jeune Chambre est un organisme difficile à vendre. Parce que le futur membre doit savoir qu'il doit s'impliquer, tout en constatant qu'il en retire beaucoup selon les besoins auxquels il répond. "Si tu ne t'impliques pas", dit-elle, "tu n'en retires rien et c'est ce qui est dommage".

La Jeune Chambre de Rimouski, après le recrutement de l'an dernier, compte 106 membres. "Et mon objectif, cette année, est de les intégrer le plus possible. Un membre non intégré, qui ne travaille pas est un corps mort" d'expliquer la présidente de la Jeune Chambre de Rimouski.

Des comités.
En fonction de cet objectif, pour expliquer aux membres anciens et nouveaux, dans quoi ils s'embarquent, puisque la Jeune Chambre accepte ses membres sans ballottage, l'organisme rimouskiois a créé diverses commissions qui comptent des comités divers pour aboutir à une diversité dans le membership et améliorer les relations humaines, la promotion personnelle du membre.

La Commission de la présence dans le milieu compte plusieurs comités: celui des affaires municipales qui permet de prendre position sur les questions municipales (on l'a fait dans le cas du site d'enfouissement sanitaire par exemple), le comité de la marche des pionniers, qui permet aux touristes de faire un tour historique de la Ville de Rimouski (on en parle plus longuement en page A-12), un comité de l'environnement qui a été très actif lors du mois de l'environnement et qui continue à sensibiliser la population à ce qui l'entoure; Lise Vignola insiste sur un comité de cette commission qui a son importance: celui des caravaniers américains Wally Byam, qui sont chez nous depuis mardi (hier) et que la Jeune Chambre a la



Lise Vignola, présidente de la Jeune Chambre de Rimouski.

charge d'accueillir. Cette activité est très importante pour l'intégration et l'implication des membres. Enfin, cette commission comprend le Comité de la chasse au faisan

en collaboration avec le Festival d'automne de Rimouski.

La Commission d'intégration et de formation comprend le comité de recrute-

ment, le comité d'intégration qui compte des actions au niveau de l'information, de la tenue de la Semaine nationale des Jeunes chambres en septembre. A ce moment-là, la Jeune Chambre de Rimouski organisera deux soirées-conférences avec le motivologue Jean-Marc Chaput les 12 et 13 septembre, pour les membres de la Jeune Chambre et pour le public en général. Un colloque régional aura aussi lieu.

La Commission d'intégration a aussi un Comité de parrainage pour orienter le nouveau membre et mieux l'intégrer, un comité du journal "Le fouineur" et un comité des relations extérieures qui se préoccupe, entre autres, du concours d'art oratoire.

La Commission de l'auto-financement trouve des moyens de financement pour l'organisme (Journée gasoline, journée de l'oeillet, soupers-conférences, etc). La Commission pense d'ailleurs à d'autres moyens pour défrayer les coûts normaux d'un organisme comme celui-là.

Lise Vignola, nouvelle présidente de la Jeune Chambre de Rimouski, sait ce qu'elle veut. Ses membres auront du pain sur la planche. De quoi s'intégrer très rapidement.



Hommage à ses artistes

Lorsque vous payez vos comptes de téléphone au bureau de Québec-Téléphone sur la rue Saint-Germain-est, des oeuvres d'art vous attendent. La compagnie permet à ses employés d'exposer de leurs travaux et, pendant ce temps-ci, on peut voir les sculptures de Gérard Saint-Pierre et de Yvon Roberge.

L.L.

L.L.

Ils viennent d'arriver!
chez

213, St-Jean-Baptiste ouest
Rimouski
Tél.: mag.: 722-7566
rés.: 723-2330

PLANCHERS SANS CIRAGE
La dernière tendance en matière de planchers.
Les meilleures valeurs en matière de planchers.

Une nouvelle arrivée de magnifiques

GAF GAFSTAR
Planchers en feuilles de vinyle

Service gratuit à domicile

La Maison du Décor tient à féliciter ses heureux gagnants de la promotion bicycle et tente.

Le tirage a été effectué par des passants dans la rue.



Liste des gagnants
Monsieur et Madame Carol Déry
301, Gagné nord
Rimouski
Tél.: 724-9404.

Heureux gagnants du bicycle 10 vitesses pour dames.

Monsieur Clermont Dubé
387, des Hirondelles
Rimouski
Tél.: 724-7057

Heureux gagnant de la tente 9' x 12'

Monsieur et Madame Paul Bélanger
373, Saint-Robert
Rimouski
Tél.: 724-4828

Heureux gagnants du bicycle 10 vitesses pour garçon.

L'ÉCONOMIE

C'EST ICI POURQUOI PAS?

- Tapis
- Prélard
- Tuile
- Céramique
- Luminaire
- Tentures
- Toiles
- Poles
- Merci!

Mgr Gilles Ouellet fait connaître les nominations pour l'été 1980

L'archevêque de Rimouski, Mgr Gilles Ouellet, a fait connaître la semaine dernière la liste des nominations dans le diocèse de Rimouski pour l'été 1980.

Il a souligné les souffrances, les déchirements que recouvre une telle liste mais, dit-il, nous devons y voir également beaucoup de générosité, d'ouverture à l'esprit et un grand sens du service envers l'église.

Tout en insistant sur la qualité de vie de la communauté chrétienne qui est en cause lors d'une nomination, il a mentionné que les consultations ont débuté en mars et que ses deux vicaires généraux, Benoit Hins et Raynald Deschênes, ont participé au processus.

Mgr Ouellet a également expliqué les motifs qui sous-tendent ces nominations toujours importantes en nombre à chaque année. "Deux principes sont respectés. D'abord, il est préférable qu'un prêtre ne soit pas trop longtemps dans une même paroisse et de plus, il y a une sorte de défi et d'aspiration pour toute personne de notre clergé" a-t-il expliqué.

La nomination que nous retenons en premier est celle d'Ernest Simard, curé de Saint-Fabien, qui devient vicaire épiscopal à l'administration financière du diocèse et des paroisses. Il s'agit d'une première pour le diocèse de Rimouski. Auparavant, cette tâche était sous la responsabilité des vicaires généraux. Il sera remplacé à Saint-Fabien par l'abbé Jean-Marie Lefrançois précédemment à Sainte-Irène et à la Polyvalente d'Amqui.

Rodier Voisine quitte sa cure de Saint-Simon pour les mêmes tâches à Val Brillant. Jean-Marie Beaulieu est le nouveau curé de Saint-Simon.

Marc-André Blaquièrre est en stage pastoral à Saint-Pie X, André Caron est le nouveau curé de la Rédemption, Jacques Côté est

nommé curé de Saint-René de Matane, Philibert Dionne est le responsable de pastorale à la Terrasse Arthur Buies, Raymond Fortin est nommé curé de Saint-Adelme, Emmanuel Gagnon sera curé de Sainte-Marguerite sans préjudice à ses fonctions actuelles à Albertville, Ghislain Gendron assurera les fonctions de curé à Bon Pasteur de Matane et Paul-Emile Labrie, la même responsabilité à Saint-Jérôme de Matane.

Par ailleurs, Soeur Thérèse Chamberland sera responsable de pastorale à Esprit-Saint, Albert Cimon, aumonier d'état des Filles d'Isabelle pour la région, Soeur Valérie Dubé, responsable de pastorale à Esprit-Saint (avec Soeur Chamberland), Maurice Gendron, curé d'Aclair sans préjudice à ses fonctions actuelles à Lejeune, Raymond Lamarre, animateur de pastorale à la Polyvalente Sully-Rivière-Bleue, Jean-Guy Lavoie, curé de Notre-Dame-de-Lourdes de Mont-Joli et de Saint-Joseph de Lepage et Jean-Yves Leblond directeur de l'Office diocésain des Communications sociales.

Egalement, Roger Lebel qui jusqu'à ce jour était l'aumônier des Soeurs du Saint-Rosaire est en congé sabbatique et il est remplacé par François Gagnon.

Yves-Marie Melançon est nommé vicaire à Causapsal et en service presbytéral aux Polyvalentes d'Amqui et de Causapsal, Lucien Morneau curé de Packington et de Saint-Jean-de-la-Lande, Soeur Irène Pettigrew, responsable de la pastorale à Sainte-Irène et André Pilon, desservant de Fatima, sans préjudice à ses fonctions actuelles aux Etroits.

L'abbé Guy Plourde est nommé curé de Saint-Pierre-Lamy et de Saint-Honoré, Marcel Rioux, jusqu'à maintenant curé de Sainte-Agnès, est maintenant directeur de l'Office diocé-

sain de Pastorale familiale, Gérard Roy est le nouveau curé d'Amqui, Jean-Pierre

Sirois sera l'animateur, le gérant, l'administrateur ad-



Mgr Gilles Ouellet, archevêque de Rimouski, annonçant les nominations ecclésiastiques pour l'été 80.

joint à la Résidence Lionel Roy, Louis Viens assurera la cure de Sainte-Agnès lui qui était curé à Bon Pasteur de Matane.

Nous aussi que Raynald Brillant est en congé sabbatique, aux études à l'Institut catholique de Paris, Raymond Dumais, aux études en écriture sainte à l'Institut catholique de Paris, Jean-Charles Perreault aux études

de second cycle au franc séminaire de Québec et Paul-Emile Vignola se rendra au Grand Séminaire international de Tégucigalpa au Honduras, à l'invitation de la Conférence épiscopale du Canada. Il agira comme professeur de philosophie.

Il est à noter que quelques autres nominations sont à venir.

René Alary

A9 Le Progrès-Echo, Rimouski, mercredi 23 juillet 1980

Un mode d'épargne supérieur

Les certificats de dépôt garanti du Trust Général

- Sécurité du capital et des intérêts
- Taux d'intérêt garanti
- Taux d'intérêt élevé
- Souplesse dans le paiement des intérêts
- Aucun coût

11 7/8%

Intérêts versés annuellement. Période de 5 ans. Dépôt minimum \$500.

Autres certificats à autres taux pour des périodes allant de 30 jours à 5 ans. Taux sujet à changement.

TRUST GÉNÉRAL DU CANADA

Institution inscrite à la Régie de l'assurance-dépôts du Québec. Membre de la Société d'assurance-dépôts du Canada

Demandez le poste 2000

Sept-Îles: 968-1830	Rivière-du-loup: 862-7286	Montréal: 866-9641
Chicoutimi: 549-6490	Québec: 688-0630	Outremont: 739-3265
Alma: 668-3391	Levis: 833-4450	Hull: 771-3227
Rimouski: 724-4106	Trois-Rivières: 379-7230	Ottawa: 238-4900

CERTIFICAT DEPOT À TERME

3 ANS

11 1/2%

INTÉRÊTS PAYABLES ANNUELLEMENT

INTÉRÊTS SEMI-ANNUEL: 11 1/4%

D'autres termes et d'autres taux d'intérêts sont offerts.

Taux sujet à changement sans préavis; cependant, les certificats émis n'en sont jamais affectés.

INSTITUTION INSCRITE À LA RÉGIE DE L'ASSURANCE-DÉPÔTS DU QUÉBEC.

Caisse d'Entraide Economique

125 Evêché O. Rimouski, 723-2327



Ville de rimouski

SERVICE GÉNIE-TRAVAUX PUBLICS

AVIS PUBLIC

Avis est par la présente donné que des soumissions dans des enveloppes cachetées et portant la mention "SOUSSION POUR GRAVIER NATUREL" seront reçues au bureau du soussigné, 205, rue de la Cathédrale, jusqu'au 7 août 1980 à 16h pour ouverture le même jour à 16h30 au bureau du greffier de la Cité.

Les soumissionnaires pourront se procurer copie du devis et formulaires de soumissions à compter du 24 juillet 1980 en s'adressant à l'acheteur municipal, 244, rue Saint-Germain est, Rimouski aux heures normales de bureau.

La Cité ne s'engage à accepter ni la plus basse ni aucune des soumissions reçues.

Donné à Rimouski, ce 21e jour de juillet 1980.

Hubert Dubé, o.m.a.
Greffier de la Cité.





ça s'dit dans l'quartier

Comme de nombreuses demandes d'admission parviennent encore au Collège de Sainte-Anne-de-la-Pocatière et qu'il reste de la place pour répondre à ces demandes, la Direction des études offrira un examen d'admission le vendredi 8 août aux élèves qui veulent s'y inscrire dans l'un des cinq degrés du cours secondaire. L'examen débutera à 9 h 00. On est prié d'apporter avec soi son dossier scolaire si celui-ci n'a pas déjà été envoyé au Collège.

Le 27 juillet de 14 h 00 à 22 h 00, au camp Cap-à-l'Original, se tiendra la Tombola annuelle, avec amusement et souper, au profit du camp. Invitation aux anciens moniteurs, campeurs et aux amis.

Notre espion a vu François Gagnon, de CFER-TV, en train de pêcher l'éperlan sur le quai de Rimouski-Est. Un autre grand moment dans l'histoire du sport!

Jean-Marie Leblanc, président de Sométal Atlantic, est le nouveau colonel honoraire des Fusiliers du Saint-Laurent. Félicitations!

Notre espion a aussi vu autre chose: Pierre-Paul D'Anjou transportant deux caisses de sa bière favorite lors des fêtes du 150e du Bic. Il a prétexté qu'il n'en avait pas dans son auto... Et ses camions?

L'ancêtre des Fêtes du 150e du Bic, Aimé Leclerc, croulé sous l'émotion lors de la messe marquant la fermeture des festivités, dimanche. Il s'est ressaisi, malgré la grande fatigue, et a fait, après la messe, un discours d'adieu que peu de gens oublieront. Bravo!

La livraison des forêts, une nouvelle bestiole qui s'attaque aux feuillus et aux arbres d'ornement. Pour la combattre, il faut arroser les arbres d'un jet d'eau puissant ou d'un insecticide tel que le Malathion 50 EC. Près des résidences, il est conseillé d'arroser copieusement ces bestioles et de les brûler par la suite.

Un kiosque consacré au lait sera présenté, lors des expositions régionales, par le

ministère de l'Agriculture du Québec. A New-Richmond le 17 juillet, à l'Isle-Verte le 30 juillet, à Notre-Dame-du-Lac le 31 juillet, à Rimouski le 6 août et à Saint-Pascal le 6 août.

Pierre Côté, ingénieur forestier de Rimouski a été choisi administrateur du Bureau de l'Ordre des ingénieurs forestiers du Québec.

Notre espion a rencontré Michel Jolin, ex-avocat de Claude Saint-Hilaire, à Rimouski la semaine dernière. Il est maintenant chef du contentieux du ministère du Loisir, de la Chasse et de la Pêche.

L'espion continue de fureter: Claude Morin,

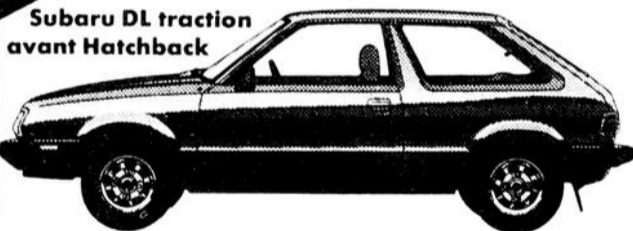


Les vendredis de Ti-Cousins

Dans le cadre des Vendredis Ti-Cousin, les administrateurs du Festival d'Automne dinaient, vendredi dernier, au Restaurant Marie-Antoinette, en compagnie du gérant, M. Denis Lavoie.

Un investissement

Subaru DL traction avant Hatchback



La Hatchback DL, 1600 cc cinq vitesses, consomme 6.3 litres aux 100 km (43 m/g). Moins que toutes les autres voitures de même puissance* Elle est pratique, polyvalente et très bien équipée. Freins avant à disques assistés, pneus radiaux, siège arrière repliable, etc. Essayez-la dès aujourd'hui!

LA VOITURE JAPONAISE DE QUALITÉ!

Garantie 12 mois à kilométrage illimité.
Garantie anti-rouille 3 ans.

* (Guide de consommation 1980, Transport Canada. Votre kilométrage peut varier selon votre conduite, les conditions de route ou la circulation).

AUTOMOBILES R.P. INC.

455 Boulevard Ste-Anne, Pointe-au-Père,
Québec 724-7888

gérant du crédit chez Bellavance Inc., a été vu poussant avec forces sueurs une tondeuse, samedi dernier. Elle est plus pesante qu'un crayon, semble-t-il...

Deux blondes vedettes du Vette Club de Rimouski se sont plaintes, à juste titre, que dans un potin d'il y a



Le chef de l'UN chez nous

Michel Le Moignan, député de Gaspé à l'Assemblée nationale et chef intérimaire de l'Union Nationale, a participé aux

deux semaines, nous avons attribué la propriété de la voiture à leurs époux. Pour nous prouver que nous étions dans l'arreur, elles sont allées jusqu'à nous montrer les enregistrements de leur voiture. Les Corvettes jaune et rouge appartiennent donc bel et bien à Nicole Steben (la jaune) et Monic Rioux (la rouge).

fêtes du 150e du Bic dimanche dernier. Il a rencontré plusieurs personnes dont Emile Gagnon, un candidat de l'UN dans Rimouski il y a quelques années...

L.L.

CONCASSE — GAZON — CONCASSE

Le Pelouse/Rimouskoise/Enr.

Pelouse en rouleau de première qualité. Spécialité: Entrée de cour Terrassement.

TRAVAUX GARANTIS 12 MOIS
CONDITIONS PAIEMENT ESTIMATION GRATUITE

Vente de pelouses et installations si désirée
Prix compétitifs
Pelouses cultivées

C. P. 143
Rimouski, Québec
Membre de G5L 7B7
L.A.P.C.H.Q. Tél.: (418) 724-6175

CONCASSE — GAZON — CONCASSE

Info-Max.
Service en Informatique

- Consultation • Programmation
- Analyse et conception de systèmes
- Techniques de simplification du travail
- Traitement des données:
 - Facturation, comptes à recevoir
 - Contrôle de l'inventaire, paie
 - Comptes à payer, coûts et dépenses
 - Grand livre, états financiers

Pour informations,
Claude Bourgoin CDP

ESTIMATION GRATUITE **724-7411**

MOLSON
BIÈRE EXPORT ALE

Laurentide
ALE

MOLSON BRADOR
Liquueur de malt-Malt liquor
Premium Cured - Extra strength

MOLSON CANADIAN
BIÈRE Lager BEER

J'en ai pour tous les goûts

Marcel Jacob

votre agent
Molson

"Une des meilleures salles à manger du Québec".



91 St-Germain est, Rimouski
Pour vos réservations: 723-4710

NOS SPECIALITES:

Bouillabaisse
Steak au whisky
Homard vivant
Coquille St-Jacques
Fondue chinoise
Filet mignon



La VINOtheque
de 11h00 à 20h30
Restaurant et bar
Repas à prix populaires
Spécial du jour:

\$3.25 et \$3.85

Vin en fût

5 à 7 Grosse bière

Boîte à chansons
VIN EN FUT
21h00 à la fermeture
Chansonnier du mercredi
au dimanche

PRIX EN VIGUEUR
JUSQU'AU 26 JUILLET 1980
NOUS NOUS RÉSERVONS LE
DROIT DE LIMITER LES QUANTITÉS

ÉPICIERIS UNIS

GEM

VOTRE
RENDEZ-VOUS
QUOTIDIEN

COUCHES PÂPÉES



nouveau-nés pqt 30

2.59

de jour pqt 30

2.99

super absorbantes pqt 24

2.99

premier pas pqt 24

3.89

de nuit pqt 12

1.69



VINAIGRE BLANC

Schwartz cont. 128 oz

1.05

**CRISTAUX À
SAVEURS DE FRUITS**

assortis Quench
pqt 4 env. 3 1/2 oz

1.19

BEURRE D'ARACHIDES

crèmeux ou croquant Kraft
bocal 750 g

1.55

CROUSTILLES

régulières ou ondulees
Dulac sac 200 g

.83

MARGARINE MOLLE

Monarch cont. 2 lb

1.55

PAPIER DE TOILETTE

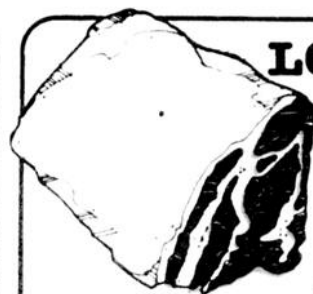
blanc Cottonelle pqt 2 roul.

1.77

**SAUCE POUR
SANDWICHS CHAUDS**

Cordon Bleu bte 19 oz

4.77



**LONGES
DE
PORC
FRAIS**

Gros bout du filet
env. 3 lb
la livre

Portion des côtes
env. 3 lb
la livre

1.18 1.08

**CÔTELETTES
DE PORC**

1.68
(centre)
la livre

**JAMBON 1/4 DE
FESSE**

mignon env. 2 1/4 lb
SODOR

2.38
la livre

**BACON
TRANCHÉ**

pqt 500 St-Castin

1.80
chaque

SIMILI-POULET

Bilopage

1.80
la livre

**SAUCISSES
FUMÉES**

Bilopage pqt 1 lb

2.38
chaque



**POMMES
DE TERRE**

de table
nouvelle récolte
produit du Canada ou
des Etats-Unis
Canada # 1
sac 10 lb

1.88

RADIS ROUGES

culture du Quebec
cello 16 oz
chaque

.39

CHOUX-FLEURS

culture du Quebec
Canada # 1
calibre 12
chaque

.79

**POMMES
VERTES**

variété Granny Smith
fruit de la Nouvelle-Zélande
Canada de fantaisie
la livre

.68

JUS D'ORANGE

100% pur
Tropicana
produit de la Floride
jarre 64 oz

2.39
chaque

Procurez-vous
un microsillon des
plus belles
«CHANSONS D'ICI»
de vos auteurs compositeurs
et interprètes préférés.

chaque
album simple
\$4.98

À PARTIR DE

Courez la chance de gagner cinq microsillons de «LA CHANSON D'ICI»
offerts par votre station locale.
A chaque jour de la semaine, votre station de radio vous fera entendre
un des dix interprètes de «La Chanson d'ici».

Decoupez le coupon de participation et conservez-le.
Notez le nom de l'interprète du concours
«La Chanson d'ici» à chaque jour de la semaine.

«La Chanson d'ici» à chaque jour de la semaine.
inscrivez-y vos noms, adresse et numero de telephone.

«La Chanson d'ici»
Nom de l'interprète
Lundi
Mardi
Mercredi
Jeudi
Vendredi
Nom
Adresse
Tel

Jean-Pierre Ferland
Dominique Michel
Offenbach
Nathalie Simard
Renée Martel
Gilles Vigneault
Paul Piché
Angèle Arsenault
A D I S Q
Fernand Gignac

Postez-le à votre station de radio.
Le Progrès-Echo
C.F.L.P. 1000
875, boul. St-Germain ouest
Rimouski

BOISSONS ROUGEMONT

orange ou raisins
bouteille 64 oz

.87

MAYONNAISE PURE

Kraft bocal 500 ml

.99

POIVRE NOIR PUR MOULU

Schwartz
bte 113 g

1.65

SACS

Baggies tout usage
paquet 40

1.09

LINGES TOUT USAGE

couleurs assorties
Chiffon J bte 20

2.39

MINI SERVIETTES SANITAIRES

Liberté Nouvelle
bte 30

1.99

COTON TIGES

Q-Tips bte 180

.93

SERVIETTES DE PAPIER

Boutique
Kleenex pqt 150

1.38

SAVON DE BEAUTÉ POUR BAIN

Dove
pqt 2 barres

1.22

DÉODORANT

parfums assortis
Ultra Ban aéros. 150 ml

1.69

RASOIRS JETABLES

Good News Gillette pqt 4

.88

CONDITIONNEUR D'EAU

Calgon
bte 40 oz

2.59

CONFITURE

FRAISES OU FRAMBOISES

La Maisonnée avec pectine
bocal 500 ml

1.53

POULET DÉOSSÉ

Cordon Bleu bocal 400 g

2.45

HŪITRES ENTIÈRES BOUILLIES

Beaver
bte 142 g

1.39

SAUCE À LA VIANDE

POUR SPAGHETTI

Catelli bte 14 oz

.79

PÂTES ALIMENTAIRES

Spaghetti Catelli bte 2 lb

.89

LITIÈRE POUR CHATS

Saular sac 4 kg

1.45

CORNICHONS SUCRÉS TRANCHÉS

Mc Larens
bocal 24 oz

.87

HUILE DE TOURNESOL PUR

Safflo
bouteille 750 ml

1.47

THÉ GLACÉ TROPICAL

Nestea bocal 24 oz

2.14

BISCUITS

brisures de chocolat
St-Castin sac 400 g

.83

DENTIFRICE

Colgate tube 100 ml

1.29

SUPER FRITES RÉGULIÈRES

Mc Cain
sac de 4 lb

1.75

Un temps qui n'aide pas

Le Progrès-Echo, Rimouski, mercredi 23 juillet 1980

La Jeune Chambre de Rimouski organise cette année la Marche des pionniers, qui permet aux Rimouskois et aux visiteurs de faire le tour historique de la Ville de Rimouski. Ce projet, dans le Programme d'emploi d'été pour les Jeunes (PEEJ), fait suite à cette initiative du Comité-organisateur du 150e anniversaire de l'érection canonique de Saint-Germain de Rimouski, patronnée par la Jeune Chambre, apportant la possibilité aux visiteurs de faire le tour de Rimouski en identifiant des lieux historiques et des endroits remarquables. Et il y en a beaucoup.

Cette année, il y a des éléments qui sont en moins, mais l'essentiel demeure en trois possibilités de tournées: un circuit rapide d'une heure (incluant surtout Saint-Germain), un autre, moyen, de 2 heures et un troisième, très prolongé, de 4 heures, au choix du visiteur. 3 guides touristiques, spécialement préparés pour l'occasion, font faire "le tour de ville" à

tous ceux qui le désirent.

Si on a enlevé des éléments de visites, comme celle des Musées à la sacristie et à la Cathédrale, il reste la visite entre autres du Musée de Rimouski, du Musée de la mer et d'un musée à la Maison-mère des Soeurs du Saint-Rosaire. Les visites ont commencé le 30 juin et se termineront officiellement le 10 août. C'est un service gratuit de 10 h à 20 h.

Des recherches ont permis, en plus de préparer les informations de la visite, de monter en différents coins de la Ville des photographies et des données précises au niveau de l'identification "ancienne" des rues. Cette démonstration demeure.

Le kiosque touristique, patronné par la Ville de Rimouski, offre en parallèle le grand tour touristique de Sainte-Luce au Bic. Mais, cette "marche des pionniers" est offerte à tous les visiteurs qui viennent et si on essuie parfois des refus, c'est à cause de cette température qui n'aide pas du tout de ce temps-ci.

On a fait 5 visites depuis trois semaines, mais il est bien évident que l'élément temps et la disponibilité de certains visiteurs entrent en ligne de compte. Le kiosque touristique propose cette visite aux touristes. Et les Rimouskois peuvent aussi la faire. On téléphone à 724-3213 et on se fera un plaisir de vous "faire faire le tour".

L.L.



Un des nombreux tableaux illustrant des anciens sites de Rimouski. Ici, le vieil édifice de la BCN sur l'avenue de la Cathédrale (ou la "rue des Avocats").

Programme PAEC

La manne tombe sur la région

Le ministère des Affaires municipales du Québec a versé diverses subventions à plusieurs municipalités de la région dans le cadre du programme d'amélioration des équipements communautaires qui a pour but de favoriser l'amélioration de la qualité et des conditions de la vie de la communauté, en appuyant financièrement les projets créateurs d'emplois et susceptibles de permettre l'amélioration ou la mise en place en milieu municipal d'équipements communautaires.

Les municipalités de la région qui ont reçu des subventions sont Saint-

Gabriel (\$45 000), Sainte-Flavie (\$7 506), Sainte-Angèle (\$6 500), Saint-Joseph-de-Lepage (\$2 000), Saint-Léon-le-Grand (\$31 950), Val-Brillant (\$37 500), Les Hauteurs (\$21 800), Causapsal (\$67 500), Saint-Fabien (\$40 700), Rimouski-Est (\$56 250), Pointe-au-Père (\$2 700), Saint-Narcisse (\$11 400), Saint-Anaclet (\$10 000), Bic (\$40 000), Sainte-Odile (\$42 850), Saint-Simon (\$5 500), Saint-Valérien (\$15 000), Rimouski (\$97 000), Trinité-des-Monts (\$18 750), Trois-Pistoles (\$41 550), Rivière-Bleue (\$43 350), Packington (\$31 000), Ville Dégelis (\$20 000).

L.L.



On peut te vendre un **"Kit"**
ou une **"Maison finie"**
On te fait ton plan

**VIENS NOUS VOIR
POUR UN BON PRIX
NOUS SOMMES LÀ**

Erection sur nos fondations ou les vôtres

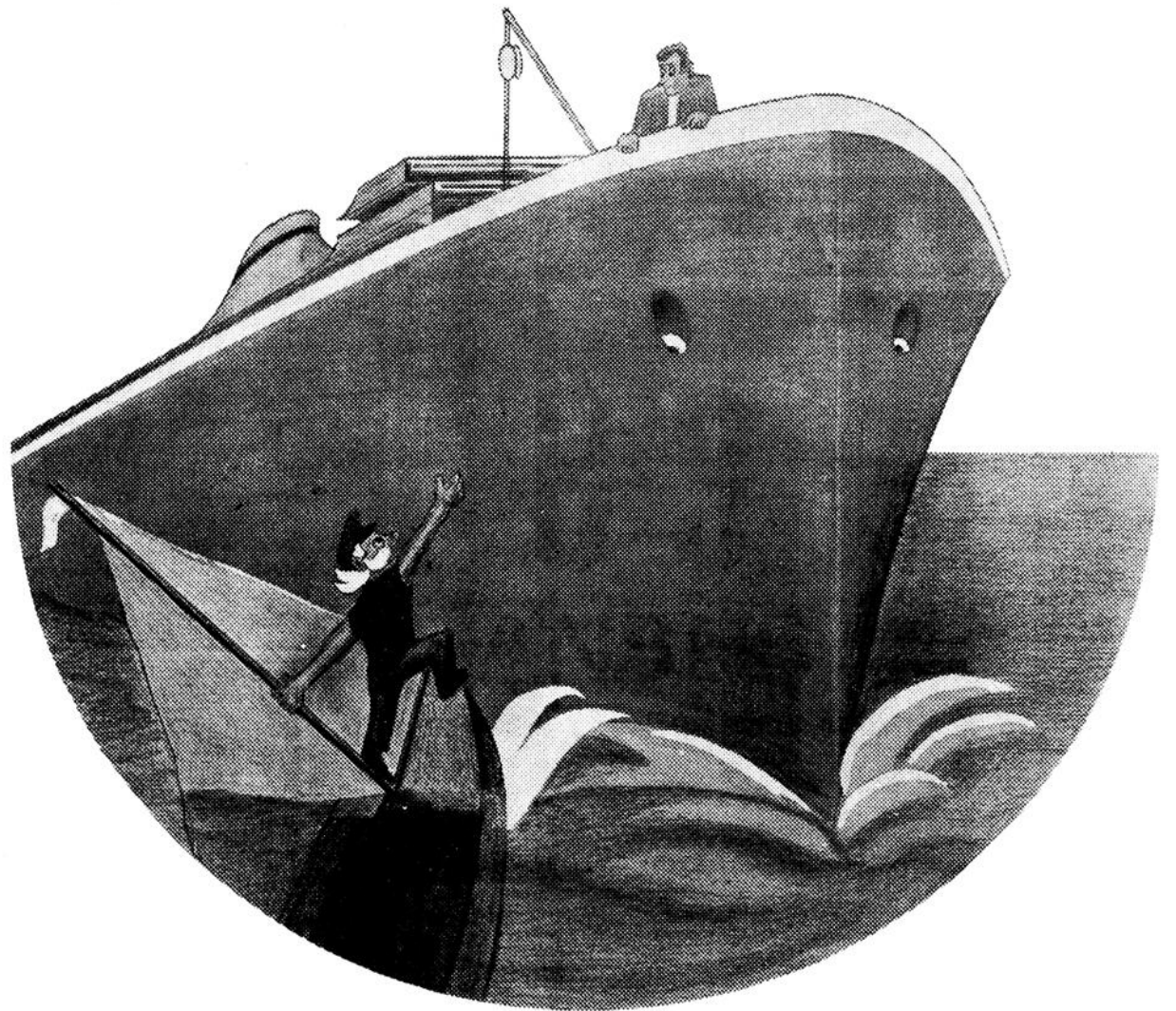


784, Commerciale
St-Jean-Chrysostome
839-6707 839-0221

5 ans de garantie
PROGRAMME DE CERTIFICATION DES MAISONS NEUVES DE L'APCHQ
Compétence et solvabilité

**APPEL À FRAIS VIRÉ
ACCEPTÉ POUR LES
CLIENTS SÉRIEUX.**

Sécurité d'abord, regrets jamais



LES PETITES EMBARCATIIONS DOIVENT REDOUBLER DE PRUDENCE À L'APPROCHE DES GROS NAVIRES Souvenez-vous que les gros navires ne sont pas aussi manoeuvrables que les petites embarcations.



Transports
Canada

Transport
Canada

Garde côtière

Coast Guard

Tout est bel et bien commencé



On perce un trou de dynamitage sur la rue Michaud.

Dans le cadre du Programme d'amélioration de quartier (PAQ), des travaux de rénovation des infrastructures municipales (aqueduc et égouts) sont présentement effectués dans le quartier de Saint-Robert, par la Ville de Rimouski, qui reçoit une subvention de 50% du coût des gouvernements provincial et fédéral dans le cadre de ce programme.

Pour 1980, des travaux sont faits dans la rue Saint-Joseph (\$266 800), Saint-Laurent et Georges-Sylvain (\$58 100), Ouellet (\$144 800), Michaud (\$98 000), Sirois (\$35 800), Morin et Gosselin (\$91 000), pour un total de \$694 500. L'an prochain, des travaux seront effectués dans les rues Saint-Laurent (\$39 800) et Saint-Robert (\$68 500). Le programme PAQ, qui prévoit des rénovations et des créations de parcs et d'espaces verts dans des quartiers désignés, doit se terminer en 1983 à Rimouski. Il concerne les quartiers de Sainte-Agnès-sud, Saint-Robert et de Sainte-Odile.

Cette année, des travaux commenceront aussi au Parc de la Rivière Rimouski pour une somme de \$315 000 (assainissement des escarpements, réaménagement du boulevard de la Rivière), et des travaux seront faits au Parc Dubé de Saint-Robert et à l'école Mgr

Blais où il y aura formation des équipements pour un terrain de jeux.

Parallèlement au programme PAQ, il y a le programme PAREL (Programme d'aide à la remise en état des logements), qui se termine en 1985 à Rimouski.

A cause du nombre impressionnant de demandes, le

bureau du programme à Rimouski, dirigé par Jean Thisdel, qui est aussi responsable du programme PAQ, engagera un second inspecteur des bâtiments pour répondre à la demande. Il y a présentement 20 projets en marche et plus de 100 sont à l'étude dans les trois quartiers concernés.

A ce titre, le gouvernement et la municipalité donne une subvention de \$10 000 maximum par unité de logement à rénover. Dans les quartiers désignés, les propriétaires (seulement) font une demande pour leur unité de logements et l'étude des besoins est faite. Après le passage de l'inspecteur, l'évaluation, les plans sont préparés et étant donné que le programme implique trois palliers de gouvernement, les retards sont inévitables. La Société centrale d'hypothèques et de logement donne des prêts à taux préférentiel pour combler la différence dans le coût de la rénovation. Il faut quand même que les réparations répondent aux normes du Code du logement.

Pour ce qui est du PAQ, le projet est de \$5 687 000 pour Rimouski. Le PAREL coûtera plus de \$2 millions.

L.L.



Des ouvriers à l'oeuvre.



36 fois mon père

Michel Brunet de Rimouski a reçu un certificat émérite pour s'être présenté pour la 36e fois à une clinique de la Croix-Rouge lors de la clinique des média la semaine dernière, qui a d'ailleurs dépassé son objectif de 600 chopines de plus de 50. On le voit ici recevant son certificat du juge Arthur Gendreau, président d'honneur de la section de Rimouski de la Croix-Rouge. A l'extrême-gauche, Denys Beaumont, président de la clinique des média. A l'extrême-droite, Ernest Mallandain, président de la Croix-Rouge, section de Rimouski.

L.L.

La saison de navigation ne se termine pas avant la mi-septembre. Pour nous, la saison est terminée.

Nous liquidons:

Mystère
(Catamaran)

\$4395.00

PRIX NAVIGATEUR

3500.

Laser »

\$2845.00

PRIX NAVIGATEUR

2520.

Laser

Prix régulier \$1750.00

PRIX NAVIGATEUR

1525.

Ces prix n'incluent pas la taxe de vente provinciale.

Moteurs Mercury 4, 7.5, 9.9, 20 hp

Aucune offre raisonnable ne sera refusée.



LES NAVIGATEURS J.E.L.



572 Saint-Germain Est
Rimouski
Tél.: 722-5011

Le seul manufacturier à Rimouski
Pourquoi passer par un intermédiaire?

Les Estampes du Golfe Enr.

Manufacturier d'estampes en caoutchouc - Vente et réparation de dateurs, numéroteurs, etc. . .
Prix à partir de \$3.50

Épargnez \$1.00

Sur présentation de ce bon, \$1.00 de réduction sera accordé sur l'achat au détail d'une estampe, d'un dateur ou d'un numéroteur.

Un bon par item

162, rue Dumais, 723-5220, Rimouski

Ne pas confondre

Suite à notre article de la semaine dernière sur le Groupe du Centre-ville, nous avons voulu savoir ce qu'il advenait du Comité de rénovation du centre-ville de Rimouski (CRCR) dont le président est Julien Brisson et connaître les relations qui existent entre cet organisme et le groupe du centre-ville.

Julien Brisson nous a déclaré que le CRCR était en période d'attente depuis un an et demi, suite à sa demande aux autorités de la Ville de Rimouski de préparer un document sur la rénovation du centre-ville. Le CRCR a été fondé uniquement pour cette raison. La Ville a d'ailleurs accepté cette demande qui a abouti à la préparation d'un document par Ur-

banex, rapport qui sera remis à la fin du mois de juillet.

Le Groupe Centre-ville, selon Julien Brisson, a été généré par le CRCR qui y voyait un moyen de promouvoir l'aspect commercial et du marketing du



Julien Brisson, président du CRCR.

centre-ville. Entre-temps, le CRCR avait des rencontres de consultation et il participera à la consultation lorsque le rapport de la firme Urbanex sera présenté.

Le CRCR est donc là pour

promouvoir le développement et l'urbanisme planifié du Centre-ville, dans un plan de réaménagement qu'Urbanex fera connaître bientôt.

L.L.

Pour combattre la violence

Des 39 projets acceptés par le ministère de la Justice du Québec dans le cadre de la phase 2 de son programme pour combattre la violence, trois d'entre eux proviennent de la région Bas Saint-Laurent-Gaspésie. Une somme de \$7 045 a été allouée dans l'Est, ce qui porte à \$24 665. 16 le montant total des subventions pour notre région.

Dans le but de concevoir et de produire un dépliant sur les agressions sexuelles, leurs conséquences et les ressources adéquates disponibles dans le milieu, une somme de \$2 700 a été accordée pour la réalisation d'un projet animé par Denis Côté de Rimouski. Ce projet est parrainé par la Maison des Femmes du Bas Saint-Laurent.

\$2 000 ont été attribués à un groupe animé par Maria Dugas de Matane afin de réaliser une création collective sur la violence avec les enfants de 9-12 ans. C'est le CLSC de Matane qui agit comme parrain pour le projet.

Pour participer à un colloque régional organisé par le Conseil régional d'aide aux personnes en difficulté, \$2 345, sont accordés à un groupe dirigé par Jean-Luc Allard de Carleton.

Ce programme québécois de \$500 000 pour combattre la violence a été créé par le ministère de la Justice suite à la série de colloques régionaux qui se sont déroulés l'automne dernier à

travers le Québec. Pour notre région, le colloque a eu lieu à Caplan dans le comté de Bonaventure.

D'autres subventions seront annoncées au cours du mois d'août.



Cité de **rimouski**

CITÉ DE RIMOUSKI
SERVICE GÉNIE-TRAVAUX PUBLICS

RECTIFICATIF

APPELS D'OFFRES - PANNEAUX D'IDENTIFICATION DU PARC INDUSTRIEL DE RIMOUSKI.

Dans l'avis public publié par la Cité de Rimouski dans l'édition du mercredi 16 juillet 1980 du journal Le Progrès-Echo, relativement au projet "Panneau d'identification du parc industriel de Rimouski", la date de remise des soumissions devait se lire 7 août 1980 au lieu de 1er août 1980.

Donné à Rimouski, le 18 juillet 1980.

Hubert Dubé, o.m.a.
Greffier de la Cité.

ESTAMPE EN CAOUTCHOUC

de tous formats
Service rapide
sur commande.
Prix à partir de **4.50**

Commandes postales et téléphoniques acceptées

bellavance

3-1-1 ST GERMAIN
RIMOUSKI
418-733-7877

FORMAT DOUBLE 52 PAGES EN FRANÇAIS

L'ÉTONNANT SPIDER-MAN

COMBAT LA CANAILLE À CÔTÉ DU PUNISSEUR

2 NUMÉROS RÉUNIS EN UN SEUL!

PROMOTION

Cette semaine 10 revues de

SPIDER-MAN

seront attribuées

Découper et poster à:

Journal Progrès Echo
192 rue St-Germain Est
C.P. 410, Rimouski
G5L 7C4
a-s Marthe Leclerc

Nom:

Adresse:

Ville:

Code postal: Tél:



AVIS PUBLIC

PROVINCE DE QUÉBEC MUNICIPALITÉ DE LA CITÉ DE RIMOUSKI AUX CITOYENS DE LA MUNICIPALITÉ DE LA CITÉ DE RIMOUSKI

AVIS PUBLIC, EST PAR LES PRÉSENTES DONNÉ PAR HUBERT DUBÉ, Greffier, que le Conseil de la Cité de Rimouski a, lors de sa séance du 21 juillet 1980 tenue à l'Hôtel de ville, adopté le règlement numéro QUATRE-VINGT-MILLE TROIS CENT UN (80-1301) en amendement au règlement 1090 concernant la circulation et le stationnement afin d'y intégrer les dispositions particulières aux voies cyclables et ayant pour objet de modifier ledit règlement de la façon suivante:

ARTICLE 1. Le CHAPITRE XIII du règlement no 1090 concernant la CIRCULATION ET LE STATIONNEMENT est amendé en y ajoutant ce qui suit:

13-9 Règlementation particulière aux voies cyclables:

13-9-1 Définitions:

a) Bicyclette: Appareil de locomotion formé d'un cadre et portant à l'avant une roue directrice commandée par un guidon et à l'arrière une roue motrice entraînée par un système de pédalier.

b) cycliste: Conducteur d'une bicyclette.

c) voie cyclable: aménagement destiné à la circulation cycliste et identifié comme tel. Cet aménagement peut prendre la forme d'une piste cyclable, d'une bande cyclable ou d'une chaussée partagée.

d) piste cyclable: Voie cyclable tracée, réservée et aménagée exclusivement pour la circulation cycliste. Une piste cyclable peut être aménagée à l'intérieur d'une voie publique; dans un tel cas elle est séparée de la chaussée automobile par une barrière physique quelconque.

e) bande cyclable: Voie cyclable aménagée en bordure directe de la chaussée automobile et réservée à l'usage exclusif des cyclistes. La bande cyclable est séparée de la chaussée automobile par une ligne continue, peinte sur le sol ou par toute autre signalisation appropriée.

f) chaussée partagée: Chaussée partagée par les véhicules automobiles et les bicyclettes sans qu'aucune barrière physique ni même symbolique n'apparaisse dans la chaussée pour canaliser les déplacements de ces deux catégories de véhicules.

13-9-2 Périodes d'utilisation des voies cyclables:

Les voies cyclables sont réservées aux cyclistes

dans les limites ci-dessous précisées:

a) pour les pistes cyclables: A l'usage exclusif des cycliste, vingt-quatre (24) heures par jour et durant la période de l'année, durant laquelle les conditions climatiques permettent l'utilisation de bicyclettes.

b) pour les bandes cyclables: du 1er mai au 1er novembre, vingt-quatre heures par jour, seuls sont autorisés la circulation cycliste et le stationnement automobile. Entre le 1er novembre et le 1er mai, de l'année suivante, aucune restriction n'est imposée quant à la circulation automobiles à l'intérieur des bandes cyclables.

Les dispositions du présent article n'ont pas pour effet de soustraire tout conducteur d'un véhicule automobile de l'obligation de respecter les autres dispositions du présent règlement relatives au stationnement.

13-9-3 Interruption de la bande cyclable:

Une interruption de la bande cyclable est indiquée par une ligne peinte discontinue. A cet endroit, le stationnement des véhicules automobiles est autorisé en conformité avec les autres dispositions du présent règlement.

13-9-4 Bande cyclable partagée:

Lorsqu'une voie publique, à l'intérieur de laquelle se trouve une bande cyclable, ne possède pas de trottoir, la bande cyclable peut être utilisée conjointement par les cyclistes et les piétons, la priorité devant alors être accordée aux piétons par les cyclistes.

13-9-5 Sens de circulation à l'intérieur d'une bande cyclable:

A l'intérieur d'une bande cyclable, les cyclistes doivent se déplacer dans le même sens que celui des véhicules automobiles circulant dans la voie immédiatement adjacente à cette bande cyclable.

13-9-6 Dépassement d'un cycliste:

Tout cycliste désirant dépasser un autre cycliste en mouvement devra le faire en empruntant la chaussée automobile à moins que la largeur de la bande cyclable soit telle qu'elle y permette un tel dépassement en toute sécurité.

13-9-7 Devoirs et obligations des cyclistes sur la voie publique:

A l'intérieur de toute voie publique, qu'une bande cyclable y soit prévue ou non, les devoirs et obligations des cyclistes sont les mêmes que ceux imposés aux conducteurs de véhicules automobiles, conformément aux dispositions du présent règlement à l'exception des dispositions prévues à l'article 13-9-2.

Tel règlement est maintenant déposé au bureau du soussigné pour l'information de toute personne intéressée.

Donné à Rimouski, ce vingt-deuxième jour du mois de juillet mil neuf cent quatre-vingt.

Hubert Dubé, o.m.a.
Greffier de la Cité

Le moment du travail

Les réfugiés asiatiques qui sont venus chez nous doivent évidemment vivre comme tout le monde. Et dans notre société, pour vivre, il faut travailler.

Un groupe de 17 réfugiés ont terminé leurs cours d'immersion en français et selon un porte-parole du Centre de main-d'oeuvre et de l'immigration du Canada, il faudra que ces 17 personnes aient trouvé un emploi avant la fin de l'été. Pour l'instant, c'est fait pour 3 d'entre eux et toujours selon le porte-parole du CMC, les employeurs de la région ne sont pas trop réticents à accepter les candidatures de ces réfugiés, les faisant passer par des procédures normales d'embauche lorsque le besoin est requis.

La plupart de ces réfugiés ont entre 28 et 30 ans (certains ont 44 ans) et ils ont été soudeur, couturier, horloger, mécanicien. Il est bien évident qu'il faut les initier aux techniques d'ici et ceci est assuré par le Centre de formation professionnelle de

Rimouski dans son programme régulier d'intégration à l'emploi.

Les cours d'immersion en français qui leur ont été donnés sont financés par le Fédéral au prorata de leur état civil. Il y a des Vietnamiens, des Cambodgiens, des Laotiens. Le premier groupe a terminé vendredi sa session intensive de 30 semaines à raison de 30 heures par semaines. L'autre groupe terminera en décembre.

Selon un porte-parole de ce programme d'immersion en français, le degré d'intégration va selon l'âge, la scolarité et le stade de compréhension déjà acquise de la langue. Dans le cas de difficultés subséquentes de compréhension, des cours seront offerts par la Commission scolaire régionale dans le cadre de ses programmes d'enseignement pour adultes.

Si le cours est payé par le Fédéral, les réfugiés parrainés reçoivent l'allocation de leur parrain, en plus d'une aide du ministère de l'Im-

migration du Québec pour le logement et la nourriture.

L'intégration est maintenant axée sur l'emploi et l'implication définitive dans le monde du travail de Rimouski ou de la région. On fait d'ailleurs appel à tous les employeurs qui sont intéressés à donner de l'emploi à ces réfugiés qui sortent de situations très difficiles vécues dans leur pays et qui ne demandent pas mieux que de s'intégrer dans une société qui les accepte et qui peut les aider.

L.L.



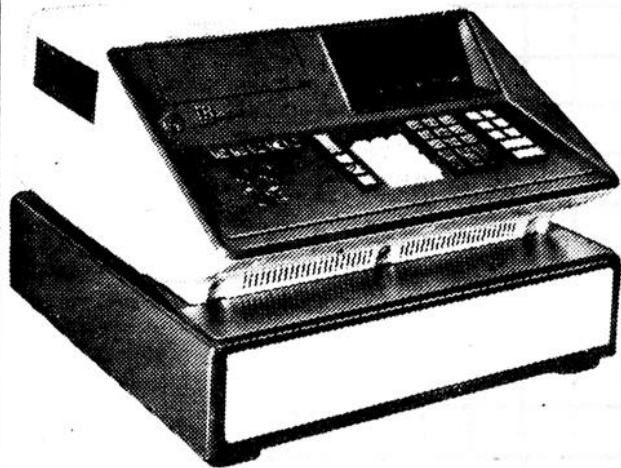
Des réfugiés asiatiques chantent des airs de Noël de leurs pays lors d'une fête avant la période des festivités que l'on sait, au mois de décembre dernier, devant parrains et amis de Rimouski.



Rivière polluée,
source d'eau potable
en DANGER!

ASSOCIATION QUEBÉCOISE DES
TECHNIQUES DE L'EAU

Sweda et Bellavance
une équipe gagnante



"systèmes"
à partir de \$995. ou **41.79** par mois

bellavance inc.

GALERIES LA GRANDE PLACE, RIMOUSKI, (418) 723-7872
192 EST ST-GERMAIN, RIMOUSKI, (418) 723-7877

*Le plan de location-achat est compté sur une période de 36 mois.

LES ÉQUIPEMENTS AGRICOLES ST-ANGÈLE Inc.

prop. Roland Pigeon et fils
R.R. 6, C.P. 100

TÉL: 775-4319

**DÉPOSITAIRE INTERNATIONAL
des tracteurs BÉLARUS
Boîte à foin TREFLEX
Charrues FISKARS**

**TOUT L'ÉQUIPEMENT NÉCESSAIRE POUR LA FERME
SILO À FOIN
BATTEUSE À GRAIN USAGÉE
TONDEUSE À PELOUSE INTERNATIONAL
TRACTEURS NEUFS ET USAGÉS**



International

Récolteuses - hacheuses • Remorques à fourrage • Remorques agricoles • Ensileuses



**Presse 425
International**

Presse 425 en grand spécial conseiller: **ROGER SAINT-PIERRE**
Bureau à Rimouski
723-8901
Prop. Roland Saint-Pierre



face à face avec Alain Marcoux

La municipalité à l'oeil

La loi 105 sur la démocratie et la rémunération des élus dans les municipalités a essentiellement pour but de faciliter la participation des citoyens à la vie municipale et de leur

permettre d'avoir leur municipalité à l'oeil, pour m'exprimer dans une formule lapidaire.

Principaux changements

1. Rémunération plus adéquate des élus municipaux, pour attirer plus de personnes compétentes à ces postes;
2. Période de questions obligatoire lors des séances du conseil;
3. Information à toute la population avant l'adoption du budget municipal;
4. Déclaration d'intérêts par tous les maires et conseillers. Une fausse

déclaration faite sciemment rend la personne inhabile à exercer une fonction municipale pour cinq ans;

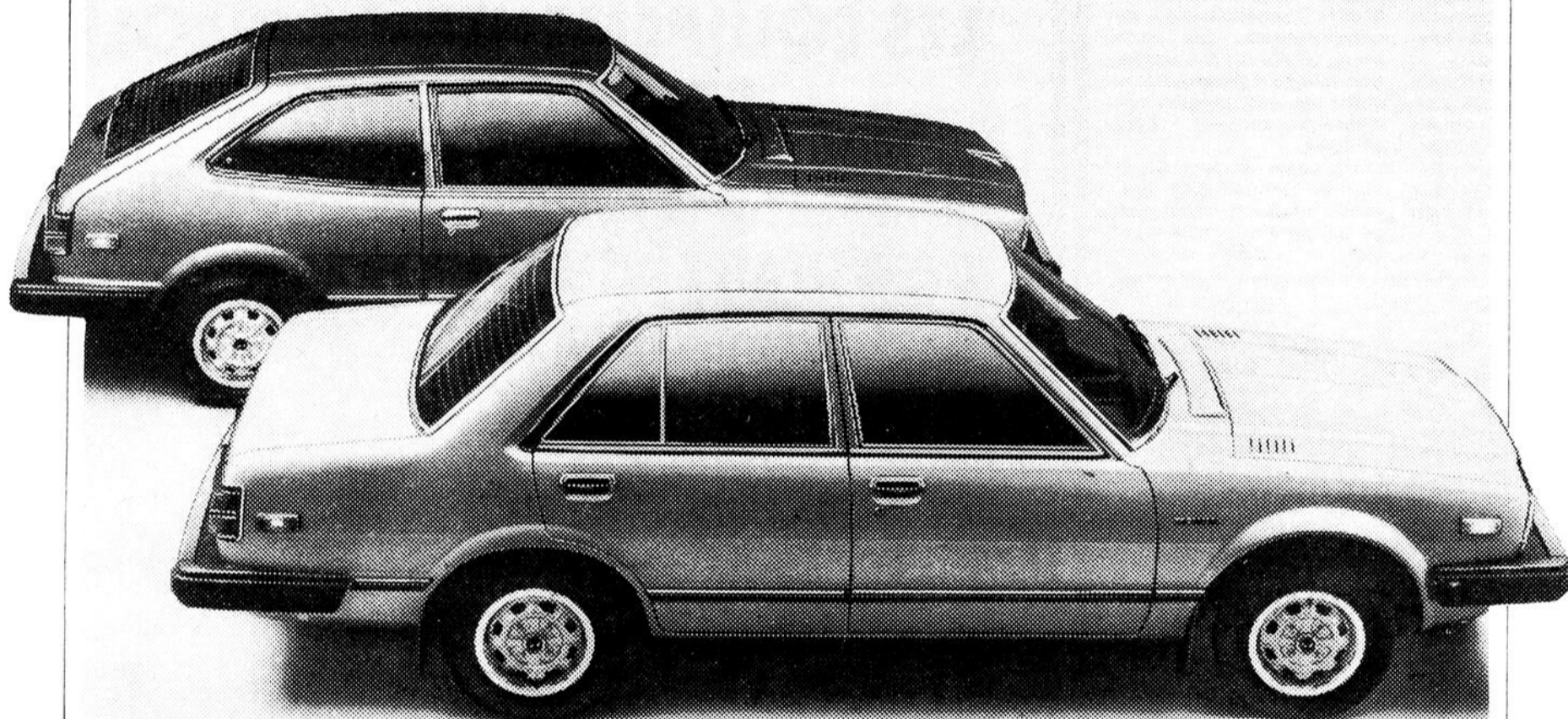
5. Dans les villes de 20,000 habitants et plus, reconnaissance des partis politiques municipaux;
6. Contrôle des dépenses des candidats et partis dans les municipalités de plus de 1,000 habitants lors de l'élection;
7. Congé sans solde à un employé pour la période électorale (14 jours) et la durée de deux mandats, s'il y a lieu;

8. Les personnes morales (compagnies, syndicats, etc.) perdent le droit de vote à l'élection, mais le gardent pour les règlements d'emprunt et les référendums. Une municipalité aujourd'hui, c'est important. La ville de Rimouski a un budget de plus de \$14 millions en 1980 et par ses activités touche à plusieurs dimensions de la vie collective. Il est donc temps que la vie municipale soit aussi ouverte et observable que la vie gouvernementale à

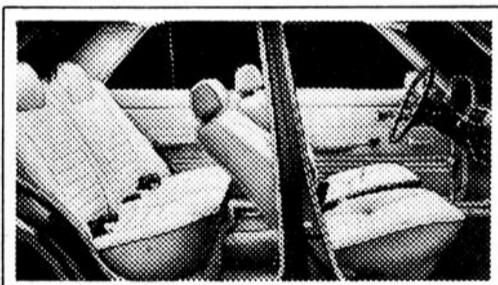
Québec. Je suis persuadé que les moeurs politiques à Québec se sont assainies énormément depuis 1960. Au niveau municipal, on ne peut pas en dire autant. Cela ne signifie pas qu'au niveau municipal tout est noir. Mais vu l'importance accrue de ce niveau de l'administration publique, il faut faciliter la lumière sur les décisions par cette administration. A votre service, Alain Marcoux, député de Rimouski et adjoint

SUITE A LA PAGE A 17

LA HONDA ACCORD: ON AIME LA REGARDER, ON ADORE LA CONDUIRE



Il se produit quelque chose de bien impressionnant quand vous regardez une Accord hatchback ou sedan pour la première fois. Vous remarquez en effet que les lignes sont pures et sobres et que tout tombe parfaitement à sa place. Vous vous rendez compte que ce ne sont pas là des voitures ordinaires, mais bien de petits bijoux issus des mains d'artisans, dans le plus beau sens du mot.



Impressionnant, aussi, le moment où vous vous glissez dans une Accord. Car vous découvrez que le souci du détail et la finition y sont aussi impressionnants qu'à l'extérieur. Les sièges anatomiques entièrement inclinables sont profonds et confortables. Il y a une foule de petites choses bien pensées, comme le coffret à monnaie du tableau de bord, pour le stationnement et les autoroutes. Et, sur la Sedan, la télécommande de verrouillage des portes arrière.

Mais le moment vraiment magique, le moment que rien ne remplace, c'est celui où vous tournez la clé, où le compte-tours oscille librement, où vous passez l'une des cinq vitesses et où vous foncez sur la route. Car c'est à ce moment que l'Accord est en pleine gloire.

Quand vous passez les vitesses et que vous appuyez sur l'accélé-

rateur, vous entendez le moteur de 1,6 litre, à arbre à cames en tête, ronronner de plaisir. Vous aurez la même sensation de liberté si vous choisissez la boîte Hondamatic à avec surmultiplication. Et vous obtiendrez une économie de carburant tout aussi étonnante. Prenez le virage: la direction à crémaillère ne vous lâchera pas. Passez maintenant sur un cahot. La suspension MacPherson à jambe de force, indépendante aux quatre roues, l'avalera avec une douceur que ne laisseraient jamais deviner les faibles dimensions de l'Accord. Approchez d'un arrêt. Les freins assistés, à double circuit et à disque à l'avant, vous arrêteront sans la moindre déviation. Et vous pouvez toujours savoir ce qui se passe en jetant un coup d'oeil au tableau de bord conçu avec soin. Autant de moments magiques.

L'autre moment auquel il vaut la peine de s'arrêter, c'est celui où vous regarderez le prix de l'Accord.

Comparée à une nord-américaine à équipement semblable, elle est meilleur marché. Et comparée à une européenne, elle est nettement meilleur marché. Ainsi, le moment où vous comparez le prix d'une Accord, c'est peut-être le moment magique le plus important de tous.



LES HONDA ACCORD.

HATCHBACK ET SEDAN.



LAMONTAGNE AUTO

REC. Concessionnaire HONDA

514 Boul. St-Germain Ouest,
Rimouski, Qué.
Tél: (418) 723-6533

Marcoux...

SUITE DE LA PAGE A 16

parlementaire aux Affaires sociales
148, rue Saint-Barnabé,
ch. 303
Rimouski
Tél.: 722-6077
P.S. Veuillez prendre note
que le bureau de comté
est fermé jusqu'au 25
juillet.

Boul. René Lepage

Vendredi



Les camions bloquent
totalement le pont de
Rimouski, seule issue vers
l'ouest. On s'y arrêtera, en
cette fin de journée ven
dredi, et on se rendra plus
tard vers un plan d'asphal
te à Sacré-Coeur. La voie
était libre vers 17 h.

**1/4
JOUER
DEHORS**
Kino-Québec

Radio Shack

**rabais
\$100**

**Vente
JOURS D'ÉTÉ**
et choix d'articles courants,
de nouveautés et offres spéciales

REALISTIC
259.95
Cour. 259.95

**Le Clarinette-98...
achetés
séparément,
ses composants
seraient
plus chers!**



**Récepteur AM/FM/
magnétocassette**

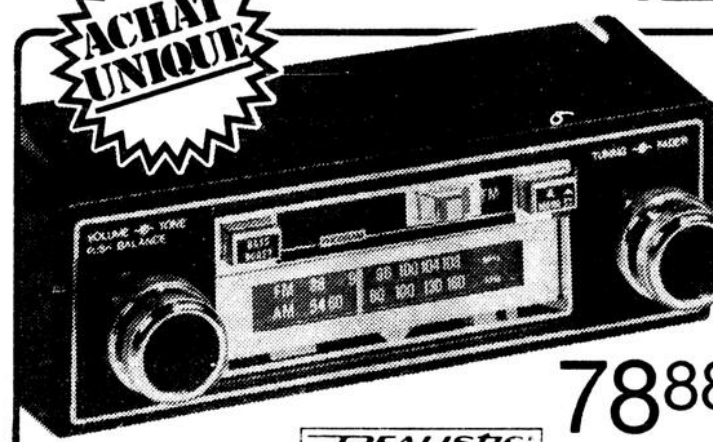
Un rabais imposant sur un combiné magnétocas-
sette/récepteur AM/FM et tourne-disque de luxe!
Enregistrez vos propres cassettes et épargnez
encore plus! Le Clarinette-98 est une chaîne
complète! Magnétocassette stéréo intégrée pour
enregistrer ou écouter votre musique préférée.
Compteur numérique, Vu-mètres éclairés et com-
mandes de niveau. Changeur 3 vitesses avec levier
pause/reperage et arrêt automatique. Pointe dia-
mant/saphir et capot à charnières. Dispositif d'ac-
compagnement 13-1198

Avec le SCR-2, enregistrez
vos cassettes sur le vif ou en direct. Niveau
automatique, commandes de tonalité et
d'équilibre et commutateur "Wide Scope"
2 H-P. 3" à fréquence large. 2 micros
electrostatiques intégrés pour l'enre-
gistrement stéréo. Avec cordon CA.
Fonctionne aussi avec 6 piles
"D" ou adaptateur 12 V CC (non fourni)
14-805

**rabais
\$50**



REALISTIC **129.95**
Était 179.95
Est 189.95



**ACHAT
UNIQUE**

**Récepteur AM/FM
et lecteur 8 pistes...
musique à volonté!**

En auto ou en bateau, écoutez
votre musique préférée
dans le confort! Nous avons
fait un achat exceptionnel!
Nous vous offrons mainte-
nant cet appareil de luxe à
un prix stupéfiant! Annoncé
dans tout le pays à \$139.95, 8
watts. Atténuateur. Commu-
tateur d'accentuation des
graves. 2 x 7 x 4-3/4". Se
monte dans ou sous la
planche de bord. 12-8001

78.88



**rabais
30%**

33.95
Cour. 48.95
la paire
**H.-P. d'auto
de luxe de 30 W**

Une sonorité de salon dans
votre auto ou autocaravane!
H.-P. à 5-1/4" avec aimants 8
oz. Grande élasticité assurant
des graves puissantes! Boitiers
8 x 8". Montage en surface.
12-1850



**rabais
\$10**

69.95
Cour. 79.95

**Radio
AM/FM
stéréo
portative!**

La radio AM/FM
Concertmate™ a 2
H.-P. de 4", un CAF
et un correcteur
physiologique!
Commutation auto-
matique CA/piles.
Cordon CA. Foncti-
onne aussi avec 6
piles "D". 12-709

**Sélecteur
automatique
DUOFONE®-32**

32 numéros au téléphone à
cadran ou à clavier. Chaque
position de 14 chiffres permet
la composition instantanée,
même des numéros inter-
urbains. Avec minuterie et
horloge numérique à LED.
Adaptateur CA. Pile 9 V
requis* pour protection de la
mémoire. Ne convient pas
aux lignes multiples et parta-
gées. 43-280

99.95
Cour. 129.95



**rabais
\$30**

**Interphones AM sans fil... il suffit de les brancher
et de parler! Épargnez-vous du temps et des pas!**



**rabais
\$20**
la paire

39.95
la paire

Acucune installation!
Touche à blocage pour
parler ou écouter en
gardant les mains
libres. Interrupteur et
volume sur chaque
poste. 43-209



**rabais
\$25**
le jeu

64.95
le jeu

Un SELECTaCOM™ a
touche à blocage pour
écouter une autre pièce!
Touche d'appel,
commande de volume,
sélecteur de canal et
silencieux réglable. Se
pose au mur ou sur un
bureau. Branchez-les et
ils sont prêts! 43-226



**Radio AM à
klaxon pour vélo!**
Roulez en musique!
Facile à enlever, le sup-
port reste sur le guidon.
Récepteur de 3" - 3 piles
"C" requises. 12-197

**rabais
\$2**

17.88
Était 19.95
Est 24.95



**Radio AM
ultra-plate
de luxe
de poche**

Compacte et fiable
grâce à son circuit
intégrés très sensi-
ble. Prises pour
écouteur et adapla-
teur. CA 4 piles
"AA" requises.
12-173

8.88
Cour. 14.95

**rabais
33%**

La réclame expire le 26 juillet 1980
419 Boul. Jessop
724-5858



Radio Shack
DIVISION
TANDY
ELECTRONICS
LIMITED

POLITIQUE RADIO SHACK AU SUJET DES ANNONCES
Les articles de cette annonce ont été choisis antérieurement à cette offre. Il peut donc arriver que
certains d'entre eux ne soient pas disponibles dans tous nos magasins. Si l'article est provisoirement
épuisé, nous vous fournirons un bon de réduction différée vous permettant de vous le procurer plus
tard au prix annoncé. Les prix mentionnés sont en vigueur à tout magasin Radio Shack et constituent
un maximum pour les Centres de vente autorisés (DÉTAILLANTS). Nous déclinons toute responsa-
bilité quant aux erreurs typographiques.
Tandy Corporation détient les droits de propriété de toutes les marques déposées et Tandy Electron-
ics Limited en est un usager inscrit.

Après 40 ans de service

Le départ d'Emmanuel Roy ou la fin d'une époque dans le monde scolaire

Il y a un peu plus d'un mois, M. Emmanuel Roy a quitté son poste de commissaire à la Commission Scolaire La Neigette et à la Commission Scolaire du Bas Saint-Laurent ce qui, du même coup, mettait fin à une

C'était également le temps où le secrétaire-trésorier de la commission scolaire était responsable de la vente du "chauffage et de l'entretien de l'école. Ce n'est qu'en 1946 que nous avons eu l'électricité dans les rangs.

C'est en 63, après avoir laissé le poste d'inspecteur-vérificateur au département de la fonction publique (C'était, dit-il, beaucoup trop accaparant au niveau des déplacements), que M. Roy devint commissaire de la Commission scolaire de Saint-Fabien et il y exerça le rôle de président jusqu'en 1970. En 1964, il est élu commissaire à la régionale Bas Saint-Laurent et il fut le président de cette même commission de 67 à 78.

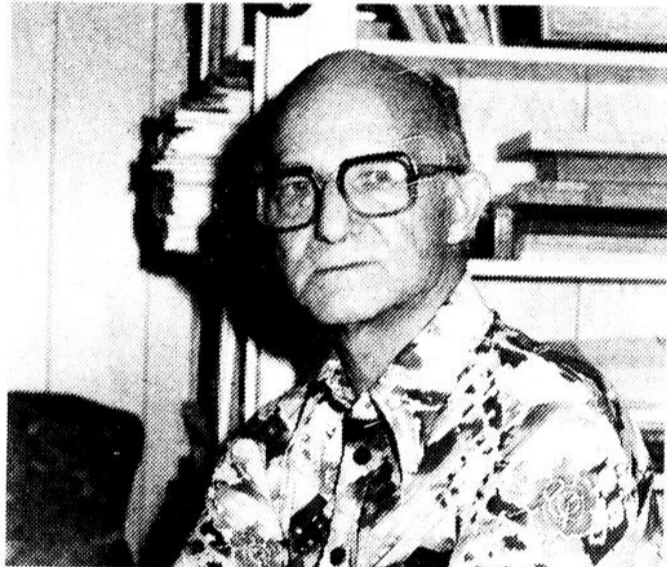
M. Roy a continué d'être actif dans le monde des affaires alors qu'en 1964, il est copropriétaire du magasin général J.E. Ouellet, commerce dont il s'est départi en 1977.

Le 19 juillet 1965, il devient maire de la municipalité de Saint-Fabien et il occupe toujours le poste. Il est de plus le préfet du comté de Rimouski.

Si l'on revient dans le monde scolaire, on note que M. Roy est élu commissaire de la CS la Neigette en 1970 dont il est le président jusqu'à il y a un mois environ alors qu'il a remis sa démission.

Il a également touché d'autres domaines très différents. Pendant trois ans, (1973-4-5) il a siégé au Conseil d'Administration de l'Hôpital Saint-Joseph de Rimouski et au comité exécutif de ce même organisme. Il est aussi élu président de la Commission de Crédit de l'Union Régionale des Caisses Populaires de 73 à 75. Il siège depuis 75, au Conseil d'Administration de cette même union.

D'autres notes à son imposant palmarès nous apprennent qu'il est vice-président de l'Association diocésaine des Commissions Scolaires et fait aussi partie du Conseil d'Administration de la Fédération des Commissions Scolaires. Avec son retrait il y a un mois, M. Roy a délaissé



Après 40 ans de service, Emmanuel Roy quitte le monde scolaire.

carrière de 40 ans dans le monde scolaire pour celui qui aujourd'hui est le maire de la municipalité de Saint-Fabien.

M. Roy est né le 28 décembre 1915 à Saint-Fabien et c'est là qu'il a passé toute sa vie. Sa carrière dans le monde scolaire a débuté en 1940 alors qu'il fut le secrétaire-trésorier de la Commission Scolaire de sa paroisse et ce, jusqu'en 1960 alors qu'il fut nommé inspecteur-vérificateur au département de l'instruction publique.

Pour M. Roy, les premières années de la décennie 40 à 50 sont des souvenirs impérissables. "Je me souviens que je devais voir à l'engagement des institutrices pour les 10 ou 12 écoles que j'avais sur mon territoire. Je voyais aussi à l'achat du mobilier ainsi que des livres de classe.

Avant cela, je "criais" sur le perron de l'église aux personnes intéressées" raconte M. Roy.

La Caisse Populaire Desjardins s'établit à Saint-Fabien le 25 août 1940 regroupant 70 sociétaires. M. Roy en fut le premier gérant jusqu'au 23 octobre 1956. A noter que sa maison privée a servi de toit à la caisse pendant 10 ans.

"La construction d'une nouvelle bâtisse a débuté en 49 et c'est finalement en 50 que la caisse a déménagé dans les bureaux où nous la retrouvons encore aujourd'hui avec les locaux de la municipalité" souligne-t-il.

En 1946, M. Roy fonde la Tourbière de Saint-Fabien dont il est encore actionnaire et directeur-gérant. En 1953, il devient copropriétaire de "Roy et Rioux", une usine à planer et à préparer le bois et ce, jusqu'en 1961.

ces fonctions toutefois.

Il est aussi membre de la Chambre de Commerce de Saint-Fabien dont il a été président et vice-président. C'est M. Jean-Noël Thibeault qui est actuellement en poste à la présidence.



Juin 1947, Emmanuel Roy était dans les premières années d'une carrière qui durera 40 ans.

Il fait partie de la Société Saint-Jean Baptiste, il fut pendant plusieurs années président du Cercle Lacordaire et il a fait partie du Comité de direction des fêtes du Centenaire de l'église de Saint-Fabien en 1955.

Côté sport, il est membre du club de la Coulée de Saint-Fabien et du Centre de Ski du Mont Saint-Mathieu.

La retraite

Le 2 juin dernier, M. Roy décidait officiellement de ne pas se présenter. Le monde scolaire perdait à ce moment l'un de ses bâtisseurs, l'un de ses pionniers des premières heures. Avec son départ, c'est pratiquement la fin d'une époque. Et il garde de ses 40 ans, le souvenir d'une implication si-o sociale fantastique.

"Si c'était à recommencer, je le ferais tout de suite. Je ne regrette rien du tout malgré le temps que cela demandait les des dernières années alors

que c'était presque un emploi à demi-temps. J'aurais l'impression qu'il manquerait quelque chose à ma vie d'homme si je n'avais pas trempé dans le monde scolaire" avoue-t-il.

"Il y a bien eu des problèmes, poursuit-il, mais ce qu'il y a d'important, je ne me suis pas fait d'ennemis".

Durant ses nombreuses années à la CS de Saint-Fabien, M. Roy a participé au processus de fermeture d'écoles pour une plus grande concentration d'étudiants. "C'était en 1950 alors que nous avons fermé des classes de rang. Le même phénomène s'est exécuté en 1960 au ministère de l'Éducation avec la construction des Polyvalentes. Il fallait que ça se fasse. C'était un "boum" inévitable dans le système scolaire" dit-il.

M. Roy avoue que lui et ses

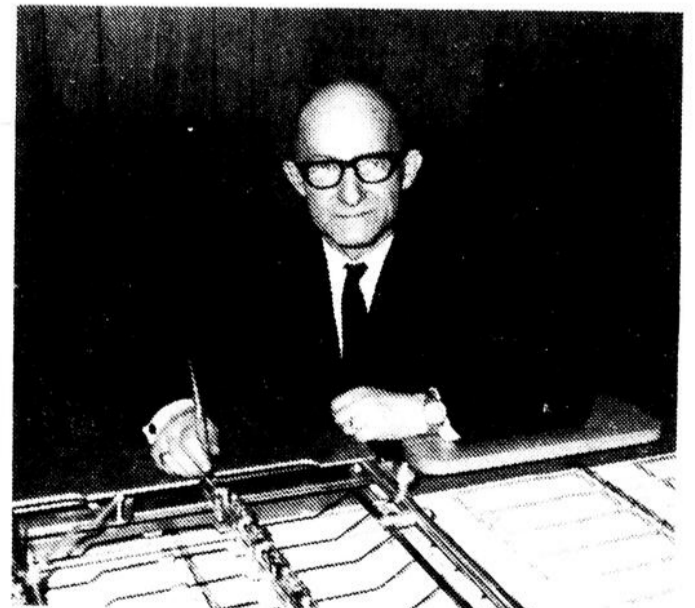
collèges de la CS Bas Saint-Laurent se sont battus afin de ne pas avoir de polyvalente à Rimouski. "Nous préconisons plutôt la construction de trois pavillons pour diviser les groupes d'âges. Il y aurait eu salles et gymnases communs. Je suis persuadé que nous aurions obtenu de meilleurs résultats" précise-t-il tout en indiquant que ce système est pratiquement celui existant à Mont-Joli avec une bonne réussite.

"Il y aura des changements importants d'ici un an ou deux. Il faut s'attendre à une plus grande concentration de l'enseignement professionnel dans une ville comme Rimouski" affirme celui qui gardera sans aucun doute un oeil attentif à ce monde qui fut une partie importante de sa vie pendant près d'un demi-siècle...

René Alary



Emmanuel Roy et le Chanoine Raoul Thibault qui était le desservant de la Chapelle de Saint-Fabien-sur-Mer.



Mars 69... Emmanuel Roy, l'homme d'affaires

CON\$OMMATION



Le soleil

La beauté au soleil, c'est apprendre à aimer le SOLEIL et à le connaître, car c'est un ami, mais il peut être également un ami dangereux.

Un épiderme mal préparé et non protégé pour le SOLEIL risque: des coups de soleil, des brûlures, un bronzage irrégulier, une déshydratation, une affection des fibres qui sont à la base même de l'épiderme, des rides précoces, etc...

En toute sécurité pour s'exposer: 1. Exposez-vous progressivement, débutez par 15 à 20 minutes, les premiers jours. 2. Les temps d'exposition les plus intenses se situent entre 10 h et 15 h. Soyez prudentes. 3. Les ultra-violets peuvent agir au travers des nuages et dans l'eau, même si vous ne le sentez pas. 4. Sélectionner un produit solaire qui assure à votre épiderme une protection adaptée à votre type de peau.

Lait solaire UV. Indice de protection 4. Toutes peaux (convient particulièrement aux peaux sèches).

Conseillée pour les peaux sensibles, cette émulsion fine permet un bronzage progressif en évitant les coups de soleil, assouplit et lubrifie l'épiderme, ne tâche pas les vêtements.

Recommandation: appliquer abondamment sur toutes les parties du corps exposées au soleil.

Lait après Soleil U. Toutes peaux. Emulsion particulièrement hydratante et tonifiante.

Ses principes adoucissants calment les erythèmes et les brûlures dues au soleil.

Assouplit la peau et l'empêche de peler, le perhydroqualène favorise la synthèse des lipides.

Recommandation: appliquer abondamment sur le corps en insistant sur les parties sensibles.

(Suite la semaine prochaine)

Pour plus ample information veuillez communiquer avec nous et nous nous ferons un plaisir de vous répondre. Vos amies les esthéticiennes, Céline et Denise e.v.d.e.d.

La Cave de Beauté pour "Vous Deux" 100, rue Saint-Germain Ouest Rimouski Tél.: 723-3350-58

Les jeunes et le budget

un extrait du livre «Un nouvel art de dépenser» de Gilles Tittley

Parents d'abord...

On s'accorde donc sur le principe que les parents, quels que soient leurs revenus, doivent faire un budget.



Et les enfants

Quant à l'éducation des enfants à l'économie, les opinions sont partagées. Plusieurs parents déclarent qu'ayant beaucoup de difficulté à joindre les deux bouts, ils n'ont pas les moyens de mettre régulièrement entre les mains de leurs enfants (surtout s'ils sont nombreux) une somme que ceux-ci pourraient administrer à leur gré. D'aucuns hésitent à tenir leurs enfants au courant du budget et des ressources familiales, craignant de susciter chez eux un sentiment d'insécurité. D'autres projettent sur les leurs les désirs et les frustrations de leur propre enfance.

Et vous?

Disons tout de suite qu'il n'est jamais trop tôt pour initier les jeunes à l'administration de biens et à l'épargne. Si, dans le courrier de la famille, les enfants ne voient passer que des comptes, ils finissent par trouver que les correspondants sont assidus et ennuyants. Et pourtant, les jeunes façonnent leur style de vie dans le prolongement de celui des adultes et avec plus d'emphase encore.

Confiance aux jeunes

On doit faire confiance aux jeunes et ne pas craindre de leur confier des responsabilités. Déléguer des tâches bien définies peut apporter d'agréables surprises. L'essentiel, c'est de se comprendre afin qu'il ne s'élève pas de barrières infranchissables entre jeunes et adultes comme s'il s'agissait de deux camps ennemis.



la caisse populaire des jardins

Note hebdomadaire présentée en collaboration avec votre journal.

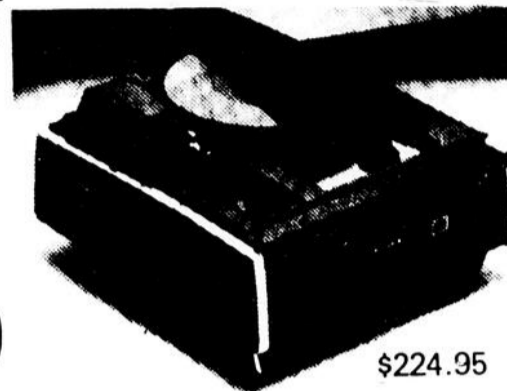
AUBAINES. VACANCES

RABAIS \$55

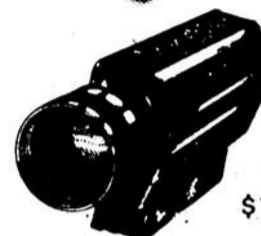
ENSEMBLE MUET CINÉ ET PROJECTEUR

SPÉCIAL

rég. \$404.90 **349.90**



\$224.95



\$179.95

CINÉ BELL & HOWELL 2230. Caméra Zoom 2.5X. Prises de vues à l'intérieur sans lumière d'appoint. Contrôle d'exposition automatique.

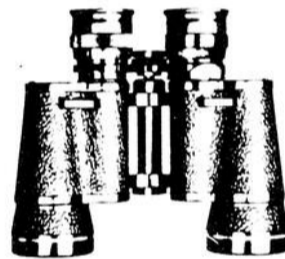
179.95

PROJECTEUR KODAK MOVIEDECK D435. Pour films 8 et super 8. Amorçage et rebobinage automatique. Marche-avant-arrière-arrêt sur image. Objectif 22mm f:1.8.

224.95

RABAIS \$5 et \$10

JUMELLES BELL & HOWELL avec zoom et étui.



7x35 rég. \$49.95

7x50 rég. \$59.95

44.95

49.95

RABAIS \$17 et \$25

FLASH ÉLECTRONIQUE Bell & Howell automatique

modèle 350 nombre-guide 50

modèle 450 nombre-guide 65

rég. \$86.95 **69.95**

rég. \$99.95 **74.95**



RABAIS \$3



KODAK EKTRALITE 10 avec flash électronique incorporé

SPÉCIAL

44.95

rég. \$47.95



Faites provision de films KODAK ET POLAROID pour les vacances.

COOP et

cooprix vous informent



bellavance

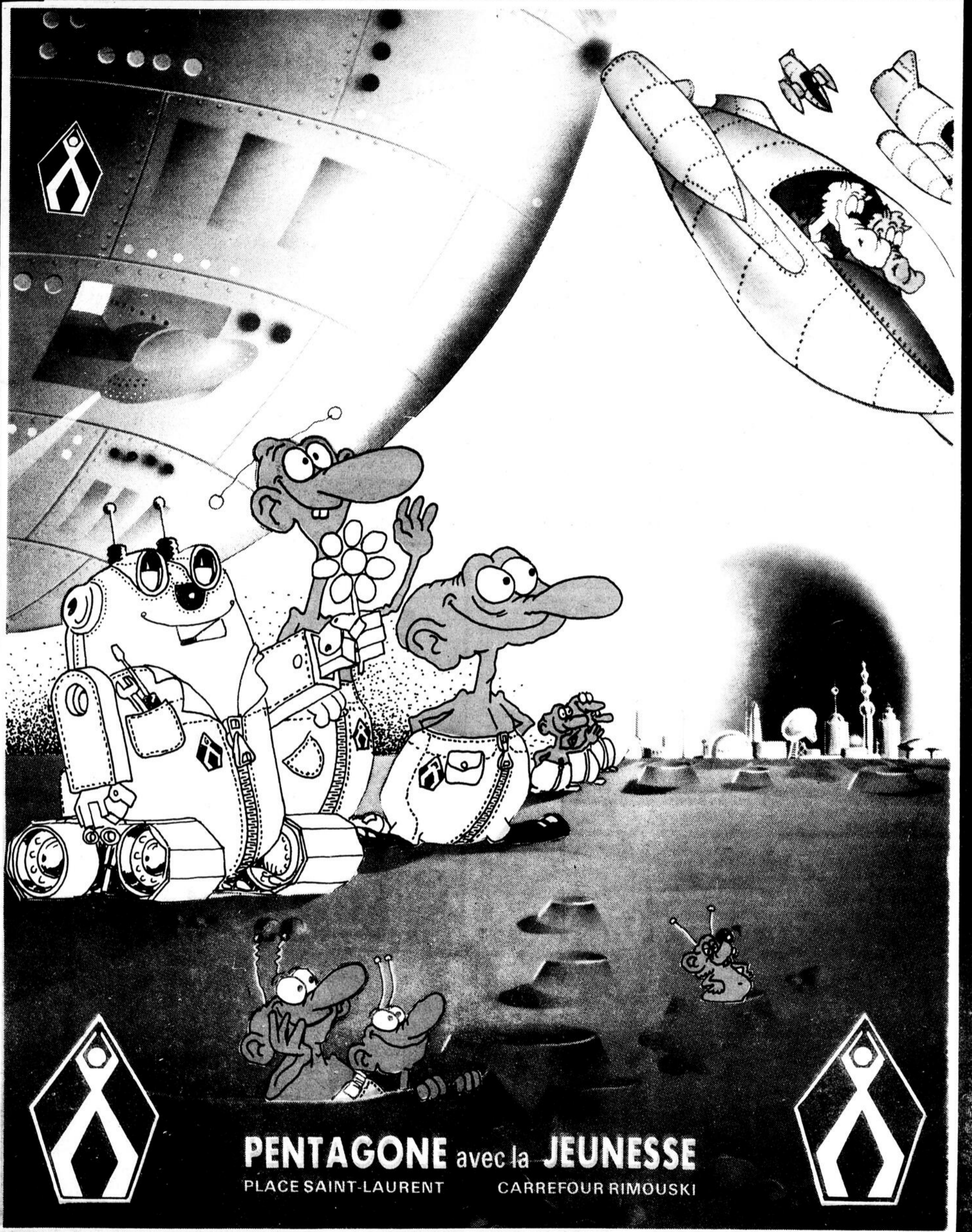


GALERIES LA GRANDE PLACE, RIMOUSKI, (418) 723-7872

Jeanius®
JEANS

Un jeans qui fait
sensation
à l'Est du Québec.

Jeanius®
JEANS



PENTAGONE avec la **JEUNESSE**
PLACE SAINT-LAURENT CARREFOUR RIMOUSKI

Jeanius®
JEANS

Il faut se donner
la peine
de l'essayer

Jeanius®
JEANS