

Fiche territoriale
MRC Le Rocher-Percé
2004

Direction

Marie-Josée Noël
Directrice de la planification, du partenariat
et du support aux opérations
Information sur le marché du travail

Recherche, analyse et rédaction

Lorraine Blais
Économiste régionale
Direction de la planification et du partenariat

Collaboration

Les centres locaux d'emploi

Correction linguistique

Denise Gendreau
Direction de la planification, du partenariat
et du support aux opérations

Mise en page

Myriam Dunn
Agente de secrétariat
Direction de la planification, du partenariat
et du support aux opérations

Ce document est accessible sur le site d'Emploi-Québec, à l'adresse suivante :
<http://emploiquebec.net/francais/regions/gaspesiemadeleine/publications.htm>

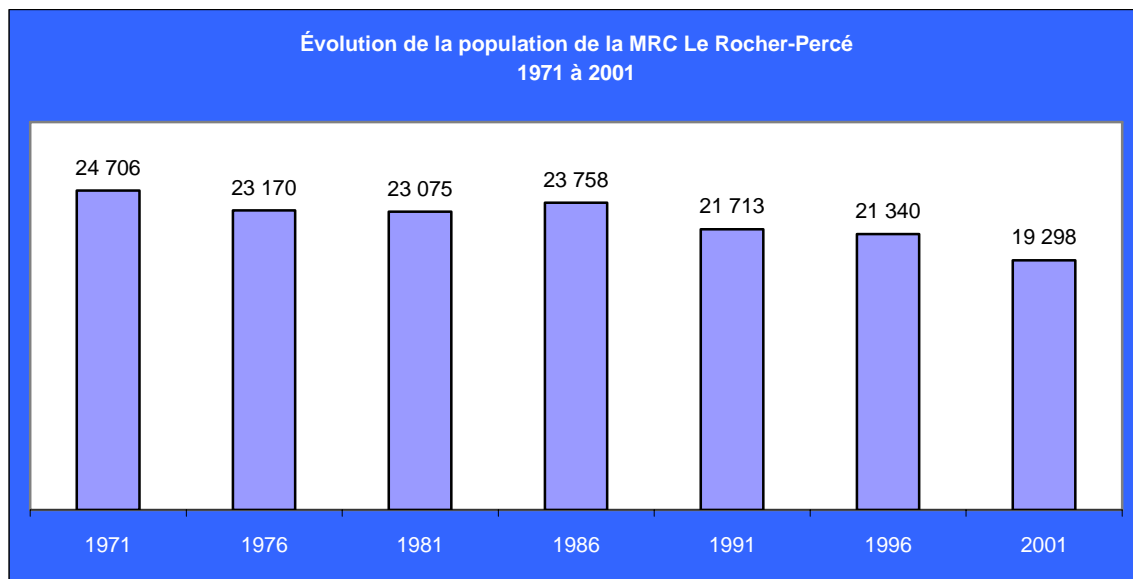
Le Rocher-Percé

1. La démographie	5
1.1 La taille de la population	5
1.2 Les migrations	6
1.3 La structure des familles et des ménages	7
1.4 Langue	8
2. La scolarité	9
2.1 La scolarité de la population de 15 ans et plus.....	9
2.2 Le diplôme atteint par la population de 20 à 64 ans	10
2.3 Le diplôme atteint par la population active expérimentée de 20 à 64 ans.....	10
3. Quelques données sociosanitaires	11
3.1 Les naissances.....	11
3.2 Les décès	12
3.3 Les causes de mortalité	13
4. Les indicateurs du marché du travail	14
4.1 L'évolution des indicateurs.....	14
4.2 Les principaux indicateurs par sexe.....	16
5. Les emplois	16
5.1 Les exigences des emplois.....	16
5.2 La durée des emplois.....	17
5.3 Les professions les plus courantes	18
5.4 Les travailleurs autonomes	19
5.5 Les emplois par industrie	20
6. Les indicateurs du revenu	23
6.1 Le revenu moyen de la population active	23
6.2 Les salaires hebdomadaires et horaires	24
6.3 Les revenus d'emploi selon les niveaux de compétence.....	25
7. Les caractéristiques de la population sans emploi	26
7.1 Les prestataires de l'assistance-emploi	26
7.1.1 La répartition par sexe et par catégorie.....	26
7.1.2 La répartition par âge et par sexe	27
7.1.3 Le taux de dépendance	27
7.1.4 L'évolution du nombre de prestataires	28
7.1.5 La répartition des ménages.....	28
7.2 Les prestataires de l'assurance-emploi	29
7.1.2 La répartition par âge et par sexe	29
7.2.2 La répartition par professions les plus courantes.....	30

1. La démographie

1.1 La taille de la population

Depuis 1971, la MRC Le Rocher-Percé connaît un déclin démographique relativement continu, si on en juge par les données des différents recensements.



Source : Statistique Canada, recensements 1971, 1976, 1981, 1986, 1991, 1996 et 2001.

En effet, entre 1971 et 2001, la MRC Le Rocher-Percé a vu décroître sa population de 5 408 personnes, soit un déclin de 21,9 %. Cette décroissance est la plus importante parmi celles qui ont été enregistrées dans l'ensemble de la région Gaspésie-Îles-de-la-Madeleine, tant en termes relatifs qu'en termes absolus. La décroissance moyenne de la population pour l'ensemble de la région se situe à 16,4 %.

Voici en détail pour chaque localité de la MRC, l'évolution de la taille de la population entre 1996 et 2001. On trouvera aussi à ce tableau le nombre de logements privés, la superficie des terres en kilomètres carrés et la densité de la population au kilomètre carré, tels que rapportés par Statistique Canada au recensement de 2001.¹

MRC Le Rocher-Percé et ses localités, données choisies

	Population 2001	Population 1996	Variation 2001/1996 (%)	Total des logements privés	Superficie des terres en km ²	Densité de la population au km ²
Le Rocher-Percé	19 298	21 340	-9,6	8 630	3 077,82 ¹	6,3
Percé	3 614	3 993	-9,5	1 838	432,41	8,4
Sainte-Thérèse-de-Gaspé	1 165	1 262	-7,7	476	33,5	34,8
Grande-Rivière	3 556	3 888	-8,5	1 530	87,49	40,6
Saint-François-de-Pabos	587	708	-17,1	231	44,46	13,2

¹ La superficie de la MRC comprend aussi celle du Mont Alexandre qui mesure 1802,21 km².

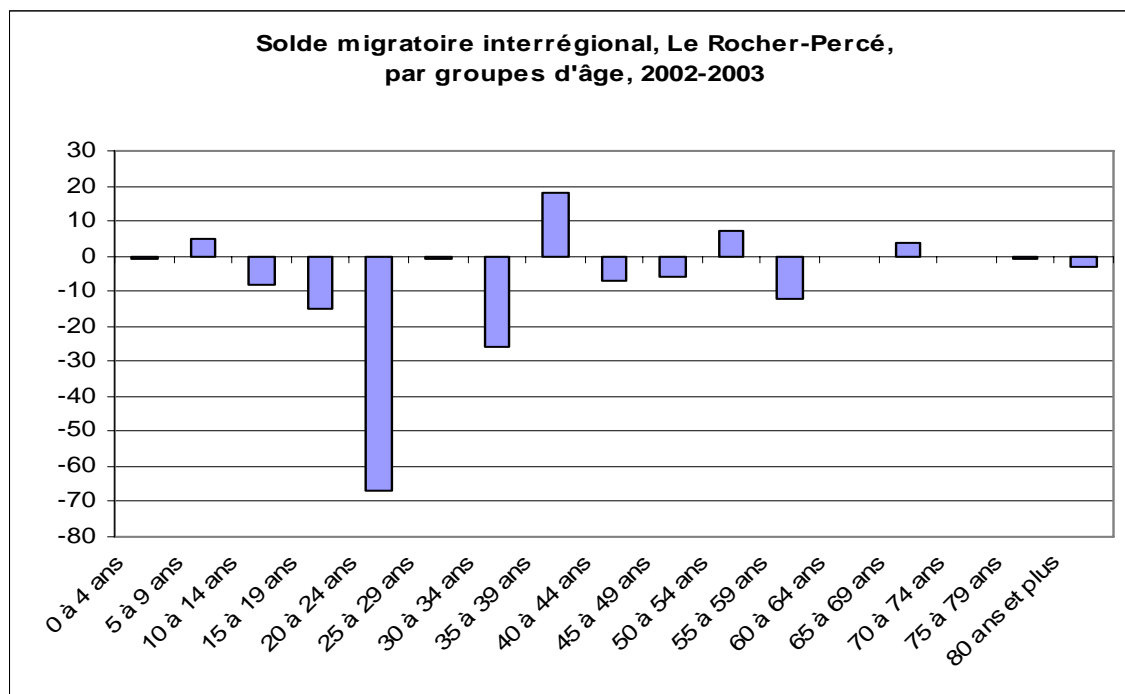
Pabos	1 427	1 488	-4,1	594	137,29	10,4
Chandler	3 004	3 358	-10,5	1 377	17,5	171,6
Pabos Mills	1 452	1 578	-8	621	16,78	86,5
Newport	1 808	2 029	-10,9	770	203,49	8,9
Anse-aux-Gascons	1 126	1 281	-12,1	455	113,25	9,9
Port-Daniel	1 559	1 755	-11,2	738	189,44	8,2

On constate que toutes les localités de la MRC Le Rocher-Percé ont connu une baisse de population entre 1996 et 2001. La baisse relative la plus significative s'est produite à Saint-François-de-Pabos (- 17,1 %).

1.2 Les migrations

On reconnaît l'existence du phénomène d'exode de population des milieux ruraux ou périphériques vers les régions urbaines ou les régions dites centres. La région de la Gaspésie-Îles-de-la-Madeleine ne fait pas exception à ce sujet. En effet, entre 1991 et 2002, le solde migratoire annuel moyen se chiffrait à 908, ce qui équivaut à une baisse annuelle de population de 0,9 %. Dans la MRC Le Rocher-Percé, ce solde migratoire négatif est plus élevé que celui de la région avec une moyenne de départs au cours de la période de - 226, soit 1,2 % de sa population. La fermeture de la papetière Gaspesia explique en partie la mauvaise performance de la MRC.

Pour avoir une vision plus fine du phénomène, l'Institut de la statistique du Québec a effectué, pour l'année 2002-2003, un décompte par groupes d'âge, du solde migratoire interrégional, c'est-à-dire vers les autres régions du Québec ou vers une autre MRC de la région Gaspésie-Îles-de-la-Madeleine. Ce décompte a été fait à partir du Fichier d'inscription des personnes assurées (FIPA) de la Régie de l'assurance maladie du Québec (RAMQ). En voici le résultat².



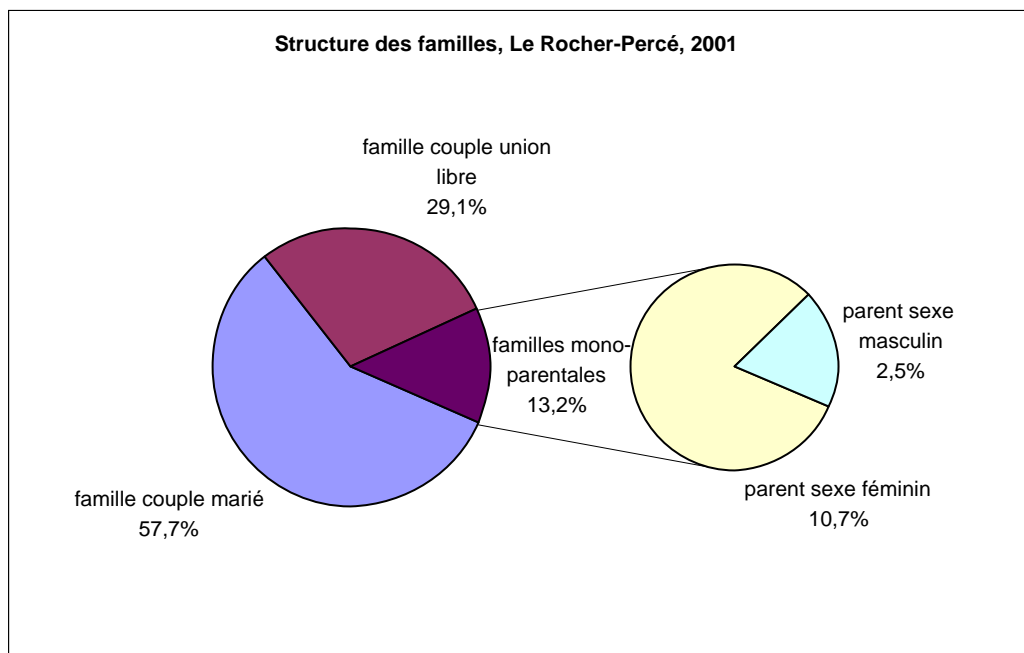
Nous réalisons que pour l'année où l'analyse a été faite, le solde est négatif pour plusieurs groupes d'âge. C'est le groupe des 20 à 24 ans qui a le plus quitté la MRC, suivi des personnes

² Signalons que nous n'avons qu'une seule année d'observation et qu'il faut donc interpréter les résultats avec réserve.

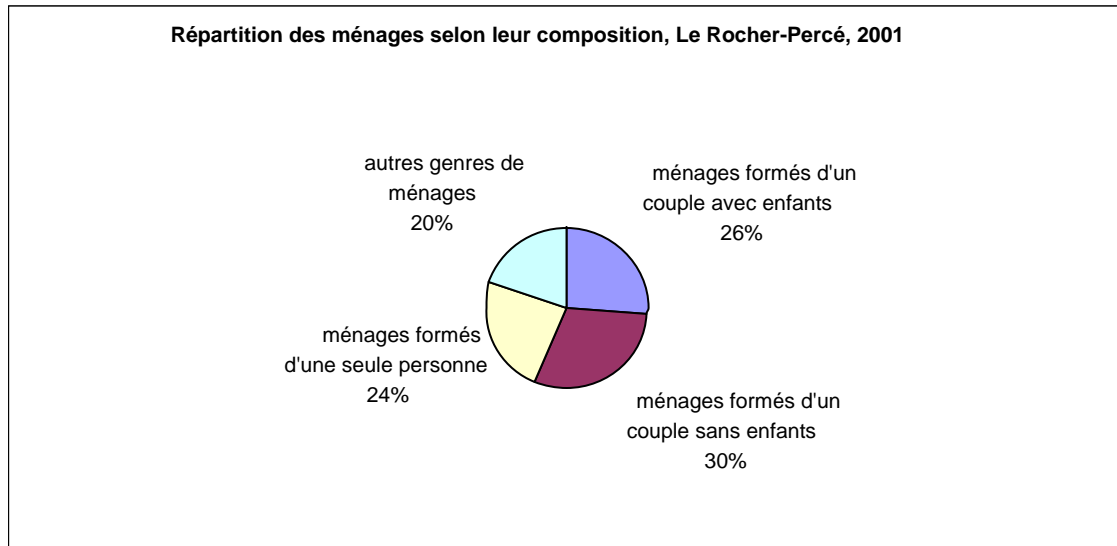
de 30 à 34 ans. Dans le premier cas, le solde négatif peut s'expliquer par le fait que c'est surtout dans ce groupe d'âge que les jeunes quittent la région pour s'instruire ou pour chercher un emploi. Le solde négatif des personnes de 30 à 34 ans s'expliquerait par le départ des familles affectées par la fermeture de la Gaspésia. Les données de la RAMQ nous permettent de voir que près de la moitié des personnes qui ont quitté se sont dirigées vers la région de la Capitale nationale alors que plus du tiers ont déménagé vers une autre MRC de la région Gaspésie-Îles-de-la-Madeleine. Par contre, le groupe d'âge suivant, celui des 35 à 39 ans a connu cette année là un solde positif. Plus d'une quinzaine de personnes ont déménagé de la grande région de Montréal vers la MRC Le Rocher-Percé au cours de 2002-2003. On peut présumer qu'il s'agit de personnes embauchées dans le cadre de la relance de Papiers Gaspésia. Il reste que ce n'est que dans la MRC Le Rocher-Percé qu'on trouve un graphique de solde migratoire par groupe d'âge aussi erratique.

1.3 La structure des familles et des ménages

Le recensement de Statistique Canada nous permet de voir la structure des familles d'un territoire. Sans entrer dans les détails, on définit une famille comme l'entité composée d'un couple marié, d'un couple vivant en union libre ou d'un parent seul demeurant avec au moins un enfant. Le graphique suivant illustre la répartition des familles dans la MRC Le Rocher-Percé selon qu'elles appartiennent à l'une ou l'autre catégorie mentionnée dans cette définition. De plus, le graphique donne la répartition des familles monoparentales selon le sexe du parent.



Le recensement nous informe aussi sur la composition des ménages qui se divisent en quatre groupes : les ménages formés d'un couple (marié ou en union libre) avec enfants, ceux formés d'un couple sans enfants, ceux formés d'une seule personne et autres genres de ménages. Voici un graphique présentant la répartition des ménages dans la MRC Le Rocher-Percé.



Source : Statistique Canada, Recensement 2001

1.4 Langue

La population de la MRC Le Rocher-Percé a une connaissance plus faible de la langue anglaise que celle de l'ensemble de la région. D'après les données présentées au tableau suivant, la proportion de personnes déclarant connaître le français et l'anglais est plus faible dans Le Rocher-Percé que dans l'ensemble de la région Gaspésie-Îles-de-la-Madeleine et dans l'ensemble du Québec. La proportion de la population déclarant parler anglais seulement est elle aussi plus faible que celle de la région et de l'ensemble du Québec. Il est tout de même intéressant de noter que le taux de bilinguisme de la population de la MRC est passé de 17,6 % en 1996 à 20,5 % en 2001. Dans la région cette proportion est passée de 20,7 % à 24,9 % et au Québec, de 37,8 % à 46,2 %.

Population totale selon la connaissance des langues officielles, MRC Le Rocher-Percé, région Gaspésie-Îles-de-la-Madeleine et ensemble du Québec, 2001

	Le Rocher-Percé	Gaspésie-Îles-de-la-Madeleine	Ensemble du Québec
Anglais seulement	3,4 %	5,4 %	4,5 %
Français seulement	76,0 %	69,7 %	48,7 %
Anglais et Français	20,5 %	24,9 %	46,2 %

Source : Statistique Canada, recensement 2001, compilation Emploi-Québec, Direction régionale Gaspésie-Îles-de-la-Madeleine.

Langue et emploi

La connaissance d'une langue seconde et le taux d'emploi ont une corrélation positive. Ceci s'observe dans chacune des MRC à des degrés variables. En considérant le taux d'emploi³ selon la connaissance des deux langues officielles chez les 15 à 65 ans, on réalise que le groupe des

³ On entend généralement par taux d'emploi le rapport entre l'emploi et la population de 15 ans et plus. Dans le cas ici, on a fait le rapport, chez les 15 à 65 ans, entre le nombre de personnes occupées au moment du recensement et la population de ce groupe d'âge. Le fait d'exclure les personnes de plus de 65 ans permet de comparer les taux d'emploi entre les MRC sans biais dû au vieillissement.

personnes bilingues a un taux d'emploi supérieur aux groupes d'unilingues. Dans Le Rocher-Percé, l'écart en points de pourcentage entre les bilingues et les unilingues français se chiffre à 4,8 points alors qu'il se chiffre à 11,6 points dans la région et à 11,0 points pour l'ensemble du Québec. Il s'agit du plus petit écart parmi l'ensemble des MRC de la région. En d'autres mots, le fait d'être bilingue dans Le Rocher-Percé semble être un facteur de moindre importance, quant au fait d'occuper un emploi, qu'il ne l'est dans la région ou dans l'ensemble du Québec.

Taux d'emploi selon la connaissance des langues officielles, MRC Le Rocher-Percé, région Gaspésie–Îles-de-la-Madeleine et ensemble du Québec, 2001

	Le Rocher-Percé	Gaspésie–Îles-de-la-Madeleine	Ensemble du Québec
Total	42,0 %	49,9 %	68,3 %
Anglais seulement	26,7 %	35,7 %	55,5 %
Français seulement	41,5 %	47,4 %	63,4 %
Anglais et Français	46,3 %	59,0 %	74,4 %

Source : Statistique Canada, recensement 2001, compilation Emploi-Québec, Direction régionale Gaspésie–Îles-de-la-Madeleine.

2. La scolarité

La population de la région Gaspésie–Îles-de-la-Madeleine est moins scolarisée que la population de l'ensemble du Québec. Plusieurs facteurs expliquent cet état de fait. L'exode plus important des personnes instruites, la faible exigence de scolarité de plusieurs emplois liés aux ressources naturelles, l'absence d'université sur le territoire et le manque d'emplois sont parmi les raisons évoquées. Le niveau de scolarité de la population de la MRC Le Rocher-Percé est plus faible que celui de la région comme le démontrent les trois tableaux de cette section.

2.1 La scolarité de la population de 15 ans et plus

Le tableau qui suit montre le plus haut niveau de scolarité atteint par l'ensemble de la population de 15 ans et plus selon le sexe. On constate que les hommes et les femmes de la MRC et de la région sont moins scolarisés qu'ils ne le sont dans l'ensemble du Québec. Aussi, on réalise que, contrairement à ce qui se passe dans l'ensemble du Québec, les femmes de la région et de la MRC sont légèrement plus scolarisées que les hommes.

Plus haut niveau de scolarité atteint chez les 15 ans et plus selon le sexe, MRC Le Rocher-Percé, Gaspésie–Îles-de-la-Madeleine et ensemble du Québec, 2001

	Le Rocher-Percé		Gaspésie–Îles-de-la-Madeleine		Québec	
	Hommes	Femmes	Hommes	Femmes	Hommes	Femmes
Moins de 9 ans de scolarité	33%	27%	28%	24%	14%	16%
De 9 à 13 ans de scolarité, sans diplôme	25%	23%	22%	21%	17%	16%

Diplôme d'études secondaires (ex. D.E.S., D.E.P. A.S.P.)	15%	18%	21%	20%	21%	22%
Études postsecondaires sans diplôme universitaire	22%	26%	23%	28%	32%	33%
Diplôme universitaire	4%	6%	6%	7%	15%	13%

Source : Statistique Canada, recensement 2001.

2.2 Le diplôme atteint par la population de 20 à 64 ans

Il peut être intéressant de mesurer à quel point la population de 20 à 64 ans (soit l'âge où la population est la plus active sur le marché du travail) est détentrice d'un diplôme. Le tableau suivant montre que la MRC et la région affichent un écart significatif avec l'ensemble du Québec quant à la part de la population de 20 à 64 ans qui n'a pas atteint le certificat d'études secondaires. En effet, 47 % de la population de 20 à 64 ans de la MRC et 40 % de la population régionale de ce groupe d'âge se trouvent dans cette catégorie alors que leur part dans la population du Québec n'est que de 24 %. À l'autre extrême, seulement 9 % de la population de ce groupe d'âge dans la MRC et 10 % de celle de la région possède un certificat ou un diplôme universitaire alors que cette proportion est de 21 % dans l'ensemble du Québec.

Plus haut niveau de scolarité atteint chez les 20 à 64 ans, MRC Le Rocher-Percé, région Gaspésie-Îles-de-la-Madeleine et ensemble du Québec, 2001

	Le Rocher-Percé	Région Gaspésie-Îles-de-la-Madeleine	Ensemble du Québec
Niveau inférieur au certificat d'études secondaires	47 %	40 %	24 %
Certificat d'études secondaires et/ou certaines études postsecondaires	20 %	22 %	26 %
Certificat ou diplôme d'une école de métiers (ex. D.E.P., A.S.P.)	10 %	13 %	13 %
Certificat ou diplôme d'études collégiales (ex. D.E.C., A.E.C.)	14 %	15 %	17 %
Certificat ou diplôme universitaire	9 %	10 %	21 %

Source : Statistique Canada, recensement 2001.

2.3 Le diplôme atteint par la population active expérimentée de 20 à 64 ans

Examinons à présent dans quelle mesure la population active expérimentée⁴ détient un diplôme ou un autre. Ce niveau d'atteinte de diplôme est quelque peu supérieur à celui de l'ensemble de la population de 20 à 64 ans, comme il avait été démontré ci-haut, mais toujours nettement en deçà de celui de l'ensemble du Québec. Le tableau suivant démontre que la MRC Le Rocher-Percé a une population active moins scolarisée que celle de la région. En effet, la part de la population active qui n'a pas atteint le certificat d'études secondaires est de 37 % alors qu'elle est de 31 % dans la région (et de 20 % pour l'ensemble du Québec). D'autre part, 13 % de la

⁴ La *population active expérimentée* réfère aux travailleurs et travailleuses et aux chômeurs et chômeuses qui ont travaillé entre janvier 2000 et mai 2001.

population active expérimentée de la MRC et de la région possède un certificat ou un diplôme universitaire, contre 22 % pour le Québec.

Plus haut niveau de scolarité atteint chez la population active expérimentée, MRC Le Rocher-Percé, région Gaspésie–Îles-de-la-Madeleine et ensemble du Québec, 2001

	Le Rocher-Percé	Région Gaspésie–Îles-de-la-Madeleine	Le Québec
Niveau inférieur au certificat d'études secondaires	37 %	31 %	20 %
Certificat d'études secondaires et/ou certaines études postsecondaires	19 %	22 %	26 %
Certificat ou diplôme d'une école de métiers (ex. D.E.P., A.S.P.)	13 %	16 %	13 %
Certificat ou diplôme d'études collégiales (ex. D.E.C., A.E.C.)	18 %	19 %	19 %
Certificat ou diplôme universitaire	13 %	13 %	22 %

Source : statistique Canada, recensement 2001.

3. Quelques données sociosanitaires

Dans le cadre de l'élaboration des plans d'action locaux en santé publique, la Direction régionale de santé publique Gaspésie–Îles-de-la-Madeleine a produit un document présentant les données sociosanitaires de base de la population de chaque CLSC du territoire. Comme le territoire du CLSC Pabok recoupe presque intégralement le territoire de la MRC Avignon (à l'exception des localités de Barachois et de Saint-Georges-de-Malbaie qui sont desservies par le CLSC Mer et Montagnes), nous présentons ici quelques-unes des données sociosanitaires concernant la MRC Le Rocher-Percé. Le lecteur qui voudrait connaître plus à fond les détails de ces données pourra consulter le document État de situation sociosanitaire, Territoire du CLSC Pabok, produit par l'Agence de développement des réseaux locaux de santé et de services sociaux Gaspésie–Îles-de-la-Madeleine en mars 2004.

Voici, sous forme de tableaux, quelques données choisies tirées du document cité plus haut. Elles concernent les naissances (nombre de naissances, taux de natalité et indice synthétique de fécondité), les décès (espérance de vie, nombre de décès, taux de mortalité et causes de décès) ainsi que des données présentant les principaux sièges de cancer observés sur le territoire du CLSC Pabok.

3.1 Les naissances

Données concernant les naissances (1996 à 2000)

Territoire du CLSC Pabok, région Gaspésie–Îles-de-la-Madeleine et Québec

	Territoire du CLSC Pabok	Région Gaspésie–Îles-de-la-Madeleine	Ensemble du Québec
Nombre de naissances			
1996	203	1 076	85 130
1997	191	929	79 724
1998	191	887	75 674
1999	153	811	72 812

2000	129	749	72 010
Total 1996-2000	867	4 452	385 350
Nombre annuel moyen	173,4	890,4	77 070,0
Variation 1996-2000	- 36 %	- 30 %	- 15 %
Taux de natalité (nombre annuel moyen de naissances par 1000 habitants)	8,8	8,5	10,5
Indice synthétique de fécondité (nombre d'enfants par femme)	1,36	1,35	1,50

Sources : MSSS, Perspectives démographiques et Fichier des naissances, tiré de État de situation sociosanitaire, Territoire de CLSC Pabok, mars 2004.

À partir du précédent tableau, on peut formuler quelques constats :

- Au cours de la période, le nombre de naissances a baissé dans la MRC, la région et la province mais de façon plus accentuée dans la MRC.
- Le taux de natalité dans la MRC est plus élevé que celui de la région mais plus faible que celui de la province.

L'indice synthétique de fécondité dans la MRC est sensiblement le même que celui de la région mais est inférieur à celui de la province. Signalons que le seuil de renouvellement de la population est de 2,1 enfants par femme.

3.2 Les décès

Données concernant les décès (1995 à 1999)

Territoire du CLSC Pabok, région Gaspésie-Îles-de-la-Madeleine et Québec

	Territoire du CLSC Pabok	Région Gaspésie-Îles-de-la-Madeleine	Ensemble du Québec
Espérance de vie (en années)			
Femmes	80,9	81,2	81,1
Hommes	73,7	73,8	74,9
Nombre annuel moyen de décès			
Femmes	70,2	376,8	25 586,6
Hommes	96,2	510,4	28 020,2
Taux de mortalité (nombre annuel moyen de décès par 100 000 habitants)			
Femmes	563,2	540,5	555,4
Hommes	965,4	972,2	953,0

Source : MSSS, Fichier des décès, tiré de État de situation sociosanitaire, Territoire de CLSC Pabok, mars 2004.

À partir du précédent tableau, on peut formuler quelques constats :

- Les espérances de vie des femmes et des hommes de la MRC sont légèrement inférieures à celles de la région et de la province. Celles des hommes de la MRC sont supérieures à celles de la région mais inférieure à celles de la province.
- On compte en moyenne 166,4 décès par année sur le territoire de la MRC. On compte plus de décès chez les hommes que chez les femmes.
- Le taux de mortalité des femmes sur le territoire de la MRC est supérieur à celui de la région et du Québec. Le taux de mortalité des hommes est inférieur à celui de la région mais supérieur à celui de la province.

3.3 Les causes de mortalité

Le document produit par l'Agence de développement des réseaux locaux de santé et de services sociaux Gaspésie-Îles-de-la-Madeleine énumère les principales causes de mortalité sur le territoire du CLSC Pabok. Les voici .

Les principales causes de mortalité sur le territoire du CLSC Pabok , 1995 à 1999

	Moyenne annuelle du nombre de décès
Les maladies de l'appareil circulatoire	63,4
Les tumeurs	48,2
Les lésions traumatiques et empoisonnements	14,0
Les maladies de l'appareil respiratoire	13,8
Les maladies endocriniennes, de la nutrition et du métabolisme et troubles immunitaires	6,0

Source : MSSS, Fichier des décès, tiré de État de situation sociosanitaire, Territoire de CLSC Pabok, mars 2004.

Sur le territoire du CLSC Pabok, une seule cause affiche un taux de mortalité significativement différent de celui de la province. La voici .

Cause de décès affichant un taux de mortalité différent de celui de la province de Québec (1995 à 1999)

	Nombre de décès par 100 000 habitants	
	Territoire du CLSC Pabok	Province de Québec
Les lésions traumatiques et empoisonnements	63,8	49,4

Source : MSSS, Fichier des décès, tiré de État de situation sociosanitaire, Territoire de CLSC Pabok, mars 2004.

Les tumeurs sont la deuxième cause de mortalité sur le territoire du CLSC Pabok; il peut être intéressant de connaître les principaux sièges de cancer associés à ces tumeurs. Voici ce que l'étude de l'Agence de développement des réseaux locaux de santé et de services sociaux Gaspésie-Îles-de-la-Madeleine a révélé.

Principaux sièges de cancer sur le territoire du CLSC Pabok (1996 à 2000)

	Moyenne annuelle de cas
L'appareil respiratoire	21,8
L'appareil digestif	21,4
Le sein	12,2
Les organes génitaux	12,0
Les organes urinaires	6,2

Source : MSSS, Fichier des tumeurs, tiré de État de situation sociosanitaire, Territoire de CLSC Pabok, mars 2004.

Sur le territoire du CLSC Pabok, un seul siège, l'estomac, affiche un taux d'incidence significativement supérieur à celui de la province.

Siège de cancer obtenant un taux d'incidence différent de celui de la province de Québec (1996 à 2000)

	Nombre de cas par 100 000 habitants	
	Territoire du CLSC Pabok	Province de Québec
L'estomac	24,8	10,3

Source : MSSS, Fichier des tumeurs, tiré de État de situation sociosanitaire, Territoire de CLSC Pabok, mars 2004.

Les suicides

La Direction régionale de santé publique Gaspésie-Îles-de-la-Madeleine dispose aussi de données sur le nombre de décès par suicide par MRC. Le tableau suivant présente le taux annuel moyen de suicide pour 100 000 habitants selon la MRC, la région et le Québec, par quinquennat, pour la période allant de 1976 à 2000. On constate que le taux de suicide de la région est inférieur à celui du Québec pour chacun des quinquennats. Dans Le Rocher-Percé, à l'exception de la période allant de 1986 à 1990, le taux de suicide est supérieur à celui de la région. C'est au cours de la période 1996 à 2000 où il a été le plus élevé alors qu'il atteignait un taux de 29,2 0/0000.

**Évolution du taux annuel moyen de décès par suicide (pour 100 000 h.)
Le Rocher-Percé, Gaspésie-Îles-de-la-Madeleine, 1976-1980 à 1996-2000**

	1976 à 1980		1981 à 1985		1986 à 1990		1991 à 1995		1996 à 2000	
	Taux	(nombre)	Taux	(nombre)	Taux	(nombre)	Taux	(nombre)	Taux	(nombre)
Le Rocher-Percé	10,9	(13)	24,2	(30)	15,2	(18)	19,3	(21)	29,2	(31)
Gaspésie-Îles-de-la-Madeleine	9,2	(53)	14,9	(87)	15,4	(87)	13,7	(73)	18,1	(98)
Québec	14,3	(4 617)	16,8	(5 573)	16,2	(5 547)	17,8	(6 407)	19,5	(7 136)

4. Les indicateurs du marché du travail**4.1 L'évolution des indicateurs**

Les mesures des taux de chômage, d'activité et d'emploi par MRC ne sont mises à jour qu'à tous les cinq ans, via le recensement. Le tableau suivant nous donne une lecture des principaux indicateurs du marché du travail par MRC pour les années 1991, 1996 et 2001. Signalons que ces données reflètent une situation très ponctuelle, soit celle du mois de mai de chacune de ces années, et servent à comparer les MRC entre elles et à mesurer le changement d'un recensement à l'autre. Il faut donc utiliser ces indicateurs avec prudence étant donné le caractère très saisonnier d'une bonne part de l'activité économique de la région. L'activité observée en mai

est nécessairement plus faible que celle qui serait observée en juillet, par exemple, et est plus forte que celle qui serait observée, par ailleurs, en mars.

Indicateurs du marché du travail, MRC Le Rocher-Percé, Gaspésie–Îles-de-la-Madeleine et ensemble du Québec, 1991, 1996, 2001

	Le Rocher-Percé			Gaspésie–Îles-de-la-Madeleine			Ensemble du Québec		
	1991	1996	2001	1991	1996	2001	1991	1996	2001
Les deux sexes - 15 ans et plus	17 540	17 525	16 250	83 295	84 475	79 600	5 433 245	5 673 470	5 832 350
Population active	9 725	8 840	8 040	48 125	46 005	42 720	3 537 640	3 536 205	3 742 485
Personnes occupées	6 795	5 660	5 650	36 115	33 225	33 135	3 110 795	3 119 130	3 434 265
Chômeur(euse)s	2 935	3 180	2 390	12 025	12 780	9 590	426 850	417 075	308 220
Inactifs	7 820	8 690	8 210	35 170	38 460	36 875	1 895 600	2 137 260	2 089 860
Taux de chômage	30,2	36	29,7	25	27,8	22,4	12,1	11,8	8,20
Taux d'activité	55	50	49,5	58	54	53,7	65	62	64,20
Taux d'emploi	38,7	32,2	34,8	43,4	39,3	41,6	57,3	55	58,90

VARIATION 1996/1991, 2001/1996 et 2001/1991

	Le Rocher-Percé			Gaspésie–Îles-de-la-Madeleine			Ensemble du Québec		
	Variation 1996/1991	Variation 2001/1996	Variation 2001/1991	Variation 1996/1991	Variation 2001/1996	Variation 2001/1991	Variation 1996/1991	Variation 2001/1996	Variation 2001/1991
Les deux sexes - 15 ans et plus	0,7 %	-7,3 %	-7,4 %	1,4 %	-5,8 %	-4,4 %	4,4 %	2,8 %	7,3 %
Population active	-5,4 %	-9,0 %	-17,3 %	-4,4 %	-7,1 %	-11,2 %	0,0 %	5,8 %	5,8 %
Personnes occupées	-2,4 %	-0,2 %	-16,9 %	-8,0 %	-0,3 %	-8,3 %	0,3 %	10,1 %	10,4 %
Chômeur(euse)s	-11,3 %	-24,8 %	-18,6 %	6,3 %	-25,0 %	-20,2 %	-2,3 %	-26,1 %	-27,8 %
Inactifs	7,5 %	-5,5 %	5,0 %	9,4 %	-4,1 %	4,8 %	12,7 %	-2,2 %	10,2 %

Variation en points de pourcentage :

	Le Rocher-Percé			Gaspésie–Îles-de-la-Madeleine			Ensemble du Québec		
	Variation 1996/1991	Variation 2001/1996	Variation 2001/1991	Variation 1996/1991	Variation 2001/1996	Variation 2001/1991	Variation 1996/1991	Variation 2001/1996	Variation 2001/1991
Taux de chômage	5,8	-6,3	-0,5	2,8	-5,4	-2,6	-0,3	-3,6	-3,9
Taux d'activité	-5,0	-0,5	-5,5	-4	-0,3	-4,3	-3	2,2	-0,8
Taux d'emploi	-6,5	2,6	-3,9	-4,1	2,3	-1,8	-2,3	3,9	1,6

Source : Statistique Canada, recensements 1991, 1996 et 2001, compilation Emploi-Québec, Direction régionale Gaspésie–Îles-de-la-Madeleine.

Entre 1996 et 2001, on observe une certaine amélioration des indicateurs du marché du travail qui ressemble beaucoup à celle qui est observée dans l'ensemble de la région. En effet, malgré les baisses enregistrées de la population de 15 ans et plus (- 7,3 %), de la population active (- 9,0 %) et du nombre de personnes occupées (- 0,2 %), le nombre de chômeurs a baissé relativement plus (- 24,8 %). Ainsi, même si le taux d'activité a enregistré une baisse de 0,5 point, le taux de chômage dans la MRC Le Rocher-Percé a tout de même baissé de 6,3 points et le taux d'emploi s'est accru de 2,6 points. Malgré cette amélioration du taux de chômage, la MRC

conserve néanmoins un taux de chômage de beaucoup supérieur à celui de la région (29,7 % contre 22,4 %). Ce taux est le plus élevé des six MRC de la région.

4.2 Les principaux indicateurs par sexe

Le tableau suivant nous présente les indicateurs du marché du travail en 2001, par sexe. En considérant ces données, on réalise que, tant chez les femmes que chez les hommes, les taux d'activité, de chômage et d'emploi indiquent une activité économique plus faible dans la MRC que dans l'ensemble de la région. Les taux d'activité et d'emploi chez les hommes et chez les femmes sont nettement plus bas que ceux de la région et les taux de chômage y sont nettement plus hauts.

Indicateurs du marché du travail par sexe, MRC Le Rocher-Percé, région Gaspésie-Îles-de-la-Madeleine et ensemble du Québec, 2001

	Le Rocher-Percé		Gaspésie-Îles-de-la-Madeleine		Ensemble du Québec	
	Hommes	Femmes	Hommes	Femmes	Hommes	Femmes
Population 15 ans et plus	8 035	8 215	39 100	40 500	2 831 445	3 000 905
Population active	4 340	3 700	22 875	19 850	2 012 340	1 730 145
Personnes occupées	2 770	2 880	16 870	16 265	1 837 950	1 596 315
Temps partiel	315	645	2 050	4 285	241 990	453 260
Temps plein	2 330	2 095	14 130	11 090	1 534 575	1 055 675
Chômeurs	1 570	815	6 005	3 590	174 390	133 830
Inactifs	3 695	4 520	16 225	20 655	819 105	1 270 760
Taux d'activité (%)	54,0	45,0	58,5	49,0	71,1	57,7
Taux de chômage (%)	36,2	22,0	26,3	18,1	8,7	7,7
Taux d'emploi (%)	34,5	35,1	43,1	40,2	64,9	53,2

Source : Statistique Canada, recensement 2001, compilation Emploi-Québec, Direction régionale Gaspésie-Îles-de-la-Madeleine.

5. Les emplois

5.1 Les exigences des emplois

Les données du recensement 2001 nous permettent d'avoir une meilleure connaissance des emplois dans la région et dans la MRC. Au cours de l'année 2000, 5 370 personnes ont touché un revenu d'emploi dans la MRC Le Rocher-Percé. En utilisant un regroupement de professions proposé par le Centre d'étude sur l'emploi et la technologie (CETECH), on peut calculer la proportion de ces emplois qui sont considérés comme étant hautement qualifiés. De la même façon, on peut calculer le nombre d'emplois qui n'exigent généralement aucune qualification particulière. Voici un tableau présentant ces proportions pour la MRC, la région Gaspésie-Îles-de-la-Madeleine et l'ensemble du Québec.

Personnes en emploi en 2000, répartition de certains de ces emplois, MRC Le Rocher-Percé, région Gaspésie-Îles-de-la-Madeleine et ensemble du Québec

	Le Rocher-Percé	Gaspésie-Îles-de-la-Madeleine	Ensemble du Québec
Nombre de personnes ayant touché un revenu d'emploi en 2000	5 370	31 455	3 285 490
Proportion d'emplois hautement qualifiés	34 %	35 %	38 %
Proportion d'emplois sans exigences particulières	23 %	17 %	12 %

Source : Statistique Canada, Recensement 2001.

On constate que la proportion des emplois hautement qualifiés dans la MRC (34 %) ne diffère pas beaucoup de celle de la région (35 %) mais est plus faible que celle enregistrée dans l'ensemble du Québec (38 %). D'autre part, la proportion des emplois sans exigences particulières est plus forte dans la MRC (23 %) que dans la région (17 %) et que dans l'ensemble du Québec (12 %).

5.2 La durée des emplois

Le recensement nous renseigne sur la durée des emplois, à savoir si ceux-ci sont annuels ou sur une plus courte durée de l'année. Au tableau suivant, on trouve la proportion des personnes occupées au moment du recensement selon qu'elles travaillaient entre 49 et 52 semaines par année (incluant les congés payés) ou moins de 49 semaines par année. Au Québec, la proportion des personnes dont le travail est annuel est de 66 % chez les hommes et de 61 % chez les femmes. Ces proportions diffèrent significativement de celles de la région où 49 % des hommes et 51 % des femmes occupent des emplois annuels, reflétant ainsi le caractère saisonnier d'un bon nombre d'emplois reliés aux ressources naturelles ou au tourisme. Dans la MRC Le Rocher-Percé, le caractère saisonnier des emplois semble encore plus prononcé puisque seulement 39 % des hommes et 45 % des femmes occupent un emploi annuel.

Proportion des emplois selon leur durée, par sexe, MRC Le Rocher-Percé, Gaspésie-Îles-de-la-Madeleine et ensemble du Québec, 2001

	Le Rocher-Percé		Gaspésie-Îles-de-la-Madeleine		Ensemble du Québec	
	Hommes	Femmes	Hommes	Femmes	Hommes	Femmes
Durée d'emploi						
49 à 52 semaines	39 %	45 %	49 %	51 %	66 %	61 %
Moins de 49 semaines	61 %	55 %	51 %	49 %	31 %	36 %

Source : Statistique Canada, recensement 2001.

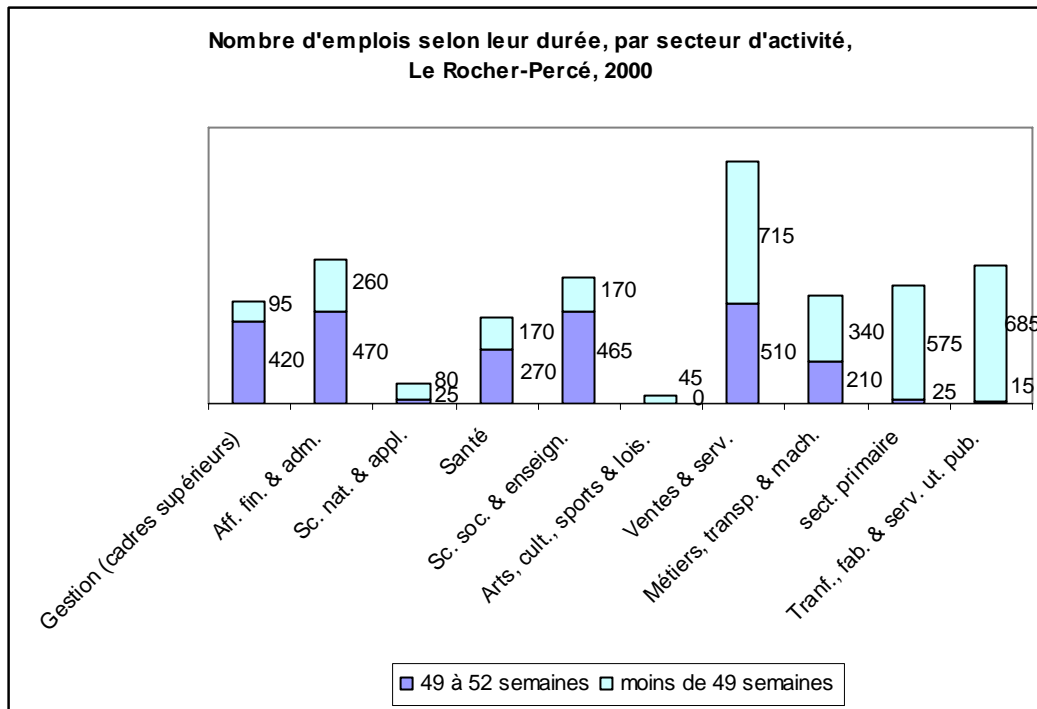
La durée des emplois varie aussi selon le secteur d'activité. Dans le tableau qui suit, on trouve, pour chaque secteur ainsi que pour le groupe professionnel des cadres supérieurs, la proportion des emplois qui durent entre 49 et 52 semaines par année. On réalise que dans la MRC Le Rocher-Percé la proportion des emplois qui couvrent toute l'année est nettement inférieure à celle de la région dans le Secteur primaire, dans celui de la Transformation, fabrication et services d'utilité publique, dans Arts, culture, sports et loisirs et dans Sciences naturelles et appliquées.

Proportion des emplois dont la durée est de 49 à 52 semaines annuellement			
	Le Rocher-Percé	Gaspésie-Îles-de-la-Madeleine	Ensemble du Québec
Gestion (cadres supérieurs)	81%	78%	82%
Affaires, finances et administration	63%	64%	70%
Sciences naturelles et appliquées	25%	55%	72%
Secteur de la santé	60%	63%	65%
Sciences sociales, enseignement, administration publique et religion	72%	63%	63%
Arts, culture, sports et loisirs	0%	39%	53%
Ventes et services	40%	46%	57%
Métiers, transport et machinerie	38%	43%	60%

Secteur primaire	4%	18%	56%
Transformation, fabrication et services d'utilité publique	2%	19%	63%
Ensemble des emplois	43%	50%	65%

Source : Statistique Canada, Recensement 2001

Le graphique qui suit rapporte le nombre d'emplois, par secteur et selon leur durée, en chiffres absolus, tels qu'enregistrés lors du recensement de 2001. Ce graphique nous permet aussi de voir l'importance de chacun des secteurs dans la MRC.



5.3 Les professions les plus courantes

Le recensement 2001 nous renseigne aussi sur les professions les plus courantes dans la MRC Le Rocher-Percé. Le tableau suivant nous présente les douze professions les plus courantes exercées parmi les personnes qui ont touché un revenu d'emploi en 2000.

Les professions les plus courantes, MRC Le Rocher-Percé, 2000

CNP	Titre de la profession	Nombre
9618	Manoeuvres dans la transformation du poisson	520
8262	Patrons/patronnes de bateaux de pêche et pêcheurs indépendants/pêcheuses indépendantes	330
0621	Directeurs/directrices de la vente au détail	175
6421	Vendeurs/vendeuses et commis-vendeurs/commis-vendeuses, vente au détail	165
1241	Secrétaires (sauf domaines juridique et médical)	165
6661	Nettoyeurs/nettoyeuses	155
3152	Infirmiers diplômés/infirmières diplômées	150
4142	Enseignants/enseignantes aux niveaux primaire et préscolaire	150
8441	Matelots de pont sur les bateaux de pêche	145

4141	Enseignants/enseignantes au niveau secondaire	140
6641	Serveurs/serveuses au comptoir et préparateurs/préparatrices d'aliments dans les services alimentaires	125
6611	Caissiers/caissières	115

Source : Statistique Canada, Recensement 2001; compilation Emploi-Québec, Direction régionale Gaspésie-Îles-de-la-Madeleine.

5.4 Les travailleurs autonomes

Statistique Canada définit les travailleurs autonomes comme étant des personnes qui ont travaillé surtout à leur compte, avec ou sans aide rémunérée dans une entreprise, une ferme ou à exercer une profession, seules ou avec des associés. Les travailleurs sont généralement divisés entre les salariés et les travailleurs autonomes.

Dans la MRC Le Rocher-Percé, il y a relativement moins de travailleurs autonomes que dans l'ensemble de la région ou que dans l'ensemble du Québec, et ce tant chez les hommes que chez les femmes. En effet, 13,0 % des hommes en emploi au moment du recensement de 2001 étaient des travailleurs autonomes, contre 13,8 % pour la région et 13,4 % pour l'ensemble du Québec; chez les femmes, on enregistre 6,4 % de travailleuses autonomes contre 7,7 % dans la région et au Québec.

La proportion des travailleurs autonomes en 2001

	Le Rocher-Percé			Gaspésie-Îles-de-la-Madeleine			Québec		
	Total	Hommes	Femmes	Total	Hommes	Femmes	Total	Hommes	Femmes
Travailleurs autonomes	545	360	185	3590	2 335	1 250	369 255	245 955	123 305
Nombre total de personnes en emploi	5650	2765	2880	33 135	16 865	16 255	3 434 265	1 837 950	1 596 315
% de travailleurs autonomes sur le nombre total de personnes en emploi	9,6%	13,0%	6,4%	10,8%	13,8%	7,7%	10,8%	13,4%	7,7%

Source : Statistique Canada, Recensement 2001.

Selon les données du recensement de 2001, parmi les 185 travailleuses autonomes, 54 % font partie de deux grands groupes professionnels. Les voici présentés avec le nombre de travailleuses autonomes recensées.

- Personnel spécialisé des ventes et des services (ex. coiffeuses) : 50
- Cadres intermédiaires et autre personnel de gestion (ex. propriétaires-directrices de commerce, propriétaires-directrices de restaurant) : 50

Chez les hommes, parmi les 360 travailleurs autonomes, 61 % font partie des trois grands groupes professionnels suivants :

- Personnel spécialisé du secteur primaire (ex. capitaines et patrons de bateaux de pêche) : 100
- Cadres intermédiaires et autre personnel de gestion (ex. propriétaires-directeurs de commerce, propriétaires-directeurs de restaurant) : 75

- Personnel des métiers et personnel spécialisé dans la conduite du matériel de transport et de la machinerie (ex. mécaniciens et réparateurs de véhicules automobiles, de camions et d'autobus) : 45

5.5 Les emplois par industrie

Statistique Canada utilise le Système de classification des industries de l'Amérique du Nord (SCIAN) pour classer les emplois par industrie. L'économie se divise en 20 secteurs et les branches de ces secteurs sont regroupées selon le critère de la production. Le recensement de 2001 nous renseigne sur le nombre d'emplois par industrie dans chaque MRC. Dans la MRC Le Rocher-Percé, 5 430 personnes ont occupé un emploi rémunéré dans l'un ou l'autre de ces secteurs au cours de 2000. Voici les secteurs selon leur ordre d'importance en termes de leur nombre d'emplois⁵ pour la MRC Le Rocher-Percé.

1. Soins de santé et assistance sociale (Code SCIAN : 62)

Nombre de personnes ayant touché leur revenu principal dans ce secteur : 915

Principales branches du secteur et nombre de personnes

- Hôpitaux : 425
- Services de soins ambulatoires (cabinets de médecins, de dentistes et d'autres praticiens de soins de santé) : 230
- Assistance sociale : 145 (dont 100 dans les services de garderie)
- Établissements de soins infirmiers et de soins pour bénéficiaires internes : 115

Exemples d'employeurs importants de ce secteur

- Le Centre hospitalier de Chandler
- Le C. L. S. C. - C. H. S. L. D. Pabok

2. Fabrication (Code SCIAN : 31-33)

Nombre de personnes ayant touché leur revenu principal dans ce secteur : 885

Principale branche du secteur et nombre de personnes

- Préparation et conditionnement de poissons et de fruits de mer : 745

Exemples d'employeurs importants de ce secteur

- E. Gagnon & Fils Itée. à Sainte-Thérèse-de-Gaspé,
- Fruits de Mer Gascons à Gascons,
- Poisson Salé Gaspésien Itée à Grande-Rivière,
- Lelièvre, Lelièvre & Lemoignan Itée à Sainte-Thérèse-de-Gaspé,
- Pêcheries B. S. R. inc. à Pabos,
- Dégust-Mer inc. à Sainte-Thérèse-de-Gaspé,
- Les Fumoirs Gaspé Cured à Cap-d'Espoir,
- Pêcheries Hugh Journaux à Port-Daniel,
- Bois GDS de Grande-Rivière.

⁵ On compte le nombre des personnes ayant touché un revenu d'emploi dans chacun des secteurs. Les personnes ne sont comptées qu'une seule fois selon le secteur industriel où elles ont travaillé le plus au cours de l'année 2000.

3. Agriculture, foresterie, pêche et chasse (Code SCIAN : 11)

Nombre de personnes ayant touché leur revenu principal dans ce secteur : 685

Principale branche du secteur et nombre de personnes

- Pêche : 635
- Exploitation forestière : 15⁶

Exemples d'employeurs importants de ce secteur

- Entreprises agricoles et forestières de Percé
- Coop des Forestiers de la Côte-de-Gaspé et du Rocher-Percé

4. Commerce de détail (Code SCIAN : 44-45)

Nombre de personnes ayant touché leur revenu principal dans ce secteur : 655

Principales branches du secteur et nombre de personnes

- Magasins d'alimentation : 215
- Marchands de véhicules automobiles et de leurs pièces : 105

Exemples d'employeurs importants de ce secteur

- Le supermarché IGA à Chandler,
- Le Marché Mario Doiron inc. (Métro) à Chandler,
- Le supermarché IGA à Grande-Rivière,
- La Pharmacie Uniprix à Chandler,
- Automobiles Mauger Ford/Mercury inc. à Grande-Rivière,
- La quincaillerie Maurice Goupil Itée (Rona) à Pabos Mills,
- Automobiles Carmer 90 inc. à Chandler.

5. Services d'enseignement (Code SCIAN : 61)

Nombre de personnes ayant touché leur revenu principal dans ce secteur : 455

Principales branches du secteur et nombre de personnes

- Écoles primaires et secondaires : 370
- Collèges communautaires et cégeps : 70

Exemples d'employeurs importants de ce secteur

- La Commission scolaire René Lévesque,
- Le Cégep de la Gaspésie et des Îles (Le Centre spécialisé des pêches)

6. Hébergement et services de restauration (Code SCIAN : 72)

Nombre de personnes ayant touché leur revenu principal dans ce secteur : 425

⁶ Selon les informations recueillies sur le terrain, ce nombre devrait être révisé à la hausse en raison de la présence d'importants employeurs de ce secteur dans la MRC. (Voir *exemples d'employeurs importants de ce secteur*).

Principales branches du secteur et nombre de personnes

- Services de restauration et débits de boissons : 280
 - Restaurants à service complet : 115
 - Établissements de restauration à service restreint : 105
- Services d'hébergement : 145

Exemples d'employeurs importants de ce secteur

- L'Hôtel/Motel Le Bonaventure à Percé,
- L'Auberge Les Trois Sœurs Itée à Percé,
- Le Restaurant McDonald's à Chandler,
- L'Hôtel La Normandie à Percé,
- L'Auberge La Table à Roland à Percé, le Coq d'Or à Grande-Rivière,
- Le Restaurant Biard à Percé,
- Le Restaurant La Maison du Pêcheur à Percé,
- Le Restaurant Campbell à Chandler,
- Le Restaurant le Sieur de Pabos 2000 à Pabos Mills,
- L'Auberge du Gargantua à Percé,
- L'Auberge Fort-Prével⁷ à Prével,
- L'Auberge Château Dubuc à Chandler,
- L'Hôtel/Motel Le Mirage à Percé.

7. Administrations publiques (Code SCIAN : 91)

Nombre de personnes ayant touché leur revenu principal dans ce secteur : 375

Principales branches du secteur et nombre de personnes

- Administrations publiques provinciales : 170
- Administrations publiques locales, municipales et régionales : 150
- Administration publique fédérale : 50

Exemples d'employeurs importants de ce secteur

- La SEPAQ à Percé et à Port-Daniel,
- La Sûreté du Québec à Pabos,
- La Ville de Chandler,
- Le centre local d'emploi du ministère de l'Emploi, de la Solidarité Sociale et de la Famille à Chandler,
- Le ministère des Transports à Grande-Rivière.

8. Autres services sauf les administrations publiques (Code SCIAN : 81)

Nombre de personnes ayant touché leur revenu principal dans ce secteur : 305

Principales branches du secteur et nombre de personnes

- Réparation et entretien : 95
 - Réparation et entretien de véhicules automobiles : 70
- Services personnels et services de blanchissage : 75
 - Services de soins personnels : 70

⁷ L'Auberge Fort-Prével chevauche la frontière de la MRC Le Rocher-Percé et celle de La Côte-de-Gaspé. Elle aurait donc pu être recensée dans l'une ou l'autre des MRC.

- Organismes religieux, fondations, groupes de citoyens et organisations professionnelles et similaires : 120

9. Finance et assurances (Code SCIAN : 52)

Nombre de personnes ayant touché leur revenu principal dans ce secteur : 170

Principales branches du secteur et nombre de personnes

- Intermédiation financière et activités connexes : 95
- Sociétés d'assurance et activités connexes : 50
- Valeurs mobilières, contrats de marchandises et autres activités d'investissement financier connexes : 25

Exemples d'employeurs importants de ce secteur

- Banque Nationale du Canada à Chandler et à Grande-Rivière,
- Banque Royale à Chandler,
- Centre Financier aux Entreprises des Caisses Desjardins de la Gaspésie et des Îles-de-la-Madeleine, à Chandler,
- Caisse Desjardins Centre-sud gaspésien à Chandler et les centres de services à Newport, Gascons, Paspébiac et St-Godefroi,
- Caisse Desjardins du Littoral gaspésien à Grande-Rivière et les centres de services à Sainte-Thérèse-de-Gaspé, Cap-d'Espoir et Percé.

Les autres secteurs qui emploient plus de 100 personnes dans la MRC sont les suivants :

10. Transport et entreposage (Code SCIAN : 48-49)

Nombre de personnes ayant touché leur revenu principal dans ce secteur : 155

11. Construction (Code SCIAN : 23)

Nombre de personnes ayant touché leur revenu principal dans ce secteur : 155

12. Services professionnels, scientifiques et techniques (Code SCIAN : 54)

Nombre de personnes ayant touché leur revenu principal dans ce secteur : 150

6. Les indicateurs du revenu

6.1 Le revenu moyen de la population active

Le tableau suivant présente le revenu moyen de la population active, c'est-à-dire le revenu de ceux et celles qui reçoivent un revenu d'emploi (emploi salarié et emploi autonome) ou des prestations d'assurance-emploi. L'information provient des données administratives tirées des déclarations fédérales de revenus produites par les contribuables. Le tableau permet de comparer les revenus moyens de la population active de la MRC Le Rocher-Percé en 2000, par sexe, à ceux de la population active de la région et de l'ensemble du Québec et aux revenus moyens qui prévalaient en 1992.

Revenu moyen de la population active, MRC Le Rocher-Percé, région Gaspésie-Îles-de-la-Madeleine, ensemble du Québec, par sexe, 1992 et 2000

	1992			2000			Variation 2000 / 1992		
	Hommes	Femmes	Total	Hommes	Femmes	Total	Hommes	Femmes	Total
Le Rocher-Percé	22 898 \$	14 816 \$	19 423 \$	23 513 \$	17 484 \$	20 807 \$	3 %	18 %	7 %
Gaspésie-Îles-de-la-Madeleine	24 060 \$	16 006 \$	20 576 \$	26 150 \$	18 756 \$	22 810 \$	9 %	17 %	11 %
Québec	29 161 \$	18 886 \$	24 538 \$	34 563 \$	22 846 \$	29 130 \$	19 %	21 %	19 %

Source : Statistique Canada, division des données régionales et administratives.

Dans la MRC Le Rocher-Percé en 2000, le revenu moyen des hommes se situait à 23 513 \$ et celui des femmes à 17 484 \$. Ces revenus étaient inférieurs à ceux de l'ensemble de la région où ces revenus se situaient à 26 150 \$ et 18 756 \$ respectivement. Entre 1992 et 2000, les revenus des hommes ont très peu progressé. En effet, durant cette période ces revenus ont connu un taux de croissance de 3 % alors que celui-ci était de 9 % pour l'ensemble de la région et de 19 % pour l'ensemble du Québec. Par contre, chez les femmes, la progression des revenus a atteint 18 %, soit un taux légèrement plus élevé que dans l'ensemble de la région où la progression a été de 17 %. Signalons que les revenus sont plus faibles dans la MRC et dans la région que dans l'ensemble du Québec.

Le recensement de 2001 nous apporte un éclairage complémentaire sur les revenus de la population. On trouvera dans le tableau suivant les revenus moyens d'emploi des personnes qui ont touché un revenu d'emploi en 2000. On constatera que ceux-ci sont plus élevés que ceux mentionnés au tableau précédent. Néanmoins, l'écart de revenu entre les sexes et entre la région et l'ensemble du Québec demeure.

Revenu d'emploi moyen en 2000, par sexe, MRC Le Rocher-Percé, région Gaspésie-Îles-de-la-Madeleine et ensemble du Québec

	Hommes	Femmes	Total
Le Rocher-Percé	28 983 \$	22 123 \$	25 562 \$
Gaspésie-Îles-de-la-Madeleine	31 384 \$	22 175 \$	26 906 \$
Québec	37 416 \$	25 344 \$	31 825 \$

Source : Statistique Canada, Recensement 2001.

6.2 Les salaires hebdomadaires et horaires

Le recensement 2001 nous renseigne aussi sur les salaires hebdomadaires et les salaires horaires des personnes qui ont travaillé à temps plein (30 heures et plus) pendant toute l'année en 2000. Voici le tableau qui résume ces données.

Salaires hebdomadaires et horaires moyens en 2000, travail à temps plein annuel, par sexe, MRC Le Rocher-Percé, région Gaspésie-Îles-de-la-Madeleine et ensemble du Québec

	Hommes		Femmes		Total	
	Salaire hebdomadaire moyen	Salaire horaire moyen	Salaire hebdomadaire moyen	Salaire horaire moyen	Salaire hebdomadaire moyen	Salaire horaire moyen
Le Rocher-Percé	852 \$	20,1 \$	595 \$	15,8 \$	715 \$	17,8 \$
Gaspésie-Îles-de-la-Madeleine	807 \$	19,6 \$	580 \$	15,5 \$	698 \$	17,6 \$
Québec	849 \$	20,2 \$	622 \$	16,1 \$	753 \$	18,5 \$

Source : Statistique Canada, Recensement 2001.

Dans la MRC Le Rocher-Percé, les salaires horaires moyens des hommes dépassent ceux de la région et sont presque identiques à ceux de l'ensemble du Québec. Leurs salaires hebdomadaires dépassent ceux de l'ensemble du Québec. D'autre part, les salaires horaires et hebdomadaires moyens des femmes sont supérieurs à ceux de la région mais inférieurs à ceux du Québec.

6.3 Les revenus d'emploi selon les niveaux de compétence

On peut comparer les revenus d'emploi selon le niveau de compétence requis par ces emplois. Le niveau de compétence est généralement défini selon la durée et la nature des études et de la formation requises pour accéder à un emploi et en exercer les fonctions. L'expérience requise, la complexité des tâches et les responsabilités inhérentes à cet emploi sont également prises en compte, par rapport aux exigences des autres emplois, pour établir le niveau de compétence qui lui est associé⁸. On considère cinq niveaux de compétence :

- Gestion,
- Professionnel,
- Technique,
- Intermédiaire,
- Élémentaire.

Voici un sommaire très succinct des critères d'expérience ou de scolarité qui sont considérés pour pouvoir accéder à l'un ou l'autre de ces niveaux de compétence.

Niveaux de compétence	Critères d'expérience ou de scolarité considérés
Gestion	Capital financier Formation ou expérience en gestion Formation et expérience dans le domaine visé
Professionnel	Diplôme universitaire au moins du niveau baccalauréat
Technique	Diplôme d'études professionnelles (secondaire) ou techniques (collégial)
Intermédiaire	Un à quatre ans d'études secondaires et/ou de la formation en emploi pouvant aller jusqu'à deux ans
Élémentaire	Pas d'exigences scolaires particulières Brève démonstration de travail ou une formation en cours d'emploi

Le tableau et le graphique qui suivent comparent les revenus d'emploi moyens de la MRC, de la région et du Québec selon les niveaux de compétence. Voici ce qui s'en dégage.

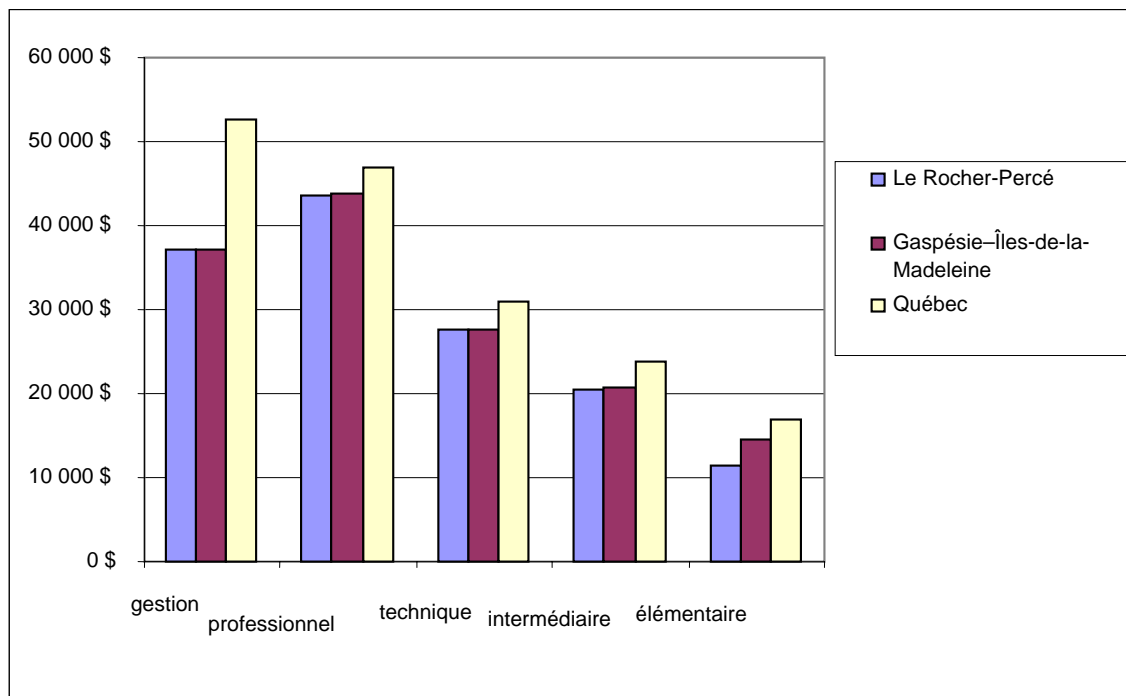
Les données révèlent que les revenus moyens des travailleurs de la région sont inférieurs à ceux du Québec pour tous les niveaux de compétence, et particulièrement au niveau de la gestion où le revenu moyen au Québec est de 41 % supérieur à celui de la région. Signalons que tous les revenus moyens d'emploi présentés ici englobent les revenus moyens de tous les travailleurs, qu'ils aient travaillé toute l'année ou seulement une partie de celle-ci. Les revenus moyens plus faibles dans la région s'expliquent en partie par le fait que le travail est plus saisonnier en Gaspésie-Îles-de-la-Madeleine qu'il ne l'est dans l'ensemble du Québec.

Les revenus moyens dans la MRC Le Rocher-Percé sont à peu près les mêmes que ceux de la région pour tous les niveaux de compétence, sauf en ce qui concerne le niveau élémentaire où le revenu moyen de la MRC est sensiblement inférieur à celui de la région.

⁸ Source : Ministère du Développement des ressources humaines du Canada, *Classification nationale des professions 2001 - Description des professions*, p. vii.

**Revenus d'emploi moyens selon les niveaux de compétence
Le Rocher-Percé, Gaspésie-Îles-de-la-Madeleine et Québec, 2000**

Niveaux de compétence	Le Rocher-Percé	Gaspésie-Îles-de-la-Madeleine	Québec
Gestion	37 070 \$	37 236 \$	52 574 \$
Professionnel	43 621 \$	43 803 \$	46 866 \$
Technique	27 503 \$	27 652 \$	30 903 \$
Intermédiaire	20 490 \$	20 634 \$	23 799 \$
Élémentaire	11 318 \$	14 508 \$	16 803 \$



Source : Statistique Canada, Recensement 2001

7. Les caractéristiques de la population sans emploi

7.1 Les prestataires de l'assistance-emploi

7.1.1 La répartition par sexe et par catégorie

Alors que la MRC Le Rocher-Percé représente 19,9 % de la population de la région Gaspésie-Îles-de-la-Madeleine, les prestataires de l'assistance-emploi (anciennement appelée la Sécurité du revenu) dans la MRC Le Rocher-Percé représentent 27,1 % de l'ensemble des prestataires de la région. En juin 2004, on comptait 2 055 prestataires adultes répartis comme suit.

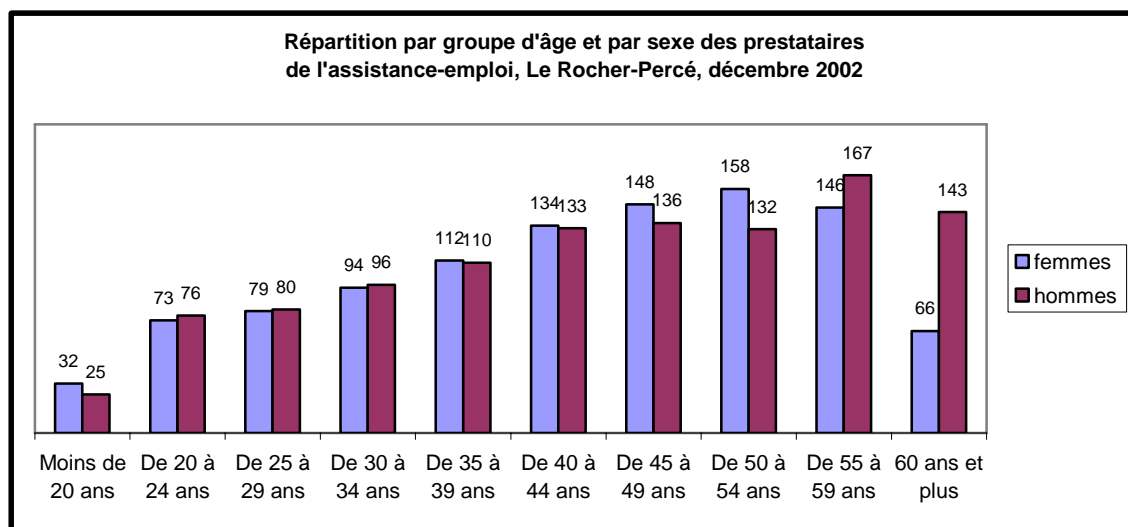
Répartition des prestataires adultes de la Sécurité du revenu selon le sexe et la classification en cours, MRC Le Rocher-Percé, juin 2004

Classification des adultes	Hommes	%	Femmes	%	Total	%
Sans contraintes	474	45	382	39	857	42
Contraintes temporaires	239	22	320	32	559	27
Contraintes sévères	351	33	288	29	639	31
Total	1 065	100	990	100	2 055	100

Source : Ministère de l'Emploi, de la Solidarité sociale et de la Famille, Statistiques mensuelles.

7.1.2 La répartition par âge et par sexe

Le graphique⁹ suivant nous présente la répartition des prestataires de l'assistance-emploi par groupes d'âge et par sexe en décembre 2002. Ces données concernent l'ensemble des prestataires adultes, quelle que soit leur classification (sans contraintes, avec contraintes temporaires ou avec contraintes sévères). Il peut être utile de réaliser que la plupart de ces prestataires sont des prestataires de longue durée. En effet, dans la MRC Le Rocher-Percé, 87 % des prestataires masculins et 88 % des prestataires féminins ont une durée cumulative à la Sécurité du revenu de 4 ans et plus.



Source : Ministère de l'Emploi, de la Solidarité sociale et de la Famille, Tab1B.ivt, décembre 2002; Compilation Emploi-Québec, Direction régionale Gaspésie-Îles-de-la-Madeleine.

7.1.3 Le taux de dépendance

Le tableau suivant nous présente le taux de dépendance face à la Sécurité du revenu. Notons que la MRC Le Rocher-Percé affiche un taux de dépendance face à l'assistance-emploi très

⁹ Dans la présentation des données sur la clientèle prestataire de l'assistance-emploi du ministère de l'Emploi, de la Solidarité sociale et de la Famille, les prestataires de 35 à 39 ans et de 40 à 44 ans ne forment qu'un seul groupe. Dans le graphique 6.1.1, ces prestataires ont été répartis en deux groupes d'âge en tenant compte du poids relatif de chacun de ceux-ci dans l'ensemble de la population de la MRC. Ce poids relatif est obtenu à partir de la répartition de la population par groupes d'âge fournie par Statistique Canada, recensement 2001.

supérieur à celui de la région (13,9 % contre 9,9 %). Notons aussi que le taux de dépendance qui prévaut dans l'ensemble du Québec se chiffre à 7,3 %.

Taux de dépendance face à la Sécurité du revenu, MRC Le Rocher-Percé, région Gaspésie–Îles-de-la-Madeleine et ensemble du Québec

	Le Rocher-Percé	Gaspésie–Îles-de-la-Madeleine	Ensemble du Québec
Population (2001)	19 298	96 924	7 237 479
Nombre de prestataires adultes et enfants (juin 2004)	2 683	9 552	526 567
Taux de dépendance	13,9 %	9,9 %	7,3 %

Sources : Ministère de l'Emploi, de la Solidarité sociale et de la Famille, Statistiques mensuelles; Statistique Canada, Recensement 2001; Compilation Emploi-Québec, Direction régionale Gaspésie–Îles-de-la-Madeleine.

7.1.4 L'évolution du nombre de prestataires

Depuis plusieurs années, le nombre de prestataires de la Sécurité du revenu a baissé considérablement tant dans l'ensemble du Québec que dans la région. Tel que rapporté dans le tableau suivant, entre avril 1996 et juin 2004, la diminution a été de 40,0 % au Québec, de 49,5 % dans la région Gaspésie–Îles-de-la-Madeleine et de 44,2 % dans la MRC Le Rocher-Percé.

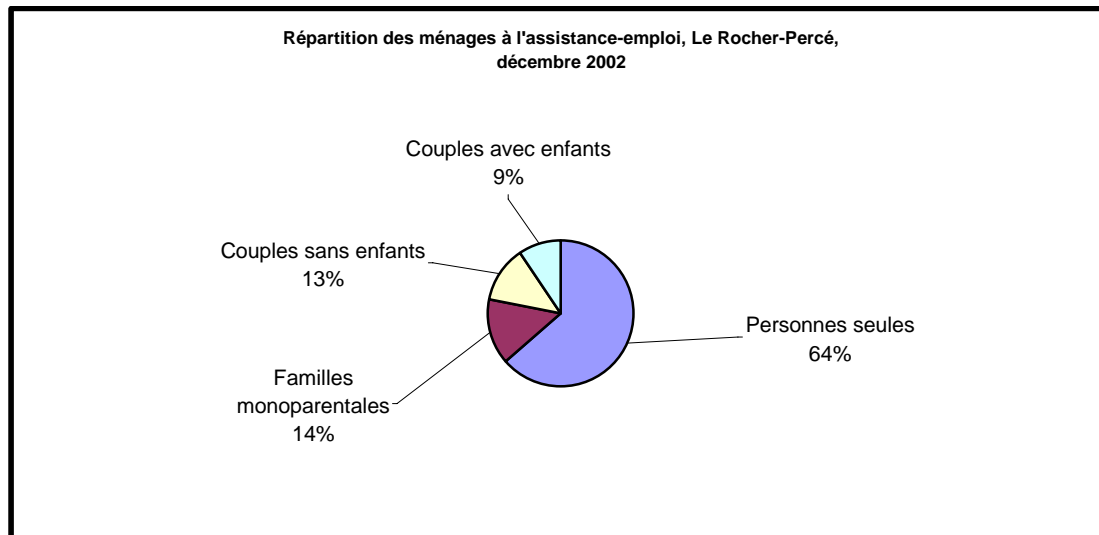
Évolution du nombre de prestataires adultes sans contraintes ou avec contraintes temporaires entre avril 1996 et juin 2004, Québec, Gaspésie–Îles-de-la-Madeleine et MRC Le Rocher-Percé

	Avril 1996	Juin 2004	Variation
Québec	445 864	267 346	-40,0%
Gaspésie–Îles-de-la-Madeleine	9 826	4 958	-49,5%
Le Rocher-Percé	2 539	1 416	-44,2 %

Source : Ministère de l'Emploi, de la Solidarité sociale et de la Famille, Statistiques mensuelles.

7.1.5 La répartition des ménages

Le graphique suivant illustre la répartition des ménages bénéficiaires d'assistance-emploi chez les adultes classés parmi les bénéficiaires sans contraintes ou avec contraintes temporaires. La majorité des ménages (64 %) sont composés d'un adulte vivant seul. Les familles monoparentales composent 14 % des ménages alors que les couples sans enfants composent 13 % des ménages et les couples avec enfants, 9 % des ménages.



Source : Ministère de l'Emploi, de la Solidarité sociale et de la Famille, Tab6.ivt, décembre 2002; Compilation Emploi-Québec, Direction régionale Gaspésie-Îles-de-la-Madeleine.

7.2 Les prestataires de l'assurance-emploi

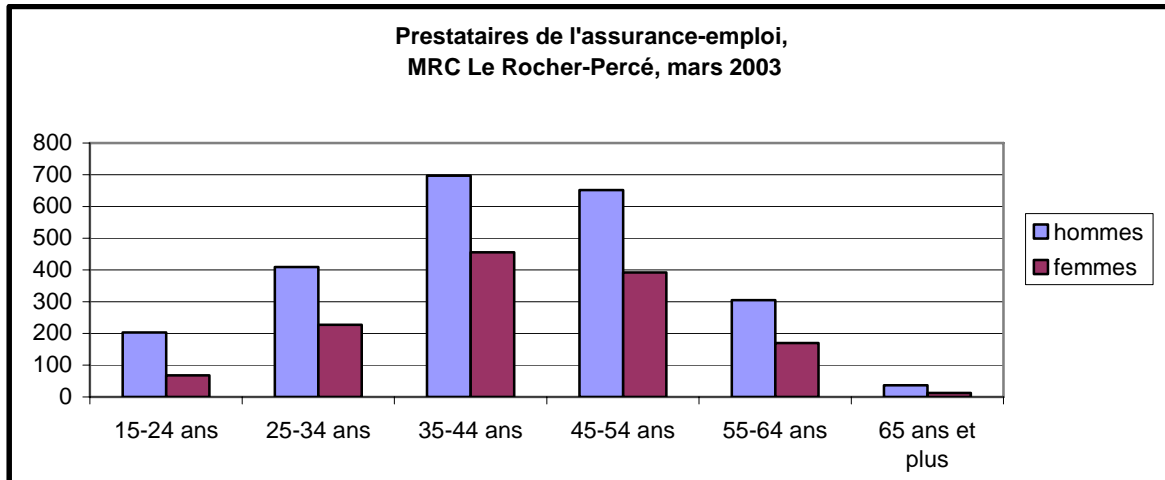
Au moment du recensement en mai 2001, le nombre de chômeurs et chômeuses s'élevait à 1 575 dans la MRC Avignon. Ces données sur le chômage par MRC ne sont disponibles qu'à tous les cinq ans à partir du recensement national. Cependant, nous disposons aussi de données pour chaque MRC sur les prestataires de l'assurance-emploi, i.e. sur les personnes dont les dossiers sont actifs aux différents bureaux de Ressources humaines et Développement des compétences Canada (RHDC) ¹⁰.

La MRC Le Rocher-Percé représente 19,9 % de la population de la région Gaspésie-Îles-de-la-Madeleine et les prestataires de l'assurance-emploi de cette MRC représentent 21,0 % de l'ensemble des prestataires de la région. Le nombre moyen de prestataires en 2003 s'élevait à 2 916, soit en baisse de 3,5 % par rapport à l'année précédente où il se chiffrait à 3 022. Pendant cette même période, le nombre de prestataires de l'assurance-emploi dans l'ensemble de la région diminuait de 1,0 %, passant de 14 012 en 2002 à 13 876 en 2003.

7.1.2 La répartition par âge et par sexe

En mars 2003, on comptait 3 627 dossiers actifs de prestataires composés de 2 302 hommes et de 1 325 femmes répartis comme suit.

¹⁰ Il ne faut pas confondre la notion de « chômeur » avec la notion de « prestataire de l'assurance-emploi ». La première fait référence à « une personne qui se cherche activement du travail mais qui n'en trouve pas », alors que la seconde désigne « une personne éligible à des prestations d'assurance-emploi ».



Source : DRHC, données sur les prestataires de l'assurance-emploi, (Tab1B.ivt).

Les femmes représentent 37 % des prestataires de la MRC ce qui fait de celle-ci la MRC la deuxième en importance, après la MRC Les Îles-de-la-Madeleine, quant à la représentation des femmes parmi les prestataires de l'assurance-emploi.

7.2.2. La répartition par professions les plus courantes

En mars 2004, on comptait 3 717 prestataires de l'assurance-emploi dans la MRC Le Rocher-Percé. Le tableau suivant présente les vingt professions les plus courantes de ces prestataires.

Les vingt professions les plus courantes des prestataires de l'assurance-emploi en mars 2004, MRC Le Rocher-Percé

CNP	Titre de la profession	Nombre
9619	Autres manoeuvres des services de transformation et de fabrication	533
9618	Manoeuvres dans la transformation du poisson	494
8441	Matelots de pont sur les bateaux de pêche	345
7611	Aides soutien des métiers et manoeuvre de la construction	265
8422	Ouvriers en sylviculture et en exploitation forestière	135
6421	Vendeurs et commis-vendeurs, vente au détail	111
6641	Serveurs au comptoir et préparateurs d'aliments	98
7411	Conducteurs de camions	63
1241	Secrétaires (sauf juridique et médical)	61
7421	Conducteurs d'équipement lourd (sauf grues)	60
6453	Serveurs d'aliments et de boissons	57
6242	Cuisiniers	51
6663	Concierges et concierges d'immeubles	44
9614	Manoeuvres dans le traitement des pâtes et papiers et la transformation du bois	35
7311	Mécaniciens de chantier et mécaniciens industriels	34
1411	Commis de travail général de bureau	34
8262	Patrons de bateaux de pêche et pêcheurs indépendants	30
6661	Nettoyeurs	27

Source : DRHC, données sur les prestataires de l'assurance-emploi, (Tab2.ivt); Compilation Emploi-Québec, Gaspésie-Îles-de-la-Madeleine.