

LE PEUPLE

COURRIER

DE LA CÔTE
DU SUD



A l'intérieur

Avis divers.....	A-29-30
Carrières et professions	A-28-29
Cartes d'Affaires.....	B-10
Cinéma.....	B-21-23
Commentaire.....	A-4
Croc L'Oeil.....	A-20
Horoscope.....	B-14
Mots croisés.....	B-8
Mots Mystère.....	B-8
Petites annonces.....	A-30-31
Sports.....	B-17
Télévision.....	B-16

CAHIER A, 77e année, Série D. Vol. 5 No.8

Mercredi 23 février 1977

30 cents

A Montmagny

Les policiers municipaux poursuivent la Cité

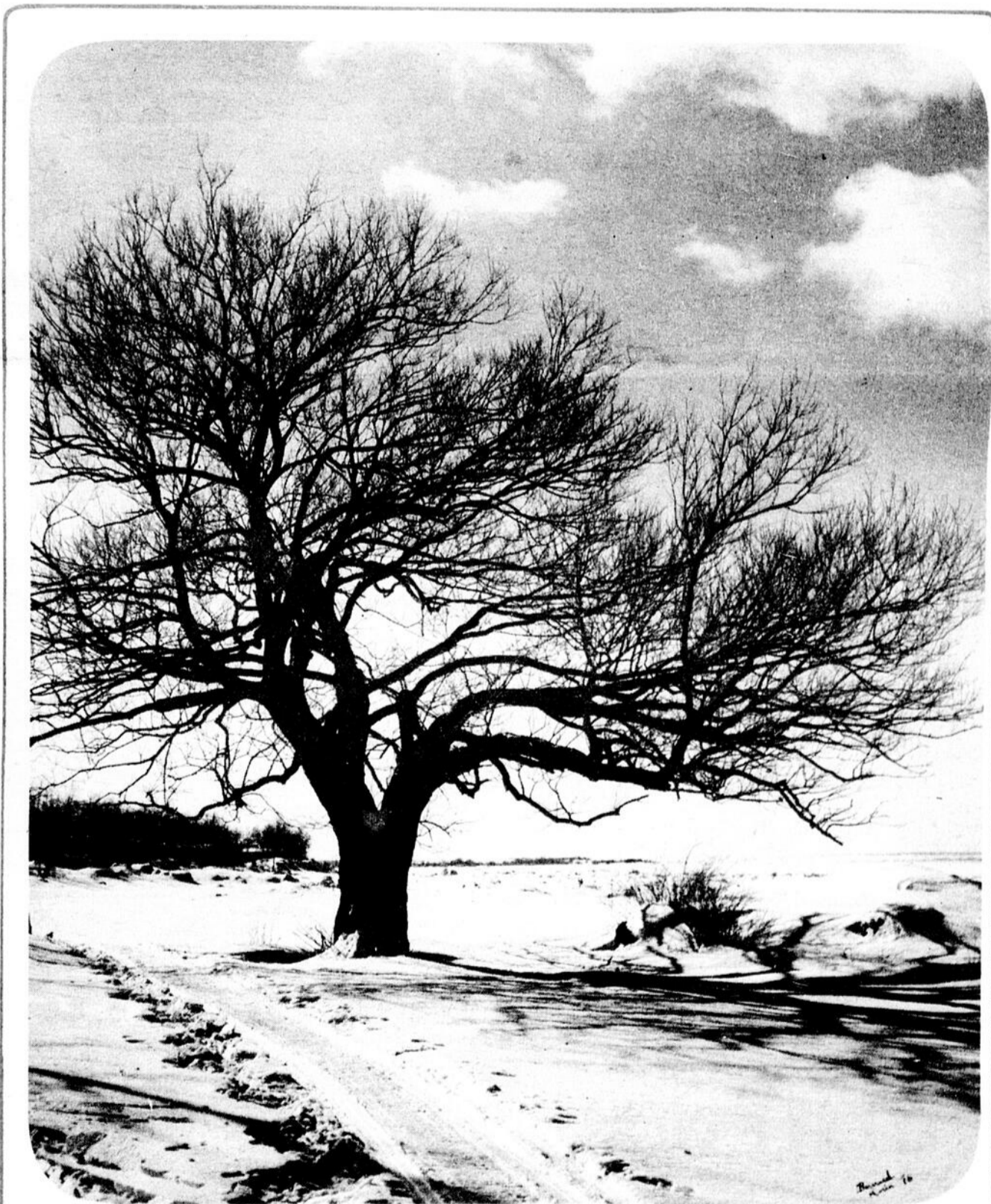
(D.G.) Les policiers municipaux passent à l'action et intentent une poursuite judiciaire contre le Conseil de ville, au sujet des réductions de salaires dont ils font l'objet depuis le mois de décembre 1976. La cause a été entendue mercredi le 16 février dernier à la Cour des Petites Créances au Palais de Justice de Montmagny.

Avant de débiter la séance, le juge Michel Lemieux s'interrogeait sur cette cause à savoir si elle était du ressort de cette Cour. Conséquemment, M. Eugène Weemaes représentant la ville, prétend que la Cour des petites créances ne possède pas la juridiction nécessaire pour agir dans cette cause. Il a donc demandé de résilier la requête.

M. Raymond Gaudreau président du syndicat des policiers et représentant la partie requérante réclame le remboursement des coupures infligées à leurs salaires.

Pour sa part, le Conseil de ville refuserait de se rendre aux exigences des policiers. M. Weemaes appuyait son argumentation sur la recommandation émise au mois de novembre 1976 par la Régie anti-inflation afin de réduire le salaire des agents de la force constabulaire municipale.

Le Conseil de ville reste sur ses positions même depuis la mise en veilleuse de cet organisme, ce qui ne plait pas aux policiers qui s'appuient sur cet argument pour obtenir gain de cause. Finalement, le juge a porté la cause en délibéré.



PAS ENCORE LE PRINTEMPS, MAIS TOUT COMME.— Comme ce vieil arbre qui semble se détendre toutes branches étirées sous l'action régénératrice d'un soleil enfin persistant dans une atmosphère plus amicale, ainsi la plupart des gens reprennent goût à la vie seulement qu'à penser au prochain printemps qui emportera avec lui les vestiges d'un autre contraignant hiver. Sans doute les froids intenses surgiront-ils à nouveau, avec des tempêtes de neige c'est possible; mais il semble que ce sera moins long et pas pareil, puisque l'été s'en vient. Eh oui! parait-il que la neige, bien que très épaisse, fondra à un rythme accéléré n'ayant aucune couche de glace pour la protéger. Peut-être n'est-ce là que verbiage gratuit; mais il est bien permis de rêver. [C.M. et B.M. Photo]

**Montmagny remporte
les honneurs du tournoi
Pee-Wee en classe "A"**

Page 17-B

**Le C.L.S.C. Montmagny-Sud
traverse une période
embryonnaire**

Page 3-A

Les Conservateurs québécois s'attendent à des élections générales

(C.C.) Les Canadiens pourraient être appelés à élire un nouveau gouvernement dès septembre 77. C'est du moins ce qu'a laissé entendre Me Jacques Blanchard, vice-président des conservateurs québécois, lors de l'assemblée de formation de l'Association Progressiste-Conservatrice du nouveau comté de Kamouraska-Rivière-du-Loup.

Prenant la parole devant une centaine de militants réunis à l'école Marguerite Bourgeoise de St-Pascal, Me Blanchard remplaçait M.

Roch Lasalle dont on avait annoncé la visite mais qui n'a pu se rendre sur les lieux.

L'avocat de Québec fonde ses dires sur les résultats des sondages commandés par son parti dans les 5 comtés québécois qui sont présentement sans député aux Communes. Ces sondages démontreraient que les Conservateurs sont premiers dans trois des circonscriptions, la lutte serait très serrée dans une autre tandis que la partie serait perdue dans la cinquième.

Les libéraux craindraient une élection partielle

Me Blanchard pense que les libéraux, comptant sur une remontée de leur popularité dans l'opinion publique joueront le tout pour le tout et déclencheront une consultation générale à l'automne.

Si cette théorie s'avérait juste, il ne faudrait plus parler d'élections partielles, mais bien d'un scrutin à l'échelle de tout le pays. Ce serait la deuxième fois, en moins d'un an, que les Québécois auraient à se rendre aux urnes.

M. Gérard Proulx président des Conservateurs de Kamouraska - Rivière-du-Loup

(C.C.) Les militants du Parti Conservateur du nouveau comté de Kamouraska-Rivière-du-Loup ont élu, samedi le 19 février, le premier exécutif de leur nouvelle Association.

M. Gérard Proulx de Rivière-du-Loup a été porté à la présidence après que deux autres candidats se soient désistés. M. Claude Langlais de St-Pascal a vu, lui aussi, deux candidats se retirer en sa faveur pour le poste de 1er vice-président tandis que M. Guy Pelletier

de Pohégamook a dû affronter, aux voix, M. Raymond Caron de L'Isle-Verte à la deuxième vice-présidence. C'est M. Pelletier qui l'a emporté.

Mme Ludger Lévesque de St-Patrice de Rivière-du-Loup agira comme secrétaire de l'Association et M. Jocelyn Lévesque, un comptable de La Pocatière, en sera le trésorier.

Les militants présents se sont aussi donné 5 directeurs. Il s'agit de MM. Laurent-Paul Lévesque,

Jean-Yves Tremblay, Jean Luc Dion, Clément Massé et Raymond Caron.

Membres nommés d'office
L'exécutif conservateur compte en plus 5 membres nommés d'office. Il s'agit du député du comté quand il s'agit d'un conservateur, du président sortant de l'Association, du vice-président aux finances, de la présidente de l'Association féminine et du représentant des Jeunes Conservateurs. Enfin tout ce monde peut s'adjoindre autant de directeurs qu'il le juge nécessaire.



Me Jacques Blanchard, vice-président de l'Association des Conservateurs du Québec.



M. Gérard Proulx qui vient d'être élu président de l'Association Progressiste-Conservatrice du comté de Kamouraska-Rivière-du-Loup.

Règlement d'emprunt temporaire à La Pocatière

(C.C.) Lors d'une courte assemblée spéciale, tenue jeudi passé en l'absence du maire Laplante, le Conseil de Ville de La Pocatière a adopté un règlement d'emprunt temporaire de \$215,000 à la caisse populaire de

l'endroit.

Cette somme doit servir aux besoins courants de la ville et elle est remboursable dès que cette dernière aura complété sa prochaine émission d'obligations. Selon le trésorier, M. J.-Paul Mer-

cier, c'est une question de quelques semaines, peut-être moins.

Au cours de la même séance, les échevins ont procédé à l'acceptation du rôle de perception des revenus. \$459,000 proviendront

des propriétaires dont l'évaluation totalise \$18,670,000 tandis que \$115,000 seront versés à titre de compensation par les institutions non imposables. Il s'agit ici des hôpitaux, écoles, bâtiments de la fabrique et de certaines autres institutions; leur éva-

luation globale se chiffre à \$20,898,630.

Enfin la ville a accepté de verser \$250 à Raymond Hudon à titre de compensation pour les dégâts causés par la neige qui aurait débordé des terrains du dépôt municipal.

Expertises effectuées en vue de récupérer le vieux couvent à Montmagny

(C.M.) Un groupe d'étudiants de l'École d'Architecture de Québec, sous la direction de M. Raymond Lévesque, travaillent depuis quelques semaines à des expertises visant à déterminer la possibilité ou non de transformer l'édifice polyvalent de la Fabrique St-Thomas de Montmagny (ancien couvent des Soeurs de la Congrégation Notre-Dame) en une conciergerie pour personnes âgées.

Il s'agit d'un projet pilote dans le contexte d'une récupération des vieilles bâtisses offrant un style et des caractéristiques qui font qu'elles méritent d'être conservées.

Cette étude avec montage à l'appui effectuée par les étudiants en architecture est pour ainsi dire achevée et le dossier doit être remis à la Fabrique vers le 4 avril prochain.

Le vieux couvent, s'il s'avérait récupérable, pourrait alors être réaménagé en un bloc d'appartements offrant quelques 30 logements à des personnes âgées, en plus des

salles de rencontre, de bricolage, de lavage et autres.

Il est en effet question de la mise sur pied d'une corporation sans but lucratif qui verrait, moyennant une aide gouvernementale à acquérir le vieux couvent pour le transformer en conciergerie; si l'édifice est jugé conforme aux normes établies par le ministère des Affaires sociales du Québec, évidemment. Mais avant de voir le jour cette corporation devrait toutefois être autorisée par le M.A.S. conformément à la nouvelle politique de ce ministère.

La Fabrique de St-Thomas qui administre le vieux couvent depuis qu'elle l'a acheté des Soeurs au montant de \$1,500 en 1972, n'a pas réussi à faire ses frais ces trois dernières années. Elle juge donc n'avoir plus d'autre alternative que celle de se départir de cet "éléphant blanc" moyennant une certaine somme d'argent versée comptant qui lui permette de récupérer au moins ses investissements.

Or à date la Fabrique a reçu trois soumissions venant de l'entreprise privée pour l'achat de ces immeubles, mise à part celle de la corporation sans but lucratif qui reste conditionnelle à l'acceptation du M.A.S. Un choix va donc s'imposer.

Mgr Paul-Emile Deschênes, curé de la paroisse de St-Thomas et président de la Fabrique, parlant au nom des marguilliers nous a fait savoir vendredi dernier que les immeubles du vieux couvent ne seront pas nécessairement vendus au plus offrant. On va d'abord tenir compte de la vocation première de cette bâtisse qui, selon le désir des Soeurs elles-mêmes et d'un grand nombre de personnes âgées de la ville de Montmagny, est sa conversion en un lieu d'hébergement pour les vieillards; et en second lieu, a conclu Mgr Deschênes, on va exiger de l'acheteur quel qu'il soit des garanties comme quoi l'emplacement va conserver son cachet social, esthétique et finalement historique.



L'édifice polyvalent de la Fabrique pourrait être transformé en une conciergerie pour personnes âgées, avec l'accord du ministère des Affaires sociales.

La C.S.D. recommande l'achat des produits canadiens

(B.M.) Il faudrait sensibiliser les consommateurs de la région et des environs afin qu'ils voient à réduire les achats de produits importés. En effet, les gens croient faire des économies et laissent trop souvent les produits canadiens de côté.

C'est ce dont ont convenus les membres du Conseil

Régional des Syndicats Démographiques de Montmagny lundi le 14 février alors qu'ils étaient réunis en assemblée générale à Montmagny.

L'importation a pour effet de créer le chômage au Canada. Seulement dans la région de Montmagny, 60 travailleurs du textile ont été récem-

ment mis à pieds. Dans le même domaine au niveau provincial 800 mises à pieds ont été effectuées depuis le mois de septembre.

Toujours selon la CSD, les gens devraient être réalistes et acheter nos produits canadiens; ainsi nous pourrions par ce moyen sauver les emplois de nos concitoyens.

Le C.L.S.C. Montmagny-Sud traverse une période embryonnaire

(D.G.) Conformément aux déclarations de M. Pierre Thibodeau qui occupe le poste de directeur du C.L.S.C., cet organisme traverse une période d'organisation sur le plan administratif. Selon lui, nous pourrions nommer cette phase stade de départ.

Actuellement, le personnel se limite à deux individus dont le directeur et une secrétaire. Cependant deux nouvelles figures se grefferont à l'équipe d'ici deux mois, il s'agit d'un travailleur social et d'une auxiliaire-familiale.

Le travailleur social, par une étude du milieu, évalue-

ra les besoins de la population en ce domaine et structurera des programmes adéquats susceptibles d'y répondre. Par la suite, on présentera cette programmation aux autorités gouvernementales qui, conséquemment, alloueront le personnel et les argentés nécessaires à leur fonctionnement et ce en tenant compte des coupures budgétaires possibles provenant du Ministère des Affaires Sociales. Pourtant, à ce sujet, M. Thibodeau mentionne que le responsable de ce ministère, M Denis Lazure, affirme que les Centres Locaux de Services Communautaires demeureront des priorités au sein du gouver-

nement actuel.

Pour ce qui est du local destiné à la centralisation de ces services, le directeur précise que d'ici quelque temps, le C.L.S.C. sera logé à l'intérieur de la salle paroissiale de St-Fabien et pour une période approximative de deux ans. Selon les dires de M. Thibodeau, cet arrangement serait provisoire.

En terminant, rappelons que les municipalités desservies par le Centre Local de Services Communautaires sont St-Paul, St-Fabien, Ste-Apolline, Ste-Euphémie, Lac Frontière, Notre-Dame du Rosaire, St-Juste et Ste-Lucie.

André Guy laisse C.K.B.M.

(C.M.) Co-propriétaire, directeur général et directeur de la programmation au poste radiophonique C.K.B.M. depuis neuf mois, M. André Guy remettait officiellement sa démission jeudi dernier au Conseil d'administration de Radio C.K.B.M. Inc. dont le président est Me Louis Paquin.

Comme il l'expliquait lui-même à la population locale dès le lendemain par diffusion sur les ondes de C.K.B.M. d'une déclaration pré-enregistrée sur ruban magnétophonique, M. Guy quitte la radio pour effectuer un retour à la télévision notamment avec la série d'émissions "Avec André Guy" qui seront produites à Sherbrooke et télédiffusées par huit stations au Québec.

M. Guy entend aussi consacrer plus de temps à sa compagnie "Les Créations André Guy" qui produit en vidéo-tape des films publicitaires pour la télévision.

La relève d'André Guy à C.K.B.M. est assurée depuis lundi par M. Louis Delisle, arrivé dans cette station il y

a quelques mois. Celui-ci, jeudi dernier à son bureau, nous faisait savoir qu'aucun changement ne surviendra dans la programmation régulière de C.K.B.M. d'ici à la fin du mois de mai prochain.

Après quoi on passera à la programmation d'été et C.K.B.M., dans l'optique actuelle de ses dirigeants, devrait être en mesure d'opé-

rer 24 heures par jour pour le bénéfice des visiteurs et vacanciers dans la région.

Pai ailleurs, a précisé M. Delisle, le départ de son prédécesseur n'entraînera aucun autre changement au niveau du personnel. Seulement, a-t-il conclu, on favorisera dorénavant l'engagement de magnymontois avant tout.



M. Louis Delisle, nouveau directeur-général de C.K.B.M. [B.M. Peuple-Courrier]

COMMENCANT RAPIDEMENT LE 4 MARS

A 140 MILES À L'HEURE, UN SUSPENSE FANTASTIQUE QUE LE PAYS TOUT ENTIER SUIT AVEC ANGOISSE...

SUPER EXPRESS 109

COMMENCANT LE 4 MARS AU

TAGE

HAROLD ET MAUDE

AUSSI Jonathan Livingston

Commentaire

Le gouvernement devra tenir compte des disparités régionales

Le gouvernement qui est au pouvoir à Québec a fait une bonne partie de sa campagne électorale en projetant l'image d'une équipe pour qui les problèmes quotidiens des gens étaient une préoccupation majeure.

Maintenant que le Parti Québécois forme la majorité à l'Assemblée Nationale, il ne faudrait pas qu'il perde ce contact direct qu'il a toujours su entretenir avec les citoyens.

Lorsqu'il légifère, le gouvernement, sauf exception, entend bien que les lois soient appliquées à l'échelle de tout le Québec. Cela ne veut pas dire, pour autant, que ce qui est bon pour Montréal l'est nécessairement pour une région comme la nôtre. Les différences géographiques, économiques, sociales et culturelles sont immenses d'une région à l'autre du Québec. L'ancienne administration libérale avait tendance à oublier cette réalité. Il faudra que la nouvelle équipe ministérielle s'habitue à en tenir compte.

La région de Kamouraska-L'Islet présente un taux de population modeste pour un territoire relativement grand. Il est donc illusoire de vouloir faire appliquer ici les mêmes normes qui régissent le service ambulancier de Montréal ou de Québec.

Plusieurs localités du comté de Kamouraska sont présentement privées d'ambulance à cause de l'inflexibilité de certains fonctionnaires du Ministère des Affaires Sociales qui croient

pouvoir régler tous les problèmes sans sortir de leur bureau, sans même savoir où se situe Kamouraska.

A ce qu'on sache, personne de la région n'est mort à cause du mauvais équipement de l'ambulance qui le transportait à l'hôpital. Par contre il pourrait, à l'avenir, décéder quelqu'un parce qu'il n'y avait pas d'ambulance de disponible.

Il en est de même au niveau scolaire. Certains enfants doivent parcourir jusqu'à 60 milles par jour pour se rendre à leurs cours alors que, bien souvent, les édifices et équipements locaux ne sont utilisés qu'à moitié.

Tout le monde se souvient du scandale de la viande avariée. Le gouvernement avait réagi en voulant immédiatement mettre le cadenas sur la porte des petits abattoirs. Et pourtant chacun sait que la marchandise impropre à la consommation ne provenait pas de là. Encore ici il s'agissait de planification venue d'en haut et qui ne s'embarrasserait guère de subtilité.

Les nouveaux élus devront mettre fin à ces pratiques s'ils veulent conserver l'appui populaire dont ils semblent jouir. Et puis les dirigeants du Parti Québécois devraient savoir qu'il en coûte souvent moins cher de tenir compte des situations régionales plutôt que de gaspiller temps et argent pour se conformer à des moyennes nationales qui ne sont justes nulle part.

Christian Chouinard

La voix du peuple

Expérience d'une famille d'accueil

Si vous voulez devenir famille d'accueil, s'il vous plaît, prenez le temps de me lire.

Etre famille d'accueil, c'est ouvrir bien grande la porte de notre coeur pour y faire entrer un enfant qui cherche l'amour et la chaleur d'un foyer.

Après expérience, je trouve qu'il vaut vraiment la peine qu'on s'embarque. Pour ce faire, il faut préparer toute la famille à recevoir ce nouveau venu qui devient vite un membre actif dans la famille.

Parlons de l'adolescent qui, lui est obligé de frapper bien fort à la porte de notre coeur. Peut-être parce qu'il est trop grand; on ne peut le dorloter comme le tout petit, mais il a grand besoin de notre amour, de notre compréhension. N'ayons pas peur de lui, prenons le temps de le comprendre et nous aurons beaucoup de satisfaction.

Le tout petit enfant a grand besoin de lui aussi mais le coeur de nos familles est ouvert à l'avance pour

lui. L'adolescent lui aussi cherche l'ouverture. Il peut prouver à sa manière sa reconnaissance en retour de notre amour. Il est plus orgueilleux, mais attentif à l'attention qu'on a pour lui. C'est entendu, les difficultés sont plus grandes, mais avec l'aide de nos travailleurs sociaux, on y arrive.

Je comprends que parfois on passe des moments où ça demande beaucoup de courage; prenons le temps et étudions ensemble la raison de ces difficultés. Vous aurez beaucoup de satisfaction à dialoguer avec ces jeunes, croyez-moi.

Toutes les familles qui désirent semer le bonheur et la joie d'un jeune qui crie: "Un foyer, s'il vous plaît", sont les bienvenues sur la liste des familles d'accueil.

Parents, invitons un nouveau membre dans la famille qui est le jeune sans foyer. Et vous, enfants, ne soyez pas égoïstes, dites-lui: "bienvenue chez-nous!"

Merci de m'avoir lu!

Mme Barnabé Miville

LE PEUPLE

4 COURRIER DE LA CÔTE DU SUD

55, Rue de la Fabrique
Montmagny: 248-0415
248-0419
248-0430

La Pocatière:
856-1514

Directeur général
THOMAS TREMBLAY

Responsable de la distribution
ROSAIRE TREMBLAY
248-0447

Directeur de l'information
CLAUDE MARCHAND

Secrétariat:
MLLE ANDRÉE MORIN
MLLE GINETTE LACOMBE
MMÈ DANIELLE CARON

Rédaction
MLLE DIANE GENDRON
CHRISTIAN CHOUINARD
BERNARD MORIN
MME LEOPOLD FLAMAND
(COLLABORATRICE)

Abonnement
MME DENIS FORTIN
R. LAMONTAGNE

Publicitaires
MLLE LOUISE LAVALLEE 248-0430
MARCEL OUELLET 248-0419
PIERRE DUMAIS 498-3317

Graphiste
MMÈ LYNDY LEVESQUE
Composition
MLLE DIANE GAUMOND

Comptabilité
MLLE DOROTHY BERMINGHAM

HEBDOS



HEBDO DE LA
CÔTE-DU-SUD



Port payé à Montmagny
Courrier de la deuxième
classe
Enregistrement no 0420
Dépôt légal - Bibliothèque
Nationale du Québec

IMPRIME A L'IMPRIMERIE ST-ROMUALD OFFSET

toute reproduction des annonces ou informations est interdite

EXODE DES JEUNES DE KAMOURASKA





"Nul n'est censé Ignorer la Loi"

par Me Marcel Morin

LE VOL A L'ETALAGE

Un acte criminel minime, direz-vous? Certainement pas! Voler un dollar ou cent dollars à un pauvre ou à un riche est quand même un vol. Le Code Criminel prévoit une peine maximale de 10 ans de prison si le bien volé a une valeur supérieure à \$200.00 et une peine maximale de 2 ans de prison pour un bien d'une valeur inférieure à \$200.00.

La personne prise sur le fait devra comparaître devant la Cour des Sessions de la Paix. Sa réputation en souffrira certainement. Mais surtout la condamnation entraîne un casier judiciaire c'est-à-dire que cet acte sera inscrit à votre dossier. Lorsqu'un employeur vous demandera dans un formulaire d'embauche si vous avez un casier judiciaire vous devrez répondre par l'affirmative. Si vous faites une fausse déclaration, un jour ou l'autre cela se saura. En effet, pour obtenir certains emplois, des enquêtes sérieuses sont effectuées et il est très facile de vérifier ce fait. De même la plupart des professions [ex. Barreau, Notariat, Comptable etc...] exigent que leurs membres n'aient aucun casier judiciaire.

Ce n'est pas après s'être fait prendre qu'il sera temps de mesurer les conséquences de ce geste. Il sera trop tard.

Le vol à l'étalage ne vise pas seulement l'entreprise volée mais tous et chacun d'entre nous car les grands magasins savent avec exactitude le montant des vols commis dans une année et ajoutent ainsi un pourcentage supplémentaire dans les prix de vente pour compenser la perte due au vol à l'étalage. Pour certaines grandes chaînes ou centre d'achat, Place Laurier, le vol représente une somme de plus d'un million de dollars chaque année.

Même si une personne ne vole pas à l'étalage, elle ne doit pas amener à croire par ses agissements, que vous êtes en train de voler. Dans une affaire récente, Fitzbach c Steinberg's Ltd, 1976 R.L. 345, une dame poursuit Steinberg's en dommages-intérêts pour arrestation injustifiée et conduite fautive. "La demanderesse s'est rendue dans le rayon de la chaussure. Elle a pris une paire de chaussures et s'est transportée dans le rayon des robes et vêtements de base. C'est alors qu'elle s'est départie de ses vieux souliers pour chauffer les neufs qu'elle venait de prendre au rayon de la chaussure. Elle a essayé une robe de chambre et, comme elle ne lui convenait pas, elle décida de s'en aller. C'est alors que, la sœur de la demanderesse a fait disparaître les vieux souliers en les dissimulant sous les robes exposées en vente."

"Il est en preuve qu'il y a une caisse enregistreuse dans le rayon des chaussures. La demanderesse ne pouvait ignorer le fait, étant une habituée du magasin Miracle Mart. Il y avait ce jour-là un commis dans le rayon des chaussures, pour se rendre à celui des vêtements, une employée du rayon des chaussures, voyant que la demanderesse avait mis les chaussures neuves sans les payer, et voyant aussi les vieux souliers qu'elle avait dissimulés sous les robes, crut de son devoir d'informer la caissière non loin de la sortie, ainsi que la personne préposée à la surveillance ou la sécurité. Il est en preuve que, rendue à la caisse, la demanderesse n'a pas immédiatement déposé ses chaussures sur le comptoir.

C'est seulement après un appel téléphonique reçu par la caissière, que la demanderesse a décidé de mettre ses souliers sur le comptoir.

Il est en preuve également que la préposé à la surveillance, Madame Pelletier, a fait les choses convenablement avec politesse et discrétion. La demanderesse qui est une personne très nerveuse, s'est emportée violemment et a fait beaucoup de bruit, sans raison, ni justification valable.

Il est tout à fait anormal qu'une cliente se permette de porter une paire de souliers neufs sans noter la chose à une personne responsable du magasin et, surtout, de dissimuler des vieux souliers, sous un amas de robes de chambre.

La demanderesse a donné par sa propre initiative et sa conduite anormale, raison aux préposés de la défenderesse d'agir comme ils l'ont fait. C'est un règle de bon sens qu'une personne, en l'occurrence la défenderesse, ne se départisse pas facilement de ses droits. La défenderesse est pleinement justifiée de protéger sa propriété contre les nombreux abus qui peuvent quotidiennement se produire dans ce genre de magasin.

Le demanderesse a donné prise à ce qui s'est produit et il n'en tient qu'à elle d'en supporter les conséquences.

Le tribunal est d'avis que l'acte de la défenderesse n'est pas abusif, n'ayant pas été pratiqué sans motif légitime et il n'est pas excessif, ayant été pratiqué correctement.

Il n'y a pas, dans la conduite des préposés de la défenderesse, l'intention de nuire ou de causer des ennuis à qui que ce soit.

Marcel Morin, Avocat.

Pour enrayer l'exode des jeunes de Kamouraska

La population devrait réagir et s'unir soit pour assurer une meilleure exploitation de la forêt, soit pour créer une coopérative de développement de l'agriculture, soit au moins pour encourager les personnes ou les organismes qui tentent de mettre en place des projets de développement pour la région. Voilà le rôle que la population devrait assumer pour contribuer à enrayer le problème de l'exode des jeunes de notre région.

Ces commentaires ont été formulés lors d'une rencontre tenue récemment à St-Joseph, alors que les citoyens de l'endroit se réunissaient pour réfléchir ensemble sur les causes des nombreux départs de la région constatés surtout chez les jeunes au cours des dernières années. Les participants ont surtout insisté sur le fait que le manque de travail (qu'on attribue partiellement à la mécanisation) et le bas niveau des salaires dans la région constituent les principales causes d'une telle situation; mais il ne faudrait pas négliger l'importance du fait que les écoles obligent les jeunes à sortir de leur milieu pour étudier et qu'elles les préparent à un travail spécialisé pour lequel le débouché n'est pas toujours disponible dans notre région.

Face à un tel état de choses, les citoyens de St Joseph ont envisagé différentes possibilités de solution. Entre autres, plusieurs participants ont soutenu qu'il faudrait créer de nouvelles industries dans le secteur, ou du moins tenter de maintenir celles qui existent; cependant, une telle option semblait très peu réaliste aux yeux de certains autres membres de l'assistance. Les participants ont aussi fait part de la nécessité de construire de nouveaux logements dans St-Joseph considérant le fait que de nombreuses personnes doivent s'établir à l'extérieur à cause d'un manque de logements disponibles. D'autres mesures tel des subventions pour permettre aux agriculteurs d'engager de la main d'oeuvre, un salaire à la femme au foyer et un meilleur contrôle des permis de coupe sont perçues comme permettant d'améliorer la situation de la population locale. Cependant les citoyens de St Joseph souhaitent surtout voir réduite ce qu'ils appellent les "carcans" administratifs qui limitent dangereusement toute initiative de développement que la population cherche à mettre en oeuvre pour en arriver à une plus juste répartition des biens dans notre société. Entretemps, la population veut essayer de survivre en dépit du non-intérêt constaté au niveau de l'administration publique. Cette question du problè-

me de l'Exode des jeunes d'enotre région et des moyens à mettre en oeuvre pour y mettre un terme fera l'objet d'autres rencontres publiques qui se réaliseront à la salle municipale de Mont Carmel lundi le 21 février, et à l'école élémentaire de St Philippe lundi le 28 février. Toutes ces rencontres débuteront à 20 heures par un court exposé accompagné de documents visuels et se termineront par un échange entre les participants où chacun est invité à émettre par opinion sur les causes d'une telle situation et sur les

solutions qui devraient y être apportées. Une invitation toute spéciale est adressée aux étudiants qui seront

bientôt appelés à prendre une décision quant à leur avenir.

LEANDRE BOUTIN
ASSURANCE-VIE ET FONDS MUTUELS

L'ASSURANCE-VIE DESJARDINS
 Case Postale 81, Cap Saint Ignace, Montmagny, (Quebec)
 Téléphone (418) 246-5510 Rés. Bureau (418) 837-2421

Savez-vous manger les pâtes à la Mode de Sherbrooke?

MACARONI AU FOUR À L'ANCIENNE

2 tasses de MACARONI COUPE CATELLI	1/4 de c. à thé de poivre	2 tomates tranchées mince
2 c. à table de beurre ou de margarine	3 tasses de lait	1/4 de tasse de chapelure
2 c. à table de farine	1 1/2 tasse de fromage cheddar râpé	1/4 de tasse de fromage parmesan râpé
1 c. à thé de sel	1 tasse de fromage gouda râpé	2 c. à table de beurre ou de margarine fondu
		1/4 de c. à thé de sel d'ignon

Cuire les macaronis selon le mode d'emploi et égoutter. Faire fondre le beurre. Ajouter la farine et les assaisonnements et cuire 1 minute. Ajouter le lait et cuire, en brassant, jusqu'à épaississement. Retirer du feu, ajouter les fromages et brasser jusqu'à ce que la sauce soit lisse. Ajouter les macaronis cuits. Verser dans un plat beurré de 2 pintes. Mettre les tranches de tomates sur le dessus et assaisonner de sel et de poivre. Mélanger le reste des ingrédients et étendre sur les tomates. Cuire au four, à 350 F pendant 20 minutes.
 Environ 6 portions
 *Si vous préférez, remplacez par 1/2 tasse de fromage cheddar râpé

CATELLI

A Sherbrooke, on fait les macaronis au four à l'ancienne, avec les Macaronis coupés Catelli. C'est tout simple et amusant comme tout à préparer. En quelques minutes, vous réalisez un plat délicieux et appétissant, économique et nourrissant. Il y a mille et une autres façons de préparer les pâtes Catelli, les nouilles comme les lasagnes, les rigatonis comme les macaronis.
 Autant de recettes faciles et variées à découvrir au dos des paquets de pâtes Catelli. Bon appétit!

CATELLI, LES PÂTES À LA MODE!

Gilles Paré prend de l'expansion

(B.M.) Après sept années de labeur et de travail, Gilles Paré, grossiste en fruits et légumes peut dire qu'il n'a pas perdu son temps.

En effet à ses débuts en 1970, M. Paré s'achetait un camion, louait un local sur la 3^{ème} avenue à Montmagny et il débutait sa carrière dans la vente des fruits et des légumes.

Deux ans plus tard, le petit commerce prenait de l'expansion et Gilles s'achetait un autre camion, déménageait dans un local un peu plus grand sur la 8^{ème} rue et engageait trois employés pour l'aider dans sa tâche.

Trois autres années passent et les commandes des clients de Gilles Paré se font plus grosses et plus nombreuses. Il décide donc de se faire construire un vaste entrepôt réfrigéré de 110 pieds par 70 pieds, engage six autres personnes et s'achète un autre camion et un camion remorque.

Depuis le 24 janvier dernier, notre jeune homme d'affaires est propriétaire de la firme Paul Caron qui vendait surtout dans le comté de l'Islet.

Au cours d'une entrevue avec M. Paré, nous avons appris qu'il desservait maintenant les comtés de l'Islet, Montmagny et Bellechasse, en passant par Armagh, St-Philemon et St-Pamphile.

L'été prochain cette entreprise engagera près de 20 personnes et aura un chiffre d'affaires annuel de \$1.500.000.

Par ailleurs, l'hiver fut dur pour les commerçants de

fruits et de légumes. Selon M. Paré, la mauvaise température que nous avons connue cet hiver a souvent occasionné des retards dans les livraisons; ce qui a fait monter temporairement le prix de ces denrées.

Contrairement à plusieurs rumeurs qui laissaient entendre que la floride n'avait pas produit autant de fruits qu'à l'accoutumée, M. Paré nous disait qu'il n'y avait aucune pénurie dans les fruits du sud mais seulement

des retards dans la livraison. Pour conclure, disons que si l'entreprise de M. Gilles Paré prend de l'expansion, c'est pour augmenter son volume d'achat pour ainsi donner un meilleur service et des meilleurs prix à sa clientèle.



Gilles Paré, malgré des semaines de 80 heures de travail, n'en perd pas pour autant le sourire. [B.M. Peuple-Courrier]



FETE DE LA ST-VALENTIN A ST-EUGENE.— On fête la St-Valentin mercredi le 16 février dernier à l'école élémentaire de St-Eugène. A cette occasion les élèves de 5^{ème} année de cette école présentaient à leurs parents danses, scénettes, récitations et chants. Un concours de chapeaux était organisé pour déterminer le Valentin et la Valentine. Ont été élus Régis Fortin et Hélène Gagné à l'avant plan sur la photo. [B.M. Peuple-Courrier]

Tél: Bur. 248-1358 Tél. Rés.: 248-2545

A. & A. COULOMBE ENR.

ENTREPRENEUR Excavation
Dynamitage
Terrassement

R. R. NO. 1
Montmagny, P.Q. Concessionnaire John Deere

MONTMAGNY READY MIX

"BETON PREPARE DE MONTMAGNY"

—Service
—Prix
—Qualité

PLAN NO. 1: 248-0953
ROUTE TRANS-CANADA
MONTMAGNY

PLAN NO. 2: St-Raphael, Beu., Que. 243-2102
PLAN NO. 3: Ville La Pocatière, Kam. 856-3409
PLAN NO. 4: St-Anselme 885-4096

Tél. 248-1058

**SIMON
BLANCHET ENR.**

Entrepreneur—Electricien


527 Boul. Taché Est
C.P. 112 Montmagny, P.Q.

**INVESTISSEMENT BIEN ORDONNÉ
COMMENCE
DANS SA RÉGION**


PARTICIPEZ A UN REGIME ENREGISTRE
D'EPARGNE RETRAITE ET REGIME ENREGISTRE D'EPARGNE
LOGEMENT DE VOTRE CAISSE D'ENTRAIDE ECONOMIQUE

Pour plus d'information contactez:


Georges De Roy (Directeur du recrutement) Bureau: 248-4822 Rés.: 246-5511



Lauréat Fournier
246-5617




Albert Dumas
469-2175



Richard Lévesque
248-4822

Entraidons-nous les uns les autres, c'est la meilleure façon de progresser.
Le meilleur endroit pour investir c'est encore votre région.

L'ENTRAIDE C'EST LA FORMULE



**Caisse d'Entraide Economique
de Montmagny**

Il y a plus de 50 caisses d'Entraide économique au Québec; toutes ont toujours payé
10% d'intérêt, depuis leur fondation.

Fusion prochaine des deux administrations de lait au Québec

(D.G.) Les délégués officiels de l'Union des Producteurs agricoles du Québec se sont prononcés jeudi dernier à Lévis en faveur d'une éventuelle fusion des deux institutions de lait nature et de lait industriel de manière à former qu'une administration comprenant un seul plan conjoint et des critères de classement du lait. On a opposé comme échéancier le mois d'avril prochain pour mettre à exécution ce pro-

gramme. Au cours de cette réunion, qui se déroulait à huis clos, on a aussi stipulé que les producteurs agricoles seraient rémunérés selon l'utilisation de leur produit. Rejoint à ce propos, M. André Théberge, directeur régional de l'U.P.A., nous révélait que les délégués présents ont délibéré toute la journée sur cette question avant de prendre une décision. La proposition provenait d'une recommandation formulée par un comité sur lequel siégeait certains représentants du lait

de transformation et du lait de consommation. Selon M. Théberge, en plus de favoriser l'économie, cette mesure assurerait l'unité des deux groupes. Pour sa part, M. Jean-Marie Fiset, président de l'U.P.A. dans le comté de Montmagny, dévoilait que la majorité des producteurs de lait nature semblent rejeter cette proposition prétextant que leur plan conjoint étant mieux structurés, ils perdraient dans l'application de cette mesure. M. Fiset précise que 15

délégués officiels représentaient la Fédération de la Côte-du-Sud à cette assemblée.



L'Assurance: cette inconnue!

ASSURANCE AUTOMOBILE PLAN DU DOSSIER 5: APPLICATIONS

Nous sommes donc rendus à vous expliquer, le mieux possible, les applications pratiques de ce fameux Plan du Dossier 5, dans l'Assurance Automobile. Dans les chroniques antérieures, je vous ai déjà donné la définition de ce Plan, les avantages et les conditions. Aussi, son application, dont je commence, aujourd'hui, à donner des cas précis de sa complication désagréable.

Il est bien compris, j'imagine, que le citoyen qui peut bénéficier des avantages de ce Plan, se voit récompensé des Assureurs par le bénéfice d'un escompte de prime et par l'exemption de surprimes triennales, à la suite d'un premier accident. Jusque là, ça reste une récompense. Cela est à maintenir, car c'est juste.

Mais l'arrivée soudaine et postérieure de cette restriction de deux accidents en trois ans, en complique trop l'application et punit trop fortement le bénéficiaire. Soit que la punition pour un second accident en trente-six mois, souvent est beaucoup plus péjorative que la récompense d'un premier accident n'était bénéficiaire.

Ce règlement dit bien que si ce citoyen, ayant déjà fait un premier accident, pour lequel il n'a pas été pénalisé, en fait un second dans les trois ans qui suivent, voit alors son Dossier descendre à zéro plus un pourcentage de vingt-cinq pour cent. Argent sonnante de prime, cela veut dire que cet assuré voit sa prime non seulement doublée, mais de 25% en plus.

C'est d'abord ce 25% en plus, qui est trop fort de pénalisation et devient injuste.

C'est encore le non-tenir compte du montant d'indemnité dans ces accidents, qui est injuste pour l'assuré.

C'est aussi, je pourrai dire, un embarras fatigant pour le courtier qui, lui, doit donner conseil juste et recevoir souvent un paquet de reproches. Pour lui aussi, c'est une injustice d'avoir donné un conseil obligatoire sur une orientation à issue imprévisible.

Voici le plus bel exemple rencontré: le plus typique et le plus cruel pour un courtier d'assurance.

L'homme en cause conduit depuis 18ans avec permis et sans accident: son épouse, même bon dossier. C'est qu'on calcule l'auto comme un instrument de service et non un véhicule de course. Il y a deux ans, sa prime était de \$230.00. Aujourd'hui elle serait de \$420.00.

Raymond Paré

Suite la semaine prochaine

**NOUVEL
AVOCAT
A
LA POGATIERE**

Heures d'affaires:
Lundi au vendredi
9.00 AM à 12.00
13.00 P.M. à 17.00 P.M.

Le soir et le samedi avant-midi sur rendez-vous seulement.
Me René Chamard, avocat, annonce que son étude légale est maintenant ouverte au 706, 4e avenue La POGATIERE (Edifice Lebel).
Natif de La POGATIERE, il obtint son baccalauréat es-arts au collège Ste-Anne en avril 1968. Licencié en droit en 1971, il fut admis au barreau du Québec en Août 1972. Durant les quatre (4) dernières années, il pratique à Ste-Agathe-des-Monts.
Vous pouvez le rejoindre au numéro de tél. 856-2868

CONCOURS LE PEUPLE

LE PEUPLE COURRIER DE LA CÔTE DU SUD

QUI GAGNERA LE VOYAGE A MIAMI?

Liste des personnes dont les noms ont été tirés cette semaine
chez les marchands participants



MARCHANDS

Viateur Caron Inc.
Montmagny

A. A. Coulombe Enr.
Montmagny

Garage à Tapis Enr.
Montmagny

Giasson Inc.
Montmagny

La Jolie Québécoise
Montmagny
La POGATIERE

Magasin L.G. Vigneault
Montmagny

Restaurant Bel Air Enr.
Montmagny

Station Service Gulf
Montmagny
Fernand Morin

Gammacolor Inc.
Montmagny

Jacques Gaumont Enr.
Montmagny

La Belle Chaussure Enr.
Montmagny

Lemieux & Proulx Inc.
Montmagny

Librairie Chez Paul
Montmagny

Magasin de Musique
Gérard Montminy
Montmagny

Montmagny Fleuriste Enr.
Montmagny

Magasin Eugène Lévesque
Montmagny

Tissus Décor Enr.
Montmagny

Matériel Art Enr.
Montmagny

PERSONNES EN LICE

Jean-Paul Bouchard
7, Ave Fournier Montmagny

Paul Blanchet
R.R. No. 1 Montmagny

Odette Boutin
Cap St Ignace Co. Montmagny

Nicole Gaudreau
935 R.R. NO. 1
St Pierre Co. Montmagny

Colette Ouellet
Cap St Ignace, Co. Montmagny

Denis St-Pierre
R.R. No. 3 Montmagny

Jacques Clavet
22, 8e rue Montmagny

Marcel Desjardins
74, 5e rue Montmagny

Marguerite Lajoie,
Ste-Lucie

Pierrette Roy
698, Boul. St-François,
St-François

M. Roger Roy
Montmagny

Mme Jean Gazé
Ile-aux-Grues

Julie Cloutier
45 St Magloire Montmagny

M. Gaston Poitras
St Eugène L'Islet

Mlle Rita Litalien
St Eugène, L'Islet

M. Gilles Guimond
Cap St Ignace

Mme Adrien Dion
15 Mgr. Paré Montmagny

Yvan Cloutier
St Eugène L'Islet

MARCHANDS

Garage Jean-Paul Simard
St François

Magasin Jacques Dumas
St François

Paul Proulx
St Paul

Boutique "La Promenade Enr."
Armagh

Gilles Couillard Pharmacien
St Jean Port Joli

Boutique Chaperon Rouge
St Jean Port Joli

Hôtel Restaurant Denis Enr.
St Jean Port Joli

W. Brunelle Inc.
St Pamphile

Jean-Guy Chénard Inc.
St Roch

Salon Bleu
La POGATIERE

Sports Loisirs Enr.
La POGATIERE

Handy Andy
La POGATIERE

Gaz Bar Armand Grandmaison
La POGATIERE

Marché Régnald Hudon (Gem)
La POGATIERE

Centre du Livre
La POGATIERE

Plourde Automobile
La POGATIERE

Dionne Electronique Enr.
St Philippe De Néri

PERSONNES EN LICE

Simon Savoie
St François Co. Montmagny

Florent Simard
146 Boul. Morigeau
St François Co. Montmagny

M. Jean-Luc Boutin
St Paul

Mme Roland Talbot
Armagh, Co. Bellechasse

M. Jean-Guy Toussaint
417 Rue Bourgeault
St Jean Port Joli Tél.: 598 3269

Mme Gérard St-Pierre
L'Islet Tél.: 247 3430

M. Cosey
7 Normand Lauzon Lévis
Tél.: 837 7995

M. André Morneau
Ste-Félicité Tél.: 359 2793

M. Jacques Bourgeault
Rue du Quai St Jean Port Joli
598 3556

Mme Denise Dufour
204, 12e Ave. La POGATIERE

Sylvie Gaudreau
700, 1e rue La POGATIERE
Tél.: 856 2049

Guy Duval
Rue Verreault
St Jean Port Joli 598 3679

Mme Huguelle St-Laurent
Rte Gendron La POGATIERE
856 2964

Laurent Gagnon
608, 13e rue La POGATIERE
Tél.: 856 2765

Wilfrid Martin
3e rang Ouest La POGATIERE
Tél.: 856 1297

Adélard Lizotte
3e rang Est La POGATIERE
Tél.: 856 3608

M. Robert Dionne
577 Bl. Hébert, St Pascal

Ces personnes sont maintenant éligibles au tirage d'un voyage à Miami, d'une semaine, comprenant, un billet d'avion aller-retour pour 2 personnes, transport de l'aéroport à l'hôtel, logement à l'hôtel et petits déjeuners continentaux, plus \$200.00 d'argent de poche, collaboration de



La semaine prochaine 35 autres noms viendront s'ajouter à ceux connus cette semaine. Bonne chance à tous.

PRIX EN VIGUEUR JUSQU'AU 26 FEVRIER 1977



Pour des économies constantes

**VOUS POUVEZ
COMPTER
SUR LES**

"PRIX CHAMPION"

VIANDES PROVIGAIN

FESSE D'AGNEAU AUSTRALIE
congelée, moitié ou complète
La livre

.83

BOEUF HACHE ORDINAIRE La livre	.58	VIANDES CUITES HYGRADE Poulet, piment, olive Format 6 onces	.39
SAUCISSE FRAICHE PORT ET BOEUF BILOPAGE La livre	.79	FILET DE SOLE DECONGELE La livre	1.79
TOURTIERE PROVIGO Format 16 onces	.88	PATE AU SAUMON ROY Format 16 onces	1.27

Garantie Provigain
Nous sommes convaincus que vous serez satisfait de tout ce que vous achèterez au Provigain. - S'il vous arrivait d'être déçu, nous vous rembourserons ou remplacerons votre achat avec plaisir.
Au Provigain, c'est Garanti!

St-Pamphile Cté L'Islet GOR 3X0	La Pocatière Kamouraska GOR 1Z0	Galeries Montmagny Boul. Taché Ouest, Montmagny
--	--	--

CASSONADE
Sac Poly 2 Kg.

89

"PRIX CHAMPION" ...IL Y EN A PLUS

LIQUEUR COKE Bouteille 1.5 Litre Plus dépôt	.59
CHOCOLAT CHAUD INSTANTANE NESTLE 10 Enveloppes 1 once	.99
EAU DE VICHY ST-YORRE Bouteille 32 onces	.62
JUS DE RAISINS F.B.I. 6 bouteilles 6 onces	.79
GRUAU PRE CUIT ROBIN HOOD Boîte 13 onces	.66
FROMAGE KRAFT CANADIEN Tranche individuelle, Cello 16 onces	1.47
BASE DE SOUPE DU CHEF Poulet ou boeuf Format 7 onces	.88
TOMATES AYLMER Cueil Boîte 19 onces	.51
SAUCE A LA VIANDE KRAFT Format 24 onces	.87
SAUMON ROSE CLOVER LEAF Boîte 11 livres	.92
PARIS PATE Pate de Iore Boîte 6 onces	.59
PAIN DE VIANDE PREM Boîte 12 onces	.85

PRODUITS PROVIGO

KETCHUP AUX TOMATES PROVIGO Bouteille 20 onces	.68
OIGNONS SUCRES PROVIGO Bocal 15 onces	.99
HUILE VEGETALE PROVIGO Contenant 32 onces	1.22
DETERGENT BLEU PROVIGO Sac 5 livres	1.39
DETERGENT LIQUIDE PROVIPRIX ROSE Contenant 128 onces	1.99



Collectionnez la série complète de...
Je choisis bien...

6 sujets traités à fond et entièrement expliqués par le docteur France Dufour-Shakrani, diététicienne. 42 recettes économiques, avec coût par portion et calories, composées par Soeur Berthe, la plus grande autorité culinaire du Québec. 6 nouveaux livrets indispensables pour mieux choisir, mieux acheter, mieux économiser... et mieux manger!

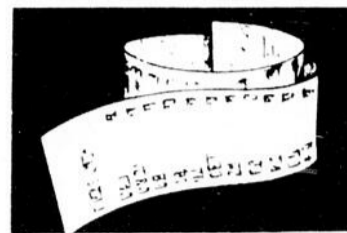
CETTE SEMAINE DEMANDEZ VOTRE LIVRET GRATIS!

POMME DE TERRE SUPERFRIES MC CAIN Sac 2 livres	.69	GATEAUX MC CAIN VANILLE Format 18 onces OU CHOCOLAT Format 19 onces	1.19	PIZZA DE LUXE MC CAIN Format 22 onces	2.19	PIZZA REGULIERE MC CAIN Format 20 onces	1.89	TARTE A LA CREME ASSORTIE MC CAIN Format 14 onces	.69
--	------------	--	-------------	---	-------------	---	-------------	---	------------



...avec tout ça,

vous préférerez le total de Provigain!



**SAUCE
HOT CHICKEN ESTA**
Boîte 14 onces

24

**POIS VERTS
ASSORTIS PROVIPRIX**
Boîte 19 onces

25

**SACS A DECHETS
PROVIGO**
Largeur 11x9x22 Intérieur
Format de 10

25

DE 7,000 AUTRES A VOTRE PROVIGAIN !

ALIMENTS ASST. GERBER	
POUR BEBES Jarre 4 onces	.23
POUR ENFANTS Jarre 7 1/2 onces	.31
MOUTARDE PREPAREE SCHWARTZ Jarre 24 onces	.65
MARGARINE MONARCH MOLLE Boi decoratif La livre	.69
RIZ MINUTE Boîte 24 onces	1.29
BISCUITS LIDO Fondant au caramel Format 14 onces	.79
SIROP DE TABLE VACHON Contenant 32 onces	.83
PECHES DELMONTE Demies ou tranches Choix Boîte 28 onces	.72
MELASSE GRANDMA carton 40onces	1.09
MARMELADE VACHON 3 fruits Jarre 24 onces	1.06
JELL-O Cerises, fraises ou framboises Boîte 6 onces	.43
DESODORISANT BAN BASIC Naturel ou parfumé non aerosol Format 3 1/2 onces	1.77
PATE A DENTS LISTERINE Cello 1 livre	1.69
SAVON DOVE BLANC Chacun	.37
ESSUIE TOUT KLEENEX Blanc Cello de 2 rouleaux	1.03
ADOUCCISSEUR DE TISSU BOUNCE Format 20 feuilles	1.05

FRUITS ET LEGUMES FRAIS DE PROVIGAIN

POMMES MC INTOSH
Atmosphère contrôlée
Produit du Québec Canada de fantaisie

Cello
4
livres

.88

PAMPLEMOUSSE BLANC
Produit de la Floride Grosseur 36 Chacun

.17

RADIS
Produit de la Floride Cello 6 onces

.15

**NOUS AVONS
LES QUANTITES DE
MARCHANDISES
SUFFISANTES
POUR LES PRODUITS
ANNONCES!**



provigain

Affilié
Provigo Inc.

Nous nous réservons le droit de limiter les quantités

pourquoi pas ...Provigain!

Formation d'une association des chasseurs de sauvagine à Cap St-Ignace

(C.M.) Réunis en assemblée le 14 février dernier au centre paroissial de Cap St-Ignace, 52 chasseurs de sauvagine ont jeté les bases d'une association locale des chasseurs d'oiseaux migrateurs.

Un comité provisoire fut mis sur pieds, formé de MM Raymond Bélanger, président, Georges Langlois, vice-président, Luc Paris, secré-

taire et Jean-Pierre Landry, trésorier.

Comme nous le soulignait mercredi M. Luc Paris, les buts premiers de cette nouvelle association sont l'amélioration des conditions de chasse aux oiseaux migrateurs sur le territoire de Cap St-Ignace et une meilleure protection de la faune.

Le Comité fera d'abord en sorte d'intéresser à l'asso-

ciation une cinquantaine d'autres chasseurs qui n'étaient pas présents à la première réunion; ce qui donnerait plus d'une centaine de membres.

L'Association des chasseurs d'oiseaux migrateurs de Cap St-Ignace, dont la charte est actuellement en préparation, a par ailleurs manifesté son intention de s'associer à la Fédération

québécoise de la Faune; ceci pour avoir droit de parole lors des études des nouveaux règlements de chasse.

M. Paris nous informait enfin que la prochaine réunion des chasseurs de sauvagine de Cap St-Ignace se tiendra à la mi-mars au même endroit. On y discutera alors des améliorations à apporter dans la pratique de ce sport-loisir.



LE RICHELIEU MONTMAGNY SOULIGNE L'EXPLOIT DES LACHANCE.— Le Club Richelieu de Montmagny recevait lundi le 14 février dernier les trois frères Lachance, de Montmagny qui avec leurs co-équipiers Michel Caron et Jean-Paul Thibault, de L'Islet-sur-Mer, remportaient récemment la course en canot du carnaval de Québec.

Au cours de ce souper, le capitaine de l'équipe François Lachance a fait revivre à l'auditoire présent les péripéties que son équipe a réalisées dimanche le 13 février dernier. Le maire de Montmagny, M. Cajetan Gauthier a profité de l'occasion pour féliciter cette équipe vraiment extraordinaire et a dit que la Cité soulignerait de façon tangible cet exploit. Sur la photo on remarque M. Michel Turgeon, président du Richelieu de Montmagny qui félicite le capitaine Lachance et ses deux frères Rolland à gauche et Roger à droite.

(B.M. Peuple-Courrier)



Germain Simoneau A.V.A.

Assureur-vie agréé

L'ASSURANCE-VIE DESJARDINS

15 Nord, Du Bassin, Montmagny (Québec)
Lévis (418) 837-2421 Montmagny (418) 248-2802

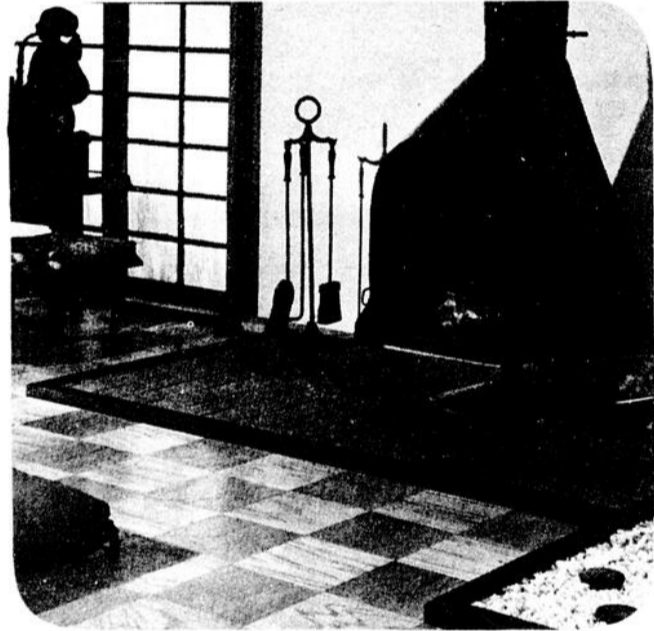
Vous désirez une bonne voiture?



M. JEAN-MARIE GAGNON

Conseiller en voiture
neuves et usagées
Représentant
Port-Joli Auto Inc.
Concessionnaire
Pontiac — Buick
Té.: Rés.: 359-2153
Bur.: 598-3366
Québec: 884-2848

SUGGESTIONS DE LA SEMAINE



Réchauffez une pièce avec goût et harmonie...

- **FOYER BLAZE** No. C-38 **\$298.00**
Recouvert d'un Email vitrifié
- **PARQUETERIE** de bois franc **\$1.20** Pi. Ca.
Chêne Pré-fini, clair ou foncé
- **JEUX D'OUTILS** **\$13.50** et plus
pour foyers
- **CERAMIQUE** **\$0.99** Pi. Ca. et plus
pour planchers

Edouard Gendreau Inc.



111, Boul. Taché Ouest,
Montmagny 248-0845



Votre centre du bricoleur

J.P. DISTRIBUTEUR
gros et détail

- Tuyaux et équipement de creuseurs de puits
- Acier de toutes dimensions
- Broche, clôtures de ferme et industrielle

MANUFACTURIER

- Barrières métalliques
- Usinage, soudure tout genre
- Travail sur presse hydraulique de 200 tonnes

Location: Services de GRUES MOBILES

J. PICARD & FILS INC.
St-Pierre, cté Montmagny

248-3800
:3870
:3872

A cause des pluies fréquentes, moins de campeurs à la Pointe aux Oies en 1976

(D.G.) La Chambre de Commerce de Montmagny, par l'entremise du président du comité chargé de la gestion du camping La Pointe aux Oies, M. Georges Pelletier, a remis le rapport des activités pour l'année d'opération 1976.

Selon le rapport, au cours de la saison estivale passée, on a enregistré une baisse de clientèle due aux mauvaises conditions climatiques existantes. Ce phénomène n'a pas seulement atteint notre région, on en a ressenti aussi les effets au niveau provincial. A Montmagny, on a relevé 3,714 campeurs comparativement à 4,336 en 1975. Néanmoins, l'administra-

tion en usant de prudence a réalisé un léger excédent totalisant \$177.

Nous savons que le camping La Pointe aux Oies relève des instances gouvernementales c'est à dire le Ministère du Tourisme de la Chasse et de la Pêche. Conséquemment, la Chambre de Commerce attend l'invitation des autorités mi-

nistérielles pour aller déposer son rapport et présenter ses demandes d'immobilisation pour la nouvelle saison. A propos de ces revendications, on a établi un ordre de priorité. Parmi les 17 demandes, on retrouve: une tondeuse motorisée, l'addition de 50 foyers et de 35 tables de pique-nique, le recouvrement en asphalte du

chemin d'accès aux zones aménagées, l'apport d'un équipement récréationnel pour adultes et enfants, l'aménagement d'une surface de terrain comportant 14 emplacements, l'installation d'un groupe de laveuses et sècheuses, etc.

Mentionnons que le ministère a investi une somme approximative de \$173,000.,

au cours des deux dernières années pour l'aménagement de zones avec services appropriés et l'amélioration de ceux déjà existants.

Par ailleurs, dans le rapport, on souligne le support accordé par le milieu, on mentionne en particulier le conseil de Ville et les Industries l'Islet qui ont contribué par la mise à disposition de matériel leur appartenant

à la bonne marche des opérations.

Le rapport conclue en ces termes: "La Chambre de Commerce a besoin de l'appui incontesté du Ministère du Tourisme de la Chasse et de la Pêche afin de mettre à la disposition des amateurs de la vie en plein air de la région et de l'extérieur, un parc bien aménagé où il fait bon séjourner"

La voix
du Peuple

Mlle Diane Gendron
Peuple-Courrier
Montmagny

Mademoiselle,

J'ai lu votre commentaire en date du 16 février dernier sur le regroupement scolaire de Bellechasse, qui était en général fort pertinent. Mais là où je ne suis pas d'accord, c'est quand vous dites, et je cite: "Peut-on les en blâmer?".

Cette simple petite phrase contredit le reste de votre commentaire et encourage les gens du bord de l'eau à rester sur leur position qui est faite de préjugés, snobisme et égoïsme. Est-ce qu'ils pensent aux paroisses du haut du comté comme St-Gervais, St-Raphaël, etc. en insistant pour tout garder pour eux? Leurs chances de développement sont plus grandes que nous du fait qu'ils sont situés au bord du fleuve et près des villes.

Le développement du comté entier et le bien de tous les enfants exigent que l'on comprenne le bien-fondé que cette école soit installée à La Durantaye.

Qu'avez-vous contre nous? Est-ce simplement parce que notre paroisse est petite? Si c'est à cause des distances, nous sommes aussi près de la 20 qu'eux, et en plein centre de Bellechasse, ce qui accommoderait tout le monde.

Ensuite, avez-vous pensé à ce qu'il adviendrait de nous si on perd tout, l'élémentaire et le secondaire? Personne ne semble s'inquiéter de notre sort. Comme toujours, les minorités n'ont pas de droits ni de voix.

Je souhaite que vous réfléchissiez aux conséquences de vos opinions, qui du fait de votre profession, exigent que vous soyez plus neutre et plus logique.

J'aimerais que cette opinion paraisse dans la chronique "Opinion du lecteur".

Merci de votre attention.
Mme Thérèse Bolduc
La Durantaye, Bell.

AMONTMAGNY

UN TRAITEMENT QUI A FAIT SES PREUVES

Sa popularité grandissante le prouve

LA SOLUTION

A BEAUCOUP DE PROBLEMES

Principalement la cellulite

LA BOUE VOLCANIQUE

—Applications locales—Traitements sans douleur

Spécialisée dans le domaine,

LYNE GUIMONT ESTHETICIENNE

vous invite à la consulter

UN AUTRE SERVICE DU

SALON GINA-LYN

Seulement à notre salon du

140 RUE ST-PIERRE, MONTMAGNY

248-3081

LES RESULTATS PARLENT

PAR EUX-MEME POUR

LA CLIENTE PERSEVERANTE

Pourquoi attendre? Pensez à vous...

LE
P
A
R
A
F
F
A
N
G
O

Ce soir-là, on s'habilla de guenilles

(D.G.) Plusieurs personnes, membres de l'Association de camping de Montmagny-l'Islet revêtaient des vêtements spéciaux lors du "Bal de Guenilles" organisé par cet organisme et ayant lieu au Centre Sportif Le Bûcheron, samedi le 19 février dernier.

En effet, on retrouvait des personnes affublées d'habits de toute sorte allant du curé au vagabond, du travesti au joueur de hockey, du servant

de messe au sportif pratiquant le judo mais plusieurs de ces personnages présents étaient tout simplement vêtus de guenilles.

M. Pierre Lefrançois, président de l'Association, indique que cette activité existe depuis cinq ans et qu'elle a toujours connu un franc succès avec une participation accrue de la population qui respecte la consigne de la tenue en cotillons. Encore cette année, plus de 250 personnes se rassemblaient

à cet endroit pour fêter gaiement, car on s'amusait ferme.

Dans le cadre des activités futures de cette association, on prévoit la tenue prochaine d'une grande soirée canadienne à l'aréna de Montmagny le 7 mai prochain, à laquelle plusieurs clubs de l'âge d'or participeront. A l'horaire estival, s'inscrivent 14 sorties en plus d'un rallye inter-club qui aura lieu au mois de mai prochain.



Quelques spécimens joyeux du Bal des Guenilles, qui posent dans leurs beaux atours.
[D.G. Peuple-Courrier]



Le bureau de direction de l'Association de camping de Montmagny-L'Islet. De gauche à droite dans la seconde rangée, figurent MM Emilien Collin, Bruno Guillemette et Gérard Gendron vice-président. Assis dans le même ordre, Mme Monique Boulet secrétaire, M. Pierre Lefrançois qui occupe le fauteuil de la présidence de cette association, M. Georges Collin et un nouveau directeur M. Bertrand Hudon.
[D.G. Peuple-Courrier]

**Je m'appelle MARIO
Je vends de l'huile
248-2270**

AUX PARENTS DES ETUDIANTS DE LA POLYVALENTE LOUIS-JACQUES-CASAULT

Une rencontre parents-professeurs se tiendra le jeudi 24 février 1977.

Vous êtes cordialement invités à venir rencontrer les professeurs, de 15h30 à 17h30 et de 19h00 à 21h00.

Bienvenue à tous!

La direction de la polyvalente
Louis-Jacques Casault

DENTUROLOGISTE

André Normand
21 Valcourt, Montmagny
248-0849



**Bonnes
Transactions**

Garantie 100% - 30 jours
sur la plupart de nos
voitures usagées.

**1973 Buick
Sabre Custom** Prix de liste \$2675.00
HT 2 ptes.
NOTRE PRIX 2495.00

**1975
Oldsmobile Delta**
HT 4 ptes.
PRIX DE LISTE \$3975.00
NOTRE PRIX 3500.00

**1973
Dodge Dart**
HT 2 ptes.
6 cylindres
automatique
PRIX DE LISTE \$2100.00
NOTRE PRIX 1900.00

Graissage et change-
ment d'huile \$4.50

Nous faisons la location
d'autos et camions
neufs.

CHEVROLET



Blais & Trahan inc.

140, Boul. Tache Ouest, Montmagny, G5V 3A5
Tél.: Bur. 248-2323 - Ligne directe Québec: 884-2310

CHEVROLET - OLDSMOBILE
CAMIONS CHEVROLET



NOUVELLE ADMINISTRATION A LA TABAGIE ST-MATHIEU

139 Rue St-Pierre, Montmagny

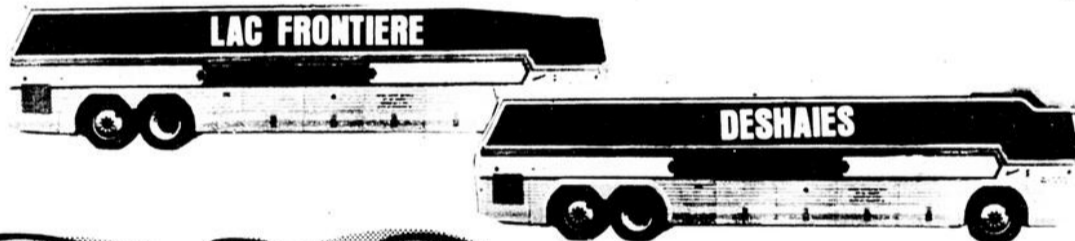
248-0346

**AFIN DE MIEUX VOUS SERVIR,
PAUL FOURNIER, S'EST PORTE
ACQUEREUR D'UNE TROISIEME TABAGIE**

ROYAUME DU FUMEUR:

Le seul endroit à Montmagny où vos cigares sont toujours frais comme sortant de la manufacture grâce à notre "HUMIDAR"

**Présentement, à la
Tabagie St-Mathieu,
terminus des autobus
Deshaies et Lac Frontière**



Royaume du Fumeur: un des endroits le plus complet à Montmagny, de trucs, farces, attrapes qui vous feront rigoler en toutes circonstances.

EN EXCLUSIVITE

A MONTMAGNY

A NOS 3 TABAGIES

**TABAC, CIGARES ET
CIGARETTES TREMBLAY**

Cigarettes Tremblay:

.75 le paquet de 20



BAS PRIX

SUR LES CIGARETTES:

Paquet de 20 **.80**

Paquet de 25 **.90**

A TOUTES NOS SUCCURSALES

AU ROYAUME DU FUMEUR:

Nous vous offrons, variété de cigarettes américaines, françaises, anglaises, russes et autres

PRIX VARIES

AGENT

AUTORISE DE

LOTO-QUEBEC,

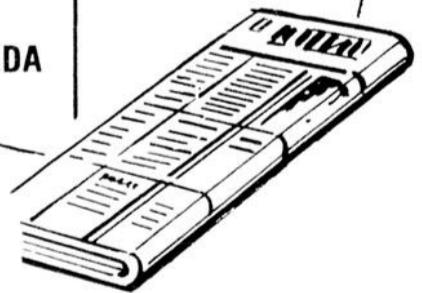
LOTO-PERFECTA

ET

LOTO-CANADA

SPECIALITES

Vous trouverez chez nous: jouets, bibelots bonbonnières, vaste choix de modèles de bateaux, avions, autos, motos en plastique, réduits à l'échelle.



Journaux, livres, revues

BIENVENUE A TOUS NOS ANCIENS ET NOUVEAUX CLIENTS

- Librairie-Tabagie chez Paul ——— 149 de la Gare ——— **248-2482**
- Au Royaume du Fumeur ——— 121 Est St-Jean Baptiste ——— **248-3654**
- Tabagie St-Mathieu ——— 139 St-Pierre ——— **248-0346**



**L'HORTICULTURE
ET VOUS**

**LA CULTURE DES PLANTES D'APPARTEMENT
CAUSES D'ÉCHECS:**

Les causes d'échecs de la culture des plantes à l'intérieur sont multiples mais on peut les grouper en quatre principales catégories.

1— MANQUE DE CONNAISSANCE:

Souvent, les difficultés concernant la culture de certaines plantes seraient moins grandes si on connaissait mieux les exigences des plantes que l'on cultive. Il existe plusieurs livres sur la culture des plantes d'intérieur. Il faut d'abord connaître le nom des plantes que l'on cultive ou pouvoir les identifier avant d'arriver à trouver les renseignements concernant leurs exigences de culture. Chaque plante a des exigences propres en ce qui concerne ses besoins en eau, en nourriture minérale, en lumière et en chaleur.

2— MAUVAIS CHOIX:

Souvent, on essaie de cultiver une plante dans un appartement où les conditions de croissance ne conviennent pas à cette plante. Il est pratiquement impossible de pouvoir cultiver dans une chambre sombre une plante qui exige beaucoup de lumière. Il est également très difficile de cultiver des plantes qui aiment une atmosphère humide dans une pièce où l'air est sec.

3— NEGLIGENCE:

Bien des personnes ne comprennent pas pourquoi elles ne réussissent pas avec leurs plantes alors que ces dernières ne reçoivent même pas un minimum d'attention. Chaque plante doit recevoir en temps voulu, l'eau et les engrais nécessaires, ainsi que d'autres soins essentiels tel le rempotage et la destruction des parasites.

4— GAZ DELETERES:

Plusieurs plantes sont très sensibles à la présence de certains gaz comme le propane, l'éthane ou autres. L'aération s'impose. Toutes les plantes ont besoin de beaucoup d'air. On doit donc renouveler l'air dans ces appartements mais il faut éviter les courants d'air qui affectent toujours les plantes d'intérieur.

Yves Dubé
Technologiste en horticulture ornementale

Champions coureurs

en canot et

Pee-Wee chez les

Lions de Montmagny

Le Club Lions de Montmagny recevait à son dîner de mardi le 15 février dernier, l'instructeur et le capitaine de l'équipe Pee-Wee qui a porté les couleurs de Montmagny au Tournoi Pee-Wee de Québec.

L'instructeur Serge Belley a livré ses impressions de la rencontre que Montmagny a disputée à Turnhill. Il a été catégorique en affirmant que Montmagny aurait dû l'emporter par le compte de 5 à 2, mais Dame Chance ne leur a pas sourie.

Ce fut ensuite au tour de François Lachance, capitaine de l'équipe Direct Film, de raconter l'histoire de la course en canots de cette année. Il a dit que l'expé-

ce et la condition physique de son équipe avait fait la différence. Lui et Jean Thibault ont également mis en valeur les facilités d'entraînement et la qualification des moniteurs qui existent à Montmagny.

Un cadeau souvenir a été remis à chaque invité.



Ce sont de gauche à droite, Serge Belley, instructeur de l'équipe Pee-Wee, François Lachance, capitaine de l'équipe Direct Film, félicitant le capitaine de l'équipe Pee-Wee de Montmagny, Gaétan Caron. Le président du Club Lions de Montmagny, Rosaire Marcoux, Jean Thibault, Roger Lachance et Roland Lachance tous trois membres de l'équipe Direct Film. Un membre de cette équipe ne pouvait pas se rendre à l'invitation, il s'agit de Michel Caron.

**MARDI, 1 MARS
BOÎTE ÉCONOMIQUE
EN SPÉCIAL!**



9 morceaux de poulet frit à la Kentucky bon à s'en lécher les doigts.

\$3.50

PRIX HABITUEL \$4.60

Poulet Frit à la Kentucky®

VOUS ÉCONOMISEZ

Colonel Sanders et ses aides le font "bon à s'en lécher les doigts".

\$1.10

La Villa du Poulet®

110, Boul. Taché Ouest, Montmagny

248-3065

Le Nouveau **ckbm** présente
MONTMAGNY 1490

SON DANSE-O-TON
Place Le Gerموir

Judi 25 février de 19 hres à 2.30 hres. A.M.
Vendredi 26 février de midi à 2.30 hres. A.M.
Samedi 27 février de midi à 23.59 hres.

1er prix \$1000.00
en argent
offert par **RADIO CKBM**

2ième prix \$500.00
d'achat de marchandises
offert par **J.B. COUILLARD**

3ième prix \$250.00
d'achat de marchandises
offert par **BOUTIQUE TAM-DI**

INSCRIPTION OFFICIELLE
Rendez-vous
Place Le Gerموir
Mercredi 23 février
entre 17 et 21 hres.

Coût de l'inscription: **\$10.00** par personne
Limite : **50 couples**

Ouverture du Club Politique du CEGEP à toute la population

(C.C.) Le Club Politique du CEGEP de La Pocatière a décidé d'ouvrir ses portes à toute la population. Désormais l'accès au Club ne sera plus réservé qu'aux seuls étudiants. L'exécutif du Club veut que ceux qui s'engagent à en faire partie soient bien conscients que, en plus de payer une cotisation de \$3.00, ils devront souscrire aux objectifs du groupe et en respecter les règlements.

Rencontré aux locaux du Club, M. Yves Chapleau, le président, nous a déclaré que l'organisme qu'il représente a l'intention de mettre, désormais, l'accent sur l'information régionale. Les membres du Club Politique auraient ainsi l'intention de rassembler et de diffuser certains dossiers touchant la politique locale.

Le Club Politique compte présentement 80 membres qui se réunissent en assemblée générale une fois par mois. Les décisions prises au cours de cette réunion ont force de règlement et il appartient à l'exécutif de les faire respecter.



Yves Chapleau, président du Club Politique du CEGEP de La Pocatière. Il représente environ 80 membres.

C'est la Semaine Internationale du Scoutisme

(C.M.) Le scoutisme et le guidisme ça fonctionne très bien à St-Pascal et La Pocatière; et ça vient de se remettre en branle à Montmagny et l'Islet. Il n'y a donc pas de raison pour qu'on passe à côté de la Semaine Internationale du Scoutisme.

D'abord le 24 février, Monique Samson, commissaire du district de Ste-Anne de La Pocatière, effectuera une visite au local scout de Montmagny pour y donner une première formation aux jeunes guides et Jeannettes récemment initiées.

Puis, samedi le 26, toutes sortes d'activités se déroule-

ront au local de Montmagny de 13 heures et 30 à 17 heures. Les parents des membres des différentes meutes sont les bienvenus de même que le public en général.

Enfin on clôturera la Semaine Internationale du Scoutisme le 27 février avec un souper aux beans organisé par les Pionniers, à l'école Beaubien à compter de 17 heures. Toute la population est invitée.

Par ailleurs l'animateur du poste Pionnier à Montmagny, Jean Langlois, vous rappelle qu'on est toujours à la recherche d'animatrices qui acceptent de s'occuper bénévolement des guides et des jeannettes. Les intéressés doivent communiquer avec Monique Samson, Centre des Services sociaux, C. P. 440, La Pocatière, Kamouraska GOR 1Z0



**DOCTEURS
Marc Bernard
& Claude Normand**
Chirurgiens Dentistes
édifice de la Caisse Populaire
Avenue de Gaspé
St-Jean Port-Joli
Tél.: Bur.: 598-3394-95
sur rendez-vous seulement

NOUVELLES HEURES D'OUVERTURE

**A COMPTER
DU 28 FEVRIER 1977**

LUNDI: 10 à 15 h.
MARDI: 10 à 15 h.
MERCREDI: 10 à 15 h.
JEUDI: 10 à 17.30 h.
VENDREDI: 10 à 20 h.

**LA CAISSE POPULAIRE DE
ST-THOMAS DE MONTMAGNY**

143 Est, rue St-Jean Baptiste
Montmagny

**VENTE
PRE-INVENTAIRE**
Chez Dumas les **PRIX**
sont toujours les plus **BAS**

ESCOMPTE de 15 à 25%

sur meubles et
appareils électriques

EN PLUS

\$10.00

de **RABAIS**

par appareil

si vous apportez

vous-même

votre marchandise.

**Vous nous sauvez des FRAIS,
on vous sauve de L'ARGENT!**

Cette vente se termine le 28 février 77

JACQUES DUMAS INC.
St-François, Cté Montmagny

259-7741



POUR VOTRE PROTECTION... nous sommes membre de
LA CORPORATION DES MARCHANDS DE MEUBLES DU QUÉBEC

Profitez des jours...

"VOTRE DOLLAR... PLUS"

SPECIALS DU 21 AU 28 FEVRIER 77



**ANTISUDORIFIQUE
SECRET SPRAY**

6 oz.
Spécial:

0.97

Limite 3 par client



SHAMPOING POUR BEBE

JOHNSON

350 ml.

Spécial:

1.79

Limite 3 par client

**HUILE POUR BEBE
JOHNSON**

250 ml.
Spécial:

1.79

Limite 3 par client



**DESODORISANT
JEAN NATE**

200 gr. Spécial:

1.94

Limite 3 par clients



RINCE-BOUCHE

LAVORIS

32 oz.

Spécial:

1.49

Limite 3 par client

BAND-AID

TRANSLUCIDE

En 25

Spécial:

0.56

Limite 3 par client



**BAIN MOUSSE
CLAIROL**

341 ml.

Spécial:

1.98

Limite 3 par client



ASPIRINE

En 48

Spécial:

0.54

Limite 3 par client



ELASTOPLAST DRESSING STRIP

3"X1 verge

2 1/2"X1 verge

0.89

Limite 3 par client



**SHAMPOING
FABERGE**

Germe de blé et miel

Spécial:

1.99

Limite 3 par client



PAPIER DE TOILETTE COTTONNELLE

4 rouleaux

Spécial:

0.94

Limite 3 par clients



**STAYFREE MINI-SERVIETTES
ADHESIVES**

En 10

Spécial:

0.49

Limite 3 par client



DEBARBOUILLETTE POUR BEBE

DIAPARENE

DIAPARENE

Debarbouillettes
**pour
Bébés**

En 70

Spécial:

1.49

Limite 3 par client

MAXI-SERVIETTES ADHESIVES

STAYFREE

En 30

Spécial:

1.94

Limite 3 par client



**A SURVEILLER
NOS AUTRES
SPECIALS DANS
TOUS NOS RAYONS**

ROGER BLANCHET

114 DE LA GARE MONTMAGNY
248-0343

555 RUE TACHE ST-PASCAL
492-6328

1 DE L'EGLISE OUEST ST-PAMPHILE
356-3341



En
vigueur
les
23-24-
25-26
Février
1977



Rince-bouche antiseptique Listerine Btle 12 oz.	1.25	Sauce hot chicken Cordon Bleu Btle 14 oz.	.24
Lotion pour soins intensifs Vaseline Btle 120 ml.	1.03	Sauce B.B.Q. Cordon Bleu Btle 14 oz.	.31
Biscuits Météo ou Caramel de Lido Pqt 14 oz.	.70	Garniture à dessert Dream Whip Pqt 6 oz.	1.17
Margarine molle Monarch Cont. 8 oz.	2/.65	Assouplisseur de tissus en feuilles Bounce Btle 20's	.99
Poires de choix Bartlett Aylmer Btle 20 oz.	.59	Savon de toilette blanc ou rose Camay Pqt 4'	1.09 1 gratuit
Tomates de choix Aylmer Btle 20 oz.	.52	Détergent poudre Oxydol Familial	2.55
Poulet en conserve Cordon Bleu Btle 7 oz.	.67		

**Semaine
de la JOYEUSE QUEBÉCOISE!**
Rien d'assez délicat pour ma Québécoise.
Rien d'assez doux pour ma Québécoise.
Rien d'assez parfumé
pour ma Québécoise.

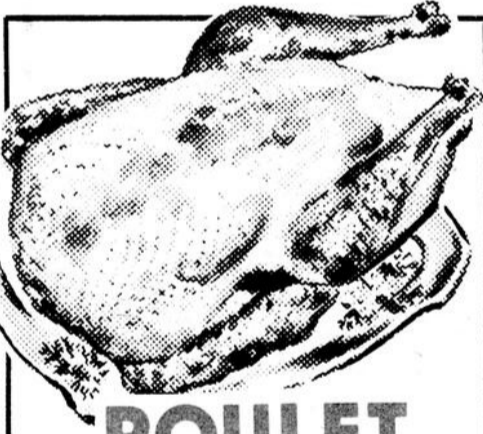


Grad Chez nous, pour vous!

Cristaux d'orange Grad Env. 3 1/2 oz.	.20	Jus de tomates fant. Grad Btle 19 oz.	.35	Jus de tomates fant. Grad Btle 48 oz.	.75
Haricots jaunes ou verts coupés de choix Grad Btle 19 oz.	.38	Mais en grains de choix Grad Btle 12 oz.	.42	Soupe poulet et nouilles Grad Env. 2 1/2 oz.	.14
Café instantané Grad Bocal 6 oz.	2.68	Café instantané Grad Bocal 10 oz.	4.15	Papier de toilette blanc ou rose Grad Rlx	4/.95
Sacs de poubelles pour l'extérieur Grad Pqt 10	.77	Livrets d'allumettes Grad Btle 50	.39		

franpri

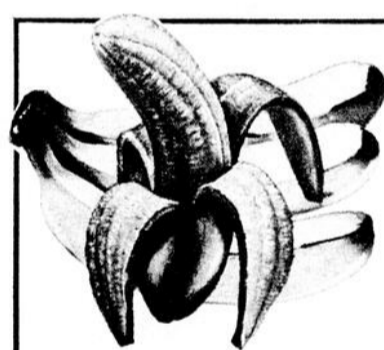
FROMAGE Cheez Whiz à tartiner Bocal 2 lbs	2.45
DETERSIF Grad poudre Sac 5 lbs	1.45
GELEE Jello poudre saveur assortie Btle 6 oz.	.41
CEREALE Rice Krisples Btle 13 oz.	.73
MARGARINE Monarch dure Btle 1 lb.	.49



POULET
5 à 7 livres
catégorie "A"

lb. **.75**

Poitrines de poulet Bte de 2 lbs	1.09 lb.
Cuisses de poulet Bte de 2 lbs	.99 lb.
Saucisses fumées Hygrade Pqt 1 lb.	.79
Jambon cuit Hygrade 6 on.	1.05
Pepperoni tranché Hygrade 5 on.	.69



BANANES
Chiquita
.20 lb.

Pommes du Québec Sac 5 lbs	1.09
Tomates	.55 lb.
Navets	.09 lb.
Concombres gr. 48	.20 ch.

Il y a un marché Trans-Kébec ou Normandie près de chez-vous!

Parent & Roy Ltée St-Zacharie Tel.: 593-5271	André Dumas St-Aubert Tel.: 598-6170	Paul-Eugène Langlois Armagh. Tel.: 466-2030	AMOUR DÉPICER	Charles Kidd Inc. La Pociatière Station Tel.: 856-1251	Alimentation Aubé Enr. St-Vallier Village Tel.: 884-2894	Omer Gilbert Ste-Aurélie Tel.: 593-5921
Épicerie à Maman St-Camille. Tel.: 595-2224	Germain Mercier St-Gedeon. Tel.: 582-3515	Régent Ouellet St-Alexandre Tel.: 495-2885	Carol Poulin 2e Avenue, St-Martin Tel.: 382-5901	Francis Bérubé St-Philippe de Néri Tel.: 498-3251	AMOUR DÉPICER	Paul Proulx St-Paul Tel.: 469-2424
Jasmin Lord Enr. Tourville Tel.: 359-2525	AMOUR DÉPICER	Épicerie Frechette Montmagny Tel.: 248-0695	Alimentation Trans-Kébec St-Jean-Port-Joli Tel.: 598-3728	Arsene Gaudreau 175, 5e ave L'Isletville Tel.: 247-5206	Alimentation St-Thomas Enr. Montmagny Tel.: 248-0552	Jean-Guy Bedard St-Côme Tel.: 685-3950
Alimentation Bernier Ste-Félicité Tel.: 359-2007	Épicerie Thériault Enr. St-Pamphile Tel.: 356-3887	Éloi Blanchet St-Omer Tel.: 356-3450	Eugene Genest St-Théophile Tel.: 597-3323	Mme Léon Richard Cap St-Ignace Tel.: 246-5575	Oliva Deblois St-Cyprien Tel.: 383-3044	René Leblond Buckland Tel.: 789-2729

L'évaluation de Tourville est portée à \$2,656,000.00

(A.F.I.) Comparativement à \$1,600,000.00 qu'elle était l'année dernière, l'évaluation de la Municipalité de Tourville suite à une révision du rôle par la firme Dorion & Hallisey, subie une augmentation de \$1,056,000.00 ce qui signifie une majoration au compte de taxe des contribuables.

La taxe foncière demeure à \$1.20 du \$100.00 d'évaluation et comprend la taxe générale de \$0.30 du \$100.00, la taxe d'enlèvement de la neige de \$0.55 et celle de l'éclairage des rues de \$0.35. Avec le nouveau contrat des vidanges qui passe à \$3,000, le coût de ce service est porté à \$14.00 pour chaque résidentiel, tandis qu'en 1976 ce même service coûtait \$10.00.

Comme revenus, la municipalité prévoit retirer \$118,609.00 et les dépenses pour l'année en cours s'évaluent à \$118,599.00 qui donne un excédent de \$10.00 au budget. Au chapitre des projets, les autorités municipales escomptent construire les H.L.M. pour personnes âgées approuvés par la Société d'Hypothèque du Québec en date du 3 décembre. Aussi ils termineront le pavage des rues Des Trembles, Peupliers et des Bouleaux. Selon la secrétaire, Mme Mireille Jean, la taxation aurait baissé en 1977 avec ce budget d'opérations si ce n'était de rembourser à la Commission

de la Construction la somme de \$8,200.00 pour une partie des frais chargés à la Municipalité de Tourville lors de réparations à la Salle Municipale en 1972.

Bonjour chez-toi!



Yvon, prêtre.

Je faisais, l'autre soir, le voyage Montréal-Montmagny en autobus.

Après quelques instants, je liai conversation avec mon voisin, un homme dans la trentaine, que se présentait comme une personne "logique" qui sait où elle va...

Dès que je lui dis que je suis prêtre, il m'avoue qu'il ne croit plus à rien, sinon qu'à une force majeure, comme l'atome, mais rien de plus.

Il me laisse ensuite perplexe lorsqu'il me dit que même s'il a raté complètement son mariage et qu'il en soit à son 3e ou 6e métier, il est heureux...

De fait, je sens que j'ai à côté de moi un homme courageux, sincère, énergique, mais enjéré dans sa logique toute humaine.

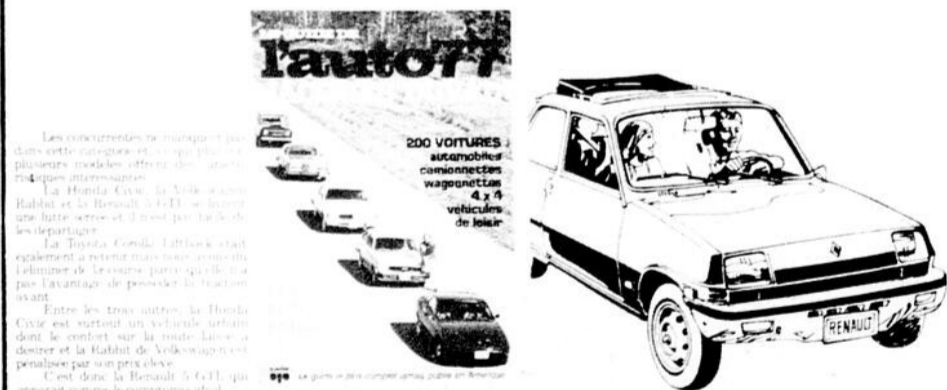
Ce n'était pas le temps de lui faire tout un exposé sur la foi, mais certes il était important de l'inviter à ne pas se refermer sur sa logique froide, toute humaine: ce serait se fermer à toute possibilité de voir, de sentir, un jour, cette présence agissante de Dieu, qui dépasse infiniment nos visions, nos prévisions, nos calculs...

Quant à nous, profiterons-nous de ce carême qui commence, pour nous ouvrir davantage à l'action de Dieu?

Aurons-nous le coeur et l'intelligence plus attentifs, plus disponibles à sa Parole, à son inspiration?

Bon carême!

LE PALMARES DES VOITURES 1977



200 VOITURES automobiles compactes wagonnettes 4 x 4 véhicules de loisir

Catégorie sous-compactes

PREMIÈRE PLACE RENAULT 5 GTL

J.P. Simard Auto **RENAULT 5**
St-François, Cté Montmagny 259-7756

VENTE PRE-INVENTAIRE

Chez Dumas, les **PRIX** sont toujours les plus **BAS**

En payant comptant,

un **ESCOMPTE** de

5% vous sera accordé

sur votre achat de **TAPIS**

EN PLUS

On vous alloue une

réduction de **\$1.00** la verge

si vous apportez

vous-même

vosre **TAPIS**

Vous nous sauvez des **FRAIS**,

on vous sauve de **L'ARGENT!**

Cette vente se termine le 28 février 77

JACQUES DUMAS INC.

St-François, Cté Montmagny

259-7741



POUR VOTRE PROTECTION nous sommes membre de LA CORPORATION DES MARCHANDS DE MEUBLES DU QUÉBEC

Les monuments de glace étaient nombreux et beaux à St-Paul

(B.M.) Le carnaval de St-Paul battait son plein samedi dernier alors que plusieurs gens de cette municipalité ont participé à une parade, à pied, en poney ou en traî-

neau. A toutes les 5 minutes ceux-ci s'arrêtaient dans la rue, dansaient et chantaient avec le Bonhomme Carnaval qui ne demandait pas mieux.

La parade traversait St-Paul d'un bout à l'autre et les membres d'un jury y participaient pour juger les monuments de glace que l'on retrouvait tout au long du

parcours. Ces monuments, aux dire d'un grand nombre, étaient plus beaux que ceux de la rue Ste-Thérèse à Québec. Les 10 premiers prix furent gagnés par Maurice Boutin, Gabriel Bilodeau, Bernard Boivin, Maurice Gagné, Omer Couombe, Francis Boulet, Réal Mercier, Maurice Proulx, Réginald Nadeau et Cyrille Rodrigue.

Au cours de la journée de samedi, il y eut des courses de raquettes de ski de fond, du hockey old-timer et pee-wee et une remise de trophées à l'Hôtel Bienvenue.

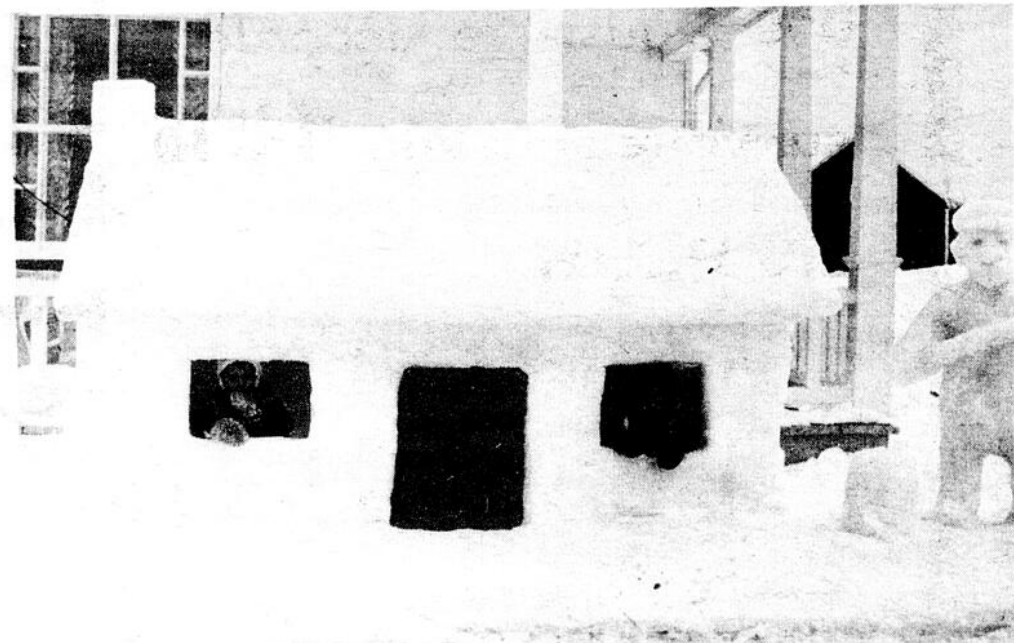
Le midi, près de 150 personnes ont participé à un dîner à prix midique à l'Hôtel Bienvenue. Cette journée se clôtura par une parade aux flambeaux organisée par le Club de Motoneige les Montagnes Vertes de St-Paul.

Dimanche, 40 jeunes ont participé à un patin-athon qui a rapporté plus de \$500. Selon M. Yvon Moreau, président des Loisirs d'hiver de St-Paul, la participation de la population était excellente et il souhaite que la même chose se reproduise aux prochains carnivals.

Samedi prochain, enfin une des quatre duchesses, soit Lorraine, Ghislaine, Zélia ou Francine sera élue reine du Carnaval de St-Paul lors d'une soirée dansante avec l'orchestre Martin Jean à l'école de la Colline.



GRR... on a l'impression que ce monstre veut partir à courrir ou à grogner, mais il est fabriqué en glace. [B.M. Peuple-Courrier]



Ces deux enfants ont sûrement aidé leur père à la construction de cette maison entièrement faite de glace. [B.M. Peuple-Courrier]

ALAIN BOULAY

PHARMACIEN

87, 7e rue
L'Isletville, P.Q.



247-3978

Idéal pour le bricoleur

BATIR SA MAISON, C'EST FACILE...

NOUVELLE TECHNIQUE EN CONSTRUCTION

«KITS DE MAISONS»

Nombreux modèles de toits et plans de plancher

- Nous vous conseillons gratuitement et sans obligations
- Venez nous consulter

AVANTAGES

- Normes "structome"
- Qualité supérieure
- Approuvée par SCHL
- Rapidité de construction

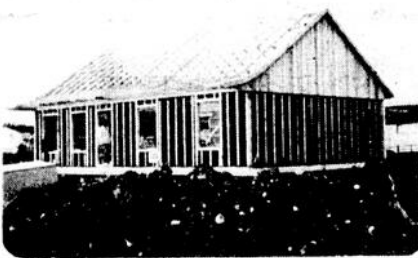
Nouveau modèle: Maison 1 1/2 étage

ARMOIRES DE CUISINE
VANITES
FERMES DE TOIT

DEMANDEZ NOTRE DEPLIANT EXPLICATIF EN ECRIVANT OU TELEPHONANT

ROLLAND MATHURIN Inc.

Tél.: 248-3863 160 - 4eme Rue Montmagny - Sortie 232 de la Rte 20



ERIGES SUR FONDATIONS

ECONOMIE-RESISTANCE
LIVRAISON RAPIDE

ÉPARGNEZ

Vous rêvez d'une retraite confortable?
Vous rêvez de devenir propriétaire?
Vous rêvez de sauver des dollars sur vos impôts '76?

Finis de rêver!

La solution nous l'avons avec nos plans d'épargne-retraite et d'épargne-logement dont les primes sont déductibles de vos revenus annuels.

Avant d'agir... renseignez-vous, consultez un de nos représentants ou venez à notre siège social. Vous avez jusqu'au 28 février 1977.

casse d'établissement de la chaudière
3500, boul. dionne, c.p. 125
st-georges-ouest, cté beauce, p.q.
G5Y 5C4

tél.: 1-418-228-5571



croc-l'oeil

MEDITATION TRANSCENDANTE.— La conférence sur la méditation transcendante qui devait avoir lieu, le 27 février, à l'école Beaubien, a été reportée à une date ultérieure. On vous prévient à temps par l'entremise de cette chronique.

MODES D'EPOQUE A L'ISLET.— Dans le cadre du Tricentenaire de l'Islet, des modes d'époque préparées par Mme Alyce Walsh de même que des danses d'autrefois seront présentées à la salle des Chevaliers de Colomb de Ville de l'Islet, dimanche le 6 mars prochain à 20 heures. Pour tout autre renseignement, on peut communiquer au numéro de téléphone 247-5376.

ASSOCIATION DES FAMILLES D'ACCUEIL.— L'assemblée générale de l'Association des Familles d'accueil du comté de Montmagny y compris aussi une partie de l'Islet, aura lieu dimanche le 27 février prochain au sous-basement de l'église St-Mathieu à 1.30 p.m. Les responsables de ces familles se feront un devoir d'être présents.

ST-EUGENE.— Un souper canadien organisé par le Comité des Loisirs culturels de St-Eugène avec la collaboration des Fermières du Cercle local aura lieu dimanche prochain le 27 février à 17 heures à la salle municipale de St-Eugène. C'est une activité au profit des Loisirs; tous sont les bienvenus.

RECTIFICATION.— M. Jean-Guy Bernard a été élu maire de la Municipalité de Ste-Euphémie le 9 février dernier et non le 6 février comme il a été mentionné dans un article paru en page 3 du cahier A de notre édition du 16 février 1977.

L'ISLET-SUR-MER.— Un marathon de ballon-balai pour équipes masculines se tiendra le dimanche 6 mars prochain à l'Islet-sur-Mer. On a jusqu'au 1er mars pour s'inscrire auprès du responsable de cette activité, M. Jean-Marc Poitras, en communiquant au numéro de téléphone 247-5258. Des bourses et trophées seront attribués aux équipes gagnantes.

AGE D'OR ST-JEAN PORT-JOLI.— Le Club de l'Age d'Or de St-Jean Port-Joli organise une soirée récréative avec orchestre pour samedi prochain à 20 heures et 30 à la salle du Couvent. Tous les membres de l'Age d'Or de St-Jean Port-Joli de même que ceux et celles des clubs des paroisses environnantes sont les bienvenus. Des prix de présence seront attribués.

CAMP MUSICAL ST-ALEXANDRE.— Encore cette année, le Camp Musical de St-Alexandre, un organisme à buts non lucratifs, organise des sessions d'été pour les jeunes préoccupés par leur formation musicale. Jusqu'au 25 février, le Camp Musical veut donner la priorité au recrutement dans la région. On s'adresse à: Camp Musical de St-Alexandre, C. P. 62, St-Alexandre, Kamouraska.

COTE DES CHATS.— La compétition pour le tournoi de ski Molstar, aura lieu le samedi 5 mars à 14 heures, à la Côte des Chats de St-Pacôme. Les participants auront pu s'inscrire aux épreuves à partir de 12 heures. La remise de médailles se fera en fin d'après-midi. Puis à 20 heures, il y aura descente aux flambeaux suivie d'une soirée de danse avec Mme Ginette Allard à l'orgue. Le tout se terminera par la proclamation du skieur et de la skieuse de l'année.

INVITATION DU CASTING CLUB.— Le Casting Club de Québec vous invite à son dîner de camp "souper canadien" samedi le 16 avril prochain à 20 heures au Patro Roc-Amadour, 1ère avenue à Québec. L'orchestre Folklorique de Baie St-Paul fera les frais de la musique. Réservez votre carte avant le 29 mars le mardi soir au Centre Durocher, 290 Carillon, à Québec.

CLUB LE RELAIS.— Le Club de Motoneige Le Relais Inc. de Cap St-Ignace organise un grand feu de camp pour samedi soir le 26 février au chalet du club dans le 3ième Rang de Cap St-Ignace. Par ailleurs, le lendemain au même endroit, se dérouleront des courses d'accélération sur motoneiges. Tous sont les bienvenus.

DIXIE-CAM.— Une soirée Dixieland moderne et bavaroise est organisée par le Cercle des Affaires de Montmagny pour le 5 mars prochain à 20 heures et 30 au Centre Sportif le Bûcheron. Il y aura à cette occasion un concours pour le couple le mieux costumé. L'orchestre au programme sera le Beat-Brass-Band. Les cartes sont en vente chez les membres Cam.

FERMIERES DE MONTMAGNY.— La réunion mensuelle des fermières du Cercle de Montmagny se tiendra lundi prochain le 28 février à 20 heures à l'école Beaubien. A cette occasion une causerie sur la Phytothérapie sera animée par Mme Clémence Gagnon. Bienvenue à chacune.

ERRATA.— Deux erreurs se sont glissées dans les titres de deux articles parus dans la page 23 du cahier B de notre dernière édition, concernant les décès à St-Lazare. Il s'agit en effet de Mme Logan Fortier, de St-Lazare, et plus bas de M. Aimée Labonté, de St-Lazare. Nos excuses aux familles concernées et à nos lecteurs.

ST-DAMASE.— On vous rappelle qu'un marathon de ballon-balai mixte toutes catégories se déroulera samedi prochain le 26 février à compter de 8 heures a.m. sur la patinoire des Amusements St-Damase Inc. On peut toujours s'inscrire en communiquant à l'un des numéros de téléphone suivants: 598-6012 ou 598-6860. Les gagnants et les finalistes se mériteront des trophées.

ST-ADALBERT.— Un tournoi de cartes est organisé à St-Adalbert au profit de la Garde aérospatiale samedi le 26 février. Inscription à 7:30 heures à la salle. Pour informations communiquez à 356-3018.

ATTENTION MOTONEIGISTES ET SKIEURS.— Le Club Autonome Les Appalaches de l'Islet tient à aviser tous les amateurs de ski de la région qu'il leur est strictement défendu de circuler en ski sur les pistes de motoneige entretenues. Le Club se dégage de toute responsabilité en cas d'accident impliquant une motoneige. De plus, les motoneigistes devront s'éloigner le plus possible des skieurs et ne jamais traverser une piste de ski de fond. Des sanctions sévères sont prévues contre ceux qui ne se conformeront pas à ces règles. Soyez prudents, vous ne serez pas perdants.

LA DURANTAYE.— Il y aura randonnée de ski de fond à La Durantaye dimanche le 27 février prochain. Tout le monde est invité, le départ se fera à 1 heure au Lac au Canard chez Tom. Le trajet sera de 7 kilomètres et il y aura des prix de présence. Pour plus d'informations, téléphonez à Marius Robichaud au numéro de téléphone 884-2653.

STE-LUCIE.— Il y aura compétition de ski de fond dimanche le 27 février au Club le Pain de Sucre de Ste-Lucie. L'inscription se fera le 26 au rendez-vous du sportif. L'invitation est aussi faite aux paroisses avoisinantes. Pour plus d'informations téléphonez à Mme Marthe Caouette à 223-3942.

NOUVEAUTES BIBLIOTHEQUE

Sous cette rubrique, chaque semaine, à l'intention de notre distinguée clientèle du soir, nous suggérons quelques titres dans différentes disciplines. De plus, ces volumes seront en montre à la bibliothèque.

SCIENCES SOCIALES

- 1— Godeluck, Armelle "Comment faire garder votre bébé"
- 2— Hausner, Gideon "Justice à Jérusalem"
- 3— Lainé, Pascal "La femme et ses images"
- 4— Le Caplin, Marie José "Un morceau de ciel..."
- 5— Meskil, Paul "Don Carlo, patron de la mafia"
- 6— Mostert, Noël "Les super-tankers: menace sur les océans"
- 7— Panine, Dimitri "Mémoires de Sologdine"
- 8— Reboul, Hélène "Vieillesse, projet pour vivre"
- 9— "La Stratégie"

SCIENCES APPLIQUEES [technologie]

- 10— Avril, Monique "Menus pour femmes actives"
- 11— Borella, Anne "Tout le monde peut faire ses conserves"
- 12— Chartier, Gilles "L'éducation canine"
- 13— Gérard, Jacqueline "Les trucs maison"
- 14— Guierre, Georges "Petite encyclopédie des fruits"
- 15— Kuney, William C "1001 cocktails éclair"
- 16— Pizzigoni, Berthe "Faites vous-même... la cuisine végéto-rienne"
- 17— Shelmire, J Bedford "L'art de paraître plus jeune"
- 18— Thiroloix, Pierre "L'artériosclérose"
- 19— Vachon, Georgette "Images de Roméo Vachon"
- 20— Vanet, Alain "La cuisine amaigrissante par les basses calories"

ARTS — SPORTS

- 21— Pichard, Suzanne "Vive le macramé!"
- 22— Vézina, Hervé "Le guide du parieur: les courses attelées"

LITTERATURE

- 23— Vigneault, Gilles "Natashquan, le voyage immobile"

EN PLUS QUELQUES TITRES SUPPLEMENTAIRES

LITTERATURE

- Bronte, Charlotte "Jane Eyre"
- Conrad, Joseph "Lord Jim"
- Gheorghiu, Constantin Virgil "La seconde chance"
- Gray, Daniel "Tous les parfums d'Arabie"
- Klein, Gérard "Les seigneurs de la guerre"
- Maugham, William Somerset "Le fil du rasoir"

N.B. Nous vous rappelons que la bibliothèque de la Polyvalente Louis-Jacques Casault est ouverte au public tous les mercredis en soirée de 20 à 22 heures.

Les livres de la semaine

-LES FAITS DE LA VIE

de R.D. Laing
(Ed. Stock Monde Ouvert)

-VAINCRE SES PEURS

de Lucien Auger
(Ed. de l'Homme)

-COMMENT RENOUER LE DIALOGUE AVEC L'ADOLESCENT

de Pierre Barnley (Ed. le Hameau)

LIBRAIRIE CHEZ PAUL

Paul Fournier, prop.

149, Ave de la GARE,
MONTMAGNY, - G5V 2T4

Tél.: 248-2482



COUPON D'ABONNEMENT

J'aimerais m'abonner au **PEUPLE-COURRIER**

Pour une période de.....ans

Ci-inclus..... en paiement de cet abonnement.

NOM.....

ADRESSE.....

6 mois \$6.00
1 an \$10.00
2 ans \$18.00
Etats-Unis 1 an \$18.00
Camelots \$0.30

RETOURNEZ A:
"PEUPLE-COURRIER"
55, rue de la Fabrique
Montmagny, Qué.
G5V 2J3



écruse
Société Canadienne du Cancer

PERFECTA 6/36		NUMEROS GAGNANTS PEU IMPORTE L'ORDRE					Mini-loto		TIRAGE: 647					
GROS LOT MINIMUM \$100,000.00 VENDREDI		5	11	15	22	30	32	NO	SERIE	NUMERO	PRIX	QUANTITE	PRIX	
		8 SUR 6	3	178,489.40			NO COMPLEMENTAIRE S'APPLIQUANT SEULEMENT A US SUR 6		1*	28	88199	150,000	176	1,000
		5 SUR 6	163	726.00			2*	37	13530	150,000				
		4 SUR 6	4698	69.90			3*	16	32154	150,000				
		5 SUR 6+	14	5,635.60			4*	33	63458	150,000				
				VENTES TOTALES: \$1,349,748.00		19				16,020		199	530	
												154	458	

Au Cegep de La Pocatière, la pièce de théâtre

"Black Comedy"

Le socio-culturel du Cégep de La Pocatière présente au grand amphithéâtre du Collège de Ste-Anne, les lundi et mardi 21 et 22 février prochains, une pièce de théâtre de Peter Shaffer, dramaturge anglais, intitulée "Black Comedy".

La pièce débutera à 20:30 heures et le prix d'entrée est de \$1.50 par adulte et de \$1.00 par étudiant. Les billets seront en vente à l'entrée

seulement.

Le drame de Peter Shaffer, BLACK COMEDY, est mis en scène par MM. Richard Duval et Serge Tisseur tous deux professeurs de philosophie au Cégep.

La distribution de compose entièrement d'étudiants et d'étudiantes du Cégep (les auteurs). Il en est de même pour la distribution de la pièce (équipe technique).

Voici afin de situer un peu

l'action du drame un bref résumé:

"Archibal Miller, jeune sculpteur voyant venir le succès et la fortune et bien déterminé à ne pas laisser passer sa chance, entreprend de tromper tout le monde. D'abord son voisin de palier, Harold Goringe, dont il "emprunte" le mobilier; le Colonel Melkett, père de sa nouvelle amie dont il convoite la dote; sa maitres-

se Cléa, et enfin Georg Bamberger, le célèbre milliardaire et amateur d'art, qu'Archibal compte bien impressionner.

Mais voici, qu'une panne d'électricité vient faire toute la lumière sur ces obscures intentions. Méfiez-vous, car lorsqu'il fait noir, il fait clair et lorsqu'il fait clair, il fait noir."

André Martin
Service de l'information

Le Festival des Neiges se poursuit

(B.M.) On ne lâche pas à Notre-Dame-du-Rosaire. En effet, le 26 février il y aura une soirée canadienne à la salle paroissiale. A cette occasion tous ceux et celles qui aimeraient apporter leur musique et chanter pourront démontrer leurs talents. Si vous avez de bonnes cassettes et que vous voulez avoir un meilleur choix musical, apportez-les.

Le 27 février il y aura des activités à la patinoire locale pour les jeunes de 16 à 99 ans,

suivies le 5 mars d'un bal masqué à la salle paroissiale. Le 6 mars, les danseurs pourront se laisser aller à un danse-o-thon qui se déroulera de 9 heures le matin à 5 heures le soir.

A noter que samedi dernier plus de 200 personnes participaient à une marche en raquettes suivie d'un feu de camp et d'une soirée canadienne au couvent. Plusieurs en ont profité pour chanter des chansons canadiennes et danser comme dans le bon vieux temps.

La Veillée des veillées

Populart Inc. présentera du 1er au 13 mars prochains le film "La Veillée des veillées", une production de l'Office national du Film du Canada, aux clubs de l'Age d'Or, aux loisirs de quartiers qui en feront la demande, aux élèves de l'option Folklore international le 5 mars, et enfin au Manoir Couillard-Dupuis.

Les responsables d'organismes intéressés par le visionnement de ce film peuvent donc communiquer avec Populart Inc. au numéro de téléphone 248-6131.

La Veillée des veillées.

Nous sommes le vingt-et-un novembre 1975, dernière soirée des "Veillées d'automne", festival de musique traditionnelle organisé par le Service d'animation socio-culturelle de l'Université du Québec à Montréal.

S'inscrivant en faux contre ceux qui affirment la mort de la musique traditionnelle, cette fête, unique en son genre, réunissait sur une même scène, quelque trente-deux musiciens venus du Québec et d'ailleurs soit d'Irlande, d'Acadie, de Bretagne et de la Louisiane.

Mais quels liens pouvaient les unir, quelle force pouvait bien les rassembler en un même lieu, tous ensemble? C'est ici que nous pourrions vous parler de cette musique ancienne et de ces chants populaires originant de la France, de l'Ecosse et de l'Irlande et dont chacun de ces peuples s'est inspiré afin de créer sa propre musique traditionnelle. Faite par des gens simples, des opprimés luttant pour leur survie, cette musique nous entraîne dans l'expression du vécu de ceux qui la font. Chaque note vibrante, chaque parole exacerbée, chaque coup d'archet reflète l'esprit de combat qui anime toute musique traditionnelle.

Les images du film, en particulier les plans rapprochés, nous font voir l'effort et l'engagement qu'exige cette musique, engagement à la

mesure de la dure réalité reflétée. Musique de combat certes mais dont les armes se nomment tour à tour violon, guimbarde, accordéon, dulcimer, flûte, guitare ou harmonica, toutes unies dans un même cri.

Nous sommes donc bien loin d'une certaine musique commerciale... Ici, c'est le coeur qui parle et qui raconte ses espoirs et ses misères, sur des airs de quadrille d'une infinie variété.

Musique spontanée, elle élimine toutes les distances; les distances d'âge d'abord alors qu'un Louis Boudreau, septuagénaire, se rallie aux jeunes des "Ruines babinés" et les distances entre les peuples quand on voit un Jean Carignan, Québécois, accompagné de l'Anglais John Wright.

Et voilà qu'au fur et à mesure que le film avance, l'envie nous prend de danser une gigue tellement puissante est la force d'entraînement...

Fête des sens et de la passion de vivre, ce précieux document contribue grandement au processus de redécouverte du "son" de chacun des peuples participants. Lutte contre l'oubli. La veillée des veillées, réalisé par une équipe de cinéastes réunissant les meilleures compétences du milieu cinématographique québécois, est un film à voir et à entendre mais surtout, pourrait-on dire, c'est une force à vivre!

C'EST LE TEMPS DU CARNAVAL D'HIVER

Inglis

Réfrigérateurs sans givre • Cuisinière dernier-cri
Lave-vaisselle épargne-travail
Laveuse-sécheuse de grande qualité

Recherchez notre joyeux bonhomme de neige. Il a pour vous une avalanche de bons produits INGLIS.

INGLIS apporte beaucoup de chaleur au foyer.



VIVE LE CARNAVAL!



ROCH FOURNIER MEUBLES ENR.

163, St-Ignace, Montmagny

248-1328

Face à l'église St-Mathieu
Livraison gratuite



Plan mise de côté



ERRATUM

Dans l'annonce de PROVIGO journal du 16 février 77 Section Produits surgelés on aurait dû lire les prix suivants:

POIS VERTS PROVIGO Format 2 livres	.83
GOBERGE ET FRITES BLUE WATER Format 32 onces	1.39
FRAISES TRANCHEES FRASER VALE Format 15 onces	.85
GATEAU ETAGE SARA LEE Vanille chocolat format 369 grammes	.79

CHRONIQUE CULTURELLE

La deuxième session de folklore international débutera samedi le 26 février. Les parents qui désirent inscrire leurs enfants à cet atelier pourront le faire au local de danse, à l'édifice municipal, 52, St-Nicolas [ancienne manufacture Collin].

A noter qu'un film sur le folklore sera présenté aux élèves bientôt, surveillez la chronique culturelle. Un programme spécial dans le cadre des Fêtes du Printemps est également en veilleuse... A Bientôt.

Exposition:
Pierre Richard, exposition de photographies, du 25 février au 10 mars 1977, au Manoir Couillard-Dupuis, ouverture de 8:00 a.m. à 5:00 heures p.m., tous les jours et les fins de semaine, ouvert vendredi, samedi et dimanche soir de 1:00 à 9:00 heures p.m.

Ateliers:
Folklore international tous les samedis de 9:00 à 12:00 heures a.m. à l'édifice municipal. Tissage Initiation, tous les lundis soir de 7:00 à 10:00 heures au Manoir Dupuis.

Tissage Perfectionnement tous les mardis soirs de 7:00 à 10:00 heures au Manoir Dupuis.

Poterie, les mercredis, après-midi et les lundis mercredi et jeudi soirs.

L'atelier de Ballet-Jazz est contremandé, faute d'inscriptions.

Films:

Début d'une série de films québécois, le premier film a pour titre: Jules le magnifique et sera présenté le 18 mars à l'auditorium Casault.

Histoire du Manoir Couillard-Dupuis:

Il fut construit [le premier] vers 1714; il était habité par Jean-Baptiste Couillard et on apprend que Philippe Aubert de Gaspé aimait à venir faire de fréquentes visites au fils Couillard. [à suivre]...

Popularti Inc.

"Architectures" photographies

de Pierre M. Richard.

Sous le thème "Architectures" Pierre M. Richard a regroupé 32 photographies noir et blanc réalisées en Bretagne, au Québec et au Connemara (Irlande). Il a voulu montrer des architectures, des interventions de l'homme dans le paysage naturel certes, mais aussi des architectures provenant de la nature elle-même. Formes et structures dont les détails et les textures le fascinent.

La grande majorité des photos furent prises dans la campagne et illustrent l'ar-

chitecture domestique traditionnelle de chacun des pays. Diverses techniques photographiques furent utilisées, et en particulier la réticulation, de même que plusieurs types de film: infrarouge, de copie, à haut contraste...

Il en résulte donc une exposition assez diversifiée, laquelle se tiendra au manoir Couillard-Dupuis de Montmagny du 25 février au 10 mars inclusivement. Elle fut réalisée grâce à la collaboration de Popularti Inc. et du Ministère des Affaires Culturelles du Québec.



L'expo "Architectures" du 25 février au 10 mars, au Manoir Dupuis.

Ouverture d'un atelier d'exposition de peintures à Montmagny

(D.G.) Dorénavant, les amateurs de peintures pourront contempler en permanence et même s'appropriier un tableau de l'artiste-peintre M. Jacques Beaudet de Montmagny, car depuis le 1er janvier, celui-ci a aménagé une partie de sa résidence en atelier-galerie où ses oeuvres sont exposées et où on peut admirer l'exécution de son travail.

M. Beaudet prévoit, sous peu, exposer les toiles de certains artistes-peintres en premier lieu de la région administrative 03 pour ensuite, si possible, extrapoler. Pourtant, il fixe une condition à respecter, que le créateur produise une grande quantité de tableaux en d'autres termes qu'il soit artiste-peintre professionnel. D'ailleurs, à ce propos, notre interlocuteur affirme qu'il a abandonné son métier de couturier afin de se consacrer davantage à la peinture. L'an dernier, il a confectionné environ 150 tableaux et il veut atteindre le double de cette production pour l'année en cours.

De plus, M. Beaudet nous a fait part d'un projet d'implantation d'un réseau d'ateliers-galeries qui couvrirait la province entière, de manière à établir, si possible dans quelques années, une route ou une carte des artistes-peintres. Cette formule permettrait un échange d'exposants avec leurs créations à travers tous ces ateliers, en plus de promouvoir l'entraide entre les artistes, selon M. Beaudet. Par ailleurs, celui-ci précise que l'ouverture de son atelier-galerie n'éliminerait pas les expositions au Manoir Couillard-Dupuis car il considère ce lieu comme le siège social

de l'art dans la région.

Rappelons que M. Beaudet créé surtout des aquarelles représentant la femme québécoise et tout ce qui l'entoure, ce qu'il caractérise comme son temps fort. A ce sujet, il explique: "Les gens désirent le retour du figura-

tif car la période de gloire de l'art abstrait connaît un déclin manifeste". Il ajoute: "A l'intérieur d'un logis, le figuratif permet la création d'une atmosphère de détente, nécessaire au bien-être actuel". M. Beaudet conclue en révélant que l'important

pour l'artiste, c'est de s'identifier à sa région et vice-versa.

Mentionnons que M. Beaudet exposera ses créations au printemps dans quelques villes du Lac St-Jean et qu'il envisage de traverser l'Atlantique dans deux ans.



la "Mangeuse d'hommes" s'affiche en compagnie de son créateur Jacques Beaudet.

Festival du Film québécois à Montmagny

(B.M.) Un festival du film québécois se déroulera à Montmagny du 18 mars au 20 mai prochain, sous l'égide de Popularti Inc. et du Centre Culturel et Récréatif.

Dans le cadre de ce Festival, le programme suivant vous sera présenté à l'amphithéâtre de la Polyvalente Casault:

- Le 18 mars 1977: "Jules le Magnifique"

- Le 25 mars 1977: "Les Beaux Dimanches"

- Le 8 avril 1977: "Les vautours"

- Le 22 avril 1977: "La piastre"

- Le 6 mai 1977: "Chanson Pour Lulu"

- Le 20 mai 1977: "Il était une fois dans l'est"

Dans les semaines qui vont suivre, nous vous donnerons des renseignements addi-

tionnels sur ce Festival qui veut nous offrir des films québécois de qualité.

Ce spectacle est le résultat d'une entente entre Popularti Inc. et le Nouveau Réseau, organisme dont l'objectif fondamental est de diffuser les productions cinématographiques québécoises et canadiennes à l'ensemble des populations francophones du Canada.

Première réunion en vue de la formation d'une troupe de théâtre à La Pocatière

(C.C.) Une troupe de théâtre peut-elle arriver à s'implanter à La Pocatière? C'est ce qu'auront à décider, le 23 février à 8.30 hres au Centre Culturel, les amateurs de cet art. A cette occasion, tous ceux qui veulent oeuvrer dans les domaines de la mise en scène, de l'éclairage ou de la comédie elle-même, auront l'occasion de jeter les bases de ce qui pourrait devenir un groupe perma-

nent. L'idée d'une telle troupe a germé dans l'esprit de quelques femmes, il y a déjà un certain temps. Après la lecture et l'étude de textes susceptibles d'être montés, elles ont décidé de passer à l'étape suivante et de s'adresser aux fervents de la scène, qu'ils soient travailleurs ou étudiants. Avis est donc lancé à ceux que la chose intéresse.

NOTAIRES

PIERRE BOUTIN
MARC BOULANGER

Cessionnaire des greffes de Louis Pelletier, Gonz. Bélanger, D. Plante. — Services professionnels tous les jours 9 à 17 hres et les lundi-mercredi-vendredi 19 à 20:30 heures.

178 de la Gare Montmagny

248-1115

CASE peut aider votre entreprise

La BFD vous présente CASE (Consultation Au Service des Entreprises) CASE a pour but d'aider les propriétaires et administrateurs de petites entreprises à perfectionner leurs méthodes de gestion.

Les conseillers de CASE sont des hommes d'affaires à la retraite choisis pour leur vaste expérience en gestion.

Moyennant des honoraires minimes, un conseiller se rendra sur place pour analyser les problèmes et les possibilités de votre entreprise. Il vous soumettra ensuite ses conclusions dans un rapport confidentiel. Toute entreprise établie ou en formation peut obtenir des conseils pratiques en faisant appel aux experts de CASE.

Demandez ce dépliant

M. Oscar Dorval, ing. Coordonnateur
925, Chemin St-Louis
Québec, P.Q. G1S 1C1
(418) 681-6341 (à frais virés)



"La vie sauvage du Delta du Danube" au Cégep La Pocatière

Le Delta du Danube, un nom qui fait rêver aux plus belles vagues de la grande époque. Cette fois, pourtant, le Danube nous est présenté sous les accords de la nature. Une nature sauvage, paradisiaque mais menacée, que le cinéaste-explorateur Yves Griessel nous révèle dans un ciné-spectacle intitulé LA VIE SAUVAGE DU DELTA DU DANUBE.

Situé aux confins de l'Europe et de la Russie, marquant la frontière entre

la Roumanie et l'Ukraine, le Delta est une région d'une importance capitale pour des milliers d'oiseaux sédentaires et migrateurs.

Bien peu connu du grand public, cet immense marécage est le dernier paradis authentiquement sauvage de l'Europe. En plus d'héberger toute une population aquatique de carpes, brochets, silures et esturgeons, ce gigantesque marais de 5,400 kilomètres carrés est le carrefour de

cinq routes de migration d'oiseaux aussi divers que les aigrettes d'Asie, les oies du Grand-Nord, les cigognes d'Afrique, les cygnes de Sibirie et les pélicans du Nil. C'est dans les méandres de cette mer de roseaux que ces oiseaux viennent, chaque année, s'y reposer, s'y nourrir, y cacher leurs amours.

Dix-sept mois de séjour attentif ont permis à Yves et à Annick Griessel de saisir cette vie à l'état sauvage dans toute sa merveilleuse intimité. Cinéastes animaliers, le couple Griessel a passé des centaines d'heures dans sa hutte d'affût, attentif au moindre bruissement d'ailes, au moindre cri.

LA VIE SAUVAGE DU DELTA DU DANUBE, un

ciné-spectacle de très grande classe que Le Groupe La Laurentienne et les Productions Explo-Mundo présentent dans le cadre de la série "Les Grands Explorateurs". Un ciné-spectacle original aussi car les diverses phases du tournage de ce film font partie intégrante du spectacle. Ce qui se passe derrière la caméra donne une dimension nouvelle, humaine, parfois tragique, aux images de la nature et de ses habitants. Bien sûr, Yves et Annick Griessel n'ont pas oublié les gens du Delta. Nous les voyons, partagés entre leurs activités traditionnelles et leur vie de pêcheurs, intéressés au marais qui les a vus naître, glissant sur leur longue barque noire à travers les roseaux. La popula-

tion du Delta est à prédominance russe. Loin des descendants de lipovans, ils se sont jadis réfugiés dans le marécage pour y cacher leur foi.

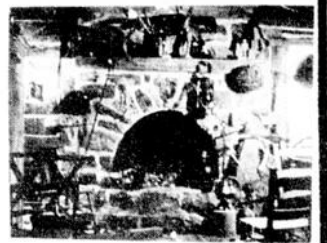
Est-il possible qu'un tel paradis qui rappelle les plus belles pages du récit de la création soit menacé de

disparition? LA VIE SAUVAGE DU DELTA DU DANUBE, tout en inspirant l'amour et le respect de la nature, est un cri d'angoisse adressé à l'homme d'aujourd'hui.

Un ciné-spectacle pour toute la famille: le 24 février au Cégep de La Pocatière.



**FOYERS ORIGINAUX
PORT-JOLI
MACONNERIE
ENR.**



Nous nous spécialisons dans les foyers originaux s'adaptant à tout style de maison
ESTIME GRATUIT
Egalement tous genres de maçonnerie résidentiel, commercial ou industriel
St-jean Port-Joli Roger Bourgault Prop. 598-3240

VENTE APRES INVENTAIRE

DU 16 FEVRIER AU 5 MARS

100 ROULEAUX DE TAPIS



10% à 50% DE RÉDUCTION

TAPIS	TAPIS
— tapis commercial boucle, 2 tons, endos de caoutchouc prix régulier: \$10.95	— tapis 100% nylon boucle, endos caoutchouc, choix de 5 couleurs 2 tons prix régulier: \$10.95 la v.c.
SPECIAL \$6.95 LA V.C.	SPECIAL \$8.50 LA V.C.
— tapis imprimé pour cuisine, salle de jeux, endos de caoutchouc prix régulier: \$10.95	— 2 rouleaux de tapis haute-mèche, 100% nylon, choix de couleurs rouge ou orange. Endos de jute prix régulier: \$35.99
SPECIAL \$6. LA V.C.	SPECIAL \$19.50
— tapis semi haute-mèche, 100% polyester fibre traversa choix de 8 couleurs prix régulier: \$13.95 la v.c.	— 1 rouleau de tapis haute-mèche, endos de jute, couleur tangerine prix régulier: \$17.50
SPECIAL \$10.95 LA V.C.	SPECIAL \$9.95
— tapis semi haute-mèche boucle, endos de caoutchouc choix de 4 couleurs prix régulier: \$11.95 la v.c.	— semi haute-mèche boucle, endos de jute, 100% polypropilène prix régulier: \$11.95 la v.c.
SPECIAL \$8. LA V.C.	SPECIAL \$8.95 LA V.C.
	PLUS 1.000 V.C. DE TAPIS A \$4.95 V.C. A NOTRE ILOT VENEZ VOIR

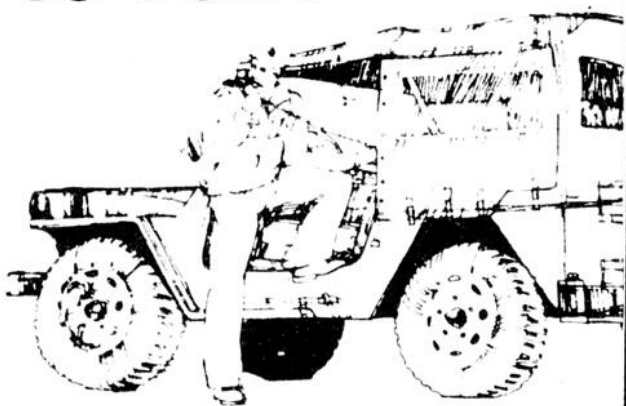
TAPIS	TUILES ET PRELARTS
— assortiment de 100 coupons, grandeurs variées	— assortiment de tuiles en vinyle 12" X 12"
— Tapis bouclé pour cuisine (imprimés) endos caoutchouc 9'3" X 12' prix régulier: \$110.35	encollées .30 P.I.C. non-encollées .15 P.I.C.
SPECIAL \$59	prelart en vinyle pur incrusté, garantie sans craquelure prix régulier: \$12.00 à \$18.00 la v.c.
— tapis bouclé commerciaux endos caoutchouc couleur or 17'9" X 12' prix régulier: \$235.52	SPECIAL \$8.95 LA V.C.
SPECIAL \$100	vinyle coussine sans craquelure, choix de 4 couleurs, largeur 12" prix régulier: \$4.59 la v.c.
— semi-haute mèche couleur plum 9' X 12' prix régulier: \$167.40	SPECIAL \$2.95 LA V.C.
SPECIAL \$100	vinyle coussine crystalfloor sans craquelure, choix de 4 couleurs, largeur 12" prix régulier: \$6.95 la v.c.
— semi-haute, mèche, 2 tons bleu royal 9'9" X 12' prix régulier: \$181.35	SPECIAL \$4.95 LA V.C.
SPECIAL \$110	
— tapis bouclé beige, 2 tons endos caoutchouc 19'6" X 12' prix régulier: \$258.70	
SPECIAL \$156	

Chargex et Master Charge acceptées

UNIVERS DECOR INC.

563 RTE. TRANS-CANADA, ST-DAVID, LÉVIS 837-3604

On s'en vient te voir!



Depuis le temps que ça te tente d'entrer dans les Forces, voilà ta chance! Viens jaser avec nous! Cela ne t'engagera à rien et tu connaîtras enfin tous les avantages offerts par les Forces armées canadiennes...

- un bon salaire
- une vie d'action
- une carrière solide
- possibilité d'études payées
- un esprit d'équipe qu'on ne trouve pas dans le civil.

LES FORCES ARMÉES CANADIENNES

SI LA VIE T'INTÉRESSE

Notre conseiller en carrières militaires sera à MONTMAGNY, au Centre de Main-d'Oeuvre du Canada, le 1 mars, de 10.00 hrs à 14.00 hrs.

Viens donc jaser avec lull

Journée carnavalesque à l'école centrale de St-Cyrille

Le 8 février, après tant de préparatifs, on fêta le Carnaval à l'École de St-Cyrille. L'avant-midi était consacré aux compétitions sportives: ballon-balai, course de kangourou et course romaine.

Vers une heure, Julie 1ère (Guimond) est devenue, par le biais du hasard, reine de la gent écolière, enviée par les cinq autres aspirantes. La défilé, qui suivit le couronnement, ne manqua pas de charmer la population attirée par les costumes loufoques des promeneurs et par les chars royal et princier

tirés par deux poneys. Pour clôturer la journée le "Bal de la Reine" donna à chaque enfant la possibilité de danser avec Sa Majesté et sa cour.

L'enthousiasme avec lequel les parents, les organismes publics et plusieurs bénévoles ont rendu possible cette expérience, la rend unique. L'esprit dans lequel elle s'est préparée et s'est vécue la rend significative, formatrice et prometteuse pour chacun de nous et de nos étudiants.

L'équipe-école St-Cyrille.



Julie 1ère [Guimond] reine du carnaval étudiant de St-Cyrille et sa cour.



Le petit poney promène Sa Majesté dans les rues du village.



Le bonhomme ouvre le "Bal de la Reine" avec son enthousiasme habituel.

Lise 1ère couronnée à Ste-Apolline

(D.G.) A Ste-Apolline, on a fêté la reine Lise 1ère, dimanche le 12 février dernier à l'école de l'endroit. Le sort la désignait à ce poste après le tirage des cinq capsules réglementaires. Selon Mme Gaston Langlois, conseillère dans l'organisation de ce carnaval, plus de 300 personnes ont assisté au couronnement malgré la température indocile. Différents prix en espèce ont été attribués au cours de la soirée et la chance a favorisé les résidents de la municipalité hôtesse de cette festivité.

Dimanche le 20 février, à 13.30 hres, les adeptes du tape-cul pouvaient exercer leur discipline. Antérieurement, les résidents de Ste-Apolline assistaient à une parade où prenaient place la reine accompagnée des duchesses.

Au chapitre des activités futures qui s'inscrivent dans le cadre du carnaval, dimanche le 27 février prochain, les amateurs de carte démontreront leurs talents dans un tournoi de Charlemagne. En conclusion, le carnaval de Ste-Apolline se clôturera par le banquet de la reine, le 12 mars. Lors de cet événement, on remettra les trophées aux vainqueurs des différentes activités sportives.



La reine Lise 1ère entourée de quelques-uns de ses sujets. Dans l'ordre habituel, on retrouve Johanne 1ère et son prétendant Michel, le bonhomme Carnaval, Lise 1ère ainsi que Michel derrière elle, et finalement Suzette 1ère prétendant Christian.

[D.G. Peuple-Courrier.]

Performance à bon compte

ASTRO 440

Kawasaki SnoJet




Voyez-la aujourd'hui!

Garantie 12 mois

- Puissance d'une machine super-sport
- Phare surelevé
- Pare-brise surelevé
- Embouts de barres d'accouplement à réglage constant
- Châssis aviation
- L'abaine de tous les temps!

Hervé Jean
St-Jean Port Joli
Tél.: 598-6252

Jeanne L. Boulanger C. D'A. ASS.



COURTIER D'ASSURANCES GÉNÉRALES


Vie - Feu - Vol - Accident
Responsabilité Auto

Tél.: Bur.: 248-0226

211 rue du Manoir, Montmagny, Qué.

DECORATEURS A MONTMAGNY

REJEAN SIMARD



Diplôme de l'Institut des Arts Appliqués de Montréal, membre de la Société des Décorateurs ensembliers du Québec.

vous invite...

... à venir consulter un décorateur pour votre résidence ou votre commerce.

Après 5 ans d'expérience à Montréal et 2 ans à Québec, REJEAN SIMARD offre ses services avec l'aide de décorateurs compétents.

Venez nous voir, nous sommes tout près...
Maintenant au:
130, St-Thomas, Montmagny.
[Sur rendez-vous seulement]

- TAPIS
- TAPISSERIE
- TENTURES
- LUMINAIRES
- INSTALLATION

ambiance (québec) enrg.

Centre d'Achat Jadis, Charlesbourg 1-627-0340-4
125 St-Thomas, Montmagny 248-5931

NOUVEAU



SERVICE DE NETTOYAGE DANS MONTMAGNY

NETTOYEUR BANVILLE ENR.

LE MEILLEUR EN VILLE

105 St-Georges, Lévis - Tél.: 837-9164

Représentants pour MONTMAGNY ET LA REGION
-REMI FOURNIER Tél.: 248-0281 -MURIELLE MESSERVIER Tél.: 248-0376

BON DE .50¢
avec \$5.00
de nettoyage

ENTREPOSAGE DE FOURRURES



La voix du peuple

Le financement du Parti Québécois

Le 15 novembre 1976, nous n'avons pas assisté à une simple passation des pouvoirs entre deux partis politiques; nous avons assisté plutôt à la prise du pouvoir par le peuple québécois. Car pour la première fois dans l'histoire du Québec, et pour la première fois également dans l'histoire politique canadienne et américaine, un parti démocratiquement financé par ses membres et partisans accédait au pouvoir sans caisse occulte, sans bailleur de fonds, donc sans jeu de coulisse.

Dans les mois et les années à venir, les Québécois retireront des dividendes pour avoir élu un parti libre de toute attache financière. Ces dividendes nous seront versés sous les formes les plus diverses: diminution possible de nos primes d'assurance automobile, augmentation dans la transformation chez-nous de nos richesses naturelles; je pense ici aux Cies d'amiante qui n'ont pas su mieux faire dans le passé que de transformer chez-nous que 3 à 4% de leur production.

Or, on le sait, c'est au niveau de l'industrie secondaire que l'on retrouve très souvent les meilleurs salaires, car c'est à ce niveau-là que s'ajoute aux matières premières ce que les économistes appellent la valeur ajoutée. Et au Québec, depuis l'avènement de l'industrialisation qui a commencé vers la fin du 19e siècle pour prendre davantage son essor avec la première guerre mondiale et surtout la deuxième, notre industrie secondaire en a été une de second ordre: les politiciens fédéraux et provinciaux laissant à l'Ontario et aux Américains tous les avantages de l'essor technologique et industriel. D'où cette boutade bien connue chez-nous: les Anglais ont toujours pris nos intérêts.

Mais pour rattraper le temps perdu, nous devons être encore plus solidaires, car à mesure que nous progresserons dans notre affirmation collective, les adversaires [ceux qui profitent de la situation de dépendance dans laquelle on nous a toujours maintenus] ne manqueront pas. Et c'est coude à coude, avec un parti libre érigé en porte-voix, que nous serons en mesure de franchir la distance qui nous sépare encore de notre but ultime: faire du Québec un état souverain. Et comme l'a dit notre Premier Ministre Lévesque à New-York,

nous n'avons pas le droit de ultime. Parti Québécois de ne pas y arriver à ce but Raymond Fleury, pour le Bellechasse

**Vente après inventaire
du 22 au 26 février
BOUTIQUE BARBARA ENR.**

Centre d'Achat St-Jean Port-Joli
Tél.: 598-3562

UN TOIT BIEN A VOUS EN 1977...

EDOUARD FORGUES

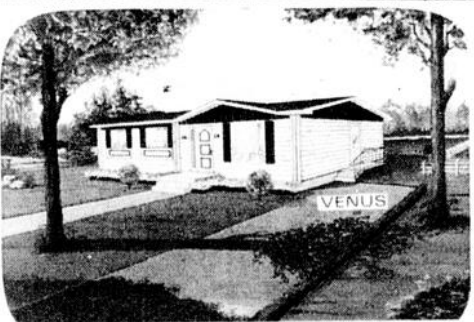
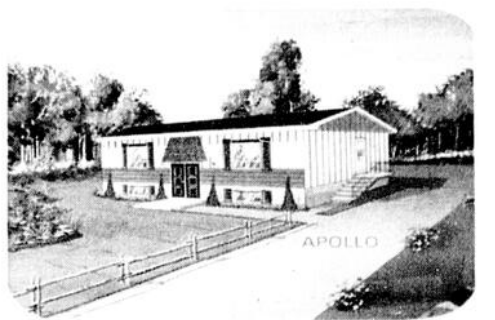
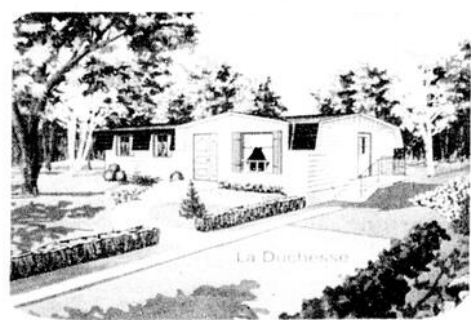
ENTREPRENEUR GENERAL

70 Boul. Blais Ouest, Berthier-sur-Mer, Qué. G0R 1E0

Tél. 259-7937

VOUS OFFRE DES MODELES DE MAISONS USINEES

**HABITEC
2000**



Constructions approuvées:

S.C.H.L. — C.S.A. — NOVELEC

Un estimé sera fait sans obligation de votre part pour la construction de votre maison incluant le creusage, les fondations, l'électricité, la plomberie, etc...

Chronique de Consommation

PAR LE MINISTRE DE LA CONSOMMATION ET DES CORPORATIONS CONSUMMATEURS SOYEZ AVERTIS!

Devant la montée des prix des produits alimentaires, les consommateurs doivent prendre des mesures pour faire économiser. Voici quelques façons de contre-attaquer dans la guerre des prix:

- Si vous pensez que le prix d'un article est exagéré, ne l'achetez pas s'il existe un produit similaire à un prix raisonnable.

- Recherchez les bonnes affaires comme les ventes à perte ou les offres spéciales, et lisez attentivement les annonces.

- Si vous le pouvez, évitez d'acheter trop de produits alimentaires pratiques comme les diners ou les fruits et légumes surgelés, les préparations de plats cuisinés et les desserts tout prêts. Ils ont leur utilité, mais leur commodité se paie.

Prenez la bonne habitude de comparer les prix et de vous servir des prix unitaires pour faire le meilleur achat.

- Achetez en grosse quantité si vous le pouvez: en général [mais pas toujours!], cela peut vous faire économiser de l'argent à la longue.

- Préparez soigneusement vos achats et utilisez une liste. Ce peut être drôle de céder à ses impulsions, mais le portefeuille en souffre.

- Essayez divers genres de produits alimentaires, et ne vous sentez pas obligé de servir des aliments chers juste parce que vous y êtes habitués.

- Faites-vous une règle d'acheter les fruits et légumes de saison. Les produits alimentaires hors de saison créent peut-être des sensations gustatives, mais ils ne sont pas donnés.

- La cuisine gastronomique ne nécessite pas toujours des ingrédients rares et coûteux. Un mélange d'herbes aromatiques et un peu d'imagination peuvent être le départ d'une bonne boustifaille.

- Comparez soigneusement la qualité et le prix des marchandises des petites sociétés avec les marques qui font l'objet d'une publicité nationale. Il peut y avoir de bonnes affaires à faire.

- N'ayez pas de préjugés contre les extrémités des animaux de boucherie, ou contre les abats. Plus le morceau est placé haut, plus vous aurez à débours.

- Aux dames: ne laissez pas votre mari en liberté dans le rayon des aliments de fantaisie. Ses petites gourmandises peuvent saboter votre budget.

Pour plus d'information sur le sujet on peut communiquer avec le Ministère de la Consommation et des Corporations, AU: 800 Place d'Youville Suite 1801, Québec Tel.: 694-3058

Hockey

LIGUE DE HOCKEY "L'ENTRE-DEUX" DE KAMOURASKA
STATISTIQUES EN DATE DU 18 février 1977:
RESULTATS DE LA SEMAINE:
Caisse Pop. 12 Chamberland M. 4
Tabagie Ast. 7 Sportagie 2
Sportagie 8 Chamberland M 2
Tabagie Ast 2 Caisse Pop 2
CLASSEMENT DES EQUIPES

	PJ	PG	PP	PN	BP	BC	P.
Sportagie	25	18	7	0	132	100	36
Caisse Pop. Rivière-Ouelle	25	15	9	1	140	118	31
Chamberland Meubles	25	8	16	1	109	137	17
Tabagie Astérix	25	7	16	2	102	128	16

CLASSEMENT DES GARDIENS DE BUT:

	PJ	B	A	PTS	Pun
Caron Richard Sportagie	24	30	41	71	6
Ouellet Adrien Caisse	25	33	36	69	16
Caron Jean Chamberland	24	26	25	51	20
Gagnon Paul Caisse	23	28	20	48	8
Lévesque Alain Tabagie	24	21	22	43	2
Lévesque Elphège Caisse	23	31	9	40	10
Laplante Raymond Chamberland	24	15	21	36	10
Caron Jean Chamberland	21	16	15	31	4
Senéchal Luc Sportagie	24	7	24	31	50
Royer Rolland Caisse	25	18	10	28	6
Soucy Raynald Caisse	22	18	10	28	10
Vachon Germain Chamberland	25	7	20	27	4
Gagné Marcellin Sportagie	23	13	13	26	2
Morneau Paul Sportagie	20	12	14	26	26
Desjardins Ghyslain Sportagie	23	8	17	25	22
Caron Mario Chamberland	23	16	8	24	2
Morin Mario Chamberland	23	12	12	24	14
Lizotte Georges-Henri Tabagie	24	11	13	24	2
Morin Réjean Sportagie	21	16	7	23	14
Lavoie Normand Tabagie	25	9	14	23	0
Caron Lucien Sportagie	21	9	13	22	6
Hudon Réal Sportagie	19	9	12	21	30
Lagacé Louis Sportagie	17	6	15	21	48
Chénard Daniel Tabagie	16	11	9	20	6
Beaulieu Réjean Tabagie	19	10	10	20	16
Gagné Sylvain Caisse					

Paul Morneau Statisticien

LIGUE COMMERCIALE DE HOCKEY ST-JEAN PORT-JOLI
STATISTIQUES FINALES

CLASSEMENT DES EQUIPES	PJ	V	D	N	PP	PC	P.
Castel	12	11	0	1	78	30	23
Touriste	12	5	5	2	45	42	12
Artisan	12	5	6	1	63	65	11
Bonnet	12	3	7	2	44	65	8
Plaza [G.P.]	12	1	7	4	48	73	6

LES COMPTTEURS

	B	A	P.
Jean-Pierre Leblanc	11	20	31
Germain Robichaud	15	8	23
Nathanael Picard	11	10	21
Denis Chassé	16	4	20
Janin Pelletier	11	9	20
Gaétan Deschenes	11	7	18
Jean St-Pierre	11	7	18
Benoit Pelletier	9	9	18
Louis-Marie Caron	8	10	18
Bertrand Caron	13	4	17
Yvan Gauthier	8	9	17
Jean Chouinard	10	6	16
Lionel St-Pierre	9	7	16
Pierre Chassé	9	6	15
Jean-Marc Ménard	8	6	14
Gilles Tremblay	8	4	12
Arnold Bernier	6	6	12
Claude Fortin	5	7	12
Conrad Legros	4	8	12
Yves Pelletier	7	4	11
Paul-André Caron	5	6	11
Fernand Duval	4	7	11
Réjean Deschenes	5	4	9
Steven Bélanger	5	3	8
Benoit Fortin	2	6	8
Richard Deschenes	1	7	8
Marcel Morneau	6	1	7
Richard Legros	5	2	7
Jean-François Bourgault	4	3	7
Alain Deschenes	3	4	7
Alain Chamard	1	6	7
Hervé Deschenes	4	2	6
Mario Pelletier	2	3	5
Yves Dubé			

Ballon-balai

LIGUE DE BALLON-BALAI "LAURENTIDE" DE MONTMAGNY
CLASSEMENT FINAL

CLASSEMENT DES EQUIPES	PJ	PG	PP	PN	BP	BC	Pu	Pts
ABBM	15	11	2	2	31	16	59	24
Boucherie Edgar Gaudreau	15	6	8	1	27	32	52	13
Pépinère Denis Leblanc	15	5	8	2	19	24	118	12
Chemin Neuf	15	5	9	1	15	22	72	11

CLASSEMENT DES COMPTTEURS	B	A	P.
Joseph Emond ABBM	12	9	21
Jocelyn Gonthier Boucherie	12	4	16
Richard Morissette ABBM	10	5	15
Réjean Langlois Pépinère	5	4	9
Bertrand Lachance Boucherie	7	1	8
Roger Mercier Boucherie	1	7	8
Guy Simard ABBM	5	2	7
Jean-Yves Emond Chemin Neuf	4	2	6
Réjean Latouche Pépinère	3	3	6
René Simoneau ABBM	1	5	6
Michel Couette Boucherie	5	0	5
René Couillard Boucherie	2	3	5
Jean-Pierre Ouellet Pépinère	2	3	5

CLASSEMENT DES GARDIENS DE BUT	PJ	BC	Moy
Alain Roy ABBM	15	16	1.06
Gilles Beaudoin Chemin Neuf	14	22	1.57
Robert Nicole Pépinère	14	24	1.71
Bertrand Gaudreau Boucherie	15	32	2.13

Claude Langlois, statisticien

RENDEMENT GENERAL DES JUVENILES A MONTMAGNY

NOMS DES JOUEURS	PJ	B	A	P.	Pun	Lan
2 Sylvain Fournier	10	3	5	8	37.42	16
4 Jocelyn Isabelle	12	12	12	29	92.50	55
5 Bernard Gaudreau	7	2	4	6	8.00	16
6 Serge Mercier	7	3	6	9	4.00	18
7 Yvon Boulet	12	6	13	19	10.00	36
9 Pierre Fournier	11	6	14	20	29.48	36
10 François Dionne	12	1	1	2	12.00	8
11 Alain Fortin	12	5	7	12	8.00	23
12 Jean Montminy	9	11	2	13	24.00	37
14 André Joubert	10	5	5	10	31.11	35
16 Jocelyn Normand	10	1	4	5	14.24	12
17 Raynald Robin	12	0	3	3	45.22	8
18 Gabriel Belley	13	0	4	4	10.00	23
19 Jean David	13	16	17	33	16.00	42
20 Robert Masson	13	1	5	6	32.00	20
Equipe					4.00	
Total	13	77	102	179	378.37	385
Adversaires	13	37	48	85	487.77	278

GARDIENS	PJ	Per	Min	BC	PG	PP	PN	Lan	Moy
Mario Cloutier	6 1/2	192 1/2	293.35	20	6	1	0	138	3.16
Serge Caron	6 1/2	18 1/2	286.25	17	4	1	1	140	2.55
Total	13	38	580.00	37	10	2	1	278	2.85

Faites les cent pas cent fois par jour.



COLLEGE DE SAINTE-ANNE-DE-LA-POGATIERE

EXTERNAT

PENSIONNAT

Institution privée déclarée d'intérêt public (Bill 56).

EXAMEN D'ADMISSION

(Pour l'année 1977-78)

SECONDAIRE 1

Garçons et filles

L'examen d'admission est obligatoire pour tous ceux et celles qui, en septembre prochain, désirent entrer en Secondaire 1 et qui sont actuellement en 6ième ou 7ième année.

DATE DE L'EXAMEN:

Samedi, le 26 février 1977, à 9 heures a.m.
Samedi, le 5 mars 1977, à 9 heures a.m.

REMARQUES:

1. Les frais de l'examen sont de cinq dollars (\$5.00).
2. L'examen commence à 9 heures et se termine vers midi. Le Collège offrira le dîner à ceux et celles qui le désirent sans frais supplémentaires.
3. L'enfant n'a rien à apporter, ni crayon, ni papier, ni dictionnaire.
4. Il est inutile de téléphoner ou d'écrire d'avance: l'enfant n'a qu'à se présenter le matin de l'examen.

LE DIRECTEUR DES ETUDES
Tél.: 856-3012



Les Constructions Latendresse Inc.

ont pour vous

50 modèles différents.

En voici un:

"LA CANADIENNE"

Maisons
approuvées
par S.C.H.L.
et C.S.A.



Consultez

ANDRE DARVEAU

St-François, Cté Montmagny Tél.: 259-7238 259-7721

SAVIEZ-VOUS QUE

- Qui paie quoi en cas de maladie ou d'accident?, une brochure sur les services que couvrent l'assurance-hospitalisation et l'assurance-maladie, est distribuée gratuitement par le ministère des Affaires sociales. On peut en faire la demande au Service de diffusion, direction des communications, 1005 Chemin Sainte-Foy, 5e étage, Québec G1A 1B9.

- Le ministère des Affaires sociales a publié à l'intention des gens à leur retraite, et de ceux qui le seront bientôt, une brochure intitulée **Prendre de l'âge et du bon temps**. On y retrouve plusieurs renseignements sur les services et les programmes du ministère à l'intention des gens du troisième âge. On peut l'obtenir gratuitement en s'adressant au Service de la diffusion, direction des communications, 1005 Chemin Sainte-Foy, 5e étage, Québec G1A 1B9.

- La responsabilité des services d'aide à domicile appartient d'abord aux centres locaux de services communautaires, ou CLSC. Dans les districts où il n'y a pas de CLSC, ce sont les centres de services sociaux qui assument cette responsabilité, en attendant l'implantation d'un CLSC.

En parler c'est déjà agir!

OXFAM

Parlons affaires

avec l'A.F.A.M.



LES DESSINATEURS CANADIENS

Trois bonnes semaines avant la tenue à Paris du salon du prêt-à-porter, les membres de l'Association des Dessinateurs de Mode du Canada, Inc. présentaient officiellement leurs tendances pour l'automne 1976, et cette présentation était très rassurante tant qu'à la qualité de notre mode. En effet, tout en étant de calibre international, c'est-à-dire désirables par n'importe quelle femme de goût en Amérique du Nord, en Europe et certainement sous bien d'autres cieux, les modèles montrés étaient auréolés d'un je-ne-sais-quoi très distinctif, que l'on pourrait désigner comme "la touche canadienne".

Dans l'ensemble, les silhouettes sont plus étroites, la tunique chevauche jupes et robes, pantalons et pantacourts, ou se ferme en manteau style redingote. Les couleurs pianoaient les gammes de rouges vin, de gris, de marron, de noir, de blanc, de bleu pâle hivernal, de vieux rose, de chamois.

L'héritage québécois a inspiré plusieurs stylistes, qui ont adopté des quadrillés des Indiens de chez-nous, ont ceinturé leurs manteaux de ceintures fléchées, ont taillé dans les lainages style "couvertures Hudson Bay" et ont recréé les vestes de bûcherons.

Le vent international souffle chez les créateurs canadiens comme ailleurs. Ainsi, la collection présentait des fourreaux et autres élégances que l'on pourrait faire passer comme étant de Paris si nous n'étions si justement fiers qu'elles soient signées d'un nom de Montréal. Plusieurs modèles étaient d'inspiration péruvienne, chinoise et marocaine, selon les grands courants mondiaux.

Bibyane Doyon

WELLIE GARANT

Entrepreneur en construction

6, Ave Bélanger, Montmagny
248-1556

L'espagnol

Représentant pour
LES CONSTRUCTIONS MARCOUX INC.

STUDIO GOSSELIN L.TÉE

44 st-jean baptiste, est montmagny 248-5823

SPECIAL FIN DU MOIS

2 POUR 1 2 POUR 1 2 POUR 1 2 POUR 1 2 POUR 1 2 POUR 1 2 POUR 1

D'UN MEME NEGATIF OU D'UNE MEME DIAPOSITIVE

OBTENEZ

2 ^{5 x 7} ^{ou} ^{8 x 10} **POUR** LE PRIX D'UN **1**

Avec votre commande retournez ce coupon et bénéficiez de notre SPECIAL

5"X7" = **1.49**

8"X10" = **3.69**

2 POUR 1 2 POUR 1 2 POUR 1 2 POUR 1 2 POUR 1 2 POUR 1 2 POUR 1

FINITION DE VOS FILMS

C-110-12 = **3.99**

C-126-12 = **3.79**

C-110-20 = **5.99**

C-126-20 = **5.79**

C-135-20 = **5.99**

Service rapide et qualité au Studio Gosselin Ltée.


ATTENTION!
Les cartes se vendent rapidement.



DIXIE-CAM

Samedi, le 5 mars à 8.30 heures
AU CENTRE SPORTIF "LE BUCHERON"
CONCOURS POUR LE COUPLE LE MIEUX COSTUME


248-1562



JEAN LEMIEUX
 Entrepreneur en construction

R. R. 1, Montmagny, Qué. G5V 3R8

**Carrières
 et
 professions**



Centre de Services Sociaux

POSTE: Auxiliaire familiale.
 NUMERO DU CONCOURS: 463
 ENDROIT: Zone L.K.R.T. - sur le territoire de la filiale de La Pocatière
 STATUT: Temps partiel régulier

"La semaine de travail compte un maximum de [20] vingt heures de travail".

SUPERIEUR IMMEDIAT: Chef du service ressources.

RESPONSABILITES: Assumer, seule ou conjointement avec la mère de famille, les tâches ménagères indispensables à la bonne marche du foyer. — Assurer les services à domicile aux personnes âgées. — Utiliser ses capacités éducatrices auprès des parents et des enfants dans tous les cas où le besoin a été établi avec les principaux intéressés [parents, praticiens sociaux].

EXIGENCES: Posséder une expérience pertinente - faire preuve de facilités d'adaptation aux différentes situations socio-économiques des familles - posséder une automobile et pouvoir l'utiliser pour les besoins de son travail.

Rémunération selon les échelles de salaire en vigueur, C.S.S.Q.

Les personnes intéressées doivent faire parvenir leur offre de service en indiquant le numéro du concours AVANT LE 7 MARS 1977 à:

DIRECTION DES RESSOURCES HUMAINES,
 Centre de Services Sociaux de Québec
 999 de Bourgogne, Bureau 211,
 Ste-Foy Québec, G1W-4S6



MULTIBOIS CANADA INC

nomination



M. Michel Philippon, président et directeur général de MULTIBOIS CANADA INC. annonce la nomination de **M. Gilbert Tardif** au poste de Vice-président au développement de la compagnie et de ses filiales: Industries Maibec Inc., Opérations Forestières Maibec Inc. et Société Immobilière Maibec Inc.

M. Tardif détient un B.Sc. Appl. (génie forestier) de l'Université Laval, une Maîtrise en Sciences (génie industriel) de l'Université de l'Etat de New-York et il est spécialisé en statistiques mathématiques de l'Université d'Etat de la Caroline du Nord.

Il s'est joint au Groupe Maibec en 1971, à titre de directeur de la production et des projets et il occupait antérieurement à sa récente nomination le poste de vice-président, exploitation d'Industries Maibec Inc.

M. Tardif est également membre des conseils d'administration de chacune des compagnies du Groupe et administrateur de Fibracan Inc.

Les compagnies du Groupe sont spécialisées dans la mise en valeur des ressources forestières, la production et la mise en marché du bois de sciage et du bardeau de cèdre de l'Est.

Multibois Canada Inc. assume également la gestion et la direction de ses filiales récemment acquises.

Le Groupe continue ainsi son programme de réorganisation afin d'atteindre ses objectifs d'expansion.

**VENDEUR
 INDEPENDANT**

Compagnie établie depuis 1903 cherche vendeur (avec ou sans expérience) pour vendre les biens-connus produits d'étanchéité GOODYEAR et autres articles intéressants d'entretien de bâtisses industrielles et commerciales et du macadam. Ligne complète -- produits d'excellente qualité -- hautes commissions -- nombreux prospects.

Vos gains seront limités uniquement par le temps que vous pourrez y dévouer et par votre ambition. L'expérience dans l'entretien des bâtiments et dans la vente est souhaitable mais non point nécessaire. Ceci pourrait être votre source de revenu principale si vous y dévouez tout votre temps ou une source de revenu supplémentaire travaillant à temps partiel.

ECRIVEZ avec références à Consolidated Protective Coatings, Ltd., 2300 Schenker Street, Ville La Salle, P.Q. H8N 1A2.



MULTIBOIS CANADA INC

nomination



M. Michel Philippon, président et directeur général de la compagnie INDUSTRIES MAIBEC INC., annonce la nomination de **M. Laurent Anctil** au poste de vice-président, opérations St-Pamphile. Antérieurement à cette nomination, M. Anctil occupait le poste de directeur régional de la production.

Avantageusement connu dans la région de St-Pamphile, il a largement contribué à l'implantation du complexe industriel et à l'essor de Maibec dans cette région.

Il aura sous sa responsabilité les activités industrielles du domaine des sciages et la coordination des opérations forestières du Groupe dans cette région.

M. Anctil est également administrateur de MULTIBOIS CANADA INC. et de ses filiales: Industries Maibec Inc., Opérations Forestières Maibec Inc. et Société Immobilière Maibec Inc.

Il aura ses bureaux à St-Pamphile.

**ESTHETICIENNE
 ELECTROLOGUE
 DEMANDEE**

Un important salon d'esthétique est à la recherche d'une esthéticienne-electrologue diplômée pour le 1 avril 1977.


ENDROIT:
 Rivière-du-Loup

EXIGENCES:
 — Détenir un diplôme en esthétique de l'école Edith Serei ou d'une autre institution reconnue.
 — Deux à trois ans d'expérience, si possible.
 — Travail à temps complet (35 hres sem.)
 — Contrôler les inventaires de produits de beauté
 — Avoir de l'expérience dans la vente
 — Manifester de bonnes capacités de gestion.
 — Salaire selon compétence et expérience.
 Faire parvenir curriculum vitae ou téléphoner à:

M. Jean-Marc Dionne
 C.P. 207
 La Pocatière Cté Kamouraska

Tél.: Rés.: 856-2531
 Bur.: 856-3540 Ext. 235

OUVERTURE LE 1er MARS 77



**CLINIQUE DE
 DENTUROLOGIE**

G. Gendron D.D.

Montage de précision —
 Fabrication — Réparation —
 Nettoyage de prothèses dentaires
 (dentiers) — Bien-être social accepté

Gaston Gendron D.D. Jean Bergeron

St-Jean Port-Joli
 26 Chemin du Roy
598-9211 ou 598-6152

Berthier-sur-Mer **St-Damien**
 5 rue Forgue
259-7163 **789-2886**



Régine de France
 DIV. **Familex** LTEE

ON DEMANDE

Représentants (tes) pour Montmagny et les paroisses environnantes. Hommes ou femmes intéressés (ées). Voulez-vous travailler aux heures qui vous conviennent et ajouter un supplément à votre revenu? Joignez-vous à notre équipe de vendeurs. Aucun investissement n'est exigé pour offrir nos Produits Régine - Familex.

Pour informations:

Gérard Nolet **St-Lambert, Cté Lévis**
 986 Des Erables **Tél.: 889-9454**

C.L.S.C. SAINT-PAMPHILE

RECHERCHE LES SERVICES D'UN

MEDECIN

A TEMPS COMPLET

FONCTIONS:

Travaille au niveau de la distribution des soins; il collabore et participe à la mise en oeuvre et au développement des programmes de prévention et à la promotion de la santé de la population; implication personnelle dans le milieu;

EXIGENCES:

Etre membre de la Fédération des Médecins omnipraticiens du Québec. Aptitude et intérêt pour le travail multi-disciplinaire. Facilité de communication.

LIEU DE TRAVAIL:

Région du C.L.S.C. St-Pamphile, situé dans le Comté de L'Islet.

REMUNERATION:

A honoraires fixes selon l'entente intervenue entre le Ministère des Affaires Sociales et la Fédération des Médecins omnipraticiens du Québec.

Les personnes intéressées devront faire parvenir leur demande avant le 9 mars 1977. Pour renseignements supplémentaires, communiquez à l'adresse suivante:

Elisée Vaillancourt, dir. gén.
C.L.S.C. St-Pamphile,
C.P. 580
Saint-Pamphile, Comté de L'Islet, Qué.
Tél.: 418-356-3378

OFFRE D'EMPLOI

Personnel temps plein ou partiel, salaire au dessus de la moyenne. Avantages sociaux plus boni.

Pour obtenir une entrevue composez:

492-2314

OFFRE D'EMPLOI

-URGENT-

Interstate Engineering Corp.
TEMPS PLEIN - TEMPS PARTIEL

-LIEU

Montmagny et environs

-SALAIRE

Suivant la politique salariale de la Cie

-EXIGENCES

Scolarité: Au moins 8e année
Expérience: Aucune expérience requise
Age: Minimum 18 ans

Toute personne intéressée

à avoir une entrevue

doit téléphoner:

248-6165

C.L.S.C. MONTMAGNY-SUD recherche les services d'un(une) TRAVAILLEUR SOCIAL

FONCTIONS:

- Dispenser les services de première ligne [Dépannage, support, orientation, traitement en situation de crise, relance].
- Travail à l'année sur pied de groupes de prévention et d'individus aillant des problèmes similaires.
- Collabore aux différents programmes du C.L.S.C.
- Capable de conseiller les gens au sujet des lois populaires - [Assurance-chômage, Bien-Etre Social, Consommation, etc.]

QUALIFICATION:

Diplôme universitaire de premier cycle en Service Social

EXIGENCES:

- Polyvalence en intervention clinique et collective
- Connaissance du milieu et expérience appréciées
- Capable de travailler en équipe

TRAITEMENT:

- Selon la convention
- Disponibilité immédiate

Les personnes intéressées à ce poste devront faire parvenir leur demande accompagnée d'un Curriculum vitae au plus tard le 2 mars 1977.

Faire parvenir demande:

C.L.S.C. Montmagny-Sud
A-s Comité de Sélection
C.P. 57
St-Fabien de Panet
Co. Montmagny P.Q.

Offres d'emploi

TOUTES LES OFFRES QUI SUIVENT SONT ASSUJET-TES A LA LOI NO 50 LES EMPLOIS ANNONCES SONT DONC OFFERTS AUX HOMMES ET AUX FEMMES.

- Cie de finance est à la recherche de candidats mobiles ayant un Secondaire V réussi, 21 ans, connaissance de l'anglais.
- Représentants dans la vente à domicile demandés pour Montmagny et les environs. Salaire à commission.
- Agents d'assurance pour le comté de l'Islet.
- Aiguiser de scies à la machine.
- Aide familiale pour Québec, 2 enfants. Devra faire entretien et cuisine.

EMPLOYEURS, NOUS VOUS INVITONS A NOUS FAIRE PART DE VOS BESOINS EN PERSONNEL. SI NECES-SAIRE UN CONSEILLER EN MAIN D'OEUVRE IRA VOUS RENCONTRER. POUR DE PLUS AMPLES INFORMATIONS, CONTACTER LE CENTRE DE MAIN D'OEUVRE DU CANADA, 115 AVE DE LA GARE, MONTMAGNY. 248-1102.

LA POCATIERE

-Dix [10] aides-familiales pour La Pocatière et la Région. Travail dans des maisons privées où il y a 1 à 3 enfants - Devra s'occuper des enfants - Repas - Entretien Ménager général.

Salaire: \$40.00 à \$50.00 par semaine.

-Un vendeur d'automobiles pour La Pocatière. Emploi permanent - Avec ou sans expérience - Vente de voitures neuves et usagées - Bonne présentation - Aimant la vente. Salaire de base: \$75.00 par semaine plus commission sur les ventes.

-Besoin urgent de conseillers en épargne - Possibilité de travail à plein temps ou à temps partiel - Fonctions: Sollicitation auprès des clients pour vente de différents plans d'épargne.

Exigences: Bonne présentation - bonnes références. Salaire: A commission - Possibilité de négocier un salaire de base garanti.

-Bijoutier-Horloger pour la région. Emploi permanent - 38 heures par semaine. 3 à 4 ans d'expérience - Expérience dans la répartition de montres électriques et électroniques nécessaire. Travail moitié moitié - Bijoutier et horloger - Réparateur.

Salaire: \$225.00 par semaine à discuter.

Pour de plus amples informations, veuillez communiquer avec votre centre de Main D'Oeuvre du Canada, situé à 1,000, 6e avenue - La Pocatière. 856-2041.

La voix du peuple

Qu'est-ce qu'un travailleur?

Chantier '77 aborde la question du travail et des travailleurs. Mais de qui parle-t-on quand on parle de travailleur? De quoi parle-t-on quand on parle du monde du travail?

On parle d'abord de gens qui travaillent pour d'autres. Un travailleur, c'est un employé. Il n'a pas l'autorité sur son travail. Il obéit. D'autres l'engagent, décident pour lui, organisent sa vie, du moins à l'ouvrage, et déterminent la manière qu'il doit prendre pour faire ce qu'il doit faire.

Un travailleur, c'est aussi un salarié. Quand quelqu'un travaille pour son compte, il se fait peut-être mourir à l'ouvrage, mais il ne fait pas partie, au sens strict, du monde des travailleurs. Le travailleur n'a pour vivre que sa force de travail qu'il loue à un patron en retour d'un salaire.

Enfin un travailleur, c'est un exécutant. Quand un gars monte une pièce sur tour, quand une fille pose des étiquettes sur du linge, elle exécute une tâche précise, déterminée, fixée d'avance, pour laquelle elle dispose d'un certain temps et qu'elle doit faire d'une certaine manière, toujours la même. A peu de chose près, il en va de même de l'employé de bureau, du camionneur, du technicien.

Quand on parle des travailleurs, on parle tout d'abord des gens qui sont dans le monde du travail, dans cette énorme organisation, cette espèce d'immense machine où l'on entre à 18 ans, 20 ans, pour en sortir à la retraite et qui est la condition essentielle de la majorité des gens pour gagner leur vie.

Le travail est un monde. Les travailleurs en sont comme les habitants. C'est à chacun de nous de découvrir de quel monde il fait partie.

André Beauchamps

La Pocatière
Le 14 février 1977

PROVINCE DE QUEBEC
CORPORATION MUNICIPALE DE
VILLE DE LA POCATIERE
COMTE DE KAMOURASKA

AVIS DU DEPOT DU ROLE DE PERCEPTION

AVIS PUBLIC est, par les présentes, donné que le rôle général de perception de la Ville de La Pocatière pour l'année 1977, comprenant les taxes foncières, taxes locataires, taxes d'affaires, taxes sur les maisons mobiles, taxes de cueillette des vidanges, taxes sur les institutions et maisons d'enseignement, a été complété et est déposé à mon bureau en l'Hôtel de Ville, où toute personne intéressée peut en prendre connaissance aux heures de bureau, c'est-à-dire; de neuf heures à douze heures et de treize heures trente à dix-sept heures [9.00 h. à 12:00H. ET 13:30 h. à 17:00 h.].

AVIS PUBLIC est aussi donné que je procéderai à l'envoi des comptes de taxes dans les soixantes jours suivants le présent avis.

DONNE A VILLE DE LA POCATIERE CE 18 IEME JOUR DU MOIS DE FEVRIER 1977.

JEAN-PAUL MERCIER, trésorier
Corporation municipale de la
Ville de La Pocatière

AVIS DIVERS

CANADA
PROVINCE DE QUEBEC
DISTRICT DE QUEBEC
200-11-000035-777

No. Surintendant: 1038-Q-56777

COUR SUPERIEURE
[en matière de faillite]

Dans l'affaire de la faillite de:

RENE THERRIEN, Journalier, demeurant à St-Fabien de Panet, Cte Montmagny, P.Q. et ayant déjà opéré un commerce sous la raison sociale de G. & T. Métal Enr. à Armagh, Cte Bellechasse, P.Q. et Dame PIERRETTE BLANCHETTE THERRIEN Ménagère, demeurant à la même adresse.

Debiteurs

DEMANDE DE SOUMISSIONS

Avis est par les présentes donné que des soumissions cachetées seront reçues par les syndicats soussignés à leur bureau, au 610, Calixa Lavallée, Québec G1S 3G6, P.Q., le ou avant le 4 mars 1977 à 2:00 heures de l'après-midi, pour l'achat des actifs suivants:

- LOT 1 Maison unifamiliale, [45' X 26'] sur un terrain de [200' X 300'], située à St-Fabien de Panet, Cte Montmagny, P.Q.
VALEUR APPROXIMATIVE DE: \$25,000.00
- LOT 2 Maison en bois, 1½ étages, [18' X 20'] située sur terrain ci-dessus.
VALEUR APPROXIMATIVE DE: \$1,500.00
- LOT 3 Fonds de commerce, comprenant: 26 vieilles voitures [ferraille] et 10,000 livres de fer.
VALEUR APPROXIMATIVE DE: \$600.00
- LOT 4 Camion Ford Pick-Up, 1971 4 portes, No. de série: P25YCH00636, libre
VALEUR APPROXIMATIVE DE: \$1,500.00
- LOT 5 Motoneige John Deere 1974, no de série: 23968M
VALEUR APPROXIMATIVE DE: \$800.00
- LOT 6 Vieille Autobus 1968 servant comme entropôt.
VALEUR APPROXIMATIVE DE: \$300.00

Toute soumission devra être cachetée et sur l'enveloppe la mention suivante devra être inscrite: SOUMISSION RE: RENE THERRIEN & DAME PIERRETTE BLANCHETTE THERRIEN. Une soumission globale peut être faite ou pour chaque lot séparément.

De plus, cette soumission devra être accompagnée d'un chèque VISE fait à l'ordre des syndicats et dont le montant représente 15% du montant de la soumission. Ce montant sera remis au soumissionnaire si sa soumission est rejetée. Ce même montant sera confisqué à titre de dommage-intérêts payés aux syndicats par le soumissionnaire, si ce dernier retire sa soumission avant que les syndicats la rejette ou si le soumissionnaire dont la soumission a été acceptée ne conclut pas la vente.

INSPECTION

Les actifs seront visibles au domicile de Monsieur René Therrien, à St-Fabien de Panet, Cte Montmagny, vendredi le 25 février 1977 de 9:00 heures à 12:00 heures de l'avant-midi.

Les soumissions seront acceptées en assumant que les acquéreurs auront examiné lesdits lots et aucune garantie sous quelque forme que ce soit ne peut être fournie et les acquéreurs devront prendre possession des actifs à leur frais, dans les cinq [5] jours, sans aucune responsabilité de la part des syndicats. Toutes taxes résultant de la vente devront être assumées par les acquéreurs.

CONDITIONS DE PAIEMENT, COMPTANT, sur acceptation de la soumission.

Les syndicats et les inspecteurs ne s'engagent pas à accepter la plus haute ni aucune des soumissions. Québec, ce 14 février 1977.

JOHN P. BUZZETTI ET REJEAN MOREAU,
Syndics Conjoints

BUREAU DE:
ROY, LEBLOND & BUZZETTI, SYNDICS,
610, Calixa Lavallée,
Québec, G1S 3G6
TELEPHONE: 687-1271

PETITES ANNONCES

MONTMAGNY:
248-0415
LA POCATIÈRE
856-1514

A VENDRE

FOIN à vendre. Aussi, on recherche perceuse à colonne usagée. 354-2395 23-2-1fs

1 CHEVAL pesant environ 1600 livres à vendre. 598-6861 23-2-1fs

ORGUE neuf pour maison modèle G-110, 2 claviers et touche avec pédalier. Bouteilles électroniques à même, finition bois noyer. Pour renseignements communiquer avec Wilfrid L. Martin. Tél. 856-3446 entre 12 h 30 à 1 h 30 (midi) 6 h 30 à 8 h 30 [soir] 23-2-JNO

MOTO Yamaha R-D 350B 1975, comme neuf. 598-6194 23-2-5fs

LIN à vendre 469-2173 23-2-3fs

ROULOTTE BELLEVUE 1976 23 pieds de long. Toute équipée. 247-3687 ou 248-6143 23-2-3fs

MOTOCYCLETTES Kawasaki 73, 90cc, bas millage. Etat neuf, prix à discuter. Tél. Fin de semaine. 259-7985 sur sem. après 6 h 30 hrs 248-1948 23-2-3fs

PERMIS DE CAMIONNEUR en vrac à vendre région No 3. Pour information, tel. 249-4551 ou à 249-4931 23-2-2fs

TERRAIN de 120 arpents située à l'ouest de la station avec terrain de golf compris. 466-2257 23-2-2fs

CHIOTS boxer mêlé de berger allemand à vendre environ 7 sem. \$50 00 Oldsmobile à vendre Delta 88. 1968, \$300 00 248-3718 23-2-2fs

SET DE CUISINE moderne 4 chaises pied chromé avec le dessus de la table en verre fumé. 248-0791 23-2-2fs

MAISON A VENDRE et Chrysler 70 à St Philémon. 469-2666 23-2-2fs

TRES BEAUX BERCEAUX de bébé fabriqués à la main. 248-6042 23-2-1fs

CHAUDIERES de plastiques 2 gallons \$0.30 chacune, aussi couvercles d'aluminium. 887-3268 après 6 hrs. 23-2-1fs

ELECTROLUX 76, état neuf. Prix raisonnable accepté. Appeler 492-2314 23-2-1fs

BOMBARDIER Nordique 440, 1972, avec démarreur électrique, en très bon état. 598-3848 23-2-1fs

2 STEREO d'auto Bogen Challenge speaker avec micro. Bas prix. 248-0202 23-2-2fs

MOULIN à viande pour boucherie Toledo ou Burbel. 598-6130 23-2-2fs

TERRA JET 1974, 30 heures de marche. Après 6 hrs: 469-2701 23-2-2fs

ROBE DE MARIÉE 7-8 ans avec Diadème et bouquet. Prix à discuter. TRANSMISSION automatique neuve Ford. DIFFERENTIEL. 856-3307 23-2-2fs

Pony PLANEUR 20 pouces sur berrig et toupie. Tél. soir. 246-5386 23-2-1fs

MACHINE à souder Lincoln 225 ampères avec moteur 2 cylindres au gaz. 248-5694 23-2-2fs

SET DE SALLE A DINER style colonial en érable. 1 table et 4 chaises, buffet et vaisselier. 246-3165 23-2-2fs

CABINE pour tracteur internationale 250 ou 414. Après 5 heures 248-2871 23-2-1fs

STEREO de marque Admiral en très bon état. 248-2059 23-2-1fs

SPECIAL Tuyaux ABS approuvés CSA. 1 pouce et quart, 0.40 du pouce, 1/2 pouce, 0.50 du pouce, 2 pouce, 65 du pouce, 3 pouces, \$1.15 du pouce, 4 pouces, \$1.65 du pouce. 884-3179 23-2-1fs

SET DE SALON ANTIQUE [Causeuse] et 2 chaises. Après 6 heures 469-2701 23-2-1fs

MAISON à vendre sur la route 132 ouest, Cap St Ignace, 2 logements, occupé très bon revenu. Tél. 789-2067 23-2-4fs

SPACIEUSE MAISON avec vaste terrain située sur la rue St Ignace à Montmagny. Pour informations: 248-5835 23-2-4fs

MAISON 6 1/2 pièces, 1 garçonnière, poste de gaz si désiré, situé 90, rue St-Pierre. 248-0327 23-2-4fs

ROULOTTE DAUPHINE 1975, 19 pieds, presque neuve, après 5 heures 248-4589 9-2-4fs

MAISON MOBILE usagée de 3 ans, 1468, non meublée, Prix à discuter. 259-7512 le jour seulement. 23-2-4fs

VOITURE 1966, accidentée coffre arrière. Aussi 4 pneus d'été. Prix \$125.00 248-1279 23-2-2fs

AUTO Plymouth Roadrunner 1974, 34,000 milles en bon état. 243-2214 après 5 heures. 23-2-2fs

VOLKS 1971, de luxe. AUBAINE. 247-5697 23-2-2fs

DIRECTEMENT DU PROPRIETAIRE 1973 MERCURY Marquis Brougham H.T., 4 portes, 48,000 milles. Parfaite condition, très très propre. 4 pneus Michelin, Prix spécial \$2,200. 259-7741 26-1-JNO

PONTIAC GRAND PRIX 1976, 9,000 milles, sièges baquets, vitres électriques, tout équipé. Tél.: 248-3634 16-2-2fs

Un FUSIL A POMPE Cal. 12, 5 coups Mossberg, 1 CANOT SOUFFLE pour 2 personnes, ANNEXE à l'huile Belanger 35,000 BTU, SCIE VOLANTE de 7 pcs 1/4 Black & Decker, SKI-DOO Bombardier 1971, moteur 640 chenille 18 pcs de large. Tél.: 248-5732 le soir, 248-1245 le jour. Demandez Réjean 9-2-3fs

Gaz-Propane: Poêle, réservoir à eau chaude. Sécheuse. Le tout \$250.00 TV-26" noir et blanc parfait ordre \$100. BUFFET de cuisine \$40.00, Aurélien Talbot, St-Paul 469-2142 9-2-3fs

2 SKI-DOO, 1 Elan 1974, 12 forces, Prix \$300. 1 TNT 1971, 440cc. Prix \$350. Tous les deux ont des chenilles neuves. Tél.: 469-2013 16-2-2fs

MOTONEIGE BOMBARDIER 24 forces, 1970, en bonne condition. Peu de millage. Prix \$250. Tél.: 259-7154 9-2-3fs

ANTENNE DE TELEVISION avec poteau de 12 pieds. Tél.: 248-4877 16-2-JNO

RIVIERE-DU-SUD, Jolie maison, très propre, bien située, longeant la rivière. Informations: Roger Deblois, agent 527-8903 Claudette Fecteau Chabot Courtier 687-2958, 884-3496 2-2-4fs

ERABLIÈRE à vendre St-Adalbert 3,700 entailles. S'adresser 247-5618 16-2-2fs

LAVEUSE-ESSOREUSE Mc Laren Easy, en bon ordre, 1 PAIRE DE BOTTES doublées en mouton, pointure 7, neuves. Tél.: 248-2036 16-2-2fs

TERRAIN idéal pour un commerce à la sortie 240, rte 20, 25 cents le pied carré. Tél.: 248-6110 30-6-JNO

PAILLE .50 cent la balle. FOIN .70 cent la balle. Entreposage fourni jusqu'au printemps: MOTEUR Wisconsin V-4, 25 forces, parfait pour génératrice. 248-5632 après 5 heures 9-2-3fs

MAISON A VENDRE, 2 logements, située sur le Boul. Taché Est. Prix à discuter. 248-3587 19-01-JNO

MAISON MOBILE Glendale 12 X 40 S'adresser à St-Jean 598-3461 16-2-11fs

MAISON 5 1/2 pièces, chauffage électrique, tapis mur à mur. Prix raisonnable 259-7297 16-2-4fs

A vendre PLEIN-PIED 5 1/2 pièces à St-François 259-7474 16-2-4fs

MAISON A VENDRE à St-Roch des Aulnaies à 3 milles de La Pocatière. Terrain 209 X 140, Maison 8 pièces, sous-sol fini. Tél.: 354-2221 16-2-3fs

MAISON A VENDRE rue Durant St-Jean Port-Joli, chauffage électrique, 4 chambres, 2 salles de bain, sous-sol fini, avec arbres et garage. Tél.: 598-3723 16-2-2fs

TARIF DES PETITES ANNONCES

- Pour 15 mots: \$2.00
- Chaque mot supplémentaire: \$0.05 le mot.
- Première parution: Minimum \$2.00
- Parution suivante: moins \$0.25

P.S. LE MONTANT DE L'ANNONCE EST PAYABLE A L'AVANCE.

CHEVAL DE 6 ANS pesant environ 1250 livres, bien dompté, en bonne santé 359-2787 16-2-JNO

TRAINS ELECTRIQUES, ensembles et accessoires HO, et Lionel, 0-027 à vendre. Achetons Lionel usagé, 6, Henri Legaré, 80 des Erables, Loretteville, Qué. G2A 2P6 Tél.: soir [418] 842-3858 16-2-7fs

JEUNES CHIENS Eskimaux, Hoskey, Samoyed 2 mois, Danoir de 7 mois. Tél.: 248-2458 16-2-4fs

MOTOCYCLETTES Yamaha 100 cc de trail, TELEVISEUR noir et blanc 12 pouces, VENTILATEUR de cuisinière électrique, TABLE DE SALON Après 5 heures le soir. Tél.: 598-6245 16-2-3fs

Directement du propriétaire, MAISON DE CAMPAGNE, grand terrain, avec un lac près du golf de Montmagny. Pour informations 248-1456 après 7 hrs 248-0343 le jour. 15-12-JNO

HOTEL dans le centre du village St-Camille de Bellechasse. Très bon chiffre d'affaires. S'adresser à 595-2423 9-2-3fs

Petit REFRIGERATEUR Sanyo 7 mois d'usage. 2 PAIRES DE SKI DE FOND avec bottes hommes et femmes neuves, TABLE TOURNANTE BSR, GUITARE sèche valeur \$200. 248-2182 9-2-3fs

PONTIAC LEMANS 1974 Coupé sport 350, 2 barils. Pour informations, Tél.: 248-1459 [jour] 248-3096 [soir] 16-2-JNO

NOVA 1975 - 25,000 milles, 6 cylindres, manuelle. Pneus radiaux en très bon ordre. Prix à discuter. Tél.: 359-2636 16-2-4fs

DODGE DART SWINGER 6 cylindres, automatique, pneus Michelin en très bon ordre. Prix à discuter. Tél.: 359-2699 16-2-4fs

AUTO ASPEN CUSTOM 1976, 6 cul, automatique, 5,000 milles bien équipée, Pirelli. Tél.: Après 5 hrs 248-6122 16-2-2fs

DATSUN station Wagon 1973, transmission ordinaire. Tél.: 856-2359 9-2-3fs

Nous vendons des coupons de tapis, draperies, laine, tissus à la livre, aussi des tapis à la verge de \$2.00 à \$15.95 la verge carré. Nous faisons aussi le posage garanti. Au garage à tapis 391, Boul. Taché Est 248-6110 12-1-JNO

MAISON 28 X 38 6, rue Forgues, Berthier-sur-Mer. Terrain 70 X 130 Libre immédiatement. Sous-sol semi-fini. Tél.: 248-1807 5-1-JNO

MOTO HONDA 360cc, 1976, 4,000 milles. Etat neuf 248-1307 après 4 hrs 16-2-2fs

TERRAINS à vendre, Chemin des Poiriers, 18,863 pieds carrés, 25,399 pieds carrés. S'adresser 248-3535 25-2-JNO

MEUBLES ET APPAREILS ELECTRIQUES usagés de toute marque, en très bonne condition avec garantie. Tél.: 248-5875 6-10-JNO

JEUNES CHIOTS Braque Allemands Labrador et Chesapic boy et autres races. 248-3772 29-9-JNO

PRES DU GOLF Belle petite maison, coquette, avec foyer, grand terrain boisé. Informations: Roger Deblois agent 527-8903, Claudette Fecteau Chabot Courtier 687-2958, 884-3496

NOVA 1974 bas millage, V-8 350, transmission manuelle. Tél.: 247-3318 19-1-8fs

La solution au coût élevé du logement, VOTRE MAISON M.B. fait au Québec dans la Beauce. Produit connu. 50 modèles disponibles. Livré sur place. Dépasse les normes de la C.H.L. achat sans intermédiaire vous payez moins cher. Tél.: 469-2835, Garage Irving, St-Paul 19-1-6fs

A LOUER

NOTICE

Notice is hereby given that on the 28th day of March Next [1977] at 9.30 o'clock in the before noon, a Petition will be presented in the Superior Court for the Province of Quebec, in the District of Montmagny, for the purpose of homologating the Modification of Matrimonial Regime and Marriage Contract between IRENEE GARANT, industrial and his wife ROSE MORIN GARANT, both domiciled at 365 Boulevard St-François Ouest, St-François, in the County of Montmagny, P.Q. which agreements are set forth in a Deed of Modification of Matrimonial Regime executed before Me Georges Hébert, Notary, the eighth day of February, 1977.

AVIS

AVIS est donné que le vingt-huit mars mil neuf cent soixante-dix-sept à 9.30 hres de l'avant-midi, une requête sera présentée à la Cour Supérieure, District de Montmagny, aux fins d'homologuer de nouvelles conventions matrimoniales entre M. IRENEE GARANT, industriel, et son épouse Dame ROSE MORIN GARANT ménagère, tous deux domiciliés à St-François, comté de Montmagny, constatées en un contrat de mariage passé le 8 février 1977 devant Me Georges Hébert, notaire.

AVIS

Me. Camille Michaud, notaire,
désire aviser sa clientèle que son étude légale est maintenant déménagée à l'adresse suivante:
706, 4ième Avenue, La Pocatière
(Ancien magasin Paul Lebel)

Commencez par marcher. Vous finirez par courir.

PARTICIPATION

Marchez. Dès aujourd'hui.

CANADA
PROVINCE DE QUEBEC
DISTRICT DE MONTMAGNY

COUR PROVINCIALE

NO. 300-02-000009-77

LE PROCUREUR GENERAL DE LA PROVINCE DE QUEBEC représentant Sa Majesté du chef de la province. Demandeur, requérant,

VS

BENOIT BOUCHER autrefois de L'Islet, comté de L'Islet, P.Q. et maintenant de domicile inconnu, Défendeur

ORDONNANCE

Il est, par les présentes, ordonné au [x] défendeur [s] de comparaître personnellement ou par le ministre de son [leur] procureur, au Greffe de la Cour Provinciale du district de Montmagny, et ce dans un délai d'un mois à compter de la première publication du présent ordre dans: LE COURRIER DE LA COTE DU SUD, journal de la ville de Montmagny.

Prenez AVIS qu'une copie du bref et de la déclaration a été déposée au dit Greffe à votre intention.

BUREAU DU GREFFIER
MONTMAGNY le 02 février 1977
Copie Conforme,
Monique Lévesque
Greffier-adjoint, C. Prov. Mty.

[Signé] Monique Lévesque.

Greffier-adjoint C. Prov. Mty

CANADA
PROVINCE OF QUEBEC
DISTRICT OF MONTMAGNY

PROVINCIAL COURT

NO. 300-02-000009-77

LE PROCUREUR GENERAL DE LA PROVINCE DE QUEBEC représentant Sa Majesté du chef de la province, Plaintiff

VS

BENOIT BOUCHER, formerly from L'Islet, L'Islet County, P.Q. and now from unknown place Defendant

ORDER

It is hereby ordered to the defendant to appear personally or by the advocated at the office of the Provincial Court of the District of Montmagny and this within one month from the date of the first publication of the present order in: LE COURRIER DE LA COTE DU SUD, newspaper of the City of Montmagny

Take notice that a copy of the writ and the declaration have been deposited at the office for you.

OFFICE OF THE CLERK
MONTMAGNY, February 2 nd 1977.
True Copy,
Monique Lévesque,
Deputy-clerk Prov. Court Mty

[signed] Monique Lévesque

Greffier-adjoint C. Prov. Mty

COMMISSION DE CONTROLE

DES PERMIS D'ALCOOL

DU QUEBEC

AVIS

Les personnes ci-après mentionnées ont demandé les permis suivants

NOM	ADRESSE	CATEGORIE
Québec, le 11 février 1977		
COMTE DE BELLECHASSE		
ROY, Armand (Suite à une vente)	St-Cajetan d'Armagh (paroisse)	(1) Restaurant (1) Bar
COMTE DE MONTMAGNY-L'ISLET		
BELANGER, René	St-Jean Port-Joli (s.d.)	(1) Restaurant (1) Bar
La Chaumière du Port Inc.,		(1) Réceptions
GIROUX, Claude	Hôtel Giroux, rue Principale, Tourville (s.d.)	Relocalisation du permis de Restaurant. Autorisation de danse dans un Bar existant (1) Réceptions. (Annulation de (1) Bar existant. (dans Hôtel)

Afin d'être valide, toute objection à ces demandes doit être faite par écrit, dûment motivée et assermentée dans les 15 jours du présent avis au:
SECRETAIRE GENERAL
Case Postale 190, Station B, Québec 2, Qué. G1K 7A6

LOCAL sur la rue St-Jean Baptiste libre le 1er avril Tél.: 248-5872 jour, 248-5625 soir 9-2-JNO

GARCONNIERE à louer Tél.: 248-3807 9-2-JNO

CHAMBRE A LOUER Cuisine et salle de bain, Centre-Ville Tél.: [Soir] 248-0110 16-2-2fs

1 APPARTEMENT meublé à louer. Poêle et frigidaire, près du centre d'Achats entre 4 et 8 hres, tél. 248-2510 23-2-2fs

CHAMBRES avec salle de bain, cuisine, salon, tapis mur à mur, chauffage électrique fournis, près de la polyvalente Après 6 hres 248-1633 7-4-JNO

MAISON à louer ou à vendre sur le 3e rang à St-Vallier S'adresser à Pierre Jean Maison 259-7257, Bur. 259-7721 16-2-2fs

CHAMBRE A LOUER près de la Polyvalente Tél.: 248-2259 29-12-JNO

GARCONNIERE à louer pour 1 personne seulement. 248-1228 26-1-JNO

LOCAL A LOUER conviendrait pour bureau, libre le 1er février 77. Près du centre ville Tél.: 598-3336 5-1-JNO

LOGEMENTS NEUFS A LOUER au Centre-ville 3 1/2 pièces, chauffage électrique, tapis, prélatris fournis Tél.: 248-3535 2-2-4fs

GARCONNIERE 2 1/2 pièces et 4 1/2 pièces avec stationnement. S'adresser Giasson Inc. 52 ouest, St-Jean Baptiste 248-1424 15-12-JNO

CHAMBRE près GEGEP Lévis-Lauzon meublée, chauffée, éclairée, tapis mur-à-mur, Station 837-0107 9-2-12fs

LOGEMENT 3 1/2 pièces pour 1 ou 2 personnes. 884-3441 23-2-2fs

CHAMBRE avec cuisinette à louer. 248-4863 23-2-2fs

2 LOGEMENTS à louer 4 1/2 pièces 248-2229 ou 248-0301 23-2-2fs

GARCONNIERE à louer 2 1/2 pièces pour 2 personnes, entrée et stationnement. 248-2675 23-2-1fs

LOGEMENT à louer 4 pièces, libre le 1er mars, très propre, pour 2 personnes, Cap St Ignace, 246-3109 23-2-1fs

CHAMBRE, pension si désiré, 5 jours par semaine. 248-1781 23-2-1fs

ON DEMANDE

Rivière-Ouelle, personne pour prendre soin d'une dame âgée et partager maison. Excellent chez-soi. Sera logée gratuitement. Ecrire à Département T.H. Peuple-Courrier 55 de la Fabrique, Montmagny 5-1-8fs

\$500.00 Par mois et plus! Voulez-vous le réaliser? A temps partiel à la maison. Pour rendez-vous seulement 884-2795 2-2-22fs

Opportunité pour personnes ambitieuses qui désirent travailler à plein temps ou à temps partiel Tél.: 246-5671 8-12-JNO

Attention Ambitieux et sérieux 18 ans et plus avec auto. Possibilité entre \$6.00 et \$8.00 l'heure à ses débuts. Avancement rapide, avenir garanti S.V.P. pas de vendeur. Pour avoir une entrevue 248-4737. (Nous avons encore besoin de 6 personnes) 23-2-1fs

Cherchons personne pour s'occuper de 2 enfants, 5 ans et 8 mois et entretien de maison du lundi au samedi matin à St Paul. 469-3470 23-2-2fs

PERSONNE responsable demande logement moderne 6 1/2 pièces dans St-Thomas Pour mai 77 [soir] 248-6910 9-2-3fs

ON OFFRE

J'offre mes services pour remplir les rapports d'impôt et papier de tout genre S'adresser à Germain Auger Cap St-Ignace Tél.: 246-5484 16-2-10fs

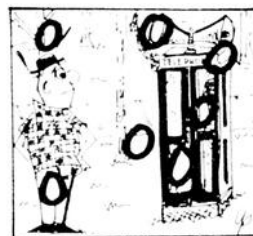
Gagnez de \$\$\$ [temps partiel] Vente facile de bas-culottes, bas pour hommes, collants, etc. Obtenez catalogue gratuitement. Agissez dès maintenant. Nycole Hosiery C.P. 252 Ste-Julie Qué. JOL 2C0 2-2-4fs

SERVICE DE MUSIQUE pour mariage et toutes autres occasions. Pierre Mercier, organiste Tél.: 248-3535 9-10-JNO

ARMOIRES DE CUISINES, FERMES DE TOIT ET "KITS" DE MAISON; pour estimé gratuit et sans obligation, consultez-nous à 160, rue, Montmagny, 248-3861. LES CUISINES CANAD ENNES 4-2-JNO

MEUBLES NON PEINTS en bois dur prêts à la finition. SET DE CUISINE, cabinet de coin, bahut, vaisselier, LES CUISINES CANADIENNES ENR. 248-3863 4-2-JNO

Personne offre ses services pour travailler dans maison privée, Montmagny seulement, devra avoir ses soirées et fins de semaine libres. Peut fournir de bonnes références. 248-3132 23-2-2fs



ON DEMANDE

Fermes en opération, terres différentes grandeurs avec ou sans roulants ou animaux. Terres boisées, terrains.

J. Antoine Couillard
999 De Bourgogne,
Ste-Foy, Québec.
Tel.: 658-7000 Res.: 681-5231

le Permanenti

SPECIAL DU MOIS

CHRYSLER STATION WAGON 1974

Equipement complet, stock no. 1333 A

Communiquez à 359-2252

THERIAULT AUTO INC.

Ste-Perpétue

Pour vente ou achat de propriétés...



Succursale
St-Vallier
884-3496

Claudette Fecteau Chabot

COURTIER
687-2958

Construisez vous-même votre maison avec notre méthode de bois pré-coupé [2x4, 2 x 10]. Voici ce que nous faisons: déchargement des items de la maison sur votre terrain; creusage, solage, plomberie, électricité, ces maisons sont complètes et dépassent les normes SCHL. On peut même vous conseiller pour faire le reste et épargner de \$5,000.00 à \$9,000.00. Admissible au rabais fédéral LES MAISONS DOMFAB. Pierre Langlois concessionnaire. 248-1055. 23-2-1fs

On offre services pour comptabilité, impôt et tenue de livre 247-3840 9-2-8fs

Disponible dès Avril, dindonneaux, poussins, oies, canards, faisans, pintadis et cailles 1 jour et demarrés. Denys Belanger Ste-Louise Cie L'Islet, Qué. GOR 3KO Tél.: 1-418-354-2557 9-2-20fs

ON RECHERCHE

PLEIN-PIED 6 1/2 pièces dans St-Thomas [le soir] 248-6910 9-2-3fs

DIVERS

Garderais enfants de 2 à 5 ans soit à la journée ou à la semaine du lundi au vendredi. 248-0452 23-2-2fs

Personne offre ses services pour faire du ménage de 8 heures à 5 heures. 248-2151 23-2-3fs

DESSINATEUR offre ses services pour faire plans de construction de maisons "divers plans à vendre" Tél.: 248-1055 12-01-13fs

DISCOMOBILE Audio Teck offre ses services pour engagement à court ou à long terme Tél.: 259-7228 2-2-5fs

RAPPORTS D'IMPOT, TENUE DE LIVRES, région de St-Pamphile Tél.: 356-3737 2-2-4fs

Accepterais linge usagé pour bonne cause. 259-7161 23-2-3fs

A VENDRE CAUSE DEPART

Maison neuve, 6 1/2 pièces, construite par le propriétaire. Tapis mur à mur, terrain fini. Endroit: Chemin du Golf Pour informations: 248-4777

MAISON A LOUER 248-1486

A VENDRE

TERRAINS, dans un nouveau développement situé sur l'Avenue Bossé. Pour renseignements: Tél. 248-2978 ou 248-1246

IMMEUBLES

9, DES ÉRABLES
RIVIÈRE-DU-LOUP
TÉL.: 862-9015



A VENDRE

Bungalow 24' X 40' - construction neuve - situé à St-Pascal à proximité des écoles - 5 1/2 pièces - hypothèque avec rabais du gouvernement - aubaine à ne pas manquer!



Résidence magasin - situé à St-Pacôme - avec grange sur terrain 200' X 480' environ - endroit parfait pour tout genre de commerce - la résidence peut être vendue séparément si désiré.



JOCELYN BELANGER
Représentant
Secteur Kamouraska
Tél. 852-2612



199, rue du Manoir 248-2652

A VENDRE

Hôtel, Motel, Restaurant, Epicerie, etc... Bloc appartement, propriétés de tout genre et chalets. Urgent et pressant besoin de propriétés et chalets.

- Propriété 2 logements sur la 7ième rue, Montmagny. Libre immédiatement.
- Propriété refaite à neuf avec tapis à la grandeur. 2 chambres à coucher, rue Ste-Anne.
- Garage, tout équipé, Route 2, L'Islet, cause de vente santé.
- Propriété, 6ième rue, avec foyer, 4 chambres, 2 salles de bain, salon, vivoir, salle à manger.
- Propriété neuve 5 pièces, tapis, chauffage électrique, rue principale, Berthier, libre immédiatement.
- Propriété 2 logements, rue du moulin
- Bloc à appartements avec magasin et trois logements à vendre, 3ième avenue, très bonnes conditions de paiement.
- Bar salon, restaurant tout équipé, à vendre ou à louer dans le centre ville de Montmagny.

Confiez la vente de votre propriété à un expert avec 20 années d'expérience à votre service.

Vendeur des propriétés usinées de qualité supérieure aux autres. 12 modèles différents.

Prêt 1er et 2e Hypothèque

NOUS GRANDISSONS POUR MIEUX VOUS SERVIR

APRES MONTMAGNY ET LA BANLIEUE

Nous desservons maintenant nos clients de

BEAUMONT A ST-PAMPHILE

SERVICE DE LIVRAISON RAPIDE

EQUIPEMENT MODERNE

ENTREPOT REFRIGERE



4 camions - 1 camion remorque réfrigéré

Nous nous sommes porté acquéreur

de l'entreprise Paul Caron

de Cap St Ignace et

assurons ses clients

d'un service toujours meilleur



GILLES PARE

propriétaire

LES FRUITS ET LÉGUMES

ÇA NOUS CONVIENT

7 EMPLOYÉS RÉGULIERS

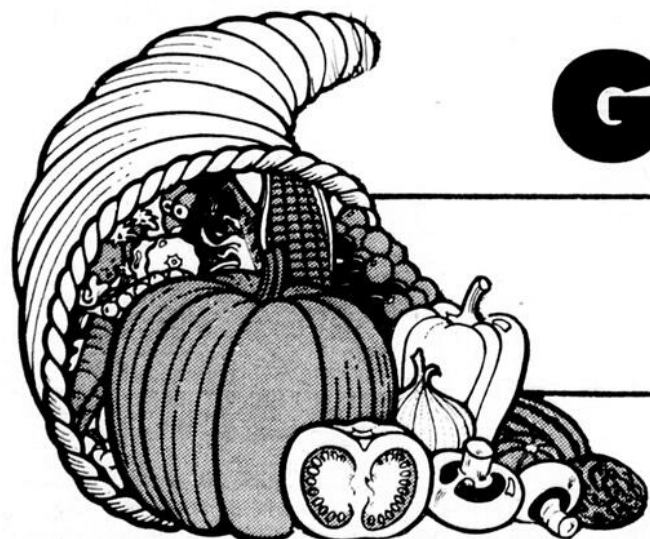
15 EN SAISON ESTIVALE



PAUL CARON vendeur

chez nous,

à la disposition de ses clients



GILLES PARE

Fruits et Légumes

EN GROS

452 Boul. Taché est Montmagny

248-0972

248-0975