



LE

RIMOUSKOIS

VOTRE JOURNAL



106,
St-Germain est.
Rimouski

COMPTOIR
D'ESCOMPTE

"L'ENDROIT DES ECONOMIES"

VOLUME 17 NUMÉRO 7

LE MERCREDI 28 DÉCEMBRE 1983

KIOSQUE 35C

POUR LES CONTRIBUABLES
RIMOUSKOIS

UNE HAUSSE DE

5%

DES TAXES



LE MICHAEL
URE

A-3

DANS LES MUNICIPALITÉS
ENVIRONNANTES

CERTAINS BUDGETS
SONT CONNUS

A-2-3

DÉBUT DE LA
RÉTROSPECTIVE
1983

A-19

AVIS

Il y a une publicité spéciale en supplément dans votre copie du journal Le Rimouskois. Soyez certains de consulter ce supplément de publicité.

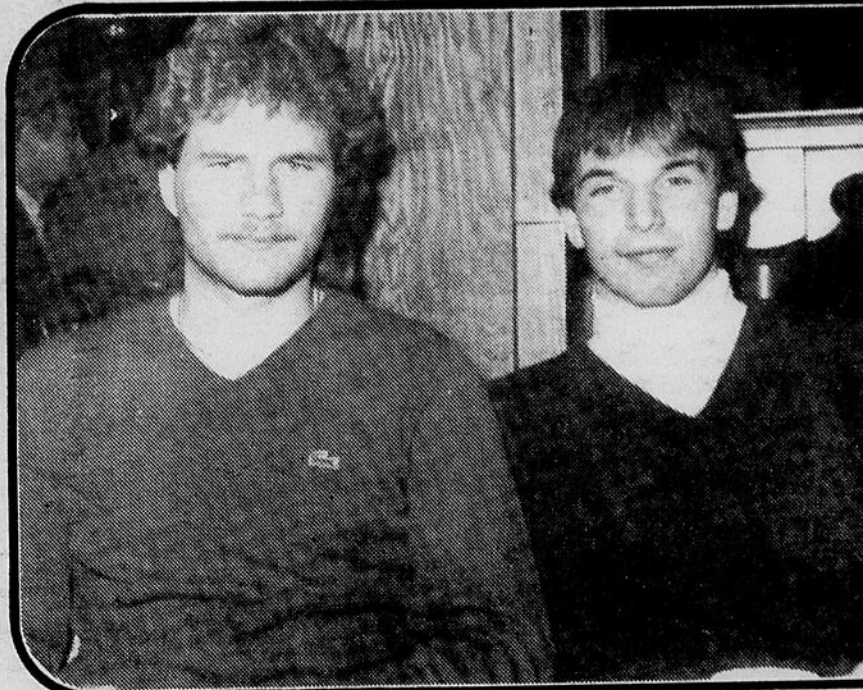


CAHIER K - 8 PAGES
"SOLDE APRES NOËL"

• LA BAIE



Photo: Jean Allard



MATCH DES ÉTOILES
DU JUNIOR MAJEUR

RAYMOND

ET

DUFRESNE

VOUDRONT PROUVER
DES CHOSES

C-5



voyages frontenac inc.

128, MARIE-ANTOINETTE, RIMOUSKI, 722-4522
Détenant d'un permis du Québec.

VALET SERVICE ÉCLAIR INC.

NETTOYEUR À SEC "SANITONE"
330 rue de la Cathédrale - 723-2247 - Rimouski

Les budgets des municipalités

Leur adoption cause parfois des surprises...

Les municipalités du Québec doivent, de par la nouvelle loi sur la fiscalité municipale, adopter leurs prévisions budgétaires au cours du mois de décembre précédant l'année fiscale visée. Celles de la région n'y font pas exception.

Saint-Fabien

La municipalité de Saint-Fabien a adopté son budget 1984 le 19 décembre. Il est équilibré à 532,657\$. La taxe foncière n'est pas haussée et demeure à 0.70\$ du cent dollars d'évaluation, qui est de 23\$ millions. La taxe des vidanges passe à 50\$ (au lieu de 44\$). Saint-Fabien paie 35,000\$ par année pour ce service, assuré par un entrepreneur privé. L'accès au site d'enfouissement sanitaire de Rimouski coûte 15,000\$ à Saint-Fabien. La municipalité compte 2,300 âmes et hausse à 0.25\$ du 100 dol-

lars d'évaluation la taxe d'éclairage, pour les résidents ayant accès à la mer et à Saint-Fabien-sur-mer, secteurs ouverts à l'année. Saint-Fabien y installera des lampes au mercure, si ce n'est déjà fait.

Saint-Gabriel (village)

Saint-Gabriel (village) a adopté des prévisions de 177,546\$. La taxe foncière passe de 0.73\$ à 0.78\$ du cent dollars d'évaluation, qui est de 8,200,000\$. La taxe des infrastructures (aqueduc et égouts) demeure à 180\$ et celle des vidanges sera de 23\$, pour les résidences, en 1984. Saint-Gabriel (village) a un site de dépôt en tranchées approuvé par le ministère de l'Environnement. La municipalité est exemptée d'aller au site d'enfouissement de la MRC de la Mitis, à cause de cette approbation et en tenant compte

des distances. On compte une population de 802 personnes dans cette municipalité.

Les Hauteurs

Adopté le 19 décembre, le budget de Les Hauteurs prévoit une hausse de taxe foncière de 0.10\$. Elle passe de 0.50\$ à 0.60\$ du cent dollars d'évaluation, dont le total est de 9,725,200\$. La municipalité, qui compte 872 âmes, a une taxe de vidanges de 25\$ pour les résidences et de 45\$ pour les commerces. Les prévisions budgétaires sont de l'ordre de 159,000\$.

Fleuriault

À Fleuriault (Saint-Gabriel), le budget est de 200,658\$. La taxe foncière demeure la même (0.67\$ du cent dollars d'évaluation, qui est de 8,930,100\$ pour l'ensemble de la municipalité). Une taxe spéciale, prélevée l'an dernier pour payer le règlement d'emprunt devant servir à l'achat d'un camion, passe de 0.35\$ à 0.33\$. La taxe de vidanges demeure la même (27%). Fleuriault compte 581 résidents permanents et 350 résidents saisonniers.

Saint-Donat

Comme plusieurs autres municipalités, Saint-Donat a adopté son budget le 20 décembre. Il est de 195,650\$. La taxe foncière subit une bonne augmentation, passant de 0.89\$ à 0.97\$ du cent dollars d'évaluation (de l'ordre global de 10,286,790\$). La hausse est due, selon l'officier de la municipalité, à l'inflation et aux structures nouvelles que l'on veut instaurer à Saint-Donat. Si le tout s'avère équitable en 1984, il pourrait y avoir diminution de la taxe foncière en 1985. Saint-Donat compte 851 âmes. Les taxes de vidange (27\$) et d'eau (48\$) demeurent les mêmes.

Pointe-au-Père

Les contribuables de Pointe-au-Père ont aussi connu leur budget municipal le 20 décembre. Il est de 1,100,000\$. Comme le rôle d'évaluation a été reconfectionné en 1983 et que la valeur passe de 36\$ millions à 58\$ millions, le conseil municipal a voulu équilibrer les choses pour que chaque contribuable, qui paie en moins ou en sus selon le cas, ne subisse aucune pénalité. "Nous avons voulu être équitable avec tout le monde", de dire le maire Jean-Yves Roy. La taxe foncière est diminuée de 0.36\$, passant de 1.38\$ à 1.02\$ du cent dollars d'évaluation. Les taxes de vidanges et d'eau demeurent inchangées. Pointe-au-Père a une population de 3,300 personnes.

Saint-Narcisse

Les citoyens de Saint-Narcisse ont connu leur budget le 21 décembre. La taxe foncière est haussée de 0.06\$, passant de 0.96\$ à 1.02\$ du cent dollars d'évaluation. Les prévisions

budgetaires sont de l'ordre de 239,000\$ et l'évaluation globale de la municipalité est de 11,308,222\$. La taxe des vidanges passe de 30\$ à 35\$. La taxe d'eau (168\$) et d'égouts (30\$) demeurent les mêmes. Le porte-parole de la municipalité, qui compte 1,015 âmes, a confié que la hausse de la taxe foncière est exigée par une modification de l'indice de la richesse foncière, qui a diminué de moitié. Ce qui implique des subventions moins élevées de la part du gouvernement. Elle ont, de fait, fléchi de 46%.

Luceville

L'adoption du budget de Luceville, le 21 décembre, laisse prévoir une taxe foncière stationnaire, à 0.73\$ du cent dollars d'évaluation, dont le total global imposable est de 15,909,950\$. La taxe sur les loisirs est la seule qui augmente légèrement: elle passe de 0.06 à 0.08\$ du cent dollars d'évaluation. Les taxes de vidanges (25\$), d'eau (67.50\$), et d'égouts (64.50\$), demeurent les mêmes. La population de Luceville est de 1,547 âmes et le budget 1984 de la municipalité est de 343,276\$.



Sur rendez-vous
tél.: 722-8477

Richard Perreault, D.D.
DENTUROLOGISTE

Fabrication et réparation
de prothèses dentaires.

488 Cathédrale

Rimouski
G5L 5N2

GILLES SÉGUIN

Opticien d'ordonnances, O.O.D.

**LUNETTES
VERRES DE CONTACT
SERVICES OPTIQUES COMPLETS**

CENTRE MÉDICAL (face à l'hôpital)
161, ROULEAU, SUITE 107, RIMOUSKI
Tél.: 723-4514

G. Séguin, o.o.d. L. Rancourt, o.o.d.

**louez un télé...
et sélectionnez
vos programmes préférés!**

Service de location à court et long terme

TELECOULEUR

à partir de

21\$

Par mois
sur une base annuelle
incluant: livraison
installation
service

locavideo
Itée

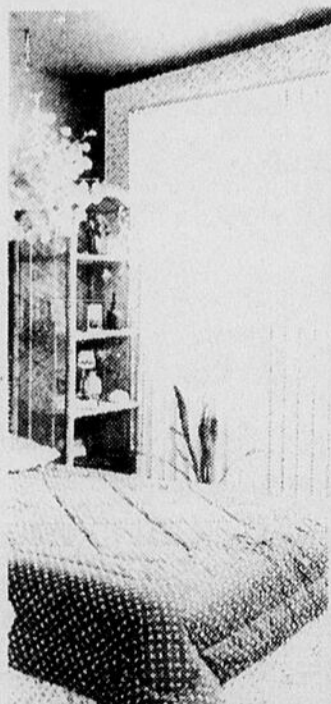
TEL:
723-2049

80 ST-GERMAIN OUEST, RIMOUSKI

La meilleure couleur et jamais d'ennui!

ÉCONOMIE PLUS

- Dentelles
- Draperies
- Couvre-lits
- Stores horizontaux
- Stores verticaux
- Toiles solaires
- Toiles à motifs
- Papier peint
- NOUVEAU!**
- Pôles en bois de couleur, de marque "Le Boisier".
- Peinture "Crown Diamond"
- Location de décapeuse pour papier peint



Estimation
et installation
sur demande

CONFECTION DE TENTURES
AVEC LÉGER SUPPLÉMENT

A VOTRE SERVICE DEPUIS 6 ANS



SÉBAST ENR.

1408, boul. Ste-Anne, Pte-au-Père, Que.
G0K 1G0 - Tél.: 724-2425



J.-Marc Barriault

**NOUS AVONS
LA VOITURE D'OCCASION
DE VOS RÊVES!**

VENEZ RENCONTRER
UN DE NOS CONSEILLERS EN AUTOMOBILE



André Chassé

**CHOISISSEZ PARMİ NOTRE VASTE SÉLECTION...
SI VOUS TROUVEZ MIEUX AILLEURS, ACHETEZ-LA RAPIDEMENT!**

1983 MAZDA PICK-UP B-2000
5 vitesses, radio AM/FM
Gar 38 000 km ou 36 mois - 42 000 km

1981 MAZDA GLC
Custom, 35 000 km
4 vitesses, 3 portes

1982 MAZDA PICK-UP B-2000
5 vitesses, radio AM/FM avec boîte de fibre de verre
incluse.
Garantie 39 000 km ou 24 mois - 41 812 km

1980 EAGLE
4 portes, sedan
automatique

1982 MAZDA GLC DÉCOR
5 vitesses, 36 000 km

1980 MERCURY MARQUIS
Équipement complet d'origine, 4 portes.
millage 55 000 km avec garantie de
2 ans/40 000 km

1981 MAZDA 626
5 vitesses, 2 portes

1980 CAMION PICK-UP 1/2 TONNE
DODGE 4x4 transmission automatique, sièges
baquets - 35 000 km

1981 SUBARU FAMILIALE GL
5 vitesses - 23 000 km

1980 OLDSMOBILE CUTLASS SUPREME
2 portes, transmission automatique,
peinture originale, 67 000 km

GARANTIE DISPONIBLE 12 MOIS/20 000 KM OU 24 MOIS/40 000 KM SUR DEMANDE

MAZDA

AUTOMOBILES R. P. inc. RIMOUSKI

SUBARU

455, BOUL. STE-ANNE, POINTE-AU-PÈRE

724-7888

GLANURES GLANURES GLANURES

—Investissements au Québec en 1983. Hausse dans la majorité des régions. Les dépenses en investissements devraient augmenter dans la majorité des régions administratives du Québec en 1983. C'est ce qui ressort des données fournies par le BUREAU DE LA STATISTIQUE DU QUÉBEC dans sa publication, "Investissements privés et publics au Québec 1981-1983". BAS-SAINT-LAURENT-GASPESIE. Les dépenses en investissements dans la région du Bas-Saint-Laurent-Gaspésie devraient s'élever à 281,4 millions de dollars en 1983, soit 23,1 millions de plus qu'en 1982. Les dépenses du secteur privé représenteraient 52,9% du total des investissements de cette région et celles du secteur public 47,1%. Cependant, la part relative de cette région serait légèrement plus élevée en 1983 avec 2,11% des investissements au Québec comparativement à 1,99% en 1982 et à 2,04% en 1981.

—Au comité culturel de St-Anaclet, trois cours débuteront dès janvier 1984. Ces cours auront une durée de 30 heures pour le prix de 17 \$ carte de membre comprise. Ils seront accessibles aux adultes et aux jeunes de 14 ans et plus qui se présenteront. 1e Un cours de courte-pointe, inscription au Collège le 9 janvier à 19 h suivi du 1er cours qui se terminera à 22 heures. 2e Un cours de tricot à la broche pour débutante, inscription au local de l'Age d'Or, mercredi le 11 janvier à 19 h, suivi du 1er cours qui se terminera à 22 heures. 3e Priorité pour un cours en vannerie si non possibilité d'un cours en courte-pointe ou en couture le suivant les demandes. Note pour information au sujet de tous ces cours téléphonez à Claire Godin 723-7360 ou Colette Lebel 724-

4805. 4e Dans le cadre intermunicipal les personnes de Rimouski Est qui désirent s'inscrire à nos cours devront s'informer auprès de Mme Cécile St-Laurent tél.: 723-6471.

—Lors de son assemblée extraordinaire de samedi le 3 décembre dernier, le Conseil d'administration du Syndicat des producteurs de bois du Bas Saint-Laurent révisait sa position sur l'opportunité d'appliquer la partie technique du volet forestier du plan de développement économique du gouvernement fédéral. C'est ainsi qu'après avoir évalué les conséquences du refus du Service canadien des forêts d'appliquer lui-même le volet forestier du plan de l'Est, le Conseil d'administration décidait de voter en faveur de l'application, par le Syndicat, du volet forestier du plan de l'Est suivant un protocole d'entente à être négocié avec les représentants du fédéral.

—Pour les amateurs de ski de fond, le 40 km de la Vallée vous invite à venir prendre l'air, dimanche le 29 janvier prochain. Le tracé d'une distance de 40 km s'échelonne de Sainte-Florence à Lac-au-Saumon en passant par Albertville. Des tracés de 18 et 22 km seront possibles pour les randonneurs libres. Vous pouvez vous inscrire soit comme participant ou comme compétiteur à l'école de Sainte-Florence le matin même ou de préférence par la poste avant le 18 janvier. Le départ aura lieu pour tous dès 9 h 00. Des commandités tels transport, ravitaillement, sécurité, animation après ski, prix de présence et repas du souper sont prévus afin de bien recevoir les skieurs. Vous pouvez vous procurer des pamphlets informatifs pour votre pré-inscription dans la plupart des centres de ski de fond. Pour plus de renseignements, vous pouvez contacter: André Fournier: 629-3588, 629-2005 ou Aurèle Poirier: 756-5847. Le 40 km de la Vallée, une commande de la Sun Life du Canada.

—Lors de leur réunion spéciale du 19 décembre 1983, les membres du Conseil des Commissaires de la Commission scolaire La Neigette ont procédé au remplacement de la commissaire du quartier numéro 02 (St-Marcellin, Ste-Blandine), madame Jeanne D'Arc Rouleau-Lechasseur, en nommant madame Béatrice H.-Dubé. Madame Dubé est résidente de la paroisse de Ste-Blandine depuis de nombreuses années. Elle est mère de cinq (5) enfants. Elle a oeuvré au sein des comités d'écoles et a déjà enseigné. Félicitations à Madame Dubé qui contribuera à l'avancement de l'éducation dans son milieu.

—"Le traditionnel souper canadien au profit de la Colonie de Vacances du Cap à l'Orignal, se tiendra le samedi 28 janvier prochain à la cafétéria du CEGEP de Rimouski. La vente des billets débutera bientôt. Il y aura aussi des billets disponibles à la porte".

—Madame Eva Côté, députée à la Chambre des Communes pour le comté de Rimouski-Témiscouata, désire informer la population que son bureau situé au 38 St-Germain Est à Rimouski sera fermé pour la période des Fêtes. Le personnel du bureau de Madame Côté sera de retour pour répondre à vos demandes à compter du 9 janvier prochain. Joyeux Noël à tous et que l'année qui vient soit pour vous la plus heureuse.

—L'honorable Roméo LeBlanc, ministre de Travaux publics Canada, annonce l'adjudication d'un marché de 406 384 \$ à Morin Inc., de Rivière-du-Loup, pour une nouvelle route d'accès au port de Gros-Cacouna. Morin Inc. était le plus bas de cinq soumissionnaires. La soumission la plus élevée atteignait 560 787 \$. Les travaux, d'une durée de quatre mois, effectués pour le compte de Transports Canada, s'insèrent dans le programme d'infrastructure routière à cet endroit du Bas du Fleuve. La présente route, non pavée, est longue de 3 km tandis que la prochaine, qui sera asphaltée, n'aura que 1,3 km de longueur. Elle permettra un meilleur accès aux véhicules. Le gestionnaire du projet est Valmond Robichaud de Travaux publics Canada à Québec.

—Le service postal pour la période des Fêtes est perturbé quelque peu. C'est ainsi que le mardi 27 décembre, le samedi 31 décembre et le lundi 2 janvier, les guichets de tous les bureaux de poste seront fermés. Il n'y aura ni distributions du courrier par facteur ni distribution rurale. Il y aura cependant une levée générale des boîtes aux lettres, une livraison de poste prioritaire et une livraison par express.

—Le Club Richelieu du Bic vous invite à fêter la fin de 1983 et le début de 1984. La soirée a lieu au Centre Paroissial du Bic,

723-2242

AMBULANCE DE RIMOUSKI ENR.

CAROL GOSSELIN, PROP.

le 31 décembre, à compter de 21 heures. Au programme: - Disco (Métro-nomie) - Animation - Nombreux prix de présence. L'entrée est à prix populaire de 1 00 \$. Les cartes sont en vente chez les membres Richelieu. Ils souhaitent fraterniser avec vous tous, samedi soir, le 31 décembre.

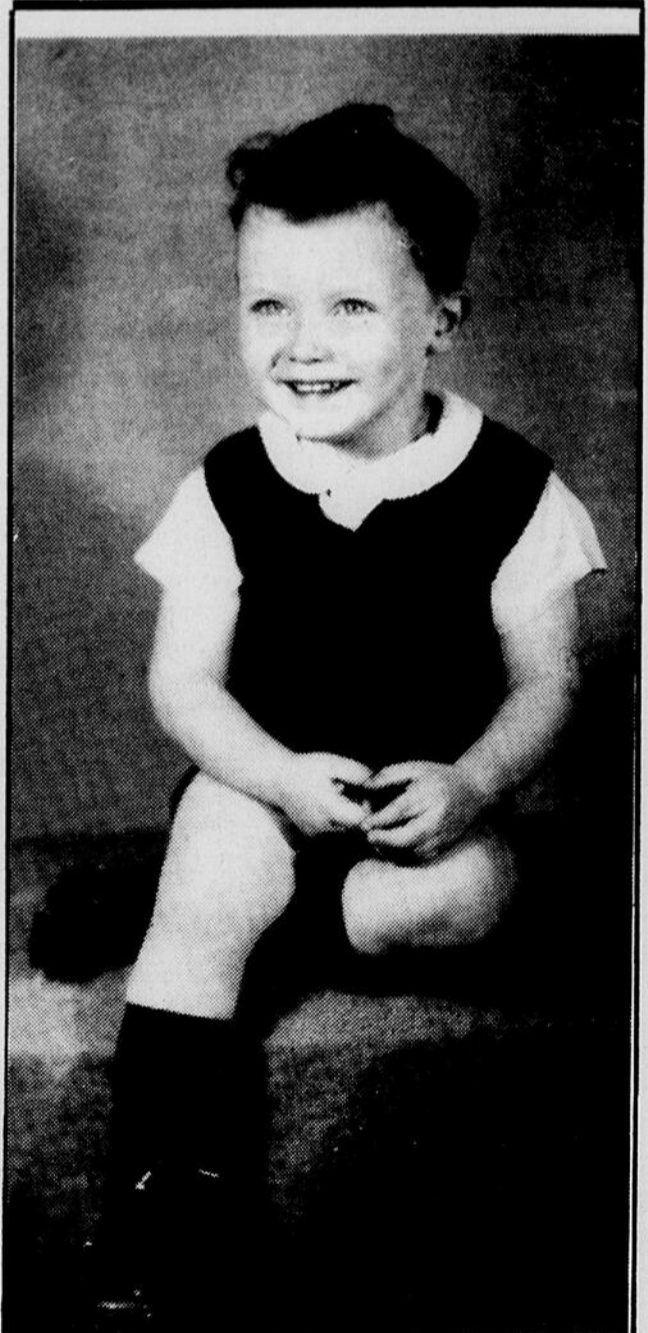
—Au cours des dernières années, le support manifesté par la population envers l'Association de paralysie cérébrale a permis à plusieurs centaines de personnes handicapées ainsi qu'à leurs familles de bénéficier de plusieurs services. A l'aube de cette période de festivité, les membres, les bénévoles et le personnel de l'Association de paralysie cérébrale souhaitent à la population de la région de Joyeuses Fêtes, ainsi qu'une année de paix et de fraternité.

—La commission municipale des Loisirs de St-Alexis vous invite à venir goûter, dans le cadre des Petits Concerts, aux Délices de Noël. Ces agapes vous seront présentés à l'église de St-Alexis le 28 décembre à 14 h 00 et le 30 décembre à 20 h 00. Au menu: chants traditionnels de Noël, pièces pour orgue, violon, flûte traversière, clarinette et piano. Le but de ce concert étant l'achat d'un piano pour le centre municipal de St-Alexis, l'admission sera d'un minimum de 3 00 \$ pour les adultes et de 2 00 \$ pour les moins de quinze ans, ce qui veut dire que nous acceptons les pourboires à la porte. Le tout sera servi pour la chorale de l'église, d'un petit chœur formé pour l'occasion et quelques instrumentistes invités.

—Le service des loisirs du Bic en collaboration avec la Commission Scolaire Régionale du Bas St-Laurent, offre un cours de conversation anglaise pour la session d'hiver. Ce cours d'une durée de 90 heures s'adresse aux personnes qui n'ont pas (ou qui n'ont que très peu) de notions de base en anglais. Un minimum de 20 personnes est requis. Les personnes intéressées doivent obligatoirement s'inscrire avant le 16 janvier en communiquant avec Guy Dionne, au service des loisirs du Bic à 736-4833.

Le club de l'Age d'Or Ste-Odile invite tous ses membres, à un souper le 8 janvier au sous-sol de l'église Ste-Adèle, suivi d'une soirée sociale pour membres et non membres. Tous sont cordialement invités. Prix 6.00\$ pour souper et soirée.

LE SOURIRE de la semaine...



Le reconnaissez-vous? Ce joli marmot était alors âgé de quatre ans et il avait, semble-t-il, toutes ses dents. Les choses ont bien changé depuis... Il porte aujourd'hui la barbe; c'est le seul indice que nous vous donnons afin de vous aider à l'identifier. Fouillez dans le cahier des sports, la réponse s'y trouve quelque part.

SUR RENDEZ-VOUS SEULEMENT

724-9755

Jean Chabot, d.d.

DENTUROLOGISTE

FABRICATION ET RÉPARATION DE PROTHÈSES DENTAIRES COMPLÈTES OU PARTIELLES.

110, ST-GERMAIN EST, RIMOUSKI

X

LE VOTRE JOURNAL

RIMOUSKOIS

212 Cathédrale - Rimouski - 723-2571

Gaétan Ouellet, président
Jacques Gagnon, directeur
Claude Rioux, rédacteur en chef
Claude Pineault, journaliste
Robin Arguin, journaliste
Hugues Albert, sport
Doris Labonté, sport
Noël Bouchard, sport
Richard Paré, publicitaire
Claude Rioux, graphiste
Sylvie Simard, graphiste
Ghislaine De Champlain, secrétaire
Pierrette St-Pierre, correctrice
Gérald Thériault, comptable
Mimi Gagnon, chroniqueur
Jean Brisson, chroniqueur
Laurent Leblond, journaliste

15 450 COPIES

Publié par Les Éditions du Bas St-Laurent Inc.
212 Cathédrale, Rimouski, C.P. 460. Tél.: 723-2571

Composition, montage et impression:
Impressions des Associés Inc.
212 de la Cathédrale, Rimouski, P.Q.
Dépôt légal: Bibliothèque Nationale du Québec, No D-755-124

Abonnement: 65,00\$ par année - Canada
Le contenu de ce journal ne peut être reproduit sans autorisation écrite et expresse de la direction.

LES HEBDOS RÉGIONAUX

ASSOCIATION DES ÉDITEURS DE LA PRESSE HÉBDOMADAIRE RÉGIONALE FRANCOPHONE

Membre des Hébdos Régionaux

La subvention de 50 000\$ de la Ville de Rimouski au Festival d'automne

"Un non-sens"

— Paul-André Boucher

Le président de l'édition 1983 du Festival d'automne de Rimouski, Paul-André Boucher, a défini de "non-sens" la subvention de 50 000 \$ prévue au budget 1984 de la Ville de Rimouski.

Précisant qu'il émettait alors une opinion personnelle et non l'avis du conseil d'administration de la Corporation qui devrait se réunir sous peu pour discuter de la question, M. Boucher a déclaré que, lors d'une rencontre avec les édiles municipaux il y a quelques semaines, les cartes de la Corporation ont été bien mises sur la table au niveau budgétaire.

Le budget d'administration 1984 de la Corporation, un budget pro-forma basé sur les expériences antérieures, devra être de 81 000 \$. Repondant, selon Paul-André Boucher à des besoins évidents et bien évalués, ces prévisions sont jugées réalistes, accusant une faible hausse de 5% (de taux de l'inflation). Et ceci ne sert pas qu'à payer le salaire des deux permanents, mais aussi les dépenses inhérentes à une administration pertinente d'une fête populaire qui a des devoirs administratifs, comme le paiement d'un loyer, les frais téléphoniques, les frais de bureau, les exigences comptables. Tout cela est essentiel pour le bon fonctionnement de la Corporation, selon M. Boucher.

Pénaliser les activités

Ce manque à gagner de 25 000 \$, par rapport à la subvention de 1983, qui était déjà amputée de 15 000 \$, pénalisera manifestement les activités du Festival d'automne 1984, dont ce sera le quinzième anniversaire.

Comme le financement devra être nécessairement différent au niveau de l'administration, il faudra

prendre 30 000 \$ au minimum sur le budget des activités; ce qui occasionnera, selon Paul-André Boucher, une surcharge anormale sur les sommes assignées aux différentes manifestations, prévues ou à monter pour 1984.

La conséquence est évidente, pour Paul-André Boucher: les activités étant moins importantes, il y a sûrement une désaffection du côté des commanditaires: ils sont, depuis longtemps, habitués à des mises en place structurées, répondant aux besoins de la population, à la réputation du Festival d'automne, qui a maintenant une vitesse de croisière, que l'on ne peut diminuer.

Les commanditaires, les bailleurs de fonds privés, seront alors manifestement moins concernés par un Festival d'automne qui regresse. La population, habituée à des manifestations qui justifient la réputation de Rimouski comme ville-hôte importante, ne sera évidemment pas autant motivée à participer, sera pénalisée. On ne brise pas une si belle habitude. Le Festival perdra alors des plumes, de sa fraîcheur. Selon Paul-André Boucher, ce retour en arrière est un non-sens. De plus, étant donné les circonstances, la capacité d'intervenir des commanditaires et de la population, l'autofinancement de la fête rimouskoise, la seconde en importance (jusqu'à maintenant) au Québec selon un spécialiste sur la question, ne peut être acquis. Sinon, aucun organisme sans but lucratif n'aurait besoin de subventions... Il s'agirait plutôt de compter ceux qui n'en ont pas... Ce serait moins long.

Qui sera perdant?

Cette coupure dans la subvention 1984 de la Ville

de Rimouski aura donc des repercussions très nettes: le Festival, à cause de ses obligations inhérentes à son fonctionnement, ne pourra plus répondre aux objectifs premiers d'une fête populaire, ne donnera plus à la population ce qu'elle est habituée d'avoir en octobre. On a vu ce que cette dernière en a pensé cette année, avec une organisation rodée et une participation record. Mais, le Festival 1983 avait une aide "sensible"... malgré une coupure de 15 000 \$. Mais, un manque à gagner de 40 000 \$ en deux ans ne se rattrapera pas, selon M. Boucher.

Paul-André Boucher considère que le tourisme, principale industrie rimouskoise, sera pénalisée par cette coupure, par un Festival qui changerait alors de définition: car, cette fête, de réaliste qu'elle était au niveau de la réponse aux objectifs fixés et aux demandes de la population, deviendra une mini-fête, une copie non-conforme des éditions antérieures... Au quinzième anniversaire.

Ce Festival de moindre envergure attirera moins de commanditaires bien sûr, mais aussi moins de touristes; dans une Ville qui se vante d'être à vocation touristique.

"Un non-sens", répète Paul-André Boucher.

Laurent Leblond

Ben voyons donc!

LA BRASSERIE
O'KEEFE
LIMITÉE

Paul Gagnon et tout le personnel de la Brasserie O'Keefe vous souhaitent les plus merveilleuses des Fêtes. Que cette période de réjouissances vous apporte joies, santé et amitiés.

NOUS AVONS LE SILENCIEUX QU'IL VOUS FAUT

Maintenant dépositaire de pièces STENCO pour camions.

- Garantie sur les pièces et main-d'oeuvre
- Installation et vente au comptoir de conduits d'échappement et de tuyaux pliés sur mesure et amortisseurs
- Un inventaire des plus complets en ville
- Estimation gratuite • Pose rapide

VENTE D'AMORTISSEURS GABRIEL

NOUS VOUS FOURNIRONS TOUS CES SERVICES À DES PRIX RAISONNABLES AU

CENTRE DU SILENCIEUX MG

AUTOROUTE 171 ST-GERMAIN EST RIMOUSKI - 724-7744 thruway

À TOUTE LA POPULATION NOS MEILLEURS VOEUX

La direction et le personnel de **Auto F. Rousseau Inc.** souhaitent à chacun de vous une Bonne et Heureuse Année et vous assurent le même bon service en 1984.

RENAULT AMC Jeep

Auto F. Rousseau Inc.

414 BOUL. ST-GERMAIN OUEST 724-2392, 724-2375

EDITORIAL

Le glas a-t-il sonné pour le Festival d'automne?

C'est une véritable douche froide qu'a reçue, à l'avant-veille de la grande fête de Noël, la Corporation du Festival d'automne de Rimouski à l'annonce d'une nouvelle coupure dans la subvention que lui octroie, chaque année, la municipalité de Rimouski.

En effet, pour une deuxième année consécutive, le conseil municipal coupe les vivres à la Corporation du Festival d'automne, le seul d'ailleurs dans les organismes subventionnés par la Ville à connaître une diminution. L'an dernier, on se souviendra, sa subvention passait de 90 000 \$ à 75 000 \$ et, cette année, elle diminue encore de façon considérable, passant de 75 000 \$ à 50 000 \$.

Fort ébranlée par cette décision, la Corporation du Festival d'automne voit très mal comment elle pourra assurer le financement des différentes activités dans le cadre de la prochaine édition, puis, dans ses prévisions budgétaires qualifiées de très conservatrices, elle comptait fortement sur un appui financier de l'ordre de 81 000 \$ de la municipalité.

Acculés au pied du mur, les administrateurs de cette grande fête populaire n'auront alors d'autres alternatives que de s'abriter dans les activités pour tenter de

combler le manque à gagner de 31 000 \$. Encore là, l'on craint que cela ne suffise pas et qu'il faille couper également au niveau de la permanence. Un geste qui, si va sans dire, ne serait pas sans conséquences.

Ainsi, dans la logique des choses, il serait beaucoup plus profitable pour le conseil municipal d'appuyer financièrement et à sa juste mesure la Corporation du Festival d'automne, lorsqu'on sait que les retombées d'une telle manifestation dans le milieu rimouskois sont énormes. Les résultats des trois dernières manifestations sont d'ailleurs là pour en témoigner.

Consciente même du fait que l'année 1984 marquera le quinzième anniversaire de cette grande fête populaire, la municipalité de Rimouski demeure indifférente. Elle prétend même que le temps est venu pour la Corporation du Festival d'automne de voler de ses propres ailes et de voir à son autofinancement. Ce qui au vu et au su de la Corporation est tout à fait utopique, compte tenu des coûts énormes qu'engendre l'organisation d'une manifestation de cette envergure en région.

L'attitude de la Ville de Rimouski amènera forcément les administrateurs du Festival d'automne à réviser tout le processus

de financement qui implique, comme on le sait, nombre de marchands de la ville. Ce qui risque de leur causer de grands maux de tête.

En perdant de son envergure, il faut présager que le Festival d'automne connaîtra moins de popularité auprès des marchands du milieu, d'où un financement moindre.

Il faut se rendre à l'évidence que, sans l'appui de la municipalité et des marchands, le bureau de direction de la Corporation du Festival d'automne serait contraint de suspendre définitivement cette manifestation d'envergure régionale, comme il a bien failli le faire en 1981, alors qu'il était aux prises avec un lourd déficit à combler de 50 000 \$.

Avant de sonner le glas définitif, il serait sûrement intéressant de sonder le pouls de la population rimouskoise, qui pèse gros, depuis les dernières années, dans la réussite de cette manifestation.

Si le conseil municipal de Rimouski ne se ravise pas, l'avenir du Festival d'automne pourrait être sérieusement compromis. Une certaine logique est donc de mise. D'importantes retombées tant sociales qu'économiques en sont l'enjeu.

Claude Pineault

Chargés de cours et l'UQAR

Entente de principe acceptée

Les chargés de cours de l'UQAR ont unanimement accepté, mardi dernier, une entente de principe, intervenue entre le nouveau syndicat et l'employeur, le jeudi d'avant.

L'accord est conditionnel au protocole de retour au

travail pour la session d'hiver 1984. Le syndicat exige que l'université engage en priorité les chargés de cours disponibles. "L'employeur a engagé des chargés de cours qui ne l'ont jamais été auparavant" de dire François

Tremblay, président du syndicat, "alors que d'autres, n'ont pas été embauchés, malgré une ancienneté de cinq ans".

Le syndicat demande donc, en priorité l'engagement des chargés de cours déjà enregistrés et en dis-

ponibilité; ensuite, l'université pourra chercher en dehors de la banque, en cas de besoin.

Longues négociations

Le syndicat a demandé son accréditation en avril 1981 pour l'obtenir en juin

1982. Les premières négociations ont débuté en décembre 1982 et les pourparlers ont été intensifiés entre le 20 novembre et le 2 décembre, et du 12 au 15 décembre 1983. L'université avait demandé la conciliation le 22 août 1983. Jean-Louis Duchesne a rempli cette fonction.

Cette première convention collective a prévu des ententes au niveau des

conditions de travail, de la parité des salaires avec les chargés de cours de l'université du Québec à Montréal et de la sécurité d'emploi.

L'université du Québec à Rimouski compte 290 chargés de cours, dont 150 à 160 travaillent par session. Il y a 150 professeurs réguliers à l'université rimouskoise.

Laurent Leblond

Elle coupe les vivres au Festival d'automne

La municipalité octroie une subvention de 8500\$ à la SPCA

La Société de protection des animaux de Rimouski et du Bas St-Laurent (SPCA) bénéficiera d'une subvention de 8 500\$ de la municipalité de Rimouski.

Aux prises avec de sérieux problèmes financiers depuis quelque temps, la SPCA percevra donc un montant mensuel de 1700\$, et ce, d'ici à la fin mai 1984.

De plus, pour l'exercice financier 1984, l'administration municipale prévoit

allouer au Conseil économique de Rimouski une subvention de 87 000\$, soit le même montant que l'an dernier.

Le Service de développement du tourisme et des congrès de Rimouski verra, quant à lui, accroître sa subvention de 5 000\$, passant de 77 000\$ à 82 000\$, alors que le Musée régional de Rimouski se prévaudra d'une subvention de 12 000\$, ce qui représente

une augmentation de 2 000\$ de plus qu'en 1983.

La "Fête du vent" bénéficiera également d'une subvention de 5 000\$, compte tenu du grand succès qu'a obtenu cette manifestation l'été dernier.

Seule la Corporation du Festival d'automne de Rimouski connaîtra en 1984 une diminution substantielle de la subvention octroyée par la Ville de Rimouski, passant de 75 000\$

à 50 000\$. Pour le bureau de direction de la Corporation, c'est la deuxième coupure en autant d'années qu'il se voit infliger par le conseil municipal rimouskois.

De façon globale, la municipalité de Rimouski a évalué à 233 000\$ les subventions qui seront versées aux organismes qui en ont fait la demande en 1984.

Claude Pineault

Centre hospitalier régional de Rimouski Un troisième anesthésiste en janvier

Le Centre hospitalier régional de Rimouski est heureux d'annoncer l'arrivée prochaine d'un troisième anesthésiste permanent. Il s'agit du Dr. Michel Rouillard qui travaillait jusqu'à maintenant au Centre hospitalier Enfant Jésus de Québec et occupait la fonction de chef du département d'anesthésie de l'Université Laval de Québec.

Le Dr. Rouillard sera en fonction au Centre hospitalier régional de Rimouski en janvier 1984.

La recherche de son enfant

Une mère naturelle raconte...



Mme Monique Desjardins, au centre, lors de cette conférence de presse où elle a présenté un vidéo qu'elle espère pouvoir diffuser le plus possible.

Photo Le Rimouskois Claude Pineault

Lors d'une conférence de presse, tenue à Rimouski jeudi dernier, Mme Monique Desjardins, mère naturelle, a livré un vibrant té-

moignage rappelant la situation des mères naturelles à la recherche de leurs enfants; plusieurs étaient d'ailleurs présentes

à cette rencontre avec les journalistes.

Une race née perdante

Parlant, dans un long texte, des mères naturelles qui, lors de la naissance de leur enfant, ne pouvaient subvenir à leurs besoins, Mme Desjardins définit la situation comme totalement différente aujourd'hui.

Les enfants adoptés sont séparés de leur origine propre, même adorés par leurs parents adoptifs. C'est, selon elle, une race née perdante.

Affirmant que c'est un immense chagrin qui est à la source du cheminement amorcé, Mme Desjardins dit vouloir "tendre une main chaleureuse à ces mères aux coeurs blessés qui vivent solitaires, ignorées avec leur peine. Ces femmes qui sont encore insécures, et qui souffrent en silence".

200 000 femmes ont dû se séparer de leur enfant à un moment difficile de leur vie, ceci depuis l'après-guerre.

Une recherche difficile

La recherche de son enfant est remplie d'embûches, selon Mme Desjardins; les mères naturelles sont encore sous le choc des préjugés, traitées assez souvent de "putains", sont honteuses et coupables.

"On a exploité la naïveté de ces femmes. On a abusé

de leur incapacité à se défendre, à défendre leur enfant pour protéger la morale religieuse", dit le texte.

Certains enfants n'ont pas été adoptés; Mme Desjardins parle des crèches, qui ont changé de nom, de "notre Tiers-monde à nous Québécois."

Selon elle, on a menti aux mères naturelles; "au nom du respect des vies pri-

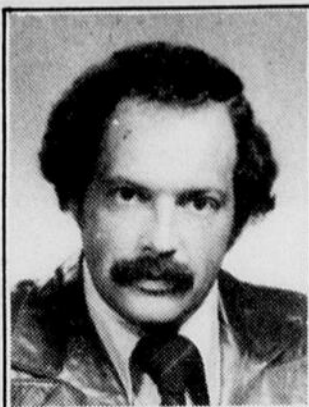
vées". Il y a une erreur de compréhension quand on parle de "respect".

Ces femmes portent le deuil d'un enfant qu'elles n'ont jamais serré dans leurs bras; les enfants, devenus adultes, se sont regroupés pour tenter de retrouver les parents naturels; les mères naturelles sont lentes à répondre à l'appel de leur enfant devenu adulte.

Mme Desjardins veut être à l'écoute de ces mères naturelles qui n'ont personne à qui parler, qui ont besoin de rester anonymes". Elle est prête à recevoir leurs lettres à la case postale 1531 à Rimouski, G5L 8M4.

Mme Desjardins est elle-même à la recherche de sa fille de 21 ans, née le 24 décembre 1962.

Laurent Leblond



Denis Morency
Propriétaire

Meilleurs
VOEUX!

Nous remercions
chaleureusement notre
distinguée clientèle
et lui souhaitons une
Bonne et Heureuse
Année!



Meubles R.
Dessureault

Denis Morency, co-propriétaire 1978 ltée.

154, Saint-Germain est, Rimouski. 723-3216

• Possibilité de crédit • Entreposage gratuit • Vaste stationnement en arrière.



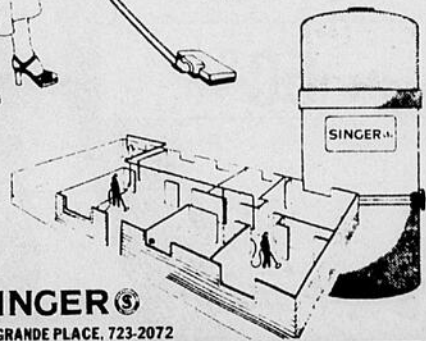
L'ASPIRATEUR CENTRAL SINGER

- MOTEUR GARANTI 5 ANS
- Gamme complète d'accessoires
- Contrôle intégré exclusif
- AUCUN FILTRE OU SAC À CHANGER
- Protecteur de surcharge électrique
- Protection totale contre la rouille

LE SYSTÈME SINGER
LES SURCLASSE TOUS!

À COMPTER DE
479⁰⁰

(Modèle S 100
2 prises incluses)



SINGER®
LA GRANDE PLACE. 723-2072

MEILLEURS VOEUX DE BONNE ANNÉE!

25% À TOUS NOS CLIENTS 50%
À COMPTER DU 3 JANVIER JUSQU'AU 7 JANVIER,
VENEZ VOIR LA

30% "SUPER VENTE SUR LE MAIL"
RABAIS DE 25% À 70% (1)

45% SUPER-SUPER-SUPER CETTE VENTE '84 70%

(1) SELON LES ESTIMES

Cappéfoup Rimouski



Les Ateliers Plein Soleil

Premier lauréat du prix d'excellence décerné par la Corporation des métiers d'art de l'Est du Québec



Les Ateliers Plein Soleil, sont le premier récipiendaire du prix d'excellence décerné par la Corporation du Salon des métiers d'art de l'Est du Québec. Dans le but d'encourager la présentation esthétique de productions de qualité au Salon 83, les visiteurs ont été invités à voter pour l'artisan de leur choix. Une bourse de 200 \$ était rattachée à ce prix. C'est Mme Thérèse Beaulieu Roy, qui a reçu le prix pour les Ateliers Plein Soleil et elle s'est dit très heureuse du choix du public et le remercie au nom des dix-sept permanents.

Elle devait poursuivre en précisant que ce prix les inciterait davantage à améliorer leur produit, à créer de nouveaux modèles.

Le Salon 83 pour sa part a connu une nette diminution au niveau achalandage et les organisateurs prendront d'importantes décisions d'ici quelques mois à la suite d'analyses qui seront effectuées pour voir si le site de la Plaza Arthur Buies correspond toujours aux attentes des artisans. Plusieurs prétendent que le Salon devrait se rapprocher du centre ville. L'idée est sûrement à prendre en considération surtout quand il faut jouer avec le facteur température. Les deux endroits susceptibles de recevoir le salon sont le Carrefour Rimouski ou un retour aux sources le Musée régional. C'est à suivre.



Chers concitoyens, chers concitoyennes,

Je profite de cette occasion pour vous remercier tous et chacun de l'appui que vous avez accordé à votre Conseil municipal au cours de l'année qui se termine.

Je formule le souhait que nous puissions, au cours de l'année 1984, nous rapprocher davantage les uns les autres et que nous connaissions tous une prospérité à la mesure des efforts que nous avons déployés pour faire de notre milieu, une véritable capitale régionale.

Je me joins aux membres du Conseil municipal pour souhaiter à tous une Bonne Année.

*Philippe Michaud,
Maire de la ville de Rimouski*

NOTRE PLUS GRANDE VENTE BAT SON PLEIN!

TOUT L'INVENTAIRE PORTE DES RABAIS IMPORTANTS!

- LOT DE ROBES À 19⁹⁵
- LOT DE ROBES RABAIS DE 20, 30, 50%
- SÉLECTION DE JUPES RABAIS DE 40%
- PANTALONS RABAIS DE 50%
- MANTEAUX ET TAILLEURS RABAIS DE 30, 40, 50%
- LOT DE BLOUSES RABAIS DE 50%

NOUS HABILLONS LES TAILLES 4 À 24 1/2



BOUTIQUE Vertige

170 AVENUE DE LA CATHÉDRALE RIMOUSKI 722-7022



Carmen Bélanger, prop.

Notre première ressource naturelle est essentielle

Quand il fait froid... il faut se chauffer!

L'électricité, la ressource naturelle la plus importante du Québec, fut utilisée de façon intensive pendant la vague de froid que l'on a connue la semaine dernière, et qui ne semble pas vouloir se résorber, au moment d'écrire ces lignes.

Presque un record
Un porte-parole des rela-

tions publiques de l'Hydro-Matapédia, qui couvre le territoire entre Rivière-du-Loup et les Îles-de-la-Madeleine, a dévoilé que l'usage de l'électricité a atteint un sommet le 19 décembre 1983. Vers 17h30, alors que le mercure indiquait moins 24 degrés Celsius, 865 mégawatts furent consommés par les abonnés

du territoire. C'est un record pour l'année, mais non une marque de tous les temps. Le 18 janvier 1982, alors qu'un froid sibérien avait envahi la région pour plusieurs jours, la consommation a atteint le niveau important de 903 mégawatts.

Louis-Jacques Pineault, du Service des relations publiques de la société d'Etat, remarque que cette différence, entre le sommet de 1982 et celui de 1983, peut s'expliquer: il y a, présentement, moins d'utilisateurs industriels qu'en 1982 ou certaines autres firmes fonctionnent au ralenti à cette période-ci de l'année 1983, alors que ce n'était pas le cas en janvier 1982.

Pourtant, les résidents se demandent si la puissance, si la réserve peuvent suffire à la demande.

Une réserve importante

Louis-Jacques Pineault nous confirme que l'Hydro-Matapédia a un potentiel de pointe frisant le 2,000 mégawatts. En calculant le sommet du 19 décembre, 865 mégawatts, plus les 565 qui sont fournis au Nouveau-Brunswick par le Témiscouata, il reste un minimum de 100 mégawatts pour répondre à la demande.

Le porte-parole de l'Hydro-Matapédia confirme alors que, même si le froid persiste pendant la période des Fêtes, que, même si la demande est de toute façon accrue en ce moment de l'année, la marge est assez importante pour fournir l'électricité nécessaire aux besoins.

Quelques conseils...

Tout de même, Louis-Jacques Pineault parle de prudence, surtout si, par malheur, il survient une panne. Personne n'est à l'abri de cette difficulté temporaire.

Si jamais une coupure survient, il est important d'en avvertir l'Hydro-Matapédia, surtout si la panne est locale. Des équipes d'urgence sont toujours en alerte pour rétablir le service.

Un autre conseil: en cas d'arrêt momentané d'alimentation électrique, il est conseillé de débrancher les appareils qui sont constamment en marche (réfrigérateur, congélateur, etc) et de diminuer la demande en chauffage, en baissant les thermostats. Lorsque le courant revient, il s'agit de remettre graduellement en marche les appareils électriques et de chauffer d'abord les pièces qui sont utilisées le plus souvent. "Laisser les thermostats à leur niveau", de dire Louis-Jacques Pineault, "ne réchauffera pas plus rapidement la maison après une

panne".

Car, si tous les utilisateurs d'un secteur en panne ne suivent pas ces conseils, la demande sera tellement élevée, lors du retour du service, que la surcharge pourrait faire "sauter" le transformateur de la rue ou du secteur. Ce qui, de toute évidence, n'est pas un avantage...

Louis-Jacques Pineault considère tout de même cette éventualité comme fort peu probable. Les statistiques sont là pour le prouver et, même en cas de circonstances climatiques exceptionnelles (verglas par exemple), les pannes sont peu nombreuses. Lors du dernier cas du genre, quelques arrêts localisés ont été signalés, sans plus.

Donc, il y a pas à se poser la question à ce sujet. Tout en parant à toute éventualité. C'est une prudence élémentaire et essentielle dont l'Hydro-Matapédia est la première consciente.

Laurent Leblond

Bonne Année!

Merci pour votre fidèle encouragement.



**UNE ATTENTION SPÉCIALE
POUR LES SOUPERS
DU SAMEDI ET DIMANCHE**

Des hors-d'oeuvre seront servis gratuitement avec votre repas.

OUVERT 24 HEURES

**LIVRAISON À DOMICILE ET
LIQUEUR GRATUITE**

**AVEC ACHAT DE
6,00\$ ET PLUS**



METS CANADIENS, CHINOIS ET ITALIENS

AU P'TIT BEDON

478 ST-GERMAIN OUEST, RIMOUSKI

723-6876

RESTAURANT OUVERT 24 HEURES

JOYEUSES FÊTES

À TOUS!

Partez pour presque rien.

**SAUVEZ \$200 PAR
JUSQU'À COUPLE!**

MIAMI

HÔTELS	Prix rég. 1 sem.	Prix spécial 1 sem.	Prix rég. 2 sem.	Prix spécial 2 sem.
BEACH HARBOR 7 au 15 jan.	\$409	\$349.	\$519	\$449.
DRIFTWOOD 7 au 22 jan.	\$419	\$369.	\$539	\$499.

ACAPULCO

HÔTELS	Prix rég. 1 sem.	Prix spécial 1 sem.	Prix rég. 2 sem.	Prix spécial 2 sem.
SHEREZADA 16 déc.	\$569	\$529.	\$729	\$629.
30 déc. au 27 jan.	\$589	\$529.	\$689	\$629.
SOL-I-MAR 16 déc.	\$629	\$569.	\$799	\$699.
30 déc. au 27 jan.	\$619	\$569.	\$749	\$699.

ORLANDO ou ORLANDO/TAMPA AVEC VOITURE INCLUSE!

HÔTELS	Prix rég. 1 sem.	Prix spécial 1 sem.	Prix rég. 2 sem.	Prix spécial 2 sem.
DAYS INN McCOY 31 déc. au 21 jan.	\$389	\$359.	\$519	\$489.
DAYS INN McCOY/ BILMAR BEACH 31 déc. au 28 jan.	\$439	\$399.	\$629	\$599.

Les prix sont par personne, base double. Taxes et frais de service en sus. Les prix et les dates sont disponibles au moment de la publicité et sont sujets à changements sans préavis. Consultez nos agents de voyages et la brochure Touram pour les termes et conditions.



Hugues Langlois
Président

TOURAM

BIENTÔT 10e ANNIVERSAIRE D'OPERATION. RESERVEZ DES MAINTENANT

Membre:



VOYAGES AZUR INC.

177 est, St-Jean-Baptiste

723-6481

Detenteur d'un permis provincial

**EN SPÉCIAL
CETTE SEMAINE**

TABAC À CIGARETTES

Marques populaires - bte 200 g

5⁸⁸



LIQUEURS DOUCES

Marques populaires - Au choix

6 pour **3¹⁹**
+ dépôt



PEINTURE

Semi-lustre
à l'alkyde
Super blanc,
1 couche

17⁸⁸

4 litres

**N.V. Demandez
notre calendrier
1984
C'EST GRATUIT!**

Nous vous
sohaitons
nos meilleurs
voeux de
paix, joie et
prospérité pour l'An 1984.



Merci à notre clientèle pour
l'encouragement que nous avons reçu.

"Pas le plus grand, mais le meilleur"

**Mini
VARIÉTÉS** EMP

9 est, St-Jean-Baptiste, Rimouski

Jean Guy Lessard,
Conseiller en peinture

724-9588



Foyer de Rimouski

Les bénéficiaires ont célébré dans la joie



Les bénéficiaires du Foyer de Rimouski ont célébré dans la joie, mardi dernier, la grande fête de Noël, et ce, grâce à l'initiative du Service de prévention d'incendies de Rimouski et des marchands de la Grande Place.

En effet, les personnes âgées ont eu droit, la semaine dernière, à un petit peu de bonheur à l'occasion

des réjouissances des Fêtes. Elles ont d'ailleurs été nombreuses à prendre part à cette fête.

Pour la circonstance, on avait fait appel à MM. Denis Proulx, guitariste, et Hector Lavoie, violoniste, pour animer cette soirée du temps des Fêtes. Les bénéficiaires ont eu le privilège d'entendre plusieurs airs connus typiques à la période des Fêtes.

Le Père-Noël, qui a été accueilli fort chaleureusement, a également fait plusieurs heureux dans le cadre de cette soirée des Fêtes. Assisté des membres du Service de prévention d'incendies et du gérant de la Grande Place, M. Paul Lemay, le Père-Noël a distribué de nombreux cadeaux, une commandite des marchands du centre d'achats la Grande Place.

Il est certain que la clientèle du centre d'accueil et d'hébergement de Rimouski conservera un très bon souvenir de cette grande fête qui lui a procuré un grand bonheur.

Claude Pineault

VENTE DE JANVIER

**25%
30%
40%
50%
60%**



**CHIC ANNE
PLACE ST-GERMAIN
RIMOUSKI - 724-0909**



JOYEUSES FÊTES!

VEUILLEZ PRENDRE NOTE QUE NOS BUREAUX SERONT FERMÉS DU 26 AU 30 DÉCEMBRE 1983.



l'aspire au mur Vacu-Maid



SPÉCIAUX SPÉCIAUX

CHOIX DE 19 MODÈLES

Saviez-vous que vous pouvez obtenir un aspirateur central, incluant boyau, accessoires, tuyauterie 3 prises pour seulement

489⁹⁵

Comparez le prix, la qualité et le service
"NOUS SOMMES TOUJOURS LES PREMIERS"

Bonne Année à tous nos clients et amis!

JEAN-CLAUDE THÉBERGE

JEAN-CLAUDE THÉBERGE

ÉGALEMENT DISTRIBUTEUR "RAINBOW"
ESTIMATION GRATUITE À DOMICILE

326 GAGNÉ, RIMOUSKI — 724-6159



CASTEL

DIV. ULTRAMAR CANADA INC., RIMOUSKI



NOUS VOUS SOUHAITONS
UNE
BONNE ET HEUREUSE ANNÉE!

MERCI À NOTRE DISTINGUÉE CLIENTÈLE POUR L'ENCOURAGEMENT AP-PORTÉ AU COURS DE L'ANNÉE 1983.



TOUJOURS PRÊT À VOUS SERVIR.

**11, RUE LEBRUN,
RIMOUSKI-EST**

**723-5815
MONT-JOLI: 775-4633**

11%

TAUX SUJET À CHANGEMENT.

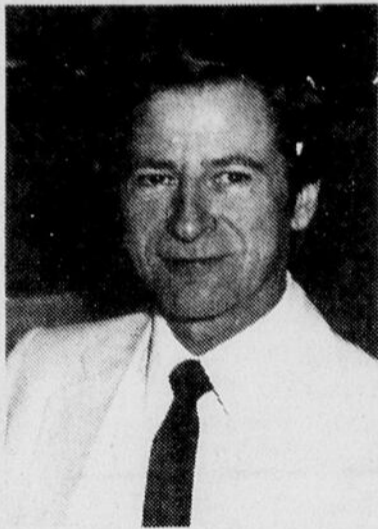
**SOCIÉTÉ D'ENTRAIDE ÉCONOMIQUE DE RIMOUSKI
125 OUEST ÉVÊCHÉ
RIMOUSKI — 723-2327**

TAUX DE DÉPÔT À TERME

30 à 89 jours	8,00%
90 à 179 jours	8,25%
180 à 364 jours	8,75%
1 an	9,25%
2 ans	9,75%
3 ans	10,50%
4 ans	11,00%
5 ans	11,00%

Régie par l'Assurance-dépôt du Québec.

MEUBLES
M
MICHAUD ENR
PLACE MICHAUD
188 ÉVÊCHÉ OUEST
RIMOUSKI 723-7825



Marc Tessier



Carmelle Savard

*L'administration de Meubles
Michaud Enr., Marc Tessier
et Carmelle Savard
se joignent au personnel,
afin de souhaiter à toute
la population leurs meilleurs
voeux pour une*



Marc Côté
Gérant



Eddy Desjardins
Conseiller



Gilles Plourde
Conseiller en
orgues et pianos

*Bonne et
Heureuse
Année!*

*Nous profitons de cette
occasion pour vous dire
un merci sincère pour
l'encouragement reçu
en 1983.*

**Surveillez
notre publicité
à la radio
et dans le journal
de la semaine prochaine
pour notre
SUPER VENTE
DE JANVIER!**

Salut la vieille

Avant d'écrire mon papier de fin d'année, le seul que je veux vraiment sérieux, j'ai d'abord pensé à consulter mes notes personnelles (dont je n'arrive jamais à défricher le sens) ou à consulter les archives de certains de mes collègues scribouillards qui, eux, se prennent au sérieux à l'année longue.

Finalement, j'en ai conclu, encore une fois, que les brillants exploits de nos hommes publics ne valaient vraiment pas la peine qu'on aille remuer la poussière des archives pas plus d'ailleurs que les faits et gestes des femmes publiques. Dans ce cas, au moins, il y a égalité. Cette attitude m'évite à coup sûr de "m'enfar-

ger" dans les fleurs du tapis et d'avoir à exprimer des regrets par la suite.

D'autre part, les archives sportives font partie des éphémérides et ne s'adressent qu'aux spécialistes en la matière. Evidemment, il y a eu, encore cette année, des disparitions d'êtres chers mais, en un sens, ça fait partie de la corde à linge du temps et la lessive est loin d'être finie. Il y a eu aussi pas mal de meurtres et de violence mais plus ça va plus c'est pire au point qu'on en arrive à considérer ces actes comme de simples faits divers.

Il y a eu pas mal de catastrophes aussi au cours de l'année mis à part les pe-

tites guerres de libération et autres meurtres commis au nom de la justice et de la liberté des peuples. Je me contenterai de vous rappeler qu'en une seule fin de semaine, celle du 18 décembre dernier, on dénombrait 12 morts et 96 blessés dans l'explosion d'un grand magasin de Londres, 82 morts et 22 blessés dans un accident d'aviation en Espagne, 34 morts et 6 blessés dans un accident d'autobus en Italie, 12 morts et 104 blessés dans un incendie aux États-Unis, 14 morts et 19 blessés dans l'écroulement d'un édifice en Turquie, 13 morts et 35 blessés dans l'incendie dans un club de nuit en Hollande. Heureusement, on ne sait pas ce qui a bien pu se passer en Chine pendant cette fin de semaine-là...

Et les bons souvenirs alors, ça n'existe pas? Bien sûr, même si on peut parfois se demander de quoi sont faites les bonnes nouvelles. Où trouvons-nous encore le besoin de rire, d'aimer, de faire des enfants, de communiquer, de se distraire quand à peu près tout depuis la réalité jusqu'à la fiction des télérômanes n'est que malheur, tristesse, problèmes, conflits et haine? S'il fallait s'en tenir par exemple à la seule actualité quotidienne ou on parle sans cesse d'inflation, de recession, de conflits armés, de pollu-

tion, de bacheliers chômeurs, de vieillards en détresse, ou tout se définit en termes d'efficacité, de productivité, de "bonnes jobs" et d'argent, il y aurait sûrement lieu de tout laisser tomber et de nous réfugier quelque part au bout du monde pour se nourrir de graines en attendant de se volatiliser dans un nuage atomique.

Finalement, les beaux souvenirs, comme les bonnes nouvelles, nous viennent de nos rapports individuels avec les gens, de l'homme ou de la femme de sa vie, du voisin avec qui on joue aux échecs ou de la voisine si chouette avec qui on sirote une tasse de café, d'une naissance, d'une promotion ou d'un boulot si modeste soit-il.

Quant à prédire ce que nous réserve l'année qui

vient, je préfère en laisser le privilège douteux aux futurologues et autres "voyants" de même poil. Ça ne doit cependant pas nous empêcher d'espérer de meilleurs jours même si on sait bien qu'en 1984, comme l'an dernier, les boiteux continueront à boiter, les aveugles ne verront pas plus et qu'on pourra toujours crier dans les oreilles d'un sourd sans que ça lui fasse mal.

Malgré les augures de malheur, l'année qui vient devrait être accueillie avec optimisme. Les palabres des astrologues ou de Miss Cumulonimbus ne sont que du spectacle après tout. Même s'il neige et s'il vente, il faudra sortir demain matin. L'avenir n'est pas à prédire, il est à faire.

Jan Thomas

Jean-Noël St-Pierre D.D.

DENTUROLOGISTE

FABRICATION ET RÉPARATION DE PROTHÈSES DENTAIRES

121 LAVOIE, RIMOUSKI

POUR RENDEZ-VOUS:

722-7371

CLINIQUE DENTAIRE

Dr Jean-Pierre Bélisle, D.M.D.

Dr Michèle Bélisle, D.M.D.

38 St-Germain Est
(Edifice du Syndicat de Rimouski)

NOUVELLES HEURES DE BUREAU:

Du lundi au jeudi de 8h00 à 20h00
Vendredi de 8h00 à 16h00

URGENCE ET RENDEZ-VOUS: 724-7935

VENTE DE JANVIER

25%

30%

40%

50%

60%

Chic Anne

CHIC ANNE

PLACE ST-GERMAIN
RIMOUSKI - 724-0909



Maurice et Francine, vos conseillers en décoration, vous souhaitent une

Bonne et Heureuse Année!

Que 1984 vous apporte PAIX, BONHEUR et PROSPÉRITÉ. Nous vous disons merci et espérons vous revoir bientôt.

VENEZ RENCONTRER NOS CONSEILLERS EN DÉCORATION MME FRANCINE PARENT BRISSON ET M. MAURICE TRUCHON




CREATION DECOR enr.

188 évêché ouest, Rimouski 723-7816



186 LAVOIE, RIMOUSKI - 723-7824

ÉPICERIE MICHAUD

ENR.

PARCE QUE VOUS ÊTES TOUJOURS QUELQ'UN POUR NOUS!

SPECIAUX EN VIGUEUR LES 28-29-30-31 DEC. 1983

NOUS NOUS RÉSERVONS LE DROIT DE LIMITER LES QUANTITÉS. - PAS DE VENTE AUX MARCHANDS.

L'administration et le personnel vous remercient pour votre encouragement au cours de l'année qui s'achève et vous formulent leurs meilleurs voeux pour l'an 1984. Que cette année vous apporte paix, santé et bonheur.

VIANDE

BOEUF EN CUBES



À fondue ou brochettes

7 69
KG
3.49\$ lb

ÉPICERIE

JUS DE TOMATES



"Heinz"
19 oz

35¢

FRUITS ET LÉGUMES

PATATES FRAÎCHES



Lavées

Produit Nouveau-Brunswick

Sac 10 lb

1 29



186 LAVOIE, RIMOUSKI - 723-7824

ÉPICERIE

MICHAUD

ENR.

NOUS NOUS RÉSERVONS LE DROIT DE LIMITER LES QUANTITÉS. - PAS DE VENTE AUX MARCHANDS.
SPÉCIAUX EN VIGUEUR LES 28, 29, 30, 31 DÉCEMBRE 1983.

MARGARINE
MOLLE

"Picnic"
907 g



1 59

LAIT
ÉVAPORÉ

"Crino"
385 ml



55

DÉTERSIF
EN POUDRE
"Sunlight" - 6 litres

3 49

MÉLANGE À
GÂTEAU

"T-Maison" - Blanc ou
chocolat - 520 g

79

CAFÉ
INSTANTANÉ

"Chase & Sanborn"
10 oz

3 89

SOUPE POULET
ET NOUILLES

"Lipton"
4 sachets

1 19

PAPIER DE
TOILETTE

"Royale"
4 rouleaux



1 39

LIQUEUR

"Seven-Up"
Bout. 750 ml



6 pour 2 99 + dépôt

"Pepsi"
1.5 litre

1 09

Ch.



LÉGUMES EN CONSERVE "IDÉAL"

Haricots verts ou jaunes, légumes
mélangés 19 oz 69

POIS VERTS
"Lesieur" 10 oz 59

SAINDOUX
"Tenderflake" 454 g 83

SIROP DE MAÏS
"Crown Brand" 1 litre 1 69

PETITES CREVETTES
"Gold Seal" 113 g 2 45

FROMAGE P'TIT QUÉBEC
"Kraft" - Blanc ou jaune 16 oz 2 95

BETTERAVES MARINÉES
"Habitant" 750 ml 1 59

CERISES ROUGES
"Dalton" 250 ml 1 75

OEUFS (PETITS)
La douzaine 79

PARCE QUE VOUS ÊTES

TOUJOURS

VIANDES

ÉPAULE DE PORC FRAIS

196

KG

89¢ lb



PORC EN CUBES

1,59\$ lb **351** KG

BOEUF EN CUBES

2,19\$ lb **483** KG

PASTRAMI

"Hygrade"

En vrac

3,43\$ lb **757** KG

FILET DE TURBOT

Congelé

2,39\$ lb **527** KG

PATTES DE PORC

Congelées

58¢ lb **128** KG

BOEUF HACHÉ

Maigre



483

KG

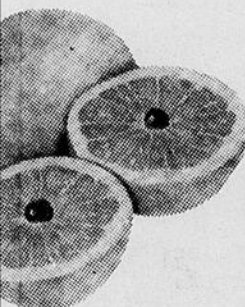
2,19\$ lb

FRUITS ET LÉGUMES

PAMPLEMOUSSES

Blancs - Produit de Floride
Grosueur 48

4 pour



59¢

POIRES ANJOU

Produit Canada - Gr. 150

6 pour



89¢

ADIS FRAIS

Produit Québec

Cello 6 oz

19¢

COEUR DE CÉLÉRI

Pr. Floride - Gr. 24

89¢

BOUTIQUE SPÉCIALISÉE

PÂTÉ DE FOIE

"Calixte"

1,70\$ lb **374** KG

FROMAGE CRÉMEUX

"Neufchatel"

Sav.: chocolat, pêche,
noix, ananas, fraises,
saumon, herbes et épices,
piment, échalotes

4,05 lb **890** KG

BEAUTÉ & SANTÉ (PRODUITS NATURELS)

RIZ BRUN ORGANIQUE

Long ou court

69¢ lb **150** KG

HERBE POUR LES NERFS

"Swis Herbal"

Formule améliorée, contient de la
valériane, du gentiane, de la réglis-
se... Mélange spécialement conçu
et étudié pour soulager la tension,
calmer les nerfs irrités tout en for-
tifiant.
Cont. 100 comprimés

420

NOUVEAU - NOUVEAU - NOUVEAU

NOUS SOMMES DÉPOSITAIRE EXCLUSIF DE

"EAU DE SOURCE"

"BOISCHATTEL"

POUR LA RÉGION DE RIMOUSKI

Fondée en 1974, eau de source Boischatel est l'ainée
des compagnies d'eau de source à Québec. Notre eau
provient de nos belles Laurentides, plus précisément
de Ste-Brigitte-de-Laval, une région au nord de la ville
de Québec.

Purifiée naturellement au fil des ans, elle est puisée à
une profondeur de 21.38 mètres afin d'éviter tout ris-
que de contamination. Grâce à ce procédé, la compa-
gnie eau de source Boischatel est la seule dans ce do-
maine à offrir à sa clientèle une qualité constante sans
y apporter de traitement. Aussi pure à la livraison
qu'au moment de la cueillette à la source, elle est
consommée quotidiennement par plus de 100 000
québécois.

**HEURES D'OUVERTURE POUR LA PÉRIODE
DES FÊTES**

- Mercredi 28 décembre, 9h00 à 18h00
- Jeudi 29 décembre, 9h00 à 21h00
- Vendredi 30 décembre, 9h00 à 21h00
- Samedi 31 décembre, 9h00 à 17h00
- Lundi 2 janvier, 13h00 à 18h00

TOUS

QUELQ'UN POUR NOUS!

- NOUS ACCEPTONS LES COMMANDES TÉLÉPHONIQUES EN TOUT TEMPS
- SERVICE DE LIVRAISON TOUS LES JOURS DE LA SEMAINE

723-7824

D'UN BOUT À L'AUTRE



DU COMTÉ

avec:
ALAIN MARCOUX,
dép. min.

Un droit nouveau et majeur: le droit au retour au travail

Le projet de loi sur les accidents et les maladies professionnelles déposé par le ministre du Travail introduit dans le régime de droit nouveau et fondamental; le droit au retour au travail.

Le projet de loi en précise les limites et les modalités d'exercice. Ainsi, par rapport à la situation actuelle où il est sans protection contre une mesure de congédiement, le travailleur victime d'une lésion professionnelle a le droit de réintégrer son emploi, avec le salaire et les avantages dont il aurait bénéficié s'il avait continué à l'exercer. Si le travailleur demeure incapable d'exercer son emploi, il a priorité pour occuper un autre emploi disponible dans l'établissement. Ces droits s'éteignent après une période d'absence continue du travailleur d'un an si l'établissement compte vingt travailleurs ou moins ou de deux ans s'il en compte plus de vingt.

Le projet de loi crée un incitatif financier de retour au travail permettant au travailleur qui retourne à un travail autre que le sien, à un revenu moindre, de re-

cevoir une indemnité comblant la différence et lui accorde temporairement un supplément incitatif à réintégrer le marché du travail.

Le projet de loi réaffirme que la réadaptation, clé de voûte du régime, est un droit pour le travailleur. Il précise qu'elle vise à faire disparaître ou à atténuer les conséquences des lésions professionnelles et à faciliter le retour du travailleur à une vie normale et sa réintégration sur le marché du travail.

Le projet de loi fixe à la Commission de la santé et de la sécurité au travail l'obligation de fournir à chaque travailleur concerné un plan de réadaptation personnalisée, avec accès aux plans de service et aux programmes adéquats, avec application de toutes mesures destinées à prévenir l'aggravation.

Pendant la période de réadaptation, la CSST assure au travailleur un interlocuteur unique et spécialement chargé de son dossier.

A votre service,
Alain Marcoux, député de Rimouski

Le Club Bon Accueil Rimouski Inc.

Comme c'est la coutume, à chaque année, le Club "Bon Accueil Rimouski Inc." qui oeuvre dans le domaine de l'alcoolisme et toxicomanie, élira domicile au sous-sol de l'église St-Pie X de Rimouski sur la rue de la Cathédrale.

En effet grâce à l'aide financière de Centraide Inc., le Club, qui a pour mission, de recréer les personnes qui sont aux prises avec le problème d'alcoolisme et toxicomanie pendant le temps des Fêtes ouvrira jusqu'au 3 janvier 1984.

L'on pourra y reveillonner le soir du Jour de l'an. Par les années passées on avaient servi au-delà d'une centaine de repas lors des reveillons. Cette année il y aura encore plusieurs jeux de société, l'on pourra aussi visionner des films sur plusieurs sujets et tout cela gratuitement. On sait que pour une personne qui est seule et qui par surcroît a un problème avec l'alcool et les drogues, ce n'est pas facile à accepter surtout dans le temps des Fêtes; c'est donc pourquoi, à chaque an-

née des centaines de personnes se retrouvent à cet endroit, au sous-sol de l'église St-Pie X et fraternisent ensemble afin d'éviter une rechute.

Par ailleurs, le Club "Bon Accueil Rimouski Inc.", a maintenant sa charte et ses règlements et est reconnu officiellement par les deux paliers gouvernementaux. Présentement le conseil d'administration, travaille d'arrache pied pour avoir un local en permanence à Rimouski. L'on sait que le Club, par l'entremise de ses

membres, fait de la prévention dans les écoles de la région dans le domaine de l'alcoolisme et toxicomanie. C'est pourquoi le Club recherche un local afin de répondre à plusieurs demandes et par le fait même ils auront une ligne d'écoute téléphonique afin d'aider les personnes dans le besoin. Rappelons que le travail fait par les membres est sous forme de bénévolat.

(Pour tous renseignements tel.: 724-9249)

SUPER VENTE DE JANVIER

20% À 50% DE RÉDUCTION

• LOT DE SOUTIEN-GORGE 6.95

• SÉLECTION D'UNIFORMES 5.00 ET 19.95

• ROBES PRÊT À PORTER

30% DE RÉDUCTION

• VÊTEMENTS DE BASE **20%**

• LINGERIE DE CROISIÈRE **10%**



20 À 50% SUR LA LINGERIE

30% DE RABAIS SUR TOUS LES UNIFORMES

Une visite chez Béatrice comblera vos désirs...

• 118 ST-GERMAIN OUEST, RIMOUSKI
• GALERIES G.P., 92 2e RUE OUEST, RIMOUSKI

Chez **Béatrice** INC.



La direction et le personnel de notre établissement vous souhaitent leurs meilleurs voeux de

Bonne Année!

Merci pour l'appui que vous nous avez apporté au cours de l'année 1983.

AUTOMOBILES DIEUDONNÉ ROUSSEAU INC.

685 DU RIVAGE RIMOUSKI-EST

723-2233



Dans le diocèse de Rimouski

Nomination prochaine d'un directeur des finances



Incessamment, l'archevêque du diocèse de Rimouski, Mgr Gilles Ouellet, procédera à la nomination d'un directeur des finances pour sensibiliser les agents pastoraux à la question administrative dans les paroisses.

L'annonce de cette nomination, a commenté Mgr Ouellet, alors qu'il était l'invité, à quelques jours de la fête de Noël, du Club de presse de Rimouski, n'est pas le fruit d'un hasard. Il fallait, dit-il, en se référant au cas Pierre-Noël Halle, agir vite, de façon à sensibi-

liser les agents pastoraux aux retombées positives d'un fait malheureux.

De plus, dans le cadre de cette rencontre avec les membres du Cercle de presse, Mgr Ouellet a rappelé les défis des années '80, ainsi que les objectifs en cette Année Sainte. Il a profité également de cette tribune pour livrer son message à l'occasion de la naissance du Christ, un message de paix et d'amour.

Mgr Gilles Ouellet a insisté, par ailleurs, sur l'importance d'apporter notre aide et notre collaboration

en cette période des réjouissances des Fêtes aux personnes et aux familles dans le besoin, qu'il a appelé le quatrième monde.

Faisant une synthèse de sa visite qu'il a rendue au Pape Jean-Paul II, à Rome,

l'archevêque du diocèse de Rimouski a parlé de la nécessité d'une reprise de conscience des sacrements tant chez les parents que chez les jeunes.

Il devait rappeler de plus la priorité pastorale diocé-

saine en cette grande année de la Rédemption: la coresponsabilité, soit une plus grande participation des laïcs à la vie pastorale dans les paroisses.

Et enfin, Mgr Gilles Ouellet a indiqué qu'une

manifestation religieuse d'envergure à laquelle seront conviés les chrétiens et chrétiennes du diocèse de Rimouski se tiendra le jour de la Pentecôte, soit le 10 juin 1984.

Claude Pineault

CJBRT, CANAL 2, CÂBLE 3



LE MARDI 3 JANVIER 19H

REVUE 83

LES FAITS SAILLANTS
SUR LA SCÈNE RÉGIONALE

REVUE 83

POLITIQUE

REVUE 83

RELATIONS DE TRAVAIL

REVUE 83

COMMUNICATIONS

REVUE 83

RESSOURCES RÉGIONALES

REVUE 83

ÉCONOMIE

La direction
et le

personnel
de

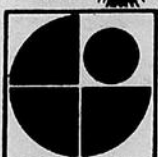
LACROIX (CIBEX) INC.

d'unissent pour
souhaiter à leur
distinguée clientèle

une
Bonne, Heureuse
et
Prospère Année!



Un merci sincère
pour votre
encouragement.



LACROIX (CIBEX) INC.
RIMOUSKI - LÉVIS - QUÉBEC

Le budget du programme PAREL pour la M.R.C. de Rimouski-Neigette est augmenté de 146 000\$

Madame Eva Côté, députée à la Chambre des communes pour le comté de Rimouski-Témiscouata, est heureuse d'annoncer qu'un montant de 146 000 \$ a été ajouté au fonds du Programme d'aide à la remise en état des logements (PAREL) pour la municipalité régionale de comté (M.R.C.) de Rimouski-Neigette.

Cette nouvelle injection de fonds fait partie des 13,7 \$ millions supplémentaires destinés au Québec, et annoncés par l'honorable Roméo Leblanc, le ministre du logement, le 7 octobre dernier.

Le budget total pour la M.R.C. de Rimouski-

Neigette se situe ainsi à 600 000 \$ et porte à environ 172, le nombre des logements restaurés cette année grâce au PAREL rural. Rappelons que la ville de Rimouski recevait 400 000 \$ supplémentaires dans le cadre du PAREL urbain. Le budget global pour la ville de Rimouski se situe ainsi à 833 000 \$ et porte à environ 240, le nombre de logements restaurés cette année grâce au PAREL urbain.

Le programme de restauration de la Société canadienne d'hypothèques et de logement (S.C.H.L.), l'agence canadienne de l'habitation, est entré en vigueur en 1974. Il aide à payer la réparation et la ré-

novation de maisons individuelles et de logements locatifs pour les rendre conformes aux normes de sécurité et de salubrité. De plus, ce programme peut servir à effectuer des modifications en vue de rendre une résidence plus accessible aux personnes handicapées qui y habitent et ce, dans n'importe quel endroit du pays.

Le PAREL est livré, par l'entremise des municipa-

lités régionales de comté (M.R.C.) dans toutes les municipalités du Québec de moins de 2,500 habitants.

En 1982, si l'on ajoute au PAREL rural les 87 villes admissibles au PAREL urbain, la S.C.H.L. a subventionné la remise en état de 13,194 logements au Québec. Les subventions totales versées par le gouvernement du Canada sur cette période ont ainsi atteint 45,916,719 \$.

L'Association pulmonaire de la région de l'Est

À moins de 20% de l'objectif

CANADA
PROVINCE DE QUÉBEC
DISTRICT DE QUÉBEC
COUR PROVINCIALE
No: 200-02-005746-823

Me DANIEL LAVOIE
Partie demanderesse
— VS —

LÉONARD LEPAGE
Partie défenderesse

AVIS LÉGAL

Avis public est, par la présente, donné que les biens meubles et effets mobiliers de la partie défenderesse saisis en cette cause, seront vendus par autorité de Justice, le 9 janvier 1984, à 14:00 heures, au 294, rue Denonville, Rimouski, district de Rimouski.

Lesdits biens consistent en:

- 1 amplificateur de guitare de marque "Vox", modèle "Defiant", série 2645
- 1 boîte de son de marque "Vox", modèle "Defiant", série: 582;
- 1 support sur roue de marque "Vox";
- 1 guitare de marque "Fender", no 360500;
- 1 "drum" électronique de marque "Korg", modèle "Mini Pops 35", série 770262.

LE TOUT SERA VENDU SUIVANT LA LOI.

Condition: argent comptant

Louis Belzile, huissier
263, rue St-Pierre, C.P. 309
Rimouski, P.Q.
Tél.: (418) 722-7668

Rimouski, le 19 décembre 1983

La campagne du Timbre de Noël, lancée le 1er novembre dernier et qui se poursuit jusqu'au 31 janvier 1984, s'annonce fort encourageante.

Dans la région, qui comprend Rimouski, Trois-Pistoles et les environs, l'Association pulmonaire avait atteint au 20 décembre '82 pour 100 de son objectif, soit 12 280\$.

Pour ce qui est de la région de l'est du Québec, des montants de 63 917\$ ont été amassés jusqu'à maintenant, ce qui représente 80 pour 100 de l'objectif (79 500\$).

Les responsables de l'Association pulmonaire de l'Est tiennent à remercier toutes les personnes qui leur ont permis d'atteindre de tels résultats. A ce rythme, on peut prévoir que l'objectif sera dépassé.

Pour souscrire à la campagne du Timbre de Noël, qui est sous la présidence pour une deuxième année consécutive de Marie Eykel, vous n'avez qu'à émettre votre don à: M. Gustave Belzile, 800 avenue du Sanatorium, Mont-Joli, G5H 3L6.

Claude Pineault



la Baie
CARREFOUR RIMOUSKI

CORRECTION

VEUILLEZ PRENDRE NOTE DE LA CORRECTION SUIVANTE À APPORTER AU CAHIER PUBLICITAIRE "SOLDE DES FÊTES" PUBLIÉ PAR LA BAIE LE 24 DÉCEMBRE 1983.

PAGE 23. Chambre à coucher, 4 pièces. Malheureusement, la table de nuit vendue en sus n'est pas disponible.

NOUS REGRETTONS CETTE SITUATION

Notre grand SOLDE de fin d'année est présentement en cours.

Venez AU COIN DES PETITS, pour réaliser des économies incroyables sur des vêtements de première qualité pour garçons, filles et bébés.

20% À 50%

de rabais sur: Habits de neige • blousons
• anoraks • manteaux
accessoires d'hiver
vêtements de sport • chandails
jumpers • robes • pantalons
habits de garçons • t-shirts
jeans • salopettes • blouses
jupes • ensembles pour bébés
et beaucoup plus encore...

PYJAMAS de velours pour bébés S-M-L
Reg. \$17.98 **\$12**

ENS. PANTALONS velours & tricot 12-18-24 M.
Reg. \$19.98/\$31.98 **\$15/\$20**

Tous nos chapeaux, tuques, mitaines, gants & foulards **1/3 de Rabais**

CHANDAILS pour garçons 8-14
Reg. \$14.98 **1/2 prix \$7.50**



PETITS

CARREFOUR RIMOUSKI - 722-8138

Revue de l'année 1983

Par Claude Pineault

JANVIER 1983

Les quelque 350 000 employés(es) des secteurs public et parapublic sont sur le pied de guerre. Le Front commun CSN-CEQ-FTQ envisage sérieusement le recours à la grève générale illimitée pour forcer l'Etat à retirer la loi 105 qui impose 109 décrets régissant les conditions de travail des employés(es) syndiqués(es).

Le Tribunal d'arbitrage du ministère du Travail rend son verdict dans le renouvellement du contrat de travail des policiers de la Sûreté municipale de Rimouski. Des augmentations salariales de 5 pour 100 par tranche de six mois leur sont octroyées, soit du 1er janvier 1982 au 1er janvier 1984.

Dans le Bas St-Laurent et la Gaspésie, le taux de chômage dépasse les 25 pour 100.

La division règne à Price. Les promoteurs Denis Lebel et l'Association nationale des industriels du bois de sciage (ANIBS) se livrent une guerre sans merci pour faire accepter leur projet respectif d'une usine de bois de sciage à Price.



La Garderie du village du Bic donne naissance à trois nouveaux types de garde: service de garde en garderie, service de garde en milieu scolaire et agence de garde en milieu familial.

Photo Le Rimouskois Claude Pineault

Lex ex-employés de la firme C.E. St-Pierre protestent auprès du député et ministre Alain Marcoux dans le contrat des ordures ménagères à Rimouski.

Dans les secteurs public et parapublic, la grève générale illimitée est imminente. Une stratégie est prévue pour mettre en branle les moyens de pression

La Sûreté municipale de

Rimouski fait la lumière sur le saccage et le pillage de l'école St-Robert de Rimouski.

Une pétition de 2 000 noms est remise au député et ministre Alain Marcoux pour exiger le maintien du camping Bic sur le site actuel.

D'importantes modifications sont apportées par la Régie de l'assurance automobile du Québec dans le

renouvellement de l'immatriculation.

L'Association des marchands de Rimouski se souleve contre l'idée d'ouvrir les commerces le dimanche.

L'implantation d'une papeterie à Matane est de nouveau remise en question.

La Garderie du village du Bic ouvre ses portes offi-

ciellement et donne naissance à trois nouveaux types de garde: service de garde en garderie, service de garde d'enfants d'âge scolaire et agence de garde en milieu familial.

Une subvention de 138 450\$ est octroyée au Département de santé communautaire de l'Hôpital de Rimouski dans le cadre d'un programme fédéral du ministère de la Santé et du Bien-être social "Multi-jeunesses". Ce projet s'inscrit dans le cadre d'une promotion de la santé auprès des jeunes d'âge scolaire de la région.

Le député de Matane et président du Conseil du Trésor du Québec, M. Yves Bérubé, tend une oreille favorable aux demandes de la population de Price pour la relance de l'économie du village de Price.

Les parents des élèves de l'école de Lac-des-Aigles obtiennent gain de cause. Le gouvernement du Québec consent finalement à donner le feu vert pour l'agrandissement de l'école et la construction d'un plateau d'éducation physique.

Le Syndicat des producteurs de bois du Bas St-

Laurent s'inquiète des retards que met le fédéral à rendre une décision dans le dossier d'une papeterie à Matane.

Le ministère de l'Énergie et des Ressources du Québec constate l'urgence d'une intervention en forêt privée due aux ravages de la tordeuse des bourgeons de l'épinette.

Le président du Syndicat des producteurs de bois du Bas St-Laurent, M. Herve Filion, démissionne pour des raisons de disponibilité et d'efficacité. Il occupait ce poste depuis sept ans.

La campagne de maraudage de l'Association des industriels du bois de sciage (ANIBS) soulève l'inquiétude à Price.

Centraide Bas St-Laurent voit officiellement le jour.

D'ici 1987, le Conseil économique de Rimouski prévoit 631 nouveaux emplois dans le secteur industriel à Rimouski.

La corporation rimouskoise, La Logeri, lève

Suite page A-20

Heureuse Fête chers clients!

Que ce Jour de l'An soit pour vous un renouveau de paix, de bonheur et de prospérité!

Tels sont les vœux que nous formulons pour vous!

LE PLUS IMPORTANT DISTRIBUTEUR DE PORTES ET FENÊTRES DANS LA RÉGION. C'EST

LAVOIE & PATRY INC.

DISTRIBUTEUR DE PORTES ET FENÊTRES
33 EST, BOUL. ARTHUR-BUIES, RIMOUSKI
TÉL.: BUR.: 724-5990 - RÉS.: 723-8840

Lundi au jeudi de 8h00 à 23h00, vendredi de 8h00 à 17h00.

NOUVEL AN

Que 1984 soit remplie de joie, de paix et d'amour

CFLP
RADIO 1000

Revue de l'année '83

Suite de la page A-19

le voile sur son nouveau projet d'habitation à Rimouski. Le projet de construction comprend 87 logements destinés aux personnes âgées et aux familles à faible et moyen revenu de Rimouski.

Le calendrier de déclenchement de la grève du Front commun CSN-FTQ-CEQ est connu. Le mouvement de grève en escalade s'amorce le 26 janvier et atteint son apogée le 1er février.

Le Regroupement des marchands de Price favorise le projet Denis Lebel pour la relance de la scierie Price.

La députée fédérale, Mme Eva Côté, se souleve contre la fermeture du bureau régional de l'Office national du film à Rimouski tel qu'il est recommandé dans le rapport Applebaum-Hébert.

La CSN et les travailleurs de Price disent que le pseudo concours de popularité entre l'industriel louperevois Denis Lebel et l'ANIBS a assez duré: "Qu'on se concentre plutôt sur le recouvrement des emplois pour ceux qui en sont privés".

Tout comme pour l'ensemble du Québec, le branle-bas de combat général est commencé pour les syndicats du secteur public de la région.

L'Union des assistés sociaux du Bas St-Laurent envahit le bureau du député et ministre Alain Marcoux pour lui signifier sa désolation face au traitement que reçoivent les

jeunes assistés sociaux de 18 à 30 ans.

Québec-Téléphone conclut un accord de représentation avec Comtern, une firme de Pointe-Claire spécialisée dans la fabrication de terminaux cathodiques.

Radio-Québec Bas St-Laurent lance sa nouvelle série régionale "Par temps de pose".

Plusieurs dossiers retiennent l'attention du député et ministre Alain Marcoux pour 1983.

FÉVRIER 1983

Près de 40 000 syndiqués des secteurs public et parapublic du Québec, dont 700 de Rimouski, prennent part à la manifestation de solidarité à Québec mise de l'avant par le Front commun FTQ-CEQ-CSN.

Les contribuables rimouskois voient leur compte de taxes augmenter de 2,9 pour 100.

La Ville de Rimouski termine son année financière avec un surplus d'opération de 3,4 millions \$.

Le député et ministre Alain Marcoux refuse de se plier aux demandes de l'Union des assistés sociaux du Bas St-Laurent pour augmenter l'aide des jeunes assistés sociaux de 18 à 30 ans.

La grève dans les secteurs public et parapublic s'étend jusqu'aux centres hospitaliers, et ce, malgré la sévère mise en garde de l'État.



Les 40 000 syndiqués des secteurs public et parapublic se rendent sur la colline parlementaire à Québec pour dénoncer l'attitude anti-démocratique et anti-syndicale du gouvernement. Dans le cadre de cette manifestation, 700 Rimouskois ont répondu à l'appel lancé par le Front commun.

Photo Le Rimouskois Claude Pineault

Dans les secteurs de la restauration et de l'hôtellerie, les travailleurs (euses) considèrent indécentes leurs conditions de travail.

La Coalition pour la survie de l'agro-alimentaire du Québec s'oppose aux recommandations du rapport Gilson.

Le Regroupement des intervenants de l'industrie du cinéma de l'Est du Québec (RIICEQ) veut se tailler une place sur l'échiquier en matière de production cinématographique.

A Rimouski, un accident ferroviaire fait 13 blessés, dont deux grièvement.

Les enseignants et les enseignantes du Collège dénoncent la loi 105 et les décrets qui en découlent.

gette s'oppose à l'exclusion du territoire de la municipalité de St-Anaclet-de-Lessard de la circonscription électorale fédérale de Rimouski-Témiscouata.

La papeterie de Matane fait l'objet d'une farouche opposition dans l'Est.

M. Marcel Belzile de Rimouski, qui sera ordonné prêtre le 22 mai 1983, bénira le lendemain le mariage de sa fille, Lucie.

La députée Eva Côté se rallie à la position des MRC dans les modifications des limites des circonscriptions électorales.

La Coalition pour la survie de l'agro-alimentaire au Québec dénonce avec virulence les avantages que pourront profiter les producteurs agricoles de l'Ouest par rapport à ceux de l'Est à partir de la nouvelle politique relative aux tarifs ferroviaires pour le transport du grain de l'Ouest.

Le ministre de l'Énergie et des Ressources, M. Yves Duhaime, propose au Conseil des ministres la révocation des concessions forestières qui étaient affermées à la compagnie Abitibi-Price dans les districts électoraux de Rimouski et de Matapédia et de les intégrer à la forêt domaniale du Bas St-Laurent.

Le comité d'action ne craint pas l'opposition des industriels dans le projet d'une papeterie à Matane.

La MRC Rimouski/Nei-

Le procès de Eric Laval-

lée, accusé de la mort violente du voyageur de commerce, M. Roger Pageau, est fixé au 21 mars.

Le CRD de l'Est du Québec dénonce les décrets imposés aux professeurs.

Les ministres fédéraux, MM. Jean-Luc Pépin et André Ouellet, viennent à Rimouski expliquer les effets de la nouvelle politique du transport des grains dans l'Ouest du pays.

Même dans l'isolement, les professeurs sont déterminés à faire valoir leur droit à la libre négociation et présagent défier la loi spéciale du gouvernement du Québec pour forcer le retour au travail.

Le secteur des pêches maritimes en Gaspésie est fort mal en point. Un cri d'alarme est lancé auprès du gouvernement du Québec.

Les professeurs du Cégep de Rimouski rejettent dans une proportion de 70 pour 100 l'ultimatum du ministre de l'Éducation du Québec, M. Camille Laurin, lancé aux enseignants (es) du Québec.

Dans la région de Rimouski l'implantation d'une usine de transformation d'oursins est sérieusement envisagée.

Le Conseil des services essentiels du Québec siège à Rimouski.

Suite page A-23

au Salon Vénus

Irène et Audette,
ainsi que le personnel
souhaitent aux amis (es)
du Salon Vénus
Bonne Année

de Rimouski Inc.

1984

LIBRAIRIE - GALERIE - BOUTIQUE
21 RUE ST-PIERRE, RIMOUSKI
TEL.: 722-7707

L'AUTO-BRICOLEUR ATLAS

La direction et le personnel de
l'auto-bricoleur
Atlas
vous souhaitent une
Bonne Année
remplie de joie et de prospérité.
À chacun de vous, un merci sincère
pour votre encouragement.

10, 6e RUE EST, RIMOUSKI



RE/MAX®

FAIT UN PAS DE PLUS DANS SON MILIEU EN PARTICIPANT À LA CAMPAGNE DE FINANCEMENT "PIERRE HARVEY".

"RÉSEAU INTERNATIONAL DE COURTIER INDEPENDANTS"

"BONNE ET PROSPÈRE ANNÉE '84"

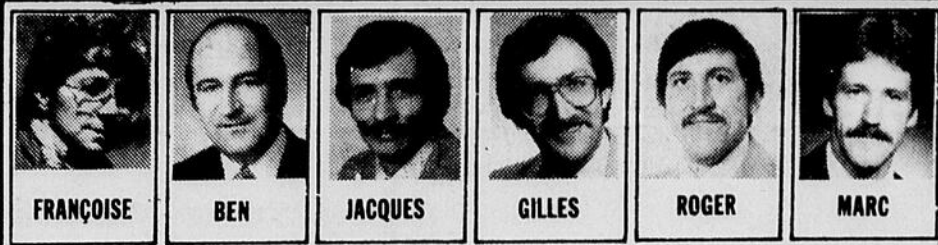
DISTINGUÉS CLIENTS, CLIENTES, NOUS DÉSIRONS VOUS REMERCIER POUR LA CONFIANCE QUE VOUS AVEZ TÉMOIGNÉE À RE/MAX, LE "PREMIER" DANS LE COURTAGE IMMOBILIER. NOUS DÉSIRONS VOUS REMERCIER DE NOUS AVOIR CHOISI ET ESPÉRONS AVOIR LE PLAISIR DE VOUS SERVIR À NOUVEAU EN '84

SI LA VENTE DE VOTRE MAISON VOUS CAUSE DES MAUX DE TÊTE... NOUS AVONS LA BONNE PILULE POUR VOUS



PROFITEZ DU SYSTÈME RE/MAX NOUS AVONS LA BONNE SOLUTION POUR VOUS!

APPELEZ UN DE NOS CONSEILLERS EXPERTS AUJOURD'HUI!



- **FRANÇOISE THERRIEN** 724-4912 / 763-5201
- **BEN DUPONT** 724-9509
- **JACQUES BÉLANGER** 723-5652
- **GILLES PARENT** 722-5190
- **ROGER OUELLET** 722-8368
- **MARC DUBÉ** 722-6531

POSEZ UN GESTE POSITIF AUJOURD'HUI
722-9311

RE/MAX® RIMOUSKI INC.

135 DES GOUVERNEURS, RIMOUSKI, G5L 7R2

46 RUE JEAN ST-ANACLET JACQUES 722-9311 723-5652

BUNGALOW SACRE-COEUR MARC 722-9311 722-6531

373 ST-ROBERT RIMOUSKI GILLES 722-9311 722-5190

687 PRINCIPALE OUEST ST-ANACLET BEN 722-9311 724-9509

324 LE COMTE PTE-AU-PÈRE JACQUES 722-9311 723-5652

378 EURÉKA PTE-AU-PÈRE BEN 722-9311 724-9509

BUNGALOW AVEC REVENU RIMOUSKI-EST MARC 722-9311 722-6531

CHALET STE-LUCE SUR MER BEN 722-9311 724-9509

NOUVEAU PRIX 569 RANG 3 OUEST ST-ANACLET JACQUES 722-9311 723-5652

BUNGALOW PTE-AU-PÈRE POSSIBILITÉ DE SUBVENTION MARC 722-6531

ROUTE 232 STE-BLANDINE JACQUES 722-9311 723-5652

REVENU ANNUEL 24,000\$ 1071 DU PHARE POINTE-AU-PÈRE BEN 722-9311 724-9509

384 BOIS JOLI PTE-AU-PÈRE GILLES ET ROGER 722-9311 722-5190

659 DES BUISSONS PTE-AU-PÈRE GILLES 722-9311 722-5190

REVENU ANNUEL 15,400\$ 198 TANGUAY BEN 722-9311 724-9509

CHALET 20'x24' CHAUFFAGE ELECTRIQUE ACCESSIBLE À L'ANNÉE MARC 722-9311 722-6531

85, 3IÈME RUE OUEST STE-ANNE-DES-MONTS FRANÇOISE 724-4912 763-5201

REVENU ANNUEL: 18,600\$ 205-207 NOTRE-DAME OUEST BEN 722-9311 724-9509

BONNE RENTABILITÉ 45 RUE JEAN ST-ANACLET GILLES 722-5190 722-9311

MAISON À REVENU 4 LOGEMENTS LUCEVILLE MARC 722-6531

209-211 ST-LAURENT OUEST RIMOUSKI GILLES 722-9311 722-5190

203 PRINCIPALE OUEST ST-ANACLET JACQUES 722-9311 723-5652

"L'ÉLITE DE L'IMMOBILIER À VOTRE SERVICE"

CARRIERES et PROFESSIONS

Vente et Marketing

Nous recherchons une personne dynamique, désireuse d'améliorer sa situation. Notre compagnie, d'envergure internationale, peut vous offrir un excellent programme de formation. Si vous recherchez une carrière stable, lucrative, et qui peut vous conduire vers le domaine du marketing, communiquez avec nous:

Jean-Yves Richard
180 des Gouverneurs, Rimouski
G5L 7C1
723-9201

ON RECHERCHE

Un commerce de Rimouski est à la recherche d'un concessionnaire pour opérer une cuisine située au centre-ville, avec une clientèle déjà établie. Faites parvenir votre curriculum vitae à:

C.P. 460
DEPT. 1048, RIMOUSKI
G5L 7C5

LA CORPORATION DE LA VILLA DION Centre d'accueil Relais Jeune Est

CADRE FONCTIONNEL EN ACTIVITÉS CLINIQUES

Vocation de l'établissement:

Responsable d'offrir des services de rééducation à la clientèle méadaptée socio-affective, garçons et filles âgés entre 12 et 18 ans, couvrant le territoire du Bas Saint-Laurent.

Nature de la fonction:

Sous l'autorité du Directeur des services de réadaptation, ce cadre fonctionnel en activités cliniques, planifie, organise, dirige, évalue et contrôle les activités de consultation spécialisée auprès de la clientèle et du personnel en respect de la philosophie de réadaptation du Centre et selon les modalités d'interventions fixées par le service de réadaptation. Il planifie, organise et anime l'ensemble des activités nécessaires à la formation du personnel clinique.

Qualifications et expérience:

Bacc. en psycho-éducation ou l'équivalent; une expérience minimum de trois (3) ans avec une clientèle M.S.A. dont une (1) en gestion.

Supérieur immédiat:

Directeur des services de réadaptation.

Statut et salaire:

Suivant la politique de rémunération des cadres du ministère des Affaires sociales.

Lieu de travail:

Rimouski.

Candidature:

Les personnes intéressées devront faire parvenir leur curriculum vitae avant le lundi 9 janvier 1984, 17h00, à l'adresse suivante:

"Poste - Cadre fonctionnel en activités cliniques"
Service du personnel
La Corporation de la Villa Dion
Relais Jeune Est
84 est, rue St-Germain, local 216
RIMOUSKI, Québec - G5L 1A6

Suite aux dégâts causés par la tempête

Environnement Québec accorde 314 000\$ en aide financière à 10 municipalités

Le ministre de l'Environnement, monsieur Adrien Ouellette, a annoncé qu'une aide financière de l'ordre de 314 000 \$ était accordée à dix (10) municipalités de la région du Bas Saint-Laurent et de la Gaspésie pour la réalisation de travaux d'urgence en vue de protéger les propriétés directement menacées suite aux lourds dégâts provoqués par la tempête d'une extrême violence qui s'est abattue sur cette région les 6 et 7 décembre derniers.

Durant la tempête et dans les journées qui ont suivi, URGENCE-ENVIRONNEMENT-QUEBEC a entrepris quelques travaux d'urgence dans certaines municipalités de la région. De même, un hélicoptère a été dépêché sur les lieux afin d'évaluer l'ampleur des dégâts pour l'ensemble de la péninsule.

Les 16, 17 et 18 et 19 décembre, deux équipes composées d'ingénieurs et de techniciens du Ministère ont visité les principaux secteurs du territoire affectés par la tempête afin de dresser un inventaire complet des dommages. Suite à leur évaluation, diverses mesures immédiates et temporaires ont été recommandées et les travaux seront coordonnés par la Direction régionale du Bas Saint-Laurent-Gaspésie-Iles de la Madeleine du ministère de l'Environnement.

Selon les modalités de son plan d'urgence régional et de sa politique d'intervention en matière d'accident naturel, le Ministère autorise donc les travaux pour un montant global évalué à 314 000 \$ dans les dix (10) municipalités suivantes:

Sainte-Luce
Matane
Petite-Matane
Sainte-Anne des Monts
Sainte-Madeleine de la Rivière Madeleine
Cloridorme
Gaspé
Percé
Grande-Rivière
Port-Daniel Est

Ces travaux peuvent être réalisés par les municipalités concernées dans les jours à venir et le ministère de l'Environnement en surveillera l'exécution. D'autres travaux correcteurs, moins urgents par contre, seront autorisés ultérieurement afin d'apporter les correctifs nécessaires aux berges dont l'état de détérioration est jugé important. De nature permanente, ces ouvrages apporteront, dans certains cas, un complément aux mesures d'urgence prises des maintenant.



FÉDÉRATION DE L'UPA DU BAS-SAINT-LAURENT OFFRE D'EMPLOI

CHEF DE SECTION GESTION ET STATISTIQUES (SPB)

SOMMAIRE DES FONCTIONS:

Sous la responsabilité des chefs des divisions "Finance et comptabilité" et "Achats et livraisons" du Service Syndicat des producteurs de bois du Bas-Saint-Laurent, travaille à environ 75% de son temps au niveau de l'aide à la gestion pour les organismes de gestion en commun (O.G.C.), et 25% de son temps est consacré aux respects des conventions des industriels de bois de sciage.

Supervise la compilation des statistiques.

SPÉCIFICATIONS

ACADÉMIQUES: 1er cycle universitaire en administration, option comptabilité

EXPÉRIENCE: Deux ans

PERSONNEL: Capacité pour saisir une situation et la décrire

Souci du détail

Bonne connaissance en administration

Bonne connaissance du milieu forestier et agricole

Capacité de s'adapter à de fréquents déplacements en automobile

SALAIRE:

Le salaire variera selon l'expérience et les qualifications, à l'intérieur de la politique salariale établie à la Fédération de l'UPA du Bas-Saint-Laurent.

De plus, ce poste s'adresse aux femmes et aux hommes.

Les personnes intéressées sont priées de faire parvenir leur curriculum vitae avant le 13 janvier 1984 à:

SERVICE DU PERSONNEL
FÉDÉRATION DE L'UPA DU BAS-SAINT-LAURENT
284, RUE POTVIN, RIMOUSKI (QUÉBEC) G5L 7P5

cegep
rimouski



institut de marine
du Cégep de Rimouski

PROFESSEURS

Le Cégep de Rimouski requiert pour le semestre d'hiver 1984 les services de professeurs dans les disciplines suivantes:

CONCOURS NO:

841-221.03 **Mécanique du bâtiment** : 1 temps partiel 64.6%
Cours
221-613: Protection incendie
221-633: Instrumentation
221-643: Conservation de l'énergie

841-241 **Techniques de la mécanique** : 1 temps partiel 79.8%
Cours
241-402: Mécanique II
241-461: Techniques d'entretien I
241-622: Groupes électrogènes

QUALIFICATIONS:

Diplôme universitaire terminal de premier cycle dans la discipline concernée.

L'absence de diplôme universitaire pourra être compensée par un diplôme de niveau collégial ou l'équivalent et une vaste expérience professionnelle et/ou d'enseignement directement pertinente.

Les personnes intéressées doivent faire parvenir leur curriculum vitae avant le 6 janvier 1984, à 17 heures, à l'adresse suivante:

CONCOURS NO
Service du personnel
Cégep de Rimouski
60, rue de l'Evêché ouest
Rimouski (Québec)
G5L 4H6

Revue de l'année '83

Suite de la page A-20

Un cessez-le-feu pour trois semaines dans le conflit de travail opposant le gouvernement du Québec et les enseignants et enseignantes.

La Société nationale de l'Est du Québec (SNEQ) lance officiellement son "Mérite économique" dans la région.

Les employés manuels et de bureau écarte le recours à la grève.

Le Syndicat des enseignants (es) de la région de la Mitis (SERM) vote à 70 pour 100 pour la poursuite de la grève.

La Maison des Jeunes de Rimouski inaugure officiellement ses nouveaux locaux situés sur la rue St-Joseph dans le quartier de St-Robert.

Les employées à temps partiel de Direct Film demandent à la population par mesure de solidarité de boycotter Direct Film.

Le rapatriement du programme du secondaire III

au Bic est reporté à septembre 1984.

MARS 1983

Le port de Rimouski-Est est en sérieuse perte de vitesse, d'où une forte diminution du trafic maritime en 1982.

Dans la région de l'Est du Québec comme ailleurs au Québec, le mouvement de boycottage des publications distribuées par les Messageries dynamiques se poursuit.

La permanence à la Corporation du Festival d'automne de Rimouski est menacée.

Corvée-Habitation est un échec dans la région de l'Est du Québec et obtient beaucoup plus de succès dans les grands centres.

Dans le Bas St-Laurent, une vaste enquête sur la formation agricole est lancée.

Le fédéral tient une commission parlementaire

sur les recommandations contenues dans le controversé rapport Gilson.

La Ville de Rimouski procède à la réorganisation du Service des loisirs. Des coupures de postes sont envisagées.

Le Conseil économique de Rimouski présente son plan d'action 1983.

Le Comité d'orientation et de coordination rend public le rapport final sur le Sommet économique du comté de Rimouski.

Le Conseil de planification et de développement du Québec (CPDQ) rend public l'avis et les recommandations présentées au

Premier ministre du Québec sur la décentralisation.

A sa première année de fonctionnement, le Service de développement du tourisme et des congrès de Rimouski atteint 95 pour 100 de ses objectifs.

Plusieurs témoins sont interrogés relativement à la disparition d'une somme totalisant 700 000\$ dans la paroisse de Pointe-au-Père.

L'université du Québec à Rimouski (UQAR) se fait couper les vivres par le ministère de l'Éducation.

Dans le cadre des programmes Loginove-Parel, la Ville de Rimouski s'attaque à deux nouvelles zones: St-Germain et Nazareth.

Pour Jean-Guy Gagnon, directeur de la SERV, l'implantation d'une papeterie à Matane n'est pas logique.

On est très déçu des poli-

tiques du gouvernement du Québec dans le domaine de la forêt.

La Ville de Rimouski adopte une position ferme face à ses employés manuels et de bureau.

Le Syndicat juge inacceptables les offres présentées par la Ville de Rimouski dans le renouvellement de la convention collective 1983-84.

Pour préserver les emplois, les professeurs du Cégep de Rimouski sont prêts à sacrifier leur salaire.

Le comité intersyndical du Centre d'accueil Relais Jeunes Est lance un cri d'alarme face aux coupures envisagées par le directeur général intérimaire pour récupérer un déficit de 250 000\$.

Les syndicats exigent le retrait de la loi 111 adoptée par le gouvernement du

Québec et qui force le retour au travail des enseignants (es).

Les programmes Loginove et Parel connaissent une très grande popularité à Rimouski, d'où de nombreuses demandes.

La situation financière des producteurs de bovins du Bas St-Laurent est à l'état critique.

Une solution de rechange est envisagée face à la fermeture de l'abattoir au Bic.

Dans le domaine de l'alimentation en région, une véritable guerre des prix s'engage.

Le commissaire industriel de Rimouski, M. Ronnie Ouellet, est limogé.

L'année 1983 sera déterminante pour le Festival d'automne de Rimouski.

Suite page A-24

RECHERCHONS HÔTES ET HÔTESSES POUR RÉCEPTIONS

- Expérience nécessaire
- Travail à temps partiel
- Région de Rimouski

Faire parvenir curriculum vitae complet et photo récente à:

**DÉPARTEMENT RGM
C.P. 790, RIMOUSKI
G5L 7C9**

GARDERIE DU VILLAGE DU BIC EST À LA RECHERCHE D'UN COORDONNATEUR OU D'UNE COORDONNATRICE

FONCTIONS

- Est responsable du personnel
- Est responsable de façon générale des éducateurs (trices) des 3 services de garde
- Est responsable des prévisions budgétaires et doit superviser les achats
- Travaille occasionnellement auprès des enfants
- Assure la communication entre les parents et le personnel
- Voit à la bonne marche de la garderie
- Supervise les cédules d'activités
- Doit tenir la comptabilité
- Assiste aux réunions du C.A.

QUALIFICATIONS

- Posséder un BAC en éducation préscolaire primaire ou un D.E.C. en éducation spécialisée
- Bonne connaissance en gestion financière
- Expérience en garderie

SALAIRE

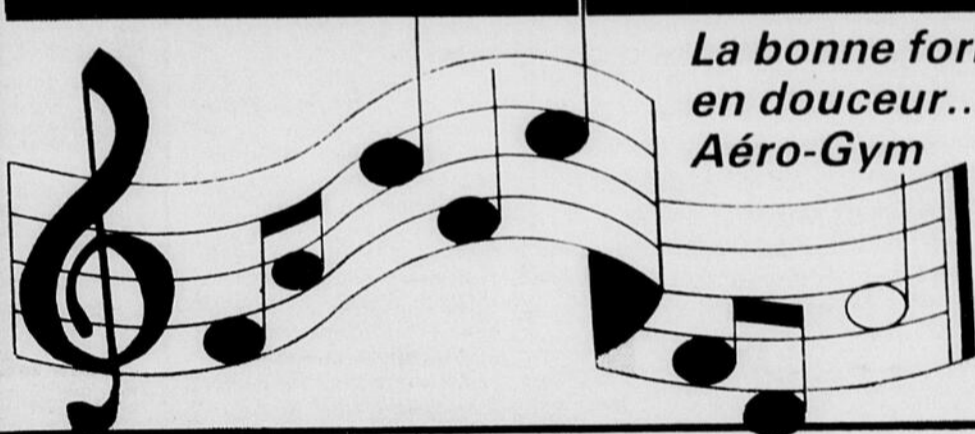
Selon les normes établies par le Conseil d'administration.

DATE LIMITE D'INSCRIPTION: **13 janvier 1984.**

Faire parvenir votre curriculum vitae à:

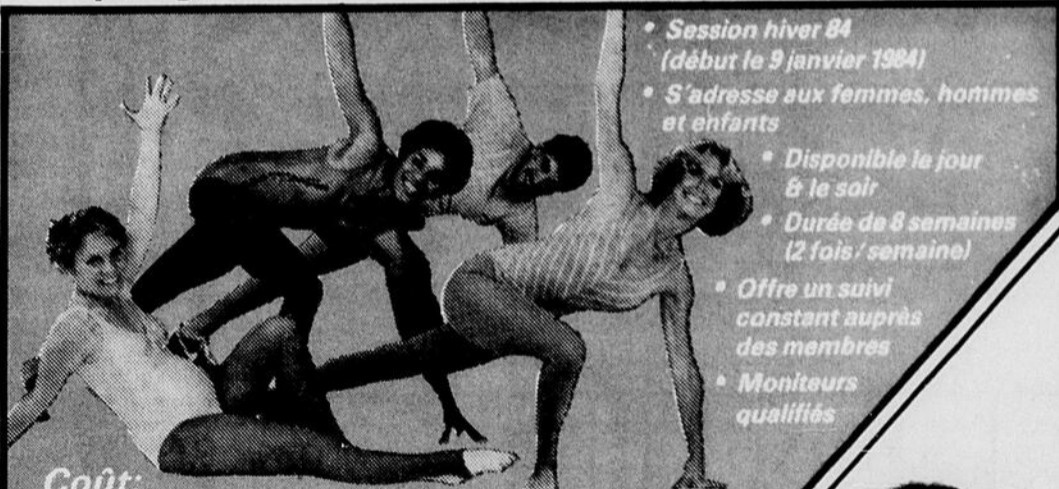
**Garderie du Village du Bic
a/s Suzie St-Laurent
193A, Ste-Cécile
Bic, (Québec) G0L 1B0**

FAITES-LE À VOTRE RYTHME!



La bonne forme en douceur...
Aéro-Gym

Aéro-Gym présente son programme de gymnastique aérobique



- Session hiver 84 (début le 9 janvier 1984)
- S'adresse aux femmes, hommes et enfants
- Disponible le jour & le soir
- Durée de 8 semaines (2 fois/semaine)
- Offre un suivi constant auprès des membres
- Moniteurs qualifiés

Coût: **39,00\$** Rabais de **5,00\$**
pour les 10 premiers inscrits

"Inscrivez-vous dès maintenant pour votre session de janvier et profitez de notre OFFRE SPÉCIALE"

Endroit de l'inscription: Local J-150
Cégep de Rimouski
Date: 4 & 5 janvier 1984
Heure: 18 hrs à 21 hrs.

Coordonnatrice responsable de la formation des moniteurs (trice)

Mlle Jeanne Monette

Aéro-Gym

Pour informations:

724-0405

Revue de l'année '83

Suite de la page A-23



Un barrage spectaculaire avait été dressé, le 23 mars, sur la route 132, à l'extrémité ouest de la ville de Matane. Plus de 100 Matanais ont été mobilisés lors de cette manifestation mise de l'avant par le Comité d'action pour une papeterie à Matane. Photo Le Rimouskois Claude Pineault

Le secteur de la construction traverse des heures sombres en région et à l'échelle du Québec.

Une quinzaine d'organismes de la région manifestent leur profond désaccord face à la réorganisation du Service des loisirs.

Le Centre hospitalier régional de Rimouski est le nom que portera dorénavant l'Hôpital St-Joseph de Rimouski.

Le Parti Québécois de l'Est du Québec réitère son appui à la sévère loi 111.

Les chargés de cours de l'UQAR dénoncent leur exploitation.

Le calendrier scolaire des étudiants (es) du Cégep de Rimouski n'est pas pro-

longé pour la session d'hiver, à la suite du conflit de travail opposant les enseignants (es) à l'État.

Les professeurs (es) de l'UQAR refusent de se soumettre à l'augmentation de la tâche d'enseignement demandée par la partie patronale.

Le logotype du CLSC de l'Estuaire est connu.

Les enseignants (es), membres de la CEQ, acceptent la prolongation d'une trêve.

M. Paul-André Boucher est nommé à la présidence du Festival d'automne.

La situation de conflit au Relais Jeunes Est s'envenime. Les travailleurs (euses) frappent de nouveau et envahissent les lo-

caux du Relais Jeunes Est.

Le comité de l'école Ste-Cécile du Bic, indigné devant l'attitude des commissaires adoptée dans le dossier du rapatriement du secondaire III, démissionne en bloc.

On considère dans le milieu rimouskois injuste, incompréhensible et d'une sévérité extrême le congédiement surprise du commissaire industriel de Rimouski, M. Ronnie Ouellet.

Dans la région de l'Est du Québec, les intervenants s'interrogent sur la volonté réelle du fédéral d'injecter des sommes dans un plan de relance de l'Est du Québec.

A Rimouski, le Conseil économique est au cœur d'une sérieuse controverse.

Le Chef du Parti Libéral du Québec, M. Gérard D. Lévesque, fait appel à la mobilisation pour assurer une victoire de son parti au prochain scrutin.

Operation Dignité II crie trahison dans la décision de la Corporation de la Réserve Duchénier de transférer le centre administratif à proximité de Rimouski.

Les commissaires de la Neigette disent oui au projet de mise en place d'ordinateurs à l'école Mont St-Louis au Bic.

En 1982, on évalue à plus de 1000 le nombre d'emplois perdus.

Le projet d'un terminal méthanier à Gros-Cacouna est définitivement mort et enterré.

L'Hôpital de Rimouski célèbre son 60ième anniversaire.

Dans la mise en marché des pommes de terre, une vive concurrence s'exerce au Québec.

Le projet d'implantation

Suite page A-25

CANADA
PROVINCE DE QUÉBEC
DISTRICT DE RIMOUSKI
NUMÉRO: 100-05-000001-83

COUR SUPÉRIEURE

BANQUE CANADIENNE IMPÉRIALE DE COMMERCE
Partie demanderesse

— VS —

ROBERT ET SOLANGE LAVOIE
Partie défenderesse

AVIS LÉGAL

Avis public est, par la présente, donné que les biens meubles et effets mobiliers de la partie défenderesse saisis en cette cause, seront vendus par autorité de Justice, le 9 janvier 1984 à 10:00 heures, au 560 boul. St-Germain ouest à Rimouski (Pavillon G.D. Inc.)

Les dits biens consistent en:

1 véhicule automobile de marque CHRYSLER LE BARON 1980, série FP22G9G107242.

Le tout sera vendu suivant la Loi.

Conditions: argent comptant, et mise à prix 3500\$ (début des enchères).

SIMON-PIERRE CARON, HUISSIER
338, rue St-Pierre,
C.P. 425,
Rimouski, (Qué.)

Rimouski, ce 22e jour de décembre 1983

COMMISSION CANADIENNE DES TRANSPORTS

COMITÉ DES TRANSPORTS PAR VÉHICULE À MOTEUR

AVIS D'AUDIENCE PUBLIQUE

Soyez avisés que le Comité des transports par véhicule à moteur de la Commission canadienne des transports tiendra une audience publique à partir du mardi 10 janvier 1983, à 13h30, heure locale, à la salle au premier étage, Hôtel/Motel St-Louis Ltée, 473 rue Lafontaine, Rivière-du-Loup (Québec).

RELATIVEMENT:

- au paragraphe 2f) du Règlement sur les subventions au transport des marchandises dans la Région atlantique DORS/69-370, dans lequel "mouvement de sortie" est défini comme suite: " "mouvement de sortie" désigne le transport des marchandises en vertu d'un seul connaissance direct par un camionneur depuis un endroit situé dans le territoire choisi jusqu'à un endroit du Canada situé hors du territoire choisi, mais ne comprend pas le transport de marchandises importées au Canada et en route vers l'endroit de livraison finale, ni le transport de marchandises exportées du Canada;"
- à l'admissibilité à une subvention pour certains mouvements de sphaigne conformément au Règlement sur les subventions au transport des marchandises dans la Région atlantique, telle que revendiquée par Transport Morneau Inc.
- à l'application des subventions à des produits transportés à partir du territoire choisi vers des points situés en bordure du Canada, dont la destination finale est située aux États-Unis d'Amérique.

La présente audience a pour objet d'aider le Comité à déterminer l'admissibilité des mouvements susmentionnés à des subventions conformément au Règlement sur les subventions au transport des marchandises dans la Région atlantique. Toute personne intéressée à faire une intervention ou à témoigner à l'égard de la requête de Transport Morneau Inc. pourra le faire en se présentant à l'audience ou en écrivant au Secrétaire du Comité avant le 4 janvier 1984.

Tout intéressé peut assister à l'audience publique et soumettre des documents, témoigner ou intervenir soit en anglais, soit en français et peut s'attendre à suivre les délibérations des audiences dans la langue officielle de son choix.

Gaston Ouellette
Secrétaire
Comité des transports par véhicule à moteur
Ottawa (Ontario)
K1A 0N9

Canada

FAITES VITE!

RABAIS MINIMUM DE 600\$

PRIX REDUIT DE 35¢ A 32¢ LE PIED CARRE AUX 4 PROCHAINS ACHETEURS.

DOMAINE DES SEIGNEURS

DOMAINE DOMICILIAIRE ENTRE STE-BLANDINE ET RIMOUSKI
70 TERRAINS DONT 12 CI-DESSOUS
DISPONIBLES DÈS MAINTENANT.

TERRAINS 100'x200' ET PLUS
MINIMUM 20 000 PIEDS CARRÉS

SAINT-BLANDINE ROUTE 232 RIMOUSKI

CLAUDE ROBITAILLE
RÉS. 724-4211
BUR. 724-4116

TRUST GENERAL
Le Maître Courtier

À PROPOS DE LA CHAMBRE



DES COMMUNES

avec
ÉVA CÔTÉ
députée

Plus de 13\$ millions pour la création d'emploi dans le comté de Rimouski/Témiscouata en '83

Je suis heureuse de vous informer que le Gouvernement du Canada a consacré 13,293,374.00 \$ pour créer

2,931 emplois avec 369 projets dans le comté depuis le 1er janvier 1983.

Voici le détail des programmes dont la population a pu bénéficier:

RELAIS (Programme de relance de l'emploi)

109 projets, 462 emplois, 4,237,034.00 \$

PDCC (Projets de développement communautaire du Canada)

129 projets, 462 emplois, 2,999,937.00 \$

CANADA AU TRAVAIL et **CLE**

585 emplois, 2,873,000.00 \$
ARTICLE 38

5 projets, 440 emplois, 1,375,152.00 \$
PROGRAMME DE STIMULATION IMMÉDIATE DE L'EMPLOI (P'SIE)

3 projets, 865,000.00 \$
ETE CANADA

118 projets, 662 emplois, 662,220.00 \$

PROGRAMME DE SERVICES COMMUNAUTAIRES DU CANADA (P'SCC)

3 projets, 7 emplois, 168,052.00 \$

EXTENSION

2 projets, 6 emplois, 112,979.00 \$

Je suis heureuse d'avoir réussi à créer 2,931 emplois dans tout le comté en cette période économique très

difficile. Grâce à la collaboration de la population qui a su répondre adéquatement à tous les programmes d'emplois, le comté s'est ainsi enrichi de 369 projets s'adaptant aux besoins de chacune de nos municipalités et générant un investissement total de 13,293,374.00 \$. Je remercie tous et chacun pour l'excellente collaboration qui prouve qu'ensemble, nous

peuons faire un excellent travail.

Puisse l'année nouvelle vous apporter Bonheur et Santé.

EVA CÔTÉ, députée RIMOUSKI-TEMISCOUATA
Tel.: 723-3036

Revue de l'année '83...

d'un service de transport adapté est retardé d'au moins un an dans les municipalités de Mont-Joli et St-Jean-Baptiste.

Un règlement dans le conflit de travail à la ZEC est imminent.

Le bureau des enquêtes criminelles de Rimouski élucide 21 dossiers de fraudes par faux chèques et de vols de chèques.

Plus de 500 manifestants bloquent la route 132, à l'ouest de Matane. Plus déterminés que jamais, les Matanais constatent qu'il est grand temps que les instances gouvernementales respectent leur engagement dans le projet d'im-

plantation d'une papeterie à Matane.

Une "Marche de l'emploi" est mise de l'avant au Québec. Toutes les régions sont invitées à prendre part à cette manifestation d'envie.

La Garderie du village du Bic obtient son permis d'agence de garde en milieu familial.

L'Office municipal d'habitation de Rimouski est dans une situation précaire. Des solutions s'imposent pour que l'Office réponde adéquatement à une situation légitime dans le domaine du logement.

Les travailleurs (euses) du Relais Jeunes Est intensifient leurs actions d'opposition aux coupures de postes et au réaménagement complet décrété par le conseil d'administration.

L'Association des pompiers volontaires de Ri-

Suite de la page A-24

mouski lève le voile sur son logotype.

La crédibilité des administrateurs de la Réserve Duchénier est sérieusement mise en doute.

La corporation Taxi 800 inc. se porte acquéreur du service offert par la firme 2255 sur la rue St-Louis.

MENAGE 1983
3 PIÈCES
\$689.00
Aussi ménage style colonial en bois massif.
\$1,375.00
Meubles Jules Ross Inc
1545 Boul. Jacques-Cartier
Mont-Joli, 775-4361
Livraison rapide et gratuite dans toute la province.

À LOUER
ESPACES POUR BUREAUX
1075 pi. ca. et 750 pi. ca., 1er étage.
724-4455

BUREAU À LOUER
AIR CLIMATISÉ — CENTRE-VILLE
STATIONNEMENT
Situé à Place Dionne
135 des Gouverneurs, Rimouski
723-1828 ou 723-3288

À LOUER
Bureau, 2400 p.c., pouvant être divisé par petits locaux. Édifice Brisson, centre-ville, chauffé, éclairé, conciergerie incluse.
S'adresser à:
JULIEN BRISSON
418-724-6328

LOCAUX COMMERCIAUX

- Différentes grandeurs pour bureaux, commerces, entreposage.
- Durée du bail: à discuter.
- Possibilité de location, d'achat et/ou les deux.
- Prix très très très avantageux.
- Situation excellente dans Rimouski.

Pour information:
(418) 723-2380
(De 9h00 à 16h30)

À LOUER
4 1/2
Résidence Le Vanier
Tél.: **723-4363**
LOCATION ADMINISTRATION
723-4363
37 rue Duchesne, Rimouski

À LOUER
Disponible immédiatement
ESPACE POUR COMMERCE
1890 pi. ca.
ESPACE POUR BUREAUX
1100 pi. ca. et 700 pi. ca.
722-7033

OCCASION UNIQUE

Quartier **Sacré-Coeur**. Spacieuse résidence, vue sur le fleuve, mini-serre, foyers, cuisine moderne avec îlot. Très grand terrain boisé et aménagé, garage.
1-514-277-0755

MAISON À VENDRE
Directement du propriétaire, abri d'auto, garage, sous-sol fini avec foyer. Située à Luceville.
739-3556

À LOUER LOCAUX POUR BUREAUX

- 1 de 1,000 pi. ca.
- 1 de 900 pi. ca.
- 1 de 600 pi. ca.

S'adresser à:
JOSEPH BÉRUBÉ
NOTAIRE
723-2342

À LOUER
Logements 4 1/2 pièces, semi-meublés, situés rue St-Pierre. Concierge sur place pour faire visiter. Tél.:
724-7661
(LE JOUR)
723-6092
(SOIR ET REPAS)

LOGEMENTS À LOUER
4 1/2 et 5 1/2 pièces non meublés, situés au 410 St-Germain ouest, Rimouski.
723-4363
LOCATION ADMINISTRATION
723-4363
37 rue Duchesne, Rimouski

MAISON À REVENUS
À VENDRE DIRECTEMENT DU PROPRIÉTAIRE

Maison à revenus située au centre-ville entre les rues St-Pierre et St-Paul. 3 logements aménagés il y a seulement 3 ans. Bâtisse en très bonne condition. Terrain paysager, grand stationnement. Revenus annuels de plus de 13,000\$. Faible coût d'opération.

Pour informations:
723-7903 (jour), 724-8989 (soir)

NOUVEAU DÉVELOPPEMENT RUE ERNEST LAPOINTE

34 TERRAINS AVEC SERVICES

Constructeurs et futurs propriétaires, faites votre choix tandis qu'il est grand. Un léger dépôt suffit pour réservation.

HABITAT CONSTRUCTION
MATANE - 562-5555
CONSULTEZ BERTRAND RIOUX OU MARCEL LARRIVEE

PETITES ANNONCES

TARIF

\$2.00 pour 25 mots
\$0.05 du mot additionnel

Nous acceptons les petites annonces classées par courrier à la condition d'y inclure votre paiement et votre texte à: C.P. 460, Rimouski, G5L 7C5 et au bureau, jusqu'à lundi matin 10 heures.

212 CATHÉDRALE
21ème plancher

MAISONS A VENDRE

A VENDRE — Dernière période favorable pour la construction d'une maison dans le cadre du programme "Corvée habitation" ou du programme d'Accession à la propriété ans qu'à l'aide fédérale de 3 000 000, etc. S'adresser à La Construction du Golfe Ltée Tél. 723-6826 (JNO)

A VENDRE — Directement du propriétaire, maison style canadien, près de polyvalente, sous-sol semi fini. Garde-robe cède, terrain paysager. Cabanon. Entrée asphaltée. Située 362 des Passeraux, tél.: 724-73 ou 724-5264. (23-30-7-14-21-28)

A VENDRE — Directement du propriétaire, pour cause de transfert, maison située ans St-Robert, près des écoles. Collée. Libre immédiatement. Tél.: 1-514-656-8925. (7-14-21-28-4)

A VENDRE — OCCASION SPÉCIALE: directement du propriétaire, maison mobile très propre. C'est à voir, Rivière-Hôtel. Tél.: 736-4476. (7-14-21-28)

A VENDRE — Maison, 116 de la Charente, en passant par rue de la Touraine. Subventions fédérale 3000\$, municipale 1500\$. Taux Corvée Habitation 9 1/2%, 3 ans, se terminant le 31 décembre. Prête à être habitée. Tél.: 723-9825. (7-14-21-28)

A VENDRE — Maison en construction, 92 de la Charente. Acheté avant le 31 décembre pour bénéficier des subventions provinciale 3000\$, municipale 1500\$. Pour informations: Constructif A. Pelletier, 723-9825. (7-14-21-28)

A VENDRE — Directement du propriétaire chauffage électrique, sous-sol fini avec revenu, grandeur 1000 pied/carré par planché, terrain 6,500 p.c. Situé 602 des Rapides. Avantageux. Tél. 723-0750.

A VENDRE — Bungalow neuf, 28'x38', 3 chambres à coucher, construction supérieure, situé à 516 rue Pierre Laporte à St-Pie X. Prix très bas. Tél. 724-5253. (21-28)

A VENDRE OU A LOUER — Maison mobile 14'x7', 3 chambres à coucher, située Parc du Bois Brûlé à 2 milles de Rimouski. Prix de location 290\$/mois. Tél. 724-6612. (21-28-4-12-18)

A VENDRE — Bungalow 3 chambres, sous-sol moitié fini, construction récente, terrain aménagé 150 pi. x pi. Rue de la Mer à St-Fabien, près de la route 132. Tél. 869-2042 ou 869-2700. (21-28-4-11-18)

A VENDRE — Directement du propriétaire pour cause de transfert, Maison 28'x38', entrée split, toit cathédrale, plancher de bois franc, chauffage bi-énergie (électricité et bois). Situé sur terrain 70'x100', à Sacré-Coeur. Tél. 724-2012. (21-28)

A VENDRE — Bungalow 26'x42, sous-sol fini, à proximité du Carrefour à Ste-Agnès nord, inclus: Lave-vaisselle, balayeuse centrale, poêle, réfrigérateur, remise, galerie bois, entrée asphaltée. Prix 65,250\$. S.V.P. acheteur sérieux seulement. Tél. 724-7055. (28-4)

A VENDRE — Bungalow, 2 ans, 28'x36', 2 chambres. Doit être vendu rapidement. Offre raisonnable acceptée. Acheteurs sérieux seulement. Tél. le jour: 724-2829, M. Gagnon, le soir: 723-0589 semaine seulement. (28-4-11-18-25-1)

A VENDRE OU A LOUER — 1001 Boul. St-Germain Ouest, Sacré-Coeur. Bungalow 4 chambres à coucher, grand terrain. Caisse d'établissement BSL, courtier. Att.: Ginette Morin. Tél. 724-4360, 724-6539. (28-4-11-18)

A VENDRE — Parc Nomade, très belle maison mobile 1980, 60'x14', 2 chambres, très propre, très bien isolée, chauffage électrique, coût d'électricité pour un an: 538,40\$ en tout. Remise 8'x10', terrain paysager, très beau site. Tél. 724-5038. (28-4)

TERRAINS A VENDRE

A VENDRE — Terrains résidentiels situés à Rimouski, Pointe-au-Père et Val-Neigette. Différentes grandeurs, prix très avantageux. Tél.: 723-2380 et demandez Gilles de 9h00 à 16h30. (JNO)

AUTOS A VENDRE

A VENDRE — 1981, Phoenix, LJ, 5 portes entièrement équipée, très propre, bas millage, plan de protection garantie. Tél.: bur.: 722-6434, rés.: 724-9400, Jean-Yves. (14-21-28-4)

A VENDRE — Buick Skylark, 1977, 2 portes, sièges baquet, transmission automatique au plancher, V.6, bonne condition. Prix à discuter. Tél. 722-6080. (14-21-28)

A VENDRE — AMC/Concord DL, 1978, 62,000 milles, en très bonne condition 2,000\$. Appeler 722-7417 après 17 heures. (14-21-28)

A VENDRE — Camaro 1978, moteur 305, automatique, peinture neuve. Tél. 739-3225. (28-4)

A VENDRE — Auto accidenté, moteur à vendre, en très bonne condition et quatre pneus radials toute saison avec 2 mois d'usage. Tél. après 17h00, 723-7623.

A VENDRE — Toyota Corolla, 1975, en très bonne condition, très économique, 51 000 milles. Acheteur sérieux seulement. Tél. 723-0089.

A VENDRE — Chevrolet Impala 1974, 350, 2 barils, carrosserie laissant à désirer, bonne mécanique, 2505\$. Tél. 722-0637.

A VENDRE — Buick Skylark 1977, bon état, 31,000 milles, environ. V6. Pour rendez-vous, tél. 723-1361. (21-28)

A VENDRE — Datsun 310, 1981, radio AM-FM, 4 vitesses, manuel, en parfait ordre, inférieure au prix de cotation. Prix à discuter. Tél. 724-4131 demandez Gaétan. (21-28)

A VENDRE — Pontiac Parisienne, 1969, mécanique et carrosserie en excellentes conditions, 73,000 milles, 500\$. Tél. 723-3702. (21-28)

A VENDRE — Pick-up Mazda B-2000, 1982, très propre. Tél. 869-2383 ou 869-2250. (21-28)

MOTOS A VENDRE

A VENDRE — Pièces de moto Kawa 1000, LTD 1982, 50% de rabais. Tél. heure des repas, Lyré, 724-9568. (7-14-21-28-4)

A VENDRE — Tri-moto Honda avec plusieurs équipements. Le tout en très bonne condition et à bon prix. Pour renseignements, tél. 798-4688 demandez Réjean. (21-28)

MOTONEIGES A VENDRE

A VENDRE — Une motoneige Artic Cat JAG 4000, 1981, 42 forces, injection d'huile, mécanique A-1, à bon prix. Tél. 736-5597. (21-28)

A VENDRE — Motoneige Kawasaki, Invader, 440. Tél. 869-2336, demandez Marjolaine. (28-4)

DIVERS A VENDRE

ANTIQUITÉS A VENDRE — Chambre à coucher 3 pièces en frêne et noyer, chambre à coucher 3 pièces en chêne; petite armoire en pin, panneaux soulévés; secrétaire (roll top) en chêne; tables et chaises de cuisine; lit de cuisine 54"; salon 3 pièces en noyer; poêles deux quarts; tapis; cadres; horloges, ainsi qu'une foule de petits objets idéal comme cadeaux de Noël. Boutique La Souvenance, 113 St-Jean-Baptiste, B.C. Heures d'ouverture: du mardi au vendredi de 10h00 à 21h00, samedi de 10h00 à 17h00, dimanche de 12h00 à 17h00. (30-7-14-21-28)

ACHETONS ET VENDONS — Magasin de Seconde Main Enr., Rimouski. Meubles et articles usagés, en bonne condition. Au 208 St-Cyprien, ancien local D'Anjou. Tél. 723-4611. (JNO)

A VENDRE — Sécheuses, réfrigérateurs. Tél.: 723-7577. (JNO)

A VENDRE — Vendons avec rabais de 20 35%: stores verticaux, petites véniennes et toiles; très grand choix. Exemptes de 15 à 25% sur dentelles et papiers-peints, lampes et meubles. Chez Création Meubles Enr., 545 des Jonquilles (en arrière de CFER-TV), Pointe-au-Père. Mme H. Carter, prop. (9-16-23-30-7-14-21-28)

A VENDRE — Roulotte de voyage 23', tandem Taurus 1977, en parfait état. Prix avantageux. Tél.: jour, 418-723-7903. (JNO)

A VENDRE — Equipement de magasin: Murs et tablettes en sections de 48" de marque Boni; lits de plancher en sections de 48"; caisse enregistreuse électronique Kingtron, 20 départements (programmable). Photocopier 3 m 8 1/2x11 et 8 1/2 x 14. Comptoirs et autres équipements de bureau. Peut être vendu en tout ou en partie. Pour inf.: 723-7903, le jour. (JNO)

A VENDRE — Très beaux serins, parfait chanteurs, pour cadeau de Noël. Un couple de pinsons avec cage, aussi cage en bambou neuve. Grosse plantes vertes. Tél. 723-8450. (14-21-28-4-11)

A VENDRE — Trailer 4'x8', en acier, avec ardelles, capacité 5,000 lb. bon prix. Tél. 724-4485. (21-28-4-11-18-25)

A VENDRE — Pour dame, gr. 14-16: manteau de mouton perçe brun, manteau velours coté lé ross, manteau suède brun avec doublure, ensemble de ski bleu pâle. Pour homme, gr. 42: Paletot gris (hiver), imperméable double, marine; parka marine avec capuche. Pour garçon gr. 12-13: paletot gris, genre caban et capuche; blazer carrelé brun et blanc, pantalon brun, soulier brun gr. 7 1/2. Chapeaux de fourrures, 2 collets de fourrure; rideaux, tentures à rayures bleues, long. Rideaux de cuisine, couleur asst. rideaux de chambre, ens. de couvre-lits 39 po, et rideaux à prix de débarras, très propre. Tél. 723-5295. (21-28)

A VENDRE — Aubaine! Skis alpins, 200 cm, avec attelages et bâtons, le tout pour 30\$. Anti-radar d'auto; bonne balayeuse, laveuse-tapis, polisseuse, tous en très bonne condition. Equipement de plongée, dry suit, télévision Noir/blanc à 20\$. Tél. 722-8295 ou laissez un message. (21-28)

A VENDRE — Système de son, "Sound Sing" 25 watts, avec lecteur 8 pistes, en bon état, prix raisonnable. Tél. 724-8096 après 17h00, ou le jour: 723-5822. (21-28)

A VENDRE — Piano Wurlitzer, à l'état neuf, 1900\$; 4 chauffeuses électriques 1000 watts, 100\$; 2 pneus d'hiver P205/75 R14 M/S. 60\$. Tél. 724-4321. (21-28)

A VENDRE — Ordinateur couleur "Radio Shack" 32K utilisable à 64K. Lecteur de disque, imprimante DMP 100, magnétocassette. Le tout se raccordant à un téléviseur. Programmes comme: Spectaculair, Téléwriter, Erapzapper, Datafile 64K, laissés avec système. Raison de vente: acquisition d'un ordinateur commercial. Valeur 2,000\$ laissé à 1200\$. Tél.: bur.: 723-3141, Rés.: 722-8738, Denis. (21-28)

A VENDRE — Piano Wurlitzer, à l'état neuf, 1900\$; 4 chauffeuses électriques 1000 watts, 100\$; 2 pneus d'hiver P205/75 R14 M/S. 60\$. Tél. 724-4321. (21-28)

A VENDRE — Ordinateur couleur "Radio Shack" 32K utilisable à 64K. Lecteur de disque, imprimante DMP 100, magnétocassette. Le tout se raccordant à un téléviseur. Programmes comme: Spectaculair, Téléwriter, Erapzapper, Datafile 64K, laissés avec système. Raison de vente: acquisition d'un ordinateur commercial. Valeur 2,000\$ laissé à 1200\$. Tél.: bur.: 723-3141, Rés.: 722-8738, Denis. (21-28)

A VENDRE — Orgue Hammond, modèle 7182A, à l'état neuf. Tél. 723-4277. (21-28)

A VENDRE — Foin de bonne qualité, de grosses balles. Tél. 739-4505. (21-28)

A VENDRE — Braques Allemands, enregistrés, vaccinés, chiots mâles 3 mois, pour exposition, chasse ou compagnie. Le soir, 1-848-3360. (21-28)

A VENDRE — Mobilier de chambre à coucher, lit 52 pouces, 2 tables de chevet, 2 lampes, bureau de travail et tentures, à l'état neuf. Tél. 723-3702. (21-28)

A VENDRE — Sableuse à air (Sand Blast). Tél. 869-2383 ou 869-2250. (21-28)

A VENDRE — Chauffe-eau à gaz Kérosène. Tél. 723-4898. (21-28)

A VENDRE — 2 pneus d'hiver Uniroyal à glace 175-70R13, 1 mois d'usage, amplificateur Sansol 160 watts, RMS, encore sous garantie. Tél. heure du souper, 723-3834 Jean-François. (21-28)

A VENDRE — Commodore Vic-20, avec 4 cartouches de jeux et une cartouche Super Expender, plus manuels d'utilisation. Très bon état. Tél. après 18h00, 723-3167. (21-28)

A VENDRE — Jeu vidéo Intellivision en parfait état. Avec 5 cassettes de jeux. Le tout pour 150\$. Tél. 723-6333. (21-28)

A VENDRE — Bois de chauffage. Prix spécial pour 5 cordes. Tél. 723-9498. (28-4-11-18-25)

A VENDRE — 4 roues Mag. 13 po., fait sur Dodge Omni ou Plymouth Horizon, 150\$. Aussi fusil combiné calibre 22 et 20, marque Savage, état neuf, prix: 175\$. Tél. 722-8640. (28-4)

A VENDRE — Génératrice, 3000 watts. Tél. 736-4297. (28-4)

A VENDRE — 2 tables de billard, en très bonne condition. Prix avantageux. Tél. 723-2835 demandez Denis. (28-4)

A VENDRE — 2 pneus d'hiver G-78-14 Atlas, 3 semaines d'usages, à l'état neuf. Valeur 140\$ laissé à 90\$. Tél. 723-6457 le soir. (21-28)

A VENDRE — Très belle cape de vision naturel, 200\$, pas d'usure, acheteur sérieux seulement. Tél. à l'heure des repas, 723-2092.

A VENDRE — 6 bancs rembourrés; 12 fauteuils rembourrés; friteuse au gaz; plaque à hot-dog; réchaud au gaz; poêle au gaz, 4 ronds; poêle au gaz 6 ronds; poêle au gaz et plaque de 6 ronds; 4 luminaires; 6 miroirs. Tél. après 20h00, le soir au 723-7481.

A VENDRE — Manteau pour dame, mouton perse, noir. Tél. 724-7203.

A VENDRE — Ensemble de poids et haltères (vinyte), 300 lbs, avec banc d'exercices, (bench), "twister", et extenseur. Le tout à l'état neuf. Bon prix. Tél. 735-2268. (28-4)

AVIS

Prenez note que nous acceptons les petites annonces classées pour l'édition du 4 janvier jusqu'à vendredi le 30 décembre à 13h00, en raison du congé de l'An Nouveau.

LOGEMENTS A LOUER

A LOUER — 2 logements neufs, 4 1/2 pces, entrée laveuse et sècheuse, très fonctionnels, pas chauffés, pas éclairés, situés 285 des Mouettes, Pointe-au-Père. Tél. 723-8132 ou 723-3033. (14-21-28-5-12-19-26)

PLACE ST-LAURENT — Logements situés au centre-ville, communiquant avec la Grande Place, piscine, bain, sauna, stationnement intérieur. Logements 1 chambre, 2 chambres, studio. Tous semi-meublés, poêle, frigidaire, lave-vaisselle, chauffage, électricité inclus. Tél.: 723-4062. (2-9-16-23-30-7-14-21-28-4-11-18-25-1-8)

A LOUER — 2 logements 2 1/2 pièces, situés aux limites de Rimouski-Est et Pointe-au-Père, meublés ou non, 250\$ à 275\$/mois. Electricité non comprise. Tél.: 724-7888.

A LOUER — 2 logements 3 1/2 pièces, meublés, chauffés, situés à 3 rue Fleuve, Ste-Luce, et 5 1/2 pièces, 11 rue d Fleuve, libre 1er décembre. Tél.: 739-3167, 739-3913. (JNO)

A LOUER — Logement 1 1/2 pce, chauffé, éclairé, intercom, landromat, libre immédiatement. Situé au 457 Place Mgr Langis, 265\$/mois. Tél. 723-4345. (JNO)

A LOUER — Bungalow, bord de la mer, Sacré-Coeur, 5 1/2 entièrement meublé, tapis, foyer. Du 1er janvier au 1er juillet, 1984. 400\$ par mois. 736-4836 ou 722-0650. (14-21-28-4)

A SOUS-LOUER — App. 3 1/2 semi-meublé, chauffé, éclairé, entrée laveuse, sècheuse, situé à Rimouski-Est, 310\$ par mois. Tél. 722-6709. (14-21-28)

A LOUER — Logement 2 1/2 pièces, meublé, chauffé, éclairé, service buanderie, remise, stationnement, situé face au Paul-Hubert. Libre immédiatement ou 1er janvier. Tél.: 724-6318 ou 722-4857. (7-14-21-28)

A LOUER — Très beaux logements 4 1/2, semi-meublés, situés rue St-Pierre, c'est à voir. Concierge sur place pour vous faire visiter. Tél.: 724-7651 jour, 723-6092 soir et repas. (7-14-21-28)

A LOUER — A St-Anaclet, logement 4 1/2 pces, non chauffé, non éclairé, non meublé, entrée laveuse-sècheuse, libre immédiatement. 200\$/mois. Tél. 722-7984. (7-14-21-28)

A LOUER — 1 logement 4 1/2 pces, libre immédiatement, chauffé, éclairé, service de buanderie sans meublé ou pas au centre ville. Tél. 723-0003, après 18h00.

A LOUER — Maison 6 1/2 pièces, située à Nazareth, libre immédiatement, 390\$ PAR MOIS. Tél. 722-7462. (28-4)

A LOUER — Beau logement 2 1/2, à moins de 5 minutes du Cégep, très propre, libre le 1er janvier. Accès laveuse, sècheuse, meublé, chauffé, éclairé. Appelez aux heures des repas à 723-0903 ou à 722-8104.

A SOUS-LOUER — Grand 4 1/2 pièces, non chauffé, non éclairé, non meublé situé à St-Anaclet. Tél. 724-0562.

A SOUS-LOUER — Grand 2 1/2 pièces, meublé, chauffé éclairé, 255\$ par mois. Stationnement, buanderie, rue Mgr Langis, libre en janvier. Tél. 722-0767.

A LOUER — Au 366 et 368 de l'Eglise (derrière le McDonald), logements 3 1/2, 4 1/2 et 5 1/2 pces, non chauffés, non éclairés, eau chaude fournie. Tél. le jour: 722-5155 ou le soir: 722-8652. (JNO)

A LOUER — Logement 1 1/2 pce, meublé, chauffé, éclairé, situé au centre-ville. Tél. 724-4455. (JNO)

A LOUER — 2 1/2 pces, (sous-sol), meublé, chauffé, éclairé, (250\$/mois). Situé à Pointe-au-Père. Tél. 722-8018. (28-4-11-18)

A LOUER — Logement 4 1/2 pces, chauffé, situé à 435 rue Tessier, libre immédiatement. 355\$ par mois. S'adresser à 724-4062. (28-4-11)

A LOUER — Très beau jumelé neuf, situé à Sacré-Coeur. Libre immédiatement. Peut aussi être vendu à prix raisonnable. Tél. 723-5480. (28-4)

A LOUER — Logement 4 1/2 pces, meublé, chauffé, éclairé, idéal pour partager à deux personnes. Chambres avec lit simple, stationnement, endroit tranquille. Prés de l'Université 310\$/mois. Tél. 723-7028 heure des repas. (28-4)

A LOUER — Appt. 4 1/2 pces, eau chaude fournie, chauffé, avec ou sans poêle, frigidaire et sècheuse. Libre immédiatement. Situé à St-Anaclet. Tél. 722-8233. (28-4)

A LOUER — 6 1/2 pces, dans un triplex, situé au 312 Louis Panet, St-Robert. Entièrement remis à neuf. Libre 1er janvier. Tél. 723-6253. (28-4)

A LOUER — Logement 4 1/2 pces, non-meublé, non chauffé, entrée laveuse, sècheuse, situé à St-Donat, rue Bérubé, 215\$/mois. Tél. 739-4781 ou 722-9780.

A LOUER — 3 1/2 pces, semi-meublé, chauffé, éclairé, service de conciergerie et de buanderie. Balcon, libre immédiatement. Situé au 65 Wilson, prix 325\$/mois. Tél. 723-3055.

A LOUER OU SOUS-LOUER — Logement 3 1/2 pces, chauffé, semi meublé, eau chaude fournie, avec stationnement, sur la rue St-Robert. Libre immédiatement. Tél. 722-6428.

A LOUER — Logement 2 1/2 pces, meublé, chauffé, éclairé, toutes dépenses payées, près de l'Université; 4 1/2 pces, chauffé, éclairé, toutes dépenses payées. Tél. 724-7747, 724-6464 (le soir). (21-28-4-11-18)

A LOUER — Logements 1 1/2 pce et 3 1/2 pce, chauffés, meublés, éclairés, tous les services compris, 123-127 Ste-Thérèse. Tél. 739-3191 ou 724-7747. (21-28-4-11)

A LOUER — Logement 2 1/2 pces, meublé, chauffé et éclairé. Libre immédiatement. Situé au 473 Boul. St-Germain ouest, Rimouski. Pour information appelez après 18h00 à 1-779-2873. (21-28-4)

A SOUS-LOUER — Logement 3 1/2 pces, (sous-sol), libre immédiatement, meublé, chauffé, éclairé, endroit propre et tranquille. 305\$/mois. Tél. 722-7897. (21-28)

A LOUER — Logement 2 1/2 pces, meublé, 3 1/2 pces, semi-meublé, 4 1/2 pces non meublé, situé au 20 St-Laurent ouest, immeuble moderne juste en arrière le Dixie Lee sur la rue Cathédrale. Tél. 722-4411 et 723-2142. (21-28)

A LOUER — Immédiatement 4 1/2 pces, chauffé, eau chaude fournie, entrée laveuse, semi-meublé, pas meublé, aussi 4 1/2 pces, chauffé, éclairé, entrée laveuse, semi-meublé, pas meublé. Prés de Cooprix, et du Carrefour. Tél. 723-7920 ou 724-7197.

A LOUER OU A SOUS-LOUER — Duplex 3 chambres, salle de bain, cuisine, armoires en chêne, bien éclairé. Libre immédiatement, boul. des Vétérans, Pointe-au-Père. (dernière CFER). Tél. 722-7620. (21-28)

A LOUER — Bachelor, Sacré-Coeur, 185\$/mois, tout compris. Tél. 723-0305 ou 723-4710. (21-28)

A LOUER — Grand 1 1/2 pce, 123 Ste-Thérèse, non 305, meublé, chauffé, éclairé, intercom, locker, buanderie, tranquille. Prix 253\$/mois. Libre immédiatement. Pour visiter: 724-7747 ou 739-3191. (21-28)

A LOUER — Appartement 1 1/2 pce, meublé, chauffé, éclairé et 2 1/2 pces, meublé, chauffé, éclairé, situés à 177 St-Germain ouest. Tél. 724-9496. (21-28)

A SOUS-LOUER — A prix réduit, au 636 St-Germain Ouest. (Mon toit), no 37, 4 1/2 pces, non meublé, non chauffé. Tél. 724-7068 après 17h00 ou 736-4965 le jour. (21-28)

A LOUER — Logement 2 1/2 pces, meublé, situé 406 Pierre D'Anjou. Libre 1er janvier 1984. Tél. 724-4676. (21-28-4)

A LOUER — Appartement 3 1/2 pces, semi-meublé, eau chaude fournie, place à rangement, stationnement déneigé. Libre immédiatement. Tél. 723-9497. (21-28-4)

A PARTAGER — Logement 5 1/2 pces, avec 2 adultes et 1 enfant d'âge scolaire, situé rue Evêché (près de la Rivière). 120\$/mois. Tél. 724-5839. (21-28)

CHAMBRES A LOUER

A LOUER — Chambre, centre-ville, entrée indépendante, permission de cuisiner, libre immédiatement. Tél. 724-4455. (JNO)

A LOUER — Chambres, simples et doubles, propres et tranquilles, près du Cégep et de l'Université, avec tous les services. Tél. midi et soir, 722-6

L'aspiration pour la personne ayant la paralysie cérébrale au droit à l'intégration et à la normalisation

Après tant d'années de pression et de sensibilisation, la personne ayant la paralysie cérébrale est en droit de se demander quand elle cessera de se battre pour faire respecter ses droits. Quand elle aura vraiment accès au loisir en milieu ouvert, à la scolarisation, au travail, sans avoir chaque fois à faire la preuve de sa capacité. Quand commencera-t-on à la considérer comme un citoyen à part entière, sans toujours voir s'élever autour d'elle des barrières

physique et morales. Quand la société cessera d'être condescendante à son égard pour ne tenir compte que des contraintes architecturales qu'elle lui impose.

On entend souvent dire des personnes handicapées qu'elles sont agressives. Mais qui ne le deviendrait pas à force de se faire entendre l'accès à un restaurant parce qu'on a peur que "cela" dérange; l'accès à une croisière sur un bateau pour de vagues raisons de

securité; l'accès à une salle de spectacle qu'un fauteuil roulant est encombrant; l'accès à un terrain de jeux parce que "cela" peut perturber les autres enfants.

La personne ayant la paralysie cérébrale n'a jamais été un individu marginal. Ce sont les barrières érigées autour d'elle qui en ont fait un être à part. C'est à coup de préjugés, d'incompréhension, d'inattention que la société a fini par l'isoler.

Par rapport à un autre in-

dividu, la personne ayant une paralysie cérébrale est différente de par ses contraintes physiques. Mais elle est d'abord semblable de par ses goûts, ses peines, ses espoirs, ses besoins, ses aspirations, ses émotions. C'est de là qu'il faut partir. C'est avec cela qu'il faut établir la communication. Après, et seulement après, on pourra s'attarder à la condition physique.

Les mentalités changent et les attitudes aussi. Mais

il était grand temps.

Car à l'aube d'un nouveau siècle, la société fait piètre figure en matière de communication humaine...

Responsable de l'information,
Madame Marie-Jeanne Lévesque,
Tél.: (418) 722-7233

La première visite dentaire

La première visite dentaire de l'enfant a une importance déterminante; c'est en effet du résultat de celle-ci que dépendra son attitude future face aux soins dentaires.

Habituellement, des parents craintifs associent l'image du dentiste à la douleur et font passer, inconsciemment, cette peur à leurs enfants. On veillera à ce que l'enfant ne reçoive pas de fausses impressions sur les soins dentaires. Il est donc important de ne pas tenter de préparer l'enfant en lui disant par exemple: "cela ne fera pas mal", ou "il n'y a pas de raison d'avoir peur". L'attitude positive des parents, qui considèrent la visite chez le dentiste comme tout à fait naturelle, a presque toujours une répercussion semblable chez l'enfant. La majorité de ces enfants se prêtent bien aux soins dentaires, s'y intéressent et n'éprouvent aucune crainte.

Les parents devraient également s'assurer que la première visite dentaire ne soit pas motivée par une urgence, tel un mal de dent, afin que l'enfant n'associe pas le dentiste à une situation douloureuse. La visite dentaire ne devrait jamais être utilisée comme une menace ou une punition car l'enfant associera inévitablement les soins dentaires à quelque chose de désagréable.

Généralement la première visite devrait avoir lieu vers l'âge de trois ou quatre ans. Il s'agit normalement d'une visite qui per-

mettra à l'enfant de prendre contact avec la clinique dentaire, le personnel et les différents éléments qui la composent. Le dentiste lui montrera l'utilité et le rôle de chacun des instruments et lui expliquera l'origine de tous les bruits émis par ceux-ci. Les visites de prévention initient l'enfant aux bonnes habitudes telles que l'hygiène, l'alimentation, les vi-

sites de contrôle, etc... De plus, elles éveillent la conscience de l'enfant face à sa santé buccale.

Si l'enfant est traité avec douceur et patience, il ne développera pas de crainte lors de cette visite. Les impressions durables proviennent de l'image que les enfants ont de leurs parents, il est donc important que ceux-ci leur donnent le bon exemple.

Le P.L.Q. explique...

Chers concitoyens et concitoyennes du comté de Rimouski

En tant que responsable de l'Association des Membres du Parti Libéral du Québec dans le Comté de Rimouski, j'ai le plaisir de vous faire part, au nom de nos membres et au nom de notre chef, Robert Bourassa, de nos souhaits les plus sincères de SANTÉ, BONHEUR ET PROSPÉRITÉ POUR LE NOUVEL AN.

À notre collectivité québécoise, je souhaite plus particulièrement des élections provinciales le plus tôt possible en 1984. Il est important, pour un avenir meilleur, que l'on cesse définitivement de parler d'in-

dépendance, que l'on facilite aux Québécois le commerce avec les deux cent cinquante millions d'Anglophones qui nous entourent, que l'on ramène les impôts directs et indirects à des niveaux permettant plus d'autonomie aux individus et aux entreprises, que l'on instaure des relations de travail positives et constructives, basées sur la confiance réciproque des intervenants.

Enfin, je vous souhaite un temps des Fêtes des plus heureux!

Serge L'Homme
Président

Publié par le Comité des communications Association des chirurgiens dentistes du Québec

ANNONCES CLASSÉES

JUSQU'À 25 MOTS \$2.00
CHAQUE MOT ADDITIONNEL \$0.05

Nous acceptons les ANNONCES CLASSÉES par le courrier, à la condition d'y inclure votre paiement et votre texte à:

LE RIMOUSKOIS
C.P. 460
RIMOUSKI, QUÉ.
G5L 7C5

ou à nos bureaux jusqu'au lundi matin, 10 heures:

LE RIMOUSKOIS
212 CATHÉDRALE
2e PLANCHER
RIMOUSKI, QUÉ.

LOGEMENTS À LOUER

JANVIER, FÉVRIER, MARS

1 1/2 Centre-ville, meublé* 2 1/2 Rue St-André, semi-meublé
Place Mgr Langis, meublé*
2e Rue est, meublé*

3 1/2 Rue Corneau - Non meublé*

4 1/2 Place du Bourgeois - Non meublé* Rue Rouleau - Non meublé
2e Rue Est - Non meublé*
Rue Ross - Non meublé

5 1/2 Rue Corneau - Non meublé*

SPÉCIAL JANVIER

Chambres meublées, centre-ville
Tout inclus* 160\$
4 1/2 non meublé
Tout inclus 385\$

À LOUER
Maison, 5 1/2 pièces
400\$

* Tout inclus: chauffé, éclairé, eau chaude fournie et toutes taxes incluses.



Société Générale d'Administration
de Rimouski, (S.G.D.) inc.

106 St-Germain E., Suite 101

Bur.: 723-4378

Pour tous renseignements, soirs et fins de semaine: 722-4350

Administration et location d'immeubles à logements, à bureaux et commerciaux.

BELZILE & FRÈRES ENR.
MEUBLES ET APPAREILS ÉLECTROMÉNAGERS
PROP. LES ENTREPRISES REGIS ROUSSEL INC.
739-4445 739-4822
48, boul. St-Alphonse Luceville Cte Rimouski

PROMOTION SPÉCIALE DU TEMPS DES FÊTES

Nous avons en magasin la ligne complète de

FAUTEUILS "LA-Z-BOY" et de marque "RS"

de très haute qualité.

Aussi pour maman et papa, le fameux
LAVE-VAISSELLE "KITCHEN-AID"
À DES PRIX ANTI-INFLATION

CHEZ BELZILE ET FRÈRES ENR.:
• Les prix sont toujours les meilleurs
• Le service toujours le meilleur
• Le client toujours plus satisfait
VOILA LA DEVISE
DU ROI DE L'ÉCHANGE

LE ROI DE L'ÉCHANGE



Une fois, deux fois, trois fois, vendu!

**GAGNANTS DES
SCHTROUMPF
DÉJEUNER DU PÈRE NOËL
SONT:**

**VALÉRIE FORTIN
6 ANS
484 DES VÉTÉRANS,
POINTE-AU-PÈRE**

**LUC PELLETIER
268 DU CÔTEAU, RIMOUSKI**

Encore une aubaine de notre Solde des Fêtes qui vient de s'envoler! Et il en sera ainsi jusqu'au 3 janvier, jour où notre fantastique vente se terminera!

Vous avez besoin de quelque chose et vous ne l'avez pas reçu à Noël? Alors, n'attendez pas, profitez dès maintenant des super bas prix sur une foule d'articles pour vous, votre famille et votre foyer! Rendez-vous, au plus tôt, à votre magasin la Baie... pour avoir le meilleur choix!

Achats en magasin seulement.

Procurez-vous une copie de la circulaire Solde des Fêtes à votre magasin la Baie!



SOLDE DES FÊTES

En vigueur dès 13 h, le lundi 26 décembre!

Ne manquez pas ce super solde d'une semaine à votre magasin la Baie! **Du 26 décembre à 13 h au 3 janvier!** Des rabais exceptionnels, des aubaines d'après Noël, du stock que l'on écoute... mais faites vite: les premiers arrivés profiteront d'un plus grand choix!



50%

de rabais!
Vêtements de ski
et accessoires

Alpine, Topher, White Stag, Gordini: les mordus de ski reconnaîtront ces noms. Vous trouverez blousons, ensembles de ski, cols roulés, sous-vêtements chauds, bas et taitaines pour hommes et dames... mais faites vite! Le choix peut varier selon les magasins. (Les modèles illustrés ne sont pas offerts dans toutes les succursales).

La Baie, ord. 3.00 à 400.00

1⁵⁰ à 200⁰⁰

seulement. Articles de sport, rayon 740.