

NORD INFO

CANADA POSTES
POST CANADA



Le meilleur choix
Depuis 1983

P025671-1_03126

STE-THÉRÈSE 

120, boul. Desjardins Est, Sainte-Thérèse


(Uniq. Car & Labels)

450 435-3685
www.sttheresetoyota.com

P014144_11122



LAVOIX
SAINTE-ANNE-DES-PLAINES ET BOIS-DES-FILION
PAGES 21 À 24

COMMUNAUTO ARRIVE À SAINTE-THÉRÈSE! **PAGE 3**

FÊTE NATIONALE PAGES 15 à 20

ZONE CIRCULAIRES



rabaischocs
PAGES 32 ET 35

Photo : Reine Côté

LA SCOOTER SHOP 

LE DYNO 

~~3195\$~~
2995\$

CONCOURS ESCAPADE
Valeur de **1200\$***

Achetez et courez la chance de **GAGNER** un séjour inoubliable tout inclus à l'Auberge du Lac Taureau!
2 NUITS - 2 DÉJEUNERS - 2 SOUPERS

TIRAGE 12 SEPTEMBRE 2025 / * Achat minimum requis d'un quadriporteur à partir de 1995\$

66 BOUL. INDUSTRIEL, LOCAL 95, ST-EUSTACHE • 450 974-3900 • lascootershop.ca

     **SUIVEZ NOUS!**

FRUITS & LÉGUMES 3 SAISONS 

C'est le temps des belles fraises du Québec!

www.marche3saisons.com
694, rue Adolphe-Chapleau, Bois-des-Filion

P038662-9_02198

ZENIA

PAR GROUPE COREV

Portes ouvertes Samedi 28 juin de 10h à 16h

OBTENEZ
2 mois de loyer
GRATUITS*

*Pour un temps limité.

11 200, rue de Chambord,
Mirabel, J7J 2T2
579 478-0145
mirabel@corevzenia.com
www.corevzenia.com

Heures d'ouverture - Bureau de Location:
Lundi au vendredi : 10 h à 17 h
Samedi et dimanche 10 h à 16 h



OCCUPATION
IMMÉDIATE

Découvrez Zenia, un espace de vie dédié aux 55 ans et plus au cœur de Cité Mirabel !

Situé à deux pas des Premiums Outlets Mirabel et du golf Les Quatre Domaines, notre complexe résidentiel moderne allie sécurité, tranquillité et confort. Vous trouverez ici un cadre de vie inspirant, parfaitement adapté à vos aspirations. Rejoignez une communauté où chaque jour est une invitation à vivre pleinement!

Chaque appartement est conçu avec une attention particulière

Spacieuses et lumineuses, nos unités sont dotées d'une cuisine entièrement équipée et de finitions élégantes. Cerise sur le gâteau : tous les frais (électricité, eau chaude,

électroménagers, téléphone, télévision, Internet et plus) sont inclus dans le prix de location!

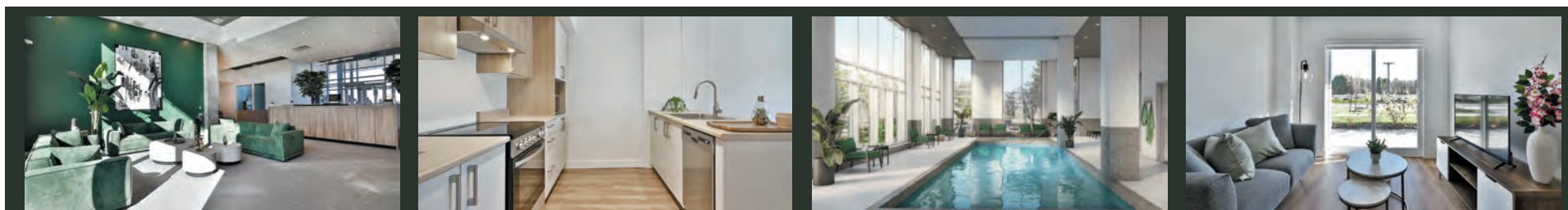
Vivre sans souci

Chez Zenia, nous savons que la tranquillité d'esprit est essentielle à un quotidien épanoui. C'est pourquoi nous vous offrons un environnement sécurisé et un mode de vie simplifié, sans vous soucier de la sécurité ou des corvées de grands espaces.

Prenez rendez-vous dès maintenant pour une visite personnalisée. Nous avons hâte de vous rencontrer!

Chez Zenia, vous trouverez :

- Commerces et services à pied
 - Salle d'entraînement
 - Terrain de pétanque et shuffleboard
 - Atelier culinaire et atelier création
 - Cours de groupes et activités inclus
 - Jardins communautaires
 - Espace billard
 - Espace de travail collaboratif
 - Piscine intérieure
 - Salon/Lounge
 - Simulateur de golf
 - Terrasse
- Et plus encore!



SERVICE D'AUTOPARTAGE

COMMUNAUTO **ARRIVE** À SAINTE-THÉRÈSE

REINE CÔTÉ / rcote@groupejcl.ca

Un an après Boisbriand, c'est maintenant au tour de Sainte-Thérèse d'offrir une flotte de véhicules en autopartage, mieux connu sous le nom de Communauto. Depuis le 16 juin, les citoyens de Sainte-Thérèse ont accès à ce service avec deux véhicules disponibles sur le territoire municipal, qui sera bonifié de deux autres au courant de l'été.

Le maire de Sainte-Thérèse, Christian Charron, et le vice-président de Communauto, Marco Viviani, ont donné le coup d'envoi, jeudi dernier, entourés des conseillers Luc Vézina et Barbara Morin, avec la traditionnelle coupure de ruban directement dans le stationnement de l'hôtel de ville, où l'un des véhicules y attendra dorénavant son ou ses locataires.

Pour le moment, deux véhicules sont en fonction. L'un est disponible dans un espace réservé du stationnement de l'hôtel de ville et un second, au stationnement du parc Ducharme, qui est situé en bordure du boulevard Ducharme, à proximité de l'hôtel de ville et du Collège Lionel-Groulx.

Les deux autres véhicules arriveront au cours des semaines suivantes. L'un directement à la gare de Sainte-Thérèse sur les terrains d'exo, l'autre dans le secteur du boulevard René A.Robert, près du boulevard d'Anney.

« Depuis plusieurs années, nous souhaitons faire partie de la grande famille de Communauto, mais nous devions attendre son expansion sur la Rive-Nord, ce qui est chose faite. Nous sommes heureux d'offrir à nos citoyens une solution diversifiée de mobilité partagée qui s'inscrit dans notre vision de développement durable et qui complète une offre déjà présente chez nous en matière de transport en commun et actif. C'est donc une étape additionnelle de franchie vers un transport durable, accessible et efficace pour tous afin de réduire la dépendance à l'auto-solo », a commenté M. Charron en soulignant le succès du service Communauto à Boisbriand, qui y est déployé depuis déjà un an.

La direction du service Communauto est évidemment ravie de voir la municipalité de Sainte-Thérèse adhérer à son concept de véhicules en autopartage.

« Grâce à cet appui, nous pouvons élargir le maillage de notre service dans la MRC Thérèse-De Blainville et, plus généralement, dans la région des Laurentides. La position stratégique de Sainte-Thérèse ainsi que sa connexion à la ligne exo, en fait un territoire de choix pour favoriser des déplacements plus durables entre plusieurs secteurs pour les citoyens de la région, de Montréal et de Laval », a ajouté pour sa part le vice-président développement stratégique de Communauto, Marco Viviani.

UTILISATION ET ABONNEMENT

Le concept de Communauto est fort simple : on peut prendre un abonnement et l'on paie ensuite un tarif pour la durée de l'utilisation et selon le kilométrage parcouru. À partir de l'application de Communauto, on réserve un véhicule, que l'on récupère à l'une des stations prévues et on le ramène en fin de course au même endroit.

Afin de promouvoir ce nouveau service, la Ville de Sainte-Thérèse propose un rabais de 45 \$ jusqu'au 30 septembre à tout citoyen thérésien qui ira s'inscrire en ligne au service : sainte-therese.communauto.com. Il suffit de choisir l'un des forfaits Liberté Plus ou l'un des forfaits Économique en inscrivant le code STETHE45. Cette offre ne s'applique que pour la première année d'abonnement, sous réserve des conditions d'éligibilité.



Photo tirée de la page Facebook de la Ville de Sainte-Thérèse.

Le maire, Christian Charron au volant de l'une des Communauto maintenant disponible pour les thérésiens.

Appartements luxueux style condo



Style européen unique avec vestibule privé. Entièrement en béton / Insonorisation supérieure / Garage / Ascenseur. Inclus : Eau chaude / Climatiseur / Balcon privé / Remise / Aménagement paysager / Terrasse sur le toit



**Hâtez-vous quelques
unités disponibles
3½ et 4½ et 1 studio**



Bureau de location **OUVERT 7 JOURS**
101-4655, rue Des Francs-Bourgeois, Boisbriand, J7H 0G3
514-451-6698
(Lundi au vendredi de 11 h à 18 h, samedi et dimanche de 11 h à 17 h)
www.sanleon.ca

P041793-1_05745

CONTESTÉE, STABLEX OUVRE SES PORTES ET SE DÉFEND

REINE CÔTÉ / rcote@groupejcl.ca
DANY BARIBEAU / dbaribeau@groupejcl.ca

Contestée pour ses activités de traitement de déchets toxiques, critiquée par des groupes écologistes, l'entreprise Stablex réfute toute accusation de négligence environnementale. Mieux : elle se présente

comme un acteur responsable, essentiel à la gestion des matières dangereuses au Québec.

Après des mois de controverse, Stablex a accepté d'ouvrir ses portes au Nord Info. Pour son directeur général, Michel Perron, il devenait impératif de faire la lumière sur les



Photo Dany Baribeau

Aux abords du site de déversement de la cellule 5, on voit la démarcation plus foncée de la mixture Stablex. Une légère odeur de béton est également perceptible dès qu'on met le nez dehors.

procédés utilisés avant l'enfouissement des déchets dans le sol de Blainville et faire taire ce qu'il qualifie de « désinformation pure » à l'égard de l'entreprise.

Même son de cloche au ministère de l'Environnement : tout est conforme. L'entreprise « respecte les plus hauts standards en matière de gestion des matières dangereuses ». Le dernier rapport d'analyse, daté de 2024, confirme que toutes les normes environnementales en vigueur sont respectées, explique le gouvernement par voie de communiqué.

Stablex, qui opère depuis 40 ans à Blainville, traite chaque année plus de 200 000 tonnes de résidus.

POUBELLE DE L'AMÉRIQUE?

Michel Perron veut corriger les chiffres. Contrairement aux affirmations véhiculées sur plusieurs tribunes, les déchets américains n'ont compté que pour 17 % du tonnage traité en 2024 – et non 46 %, dit-il. Ce ratio, selon lui, est bien en deçà du plafond réglementaire de 50 %, jamais atteint en dix ans.

« Il faut arrêter de dire qu'on est la poubelle des États-Unis. Au prix chargé, ce sont les entreprises américaines qui subventionnent les entreprises québécoises », tranche-t-il.

M. Perron ne tergiverse pas. Sans les importations américaines, l'entreprise ne

serait pas rentable. La surcharge réservée à nos voisins du Sud fait en sorte que, même dans un ratio de 17%, le traitement de ces matières génère environ la moitié du chiffre d'affaires annuel de l'entreprise.

TRAITEMENT SOUS HAUTE SURVEILLANCE

Stablex affirme être la seule entreprise en Amérique du Nord à traiter 100 % de ses matières toxiques avant l'enfouissement. Contrairement à d'autres pratiques, notamment celles associées au procédé Sealo-Safe interdit en Grande-Bretagne qui a été comparé à tort au procédé de l'entreprise blainvilloise selon M. Perron. « Ce n'était pas une de nos entreprises. Ils mettaient des matières dangereuses avec du béton, puis ils enfouissaient ça. Il n'y avait pas de traitement. »

À Blainville, chaque camion est identifié à l'entrée, échantillonné pour s'assurer que toutes les matières peuvent être traitées, puis dirigé vers un traitement spécifique. Les étapes : neutralisation des acides, destruction des cyanures et précipitation des métaux lourds pour les stabiliser dans une matrice minérale comparable à du béton.

« Tout se fait à l'intérieur. Rien à l'air libre », insiste M. Perron.

Échantillonnage citoyen : « On pourrait boire l'eau, littéralement ».

NOUVEAU SERVICE D'AFFÛTAGE À SAINT-EUSTACHE

Affûtage professionnel de tous vos outils tranchants



AFFÛTAGE DE HAUTE PRÉCISION SUR MEULE À EAU POUR UN TRANCHANT DURABLE

Ciseaux de couture
Ciseaux de barbier
Ciseaux de gazon
Lames de tondeuses

Ciseaux de coiffure
Ciseaux de manucure
Couteaux de cuisine
Couteaux à filet

Couteaux de chasse
Couteaux de pêche
Couteaux Rapala
Canifs, Cisailles

MACHINES A COUDRE NATIONAL

RÉPARATION DE MACHINES À COUDRE & SURJETEUSE

PLUS DE 40 ANS D'EXPÉRIENCE

96, 64^e avenue, Saint-Eustache Qc J7P 3P3

LUNDI AU VENDREDI: 10h à 16h
SAMEDI: 10h à 13h

450-491-0686

www.machinesacoudrenational.com

COUPON-RABAIS
AIGUISAGE DE LAME DE TONDEUSE
13\$
+TAXES
15% DE RABAIS AVEC CE COUPON

COUPON-RABAIS
AIGUISAGE DE COUTEAUX
1\$ CH.
+TAXES
PRIX RÉG. 4.50\$ CH.
MINIMUM 4 COUTEAUX AVEC CE COUPON

COUPON-RABAIS
MISE AU POINT DE MACHINE À COUDRE
69.95\$
+TAXES
NETTOYAGE-LUBRIFICATION AJUSTEMENTS COMPLETS
15% DE RABAIS AVEC CE COUPON

NORDINFO

nordinfo.com

Membre du GROUPEJCL
50B, rue Turgeon, Sainte-Thérèse
Québec J7E 3H4

Bureau d'affaires: 450 435-6537
Petites annonces: 450 974-2244
Téléco.: publicité: 450 435 7968
Téléco.: rédaction: 450 435-0588
Site Internet: www.groupejcl.com

Les Éditions Blainville-Deux-Montagnes inc.
Pour couvrir son territoire complètement,
LE NORD INFO est distribué toutes les semaines
dans ces municipalités:

Lorraine / Bois-des-Filion / Rosemère
Blainville / Sainte-Thérèse
Boisbriand

POSTES CANADA 37 577 exemplaires
DÉPÔT 7 276 exemplaires

Nombre d'exemplaires au 18 juin 2025
44 853 EXEMPLAIRES CERTIFIÉS

Fondateur: Jean-Claude Langlois • Président-Éditeur: Serge Langlois • Directeur général: Pierre-Marc G. Langlois • Conseil d'administration: Claude Langlois, Michel Langlois, Serge Langlois • Directeur de la production: Yves Bourbonnais • Assistante: Michèle Giroux
• Directeur du contenu: Christian Asselin • Directeur adjoint du contenu: Dany Baribeau
• Journalistes: Christian Asselin, Benoît Bilodeau, Dany Baribeau, Reine Côté, Christophe Godon,
Anne-Merline Eugène, Émilie Constanza, Marie Pier Lafleur, Serge Langlois • Rédactrice Web: Isabelle Perreault
• Rédactrice publicitaire: Geneviève Blais • Vidéastes: Bruno Cloutier, Thibault Rajaoetra et Photographe et vidéaste Hugo Bisson
• Webmaster: Jade Lesieur • Directeur développement numérique et relations publiques: Jean-François Legault
• Publicitaires: Clémence Leblanc, Caroline Godon, Charles Lalande, Jean-François Ferland, Pauline Allard et David Tremblay
• Coordonnatrices aux ventes internes: Caroline Black, Lynda Archambault et Patricia Leclerc

NORD INFO est lithographié par l'Imprimerie Transcontinental inc. et publié par Les Éditions Blainville-Deux-Montagnes. Toute annonce, grande ou petite, est acceptée par NORD INFO. Cependant, le journal dégage sa responsabilité au-delà du coût de l'annonce, en cas d'erreur ou d'omission. La reproduction des annonces et des nouvelles de ce journal est interdite. Distribution Blainville Deux-Montagnes, distributrice de circulaires, ne peut être tenue responsable, pour un montant supérieur au coût du contrat, des dommages résultant d'un incendie, d'une inondation ou d'autres avaries. «Société canadienne des postes - Envois de poste, publication, contrat de vente n° 0109576»

RÉSEAU SÉLECT
Conseil de presse
du Québec

TIRAGE CERTIFIÉ

INFOPRO
• Directeur de la production:
Yves Bourbonnais
• Assistante:
Michèle Giroux
• Responsable du
développement
commercial: Louis Vallée

Distribué par:
CANADA POSTES
POSTES
CANADA

Canada

PEFC
PEFC01-31-108
Certifié PEFC
Ce produit est issu de
forêts gérées
durablement et de
sources contrôlées
www.pefc.org



Photo Dany Baribeau

La salle où chaque recette est contrôlée en temps réel et chaque action répertoriée à des fins de contrôle.

Comment expliquer, alors, les analyses citoyennes publiées en 2023, révélant la présence de cadmium, de cuivre et d'arsenic dans des eaux de surface ?

Michel Perron ne conteste pas les résultats, mais leur interprétation. Certaines comparaisons auraient été faites selon les normes fédérales pour les milieux marins – inadaptées au contexte du site de Blainville. Un communiqué de la Ville de Blainville, publié en mars 2024 semble appuyer cette lecture.

LA GRANDE TOURBIÈRE

L'entreprise se retrouve aujourd'hui encerclée par la ville qui s'est densifiée autour d'elle. La cellule 5, située à seulement 300 mètres des habitations, a généré plaintes et inconfort, notamment en raison des odeurs. Stablex affirme que pour ces raisons, il était impensable d'installer la cellule 6 à une distance similaire.

Mais pourquoi l'aménager près de la Grande Tourbière, un milieu humide d'intérêt écologique ? Michel Perron se défend : « On ne touche pas à la Grande Tourbière. C'est de la désinformation pure. »

Il affirme que la zone ciblée correspond plutôt à une ancienne entreprise ferroviaire, isolée du cœur de la tourbière, où on retrouve surtout des espèces envahissantes et qui en font un site à moindre valeur écologique.

À travers toutes ses explications, M. Perron se montre très convaincant, mais une question demeure : Comment expliquer les conclusions du BAPE ?

« Le BAPE ne voulait pas se prononcer sur l'opportunité sociale du projet. Il ne voulait pas répondre à la question : est-ce qu'on doit continuer à enfouir des matières dangereuses au Québec ? Nous, on a demandé une autorisation environnementale pour la Cellule 6, en disant : voici notre procédé, voici où on est

rendus. Eux, ils ont traité ça comme si c'était une modification de zonage. Ce n'est pas la même chose », affirme le directeur général.

LOI 93 ET CLIMAT DE MÉFIANCE

L'adoption sous bâillon de la Loi 93, a braqué l'ensemble du monde municipal contre le gouvernement et l'entreprise de Blainville. À ce chapitre, M. Perron reconnaît avoir bénéficié d'un passe-droit, mais il persiste et signe que l'alternative aurait pu entraîner une grave crise environnementale selon lui.

« Si ce n'est pas nous, qui va traiter les matières dangereuses au Québec ? » - Michel Perron

EN ATTENDANT LES ÉLECTIONS

Que ce soit chez Stablex, au ministère de l'Environnement ou encore chez certains clients de l'entreprise que nous avons contactés, la confiance dans le procédé de l'entreprise est imperturbable.

Michel Perron reconnaît qu'il n'existe pas de risque zéro, mais que le risque disparaît une fois les matières traitées :

« On les stabilise. Ce ne sont plus des matières dangereuses [à l'enfouissement]. On les stabilise pour être sûrs qu'elles ne bougent pas dans le temps. Et on les met dans les cellules de placement sur haute sécurité pour s'assurer qu'elles sont à l'abri de toutes les intempéries et des potentiels impacts. »

RÉPARATION de MACHINES à COUDRE

+40 ANS D'EXPÉRIENCE



AIGUISAGE CISEAUX-COUTEAUX

MACHINES À COUDRE NATIONAL

96, 64^e Avenue, St-Eustache J7P 3P3

Près de la Grande-Côte et l'autoroute 13 **450 491-0686**

P041676-2, 10049



Photo Dany Baribeau

Michel Perron explique chaque étape du procédé, de la réception des matières à leur enfouissement, en passant par leur neutralisation.

Citoyen corporatif impliqué dans sa communauté, Stablex sait qu'il lui faudra rebâtir les ponts. Et pour le faire, elle entend miser sur la transparence. Lors de notre passage : bureaux ouverts, documentation sur le tonnage, cartographie, laboratoire, usine, cellules d'enfouissement — rien n'était hors limite.

Difficile de dire si la bataille est terminée ou si elle ne fait que commencer. Mais à l'approche des élections, l'entreprise préfère se faire discrète, parfaitement consciente que la prochaine campagne municipale pourrait bien se jouer sur leur terrain.

PLUS DE 30 ANS D'EXPÉRIENCE!



ÉLAGAGE - ÉMONDAGE - ABATTAGE
DÉBOISEMENT - ESSOUCHEMENT - DÉCHIQUETAGE
 (RÉSIDENTIEL - COMMERCIAL - MUNICIPAL - GOUVERNEMENTAL)



MAIN D'OEUVRE ACCRÉDITÉ PAR HYDRO QUÉBEC ET ÉQUIPEMENT SPÉCIALISÉ POUR TOUS GENRES DE TRAVAUX

PLUSIEURS ÉQUIPES À TRAVERS LA PROVINCE

Nos équipes sont constitués d'élagueurs certifiés et accrédités par Hydro Québec pour les travaux à proximité des réseaux électriques.
 + Assurance responsabilité de 10 000 000\$!



ARBICULTURE DE BEUCE INC.
 Tél.: 418.774.6217
 Sans frais : 1.866.774.6217
 Courriel : info@arbiculturedebeauce.com

ESTIMATION GRATUITE
 SECTEUR RIVE-NORD ET BASSES-LAURENTIDES
TÉL.: 514.567.4187
WWW.ARBICULTUREDEBEUCE.COM

P028209-1_09641



SERGE LANGLOIS

ICI CHEZ VOUS!

Personne ne va se plaindre du fait que le printemps fera place, ce samedi 21 juin, à l'été ! Cela signifie, entre autres, que plusieurs festivals et événements de plein air seront au programme au cours des trois prochains mois. Je pense évidemment en tout premier lieu aux célébrations de la fête nationale du Québec qui se dérouleront dans moins d'une semaine un peu partout sur le territoire québécois. Cette année, le thème commémoratif de la fête nationale est « Gens du pays », un clin d'œil à cette chanson écrite il y a déjà 50 ans par Gilles Vigneault, et composée en collaboration avec Gaston Rochon. Si Saint-Eustache sera la ville hôte des célébrations régionales, avec comme tête d'affiche, le lundi 23 juin en soirée, le groupe Les Salebarbes, des fêtes locales ont aussi lieu dans la plupart des villes et municipalités de notre région. Dans certains cas, ça se passera le lundi 23 juin, dans d'autres, le mardi 24 juin ; parfois même les deux jours, comme à Blainville. À vous de surveiller ce qui est organisé chez vous en allant sur les sites web et pages Facebook de votre choix ou en effectuant une recherche sur le <https://programmation.fetenationale.gouv.qc.ca/?search=1>. Il ne me reste qu'à vous souhaiter une fort joyeuse fête nationale du Québec !

Comme cela aura lieu ce jeudi 19 juin, sur le coup de 20 h, il n'est pas encore trop tard pour vous procurer un ou des billets pour le spectacle-bénéfice que l'humoriste Alexandre Barrette présentera au profit de la Finale des Jeux du Québec – Blainville 2026. Présenté par le Super Aqua Club, le spectacle mettra en vedette un humoriste bien en vue, mais aussi des collègues à lui de la relève qui ont accepté de l'accompagner sur scène. Voilà une belle occasion de soutenir les jeunes athlètes d'ici tout en passant une agréable soirée en famille, entre amis ou même en amoureux ! Pour accéder à la billetterie : <https://odyscene.com/programmation/alexandre-barrette-et-ses-invite-es/>. C'était trop tard pour assister à ce spectacle ? Pas de problème ! D'autres activités de financement sont aussi proposées; pour les découvrir : <https://blainville2026.jeuxduquebec.com/levees-de-fonds/>.

Sur ce, bonne semaine, ici chez vous !

ÉTATS FINANCIERS

BOISBRIAND ENREGISTRE UN SURPLUS DE 3,7 M\$

La Ville de Boisbriand a terminé son exercice financier de l'année 2024 avec un surplus de 3,7 M\$.

Cet excédent de fonctionnement de 3,7 M\$ s'explique par des revenus supplémentaires sur les droits de mutation (0,8 M\$), des revenus de placements de portefeuille (1,3 M\$) ainsi que des revenus de taxes et d'autres revenus d'intérêts supérieurs aux prévisions (2,3 M\$).

Une somme de 9 M\$ a été investie dans les infrastructures, les bâtiments et des équipements, notamment pour la réfection et l'aménagement des fossés sur la terrasse Filion (1,4 M\$), la modernisation des feux de circulation (0,9 M\$), l'aménagement des parcs du Faubourg Boisbriand (0,2 M\$) et dans le remplacement de la toile de la piscine du parc Pellerin (0,5 M\$).

Parmi les projets lancés en 2024, la bonne posture financière de la Ville lui permettra de payer au comptant près de 6,2 M\$ en plus de bénéficier d'aides financières totalisant 0,8 M\$.

L'administration municipale indique également des dépenses imprévues de l'ordre de 750 000 \$ attribuables aux inondations survenues lors des pluies



Photo : Reine Côté

Les états financiers consolidés, audités par la firme Amyot Gélinas, ont été déposés le 3 juin dernier, lors de la séance du conseil municipal.

diluviennes du 9 août 2024 et ayant servi à l'hébergement d'urgence de sinistrés; aux dommages à certains bâtiments municipaux ainsi qu'au ramassage des déchets.

L'endettement net de l'ensemble des contribuables a donc légèrement augmenté, passant de 68 M\$ à 69 M\$. Pour ce qui est du taux d'endettement, celui-ci s'établit désormais à 0,94 % comparativement à 1,16% en 2023 en raison de la hausse de la richesse foncière uniformisée.

STE-THÉRÈSE

LES JOURS REPARTEZ EN TOYOTA

BZ4X LE 2RM 2025

INCITATIF DE **9000\$** INCLUS

Gage de qualité, durabilité et fiabilité

VENEZ CHOISIR VOTRE TOYOTA DÈS MAINTENANT

Prius hybride branchable SE 2025

À PARTIR DE **118\$** /SEMAINE

INCITATIF DE **2000\$** INCLUS

Hybride branchable également en stock **0\$** /COMPTANT

Location 60 mois

DU LUNDI AU JEUDI DE 9 H À 20 H ET VENDREDI DE 9 H À 17 H

- Système précollision avec fonction de détection des piétons
- Alerte de sortie de voie avec assistance à la direction
- Phares de route automatiques
- Régulateur de vitesse dynamique à radar

Obtenez Toyota Safety Sense^{MC} sans frais supplémentaires sur nos modèles les plus populaires.

protection extra-attentive

TOYOTA

(boul. Curé-Labelle)

120, boul. Desjardins Est, Sainte-Thérèse www.stetheresetoyota.com **450 435-3685**

ÉTATS FINANCIERS

ROSEMÈRE : UN SURPLUS DE 1,3 M \$ POUR L'ANNÉE 2024

La Ville de Rosemère termine son année financière 2024 avec un surplus de 1 314 300 \$, tel qu'annoncé lors de la séance du conseil municipal tenue le 9 juin dernier.

« La saine gestion financière est toujours au cœur des préoccupations de l'administration municipale. Nous nous assurons de faire des choix qui répondent aux besoins des Rosemérois, tout en agissant avec rigueur afin de respecter la capacité financière de nos contribuables », a déclaré Eric Westram, maire de Rosemère.

REVENUS ET DÉPENSES

Les revenus de fonctionnement de la Ville en 2024 s'élèvent à 39,4 M \$, représentant une somme additionnelle de 0,9 M \$ par rapport à ce qui avait été budgété. Cette hausse provient principalement des droits de mutation.

Sur le plan des dépenses de fonctionnement, qui totalisent 38,4 M \$, une économie de 1,1 M\$, soit 2,8 % du budget adopté est constatée. Cette économie est expliquée notamment par le report de certains projets en 2025, dont l'économie de 472 300 \$ a déjà été affectée au budget 2025, et par le report du remplacement du charbon actif granulaire à l'usine de filtration.

Quant aux affectations provenant des fonds et réserves financières, elles ont été réduites de 0,7 M \$ pour s'arrimer aux économies de dépenses financées par ces fonds et réserves.

INVESTISSEMENTS ET ENDETTEMENT

En 2024, une somme de 3 696 800 \$ a été investie dans les actifs de la Ville, dont la majorité des investissements sont liés à différents travaux d'infrastructures. Les investissements sont inférieurs à ce qui avait été planifié, puisque certains projets n'ont pas été réalisés, n'ayant pu recevoir les subventions nécessaires. Ainsi, le report de certains projets permet de minimiser l'impact sur l'endettement de la Ville.

Au 31 décembre 2024, l'endettement net à long terme se situait à 34,6 M\$. Toutefois, grâce à la taxe infrastructure mise en place depuis 2020, c'est l'équivalent d'une dette de 13 M \$ qui sera assumée par le fonds d'infrastructures, le reste étant assumé par la taxe foncière générale. Cet endettement est relativement stable et même enviable, considérant que le taux d'endettement de la Ville de Rosemère est 1,4 fois moins élevé que celui des autres villes de la MRC.

AFFECTATION DU SURPLUS

Considérant qu'une somme de 472 300 \$ a déjà été affectée au budget 2025 et que la Ville désire maintenir un seuil du surplus libre raisonnable pour faire face aux imprévus, le surplus dégagé en 2024 permet une affectation de 500 000 \$ vers nos fonds et réserves financières.

Ce montant sera affecté à parts égales dans le fonds de stabilisation de dépenses et le fonds d'infrastructures, afin d'assurer une stabilité de certaines dépenses d'opération et une meilleure gestion de la dette dans les prochaines années.

ÉTATS FINANCIERS

SAINTE-THÉRÈSE ENREGISTRE UN EXCÉDENT DE 7,2 M\$

La Ville de Sainte-Thérèse termine son exercice financier 2024 avec un surplus de 7, 152 860 M\$, tel que présenté lors du dépôt de ses états financiers, à la séance du conseil municipal du 2 juin dernier.

« Le surplus de 7,2 M \$ pour l'année 2024 a été obtenu malgré le fait que la hausse moyenne du compte de taxes en 2024 fut limitée à 2,98 %, soit la 3e hausse la plus faible parmi les 50 plus grandes villes du Québec. Ces surplus nous permettront d'investir dans des projets prioritaires, tout en nous donnant la marge de manœuvre pour limiter les hausses du compte de taxes dans le futur », a déclaré le maire de Sainte-Thérèse, monsieur Christian Charron.

Divers facteurs expliquent ce surplus, notamment des revenus de droits sur les mutations immobilières de 2 000 000 \$; des économies dans les dépenses d'administration générale de 1 200 000 \$; des revenus de subventions supplémentaires de 1 000 000 \$; des économies résultant de la découverte et du colmatage d'une fuite majeure dans notre réseau d'eau potable de 800 000 \$; des revenus d'intérêt et d'une mesure d'écofiscalité visant à réduire les îlots de chaleurs, plus élevés que prévu de l'ordre de 1 100 000 \$; des économies dans les dépenses de déneigement de 365 000 \$ dû à des températures plus clémentes et une diminution des frais de financement de 220 000 \$.

Pour l'exercice 2025, sur un budget de 72 305 000 \$, les fonds disponibles se chiffrent à 18 253 637 \$, ce qui représente une marge de manœuvre de 25 %. Rappelons que le budget 2024 était de 69 004 000 \$ pour la Ville de Sainte-Thérèse. La Ville a investi 18,6 M\$ en immobilisations et



Photo : Courtoisie

C'est la société de comptables professionnels agréés Raymond Chabot Grant Thornton a effectué, à titre d'auditeur indépendant, les états financiers de la Ville pour l'exercice fiscal se terminant le 31 décembre 2024.

autres actifs au cours de l'année 2024. Entre autres, d'importants travaux de réfection d'infrastructures municipales ont eu lieu sur le territoire thérésien.

Enfin, le surplus consolidé de la Ville pour l'exercice se terminant le 31 décembre 2024 se chiffre à 7,4 M\$. Ces résultats financiers dits consolidés intègrent la participation de la Ville selon sa quote-part dans chacun des organismes suivants : la Régie intermunicipale de police Thérèse-De Blainville, la Régie intermunicipale d'assainissement des eaux de Sainte-Thérèse et Blainville et la Régie intermunicipale du Parc du Domaine Vert.

Les états financiers de l'exercice 2024 sont disponibles sur le site Internet de la Ville au www.sainte-therese.ca > Ville > Administration > Budget et rapports financiers.

BON ÉTÉ!

L'année scolaire tire à sa fin! Votre syndicat tient à vous souhaiter un été reposant, rempli de soleil, de détente et de bons moments. Vous l'avez bien mérité!

Merci pour votre engagement tout au long de l'année.



Le SEBL représente les quelque 6300 enseignantes et enseignants du Centre de services scolaire des Mille-Îles (CSSMI). Il est affilié à la Fédération autonome de l'enseignement (FAE).

P041563-1_04338

ZONES INONDABLES : CE QUI CHANGE CONCRÈTEMENT

DANY BARIBEAU

dbaribeau@groupejcl.ca

Le gouvernement du Québec a dévoilé jeudi une importante réforme des règles entourant les zones inondables, la première révision majeure depuis l'adoption du régime de protection des plaines inondables en 1987.

La réforme repose sur trois piliers : une nouvelle classification du risque, la reconnaissance officielle des digues, et des cartes hydriques de deuxième génération. Le gouvernement introduit désormais cinq catégories de zones inondables :

- Faible : inondation peu profonde et à faible courant, aux impacts limités ;
- Moyenne : accumulation d'eau modérée pouvant causer des dommages matériels ;
- Élevée : menace claire pour les constructions et la sécurité des personnes ;
- Très élevée : risque extrême, évacuation probable ;
- À risque résiduel : zones situées derrière des digues reconnues conformes.

Pour qu'une digue soit reconnue, la

municipalité devra produire une étude démontrant sa conformité aux normes techniques. Les nouvelles cartes, élaborées avec les municipalités, seront rendues publiques progressivement et entreront officiellement en vigueur le 1er mars 2026.

Benoit Charette, ministre de l'Environnement et député de Deux-Montagnes, affirme avoir abordé ce dossier avec une double perspective : « Il y avait une conscience de l'enjeu encore plus grande de mon côté, parce que j'ai les deux chapeaux. » Il insiste sur la logique derrière la réforme : « On introduit une nuance majeure : avoir deux centimètres d'eau dans un sous-sol, ce n'est pas pareil que trois pieds d'eau. »

PAS D'IMPACT IRRÉVERSIBLE

Sur le plan immobilier, il se veut rassurant : « C'est démontré qu'après quelques années, ces maisons-là reprennent de la valeur. » Quant aux assureurs, il estime qu'ils se sont déjà adaptés aux nouveaux outils disponibles.

Un avis que le maire de Sainte-Marthe-sur-le-Lac ne partage pas : « Je partage plus ou moins cette opinion-là. Il va y avoir un impact. Et l'impact ne sera pas immédiat, mais il risque d'être à moyen-



Photo Clémence Leblanc

Avec l'avènement des changements climatiques, les inondations font désormais partie du paysage. La récente refonte du cadre réglementaire en milieux hydriques n'est qu'un début : de nouvelles cartes officielles sont attendues à compter du 1er mars 2026.

long terme.» Il évoque les défis liés à l'évaluation municipale et aux assurances : « On a des cas dans les dernières semaines, où des assureurs refusent de soumissionner parce que, selon eux, selon les cartes du gouvernement, la résidence est en zone inondable. »

LE RÔLE GOUVERNEMENTAL

La reconnaissance des digues est une avancée attendue, admet-il, mais cela ne suffit pas. Il insiste sur le rôle d'accompagnateur que le gouvernement devra jouer auprès des citoyens : « On souhaite que le gouvernement mette en place des forums pour expliquer le règlement. On souhaite que le gouvernement vienne à notre rencontre pour communiquer les détails de ce règlement-là. Je pense que c'est leur rôle d'aller à la rencontre des secteurs touchés. »

Le gouvernement présente cette réforme comme une réponse fondée sur les données scientifiques et les connaissances terrain. Mais son effet dépendra largement de sa mise en œuvre municipale. Pour plusieurs villes, le véritable tournant viendra en mars 2026, à l'entrée en vigueur des cartes. D'ici là, les principaux intéressés continuent d'évaluer la situation.

Pour en savoir plus sur la réforme du gouvernement, veuillez vous rendre au : <https://www.quebec.ca/agriculture-environnement-et-ressources-naturelles/eau/zones-inondables-mobilite-rives-littoral/gestion>

P04178E-1_01573



Travailler à l'élection municipale

Plusieurs emplois rémunérés sont disponibles pour le vote par anticipation, le 26 octobre ainsi que le jour du scrutin le 2 novembre.

L'âge minimum pour occuper ces postes est de 16 ans. Il est possible de remplir une demande d'emploi en ligne ou de se procurer le formulaire aux Services juridiques à l'hôtel de ville (1000, chemin du Plan-Bouchard) du lundi au vendredi, de 8 h à 17 h.

Renseignements : blainville.ca/elections





Le "CFNT" souligne la persévérance et l'engagement de ses élèves

Le 6 juin dernier, le Centre de formation des Nouvelles-Technologies (CFNT) a tenu son gala annuel Célébrations afin de mettre en lumière la réussite et la détermination de ses finissants en formation professionnelle.

Le CFNT a profité de l'occasion pour remettre les bourses Distinction 2025, soulignant l'implication exceptionnelle de certains élèves dans leur programme, leur milieu de stage ou au sein du centre. Ces bourses récompensent le leadership, l'attitude positive et les retombées concrètes de leur engagement.

L'équipe du CFNT remercie chaleureusement ses précieux partenaires pour leur soutien indispensable à la réussite de cet événement.



Karine Déziel, élève en Comptabilité, entourée de Daphnée Deschênes, de Compta-Secours Inc., et de Sophie Bédard, présidente du conseil d'établissement du CFNT.



Megan Campbell, du programme de Décoration intérieure et présentation visuelle, entourée de Guillaume Lanéel et Paul-André Renaud, de l'entreprise HUWIZ QA/UX.



Jasmine St-Hilaire, élève au programme de Retraitement des dispositifs médicaux, a reçu la bourse Distinction 2025. Elle pose ici en compagnie de Chantal Labonté, présidente du Club Optimiste.



Isabelle Boudreau, étudiante en Secrétariat, reçoit une bourse du ministère de l'Éducation, en présence de Richard Galli, directeur général adjoint du CSSMI.



Fabrice-Alexandre Brunet, du programme Lancement d'une entreprise, a reçu sa distinction en présence de l'Éric Westram, préfet de la MRC de Thérèse-De Blainville et maire de la ville de Rosemère.



Samuel Bélisle, élève en Vente-conseil et représentation, ici félicité par James Martel, de l'entreprise Gertrude.



Zachary Gagnon et Matieu Bénard ont été récompensés en Soutien informatique. Leurs prix ont été remis par des représentants d'Upsystems et du député de Groulx, Éric Girard, représenté par Cinthia Battani. L'enseignante Stéphanie Mercier-Rodrigue a accepté le prix au nom de Zachary.



Sébastien Thériault, Gabrielle Mondou et Nicolas Thibeault, tous du Garage Pierre Mondou inc., sont honorés pour leur parcours en Lancement d'une entreprise. Ils sont accompagnés de Julie D'Amours, de la CCITB.



Jessica Brunet et Anik Bergeron, du programme Dessin de bâtiment, ont été honorées pour leur engagement. Elles sont accompagnées de représentants soit Yan Deschamps, de Détail Optimal et de Jean Desjardins et Dalec Sardano, de Desjardins Experts Conseils..



Yan Sterl, du programme Lancement d'une entreprise, en compagnie de Johanne Tessier et Nicolas Bellemare-Granger, de Mirabel Économique.



PARENTS ET AMIS **CÉLÈBRENT** LA VIE DE JOLEIL, 30 ANS APRÈS SA DISPARITION

REINE CÔTÉ

rcote@groupejcl.ca

Personne n'a oublié le nom de Joleil Campeau, qui a été retrouvée morte, assassinée, à l'âge de neuf ans, laissant sa famille chagrinée par son absence à jamais. Pour souligner le 30e anniversaire de sa disparition, parents et amis ont célébré sa vie avec émotions et sensibilité dans le cadre d'une commémoration, dimanche dernier, à Bois-des-Filion.

Qui ne se souvient pas de la disparition de Joleil Campeau, cette petite lavalloise de neuf ans, qui a été brutalement agressée puis assassinée le 12 juin 1995, alors qu'elle se rendait retrouver une amie, au retour de l'école ?

Pour souligner le 30e anniversaire, sa mère Donna Sénécal a eu l'idée de réunir autour d'elle parents et amis à l'occasion d'une petite cérémonie toute simple à l'église Saint-Maurice, dans son patelin, là où elle a passé son enfance et son adolescence.

La rencontre a donné lieu à quelques retrouvailles ainsi qu'à la présence de l'ancien sénateur et membre fondateur de l'association des familles de personnes assassinées ou disparues, Pierre-Hugues

Boisvenu, qui était sans doute le mieux placé pour comprendre ce besoin qu'éprouvait cette mère de souligner la vie de sa fille disparue trop tôt et de lui signifier qu'elle ne serait jamais oubliée.

Rappelons que M. Boisvenu, également éprouvé par l'assassinat de sa fille Julie, a été l'un des fondateurs de l'Association des familles de personnes assassinées ou disparues, l'organisme ayant soutenu Mme Sénécal dans la préparation de cette rencontre hommage, qui s'est déroulée sous forme de partage.

CE QU'A LAISSÉ JOLEIL

Chacun des invités étaient conviés à livrer un court témoignage sur ce que Joleil a signifié dans leur vie, ou sur le cheminement de Donna Sénécal qu'ils ont eu l'opportunité de côtoyer après son drame personnel. Celle-ci a longuement raconté son vécu en 2015 dans un bouquin intitulé : Soleil, 9 ans pour toujours.

Parmi les membres de la famille Campeau, s'y étaient déplacés Mélanie, la demi-sœur de Joleil, à l'effigie du visage de son aînée tatoué sur son bras gauche qui tenait lieu de témoignage, et sa tante Diane.



Photo : Reine Côté

Mélanie, la demi-sœur de Joleil, a fait tatouer le visage de celle-ci sur son bras gauche pour ne jamais l'oublier.

« Cette rencontre-ci était précieuse pour moi, car elle n'avait jamais eu lieu », a commenté Mélanie, qui était venue avec ses deux fils, qui connaissent l'histoire de leur tante Joleil pour en avoir tant entendu parler dans leur famille.

« C'était l'occasion de célébrer la lumière de chaque être humain et celle de Joleil et dans ce qu'elle a laissé. On est réunis ici car ces êtres de lumières nous habitent encore », a commenté Mme Sénécal, qui ne croyait pas si bien dire.

C'est que dans la famille Campeau, la mémoire de Joleil reste encore bien vivante. « À chaque réunion de famille, on parle de Joleil. Sa photo est toujours là », a indiqué sa tante Diane Campeau, qui a souligné à quel point sa nièce s'exprimait différemment des autres enfants, avec vivacité et répartie, n'avait peur de rien. Une surdouée, croit-elle.

Les larmes aux yeux, celle-ci a d'ailleurs rappelé un commentaire presque prémonitoire de sa nièce alors qu'elle craignait de perdre le bébé qu'elle attendait. « Joleil est arrivée près de moi, m'a touché le ventre et m'a dit : « T'inquiète pas, il va être correct ton bébé ». (L'enfant est bien né) Joleil, c'est l'ange de ma vie. »

Malgré son jeune âge, Joleil a marqué plus d'une personne sur son passage. Comme son éducatrice, qui avait confié à Diane Campeau : « Quand tu rencontres Joleil, tu ne l'oublie jamais ».

AU-DELÀ DE LA MORT

Ce qui résume le mieux cet hommage à la vie de Joleil est sans doute cette phrase prononcée par l'amie Thérèse, de Saint-Eustache : « Quand quelqu'un quitte son

corps, il devient plus vivant qu'avant ».

« Elle nous a amenée ailleurs », a précisé Donna Sénécal, parlant un peu pour elle. Dans la période qui a suivi la disparition de sa fille, il s'en est fallu de peu pour qu'elle ne se laisse glisser vers le fond, avant de se reprendre pour s'élever au-delà de cela.

Pour ceux qui la connaissent, Donna Sénécal représente un exemple de résilience comme il s'en fait peu. Ému jusqu'aux larmes en se remémorant son parcours, son amoureux Yvan lui a d'ailleurs lu un poème qu'il a écrit à son intention pour lui rendre hommage.

TEMPS ET RÉSILIENCE

C'est que l'après disparition a été un long cheminement pour Donna Sénécal. Il aura fallu près de 20 ans avant que l'on ne mette la main sur l'assassin de sa fille. Un long deuil, qui laisse son empreinte. De longues années à cacher ce drame à ses employeurs, à ses collègues dans le réseau des garderies où elle travaillera par l'entremise d'une agence. « Je ne restais jamais à la même place longtemps car je ne voulais pas qu'on sache qui j'étais. C'était parfait comme ça », confiait Mme Sénécal, en entrevue, quelques minutes avant l'événement de partage.

L'un des moments qu'il lui a été le plus difficile à vivre, restera certainement le long procès d'Éric Daudelin, déclaré coupable grâce à son ADN sur la dépouille de la jeune victime. Quatre ans d'attente et de reviviscences du drame. Et d'une longue suite d'entretiens d'embauche où elle se voyait forcée d'expliquer à l'employeur sa situation de maman d'une enfant assassinée et du procès en cours.

« C'était très exigeant de rester debout », admet-elle. Bien que la condamnation de l'assassin de sa fille l'ait effectivement soulagée, bouclant ainsi la boucle, cela ne l'empêche pas de penser la maltraitance subie durant l'enfance par le meurtrier devrait aussi être connue, puisqu'elle est à l'origine de son parcours. Un drame qui en attire un autre, comme des fils attachés les uns aux autres.

Et Donna Sénécal croit en une justice de réparation, ce concept offrant des espaces de dialogue et d'échange permettant aux individus impliqués de s'exprimer, de comprendre les conséquences de leurs actes et de trouver des solutions pour réparer les torts.

Quoi qu'il en soit, Donna Sénécal a vécu neuf ans de bonheur avec Joleil. « J'ai joué de la maternité pendant neuf ans. Il n'y a personne qui va toucher à cela, aux neuf ans de sa vie. Merci Joleil pour ta présence lumineuse dans nos cœurs aimés », a lancé Donna Sénécal, offrant par ces paroles la preuve de sa remarquable résilience.

**Suite à la publication
du 11 juin de votre Nord-Info
en vue du Grand Bedon, le
Groupe JCL se fait un grand
plaisir de remettre un montant
de 392,70\$ à**



**Moisson
Laurentides
banque alimentaire**

**CONTINUEZ À DONNER GÉNÉREUSEMENT
TOUT AU LONG DE L'ANNÉE.**

P041768-1_08291

CONDO ARA À BLAINVILLE

UN NOUVEAU PROJET RÉSIDENTIEL VOIT LE JOUR AU CŒUR DU QUARTIER CHAMBÉRY

Découvrez les condos Ara, un nouveau projet résidentiel qui prend forme sur la rue De Bellevue, dans le prestigieux quartier Chambéry à Blainville. Les deux premières phases, entièrement locatives, sont en cours de construction avec une livraison prévue à partir de juillet 2025. Réservez votre unité dès aujourd'hui pour profiter d'une qualité de vie exceptionnelle!

UN ESPACE DE VIE PENSÉ POUR VOUS

Les condos Ara proposent des logements de type 3 ½ (872 pi²) et 4 ½ (1130 à 1136 pi²), parfaits pour les familles, les jeunes professionnels et les retraités en quête de tranquillité.

Chaque unité offre :

- Une généreuse fenestration qui apporte une abondance de lumière naturelle.
- Un habillage de fenêtres et porte patio élégant pour un intérieur prêt à vivre.
- Des comptoirs en quartz et des finitions intérieures modernes.
- Un service de câblodistribution (Internet illimité et télévision à la carte).

En plus, le projet inclut des rangements

optimisés, un stationnement au garage, des stationnements extérieurs, un ascenseur ainsi qu'un système de surveillance par caméras pour une sécurité accrue.

UN EMPLACEMENT INCOMPARABLE

Idéalement situé à Blainville, le projet est adossé à un boisé et situé tout près du magnifique parc de Chambéry qui a été inauguré en 2024, et de la nouvelle école primaire. Ce secteur paisible et verdoyant est parfait pour les amoureux de la nature, tout en étant proche des services essentiels.

À terme, le projet Condo Ara comprendra six immeubles totalisant 90 unités, dont 45 condos locatifs et 45 condos à vendre.

FAITES CONFIANCE AU PARTENARIAT PARMOFAB ET LOGIS M

Avec des années d'expérience, Parmofab s'est imposé comme un leader dans la gestion de projets immobiliers. Grâce à son savoir-faire, chaque détail du projet Condo Ara est conçu pour offrir un milieu de vie harmonieux. Du côté gestion résidentielle, Logis M s'est établi depuis quelques années comme la référence en



Un aperçu du projet Condo Ara, à Blainville.

offrant une gestion locative fiable. Que ce soit à Laval, Blainville, Mirabel et sur tout le territoire de la Rive-Nord, Logis M est synonyme de qualité, d'innovation et de service impeccable.

RÉSERVEZ DÈS MAINTENANT!

Pour en savoir plus sur le projet Condo Ara, visitez le www.logism.ca ou communiquez avec l'agente de location,

Isabelle, par téléphone au 450 990-0488 ou par courriel à location@logism.ca. Ne manquez pas cette occasion unique de vivre dans un environnement où confort et tranquillité se rencontrent!

Logis M
www.logism.ca
450 990-0488
location@logism.ca



CONDO
ARA

Projet de 6 immeubles de 15 logements muni d'une fenestration très abondante, d'une conception intérieure assurant une tranquillité assurée et d'une architecture intégrée à la nature.

INCLUS :

- Ascenseur • Garage • Service de câblodistribution et Internet*
- Fenestration abondante avec habillage des fenêtres • Rangement • Immeuble sécurisé par caméras
- Zone détente en harmonie avec la nature.

Et plus !

Pour informations : **450 990-0488**



120 Rue De Bellevue, Blainville



CENTRE D'AMUSEMENT

INTERIEUR POUR TOUS

- ARCADES
- PATINS RETRO
- JEUX LUDIQUES
- BAR A BONBONS
- PLUSIEURS JEUX
- RESTO/BAR
- MINI ROBOTS SERVEURS



TIMEOUTMTL.COM

11735 MNT SAINTE-MARIANNE, MIRABEL

IMMEUBLE CÔTE NORD

Condos locatifs haut de gamme à Mirabel

Immeuble Côte-Nord est un nouveau projet de 27 condos locatifs en cours de construction sur le chemin de la Côte Nord à Mirabel. Vous y retrouverez des logements de type 3 ½, 4 ½, 4 ½ avec bureau et 5 ½ de différentes superficies.



Comme l'explique le promoteur du projet, François Cholette de Parmofab, l'aménagement des lieux et le choix des matériaux ont été guidés par le souci du détail et la volonté de créer un milieu où il fait bon vivre. Les condos sont munis d'une finition intérieure de première qualité pour vous offrir la tranquillité d'esprit et un maximum de confort au quotidien!

Ainsi, chaque condo bénéficie d'une généreuse fenestration

laissant entrer la lumière naturelle, des portes de patio de 8 pieds de largeur et des plafonds de 9 pieds de hauteur pour agrandir l'espace de vie. Certains condos offrent de spacieux balcons en coin.

Le projet offre aux locataires un « clés en main » avec les différentes inclusions telles, l'ascenseur, un espace de stationnement au garage, le service de câblodistribution et l'Internet illimité, l'eau chaude, l'habillage des fenêtres, une salle de gym, un service de traiteur sur place offrant des plats prêts pour emporter et encore plus.

En toute confiance avec Logis M

Depuis 2018, le partenariat avec l'entreprise de gestion immobilière locative résidentielle Logis M est la clé du développement du parc locatif. L'entreprise se positionne comme une référence sur la Rive-Nord. À la tête de la gestion des différents immeubles locatifs à Laval, Blainville, Boisbriand, Saint-Eustache et Mirabel, notamment, l'équipe est reconnue pour son service courtois et efficace.

« Mirabel, c'est une ville qu'on aime beaucoup. On y observe une belle dynamique et on y retrouve de plus en plus les services de proximité essentiels pour les citoyens. D'ailleurs, Immeuble Côte Nord a l'avantage

d'être situé tout près de l'axe de l'autoroute 15, à la hauteur de la sortie 23 », souligne François Cholette.

Pour en savoir plus sur le projet Immeuble Côte Nord, visitez le www.logism.ca ou communiquez avec l'agente de location par téléphone au 450 592-7473 ou par courriel à location@logism.ca.

Réservez dès maintenant votre condo locatif, pour occupation en juillet 2025!



Logis M
www.logism.ca
450 592-7473
location@logism.ca



IMMEUBLE CÔTE-NORD

Condos locatifs
3 ½ - 4 ½ - 5 ½

Les inclusions

- Garage
- Ascenseur
- Eau chaude
- Service câblodistribution et Internet

- Habillage de fenêtres et porte patio
- Salle de gym
- Service de traiteur à même l'établissement

Adresse

20805 Chemin Côte-Nord, Mirabel

Informations

450-592-7473
location@logism.ca



HOROSCOPE
 Alexandre Aubry
 alexandre@norja.net
 www.lignevision.com
 1 900 456-4114 ou par cell. #4114

DU 19 AU 25 JUIN 2025

BÉLIER (21 MARS - 20 AVRIL)
 Certains de vos amis vous suggéreront des activités enrichissantes. En tant qu'artiste, vous trouverez une source abondante d'inspiration une fois dans votre espace intime. La solitude peut se révéler être une précieuse alliée.

TAUREAU (21 AVRIL - 20 MAI)
 Un contexte délicat au sein de votre milieu de travail nécessitera une réunion immédiate. Votre capacité à diriger est reconnue, faisant naturellement de vous le ou la leader sur qui plusieurs collègues s'appuient, admirant votre aptitude organisationnelle.

GÉMEAUX (21 MAI - 21 JUIN)
 Lorsque vous planifiez des vacances, orchestrez minutieusement chaque étape, surtout si vous partez à l'international ou sur la route. Plusieurs éléments importants méritent une attention particulière pour garantir un séjour sans encombre.

CANCER (22 JUIN - 23 JUILLET)
 Lors de la période de renouvellement de votre hypothèque ou de tout autre emprunt, vous disposerez d'une position avantageuse pour revoir les termes de votre accord. Vous gagnerez en flexibilité et pourrez ainsi vous octroyer des vacances bien méritées.

LION (24 JUILLET - 23 AOÛT)
 Vous vous trouverez face à une décision ardue. Même en évaluant les avantages et les inconvénients, vous semblez ne pas trouver de réponse. Il est important de savoir que la réponse réside dans votre cœur; prêtez-lui une oreille attentive.

VIERGE (24 AOÛT - 23 SEPTEMBRE)
 Pour la saison estivale, vous pourriez aspirer à affiner votre silhouette, ce qui serait également avantageux pour votre santé globale. C'est le moment idéal pour adopter un nouveau régime alimentaire plus sain.

BALANCE (24 SEPTEMBRE - 23 OCTOBRE)
 Votre voix captivera l'auditoire dès que vous partagerez votre point de vue. Les mots que vous prononcerez résonneront bien au-delà en se propageant à travers le globe par la magie des réseaux sociaux.

SCORPION (24 OCTOBRE - 22 NOVEMBRE)
 Des plans se mettent en place concernant votre maison et votre couple. Il se pourrait que vous envisagiez de vivre avec une nouvelle flamme prochainement ou de concevoir une famille, qu'elle soit naturelle ou recomposée.

SAGITTAIRE (23 NOVEMBRE - 21 DÉCEMBRE)
 Vous n'aurez aucun problème à exprimer ouvertement ce que pensent les autres tout bas. Heureusement, votre sagesse et votre maturité vous guideront dans le choix de vos mots, vous permettant de communiquer avec tact et diplomatie.

CAPRICORNE (22 DÉCEMBRE - 20 JANVIER)
 Il se pourrait que la gestion de vos finances devienne un défi devant une boutique attrayante. Adopter une vision de la vie plus spirituelle vous apportera davantage d'épanouissement et s'alignerait mieux avec vos désirs profonds.

VERSEAU (21 JANVIER - 18 FÉVRIER)
 Vous réaliserez une prouesse qui sera source de grande fierté. Si vous êtes célibataire, l'âme sœur vous guidera vers un renouveau prometteur. En couple, vos initiatives romantiques raviveront la flamme de la passion entre vous deux.

POISSONS (19 FÉVRIER - 20 MARS)
 La relaxation, la détente et le ressourcement seront les bons termes pour décrire vos désirs. Il est également essentiel d'adopter un style de vie orienté vers le mieux-être pour prévenir les risques du stress sur la santé.

CENTRE D'EXPOSITION DE BLAINVILLE

PLACE À HISTOIRES FANTASTIQUES AVEC SES MYTHES ET LÉGENDES

REINE CÔTÉ
 rcote@groupejcl.ca

Le Centre d'exposition de Blainville accueille entre ses murs une belle exposition familiale, du 11 juin au 7 septembre : Histoires fantastiques – Mythes et légendes de chez nous. Il s'agit du 30e et dernier arrêt pour cet événement grand public qui a fait le tour du Canada.

À quelques heures de l'ouverture, mercredi midi, Natasha Joannis et Christian Lescop, s'affairaient à terminer l'installation de tous les blocs interactifs de cette petite exposition thématique qui met en valeur les mythes et légendes de toutes les provinces canadiennes, incluant celles des Premières nations, et de leurs personnages fétiches y étant rattachés.

Depuis une dizaine d'années, le Musée de la nature et des sciences de Sherbrooke, qui est à l'origine de cette exposition itinérante, délègue une équipe d'experts préparer le montage sur place, peu importe la ville. Toute bonne chose ayant une fin, l'itinérance de cette exposition s'achève avec sa présentation à Blainville.

PARCOURS FANTASTIQUE ET ÉDUCATIF

D'un bout à l'autre des deux pièces adjacentes, chacun des blocs disposés et interactifs propose d'y découvrir des mythes et des légendes de plusieurs peuples, de plusieurs cultures.

On ne se le cachera pas, nos propres légendes s'entremêlent. Elles mettent en scène des personnages issus de nos racines françaises, anglaises et irlandaises, sans parler des histoires amenées par les familles immigrantes plus récentes et qui ont y ont inséré leur empreinte.

Dans ce parcours éducatif, on nous présente ainsi Le train fantôme issue de la mémoire traditionnelle des ancêtres des Albertains, La légende de Kiviug propagée par le peuple du Nunavut, Le vaisseau fantôme en provenance du Nouveau-Brunswick. Eh oui, les fantômes sont populaires parmi les légendes. Ne serait-ce pas plutôt des mythes ?

En ce qui concerne les légendes québécoises, on y réserve tout un bloc à la plus populaire d'entre toutes : La Chasse-Galerie. Les plus jeunes seront sans doute emballés d'y découvrir l'immense barque disposée dans la salle arrière.



Photo : Reine Côté
 L'exposition estivale tenue au Centre d'exposition de Blainville, entre le 11 juin et le 7 septembre, est le fruit d'une collaboration entre la Ville et le Musée de la nature et des sciences de Sherbrooke, qui y avait délégué son duo Natasha Joannis et Christian Lescop pour en effectuer le montage.

MYTHE OU LÉGENDE

La différence entre une légende et un mythe ? Disons simplement que, si une légende se révèle presque crédible, un mythe est plus difficile à croire puisqu'il repose sur des personnages que personne n'a jamais vu. Qui a déjà vu le diable, la dame blanche, les sirènes, à part Ulysse peut-être. Au fait, Ulysse est-il un personnage de légende ou un mythe totalement inventé par Homère ?

Alors que les légendes sont la première forme de littérature d'un peuple et conçues pour être racontées de bouche à oreille, on assiste à une résurgence d'intérêt autour de ce folklore. Des événements s'organisent ici et là avec des

conteurs, auteurs et musiciens talentueux qui donnent un second souffle à ce pan de notre patrimoine.

Dans le cadre du parcours proposé par Histoires fantastiques, mythes et légendes de chez nous, les jeunes seront conviés à participer activement, en invitant leurs propres histoires, grâce aux personnages présentés ainsi qu'au coffre rempli de costumes.

Ils pourront également entendre des extraits de Brian Perro et de Fred Pellerin, dont les œuvres figurent désormais au premier plan des légendes québécoises.

Et ce parcours commence par un élément qui ne laissera personne indifférent : l'arbre fantastique.



Fête
nationale
du Québec
À la nôtre!

P041796-1_08291



Linda
LAPOINTE

Députée de
RIVIÈRE DES MILLE-ÎLES

Linda.Lapointe@parl.gc.ca
450 623-7714



***Bonne fête nationale
à toutes les citoyennes
et à tous les citoyens !***



Madeleine
CHENETTE

Députée de
Thérèse-De Blainville

Madeleine.chenette@parl.gc.ca
450 965-2100

P041872-1_12269

Fête nationale du Québec



Encore cette année, rassemblons-nous pour célébrer le Québec sous toutes ses formes, dans sa richesse, sa diversité et son unicité.

Les 23 et 24 juin, on se donne rendez-vous à Blainville pour deux jours de festivités où de nombreuses activités et performances artistiques seront de la partie.

Au plaisir de vous y croiser !

Bonne fête nationale !

Liza Poulin
Mairesse de la ville de Blainville

23 juin

Parc Dubreuil
Début de l'animation à 17 h

- Animation ambulante sur échasse
- Atelier d'initiation au cirque
- Maquillage
- Camion de cuisine de rue et bar (\$)

18 h 30

Spectacle du chansonnier
Gilbert Lauzon

20 h 30

Spectacle
de Rick Hughes,
avec la participation
de Lulu Hughes



24 juin

Parc équestre
Début de l'animation à 16 h

- Jeux gonflables
- Atelier de bulles géantes
- Jeux d'antan
- Atelier d'initiation au cirque
- Maquillage
- Camion de cuisine de rue et bar (\$)

16 h

DJ PO

20 h

Spectacle
de La grande
veillée du
2 Pierrots



Présentateur officiel



En partenariat avec :



Mouvement national
des Québécoises
et Québécois



Blainville.ca



Fête nationale du Québec



CHANTONS ENSEMBLE NOTRE AMOUR DU QUÉBEC!

Le 24 juin, partout au Québec, nous célébrons avec fierté notre identité, notre culture et notre histoire. Cette journée est l'occasion parfaite de nous rassembler, de chanter, de danser et de rappeler tout ce qui fait la richesse de notre nation. De notre langue unique à notre créativité foisonnante, en passant par notre résilience et notre solidarité, nous avons de quoi être fiers de notre identité! Nos artistes, auteurs, poétesses, cinéastes, artisans et musiciennes façonnent un Québec vibrant et inspirant, où la culture occupe une place essentielle.

COMMÉMORATION DES 50 ANS DE GENS DU PAYS

En 2025, la fête nationale revêt une signification toute spéciale, car nous soulignons le 50e anniversaire de la première prestation publique de Gens du pays, une chanson emblématique écrite par Gilles Vigneault en collaboration avec le compositeur Gaston Rochon.

Le 24 juin 1975, sur le mont Royal, Gilles Vigneault, Louise Forestier et Yvon Deschamps l'interprétaient pour la première fois devant une foule enthousiaste. Depuis, cette chanson est devenue un véritable hymne du Québec! D'abord associée à la fête nationale, elle est chantée depuis des décennies lors des anniversaires de naissance, avec des paroles adaptées au nom de la personne célébrée.

Que ce soit autour d'un feu de joie, lors d'un grand spectacle en plein air ou en toute intimité avec des proches sur un balcon ou dans une cour arrière, profitons de cette fête pour célébrer notre belle province.

Renseignez-vous dès maintenant sur les festivités prévues près de chez vous et venez célébrer cet événement qui nous unit — bonne fête nationale!



P018563-3_06238



Fête nationale à Saint-Eustache

23 et 24 JUIN

DANS LES JARDINS DU MANOIR GLOBENSKY

Gens du pays, c'est votre tour!

SALEBARBES GUITAR STORY ET PLUS!



 En partenariat avec:
 


P038675-1_01574



Joignez-vous à nous pour célébrer notre culture et notre patrimoine!
 Retrouvez-nous tout de blanc et de bleu vêtus pour une ambiance toute québécoise.
 Heureuse fête nationale!
 La mairesse,
Christine Boudette
 et les conseillers municipaux

PROGRAMMATION COMPLÈTE



boisbriand.ca

Fête nationale du Québec

LUNDI 23 JUIN

DÈS 17 H 30

PARC RENÉ-LÉVESQUE (RUE DE LA BASTILLE)

LENDEMAIN DE VEILLE








5 CHANSONS QUI ONT FAIT VIBRER LE QUÉBEC

En 2025, dans le cadre des célébrations de la fête nationale du Québec, on commémore les 50 ans de la toute première prestation publique de la chanson rassembleuse Gens du pays, que Gilles Vigneault avait offerte au peuple québécois comme un véritable cadeau. Voici cinq autres chansons populaires (pour ne pas dire « cultes ») ayant marqué notre histoire!

1. QUAND LES HOMMES VIVRONT D'AMOUR

À l'instar de Gens du pays, cette pièce représente un hymne national pour les Québécois et Québécoises. Lancée en 1956, cette œuvre remplie d'espoir de Raymond Lévesque a été inspirée par la guerre d'Algérie qui faisait rage à l'époque.

2. UN PEU PLUS HAUT

Difficile de ne pas avoir des frissons en entendant la seule et unique Ginette Reno interpréter cette puissante chanson! Depuis 1975, cette œuvre mythique écrite par Jean-Pierre Ferland enflamme notre sentiment patriotique.

3. LA COMPLAINTÉ DU PHOQUE EN ALASKA

Dès sa sortie en 1974, cette pièce de Beau Dommage est devenue un incontournable de la chanson québécoise. Le succès de cette œuvre marquante repose non seulement sur ses paroles mélancoliques, mais aussi sur ses arrangements particuliers et le choix des instruments.

4. HYMNE À LA BEAUTÉ DU MONDE

Interprétée de façon magistrale par Diane Dufresne, cette chanson de 1979 au propos toujours d'actualité est inspirée d'une histoire tragique. En effet, le titre reprend les dernières paroles de la poétesse Huguette Gaulin avant qu'elle ne mette fin à ses jours.

5. TU M'MANQUES

Cette chanson émouvante de La Chicane décrit le sentiment de vide qui nous envahit lorsqu'on prend nos distances malgré nous avec un être cher. Ce vibrant hommage à l'amitié nous touche en plein cœur à chaque écoute depuis 2000.

Ajoutez ces chansons magnifiques à votre liste de lecture des 23 et 24 juin, si ce n'est déjà fait!

COMMENT ORGANISER SON PARTY DE LA SAINT-JEAN-BAPTISTE?



La Fête nationale du Québec, affectueusement surnommée la « Saint-Jean », constitue l'occasion de se rassembler et de célébrer son appartenance à la nation québécoise. Depuis 1834, les Québécoises et les Québécois se réunissent le 24 juin en petits ou en grands groupes et pratiquent diverses activités festives. Voici quelques conseils pour organiser votre propre party!

LA NOURRITURE

Comblez l'appétit de vos invités avec un délicieux repas. Si la météo le permet, optez pour le barbecue : brochettes, hamburgers, hot-dogs, etc., sont toujours appréciés. Laissez à la disposition de tous des grignotines (cruautés, croustilles, etc.) pour les fringales. Pas envie de cuisiner? Encouragez un restaurant ou un traiteur de votre région!

Pour les boissons, misez sur des produits d'ici — ce n'est pas le choix qui manque! C'est l'occasion de découvrir des moûts de pomme, des vins, des cidres, des bières et des spiritueux locaux.

LES ACTIVITÉS

Occupez vos invités avec diverses activités extérieures estivales : volley-ball, jeu de fers ou de poches, baignade, etc. Accompagnez le tout d'une liste de lecture comprenant vos chansons québécoises préférées!

Si vous le souhaitez, terminez la soirée avec un feu de joie. Veillez toutefois à respecter les lois et les règlements de votre municipalité à ce sujet (en période de sécheresse, les feux sont généralement interdits).

LA SÉCURITÉ

La Fête nationale s'éternise souvent jusque tard dans la nuit, et ce, d'autant plus si elle est bien « arrosée ». Prévoyez le coup et abonnez-vous à un service de raccompagnement pour que vos invités ayant consommé de l'alcool (ou du cannabis) puissent retourner à leur domicile en toute sécurité. Le transport en commun et les taxis constituent également de bonnes options. Sinon, pensez à installer des lits de camp dans votre salon ou des tentes dans votre cour arrière.

Enfin, n'hésitez pas à demander l'aide de vos proches. Après tout, la Fête nationale du Québec est aussi une fête d'union!

BONNE FÊTE NATIONALE!

ASSEMBLÉE NATIONALE DU QUÉBEC

MARIO LAFRAMBOISE
DÉPUTÉ DE BLAINVILLE
WHIP EN CHEF DU GOUVERNEMENT

LUCIE LECOURS
DÉPUTÉE DES PLAINES
PRÉSIDENTE DE LA COMMISSION
DES RELATIONS AVEC
LES CITOYENS

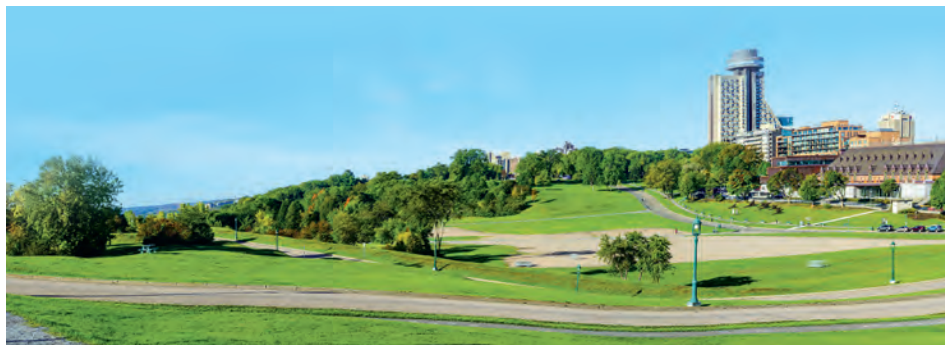
ERIC GIRARD
DÉPUTÉ DE GROULX
MINISTRE DES FINANCES
MINISTRE RESPONSABLE
DES RELATIONS AVEC
LES QUÉBÉCOIS D'EXPRESSION
ANGLAISE

PO41712-1_05689

P041800-1_00393

Fête nationale du Québec

CONNAISSEZ-VOUS LE QUÉBEC UN PEU, MOYENNEMENT OU ÉNORMÉMENT?



Pour célébrer la Fête nationale du Québec, on peut chanter, danser, manger, boire... et tester ses connaissances générales! Saurez-vous répondre à ces cinq questions assez simples ou très pointues? À vous de jouer!

1. QUI FUT LA PREMIÈRE FEMME ÉLUE À L'ASSEMBLÉE NATIONALE DU QUÉBEC?

- a) Pauline Marois
- b) Françoise David
- c) Lise Payette
- d) Claire Kirkland-Casgrain

2. COMBIEN D'HABITANTS LE QUÉBEC COMPTE-T-IL?

- a) Environ 7 560 000
- b) Environ 8 650 000
- c) Environ 9 450 000
- d) Environ 10 125 000

3. À QUELLE DATE A EU LIEU LA CÉLÈBRE BATAILLE DES PLAINES D'ABRAHAM?

- a) 31 octobre 1534
- b) 11 février 1636
- c) 13 septembre 1759
- d) 29 mars 1899

4. QUEL INSECTE EST EN VOIE DE DEVENIR LE NOUVEL EMBLÈME DU QUÉBEC?

- a) Le papillon amiral
- b) Le scarabée japonais
- c) La fourmi charpentière
- d) Le maringouin

5. À QUEL ARTISTE ATTRIBUE-T-ON LE SURNOM DE « MOZARTQUÉBÉCOIS »?

- a) Gregory Charles
- b) André Mathieu
- c) Jean-Michel Blais
- d) François Morel

Réponses : 1. d), 2. b), 3. c), 4. a), 5. b)



Fête nationale du Québec

La fête nationale du Québec arrive à grands pas.

La Société nationale des Québécoises et Québécois, région des Laurentides est fière de convier les citoyennes et les citoyens aux différentes fêtes dans les Laurentides qui se tiendront les 23 et 24 juin 2025.

Toute la programmation est disponible ici:
<https://fetenationale.gouv.qc.ca/>

En partenariat avec :

Québec



Société nationale des Québécoises et Québécois région des Laurentides



450 438-4129 | info@snq-laurentides.quebec | snq-laurentides.quebec

CÉLÉBRONS NOTRE LANGUE PLEINE DE COULEURS!



Le 24 juin, Fête nationale du Québec, constitue l'occasion de célébrer notre magnifique province, son histoire et sa culture particulière.

UNE PARLURE QUI REND FIER

Le langage québécois est spontané, vivant, coloré et bien imagé. Rempli de régionalismes français empruntés aux colons et de québécismes, il se transmet d'une génération à l'autre depuis belle lurette et a la particularité d'évoluer selon les régions. Parfois moins utilisé au quotidien, il constitue néanmoins une fierté des

Québécois lors de diverses célébrations, mais plus encore durant la Fête nationale, et demeure bien présent dans certains contextes.

DES EXPRESSIONS DE CHEZ NOUS

Cette année, profitez de la Fête nationale du Québec pour vous abreuver de nos plus belles expressions, dont les suivantes :

- Attache ta tuque
- Calme-toi le pompon
- Cogner des clous
- Jouer de la musique à bouche
- Lâche ton fou
- Piquer une feuille
- Se faire passer un sapin
- Se mettre sur son 36
- Sois vite sur tes patins
- Tire-toi une bûche

Célébrez en grand la Fête nationale du Québec et notre langue en recherchant les activités proposées dans votre région pour découvrir les surprises que cette nouvelle édition vous réserve!

24 juin

Fête nationale du Québec



Activités dans les parcs

De 11 h à 16 h

- 📍 Parc De Sève
- 📍 Parc Charles-Bosson
- 📍 Parc Damase-Juteau

Fête au Village en soirée

17 h · DJ set

20 h · Michel Rivard

22 h · Feu d'artifice

📍 Stationnement de l'hôtel de ville

sainte-therese.ca





Un merci spécial à la Société nationale des Québécoises et des Québécois des Laurentides pour son soutien financier.

Bonne Fête nationale du Québec !

Célébrons notre histoire, notre culture et notre identité. Que cette journée soit festive et rassembleuse !

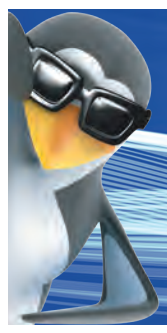






BOIS-DES-FILION
LE GRAND RETOUR DE VILLE FLEURIE :
LES FILIONOIS AU RENDEZ-VOUS PAGE **24**

Photo : Benoît Champagne, photographe



Prestige Climatisation.com
VENTE • SERVICE • INSTALLATION

Profitez de la subvention **Logisvert**

BONNE FÊTE NATIONALE !



DAIKIN

4615, montée Gagnon,
Terrebonne

514 424 4404



P040961-2-11743



**VENEZ
PROFITER DE
NOS SPÉCIAUX
POUR LA FÊTE
NATIONALE!**



**PITA
AU GYROS**

**ET LA FÊTE
DU CANADA!**



HOT DOG



**SOUS-MARINS
11 POUCES STEAK OU
PEPPERONI**

VENEZ VOIR NOS SPÉCIAUX

62, boul. Ste-Anne, Sainte-Anne-des-Plaines

BOIS-DES-FILION

GILLES BLANCHETTE VEUT UN TROISIÈME MANDAT



Photo : Léa Lemieux

Le conseil de ville a tenu son premier conseil de ville dans sa nouvelle salle désignée à l'hôtel de ville le mardi 10 juin.

LÉA LEMIEUX / llemieux@groupejcl.ca

Le maire de Bois-des-Filion, Gilles Blanchette, briguera un troisième mandat consécutif aux élections municipales du 2 novembre 2025. Toute son équipe de conseillers municipaux se représente à ses côtés.

M. Blanchette a été élu par acclamation aux élections de 2017 et à celles de 2021, faute d'adversaire au poste de candidat à la mairie. Son équipe depuis 2017, constituée des conseillers municipaux Denis Bourgeois, Odette Filion, Benoist Latour, Denis Poirier, Gilbert Guérette et Ginette Gagné-Stoklosa, vise également à être réélue.

M. Blanchette sent qu'il reste du travail à accomplir à Bois-des-Filion. « Il y a encore des dossiers importants à régler. Je pense qu'on a une belle équipe qui est capable de réaliser ça, comme on a réalisé les autres [projets], dans le contexte difficile au niveau des infrastructures actuelles », explique le maire. La Municipalité doit composer avec des infrastructures vieillissantes, dont certaines sont en place depuis les années soixante, souligne M. Blanchette.

En plus du dossier de réfection des infrastructures, celui de la mobilité est aussi prioritaire pour son équipe, avance le maire. Il cite notamment le projet de viaduc en collaboration avec la Ville de Terrebonne près d'Urbanova et les travaux de finalisation de l'autoroute 19.

La connaissance du milieu et l'expérience du groupe font la force de l'équipe actuelle, juge le maire Blanchette.

UN APPEL À LA DÉMOCRATIE

Le souhait de M. Blanchette en vue des élections automnales ? « S'il y a des gens qui veulent se présenter, des fois, amener du nouveau dans une municipalité, ça peut être bon. On n'est pas éternel au niveau du conseil municipal. J'incite les gens, s'ils pensent qu'il y a de l'amélioration à apporter, à porter leur candidature », laisse-t-il savoir.

Il relève le fait qu'il y a beaucoup de candidats indépendants dans les villes avoisinantes « Ça peut amener une autre vision. Si les gens sont prêts à s'investir dans le domaine municipal, il faut préparer ça là. Des fois, ça peut permettre une transition avec une nouvelle génération de politiciens », songe le maire.

Il n'y a pas d'autre candidat connu à la mairie de Bois-des-Filion pour l'instant. Les élections municipales auront lieu le 2 novembre 2025 à travers la province.

NOUVELLE SALLE POUR LE CONSEIL DE VILLE

L'équipe du maire Blanchette a tenu son premier conseil de ville dans sa nouvelle salle à la mairie de Bois-des-Filion le 10 juin dernier. L'hôtel de ville faisait l'objet de travaux de rénovation depuis quelques mois. Le conseil de ville s'est déroulé efficacement. Toutes les décisions ont été votées à l'unanimité.



Photo : Léa Lemieux

Le maire de Bois-des-Filion, Gilles Blanchette, lors de la période de questions du conseil de ville.

La signature d'un contrat de brigade des bacs de recyclage, service offert par Tricentris, a été autorisée. La Ville de Bois-des-Filion s'expose à des amendes lorsque le taux de contamination de ses bacs de recyclage est trop élevé. La brigade de Tricentris consiste donc à offrir la vérification des bacs au coût de 1.80 \$ par unité d'habitation. La Ville a décidé d'opter pour ce service afin d'éviter des frais supplémentaires.

Gens du pays et de Sainte-Anne-des-Plaines, bonne Fête nationale!

RHÉAL ÉLOI FORTIN
DÉPUTÉ DE RIVIÈRE-DU-NORD

BUREAU DE CIRCONSCRIPTION
72, rue de la Gare, bureau 203
Saint-Jérôme (Québec) J7Z 2B8
450 565-0061
rheal.fortin@parl.gc.ca

PO41715-1_00292



Photo : Benoît Champagne, photographe

RETOUR RÉUSSI POUR LA JOURNÉE VILLE FLEURIE À BOIS-DES-FILION



Photo : Benoît Champagne, photographe

Malgré une météo automnale, c'est dans une ambiance chaleureuse qu'environ 600 résidents – accompagnés de leurs proches – ont pris part, le 31 mai dernier, à la Journée Ville fleurie à Bois-des-Filion. L'événement, de retour après une pause forcée de près de cinq ans, a rassemblé une foule nombreuse au parc pour repartir avec des tournesols, arbustes, vivaces et compost, tout en profitant des kiosques d'information sur l'horticulture et la récupération.

« Vous revoir aussi nombreux après tout ce temps, avec le sourire, nous a confirmé que ce retour était attendu », a souligné le maire Gilles Blanchette, visiblement ému.

Les membres du conseil municipal saluent la participation massive et invitent maintenant les citoyens à s'inscrire au concours Ville fleurie, qui se tient du 30 juin au 31 août. Les participants doivent faire parvenir entre deux et cinq photos de leur aménagement paysager en façade de leur résidence, visibles de la rue. Les tournesols, emblème floral de la Ville, sont évidemment à l'honneur, bien qu'ils ne soient pas obligatoires.

Le concours est ouvert à tous les citoyens et citoyennes de Bois-des-Filion et permet de remporter l'un des sept prix (incluant des cartes-cadeaux de 100 \$), en plus d'un prix Coup de cœur du public dévoilé le 14 octobre.

Les inscriptions peuvent se faire en ligne via le site de la Ville ou en personne à différents points de service.



Photo : Benoît Champagne, photographe



AVIS DE PRISE DE POSSESSION À LA SUITE D'UNE CESSATION D'EXERCICE

Avis est donné que la secrétaire de l'Ordre des comptables professionnels agréés du Québec a pris possession, le 14 mai 2025, des dossiers comptables de **Robert Rhéaume, ayant exercé la profession de CPA à Ste-Anne-des-Plaines**, à la suite de la fermeture du cabinet « Gestion Robert Rhéaume inc. » survenue en avril 2025, et ce, conformément au *Règlement sur la tenue des dossiers et des cabinets de consultation et sur la cessation d'exercice d'un membre de l'Ordre des comptables professionnels agréés du Québec* (C 48.1, r.29).

La secrétaire de l'Ordre conservera les dossiers des clients pour au moins cinq ans, soit jusqu'au 30 avril 2030. Un client peut demander de reprendre les éléments du dossier qui lui appartiennent ou en demander le transfert à un autre professionnel en communiquant avec l'équipe du soutien à l'exercice de la profession de l'Ordre au 514 288-3256, poste 2611 ou au 1 800 363-4688, poste 2611, du lundi au vendredi de 8h30 à 16h30, ou par courriel au sep@cpaquebec.ca. Puisque nos services sont assurés en partie à distance, des arrangements particuliers devront être pris avec l'équipe du soutien à l'exercice de la profession pour consulter ou récupérer le dossier.

Cet avis est publié en vertu des articles 23 et suivants du Règlement mentionné ci-dessus.

Stéphanie Vallée, avocate
Secrétaire et vice-présidente, Affaires juridiques et gouvernementales

P041299-1_10533

SKY BLÜ 3
CONDOS URBAINS
CITÉ MIRABEL

**PRÉVENTE
EN COURS**



**PRÉVENTE
CONDOS 3 1/2**

SKYBLÜ PHASE 3

Transformez votre style de vie situé au cœur de la Cité Mirabel, où vous bénéficierez d'un accès facile à une multitude de services, de commerces et de restaurants à proximité, tout en profitant du luxe et de la tranquillité d'esprit.

INCLUSIONS



Les 5
électroménagers



Comptoir de
quartz



12 mois de frais
de condo payés



Contribution
pour vos frais
de notaire



Choix des finis
parmi nos
sélections

SKY BLÜ
CONDOS
CITÉ MIRABEL

☎ 514-929-7766

🌐 www.skyblucondos.com

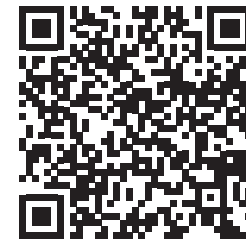
✉ vente@skyblucondos.com

**PRENEZ RENDEZ-VOUS
POUR VISITER!**



Un projet réalisé par **RAY JUNIOR**
INVESTISSEMENT

SOUTENEZ VOTRE COMMERCCE PRÉFÉRÉ !



ENTREPRISES
NCG
Nettoyage de Conduits de Sécheuses
Dryer Vent Cleaning

Faites vérifier et nettoyer vos conduits de sècheuses périodiquement

Une question de sécurité et d'économie d'énergie

450 437-4906
www.entreprisesncs.com
RABAIS DE 10\$ SUR LE SITE WEB

P041288-1_04185

COUP de COEUR!

Découvrez les trésors de chez vous

Scannez pour voter et mettez en lumière votre commerçant préféré et courez la chance de remporter 500\$ en certificats cadeaux!

Scan QR code

P041186-1_08291

RE/MAX DU CARTIER
Agence immobilière

UNE ÉQUIPE D'EXPÉRIENCE FAIT TOUTE LA DIFFÉRENCE

POUR UNE RENCONTRE EN TOUTE CONFIDENTIALITÉ

514.884.5929
514.830.1168

Équipe
Daniel DESERRÉS & **Sonia DUPLAIN**
Courtiers immobiliers

P041323-1_05490

Allô mon Coco
ROSEMÈRE

ON BRUNCH BIENTÔT!

P038408-1_12243

CYCLOVAC

Aspirateur Phil Joly
À votre service depuis 1954

Vente | Réparation | Installation | Service
Pièces et sacs de toutes marques

Voir promos au
cyclovacblainville.com
ou en succursale.

450 435-4544
757-C, boul. Curé-Labelle, Blainville

P041443-1_02079

BARBIES.
RESTO BAR GRILL

Venez profiter de la nouvelle terrasse chauffée

NACHOS GRATUIT À L'ACHAT D'UN PICHET!

SAVOUREZ L'ÉTÉ!

1343, boulevard Michèle-Bohec
Blainville - 450.433.8838

Scan QR code

P038408-1_12243

NOUVEAU MENU
OUVERTURE
DE LA TERRASSE

401, boul. du Curé-Labelle, Rosemère. QC J7A 3T2

Place Rosemère, entrée 4
450 434-0040

P038408-1_12243

TYROPARC
Parc d'aventures en montagne
Mountain Adventure Park

OUVERT À L'ANNÉE
OPEN YEAR-ROUND

Consultez **robais.chocs.com** pour économiser!

La Cité des Bois
PARC AÉRIEN
TYROPARC

Structure d'hébertisme aérienne, intégrant différents parcours combinant jeux d'agilité et d'équilibre.

Plusieurs forfaits disponibles
Multiples packages disponibles

100% sécurité
ligne de vie continue

MEGA TYROLIENNES MEGA ZIPLINES
PARC AÉRIEN COMBINÉ ET ESCALADE EN CANADA
CIRQUE EN ÉQUILIBRE
JAZZ-ROCK-FÉRIERIE

1 844 324 2002

tripadvisor tripadvisor acvivor

P041126-1_05205

VOTEZ AVEC LE COEUR!



**VOTRE TRAITEUR
PAR EXCELLENCE
à BLAINVILLE**

rosette.

PRÊT-À-MANGER — PIZZA
LOCATION DE SALLE — TRAITEUR

31 Boul de la Seigneurie E. Local 107 B, Blainville
450-420-3737 • rosettepretamanger.com



TIMEOUT!

Là où le plaisir prend place!

450-628-9909
11735 Montée Ste-Marianne, Mirabel



Alyn Simard
AUDIOPROTHÉSISTES

Test de dépistage auditif sans frais*

La 1^{ère} action pour votre santé Auditive

alynsimardaudio.com *OFFRE permanente
Rosemère
210-380, boul. Labelle
450-979-4848

ASPIRATEUR 2000 plus

ASPIRATEURS, ACCESSOIRES
ET OUTILS SPÉCIALISÉS

**ASPIRATEUR CENTRAL
THOMSON VAC 814**
Fièrement fabriqué au Québec

SPÉCIAL 899⁹⁵\$
+ taxes
(Régulier 1170⁹⁵\$)

Gratuit balai à tapis
valeur de 69\$

Rabais de **200\$**

Miele

CLASSIQUE C1 HARDFLOOR
Fabriqué en Allemagne

SPÉCIAL 399⁹\$ + taxes
(Régulier 599⁹⁹\$)

CHOIX, CONSEILS, ESTIMATION GRATUITE, INSTALLATION,
DÉBLOCAGE, TECHNICIEN SUR PLACE, ET PLUS

952, boul-Labelle Blainville 450 818-8568
(coin 70e avenue est)
217, boul.Labelle Rosemère 450 979-6553
aspirateur2000plus.com
Laval - Repentigny - St-Jérôme - Terrebonne

Bijouterie
GÉMEAUX inc.

Engagée dans sa communauté depuis 40 ans, la Bijouterie Gémeaux est une entreprise familiale et locale qui se démarque par l'excellence, l'expertise, l'efficacité et le service-conseil qui sont au coeur de son approche.

Créations sur mesure
Services de joaillerie
Collections de bijoux, de montres et de lunettes
Perçage d'oreilles
Achat d'or
Évaluation et livraison de certificats d'assurance
Horloger sur place

bijouteriegemeaux.ca 450 625-4744
199C, boul. Curé-Labelle, Laval, H7L 2Z9

T-O

TERRASSE & SOCIAL PUTTING

Un concept estival unique pour s'amuser et relaxer!

11695 Montée Ste-Marianne, Mirabel
(450) 233-9540
t-omirabel.com



GÉNÉRATION CONFORT
ACTIMED

**Laboratoire spécialisé
orthésiste sur rendez-vous**

Orthèses plantaires, orthèses corporelles,
bas compressifs, bas de support pour le
lymphoedème, équipements orthopédiques

**VASTE CHOIX
de chaussures,
bottes orthopédiques
et de confort de
marques.**

* Nous prenons en charge de réclamer les montants à payer aux agents payeurs tels que la SAAQ, la CNESST, la RAMQ et autres. Assurances privées à la responsabilité du patient.

876, boul. Curé-Labelle, local 100, Blainville
(angle 62^e Avenue)
450 430-0668
www.generationconfort.com

7 SENS
condos locatifs

CONDOS LOCATIFS CITÉ MIRABEL



3 1/2 - 4 1/2 - 5 1/2

LES INCLUSIONS

- 7 électroménagers
- Balcon privé
- Chaînes de télé HD avec Vidéotron
- Internet (WIFI) haute vitesse illimité
- Habillage de portes et fenêtres
- Climatisation et chauffage mural
- Eau chaude
- Case de rangement au sous-sol
- Stationnement intérieur

Le 7 SENS accorde une grande importance au bien-être de ses résidents en offrant une multitude de commodités, toutes aussi fabuleuses les unes que les autres. Une piscine, un spa et un sauna intérieur vous permettent de vous détendre et de vous ressourcer. Un grand gym entièrement équipé, ainsi qu'un studio de yoga et de pilates, sont disponibles. Pour les passionnés de golf, des écrans géants sont mis à disposition pour pratiquer en mode virtuel, beau temps, mauvais temps. De plus, une salle de jeux avec billard, télévision et soccer sur table est disponible pour des moments de divertissement conviviaux. Comme dans tous les grands hôtels, une salle de réceptions privées avec cuisine complète est à votre disposition pour vos événements spéciaux entre amis ou en famille.



HALL D'ENTRÉE



CUISINE COMMUNE



GOLF VIRUEL



SALLE D'ÉVÈNEMENT



SALLE D'ENTRAÎNEMENT



SALLE DE JEUX



PISCINE, SPA & SAUNA



TERRASSE & JARDINS



SALLE DE YOGA



7 SENS
condos locatifs

☎ 579-477-7779
🌐 www.le7sens.com
✉ location@le7sens.com

VISITES LIBRES
VENEZ VISITER LE 7 SENS

📅 SAMEDI 9 AOÛT
🕒 DE 10H00 AM À 14H00 PM
📍 11500 RUE DE CHAMBORD, MIRABEL



11500 RUE DE CHAMBORD, MIRABEL

Un projet réalisé par

RAY JUNIOR
INVESTISSEMENT

L'AURA, LE NOUVEL ESPACE DÉCONTRACTÉ DES CÉGÉPIENS

REINE CÔTÉ / rcote@groupejcl.ca

Les étudiants du Collège Lionel-Groulx pourront dorénavant se rassembler, étudier ou encore simplement prendre un bol d'air à L'AURA, un espace convivial aménagé à leur intention situé à la Place Duquet, à l'entrée principale de l'établissement.

L'Agora unie pour le rassemblement et l'apprentissage a été inaugurée officiellement le 25 mai dernier par le directeur général du collège, Philippe Nasr et Paul Paré, le président du conseil d'administration de la Fondation du Collège Lionel-Groulx, qui a investi une somme de 300 000 \$ à l'aménagement de cet espace que l'on veut accueillant et inclusif.

« L'AURA représente parfaitement ce que nous visualisons lorsqu'on a réfléchi à notre Plan visionnaire immobilier adopté en 2019. Nous rêvions à de nouveaux aménagements pour le mieux-être de notre population étudiante et de notre personnel et c'est exactement ce à quoi ce lieu répond », a indiqué M. Nasr.

CONCOURS

L'espace de détente a été baptisé L'AURA à la suite d'un concours auprès de la population étudiante. Sur les 20 étudiants y ayant participé, c'est la suggestion de l'étudiante Aya Sabri qui a finalement été retenue par la Fondation et acceptée par l'établissement.

« Pour moi, c'est un lieu où je me rends pour passer du temps entre amis, pour lire ou organiser mon horaire d'études. Et c'est justement ces moments qui m'ont inspirée ce nom. Je suis très contente d'être ici pour en faire le dévoilement », a commenté Aya Sabri, qui a reçu une carte-cadeau de 250 \$ en guise de récompense.

Présent à l'inauguration, l'homme d'affaires et président-directeur général de La Petite Bretonne, Serge Bohec, qui assure la présidence de la présente campagne de financement 2023-2028 de la Fondation du Collège Lionel-Groulx, a rappelé l'important rôle qu'occupe le CLG dans le développement régional.


« Grâce à l'institution et son offre de formations, nous avons pu accompagner notre personnel dans son développement et dans l'atteinte de nos objectifs. Contribuer à la collecte de 3 millions de dollars en mobilisant notre communauté régionale est une manière concrète de mettre la main à la pâte et de redonner. »

Quant au président de la Fondation du CLG, Paul Paré, il a tenu à rappeler l'impact qu'elle a sur la communauté collégiale. « La Fondation fait une réelle différence dans la réussite éducative, mentionne-t-il. Elle soutient les étudiantes et étudiants en difficulté financière, valorise la persévérance et l'excellence, et rend possibles des projets porteurs qui enrichissent leur parcours et contribuent à façonner la société de demain. »



Photo: Hugo Bisson

L'AURA a été inaugurée par le directeur général de l'établissement, Philippe Nasr, et en présence de membres de l'équipe de la Fondation du Collège Lionel-Groulx et du PDG de La Petite Bretonne, Serge Bohec.


P041750-1_01753

AVIS PUBLIC

INVITATION AUX PERSONNES INTÉRESSÉES AYANT LE DROIT DE SIGNER UNE DEMANDE D'APPROBATION RÉFÉRENDAIRE

SECOND PROJET DE RÈGLEMENT 1418-194 P2 MODIFIANT LE RÈGLEMENT DE ZONAGE 1418

À la suite de l'assemblée publique de consultation tenue le 10 juin 2025 sur le **Premier projet de Règlement 1418-194 P1**, le conseil municipal a adopté le **Second projet de Règlement 1418-194 P2**, lequel projet modifie le Règlement 1418 de zonage.

Ce **Second projet de règlement** contient des dispositions qui peuvent faire l'objet d'une demande de la part des personnes intéressées provenant **des zones concernées** et des zones contiguës afin qu'un règlement qui les contient soit soumis à leur approbation conformément à la *Loi sur les élections et les référendums dans les municipalités*.

Ces dispositions sont contenues aux articles 2 à 33 du **Second projet de Règlement 1418-194 P2**.

- Demande d'approbation référendaire**
Une demande relative aux dispositions contenues aux articles 2 à 33 dudit projet, ayant pour objet **D'AJOUTER et RÉVISER certaines dispositions sur les toitures, le verdissement et l'abattage d'arbres**, peut provenir de toutes les zones du territoire de la municipalité.
Le dépôt d'une demande relative aux dispositions des articles 2 à 33 vise à ce qu'un règlement contenant ces dispositions soit soumis à l'approbation des personnes habiles à voter **de la zone à laquelle** il s'applique et de celles de toutes zones contiguës d'où provient une demande valide à l'égard de ces dispositions.
- Zones concernées**
Le projet de règlement s'applique à l'ensemble des zones du territoire de la municipalité.
- Conditions de validité d'une demande**
Pour être valide, toute demande doit :
 - indiquer clairement la disposition qui en fait l'objet et la zone d'où elle provient;
 - être reçue au bureau des Services juridiques **avant 17 h, le JEUDI 26 JUIN 2025;**
 - être signée par au moins **12 personnes intéressées** de la zone d'où elle provient ou par la majorité d'entre elles si le nombre de personnes intéressées dans la zone n'excède pas 21.
- Personnes intéressées**
Les renseignements permettant de déterminer quelles sont les personnes intéressées ayant le droit de signer une demande peuvent être obtenus aux Services juridiques, au 1000, chemin du Plan-Bouchard, à Blainville, aux heures normales de bureau. Une copie du **Résumé du Second projet de règlement** peut également être obtenue sans frais, par toute personne qui en fait la demande.
- Absence de demande**
Toutes les dispositions du **Second projet de Règlement 1418-194 P2** qui n'auront fait l'objet d'aucune demande valide pourront être incluses dans un règlement qui n'aura pas à être approuvé par les personnes habiles à voter.
- Consultation**
Le **Second projet de règlement** peut être consulté aux Services juridiques situés à l'hôtel de ville, au 1000, chemin du Plan-Bouchard, à Blainville aux heures régulières de bureau.

Donné à Blainville, ce 17 juin 2025.

PATRICK ST-AMOUR, avocat
Greffier

AVIS DE CLOTÛRE D'INVENTAIRE

Succession de Pierrette Lord

PRENEZ AVIS que, suite au décès de Pierrette Lord, en son vivant demeurant au 300 Chemin de la Côte-St-Louis à Sainte-Thérèse, province de Québec J7E 5T6, survenu le 8 mars 2025, un inventaire des biens de la succession de la défunte a été fait par le liquidateur successoral, le 11 juin 2025 devant Me Marc Laporte, notaire.

Cet inventaire peut être consulté par les intéressés, à l'Étude du notaire, sise au 25 de la rue Saint-Joseph, bureau 216 à Sainte-Thérèse, province de Québec, J7E 4X5.

Donné à Sainte-Thérèse ce 12 juin 2025
Me Marc Laporte, notaire.

P041728-1_01760

Les mots croisés de chez nous

PROBLÈME NO 1885

	1	2	3	4	5	6	7	8	9	10	11	12
1												
2												
3												
4												
5												
6												
7												
8												
9												
10												
11												
12												

HORIZONTALEMENT

- Qui paraît, se produit tous les deux mois.
- Dont le principe de fonctionnement est fondé sur l'inertie
- Personne. – Fruit à noyau.
- Négation. – Incompétent, incapable.
- État d'exaltation violente. – Tenta avec audace.
- Année. – Carapace des crustacés. – Satisfaisant.
- Ville d'Allemagne. – Organiste unicellulaire des eaux douces.
- Fabrique à la machine.
- Peu fréquents. – Suça le lait.
- À cet endroit. – Qui n'a pas d'étendue.
- Partie du bréviaire. – Période.
- Bois dur et lourd. – Renard polaire.

VERTICALEMENT

- Personne qui apporte son aide, son soutien.
- Étudiant en fin d'études de médecine. – Sont séparées par une lettre.
- Un très grand nombre. – Ouverture du nez.
- Fatigue, lassa. – Pronom indéfini.
- Se suivent. – Venue au monde. – Établissement industriel.
- Filets utilisés pour prendre des cailles. – Négation.
- Dans la gamme. – Liquide glaireux régurgité le matin.
- Esclave. – Arbrisseaux à fleurs larges.
- Personnel. – Pousa son cri en parlant du bélier.
- Monnaies roumaines. – Femelle du jars. – Dans l'Eure-et-Loir.
- Ont un objectif en vue.
- Saison. – Solipède. – Changements dans le plumage.

RÉPONSES DU NO 1884

1	2	3	4	5	6	7	8	9	10	11	12
T	R	A	N	S	V	E	R	S	A	I	S
R	A	T	E	A	U	A	L	L	E	S	
A	V	E	V	S	O	N	D	E	S		
V	A	R	L	O	P	P	E	C	E		
A	U	M	O	N	I	E	R	E	N		
V	I	D	O	I	N	E	A	R	R	E	T
T	L	E	N	E	P	S	I	T	I		
B	L	U	E	N	I	A	T	A	T		
S	E	R	T	I	S	T	E	R	O	L	
U	S	E	R	O	S	E	R	A	L		
S	T	I	C	E	L	V	S	E			
R	I	V	E	D	R	E	S	S	E	S	

PARTICIPER AU GRAND BEDON POUR LA CAUSE

MARIE PIER LAFLEUR
mplafleur@groupejcl.ca

La première édition du Grand Bedon, au profit de Moisson Laurentides, s'est tenue dans une ambiance festive et familiale au Parc équestre de Blainville. L'événement, à la fois rassembleur et original, visait à lutter contre l'insécurité alimentaire dans la région.

Neuf équipes de huit personnes ont relevé le défi de participer à une série de courses à épreuves à bord d'un panier d'épicerie. L'objectif : combattre la faim et nourrir l'espoir.

Christian Asselin, directeur de la division média du Groupe JCL et membre fondateur du Grand Bedon, souligne que l'équipe n'était pas là pour gagner, mais pour contribuer à la cause. « Moisson Laurentides

est l'organisme qui fournit les autres organismes en aide alimentaire. Il nous semblait essentiel de nous associer à cette mission pour faire notre part », affirme-t-il. Pour lui, l'essentiel n'était pas de remporter la course : « Les vrais gagnants, ce sont les personnes qui ont recours à l'aide alimentaire. »

L'équipe du Groupe JCL a tout de même terminé en deuxième place.

« **On s'implique parce que notre entreprise, le Groupe JCL, a une mission communautaire depuis plus de 50 ans.** »
— Christian Asselin

BOISVERT KIA EN TÊTE

C'est Boisvert Kia qui a remporté la première place. Son propriétaire, Martin Bélair, explique que l'engagement communautaire



Photo : Marie Pier Lafleur

L'équipe du Groupe JCL a pris part avec enthousiasme au Grand Bedon, un événement au profit de Moisson Laurentides.

fait déjà partie de l'ADN de l'entreprise. Lorsqu'on leur a proposé de participer, la réponse a été immédiate. « On aime ça redonner à la communauté », affirme-t-il.

Bien avant la course, les employés de Boisvert Kia ont sollicité leur clientèle, notamment lors des rendez-vous au service. Ils ont recueilli des denrées alimentaires pendant plusieurs semaines, et c'est avec un camion plein de provisions qu'ils sont arrivés sur place.

« **Gagner, c'est une chose, mais les grands gagnants, c'est Moisson Laurentides.** »
— Martin Bélair

LA PETITE BRETONNE SE DÉMARQUE AUSSI

Lauréate du prix du panier d'épicerie le mieux décoré, La Petite Bretonne est elle aussi un partenaire de longue date de Moisson Laurentides. Chaque semaine, l'entreprise envoie des produits non vendus

ou légèrement imparfaits à l'entrepôt de Moisson Laurentides.

« On les appelle nos "bloopers" », lance en riant Sabrina Chevrier, directrice marketing. « Ils sont un peu croches ou trop cuits, mais ils sont faits avec amour et restent délicieux. »

L'entreprise a mobilisé un grand nombre d'employés pour participer, autant de son usine de Blainville que de Joliette, allant même jusqu'à affréter un autobus. Avec la présence des familles, c'est plus de 100 personnes qui ont pris part à l'événement. Le succès de l'activité était tel que La Petite Bretonne envisage déjà de revenir l'an prochain.

Les autres équipes à avoir participé à la Course sans faim sont : Voyou Performance Créative; TD Assurance; Signalisation de Ville; Cime FM et le Groupe Polygon.

P041751-1_01753



Blainville
inspirante

AVIS PUBLIC

INVITATION AUX PERSONNES INTÉRESSÉES AYANT LE DROIT DE SIGNER UNE DEMANDE D'APPROBATION RÉFÉRENDAIRE

SECOND PROJET DE RÈGLEMENT 1418-193 P2 MODIFIANT LE RÈGLEMENT DE ZONAGE 1418

À la suite de l'assemblée publique de consultation tenue le 10 juin 2025 sur le **Premier projet de Règlement 1418-193 P1**, le conseil municipal a adopté le **Second projet de Règlement 1418-193 P2**, lequel projet modifie le Règlement 1418 de zonage.

Ce **Second projet de règlement** contient des dispositions qui peuvent faire l'objet d'une demande de la part des personnes intéressées provenant **des zones concernées** et des zones contiguës afin qu'un règlement qui les contient soit soumis à leur approbation conformément à la *Loi sur les élections et les référendums dans les municipalités*.

Ces dispositions sont contenues aux articles 2 à 47 du **Second projet de Règlement 1418-193 P2**.

1. Demande d'approbation référendaire

Une demande relative aux dispositions contenues aux articles 2 à 47 dudit projet, ayant pour objet de **REMPLENER ou AJOUTER des dispositions réglementaires variées**, peut provenir de toutes les zones du territoire de la municipalité.

Le dépôt d'une demande relative aux dispositions des articles 2 à 47 vise à ce qu'un règlement contenant ces dispositions soit soumis à l'approbation des personnes habiles à voter **des zones auxquelles** il s'applique et de celles de toutes zones contiguës d'où provient une demande valide à l'égard de ces dispositions.

2. Zones concernées

Le projet de règlement s'applique à l'ensemble des zones du territoire de la municipalité. Il contient cependant des dispositions qui s'appliquent particulièrement à certaines zones et tout intéressé peut en consulter la description ou l'illustration aux Services juridiques.

3. Conditions de validité d'une demande

Pour être valide, toute demande doit :

- indiquer clairement la disposition qui en fait l'objet et la zone d'où elle provient;
- être reçue au bureau des Services juridiques **avant 17 h, le JEUDI 26 JUIN 2025**;
- être signée par au moins **12 personnes intéressées** de la zone d'où elle provient ou par la majorité d'entre elles si le nombre de personnes intéressées dans la zone n'excède pas 21.

4. Personnes intéressées

Les renseignements permettant de déterminer quelles sont les personnes intéressées ayant le droit de signer une demande peuvent être obtenus aux Services juridiques, au 1000, chemin du Plan-Bouchard, à Blainville, aux heures normales de bureau. Une copie du **Résumé du Second projet de règlement** peut également être obtenue sans frais, par toute personne qui en fait la demande.

5. Absence de demande

Toutes les dispositions du **Second projet de Règlement 1418-193 P2** qui n'auront fait l'objet d'aucune demande valide pourront être incluses dans un règlement qui n'aura pas à être approuvé par les personnes habiles à voter.

6. Consultation

Le **Second projet de règlement** peut être consulté aux Services juridiques situés à l'hôtel de ville, au 1000, chemin du Plan-Bouchard, à Blainville aux heures régulières de bureau.

Donné à Blainville,
ce 17 juin 2025.

PATRICK ST-AMOUR, avocat
Greffier

P041752-1_01753



Blainville
inspirante

AVIS PUBLIC

DEMANDES DE DÉROGATION MINEURE

AVIS PUBLIC est, par la présente, donné par le soussigné que lors d'une séance ordinaire du conseil municipal à être tenue le **8 juillet 2025 à 19 h 30**, une (1) demande de dérogation mineure à la réglementation d'urbanisme sera entendue, à savoir :

DEMANDE 2025-00082

Immeuble : Lots projetés 6 687 630 à 6 687 632 du Cadastre du Québec (468 à 474, rang Saint-François)

Zone : H-726

Nature : Opération cadastrale (largeur de lot)

Effet : Une décision favorable du conseil aurait pour effet de **PERMETTRE pour le lot projeté 6 687 630, une largeur de 43 mètres, pour le lot projeté 6 687 631, une largeur de 38 mètres et pour le lot projeté 6 687 632, une largeur de 35 mètres** alors qu'au tableau des spécifications de la zone H-726, de l'annexe B du *Règlement 1418 de zonage*, la largeur minimale prescrite d'un lot intérieur est de 50 mètres.

Tout intéressé pourra, lors de ladite séance, se faire entendre par le conseil municipal relativement à cette demande.

Donné à Blainville,
ce 17 juin 2025.

PATRICK ST-AMOUR, avocat
Greffier

PETITES ANNONCES

Un seul numéro 450 974-2244

AVIS À NOS ANNONCEURS

L'article 242 de la Loi sur la protection du consommateur stipule que: «AUCUN COMMERÇANT NE PEUT, DANS UN MESSAGE PUBLICITAIRE, OMETTRE SON IDENTITÉ ET SA QUALITÉ DE COMMERÇANT.» Nos annonceurs se doivent de publier leurs annonces en conformité avec cette loi. Veuillez noter que la responsabilité des journaux L'ÉVEIL et NORD INFO se limite à une insertion d'une annonce erronée. Nous vous demandons de bien vérifier votre annonce dès la première parution.

Trouvez ce que vous recherchez en quelques clics!



Pour afficher une offre d'emploi 450 **472-3440** poste 335

21 LOGEMENTS À LOUER

ROSEMÈRE: 3 1/2 à 1150\$, 4 1/2 à 1400\$, 5 1/2 à 1500\$. Eau chaude inclus, Pas d'animaux, Vérification de crédit, 438-725-2543.

ST-EUSTACHE: Maison semi-détaché. Libre juillet. 3 chambres, foyer, rénovation. Secteur paisible. Cours arrière clôturée. 3 stationnements. 514-943-7082

23 MAISONS À LOUER

POINTE-CALUMET: rénové à neuf. Transports en commun. Plein pied. 2 chambres. Planchers chauffants. Thermopompe. Cabanon. Accès lac des Deux-Montagnes (pas inondable). 2 stationnements déneigés. Rue privée. Pas d'animaux. Libre 1er juillet, 1760\$/mois. Enquête crédit. Photos sur demande. 514-862-7609.

26 CHAMBRES À LOUER

Chambre meublée à louer, Chauffé, Internet haute vitesse, cable.

41 BUREAUX À LOUER

ST-EUSTACHE: bureau, rez-de-chaussée. Jusqu'à 3000pi.ca. Salle de conférence. Stationnement. Bien situé. Climatisé. Système d'alarme. Libre. 514-943-7082.

41 BUREAUX À LOUER

42 LOCAUX À LOUER / À VENDRE

LOCAL COMMERCIAL À LOUER 2600 P12 17\$/ P12 DISPONIBLE LE 1ER OCTOBRE 2025, 105 DAOUST LOCAL 7, QUARTIER INDUSTRIEL, À L'ARRIÈRE DE L'HÔPITAL ST-EUSTACHE, PRÈS DE L'AUT. 640, PORTE DE GARAGE NIVEAU DU SOL 14PI HAUT. LUC BRUNET (514) 820-3355

43 ENTREPÔTS / ENTREPOSAGE

MINI-ENTREPÔTS CHAUFFÉS: 7X12, 10X15, 10X20, rez-de-chaussée. Boul. René-A. Robert, Location d'Outils Ste-Thérèse. 450-435-6711.

MIRABEL, ST-BENOÎT: garage, environ 1000pi.ca.. Libre 1er juin. Lyne, 514-946-2779.

118 SANTÉ / MÉDECINES DOUCES / MASSOTHÉRAPIE

450-668-3070. 7jours, Bon massage. Ste-Anne-des-Plaines. Près auto.640/335 nord. Reçu.

121 OFFRES DE SERVICES

ARRANGEMENT COMPLET* Pose/ réparation de pavé uni et muret (avec système d'attaches et retenues spéciales). Estimation gratuite. F. Butler et fils inc., 514-436-5755.

MARIO POUR TRAVAUX: diverses réparations, Lavage extérieur à pression maison, cabanon, patio. 450-304-2696, 514-809-4077.

121 OFFRES DE SERVICES

HOMME SPÉCIALISÉ: réparation ciment, crépi, balcon, joints briques, cheminée, seuil fenêtres. GRANDS TRAVAUX DE QUALITÉ. 514-707-0595.

MACONNERIE YVAN CADIEUX: Brique, Pierre et ciment. RBQ:8180-9790-04. Yvan 514-893-2733.

RESTAURATION/ RÉPARATION, MAÇONNERIE/ BÉTON: fissures fondation/ joint briques, cheminée/ foyer, marche/ muret pierre/ dalles/ garage. 514-569-0261, Pascal.

124 PEINTURE/ JOINTS

PRO PEINTURE INC.: résidentiel/ commercial. Travail professionnel. Employés courtois. Meilleurs prix garantis. RBQ:5675-7925-01. 514-742-0270.

125 DÉMÉNAGEMENT

DÉMÉNAGEMENT D. TOUCHETTE: Depuis 1978, petits/gros déménagements et ENTREPOSAGE. Service 7jours. Assurances. 450-430-1408.

101 OFFRES D'EMPLOI

121 OFFRES DE SERVICES

121 OFFRES DE SERVICES

Terre Constantin inc.
À votre service depuis 1956

RECHERCHE CHAUFFEUR DE 12 ROUES
CHAUFFEUR DE PELLE ET DE LOADER

Livraison de sable, terre et gravier

Terre noire • Terre à gazon • Terre à jardin
Terre jaune • Sable à mortier
Sable à compaction • Pierre concassée

125, montée du Domaine, Saint-Eustache
terreconstantin@videotron.ca
450 473-2384

101 OFFRES D'EMPLOI

101 OFFRES D'EMPLOI

ESPACE DE BUREAU À LOUER

Magnifique espace de bureau de 683 pieds carrés entièrement rénové, au rez-de-chaussée de l'immeuble La Tourelle, situé dans le charmant Vieux Saint-Eustache. Vous bénéficierez d'une salle d'attente commune, également d'un accès à une cuisinette et à une salle de conférence peu utilisées, disponibles sur réservation

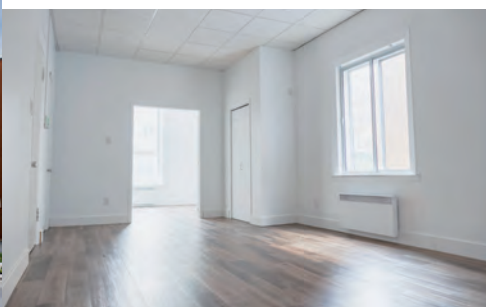
Les propriétaires seront également disponibles pour vous aider à faire connaître votre entreprise, offrant ainsi un soutien supplémentaire pour votre réussite professionnelle.

Ne manquez pas cette occasion unique.

Contactez-nous au

514 830-9135

afin de planifier une visite de cet espace de bureau exceptionnel.



RECHERCHE PRÉPOSÉE À LA LIVRAISON CHEZ STE-THÉRÈSE TOYOTA

TÂCHES

- Livraison des véhicules après achat
- Finaliser le dossier avec le client

**Salaire compétitif + Boni
Assurances collectives**

Faites parvenir votre CV par courriel à ventes@stetheresetoyota.com
Ou rejoindre Stéphane Corroyer au 450-435-3685

STE-THÉRÈSE



Êtes-vous une victime ou un survivant de la conduite avec capacités affaiblies?

Nous sommes là pour vous aider

Ligne sans frais : 1-877-392-6233 • www.madd.ca

madd

MADDCanadafrancophone

@maddcanadafr

maddcanadafr



Biftecks de bavette



ZONE CIRCULAIRES

La saison du barbecue ON AIME



Découvrez
notre circulaire

Soyez prêts pour toutes vos occasions
cet été : faites le plein de délices
dans nos magasins ou en ligne.

LES ALIMENTS 



SO DELICIOUS
DESSERT GLACÉ SANS
PRODUITS LAITIERS
CERTAINES VARIÉTÉS

6 99\$
274-544ML

**PRIX
CHOC**



MIDDAY SQUARES
CARRÉS DE CHOCOLAT

6 99\$
4X33G

**PRIX
CHOC**

ÉCONOMISEZ SUR VOTRE SANTÉ

Valide jusqu'au 3 août 2025

PROFITEZ TAUTALEMENT
DE NOS OFFRES AVEC
LA CARTE TAUTALE!



MARINA DEL REY
CREVETTES SAUVAGES
D'ARGENTINE EN PAPILLON

15 99\$
454G

**PRIX
CHOC**



KING OSCAR
SARDINES SAUVAGES
CERTAINES VARIÉTÉS

3 99\$
106G

**PRIX
CHOC**



CAULIPOWER
PIZZA SURGELÉE À BASE
DE CHOU-FLEUR
CERTAINES VARIÉTÉS

11 99\$
310-300G

**PRIX
CHOC**



VIVALOE
BOISSON À L'ALOE VERA

2/7\$
500ML

**PRIX
CHOC**



TAU
PÂTES BIOLOGIQUES
CERTAINES VARIÉTÉS

2/5\$
500G

**PRIX
CHOC**



SANTA RITA
PARMIGIANO REGGIANO
BIOLOGIQUE
AFFINÉ 17 MOIS

13 99\$
200G

**PRIX
CHOC**



CONFIDENT SPORTS
MONOHYDRATE DE CREATINE

29 99\$
450G

**PRIX
CHOC**



ORGANIKA
ÉLECTROLYTES

24 99\$
20 SACHETS

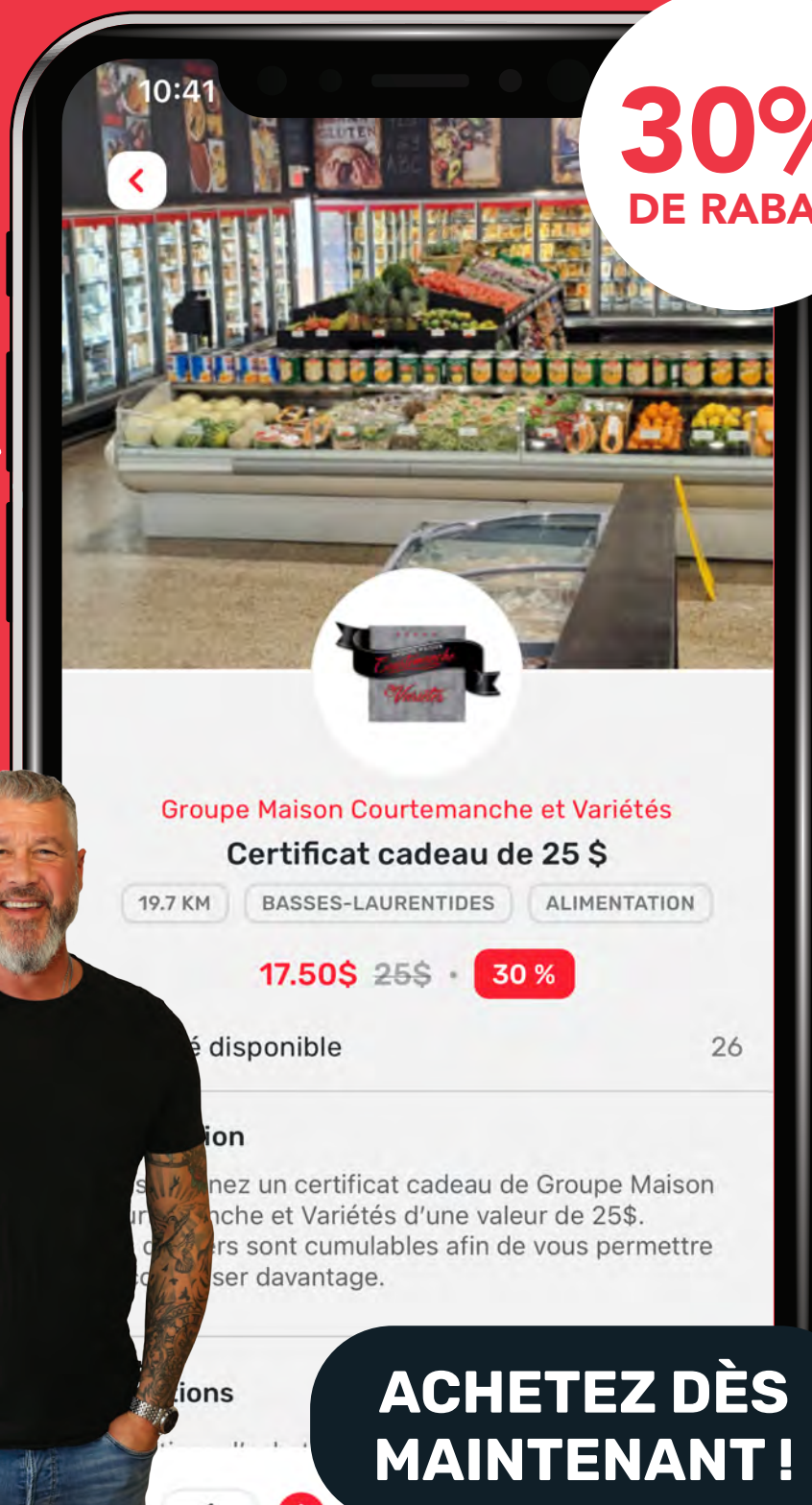
**PRIX
CHOC**

**ZONE
CIRCULAIRES**

rabaischocs

ZONE CIRCULAIRES

30%
DE RABAIS



**ACHETEZ DÈS
MAINTENANT !**

HEY!

Voici un mode de paiement simple, facile et convivial.
Ces bons d'achat sont cumulables et sans restriction !

CAMPAGNE D'ACHAT LOCAL ESTIVALE

Certificat cadeau de 15 \$

La Diperie Ste-Marthe-sur-le-Lac

15\$ pour **9\$**

Basses-Laurentides

OTE FAIBLE

Définition de la barbe au laser

Glow & Go Clinique Esthétique & Laser

11383\$ pour **72\$**

Basses-Laurentides

NOUVEAUTE

Certificat cadeau de 20 \$

Rosette prêt-à-manger Blainville

20\$ pour **14\$**

Basses-Laurentides

CAMPAGNE D'ACHAT LOCAL ESTIVALE

Certificat cadeau de 25 \$

L'Atelier Café Arts et Céramique

25\$ pour **17\$**

Basses-Laurentides

NOUVEAUTE

Certificat cadeau de 50 \$

Barbies Resto Bar Grill de Blainville

50\$ pour **35\$**

Basses-Laurentides

Certificat cadeau de 50 \$

Bath Outlet

50\$ pour **30\$**

Basses-Laurentides



Ferrovía

CONDOS LOCATIFS - MIRABEL

CONDOS LOCATIFS À MIRABEL

(SECTEUR ST-JANVIER)

DÉJÀ 65% DES
UNITÉS LOUÉES



LIVRAISON
ÉTÉ 2025

GARAGE SOUTERRAIN
ASCENSEUR



Nouvelle phase en construction
à deux pas de la gare de Mirabel

[FERROVIAMIRABEL.COM](https://ferroviamirabel.com)

450 350.0039





SCORES[®] SAINTE-THÉRÈSE

P041303-2_12337

VENEZ NOUS VOIR! REPAS DU MIDI
À PARTIR DE 14.95\$* ENTRE 11H00 ET 15H00

*SERVICE ET TAXES EN SUS.

MAINTENANT LIVRAISON DISPONIBLE

238, RUE ST-CHARLES

450 971-6030

COMMANDEZ PAR TÉLÉPHONE



COMMANDEZ EN LIGNE



Scores et le logo Scores sont des marques de commerce enregistrées de Franchise MTY Inc. © Tous droits réservés, 2025.



BARBIES.

RESTO BAR GRILL



*Cet été
venez
profiter de
la nouvelle
terrasse chez
BARBIES*

1343, boulevard Michèle-Bohec Blainville 450 433-8838

FESTIN À 15\$

TOUS LES MERCREDIS

Choisissez l'une de nos 16 délicieuses pizzas ou pâtes de la section Petite Italie de notre « menu à la carte » pour seulement 15 \$



Ne peut être combiné à d'autre offre, promotion, coupon ou certificat promotionnel. Présentation suggérée.

P041623-1_04614

1343, boulevard Michèle-Bohec Blainville 450 433-8838



BARBIES

RESTO • BAR • GRILL

**CET ÉTÉ, C'EST
GRATUIT** ★

**pour les
enfants!** ♥



*Offre valable à Barbies Blainville jusqu'au 5 septembre 2023.
Quelques restrictions s'appliquent. Valide sur les choix du menu enfant.
1 enfant de 12 ans et moins accompagné d'un adulte qui choisit un plat principal.
Non valide à la fête des mères, la fête des pères et à la Saint-Valentin.
Ne peut être combiné avec coupons ou certificats promotionnels.

La promotion est d'une durée limitée et peut être retirée sans préavis.

1343, boulevard Michèle-Bohec Blainville 450 433-8838



BARBIES.

RESTO BAR GRILL

LES JEUDIS 11H À LA FERMETURE

LE QUATRE À SEPT PARTAGEZ LE BONHEUR

**AU CHOIX
POUR 20\$**

Un pichet de sangria
Un pichet de bière

**AU CHOIX
POUR 6\$**

Un verre de vin maison (6 oz)
Une pinte bière en fût (20 oz)
Un verre de sangria
Un de nos cocktails signature
Un Bloody césar
Une boisson mélangée du « speed rail »

BARBIESGRILL.COM

* Disponible dans la salle à manger, le bar et la terrasse. Présentation suggérée.

1343, boulevard Michèle-Bohec Blainville 450 433-8838