



Les ventes à l'encan sont demeurées un passe-temps fort populaire dans tout le Vermont.

“Connecticut River” Une frontière qui soude le Vermont et le New Hampshire

page 2

Trois catégories de boutiques hors taxes

page 4

Economisez \$300 entre Montréal et Londres

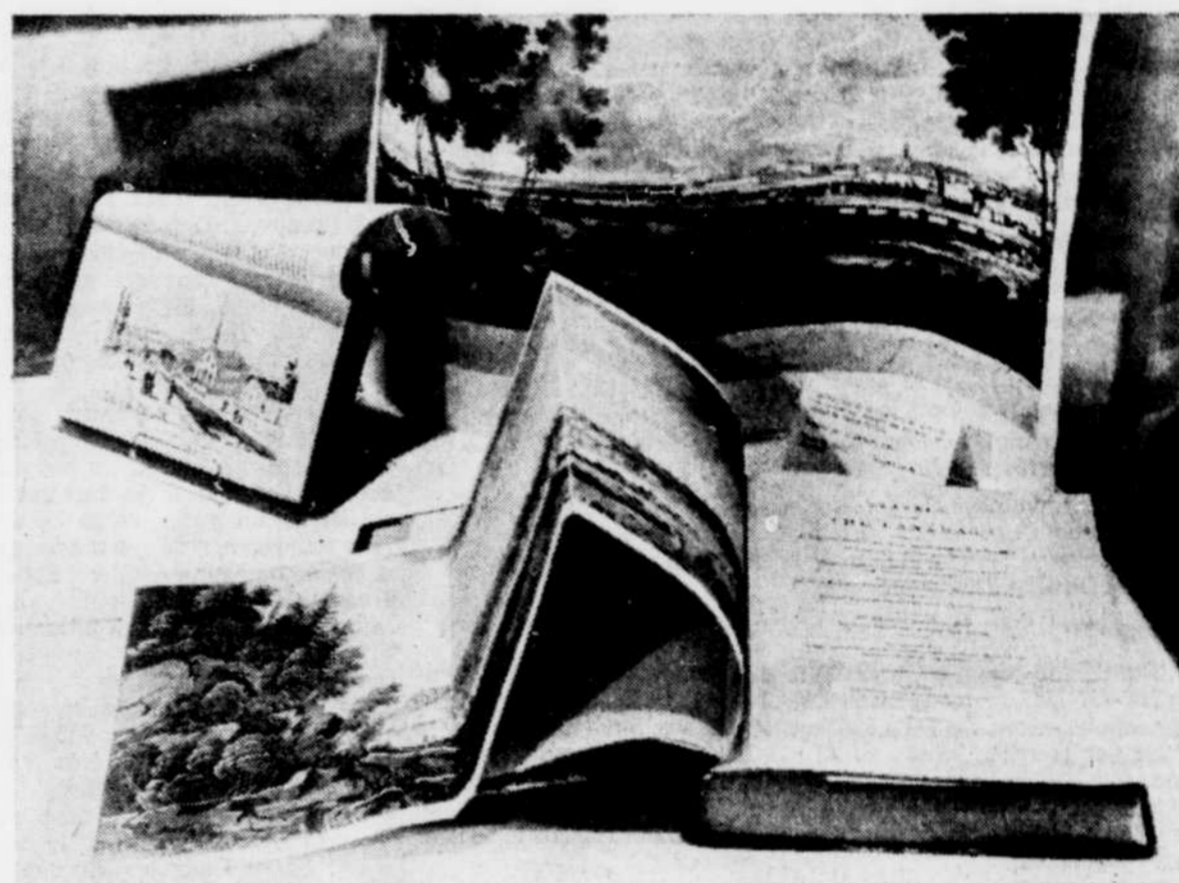
page 5

Une vie nocturne qui choque les Romains

page 5

Marbella possède la suite la plus chère

page 4



Deux précieux ouvrages, tirés de la bibliothèque de l'Assemblée nationale: au premier plan, "The Travel through the Canadas" par George Hériot (1817) et un petit guide de voyages signé James P. Cockburn (1834).

“Aimer Québec... au fil du temps”

page 3

Mon aspirateur, je l'ai payé moins cher... Parce que...

MOI, JE LIS LE SOLEIL TOUS LES JOURS!

abonnement: **647-3333**

Les Québécois Hawaiian Isle BEACH RESORT

A Partir De **\$105.00 US**

1^{er} Mai au 20 Décembre

Par semaine par personne Occ. double

- 500' de plage privée
- 2 piscines
- 2 patauges
- Terrains de Tennis
- Activités Sociales
- TV Couleur et réfrigérateur
- Monitrice pour enfants
- Dégustation de vins et fromages
- Stationnement gratuit

Directement Sur L'Océan à la 176 rue. Miami Beach, Floride 33160

Pour renseignements ou réservations, voyez votre agent de voyages ou composez à frais virés (514) 848-9247

Votre hôte: Roger Laferrière

VOYAGES JOSÉE INC.

VOYAGE DE GROUPE
Départ 17 septembre.

Grand tour d'Europe

11 pays - 28 jours. Guide de langue française. Y compris hôtel, taxe d'hôtel, pourboires et frais de service, 27 déjeuners, 19 dîners. Transport terrestre - autobus climatisé. Excursions.

\$1035 PLACES LIMITÉES
Cah. par personne DERNIÈRE CHANCE

Ferme du Québec
Tél.: (514) 270-4105

350, Jean-Talon est, Montréal

MOTEL LE DAUPHIN POMPANO BEACH FLORIDE

TARIFS HORS SAISON JUSQU'AU 20 DÉC.

CHAMBRE D'HÔTEL 20\$ U.S. par jour par couple

CHAMBRE STUDIO: 22\$ - 25\$ U.S. par jour par couple

APPARTEMENT COMPLET (avec chambre à coucher): 30\$ U.S. par jour par personne

PERSONNES ADDITIONNELLES: 5\$ par personne

Vos hôtes Gemma et Raymond Giguère
3215 N.E. 7e Av. Tél.: 1-305-941-7373

Places limitées. Détails chez votre conseiller Club Voyages.

DERNIÈRE CHANCE

à tous ceux qui ont oublié PARIS cet été

QUÉBEC-PARIS-QUÉBEC

539\$

Gros porteur.
Service 1^{re} classe
Départ: 26 octobre
Retour: 2 novembre

CLUB VOYAGES

CLUB VOYAGES

ÉLYSÉE
3246, boul. Neilson
Ste-Foy - 653-6221

QUÉ-BOURG
9456, boul. Henri-Bourassa
Charlesbourg - 626-3061

LOUISBOURG
9600, boul. Ste-Anne
Ste-Anne-de-Beaupré
827-3795

CARAVEL
1035, avenue Cartier
Québec - 647-1454

STE-FOY
2600, boul. Laurier
Ste-Foy - 653-1024

Détenteur d'un permis du Québec

TOURISME

La Vallée de la "Connecticut River" recèle tous les charmes touristiques

par Marylyn STOUT
The New York Times

Les visiteurs qui se rendent dans la vallée de Connecticut River aux limites du New Hampshire et du Vermont ont peut-être en mémoire le livre de Rudyard Kipling "Just So Stories" où l'on fait mention d'endroits tels

De pittoresques gîtes et de très bons restaurants

Dans tout le territoire de la vallée de Connecticut River, on trouve d'excellentes auberges où la cuisine est accessible au public tout autant qu'aux clients qui y séjournent. Toutefois, il est préférable pour les visiteurs d'appeler ou d'écrire afin de réserver ou de savoir si elles sont ouvertes; si les cartes de crédit sont honorées ou si on accueille les enfants.

Pour les noms et adresses d'auberges et endroits où on offre le gîte et le déjeuner, consulter la liste de bureaux d'information touristique à la fin de l'article. Des motels sont situés aux sorties de l'autoroute 91.

Parmi ces auberges, le Old Newfane Inn (Post Office Box 101, Newfane, Vt. 05345; tél: 802-365-4427. De \$65 à \$75 pour une chambre double, des suites sont aussi disponibles. On y sert la cuisine française; de \$12 à \$20 par personne, boissons en sus. Également à Newfane, le Four Colomns Inn (Post Office Box 278, Newfane, Vt. 05345; tél: 802-365-7713; \$50 à \$85 pour deux personnes, petit déjeuner inclus. A partir de \$5.50 pour un repas le midi ou \$14.75 le soir.

The Inn au mont Ascutney (Post Office Box 283, State Route 44, Brownsville, Vt. 05037; tél: 802-484-7725. De \$38 à \$58 pour deux personnes. Cette auberge regorge d'objets anciens de la ferme. Il en coûte \$15 par personne pour un repas, vin en sus. Selon le chef, on y sert une cuisine de la campagne à saveur européenne. Margaret et Eric Rothchild sont les copropriétaires.

Au Quechee Inn à Marshland Farm (Clubhouse Road, Quechee Vt., 0509; 802-295-3133. De \$60 à \$93, brunch compris. Des suites sont disponibles. Il s'agit d'une maison de campagne datant de 1793 où l'on peut pêcher, faire du vélo, du canotage et des excursions à pied. Les clients de l'auberge ont accès à la piscine, au terrain de golf ou au court de tennis du Quechee Club situé tout près. Il en coûte de \$16 à \$20 par personne pour un repas de gourmet préparé avec des ingrédients frais de l'endroit.

Le Hanover Inn à Dartmouth College, South Main et Wheelock, Hanover, N. H. 03755, tél: 603-643-4300. De \$80 à \$94 pour une personne, \$86 ou \$100 pour deux. L'endroit a l'atmosphère d'un petit hôtel bien tenu. On y sert le thé et l'apéritif au bar-salon. De \$20 à \$25 par personne pour un repas, boissons en sus.

Le Lyme Inn (Lyme, N. H. 03768, Tél: 603-795-2222. De \$40 à \$50 pour une personne et de \$50 à \$65 pour deux, déjeuner compris. L'endroit qui date de 1809 est particulièrement bien décoré. Il en coûte de \$12 à \$15 par personne pour un repas.

Rabbit Hill Moto Inn (Lower Waterford, Vt., 05848, tél: 802-748-5168. De \$35 à \$60 pour une ou deux personnes. Il s'agit d'une auberge du 19e siècle à laquelle un motel a été ajouté ainsi qu'une salle à manger, menu continental. De \$12 à \$20 par personne.

Où manger?

A Brattleboro, Vermont, le restaurant Autumn Winds, 181 rue Principale; 802-257-7887. Fermé le dimanche. Au menu, des fruits de mer frais et des légumes de saison. De \$11 à \$16, boissons en sus. Situé dans une serre avec vue sur la rivière. Situé au 25 rue Elliot, le restaurant Common Ground, tél: 802-257-0855; fermé le mardi soir. On y sert des aliments naturels, apprêtés de diverses façons. De \$3 à \$8 par personne. Chaque mercredi, on y sert des plats d'origine ethnique diverse. Les plats mexicains sont très populaires.

Le Guerriero's (Colony Mill Market place, Keene, N. H., tél: 603-357-4353) est un restaurant italien servant des pâtes fraîches et des plats de veau. De \$6 à \$14 par personne. Il s'agit d'une ancienne usine de textile de deux étages avec des boutiques à l'intérieur.

Le D'Artagnan, 13 Dartmouth College Highway; Lyme, N. H. 603-795-2137. Fermé le lundi et mardi. Le chef qui est propriétaire de l'endroit sert la nouvelle cuisine. Il en coûte \$22 pour un repas de quatre plats et \$24.50 pour cinq plats.

Shangai Gardens, 129 rue Clinton, Springfield, Vermont; 802-885-5555. Fermé le lundi. \$5 à \$6 par personne.

Fairlee Diner (US route 5, Fairlee, Vt.) reconnu pour ses spéciaux du jour tels le pain maison, les soupes et les desserts.

Winchester, Ashuelot, Nashua, Keene ainsi que les stations sur Fitchburg Road.

A l'exception de Nashua situé à quelque 50 milles à l'ouest, tous ces endroits se trouvent dans la même région, de l'autre côté de la rivière où est située la maison de Kipling, à Dummerston, dans le Vermont. L'écrivain anglais y vécut pendant quatre ans avec sa femme Caroline (1892 à 1896). C'est là qu'il a écrit "The Jungle Books" et "Captain Courageous".

Située aux limites des Etats du Vermont et du New Hampshire, la rivière Connecticut dont le cours débute modestement au nord du New Hampshire s'élargit pour devenir la plus longue rivière de la Nouvelle-Angleterre. Elle redevient cependant suffisamment étroite dans la partie sud des deux états pour être franchie par un pont couvert que l'on dit être le plus long au pays, soit 460 pieds. Il fut construit en 1866 entre les rives de Windsor, Vermont et Cornish, N. H. Cette rivière traverse des collines, des montagnes, des fermes et, plus au nord, des forêts.

Les visiteurs qui se rendent dans la vallée trouveront un vaste choix d'auberges, que ce soit pour s'héberger ou simplement se restaurer. On peut faire de la pêche, du canotage et aller en vélo sur l'une des petites routes de campagne.

C'est au sud que se situent les principales villes dont Brattleboro, Vt., Keene et Claremont, N. H. On y trouve dans chacune d'elles de magnifiques édifices du 19e siècle avec boutiques et restaurants adaptés aux goûts du jour. A mi-chemin de la vallée se trouve Hanover, une petite ville centrée autour du collège Dartmouth vieux de 200 ans. Plus au nord, le décor est plus rural avec des villages pittoresques, et sans ville de grande importance jusqu'à St. Johnsbury, Vt., et Littleton, N. H. A partir de là,

Le Vermont et le New Hampshire: des régions de plein air et d'artisanat

La rivière Connecticut dont l'embouchure est à Long Island Sound compte 13 barrages. On y trouve aussi une usine nucléaire à Vernon, dans le Vermont. Parmi les variétés de poissons, il y a le brochet et la perche jaune. Disponible aux centres d'information touristique, la brochure "Vermont Guide to fishing" contient une carte indiquant tous les endroits accessibles en bateaux, où l'on peut faire du canotage et les régions où le poisson abonde.

La rivière étant l'entière propriété de l'Etat du New Hampshire jusqu'à son niveau le plus bas du côté du Vermont, il est nécessaire de détenir un permis de pêche du New Hampshire si l'on ne réside pas dans l'un ou l'autre des deux Etats. Il en coûte \$10.75 pour un permis de séjour de 3 jours, \$14 pour 7 jours et \$19 pour 15 jours. Ils sont disponibles aux bureaux de la municipalité ou dans les magasins d'articles de sport. Les embarcations à moteur doivent aussi être enregistrées aux mêmes endroits.

Au centre d'activités de plein air près de Hanover, N.H. le Le dyard Canoe Club de Dartmouth (603-646-2753) loue des canots, des kayaks et des planches à voile au coût de \$3 pour la première heure et \$2 pour chaque heure supplémentaire; \$15 par jour ou \$75 par semaine. Pour s'y rendre, il faut prendre la sortie 13 de l'autoroute 91, traverser le pont de Hanover et le premier virage à gauche menant au terrain de stationnement. Le terrain peu accidenté est très propice aux randonnées en bicyclette et les routes secondaires le long de la rivière s'y prêtent à merveille. Pour

plus d'informations sur ce sport, s'adresser au West Hill Shop à Putney, Vermont (Depot Road, près de la sortie 4 de l'autoroute 91; tél: 802-387-5718.) A Hanover, le sentier Appalachian traverse la vallée de la rivière Connecticut et se prolonge vers le nord pour atteindre le White Mountain National Forest.

Pour plus de renseignements, s'adresser au bureau de White Mountain National Forest — Post Office Box 638, 719 North Main Street, Laconia, N.H. 03247, tél: 603-524-6450 ou dans les guides touristiques New Hampshire and Vermont hiking, en vente en librairie.

Les magasins

A Hanover, les visiteurs qui désirent de la poterie en trouveront à la League of New Hampshire Craftmen Shop. Thérières en céramique (\$20 à \$65), édredons en courtepointe, (\$12.50 à \$85.00).

Au Vermont State Crafts Center, à Windsor: des canards sculptés sur bois et peints à la main (\$250 à \$385); des animaux en étain (\$6 à \$20), lampes et vases en étain (\$10 à \$150). A Quechee, Vermont, l'atelier Simon Pearce est ouvert 7 jours par semaine. Venus d'Irlande en 1981, les souffleurs de verre de l'atelier travaillent sur place. Également, de la poterie et céramique importée d'Irlande; \$30 pour un couvert de 4 morceaux.

A Putney, Vermont, au Green Mountain Spinnerie, les visiteurs peuvent voir la tonte des moutons et tout le processus de décoloration de la laine. On y trouve également d'attractifs patrons pour la confection de vestes, gilets, tuques etc. Des brochures et cartes rou-

c'est la grande nature sauvage qui se déploie avec le White Mountain National Forest vers l'est et de vastes étendues de forêt de chaque côté de la rivière.

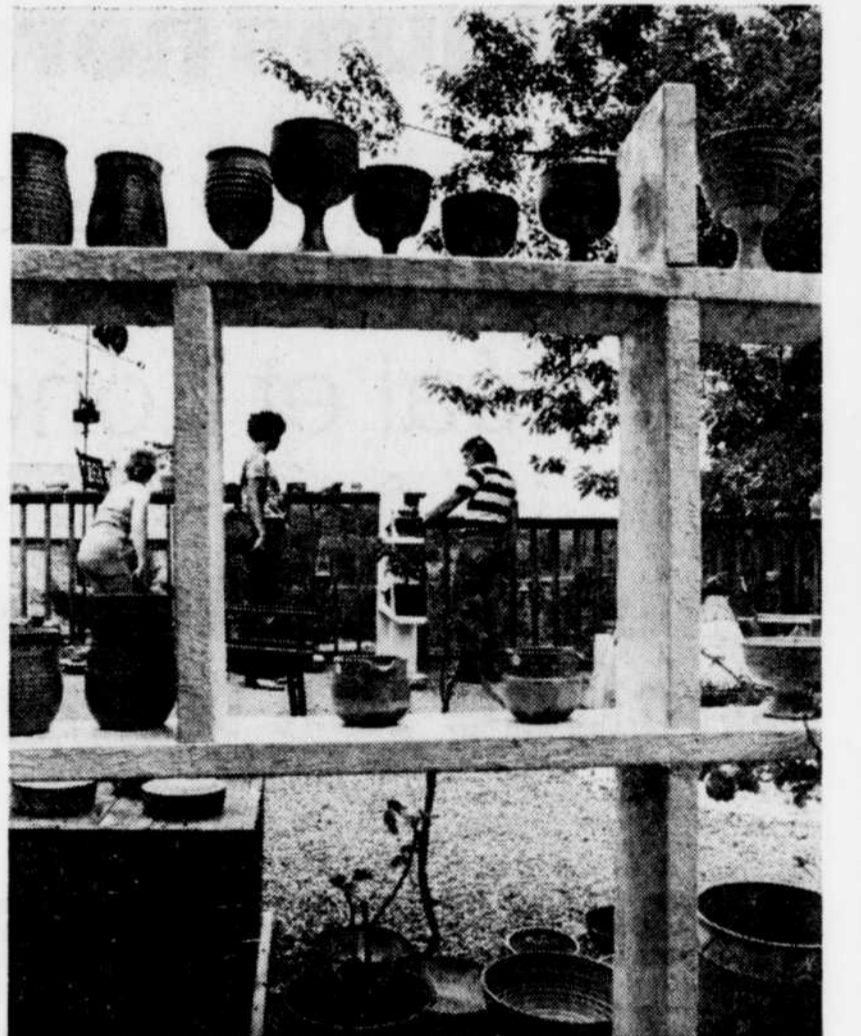
Parmi les petites villes de la vallée se trouve Orford, N. H. avec sa rangée de maisons de style fédéral (1773-1839). Elle compte avec la ville voisine Lyme, N. H. parmi les plus belles de la région. Thetford Hill, Vt., de l'autre côté de la rivière est un petit bijou de hameau. Dans le Vermont, il y a aussi Newfane, avec son palais de justice vert, style Renaissance grecque, le clocher tout blanc de l'église et ses deux auberges. Sur la rue principale de Norwich et de Windsor, Vt., sont alignées de très belles résidences du début du 19e siècle.

A visiter

La maison de Augustus Saint-Gaudens (sortie route 12A) Cornish, N. H.; (603-675-2175) est ouverte au public sept jours par semaine de 8h30 à 16h30. Entrée: \$0.50 cents. Admirablement bien conservée, cette maison présente des expositions de sculpture. On y trouve des sentiers pédestres sur le terrain environnant.

Le Hopkins Center for the Arts de Hanover présente presque sans arrêt des pièces de théâtre, concerts ou films. Pour information sur les dates et prix des billets, composer: 603-646-2422. Au cours d'une visite guidée sur le campus du collège Dartmouth, vous aurez l'occasion de voir la murale de l'artiste mexicain José Clemente Orozco, à la bibliothèque Baker. Celle-ci est pourvue au sous-sol d'une salle de lecture décorée de symboles apocalyptiques. De plus, une murale d'art religieux de George Tooker est exposée à l'église Saint-François-d'Assise à Windsor, Vermont.

tières sont disponibles aux centres d'information touristique ou en écrivant à: New Hampshire Office of Vacation Travel, Post Office Box 856, Concord, N.H. 03301 (603-271-2343) ou 271-2666 ou Vermont Division, 134 State Street, Montpelier, Vt. 05602 (802-828-3236).



Les poteries moulées à la main captent l'intérêt des visiteurs, au centre d'artisanat de l'Etat du Vermont, à Frog Hollow, Middlebury.

Vite!

Nous avons vos vacances

LA FLORIDE

ÉCONOMISEZ JUSQU'À 220\$ par couple!

HÔTELS	Fin de semaine		Vendredi	
	1 sem.	2 sem.	1 sem.	2 sem.
FORT LAUDERDALE Sheraton Yankee Clipper (standard)	459\$	639\$	359\$	529\$
MIAMI Chateau by the sea (standard)	429\$	569\$	329\$	479\$
WEST PALM BEACH Colonnades Beach (modique)	399\$	579\$	329\$	479\$
ENFANTS	269\$	269\$	269\$	269\$

VOITURE INCLUSE
Tarif par personne, deux, trois ou quatre personnes par chambre. Les prix et la disponibilité peuvent varier selon la date de départ choisie. Aucun remboursement dans le cas d'annulation.

VOLS DIRECTS DE DORVAL
Adulte à partir de **229\$** Enfant à partir de **179\$**

VOITURE À 1 00\$ PAR JOUR
(26 AOÛT au 30 SEPTEMBRE)

les Voyages
Treasure Tours €

VILLES IMPERIALES ET AGADIR
Du 12 au 26 octobre

1 semaine de circuit en pension complète (Rabat - Meknès - Fès - Marrakech) et 1 semaine en demi-pension à l'hôtel All Baba (4 étoiles)

14 JOURS - 1 099\$

MAROC - FRANCE
Du 2 au 17 novembre

Le circuit des Villes Impériales (en pension complète) et une semaine de séjour à PARIS (incluant petits-déjeuners)

14 JOURS - 1 419\$
Billet d'avion inclus de Montréal

AIR FRANCE
terralours
détenteur d'un permis du Québec

Voyages la Baie
Les Galeries de la Capitale - 627-2580

Détenteur d'un permis du Québec
AGENCE CANADIENNE OFFICIELLE DES JEUX OLYMPIQUES 1984

MAROC

PAYS DE CULTURE ET DE TRADITIONS MILLÉNAIRES

2 VOYAGES DE 2 SEMAINES ACCOMPAGNÉS DE MONTRÉAL

VILLES IMPERIALES ET AGADIR
Du 12 au 26 octobre

1 semaine de circuit en pension complète (Rabat - Meknès - Fès - Marrakech) et 1 semaine en demi-pension à l'hôtel All Baba (4 étoiles)

14 JOURS - 1 099\$

MAROC - FRANCE
Du 2 au 17 novembre

Le circuit des Villes Impériales (en pension complète) et une semaine de séjour à PARIS (incluant petits-déjeuners)

14 JOURS - 1 419\$
Billet d'avion inclus de Montréal

AIR FRANCE
terralours
détenteur d'un permis du Québec

CONSULTEZ VOTRE AGENT DE VOYAGES

Collège du Tourisme
2600, boul. Laurier, suite 220
Ste-Foy G1V 4K8

COURS D'INITIATION À L'AGENCE DE VOYAGES

Colette Fortier Perreault
Agent au Bureau des ventes Air Canada 13 ans d'expérience dans l'industrie du voyage.

Colette Fortier Perreault membre de l'équipe de professeurs

Prochain cours
Samedis (jour)
du 08 sept. au 06 oct.

Lundis et mercredis (soirs)
du 10 sept. au 10 oct.

• Réservez maintenant
• Places limitées.

Renseignements et inscription:
lundi au samedi, aux heures de commerce
Permis du ministère de l'Éducation 748601

659-7058

PÉLERINAGES À L'ÉTRANGER 1984-1985

- **EUROPE ET TERRE SAINTE**
(20 jours), 2 280\$ — Départ 23 septembre. Directeur: Marcel Chénier, omi. Rome, Assise, Lieux Saints en Israël, Lourdes, Lisieux et Paris.
- **MARIE DANS LA BIBLE**
(12 jours), 1 975\$ — Départ 15 septembre. Directeur: Mlle Micheline Gagnon, Israël seulement: Jaffa, Mt Carmel, Nazareth, Tibériade, Jérusalem, Bethléem, etc.
- **TERRE PROMISE**
(15 jours), 2 235\$ — Départ 15 octobre. Avec SWISSAIR. Directeur: R. Châteauneuf, omi. Tel-Aviv, Arad, Jérusalem, Bethléem, Jéricho, Nazareth, Tibériade, Mt Carmel, etc.
- **SUR LES PAS DE S. PAUL**
(15 jours), 3 500\$ — Départ 8 août. Directeur: PP. Obéals. Paris, Marseille, Toulon, Palerme, Rhodes, Izmir, Istanbul, Athènes, Naples, Rome, etc.

EN PRÉPARATION POUR 1985

- **ILES DU PACIFIQUE ET AUSTRALIE**
(21 jours), 5 075\$ — Départ 10 mars. Directeur: un Père Oblat. Los Angeles, Îles Fidji, Auckland, N.-Z., Melbourne, Sydney, Rotorua, Papeete (Tahiti).
- **CONGRÈS EUCH. INT. À NAIROBI, KENYA**
(15 jours), 3 500\$ — Départ 8 août. Directeur: PP. Obéals. Paris, Nairobi, Sem. du Congrès, Excursions Parc National, Kikuyu, Masai Mara, Nombasa.
- **PÉLERINAGE INT. OBLAT À LOURDES**
(15 jours), 2 450\$ — Départ 14 septembre. Ext. en Israël. Paris, Lisieux, LOURDES, Aix, Marseille, Nice, Assise, ROME avec audience, etc.
- **EUROPE ET TERRE STE (20 jours)**, 3 départs: 12 mai, 14 juillet et 14 septembre (Prix à venir). Rome, Assise, Israël (Jérusalem, Nazareth, Tibériade etc.) Lourdes, Lisieux, Paris.

DEMANDEZ NOS BROCHURES DÉTAILLÉES

PÉLERINAGES À L'ÉTRANGER DU CAP INC.
Adresse: 615, rue Notre-Dame, Cap-de-la-Madeleine, Qué., Canada (G8T 4H3
Tél: (819) 376-1954 (permis du Québec)

La vocation touristique de Québec au 17e siècle



La salle à manger du Château Frontenac vers les années 1930.

"Aimer Québec au fil du temps"

Les moyens de transport sont de première importance. Autrefois, il y avait le bateau à vapeur qui, faisant son apparition vers les années 1820, a considérablement transformé les déplacements, les facilitant et les rendant agréables. La même chose se produit avec l'arrivée du chemin de fer en 1830, dont certains wagons étaient fort luxueux. Jusqu'en 1879, le train n'allait qu'à Lévis d'où on prenait le traversier pour atteindre Québec. La rive nord fut desservie cette année, 1879.

Jusqu'à ces dernières années, qui disaient que le touriste était favorisé par la fortune ou tout au moins d'une certaine aisance. Heureusement, ce concept a changé et désormais, tous peuvent bénéficier de ces voyages dont les possibilités sont aussi nombreuses que variées et accessibles à toutes les bourses.

"Aimer Québec au fil du temps" illustre les riches voyageurs d'hier en particulier ces dames fort élégantes munies de bagages qu'elles ne transportaient sûrement pas elles-mêmes comme on le fait tous aujourd'hui...

Le chapitre des hôtels constitue un élément particulièrement intéressant de cette exposition. Evoquons certains noms qui remontent au siècle dernier: l'hôtel Union à l'angle des rues du Fort et Sainte-Anne, le King Edward près de l'actuelle place de l'Hôtel-de-ville, vers les années 1896, les hôtels Blanchard, Clarendon, Henchey, Victoria. En 1904, l'hôtel Blanchard demandait \$2 par jour pour une chambre et le Victoria \$3, avec salle de bain. Le Clarendon, lui, allait jusqu'à \$3.50 car il offrait aussi, pour ce prix, les repas et... l'électricité.

La direction "hôtel" nous conduit, évidemment, vers le Château Frontenac, la "marque de commerce" de Québec, le luxueux hôtel du Pacific Canadien dont la construction fut entreprise en 1886. L'inauguration en fut faite le 20 décembre 1893 et, avec les années, on a ajouté des ailes.

Aux voûtes du Palais, grâce au prêt fait par le Château Frontenac, revit le fameux hôtel d'autrefois, ce qui donnera beaucoup de nostalgie aux aînés. Meubles, accessoires, miroirs, lustres en cristal recréent cette ambiance "vieux Québec" on ne peut mieux. Le clou de cette visite au château d'hier: la magnifique salle à manger avec la table d'apparat, nappe et serviettes damassées, porcelaine de Limoges, verres, cristal, argenterie. L'hôtesse, élégamment vêtue d'une robe qui ne semble pas avoir souffert du passage des années, se prépare aussi au bal puisqu'elle tient son carnet.

"Aimer Québec au fil du temps" a exigé une longue et patiente recherche qu'a assumée Marie-France Fortier, historienne tandis que Lyse Despatis se chargeait de la conception et de la réalisation.

Le musée du Québec, le musée McCord de Montréal, l'université de Charny, les archives municipales de Québec, la bibliothèque de la Législature qui a prêté deux précieux volumes "The Travel through the Canadas" de George Heriot, publié en 1807 (fonds Chauveau)

et ce petit guide écrit en 1831 par un autre célèbre dessinateur James P. Cockburn, ont participé à cette exposition.

Cette exposition sur le tourisme est ouverte, chaque jour, du mardi au dimanche de 10h à 17h jusqu'au 12 septembre. A partir de cette date et jusqu'au 18 novembre, les heures seront les suivantes: de 12h30 à 17h. L'entrée est gratuite et les voûtes du Palais sont situées au numéro 8 de la rue Vallières, dans le bas de la côte du Palais, près de la rue Saint-Nicolas.

Ce n'est pas d'hier que Québec porte le titre de ville touristique par excellence. Dès le XVIIe siècle, elle accueillait des visiteurs car elle servait de port d'entrée et sa situation géographique l'a toujours favorisée à cet égard. L'avion est venu, a remplacé le bateau, mais cela n'a pas nui au développement du tourisme, bien au contraire.

Il faut reconnaître, avec ou sans chauvinisme (!) que la cité de Champlain offre un site incomparable que Champlain et Frontenac pour ne nommer qu'eux avaient remarqué et décrit avec enthousiasme.

par Monique DUVAL

Le tourisme à Québec fait, depuis quelques semaines aux voûtes du Palais, le sujet d'une intéressante exposition. Organisée par le Centre d'initiation à l'histoire (service du loisir et des parcs) de la ville de Québec, cette exposition trace toute l'histoire de ce phénomène chez nous. Cela au moyen de panneaux descriptifs, de photographies, de pièces ethnologiques, de meubles etc.

Sous le titre de "Aimer Québec au fil du temps" diverses scènes se présentent aux visiteurs. Il faut suivre attentivement l'itinéraire, parcourir les sentiers du temps et de l'espace, traverser les trois siècles de l'existence touristique de Québec pour constater le chemin parcouru et réaliser l'extraordinaire potentiel que nous possédons, nous, à Québec.

Saviez-vous que le mot "tourisme" est d'origine anglaise? Au XIXe siècle, il désignait ce grand tour qu'entreprenait le jeune aristocrate "britannique sous la surveillance d'un précepteur dans le but de compléter son éducation". On n'a pas à argumenter longtemps pour reconnaître que tout voyage constitue une leçon d'histoire, de géographie, de sociologie à nulle autre pareille jointe aux plaisirs de la découverte et de la contemplation de beaux paysages.

Le tourisme à Québec, son succès, son développement et l'excellence qu'il a atteinte aujourd'hui s'expliquent par plusieurs facteurs: d'abord et avant tout par son site exceptionnel, la proximité du Saint-Laurent, le cap Diamant, les plaines d'Abraham. Ensuite, sa configuration, ses rues étroites et pittoresques, ses côtes, ses maisons. Et puis, Québec n'est-elle pas le berceau de la civilisation française en Amérique, autrefois siège de l'administration britannique et capitale du Bas-Canada?

Ce passé est donc un fleuron à sa couronne et demeure une des raisons pour lesquelles les touristes viennent et reviennent. L'implantation d'une hôtellerie moderne et de nombreux restaurants de haute valeur gastronomique de même que les facilités de transport contribuent à augmenter, d'année en année, le nombre de touristes et, partant, de jouer un rôle de plus en plus important dans l'économie québécoise.

Aux voûtes du Palais, on si-

gnale tout cela et on vous invite à faire connaissance avec l'auberge du XVIIe siècle pour en arriver au Château Frontenac. Entre 1766 et 1768, la ville de Québec possédait 94 auberges tandis que Montréal en comptait 27, Trois-Rivières, trois, et un peu partout dans la province, 83. C'était déjà un bon commencement.

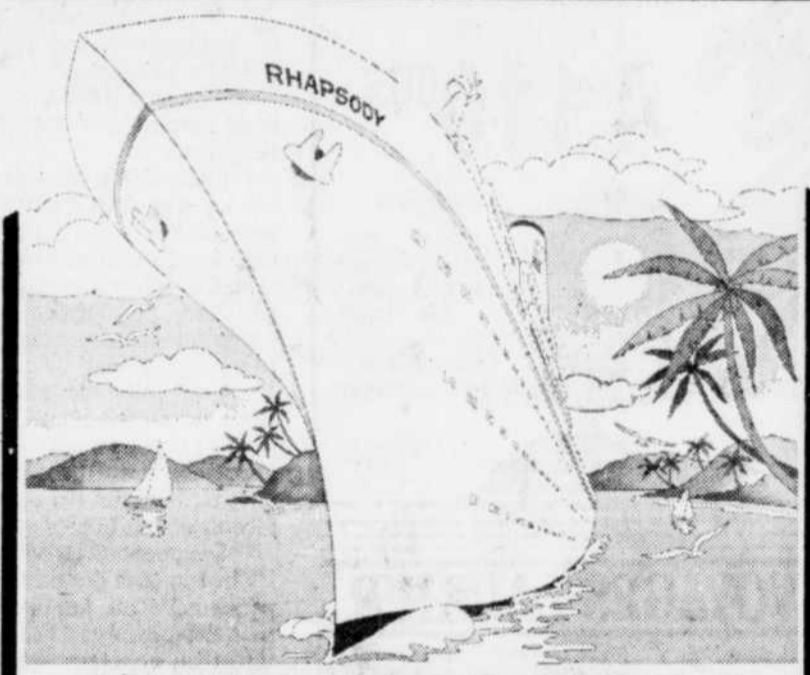
On a recréé, pour les besoins de cette exposition, une de ces au-

berges qui porte le nom de "Trois Pigeons". Caractéristique importante: lorsqu'il y a, à la porte d'entrée, un bouchon de verdure cela signifie qu'on possède le permis de boisson. Pas de bouchon de verdure, pas d'alcool...

Dans ces auberges, la plupart du temps logis du propriétaire, le voyageur s'intègre à la famille et à sa vie quotidienne. Avec le temps se sont ouvertes des auberges en dehors de la demeure familiale.



Mme Esther Taillon-Oss, présidente du Centre d'initiation à l'histoire (service du loisir et des parcs) de la ville de Québec se fait hôtesse des "Trois Pigeons".



S/S RHAPSODY UNE PREMIÈRE!!!

**CROISIÈRES
RÉSERVÉES ET OPÉRÉES
EXCLUSIVEMENT
POUR LES CANADIENS
FRANÇAIS**

NASSAU • SAN JUAN • ST. JOHN • ST. THOMAS

GROUPES DE QUÉBEC
18 au 25 novembre 1984
25 novembre au 2 décembre 1984

**OFFRE EXCEPTIONNELLE
PRIX À PARTIR DE:**

599\$

TRANSPORT
AÉRIEN
ET TAXES
EN SUS

DOLLARS CANADIENS

- UNE CUISINE FRANÇAISE ET INTERNATIONALE RECONNUE COMME LA MEILLEURE**
- DES VINS FRANÇAIS OFFERTS GRATUITEMENT ET À VOLONTÉ TOUS LES SOIRS**
- SPECTACLES AVEC ARTISTES DU QUÉBEC**

Informations et réservations:

VOYAGES EN LIBERTÉ

QUÉBEC 320, ch. Ste-Foy 418-667-5550	BEAUPORT Place Segourelle 540, rue Camborne 418-663-9656	STE-FOY 2360, ch. Ste-Foy 1094, rue St-Louis 418-659-4380	PLESSISVILLE 1094, rue St-Louis 819-362-3247
QUÉBEC 500, boul. Charest est 418-528-1721	SILLERY 1320, rue Maguire 418-668-1813	ST-AUGUSTIN (Cité Portneuf) 309, boul. Des- Pierres 418-875-3336	VICTORIAVILLE 309, boul. Des- Pierres 819-758-1564
YANER 130, av. Pierre 418-681-0178	CHARNY Place Charny 1900, 9e av. Charny 418-832-4646	LORETTEVILLE 504, rue Racine 418-843-4731	DOLBEAU 1202, boul. Walberg 418-278-1301
ALMA 65, av. St-Joseph 418-668-7904	MONCTON 178, rue Archambault 506-332-6025	REMOUSKI Place Saint- 140, St-Barnabé 418-723-7747	

Détenteurs
de permis
du Québec

En vacances, au Québec, on respire, on relaxe, on découvre, on déguste, on fête...

On vous attend dans Charlevoix!
Tél.: 1-800-463-3368 (sans frais)

FORFAIT SAFARI BALEINE

2 nuits, 3 jours, comprenant:
2 couchers • 2 petits déjeuners • 2 dîners
• Les activités du Manoir • Observation des baleines sur le St-Laurent d'une durée de 3 heures, commentée par un naturaliste spécialisé.

Tarif: **169\$** PAR PERS.
en occ. double (service en sus).
Du dimanche au jeudi inclusivement.

(418) 665-3703

OBSERVATION DES BALEINES SUR LE MAGNIFIQUE JOS LACHANCE III

Départ de la splendide marina de Tadoussac à 9h, 13h et 16h. Tous les jours, durée de 3 heures. Commentée par un naturaliste spécialisé.

Tarif: **30\$** PAR PERS.
Demi-tarif pour enfant de moins de 10 ans, accompagné d'un adulte.

Réser-
vations: **(418) 235-4666**

HÔTEL TADOUSSAC
Découverte des baleines

2 nuits, 3 jours.
Comprenant 2 couchers, 2 petits déjeuners, 2 soupers. Observation des baleines. Croisière de 3 heures.

Tarif: **149\$** par pers.
Occ. double (Service non inclus).
Du dimanche au jeudi inclusivement.

FORFAIT GOLF COLORE

2 nuits, 3 jours.
2 couchers, 2 petits déjeuners, 2 soupers.
Parcours de golf (9 trous).

Tarif **129\$** par pers.
Occ. double (Service non inclus).
Tél.: (418) 235-4421

HÔTEL CAP-AUX-PIERRES
Ile-aux-Coudres

**5 NUITS - 6 JOURS
DIMANCHE AU JEUDI INCLUS**

Forfait "coloris" comprenant: chambre, 3 repas par jour, accès aux activités de l'hôtel. Animation jour et soir, dans une ambiance familiale.

279\$
(par pers. occ. double)
service non inclus

Pour les fervents du golf, vous avez la possibilité de troquer le repas du midi de Cap-aux-Pierres pour celui du Manoir Richelieu.

(418) 438-2711

**MOTELS
CHALET
A. DUFOUR**
(418) 438-2314

**CENTRE
ARTISANAL
de l'ILE-AUX-
COUDRES**
(418) 438-2231

Bienvenue!
**FAMILLE DUFOUR,
CAP-AUX-PIERRES**

Renseignements - Réservations:

Manoir Richelieu: 418-665-3703
Hôtel Tadoussac: 418-235-4421
Hôtel Cap-aux-Pierres: 418-438-2711
De Montréal: 514-861-2821
Sans frais en province: 1-800-361-6162
Québec, Ontario, Maritimes: 1-800-463-5250
Télex: 055-62261

Où le plaisir prend racine

873-2015 (région de Montréal) 1-800-361-5405

vous pouvez à **TOURISME QUÉBEC**, Ministère de l'Industrie, des Commerces et de l'Énergie
C.P. 20188, Québec (Québec) G1K 1X2

Québec

TOURISME

Pour voir la suite la plus chère du monde

Même le gratin de la crème touristique était trié sur le volet, cette semaine, à Marbella

par Jacques Lhuillery (collaboration spéciale)

MARBELLA, Espagne (AFP) — Les têtes couronnées des quatre coins de l'Eu-

rope, les princes déchus mais toujours rois sur la Costa del Sol, les émirs arabes drapés dans leurs michias bordées d'or, ne manquent jamais d'occasions pour se réunir

dans l'eldorado andalou de Marbella. Mais, parfois, pour les événements exceptionnels, il faut quand même faire une sélection entre les riches et les très très

riches. Ainsi, au début de cette semaine, ils étaient triés sur le volet ceux qui ont pu assister à la présentation de la suite la plus chère du monde: près de \$4,500 la nuit.

Le gratin du gratin de la crème de la set a pu pénétrer dans la chambre 517 de l'hôtel Dinamar: Gunila von Bismark, la princesse Marie-Louise de Prusse, la princesse

Aschraf, sœur du défunt chah d'Iran, sans oublier quelques comtes et ducs fortunés et une brochette de chevaliers d'industrie internationale. Le secrétaire du riche Saoudien Adnan Kashoggi, l'un des piliers de la vie marbellane, rôdait dans les parages.

La suite couvre 2,000 mètres carrés et comporte cinq cham-

bres, huit salles de bain, une piscine (avec vagues), un mini-golf (pardon: un putting green) sur la terrasse, ainsi que quelques salons, quelques cascades qui chantent dans des jardins tropicaux dominant la Méditerranée.

Le record du Nova Park Elysée à Paris est battu: cet hôtel, situé

Si le Dinamar lui a ravi la palme toutes catégories, le palace parisien conserve cependant toujours le titre pour le rapport prix-surface: \$20 f le m² contre... \$2 pour une nuit dans la suite royale du Dinamar. Un détail que les dirigeants de cet hôtel

ne manquent pas de relever, l'air de dire: vous voyez, nous ne sommes pas si chers que ça. En tout cas, la suite est réservée jusqu'à la fin de l'année. A l'hôtel, on se refuse fermement, jusqu'à en oublier une élémentaire politesse, à indiquer quels en seront les locataires. Le parking est gratuit!

Mettez le cap vers les Antilles cet hiver À des prix sans pareils

RÉSERVEZ MAINTENANT ET ÉPARGNEZ DE 200\$ À \$400



Fuyez l'hiver et offrez-vous des vacances au soleil en profitant de nos tarifs qui vous réchaufferont le cœur! L'extraordinaire MV Atlantic (enregistrement libérien) quitte la Floride à destination des Antilles et du

Canal de Panama à compter du 22 décembre jusqu'au 23 mars 1985. Achetez vos billets avant le 21 novembre et vous épargnez 200\$ par cabine sur les croisières 7, 8 et 9 jours; 300\$ par cabine sur les croisières 11 et

14 jours vers les Antilles et 400\$ par cabine sur notre croisière 16 jours vers le Canal de Panama. (Ces économies sont calculées en dollars US). Nous vous offrons aussi le transport aérien gratuit de la plupart des grandes villes.

Ne tardez pas et faites vos réservations dès aujourd'hui. Contactez votre agence de voyages ou téléphonez à: (514) 361-8485 en Ontario et au Québec; à (514) 942-1441 à Montréal; à (416) 247-4158 à Toronto.

Les célèbres croisières Home Lines. MV Atlantic

CROISIÈRES AUTOMNE-HIVER 84/85 WARDAIR

Avec la ligne Chandris, des paquebots de tailles intermédiaires, des itinéraires des plus intéressants, et des prix des plus abordables. Vous voyagerez en « Classe Wardair » dans un gros-porteur des plus confortables.



Wardair vous propose le

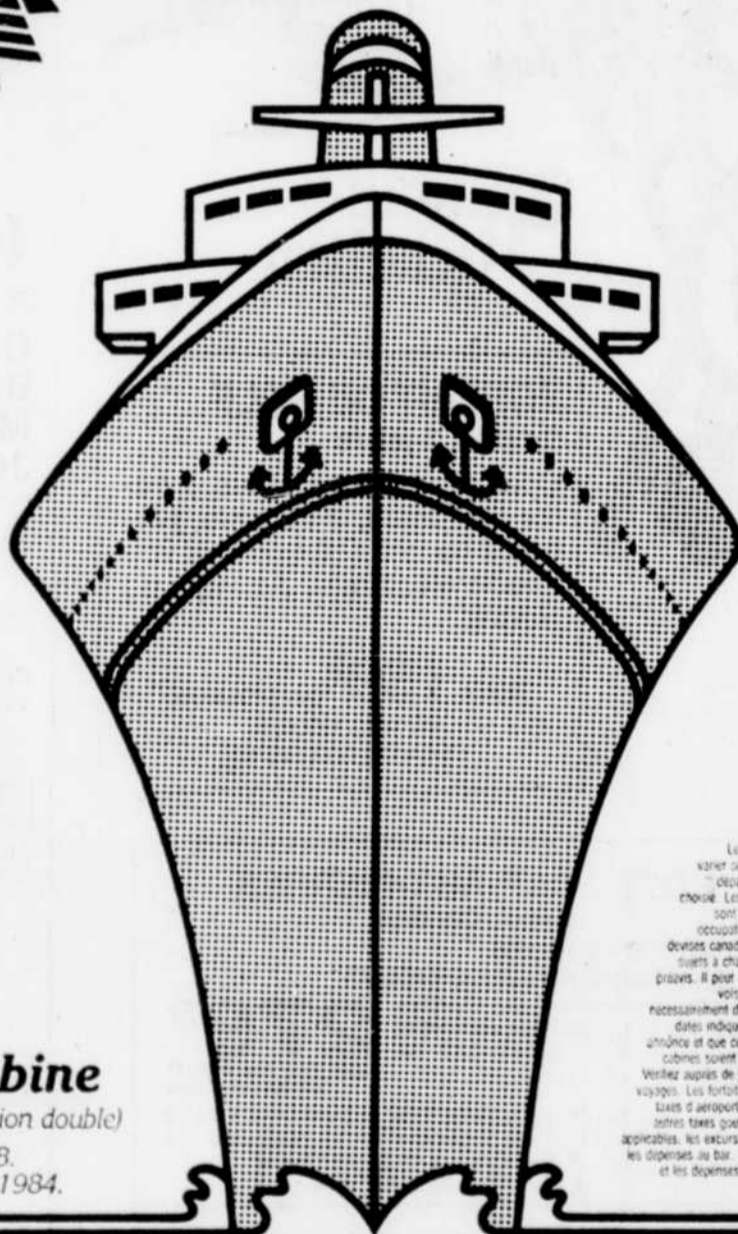
SS Victoria
départs le lundi de San Juan 7 nuits de croisières du 5 nov. 1984 au 29 avril 1985 à partir de **849\$**

SS Galileo
départs de Miami le samedi 5 nuits de croisières et 1 nuit d'hôtel du 22 déc. 1984 au 30 mars 1985 à partir de **799\$**

SS Britanis*
départs le samedi de la Jamaïque 7 nuits de croisières du 22 déc. 1984 au 30 mars 1985 à partir de **799\$**

* Rabais de **200\$** par cabine (base d'occupation double)

Le rabais s'applique aux catégories 4-8. Réservation et dépôt avant le 14 sept. 1984.



Les prix peuvent varier selon la date de départ et la cabine choisie. Les prix indiqués sont par personne, occupation double, en dollars canadiens et sont sujets à changement sans préavis. Il peut arriver que des vols ne soient pas nécessairement disponibles; les dates indiquées dans cette annonce et que certains vols ou cabines soient déjà réservés. Veuillez appeler de votre agence de voyages. Les tarifs incluent les taxes d'aéroport, portuaires et autres taxes gouvernementales applicables. Les excursions sur terre, les dépenses au bar, les pourboires et les dépenses personnelles.

Lisbonne, Bruxelles et Amsterdam

Trois boutiques hors taxes parmi les plus attrayantes

BRUXELLES (AFP) — Les aéroports de Lisbonne, Bruxelles et Amsterdam possèdent les boutiques hors taxes les plus intéressantes pour les voyageurs, selon le bulletin de la Fédération internationale des journalistes et écrivains du tourisme (FIJET).

L'enquête, qui vient d'être publiée à Bruxelles, passe en revue les boutiques hors taxes de 25 aéroports internationaux et compare les tarifs des produits mis en vente.

Si les prix sont beaucoup plus intéressants que ceux pratiqués dans le commerce local (l'écart oscille entre 25 et 50 pour 100), vu qu'il n'y a ni droit d'entrée, ni droit de douane, ni TVA à répercuter sur le prix de vente, on remarque toutefois d'importantes variations entre boutiques hors-taxes pour un même produit. Ce qui permet de distinguer trois catégories d'aéroports:

- Les super-chers: en Autriche, au Japon, en Israël, en Grande-Bretagne, aux États-Unis, et dans les pays scandinaves.
- Les chers: en RFA, en URSS, en Hongrie, en Yougoslavie, à Hong Kong, à Singapour, en Suisse et en France.
- Les intéressants: en Italie, en Espagne, mais surtout aux Pays-Bas, au Portugal et en Belgique.

Excepté Amsterdam, les boutiques hors-taxes les plus attrayantes et les plus efficaces ne sont pourtant pas celles qui sont meilleur marché: Londres, Francfort, Singapour, Paris et Zurich. Ce succès s'explique essentiellement par la situation privilégiée de ces aéroports, importantes plaques tournantes dans le trafic aérien international.

Une étude de marché réalisée auprès de 1,000 passagers réguliers montre que les deux tiers d'entre eux achètent des alcools et des vins au départ et un tiers des cigarettes. Au retour, environ 80 pour 100 des passagers achètent des alcools et vins et près de la moitié des cigarettes.

Les boissons alcoolisées sont destinées, pour les trois quarts des passagers, à la consommation personnelle ou familiale, tandis qu'une bonne part des cigarettes achetées hors-taxes sont offertes ou achetées à la demande d'autres personnes. De même, les voyageurs achètent des parfums pour les offrir.

Découvrez la CHINE AUTHENTIQUE
avec **terratours**
22 jours, du 14 octobre au 5 novembre
Départ garanti.
4 110⁰⁰⁰\$

Itinéraire:
Hong-Kong, Canton, Guilin, Shanghai, Hangzhou, Nankin, Xian, Pékin, Canton, Hong-Kong.
Accompagné de **Marc Boulanger**
Détenteur d'un permis du Québec

VOYAGES-LAURIER
Les Saules 872-5817 Place Laurier 659-1330 Beauport 663-2655
PLUS QUE DES VOYAGES

NOS SPÉCIAUX EUROPE ROMANTIQUE

3 semaines: 16 septembre au 6 octobre
Suisse - Allemagne - Autriche - Italie - Côte d'Azur - Avion, hôtels, excursions, repas. Accompagné. **2050\$**

PORTUGAL - ESPAGNE - MADERE
3 semaines: 6 octobre au 27 octobre
Accompagné - Avion - Hôtels - Excursions - Repas - Etc. **1690\$**
Appelez-nous rapidement

GROUPE VOYAGES QUÉBEC
174, Grande-Allée ouest, Québec, Qc G1R 2G7
(418) 525-4585
Détenteur d'un permis du Québec

CET ÉTÉ, L'AMBIANCE DU "CLUB MED"

Au Sud du Québec

Nouveau: Condo-Vacances en temps partagé
Hébergement en Hôtel ou dans une Villa spacieuse de 3, 4 ou 5 chambres à coucher.
Aussi: Studio, 2½ et 3½ avec cuisinette. Certains avec patio en bordure du plan d'eau.
Tennis à volonté et gratuit (4 courts)
Piscine intérieure, bains sauna et tourbillon.
Gymnase, 20 salles et salons de travail et de détente.
Badminton, pétanque, croquet, fers, balle-molle, pratique du golf (driving range).
Équitation: Randonnée et clinique.
Chasse au faisan - tir-à-l'arc - chasse au sanglier - pêche à la truite - Vélos 12 vitesses en location.
Haute cuisine, dîners dansants, piano bar, brunch musical tous les dimanches.
FORFAITS: GOLF ILLIMITÉ: Chambre, 2 repas, golf différent chaque jour, taxes et services: 66.00\$ par jour* (du lundi au vendredi)
ESCAPADE DE FIN DE SEMAINE: Vendredi souper dansant, samedi 3 repas, dimanche brunch, chambre, taxes et service 132.00\$.*
*Par personne, occupation double.

Visite gratuite du parc historique national Louis S. St-Laurent
Entre le mont Orford et le Vermont 20km au sud de Sherbrooke
C.P. 180 JOB 110
Renseignements: EN DIRECT DE MONTRÉAL 397-9647 AUTRES RÉGIONS (514) 835-5484 Bureaux d'affaires à Montréal: (514) 465-6564

A Paris: la vidéo en métro

PARIS (AFP) — Traverser Paris en métro, d'est en ouest, environné de ballerines en tutu ou en surfant sur la crête d'une vague: c'est ce que propose la Régie autonome des transports parisiens (RATP) avec le métro-vidéo, une expérience d'animation lancée récemment pour une période de six mois.

A bord d'un seul wagon, le "AB 5537", l'usager de la ligne numéro 1 (Vincennes-Neuilly) peut de 9h30 à 18h environ, sans supplément de prix, contempler toute une palette de mini-films sonorisés et en couleurs diffusés en continu sur deux écrans de télévision. Au choix: démonstration de yoga, découverte touristique d'une région ou d'un pays, art vidéo, informations services...

Seules visions interdites pour ces séquences qui durent de 30 secondes à 7.30 minutes alors que le temps moyen passé par un voyageur sur cette ligne oscille entre 7 et 9 minutes: la publicité, le sexe et la violence.

Pour la RATP, il ne s'agit que d'une expérience d'un coût total de 600,000 francs, pour l'instant limitée à une seule ligne et à un seul wagon et dont le but est de rechercher la détente et l'évasion de l'usager.

VOYAGE 2000 (INTER-AGENCES)

La Maison du Voyage: 5385, 1re Avenue 628-2020
Ste-Foy: 1011, route de l'Eglise 653-7264
Beauce: Carrefour St-Georges 228-7070
Montréal: 1253, av. McGill College 866-1944

Place Laurier 651-9610
Galeries de la Canardière 667-7051
Galeries de la Capitale 627-5955
Montmagny 248-8484
Donnacona: Place Donauil 285-1220

Beauce: Aéroport St-Frédéric 426-3118
Rimouski 722-4522
Cap-aux-Meules: Iles-de-la-Madeleine 986-4224
Montréal: 1253, av. McGill College 871-1686

Détenteur d'un permis du Québec

Vacances par Wardair

Marques de commerce de Vacances Internationales Ltée

Wardair. Vive la différence.

Pour les nostalgiques du train à vapeur...

MONTREAL — Jusqu'au 14 octobre inclusivement, les nombreux amateurs qui regrettent l'époque des trains à vapeur, auront de nouveau l'occasion de se plonger dans la fumée, le bruit et l'ambiance que d'aucun qualifie d'unique.

Via Rail Canada offre depuis le début de juillet 21 départs à destination d'Ottawa, où à partir du Musée national des sciences et de la technologie, un train d'époque tiré par une locomotive à vapeur fait le voyage jusqu'à Wakefield, et retour.

Le forfait (\$79, départ de Montréal) comprend l'aller et retour en train, une nuit à l'hôtel, le transfert entre l'hôtel et le Musée national des sciences et de la technologie, le voyage en train à vapeur Ottawa / Wakefield / Ottawa et le transfert entre le musée et la gare VIA.

"Ticket, s'il vous plaît"

À la gare de Montréal de la société canadienne d'Etat Via Rail, le président de cette compagnie ferroviaire a troqué son costume-cravate contre un simple uniforme de contrôleur, récemment.

L'opération n'a rien d'une lubie passagère, puisqu'elle fait partie d'un vaste programme lancé depuis mars dernier afin d'améliorer les relations au sein de l'entreprise et le service à la clientèle.

Ainsi, tous les cadres de la direction de Via Rail descendent tour à tour de leurs bureaux et deviennent successivement préposés à la vente des billets, porteurs, téléphonistes, serveurs des wagons-restaurants, manutentionnaires de bagages ou cheminots.

De nombreux changements positifs ont résulté de ces permutations hiérarchiques. En particulier, les formulaires que doivent remplir les préposés aux guichets ont été simplifiés pour gagner du temps, et des escaliers roulants ont été installés pour faciliter la tâche des porteurs et manutentionnaires. Autant de demandes de la part du personnel qui étaient jusqu'alors restées insatisfaites.



Via Rail poursuit un programme permettant aux employés cadres d'assumer diverses fonctions en compagnie de préposés à la vente des billets, porteurs, serveurs de wagon, manutentionnaires, comme ces trois personnes de Winnipeg: Jeannette Havelock, Wedny Dusik et Gordon Peck.

aller-retour

La vie nocturne de la rue romaine irait trop loin...

ROME (AP) — A la nuit tombée, des motocyclistes traversent sur un fil d'équilibriste l'une des places les plus célèbres de Rome. En bas, ce ne sont que cracheurs de feu, fakirs gisant sur des éclats de verre, trafiquants de drogue et marginaux de tout acabit qui rendent, au dire du moins des riverains, les piazzas intenable. Felliniesque, l'art en moins, la vie nocturne de la rue romaine, à les en croire, va trop loin.

"C'est le signe d'une civilisation qui s'effondre", commente l'ancien maire de la Ville éternelle, Giulio Carlo Navona, qui évoque notamment l'expérience, récemment terminée, d'un cirque patronné par la municipalité sur la piazza Navona aux splendides sculptures de la Renaissance.

Pourtant, la ville qui connut les gladiateurs a une longue tradition dans le spectacle de rue. Du 17e au 19e siècle, par exemple, la piazza Navona n'était-elle pas remplie d'eau pendant le mois d'août pour permettre des simulacres de batailles navales. Mais les cho-

ses vont-elles trop loin aujourd'hui pour que l'ancien président du conseil Giulio Andreotti déclare: "Si le changement consiste à faire ressembler certains endroits de Rome aux places de Marrakech, ou ce qui est pire à créer des oasis pour drogués et marginaux, alors c'est un mauvais changement et il faut avoir le courage de lui tourner le dos."

Du 30 juin au 13 juillet, le cirque en plein air s'est produit tous les soirs piazza Navona et ses acrobates évoluaient au-dessus des eaux de la fontaine du Bernin, provoquant un afflux de plaintes des riverains.

Un groupe de commerçants a demandé l'intervention du président du conseil, Amintore Fanfani, et de l'Unesco "pour le sauvetage et la protection de la piazza Navona". La droite, a dénoncé le cas particulier de cette place livrée chaque soir aux projecteurs, aux haut-parleurs, et à la foule.

Le responsable municipal de la culture, le communiste Renato Nicolini, a pris la défense du cirque, faisant remarquer que le spectacle finissait à 23h. M. Nicolini est l'initiateur d'un certain nombre de manifestations en plein air, et ses adversaires lui ont donné le sobriquet de "Baronum italien". M. Nicolini vient d'être élu à la Chambre des députés, mais il a nettement laissé entendre qu'il comptait rester à la tête de la culture municipale.

Parmi les autres places romaines perturbées dans leur vie nocturne figurent Santa Maria de Trastevere, où l'an dernier les policiers ont abattu un voleur à la tire qui s'enfuyait, la fontaine de Trevisé et la place d'Espagne.

Tourisme

British Airways offre Montréal Londres à \$529

Montréal-Londres à \$529, c'est l'aubaine que British Airways offre aux touristes et au public voyageur, pour la période du 12 octobre au 13 décembre. La vente de sièges est valable pour les 12, 14, 23, 26 et 27 octobre, avec retour entre le 20 octobre et le 13 décembre.

Les personnes ayant déjà acheté leurs billets pour cette période à un prix plus élevé peuvent le faire ramener à \$529, en communiquant avec les bureaux de la société.

En transmettant cette information, Mme Claudia Couture, directrice des affaires publiques de British Airways ajoutait que la compagnie aérienne annoncera, très prochainement, "du grand nouveau pour les gens de Québec... pour montrer qu'on ne vous oublie pas", sans toutefois apporter plus de précision.

Autour du monde Il est désormais possible d'effectuer un voyage autour du monde en bénéficiant

d'une meilleure valeur pour votre argent en cabines première classe, classe affaires ou touriste. Tant et aussi longtemps que l'on voyage dans une seule et même direction, ceinturant le globe, on peut explorer tous les pays du monde de son choix (quelques restrictions s'imposent toutefois, aux Etats-Unis). En hémisphère Nord, les tarifs aériens sont de l'ordre de \$2,110 en classe touriste, \$3,710 en classe affaire ou super club et \$5,640 en première.

En hémisphère Sud, les tarifs sont de \$2,950 en classe touriste, \$4,740 en classe super club et \$6,910 en première. Dans un cas comme dans l'autre, on suggère de réserver

21 jours à l'avance. Ce programme AUTOUR DU MONDE de British Airways a été rendu possible grâce à la collaboration de Air New Zealand et de United Airlines. En Angleterre, faites comme les Anglais... Au cœur de l'exploitation britannique de British Airways, existe un service unique en son genre: la navette aérienne. Elle relie l'aéroport de Londres-Heathrow aux villes de Edinburg, Glasgow, Belfast et Manchester. Cette navette aérienne présente un maximum de confort, de bien-être en vol et de rapidité. La grande fréquence des vols assure une place à bord sans avoir à faire de réservations.

Jusqu'au 3 novembre 1984

ARGENT CANADIEN AU PAIR

(pour les chambres seulement)

Ne s'applique pas au spécial 7 pour 6

Pas de cartes de crédit

Prix en DOLLARS CANADIENS **1750\$*** Par pers. DELUXE PAR CHAMBRE

à partir de

POUR RESERVATIONS TELEPHONEZ AU

SUEZ OCEANFRONT RESORT

18215 Collins Ave., Miami Beach
848-9150 Tous les autres (305) 947-6748

Appelez sans frais

ou voyez votre agent de voyages préféré

*Une loi de la Floride exige que toutes les taxes de vente soient payées en monnaie U.S.

NOËL EN AOÛT

Nous offrons aux enfants de moins de 10 ans, durant les vacances de Noël le déjeuner et le dîner GRATUITS, s'ils sont accompagnés d'un adulte payant le prix d'un repas d'adulte

Directement de Montréal, via satellite, vous pourrez regarder vos émissions préférées au Suez

EUROPE de QUEBEC

MOSAÏQUE EUROPÉENNE 16 jours, départ avion de Québec • France • Pays-Bas • Allemagne • Autriche • Italie • Suisse 1799\$ occ. double 200\$ de rabais par couple Départ: 13 sept.	GRANDE AVENTURE EUROPÉENNE 22 jrs (autocar de Québec) • Angleterre • France • Allemagne • Autriche • Italie • Suisse Occ. double 2339\$ occ. double 240\$ de rabais par couple Départs: 8 et 15 sept.
OFFRE EXCEPTIONNELLE CROISIERE SUR LE SS RHAPSODY 599\$ Départ de Fort Lauderdale, à destination de Nassau, San Juan, St-John et St-Thomas, 7 jours de croisière. Départ de groupe le 25 novembre 1984. Transport aérien et taxes en sus. (Réservez votre place dès maintenant) Croisières Paquet p.p. occ. double (en argent canadien)	
L'ÂGE D'OR EN ESPAGNE COSTA BLANCA DÉPART: 6 OCTOBRE • 14 nuits à Benidorm • 3 nuits à Madrid 19 jours 1379\$ demi-pension Brochure sur demande	
AVION QUÉBEC-FLORIDE au Beachbour du 30 juin au 26 août 2 sem. 519\$ occ. double du 1er sept. au 14 oct. 2 sem. 499\$ occ. double du 20 oct. au 9 déc. 2 sem. 519\$ occ. double	GUADELOUPE à l'hôtel Fleur d'Épée Les sports, planche à voile, plongée sous-marine, initiation à la planche, initiation à la plongée, tennis. Offre en vigueur jusqu'au 30 octobre. La 3e semaine est gratuite!
AUTOCAR occ. quadruple	
VILLA BELLEVUE, MONT-TREMBLANT 3 jrs, 3 repas inclus 179\$* 31 août, 7, 14, 21 et 28 sept.	TORONTO, NIAGARA, 1000 ILES 4 jrs, 19, 23, 28 et 31 août et 5 oct. 179\$*
TEXAS, LOUISIANE, NOUVELLE-ORLÈANS 17 jrs, 8 sept. et 6 oct. 985\$*	

Voyages Solange Goulet Inc.
 1010, 80e Rue est, Charlesbourg - 626-8966
 - Pour l'extérieur sans frais: 1-800-463-5151

Paris

449\$
 À partir du 3 sept
 dernier retour 10 oct.

549\$
 7 nuits d'hôtel 2 étoiles
 7 petits déjeuners
 Transfert à l'arrivée
 Occupation double

Taxe d'aéroport 12.50\$ en sus

Représentant exclusif à Québec
Le Groupe Voyages Québec
 176, Grande-Allée ouest — 525-5255/545
 (extérieur de Québec, sans frais: 1-800-463-5222)
 1130, boul. Maisonneuve ouest, Montréal - 228-4800
 15, Yonge St., suite 104, Toronto - 598-7161
 Voyages Orford Inc., 830, 13e Avenue nord, Sherbrooke - 564-4433
 Permis du Québec - Voyages Touraventure Inc.

nouvelles frontières

VOYAGES FLEURY

VOYAGE EN AUTOCAR CANADA

MANOIR DES LAURENTIDES	4 jours - 31 août	A compter de 215\$
TORONTO - CHUTES NIAGARA	4 jours - Départ le 31 août	A compter de 175\$
OTTAWA	3 jours - Départ le 1er septembre	A compter de 115\$
OKTOBERFEST	Festival de la bière à Kitchener 4 jours - 5 octobre	A compter de 230\$
ÉTATS-UNIS	4 jours - 31 août	A compter de 173\$
WASHINGTON	5 jours - 30 août	A compter de 270\$

Tous les prix sont par personne en occupation quadruple.

2891, 1re Avenue, Québec, QC G1L 3P1
 628-7801 - 1(800)463-4388
 Déjeuner d'un permis du Québec.
 Appels sans frais pour l'extérieur.

LE SERVICE DES SERVICES

La seule agence de voyages dont les bureaux sont ouverts tous les jours et tous les soirs jusqu'à 21h.

EN PLUS: sur rendez-vous même les dimanches, 12 heures par jour... 60 heures par semaine.

STATIONNEMENT GRATUIT!

POUR TOUS LES PAYS PLAISIRS OU REPOS, AUBAINES LONGS SÉJOURS

VOYAGER EN 1985 OU LE DOLLAR CANADIEN EST FORT

2 DÉCEMBRE, ACAPULCO: \$789 Avec guide, départ de Québec POSADA DEL SOL: 2 semaines INCLUS: Avion + hôtel + transferts, services et pourboires d'hôtel, assurance annulation, assurance maladie et accident... Taxe aéroport Can. Accompagnateurs au départ de Québec et durant tout le séjour	24 DÉCEMBRE, CUBA: \$829 Avec guide au départ de Québec 2 SEMAINES AVEC REPAS INCLUS (MAP) INCLUS: Avion, hôtel, transferts, les sports et activités, taxes d'hôtel et pourboires, deux repas complets chaque jour. Accompagnateurs durant tout le voyage. PRIX GARANTI. Si réservé avant le 1er sept. 1984.	2 MARS, HAÏTI: \$584 Au départ de Québec avec guide 1 sem.: \$584 — 2 sem.: \$727 PLUS: autobus Qué.-Mirabel: \$30 Réduction de 280\$ par couple. Réservez avant le 30 septembre et payez dans les 7 jours de la réservation pour voyage de deux semaines. VOYAGE d'une semaine: \$140 de réduction L'AUBAINE DE L'HIVER TEMPÉRATURE GARANTIE — ON PARLE FRANÇAIS	LE PORTUGAL DE QUÉBEC Séjour en appartement 31 janvier: \$899 = 3 semaines 22 février: \$929 = 3 semaines 15 mars: \$959 = 3 semaines INCLUS: Avion, hôtel et transferts
ACAPULCO DÉPARTS DE QUÉBEC: Hiver/85 Tous les jeudis à partir du 20 déc. de Québec PRIX EN JANVIER: Posada Del Sol: 2 sem.: \$835 Romano Palace: 2 sem.: \$930 Maralita: 2 sem.: \$945 INCLUS: Avion + hôtel + transferts AUSS: VOL AÉRIEN seul: 1 à 4 semaines	HAÏTI CHAQUE SAMEDI, DE MIRABEL DOMAINE IDÉAL: 1 sem.: \$522 (Janv.) 2 sem.: \$648 (Janv.) RÉDUCTION de \$70 par personne par semaine si réservé et payé avant le 30 sept. 1984. CHOIX DE 10 HÔTELS INCLUS: Avion + hôtel + transferts	GROUPE 10 AOÛT 1985, EUROPE La Grèce, les îles Britanniques + Londres 22 jours - 32 repas \$2,170 6 jours Angleterre, 6 jours à Londres, 9 jours en Grèce. Circuit et Athènes avec accompagnateur de Québec. Avion, hôtels, transferts, taxes, pourboires etc.	GROUPE 11 SEPTEMBRE 1985, EUROPE La Grèce, et Londres, 18 jours: \$1,990 4 jours de croisière Îles grecques, 4 jours circuit en Grèce, 5 jours à Athènes, 5 jours à Londres. INCLUS: Avion, hôtels, transferts, 32 repas, taxes et pourboires, accompagnateur.

voyages **AZUR & SOLEIL** Ltée 681-8129
 1003, rue Myrand, Ste-Foy, Québec

INCROYABLE!

RÉDUCTION 410\$ par couple

Un seul départ: 19 octobre

CHOIX DE DEUX TOURS

GRAND TOUR DE GRÈCE

17 jours 2 100\$ **1 895\$**
 Croisière 4 jours, Athènes 3 jours, circuit classique 4 jours, séjour à la plage 4 jours

ODYSÉE MÉDITERRANÉENNE

17 jours 2 400\$ **2 195\$**
 Croisière de 7 jours aux îles grecques et Istanbul, Athènes 4 jours, circuit classique 4 jours

LES PRIX COMPRENNENT avion aller-retour de Montréal, hôtels (chambre à lits jumeaux avec bain ou douche), demi-pension aux hôtels, pension complète pendant les croisières, transferts, visites et plus

Prix garantis avec minimum 12 personnes.

exotik tours **SABENA**

POUR RENSEIGNEMENTS ET RÉSERVATIONS, CONTACTEZ VOTRE AGENT DE VOYAGES Permis du Québec

SUPER CARNAVAL



LE MEILLEUR MARCHÉ AVEC PREUVES À L'APPUI



Madame Estelle Alain
rue Sobercase
Les Saules

MADAME ESTELLE ALAIN AURAIT PAYÉ 23,46\$ (18.3%) DE PLUS CHEZ STEINBERG

TÉMOIGNAGE:

"J'ai changé pour Super Carnaval parce que les prix sont meilleurs et l'atmosphère aussi. Mon épicerie au Super Carnaval était de 128.16\$, tandis que chez Steinberg la même épicerie m'a coûté 151.62\$. En tout, j'ai épargné 18.3%."

J'ai eu des fruits et légumes pour moins cher et de meilleure qualité chez Super Carnaval; puis dans la viande, il y a beaucoup de variétés et c'est pas mal un des seuls endroits où il y a du stock toute la semaine."

RÉSUMÉ

Marché comparatif /
Mme Estelle Alain

	SUPER CARNAVAL	STEINBERG	%
VIANDE	37.11	40.44	9%
FRUITS ET LÉGUMES	15.86	19.50	23%
ÉPICERIE	75.19	91.68	22%
TOTAL	128.16	151.62	18.3%



Madame Janine Lajoie
Carré Valois
Neufchâtel

MADAME JANINE LAJOIE AURAIT PAYÉ 29,15\$ (23.8%) DE PLUS CHEZ MÉTRO

TÉMOIGNAGE:

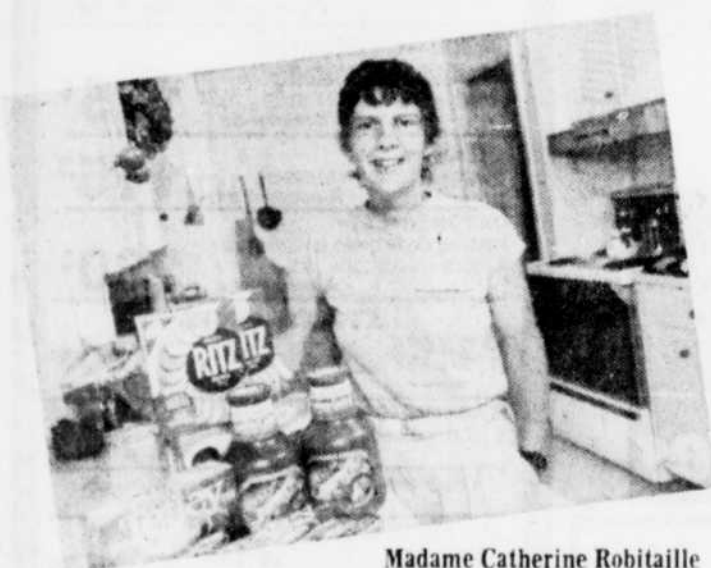
"Je trouve que Super Carnaval c'est meilleur marché. En comparant la même liste de produits chez un concurrent, c'est là qu'on s'aperçoit que c'est meilleur marché. Ça m'a coûté 23% de moins cher chez Super Carnaval. J'ai changé pour Super parce que les prix sont bas et que le magasin est plus vaste."

RÉSUMÉ

Marché comparatif /
Mme Janine Lajoie

	SUPER CARNAVAL	MÉTRO	%
VIANDES:	34.65	43.61	5.9%
FRUITS ET LÉGUMES:	20.31	25.08	1.4%
ÉPICERIE:	67.37	82.79	22.9%
TOTAL:	122.33	151.48	23.8%

Janine Lajoie



Madame Catherine Robitaille
Rue Martigny
Sainte-Foy

MADAME CATHERINE ROBITAILLE AURAIT PAYÉ 15,58\$ (14.3%) DE PLUS CHEZ PROVIGO

TÉMOIGNAGE:

"C'est intéressant de voir la différence de prix... c'est beaucoup moins cher chez Super Carnaval."

Un marché qui m'a coûté 109.13\$ chez Super Carnaval, a coûté 124.71\$ chez Provigo. Ça fait une différence de 14.3%."

C'est avantageux pour tout le monde de profiter des bons prix de Super Carnaval."

RÉSUMÉ

Marché comparatif /
Mme Katherine Robitaille

	SUPER CARNAVAL	PROVIGO	%
VIANDES:	30.68	34.79	13.4%
FRUITS ET LÉGUMES:	15.60	16.14	3.5%
ÉPICERIE:	62.85	73.78	17.4%
TOTAL:	109.13	124.71	14.3%

Catherine Robitaille



Madame Anne Leblanc
rue Laroche
Ste-Foy

MADAME ANNE LEBLANC AURAIT PAYÉ 19,60\$ (18%) DE PLUS CHEZ IGA-COOP

TÉMOIGNAGE:

"C'est plus économique d'aller chez Super Carnaval que d'aller chez IGA-COOP. Il y a quasiment 20% de différence. Dans les viandes, il y avait une différence de 32%, de 20% dans les fruits et légumes et de 15% dans l'épicerie, ce qui me donne un total de 18%. C'est très appréciable."

RÉSUMÉ

Marché comparatif / Mme Anne Leblanc
Super Carnaval - Neufchâtel
IGA-Boniprix, rue Racine Loretteville

	SUPER CARNAVAL	IGA-BONIPRIX	%
VIANDES:	13.88	18.42	32.7%
FRUITS ET LÉGUMES:	14.15	17.03	20.3%
ÉPICERIE:	78.97	91.16	15.4%
TOTAL:	107.00	126.61	18.3%

MÉTHODE DE COMPARAISON

Pour fins de comparaison, le poids des produits achetés dans les supermarchés concurrents a été ramené à un poids égal à celui de l'achat chez Super Carnaval. Lorsqu'un produit de marque identique n'était pas offert chez un concurrent, la marque maison de ce dernier a été utilisée pour établir la comparaison. Les marchés comparatifs ont été effectués à la même date.

Ce n'est qu'après avoir complété et payé leurs marchés chez Super Carnaval, qu'il fut demandé à Mesdames Alain, Leblanc, Robitaille et Lajoie de répéter leurs emplettes chez un concurrent. Le choix des articles relève donc uniquement d'elles.

Mesdames Alain, Leblanc, Robitaille et Lajoie ont effectué elles-mêmes les deux marchés, l'un chez Super Carnaval et l'autre chez un concurrent. Elles étaient accompagnées, chez le concurrent, d'un représentant de Super Carnaval.

Adoptez donc Super Carnaval, c'est encore le meilleur marché

**fruits et légumes
beaux et frais** **CHAQUE JOUR
CHAQUE SEMAINE**

**GROSSES
BANANES
IMPORTÉES** **.55** /kg
.25/lb

**CHAMPIGNONS
BLANCS** **4.39** /kg
Culture
canadienne
1.99/lb

**HARICOTS
JAUNES OU
VERTS** **.86** /kg
Produit du Québec
.39/lb

**des viandes
de qualité** **CHAQUE JOUR
CHAQUE SEMAINE**

**RÔTI DE
PALETTE** **2.16** /kg
Coupe régulière, Boeuf
Canada,
Catégorie "A"
.98/lb

**BOEUF
HACHÉ
ORDINAIRE** **2.16** /kg
.98/lb

**POULET
FRAIS** **2.14** /kg
Catégorie "A", 2 à 3 lb
.97/lb

**des produits d'épicerie de
marques connues** **CHAQUE JOUR
CHAQUE SEMAINE**

**COUCHES
PAMPERS** **8.99**
bte de 48 ou 60

**SOUPE
AUX TOMATES** **.29**
Aylmer, 10 oz

**SAUCE POUR
SANDWICH
CHAUD** **2 / 1.00**
St-Hubert,
bte 400 ml

**CRÈME
GLACÉE** **1.89**
Alaska,
2 l, plastique

**ADOUCISSEUR
EN FEUILLES** **1.99**
Bounce,
bte de 20 f.

**TOMATES
EXTRA** **.59**
bte 28 oz

**LÉGUMES
ASSORTIS** **3 / .99**
Laferlandière,
bte 10 oz

**DÉTERGENT
À LESSIVE** **2.49**
A B C
bte de 6 litres

**ESSUIE-
TOUT** **.79**
Atlantic,
2 roul.

**EAU DE
JAVEL** **.99**
Chanteclerc,
3.6 litres

**JUS DE
FRUITS** **.99**
Oasis
Saveurs variées,
cont. de 1 l.

**VINAIGRE
BLANC** **1.39**
Canada,
cont. de 3.6 litres

**JUS DE
POMMES** **.79**
Baron,
bte de 48

**JUS DE
TOMATES** **.69**
Fascination,
bte 136 oz

**LIMONADE
SURGELÉE** **4 / 1.00**
Sunpac
12 1/2 oz

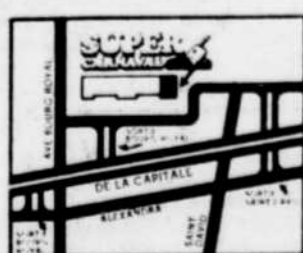
**THÉ
TETLEY** **1.89**
bte de 72

Les prix de Super Carnaval, tels qu'ils apparaissent ici, ne sont pas des prix spéciaux. Vous pouvez en bénéficier tous les jours. Ils seront maintenus tant que nos sources d'approvisionnement nous le permettront. Pas de vente aux commerçants.

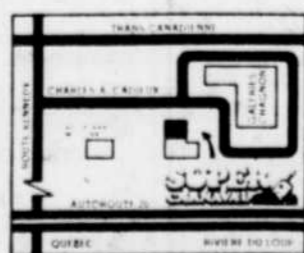
* Votre marché chez Super Carnaval vous permet d'économiser jusqu'à 30% par rapport aux prix réguliers des supermarchés. L'économie réalisée peut être supérieure ou moindre selon vos habitudes de consommation.

HEURES D'OUVERTURE: Lundi au mercredi 9h00 à 18h00
Jeudi et vendredi 8h30 à 21h00, samedi 8h30 à 17h00

SACS GRATUITS... UNE ÉCONOMIE ADDITIONNELLE



BEAUPORT



LÉVIS



NEUFCHÂTEL



...QUEL QUE SOIT LE JOUR, L'ÉCONOMIE EST LÀ.

Jus de puce contre les démanagements

Des vétérinaires australiens ont découvert que le jus de puce est le meilleur des remèdes pour lutter contre la dermatose d'été des chiens. La salive sécrétée par les puces réagit sur certaines substances de la peau des chiens avec comme conséquence, la production d'un anti-corps et des démanagements et des lésions intolérables pour les pauvres bêtes. Le remède: recueillir des puces sur l'animal malade, les faire macérer dans une injection spéciale, et injecter la décoction obtenue.

Une horloge pour prier

Comment connaître la direction de La Mecque quand on est un musulman qui voyage? Un mathématicien égyptien a mis au

point avec la société Lockheed de Georgie un appareil pour résoudre le problème des musulmans qui voyagent dans un pays non islamique et qui cherchent à connaître la direction de La Mecque et l'heure des prières. Gros comme un réveil-matin, coûtant \$75 à \$80, le "prayer times clock" donne automatiquement les heures des principales

prières pour 200 villes du monde et une boussole intégrée indique la direction de l'Islam. Un microprocesseur de 4,000 éléments fait des calculs en cinq secondes si par malheur dans une ville non répertoriée. Il lui suffit de connaître la longitude et la latitude de l'endroit duquel il se trouve.

J'aime voyager Lire le CAHIER DU SAMEDI, c'est partir un peu. **MOI, JE LIS LE SOLEIL TOUS LES JOURS!**

abonnement: 647-3333

VENTE PAR ENCAN SURPLUS PROVENANT DU GOUVERNEMENT

LE MERCREDI 29 AOÛT 1984 — 11H00
LIEU: 34, de la Pointe-aux-Lièvres sud, Québec
Possibilité d'achat avant encan

Équipement de bureau:
20 bureaux 30 x 60, 8 filières latérales, verticales, 15 tables en Formica (30 x 60, 30 x 42), 4 tables 12' x 15', 18' en grande quantité; bibliothèques en chêne vitrée et en métal, chaises en chêne empilables + bar + tissus + pour écoliers + à dessin; bancs en chêne; compteurs, présentoirs; armoires de métal, lockers, casiers, Cardex; division de bureau (grande quantité); balance capacité 300 lb et autres; 10 racks à ligne; 4 photocopieurs; 2 gestetner, enregistreur; 10 calculatrices électroniques et électriques; 3 IBM à boule Selectric 1; 3 Olivetti avec correcteur; 10 Olivetti, Facit, Underwood électriques; 10 dactylos manuelles; 3 cassettes enregistreuses électroniques et électriques; classeurs à outils, diables; paniers d'épicerie; 2 tableaux; jardinières; barils en plastique; classeur à plans.

LIEU DE L'ENCAN:
34, Pointe-aux-Lièvres (sud), (autrefois Dorchester sud, ancien garage Lahoud), Québec

POUR INFORMATIONS:
522-5309 ou 1-819-752-2040
a/s Benoit Provencher

VISITE DES ACTIFS avec possibilité d'acheter avant encan.

Le samedi 25 août, le lundi 27 août, le mardi 28 août de 10h00 à 17h00

SURPLUS VICTORIA
Benoit Provencher, encanteur
CONDITIONS: Comptant ou chèque visé

N/D: 1356-G84-2
Ville de Saint-Nicolas
1365, route Marie-Victoria
Saint-Nicolas (Québec)
G0S 2Z0

N/D: 1356-G84-2
APPEL D'OFFRES
CONTRAT 1356-84-07
La Ville de Saint-Nicolas, comté de Lévis, demande des soumissionnaires pour la pose de béton bitumineux sur les rues du Moulin, de l'Entente et chemin des Pluviers. Les documents de soumission peuvent être obtenus au bureau de:

COUTURE, LECLERC & ASSOCIÉS
GROUPE-CONSEIL
1380, boul. St-Cyille ouest
Québec (Québec)
G1S 1W6

Les documents seront fournis aux intéressés moyennant un dépôt de \$05 en argent ou en chèque visé à l'ordre de COUTURE, LECLERC & ASSOCIÉS, Groupe-conseil, lequel sera remboursé seulement à ceux qui auront présenté une soumission, sur remise en bon état desdits documents dans les 15 jours de l'entrée des soumissions. Celles-ci devront être scellées et marquées "SOUMISSION CONTRAT 1356-84-07".

Les soumissionnaires seront reçus jusqu'à 16h00 heures, le 12 septembre 1984, au bureau du greffier et directeur général à l'hôtel de ville de St-Nicolas, 1365, route Marie-Victoria. Elles seront ouvertes et lues le même jour, immédiatement après leur réception, et le contrat pourra être accordé après étude par le conseil et rapport de l'ingénieur.

Pour être valable, toute soumission doit être accompagnée d'un chèque accepté ou d'une garantie de soumission (Bid Bond) équivalent à 10% du montant de la soumission et émis au nom de la Ville et d'une lettre d'intention conforme aux exigences du cahier des charges.

La Ville de Saint-Nicolas s'engage à accepter ni la plus basse ni aucune des soumissions.

YVON LEMAY, greffier
Directeur général
Québec, le 25 août 1984

LOI SUR LA FAILLITE APPEL D'OFFRES

Cour no: 200-11-000655-848
Dans l'affaire de la faillite de:
LES ARMATURES P.M.B. INC.
1766, Brosses
Ste-Foy (Québec) **Débitrice.**
Des soumissions cachetées, accompagnées d'un chèque visé représentant 5% du montant de l'offre dans le cas du lot #1 et de 15% du montant de l'offre pour les autres lots, à titres d'arrhes et portant ostensiblement au recto de l'enveloppe "Soumission - Les Armatures P.M.B. Inc." seront reçues au bureau de Blais, Fortier, Touche, Ross, Liée, 880, chemin Ste-Foy, Suite 860, Québec (Québec) G1S 2L2, jusqu'à mardi, le 11 septembre 1984 à 14h00 pour l'achat en bloc ou en lot des actifs ci-après décrits.

- DESCRIPTION DES ACTIFS**
- Lot #1 Terrain et bâtisse** (40 pi. x 60 pi.) situé au 1781, rue Daniel Ste-Foy. **Valeur estimée: \$90,000**
 - Lot #2 Equipement de fabrication d'acier d'armature**
Pileuses, coupe-métal, pont-roulant, réservoir diesel, graphotype. **Valeur estimée: \$74,800**
 - Lot #3 Outils**
Pelles, perceuses, fusils à graissage, chauffeuses électriques, moteurs électriques, boîtes électriques, chaînes, etc. **Valeur estimée: \$4,476**
 - Lot #4 Aménagement de bureau**
Bureaux, chaises, classeurs, stores vénitiens, air climatisé, tables, crédence. **Valeur estimée: \$3,770**
 - Lot #5 Matériel roulant**
2 grues "Hyster"
1 grue "International"
1 camion Ford, modèle F100 Custom 1977
1 camion G.M.C. Sierra 1979
1 Buick Riviera 1980
Valeur estimée: \$12,500

INSPECTION DES ACTIFS
Toutes les personnes intéressées pourront inspecter les actifs, le jeudi 30 août 1984 de 9h00 à midi et de 14h00 à 17h00 au 1781, rue Daniel, Ste-Foy. Pour de plus amples informations, veuillez communiquer avec Mme Hélène Chassé, du bureau du syndic au numéro (418) 687-3333.

CONDITIONS ET RESERVES SE RAPPORTANT A LA VENTE DES BIENS
Le détail des conditions et réserves se rapportant à la vente des actifs pourra être obtenu au bureau du syndic ou lors de l'inspection. Ces conditions et réserves font partie intégrante de l'appel d'offres et il est de la responsabilité du soumissionnaire d'en obtenir une copie.

Copie de la liste d'inventaire sera disponible au bureau du syndic ou lors de l'inspection des actifs et ce, aux frais des personnes intéressées.

GILLES M. TREMBLAY, M.Sc., Syndic.

VILLE DE BEAUPORT appel d'offres

FOURNITURE DE VEHICULES ET D'EQUIPEMENTS

La Ville de Beauport demande des soumissionnaires pour la fourniture des véhicules et équipements suivants:

- Un (1) camion PTM 10 500 lb (4 763 kg), minimum, 1985, 4X2
- Un (1) rouleur vibrant articulé, 1984, d'une capacité de 1 814 kg (4 000 kg) minimum.
- Un (1) balai-aspirateur automateur 1984, destiné au nettoyage et ramassage des déchets de rues.

Les soumissionnaires peuvent se procurer les formulaires de soumissions et les devis au bureau des achats, édifice des Travaux Publics, au 400, rue Labelle, à Beauport.

Chaque soumission devra être remise au plus tard, le 5 septembre 1984 à 16 heures. Les soumissions seront ouvertes publiquement en présence des intéressés, le même jour, à compter de 16 heures, à la salle des délibérations du conseil de l'Hôtel de Ville de Beauport, 577, avenue Royale à Beauport.

Chaque soumission devra être déposée dans une enveloppe cachetée fournie par la Ville.

La Ville de Beauport ne s'engage à accepter ni la plus basse, ni aucune des soumissions reçues.

Donné à Beauport ce vingt-troisième jour du mois d'août 1984.

Le Greffier de La Ville
JACQUES SIMONEAU, o.m.a.

Mallette Benoit et Compagnie Limitée MBCO

DEMANDE DE SOUMISSIONS

AVIS est par les présentes donné, que des soumissions cachetées et accompagnées d'un chèque visé représentant 15% de la soumission, seront reçues par le syndic soussigné, pour l'achat des actifs des débiteurs. Le dépôt desdites soumissions devra s'effectuer au 990, de Bourgogne, Ste-Foy Qué., **AU PLUS TARD à 10h30, le VENDREDI 7e jour de septembre 1984, pour les actifs suivants:**

CANADA
PROVINCE DE QUÉBEC **COUR SUPÉRIEURE**
DIVISION: 13, Beauce **EN MATIÈRE DE:**
No: 350-11-00082-84 **FAILLITE**
No Surint: 025743

Dans l'affaire de la faillite de:
CELINE ROY TANGUAY, ménagère, résidant au 305, rue St-Pierre, St-Frédéric, Cté Beauce, Qué. G0N 1P0 **DEBITRICE**

DESCRIPTION DES ACTIFS:
LOT A: AUTOMOBILE BUICK ELECTRA 1980
ESTATE WAGON LTD (160 000/km) - LIBRE
VALEUR APPROXIMATIVE: 3 500\$

DIVISION: 2, Québec
No: 200-11-000673-841
No Surint: 025919

Dans l'affaire de la faillite de:
SERGE LAFOND, représentant, résidant au 738, Jean-Guérin ouest, C.P. 194, St-Henri de Lévis, Qué. G0R 3E0 **DEBITEUR**

DESCRIPTION DES ACTIFS:
LOT B: AUTOMOBILE HONDA CIVIC 1982
(101 000/km) **À ÊTRE ÉVALUÉE**

SOUMISSIONS
Les soumissionnaires sont tenus d'indiquer clairement le prix offert.
Seules les soumissions cachetées, portant clairement sur le recto de l'enveloppe la mention "SOUMISSION CELINE ROY TANGUAY ET/OU SERGE LAFOND", seront considérées.
Les soumissionnaires sont invités à assister à l'ouverture et à l'annonce des soumissions reçues le VENDREDI 7e jour de septembre 1984, à 10h30 a.m., au bureau du syndic, 990, de Bourgogne, Sainte-Foy, Qué.

INSPECTION DES ACTIFS:
Les lots A et B seront visibles en se présentant au bureau du syndic, aux heures d'affaires, au 990, de Bourgogne, Sainte-Foy, Qué.

AUTRES CONDITIONS ET RESERVES SE RAPPORTANT A LA VENTE DES BIENS
Le détail des conditions et réserves se rapportant à la vente des biens pourra être obtenu au bureau du syndic ou lors de l'inspection. Ces conditions et réserves font partie intégrante de l'appel d'offres et il est de la responsabilité de chaque soumissionnaire d'en obtenir une copie.

Sainte-Foy, ce 20e jour d'août 1984.
MALLETTE BENOIT & COMPAGNIE LTEE, SYNDIC.
Par: Paul Gobeil, syndic.
MALLETTE BENOIT & COMPAGNIE LTEE
990, de Bourgogne, C.P. 10101
Ste-Foy, Qué. G1V 4H5

CASE POSTALE 10101 990 DE BOURGOGNE, SAINTE-FOY, QUÉBEC
G1V 4H5 — (418) 653-6010

appels d'offres

Société municipale d'habitation Champlain

AVIS D'APPEL D'OFFRES PROJET: "1ÈRE RUE"

La Société municipale d'habitation Champlain (SOM-HAC) recevra des soumissions pour la construction de vingt et un (21) logements dans un bâtiment de trois (3) étages en bois, sur la 1re Rue à Québec (Limoulu).

Seuls sont admis à soumissionner les entrepreneurs généraux ayant leur principale place d'affaires dans la province de Québec et détenant une licence en vertu de la loi sur la qualification professionnelle des entrepreneurs en construction.

Les documents de soumission complets seront disponibles à partir du lundi 27 août 1984 sur les heures de bureau et sur un préavis de vingt-quatre (24) heures de l'entrepreneur soumissionnaire, au bureau des architectes Gagnon et Harvey, 285, rue St-Jean, Québec, téléphone (418) 522-2709 et moyennant un dépôt non remboursable de cinquante dollars (50.00\$), sous forme de CHEQUE VISE émis à l'ordre de la Société municipale d'habitation Champlain.

Des séries complètes de plans et devis seront à la disposition des intéressés pour fins de consultation aux bureaux de l'Association de la Construction de Québec et de l'Association régionale de l'A.P.C.H.Q.

Les soumissions devront être accompagnées d'un chèque visé d'un montant équivalent à dix pour cent (10%) du total de la soumission et émis à l'ordre du propriétaire, la Société municipale d'habitation Champlain ou d'un cautionnement de soumission établi au même montant et valide pour une période de soixante (60) jours de la date d'ouverture des soumissions. Cette garantie de soumission devra être échangée à la signature du contrat pour un cautionnement d'exécution et un cautionnement des obligations pour gages, matériaux et services, chacun égal à cinquante pour cent (50%) du montant du contrat.

Les soumissions seront remplies sur la formule dument préparée à cet effet et remises (l'original et deux (2) copies dans une enveloppe cachetée portant la mention: SOUMISSION: Projet 1re Rue Québec (Limoulu) et adressée à: Société municipale d'habitation Champlain, Bureau du greffier, 3e étage, Salle 313, 2, rue des Jardins, Québec (Québec) G1R 4S9.

Les soumissions seront reçues à l'endroit ci-haut mentionné, jusqu'à onze heures (11 h) (heure en vigueur localement) le 20 septembre 1984, pour être ouvertes publiquement au même endroit, le même jour et à la même heure.

Veillez noter que les bureaux du greffier sont fermés entre 12 h et 13 h 30.

AVIS AUX SOUS-TRAITANTS:
Les sous-traitants qui déposent leurs soumissions aux bureaux des soumissions déposées du Québec doivent le faire au plus tard le 17 septembre 1984 à 14 heures, et leurs soumissions doivent être valables soixante (60) jours après leur dépôt. Tous les sous-traitants doivent détenir une licence appropriée en vertu de la loi sur la qualification professionnelle des entrepreneurs en construction.

Les entrepreneurs sont responsables du choix des sous-traitants, tant pour leur solvabilité que pour le contenu de leur soumission.

La Société municipale d'habitation Champlain s'engage à accepter ni la plus basse ni aucune des soumissions reçues.

Le Directeur général
Michel Beaumont, ing.

Québec, le 21 août 1984.

CSM Commission Scolaire Vallée de la Matapédia

APPEL D'OFFRES

PROJET:
Réaménagement de l'aile "D"
Secteur des ateliers de mécanique
Polyvalente Armand St-Onge
Amqui

PROPRIÉTAIRE:
Commission Scolaire Vallée de la Matapédia
92, rue Desbiens
Amqui G0L 1B0
Tél: 418-629-4481

ARCHITECTES:
Gagnon, Guy, Letellier, Ross, architectes
304, St-Germain
Rimouski G5L 1B9
Tél: 418-722-7655

INGÉNIEURS EN STRUCTURE, MÉCANIQUE ET ÉLECTRICITÉ:
Sopax M.H. Groupe-Conseil Ltée
142 de la Cathédrale, suite 3
Rimouski G5L 5H8
Tél: 418-722-8513

La Commission Scolaire Vallée de la Matapédia demande des soumissions pour le réaménagement du secteur des ateliers de formation professionnelle à la polyvalente Armand St-Onge, située au 95, du Parc, à Amqui.

Seuls sont autorisés à soumissionner pour l'exécution des travaux, les entrepreneurs de construction au sens de la Loi sur la qualification des entrepreneurs de construction (L.R.Q., chap. Q-1) qui ont leur principale place d'affaires dans la Province de Québec.

Les plans, devis, documents contractuels et autres renseignements pourront être obtenus au bureau de l'architecte, contre un dépôt de cent dollars (\$100.00) qui sera remboursé au soumissionnaire s'il remet les plans et devis en bon état, dans les dix (10) jours qui suivent l'ouverture des soumissions.

Les soumissions devront être accompagnées d'un chèque au montant de quinze mille dollars (\$15,000.00) à l'ordre du propriétaire ou d'un cautionnement de soumission, établi au même montant, valide pour une période de quarante-cinq (45) jours de la date d'ouverture des soumissions. Cette garantie de soumission devra être échangée à la signature du contrat pour une garantie d'exécution et une garantie des obligations pour gages, matériaux et services. Lorsque ces garanties sont sous forme de cautionnement, le montant de chacune d'elles correspond à 50% du prix du contrat et lorsqu'elles sont sous forme de chèque visé, le montant de chacune d'elles correspond à 10% du prix du contrat.

Les soumissions dans des enveloppes cachetées et adressées au soussigné, seront reçues au Centre Administratif de la Commission Scolaire Vallée de la Matapédia à Amqui jusqu'à 13:30 heures, heure en vigueur localement, le 18 du mois de septembre 1984 pour être ouvertes publiquement au même endroit, le même jour et à la même heure.

Les entrepreneurs soumissionnaires sont responsables du choix des sous-traitants, tant pour leur solvabilité que pour le contenu de leur soumission.

Toutes les soumissions devront être faites conformément aux dispositions du règlement sur les subventions à des fins de construction (R.R.Q., 1981, c.A-6.r. 29) du 21 septembre 1982.

La Commission Scolaire Vallée de la Matapédia ne s'engage à accepter aucune des soumissions reçues.

J. Roger Tremblay
DIRECTEUR GÉNÉRAL

RAYONIER QUÉBEC (UNE DIVISION DE LES INDUSTRIES IIT DU CANADA LTÉE) DEMANDE DE SOUMISSIONS

1. OFFRE DE VENTE
Rayonier Québec offre en vente les bâtiments, équipements et installations de ses trois camps forestiers, à l'exception du garage du camp No. 22. Ces trois camps forestiers sont situés au nord de Port-Cartier, P.Q. Les biens offerts en vente ne comprennent aucun terrain.

2. DESCRIPTION DES BIENS OFFERTS EN VENTE
La description des biens offerts en vente est sommairement la suivante:
Camp 22
16 dortoirs de 74' X 24'
13 unités de service (cantine, bureau, entrepôts, etc.)
Camp 51
10 dortoirs de 74' X 24'
4 dortoirs de 60' X 24'
4 dortoirs de 60' X 12'
9 unités de service
1 entrepôt hercule de 100' X 50'
1 garage de type Butler d'une superficie de 18,550 pieds carrés muni de portes de 16' X 18' et d'un pont roulant d'une capacité de 10 tonnes.

Camp 71
7 dortoirs de 24' X 60'
8 unités de service
1 garage de type "Butler" d'une superficie de 23,060 pieds carrés muni de portes de 16' X 18' et d'un pont roulant d'une capacité de 10 tonnes.

3. VISITE DES BIENS OFFERTS EN VENTE
Les biens offerts en vente peuvent être visités sur rendez-vous, en communiquant au 418-766-7313.

4. CONDITIONS GÉNÉRALES
4.1 La description des biens offerts en vente qui apparaît ci-haut est sommaire et n'engage pas Rayonier Québec quant à l'exactitude des dimensions ou de la contenance.

4.2 Tous les biens offerts en vente sont transférables ou avant le 15 novembre 1984. Les frais d'enlèvement et de remise en état des lieux où se trouvent ces biens sont à la charge du soumissionnaire dont la soumission est acceptée. Ces frais comprennent principalement les frais d'enlèvement proprement dits, les frais de transport et les frais de débranchement et de fermeture du système d'égoûts et d'aqueduc le cas échéant.

4.3 Les biens offerts en vente seront vendus sans aucune garantie de Rayonier Québec. Le prix de vente est payable en entier à la signature du contrat.

4.4 Les soumissions peuvent être pour l'ensemble ou à défaut par les biens offerts en vente, Rayonier Québec se réservant le droit de les vendre en bloc ou séparément, ou suivant la composition qui lui apparaîtra la plus appropriée.

4.5 Toutes les soumissions doivent être accompagnées d'un chèque certifié de 15% du montant de la soumission; elles doivent être cachetées et porter, sur le recto de l'enveloppe, la mention suivante: "SOUMISSION-CAMPS FORESTIERS". Les soumissions doivent être adressées au bureau de Rayonier Québec à l'adresse suivante:

Rayonier Québec
C.P. 10
Port-Cartier, P.Q.
G5B 2G7

4.6 Toutes les soumissions doivent être reçues à l'adresse susmentionnée avant le 18 septembre 1984 à 12h00 H.A.E.

4.7 Rayonier Québec ne s'engage à accepter ni la plus haute ni aucune des soumissions reçues.

4.8 À défaut par les soumissionnaires dont la ou les soumissions auront été acceptées de signer le contrat d'achat dans les sept (7) jours de telle acceptation, ou à défaut par ce ou ces derniers de prendre livraison et d'enlever leurs biens avant l'échéance susmentionnée, Rayonier Québec se réserve le droit de résilier la vente sur simple avis écrit et de conserver le dépôt de 15%.

PORT-CARTIER le 21 août 1984. **RAYONIER QUÉBEC**

Mallette Benoit et Compagnie Limitée MBCO

CANADA
PROVINCE DE QUÉBEC
DIVISION: 2, QUÉBEC
NO: 200-11-001071-839
NO. SURINT: 023741

COUR SUPÉRIEURE (EN MATIÈRE DE FAILLITE)

Dans l'affaire de la faillite de:
DESJARDINS & PARE INC., corps politique dument incorporé, ayant son siège social au 930, de Gassicourt, Charlesbourg et opérant à l'aéroport de Québec-Ste-Foy, Ste-Foy, (QC) G2E 3L9.

DEBITRICE

DEMANDE DE SOUMISSIONS
AVIS est par les présentes donné, que des soumissions cachetées et accompagnées d'un chèque visé représentant 15% de la soumission, seront reçues par le syndic soussigné, pour l'achat des actifs de la susdite débitrice. Le dépôt desdites soumissions devra s'effectuer au 990, de Bourgogne, Ste-Foy, Qué. **AU PLUS TARD à 10h30 A.M. le VENDREDI 7e jour de septembre 1984, pour les actifs suivants:**

DESCRIPTION DES ACTIFS:
LOT A: EQUIPEMENT DE BAR - LIBRE - comprenant: comptoir ovale Lavignette, tabourets de bar, fauteuils HENDERSON, tables rondes, frigidaire de bar 8 portes CUSTOM (modèle B.B.R.), laveuse à verre, caisse électronique NCR (modèle 2120-12), jiggers à boisson, fontaines à liquides CONELIUS, verres, coupes, cendriers, etc.
VALEUR APPROXIMATIVE \$14,106.00

LOT B: COFFRET A ARGENT - LIBRE - 8 compartiments, avec serrures
A ÊTRE ÉVALUÉE

SOUMISSIONS
Les soumissionnaires sont tenus d'indiquer clairement le prix offert.
Seules les soumissions cachetées, portant clairement sur l'enveloppe la mention "SOUMISSION DESJARDINS & PARE INC." seront considérées.
Les soumissionnaires sont invités à assister à l'ouverture et à l'annonce des soumissions reçues le VENDREDI 7e jour de septembre 1984, à 10h30 A.M., au bureau du syndic, 990, de Bourgogne, Ste-Foy, Qué.

INSPECTION DES ACTIFS:
Les items ci-haut seront visibles, à l'aéroport de Québec, hangar T-36 (voisin du garage d'entretien Transport Canada), le VENDREDI, 31 août 1984 de 9h30 à 12h00 et de 13h30 à 16h30.

Sur demande, les soumissionnaires peuvent obtenir une copie de l'inventaire, moyennant un léger débourse.

AUTRES CONDITIONS ET RESERVES SE RAPPORTANT A LA VENTE DES BIENS
Le détail des conditions et réserves se rapportant à la vente des biens pourra être obtenu au bureau du syndic ou lors de l'inspection. Ces conditions et réserves font partie intégrante de l'appel d'offres et il est de la responsabilité de chaque soumissionnaire d'en obtenir une copie.

Québec, ce 20e jour d'août 1984.
MALLETTE BENOIT & COMPAGNIE LTEE, SYNDIC.
Par: Paul Gobeil, syndic.

MALLETTE BENOIT & COMPAGNIE LTEE
990, de Bourgogne, C.P. 10101,
Ste-Foy, Qué. G1V 4H5

CASE POSTALE 10101 990 DE BOURGOGNE, SAINTE-FOY, QUÉBEC
G1V 4H5 — (418) 653-6010

JAB AVIS JAB

NOUS AVONS REÇU MANDAT DE THORNE RIDDEL INC., GILLES SAVARD SYNDIC, DANS L'AFFAIRE DE LA FAILLITE DE RAMTEC LTÉE DE VENDRE PAR ENCAN PUBLIC SUR LES LIEUX AU 45, rue De Rotterdam, St-Augustin, Québec (Centre industriel de St-Augustin) Le mardi 28 août 1984 à 10:30 a.m. MANUFACTURIER DE BOITES DE CAMION, ÉPANDEURS ET GRATTES À NEIGE

MACHINERIE À MÉTAL
1 pileuse (Brake) hydraulique "Promecam" modèle RG205 équipée d'un Auto-Bend Huroc 1V et d'un Multi-Bend, capacité 200 tonnes, 16', S/N 33-200-50-133 — 1 cisaille hydraulique Promecam modèle 3100 - A10, 10' x 9' S/N 631101525-1 tour à métal "Sola" modèle CU-502, 20' x 12', S/N 80190 - 1 Iron Worker "Gairu" Supremia 16, 5' x 5', x/s 1 perceuse à colonne Summit - 1 scie à ruban "Forte" - 1 presse hydraulique moteur 5 H.P. - 1 positionneur hydraulique pour l'assemblage de bennes et épandeurs, table de 12' x 6' élévation de 6' - modèle 2 H.P. - Machines Aeroquip pour presser les hoses hydrauliques "Crimp Machine" modèle FT1208 et FT1244

DÉPARTEMENT DE SOUDURE
1 machine à couper le métal Linatrol H.L. 80, 3 felets avec tête lectrice HLB - 2 soudeuses semi-automatiques Esab 630 amps, machine ALU 600-1 avec dévidoir Esab modèle WFU50 - 2 soudeuses semi-automatiques Esab 250A modèle LAE 315C avec dévidoir Esab MLE30 - 2 Arcweld 450A semi-automatiques modèle LTC/CC avec dévidoir Esab WFU 30 - 5 Lincoln semi-automatiques modèle R 3 S 250 et R 3 S 400, 250 et 400 amps, avec dévidoir modèle LN7 - 1 Hobart semi-automatique 300 amps, modèle le MCV301 avec dévidoir SMA27 - 1 Hobart semi-automatique 200 amps, avec dévidoir Hubart 70 - 1 Westinghouse 400 amp, modèle TCN 400 - 2 Canox 300 amps, modèle C 300 S, 1 Lincoln 250 amps - 2 Miller 200 amps, modèle 88 - 4 purificateurs d'air électriques SB 2600 - 1 Radiograph mobile HE 507 - 9 sets de forches et hoses - Régulateurs, Chaudières, etc.

PONTS ROULANTS, POTENCES ET TREUILS
2 ponts roulants FAMAC 5 tonnes, 60' de SPAN - 1 pont roulant MUNCK 3 tonnes, 60' de SPAN - 4 potences - 5 treuils électriques 3 tonnes, 2 et 4 potences - 5 treuils électriques 3 tonnes, 2 et 1/2 tonne Vulkan et Budget - Treuils manuels 2 tonnes - Fourchette de manutention - Chânes de levage - Clams à metal

EQUIPEMENT ET OUTILLAGE
Compresseur Sullair 40 H.P. modèle 10-40 180 CFM, S/N 1747 - Chambre à peinture 20' x 45' x 12' avec système d'éclairage et de fan - Fusil à peinture Electrostatic Hansburg - Machine à et de sauto Maffer 350 - Frière et presse Ridgè 300 - 50 étagères pour pneus - 4 leviers hydrauliques de plancher 2 et 3 tonnes - Rack à metal - Chevres mobiles - Chargeur à batterie Marquette - Charots - Double - Machines à stripper - Presse hydraulique pour tuyaux - 34 paniers de metal 24' x 24' x 24' - Tire-fort - Treuils manuels - Serres assorties - 300 de outils - Lot de meches - Filière manuelle 1/2 à 2" - Établi metal - Étaux - Tables sur roues H.D. - Casiers - Pompes à barils électriques - Extincteurs - 12 perceuses électriques Metabo, Water, B&D, AEG, assorties - 9 Grinder à main assortis - Impact Wrenches - Scies sauteuses - Fusils à

Prestations d'adaptation Préretraite non permise pour faire place aux jeunes ouvriers

par Fortunat MARCOUX
du bureau du Soleil

THETFORD-MINES — Les mineurs de l'amiante des régions de Thetford-Mines et d'Asbestos vont déchanter lorsqu'ils apprendront que les amendements apportés dernièrement par le gouvernement fédéral à la loi sur les prestations d'adaptation pour les travailleurs ne leur permettent pas de prendre une préretraite pour laisser leur place à des jeunes ouvriers congédiés au cours des derniers mois. Pour bénéficier des avantages de la loi, l'employé devra avoir été mis à pied.

Il en sera de même pour les travailleurs mineurs de Gagnon, Schefferville, Fermont, Sept-Îles, Port-Cartier, Murdochville, etc. Le statut de zone désignée de ces régions a été prolongé également d'une année par le gouvernement canadien en juin, dans le cadre du programme d'aide à l'adaptation de l'industrie et de la main-d'oeuvre.

Des fonctionnaires ont apporté ces précisions, hier, à Thetford-Mines, à une réunion d'informations organisée par le député libéral sortant de Frontenac, M. Léopold Coriveau, et à laquelle assistaient des représentants des compagnies minières et syndicaux, ainsi que des maires.

La confusion vient du fait que le député libéral sortant dans Richmond-Wolfe, M. Alain Tardif, s'était empressé de déclarer, après l'annonce par le producteur JM Asbestos (autrefois Johns-Manville Canada Inc.), d'Asbestos, de la mise à pied de 220 employés prévue pour le 1er septembre, que de nouvelles dispositions de la loi allaient permettre aux travailleurs plus âgés de prendre une retraite anticipée pour ainsi diminuer l'impact des congédiements en masse sur l'économie de la région.

Contraintes nombreuses

Les nuances apportées par les fonctionnaires fédéraux réduisent considérablement la portée des nouveaux amendements.

Il ne s'agit pas d'un programme de préretraite mais d'un programme d'aide aux travailleurs mis à pied. Peut en bénéficier, tout mineur âgé de plus de 54 ans ayant accumulé 10 années de services au cours des 15 dernières années, ou tout employé

âgé de moins de 54 ans mais totalisant au moins 80 années d'âge et de services.

Précision importante: pour retirer des prestations, l'employé de moins de 54 ans et totalisant 80 ans d'âge et de travail devra être en difficultés financières. La Commission d'assurance-chômage aura un pouvoir discrétionnaire là-dessus.

Pour que l'employé puisse bénéficier de l'aide fédérale, il faudra que la mise à pied ait touché 10 pour 100 du personnel. Un minimum de 50 congédiements est requis d'un employeur embauchant plus de 500 travailleurs.

Les prestations équivalent à peu près à celles de l'assurance-chômage, c'est-à-dire à 60 pour 100 de la moyenne des gains assurables durant les dernières 20 semaines travaillées. Toutes sortes de déductions s'y rattachent. Les prestations peuvent être versées jusqu'à l'âge de 65 ans.

Un prestataire est pénalisé lourdement s'il obtient ultérieurement un emploi quelconque. En principe, il doit retourner sur le marché du travail si le centre de main-d'oeuvre lui trouve un emploi.

Le programme a un effet rétroactif au 29 septembre 1983 et prendra fin le 18 juillet 1985.

Peu de préretraites

Dans les cas de mises à pied, l'ancienneté est appliquée rigoureusement. Cependant, un travailleur âgé peut accepter de partir et d'éviter qu'un plus jeune employé ne soit congédié. Cependant, selon le président du syndicat des travailleurs à l'heure de la Société Asbestos Ltée (CSN), en raison des contraintes imposées par les nouveaux amendements de la loi, peu d'ouvriers seront intéressés à quitter volontairement leur emploi. Chez ce producteur, 56 employés âgés de plus de 54 ans et 195 autres totalisant 80 années d'âge et de services seraient admissibles au nouveau programme.

L'an dernier, 61 mineurs à l'heure avaient quitté volontairement leur emploi mais ils avaient reçu de l'employeur une paye de séparation variant entre \$11,000 et \$17,000. Pour le moment, la compagnie n'offre pas d'indemnité de départ.

Arrêt de production à la Société Asbestos

par Fortunat MARCOUX
du bureau du Soleil

THETFORD-MINES — Le producteur d'amiante, Société Asbestos Ltée, a annoncé, hier, un autre arrêt de production. L'exploitation des mines qu'il possède dans la région de Thetford-Mines, sera interrompue pour un mois à compter du 8 septembre.

Cette fermeture due, selon la compagnie, à la mévente de la fibre, touchera près de 900 employés.

Ce nouvel arrêt de travail va décevoir les mineurs qui avaient été rappelés à l'ouvrage pour remplacer des compagnons en vacances, ainsi

que les 270 employés qui étaient retournés à l'usine le 18 juin lors de la reprise de l'exploitation à ciel ouvert de la mine Beaver et des activités au moulin de Normandie. Ce dernier groupe n'avait pas travaillé depuis le 3 décembre 1983.

La Société Asbestos est une filiale de la Société nationale de l'amiante. Elle ne cesse d'accumuler des pertes lesquelles se sont chiffrées à \$9 millions durant le premier semestre de 1984. La compagnie a épuisé son fonds de roulement qui s'élevait à près de \$80 millions lorsque le gouvernement québécois en prit le contrôle en février 1982.

Construction: le décret sera étudié mardi à la commission parlementaire

par Lia LEVESQUE

(PC) — La commission parlementaire de l'Economie et du Travail siègera à nouveau mardi dans le but d'étudier, cette fois, le renouvellement du décret qui régit les conditions de travail dans l'industrie de la construction.

Le ministre du Travail a confirmé hier en interview téléphonique à la Presse Canadienne qu'il a convoqué les parties pour une commission parlementaire, le 28 août. Cette "mesure préventive" vise à éviter que l'on se retrouve devant un vide juridique, advenant l'échec des négociations entre les cinq associations syndicales et l'Association des entrepreneurs en construction.

Alors que trois syndicats, représentant ensemble 58 pour 100 des travailleurs, s'acheminent vers une entente négociée avec l'association patronale, la FTQ-Construction, qui représente 41 pour 100 des ouvriers, est exclue des pourparlers.

L'association syndicale la plus importante impose deux conditions préalables à sa participation aux discussions: l'institution d'un régime de revenu garanti pour les travailleurs et la réduction des heures de travail.

Or, selon la FTQ, même si ces conditions demeurent "négociables", l'Association des entrepreneurs en construction (AEC) refuse carrément d'entreprendre

des discussions sur cette base. La commission parlementaire de l'Economie et du Travail vient de tenir du 6 au 8 août une séance sur la situation globale de l'industrie. En plus d'entendre syndicats et patronat, elle avait écouté divers groupes intéressés, dont des MRC, l'Union des municipalités du Québec, des représentants crs.

La séance du 28 août ne portera que sur le décret. On espère qu'à l'image de la commission du mois d'août, les parties en profiteront pour négocier sérieusement.

Au ministère, on tient à préciser que la commission "n'empêchera nullement les parties de négocier", au contraire. Après que chacune aura exposé ses vues, il sera plus simple de distinguer les rapprochements possibles.

Si aucune entente n'intervenait avant le 31 août, le ministre Raymond Fréchette devait décréter à nouveau les conditions de travail. Il serait obligé, par la loi, de convoquer à nouveau les parties.

Comme la période de prolongation du décret prend fin le 31 août, le ministre préfère entendre chacun le plus tôt possible pour avoir une marge de manoeuvre plus grande avant d'imposer un décret.

En attendant les parties le 28 août, le ministre pourra faire rapport au conseil des ministres spécial qui sera tenu à Fort Prével, dans les jours qui suivent, puis décréter les conditions de travail vers le 31 août.

la bonne chère

D'un restaurant à l'autre



par Pierre CHAMPAGNE

Joël de retour au Paris-Brest

Le Paris-Brest a retrouvé Joël. Joël Clavandier était l'un des deux chefs du Paris-Brest lorsque ce magnifique petit restaurant de Grande-Allée a ouvert ses portes, il y a maintenant une quinzaine de mois, peut-être davantage.

Les deux chefs en question devaient toutefois quitter l'établissement durant la dernière année avec le résultat que la cuisine du Paris-Brest, qui demeurait bonne, avait cependant à subir quelques aventures. C'était inégal si vous me permettez l'expression. De là cependant à subir les foudres du critique de Gault et Millau, c'est une autre affaire.

Quoi qu'il en soit, Joël Clavandier est de retour au Paris-Brest. Grand bien nous fasse! Je l'ai aperçu, dans le fond de la salle, l'autre jour, en passant par là. Donc, normalement, on retrouve aujourd'hui au Paris-Brest, non seulement l'accueil toujours aussi cordial de Michel Carrey, le propriétaire et maître d'hôtel, mais aussi la bonne cuisine qui, dès le départ, avait fait la réputation de la maison.

Les escalopes du manoir

Certains restaurateurs acceptent la critique d'autres pas. Les propriétaires des restaurants "Le Manoir du spaghetti" sont de la première catégorie.

Dans cette même chronique, il y a deux semaines, j'écrivais avoir retourné, à l'un de ces manoirs, une escalope de veau

commerciale carrement inacceptable. "Quand on tombe sur une escalope comme celle-là... ça fait mal." Certains restaurateurs ne m'auraient jamais plus adressé la parole après avoir lu une critique pareille. Charles Le-maire, du manoir, a pris une autre approche. Dans une lettre qu'il m'a envoyée quelques jours plus tard, il écrit:

"LE SOLEIL ne lui-sait pas pour nous samedi matin. Evidemment, nous acceptons les qualificatifs que vous prêtez à notre escalope commerciale. Sachez bien que nous adorons nous délecter de veau frais nous aussi. Toutefois, notre clientèle familiale nous réclame cette sorte de produits et notre clientèle est notre guide le plus précieux. Aussi il est à noter que notre portion est vendue \$2 et que le veau de lait pour une portion semblable se situe au prix de \$8 à \$11.75, selon le guide de restauration que nous avons consulté."

"Nous vous remercions de penser à nous dans vos écrits et nous acceptons vos commentaires". Que dire de plus sinon que la réaction du patron se digère mieux que ses escalopes.

Un voyage en France

Cette chronique "D'un restaurant à l'autre" fera relâche pour les deux prochaines semaines. Et pour cause, puisque je visiterai les vignobles de la Bourgogne et particulièrement ceux du Beaujolais, du 23 août au 10 septembre.

J'en profiterai pour nourrir mon esprit de connaissances oenologiques essentielles dans le métier que j'exerce et, pour ce qui est de mon corps, rassurez-vous, je saurai aussi le bien nourrir et bien l'abreuver.

Le voyage n'est pas payé par l'Office franco-québécois de la jeunesse (je suis trop vieux) ni par un organisme gouvernemental quelconque (je surveille nos taxes). Je suis invité par la compagnie "Sopexa", une compagnie d'importations de produits agro-alimentaires français qui a son siège social à Montréal.

Nous sommes trois journalistes à faire ce

voyage, à ma connaissance. Deux chroniqueurs gastronomiques de Montréal seront mes compagnons. Et les aventures culinaires de Pierre Champagne au pays de Bacchus seront publiées chaque samedi de septembre, dès mon retour.

Le gastronomique automnal

C'est le 7 octobre que le restaurant "Le Pailleur" du Château Bonne Entente, offrira son souper gastronomique automnal à un coût de \$75 par personne, ce qui comprend le repas, l'apéritif, les digestifs, les vins, la taxe et le service.

L'apéritif ce soir-là: la Blanquette de Limoux, brut, Brouette Petit et Fils. Suivra la terrine de faisan, la pâte en croûte de caille et le pâté de foie d'oie truffée. Cette triple en-

trée sera arrosée d'un Clos Gaens-broennel, Willm. Un vin d'Alsace.

En troisième service, le potage du chasseur précédera un suprême de lièvre, sauce aux raisins, rehaussé d'un Moulin-à-Vent de Dubouef. Le cul sec est au Calvados.

Pour le plat principal, la direction a choisi d'offrir une brochette de caribou accompagnée d'un Côtes du Rhône. La salade qui suit est ac-

compagnée d'une eau minérale; les fromages font bon ménage avec un Grevy Chambertin et la mousseline de bleuets est baignée d'une bouteille de Signalas Rabaud, premier cru classé.

Pour terminer le repas, le café est flambé à la liqueur d'orange et à la prunelle et c'est un rhum Old Niok 1968 qui agira comme digestif.

Si ce repas vous intéresse, mieux vaut réserver immédiatement.

L'ENDROIT POUR TOUTE LA FAMILLE

MENU DU JOUR 3.95
de 11h à 20h, du lundi au vendredi à partir de 3.95

1384, chemin Ste-Foy - 527-1225

N'OUBLIEZ PAS LE BUFFET DU SAMEDI SOIR ET DU DIMANCHE SOIR A VOLONTÉ 6.95

Ouvert tous les jours à partir de 8h, sauf le dimanche, à 10h30

LE JOUR: brunch à volonté
LE SOIR: buffet à volonté plats chauds et froids

6.95 adulte 3.95 enfant de moins de 10 ans

Table d'hôte et menu varié
Également menu du jour à la carte

Réservations: 653-2727

Centre d'achats Place Laurier
2700, boul. Laurier, Sainte-Foy
(Entrée Sears, boul. Hochelega)

Chef Umberto
527-4442
RÉSERVATIONS samedi et dimanche entre 10h et 15h
626-1844

Votre dîner sera le mien Stationnement facile à la porte

BRUNCH
MANOIR DU LAC-SERGENT
Tous les dimanches de 10h à 14h

- Site champêtre
- Artiste invité
- Adulte 8.95\$
- Enfant 4.95\$

N'oubliez pas que nous offrons ce qui y a de mieux pour vos réceptions.

875-1824

Brasserie de la Capitale

GRATUIT!
Epichette le mardi 23 août, à partir de 10 heures.
Bière d'Inde à volonté.
Aussi, mini-brochette avec potage.
Seulement 3.95\$

TABLE D'HÔTE
Brochet gratiné ou saumon fumé
Potage du jour ou soupe aux pois
Au choix:
Brochette de porc
Médaillette de veau à la crème
Entrecôte au poivre
Salade de fruits frais
Café ou thé 95¢

Aussi, service de banquets.

Musique et danse avec Pierre Dupont

GALERIES DE LA CAPITALE
tél.: 627-5866

Dans le décor enchanteur du Lac Beauport

BRUNCH à la campagne

Adultes: 11.75\$
Enfants: 7.00\$

Ambiance musicale: Georges Latulipe

MANOIR ST-CASTIN

Pour réservations: 849-4461 De l'extérieur de Québec: 1-800-463-4824

La Dolce Vita à votre table!

La dolce vita, c'est l'accueil chaleureux du Café Rosalia, dans un décor reposant baigné de rose et de gris.

La dolce vita, c'est d'être assuré de savourer des plats exquis à l'italienne, préparés avec amour: antipasti, pâtes "al dente", pizzas cuites au four à bois, le veau à son meilleur et les spécialités de la maison.

La dolce vita, la douce vie des moments de détente et de plaisir à votre table... au Café Rosalia!

Café ROSALIA
CUISINE ITALIENNE
2740, boul. Laurier, Sainte-Foy, Place Laurier 656-1012

Tous les AMIS SONT AU BRUNCH (du chef de gare)

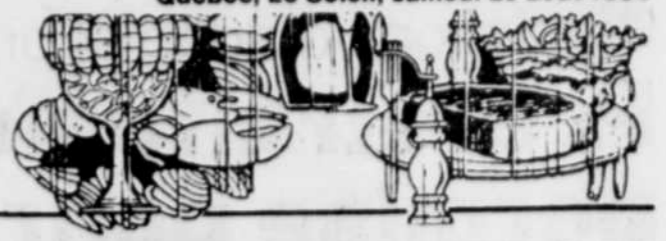
Tous les dimanches, de 10h30 à 14h30, c'est le rendez-vous de la famille au restaurant l'Omnibus. Savourez les mets délicieux du brunch pendant que vos petits s'en donnent à coeur joie à notre garderie. Clowns, jeux variés, vidéos, piscine sous surveillance...

9.95\$ / 4.95\$ enfants de 10 ans et moins

L'OMNIBUS RESTAURANT
2800, boul. Laurier
658-4303

la bonne chère

D'un restaurant à l'autre



M. Léon BOUCHARD

Léon Bouchard à Montréal

par Pierre CHAMPAGNE

Un des œnologues les plus réputés de la région de Québec, M. Léon Bouchard, qui agissait comme conseiller en promotion à la Maison des Vins de Québec, vient d'être nommé directeur adjoint à la promotion de la Société des alcools du Québec, à Montréal, section commerciale.

Il continuera donc à "conseiller en promotion" mais à la grandeur de la province, maisons des vins et magasins de la SAQ inclus.

Voici ses nouvelles coordonnées: Léon Bouchard, dir. adj., Société des alcools du Québec, Au pied du courant, 905 av. de Lorimier, Montréal, H2K 3V9, Tél.: 873-6862.

Des cours en restauration

Le Service de l'éducation des adultes de la Commission des écoles catholiques de Québec offrira, encore à l'automne, des cours de perfectionnement aux professionnels de l'alimentation et de la restauration.

Voici la liste des cours suggérés:

Service dans les bars	45 heures
Service de la restauration	45 heures
Sommellerie	30 heures
Cuisine de base (fonds et sauces)	90 heures
Cuisson des viandes	60 heures
Boucherie	90 heures
Boucherie (française)	45 heures
Pâtisserie I	60 heures
Pâtisserie II	60 heures
Gestion de restaurant I	45 heures
Gestion de restaurant II	45 heures

La période d'inscription, pour ces cours, aura lieu au centre Wilbrod-Bhéret (7 rue Robert-Rumilly), les 5, 6 et 7 septembre, de 18h30 à 21h. Pour obtenir d'autres renseignements, les intéressés peuvent communiquer au numéro suivant: 688-3227 après 16h ou durant le jour, à 688-3242.

Le Mouton de Panurge

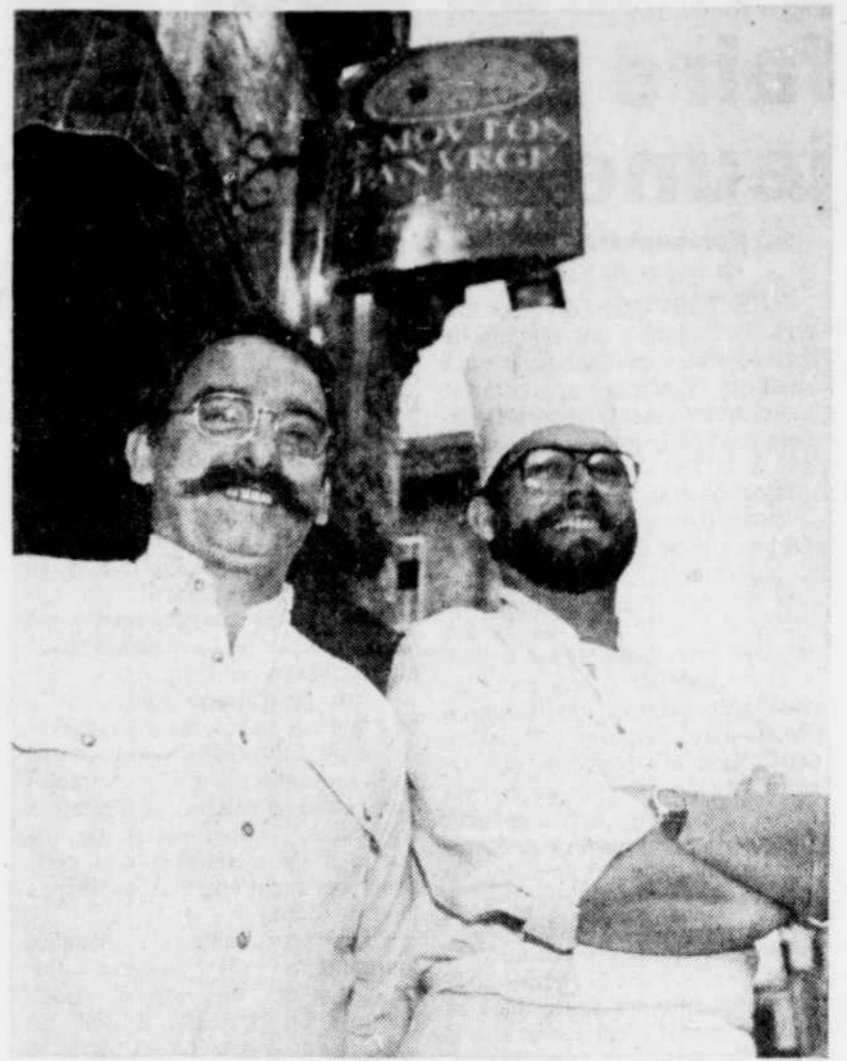
Il n'y a pas que de l'agneau au menu du restaurant "Le Mouton de Panurge". La carte offre aussi, par exemple, un filet mignon à la marmelade d'oignon; le steak de canard en julienne; le médaillon de veau à l'estragon; le chausson de langoustines; la cassolette de fruits de mer; une escalope de saumon au beurre de framboise... et bien d'autres découvertes culinaires qui font de ce restaurant l'un des meilleurs de la ville.

Mais il y a aussi de l'agneau, bien sûr, puisque c'est la spécialité de la maison; des noisettes d'agneau; des brochettes d'agneau; un steak tartare d'agneau; des côtelettes d'agneau et une assiette d'agneau.

Après avoir été fermé tout l'été sur l'heure du midi, "Le Mouton de Panurge" rouvrira ses portes, quand sonnera l'angélus, dès lundi le 3 septembre, en offrant à sa clientèle régulière une formule nouvelle.

"La carte du midi sera différente de celle du soir", nous dit Michel Pébarthe, copropriétaire de l'établissement avec le chef Claude LeBeller. Notre petite carte du midi offrira trois choix à des prix variant de \$5.25 à \$6.25 ce qui comprendra le potage et le café, sans le dessert. Les diners veulent manger bien, rapidement et à bon prix. C'est ce que nous leur offrirons", a ajouté M. Pébarthe.

L'établissement étant l'un des mieux cotés du Vieux-Québec, il serait mieux de réserver pour vous assurer une place à table... même sur l'heure du midi et davantage en soirée.



Daniel Pébarthe et Claude LeBeller, les deux associés du restaurant "Le Mouton de Panurge".

Les plaisirs bien orchestrés

Notre Chef de réputation internationale, Pierre Hernandez, vous invite.

TABLE D'HÔTE
(en soirée du lundi au samedi)

L'Escargot Bourguignonne
Le Carpaccio
La Coquille St-Jacques

Le Consommé ou le Potage du jour

L'Escalope de Veau au Citron \$12.95
Le Filet de sole Côte d'Azur \$12.95
Le Tourmedos Oscar (faris au crabe) \$16.95
Les Cuisses de grenouille Provençale \$16.95

Le Buffet à Pâtisserie

Les vendredis et samedis, la soirée se poursuit sur un pas de danse, avec le sensationnel groupe "Fantasy".

SOUPERS-MODE, LES MERCREDIS SOIRS à compter du 12 septembre

LE BUFFET DU MIDI (\$6.95)
Le potage, la table à salade, la côte de bœuf au jus ou un choix de deux repas chauds, et les délicieux desserts.

La place idéale pour se rencontrer en groupe

LAFAVETTE
restaurant-bar

585, boul. Charest Est, Québec
522-2053

RESTAURANT LAS CUEVAS

601, Grande-Allée est
Réservations: 529-9458

Un brin d'exotisme au Las Cuevas...

Les frères **VASQUEZ** sont de retour les vendredis et samedis

NOS SPÉCIALITÉS:
cuisines espagnole et française.

Table d'hôte à partir de **14.75\$**

PAËLLA et ZARZUELA...

RESTAURANT-BAR LA TERRINE

Jean-Claude LARCHET et Jean ABRAHAM

FESTIVAL DES FRUITS DE MER
Le feuilleté de moules au safran
La bisque de homard normande
L'assiette du pêcheur "La Terrine"
(½ homard, cuisses de grenouilles, cravices, moules, pétoncles, crevettes, scampis)

Le chariot de desserts 19.95\$ seulement Café - Thé Lait

(taxes et service en sus)
7460, boul. Ste-Anne, Château-Richer
824-3343

Venez casser l'oeuf!
Tous les dimanches
Brunch de 10h30 à 14h00

LORENZO
RESTAURANT
1217, Rte de l'Église, Ste-Foy, Que.
Pour réservations: 659-2951

UNE PAELLA DIGNE DE CE NOM!

...dans un endroit encore plus spacieux. En effet, afin de mieux vous servir, le restaurant LA CARAVELLE a réaménagé. Nous vous offrons maintenant un salon privé et quelques places de plus, toujours dans la même atmosphère de détente.

Table d'hôte chaque soir, à compter de **9.75\$**

Restaurant La Caravelle
68 ½, rue Saint-Louis, Québec
POUR RÉSERVATIONS: 694-9022
Stationnement gratuit à l'arrière du restaurant
Service de valet

Venez déguster nos flambées dans un décor unique au monde...

Directement de Roumanie,
NICOLAE et JUAN PATRASCU
artistes de renommée internationale
Violonistes, chanteurs tziganes et russes, romances d'autrefois, de table en table pour agréments votre repas.

Cuisines française et d'Europe centrale, spécialité de flambées à la table.

Aux Vieux Canons
RÉSERVATIONS: 529-9461
650, Grande-Allée est
Stationnement gratuit

Les dîners-spectacles de
Madame Léo Munger DERNIER SOIR
BON APPÉTIT!

HOTEL CLARENDON 57, Ste-Anne
Réservations et renseignements: 692-2480

Séductions GASTRONOMIQUES et musicales

avec Dieter Fess, pianiste-chanteur réputé

Le samedi soir: **Dîner dansant** de 18h00 à 21h30
Rosbil à volonté **11.95** (incluant potage, dessert et breuvage. (heures normales à la carte))

Le dimanche midi: **Brunch en chansons** de 10h30 à 14h00
Enfants de moins de 10 ans, **8.25** \$5.00

Le dimanche soir: **Buffet musical** de 17h30 à 22h00
Enfants de moins de 10 ans, **10.50** \$6.00

Quality Inn
3115, boul. Leduc, Sainte-Foy
Réservations: 658-5120

Le RESTAURANT Patrimoine

Table d'hôte **SOUPER GASTRONOMIQUE**
Escargots de Bourgogne
Feuilleté de la mer
Surprise du chef
Soupe ou Vichyssoise
Bar à salade

Sole meunière	9.95
Brochette de filet mignon	10.95
Veau Milanais	11.95
Cuisses de grenouilles	12.95
Steak au poivre	13.95
Pétoncles "provençale"	14.95
Châteaubriand (1 pers.)	15.95
Steak et cuisses de grenouilles	16.95

Forêt noire ou moka
Breuvage

1210, Place Georges V — Tél. 529-5533
GÂTEAU ANNIVERSAIRE GRATUIT

C'est Paris en folie
C'est Brest en allégresse
C'est un restaurant époustoufflant
C'est

LE PARIS-BREST
Les trois champignons en chou au fumet de faisan
Potage aux concombres

Au choix:
Rôti de bœuf
Fricassée de canard à la Créole
Filet de bœuf à la Moscovite

Dessert - Café **14.95\$**

590, Grande-Allée, Québec, 529-2243

Le Continental

26, rue St-Louis Rés.: 694-9995

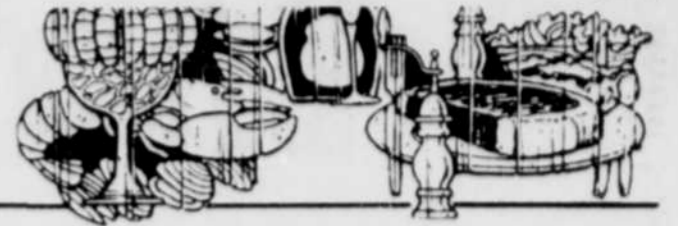
Une accueillante tradition québécoise qui continue depuis 1956

GASTRONOMIE FRANÇAISE ET CONTINENTALE
Spécialités: flambées

VALET DE STATIONNEMENT LE SOIR

Service personnalisé unique à Québec.
Ambiance chaleureuse

la bonne chère



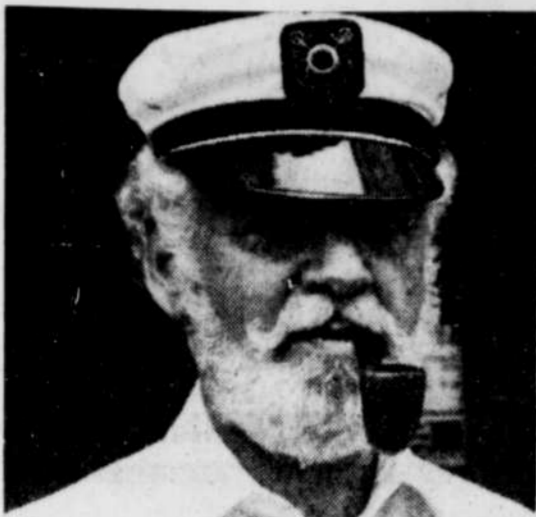
D'un restaurant à l'autre

Des fruits de mer à l'Expo

par Pierre CHAMPAGNE
Expo-Québec a ouvert ses portes mercredi midi et, dès mercredi matin, j'étais sur place pour vérifier si, par le plus heureux des hasards, je ne trouverais pas une gargote où l'on vous offre autre chose que des hot-dogs, des hamburgers, de la poutine ou des épis de maïs. Et j'ai trouvé quelque chose.

J'ai effectivement découvert non pas une mais deux gargotes qui se spécialisent, croyez-le ou non, dans les fruits de mer. Toutes deux portent le même nom "La bouffe du capitaine" et elles sont situées à proximité l'une de l'autre; la première est dans l'allée centrale, le long du Palais du commerce, l'autre juste en face, dans le genre de rond-point de la bouffe.

On y sert trois sortes de guedilles (crevettes, crabe et mixte) à \$2,75 chacune; deux sortes de pizza (crevettes et crabe) à \$3,75 et un gratin de crabe à \$2,75. Et il s'agit de crabe véritable. Ce n'est pas du goberge à la saveur de crabe ou du flétan déguisé en crevette.



Réginald Vachon, le capitaine de la bouffe de fruits de mer d'Expo-Québec.

"La bouffe du capitaine" est en fait une rescapée de l'aventure de l'été Mer et Monde... pas de monde. Le commerce était sur le quai de Lévis au début de la saison estivale. Lorsque Québec 84 décida de fermer sa "succursale" de la rive sud,

le capitaine, vite en affaires, s'empressa de contacter les dirigeants d'Expo-Québec afin de pouvoir au moins entrer dans son investissement à l'automne, faute d'avoir pu faire ses frais à l'été. C'est, à ma connais-

sance, la seule originalité culinaire d'Expo-Québec, cette année.

Champagne Charlie

M. Joseph Henriot, le président-directeur général de la maison Champagne Charles Heidsieck, était de passage à Québec, la semaine dernière, pour procéder au lancement d'une nouvelle cuvée, le Champagne Charlie.

Le fondateur de la maison, M. Charles Heidsieck avait en effet reçu deux surnoms; les Américains l'appelaient "Champagne Charlie" et d'autres l'avaient surnommé "Monsieur Champagne". Le lancement de cette cuvée à Québec marquait un des premiers pas dans la promotion mondiale de ce champagne connu depuis l'an dernier en Europe. "Depuis son entrée sur le marché européen, l'an-

née dernière, la cuvée Champagne Charlie a rencontré un succès phénoménal auprès de ceux qui apprécient les raffinements de la vie", a dit M. Henriot.

La nouvelle cuvée de luxe vendange 1979, qui se détaille \$35,30, représente la quatrième étiquette Charles Heidsieck au Canada. Les produits Charles Heidsieck sont distribués dans plus de cent pays à travers le monde.

À Québec, M. Henriot était reçu par M. Léon Bouchard, à gauche, le directeur de la promotion à la Maison des vins. Cette réception de M. Henriot marquait, pour M. Bouchard, la fin d'une carrière québécoise et le début d'une autre, montréalaise, puisqu'il vient d'être nommé directeur adjoint à la promotion pour toute la province. Une autre note est dédiée à cette nomination dans cette même rubrique.



"Le Vendôme"
Menus de gens d'affaires à partir de 475\$
Table d'hôte à partir de 925\$
Ouvert tous les jours à compter de 11h30
RESTAURANT LE VENDÔME
36, côte de la Montagne, Québec
692-0557

Le seul et unique le Café Espresso restaurant du genre à Québec.
Spécialités sur charbon de bois
Apportez votre vin
TABLE D'HÔTE
Croissant de crabe et asperges au champagne ou Assiette de charcuterie Soupe maison
Rosbif au jus 9.95\$
Cuisses de grenouilles au Pernod 13.95\$
Escalope de veau sauce forestière 12.95\$
Côte de boeuf sauce bordelaise 14.95\$
Dessert - Café
Menu du jour à compter de 3,25\$ Service de traiteur à domicile Ouvert 7 jours, de 9h à 24h
29, St-Stanislas (à côté de l'Institut canadien) Réservations: 692-2571

RESTAURANT CAFE D'EUROPE
Maintenant OUVERT le DIMANCHE
Les zucchini parmigiana
Le minestrone
Au choix:
Le caneton sauce bigarade
La grillade de fruits de mer Café d'Europe
Les haricots miel amandines
Les pommes croquantes
Les carottes nouvelles glacées
Le chariot des mille douceurs
Le café 16,95\$
Stationnement gratuit rue Ste-Angèle ouest 27, Ste-Angèle, Québec 692-3835

RESTAURANT JARDINS-LUMÉE
Buffet à volonté Mets chinois
Sur semaine: Jour 5.25\$ Soir 6.25\$
Fin de semaine: 11 à 23 heures 6.25\$
1417, chemin Ste-Foy — 681-0092
Aussi buffet, livraison à domicile

RESTAURANT La Reserve
Coquille St-Jacques au Nilly Prat ou Avocatol royal
Potage ou consommé
Escalope de veau Cordon Bleu ou Entrecôte Marchand de vin
Paire au Pernod
Café - Thé
16.95\$
Ouvert le dimanche de 17h00 à 23h00
108, St-Cyrille ouest
RÉSERVATIONS: 524-1864

Ile d'Orléans, Ste-Pétronille (ouvert 12 mois)
Bienvenue au Manoir de l'Anse anciennement le château Bel Air
A 15 minutes de Québec
L'unique salle à manger vitrée ayant vue sur le fleuve et les bateaux.
BRUNCH du DIMANCHE avec bière d'Inde 10h à 14h30 9.50\$ adultes 4.95\$ (moins de 12 ans)
CUISINE PROVINCIALE
Tourtière du Lac-Saint-Jean
Dinde de saumon de Gasco
Bouilli canadien de l'Ile d'Orléans
FONDUE DE SANGLIER
Réservations: 828-2248

C'EST UN DÉFI
LE CAFÉ La Méditerranée vous offre
Le régal dominical (un brunch sans égal)
8.95\$ 1/2 prix (enfant - 8 ans)
de 10h à 14h
C'EST VRAIMENT LE PARADIS GASTRONOMIQUE!
Notre paisible terrasse vous offre une détente agréable, loin de la pollution
46A, ST-CYRILLE OUEST, QUÉBEC — 529-9235

Buffet à volonté...
TOUS LES DIMANCHES DE 17h00 à 21h00
Beaugarte
Tous les dimanches c'est le buffet beaugartien... menu varié... assiettes bien garnies... SERVICE À VOLONTÉ pour seulement 8.95\$... 4.50\$ pour les moins de 14 ans (d'ailleurs tout est à moitié prix pour eux le dimanche)... et CLAUDE JOBIN fait les frais de la musique... AINSI VA LA VIE...
Beaugarte
place belle cour, sainte-foy, (418) 659-2442

RESTAURANT CHEZ PEPPE
MENU
Feuilleté d'escargots alla genovese
Potage aux petits légumes du marché
Au choix: Emincé de filet de porc au calvados Escalope de veau alla Sorentino Ragout de queues de langoustes aux courgettes
Sablé aux apicots
Café
14.50\$
524-7612
585, Grande-Allée est, Québec

CHATEAU BONNE ENTENTE 653-5221
RESTAURANT Le Pailleur
TOUS LES DIMANCHES
MECHOUI CHAMPÊTRE
Dans les jardins du Château, un brunch-méchoui en musique avec Guy St-Jean. Venez passer la journée.
Réservez votre table entre 11h30 et 12h30.
Adultes: 16\$. Enfants: 8\$
À l'intérieur, si mauvais temps.
Adultes: 12,25\$ Enfants: 6,50\$
Les soirées d'abondance du Restaurant Le Pailleur.
Venez vous faire plaisir, à vous et à tous les vôtres.
La fondue chinoise et la fondue suisse à volonté... tant que vous en voudrez... et encore plus si vous pouvez. Tous les dimanches, lundis et mardis soir de 17h30 à 20h30.
Les grands: 8,75\$ Les moins grands (jusqu'à 10 ans): 5,50\$
Les petits (moins de 5 ans): Gratuit
Notre service de garderie est à votre disposition tous les soirs, sur réservation
hôte
3400, chemin Ste-Foy, Québec G1X 1S6 (418) 653-5221
1 (800) 463-4390 Téléc: 051-31700
Membre du plus important réseau hôtelier du Québec 1 (800) 361-6162

Le festin des festins
Fondue Chinoise 2 assiettes de viande 9,50\$
Filet de sole amandine ou meunière 6,95\$
Gratin de fruits de mer 7,95\$
Soupe du jour - Bar à salade Thé ou café inclus
J'AIME La Différence Restaurant
860, rue St-Jean, Québec Réservation: 529-0339

Encore et TOUJOURS des spéciaux pour la semaine prochaine!

VOYEZ NOS NOMBREUX AUTRES SPÉCIAUX DANS LE CAHIER PUBLICITAIRE DE LA SEMAINE PROCHAINE.



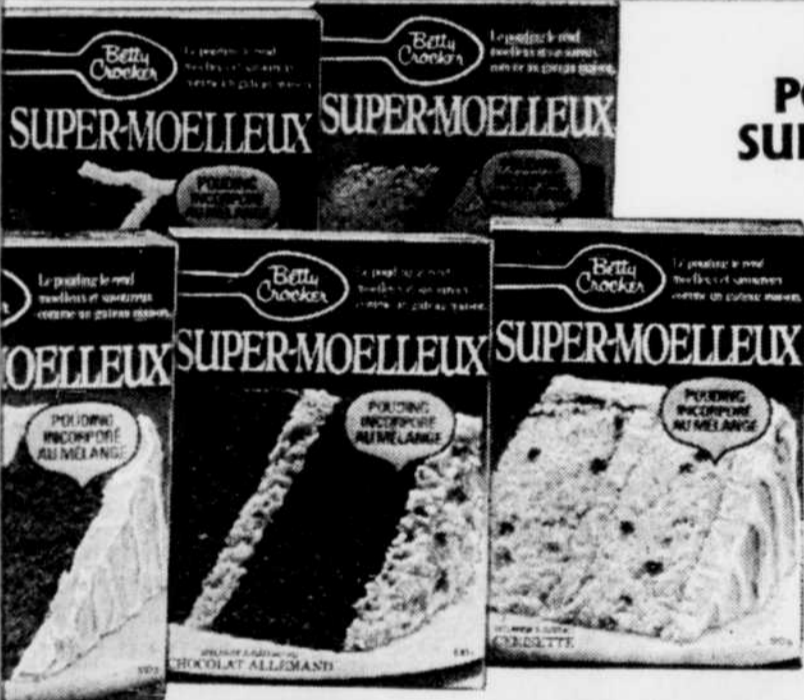
PEPSI, DIET PEPSI, PEPSI DÉCA, PEPSI DÉCA DIÉTÉ, 7-UP ou 7-UP DIET
6 BOUT. CONS. DE 750 mL
DÉPÔT EN SUS: 30¢ BOUT.
DÉSOLÉS, LIMITE DE 3 CARTONS PAR CLIENT

6 POUR
2⁹⁹



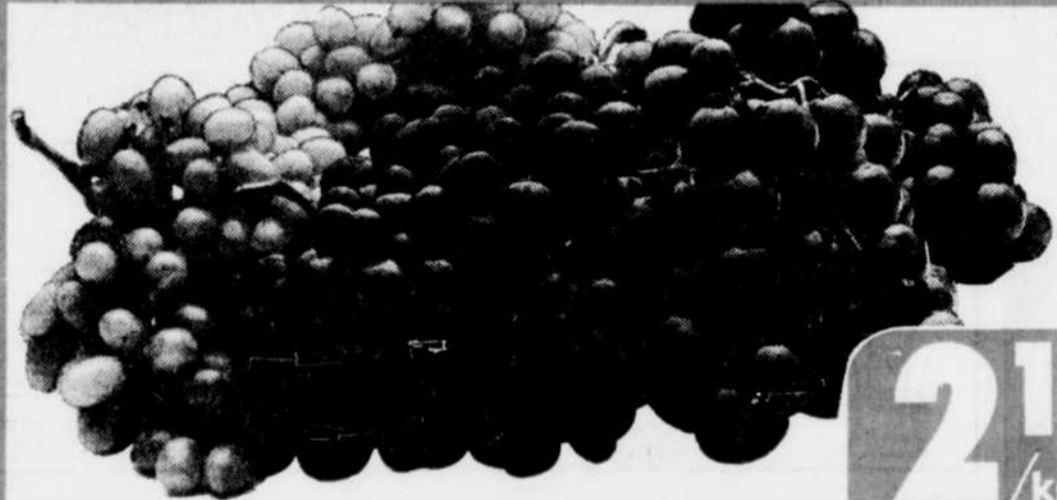
DINDE SURGELÉE
CATÉGORIE CANADA "A"
7 kg ou MOINS
DÉSOLÉS: LIMITE DE 2 DINDES PAR CLIENT

214 /kg
97¢ /lb



PRÉPARATION POUR GÂTEAUX SUPER-MOELLEUX BETTY CROCKER AU CHOIX
BTE DE 510 g

99¢



À VOTRE CHOIX - RAISINS VERTS SANS PÉPINS THOMPSON, RAISINS NOIRS EXOTIC ou RAISINS ROUGES TOKAY DE LA CALIFORNIE
PRODUIT DES É.-U. - CANADA No 1

218 /kg
99¢ /lb



BISCUITS CHRISTIE OREO
SAC DE 450 g

159



CRÈME GLACÉE ICE CASTLE
SAVEUR AU CHOIX
FORMAT RECT. DE 2 LITRES

159



JUS DE POMMES ROUGEMONT
NON-SUCRÉ
BTE ou BOCAL DE 1.36 LITRE

99¢



MINI CRÈMES-DESSERTS LAURA SECORD
SAVEUR AU CHOIX
BTE DE 142 g - PQT DE 4
ou YOGOURT
SAVEUR AU CHOIX
BTE DE 125 g - PQT DE 4

169

Les articles annoncés dans ces pages sont en réclame aux supermarchés situés dans la ville principale de diffusion de ce journal et sa proche banlieue. Les conditions climatiques peuvent influencer la quantité et la qualité de nos approvisionnements en fruits et légumes. Cependant nous tenons à vous garantir en tout temps le meilleur choix disponible sur le marché. Il se peut également que certaines illustrations soient prises à titre indicatif seulement et ne correspondent pas exactement à l'article annoncé. Pas de vente aux marchands. Nous nous réservons le droit de limiter les quantités. Le texte prévaut en tout temps. Si un supermarché est à court d'un produit annoncé, veuillez demander un bon de garantie au comptoir d'information.

PRIX EN VIGUEUR DU LUNDI 27 AOÛT AU SAMEDI 1er SEPTEMBRE, 1984 INCLUSIVEMENT.



STEINBERG
LE SUPERMARCHÉ DE CHOIX