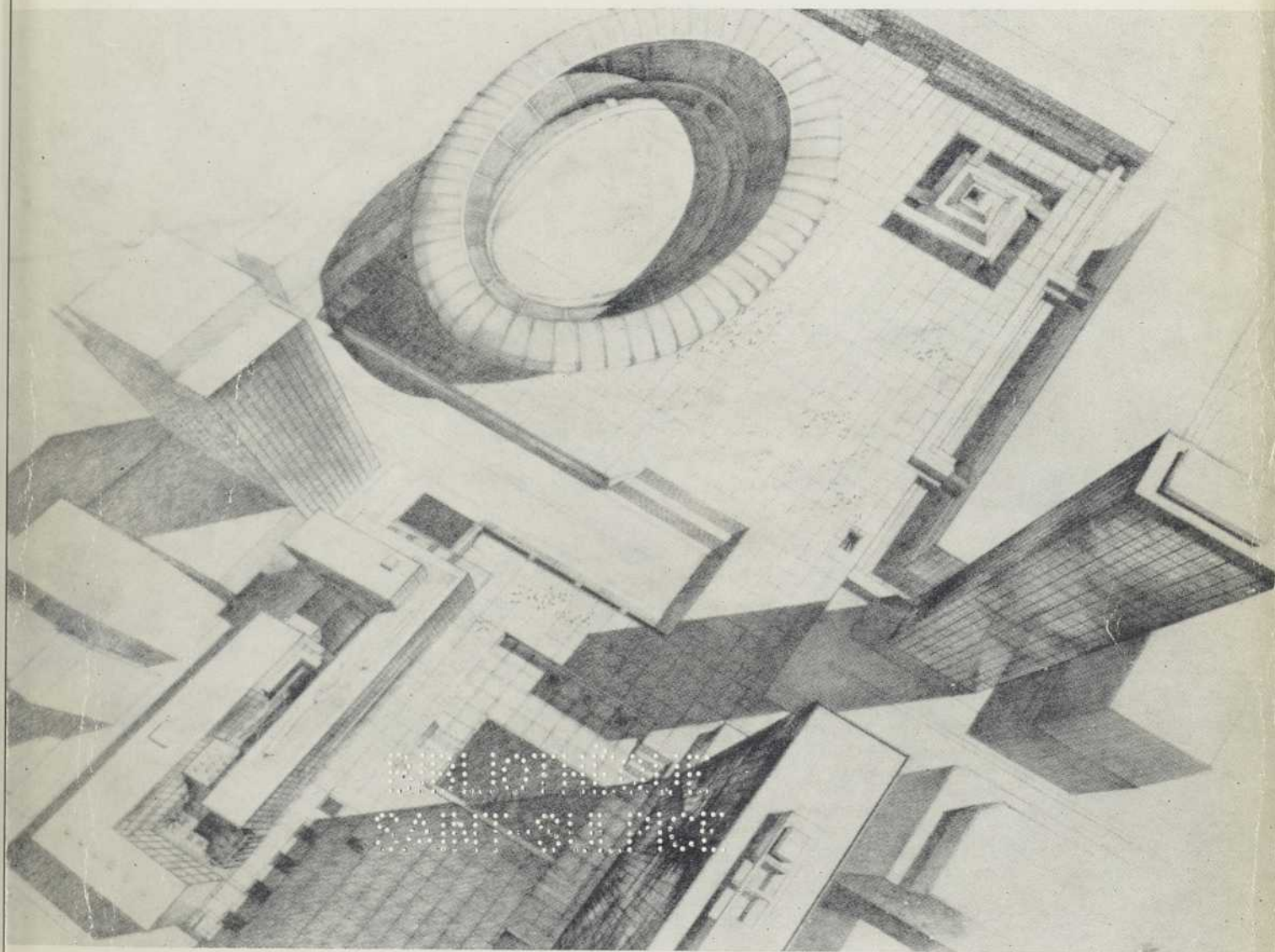


B.S. 100
9 FEB 1961

ARCHITECTURE

B A T I M E N T • C O N S T R U C T I O N



MONTREAL

177

JANVIER 1961

PROJETS



RÉALISEZ VOS IDÉES DE
PLANCHERS ORIGINAUX
 AVEC LE
LINOLÉUM DOMINION



Tandis que vous jouez au golf, une idée vous vient pour le plancher d'un magasin d'articles de sport?... Notez-la et parlez-en à nos services artistiques. Par la facilité avec laquelle il se travaille, par la diversité de ses motifs et de ses couleurs au lustre satiné, le linoléum se prête avec un rare bonheur à la réalisation d'idées originales.

Les motifs spéciaux et les compositions décoratives en Linoléum Dominion constituent souvent le moyen le plus économique de créer des planchers vraiment différents...et toujours durables, en raison de la

structure même du linoléum. Soumettez à nos services artistiques votre prochaine "inspiration" en matière de couvre-planchers, ou confiez-leur tout le travail de création. Pour recevoir de plus amples renseignements, ainsi que notre **Manuel de spécifications** (traitant du linoléum, des tuiles de vinyle et des tuiles d'asphalte Dominion) écrivez à: Dominion Oilcloth & Linoleum Co. Ltd., 2200 est, rue Ste-Catherine, Montréal.

Vendus en tuiles ou à la verge - Marboléum, Jaspé Dominion, Handicraft, Battleship, Tilecraft (tuiles de 12" seulement).

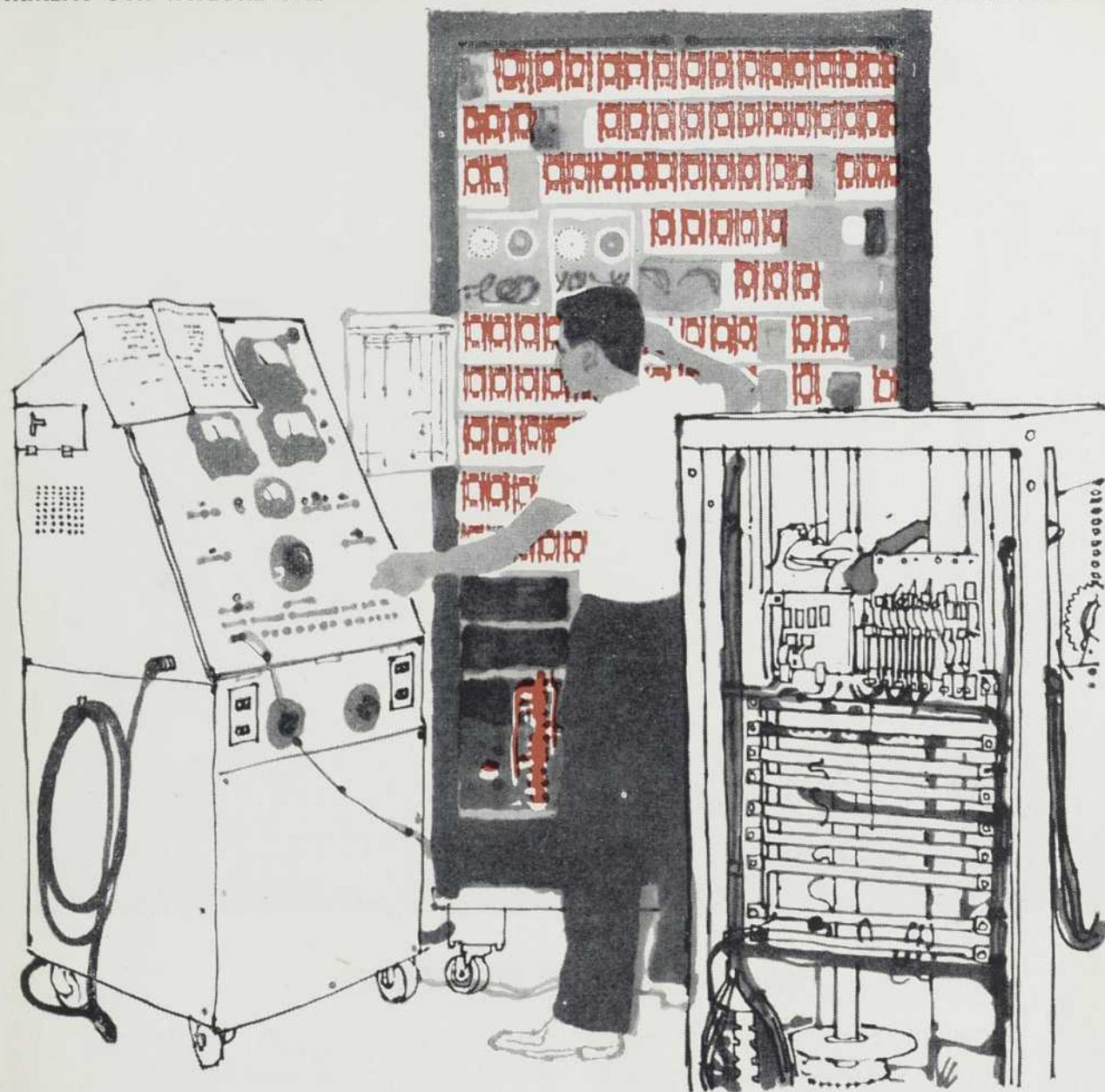
...OU CHOISISSEZ PARMIS LES INCRUSTATIONS EN LINOLÉUM DOMINION



COUVRE-PLANCHERS DOMINION

Dominion Oilcloth & Linoleum Co. Ltd. • Fabricants du linoléum Dominion • de tuiles de vinyle • de tuiles d'asphalte et d'autres produits connexes.

COMMENT OTIS INTÈGRE UNE **VALEUR REMARQUABLE** DANS LES ASCENSEURS OTIS



AVANT-TEST DU FONCTIONNEMENT D'UN ASCENSEUR À HAMILTON, ONTARIO

Pourquoi les passagers s'émerveillent-ils du fonctionnement parfaitement coordonné des ascenseurs OTIS—*les meilleurs au monde*?

Une des raisons est l'avant-test et la mise au point des organes électroniques dans les sélecteurs et les commandes de fabrication OTIS—les "cerveaux" de cet ascenseur automatique qui "se souvient" pour répondre, quand il le faut, aux signaux des passagers: pour mettre la cabine au niveau du plancher et l'arrêter aux étages... faire fonctionner les portes automatiques... contrôler les lumières de signalisation... décider de la direction du déplacement... régler la vitesse de l'accélération ou du ralentissement... contrôler la vitesse du déplacement. Tout est un résultat de l'habileté sans pareille qui préside à l'avant-test de l'assemblage complet à l'usine OTIS et au réglage qui convient aux conditions particulières lors de l'installation.

Dans quelle mesure OTIS participe-t'il à la fabrication d'une installation complète d'ascenseur? Il fabrique tout! Plus de 28,000 pièces de rechange d'origine et toujours disponibles. Des plus petits interrupteur dans la chambre des machines jusqu'aux cabines et entrées magnifiquement conçues et finies—pour être bien sûr que chaque installation OTIS fonctionne comme une unité parfaite.



**OTIS ELEVATOR COMPANY
LIMITED**

SIÈGE SOCIAL ET USINES, HAMILTON, ONTARIO
BUREAUX DANS 28 VILLES DANS TOUT LE CANADA

ASCENSEURS AUTOTRONICS® OU SOUS LA CHARGE D'UN OPÉRATEUR • ESCALIERS ROULANTS • TRAV-O-LATORS • MONTE-CHARGES • MONTE-PLATS • MODERNISATION ET ENTRETIEN D'ASCENSEURS • SYSTÈMES ÉLECTRONIQUES MILITAIRES • CAMIONS À ESSENCE ET ÉLECTRIQUES PAR LA DIVISION DES CAMIONS INDUSTRIELS BAKER



Heureux nouveaux propriétaires!

C'est si facile de les satisfaire . . . Lorsque vous présentez vos plans, il vous suffit de spécifier les tapis COLORAY® mur à mur — ils sont superbes et défient l'usure pendant des années! C'est le meilleur moyen de satisfaire *tous* vos clients—qu'il s'agisse d'un hôtel, d'un bâtiment commercial ou des bureaux d'une entreprise industrielle! Et vous faites réaliser à vos clients une économie de 50% sur l'entretien de leurs planchers—économie confirmée au cours d'études indépendantes, effectuées dans divers immeubles pour déterminer les frais d'entretien de planchers recouverts et non recouverts de tapis, soumis à différentes conditions d'usure. Le concessionnaire autorisé Courtaulds de votre localité sera enchanté de vous seconder pour établir le coût de toute installation de tapis COLORAY. Voyez chez lui les échantillons des nombreuses couleurs disponibles! Pour tous renseignements supplémentaires, écrivez à

Courtaulds
CARPETS LIMITED

1600 ouest, boul. Dorchester, Montréal

® Une marque déposée de Courtaulds



m. 38-39-40-41-42

ARCHITECTURE

B A T I M E N T • C O N S T R U C T I O N

CONSEILS D'AVISEURS

ARCHITECTES —

Paul-H. Lapointe, M.R.A.I.C., dir. technique

Louis-N. Audet, F.R.A.I.C. — Randolph C. Betts, B. Arch., F.R.I.B.A., F.R.A.I.C. — John Bland, B. Arch., A.R.I.B.A., A.M.T.P.I., F.R.A.I.C. — Ernest Denoncourt, B.A.A. — Léonce Desgagné, A.D.B.A. — Jean Dampousse, A.D.B.A. — Georges de Varennes, B.A.A., F.R.A.I.C. — Roland Dumais, A.D.B.A. — Gaston Gagnier, A.D.B.A. — J.-Y. Langlois, A.D.B.A. — Eugène Larose, B.A.A., F.R.A.I.C. — Lucien Mainguy, A.D.B.A., F.R.A.I.C. — J.C. Meadowcroft, F.R.A.I.C. — Henri Mercier, A.D.B.A., F.R.A.I.C. — Pierre Morency, A.D.B.A., M. Arch., F.R.A.I.C. — Maurice Payette, A.D.B.A., F.R.A.I.C. — Lucien Sarra-Bournet, B.A.A.

INGÉNIEURS —

Gérard-O. Beaulieu, Ing. P., prof., Ecole Polytechnique — Armand-E. Bourbeau, Ing. P. — Ignace Brouillet, Ing. P. — Henri Gaudefroy, Ing. P., dir., Ecole Polytechnique — Paul E. Morissette, Ing. P., dir. adjoint, Travaux Publics, Ville de Mtl — L. Nadeau, Ing. P. — G. Lorne Wiggs, Ing. P.

CONSTRUCTEURS —

Jacques Boileau, vice-prés., Damien Boileau Limitée — L.-Elzéar Dansereau, prés., Métropole Electric Inc. — Fernand Guay, vice-prés., J.L. Guay Ltée — Gaston Jouven, dir. gén., A. Janin Cie Ltée — René Thomas, président, Collet Frères Ltée — A.R. Thomson, gérant-général, Canit Construction Ltd.

CONSEILLER JURIDIQUE —

Me Bernard Sarrazin, c.r.

ADMINISTRATION —

Eugène Charbonneau éditeur
Claude Beauchamp gérant-général

RÉDACTION —

Jacques Varry rédacteur en chef
Patrick Schupp rédacteur-adjoint
Olivier Chambre Québec
Jacques Andrieu Europe

PUBLICITÉ —

B. A. Matthews, J.A. Babineau,
R. DesRosiers et J. L. Robichaud Montréal
A. H. Halladay Toronto
Donald Cooke Inc. New-York, San Francisco
et Los Angeles
Fred R. Jones & Son Chicago
Jacques Charbonneau production
Pierre Rocray secrétariat

Vol. 16 — No 177

JANVIER

1 9 6 1

PER
A-334
TS

S O M M A I R E

Editorial 15

1960 est mort, vive 1961

Jacques Varry, rédacteur en chef.

Message de l'A.A.P.Q. 16

Henri Mercier, B.A., A.D.B.A., F.R.A.I.C.,
Président de l'A.A.P.Q.

Message from the P.Q.A.A. 17

President of the P.Q.A.A.
Henri Mercier, B.A., A.D.B.A., F.R.A.I.C.,

Projets 18 à 37

Place de la Confédération, à Montréal

André Blouin, architecte, urbaniste,
Jean Gareau, architecte.

Habitation collective, à Montréal

Roger d'Astous, architecte.

Eglise pour une ville de province

Guy N. S. Parent, architecte.

Centre civique et sportif, Greenfield Park

Charles E. Charbonneau, architecte.

Centre civique et culturel pour un village

Louis J. Lapierre, architecte.

Prix Nationaux de 1960 aux auteurs et constructeurs
de maisons unifamiliales

Habitation collective, à Baie Comeau

Arthur Magilesky, architecte.

Technique 38 et 39

La Place Ville Marie est prête à affronter l'hiver

Projet d'étudiant 40

Programme de la Semaine de l'Architecture

Nouvelles et communiqués 41

Page frontispice

Aspect de la Place de la Confédération, projet d'André Blouin et
Jean Gareau.

Classifiée dans le "Canadian Index to Periodicals and Documentary Films", Canadian Library Association.

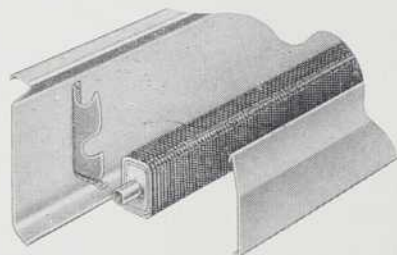
Éditeurs: Eugène Charbonneau & Fils, 1448, rue Beaudry, Montréal 24, Canada, Tél.: LA. 5-2528. — Aussi éditeurs de: "Le Fournisseur des Institutions Religieuses" et "Le Bijoutier" — À Toronto: 69 Yonge Street, Ch. 212, Tél.: EM. 3-4179 — ÉTATS-UNIS: Donald Cooke Inc., 666 Fifth Avenue, New York 19, N.Y., Judson 2-2727 — Fred R. Jones & Sons, 205 West Wacker Drive, Chicago — Donald Cooke Inc., 111 N. La Cienega Blvd., Beverly Hills, Cal. — Donald Cooke Inc., 681 Market St., San Francisco, Cal. * **Imprimeurs:** Paradis-Vincent Limitée, Montréal. * **Abonnements:** Pour les architectes, ingénieurs et constructeurs du Canada, des États-Unis et de la Grande-Bretagne: \$4.00 par année. Toute autre personne, \$10.00 par année. Autorisée comme envoi postal de la seconde classe, Ministère des Postes, Ottawa, Ont. * **Droits d'Auteurs:** Tous droits de reproduction et d'adaptation réservés pour tous pays. * **Tirage certifié:** Membre de la Canadian Circulations Audit Board. * Membre de la Business Newspapers Association of Canada.



NOUVELLE PLINTHE CHAUFFANTE À PRIX RÉDUIT SIGNÉE DUNHAM-BUSH

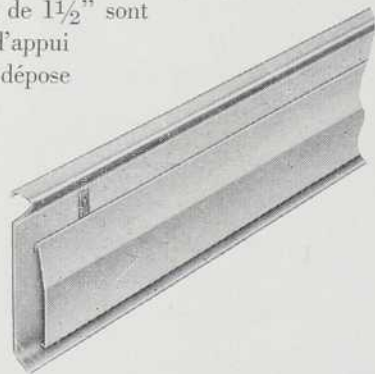
RENDEMENT ÉLEVÉ

L'élément et sa gaine ont été conçus simultanément pour qu'ils donnent un rendement maximum tout en conservant une forme élégante. L'élément chauffant se compose d'un tube de cuivre de $\frac{3}{4}$ " dilaté dans des ailettes d'aluminium de 2" x $2\frac{3}{4}$ " séparées par des colliers.



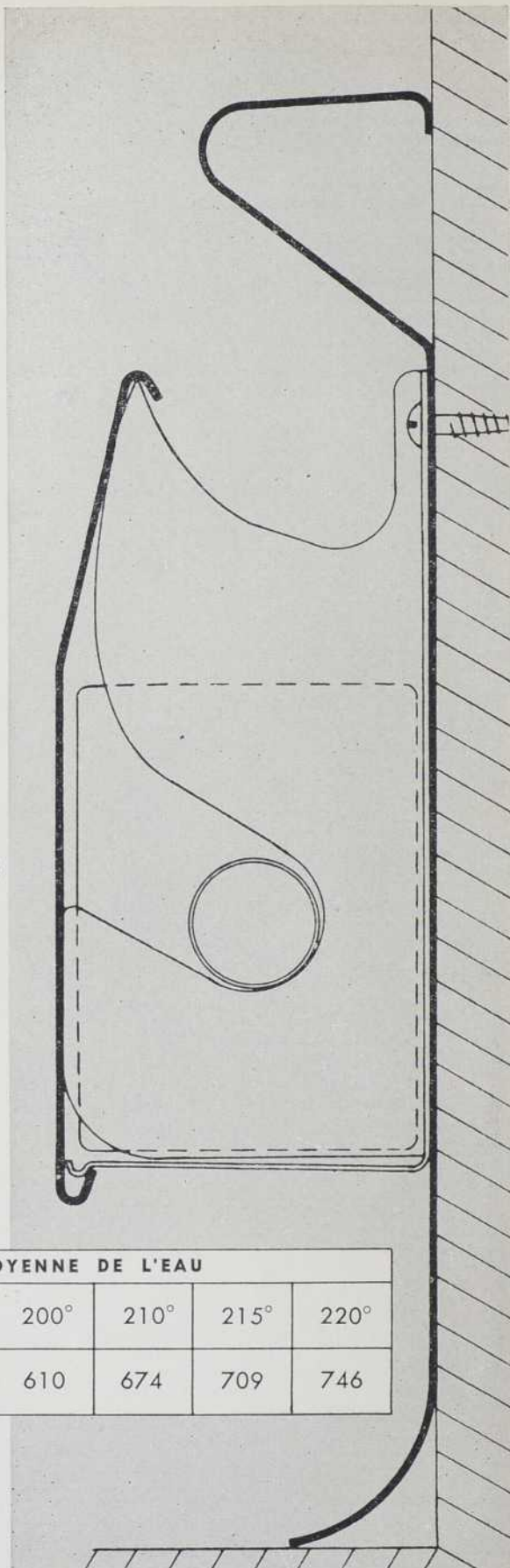
PRIX MODIQUE

La construction simplifiée de la plinthe en réduit le coût initial et aussi le temps de pose pour l'entrepreneur. Une seule vis retient fermement le support et la plaque d'appui au mur. Des trous distancés de $1\frac{1}{2}$ " sont perforés à l'usine dans les plaques d'appui qui se fixent partout. L'élément se dépose dans le support, et le panneau avant se presse en place.



FORME ÉLÉGANTE

La proportion relative des formes dénote le luxe et non la modicité de prix. Cette plinthe conviendra à tous les aménagements.



RENDEMENTS BTU PAR HEURE PAR PIED LINÉAIRE D'AILETTES — puissances déterminées incluant 15% de chaleur effective.	TEMPÉRATURE MOYENNE DE L'EAU							
	160°	170°	180°	190°	200°	210°	215°	220°
	376	433	490	553	610	674	709	746

DUNHAM-BUSH

Succursales par tout le Canada
1364 AVENUE GREEN, WESTMOUNT, P. Q.
1107 RUE PROSPECT, SHERBROOKE, P. Q.

ACCESSOIRES ET APPAREILS DE CONDITIONNEMENT D'AIR, RÉFRIGÉRATION ET CHAUFFAGE

Illustration grandeur nature de la nouvelle plinthe Dunham-Bush ... seulement 8 $\frac{1}{2}$ " de haut x 2 $\frac{1}{4}$ " d'épaisseur.

Pratiques... Durables... Attrayants...

sont les planchers

Robbins

en tuile de vinyle uni

Queen Anne

- NOUVEAU DESSIN EXCLUSIF
- 16 COULEURS DÉCORATIVES DANS TOUS LES FORMATS RÉGULIERS DE TUILE - DANS LES ÉPAISSEURS DE .080" ET 1/4".

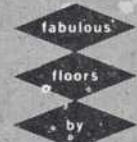
UN NOUVEAU COUVRE-PLANCHER TOUT EN VINYLE REBONDISSANT

Vous partagerez l'enthousiasme des architectes et des dessinateurs de partout pour cette nouvelle conception extraordinaire de couvre-planchers en tuile. Sa beauté frappante et l'originalité des dessins et des couleurs en font un aide des plus pratiques parmi les dessins créateurs jus'qu'à date introduits dans cette époque de planchers décorés.

La beauté des tuiles en vinyle Queen Anne est plus que superficielle - chaque tuile est complètement homogène - la couleur et le dessin parcourent entièrement, et ne peuvent pas s'épuiser. Il est surprenant comme c'est facile de préserver la beauté originale avec un minimum de soins.

Fabriquée au plus haut degré de qualité, chaque tuile Queen Anne est taillée et calibrée avec précision par le procédé exclusif Robbins pour faciliter une installation rapide et économique.

Ecrivez-nous dès aujourd'hui pour des échantillons ou pour information concernant les couvre-planchers en vinyle ou caoutchouc par Robbins.



SHOWROOMS:

515 MADISON AVENUE, NEW YORK • 13-159 MERCHANDISE MART, CHICAGO •

320 NORTH ROBERTSON BOULEVARD, LOS ANGELES •

IN U. S. A.:

ROBBINS FLOOR PRODUCTS, INC.
TUSCUMBIA, ALABAMA



Robbins
FLOOR PRODUCTS
of Canada Ltd.
Granby, Quebec

LE GRILLAGE ORIGINAL

BOLAR



est le plus sûr et le plus simple moyen de protéger une entrée !

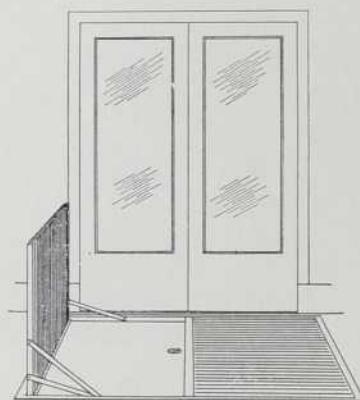
- Un rempart contre les saletés
- Hygiénique
- Tout-métal (aluminium, acier, bronze, etc.)
- Avec pentures pour nettoyage facile
- Comprend un bassin et un drain
- Spécifié par des architectes canadiens réputés. A fait ses preuves d'un océan à l'autre
- Avec lames rapprochées à n'importe quelle dimension (régulier: 5/16")
- Fabriqué par des artisans experts
- Un produit breveté

*Demandez nos grandeurs standard,
nos prix et détails techniques, et nos
instructions de pose.*

BOLAR FOOT GRILL CO. LTD.

4362, rue Forest

Montréal-Nord, P.Q.



GRILLAGE TYPIQUE

5'-0" X 3'-0" OU 6'-0" X 3'-0"
EN DEUX SECTIONS



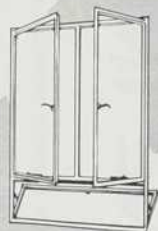
Brentwood Towers

TORONTO

Une réalisation de Reuben R. Dennis
Architecte : Harry B. Kohl

CHOIX DES FENÊTRES DE MÉTAL *par* **CRITTALL**

Les fenêtres de métal Crittall-Fenestra furent choisies à cause de leur coût initial peu élevé, leur longue durée, leurs frais d'entretien modiques et leur protection complète contre toutes les intempéries. De plus, la standardisation de leurs dimensions réduit les frais d'installation et assure une livraison plus rapide de l'usine. Permettez-nous de vous poster notre catalogue pour vos filières, avant même que vous ne spécifiez d'autres fenêtres.



Canadian Crittall Metal Window Limited

685 WARDEN AVENUE

TORONTO 13, ONTARIO

FABRICANTS ET FOURNISSEURS DE FENÊTRES EN ACIER ET EN ALUMINIUM



UNE INNOVATION DE WILSON:

Vision à son meilleur

En fait de rendement et de bon goût, le nouveau luminaire commercial fluorescent de Wilson, le Lumilux II, s'avère le meilleur que l'on puisse se procurer, où que ce soit. Il est d'une telle souplesse d'adaptation, du point de vue photométrique et visuel, qu'il s'incorpore sans difficulté dans le concept moderne d'une luminosité atténuée, se doublant d'un rendement supérieur d'éclairage.

Ce nouveau dispositif Wilson Lumilux II a été conçu pour l'éclairage des écoles, des bureaux et de tous autres locaux, qui exigent une certaine ambiance et le confort visuel maximum, en plus d'un degré impeccable d'éclairage tamisé, à prix raisonnable.

Vaste choix d'écrans

Plastic blanc: Un écran d'usage universel, qui s'harmonise agréablement avec tout genre de conception intérieure. Il donne un éclairage reposant, anti-éblouissant. Rendement élevé à 88.4%.

Plastic vert: Reposant pour la vue, cet écran est pourvu du nouveau système chromatique. Teinté brume marine, il élimine l'éblouissement et donne un éclairage visuel agréable. Rendement de 84.4%.

Plastic argenté: Élément de confort et de décoration dans les établissements commerciaux et industriels. La lumière diffusée est extrêmement reposante, s'ajoutant au maximum de confort visuel. Rendement de 64%.

Les écrans diffuseurs, en d'autres teintes stabilisantes d'éclairage, peuvent être obtenus moyennant un supplément.



J.A. WILSON LIGHTING

IMMEUBLE CASTLE, 1410, RUE STANLEY, MONTRÉAL

Usines à: Toronto, Ont., Medicine Hat, Alta. Bureaux régionaux à: Montréal, Toronto, Winnipeg

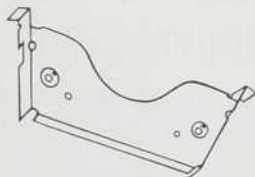
PARTICULARITÉS SAILLANTES DU NOUVEAU lumilux II



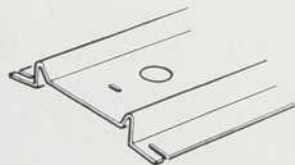
Écran diffuseur, d'une seule pièce, 4 pieds de longueur, en polystyrène moulée par injection, à effet stabilisateur d'éclairage, aux dimensions uniformes. Un éclairage impeccable, en file continue, est assuré par un joint à chevauchement d'un quart de pouce, qui ne laisse pas filtrer la lumière des écrans.



Le luminaire à suspension est d'une haute adaptation, obtenue par une conception nouvelle du bâti, avec attache (en forme de pince à glace) de 2 pièces. Cette attache peut être posée n'importe où sur le bâti du luminaire et solidement emboîtée en resserrant manuellement un écrou à ailettes.



Les extrémités du bâti sont raidies par l'emploi d'agrafes d'appui servant aussi à raccorder les luminaires avec une haute précision. L'alignement et le contact des lampes sont assurés par une attache posée à l'extrémité de l'agrafe, immobilisant les douilles de lampes.



Des joints hermétiques et rigides, de même qu'un alignement précis en file continue du luminaire, sont désormais simplifiés par l'emploi d'une plaque de raccord.



Une plaque de bout en plastic, de cachet esthétique, assure un éclairage global et uniforme aux extrémités des rangées isolées ou continues du luminaire.



La pose des luminaires au plafond se trouve simplifiée par l'emploi d'un espacement de plafond de 1 1/2 pouce de profondeur, conforme aux normes CSA relatives au vide qui sépare les plafonds à base densité (cellulose) et le bâti du luminaire; et d'un espacement de 4 1/2 pouces de diamètre servant à couvrir le boîtier de branchement de 4 pouces.



L'harmonie d'agencement du luminaire avec le voisinage immédiat est obtenue grâce à une garniture de bout en métal, avec fini en émail blanc cuit.



Des écrans diffuseurs d'un équilibre parfait sont maintenant chose possible, vu que les attaches d'appui de l'écran peuvent être ajustables.

le lumilux II

Installation et Entretien SIMPLIFIES

- Le Lumilux II peut être posé en surface ou en suspension, soit avec dispositifs isolés ou en files continues. Une attache de 2 pièces, spécialement conçue en forme de pince à glace, accélère l'installation et est une source d'économie.
- Le luminaire, sans écran diffuseur, peut servir à l'éclairage au cours du parachèvement des travaux de construction. Les écrans diffuseurs sont emmagasinés soigneusement dans des cartons distincts, propres, totalement à l'épreuve de statique en vue de la pose finale.
- L'écran diffuseur se pose facilement et rapidement. Il est solidement mis en place au moyen d'attaches d'appui, rigides et coulées, ce qui permet de surbaïsser l'écran d'un côté ou de l'autre, soit pour remplacer les lampes ou pour les enlever.

Nouveau catalogue lumilux II

avec renseignements précis sur les méthodes de construction, de suspension, les devis d'architecture, les données photométriques, etc. Demandez-en un exemplaire gratuit. (En anglais seulement.)



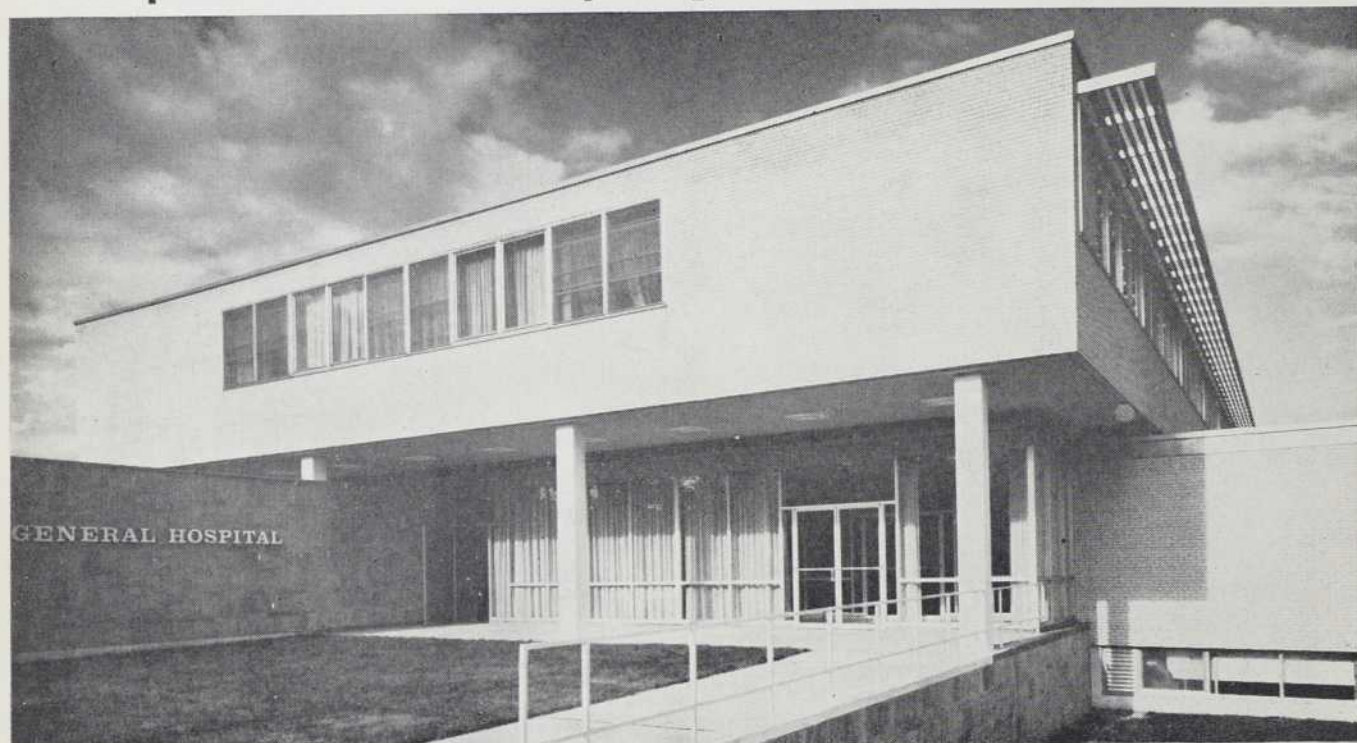
& DISPLAY LIMITED

280 LAKESHORE ROAD, TORONTO 14, ONTARIO

Représentants: Eric Ackland & Associates Limited, Vancouver, Edmonton, Calgary

Les fenêtres isolantes **TWINDOW**

suppriment les courants d'air et contribuent à protéger la santé des patients au nouvel hôpital général Greater Niagara



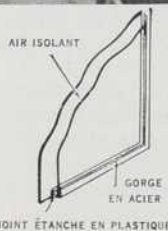
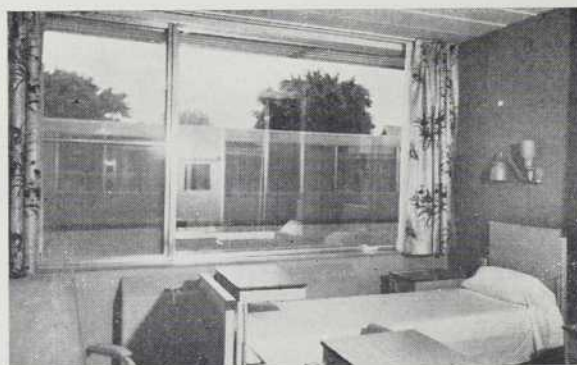
ARCHITECTES: *John B. Parkin Associates, Toronto*
 ARCHITECTES CONSEILS: *Agnew, Peckham and Associates*
 ENTREPRENEUR GÉNÉRAL: *Smith Brothers Construction, Ltd.*
 ENTREPRENEUR EN VITRAGE: *Canadian Pittsburgh Industries Limited*

Une lumière abondante et une vue agréable exercent une influence considérable sur l'état des malades. Mais pour les leur procurer, il faut de grandes surfaces vitrées... ce qui entraîne des risques de courants d'air.

Twindow* rend ces grandes surfaces vitrées parfaitement pratiques car Twindow élimine vraiment les courants d'air! En effet, Twindow est fait de deux panneaux de verre séparés par une couche d'air sec hermétiquement scellée. D'où ses remarquables propriétés isolantes qui gardent l'intérieur des immeubles confortable et chaud en hiver et réduisent substantiellement les frais de chauffage.

Aujourd'hui, architectes et constructeurs, dans tout le Canada, considèrent Twindow comme le vitrage idéal pour tous genres d'immeubles: maisons, écoles, hôpitaux, immeubles de bureaux et centres municipaux. Et ce vitrage moderne est étonnamment économique. Dans les dimensions standard, Twindow ne coûte pas plus cher à poser que les vitrages et doubles fenêtres ordinaires. Renseignez-vous sur les nombreux avantages que vous avez à inclure Twindow dans vos plans de construction.

*Marque déposée



Au Canada, Twindow est vendu exclusivement par

CANADIAN  PITTSBURGH INDUSTRIES LIMITED

50 succursales d'un océan à l'autre

Les produits en verre

*** DUPLATE**
 DUPLATE CANADA LIMITED
*MARQUE DÉPOSÉE

offrent sécurité et agrément!



COULOIR D'ÉCOLE



ÉDIFICE À BUREAUX



LABORATOIRE



FAÇADE DE MAGASIN



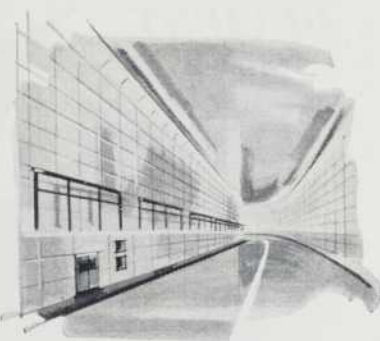
HÔPITAL



ÉCOLE ÉLÉMENTAIRE



RESTAURANT



TUNNEL



POSTE D'ESSENCE

3/8" CV DURATHIN®

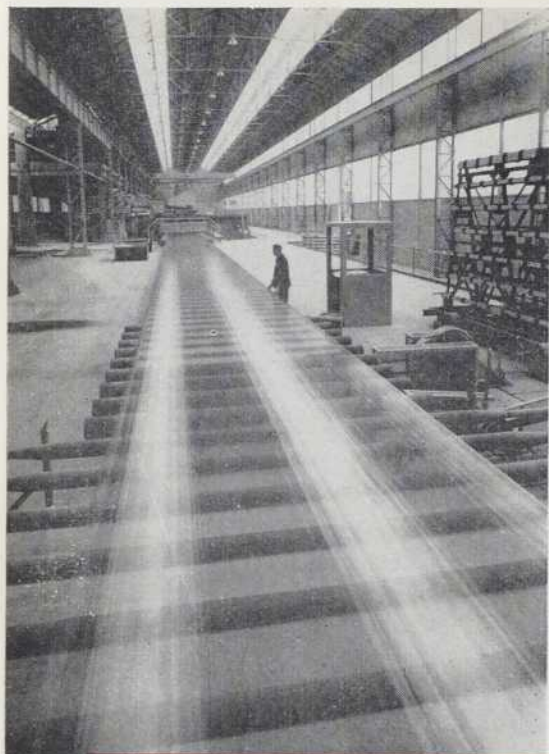
Un matériau qui vous procure qualité même avec un budget limité. Ce nouveau revêtement céramique de coût modique vous est offert avec le choix illimité des couleurs et textures de Federal Seaboard, jusqu'à 18" x 24". Grâce à sa minceur, sa légèreté et ses tuiles de grandes dimensions, le CV Durathin coûte moins et se pose plus économiquement tout en assurant à la durabilité, la permanence des couleurs et l'entretien minime de la Tuile Finie Céramique. Elle est fabriquée selon vos spécifications de couleurs et de textures. Détails de construction, données techniques, guide de couleurs, conseils et estimés d'après vos esquisses préliminaires vous seront fournis rapidement sans frais par :



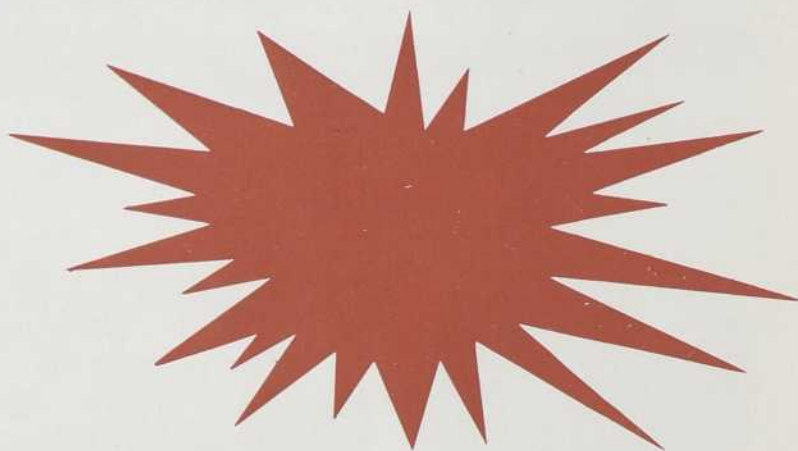
**FEDERAL SEABOARD
TERRA COTTA CORPORATION**

10 E. 40 St., N. Y. 16, N. Y. - Usine à Perth Amboy, N. J.

Représentants : W. & F. P. Currie Limited, 525, rue Hodge, St-Laurent 9, Qué., Canada



SOYONS MODERNES !
Bâtissons en lumière.



CECI

DEVIENT

CELA

FABRICATIONS :

- Glaces et dalles brutes jusqu'à 1-1/16",
polies jusqu'à 15/16".
- Glaces et dalles polies trempées
« SECURIT ».
- Glaces bombées jusqu'à 1/4".
- Glaces ou verre brut trempé émaillé
« EMALIT ».
- Portes trempées en glace « SECURIT »,
standard « CLARIT » et en verre
« DURLUX ».
- Verres à vitres de sécurité « TRIPLEX »
3/16", 7/32", 1/4".
- Verres bruts coulés : martelés, striés, im-
primés et armés.
- Verre ondulé « VERONDULIT » pour toi-
tures et décoration.
- Verres à vitres de toutes épaisseurs jusqu'à
1/4".
- Moulages en verre :
— briques pleines « NEVADA » et
« BASTONI »,
— briques creuses « PRIMALITH »,
— pavés ronds ou carrés « LUMAX »,
— tuiles pour toitures.



COMPAGNIE DE

SAINT-GOBAIN

DIVISION GLACES - SERVICE EXPORTATION

8, Rue Boucry - PARIS (XVIII^e)

S'obtient chez votre fournisseur — Pour plus amples renseignements, consultez notre représentant pour le Canada :

BELL RINFRET & CIE LIMITÉE — 368 OUEST, RUE NOTRE-DAME, MONTRÉAL, P.Q.

1960 EST MORT, VIVE 1961

Le bilan des réalisations qui ont vu leur achèvement durant l'année 1960, en matière de construction et de travaux de génie, de même que celui des chantiers qui se sont ouverts à Montréal, sont suffisamment élogieux pour que nous nous en montrions satisfaits. Le boulevard Dorchester, notamment, montre les spécimens les plus spectaculaires de ces chantiers, dressant un peu partout entre la place Ville Marie et la rue Saint-Laurent, les imposantes structures d'acier des futurs gratte-ciel.

Il est toutefois assez malaisé, en raison même de la hauteur de ces géants, de se faire aujourd'hui une idée précise de l'aspect que présentera dans quelques années l'une des voies les plus importantes de la métropole. Nous aimerions être rassurés et nous espérons que les nouvelles constructions s'apparenteront harmonieusement à un ensemble qui a été soigneusement prévu et pensé.

La Corporation de Montréal Métropolitain doit soumettre à l'approbation du Gouvernement provincial l'autorisation de procéder à la planification de l'ensemble de l'Île de Montréal. Nous applaudissons à cette heureuse initiative et nous souhaitons que le Parlement de Québec accède à cette demande qui fera de l'organisme métropolitain le pilote et en quelques sorte le cerveau de l'urbanisme de l'Île toute entière.

Malheureusement, établir un plan directeur d'une telle importance, décider des routes nouvelles à construire, délimiter les secteurs industriels, commerciaux et résidentiels, prévoir des parcs de sports et tracer les réseaux de distribution d'eau et d'égouts, est un travail de longue haleine. Ce n'est que dans deux ou trois ans que l'Île entière et notamment Montréal pourront se développer suivant ce plan suprême.

À l'instar de son aîné, 1961 verra l'éclosion de nombreux chantiers. Nous aimerions voir débiter la réalisation de quelques-uns des grands projets que nous avons vivement défendus et qui ont été approuvés par les autorités municipales et fédérales et qui, nous l'espérons, n'entrent pas en conflit avec les futures dispositions de la Corporation de Montréal Métropolitain.

Parmi eux sont les deux grands complexes qui doivent rénover et embellir considérablement le cœur de la ville : la place des Arts qui donnera à la première ville du Canada les éléments culturels à la mesure de sa population et qui lui font tellement défaut présentement; ainsi que les futurs locaux que la société Radio-Canada fera construire pour ses studios et ses services administratifs, à l'emplacement d'immeubles vétustes et hors d'usage.

Nous pensons aussi à l'élargissement de la rue McGill College qui, en plus de donner au bel ensemble de la place Ville Marie une perspective agréable sur les pentes du Mont-Royal, servira de débouché aux nombreux automobilistes qui accèderont journellement à la place. Enfin, au métro qui soulagera sensiblement la circulation de surface en permettant la suppression d'un bon nombre d'autobus et qui sera le moyen de transport le plus rapide.

Il faut espérer que la politique de stagnation et de compromis qui bien souvent a fait dévier ou abandonner des projets répondant pourtant aux vœux unanimes de la population ne viendra pas entraver, une fois de plus, la mise en train de ces grandes réalisations, que 1961 sera une année faste pour l'architecture et l'urbanisation, et qu'elle marquera enfin le début d'une ère active et constructive en attendant le fameux Plan Directeur.

Jacques Varry



Message du Président

Une autre année dans le grand trou, et il reste encore à faire ! Comme si on pouvait manger assez pour être rassasié le reste de ses jours !... S'il est vrai qu'un problème, une fois réglé, l'est pour longtemps, il n'en reste pas moins vrai que son application devient une tâche continue, et il n'en reste encore pas moins vrai qu'un ou deux autres problèmes nouveaux remplacent le premier qui, à ce moment, ayant déjà trahi les défauts de sa cuirasse, réclame le service du raccommodage.

Ce qui fait que comme le boire et le manger, c'est toujours à recommencer, mais en faisant d'un bébé ou d'un groupe amorphe un être ou une association adulte. On n'improvise pas un homme ! Je vous laisse le soin de compléter la comparaison.

Malgré l'immense travail accompli cette année par votre Conseil, et vos Comités (je vous en ferai la nomenclature dans mon prochain message) et en raison de la tâche qui reste à accomplir, nous sommes enclins, ou presque, à donner raison à ceux qui nous accusent de ne rien faire. À moins d'établir feu et lieu dans les locaux de l'Association, d'y séjourner vingt-quatre heures par jour, d'abandonner sa pratique, sa famille et les quelques loisirs qu'un être bien équilibré se doit de s'accorder, nous ne voyons pas ce que nous aurions pu faire de plus ou de mieux cette année.

Les assemblées de Conseil, de l'exécutif, des différents comités spéciaux et à demeure se sont multipliées à tel point que le secrétaire et ses assistantes ne suffisaient qu'à grand peine à en rédiger les rapports; douze à quinze réunions dans un même mois.

Le nombre des confrères qui s'y sont voués est de plus en plus grand, mais pas encore assez. Les rôles ont dû être doublés et triplés à maintes circonstances. À tous ceux-là notre reconnaissance est acquise.

Il est donc bien malheureux que la même rengaine, le même refrain vienne nous battre les oreilles : l'Association ne fait rien, l'Association ne protège pas ses membres. Cependant à toutes les réunions, comme au prochain Congrès Annuel, sans doute, nous revoyons toujours les mêmes figures, et trop peu nombreuses encore, et ce ne sont pas eux qui se plaignent.

Chers confrères, encore une fois, l'Association appartient à titre égal aux sept cents membres qui la composent, tous les sept cents ont le devoir de surveiller leurs intérêts, de participer à leurs activités. Tous seront blâmés et gémiront si un jour leurs droits sont entamés.

Il y a encore de la place dans les différents comités, il y a encore infiniment de place dans les sections régionales, enfin, il y a encore de la place pour la critique constructive. Nous sommes encore bien loin de la perfection.

Le meilleur vœu qu'un président puisse formuler en la circonstance pour la nouvelle année, en plus naturellement de la santé et de la prospérité, ne peut donc être qu'un immense goût de leur profession se développe chez les confrères indifférents, ainsi qu'une fidèle persévérance chez ceux qui l'ont déjà.

Henri Mercier.

*B.A., A.D.B.A., F.R.A.I.C.,
Président de l'A.A.P.Q.*



Message from the President

Another year gone, a new year before us! Never was there a meal that could satisfy us for the rest of our days . . . Once a problem has been settled it stays settled for a long time; but then comes the task of applying it, and then come one or even two new problems to take the place of the first which, having by this time revealed the points of the harness, requires mending.

Like eating and drinking, it always needs to be done over again; the difference is that it is progressive, like bringing a baby up to adulthood or giving form to a formless association. A growup man is not made overnight! I'll leave it to you to complete the comparison.

In spite of the heavy work your Council has done this year, not to mention your Committees (I will single them out in my next message), we are (almost) inclined, in view of the huge amount of work that remains to be done, to agree with those who accuse us of doing nothing. Frankly, we don't see what we could have done more, or better, this past year, short of setting up house and home in the Association offices and giving up professional practice, family and the occasional outing of a well-ordered life.

The Council and Executive meetings, as well as those of the special and house committees have so multiplied that the Secretary and assistants no longer suffice to draft the reports; there are as many as twelve or fifteen meetings in the same month.

The number of colleagues taking part is growing all the time, although there still are

not enough. People have had to be given two or even three jobs in many cases. We are grateful to all these people.

So it is painful to find the same old story, the same o'd complaint, being dinned into our ears: the Association is doing nothing, the Association is not protecting its members! And yet at every meeting, as at the Annual Meeting, we see the same faces, and still not enough of them; and those who complain are not among them.

Dear colleagues, let me remind you once again that the Association belongs equally to all the seven hundred members who compose it; and all seven hundred have the duty of watching their own interests and taking part in the Association's activities. All have the right to complain if their rights are infringed; and when that happens the blame will be spread quite widely.

There is still room in the various committees; there is still plenty of room in the regional sections; on top of that, there is still all the room it takes for constructive criticism. We are still a long way from perfection.

The best wish a president can formulate for the new year (after pledging your health and prosperity, of course) is that our lukewarm colleagues may develop a warm feeling for their profession, and that our faithful colleagues may persevere in their fidelity.

Henri Mercier.

*B.A., A.D.B.A., F.R.A.I.C.,
President of the P.Q.A.A.*

Place de la Confédération, à Montréal

Architecte, urbaniste :

André Blouin

Architecte :

Jean Gareau

Vue aérienne de l'ensemble du projet.

Intention

Ce projet est né de la volonté de créer à Montréal un centre symbolique, une place de caractère monumental qui pourrait identifier la ville à l'étranger et qui, pour les Montréalais, serait un pôle d'attraction social dans leur vie quotidienne.

La recherche d'un élément important qui justifierait des accès pouvant desservir tout le centre de Montréal, des accès débouchant dans de grands garages pour stationner les voitures qui, grâce à l'amélioration des accès, seraient plus nombreuses, nous a conduit à imaginer un stade.

Un stade pour 100,000 spectateurs, des garages pour 11,000 voitures, un hôtel de 1200 chambres paraissent constituer des volumes susceptibles d'un traitement monumental. Par leurs accès et leurs prolongements fonctionnels, ils pourraient rénover tout le bas de la ville.

Site

Nous avons voulu proposer un site qui rattacherait le projet au plus grand nombre possible d'ensembles existants pour éviter de les disperser, un site qui raffermirait la rénovation du centre de la ville déjà amorcée, un site qui consoliderait définitivement les importants investissements qui y ont été faits.

Dans le centre de la ville, entre la Place des Arts et la cité administrative et financière, rue Saint-Jacques, entre la rue Bleury et le Boulevard Saint-Laurent, une superficie de 3 millions de pieds carrés a largement échappé aux initiatives de l'entreprise privée. Seuls le Ministère du Revenu National vient d'achever un immeuble de dix étages tandis que le siège social de l'Hydro-Québec, un immeuble de vingt-quatre étages, est en voie de construction.

La Place des Arts, au nord du site choisi, groupera une salle de concert de 3000 places, un théâtre de 1200 places et une salle de musique de chambre de 400 places.

La salle de concert, le théâtre, la salle de musique et le conservatoire illustreront la culture de l'esprit; le sport étant la contrepartie physique des arts, un stade compléterait ces immeubles pour former un ensemble dont l'envergure serait unique dans le monde contemporain. L'intégration de tous les aspects de la culture dont toutes les grandes civilisations ont rêvé serait ici réalisée pour la première fois.

Le stade

L'ampleur du stade de 100,000 places et des stationnements nécessaires impose le choix de cinq îlots au sud du Boulevard Dorchester jusqu'à la rue Vitré entre les rues Chenneville et Clark.

Quoique le côté séduisant du rapprochement des arts et du sport n'échappe à personne, nous croyons devoir étayer le choix de ce site par quelques arguments complémentaires. Un site hors du centre ne saurait être sérieusement envisagé.

Le stade ne saurait être éloigné du centre de Montréal sans léser la municipalité comme telle. Car en plus d'être moins accessible s'il était situé en banlieue, il risquerait fort de lui échapper alors qu'il constitue une importante source de revenus. Le stade, situé au centre de la ville, raffermirait les valeurs immobilières à ses abords.

Tout le centre de la ville en tirerait avantage car il offre déjà aux spectateurs à la sortie des joutes sportives tous les compléments nécessaires : la plus grande variété de restaurants, de cinémas, de théâtres, d'hôtels au Canada, et, l'artère commerciale la plus complète de la région métropolitaine sont à moins d'un mille du site choisi, soit à moins de quinze minutes de marche.

Les accès

Il paraît probable que la moitié des spectateurs se rendrait au stade en voitures particulières et l'autre en transport en commun. Le site a le double avantage d'être à un tiers de mille de l'autoroute est-ouest projetée le long du port de Lachine à Montréal-est, et, de comprendre dans ses limites le terminus Craig de la Commission de Transport; de plus, le site est à :

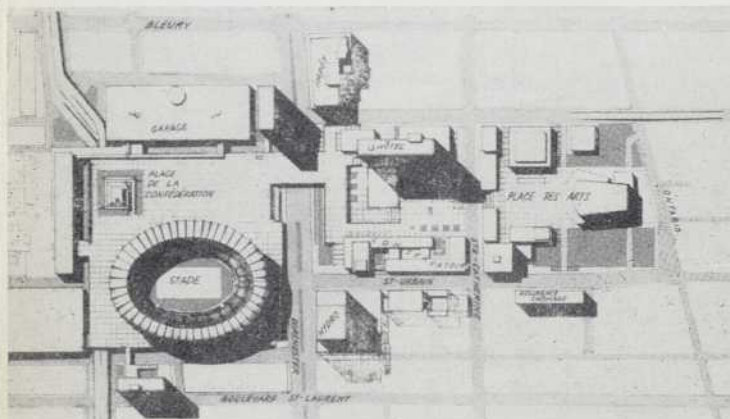
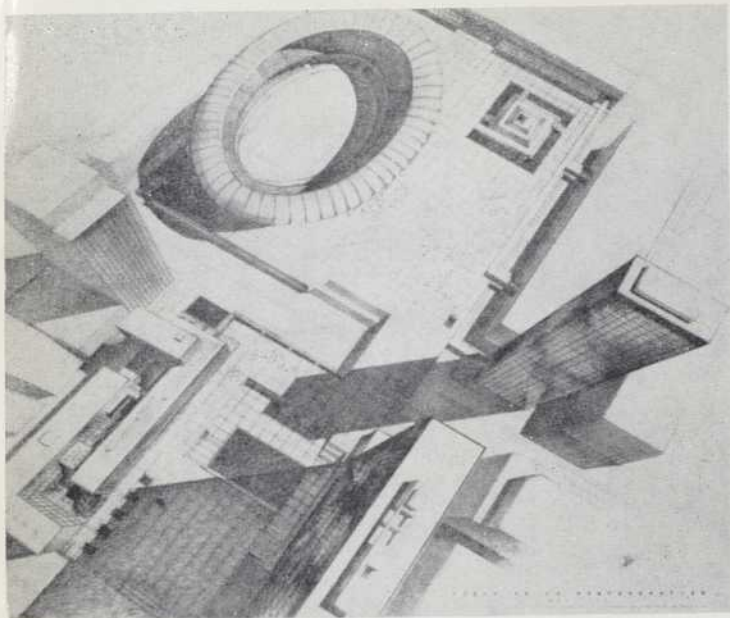
- 2000' de la gare centrale, 8 minutes de marche,
- 2800' de la gare Windsor, 11 minutes de marche,
- 3000' du terminus ouest de la Cie de Transport Provincial, 12 minutes de marche,
- 3300' de son terminus est, 13 minutes de marche.

Le stationnement

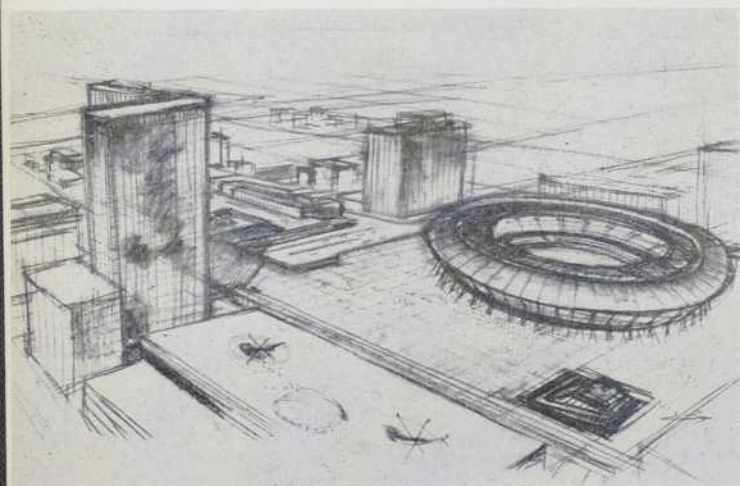
Le stationnement de plus de 10,000 voitures exige une superficie de plus de 3 millions de pieds carrés. Il nous paraît excessif d'utiliser en banlieue un terrain qui, avec le stade en son centre, aurait 1800 pieds de côté, soit l'équivalent d'un quadrilatère bordé par les rues Craig, Bleury, Ontario et le Boulevard St-Laurent.

Les stationnements de cet énorme terrain auraient un très faible rendement économique du fait de leur utilisation intermittente en fin de semaine et certains soirs de semaine. Sur une superficie certes plus chère, mais sept ou huit fois plus réduite les garages pourraient doter le centre de la ville d'un équipement permanent extrêmement utile.

Ces garages seraient du type self-parking; des escalateurs réuniraient tous les niveaux, permettant aux usagers de regagner les issues de piétons. Le stationnement laissé aux usagers évite l'encombrement des entrées qu'un person-



Implantation des éléments du projet.
Les illustrations montrent différents aspects de la Place de la Confédération.



nél ne peut dégager aux heures d'arrivée massive; il répond à l'objection de certains automobilistes qui n'aiment pas confier leurs voitures. Quant aux escalateurs, il ont par rapport aux ascenseurs l'avantage d'offrir une circulation verticale constante.

La voie express

La voie express proposée réunirait les deux issues prévues dans le projet d'autoroute est-ouest, à l'ouest au pied de la rue Université, à l'est au pied de la rue Berri, par une boucle de 8000 pieds au-dessus de la rue Vitré, d'une capacité horaire théorique de 12,000 véhicules. La gare centrale et la Place Ville-Marie, à 2000 pieds de l'autoroute est-ouest, seraient alors directement accessibles par une route de six voies, tandis que le Palais du Commerce, à 3000 pieds de l'autoroute est-ouest serait accessible par une route de quatre voies surprimant six croisements. La voie express généralement surélevée respecterait l'esthétique du square Victoria et du carré Viger en passant en tunnel sous ces places. Elle permettrait d'éviter la partie encombrée de la rue Craig, réunissant le carré Viger à la rue Université, soit une distance de 5000 pieds. Son parcours ne nuirait pas au développement normal des deux côtés de la rue Craig et du Boulevard Dorchester; il apparaît plutôt comme une voie desservant au nord et au sud ces deux grandes artères du centre de la ville. La surélévation ou la dépression de la voie express faciliterait enfin le débit de toutes les voies transversales principales depuis la rue Université jusqu'à la rue Berri.

La voie express offre vers l'est 4 entrées et 5 sorties, et, vers l'ouest, 5 entrées et 6 sorties.

Vers l'est :

- à 0' entrée : Université-Ottawa (prévue dans l'autoroute E-O),
- à 1100' sortie : rue St-Jacques, vers le nord, l'ouest et l'est,
- à 1600' entrée : Université-Craig,
- à 3600' sortie : garage de 2400 places, rue Anderson,
- à 4600' entrée : garage de 200 places, rue Clark,
- à 5300' sortie : rue de Bullion, vers le sud,
- à 5600' entrée : rue Hôtel-de-Ville,
- à 6600' sortie : rue St-Denis, vers le nord,
- à 8000' sortie : des Commissaires-Berri (prévue dans l'autoroute E-O).

Vers l'ouest :

- à 0' entrée : des Commissaires-Berri (prévue dans l'autoroute E-O),
- à 1000' sortie : carré Viger, à la rue Vitré, vers le nord,
- à 1800' entrée : carré Viger, à la rue Saint-Denis,
- à 2300' sortie : rue Hôtel-de-Ville, vers le nord,
- à 2600' entrée : rue de Bullion,
- à 3300' sortie : garage de 2000 places, rue Clark,
- à 4300' entrée : garage de 2400 places, rue Anderson,
- à 5700' sortie : rue Université, vers le nord,
- à 6000' entrée : Université-Lagauchetière,
- à 6600' sortie : Université - Notre-Dame, vers le sud, et l'ouest,
- à 8000' sortie : Université - Ottawa (prévue dans l'autoroute E-O).

Coût et mise en oeuvre

Les surfaces touchées qui ne sont pas propriétés de la Ville de Montréal sont respectivement de :

- A) 328,700 pieds carrés, entre la rue Sainte-Catherine et le Boulevard Dorchester, de la rue St-Georges à la rue Clark,
- B) 311,200 pieds carrés, entre le Boulevard Dorchester et la rue Vitré, de la rue Anderson à la rue Clark, (plus le site du garage au sud de la rue Vitré, mais moins l'aire du parc Dufferin),
- C) 157,800 pieds carrés, partie est de la voie express,
- D) 126,550 pieds carrés, partie ouest de la voie express.

Ce million et demi de pieds carrés pourrait être exproprié par la Ville de Montréal pour élargissement de voies

Les déboursés pour possession du sol et pour indemnité aux propriétaires actuels seraient de l'ordre de \$23 millions pour le site de la Place de la Confédération et pour l'aire requise pour les garages.

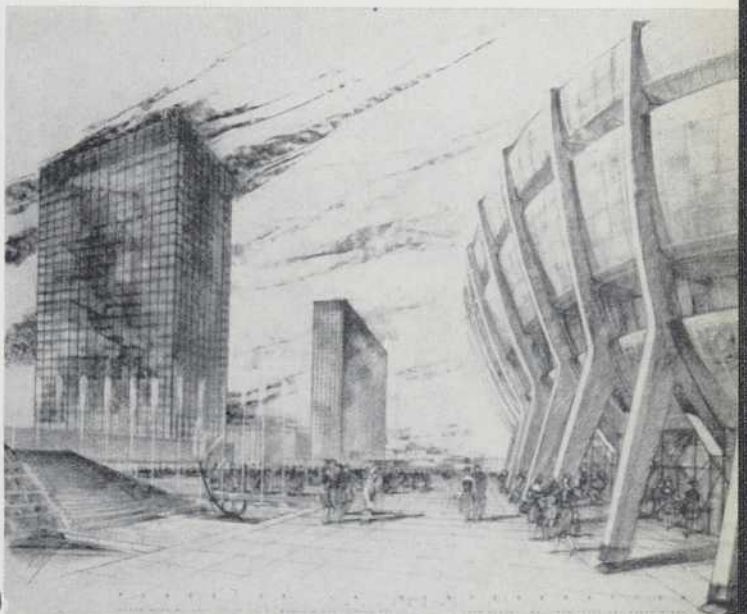
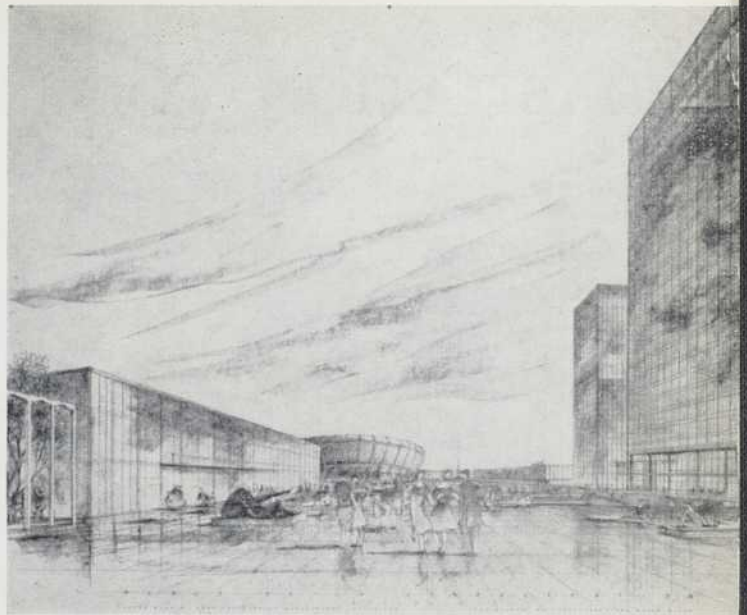
La voie express occasionnerait pour l'acquisition du sol, des déboursés de près de \$5 millions, pour la chaussée et les ouvrages d'art, des déboursés de l'ordre de \$11 millions, et, pour l'amélioration du réseau urbain actuel, des déboursés d'environ \$3.5 millions, soit un total particulier de plus de \$19 millions.

Le coût du stade est estimé à \$15 millions, l'aménagement de la place elle-même à \$5 millions, le coût de l'hôtel à \$12 millions. Les gratte-ciel de trente étages, suggérés Boulevard Dorchester et rue Clark seraient de l'ordre de \$10 millions chacun. Le conservatoire a déjà été estimé à \$5 millions.

Description

La Place de la Confédération groupe donc un conservatoire, un hôtel qui lui donne son accent vertical et un stade. Ses deux parties composées sur le grand axe de la Place des Arts sont réunies par une passerelle de cent vingt pieds de large. Sa partie sud est bordée par trois étages de garages qui servent de fond au stade tout en ménageant à chaque angle de la place des percées qui devraient enrichir le paysage urbain. Le stade lui-même, situé en fond de la rue St-Urbain, ne serait pas sans rappeler une des vues les plus suggestives de Rome. Le relief de la place a été étudié en fonction des immeubles qui la bordent et des ensembles voisins. Les accès nombreux révéleraient autant de perspectives. Des pièces d'eau dont une serait transformée en patinoire l'hiver, des fontaines, des sculptures, des mats, des jeux d'embarcements donneraient une échelle extrêmement humaine à la partie nord. Les abords du stade ont été volontairement laissés libres pour faciliter les allées et venues des spectateurs et pour permettre les mouvements de masse autour du monument élevé à la Confédération.

Ce nom a été choisi parce que l'ensemble pourrait être achevé pour le centenaire de 1967, mais aussi parce qu'il tente de réaliser à l'échelle métropolitaine l'idéal de la Confédération Canadienne en liant toutes les parties organiques de l'ensemble cosmopolite qu'est Montréal pour contribuer à sa grandeur.

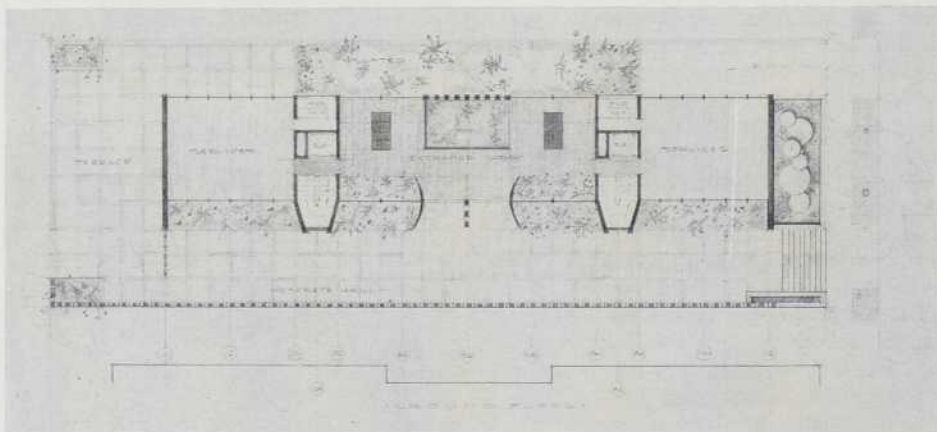


HABITATION COLLECTIVE, À MONTRÉAL

Architecte :
Roger D'Astous

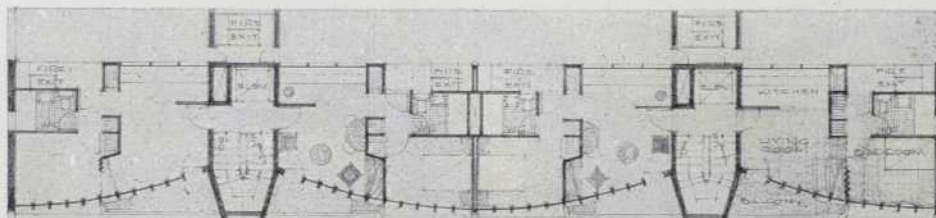


Perspective vue de la rue Redpath.



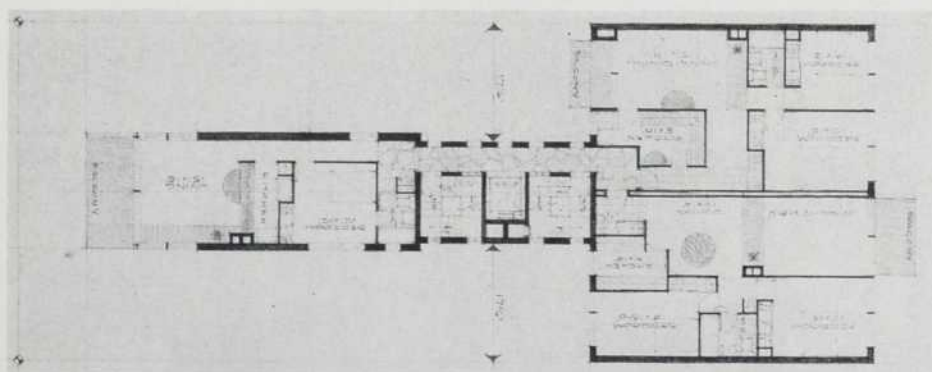
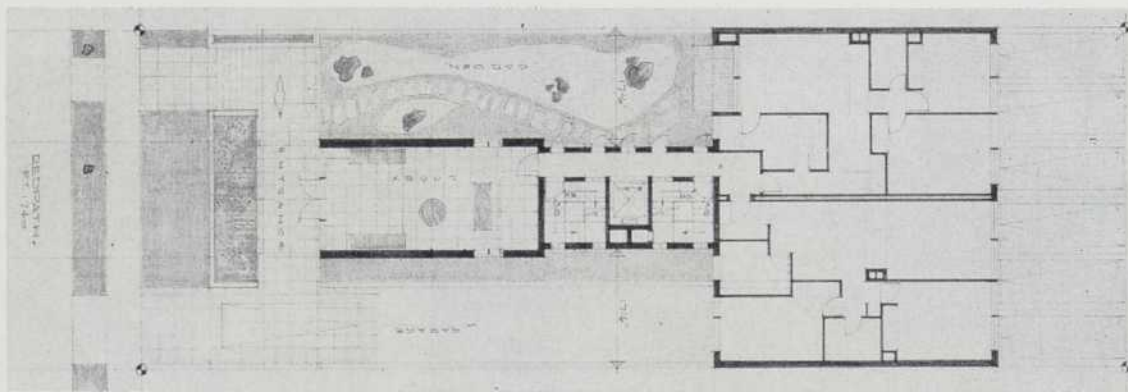
Plan du rez-de-chaussée

Plans des appartements type

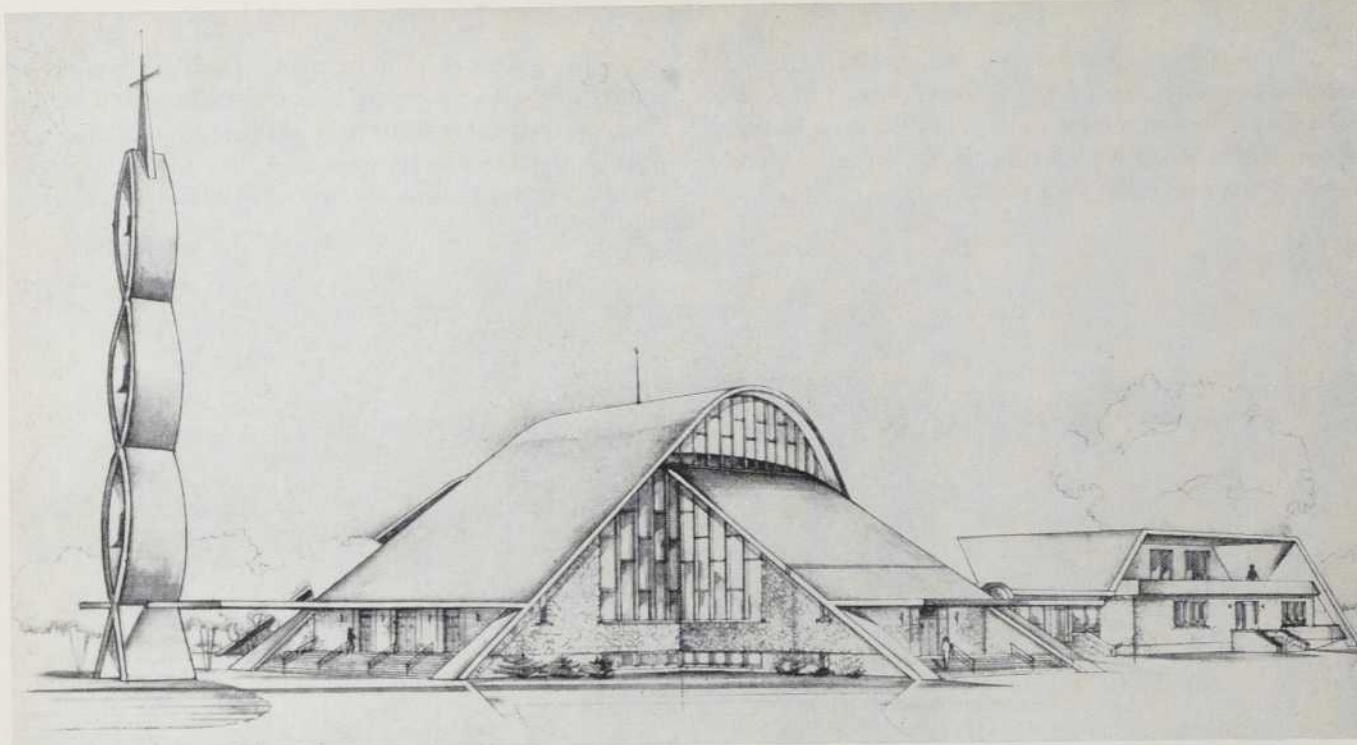


Ces deux pages illustrent deux projets différents, deux solutions apportées au même problème : construire, rue Redpath à Montréal, un immeuble d'habitation en hauteur, sur un terrain de 50 pieds de façade, présentant une dénivellation non négligeable de 5 pieds.

La hauteur et le volume sont les maxima que permet le code de construction de la ville. L'ossature, en béton armé, est revêtue extérieurement de béton précontraint avec agrégat de quartz blanc apparent. Une note décorative est apportée par des éléments de couleur en brique émaillée.



Vue perspective, Plans du rez-de-chaussée et d'un étage type.

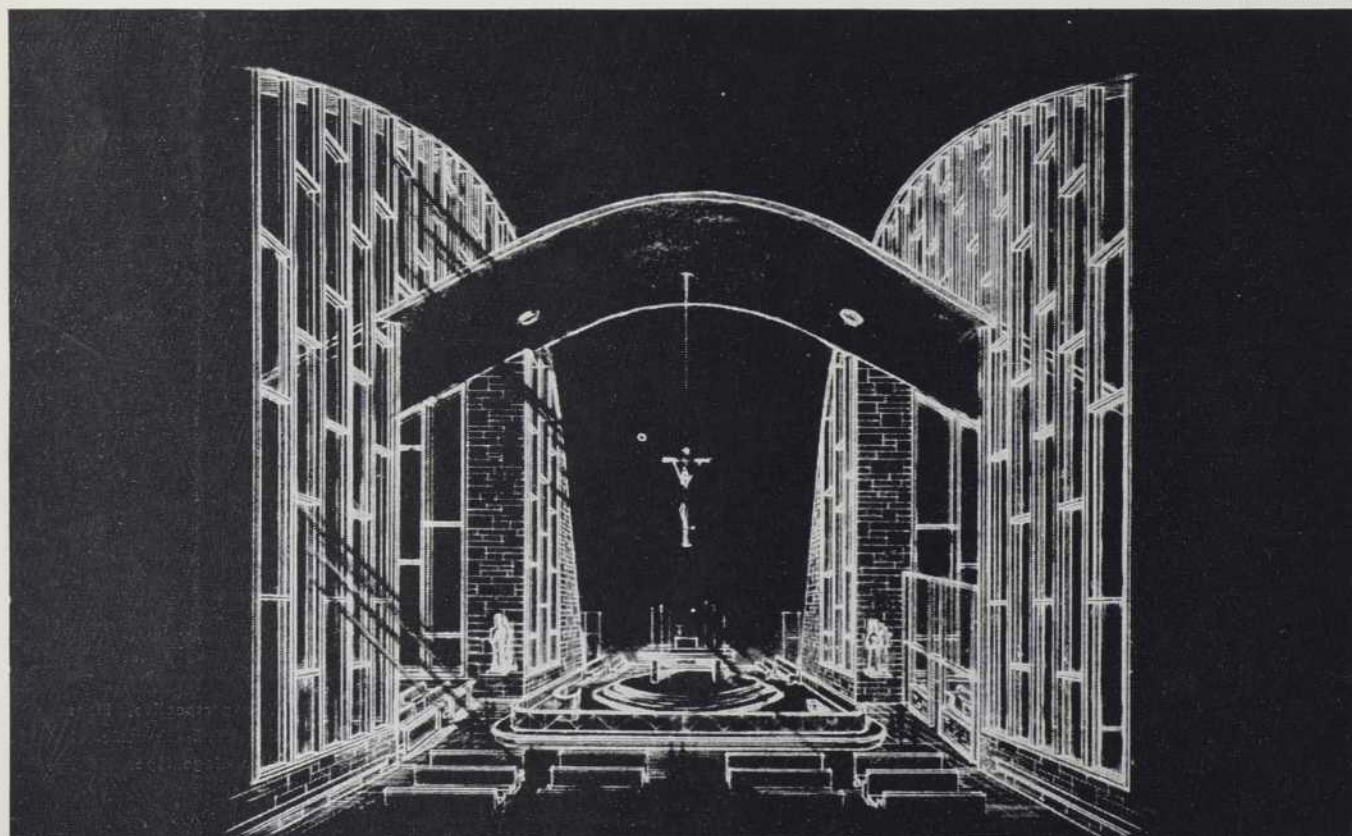


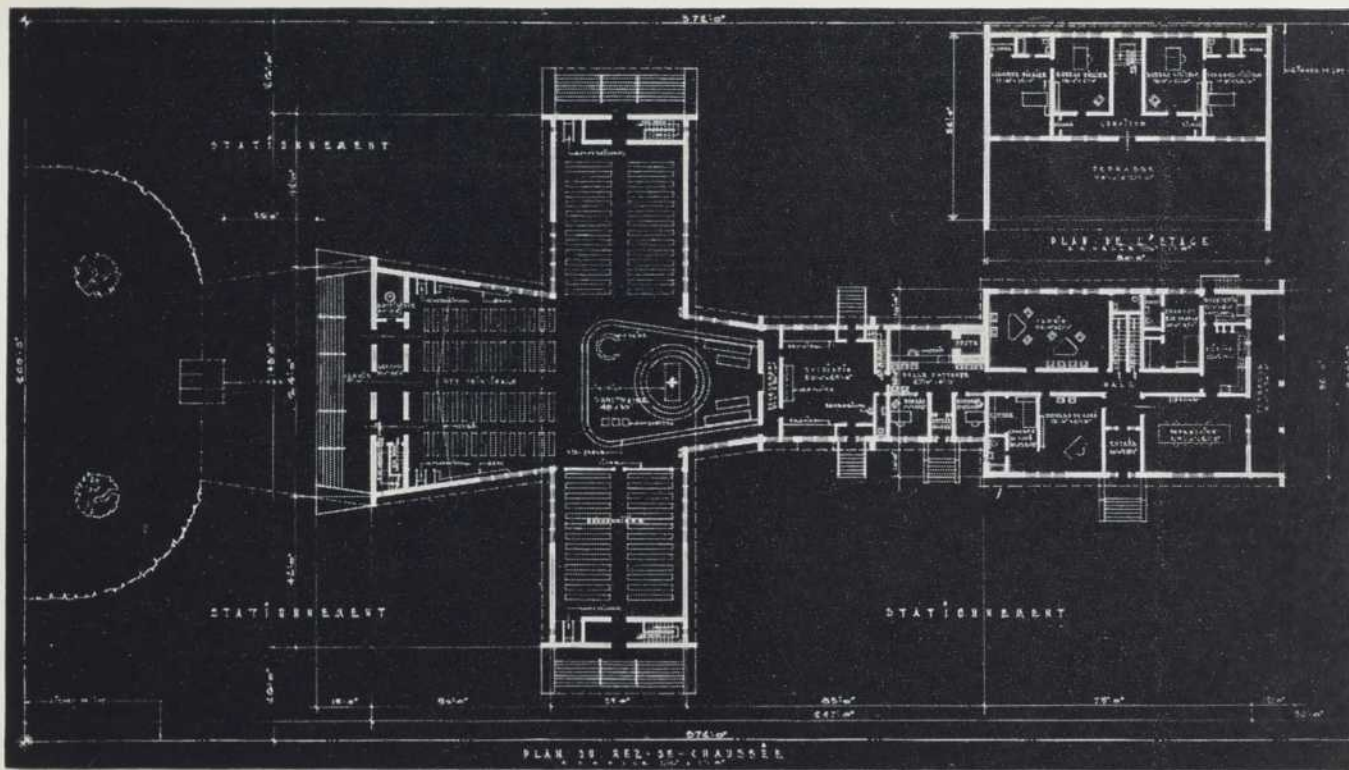
ÉGLISE POUR VILLE DE PROVINCE

Architecte :

Guy S.N. Parent

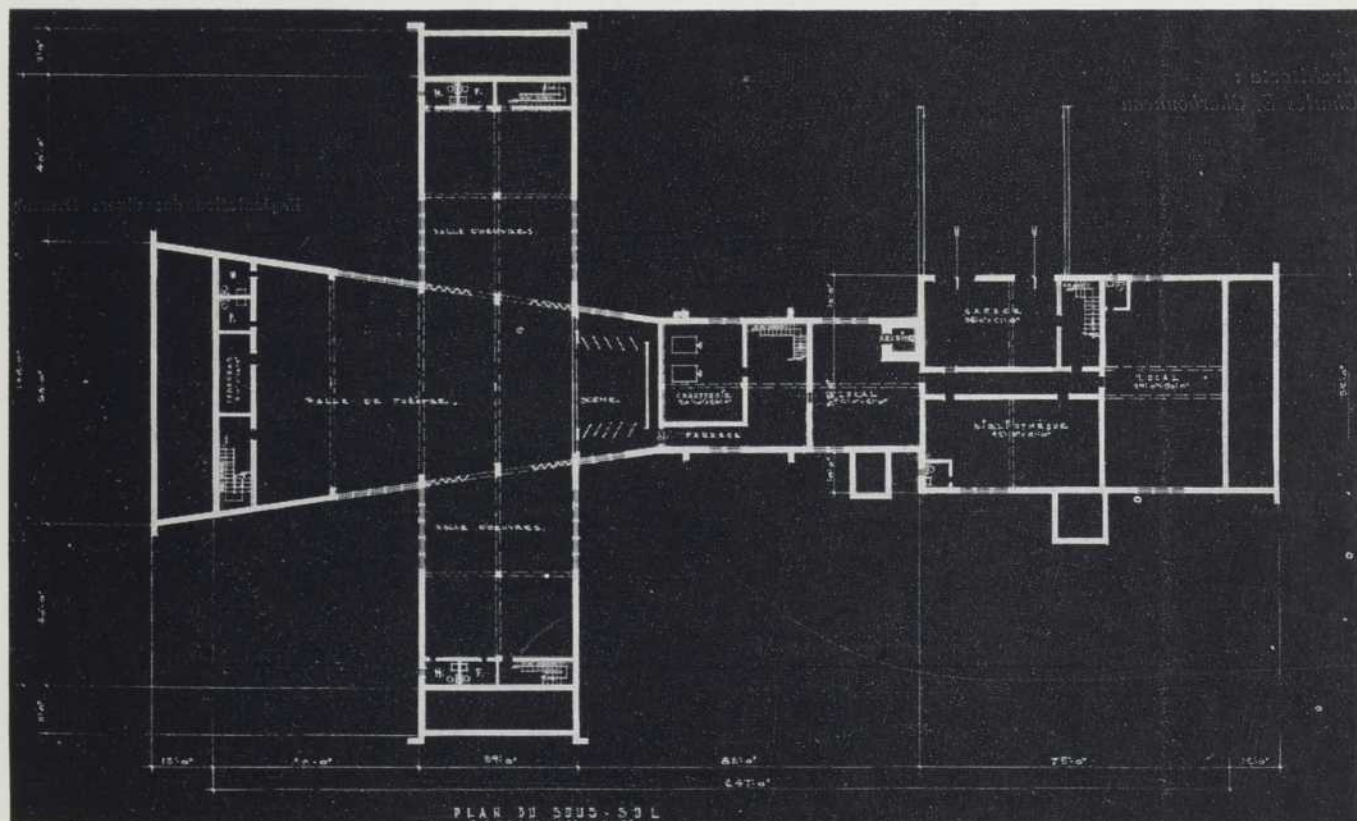
Perspective Intérieure.

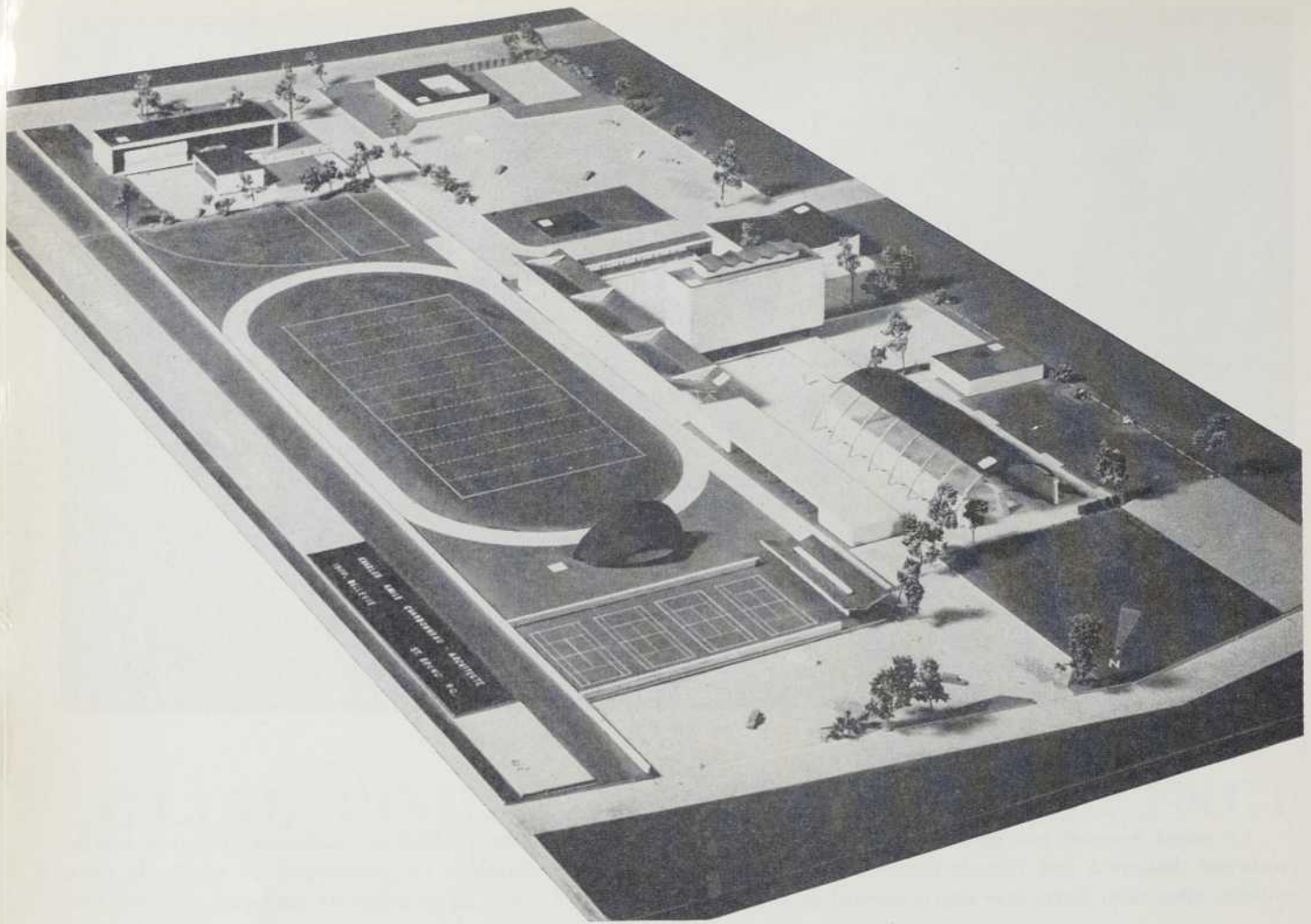




Ce projet concerne une église pour 800 fidèles et un presbytère destinés à une ville de province. Construction en béton armé et en pierre avec emploi intensif de dalles de

béton précontraint. Tous ces matériaux présentent une homogénéité agréable. La fenestration est munie de verres colorés. Le coût de ce projet est modique.

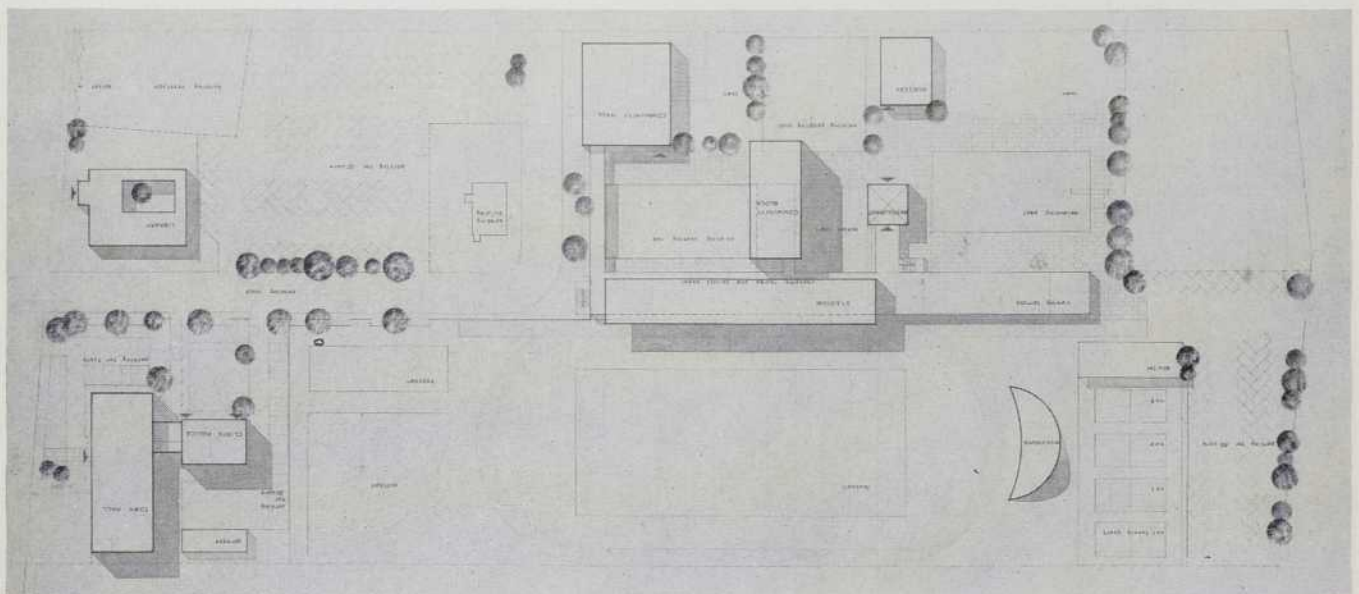


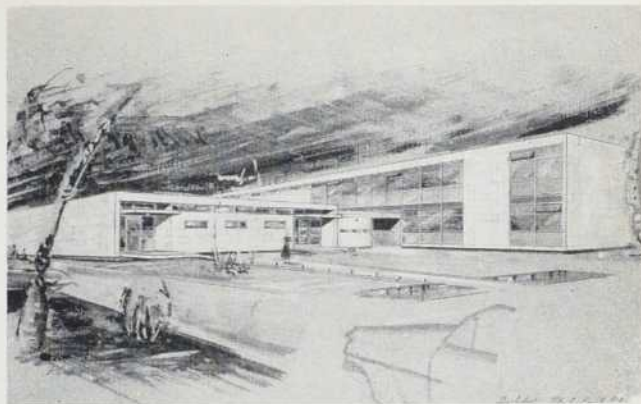
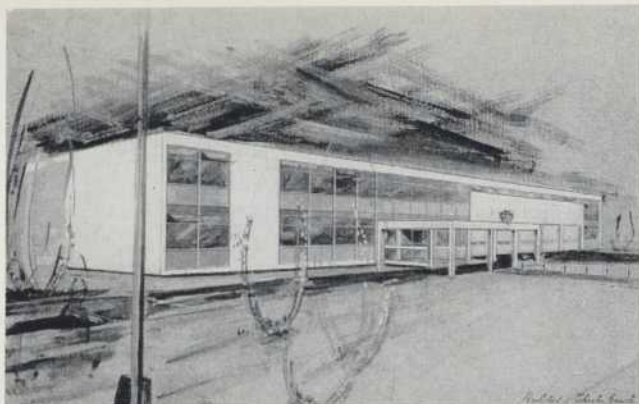


Centre civique et sportif, Greenfield Park

Architecte :
Charles E. Charbonneau

Implantation des divers éléments.





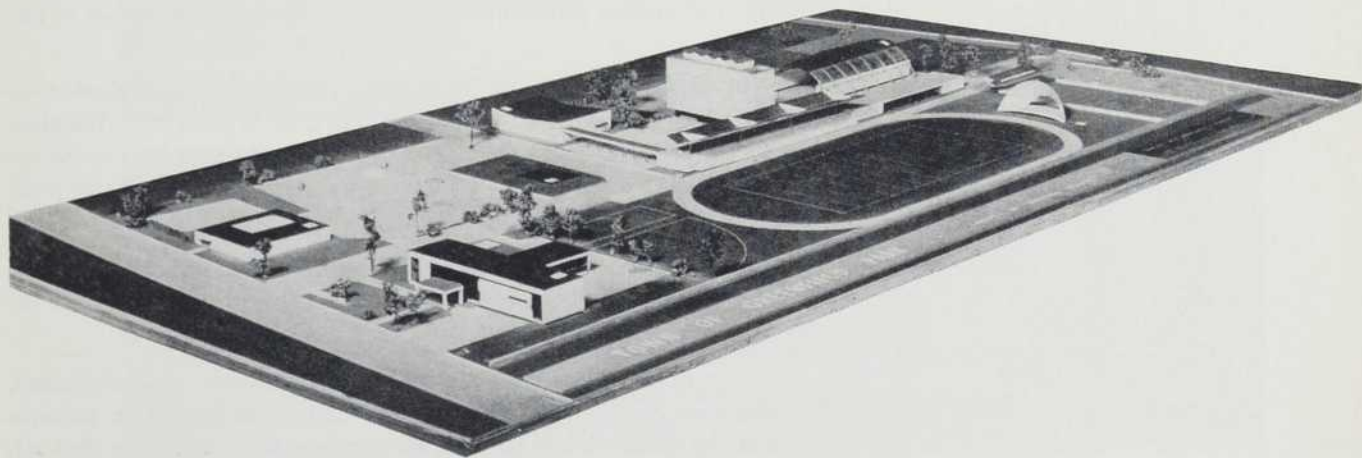
Ci-dessus : aspects de l'Hôtel de Ville.

Ci-dessous : Le Centre récréatif.



Plusieurs années sont prévues pour la réalisation de cet important projet, destiné à Greenfield Park, ville d'environ 8,000 âmes. Le principal bâtiment est déjà prêt à recevoir ses occupants et à assurer sa fonction civique; c'est l'hôtel de ville auquel sont adjoints le poste de police et la caserne de pompiers. Lorsqu'il sera terminé cet ensemble municipal comprendra : un centre récréatif avec restaurant, une salle de réunion, une bibliothèque, un stade

dont la piste aura $\frac{1}{4}$ de mille, une piscine, une patinoire, une maternelle et une barboteuse et enfin un tennis avec abri. Les spectateurs du stade prendront place sur des gradins abrités et les sportifs auront à leur disposition une salle de vestiaires. Un kiosque à musique en béton dont la forme est étudiée en fonction de l'acoustique complètera cet intéressant centre municipal.





Louis J. Lapierre

Centre Civique et Culturel pour un village

Architecte :

Louis J. Lapierre

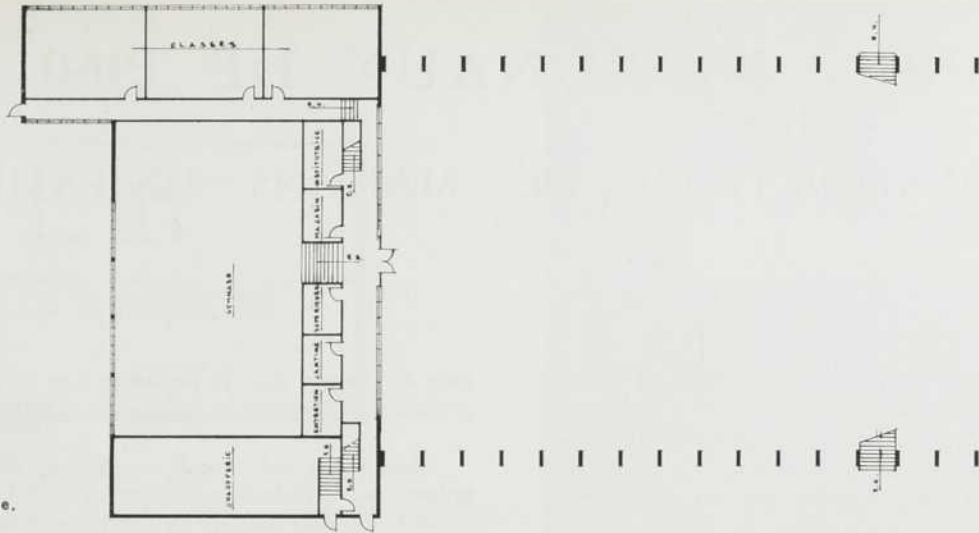
En raison de l'absence de toute grande salle, il fallait dès le début considérer le point de vue des citoyens qui voyaient dans leur future école un édifice susceptible d'abriter également leurs réunions publiques. De plus, à la veille de célébrer un anniversaire important dans l'histoire de ce village, ces mêmes citoyens devenaient conscients de la nécessité de donner un cadre aux manifestations devant se dérouler prochainement.

D'autre part, le village n'ayant pas de place publique, l'architecte s'est efforcé de répondre au besoin qui s'en faisait sentir et de donner à l'ensemble un caractère monumental. Les plans furent préparés de façon à ce que cette place puisse également servir de théâtre en plein air et d'enceinte pour abriter les grandes cérémonies publiques et religieuses.

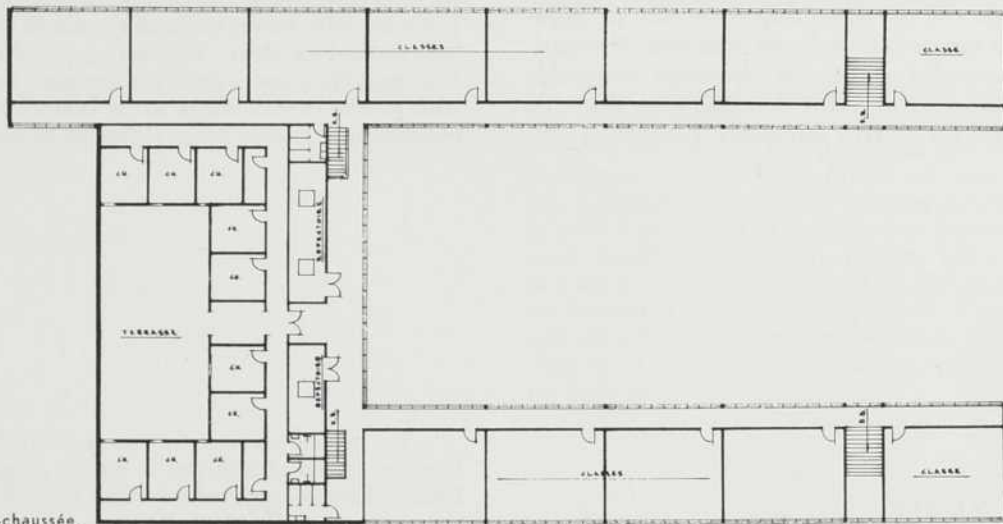
L'été canadien étant relativement court, on est généralement enclin à donner peu d'importance aux activités de plein air. Toutefois, il est possible de prendre l'attitude opposée et de considérer qu'en raison même de leur petit nombre il est d'autant plus important de profiter des beaux jours.

L'école est élevée sur pilotis et l'espace en dessous des classes est utilisé comme préau, lequel forme abri et permet aux élèves de se délasser en plein air les jours de pluie.

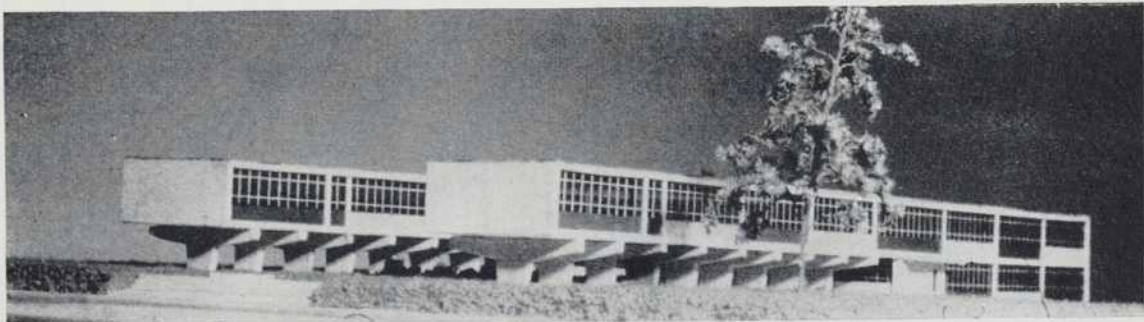
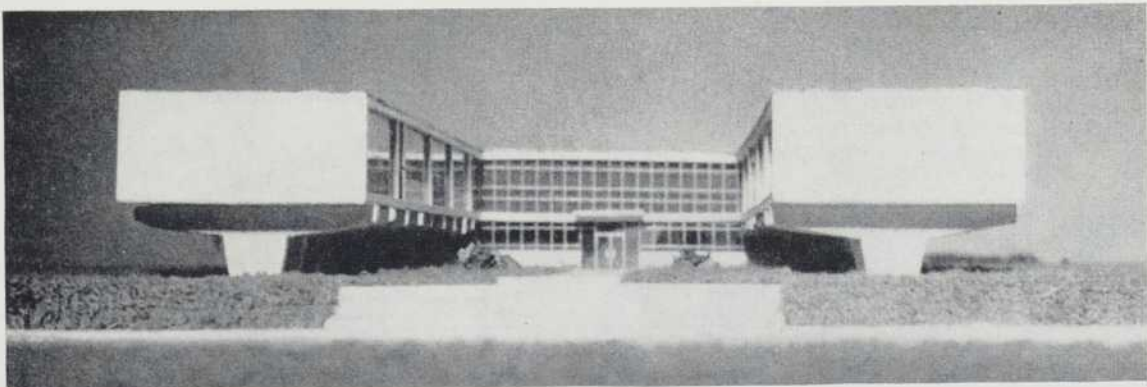
En résumé l'édifice servira aux fins suivantes : enseignement, résidence des institutrices religieuses, centre récréatif, place publique pour les manifestations patriotiques et religieuses et théâtre de plein air.



Plan de l'étage.



Plan du rez-de-chaussée.



PRIX NATIONAUX DE 1960

AUX CONSTRUCTEURS DE MAISONS UNIFAMILIALES

Les juges avaient pour tâche d'examiner 34 modèles présentés au concours et qui avaient déjà été primés sur le plan régional; ils devaient aussi recommander au Conseil les modèles qu'ils jugeaient dignes d'un prix national. Neuf modèles de maisons ont été recommandés à cette distinction, alors que dix prix étaient offerts par le Conseil.

Les décisions ont été prises d'après le plan et l'apparence de chaque maison. On a étudié avec soin des considérations fondamentales comme une séparation convenable de l'aire de sommeil et de l'aire de séjour; un mode de circulation simple, des entrées suffisantes, l'utilisation effi-

cace de l'espace afin de permettre une ou plusieurs façons pratiques de disposer le mobilier et d'autres points encore.

Les juges ont trouvé en général, dans les modèles primés, des bâtiments aux formes dénuées de tout artifice ou superflu, de même qu'un groupement simple et efficace de tous les éléments. Ils ont remarqué en particulier que les toits étaient à pente douce. De plus, parmi les modèles présentés cette année, les modèles primés n'ont laissé aucune indication d'un style "régional": en effet, contrairement à ce qui s'était manifesté il y a quelques années, l'emploi du bois naturel à l'intérieur et à l'extérieur semblait aussi commun en Ontario qu'en Colombie-Britannique.

Architecte :

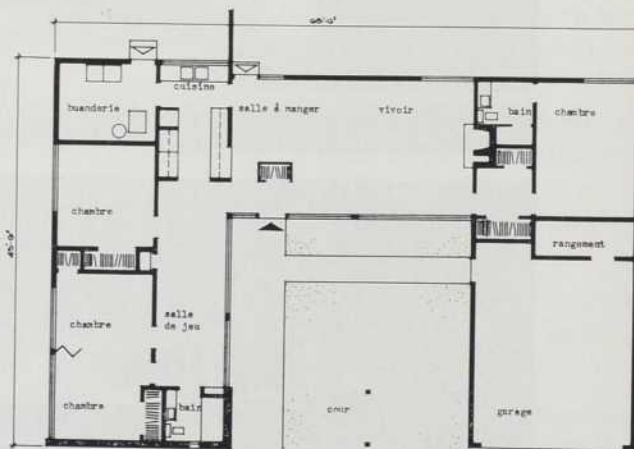
Jerome Markson, M.R.A.I.C.,

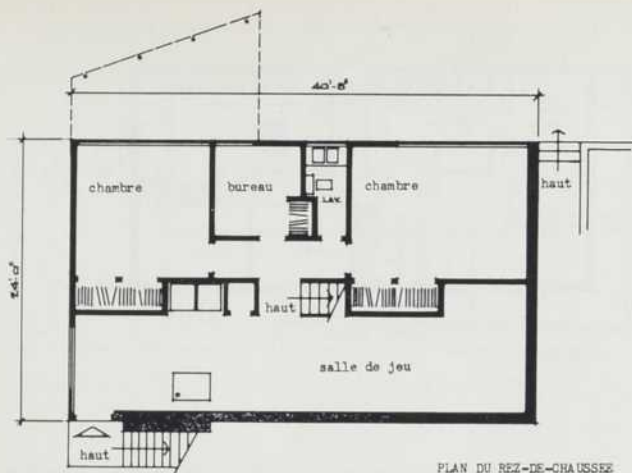
Entrepreneur :

*Woodview Development Ltd.
Downsview, Ont.*

Ce modèle de maison est remarquable par la clarté inusitée de son plan et par la netteté de sa forme architecturale. Conçue pour une famille avec de jeunes enfants, cette maison a été construite de façon à agrémenter la vie des enfants et des adultes qui l'habitent. La salle de jeu peut être facilement surveillée de la cuisine et la séparation des aires est excellente. L'auteur a su traiter d'une façon très heureuse la forme en "U" à l'extérieur dont l'apparence générale est logique et en parfaite symétrie avec les aires intérieures. Les matériaux naturels qui ont été employés pour le fini s'harmonisent bien avec l'emplacement.

Photo Max Fleet





PLAN DU REZ-DE-CHAUSSEZ

Architecte :

John Woolworth, M.R.A.I.C.,
Kelowna, B.C.

Entrepreneur :

G.P. Johnson,
Winfield, B.C.

Architecte :

Critchley & Delean, M.R.A.I.C.,
North Bay, Ont.

Entrepreneur :

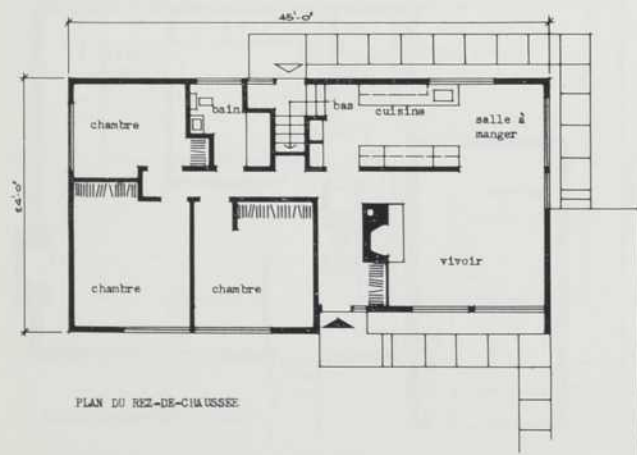
Homer Ouellette,
North Bay, Ont.



Photo Selwyn Pullan

Cette maison est remarquable par l'originalité de son plan dont on s'est préoccupé de soigner les détails. Les aires réservées aux adultes et aux enfants sont bien distinctes et permettent à la famille de limiter ses occupations, selon le cas, à l'étage inférieur, ou à l'étage supérieur où se trouvent la salle à manger et la cuisine. Les juges ont particulièrement apprécié la sensation d'espace qui a été réalisée en laissant les poutres du plafond à découvert et en plaçant les fenêtres à la hauteur du plafond. L'extérieur pour lequel on a employé des matériaux locaux, a été construit simplement et on a accordé beaucoup de soin aux détails et au fini.

Les juges ont été favorablement impressionnés à tous points de vue par cette maison. Son extérieur est attrayant mais sans prétention, et on s'est contenté d'employer des matériaux simples tout en donnant beaucoup d'importance aux détails. La préparation du plan a été faite avec soin afin d'assurer le maximum d'efficacité; des marques de bon goût et d'habileté se manifestent particulièrement dans l'aménagement du vivre et le groupement du mobilier dans cette pièce et ailleurs. Une maison des plus agréable dans son ensemble, bien faite pour la vie de famille.



PLAN DU REZ-DE-CHAUSSE

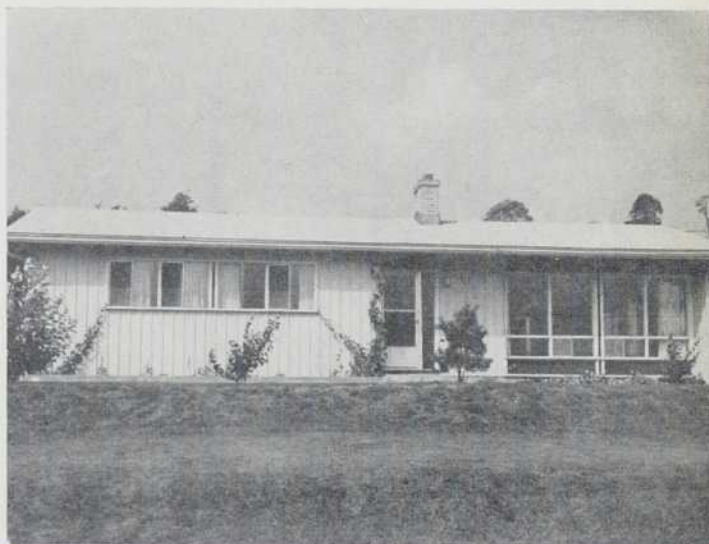




Photo Max Fleet

Architecte :

Lipson & Dashkin & Norman R. Stone, M.M.R.A.I.C.,
Don Mills, Ont.

Entrepreneur :

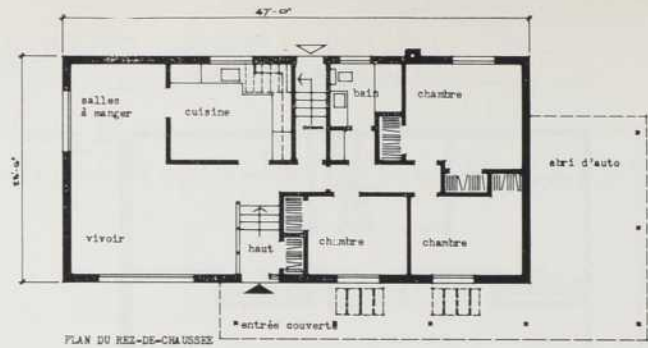
Cadillac Contracting Ltd.,
Toronto, Ont.

Architecte :

Lipson & Dashkin, M.M.R.A.I.C.,
Don Mills, Ont.

Entrepreneur :

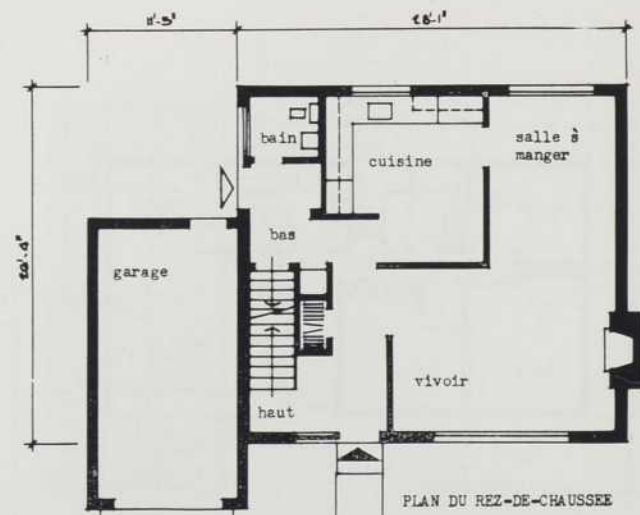
G.S. Shipp & Son Ltd.,
Port Credit, Ont.

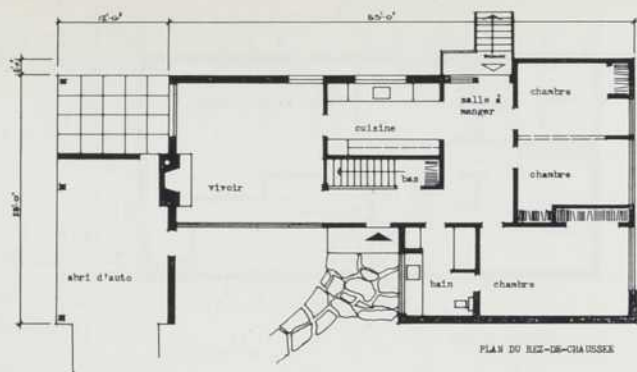


En ajoutant certaines caractéristiques au plan régulier de cette maison, on a réussi à lui donner un air de distinction et un certain attrait. Ainsi, en haussant le niveau du plancher de trois marches au-dessus du niveau du sol, on a obtenu un excellent éclairage naturel du sous-sol; l'entrée de service est directe et permet d'accéder du sous-sol à la salle de bain sans passer par l'aire réservée au travail et au séjour. L'aire des chambres est également bien séparée du reste de la maison. L'extérieur est sobre dans ses dimensions et offre à la vue un bon groupement et un emploi approprié des matériaux.

Grâce à la compacité de son plan, cette maison de deux étages contient quatre chambres et une salle de bain à l'étage supérieur. Le vivoir lui-même est petit par rapport aux chambres, mais une salle de jeu au sous-sol compense cette lacune. Les juges ont remarqué et approuvé l'aménagement des garde-robes; la salle de toilette supplémentaire près de la porte arrière, la cuisine pratique et l'emplacement du vestiaire qu'on a pris soin de ne pas placer trop près de la porte principale. On a accordé une attention particulière à l'aménagement du jardin, ce qui contribue sans doute à agréments considérablement la vie à l'extérieur.

Photo Max Fleet





Auteur :

*Teron Construction Ltd.,
Ottawa, Ont.*

Entrepreneur :

*Teron Construction Ltd.,
Ottawa, Ont.*

Auteur :

*D. Manning,
North Vancouver, B.C.*

Entrepreneur :

*Taggart & Son Ltd.,
New Westminster, B.C.*



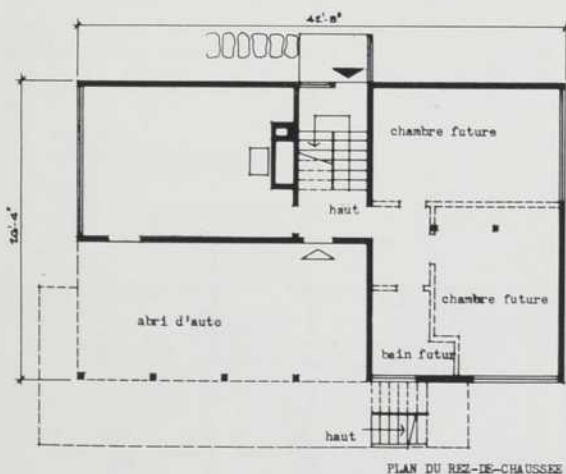
Photo Bill Lingard

L'extérieur de cette maison illustre comment on a réussi à réaliser un plan qui reflète la hardiesse et la vigueur, et à préserver les arbres existants. L'expression constante d'uniformité de la charpente donne à la maison une apparence des plus harmonieuses. La salle familiale peut servir de salle de jeu ainsi que d'espace principal pour la circulation. Il est toutefois douteux que l'installation d'un mobilier de salle à manger dans une aire aussi restreinte puisse donner entière satisfaction.

Les juges ont été unanimes à déclarer que cette maison avait été une réussite complète tant à l'extérieur qu'à l'intérieur. Malgré les dimensions restreintes du plan, on trouve à l'intérieur une sensation d'espace; les pièces, aux proportions généreuses, sont agencées pour constituer un tout harmonieux; et on a prévu suffisamment d'espace pour les armoires. Le balcon, auquel on peut avoir accès par la cuisine et la salle à manger, contribue à agrandir l'aire de séjour de cette maison.

L'emplacement même constituait un défi qu'on a su affronter avec succès. L'extérieur se distingue par le soin accordé aux détails, une élégance et une sobriété de bon aloi.

Photo Harry Cantion



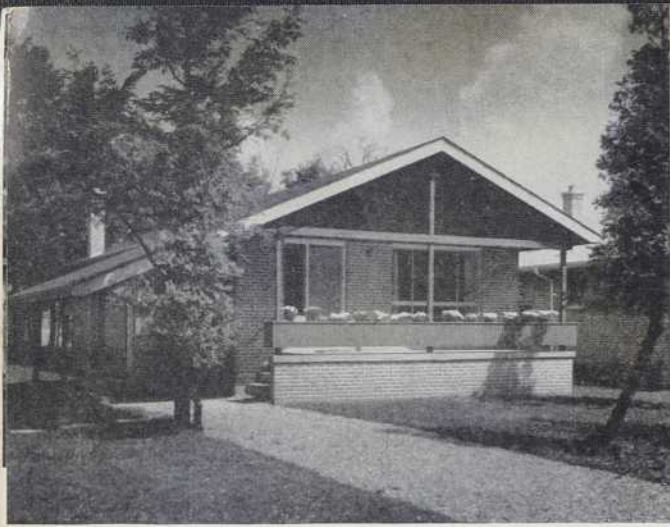


Photo Max Fleet

Architecte :

Lipson & Dashking & Norman R. Stone, M.M.R.A.I.C.,
Don Mills, Ont.

Entrepreneur :

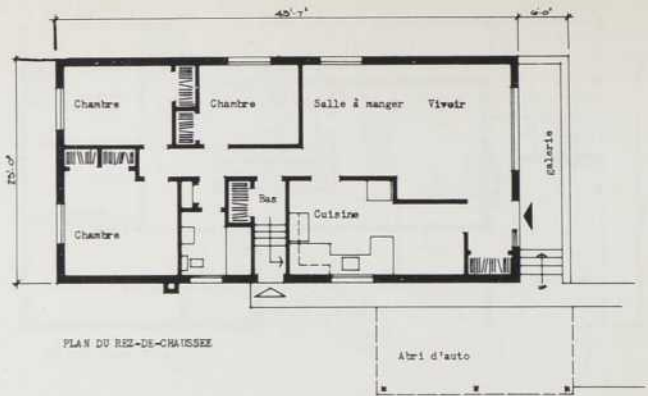
Caddilac Contracting Ltd.,
Toronto, Ont.

Architecte :

Jerome Markson, M.R.A.I.C.,
Toronto, Ont.

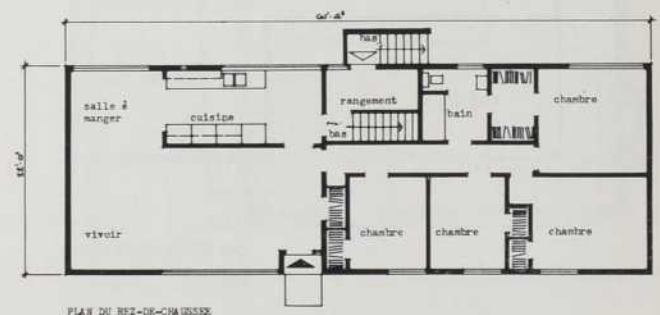
Entrepreneur :

Woodview Development Ltd.,
Downsview, Ont.



Ce modèle de maison s'est mérité des éloges à cause d'un grand nombre de ses caractéristiques. Le porche élevé contribue à l'intimité du vivair en le cachant de la rue, tout en lui conservant son caractère de véranda à l'ancienne mode. Le vestiaire à proximité de la porte arrière est très pratique pour ranger les vêtements d'écolier; la salle de bain tout près, est aussi très pratique pour les enfants qui rentrent du jeu ou qui remontent de la salle de jeu au sous-sol. Les juges ont remarqué le caractère économique du plan et les avantages que peut offrir un sous-sol élevé qui permet d'assurer un bon éclairage par de grandes fenêtres.

Ce modèle se distingue par le caractère économique de son plan et par la simplicité de sa forme architecturale. L'extérieur est très attrayant grâce aux proportions bien gardées et à une fenestration particulièrement bien réussie. La séparation des aires réservées au séjour et au sommeil est excellente et les soins qu'on a accordés aux détails de chaque pièce ont contribué à leur donner un caractère architectural d'une grande perfection. Les juges ont cependant critiqué la porte d'entrée qui donne directement accès dans le vivair et ont trouvé regrettable l'absence d'un foyer. Ils se sont aussi demandé si l'installation d'une salle de toilette dans la réserve ne serait pas un avantage pour une famille avec de jeunes enfants.



PRIX DE MODÈLE DE MAISON 1960

RÉGION DE QUÉBEC

Auteur :

*W.G. Cook,
Montréal.*

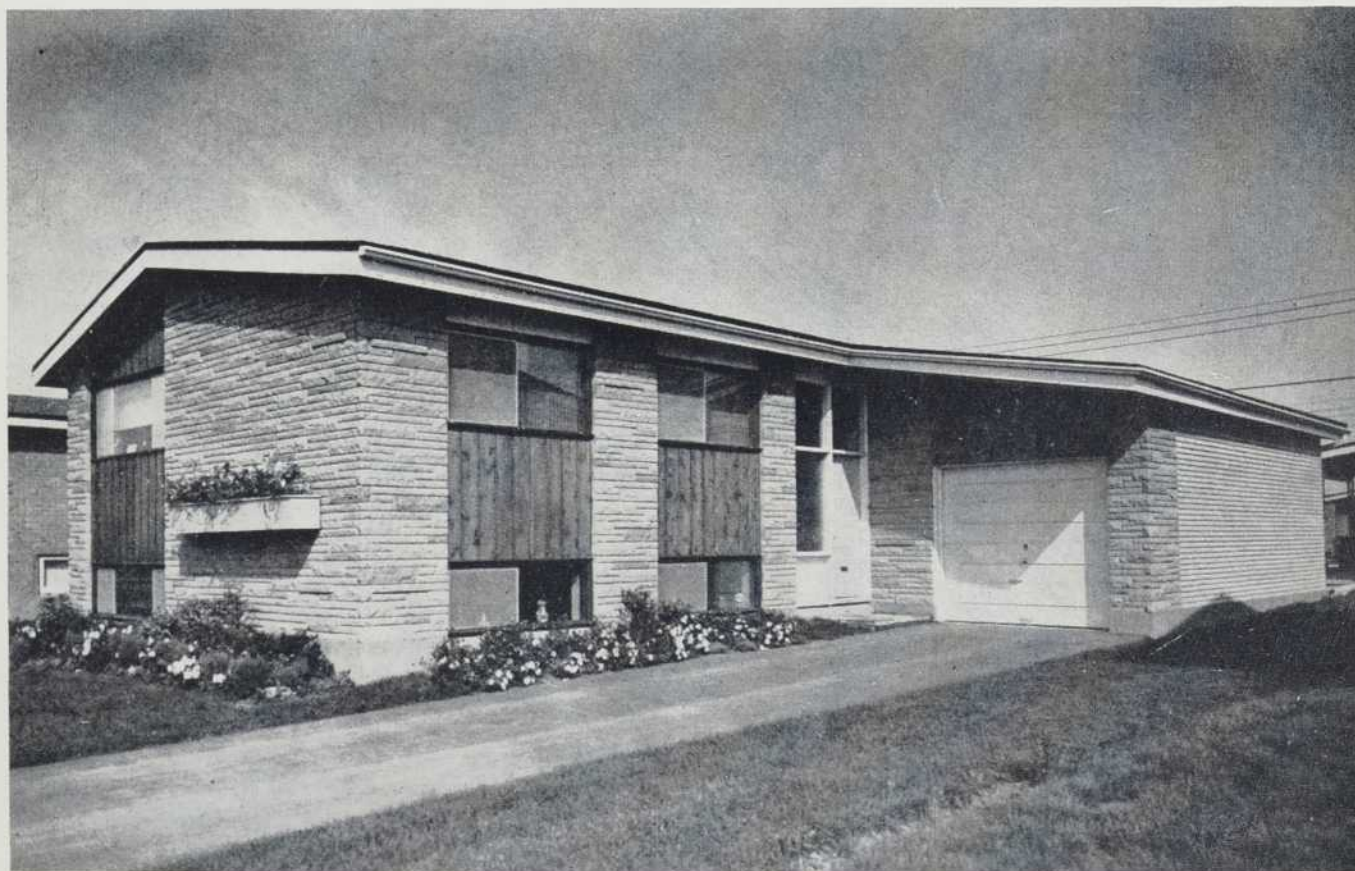
Entrepreneur :

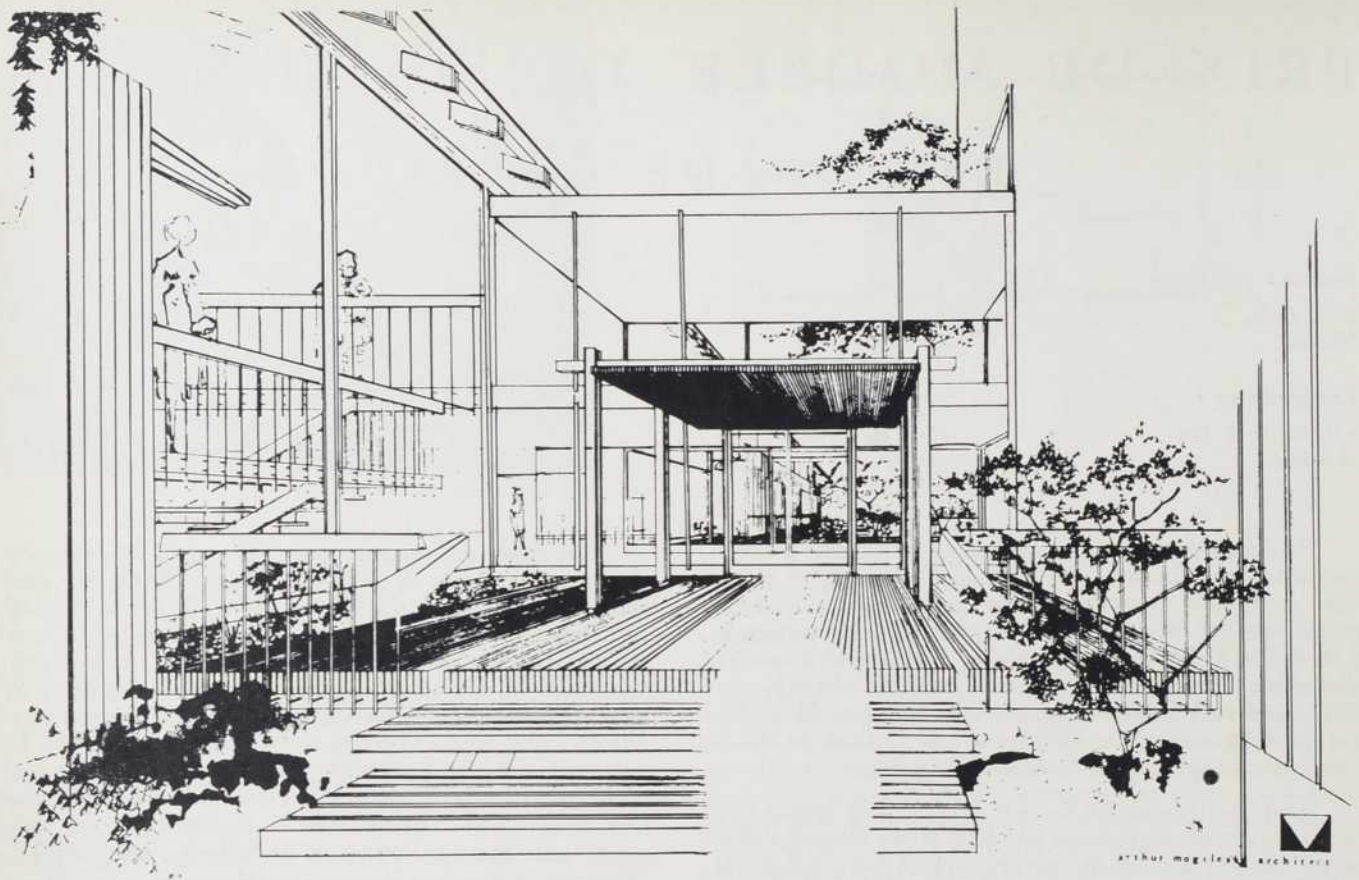
*S.D. Miller & Fils
Montréal.*

Monsieur Joseph Jeffery, président du Conseil d'administration de la London Life Insurance Company et président du Conseil canadien de l'habitation-type, a annoncé qu'un certificat de mérite avait été présenté à la compagnie S.D. Miller & Fils de Montréal, pour reconnaître la qualité du modèle d'une maison construite par cette compagnie à 8270, boulevard Wilfrid-Pelletier, Ville D'Anjou, Montréal. Un certificat semblable a été décerné à W.G. Cook de Montréal, qui a conçu et tracé ce modèle de maison.

Dans leur rapport au Conseil, les juges ont déclaré que le modèle de maison présenté par S.D. Miller méritait d'être primé "surtout à cause de l'agencement clair et pratique de son plan". "Bien que son traitement architectural ne soit pas considéré comme particulièrement intéressant", ont-ils rapporté, "ce plan ne comprend pas les défauts et les superficialités qui caractérisent la majorité des autres modèles que nous avons examinés".

Les juges ont reconnu que "en plus de l'agencement satisfaisant du plan, le modèle extérieur d'une petite maison est l'un des plus difficiles à réaliser. Toutefois, il existe certaines qualités fondamentales qui sont de nature à assurer une solution heureuse. Parmi ces qualités, on peut énumérer l'unité, qui s'exprime mieux par la simplicité de la ligne du toit; la limitation du nombre de matériaux de parement mural et une disposition soignée des ouvertures". Le jury était d'avis que peut-être sur un marché d'habitations où la concurrence est forte, le constructeur s'efforce de réaliser une variété exagérée dans le traitement de ses bâtiments, afin d'attirer l'attention des acheteurs peu éclairés. "Une telle disposition d'esprit, ont déclaré les juges, "nous donne comme résultat l'apparence incohérente et quelquefois même grotesque de certaines maisons particulières et, à l'intérieur d'un projet, une variété qui quelquefois touche à la confusion".





HABITATION COLLECTIVE, À BAIE COMEAU

Architecte :

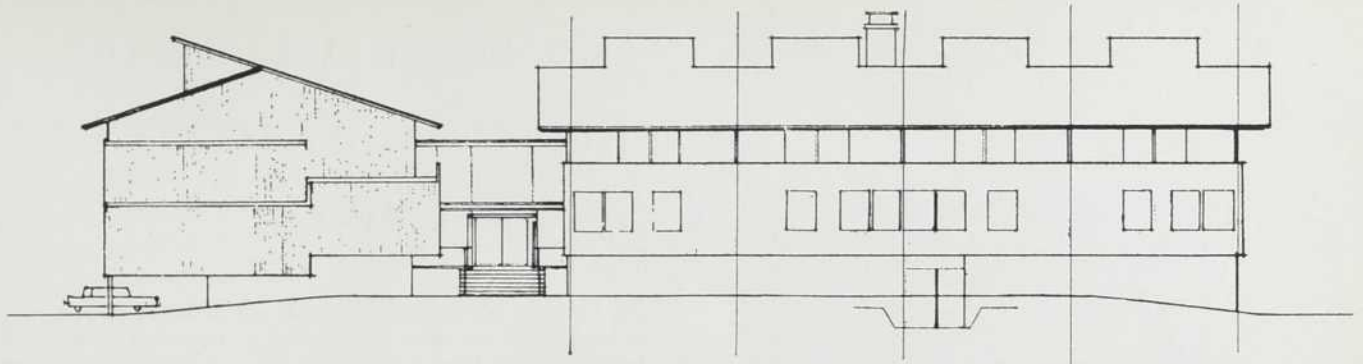
Arthur Mogilesky,

Ce projet concerne un groupe de blocs appartements à Baie Comeau, destinés à loger les employés des industries de cette localité. Une fois terminé le projet comprendra cinq bâtiments judicieusement placés, qui présenteront quelques variantes imposées par l'orientation et par leur intégration au milieu environnant.

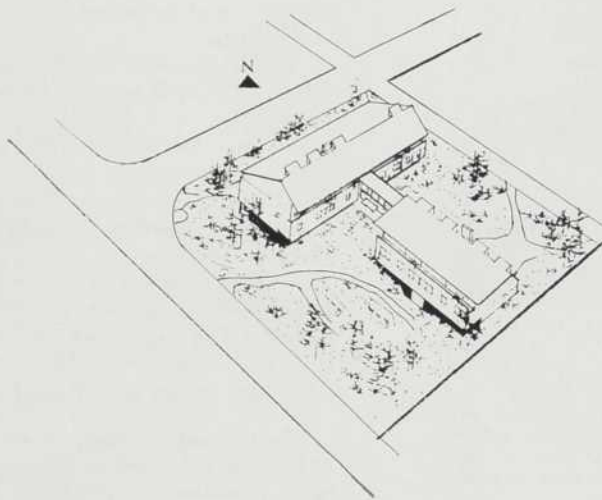
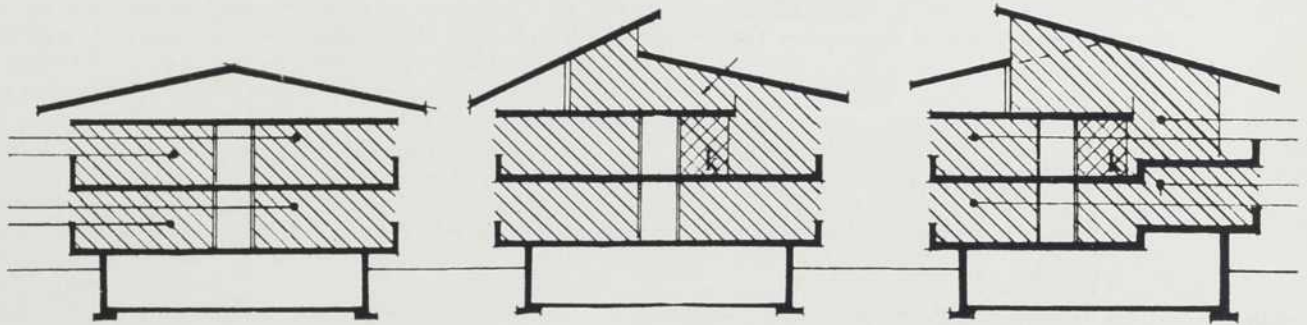
Les plans ont été déterminés par plusieurs facteurs locaux. Le terrain étant formé de pentes rocheuses, les bâtiments ont été conçus pour tenir sur le sol avec un minimum de fondations. Les règlements en vigueur demandent cent pour cent d'espace pour le stationnement et les terrains de jeux. Ceci affecta également la disposition des immeubles; ils sont soigneusement orientés par rapport au soleil, à la vue et à l'environnement. Établis comme terminaison ou comme ponctuation dans un groupe de maisons unifamiliales, leur situation a été étudiée de telle sorte que les bâtiments les plus importants dominent la baie. La masse architecturale tire parti de leur exposition au sud pour retenir le soleil.

Les règlements urbains imposant un toit bitumé et une hauteur de construction donnée, un système de niveaux étagés (split-level) a été conçu pour exploiter cette obligation, si bien que les huit appartements de l'étage supérieur comprennent deux chambres à coucher au lieu d'une, dans le même espace locatif.

En raison du caractère boisé de Baie Comeau, les bâtiments utilisent le bois au maximum dans la charpente et les revêtements. La charpente est constituée de poteaux et poutres, le revêtement est de cèdre tacheté.

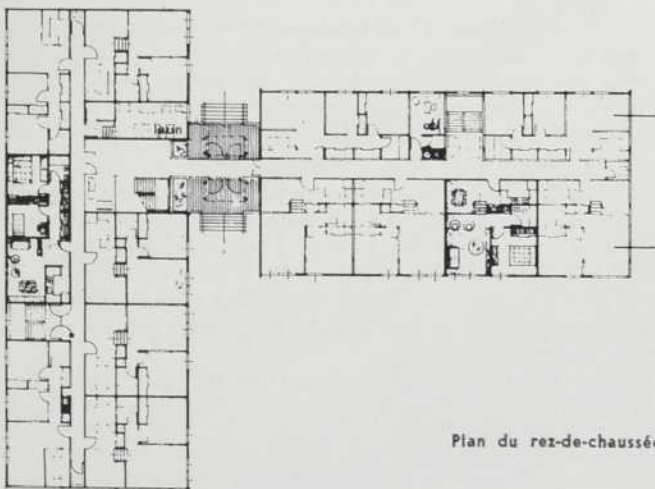


Coupe.

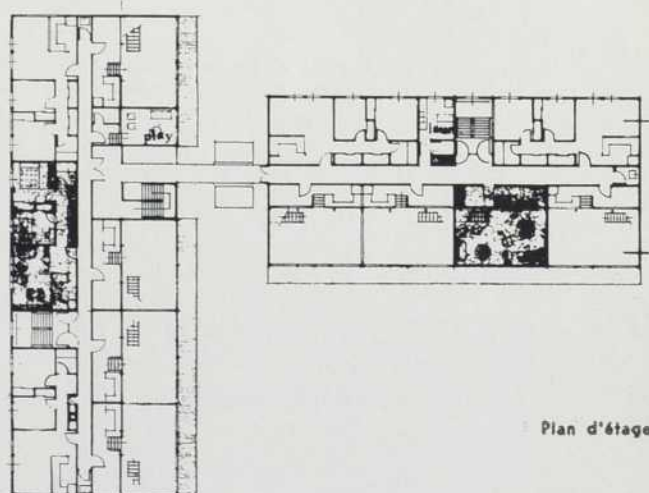


Ci-dessus : Les croquis montrent différentes dispositions de constructions à niveaux étagés. Le croquis du milieu comporte des combles à la partie supérieure alors que le croquis de droite met en relief les avantages que l'on peut retirer d'un meilleur agencement de la partie supérieure.

Ci-contre : vue aérienne du projet.



Plan du rez-de-chaussée.



Plan d'étage.

LA PLACE VILLE-MARIE EST PRÊTE À AFFRONTER L'HIVER

La Place Ville-Marie, entreprise par Webb & Knapp (Canada) Limited au centre de Montréal — apporte la contribution la plus spectaculaire dans la Métropole (et peut-être dans tout le pays) à la campagne nationale "Faites-le maintenant" en faveur des travaux d'hiver.

Loin de ralentir les travaux au cours de trois mois les plus froids de l'année, Webb & Knapp les accélérera et on travaillera Place Ville-Marie 24 heures par jour en 3 équipes. C'est même au milieu de l'hiver que les effectifs sur le chantier atteindront leur maximum, soit 2,000 hommes.

De nouvelles techniques de travail permettront ce tour de force; ainsi, par exemple :

— Des milles et des milles de pellicule de plastique entourent les vastes étages du gratte-ciel de 42 étages, les mettant à l'abri du mauvais temps jusqu'à ce que l'on pose les murs-panneaux définitifs.

— De nombreux radiateurs à vapeur, raccordés à une chaufferie provisoire, maintiennent une température agréable dans les immenses étages.

— Les matériaux de construction ont été adaptés aux conditions de travail qui prévalent en hiver; on utilise notamment du béton chauffé.

— Les hommes travaillant sur le chantier ont reçu une "tenue de mauvais temps" comprenant veste et pantalon coupe-vent en nylon.

— Pour les travaux s'effectuant entièrement à découvert, comme les fondations de la deuxième section de la Place Ville-Marie, le sol sera dégelé au moyen de serpentins chauffants, et des tentes chauffées seront dressées pour abriter le béton et l'empêcher de geler.

— Le montage de la charpente d'acier se poursuivra à raison de six jours par semaine, avec heures supplémentaires, de façon à profiter d'un pourcentage plus élevé de "belles journées".

DES PLANCHERS AUX DIMENSIONS RECORD

La poursuite, pendant l'hiver, de la construction de l'édifice de bureaux, qui prend de la vitesse dans sa course vers le 42ème étage, a soulevé des problèmes d'une ampleur sans précédent. Chacun des étages mesure 40,000 pi. ca. et pourrait largement contenir deux patinoires réglementaires de la Ligue Nationale (soit, au total, 34,000 pi. ca.).

La pellicule de polyéthylène — un matériau de plus en plus populaire — a permis d'enclorre provisoirement ces étages. Il ne faut pas moins de 320 bâches de polyéthylène de 220 pi. ca. chacune pour entourer quatre étages, soit un périmètre de 1 mille. Cette pellicule plastique, d'une épaisseur de 7 millimètres, peut résister à des vents d'une vitesse de 80 m/h.

La protection de l'étage des boutiques et des deux étages de stationnement, en sous-sol, a nécessité en outre 30,000 pi. ca. de pellicule de polyéthylène de 6 mm d'épaisseur, posée en double sur des cadres de bois de 2" x 4". A chacun des étages du gratte-ciel la feuille simple de polyéthylène est fixée, au plafond, à des soliveaux de 3" x 6" et tenue au plancher par des crochets.

EXCELLENTE CONDITIONS DE TRAVAIL

Vues de l'intérieur, les parois provisoires de plastique font penser à un mur métallique. Et de nombreux radiateurs, bien placés, contribuent à maintenir une température confortable de 50 à 70 degrés.

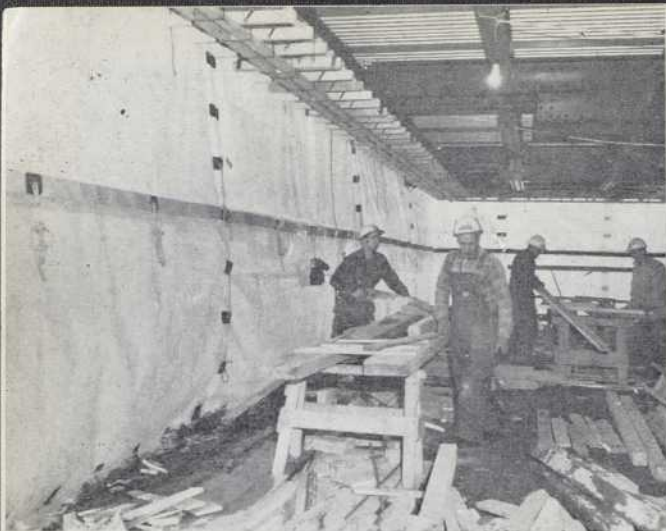


Photo Associated Commercial Photographers Ltd.

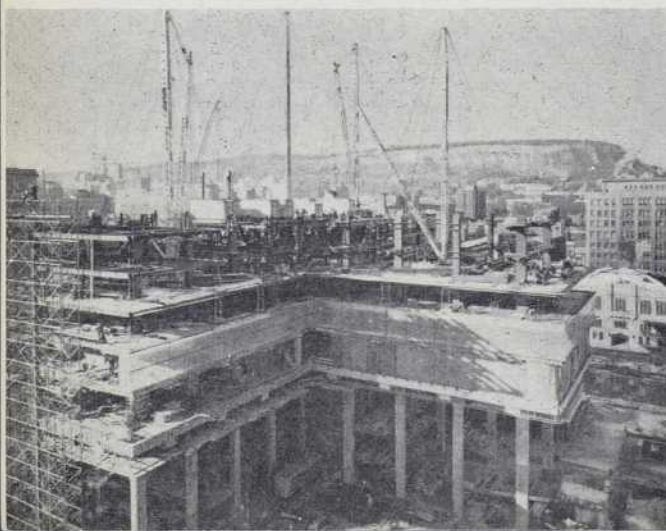


Photo Lionel Freedman, tirage Webb & Knapp (Canada) Ltd.

Les photographies de cette page présentent trois aspects des bâches de protection en polyéthylène utilisées contre le froid hivernal. Comme on peut le constater sur la photo du haut d'après l'habillement des ouvriers, la température ambiante varie entre 50 et 70 degrés F.

Ci-contre une vue de la maquette donnant l'aspect qu'aura la place Ville-Marie lorsque les travaux seront terminés.

Photo C.I.L. Tirage Webb & Knapp (Canada) Ltd.
Tirage Webb & Knapp (Canada) Ltd.



TE
TER

pp. (Ca
tribution
sua, tou
es

our de

stouvent
i l'abri
meux

e chaut
dans les

ex conit
ment du

qui me
o soupe

écouvert.
Place

ufflants
béton et

à raison
de l'acqu

D

l'édifice
e l'élém

précédent
argement

ationale

en plus

es. Il se

pi, ca

l mille

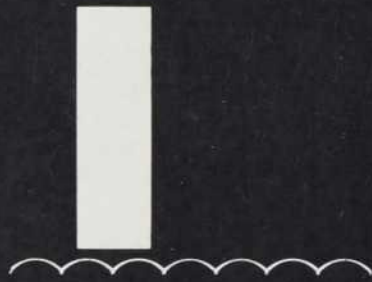
es, peut

pages de
ca, de
double
pages de
plafond
crochets

our tout
es, bien
table de



architecture
profession
totale



Esquisse - Esquisse

Affiche publicitaire en marge de l'Exposition, exécutée par : Emery Lessard, classe de 3ème, Ecole d'Architecture de Montréal.

Il y a quelque deux ans, un candidat à la présidence de notre association, avait inscrit à son programme électoral une politique d'échange mutuel entre les groupements aptes à nous enrichir et le nôtre. Depuis, l'idée bien vivante a germé au sein du corps étudiant comme en fait preuve la Semaine d'Architecture, qui en est une manifestation positive.

A l'échelle de nos moyens matériels et de notre formation professionnelle, nous ferons valoir le thème "Architecture profession totale" durant cette semaine de l'Architecture sur le campus de l'Université de Montréal, et ce, au moyen d'une exposition, d'un forum, de projections de films et d'une édition spéciale du "Quartier Latin".

Nous savons qu'à l'instar des arts en général, l'épanouissement de l'Architecture est largement conditionné par l'éducation de l'élite. Le but de notre entreprise est avant tout de mieux faire connaître aux cadres de demain les facettes trop peu connues d'un métier qui possède l'âge de l'histoire humaine.

En espérant réussir d'une pierre deux coups, nous souhaitons que la participation des autorités gouvernementale et universitaire à cette manifestation, au cours de laquelle toute occasion leur sera donnée de juger de la formation des élèves architectes, contribuera de beaucoup à rapprocher le jour de l'affiliation universitaire de notre école.

Cette affiliation tant attendue, que nous espérons pour très bientôt, est une condition que nous jugeons essentielle aux liens fructueux entre notre école et les diverses facultés universitaires susceptibles d'entretenir avec nous des rapports constructifs et progressistes et capables de faire de l'Architecture une profession vraiment totale.

Marc Drouin, président de l'A.E.A.

**Programme du 29 janvier au 4 février 1961
à l'Université de Montréal**

- 1 — Exposition à la mezzanine du Grand Salon.
 - a) Exposé théorique illustré, explicitant le thème.
 - b) Travaux de l'école :
 - travaux d'étudiants-architectes de la première à la cinquième année
 - Projet d'architecture.
 - Projet de construction.
 - Projet d'urbanisme.
 - Projet d'architecture paysagiste.
 - Maquettes — dessins — modelages, etc.
 - c) Travaux des diplômés :
 - Projets réalisés ou en voie de réalisation exécutés par de jeunes diplômés de l'École.
- 2 — Films (documentaires) d'architecture présentés au cinéma Elysée, au même programme qu'un long métrage régulier.
- 3 — FORUM sur le thème de la semaine (mercredi le 1er février, 8.30 P.M.) :
 - avec
 - Guy Viau, critique d'art,
 - Fernand Cadieux, sociologue,
 - Jacques Simard, urbaniste,
 - Michel Barcelo, étudiant-architecte,
 - et d'autres.
- 4 — Quartier Latin (mardi le 31 janvier) :
 - Numéro spécial traitant de la profession d'architecture en général et plus spécialement de ses rapports avec les autres professions (Thème de la semaine).
- 5 — Une danse au Grand Salon du Centre Social (samedi le 4 février, 8.30 P.M.) où tous les étudiants de l'Université et le public en général sont invités.

Mise en oeuvre du rapport du comité d'enquête sur les conditions de l'habitation

Il y a six mois environ, le Rapport du Comité d'enquête sur les conditions de l'habitation fut soumis à l'Institut royal d'architecture du Canada, à l'occasion de son assemblée annuelle tenue à Winnipeg, et fut accepté en principe. Depuis lors, l'Institut et le Comité IRAC-SCHL ont consacré une impressionnante somme de travail à analyser le rapport et à mettre au point un programme visant à donner suite aux quelque 32 recommandations formulées dans le rapport.

Le Comité mixte a commencé par inviter l'Institut à retenir les services d'un administrateur à plein temps, qui assumerait la direction du programme alors en voie de réalisation. Le Comité exécutif de l'Institut s'est rendu à cette idée et a aussitôt lancé une campagne de souscriptions parmi les milieux architecturaux, en vue de recueillir la somme de \$15,000 jugée nécessaire pour financer le programme pendant un an. Il est, d'autre part, sérieusement question de s'adresser à d'autres sources pour obtenir le supplément de fonds qui serait nécessaire pour ajouter douze à dix-huit mois à la durée du programme de mise en oeuvre.

Le 14 novembre, M. E. D. Fox, agent public du logement à la Société centrale d'hypothèques et de logement, est entré au service de l'Institut afin de consacrer son temps au programme de mise en oeuvre qui, entre-temps, avait été mis au point par le comité mixte IRAC-SCHL.

Pour faciliter la mise en oeuvre des 32 recommandations, le comité mixte les a réparties en six catégories, selon qu'elles intéressent les provinces, les municipalités, les universités, les études économiques, les architectes en tant que corps professionnel, ou la Société centrale et le gouvernement fédéral. En même temps, il a prévu quatre séries de dispositions pratiques, afin qu'on puisse commencer immédiatement à donner suite à toutes les recommandations.

L'IRAC a immédiatement commencé à s'occuper de certaines recommandations intéressantes directement les architectes. Il a fait part d'une deuxième série de recommandations à divers organismes extérieurs, notamment l'Institut canadien d'urbanisme, la Fédération canadienne des maires et des municipalités, l'Association d'urbanisme du Canada (Community Planning Association of Canada), et la Société canadienne des architectes paysagistes et des urbanistes, en leur demandant leur concours. Aux associations provinciales d'architectes, l'Institut a adressé une troisième série de recommandations, avec prière de les étudier en vue de l'adoption de programmes d'action aux niveaux provincial et local.

Le 22 novembre, le nouvel administrateur étant entré en fonctions, il y a eu des réunions entre l'IRAC et l'Institut d'urbanisme du Canada, l'Institut d'aménagement urbain et l'Association nationale des constructeurs de maisons, afin d'examiner de plus près les mesures susceptibles d'être réalisées conjointement par l'IRAC et par ces organismes.

Deux associations provinciales d'architectes ont déjà posé des actes concrets pour donner suite aux recommandations qui leur ont été transmises. Le 7 décembre, l'AAPQ a tenu une conférence très réussie, qui a attiré les représentants d'un grand nombre d'organismes intéressés à la question de l'aménagement urbain dans la province de Québec. Cette conférence, à laquelle assistaient quelque 250 personnes, avait pour objet, devant l'accroissement rapide de la population de Québec, d'amener les organismes représentés à s'intéresser activement à la création de conditions d'habitation favorables dans la province.

De son côté, l'Association des Architectes de l'Ontario a pris des dispositions pour donner suite à certaines recommandations. Elle a confié à son Comité des plans de maison, sous la présidence de M. R. Sterling Ferguson, d'Ottawa, la charge de tracer un programme d'action. Ce comité doit d'abord organiser des réunions avec les constructeurs afin d'en venir à une entente sur les questions présentant un intérêt fondamental pour les deux groupes. Viendront ensuite des consultations avec d'autres organismes pour décider des mesures à appliquer.

On prévoit que, sous peu, d'autres sociétés d'architectes adopteront à leur tour des programmes analogues, dans le même but.

L'Institut a présenté au premier ministre, au ministre fédéral des Travaux publics et à la Société centrale d'hypothèques et de logement, des mémoires portant sur les recommandations qui exigent une action de la part du gouvernement fédéral.

Grâce aux dispositions déjà prises par l'Institut, la mise en oeuvre de toutes les recommandations du rapport est amorcée. Avec l'appui soutenu et le concours actif de tous les organismes intéressés, l'Institut espère que, d'ici dix ou douze mois, son programme de mise en oeuvre aura déjà donné de très beaux résultats.

Nouveau contrat de \$1.5 million accordé pour la structure de la Place Ville-Marie

La Dominion Bridge Co. Ltd. et la Dominion Structural Steel Limited ont obtenu conjointement un nouveau contrat de \$1.5 million pour la fabrication et le montage d'une partie de la structure d'acier de la Place Ville-Marie, en voie de

réalisation dans le quartier des affaires de Montréal au coût de \$80 millions.

La nouvelle a été annoncée en décembre dernier par Webb & Knapp (Canada) Limited, promoteurs du projet, et Foundation Company of Canada Limited, entrepreneurs généraux. Le nouveau contrat porte sur 5,000 tonnes d'acier destiné à compléter une section importante de la structure de la Place Ville-Marie. Lorsque deux autres contrats auront été accordés en 1961, le poids total de l'acier de structure commandé atteindra 60,000 tonnes, chiffre sans précédent dans la construction commerciale du Canada.

Le contrat qui vient d'être accordé est destiné à de vastes sections de la structure d'acier du garage de deux étages, de la promenade aux boutiques et de la place. Cette structure s'éleva entre la rue University et l'édifice cruciforme jusqu'au passage récemment terminé, qui relie la rue Carhart à l'hôtel Reine Elizabeth en passant sous le boulevard Dorchester parallèlement à la rue Mansfield.

L'acier sera commandé immédiatement et on commencera à ériger la structure dès mars 1961. Un nouveau type d'acier de charpente (appelé A-36), 10 pour cent plus résistant que l'acier, est compris dans la commande.

Congrès Annuel de l'I.R.A.C.

Le prochain congrès de l'Institut Royal d'Architecture du Canada aura lieu au Château Frontenac, à Québec, du 17 au 20 mai 1961. C'est ce qu'a annoncé aujourd'hui le président de l'Institut, M. Harland Steele.

Le thème général du congrès de 1961 sera "La communauté de la construction", et c'est le président de l'American Institute of Architects, M. Philip Will, de Chicago (Illinois), qui traitera le sujet à l'occasion d'un déjeuner spécial. Le même thème fera l'objet d'un forum auquel participeront les personnes suivantes, bien connues dans l'industrie canadienne de la construction :

M. Ed. Brunet, entrepreneur général de Hull (Québec), et ancien président de l'Association canadienne de la construction; M. W. N. Hall, de Montréal, président de la Dominion Tar and Chemical Co. et président de l'Institut de Chimie du Canada; M. Percy Butler, d'Edmonton (Alb.), de la firme d'architectes-conseils Angus, Butler and Associates; et Marvin Allan de Toronto, membre de la firme d'architectes Marani, Morris & Allan.

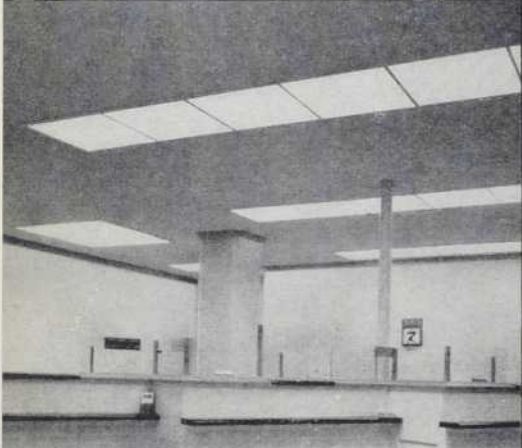
À Québec, le comité d'organisation locale est sous la présidence de M. Gérard Venne, agrégé de l'Institut.

Le congrès de 1961 sera suivi d'un voyage organisé à travers cinq pays d'Europe.

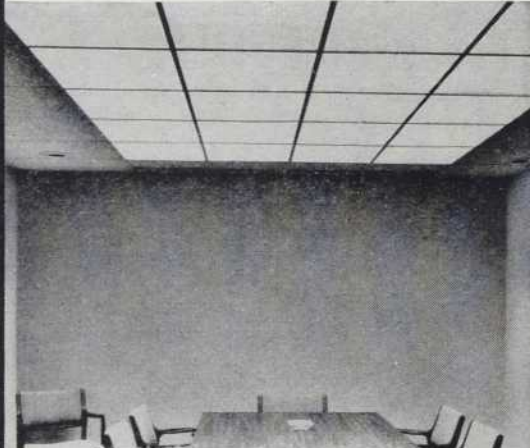
PARTOUT... LA TENDANCE EST AUX
PRISMALUME* CONTROLENS*
HOLOPHANE DE 2 PI. CARRÉS



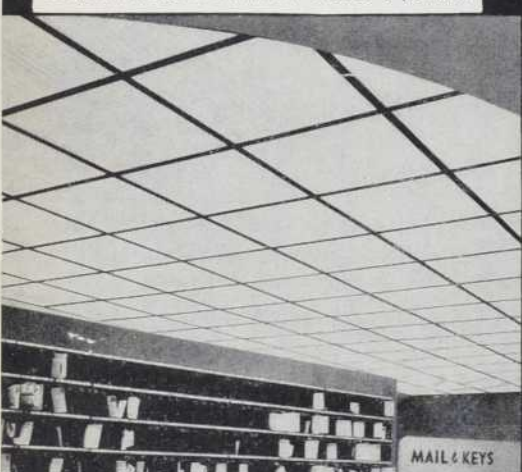
Bureaux de ventes: Luminaires encastrés



Banques: Rangées continues: Cadres à peintures



Bureau privé: Larges panneaux



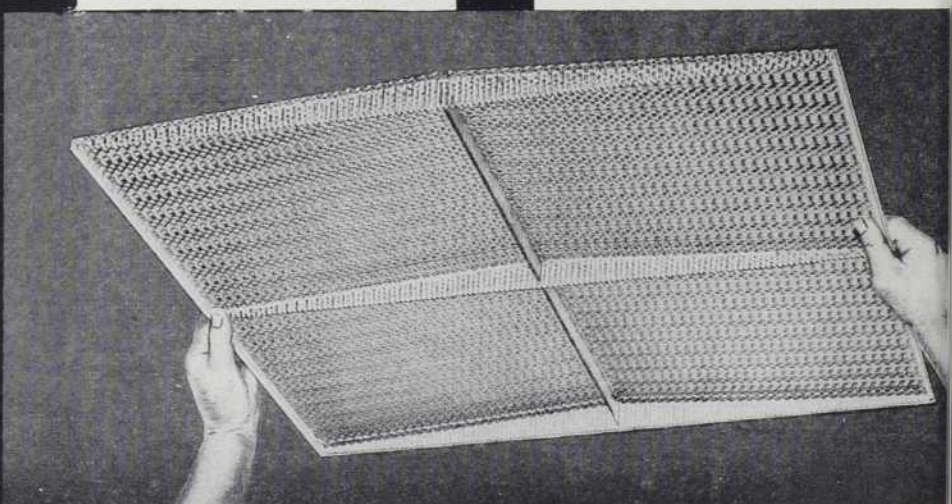
Bureau d'hôtel: Larges panneaux



Institution bancaire: Groupes jumelés



Fiducie: Luminaires de surface de 4 pieds carrés



- Nouveaux degrés élevés d'efficacité de l'éclairage fluorescent
- Contrôle maximum de la lumière... Rendement supérieur... Faible brillance
- Apparence élégante

Le nombre d'installations fluorescentes importantes avec la PRISMALUME CONTROLENS d'HOLOPHANE de 2 pieds carrés s'accroît de jour en jour. La gamme de ses installations est immense: bureaux, banques, magasins, halls d'entrées, écoles, salles d'échantillons... La forme des luminaires est également variée: larges panneaux de plafond, en rangées continues ou par groupes. Quel que soit l'endroit où le CONTROLENS est installé, on remarque immédiatement un aspect nouveau et différent de l'éclairage. Fabriqué avec du Prismalume (plastique acrylique), il procure la limpidité du cristal, des couleurs stables, un poids léger et un entretien économique. Les avantages du contrôle prismatique de la lumière (et non de simples éléments diffuseurs) donne une illumination supérieure de qualité, avec confort visuel.

Demandez les données techniques complètes

Pour un meilleur éclairage

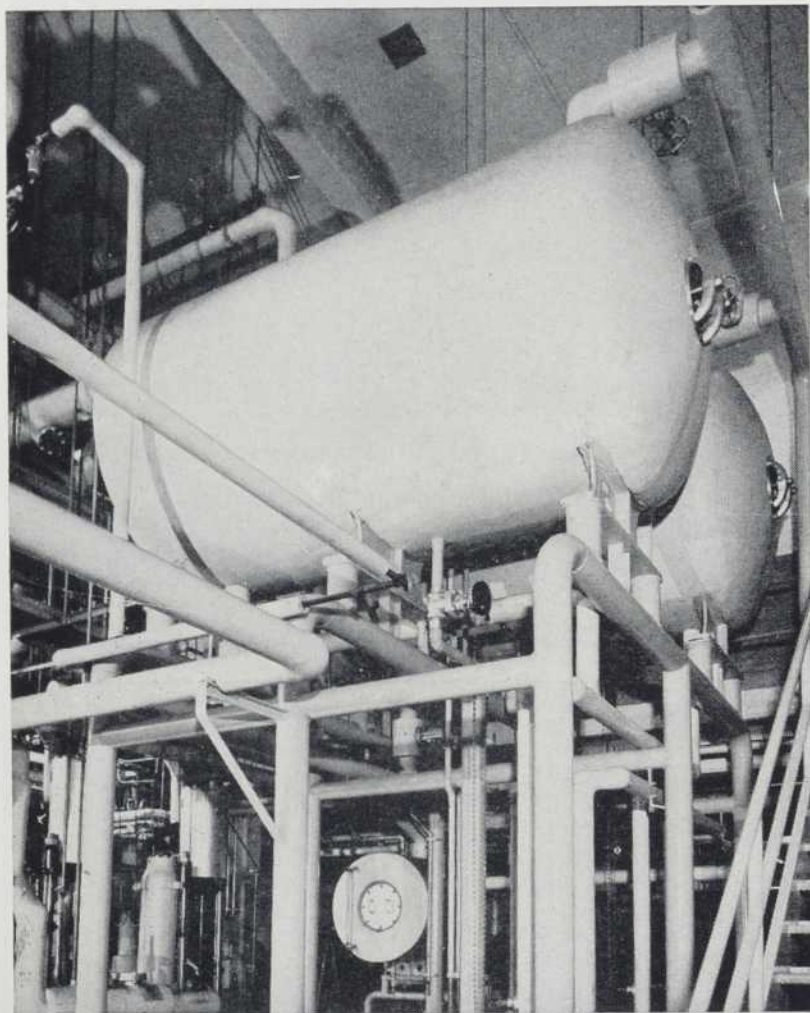


EST LE CHOIX

THE HOLOPHANE COMPANY LTD.

418 Kipling Ave. S. — Toronto 18, Ont.

20 ANS SANS RÉPARATIONS



**PREUVE QUE LE MONEL*
PROLONGE LA DURÉE, RÉDUIT LES
FRAIS D'ENTRETIEN ET DE RÉPARA-
TION DES RÉSERVOIRS À EAU CHAUDE**

**THE
INTERNATIONAL
NICKEL**

COMPANY OF CANADA, LIMITED
55, RUE YONGE, TORONTO



**Marque déposée*

Il est souvent très difficile et toujours coûteux de remplacer un réservoir à eau chaude qui est généralement situé dans un espace restreint. C'est pourquoi il est si important d'installer un réservoir qui durera longtemps . . . et c'est aussi pourquoi le choix d'un réservoir en Monel s'impose! Le réservoir que l'on voit ici est installé depuis 10 ans et n'a jamais exigé de réparations. C'est un temps relativement court, pour du Monel: d'autres réservoirs du même genre sont en service depuis plus de 20 ans sans avoir causé le moindre ennui.

La raison en est que le Monel est un alliage de cuivre et de nickel, idéal pour la fabrication des réservoirs à eau chaude. Le Monel offre une haute résistance à la corrosion que provoque l'eau aux températures élevées et supporte sans faiblir la plupart des conditions destructrices auxquelles sont soumis les réservoirs à eau chaude.

Les qualités de longue durée du Monel sont reconnues. En considérant les économies que vous réalisez par l'absence des frais de réparation, d'entretien—et même de remplacement—les avantages que représentent pour vous un réservoir en Monel sont évidents. Pour vous renseigner en détail sur les avantages du Monel dans votre cas particulier, veuillez vous adresser à:

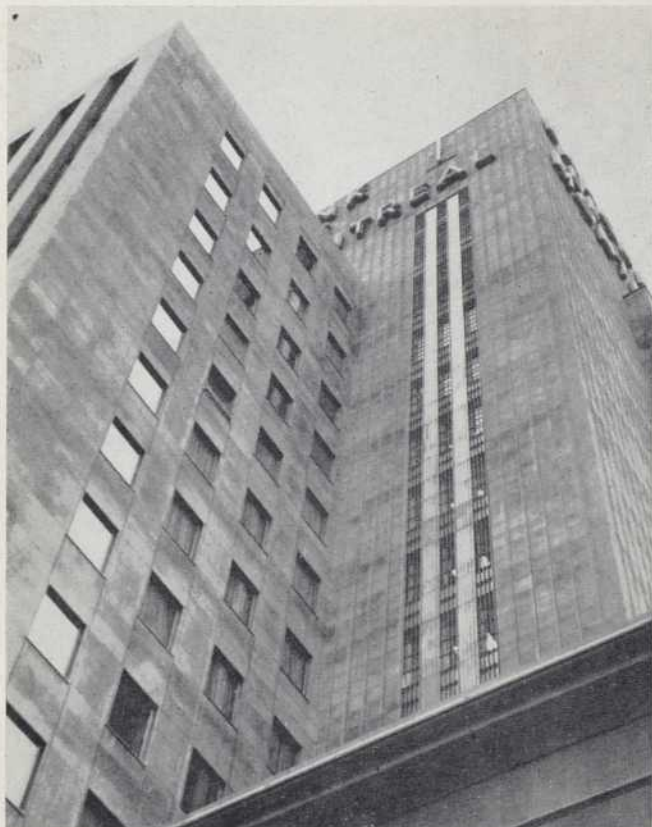
Darling Brothers Limited
Montréal, P.Q.

Ferro Metal Ltd.
Montréal, P.Q. et Toronto, Ont.

The Arthur S. Leitch Co. Limited
Toronto, Ont.

Reliance Welding Works, Limited
Edmonton, Alb.

Ellett Copper & Brass Co. Limited
Vancouver, C.-B.



SIÈGE SOCIAL DE LA BANQUE DE MONTRÉAL

ARCHITECTES : Barrott, Marshall, Merrett, Barrott

ENTREPRENEURS GÉNÉRAUX : E.G.M. Cape & Company Ltd.

A. FAUSTIN CIE LTÉE

**SPÉCIALISTES EN BEAUX TRAVAUX EN BRONZE,
EN ACIER INOXYDABLE, EN ALUMINIUM ET EN
FER FORGÉ.**

RÉCENTS TRAVAUX —

Banque de Montréal — Siège Social

Les Chemins de Fer Canadiens Nationaux — Siège Social

Banque Toronto-Dominion — Siège régional

Hydro-Québec — Siège Social

Banque Royale du Canada — Siège régional, Ottawa



Commission des Écoles Catholiques de Montréal — E. A. Doucet, architecte

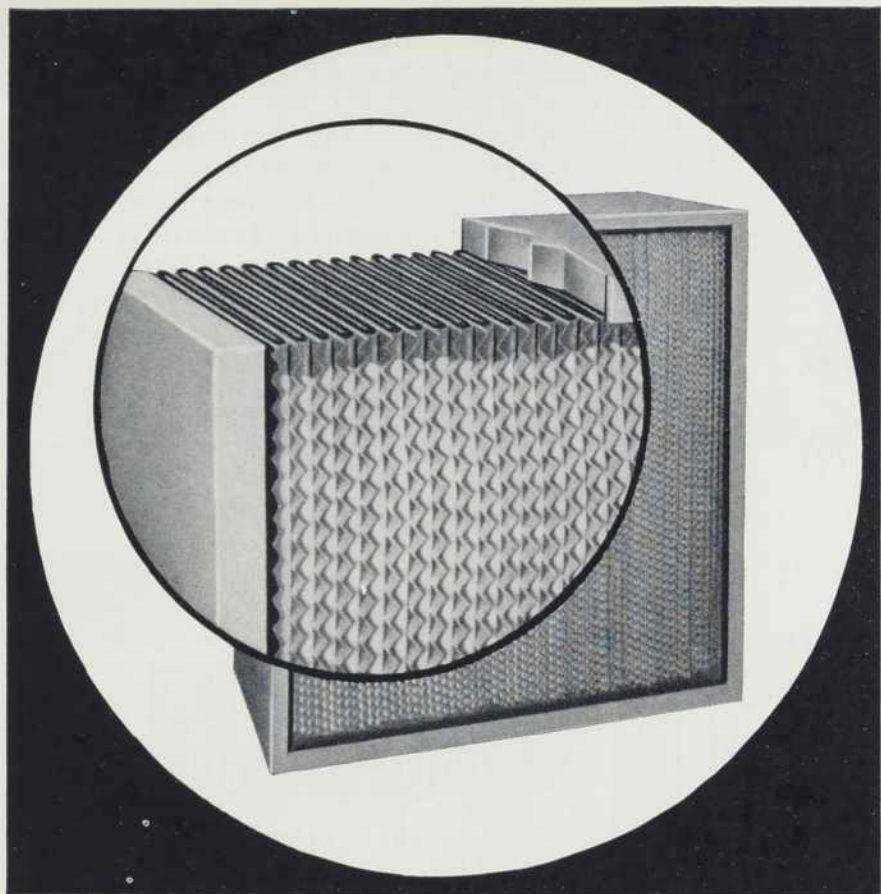
**NOUS TROUVONS
UNE SOLUTION
À TOUS VOS PROBLÈMES
D'ÉLECTRICITÉ**



LUCIEN TREMBLAY ELECTRIC INC.

3220 est, rue Ste-Catherine — Montréal

LA. 7-1565



- faciles à installer
- faciles à commander
- longue durée

FILTRES D'AIR CAMBRIDGE

Les filtres d'air Cambridge n'exigent pas d'eau, de drains, de connexions électriques — ni de charpente additionnelle, ni de supports structuraux. Ils sont livrés complets, se posent en quelques minutes et surpassent tous les autres.

Vous avez le choix de trois modèles. Le Cambridge Absolute par exemple — d'emblée, le filtre le plus efficace sur le marché — élimine 99.97% des particules à moins d'un tiers de micron. Après 4000 heures de fonctionnement sous des conditions urbaines — et sans préfiltres — il ne présente que le double de la pression statique initiale.

Et, lorsque les spécifications sont moins rigoureuses, les filtres Micratrain ou Aerosolve s'avèrent les meilleurs. Le Cambridge Micratrain élimine 95% des particules au sous-micron et l'Aerosolve enlèvera 95% de la poussière atmosphérique.

Ecrivez pour nos brochures illustrées.



douglas engineering co. ltd.

195 Bridgeland Ave., Toronto 19, Ontario

Bureaux de vente et représentants à Vancouver, Edmonton, Winnipeg, Windsor, London, North Bay, Ottawa, Montréal, Québec, Saint-John, N. B., et Halifax,



PORCELAINÉ

sur

ALUMINIUM

*Le fini le plus durable et
le plus nouveau qui soit.*

Fabriqué par

ALANCO LTD.

550, rue Davidson, Montréal LA. 7-1237

Tout passe, tout lasse...

... excepté le **chauffage par rayonnement** dont la vogue grandit de jour en jour. C'est tellement le mode de **chauffage idéal!** Il supprime les radiateurs, l'air empoussiéré... il procure une chaleur si douce, si légère... Venez visiter notre édifice chauffé par rayonnement ou demandez notre brochure explicative.

*Techniciens spécialisés
en chauffage-plomberie pour
Hôpitaux — Églises — Institutions
Théorie alliée à la pratique*



VI. 9-4107

360 est, rue Rachel — Montréal

EN ACIER

- CLOISONS DE BUREAUX
- VESTIAIRES
- CLOISONS DE TOILETTE
- TABLETTES ● RAYONS

DEMANDEZ NOS PRIX

Téléphonez-nous !

Écrivez-nous !

ATOMIK

J. E. LAGARDE	JEAN LECLERC	B. TURGEON
T. MATTE	J. ARTHUR MACKAY	G. GELINEAU
J. P. GROULX	R. G. POIRIER	R. THÉRIAULT

Le plus vaste magasin de ce genre au Canada

VEND AUSSI MEUBLES DE BUREAUX, D'ÉCOLES,
D'HÔPITAUX, D'HÔTELS, DE CLUBS,
DE RESTAURANTS, DE TAVERNES.

261 CRAIG E. MONTRÉAL UN. 6-1047

POUR UN PLANCHER SANS EGAL...

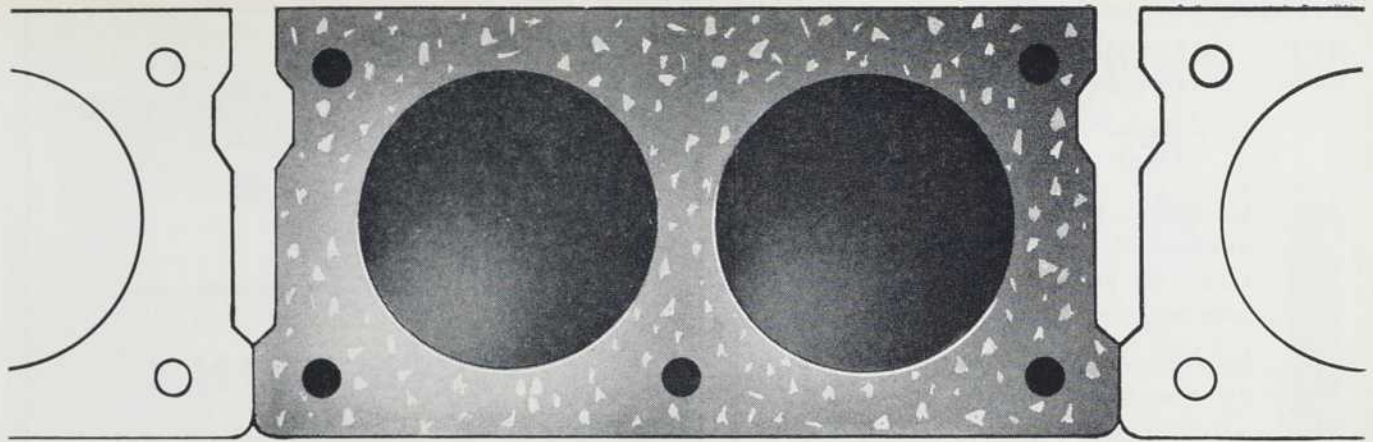
- Tuiles : Caoutchouc - Asphalte - Liège - Vinyl - Linoleum
- Tapis
- Bois franc - Posage - Sablage - Finition
- Marqueterie de tous genres



Distributeurs et applicateurs autorisés des produits suivants : LAYTITE — BARWOOD — HIGGINS et toutes marques réputées de couvre-planchers.



9670, Boul. St-Laurent, Montréal — DU. 9-8441



flexicore®

et la pose de béton en hiver... un moyen d'assurer l'occupation la plus rapide possible des locaux

VOUS REMARQUEREZ AVEC PLAISIR que vous pouvez maintenant surmonter les difficultés que cause la température. Grâce au système Flexicore de planchers et de toits coulés d'avance, la construction peut continuer en hiver exactement à la même cadence. ✱ Cela permet d'occuper l'édifice plus tôt, d'où une rentrée de fonds plus rapide. Les dalles Flexicore en béton armé séché d'avance se posent au taux de 2500 pieds carrés par jour, par n'importe quel temps. Le plan de Flexicore peut être fermé immédiatement, et on peut alors installer des poêles de chauffage afin de commencer les installations de fils, plomberie, chauffage et autres. ✱ Avec les méthodes de bétonnage sur place, il fallait d'abord construire les coffrages, puis couler le béton. Tout le monde devait alors attendre que le béton soit sec. Après cela, il fallait démonter les coffrages. ✱ Une méthode très coûteuse. Par contre, la construction en Flexicore est bien moins coûteuse sous les rapports. Il est très simple d'exercer un contrôle extrêmement rigoureux de la qualité, et il n'y a pas un seul jour de perdu. ✱ Il suffit de poser les dalles, puis de les mettre de niveau et de les join-

toyer, pour former une unité monolithique plane. La surface supérieure reçoit le revêtement de plancher ou de toiture, et il suffit de peindre la surface inférieure pour former un beau plafond. Pas de plâtrage! ✱ Les canaux évidés des dalles réduisent le poids environ de moitié et forment des conduites naturelles pour le chauffage, les fils, etc.

CONSTRUCTION APPROUVÉE: Le système Flexicore est conçu conformément aux normes de la CSA... il est adopté et recommandé par des architectes et des ingénieurs... il a été employé dans plus de 20,000 édifices. Pour des renseignements complets, veuillez écrire à la compagnie la plus proche de chez vous.

flexicore®

CREAGHAN & ARCHIBALD LTD.
1440 ST. CATHERINE W.
MONTREAL, P.Q. UN 6 9571

SCHELL INDUSTRIES LTD.
DUNDAS ST.
WOODSTOCK, ONT. LE 7 2391

MURRAY ASSOCIATES LTD.
160 EGLINTON E.
TORONTO, ONT. HU 1 6874

HOBBS CONCRETE BLOCKS LTD.
9740 53 AVE.
EDMONTON, ALTA.
GE 3 5254

SUPERCRETE (ONTARIO) LTD.
578 S. SYNDICATE AVE.
FORT WILLIAM, ONT.
2 5387

SUPERCRETE LTD.
220 PROVENCHER
WINNIPEG, MAN.
CH 7 9861

SUPERCRETE (SASK.) LTD.
NO. 1 HIGHWAY EAST
REGINA, SASK.
LA 3 1650

UNE SONORISATION PARFAITE DES ÉGLISES



La colonne STENTOR vous assure d'une intelligibilité totale, d'un effet de présence du prédicateur et d'un niveau constant d'audition.

La colonne STENTOR élimine tout écho et réverbération du son.

Deux colonnes STENTOR suffisent à une assistance de 1,200 personnes et réduisent de beaucoup le coût des installations.

Principales réalisations :

Basilique souterraine de Lourdes, en plus d'une vingtaine de cathédrales et d'environ 6,000 églises dans toute la France.

Prix sur demande.

PAYETTE RADIO

730 ouest, rue St-Jacques - Montréal 3 - UN. 6-6681*



Manufacturiers du plancher de bois franc

" PERFECTION "

PERFECTION : est manufacturé avec la machinerie la plus moderne au monde.

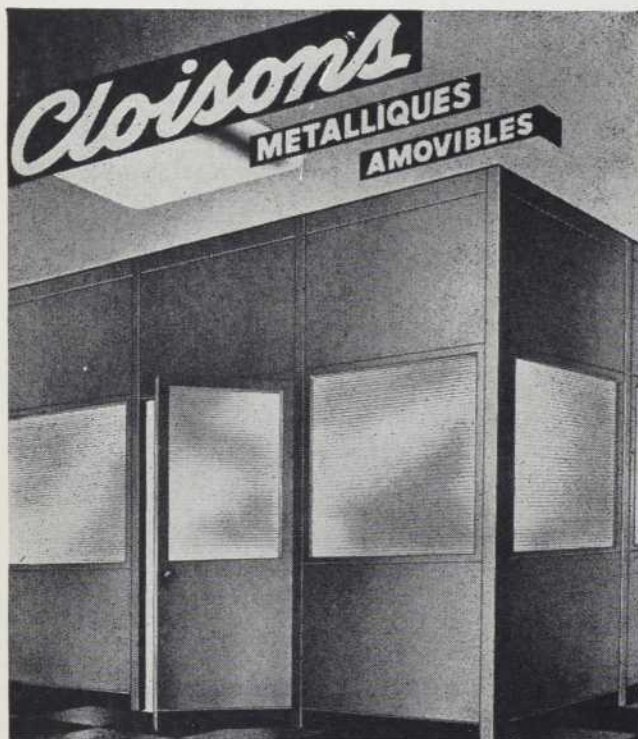
PERFECTION : est scientifiquement séché dans nos séchoirs modernes.

PERFECTION : est en tout temps gardé à température égale dans nos entrepôts chauffés.

THE EAGLE LUMBER CO. LTD

Bureaux : 6235, boul. St-Laurent — CR. 1-4608

Entrepôt : 6365, rue St-Urbain — CR. 7-4810



DE TYPE UNI, HAUTEUR SEMI OU PLEIN ÉTAGE, BONDERIZÉES ET FINIES À L'ÉMAIL CUIT AINSI QUE ARMORHIDE COULEURS ATTRAYANTES.

445 Côte Vertu, Montréal
133 Wellington W., Toronto

77 Metcalfe, Ottawa
135 Water, Vancouver

Nettoie tout à peu de frais, que ce soit pour soliveaux d'acier, cheminée de métal, réservoirs, édifices, tuyaux, etc. . .

Voyez comment vous économiserez en sauvant du temps, de l'argent. Unités mobiles et main-d'oeuvre spécialisée toujours à votre service.

Signalez :
LA.6-9118

HOULE & FRÈRE
INC.
4045 PARTHENAIS

466 DE LA COURONNE - CH. 304 - QUEBEC



LA POUTRELLE LONGUE PORTÉE DB

s'adapte aux
conditions d'emploi

Entre autres avantages importants, la poutrelle D.B. longue portée offre celui de pouvoir recevoir des modifications de détails pour les utilisations spéciales. Notre cliché fait voir deux cas où les poutrelles, assises sur la semelle supérieure et sur la semelle inférieure, ont été modifiées pour les besoins du constructeur.

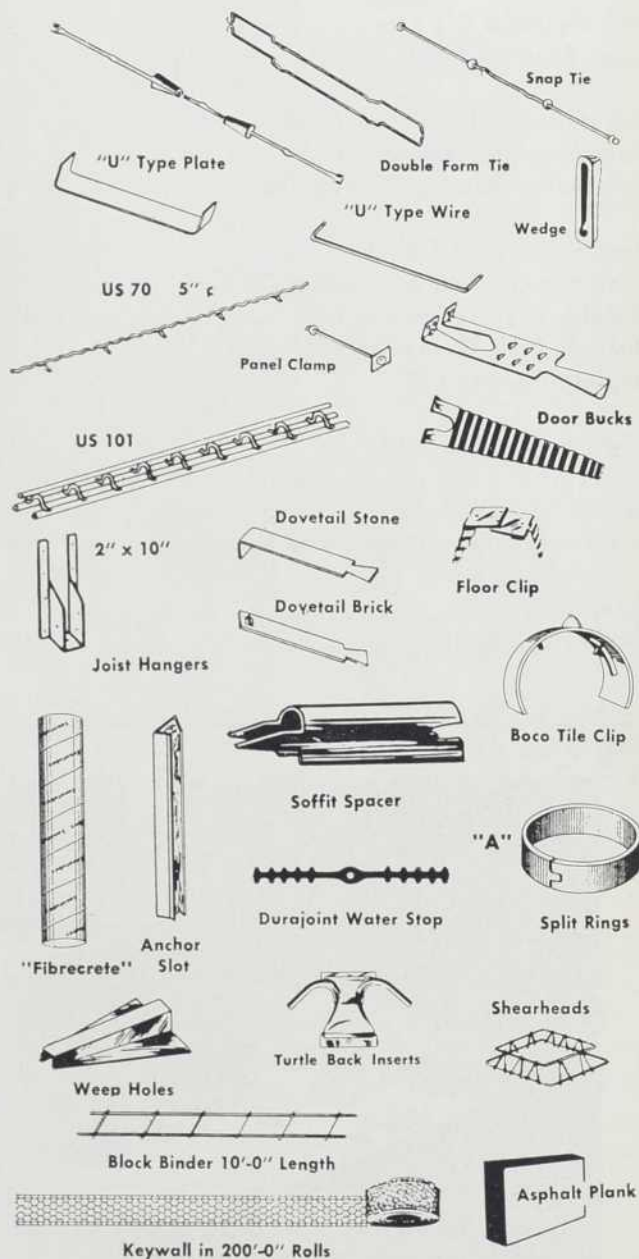
Quand il se pose des cas d'emplois difficiles, consultez les ingénieurs D.B. La gamme complète des modèles standard est toujours en stock, et on peut se procurer à bref délai les modèles non normalisés pour utilisations spéciales. Demandez le bulletin S-100, consacré aux poutrelles longue portée.

poutrelles d'acier longue portée ⁵⁸

DOMINION BRIDGE

QUINZE USINES D'UN OcéAN À L'AUTRE

À VOTRE SERVICE, DES FONDATIONS AU TOIT!



Guy Guénette LTD.
LTÉE

ACCESSOIRES POUR COFFRAGES ET
SPÉCIALITÉS POUR BÉTON

720, rue FILIATRAULT — Riverside 8-6344
SAINT-LAURENT, P. QUÉ.

INDEX DES ANNONCEURS

Alanco Ltd.	46	Holophane Co. Ltd., The	42
Atomik Steel Products Ltd.	46	Houle & Frère Inc.	48
Bell, Rinfret & Cie Ltée	14	International Nickel Co. of Canada Ltd.	43
Bolar Foot Grill Ltd.	8	Jette Ltée, J.-W.	47
Canadian Crittall Metal Window Ltd.	9	Laforest & Fils Ltée, Nap.	47
Canadian Flexicore Mfgs.	48	Metropole Electric Inc.	Couv. IV
Courtaulds Plastics Canada Ltd.	4	Otis Elevator Co. Ltd.	3
Dominion Bridge Co. Ltd.	49	Payette Radio Cie Ltée	48
Dominion Oilcloth & Linoleum Co. Ltd.	Couv. II	Pelletier & Forest	48
Douglas Engineering Co. Ltd.	45	Robbins Floor Products, Inc.	7
Dunham-Bush (Canada) Ltd.	6	Steel Co. of Canada Ltd., The	Couv. III
Duplicate Canada Ltd.	12	Tremblay Electric Inc., Lucien	44
Eagle Lumber Co. Ltd.	48	Wilson Lighting & Display Ltd., J.A.	10-11
Faustin Cie Ltée, A.	44		
Federal Seaboard Terra Cotta Corp.	13		
Guay Ltée, J.-L.	50		
Guénette Ltée, Guy	49		

UNE DE NOS RÉALISATIONS



HÔPITAL DES LAURENTIDES — L'Annonciation, Cté Labelle, Qué.

Architecte: Pierre Rinfret, A.D.B.A.
Architecte surveillant: S. A. Cyr

Ingénieurs-Conseils:
Structure: Lalonde & Valois
Mécanique: Bouthillette & Parizeau



J. L. Guay
LTÉE LTD.

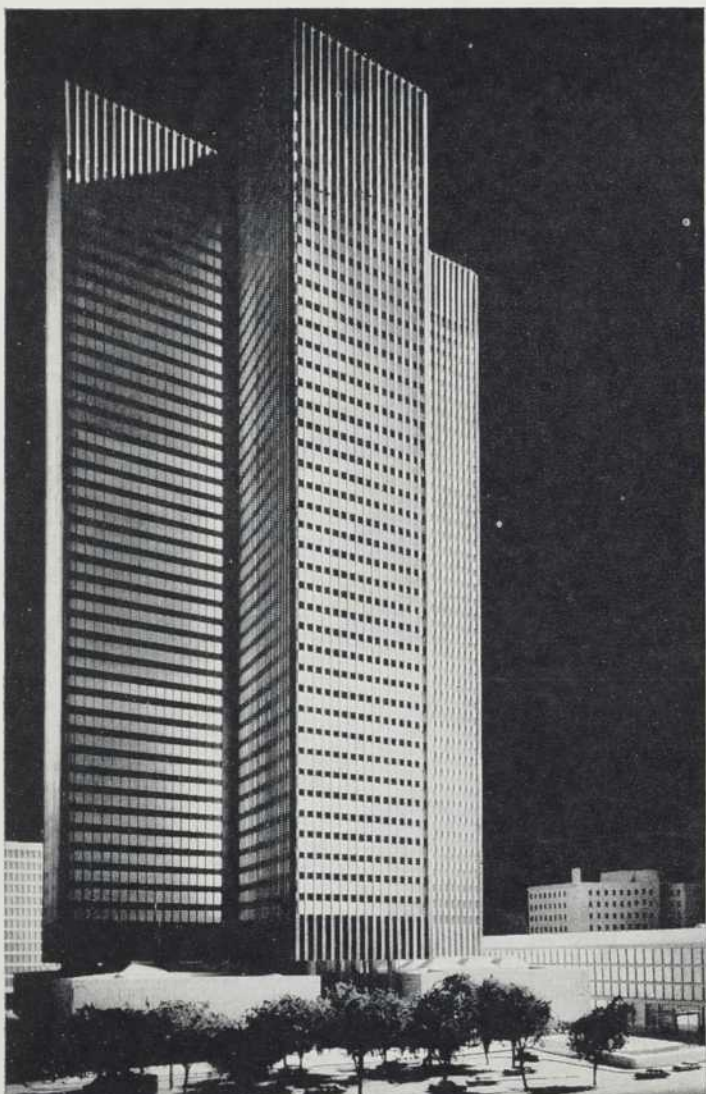
6900 Côte des Neiges

Montréal

RÉgent 7-3651

CONSTRUCTION DE TOUS GENRES — RÉNOVATIONS

À la Place Ville-Marie...



Les BOULONS STELCO À GRANDE RÉSISTANCE

accélèrent la construction du plus grand immeuble du Canada

Propriétaires:

Webb and Knapp (Canada) Limited,
Montréal

Architectes:

I. M. Pei & Associates

Entrepreneur général:

The Foundation Company of Canada,
Limited, Montréal

Charpente d'acier:

Dominion Bridge Company Limited, Montréal
et
Dominion Structural Steel Limited, Montréal

Les boulons à grande résistance permettent de monter plus rapidement et plus solidement la charpente d'acier de l'immeuble cruciforme de 42 étages de la Place Ville-Marie, à Montréal, le plus grand immeuble du Canada. Les avantages du boulonnage sur le rivetage ont permis d'ériger 750 tonnes de pièces d'acier en 55 heures et demie lors de la construction des quatre étages situés au-dessous du niveau de la rue.

Les boulons Stelco à grande résistance ont prouvé leur supériorité sur les rivets aux points de vue coût, solidité des joints, rapidité de montage et économie de main-d'oeuvre. Deux hommes peuvent mettre trois boulons en place aussi rapidement qu'une équipe de quatre hommes peut poser deux rivets. Le boulonnage élimine le chauffage, est moins bruyant, exige moins d'outillage et diminue les frais de vérification et d'entretien.

Pour tous renseignements sur les boulons à grande résistance, s'adresser au bureau de vente de Stelco, à Montréal.



THE STEEL COMPANY OF CANADA, LIMITED

MONTRÉAL, P.Q.



**INSTALLATIONS
ELECTRIQUES
IMPECCABLES**

exécutées par

METROPOLE

Les installations électriques Metro-
pole sont exécutées par des ouvriers
spécialisés, travaillant sous la
surveillance d'ingénieurs profes-
sionnels. Les plans et devis sont
suivis à la lettre.



METROPOLE ELECTRIC INC

MONTREAL — QUEBEC — OTTAWA