

la ^ peche



Le Nouvelliste
TRADUCTION DE L'UNION DES PROFESSIONNELS
CAHIER SPÉCIAL 9 MAI 2003



La pêche

publi-reportage

Dans le réseau des réserves fauniques du Québec

Ouverture de la pêche sportive

La Société des établissements de plein air du Québec (Sépaq) tient à informer les pêcheurs sportifs des dates d'ouverture de la pêche dans le réseau des réserves fauniques pour la saison 2003.

Cette année, cinq réserves fauniques ouvriront leurs portes dès le 9 mai : ce sont celles de Papineau-Labelle, de Portneuf, du Saint-Maurice, Rouge-Matawin et Mastigouche. Le 16 mai, les réserves fauniques des Laurentides et La Vérendrye accueilleront à leur tour les adeptes de la pêche. Une semaine plus tard, soit le 23 mai, celles d'Ashuapmushuan, de Port-Cartier-Sept-Îles et de Rimouski leur emboîteront le pas. Enfin, le 30 mai, les réserves

fauniques de Port-Daniel, de Matane et de Dunière, des Chic-Chocs et des Lacs-Albanel-Mistassini-et-Wacouchi ouvriront à leur tour, complétant ainsi l'ouverture de la pêche dans le réseau des réserves fauniques.

Le réseau Sépaq met plus de 500 chalets à la disposition des amateurs de pêche et autres amateurs de la nature. Un forfait de pêche incluant l'hébergement en chalet, le droit d'accès à la pêche sur plusieurs plans d'eau et l'embarcation est offert dans toutes les réserves fauniques au coût de 60,50 \$/jour/personne. Des forfaits de pêche familiale et de villégiature sont également disponibles. Pour information ou réservation, on peut communi-

quer avec le Service des ventes et réservations de la Sépaq au 1 800 665-6527 ou visiter le site Internet www.sepaq.com et réserver en ligne.

Rappelons que les réserves fauniques du Québec sont des lieux privilégiés pour la pratique d'activités de plein air comme l'observation de la faune, le canot-camping ou la photographie.

Source : Société des établissements de plein air du Québec

Bonne pêche en 2003



PRINCECRAFT

Bateau de pêche
incluant bateau,
moteur et remorque

Prix spécial
en magasin





Chaloupes poids plume
Idéales pour être transportées
sur le toit d'une voiture

Spécial MISE AU POINT
sur moteurs «Johnson» et «Evinrude»

- Vérification du système de carburant et ajustement: carburateur, filtre, conduits
- Vérification du système d'allumage et ajustement
- Vérification de la compression
- Vérification de l'hélice
- Vidange d'huile du boîtier d'engrenages
- Vérification du système de refroidissement: pompe à eau, thermostat

**UN TRAVAIL PROFESSIONNEL
ET GARANTI À PRIX
COMPÉTITIF.**

LE MEILLEUR CHOIX D'ARTICLES DE PÊCHE SUR LA RIVE SUD. NOMBREUX SPÉCIAUX SUR PLACE!

Quincaillerie L. Rousseau Itée

Place 21-Mars, centre-ville, Nicolet, tél.: 293-4825

FINANCEMENT SUR PLACE

VENTE • SERVICE • ÉCHANGE





La brochure «La Pêche sportive au Québec»

Un outil essentiel à tout bon pêcheur

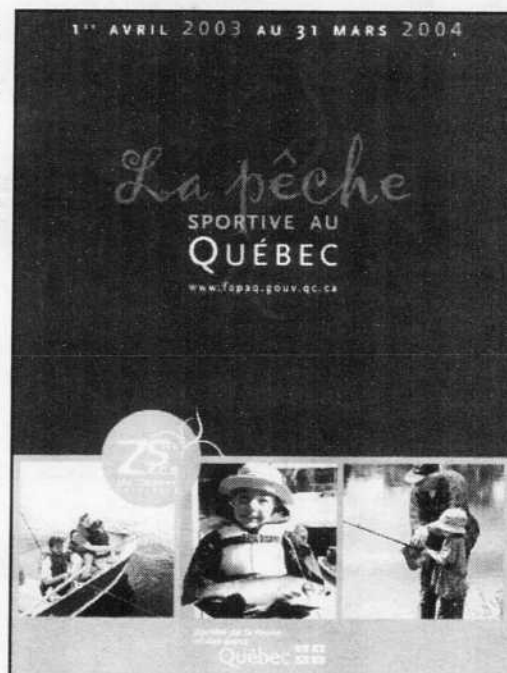
La Société de la faune et des parcs du Québec désire informer les adeptes de la pêche que la brochure «La Pêche sportive au Québec - 1er avril 2003 au 31 mars 2004» est maintenant disponible dans les bureaux de la Société et chez les détaillants de permis de pêche.

La brochure fait état des principales règles que tous les pêcheurs doivent connaître et respecter dans la pratique de leur sport favori. Comme par le passé, la brochure se veut facile pour la consultation et, pour ce faire, toutes les nouveautés sont indiquées par un pictogramme en forme de poisson.

De plus, pour l'édition 2003, la brochure est présentée sous un nouveau format plus grand, facilitant sa lecture et permettant de reproduire de façon plus détaillée les cartes des zones de pêche. Également, dans un esprit de simplification et d'accessibilité, un calendrier-dépliant a également été produit et est remis à chaque personne qui se procure un permis de pêche chez les dépositaires.

Rappelons enfin que l'information qui y est contenue ne remplace pas les textes officiels des lois et règlements, pas plus que les cartes qu'elle renferme ne remplacent les cartes réglementaires des différentes zones de pêche.

Par ailleurs, tout changement qui pourrait être apporté au contenu de la brochure en cours d'année sera signalé dans sa version électronique à l'adresse Internet de la Société à l'adresse suivante : www.fapaq.gouv.qc.ca



Les catégories de permis de pêche sportive

Pour pêcher, il faut avoir avec soi son permis de pêche et le présenter sur-le-champ à un agent de protection de la faune ou un assistant à la protection de la faune qui le demande. Pour être valide, le permis doit être signé par la personne qui le délivre, et par le titulaire.

PERMIS DE PÊCHE SPORTIVE (SAUF SAUMON ATLANTIQUE)

- Ce permis autorise de façon générale la pêche de la plupart des espèces de poissons d'intérêt sportif au Québec. Sauf mention contraire dans cette brochure, le permis de pêche sportive désigne le permis de pêche aux espèces autres que le saumon atlantique. Ce permis n'est donc pas valable pour la pêche au saumon ni pour la pêche dans les rivières à saumons pendant les périodes de pêche au saumon, sauf dans la rivière Jacques-Cartier, en amont du barrage Bird, à Pont-Rouge, ainsi que dans la branche ouest de la rivière aux Rochers, en aval du pont du boulevard des Îles jusqu'à l'embouchure (secteur du Petit quai). Toutefois,

avec ce permis, il est possible de pêcher les espèces autres que le saumon dans certaines rivières à saumons des zones 1, 2, 3, 15, 18 à 21 et 23 en dehors des périodes de pêche au saumon.

PERMIS DE PÊCHE SPORTIVE DU SAUMON ATLANTIQUE

- Pour la pêche au saumon atlantique, on doit être titulaire d'un permis de pêche au saumon. Ce permis est requis pour pêcher le saumon et pour pêcher toute espèce de poisson dans les rivières à saumons pendant une période de pêche au saumon. Il est également requis pour pêcher le saumon ailleurs que dans les rivières à saumons.

PERMIS DE PÊCHE À LA LOTTE

- Des conditions particulières s'appliquent.

PÊCHE SANS PERMIS

(Espèces autres que le saumon)
- Le conjoint du titulaire d'un permis de pêche sportive ou d'un titulaire de permis de pêche à la lotte de même que leurs enfants



de moins de 18 ans peuvent pêcher sans être titulaire d'un tel permis.

De plus, tout enfant de moins de 18 ans peut pêcher sans permis sous la surveillance du titulaire d'un de ces permis ou de son conjoint, âgés de 18 ans ou plus.

Dans tous les cas, la quantité totale des poissons pris et gardés par jour ne doit pas dépasser la quantité autorisée au titulaire du permis. Ces mesures s'appliquent aux résidents et aux non-résidents.

Autres cas où un permis de pêche n'est pas requis :

- pour un résident qui pêche pendant la «Fête de la pêche», les 5 et 6 juillet 2003;

Note : À cette occasion, on peut pêcher toute espèce de poisson pendant les périodes prévues selon les espèces et aux endroits où la pêche est autorisée. Tout saumon pris dans ces conditions doit être remis à l'eau là où il a été pris. Il est à noter également, que la permission accordée aux pêcheurs de pêcher

sans permis à cette occasion, ne les dispense pas d'acquiescer les autres droits et tarifs exigés pour la pratique de cette activité.

- pour un résident de moins de 18 ans qui pêche les espèces autres que le saumon s'il a en sa possession le certificat «Pêche en herbe» remis à la suite d'une activité d'initiation à la pêche;

- pour un résident qui pêche les espèces autres que le saumon dans la zone 21 et dans la partie des rivières de la zone 1 située en aval de la route 132, à l'exception du tronçon entre Sainte-Flavie et Matapédia;

- pour un résident qui pêche l'éperlan et le poulamon atlantique dans le fleuve Saint-Laurent et ses tributaires, en aval du pont Laviolette (Trois-Rivières);

- pour un résident qui pêche les mollusques et les crustacés d'eau douce;

- pour un résident ou un non-résident qui pêche dans un étang de pêche ou dans les eaux d'un parc national du Canada.

OÙ SE PROCURER UN PERMIS ?

- Le permis de pêche sportive est disponible chez les dépositaires autorisés de vente de permis. Ceux-ci sont généralement des magasins de sport, des quincailleries ou des dépanneurs.

Certains pourvoyeurs de même que certaines réserves fauniques ou zecs vendent également ce permis. Le permis de pêche au saumon est disponible auprès des zecs ou des réserves fauniques de pêche au saumon, des pourvoiries qui offrent des services reliés à la pêche au saumon et chez certains dépositaires. Pour connaître le nom d'un dépositaire, adressez-vous à un bureau de la Société de la faune et des parcs du Québec. Pour le permis de pêche à la lotte au lac Saint-Jean, adressez-vous au bureau régional du Saguenay-Lac-Saint-Jean.

Source : Société de la faune et des parcs du Québec

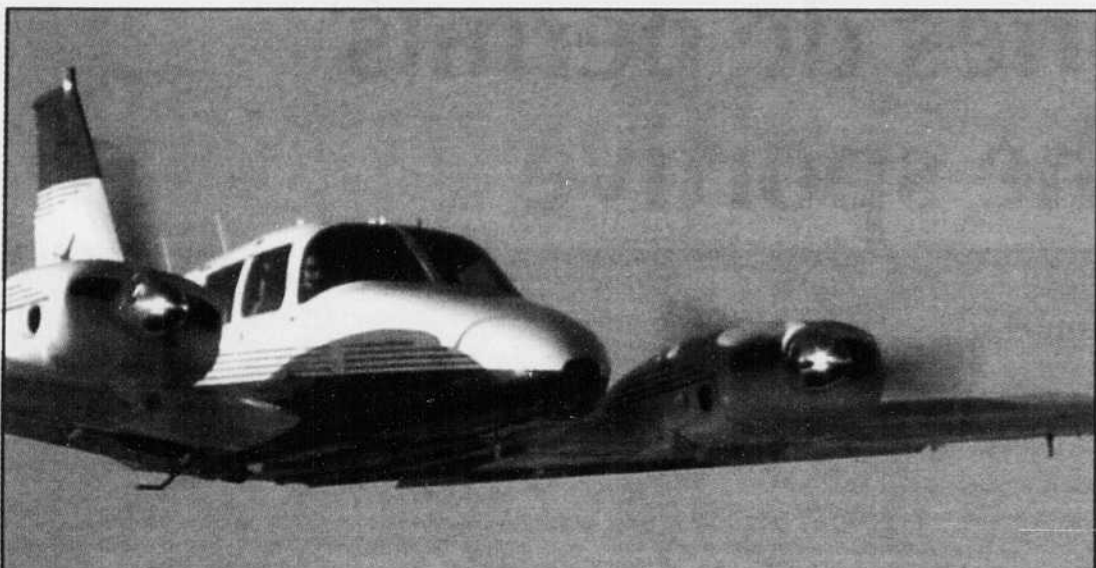




La pêche



publi-reportage



Pour attraper un gros poisson

Ça prend plus qu'une chaloupe...



École de pilotage privé



Nolisement 24/24 heures



Location d'avions



Entretien d'aéronefs et «overall» de moteurs

Michel Nadeau
Pilote-proprétaire et amateur de grosses prises

3500, de l'Aéroport,
Trois-Rivières
(819) 377-4387



Nadeau air service Un voyage de pêche en avion ? Pourquoi pas !

Les amateurs de pêche qui désirent vivre une expérience différente cette année devraient envisager la possibilité de se payer un voyage de pêche en avion. Vraiment plus abordables qu'on pourrait l'imaginer, les déplacements en avion représentent un véritable avantage pour qui désire atteindre des destinations éloignées qui exigeraient autrement de trop longues heures de déplacement via le réseau routier.

La façon dont fonctionne Nadeau air service est vraiment simple. Le pêcheur se rend à l'aéroport trifluvien et saute dans un bi-moteur qui s'envole vers la piste d'atterrissage la plus proche de la destination retenue. De là, le pêcheur sera transporté vers le lac de son choix par l'intermédiaire de son pourvoyeur. Là-bas, le mode de transport variera selon l'endroit et la destination finale. Dans certains cas, le pourvoyeur empruntera les chemins forestiers alors que dans d'autres c'est l'hydravion qui sera retenu.

Quant au voyage de retour, deux possibilités s'offrent au pêcheur. Il pourra, par exemple, réserver avant même le départ son siège de retour

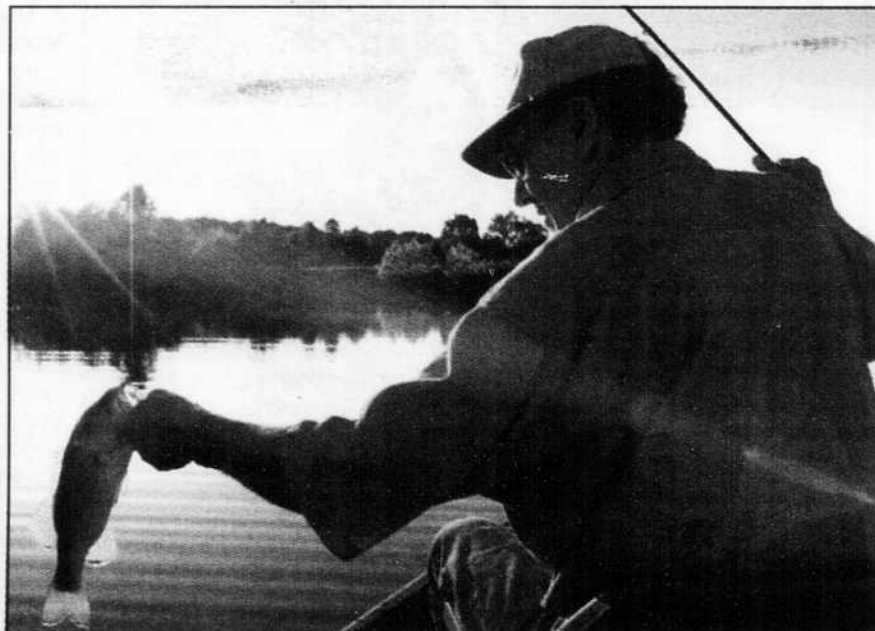
ou tout simplement, il pourra rappeler Nadeau air service lorsque son excursion sera terminée.

Imaginez, en moins de 2h30 vous pourriez être rendu à Sept-îles ou à Bonaventure en Gaspésie, à quelques kilomètres du lac convoité et en plus, sans la moindre fatigue physique. Évidemment, Nadeau air service peut accommoder le retour de vos prises grâce à son service cargo.

Notons au passage que ce service d'envol pour le moins intéressant est valable aussi bien en saison de pêche que lors de la chasse. Une fois de plus, les chasseurs n'ont pas été oubliés par Nadeau air service.

En terminant, précisons que Nadeau air service inaugurera dans quelques semaines ses tout nouveaux locaux, plus vastes et plus fonctionnels, où la quinzaine d'employés pourra offrir un service encore plus efficace à une clientèle sans cesse croissante.

On peut joindre Nadeau air service en composant le (819) 377-4387 ou en se rendant directement à l'aéroport de Trois-Rivières.



Ensemencement de 64 plans d'eau en Mauricie et au Centre-du-Québec

Au cours de l'année 2002, la Société de la faune et des parcs du Québec a introduit plus de 298 600 poissons (ombles de fontaine, touladis, truites brunes et arc-en-ciel) dans 64 plans d'eau de la Mauricie et du Centre-du-Québec, en collaboration avec ses partenaires.

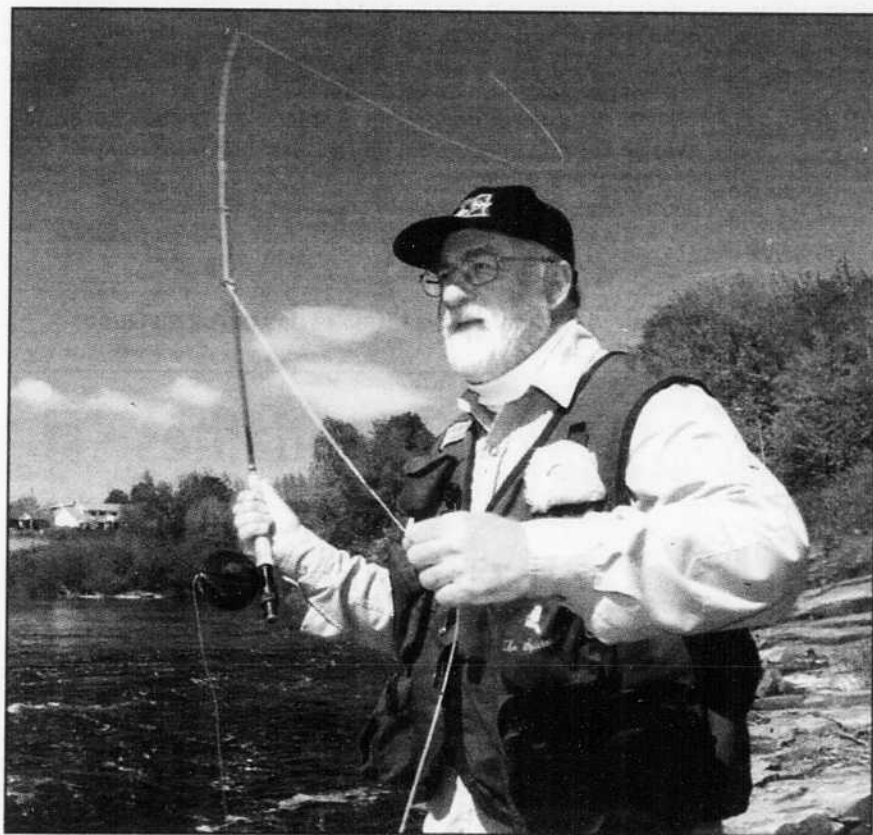
La Société de la faune et des parcs du Québec fait desensemencement à des fins de conservation, par exemple pour repeupler un milieu aquatique dans lequel la population de poissons a été gravement perturbée. La Société procède à desensemencement à la fois dans les territoires structurés (réserves fauniques, zecs, pourvoies à droits exclusifs) et le territoire libre.

Quant auxensemencement de mise en valeur, qui visent à introduire une nouvelle espèce, à soutenir une population très exploitée ou encore à satisfaire une demande de pêche immédiate, ils sont généralement confiés à nos partenaires : les gestionnaires des territoires structurés et les associations régionales qui travaillent dans les territoires libres. Notez que les associations régionales peuvent obtenir une aide financière substantielle grâce au programme «Festival de pêche» mis sur pied par la Société.

La Société de la faune et des parcs du Québec invite tous les pêcheurs qui fréquenteront les plans d'eau ense-

mencés à transmettre le résultat de leurs pêches à M. Côme Garceau du bureau de Shawinigan. Par ailleurs, les personnes désireuses d'obtenir plus de détails sur le programme «Festival de pêche» sont invitées à consulter le site Internet suivant : www.fapaq.gouv.qc.ca. La liste des plans d'eauensemencés est aussi disponible à cette adresse : <http://www.fapaq.gouv.qc.ca/fr/faune/ensemencement/index.htm>

Source : Société de la faune et des parcs du Québec



Le droit de pêcher

Toute personne a le droit de pêcher conformément à la loi. Aucune prépondérance n'est cependant accordée à ce droit par rapport à d'autres activités pouvant s'exercer sur le même territoire.

De plus, nul ne peut sciemment faire obstacle à une personne effectuant légalement une activité de pêche ou une activité préparatoire à la pêche. Il faut comprendre que «faire obstacle» peut, entre autres, inclure l'un des éléments suivants :

- empêcher l'accès d'un pêcheur sur les lieux de pêche auxquels il a légalement accès;
- incommoder ou effaroucher un poisson par une présence humaine, animale ou autre, par un bruit ou une odeur;
- rendre inefficace un appât, un leurre, un agrès ou un engin destiné à pêcher.

Source : Société de la faune et des parcs du Québec

Le VTT sport le plus vendu au Canada !

TRX 400 XE
Spécial **7400⁰⁰**

Élu le VTT de l'année 2003 !

TRX 500 FA
Spécial **8999⁰⁰**

Les meilleurs VTT sur terre !

TRX 650 FA
Spécial **11 499⁰⁰**
prêts à livrer

Tous les modèles disponibles en magasin.

Motos Thibault
CAP-DE-LA-MADELEINE 819-375-2222

205, Dessureault
Cap-de-la-Madeleine
375-2222

Les pratiques de pêche interdites

- Il est interdit de vendre, d'acheter, de troquer ou d'offrir d'acheter les poissons suivants lorsqu'ils sont pris à la pêche sportive au Québec ou lorsqu'ils sont pris en vertu d'un permis de pêche sportive ailleurs : achigan, grand brochet, brochet maillé, doré, éperlan, lotte, maskinongé, perchaude, omble, ouananiche, saumon atlantique, touladi, truite arc-en-ciel et truite brune. De plus, il est interdit de vendre des poissons-appâts capturés à la pêche sportive.

- Il est interdit de vendre, d'acheter ou d'avoir en sa possession du poisson pêché illégalement.

- Il est interdit à un non-bénéficiaire d'accepter de la part d'un bénéficiaire du droit d'exploitation prévu à la Loi sur les droits de chasse et de pêche dans les territoires de la Baie James et du Nouveau-Québec tout poisson



- Il est interdit de pêcher dans une rivière à saumons entre une heure après le coucher du soleil et une heure avant son lever. Pour connaître les heures des levers et couchers du soleil, vous pouvez consulter le journal local ou le site Internet suivant : http://www.hia.nrc.ca/services/sunmoon/sunmoon_fr.html. Veuillez noter que les données mentionnées sur ce site sont exprimées selon l'heure normale de l'Est.

- Il est interdit d'utiliser, pour sortir de l'eau le poisson pris à la pêche sportive :

- un filet autre qu'une épuisette;
- un serre-queue de plus de 2 m de longueur;
- une gaffe à ressort;
- une gaffe, quelle qu'elle soit, pour le saumon.

- Il est interdit d'avoir en sa possession, à moins de 100 m d'un lieu de pêche ou d'un cours d'eau, un engin de pêche dont l'usage est interdit sur le lieu même, excepté lorsqu'un tel engin se trouve dans un véhicule (sauf une embarcation) ou un bâtiment.

- Il est interdit de pêcher à moins de 25 verges en aval de l'entrée inférieure d'une échelle à poisson ou passe migratoire en activité, ou d'un obstacle ou espace à sauter aménagé pour faciliter le passage du poisson.

- Il est interdit de laisser se gâter un poisson propre à la consommation humaine, qu'on a pris et gardé.

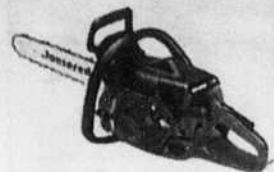
Source : Société de la faune et des parcs du Québec

Jonsered

OFFRE SPÉCIALE

**JONSERED
2137 TURBO**

36,3 cm³, 1,4 kW, 4,7 kg, 16 po
279⁹⁵ \$



**JONSERED
2141 TURBO**

40,8 cm³, 2 kW, 4,7 kg, 16 po
359⁹⁵ \$

**JONSERED
2145 TURBO**

45 cm³, 2,2 kW, 4,7 kg, 16 po
399⁹⁵ \$



**JONSERED
2165 TURBO**

65 cm³, 3,4 kW, 6 kg, 16 po
659⁹⁵ \$

Jonsered.com

Chez les marchands participants pour un temps limité ou jusqu'à épuisement des stocks.

■ **A. PÉRUSSE MACHINERIE INC.**
1908, rue Saint-Philippe
Trois-Rivières
Tél. : (819) 376-7436
866-376-7436
Internet : www.a.perusse.com

■ **ATELIER D. LEFEBVRE**
1230, route 359
Saint-Luc-de-Vincennes
Tél. : (819) 295-5183

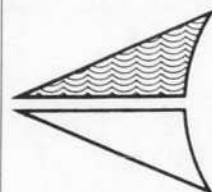
■ **MICHEL GENEST**
37, rue Déry
Saint-Stanislas-de-Champlain
Tél. : (418) 328-3752

pris en vertu de ce droit à des fins d'usage personnel ou communautaire, à moins qu'il ne provienne d'une pêche commerciale autorisée.

- Il est interdit de pêcher à l'aide d'hameçons ou de crochets manipulés de façon à percer le poisson dans une partie du corps autre que la bouche. Il est, par conséquent, interdit de garder un poisson pris intentionnellement de cette façon par une partie du corps autre que la bouche.

- Il est interdit de pêcher à partir d'un pont qui traverse une rivière à saumons ou son estuaire.

Vous aimez la pêche et les activités sur l'eau ?



**MARINA
DUVAL & BUISSON INC.**

...a tout ce qu'il vous faut!

821, rue Notre-Dame Sud, Louiseville

Tél. et téléc. : (819) **228-4654**



- Grand choix d'articles de pêche, chasse, marine et vêtements
- Chaloupes et canots
- Accessoires de marine
- Tondeuses **Lawn-Boy**
- Tondeuses et tracteurs **Toro**
- Scies à chaîne et débroussailleuses **Redmax**



SUZUKI.

VENTE ET SERVICE



Vous servir est toujours un plaisir !

Modalités en cas de modifications aux règles de pêche en cours d'année

En cours de saison, il est possible que la Société de la faune et des parcs du Québec intervienne pour fermer la pêche, au besoin, afin d'éviter la surexploitation des espèces ou, encore, pour ouvrir localement des plans d'eau à la pêche d'hiver afin de répondre à des demandes imprévisibles.

Pour connaître ces changements, consultez le site Internet de la Société à l'adresse www.fapaq.gouv.qc.ca ou adressez-vous à un bureau de la Société de la région visée.

La boutique Du Tir à la ligne De tout pour la pêche et... la chasse

Si vous êtes actuellement en train de préparer vos voyages de pêche pour la saison qui se pointe déjà le bout du nez, voici un petit conseil. Avant de partir, pourquoi ne pas faire un petit détour du côté de la boutique Du Tir à la ligne du 652, rue Thibeau à Cap-de-la-Madeleine. Là-bas vous trouverez tout ce dont vous avez besoin pour vivre une expérience inoubliable et ceci aussi bien pour vos excursions de pêche que de chasse.

En plus d'un vaste choix d'articles de chasse et pêche, ce qui distingue vraiment la boutique Du Tir à la ligne de la concurrence c'est assurément la qualité des conseils que l'on

y retrouve. Ici, vous faites affaires avec des gens de plein air qui sont aussi mordus que vous et qui sont informés comme seuls les vrais «maniaques» peuvent l'être.

À la boutique Du Tir à la ligne, ce n'est pas un commis improvisé en spécialiste de la pêche ou de la chasse qui vous renseignera mais bien un expert qui sait ce que vous voulez savoir et qui connaît à fond tous les articles en magasin... et là, c'est pas le choix qui manque!

En effet, vous trouverez tout ce dont vous avez besoin pour la pêche et la chasse à la boutique Du Tir à la ligne. Depuis les équipements complets de

pêche jusqu'aux vêtements et aux bottes en passant par les carabines et les fusils, l'amateur saura trouver tout ce qu'il recherche sous un même toit. Gilets de sauvetage pour les embarcations, couteaux à filer, produits pour faire les salines à chevreuil et orignal, sacs de couchage, imperméables, bref, peu importe ce que vous recherchez, vous le trouverez sans problème à la boutique Du tir à la ligne.

Steve Hamel vous invite donc personnellement à venir visiter sa boutique au 652, rue Thibeau à Cap-de-la-Madeleine (373-6540). Il y a fort à parier que vous deviendrez rapidement un habitué de l'endroit.



OUVERTURE DE LA SAISON DE PÊCHE

EN VIGUEUR LES 8, 9 ET 10 MAI 2003

STREN

COUTEAU À FILET
9 POUCES

SUPER SPÉCIAL

19⁹⁹

COURANT : 29⁹⁹

10\$ DE RABAIS

SHIMANO
MOULINET IX4000R
SUPER SPÉCIAL

15⁹⁹

COURANT : 24⁹⁹

10\$ DE RABAIS



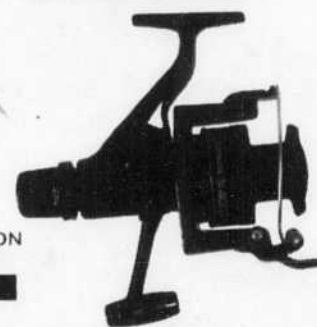
VESTE DE FLOTTAISON
MODÈLE 469

SUPER SPÉCIAL

16⁹⁹

COURANT : 26⁹⁹

10\$ DE RABAIS



8 et 9 mai
Représentant Shimano
sur place pour vous
conseiller

PROPAC

Bien conseiller. Bien équiper.

**DU tir
À LA
ligne**

652, rue Thibeau
Cap-de-la-Madeleine
373-6540

REMOBINAGE DE VOTRE MOULINET AVEC MONOFILAMENT STREN

1\$*

STREN

*PREMIER 100 VERGES • APORTEZ VOS BOBINES VIDES!
UN COUPON PAR CLIENT • EN VIGUEUR LES 8, 9 ET 10 MAI 2003

POLARIS

Super solde du printemps

sur tous les VTT Polaris
neufs et usagés

- rabais jusqu'à 700 \$ sur certains modèles
- TREUIL GRATUIT sur Sportsman 4 X 4, Magnum 4 X 4, 6 X 6, 2003 et 2004

Vaste choix
d'usagés
inspectés et
garantis



600 twin



700 twin



Faites comme Joé Juneau
du Canadien de Montréal,
choisissez St-Casimir Chrysler

Saint-Casimir Chrysler Jeep

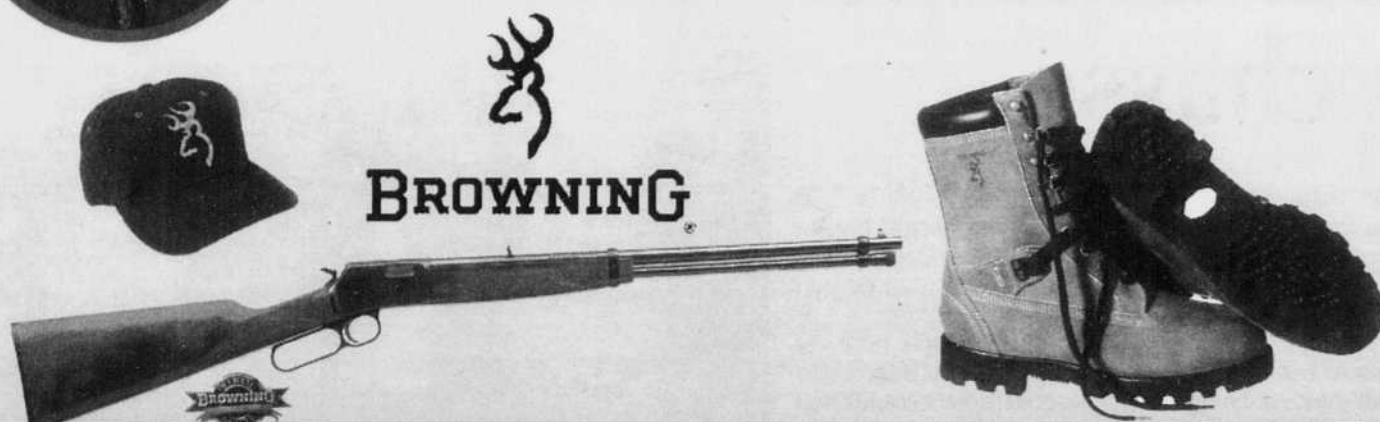
(418) 339-2250

605, boul. Lamontagne, Saint-Casimir

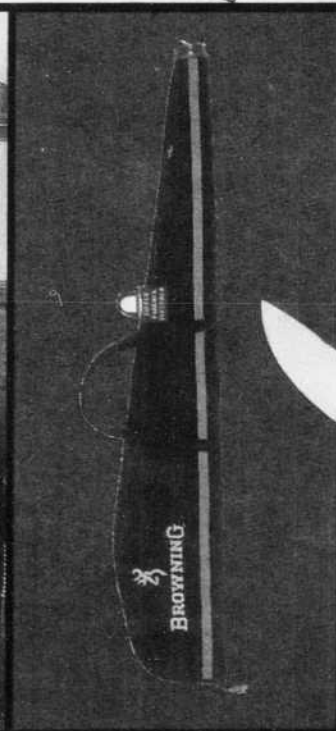
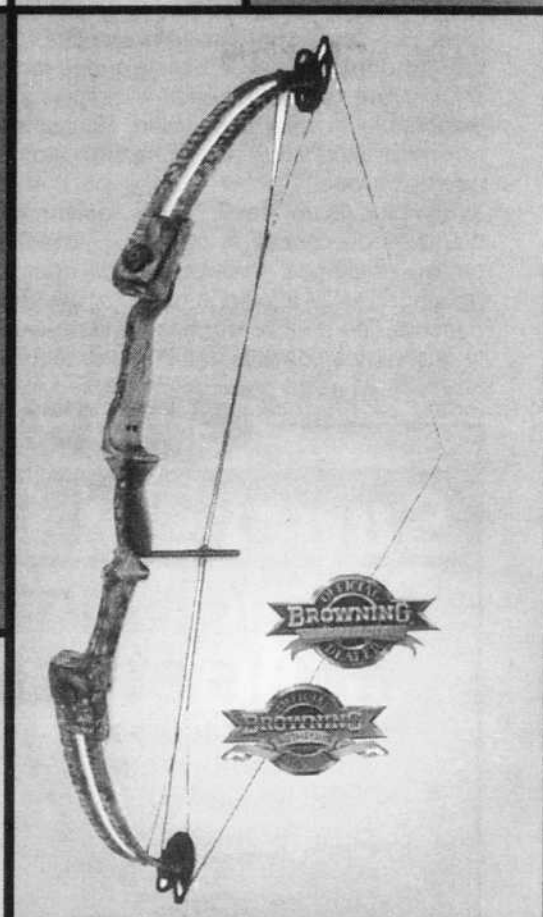


Villemure Chasse et Pêche inc.

vous offre toute la gamme des produits de haute qualité



BROWNING



**Nous avons un grand
choix d'armes à feu**



BROWNING

Villemure Chasse et Pêche inc.

1591, 9e avenue, Grand-Mère

538.8205

Télécopieur : (819) 538.0169



Le seul vrai spécialiste dans la région

depuis 39 ans



Les appâts St-Gabriel

Boîte de 15 vers pour

2¹⁸\$



SONAR



GPS GARMIN

Nous avons plusieurs modèles



Beau choix de gilets de sauvetage

Grand choix de filaments



Moulinets

- Shimano
- Zebco quantum



Jumelles Bushnell



Vaste choix de vêtements de pluie

Nous avons les cartes de membre de la ZEC GROS BROCHET et la ZEC CHAPEAU DE PAILLE et les permis de pêche et de chasse.

Cannes à moucher

Moteurs électriques

Vestes pour moucheur



Pêche 2003

PROPAC

Bien conseiller. Bien équiper.

Villemure Chasse et Pêche inc.

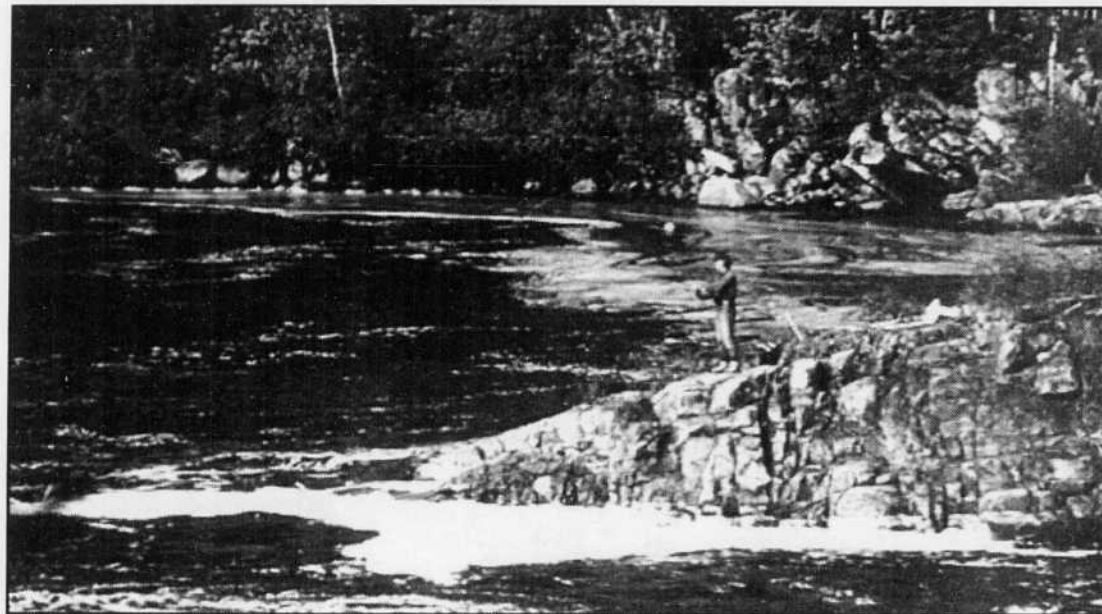
1591, 9e avenue, Grand-Mère

538.8205

Télécopieur : (819) 538.0169

3011403

La technique de remise à l'eau du poisson



Toute personne qui capture un poisson dont la taille est interdite ou pendant une période interdite ou avec un engin interdit ou encore lorsque la limite de prise est atteinte doit immédiatement rejeter ce poisson, mort ou vif, dans les eaux où elle l'a pris en évitant de le blesser inutilement. Le pêcheur peut également remettre à l'eau, vivant, le poisson qu'il vient de prendre et qu'il est en droit de garder.

Dans tous les cas, pour donner les chances au poisson de survivre, on doit s'en tenir à la méthode suivante :

MÉTHODE DE REMISE À L'EAU

- Si vous pratiquez couramment la remise à l'eau du poisson, utilisez un hameçon sans ardilhon; il vous sera plus facile de retirer l'hameçon sans blesser le poisson.

- Retirez doucement l'hameçon à la main ou à l'aide de pinces. Si l'hameçon est profondément engagé,

coupez l'avançon. L'hameçon finira par se désagréger et sera ainsi moins dommageable pour le poisson.

- N'épuisez pas le poisson, un combat prolongé diminue ses chances de survie.

- Manipulez le poisson délicatement en le tenant sous l'eau et en évitant de toucher ses yeux ou ses branchies. Un poisson manque rapidement d'oxygène lorsqu'il est maintenu hors de l'eau. Gardez les mains mouillées. N'utilisez pas de serre-queue. Utilisez une épuisette en coton avec de petites mailles.

- Réanimez le poisson en le tenant à l'horizontale sous l'eau. S'il flotte sur le côté, remue-le doucement sous l'eau dans un mouvement de va-et-vient pour que l'eau passe par les branchies. Relâchez-le doucement lorsqu'il commence à se débattre.

Source : Société de la faune et des parcs du Québec

Les principales espèces de poissons pêchés au Québec

- | | | |
|--|---|---|
| • Achigan à petite bouche (Micropterus dolomieu) | (Osmerus mordax) | • Poulamon atlantique (Microgadus tomcod) |
| • Barbotte brune (Ictalurus nebulosus) | • Esturgeon jaune (Acipenser fulvescens) | • Touladi (Salvelinus namaycush) |
| • Barbue de rivière (Ictalurus punctatus) | • Grand brochet (Esox lucius) | • Truite arc-en-ciel (Salmo gairdneri) |
| • Grand Corégone (Coregonus clupeaformis) | • Omble chevalier (Salvelinus alpinus) | • Truite brune (Salmo trutta) |
| • Doré jaune (Stizostedion vitreum) | • Omble de fontaine (Salvelinus fontinalis) | |
| • Éperlan arc-en-ciel | • Ouananiche (Salmo salar) | |
| | • Perchaude (Perca flavescens) | |

Source : Société de la faune et des parcs du Québec

ÉVADEZ-VOUS EN CONFIANCE !
POUR UN TEMPS LIMITÉ

15% DE RABAIS SUR TOUS NOS ACCESSOIRES à l'achat d'un nouveau ponton «Southland» neuf.

FINANCEMENT SUR PLACE

SOUTHLAND
par Pronaubec

- Choix de 7 modèles
- 15 configurations et grandeurs différentes

techni Nautique
Vente - Pièces - Accessoires

1630, boulevard Morin, Saint-Jean-des-Piles • 531-5043 / 538-7001

Le Nouvelliste Vendredi 9 mai 2003

10A

GENERATRICES DE LA MAURICIE

VENTE - SERVICE
Natalie Robert et Sylvain Ferron
(819) 377-4972

3008432

Le transport, la possession et l'identification du poisson

Toute personne qui transporte ou qui a en sa possession du poisson doit, à la demande d'un agent de protection de la faune ou d'un assistant à la protection de la faune, s'identifier et indiquer la provenance de ce poisson.

POISSONS VIVANTS - En tenant compte des périodes de pêche et des limites de prise applicables au lieu de pêche, un pêcheur peut posséder vi-

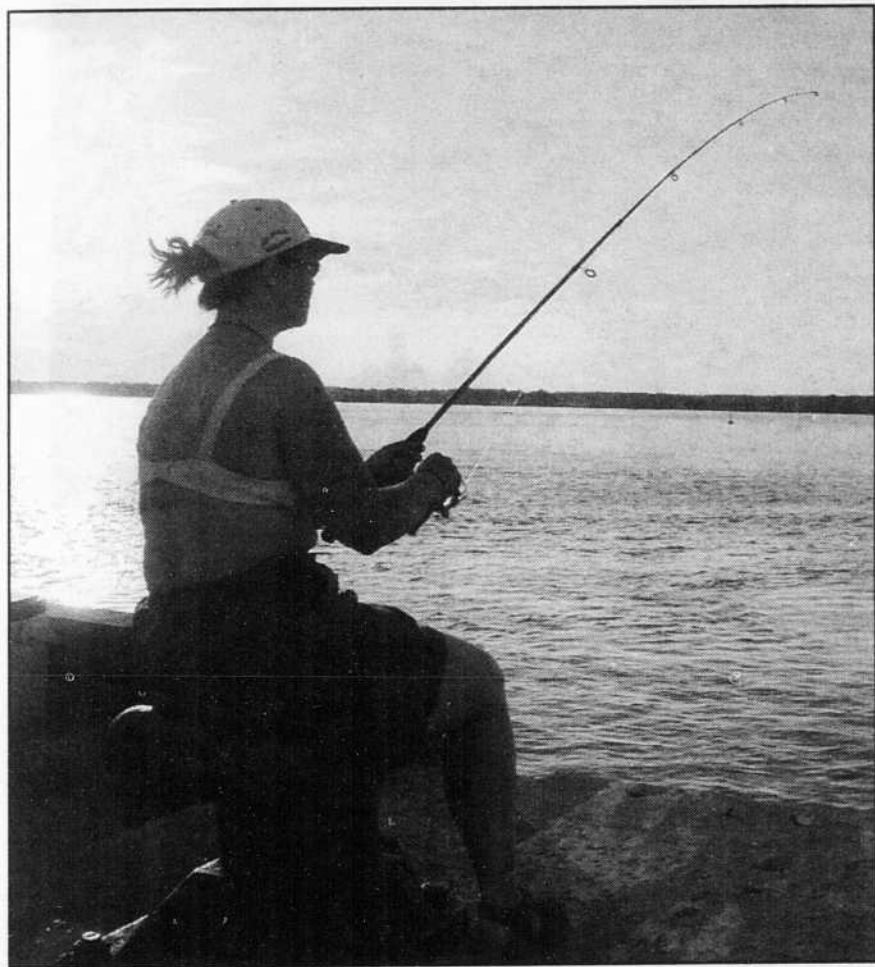
vants, durant sa pêche et sur le lieu de pêche, les poissons qu'il a capturés. Il est permis de transporter des poissons-appâts vivants dans certaines zones.

POISSONS MORTS - Lorsqu'on a en sa possession, ailleurs qu'à sa résidence permanente, du poisson pris à la pêche sportive, celui-ci doit être dans un état tel qu'on peut en déterminer l'espèce (en laissant, par

exemple, sur la chair suffisamment de peau pour l'identifier), la longueur et le nombre. Lorsqu'une limite de taille s'applique, le poisson doit être transporté de manière à pouvoir en mesurer la longueur. Pour l'application de la limite de taille du doré dans les zones 11, 12, 13 et 16 lorsque le poisson est en filet, la peau doit adhérer complètement à la chair du filet sur toute sa longueur.

Il est interdit d'expédier hors du Québec du poisson pris à la pêche sportive dont la vente est interdite. Toutefois, il est permis d'emporter avec soi, en quittant le Québec, une quantité de poisson, qu'on a pris ou qu'on nous a donnée, égale à la limite de possession autorisée pour chaque espèce.

Source : Société de la faune et des parcs du Québec



ATTACHE D'AUTOS

V A U G E O I S

SPÉCIAL PRINTEMPS

À LA MÊME PLACE DEPUIS 30 ANS !

LE VRAI SPÉCIALISTE

Qualité, service et prix en bas de toute compétition

Le N°1

1521, boul. Saint-Jean Est • Saint-Louis-de-France

376-1389

COMPAREZ NOS PRIX !

3011986

ZEC CHAPEAU-DE-PATILLE

OUVERTURE DE LA PÊCHE

16 MAI 2003

Lacs aménagés, ensemencés et naturels

Activités : Pêche, chasse, camping, canot, etc.

INFORMATION : (819) 537-7168 / (819) 646-5694

3005690

>>> zecchapeaudepaille@qc.aira.com

>>> www.zecquebec.com

ZEC WESSONNEAU


**PROFITES-EN BIEN...
...MAIS PRENDS-EN SOIN**

**OUVERTURE
LE 9 MAI 2003**

Association Chasse et Pêche Fléchée inc.
Mandataire de la ZEC Wessonseau
2442, rue Dontigny
La Tuque QC G9X 3N8
Tél. : (819) 523.7365 - Téléc. : (819) 523.3776
www@zecwessonseau.com

3011963

Les règles de consommation des poissons



VOICI LE NOUVEAU VTT ARCTIC CAT À DEUX PLACES
DEUX FOIS MIEUX QUE TOUT AUTRE VTT.

ST-TITE 365-6370
J.M. SPORTS
STE-THÉCLE 289-2929 ENR.
3008976 1 800 390-6370

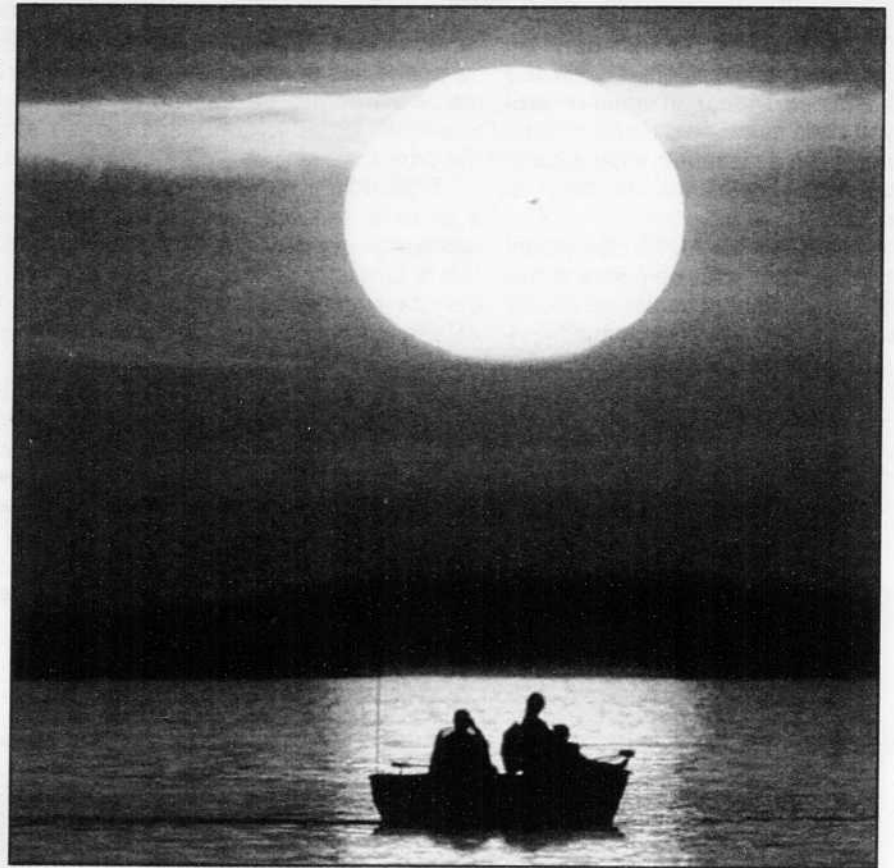
Les VTT peuvent être dangereux à conduire. Pour votre sécurité, portez toujours un casque, des lunettes de sécurité et des vêtements protecteurs. Ne roulez jamais sur des surfaces asphaltées ou sur les voies publiques. Ne faites jamais monter un passager de moins de 12 ans, ne tentez jamais de faire des cascades, ne consommez jamais d'alcool ou de drogue avant de conduire au risque de causer des blessures ou la mort. Ne faites jamais d'excès de vitesse et soyez particulièrement prudent en terrain accidenté. Les personnes de moins de 18 ans ne sont pas autorisées à conduire de VTT 2+ Arctic Cat. Ne faites jamais monter plus d'un passager. Arctic Cat exige que tous les conducteurs suivent le cours de formation Arctic Cat, visionnez la vidéo de sécurité et prenez connaissance du manuel du conducteur avant d'utiliser un VTT 2+ Arctic Cat. Les résidents du Canada peuvent se renseigner auprès de leur concessionnaire. À l'instar des défenseurs de l'environnement, Arctic Cat vous recommande vivement de conduire lentement sur les terres publiques ou privées. Préservez vos futures occasions de conduite en démontrant votre respect pour l'environnement, les lois locales et les droits d'autrui. ©2003 Arctic Cat Sales Inc. ** marques de commerce d'Arctic Cat Inc., Thief River Falls, MN 56701, (218) 681-4999. Les VTT Arctic Cat sont des produits de classe mondiale d'Arctic Cat Inc. **ARCTIC CAT** PLUS POUR ALLER PLUS LOIN™

Pour une consommation fréquente et régulière, voici quelques règles à connaître et à suivre pour certaines espèces de poisson. Elles sont valables en tout temps sauf en cas d'avis contraire de vos responsables régionaux de santé publique. Si vous êtes enceinte ou que vous allaitez, évitez de consommer les espèces les plus sujettes à la contamination, c'est-à-dire celles qui mangent d'autres poissons, comme le doré, le brochet, l'achigan et le maskinongé. Choisissez plutôt les espèces marines ou d'eau douce pour lesquelles il n'y a aucune restriction.

Voici donc les espèces et leurs règles de consommation propres.

SANS AUCUNE RESTRICTION DE CONSOMMATION

- Grand corégone
- Omble de fontaine (truite mouchetée)
- Autres truites (sauf le touladi)
- Éperlan arc-en-ciel



- Saumon de l'Atlantique
- Poulamon
- Alose savoureuse

UN REPAS* PAR SEMAINE OU MOINS

- Barbotte
- Crapet
- Esturgeon
- Lotte
- Meunier
- Perchaude

DEUX REPAS* PAR MOIS

- Achigan
- Brochet
- Doré

- Maskinongé
- Touladi (truite grise)
- * **Un repas** : 230 grammes (8 onces) de poisson frais.

Si, tout au long de l'année, vous ne mangez ces dernières espèces qu'occasionnellement, en voyage de pêche par exemple, le risque d'accumuler des contaminants est tellement faible qu'aucune restriction ne vous est suggérée. Les règles ci-dessus ne s'appliquent donc que pour une consommation habituelle et fréquente et ce, sur une période de plusieurs années.

Source : Société de la faune et des parcs du Québec

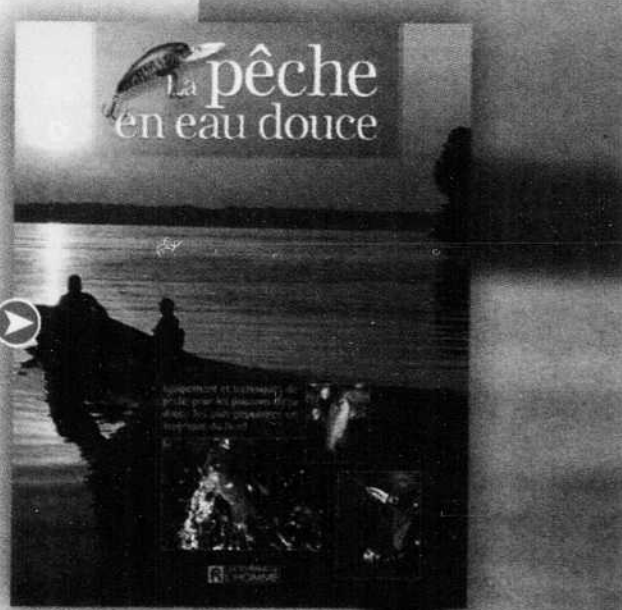
Le Nouvelliste

LEADER DE L'INFORMATION RÉGIONALE

Soyez l'une des **20** personnes chanceuses pour le tirage du livre

Pour connaître les habitudes alimentaires des poissons, leurs comportements de reproduction, leurs sens et mouvements saisonniers; choisir l'équipement approprié et maîtriser les techniques de ferrage, combat et soumission.

LES ÉDITIONS DE L'HOMME



Pour participer, remplissez ce coupon de participation et postez-le à :
LE NOUVELLISTE, concours « La pêche » case postale 50, Trois-Rivières (Québec) G9A 5E3

Nom : _____

Adresse : _____

Ville : _____

Code postal : _____ Tél. : (rés.) _____ (bur.) _____

Tirage le
27 mai 2003
à 14 h.

BATTERIE ET Équipement inc.

(819) 375-1487



PILE • BATTERIE • CHARGEUR • SYSTÈME SOLAIRE
652, Saint-Georges (centre-ville) Trois-Rivières

La circulation dans les milieux fragiles

La circulation de véhicules motorisés dans certains milieux fragiles est également réglementée. Il convient de savoir qu'il est interdit de circuler :

- en véhicules motorisés sur les dunes du domaine de l'État.

- en véhicules motorisés, autres que des motoneiges :

- sur les plages et les cordons littoraux, dans les marais ou marécages situés sur le littoral (batture) du fleuve Saint-Laurent en aval du pont Laviolette, de l'estuaire et du golfe Saint-Laurent, de la Baie des Chaleurs et des îles qui y sont situées.

Cependant, cette restriction n'a pas pour effet d'empêcher l'exercice d'activités reliées à la pêche pratiquées légalement, la circulation dans les sentiers identifiés à cette fin et aménagés conformément à la loi, ainsi que pour permettre l'accès à une propriété privée.

- dans les tourbières du domaine de l'État, au sud du



fleuve Saint-Laurent, de l'estuaire et du golfe Saint-Laurent.

Pour connaître l'ensemble de la réglementation applicable à la circulation en véhicules dans les milieux fragi-

les, consultez le ministère de l'Environnement du Québec qui est chargé de l'application de ce règlement.

Source : Société de la faune et des parcs du Québec

S.O.S. Braconnage

Si vous êtes témoin d'un acte de braconnage...

Rapportez-le à un agent de protection de la faune en contactant S.O.S. Braconnage au 1 800 463-2191.

Ce numéro doit être utilisé uniquement pour rapporter un acte de braconnage.

Pour une demande de renseignements, contactez notre Centre d'information ou l'un de nos bureaux régionaux.

Lors d'un signalement

Ne touchez ni ne déplacez aucun objet qui se trouve sur un lieu de braconnage. Cependant, afin de faciliter la tâche de l'agent

de protection de la faune dans la recherche des contrevenants, faites-lui part des renseignements pertinents à l'infraction que vous avez constatée, tels que :

- la date, l'heure et la nature de l'infraction;

- l'identité ou une brève description du contrevenant;

- la description et le numéro d'immatriculation du véhicule;

- le lieu précis de l'événement et la façon de s'y rendre.

Source : Société de la faune et des parcs du Québec



Passion
POLARIS SPORT Inc.

NOUVEAU 2004
SPORTSMAN 400, 500,
600 et 700 en stock.

Propriétaires:
Eric Sergerie et
Clément Jetté



1161, rang Barthelemy, Saint-Léon
Tél. : (819) 228-2066 - Téléc. : (819) 228-8221

Informez-vous
des super
promotions

FIÈVRE DU PRINTEMPS VTT



PRIME
DE
400\$
ou

FINANCEMENT
5,8%
À TAUX FIXE DE

Partez avec un VTT Honda sélectionné et économisez avec l'événement Fièvre du printemps Honda. Optez pour la prime* Fièvre du printemps ou pour le financement à taux fixe de 5,8 %**. Ces robustes machines offrent la légendaire fiabilité Honda, une maniabilité hors pair et toute la puissance des moteurs quatre temps Honda. Ne tardez pas, ces offres prennent fin le 30 juin 2003. Attrapez la Fièvre du printemps et voyez votre concessionnaire Honda dès aujourd'hui.

GARAGE
G. CHAMPAGNE
LAC-AUX-SABLES

418-336-2920

Offre à durée limitée jusqu'au 30 juin 2003 sur les modèles 2003 neufs suivants : TRX500FA, TRX400EX, TRX450F3, TRX450F3M3, TRX350F3 et TRX350F3M3. *La prime Fièvre du printemps n'a aucune valeur en espèces. La prime est versée directement au concessionnaire et peut servir à l'achat du véhicule ou d'accessoires. Les offres de financement sont disponibles sur approbation de crédit uniquement par l'entremise de Honda Canada Finance Inc. (RPM Financement par Honda). **Le financement à taux fixe de 5,8 % s'applique à un maximum de 60 mois sur approbation de crédit. Exemple des coûts de financement : 60 mois sur le modèle TRX400EX 2003 dont le P.D.S.F. est de 8 499 \$ équivaut à 1 312,20 \$. Tous les prix sont basés sur le prix de détail suggéré du fabricant. Les offres ne peuvent pas être combinées. Tous les paiements sont basés sur le règlement au comptant, ou par échange équivalent, des taxes, du transport et de la préparation. Les taxes et les frais d'immatriculation, d'assurance ainsi que d'administration sont en sus. Les versements mensuels, le taux en pourcentage annuel et les prix sont sujets à modification sans préavis. Les modèles peuvent ne pas être exactement tels qu'illustrés. Offre disponible chez les concessionnaires de VTT participants de Honda Canada. Les concessionnaires peuvent vendre pour un prix moindre. Voyez votre concessionnaire Honda pour tous les détails.



TRX500FA MODÈLE 2003 SÉLECTION
ÉLECTRIQUE DES VITESSES



TRX350 MODÈLE 2003 SÉLECTION
ÉLECTRIQUE DES VITESSES



TRX450 MODÈLE 2003 SÉLECTION
ÉLECTRIQUE DES VITESSES



LA PERFORMANCE EN PREMIER™



honda.ca

La protection des habitats fauniques



Il convient de rappeler aux pêcheurs que la loi protège les habitats fauniques. Ainsi, il est interdit à quiconque de faire, sans autorisation, une activité susceptible de modifier un élément biologique, physique ou chimique propre à l'habitat d'un animal ou du poisson. Dans le cas d'un pêcheur ou d'un villégiateur, cela peut signifier, par exemple, de :

- déverser de l'huile, de l'essence ou toute autre substance toxique ou déchets en tout lieu, mais particulièrement dans un marais, un marécage, une plaine d'inondations et un cours d'eau dans le cas de l'habitat du poisson;
- de circuler à gué, avec un véhicule motorisé, dans de tels plans d'eau ou le long d'une rive ou d'un littoral;
- de construire, sur de tels plans d'eau, un

barrage qui, en plus d'empêcher la libre circulation du poisson, peut modifier son habitat;

- de prélever du gravier dans le lit d'un tel cours d'eau ou d'y effectuer du remblayage. N'oublions pas que même de petits travaux peuvent causer des dommages à l'habitat du poisson.

Si vous êtes témoin de tels actes, dénoncez-les, car tout milieu où il y a de l'eau, même de façon périodique (le printemps, par exemple) peut être vital pour le poisson.

Pour en savoir davantage sur la réglementation applicable, adressez-vous à un bureau de la Société de la faune et des parcs du Québec.

Source : Société de la faune et des parcs du Québec



Page frontispice : Normand Aubry

Rédaction publicitaire : Jean-Pierre Beaumier

Télémarketing : Monique Fortin

Collaboration : Société de la faune et des parcs du Québec

Une réalisation du service de la publicité du quotidien **Le Nouvelliste**

Pour information : 376-2501



**PRÉPAREZ
VOTRE SAISON
DE PÊCHE !**

Ne perdez plus votre route avec les



**GPS Garmin
GPS portatif**

À compter de **199\$**

VENTE ET SERVICE POUR RADIOAMATEUR Radiomarine, radiocommercial, radioaviation

Web : www.elkel.qc.ca Courriel : elkel@elkel.qc.ca



**PRODUITS
ELECTRONIQUES
ELKEL Ltee.**

Dannis René
**2575, rue Girard
Trois-Rivières**

Tél.: (819) 378-5457 Téléc.: (819) 378-0269

LE PARADIS DES AMATEURS DE PÊCHE

FORFAIT PÊCHE

Le prix du forfait inclut :
• l'hébergement en chalet;
• le droit d'accès à la pêche;
• l'embarcation.

60,50 \$/pers./jour

FORFAIT VILLÉGIATURE

Le prix du forfait inclut :
• l'hébergement en chalet;
• une embarcation par chalet, sur le lac, en face du chalet.
Les droits d'accès à la pêche ne sont pas inclus, mais sont disponibles sur place.

28 \$ à 43,50 \$/pers./jour
selon le nombre de personnes

HÉBERGEMENT EN REFUGE

Hébergement dans un refuge avec lits, poêle à bois, toilette sèche, éclairage au propane. Offert dans Mastigouche, embarcation et droit de pêche inclus. Possibilité de pêcher en rivière ou en lac, selon la réserve. Droit d'accès en sus.

Villégiature **20 \$/pers./jour**
Forfait pêche **50,50 \$/pers./jour**

**4 nouveaux chalets dans Mastigouche, forfait TRANQUILLITÉ
4 adultes, 2 enfants. Tarification à la semaine.**

Les taxes sont en sus pour toutes les tarifications, à l'exception de l'hébergement en refuge communautaire qui est non taxable. Plusieurs séjours de pêche sont disponibles. Pour en connaître les dates, appelez à un des numéros ci-dessous.

RENSEIGNEMENTS ET RÉSERVATIONS :

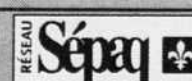
www.sepaq.com

Mastigouche : (819) 265-2098 (mai à octobre) : (819) 265-6055

Courriel : mastigouche@sepaq.com

Saint-Maurice : (819) 646-5680 (mai à octobre) : (819) 646-5687

Courriel : stmaurice@sepaq.com



La boutique L'Ami du moucheur

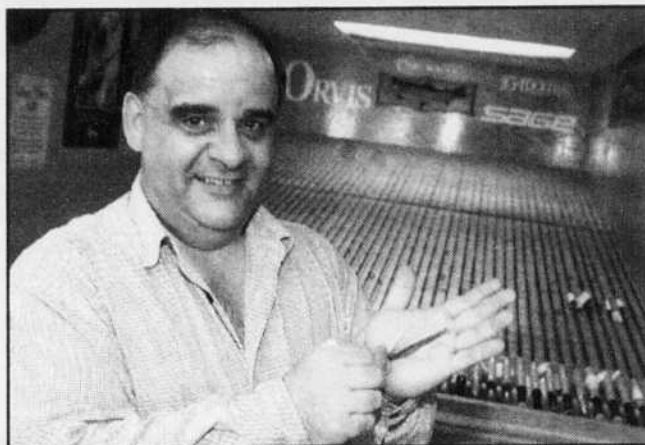
Pour les mouches... et les accessoires

La pêche à la mouche a longtemps été considérée comme un sport complexe et élitiste, réservé à quelques privilégiés. Pourtant, cette pêche rassemble de plus en plus d'adeptes au Québec. Des adeptes qui apprennent à démystifier et maîtriser les rudiments de cet art plus que centenaire.

L'Ami du moucheur, voilà une boutique différente qui réunit une poignée de spécialistes qui parlent, rêvent, fabriquent des mouches pour la pêche. Ici, on sait vraiment de quoi on parle ! Cette boutique, située sur la rue Notre-Dame à Trois-Rivières-Ouest, est devenue un chef de file dans la fabrication et la vente de mouches et de cannes à pêche. Paulo Levasseur, le propriétaire, et son équipe consacrent beaucoup d'énergie pour faire connaître la pêche à la mouche au grand public.

«Il est faux de croire que la pêche à la mouche est dispendieuse et que ce ne sont que des pêcheurs plus habiles qui la pratiquent. Bien au contraire, avec une bonne technique et un bon équipement, tout le monde peut apprendre le lancer à la mouche», affirme Paulo Levasseur. «Nous suggérons aux futurs acheteurs et aux pêcheurs curieux, de venir essayer plusieurs modèles de cannes avant de procéder à l'achat».

Ici, les clients de L'Ami du moucheur sont choyés; ils disposent d'un vaste terrain d'essai afin de faire un choix éclairé. «Mieux vaut passer une journée entière à essayer plusieurs cannes que de passer sa vie à détester son achat». Voilà le sage conseil de Pierre Launier, un conseiller-expert à



M. Paulo Levasseur, propriétaire de la boutique L'Ami du moucheur.

l'emploi de L'Ami du moucheur depuis bientôt 10 ans.

Une visite à la boutique vous en mettra plein la vue. Des cannes à pêche, des mouches; bien évidemment, beaucoup de mouches, mais aussi des vêtements, des bouquins de référence... tous des produits de très haute renommée parmi les marques les plus réputées au monde.

L'Ami du moucheur s'est forgé, au cours des années, une renommée et une réputation d'excellence. Paulo Levasseur, Pierre Launier, Manon Arcand et Alexis Gravel au service à la clientèle, connaissent parfaitement bien les besoins des moucheurs. «Je ressens une réelle satisfaction à rendre service à mes clients, de dire Paulo Levasseur. Me faire dire merci pour un service ou un conseil donné me comble au plus haut point. Cette marque d'appréciation de la part de la clientèle nous encourage à poursuivre notre travail». Voilà une marque d'appréciation encourageante pour un homme qui est en affaires depuis près de vingt ans.

Il n'est d'ailleurs pas surprenant de constater que L'Ami du moucheur jouisse d'une réputation qui dépasse largement nos frontières. À la suite des efforts déployés pour couvrir le marché de l'exportation, Paulo Levasseur reçoit régulièrement des demandes de clients provenant de la France, de la Suisse, du Royaume-Uni, des États-Unis, de l'Australie et même du Japon.

L'Ami du moucheur est aussi présent sur la grande toile Internet (www.amimoucheur.qc.ca) pour les clients qui désirent faire des achats directement en ligne.

Il existe très certainement une façon pratique pour vous de contacter Paulo Levasseur, soit par télécopieur, par téléphone (819-377-4367), ou encore en passant à la boutique située au 7390, rue Notre-Dame à Trois-Rivières-Ouest. Toute l'équipe vous attend à bras ouverts.

TOUT POUR LA PÊCHE ET LE MONTAGE DE MOUCHES

VENDEUR AUTORISÉ : ORVIS SAGE, LOOMIS, SCOTT ET BIEN D'AUTRES

Cours de montage et de lancer à la mouche disponibles.

CHOIX - QUALITÉ - SERVICE

L'Ami du Moucheur inc.

(Québec) Canada

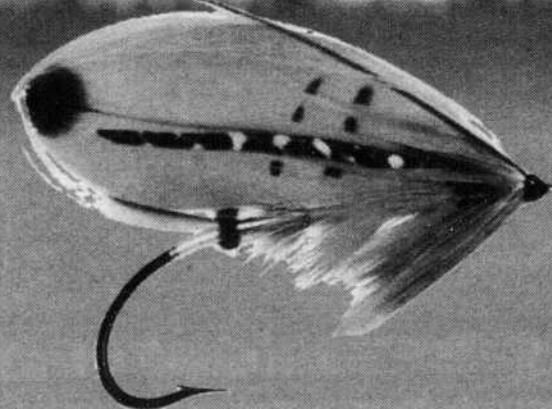
7390, rue Notre-Dame
Près du pont Laviolette
Trois-Rivières-Ouest

(819) **377-4367**

1 800 567-8584

Site Internet : www.amimoucheur.qc.ca

courriel : ami@amimoucheur.qc.ca



Informez-vous !

da

Sautez sur l'aubaine DESCHAILLONS AUTOS

da**\$****• 225 véhicules d'occasion en stock •****\$****GMC 3500 1998**
4x4, gratte incluse**19 899\$****CHEVROLET 1500 1999**
2x4, automatique, rouge**15 499\$****CHEVROLET 1500 1998**
4x4, Z-71, automatique, blanc**18 999\$****TRACKER 2000**
4x4, 5 vitesses, argent**14 499\$****TRACKER 1995**
Décapotable, automatique, vert**7999\$****DODGE RAM 1999**
Cabine allongée, «Special Edition», vert**8999\$****DODGE DAKOTA 2000**
Cabine allongée, 5 vitesses, rouge**13 999\$****SONOMA 1996**
2x4, cabine allongée, 5 vitesses, vert**8999\$****CHEVROLET S10 1996**
5 vitesses**5999\$****NISSAN FRONTIERE 1998**
Cabine allongée,
5 vitesses, champagne**10 999\$****TOYOTA TACOMA 2000**
2x4, automatique, argent**18 999\$****MAZDA B4000 1999**
4x4, automatique, blanc**15 999\$****FORD RANGER 1994**
4x4, 5 vitesses, rouge**8999\$****CHEROKEE SPORT 2000**
4x4, automatique, bleu**14 999\$****MAZDA TRIBUTE 2001**
4x4, automatique, argent**21 999\$****HONDA CRV 1997**
4x4, automatique, argent**15 999\$**

CHEVROLET 2003 DIESEL, Crew-Cab ou King Cab

MEILLEURS PRIX GARANTIS

daVisitez notre site internet : deschaillons.autos.com**DESCHAILLONS AUTOS**
1 800-561-2010**2e chance
au crédit****Souvent imité jamais égalé !**
CHEVROLET
Oldsmobile