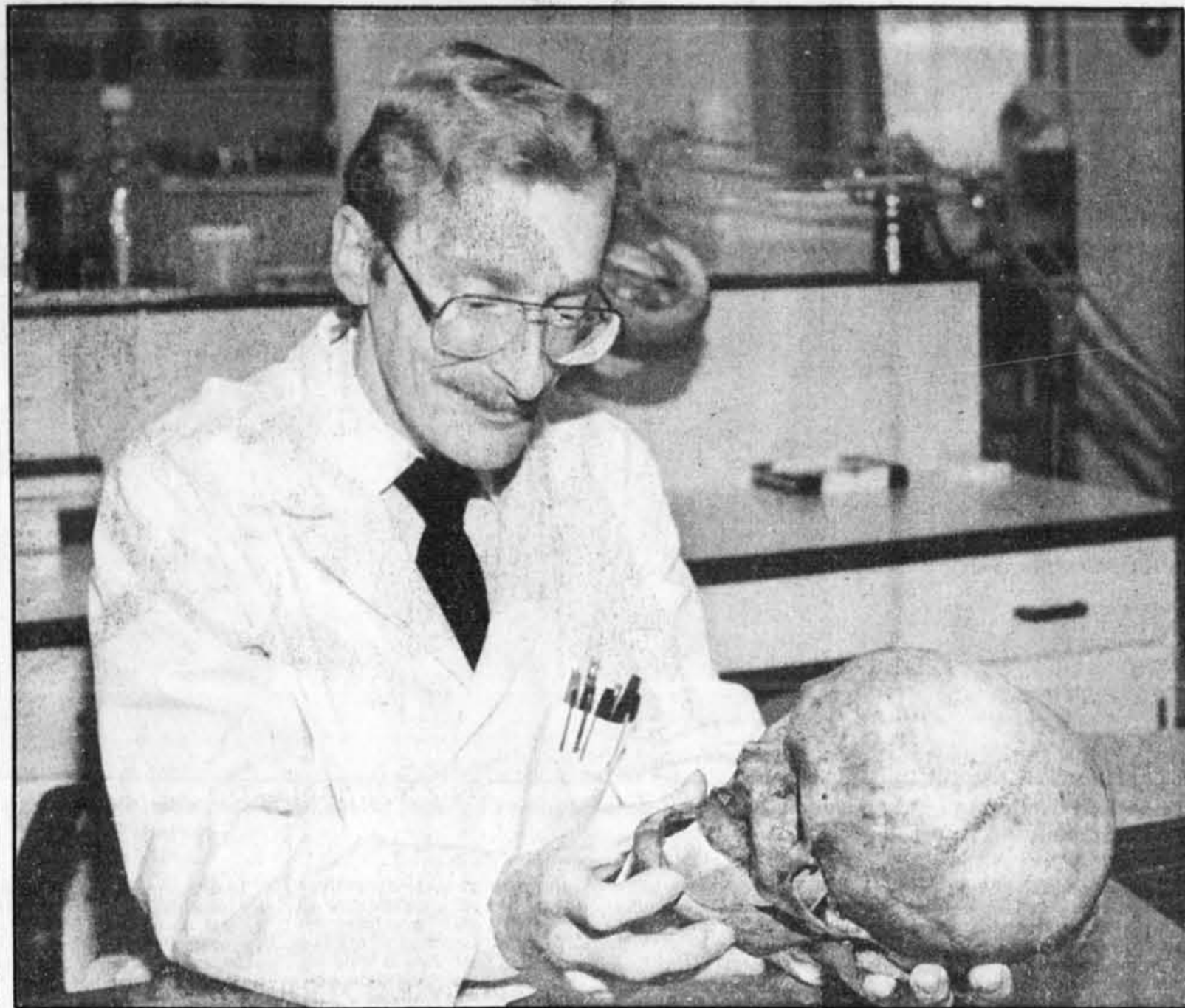


LE LABORATOIRE DE MÉDECINE LÉGALE



*Le psychiatre sait tout et ne fait rien;
le chirurgien ne sait rien et fait tout;
le dermatologue ne sait rien ni ne fait rien;
le médecin légiste sait tout, mais un jour trop tard.*

(Adage cité par Herbert Lieberman, dans *Nécropolis*)

Le pathologiste André Lauzon dit qu'il préfère travailler en médecine légale plutôt que dans un laboratoire : « Au moins, ça bouge, c'est plus vivant », explique-t-il tout en étant bien conscient de l'étrangeté de ses paroles.

Un préalable : la curiosité scientifique

■ Qu'est-ce qui peut bien pousser un jeune médecin brillant, spécialisé par surcroît dans un domaine fort lucratif, à passer le plus clair de sa carrière parmi des cadavres pas toujours très frais? Pourquoi devient-on médecin légiste?...

« Je préfère travailler ici plutôt que dans un laboratoire : au moins, ça bouge, c'est plus vivant », explique le pathologiste André Lauzon, directeur par intérim du Laboratoire de médecine légale (LML), bien conscient de l'apparente absurdité de ses propos.

André Lauzon ne semblait pas avoir la vocation pour la médecine légale (après sa première année de médecine, il fut l'un des premiers étudiants embauchés comme stagiaires d'été au LML) : « J'avais peur des morts », avoue-t-il avec un sourire tranquille.

Mais ayant manifesté, avec le temps, un certain intérêt pour cette branche de la médecine qui s'attache à démontrer des causes de décès pas toujours évidentes, il a été pris en main



GILLES ST-JEAN

par le Dr Jean-Paul Valcourt, ex-directeur du Laboratoire de médecine légale (à la retraite depuis peu).

« Le Dr Valcourt a été mon maître. Il m'a tout appris sur ce métier », affirme le Dr Lauzon, dont la réputation est maintenant fermement établie.

La curiosité scientifique

« J'aime mon travail, c'est évident : on ne passe pas sa vie parmi les cadavres si on n'est pas motivé par la curiosité scientifique, le désir de trouver la vraie cause d'un décès, de faire avancer une enquête policière mais aussi les connaissances en médecine légale », note le Dr Lauzon.

Occupé qu'il est maintenant par ses fonctions administrati-

ves, il avoue d'ailleurs s'ennuier du travail à la morgue.

Selon le coroner Michel Larose, les pathologistes du LML sont beaucoup moins bien payés, pour un travail guère agréable en vertu des standards communs, que leurs confrères travaillant en milieu hospitalier.

« C'est vrai. Nos confrères gagnent beaucoup plus. Mais ils doivent vivre avec une forme de stress que je n'aime pas : le plus souvent, ils n'ont pas plus de deux ou trois minutes pour dire si le patient souffre d'une tumeur cancéreuse, pendant qu'il est encore sur la table d'opération... Je préfère ce que je fais », affirme le Dr Lauzon.

On ne devient pas médecin légiste du jour au lendemain, semble-t-il! En plus d'avoir terminé sa médecine, le candidat doit faire une spécialité en anatomo-pathologie, au cours de laquelle il devra effectuer un stage de quatre à six mois puis un entraînement de plus d'un an au Laboratoire de mé-

decine légale, explique le Dr Lauzon. Cela représente une formation médicale de plus de 10 ans.

L'utilité de la médecine légale n'est pas de révéler l'identité d'un coupable à la police, mais de déterminer la cause probable sinon certaine d'une mort, signale par ailleurs le Dr Lauzon.

« Nous n'avons pas à nous substituer aux policiers, même si notre travail les aide à faire avancer leurs enquêtes », affirme-t-il.

Surprises...

Ainsi, il arrive que le médecin légiste livre des conclusions qui ne font pas l'affaire des policiers.

Le Dr Lauzon en donne un exemple, tiré des expériences de son confrère Claude Pothel. Ce médecin légiste avait été appelé sur la scène de ce que les enquêteurs pensaient un meurtre. Une vieille dame avait été trouvée baignant dans son sang, un couteau de cuisine lui sortant de la gorge...

« Le Dr Pothel a examiné attentivement le corps de la victime sur les lieux mêmes de l'incident. En se relevant, il a dit aux policiers, qui cherchaient déjà des suspects, qu'il s'agissait d'un suicide. En effet, les policiers n'avaient pas vu les blessures superficielles que la dame s'était faites en hésitant à se trancher les poignets ou à s'enfoncer le couteau dans le cœur. Pour un médecin légiste expérimenté, c'était évident. L'autopsie et l'enquête ont confirmé le diagnostic », raconte le Dr Lauzon.

Camouflage

Par contre, le médecin légiste se souvient d'un cas où il a permis aux policiers d'élucider un meurtre camouflé en accident :

« La victime avait été trouvée à moitié calcinée sur son lit. Des cigarettes avaient été trouvées sur sa table de chevet, un cendrier sur son lit. Les policiers ont conclu à l'accident et le coroner nous a demandé une autopsie orientée en ce sens. Pourtant, des l'examen

des voies respiratoires, je n'ai pas constaté la présence de suie. Anormal, si la personne a respiré dans une atmosphère polluée de fumée de matelas...

« Un examen approfondi du cadavre a permis de découvrir que la femme avait été étranglée. Informés de cette trouvaille, les enquêteurs ont reconstitué l'affaire : la femme avait été tuée après avoir pris un voleur en flagrant délit. L'homme avait étendu le corps sur le lit puis y avait mis le feu pour faire croire à une mort accidentelle », rappelle le médecin légiste.

A cette occasion, le Dr Lauzon avait été comparé au Dr Quincy, le célèbre médecin légiste de la télévision. Une comparaison qui l'agace : « Ce gars-là est non seulement pathologiste, mais expert dans tous les domaines de la criminalistique et de la médecine. Par-dessus le marché, il fait encore le travail des policiers. Ça ne tient pas debout », se moque-t-il.

Il est vrai que le Dr Quincy ne s'occupe que d'un cas par semaine, lui!...

Le premier du genre, et l'un des plus avancés en Amérique

■ L'une des choses qui irritent le plus le directeur du Laboratoire de médecine légale, le Dr André Lauzon, est de s'entendre dire que son service fait partie de la police.

« Le LML et le Laboratoire de police scientifique sont des institutions autonomes. Comme le LPS, nous relevons du Solliciteur général, mais nous ne faisons pas partie des corps policiers. Nous travaillons en collaboration avec le LPS, d'accord, mais nous sommes deux entités différentes », insiste le Dr Lauzon.

Jusqu'en 1978, toutefois, les deux laboratoires faisaient partie de l'Institut médico-légal, qui a alors été scindé.

L'organisme a été établi en 1914-1915 par le Dr Wilfrid Derome, pionnier de la médecine légale au Québec.

Alors appelé Laboratoire de recherches médico-légales et de police technique, il fut le premier du genre en Amérique et a longtemps été considéré l'un des plus avancés.

Pour fins de comparaison, ce

n'est qu'au début des années 20 que New York s'est dotée d'un embryon de service semblable, alors que Chicago, infestée de criminels en tous genres, n'avait le sien qu'en 1929, et le FBI (la police fédérale américaine) en 1932. Pour sa part, la GRC ne s'est dotée d'un tel service qu'en 1937 et l'Ontario en 1951.

À cause de l'adresse

Le Dr Lauzon comprend toutefois la méprise du grand public : son service est installé au 1701, rue Parthenais, dans l'est de Montréal, dans l'édifice même qui abrite le quartier général de la Sûreté du Québec.

« Les citoyens d'origine étrangère, surtout, se méfient de nous et nous associent à la police. Mais ce n'est pas le cas : nous sommes au service de la science! Si notre travail aide la police à confondre un criminel, c'est très bien; mais si nous faisons acquitter un innocent, c'est très bien aussi », affirme le Dr Lauzon.

Cinq pathologistes sont attachés au Laboratoire de médeci-

ne légale : les Drs Yasmine Ayroud, Teresa Sourour, Jean Hould (le doyen), Claude Pothel et André Lauzon.

« Nos pathologistes doivent être polyvalents, compte tenu du grand territoire qu'ils desservent (la moitié ouest du Québec) et de la variété des cas soumis », explique le Dr Lauzon. Signalons que l'est du Québec est desservi par le Laboratoire de médecine légale de Québec, où travaillent les pathologistes Richard Authier et Georges Miller.

En plus de pratiquer des autopsies et des examens sur les cadavres que leur font parvenir les corps policiers et les hôpitaux de la région, les médecins du LML doivent faire de l'enseignement et se rendre sur des scènes de décès hors de Montréal, en plus de témoigner devant les tribunaux.

Les morts parlent

On peut presque faire dire à un médecin légiste que les morts parlent.

« Il faut être très attentif lors de l'examen externe. Il faut

chercher des traces de coups, voir si la personne a tenté de se défendre. Certaines blessures peuvent sembler bénignes, de l'extérieur, mais prendre une plus grande signification lors de l'autopsie. Si on ne trouve rien à l'extérieur, l'examen interne prend d'autant plus d'importance. Il faut aussi faire attention, lors de la dissection, à ne pas détériorer des signes révélateurs.

« L'autopsie permet de découvrir des éléments informatifs. Dans le cas de mort par coups de feu, par exemple, nous devons tenter de déterminer la trajectoire du projectile, trouver des traces de brûlure de poudre, qui peuvent nous révéler à quelle distance le coup de feu a été tiré. Dans ces cas-là, nous travaillons en étroite collaboration avec le LPS », explique le Dr Lauzon.

Les deux laboratoires collaborent également dans la recherche et l'identification de groupes sanguins, de substances toxiques (au moyen de prélèvements) et l'étude de divers tissus humains.

Une réalisation spectaculaire : le comité sur les morts opératoires

■ La création d'un comité sur les morts dites opératoires semble être la plus spectaculaire réalisation du nouveau régime des coroners, qui vient tout juste d'entrer en vigueur.

À l'instigation du Dr Michel Larose, l'un des nouveaux coroners médecins pour la région de Montréal, un comité a en effet été mis sur pied pour faire enquête (et des recommandations, éventuellement), sur la mort de personnes décédées juste avant, pendant ou juste après une intervention chirurgicale.

« Le premier cas soumis à ce comité a été celui du père Karl Lévêque (jésuite d'origine haïtienne mort récemment au cours d'une intervention chirurgicale) », rappelle le Dr André Lauzon, médecin légiste et membre du comité.

« Nous irons chercher des experts dans différents milieux, à savoir un anesthésiste et des pathologistes, qui devront faire la lumière sur ces cas », souligne-t-il.

Le Dr Lauzon note, dans un autre ordre d'idées, qu'une autopsie est toujours préférable quand une personnalité est impliquée dans un incident.

C'est lui, d'ailleurs, qui avait pratiqué l'autopsie sur le corps d'un clochard écrasé accidentellement par la voiture de l'ancien ministre René Lévesque, il y a quelques années.

« Il fallait faire toute la lumière sur cette mort. Les fractures subies par la victime ont montré que l'homme était couché dans la rue quand il a été écrasé; or, l'enquête a démontré qu'il avait l'habitude de s'étendre dans la rue, afin d'être hospitalisé ou pour soutirer quelques dollars aux automobilistes. La conclusion d'une mort accidentelle a été étayée », conclut le Dr Lauzon.

C'est le retour des uniformes dans les collèges privés

Luc Desrosiers avait peine à retrouver ses amis, mercredi, à la rentrée au Collège Notre-Dame. « Avant, tu reconnaissais les gens de loin par leur habillement, mais cette année, tout le monde est habillé pareil ». C'est qu'à la satisfaction des parents et des professeurs, la direction du collège a décidé cette année d'imposer un uniforme à ses élèves. Notre-Dame suit ainsi les traces de plusieurs institutions privées qui, au cours des trois dernières années, ont adopté l'uniforme.

ANDRÉ PRATTE

C'est le cas notamment du collège des Eudistes, du collège Saint-Hilaire, de l'école secondaire Saint-Sacrement et du collège Ville-Marie. Le collège Bourget songe à instaurer l'uniforme l'an prochain.

Les uniformes choisis varient beaucoup. A Notre-Dame, les garçons doivent porter un pantalon de ville gris, une chemise blanche ou grise avec cravate assortie ou un col roulé blanc, et un veston, un cardigan ou un débardeur marine. L'uniforme des filles est semblable, sauf qu'elles doivent mettre une jupe grise ou à carreaux (le pantalon n'est pas permis) et que leur blouse doit être blanche.

Dans d'autres collèges, les étudiants ont un peu plus de liberté même si un uniforme est de mise. A l'école Saint-Sacrement, par exemple, les étudiants ont le choix entre plusieurs couleurs et styles de pantalons et de vestons, et peuvent porter un polo jaune, blanc ou rouge durant les mois plus chauds. Il y a 56 articles en tout!

Pourquoi un uniforme en 1986?

« Depuis trois ou quatre ans, les parents se plaignaient que les vêtements de leurs enfants leur coûtaient cher parce qu'il y avait une compétition entre les élèves », explique le directeur des

services à l'étudiant au collège Notre-Dame, M. Marcel Tessier.

Dans tous les collèges où on a adopté un uniforme, l'argument économique est l'un des plus importants. Chez Placette, fabricant des uniformes de plusieurs collèges, M. Serge Jetté estime que la plupart des parents dépensent entre \$200 et \$300 pour habiller un enfant pour l'année, un montant bien inférieur à celui qu'ils dépenseraient s'il n'y avait d'uniforme.

Le directeur pédagogique du collège Saint-Hilaire, M. Laurent Lorrain, souligne de plus qu'avec l'uniforme, « il n'y a pas de démarcation entre pauvres et riches ».

Autre argument : l'uniforme évite les nombreux problèmes d'application du code vestimentaire. Dans la plupart des collèges, l'uniforme a remplacé un règlement qui exigeait une tenue de ville : pantalons de ville ou jupe, chemise, veston, cravate, pas de jeans ni de t-shirts, etc. Mais les directions et les professeurs trouvaient ces règlements très difficiles à appliquer.

M. Pierre Cofsky, directeur des élèves de l'école secondaire Saint-Sacrement, raconte : « Chaque année, c'était la bataille sur la longueur des jupes, il y avait des pantalons qui ressemblaient à des jeans mais n'en étaient pas, la mode des blouses jusqu'aux genoux est arrivée, finalement à tous les trois ou quatre mois on devait modifier le règlement ».

« C'était un problème quotidien, il fallait toujours négocier avec les couleurs et les grandeurs », affirme M. André Lemay, professeur d'anglais à Notre-Dame.

L'uniforme permet donc aux collèges de régler plus facilement l'habillement de leurs élèves. Car, pour les directions, il ne fait aucun doute que le vêtement doit être strictement réglementé.

Au collège des Eudistes, l'uni-



Le port de l'uniforme est de nouveau de rigueur dans plusieurs collèges privés, et le sera dans d'autres dès l'an prochain. photo René Picard, LA PRESSE

forme est obligatoire depuis l'an dernier, et le père Origène Voisine, directeur général du collège, affirme que « ça a contribué à un meilleur climat. Il est certain que quand ils arrivent en costume de détente, les élèves sont portés à être relâchés ».

Qu'en pensent les étudiants?

Ceux que LA PRESSE a rencontrés hier au collège Notre-Dame acceptent l'uniforme de bon gré, même si plusieurs auraient préféré que le collège conserve les anciens règlements. L'uniforme comme tel ne leur déplaît pas.

Ce qui contrarie surtout ces jeunes, c'est que la direction exige qu'ils portent l'uniforme lorsqu'ils arrivent et quittent le collège. Selon Marc-Antoine Desantis, 13 ans, « ça fait épais dans le métro ». Luc Desrosiers, 16 ans, explique que « tu as peur de faire rire de toi, tu représentes le collège plutôt que ta per-

sonnalité ». Les élèves aimeraient pouvoir enfiler l'uniforme en arrivant au collège, et le laisser dans leur casier avant de retourner chez eux.

Le retour à l'uniforme ne touche pas toutes les institutions privées. Au collège de Montréal, Mont-St-Louis et Brébeuf, des règlements plus ou moins sévères existent, et il n'est pas question de revenir à l'uniforme. Les directions de ces collèges n'ont apparemment pas de grandes difficultés à faire appliquer leur code vestimentaire, et elles ont des réserves à l'endroit de l'uniforme.

Au Mont-St-Louis, le règlement interdit aux élèves de porter des vêtements qui servent habituellement au travail manuel ou à l'éducation physique, de même que les jeans, les shorts, et des chemises avec dessins. Pour le reste, les élèves ont une assez grande liberté.

M. Jacques Henri, adjoint au

directeur général du collège Mont-St-Louis, estime que ce code « est plus respectueux des étudiants et correspond mieux à ce qui se passe dans la vraie vie, où il n'y a pas d'uniforme obligatoire ».

A Brébeuf, où le règlement est similaire, le directeur des services pédagogiques M. Jean Pennober, préfère un code souple à l'uniforme : « Nous travaillons à long terme, nous essayons d'apprendre à l'élève qu'il faut s'habiller selon les circonstances ».

Dans les écoles de la Commission des écoles catholiques de Montréal, le code vestimentaire est réduit au minimum. A la polyvalente Lucien-Pagé, par exemple, le règlement demande une tenue « propre et convenable », mais la direction n'exclut pratiquement aucun vêtement (notamment les jeans et les bermudas sont permis) à moins qu'il soit sale, déchiré ou indecent.

Le directeur, M. Claude Lefebvre, enseignait à une autre polyvalente où on avait imposé un uniforme dans les années 70 : « Les élèves n'étaient pas bien, ils nous en parlaient tout le temps. On a fini par enlever l'uniforme et je ne crois pas que ça ait empêché des élèves de réussir ».

L'école secondaire Louis-Riel est l'une des seules de la CECM où il y a un code vestimentaire plus complet : les jeans sont proscrits, de même que les chandails sur lesquels il y a des dessins ou des inscriptions.

Le directeur, M. Emile Robichaud, explique que l'école essaie de montrer aux élèves qu'ils doivent se vêtir en fonction des personnes et des lieux qu'ils fréquentent. Mais il s'oppose à des règles trop strictes et à l'uniforme :

« Je prends le risque de la liberté, c'est ça la formation ».

PERÇAGE D'OREILLES

Rentrez en classe avec un nouveau look ! faites percer vos oreilles rapidement et en toute sécurité chez FIRST LADY

3,99 \$ Boutons en acier inoxydable

Pierres de naissance, Pierrefines, Formes plaqué or, Mini-boutons et imitations fabuleuses, à un prix à peine plus élevé

Perçage d'oreilles disponible à Rockland, Sam. 10h à 17h (Pas à Chicoutimi)

C'est moins cher que vous pensiez à la Baie!

la Baie

UNE PREMIÈRE CHEZ EATON! LE SIMULATEUR DE MAQUILLAGE SHISEIDO FAIT FACE À L'ÂGE DE L'ORDINATEUR!

Pensez! Un maquillage professionnel, digne de la technologie la plus sophistiquée, fait en quelques minutes sans même effleurer votre visage... Vous visualisez au fur et à mesure, sur l'écran cathodique, la nouvelle apparence que vous aurez. Voilà comment ça se passe: une technicienne formée à cette fin, programme l'ordinateur à l'aide de données qui vous sont propres: vos caractéristiques physiques, vos goûts et votre genre personnel. Elle «peint» électroniquement sur l'écran une image vidéo de votre nouveau visage (l'ordinateur offre une possibilité infinie de combinaisons de teintés). Vous emportez ensuite chez vous la photo du résultat final de cette expérience unique. Cette image peut donc, grâce à la façon dont vous vous en inspirez, devenir la nouvelle réalité de votre beauté.

Appelez chez Eaton Centre-ville, demandez le comptoir Shiseido et prenez rendez-vous: 284-8484.

Cette offre est valable du 30 août au samedi 6 septembre. Les résultats sont ahurissants!

Votre maquillage étape par étape

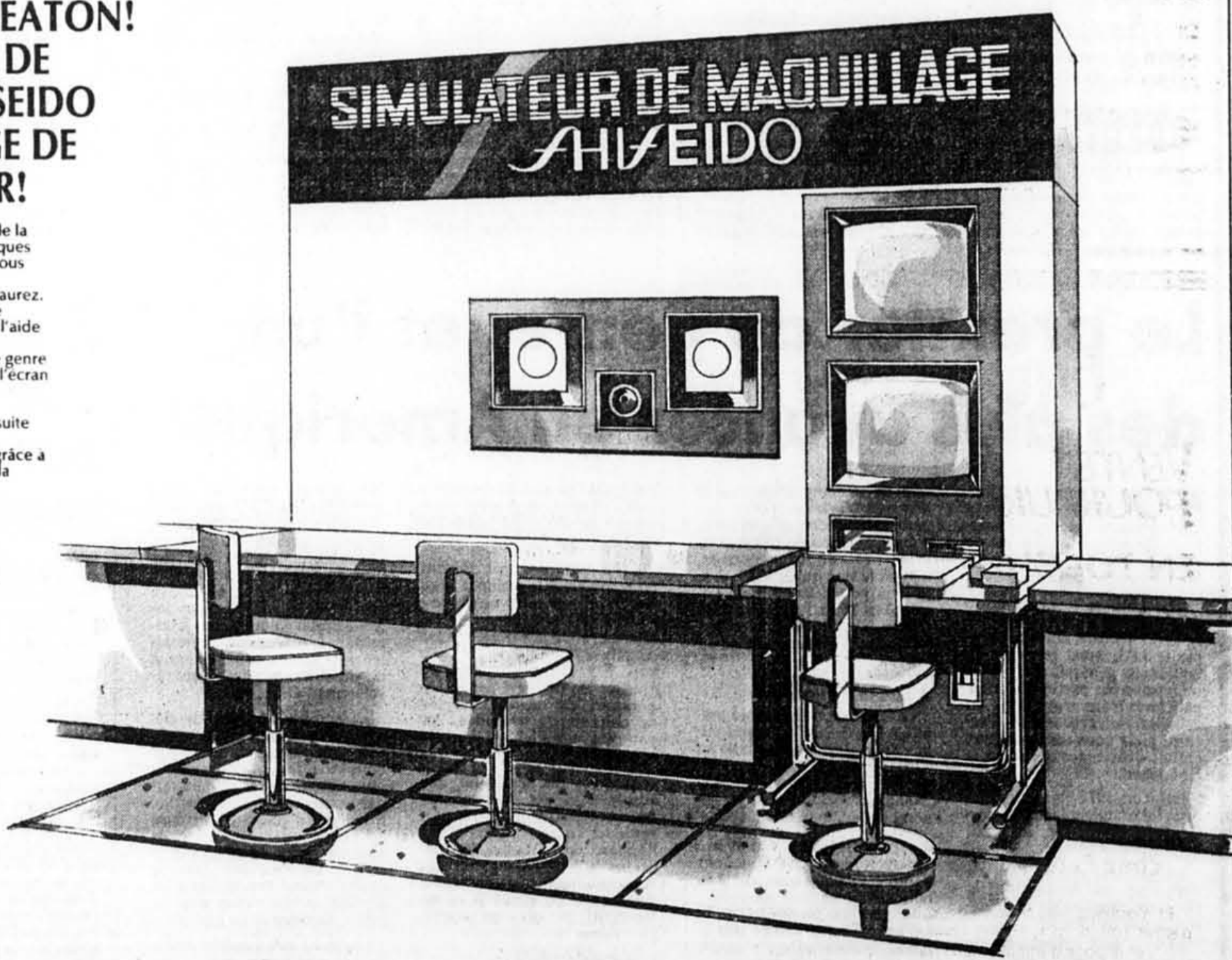
1. Votre visage au naturel est projeté sur l'écran.

2. Fond de teint naturel et fard font ressortir votre teint.



3. Des nuances estompées donnent de l'éclat à vos yeux.

4. Des lèvres bien dessinées complètent le tableau; admirez maintenant votre «nouveau visage»!



EATON
VOTRE GARANTIE DE QUALITÉ À JUSTES PRIX

VIVRE SON ÂGE

Hubert de Ravinel
collaboration spéciale



Dans la plupart des contacts avec les aînés requérant des services ou des soins, la priorité du service à rendre l'emporte trop souvent sur celle de la relation à établir. Il est en effet plus facile de faire des ménages ou des transports que d'établir une communication réelle, source de gratifications mais parfois aussi de conflits. Être avec quelqu'un, dans toute la force du terme, c'est beaucoup plus fort que de faire simplement quelque chose pour quelqu'un. Mais c'est beaucoup plus exigeant, car il faut alors accepter de se laisser « embarquer » parfois très loin d'un terrain familier qui nous sécurise.

Deux poids, deux mesures

Un petit exemple permettra de mieux situer le problème. J'ai planifié une rencontre avec un ami. Tout à la joie de cette rencontre, je m'imagine à l'avance ce que cet événement pourra avoir d'attrayant et en particulier d'imprévu. Mais je n'ai dans la tête aucune idée préconçue, le plaisir anticipé de cette rencontre consistant justement à ne pas en prévoir les contours.

Or un contre-temps m'oblige à remettre cette visite. Je le regrette un peu, mais je compte passer un moment agréable un peu plus tard.

Pour continuer mon exemple, prenons, maintenant, le cas d'une personne âgée que je

visite régulièrement comme bénévole d'un organisme communautaire. Je n'ai pas du tout le même esprit. Je me situe en général « en haut » alors que la personne visitée se trouve « en bas ». Je n'ai pas beaucoup de points communs avec elle. Je suis pressé. Pas elle. J'ai des projets, des espérances, le stress me malmène. Elle n'a aucune attente, aucun plan, c'est l'absence de stress qui la malmène. Je vis dans une certaine mesure de l'imprévu, alors que le même imprévu angoisse la personne que je visite.

Si je dois remettre ma visite bénévole, mon premier réflexe est de me faire remplacer pour que la vieille dame ne soit pas déçue. Or, il serait tout à fait incongru d'envoyer un remplaçant auprès de mon ami que je me réjouissais de rencontrer tout à l'heure. Il y a donc deux poids, deux mesures dans nos relations. Presque jamais nous ne proposerions à des amis ou à des collègues ce que nous osons suggérer à des personnes dites défavorisées... Nous serions alors très fortement contestés et on nous répliquerait à juste titre de nous mêler de nos propres affaires. Tandis que la personne visitée restera sans doute silencieuse, car, « à cheval donné, on ne regarde pas la bride... »

La fausse idée du désintéressement

L'idée même de désintéressement est à la base d'une équivoque qui contamine des rela-

Bénévolat et aînés: des équivoques à clarifier

tions entamées pourtant sous le signe de la chaleur humaine et du désir de bien faire. En réalité, le désintéressement, à mon sens, n'existe pas. On peut très bien ne pas être opportuniste. Mais désintéressé, jamais. Je l'ai récemment constaté en comptant le compte-rendu d'une fête organisée en faveur d'une personne nommée bénévole de l'année, dans sa région.

C'était une femme de forte personnalité, intelligente et structurée. Elle avait accumulé plusieurs responsabilités bénévoles avec succès et pour le plus grand profit des bénévoles qu'elle coordonnait et des bénéficiaires qui l'adoraient. Elle rendait elle-même visite à plusieurs personnes seules et ne comptait guère son temps. Interrogée sur le pourquoi d'un tel dynamisme et d'un tel succès dans son action, elle avait invoqué les besoins réels qu'elle essayait de combler de son mieux et avait conclu en s'exclamant: «Ce qui importe avant tout, c'est d'être désintéressée et de bonne humeur...!»

Mais qu'en était-il en réalité? Cette femme, intelligente et chaleureuse, aurait eu pourtant de la difficulté à admettre que l'ambition était le principal moteur de ses activités. Elle recherchait, consciemment ou non des sources de gratification, ce qui est d'ailleurs absolument légitime. L'ambition n'est d'aucune manière une valeur exclusive aux gens d'affaires et aux politiciens!

Amitié plus que charité

Il est de même pour toutes les formes de bénévolat sans

exception, qui doivent constituer des instruments de promotion et de gratification personnelle, autant que des réponses adaptées aux besoins d'autrui. Il faudrait nous délivrer une fois pour toute de cette notion psychologique destructrice d'oubli de soi. Comment peut-on se permettre entre parenthèses, comment peut-on mettre au congélateur ses désirs, ses passions, ses volontés de confronter autrui, (ce qui aura pour effet de le faire avancer), quand justement on voudrait se mettre au diapason des autres, ce qui est l'essence du vrai bénévolat. Comment d'ailleurs s'oublier soi-même si on est persuadé que notre cœur et notre intelligence doivent s'ouvrir au cœur et à l'intelligence des autres, à les stimuler, à les contester ou même à les critiquer, fussent-ils âgés ou seuls. Le refus de confronter peut être une forme subtile d'un réel mépris des autres...!

De même le paternalisme inconscient qui peut déformer nos actes les mieux intentionnés, coupe instantanément la route à toute rencontre significative. En me souvenant de l'attitude tout à fait odieuse d'une « âme généreuse » qui refusait l'aide demandée en rétorquant « j'ai déjà mes pauvres, je pense à cette réplique merveilleuse d'un « robineux » qui dédaignait l'aumône d'une personne bien intentionnée en disant: « J'ai déjà mes riches... ».

Libérée de ces équivoques, le bénévolat demeure sans conteste une des formes d'action



Le bénévolat: un service, sans doute, mais beaucoup plus, une rencontre.

les plus inventives, les plus souples et les plus gratifiantes qui soit, à condition qu'il s'identi-

fie le plus étroitement possible à un geste d'amitié, naturel et réciproque.

JEUDI DANS DÉCORATION

Du luxe dans la salle d'eau par Madeleine Dubuc

la presse

BLOUSONS EN DUVET
Ord. 225\$
99\$ EXXA
550, Président-Kennedy
Metro McGill
843-6248

OBÈSES
Vous mangez vos émotions? Vous voulez maigrir? Vous n'avez sûrement pas tout essayé...
634-2647 725-1602 (soir)
LES HYPNOTHÉRAPEUTES ASSOCIÉS

COURS POUR ENFANTS +

Responsable Geneviève Phaneuf
Début le 4 septembre
Lundi au vendredi
Enfants (1 an et demi à 5 ans)
Natation - gymnastique - arts plastiques - initiation à la musique - expression orale - expression corporelle.

*PLUS DE 30 AUTRES ACTIVITÉS

BROCHURE GRATUITE SUR DEMANDE
Centre Immaculée-Conception
4265, av. Papineau, Mt
527-1256

ARARAT
célèbre son 50^e ANNIVERSAIRE
au 3457, avenue du Parc

VENTE DE TAPIS ORIENTAUX
les 4, 5 et 6 septembre

Grande économie sur nos prix déjà très raisonnables de notre approvisionnement de tapis persans, indiens, afghans, turcs et roumains.

TAPIS ARARAT
3457, AV. DU PARC **288-1218**
Heures d'ouverture:
jeu.: 9h00 à 20h00 ven.: 9h00 à 18h00 sam.: 9h00 à 17h00

LES LIVRES DE VOTRE RENTRÉE SONT ARRIVÉS!

ET ILS VOUS ATTENDENT TOUS À LA LIBRAIRIE CHAMPIGNY.

Champigny

Mont-Royal
844-2587

OUVERT 7 JOURS JUSQU'À 21 H

Librairie Champigny inc.
4474, rue Saint-Denis
Montreal

Bientôt
CHEZ EATON

VENTE! FOURRURES EN TOURNÉE

L'occasion rêvée de choisir votre fourrure parmi les nouveaux modèles 86-87, même les créations Grosvenor et Christian Dior font partie de la collection!

Au choix: vison, raton laveur, castor rasé et renard.
A ne pas manquer!

5 jours seulement du 2 au 6 septembre chez Eaton à St-Bruno seulement

Et n'oubliez pas, chez Eaton, vous obtenez toujours de petites attentions spéciales comme les retouches mineures et la pose d'initiales sans frais supplémentaires.

Achats en personnes seulement

EATON
VOTRE GARANTIE DE QUALITÉ À JUSTES PRIX

PHILDAR

SPECIALISTE DU FIL À TRICOTER - CHAUSSETTES - BAS COLLANTS
PLUS QUE JAMAIS **PRESENT** ET A VOTRE **SERVICE**

Vous présente, dès maintenant, sa Collection Automne Hiver 86/87 dans tous les points de vente suivants:

ALMA - 435 Collard ouest AMOS - 622 1ère avenue ouest AMQUI - 33 rue Du Pont AYLMER - 181 rue Principale BAIE COMEAU - 181 rue Principale BAIE COMEAU - 940 De Puyjalon BELOÏL - Galeries Montenach BIC - 29 du Bosquet BLANC SABLON - Coopérative des Artistes & Artisans de la Basse Côte-Nord BOUCHERVILLE - 1001 Montarville BROSSARD - Place Brossard BUCKINGHAM - 465 rue Principale CABANO - 1618 rue Commerciale CAP ROUGE - 110 boul. de la Chaudière CAUSAPSCAL - 112 St-Jacques sud CHARLESBOURG - 8730 boul. Henri-Bourassa CHATEAUGUAY - 260A boul. d'Anjou CHIBOUGAMEAU - Place le Chainon CHICOUTIMI - Place Universelle 400 Racine est COATICOOK - 87 Main ouest DANVILLE - rue Stevenson DEGELIS - 361 rue Principale DELSON - 81F Georges Gagné DEUX-MONTAGNES - 2701 boul. des Promenades DONNACONA - Place Doneuil DRUMMONDVILLE - 278 Notre-Dame FORESTVILLE - 15 2ième Avenue GASCONS - Boutique Pierso GASPE - 101 rue de la Reine GATINEAU - Promenades de l'Outaouais GRANBY - 40 Evangéline GRANDE VALLÉE - Le Coin du Tricot GREENFIELD PARK - 231 boul. Taschereau HULL - Place Cartier ILES DE LA MADELEINE - Havre-aux-Maisons JOLIETTE - 158 St-Paul JONQUIERE - 3460 Boul. St-François	LA BAIE - 1211 - 7ième Avenue LAC ETCHEMIN - 212 2ième Avenue LAC STE-MARIE - Chemin Léveillé LA MALBAIE - 200 boul. de la Comporte LA SARRÉ - 6 avenue Bord de l'eau LA TUQUE - 290 St-Joseph LAVAL - 401 boul. Curé-Labelle Centre d'achats Duvernay Place Montmorency LEBEL SUR QUEVILLON - 68 Des Frères LE GARDEUR - 314 rue Notre-Dame LEVIS - 300 Côte du Passage LONGUEUIL - 2812 De Lyon MAGOG - 445 rue Principale ouest MALARTIC - 666 Royale MANIWAKI - 156 rue Commerciale MATANE - 130 St-Pierre MONTMAGNY - 68 St-Louis MONT-JOLI - 23 Thuribe MONT-LAURIER - 547 de la Madone MONTREAL - 6450 rue Beaubien est 315 Bord du Lac/Village Pointe-Claire Centre Domaine 944 Décarie/VSL Centre Fairview Centre Rockland Centre Ville Lasalle 4589 boul. Des Sources, DDO 661 de l'Eglise, Verdun 1520 Fleury est Galeries Lachine Galeries Normandie Centre Langelier 5620 boul. Léger	MONTREAL - 1450 rue Ontario est Plaza St-Hubert 5270 rue Queen Mary 779 rue Rachel 1029 rue Ste-Catherine (coin Peel) 6978 rue St-hubert NAPIERVILLE - 270 St-Nicholas NEUFCHATEL - 243 boul. l'Ornière OUTREMONT - 3 Vincent d'Indy PERIBONKA - 200 4ième Avenue PONT-ROUGE - 211 Dupont PORT CARTIER - Centre Galeries des Iles QUEBEC - 1394 Chemin Ste-Foy 2700 boul. Laurier/Ste-Foy 2495 boul. Ste-Anne 2750 Chemin Ste-Foy Galeries de la Capitale 592 Mail St-Roch Place Fleur de Lys Place Naviles/Ste-Foy 986 3ième Avenue RAWDON - 3671 rue Queen REPENTIGNY - 582 rue Notre-Dame RIMOUSKI - 97 rue St-Louis RIVIERE-DU-LOUP - 289 Lafontaine ROBERVAL - 1044 boul. St-Joseph ROUYN - 84 Perreault est ST-AGATHE-DES-MONTS - 90 St-Vincent STE-ANNE-DES-MONTS - 60A 4ième Rue ST-BRUNO - 1320 Roberval STE-CROIX-DE-LOTBINIERE - 5958 rue Principale ST-DENIS-SUR-RICHELIEU - 151 Yamaska ST-EUSTACHE - 176 St-Eustache ST-GEORGES-DE-BEAUCE - 12535 1ère Avenue ST-HUBERT - 2450 Montée St-Hubert	ST-HYACINTHE - 1260 Des Cascades ST-JEAN - 600 Pierre Caisse ST-JEROME - Carrefour du Nord ST-JULIENNE - 1608 Montée St-François STE-MARIE-DE-BEAUCE - 1116 boul. Vachon ST-MICHEL-DES-SAINTS - 521 Brossard ST-PAMPHILE - 451 rue Principale nord ST-PASCAL - 676 rue Tachée ST-RAYMOND - 149 St-Joseph ST-SAUVEUR-DES-MONTS - 10 rue St-Denis ST-SIMEON - Boutique Marie-France STE-THERESE-DE-BLAINVILLE - 23 Turgeon ST-TITE - 414 Notre-Dame SENNETERRE - 309 4ième Rue SEPT-ILES - 770 boul. Laure SHAWINIGAN - Plaza de la Mauricie SHERBROOKE - 149 Wellington nord SOREL - 123 Charlotte THETFORD-MINES - 73 Notre-Dame nord TROIS-PISTOLES - 25 Notre-Dame ouest TROIS-RIVIERES OUEST - 4540 boul. Royale VALCOURT - 584 Desranleau VARENNES - 3 St-Joseph VICTORIAVILLE - 73 Notre-Dame est WAKEFIELD - R.R. #2 WINDSOR - 115 St-Georges
---	--	---	--

PHILDAR

LES ANIMAUX

Dr François Lubrina
Médecin-vétérinaire
collaboration spéciale



Soigner les animaux, ainsi soit le noble et beau métier de vétérinaire, offre de grandes joies lorsqu'on réussit à remettre sur pied ce minou volage qui tombe de dix étages, ou de mettre au monde, par césarienne, une demi-douzaine d'attendrissantes petites boules de cockers spagneuls. Mais parallèlement aux nombreuses activités purement médicales et scientifiques qu'elle suppose, notre profession (comme tous les métiers d'ailleurs) offre aussi parfois au praticien observateur qui sait en apprécier les charmes, une multitude de situations cocasses qui sont autant de clin d'oeil de la part des animaux (et de leurs maîtres aussi) à l'endroit du médecin des bêtes. Car à voir les drôles de situations dans lesquelles ils se fourrent, et nous fourrent parfois, il faut avouer qu'il y a de grands comiques à quatre pattes qui s'ignorent.

Pendant des années j'ai examiné un doux matou dont la propriétaire quelque peu exaltée, mystique et dévote fréquentait assidûment tous les lieux de culte ou de pèlerinage, et ce, « urbi et orbi ». Pourtant, le poil toujours gras de son chat m'intriguait. Jusqu'à un jour où elle m'avoua candidement qu'elle l'enduisait chaque semaine d'une huile bénite à l'Oratoire Saint-Joseph. Je savais que le bon frère André fai-

sait des miracles; j'ignorais qu'il possédait aussi toute une clientèle à poils et à plumes! Cette même personne me confia aussi qu'elle glissait de petits billets sur la tombe du Bienheureux lorsque minou était malade. « Pour ne pas prendre de chance! » disait-elle.

L'attachement pour les animaux provoque parfois aussi des réactions émouvantes. L'analyse sanguine d'un setter irlandais que j'avais hospitalisé révélait une insuffisance rénale. Je l'avais donc confortablement installé dans une grande cage pour subir des soins intensifs et prolongés. Mais un soir, tard, voilà sa maîtresse qui arrive, à la fin des consultations, avec une montagne d'oreillers, de couvertures... Pour moi il était clair qu'elle voulait améliorer encore les conditions d'hospitalisation de son compagnon, avec du linge aux odeurs plus familières. Elle resta très longtemps à ses côtés le serrant affectueusement dans ses bras, le rassurant, s'inquiétant de sa santé. Mais au bout d'une heure elle m'avoua que c'est pour elle qu'elle a amené toutes ces literies, et me demanda de l'autoriser à rester dormir à ses côtés. En soit, rien ne s'y opposait; c'était là une magnifique preuve de tendresse. Même si, mettre la

maîtresse dans la même cage que son chien, paraissait de prime abord quelque peu saugrenu! Finalement, à la demande de son mari qui arriva un peu plus tard, elle rentra à regret à la maison. Mais il s'en fallut de peu qu'elle n'abandonne ce soir-là, et pour quelques soirs aussi, et pour l'amour de son chien, le lit conjugal.

Hospitaliser des oiseaux crée aussi de drôles de situations. Même si cela surprend les non initiés il n'est pas rare que, lorsque des propriétaires laissent leurs magnifiques oiseaux beaux parleurs pour un temps assez prolongé, ils amènent à la clinique une cassette pour que l'oiseau puisse entendre la voix de son maître et même dialoguer avec lui. Se sentir donc rassuré par ses propos familiers, et bien sûr ne pas perdre sa langue « maternelle », certains voisins de cage étant anglophone, ou polyglottes! On ne dira d'ailleurs jamais assez comment le strict respect de la loi 101 peut avoir d'implications insoupçonnées. Ainsi, s'il est important de vendre au Québec des produits étiquetés en français, que penser alors de ces oiseaux unilingues anglais, vendus chez nous dans bien des pet-shops (pardon, des animaleries!) de Montréal.

Quant à l'intelligence dont font preuve les animaux, elle est subtile et comique à la fois. Une de mes clientes qui avait qu'elle ne tombe enceinte, assumait son transfert maternel d'une façon particulièrement palpitante avec quatre chiens, quelques chats, et trois singes

capucins, m'amena l'un d'entre eux qui s'était blessé en faisant quelque tour pendable à ses copains. Avant de l'opérer il fallut, pour induire l'anesthésie, placer ce singe espiegle dans une boîte spéciale. Lorsque j'ouvris la manette du gaz anesthésiant, fut, le petit malin introduisit son doigt dans l'orifice pour bloquer l'arrivée du gaz. Pour un animal qui, a priori, était endormi pour la première fois, et n'avait jamais vu fonctionner pareille machine, c'est quand même une belle preuve de présence d'esprit.

L'instinct dit de conservation place aussi les animaux dans des aventures qui pourraient tourner mal. Un client amène ses deux chats en plein mois de janvier. Il fait nuit et glacial. Par malheur en les sortant de la voiture, l'un d'eux s'échappe de la cage mal fermée. Agé de 70 ans, le propriétaire est bien triste d'avoir perdu un de ses bons compagnons, et se demande si le deuxième survivra à la solitude. Munis de lampes, nous cherchons le fugitif dans tout le quartier; en vain... Le pauvre homme rentre chez lui vraiment découragé. Quelques minutes plus tard cependant, je reçois un appel d'un client qui était arrivé à la clinique un peu avant lui. Il m'annonce cette chose absolument ahurissante: après être allé faire quelques courses dans le quartier, rendu au coin de Peel et Sherbrooke, il remarque que les lumières de sa voiture s'éteignent. En ouvrant le capot, il découvre alors notre évadé tapis et transit de peur, mais sain et sauf. Il s'était refu-



«Chienlit». D'après le Petit Robert: masque de Carnaval, et au sens figuré mascarade.

gié près du moteur tout chaud après son évasion.

Quant à penser que des animaux puissent rire cela paraît aberrant. N'est-ce pas le privilège de l'humanité? J'ai quand même eu le plaisir de connaître un caniche royal qui lorsqu'il était gêné mettait sa queue entre ses jambes, rentrait sa tête dans les épaules, et avait un tel mouvement des muscles faciaux que ses lèvres, rétractées, avaient exactement l'expression de quelqu'un qui esquisse un sourire timide.

Il arrive enfin, que des propriétaires en panne d'imagination nous demandent confidentiellement un nom pour leur nouveau compagnon. Il y

a quelques semaines encore (et je vous jure que c'est authentique), une très ancienne et sympathique cliente déclare à ma secrétaire en inscrivant son nouveau chat: « Il s'appelle: Dr Lubrina ». Touchante preuve de sympathie. Après tout on a bien déjà vu des chiens s'appeler: « Dr Ballard », et des chats « Mlle Miou! ». Le malheur (et je vous jure encore que c'est authentique), c'est qu'après l'avoir examiné de plus près, son chat était... une chatte. Elle l'a alors tout simplement appelée « Minette ». Quant à moi, j'ai été bien content de ne pas avoir à faire des piqûres à « Dr Lubrina », ni d'avoir, un jour, à l'opérer...

Québec doit réglementer l'entretien des pelouses

La nouvelle formule de la Super Pêche est infallible: les deux gros lots seront attribués lors de **TIRAGES**

1^{er} prix: la truite O'Keefe de **10 000 \$**

2^e prix: la prise LA PRESSE-CKAC de **1 000 \$**



SUPER PÊCHE 1986
NOUVELLE FORMULE

6000 truites arc-en-ciel mises à l'eau dont 925 étiquetées de prix instantanés.

les samedi 6 et dimanche 7 septembre, lac des Régates, île Notre-Dame



île Sainte-Hélène

entrée gratuite

renseignements: (514) 872-6093

Club nautique
et de plein-air
de Montréal



Ville de Montréal
Service des sports et loisirs

O'Keefe

la presse

CKAC 973

*Elegance
d'hiver*



Avoir le choix
Avoir le temps
de bien choisir
cette élégance
que l'on recherche

Jusqu'à **50%** de rabais
Jusqu'au 13 septembre 1986

IMPACT Inc.
LES COLLECTIONS DE FOURRURES
MANUFACTURIER DE FOURRURES

400, BOUL. DE MAISONNEUVE OUEST, SUITE 404 (514) 842-7015
Ouvert de 9h à 17h du lundi au samedi

TRAVAIL À TEMPS PARTIEL

Caissière recherchée pour environ 25 à 30 heures par semaine. La connaissance de l'anglais constitue un atout.

Prière de se présenter au 2050, boul. Saint-Laurent, Montréal

LA PLACE

Des manifestants anti-avortement condamnés à la prison

PHILADELPHIE (AFP) — Vingt-six militants contre l'avortement ont été condamnés jeudi à des peines de prison pour avoir manifesté au sein d'une clinique de Philadelphie (Pennsylvanie).

Un tribunal municipal a infligé des peines de prison ferme allant de 45 jours à 6 mois aux militants de la « Coalition du Sud-Est pour l'action directe non-violente pour la vie » (Southeast Pro-Life Coalition for Non-Violent Direct Action) qui avaient occupé la clinique pendant plus de deux heures au mois de mai dernier. Toutefois, les condamnés ayant fait appel, le juge a décidé de les laisser en liberté.

La clinique du « centre des

femmes du Nord-Est » (Northeast's Women Center) où avait eu lieu cette manifestation, est l'objet de nombreuses attaques des groupes anti-avortement, et 175 personnes y ont été arrêtées en un an et demi, a indiqué vendredi une de ses responsables. « Nous sommes satisfaits du système pénal aujourd'hui, ce qui n'a pas été le cas pendant 18 mois », a-t-elle dit.

De leur côté, les militants, qui sont déterminés à porter cette affaire devant la Cour suprême des États-Unis, ont défendu leur action en estimant que « pouvoir montrer un bébé vivant aujourd'hui alors qu'il aurait dû être avorté (sans notre intervention) est la meilleure justification ».

COMMODORE

COMMODORE 128 + 1571
LOGICIEL PAPERBACK INCLUS
(TRAITEMENT DE TEXTE)

777\$
*QUANTITÉ LIMITÉE

LOGICIELS DISPONIBLES

CHES (3 DIMENSIONS)	39.85
NEWSROOM C-64	58.85
SUPER CYCLE C-64	39.85
LEADER BOARD C-64/AMICA	39.85
MULTI PLAN C-64/128	69.85
FAST LOAD C-64	79.95
GEOS	



Dumoulin
791 MISTRAL (COIN 8250 ST-HUBERT) 271-2316

LA TORDEUSE DES BOURGEONS DE L'ÉPINETTE

Tenter de découvrir le pourquoi des fluctuations

À intervalles réguliers, la tordeuse des bourgeons de l'épinette (TBE) renouvelle sa menace de destruction des forêts, contraignant les organismes publics à mettre en branle un dispositif de «répression». Desormais, on s'achemine surtout vers la prévision. Dans cet ordre d'idées, au lieu de se borner à constater un état de fait et de se laisser enfermer dans

pulations de la tordeuse — mis sur pied par le Centre de Foresterie des Laurentides, une meilleure compréhension des mécanismes biologiques est un facteur fondamental dans la lutte contre la TBE.

La piste de départ établie par Jacques Régnière est simple et se base sur les données acquises:

■ «Les épidémies de la TBE apparaissent graduellement en réponse à une augmentation lente du taux de survie des larves».

■ «La disparition de la TBE découle d'une diminution progressive de ce taux de survie, le tout échelonné sur une période de 30 ans ou plus».

■ «La progression régulière de la TBE est perturbée fréquemment par des fluctuations du taux de reproduction, causées surtout par la migration des papillons».

Cette base de départ posée, la recherche va s'orienter sur plusieurs plans pour recueillir, par une série de moyens inédits, une multitude de données dont le décodage devrait permettre d'avancer dans la compréhension de la dynamique des populations de la TBE.

C'est ainsi qu'on procède systématiquement à un échantillonnage intensif du feuillage des arbres pour mesurer la mortalité — provoquée par les champignons, les parasites, les oiseaux prédateurs — et le de-

veloppement saisonnier de la TBE et de ses parasites. Ces premières données sont complétées par des mesures météorologiques qui conditionnent le mouvement des larves entre les arbres et au sol. Ces indices sont recueillis au moyen de divers pièges, notamment par un dispositif qui permet — en engageant les arbres — de mesurer l'impact des oiseaux prédateurs sur le taux de mortalité de la TBE.

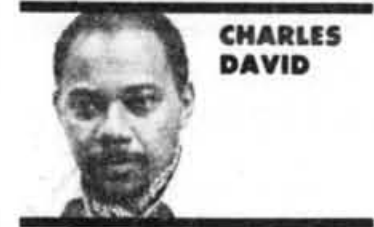
D'autre part, pour mieux comprendre et saisir l'importance des divers agents de mortalité — et surtout pour mieux évaluer la contribution des parasites et des agents pathogènes dans le taux de mortalité des populations élevées en laboratoire — plus de 10 000 insectes ont été recoltés et élevés en laboratoire. Cette population s'ajoute aux 30 000 insectes prélevés régulièrement dans une série de peuplements repartis un peu partout dans la province.

En fait, ce projet de recherche — qui est complémentaire de deux autres projets établis en Ontario et au Nouveau-Brunswick — vise surtout à déterminer les circonstances et les facteurs déclenchant ou une progression ou une régression. Pour Jacques Régnière, la clef est là, car elle permettra à l'homme d'intervenir efficacement pour contrôler la TBE, et, par le fait même, ses activités néfastes.



Photo Jean Goupil, LA PRESSE

La cueillette des informations se réalise notamment grâce à un dispositif établi le long d'une structure portant divers pièges et supportant une cage à papillons.



CHARLES DAVID

le couple épidémie-endémie. Jacques Régnière et une équipe de recherche multiplient, à l'heure actuelle, dans la forêt domaniale des Appalaches, dans le comté de Bellechasse, les pistes pour tenter de découvrir le pourquoi des fluctuations graduelles de la population des tordeuses.

Pourquoi? «Parce qu'il faut comprendre d'abord, souligne Jacques Régnière, pour mieux combattre le péril de la tordeuse, les mécanismes biologiques — jusqu'ici peu et mal connus — responsables, à intervalles plus ou moins réguliers de la progression et de la régression de l'insecte». Selon l'entomologiste, qui dirige le projet de recherche — avec pour objectif-cible: la dynamique des po-



Photo Jean Goupil, LA PRESSE

Du haut de la structure d'une centaine de mètres, Jacques Régnière contemple sa forêt et ses tordeuses.

En régression, mais...

Bien qu'elle soit aujourd'hui dans une phase de régression, la tordeuse des bourgeons de l'épinette (TBE) qui a exercé, tout au long des siècles, de lourds ravages dans les forêts de sapin et d'épinette de l'Est du Canada garde toutefois son emprise, notamment au Québec où elle continue à se manifester, particulièrement dans les régions administratives de l'Abitibi-Témiscamingue, de l'Estrie, du Québec, du Bas-Saint-Laurent-Gaspésie et de l'île d'Anticosti.

Compte tenu de l'épidémie virulente de 1984, l'infestation, certes, a décliné mais n'en demeure pas moins toujours importante. Ainsi, selon les statistiques fournies par les services spécialisés des gouvernements canadien et québécois, une superficie de 9,26 millions d'hectares, au Québec, a subi, en 1985, les contrecoups de la présence de la TBE. Dans l'absolu, le progrès de la lutte a connu un certain succès — spectaculaire en certains endroits, comme l'île d'Anticosti — puisqu'en 1984, 11,04 millions d'hectares étaient touchés.

Par contre, les dégâts sont demeurés élevés, frappant durement 5,4 millions d'hectares particulièrement sur l'ensemble du territoire forestier couvrant le quadrilatère compris entre le

De l'oeuf au papillon

■ Connu sous le nom de tordeuse, de son appellation scientifique *Choristoneura fumiferana*, cet insecte de l'ordre des Lepidoptères sème littéralement la terreur chez les épinettes de la forêt boréale du Yukon jusqu'à Terre-Neuve et la Nouvelle-Angleterre, provoquant inéluctablement la mort de l'arbre s'il peut tranquillement détruire les nouvelles pousses de feuillage pendant trois ou quatre années consécutives.

Bien que l'espèce la plus vulnérable à son action néfaste soit le sapin baumier, la tordeuse des bourgeons de l'épinette (TBE) doit son nom à l'épinette parce qu'en 1865 — année où l'insecte fut décrit — le sapin baumier — peu employé comme bois de sciage très peu utilisé dans la fabrication de la pâte à papier — cédait, quant à son importance industrielle, le pas à l'épinette, particulièrement prise pour la qualité de ses fibres. De ce fait, à cause de l'impact économique, l'insecte fut décrié pour les torts qu'il causait d'abord à l'épinette.

En fait, à part le sapin baumier, les autres essences vulnérables sont d'abord l'épinette blanche et l'épinette rouge. Occasionnellement l'épinette noire, l'épinette de Norvège, l'épinette bleue du Colorado, le mélèze peuvent être victimes de l'action de la tordeuse.

Insecte remarquablement adapté au climat boréal, très résistant aux températures ri-



La tordeuse qui dévaste les forêts.

goureuses, la tordeuse, après une période d'accouplement dont la durée s'étend sur une période de quinze jours, va pondre ses oeufs — une masse de 10 à 30 oeufs — sous les aiguilles de la mi-juillet à la fin d'août. La femelle pond entre 100 et 200 oeufs durant une période d'environ 10 jours.

Après une semaine d'incubation, les oeufs éclosent et les jeunes larves vont se réfugier dans les anfractuosités de l'écorce, dans les lichens qui recouvrent l'écorce des branches et du tronc, ou bien dans les cônes, enveloppées de tissage de soie — abri appelé *hibernaculum* — où elles vont passer l'hiver.

Au printemps, les petites larves quittent leur cocon et se dirigent vers les extrémités des branches où, en attendant le débordement des bourgeons, elles s'attaquent aux vieilles ai-

guilles. Sitôt démarré le bourgeonnement, les larves les investissent et s'en prennent aux jeunes aiguilles. Cette étape, dans le développement de l'insecte, dure environ un mois — vers la quatrième semaine de juin — pour déboucher sur la transformation des larves en chrysalides.

Le stade de la chrysalide dure environ de 8 à 10 jours, et enfin émerge le papillon qui va couvrir, grâce aux vents, un vaste territoire, se répandant sur les forêts. Mâles et femelles, quelques heures après, vont de nouveau s'accoupler pour remettre en route le cycle de la vie et...des dommages.



Université de Montréal

La Direction de l'enseignement en service en informatique vous offre des cours d'initiation à l'informatique.

Informatique pour débutants

ouvert aux adultes ou aux détenteurs d'un D.E.C. accessible le jour et le soir 60 micro-ordinateurs à votre disposition les sujets de travaux sont reliés à vos études ou à votre travail

- Initiation à l'informatique, IFT 1800 (3 crédits)
- Initiation à la programmation, IFT 1810 (3 crédits)
- Programmation avec Pascal, IFT 1140 (3 crédits)
- Traitement informatique des textes, IFT 1985 (3 crédits)

Début des cours Le 8 septembre 1986

Le nombre d'inscriptions est limité... Hâtez-vous!

Secrétariat des étudiants libres
Faculté des arts et des sciences
Université de Montréal
Pavillon Lionel-Groulx
3150, rue Jean-Brillant
Local 1010
Tél.: 343-7338

parc du Mont-Tremblant, le réservoir Gouin, le Saguenay-Lac-Saint-Jean et la réserve des Laurentides.

En conformité avec le relevé des masses d'oeufs effectué en 1985, les populations de la TBE ont connu, cette année, un développement négatif dans toutes les régions du Québec. Dans l'ensemble, les dégâts ont été ou seront peu importants dans les régions de Montréal, de Trois-Rivières, de Québec, du Saguenay-Lac-Saint-Jean et du Bas-Saint-Laurent-Gaspésie, à l'exception de secteurs bien localisés: au nord de Saint-Donat-de-Montcalm, au sud de La Tuque, au nord de La Malbaie, au sud de la réserve de Rimouski et au nord du parc de la Gaspésie. Une infestation sévère se poursuit sur la Côte-Nord, sur le territoire compris entre Forestville et Sept-Îles.

Depuis 1970, 22,9 millions d'hectares ont été traités au Québec dans le cadre de pulvérisation aérienne d'insecticide, mis en place par le ministère de l'Énergie et des Ressources.

Cette année encore, par ailleurs, a été poursuivie et consolidée l'installation du réseau provincial de pièges à phéromone pour la détection et la surveillance des populations de la TBE.

UN FOYER POUR MOI

Familles d'accueil pour des bambins

Le Centre de services sociaux du Montréal métropolitain recherche des familles prêtes à accueillir des bambins âgés de quelques mois à 3 ans. Ces tout-petits ne sont pas adoptables et leurs familles naturelles continueront à les sortir ou à les visiter assez régulièrement. Leurs parents éprouvent actuellement des difficultés sérieuses qu'ils ont du mal à surmonter.

La plupart de ces enfants sont en santé et ont un bon potentiel à développer. Il est essentiel que ces petits se retrouvent au plus tôt dans des familles d'accueil chaleureuses, attentives à leurs besoins et à leur épanouissement.

compréhension, de stimulation. Enfin, elle devra respecter le rythme de chacun et ses possibilités.

Les personnes intéressées à aider un de ces tout-petits devront habiter la région de Montréal ou Laval afin de faciliter la visite occasionnelle des parents naturels.

Pour plus d'informations, communiquez avec l'Accueil-ressources du Centre de services sociaux du Montréal métropolitain à 527-7261.

Allons vers l'adulte

Le C.S.S.M.M. aura besoin, dès l'automne, d'un plus grand nombre de familles d'accueil pour adultes. Dans le but d'aider à la réflexion de ceux que cela peut intéresser, voici quelques informations pertinentes.

Un adulte, homme ou femme, ayant besoin d'une famille d'accueil, c'est quelqu'un dont l'état ou la situation nécessite un

lieu protégé. Il peut s'agir de personnes suivies en psychiatrie; de personnes qui ont eu, ou ont encore des problèmes d'alcoolisme; de personnes handicapées physiques ou déficientes mentales; de personnes en quête de maturité et qui ont besoin d'aide pour accroître leur autonomie.

La famille d'accueil, qui démontre qu'elle peut assumer la surveillance générale de l'état de santé physique et mentale d'un adulte, reçoit une aide adéquate pour bien remplir son rôle. Elle touche une compensation mensuelle pour les services rendus.

Pour plus de détails, contactez la Direction des ressources du Centre de services sociaux du Montréal métropolitain au 527-7261 poste 4139.

Toutefois, d'autres enfants présentent des problèmes, soit sur le plan de l'affectivité, de la motricité ou du langage; il peut s'agir d'un retard plus ou moins important. La famille d'accueil devra donc accorder à ces enfants encore plus de patience, de

BÉNÉVOLES DEMANDÉS

Service Bénévole de Montréal Inc.: 866-3351

- Une résidence pour personnes âgées, située au centre-ville, requiert des bénévoles qui pourront participer à un ou à plusieurs services: accompagnement / courses, ateliers d'artisanat, organisation de fêtes, etc.
- Un service d'aide aux nouveaux immigrants, situé dans le

quartier St-Louis, apprécierait l'aide de bénévoles pour accompagner, sur appel, des immigrants latino-américains au ministère de l'Immigration et agir comme interprètes. Connaissance de l'espagnol requise.

Un hôpital recrute présentement des bénévoles pour oeuvrer auprès des enfants hospitalisés, soit dans leur chambre, soit dans les salles de jeux et les ateliers d'arts plastiques. Centre-ville.

Un organisme culturel situé au centre-ville cherche des bénévoles pour accueillir ses visiteurs et s'occuper de la vente des billets à l'entrée. Bilingue.

Un organisme est à la recherche d'une personne pouvant agir comme « grand-frère » auprès d'un adolescent de 17 ans ayant une légère déficience intellectuelle.

Le centre pour victimes d'agression sexuelle recrute présentement des femmes bénévoles, conscientisées, pour sa ligne d'urgence. Une session de formation aura lieu les 12, 13, 14 et 20 septembre 1986.

Pour permettre à des enfants hospitalisés de continuer leurs travaux scolaires, un hôpital du centre-ville a mis sur pied un programme où des bénévoles peuvent aider individuellement un enfant à rencontrer ses exigences académiques. Ariez-vous une demie-journée par semaine à leur offrir?

Un organisme de Verdun, qui offre un service de transport pour des personnes âgées et isolées, recherche des chauffeurs bénévoles, possédant une voiture, disponibles le jour, sur appel. L'essence sera remboursée.

La paix et le développement vous intéressent? Un organisme qui publie une revue sur le sujet requiert la participation de bénévoles aux niveaux publicitaire et promotionnel ainsi que pour distribuer cette revue.

La Société d'arthrite (842-4848)

La Société d'arthrite a un besoin urgent de bénévoles pour sa campagne de souscription qui se tiendra pendant tout le mois de septembre. Pour une description des tâches, prière de signaler le numéro ci-devant mentionné.

Gare à la bouteille!

Cette année encore, les employés de la restauration du Québec courent dans les rues de Montréal, un cabaret contenant une bouteille d'eau Perrier à la main. Et attention: le bris de la bouteille entraîne automatiquement la disqualification du coureur.

Le Festival sportif de la restauration, avec ses amusantes courses de serveurs, en est à sa cinquième édition. Et l'événement, qui se tiendra le 7 septembre, ajoute cette année à son programme une nouvelle course à relais de 7,5 km où les équipes seront composées de cinq coureurs-serveurs.

Mais si le Festival c'est un peu la fête des 190 000 employés de la restauration de la province, les participants n'en oublient pas pour autant la cause humanitaire qui est derrière cet événement.

Les fonds ramassés lors de cette manifestation qui amuse autant les participants que les spectateurs vont à la Fondation pour les recherches sur les maladies mentales, une fondation dirigée par le Dr Yves Lamontagne du centre des recherches de l'hôpital Louis-Hippolyte-Lafontaine.

Le départ de la première course du Festival sportif de la restauration sera donné à 13 h 15. Le public pourra encourager ces « serveurs rapides » qui feront le tour du quadrilatère Maison-Neuve / Guy / Sainte-Catherine / Peel. Pour l'occasion, ces rues seront fermées à la circulation.

MAISONS D'ENSEIGNEMENT

COURS D'ASTROLOGIE
Centre de recherche astro-psychologique de Montréal Inc. (fondé par Huguette Herzig)
Début des cours le 10 septembre
Pré requis: D.E.C. ou équivalent
Renseignements: 522-3791 523-1081
ou écrire à: C.P. 1081, succ. Desjardins, Montréal, Québec, H5B 1C2

APPRENEZ LA TENUE DE LIVRES EN 4 SEMAINES SEULEMENT
VOUS GAGNEREZ SÛREMENT PLUS EN TANT QUE TENEUR DE LIVRES
Comptabilité pratique enseignée par des comptables agréés. Choix des classes matin, soir, samedi.
AUSI NOUVEAU COURS DE TENUE DE LIVRES SUR MICRO-ORDINATEUR!
Leçon d'introduction GRATUITE
Service de placement GRATUIT
ÉCOLE COMMERCIALE LONDON
Établie depuis 1970 Permis no 749767
733-5217 ou 733-8261

CONVERSATION ANGLAISE
LA SESSION DÉBUTE LA SEMAINE DU 8 SEPTEMBRE
Du lundi au vendredi de 9 h à 12 h 90 heures 6 semaines
Lundi et mercredi 90 heures 15 semaines
95\$ **85\$**
Pour de plus amples renseignements, téléphonez-nous au 277-3323
Succursale internationale 5550, avenue du Parc
Test de classement les 2-3-4 et 5 septembre de 9 h à 12 h et de 19 h à 21 h.
en collaboration avec le Service de l'éducation des adultes de la C.E.C.M.

APPRENDRE L'ALLEMAND? MAIS OUI!
COURS D'ALLEMAND TOUS NIVEAUX
Enfants et adultes
Crédits, niveau du CEGEP. Cours tous les samedis matins de septembre à mai.
Inscription le 6 septembre de 9h30 à 11 heures, bureau 212.
L'ÉCOLE DE LANGUE ALLEMANDE DE MONTRÉAL
Située à l'école Marie-Anne
100 rue, Sauvé est (coin St-Laurent, métro Sauvé)
Plus plus de détails, appelez
681-5152 C.P. 1441, St-Martin, Laval H7V 3P7

MAISONS D'ENSEIGNEMENT
COURS D'INITIATION A LA DÉCORATION INTÉRIEURE, I, II, III et IV
sous la direction des
ARTISANS DU MEUBLE QUEBÉCOIS INC.
88 est. rue St-Paul Vieux Montréal H2Y 1G6
Renseignements: 866-1836
Début des cours: 15 septembre 1986
Approuvé par le ministère de l'Éducation Permis no 749514
Enseignement de culture personnelle (Jour et soir)

SHIATSU
Formation professionnelle
Centre de plein-être
directrice
Yuki Rioux, sexologue et auteure
de « *Shiatsu et sensualité* » aux Éditions de l'Homme
diplômée du **Kimura Shiatsu Institut** et du **Nippon Shiatsu School de Tokyo**
Certificat émis après 300 heures de cours.
Possibilité de 150 heures de perfectionnement
Week-ends pour couples et d'initiation au Shiatsu
Renseignements :
Montréal : (514) 524-7818
Rivière-du-Loup : (418) 862-2598

ÉCOLE INTERNATIONALE DE HAUTE ESTHÉTIQUE EDITH SEREI
Montréal, Québec, Toronto
DÉVENEZ ESTHÉTICIENNE
* esthétique * maquillage * manucure * électrolyse
COURS PROFESSIONNEL PAR CORRESPONDANCE ET SESSION PRATIQUE À L'ÉCOLE
COURS DU JOUR — COURS DU SOIR
ÉCOLE DE RÉPUTATION INTERNATIONALE
S.V.P. TÉLÉPHONER OU DÉTACHER LE COUPON POUR UNE BROCHURE GRATUITE — ENVOYER À:
2130, rue de la Montagne, Montréal, Québec H3G 1Z7
849-6136
Notre garantie: 28 années de succès Permis du ministère de l'Éducation no 749815

Avez-vous L'AVANT-GOÛT DU SUCCÈS?
Allez-y, c'est plus rapide que vous ne le croyez!
● PROGRAMMEUR ANALYSTE C.E.C. ● TECHNICIEN EN ORDINATEUR A.E.C.
● PROGRAMMEUR D'ORDINATEUR A.E.C. ● SECRÉTAIRE EN BUREAUTIQUE A.E.C.
Prêt étudiant disponible — Cours de jour ou de soir
Stage en industrie — Service de placement
Appelez pour plus d'informations.
INSTITUT HERZING
21 ans d'expérience en enseignement
1616, Dorchester ouest 935-7494

FAITES-LE LE SOIR!
FORMATION À TEMPS PARTIEL 2 SOIRÉES PAR SEMAINE
S.V.P. m'envoyer sans obligation, toutes les informations sur les cours cochés ci-dessous.
 Mécanique automobile Débosselage / Carrosserie Dessin technique
 Soudure au gaz et à l'arc métallique Électronique Électricité de construction et entretien
 Soudure haute pression Réfrigération / air climatisé Ebénisterie
 Soudure MIG-TIG Machiniste Mécanique Diesel
 Réparateur d'ordinateurs
Préparez aujourd'hui ce que vous voudriez faire demain
La prochaine session débute en septembre. Joignez la liste de nos diplômés.
Ne tardez plus
NOM.....
ADRESSE.....
VILLE..... C.P.....
TÉL..... ÂGE.....
INSTITUT AVIRON TECHNIQUE
Tél.: 935-2525
MONTREAL 3035, St-Antoine H3Z 1W8
METRO ATWATER QUEBEC 270 est, boul. Charest G1K 3H1 529-1321

MAISONS D'ENSEIGNEMENT
COURS D'ANGLAIS PRIX SPÉCIAL D'AUTOMNE
DÉBUT DES COURS: 8 septembre
Les prestataires d'assurance-chômage sont éligibles.
PRÉPARATION AU TOEFL
L'ACADÉMIE DES LANGUES MODERNES
455, rue St-Antoine ouest, Suite 511
Montréal H2Z 1J1 — Métro Sq-Victoria
875-5116... la voie du succès!
DERNIÈRE SEMAINE D'INSCRIPTION

CIAMM L'INFORMATIQUE PAR LA PRATIQUE
Cours du soir
• Cours intensifs basés sur des exercices pratiques
• Une personne par micro-ordinateur
• Maximum, 8 personnes par groupe

75\$	Introduction au PC / PC-DOS	3 soirs	début	22 sept. 86
125\$	Lotus 1-2-3 (base)	5 soirs	début	15 sept. 86
190\$	Lotus 1-2-3 (avancé)	7 soirs	début	23 sept. 86
125\$	Dbase III (base)	5 soirs	début	11 sept. 86
125\$	Dbase III (avancé)	5 soirs	début	16 oct. 86
225\$	Wordperfect	9 soirs	début	6 oct. 86
225\$	Éditexte	9 soirs	début	16 sept. 86
190\$	Symphony (base)	7 soirs	début	29 sept. 86

CENTRE D'INFORMATIQUE APPLIQUÉE
du Montréal métropolitain
Au métro Longueuil
Pour informations et inscriptions: 679-0671

SESSION AUTOMNE 1986
Éducation des adultes
INSCRIPTION DANS NOS CENTRES de 19 h à 21 h
SEPTEMBRE 1986

lundi	mardi	mercredi	jeudi
	2	3	4
8	9	10	

RENSEIGNEMENTS 694-1470
LAKESHORE / BALDWIN - CARTIER
503, boulevard Saint Jean, Pointe-Claire, QC. H9R 3J5

MAISONS D'ENSEIGNEMENT

GRATTEZ ET GAGNEZ L'ITALIE CHEZ

OMER DESERRES

Spéciaux de la Rentrée '86 au plus grand magasin de matériel d'artiste au Québec

7 500,00\$ EN PRIX!

Magasinez chez Omer DeSerres et courrez la chance de gagner un voyage pour deux personnes à Rome, en Italie!

Grattez et gagnez instantanément 1,00\$, 2,00\$, 5,00\$ ou 10,00\$!

Ou un des 150 disques choisis parmi les 20 premiers succès du palmarès.

Gagnez des prix instantanés en argent, échangeables lors de votre prochain achat. Devenez éligibles au tirage d'un voyage à Rome, Italie, une valeur de 2000,00\$!

Faites vos emplettes de la Rentrée chez Omer DeSerres, et profitez des aubaines exceptionnelles sur tout le matériel d'artiste et d'arts graphiques.

Disques gracieuseté de:



10% d'escompte aux étudiants (sur prix de liste)

TABLE A DESSIN DESIGN PRO

Une table élégante, aux lignes simples et nettes. Hauteur et inclinaison ajustables. Surface de mélamine blanche, fabrication en acier tubulaire.



Format 30" x 42"
Prix sugg. 196,00\$
PRIX ESCOMPTE ODS 129,00\$
Disponible en 36" x 48"

GOUACHE PELIKAN

Couleurs concentrées, offertes en pots de 50ml et en tubes. S'appliquent facilement, et séchent sans craquer.

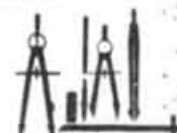


PRIX SPÉCIAUX POUR LA RENTRÉE

ÉTUI DE COMPAS STAEDTLER MARS MASTERBOW

Un jeu de compas à rallonges, solide, précis, à l'épreuve du temisement. La préférence des professionnels et des étudiants!

Ensemble 551-09
Prix sugg. 59,50\$



Prix escompte ODS 28,95\$

Omer DeSerres

334, rue Ste-Catherine est
Montréal (Québec) H2X 1L7
(514) 842-6691

LE COURS D'IMPÔT SUR LE REVENU COMMENCE BIENTÔT

Chaque année des milliers de gens utilisent leur temps libre pour gagner de l'argent comme conseillers fiscaux dans le domaine toujours croissant de la fiscalité.

L'année dernière, presque 9000 personnes ont appris à l'école l'impôt H & R Block comment préparer des déclarations d'impôt sur le revenu. Le cours développé exclusivement par H & R Block, qui enseigne dans plus de 100 communautés à travers le pays, couvre tous les secteurs de la préparation de déclarations d'impôts individuelles.

Des classes sont offertes le matin, l'après-midi et le soir, le cours est de 75 heures et s'étend sur une période de 12 1/2 semaines; il débute le 10 septembre. N'importe qui peut s'inscrire, il n'y a pas de restrictions, et des compétences spécialisées ne sont pas nécessaires. Le cours convient parfaitement aux maîtresses de maison, aux personnes retraitées, aux enseignants, ou à toute personne qui désire augmenter ses connaissances fiscales. Pour les meilleurs diplômés du cours, nous arrangeons des entrevues pour des emplois; cependant, on n'est sous aucune obligation d'accepter un travail offert par Block, et Block n'est sous aucune obligation d'en offrir.

Des instructeurs ayant une formation spéciale enseignent les lois fiscales courantes, la théorie et l'application. Le cours est conçu pour enseigner aux étudiants une matière de plus en plus complexe à mesure que les études avancent. Chaque phase est couverte par des problèmes travaillés en classe et des exercices d'entraînement, et les étudiants ont l'occasion de s'exercer à la préparation d'échantillons de déclarations. Normalement, les étudiants trouvent le cours à la fois intéressant et stimulant.

Les frais de scolarité modestes sont déductibles aux fins d'impôt, et comprennent les manuels, les fournitures et les formules d'impôt nécessaires dans le cours. Chaque gradué recevra un diplôme.

Des formules d'inscription et des brochures pour l'école d'impôt H & R Block peuvent être obtenues aux bureaux de H & R Block. Téléphone:

722-3511

CEGEP ANDRÉ-LAURENDEAU

1111, RUE LAPIERRE, LASALLE
(près du métro Angrignon, stationnement gratuit)

ÉDUCATION DES ADULTES

EN QUÊTE D'EMPLOI?

- Vous êtes «décrocheur(euse)...»?
- Vous avez 18-30 ans...?
- Vous êtes sans emploi...?
- Vous avez complété les maths 522 au secondaire V...?

Alors, pourquoi ne pas vous inscrire à un programme d'études de Gestion par microordinateur... un programme d'études spécial, vraiment différent, prévu dans le cadre des projets d'insertion sociale et professionnelle des jeunes. Durée: fin septembre 1986 à fin mai 1987.

Renseignez-vous auprès du

Service de l'Éducation des adultes du Cégep André-Laurendeau

au 364-3320 poste 111

NE TARDEZ PAS — PLACES LIMITÉES

GRAPHISME

DESSIN PUBLICITAIRE — COMMERCIAL

Cours intensif professionnel et collégial (A.E.C.) #900.49

JOUR ET SOIR

Pour satisfaire les besoins de l'industrie des arts graphiques, le collège SALETTE offre une formation professionnelle en technique de graphisme. Cette formation achève nos candidats vers le marché du travail. Notre programme a été conçu à cette fin et permet aux étudiants d'acquérir les connaissances techniques et théoriques essentielles à cette profession. Si vous êtes sérieux et qu'une carrière en graphisme vous intéresse, n'hésitez pas à nous contacter.

EXPOSITION

Prenez rendez-vous pour visiter notre exposition.

Les travaux des élèves exécutés durant l'année vous permettent de voir notre programme complet.

VISITE ET INSCRIPTION SUR RENDEZ-VOUS SEULEMENT

COLLÈGE SALETTE

DÉBUT DES COURS: 4 septembre

Collège privé détenant un permis du ministère de l'Enseignement supérieur, de la science et de la technologie, # 749795.

DEMANDEZ NOTRE PROSPECTUS



8883, BOUL. SAINT-LAURENT
angle Beauharnois
(une rue au nord de Crémazie)
Téléphone: 388-5725

«SPOKEN ENGLISH» L'ANGLAIS PARLÉ

SESSION DE CONVERSATION ANGLAISE VRAIMENT SIGNIFICATIVE

POUR CEUX QUI DÉSIRENT:

- Apprendre l'anglais de tous les jours
- Perfectionner leurs connaissances de l'anglais parlé
- Le parler plus couramment et avec plus de souplesse
- Se sentir plus à l'aise en le parlant

PETITS GROUPES (4 à 7 MAXIMUM)

4 à 7 participants par niveau — MAXIMUM à tous les niveaux. Conversation dirigée par des moniteurs qualifiés d'expression anglaise.

SANS GRAMMAIRE

- Accent mis sur la conversation courante
- Adaptée selon les besoins de chaque niveau
- Corrections nécessaires appliquées selon le contexte des phrases utilisées

FRAIS DE SESSION: 180 \$ (tout compris)

ENTREVUE DE CLASSEMENT: SUR RENDEZ-VOUS SEULEMENT

Dernière semaine d'inscription

285-1401

Métro Place-des-Arts, sortie rue Bleury



CENTRE LINGUISTIQUE CCFA

355, rue Sainte-Catherine Ouest, bureau 304

Le Centre détient un permis de culture personnelle no 749844
Loi sur l'enseignement privé

MÉTHODE (CONVERSATION PRATIQUE)

Axée sur la conversation pratique de tous les jours. Comprendant une série de 10 sujets sélectionnés pour l'aspect pratique qu'ils représentent.

DURÉE 5 SEMAINES

7 CHOIX D'HORAIRES

Lundi - mercredi ou mardi - jeudi

Matin	ou	Après-midi	ou	Soir
9h15 à 12h15		13h à 16h		18h15 à 21h15
ou le Samedi				
9h30 à 3h30				

CCFA C'EST

- 16 années d'expérience
- plus de 12 000 étudiants et étudiantes
- aux employé(e)s de centaines de compagnies telles que:

LA PRESSE, The Montreal Gazette, Radio-Canada, Radio-Québec, Métro-Richelieu, Gaz Métropolitain, Bell Canada, Banque Royale, Protestant School Board of Greater Montreal, la CECM, Pratt & Whitney, etc.

GOETHE INSTITUT MONTRÉAL

cours de langue — tous les niveaux

SESSION D'AUTOMNE

du 8 septembre au 18 décembre 1986

INSCRIPTIONS: du 25 août au 5 septembre 1986

RENSEIGNEMENTS: tél.: 866-6189

GOETHE-INSTITUT MONTRÉAL

Place Bonaventure, Entrée Lagachetière et Université
Montréal, P.C. H5A 1B8



COURS EN RELATIONS HUMAINES (atelier de communication)

1. Difficulté à s'exprimer en groupe
2. Les obstacles aux contacts
3. L'image de soi: son impact
4. Les différents moyens de contact
5. La dimension non-verbale: ses effets
6. Démarche individuelle et de groupe
7. Groupe de 10 personnes maximum
8. Inscription immédiate

674-3918



PSYCHOSOCIOLOGIE
(Membres de l'APO)

246, ST-CHARLES OUEST, SUITE 202, LONGUEUIL

LEQUEL CHOISISSEZ-VOUS D'ABORD?

5 COURS pour votre PEP

VOTRE PROGRAMME D'EFFICACITÉ PERSONNELLE

PAROLE ET COMMUNICATION: pour gens d'affaires, professionnels, personnalités politiques.

VENTE MARKETING: techniques pour représentants, conseillers, relationnistes, délégués commerciaux.

GESTION DE SOI PAR OBJECTIFS * OBETEX: pour les personnes qui veulent faire le point.

GESTION - LEADERSHIP ET MOTIVATION: pour les cadres de P.M.E.

VENTE DE BIENS IMMOBILIERS: pour les futurs agents d'immeubles et toutes personnes intéressées aux transactions immobilières.

AUTRES SERVICES:

- conférences pour congrès
- bureau de placement
- test et entrevue



JEAN-GUY LEBOEUF
B.A., L.S.C., M. Ed., Adm. A.
Un professeur de calibre universitaire.
Un conférencier recherché.
Un fournisseur unique de services de formation et de développement.

FRANCHISES DISPONIBLES

Institut Jean-Guy Leboeuf depuis 1954

5277, avenue du Parc, Montréal H2V 4G9
Renseignements: (514) 277-2117



COURS INTENSIF D'AGENT DE VOYAGES (80 heures)



INSTITUT LE GLOBE TERRESTRE INC.
incluant le cours de Reservec II
(Système de réservations informatisé d'Air Canada)

- Cours donné par des professionnels du domaine.
- Stage dans une agence de voyages.
- Nous vous conseillons dans votre recherche d'emploi.
- Option réduction: gagnez de l'argent tout en étudiant.

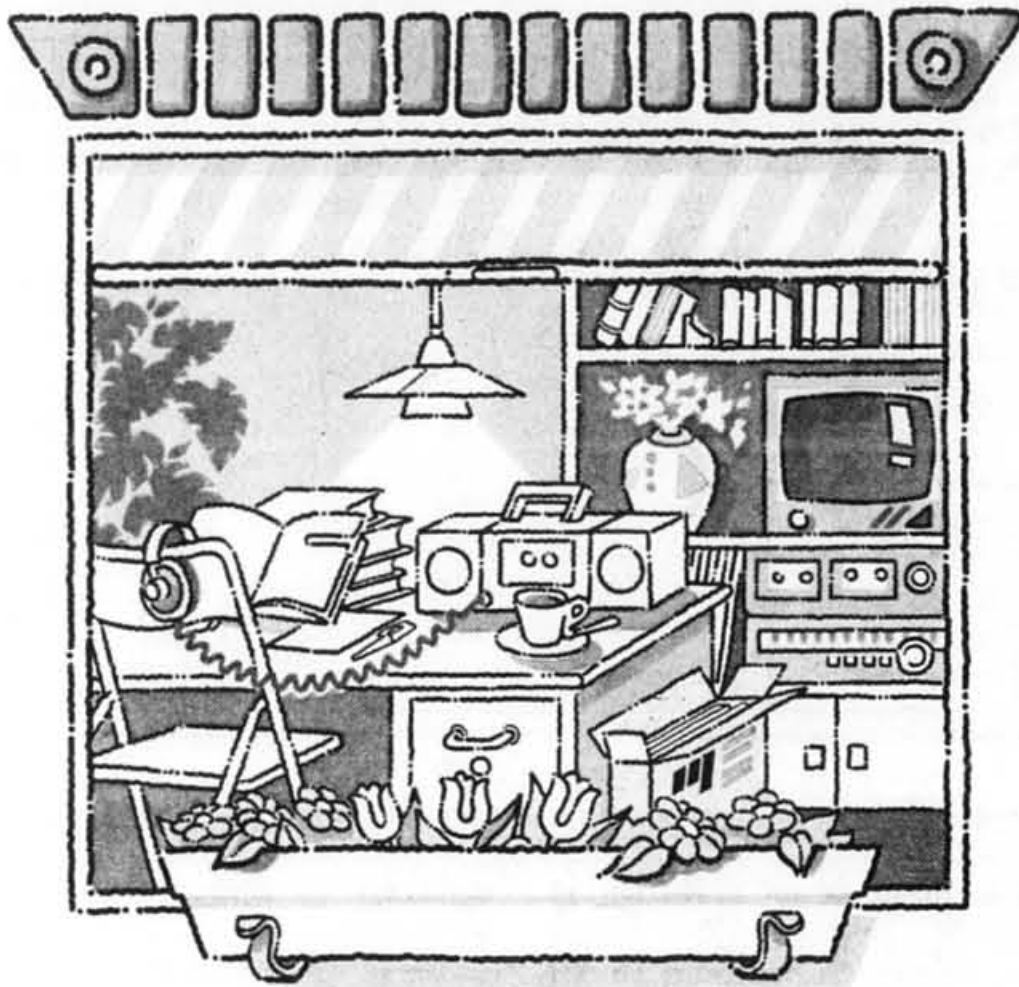
Cours de soir débutant le 8 septembre et le soir le 15 septembre

Anglais et français

Composez le 495-2148 ou appelez-vous au

7105, rue Saint-Hubert, bureau 100, Montréal (du lundi au samedi)

VOICI UNE DE NOS 20 000 SALLES DE COURS.



Dans la quiétude de cette maison, semblable à bien d'autres, quelqu'un est en train de suivre un cours universitaire à l'aide de documents pédagogiques écrits, sonores et audiovisuels.

En fait, comme 20 000 autres étudiants, dans 20 000 autres maisons, cette personne est inscrite à un cours de formation à distance de la Télé-université. À la maison, ou dans des salles de cours à l'occasion, l'université vient maintenant à votre rencontre en vous offrant notamment des cours de bureautique, d'informatique, de gestion d'entreprise, de science, de sciences sociales et de psychologie.

Pour plus de renseignements, composez sans frais le 1-800-361-6808 ou, pour la région de Montréal, le 522-3540.



Université du Québec
Télé-université

L'UNIVERSITÉ DANS UNE CLASSE À PART.

ART PUBLICITAIRE ACADÉMIE DES ARTS



6010 ST-HUBERT, MONTRÉAL H2S 2L7

Une école privée avec un haut degré d'excellence vous offre un cours complet en Art Publicitaire (dessin commercial).

Ce cours de 3 ans comprend la pratique nécessaire à une bonne formation en dessin et la théorie donnant accès aux connaissances essentielles à la carrière d'artiste publicitaire.

Disponible en cours à TEMPS PARTIEL-INTENSIF, à raison de 2 cours par semaine. Jour ou soir.

DÉBUT DES COURS: 3 SEPTEMBRE 1986

Prospectus gratuit sur demande

Tél.: 276-4582

Permis du Ministère de l'Éducation No 749691

VOUS DÉSIREZ DEVENIR REPRÉSENTANT (E)? ...C'EST VOTRE DERNIÈRE CHANCE!!!

Participez au PROGRAMME DE FORMATION DE
REPRÉSENTANT(E) AU SERVICE DE LA P.M.E.
COURS GRATUIT!

Disponible à tous les 18/30 ans aucun PRÉ-REQUIS
À temps plein du 8 septembre à la mi/mai

Comprenant: COURS-SÉMINAIRE-CONFÉRENCE
ainsi qu'un STAGE

Appelez: DENISE PICHETTE avant le 5 septembre 1986 au 667-8821
Une attestation reconnue par le Ministère de l'Éducation du Québec sera
remis aux candidats méritants!

SOYEZ-Y C'EST VOTRE AVENIR!



COLLÈGE MONTMORENCY
475, boulevard de l'Avenir, Laval (Québec)



Collège Lionel-Groulx
100, rue Duquet
Ste-Thérèse (Québec)
J7E 3G6 (514) 430-3120

SERVICE D'ÉDUCATION PERMANENTE
INSCRIPTIONS TARDIVES

(Places limitées) (Cours avec DÉPART GARANTI)
INSCRIPTIONS: du lundi au jeudi de 8h à 21h
vendredi de 8h à 17h

Sur place et jusqu'à 18h le soir du début des cours.

Frais d'inscription: 40\$ par cours, à moins d'avis autre.

Conditions d'admission: 18 ans et plus;
Document requis: détener diplôme d'études secondaires, photocopies du diplôme et
du relevé de notes du secondaire V, extrait de naissance.

Paiement: en argent, chèque personnel, Visa, Mastercard.

COURS OFFERTS

Cours	Soir	Date de début
ÉLECTRONIQUE		
242-101-76 Sciences graphiques	mercredi	3 septembre
243-713-80 *États solides et amplification	lundi	8 septembre
243-721-80 *Électronique générale	mercredi	3 septembre
TECHNOLOGIE DE SYSTÈMES ORDINÉS		
247-110-80 Modèles de circuits I	lundi	8 septembre
247-111-80 Logique I	mardi	2 septembre
247-112-80 Introduction à la programmation du micro-ordinateur	lundi	8 septembre
247-211-80 *Micro-ordinateur	lundi	8 septembre
247-212-80 *Technique de programmation industrielle	mercredi	3 septembre
247-421-80 *Application du micro-processeur	mercredi	3 septembre
TECHNIQUES ADMINISTRATIVES		
410-430-74 Marketing I	lundi	8 septembre
410-540-79 *Finance I	lundi	8 septembre
FORMATION GÉNÉRALE		
383-920-71 Économique I	mercredi	3 septembre
601-942-71 Ateliers littéraires	mercredi	3 septembre
320-216-75 Géographie et tourisme	mardi	2 septembre
350-333-85 Développement de la personne par l'art	mercredi	3 septembre
340-401-77 Éthique et politique	mercredi	3 septembre
210-211-75 Algèbre	mercredi jeudi	3 septembre
LANGUES MODERNES (100\$ chacun)		
607-201-70 Espagnol II	lundi	8 septembre
608-101-70 Italien I	mercredi	3 septembre
608-201-70 Italien II	lundi	8 septembre
607-101-70 Portugais I	lundi	8 septembre
ARTS/THÉÂTRE		
561-202-67 Atelier d'improvisation	lundi	8 septembre
570-769-80 (60\$) Sculpture et modelage	lundi	8 septembre
MUSIQUE (100\$)		
550-921-76 Technique vocale I	mercredi	3 septembre
550-921-76 Guitare I	mercredi	3 septembre
550-921-76 Orgue I	mercredi	3 septembre
TOXICOMANIE (60\$ chacun)		
350-099-08 Introduction aux Toxicomanies	lundi	8 septembre
350-099-09 *Conscience de soi et analyse transactionnelle	mardi	2 septembre
350-099-10 Thérapie et modèle traditionnel	mercredi	3 septembre
350-099-11 L'émotivité chez l'alcoolique (3)	vendredis samedis dimanches	3 septembre
350-099-12 *Physiologie et Toxicomanie	mercredi	19 septembre
350-099-23 *Drogues légales et illégales	jeudi	3 septembre
350-099-24 *Thérapie familiale et suivi	mardi	4 septembre

*Vérifier les pré-requis

Information: 430-3120, poste 230



COLLÈGE
ANDRÉ-GRASSET
Une tradition de qualité

ÉDUCATION PERMANENTE AUTOMNE 1986

COURS DU SOIR

			Début	Horaires
Administration 401-999	Comptabilité	Jeudi	11 sept.	18h30 - 21h15
Allemand 608-101	Allemand élémentaire	Lundi	8 sept.	19h00 - 21h45
Anglais 604-104	Anglais élémentaire I	Lundi	8 sept.	19h00 - 21h45
Anglais 604-301	Anglais intermédiaire I	Lundi	8 sept.	19h00 - 21h45
Arts plastiques 511-221	Dessin I	Mardi	9 sept.	19h00 - 21h45
Arts plastiques 510-310	Organisation picturale	Mardi	9 sept.	19h00 - 21h45
Astronomie 203-926	Astronomie	Jeudi	11 sept.	18h30 - 21h15
Bio-éthique 926-105	Bio-éthique et problèmes contemporains	Jeudi	11 sept.	18h30 - 21h15
Communication 589-925	Communication et culture	Mercredi	10 sept.	18h30 - 21h15
Droit 310-103	Introduction à l'étude du droit	Lundi	8 sept.	18h30 - 21h15
Économie 383-924	Économie internationale	Lundi	8 sept.	18h30 - 21h15
Espagnol 607-101	Espagnol élémentaire I	Mardi	9 sept.	19h00 - 21h45
Espagnol 607-301	Espagnol intermédiaire I	Mardi	9 sept.	19h00 - 21h45
Français 601-111	Français écrit	Mercredi	10 sept.	18h30 - 21h15
Français 601-203	Lecture et écriture	Mercredi	10 sept.	18h30 - 21h15
Géographie 320-215	Problèmes géo. du monde contemporain	Jeudi	11 sept.	18h30 - 21h15
Histoire 330-961	Histoire des États-Unis	Mercredi	10 sept.	18h30 - 21h15
Histoire de l'art 520-904	Histoire de l'art moderne	Mardi	9 sept.	18h30 - 21h15
Mathématiques 201-211	Algèbre	Lun.-Merc.	8 sept.	18h00 - 20h30
Mathématiques 201-307	Probabilités et statistiques	Lun.-Merc.	8 sept.	18h00 - 20h30
Nutrition 120-311	Nutrition	Lundi	8 sept.	18h30 - 21h15
Philosophie 340-101	Pensée et discours	Mardi	9 sept.	18h30 - 21h15
Philosophie 340-301	Conception de l'homme	Mardi	9 sept.	18h30 - 21h15
Politique 385-945	Régimes socialistes	Mardi	9 sept.	18h30 - 21h15
Psychologie 350-911	Psychologie industrielle	Mercredi	10 sept.	18h30 - 21h15
Science de la religion 370-384	Les sectes religieuses	Mardi	9 sept.	18h30 - 21h15
Sociologie 387-961	Changement social	Jeudi	11 sept.	18h30 - 21h15

informations

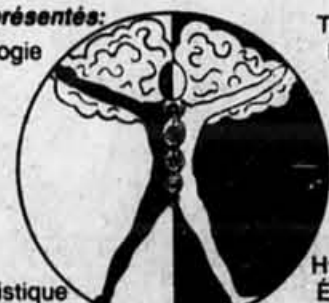
1001, boul. Crémazie est, Montréal H2M 1M3
381-4293

L'INSTITUT DE THÉRAPIE PSYCHO-CORPORELLE INC.

OFFRE DES COURS DE FORMATION ET DE PERFECTIONNEMENT
EN MASSOTHÉRAPIE, ET EN THÉRAPIE PSYCHO-CORPORELLE.

Parmi les cours présentés:

Anatomie-Physiologie
Tech. d'entretien
Psychosynthèse
Massothérapie
Alexander
Eutonie
Gestalt
Bio-énergie
Toucher-santé
Prog. neuro-linguistique



Toucher thérapeutique
Drainage lymphatique
Relation d'aide
Sexualité
Nutrition
Shiatsu
Polarité
Massage sportif
Massage profond
Hypnose ericksonienne
Équilibration des repas

POUR RENSEIGNEMENTS: 354-2010
7707, Hochelaga, suite 200, Montréal H1L 2K4

École de photographie
MAR/AN INC.

1600, Berril (Palais du Commerce)
Suite 3116, Montréal H2L 4E4
(Métro Berril-de Montigny)

DEVENEZ
PHOTOGRAPHE
AMATEUR OU PROFESSIONNEL

Cours de jour et de soir: Niveau collegial
Temps partiel et temps complet. Prêts du gouvernement.

Les prochaines sessions:
2 SEPTEMBRE

Prospectus gratuit: 842-8643

ÉCOLE D'INFORMATIQUE
MARSAN

1600, Berril (Palais du Commerce)
Suite 3116, Montréal H2L 4E4
(Métro Berril-de Montigny)

POUR UNE CARRIÈRE EN
INFORMATIQUE

PROGRAMMEUR ANALYSTE (12 mois, 100%) NIVEAU COLLEGIAT,
PROGRAMMEUR (12 mois, 100%) PRÊTS DU GOUVERNEMENT
RPG II, DBASE III, LOTUS 1-2-3 Prochaine session: 15 septembre
(170 heures, chacun)

Prospectus gratuit: 842-8643

MAISONS D'ENSEIGNEMENT

COURS POUR ADULTES

SCIENCES
mathématique 102, 105, 171, 203
physique mécanique 101
chimie générale 101
biologie 521:
biologie humaine II
informatique 918: langage BASIC
informatique de gestion 947

SCIENCES HUMAINES
anthropologie du tiers-monde 911
géographie et tourisme 216
méthode de travail intellectuel 902
philosophie, pensée et discours 101
l'être humain et son milieu 201
conceptions de l'être humain 301
éthique et politique 401
politique 950:
la vie politique internationale
psychologie générale 102
relations humaines 914

ARTS
photographie I et III
sciences graphiques 101

LANGUES ET LETTRES
anglais (trois niveaux)
espagnol 101: élémentaire I
français:
lecture et écriture 203
lecture et analyse 303
littérature et société
québécoise 535

COURS-VOYAGE
Mexique: géographie et tourisme
Brésil: ses rythmes et sa culture
Nos cours-voyages sont uniques.
COURS SPÉCIAUX
pilote d'avion
(répond aux normes du M.O.T.)
formation en entrepreneurship
(apprenez à créer votre emploi)

ADMINISTRATION
401 management
410 dynamique de l'entreprise
420 droit de l'entreprise
934 vente
110 comptabilité I
210 comptabilité II
320 comptabilité analytique
de gestion
521 promotion
540 finance I

ASSAINISSEMENT DE L'EAU
101 sciences graphiques I
310 hygiène publique
311 hydrologie
401 chimie de l'eau II
411 traitement des eaux I
501 mécanique des fluides I
511 traitement des eaux II
521 dessin spécialisé III
993 fondement scientifique de
l'assainissement de l'eau

ARCHITECTURE
110 construction I
301 dessin d'architecture I
401 dessin d'architecture II

ÉLECTRONIQUE
101 sciences graphiques I
150 circuits logiques
171 mathématiques appliquées
250 commutation à
semi-conducteur
260 introduction aux
micro-ordinateurs
270 circuits à courant alternatif
380 machines électriques
390 initiation aux
techniques industrielles

TRAITEMENT DE TEXTE
541 sur WordPerfect

INFORMATIQUE
101 logique de programmation
111 informatique et ordinateurs
301 structures de données
511 gestion de base de données
521 champs d'application II
918 introduction au
langage BASIC
947 informatique de gestion

FRAIS
Frais de dossier: \$10.
Frais administratifs: \$35 par cours
Frais maximum par session: \$80.
(labo non inclus)
Frais particuliers pour les
cours-voyages et les cours
spéciaux.

**INSCRIPTIONS
TARDIVES:**
de 8 h 30 à 11 h 30
13 h à 16 h
18 h à 21 h 30
Pour tous ces cours
à partir du 2 sept.

Séances
d'information
gratuites les
mardis et
mercredis
à 19 h.
L'ÉDUCATION DES ADULTES
AU CÉGEP
je m'inscris!

Service de formation aux adultes 625, boul. Ste-Croix, Saint-Laurent H4L 3X7
Tél.: le jour 747-6521 — le soir 747-6508

A deux pas du métro Station Du Collège

Dawson vous propose sa façon d'apprendre une langue



Une attention individuelle et des classes peu nombreuses font des cours de langue du collège Dawson une façon rapide et efficace d'acquérir une connaissance de la langue anglaise ou française.
Méthode d'expression orale.
Les lundis et mercredis soir de 19 heures à 21 heures du 29 septembre au 8 décembre ou le samedi, de 9 heures à 13 heures du 4 octobre au 6 décembre
Frais de scolarité: 140.00\$
Pour de plus amples renseignements, veuillez composer **866-7953**
COLLÈGE DAWSON
Centre de l'éducation des adultes

école SECONDAIRE DUVAL LE DIPLÔME D'ÉTUDES SECONDAIRES

Un pas vers l'avenir...

FORMATION GÉNÉRALE 1^{re} à 5^e SECONDAIRE

Désirez-vous?...

- Compléter votre diplôme d'études secondaires en peu de temps?...
- Reprendre certains cours échoués?...
- Améliorer un résultat considéré faible?...
- Être admis ou changer d'orientation au cégep et il vous manque un préalable?...

- Possibilité de débiter en tout temps
- Choix d'horaire selon vos disponibilités
- Deux sessions d'examen du ministère de l'Éducation par année.

... **COMPLÉTEZ VOTRE FORMATION SELON UN CHEMINEMENT SCOLAIRE ADAPTÉ À VOS BESOINS**

9900, av. d'Auteuil, Montréal (Québec) H3L 2K1 ... à deux pas du Sauré

L'école secondaire DUVAL vous offre, par son enseignement individualisé et dynamique, l'opportunité d'avancer à votre propre rythme.

COURS SEMI-PRIVÉS - GROUPES DE TROIS (3) ÉLÈVES

COURS DU SAMEDI:
pour prévenir un échec...
L'école offre aussi des cours le samedi pour l'élève qui fréquente une école régulièrement et qui désire améliorer un résultat considéré trop faible dans une ou plusieurs matières.

... une école à la mesure de vos ambitions.

est décidé moi aussi de retourner à l'école

POUR RENSEIGNEMENTS:
S.V.P. COMMUNIQUER AU **382-6070**

INSTITUT DE PERFECTIONNEMENT

JURISSEC

510, boul. St-Laurent
Édifice Sieur de Cadillac
Bureau 300
Montréal, Qué. H2Y 2Y9
Tél. 845-1212

SÉMINAIRES
LE DOMAINE JURIDIQUE VOUS INTÉRESSE?

Connaissez-en toutes les facettes en vous inscrivant à nos séminaires **SUR LE SECRETARIAT JURIDIQUE**. Présentés par des animateur(trice)s qualifié(e)s, ils sont conçus tant pour des néophytes que pour ceux et celles qui désirent en connaître davantage.

En un temps record, une méthode et un manuel de travail inédits vous donneront accès à un savoir-faire juridique jusqu'ici l'apanage de personnes expérimentées.

Vous recherchez l'excellence?
Nos cours de perfectionnement en sont le gage!

Session d'automne — Séminaires:
CIVIL
COMMERCIAL - CORPORATIF

Date limite d'inscription: 15 septembre 1986
POUR PLUS AMPLES RENSEIGNEMENTS: 845-1212

la solution définitive à vos problèmes d'anglais

Depuis 9 ans, des milliers de gens à travers la province ont trouvé au Centre de Langues Charpentier la solution à leurs problèmes d'anglais. Une méthode individuelle abordable et garantie qui vous offre un horaire flexible répondant à vos besoins. Voilà qui relegate loin derrière la concurrence. Prenez dès aujourd'hui la bonne décision et téléphonez-nous: le Centre de Langues Internationales Charpentier C.L.I.C. Inc.

ça C.L.I.C. c'est garanti!

permis du ministère de l'éducation 270584

CENTRE DE LANGUES INTERNATIONALES CHARPENTIER "CLIC" INC.

MONTRÉAL, 425, boul. de Maisonneuve Ouest, Bureau 550, H3A 3G5 (514) 284-2383
GRANBY, 391, rue Principale, Bureau 105, J2G 2W7 (514) 378-1883
JONQUIÈRE, 2310, rue St-Dominique, Bureau 7, G7X 6L8 (418) 547-5303
DRUMMONDVILLE, 250, rue Lindsay, J2C 1P1 (819) 472-6996
ST-GEORGES DE BEAUCE, 12 435, 1^{re} Avenue, G5Y 2E3 (418) 227-4595
SHERBROOKE, 20, rue Bryant, J1J 3E4 (819) 562-4741

271-7702 AIDE GOUVERNEMENTALE

UN APPEL POUR REUSSIR...

NIVEAU COLLÉGIAL
420-51 programmeur analyste
420-31 programmeur
formation sur mesure
stage en entreprise

INSTITUT INFORMATIQUE APPLIQUÉE

525, De Castelnau est. Montréal, Québec H2R 1R4

L'ANGLAIS, FAITES-LE TRAVAILLER POUR VOUS

COURS D'ANGLAIS INTENSIF POUR PRESTATAIRES D'ASSURANCE-CHÔMAGE

RECEVEZ-VOUS DE L'ASSURANCE-CHÔMAGE?

SAVIEZ-VOUS QUE...?

DANS CERTAINS CAS ET SELON L'APPROBATION DE VOTRE CONSEILLER À VOTRE CENTRE D'EMPLOI ET D'IMMIGRATION CANADA, VOUS POUVEZ OBTENIR UNE PROLONGATION DE PRESTATIONS POUR SUIVRE DES COURS D'ANGLAIS

CCFA OFFRE:

- UN COURS D'ANGLAIS QUI RÉPOND AUX CRITÈRES DU MINISTÈRE D'EMPLOI ET D'IMMIGRATION CANADA;
- MINIMUM — 25 HEURES PAR SEMAINE DU LUNDI AU JEUDI INCLUSIVEMENT, DE 11 h 45 À 18 h.
- EMPHASE SUR LA CONVERSATION PRATIQUE À TOUTS LES NIVEAUX: MOYENNE 8 PAR NIVEAU.

45\$ PAR SEMAINE POUR 25 HEURES DÉDUCTIBLES D'IMPÔT

SÉANCES D'INFORMATION
Des séances d'information auront lieu au Centre CCFA cette semaine. Pour y assister,
285-1401 DEMANDEZ LE POSTE 201
Métro Place-des-Arts, sortie rue Bleury sud
CENTRE LINGUISTIQUE CCFA
355, rue Sainte-Catherine ouest, bureau 304
Le Centre détient un permis de culture personnelle no 749844. Loi sur l'enseignement privé.

Une question de mois!

APPRENDRE L'INFORMATIQUE AUPRÈS DU MANUFACTURIER MÊME!

control data

cours de niveau collégial

- technicien (247.31)
- programmeur (420.31)
- bureautique (900.45)

285-8585

Tour La Cité
300 Léo
Pariseau,
suite 500
Montréal,
H2W 2N1

INSTITUT CONTROL DATA
Montréal • Ottawa • Toronto • Vancouver

Cours de type professionnel conduisant à un A.E.C. N° de permis du Ministère de l'Enseignement Supérieur et de la Science 749747

EN EXCLUSIVITÉ

**Disque ou
cassette**

**Le Village de
Nathalie***

Vol. 2

**Le Village de
Nathalie**

vol.

vol. 2

**Le Village de
Nathalie**

A L'INTÉRIEUR.

**AFFICHE
GÉANTE
OFFERTE PAR
METRO**

12 NOUVELLES CHANSONS DU VILLAGE

7,99\$

chacun
plus taxe.
Jusqu'à
épuisement
des stocks.

GRATUIT!

**Affiche géante
de Nathalie**
à l'intérieur de la pochette
du disque ou de la cassette.



* Marque de commerce déposée

METRO

LE SPÉCIALISTE

par excellence