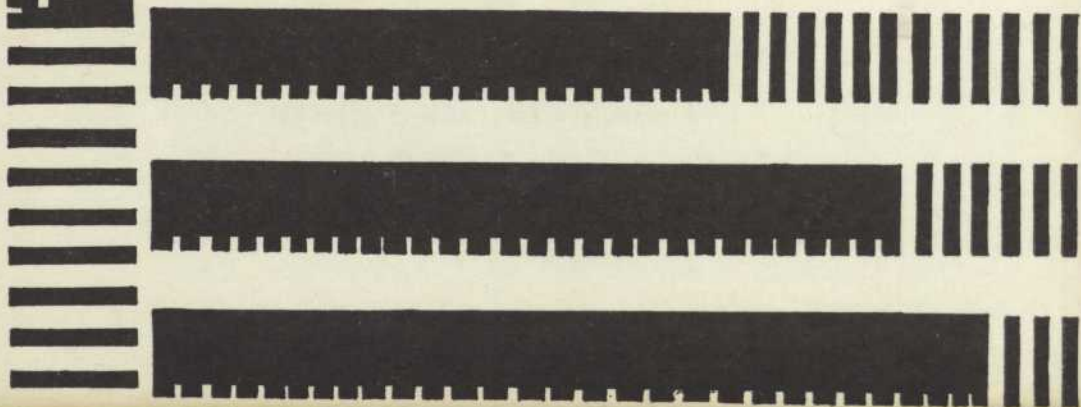


LABICHE



THEATRE DU NOUVEAU MONDE

UN
CHAPEAU
DE
PAILLE
D'
ITALIE



SERVICE

JOUR



ET NUIT -



Joseph Elie Stée

1944 ouest, rue Dorchester • Montréal

TÉLÉPHONE WE. 8403

LE THÉÂTRE DU NOUVEAU MONDE

SIXIÈME SAISON
1956-1957

UN CHAPEAU DE PAILLE D'ITALIE

comédie

en cinq actes, mêlée de couplets

de

EUGÈNE LABICHE

Un Chapeau de Paille d'Italie fut représentée pour la première fois,
à Paris, sur la scène du Théâtre de la Montansier, le 14 août 1851.



Le Théâtre Royal, fondé en 1825, était une initiative de John Molson. La brasserie qu'il avait fondée soixante ans plus tôt a toujours été à l'avant des mouvements civiques, culturels et sportifs de la métropole.

Grâce à ces contacts elle a pu conserver ses produits au goût du public d'hier et d'aujourd'hui.

HOMMAGES DE

MOLSON

\$ecuritas

Son avenir dépend de vous.

Formule d'épargne **unique, exclusive**, SECURITAS vous permet d'atteindre un **OBJECTIF** de votre choix par dépôts mensuels, tel que l'éducation de vos enfants. De plus, **durant la période de vos dépôts et sans déboursés de votre part**, vous bénéficiez d'une **assurance-vie** dont le montant est égal en tout temps à votre **OBJECTIF**.



LA BANQUE PROVINCIALE DU CANADA



EUGÈNE LABICHE



l'ami le
plus fidèle
de l'homme



BANQUE DE MONTRÉAL

La Première Banque au Canada

AU SERVICE DES CANADIENS DANS TOUTES LES SPHÈRES DE LA VIE DEPUIS 1817

Le geste qu'on répète

Bière d'Épinette

CHRISTIN





Hélène (Janine Mignolet) et Fadinard (Georges Groulx): "Heureuse journée, Charmant hyménée !..."

4 BONNES RAISONS DE SE RENDRE AU
CAFÉ ST-JACQUES
"LA MECQUE DES CHANSONNIERS"

● LES TROIS CASTORS

Nouvelle revue sur l'actualité avec Jacques
NORMAND, Jean RAFA, Paul GUÉVRE-
MONT, Marcel GAMACHE.

● LE SCRIBE

La boîte de la mise en boîte avec Jean
MORIN, André LECOMPTE, Robert COUSI-
NEAU.

● LE CARNAVAL LOUNGE

Tous les jours Cocktail Dansant. Sur les
ondes de CJMS et CKJL avec Jean LALONDE.

● LES SALLES DE BANQUETS

Spécialistes en réceptions de tous genres.

~~~~~  
415 est, rue Ste-Catherine

HA. 9182

# RÉPERTOIRE

## DU

# THÉÂTRE DU NOUVEAU MONDE

### Saison 1951-1952

**L'AVARE** ... .. Molière

*(première: le 9 octobre 1951, au Gesù, à Montréal)*

- 19 représentations au Gesù, à Montréal
- 2 représentations au Palais Montcalm, à Québec
- 3 représentations au Little Theatre, à Ottawa

**UN INSPECTEUR VOUS DEMANDE** ... Priestley et Arnaud

*(première: le 20 novembre 1951, au Gesù, à Montréal)*

- 11 représentations au Gesù, à Montréal
- 2 représentations au Palais Montcalm, à Québec

**CÉLIMARE LE BIEN-AIMÉ** ... .. Labiche

*(première: le 29 janvier 1952, au Gesù, à Montréal)*

- 11 représentations au Gesù, à Montréal
- 2 représentations au Palais Montcalm, à Québec

**MAÎTRE APRÈS DIEU** ... .. Hartog et Mercure

*(première: le 11 mars 1952, au Gesù, à Montréal)*

- 12 représentations au Gesù, à Montréal
- 2 représentations au Palais Montcalm, à Québec

### Saison 1952-1953

**L'AVARE** ... .. Molière

- 1 représentation au Théâtre Capitol, à Québec, à l'occasion des fêtes du Centenaire de l'Université Laval
- 1 retransmission sur la chaîne nationale de La Société Radio-Canada

**LA NUIT DU 16 JANVIER** ... .. Rand et Dubois

*(première: le 26 septembre 1952, au Gesù, à Montréal)*

- 21 représentations au Gesù, à Montréal
- 1 représentation à l'École Technique, à Ottawa
- 2 représentations au Palais Montcalm, à Québec
- 1 représentation au poste de Télévision CBFT

## RÉPERTOIRE (suite)

**LE CORSAIRE** ... .. Achard

(première: le 14 novembre 1952, au Gesù, à Montréal)

15 représentations au Gesù, à Montréal

2 représentations au Palais Montcalm, à Québec

**LE TARTUFFE** ... .. Molière

(première: le 16 janvier 1953, au Gesù, à Montréal)

34 représentations au Gesù, à Montréal

1 représentation au Collège, à L'Assomption

4 représentations au Palais Montcalm, à Québec

1 représentation au poste de Télévision CBFT

**LA CUISINE DES ANGES** ... .. Husson

(première: le 9 avril 1953, au Palais Montcalm, à Québec)

2 représentations au Palais Montcalm, à Québec

19 représentations au Gesù, à Montréal

4 représentations au Théâtre des Compagnons, à Montréal

### Saison 1953-1954

**PHILIPPE ET JONAS** ... .. Shaw et Duhamel

(première: le 13 novembre 1953, au Gesù, à Montréal)

15 représentations au Gesù, à Montréal

1 représentation au Théâtre Capitol, à Québec

**DOM JUAN** ... .. Molière

(première: le 15 janvier 1954, au Gesù, à Montréal)

33 représentations au Gesù, à Montréal

2 représentations au Théâtre Capitol, à Québec

2 représentations dans les Jardins de L'Ermitage, à Montréal,  
à l'occasion du Festival de Montréal

**LA FONTAINE DE PARIS** ... .. Éloi de Grandmont

**UNE NUIT D'AMOUR** ... .. André Langevin

(première: le 26 mars 1954, au Gesù, à Montréal)

14 représentations au Gesù, à Montréal

1 représentation au Théâtre Capitol, à Québec

**COME BACK LITTLE SHEBA** (Spectacle anglais) ... .. Inge

(première: le 20 mai 1954, au Gesù, à Montréal)

9 représentations au Gesù, à Montréal

**LE MARIAGE FORCÉ, SGANARELLE** et

**LA JALOUSIE DU BARBOUILLÉ** ... .. Molière

(première: le 3 août 1954, dans les Jardins de l'Ermitage, à  
Montréal)

4 représentations dans les Jardins de l'Ermitage, à Montréal,  
à l'occasion du Festival de Montréal

(Suite à la page 11)



Un soldat (Jean Gascon), Vézinet (Jean-Louis Roux) et Tardiveau (Marcel Cabay) : "Au violon ! au violon ! Marchez ! pas de rébellion ! . . .

*chez Stien*

*Le Doyen des restaurants Français  
du Canada*

1549, Rue Mackay, Montréal

Téléphone : BE. 0316

*Hommages au*

*Théâtre du Nouveau Monde*

**société nouvelle de publicité inc.**

15,557 est, rue Sherbrooke

MI. 5-7001

éditeur de : Province de Québec, PARADIS du TOURISTE et VEDETTES

**GABRIEL LUCAS**

JOAILLER ET DESSINATEUR  
1er Prix de Joaillerie - PARIS

1476 OUEST, RUE SHERBROOKE

FI. 6547

MONTRÉAL

## RÉPERTOIRE (suite)

**L'AVARE** ... .. Molière  
1 représentation dans les Jardins de l'Ermitage, à Montréal,  
à l'occasion du Festival de Montréal.

### Saison 1954-1955

**LES HUSSARDS** ... .. Bréal  
(première: le 7 octobre 1954, au Gesù, à Montréal)  
23 représentations au Gesù, à Montréal  
1 représentation au Théâtre Capitol, à Québec

**LE MARIAGE FORCÉ, SGANARELLE et  
LA JALOUSIE DU BARBOUILLÉ** ... .. Molière  
15 représentations au Gesù, à Montréal  
1 représentation au Théâtre Capitol, à Québec  
3 représentations au Théâtre Hébertot, à Paris, dans le cadre  
du IIe Festival International de la Ville de Paris  
1 retransmission sur la chaîne nationale de la Radio-Télévision  
française  
1 retransmission sur la chaîne nationale de la Société Radio-  
Canada  
1 représentation exceptionnelle de LA JALOUSIE DU BAR-  
BOUILLE dans le Hall d'Honneur de l'Hôtel de Ville de  
Montréal, à l'occasion de la fondation du Conseil municipal  
des Arts.

**MONTERRAT** (spectacle anglais) ... .. Roblès et Hellman  
(première: le 9 décembre 1954, au Gesù, à Montréal)  
12 représentations au Gesù, à Montréal  
1 représentation au poste de télévision CBMT

**LE MAÎTRE DE SANTIAGO** ... .. Montherlant  
(première: le 13 janvier 1955, au Gesù, à Montréal)  
18 représentations au Gesù, à Montréal  
1 représentation au Théâtre Capitol, à Québec

**SPECTACLE MARCEL MARCEAU - GILLES SEGAL**  
(première: le 15 février 1955, au Gesù, à Montréal)  
11 représentations au Gesù, à Montréal  
1 représentation au Palais Montcalm, à Québec

**AZOUK** ... .. Rivemale  
(première, le 2 mai 1955, au Théâtre Capitol, à Québec)  
2 représentations au Théâtre Capitol, à Québec  
13 représentations au Gesù, à Montréal

(Suite à la page 15)



## **MONTREAL PARIS**

- Une ambiance unique et une cuisine exquise dignes des meilleures traditions françaises.
- Une sécurité parfaite avec des pilotes ayant à leur actif plus d'un million de milles de vol.



# **AIR FRANCE**

*Le plus vaste réseau  
aérien mondial*

Consultez votre agent de voyage,  
de chemin de fer ou AIR FRANCE,  
Immeuble de l'Aviation Internationale,  
rue Dorchester ouest, Montréal.  
UN. 6-8344

## **Savard & Hart**

MEMBRES

La Bourse de Montréal  
La Bourse Canadienne  
Toronto Stock Exchange

Siège social :

230 ouest, rue Notre-Dame

Succursales :

1203, Carré Phillips  
PL. 9501

Québec - Trois-Rivières  
Sherbrooke - St-Jean, P.Q.  
Chicoutimi - New-York



Beuperthuis (Yves Létourneau), Anaïs (Denyse Saint-Pierre) et Emile (Guy Provost) : "Je n'y puis rien comprendre !..."



Pour la troisième année

Paul Berval

et ses "Beus"

sont au

Moulin Rouge

GENIEVRE  
**GIN**



VEUVE  
**SEVERY**

Distillé au Canada suivant la vieille formule de Madame Veuve H. Severy

# RÉPERTOIRE (suite et fin)

Saison 1955-1956

## SPECTACLE MARCEL MARCEAU - PIERRE VERY - ALEC SANDRO

(première: le 20 octobre 1955, au Monument National, à  
Montréal)

15 représentations au Monument National, à Montréal

2 représentations au Théâtre Capitol, à Québec

## LA MOUETTE ... .. Tchëkhov et Pitoëff

(première: le 10 novembre 1955, au Gesù, à Montréal)

18 représentations au Gesù, à Montréal

1 représentation au Théâtre Capitol, à Québec

## NEMO ... .. Rivemale

(création: le 19 janvier 1956, au Gesù, à Montréal)

18 représentations au Gesù, à Montréal

1 représentation au Théâtre Capitol, à Québec

## THE TRIAL (Spectacle anglais) ... .. Kafka, Green et Fine

(première: le 13 mars 1956, au Gesù, à Montréal)

12 représentations au Gesù, à Montréal

1 représentation au poste de télévision CBMT

## L'ÉCHANGE ... .. Claudel

(première: le 5 avril 1956, au Gesù, à Montréal)

19 représentations au Gesù, à Montréal

1 représentation au Théâtre Capitol, à Québec

## LE MARIAGE FORCÉ, SGANARELLE et

## LA JALOUSIE DU BARBOUILLÉ ... .. Molière

4 représentations au Théâtre Avon, à Stratford (Ontario)

à l'occasion du Festival de Stratford

Saison 1956-1957

## LE MALADE IMAGINAIRE ... .. Molière

(première, le 6 novembre 1956, au Gesù, à Montréal)

47 représentations, au Gesù, à Montréal

5 représentations au Théâtre Capitol, à Québec

2 représentations au Théâtre du Séminaire, à Chicoutimi

## THE GLASS MENAGERIE (Spectacle anglais) ... .. Williams

(première: le 5 février 1957, au Gesù, à Montréal)

15 représentations au Gesù, à Montréal

## UN CHAPEAU DE PAILLE D'ITALIE ... .. Labiche

(première: le 9 mars 1957, au Théâtre Capitol, à Québec)

MY SIN... a most provocative perfume!



ARPEGE

MY SIN

LANVIN

# UN CHAPEAU DE PAILLE D'ITALIE

comédie en cinq actes,

mêlée de couplets de  
EUGÈNE LABICHE

collaborateur : MARC-MICHEL

---

Mise en scène de **Jean GASCON**  
Décors et costumes de **Robert PRÉVOST**  
Musique de **Pierre PHILIPPE**

---

## DISTRIBUTION

(par ordre d'entrée en scène)

|                                            |                     |
|--------------------------------------------|---------------------|
| VIRGINIE, bonne chez Beuperthuis           | Solange ROBERT      |
| FÉLIX, domestique de Fadinard              | Jacques ZOUVI       |
| VÉZINET, sourd                             | Jean-Louis ROUX     |
| FADINARD, rentier                          | Georges GROULX      |
| ANAIS, femme de Beuperthuis                | Denyse SAINT-PIERRE |
| ÉMILE TAVERNIER, lieutenant                | Guy PROVOST         |
| NONANCOURT, pépiniériste                   | Guy HOFFMANN        |
| BOBIN, neveu de Nonancourt                 | Victor DÉSY         |
| HÉLÈNE, fille de Nonancourt                | Janine MIGNOLET     |
| CLARA, modiste                             | Denise PROVOST      |
| TARDIVEAU, teneur de livres                | Marcel CABAY        |
| LA BARONNE DE CHAMPIGNY                    | Denise PELLETIER    |
| ACHILLE DE ROSALBA, jeune lion             | Gabriel GASCON      |
| Un Domestique                              | Jean GASCON         |
| Une femme de Chambre de la Baronne         | Nicole KERJEAN      |
| BEAUPERTHUIS                               | Yves LÉTOURNEAU     |
| Un Caporal                                 | Daniel DUPONT       |
| Invités, Gens de la Noce, Gardes nationaux | Louise RÉMY         |
|                                            | Nicole KERJEAN      |
|                                            | Bernard CHENTRIER   |

La scène est à Paris. Au 1er Acte, chez Fadinard; au IIe Acte, chez Clara, modiste; au IIIe Acte, chez la Baronne de Champigny; au IVe Acte, chez Beauperthuis, et au Ve Acte, sur une Place.

---

UN SEUL ENTR'ACTE DE QUINZE MINUTES  
entre le troisième et le quatrième acte

---

L'interprétation de la musique de Pierre Philippe a été confiée à Fernand Graton qui joue lui-même au piano, accompagné de Bob Roby, clarinettiste.

Les costumes ont été exécutés par Mesdames Shinnick et Poulizac et par messieurs Serafino et Bouskila

Les perruques et barbes postiches sont de Alf. Werngren

Les comédiennes sont coiffées par Constant Nathalie

Le chapeau de Mme Denyse St-Pierre a été exécuté par Mme Chartier

Les tissus des costumes ont été fournis par France-Couture et Bianchini

Les photographies des artistes, affichées dans le hall du théâtre et reproduites dans ce programme sont du Studio Jac-Guy

La page frontispice de ce programme est de Jean-Paul Mousseau

---

|                                     |                     |
|-------------------------------------|---------------------|
| <i>Directeur de la scène</i> ... .. | Jean-Louis ROUX     |
| <i>Régisseur</i> ... ..             | ...Gabriel GASCON   |
| <i>Assistant-régisseur</i> ... ..   | Bernard CHENTRIER   |
| <i>Relations extérieures</i> ... .. | Guy-R. SAUVIAT      |
| <i>Vente des billets</i> ... ..     | Antoinette VERVILLE |
| <i>Vente des programmes</i> ... ..  | Nicole KERJEAN      |
| <i>Chef constructeur</i> ... ..     | Lucien GAGNON       |
| <i>Chef peintre</i> ... ..          | Jean-Marc HÉBERT    |
| <i>Chef électricien</i> ... ..      | Louis HARRISON      |



Bobin (Victor Désy), Clara (Denise Provost) et Nonancourt (Guy Hoffmann): "Fadinard brise nos fers . . ."

**CHEZ McCOMBER**

*l'entreposage n'est pas un à-côté,  
mais un métier rempli par des experts.*

*McComber*

FURS INC.

ÉTABLIS EN 1895



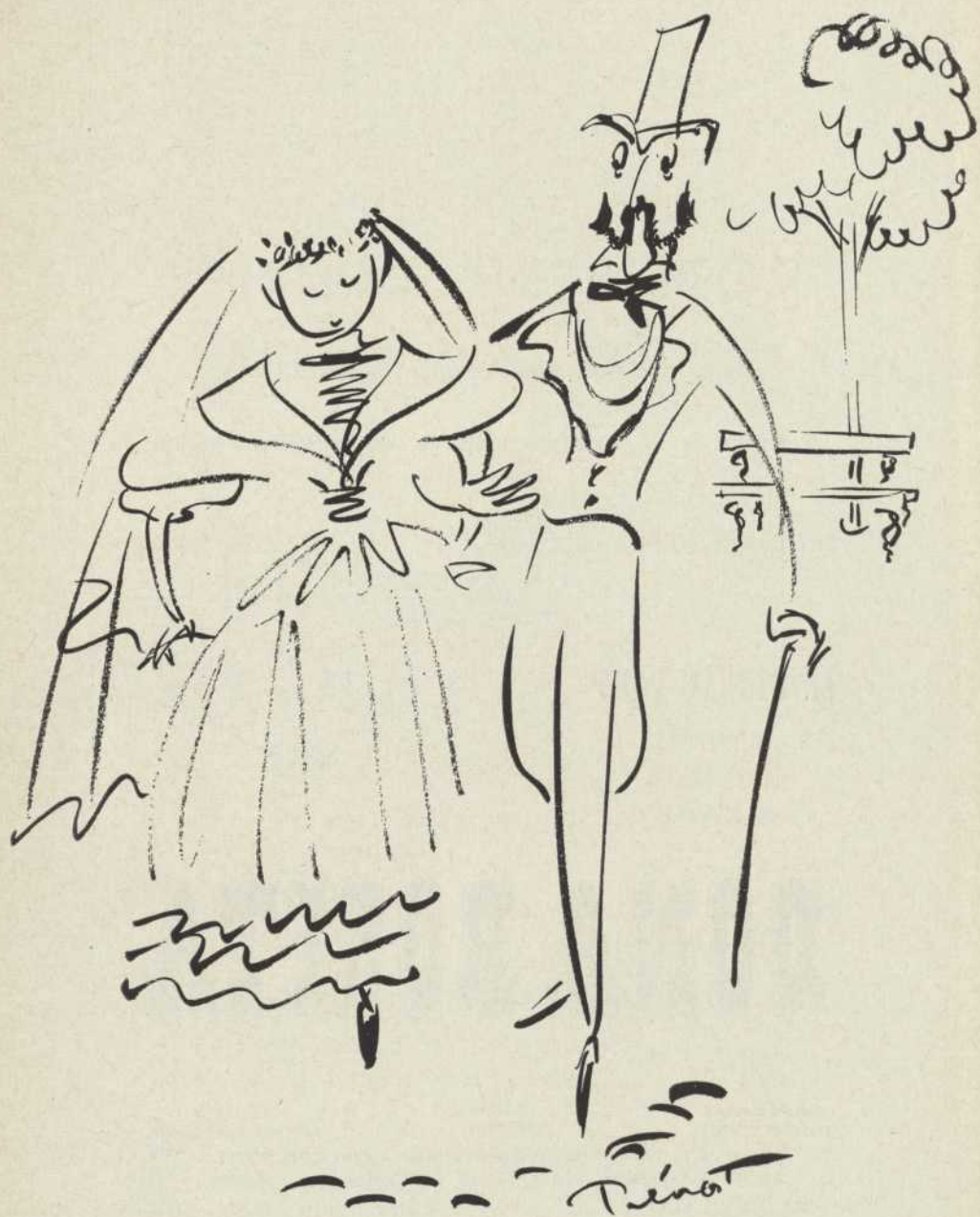
3633, AVENUE DU PARC

HA. 1167

**Pour une soirée  
parfaite ...**



D'abord le théâtre, puis après, une bière  
rafraîchissante à la saveur incomparable que seule  
une bière 'climatisée' peut vous offrir.



DESSIN DE ROBERT PRÉVOST  
POUR UN CHAPEAU DE PAILLE D'ITALIE



# RÔTISSERIE LAURIER

sous la même administration depuis 12 ans

s'efforce de vous donner toujours satisfaction et qualité

381 OUEST, RUE LAURIER

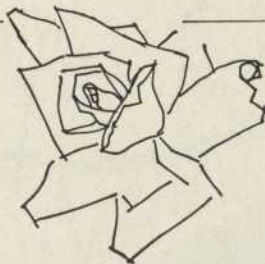
CR. 1-3722

## LE RIDEAU VERT

présente

du 15 MARS

au 5 AVRIL



# DOÑA ROSITA

TROIS ACTES DE

*Federico Garcia Lorca*

Mise en scène  
FLORENT FORGET

Décors  
JAC PELL

Costumes  
JÉRÔME MARCHAND

avec YVETTE BRIND'AMOUR - BEAUCHAMP - FRANÇOIS ROZET -  
LUCIE DE VIENNE BLANC - et une pléiade de vedettes.

MONUMENT NATIONAL

Réservations : UN. 1-5811



Achille (Gabriel Gascon) et la Baronne (Denise Pelletier) : "Quel plaisir ! nous allons entendre ce fameux, ce divin chanteur . . ."

OUVERT JUSQU'À 3.00 A.M.

Salons privés

Cuisine française

Spécialités : HUITRES - HOMARDS

## **"CHEZ SON PÈRE"**

*Permis de la Commission des Liqueurs*

F. BOUYEUX, Propriétaire  
ex-chef de l'hôtel Windsor, Montréal

12 EST, RUE CRAIG

UIN. 1-3185

# Philippe Ferland

L.L.D. C.R.

AVOCAT

10 EST, RUE ST-JACQUES

MA. 9111

Jean DORAIS  
Directeur général

Gilles DOSTALER  
Directeur des relations extérieures

RECouvreMENT

## **BUREAU DE CRÉDIT HOSPITALIER ET MÉDICAL**

455 ouest, rue Craig, MONTRÉAL

UINiversity 1-2751

## UN AGENDA BIEN CHARGÉ

Depuis 1951, l'année de sa fondation, Le Théâtre du Nouveau Monde s'est acquis un public fervent composé d'amis sincères, connus ou inconnus, et qui n'a fait que grandir considérablement d'année en année. Est-ce prétentieux de croire que, de temps en temps, ces amis aiment à avoir des nouvelles de nos activités, à apprendre nos projets prochains ou lointains, à connaître les rêves que nous caressons ? Sûrement pas. C'est donc à ces amis que nous pensons en écrivant ces lignes, un témoignage de cordialité.

\* \* \* \*

Après *Un Chapeau de Paille d'Italie*, nous nous attaquerons immédiatement à la pièce primée à l'issue de notre concours d'œuvres théâtrales d'auteurs canadiens. Le fait que, du premier décembre au premier mars, nous ayons reçu plus de soixante-dix manuscrits marque l'intérêt que les auteurs ont porté à ce concours et laisse espérer que nous pourrions en faire un événement périodique. La pièce sera d'abord jouée à Québec, le 4 mai, puis à Montréal jusqu'à la fin du mois.

Ce sera ensuite la préparation, pour le mois de juillet prochain, de *L'Illusion comique* de Corneille, mise en scène par Jean Meyer et jouée dans le cadre du Festival de Montréal: un spectacle à grand déploiement, une pièce agréable qui nous fait découvrir un Corneille tendre, fin, spirituel et gai. Il est possible que, vers la même époque — un peu avant ou un peu après —, nous fassions une reprise des trois farces de Molière, déjà jouées à Paris et à Stratford, en Ontario, et qu'un nombre très restreint de spectateurs ont vu à Montréal et à Québec.

Pendant ce temps, il nous faudra aussi songer à notre septième saison tant du côté français que du côté anglais; car le succès récent de *The Glass Menagerie* nous a encouragés à continuer, comme nous le faisons depuis quatre ans, à monter des pièces en langue anglaise. Que sera cette septième saison ? Nous ne saurions le prévoir encore. Mais nous rêverions de l'entreprendre dans un théâtre qui soit à nous

### LeFrançois Assurances Limitée

COURTIERS

ASSUREURS-CONSEILS

3571, Vendôme

Téléphone : HU. 9-3022

et où nous soyons libres d'exploiter normalement nos spectacles. Ceci dit sans mal penser des Révérends Pères Jésuites qui comprennent entièrement nos problèmes mais qui ne sont pas toujours libres, de leur côté, de nous accorder nos demandes, le Théâtre du Gesù étant évidemment d'abord à la disposition des élèves et des professeurs du Collège Sainte-Marie. Un édifice qui porterait le nom du Théâtre du Nouveau Monde: voilà un rêve . . . mais un rêve qui devra bien prendre réalité un jour.

Dans les projets lointains, il y a toujours cette tournée en France. Un rapide coup d'œil sur notre répertoire, publié aux pages sept, huit, onze et quinze de ce programme, suffira à expliquer largement les raisons du retard que nous apportons à matérialiser ce projet. Depuis que nous y avons songé, le travail nous a retenus sur place douze mois par année, sans aucun répit. Il faudra un jour se résoudre à fausser compagnie à notre public, pendant quelques mois, pour effectuer cette importante tournée.

Voilà l'agenda du Théâtre du Nouveau Monde pour les sept mois à venir: un travail énorme à abattre mais plus de cœur que jamais à l'ouvrage, encouragés que nous sommes par la réponse et l'accueil de plus en plus chaleureux que nous font les amateurs de Théâtre.

---

## THÉÂTRE DU NOUVEAU MONDE

### COMITÉ DE DIRECTION

|                                     |                                                                                                     |
|-------------------------------------|-----------------------------------------------------------------------------------------------------|
| <i>Président</i> .....              | Me Mark DROUIN, c.r.                                                                                |
| <i>Directeurs</i> .....             | Émile CAOUILLE<br>André GASCON<br>Jean GASCON<br>Guy HOFFMANN<br>Charles LUSSIER<br>Jean-Louis ROUX |
| <i>Directeur artistique</i> .....   | Jean GASCON                                                                                         |
| <i>Secrétaire général</i> .....     | Jean-Louis ROUX                                                                                     |
| <i>Administrateur</i> .....         | André GASCON                                                                                        |
| <i>Conseiller juridique</i> .....   | Me Mark DROUIN, c.r.                                                                                |
| <i>Vérificateur honoraire</i> ..... | Clément PRIMEAU, c.a.                                                                               |
| <i>Représentant exclusif</i> .....  | Nicolas de KOUDRIAVTZEFF                                                                            |



Félix (Jacques Zouvi), une femme de chambre (Nicole Kerjean), Virginie (Solange Robert) et une invitée de la noce (Louise Rémy):  
"... un chapeau qu'un cheval ne pourrait pas manger !"

## NOTES SUR L'AUTEUR ET LA PIÈCE (\*)

Eugène-Marie Labiche est né à Paris pendant les Cent-Jours, le 5 mai 1815. Ses parents étaient des bourgeois aisés qui, selon l'expression consacrée "gâtèrent" leur fils. Du moins, c'est lui qui l'affirme. Assez inattentif durant ses études au collège et au lycée, il parvint à passer brillamment son examen de bachelier en apprenant par cœur le Manuel du Baccalauréat ès lettres. Grâce à cette étonnante mémoire, il devint également licencié en droit, couronnant ainsi le rêve de ses parents. De mentalité et de goûts bourgeois, il ne fut touché ni par la révolution littéraire romantique ni par les troubles politiques. Avant vingt ans, il avait, comme tout bon fils de famille, visité la Suisse, l'Italie et la Sicile.

A son retour, il fréquente les coulisses du théâtre et du journalisme; il s'attable dans les cafés à la mode. Indépendant de fortune, il devient le collaborateur de ce que l'on nommait alors les "petits" journaux. Son esprit y est très apprécié. Talonné par ses amis, il collabore, avec Marc-Michel et Lefranc, à la rédaction d'une pièce intitulée *Monsieur de Coyllon* ou *L'Homme infiniment poli*. Malgré un quart de succès, Labiche est conquis par l'atmosphère du théâtre et il écrit de nouvelles pièces, conçues pour attirer les bourgeois et pour les faire rire en les mettant eux-mêmes en scène.



L'entrée de la noce au IIe Acte vue par un dessinateur contemporain de Labiche; on reconnaît difficilement Vézinet, Bobin, Hélène, Nonancourt et Fadinard.



Une scène du film muet que René Clair fit en 1927: on y voit Fadimard, Anais et Emile dans la forêt de Rambouillet.

A 33 ans, il obtient son premier franc succès avec *Un Jeune Homme pressé*. Jusqu'ici, il n'a écrit que des pièces en un acte, mais en 1851, il donne *Un Chapeau de Paille d'Italie* qui, selon Sarcey, fut un triomphe et causa une révolution dans le vaudeville. Le Directeur du Palais-Royal, Dormeuil, n'avait pas voulu assister à la première tant il trouvait la pièce idiote; il était parti à la campagne, déclarant qu'il ne reviendrait qu'une fois que la pièce aurait quitté l'affiche. Il dut manquer à sa parole car elle fut jouée plus de 300 fois! Déjà fortuné par ses parents, Labiche gagne des sommes considérables avec ses œuvres. Célèbre, il reste tout de même modeste.

Avec Offenbach, il n'en règne pas moins sur toute la scène française jusqu'en 1870, date à laquelle il quitte Paris pour aller remplir ses devoirs dans la commune de Sologne, dont il est maire.

En 1873, il cesse d'écrire. Il est alors l'auteur de 160 pièces, dont 57 seulement sont publiées dans son théâtre complet paru de son vivant. Il voit aussi une reprise triomphale du *Voyage de Monsieur Perrichon*, mais il ne quitte pas son mutisme. Le 26 février 1880, il est élu à l'Académie française. "C'est étonnant, disait-il quelques jours après l'élection, le nombre d'invitations à dîner que je reçois depuis que je suis académicien. Je ne savais pas, ajoutait-il de sa voix la plus douce, je ne savais par qu'on était nourri". Jusqu'à la fin de sa vie, il gère ses terres, que ses droits d'auteur lui permettent d'approfondir. Il meurt en 1888, sans avoir repris la plume.

\* \* \*

On ne sait que peu de choses du caractère de l'homme qui écrivit les pièces les plus connues du XIXe siècle. Ses contemporains disent qu'il ressemblait à ses personnages et qu'il vivait à leur manière; par les traits qu'on connaît de lui, on peut dire que c'était un homme d'esprit; ses rapports avec ses amis le montrent simple et sans prétention; enfin sa vie familiale fait découvrir un homme heureux, excellent mari et excellent père de famille dans toute l'acceptation bourgeoise de ces termes. De son vivant, malgré les honneurs officiels (chevalier de la légion d'honneur, auteur joué à la Comédie Française et membre de l'Académie), on le considéra toujours comme une farceur, une sorte d'amuseur public. Peut-être est-ce pour cela qu'il



A la Comédie Française, en 1938, Gaston Baty monta *Un Chapeau de Paille d'Italie*: on aperçoit, dans cette photo, Virginie et Vé-zinet à la dernière scène du IVe Acte.

cessa d'écrire si tôt. Encore de nos jours, on serait tenté de le traiter avec un bon sourire et beaucoup de mépris. Labiche est pourtant le seul écrivain qui nous ait donné une peinture valable de la société bourgeoise (société dirigeante) du second Empire. Sans doute ne s'est-on pas arrêté longtemps à cette peinture pour la traiter à la légère; car on se serait vite aperçu de la force et de la précision du trait. Bourgeois lui-même, Labiche connaît les bourgeois jusque dans leurs fibres les plus intimes, et il les dépeint avec une cruauté terrible. Pas un de ses personnages qui soit beau: tous ils sont rancuniers, avares, égoïstes, intéressés. Mais, comme pas un n'est conscient de ses défauts, tous ils font rire. Et ce rire sonore empêche souvent de découvrir en Labiche l'observateur et le peintre méticuleux.

\* \* \*

Labiche n'a écrit que six pièces sans collaborateur; et encore n'y en a-t-il qu'une qui ait de la valeur: *29 Degrés à l'Ombre*. Il eut vingt collaborateurs dont le rôle, si on en croit Emile Augier, fut assez insignifiant. Ils servaient de critiques, ils présentaient des objections, jouaient le rôle de premier lecteur, tenaient lieu de public. A l'occasion, ils pouvaient corriger une scène, mais c'est tout. Cela ne fut jamais contredit du vivant de Labiche et tous ses collaborateurs, comme il le dit lui-même, sont restés ses amis. Preuve qu'ils n'avaient rien à reprocher à Labiche, même au moment où il publia son théâtre complet sous son seul nom.

Pendant, on peut facilement noter les différentes influences des divers collaborateurs; et Marc-Michel, celui qui seconda Labiche dans *Un Chapeau de Paille d'Italie* et dans 11 autres pièces, dont *Un Monsieur qui prend la Mouche*, *Mon Isménie*, *Les deux Timides*, *La Station Champbaudet*, aida Labiche à écrire des vaudevilles qui sont peut-être les plus "rapides" de ses œuvres.



Au Centre dramatique de l'Ouest, en 1950: Nonancourt, Fadinard et la Baronne de Champigny.

(\*) Ces notes ont été empruntées au livre de Philippe Soupault: *Eugène Labiche, sa vie, son œuvre*, publié aux Editions du Sagittaire, Paris, 1945.

DÉBUT DE SAISON :  
*LE MALADE IMAGINAIRE* dépasse la cinquantième



GUY HOFFMAN dans la rôle D'ARGAN



GABRIEL GASCON et VICTOR DÉSY dans le premier des trois divertissements

*Posséder sa maison, c'est facile avec la*  
**COMPAGNIE MUTUELLE D'IMMEUBLES LTÉE**

Certificats d'épargne  
plus de 50 ans d'existence — Versé à ses membres :  
**\$16,000,000**

Siège social: 1306 EST, STE-CATHERINE - LA. 6-4901 - MONTRÉAL

Officiers:

C.-A. GASCON, prés., J.-E. JEANNOTTE, vice-prés., J.-A. TREMBLAY, secr.-gérant

**LA FAMILLE ECONOMIQUE EST HEUREUSE**



**LA BANQUE D'ÉPARGNE**  
DE LA CITÉ ET DU DISTRICT DE MONTRÉAL  
*Coffrets de sûreté à tous nos bureaux*

IL Y A UNE SUCCURSALE DANS VOTRE VOISINAGE

Tél. PLateau 5605

Tous les jours

Croissants

Brioches

Choix varié de  
pâtisseries

*La Pâtisserie du* **400**  
**"CHEZ LELARGE"**

1440, RUE DE LA MONTAGNE

MONTRÉAL

Imprimé par  
THÉRIEN FRÈRES LTÉE  
Montréal

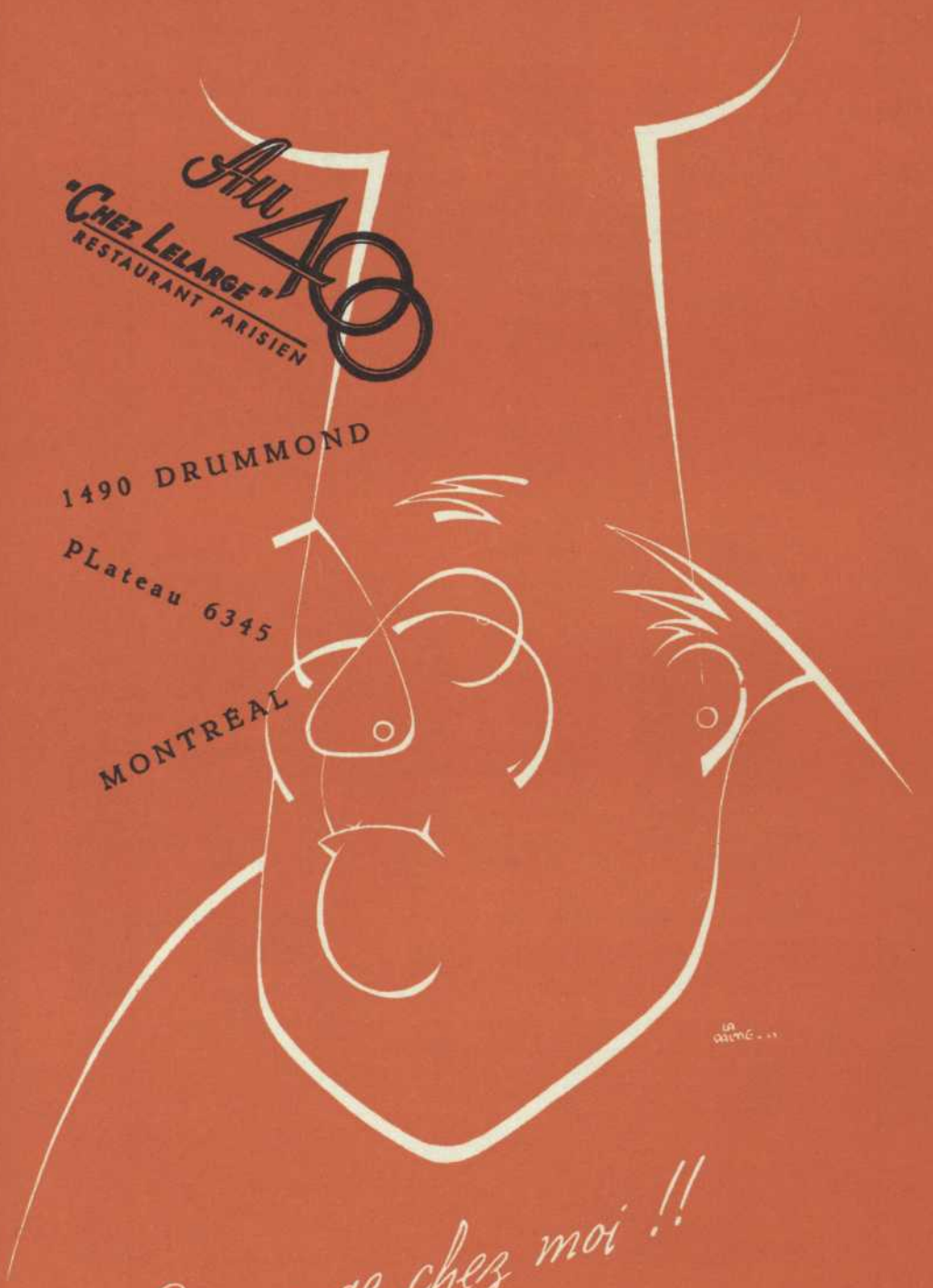
PUBLICATION  
L. ÉMERY

*Au 400*  
"CHEZ LELARGE"  
RESTAURANT PARISIEN

1490 DRUMMOND

PLateau 6345

MONTREAL



LA  
GALERIE

*Je mange chez moi !!*  
*Edouard Lelarge*

PROTON 1957.03.09 X