



● Une année propulsée par
RAPPORT D'IMPACT 2020-2021

L'INNOVATION



Société de recherche
sur le cancer

« La Société de recherche sur le cancer ne cesse de se renouveler en misant sur l'innovation afin de soutenir les chercheurs et les projets de recherche les plus prometteurs à travers le Canada, puisque la recherche, c'est la clé pour déjouer le cancer. »

Manon Pepin
Présidente et chef de la direction

Sommaire



Mot de la présidente et chef de la direction	4
Mot du président du conseil d'administration	6

LA SOCIÉTÉ

Qui sommes-nous?	8
Mission, vision et valeurs	10
Conseil d'administration	11
Membres du personnel engagés	12
Une année sous le signe de l'innovation	12
Planification stratégique 2022-2027	15

RECHERCHE

Impact de la recherche sur le cancer	16
Partenariats historiques	18
Portraits de chercheurs	20
Découvertes de chercheurs	22
Portraits de donateurs	24

ÉVÉNEMENTS PERCUTANTS

Événements signature	26
Événements de la communauté	30
Fonds commémoratif	33

STRATÉGIES REMARQUÉES

Campagnes et collectes de fonds	34
Porte-paroles et recherche sur le cancer	40
Médias sociaux	42
Publipostage	43

DONS

Types de dons	45
Liste de dons	47

États financiers	51
Engagement envers nos donateurs	54

*Ce rapport d'impact présente
les activités et les états financiers
de la Société de recherche sur le cancer
du 1^{er} septembre 2020 au 31 août 2021.*

Mot de la présidente et chef de la direction



Manon Pepin

C'est avec un immense plaisir que je vous présente notre Rapport d'impact 2020-2021. En cette ère de crise sanitaire mondiale due à la COVID-19, les défis ont été nombreux et l'imprévisibilité de l'évolution de la pandémie fut un réel enjeu. Cependant, l'année qui se termine a été l'occasion, pour la Société de recherche sur le cancer, de faire preuve de résilience, d'adaptabilité et d'innovation.

Impacts de la recherche sur le cancer

Devant l'adversité, nous ressortons de cette crise plus forts et plus résolus que jamais à déjouer le cancer. En effet, notre programme de subventions de fonctionnement finançant des projets de recherche innovants et notre programme de bourses pour la relève scientifique ont été maintenus, permettant de financer plus de 70 équipes de chercheurs. Rappelons que la Société, en plus de ces nouvelles

recherches, poursuit également le financement d'autres projets amorcés durant les années précédentes. C'est donc dire qu'en 2020-2021, la Société a financé 160 projets dédiés à la recherche sur le cancer, d'une valeur totale d'environ 10 millions \$.

Nous avons également lancé le concours « 100 ans de recherche » avec la Fondation du cancer du sein du Québec, afin de financer des projets de recherche parmi les plus prometteurs au pays sur le cancer du sein métastatique. Un deuxième concours, en partenariat avec Cancer de l'ovaire Canada, a également été mis de l'avant pour subventionner des projets de recherche précliniques/translacionnels sur le cancer de l'ovaire.

Au cours des deux dernières années, nous avons constaté plus que jamais à quel point les activités scientifiques et la recherche sont précieuses. Sans contredit, les programmes de recherche de la Société sont des catalyseurs de percées et de découvertes qui amélioreront la qualité de vie et prolongeront la survie des personnes atteintes du cancer.

Propulsés par l'innovation

Propulsée par une nouvelle équipe de direction, la Société a innové en unissant ses forces avec d'autres organisations à but non lucratif dédiées à la recherche sur le cancer. Ces partenariats se traduisent par la mise en place de concours conjoints de projets de recherche sur un type de cancer prédéfini, afin de financer un plus grand nombre de projets et, ainsi, faire avancer la recherche sur le cancer plus rapidement.

De plus, nous avons investi dans des applications technologiques et misé sur la formation dans le but d'optimiser nos efforts et de maximiser nos ressources financières et humaines. Cette nouvelle orientation, très appréciée par nos donateurs, se poursuivra dans les années à venir.

Perspectives sur l'avenir

La Société de recherche sur le cancer est un acteur incontournable dans l'écosystème de la recherche au Canada. Nous poursuivons sans contredit notre leadership, car nous avons la conviction profonde que la recherche constitue la clé pour déjouer le cancer. Nous voulons également jouer un rôle rassembleur et devenir un point de ralliement de toutes les personnes et associations qui ont à cœur de faire progresser la recherche sur le cancer. De là notre volonté de multiplier des partenariats avec d'autres organisations qui misent sur le même objectif.

Dans ce contexte, les administrateurs du conseil d'administration de la Société et la direction ont élaboré un plan stratégique pour les années 2022-2027. Ce vaste exercice a permis de jeter les bases de nos actions des prochaines années, en nous dotant d'objectifs et d'indicateurs de performance ambitieux. Je profite de l'occasion pour remercier l'équipe de la firme McKinsey de nous avoir gracieusement accompagnés dans toutes les étapes de ce projet.

Remerciements du fond du cœur

En dernier lieu, j'aimerais remercier les milliers de donateurs qui nous ont soutenus en cette période pandémique. Votre grande générosité nous a permis d'atteindre nos objectifs à un moment où les chercheurs ont impérieusement besoin de nous.

Je ne saurais passer sous silence l'appui constant et soutenu de nos comités organisateurs et nos partenaires corporatifs, lesquels nous donnent de leur temps et nous appuient financièrement. Sans cette grande complicité, il aurait été impossible d'atteindre de tels résultats.

Un merci spécial à la centaine de chercheurs et cliniciens qui évaluent bénévolement les projets de recherche que nous recevons annuellement. Grâce à cet exercice rigoureux, nous sommes en mesure de soutenir les meilleurs projets de recherche innovants du pays sur le cancer. Je me dois aussi de souligner l'implication et la contribution des administrateurs de notre conseil d'administration, sous la gouverne de monsieur François Painchaud. Leur apport à la recherche sur le cancer est une valeur ajoutée inestimable.

En dernier lieu, je lève mon chapeau à l'ensemble du personnel de la Société. L'année en cours a été un défi constant. Sans votre engagement continu et votre collaboration, il aurait été impossible de maintenir nos activités et de dépasser nos objectifs.

J'espère que la lecture de ce rapport d'impact démontrera une fois de plus l'importance de la recherche sur le cancer.

Manon Pepin

Présidente et chef de la direction

« Sans contredit, les programmes de recherche de la Société sont des catalyseurs de percées et de découvertes qui amélioreront la qualité de vie et prolongeront la survie des personnes atteintes du cancer. »

Mot du président du conseil d'administration

À titre de président du conseil d'administration de la Société de recherche sur le cancer, c'est avec grand plaisir que je vous présente l'édition 2020-2021 du Rapport d'impact. Tout en faisant état des nombreuses réalisations qui ont jalonné notre parcours, c'est l'occasion d'effectuer un retour sur une année ayant apporté son lot de défis en raison de la pandémie de la COVID-19, mais aussi d'accomplissements et de projets innovants.

A portrait of François Painchaud, a man with short, wavy grey hair and glasses, wearing a dark suit jacket over a light-colored shirt. He is smiling slightly. A red circle is positioned to the left of his name.

François Painchaud

Retour sur une année charnière

La dernière année a été en tous points hors norme à cause de la pandémie. Cependant, c'est dans l'adversité que nous reconnaissons les organisations solides et agiles. Malgré une année en confinement, l'annulation de toutes les activités de collecte de fonds en présentiel et la nécessité de se réinventer, la Société a été en mesure de non seulement mener sa mission à bien, mais également d'en profiter pour revoir certains de ses processus internes pour améliorer sa performance. Par ailleurs, le fait que les revenus aient malgré tout considérablement augmenté est un exploit.

De plus, il est tout à fait exceptionnel d'avoir réussi à maintenir les concours réguliers des programmes de recherche et d'avoir lancé, en parallèle, deux nouveaux concours de subventions avec des partenaires qui ont misé sur l'expertise de la Société pour être le maître d'œuvre de cet exercice complexe et hautement exigeant en matière de connaissances scientifiques et du temps consacré à l'organisation des comités d'évaluation.

À la lumière des résultats contenus dans le présent rapport, nous pouvons conclure que ce fut une réussite et un véritable tour de force.

Planification stratégique 2022-2027

L'année en cours a aussi vu naître une toute nouvelle planification stratégique pour 2022-2027, afin de positionner favorablement la Société en fonction des changements appréhendés en philanthropie. Dans ce contexte, les administrateurs de notre conseil d'administration ont établi avec la direction des piliers sur lesquels des lignes directrices claires ont été définies pour amener l'organisation à relever les défis de demain. En ce sens, des indicateurs de performance, ainsi que des mécanismes pour mesurer les impacts des projets de recherche financés par la Société, ont été mis en place. Ultimement, l'objectif est de financer un plus grand nombre de projets d'année en année.

Pour ce faire, il importe de renouveler les moyens de collecter des fonds et d'intéresser une nouvelle génération de donateurs à notre cause. Les prochaines années seront assurément celles de la diversification. La Société a déjà commencé à bonifier ses outils de communication pour assurer une transition harmonieuse entre les méthodes plus traditionnelles de collectes de fonds et des moyens numériques plus innovants. La planification stratégique s'inscrit résolument dans cette perspective et dicte la voie du changement.

Le capital humain au service de recherche sur le cancer

Une des forces de la Société de recherche sur le cancer réside indubitablement dans les personnes qui s'y impliquent. En 2020-2021, la Société a accueilli de nouveaux administrateurs au sein de son conseil d'administration et je désire souhaiter la plus cordiale bienvenue à monsieur Christian Paupe et madame Kristell Baune. Il ne fait nul doute que par leur expérience, ils sauront contribuer à l'essor et au rayonnement de la Société. Je souhaite également profiter de l'occasion pour souligner l'implication de madame Dorothy Quann au sein du conseil d'administration, dont le mandat à titre d'administratrice vient tout juste de prendre fin. Nous la remercions pour son temps et sa contribution, qui ont été des plus bénéfiques.

Je tiens également à remercier tous les donateurs et les bénévoles. Votre contribution et votre aide permettent de faire avancer grandement la recherche sur le cancer. Sans vous, il serait impossible d'avoir un impact pour faire avancer la science.

En terminant, je désire souligner le travail exceptionnel de madame Manon Pepin, présidente et chef de la direction, ainsi que de tous les employés de la Société. Vous avez su à la fois dépasser les objectifs financiers, tout en jetant des bases solides pour l'évolution de la Société. Félicitations!

François Painchaud

Président du conseil d'administration



● LA SOCIÉTÉ

340

millions \$
versés en
subventions
et en bourses

76

ans
d'existence

30

employés
dévoués
afin de
maximiser
les retombées

1

seul but :
financer la
recherche
sur le cancer

Qui sommes-nous?

Depuis 1945, la Société de recherche sur le cancer a un seul but : financer exclusivement la recherche sur tous les types de cancers, afin de prévenir, détecter et traiter la maladie.

Le tout a commencé dans les années 1940, alors que la mère de Betty Caplan a reçu un diagnostic de cancer. En discutant avec sa famille et ses amis, elle a constaté que tous étaient touchés, d'une manière ou d'une autre, par cette maladie. Elle a également réalisé qu'il n'existait aucune organisation canadienne dédiée exclusivement à la recherche sur le cancer.

En fait, très peu de recherches étaient menées sur la maladie à l'époque au Canada. Elle voulait agir. Avec ses amies Etta Kastner, Hattie Rolbin et Mildred Singer, elle a créé, en 1945, la Société de recherche sur le cancer, dont la mission était et est encore à ce jour de recueillir des fonds pour soutenir les médecins et les chercheurs qui travaillent afin de trouver des moyens de déjouer le cancer.

L'année suivant sa fondation, la Société a accordé ses quatre premières subventions de recherche, d'une somme de 600 \$ chacune. Depuis, la Société a investi plus de 340 millions \$ exclusivement dédiés à la recherche sur le cancer.

Les 75 années d'existence de l'organisation ont été soulignées en 2020. C'est donc

depuis plus de sept décennies maintenant que nous poursuivons la mission et l'engagement des fondatrices, et ce, avec une grande fierté.

La Société reçoit annuellement des centaines de demandes de financement de chercheurs de tout le pays afin d'obtenir une subvention de recherche sur le cancer.

Par ailleurs, chaque année, des bourses pour la relève scientifique sont remises à des chercheurs qui terminent leur postdoctorat. Ce programme a pour objectif d'appuyer les générations futures pour qu'elles consacrent leur carrière scientifique à la recherche sur le cancer. La Société est d'ailleurs la seule institution canadienne à offrir une telle bourse, et ce, depuis 2013.

De plus, tout récemment, la Société a amorcé des partenariats avec les organisations à vocation similaire, afin de mettre en place des concours conjoints de demandes de subvention pour un type de cancer prédéfini. Cette approche permet d'unir nos efforts et nos ressources à ceux d'autres organisations dédiées au cancer et, ainsi, optimiser les fonds alloués et financer un plus grand nombre de projets de recherche.

Pour assurer l'excellence en recherche scientifique, l'impartialité et la transparence, toutes les demandes de financement suivent un processus de sélection rigoureux et sont évaluées par des comités de pairs constitués d'un réseau de centaines de chercheurs et médecins.

Au fil des décennies, des milliers de chercheurs ont ainsi reçu une subvention ou une bourse de la Société grâce aux dons générés par une multitude de programmes de collectes de fonds, contribuant ainsi à l'avancement de la recherche sur le cancer, au profit des patients et de leurs proches.

De plus, outre les bienfaits sur la santé, rappelons que la recherche sur le cancer joue un rôle essentiel en stimulant l'innovation au pays, assure la croissance économique et forme la prochaine génération d'experts de premier plan.

Depuis sa création, la Société de recherche sur le cancer a toujours eu la même mission. Elle guide et inspire nos actions au quotidien.

Notre mission

Financer exclusivement la recherche sur tous les types de cancer afin de prévenir, détecter et traiter cette maladie.

Notre vision

La recherche est la clé pour déjouer le cancer.

Nos valeurs

DÉTERMINATION Depuis 1945, la Société travaille avec persévérance dans un seul but : déjouer le cancer.

PASSION La Société s'implique avec conviction, rigueur et détermination, afin de tout mettre en œuvre pour aider les chercheurs canadiens à trouver des solutions pour déjouer le cancer.

INTÉGRITÉ La Société utilise les fonds qui lui sont confiés de manière efficiente et responsable, en s'appuyant sur des règles de gouvernance strictes, dans le respect et la protection des intérêts de ses donateurs.

INNOVATION La Société appuie des projets novateurs faisant appel à la créativité et aux idées originales, car c'est de la recherche que viendront les solutions au cancer.

EXCELLENCE Guidée par les critères les plus élevés et par un engagement sans compromis, la Société vise le dépassement des attentes en matière de recherche.

RESPONSABILITÉ ET GOUVERNANCE La responsabilité des donateurs va de pair avec notre mission. Sans la générosité de ces derniers, nous ne pourrions pas mener à bien notre mission de financer la recherche sur le cancer. C'est pourquoi nous nous assurons que l'argent de nos donateurs soit réparti le plus efficacement possible.

Conseil d'administration

Impliqué de part et d'autre dans les activités de la Société, chacun des administrateurs du conseil d'administration contribue bénévolement à faire avancer la recherche sur le cancer.

Chacun d'entre eux détient une solide expérience professionnelle et un attachement pour la cause, qui les amènent à susciter, chez l'équipe de la Société, la volonté de se surpasser au quotidien. À noter que madame Kristell Baune et monsieur Christian Paupe sont de nouveaux administrateurs au sein du groupe.

Les administrateurs du conseil d'administration et les employés de la Société sont tenus de signer un code d'éthique dans lequel ils s'engagent à respecter les lois en vigueur ainsi que les règlements et politiques de notre organisation.

Administrateurs et administratrices



François Painchaud,
président
Avocat, associé, ROBIC



Heidi Lange,
vice-présidente
et secrétaire
Présidente, Lange Consultants



Marie Valcourt,
trésorière
Associée en audit, KPMG



Kristell Baune
Gestionnaire, Analyse
d'affaires, Telus Santé



Ghassan Deko
Directeur régional, Gestion
des risques, Groupe crédit
commercial, Est du Canada,
RBC Banque Royale



Benoît Durocher
Vice-président directeur et
chef stratège économique,
Addenda Capital inc.



Annie Lemieux
Présidente, LSR GesDev



Peter McCarthy
Président et chef de la
direction, BMO Assurance



Monique Mercier
Administratrice de sociétés



Sean O'Brien
Vice-président directeur,
Gestion de patrimoine, iA
Groupe financier



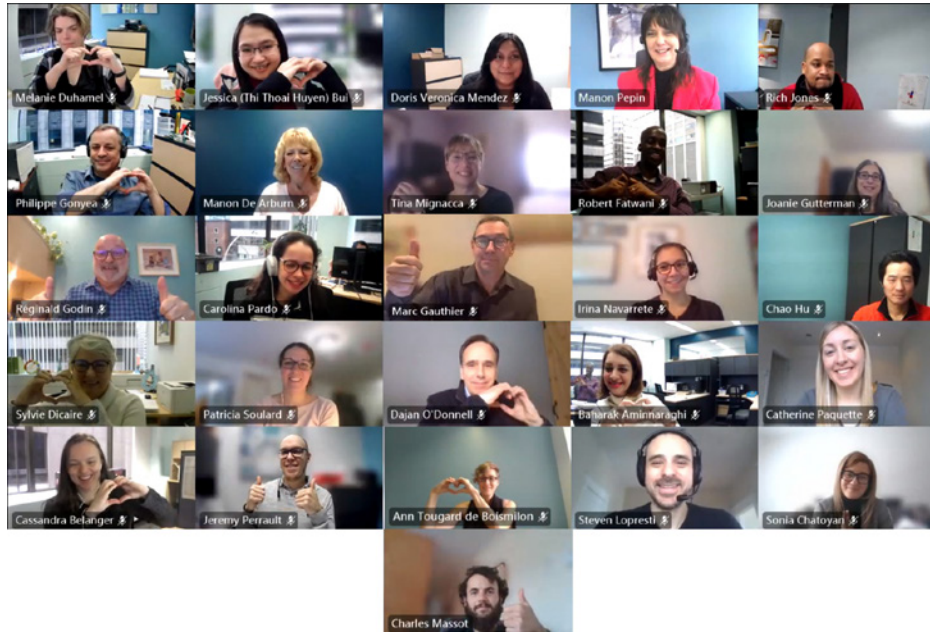
Christian Paupe
Administrateur de sociétés



Joanna Wilson
Vice-présidente exécutive,
responsable de la pratique
nationale en santé, Edelman



George Zogopoulos
Chirurgien, transplantation
et hépatopancreato biliaire,
Centre universitaire de santé
McGill, professeur agrégé
de chirurgie et oncologie,
Université McGill



Les membres du personnel de la Société sont touchés chaque jour par l'impact du cancer : que ce soit par les percées de nos chercheurs, les histoires touchantes ou porteuses d'espoir de patients et de donateurs ou les motivations des participants à nos événements.

Composée d'une trentaine de personnes, cette équipe combine à la fois l'expérience et la passion. Tous de réels ambassadeurs, les employés sont mobilisés afin de contribuer à déjouer le cancer.

Nous souhaitons remercier chacun d'entre eux pour leur contribution à la recherche sur le cancer, plus particulièrement en ce temps de pandémie.

**Membres
du personnel
engagés**

Une année propulsée par l'innovation

Unir nos forces pour la recherche sur le cancer

Propulsée par une nouvelle équipe de direction, la Société a innové en unissant ses forces avec d'autres organisations à but non lucratif dédiées à la recherche sur le cancer. Ces partenariats se traduisent par la mise en place de concours conjoints de projets de recherche sur un type de cancer prédéfini.

Cette approche permet d'optimiser nos efforts et de maximiser nos ressources financières et humaines, afin de financer un plus grand nombre de projets et ainsi faire avancer la recherche sur le cancer plus rapidement. Cette nouvelle orientation, très appréciée par nos donateurs, se poursuivra dans les années à venir. Voir de plus amples renseignements [à la page 18](#).

Six projets

ont mobilisé nos équipes pour miser sur de véritables avancées organisationnelles, qui auront un impact assuré.

Avancées organisationnelles

Avant de prendre connaissance des diverses réalisations au cours de l'année, nous vous invitons à constater les nombreuses innovations institutionnelles que nous avons mises de l'avant en 2020-2021.

En pleine période de pandémie générant des incertitudes et de l'imprévisibilité constantes, la Société de recherche sur le cancer a consacré énormément d'énergie à repenser certains de ses processus internes, afin de les rendre plus efficaces, flexibles et agiles.

Télétravail et environnement virtuel

Malgré le fait que nous avons dû avoir recours au télétravail depuis le début de la pandémie, nous avons adopté nos méthodes de travail en misant sur de nouvelles approches et des technologies innovantes, nous permettant de maintenir nos opérations sans interruption des services et de garder contact en permanence avec l'ensemble des employés.

Nous avons également mis en place des événements de collectes de fonds en mode virtuel pour remplacer les événements annuels qui, habituellement, ont lieu en présentiel. Cette réorientation fut possible grâce à une somme de travail colossale, qui a généré des résultats financiers au-delà de nos objectifs initiaux.

En parallèle, nous avons migré nos applications bureautiques vers Microsoft 365, qui offre un environnement intégré et infonuagique, afin de maximiser nos rendements par la voie informatique.

Implantation du programme

Lean Six Sigma

Grâce à une subvention du gouvernement du Québec, nous avons implanté une nouvelle culture d'amélioration continue des opérations liées au publipostage par le biais du programme *Lean Six Sigma*. Cette initiative, impliquant tous les employés au sein de l'équipe des opérations, a eu comme impacts d'accélérer considérablement le traitement des données, de diminuer les coûts, de réduire les risques d'erreurs administratives et de mettre en place des équipements automatisés dernier cri. Ce programme sera déployé dans d'autres services au cours de la prochaine année.

Système de gestion de subventions en ligne *ProposalCentral*

En appui à la Direction des affaires scientifiques, nous avons fait l'achat de *ProposalCentral*, une application encensée par les utilisateurs. Ce système informatique offre un moyen plus rapide et plus efficace pour recevoir, réviser, centraliser et gérer les subventions que nous accordons aux chercheurs. Cet investissement permet également d'interagir de manière efficace avec les candidats, les évaluateurs et les bénéficiaires des fonds.

Développement de nos compétences internes en communication et marketing

Il arrive fréquemment que les secteurs des communications et du marketing travaillent de concert avec des agences pour la mise en place de campagnes de collectes de fonds. Au cours de la dernière année, la Direction des communications a choisi de développer ses campagnes numériques à l'interne pour réduire les coûts, accélérer la production des projets et développer des expertises au sein de ses propres équipes.

Comme l'argent comptant est de moins en moins utilisé et pour remplacer les traditionnelles tirelires, la Société a innové en utilisant la technologie *Tip Tap Pay*. Il s'agit de bornes mobiles qui permettent de faire un don sans contact au moyen d'une carte de crédit ou d'un portefeuille électronique.

Programme de formation du personnel

Pour développer ses connaissances et ses compétences, chaque employé a un plan de formation personnalisé défini dans le cadre de son évaluation de rendement et d'appréciation annuelle.

Au cours de l'année, tous les employés ont également suivi une formation sur les enjeux suivants : Les techniques de diffusion en direct sur le Web, Comment maximiser l'application Teams, Amélioration des processus d'affaires via Office 365.

Nous avons également offert à tous une formation sur le harcèlement psychologique et sexuel, ainsi que sur l'importance de porter une attention particulière à notre santé mentale.

Enfin, nous sommes fiers d'avoir accueilli des stagiaires en milieu de travail afin qu'ils puissent acquérir des connaissances et de l'expérience dans notre champ d'expertise.

Planification stratégique 2022-2027

Forte d'une nouvelle équipe de direction, le moment s'est avéré favorable pour une réflexion en profondeur sur l'avenir de la Société.

Avec l'aide *pro bono* de la firme McKinsey, les administrateurs du conseil d'administration et le personnel de la Société ont procédé à un vaste exercice de planification stratégique, visant à positionner nos stratégies, objectifs et indicateurs de performance pour les cinq prochaines années, afin de demeurer un leader dans le domaine de la philanthropie sur la recherche sur le cancer. Voir de plus amples renseignements à la page suivante.

Planification stratégique 2022-2027

Ayant un regard posé vers l'avenir, c'est avec enthousiasme et ambition que la Société a entamé la planification stratégique des prochaines cinq années. Cet exercice des plus constructifs a donné lieu à une profonde réflexion, qui a permis de reconfirmer notre mission et nos valeurs et de nous doter d'une vision digne de notre vocation.

Ce plan quinquennal a été élaboré par le personnel de la Société, en étroite collaboration avec les administrateurs du conseil d'administration, qui ont joué un rôle clé dans l'élaboration de cette planification.

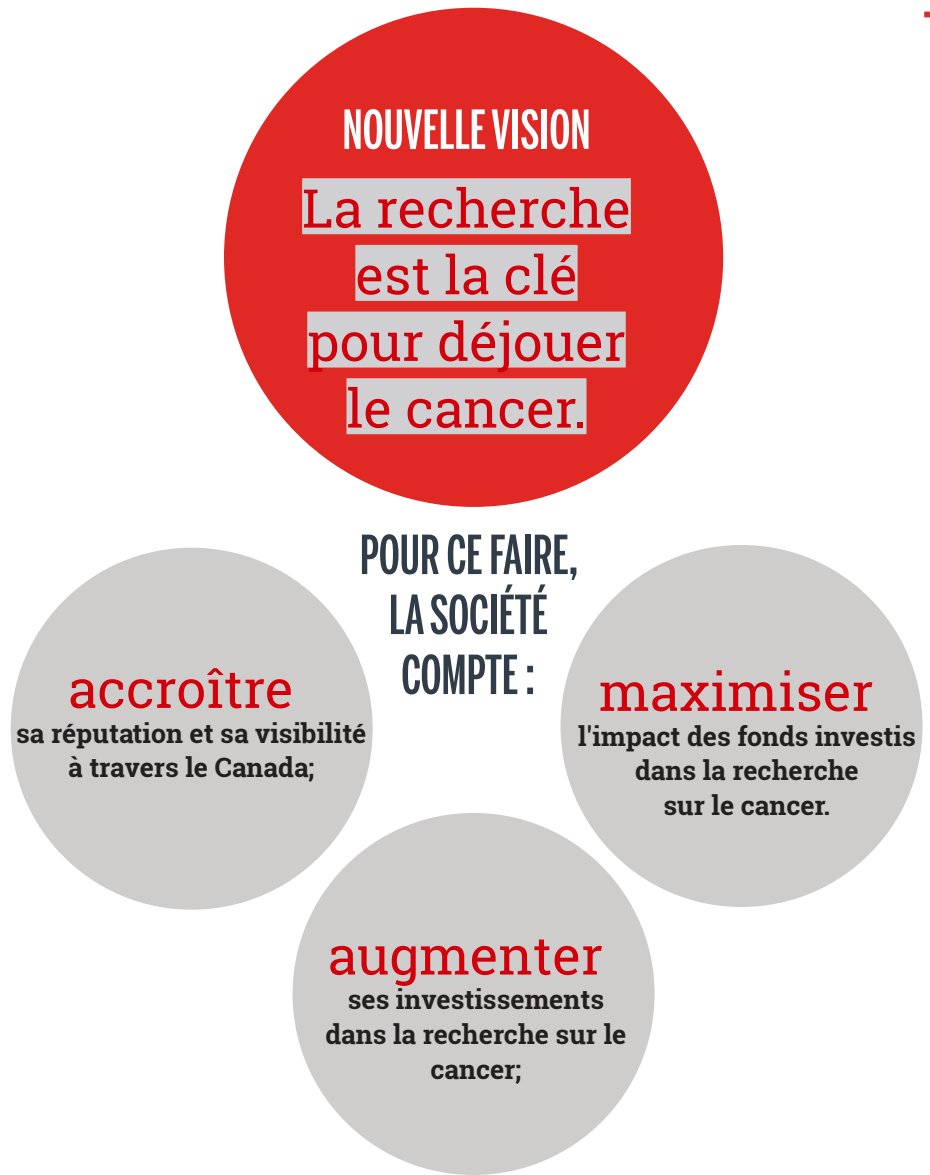
Nous aimerions remercier et souligner l'immense travail bénévole de l'équipe de la firme McKinsey pour son expertise et ses judicieux conseils dans le cadre de cette planification, qui aura assurément des impacts probants pour la recherche sur le cancer au pays.

Les piliers du plan quinquennal et indicateurs de performance

Dans les années à venir, notre organisation souhaite renforcer son rôle comme joueur de premier plan dans le domaine de la recherche sur le cancer au Canada.

Pour la toute première fois, nous avons défini des indicateurs de performance pour évaluer de façon fiable les changements obtenus et les progrès accomplis. Ces données seront suivies sur une base régulière et feront l'objet d'un réalignement selon les circonstances.

Ce tableau de bord, incluant seize indicateurs de performance, sera présenté chaque trimestre au conseil d'administration, avec l'objectif ultime de financer d'année en année un plus grand nombre de projets de recherche sur le cancer.





Le financement de la recherche sur le cancer est au coeur de notre mission; c'est notre raison d'exister en tant qu'organisation et l'impact des dons amassés est grand.

● RECHERCHE

Impact de la recherche sur le cancer

Chaque donateur, partenaire, chercheur et membre du personnel prône l'importance de financer la recherche sur le cancer et contribue, à sa manière, à son avancement.

Rappelons que la Société reçoit annuellement des centaines de demandes de chercheurs situés aux quatre coins du pays, afin d'obtenir une subvention de recherche.

La Société remet également chaque année des bourses pour la relève scientifique, visant ainsi à appuyer la génération future de nouveaux chercheurs canadiens.

Investissements 2020-2021

Programme de subventions de fonctionnement

67 **nouvelles
subventions**
74 **subventions
en cours**

Programme de bourses pour la relève scientifique

3 **nouvelles
bourses**
8 **bourses
en cours**

Un investissement
total de

9,8 M\$

2 500 000 \$
Causes et
prévention

620 000 \$
Détection

6 700 000 \$
Traitement

Comité d'évaluation 2021

Au cours du mois de mai 2021, six comités d'évaluation indépendants se sont réunis virtuellement afin de procéder à l'analyse des demandes de subventions reçues à la Société. Ces comités sont constitués de plus de 85 chercheurs et médecins, qui ont généreusement donné de leur temps afin de sélectionner les projets de recherche parmi les plus innovateurs.

Ce sont plusieurs centaines de demandes de subventions qui ont été analysées lors de cet exercice. La Société souhaite remercier tous les chercheurs qui ont soumis un projet de recherche, les organisations qui ont cofinancé des projets de recherche et les membres des comités qui ont donné bénévolement de leur temps.

Merci à nos partenaires

Nous souhaitons souligner l'apport inestimable des diverses organisations qui cofinancent des projets de recherche, dont les fonds réservés. Nous les remercions chaleureusement de contribuer à notre mission.

Fonds Aristotle

Fonds commémoratif Ann Matyas

Fonds commémoratif Charlotte Légaré

Fonds commémoratif Herbert James Davies

Fonds commémoratif Katherine Campbell MacDonald

Fonds commémoratif Rob Lutterman

Fonds Environnement-Cancer^{MC} de la Société de recherche sur le cancer, financé en partie par Read for the Cure

Fonds Fondation Bergeron-Jetté

Fonds de recherche Andy et Léna Chabot

Fonds de recherche Solidaires pour la recherche

Beatrice Hunter Cancer Research Institute

C17 Council

Canadian VHL Alliance

Cancer de l'ovaire Canada

Cancer du rein Canada

Fondation CURE

Fondation du cancer du sein du Québec

Génome Québec

Granulosa Cell Tumour Research Foundation

Hôpital d'Ottawa

Institut de recherche de l'Hôpital d'Ottawa

Les Instituts de recherche en santé du Canada – Institut du cancer

Les Instituts de recherche en santé du Canada – Institut de l'appareil locomoteur et de l'arthrite

Partenariats historiques

Concours de projets de recherche ciblés

Pour une première fois dans l'histoire de la Société, nous avons uni nos forces avec d'autres organisations à vocation similaire en coordonnant des concours de projets de recherche conjoints pour un type de cancer en particulier. Cette nouvelle initiative permet d'optimiser les fonds, les dépenses administratives et les ressources humaines.

Nous remercions chaleureusement ces partenaires, qui ont fait en sorte qu'un plus grand nombre de projets de recherche innovants soient financés, et ce, au bénéfice des patients atteints d'un cancer du sein ou de l'ovaire.

1 million \$ pour la recherche sur le cancer du sein métastatique

Le concours « 100 ans de recherche » a été lancé en décembre 2020 par la Société de recherche sur le cancer, en partenariat avec la Fondation du cancer du sein du Québec, afin de financer des projets de recherche sur le cancer du sein métastatique. Le montant total des subventions attribuées s'élève à 1 million \$.



Ce concours vise à développer et à valoriser la recherche scientifique d'excellence (préclinique/translational) pour offrir aux personnes touchées par le cancer du sein métastatique (stade 4) les traitements les plus novateurs qui soient.

Le cancer du sein est le type de cancer le plus diagnostiqué chez les femmes. Grâce à la recherche, le taux de survie des personnes atteintes s'est grandement amélioré au cours de la dernière décennie. Cependant, au stade 4, le cancer du sein s'est propagé à d'autres parties du corps, ce qui constitue des obstacles majeurs vers la guérison. Il faut donc poursuivre les projets de recherche plus ciblés pour ce type de cancer avancé.

L'initiative « 100 ans de recherche » marque respectivement les 75^e et 25^e anniversaires de la Société

et de la Fondation et souligne également la collaboration des deux organisations, qui joignent leurs forces pour assurer la continuité de la recherche du cancer du sein en cette période critique où, plus que jamais, les chercheurs, mais aussi les patients, en ont besoin. Les deux récipiendaires de ces bourses ont été annoncés à l'automne 2021.



Concours de subventions pour la recherche sur le cancer de l'ovaire

La Société de recherche sur le cancer et Cancer de l'ovaire Canada ont lancé conjointement un concours, afin de financer des projets de recherche précliniques/translational sur le cancer de l'ovaire susceptibles d'avoir un impact significatif sur le pronostic des femmes atteintes du cancer de l'ovaire, contribuant à améliorer la qualité de vie et à prolonger la survie.

Le cancer de l'ovaire est le cancer gynécologique le plus mortel au Canada. Chaque année, 3100 personnes au Canada sont diagnostiquées. On estime que plus de la moitié ne vivront pas cinq ans après avoir reçu leur diagnostic.

Le concours, lancé au printemps 2021, visait initialement à attribuer six subventions et les récipiendaires ont été annoncés à l'automne 2021. La portée et la qualité des propositions ont permis l'octroi de quatre subventions additionnelles. Ce sont donc dix chercheurs qui recevront 225 000 \$ chacun afin de déjouer le cancer de l'ovaire, pour un total de 2,25 millions \$.



Portraits de chercheurs

Pour les chercheurs qui reçoivent un appui financier de la Société, l'impact est immense et s'avèrent essentiel pour poursuivre leur projet, à la fois en raison des percées scientifiques réalisées au fil du temps et, aussi, par la nécessité que ceux-ci poursuivent leur carrière au sein d'institutions de recherche canadiennes.

Ces chercheurs qui consacrent leur quotidien à la recherche sur le cancer sont des richesses nationales. Nous nous devons de les encourager en les appuyant financièrement pour mener à bien leurs recherches.

Shoukat Dedhar, Ph.D.

Scientifique émérite, BC Cancer et professeur, Département d'oncologie intégrative, Université de la Colombie-Britannique

Récipiendaire d'une subvention de recherche 2020



Surmonter la récurrence du cancer et la progression métastatique en ciblant l'anastase

Depuis le secondaire, Shoukat Dedhar est intrigué par la façon dont les cellules se divisent et se différencient. C'est ce qui l'a amené à poursuivre une carrière dans le domaine de la recherche sur le cancer.

Ses recherches actuelles portent sur le rôle du microenvironnement tumoral dans la progression du cancer. Concrètement, son équipe et lui étudient un processus cellulaire récemment découvert appelé « l'anastase », soit le fait que certaines cellules qui sont sur le point de mourir à la suite d'un traitement de chimiothérapie se renouvellent. Cela favorise la récurrence et les métastases, qui sont des causes majeures de décès liées au cancer.

L'objectif de la recherche est d'identifier et de mieux comprendre les propriétés moléculaires et cellulaires des cellules cancéreuses capables de subir une anastase, dans le but de contrer la récurrence et la progression de métastases et, éventuellement, de développer de nouvelles thérapies.

« Mon espoir pour l'avenir de la recherche sur le cancer est de rendre les thérapies actuelles, plus efficaces en identifiant de nouvelles combinaisons qui ciblent les ganglions impliqués dans la progression des tumeurs. »



Courtney Jones, Ph.D.
 Chercheuse, University Health Network, Princess Margaret Cancer Centre
 Récipiendaire d'une subvention de recherche 2020

Surmonter la récurrence du cancer et la progression métastatique en ciblant l'anastase

Courtney Jones a choisi une carrière dans le domaine de la recherche sur le cancer, puisqu'elle a la conviction que la science translationnelle est en mesure d'améliorer le sort des patients.

Présentement, ses travaux portent sur la leucémie aiguë myéloïde (LAM), un cancer qui prend naissance dans les cellules souches du sang. La LAM se produit parce que l'ADN des cellules sanguines normales est endommagé. Ces dommages transforment ensuite une cellule souche sanguine normale en une cellule souche leucémique (CSL), qui ne répond pas au traitement actuel de la LAM.

Par conséquent, des thérapies conçues pour tuer spécifiquement les CSL sont nécessaires pour améliorer les résultats des patients atteints de LAM. Courtney Jones et son équipe se concentrent sur une approche prometteuse, qui consiste à inhiber la production d'énergie dans ces cellules.

« Nous sommes très chanceux de vivre à une époque où nous disposons de nombreuses technologies qui nous permettent de comprendre le cancer à un niveau qui était auparavant unimaginable. »

Relation génotype au phénotype et évolution du génome

Le domaine de recherche d'Elena Kuzmin est de comprendre le recâblage du réseau génétique qui sous-tend l'apparition et la progression du sein triple négatif.

Elena Kuzmin a fait son doctorat en génomique fonctionnelle et son souhait est de concrétiser ses connaissances des interactions génétiques. Concrètement, elle s'intéresse à mieux comprendre comment les changements génétiques se combinent et mènent, pour certains, au développement d'un cancer.

Pour ce faire, elle voudrait cartographier l'ensemble du réseau d'interactions génétiques des variantes, dans tous les cancers, et être en mesure de faire des constats et ainsi, ultimement, être à même de développer des thérapies ciblées.

« Il est important de laisser une empreinte dans notre vie et de faire quelque chose qui compte. En tant que chercheurs, je crois que le travail que nous faisons contribuera inévitablement à traiter et à guérir les maladies aujourd'hui et dans les décennies à venir. »



Elena Kuzmin, Ph.D.

Professeure adjointe,
 Département de biologie,
 Centre de biologie synthétique appliquée, Université Concordia

Récipiendaire de la Bourse pour la relève scientifique 2020

Découvertes de chercheurs

Comme vous le savez, les résultats issus d'un projet de recherche sur le cancer prennent des années à se concrétiser. Il faut aussi retenir que chaque hypothèse, qu'elle soit concluante ou non, nous permet de mieux comprendre la complexité de la maladie.

Les chercheurs qui reçoivent du financement de la Société ont tous le potentiel de faire des percées.

Nous sommes fiers de vous présenter un chercheur qui aura certainement marqué l'univers de la recherche dans le domaine du cancer.



Pieter Cullis, Ph.D.

Professeur,
Département de
biochimie et de
biologie moléculaire,
Université de la
Colombie-Britannique

La recherche sauve des vies

Pieter Cullis est un chercheur canadien au parcours fascinant, dont les recherches, notamment financées par la Société de recherche sur le cancer, sauvent aujourd'hui des vies! Retour sur une carrière en recherche sur le cancer, qui a des impacts jusque dans notre quotidien.

Détenteur d'un doctorat en physique, il enseigne au Département de biochimie et de biologie moléculaire de l'Université de la Colombie-Britannique.

D^r Cullis cumule une brillante carrière de plus de 40 ans en recherche. Initialement intéressé par les lipides et le rôle des membranes dans le corps humain, ses recherches l'ont progressivement conduit à trouver une solution à un problème à la fois simple à comprendre, mais difficile à régler : la question de la « livraison » d'un médicament dans le corps

humain. Lorsqu'un médicament, pour traiter le cancer par exemple, est administré à un patient, moins de 1 % se rendra à la tumeur, alors que 99 % du médicament va se répandre dans le corps, provoquant ainsi des effets secondaires indésirables. Il a spécifiquement abordé cette situation dans sa recherche menant au développement de deux médicaments qui ont été approuvés par la FDA, l'Agence médicale européenne (EMA), ainsi que Santé Canada. Ces médicaments sont Myocet, pour traiter le cancer du sein métastatique, et Marqibo, pour traiter la leucémie lymphoïde aiguë (LLA). Une partie de ces travaux ont été rendus possibles grâce à des subventions de la Société de recherche sur le cancer.

Des recherches qui ont un impact au-delà de ses recherches sur le cancer

D^r Cullis s'intéressait à trouver un moyen de livrer un médicament au bon endroit dans le corps. Au fil de ses recherches, il a étudié plus précisément les nanoparticules lipidiques et leur fonctionnement et, plus récemment, l'administration de médicaments faisant appel à des acides nucléiques, comme l'ARN. Ces travaux lui permettront éventuellement de développer un système d'administration de médicaments à base de nanoparticules lipidiques.

Concrètement, les nanoparticules lipidiques permettent de créer une sorte de bulle protectrice autour du médicament, afin que ce dernier puisse se rendre et être administré directement aux cellules ciblées, sans danger pour le reste du corps.

En 2014, il fut contacté pour voir comment ce « système de nanoparticules lipidiques » pourrait être utilisé avec un vaccin ARN. Le tout a culminé en une collaboration avec Pfizer / BioNTech et le développement de leur vaccin contre la COVID-19. Aujourd'hui, ce sont plusieurs millions de vies qui sont sauvées, notamment grâce au travail du D^r Cullis, ainsi que de nombreux autres chercheurs.

D^r Cullis se pose en ardent défenseur de la recherche et de ses impacts.

Les subventions reçues de la Société de recherche sur le cancer lui ont permis de faire avancer ses recherches.

Merci de donner, de soutenir la cause et d'être aux premières loges des découvertes de demain.

« Il y a plus d'espoir maintenant qu'il n'y en a jamais eu auparavant! Nous sommes présentement dans une nouvelle ère où les progrès se font plus rapidement, ce qui pourrait nous permettre de développer des remèdes qui pourraient révolutionner le traitement du cancer. C'est très inspirant! »

Portraits de donateurs

Suzanne et Louis Daubois



« La raison pour laquelle j'ai fait un don est bien simple; j'ai travaillé toute ma vie et j'ai commencé de zéro. On m'a beaucoup aidé, j'ai été chanceux et maintenant, c'est à mon tour de redonner. »

Louis Daubois

* Au moment d'écrire ces lignes, les Daubois ont fait un don additionnel de 150 000 \$ en octobre 2021, menant leur contribution à un total de 250 000 \$.

En rencontrant Suzanne et Louis Daubois, on voit immédiatement que ce sont des gens généreux au grand cœur. Ce sont des grands-parents qui parlent avec affection de leurs enfants et petits-enfants. Très humbles, ces gens n'ont qu'un seul souhait : contribuer à la recherche sur le cancer pour les générations futures.

Peu importe le montant, chaque don compte. Nous sommes très reconnaissants de la générosité de ce couple, qui a décidé de nous confier cette généreuse contribution afin de nous soutenir dans notre mission : financer les meilleurs projets de recherche sur le cancer.

Originaires de Belgique, les Daubois se sont rencontrés au Québec dans les années 1950, à la suite de leur arrivée, alors que monsieur Daubois était boucher. Ensuite, en 1960, Louis Daubois a fondé sa compagnie, qui manufacture des produits à base de ciment. Monsieur Daubois parle de son entreprise avec passion et nostalgie. Ce couple a travaillé très fort, et ce, pendant des décennies.

Malgré le travail acharné leur ayant permis de connaître du succès en affaires, ils sont tout de même très reconnaissants. Ils considèrent en effet avoir reçu beaucoup et veulent maintenant redonner à leur tour.

Une autre raison qui les a poussés à faire un don pour la recherche sur le cancer est que leur fils Damy est atteint d'un cancer de la prostate depuis trois ans. Il obtient présentement un traitement et madame Daubois nous raconte que les médecins ont d'autres options pour leur fils si jamais ce

traitement n'est pas fructueux. C'est ce que permet la recherche : offrir davantage d'options et de possibilités de traitements aux patients.

De plus, le frère de monsieur Daubois est décédé du cancer du foie l'an dernier. Il encourage les gens à faire un don, ne pouvant pas imaginer où nous en serions aujourd'hui sans la recherche. Il souhaite que toutes les personnes qui peuvent se le permettre le fassent, afin de soutenir les organisations qui en ont besoin pour faire une différence.

« C'est important pour moi d'aider où ça compte. »

Nous tenons à remercier monsieur et madame Daubois pour leur soutien, mais également tous les donateurs, qui choisissent de faire une différence.

Bourse – Fonds Andy et Léna Chabot

Andy Chabot, président et chef de la direction de la Société de recherche sur le cancer de 2008 à 2017 et également un survivant du cancer, a décidé d'exprimer sa gratitude envers la communauté scientifique qui lui a sauvé la vie.

Avec sa fille Léna, il a créé le Fonds de recherche Andy et Léna Chabot, dans le but de contribuer à l'avancement de la recherche sur le cancer par le biais d'une bourse de recherche offerte à des étudiants de premier cycle résidant au Canada.

Depuis 2018, ce sont d'ailleurs quatre bourses qui ont été remises. Trois récipiendaires ont eu la chance de recevoir la bourse cette année.



« La bourse offre un soutien financier, mais surtout, un apprentissage et un partage des connaissances. Le stage permet aux chercheurs de former la relève, de montrer aux étudiants comment formuler une hypothèse, de développer une réflexion et plus encore. »

- Omar Moussa, récipiendaire

« J'ai créé ce fonds de bourses pour soutenir la formation de jeunes chercheurs. Cette génération de futurs scientifiques est celle qui réalisera les prochaines avancées pour élucider les mécanismes du cancer et accélérer la découverte de thérapies novatrices. »

- Andy Chabot

« En tant que survivant du cancer, c'est grâce à la recherche si mon père est toujours parmi nous aujourd'hui et c'est pourquoi j'appuie sa merveilleuse initiative. J'espère que son geste saura inspirer d'autres donateurs à contribuer à la Société de recherche sur le cancer. »

- Léna Chabot



● ÉVÉNEMENTS PERCUTANTS

Événements signatures

Année après année, la Société organise des événements signature avec le soutien de précieux partenaires, afin de rassembler des donateurs engagés autour d'une activité d'envergure au profit de la cause.

Pour une deuxième année consécutive, les événements ont dû être réinventés et adaptés afin de respecter les mesures sanitaires dues à la pandémie, tout en permettant aux participants d'en profiter pleinement.



Benoit Paquette, Patrick Nadeau, Louis-Charles Fortier et Bernard Lemelin, participants

La Classique cyclo-golf et la Classique cyclo Sherbrooke 2020 85 000 \$

Chaque année, l'implication de nombreux participants et bénévoles permet la tenue de la Classique cyclo-golf et de la Classique cyclo Sherbrooke. En raison des circonstances entourant la pandémie, la Classique cyclo-golf s'est vue dans l'obligation d'annuler son événement à Montréal. Cependant, les organisateurs de la Classique cyclo Sherbrooke ont décidé, grâce à l'appui de l'Université de Sherbrooke et du Centre hospitalier universitaire de Sherbrooke, d'adapter leur événement pour en faire un défi cycliste virtuel.

Grâce à cette édition réinventée, près de 85 000 \$ ont été amassés pour la recherche. Nous remercions et félicitons chaleureusement les organisateurs et les participants et, plus particulièrement, les partenaires principaux, dont la Banque Scotia et BMO Assurance. Nous souhaitons également souligner l'implication de la vice-doyenne du CHU, Nathalie Rivard, du professeur Darel Hunting et du chercheur Bernard Paquette.

Soirée Accords Célestes 100 000 \$

Bien que cette troisième édition ait eu lieu virtuellement en 2020, la soirée fut un grand succès.

Lors de cette édition complètement renouvelée, les participants ont pu profiter d'une prestation musicale de l'auteur-compositeur-interprète Matt Holubowski et déguster à la maison le menu gastronomique présenté par le renommé chef Antonin Mousseau-Rivard et sa brigade du restaurant Le Mouso, le tout en parfait accord avec les vins des producteurs invités, les maisons Bachelder et Hope Family Wines.

Certains invités ont également pu participer à une classe de maître dirigée par Thomas Bachelder, un des plus grands producteurs de vin canadien, qui a rendu hommage aux cépages du pinot noir et du chardonnay.

L'ensemble de la soirée a été orchestré avec brio par André Robitaille, pour une troisième année consécutive.



Matt Holubowski, auteur-compositeur-interprète de la soirée



Read for the Cure 110 000 \$

Cette collecte de fonds annuelle, unique en son genre, rassemble des auteurs célèbres pour parler de leurs récentes publications, de leur processus d'écriture et – souvent – de leurs histoires personnelles sur le cancer, afin de soutenir une grande cause.

Entièrement virtuelles cette année, les quatre soirées de l'automne 2020 ont permis aux participants de passer de superbes moments en compagnie d'auteurs inspirants et d'amasser 110 000 \$.

Présenté par Penguin Random House Canada pour une treizième année, *Read for the Cure* a recueilli plus de 1,7 million \$ pour la recherche sur le cancer depuis sa création en 2007, grâce au soutien de plus d'un millier de participants, de donateurs et de partenaires à travers le Canada.

Tous les fonds collectés par les événements *Read for the Cure* sont investis dans le Fonds Environnement-Cancer^{MC} de la Société de recherche sur le cancer, qui permet de financer des projets de recherche prometteurs étudiant les causes environnementales du cancer.





BBQ Urbain 2021

455 000 \$

Le BBQ Urbain, présenté par RBC Banque Royale (Québec), est un rassemblement annuel accueillant la communauté des affaires en soutien à la Société.

Présentée virtuellement en cette période de pandémie, la septième édition du BBQ Urbain s'est avérée un grand succès, en récoltant plus de 455 000 \$. Depuis ses débuts, ce sont plus de 2,8 millions \$ qui ont été amassés grâce à cet événement, afin de financer les meilleurs projets de recherche sur le cancer à travers le pays.

À l'occasion de cette édition virtuelle, les participants ont pu assister à un événement festif et chaleureux, durant lequel ils ont pu savourer, dans le confort de leur demeure, un repas de style BBQ à déposer sur le grill, préparé par le chef Marc-André Jetté et son équipe, tout en visionnant l'événement mettant en vedette Ricardo Larrivée, Stéphane Rousseau et André Robitaille à l'animation.

La Société souhaite remercier chaleureusement les partenaires, dont RBC Banque Royale (Québec), le partenaire présentateur et tous les invités et participants.



André Robitaille, porte-parole de la Société et animateur du BBQ Urbain

Événements de la communauté

Chaque année, des personnes, des fondations et des entreprises organisent des activités de collectes de fonds et contribuent ainsi concrètement à notre mission.

Nous sommes très reconnaissants et honorés de la confiance des donateurs envers la Société. Chaque don à la recherche sur le cancer permet de financer les meilleurs projets.

Voici des événements issus de la communauté qui ont marqué les années 2020-2021.



CN, la Caisse de bienfaisance des employés et retraités du CN et les Cheminots du CN

40 000 \$

Depuis 1986, c'est plus de 1 million \$ qui a été remis à la Société de recherche sur le cancer par ce partenaire corporatif engagé dans la communauté. Cette année, grâce à la campagne Jeans et d'autres activités, ce sont plus de 40 000 \$ qui ont été remis à la Société.

Nous remercions chaleureusement ce fidèle partenaire.



CAISSE DE BIENFAISANCE
DES EMPLOYÉS ET RETRAITÉS DU CN



CN EMPLOYEES' AND PENSIONERS'
COMMUNITY FUND



Les Jeux de Saint-Lambert

18 500 \$

Une fois de plus, les participants étaient au rendez-vous pour la vingtième édition des Jeux de Saint-Lambert, présentés cette année par l'entreprise LSR GESDEV. Ils ont permis d'amasser la somme record de 18 500 \$, ce qui amène le total recueilli depuis la création des Jeux à plus de 120 000 \$.

Nous désirons féliciter les organisateurs de l'événement, dont Volker Blank, le fondateur des Jeux, ainsi que remercier tous les participants et partenaires qui y contribuent.

Rappelons que les Jeux de Saint-Lambert accueillent des participants de tous âges pour une journée d'activités de compétition amicale, de type olympiques en plein air. Cette année, les participants ont pu accomplir le défi de leur choix en faisant un don ou en recueillant des fonds pour la cause.



Marche du rêve

23 000 \$

La huitième édition de la Marche du rêve a permis d'amasser plus de 23 000 \$. Cet événement rassemble des campeurs saisonniers, des campeurs voyageurs et des visiteurs qui sont de passage au Camping Domaine du Rêve. L'objectif de cette année s'élevant à 13 500 \$ a donc largement été dépassé, au bonheur du comité organisateur que nous remercions grandement.

« C'était une superbe journée ! Nous sommes épatés chaque année de la générosité et de l'enthousiasme des gens; c'est très émouvant. L'organisation de la marche est le fruit du travail du comité organisateur tout au long de l'année et nous sommes tous très fiers du résultat » - Julie Duguay, membre du comité organisateur

Depuis sa création, cette collecte de fonds a recueilli plus de 90 000 \$ qui sont dédiés à la recherche sur le cancer.



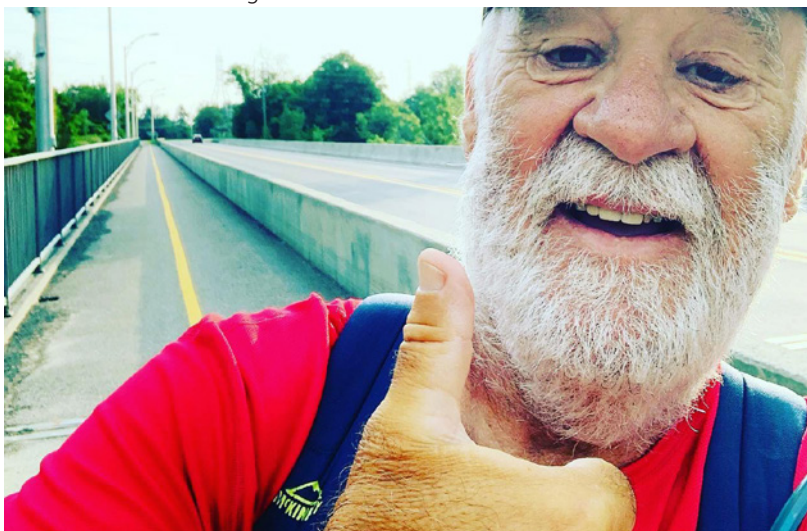
Membres du comité organisateur

Traversée du Québec de Denis Dionne 16 000 \$

Constatant que les besoins sont de plus en plus grands, monsieur Denis Dionne a décidé d'entamer une traversée du Québec à la marche, plus précisément de Percé jusqu'à Gatineau, ce qui représente un périple de 1 250 kilomètres en 40 jours, afin de sensibiliser les gens à la cause et amasser des fonds.

Son dévouement et sa persévérance lui ont permis de recueillir plus de 16 000 \$.

Denis Dionne n'en est pas à sa première collecte de fonds pour la Société, puisqu'il a participé à plusieurs Challenges; il est un grand ambassadeur de l'organisation.



Initiatives citoyennes

Nous tenons également à souligner le succès de plusieurs initiatives citoyennes. Nous remercions ces gens pour leur implication et dévouement.

Voici d'autres événements issus de la communauté qui ont marqué les années 2020-2021.

- Collecte de fonds à la mémoire de Steve Maheu – Chantale Drouin / L'École la Grande Coudée
- Collecte de fonds Arianne Nadeau
- Collecte de fonds Dominique Carpentier
- Concert du Carrefour Multisports de Laval
- Défi caritatif Banque Scotia Montréal et Toronto
- Escalade du Mont Ernest-Laforce – Nancy Perreault
- François Massicotte – Diffusion en direct de jeu sur Twitch
- Isabelle Jacob – Marathon Sherbrooke
- Je donne à ma fête – Julie Leblond

Fonds commémoratif

Création du Fonds de recherche Michel Louvain

Monsieur Louvain est décédé des suites d'un cancer de l'œsophage le 14 avril 2021. La famille de l'artiste a exprimé le souhait que des dons soient amassés auprès de la Société de recherche du cancer, en son nom, afin de contribuer à déjouer le cancer.

Le Fonds de recherche Michel Louvain a donc été créé en l'honneur de l'icône de la chanson, qui a marqué l'univers de la musique au Québec pendant plus de 60 ans.

La Société, ainsi que la famille de Michel Louvain, invite les admirateurs de l'artiste à donner généreusement à cette campagne, en ligne sur [le site de la Société](#).





Communications et marketing

● STRATÉGIES REMARQUÉES

Campagnes et collectes de fonds

Diverses campagnes ont été mises en place tout au cours de l'année. Celles-ci ont suscité beaucoup d'intérêt des donateurs, grâce à des concepts et thématiques novateurs afin de les rallier à la cause.

La majorité de ces campagnes ont été réalisées à l'interne mettant à profit l'expertise des membres de l'équipe des communications et du marketing et minimisant ainsi les dépenses, tout en maximisant les fonds récoltés.

Nos campagnes sont développées afin que chaque personne touchée par la cause, se sente interpellée et se rallie à notre mission.



Campagne #herosducancer 225 000 \$

En novembre 2020, nous avons lancé notre campagne numérique de fin d'année sous le thème #herosducancer ou, en anglais, #everydaycancerhero.

Que ce soit par courriel, sur nos médias sociaux ou encore sur notre site Internet, une multitude d'histoires de différents héros du cancer ont été mises de l'avant. Qui sont-ils? Des survivants, des partenaires de la Société, des chercheurs, des donateurs et des employés. Cette campagne nous rappelle que nous avons tous le pouvoir d'être un héros du cancer.

Grâce à cette dernière, menée en partenariat avec RBC Banque Royale au Québec, près de 255 000 \$ ont pu être amassés et seront directement dédiés à la recherche, pour soutenir davantage de héros du cancer.



Nadine Renaud-Tinker, Présidente, Direction du Québec, RBC Banque Royale

Groupe Kaïn 25 000 \$

Une collaboration spéciale avec le groupe de musique Kaïn est née de l'initiative du groupe, qui a lancé le vidéoclip de la chanson « Cœur d'homme », rendant hommage au frère d'Éric Maheu, membre du groupe, décédé du cancer du côlon l'an dernier. Cette campagne a amassé 25 000 \$.

Ayant tous perdu un être cher en raison du cancer, les membres du groupe ont composé la chanson afin d'envoyer un message d'espoir et de sensibilisation. Ils ont choisi de s'associer avec la Société de recherche sur le cancer, puisque pour eux, tout commence par la recherche.

Nous souhaitons remercier les membres du groupe Kaïn, Productions Martin Leclerc et, du même souffle, madame Chantal Drouin, conjointe d'Éric Maheu, qui a amassé plus de 13 000 \$ auprès des élèves et parents de l'école Grande-Coudée, ainsi que de plusieurs résidents et entrepreneurs de Saint-Martin en Beauce, qui ont tous contribué généreusement.



Journée mondiale contre le cancer 15 000 \$

Le 4 février 2021 a eu lieu la Journée mondiale contre le cancer, aussi connue sous le nom de *World Cancer Day*, où les citoyens du monde entier participent à la sensibilisation de la détection, de la prévention et du traitement de tous les types de cancers.

Une initiative a été mise en place, par courriel et sur les médias sociaux, dans le cadre de cette journée spéciale qui a permis de recueillir près de 15 000 \$ pour la recherche.



Nouvelle normalité, même cancer

La Société, comme plus de 25 organisations, a pris part à la campagne « Nouvelle normalité, même cancer / New normal, same cancer », qui a pour objectif de sensibiliser le public au fait que les personnes ayant besoin de services oncologiques doivent y avoir de nouveau recours, malgré la perturbation causée par la pandémie de COVID-19.

En effet, cette crise sanitaire a partiellement ou gravement perturbé les services de soins contre le cancer dans le monde. Concrètement, moins de prévention, de détection et de traitement sont faits auprès des patients à risque ou atteints d'un cancer.

La campagne a donc eu pour objectif de rappeler aux gens d'aller consulter, tout en respectant les règles sanitaires. La Société est fière d'y avoir contribué pour le bien-être des Canadiens, plus particulièrement pour les patients à risque ou vivant avec un cancer.



Campagne spéciale pour notre Fonds Environnement-Cancer^{MC} 270 000 \$

Au cours de la dernière année, nous avons réalisé une initiative de collecte de fonds spéciale pour le Fonds Environnement-Cancer^{MC} de la Société, en collaboration avec la firme Jarislowsky Fraser et nos donateurs majeurs, par le biais d'une campagne de dons jumelés jusqu'à concurrence de 65 000 \$.

Le succès de cette campagne a été une grande réussite.

Près 270 000 \$ ont été recueillis, qui permettront de financer quatre projets de recherche innovants pour notre Fonds Environnement-Cancer^{MC}.

Selon des données probantes, la majorité des cancers diagnostiqués pourraient être liés à des facteurs environnementaux. Hélas, faute de ressources financières, très peu de recherches sont actuellement consacrées au Canada dans ce domaine hautement critique. De là la décision de la Société de recherche sur le cancer de mettre sur pied un fonds de recherche dédié en environnement-cancer, dans le but d'avoir un plus grand impact sur les personnes atteintes du cancer.

Bravo et merci à notre partenaire et aux généreux donateurs!

JARISLOWSKY FRASER

GESTION PRIVÉE DE PATRIMOINE



Campagne

La recherche c'est l'avenir

85 000 \$

Au printemps, une campagne numérique a été lancée, en partenariat avec BMO Banque de Montréal, afin de soutenir des chercheuses amorçant leur carrière. Cette bourse au féminin pour la recherche sur le cancer est unique au Canada.

Lors de cette campagne, plusieurs chercheuses récipiendaires d'une bourse pour la relève scientifique de la Société ont été mises de l'avant, dans le but de démontrer qu'il est essentiel que les femmes aient plus facilement accès à du financement pour poursuivre leurs activités de recherche et assurer une transition vers un poste de chercheur dans une université ou un centre de recherche. Découvrez certaines de ces chercheuses en ligne à dejouerle cancer.ca.

Ce sont près de 85 000 \$ qui ont été amassés et qui nous permettront de financer une jeune chercheuse en lui remettant une bourse pour la relève scientifique. De plus, la BMO Banque de Montréal a fait don de 170 000 \$ pour financer une bourse pour la relève scientifique à une chercheuse dans le cadre du concours 2021-2022.

Vous pouvez d'ailleurs en apprendre davantage sur l'implication de BMO et, plus particulièrement, de Claude Gagnon, président de BMO Groupe financier au Québec, en ligne à dejouerle cancer.ca.

Nous remercions notre partenaire de cette campagne, BMO Banque de Montréal, ainsi que tous les donateurs.



Liis Uusküla-Reimand, Ph. D., récipiendaire Bourse pour la relève scientifique de la Société de recherche sur le cancer en 2020



Mastercard BMO / Société de recherche sur le cancer 50 000 \$

Grâce à un partenariat de longue date avec BMO, il est possible de soutenir la Société en se procurant une carte Mastercard. Chaque fois que vous réglez un achat avec la carte Mastercard BMO Société de recherche sur le cancer, BMO verse une contribution à cet organisme, sans qu'il vous en coûte un sou.

Ce programme existe depuis plus de vingt ans. Ce sont plus de 2,2 millions \$ qui ont été remis à la Société grâce à celui-ci. En 2020-2021, grâce à près de 4 000 détenteurs de cartes, plus de 50 000 \$ ont été remis pour soutenir la recherche.

Merci à ces détenteurs de cartes Mastercard BMO et également à notre partenaire BMO.



Tip Tap Pay : la nouvelle technologie pour recueillir des dons

Dans les derniers mois, la Société a fait l'acquisition de terminaux *Tip Tap Pay*, permettant ainsi d'amasser des dons facilement avec une carte de crédit ou de débit ou un portefeuille numérique.

Comme le nom le dit, il suffit de taper avec sa carte sur le terminal. Le tout permet de faire un don rapidement et de façon sécuritaire. Cette nouvelle façon de faire a été testée dans certains de nos événements, mais également dans quelques commerces.

L'engouement est grand; n'hésitez pas à nous contacter si vous souhaitez avoir le terminal lors d'un de vos événements ou dans votre entreprise, afin d'amasser des dons pour la recherche sur le cancer.

Pour ce faire, écrivez-nous à info@src-crs.ca.



Porte-paroles et la recherche sur le cancer

« J'espère pouvoir inciter des gens à faire un don, puisque chaque don remis à la Société de recherche sur le cancer, peu importe le montant, est dédié à la recherche et on le sait, la recherche, ça fonctionne. »

- André Robitaille, nouveau porte-parole de la Société de recherche sur le cancer

André
Robitaille



Arrivée d'un nouveau porte-parole

C'est à l'occasion de la septième édition du BBQ Urbain, événement signature de la Société, qu'une grande surprise attendait les participants. En plus des festivités, le nouveau porte-parole de la Société pour le Québec a été présenté lors de l'événement, soit André Robitaille, qui a animé avec brio la soirée.

Déjà impliqué auprès de la Société depuis quelques années, c'est avec un grand enthousiasme que la Société et André annoncent cette nouvelle collaboration. Vous pouvez d'ailleurs en apprendre plus sur les raisons qui l'ont amené à s'impliquer, en ligne à dejouerlecancer.ca.

Son souhait est de soutenir la Société de recherche sur le cancer dans ses efforts de sensibilisation à la cause, afin de financer les projets de recherche les plus prometteurs à travers le pays. Concrètement, il souhaite donner la parole à ces hommes, ces femmes et ces enfants qui combattent un cancer, afin d'inciter le plus grand nombre de personnes à soutenir la recherche.



Merci
Stéphane!

André Robitaille prend le relais de Stéphane Rousseau, porte-parole depuis les onze dernières années. La Société le remercie grandement pour son implication et son dévouement.

Ayant été touché de près par le cancer, et ce, dès son jeune âge, il a aidé la Société à sensibiliser le public à la cause, notamment en participant à plusieurs défis du programme Challenge SRC de la Société. Il a d'ailleurs participé à un de ces défis à l'automne, afin de célébrer et clore son implication.

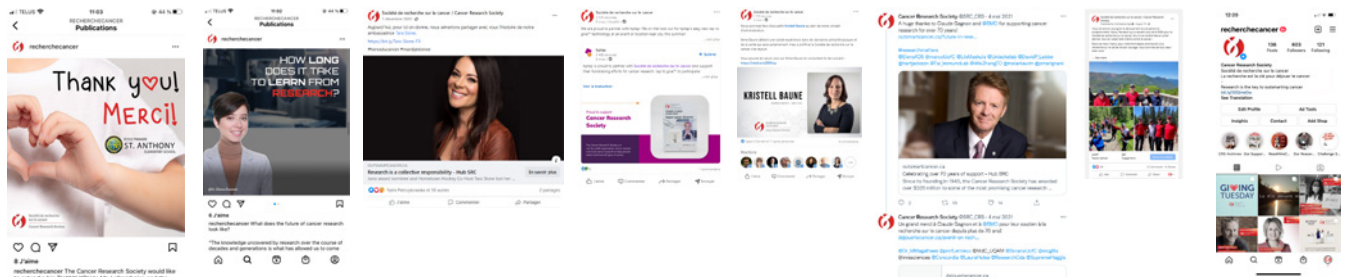
Compostelle - 2011 ▶



Cinque Terre - 2013



Îles Canaries - 2017



Quelle est la prochaine étape?
Restez à l'affût, car nous continuerons à développer notre présence sur les médias sociaux!

Médias sociaux

La Société a été très active sur les médias sociaux et compte sur les différentes plateformes, à la fois pour une visibilité accrue, mais aussi pour sa notoriété.

YouTube

[@CRScommunications](#)

Notre chaîne YouTube constitue la plateforme idéale pour l'hébergement des nombreux vidéos qui sont produits par la Société. Par la richesse et la diversité des productions, YouTube devient donc un lieu de rencontre privilégié de la communauté intéressée par nos contenus.

Facebook

[@recherchecancer](#)

Facebook a été notre plateforme principale pour informer nos abonnés de nos différents succès et événements de collectes de fonds. Comme il s'agit d'une plateforme complète pour tous les groupes d'âge, elle nous a permis d'avoir la plus grande portée et la plus grande audience. Nos publications sociales informant nos abonnés de nos réalisations ont été les plus réussies à ce jour.

Instagram

[@recherchecancer](#)

Notre plateforme Instagram nous a donné l'occasion de partager des messages et des images en lien avec notre cause. Nos abonnés apprécient non seulement la variété des sujets, mais aussi les souvenirs que nous avons partagés relatant l'histoire de la Société.

Twitter

[@SRC_CRS](#)

Twitter est le réseau idéal nous permettant de rejoindre notre vaste communauté scientifique et de partager avec elle toutes les avancées et réalisations étonnantes que nous avons connues au cours de l'année dernière. Twitter est vraiment une porte d'entrée intéressante vers le monde scientifique.

LinkedIn

[linkedin.com](#)

LinkedIn est incontestablement le réseau social qui nous ouvre la porte du monde des affaires. Nos abonnés aiment entendre parler de nos réalisations, de nos collectes de fonds et de l'impact que nous avons auprès de la communauté d'affaires. Les articles d'actualité sur la Société, lorsque partagés sur cette plateforme, reçoivent énormément d'attention. Nos efforts n'ont pas été vains, puisque nous avons augmenté notre nombre d'abonnés sur celle-ci de 12 % cette année!



Publipostage

Le publipostage constitue, pour la Société, un moyen toujours d'actualité pour recueillir des fonds. Pendant la pandémie de COVID-19, nous avons pu compter sur des envois postaux traditionnels pour maintenir ce lien tangible si important qui nous unit à nos donateurs.

Un lien fondamental

Pour l'année 2020-2021, nous avons réalisé une série d'envois postaux dans toutes les régions du Canada et aujourd'hui, nous voulons remercier tous les donateurs qui ont répondu à notre appel. Grâce à vous, nous avons été en mesure de poursuivre notre mission, en dépit des difficultés engendrées par la pandémie.

Fort d'une nouvelle planification stratégique, le publipostage va inévitablement évoluer et s'adapter à de nouvelles façons de faire. Avec nos partenaires, nous avons en effet le défi de maintenir ce lien privilégié avec nos donateurs, mais tout en repensant ses contours, en redéfinissant ce que nous voulons qu'ils soient. Ce sera le défi des prochaines années.

Notre stratégie liée au publipostage est complémentaire aux initiatives numériques mises de l'avant afin de créer un parfait équilibre.





● DONS

Nous sommes reconnaissants de tous les dons reçus, peu importe leur montant, puisqu'ils nous soutiennent dans notre mission de financer les projets les plus prometteurs.

Donner à la Société, c'est aider à faire avancer la recherche, afin de permettre à davantage de Canadiens de vivre plus longtemps.

Types de dons

Il existe plusieurs façons de faire un don. Que ce soit de manière spontanée ou planifiée, nombreuses sont les possibilités pour soutenir la cause.

Don mensuel

Le don mensuel aide la Société de recherche sur le cancer par un soutien régulier, permettant ainsi de faire une différence encore plus grande pour déjouer le cancer. Une option facile et abordable, tout en offrant la flexibilité de modifier le don à tout moment.

Don par assurance-vie

Cette forme de don constitue un moyen simple et flexible de faire un don important à une cause de son choix pour un coût relativement modeste, qui permet aussi de payer le don par versements annuels (les primes de la police) et de recevoir un reçu fiscal donnant droit à un crédit d'impôt.

Fonds de dotation

Un don dans un fonds de dotation, c'est l'assurance que l'engagement du donateur sera préservé à long terme et que les montants seront utilisés pour le type de cancer correspondant à son choix et à ses priorités. Il est possible de mettre ce fonds spécial au nom du donateur ou au nom d'une personne à honorer.

Don de valeurs mobilières

Il est avantageux de donner des titres de valeurs mobilières admissibles comme des actions, des obligations, des parts de fonds communs de placement, des traites, des contrats à terme ou tout autre titre négocié en bourse, plutôt que de faire un don en espèces, car des mesures fiscales d'exception ont été adoptées pour ce genre de don.

Don de biens

Un don de biens, également appelé « don en nature », désigne les dons de biens corporels tels que des biens immobiliers, des collections spéciales, des biens culturels et des œuvres d'art accompagnés des certificats de la juste valeur marchande.

Un don de propriété peut être conservé et utilisé par la Société de recherche sur le cancer ou être vendu. Le reçu de don est remis pour la juste valeur marchande de la propriété donnée, déterminée par évaluation. Veuillez noter que ces dons nécessitent l'approbation de la Société de recherche sur le cancer avant d'être acceptés.

Don d'un REER ou d'un FERR

Une autre façon de faire un don à la Société de recherche sur le cancer lors de son décès est de donner une partie ou la totalité des titres détenus dans un Régime enregistré d'épargne-retraite (REER) ou un Fonds enregistré de revenus de retraite (FERR). Ces fonds de retraite sont parmi les biens les plus lourdement imposés. La Société remettra un reçu aux fins d'impôt pour le montant transféré à la succession.

Don testamentaire

Chaque année, des personnes généreuses choisissent de poser un geste rempli d'espoir pour mieux prévenir, détecter et traiter le cancer. Quel que soit le montant du don testamentaire, il devient un soutien important pour la Société dans l'accomplissement de sa mission.

Cette année, la Société a reçu 51 dons testamentaires, d'une valeur de près de 2 millions \$.

N'hésitez pas à nous contacter si vous voulez en savoir plus sur les différents types de dons. De concert avec votre conseiller financier ou juridique, nous pouvons établir la formule qui répond le mieux à vos objectifs philanthropiques, tout en tenant compte de votre situation personnelle et financière.

Pour de plus amples informations, contactez-nous au 1 866 343-2262 ou à info@src-crs.ca

Nous tenons à remercier chacune des personnes suivantes

dont l'héritage aura un grand impact pour la recherche.

Jean-Guy Allard

Carl Baum

Murray W. Bedford

Lise Benoit-Lacroix

Herbert James Davies

Marcel Lionel Decock

Nicole Desjardins

Scott & Steven Drabin

Leo Edward Dubé

Maud & Christina Duncan

Margaret Gwendolyne King

Denise Gagnon Lamontagne

Chesley Stephenie Gilkies

Jeanette Holdway

David Anthony Keenleyside

Pauline Laplante-Perrault

Constance Vivian MacDougall

Christiane Maltais

Margaret L. McKee

Norma Jean McLean

Muriel Mongrain Ferguson

Olav Nummelin

Gisèle Poulin-Scallion

Guy Pronovost

Sarah Sainte-Marie

Ruth Schneider

Maria Schutza-Kluzowicz

Hazel Jean Richardson

Irmgard Steutelings

Ellen Strain

Elizabeth Tomkins

Edward Wong Aie

Listes de dons

Nous sommes reconnaissants du soutien des organisations qui croient en notre mission en nous offrant une contribution financière. Nous les remercions pour ce soutien, mais également de nous aider à faire rayonner la cause auprès de leurs organisations.

100 000 \$ et plus

BMO Banque de Montréal / BMO Mastercard Programme Affinité / BMO Groupe financier / BMO Assurance / BMO Global Assets Management

Penguin Random House Canada

RBC Banque Royale / RBC Gestion de patrimoine / RBC Dominion valeurs mobilières

50 000 \$ à 99 999 \$

CanadaHelps.org Inc.

Conam Charitable Foundation

Innovairre Studios Inc.

Paypal

25 000 \$ à 49 999 \$

Aqueduct Foundation

Benevity

Caisse de bienfaisance des employés et retraités du CN

Fondation Jacques Nolin

Fondation Sandra et Alain Bouchard

Industrielle Alliance - Groupe financier / Gestion de patrimoine

SNC-Lavalin

10 000 \$ à 24 999 \$

20th Century Fox

Aliments Unifood inc.

ALRE Properties

Apollo Microwaves Ltd

Centre Financier SFL Westmount inc.

Ernst & Young

Gestion J. P. Bourgault inc.

Ivanhoé Cambridge inc.

Jarislowky Fraser Itée

Lilo

Markham Waterloo Mennonite Conference

Maud and Christina Duncan Charitable Foundation

Muraflex inc.

Norma McLean Charitable Fund

PH & N

Power Corporation of Canada

Société des alcools du Québec (SAQ)

Sollio Groupe Coopératif

Stokes

Strategic Charitable Giving Foundation

TD Securities /TD

Telus Corporation /Telus Health

Zwig Family Foundation

5 000 \$ à 9 999 \$

9825754 Canada inc. - Ipso Facto
Investissement immobilier
Administration portuaire de Montréal
Assistenza International
Banque Scotia
BCF s.e.n.c.r.l.
Benefaction Foundation
Benny & Co.
Cabinet de relations publiques NATIONAL
Canaropa (1954) inc.
Canderel Inc.
Charles Norcliffe Baker & Thelma Scott
Baker Foundation
Cogeco Communications inc.
Confiserie Mondoux
Corporation Trudeau
Crowe BGK
Deterco Builders Inc.
Fidelity Investments Canada ULC
Financière Sun Life
Fonds de bienfaisance Canada
Genatec Inc.
Gestion Immobilière Luc Maurice inc.
Gestion Luc Rodrigue inc.

Groupe Deschênes inc.
Groupe Forget, Audioprothésistes
Groupe Geloso
Groupe Kent - RBC Dominion Securities Inc.
Groupe Mach
Jewish Community Foundation of Montreal
Ken and Roma Lett Foundation
Levy Salis
LSR Gesdev
Majoca Investments
Mouvement Desjardins
MSC Mediterranean Shipping Company
(Canada) Inc.
Nu-b inc.
Paper Label
Petra ltée
Raymond Chabot Grant Thornton
Richter Charitable Foundation
Robic S.E.N.C.R.L./LLP
Société de développement ANGUS
Société de gestion Cogir S.E.N.C.
Spiegel Sohmer
Tenaquip Foundation
Wellington Laboratories Inc.

1 000 \$ à 4 999 \$

144781 Canada inc.
2159-4403 Québec inc.
2167-6184 Québec inc
3991814 Canada inc.
9122-2182 Québec inc.
9384-6780 Québec inc. / AM déjeuner
et dîner
9407-4507 Québec inc. (Marché Public 440)
ABC Gestion Parasitaire inc.
Abundance Canada
Acier Bata inc.
Addenda Capital inc.
Agences Réal Demers inc.
All Charities Campaign
Alton Holdings Inc.
Au Vieux Duluth
Avila Investments Ltd
Axis Lighting inc.
BDO Canada
Beaulieu Vision Care
Blake, Cassels & Graydon LLP
BlueShore Financial
Brain Finance
Bryan Ventures Incorporated

Calgary Foundation
 Calko Group
 Cantrex Nationwide
 Caprea Expert immobilier
 Carmacks Hotel Ltd
 Carol Sharyn Tanenbaum Family Foundation
 Carrefour Multisports
 Casuh Enterprises Inc.
 Cedarome Canada inc. (Arsenal)
 Centre hospitalier universitaire de Sherbrooke
 Cercle Filles d'Isabelle # 715
 C.H. Thomas Ltd
 CI Investments
 Club 50 ans + Rocher-Percé
 Community Foundation of Ottawa
 Complexes funéraires Yves Légaré
 Congrégation des sœurs maristes
 Corporation Cadillac Fairview limitée
 Crofton Moore
 Davies Ward Phillips & Vineberg
 D.B. Crook Accounting Prof. Corp.
 Delmar International Inc.

Développements P.A.T.
 (Atelier Chaloub Architectes)
 DHC Avocats inc.
 Dorel Industries
 Doug & Gloria MacDonald Foundation Inc.
 Dunton Rainville
 Dr Thierry Petry, M.D inc.
 Dr Xuan Linh Chi Ho, Optométriste inc.
 Esther and Bernard Besner Family Foundation
 FCT Compagnie de titres First Canadian ltée
 Felix Mundi Consultants inc.
 Filles de la Providence
 Finances Québec
 First Quebec Holdings Inc.
 Fix Auto Saint-Léonard
 Focus Microwaves Inc.
 Fondation Aide à la jeunesse
 Fondation Denise et Robert Gibelleau
 Fondation du Grand Montréal
 Fondation Famille Lévesque Demers
 Fondation Québec Philanthrope
 Fondation Réal et Chantal Mimeault
 Fonds Dynamique

Foodtastic - La Belle et la Bœuf
 Fountain Tire
 Galion Gestion Développement Immobilier inc.
 Garderie Aimée inc.
 Génome Québec
 Gerjotin inc.
 Gestion André Waechter
 Gestion Gauthier Lépine inc.
 Gestion Gilles E Richer
 Gestion Rosaire G. Dubé inc.
 Gestion Shandrek inc.
 Gift Funds Canada
 Gilbert Séguin Guilbault Avocats
 GML Mechanical Ltd
 Go Expedited
 Good Shepherd School
 Gowling WLG
 Griva-Pete Holdings Inc.
 Groupe Alfid ltée
 Groupe BCL
 Groupe Jean Coutu PJC inc.
 Groupe Lebel inc.
 Groupe Montoni Division Construction inc.
 Groupe Voxco

Groupe Yves Rocher	Mistplay Inc.	Shaker Cuisine et Mixologie
Habitations Globales inc.	Nam Polymers Inc.	Sisters of Providence of St Vincent de Paul
Highlight Motor Freight Inc.	Narcity Media	Sœurs de l'Institut Jeanne D'Arc
Hotel Espresso Montreal	Norton Rose Fulbright	Sœurs Missionnaires de Notre-Dame des Anges
Immeubles Xronos inc.	Otéra Capital inc.	Sœurs Sainte-Marcelline
Immobilier Carbonleo inc.	Parade Leasing	Sogefi Compagnie
InterFulfillment Inc.	Plains Midstream Canada	Spinelli Lexus Toyota
International Rubber Products Ltd	Prince Services logistiques	StyroChem Canada Ltd
Invera Inc.	Private Giving Foundation	Surmesur
I T D Holdings Inc.	Province de Saint-Joseph/ Serv. St-Coeur-de-Marie	S T Maçonnerie inc.
ITI Hydraulik	Quadrel ltée	Téléystème ltée
Jard Holdings Ltd (Central Motor Service)	Québec International	TD services bancaires commerciaux
Jesta Capital Corp	Racine et Chamberland	Trac-World Inc.
JRTech Solutions	Redbourne Realty Management	TXS Industrial Parts
Kanda Accounting Services On time Consulting	RefPlus Inc.	Uniformes White Cross
Keurig Dr Pepper Canada	Régulvar inc.	United Way / Centraide of Ottawa
KPMG MSLP	Robinson Sheppard Shapiro	United Way of Greater Toronto
Laboratoires Choisy ltée	Rosetown Farming Co. Ltd	Vancouver Foundation
Laurentide Controls	Rustique	Wittenberg Construction Ltd
Lohn Foundation	Sahara Foundation	Your Truck Shop Inc.
Marchés Louise Ménard inc.	Saint-Arneault inc.	
Médicaments novateurs Canada	Saryl & Stephen Gross Family Foundation	
Minimedia International Inc.	Services Financiers Perma inc. (Groupe immobilier Pertel inc.)	
Missionnaires Oblates de St-Boniface		

● ÉTATS FINANCIERS

Les états financiers se terminant le 31 août 2021 démontrent une saine gestion des finances.

Ces résultats sont le fruit de la grande générosité de nos donateurs et de nos partenaires, ainsi que des initiatives stratégiques misant sur l'innovation.

État des résultats

AU 31 AOÛT 2021

(en milliers de dollars)

17,4 M\$

Engagements des programmes de recherches échelonnés sur plusieurs années à venir

Malgré les nombreux défis et les imprévisibilités causées par la pandémie de la COVID-19, on note un record en qui a trait à l'excédent des revenus par rapport aux dépenses. Cela fait en sorte que la Société dispose des moyens nécessaires pour poursuivre ses objectifs ambitieux et maintenir le financement de projets de recherche sur le cancer parmi les plus prometteurs.

REVENUS	2021	2020
	Total	Total
Campagnes annuelles	23 742	20 556
Dons majeurs et planifiés	2 748	2 289
Événements-bénéfice et autres	1 736	1 044
Partenariats – contributions à la recherche	1 486	3 006
Revenus de placements, réalisés	2 602	1 685
Revenus de placements, non réalisés	3 958	498
Autres revenus	400	336
	36 672	29 414
DÉPENSES		
Campagnes annuelles	11 764	11 272
Dons majeurs et planifiés	171	406
Événements-bénéfice et autres	864	895
Administration	1 099	1 500
Amortissement immobilier, équipement et logiciels	64	68
	13 962	14 141
.....		
Excédent disponible pour la recherche	22 710	15 273
.....		
Subventions et bourses de recherche (incluant les dépenses afférentes)	9 838	12 387
.....		
Excédent des revenus par rapport aux dépenses	12 872	2 886
.....		

État de la situation financière AU 31 AOÛT 2021

(en milliers de dollars)

ACTIF	2021	2020
	Total	Total
Encaisse	8 855	4 899
Débiteurs	162	379
Frais payés d'avance	244	278
Autres actifs à court terme	85	96
	9 346	5 652
Placements	46 282	36 619
Immobilisations	324	363
	55 952	42 634
PASSIF		
Créditeurs et charges à payer	678	278
Apports reportés - court terme	236	142
	914	420
Apports reportés	775	807
Avantage incitatif lié au bail	108	124
	1 797	1 351
SOLDES DE FONDS		
Fonds affectés	5 977	6 770
Fonds généraux	48 178	34 513
	54 155	41 283
	55 952	42 634



● **ENGAGEMENT
ENVERS NOS
DONATEURS**



À la Société de recherche sur le cancer, nous sommes conscients du privilège que nous avons de bénéficier du généreux soutien de nos donateurs. Ces dons nous permettent de financer la meilleure recherche sur le cancer au pays, et c'est grâce à ce soutien que nous sommes en mesure de poursuivre nos efforts pour déjouer le cancer et sauver des vies.

Nous nous engageons envers nos donateurs et partenaires à ce qui suit :

- Vos dons seront toujours utilisés dans le but de soutenir notre mission : financer la recherche sur tous les types de cancers, afin de prévenir, détecter et traiter cette maladie;
- Nous nous efforçons de maintenir au plus bas les coûts de nos activités, tout en visant le meilleur des impacts;
- Les renseignements entourant votre don seront gérés avec respect et confidentialité, dans la mesure prévue par la loi;
- Nos méthodes de collectes de fonds sont constamment revisitées, fondées sur l'éthique, minimisant les coûts tout en maximisant les retombées;
- Vous recevrez les accusés de réception et la reconnaissance qui vous est due dans des délais raisonnables;
- Nous nous engageons à vous fournir des réponses promptes, transparentes, véridiques et honnêtes à vos questions et commentaires.

Nous tenons à remercier, encore une fois, tous nos donateurs et partenaires qui nous permettent de déjouer le cancer.

La Société de recherche sur le cancer est incontestablement un réel leader dans l'écosystème de la recherche scientifique au Canada, fière de soutenir les recherches sur le cancer parmi les plus innovantes.



Société de recherche
sur le cancer

Montréal

625, avenue du Président-Kennedy, bureau 402
Montréal (Québec) H3A 3S5

Ottawa

C.P. 4613, Succ E
Ottawa (Ontario) K1S 1P7

Téléphone : 514 861-9227 • Sans frais : 1 866 343-2262

info@src-crs.ca



RechercheCancer.ca

ISSN 1920-8995 – Dépôt légal – Bibliothèque nationale du Québec, 2021