



## **"L'ASSOCIATION DES CONSTRUCTEURS D'HABITATION DES BOIS-FRANCS"**

**vous présentent**

# **LA 13e EXPOSITION DE MAISONS MODELES**





# Héroux & Allard Construction Inc.

**13 Avenue des Cyprès — Victoriaville  
758-1092**



Réal Héroux

**Vous invitent à visiter sa maison modèle Novelec**



## LA FAMILIALE



3, Dion, Arthabaska

(Studio Corivo Enr.)

**NOUS AVONS DES MAISONS ET DES TERRAINS A VENDRE A ARTHABASKA ET VICTORIAVILLE**

**Notre maison modèle est certifiée Novelec**



**Visitez notre maison-modèle du 9 au 17 septembre 1972**

**Jours de la semaine: tous les soirs de 7h. à 10h. p.m.**

**Samedi et dimanche: de 2h. à 5h. p.m. et de 7h. à 10h. p.m.**

**Dimanche le 17 sept: les visites se termineront à 5h. p.m.**

# Isolation thermique des maisons d'habitation

Plusieurs raisons militent en faveur de l'isolation thermique des maisons. Ces raisons découlent de la caractéristique essentielle de toute matière destinée à l'isolation thermique: une bonne résistance au passage de la chaleur. La réduction des pertes de chaleur en hiver permet d'effectuer des économies de chauffage et la réduction des gains de chaleur en été réduit le coût du refroidissement des maisons climatisées. L'isolation des murs, des plafonds et quelquefois des planchers est souhaitable dans tous les bâtiments destinés à l'homme car elle rend les locaux plus confortables. L'isolation des bâtiments devant avoir un assez fort degré d'humidité relative est indispensable pour empêcher la condensation de se produire sur les murs, les plafonds et les planchers.

A quelques exceptions près les matériaux de base employés dans la construction des maisons n'ont pas par eux-mêmes une valeur isolante suffisante. Il est souhaitable ou même nécessaire dans la plupart des cas d'ajouter une couche de matière isolante pour améliorer la résistance générale des cloisons au passage de la chaleur. Ce

serait idéal évidemment si l'on pouvait placer cette couche isolante sur la maison un peu comme un vêtement sur une personne. De cette façon l'isolation serait continue tout autour de la maison ce qui la protégerait contre les extrêmes de température aussi bien en hiver qu'en été.

Dans les maisons d'habitation à pans de bois on place généralement la garniture isolante dans des espaces ménagés entre les montants et les poutres. Dans le cas des murs de maçonnerie on ajoute généralement des lattes de bois entre lesquelles on peut facilement placer des garnitures d'isolation thermique. Les panneaux d'isolation comme ceux en liège ou en mousse de polystyrène peuvent être épinglés ou collés à la maçonnerie et ils peuvent également servir de base pour le plâtre formant ainsi une couche isolante ininterrompue. La matière isolante peut également être placée dans les vides qu'on trouve à l'intérieur de certains éléments de maçonnerie.

Un manque de soin dans la construction et dans l'installation des garnitures isolantes peut créer des problèmes d'étan-

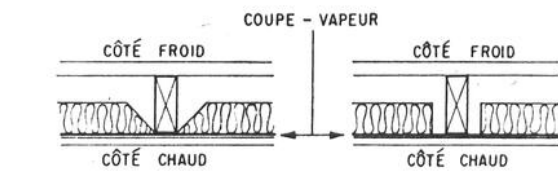


FIGURE 1  
MAUVAIS AJUSTEMENT DES GARNITURES  
ISOLANTES CONTRE LES MONTANTS DES MURS  
OU LES SOLIVES DES PLAFONDS

chéité bien ennuyeux pour les occupants. Par ailleurs une mauvaise étanchéité ne permet pas de réaliser les économies que la réduction générale des pertes de chaleur rend possible. Les problèmes se posent tout d'abord par suite d'une absence de continuité dans la couche isolante et les difficultés peuvent être multipliées par une installation défectueuse ou par un mauvais choix de la matière isolante. On se propose dans le présent Digeste de passer en revue un certain nombre de détails relatifs à l'emploi et à l'installation des garnitures applicables aux maisons d'habitation mais les renseignements donnés seront valables pour d'autres types de bâtiments, particulièrement ceux faits de bois ou d'une combinaison de bois et de maçonnerie.

Quoique le principal objet de l'isolation thermique soit de résister au passage de la chaleur, il est également important que la résistance générale obtenue soit uniformément bonne. Si

cela n'est pas réalisé les variations des caractéristiques d'écoulement de la chaleur peuvent conduire à des variations proportionnelles des températures de surface. De telles variations peuvent provoquer des taches de poussière sur les murs et sur les plafonds. Les marques de lattes que l'on voit sur le fini plâtré des vieilles maisons non isolées résultent précisément de cela. De très fortes variations dans les températures de surface peuvent conduire également à une humidification par condensation ou à la formation de gel en hiver.

C'est une grande déception pour un propriétaire qui a payé une garniture isolante pour réduire ses frais de chauffage de constater qu'il est obligé de repeindre les murs et les plafonds assez fréquemment, peut-être tous les ans, pour que l'intérieur de sa maison continue d'avoir une belle apparence.

Certaines variations de température de surface proviennent du type de construction employé et il peut être difficile de les éviter. D'autres proviennent de la façon dont la

(suite à la page 4)

## Marcel Pariseau

Entrepreneur - Peintre

Décorateur - Tirage de joints

90, rue Larivière — Victoriaville

752-6364

Félicitations aux constructeurs  
des maisons modèles !



Roland Boulanger, prés.



Manufacturier de portes, fenêtres,  
moules et moules imprimées

## Roland Boulanger & Cie Ltée

177, St-Louis — Warwick — 358-2022

Représentant pour Victoriaville et la région:

REAL VAUDREUIL

752-4281

## Isolation...

(suite de la page 3)

garniture isolante est installée et on peut les éviter moyennant certaines précautions durant la construction. Une mauvaise installation peut également conduire à une réduction sérieuse de la résistance générale de la garniture isolante au passage de la chaleur.

Les garnitures isolantes doivent s'ajuster avec précision entre les montants dans leur pleine épaisseur. Si les garnitures se terminent en pointe latéralement ou si elles n'ont pas une largeur suffisante, cas que l'on peut voir à la figure 1, le passage de la chaleur sera accéléré aux abords des montants ce qui provoquera des variations dans les températures de surface.

On se demande sou-

vent quel est le meilleur emplacement pour les garnitures isolantes qui ne remplissent pas complètement les vides des murs. Le "côté chaud" indiqué à la figure 1 est généralement employé parce que le coupe-vapeur dont sont normalement munies les garnitures isolantes peut reposer sur les faces intérieures des montants. Cependant, lorsque la garniture isolante est placée du côté froid il se produit une répartition des températures de surface plus uniforme, moins sujette à l'influence des défauts indiqués à la figure 1. Les montants se trouvent alors principalement du côté chaud de l'isolation et ils ont moins d'effet sur la température de surface du côté chaud. Avec cette installation il est essentiel qu'un coupe-vapeur séparé soit appliqué sur la face intérieure des montants, étant donné que le coupe-vapeur dont est munie la matière isolante ne peut pas être facilement fixé sur les côtés des montants.

Les garnitures isolantes qui se rejoignent au milieu d'un espace peuvent donner lieu à des problèmes à la longue si elles ne sont pas installées comme il faut. Pour tirer parti de toutes les possibilités d'un arrangement de ce genre il est essentiel que les garnitures soient suffisamment bien scellées aux montants, sur les côtés, ainsi qu'en haut

et en bas de telle sorte que l'air ne puisse pas circuler d'un espace à un autre. Les ouvertures à un seul niveau ne sont pas nécessairement graves mais les ouvertures de 1/8e à 3/8e de pouce de largeur situées à la partie supérieure et à la partie inférieure des espaces des murs permettent une circulation

presque normale de l'air comme elle se produirait si la matière isolante n'était pas présente ainsi qu'on peut le voir à la figure 2. Une situation semblable peut se produire dans le cas de l'isolation des plafonds en hiver lorsque l'air situé sous la garniture isolante a tendance à monter ou dans le cas de garni-

tures isolantes des planchers en été lorsque l'air frais situé au-dessus de la garniture a tendance à descendre ce qui fait circuler la chaleur autour de la garniture thermique et ce qui réduit son efficacité.

**Matière isolante en vrac**  
On emploie rarement les

(suite à la page 6)

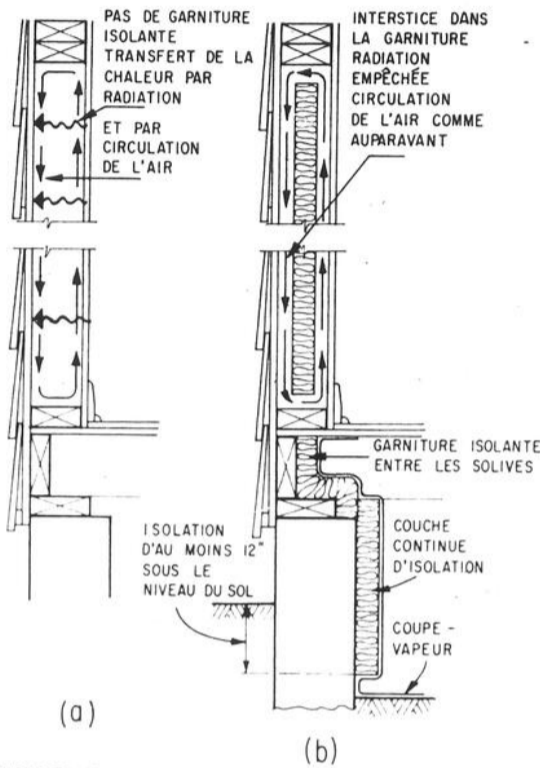


FIGURE 2  
EFFET DES INTERSTICES DANS LES GARNITURES ISOLANTES INSTALLÉES AU MILIEU DES ESPACES DES MURS

Succès à la Semaine de l'Habitation.

## Kiro-Asphalte Enr.

Jean-Paul Landry, prop.



Cours - Terrains de stationnement

Trottoirs - Sous-sol

Rues privées - etc.

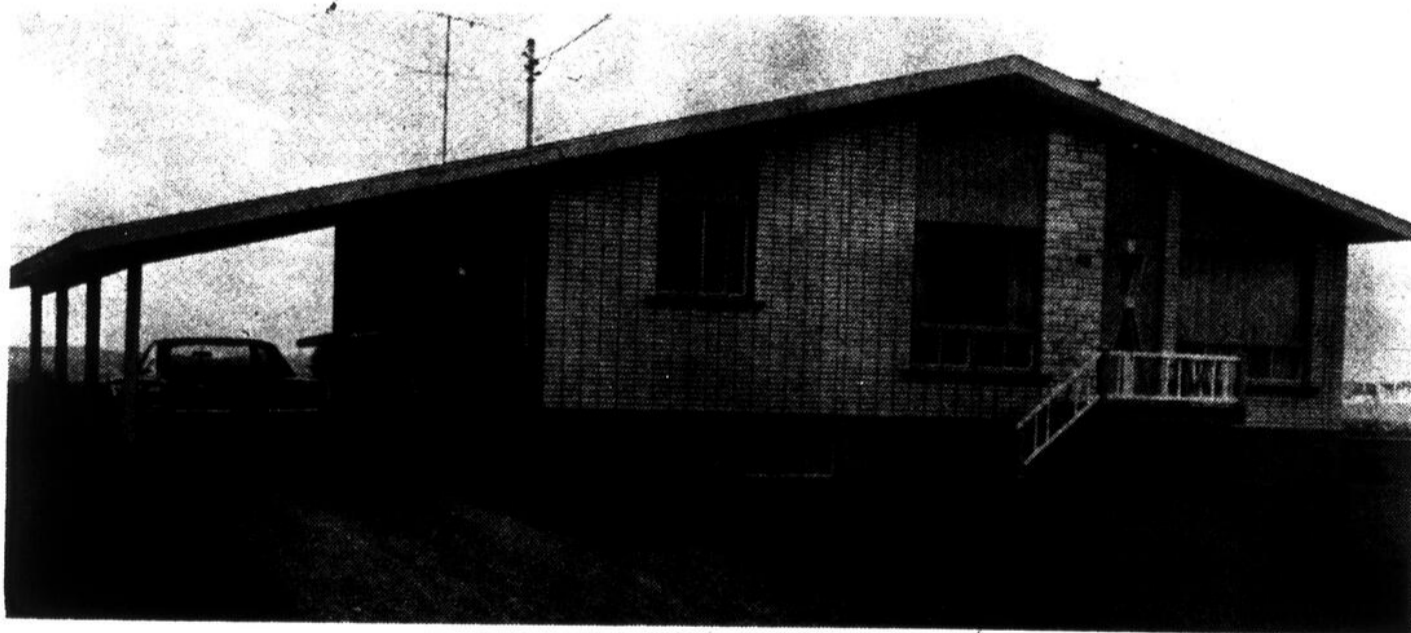
Estimation gratuite — Ouvrage garanti

Abattage d'arbres

**ST-NORBERT**  
**369-9648**

**VICTORIAVILLE**  
**758-8595**

# ROGER MOREAU



**CONSTRUCTION — RENOVATION**

**610, ST-JEAN-BAPTISTE SUD — PRINCEVILLE — 364-2371**



Novelec

Label de qualité  
apposé  
sur une maison  
dont  
l'unique source  
d'énergie  
est  
l'électricité.

## Faut-il être richissime pour vivre dans une maison NOVELEC? Non, pas plus qu'il ne faut être mannequin pour porter cette robe.

Bien sûr, il faut aimer la vie de son temps... Être mordu de beaux sites... Rechercher le chauffage électrique... Être passionné de confort total tel que: plafonds et murs bien isolés, un meilleur réglage de la température, système de chauffage silencieux, chauffe-eau électrique Cascade répondant à vos besoins réels d'eau chaude et encore d'autres avantages que vous pourrez considérer sur place.

Voyez sans tarder votre constructeur NOVELEC. Ce sera un premier pas vers le confort total et un certain art de vivre décontracté.

**C'est une vie nouvelle qui commence pour vous chez**

HYDRO-QUEBEC

## Isolation...

(suite de la page 4)

matières isolantes en vrac dans les murs des maisons à pans de bois parce qu'il est difficile de contrôler leur densité et à moins que la densité ne soit contrôlée il y a toujours une possibilité de

pourraient donner lieu à des ennuis.

La matière isolante en vrac peut être facilement répartie sur la plupart des plafonds entre les solives. Quelques matières sont préparées spécialement, ou peuvent être facilement vidées du sac qui les contient. Il en est certains qu'il faut faire bouffer ou qu'il

cessaire que la surface de la garniture soit aplanie soit à la main soit au moyen d'un rateau spécial. Si la matière isolante n'est pas appliquée uniformément il pourra en résulter des traces de poussière et une condensation de surface. Un tassement grave de la matière isolante du plafond peut également réduire son efficacité générale. Il faut que la densité de la matière, une fois placée, soit suffisante et que soit maintenue l'épaisseur minimum voulue. L'augmentation de la densité due au tassement améliore généralement la valeur isolante par pouce d'épaisseur mais cette augmentation n'est jamais assez grande pour contrebalancer l'effet de la diminution de l'épaisseur.

La tendance qu'on a maintenant de construire des toits peu inclinés ne facilite pas l'installation des matières isolantes placées en vrac dans les greniers. Ces matières doivent être littéralement projetées au-dessus du plafond et il est extrêmement difficile de réaliser une répartition appropriée même si l'on se sert de rateaux à long manche. De plus il est difficile dans de tels cas de faire une bonne application à la jonction du plafond et des murs extérieurs, c'est pourquoi l'isolation est réduite en épaisseur près du sommet

du mur et au-dessus de lui. **Isolation des planchers dans les maisons sans cave.**

La perte de chaleur au travers des planchers des bâtiments sans cave peut être réduite de deux façons: on peut isoler le mur de fondation soit à l'intérieur soit à l'extérieur ou on peut isoler la

dalle elle-même.

On montre à la figure 4 (a) la façon d'isoler comme il faut les planchers.

Le principal inconvénient de cette méthode est que l'espace sous la maison prend les températures extérieures; les conduites d'eau doivent être protégées contre le gel et les conduites de chauffa-

ge doivent être isolées pour qu'elles ne se refroidissent pas dans l'espace sous la maison.

Les inconvénients d'un espace froid sous la maison peuvent être supprimés grâce à la méthode indiquée à la figure 2 (b) dans laquelle le mur de fondation est isolé. Cette

(suite à la page 8)

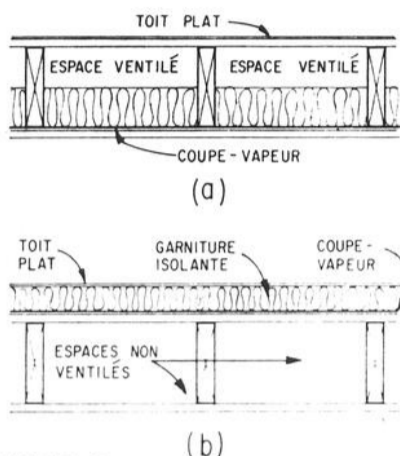


FIGURE 3  
MODES D'ISOLATION THERMIQUE POUR  
LES TOITURES

tassement de ces matières. Le tassement des matières en vrac dans les espaces des murs laisserait la partie supérieure des murs sans protection contre les grandes pertes de chaleur. Tandis que l'augmentation du coût de chauffage dû à un petit tassement pourrait ne pas être trop forte, les variations de la température de surface intérieure causées par lui

faut déployer soit mécaniquement soit pneumatiquement et qu'on place souvent dans les greniers par soufflage. Quelle soit la méthode employée pour placer la matière isolante il faut toujours la répartir comme il faut sur le plafond pour avoir une couche uniforme d'isolation ayant une densité adéquate. Pour atteindre ce résultat il sera peut-être né-

Succès à la Semaine de l'Habitation  
et aux organisateurs

# PRATTE inc.

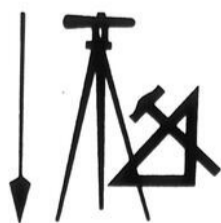
665 Ouest, Notre-Dame — Victoriaville  
752-4513

MEMBRE



VICTORIANVILLE

MATERIAUX DE CONSTRUCTION  
DE TOUTES SORTES



# GILBERT TOUTANT

## CONSTRUCTION INC.

ENTREPRENEUR

Construction - Rénovation

24 rue Patry - Victoriaville - 758-8540

MAISONS A PRIX MODIQUE

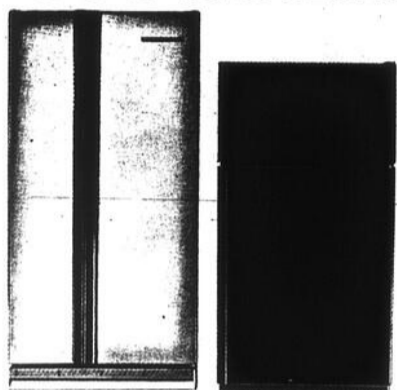
CHOIX DE 6 MODÈLES

# Hommages de



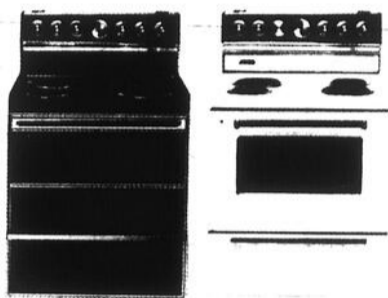
Roger Côté

## c'est beau...



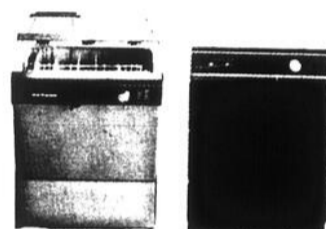
réfrigérateurs sans-givre pour la femme à la page, plus de dégivrage.

## c'est bon...



fours à action nettoyante qui élimine les corvées harassantes.

## c'est propre...



lave-vaisselle, le cadeau idéal qui fait toujours vraiment plaisir.

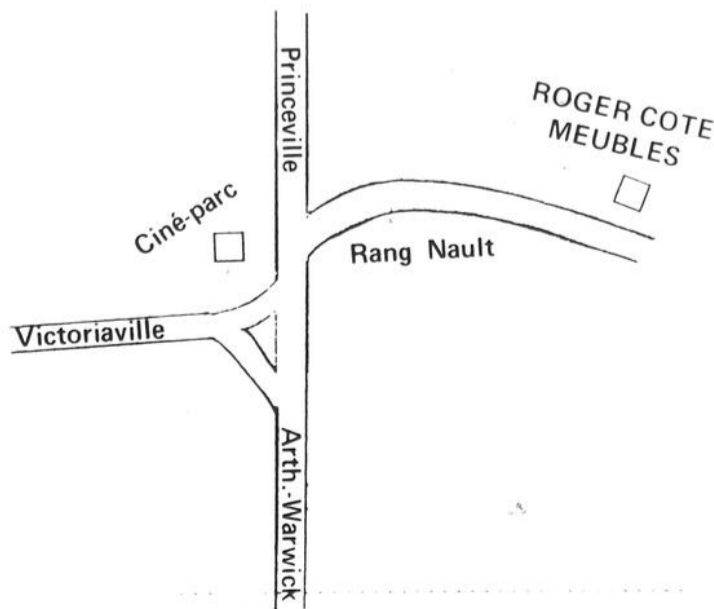
Plus de 35 modèles de réfrigérateurs, cuisinières, lave-vaisselle, congélateurs, lessiveuses et sécheuses.

# c'est ROY pour la reine du foyer

## ROGER COTE MEUBLES

566 Rang Nault — Victoriaville

Tél.: 752-9352



## Isolation...

(suite de la page 6)

méthode permet l'emploi de presque n'importe quel type de panneaux ou de garnitures d'isolation sur les murs de fondation. L'application d'un coupe-vapeur approprié sur le côté chaud de l'isolation est difficile particulièrement entre les solives et une certaine humidifica-

tion peut se produire en hiver par condensation. D'autre part une garniture isolante peut être appliquée à l'extérieur des murs de fondation et se prolonger d'au moins 6 pieds sous le niveau du sol. Cette façon de procéder a l'avantage de garder les murs de fondation et les semelles au chaud. Mais la protection extérieure augmente les frais et la matière isolante doit être imperméable et imputresci-

ble. Une méthode recommandée pour isoler les bords d'une fondation faite d'une dalle de béton est indiquée à la figure 4 (b). Ici, comme dans le cas de la garniture isolante placée à l'extérieur d'un mur de fondation le genre des matières qu'on doit utiliser se limite à celles qui ne sont affectées ni par l'humidité ni par le contact avec le sol.

### Conclusion

Les indications et les recommandations du présent Digeste sont fondées sur des expériences favorables et défavorables rencontrées surtout dans des maisons d'habitation: Ces expériences ont été étudiées entre autres par des experts de la Division des recherches en construction. Dans plusieurs cas les problèmes observés dans ces maisons ont été étudiés au laboratoire de telle sorte que les phénomènes impliqués ont été mis à jour et que les suggestions faites sont fondées à la fois sur des observations pratiques et sur des études théoriques.

### Isolation des toits plats

La matière isolante destinée aux toits plats doit être placée soit entre les solives comme indiqué à la figure 3 (a) soit au sommet du tablier du toit comme indiqué à la figure 3 (b). On peut également avoir recours à des

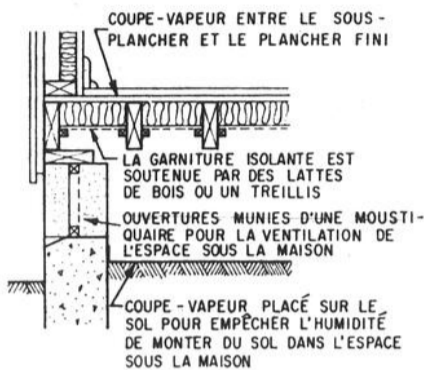
variantes de ces deux méthodes. L'installation de la figure 3 (a) par exemple peut comporter des garnitures isolantes fixées entre des lattes de bois elles-mêmes placées à angle droit entre les solives.

Les méthodes d'installation semblables à celle de la figure 3 (a) sont

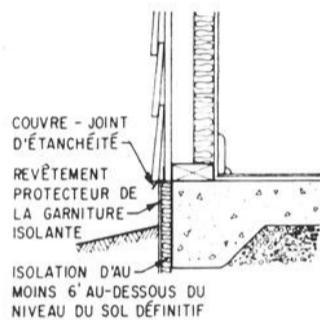
quelquefois critiquées parce qu'il est souvent difficile d'obtenir une ventilation adéquate au-dessus de la garniture isolante dans les grandes toitures et dans les toitures des maisons jumelées. Des problèmes de condensation ont été signalés dans des construc-

tions de ce genre même lorsqu'on s'est efforcé de les résoudre en employant un coupe-vapeur et un dispositif de ventilation. C'est pourquoi on semble favoriser le type d'installation illustré à la figure 3(b).

L'installation de la garniture (suite à la page 13)



(a)



(b)

FIGURE 4  
MÉTHODES D'ISOLATION DES PLANCHERS  
DES MAISONS SANS CAVE

# LES FORGES VICTORIA ENR.

Noël Gardner, prop.

\* Fer ornemental

\* Structures d'acier



Noël Gardner

R.R. No 2

St-Norbert

382-2612

758-1943

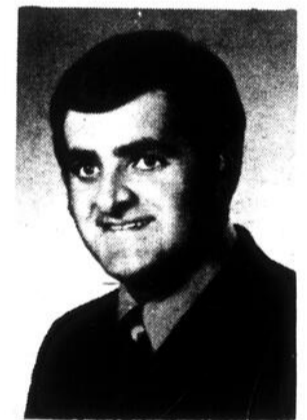


Hommages et succès  
à la semaine de l'habitation

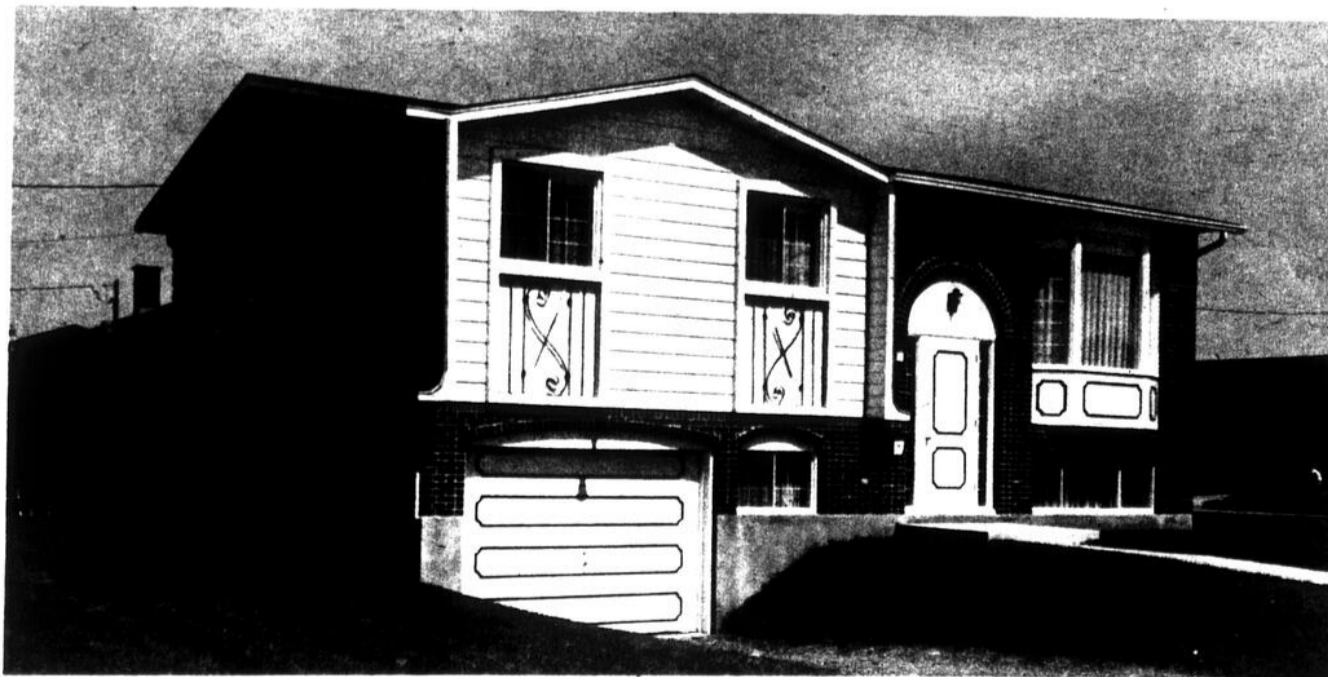
# Louis Levasseur

## construction

1, rue Levasseur — Victoriaville — 752-6866



Louis Levasseur



POUR VOS TRAVAUX DE REVÊTEMENT D'ALUMINIUM  
VOUS N'AVEZ QU'À NOUS CONSULTER

Estimation gratuite pour construction et rénovation.

# Visitez "La Princesse"



39, rue Gagnon, Arthabaska

(Studio Corivo Enr.)

Une réalisation de

## Jean-Paul Binette Inc.

55 Romulus — Victoriaville

752-6372



Jean-Paul Binette

**Construite par des gens au courant  
des besoins de la vie moderne,  
La PRINCESSE sera un gage de  
sérénité grâce à son prix modique.  
son apparence impeccable et son  
agencement des plus pratiques**

### A vendre

Nous avons à vendre des maisons  
prêtes à être habitées  
sur la rue Edouard à Victoriaville

La Princesse est une maison certifiée Novelec 

**Visitez notre maison-modèle du 9 au 17 septembre 1972**

Jours de la semaine: tous les soirs de 7h. à 10h. p.m.

Samedi et dimanche: de 2h. à 5h. p.m. et de 7h. à 10h. p.m.

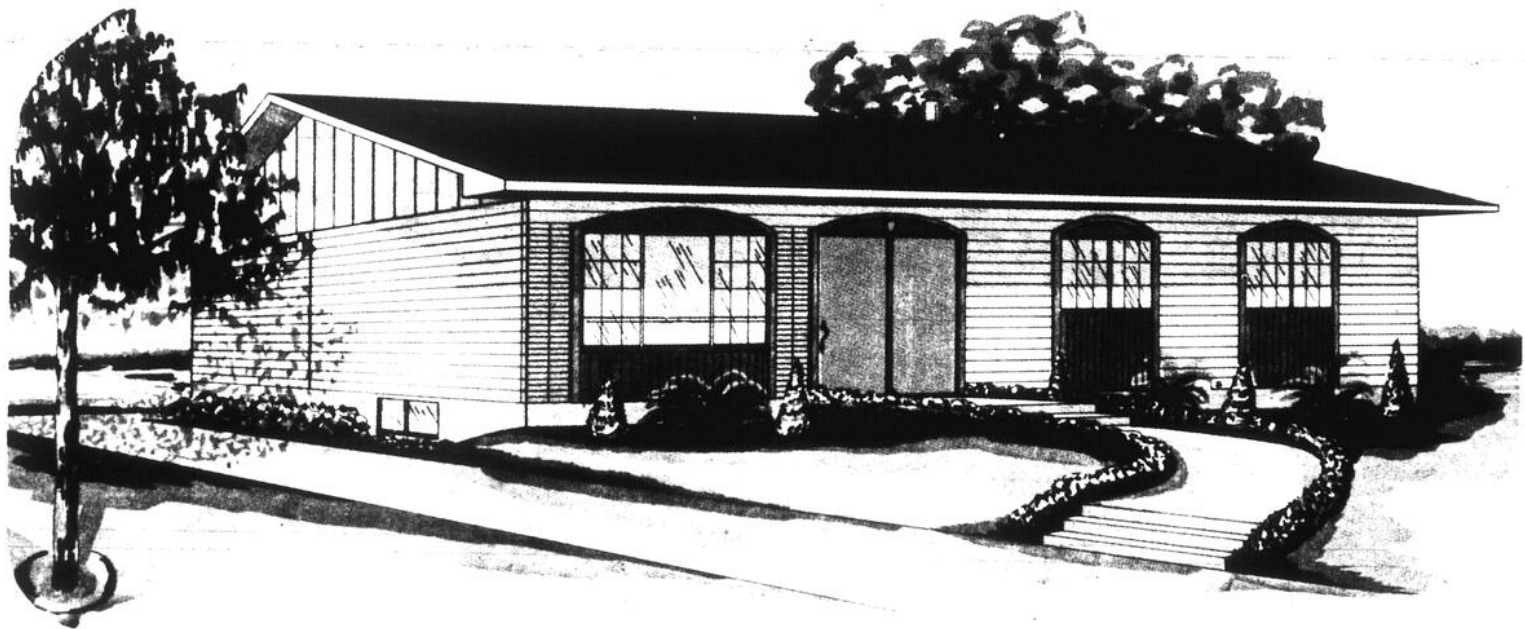
Dimanche le 17 sept: les visites se termineront à 5h. p.m.

# Les Maisons Modernes C.B.R. Enr.

**vous présente**

## LA SECTIONNELLE

**Construite selon les normes de la Ligue électrique du Québec**



421, 6ième rue, Daveluyville

Distributeur pour: Danville, Asbestos, Richmond, St-Georges, St-Léonard, Notre-Dame du Bon-Conseil, Victoriaville, Arthabaska, Warwick, Princeville, Plessisville, Daveluyville et les environs

### MAISON MODULAIRE:

\* Nous disposons de 25 modèles de choix.

### SA PERSONNALITE:

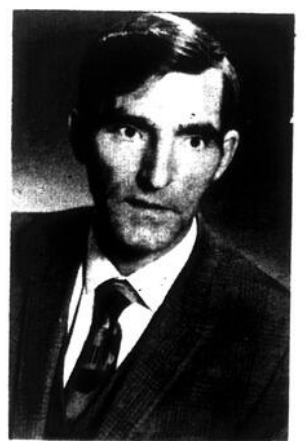
- \* Rien n'est laissé au hasard dans sa fabrication
- \* La fabrication modulaire s'effectue à l'intérieur d'un processus rationnel et précis.
- \* Le travail est coordonné grâce à des techniques éprouvées et hautement spécialisées.
- \* La maison modulaire bénéficie des derniers développements dans les produits de base.



- \* Le bois et les matériaux sont de qualité supérieure contrôlée.
- \* La maison modulaire ne subit aucune intempérie durant sa fabrication.
- \* Plusieurs choix de couleur sont possibles.
- \* Les options peuvent satisfaire les plus exigeants.

### GARANTIE DE QUALITE:

\* Le tout est fait selon les exigences de la Société Centrale d'Hypothèque



Renaud Boulanger  
Arthabaska  
357-8242



Conrad Beaudet  
Warwick  
358-2252

**Visitez notre maison modèle du 9 au 17 septembre 1972**

**Jours de la semaine: tous les soirs de 7h. à 10h. p.m.**

**Samedi et dimanche: de 2h. à 5h. p.m. et de 7h. à 10h. p.m.**

**Dimanche le 17 septembre: les visites se terminent à 5h. p.m.**

# JACQUES CONSTRUCTION

**Boul. Baril - Princeville - 364-2397**

**9, St-André — Victoriaville — 752-6221**



Renald Jacques

**Vous présente deux maisons modèles Novelec  
certifiées par la Ligue électrique du Québec**



1043 rue des Epinettes, Domaine Soplac, Plessisville

(Studio Corivo Enr.)



11, rue Roux, Princeville

(Studio Corivo Enr.)

**Nous avons aussi des maisons à vendre à Arthabaska**



Théo Binette

# BINETTE & FRERES

**395 CANTIN — VICTORIAVILLE**

**752-5090**



Fernand Binette

Visitez notre maison modèle



Novelec  
label  
de qualité

du samedi 9 septembre au dimanche 17 septembre

## L'UNIQUE



43, rue Dunant — Victoriaville



Marcel Rheault  
gérant des ventes

**TEL. 752-5090**

**Visitez notre maison-modèle  
du 9 au 17 septembre 1972**

Jours de la semaine:  
tous les soirs de 7h. à 10h. p.m.

Samedi et dimanche:  
de 2h. à 5h. p.m. et 7h. à 10h. p.m.

Dimanche le 17 sept:  
les visites se termineront à 5h. p.m.

### C'EST LE MEILLEUR MOMENT

d'acheter votre maison !

Protégez-vous contre les prix inflationnistes

### LE MEILLEUR PLACEMENT

à faire maintenant

**Prix spécial durant la semaine de l'habitation**

**Choix de plusieurs maisons prêtes à habiter immédiatement**

**Taux d'intérêt de 8<sup>3</sup>/<sub>4</sub>% éligible au rabais provincial**

# Votre maison à portée de votre main... ...grâce à la loi d'habitation familiale

## IMPORTANT:

Se faire construire une maison n'est pas seulement réaliser un placement. C'est désormais un fait social nécessitant le concours de toutes les autorités constituées et de toutes les initiatives. Le gouvernement du Québec y participe, les autorités municipales y contribuent et les coopérateurs activent le mouvement. Chacun s'emploie à provoquer la construction de maisons où il y aura de l'air, de la lumière, de l'espace.

Ce n'est pas la Société d'habitation du Québec qui prête mais les Caisses populaires, la Société centrale d'hypothèques et de logement, les Compagnies de prêts autorisées et les Banques.

Les prêts peuvent être consentis par l'organisme prêteur pour une période ne devant pas dépasser trente-cinq ans. D'accord avec le requérant-emprunteur, les organismes prêteurs établiront la durée du prêt. La différence d'intérêt payée par la Société d'habitation du Québec vaudra pour la durée du prêt.

## Avis

**Société d'habitation du Québec**  
**Loi de l'habitation familiale**  
**Approbation des projets d'habitation.**

**Aux acheteurs constructeurs prêteurs**  
**A compter du premier (1er) Mai 1970**

Tout projet d'habitation comprenant cinq (5) unités d'habitation ou plus, réalisé par un constructeur, un promoteur, un agent, une société ou corporation dans un même

lotissement, doit être approuvé par

**La société d'habitation du Québec**

Avant le début de la construction pour que les acquéreurs puissent bénéficier des avantages de la **Loi de l'habitation familiale** qui prévoit une remise d'intérêt hypothécaires de 3% selon certaines conditions prévues par la loi.

Les projets dont la construction dépassait, au premier mai 1970, l'étape de l'excavation, ne sont pas assujettis au nouveau règlement.

## Aux acheteurs

Tout acheteur d'une maison faisant partie d'un tel projet serait bien avisé, dans son propre intérêt, de vérifier avant la signature de la promesse d'achat, que l'approbation requise par le nouveau règlement a été accordée par

La Société d'habitation du Québec

Une telle certitude peut être obtenue

- \* en exigeant le certificat émis par la Société;
- \* en vérifiant directement auprès de la Société d'habitation du Québec que toutes les conditions sont bien remplies et que le certificat a été émis;
- \* en obtenant du prêteur la preuve que le certificat est émis par la Société d'habitation du Québec.

On peut obtenir de plus amples renseignements en s'adressant à:

**Service de l'habitation familiale**  
**Société d'habitation du Québec**  
**Hôtel du Gouvernement Québec**  
**Téléphone: 693-2576-2590**

elle y entre au travers du coupe-vapeur elle peut causer des boursofflures dans la couverture du toit par suite de l'augmentation de volume de la vapeur d'eau chauffée par le soleil. Une certaine protection contre cet inconvénient pourrait être obtenue en plaçant des lattes au-dessus de la matière isolante de la figure 3 (b) afin d'avoir un espace ventilé et en ajoutant des voliges pour soutenir la couverture. Ce type de construction est recommandé particulièrement pour les cas où la couche isolante comprend des matériaux comme le béton léger qui a une forte teneur en humidité lorsqu'il est placé et pour les cas où il est impossible de garantir que la matière isolante sera dans un endroit qui restera sec.

## 1. Quelles sont les attributions du service de l'habitation familiale?

Ce service est chargé d'appliquer la loi de l'habitation familiale dans le cadre du programme d'action de la Société d'habitation du Québec.

## 2. Quels sont les buts poursuivis par la loi?

Elle permet sous cer-

taines conditions, aux personnes mariées et particulièrement aux familles à revenu faible ou modique, d'acquérir ou de se construire une maison en leur rétrocédant une partie de l'intérêt du prêt hypothécaire qui est exigé par les organismes reconnus à cette fin par le gouvernement du Québec

## 3. Qui peut bénéficier des avantages de la loi?

A. Les personnes mariées ou celles qui ont légalement à leur charge une autre personne (père ou mère) et dont le revenu annuel plus 60% du revenu du conjoint, n'excède pas \$7,000. A cette somme, s'ajoute \$500. par enfant à charge de moins de 18 ans.

Il faut toujours être le premier occupant de la nouvelle maison.

Lorsque la requérante est l'épouse, le revenu annuel sera celui du mari, plus 60% du revenu de la requérante. Cet amendement ne porte que sur les maisons construites

(suite à la page 14)

## CLEMENT PEPIN LTEE

439 Cantin C.P. 503 Victoriaville

752-6500 ou 752-4366

Il nous fait plaisir de vous présenter notre  
**MAISON MODELE** au 49 Gagnon à Arthabaska.  
à l'occasion de la **Semaine d'habitation du**  
**9 au 17 septembre 1972**

Prix défiant toute compétition

Taux d'intérêt de 8 3/4 % - Eligible à la ristourne provinciale



49, Gagnon à Arthabaska

Maisons de modèles différents situées sur la même rue, prêtes à être habitées immédiatement. Plusieurs de ces maisons sont construites selon les normes de la Ligue électrique du Québec.

**ATTENTION! Toutes ces maisons ont un fini extérieur en brique ou en aluminium prépeint CLIMATIX 25, garanti pour 20 ans, de marque HUNTER DOUGLAS: vous enlevant ainsi le besoin de repeindre l'extérieur**

**Visitez notre maison -modèle**  
**du 9 au 17 septembre 1972**

Jours de la semaine: tous les soirs de 7h. à 10h. p.m.

Samedi et dimanche: de 2h. à 5h. p.m. et de 7h. à 10h. p.m.

Dimanche le 17 sept: les visites se termineront à 5h. p.m.

## Isolation...

(suite de la page 8)

niture isolante au-dessus des voliges du toit a comme avantage que la ferme du toit est protégée des grandes variations de température. De plus les conduites d'eau et les fils électriques peuvent être installés sous le toit sans qu'on soit gêné par la garniture isolante ou le coupe-vapeur. Le principal inconvénient est que la matière isolante est scellée entre le coupe-vapeur et la couverture (qui est aussi un coupe-vapeur). Si l'humidité est présente dans la garniture isolante lorsqu'elle est placée ou si par la suite

## Votre...

(suite de la page 13)

après le 30 septembre 1967.

### 4. Comment procéder pour faire une demande ou pour obtenir des renseignements?

B. L'admissibilité de chaque requérant s'établit en tenant compte du revenu de l'année précédant la réception de la demande au bureau de la Société.

Si ce revenu annuel n'est pas considéré comme normal, la Société pourra établir l'admissibilité de la personne en question en prenant en considération le revenu de l'année de réception de la demande ou de l'année qui suit, tenant compte du nombre d'enfants pour chaque année d'admissibilité.

Ces trois années de qualification seront valables en autant que le requérant présentera sa demande dans les 12 mois suivant l'occupation de sa maison. Si la demande est faite en dehors de ce délai, la personne en question devra alors justifier son revenu pour les années de qualification qu'aurait déterminé une demande faite dans les 12 mois réglementaires, ainsi que pour les années de qualification déterminées par la date de réception de la demande à la Société.

Dans le cas de retard, il n'y a que deux années de qualification, celle précédant la demande et celle de la demande elle-même.

Cette règle s'applique à toutes les maisons dont la construction a été commencée après le 30 septembre 1967.

Le requérant ou sa conjointe ne doit pas être propriétaire d'une autre habitation permanente ou édifice dont il perçoit des revenus. De plus, ces personnes ne doivent avoir déjà bénéficié des avantages prévus par la loi.

C'est à l'institution prêteuse qu'il faut s'adresser pour obtenir la formule de demande en vue de bénéficier de la loi.

Par ailleurs, on peut obtenir tous les renseignements nécessaires en s'adressant à:

La Société d'habitation du Québec  
Service de l'habitation familiale  
1995 ouest, Boul. Charest  
S-Foy, Québec (10e)  
Téléphone: 693-2574  
693-2576  
693-2577  
693-2590

### 5. Quel est le montant maximum que les caisses populaires et les sociétés reconnues sont autorisées à prêter?

A. Elles sont autorisées à prêter jusqu'à concurrence de 95% des premiers \$13,000. de la valeur esti-

mée ou du coût réel en prenant le moindre des deux, pour toute habitation nouvelle y compris le terrain, et de 70% de l'excédent. La valeur hypothécaire de la construction et du terrain est déterminée par la caisse populaire ou la société de prêts.

B. Le requérant pourra obtenir un prêt en deuxième hypothèque à condition que la somme des prêts en première et en deuxième hypothèque ne dépasse le pourcentage indiqué au paragraphe précédent.

C. La somme des prêts ainsi obtenus ne devra pas excéder \$14,000. pour les maisons unifamiliales et \$20,000. pour les maisons bifamiliales.

D. Le coût de construction ou le prix d'acquisition de la nouvelle demeure y compris le coût du terrain et des améliorations, ne doit pas dépasser \$17,000. pour les maisons unifamiliales et \$25,000. pour les maisons bifamiliales.

### 6. Quelle est la durée maximum d'un prêt?

Le terme du prêt ne peut dépasser 35 ans.

### 7. Comment peut-il être remboursé?

Il doit être remboursé par versements mensuels, trimestriels ou semestriels.

### 8. Quel est le taux d'intérêt du prêt?

Le taux d'intérêt ne doit

pas excéder 9 7/8% et l'intérêt doit être payable en même temps que les remboursements réguliers. Ce taux est en vigueur depuis le 1er juin 1969

### 9. Quelles conditions doivent remplir les habitations nouvelles

#### pour que le requérant bénéficie de la loi?

Toute habitation nouvelle doit:

a) avoir une superficie utile de 600 pieds au minimum;

b) être construite avec des matériaux de bonne qualité;

c) consentir un ou deux logis avec ou sans dépendance;

d) consentir dans chaque logis outre la salle de bain, cinq pièces habitables situées au-dessus du niveau du sol, dont trois chambres à coucher

(suite à la page 15)

Succès à la Semaine de l'Habitation



**GAGNÉ & FILS LTÉE**  
ENTREPRENEURS GÉNÉRAUX

Commercial et industriel

**8, RUE CHEVALIER**

**ARTHABASKA**

**357-2270**

Raymond Gagné, président

# LA VILLE DE PLESSISVILLE



M. Rosaire Côté  
MAIRE

CONSEILLERS: MM. Raymond Hinse  
Gaston Carignan  
Gérard Boulet  
Majella Boulanger  
Jean-Marc Fortier  
Marc-Aurèle Bergeron

SECRETAIRE-TRESORIER: Benoit Laliberté

Hommages de

# LA VILLE DE WARWICK

"La ville riche en eau potable"

RICHARD FORTIER  
maire

CONSEILLERS: Henri Perreault  
Joachim Raiche  
Roméo Tanguay  
Benoit Turcotte  
Jean-Marc Béliveau  
Léopold Marchand

GREFFIER: Raymond-Pierre Gingras

TRESORIER: Benoit Carignan

## Votre...

(suite de la page 14)

fermées. Cependant, une seule chambre à coucher fermée pourra se trouver au sous-sol, pourvu qu'au moins la moitié de la hauteur de cette chambre soit au-dessus du sol adjacent une fois le terrassement complété.

e) La nouvelle demeure doit également être construite en conformité des lois et règlements municipaux de construction approuvés par la corporation municipale.

f) Le terrain sur lequel la maison isolée ou jumelée sera construite doit avoir une largeur moyenne d'au moins 40 pieds et une superficie d'au moins 4,000 pieds carrés, sauf dans le cas des maisons jumelées où la superficie pourra être de 3,000 pieds carrés.

g) Enfin, tout projet de construction de maisons en rangée doit être préalablement approuvé par la société.

### 10. Quand doit-on soumettre sa demande pour bénéficier de la loi de l'habitation familiale?

A. La demande doit être soumise à la Société dans les 12 mois qui suivent l'occupation de la nouvelle maison.

B. Si la demande est

soumise après ce délai, les avantages de la loi entreront en vigueur à partir de la date de réception de la formule prévue à cet effet, plutôt qu'en regard de la date du prêt.

C. Cette disposition de la loi s'applique à toutes les demandes et est effective à compter du 1er septembre 1963.

### 11. Quelle est la contribution de la société au terme de la loi?

A. La contribution du gouvernement est de 3% par année pour une somme de \$7,000 au maximum, amortie proportionnellement au prêt total et à la période de remboursement.

B. Dans le cas des maisons bifamiliales, la contribution de la Société reste la même que sur les maisons unifamiliales.

C. L'intérêt de 3% mentionné à l'article précédent, est calculé à compter de la date du prêt ou de la date d'acquisition de l'immeuble par le bénéficiaire, si cette acquisition est postérieure au prêt.

D. Si au cours d'une période n'excédant pas 12 mois, plusieurs prêts sur le même immeuble ont été consentis au bénéficiaire par un prêteur autorisé et que le produit a servi exclusivement à payer le coût de construction de la nouvelle habitation, la contribution de la Société est calculée à compter des dates respectives des prêts.

E. Lorsque le bénéficiaire fait construire sa nouvelle demeure par la coopérative d'habitation dont il fait partie, la contribution de la Société est calculée à compter de la date du commencement des travaux, pourvu que la période qui s'écoule entre cette date et celle du prêt n'excède six mois et que le taux d'intérêt ne dépasse 9 7/8%. Ce taux d'intérêt ne vaut que pour les actes de prêts signés après le 1er juin 1969.

F. Un bénéficiaire ne peut sans l'autorisation de la Société, aliéner ou louer hors de sa famille l'immeuble qui lui permet de profiter des avantages de la loi. Ces avantages peuvent avoir l'autorisation de la Société, être transférés à un acquéreur subséquent de l'immeuble, dans le cas du décès du bénéficiaire ou de son conjoint, ou par suite d'une permutation d'emploi à un endroit situé à 25 milles ou plus du point de résidence initiale, pourvu que la vente soit faite dans les 12 mois du décès ou de la permutation.

G. La Société peut aussi permettre le transfert de ces avantages à un acquéreur subséquent, au moment où la Société est convaincue que l'invalidité du bénéficiaire ou de son conjoint rend nécessaire la vente de l'immeuble.

H. D'autre part, la Société peut continuer de payer le solde de la contribution originelle établie, sans en augmenter le montant, si au cours de sa durée le prêt subit l'une des modifications suivantes:

1. S'il est remboursé à même le produit d'un nouveau prêt provenant du même prêteur ou d'un autre prêteur agréé;

2. S'il est transféré à un autre prêteur autorisé; si le taux d'intérêt est changé, le prêt modifié doit demeurer conforme aux prescriptions de la loi et des règlements en vigueur.

### 12. Quelles sont les sanctions prévues à l'endroit d'un bénéficiaire de la loi, si ce dernier ne remplit pas ses engagements?

A. Tout bénéficiaire qui pendant une période de plus de 90 jours ne remplit pas l'une ou l'autre des conditions du prêt ou de la loi ou des règlements, perd tous ses avantages durant cette période de défaut. Dans ce cas, la société en avise avec diligence, le bénéficiaire et le prêteur autorisé. Toutefois, la personne prise en défaut peut devenir réadmissible si elle se conforme à la satisfaction de la société, aux conditions du prêt ou de la loi ou des règlements.

B. La société peut déterminer, après vérifica-

tion par écrit ou par ses inspecteurs, si le bénéficiaire a rempli et continue de remplir toutes les conditions d'admissibilité.

C. Le gouvernement du Québec conserve contre le bénéficiaire, tout recours légal pour le remboursement de toute somme reçue sous de fausses représentations ou autrement.

### Important:

La Société n'étudiera aucune demande avant que la maison ne soit complètement terminée, que le requérant l'habite avec sa famille et que le montant du prêt ne soit complètement versé à l'emprunteur. Tout emprunteur qui loue sa propriété ou qui la transforme,

doit en informer la Société.

### Renseignements:

On peut obtenir des renseignements additionnels concernant l'aide à l'habitation familiale en s'adressant à:

La Société d'habitation du Québec  
Service de l'habitation familiale  
1995 ouest, Boul. Charest  
Ste-Foy, Québec 12  
Téléphone: 693-2574  
Téléphone: 693-2576  
Téléphone: 693-2577  
Téléphone: 693-2590

C'est à l'institution prêteuse qu'il faut s'adresser pour obtenir la formule de demande en vue de bénéficier de la loi.

VISITEZ LES

MAISONS-MODELES

DURANT LA

SEMAINE DE

L'HABITATION

DU 9 AU 17 SEPTEMBRE 1972

Hommages aux constructeurs  
et Succès à la Semaine de l'Habitation

## Robert Provencher

Entrepreneur en construction et renovation



Robert Provencher

102 ouest, Notre-Dame

Victoriaville

752-5773

Notre conception d'une  
vraie maison est la suivante:

- ★ Qualité
- ★ Originalité
- ★ Confort

Tout ceci à des prix toujours à la portée de tous

Succès à la Semaine  
de l'Habitation



## Rousseau Draperies

Spécialité:

Décoration de toute  
sorte exécutée par  
des experts

Chemin Plage Hamel

Victoriaville

752-4165

# La condensation: ses causes et ses remèdes

La condensation excessive d'humidité sur les fenêtres constitue une source sans cesse croissante d'ennuis dans les maisons canadiennes en hiver. Non seulement elle gêne la visibilité mais elle entraîne également l'humidification des murs adjacents et des planchers et, dans les cas plus graves, peut causer le pourrissement du bois et la détérioration du plâtre et de la peinture. Le constructeur est directement touché par ce problème car les propriétaires considèrent généralement que la condensation sur les fenêtres provient d'une faute de construction. Ils ne se doutent pas que leur propre façon de vivre joue un rôle essentiel dans la condensation et qu'une maison bien construite est souvent plus vulnérable à l'excès d'humidité qu'une autre qui serait assez mal ajustée. Heureusement, la plupart des cas de condensation peuvent être éliminés par le propriétaire, une fois qu'il a compris les causes réelles du problème. Dans cet article, nous traiterons de ces causes ainsi que des moyens d'y remédier. **Qu'est-ce que la condensation?**

Il y a condensation du fait que l'air ne peut

contenir qu'une quantité limitée de vapeur d'eau, quantité qui varie avec la température. Quand l'air, à une certaine température, contient toute la vapeur d'eau qu'il lui est possible d'absorber, on dit qu'il y a humidité relative à 100%. Si, à la même température, il ne renferme que la moitié de la vapeur d'eau, alors l'humidité relative sera de 50%. Si la température change mais qu'aucune vapeur d'eau n'est ajoutée ou enlevée, l'humidité relative changera également et augmentera à mesure que la température baissera.

L'humidité relative continuera à s'élever à mesure que la température s'abaissera jusqu'au point de condensation (ou de rosée), c'est-à-dire jusqu'au moment où l'humidité relative atteint 100%. Toute nouvelle chute de température entraînera la condensation d'une certaine quantité de vapeur en eau (quand la température est encore au-dessus du point de congélation) ou en glace (quand elle est au-dessous). L'air refroidi au contact des surfaces froides des fenêtres déposera un peu de sa vapeur d'eau sur le verre ou l'encadrement métallique chaque fois qu'il au-

ra dans la pièce plus de vapeur d'eau que l'air peut contenir à la nouvelle température.

**Où se produit la condensation?**

La condensation peut se produire soit sur la surface intérieure de la vitre interne, soit sur la surface intérieure de la vitre externe. Dans le premier cas, il y a trop de vapeur d'eau dans l'air compte tenu de la température à ce moment. Dans l'autre cas, il y a fuite d'air vers l'extérieur autour de la vitre intérieure et cela se produira même quand la quantité de vapeur d'eau dans l'air est très basse. On trouve cette dernière forme de condensation surtout dans les contre-châssis des étages supérieurs et sur le côté de la maison opposé au vent.

La condensation a lieu d'abord sur les fenêtres parce que, de toutes les surfaces intérieures de la maison, ce sont elles qui ont la plus basse température. Elle apparaît rarement sur les murs car ils sont suffisamment chauds. On peut cependant noter une certaine condensation sur des endroits froids tels que têtes de clous, coins de murs extérieurs et placards moins bien isolés et où la circulation de

l'air chaud est faible.

Dans les cas extrêmes, on trouve des taches d'humidité et des moisissures.

**Les niveaux d'humidité dans les maisons en hiver?**

Il faut s'assurer qu'il n'y a pas trop d'humidi-

té afin qu'aucune condensation n'apparaisse sur la surface intérieure du verre. Le double vitrage (suite à la page 18)

## BIENVENUE "Au Domaine Belle-Vue"

LA SOCIÉTÉ DE GESTION DES BOIS-FRANCS INC.

souhaite la plus cordiale bienvenue à tous les locataires et à tous ceux qui sont intéressés à l'achat d'un terrain dans un des plus beaux sites situé du côté est entre Arthabaska et Victoriaville.

Dès maintenant, choisissez votre terrain pour la construction, la maison de vos rêves.

### SERVICE D'INFORMATIONS

Tous les constructeurs suivants sont membres de la compagnie et peuvent tous donner les renseignements nécessaires en vous faisant voir les plans des terrains.

Arthabaska: Raymond Gagné

Warwick: Conrad Beudet

Victoriaville: Binette & Frères, Clément-Pépin, Jacques Bourassa  
Robert Provencher, Jean-Paul Binette

Nous avons plusieurs terrains boisés qui sont cadastrés et qui peuvent être construits immédiatement. A tous ceux qui sont intéressés, vous pouvez réserver votre terrain immédiatement pour construire tout de suite ou plus tard.

**LA SOCIÉTÉ DE GESTION DES BOIS-FRANCS INC.**

J.-P. Mailhot, sec.

110 est, Notre-Dame — Victoriaville — 752-5581

## LA VILLE DE VICTORIAVILLE REND HOMMAGE AUX CONSTRUCTEURS DU COMITÉ D'HABITATION DES BOIS-FRANCS

### CONSEILLERS:

MM. J.-Denis Béliveau  
Gédéon Grenier  
Normand Cliche  
Gaston Dunn  
Robert Provencher  
Séverin Plante

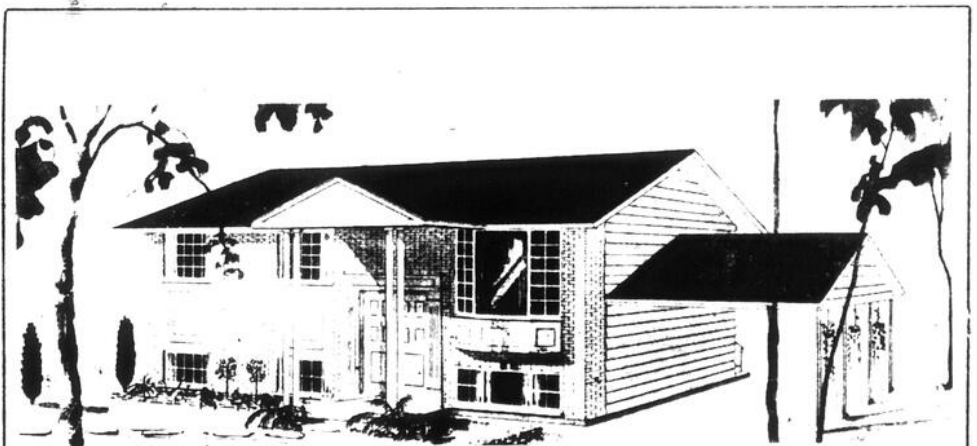
GERANT: Lévis Lupien

GREFFIER: G.H. Boisvert

TRESORIER: Lucien Marchand



Denis Saint-Pierre  
Maire



# Jcm

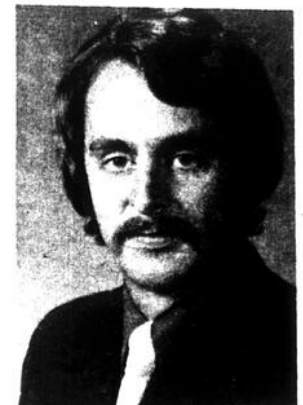
## JEAN-CLAUDE METHOT

*Construction - Renovation*

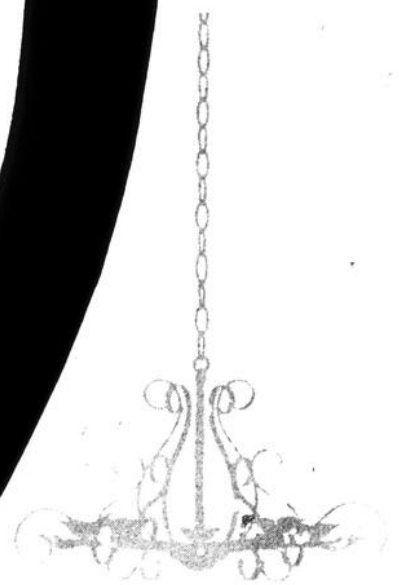
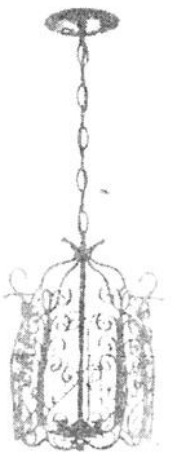
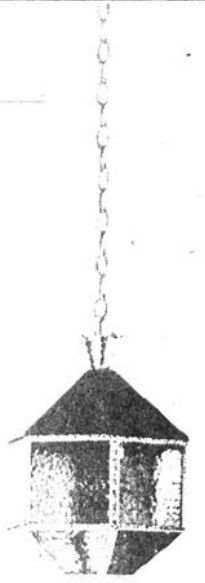
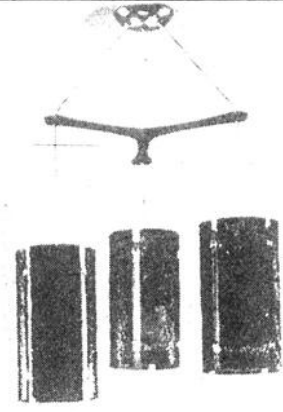
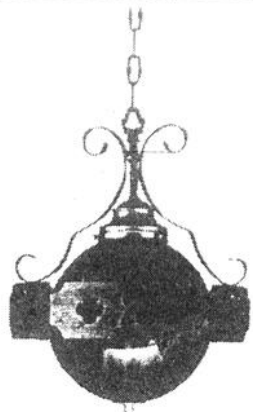
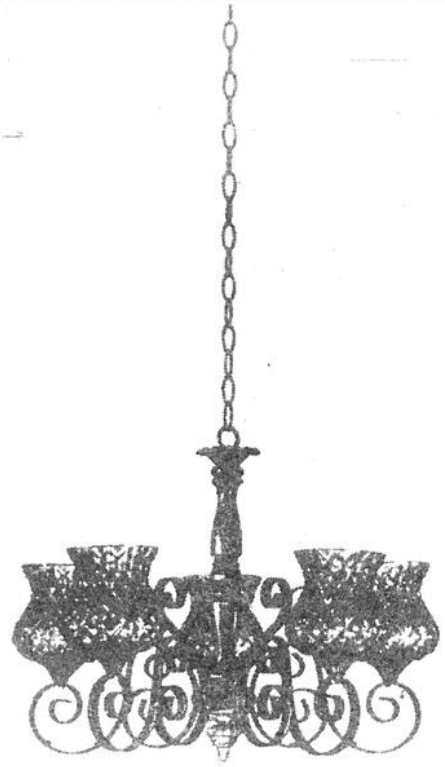
17, RUE METHOT

TEL. 358-2013

WARWICK



J.C. Méthot



de

**REDUCTION**

sur tous les

**LUSTRES**

**Auger**

**AUGER & FILS Ltée**

VOTRE QUINCAILLERIE DE CONFIANCE

110 est, Notre-Dame - 752-5581 - Victoriaville

# La...

(suite de la page 16)

permet d'ailleurs une humidité relative assez élevée excepté au cours des plus fortes intempéries. Le tableau suivant indique les niveaux d'humidité à ne pas dépasser si l'on veut éviter la condensation par temps froid.

**Température de l'air extérieur en degrés Fahr.**

— 20  
— 10  
0  
10  
20

**Humidité maximum tolérable en %**

20  
25  
30  
35  
40

Quand on n'a qu'un vitrage simple, la condensation apparaît à des températures beaucoup plus basses (moins de 12% à 0 degré F). On pourra donc placer des contre-châssis afin de fournir l'équivalent thermique d'un double vitrage et, de ce fait, permettre une plus forte humidité.

Dans la pratique, la condensation se produira d'abord sur la partie inférieure de la fenêtre car la température de la surface de verre n'est pas uniforme et est plus basse en bas qu'en haut. La condensation à la base de la fenêtre et sur les côtés semble plus forte avec les châssis métalliques et certaines fenêtres spéciales telles que celles à doubles panneaux scellés en usine dont le processus d'assemblage provoque un transfert de chaleur vers les bords. Les draperies et autres rideaux aggravent le problème en réduisant la circulation d'air chaud sur la surface du verre.

Le propriétaire n'a pas besoin de mesurer directement l'humidité, il lui suffira d'observer ses fenêtres. Elles lui serviront de guide quant au niveau d'humidité désirable. Dès qu'une condensation notable apparaît à la surface intérieure d'une fenêtre, on doit s'efforcer de réduire l'humidité, soit en éliminant les causes, soit en augmentant la ventilation.

On croit généralement que, pour des raisons de santé, il faut que l'air soit très humide pendant les mois d'hiver. Or, rien ne prouve que la santé ou le confort seraient réduits si on maintenait l'humidité à un niveau suffisamment bas pour éviter une condensation exagérée sur les doubles fenêtres.

### Sources d'humidité

Les activités ménagères — qui varient d'ailleurs suivant les foyers — constituent les principales sources d'humidité dans une maison ordinaire. Le tableau 1 donne une idée des quantités d'humidité

dégagées par diverses activités ménagères dans une famille de quatre personnes.

Ces chiffres montrent qu'environ 15 à 20 livres (1 1/2 à 2 gallons) d'humidité peuvent pénétrer chaque jour dans une maison ou quatre occupants vivent dans des conditions normales. Ces quantités peuvent s'élever à 40 et même 50 livres (4 ou 5 gallons) les jours de lessive.

Cette humidité peut encore augmenter sensiblement si l'on a un humidificateur efficace par exemple, quoique, heureusement pour beaucoup de maisons, les appareils ordinaires à cuvette qu'on trouve habituellement sur les fournaies sont relativement inefficaces. Si ce n'était pas le cas, on trouverait beaucoup plus d'exemples d'humidité à l'air en dégageant de la vapeur d'eau laquelle constitue l'un des produits de combustion au gaz.

TABLEAU 1

### Humidité produite par diverses activités familiales dans un foyer de 4 personnes

Activités	Humidité (en livres)
cuisson (3 repas par jour)	2
vaisselle (3 repas par jour)	1
bains — douches	0.5
— tub	0.1
lessive (une par semaine)	4
vêtements séchant à l'intérieur ou dans un séchoir non ventilé (par semaine)	26
nettoyage du plancher à la vadrouille (par 100 pieds carrés)	3
occupants (famille de 4 personnes, par jour)	12

Quand on a affaire à une forte humidité relative, il faut en rechercher les sources et les éliminer au moins partiellement. Evidemment, les occupants ne peuvent pas faire

grand chose pour modifier la cuisson normale des aliments et les bains de la famille. Par contre, on peut faire sécher la lessive hebdomadaire à l'extérieur ou dans un endroit

bien ventilé de la maison. On équipera les sècheuses automatiques et les cuisinières à gaz d'un conduit d'évacuation vers l'extérieur et on débranchera les humidificateurs.

On a signalé également des cas graves de condensation dans des édifices ayant été construits sur un espace d'accès mal drainé ou non traité. Le sol exposé sous un édifice peut dégager jusqu'à 10 gallons d'eau par jour si le sol est mouillé et que sa surface ne soit pas recouverte d'une membrane imperméable à la vapeur.

Dans les maisons neuves, les différents matériaux de construction peu-

vent, eux aussi dégager des quantités considérables d'humidité. Rien que le plâtrage d'une maison de 6 pièces requiert environ 700 gallons d'eau ce qui augmente évidemment beaucoup le potentiel d'humidité au cours des premiers mois d'occupation.

Si une maison était construite et ajustée de telle façon que l'air de l'extérieur ne puisse y pénétrer, l'addition constante d'humidité dans l'air ambiant élèverait bientôt le niveau d'humidité au point de condensation. En réalité, aucune maison n'est ajustée avec autant de précision et un peu

d'air s'y infiltre toujours sous l'action du vent. En hiver, cela tend à abaisser l'humidité de la maison car l'air froid renferme très peu d'eau et, quand il a pénétré dans la maison, il y déplace un volume égal d'air chaud lequel contient beaucoup plus d'humidité.

C'est l'absence d'une ventilation adéquate qui est largement responsable des problèmes de condensation dans les maisons modernes. Les bâtisses plus anciennes étaient moins ajustées et le volume d'air passant à travers les interstices suffisait à éviter l'excès d'humidité.

Succès aux organisateurs de la Semaine de l'Habitation.

Visitez les maisons

# Novelec

Une invitation de

## Jean-Louis Morasse

ENTREPRENEUR-ELECTRICIEN

Combattons la pollution, avec le chauffage électrique, sans odeur et sans bruit



Tél. 752-4086 — 49 A, Perreault — Victoriaville

# Gilles Bernard

## Construction - Rénovation

9, Serré

Victoriaville

752-7461



# Victo-Mix Alsifib Inc.

CONSTRUCTEUR — COUVREUR

Jean-Paul Rouleau, prés.

## VENTE ET APPLICATION

## DE PRODUITS

D'ASPHALTE POUR TOITURES

PROCEDE A FROID

# 752-6820

87 AVE PIE X

VICTORIAVILLE



Narcisse Hinse  
335-6807

# HINSE ET ROYER

VOUS INVITENT A VISITER

LEUR MAISON MODELE

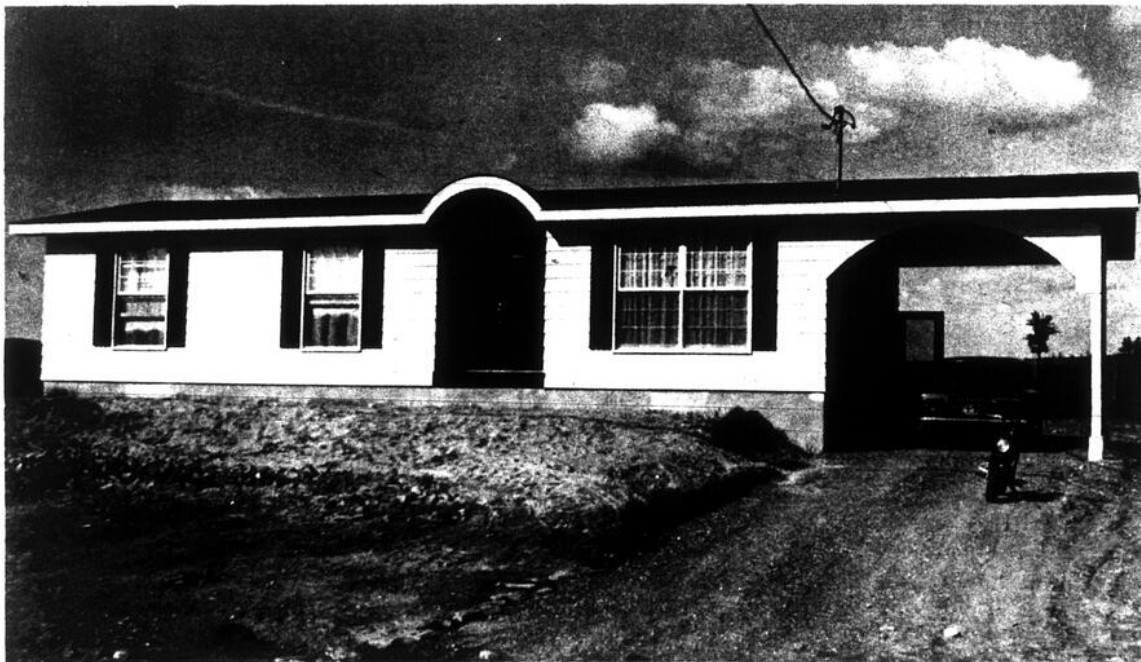


Novelec  
Label de qualité



Emile Royer  
358-2244

## LA DESOURDY



26, rue Laroche, Warwick

(Studio Corivo Enr.)

CONSTRUITE PAR

*Faites le premier pas vers une vie familiale sans soucis; devenez propriétaire d'une MAISON SECTIONNELLE DESOURDY, vendue par Hinse et Royer dans la région des Bois-Francs.*

THETFORD MINES  
Tél. 335-6807

WARWICK  
Tél. 358-2244

ASBESTOS  
Tél. 879-5517

**Visitez notre maison-modèle du 9 au 17 septembre 1972**

**Jours de la semaine: tous les soirs de 7h. à 10h. p.m.**

**Samedi et dimanche: de 2h. à 5h. p.m. et de 7h. à 10h. p.m.**

**Dimanche le 17 sept: les visites se termineront à 5h. p.m.**

# VISITEZ LES MAISONS-MODELES A L'OCCASION DE LA SEMAINE REGIONALE DE L'HABITATION



**THEO BINETTE**  
président de  
l'Association des  
Constructeurs  
d'Habitation des  
Bois-Francs

L'ASSOCIATION des CONSTRUCTEURS  
D'HABITATION  
des BOIS-FRANCS INC.  
vous présente sa treizième  
exposition de maisons-modèles



**ROBERT PROVENCHER**  
président de la  
semaine de l'Habitation

## Maisons ouvertes au public aux endroits suivants:

### ARTHABASKA

Héroux & Allard Construction Inc.	3 Dion, Arthabaska
Jean-Paul Binette Inc.	39, rue Gagnon Arthabaska
Clément Pépin Ltée	49, Gagnon Arthabaska

### DAVELUYVILLE

Les Maisons Modernes C.B.R. Enr. 421, 6ième rue  
Daveluyville

### GENTILLY

Construction Iberjean Ltée Rue Rigel  
Gentilly

### PLESSISVILLE

Jacques Construction	1043 Des Epinettes Plessisville
Claude Lafond	2243 Des Violettes Plessisville

### VICTORIAVILLE

Binette & Frères Ltée 43, rue Dunant  
Victoriaville

### WARWICK

Hinse & Royer 26, rue Laroche  
Warwick

### PRINCEVILLE

Jacques Construction 11, rue Roux, Princeville

## HORAIRE DES VISITES

**SAMEDI ET DIMANCHE:** de 14 heures à 17 heures  
et de 19 heures à 22 heures

**SUR SEMAINE:** tous les soirs de 19 heures à 22 heures

**DERNIER DIMANCHE** le 17 septembre de 14 heures à 17 heures

Toutes les maisons sont meublées par des marchands de la région

