

LE JOURNAL

Ski-SE-Dit

.info

ÉDITION RÉGIONALE

Le journal communautaire de Val-David et ses environs
AVRIL 2022 - Vol. 49, n° 4 - 36 pages

Avril 2022

*Déjà les beaux jours, la poussière
Un ciel d'azur et de lumière,
Les murs enflammés, les longs soirs;
Et rien de vert : à peine encore
Un reflet rougeâtre décore
Les grands arbres aux rameaux noirs!*
— Gérard de Nerval (1853), Avril

DANS CETTE ÉDITION



Le rôle d'un cégep en région,
p. 8



Nouvelle chronique *Humeurs musicales* de Gilles Chaumel,
mélomane, p. 22



Le Lac des hommes de
la Val-Davidoise
Marie-Geneviève Chabot au
FFAVM, p. 15



En mémoire de Louise
Blanchard, p. 12



Le clin d'œil
municipal
EN PAGE 19

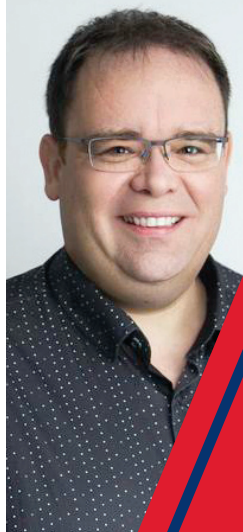


Vivre
VAL-MORIN
EN PAGE 17

Cuisine : la recette de la
torta di riso de nonna
Maria, p. 34



♡ DEPUIS 49 ANS AVEC PASSION ♡




bonjour
Agence immobilière

Etienne
SAVARD inc.
Société par actions d'un courtier immobilier

Le seul courtier
RE/MAX
avec bureau situé
à Val-David
2515, rue de l'Église
VAL-DAVID



**JE M'OCCUPE DE TOUT
POUR VENDRE OU ACHETER**

CONTACTEZ-MOI
ESTIMATION GRATUITE

819 322-3666
etienne.savard@remax-quebec.com
www.etiennesavard.com

LISEZ AUSSI LE JOURNAL SUR **SKI-SE-DIT.INFO**

JOINDRE CHAQUE MOIS NOS 15 000 LECTEURS POUR 1 CENT PAR LECTEUR, C'EST PAYANT. C'EST AUSSI UNE FAÇON DE FAIRE SAVOIR À LA COMMUNAUTÉ DE VAL-DAVID QUE VOUS ÊTES LÀ POUR TOUT UN CHACUN.

ORTHÈSES PLANTAIRES

Vous êtes unique, faites appel à une compétence unique :

laboratoirebelanger.ca
1 800 481-7434



1052, RUE VALIQUETTE,
SAINTE-ADÈLE (QUÉBEC) J8B 2M3
(450) 229-7433



Soli Terre

créateur de paysages

Gilbert Dionne 819-322-2876

Conception de plans et croquis
Réalisation d'aménagements paysagers
Services d'entretien horticole

www.soliterre.ca
info@soliterre.ca

soins des pieds

lyne pinard
service à domicile



SOULAGEMENT ET PRÉVENTION

Soins comprenant :

- Hygiène, bain des pieds
- Coupe et amincissement des ongles
- Traitement des cors, callosités, mycoses, ongles incarnés, etc.
- Massage des pieds après le soin
- Soins adaptés pour les diabétiques

Utilisation de produits naturels seulement
Association des Naturothérapeutes du Québec - Reçus pour assurances

819 322-5388
soinslp@gmail.com

BMR

Eugène Monette inc.

SERVICES d'experts 100% Québécois RESPONSABILITÉS sociales

CHEZ BMR, VOTRE SANTÉ NOUS TIENT À CŒUR!



4 SUCCURSALES pour encore mieux vous servir!

VAL-DAVID
2650, 1^{er} rang Doncaster | 819 322-3833

SAINTE-MARGUERITE-DU-LAC-MASSON
310, ch. de Sainte-Marguerite | 450 228-2526

SAINT-ADOLPHE-D'HOWARD
1643, ch. Du Village | 819 714-0065

SAINTE-AGATHE-DES-MONTS
500, route 329 Nord | 819 326-2299

OUVERT Lundi au vendredi : 7 h à 17 h | Samedi : 8 h à 16 h
FERMÉ Dimanche

metro

VAL-DAVID

Alimentation Michel Vincent inc.

Au cœur du village et des gens!

2500, rue de l'Église
VAL-DAVID
819 322-2030



519, RUE PRINCIPALE
SAINT-DONAT
QC J0T 2C0
TÉL.: 819 424-2815
TÉLÉC.: 819 424-5478

PETER RADO
B. SC. A., A.-G.
prado@rcgag.net
www.rcgag.net

18, RUE ST-HENRI EST
STE-AGATHE-DES-MONTS
QC J8C 1S9
TÉL.: 819 326-0323
1 877 226-0323
TÉLÉC.: 819 326-8157

b v o n a
3 q g ? é
d m e y e
j 2 é a e
h c p s p
9 Q 7 Y ?
é P d k v
p o } & *
d e h s w
h g y d a
5 % c é Ç
y d i n g
H & b n A
é a s k e
g t o u à
w d 8 4 m
@ 7 é «»
3 e e 2

Révision Correction d'épreuves Traduction

Maryse Froment-Lebeau
www.revisiondetextes.ca
fl.maryse@gmail.com
514-347-8634

COIFFURE



Service personnalisé pour Elle et Lui

Certificat-cadeau

2507, de l'Église, Val-David (Face au Métro)
819 322-5858

Heures d'ouverture
Mardi à jeudi 9h à 18h | Vendredi 9h à 20h | Samedi 9h à 16h

L'ANZA® AG|hair BIOLAGE
MOROCANOIL PAUL MITCHELL Schwarzkopf PROFESSIONAL

AVEC l'âge

Michel-Pierre Sarrazin

Avec l'âge, on n'a plus envie de parler pour ne rien dire. On redevient comme l'enfant qui sent dans tout son être que chaque jour où on est encore là est un miracle, un mirage, une curiosité. On s'étonne de n'être plus attaché à rien, alors qu'un rien nous bouleverse, comme la main potelée d'un bébé ou la soudaine plongée d'un rayon de soleil sur un hortensia en fleurs. On se rend compte aussi qu'on n'a pas vu le temps passer, ce sacré voleur, comme dit la chanson, et le regard des jeunes sur nous nous traverse comme une flèche de glace. Une petite consolation nous vient quand on se rend compte que la beauté de la jeunesse est un piège, si nous n'avons pas appris à voir la grâce et la dignité dans ce qui a vécu plus que nous. En prenant de l'âge, on prend du recul. On a parfois honte d'être si lent quand tout va si vite, c'est pourquoi on aime regarder des films où on voit des gens prendre le temps de vivre, ailleurs comme ici.

Le plus étrange phénomène est ce carrousel de la mémoire, qui fait revenir à l'impromptu des moments lointains plus vifs que les plus proches, parfois. Cela cultive chez nous le sentiment qu'on est encore jeune d'esprit et que le corps est un triste



serviteur de nos désirs. Nous ne lui en demandons pas tant, que de ne pas nous laisser tomber, sans nous signaler, au moins, avec un peu de douleur bien avant la souffrance, les organes qui abandonnent la lutte. Tout, pensons-nous, peut être réparé, pour peu qu'on le sache à temps et qu'on ait la chance d'avoir un médecin pour ami. N'importe, nous apprenons à arrêter ce que nous croyons nuisible à notre santé, à nous adonner à ce qui augmente notre résistance et notre certitude d'avoir le contrôle sur nous-mêmes. Avoir de l'expérience, nous le savons désormais, consiste à avoir appris de ses erreurs et à savoir se servir du bon sens plutôt que de l'enthousiasme.

Avec l'âge, nous préférons l'ordre au désordre, les certitudes aux hypothèses, les réserves en cas de besoin, le neuf au vieux, sauf si le vieux nous parle d'un temps que les moins de 20 ans ne peuvent pas connaître, comme dit l'autre chanson.

Si nous entendons moins bien quand il y a du bruit, nous surprenons parfois le chant d'un oiseau assez loin dans la forêt ou le gargouillis d'un ruisseau qui parle du printemps, cette nouvelle jeunesse du monde, qui est une sorte d'éternité consensuelle, cadeau de notre système solaire, malgré notre indifférence aux astres, sinon à ceux qui prédisent l'avenir.

Lorsque nous pensons à nos amours et à nos amis disparus, ils réapparaissent dans notre souvenir, dans leurs plus beaux atours, pour peu que nous les ayons vraiment aimés. Mais de l'amour, nous ne savons rien, ou si peu que nous continuons jusqu'au bout à le chercher dans les autres, par le regard qu'ils posent sur nous, par le geste qu'ils font pour nous témoigner un peu d'estime. Mais de la mort, nous ne savons rien, ou si peu qu'en réalité nous n'avons que la vie comme repère pour ne pas nous perdre dans le désert des pensées sauvages. Avec l'âge, nous sommes comme les amants aux premiers jours : toujours prêts à jouir des splendeurs de l'instant, qu'il s'agisse d'un bon vin, d'une belle musique, d'un tableau de maître, ou de tout ce qui témoigne de l'éternité de ce qui est vivant et dont, pour quelques mystérieuses raisons, nous savons avec certitude que nous sommes une maille dans le tricot du temps.

Avec le temps, nous apprenons ce que seul l'âge nous permet de comprendre : aucune ambition, aucune passion, aucune mission sur terre n'est plus nécessaire que l'amour des autres. Sans quoi rien de ce qui a été, est ou sera n'aura servi à nous distinguer des pierres dans les champs et des cailloux du chemin.

NOS PUBLICITÉS SE démarquent!

Contactez Isabelle Monette 819 323-6417 | isabelle@ski-se-dit.info



HYUNDAI
STE-AGATHE
Val-David

hyundaivaldavid.com

2017, route 117, Val-David, Qc J0T 2N0

819.321.3777

La grande vente
**avantage
Hyundai** ✓

Location^o ou financement^t
à partir de

0,99 %

sur modèles 2022 sélectionnés.

- ✓ Plus des caractéristiques que vous voulez
- ✓ Garantie globale limitée de 5 ans
- ✓ Cliquez et achetez Hyundai

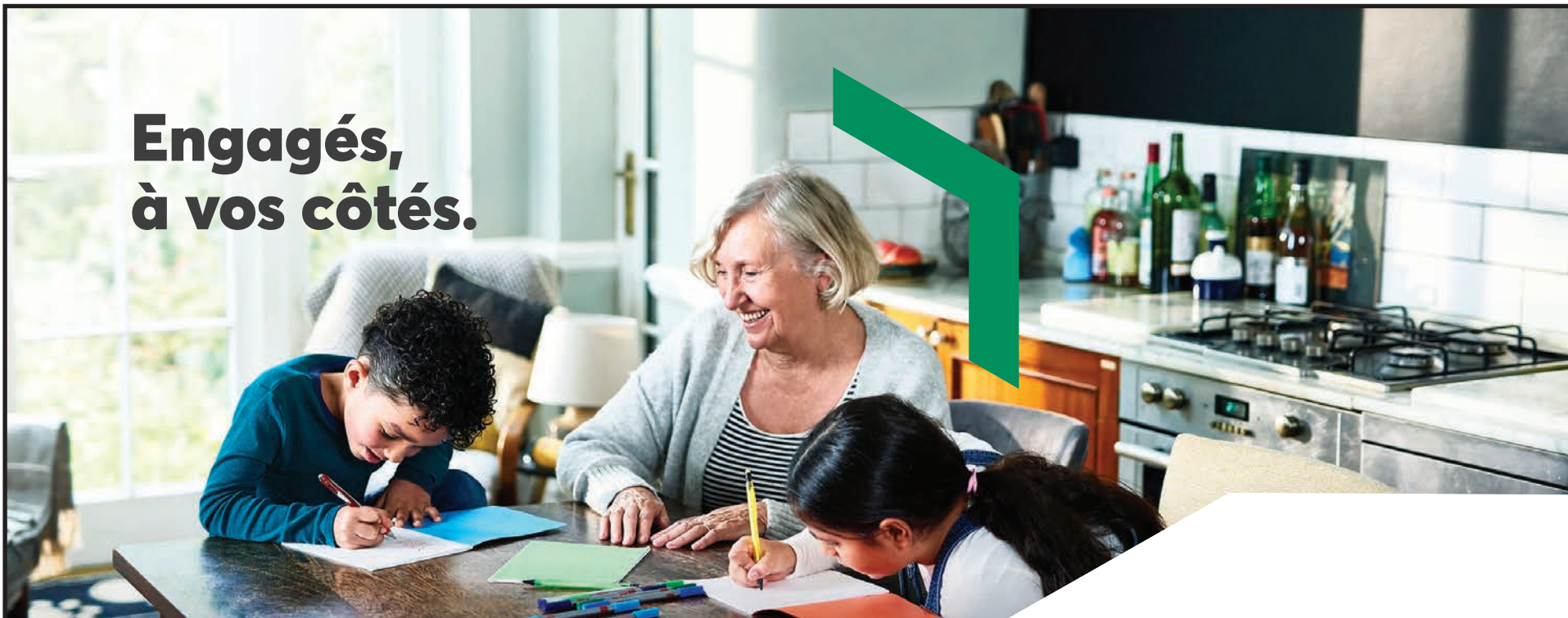


TUCSON 2022

Louez l'Essential 2,5 L à trac. av. pour :

80\$ | **48** | **30 538\$**
par semaine | mois (208 semaines) | Prix au comptant^t
avec acompte de 3 495 \$^s

**Engagés,
à vos côtés.**



I N V I T A T I O N

Assemblée générale annuelle

Prenez connaissance des résultats et des réalisations de votre caisse.

 **Mardi 12 avril 2022 | 18h 30**

 **Caisse Desjardins de
Sainte-Agathe-des-Monts
77, rue Principale Est
Sainte-Agathe-des-Monts**

C'est un rendez-vous!

 **Desjardins**
Caisse de Sainte-Agathe-des-Monts

LE RESTAURANT NIKO'S DANS UN TOUT nouveau local

Jocelyne Aird-Bélanger

Résidente de Val-David

Retardé pendant 2 ans à cause de la pandémie, le déménagement du restaurant Niko's a enfin pu avoir lieu au milieu du mois de mars. Il se trouve désormais dans l'ancien restaurant en pierres des champs situé face au garage Mazda, sur la route 117, de biais avec son ancien petit local.

Occupant aujourd'hui trois étages, le restaurant, complètement rénové, compte une salle à manger de 55 places, auxquelles s'ajoute en été une cinquantaine d'autres sur la terrasse à l'arrière du bâtiment. Les propriétaires attendent éventuellement leur permis d'alcool et la finition d'une salle de réception. Le nouveau Niko's, professionnel et chaleureux, est le fruit des efforts de Nicolas (Niko, pour les intimes), Tina et Bill Kakouris et de leur mère, Georgia, dont la réputation n'est plus à faire.

En 1973, Georgia et Georges, son mari, ouvraient un tout petit casse-croûte dans un minuscule local où ils



dormaient le soir avec leurs deux jeunes enfants. Tous les deux travailleurs acharnés, elle aux fourneaux et lui à la livraison, ils ont vite élargi leur menu pour y inclure des mets grecs et italiens et les desserts renommés de Georgia, tout en

acquérant des terrains qui leur ont permis d'agrandir et de diversifier leur entreprise et de se faire construire une maison. Après le décès de son mari, en 2006, et assistée de Nicolas, son fils aîné, Georgia, bientôt rejointe par ses deux autres enfants, a continué à faire prospérer son restaurant sans jamais compter ses heures. Cette équipe gagnante travaille aujourd'hui dans une entreprise familiale énergique et efficace inspirée par l'ardeur et la constance de leurs parents. Cuisinière et administratrice à l'origine de ce commerce, leur mère, Georgia, qui ne parlait alors que le grec, aura appris, en travaillant, son métier de même que le français et l'anglais tout en élevant ses enfants. Quel beau modèle pour toute sa famille, qui compte maintenant 5 petits-enfants!

Ouvert du mercredi au dimanche, le nouveau Niko's plaira assurément à sa fidèle clientèle tout en attirant une nouvelle qui aura le plaisir de fréquenter ce restaurant, une institution de Val-David, où il est implanté depuis bientôt 50 ans.

L'AUBERGE près de chez moi...

Jocelyne Aird-Bélanger

Résidente de Val-David

Depuis notre arrivée à Val-David il y aura bientôt 50 ans, je passe chaque jour, et parfois plusieurs fois par jour, devant l'Auberge du Vieux Foyer pour me rendre chez moi ou aller au village. Impossible de m'habituer à sa disparition!... Tant de beaux moments me reviennent à l'esprit toutes les fois où j'y repense. Sous la neige accumulée sur ses ruines, je revois la première salle à manger puis les autres. Je vois encore Franco s'activer et Carmelle s'occuper des clients satisfaits qui y séjournèrent toujours avec plaisir. Certains doivent se rappeler les merveilleuses lasagnes crémeuses que Franco nous proposait à une certaine période, ou encore des améliorations, agrandissements et travaux constants qu'il y faisait... Je revois la Volière, la salle à manger nouvelle toute remplie d'oiseaux de tous formats et de toutes



origines, que Jocelyn Hardy, un des propriétaires qui avaient suivi les Cavezzali, avait aménagée.

Nous y avons célébré le mariage d'une de nos filles, les 80 ans de mon vieux père, les 75 ans de Pierre et les 50 ans de Sylvie avant qu'on y fête les 80 ans de

Josette, qui y avait un jour travaillé. La Municipalité a souvent invité à l'Auberge les bénévoles qui animent la vie collective de notre village pour les remercier de leurs efforts. Nous étions bien une centaine sinon plus lors de ces 5 à 7 chaleureux. Les « moules et frites » du mardi réunissaient souvent des associations qui en profitaient pour resserrer leurs liens avant de continuer leur bon travail, que ce soit la Société d'histoire de Val-David ou le Journal Ski-se-Dit, les Val-Heureux de Val-David ou d'autres organisations.

L'Auberge du Vieux foyer, qui fut au départ la maison familiale des Campeau, a une histoire de constante évolution et de réussite. Le grand malheur qui l'a emportée ne pourra pas anéantir tous les bons moments que nous y avons vécus. Parlez-en à tous ceux qui l'ont fréquentée et vous verrez qu'ils n'ont qu'un souhait : que notre auberge revienne et continue de nous reconforter, de nous réjouir et de nous rassembler!



SUIVEZ-NOUS
SUR



ABONNEZ-VOUS
À NOTRE INFOLETTRE
www.ski-se-dit.info



Le vaccin
n'est pas
efficace
contre ça,

mais très
efficace contre
la COVID-19.

Quebec.ca/vaccinCOVID

La vaccination, encore et toujours
la meilleure protection.

Votre
gouvernement

Québec

**PARTICIPEZ
À NOTRE ALBUM PHOTO**
édition régionale



Envoyez-nous votre vision photo de nos belles Laurentides et partagez votre talent avec nos 15 000 lecteurs dans l'édition imprimée régionale et les milliers de visiteurs de tous les horizons sur notre site internet www.ski-se-dit.info! Toutes les photos reçues et libres de droits seront mises en ligne.

En vedette ce mois-ci :

Richard Cadotte a photographié notre belle rivière du Nord entre Val-David et Sainte-Agathe-des-Monts.

POUR
**L'ESTIMATION
DE VOTRE MAISON**
ne faites pas confiance au hasard!



Alexandre Boudrias
Nathalie Boudrias
COURTIERS IMMOBILIERS
Résidentiel et commercial

Boudrias
ÉQUIPE
Une équipe familiale
RE/MAX Bonjour agence immobilière



819 321-9492 | 450 822-2767 | www.equipeboudrias.ca



Afin d'aider les nouveaux élèves, Ski-se-Dit publie, en collaboration avec le Centre collégial de Mont-Tremblant, une chronique régulière d'information générale. Ce mois-ci, on aborde le développement et la vitalité que crée un cégep dans une région.

QUEL EST LE RÔLE D'UN CÉGEP DE RÉGION?

Pierre-Hugues Boucher

Conseiller à la mobilité
piboucher@cstj.qc.ca

La démocratisation de l'enseignement supérieur, entamée durant la Révolution tranquille, a permis à un peuple autrefois d'ouvriers d'accéder à des emplois spécialisés. Une des mesures qui a ouvert l'accessibilité aux études supérieures est la création des cégeps en 1967. À ce jour, on dénombre 48 cégeps sur le territoire québécois. Or, plus de 50 ans après leur création, certain.e.s se posent toujours la question : **à quoi sert un cégep en région?**

Moteur de développement économique et social

À l'instar des gouvernements, principaux employeurs des villes de Québec et d'Ottawa, les cégeps de région sont des employeurs de premier plan dans de petites municipalités, offrant des emplois stables et bien rémunérés.

Par leurs services aux entreprises, les cégeps offrent aux PME des services adaptés à un coût compétitif (comptabilité, informatique, gestion, publicité, etc.). La formation continue permet de (re)qualifier les personnes en réorientation de carrière ainsi que les personnes immigrantes. Celles-ci ont également accès à des cours de francisation sans être contraintes de vivre près d'un grand centre urbain.



Sans oublier que les centres collégiaux de transfert de technologies qui, adaptés aux régions dans lesquelles ils sont implantés, sont de hauts lieux d'innovation. La recherche appliquée s'y fait en fonction des spécificités économiques, sociales et culturelles de leur région.

Sentiment d'appartenance régionale

Le cégep est pour plusieurs un tremplin entre l'école secondaire et la vie professionnelle ou universitaire.

Sa communauté étudiante est jeune, dynamique, créative et avide de découvertes, d'innovations et de transformations. Par sa nature même, les cégeps contribuent à la vitalité sociale et culturelle des milieux où ils se trouvent. Dans les communautés où l'offre culturelle est plus restreinte, la présentation de cégep en spectacle, d'un match d'impro, ou même d'une conférence peut devenir un événement culturel. Sans oublier les événements intercollégiaux de danse, de théâtre ou d'art visuel qui permettent à

un campus, donc à une région, d'accueillir durant une semaine la jeunesse artistique collégiale du Québec.

Cette vitalité favorise la rétention et l'attraction des jeunes en région. Parlez-en à la ville de Gaspé, qui voit sa population fluctuer au rythme des sessions scolaires!

L'apport des étudiant.e.s internationaux, qui est parfois vital pour des cégeps de région, contribue également à ce foisonnement culturel. Ces étudiant.e.s qui débarquent en région ouvrent la population locale sur le monde. En contexte de pénurie de main-d'œuvre, où l'exode rural du 20^e siècle a laissé sa marque, il s'agit d'une belle occasion d'inclusion pour ces municipalités et ces habitants qui voudront certainement que ceux-ci adoptent leur région.

À quoi sert un cégep en région? Eh bien, il contribue au développement économique régional, à la vitalité socioculturelle, en plus d'ouvrir sa population sur le monde. Le 21 mars dernier, nous avons inauguré notre nouveau bâtiment du Centre collégial de Mont-Tremblant, soyons-en fiers, utilisons-le et faisons-le rayonner!

(À lire ici : <https://ski-se-dit.info/2022/03/inauguration-officielle-du-nouveau-centre-collegial-de-mont-tremblant/>)

RÉDACTRICE EN CHEF : Maryse Froment-Lebeau | ÉDITEUR : Michel-Pierre Sarrazin, membre de la Fédération professionnelle des journalistes du Québec | RESPONSABLE DES COMPTES : Francis Hamel | RÉVISION LINGUISTIQUE : Maryse Froment-Lebeau | MISE EN PAGE : Pixel Créatif | IMPRESSION : Hebdolitho | REPRÉSENTANTE PUBLICITÉ : Isabelle Monette | LIVRAISON COMMERCIALE : Isabelle Monette | WEBMESTRE ET SOUTIEN TECHNIQUE : Richard Cloutier | CHRONIQUEURS ET INVITÉS DANS CETTE ÉDITION : Michel Allard | Paul Carle | Pierre-Hugues Boucher | Carmen Monette | Michel-Pierre Sarrazin | Nicole Davidson | Julie Duval | Louise Duhamel | Judith Lavoie | Lorraine Hamel | Geneviève Cusson | Audrey Vézinau | Isa Beauchamp | Nadine Girault | Marlène Gosselin | Suzanne Bougie | François Gohier | Johann Plourde | Manon Régimbald | Marcel Kretz | Nicole Vézina | Alexandre Bernier | Louis Babin | Gilles Bourret | Yves Nantel | Jocelyne Aird-Bélanger | Lynn Gauthier | Gilles Chaumel | Gabrielle Messier | Mariette Morissette | Patrice Féarès | CONSEIL D'ADMINISTRATION : Suzanne Lapointe, présidente | Réjean Gaudreau, vice-président | Anne-Marie Bourgeois, secrétaire | Julie Leblanc, administratrice | Louise Duhamel, conseillère à la direction | Raymond Cardinal, conseiller à la direction | Note : Les opinions et textes publiés dans ce journal n'engagent que leur signataire.

LE SKI-SE-DIT REÇOIT L'APPUI DU MINISTÈRE DE LA CULTURE ET DES COMMUNICATIONS.



POUR TOUTE RÉSERVATION PUBLICITAIRE

Isabelle Monette : 819 323-6417 | isabelle@ski-se-dit.info

DATE LIMITE DES RÉSERVATIONS PUBLICITAIRES MAI 2022 : 9 MAI 2022

Tirage : 15 000 exemplaires papier • Distribution Val-David, Val-Morin, Sainte-Lucie, Sainte-Agathe-des-Monts, Saint-Faustin, Sainte-Adèle en kiosque ou par Publisac.

Le journal est publié au complet sur le site www.ski-se-dit.info sous l'onglet « archives » depuis 2008.

DROITS DE REPRODUCTION : Les articles de ce journal peuvent être reproduits à condition de l'être intégralement et sous réserve que leur provenance soit indiquée. Toute autre forme d'utilisation du contenu de ce journal est interdite sans autorisation expresse de la rédaction.

TROUVEZ UN EXEMPLAIRE PAPIER DE VOTRE JOURNAL SKI-SE-DIT aux endroits suivants : Val-David : Auberge du Vieux Foyer • Le Baril Roulant • Restaurant Coeur de Provence • Auto Value Val-David • Bibliothèque de Val-David • Bio Sattva • Bistrot C'est la Vie • Bistrot des artistes • Bistrot Général Café • Bistrot Le Mouton Noir • Bistrot Plein Air • BMR Eugène Monette inc. • Boutique Jeux Après-Ski • Brasserie & bistrot Le Baril Roulant • Bureau touristique La Petite Gare • Chalet Anne-Piché • Chalet Chanteclerc • Caisse Desjardins, succ. Val-David • Casse-Croûte du Parc • Centre d'exposition la Maison du Village • Chiropraticien, Dr Charles St-Pierre • Clinique dentaire Dr Pitt • Coiffure Rita • Dépanneur Couche-Tard • Dépanneur des Vals Ultramar • École Saint-Jean-Baptiste • Fruits et légumes Val-David • Garage B. Grill et Fils inc. • Herboristerie La Clef des Champs • Hyundai Val-David • Institut de Beauté Marie-Denise Tremblay • Magasin Général • Mairie de Val-David • Kilomètre 42 • Lavoir Val-David • Lézards Loco • Marchés d'été et d'hiver de Val-David • Mazda Val-David • Metro L. Dufresne et Fils • 1001 Pots • La Boucanerie • Restaurant O Cèdre • Restaurant Le Petit Poucet • Restaurant Tim Horton's • Restaurant Station Val-David • Restaurant Subway • Roc & Ride • Simon Grouin, chirurgien dentiste • Station B • Sous toutes les coutures • Toyota Sainte-Agathe • Les Voiles Nord Sud • Yann & Cie • Sainte-Agathe-des-Monts : Bibliothèque Gaston-Miron • Bureau + Martin • Bureau touristique Sainte-Agathe-des-Monts • Caisse populaire Desjardins • Centre de jardin La Jardinière • Couleur Café • Hyundai Sainte-Agathe • La Colombe • Le Pommier Fleuri • Notaires Léonard, Pagé, Chalifoux, Piché • Metro Sainte-Agathe • Pavillon Philippe-Lapointe, CSSS • Pharmacie Brunet • Restaurant des Monts • Restaurant Julio • Restaurant La Gourmandine • Restaurant La Maison 1890 • S. Bourassa Itée fruits et légumes • Tacl • Sainte-Adèle : Clinique médicale Sainte-Adèle • IGA Sainte-Adèle • Optique Expert du Nord • Val-Morin : Bibliothèque • Cal's pizza • Marché Val-Morin • Municipalité de Val-Morin • Restaurant Le Mapache • Théâtre du Marais.

LE BLOC-NOTES de Nadine

Activités courantes de l'équipe de Nadine Girault, notre voisine et ministre des Relations internationales et de la Francophonie, et ministre responsable de la région des Laurentides.

Activités de mars 2022

- 1^{er} : *Tirage, au bureau de circonscription, de la Loto-Voyage de la Fondation médicale des Laurentides et des Pays-d'en-Haut
- * Annonce d'une première aide de 300 k\$ pour soutenir 2 organismes d'aide humanitaire qui sont déjà en Ukraine et dans les pays limitrophes
- * Début du Mois de la francophonie
- 8 : *Journée internationale des femmes : on souligne l'apport important des déléguées féminines dans notre réseau des représentations du Québec à l'étranger
- * Table ronde « La place des femmes dans les relations internationales », dans le cadre de la Délégation générale Wallonie-Bruxelles au Québec
- 11 : Annonce à Saint-Jérôme en compagnie des députés Agnès Grondin, Sylvie D'Amours et Youri Chassin des sommes totalisant 323 M\$ pour 85 projets d'infrastructures en transports dans les Laurentides
- 12 : Départ pour Paris, pour participer à la 40^e session extraordinaire de la Conférence ministérielle de la Francophonie (CMF)
- 14 : Échanges avec Madame Louise Mishikiwabo, secrétaire générale de l'Organisation internationale de la francophonie, afin de discuter des objectifs de la Conférence ministérielle de la Francophonie
- 15 : Rencontre avec les chefs de poste européens, avec Monsieur Roland Lescure, député des Françaises et des Français d'Amérique du Nord, ainsi qu'avec Madame Roseline Bachelot, ministre de la Culture



- 16 : *Présidence de la séance de travail visant à échanger et partager nos positions en vue de la CM, rencontre avec les représentants d'entreprises québécoises établies en France, et adoption d'une Résolution dénonçant l'invasion de l'Ukraine par la Russie lors de la Conférence ministérielle de la Francophonie
- * Annonce par le gouvernement d'une série de mesures visant à soutenir le peuple ukrainien : 700 000 \$ en aide humanitaire, accompagnement des ressortissants ukrainiens dès leur arrivée au Québec, couverture complète du régime d'assurance maladie du Québec pour les ressortissants ukrainiens, et envoi de matériel et de fournitures médicales aux organismes de coopération internationale présents en Ukraine et

- dans les pays limitrophes
- * Remise des Prix Hommage bénévolat-Québec édition 2021, à Québec : pour le comté, Mikael St-Georges, de Saint-Donat, Mélanie Barabé et Émilie-Anne Benoit pour la région des Laurentides (Philippe Ouellette)
- 17 : Clôture de la CMF : francophonie économique, culture, relance durable, lutte contre la désinformation, de démocratie et, bien sûr, richesse de notre magnifique langue française
- 18 : *Annonce de la programmation 2022-2024 du ministère des Transports pour la région de Lanaudière (Marianne Laliberté)
- 20 : Célébration de la Journée internationale de la francophonie

- 21 : *Rencontre avec madame la préfète de la MRC de la Matawinie, Isabelle Perrault
- * Inauguration du cégep de Mont-Tremblant (Hugo Paquette et Jacqueline Martin)
- * Inauguration du théâtre Le Patriote à Sainte-Agathe-des-Monts
- 22 : Annonce du nouveau budget
- 24 : Déclaration de députée à l'Assemblée nationale
- 26 : Événement « Ma Cabane au centre-ville » - CCGSA (Marianne Laliberté)
- 27 : Soirée au théâtre Le Patriote, remise des Prix d'excellence en français Gaston-Miron - Mouvement Québec français des Laurentides

« Le printemps est à nos portes, profitons du beau temps et du redoux pour renouer avec les activités extérieures, pour se rencontrer de nouveau et pour assister aux nombreux spectacles offerts dans les théâtres du comté. »

Protection et mise en valeur DU PATRIMOINE IMMOBILIER

M^{me} Nadine Girault a annoncé, au nom de la ministre de la Culture et des Communications, M^{me} Nathalie Roy, une aide financière de plus de 1 217 000 \$ pour la protection et la mise en valeur du patrimoine immobilier dans Bertrand, soit 992 000 \$ pour la MRC des Pays-d'en-Haut et 225 000 \$ pour la MRC de Matawinie.

Cet investissement permettra la restauration de bâtiments patrimoniaux privés ou municipaux. Ainsi, les municipalités et MRC participantes pourront utiliser ces fonds pour restaurer des bâtiments patrimoniaux municipaux et offrir un soutien financier direct aux propriétaires d'immeubles patrimoniaux.

Créé en 2019 par le présent gouvernement, le Programme de soutien au milieu municipal en patrimoine immobilier repose sur l'approche du partage des responsabilités en matière de patrimoine culturel. On compte 80 municipalités et MRC qui y ont adhéré. Le gouvernement considère que la connaissance, la protection, la mise en valeur et la transmission du patrimoine culturel sont une responsabilité partagée entre le gouvernement, les MRC, les municipalités et les propriétaires d'immeubles possédant un intérêt patrimonial.

VOTRE "*Meilleure*" PARTENAIRE
POUR LA VENTE ET L'ACHAT!



**Louise
Bellerose**
COURTIER IMMOBILIER
819 324-7780

AVEC PLUS
D'ÉCOUTE
ON OBTIENT PLUS
DE VALEUR

35 ans de métier et
toujours aussi
passionnée
par l'immobilier

Sutton

synergie inc.
Agence immobilière

104A, RUE PRINCIPALE, SAINTE-AGATHE-DES-MONTS | 819 323-2332

RÉGIE INCENDIE DES MONTS

Programme Secours
adaptés pour
PERSONNES À DOMICILE

Pour assurer la meilleure intervention possible en cas d'urgence, la Régie incendie des Monts encourage les personnes demeurant à la maison et ayant des difficultés à évacuer en cas d'urgence à s'inscrire au **Programme Secours adaptés**.

Quoi?

Un système de gestion des informations qui, lors d'un appel d'urgence, permet aux répartiteurs de la centrale 911 d'aviser le service incendie de la présence d'une personne avec une condition nécessitant une assistance particulière pour évacuer. Avec ces informations, les pompiers peuvent immédiatement planifier l'intervention et, en tenant compte des mesures spéciales nécessaires, procéder à un sauvetage rapide et dirigé.

Pour qui?

Toute personne éprouvant des limites permanentes (ex. : intellectuelles, motrices, auditives ou visuelles) peut adhérer gratuitement à ce programme.

Comment s'inscrire?

Pour inscrire vos coordonnées au Programme, remplissez le formulaire de demande d'adhésion et faites-le parvenir à la Régie incendie des Monts à

info@ridm.quebec ou visitez notre site web au www.ridm.quebec.

Dès réception de la demande, nous procéderons à l'étude du dossier et nous confirmerons par écrit au requérant la date d'adhésion au Programme Secours adapté.

Dès lors, les personnes inscrites au fichier sont priées de nous informer de tout changement utile (évolution dans l'état de santé, changement d'adresse, de numéro de téléphone, etc.) afin que les modifications soient apportées au dossier.

Les personnes demeurant dans les centres spécialisés avec soins n'ont pas à s'inscrire au programme, car ces établissements sont déjà considérés comme abritant plusieurs personnes nécessitant de l'aide pour l'évacuation.

RÉGIE INCENDIE DES MONTS

4, rue Albert-Bergeron, Sainte-Agathe-des-Monts | info@ridm.quebec / 819 326-2605

Activités offertes
PAR PALLIACCO EN AVRIL 2022

MRC DES LAURENTIDES, DES PAYS-D'EN-HAUT
ET DU SUD D'ANTOINE-LABELLE



Dans le contexte actuel, nous proposons des rencontres en visioconférence et des activités à nos bureaux.

Café rencontre pour les personnes en deuil

En visioconférence :
Le lundi 11 avril de 19 h à 20 h 30.
99, rue Saint-Vincent, local 2, Sainte-Agathe :
Le lundi 17 avril de 13 h 30 à 15 h 30.

Thé réconfortant pour les personnes atteintes de cancer ou en rémission

Le vendredi 22 avril de 10 h 30 à midi.
En visioconférence aux personnes atteintes de cancer ou en rémission pour partager et explorer de multiples approches pouvant vous aider à cheminer dans des moments de grands changements.

Proches aimants, rencontres pour les proches aidants

Les jeudis 7 et 21 avril de 10 h 30 à midi.
En visioconférence, pour les proches aidants, afin de partager leur vécu.

Yoga régénérateur

En visioconférence :
Le lundi 25 avril de 14 h à 15 h.
Les jeudis 7 et 14 avril de 9 h 30 à 10 h 30 et les jeudis 21 et 28 avril de 10 h à 11 h.
Pour les personnes atteintes de cancer, leurs proches aidants et les personnes en deuil pour vous permettre de conserver un sentiment d'équilibre, de détente et de flexibilité.

Groupe de détente

En visioconférence :
Le mercredi 20 avril de 10 h 30 à midi.
Pour les personnes atteintes de cancer, leurs proches aidants et les personnes en deuil afin de découvrir et expérimenter des outils pour relaxer et trouver un calme intérieur.

Groupe de deuil

Sainte-Agathe-des-Monts : Dates à venir
Offrir aux personnes vivant un deuil un lieu d'accueil permettant le soutien mutuel et l'entraide ainsi que la compréhension des émotions liées à celui-ci dans un climat de confiance et de respect. Ces groupes s'échelonnent sur 10 rencontres.

Service d'accompagnement en fin de vie

Nous offrons un service d'accompagnement à domicile pour toute personne en fin de vie désirant mourir chez elle.

Soutien individuel à toute notre clientèle

Nous avons une équipe de bénévoles formés pour accompagner, à nos bureaux, par téléphone ou visioconférence, toute la clientèle de notre territoire.

Source : Nancy Forget, adjointe aux communications
819 717-9646 | communication@palliaccio.org
www.palliaccio.org

OUTLANDER PHEV 2020

4 ROUES MOTRICES, S-AWC
100% ÉLECTRIQUE + HYBRIDE
Super Contrôle Intégral



FINANCEMENT À L'ACHAT

0% JUSQU'À 72 MOIS

OU 5000 \$ DE RABAIS
sur d'autres modèles sélectionnés



Giroux
MITSUBISHI

76, rue Préfontaine Est, Sainte-Agathe-des-Monts, Québec

819 326-1615 | www.girouxmitsubishi.ca

LA CELLULITE
QU'EST-CE que c'est?

Marlène Gosselin

Institut Marlène, Val-David

Allons explorer la cellulite : ses origines, son évolution et ses types, pour ainsi mieux la comprendre et la contrôler.

Notre peau compte trois couches bien distinctes, soit l'épiderme, le derme et l'hypoderme. C'est dans l'hypoderme, la couche la plus profonde de notre peau, que se développe la cellulite. L'hypoderme est constitué d'un type de cellules spécialisées dans l'accumulation et le stockage des graisses, les adipocytes, qui jouent le rôle de réserve énergétique et qui participent à la thermorégulation de notre corps.

La cellulite est liée à une accumulation locale de graisses et à une modification du tissu adipeux. Lorsque les apports énergétiques sont supérieurs aux dépenses, les cellules adipeuses qui se trouvent dans l'hypoderme compriment les vaisseaux sanguins et lymphatiques, ce qui entraîne une mauvaise élimination de l'eau et des toxines. L'épaisseur du tissu adipeux augmente et donne à la peau cet aspect bien connu et irrégulier : la peau d'orange. Au fil du temps, ces amas deviennent plus importants, durcissent et épaississent. Ils se retrouvent cloisonnés dans des travées de fibres de collagène de mauvaise qualité formant de véritables amas graisseux indélogeables. Comprimé, le retour veineux se fait encore plus mal. En surface, l'épiderme se matelasse de plus en plus et au toucher, la peau demeure froide constamment.



C'est l'aspect « cellulite incrustée » très difficile à déloger et à faire régresser.

En tout, 85 % des femmes, avec ou sans surcharge de poids, seront affectées par des problèmes de cellulite. Le surpoids contribuerait cependant à la rendre plus apparente. Une de ces raisons est que le corps de la femme contient environ deux fois plus de cellules adipeuses que celui de l'homme : il est génétiquement conçu pour pouvoir stocker des graisses et subvenir aux besoins accrus de l'organisme en période de grossesse ou d'allaitement. La cellulite apparaîtra sur des régions précises du corps : arrière des cuisses, fesses, ventre, haut des bras.

Les facteurs d'influence :

- Variations hormonales féminines (puberté, grossesse, allaitement, menstruations, ménopause, ainsi que les traitements hormonaux, dont les anovulants)
- Héritéité
- Poids
- Âge
- Sédentarité (manque d'exercice physique)
- Mauvaise alimentation
- Troubles de la circulation sanguine
- Tabagisme
- Stress

Il existe quatre types de cellulite, qui peuvent parfois être associés :

- **La cellulite dure** : affecte principalement les adolescentes et jeunes adultes qui pratiquent régulièrement du sport;
- **La cellulite œdémateuse** : essentiellement due à des problèmes circulatoires. La cellulite elle-même n'est pas douloureuse, mais s'accompagne de sensations inconfortables de jambes lourdes, de crampes et de gonflement (rétention d'eau);
- **La cellulite flasque** : molle, indolore, localisée, cette cellulite est généralement associée à une mauvaise alimentation et à un manque d'activité physique;
- **La cellulite fibreuse (ou indurée)** : dure et douloureuse au toucher elle présente un aspect bosselé prononcé et une teinte violacée. Il s'agit d'une cellulite ancienne profondément installée dans les tissus.

Je vais être très claire : la cellulite ne disparaît jamais complètement, mais il est possible d'en améliorer l'apparence par divers traitements et habitudes de vie. Sachez tout de même que c'est un entretien de toute une vie.

Le mois prochain, je vous présenterai les moyens et traitements pour en améliorer l'aspect.

Bon printemps!

Références :
Lydia Gauthier, Dermocosmétologue
Phytomer, Manuel de formation

Lorraine HAMEL
Courtier immobilier résidentiel et commercial
C 450 436 0206
info@lorrainehamel.com
lorrainehamel.com

LANTIER
Plein-pied avec garage 2 portes + rangement au 2^e. Spacieuse cuisine et s-s-m à aire ouverte, salle de bains rénover, douche en céramique. Chambre principale avec salon mansardé. Salle familiale avec poêle à bois, beaucoup de rangement, entrée extérieure au sous-sol. Vous y trouverez beaucoup d'avantages! MLS 27947916

VAL-MORIN
Plein-pied, terrain de 26 900 pi². Idéal pour une famille. 3 chambres au rd, salon, salle à manger et cuisine à aire ouverte. Sous-sol avec salle familiale avec sortie extérieure, salle de bains et atelier. À proximité du Golf, près de tout les services, à 15 min. de Val-David, à 2 km du parc linéaire le p'tit Train du Nord, au limite de Sainte-Adèle. Présentement loué, le bail se termine au 30 juin 2023. MLS 15594938

VAL-DAVID
Accès au Lac Dore! Charmante propriété bien entretenue avec garage incluant un atelier. Plusieurs rénovations depuis l'acquisition. À distance de marche de la piste cyclable, du village et tous ses attraits. Vous désirez réaliser votre rêve et vous établir à l'année ou comme endroit pour vous ressourcer les fins de semaines. C'est l'endroit idéal! MLS 14980833

RE/MAX
bonjour
Agence immobilière
Franchisé, indépendant et autonome de RE/MAX Québec Inc.
15, rue Principale Est
Sainte-Agathe-des-Monts
819 326.6860
Tranquill-T

VENDU!
LABELLE

Nouvelle
BOUTIQUE
MES PETITES LAINES

Je Crée Ma Vie Une Maille À La Fois...

Laines de teinturières québécoises
Laines commerciales de qualité supérieure
Espace tricot en succursale pour échanger trucs et conseils
Réservation requise. Places limitées.

COURS
DÈS MAINTENANT
POUR TOUS LES NIVEAUX
Appelez pour info!

Sacs à projets | Livres de tricot
Huiles essentielles | Chandelles

Participez
AUX « Tricot-Jasette »
mercredi et samedi
dès 13 h - PLACES LIMITÉES

105, rue Principale Est
Sainte-Agathe-des-Monts
819 774-3456

Clef
DES CHAMPS

URTICA DIOICA
ORTIE

URTICA DIOICA
NETTLES

BIOLOGIQUE • ORGANIC
NPN80016915

NETTLE
ORTIE

ALLERGIÉS
50 mL
3298000948

ORTIE
Prévenir les allergies pour jouer dehors!

Présent dans notre communauté depuis 1978

Disponible chez :
Bio Sattva
Familiprix Charland

clefdeschamps.net

COOP, COR, VEGAN, GMP, etc.

SE SOUVENIR de Louise... (1947-2022)

Jocelyne Aird-Bélanger
et Lynn Gauthier

Après avoir vécu plus de 50 ans à Val-David, notre amie Louise Blanchard est partie à 74 ans, à la fin de février dernier. Jocelyne Aird-Bélanger et Lynn Gauthier, sa voisine et son amie de longue date, reviennent ici sur quelques moments clés de la vie de cette femme si animée qui aura laissé sa marque dans leur vie et dans le milieu culturel de Val-David.



Au premier Marché des artisans de Val-David, à la Butte à Mathieu, en 1975

Après avoir vécu plus de 50 ans à Val-David, notre amie Louise Blanchard est partie à 74 ans...

Quel plaisir de retourner à l'occasion dans les années 1960 et de revoir Val-David, notre petit village si tranquille, presque assoupi à l'époque. L'hôtel La Sapinière, où travaillaient alors de nombreux résidents, était plein à craquer. L'église logeait notre bibliothèque dans son sous-sol. Les gens allaient très nombreux à la messe le dimanche. Le Magasin général des Guindon vendait de tout, des culottes d'étoffe aux bottes de foin. L'épicerie de la famille Dufresne était aussi une quincaillerie. Il n'y avait qu'un dépanneur : Chez Madelon. Pas de piste cyclable, très peu de pistes de ski de fond, pas de parc Dufresne, et vous aviez même le droit de vous baigner au lac Doré. Le mouvement de libération des femmes commençait à faire des vagues avec de nouvelles idées sur les sages-femmes, l'accouchement naturel et l'allaitement maternel. Pour atteindre Val-David, les jeunes hippies quittaient Montréal et montaient dans le nord par l'autoroute 15 après avoir traversé trois péages. Et nous aurions bientôt notre première épicerie végétarienne. La politique québécoise évoluait rapidement et influençait tous les jeunes. Ce fut une ère de changements de modes de vie, de cheveux longs et de barbes, de nouveaux styles de vêtements. À une époque où la musique devenait une partie dominante de la culture, la Butte à Mathieu a joué un rôle majeur en tant que centre de musique québécoise. Après avoir vu une performance de Félix Leclerc ou de Jean-Pierre Ferland un samedi soir, vous pouviez aussi aller déguster un croque-monsieur au Rucher, un café géré par la famille Invernizzi. Une très jeune Micheline Monette travaillait pour son père au petit BMR et nos jeunes skiaient au mont Plante.

À la fin des années 1960, après s'être entraînée comme athlète et avoir étudié la céramique à l'École des Arts appliqués à Montréal, Louise Blanchard quitte sa maison de Sainte-Thérèse et s'installe définitivement à Val-David, sur les traces de

céramistes déjà établis. Artiste polyvalente, elle a illustré une série de livres pour enfants avec son partenaire Jean-Yves Dufour. Ensemble, ils ont acheté une vieille ferme et la terre du vieux monsieur Jean St. Jean dans le deuxième rang, qui n'était alors qu'une route de gravelle. Inspirées par l'architecture traditionnelle de la Butte à Mathieu, quatre maisons de style québécois, en pièce sur pièce, ont été déménagées et reconstruites dans les environs pour les amis de Louise : c'était le début du recyclage et de la réutilisation de matériaux. Les champs autour de chez elle deviendraient bientôt le lieu privilégié de nombreuses fêtes et célébrations en plein air avec de la musique, de la danse et tous nos jeunes enfants. Qui aurait pu imaginer que Louise vivrait dans la même maison pendant plus de 50 ans et qu'elle y élèverait Mauve et Neige, ses deux filles! Ou encore que ce champ abriterait, des années plus tard, les débuts des futurs jardins médicinaux de la Clef des Champs.

Vinrent ensuite les années au Salon des métiers d'art à Montréal, où Louise et Jean-Yves vendaient leurs chevaux à bascule en bois, des étagères et des boîtes en céramique fabriquées à la main. Ces expositions annuelles ne duraient que deux semaines en décembre. Il devint bientôt essentiel de mettre sur pied un autre débouché directement à Val-David où de plus en plus d'artisans et d'artistes visuels s'étaient établis. C'est de là qu'est né le

Marché des artisans, fondé par Louise Blanchard, Lynn Gauthier et Jacqueline Desjardins dans les années 1970. Cette initiative prendra par la suite le nom de Marché des Créateurs associés. Ce joyeux marché d'été se répéta de 1975 à 1987 et permit à plus d'une cinquantaine d'artisans et d'artistes locaux de présenter et de vendre leurs créations au public local et aux touristes, dans une ambiance champêtre, en plein air.

Louise était une grande voyageuse, parfois touriste, mais plutôt citoyenne du monde. Elle a loué sa ferme pendant 25 ans chaque hiver à la même famille, ce qui lui permettait de quitter le pays vers des climats plus chauds comme le Mexique, où elle a perfectionné sa troisième langue, l'espagnol, et le Pérou, le Costa Rica, le Guatemala, ou encore l'Inde, la Thaïlande, l'Irlande, la Corse, l'Espagne, l'Italie et la France, pour n'en nommer que quelques-uns. Son style de voyage tenait le plus souvent du trekking, de longues randonnées, où elle pouvait vivre dans une van et parfois dormir dans des hamacs sur la plage! Quiconque a visité l'intérieur de sa maison a pu admirer ses précieuses collections d'objets originaux et typiques issus de ses nombreux voyages. Elle était forte physiquement et mentalement, courageuse, débrouillarde, avant-gardiste, avec un flair pour le style dans tout, de ses vêtements à son exquisite cuisine, en passant par le jardinage biologique réussi, ce qui est tout un accomplissement en soi avec nos étés si courts! Elle était une tricoteuse avertie et une hortultrice hors pair. Intrépide et énergique, Louise était toujours prête pour un autre projet, que ce soit la vente de roses fraîches aux clients de restaurants, ou la rénovation de maisons sur le deuxième rang, en passant par un bar à jus au Salon des métiers d'art. Son monde était rempli d'amis et de visiteurs, de médecine alternative, de yoga, de massages, de

fleurs, de nourriture biologique, tout cela, bien avant que ça ne devienne à la mode. Toujours à l'affût de la beauté, elle avait un œil aiguisé pour l'esthétique, que ce soit dans les objets d'art, la nature ou la mode vestimentaire.

Ses années d'écoagriculture au début des jardins de la Clef des Champs ont été suivies par une collaboration avec l'équipe des Jardins du précambrien de René Derouin. Elle participa à des installations d'art en plein air, à l'animation d'ateliers créatifs pour le public, aux découpages très complexes des œuvres en papier grand format de l'artiste Derouin et à la réalisation de l'imposante murale de ce dernier tout autour du marché Metro de Val-David, preuves additionnelles de sa polyvalence et son talent. Récemment, elle s'était impliquée dans l'organisation du projet de construction de Maison Phoenix, un nouveau projet de logement spécialement dédié aux citoyens plus âgés de notre municipalité.

Elle avait hérité d'une maladie qui l'avait rendue sourde et qui semblait, par contre, avoir aiguisé de manière extrême sa capacité visuelle. Ces dix derniers mois, Louise a vécu courageusement avec un cancer du cerveau qui allait malheureusement progresser et l'emporter le 24 février dernier. Chaque jour tout au long de cette période si difficile, un groupe assidu d'amis l'a entourée et a pris soin d'elle pour la soutenir et venir en aide à ses filles. Louise a contrôlé sa vie jusqu'à la fin. Grâce à l'aide médicale à mourir, elle a pu choisir l'environnement et le jour de son départ et s'éteindre paisiblement chez elle. Elle laisse dans le deuil ses deux filles, ses quatre petits-fils, sa sœur, ses nièces, sa famille élargie et des centaines d'amis qui l'aimaient tant. Tous lui souhaitent amour et paix! AMEN.

“ MYSTÈRE ET BOULE DE GOMME ”

CHRONIQUE ORTHOPÉDAGOGIQUE N° 13

Le développement moteur ET LES APPRENTISSAGES SCOLAIRES

Geneviève Cusson

M.A. Orthopédagogue, Futé

Audrey Vézinau

Ergothérapeute, CSSL

Isa Beauchamp

Ergothérapeute, CSSL

Saviez-vous que le développement moteur pouvait influencer les apprentissages scolaires? Difficile à croire, non? Pourtant, apprendre implique le recours à son corps, à ses muscles, à son endurance, à sa coordination. N'avez-vous jamais entendu qu'il vaut mieux écrire pour retenir et mémoriser les informations d'un cours que de se les répéter mentalement? Écrire n'est-il pas une activité motrice? Pour apprendre à écrire, mais aussi à découper, à dessiner ou à manipuler une règle, l'enfant doit d'abord avoir suffisamment développé sa musculature du tronc, soit des abdominaux, du dos et des épaules. Ce sont ces muscles qui, une fois bien stables, permettent à l'enfant d'acquiescer des gestes plus fins du bras, de la main et des doigts. Si vous avez de jeunes enfants et que vous souhaitez contribuer à bien développer leur motricité préalable au geste d'écriture, alors sautez, courez, roulez, grimpez!

Un tronc bien musclé permet aussi de maintenir une position assise, chose que l'on fait allégrement à l'école. Un enfant qui s'affaisse (ou encore un adulte), faute de tonus musculaire, peine à demeurer concentré pendant les explications de l'enseignant. Il peut avoir tendance à bouger pour trouver une position plus confortable. Cet enfant peut donc nous sembler inattentif, alors qu'en réalité, il se fatigue à tenter de maintenir son tronc bien droit.

Apprendre à écrire, comme apprendre à manipuler divers outils, exige une force musculaire et une coordination des gestes moteurs. Le tracé de certaines



Une bonne motricité est-elle nécessaire aux apprentissages scolaires?

lettres nécessite des mouvements du poignet et des doigts. Chaque lettre a son point de départ, ses lignes droites ou courbes vers le haut ou le bas, la droite ou la gauche. L'enfant doit donc apprendre à dessiner chaque lettre en respectant le bon geste moteur. Une fois que le tracé des lettres est automatisé, il faut de l'endurance pour écrire sur une assez longue période. Pour écrire avec efficacité, il faut donc acquiescer une bonne vitesse d'écriture, être confortable et endurant. Évidemment, la calligraphie doit être lisible pour le lecteur, et pour soi!

Pour écrire avec efficacité, il est aussi nécessaire de s'installer confortablement, les pieds au sol, et d'adopter une bonne posture hanches, genoux et chevilles à 90°. Changer les postures n'est cependant pas inintéressant. Travailler à plat ventre sur le sol, debout à l'ilot ou encore sur le mur favorise la force et l'endurance des muscles ainsi que la dissociation des articulations (capacité à bouger le poignet ou les doigts sans bouger tout le bras). Faire des exercices pour réchauffer la main, comme on réchauffe nos muscles avant de faire un sport, favorise le confort et l'endurance. Ajouter des pauses actives pendant de longues tâches d'écriture, comme faire des « jumping jack » ou des pompes, aide à demeurer en état d'éveil tout en développant la musculature.

Un enfant (et même un adulte) n'ayant pas suffisamment développé sa musculature peut avoir des difficultés à manipuler divers petits outils comme le crayon, l'efface, la règle, le compas, etc., ce qui

influence directement sa réussite scolaire. Par exemple, l'enfant qui n'a pas automatisé le tracé des lettres doit se concentrer pour écrire chacune d'elles. Pendant qu'il est concentré sur comment tracer la lettre, il ne se concentre pas sur son idée, ni sur la phrase à écrire, ni sur l'orthographe du mot, et encore moins sur les accords ou la conjugaison. Son texte risque d'être court, mal ponctué et mal orthographié. Des mots peuvent être absents et certaines phrases insensées.

Chez la plupart des enfants, le geste d'écriture se confirme entre la 4^e et la 5^e année du primaire. Pour d'autres, faute d'avoir suffisamment développé leur musculature ou ayant un trouble neurodéveloppemental de la coordination motrice, ces difficultés peuvent persister bien au-delà de cet âge. Bien que l'utilisation de l'ordinateur nous aide aujourd'hui à rédiger de longs textes avec une plus grande efficacité, l'apprentissage du doigté et de la manipulation de la souris peut s'avérer un défi pour certains individus... possiblement à cause de faibles habiletés motrices!

En tant qu'adulte, maintenir une bonne musculature par des pauses actives et des activités physiques quotidiennes a de nombreux bienfaits sur la santé et sur les réussites tant professionnelles que personnelles. Pour les enfants, une bonne musculature est une des bases mêmes de tous les apprentissages à venir. Alors, go! Jouez, bougez!

FUTÉ

orthopédagogie | consultation | formation

info@pedagogiefute.com

pedagogiefute.com

<https://www.facebook.com/fute.orthopedagogie/>

LE JOURNAL
Ski-SE-Dit
info

**MAINTENANT
15 000
EXEMPLAIRES,**

DISTRIBUÉS À VAL-DAVID,
VAL-MORIN, SAINTE-LUCIE-
DES-LAURENTIDES,
SAINTE-AGATHE-DES-MONTS,
SAINT-FAUSTIN-LAC-CARRÉ
ET SAINTE-ADÈLE

**POUR TOUTE
RÉSERVATION
PUBLICITAIRE**

Isabelle Monette
819 323-6417
isabelle@ski-se-dit.info



CENTRE D'EXPOSITION DE VAL-DAVID

VAL-DAVID CENT ANS D'ART ET DE CULTURE
Du quand les arts travaillent pour la paix

*Existe-t-il un moyen d'affranchir
les hommes de la menace de la
guerre?*

– Albert Einstein, 1932

*Le « Beau », c'est le monde, la
nature, la beauté, et tout ce qui
fait la beauté.*

*Je ne pense plus à la misère, mais
à la beauté qui survivra...*

– Anne Frank, mardi 7 mars 1944
(1929-1945)



PHOTOS MICHEL GAUTHIER

Contrairement au présage d'un monde meilleur après la pandémie, nous voilà plutôt brusquement ramenés au « monde d'avant-hier », sombre et inquiétant. Comment rester léger quand tout semble si pesant? En 1933, le physicien Albert Einstein demanda à Sigmund Freud : « Pourquoi la guerre? » Le psychanalyste lui répondit : « mettre un terme à la guerre... nous ne pouvons le deviner. En attendant, nous pouvons nous dire : tout ce qui travaille au développement de la culture travaille aussi contre la guerre ». Dans cette perspective, se promener au Centre au milieu du remarquable corpus exposé participe de cette volonté, et de ce travail de l'art contre la guerre. Dans une modeste mesure, cela manifeste également notre appui à l'Ukraine.

AU REZ-DE-CHAUSSÉE

Dans le cadre de VAL-DAVID CENT ANS D'ART ET DE CULTURE, l'expo actuelle est dédiée aux pratiques artistiques des années 1990 à ce jour à Val-David, suite à celle des années 1940 à 1980, l'été dernier. En guise de prélude, voici quelques aperçus. D'entrée de jeu, vous ferez face en ouvrant la porte à l'image du portail imposant de l'Assemblée nationale du Parlement de Québec, un din d'œil à sa restauration magistrale par Mathieu Patoine, évoquant à la fois sa reconstitution de l'orgue de la chapelle du Petit Séminaire de Québec (intégré au Musée de l'Amérique française). Retournons au seuil. Tourné vers le public, un personnage féminin bien ancré au sol façonné dans la terre avec amour nous accueille, sourire aux lèvres, cordialement; alentour, chien et chat créés par les bénéficiaires de Maison Emmanuel Centre éducatif inspirés par leur énergique maître d'atelier Maggie Roddan, la céramiste au grand cœur. Tout près, des lampes à l'huile en étain témoignent d'une belle histoire de filiation; ainsi Antoine Chaudron, maître-artisan, fort du compagnonnage unique avec son père Bernard, a pris la relève de l'Atelier avec la même passion du métier, le même amour de la matière. Ses poteries d'étain reprennent des méthodes de fabrication très anciennes portant leur marque.

Tout autour, un univers paré de blancheur ouvre la voie. À travers le mouvement du yin et du yang

qu'incorporent les œuvres de verre de Susan Edgerley et Donald Robertson, il ya, d'un côté, la chorégraphie des ombres des cercles cosmiques de dentelle transparente et dépolie d'Edgerley qui ravive l'insoutenable légèreté de l'être, sa grâce et sa vulnérabilité; de l'autre, la déposition des « Chronomètres géologiques » de Robertson, inébranlables sabliers en suspension qui donnent la mesure des transformations de la terre par l'air, l'eau et le feu. Poussière d'étoiles d'un centenaire à l'autre, d'un millénaire à l'autre. Puis au théâtre des miroirs de Michel Gautier, les ombres d'une forêt de totems flottent à la dérive, si fragiles, traversés par notre propre reflet, traces éphémères et fugitives de la présence humaine dans la nature. Blancsépulcre. Inspirée des papetières et du malaise écologique, « Dénouer les embâcles » de Chloë Charce présente, en suspens, l'empreinte agrandie découpée dans un panneau de bois de 4 pieds x 8 pieds d'une simple feuille de papier froissée avant d'être numérisée 3D : *in memoriam* aux montagne, glacier, fleuve et rivière.

Daniel Hogue nous entraîne dans le monde du visible et de l'invisible, du palpable et de l'impalpable avec ses œuvres intimistes et ineffables qui explorent le code braille et l'expérience sensorielle des aveugles. Autrement, « Domaine La Sapinière » de Michel Depatie est voué à la mémoire de ce haut lieu combien mythique, oscillant entre la réalité et la fiction, le document et l'archive, l'histoire et l'imaginaire; expérimentez-en les surprenantes réalités augmentées et virtuelle grâce à un casque. Une première au Centre. Et puis, remontons au temps des filiations avec François Morelli. D'abord, il ya ces dessins réalisés dans la maison familiale de Diane Charbonneau à Val-David sur le rang 8 au lac Paquin, alors que le couple attend la venue de leur enfant. S'ensuit la série de « cadavres exquis » que François réalise avec Didier, leur jeune garçon maintenant devenu un artiste reconnu en performance. S'ajoute une performance vidéo de Didier et le film parodique tourné en 1959 par le grand-père, René Charbonneau à Val-David *Les vacances du curé « mattamain »*.

À L'ÉTAGE

En montant l'escalier, les tableaux de la jeune peintre Alexis B. Rourke nous offrent toute la fougue et la douceur, l'audace et la réserve, le dynamisme et l'abandon que soulèvent les forces vives de la couleur. Dans une même salle, les œuvres vibrantes et fantastiques de Normand Ménard rendent hommage aux artistes d'ici, les poètes André Davidson et

Yves-Gabriel Brunet et ses amis musiciens : Dominique et Hélène Tremblay, Alan Gerber, Pierre Dostie et Raymond Morin. À leurs côtés, l'installation *L'ivresse que d'hÊtre* de Lyne Pinard célèbre également la lecture tout en reliant sculpture, peinture et réalité augmentée. Au mur, les œuvres photographiques d'Eve K. Tremblay continuent de s'interroger sur le rapport des mots aux images au sein de ses nombreuses intrigues énigmatiques qui mettent en scène une lectrice tandis que ses récentes porcelaines s'inscrivent dans la filiation familiale.

Immense aquarelle, le paysage fantasmagorique de Catherine Bolduc vogue entre l'apparence et l'essence du monde représenté, entre des cratères lunaires et des trous dans la tête, des coulées de lave et des chevelures volcaniques, ornements et apocalypse compris. Et puis, les dessins au fusain prodigieux de Véronique La Perrière M nous plongent dans l'abîme du rêve et de l'observation fine de la nature qui nous habite, incarnation vive du paysage dans la chair humaine.

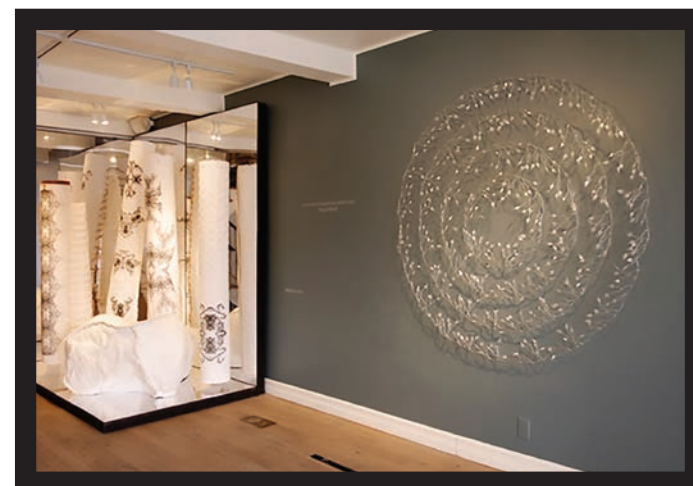
Sauve-toi, la vie t'appelle.

*Tout rêve d'avenir métamorphose
la manière dont on éprouve le présent.*

– Boris Cyrulnik, raflé en 1944 à la synagogue
de Bordeaux

LE COLLECTIF DE L'ATELIER DE L'ÎLE

Animée par un souffle vital, « Métaphore Métamorphose, état III » rassemble 36 membres de l'Atelier de l'île, sous la direction merveilleuse de Louise Bloom. Un documentaire éloquent de la vidéaste Nicole Deschamps explique les diverses techniques des arts de l'estampe avec les artistes participant à cet extraordinaire collectif. Chacune des suites d'estampes renchérit les autres séries en un ample continuum et contribue au sentiment de fluidité qui se dégage de l'ensemble de l'œuvre, monumentale. Au gré des contraintes de composition (couleur, dimension, tirage), différence pure et répétition profonde donnent le rythme à cette fresque murale.



Dédiée aux artistes des années 1990 à ce jour ayant contribué au rayonnement de Val-David, cette seconde exposition du Centenaire vous attend avec toute sa riche diversité. La visiter, c'est prendre part à cet élan vers la paix qu'inspirent la beauté de l'art comme celle de la nature auxquelles aspirait la jeune Anne Frank dans son journal, morte dans le camp de concentration de Bergen-Belsen, à l'âge de 15 ans. Puissent l'art et la nature élargir la conscience de soi et nous sortir de l'égoïsme afin de composer avec nos impuissances et apprivoiser l'anxiété, l'angoisse inéluctable, existentielle, signe autant de lucidité que de santé mentale dans notre monde en sursis. Saurons-nous nous tourner vers elles pour penser l'avenir, d'hier à demain?

Manon Regimbald

VAL-DAVID CENT ANS D'ART ET DE CULTURE D'HIER À DEMAIN À VISITER JUSQU'AU 29 MAI

Samedi 16 avril à 14 h : *Fatiguée* d'Alix Dufresne
Samedi 23 avril à 14 h | *du golfe de Tunis @ Val-David*
de Soufia Bensaïd
Samedi 21 mai à 14 h | lancement du livre *Domaine
La Sapinière* de Michel Depatie et rencontre avec les
auteur-e-s Sylvain Campeau, Carole Forget et Manon
Regimbald
RUCHE D'ART les derniers dimanches du mois à partir
de 13 h 30 avec Isabelle Gagnon-Zebreg

Du mercredi au dimanche de 11 h à 17 h
ENTRÉE LIBRE

FFAVM

LE LAC DES HOMMES

Maryse Froment-Lebeau

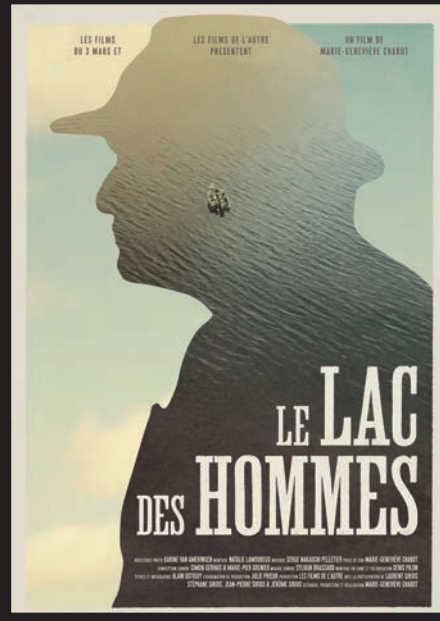
Dans l'espoir de renouer avec leur père, trois frères s'embarquent pour un voyage de pêche avec celui qui les aura marqués par son absence.

Pour Stéphane, Jean-Pierre, Jérôme et Laurent, ce sera l'occasion d'obtenir quelques réponses et, peut-être, de faire la paix avec le passé. À bord du bateau qui tangue, leurs rêves et leurs regrets se faufilent parmi les lignes qui s'entremêlent. Ce voyage est une quête douce-amère vers un idéal familial perdu. Une incursion dans un univers masculin à réconcilier, où le courage se révèle parfois en brisant le silence.

VIRGINIE BLAIS



Marie-Geneviève Chabot



Bio

Marie-Geneviève Chabot a étudié en arts puis en cinéma à l'UQAM. Elle cumule plus de 15 ans d'expérience dans le milieu culturel en tant qu'artiste et cinéaste. Elle a signé plusieurs documentaires, comme *Le bout du monde* (2013) et *En attendant le printemps* (2013), inspiré de ses années dans le Nord-du-Québec et lauréat du Jutra pour le meilleur long métrage documentaire. Citons aussi *Le peuple de bronze* (2011), prix de la relève au festival Vues d'Afrique, *Passages* (2011), *Les mètres carrés oubliés* (2008) et *Bonne chance* (2005).

Info et liens de visionnement :
<https://reals.quebec/marie-genevievechabot>



Le Festival de films d'auteurs de Val-Morin (FFAVM) présentera pour la première fois sur grand écran le 5 mai à 16 h le film *Le Lac des hommes*, de la cinéaste Marie-Geneviève Chabot, résidente de Val-David depuis bientôt 4 ans. De Montréal, Marie-Geneviève est passée par le Grand-Nord et ensuite Lanaudière avant de

s'établir ici, à Val-David, qui était pour elle un beau village où élever son fils. Cinéaste et auteure, elle a lancé ce film documentaire en avril 2021 aux Rendez-vous du cinéma québécois en formule virtuelle. La pandémie a jusqu'à maintenant empêché la présentation sur grand écran. Lors du FFAVM, qui se tiendra du **4 au 6 mai**, ce sera

enfin possible. Et la cinéaste se réjouit du retour en salles et de pouvoir rencontrer le public.

Son film, dont le tournage s'est déroulé sur une semaine dans le Nord du Québec, sort en même temps en salles en anglais (*Beneath the Surface*) au Canadian Film Fest.

CINÉMATHÈQUE Méliès



12 avril

Le loup et le lion / The Wolf and the Lion - famille
Spider-Man : Sans retour / Spider-Man: No Way Home - action

19 avril

Jackass toujours / Jackass Forever - comédie
D'or et de sang / Gold - suspense

26 avril

Moonfall - science-fiction
Opération Blacklight / Blacklight - action

Note : Plusieurs films non prévus s'ajouteront chaque semaine, surveillez notre site : cinemathequemelies.wordpress.com

La Cinémathèque aimerait faire des projections de films famille gratuites en plein air cet été, avec un petit kiosque de vente de pop-corn et breuvages à faible coût, tenu par des jeunes, tous les mardis soir, du 28 juin au 2 août, de 20 h 30 à 22 h. Vous aimeriez participer à l'organisation en personne ou financièrement... contactez-nous!

NOUVEAUTÉ : La cinémathèque est maintenant un point de cueillette du masque de réalité virtuelle Oculus Quest, que vous pouvez louer en ligne chez vrtonreve.com.

Achetez votre carte-cadeau Metro à la Cinémathèque et contribuez à soutenir le dernier club vidéo des Laurentides.

Nos mesures sanitaires : Mains, masque, \$, crayon, 1 mètre | Horaire : 14 h à 19 h, 7/7 jours (à moins de changement de dernière minute)

Vous pouvez louer des films, après avoir consulté notre site internet (cinemathequemelies.wordpress.com) avec la mise de côté par téléphone (819 322-2741) ou par courriel (cinemathequemelies@outlook.com)

LA POTION MAGIQUE alsacienne

Marcel Kretz

Histoires de choucroute

Astérix le Gaulois, accompagné d'Obélix, son inséparable compagnon, fit une intrusion en territoire ennemi et, occupés, ils se trouvèrent soudainement loin de leur petit village.

D'abord à Lutèce, où ils rendirent visite au cousin Invinovérix, qui y tenait un *cabaretum* exclusif. Ils s'y attardèrent plus longtemps que prévu.

Ils reprirent la route des Romains, ainsi nommée pour ceux qui l'ont construite. Les deux voyageurs se trouvèrent bientôt devant une chaîne de montagnes bien garnie d'arbres appelée *Vosginos* (Vosges), et si ce n'était de ces grandes collines, ils auraient pu se croire en Gaule.

Quelle ne fut pas leur surprise, en s'avancant dans les forêts épaisses, de se retrouver en présence d'autant de sangliers, petits et grands, lièvres et lapins, chevreuils et cerfs. Énergés devant tant d'abondance – état d'esprit qui ne leur était pas commun –, et après des poursuites folles, ils se trouvèrent le bec à l'eau. Ce qui, à l'époque, voulait dire « courir, courir et ne rien obtenir ».

Continuant leur route, là, au beau milieu d'une clairière inondée de soleil et attirant le regard, une auberge. C'était la première d'un village appelé *Tres Tabernae*, aujourd'hui appelé Saverne.

Évidemment, un peu honteux de leur insuccès à la chasse (peut-être leur visite à Lutèce y était pour quelque chose), ils frappèrent à la porte. Dès l'instant où le bon aubergiste alsacien leur ouvrit la porte, un souffle de vapeur et de saveur délicieuse les accueillit. Obélix, qui, pourtant, était tombé dans la potion magique, s'en est soudain trouvé renversé.

Les deux compagnons venaient de découvrir la choucroute et ils vivaient la plus merveilleuse expérience gastronomique en dehors de leur village. On pria les visiteurs de s'installer à une grande table déjà occupée par plusieurs convives.



Par la fenêtre, à travers les champs de blé et la plaine fertile, se dessinaient les premiers contours d'*Argentoratum*, aujourd'hui nommée Strasbourg. Les deux amis étaient conquis.

Ils étaient si joviaux et exultaient tellement la joie de vivre que les autres convives ont été touchés. Tellement qu'ils leur ont fait les cadeaux les plus extravagants : des sangliers entiers farcis aux foies d'oies, de nombreuses sortes de saucisses de toutes les formes, des cruches de vin, des bouteilles d'eau-de-vie, des barils de choucroute. Ils ont dû louer une Charrette Express pour pouvoir ramener tous ces présents au village. Il se trouvait que Julius le Grand César avait décrété des vacances nationales (devenues congé annuel); ils ont donc pu regagner leur village sans problème. Imaginez un peu la fête à leur retour : trois jours de banquets pour les villageois en liesse.

Encore de nos jours, sur les traces des deux vaillants Gaulois, de la Gaule connue maintenant comme la France, nombreux sont leurs descendants qui viennent visiter cette plaine entre le Rhin et les Vosges pour déguster choucroute, charcuteries, vins et spécialités du pays.

C'était le récit de la choucroute d'Astérix et Obélix, par *Marcelix Chefencuisininox*

Et voici une plus sérieuse histoire de choucroute...

C'est en Chine, dit-on, que tout a commencé, pendant la construction de la Grande Muraille. Le chou fermenté et saumuré nourrissait les ouvriers. Le chou, avec la façon de le conserver, arriva en Alsace vers le 5^e siècle avec les Huns, en passant par l'Allemagne, et se répandit dans les pays limitrophes. C'est autour du 16^e siècle qu'il devint le *sürkrüt*, ce qui en français se traduit « chou aigre ». On l'accompagne alors de belles pièces de charcuterie et de pommes de terre.

Chaque famille alsacienne a sa propre façon de préparer et servir la choucroute.

La choucroute est tolérante et sans mystère. Elle est généreuse et accueille de multiples garnitures, mais toujours du porc salé et fumé et obligatoirement des saucisses : bratwurst, saucisse de Strasbourg (wiener), boudin blanc, etc. Elle reçoit volontiers cuisses de canards ou d'oies confites et quenelles de foie de porc ou de veau. Elle pardonne le vin rouge à l'occasion, la bière l'arrose bien, mais c'est le vin blanc d'Alsace, bien entendu, qui lui va le mieux.

Déguster une choucroute, c'est un peu comme aller à la communion, c'est pour cela qu'on la déguste souvent le dimanche midi. Elle est humble et sans prétention et rassemble avec joie de nombreux convives. La choucroute est à l'aise autant sur la table d'une modeste ferme que sur la nappe blanche d'un chic restaurant.

Voici ma recette simplifiée de la choucroute.

CHOUCRUTE DE MARCEL KRETZ

pour 4-6 personnes

Ingrédients

2 c. à table saindoux ou gras de canard
1 kg choucroute en conserve de bonne qualité ou choucroute fraîche si disponible
1 oignon, émincé
1 gousse d'ail
1 pomme verte, en dés
½ c. à thé coriandre
1 c. à table baies de genièvre
2 feuilles laurier
2 clous de girofle
2 tasses vin blanc ou bière ou fond de volaille
Saucisses à votre goût, selon le nombre de convives
Longe de porc fumé, ou speck (bacon bien fumé), jarret de porc salé (dessalé 24 h et rincé)
Pommes de terre, selon le nombre de convives

Préparation

Cuire à l'eau à feu doux la longe ou le speck et le jarret dessalé 45-60 minutes environ, selon le poids. Réserver.
Dans une casserole à fond épais, faire fondre le gras, les oignons et l'ail, et sauter sans colorer. Ajouter les dés de pomme, les épices. Mélanger.
Ajouter la choucroute et le liquide, mélanger, porter à ébullition.
Enfourer dans la choucroute la longe et le jarret précuits. Cuire à couvert au four ou sur la cuisinière pendant environ 30 minutes. Vérifier le liquide de temps en temps. Compenser avec de l'eau si nécessaire.
Faire cuire les pommes de terre nature séparément.
Pocher les saucisses (ne pas bouillir) pendant 5 à 8 minutes.
Déposer la choucroute sur un grand plat de service après l'avoir égouttée si nécessaire, garnir avec tous les éléments préparés. Servir très chaud avec une bonne moutarde.

Bon appétit!

Note : toute autre charcuterie à votre goût peut convenir.

Le printemps
dans votre
assiette!



SAMEDI
16 AVRIL

DE 10 H À 15 H

SALLE ATHANASE-DAVID (ÉGLISE)

MARCHÉS D'ICI

MARCHÉ de
Pâques
DE VAL-DAVID





Vivre VAL-MORIN

La Municipalité sera présente chaque mois dans le journal *Ski-se-Dit* afin de diffuser les activités et événements, les dates importantes et les nouvelles d'actualité. **DEMEUREZ À L'AFFÛT!**



Val-Morin

Séance du conseil

Les séances se dérouleront de nouveau en présentiel !

- MARDI 12 AVRIL À 19 H
- MARDI 10 MAI À 19 H

Salle communautaire de Val-Morin
6120, rue Morin, 2^e étage

3^e
versement

TAXES FONCIÈRES :
prochain paiement le 24 mai

INFORMATIONS municipales

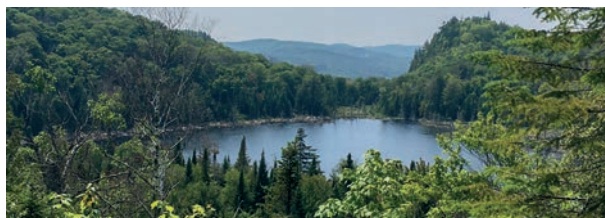
- **N'OUBLIEZ PAS DE RETIRER VOTRE ABRI D'AUTO!** La date limite pour ranger votre abri temporaire est le 1^{er} mai.
- Avec l'arrivée du printemps, vous planifiez des rénovations, l'installation d'une piscine ou l'abattage de certains arbres sur votre terrain? UN PERMIS EST REQUIS. Les demandes de permis et formulaires se trouvent au val-morin.ca.
- VOUS DEMEUREZ DANS UNE ZONE INONDABLE? Une station de sacs de sable en libre-service est installée au coin de la 10^e Avenue et de la rue de la Rivière.
- **PROGRAMME D'INSTALLATION DE COMPTEURS D'EAU À DES FINS STATISTIQUES.**
Dans le cadre de la Stratégie québécoise d'économie d'eau potable, la Municipalité doit procéder à l'installation de 60 compteurs d'eau à des fins statistiques. L'objectif de cette démarche est de permettre à la Municipalité de compiler des données de consommation d'eau dans les secteurs résidentiels. Aucune taxe sur la consommation d'eau n'est facturée dans le cadre de ce programme. POUR VOUS INSCRIRE, veuillez contacter madame Geneviève St-Amour, coordonnatrice administrative au 819 324-5670, p. 3801, ou à gstamour@val-morin.ca.
- **BIENVENUE À MARIO LORTIE** au sein de l'équipe municipale. Monsieur Lortie occupe le poste de technicien en urbanisme et en environnement.

ACTIVITÉS ET ÉVÉNEMENTS du centenaire

VENDREDI 22 AVRIL

Jour de la Terre - L'histoire du paysage géologique des Laurentides

19 h - Conférence animée par Éric Beaudin
Salle communautaire de Val-Morin
6120, rue Morin, 2^e étage
Sur réservation - gratuit - places limitées
Inscription : val-morin.ca



SAMEDI 23 AVRIL

La fête des sucres au village - 12 h à 14 h

Qui dit printemps dit... cabane à sucre!
Une belle occasion de se rencontrer, de partager et de se sucrer le bec!
Un repas des sucres du genre *Foodtruck - boîte à lunch* avec musique et feu de joie!
Billets en vente sur val-morin.ca
Réservation obligatoire



SAMEDI 28 MAI

Journée écocitoyenne - 9 h à 12 h

Distribution de compost et de matières organiques
Distribution d'arbres, ateliers et kiosques thématiques
Quantités limitées offertes aux citoyens de Val-Morin avec preuve de résidence
Inscription requise (pour matières organiques) : val-morin.ca



LA BIBLIOTHÈQUE DE VAL-MORIN présente :

29 AVRIL - 19 h - 6 à 12 ans

Atelier de fabrication de mon premier livre d'histoire

Présenté par la Bibliothèque de Val-Morin
Sur réservation - GRATUIT - places limitées
Inscription - information : www.mabiblioamoi.ca/val-morin
819 324-5672 ou biblio@val-morin.ca



PARC RÉGIONAL VAL-DAVID-VAL-MORIN, SECTEUR FAR HILLS Création d'un véloparc!

Bonne nouvelle! Grâce à une subvention obtenue du Programme de soutien aux infrastructures sportives et récréatives de petite envergure (PSISRPE), un véloparc sera aménagé au site d'accueil du secteur Far Hills, au 5966, chemin du Lac-La Salle, à Val-Morin. Selon l'échéancier prévu, les travaux débuteront au début de l'été et seront terminés à la fin juillet.

MÉMOIRES DE CHEZ NOUS VAL-MORIN



Les capsules vidéo du patrimoine sont présentées dans le cadre du centenaire de Val-Morin. Découvrez certaines facettes de notre histoire racontées par les gens de chez nous !

Deuxième présentation

Jean-Pierre Masse - L'arrivée du tourisme sportif
Disponible sur le site val-morin.ca

CHRONIQUE

L'espèce HUMAINE

Judith Lavoie

Résidente de Val-David et professeure de traduction à l'Université de Montréal

On faisait toutes les deux la file à l'épicerie. Elle était devant moi. Grande et fière comme à l'époque de nos vingt ans. J'avais l'impression de la connaître. Le son de sa voix l'a confirmé. On s'est mises à jaser. Et si on allait luncher? *Oui! avec plaisir!* C'est ainsi que, deux semaines plus tard, on s'est retrouvées l'une en face de l'autre à ressasser de vieux souvenirs. La serveuse nous apportait nos verres d'eau, nos plats, du sel, du poivre, et mon amie, mon ancienne amie, appelons-la Térébenthine, était déferente et polie.

Je ne sais plus de quoi on parlait quand tout à coup, elle a eu ces mots : « Ce monde-là, ils pensent pas comme nous autres. »

Un frisson m'a parcouru le corps. Comme une décharge électrique. *Ce monde-là*, c'était la serveuse, mais pas seulement; *ce monde-là*, c'étaient aussi toutes les personnes issues de l'immigration, toutes les personnes nées ailleurs qu'au Québec, dans un autre pays, sur un autre continent.

Pour moi, un simple hasard géographique, un coup de chance ou de malchance du territoire, rien de plus. Visiblement pas pour elle.

J'ai pensé à du bran de scie et de la colle Lepage (la colle liquide blanche et épaisse). Après avoir été versée dans un amas de copeaux de bois, la colle ne peut plus être retirée. Elle devient partie prenante de la matière, indélogeable, retenant les petits morceaux ensemble. Cette colle, c'est du racisme, y a pas d'autre mot.



Voir l'Autre (parce qu'il s'agit d'un *Autre* avec une majuscule pour la personne engluée dans cette colle), voir l'Autre, donc, comme un être différent, c'est attribuer chaque geste, chaque parole, à cette différence. C'est ne plus voir le même, mais seulement la différence.

Heureusement, Térébenthine est restée aimable avec la serveuse pendant tout le repas, la remerciant souvent pour son travail.

Je me suis demandé si la serveuse sentait quelque chose, si elle se rendait compte de la façon dont Térébenthine la percevait, si, derrière les petits mercis trop polis, elle décelait la méfiance, le jugement, la peur...

Je suppose que oui. Quelque chose dans le ton, peut-être... le regard... quand ce n'est pas la question directe : *Vous venez d'où? Vous êtes pas née ici, hein?* Mais Térébenthine n'est pas allée jusque-là.

Quand on s'est quittées, elle m'a lancé : *Il faudrait bien qu'on remette ça!* J'ai feint de ne pas l'entendre. J'ai pris mon sac et mon téléphone, et je suis partie.

Je me sens un peu honteuse de l'avoir laissé dire. Ai-je été complice par mon silence? Qui ne dit mot consent? Sans doute, malheureusement.

En même temps, cette colle, une fois qu'elle s'est incrustée dans le cœur du bois, elle y reste. Comment peut-on l'en déloger?

Mes mots à moi auraient-ils pu changer quelque chose?

Quand tu dis « ce monde-là », tu veux dire qu'il est différent de toi, c'est ça? Tu sous-entends que toi, Québécoise de souche, tu vau plus? En quoi est-ce que le lieu de ta naissance, lieu que tu n'as pas choisi, en quoi ce lieu te rend-il meilleure? Tu souhaiterais que personne venant d'ailleurs ne vienne vivre ici? Tu crois que ce territoire est à toi? Que parce que tu y es née, tu as des droits sur ce territoire? Que tu peux en délimiter les frontières? Mais ce sont des frontières arbitraires! Il faut les ouvrir, ces frontières! Il faut abattre les murs!

Je me serais emportée, si j'avais dit tout ça. J'en aurais pleuré aussi. Parce que c'est de la peine qui m'envahit quand j'entends les mots « ce monde-là ». Une grande peine.

Quand je suis rentrée chez moi, un peu par réflexe, j'ai sondé le dictionnaire en quête du mot *racisme*.

Le mot est dérivé de « race », lui-même issu de l'italien *razza*, « espèce ».

L'espèce humaine. *L'humanité*. Ça m'a réconfortée, un peu.



LINGUISTICO

TOPONYMIE

D'où viennent les noms des rues et autres voies de communication : voilà un sujet inépuisable. Et LA source à consulter ici est le site web de la Commission de toponymie du Québec.

Par exemple, à Val-David, on trouve la montée Predeal-Trudeau.

Qui était donc cette personne?

La Commission de toponymie explique qu'en fait, Predeal est le nom d'une ville de Roumanie, pour

faire un clin d'œil à la communauté roumaine du village, et le second élément, Trudeau, « rappelle le souvenir d'Hormidas Trudeau, qui a construit un premier pont sur la rivière du Nord entre 1911 et 1915 ».

Fort intéressant.

<https://toponymie.gouv.qc.ca/ct/> (MFL)

Institut
Marlène
Quand la beauté rencontre le mieux-être!

3241, rue Laverdure
Val-David | 819 321-7121
f info@institutmarlene.com

Prenez rendez-vous en ligne : www.institutmarlene.com



MOT DE LA MAIRESSE

Le mois d'avril est **le mois de la protection de l'environnement**, souligné particulièrement par la journée mondiale de la terre le 22 avril.

Je constate avec plaisir que deux (2) de nos cinq (5) grands projets ont un lien direct avec la protection de l'environnement : l'agrandissement et la mise aux normes de notre usine d'épuration des eaux usées et l'agrandissement de notre réseau d'égout et d'aqueduc. Ces deux (2) projets, qui impliquent des investissements majeurs, ont pour objectif de protéger la rivière du Nord.

En fait, si nous ne mettons pas à niveau notre usine d'épuration des eaux usées au cours des prochaines années, des rejets importants d'eaux usées pourraient se déverser dans la rivière. C'est la même situation pour l'agrandissement du réseau d'égout et d'aqueduc. En y branchant les maisons des secteurs Duquette, Prédéal-Trudeau et Marie-Anne, situées près de la rivière, nous protégeons à long terme, de possibles déversements d'eaux usées. Voici quelques informations sur l'avancement des grands projets :

Agrandissement et mise aux normes de l'usine d'épuration

Les coûts d'agrandissement de l'usine et les coûts d'opération de celle-ci devront être répartis de façon équitable entre Val-David et Val-Morin. Nous sommes

actuellement en médiation avec la Commission municipale du Québec afin de trouver un partage équitable des coûts. De plus, une demande d'aide financière auprès du ministère des Affaires municipales et de l'Habitation (MAMH) dans le cadre du programme PRIMEAU a été déposée.

Prolongement de notre réseau d'égout et d'aqueduc dans le secteur Duquette, Prédéal-Trudeau et Marie-Anne

Afin que les citoyens puissent bien comprendre ce projet d'envergure dans leur secteur, il y a eu une 3^e rencontre d'information, à la salle communautaire, pour les citoyens n'ayant pas eu accès aux deux (2) rencontres virtuelles précédentes. Les démarches pour le règlement d'emprunt sont en cours de même que la préparation des appels d'offres pour la réalisation des travaux.

Réfection de la conduite d'aqueduc sous-fluviale du lac la Sapinière

Cette conduite sous-fluviale doit être remplacée afin d'assurer la distribution en eau potable pour les citoyens de tout le réseau d'aqueduc. L'érosion entraîne des risques d'instabilité et de bris importants sous la conduite. Sept (7) soumissions ont été reçues dans le cadre d'un appel d'offres. Les coûts pour la réalisation de ce projet

sont estimés à 275 000 \$, payable par l'ensemble des citoyens ayant accès à l'aqueduc à Val-David. Une aide financière de 72 750 \$ a été confirmée par le ministère des Affaires municipales et de l'Habitation.

Remplacement de la niveleuse et du balai aspirateur

La niveleuse et le balai aspirateur sont en fin de vie et doivent être remplacés afin que nous puissions entretenir les routes. Le coût pour une niveleuse est estimé à 555 000 \$ +tx et celui pour un balai aspirateur est de 250 000 \$ +tx. Nous prévoyons aller en appel d'offres ce printemps pour ces équipements, pour une réception cet automne, selon la disponibilité du marché.

Projet de la nouvelle école

Afin d'avoir une nouvelle école répondant aux besoins de notre communauté, la Municipalité a exproprié une partie du terrain de la Sapinière. L'entreprise propriétaire a déposé une requête au tribunal administratif du Québec afin que la Municipalité acquière la totalité de sa propriété plutôt qu'une partie. Les audiences d'une durée de 4 jours se sont terminées le 11 mars dernier. Elles ont permis aux parties d'exprimer leurs arguments quant au bien-fondé de cette requête. À cause des mesures sanitaires, elles ont eu lieu à huis clos.

Rappelons que la Municipalité souhaite exproprier uniquement la parcelle de terrain nécessaire pour le projet d'école et souhaite que l'entreprise propriétaire des terrains puisse réaliser ses projets, notamment la création d'un spa, sur les terrains restants.

Les juges administratifs devraient rendre une décision d'ici l'automne prochain. Le processus d'expropriation reprendra alors son cours et la prochaine étape consistera à convenir d'une indemnité financière.

Infos en vrac

Parc régional nous avons reçu la confirmation d'une aide financière de 4000 \$ de Loisirs Laurentides pour un parcours permanent d'initiation à la course d'orientation au Parc régional (secteur Dufresne).

Les rencontres du 3^e mardi du mois se poursuivent. Ce mois-ci nous allons rencontrer les représentants de l'organisme On sème et on s'amuse.

Je nous souhaite un beau mois d'avril avec du soleil et pas trop de crues printanières. Je nous souhaite un congé Pascal plein de chocolat, d'enfants rieurs et de familles réunies.

Dominique Forget
Mairesse

NETTOYAGE DES RUES

La douce température des derniers jours a permis à notre Service des travaux publics de débiter ses opérations de nettoyage.

Rappelons que notre balai débute sa ronde avec l'artère principale du village et les rues bordées de pistes cyclables pour ensuite s'attaquer aux divers secteurs.

L'échéancier peut s'étalonner jusqu'à la mi-juin, tout dépendra de la température du mois d'avril.

Chaque année, un itinéraire différent est déterminé afin de ne pas privilégier une partie du village à une autre. Voici la séquence établie pour cette année :

1. Cœur du village

2. Mont Vert
3. Lac Doré
4. Domaine Saint-Louis
5. Lac Paquin
6. Doncaster

Bonnes pratiques :

- Ne pas faire d'amas de pierres dans la rue
- Ne pas mettre la pierre ou le sable dans les bacs à déchets

Nous vous remercions pour votre patience pendant que notre équipe s'emploie à vous offrir un village propre et sécuritaire!



BILANS SUR LA QUALITÉ DE L'EAU POTABLE ACCESSIBLES EN LIGNE

Conformément au Règlement sur la qualité de l'eau potable du ministère de l'Environnement et de la Lutte contre les changements climatiques, la Municipalité de Val-David informe ses citoyens qu'**il est maintenant possible de consulter les bilans portant sur la qualité de l'eau potable, pour la période du 1^{er} janvier au 31 décembre de chaque année, sur le site valdavid.com sous l'onglet : Services aux citoyens/Gestion de l'eau/Bilan sur la qualité de l'eau potable.**

Ces bilans annuels présentent les résultats des prélèvements d'échantillons obligatoires analysés par un laboratoire agréé pour chacun des puits aménagés sur le territoire.

La Municipalité veille étroitement à la qualité de l'eau qui est desservie à sa population. Des analyses sont effectuées périodiquement par une firme certifiée afin de s'assurer que l'eau véhiculée dans le réseau est potable et qu'elle réponde aux normes.

Soyez curieux et allez consulter ces rapports qui vous offrent un accès direct aux données faisant état de la qualité de l'eau que vous consommez!



SÉANCE ORDINAIRE DU CONSEIL MUNICIPAL

MARDI 10 MAI 19 H 30

En présentiel à la Salle Athanase-David (église) - 2490, rue de l'Église, Val-David

> Diffusée en direct sur la page Facebook municipale

> Disponible pour une écoute en différé sur le site valdavid.com

ÉCHÉANCE POUR LE REMISAGE DES ABRIS TEMPORAIRES

1^{er} mai

CONGÉ PASCAL

Veillez noter que les services administratifs municipaux seront fermés le vendredi 15 avril et le lundi 18 avril.

Pour toute urgence, veuillez composer le 911.

Des loisirs bien accompagnés pour les personnes handicapées



Procurez-vous la carte

La Municipalité de Val-David est fière partenaire du programme de la carte d'accompagnement loisirs (CAL), offert par l'Association québécoise de loisirs pour personnes handicapées (AQLPH).

Procurez-vous sans plus tarder votre carte CAL, le laissez-passer GRATUIT spécialement adapté pour les personnes handicapées qui permet à votre accompagnateur d'éviter les frais d'entrées auprès des partenaires participants du milieu touristique, culturel et des loisirs.

À Val-David, le Parc régional ainsi que l'ensemble des activités payantes offertes par le Service loisirs et culture de la Municipalité acceptent la carte CAL.

Parce qu'à deux c'est mieux, faites votre demande dès maintenant sur le site : carteloisirs.ca.

La demande doit être faite par la personne qui possède un handicap, une déficience ou une incapacité. Certains critères s'appliquent.

ESPACE BIBLIO

1355, rue de l'Académie | 819 324-5678 (4233) | comptoir@valdavid.com

Accès libre aux collections sans rendez-vous. Aucune limite quant au nombre de personnes admises et à la durée de la visite. Internet : 3 postes disponibles. Carte de membre exigée. Respect des consignes sanitaires obligatoire.

NOUVEAUTÉS LITTÉRAIRES



LA VIE COMPLIQUÉE DE LÉA OLIVIER - BONNE FÊTE LÉA
Catherine Girard-Audet



DANS LE SECRET DES VOUÎTES 3.
Josée Ouimet



DIX ÂMES, PAS PLUS
Ragnar Jonasson



LA SAGESSE DE M. PARESSEUX
Katy Hudson



LES DOULEURS FANTÔMES
Mélissa Da Costa



NORD-EST DES ÉTATS-UNIS À MOTO



PAUL
Michel Giguère,
Michel Rabagliati



LE GRAND MONDE
Pierre Lemaitre

HORAIRE RÉGULIER

Dimanche, lundi, jeudi : fermée
Mardi : 10 h à 12 h et 13 h 30 à 17 h 45

Mercredi : 10 h à 12 h et 13 h 30 à 18 h 30
Vendredi : 10 h à 12 h et 13 h 30 à 18 h 30
Samedi : 13 h 30 à 17 h

UNE NAISSANCE UN LIVRE

Trousse gratuite à tout nouvel abonné âgé de 0 à 1 an. Abonnez votre enfant de moins d'un (1) an à notre bibliothèque et recevez la **trousse du parfait bébé lecteur**. Il suffit de vous présenter à notre bibliothèque (la présence de l'enfant n'est pas obligatoire) en ayant en main une pièce d'identité de l'enfant (carte d'assurance maladie ou extrait de naissance) et une preuve reconnue de résidence. L'abonnement à la bibliothèque est gratuit pour tous les citoyens.es.



INSCRIPTIONS EN COURS

En ligne ou en personne

2490, rue de l'Église | 819 324-5678 (4228) | secretariat@valdavid.com

PROGRAMMATION DES ACTIVITÉS DE LOISIRS DISPONIBLE SUR VALDAVID.COM

TENNIS

Val-David et Val-Morin : jusqu'au 29 avril

SOCCER

Val-David : jusqu'au 29 avril
Val-Morin : 11 au 29 avril

CAMP DE JOUR (5 À 12 ANS)

Val-David : jusqu'au 29 avril
Non-résidents : 11 au 29 avril
Détails sur : campdejourvaldavid.sitew.com



VAL-DAVID 100 ANS D'ART ET DE CULTURE D'HIER À DEMAIN

SAMEDI 16 AVRIL
DE 10 H À 16 H
ÉGLISE DU VILLAGE



EXPOSITION

100 ans d'art et de culture d'hier à demain - Volet 2
Centre d'exposition de Val-David
Jusqu'au 29 mai
Mercredi au dimanche de 11 h à 17 h
2495 rue de l'Église
culture.val-david.qc.ca

MARCHÉ DE PÂQUES

Samedi 16 avril de 10 h à 16 h
Salle Athanase-David (église)
2490, rue de l'Église
marchésdici.org

DÉFIE TA SANTÉ

12 mai et 9 juin | 18 h 30
3,5 ou 5 km, marche ou course
5 \$ (gratuit pour les enfants)
Profits remis à la Fondation Dufresne
parc Léonidas-Dufresne
Information : defietasanté 

Appels de dossiers pour les artistes et artisans

Événements culturels de Val-David

(Échéances pour déposer les candidatures)



8 avril



8 avril



29 avril

Les artistes et artisans sont invités à soumettre leur candidature par courriel en remplissant le formulaire disponible sur le site valdavid.com sous l'onglet : Publications/Culture. Seuls les dossiers complets et soumis avant la date limite seront considérés.

Pour toute information complémentaire, veuillez contacter le Service loisirs et culture à : secretariat@valdavid.com | 819 324-5678, poste 4228.

TOU GO

Des habitudes santé que vous aimerez



LE DÉFI SANTÉ DEVIENT TOUGO!

TOUGO, un nom souriant qui annonce la promesse de la marque: «tout pour se donner un go santé».

TOUGO, c'est la source accessible et crédible d'informations, d'outils et d'invitations qui inspire les Québécois à poser au quotidien des gestes simples pour trouver le plaisir de manger mieux, bouger plus et se sentir bien.

Nouvelle plateforme Web : montougo.ca. Vous y trouverez un questionnaire santé pour faire le point sur vos habitudes de vie.

CONNAISSEZ-VOUS LE RADON?

Dans le cadre de la campagne provinciale contre le radon de l'Association pulmonaire du Québec, la Municipalité vous invite à vérifier s'il y a du radon dans votre domicile afin de prévenir les problèmes de santé qui pourraient survenir à long terme. Mieux vaut prévenir que guérir!

Le radon est un gaz radioactif qui provient de la désintégration de l'uranium présent dans la croûte terrestre et qui se retrouve partout à la surface du globe.

Ce gaz d'origine naturelle est responsable de 16 % des cancers du poumon et est donc la deuxième

cause de cancer pulmonaire, après le tabagisme. Inodore, incolore et sans goût, le radon peut être détecté et mesuré uniquement à l'aide d'un dosimètre.

Il est possible de se procurer cet appareil (45 \$) sur le site Internet de l'Association pulmonaire du Québec à poumonquebec.ca.

LE RADON TUE 1 000 QUÉBÉCOIS CHAQUE ANNÉE !



CONTE DE PRINTEMPS**Primavera****Michel-Pierre Sarrazin**

Pas moyen de fermer l'œil. Il y en a partout. Ça cui-cui, piaille, pépie, babille, gazouille à qui mieux mieux, dans tous les arbres à l'entour! On dirait un concert impromptu de la chorale de maître Babin! À six heures du matin! Tchik pousse un soupir et bondit sur ses pattes arrière :

– *Tchik!* s'écrie-t-il fortement, avec autorité. En vain. Autant parler à des humains.

Il a bien remarqué, du haut de la branche P.112, les feuilles encore un peu pliées du peuplier commencer à se déplier. Oui, il a bien vu les filets d'or dans les hautes ramures quand le jour se lève, comme si son manteau de lumière se réchauffait au contact des petits bourgeons. C'est le signe, sur l'étang du premier rang, qui fait venir l'eau sur la glace bleue, que le printemps arrive : et dans la forêt, c'est la folie. Tout ce qui gratte, bricole, picore, bine ou ratisse est à l'œuvre, du haut en bas des arbres, et même sur les tapis de vieilles feuilles abandonnées parmi les restes de neige. La vie qui dormait se secoue. Coco la marmotte siffle à pleins poumons, le petit faon de Clarisse-la-belle chevreuil piaule en tremblotant, le faucon Maltais, au-dessus de tout ça, huit, sans compter Maurice la caille qui cacabe, pour n'en citer que quelques-uns parmi les plus excités.

**Tout ce qui gratte,
bricole, picore, bine ou
ratisse est à l'œuvre,
du haut en bas des
arbres...**

Tchik s'y attend depuis déjà un moment. Sur le bleu tendre du ciel, les gros cumulus gris ont cédé la place aux boules de duvet blanc. Tchik a perdu le concours de devinettes « à quoi ressemble ce nuage? » au profit de Smala, qui a bien ri en se frottant la bedaine, car on ne peut pas s'y tromper : Smala attend une portée d'écureuilons pour bientôt et si on en juge par la taille de son bedon, elle va en avoir au moins six! C'est ça, le printemps!

Mais ce matin, Tchik a d'autres chats à fouetter. Les réserves de l'hiver ont fondu et avec une pelletée de petits sur le point d'arriver, va falloir assurer. Sans compter le voisin, Grosnour venu de la ville, qui a de plus en plus tendance à s'incruster et à piller les réserves de noix mal dissimulées. Va falloir assurer.



Illustration : Anne-Marie Bourgeois

Du coup, comme disent les écureuils Français, Tchik va devoir faire preuve d'astuce, d'adresse, de dextérité, pour ne pas dire d'intelligence et de matoiserie. Il sait compter : des bébés, ça mange! Autant dire que ça mange tout ce qui leur tombe sous le nez : des cerises, des mûres, des fleurs, des bourgeons, des pousses d'arbres, des vers de terre, des insectes, tout! Ça tête, aussi, Smala va se transformer en laiterie pour deux mois!

Mais Tchik le sait d'expérience : ce que les petits écureuils préfèrent après le lait maternel, ce sont les petits œufs d'oiseaux. Hum. Pas si simple. Pire encore, se dit Tchik, c'est les mangeoires que les humains mettent un peu partout. Pas les voisins Lebeau, heureusement, ils ont compris. Les graines d'humains, ça rend les animaux sauvages moins sauvages, plus paresseux, plus vulnérables. Il va falloir éduquer les bébés de Smala aux dangers des mangeoires d'humains. Il va falloir, aussi, leur apprendre les culbutes sur les ramures, les doubles saltos arrière entre sapins et feuillus, la vrille, le looping et le tonneau, sans parler des sauts périlleux, des rondades et autres renversements sur branche fixe. Bref, l'école de base pour écureuil roux de bonne famille.

Mais avec le printemps, tout va prendre une autre tournure, un peu comme si la terre ouvrait son toit décapotable. Les premières à en profiter, ce sont les trois ou quatre grosses corneilles surgies de l'horizon et qui viennent de se percher au sommet des plus hautes épinettes qui ceignent la cour des Lebeau. Et elles discutent :

– Croa?
– Croa-croa, tu peux en être sûre!
– Croacroa, croc-crac-crouque, craoutch!

Et ainsi de suite. Tchik, sans en comprendre une miette, attend tout de même quelques chutes de plumes, par suite d'un argument, comme ça finit toujours par arriver avec ces oiseaux-là. Pas surprenant, elles broient du noir et croassent à longueur de journée!

Tchik se dit qu'il va pouvoir faire une belle récolte pour compléter le gymnase des petits dans le gros pin. Rien ne vaut la plume de corneille pour faire trampoline et matelas de protection. En attendant, d'un saut dit *kung-fu-wushu*, suivi d'un rebondissement en étoile, Tchik se lance sur la piste des semences sur fond de neige. Elles sont bourrées d'énergie, quelque chose de semblable à la potion magique des Gaulois.

Pétrille, le suisse le plus savant de la région, a justement offert une formation « spéciale scuridés », l'automne dernier, sur le sujet. Grimé sur un bras de galerie, il a expliqué :

« C'est souvent à la fonte des neiges que de nombreuses plantules germent et émergent du sol, grâce à l'action combinée du froid, de l'abrasion et de l'eau. En fondant, la neige ramollit l'enveloppe externe de la graine (le tégument) et libère le germe... »

Bref, il y a de quoi récolter pour les bébés plein de vitamines, de thiamine et de petites bines colorées qu'ils vont adorer.

C'est en ramassant des graines à s'en péter les joues que Tchik a vu, soudain, pour la première fois de sa vie, perchée sur une branche de saule à 1 mètre du sol, indifférente et comme méditative, Primavera la mouffette rayée. Une mini-mouffette, en fait, on aurait dit un bibelot taillé dans un morceau de charbon entouré de ficelle blanche. En voyant

Tchik, Primavera a tourné ses longs cils vers lui et murmuré :

– Mmmm, bonjour, monsieur.
– ...

Tchik, s'est senti rougir. Avec ses joues pleines de graines, pas question de répondre.

Ce qui n'a pas semblé émouvoir la belle à la noire toison. Elle a poursuivi :

– Mmmm, je me nomme Primavera, car mes aïeux sont Italiens, de la région de Rome, je crois. Si je suis ici, vous savez, c'est parce que je n'ai pas la taille qu'il faut, ni l'odeur qu'il faut, dans ma famille. J'ai dû immigrer, naturellement. Je suis née comme ça, mmmminuscul, et mon parfum est le même que celui de la rose, ce qui incommodé tout le monde chez nous, de l'autre côté de la colline aux oiseaux, là-bas. Alors, je vous dis bonjour et j'espère que vous me laisserez mmméditer tranquillement sur mon perchoir, car je sais lire dans les pensées quand je médite, et je vois que dans les vôtres il y a plein de jolis bébés. Au revoir donc, mmmmonsieur l'Écureuil.

Tchik ne pouvait pas rester là interdit, sur son motton de neige, ni bouche bée, à cause des graines. Non, mmmmonsieur. Il n'a fait qu'un tour sur lui-même, pour bien montrer qu'il avait compris, et il est reparti en direction de la branche P.112, par petits sauts discrets. Mais il devait l'avouer plus tard à Smala, cette rencontre l'avait secoué. Décidément, le printemps cette année ne serait pas comme les autres. Quelque chose lui disait qu'ici, à Val-David, on n'avait pas fini d'entendre parler de Primavera.

Humeurs musicales n°1

Gilles Chaumel

Mélomaniaque

Vétéran fan de musiques anciennes et classiques, de jazz, de folk songs ou de chanson, Gilles Chaumel est animateur bénévole depuis plus de 30 ans à CKRL 89,1, à Québec, la plus vieille radio communautaire francophone au monde...

Accessoirement, il est communicateur de profession et historien de formation.

C'est avec plaisir que le journal Ski-se-Dit le compte maintenant parmi ses collègues, sans tambour ni trompette.

La musique est née avec l'humain. Peut-être même avant, qui sait? Elle est partout dans nos vies, parfois imposée, souvent choisie, tributaire du temps présent ou réminiscence d'un temps ancien dont l'écho nous parvient avec tant d'acuité qu'on la fait sienne. La musique, cette science, source d'émotions, est éternelle. C'est le but de cette chronique de la faire vivre.

Musique et mystères

C'est l'idée de Pâques qui m'a amené aux intrigantes *Sonatas du mystère* du compositeur tchèque Heinrich Ignaz Franz Von Biber (1644-1704); de magnifiques œuvres pour violon baroque et basse continue accordées *scordatura*. Je les ai connues par cette fabuleuse romancière-musicienne qu'est Nancy Huston. Son roman *Instruments des ténèbres* (Actes Sud, Leméac, 1996) est entièrement construit sur le principe de la dualité de la *scordatura*. « Au sens propre, *scordatura* veut dire discordance [...] L'accord normal des quatre cordes, c'est : *sol, ré, la, mi*, n'est-ce pas? Bon. Alors, dans un premier temps, tu prends les deux cordes médianes et tu les croises derrière le chevalet, ensuite tu les croises encore sur le chevillier, et enfin tu abaisses la corde de *la* d'un ton à *sol*. Le résultat de cet ajustement c'est que les première et troisième cordes se retrouvent côte à côte et accordées à l'octave (*ré*) tandis que les deuxième et quatrième cordes sont également côte à côte et accordées à l'octave (*sol*). » (p. 35)

Vous avez compris? Tant mieux. Moi, pas du tout. Je me contente d'écouter, d'admirer la virtuosité de Rachel et la science inouïe des *affects* qui se cache dans la musique de Biber. Les mystères en question sont ceux reliés à la tradition pascale chrétienne; même un athée comme moi ne s'en formalise pas. C'est divin, hi, hi...

Rachel Podger, Rosary Sonatas. H.I.F. Biber, Channel Classics.

Musique et envoûtement

Il y a quelques mois, je n'avais jamais entendu parler de Lady Blackbird. C'est un ami qui me l'a suggéré et, devant mon absence de réaction, a insisté. Cette Lady s'appelle en fait Marley Munroe, chanteuse de L.A. à la voix rude et puissante qui a fait ses premiers pas en R&B. *Black Acid Soul* est son premier album, et le titre pourrait bien nous entraîner sur une fausse piste de funk et de rock. Que nenni! Dès la première chanson, la superbe *Blackbird* de Nina Simone, j'ai été littéralement envoûté! Quoi, une inconnue emprunte à la diva? Oui, avec une assurance qui déculotte (oups, s'excusez) et un à-propos qui désarçonne. Nous voilà au cœur d'un genre qui pourrait s'apparenter au jazz avec son accompagnement de piano, basse et batterie. Mais voilà, éclaté par la voix chaude de la chanteuse, véritable interprète qui fait sienne les *Fix It* empruntés aux rythmes du *Peace piece* de Bill Evans ou *Lost and Looking* d'un James W. Alexander.

Lady Blackbird, Black Acid Soul, Foundation Music Productions, BMG.



CHAT-MINOU
Pacha-MINOU**Nicole Davidson**

Résidente de Sainte-Adèle

Au fur et à mesure de l'évolution de cette chronique, j'ai nommé mon chat Chat-Minou puisque c'est de cette façon que je le chouchoute dans l'intimité et que je l'appelle à l'extérieur quand il est à portée de voix. Mais plus il vieillit et plus sa personnalité se définit. Vraiment, je réalise que je n'étais pas douée pour baptiser mon chat. Lors de son adoption, je l'ai d'abord prénommé Souris, pensant qu'il était une minuscule femelle! C'est d'ailleurs ce nom qui est inscrit sur sa médaille et dans les dossiers du vétérinaire. Un nom qui ne lui convient absolument pas! Il faudra bien que je me résigne à corriger ce lapsus. Je vais en profiter pour l'inscrire à la SPCA, afin d'officialiser le tout, et me conformer aux règlements municipaux.

C'est un PACHA! Définition du Larousse pour le terme pacha : « homme qui aime ses aises et qui se fait servir par son entourage : mener une vie de pacha ».

Chat-Minou-Pacha, comme vous pouvez le constater sur la photo, prend ses aises, bien installé dans mon fauteuil! Ici, tout tourne autour de ses besoins. Il déjeune avant moi et demande la porte tout de



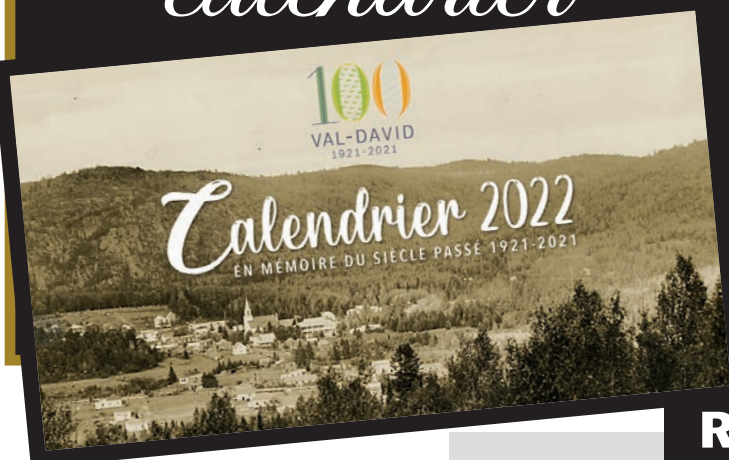
suite après. À peine un gros ronronnement de remerciement avant de franchir le seuil. Il daigne revenir s'il fait trop froid, s'il pleut ou s'il a faim. S'il pleut à verse, il n'est même pas mouillé à son retour

puisque'il est allé quêter une place dans les alentours. Une de mes voisines fait sortir ses propres chats pour faire entrer le mien dans son logement. Il a même bouffé toute la nourriture à sa portée

pendant qu'elle ne lui prêtait pas attention. Ensuite, elle me téléphone pour m'avertir que Pacha-Minou est dans l'escalier intérieur. Elle lui offre ce moyen sécuritaire et à l'abri des intempéries afin d'éviter une confrontation avec ses propres chats qui attendent, tout mouillés, sur son balcon. Il l'a séduite au-delà du raisonnable.

La nuit, il dort dans le creux de mes genoux. Si je bouge trop, il vient se lover sur mon nez, quand ce n'est pas sur ma tête. Sa spécialité est de ronronner, le museau dans mon oreille. Il tente ainsi de me faire entendre tout son amour; c'est juste un peu difficile pour me rendormir. Ou bien, il pousse sur mes mains, avec sa tête, pour chercher avidement une petite caresse. Il n'y a pas d'heure pour se faire dire qu'on est beau et mignon...

Il accapare mes visiteurs dès qu'il entend la sonnerie de la porte. Il se couche sur leurs genoux et se laisse flatter sans limite de temps. Pour la vaisselle, il me regarde faire, intrigué par la mousse savonneuse. Il y trempe parfois une patte, mais sans plus. Cela ne fait pas partie de ses tâches. Un pacha fait laver son plat de nourriture, après avoir mangé de délicieux repas servis avec tendresse, fait remplir son bol d'eau bien fraîche, sans oublier le nettoyage de sa litière et du plancher tout autour. Un vrai pacha!

ÉNIGME DU
calendrier**COUREZ LA CHANCE DE GAGNER 25 \$!**

Énigme à résoudre à l'aide de votre exemplaire du calendrier Ski-se-Dit 2022.

ÉNIGME D'AVRIL 2022

Dans le calendrier 2022 Ski-se-Dit :

Jusqu'en quelle année la commission scolaire de Val-David a-t-elle administré nos écoles?

Envoyez votre réponse à redaction@ski-se-dit.info avant le 1^{er} mai 2022 et vous serez automatiquement participant.e. La réponse, ainsi que le nom de la personne gagnante, seront publiées dans notre édition à paraître le 12 mai.

RÉPONSE À L'ÉNIGME**du Calendrier DE MARS 2022**

Bien entendu, 1/2 tasse de sirop d'érable, c'était dans la recette des brochettes de porc à la façon du chef Bernard Zingre qu'on pouvait la trouver. Le sirop d'érable, la star mondiale de nos produits québécois, accompagne pratiquement tous les plats, d'une manière ou d'une

autre, et les desserts les plus sophistiqués. Dans certains pays plus chauds où les érables ne poussent pas, il peut arriver qu'on vous serve un petit verre de sirop d'érable à la manière d'un cognac, tellement cette boisson est considérée comme précieuse!

Mais pour en revenir à notre petit concours, le sort a désigné **Lucie Bénard** comme lauréate. Elle remporte le prix de 25 \$. Félicitations et merci de votre participation! N'oubliez pas, enfin, de refaire provision du cru 2022 de sirop d'érable, soit

au marché de Pâques à la salle Athanase-David (église) de Val-David, soit chez votre marchand préféré.

APPEL À LA SOLIDARITÉ

Sans toit NI CHOIX

Gabrielle Messier

Résidente de Val-David

Dans deux mois, mon amie devra partir de chez elle.

Quitter son cocon modeste, mais douillet. Pour aller où? Vous savez, vous, où aller quand le marché du cocon s'emballe, qu'on perd des plumes à chaque déménagement, que des oiseaux de malheur nous prédisent des courbes encore et toujours ascendantes en matière de loyer?

Voilà pourquoi, quand vient le temps de dénouer les cordons de la bourse, la gorge se noue. On doit payer pas mal plus pour obtenir pas mal moins. Le chouette 4 1/2 se métamorphose en studio, et voilà qu'on se délèste de l'utile comme de l'agréable. Qu'on se serre la ceinture alors que gonfle la facture.

Par les temps qui courent, plusieurs locataires se voient menacés par une injonction de quitter les lieux. Rénovations, rénovictions, reprise de possession, et autres malédictions. De quoi rendre dingue. Et par ces



mêmes temps qui ne peuvent s'empêcher de courir, on se retrouve vite au bord du gouffre. Gare à celui qui vous presse d'allonger le pas.

Elle a beau chercher, mon amie, rien en vue. Ni soleil qui poudroie ni herbe qui verdoie.

C'est la famine dans les petites annonces des journaux. Devant les maisons, nul panneau n'affiche « 3 1/2 à louer ». Sur Internet comme sur tout autre Kijiji de ce monde, rien non plus. Rien de raisonnable en tout cas. Bien sûr, si vous acceptez d'investir les deux tiers de votre revenu pour vous loger, les offres abondent. Vous devrez cependant, de cette façon, sacrifier l'épicerie dès la moitié du mois, si ce n'est avant.

Chaque matin, avant même de déjeuner, et ce n'est pas pour se mettre en appétit, on redémarre la machine. D'un site à l'autre, on agite la souris, en risquant la chute dans des trappes frauduleuses. On gambade virtuellement d'un babillard à une agence,

mais rien de concluant. Puis, on se dit qu'on devrait aller prendre l'air un peu, histoire de se rafraîchir les neurones échauffés par l'écran. On en oublie le repas quand on a des pensées indigestes plein le cerveau.

Mais elle est persévérante, mon amie. La voilà qui relève la tête, hâte le pas, respirant goulûment la brise vivifiante des petits matins d'avril. Elle traverse le ponceau désert. En contrebas, les derniers flots de glace tremblent sous la hardiesse des flots. La rivière bouscule tout. Crève aussi les nuages noirs de la pensée.

Puis elle rentre, l'amie. Ragaillardie. Elle a faim. Faim et soif de vivre.

Elle sait bien qu'au bout de ses peines, elle finira par trouver.

Note : On garde espoir en canalisant nos recherches autour de nous. Le bouche-à-oreille, la solidarité des amis, l'entraide d'une communauté tissée serrée peuvent mener à des résultats plus conduants que bien des investigations virtuelles. Vous avez un tuyau? Communiquez avec moi par le truchement de la rédaction du journal redaction@ski-se-dit.info ou directement à gabier052@gmail.com.

Devenez proprio sans vous retrouver au bout du rouleau



Le trousseau du nouveau proprio

- Taux hypothécaire avantageux¹
- Assurance prêt²
- Assurance habitation³

desjardins.com/maison

Desjardins
Caisse de Sainte-Agathe-des-Monts
819 326-2883

1. Sous réserve de l'approbation du crédit. 2. Produit offert par Desjardins Assurances, Desjardins Assurances désigne Desjardins Sécurité financière, compagnie d'assurance vie. 3. Produit offert par Desjardins Assurances, Desjardins Assurances désigne Desjardins Assurances générales inc.

LA MAISON DES ARTS SAINT-FAUSTIN

Exposition DADA 2022



Le DADA est un mouvement artistique créé au cours de la Première Guerre mondiale pour protester contre toutes formes de structures imposées. Ce mouvement anti-art a permis d'exprimer, par le biais de la littérature, du théâtre, des arts visuels, une critique des structures et des normes jugées conformistes et rigides.

Lors de cette exposition, chaque participant est invité à partager, par la peinture, la sculpture ou autres, sa vision des événements qui marquent l'actualité et bouleversent notre quotidien ou encore à exprimer une maxime, un état d'âme.

Vernissage : dimanche le 10 avril, de 13 h à 16 h
Commissaires : Denise Lafond et Guy Philippe Légaré

La Maison des Arts Saint-Faustin annonce sa nouvelle exposition consacrée au DADA, qui se tiendra du 9 avril au 29 mai 2022. Elle est le seul établissement au Canada à offrir annuellement une exposition entièrement consacrée au DADA, et ce, depuis seize années déjà.

Entrée libre - Du mercredi au dimanche, 11 h à 17 h
1171, rue de la Pisciculture
Mont-Blanc (Saint-Faustin-Lac-Carré)
maisondesarts.ca

**MA VIE TELLE L'EAU VIVE...
FILLES ET GARÇONS...****Suzanne Bougie**
Résidente de Val-David

À l'école tout va bien. Les années filent. Nous sommes déménagées du couvent des sœurs à la nouvelle école Sainte-Marguerite pour filles uniquement. Les garçons, eux, vont à l'école Saint-Jean-Eudes, à trois coins de rues de là. Tout au long du primaire et même du début du secondaire, nous nous croisons rarement et nous connaissons très peu les membres de l'autre sexe. Exception à la règle, en 7^e année, par un beau soir du joli mois de mai, nous nous retrouvons tout un groupe de garçons et de filles à jouer au ballon-chasseur dans la cour de l'école des gars. Il s'agit de lancer un gros ballon dur de toutes ses forces contre l'adversaire. Un jeu assez rude, très peu propice à quelque rapprochement « charnel » que ce soit! Or, voilà qu'en plein milieu de la partie, le curé Marsoliau déboule sur nous à toute vitesse. Les garçons, plus prompts que les filles à réagir, s'esquivent hors de la cour rapidement.

Plusieurs filles restent figées sur place, dont moi. Le visage congestionné, l'index accusateur, le curé, du haut de son autorité religieuse, nous admoneste sur le péché de la chair et il note nos noms dans le petit carnet qu'il traîne toujours sur lui. Il nous ordonne, en tant que représentant de Dieu sur terre, d'aller lui demander pardon à genoux au presbytère, faute de quoi nous serons privées de notre communion solennelle¹ prévue début juin.

Enragée noir, souffrant profondément de l'injustice flagrante, je rentre chez moi et déclare tout de go à mes parents que, même s'ils m'obligent à aller demander pardon à genoux devant ce curé vieux jeu, je n'irai pas! Même si cela veut dire que je serai privée de ma communion solennelle, je n'irai pas! Je n'ai rien fait de mal! C'est ce vieux curé qui voit du mal là où il n'y en a pas! Je crie ma révolte comme jamais auparavant dans ma vie! Première fissure importante face à la religion catholique!

Quand je leur laisse la chance de parler, mon père et ma mère affirment être du même avis que moi. Ouf! Heureusement! Les sachant de mon côté, ma colère retombe un peu. Par ailleurs, à l'école, au cours des jours suivants, les bonnes sœurs, mises au courant par le curé Marsoliau en personne, mettent la pression sur nous, pauvres pécheresses dont elles ont les noms, pour que nous nous rendions au presbytère demander pardon. Il n'y a que sœur Marie-Andrée, ma préférée, qui s'en abstient. Elle a à peine une dizaine d'années de plus que nous et elle semble plus ouverte. D'ailleurs, dans sa classe, elle me fait faire tout ce qu'elle veut grâce à sa gentillesse, à sa bonne humeur et à sa grande soif de connaissances qu'elle partage avec nous.

Fin mot de l'histoire : mon père, marguillier² de la paroisse Bon-Pasteur, va parlementer avec le curé et j'aurai le droit de recevoir ma communion solennelle sans me mettre à genoux devant ce prêtre



SUZANNE BOUGIE

complètement dépassé. Je serai la seule du groupe de filles à ne pas m'abaisser devant son ego boursoufflé. À tour de rôle, elles iront demander pardon... Pour quoi faire? Merci, merci papa!

Durant cette période de début d'affirmation de soi, je prends conscience à quel point les rôles masculins et féminins sont astreignants et rigides. Autre révolte adolescente : je me refuse à céder au lavage et à l'essuyage de la vaisselle, car j'ai l'impression qu'il y a là une sorte de guet-apens. Si je commence à accomplir cette tâche domestique, ce sera pour la vie! Pour moi, cela a valeur de symbole. D'ailleurs, j'avais bien raison, c'était pour la vie... même si mon conjoint aura fait sa large part de vaisselle au cours de nos 50 ans et plus de vie commune.

Pauvre maman, elle a besoin de mon aide et je lui tiens tête : « Pour quelle raison JE ferai la vaisselle alors que papa ne la fait jamais et mon frère non plus! » Ma mère me rappellera plus tard que je lui aurais même lancé à la figure lors d'un de mes débordements : « Je ne veux pas être comme toi, maman! » Aoutch! Ça fait mal ça! Pardonne-moi, ma belle maman d'amour, je ne savais vraiment pas ce que je disais, ou plutôt j'ai mal formulé ma pensée.

J'ai toujours eu beaucoup de respect pour les accomplissements et les réalisations de ma mère et cela est encore vrai aujourd'hui, alors que je contemple sans cesse, partout sur les murs de ma maison (et de ceux de mon frère et de mes deux sœurs), les tableaux qu'elle a peints de même que tous les magnifiques émaux sur cuivre qu'elle a créés, en plus des cours qu'elle a dispensés et de ses expositions dans quelques galeries. Mais avant tout, elle a été une mère aimante et une éducatrice avisée de nous quatre, ses enfants!

Néanmoins, à cette époque de mes 13-14 ans, je porte un regard critique autour de moi et je vois surtout des hommes ayant une belle carrière. J'ai beau chercher, les modèles féminins reliés au travail ne pleuvent pas dans mon entourage. Il y a bien des caissières, enseignantes, infirmières, hôtesses de l'air et secrétaires, mais ça se résume pas mal à ça. Et je veux plus! Je ne veux pas me limiter au rôle

traditionnel de femme au foyer (d'où mon cri du cœur!). Je m'interroge beaucoup, je pense à mon avenir en ce début de secondaire uniquement pour filles... (Il faudra attendre encore des années avant que les polyvalentes mixtes n'émergent.) Qui sera la Suzanne adulte? Saurai-je être à la hauteur de mes parents?

¹ La communion solennelle, ou grande communion, était une cérémonie catholique s'adressant aux jeunes de 12-13 ans. Elle se composait d'une communion et d'un renouvellement des promesses de baptême appelé « profession de foi ».

² Membre du conseil de la Fabrique d'une paroisse catholique. Ce conseil voit à l'entretien de l'église et à l'administration des biens de la paroisse.

Le troisième volet de mon récit autobiographique intitulé : **TÉMOIGNAGE D'UNE ENDEUILLÉE** est offert en format papier à la bibliothèque de Val-David.

Vous pouvez également l'obtenir en format PDF pour liseuse, tablette ou ordinateur en m'envoyant votre adresse courriel à : suzannebougie13@gmail.com

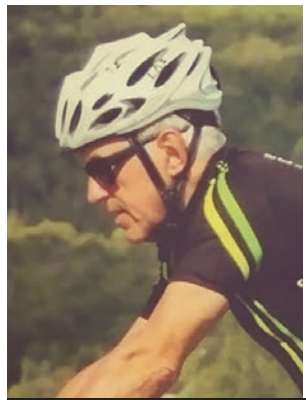
Je recevrai vos commentaires avec joie!

PRIX Gaston-Miron

PHOTO TIRÉE DE FACEBOOK

Le dimanche 27 mars avaient lieu les Oscar, mais ce qui a retenu notre attention, c'est plutôt la 10^e remise des Prix d'excellence en français Gaston-Miron au Théâtre Le Patriote, à Sainte-Agathe-des-Monts.

Marc Sauvageau, artiste multidisciplinaire, a été honoré pour son rôle d'ambassadeur de la langue française dans les Laurentides. Dans la catégorie organisme, Enmoinsdedeux, représenté par Mathieu Roy, directeur, a été couronné. L'organisme de Sainte-Adèle présente des capsules vidéo pour résumer les notions de français pour les jeunes de façon simple et accessible. Félicitations!



LE CENTRE DE PLEIN AIR du Camping de Sainte-Agathe

François Gohier

Résident de Sainte-Agathe-des-Monts

Les gens de la région sont privilégiés. Plusieurs centres de plein air sont accessibles à moins de quelques kilomètres : celui du camping à Sainte-Agathe, mais aussi le parc régional Val-David-Val-Morin, le Club de plein air Sainte-Agathe dans le secteur Préfontaine, l'Interval à Sainte-Lucie... On y trouve une grande variété de parcours pour le ski de fond et la raquette, sentiers tracés mécaniquement ou non.

Pour des raisons de proximité, mais pas seulement, je me retrouve la plupart du temps dans le réseau du camping pour faire des sorties de santé. Et je ne suis pas le seul! Pourquoi ce réflexe de privilégier le centre du camping? La qualité de l'entretien des pistes, au départ. Il est tellement agréable de glisser avec nonchalance dans les sillons impeccables laissés par l'équipement de traçage, originalement acquis d'une firme du Midwest américain. Le même modèle, disait-on à l'époque, qui avait servi à tracer lors des Olympiques de Salt Lake City!

La conception même du réseau y est également pour beaucoup : les sentiers, principalement à sens unique, ont été intelligemment dessinés pour créer des progressions dans l'effort et pour varier tant les montées que les descentes. C'est particulièrement évident dans la Grignon, la colonne vertébrale du réseau, celle qui donne accès à la plupart des boucles.

Bien que plusieurs individus soient intervenus au fil des ans pour créer des sentiers, dont Laurent Paquette, on doit le gros du développement original du réseau à Fernand Vanier. Issu du domaine de l'éducation, Fernand a mené les destinées de l'organisation dans la période clé de l'érection du chalet d'accueil actuel. Son flair pour le développement de nouvelles pistes l'a bien servi au fil des ans. C'est un point de vue bien personnel,



Vue du lac des Sables et de la municipalité du sommet du mont Sainte-Agathe

mais je dirais que son œuvre la mieux achevée est le sentier «Sommets», parmi les derniers qu'il nous a légués, sinon le tout dernier. Classé très difficile, à juste titre et pour cette raison, il est dommage qu'il ne puisse être fréquenté par plus de visiteurs. La descente finale vaut le détour! Lors de conditions de neige typiquement «rapides», attachez vos tuques avec de la broche, ça déménage! Mais le réseau comporte tout de même suffisamment de variété pour permettre aux moins téméraires d'en profiter pleinement.

Des parties du centre vulnérables... au développement immobilier

Lorsqu'un skieur se sent en forme, il peut attaquer ce qu'on appelle «le grand tour», une virée d'un peu plus de 20 kilomètres empruntant presque tous les sentiers du centre. Cette balade commence invariablement par la Fournelle, la seule piste située du côté est de la route 329. Les habitués de longue date ont sûrement noté au fil des ans les changements apportés au tracé de cette ancienne

Didi, pour cause de développements immobiliers. On se croise les doigts pour la suite...

Plus loin dans la poursuite du «grand tour», le skieur peut prendre une pause au sommet du mont Sainte-Agathe. Encore là, des transactions immobilières récentes font penser que la «pause mont Sainte-Agathe», si appréciée des skieurs, n'est peut-être pas une valeur sûre pour l'avenir. Souhaitons que les acquéreurs valorisent la présence de sentiers dans leur environnement.

Il en est de même pour les autres magnifiques sentiers en périphérie. On ne contrôle pas tout, encore moins le feu qui a détruit le refuge Desjardins cet hiver. Projet de reconstruction aux dernières nouvelles.

Le chalet d'accueil : une vocation après-ski

Le chalet a connu diverses transformations au fil des ans, mais l'aménagement du foyer du fond avec l'ameublement champêtre est certainement



Après un «grand tour» sous la pluie verglaçante!

l'amélioration la plus réussie de l'endroit. On peut y consulter la carte originale de la piste Maple Leaf (1941), les cartes du développement du réseau du camping (années 70), un rappel des prouesses des frères Gillespie, des vedettes locales au cours des années 30... Bref, il fait bon y terminer sa journée de grand air au milieu des skis vintage qui trouvent bien leur place dans ce décor.

Au Centre de plein air du Camping de Sainte-Agathe, la qualité de vie dont on fait souvent l'éloge est bien servie par l'équipe qui l'opère. Mais il revient à chacun de bien profiter de ces installations dans le respect de ce que la nature offre si généreusement pour en assurer la pérennité.

campingsteagathe.com
parcregional.com
clubpleinairsainteagathe.com
intervalcoop.com

ÇA VA ROULER à Val-Morin!



Grâce à une aide financière accordée par Québec aux municipalités de moins de 10 000 habitants, Val-Morin aura bientôt un veloparc. Le projet devrait être prêt à la fin juillet. Le parc réunissant une pump

track et des modules techniques sera placé tout à l'opposé du chalet d'accueil du parc régional Val-David-Val-Morin secteur Far Hills.

MA MAISON DANS LE NORD**LES 5 TRAVAUX D'ENTRETIEN extérieur du printemps****Lorraine Hamel**

Courtier immobilier et résidentiel Remax bonjour
450 436-0206 | bureau : 819 326-6860
info@lorrainehamel.com | www.lorrainehamel.com

Pour la majorité des propriétaires, la maison est leur plus gros investissement. Outre les améliorations et rénovations parfois coûteuses pour conserver ou augmenter la valeur de votre propriété, il y a un entretien annuel auquel vous devrez sacrifier quelques samedis matin.

LE REVÊTEMENT EXTÉRIEUR

Que votre revêtement soit en vinyle, en Canexel ou en bois, observez s'il y a des trous, des fissures, un parement à fixer. Même chose pour la brique, car le ciment peut s'effriter. Vérifiez les joints. Surtout, évitez ainsi les ennuis d'infiltration d'eau ou de petits rongeurs qui pourraient se faufiler dans une fissure.

FONDATION

Parmi les inspecteurs en bâtiment, plusieurs ont le même discours. Il y a deux sortes de béton : celui qui est fissuré et celui qui va fissurer... Et fissures annoncent infiltration d'eau. Plus la fissure est longue et se dirige vers le sol, plus vite il faut agir et faire évaluer la situation par un entrepreneur spécialisé.

**LE TOIT**

Après l'hiver, examinez la santé de votre toiture afin de déceler les problèmes qui pourraient causer des dommages coûteux. Vérifiez les bardeaux, la structure, enlevez les branches qui touchent la toiture ou qui en sont trop près. En enlevant les moisissures (surtout sur le côté ombragé de la

maison), vous prolongerez la durée de vie de vos bardeaux.

Les combles ne sont pas un endroit que l'on inspecte régulièrement. Pourtant, on peut y trouver des indices nuisibles, tels que moisissures, présence de taches, de champignons, des traces d'eau, ou le

mauvais état de laine minérale ou de la cellulose. Des combles bien isolés et ventilés vous permettent des économies pouvant aller jusqu'à 30 % en évitant les pertes de chaleur. Avouez que vous avez le goût d'y faire une visite!

LES GOUTTIÈRES

Si vous n'avez pas eu le temps de le faire à l'automne, vous devrez enlever les feuilles mortes et les débris accumulés dans les gouttières. Par la suite, faites une vérification avec le boyau d'arrosage et hop, le tour est joué. Il est fortement recommandé d'ajouter des rallonges ou des dalles de déflexion à la base des descentes afin d'éloigner l'eau de la fondation. Cela évitera que votre drain français soit engorgé.

LES FENÊTRES

En lavant les fenêtres, vérifiez l'état des joints d'étanchéité, communément appelés joints de silicone. Si vous avez des margelles, prenez soin de les nettoyer également. Cela aidera à l'évacuation de l'eau.

Il y a un entretien annuel auquel vous devrez sacrifier quelques samedis matin!

BUDGET 2022-2023**Somme de plus de 4,5 M\$ accordée pour construire
40 LOGEMENTS À SAINTE-ADÈLE ET VAL-DAVID**

La députée de Bertrand et ministre des Relations internationales et de la Francophonie et ministre responsable de la région des Laurentides, Nadine Girault, est fière d'annoncer que le gouvernement du Québec octroie une somme supplémentaire de 4 530 037 \$ pour la construction de 40 logements sociaux et abordables à Sainte-Adèle et Val-David.

Le premier projet, VIV'en Logis, vise la construction de 20 logements sociaux et abordables pour des personnes ayant un handicap physique et obtient



2 132 450 \$. Le second, Grande Ourse, permettra de construire 20 logements pour des familles et des personnes seules grâce à un investissement additionnel de 2 397 587\$.

Cette annonce s'inscrit dans le cadre du dernier budget dévoilé le 22 mars dernier, où 247 M\$ supplémentaires ont été prévus pour permettre à des projets en habitation partout au Québec de notamment pallier la hausse des coûts de construction.

«Je suis très fière d'annoncer cet investissement pour notre communauté aujourd'hui! Certains projets en cours de développement souffraient de la hausse des coûts de construction dans le contexte que nous connaissons et notre gouvernement tenait à leur donner un coup de pouce supplémentaire afin qu'ils puissent se concrétiser. Avec cet investissement de 4,5 M\$, les projets de VIV'en LOGIS et de Grande Ourse auront tous les leviers nécessaires pour voir le jour», a dit Nadine Girault.

Information : medias@shq.gouv.qc.ca

NOS PUBLICITÉS SE démarquent!

Contactez Isabelle Monette 819 323-6417 | isabelle@ski-se-dit.info

MUSIQUE

Mon pays

Louis Babin

Compositeur, Directeur musical et artistique,
Ô Chœur du Nord, Les Chanteurs de la Place Bourget,
Chœur Tremblant

En ces temps troubles qui mélangent une pandémie qui s'étire et avec une guerre qui s'est imposée à un pays non belliqueux, je trouve à propos de vous présenter une chanson qui mène à une réflexion sur notre attachement à notre lopin de terre, à notre culture et à notre humanité. Je veux parler de *Mon pays*, de Claude Léveillée. Une chanson qui, malgré un titre qui rappelle l'œuvre de Gilles Vigneault, donne une couleur différente de celle du maître de Natashquan. On sent le labeur du côté de Léveillée. Comme si au lieu de décrire une peinture, nous en faisons partie :

Mon pays

C'est grand à se taire

C'est froid, c'est seul, c'est long à finir à mourir
entendez-vous les vents, les pluies, les neiges
et les forêts?

Mon pays

quand il te parle

Tu n'entends plus rien tellement c'est loin

Dans mon pays les gens se taisent

Ils endurent, apprennent et se cramponnent
aux dures semaines

Entendez-vous les vents, les pluies, les neiges
et les forêts?



Comme un compte rendu de l'histoire des bâtisseurs du passé qui passent le témoin. C'est une vision qui était dans l'air du temps dans les années soixante. Quelle puissance, quelles images évocatrices et poétiques :

Et que veux-tu que je te dise?

Que nos pères au lieu de s'en aller s'instruire

Se devaient de construire Et que maintenant

arrachent et fracassent

arbres et nature

Pour au plus vite s'inscrire dans le bien-vivre

Une chanson pas comme les autres qui a une finale qui surprend, comme si on devait prendre la suite pour la compléter. Elle se termine avec force et conviction avec l'impression de s'envoler sans ne plus revenir en arrière.

Sur YouTube on retrouve le grand Claude Léveillée accompagné d'un orchestre non identifié : <https://youtu.be/YEgW9G8K5aM>.

Quelques enregistrements pour chœur sont aussi à portée de clic. Je vous invite cependant à venir le **5 juin** à la salle **Le Patriote** de Sainte-Agathe-des-Monts pour entendre la version qu'en donnera Ô Chœur du Nord.

Sur une note plus personnelle, j'aimerais ajouter que le 23 avril marquera pour moi un événement spécial. À Sherbrooke, à l'université du même nom, je dirigerai mon récital de fin de maîtrise en direction chorale. Ce retour aux études est l'un des aspects positifs de cette pause forcée dans mon calendrier de répétitions et de concerts au cours des deux dernières années. Au programme, des œuvres de Byrd, Morley, Handel, Rachmoninov, Brahms, Debussy, Holman, Naumann et l'une de mes pièces qui a été composée pour Ô Chœur du Nord : *Arbres de verre*.

DÉCOUVRIR SAINTE-ADELE (8)

GUIDE DU citoyen

Nicole Davidson

Résidente de Sainte-Adèle

Au moment de mon déménagement définitif à Sainte-Adèle le 1^{er} novembre 2021, je me suis présentée à l'hôtel de ville pour obtenir une carte géographique du village ainsi que la trousse produite pour les nouveaux citoyens. Malheureusement, à ce moment, il ne restait ni carte ni trousse. Les Québécois ne déménageant officiellement que le 1^{er} juillet... tout s'était envolé! J'en suis restée toujours un peu, beaucoup, passionnément, déçue. Je suis allée chercher ma carte citoyenne à la bibliothèque, mais je demeurais ignorante de bien trop de choses sur ma ville d'adoption. Le site Internet est bien fait, mais je suis de la génération qui aime avoir en main un guide; ce qui n'exclut pas, bien au contraire, de parfaire ces infos sur le web.

Quelle belle surprise de recevoir, en mars, par la poste, ce Guide du citoyen! J'y trouve la base des réponses à toutes mes questions. Cinquante et une



pages de « détails » importants. Extrêmement bien fait. Belle facture, bien pensé, bonnes photos captivantes.

Il arrive malheureusement et fréquemment que les municipalités distribuent beaucoup d'informations intéressantes et pertinentes au Bureau touristique

en oubliant trop souvent que leurs propres citoyens ne connaissent pas certains services offerts. Beaucoup de citoyens ignorent l'historique du pourquoi et du comment des appellations de certains lieux. Beaucoup ignorent certaines réglementations de base ou comment et à qui s'informer.

Dans cette publication, on retrouve tout ce qu'on doit savoir sur les services municipaux, l'environnement, le patrimoine, la vie communautaire, la place des arts, de la culture, des loisirs et des installations sportives. Vraiment, je n'ai qu'un mot : BRAVO!

Découvrir Sainte-Adèle y prend tout son sens et ne fait que m'inspirer pour mes prochaines découvertes.

CHANGEMENTS CLIMATIQUES**Il est difficile D'ÊTRE OPTIMISTE****Yves Nantel**

Chroniqueur sur l'environnement
et résident

Le dernier rapport du GIEC, paru en mars de cette année, nous remet devant nos responsabilités face aux changements climatiques. Le réchauffement est en cours et, à ce jour, nous n'avons pas réussi à renverser la situation, et les conséquences sont de plus en plus lourdes. Tout retard « nous fera rater la brève fenêtre d'opportunité nous permettant d'assurer un futur viable pour nous tous et qui se referme rapidement ».

Avec les engagements actuels de tous les pays, on se dirige vers un réchauffement de la planète d'au moins 2,7 °C alors que la cible acceptable est de 1,5 °C. Ne pas rectifier le tir nous plongera dans l'irréversible et dans des risques de transformations majeures de la vie sur terre. Nous, les humains, sommes particulièrement fragiles à ces transformations.

Liberté individuelle vs intérêt collectif

Avec la pandémie, les pays avaient le choix des moyens et chacun comptait sur la fermeture de sa frontière pour en garantir l'efficacité. Concernant les changements climatiques, il faut oublier cette mesure, l'atmosphère n'a pas de frontières, ce qui veut dire que l'inaction des uns va contrecarrer l'action des autres.

Comme on l'a vu au Canada, lors de la pandémie, une minorité de la population a décidé de faire primer sa liberté individuelle au détriment du bien commun. La liberté de contaminer les autres, la liberté de provoquer des décès, la liberté d'engorger davantage le réseau de la santé, la liberté de bloquer l'économie et j'en passe. Des sondages ont laissé voir que cette minorité avait la sympathie de quelque 25 % de la population.

Des camionneurs non vaccinés, instrumentés par la droite radicale, ont décidé de manifester puis d'occuper des postes-frontière et la ville d'Ottawa et de paralyser l'économie en opposition aux mesures sanitaires imposées par nos gouvernements. Il aura fallu tout un doigté policier et l'utilisation de la Loi sur les mesures d'urgence pour venir à bout de cette occupation armée, armée de camions mastodontes.

Saurons-nous faire primer l'intérêt collectif en ce qui concerne les actions de lutte aux GES?

Absence d'unité à l'échelle nationale

Qu'en sera-t-il lorsque les dérèglements du climat s'accéléreront et obligeront des mesures et des modifications importantes de nos styles de vie? Les réactions de plusieurs provinces ne présagent rien de bon.

Les provinces dont les énergies fossiles comptent pour beaucoup dans leur économie ont tendance à prendre des attitudes climatosceptiques et à bouder



les mesures proposées sur le plan pancanadien. Elles évoquent leur autonomie, leur liberté de faire ce qu'elles veulent et alors de ne pas travailler de façon unifiée dans la lutte aux changements climatiques. Nous y trouvons l'Alberta, la plus grande émettrice de GES au Canada, mais aussi l'Ontario, la Saskatchewan, le Manitoba, toutes campées dans la frange conservatrice du pays, et aussi le Québec, bien que pour des raisons différentes.

L'Alberta tente même d'utiliser la tragédie ukrainienne pour justifier de continuer l'exploitation de son pétrole et de son gaz, avec comme conséquence la remise en cause de l'atteinte de la carboneutralité en 2050. Jason Kenney veut ressusciter le projet du pipeline Keystone XL vers les États-Unis. Au Québec, les promoteurs de la liquéfaction du gaz naturel en profitent pour remettre sur la table le projet GNL Québec.

Un des candidats importants à la course à la chefferie conservatrice, M. Poilievre, a promis que, s'il devenait premier ministre, il annulerait la taxe sur le carbone, reconnue internationalement comme essentielle.

Ce sont toutes des menaces déstabilisatrices de la nécessaire unité d'action devant l'urgence de la crise climatique.

Le surplace à l'échelle internationale

Malgré leur signature de la Convention-cadre des Nations unies sur le changement du climat (CCNUCC), des pays restent sceptiques alors que d'autres se campent sur leurs intérêts particuliers. Les échecs répétés des réunions internationales (COP) et les cibles jamais atteintes en attestent.

**La dégradation
de la planète
s'accroît et on
ne réussit pas
à l'endiguer.**

À titre d'exemple, la Russie vient d'approuver la construction de la plus grande entreprise de transformation de gaz naturel au monde. Elle ne manifeste aucune intention de réduire ses émissions de GES malgré sa signature de la CCNUCC.

S'engageant dans la guerre contre l'Ukraine, elle met à mal la lutte au réchauffement climatique. De plus, elle engloutit des milliards en destruction de vies et d'infrastructures. Elle entraîne des pays à financer la riposte ukrainienne. Devant cette agression, l'OTAN presse ses membres à consentir 2 % de leur PIB dans la défense. Le Canada, afin de protéger son territoire arctique, est appelé à des dépenses supplémentaires, car la Russie relâche l'Arctique canadien. Tant d'argent gaspillé alors que la priorité devrait être la transition énergétique.

D'autre part, des pays importants oscillent au gré des élections entre le climatoscepticisme et la lutte au GES. À ce niveau, les États-Unis sont clairement fracturés en deux : si les républicains l'emportent aux prochaines élections, nous verrons des reculs comme ceux faits sous Donald Trump. La situation

est similaire au Canada, avec l'alternance du pouvoir entre les libéraux et les conservateurs.

Autre manifestation des lenteurs dans la lutte climatique, l'ONU, lors d'une réunion de 175 pays, vient de mandater un comité pour la rédaction, d'ici 2024, d'un Traité mondial contre la pollution plastique. Louable, mais si le passé se répète, on aboutira à un plan qui, si tout va bien, ne sera accepté qu'en 2025 et son exécution sera effective dans 4 ans, 5 ans.

Au-delà des cibles, l'inertie

Il est difficile d'être optimiste quant à la capacité des pays de la planète à s'engager résolument dans un plan de réhabilitation du climat.

La dégradation de la planète s'accroît et on ne réussit pas à l'endiguer. Les pays continueront à tergiverser, à établir des cibles qui ne seront pas respectées, à tenter d'obtenir des consensus que certains pays s'efforceront de saboter ou tout simplement d'ignorer, faisant primer leurs intérêts propres au détriment de l'intérêt collectif de la planète.

Des citoyens feront passer leur liberté individuelle en premier, des provinces réclameront leur autonomie et des pays défendront leurs intérêts particuliers, minant ainsi la nécessaire solidarité et l'unité d'action pour contrer la surcharge de GES sur notre planète.

Le GIEC nous en fait la preuve et nous le serine : le moment approche où il sera trop tard... et trop tard, ce sera trop tard.

BRASSERIE MILLE ÎLES DE TERREBONNE

Le printemps avec DES BULLES AUDACIEUSES

Johann Plourde

Chroniqueuse Bières
et Découvertes

Étienne Lapointe, maître brasseur, partage sa passion depuis plusieurs années avec rigueur, constance, créativité, et ce, dans chaque gorgée!

Pour cette dégustation, quatre bières vous sont présentées, préférablement en accord selon leurs différents degrés d'alcool. Pour une température de service idéale, fiez-vous au pourcentage, c'est une façon simple et adéquate de mettre en valeur chacune de leurs saveurs.

Débutons avec la *Brown Ale anglaise*, à 5,3%. Pour les yeux, elle offre une robe d'un ambré intense aux reflets bruns profonds, le tout surmonté d'un important col de mousse ivoire, crémeux, persistant dans le verre. Pour le nez, cet abondant col de mousse offre des arômes doux qui tirent vers le caramel, et très vite rejoints par des notes de noix grillées et chocolatées bien prononcées.

En bouche, on retrouve ces notes caramélisées, mais de façon plus subtile. Son corps est plus axé sur les saveurs libérées par le chocolat, le pain rôti, les épices ainsi que les petits fruits rouges légèrement sucrés. Une finale évolutive de parfums et de goûts se prolonge avec une amertume bien équilibrée.

Poursuivons avec *Espresso Kenya AA*, à 7,5%. C'est une bière noire décadente qui se déguste comme un café. Sa mousse dense aux allures de caramel doré chatouille les narines avec ses effluves bien

caféinés. Ses bulles timides et délicates offrent une effervescence persistante et constante. Un bouquet revigorant de notes torréfiées et chocolatées annonce clairement que la soirée est loin d'être terminée! Son amertume est soutenue mais sans exagération, au contraire, elle prépare plutôt bien le palais pour la suite des choses ;-)

Réconfortante en bouche comme le premier café du matin, elle gagne en saveurs lorsque consommée à une température entre 10 et 13°.

L'ambiance est à la fête? Parfait! Levons nos verres afin de souligner leur 5^e anniversaire avec *Black Velvet*, à 7%. Une stout de blé vieilli sur macération pelliculaire de pommes. En quelques mots, c'est une méthode utilisée pour le vin. C'est l'imprégnation du moût par les parties solides d'un fruit (peau et pépins) pendant plusieurs heures. Donc, un nez aromatique, équilibré sans flâfa. Est-ce la pomme, le café ou le chocolat en premier? Un mélange de tout sans lourdeur. Son côté acidulé de pomme se ressent du début à la fin de la

dégustation. De couleur foncée mais limpide, sa mousse couleur crème se moule au verre avec discrétion. Charmante et légèrement acidulée, elle a un goût délicat qui imprègne le palais sans amertume. Ses minuscules bulles pétillent dans le verre et nous font oublier le temps. Sincèrement...

Nous terminons cette dégustation avec la *Snowbird's Paradise*. Oui, un paradis à tous les niveaux. Un voyage tant pour le nez que pour le palais. Vous pensiez déménager là où il fait chaud? Nul besoin de bouger, nos maîtres brasseurs québécois osent brasser différemment et savent comment innover selon des recettes secrètes illuminant les palais curieux de saveurs différentes. Utilisant plus que jamais les produits locaux, ils encouragent aussi la main-d'œuvre d'ici. Cette bière d'un marron profond avec reflets rougeâtres présente une mousse qui fuit rapidement mais dépose une dentelle autour du verre qui permet d'admirer sa couleur intrigante. En bouche, simplement du bonbon! Comme si vous profitiez d'une brise tropicale et sans dépenser pour un billet d'avion, vous goûterez littéralement la noix de coco, le café, la vanille, le cacao ainsi que beaucoup de fraîcheur. Ses bulles enthousiastes sont toute une découverte!

Osez siroter de façon québécoise les produits brassicoles élaborés avec fierté ici!

Santé, dégustez et partagez!





MARCHÉ GARIÉPY

BIÈRE ET VIN
FRUITS & LÉGUMES
DÉPANNEUR

LE PLUS GRAND CHOIX DE BIÈRES DE MICROBRASSERIE des Laurentides





1417, route 117, Val-David | 819 320-0182 | f

LES DÉPOTOIRS ET LA PORCHERIE AU LAC PAQUIN

Paul Carle, Michel Allard et Carmen Monette

Deux commerces « hors-normes », à défaut d'autre expression, ont eu pignon sur rue dans les années 1960 et 1970 sur la terre que Jacques Parent avait acquise en 1954 de Joseph Beaulne (le lot 4 du 8^e Rang du canton de Morin).

Les dépotoirs au lac Paquin

Depuis la préhistoire, les humains produisent des déchets (excréments, cendres de bois, nourriture...). À l'époque, les hommes sont des nomades qui produisent peu de déchets : ils les jettent là où ils mangent. La nature se charge de les décomposer.

Des siècles plus tard, les déchets deviennent problématiques lorsque les hommes, devenus sédentaires, se regroupent dans des villes ou villages : les rues deviennent des dépotoirs. Les déchets, surtout des boues (d'où le mot « éboueur »), sont jetés dans les rues non pavées. Saleté, insalubrité, puanteur... la prolifération des maladies est inévitable. La gestion des déchets fait son apparition, les réseaux d'égout aussi. Mais c'est avec l'industrialisation des villes, l'arrivée de nouvelles matières (comme les métaux, les plastiques, etc.) et encore plus avec la société de surconsommation que les déchets se multiplient.

À Val-David, la gestion des déchets fait l'objet d'une première réglementation municipale le 7 juillet 1930 : on défend alors aux habitants de jeter leurs déchets sur leur propriété, le long des chemins, des ruisseaux, de la rivière ou à tout endroit où ces déchets peuvent être une menace pour la santé publique.

Malgré cette réglementation, il sera courant – et nettement plus facile, surtout pour les cultivateurs – d'enfouir ou de jeter leurs déchets, gros rebuts, et même carcasses d'animaux sur une partie de leur terre ou même dans les lacs et rivières. Il semble que ce soit en 1946 que la Municipalité prenne en charge l'enlèvement des déchets¹. En 1952, une des conditions apparaissant dans l'appel d'offres pour l'enlèvement des vidanges est que le soumissionnaire doit trouver lui-même un endroit où déposer les ordures de la municipalité de Val-David. En l'absence de dépotoir municipal, on peut donc imaginer que les terres agricoles ont été un lieu d'enfouissement pratique.

Nous savons qu'à la fin de l'année 1948, Paul Manzerolle a obtenu le contrat d'enlèvement des vidanges à Val-David. Il habite le secteur du lac Paquin, sur l'ancienne terre et dans l'ancienne maison de Napoléon Gascon, sur le 8^e Rang, à peu près en face de la montée du 8^e Rang. On ignore où il allait décharger sa cargaison. Les voisins et habitants du secteur ne se souviennent pas d'un dépotoir à cette époque sur cette terre ou à proximité. Peut-être que le dépotoir du secteur Préfontaine de la ville de Sainte-Agathe-des-Monts, propriété d'Adélar Legault, existait déjà? On a trouvé un écrit datant de 1956 dans lequel la municipalité verse à Legault un montant de 200 \$ pour y déposer les vidanges ramassées à Val-David. Certains commerçants allaient aussi y jeter leurs ordures. Par ailleurs, on sait que Léopold Vendette, qui a succédé à Manzerolle au début des années 1950, utilisait le dépotoir de Legault pour y déverser les déchets de la municipalité.

En décembre 1969, la condition de trouver soi-même un endroit où déposer les ordures de la municipalité figure toujours dans l'appel d'offres de l'enlèvement des vidanges. Marcel Parent, qui obtient le contrat de ramassage des ordures durant cette décennie, utilisera une partie de la terre de son frère Jacques, sur le 8^e Rang, pour y déverser les déchets. Il semblerait que seuls Marcel Parent et William



PAUL CARLE

Photo automne 2020. Image du dépotoir d'hiver et du dépotoir d'été, auparavant accessibles par le chemin de la porcherie de Bernard Ouimet, maintenant chemin privé.

Ogilvie (qui ramassait les ordures ménagères de deux commerces de Sainte-Adèle) étaient autorisés à y décharger le contenu de leur camion. L'été, les déchets sont déposés au sommet de la terre; l'hiver, parce que le chemin n'est que partiellement déneigé, le contenu des camions est plutôt déversé à la mi-montagne.

Jacques Vendette, qui a succédé à son beau-père Marcel Parent en 1973, se rappelle avoir utilisé uniquement le dépotoir de Legault, accessible par le chemin Brunet, pour toute la durée de son contrat de trois ans. On en conclut que l'utilisation du dépotoir de Jacques Parent s'est terminée avec la fin du contrat de son frère Marcel, en 1972, William Ogilvie ayant cessé d'utiliser le dépotoir du lac Paquin en 1966 ou 1967.

Aujourd'hui, il est impossible d'accéder à l'ancien dépotoir du lac Paquin, puisque la terre a, depuis, été vendue en parcelles de terrains maintenant boisés et privés. Malgré que la végétation ait repris le dessus, la ferraille et des tas d'autres débris jonchent encore le sol...

Quant à savoir s'il y a eu d'autres dépotoirs sur le territoire de Val-David : possiblement, entre autres celui de Stolan Davidson, sur le 2^e Rang : le 9 décembre 1952, un loyer de 20 \$ lui a été versé pour l'utilisation de son dépotoir jusqu'au 1^{er} mai 1953. L'exploitation a peut-être été de courte durée, qui sait...

La porcherie Bernard Ouimet inc.

En 1965, Jacques Parent vend à son cousin Bernard Ouimet, de Sainte-Adèle, un lopin de 12 arpents à même sa terre située sur le lot 4 du rang 8 du canton Morin. Il consent un droit de passage à perpétuité sur son terrain pour permettre à Bernard Ouimet de joindre le 8^e Rang à partir de son lopin. Les deux hommes sont dits agriculteurs dans l'acte de vente; il ne semble pas y avoir en 1965 de bâtiment digne de mention sur le lopin vendu.

Le reste appartient aux souvenirs des voisins. Monsieur Ouimet élevait des cochons. Il ramassait gâteaux et pains périmés de commerçants et de boulangeries (même de Montréal) ainsi que des restes de table de restaurants et hôtels du coin : il les faisait bouillir pour ensuite nourrir ses cochons. Certains se rappellent qu'il appelait ça « de la swell »...

Paraît-il que les cochons s'échappaient régulièrement. Des enfants du voisinage qui s'amusaient dans les bois environnants se sont souvent fait pourchasser par les truies qui voulaient protéger leurs bébés.

On ne sait pas à quel moment ni pour quelle raison monsieur Ouimet s'est départi de ses cochons. Par la suite, il s'est mis à ramasser des carcasses, du gras, des huiles de cuisson usées. À l'époque, les boucheries débitaient sur place leurs quartiers d'animaux qu'elles recevaient sans la tête : on ne gardait que ce qui était destiné à l'alimentation humaine; le reste lui était remis. À l'aide d'un boiler, il faisait fondre tout ça dans une immense cuve (on dit qu'elle mesurait facilement 8 pieds x 8 pieds x 3 ou 4 pieds de hauteur). La mixture récoltée était remise dans des barils, qu'il vendait à des compagnies qui en faisaient un usage cosmétique (entre autres pour fabriquer du rouge à lèvres).

Plusieurs se rappellent d'un camion rouge lettré « Eddy » ou quelque chose du genre qui venait chercher les barils; personne ne se souvient de l'orthographe exacte... Mais on se rappelle du gras qui « dégouttait » du camion lors du transport, surtout de l'odeur lorsqu'il faisait bouillir. Par la suite, il semble qu'il y ait eu un autre camion, bleu cette fois-ci, qui venait chercher les barils.

L'entreprise n'a pas cessé ses activités avec le décès de monsieur Ouimet, survenu en avril 1980. Lors de la rédaction de son testament, en 1979, il était dit « récupérateur ». En 1980, sa veuve, Jacqueline Aveline, loue à une firme appelée Bernard Ouimet Inc., représentée par Laurent Bertrand, son président, toutes les installations. Monsieur Bertrand dit dans le bail de location « bien connaître les lieux ». Ce bail (et probablement les opérations) semble se poursuivre jusqu'en novembre 1987, où le bail n'est pas renouvelé. En 1988, la porcherie (et ses terres probablement contaminées) est cédée à monsieur Jean Cadieux.

Nous n'avons pas pu retrouver aucune image de la porcherie du lac Paquin.

¹ Le livre des procès-verbaux de 1940 à 1948 est manquant dans les archives de la Municipalité; nous ignorons donc qui a eu ce premier contrat d'enlèvement des ordures.

ENVIRONNEMENT 2022



Une phrase qui résonne plus fort que jamais, 51 ans plus tard...

Patrice Féarès
Résident de Val-David

Si je vous dis Château Frontenac, plaines d'Abraham, arrondissement historique de la vieille ville, quartier du Petit-Champlain, vous aurez compris que je veux parler de la belle ville de Québec. Si tous ces lieux caractérisent la vieille capitale, il en est un beaucoup moins connu qui n'en est pas moins important sur la scène culturelle locale, j'ai nommé le Grand Théâtre de Québec. Certes, ce bâtiment n'est pas le plus beau représentant architectural de la ville, mais il ne faut pas oublier que cette œuvre brutaliste a été inaugurée en 1971, époque à laquelle le béton était à la mode (béton qui a été enveloppé d'une cage de verre au cours des dernières années).

Si je vous parle de ce bâtiment, c'est parce que l'on y trouve, à l'intérieur, une murale du sculpteur Jordi Bonet (Catalan qui s'établit au Québec à 22 ans) couvrant trois des murs de béton; gravée dans l'un d'eux, on peut voir cette phrase, montrée sur cette image, de Claude Péloquin (le poète québécois auteur des paroles de la chanson *Lindberg*, interprétée par Charlebois et Louise Forestier en 1968).

Controversée à l'époque, elle se voulait un cri d'amour lancé à la face du monde, adressé aux hommes de partout.

Si j'éprouve le besoin de parler de ces mots aujourd'hui, c'est parce que ce sont eux qui me viennent à l'esprit lorsque je me promène, y compris dans notre village; ce sont eux que j'ai envie de crier chaque fois que je constate le comportement (que je qualifierais d'irresponsable, comme les moteurs qui tournent pour rien, les déchets recyclables qui débordent des poubelles, etc.) de certains représentants (trop nombreux à mon goût) de l'espèce humaine. Et je ne veux même pas parler

de la COVID ou de la guerre déclenchée par Poutine, qui sont « hors catégorie »...

Non, en fait je veux parler d'environnement, parce qu'il me semble que les gens ont oublié qu'une fois la pandémie et la guerre terminées (on peut légitimement penser qu'elles vont bien finir un jour), le piteux état dans lequel se trouve notre planète n'aura pas disparu, alors qu'il devrait être une priorité depuis longtemps.

Si l'on se fie au contenu des rapports du GIEC (« nous ne sommes pas préparés à ce qui nous attend »), aux évaluations du BAPE qui disent que chaque Québécois produit en moyenne 724 kilos de déchets par an (si l'on enlève tous ceux qui en font peu ou pas, ça donne une idée encore plus effrayante de l'œuvre des pratiquants de la surconsommation), lorsqu'on constate qu'en 2021 il y a eu 85 degrés d'écart entre les températures minimum et maximum en Colombie-Britannique (trouvez-vous cela normal?!), sans parler d'autres exemples de ce genre qui ne manquent pas (GES, pollution, etc.; relisez les articles d'Yves Nantel dans les numéros du *Ski-se-Dit* à <https://ski-se-dit.info/category/nouvelle-edition/>), n'est-ce pas assez pour changer les comportements? Visiblement non, même si les spécialistes ne cessent de répéter « soit on s'adapte, soit on meurt, c'est aussi simple que ça! ».

Pour me changer les idées, j'ai voulu écouter la musique festive des Cowboys Fringants; je suis tombé sur la chanson *Plus rien...* En relisant les paroles (prémonitoires?) écrites en 2004 et la citation d'Hubert Reeves qui les précède dans le livret du disque, je me dis que presque vingt ans plus tard, la situation n'a malheureusement pas l'air d'avoir beaucoup changé, tout au moins pas pour le mieux...

Finalement, la formule risque de devenir « la musique adoucit et meurt »...

MON FRANÇAIS, JE L'AIME!

Au Québec, on s'exprime en français ET NON EN FRANGLAIS...

Mariette Morissette
Résidente de Val-David

Les jeunes doivent retrouver la fierté d'être francophones. C'est maintenant qu'il faut leur proposer de parler la langue de chez nous. Dois-je m'inquiéter de la pérennité de notre belle langue?

Pourquoi? Parce que nos enfants consomment musique, films et séries en anglais. Alors, faisons-leur écouter en rafale *M'entends-tu?* ou encore *C'est comme ça que je t'aime*. Cela nous apporte la fierté de nous reconnaître où on parle notre langue. Pourquoi se coucher par terre pour parler français dans nos Laurentides? Et surtout à Val-David? Le déni de l'évidence avec le projet de loi 96* sur la protection du français. Le Ski-se-Dit, le Ski-se-Parle, le Ski-s'entend, le Ski-se-Fait.

L'amour du français ne se calcule pas, même si on le multiplie dans les hautes sphères de la société. Mon français est universel, unique et majestueux. Mon français est silencieux et préoccupé. Mon français se

sent délaissé, il faudra le redresser pour qu'il se tienne debout.

Comment faire? En communiquant en français, en regardant des films en français, en s'instruisant en français, en parlant la langue de façon impeccable, en faisant écouter à nos enfants *Passe-Partout*, *Les mystérieuses cités d'or*, en achetant des livres en français.

Prenez le goût de cette *langue belle de chez nous* chantée par Yves Duteil. Donnons la chance aux nouveaux arrivants de la chanter avec Gilles Vigneault. Enseignons, partageons, chouchoutons notre belle langue. Faisons-la grandir et rayonner dans le monde entier.

Mon français, je le chante, je le diffuse, et je le crie haut et fort que je l'aime.

* Le déclin du français se remarque partout et il est urgent d'agir. Après plusieurs décennies d'attente, le projet de loi 96, qui doit être adopté au printemps, prévoit entre autres de donner à l'OQLF un pouvoir d'ordonnance pour exiger qu'une entreprise se conforme à la loi concernant le français.

CLUB DES VAL-HEUREUX DE VAL-DAVID

ACTIVITÉS PRÉVUES EN AVRIL ET MAI



Dîner : jeudi 14 avril 2022 à 12 h

Le 14 avril à midi se tiendra notre premier dîner mensuel depuis 24 mois. Pour vous inscrire, communiquez avec Jean-Claude Riffet à jcriffet@cgocable.ca ou au 819 320-0264.

Assemblée générale annuelle : jeudi 12 mai 2022

Le Club des Val-Heureux de Val-David vous invite à assister à son assemblée générale annuelle

le **jeudi 12 mai 2022** à 13 h 30 à la salle Athanase-David (église), au 2490, rue de l'Église, à Val-David. Trois postes seront en élection cette année. Les personnes intéressées pourront poser leur candidature jusqu'au 11 mai à 16 h 30 en remplissant le formulaire de mise en candidature et en le remettant à Gilles Bourret ou à Gaétane Morest.

Pour assister à l'assemblée générale, **qui sera précédée d'un dîner à midi**, vous devez donner vos noms afin que nous préparions la liste des présences en me contactant par courriel à gbourretqc@yahoo.ca ou au 514 970-5800.

Gilles BOURRET, président
Club des Val-Heureux de Val-David inc.
Cellulaire 514 970-5800



ABONNEZ-VOUS
À NOTRE INFOLETTRE
www.ski-se-dit.info



SUIVEZ-NOUS
SUR



**PARLONS DÉCROISSANCE
à Val-David**



Une présentation de Stéphane Chalmeau, résident de Val-David et chargé de cours sur la décroissance à HEC Montréal, sera suivie d'un moment d'échange.

Nos médias nous informent quotidiennement des crises écologiques, sociales et politiques qui sévissent dans notre monde. Les dégradations dramatiques de la nature et de la société accroissent les inégalités et menacent notre avenir.

Nous savons qu'il est urgent d'agir, mais que faire à l'échelle de notre village? Nos petits gestes individuels, aussi louables soient-ils, demeurent largement insuffisants devant notre système économique, dont la quête de croissance incessante ne fait qu'encourager l'exploitation de la nature et des humains dans une spirale sans fin.

La décroissance, un concept idéologique aux antipodes du capitalisme, défend l'idée qu'une croissance infinie dans un monde fini est impossible. La décroissance propose de repenser nos priorités et d'inscrire nos besoins dans les limites planétaires. La décroissance pourrait bien servir de ligne directrice pour piloter le prochain chapitre de l'humanité d'une façon éclairée, juste et démocratique.

Nous vous invitons à démystifier la décroissance et à y réfléchir collectivement, dans l'espoir de trouver des pistes de solutions adaptées à notre réalité, où nos besoins seraient comblés de façon respectueuse de l'environnement.

// **Conférence sur la décroissance** de Stéphane Chalmeau, résident de Val-David et chargé de cours sur la décroissance à HEC Montréal, **suivie d'une discussion** - 23 avril de 14 h à 16 h à l'église de Val-David - Entrée libre

Quelles sont les principales critiques que cette approche reproche à la société de croissance industrielle? Quelles valeurs les objecteurs de croissance mettent-ils de l'avant pour espérer bâtir un autre monde? Comment trouver des stratégies pour amorcer une transition à l'échelle de notre région?

Décroissance Val-David, un groupe de réflexion citoyen
Sophie Castonguay, Grégoire Gérardin, Delphine Jaffres et Lucie Poulin
Fb.com/dcroissancevaldavid

CONCERT

**ENSEMBLE VOCAL
Ô Chœur du Nord**



Retrouvailles



C'est après deux années d'absence que l'ensemble vocal Ô Chœur du Nord remonte enfin sur les planches afin de vous présenter son nouveau spectacle : *Retrouvailles*.

Le chef Louis Babin et l'ensemble vocal Ô Chœur du Nord unissent leur force musicale et leurs voix dans le but de célébrer dans la joie et la simplicité ces belles retrouvailles tant espérées.

Ô Chœur du Nord vous réserve un spectacle unique alliant la musique classique et contemporaine. Vous serez bercés par l'*Ave Verum* de Mozart, charmés

par *La Création* de Haydn et transportés par la musicalité contemporaine de *Kumbalawé* de René Dupéré. Et plus encore pour votre grand bonheur!

Ces évocations musicales ont un but rassembleur autour d'un même thème : l'amour inconditionnel de la musique!

Au Patriote de Sainte-Agathe-des-Monts
Le dimanche 5 juin à 16 h
Réservations en ligne :
www.theatrepatriote.com



Joyeuses Pâques!

Chers citoyens du beau comté de Bertrand.
Que le soleil soit au rendez-vous pour cette belle fête et que vous passiez tous un excellent moment en famille!



Nadine Girault
Députée de Bertrand

Ministre des Relations internationales et de la Francophonie.
Ministre responsable de la région des Laurentides.



RECETTES D'AILLEURS

CUISINE DE grand-mère

Louise Duhamel

Résidente de Val-David
et chroniqueuse gourmande

Mes nièces ont une *nonna* qui maîtrise très bien la cuisine de son pays, l'Italie. Lorsque Maria, native de Pescara, ville située au bord de la mer Adriatique dans les Abruzzes, s'est mariée, elle a dû se résoudre à déménager dans la région du Trentin-Haut-Adige. Qui se marie prend pays! C'est à contrecœur qu'elle a quitté le bord de mer pour s'installer à San Felice, un tout petit village alpin situé dans la province de Bolzano, dans le nord-est de l'Italie où, encore aujourd'hui, on compte à peine 1000 habitants. Le rêve... vivre dans la belle région des Dolomites, tout près du lac de Garde. On les envie! Malgré tout, comme beaucoup d'autres familles italiennes à cette époque, les Simonetti ont dû s'expatrier.

C'est avec tristesse que Maria et Ernesto ont quitté leur coin de paradis mais, heureusement, ils ont pu conserver la maison familiale à quatre étages en forme de tourelle. Ils se sont établis au Québec au début des années 50, faisant ainsi partie de la grande histoire de la diaspora italienne, une



Torta di riso della nonna

Ingrédients

190 g	de riz arborio
1 litre	de lait entier
175 g	de sucre roux
1 bâton	de cannelle
1 gousse	de vanille
1 pelure	d'un demi-citron
75 g	d'écorces d'oranges confites
80 g	d'amandes, émondées
2 c. à soupe	de liqueur d'amande (Amaretto)
4	œufs moyens

Préparation

Mettre le riz, la moitié du sucre, le lait, la gousse de vanille fendue en deux dans une casserole.

Ajouter un morceau de peau de citron (sans la partie blanche) et un bâton de cannelle. Laisser cuire de 30 à 45 minutes sur feu doux en mélangeant de temps en temps, jusqu'à ce que le riz ait absorbé le lait. Pendant ce temps, hacher finement au couteau les écorces d'oranges confites. Broyer les amandes en morceaux, mais pas en poudre.

Quand le riz a absorbé le lait, éteindre le feu et ajouter les écorces et les amandes. Mélanger soigneusement puis laisser refroidir.

Quand le riz est encore tiède, retirer la pelure de citron, le bâton de cannelle et la gousse de vanille (vidée de ses graines qu'on laisse dans le riz). Verser deux cuillerées à soupe de liqueur d'amande dans le mélange. Incorporer les œufs dans le riz à température ambiante. Ajouter le reste du sucre. Bien mélanger puis verser dans un moule préalablement beurré (ou dans de petits moules).

Faire cuire à 160 °C (325 °F) de 45 minutes à une heure. La surface doit devenir bien dorée. Dès la sortie du four, passer au pinceau un peu de liqueur d'amande sur la surface. Laisser tiédir puis mettre au frais pendant au moins 3 heures avant de servir.

La *torta* se mange froide ou à la température de la pièce, accompagnée ou non d'une crème anglaise ou d'un coulis de fruit (pêche, abricot, figue...).

mouvance migratoire provoquée par le climat économique de l'époque. Les Simonetti espéraient une vie meilleure, une vie qui leur permettrait de nourrir leur famille... de « *mettere il burro sul loro pane* ».

Je n'ai jamais refusé une invitation à manger chez la *nonna*. Elle fait la meilleure lasagne à Montréal grâce à ses pâtes si délicates et sa sauce tomate

maison incomparable. Ses *pizzelle* sont croquantes et savoureuses. Avec un léger goût citronné et anisé grâce aux graines de fenouil, ses saucisses fraîches n'ont pas leur pareil. Et son *ragù* intense et juteux qui garnit la *polenta taragna* (à base de semoule de maïs et de sarrasin) n'a d'égal que celui qu'elle sert sur des *gnocchis di pane* si aériens.

Maria connaît bien la cuisine du nord de l'Italie, mais elle n'a certainement pas oublié celle de ses origines. Elle maîtrise parfaitement la confection des pâtes comme dans le Sud : la *lasagna* bien sûr, mais aussi les *maccheroni alla chitarra* ou *alla pecorara*, les *scrippelle*, les *strozzapreti* ou les *tacconi* qui s'accompagnent inmanquablement d'une sauce tomate et d'une bonne portion de fromage, de polpette, de saucisses et de pecorino. Oh, « *la pasta della nonna, così buono* »!

Parce que les repas sont généralement copieux chez les Simonetti, ils se terminent habituellement avec quelques biscuits trempés dans la grappa maison. Mais, à l'occasion d'une fête, Maria prépare toujours un gâteau. Mon préféré est composé de riz, c'est la *torta di riso*. Elle est parfumée au citron et à la cannelle, ce qui lui ajoute une saveur particulière. Ce gâteau a une texture inoubliable et se présente avec une croûte dorée superbe. On en redemande, on l'adopte et on supplie Maria de nous donner sa recette. La voici :

Un dentiste dans les laurentides

**FIER DE VOUS OFFRIR,
en plus des traitements
conventionnels,
des traitements spécialisés
tels les implants dentaires.**

Prenez rendez-vous
dès maintenant,
mon équipe et moi
prendrons soin de vous.
À bientôt!

Dr Simon Grondin



DENTISTERIE GÉNÉRALE • PROTHÈSES • IMPLANTOLOGIE
TRAITEMENT DE CANAL • ESTHÉTIQUE • URGENCE



Simon Grondin

— CHIRURGIEN-DENTISTE —

PRISE DE RENDEZ-VOUS :

819 320-0265 | dentistesimongrondin.com

2510, rue de l'Église, bureau 7 | Val-David (Québec) J0T 2N0



Employée
du mois



Avec nous depuis déjà quelques années, cette employée s'est démarquée par son engagement envers la pharmacie, sa disponibilité et sa flexibilité. Nous avons pu compter sur elle à maintes reprises durant les dernières semaines. Travaillante, à l'écoute et toujours prête à aider les autres, elle est très appréciée par ses collègues de travail. Félicitations à

Chloé Boivin!

- SANTÉ VOYAGE
- VACCINATION
- HYPERTENSION
- DIABÈTE
- CHOLESTÉROL
- NETTOYAGE D'OREILLE (AVEC PRESCRIPTION)
- SOINS DES PIEDS

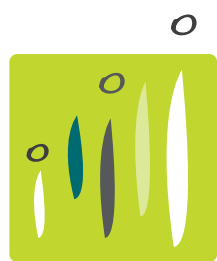
LUNDI AU VENDREDI
9 h à 18 h
SAMEDI
9 h à 17 h
DIMANCHE FERMÉ



familiprix

Maxim Charland
et Véronique Segard
PHARMACIENS

1291, rue J-B Dufresne, Val-David, Qc J0T 2N0
T 819 322.3232 F 819 322.6434



clinique
DENTAIRE
VAL-DAVID inc.

DR JEAN-FRANÇOIS PITT
Chirurgien-dentiste

HEURES D'OUVERTURE
Lundi : 8 h 30 à 17 h
Mardi - Mercredi - Jeudi : 8 h 30 à 16 h
Vendredi (1 sur 2) : 8 h 30 à 15 h

Dentisterie familiale - Esthétique - Chirurgie - Ponts - Traitement de canal
Service d'implants et denturologie Benoît Hébert

2350, rue de l'Église, Val-David • 819 322-9999



AUBERGE
DU VIEUX FOYER
VAL-DAVID

Location de chambres & de chalets



**PROMOTION...
C'est la vie !!!**

À partir de
105 \$
par nuit/par pers.
(min. 2 nuits)

À partir de
115 \$
par nuit/par pers.
(1 nuit)

Hébergement au Pavillon Champêtre
Chambre confort plus avec foyer et bain thérapeutique
Souper Table d'hôte (restaurant de Val-David)
Boîte déjeuner à la chambre
Accès au Parc régional

RÉSERVATIONS : 819 322-2686 | 3167, 1^{er} rang Doncaster, Val-David
www.aubergeduvieuxfoyer.com

café communautaire
La Chapdelaine

Plateforme d'intégration sociale

BOULANGERIE LUNCH ARTISANAT MATÉRIEL D'ART

Dans notre boutique, tous les articles exposés sont fait à la main par des personnes qui vivent et travaillent à «Maison Emmanuel».

maisonemmanuel.org

2454, RUE DE L'ÉGLISE VAL-DAVID 819.320.0119

CAFELACHAPDELAINEMAIL.COM

L'ACHAT LOCAL EST PROFITABLE À TOUS!

CLOUTIER & FILS EXCAVATION
1310, route 117, Val-David, 819 322-1421

PIZZA NIKO'S

950, Route 117, Val-David, 819 322-3422

Faites-vous connaître avec Ski-se-Dit.
7000 lecteurs assidus, chaque mois. 819 323-6417 • isabelle@ski-se-dit.info

CPA ORDRE DES COMPTABLES
PROFESSIONNELS AGRÉÉS DU QUÉBEC

Anne Monette, CPA

États financiers • Impôts • Tenue de livres

1271, rue Lavoie, Val-David (Québec) J0T 2N0
Tél./télé.: 819 322-7247

PIXEL Créatif

GRAPHISME
IMPRIMERIE | NUMÉRIQUE
LETTREGE | T-SHIRTS | PROMO

TOUJOURS Créative

pour tous vos projets VISUELS ET IMPRIMÉS

1299, rue des Souchets, Sainte-Adèle
450 229-0395 | pixelduocreatif.com
Pixel Créatif

**DECouvrez L'APPLICATION
VAL-DAVID PLUS**

ÉVÈNEMENTS
CULTURE
RESTAURANTS
HÉBERGEMENT
ET BIEN PLUS!

Téléchargez maintenant

Présenté par **IMAGE MOBILE.ca**

Pour plus d'info : www.valdavidplus.com • 514 242-2699

**TENUE DE LIVRES
HAMEL**

FRANCIS HAMEL

819 325-3580
www.tenedelivreshamel.ca



Etienne
SAVARD inc.

Société par actions d'un courtier immobilier

819 322 3666

etienne.savard@remax-quebec.com
www.etiennesavard.com



bonjour
Agence immobilière

Le seul courtier
RE/MAX
avec bureau situé
à Val-David

2515, rue de l'Église
VAL-DAVID



VAL-MORIN - 109 000 \$

Maison mobile + agrandissement, chaleureuse située dans le Domaine Val-Morin en face du Golf. Terrain loué 305\$/mois incluant l'accès au Lac Raymond, à la piscine creusée du Domaine, etc. Grand salon avec combustion lente. Grande chambre principale. Possibilité de reconvertir le bureau en deuxième chambre. SDB rénovée avec bain tourbillon (60x30 pouces). Idéale pour personne seule, couple ou pied à terre. Accès et façade directement sur la 4^e avenue. À proximité des services et activités de plein air, face au golf Val Morin. Attention façade et accès sur 4^e avenue directement. **MLS 17260748**



SAINTE-AGATHE-DES-MONTS - 375 000 \$

Bord du Lac des Sables. Beau condo situé dans le Complexe Le Villageois à distance de marche de tout. Unité du rez-de-chaussée. 2 chambres, salon, chambre à coucher principale et grand balcon avec vue sur le Lac des Sables, plage privée. Ascenseur, plancher de bois et céramique. 3 rangements, air climatisé. Distance de marche du centre ville et des activités de la Place Lagny. Chiens/chats permis. Les visites devront être entre 13 h 30 et 17 h, avec avis de 24 h. **MLS 14949158**



VAL-MORIN - 89 000 \$

Wow! Vous serez charmé par l'intérieur! Style mini maison, 1 chambre. Idéale pour personne seule. Rénovée et bien aménagée avec cachet, belle salle de bain avec grande douche, plafond cathédrale dans la chambre, plancher de bois franc. Remise chauffée offrant du rangement supplémentaire « frigo, etc ». Aménagement paysager. Terrain loué 305\$/mois incluant l'accès au Lac Raymond, à la piscine creusée du Domaine. Proximité du golf Val Morin, du village, ski de fond et alpin, vélo, parc linéaire et régional, théâtre, microbrasserie etc. **MLS 16073765**

Joyeuse Pâques!

**JE M'OCCUPE DE TOUT
POUR VENDRE OU ACHETER
CONTACTEZ-MOI
819 322-3666**

**ESTIMATION
GRATUITE**

TERRAINS À VENDRE

VAL-DAVID

Prix demandé : 64 500 \$ - MLS 10872937

Secteur du domaine Chanteclair. Accès au lac à la truite avec cotisation. Certaines restrictions de construction du Domaine Chanteclair (construction de type chalet suisse). Desservi par l'aqueduc municipal et Hydro. À proximité de tous les services ainsi que des activités de plein air.

VAL-DAVID

Prix demandé : 200 000 \$ - MLS 28516711

Terrain de 17.91 acres avec une partie en montagne. À environ 5 km du cœur du village de Val David. Desservi par l'électricité. Zonage EF-05. Voir courtier pour plus de détails.

VAL-MORIN

Prix demandé : 25 000 \$ - MLS 21773411

Terrain boisé de 9579 pieds carrés. À proximité des villages de Val-Morin et Val-David, des artères de la 117 et autoroute 15, ski alpin et ski de fond, services etc.

SAINTE-MARGUERITE-DU-LAC-MASSON

Prix demandé : 135 000 \$ +TPS/TVQ - MLS 18934819

Nouveau Domaine Le Boisé des Marguerites. Magnifique domaine en montagne. Terrain #11, boisé de feuillus d'une superficie 77 113 pieds carrés. À ± 6 km du cœur du village de Val David, écoles primaires et ses activités de plein air. Rue sans issue. Voir addenda pour condition.