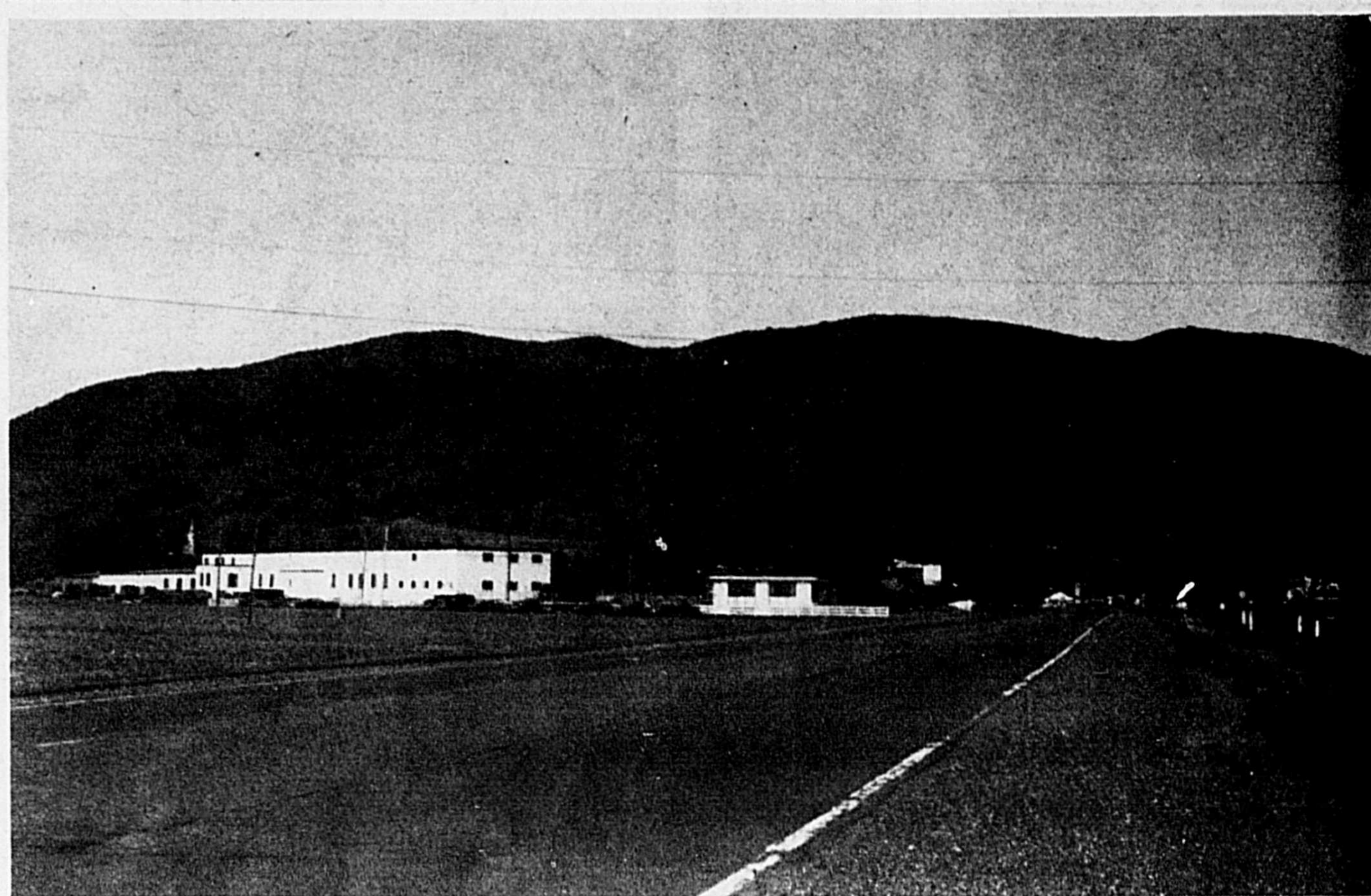




### La fête de tout le monde

Le Comité Organisateur pour le 125<sup>e</sup> anniversaire de Saint-Paul invite toute la population de Saint-Paul, leurs amis et les paroisses environnantes à venir fêter et participer aux différentes manifestations qui se dérouleront durant l'année 1980. C'est une invitation des plus chaleureuse. Si l'as le coeur en fête, fête avec nous.



La montagne de Saint-Paul (page C-7)

Le comité organisateur pour le 125<sup>e</sup> anniversaire, est heureux d'inviter toutes les familles de la paroisse, leurs amis et toute la population de la région environnante, à venir fêter et participer avec nous, aux différentes manifestations qui se dérouleront tout au long de l'année.

### ACTIVITÉS DU 125<sup>e</sup> anniversaire

- 20, 21 et 22 juin: tournoi de balle terrain des Loisirs
- 27, 28, 29 et 30 juin: tournoi de balle terrain des Loisirs
- 21 juin: soirée civique (5 à 7) terrain des Loisirs soirée 1855, costumés, orchestre bavarois
- 22 juin: déjeuner aux "beans", terrain des Loisirs
- 24 juin: parade de la Fête Nationale et du 125<sup>e</sup> anniversaire de Saint-Paul. Chars allégoriques, majorettes, parade à cheval et boggies, terrain des Loisirs, départ du développement Senay
- 27 juin: fête pour les adolescents, terrain des Loisirs
- 28 juin: souper à l'extérieur, boeuf et lard braisé, feu de camp, orchestre western, en vedette



### Lévis Bouliane

Souper: billet \$3.00

- 29 juin: messe du 125<sup>e</sup>, célébrée par Mgr Louis Langevin, cérémonies spéciales "Criée", encan sur le perron de l'église.
- 9 août: course de lits, bicyclettes et tacots, pique-nique autour du lac, danse dans la rue Villa Fortier
- 17 août: épluchette de blé-d'inde, danse, chasse au trésor, chalet de l'érable

Le programme d'automne sera connue plus tard. "À l'exception du souper, toutes les manifestations, danse, spectacle Lévis Bouliane sont gratuits".

Pour inf.: Saint-Paul en fête, Réal Bernard

**379-5888**

## Pour bien marquer cet anniversaire!

Un 125<sup>e</sup> anniversaire, cela se fête et en grand! La Direction du Courrier en sait quelque chose, elle qui, il y a quelque temps marquait de façon bien spéciale le 125<sup>e</sup> anniversaire de fondation du Courrier.

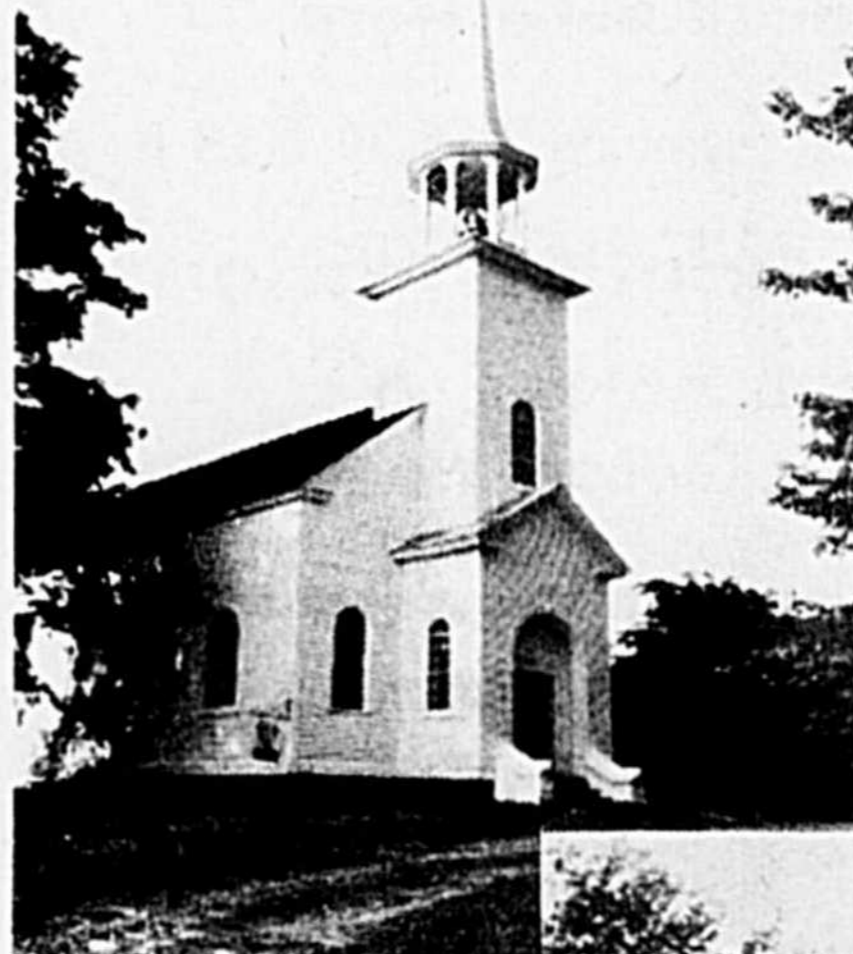
Pour cette raison et pour beaucoup d'autres, notamment celles de vouloir être toujours le porte-parole de la vie régionale, qu'elle est heureuse de s'associer de façon très directe à ces festivités.

La présente édition du journal qui contient une section spéciale sur Saint-Paul d'Abbotsford sera distribuée dans tous les foyers de cette municipalité et au cours des semaines à venir, le journal attachera une attention particulière à la couverture des festivités.

Au moment de fêter la Saint-Jean-Baptiste, il est de mise d'effectuer un certain retour aux sources et c'est ce que le journal fait depuis plusieurs années en produisant à cette occasion un cahier sur le Patrimoine.

Pour la population de Saint-Paul, ces publications coïncident et devraient constituer un heureux présage de l'avenir.

Toute la population est invitée à participer à ces festivités qui ont été préparées avec soin et grâce à la collaboration de nombreux bénévoles. Un anniversaire comme celui-là, ça se fête et tout le monde se doit d'y être.



Eglise Anglicane



Eglise Méthodiste



Eglise Catholique (paroisse)

## MESSAGE DU MAIRE

En temps que premier magistrat de la municipalité de Saint-Paul, et au nom de tous ceux qui oeuvrent dans le milieu des affaires municipales, je tiens à remercier les organisateurs et tous les organismes qui par leurs efforts conjoints ont permis la réalisation du 125<sup>e</sup> anniversaire de Saint-Paul.

Les efforts déployés reflètent le bon vouloir de notre population locale et de la qualité des activités qui se dérouleront cet été viendra confirmer le potentiel qui existe dans la communauté urbaine et rurale de Saint-Paul.

Pour la première fois depuis son existence, notre municipalité a réuni tous les éléments nécessaires afin de promouvoir son essor économique et culturel.

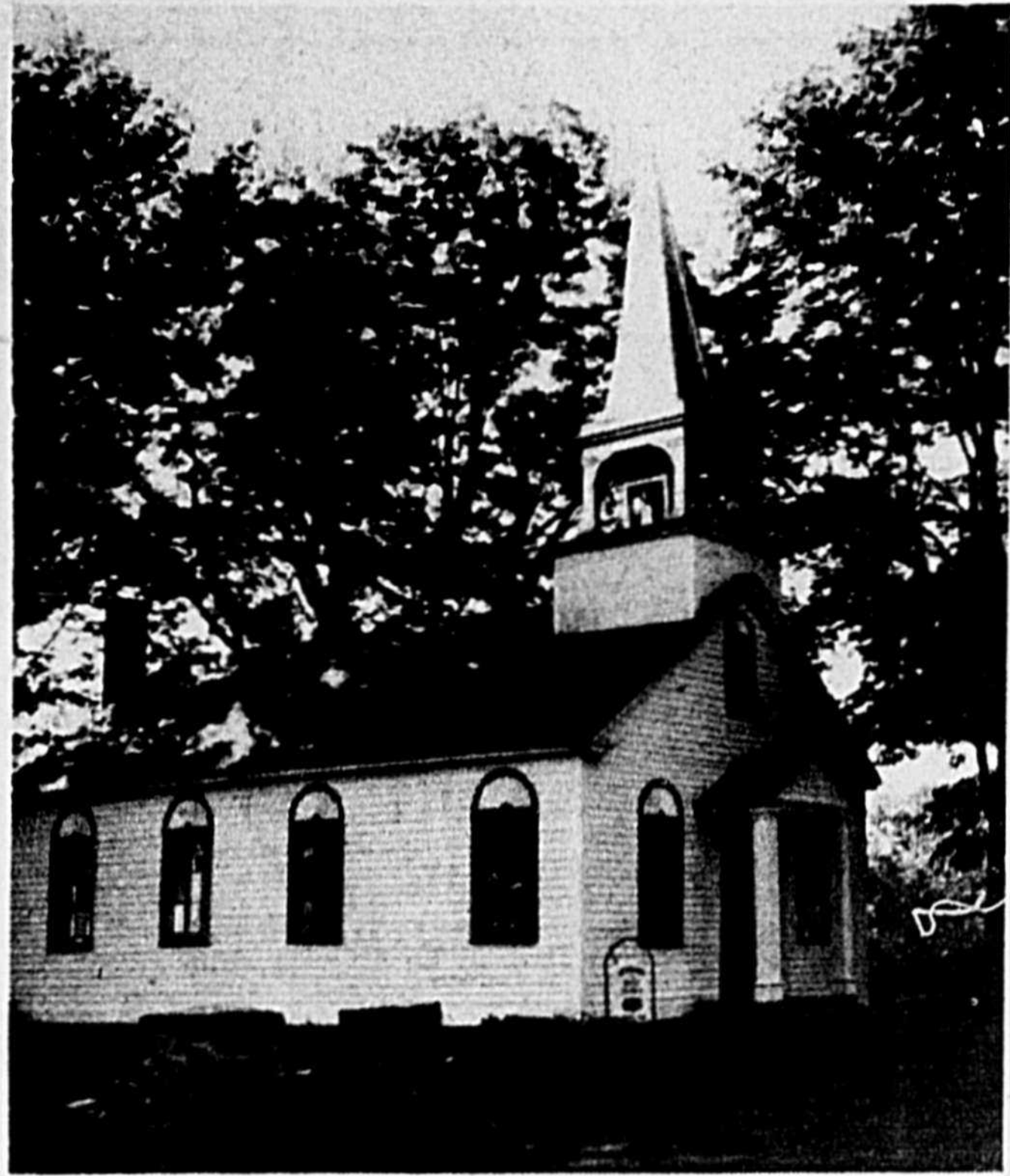
Vous trouverez sur place, tout au long de la saison estivale, une foule d'activités, différentes les unes des autres et la population régionale et extérieure qui viendra y participer en sera assurément des plus réjouies.

"Nous vous accueillons venez nous cueillir"

Municipalité de Saint-Paul  
Agénor Ménard  
maire



# Les églises de Saint-Paul... un vrai témoignage!



## Eglise Méthodiste Congrégationnelle Unie

On rapporte qu'une petite église Méthodiste aurait existé près de la gare "Montréal and Southern Counties Railway", qui était alors située à l'emplacement actuel de Marcel Choquette. On ne peut divulguer la date de fondation puisqu'aucun écrit nous le confirme. Par contre, on sait qu'elle brûla vers 1840.

La petite église blanche, érigée face à l'église Anglicane, doit ses débuts suite à un conflit opposant deux embranchements d'une religion. En voici le résumé: Plusieurs citoyens anglophones ramassèrent les fonds nécessaires pour la construction d'une église Protestante.

Lorsque l'église fut construite, l'on fit venir de Montréal l'évêque de l'église Anglicane afin de faire bénir celle-ci. Au grand désarment de plusieurs, l'église devint uniquement Anglicane au lieu d'être l'union des religions existantes au village, soit: les Protestants, les Méthodistes, les Anglicans et les Congrégationnistes.

Par ce fait même, le Révérend Richard Miles arriva de Montréal en 1836 et acheta une terre. Une partie de celle-ci fut abandonnée pour la construction de l'église et du cimetière. Les noms figurants dans cette transaction étaient: Géo Bridgeman, Ornan Stimpson, Thomas Bridgeman et Andrew Rublee. Quelques années plus tard, le Révérend Miles et ses trois fils participèrent grandement à l'érection de l'église. La fondation de la "Congregational Church" fut officielle en 1839. Pendant plusieurs années, le Révérend Miles dirigea le ministère de cette église jusqu'à ce que la maladie l'en empêche.

Les messes furent alors interrompues laissant ainsi l'édifice au service d'une école. La classe était en-



## L'Eglise Anglicane

L'église Anglicane est la mère de plusieurs églises dans les environs. L'architecture et l'emplacement de l'église sont remarquables. C'est en 1822 que la décision fut prise de bâtir cette église, et le début de la construction remonte au 6 mars 1922. L'église fut consacrée par l'évêque Charles Stewart, le 22 août.

La mission a été supportée par la "Society for the Propagation of the Gospel" (la société pour la propagation de l'évangile) jusqu'en 1860 quand la "Parish Endowment Fund" (fonds de dotation de la paroisse) débuta.

Ici, nous vous citons quelques dates importantes dans l'histoire de l'église Anglicane:

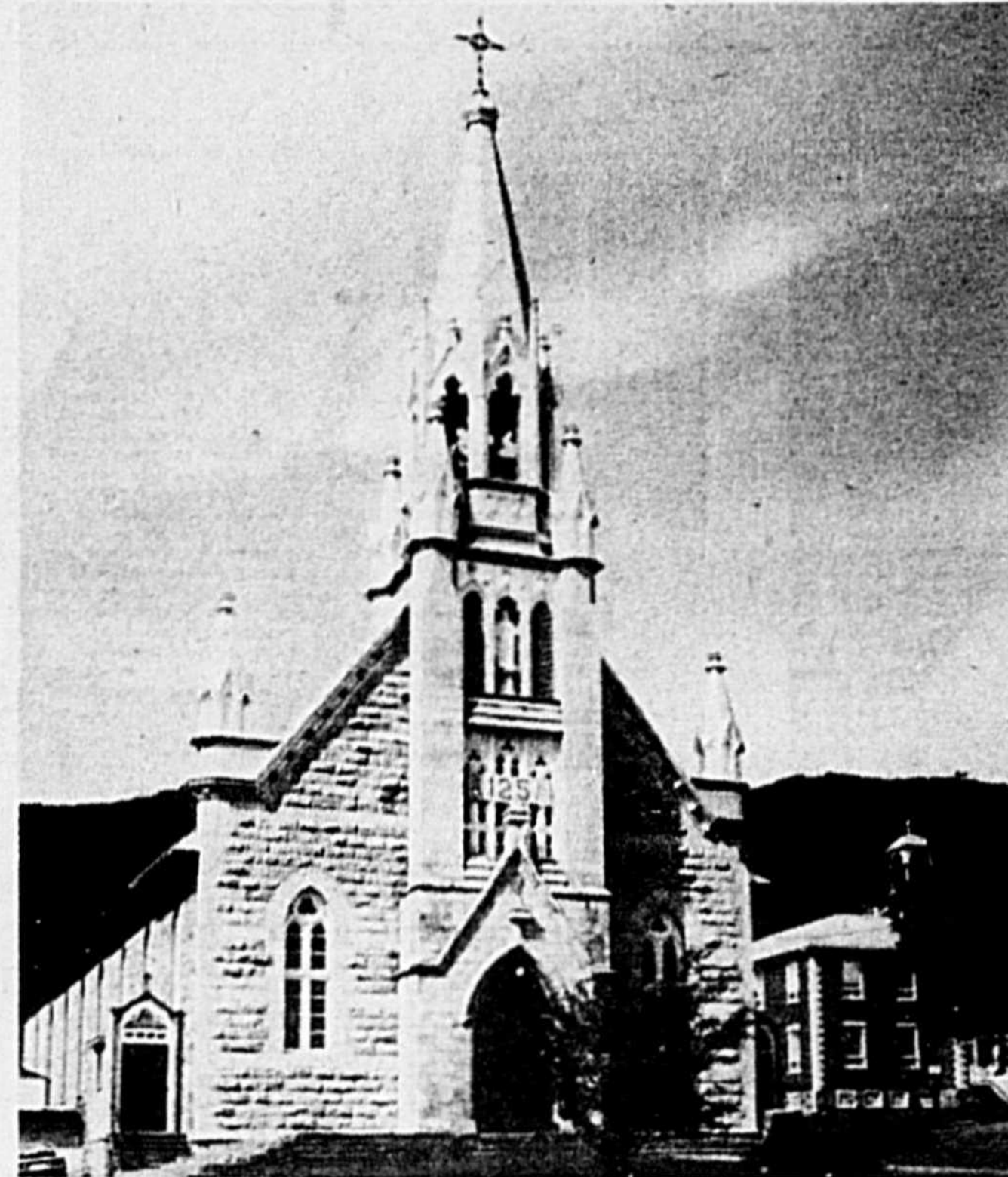
1872: Le clocher et le porche ont été construits.

1873: La vieille galerie a été réparée.

1878: L'intérieur a été rénové; on enleva la galerie, on éleva le lutrin, la chaire, le plafond.

A cette même année, l'ancienne flèche, qui était sur le toit au-dessus du choeur et surmontée d'un coq de bois, symbole de la trahison de Pierre l'Apôtre, fut enlevée et on construisit une tour et une flèche au-dessus de l'entrée.

Avant que ce changement fut effectué, "on racontait qu'un voyau, au nom de Steve Whitney, était monté sur le pointu du toit de l'église et s'y était tenu sur la tête. Il prit cela comme un avertissement et changea son genre de vie. Les gens disaient que c'était un signe du Seigneur".



## L'Eglise catholique paroisse

Le début de la construction de l'église Catholique remonte à 1852. Elle était sous la responsabilité de l'abbé Pierre Stebenne, de Saint-Césaire. Cependant, les événements ont permis aux autorités religieuses de débiter leur mission qu'en 1855, le 12 septembre, soit trois ans après la fondation du diocèse de Saint-Hyacinthe par Mgr Jean-Charles Prince, qui décrétait l'érection d'une nouvelle paroisse sur le flanc sud du mont Yamaska, à huit milles de Granby. Messire C. E. Fortin, premier curé, ouvrit ses registres paroissiaux le 15 décembre 1856.

exercer son ministère à Saint-Paul depuis 1974 et il est le 19e prêtre-curé de l'église de Saint-Paul.

L'abbé Yves Larue,

### CUEILLEZ VOS FRAISES VOUS-MÊMES



**LES FRAISIÈRES MÉNARD**  
325, rang Papineau, Saint-Paul d'Abbotsford

— DEVISE —  
**SERVICE - QUALITÉ  
BAS PRIX 40¢  
lb**

Ouvert de 8 h à 20 h à partir du 24 juin.  
Les contenants sont fournis.

**BIENVENUE À TOUS**  
N.B.: Appelez pour jour de cueillette  
à 379-9794



## LA CAISSE POPULAIRE DES JARDINS

Les membres des trois conseils de la caisse populaire de Saint-Paul d'Abbotsford se joignent à moi pour offrir aux organisateurs des fêtes du 125e anniversaire de la paroisse, le plus grand des succès.

Jacques Riendeau,  
directeur

1, rue Codaire, C.P. 129 tél. 379-5771  
Saint-Paul d'Abbotsford



1855-1980  
**125**  
ANS

**Clinique  
Santé Chiropratique**

- Dr FERNAND PILON
- Dr CLAUDE PILON
- Chiropraticiens
- 4660, boul. Laurier
- Saint-Hyacinthe
- (514) 774-5975

**SALON PATRICIA**  
1051, rue Principale  
Saint-Paul d'Abbotsford, P.Q.  
Tél.: 379-5690

SPÉCIALITÉ  
Coupe  
aux ciseaux  
et brushing

**LA REGALADE**  
cantine  
2060, rue Principale  
Saint-Paul d'Abbotsford

Ouvert 7 jours par semaine, 7 h 30 à 23 h

**Nouvelle administration**  
Vos hôtes  
Rolande Roy et Gérard Pomerleau

**ST-CÉSAIRE**  
**LES BÉTONS DU COTEAU**  
125, rang du Coteau, Saint-Césaire Tél.: 469-2451

**Après 4 ans d'existence**

- Une flotte de 11 camions de votre service
- Fabrication et livraison de béton contrôlé.
- Service courtois et rapide.
- Prix compétitifs.
- Location de pompe pour placer le béton

- Sable à remblais et compaction, sable à mortier et terre.
- Vous projetez une construction, résidentielle, commerciale ou industrielle, c'est un plaisir de vous conseiller et de vous fournir une estimation.
- Ouvert le samedi jusqu'à midi.



POUR  
UN COUP  
DE MAÎTRE

LES ANNONCES CLASSÉES  
773-6028

# Saint-Paul autrefois... et aujourd'hui!



Vue prise de la gare du Montreal Southern Counties Railway



Magasin général de Az. Maynard et Bureau de poste



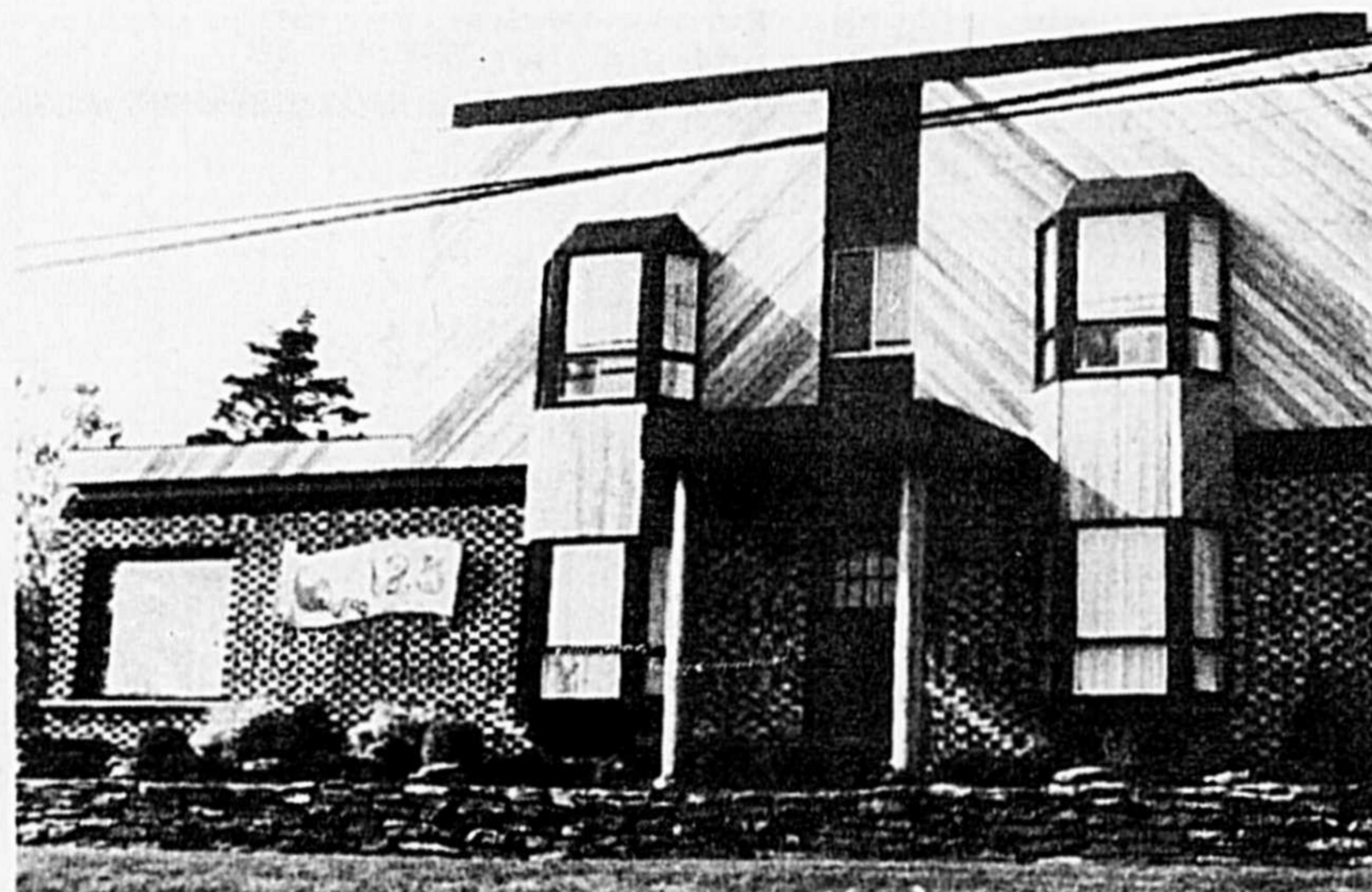
Partie de la rue principale montrant "Viewmount" résidence d'été de L.R. Buzzell. À gauche, Abbotsford.



Hôtel-de-ville de Saint-Paul



Villa Mon Repos - résidence privée de Az. Maynard, marchand.



Maison du maire Agénor Ménard



À l'achat d'équipement d'été COLUMBIA tel: tondeuse à gazon, tracteur à pelouse ou à jardin, cultivateur rotatif, fendeuse à bûches, aspirateur à feuilles, vous recevrez du 1<sup>er</sup> janvier au 31 octobre 1980:

un **RABAIS**  
d'hiver en été  
de \$ **50**

applicable à l'achat d'une souffeuse à neige ou d'un lance-neige pour tracteur COLUMBIA, effectué avant le 31 décembre 1980.

Tél.: 379-5888

AUTO-NEIGES  
HORS-BORD  
ACCESSOIRES DE JARDIN  
VENTE ET SERVICE  
DE TOUTES MARQUES



**ernard Sports Enr.**

R.R. 1, 9, rue Des Érables, Ch. Saint-Paul d'Abbotsford

## JE ME SOUVIENS...

Inspirée du modèle architectural d'autrefois, Maison d'Antan peut aujourd'hui proposer la maison de nos ancêtres, améliorée grâce à l'apport technologique de notre époque, respectant ainsi les normes actuelles de qualité et d'isolation.

Grâce à la technique du "kit", de ses avantages alliés à la qualité de nos matériaux et à la solidité extrême d'une maison pièce sur pièce, une Maison d'Antan constitue un investissement judicieux.



### QUELQUES PARTICULARITÉS:


- \* Pin blanc de qualité supérieure, séché et traité, pré-coupé aux dimensions exactes.
- \* Murs de 8" (nom): les plus épais et hermétiques dans l'industrie de pièce sur pièces.
- \* Facilité de montage: les pièces étant pré-coupées, le propriétaire peut participer lui-même à la construction, aidé en cela par les plans de fondation, d'architecture, de montage ainsi que les instructions.
- \* Flexibilité: en plus de nos modèles standard variés, nous pouvons dessiner le modèle spécifique dont vous rêvez.
- \* Vous achetez directement du manufacturier, éliminant ainsi les intermédiaires, réduisant ainsi les coûts.
- \* Simplicité et rapidité de montage: Toutes les pièces sont numérotées, facilitant ainsi le montage de la structure. L'assemblage se fait par sections de murs, tous les éléments se joignent les uns aux autres comme un jeu de mécano; en suivant les plans et instructions; ceci se fait normalement en moins d'une semaine.
- \* Différents modèles disponibles;



# MAISON D'ANTAN Inc.


105, route 112, Saint-Paul d'Abbotsford

Roger Codaire, représentant tél.: 379-5748



**METRO**

présent aux



Florales  
internationales  
de Montréal

# Plus

**pour vous!**

**ÉCONOMISEZ  
ENCORE  
DAVANTAGE**

SURVEILLEZ  
LES CASES

**VALEUR** *Plus*

**JAMBON MIGNON**  
désossé  
prêt-à-servir  
**METRO  
RICHELIEU**  
2-3 livres

lb **1.88**

**JAMBON DÉSOSSÉ**  
prêt-à-manger  
**METRO  
RICHELIEU**  
Style Québécois, demi

lb **1.68**

**VALEUR** *Plus*

**BANANES "DÔLE"**  
Gros fruits Produit de l'Honduras

lb **25¢**



**VALEUR** *Plus*

**CUISSES DE POULET**  
surgelées  
boîte environ 5 livres

lb **79¢**

**POITRINES  
DE POULET**  
surgelées  
boîte env. 5 livres

lb **1.08**

**POMMES VERTES  
"GRANNY SMITH"**  
gr. 125 Produit de l'Afrique du Sud  
Catégorie Canada de fantaisie

lb **65¢**

**ORANGES "OUTSPAN"**  
Produit de l'Afrique du Sud  
gr 112 douz. **1.39**

**RAISIN VERT  
"PERLETTE"**  
Produit de la Californie  
Catégorie Canada No. 1 lb **99¢**

**MELON MIEL**  
gr 10 Produit des États-Unis ch. **89¢**

**LAITUE "ICEBERG"**  
Produit de la Californie gr 24  
Catégorie Canada No. 1 ch. **59¢**

**CERISES "BING"**  
Produit des États-Unis  
Catégorie Canada No. 1 lb **1.19**

**PÊCHES**  
gr 80-84  
Produit des États-Unis  
Catégorie Canada No. 1 lb **65¢**

**BLEUETS**  
Produit des États-Unis  
Catégorie Canada No. 1 chop. **1.39**

LES PRIX ANNONCÉS DANS CES PAGES SONT EN VIGUEUR JUSQU'À LA FERMETURE DES MAGASINS DE VOS MAÎTRES ÉPICIERS METRO SAMEDI PROCHAIN LE 21 JUIN 1980, À 17 H. NOUS NOUS RÉSERVONS LE DROIT DE LIMITER LES QUANTITÉS, PAS DE VENTE AUX MARCHANDS.

**FOIE DE POULET**  
surgelé  
**FLAMINGO** boîte 1 livre **78¢**

**POULET CUIT FRAIS**  
prêt-à-manger,  
saveur B.B.Q. 3-4 lb  
**FLAMINGO** lb **1.38**

**SAUCISSE PUR PORC**  
**METRO  
RICHELIEU**  
surgelée 500 g **1.68**

**CRETONS**  
**METRO  
RICHELIEU**  
300 gr **1.28**

**SAUCISSON DE  
BOLOGNE**  
**METRO  
RICHELIEU**  
Morceau  
2 lb et plus lb **1.08**

**FILETS  
D'AIGLEFIN  
NICKERSON**  
surgelés 28 oz **3.59**

**BACON RÉGULIER OU  
SOUPÇON D'ÉRABLE**  
sans couenne  
**MAPLE LEAF**  
tranché 500 gr **1.48**

**SAUCISSON DE  
BOLOGNE**  
**MAPLE LEAF**  
tranché 500 gr **1.78**

**SAUCISSES  
FUMÉES  
HYGRADE** 1 livre **1.48**

**BOEUF FUMÉ**  
tranché  
**HYGRADE**  
4 enveloppes de 57 gr **2.38**

**JAMBON CUIT**  
**HYGRADE**  
tranché 175 gr **1.38**

**VIANDES CUITES**  
(simili poulet,  
viande-olive, bologna)  
**HYGRADE**  
tranchées au choix 175 g **78¢**

# Faites confiance à

**PREPARATION DE FROMAGE FONDU**  
**KRAFT VELVEETA**  
 Boite 500 g. **2.08**

**SAUCE POUR SANDWICHS CHAUDS**  
**ESTA**  
 Boite 14 oz. **3/1.00**

**MOUTARDE PRÉPARÉE**  
**CONDOR**  
 pot 16 oz **55¢**

**POUDING INSTANTANÉ**  
**JELL-O**  
 saveurs variées  
 boîte 4 oz **38¢**

**MARGARINE MOLLE**  
 huile de soya  
**THIBAUT**  
 (disponible au Québec seulement)  
 Bol 2 lb. **1.75**

**CORNICHONS**  
 Tranchés sucrés  
 Petits à l'aneth  
 Mélangés sucrés  
**CORONATION**  
 pot 24 oz **1.08**

**SAUCE À L'AIL POUR CÔTES LEVÉES**  
**V-H**  
 Pot 12 oz. **88¢**

**CRISTAUX**  
**GAI MEUNIER**  
 Paq. 3 env. x 3 oz  
 saveur orange **68¢**

**CRISTAUX**  
 saveur raisin **78¢**

**CÉRÉALES**  
**POST HONEY COMB**  
 Boite 400 g. **1.59**

**BOISSON À SAVEURS DE FRUITS ASSORTIES**  
**ALLEN'S**  
 Boite 48 oz. **58¢**

**BOISSON GAZEUSE**  
**COCA-COLA**  
 bouteilles consignées  
 6 x 750 ml. **2.39**

**BEIGNES NATURE OU SUCRÉS**  
**METRO RICHELIEU**  
 Boite de 12 **66¢**

**MARGARINE SALÉE DANOISE**  
**LACTANTIA**  
 (disponible au Québec seulement)  
 Paq. 1 lb. **79¢**

**BRIQUETTES DE CHARBON**  
**KINGSFORD**  
 Sac 10 lb. **2.29**

**ESSUIE-TOUT DE PAPIER**  
**WHITE SWAN**  
 Paq. de 2 roul. **1.18**

**SERVIETTES DE TABLE**  
 blanches ou assorties  
**WHITE SWAN**  
 Paq. de 60's **48¢**

**SHAMPOOING OU CRÈME RINCE POUR CHEVEUX**  
**FARAH FAWCETT**  
 Bout. 225 ml. **2.39**

**PÂTE DENTIFRICE**  
**CREST**  
 Tube 100 ml. **1.09**

**PAPIER-MOUCHOIRS**  
 3 épaisseurs  
**FACELLE ROYALE**  
 Boite 60's **3/1.00**

**SERVIETTES DE TABLE BLANCHES**  
**WHITE SWAN**  
 Paq. 240's **1.38**

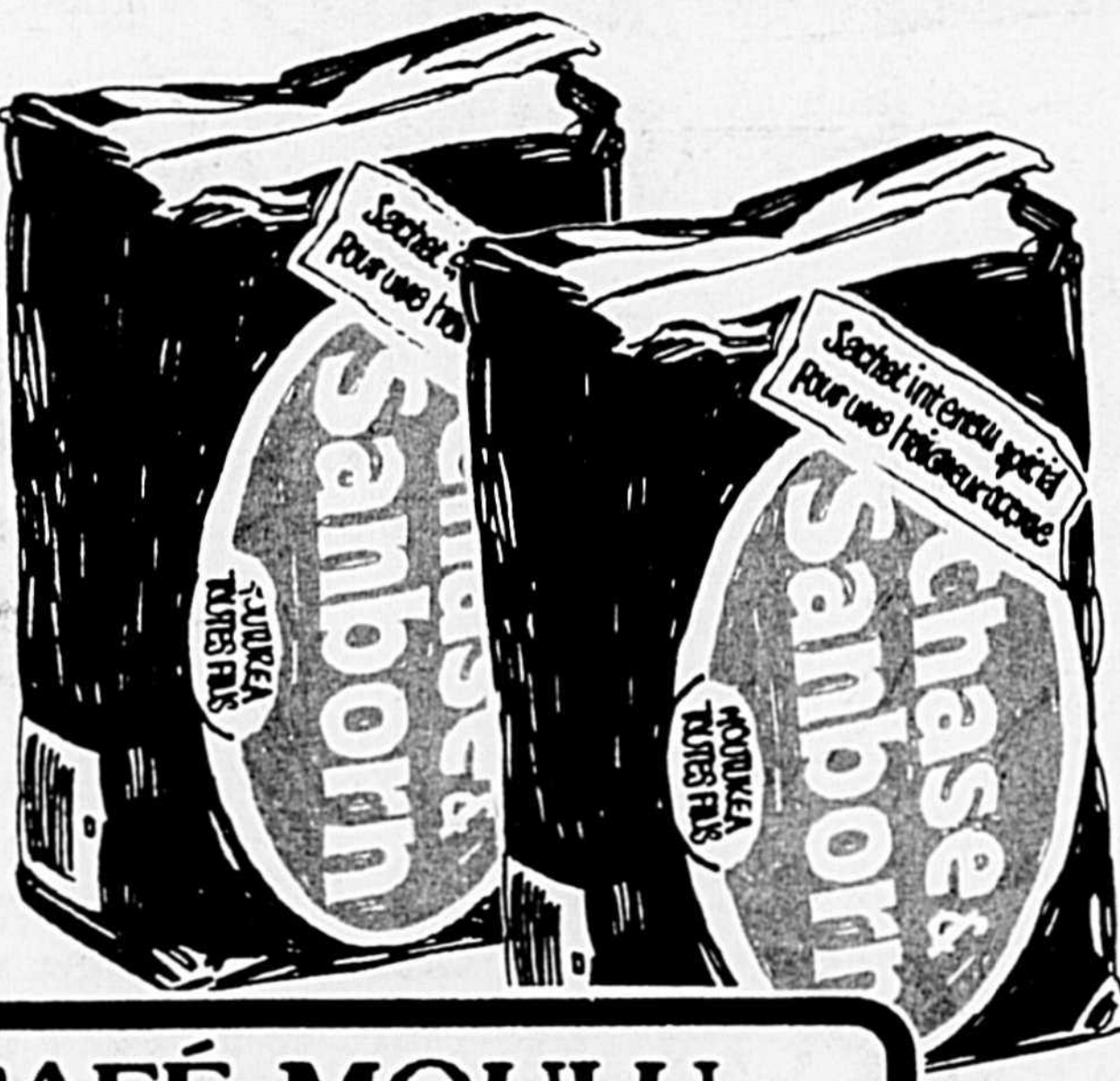
**DÉTERSIF À LESSIVE**  
**ALL**  
 boîte 3 litres **3.29**

**SAVONS DE TOILETTE**  
 format régulier  
**LUX**  
 Paq. de 3 **1.19**

**PAPIER HYGIÉNIQUE**  
 1 épaisseur  
**WHITE SWAN**  
 Paq. de 4 roul. **1.18**

**BOISSON À SAVEURS DE FRUITS ASSORTIES**  
**ROUGEMONT**  
 Cont. 64 oz. **79¢**

**VALEUR Plus**  
**POIS VERTS PETIT JARDIN NO. 1-2, HARICOTS VERTS OU MAÏS GENRE CRÈME**  
 Canada de fantaisie  
**DEL MONTÉ**  
 Boite 14 oz. **3/1.00**



**VALEUR Plus**  
**JUS DE TOMATES**  
 Canada de fantaisie  
**LIBBY'S**  
 boîte 19 oz **4/1.00**

**CAFÉ MOULU**  
 mouture à toutes fins  
**CHASE'N SANBORN**  
 sac 16 oz **2.98**

**DÉTERTANT LIQUIDE**  
**MIR**  
 Cont. 2 x 750 ml. **1.65**

**AMBOULES DÉPOLIES**  
**G.E. "BEST BUY"**  
 Paq. de 2's/40 w. 60 w. ou 100 w. **89¢**

**ASSIETTES DE CARTON BLANCHES**  
**ROYAL CHINET**  
 Paq. de 10's x 8 3/4" **83¢**  
 Paq. de 20's 8 3/4" **1.41**

**LOTION CHASSE-MOUSTIQUES**  
**RÉGION SAUVAGE OFF**  
 Cont. 50 g. **1.97**

**INSECTICIDE POUR FOURMIS & COQUERELLES**  
**RAID**  
 Cont. 360 g. **2.95**

**EAU DE JAVEL**  
**LA PARISIENNE**  
 Cont. 128 oz. **99¢**

**FIXATIF POUR CHEVEUX**  
**ADORN**  
 Cont. 200 ml. **1.69**

**SACS À ORDURES**  
 pour l'intérieur  
**GLAD KITCHEN CATCHERS**  
 Paq. de 12 **85¢**

**PÂTÉS À LA VIANDE**  
 boeuf, dinde, poulet  
**YORK**  
 Boite de 8 oz **55¢**

**GARNITURE FOUETTÉE**  
**RICH'S**  
 Contenant de 250 gm **79¢**

**AIGLEFIN**  
 flûtes, fritures  
**BLUE WATER**  
 Boite de 8 oz. **1.29**

**PAPIER ALUMINIUM**  
**ALCAN**  
 Roull. 30 cm. x 20 m. **2.19**

**NOURRITURE**  
 semi-humidifiée  
**POUR CHIENS**  
**GAINES BURGER**  
 Paq. de 2 kg. **3.39**

**PÂTISSERIES DANOISES**  
 cannelle/raisin, fromage, pomme  
**SARA LEE**  
 Boie de 7.75 oz **1.09**

**PIZZA SUB**  
 champignons bte de 11 oz  
 garnie bte de 12 oz  
**McCAIN**  
**1.69**

**JUS D'ORANGE CONCENTRÉ**  
**KENT**  
 Contenant de 12 1/2 oz **69¢**

**HUILE VÉGÉTALE**  
**CRISCO**  
 Bout. 1 litre **1.99**

**RIZ À LONGS GRAINS**  
**UNCLE BEN'S**  
 Sac 2 kg. **3.09**

**THON BLANC ENTIER**  
**CLOVER LEAF**  
 Boite 7 oz. **1.69**

**ASSOUPNISSEUR DE TISSUS**  
**FLEECY**  
 Cont. 176 oz. **2.89**

**DIACHYLONS**  
**JOHNSON'S BAND AID**  
 Boite 100's **2.29**

**RINCE BOUCHE**  
**SCOPE**  
 Bout. 500 ml. **1.64**

**ARACHIDES ESPAGNOLES OU BLANCHES**  
**METRO RICHELIEU**  
 Sac 16 oz. **99¢**

**SAUCE À SALADE**  
**KRAFT MIRACLE WHIP**  
 Pot 1.5 litre **2.65**

**BISCUITS**  
**CHRISTIE**  
 Préférés Boite 450 g. **1.49**  
 Thé Social Boite 600 g. **1.49**

**BISCUITS**  
 Fondant au chocolat 450 g  
 Crème noix de coco 400 g  
 Canadienne 400 g  
**DARE**  
**1.39**



# Petite histoire de Saint-Paul...



pommiers soit: "Late Strawberry", la "Blue Pearmain" et la "Flat Craft". Ces arbres furent plantés sur les versants du Mont Yamaska.

1812, le premier véritable commerce de la pomme à St-Paul, sur la ferme de Mme Fraser, actuellement celle de M. Bruce Chaplin.

1823, la greffe de la pomme est introduite à Saint-Paul par Samuel Jackman.

1857, la première pépinière commerciale à Saint-Paul fut instaurée par M. N.C. Fisk.

1874, naquit, "The Fruit Growers Association of Abbotsford, la 1ère société de ce genre au Québec.

## FORMATION DE LA PAROISSE DE SAINT-PAUL

Décret du 13 septembre 1855. Proclamation du 20 juillet 1863.

"Comprendra une étendue de territoire d'environ six milles de front sur sept milles de profondeur, et bornée comme suit, savoir: au sud, partie par le cordon qui sépare le quatrième rang du canton de Granby, partie par le cordon des terres de la concession nord du rang Séraphine et partie par le cordon des terres de la concession nord de la Barbue; à l'ouest, partie par le cordon des terres de la concession est du rang Saint-Ours et partie par la ligne qui sépare le rang l'Espérance et les terres de la rivière de la concession de la Montagne; au nord et au nord-est, partie par la descente qui longe la terre de Charles Bangle, partie par le cordon des terres de la Rivière Noire qui longe le pied de la montagne jusqu'au rang St-Charles, et partie par la ligne qui sépare la terre de Jean-Baptiste Marquette des terres de la Rivière Noire; à l'est, partie par les cantons de Milton et de Granby, et partie par les lots numéros 22 des cinquième et sixième rangs et par le lot numéro 21 du septième rang du dit canton de Granby".

La plus vieille ferme datée dans les registres est celle de M. Fraser, un homme canadien-français. Il vivait où M. Chaplin reste présentement, dans le rang de la Montagne.

Vers 1820, de grosses danses avaient l'habitude de se tenir chez M. Onias Crossfield, de Yamaska Mountain. Pour constituer la salle de danse on ouvrait les portes doubles offrant ainsi un appartement de quarante pieds de planchers. Autrefois, cette vieille maison était un hôtel.

Vers 1830, Yamaska Mountain aurait surpassé Granby, en population et en étendue puisqu'il possédait alors un hôtel, de renommée régionale, d'un peu plus de cent chambres. Apparemment, cet hôtel était le plus volumineux de la région.

En 1845, un forgeron aurait demeuré à l'emplacement actuel de M. Hamilton Marshall.

Dans les années 1800, les anglais surclassaient de beaucoup les canadiens-français et cela jusqu'en 1900 où les français se sont taillés une place de choix dans la localité.

## POMICULTURE

Les premières plantations de pommiers, on les doit à ce cher colonel O'Dwyer, qui en 1811, décida de planter 3 sortes de

## PREMIER MAIRE ET MAIRE ACTUEL ET CONSEILLERS



Thomas Newington  
Maire 1855



Pierre Landelle  
Maire du Centenaire



Agenor Ménard  
Maire 125e anniversaire



Gilles Paquette  
Conseiller



Louis P. Ménard  
Conseiller



Stephen Whitney  
Conseiller



Gilbert Maynard  
Conseiller



Jean-Denis Rainville  
Conseiller



Réjean Malo  
Conseiller

**125e anniversaire  
SAINT-PAUL D'ABBOTSFORD  
ÇÀ SE FÊTE!**

Voyez nos spéciaux dans  
le cahier Le Patrimoine page 28

**Quincaillerie  
DAVIGNON enr.**

Gérard Roberge, prop.

236, rue Notre-Dame, Saint-Pie, Qué. 772-2423

HEURES D'AFFAIRES

Lundi, mardi, mercredi:  
8h30 à 18h00

Jeudi, vendredi:  
8h30 à 21h00

Samedi:  
8h30 à 17h00

Félicitations  
au 125<sup>e</sup> anniversaire

**ACIER  
A. Ménard  
& Fils Inc.**

Plaques d'acier "Cold Roll"

- Cuivre
- Structures d'acier
- Aluminium
- Fer d'armature

R.R.4 Granby, tél.: (514) 378-9385

LIVRAISON GRATUITE



était fait le même jour.

À partir de 1928, elles se tenaient mensuellement, sans toutefois oublier les assemblées spéciales qui se produisaient assez régulièrement dans la salle paroissiale qui fut construite cette année là par le curé Couillard Després. Par contre, les registres étaient gardés dans l'appartement du secrétaire ce qui explique la perte des documents rédigés avant le 18 novembre 1915.

Cependant le régime seigneurial n'a jamais eu beaucoup d'emphase sur la Municipalité. Donc, celle-ci était entièrement autonome. Profitant de cette liberté, elle accomplit diverses réalisations. En février 1919, des arrangements furent faits afin de trouver un site pour une balance publique. Lorsqu'on dénicha l'emplacement propice, la balance "Fairbanks" mise en

vente par la Municipalité de Saint-Césaire fut achetée. En 1920,

une entrevue fut faite avec Arsène Paquette et Théodore Bélanger afin que l'un deux l'installe, aussitôt que la température le permettrait. Celle-ci était postée près du terrain de l'hôtel de ville.

Cependant dans les plus anciens rapports municipaux que l'on puisse retrouver c'est-à-dire en 1916, une rente au shérif était en vigueur. Autrefois la paroisse était divisée en deux Seigneuries: soit celle d'Yamaska et de Mondelet. Les rentes étaient à tous les ans et le taux dépendait de l'étendue du territoire de chacun. Un secrétaire trésorier était assermenté afin de remplir la fonction de collecteur. En 1936, Monsieur Victor Auger exerçait ce rôle. Le montant total s'élevait à \$949.06. Cette loi s'appliqua jusqu'au 11 novembre 1970, où suite à une décision du Syndicat National, on laissa tomber le régime des rentes Seigneuriales.

En 1927, Monsieur Damase Frégeau détenait un permis de la Municipalité pour la balance publique. Cette balance à chargement pesait le foin, le charbon, le grain.

La Municipalité avait la charge de prendre les grandes décisions touchant la localité. Les gens de la campagne se sont rebellés contre elle puisqu'ils pensaient être défavorisés.

D'un père en droit, Rév. Thomas Johnson fit construire une partie du rang de la montagne, c'est-à-dire à partir du "Petit Lac" jusqu'à la Route Nord. Ce travail fut fait à ses dépens. Il engagea deux hommes très travailleurs et eux-mêmes, à 50¢ par jour.

## FESTIVAL DU POULET CHAMPÊTRE ET GRAND DERBY DE DÉMOLITION

les 21, 22, 23 et 24 juin 1980

Au Domaine des Bouleaux Blancs  
333, chemin St-Dominique, Saint-Pie de Bagot



**SAMEDI  
21 JUIN 1980**

Derby de démolition  
de 11 h à 17 h

Souper au B.B.Q.  
gratuit ( 1/2 B.B.Q.)  
de 17 h 30 à 20 h 30

Soirée dansante  
Style bavarois  
de 21 h à 2 h a.m.

GRAND STATIONNEMENT  
RESTAURANT PERMIS S.A.Q.

**DIMANCHE  
22 JUIN 1980**

Derby de démolition  
11 h à 17 h

Souper au B.B.Q.  
gratuit  
de 17 h 30 à 20 h 30

Soirée dansante  
Disco Champêtre  
DE 21 h à 2 h a.m.

GRAND STATIONNEMENT  
RESTAURANT PERMIS S.A.Q.

**LUNDI  
23 JUIN 1980**

Grand Derby  
de démolition  
Élimination \$2,500 bourses  
de 11 h à 17 h  
Souper au B.B.Q.  
gratuit

de 17 h 30 à 20 h 30  
Soirée dansante  
Orchestre Rock'n Roll Western  
avec MSCB brothers  
Disco intermission  
de 21 h à 2 h a.m.

GRAND STATIONNEMENT  
RESTAURANT PERMIS S.A.Q.

**MARDI  
24 JUIN 1980**

Rodéo cochon  
11 h à 17 h  
Capitaine Cosmos  
(Les Satellipopettes)  
15 h à 17 h

Souper au B.B.Q.  
gratuit  
de 17 h 30 à 20 h 30

SOIRÉE Style Chansonnier  
de 21 h à 23 h

GRAND FEU D'ARTIFICE  
GRAND STATIONNEMENT  
RESTAURANT PERMIS S.A.Q.

## LA PÉPINIÈRE



André Paquette  
PÉPINIÉRISTE-PAYSAGISTE

40, RUE CODAIRE  
SAINT-PAUL D'ABBOTSFORD, QUÉ.  
TÉL. (514) 379-5825

Green  
Survival  
...it depends on you.



L'Air  
Pur  
...par la verdure

## Bienvenue à tous

SUIVEZ LES INDICATIONS SANAI

au Domaine des Bouleaux Blancs

333, Chemin Saint-Dominique, Saint-Pie  
Informations: (514) 774-0657 (514) 772-5244 Gaston Barabé

# Curés, pasteurs, maires et maîtres de poste...

## LES PRÊTRES-CURÉS DE L'ÉGLISE CATHOLIQUE DE SAINT-PAUL

1857-1861	Chs-Ed. Fortin
1861-1865	Chs. St-Georges
1865-1866	Jos. Solyme Taupier
1866-1867	Jos. Gaboury
1867-1874	J.B.A. Duhamel
1874-1877	Ls. Eloi Poulin
1877-1884	Isidore Bessette
1884-1905	A. Stan. Dupuis
1905-1912	Ls. A. Dutilly
1912-1915	J.A. St-Amour
1915-1922	P.C.R. Desnoyer
1922-1932	A. Couillard-Deiprés
1932-1936	J.M.H. Phaneuf
1936-1937	A. Laflamme
1937-1951	Médéric Lavallée
1951-1962	Évangéliste Larocque
1962-1969	Irée Courtemanche
1969-1974	Chs.-Omer Chevalier
1974-	Yves Larue

## LES MAIRES DE SAINT-PAUL

1855	Thomas Newington
1859	Onias Crossfield

1916	Augustin Ducharme
1917	Philibert St-Pierre
1921	Damase Frégeau
1923	Isidore St-Pierre
1929	Sergius Ménard
1935	Richard Tétreault
1943	Antonio Ménard
1955	Pierre Landelle
1966	Antonin Ménard
1971	Raymond Paquette
1973	Rosaire Rainville
1978	Agénor Ménard

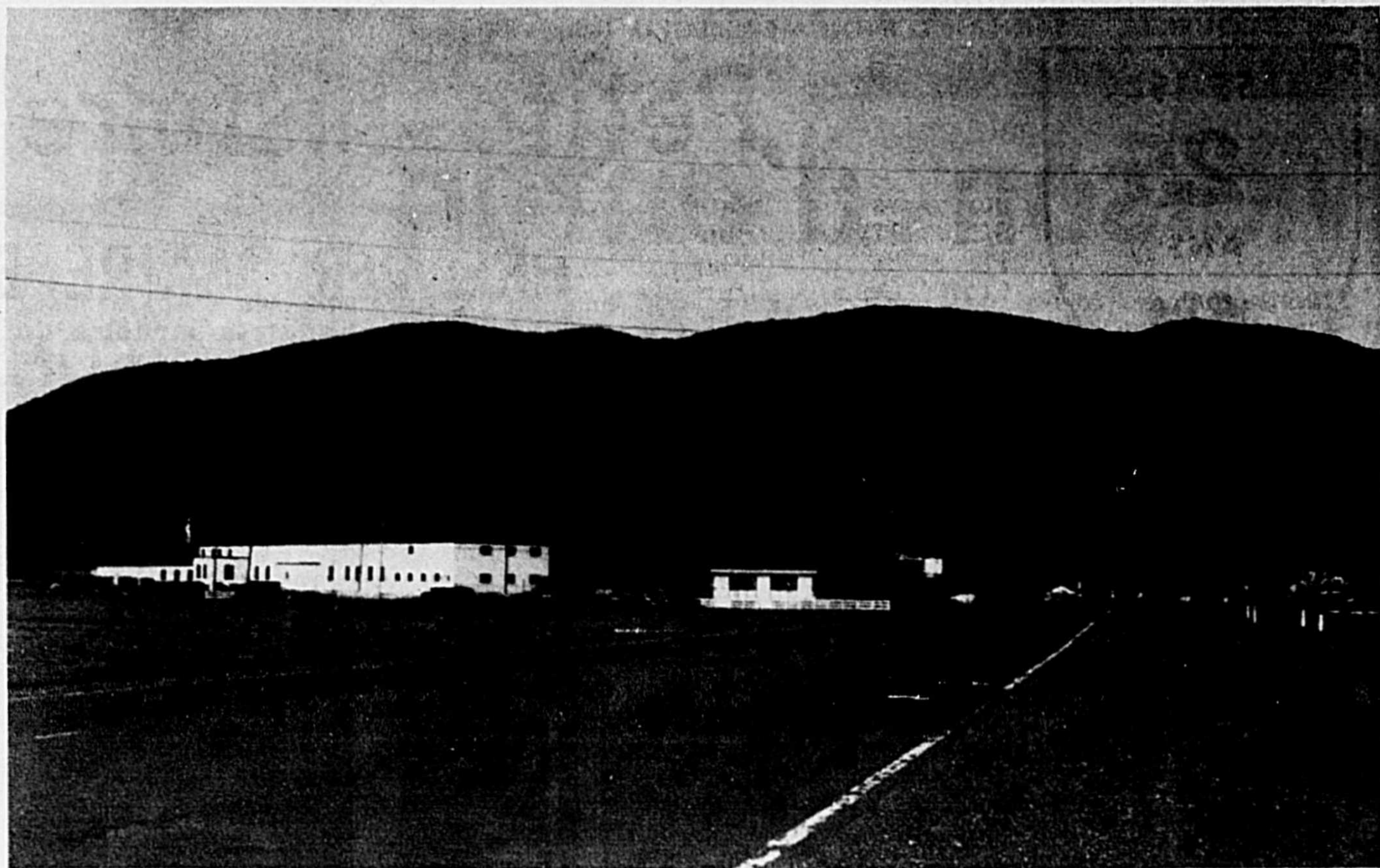
## LES MAÎTRES DE POSTE

1825	Samuel Bullock
1829	Ebenezer Fisk
Le nom de Yamaska Mountain passa à celui de Abbotsford	
1863	Eliza Fisk
1867	Onias Crossfield - 1er de langue française
1898	Philibert St-Pierre
1912	Azarias Ménard
1928	Yvonne Stebbins - 1ère maîtresse de poste
1959	Martine Côté
1960	Rosaire Bergeron
1964	Martine Côté

## LES PASTEURS DE L'ÉGLISE ANGLICANE "ST-PAUL'S CHURCH OF ABBOTSFORD"

1822-1824	William Abbott
1824-1832	Joseph Abbott - son fils John fut le 1er ministre, d'ascendance canadienne, du Canada

1832-1850	Thomas Johnson
1850-1889	Frédéric Robinson
1890-1905	H.E. Horsey
1905-1912	L.T. Miller
Actuel Peel Steven FR. Farrell pris possession du ministère. Les 3 derniers pasteurs avaient, en plus, la mission de Milton.	



La montagne de Saint-Paul constitue l'élément par excellence qui permet à tous les habitants de la région de reconnaître la municipalité de Saint-Paul. Cette photo qui représente en quelque sorte l'entrée de Saint-Paul avec la montagne en arrière-scène donne une idée précise du paysage où se retrouvent quelques-uns des plus beaux vergers de la région.

Dans le programme-souvenir publié à l'oc-

casion des festivités du 125e, voici ce que l'on dit de cette montagne:

"Notre montagne, une éminence volcanique, mesure 1,360 pi.

A son point le plus élevé on peut y apercevoir, par temps clair, à l'oeil nu certaines parties des villes de Saint-Hyacinthe et de Montréal, ainsi que les

clochers des églises environnantes. On distingue aussi clairement les eaux du Fleuve Saint-Laurent et du Lac Champlain, la cime des Monts Rougemont, Beloeil et autres.

C'est peut-être pourquoi une station de signaux s'y était installée. On surnommait ce sommet télégraphe.

Suite à tous les avantages ci-mentionnés l'on comprend ce qui a poussé les indiens à s'installer dans un coin perdu de notre montagne.

Eh bien oui! dans les années 1700 un village et un cimetière indien ont déjà pris place dans notre montagne".

## Mlle Anita-D. Paquette à l'oeuvre à Saint-Paul

Mlle Anita-D. Paquette, personnalité bien connue de la région, fait partie de l'équipe du Courrier de Saint-Hyacinthe.

Avantageusement connue dans la région, Mlle Paquette n'en est pas à ses premières armes dans le domaine de l'information. Elle collabore depuis plusieurs années à divers journaux et assure de façon remarquable la couverture de l'information dans la région, prenant elle-même les photos qui viennent illustrer les nouvelles.

Depuis un an, Mlle Paquette est à l'oeuvre dans la région de Marieville-Saint-Césaire et en étroite collaboration avec les différents responsables du journal, elle travaille à donner corps à une section des informations régionales qui permettront à la population de pouvoir compter sur un journal de première qualité pour y retrouver leurs activités communautaires tout en étant informés de ce qui se passe dans la région plus vaste. Elle s'occupera de façon bien spéciale des fêtes du 125e à Saint-Paul.

Elle est aussi responsable des départements d'abonnement et de publicité pour la région précitée et constitue en quelque sorte la cheville ouvrière d'une formule revigorée d'un journalisme régional enracinée dans la vie de la population.

Pour toute information, communiqués, demande d'abonnement, espace publicitaire pour le Courrier de Saint-Hyacinthe, il est possible de s'adresser à Mlle Anita-D. Paquette, 1115 Préfontaine, Rougemont, au téléphone, 469-2841.

## L'histoire en bref de St-Paul d'Abbotsford

C'est vers 1800 que les pionniers s'établirent à Abbotsford, ces premiers défricheurs avaient noms de Avery, Bathalon, Buzzell, Côté, Grossfield, Fisk, Honey, Pion, Végiarddit-Labonté et Whitney et plusieurs de leurs descendants vivent encore à Abbotsford et la région.

L'église Anglicane St-Paul fut construite en 1822 et son premier Recteur fut le Rev. William Abbott, à qui succéda le Rév. Joseph Abbot de 1825 à 1830.

Ce dernier épousa Harriet Ann Bradford, c'est sans doute de ce couple que vient le nom actuel d'Abbotsford, de ce mariage naquit celui qui devait devenir le premier Ministre d'ascendance canadienne, Sir John Abbot.

L'Église Unie fut instaurée en 1852 par le Rév. Richard Miles. L'église catholique fut construite en 1852, sous le vocable religieux de Saint-Paul Apôtre et le nom civique de St-Paul d'Abbotsford, son premier curé fut M. l'abbé C.E. Fortin.

En 1825, on y retrouve le premier bureau de poste dont le nom était alors Mont Yamaska, le premier maître de poste fut M. Samuel Bullock.

Voici quelques autres dates historiques de Saint-Paul d'Abbotsford:

- 1833 - Première classe anglaise.
- 1847 - Première rue en macadam et planche.
- 1836 - Première classe française.
- 1879 - Passage du premier train.
- 1888 - Le téléphone est installé dans la localité.
- 1913 - Ouverture de la première banque, il s'agit d'une succursale de la Banque d'Hochelaga.
- 1915 - Année de la réception quotidienne du courrier dans les milieux ruraux.
- 1855 - Élection de M. Thomas Newington, premier maire.
- 1859 - Première élection depuis l'incorporation. M. Onias Grossfield remplace M. Newington.

L'un d'eux était le grand-père d'Eddie Labberte...

La ferme Whitney près de nous, appartient maintenant à M. Gillespie, était il y a longtemps, à M. Jos Ladouceur, rentier, qui avait invité son gendre André St-Jean à venir rester avec eux.

Pour une certaine considération, St-Jean était persuadé de déménager au rang d'Elmire et il prit la ferme de Jack Whitney appartenant formellement à M. Charles Bradford. Il était le dernier Canadien-français à avoir eu une terre au rang de la

Montagne... N.C. Fisk.

M. N.C. Fisk et M. Joseph Roach avaient beaucoup à faire avec cette échange et ils fournissaient gratuitement des arbres à fruits afin d'exposer les vergers le long de la route.

Le départ de cette famille était un bon débarras puisqu'ils étendaient des peaux de mouffettes autour de la maison et de plus ils avaient des poules de guinée, qui émettent des bruits abominables, ainsi que de nombreux chiens. Les quêteurs avaient l'habitude de s'installer là.

## Soudure générale et industrielle

### Fabrication et réparation

de:

- Boîtes de camions
- Boîtes de vidanges
- Remorques
- Lames arrière de tracteur
- Pelles avant
- Pose, barre de tire pour camion et autos.

Fabriquons tout selon les besoins du client

## Les Soudures Messier Ltée

261, Route Nationale 112,

Saint-Césaire

Tél.: 469-3683

Prop.: Guy Messier

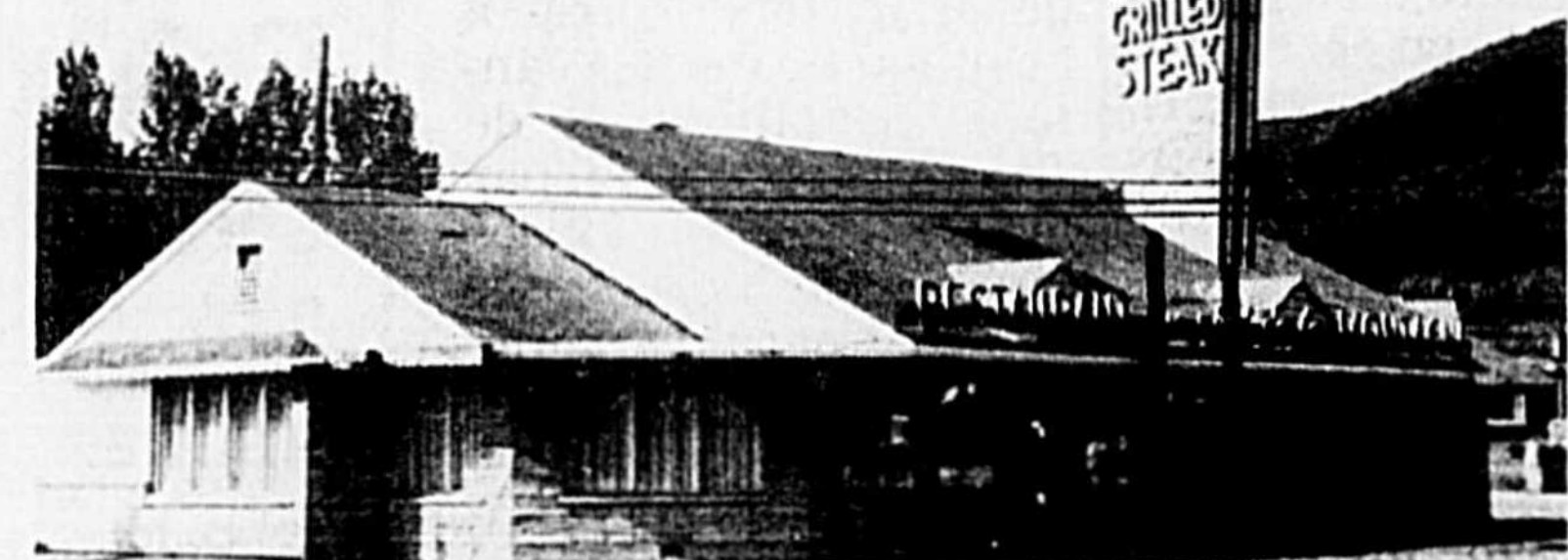
RESTAURANT

## AU PIED DE LA MONTAGNE

2, de la Montagne, Saint-Paul d'Abbotsford

### SPÉCIALITÉS:

- Fruits de mer
- Steaks
- Cuisine canadienne



LIVRAISON GRATUITE LE  
VENDREDI, SAMEDI ET DIMANCHE

Tél.: 379-5735

pizza

BBQ

### HORAIRE:

Lundi, mardi, mercredi et jeudi

6 h 30 à minuit

vendredi et samedi

6 h 30 à 3 h a.m.

dimanche

7 h à 23 h

## NOUVELLE ADMINISTRATION

Laurie et Yves Brodeur, props.



## Le nouveau Grand Chevalier, Frère Jean-Marie Boivin,

se fait le porte-parole des membres du conseil 3105 de Saint-Paul d'Abbotsford, pour offrir ses meilleurs voeux de succès aux organisateurs des fêtes du 125e anniversaire de Saint-Paul.

## Je me souviens...

# Maison d'antan

Traditionnaliste, fort d'un sentiment de patriotisme et nanti en plus d'une vaste expérience dans le domaine de la construction, Roger Codaire, un homme jeune, entreprenant et dynamique a eu l'idée de construire des maisons alliant la solidité et la simplicité de montage.

C'est en février 1979 que quelques hommes d'affaires s'associent pour former la compagnie dénommée "Maison d'Antan Inc." dont le siège social se trouve à Saint-Paul d'Abbotsford.

D'après M. Codaire, le bois demeure le matériau le plus utilisé au cours de l'histoire de notre architecture domestique. Nos ancêtres ont su l'exploiter pour la construction de maisons en pièces sur pièces qui se sont révélées plus faciles à chauffer que la maison en pierre des champs.

La maison québécoise voit le jour entre 1780 et 1820 et se caractérise par son adaptation complète au climat, au territoire et à notre culture. Dans les carrés de maison, on utilisait des pièces de pin de 5" à 8" pouce d'épaisseur empilées les uns sur les autres. Le système à tenon et coulisse y fut des plus populaires. Des milliers de ces maisons défient encore nos hivers et témoignent de leur extrême solidité.

Inspiré du modèle architectural d'autrefois tout en tenant compte des normes actuelles de qualité et d'isolation afin d'obtenir un maximum de confort et de durabilité, Maison d'Antan Inc. peut aujourd'hui proposer la maison de nos ancêtres améliorée grâce à l'apport technologique de notre époque.

Le pin blanc est séché, ensuite traité d'un préservatif et taillé aux dimensions exactes. Les pièces sont bouvetées. Une double coulisse est taillée sur la face supérieure et inférieure de chaque pièce horizontale de 8" x 8" permettant à deux tenons d'être introduits dans ces coulisses. La pièce suivante est déposée sur celle-ci. Les tenons joignent et ferment hermétiquement le joint. Un espace d'un demi-pouce d'air a été prévu, et qui est rempli avec une lisière de laine minérale. Tous les joints extérieurs sont tirés au silicone pour une étanchéité parfaite contre l'infiltration d'eau. Les pièces horizontales

sont jointes aux poteaux verticaux de la même façon ainsi l'assemblage est des plus solides, beaucoup plus solide en fait que tout clouage. Toutes les pièces sont numérotées, facilitant ainsi le montage de la structure. L'assemblage se fait par sections de murs, tous les éléments se joignent les uns aux autres comme un jeu de mécano.

En suivant les instructions, même un néophyte peut assembler lui-même sa maison normalement

en moins d'une semaine.

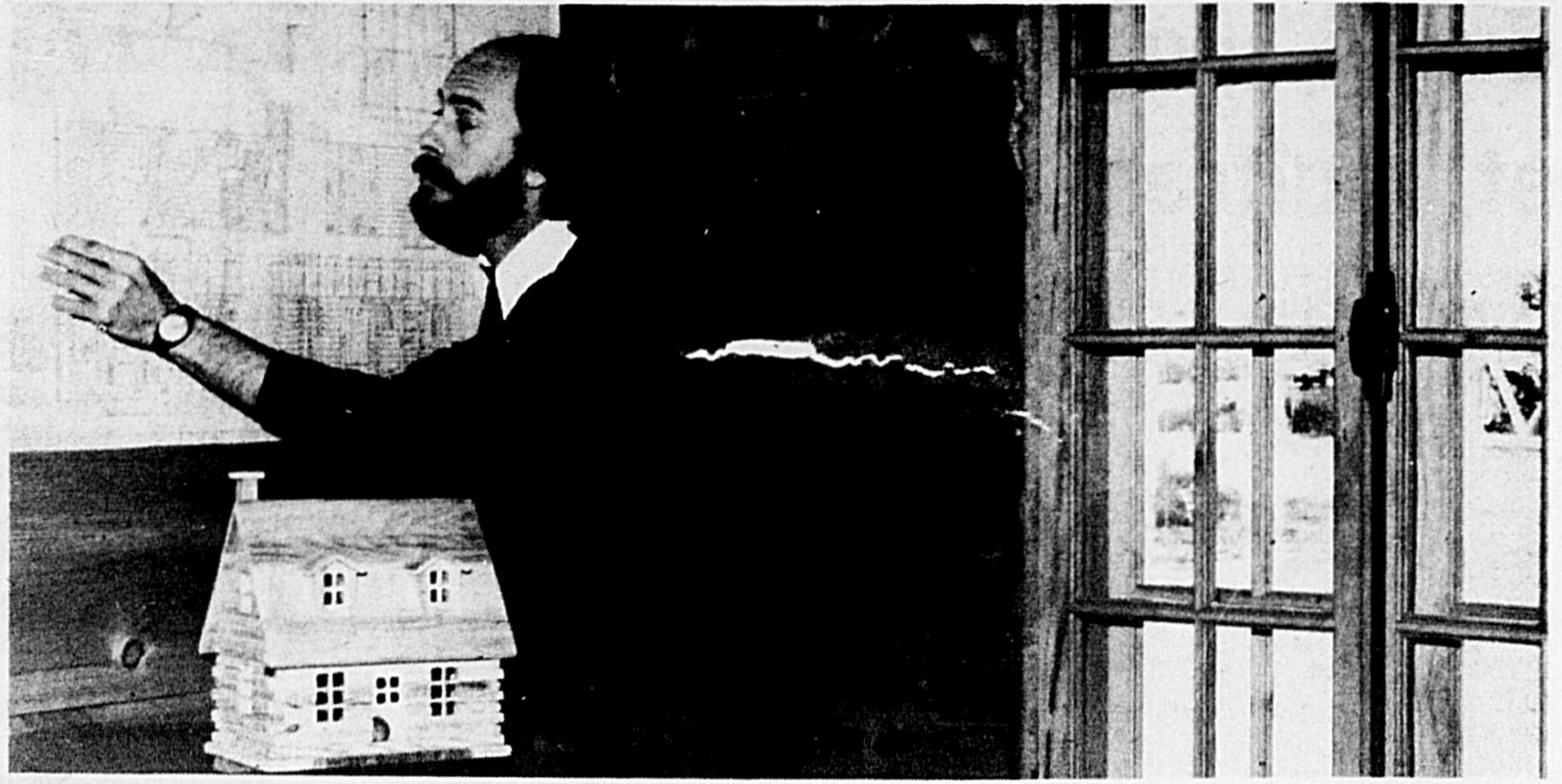
On ne peut douter de la solidité extrême de cette structure, supérieure à toute structure en 2X4 et ces murs de 8" pouces (nom) sont les plus épais dans l'industrie du pièce sur pièce au Québec. Tant qu'à la valeur isolante, le pin blanc est reconnu comme étant un des meilleurs isolants naturels. Sa porosité, les cellules d'air immobiles en fait le meilleur isolant connu.

A part ces nombreuses particularités,

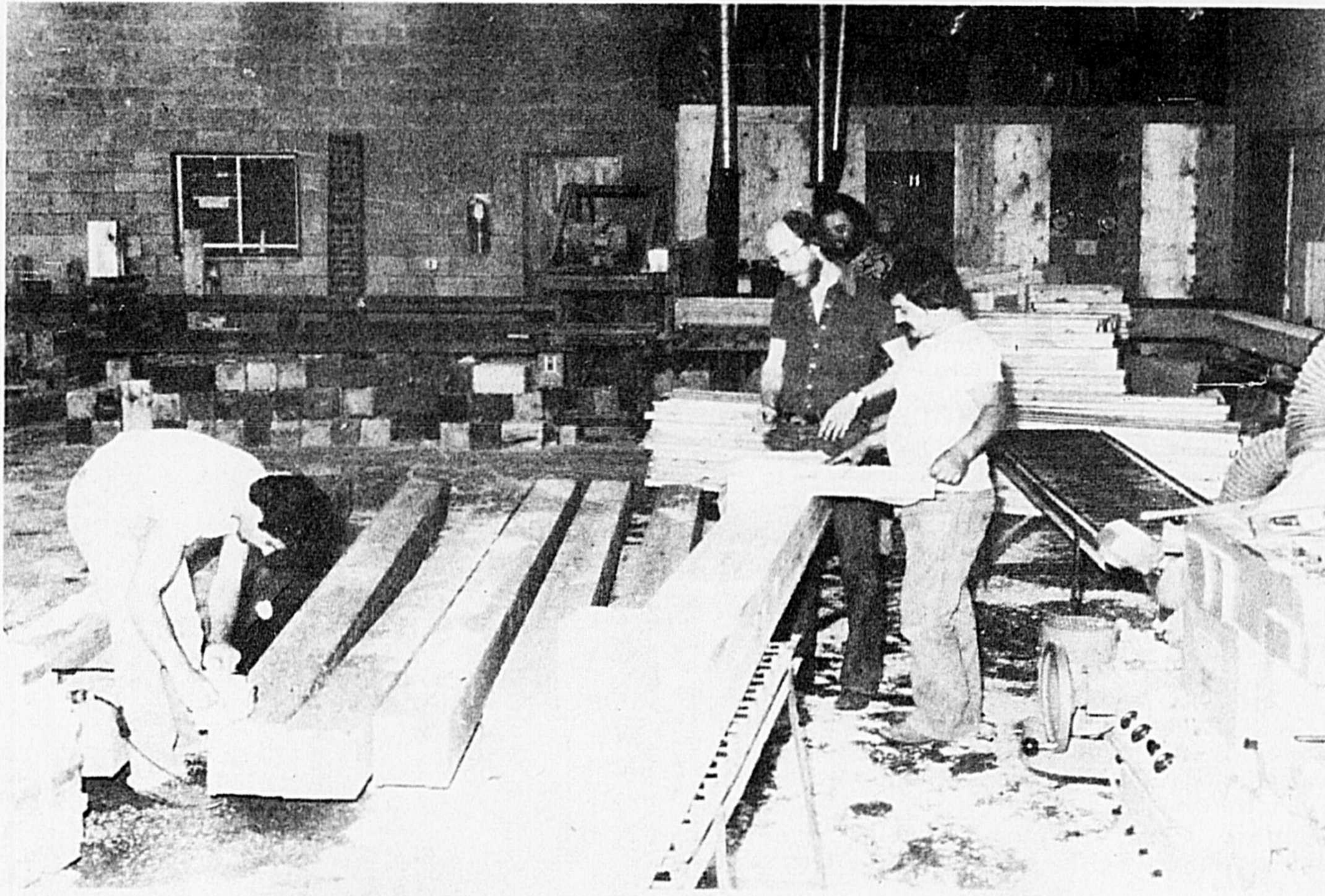
Maison d'Antan, offre quatre modèles de base, toutefois, tout autre modèle désiré peut être préparé par les dessinateurs de la maison.

Fait intéressant, tous les matériaux nécessaires pour monter une maison, sont fournis dans un "kit", et il ne reste qu'à la monter à l'endroit voulu.

Pour ceux qui demeurent dans leur maison en attendant... de s'offrir la maison de leur rêve; Maison d'Antan est la réalisation de leur désir.



M. Roger Codaire, représentant pour Maison d'Antan Inc., est à la préparation des matériaux dans l'usine située sur la route 112 à l'entrée ouest de Saint-Paul d'Abbotsford.



Nous voyons ici quelques employés qui préparent un "kit" de matériaux pour faire une maison. Photos Anita D. Paquette



### spécialité: traitement pour le fer (rouille)

Votre santé et votre bien-être dépendent de la qualité de l'eau que vous utilisez.

Il existe plusieurs problèmes d'eau... Anjou a peut-être la solution pour vous.

Après avoir rendu service à plusieurs concitoyens à leur grande satisfaction, je viens aujourd'hui vous offrir la possibilité de minimiser vos problèmes d'eau.

Des exemples en voilà: goût, odeur, taches, rouille, mauvais fonctionnement de vos appareils électro-ménagers, etc.

**Aussi nous portons une attention spéciale aux éleveurs de la région:**

Pour mieux vous servir, nous vous fournissons conseillers en traitement d'eau potable.

**280, RUE PRINCIPALE, SAINT-PAUL D'ABBOTSFORD, Tél.: (514) 379-5788**

"L'eau douce n'est qu'une partie de notre travail"

## HOMMAGES AUX ANCIENS

### Bon succès aux organisateurs du 125<sup>e</sup> anniversaire de Saint-Paul

## DÉPANNEUR MÉNARD

Au service de sa clientèle depuis 27 ans,

Ouvert 7 jours par semaine  
bière-cidre-vin

LIVRAISON  
CADEAUX POUR TOUTES OCCASIONS.

1018, rue Principale  
(face à l'église)  
Saint-Paul d'Abbotsford  
379-5701

Pour vous accueillir avec le sourire  
Marcel et Gabrielle Ménard



## Marc Poirier Inc.

### Spécialité: drainage

### VENTE DE DRAINS,

Plusieurs sortes disponibles

- Garantie de 5 ans sur installation
- Estimation gratuite
- Préparation de plans de drainage
- Étude de perméabilité
- Analyse de granulométrie

**BUREAU CHEF:**

255, route 112, Saint-Césaire  
tél.: (514) 469-2595

**SUCCURSALE:**

10, rue Des Sorels, Saint-Guillemme  
tél.: (819) 396-2751

Robert Julien, rep.

Pierre Ostiguy et Daniel Robert, props.

Cette nouvelle charrue taupes est équipée d'un système laser automatique qui vous assure un maximum de rendement de votre drainage



1855-1980

125 ANS



C'EST TELLEMENT PLUS FACILE



LES ANNONCES CLASSÉES  
773-6028