

# L'écho de Louiseville

## ET DU COMTÉ DE MASKINONGÉ

39ième ANNÉE - No. 15.

LOUISEVILLE, JEUDI, LE 28 JANVIER 1960.

MEMBRE



### Nommé président du Comité des Hôpitaux du Québec

Le Dr Rodrigue LaTourelle, M.D., de Louiseville, directeur médical de l'Unité sanitaire du Comté de Maskinongé depuis 1946 et directeur médical de l'Hôpital Comtois, depuis sa fondation en 1954, a été nommé président du Comité des Hôpitaux du Québec la semaine dernière.

Né à St-Barthélemy, le 29 mai 1903, le Dr LaTourelle a fait son "classique" au Séminaire St-Joseph de Trois-Rivières et ses études médicales à l'Université de Montréal où il était reçu médecin en 1930.

Il pratiqua la médecine générale durant 17 ans à Louiseville avant de devenir directeur médical de notre Unité sanitaire; il est, de plus, spécialiste certifié en Hygiène (C.S.P.Q.) et diplômé en Hygiène publique (D.P.H.).



Dr RODRIGUE LATOURELLE

Depuis 1955, il est membre du Conseil d'administration du Comité des Hôpitaux du Québec, directeur de l'exécutif du Comité des Hôpitaux du Québec en 1957, de plus, le président du conseil médical du Comité des Hôpitaux catholiques du Québec, organisme très représentatif, formé de 30 directeurs médicaux, dans la province de Québec, de l'Est de l'Ontario et de l'Ouest des provinces Maritimes, comprenant 85% des hôpitaux du Québec.

Le Dr Rodrigue LaTourelle a remplacé au poste de Président du Comité des Hôpitaux du Québec le Dr Marcel Langlois, directeur médical à l'Hôpital St-François d'Assise de Québec.

(Suite à la page 4)

### Nouvelle industrie à Louiseville

Une industrie de blouses et robes pour dames est ouverte depuis le 10 janvier dernier au sous-sol de la résidence de Mme Richard Vertefeulle.

Les co-propriétaires de cette industrie sont Mmes Jean Martel et Roger Busières, de Louiseville, qui ont à leur emploi une douzaine d'ouvrières. L'embauchage deviendra plus intensif d'ici peu dans cette manufacture qui obtient des contrats d'un important manufacturier de Montréal.

### Oeuvre admirable de nos Filles d'Isabelle

Au cours de l'année 1959, durant les 10 mois d'activités, nos Filles d'Isabelle, en marge de la fabrication de piqués de lits pour les cancéreux, ont confectionné près de 4,000 de ces articles d'un grand secours dans les multiples hôpitaux de notre province.

Des félicitations s'adressent à la Régente du Cercle Blanche de Castille de Louiseville, Mme Rodrigue LaTourelle et à celles qui, tous les mardis après-midis et soirs, se dévouent sans compter pour soulager la misère humaine et donner un peu d'espoir à ces êtres si cruellement éprouvés par cette terrible maladie.

### Soirée fort bien réussie de nos coopérateurs

Jeudi soir dernier, avait lieu à la salle paroissiale de Maskinongé, la soirée annuelle réunissant les membres de la Meunerie Coopérative de St-Barthélemy et leurs amis.

Une salle comble a écouté attentivement les principaux orateurs qui ont donné maints détails intéressants sur le mouvement coopératif agricole et le côté financier de cette Coopérative des plus progressive a été présenté par son gérant-agronome, M. Arsène Désilets qui devait, certes, être fier d'éla-

borer un bilan aussi prometteur. En effet, après avoir donné les chiffres pour l'année 1959, soit jusqu'au 31 mars, M. Désilets a brossé un tableau vraiment optimiste des activités de la Meunerie, depuis sa fondation, il y a douze ans et encore là, c'est par des applaudissements répétés que les montants affichés au tableau étaient reçus par la foule.

(suite à la page 14)

### BONNE NOUVELLE

Le Syndicat de l'U.C.C. de Louiseville en collaboration avec l'U.C.F.R. organise encore cette année le traditionnel "Souper Canadien", samedi le 13 février prochain au sous-sol de l'église.

Il est encore trop tôt pour établir un programme défini, mais tout laisse prévoir que nos convives seront servis à souhait et que les attractions seront des plus animées.

Donc réservez votre soirée du 13 février au "Souper Canadien".

### Blessé en tombant sur une scie mécanique

M. Charlemagne Bergeron, âgé de 49 ans, cultivateur du Rang St-Charles à St-Léon, a été blessé à son travail lorsqu'il trébucha sur sa scie mécanique qu'il était à mettre en mouvement, s'infligeant de multiples coupures frontales nécessitant quelque 75 points de suture.

Il fut transporté à l'Hôpital Comtois où il est sous les soins du Dr Normand Bastrash. M. Bergeron se remet de cet accident et devrait réintégrer son foyer prochainement.

### Le Jeune Commerce au Parlement

Une délégation d'une douzaine de membres du Jeune Commerce local, ayant à sa tête M. Marcel Bertrand, président, s'est rendue à Québec hier afin d'assister à la session parlementaire provinciale.

Le groupe fut reçu dans la Vieille Capitale par Me Germain Caron, député du comté de Maskinongé à l'Assemblée législative.

### À LOUISEVILLE, MARDI



Au grand ébahissement des photographes, Jacques Labrecque a prouvé qu'il était aussi bon bûcheron qu'interprète de la chanson folklorique, en abattant un arbre en véritable gars de chantier. Jacques Labrecque lançait ce jour-là sa toute dernière chanson, L'Abattage.

Jacques Labrecque se prépare également à faire le voyage Montréal-Québec en carriole, pour se rendre au Carnaval, sous la commandite de la Brasserie Labatt Limitée.

Mardi prochain, vers 4 h. 30, il arrivera à Louiseville où il sera accueilli par le Jeune Commerce après quoi il se rendra signer le Livre d'Or de la Ville.



On voit ici une rare photo des maires du comté de Maskinongé réunis en session spéciale. De gauche à droite: MM. Paul-Emile Caron, de la paroisse St-Antoine de la Rivière-du-Loup (Louiseville), Alcide Pichette, Ste-Ursule, Me Jean-Paul Chevalier, secrétaire-trésorier du conseil de comté, Armand Dupuis, paroisse de St-Paulin, Aristide Marcell, St-Didace, Alphonse Lafrenière, St-Alexis-des-Monts.

Seconde rangée: MM. W. Lessard, Hunterstown, Joseph Baril, Ste-Angèle-de-Prémont, Léopold Paillé, St-Léon, Albert Clément, maire de St-Justin et préfet du comté, Napoléon Casaubon, St-Edouard, Adrien Gagnon, Maskinongé-village, Marcel Dupuis, St-Paulin-village et Odilon Rinfret, Maskinongé-paroisse.

(Photo: Studio Côté)

# L'écho de Louiseville

ET DU COMTÉ DE MASKINONGÉ



FONDÉ EN 1921, HEBDOMADAIRE PUBLIÉ À LOUISEVILLE ET ENTIÈREMENT DÉVOUÉ AUX INTÉRÊTS DE LA RÉGION

DIRECTEUR : ERNEST GAGNÉ

SPORTS : CLAUDE GAGNÉ

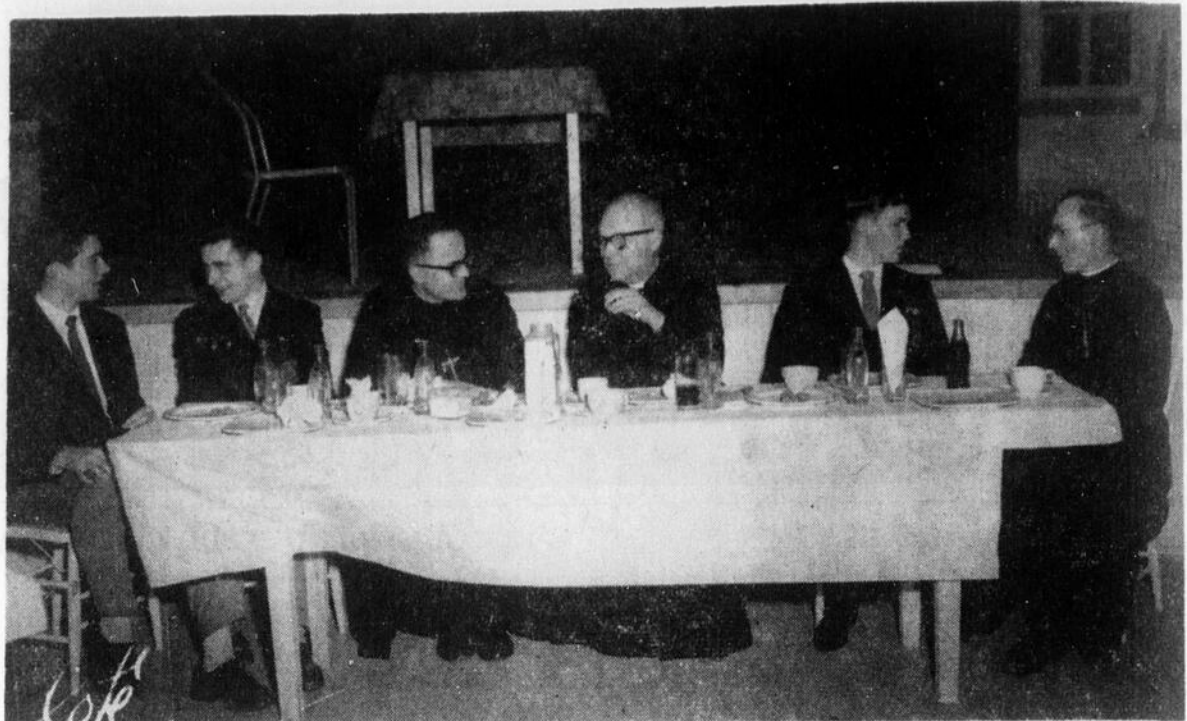
PUBLICISTE : LÉOPOLD COMTOIS

57 A, RUE SAINT-LAURENT — LOUISEVILLE — TÉLÉPHONE : CA. 8-4320

"AUTORISÉ  
COMME ENVOI POSTAL  
DE LA  
DEUXIÈME CLASSE,  
MINISTÈRE DES POSTES,  
OTTAWA"

Édité et imprimé par  
W.-H. GAGNÉ & FILS  
LITÉE  
SAINT-JUSTIN  
Comté Maskinongé  
TÉLÉPHONE : 21

LE PRIX  
DE L'ABONNEMENT  
POUR UNE ANNÉE  
EST :  
CANADA ..... \$2.50  
ÉTATS-UNIS ..... \$3.50



Des agapes abstinentes ont eu lieu à la salle paroissiale, récemment, à Louiseville. A cette fête de Lacordaire du Collège, on peut remarquer des membres de l'exécutif du Cercle, et les RR. FF. Céleste Fortier, directeur de l'E.S.S.L. et à la droite extrême de la photo, le R. F. Félicien Dufresne, responsable du Cercle local des étudiants parlant avec son président, Pierre Lafontaine. (Photo : Studio Côté).

Bonjour,  
Louiseville!

AVIS AUX INDOLENTS : N'essayez jamais de tuer le temps, car c'est lui qui irrémédiablement vous tue...

L'engouement pour les quilles en demeure un de tous les instants et il semble que cette fièvre

veuille persister indéfiniment!

Les élections municipales donnent des résultats qui ne plaisent pas toujours à certains partisans...

Les octrois aux Commissions scolaires sont toujours bienvenus... Merci à notre député provincial pour ce geste et, sans nous imposer, nous l'invitons à répéter ce manège intéressant!

Félicitations à tous ceux qui se sont procurés leurs licences et permis pour automobiles; ceci

est un bel exemple de civisme pour son prochain.

Lire les journaux constitue un excellent médium de connaissance pour ceux qui aiment à discuter. Y avez-vous pensé?

L'année Mennaisienne sera fêtée avec pompes au Collège de Louiseville et une activité fébrile règne dans cette maison en marge de ces célébrations.

Si le mot "AMOUR" était mieux compris, il aurait moins d'"enfants inconnus" dans les Crèches.

La Campagne d'Emploi d'Hiver bat toujours son plein et nous invitons les entrepreneurs et autres de notre région à y collaborer activement.

L'entente entre citoyens est et demeure toujours une vertu civique de bon aloi qui rapporte de gros dividendes à ceux qui la pratiquent.

On dit que la construction industrielle va bouger ce printemps et c'est tant mieux pour la classe ouvrière.

Une habitude détestable, pour ne pas dire coupable, est celle

de dégoûter le blasphème à pleine bouche. Et dire que ce sont nos adolescents qui ont le "record" dans ce domaine. Tout simplement dégoûtant...

Les bonspiels sont à l'ordre du jour... Et les adeptes de ce jeu augmentent régulièrement!

On dit que les cultivateurs sont les rois de la terre, mais eux aussi ont leurs problèmes.

L'instruction est encore le plus bel héritage que des parents peuvent léguer à leurs enfants et nous nous devons d'y réfléchir souvent et sérieusement!

## La grande VENTE SEMI-ANNUELLE

se poursuit à la

# MAISON OSCAR INC. DE LOUISEVILLE

Profitez du fait que la meilleure marchandise est écoulée à moitié prix. Il vous coûte si peu de venir vous en rendre compte. Vous remarquez que les prix ont été coupés impitoyablement sur les marchandises les plus modernes.

### SOULIERS POUR FILLETTES

en cuir ou patent  
solides et modernes  
11 à 3 points  
régulier jusqu'à \$4.95 **\$2.49**

### COLLANTS "GOLD STRIPE"

réputés comme les meilleurs  
pour Dames  
toutes couleurs surtout noir  
régulier jusqu'à \$3.98 **\$2.98**

### DÉBARBOUILLETES Trois couleurs 3 pour 25¢

Serviettes éponges  
grandeur 16 x 33 3 pour **\$1.00**

### PANTALONS Dames et fillettes

unis ou à dessins  
desassortis en grandeurs  
régulier jusqu'à \$3.98 **\$1.98**

### PANTALONS GARÇONS

résistants aux faux plis  
solides et de belles teintes  
grandeurs: 8 - 16 ans  
régulier \$5.95 **\$2.98**

### PANTALONS GARÇONNETS

grandeurs: 4 à 6X  
élastique à la taille  
régulier jusqu'à \$2.95 **\$1.49**

### Slips pour dames

blanches et de couleurs  
longues ou à la taille  
garnis de splendide  
dentelle large  
régulier: \$2.98 **\$1.98**

### HABITS pour hommes et garçons

toutes grandeurs, teintes  
desassorties  
Habits pure laine  
rég. de \$24.95 à \$39.50  
en spécial à **\$9.95**

### Bottes de caoutchouc pour enfants

grandeurs: 11 à 3  
doublées, haut en fourrure  
de mouton **\$2.98**

Consultez votre médecin d'abord  
et vos prescriptions seront remplies avec soin à

# La Pharmacie Louiseville

Fernand Globensky, B.Ph., L.Ph., propriétaire

47, ST-LAURENT

Tél. : CA. 8-2770

LOUISEVILLE



**Livraison  
rapide et  
gratuite**

## ST-BARTHÉLEMY EN ACTIVITÉ

### ACTIVITÉS À L'ÉCOLE D'AGRICULTURE DE ST-BARTHÉLEMY :

Aucun problème de chômage n'existe à l'École d'Agriculture. Même durant la saison hivernale, les activités les plus diverses occupent tous les moments.

Les bulletins des mois indiquent une bonne moyenne de conduite et de travail. Voici les noms des premiers de classe :

#### Mois de novembre :

Finissants : Jean-Guy Bellero-  
se, maire, 92.8 ;  
1ère année : Jean Langevin,  
président, 97.

#### Mois de décembre :

Finissants : René Langevin :  
91.3 ;  
1ère année : Guy Lavallée,  
98.5.

Les séances hebdomadaires du cercle St-Isidore se tiennent régulièrement et sont toujours très intéressantes ; elles apportent un précieux complément de formation aux étudiants. Le 19 janvier, il y aura séance conjointe avec le cercle des Jeunes Eleveurs d'Yamachiche.

La J.A.C. est en pleine activité. Déjà avant l'ouverture des cours, deux élèves de St-Barthélemy : MM. Jean Dupuis et Pierre Gagnon représentaient notre École à la réunion des responsables de ce mouvement, à Ste-Anne-de-la-Pérade.

Le 25 novembre, M. l'abbé Simard, aumônier diocésain et M. Yvan Forest, président diocésain venaient rencontrer le Père Aumônier et les responsables pour lancer le mouvement, et le 4 décembre, M. l'abbé Simard revenait prêcher une récollection.

Dans ce domaine de l'A.C., nous adressons nos plus sincères félicitations à M. René Piette de St-Cléophas nommé dirigeant diocé-

sain. M. René Piette est un ancien élève.

La coopérative fonctionne à merveille. Les élèves s'initient aux mouvements coopératifs.

Les loisirs sont bien organisés. En plus des soirées récréatives, des programmes de T.V. et des jeux intérieurs, qui intéressent toujours plusieurs élèves, surtout la "Gang des Frileux", il y a les joutes de hockey. Notre équipe apprend facilement l'art difficile de savoir perdre régulièrement. Nous l'en félicitons, c'est un excellent moyen de formation.

#### ATTENTION ! ATTENTION !

Un défi officiel est lancé à toute équipe formée d'anciens — et aux équipes de jardins d'enfance — Avis aux intéressés !

Nous invitons aussi nos anciens élèves à venir suivre un cours spécial de mécanique agricole qui sera donné par M. Paul-Roger Lachance, du 8 au 13 février et du 7 au 12 mars.

Il nous fait plaisir d'annoncer aux anciens, des cours qui seront donnés à Sainte-Anne de la Pocatière :

Cours sur l'élevage des bestiaux du 1er au 12 février 1960.

Cours sur les pommes de terre du 15 au 26 février 1960.

Cours sur la mécanique agricole du 29 février au 11 mars 1960.

Les frais d'enseignement, de transport par chemin de fer et autobus sont entièrement payés par le Service. Le candidat n'aura qu'à déboursier \$1.00 par jour pour compléter les frais de pension à Sainte-Anne.

Ceux qui sont intéressés à suivre ces cours peuvent se procurer des formules d'inscription en s'adressant, soit au Service des cours de culture Populaire, 39, rue Saint-Louis, Québec 4, ou à Monseigneur le Directeur de l'École Supérieure d'Agriculture de Ste-Anne de la Pocatière.

### DÉCÈS DE MADAME GEORGES MARÉCHAL : —

A l'hôpital Comtois de Louiseville, le 21 janvier, est décédée madame Georges Maréchal, née Florida Campeau, à l'âge de 68 ans.

Outre son époux, elle laisse dans le deuil un fils Raoul, et son épouse (Mariette Labelle). Ses frères : M. Charles-Edouard Campeau, M.P., député de St-Jacques de Montréal, et son épouse, M. Elzéar Campeau, de St-Viateur et son épouse, M. Auguste Campeau, de Woonsocket, et son épouse, M. Lucien Campeau, de Montréal, et son épouse. Ses soeurs : Mme Bernard Ricibono (Hélène) de New-York, Mme Elzéar Labelle (Annette), de Montréal, Mme Albert Langlais (Camélia) de Montréal et Mlle Judith Campeau, de Montréal.

La défunte était exposée aux salons mortuaires René St-Louis de St-Barthélemy. Les funérailles ont eu lieu à 10 heures, le 23 janvier, en notre église.

A M. Maréchal et à sa famille nous offrons nos plus profondes condoléances.

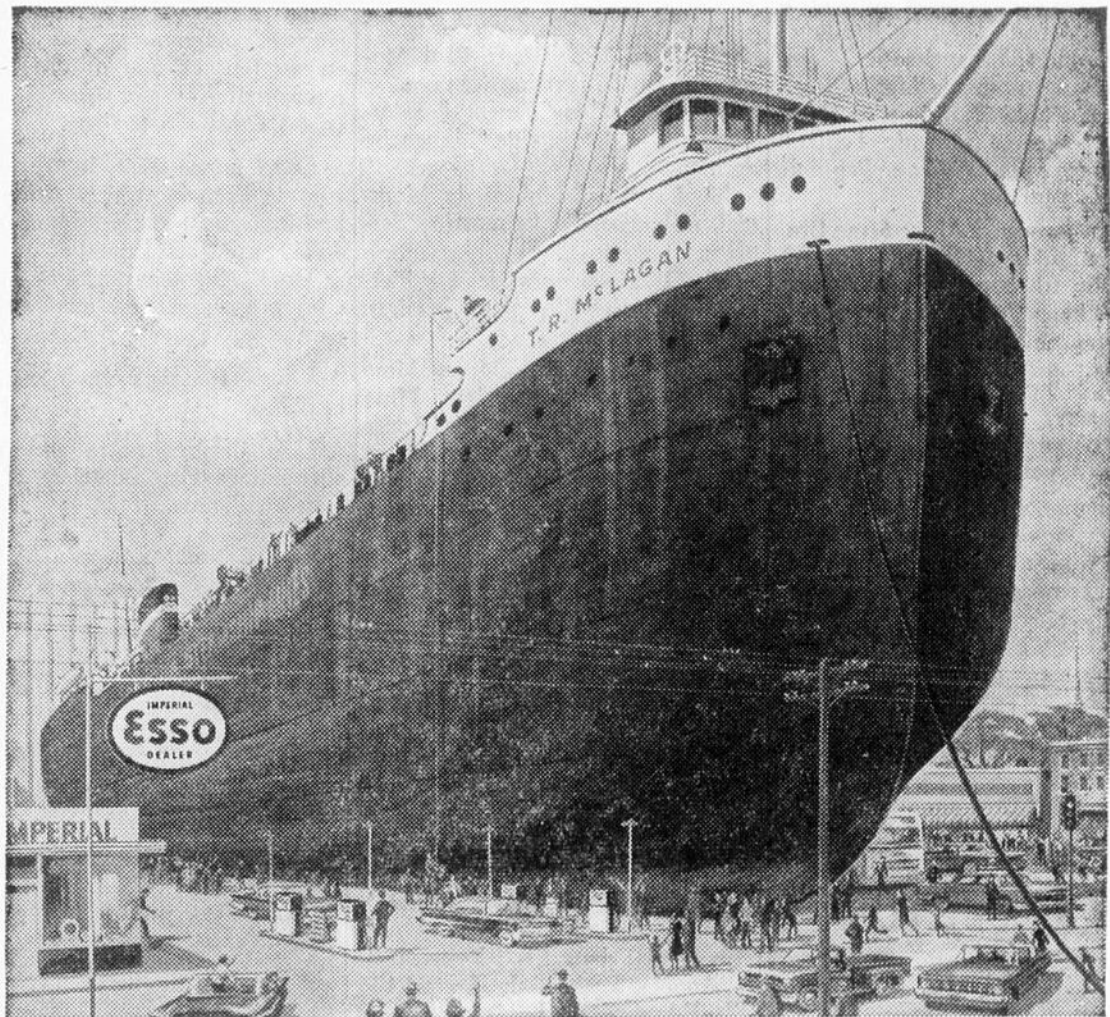
### EN VILLÉGIATURE : —

Sans qu'il leur en coûte un sou pour le transport, les motels ou la nourriture, les trois-quarts des ÉTOURNEAUX SANSONNETS nous ont quittés tôt cet automne pour les régions plus clémentes du Sud.

On se souvient qu'il y a à peine cinq ans, à peu près 15% seulement de la population de nos sanonnets émigraient l'hiver vers les États-Unis, laissant leurs confrères du Canada gelotter et s'acharner à trouver une nourriture pauvre et peu abondante.

La jeune génération de ces oiseaux noirs s'est fatiguée de cet état de choses et, suivant la mode de plusieurs humains, ils sont partis chercher un climat plus chaud et plus ensoleillé. Des étourneaux-sanonnets, bagués au Canada, ont été retrouvés jusqu'en Floride et au Mexique. Les chanceux ! De sorte que la situation est renversée : à peine 10% de nos sanonnets hivernent avec nous autour de nos demeures.

Ils tiennent compagnie aux MOINEAUX domestiques qui, pour rien au monde, ne voudraient nous quitter. Nous n'avons aucune preuve certaine que ces oiseaux partagent l'émigration de leurs confrères sanonnets. Chacun a peu remarqué que les moineaux sont moins nombreux à la campagne qu'il y a quelques années. Le grand mal du siècle pour plusieurs de nos jeunes : l'exode vers (suite à la page 8)



Vous n'aurez, bien sûr, jamais l'occasion de côtoyer à votre station Esso Imperial ce navire de la Canada Steamship Lines, le T.R. McLagan, mais c'est tout de même un important client de l'Imperial Oil.

## "Pourquoi rester à l'école?"



Tous les adolescents aptes à s'instruire devraient rester à l'école jusqu'à l'obtention de leur diplôme. Souvent, le problème est de leur faire comprendre pourquoi. La brochure Sun Life intitulée "Pourquoi rester à l'école?" leur expose quel stimulant, quelles promesses et quel revenu accru leur offre une formation scolaire complète. Si vous avez un enfant d'âge scolaire, vous devriez vous procurer un exemplaire de cette brochure. Vous pouvez obtenir cette brochure ainsi que d'autres de la série "Valeur de l'éducation" en mettant à la poste le coupon ci-dessous. Elles vous sont offertes, sans frais ni engagement, comme service public, par la Sun Life Assurance Company of Canada.

Gaston Fleury, C.L.U., gérant d'unité, Louiseville

### SUN LIFE DU CANADA

218, Immeuble Sun Life, Montréal, P.Q.

Veuillez m'envoyer un exemplaire de chacune des brochures tel que pointé ci-dessous :

- Pourquoi rester à l'école?     Bourses d'études  
 Renseignements sur les commissions scolaires  
 Où conduisent les écoles techniques et les écoles d'arts et métiers?

NOM.....

ADRESSE.....

## Cet imposant cargo à blé aide l'Imperial Oil à maintenir les gazolines à un bas prix

Le carburant utilisé par ce navire est une huile noire, épaisse et lourde, bien différente de la gazoline légère et volatile de votre auto.

Si la gazoline était le seul produit tiré du pétrole, son prix de revient serait beaucoup plus élevé. Mais les chercheurs et les experts en raffinage (ceux de l'Imperial Oil notamment) ont réussi à utiliser tous les composants du pétrole, depuis les gaz légers employés dans les plastiques jusqu'au lourd asphalte des routes.

Ils en tirent des centaines de produits, dont les huiles, graisses et carburants du T.R. McLagan et les lubrifiants de votre voiture.

Le fait que l'Imperial Oil réussit à tirer pleinement parti de chaque gallon de brut explique le bas prix de tous les produits pétroliers. Aussi voit-on, dans les statistiques officielles, que le prix moyen des produits de consommation a augmenté de près de 16% depuis cinq ans, alors que celui de la gazoline a baissé d'environ un demi pour cent\*.

\*Indice des prix de gros—Bureau fédéral de la statistique.



**IMPERIAL OIL LIMITED**  
... en tête du progrès au Canada depuis 79 ans

# Le Carnet Social

## NAISSANCES :

Le 10 janvier, à M. et Mme Lucien Lesage (Flore Hubert) est né un fils baptisé le 19 janvier, sous les noms de Joseph, Roger, Alain. Parrain et marraine : M. et Mme Roger Vallières.

Le 10 janvier, à M. et Mme Lucien Lesage (Flore Hubert) est né un fils baptisé le 19 janvier, sous les noms de Joseph, Raymond, Sylvain. Parrain, M. Raymond Hubert, oncle de l'enfant ; marraine : Mlle Claudette Lesage, soeur de l'enfant.

Le 14 janvier, à M. et Mme Yvon Vallières (Diane Milette) est né un fils baptisé le 24 janvier, sous les noms de Joseph, Antoine, Serge. Parrain et marraine : M. et Mme Antoine Masse, oncle et tante de l'enfant.

Le 16 janvier, à M. et Mme Henri-Paul Moreau (Marthe Papillon) est née une fille baptisée le 24 janvier sous les noms de Marie-Pierre, Violette, Paule. Parrain : M. Normand Moreau, frère de l'enfant. Marraine, Mlle Violette Papillon, tante de l'enfant.

Le 24 janvier, à M. et Mme Bruno Lamirande (Gisèle Clément) est né un fils baptisé le 24 janvier, sous les noms de Joseph, Léo, Serge. Parrain et marraine : M. et Mme Léo Clément.

## PROMPT RETABLISSEMENT :

Meilleurs vœux de prompt rétablissement à M. Montcalm Rousel, de la part de son personnel.

Les compagnons de St-Antoine souhaitent également à M. Benoît

Lafontaine un prompt rétablissement.

## BONNE NOUVELLE :

Le Syndicat de l'U.C.C. de Louiseville, en collaboration avec l'U.C.F.R., organise, encore cette année le traditionnel "Souper Canadien", samedi le 13 février prochain, au sous-sol de l'église. Il est encore trop tôt pour établir un programme défini, mais tout laisse prévoir que nos convives seront servis à souhait et que les attractions seront des plus animées.

Donc réservez votre soirée du 13 février au "Souper Canadien".

## DEPLACEMENTS :

M. et Mme Antoine Masse de Yamachiche, chez M. et Mme Yvon Vallières, dimanche dernier.

Mlle Violette Papillon en visite chez M. et Mme Henri-Paul Moreau, en fin de semaine dernière.

M. et Mme Léo Clément de Saint-Edouard à Louiseville, dimanche dernier.

M. Raymond Hubert de Montréal, à Louiseville la semaine dernière.

M. Gilles Jacques de Berthierville à Louiseville, pour affaires, lundi dernier.

Dimanche dernier, M. et Mme Elzéar Chiasson recevaient Mme Roméo Pichette et son fils Roger à l'occasion du retour de M. et Mme Réal Lessard, qui sont revenus enchantés d'un séjour d'un mois en Floride.

## Décès de Mme Denis Chevalier

À Montréal, subitement, le 24 est décédée à l'âge de 45 ans Mme Denis Chevalier (née Jacqueline Bolduc) demeurant à 67 Royale Nord, Louiseville. Lui survivent outre son époux, son père et sa mère M. et Mme Edouard Bolduc de Montréal, une soeur : Mme Adélarde Labelle (Thérèse) de Montréal ; deux fils : Yvon marié à Angèle Trahan de Louiseville. Chs-Edouard de Louiseville ; six filles : Mme Denis Monette (Denise) de Berthier, Mme Léo Vandette (Céline) de St-Roch-de-L'Assomption, Yolande, Louise, Lucette, et Manon, de Louiseville. Les funérailles eurent lieu le 27 janvier.

La direction des funérailles avaient été confiée à Geo. Marion.

## Du Théâtre amateur avec les Compagnons

Cette semaine, nous vous présentons ces deux artistes qui seront de la distribution.



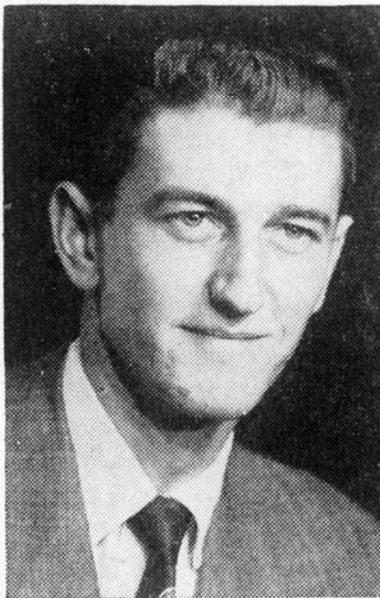
Lise Langevin Francine

Lise est en sa deuxième année chez les compagnons. Très cultivée en diction, et une mimique très remarquable, sur la scène, Lise est très à l'aise.

Cette année Lise interprète le rôle de Francine qui est très sympathique mais elle est jeune et en silence aime celui que personne ne se doute. Sa soeur Malionne, découvre que Francine aussi sait aimer.

Voir le rôle de Francine en vaut la peine.

L'an dernier notre public l'a surnommée la Béatrice Picard Louisevillienne.



Fernand Brousseau Michel Bouilhet

Le rôle de Michel Bouilhet est rendu avec brio par Fernand Brousseau. Plusieurs ont déjà vu évoluer Fernand dans "Ombres et Lumières", "La Roulotte aux Sortilèges" et le "Donjon sur l'Abîme". Cette année, il connaîtra un succès sans précédent dans l'interprétation de ce rôle.

Tous l'ont acclamé et il le mérite bien car c'est un autre jeune de chez-nous.

Eugène Biceault.

## St-GABRIEL de BRANDON

### ANNIVERSAIRE : —

Meilleurs vœux de santé et de bonheur à M. Jean-Paul Lalonde, à l'occasion de son anniversaire de naissance, de la part de ses neveux et nièces.

## Importants changements au règlement du jeûne

Qui affectent le diocèse de Trois-Rivières. Seulement 4 jours de jeûne complet.

La loi ecclésiastique du jeûne et de l'abstinence a été changée par lettre circulaire collective de Son Em. le Cardinal archevêque de Montréal et des évêques de la province ecclésiastique de Montréal en date du 20 janvier 1960. Ces ordonnances adaptent la loi ecclésiastique du jeûne et de l'abstinence aux conditions de la vie actuelle, en vertu de pouvoirs spéciaux accordés par le Saint-Siège à tous les diocèses du monde.

Voici les changements apportés à la loi du jeûne et de l'abstinence :

"Sont jours d'abstinence : tous les vendredis de l'année".

"Sont jours de jeûne et d'abstinence : le mercredi des Cendres ; le Vendredi Saint ; la Vigile de l'Immaculée-Conception (7 décembre), sauf si ce jour tombe un dimanche ; l'avant-veille de Noël (23 décembre), sauf si ce jour tombe un dimanche".

Toute législation antérieure en matière de jeûne et d'abstinence est abrogée, de sorte que le jeûne du Carême est réduit au jeûne du Mercredi des Cendres et du Vendredi Saint, que le jeûne et l'abstinence partielle des Quatre-Temps n'existe plus, et que, d'une façon générale, tous les jours qui ne sont pas mentionnés ci-haut, ne sont plus touchés par la loi ecclésiastique du jeûne et de l'abstinence.

"Les motifs... sont l'impossibilité ou la grande difficulté dans lesquelles se trouvent un grand nombre de fidèles, d'observer la loi telle qu'elle existe, et... les problèmes de conscience que cette situation entraîne. Les difficultés pratiques : l'affaiblissement de la santé dû au rythme trépidant de la vie moder-

ne ; du travail à des heures variées tant le jour que la nuit ; la fatigue des transports en commun ; les repas pris en dehors du foyer, à l'usine ou au restaurant.

"Or, l'Eglise doit s'adapter aux conditions changeantes des temps... Il ne faut donc pas s'étonner des changements qu'Elle apporte aujourd'hui en pareille matière, mais plutôt y voir le signe de sa maternelle sollicitude.

"En réduisant le nombre de jours où le jeûne et l'abstinence sont obligatoires, nous n'en recommandons pas moins la pratique VOLONTAIRE et libre de la mortification dans les repas. Bien plus, nous invitons instamment les fidèles à s'astreindre spontanément et de leur propre gré à toutes sortes de privations, qui, sans compromettre la santé, les maintiendront effectivement dans cette volonté de pénitence dont on n'est jamais dispensé. D'ailleurs, la pratique spontanée de la pénitence peut être pour plusieurs l'occasion d'un plus grand mérite".

"Tout particulièrement, le carême demeure un temps où par la prière, la pénitence corporelle, et la pratique des bonnes oeuvres, on se prépare à célébrer le mystère de la résurrection. En conséquence, on devra "faire carême" autant qu'apparaissant... On le fera en profitant de cette époque privilégiée de l'année pour participer plus fréquemment au Saint Sacrifice de la Messe pour s'adonner aux oeuvres de miséricorde corporelle et spirituelle à l'égard du prochain surtout à l'égard des pauvres et des malades, pour se mortifier corporellement en se privant volontairement et librement des plaisirs mêmes légitimes".

## Nommé...

(suite de la 1ère page)

Dans la sphère sociale, le nouveau président du Comité des Hôpitaux du Québec a été, durant quelques années Grand Chevalier du conseil 2783 des Chevaliers de Colomb de Louiseville, en plus d'être un fidèle supporteur de nos Loups de la Ligue Rurale Albert Gaucher.

Le Dr Rodrigue LaTourelle est marié à Dame Jeannette Béland, Régente des Filles d'Isabelle (Cercle Blanche de Castille), de Louiseville, et père de trois enfants : Mlles Jacqueline, Denise et d'un fils Pierre.

Nous désirons offrir au Dr LaTourelle nos plus sincères félicitations à ce médecin de chez nous pour cette nomination dont l'honneur rejait tout spécialement sur Louiseville et notre comté, voire même sur la Mauricie toute entière.

## Grande soirée récréative

La Troupe Scout St-Antoine de Louiseville est en train d'organiser sa grande soirée récréative annuelle.

Oui, c'est bien à la fin du mois de février que les scouts réserveront à toute la population de Louiseville et des environs des surprises épatantes.

Aussi les scouts travailleront sans relâche durant un long mois afin de préparer un puissant programme à cette occasion. Alors nous comptons sur votre précieuse présence, afin d'encourager le mouvement à continuer son oeuvre géante.

La Troupe a déjà fait ses preuves et c'est ainsi que les scouts seront toujours prêts à vous servir.

**LA VENTE se CONTINUE à la**

**MERCERIE Robert Hébert Confection pour Messieurs LOUISEVILLE QUE.**

Qui possède une photo de vous ?

Parents et amis aimeraient en posséder une !

Arrêtez et entrez vous faire photographier le plus tôt.

Consultez un expert.

**STUDIO COTÉ PHOTO**

22 St-Laurent, Louiseville, CA. 8-2998

Plus de 58 ans au service du public.

**DÉJEUNER - CAUSERIE**

organisé par l'Association des Femmes Libérales du Comté de Maskinongé à l'Hôtel Canada, Louiseville

DIMANCHE, 7 FEVRIER, 10 HRES A.M.

CONFERENCIER INVITE : M. J. A. MONGRAIN

Invitation spéciale à tous les libéraux de la région et leurs épouses.

Billets en vente à la Pharmacie Louiseville

Tél. : CA. 8-2770

Prix d'admission : \$1.00

# Grande VENTE Annuelle

... DU 28 JANVIER AU 13 FÉVRIER ...

À LA BIJOUTERIE

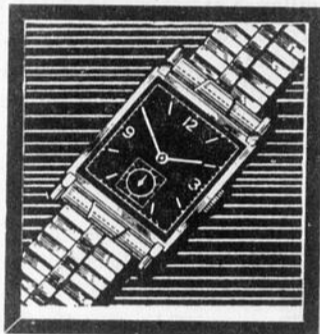
# GEO. A. GIGUERE

VENTE sensationnelle

- QUALITÉ DES MARCHANDISES
- CHOIX CONSIDÉRABLE
- RÉDUCTIONS RÉELLES

Voici un aperçu des SPÉCIAUX qui vous seront offerts durant cette VENTE

## MONTRES pour hommes



ÉTANCHES  
À L'EAU  
À L'ÉPREUVE  
DES CHOCS  
17 PIERRES  
BRACELET  
EXTENSION

pour seulement  
**\$12.95**

## AUTRES SPÉCIAUX

Dans les marques réputées  
BULOVA — MERCURY  
LONGINES

PRIX DE VENTE DE  
**\$15.95** et plus

## MONTRES pour dames



BOITIER  
PLAQUE  
OR JAUNE  
OU BLANC  
17 PIERRES  
BRACELET  
EXTENSION

pour seulement  
**\$14.95**

## BAGUES POUR HOMMES



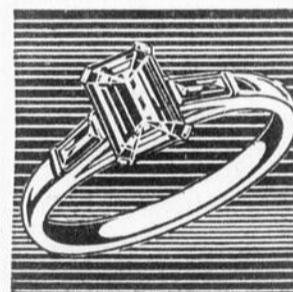
**\$3.95**  
ET PLUS

## Bagues à diamants



RÉDUCTIONS DE  
25 — 33 1/3 — 50%

## BAGUES POUR DAMES



**\$1.95**  
ET PLUS

## POUR VOUS MONSIEUR

### RASOIRS électriques

PHILISHAVE  
Speed Shaver

**\$19.95**

SCHICK  
3 vitesses

**\$18.95**

REMINGTON  
Roll-a-matic

**\$19.95**

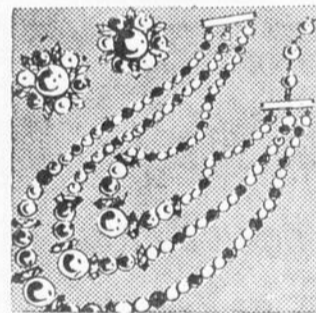
VENTE — ÉCHANGE BULOVA

PRIX RÉGULIER ..... \$34.75  
moins allocation pour votre vieux rasoir électrique ou à  
lame quelqu'en soit la marque, l'âge ou l'état ..... \$15.00

Prix de revient **\$19.75**

Sets boutons de manchettes et pince-cravates à partir de \$2.95

## POUR VOUS MADAME



BIJOUX : ÉPINGLES, COLLIERS,  
BRACELETS, BOUCLES  
D'OREILLES, COMPACTS,  
ETC. ETC.

Le plus grand choix jamais vu à des prix  
aussi bas que

**49¢ ET PLUS**

## — DIVERS —

CHAPELETS ..... \$0.95 et plus

SETS DE TOILETTES ..... Réduction de 33 1/3%

## COUTELLERIE

Wm. Rogers & Son : 8 COUVERTS AU PRIX DE 4 : seulement ..... \$32.00

1847 Rogers Bros : 42 PIÈCES POUR 8, plus 4 couteaux, 4 fourchettes :  
Seulement ..... \$79.95

TUDOR PLATE : 54 PIÈCES AU PRIX DE 34, dans coffret avec tiroir \$49.95

20% DE RÉDUCTION SUR TOUTES LES AUTRES MARCHANDISES

Aussi plusieurs autres spéciaux qui seraient trop long à énumérer

VISITEZ NOTRE MAGASIN POUR VÉRIFIER vous-mêmes les spéciaux que vous trouverez dans tous les départements. A notre distinguée clientèle nous voulons prouver notre reconnaissance pour encouragement dans le passé, en lui offrant ces aubaines insurpassables.

# GEO. A. GIGUERE M. H. B.

HORLOGER — BIJOUTIER — DIAMANTAIRE

60 ST-LAURENT — Tél.: CA. 8-4187 — Louiseville

# MASKINONGÉ

**DÉCÈS : —**

Le 19 janvier est décédée dans la paix du Seigneur à l'âge avancé de 88 ans. Mme Alphonse Lessard, née Aurélie Desaulniers. La dépouille mortelle fut exposée au Salon funéraire local. Les funérailles eurent lieu à 9 h. 30 a.m. le 22 janvier au milieu d'un grand concours de parents d'amis venus lui rendre un dernier hommage. La levée du corps a été faite par M. l'abbé J.-A. Rousseau, curé de la paroisse qui a chanté également le service assisté du R. Père David Clément, Père Blanc et de l'abbé Marius St-Arnaud, vicaire à Louiseville, comme diacre et sous-diacre. C'est la chorale locale qui fit les frais du chant. A l'orgue Mlle de Carufel. Les porteurs étaient les employés du salon Lemyre qui firent la quête. La défunte laisse pour le pleurer, deux fils : Arthur de St-Barthélemy et Paul de Montréal ; quatre filles : Alphonse et Antoinette de Maskinongé, (Adrienne) Mme Dominique Vanasse de Montréal ; (Marie-Rose) Mme Gérard Lincourt de Maskinongé, ainsi que 12 petits enfants et plusieurs neveux et nièces. A cette occasion, la famille a reçu de nombreux témoignages de sympathies. La direction des funérailles avait été confiée à la Maison Lemyre de Maskinongé.

Nos condoléances à la famille éprouvée !

**ÉCLAIRAGE DES RUES : —**

La Cie Shawinigan Water and Power a remplacé dans les villages environnants les anciennes lampes de rues par de nouvelles plus modernes et plus puissantes. Souhaitons que la Municipalité du village aura dans un avenir prochain l'avantage de profiter de cette heureuse initiative à la grande satisfaction de tous les contribuables. Souhaitons également que le conseil de la paroisse puisse profiter, le temps venu, de faire l'éclairage des entrées et sorties des limites du village qui conduisent au boulevard. Ce serait à notre sens, le complément idéal pour le public voyageur.

**SOUHAITS : —**

Meilleurs voeux de fête à Mlle Louise Grenier qui célébrera son anniversaire de naissance le 31 janvier, de la part de ses parents.

**LA LIGUE RURALE DÉMANTIBULÉE : —**

Quatre équipes de la Ligue Rurale de Base-Ball ne feront pas partie de l'alignement au cours de la saison 1960 dans le comté. Pour une surprise c'en est toute une. Cependant, il ne faudrait s'imaginer qu'il est impossible d'avoir du baseball bien organisé

**RENE SAVOIE**  
ASSURANCES  
Vie — Vol — Feu — Auto  
Responsabilité patronale et publique  
272, BOUL. OUEST CA. 8-2755  
LOUISEVILLE, P.Q.

**CAMÉRAS — FILMS**  
**DÉVELOPPEMENT**  
**PLUMES — CRAYONS**  
Nous faisons des copies de tous les genres de clés.  
• Instruments de musique  
• Tourne-Disques (pick-up)  
• Disques (records)  
Opticien d'ordonnances

**Ulric Giguère**  
Tél. CA. 8-4187  
60 ST-LAURENT  
LOUISEVILLE

**CARNET MONDAIN : —**

M. et Mme Jean-Baptiste Grenier, en visite chez M. et Mme et à un coût moins élevé tout en ayant le même rendement. Il est donc souhaitable qu'un ou des promoteurs prennent l'initiative du mouvement, dans le but louable de procurer un divertissement sain aux jeunes des paroisses du comté et pour l'agrément et le plaisir des partisans de ce sport enlevant qui donne souvent d'agréables frissons par tout le corps. Puisse l'idée émise, faire son petit bonhomme de chemin d'ici le printemps prochain.

M. et Mme Emile Langlois et leurs enfants de Stuckeley chez M. le Notaire et Mme J.-E. Langlois, le 24 janvier.

Marcel Trahan d'Yamachiche, dernièrement.

Milles Clarisse et Lucie Roch et Pierrette Archambault en promenade chez M. et Mme Raoul De Serres, ces jours derniers.

M. et Mme Guy Tessier à Nicolet à l'occasion des funérailles de Soeur Thérèse de l'Enfant-Jésus, le 11 janvier.

M. Jacques Paillé, à Montréal pour affaires, le 18 janvier.

M. et Mme Lucien Vanasse et leur famille de Shawinigan dans les familles de MM. et Mmes Philippe Vanasse et Gaëtan Morin, en fin de semaine.

M. et Mme Emile Langlois et leurs enfants de Stuckeley chez M. le Notaire et Mme J.-E. Langlois, le 24 janvier.

M. Claude Gagnon de L'Assomption chez ses parents M. et Mme Angelbert Gagnon, dimanche dernier.

M. et Mme Lionel Dupuis de Répentigny chez M. et Mme Honoré Dupuis, en fin de semaine.

Mlle Raymonde Boucher de Trois-Rivières, chez ses parents M. et Mme Doria Boucher, ces jours derniers.

Milles Louise et Suzanne Aubé, MM. Marcel Coutu et Raymond Bellemare, Mlle Jeannine Tessier et son amie Réal Bellemare de Louiseville, en visite chez M. et Mme Guy Tessier, dernièrement.

M. Ernest St-Louis du Cap-de-la-Madeleine chez M. et Mme Maxime St-Louis, dimanche dernier.

M. et Mme Azarias Gagnon, Mlle Suzanne et M. René Gagnon à Montréal samedi, pour affaires.

**ANNIVERSAIRES : —**

Meilleurs voeux à Mme Honoré Dupuis qui a célébré son anniversaire de naissance le 26 janvier, de la part de M. et Mme Louis-

Paul Lambert.

Mêmes voeux à Mme Emile Croisetière à l'occasion de son anniversaire de naissance le 22 janvier et à Mlle Diane Croisetière le 24 janvier, de la part de M. Ls-Paul Lambert.

**BINGO À MASKINONGÉ : —**

Grand bingo à 8 heures dimanche le 31 janvier, à la salle paroissiale au profit de la patinoire et de l'organisation du baseball. Venez vous divertir, nous avons de nombreux prix.

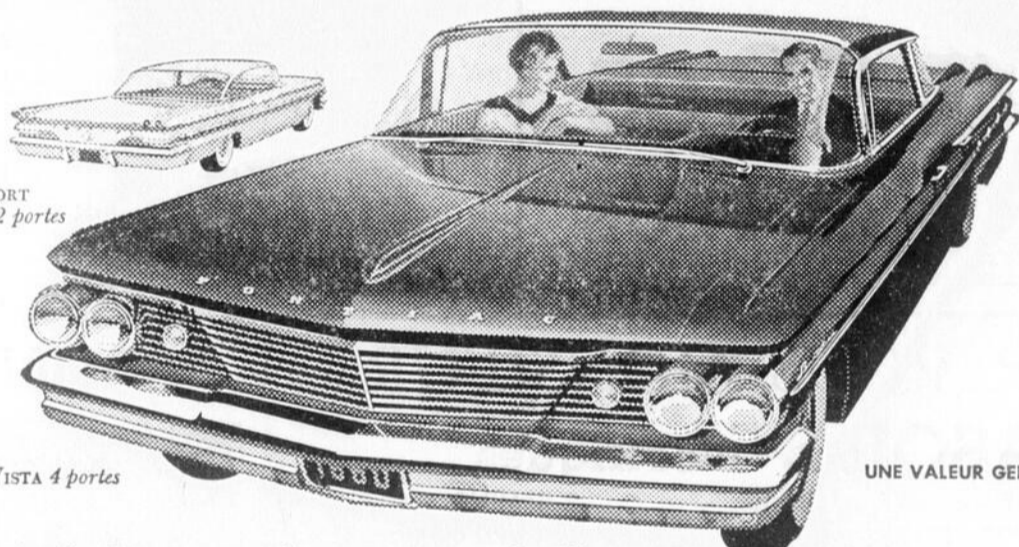
**SOUHAITS : —**

Bonne et Heureuse fête à Mme Azarias Gagnon du rang de la Rivière, qui célébrera mardi prochain, son anniversaire de naissance ; ceci de la part de son époux et de tous ses enfants.

En BIEN des points,  
la Pontiac est

# BIEN DIFFÉRENTE

Vous constatez la différence dès que vous jetez les yeux sur le lustre du fini Magic-Mirror. Ce revêtement, clair comme du cristal, recouvre la merveilleuse et nouvelle carrosserie signée Fisher aux harmonieuses proportions. Cette coque tout acier est rendue résistante à la rouille par un traitement spécial qui conservera sa beauté et sa valeur. Voyez le choix de 31 modèles différents chez votre concessionnaire Pontiac aujourd'hui!



COUPÉ SPORT LAURENTIAN 2 portes

Hardtop LAURENTIAN VISTA 4 portes

UNE VALEUR GENERAL MOTORS

Ces dispositifs luxueux font partie de l'équipement normal...  
et font de la Pontiac la meilleure voiture de sa catégorie pour 1960!


Voyez votre concessionnaire dès maintenant pour éviter des délais!

# PONTIAC

Ne manquez pas le scintillant spectacle de variétés "General Motors vous invite..." à la télévision tous les lundis soir, à 9h.30! P-760 CP

**Louiseville Automobile**

PONTIAC LAURENTIAN BUICK

BEDFORD GMC TRUCK Vauxhall

Boul. Ouest, Tél. CA. 8-2223 et 8-2661 LOUISEVILLE, P.Q.

\*\*\*\*\*  
**NOUVELLES DE ST-JUSTIN**  
 \*\*\*\*\*

**TRANSACTION —**

M. Blaise Bellemare vient de vendre son commerce d'épicerie-boucherie à M. Jean-Paul Bastien. M. Bellemare s'était porté acquéreur de ce commerce en juillet dernier, en l'achetant du père de M. Bastien.

Voeux de succès !

**DE RETOUR —**

M. Albert Clément est revenu la semaine dernière, après un séjour de quelques semaines en Europe.

C'est réellement un grand voyageur devant le Seigneur puisqu'il en est à son troisième voyage outremer en moins d'un an.

**VUES MISSIONNAIRES —**

Dimanche soir prochain, à 8 h. à la salle paroissiale, le Rév. Père

David Clément, P.B., donnera une représentation de vues animées sur les missions d'Afrique. L'entrée est gratuite !

Tout le public est cordialement invité !

**COURS SPECIAUX —**

Depuis plus d'une semaine déjà, M. Denis Desaulniers, officier de la police provinciale, séjourne à Montréal où il suit un entraînement spécial donné par la Sûreté Provinciale du Québec. Son épouse l'accompagne à Montréal depuis le début de la semaine.

**DECES DE MME DENIS CHEVALIER —**

A Montréal, le 24 janvier, est décédée subitement une ancienne citoyenne de St-Justin en la personne de Mme Denis Chevalier, née Jacqueline Bolduc. La défunte était âgée de 45 ans et demeurait à Louiseville.

Les funérailles eurent lieu hier en l'église de Louiseville.

Nos condoléances à la famille !

**SOIREE —**

Une soirée agricole sera tenue jeudi le 28 janvier à la salle du couvent. Cette réunion est organisée par le ministère de l'Agriculture, la Meunerie Coopérative de St-Barthélemy et la Coopérative Fédérée. Elle commencera à 8 heures, précises, par le tirage d'un prix de présence.

L'agronome du comté vous en-

treindra sur un sujet important.

Le gérant de la Meunerie Coopérative et un représentant de la Fédérée seront des nôtres. En plus, un souvenir sera distribué à toutes les personnes présentes.

Tous sont invités, les Dames, les Demoiselles et les Messieurs.

L'entrée est gratuite.

**U.C.F.R. —**

Les membres de l'U.C.F.R. sont priés de noter que leur assemblée mensuelle aura lieu vendredi le 29 janvier à 8 hres.

Il y aura démonstration de la machine à coudre, et l'on prendra connaissance du programme de l'exposition.

Qu'on se le dise !

La secrétaire

**GRAND/MESSES SEMAINE DU 1er FEVRIER**

LUNDI aux intentions de M. et Mme J. N. Bellemare.

MARDI pour Wilfrid Clément par la succession.

MERCREDI pour Paul-Emile Bruneau par son épouse.

JEUDI pour Réjeanne Casaubon par le personnel de la Dress Mfg. VENDREDI 6½ en l'honneur de St-Jude par un paroissien.

9 hres, le soir, messe anniversaire pour Mme Arthur Carufel par son époux.

SAMEDI pour Honoré Clément par le personnel de l'Hôtel Canada de Berthier.

**VA ET VIENT —**

M. et Mme Arthur Lajoie de Shawinigan, dans notre localité, dernièrement.

M. et Mme Florent Vermette sont allés à Montréal, en fin de semaine.

M. et Mme Gaétan Lauzon ainsi que M. Marcel Lauzon de Montréal, chez des parents, dimanche dernier.

M. et Mme Wellie Gagnon, M. et Mme Côme Levasséur ainsi que M. Alfred Gagnon de Shawinigan, chez M. Arthur X. Gagnon, en fin

**AVIS D'ASSEMBLÉE**

Mercredi le 10 février 1960, à dix heures de l'avant-midi, se tiendra au Palais de Justice de Louiseville, lieu ordinaire des séances, l'assemblée générale annuelle des membres de la Compagnie d'Assurance Mutuelle contre le feu du Comté de Maskinongé, pour l'année 1959.

Réginald CARON, Président.

B. Bélanger, Sec.-Trés.

*Billet du Soir*

*Le modernisme outré qui est le nôtre est en voie de gangréner une société à tout point de vue. De l'enfant, encore dans ses langes au monogénéraire, tous subissent, qu'ils le veuillent ou non, l'influence pas toujours salutaire ou sanitaire de cet état de choses.*

*Le petit nouveau-né, qui assez souvent est de trop dans une famille, selon certains, imbue des "fins de semaines motorisés" est confié à une bonne qui n'a aucun intérêt soutenu à ce bébé, comme sa mère naturelle lui en porterait, mais, pour ne pas faire anicroche aux conventions, dites sociales, on s'en remet à une étrangère pour prendre soin de ses petits rejets.*

*Le salarié moyen, et les statistiques sont là pour prouver nos allégations, qui gagne \$3,000 et moins annuellement est celui qui a le "record" pour être propriétaire d'automobiles et la "finance" se ballade sous les bruits ronronnants d'un moteur assez souvent défectueux. Et par malheur, très souvent, le côté sécuritaire d'autrui est "molesté", puisque les assurances y sont pour un piètre montant ou point.*

*Le vieillard lui, s'il est incapable de suivre les autres, doit se contenter de rester bien tranquille au foyer et attendre patiemment le retour des "touristes" d'occasion.*

*A remarquer que l'auteur de ce billet ne généralise pas, mais veut bien toucher du doigt des conditions existantes qui sont portées au crédit d'un modernisme qui, littéralement, nous "massacre" sans pitié dans notre mode de vie... Et c'est ainsi que l'on ne vit pas, en certains milieux la tradition de vie de famille typiquement canadienne-française, mais que l'on "existe" tout simplement.*

**INVITATION . . .**

Comme tous le savent, je me suis porté acquéreur de la boucherie-épicerie de M. Blaise Bellemare.

Je puis vous assurer que vous recevrez toujours un service rapide et courtois en tout temps.

A chaque fin de semaine, je ferai la livraison des commandes dans toute la paroisse.

Votre encouragement est sollicité !

J.-PAUL BASTIEN  
 Tél. 96 ST-JUSTIN

**BINGO À MASKINONGÉ**

DIMANCHE, LE 31 JANVIER, A 8 HEURES

à la Salle Paroissiale

au profit de la patinoire et de l'organisation du baseball

VENEZ VOUS DIVERTIR

Nous avons de nombreux prix.



**BERNINA**

Les femmes bien avisées emploient une BERNINA

Simple, toutes savent que c'est la meilleure. Elles emploient Bernina.

Un fini suisse, en plus de la dernière innovation dans la mécanique automatique procure une grande facilité dans la couture et devient le rêve de toutes les femmes.

**LÉO ARVISAIS**

Agent autorisé Necchi - Bernina

16, ST-LAURENT

CA. 8-4404

LOUISEVILLE

de semaine.

M. et Mme Gaston Savignac de Ville St-Michel, chez M. Alfred Thibodeau, récemment.

Le professeur et Mme Jean Savoie de Montréal, chez des parents en fin de semaine.

M. et Mme Paul Carufel de Chertsey, chez M. Arthur Carufel, dimanche.

M. et Mme Gilbert Mawn du Cap de la Madeleine, MM. et Mme Paul et Guy Gauthier des Trois-Rivières, chez M. Claude Gagné, jeudi dernier.

De passage à St-Lin en fin de semaine : M. et Mme Marc-Henri Francoeur et leur fillette Nicole, Mme Ide Francoeur, Paul-Emile et Roger Rrancoeur, M. et Mme Ro-

méo Piché ainsi que leur fils Denis de Montréal, M. et Mme Gérard Bélisle et leur fillette Diane de Ste-Anne-des-Plaines, M. et Mme Stanislas Malouin de St-Lin, tous en visite chez M. et Mme Jean Malouin.

M. et Mme Charles-Arthur Bédard de Montréal, chez des parents dimanche.

M. Jean-Pierre Gagné, étudiant au Collège de St-Laurent, séjourne dans sa famille aux suites d'une mauvaise grippe.

**SOUHAITS —**

Joyeux anniversaire de naissance à Mme Denis Gagnon de St-Justin, de la part de son époux et de ses enfants.

**LIGUE DE BOWLING Les Meubles de St-Barthélemy Ltée**

10 meilleures moyennes chez les femmes		Jean Chauveau		104
Rose-Aimée Bourré	96	Jean-Yves Lafrenière		102
Aline Drainville	95	Gabriel Masson		102
Aline Picotte	88	Fernand Drainville		102
Simone Clément	84	Roland Paquet		100
Marthe Clément	83	Jean-Serge Ladouceur		100
Lucette Francoeur	79	Simple féminin : Simone Clément		145
Mariette Masson	76	Simple masculin : Rosaire Ricard		152
Louise Sylvestre	68	Triple féminin : Lucette Francoeur		316
Laurette Prud'homme	60	Triple masculin : Ferdinand Gaboury		385
Claire Chauveau	59			
		<b>Position des équipes</b>		
10 meilleures moyennes chez les hommes		Rangers		32
Léo Bellemare	120	Chicago		26
Gilles Masson	110	Boston		18
André Lauzon	107	Toronto		15
Gratien Bellemare	105	Détroit		14
		Canadien		13

**Ste-Angèle de Prémont**

**RETRAITE : —**

M. le curé J.-E. Camirand suit actuellement les exercices de la retraite annuelle des prêtres du diocèse à la Maison Marie Reine des Apôtres au Cap de la Madeleine.

Il est remplacé pour le ministère par l'abbé Léo-Paul Nadeau.

**RÂFLE : —**

Daniel Lacombe, fils de M. et Mme Rolland Lacombe de Saint-Léon a été l'heureux gagnant de deux jolies bouteilles de parfum mises en raffle par Mlle Jeanne-d'Arc Pagé. Le tirage fut fait dimanche, le 17 janvier, au restaurant de M. Rhéaume Bellemare.

**ATTENTION !**

Les personnes qui seraient intéressées à faire publier des nouvelles dans le courrier de Sainte-Angèle, ou à payer leur abonnement peuvent s'adresser à Annette Gauthier, correspondante pour L'Écho de Louiseville à Ste-Angèle-de-Prémont.

**St-Barthélemy...**

(suite de la page 3)

les villes. Le moineau se tire fort bien d'affaires dans les grands centres. Mais, l'avez-vous vu comme il est "sale" au milieu de la poussière et de la suie des ruelles ? Ne regrette-t-il pas parfois les grands espaces et l'air pur de notre belle campagne de Saint-Barthélemy ?

HERMÈS

**DE CI, DE ÇA...**

**RETRAITE FERMÉE :** Du 2 au 4 mars, à la Maison Querbes de Joliette, aura lieu une retraite fermée pour les hommes. Pour tous renseignements supplémentaires prière de s'adresser au prestyère ou aux responsables.

**A L'HOPITAL COMTOIS** de Louiseville dernièrement : M. Majorique Massé, Madame Zéphirin Allard, M. Edgar De Grandpré, M. René Laurendeau et Mlle Emérentienne Bellemare. A tous, nous souhaitons un prompt rétablissement.

**BRAVO :** — Nous lisons dans le journal "La Presse" du 19 janvier que "le Dr Jacques Caumartin, M.V., a été élu échevin au siège No. 3 de Princeville. Le Dr Caumartin est né à St-Barthélemy (Berthier). Le nouvel échevin est membre de la Chambre de commerce cadette et de l'Oeuvre des Terrains de jeux, vice-président de La Caisse Populaire. Il est marié et père de deux enfants".

Le Dr Jacques Caumartin, M.V., pratique à Princeville depuis près de quatre ans ; il est le fils de M. et Mme Albert Caumartin de St-Barthélemy. Félicitations à ce jeune qui fait honneur à sa famille et à ses concitoyens !

**APRÈS LA PARTIE DE CARTES : —**

Jeudi soir, le 21 janvier, une température idéale nous favorisait pour le succès de la partie de cartes organisée par l'Amicale des anciennes élèves, au profit de leur Alma Mater.

Notre organisation 1960 a rapporté un bénéfice net d'environ \$1000. Nous nous en réjouissons pour nos religieuses.

La partie de cartes fut la principale attraction au programme, laquelle donnait droit à un prix à chaque table. Les autres jeux ainsi

que le restaurant furent très achalandés.

Vers la fin de la soirée l'on procéda aux tirages des deux articles mis en raffle : un tourne-disque automatique R.C.A. Victor et une lampe électrique.

Le premier billet apportait la chance à Monsieur Luc Gervais de St-Barthélemy et le second rendait Madame Fernand Cournoyer également de notre paroisse gagnante de l'autre prix.

Félicitations à ces personnes ! Le succès obtenu, nous le devons à tous nos amis et bienfaiteurs aux généreux donateurs de prix, aux animateurs de jeux, ainsi qu'à l'assistance si encourageante. Grande reconnaissance à tous et à l'année prochaine !

J. de G. Rouleau, sec.

**Joseph Mercure**

**MARCHAND de NOUVEAUTÉS**

Assortiment considérable et variété dans tous les départements à des prix très modérés.

SAINT-BARTHÉLEMY, P. Q.



**PRISE DE SURPLIS.** — Le 8 décembre dernier, à l'issue de la cérémonie religieuse, parents et amis des Chevaliers de l'Autel furent invités à un buffet froid servi par les cordons bleus de la J.O.C.F. et les Enfants-de-Marie. Sur cette photo, dans l'ordre habituel nous remarquons messieurs Pierre-Paul Beaulieu et Charles Bellemare, mem-

bres du Comité protecteur, Mme A. Dalcourt, le docteur Avellin Dalcourt, président du Comité, le Frère Céleste Fortier, directeur du Collège, M. l'abbé Florent Piette, aumônier des Chevaliers, Mme Maurice Perreault, Mme Frank Stubbings, M. Frank Stubbings ainsi que M. Maurice Perreault, membre du Comité.



Une valeur General Motors

La Chevrolet est la voiture qui se vend le plus au Canada, et non sans raison. Élégance, spaciosité, puissance, prix imbattable, la Chevrolet offre tout cela. C'est la voiture qui fera sensation en 1960. Votre concessionnaire Chevrolet peut vous en donner livraison rapidement. Passez le voir au plus tôt. Adoptez la Chevrolet pour 1960!

**CETTE ANNÉE comme toujours, la CHEVROLET convient à tous ET VOICI POURQUOI...**

<p><b>CHIC INÉGALABLE</b> La Chevrolet s'impose partout par ses lignes classiques, le goût de ses intérieurs!</p>	<p><b>ÉCONOMIE MAXIMUM</b> L'énorme production des usines Chevrolet permet d'abaisser les prix de revient, c'est ce qui explique le bas prix de la Chevrolet.</p>	<p><b>TRÈS GRAND CHOIX</b> Chacun trouve une Chevrolet à sa fantaisie. Vous trouverez la voiture de vos rêves dans la formidable collection Chevrolet 1960.</p>	<p><b>VALEUR DURABLE</b> Avec une Chevrolet vous pouvez compter sur une réalisation technique très soignée et sur les perfectionnements de la carrosserie Fisher.</p>	<p><b>PERFORMANCES ÉPROUVÉES</b> En plus de son économie traditionnelle, la Chevrolet possède un allant imbattable.</p>	<p><b>PUISSANCE À VOTRE GRÉ</b> Seule la Chevrolet vous permet d'équiper à votre goût le modèle que vous préférez.</p>
---	---	---	---	---	--

**L'INCOMPARABLE CHEVROLET 1960**

Ne manquez pas le scintillant spectacle de variétés "General Motors vous invite..." à la télévision tous les lundis soir, à 9h.30!

C-960CF

**J. C. Baril Automobiles**

274 Boulevard Ouest

Tél CA 8-2759 - CA 8-2750

LOUISEVILLE

Voyez votre concessionnaire dès aujourd'hui pour éviter tout délai!

**CHS-OMER DUFRESNE**

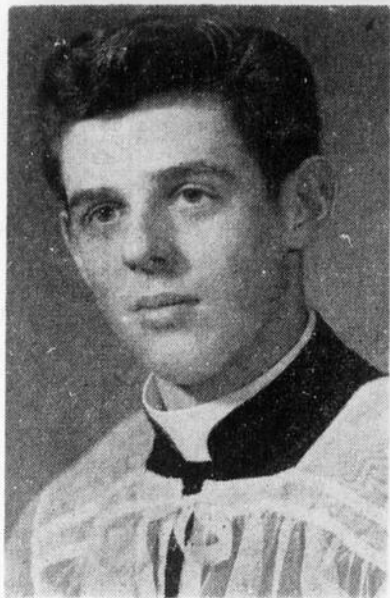
**NOUVEAUTÉS**

Chaussures de toutes sortes

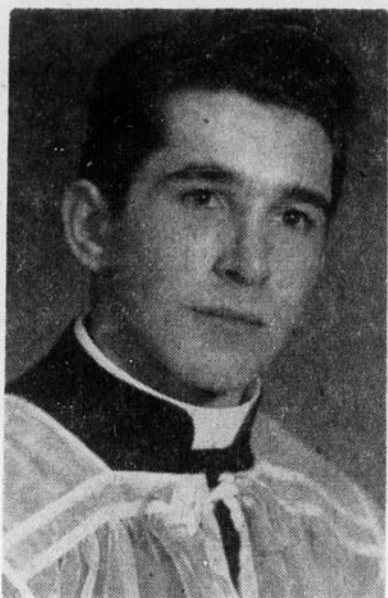
Marchandises sèches

Tél. : 48 St-Barthélemy, Qué.

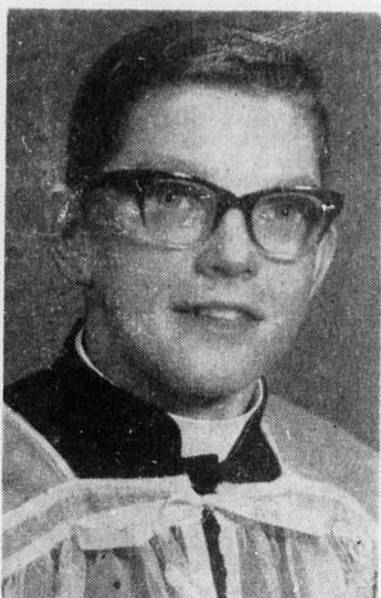
# Un mouvement paroissial en plein essor...



**Jean-Jacques Leblanc**  
11e année  
(vice-président)



**Luc Gélinas**  
9e année  
(secrétaire)



**Rodrigue Lesage**  
10e année  
(trésorier)

## NOTRE COMITÉ PROTECTEUR

A n'en pas douter, si les Chevaliers de l'autel ont tellement d'allant et sont si optimistes c'est qu'ils peuvent compter sur l'appui constant et désintéressé d'une douzaine de citoyens bien en vue à Louiseville qui n'ont d'autres ambitions que celles de collaborer avec les autorités religieuses afin de subvenir à tous les besoins d'ordre matériel de notre sanctuaire paroissial et du même coup, améliorer le service de l'autel.

## Un Chevalier de l'Autel

Sait-on exactement ce qu'est un Chevalier de l'Autel ? Pour le profane, c'est tout simplement un bout d'homme choisi par les "bons frères" parmi les plus dévots de l'école et qu'on a initié hâtivement au service de l'Autel en lui apprenant tant bien que mal à marmotter un peu de latin et qu'on habille "en prêtre" pour lui donner un minimum de style.

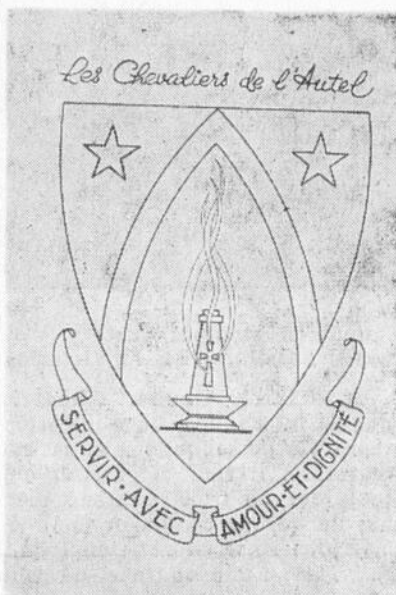
Si c'était seulement cela, il faudrait plaindre le bon Dieu et nous-mêmes.

Heureusement, c'est plus que cela puisque ses nobles fonctions à l'Autel l'élevé en dignité au-dessus de tous ceux qui assistent à la messe. Qu'on se le dise bien, un Chevalier de l'Autel, qu'il soit petit ou grand, c'est un "CHOISI DE DIEU" ayant reçu de l'Eglise un mandat spécial l'autorisant à seconder le prêtre et à se faire notre porte-parole pendant toute l'action liturgique.

A Louiseville comme ailleurs, ne sont choisis servants de messe que les jeunes donnant vraiment à l'école et à la maison des signes évidents de bonne conduite et de franche piété. De plus, quand le jeune a signé sa formule d'engagement, on ne se hâte pas trop de le lancer dans le service actif ; auparavant, on le soumet à une étude approfondie des répons de la messe et des principales cérémonies religieuses et ce n'est qu'après avoir réussi à passer avec brio toute une série de tests révélateurs qu'on l'initie graduellement à ses importantes fonctions.

Conçu grâce à l'initiative toujours en alerte de M. Gilles Ringuette à qui Louiseville est redevable d'un bon nombre de réalisations du même genre, le Comité protecteur des Chevaliers de l'Autel de la paroisse St-Antoine est en opération depuis un an déjà et, jusqu'à date, on ne peut que le féliciter du beau travail réalisé. Grâce aux sommes d'argent perçues, le vestiaire des membres du Sanctuaire a été enrichi d'une quarantaine de soutanes rouges, d'une vingtaine de soutanes violettes, de près de soixante soutanes noires, d'une centaine de surplis en coton, d'une quinzaine de surplis en nylon, de 75 missels dominicains etc. . . Ici, nous nous en voudrions de ne pas souligner la générosité de M. Frank Stubbings, gérant général de l'Associated Textiles ainsi que du gérant du personnel, M. Maurice Perreault. Bien plus, d'ici quelques années, le Comité protecteur sera en mesure d'attribuer annuellement quelques bourses d'une centaine de dollars chacune aux membres du Sanctuaire qui voudront embrasser une vocation supérieure soit dans la prêtrise ou la vie religieuse et dont les possibilités pécuniaires seront relativement médiocres.

A une réunion tenue le premier mars 1959, le Comité protecteur des Chevaliers de l'Autel de Louiseville se constituait officiellement et MM. Maurice Perreault, Charles Bellemare, Pierre-Paul Beaulieu, Raymond Desjardins et Gilles Ringuette, membres fondateurs de l'association, choisissaient unanimement M. le docteur Avellin Dalcourt comme président et M. Gaston Fleury comme vice-président.



## L'écusson des Chevaliers de l'Autel

Créé par le Cher Frère Raoul-Joseph Fortier des Frères de l'Instruction Chrétienne de La Pointe-du-Lac sur une résolution adoptée il y a un an par le Comité protecteur du Sanctuaire, cet écusson est plutôt sobre et pourtant, plein de symbolisme.

"D'azur, à l'ogive d'argent, accompagnée en chef de deux étoiles d'or, et en pointe, d'un encensoir du même, fumant d'argent. Le listel d'azur porte la devise : Servir avec amour et dignité, en lettres d'or".

Le bouclier bleu qui se détache harmonieusement du fond blanc qui le supporte rappelle constamment aux membres du Sanctuaire qu'ils sont des Chevaliers de l'Autel et que les nobles sentiments d'honneur et de générosité qui ont illustré la mémoire des preux du Moyen-Age doivent marquer leur vie et influencer leur comportement au service du Roi des rois. Le bleu du bouclier marque le dévouement filial que les membres ont voué à la Ste-Vierge et le blanc, la pureté du coeur qui sied à celui qui veut s'approcher dignement de l'autel.

Les deux étoiles d'or qui brillent sur le haut du bouclier représentent le service régulier des Chevaliers : celui du matin et celui du soir.

L'ogive argentée qui surmonte un encensoir d'or fumant, est le symbole tout désigné pour rappeler aux servants de messe le sanctuaire où ils ont l'honneur d'évoluer et la prière qu'ils font monter alors vers l'Eternel comme un encens d'agréable odeur. Quant à la devise : "Servir avec amour et dignité" elle est tout un programme pour le jeune qui doit s'approcher de son Dieu, de ce même Dieu "qui réjouit sa jeunesse" . . .

## Les Chevaliers de l'Autel de Louiseville

Né avec les débuts même de la paroisse St-Antoine, le Sanctuaire de Louiseville est dirigé en main de maître par les Frères de l'Instruction Chrétienne depuis 1892.

A date, les statistiques révèlent que près de 1360 jeunes ont prêté leur concours actif et dévoué à cette oeuvre d'Eglise alors qu'ils fréquentaient le collège.

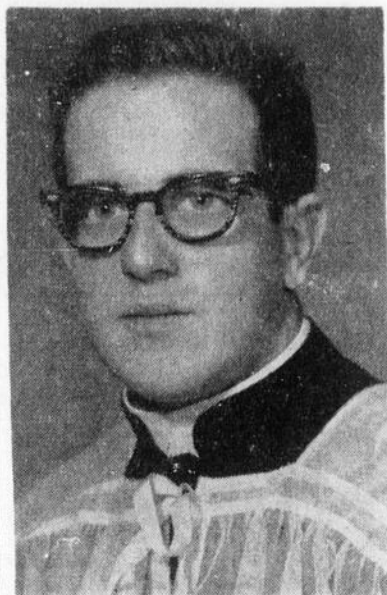
Ces mêmes anciens seront heureux d'apprendre que depuis un an déjà, le Sanctuaire local bénéficie des soins constants et désintéressés d'un Comité protecteur qui, jusqu'à présent, possède à son actif une foule de réalisations intéressantes.

Mais ce qui est plus magnifique encore c'est la faveur et la franche sympathie dont jouit ce mouvement parmi la gent écolière. Au début de l'année, 106 membres se sont inscrits dans ses rangs dont 47 appartenaient au cours secondaire et 59 au cours primaire : c'est la plus forte inscription à date. Afin de mieux s'adapter à ces deux catégories d'élèves, la Direction du Sanctuaire a cru bon de former 2 sections bien distinctes : celle dite "senior" pour les jeunes gens qui fréquentent la 8e année jusqu'à la 11e et celle dite "junior" pour les élèves de 7e année et moins.

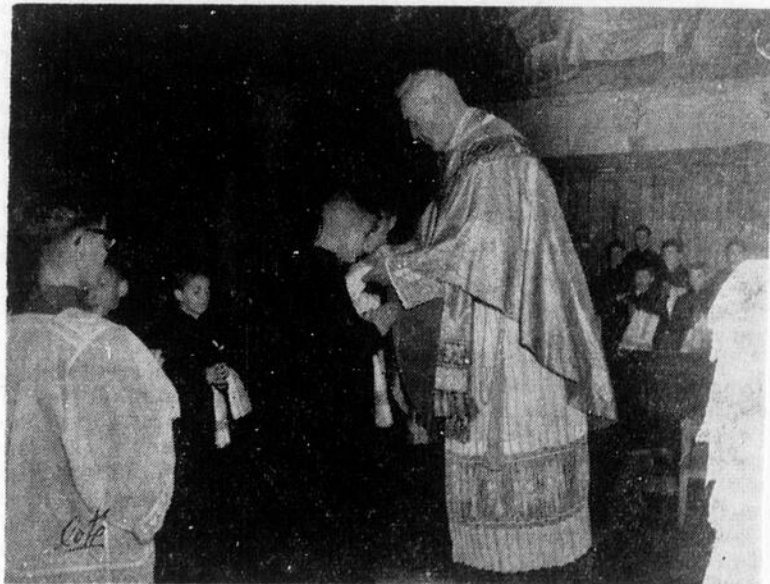
Ce n'est certainement pas faire une publicité exagérée de ce mouvement que d'affirmer qu'il est peut-être le mieux organisé de la région. En effet, en plus de posséder son comité protecteur comme nous le faisons remarquer plus haut, il est administré par un bureau de directeurs composé de 8 membres dont 5 sont finissants en onzième année à notre école secondaire. C'est ce même bureau de directeurs qui aide les trois religieux en charge, les Frères Dominique Lebel, Elphège Poudrier, et Daniel Dufresne dans leur important travail. De plus, ces jeunes pleins d'initiative tiennent constamment à jour la fiche d'efficacité de chacun des membres, publient périodiquement une feuille remplie de nouvelles afin d'informer les parents sur ce qui se passe dans les couloirs du Sanctuaire et récupèrent hebdomadairement les quelques sous que les gars veulent bien sacrifier au profit de l'oeuvre : c'est ainsi qu'ils ont réussi à économiser, en faveur de leur compte de banque, un montant qui leur fait hon-

neur. Voilà, en vérité un Conseil qui s'occupe de son affaire.

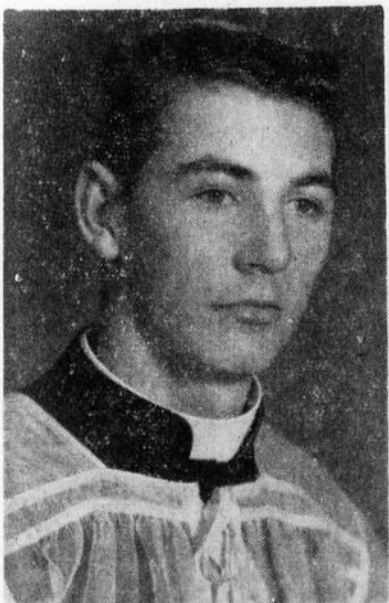
A n'en pas douter, les jeunes qui appartiennent à ce mouvement des mieux organisés ne sont plus des enfants. Aussi, a-t-on jugé bon de ne plus les appeler "Enfants de Choeur" mais bien "Chevaliers de l'Autel". Quelques-uns penseront peut-être que c'est là une dénomination un peu trop prétentieuse mais, il est certain que dans ce nom évocateur de tout un siècle d'héroïsme et de fidélité, il y a de quoi électriser une âme de jeune.



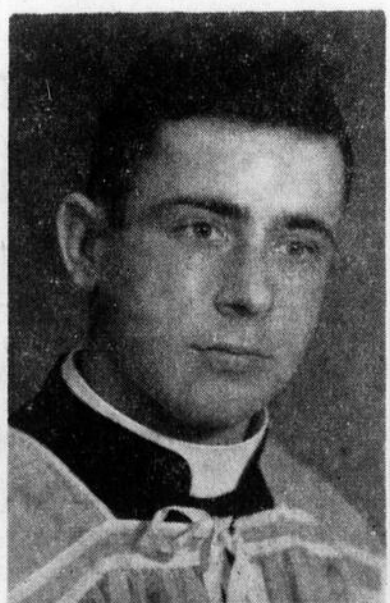
**Roger Sicard**  
11e année  
(président)



PRISE DE SURPLIS. — Le 8 décembre dernier, au cours d'une cérémonie impressionnante, Mgr Donat Baril, curé de la paroisse, remettait à chaque Chevalier le surplis blanc, insigne distinctif des servants de messe.



**Pierre Bélanger**  
11e année  
(1er conseiller)



**Raynald Désaulniers**  
11e année  
(2e conseiller)



**Raymond Gélinas**  
11e année  
(3e conseiller)



**Pierre Lafontaine**  
10e année  
(archiviste)

# Les Disciples de Massenet en mission culturelle en Europe



(Spécial à l'Écho de Louiseville)  
(Hommage de Wilfrid Duchesnay)



CHARLES GOULET, D.M.

Nos lecteurs apprendront sûrement avec plaisir que le célèbre chœur "Les Disciples de Massenet" feront une tournée culturelle en Europe en juin prochain. Sa renommée dépasse nos frontières et c'est pourquoi ce magnifique ensemble choral a été choisi parmi tant d'autres pour aller en Europe en mission culturelle et donneront 15 concerts dans les principales villes de France et de Belgique. Les mélomanes apprendront cette nouvelle avec plaisir et les succès qu'ils remporteront rejailliront sur la province de Québec et le Canada tout entier.

Cet ensemble choral fut fondé en 1928 par leur Directeur actuel M. Charles Goulet, D.M. — Composée de 56 voix mixtes ils se sont acquis par leurs concerts et auditions sans nombre une place de choix parmi les chorales les plus réputées du monde musical.

En écoutant les Disciples de Massenet, l'attention de l'auditeur est particulièrement captivée par la maîtrise et l'aisance avec lesquelles ce chœur peut passer du chant religieux au profane, des maîtres classiques aux compositeurs modernes, tout en conservant le même style clair et pénétrant qui constitue la beauté même de leur art.

Le répertoire des Disciples de Massenet étant quasi-inépuisable, nul ne s'étonnera de la versatilité de ce groupe choral qui, inspiré par un bel esprit de travail et soumis à une discipline rigoureuse est parvenu à un degré de perfection artistique rarement atteint.

Durant leur 30 années d'activités musicales, c'est par centaines que les Disciples de Massenet ont accumulé succès et trophées. Mentionnons entre autres : leur participation aux fêtes de Grand-Pré, N.E., en 1931 ; trophée Dupuis Frères au "Quebec Festival" en 1937 ; enregistrement R.C.A. Victor du "Requiem de Fauré" avec le concours de l'orchestre des Festivals de Montréal, direction Wilfrid Pelletier en 1941 (Premier Prix International du Disque). A maintes reprises les "Disciples" eurent l'honneur d'être choisis par des chefs d'orchestre célèbres tels que Eugène Ormandy, Sir Thomas Beecham, Paul Stassevitch, Désiré Defauw, Joseph Kripps, Pierre Monteux, Otto Klemperer et Igor Markevitch pour l'exécution des chefs d'oeuvre suivants : Neuvième Symphonie de "Beethoven", "Requiem de Verdi", "Damnation de Faust" de Berlioz, "Stabat Mater" de Dvorak, "Messe du couronnement" de Mozart, "La Passion" de Bach, "Requiem de Mozart, etc.

Mis à part les merveilleux succès obtenus par les "Disciples" en ces belles pages d'oratorios où l'orchestre à un rôle prépondérant, nous croyons que "Les Disciples de Massenet" donnent leur totale mesure dans le rendement de pièces dites "a capella" où le chœur se révèle un instrument complet, un orgue humain. C'est selon cette dernière formule que les "Disciples" se firent entendre le plus souvent et remportèrent leurs succès les plus marquants.

En plus des nombreuses auditions données à Montréal et dans les principales villes du Québec, les "Disciples" se sont signalés à l'étranger, chantant en France et aux Etats-Unis. Invités du Gouvernement français, ils accomplissaient en 1950 une brillante tournée, concert religieux à Notre-Dame de Paris, concert à Pleyel ainsi qu'à la radio et à la télévision parisienne ; concert religieux dans les cathédrales de Chartres, d'Orléans et de Rouen, et enfin concerts profanes à Lille et à Nantes. Partout ce fut l'enthousiaste accueil d'une critique élogieuse.

En 1951, les "Disciples" se voyaient attribuer le grand Prix du concours international de chorales tenu à Chicago.

En 1956, ils firent une tournée triomphale dans l'ouest canadien se méritaient les faveurs d'un public enthousiaste à Winnipeg, St-Boniface, Sudbury, Régina, Sas-

katoon, Edmonton, Calgary, Vancouver, Maillardville et Victoria.

M. Charles Goulet, fondateur qui est né à Liège, Belgique effectuera là, personnellement sa 29e traversée. Il tient à préciser que ce séjour de trois semaines n'est pas un voyage de plaisir pour les membres de sa chorale, mais qu'il s'agit là d'une tournée de concerts qui demandera tout leur temps à ses chanteurs.

Ils donneront en 21 jours, 13 concerts et devront assister à 15 réceptions civiques, à trois réceptions royales et à trois réceptions dans nos ambassades. Ce voyage, M. Goulet lui a donné le nom de "Mission Culturelle".

Voici, dans ses détails, l'horaire de cette tournée qui est d'une extrême importance pour le prestige culturel du Canada et de la ville de Montréal :

Dimanche 5 juin : départ de Montréal en avion pour Paris, à 5 heures p.m.

Lundi 6 : arrivée à Paris vers 9 heures a.m.

Mardi 7 : congé.

Mercredi 8 : réception de la Ville de Paris et de l'Accueil de Paris.

Jeudi 9 : voyage de Paris à Reims, départ à 12 h. 45 p.m. par train, arrivée à 2 h. 45 p.m. Concert sacré à la cathédrale de Reims.

Vendredi 10 : départ de Reims vers 10 h. a.m. Arrivée au Luxembourg vers 2 h. 15 p.m. 5 h. p.m. : concert sacré à la Cathédrale.

Samedi 11 : départ en autocar, arrivée à Liège pour la Journée Canadienne, réception de la Ville, réception du Bourgmestre, concert conjoint au Conservatoire avec la Légia (choeur de 300 voix) dont Charles Goulet fut répétiteur) Réception par la Légia.

Dimanche 12 : 10 h. a.m., messe chantée à la cathédrale Saint-Lambert ; 2 h. p.m. : départ en autocar pour Louvain ; 8 h. p.m. : concert sacré à l'Université de Louvain ; 11 h. p.m. : départ pour Bruxelles.

Lundi 13 : 3 h. p.m. : concert au Palais Royal de Laeken devant la famille royale et les invités.

Mardi 14 : 3 h. p.m. : concert sacré à Ste-Gudule ; 8 h. 30 p.m. : concert sur la Grande Place sous les auspices des Festivals de Bruxelles. L'ambassadeur du Canada en Belgique, l'hon. Sydney Pearce, accompagnera les Disciples à Liège, Louvainet Bruxelles.

Mercredi 15 : 8 h. a.m. : dé-

part pour Metz ou Nancy. Concert sacré à la Cathédrale.

Jeudi 16 : 9 h. a.m. : départ pour Strasbourg. Concert sacré à la cathédrale de Strasbourg.

Vendredi 17 : départ pour Troyes. Réception civique et concert sacré (ou profane).

Samedi 18 : trajet en train de Troyes à Paris.

Dimanche 19 : 11 h. 15 a.m. : messe pontificale chantée, officiee par Mgr Felin, archevêque de Paris. Aux prie-Dieu d'honneur, l'ambassadeur du Canada, à Paris et Mme Pierre Dupuy. 4 h. p.m. : Réception à l'ambassade du Canada.

Lundi 20 : grand concert profane à la Salle Gaveau à Paris sous le patronage de l'Association française d'Action artistique.

Mardi 21 : réception à l'Elysée par le Général de Gaulle.

Mercredi 22 : départ de Paris en train à 9 h. 15 a.m., arrivée à Marseille à 6 h. 09 p.m.

Jeudi 23 : voyage en autocar de Marseille à Nice.

Vendredi 24 : réception par la Ville de Nice ; 8 h. 30 p.m. : grand concert au Casino, "Fête de la Saint-Jean-Baptiste", sous la présidence de son excellence l'am-

bassadeur du Canada en France, M. Dupuy ; 11 h. p.m. : réception.

Samedi 25 : 9 h. a.m. : départ en autocar pour Monte-Carlo ; 11 h. a.m. : réception par la Principauté de Monaco ; 8 h. 30 p.m. : grand concert au Casino ou au palais, sous la présidence du prince Rainier et de son épouse, l'actrice Grace Kelly ; 11 h. 30 p.m. : Retour à Nice.

Dimanche 26 : départ par avion pour Paris : transfert de l'avion venant de Nice pour celui de Montréal.

Lundi 27 : 6 h. 30 a.m. : retour à Montréal.

C'est ce grand musicien que St-Justin a eu l'honneur de recevoir et de connaître avec sa chorale St-Louis de France, le dimanche 30 août dernier, et qui fit exécuter un si beau programme musical à la messe du Centenaire de la paroisse.

"L'Écho de Louiseville" et son Directeur sont heureux de souhaiter un bon voyage à M. Charles Goulet, et à ses Disciples et nous sommes assurés d'avance qu'ils feront honneur à la ville de Montréal, à notre province, ainsi qu'au pays tout entier.

## AU THÉÂTRE ROYAL, LOUISEVILLE

—René L. Béland, prop.—

Jeudi, le 4 février à 8.30 heures

CKTM-TV présente

ÉTOILES DE DEMAIN '60  
\$500.00 en prix

SUR LA SCENE DU THEATRE ROYAL

VOYEZ LES ARTISTES DE VOTRE REGION.

Tous les amateurs qui veulent y participer devront donner leurs noms au Théâtre Royal, CA. 8-2876.

### La nouvelle année débute en beauté chez les abstinents de L'ESSL

Les Lacordaire et les Jeunes Abstinents de l'ESSL viennent de parer leurs activités antialcooliques d'un joyau tout à fait nouveau.

En effet, 1960 a débuté par un séminar miniature. A quatre heures et demie quelque 120 élèves, se dirigeaient vers l'église pour puiser dans la messe et la communion la force nécessaire pour poursuivre, durant cette nouvelle année leur lutte antialcoolique.

Monsieur Bernardin Auger, aumônier diocésain des Cercles Lacordaire et Sainte-Jeanne d'Arc a célébré la messe et a prononcé le sermon d'ouverture. De par notre Baptême et notre Confirmation, nous sommes tous tenus de faire le bien et de lutter contre le mal ; telle fut l'essence du sermon.

Puis vint le souper durant lequel Pierre Lafontaine, président des Lacordaire et des Jeunes Abstinents de l'Ecole, énuméra les diverses activités réalisées depuis

septembre à savoir : une semaine et une exposition antialcooliques, une conférence donnée à tous les élèves de l'Ecole par Monsieur Albert Vézina, propagandiste national des Cercles Lacordaire, Pierre Lafontaine fut le conférencier lors d'une réunion lacordaire au Couvent de l'Assomption, puis enfin un engagement à ne prendre aucun

boisson alcoolisée du 15 décembre au 15 janvier. Cet engagement fut signé par 142 âmes généreuses. Le Révérend Frère Céleste Fortier, directeur de l'Institution Saint-Louis, félicita tous les jeunes de leur belle initiative.

Après le souper, on vit sur le terrain de la Fabrique un grand feu de joie entouré de jeunes chan-

tant le bonheur de vivre dans la sobriété et l'abstinence et criant à pleins poumons le mot d'ordre de l'année : "Lacordaire, force de la jeunesse ! Jeunesse, force Lacordaire !"

Douze nouveaux membres firent leur promesse d'abstinence totale. Monsieur l'Abbé Marius St-Arnauld les félicita et ne cacha pas

son admiration pour le beau travail réalisé par cette élite collégienne.

Monsieur Joseph Caron, coordinateur diocésain des Jeunes Abstinents fit, devant ses auditeurs attentifs, l'historique de l'Association Lacordaire.

Le tout se termina par un long métrage.

## Rapport final du tournoi O'Keefe — Classement final

Louis Georges Lamy remporte le trophée O'Keefe.

Nom	Points	Points	Points
Louis Georges Lamy	Trois-Rivières	1424	178.0
Emile Mineau	Louiseville	1395	174.3
Emilien Lacerte	Trois-Rivières	1387	173.3
Claude Lavoie	Trois-Rivières	1370	171.2
Thomas Loranger	Shawinigan Falls	1337	167.1
Raymond Gélinas	Grand'Mère	1336	167.0
Luc Trudeau	Joliette	1332	166.5
René Pellerin	St-Gabriel de Brandon	1320	165.0
Gilles Sicard	Louiseville	1309	163.6
Paul Baribeau	Louiseville	1306	163.2
Henri Paul Plourde	Cap de la Madeleine	1294	161.7
Louis Scaini	Shawinigan Falls	1291	161.3
Paul Paquette	Louiseville	1279	159.8
Robert Dumont	St-Louis de France	1272	159.0
H. Paul Lefebvre	Louiseville	1269	158.6
Jacques Lahaie	Cap de la Madeleine	1264	158.0
J. Louis Sauvageau	Cap de la Madeleine	1264	158.0
Gilles Vincent	Louiseville	1263	157.8
Robert Viau	Louiseville	1255	156.8
Serge Labrecque	Trois-Rivières	1253	156.6

### LISTE DES PRIX D'ALLEE

1ère allée : Jean Marie Lafontaine, Trois-Rivières	202	\$10.00
don de M. Jean-Paul Lupien, huile et gaz IRVING.		
2ème allée : Louis-Georges Lamy, Trois-Rivières,	226	\$10.00
don de Bernard Lamy, Restaurant MISS LOUISEVILLE.		
3ème allée : Emile Lacroix, Grand'Mère,	243	\$10.00
don de HOTEL DU CANADA.		
4ème allée : Mme Rita Vincent, Louiseville	217	\$10.00
don de LOUISEVILLE AUTOMOBILE.		
5ème allée : Paul Bacon, Joliette	215	\$10.00
don de Léopold Paillé, Contracteur général de Louiseville.		
6ème allée : Henri-Paul Lefebvre, Louiseville	233	\$10.00
don de Hervé Lafontaine, embouteilleur de COCA-COLA.		
7ème allée : Jean Kempt, Ste-Thècle	204	\$10.00
don de HOTEL DU BOULEVARD.		
8ème allée : Thomas Loranger, Shawinigan Falls,	226	\$10.00
don de David Dulude.		

# ÉPARGNEZ PLUS

En achetant régulièrement chez votre "MAGASIN REGAL" vous obtenez... Epargnes supplémentaires, Services supplémentaires, Qualité supérieure, Primes de choix...



### Soupe Lipton

Nouilles et Poulet  
Tomates et Légumes

Obtenez un nécessaire de thermomètre et arroseuse (4 morceaux) pour un montant minime.

8 pour \$1.00

**BISCUITS** ★ 39¢

enrobés de chocolat au lait Cadbury's importés d'Angleterre — Paquet 8 onces

**FARINE** ★ 57¢

tout usage "Robin Hood" Faite de blé lavé. Sac 7 livres

**JUS** ★ 33¢

de Pamplemousse "Libby" boîte 48 onces

**JUS de tomates** ★ 3 pour 79¢

"Sealark" qualité fantaisie boîte 48 onces

**GHERKINS** ★ 59¢

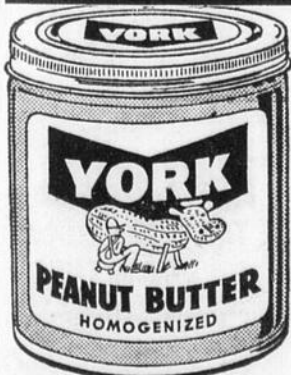
Midget sucrés petits cornichons "Oriental" jarre 16 onces

**BISCUITS** ★ 49¢

"Chocolat Whippet" cello 24 biscuits ou "Village" boîte 2 livres — VIAU au choix chacun

**ARACHIDES** ★ 39¢

Blanches salées "Krispy Kernel" sac cello 16 onces



**Beurre d'arachides**

"YORK" jarre 16 on.

43¢

\$5.00 COUPON BONI \$5.00

**OLIVES** ★ 53¢

Nature "Oriental" jarre 24 onces

**Chocolat** ★ 75¢

BUDS "Neilson" sac cello 16 onces

**Cocktail** ★ 43¢

aux fruits "All Good" qualité fantaisie boîte 28 onces  
Cette fin de semaine un COUPON BONI est attaché à ces items, soit l'équivalent de \$5.00 de coupons de caisse applicable sur prime.

**NETTOYEUR COMET** ..... 24c.

Rabais de 5 cts format géant

**KRAFT CAMELS** ..... 39c.

Fait de lait frais. Elles sont délicieuses. sac cello 14 onces

"SUN-UP" Breuvage Instantané

Jarre 7 onces ..... 33 cts

Jarre 14 onces ..... 63 cts

**Sirop de table** ★ 35¢

"Champlain" bouteille 24 onces

**SAVON EN POUDRE**

Format géant ..... 81 cts

"IVORY SNOW" — Rabais de 8 cts

**OFFRE SPÉCIALE "TIDE"**

Format de famille ..... \$1.25

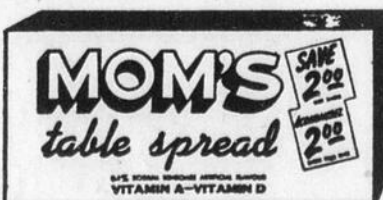
4 1/4 livres — Rabais de 30 cts

**Spread**

de table

Carton 1 livre

2 pour 51¢



**BOEUF** ★ 49¢ livre

Haut côté marque bleue ou rouge  
Boeuf de choix, tendre et savoureux

**POISSONS**  
des Chenaux ★ 3 livres 39¢

Frais congelés, arrivages chaque jour

**JARRET de PORC** ★ 19¢ livre

Gros bout de patte "charnue" économique pour le ragout. Profitez de ce bas prix Régál

**POULET** "Chapon" ★ 59¢ livre

Frais — Eviscéré. Pesanteur 5 à 6 lbs.

**MARINADES** ..... 31 cts

Mélangées, sucrées "Carrière" Pot 24 onces

**RAISINS ROUGES** ..... 2 lbs 39c.

**CELERI Pascal**  
de Californie, Jumbo ..... 29c.

**EPINARDS** sac cello 10 on. .... 19c.

**CHAMPIGNONS**  
Waterloo 8 on. .... bte 33c.

**SHORTENING CRISCO** ..... 2 pr 63c.

Rabais de 3 cts sur carton 1 livre

**Camille Laurent**

238 BOUL. OUEST  
CA. 8-2797  
(ancien local P.-A. Gravel)

**ROBERT RICARD**

EPICERIE — LICENCIÉE  
7 RUE ST-MARC  
LOUISEVILLE CA. 8-2764

**ÉLOI LEVASSEUR**

ST-PAULIN TEL. 44

**Marché RÉGAL**

ROBERT VOISARD, PROP.  
EPICERIE — LICENCIÉE  
18 RUE ST-ANTOINE  
LOUISEVILLE CA. 8-2740

## Ste-Ursule

OFFICES DE L'ÉGLISE,  
SEMAINE DU 31 JANVIER : —

LUNDI, 6 h. 30, messe pour l'âme de Mme Az. Béland, par Roland Clermont. — 7 heures, messe pour l'âme de Mme Az. Béland, par Roland Clermont.

MARDI, 6 h. 30, messe en l'honneur de la Ste Vierge, par un particulier. — 7 heures, messe pour parents défunts de M. et Mme Edouard Généreux.

MERCREDI, 6 h. 30, messe pour parents défunts de Mme Philippe Rivard. — 7 heures, messe pour l'âme d'Alphonse Béland par Germain Caron, M.P.P.

JEUDI, 6 h. 30, messe pour parents défunts de Gerald Vincent. — 7 heures, messe pour parents défunts de Rose-Anna Lessard.

VENDREDI, 6 h. 30, messe en l'honneur du Sacré-Coeur par les paroissiens. — 9 heures p.m. messe du premier vendredi, communion générale.

SAMEDI, 6 h. 30, messe aux intentions de Monsieur le curé J. Rinfret. — 7 heures, messe pour parents défunts de Mme Isidore Voisard.

LAMPES DU  
SANCTUAIRE PAYÉES : —

La première, par Mme Jess Le Ber ; la deuxième par Mlle Alice

Lessard ; la troisième par M. Joseph Lefrançois.

ASSEMBLÉE DES  
FERMIÈRES : —

Jeudi soir, le 4 février, à la Salle Paroissiale, assemblée du Cercle des Femmes Rurales, à 7 heures. Comme il faudra commencer à tracer le programme des travaux pour l'exposition, il serait très important qu'une belle assistance remplisse la salle.

CONFESSIONS : —

A l'occasion de la semaine du premier vendredi du mois, il y aura des confessions aux écoles au début de la semaine, de même que tous les matins à la sacristie. De plus, il y aura des confessions jeudi à 3 heures et le soir à 7 heures. Aussi vendredi après-midi à 3 heures et le soir de 7 1/2 heures à l'heure de la messe à 9 heures.

COMMUNION : —

Dimanche prochain le 7, étant le premier dimanche du mois, il y aura communion générale des Liguers.

GRAVEMENT MALADE : —

On nous annonce, en dernière heure, que Mme Joseph Racine qui a fait un séjour à l'Hôpital COOKE des Trois-Rivières, est assez dangereusement malade.

La mécanisation contribue à améliorer la gérance des forêts.

## ST-PAULIN

DÉCÈS : —

Le 15 janvier est décédée subitement, à l'âge de 50 ans, Mme Armand Bergeron, née Marie-Louise Savard.

Elle laisse dans le deuil outre son époux, ses enfants, Mme Augustin Germain (Violette), Mme Jean-Pierre Godin (Marie-Marthe) Alette son ami Roger Pépin, Armande, son ami Réjean Masson, René-Paul, Benoît et Claude Bergeron ; sa mère Mme T. Savard, son frère M. Arthur Savard, ses beaux-frères et belle-soeur, M. et Mme Ritchez Bergeron et Mme Simon St-Onge ; sa belle-mère, Mme Désiré Drolet.

Les funérailles sous la direction de Paulin Guimond eurent lieu le 18 janvier. Nos sympathies à la famille !

DÉCÈS DU BÉBÉ DE M. ET MME  
FERNAND GUIMOND : —

Dieu dans ses décrets insondables est venu ravir à l'affection des siens un petit ange, André Guimond, âgé de 3 jours, enfant de M. et Mme Fernand Guimond (Rolande Plourde). Un Libéra des anges a été chanté mardi à 4 hres.

DÉCÈS À GRAND'MÈRE : —

Sincères condoléances à Mme Arthur Ladouceur et à sa famille à l'occasion de la mort de son père M. Audi décédé à Grand'Mère.

Les funérailles eurent lieu samedi en l'église de Grand'Mère.

PROMPT RÉTABLISSEMENT :

Un prompt rétablissement à M. Honorat Béland de retour de l'Hôpital Ste-Marie des Trois-Rivières pour intervention chirurgicale.

SOUHAITS : —

Joyeuse fête et longue vie à Mlle Pierrette Damphousse qui célébrera son 14e anniversaire de naissance le 28 janvier, de la part de sa famille.

VA ET VIENT : —

M. et Mme Azarie Plante, Mme Nelson Frappier, Mme Paul Plante, Mme Bruno Plante, Louise Plante et Mme J.-B. Damphousse à St-Alexis pour les funérailles de Mme J. Savard.

DÉCÈS : —

Le 21 janvier est décédé M. Victor Boisvert. Les funérailles eurent lieu lundi le 25 janvier.

Détail des funérailles la semaine prochaine.

## Le Courrier d'Yamachiche

BEL HOMMAGE RENDU À  
M. OZANIE BOURASSA : —

Lundi, le 18 janvier dernier, décédait subitement à sa demeure, rang La Factorie, M. Ozanie Bourassa, âgé de 72 ans, époux de feu Aurée St-Louis, d'Yamachiche. Ses

funérailles avaient lieu en notre église paroissiale, le 21 du courant. M. le curé faisait la levée du corps et chantait également le service, assisté des abbés J.-A. Degrandmont, aumônier à l'Hospice Sainte-Anne et de M. le vicaire L. Dubois, comme diacre et sous-diacre. Notre chorale, sous la direction de M. J. S. Villemure chantait une messe des morts harmonisée. Madame Gérard Champoux touchait l'orgue. M. Omer St-Louis dirigeait les funérailles.

Le défunt laisse dans le deuil : ses fils, Gilles de Montréal et Maurice, époux de Thérèse Lefebvre, également de Montréal ; ses filles : Madame Camille-T. Gélinas (Yvette) et Mme Bernard Gélinas (Laurence) ; ses frères : M. Eugène-E. Bourassa d'Yamachiche et Rosario, époux de Fernande Fréneau de Montréal, plusieurs beaux-frères, neveux et nièces. Le défunt était de la bonne mort, tertiaire de St-François, ancien retraitant, de la Ligue du Sacré-Coeur et du Chemin de la Croix. Nos sympathies à la famille !

ACHAT D'UN PIANO : —

Les Filles d'Isabelle de la paroisse ont pris l'initiative de doter notre salle paroissiale d'un piano lequel servira à agrémenter les futures soirées qui se tiendront dorénavant dans ce nouveau local. Toutes les Associations Religieuses de la paroisse ainsi que quelques intéressés ont bien voulu collaborer de leur économie en versant la somme de \$10.00 chacun, ce qui forme le total nécessaire pour l'achat et l'installation de cet instrument de musique.

REUNION DES  
MARGUILLIERS : —

Dimanche, le 31 du courant, les marguilliers anciens et nouveaux ainsi que les francs-tenanciers auront une réunion au sous-sol de l'église pour entendre la reddition des comptes de M. Amédée LeSieur, marguillier sortant de charge à la fin de décembre 1959.

RETRAITE ECCLÉSIASTIQUE :

M. le vicaire L. Dubois suivra les exercices de la retraite ecclésiastique prêchée aux Trois-Rivières cette semaine, du 20 au 29 courant.

**GRATUIT!**  
obtenez dès maintenant  
**UNE VERIFICATION  
COMPLETE DE  
VOTRE TRACTEUR**



**FAITES VERIFIER VOTRE  
TRACTEUR POUR PLUS  
DE SECURITE**

- SUR LES ROUTES
- DANS LES CHAMPS
- AU REMISAGE INTERIEUR

Ce service public sera accompli dans notre atelier de service sans aucune obligation de votre part.

**CONDUisez VOTRE TRACTEUR  
AUJOURD'HUI MÊME CHEZ:**



**Ludger Malbeuf**

LOUISEVILLE,  
Cité Maskinongé, P.Q.  
CAPital 8-4592



La vie a ses bons moments...  
prendre une **MOLSON** c'est agréable  
La bière de chez nous

## 50 millions de gens ont vu les 'Ice Follies'

La fameuse revue sur glace des frères Shipstead et d'Oscar Johnson, les "Ice Follies", présentée annuellement depuis déjà 23 ans, a joué devant pas moins de 50 mil-

lions de gens jusqu'ici et c'est dire qu'elle est franchement populaire. La 24e édition des "Follies" incidemment, tiendra l'affiche du Forum du 7 au 14 février prochain avec ce qu'on dit être un merveilleux spectacle une fois de plus.

On a en effet dépensé pas moins de \$300,000. pour faire de la revue courante un spectacle somptueux au possible, un spectacle fait

sur mesure pour toute la famille, un spectacle qui enfin aligne à nouveau des champions et des championnes des quatre coins du globe, soit des Etats-Unis, du Canada, d'Angleterre, d'Ecosse, de Suisse et d'Australie. Mentionnons parmi ces derniers l'élégant Richard Dwyer, l'extraordinaire acrobate de 14 ans, Janet Champion, la jolie Lesley Goodwin, la blonde Barbara

Myers, la pétillante Carol Caverly, Sandra Kulz, Ginger Clayton, Betty Jean Clark, Glenn et Colleen et autres.

Chez les nouveaux venus, on verra les charmantes jumelles Meldrum, des Canadiennes de Saskatoon; Eddie Collins, jeune champion canadien de 19 ans et le fameux duo de danseurs sur glace, champion des Etats-Unis depuis

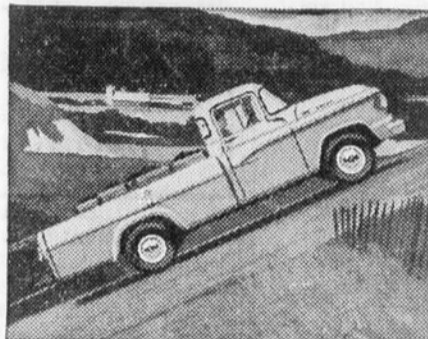
deux ans, Andrée et Donald Jacoby. L'impayable Monsieur Frick, qui en est à sa 21e saison avec les "Ice Follies" est à la tête des nombreux comédiens qui comptent entre autres les frères Kermond, d'Australie, les Epouvantails, Wall et Dova et le fameux animal des "Follies" toujours "personnifié" par les experts Don Manning et Gary Johnson.

### LES ÉCONOMIQUES '60 SONT LÀ... AVEC LEUR MOTEUR SENSATIONNEL!

Oui, voici Dodge 1960, une série complète de camions avec une gamme complète de moteurs—des six et huit cylindres économiques des poids légers aux puissants diesels Cummins des poids lourds "Job-rated".

N'attendez pas un instant de plus pour essayer un Dodge '60 chez le dépositaire de camions Dodge!

**LES ÉCONOMIQUES  
CAMIONS  
DODGE**



### MOTEUR SIX-CYLINDRES EXCLUSIVEMENT POUR CAMIONS

Le "SIX" Dodge type camion réunit le rendement et l'économie Dodge à une performance supérieure, pendant des milles et des milles... vous garantit tout le "nerf" dont vous avez besoin dans un modèle poids léger. Ainsi, si vous recherchez l'économie à l'achat et à l'usage, plus une performance brillante, c'est un "SIX" économique Dodge qu'il vous faut, le moteur *exclusivement* pour camions!

### UN HUIT AUSSI ÉCONOMIQUE QU'UN SIX

Voici un moteur de camion ayant tout le "nerf"... toute l'économie que vous recherchez! C'est le puissant V8 Dodge offert dès maintenant dans la nouvelle série des camions économiques Dodge '60. Des essais récents avec les V8 concurrents ont prouvé que le huit-cylindres Dodge donne un millage supérieur de 9.4%... tout en conservant la première place dans la puissance!

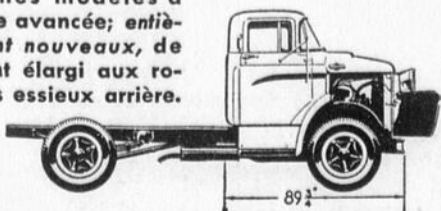
# Voici pour '60 une série de camions complète et imbattable



Des produits de qualité de la technique Chrysler

## NOUVELLES CABINES AVANCÉES... ESSENCE ET DIESEL

Voici les géants "Job-rated" pour '60... entièrement nouveaux, des diesels jusqu'aux énormes modèles à cabine avancée; entièrement nouveaux, de l'avant élargi aux robustes essieux arrière.



Voici aussi une facilité d'entretien supérieure grâce aux nouvelles ailes "Servi-Swing". L'essieu avant est placé très à l'avant pour permettre le transport de charges plus lourdes. Il n'y a que 28" entre le pare-chocs avant et l'essieu... que 89 3/4" du pare-chocs à l'arrière de la cabine pour permettre une plus grande longueur utile. C'est le premier camion dont la cabine et l'essieu soient si bien placés et le premier à offrir une telle facilité d'entretien.

Les plus nouveaux camions de l'année—pour la première fois, voici les Dodge réunis à la puissance de traction des diesels Cummins. Quatre nouveaux moteurs diesels, plus cinq V8 à essence, offrent un choix complet pour tous types de transport. On y trouve aussi de nouveaux essieux... de nouveaux embrayages... de nouvelles transmissions... de nouveaux cadres plus solides.

**CAMIONS  
DODGE  
JOB-RATED**

— GÉANTS "JOB-RATED" DES FABULEUX "SOIXANTE" DE CHRYSLER DU CANADA —

CDT-160CF

**CLEMENT & FRERE LTEE**

**Bld west**

**CA 8-2701 et 8-2702**

**Louiseville**

**Maurice Guinard** Téléphone: **CA 8-2833**  
 Franchise exclusive des produits **IMPERIAL**  
**LOUISEVILLE**

**QUI S'Y CONNAIT EXIGE IMPERIAL**

Du lundi au vendredi, de midi à midi et dix, écoutez sur les ondes de CHLN le programme "Esso Imperial"

**SECTION DES PETITES ANNONCES**  
 Il y a quelque chose pour vous dans nos annonces classées

**Dr Martin Trépanier**  
 Médecin-Vétérinaire  
 47, PETITE-RIVIÈRE  
 CA. 8-5050

**A LOUER**  
 Un logement à louer. 4 appartements plus chambre de bain. Entrée 220, libre le 1er février, situé près de l'A.T.C. S'adresser à MME ARMAND JULIEN, 99 rue Notre-Dame, LOUISEVILLE. Tél. : CA. 8-4056.

**LOCAL À LOUER**  
 Ancien local de Robert Ricard à louer pour commerce ou autre, situé à 5, St-Marc. S'adresser à ROBERT RICARD, CA. 8-2764, LOUISEVILLE.

**TABLETTES TOUSSINE**  
 Pour la toux des chevaux et faire jeter les vers. Prix 50 cts la bouteille. En vente chez JEAN-PAUL COMTOIS, menuisier, ST-BARTHÉLEMY, Cité Berthier.

**À VENDRE**  
 Poêles usagées, à l'huile et au bois à vendre. Très propres et en parfaite condition. Très bons prix. Vente de débarras. S'adresser au MAGASIN LOUIS JOURDAIN INC. 106 rue St-Laurent, LOUISEVILLE, Tél. CA. 8-4714.

**ON DEMANDE**  
 On demande à échanger une ferme de 150 arpents avec dépendances, pour une propriété en ville. S'adresser à Casier Postal 718, LOUISEVILLE.

**OUVERTURE**  
 Homme demandé, pour ventes à domicile. Avec ou sans expérience. Salaire possible \$1.98 de l'heure. S'adresser à M. GILLES JACQUES, C.P. 411, 61 rue Montcalm, BERTHIERVILLE, Tél. : TErminus 6-4256.

**PERDU**  
 Une paire de lunettes avec monture brune, dans un porte-lunette rouge. Perdue au coin des rues St-Charles et St-Jacques ou sur le Boulevard St-Germain. S'adresser à MME ELMIRA CHARETTE, 35 rue St-Jacques, LOUISEVILLE.

**PERSONNEL**  
 VIEUX ? VOULEZ-VOUS JEU-NESSE, ENTRAIN ? Des milliers après 40 vantent l'aide obtenue des Tablettes toniques Ostrex. Rejoignez. Faites essai de 3-jours. Seulement 69¢. Toutes pharmacies.

**OUVERTURES IMMÉDIATES**  
 Pour personnes désirant gagner jusqu'à \$10 par jour à temps partiel en représentant les cosmétiques AVON. Ouvertures : Louiseville, St-Viateur, St-Léon, Saint-Alexis-des-Monts, Maskinongé, etc. Pour renseignements, écrire à : MME F. DUPUIS, 568, 6e Avenue, GRAND'MÈRE, Téléphone : LE. 8-8312.

**HÔPITAL PRIVÉ**  
 Avons une place libre chez les hommes : convalescent ou invalide ayant déjà pension sociale acceptée. HÔPITAL LE CHÂTEAU DE BERTHIER, BERTHIERVILLE, Tél. : TE. 6-4013.

**À ST-PAULIN**  
 Maison à vendre, cinq (5) appartements, située près de l'église. S'adresser à MME HECTOR DAMPHOUSSE, Village St-Paulin.

**MACHINES A COUDRE**  
 A vendre : machines à coudre neuves et d'occasion de différentes marques, Domestic et Zig Zag. Transformation de votre vieille machine à coudre en une portative électrique, échange, réparation. Aussi moteurs à prix spécial. S'adresser à : J.-R. Trudel, 87, St-Jacques, Tél. : CA. 8-4864, LOUISEVILLE. (Même local que le salon de barbier).

**SURGE — SURGE**  
 Trayeuses neuves et usagées. Vente et Service dans Berthier-Maskinongé. Echanges acceptés. ABRIEL PHILBERT, Téléphone 140-W, SAINT-JUSTIN.

**SYSTEME DE CHAUFFAGE AIR CLIMATISE**  
 S'adresser à :  
**J.-PAUL LUPIEN**  
 Représentant IRVING OIL  
 Boul. Est Tél. CA. 8-2744  
 LOUISEVILLE

**SERVICE SUR MACHINES A LAVER**  
 POUR VOS REPARATIONS DE MACHINES A LAVER  
 pièces de rechange pour n'importe quelle marque ou échange  
 ADRESSEZ-VOUS A :  
**DENIS DESAULNIERS**  
 Spécialité : Réparation de balayuses électriques  
 TEL. : 221-M SAINT-JUSTIN

**COURS D'ANGLAIS**  
 Conversation anglaise pour élèves de 6e année et plus ; aussi cours de sténographie en 3 mois pour élèves de 9e année et plus. Pour plus amples détails, s'adresser à J.-R. BÉLAND, 33A St-Aimé, LOUISEVILLE (Entre midi et 1 h. et 5 h. et 6 h. tous les jours).

**Messieurs les cultivateurs**  
 Confiez-nous l'aiguillage de vos lames de CLIPPER, ouvrage garanti, aiguillage à l'huile : \$1.00 le set transport compris. C.O.D. accepté. S'adresser à ÉMILE BOLDU, Château De Blois, TROIS-RIVIÈRES, P. Q.

**À LOUER**  
 Loyer 3 appartements, chambre de bain, entrée 220. Libre immédiatement. Situé sur la rue Royal N. S'adresser à M. LUCIEN ST-CYR, Tél. CA. 8-2623.

**À VENDRE**  
 Truies portières à vendre. S'adresser à M. GEORGES LAJOIE, Tél. 905-s-12, MASKINONGÉ.

**À VENDRE**  
 SET DE SALLE À DÎNER comprenant 1 table, 6 chaises et un buffet.  
 Bonnes conditions  
 DOMINIQUE LINCOURT  
 ST-BARTHÉLEMY

**EMPLOI DEMANDÉ**  
 Homme fiable, ayant 30 ans d'expérience sur une ferme, offre ses services, soit chez un éleveur de Bar-B-Q. ou chez un cultivateur ou laitier à l'année. Pour tous renseignements, écrire à C. P. 850, LOUISEVILLE.

**À VENDRE**  
 Deux vaches, 4 taures de 2 ans, un bicycle de fille tout neuf et des harnais de travail à vendre. S'adresser à 29 La Carrière, LOUISEVILLE.

**PERDUE**  
 Perdue, une montre Bulova en or jaune, avec bracelet en suède noir. Récompense promise. Pour tous renseignements, adressez-vous à M. Mario Gerbeau, 19 rue St-Jacques, Louiseville. Tél. CA. 8-2003.



**TRANSACTION : —**  
 M. Emile St-Yves a acheté la terre de M. Léon Benoit. M. Benoit demeure maintenant à Louiseville.

**CERCLES LACORDAIRE ET STE-JEANNE D'ARC : —**  
 Aujourd'hui, jeudi le 28 janvier aura lieu à 8 heures au local habituel, la réunion mensuelle des cercles Lacordaire et Ste-Jeanne d'Arc. Tous les membres sont cordialement invités.

**DEPLACEMENTS : —**  
 M. et Mme Louis Marchand de Trois-Rivières en visite chez M. et Mme Marcel Ferland, dimanche dernier.  
 M. et Mme Jean Pichette de Montréal de passage chez MM. et Mmes Euclide Pichette et Joseph Julien, récemment.  
 M. et Mme Lucien Labonne de Maskinongé de passage chez Mme Alphonse Labonne et M. et Mme Alexandre Plourde, ces jours derniers.

M. et Mme Lucien Barrette des Trois-Rivières en visite chez M. et Mme Hervé Lafleur et Mme Joseph St-Pierre, dernièrement.  
 M. et Mme Réjean Lambert de Montréal de passage chez M. et Mme Irène Lambert, dernièrement.  
 M. et Mme Jean-Charles Grenier de Joliette, en visite chez M. et Mme Raymond Gélinas et Hector Gélinas, dimanche dernier.  
 Mme Forest Paillé, M. et Mme Jean-Guy Vallières et leur fils Daniel en visite chez MM. et Mmes Urbain et Arthème Paillé à Shawinigan-Sud, dimanche dernier.

**FÊTE SURPRISE : —**  
 Le 16 janvier dernier, Mme Jean-Jacques Alarie recevait un grand nombre d'invités à l'occasion de l'anniversaire de son époux.

On y remarquait outre M. et Mme Alarie et leurs quatre enfants : Jeannot, Mario, Yvan et Guylaine ; M. et Mme Victor Clément et leur jeune fille Yolande ; MM. et Mmes Roger Alarie, Jules St-Louis, Gustave Bourque, tous de Saint-Justin ; M. et Mme Frédéric Coulombe, Mlle Constance Alarie et M. René Coulombe de Montréal ; MM. et Mmes Jean-Marie Sylvestre, Lucien Pichette, Sylvio Béland, Joseph Sylvestre, Jean-Marie Touzin, tous de Louiseville ; MM. et Mmes Joseph Damphousse, Fernand Coulombe, Mlle Lisette Damphousse, Edith Damphousse, Fernande Rivard, Yvette Rivard et MM. Lucien Paquin, Rénéald Coulombe, Adrien Lesage, Robert et Denis Béland, tous de St-Léon ; M. Etienne Bourque de Yamachiche.

M. Jean-Marie Sylvestre faisait les frais de la musique.  
 Tous se récréèrent et retournèrent enchantés d'une si belle soirée.

**Soirée fort...**  
 (suite de la 1ère page)

Après avoir dit que 360 membres forment le nombre de coopérateurs présentement, dont 35 de Maskinongé même, et ce répartis dans neuf paroisses de la région, M. Désilets est entré dans le vif du sujet en ce qui concerne les rapports compliés des activités pour les 12 dernières années.

Le chiffre total des ventes durant cette période de temps atteint \$4,315,802.08, le bénéfice net, \$196,486.20, la réserve \$71,777.30, les ristournes, \$116,166.05 et les impôts \$8,542.77.  
 Aucune dette est au passif de la Meunerie et aucun emprunt est aux livres de la Coopérative.  
 Invité à prononcer quelques mots, le pasteur de la paroisse de Maskinongé, M. le curé Arthur Rousseau a demandé à tous de

coopérer et de faire comme, un jour, l'évêque de Rimouski avait dit à un Congrès de l'U.C.C. : "Mêlez-vous de vos affaires, MM. les cultivateurs, mais sachez vous en mêler", en préconisant la coopération intensive et ce sera de cette seule façon que vos droits seront respectés.

Il a loué la direction de la Meunerie Coopérative pour sa sagesse et ses succès constant et s'est permis de louer le gérant, M. Arsène Désilets qui, soit dit en passant, le méritait amplement.

Il a invité tous les cultivateurs à faire partie de ce mouvement qui veillera comme pas un sur leurs intérêts en leur procurant maints services et en leur faisant faire des économies appréciables sur beaucoup d'achats nécessaires au bon fonctionnement de la ferme, y compris l'huile à chauffage et la gazoline, indispensables sur les fermes, où la mécanisation est à son paroxysme.

M. Bois, des Relations Extérieures de la Coopérative Fédérée du Québec, lui-même agronome, a fait un brillant exposé des services offerts aux cultivateurs et à des prix défiant toute compétition. De plus, il a démontré, chiffres en mains, la situation florissante des Coopératives dans le Québec et aussi de la Fédérée qui est la Coopérative des autres Coopératives.

M. Odilon Rinfret, maire de la paroisse et nouveau président de la Société d'Agriculture du Comté de Maskinongé qui avait présidé l'assemblée a ensuite présenté M. Wilfrid Lebeau, président de la Meunerie Coopérative de St-Barthélemy et récipiendaire de la Médaille d'Or du Mérite Agricole du Québec a adressé quelques paroles et a demandé aux directeurs de continuer le beau travail qu'ils accomplissaient et de faire en sorte, que par un recrutement soutenu, on puisse doubler les effectifs de nos Coopérateurs.

M. Jean-Louis Poulette, vendeur à la Meunerie Coopérative a aussi remercié tous ceux qui, au cours de 1959, avaient encouragé la vente des produits de la Meunerie par leurs achats répétés et à leur plus grand avantage et économie.

M. Martin Ferron, agronome du comté de Maskinongé a ensuite fait un vibrant réquisitoire en faveur des bons pâturages et pacages et a démontré, sans équivoque, qu'un placement en vue d'avoir des pacages productifs en était un de tout repos et fort lucratif.

Un exposé, au point de vue statistiques, et ce, depuis 1910, a prouvé que deux éléments capitaux ont produit l'exode de nos fermiers vers les centres urbains : L'industrialisation rapide des villes et la mécanisation à outrance de nos fermes.

Alors qu'en 1910, la majeure partie de la population rurale vivait des travaux de la terre ou des industries connexes, et en 1960, de 13 à 14% de la même population rurale possède ou vit des produits de la terre ancestrale.

En 1930, il y avait encore, dans le Québec, de 140 à 150,000 cultivateurs et en 1960, ce nombre était réduit à 110,000, donc une exode de 40,000, un chiffre effrayant.

Dans le seul comté de Maskinongé, il y avait en 1931, 1,493 fermiers alors qu'en 1960, on en compte moins de 1,100 ou le tiers parti, ayant complètement délaissé, cette terre qui nourrit si bien ceux qui veulent l'ensemencer de façon économique.

Et M. Ferron a terminé en encourageant nos cultivateurs à se pencher avec amour sur le sol de chez nous et le rendre productif !

**St-Léon**

**NAISSANCE : —**

Le 18 janvier, à l'Hôpital Comtois, à M. et Mme Raymond Gélinas (Pierrette Comeau) est né un fils baptisé le 24 sous les noms de Joseph, Hector, Alain. Parrain et marraine : M. Hector Gélinas, grand-père de l'enfant, et Mlle Corona Comeau, tante de l'enfant.

**L'U.C.F.R. : —**

Mercredi dernier, à la première assemblée de la nouvelle année, la présidente Mme Roland Lesage offrit ses vœux aux membres. Le Rév. Père Arthur Paquin, Montfortain, souhaite la bonne année et donna sa bénédiction. Il y eut forum. Toutes participèrent au nombre de 32 à 4 prix de présence.

**À L'HÔPITAL : —**

M. Charlemagne Bergeron à l'Hôpital Comtois de Louiseville.  
 M. Daniel Lesage, fils de M. et Mme Jean-Paul Lesage, à l'Hôpital St-Joseph de Trois-Rivières.  
 Mlle Rachel Pichette à l'Hôpital Maisonneuve de Montréal.  
 M. Wellie Lacoursière à l'Hôtel-Dieu de Montréal.  
 Souhaitons prompt rétablissement à ces malades.

# DÉMÉNAGEMENT

## G. R. CHRÉTIEN CHAUSSURES

### DEMENAGE au PRINTEMPS

à 54 rue St-Laurent LOUISEVILLE

La VENTE se fera à 74 rue St-Laurent

# GRANDE VENTE D'HIVER

Il faut tout vendre notre marchandise d'hiver à très bas prix

**PRIX SPECIAUX DE VENTE.**

Vaut mieux, TOUT SACRIFIER, que de  
**LE DÉMÉNAGER**

Nous vous énumérons sur cette annonce quelques exemples:

<p><b>PARDESSUS</b> POUR DAMES Rég. \$6.00 à \$12.00 <b>DE \$1.99 à \$5.99</b></p>	<p><b>PARDESSUS</b> POUR HOMMES REG. \$7.95 ET \$6.95 <b>Vente \$4.99 et \$3.99</b></p>	<p><b>PARDESSUS</b> POUR FILLETES En vente à un prix aussi bas que <b>\$1.99-\$2.99-\$3.49</b></p>
<p><b>BOTTES</b> POUR GARÇONS SPÉCIAL DE VENTE <b>\$2.99 — \$3.99</b></p>	<p>AUSSI <b>SOULIERS</b> pour dames A PRIX TRES REDUITS</p>	<p>QUANTITE LIMITEE DE <b>SOULIERS POUR HOMMES</b> modèles différents dans des marques très réputées Prix réguliers de \$7.00 à \$13.00 pour <b>\$4.99, \$5.99 et \$6.99</b></p>

Sur tous les patins en magasin, un ESCOMPTE DE 20% sera accordé  
DE PLUS UN ESCOMPTE DE 10% SERA EGALEMENT ACCORDE SUR  
TOUTES LES MARCHANDISES NON-ANNONCEES DANS LA VENTE.

Quand G.R. CHRETIEN FAIT UNE VENTE, les prix sont massacrés

PROFITEZ DE CETTE CHANCE, ET PROCUREZ-VOUS CE DONT VOUS AVEZ BESOIN TOUT EN ECONOMISANT

## G. R. CHRETIEN CHAUSSURES

Le seul spécialiste en ajustement de la région avec un appareil RAYON-X

74 RUE ST-LAURENT

Téléphone: CA 8-2883

LOUISEVILLE

## En scrutant le passé

Le festival sportif qui sera donné au Collège de Louiseville en février prochain est une tradition depuis longtemps établie dans cette institution d'enseignement, fondée dans notre ville, en 1893.

Chaque année voit ces fêtes grouper de nombreuses foules près de la patinoire où se déroulent des événements importants, tant du point de vue sportif que du passé que tous aiment à se remémorer.

En effet, parmi tous ces spectateurs intéressés, on en remarque certains dont les cheveux blancs ornent la tête et qui sont, ne l'oublions pas, des "Anciens" chez qui le culte du "souvenir" est toujours bien vivant, dans leur cœur...

Un nombre incalculable de "jeunes", de toutes les périodes, de 1893 à nos jours, le temps du festival venu, se rendent fidèlement sur ce terrain qui fut leur Alma Mater et aiment, à coup sûr, revivre ces heures d'un tendre passé, qui reconfortent dans le régime trépidant de notre existence moderne.

De ceux qui fréquentaient cette institution de noble renommée, plusieurs, alors qu'ils étaient "verts", comme le dicton nous le représente, participaient et se couvraient de gloire dans ces compétitions où l'ardeur juvénile et l'idéal du triomphe aiguïsaient leur virilité...

Une constatation consolante pour

ces dévoués religieux qui se nomment Frères de l'Instruction Chrétienne, c'est de déceler la sympathie que portent tous ces élèves d'antan pour ces dispensateurs du plus bel héritage jamais légué à l'humanité toute entière: Une solide instruction.

Parmi ces amants de la gratitude sincère qui les anime, relevons des noms qui nous rappelleront l'attachement porté en tout temps et en tout lieu, à ce vieux collège, le rendez-vous des succès scolaires ou de la nostalgie de "septembre" de certains petits pensionnaires... les Charles Deschenaux, Lucien Boisvert, Arthur Beaulieu, Achille Bigras, Romuald Godin, Rodolphe Lacoursière, Joseph Lejeune, Auguste Plante, Adrien et Emilien Lacombe, Donat Desjardins, Alfred et Maurice Pagé, Alide Lescadres, Ovide Lescadres, Laurent Giguère, Gilles Ringuette, tous ces fiers soldats du souvenir de l'arrière-garde et nous pourrions en faire un livre des plus volumineux des milliers d'anciens élèves qui, aujourd'hui, sont répartis à travers notre Québec, les autres provinces du Canada, aux États-Unis, voire même, sans crainte de ce tromper, de par le monde entier!

Oui, les festivals sportifs de notre Collège, quel sujet de gloire pour tous ceux qui chérissent ces heures d'études ou de loisirs passées dans ce lieu où de franches amitiés se sont nouées pour toute une vie, où cette camaraderie juvénile n'avait d'égale que la sincérité que tous y apportaient pour la rendre plus authentique...

Ceci dit, nous vous invitons à venir, et nombreux, à ce festival de l'École secondaire St-Louis où un accueil chaleureux vous attend, accueil qui d'ailleurs ne s'est jamais démenti depuis toujours...

Donc, le mot d'ordre pour le 7 février prochain: "Tous au Collège, en ce dimanche du deuxième mois de 1960 pour cette fête estudiantine qui rappellera aux assistants une douce évocation du passé... et surtout, n'allez pas oublier cette date!

**EN ROUTE POUR MONTREAL**  
ne manquez pas d'arrêter à  
**L'HOTEL JUNEAU**  
LAVALTRIE, Qué.  
Viateur Juneau, prop.  
*Un chaleureux accueil vous y attend!*

## SAVIEZ-VOUS



... que plus de \$600,000 sont versés, chaque jour ouvrable, aux détenteurs de polices, bénéficiaires et rentiers de la Sun Life du Canada?

*En qualité de représentant Sun Life de votre localité, puis-je vous être utile?*

**GASTON FLEURY, C.L.U.**

Gérant Régional

90 St-MARTIN LOUISEVILLE

La Compagnie d'Assurance-Vie Sun Life du Canada

### Tableau du voyageur

#### Pacifique Canadien

**Horaires des trains à Louiseville**  
Tous les jours y compris le dimanche

Pour Québec	2.15 a.m.
Pour Montréal	3.26 a.m.
Pour Montréal	9.57 a.m.
Pour Québec	9.57 a.m.
Pour Montréal	5.45 p.m.
Pour Québec	9.12 p.m.

Samedi seulement

Pour Québec	3.15 p.m.
-------------	-----------

— 00 —

**Horaires des trains à Maskinongé**  
Tous les jours y compris le dimanche

Pour Montréal	10.05 a.m.
Pour Québec	9.50 a.m.
Pour Montréal	5.50 p.m.
Pour Québec	9.07 p.m.

#### Canadien National

**Horaires des trains à St-Justin**  
Tous les jours, y compris le dimanche

Pour Montréal	6.48 a.m.
De Montréal	7.57 p.m.
Tous les jours, dimanche excepté	
De Montréal	10.02 a.m.
Pour Montréal	5.20 p.m.

Dimanche seulement

De Montréal	11.02 a.m.
Pour Montréal	7.26 p.m.

#### Carier & Frère Ltée

LOUISEVILLE — TROIS-RIVIERES

Départ de Louiseville	Départ de Trois-Rivières
Tous les jours A.M.	Tous les jours A.M.
* 6.30	6.30
7.30	* 7.30
8.30	8.30
10.30	10.30
P.M.	P.M.
12.30	12.30
1.30	1.30
3.30	3.30
4.30	4.30
5.30	5.30
6.30	6.30
7.30	7.30
9.30	9.30
10.30	10.30
11.30	11.30

\* Excepté le dimanche

VILLAGE DE SAINT-JUSTIN

(Tous les jours)

Départ pour Louiseville	Arrivée de Louiseville
6.55 a.m.	12.00 a.m.
12.45 p.m.	4.30 p.m.
5.00 p.m.	6.00 p.m.
	12.35 a.m.

#### Brandon Transport Inc.

SERVICE D'AUTOBUS ENTRE ST-GABRIEL — LOUISEVILLE

	Lun. au Samedi	Dimanche
St-Gabriel	12.15	12.15
St-Didace	12.35	12.35
St-Edouard	12.55	12.55
Ste-Ursule	1.10	1.10
Louiseville	1.20	1.20

LOUISEVILLE — ST-GABRIEL

Louiseville	4.20	3.45
Ste-Ursule	4.30	4.00
St-Edouard	4.45	4.15
St-Didace	5.05	4.35
St-Gabriel	5.20	4.55

A St-Gabriel: Correspondance pour Joliette.

## Cours en foresterie offert aux jeunes ruraux

En collaboration avec le service des Cours de Culture populaire, ministère de la Jeunesse, et la Station forestière de Duchesnay, le bureau de Renseignements forestiers du ministère des Terres et Forêts offre un cours élémentaire en foresterie aux jeunes ruraux, fils ou employés de propriétaires forestiers, cultivateurs ou pas, désireux de s'initier à la sage exploitation d'un boisé de ferme ou de toute autre petite propriété forestière.

Le cours se donnera du 15 au 25 février, à la Station forestière de Duchesnay, comté de Portneuf. Les leçons théoriques et pratiques porteront sur les sujets suivants: économie forestière, identification des essences, séchage et mesurage des bois, culture de l'érablière et de la terre à bois, reboisement, production d'arbres de Noël, maladie des arbres et insectes forestiers, abattage et tronçonnage des

arbres, mise sur le marché des produits forestiers.

Sont admissibles au cours les sujets ayant 16 ans révolus et ne dépassant pas 30 ans.

Bien que la plupart des frais de transport et de logement soient payés par le service des Cours de Culture populaire, tout élève admis au cours devra verser, à l'entrée, la somme de \$10.00 pour couvrir la différence entre le coût de la pension à Duchesnay et l'allocation accordée.

Comme le nombre de places est limité à soixante, on voudra bien s'inscrire le plus rapidement possible. Les jeunes pourront se procurer des formules d'inscription soit chez leur agronome, soit au bureau de Renseignements forestiers, Case Postale 31, Trois-Rivières, Tél.: FR. 4-1374.

Le sapin baumier atteint une taille marchande à 40 ans.

## Cartes professionnelles

### Dr Florent Caron, M.D.

MÉDECINE GÉNÉRALE  
MATERNITÉ

STE-URSULE — TEL: CA. 8-2844

### Dr PIERRE CHAUEAU

MÉDECINE GÉNÉRALE

Téléphone: 8 ST-BARTHÉLEMY

### Dr Avellin Dalcourt

MALADIES DES OS  
Maladies des enfants — Rayons-X  
4, St-Laurent LOUISEVILLE  
Téléphone: CA. 8-4231

### Dr N. BASTRASH, M.D.

Médecine Générale  
MATERNITÉ — ENFANTS

Tél.: CA. 8-4949  
Boul. Comtois LOUISEVILLE

Tél.: CA. 8-4408

### CHARLES MILOT

NOTAIRE

SAINTE-URSULE, Qué.

### Dr Yvon Morinville, M.D.

MÉDECINE GÉNÉRALE

Téléphone: CA. 8-2777  
Boulevard Comtois LOUISEVILLE

### Dr LUCIEN PICOTTE

B.A., D.D.S.

CHIRURGIEN-DENTISTE

Tél.: CA. 8-2685 — Rés. CA. 8-4178  
35 B, St-Laurent LOUISEVILLE

### Dr Léonce Mayrand, M.D.

MÉDECINE GÉNÉRALE

Téléphone: CA. 8-4040  
5, Ave de l'Eglise LOUISEVILLE

## Au CENTRE PROFESSIONNEL

88, ST-LAURENT — LOUISEVILLE

### Dr Marcel Marchand, M.D.

MÉDECINE GÉNÉRALE

Téléphone: CA. 8-2888

Centre Professionnel  
88, St-Laurent LOUISEVILLE

EXAMEN DE LA VUE

### Charles Auger, O.D.

OPTOMÉTRISTE

TÉLÉPHONE: CA. 8-4606  
CENTRE PROFESSIONNEL

### JOS. LANGLOIS

NOTAIRE

Téléphone 100 SAINT-JUSTIN, P.Q.  
CENTRE PROFESSIONNEL  
CA. 8-4787 LOUISEVILLE

### Dr Jean Rinfret, D.D.S.

CHIRURGIEN-DENTISTE

88, St-Laurent LOUISEVILLE  
(Au Centre Professionnel)

### GILLES BÉLAND

AVOCAT

Tél.: CA. 8-4330 Louiseville  
CENTRE PROFESSIONNEL

OBLIGATIONS DEBENTURES

ACHAT • VENTE • ÉCHANGE

Informations sans frais

### Crédit Anglo Français

LIMITÉE

Courtiers en valeurs

H. RICHARD, représentant

88 ST-LAURENT — LOUISEVILLE

CA. 8-4866 — CA. 4850

(Centre Professionnel) C.P. 838

Coiffure

### SALON DE MADELEINE

(M. Saucier, prop.)

Deux coiffeuses diplômées:

MADELEINE et PIERRETTE

88, St-Laurent Tél. CA. 8-5080

# De Montréal à Québec en carriole

Jacques Labrecque entreprend une randonnée de 300 milles qui le mène au Carnaval de Québec.

Voulant répéter un exploit familial aux anciens Canadiens, le populaire interprète de la chanson folklorique vient de quitter Montréal dans une carriole tirée par deux superbes percherons. Il compte atteindre la Vieille Capitale à temps pour y participer aux fêtes du Carnaval.

## Commandité par Labatt.

Ce voyage spectaculaire est commandité par la Brasserie Labatt "50" Limitée dans le but d'attirer l'attention du public sur ce carnaval d'hiver. La carriole est munie de haut-parleurs qui, tout au long du voyage, permettront à Labrecque de pousser une chanson et d'inviter les foules à se rendre à Québec à l'occasion du Carnaval qui débute le 13 février.

## 300 milles à 5 milles à l'heure.

L'équipage parcourra près de 300 milles avant d'atteindre Québec, en empruntant des routes secondaires où la neige est toujours abondante. L'itinéraire touche une cinquantaine de villes importantes: les 14 étapes de nuit se feront à Terrebonne, L'Assomption, Joliette, Berthierville, Louiseville (le 2, mardi), Trois-Rivières, Shawinigan, Grand'Mère, Batiscaan, Ste-Anne de la Pérade, Donnacona, St-Raymond, Ancienne-Lorette et Lévis. Au cours de ces étapes, Jacques Labrecque doit prononcer diverses conférences sous les auspices des groupements locaux. Les conseils de villes et recevront également à bras ouverts; Labrecque est porteur d'une lettre de bons souhaits du Maire de Montréal à l'adresse du Maire de Québec: tous les maires que Labrecque rencontrera sur son parcours, seront invités à contresigner cette lettre d'amitié au cours de brèves réceptions civiques.

## Des briques sous les pieds

La météo qui prévoit un froid vif pour la prochaine quinzaine, n'a pas découragé "Monsieur Guindon". Lui et son cocher sont partis, chaudement emmitoufflés dans leur capot de chat, et en tapant du pied sur un rang de briques chaudes qui recouvrent le plancher de la carriole. Comme cela se pratiquait au début du siècle, les briques seront réchauffées à chaque étape et tiendront les voyageurs au chaud. Les commanditaires ont également prévu une bonne provision de "réchauffe-canayen" pour la durée du voyage.

Le cocher de Labrecque, un solide irlandais du nom de Simon, est le propriétaire des deux percherons qui, ironiquement, s'appellent "Tempête" et "Bourrasque". La carriole du type "cutter" appartient à un collectionneur bien connu des Laurentides. On a pris soin de la munir de quatre roues auxiliaires qui seront utilisées, au besoin, dans les villes où les patins pourraient mordre l'asphalte.

## Un microsillon sur le Carnaval.

Le voyage de Jacques Labrecque coïncide avec le lancement d'un microsillon intitulé "Carnaval à Québec avec Labrecque". Ce disque comprend dix chansons inédites, qui ont été composées pour le Carnaval par le parolier Gilles Vigneault et le chansonnier Tex. En plus de participer activement aux manifestations du Carnaval, le folkloriste Labrecque, sera à l'affiche de l'Auberge des Quatre-Chemins dès son arrivée à Québec.

## "Pour la chanson canadienne."

Interrogé pendant la réception que Labatt avait organisée au début de ce voyage, le populaire Labrecque a déclaré que, "Chansonniers et interprètes devaient devenir plus spectaculaires dans leurs moyens de diffusion s'ils voulaient assurer le triomphe de la chanson canadienne." Et le jovial Labrecque de prêcher l'exemple en faisant claquer son fouet sur le dos des percherons qui l'amènent, lui et ses chansons, au jofeux Carnaval de Québec.

C'est un voyage qui aurait passé inaperçu il y a 50 ans, mais qui, aujourd'hui, constitue un exploit pour le moins spectaculaire.

# St-Didace

## À L'HÔPITAL: —

Mlle Céline Paquin est hospitalisée à Montréal pour traitements. Nous lui souhaitons un prompt rétablissement!

M. Edouard Brunelle séjourne à l'Hôpital cette semaine, pour se faire enlever son plâtre au bras. Il se porte assez bien. Bonne chance!

## ANNIVERSAIRES: —

Bonne fête à Mme Armand David de Charlemagne. De la part de M. et Mme Gaston Branchaud.

Bonne fête à Mlle Denise Saint-Cyr, de la part de ses anciennes compagnes de classe de Saint-Didace.

## SÉPULTURE: —

Vendredi dernier eut lieu la cérémonie des anges de Suzanne Bernèche, enfant de M. et Mme Alcide Bernèche (garagiste). Nous souhaitons à M. et Mme Bernèche beaucoup de courage. Ils ont toujours la consolation de se dire qu'ils possèdent un ange au paradis.

## VA ET VIENT: —

M. et Mme André Paquin et leur fille Carole chez M. et Mme Agapit Paquin.

M. Marcel St-Cyr chez M. et Mme Léopold St-Cyr.

M. Claude Pépin chez M. et Mme Lucien Pépin.

M. et Mme Jean Caron, M. et Mme Stanislas Bernèche, M. et Mme Rodrigue Bernèche chez Mme Ernest Bernèche.

Mlle Pauline Hubert chez ses parents, cette semaine.

M. et Mme Roméo Pichette chez M. et Mme Maxime Paquin.

# Centre Récréatif St-Antoine

## LIGUE DE LA J.O.C. MIXTE

Première rencontre:	
Lunik	4 pts
Spoutniks	0 pt
Plus hauts simples:	
Yvan Desaulniers	161
Marguerite Doyon	117
Plus hauts triples:	
Yvan Desaulniers	409
Marguerite Doyon	340

Deuxième rencontre:	
Exacta	4 pts
Jupiter	0 pt
Plus hauts simples:	
Jean-Pierre Caron	184
Lisette Arvisais	161
Plus hauts triples:	
Jean-Pierre Caron	480
Lisette Arvisais	397

## Position des équipes

Vénus	28
Jupiter	28
Exacta	18
Lunik III	17
Spoutniks	13

## LIGUE COMMERCIALE

7 hrs Maurice Vertefeuille gagne 3 à 1 contre la Laiterie de Louiseville  
Haut simple: Jacques Grenier 158  
Haut triple: R. Rinfret 404  
Haut score d'équipe: M. Vertefeuille 2157

9 hrs Caron & Gagnon a fait partie nulle 2 — 2 avec les Meubles de Maski.  
Haut simple: Jean-Pierre Caron 179  
Haut triple: Jean-Pierre Caron 462  
Haut score d'équipe: Les Meubles 2137

## Position des équipes

Caron & Gagnon	41 pts
Maurice Vertefeuille	30 pts
Les Meubles de Maski	27 pts
Laiterie de Louiseville	4 pts

## Les 5 meilleures moyennes

Jean-Pierre Caron	154
Emile Mineau	137
Gilles Boucher	135
Gilles Gerbeau	135
Claude Dupuis	133

## Records de la salle

Simple féminin: Rita Tousignant	248
Triple féminin: Denise Leblanc	509

# TOURNOI DE PETITES QUILLES AU CENTRE RÉCRÉATIF ST-ANTOINE

Le tournoi de petites quilles, organisé par le Centre récréatif a débuté, samedi avant-midi, le 23 janvier et s'est continué, le dimanche, 24 janvier. Un nombre considérable de joueurs se sont faits une lutte de tous les instants et après les deux journées initiales, on a fait un choix d'une dizaine de figurants et dès samedi, le 30 janvier, les éliminatoires se continueront en vue de trouver un grand vainqueur.

Et des résultats à cette date, les cinq joueurs qui resteront sur la brèche, le samedi suivant, soit le 6 février, les cinq "survivants" de ces compétitions s'affronteront dans le but de déterminer l'éventuel monarque de ces compétitions.

Donc, dès samedi, les hostilités recommenceront et le grand public est invité à venir assister à des duels enlevants entre antagonistes qui ne le céderont pas d'un quartier à leurs bouillants adversaires.

Entre-temps, voici les meilleures moyennes enregistrées après les deux jours du tournoi: ceci pour

une moyenne sur six parties: René-Paul Ringuette, 159.5, Nelson Mineau, 159.5, Rosaire Lafrenière 159.3, Gilles Sicard 155.2, Gilles Vincent 154.5, Serge Beaudoin, 153.3, Paul-Emile Paquet, 146.4, Réjean Baribeau, 145.3, Paul (Strike) Dumontier, 144.4, Paul Baribeau 143, Marcel Lefebvre, 140.5, Marcel St-Pierre, 140.1, Rita Tousignant, 140, Jules Lamirande, 139.6, Jean-René Bergeron, 138.2, Phydime Hould, 135.8, Guy Bonneau, 133.5, René Lessard, 133.3, Rita Vincent, 131.1 et Gilbert Ringuette 130.5.

Comme dit au préalable, ce tournoi est organisé par le Centre Récréatif St-Antoine, situé sur la rue Ste-Marie, en face de la Caisse Populaire de Louiseville et donne lieu à des rencontres contestées. Sous la gerance de M. Napoléon Doyon, échevin de la ville de Louiseville, cet endroit de loisirs est à recommander pour les jeunes qui désirent avoir un passe-temps des plus agréables, car c'est le rendez-vous de la jeunesse de notre région.

Simple masculin: Rosaire Lafrenière	244	Rita Vincent	132.2
Triple masculin: Gilles Vincent	543	Lisette Arvisais	115.3
		Thérèse Millette	107.4

## LIGUE COMMERCIALE MASCULINE

### Les 5 meilleures moyennes

Paul Paquet	148.1
Gilles Vincent	146.9
Gilles Gerbeau	132
H. P. Lefebvre	131.8
R. P. Ringuette	129.6
Haut simple à date: R.P. Ringuette	201
Haut triple à date: Gilles Vincent	543

### Les 5 meilleures moyennes chez les hommes

Paul Baribeau	150.6
Gilles Vincent	147
Nelson Mineau	139.2
Paul Paquet	135.2
H. P. Lefebvre	134.3

## Position des équipes

Paquet Electric	46
O'Keefe	31
Paillet Auto	17
L. Jourdain	10
Haut simple: Jules Legris	201
Haut triple: Paul Baribeau	452

LABATT... Y A RIEN QUI LA BATTE!



Votre distributeur: Guy Poirier



UN SEUL PRIX...  
UNE SEULE QUALITE:  
"LA MEILLEURE"

QUE CE SOIT POUR  
• NETTOYAGE • TEINTURE  
• PRESSAGE OU LAVAGE  
DE CHEMISES

Adressez-vous en toute confiance à

**La TEINTURERIE ST-LAURENT**

22, St-Aimé (rue de la gare) — CA. 8-4477 — Louiseville

# Le Sport Régional dans les 8 jours

## Le Bonspiel Industriel débutera dimanche

### Un total de 32 équipes en lice

Le Bonspiel Industriel de Louiseville disputé annuellement sur les glaces du club de curling de l'A.T.C. débutera dimanche prochain à 1 heure et se continuera durant toute la semaine, car des rencontres seront présentées chaque soir.

On anticipe une foule nombreuse à chacune des rencontres puisqu'un total de vingt prix de présences seront tirés au sort.

Nous publions ci-après la cédule des joutes des quatre premiers jours :

**Dimanche, 1 hre :** Tony Delatri vs Lucien Côté ; Fern. Brousseau vs G. Dulude. **A 3 hres :** Robert Lemire vs Gabv Chrétien ; J.-J. Côté vs Emile Mineau. **A 9 hres :** Sylvio Boudreault vs André Lemieux ; Jacques Saucier vs Art. Lachapelle.

**LUNDI, 6 heures,** Claude Gagné vs Robert Bernard — Lionel Languedoc vs Laurent Lambert. **A 8 heures :** J. Pagé vs H. Richard. R. St-Cyr vs Armand Veillet.

**MARDI 7 heures :** Mme J. Saucier vs Mme L. Languedoc.

**MERCREDI, 6 heures :** Mme Henthorn vs Mme Veillet — Mme Chrétien vs Mme Boudreault. **A 8 heures :** Mme H. Richard vs Mme M. Guinard. Théo Papas vs Mme G. Bellefeuille.

Voici également la liste des 32 équipes en lice :

**A.T.C.**  
T. Delatri, H. Béland, Germain Leblanc, R. Lacombe.

**LAURENT GIGUERE**  
H. Richard, Mme C. Bellemare, J. P. Vincent, Lise Giguère.

**D. DULUDE**  
Gilles Dulude, Carpentier, P. Baribeau, Mme G. Dulude.

**ESCO**  
S. Boudreault, Marc Béland R. Baribeau, S. Gravel.

**A.T.C.**  
A. Lachapelle, D. Lachapelle, C. Bellemare, J. Hayworth.

**CAISSE POPULAIRE**  
J. Saucier, Y. Béland, J.J. Plante, R. Bellemare.

**W. POTHIER**  
R. Lemire, Mme R. Lemire, W. Pothier, Mme W. Pothier.

**A.T.C.**  
E. Mineau, Mimi Lesage, B. Philibert, Monique Lessard.

**G. CHRETIEN**  
G. Chrétien, Mme E. Mineau, C. Bouchard, Lise Vallières.

**G. A. GIGUERE**  
L. Côté, Mme G.A. Giguère, N. Hotte, Mme N. Hotte.

**CAILLETTE**  
R. St-Cyr, Mme R. St-Cyr, D. St-Cyr, Gilles St-Cyr.

**A.T.C.**  
A. Lemieux, Mme V. Gaboury, R. Dupuis, Boivin.

**J. J. COTE**  
J.J. Côté, Mme J. J. Côté, G. Lessard, Mlle Y. Bouchard.

**VEILLET AUTO**  
A. Veillet, D. Gauthier, M. Cinq-Mars, Mlle F. Houle.

**LAMINATED**  
F. Brousseau, P. Vallières, B. Vachon, R. Adam.

**SHAWINIGAN**  
J. Pagé, M. St-Pierre, G. Rabouin, S. Groleau.

**CHATEAU LOUISE**  
T. Papas, L. Bureau, R. Déziel, J. Grenier.

**FLAMINGO**  
L. Lambert, Mme Lambert, Lucile Gagnon, P. Fournier.

**CLEMENT & FRERE LTEE**  
L. Languedoc, Mme Morinville, Mlle M. Clément, Mme M. Clément.

**LOUIS JOURDAIN INC.**  
Mme A. Veillet, G. Jourdain, R. Jourdain, Mme Lachapelle.

**HOTEL DU BOULEVARD**  
Mme Henthorn, L. Morin, Pat. Lapointe, Mme Lapointe.

**BARRETT**  
Mme Saucier, P. Saucier, A. Doyon, M. Tousignant.

**ESSO**  
Mme Guinard, Y. Dupuis, B. Guinard, D. Lemay.

**CREDIT ANGLO FRANÇAIS**  
Mme H. Richard, G. Papas, B. Lamy, R. Côté.

**COCA-COLA**  
Mme Languedoc, Mme Y. Dupuis, C. Lafontaine, Rol. St-Cyr.

**LAITERIE LOUISEVILLE**  
Mme Beauchamp, H. Albiez, L. Doyon, D. Roy.

**CARON & GAGNON**  
Mme Bellefeuille, G. Lesage, R. Gagnon, P. Gagnon.

**BUFFET**  
Mme Chrétien, Mme M. Lemire, J.-M. Lupien, Mme Lupien.

**PHARMACIE LOUISEVILLE**  
Mme Boudreault, Mme Globensky, Mme Vallières, Mme L. Morin.

**L. GIGUERE**  
Mme R. Béland, Y. Morinville, R. Giguère, R. Masse.

**L'ECHO**  
C. Gagné, L. Richer, Mme C. Gagné, A. Lauzon.

**ASS.-CHOMAGE**  
R. Bernard, M. Lemire, A. Gaboury, Mlle Veillet.



Claude Gagné

LE STADE ET LE BASEBALL . . .

Au début de la semaine, nous avons communiqué avec le gérant municipal, M. Romuald Lemay qui nous déclarait qu'il avait la conviction que le stade de baseball serait construit avant le mois de mai. Les travaux seraient accélérés au cours des prochains mois afin que le conseil municipal puissent se prévaloir de la contribution offerte par le gouvernement fédéral à l'occasion de la campagne d'emplois d'hiver.

Les travaux débuteront aussitôt que Son Honneur le maire Germain Caron aura reçu les plans. Selon les renseignements obtenus, la structure serait construite avec du bois lamellé tandis que la fibre de verre servirait pour la confection de la couverture. Ce stade serait le premier du genre en Mauricie.

D'un autre côté, les promoteurs de la future ligue Inter-Comtés continuent leur travail afin de former les cadres de ce circuit. Il appert même qu'on songerait à donner la présidence à un représentant régional d'une brasserie montréalaise. Rien d'officiel n'a encore été décidé à ce sujet, mais nous espérons pouvoir vous donner plus de détails dans une prochaine édition.

Pour sa part, les responsables du club Louiseville attendent les événements et la formation d'une association sérieuse avant de donner leur adhésion.

LE CURLING

Le curling semble vouloir devenir le sport le plus populaire de l'heure à Louiseville. Des bonspiels intéressants sont disputés chaque semaine sur les glaces de l'A.T.C. Cependant, la compétition qui intéresse le plus les industriels et marchands de la région est assurément le bonspiel industriel qui débutera dimanche prochain avec un total imposant de trente-deux équipes en lice.

ICI ET LA . . .

JEAN BELIVEAU, un joueur qui est toujours lent à démarrer au début d'une saison, fait des progrès constants chez les compteurs de la Ligue Nationale pour dépasser Bobbie Hull par un point et s'approcher à deux points seulement de BRONCO HORVATH qui mène présentement le peloton. Ce dernier s'est mérité cinq points en fin de semaine contre Toronto avec quatre assistances et un but pour devancer Hull et ainsi se maintenir en première position. S'il n'est pas victime de blessures, le "Gros Bill" terminera sûrement en première place chez les compteurs pour la première fois depuis qu'il s'est joint aux Canadiens. Pour sa part, GORDI EHOWE des Canadiens a quelque peu ralenti depuis une semaine et a glissé au huitième rang sur un pied d'égalité avec DICKIE MOORE des Canadiens. Ce dernier sera un joueur à surveiller d'ici la fin de la cédule régulière car ce joueur est toujours au meilleur de sa condition physique dans la seconde moitié de la saison. Le CANADIEN détient présentement une avance de 17 points sur son plus proche rival, Détroit. C'est donc dire que Blake & Cie remporteront de nouveau le championnat de la Ligue avec beaucoup de facilité. Blake dirige présentement la plus puissante machine que le hockey organisé ait connu depuis son existence. De leur côté, les "LIONS" de Trois-Rivières du gérant-général "Del" Dugré tiennent bien leur bout dans la Ligue Professionnelle de l'Est. Présentement, les hommes de Gerry Desaulniers ont installé en troisième position, deux points en arrière du Royal tout en ayant une joute de plus à disputer. Les Lions comptent beaucoup de supporters à Louiseville. Parmi ce nombre, il y a le pharmacien Fernand Globensky qui manque rarement une joute des protégés du duo Dugré-Desaulniers.

## J. A. JULIEN, ENRG.

Assurances Générales — Tél. : CA. 8-2817 — Louiseville

39A, St-Laurent

Responsabilité de tous genres  
Automobile,  
Feu.



- Sécurité
- Stabilité
- Service



La fin du bonspiel mixte du gérant-général de l'A.T.C. a donné lieu à la remise de trophées et autres prix de valeur. Cette photo fut prise lors de la remise du trophée au rink Jacques Saucier, gagnant de ce bonspiel.

De gauche à droite : M. Gilles Dulude, Mme

Armand-J. Veillet, M. Pappas, Mme Gilles Dulude formant le quatuor gagnant du Consolation; M. Frank Stubbings, gérant-général de l'A.T.C., M. Jacques Saucier, Mme Jacques Saucier, Robert Lemire et Mme Lemire. Absent au moment de la prise de photographie, Pierre Saucier.

## LE BONSPIEL CAILLETTE VA BON TRAIN

LA FINALE SERA DISPUTÉE SAMEDI

Le bonspiel Caillette, une des plus intéressantes compétitions féminines de curling disputée en Mauricie a débuté dimanche dernier, sur les glaces du Club de l'A.T.C. dans notre ville.

Voici les résultats des rencontres de dimanche :

Rita Lévesque, Joliette 7 vs Mme Désilets, Lavolette 3 ; Mme Fontaine, Cap, 8 vs Mme A. Veillet, Louiseville 7 ; Pauline Ricard, Cap, 12 vs Yvette Trottier, Grand-Mère 3 ; Mme Saucier, Louiseville 8 vs Mme Frenette, Joliette 7 ; Mlle R. Lévesque, Joliette, 8 vs Mme Fontaine 7 ; Mme Veillet 11 vs Mme Désilets 5 ; Pauline Ri-

card 10 vs Mme Saucier 3 ; Yvette Trottier 15 vs Mme Frenette 2. Les joutes de lundi ont donné les résultats suivants : Mme Lord Shawinigan 7 vs Mlle Arseneault, Lavolette 6 ; Mme Cyr, Grand-Mère 16 vs Mme Dickson, Cap 7 ; Mlle Arseneault 10 vs Mme Dickson 3 ; Mme Cyr 12 vs Mme Lord 5.

Des rencontres seront disputées chaque soir de cette semaine et la grande finale du "main event" et du "consolation" sera disputée samedi soir.

Un cocktail sera servi de 5 à 7 samedi et tous les membres féminins du club de Louiseville sont invités à y assister. Pour réservations de billets, on voudra bien s'adresser à Mme ARMAND VEILLET, CA. 8-2802, Louiseville.

# En roulant ma boule



## "Le Pavillon des Quilles Enrg."

RESULTATS DE "L'HEURE DES QUILLES DU DIMANCHE" commandité par MOLSON F. Roy

Fernand Brousseau a défait Marcel Lefebvre par une mince marge de 7 points; les deux quilleurs se sont livrés une chaude lutte.

FERNAND BROUSSEAU RENCONTRERA OSCAR LABELL dimanche prochain.

Des parties gratis sont tirées au hasard parmi l'assistance à l'heure des quilles du dimanche, il suffit d'être présents pour le début à 7.30 p.m. : des noms sont tirés au hasard et les personnes chanceuses doivent abattre une réserve choisie par elle au hasard.

Voici les noms des trois quilleurs qui se sont qualifiés pour le TOURNOI DES CHAMPIONS organisé par DOW cette semaine :

Jean-René Bergeron	579
Serge Beaudoin	579
Lucien Côté	518

### Record de la semaine

Simple féminin : Thérèse Millette	200
Simple masculin : Serge Beaudoin	223

### Records de la salle

Féminin : Rita Tousignant	224
Masculin : Gilles Sicard	257

Tous les vendredis soirs à 9.00 h. p.m. un tournoi élimination se déroulera au Pavillon des quilles et 20 joueurs y participeront. Ceux qui veulent en faire parti n'ont qu'à demander les renseignements au gérant de la salle.

Paul Baribeau de notre salle est allé participer à un tournoi qui posait les meilleurs quilleurs de la province dont plusieurs ont figuré à la télévision. Dans

la première ronde Paul Baribeau s'est classé 3e (troisième) avec une moyenne de 185 et dans la ronde finale qui s'est déroulée tard dans la soirée, Paul Baribeau s'est classé 16e.

M. Baribeau mérite les félicitations de toute la gent sportive de notre région et la direction du Pavillon des Quilles Enrg. se joint à tous pour le féliciter et lui souhaiter un championnat bientôt.

Un défi fut lancé par Yves Chartray et Claude Lavoie pour jouer 10 parties au total des points avec enjeu. Ce défi fut relevé par Germain Milot et Gilles Sicard, mais pour jouer 10 parties au Pavillon des Quilles et 10 parties à la salle St-Georges à Trois-Rivières. Les deux partis ont accepté et le duo Milot et Sicard après une chaude lutte est parvenu à obtenir une légère avance de 35 points sur le total des 10 premières parties qui se sont jouées au Pavillon des quilles.

Dimanche dernier le duo Milot et Sicard a tout simplement déclassé les meilleurs champions quilleurs des Trois-Rivières par une marge d'au delà 200 points.

Félicitations à Messieurs Milot et Sicard. Si un autre duo de quilleurs est intéressé à rencontrer le duo Milot et Sicard, ces derniers sont prêts à accepter.

### 1er TOURNOI ELIMINATION

Vendredi soir dernier au PAVILLON DES QUILLES ENRG. se tenait un tournoi ELIMINATION groupant 20 joueurs.

JEAN-RENE BERGERON ET PAUL BARIBEAU se sont qualifiés pour la finale et Jean-René Bergeron a défait Paul Baribeau pour le pointage de 612 à 437.

Des simples au-dessus de 200 furent réussis par Paul Paquette 207 Jean-René Bergeron 221 - 256.

Des triples au-dessus de 500 furent réussis par Serge Beaudoin 558 — Paul Paquette 600 — Robert Viau 507 — Denise Leblanc 516 — Jean-René Bergeron : 524 et 612.

### LIGUE COMMERCIALE

#### Les 5 meilleures moyennes

Paul Baribeau	152.7
Rosaire Lafrenière	146.3
Jules Lejoie	145.5
Gilles Vincent	144.4
Serge Beaudoin	144

#### Position des équipes

Teinturerie St-Laurent	42
Paquet Electric	37
Chez Lord	32
Aristo Club	26
Bijouterie Giguère	22
Hotel du Canada	7
Haut simple : Serge Beaudoin	223
Haut triple Serge Beaudoin	579
Simple d'équipe : Teint. St-Laurent	785
Triple d'équipe : Teint. St-Laurent	2189

### LIGUE DES MARCHES MIXTE

#### Les 5 meilleures moyennes chez les femmes

Louisette Ferron	114.8
Jeannine Morin	112.9
Gisèle Baribeau	107.6
Thérèse Béland	102.1
Gisèle Ringuette	100.8

#### Les 5 meilleures moyennes chez les hommes

Rosaire Lafrenière	141
Gérard Desjardins	128.1
Vital Lafrenière	130.7
Gaëtan Ringuette	123.2
Dorian Ringuette	119.7

#### Position des équipes

Marché Régéal	35
Marché du Centre	33
Marché Windsor	18
Marché Moderne	15
Marché St-Laurent	14
Marché G. Noel	13
Simple féminin : Thérèse Millette	200
Triple féminin : Thérèse Millette	463
Simple masculin : Ros. Lafrenière	189
Triple masculin Ros. Lafrenière	513
Simple d'équipe : Marché Régéal	730
Triple d'équipe : Marché Régéal	2152

### LIGUE COMMERCIALE

#### Les 5 meilleures moyennes

Emile Mineau	152.9
J. René Bergeron	150.7
Gaston Arvaisais	149.7
René Lessard	140
M. Cinq-Mars	138.2

### Position des équipes

Georges Marion	43
Robert Hébert	32
Coca-Cola	18
Jeune Commerce A	17
Jeune Commerce B	14
Jeune Commerce C	13
Haut simple : Marcel Bertrand	184
Haut triple : J. René Bergeron	455
Simple d'équipe : Georges Marion	739
Triple d'équipe : Georges Marion	2005

### LIGUE INDUSTRIELLE FEMININE

#### Les 5 meilleures moyennes

Thérèse Vallières	115.8
Aurora Desjardins	113.7
Gisèle Ringuette	110.2
Thérèse Lamirande	104.5
Claire Vincent	103.1

### Position des équipes

Ber Lou Blouses	31
Baronnettes	31
Salon de France	28
Grandes Allées	18
Denise Club	8
Petit Café	4
Haut simple : Rose Lacombe	156
Haut triple : Réjeanne Lefebvre	370
Simple d'équipe : Ber Lou Blouses	709
Triple d'équipe : Ber Lou Blouses	1899

### LIGUE INDUSTRIELLE MASCULINE

#### Les 5 meilleures moyennes

Paul Baribeau	164.6
Martial Lupien	143.3
Gaston Arvaisais	142.3
Nelson Mineau	142.1
Réjean Baribeau	140.3

#### Position des équipes

Laminated Structures	30
Industriel Indépendant	28
Associated Textiles Ltd	24
Laiterie Louiseville	13
Shawinigan Water & Power	10
Hotel Laurier	4
Haut simple : Camille Samson	191
Haut triple : Robert Viau	482
Simple d'équipe : A.T.C.	697
Triple d'équipe : A.T.C.	1986

### LIGUE MIXTE

#### Les 5 meilleures moyennes chez les femmes

Rita Tousignant	146.9
Thérèse Millette	137.6
Rita Vincent	135.6
Denise Leblanc	130.9
Thérèse Gagnon	123.0

#### Les 5 meilleures moyennes chez les hommes

Gaston Arvaisais	155
Paul Baribeau	153.4
Martial Lupien	149.5
F. Koury	148.7
Marcel Lefebvre	148.6

#### Position des équipes

Magasin Miller	48
Maison Oscar	37
René L. Béland	34
O'Keefe C	25
O'Keefe B	24
O'Keefe A	21
Clode Photo	10
René Savoie Ass.	5
Simple féminin : Claire Durand	175
Triple féminin : Denise Leblanc	438



Photo prise lors de l'ouverture du tournoi de petites quilles du Centre Récréatif Saint-Antoine à Louiseville. De gauche à droite : Phydime Hould, Gilbert Ringuette, Marcel Lefebvre, Guy Bonneau, Napoléon Doyon, échevin de la ville de Louiseville et gérant du Centre récréatif ; à l'avant, M. Pierre-Paul Beaulieu, échevin de notre ville lançant la boule qui déclenche le tournoi. (Photo : Studio Côté)

Simple masculin : Lucien Côté	221
Triple masculin : Lucien Côté	518
Simple d'équipe : Magasin Miller	896
Triple d'équipe : Magasin Miller	2478

### LIGUE DE L'HOPITAL COMTOIS

#### Les 5 meilleures moyennes (femmes)

Lise Baril	126.6
Solange Bertrand	118.3
Françoise Lefebvre	113.6
Mme Léo Leblanc	107.6
Thérèse Benoit	102.3

#### Les 5 meilleures moyennes (hommes)

Léo Leblanc	119.6
Dr A. Dalcourt	118
Odilon Proulx	110.6
Dr Y. Morinville	108
Dr L. Mayrand	107.3

### Position des équipes

Balayers	4
Ambitieux	4

Furie	4
Timides	2
Menteurs	2
Beautés	0
Fractures	0
Célibataires	0
Simple féminin : Lise Baril	144
Triple féminin : Lise Baril	380
Simple masculin : Léo Leblanc	131
Triple masculin : Léo Leblanc	359
Simple d'équipe : Ambitieux	586
Triple d'équipe : Balayers	1654

Plus du tiers de la surface du Canada est recouverte d'arbres.

Tous les Canadiens se ressentent des dégâts des feux de forêt.

Le feu détruit parfois plus de bois que la hache du bûcheron.

Les papetiers dépensent des millions pour prévenir le feu.

## LE SERVICE SONITOR GRATUIT

vous épargne des dollars d'huile à chauffage

Le Sonitor peut véritablement doubler la durée de votre réservoir. Le Sonitor vous est livré gratuitement avec toute livraison d'huile à chauffage Shell. Commandez tout de suite pour obtenir une livraison rapide.



HUILES À CHAUFFAGE

Appelez: CA. 8-2959

Détaillant du service chauffage-éclair avec l'huile à chauffage Shell

LOUISEVILLE PETROLEUM ENRG.

(Marcel Manègre, propriétaire)

Tél. CA 8-2959

34 ST-CHARLES LOUISEVILLE

# Le Tournoi des Champions



## PARTICIPEZ

Vous avez une chance d'être choisi pour

# L'HEURE DES QUILLES

Informez-vous auprès du gérant de votre salle favorite!



LA BIÈRE GARANTIE —

LA SEULE BIÈRE "CLIMATISÉE"

# Tél. CA 8-2876 THEATRE ROYAL LOUISEVILLE

SAMEDI APRES-MIDI A 2 h. 30 — Représentation du Film "THE BIG CIRCUS" pour toute la famille.

Vendredi, Samedi - 29, 30 jan.



AUSSI EN VISTA VISION UN WESTERN

## "JICOP LE PROSCRIT"

AVEC JACK PALANCE ET ANTHONY PERKINS

Deux grands succès d'aventures et d'action

C'EST REELLEMENT LA SEMAINE DES SUCCES AU THEATRE ROYAL

Jeu., Ven., Sam. - 4, 5, 6 fév.

MARLON BRANDO dans la meilleure production cinématographique jamais réalisée

EN FRANÇAIS



CO-STARRING **PATRICIA OWENS** **RED BUTTONS** **RICARDO MONTALBAN** **MARtha SCOTT** **MIYOSHI UMEKI** **JAMES GARNER** AND INTRODUCING **MIIKO TAKA**

UN FILM D'UNE DUREE DE 147 MINUTES

ATTENTION 4 JOURS - Dim., Lun., Mar., Mer. 31 jan. - 1, 2, 3, fév. — LE GRAND SPECTACLE

### THE BIGGEST SHOW IN THE WORLD!

High above the thrill-mad crowds... and down in the sawdust jungle below... a story of mystery and intrigue... love and bitter hate! A spectacle as colorful as the Big Top itself!

IRWIN ALLEN'S **THE BIG CIRCUS**  
CINEMASCOPE TECHNICOLOUR

WITH ADELE MARA GUEST STAR STEVE ALLEN

AND CO-STARRING **GILBERT ROLAND** AS THE AERIALIST

DEATH-DEFYING! THE TIGHT-ROPE WALK ACROSS NIAGARA FALLS!

An ALLIED ARTISTS Picture

LE SPECTACLE DE CIRQUE QU'IL FAUT VOIR! FORMIDABLE... SENSATIONNEL...!

AU MEME PROGRAMME

## L'ORPHELINE DES BAS-FONDS

AVEC FRANCA MARZI ET LE BEL ARTISTE RENATO

La mère repentie retrouvera-t-elle Baldini son enfant? — Admission \$0.75 — 1ère fois à un prix aussi bas — Partout le prix d'admission a été de \$0.99

ATTENTION: Représentation spéciale du succès "THE BIG CIRCUS" SAMEDI APRES-MIDI LE 30 JANVIER à 2 h. 30. — TOUS LES ENFANTS qui seront HABILLES EN BOUFFON pourront entrer voir ce film GRATUITEMENT.

— Dites-le à vos amis.

Enfants: \$0.25 — Adultes: \$0.50

AUSSI "CARTOONS"