

QUOI FAIRE  
CET HIVER!  
PAGES  
7-18



# MONTANT RECORD POUR LE 29<sup>E</sup> TÉLÉTHON DE LA RESSOURCE

À lire en page 3

Belleterre toujours en attente  
d'une solution durable pour son  
eau potable  
page 6

Énergie Renouvelable  
Onimiki revoit son projet au  
Témiscamingue  
page 6

27 janvier 2026 • Volume 36 N° 04 • Prix unitaire : 2\$ + taxes | Abonnement annuel : 50\$ + taxes



CLINIQUE  
**CHIROPRACTIQUE**  
du Témiscamingue

Dre Vicky Caron *Chiropraticienne*  
Dr Jean-François Larochelle *Chiropraticien*

71C, Des Oblats Nord  
Ville-Marie, QC J9V 1J2  
819 622-0155

LES  
PLUS  
**FORTS**  
Impression commerciale




# TEXTE PRÉSENTÉ PAR



## Ensemble, faire une réelle différence

Du 1<sup>er</sup> au 7 février 2026, la 36<sup>e</sup> Semaine de prévention du suicide se déroulera sous le thème *Tendre la main, soutenir l'espoir*. Cette semaine vise à rappeler l'importance de la prévention du suicide et à sensibiliser la population ainsi que les décideurs au rôle que chacun peut jouer. Être attentif aux autres, offrir une écoute bienveillante et encourager la demande d'aide sont autant de gestes simples qui peuvent contribuer à faire une réelle différence.

La prévention du suicide ne se limite toutefois pas à une seule semaine par année. Elle s'inscrit dans une démarche continue, portée au quotidien par les organismes et les intervenants du milieu. Au Témiscamingue, le Centre de prévention du suicide demeure présente toute l'année pour répondre aux demandes d'intervention auprès des personnes en détresse, offrir du soutien aux familles et aux milieux touchés par un suicide, et mener des activités de prévention et de sensibilisation au sein de la communauté.

La détresse ne devrait jamais mener au suicide. Dans le cadre de cette semaine de sensibilisation, l'objectif est aussi de mettre en lumière différentes façons de prévenir cette problématique. En parlant ouvertement du suicide, on souhaite contribuer à briser les tabous encore bien présents et encourager l'entraide. Oser aborder le sujet, même lorsque c'est inconfortable, peut permettre à une personne en difficulté de se sentir vue, entendue et soutenue.

Plusieurs signes peuvent indiquer qu'une personne vit de la détresse. Certains sont plus visibles, comme des changements marqués de comportement ou d'humeur, tandis que d'autres le sont moins, notamment la perte de motivation, le découragement ou le repli sur soi. Savoir reconnaître ces signes et demeurer attentif à leur apparition peut s'avérer précieux dans nos relations personnelles, familiales ou professionnelles.

Lorsqu'un proche semble éprouver des difficultés, il est normal de se sentir démuni et de se poser des questions. Suis-je la bonne personne pour en parler. Devrais-je aller plus loin. Que dire ou ne pas dire. Il n'existe ni moment parfait ni mots idéaux pour aborder ce qui ne va pas. L'essentiel est de ne pas rester seul avec ses doutes. Oser en parler, que ce soit avec la personne concernée ou avec un professionnel, permet d'obtenir du soutien et des outils pour mieux accompagner. Il est aussi important de se rappeler que l'on peut jouer un rôle significatif auprès de ses proches, sans pour autant porter seul la responsabilité de leur bien-être.

Certaines fausses croyances entourant le suicide peuvent également freiner la discussion. L'une des plus répandues consiste à croire que parler du suicide pourrait donner l'idée



de passer à l'acte. Il s'agit pourtant d'un mythe. Poser la question de façon directe est la seule manière de savoir si une personne a des idées suicidaires. Utiliser des termes vagues ne permet pas toujours d'obtenir une réponse claire. Aborder le sujet ouvertement peut au contraire ouvrir un espace sécuritaire pour que la personne s'exprime franchement.

Parler du suicide avec une personne en difficulté est l'un des nombreux moyens de prévention. En s'informant et en s'engageant, chacun peut contribuer à bâtir un Québec sans suicide. Il est aussi possible de s'impliquer en faisant connaître les ressources d'aide, en participant à des initiatives de sensibilisation ou en soutenant les organismes du milieu.

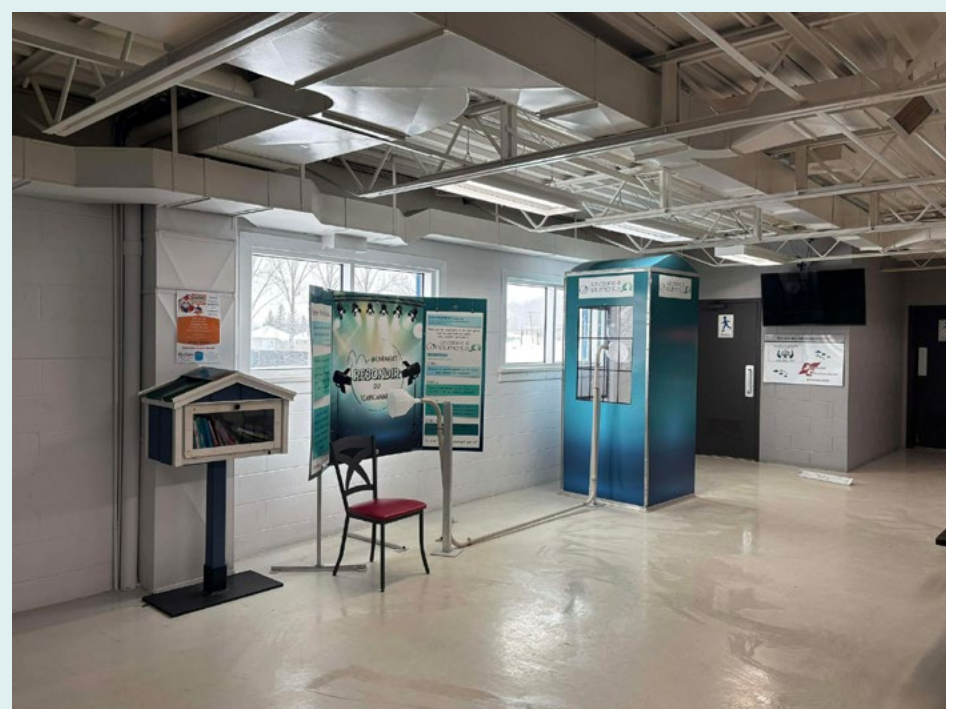
En cas de besoin, des ressources sont disponibles en tout temps. Il est possible de joindre le service 1 866 APPELLE, de texter au 53 53 53 ou de consulter les plateformes [suicide.ca](http://suicide.ca) et [oseparlerdusucide.com](http://oseparlerdusucide.com). Parler peut sauver des vies.

## Une Cabine à compliments installée à l'aréna de Ville-Marie

Journaliste | [journaliste@journalreflet.com](mailto:journaliste@journalreflet.com)

Une initiative axée sur la bienveillance a récemment pris place à l'aréna de Ville-Marie avec l'installation d'une Cabine à compliments, accessible dans la section restaurant de l'établissement pour les prochains mois. Mise en place à l'initiative du Mouvement Rebondir, cette cabine propose aux citoyens de faire une pause afin de partager un compliment, que ce soit à un proche, à un coéquipier ou même à une personne inconnue. L'objectif est simple, offrir un espace accueillant où les mots positifs peuvent circuler librement et contribuer au mieux-être collectif.

Ouverte à tous et offerte gratuitement, la Cabine à compliments se veut une expérience accessible et inclusive. Chaque message transmis vise à rappeler l'importance des gestes simples et de l'impact qu'un mot bienveillant peut avoir dans le quotidien. L'installation demeurera en place à l'aréna de Ville-Marie pour une période temporaire, invitant les usagers à s'y arrêter au fil de leurs visites et à participer à cette démarche axée sur le partage et la bienveillance.



# Un Téléthon tout en émotions

Le 29<sup>e</sup> Téléthon de La Ressource d'aide pour personnes handicapées s'est terminé sur le coup de 22 h le dimanche 25 janvier en fracassant à nouveau son objectif de 500 000 \$.

Christine Morasse | cmorasse@journallecitoyen.com

Présenté en direct du Théâtre du cuivre à Rouyn-Noranda sur les ondes de Noovo Abitibi-Témiscamingue, le Téléthon de La Ressource a débuté à 16 h sur la traditionnelle chanson thème *Le cœur léger je donne*. La population s'est, une fois de plus, montrée très généreuse envers l'événement qui est maintenant devenu un incontournable dans la collectivité. Les artistes se sont succédé sur scène avec en tête d'affiche Yves Lambert, ex-chanteur de la Bottine souriante, qui a littéralement mis le feu dans la place. Notons la présence de Loïc Trépanier qui a marqué la dernière mouture de Star Académie (2025) et Katy Vachon qui, de son côté, a fièrement représenté la région à La Voix (2024).

## Un président d'honneur ému

Quelques minutes avant d'afficher le chiffrier final, le président d'honneur Éric Beaupré de l'entreprise Technosub est venu remettre un chèque de 200 000 \$. Il se disait ému de voir autant de générosité. Il connaissait le Téléthon de l'extérieur, mais il avouait avoir découvert une machine rodée au quart de tour. Il n'avait que de bons mots pour toute l'organisation. Il a salué Rémy Mailloux et lui a souhaité de prendre une belle retraite bien méritée et de prendre soin de lui.



L'animatrice Vanessa Limages a sursauté de joie lorsque le président d'honneur de ce 29<sup>e</sup> Téléthon, Éric Beaupré, a dévoilé sa cueillette de dons. Il a remis un chèque de 200 000 \$.

## Montant record

Le Téléthon s'est terminé dans l'euphorie sur le coup de 22 h alors que le chiffrier final a affiché un impressionnant montant de 763 337 \$. Un nouveau record pour l'événement

puisque en 2025 le montant final s'élevait à 760 178 \$. Cet argent servira, entre autres, à répondre aux 2 000 demandes que reçoit annuellement La Ressource d'aide pour personnes handicapées de l'Abitibi-Témiscamingue/Nord-du-Québec.

## FINALE LOCALE DE CÉGEPS EN SPECTACLE

# Une vitrine artistique bien vivante

La finale locale de la 47<sup>e</sup> édition de Cégeps en spectacle s'est tenue le 24 janvier dernier au Théâtre Télébec, réunissant des étudiants des campus de Rouyn-Noranda, Val-d'Or et Amos. Musique et danse étaient au rendez-vous lors d'une soirée marquée par la diversité et la qualité des prestations.

Journaliste | journaliste@journallecitoyen.com

Selon Marie-Pier Dupuis, conseillère à la vie étudiante au campus de Val-d'Or, l'édition 2026 a été particulièrement dynamique au Cégep de l'Abitibi-Témiscamingue. Vingt-cinq inscriptions ont été reçues et, à la suite des auditions, quinze numéros ont été sélectionnés pour la finale locale. Le numéro gagnant aura l'occasion de représenter le cégep lors de la finale régionale Centre-Ouest, prévue le 14 mars à l'École nationale d'aérotechnique de Longueuil.

Le premier prix a été décerné au groupe Belle promesse, composé de Danik Bolduc, Thomas Loïselle et Valérie Lebel, du campus de Rouyn-Noranda. Leur musicalité, leur dynamisme et leur originalité ont su rallier à la fois le jury et le public. Ils porteront maintenant les couleurs du Cégep de l'Abitibi-Témiscamingue à l'échelon régional.

La deuxième place est revenue à Elsa Aubin, également du campus de Rouyn-Noranda. Son numéro énergique et entraînant, soutenu par une forte présence scénique, lui a permis de se démarquer. Le troisième prix a été attribué à Simon Parent, du campus de Val-d'Or, pour la qualité de sa composition ainsi que la maîtrise de sa voix et de ses instruments.

Le prix du public a quant à lui été remis à Anna-Rose Gélinas. Sa composition, portée par une voix puissante et un hommage senti à sa ville natale, a particulièrement touché les spectateurs.



Tous les participants de la finale locale de Cégeps en spectacle 2026

« Nous avons eu droit à une soirée exceptionnelle grâce aux participants qui nous ont présenté 15 numéros de grande qualité. Ils peuvent tous être fiers de leur performance et du travail accompli », a souligné Marie-Pier Dupuis.

# Une première publication pour Maxime Gravel

Dominique Roy | Journaliste de l'Initiative de journalisme local

Avec *Un temps pour lire et pour sourire*, l'auteur Maxime Gravel signe une première publication qui ne ressemble à aucune autre. À mi-chemin entre poésie et comptines,

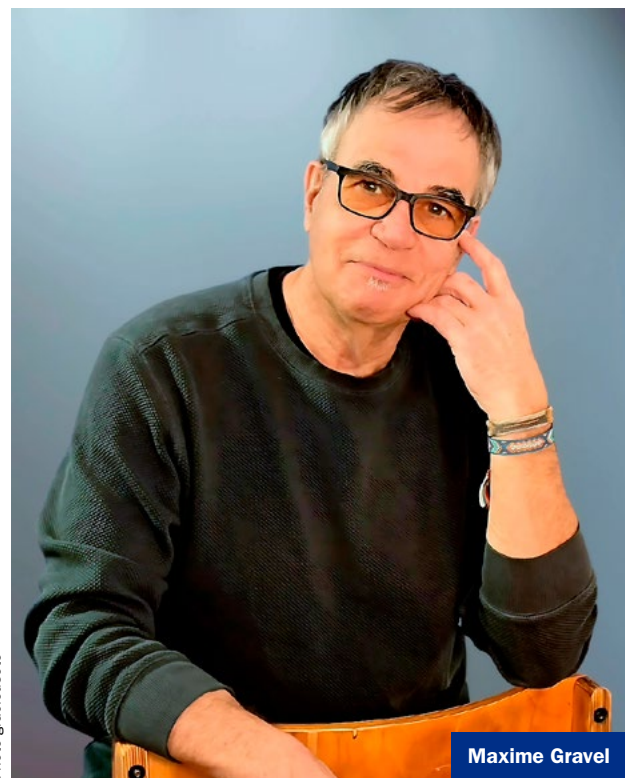


Photo gracieuseté

Maxime Gravel

son recueil, publié avec la maison parisienne Les 3 colonnes, se veut un hommage à l'enfance, à la douceur du quotidien et à la magie qui se cache dans les liens familiaux. Mais derrière cette œuvre lumineuse se trouve un parcours d'écriture marqué par la persévérance, la quête de sens et une collaboration artistique qui a transformé le projet en véritable aventure humaine.

### Une naissance littéraire nourrie par la famille et la poésie

Pour Maxime Gravel, la poésie s'est imposée dès

Pour l'artiste, ce projet a été une évidence. «J'ai ressenti une profonde connexion émotionnelle avec la poésie de Maxime», confie-t-elle. Ses œuvres, créées au fil de vingt ans de pratique, trouvaient naturellement écho dans les textes. Certaines illustrations existaient déjà, d'autres ont été créées spécialement pour le recueil. Elle parle d'un processus fluide, presque instinctif : un poème à la fois, elle plongeait dans le message, puis puisait dans sa vaste bibliothèque numérique ou ajoutait une nouvelle couche artistique.

Certaines correspondances entre poèmes et images l'ont particulièrement émue. *Nos grandes mères*, par exemple, évoquait pour elle la sagesse du temps, qu'elle avait déjà représentée à travers les cycles des saisons et la croissance des arbres. D'autres œuvres, comme *Placotent* ou *Le bonheur*, semblaient attendre ses illustrations depuis toujours.

### Un partenariat fondé sur la confiance et la complicité

Entre l'auteur et l'illustratrice, une complicité durable s'est installée. Le poète parle d'un partenariat essentiel, presque symbiotique. «Le travail d'écrivain ne se fait pas dans

un vacuum», rappelle-t-il. Pour Mme Mejaki, qui signe les 53 œuvres de ce recueil, ce projet a été un retour à elle-même. Redécouvrir ses œuvres, les revisiter, les transformer parfois, lui a permis de renouer avec sa propre identité artistique. «J'ai le sentiment d'être enfin en phase avec moi-même.»



Photo gracieuseté

Anne-Denise Mejaki

Maxime Gravel  
**UN TEMPS POUR LIRE  
ET POUR SOURIRE**



Les 3  
Colonnes

l'adolescence, comme un élixir. Au fil des ans, l'écriture est devenue un refuge, un espace thérapeutique, puis un terrain de jeu où prose et poésie cohabitent. «Tant que la jalousie ne s'installera pas entre elles, je continuerai de cultiver les deux relations simultanément», dit-il avec humour.

L'idée du recueil est née d'un rituel familial pratiqué il y a de nombreuses années : la lecture à voix haute avec ses enfants. Ces moments de complicité, de rires et de discussions ont façonné son désir de créer une œuvre qui puisse toucher autant les petits que les grands. Car pour lui, l'enfant intérieur ne disparaît jamais vraiment.

### Une collaboration artistique née d'un coup de cœur

Si le texte a pris forme dans l'intimité de l'écriture, l'aspect visuel du recueil est, quant à lui, le fruit d'une rencontre déterminante : celle avec l'artiste Anne-Denise Mejaki. M. Gravel connaissait déjà son talent, tous les deux résidant à Temiskaming Shores, mais c'est en lui demandant une critique de son manuscrit qu'il a découvert la profondeur de sa sensibilité artistique. «En écoutant sa réaction [...], je savais que j'avais enfin trouvé une partenaire.»

maturité pour Anne-Denise Mejaki.

### Un premier pas vers une œuvre plus vaste

Si *Un temps pour lire et pour sourire* marque une première publication, il ne s'agit que d'un début pour Maxime Gravel. Déjà, un roman jeunesse intitulé *Un voisin formidable* est en préparation pour l'été, toujours illustré par Anne-Denise Mejaki. D'autres projets sont en gestation, nourris par des boîtes remplies de notes et d'idées.

Malgré les défis — le découragement, l'isolement — l'auteur persiste. Il avance «à tâtons», mais avance toujours, porté par une conviction profonde : la création est un acte de gratitude envers la vie.

Ce recueil invite donc à ralentir, à sourire et à retrouver l'émerveillement. Et si l'on se fie à l'énergie créatrice qui habite les deux partenaires, ce n'est que le début d'un parcours littéraire prometteur pour Maxime Gravel et la continuité naturelle d'une démarche artistique en pleine



Sans nos annonceurs, il serait impossible pour notre équipe de poursuivre notre mission de tenir la population témiscamienne informée. Merci à toutes les entreprises qui nous permettent de vous offrir chaque semaine des nouvelles d'ici.



# Quand l'art explore science, rumeurs et imaginaire

Mylène Falardeau | Journaliste de l'Initiative de journalisme local

Le Centre d'exposition du Rift propose comme nouvelle exposition *État plasma* qui entraîne le public dans un univers où science, fiction et mémoire collective se confondent. Fruit d'une collaboration entre les artistes Mariane Tremblay et Gabriel Fortin, cette installation rétrofuturiste s'inspire d'une théorie du complot née au Saguenay-Lac-Saint-Jean dans les années 1980 et toujours bien vivante dans l'imaginaire collectif.

L'exposition prend appui sur le plasma, quatrième état de la matière, omniprésent dans l'univers, mais largement méconnu. Présent dans les éclairs, les étoiles, les aurores boréales ou encore l'ionosphère terrestre, le plasma devient ici un point de départ symbolique pour interroger le rapport à l'invisible, aux technologies et à ce que l'on croit comprendre du monde. À travers une installation multiforme, les artistes revisitent une mission secrète américaine qui aurait été menée à Sainte-Hedwidge, où une base militaire aurait servi à tester des ondes électromagnétiques dans un contexte de guerre froide.



Mariane Tremblay et Gabriel Fortin

Photo: gracieuseté

Selon Émilie B. Côté, codirectrice générale et directrice artistique des arts visuels au Rift, l'exposition nécessite une importante mise en contexte. « C'est une exposition où il y a beaucoup de choses à raconter. On parle d'une théorie du complot des années 1980 où l'armée américaine aurait installé une base militaire pour faire des tests avec des ondes, dans le but d'espionner les Russes. À partir de là, les artistes se sont intéressés à

tout le phénomène de la désinformation, à la façon dont les rumeurs circulent, à ce qu'on croit et à ce qu'on choisit de ne pas croire. »

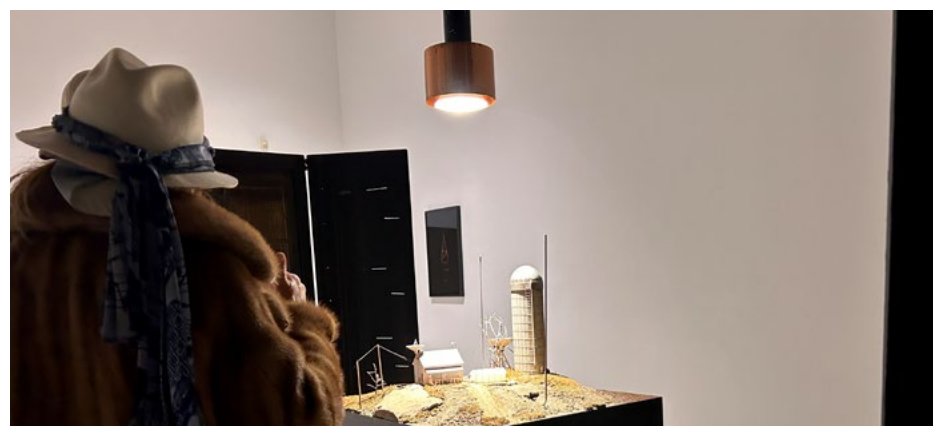
Cette réflexion se déploie à travers des références historiques, des éléments visuels et sonores, ainsi qu'une accumulation d'indices fragmentaires. Les visiteurs sont invités à naviguer dans un récit éclaté, où les témoignages indirects, les souvenirs transmis oralement et les faits scientifiques se superposent. « Il y a toujours quelqu'un qui connaît quelqu'un qui aurait travaillé sur la base militaire. Ce sont des mythes qui se transmettent, presque comme un folklore. On est vraiment dans un voyage rempli d'éléments étranges, d'indices disséminés un peu partout », souligne Émilie B. Côté, qui parle d'une exposition immersive qui mérite d'être vécue.

Créée en 2023, *État plasma* n'en est pas à sa première présentation. Les artistes expliquent que l'exposition a amorcé une circulation à travers plusieurs régions du Québec après une première diffusion au Saguenay. « On l'a présentée au Saguenay, puis elle a commencé à voyager à Québec, Brompton, Victoriaville, maintenant Ville-Marie, ensuite Gatineau, avant de revenir dans notre région », expliquent-ils. Un choix qui n'est pas anodin, puisque le projet entretient un lien étroit avec les réalités régionales. « L'exposition a été majoritairement choisie par des centres en région. Chaque village a



ses histoires, ses rumeurs, ses récits transmis de bouche à oreille. C'est quelque chose de très ancré dans la culture orale. »

Basés à Larouche, dans le Haut-Saguenay, Mariane Tremblay et Gabriel Fortin collaborent en duo depuis 2023. Leur pratique commune se situe au carrefour des arts visuels, du



cinéma, de la science et de l'histoire. Dans *État plasma*, le son, l'électronique et les dispositifs analogiques occupent une place importante. « Ceux qui s'intéressent au son et à l'électronique vont y trouver leur compte. Il y a plusieurs petits appareils, des bidules, et une attention particulière portée à l'univers matériel », expliquent-ils. Le plasma, bien que rarement représenté de manière littérale, traverse l'exposition de façon symbolique, évoquant son caractère fugace, invisible et parfois perturbateur, notamment lors de tempêtes solaires pouvant affecter les technologies.

Présentée au Centre d'exposition du Rift, l'exposition est une proposition artistique immersive qui invite à douter, à observer et à réfléchir, dans un espace où science et imaginaire se rencontrent.

<h2>EXPOSITIONS</h2>	<h2>CINÉMA</h2>
<p>Mariane Tremblay et Gabriel Fortin <i>État plasma</i> Du 16 janvier au 29 mars 2026</p>	<div data-bbox="693 1999 1008 2499"> <p>VOUS POUVEZ GARDER UN SECRET?</p> <p><i>Sarah WEENEY</i> <i>Amelia SEYFRIED</i></p> <p><b>LA FEMME DE MÉNAGE</b></p> <p>AU CINÉMA LE 19 DÉCEMBRE</p> </div> <div data-bbox="1008 1999 1323 2499"> <p>VOUS POUVEZ GARDER UN SECRET?</p> <p><b>LA FEMME DE MÉNAGE</b></p> <p>30 JAN @ 19:30 1<sup>ER</sup> FEV @ 13:30 5 FEV @ 19:30</p> </div> <div data-bbox="1323 1999 1638 2499"> <p>Les aventuriers voyageurs FILMS DE VOYAGE CINÉMA - EN LIGNE</p> <p><b>Norvège</b> pays du bonheur</p> </div> <div data-bbox="1638 1999 1961 2499"> <p>LES AVENTURIERS VOYAGEURS PRÉSENTENT : <b>NORVÈGE</b></p> <p>8 FEV @ 13:30</p> <p><b>Norvège</b> pays du bonheur</p> </div>
<p>www.lerift.ca/programmation   32, RUE STE-ANNE   CINÉ-INFO : 819 629-3111   Mardi 27 janvier 2026   5</p>	

EAU NON POTABLE

# La résilience des résidents de Belleterre

Dominique Roy | Journaliste de l'Initiative de journalisme local

À Belleterre, l'eau potable est un dossier qui traverse les générations, un enjeu qui assombrit le quotidien des résidents depuis plus de 35 ans. La mairesse, Christine Savard, revient sur l'historique du problème, les démarches entreprises au fil du temps et les étapes qui restent à franchir pour que la Ville puisse enfin tourner la page sur cette situation.



Photo gracieuseté : Christine Savard

## Une eau impropre à la consommation

L'eau de Belleterre est officiellement non potable depuis plus de trois décennies. Le principal problème réside dans la forte concentration de fer et de manganèse, deux éléments qui altèrent la couleur et le goût de l'eau. Mme Savare explique qu'il faudrait augmenter considérablement la quantité de chlore pour la rendre claire et conforme aux normes. Or, cette solution entraînerait une hausse des trihalométhanes, des sous-produits de chloration potentiellement nocifs pour la santé lorsqu'ils sont présents en trop grande quantité.

Depuis plus de 15 ans, la Ville maintient un avis d'ébullition préventif. Techniquement, l'eau peut être consommée sans danger après avoir été bouillie une minute, mais plusieurs citoyens préfèrent s'approvisionner autrement. Certains achètent de l'eau embouteillée, tandis que d'autres s'approvisionnent aux sources naturelles, notamment à Latulipe ou sur le chemin du Trout Lake. Cette routine, bien qu'exigeante, fait désormais partie du quotidien de la population de Belleterre.

## Des démarches entamées il y a plus de 35 ans

En 1990, les élus municipaux ont entrepris les premières démarches pour construire une nouvelle usine de traitement de l'eau. En 1992, toutes les conduites principales appartenant à la municipalité ont été remplacées, une étape importante, mais insuffisante pour régler le problème à la source. « Beaucoup de revirements sont survenus en cours de route dans ce dossier, provoquant des délais très longs, par exemple, les exigences environnementales plus sévères (bien que s'expliquant), les changements de

gouvernement, les disponibilités des aides financières, etc. », mentionne la mairesse.

Aujourd'hui, la voie à suivre est bien définie. Pour répondre aux normes actuelles, Belleterre doit construire une nouvelle usine de traitement de l'eau potable intégrant environ quatre types de procédés, dont des traitements membranaires et des systèmes UV. Le chlore demeurerait présent, mais à plus faible concentration.

Le coût du projet est évalué à environ 7 M\$, un montant considérable pour une petite municipalité. Quant aux démarches à entreprendre, la liste est encore longue : obtenir l'autorisation du ministère des Affaires municipales et de l'Habitation (MAMH), une aide financière du programme PRIMEAU, les terrains nécessaires auprès du ministère des Ressources naturelles et des Forêts (MRNF) ainsi que l'autorisation du ministère de l'Environnement (MELCCFP) pour la prise d'eau dans le cours d'eau. Une fois ces étapes franchies, Belleterre pourrait lancer l'appel d'offres, adopter un règlement d'emprunt et octroyer le contrat pour débiter les travaux. Les élus et les résidents devront faire preuve de patience. Malgré la situation, Christine Savard souligne la résilience des citoyens, habitués à composer avec une eau non potable depuis des décennies.

Chose certaine, depuis son arrivée en poste, la mairesse ne chôme pas. Outre le dossier de l'eau potable, elle veut prioriser les sources de financement de la Ville afin de maintenir et d'offrir l'ensemble des services à la population, le logement abordable, la diversification de l'économie de la municipalité et le maintien des services de proximité.

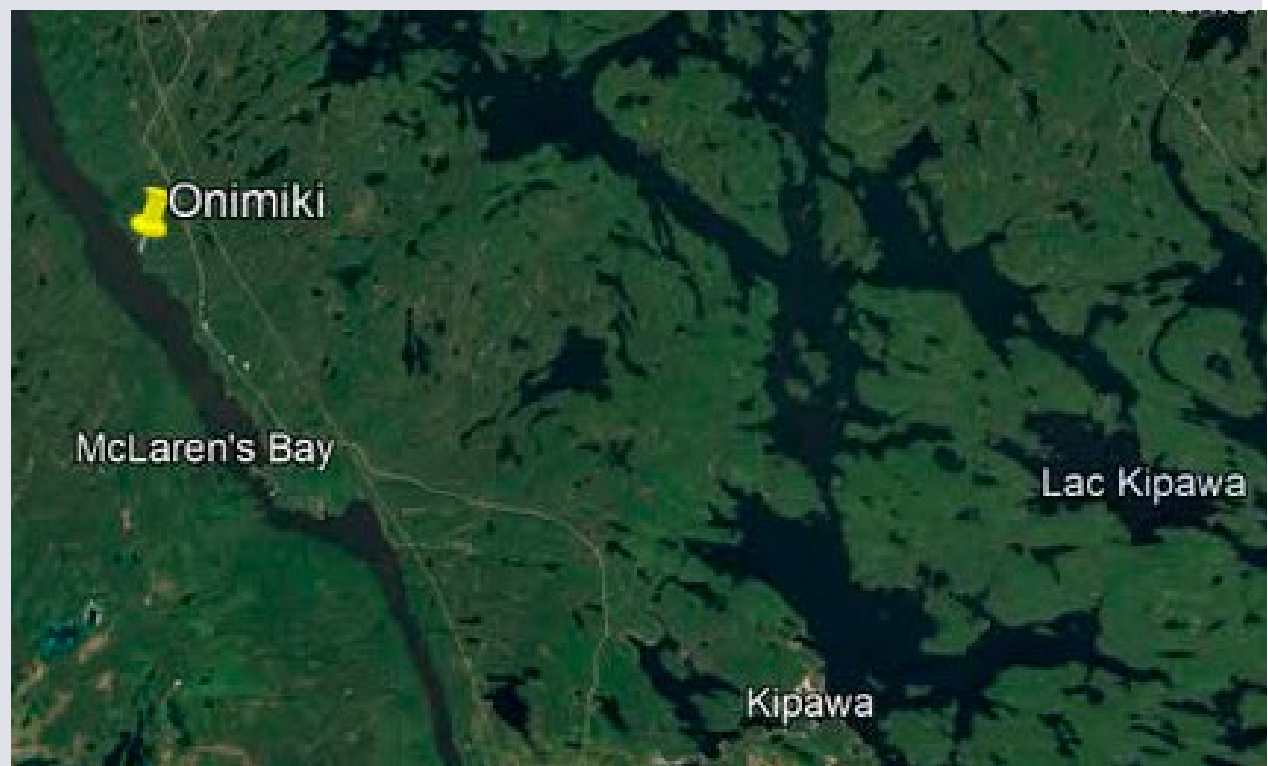
# Énergie Renouvelable Onimiki ajuste son projet de centrale hydroélectrique

Énergie Renouvelable Onimiki a annoncé une mise à jour importante de son projet de production d'énergie hydroélectrique communautaire au Témiscamingue. Initialement, le projet prévoyait la réalisation de deux centrales, soit Onimiki Nord et Onimiki Sud, cette dernière devant être implantée dans la Ville de Témiscaming. À la suite d'une révision de faisabilité technico-économique, l'option de la centrale sud a toutefois été écartée.

Selon les analyses réalisées, les conditions requises ne sont pas réunies pour justifier la construction de cette deuxième centrale. Le projet Onimiki se recentre donc sur une seule installation, soit la centrale Onimiki Nord, qui serait localisée à environ 30 kilomètres au nord de Témiscaming. La puissance envisagée pour cette infrastructure se situerait entre 60 et 70 mégawatts.

Les études environnementales, techniques et économiques actuellement en cours permettront de préciser le scénario retenu et d'optimiser la conception du projet. « Le projet Onimiki est toujours en phase d'évaluation et se précise au fur et à mesure que nos études et nos consultations progressent. Cette décision est responsable et permet de diminuer la complexité du projet. Notre objectif demeure de proposer un projet porteur pour les Premières Nations et le Témiscamingue », a indiqué David McLaren, président d'Énergie Renouvelable Onimiki.

Au cours des prochaines semaines, des assemblées d'information et de consultation seront annoncées dans le cadre de la réalisation de l'étude d'impact environnemental. Ces rencontres viseront à présenter l'évolution du projet, à répondre aux questions du public et à poursuivre le dialogue



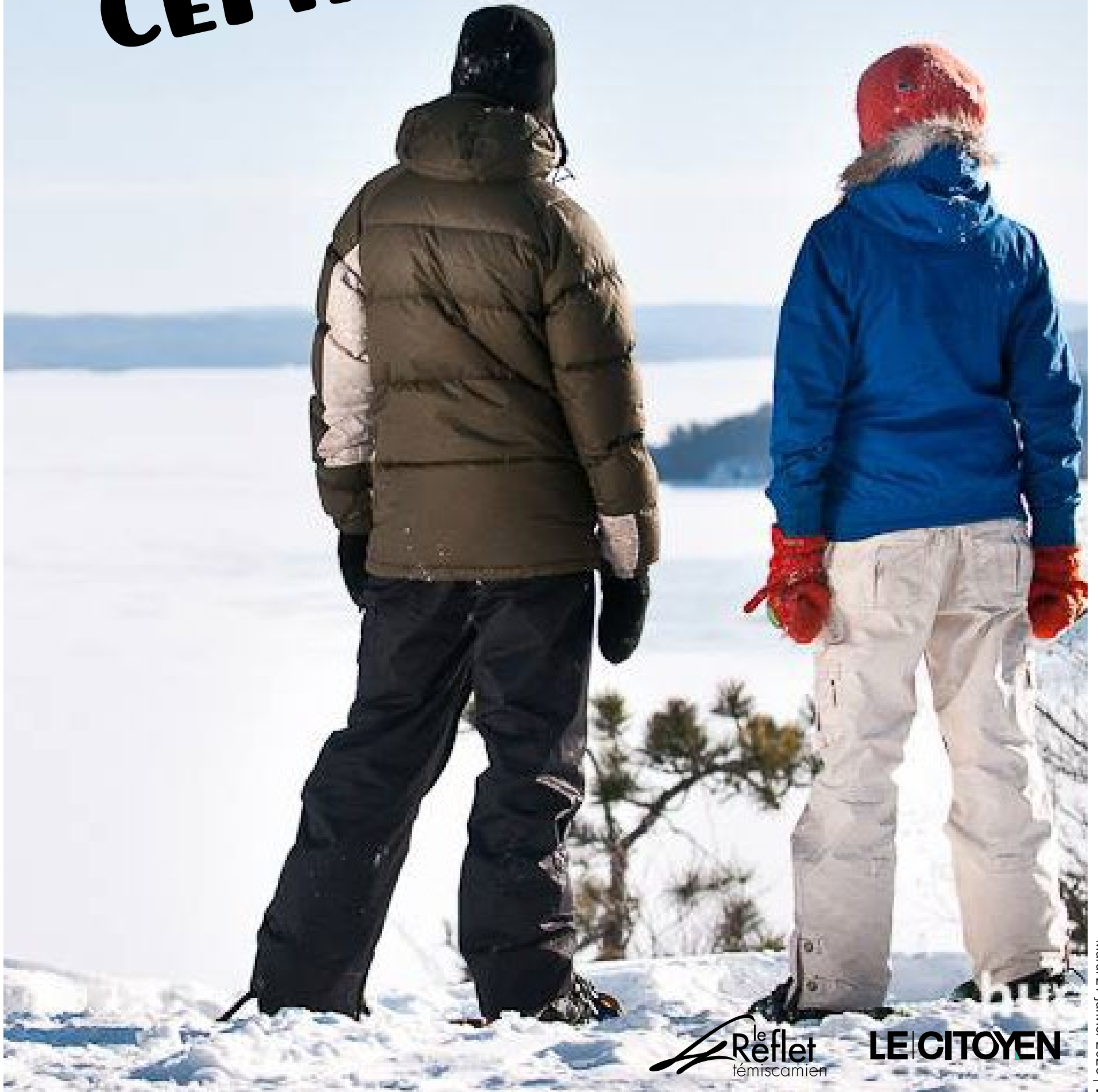
avec la population et les organisations locales. Le dépôt de l'étude d'impact environnemental est prévu à la mi-2026.

Rappelons qu'Énergie Renouvelable Onimiki S.E.C. est une société en commandite formée afin de développer des projets de centrales hydroélectriques sur une base

entièrement communautaire. Les revenus générés par le projet seront partagés entre des partenaires publics, soit Kebaowek First Nation, Wolf Lake First Nation, la MRC de Témiscamingue et Pekuakamiulnuatsh Takuhikan.

Source : Onimiki

# QUOI FAIRE CET HIVER!



Faites  
**le plein  
d'air**



# GRATUIT

Prêt d'équipements, accès au site  
et à la glissade Dumco



**Venez pratiquer un sport d'hiver en pleine nature, à deux pas du cœur du centre-ville, au Camping régional de Malartic.**

Du jeudi au dimanche  
de 11h à 16h 30

Confirmation de tout  
changement d'horaire  
sur notre page Facebook.



819 860-0177

clubpleinairmalartic@gmail.com

Club Plein Air Malartic

Merci à nos partenaires et bénévoles en or pour le développement  
d'un axe récréotouristique au Camping régional de Malartic!



## Évasions hivernales en Abitibi-Témiscamingue

Joanie Duval

Vous rêvez d'une douce évasion au cœur de l'hiver, de quelques jours de lenteurs et de repos rythmés par les crépitements d'un feu de bois, mais vous n'avez pas envie de faire des heures de route pour y parvenir? Voici quelques suggestions d'escapades hivernales en Abitibi-Témiscamingue. Allez consulter leur site web respectif pour plus d'informations.

### Aventures Obikoba

En plus d'être charmant et pittoresque, le village de Rémigny dans la MRC de Témiscamingue offre l'occasion de profiter pleinement de la nature dans l'un des trois refuges d'Aventures Obikoba. Deux d'entre eux, le Chief et le Lebret, sont situés aux abords du lac Lebret, tandis que le troisième, le refuge Orignal, est en bordure du lac des Quinze.

Ces hébergements quatre-saisons sont accessibles en voiture l'été, mais l'hiver il faut prévoir une distance d'un à deux kilomètres en raquettes ou en motoneige pour y accéder. Il est possible d'y séjourner en famille pour un maximum de six personnes dans un refuge.

### Camping Le Poste

À 20 minutes au nord de La Sarre en Abitibi-Ouest, on retrouve les chalets et les yourtes du Camping Le Poste situé sur le site historique de l'ancien poste de garde-feux. Un séjour confortable et bien équipé vous y attend au cœur de la forêt abitibienne.

Chalet et yourte peuvent accueillir jusqu'à cinq adultes et sont chauffés au poêle à bois. Choisir l'un ou l'autre des hébergements est une question de préférence et de type de séjour que l'on recherche. On y va pour le chalet si on souhaite une salle de bains complète et une cuisine équipée ou on penche pour la yourte si l'on veut une évasion plus rustique et originale.

Sur le site du camping Le Poste on retrouve un restaurant et des accès à plusieurs activités hivernales comme le ski de fond et la raquette.

### Les Racines du p'tit Isidore

Pour un séjour de déconnexion complète, il faut se rendre sur le site de la ferme maraîchère Les Racines du p'tit Isidore qui offre du *glamping* version chalet ou yourte. Le site se trouve sur la route d'Aiguebelle, près du parc national du même nom, dans la MRC de Rouyn-Noranda.

Il s'agit d'hébergements bien équipés qui offrent une expérience douce et chaleureuse dans l'hiver avec un accès à des sentiers et des glissades. Il est même possible de louer une cabane à pêche. Tourisme Abitibi-Témiscamingue a d'ailleurs écrit une chronique inspirante sur les lieux après y avoir fait une retraite d'écriture en yourte.

### Station Boréale

Sur le site du Club de golf Siscoe à Val-d'Or, on retrouve des prêts à camper en dôme version luxe. Cuisinette, salle de bains complète et vue sur les couchers de soleil du lac De Montigny. Le décor minimaliste nordique des unités invite au repos et au *cocooning*. Les dômes font d'ailleurs penser à de petites bulles où on peut s'emmitoufler et relaxer tout en admirant la nature.

Il est possible d'explorer les alentours en raquettes et de s'adonner à la pêche blanche. L'endroit est aussi apprécié des motoneigistes de passage. Un restaurant est disponible sur place.

La ferme maraîchère Les Racines du p'tit Isidore offre un temps d'arrêt complet loin du stress quotidien.



Photo : Racines du p'tit Isidore

**Audacieuses Évasions**

Si vous connaissez l'endroit, vous vous demandiez peut-être ce qu'il advenait des chalets flottants d'Audacieuses Évasions à Preissac. Eh bien, ils deviennent des chalets sur glace!

Offerts en version nano, micro et studio, ces hébergements sont bel et bien audacieux. Ils permettent de se libérer du stress de la vie quotidienne dans un environnement simple et confortable. Une vue panoramique du lac Preissac et de la nature tout près accompagne les activités choisies. Un plus très apprécié : un spa privé pour une détente optimale.

**La Coureuse des bois**

Les hébergements de la Coureuse des bois proposent une immersion complète en forêt dans le quartier Destor de Rouyn-Noranda.

On propose la yourte mongole, un chalet écologique ainsi qu'un tipi moderne. Des forfaits incluent des sorties en forêt guidées (pour notamment y cueillir des plantes, des champignons, des petits fruits et du thé du Labrador) et des retraites de ressourcement.

**ÉRABLIÈRE**  
*Tem-Sucre*

**BON TEMPS DES SUCRES!**  
Erablière Tem-Sucre

**Tarifs 2026**  
14 Février au 26 Avril 2026

JOUR DE LA SEMAINE	Mercredi et jeudi	Vendredi, samedi et dimanche
<b>CLIENTÈLE</b>	Groupes seulement 25 personnes et +	Ouvert à tous & groupes
<b>COÛT / PERSONNE</b> TX INCL. DANS LES PRIX	0 -2 ans / Gratuit 3 à 5 ans / 15\$ 6 à 11 ans / 30\$ 12 ans et plus / 40\$	0 -2 ans / Gratuit 3 à 5 ans / 20\$ 6 à 11 ans / 35\$ 12 ans et plus / 45\$
<b>RÉSERVATION</b>	Par téléphone seulement 819-622-1419	Rendez-vous sur le site web www.temsucre.com

**DES ACTIVITÉS POUR TOUS**

**CABANE À SUCRE TRADITIONNELLE**

**SENTIER DE RAQUETTE**

**GLISSADE**

**TIRE SUR NEIGE**

**FEU EXTÉRIEUR**

Pour réserver : [www.temsucre.com](http://www.temsucre.com)  
Cabane à sucre Tem-Sucre 2220 Rte 101, Lanier

# Visite d'une ferme d'alpagas

Cet hiver, allez à la rencontre de l'alpaga. Une visite guidée vous permettra d'en connaître plus sur ces créatures fascinantes aux doux regards.

Christine Morasse | cmorasse@journallecitoyen.com

Édith Beaudet, propriétaire de la Ferme Nature Alpaga à Val-d'Or, s'enthousiasme lorsqu'on lui demande comment ça se passe une visite sur sa ferme. « D'abord, ici, on vit une expérience. On fait pas juste vous dire qu'est-ce que mange un alpaga ou qu'est-ce qu'ils font durant la journée. Nous, on prépare une immersion sur mesure. Nous avons reçu une petite famille avant les Fêtes. Alors, on a fait un petit feu dehors, on a

ouvert l'étable et on a installé un petit bar à chocolat chaud à l'intérieur. On a reçu, il y a quelque temps, un groupe de filles en formule 5 à 7 dans l'étable. Quelle belle soirée ! On accueille aussi des groupes scolaires. Ce qui est agréable avec l'alpaga, c'est que c'est un animal doux, qui nous invite à ralentir, à profiter du moment et à reconnecter avec nos hivers », raconte-t-elle.

## Bien s'habiller

Avant de se rendre à la Ferme Nature Alpaga, il faut d'abord réserver. Il faut aussi s'habiller chaudement avec pantalon et manteau de neige, bottes, tuques et mitaines puisque l'étable n'est pas chauffée. Les propriétaires adapteront la visite en fonction de vos demandes et ils vont surtout s'assurer que les alpagas seront à proximité et non pas à l'autre bout du terrain. Sur place, vous pourrez vivre une expérience unique et également visiter la boutique qui regorge de produits en laine d'alpaga.

## Où voir des alpagas ?

En région, certaines entreprises permettent la visite : la Ferme Nature Alpaga dans le quartier Val-Senneville à Val-d'Or (819 354-9281), la Ferme Chalpagas à Saint-Félix-de-Dalquier à Amos région (visite guidée uniquement l'été (819 442-2953) et la Ferme Alpaga Anka dans le quartier Rollet à Rouyn-Noranda (visite guidée uniquement l'été 819 279-5031). À noter que la Ferme DS Alpagas (Quartier Destor) a fermé ses portes.



Découvrez l'alpaga cet hiver en Abitibi-Témiscamingue.

Photo gracieuseté : Édith Beaudet



L'alpaga adore l'hiver et le foin

Photo gracieuseté : Édith Beaudet



# S'initier à la poterie à La Sarre et Rouyn-Noranda

**Autant à l'Atelier Terre d'argile à La Sarre qu'au café Ô Terrier de Rouyn-Noranda, il est possible de suivre des ateliers d'initiation à la poterie sur tour ou par façonnage.**

Joanie Dion | jdion@journallecitoyen.com

À l'Atelier Terre d'argile, qui est un organisme à but non lucratif (OBNL) depuis octobre 2025, les inscriptions s'ouvrent chaque mois pour des ateliers dirigés. Ce sont des blocs de deux heures et demie, trois heures, durant lesquels les participants moulent leurs pièces à partir d'une boule d'argile. « Au dernier atelier, c'était un petit bol en forme de cœur avec un couvercle. Les gens sont venus former leur boule, leur bol en forme de cœur. Ils ont mis de la sous-glaçure dessus, de la peinture. Nous autres, on va les sécher et les faire cuire. Après, on va faire une deuxième glaçure et une deuxième cuisson. Ensuite, la pièce va être prête », explique Annie Beaupré, secrétaire au conseil d'administration de l'Atelier Terre d'argile.

Des heures sont aussi libérées pour les ateliers libres. « Ça, c'est le privilège de ceux qui ont fait le cours, comme les cours de tour pour apprendre à manœuvrer le tour de potier. Quand on a fait les six cours consécutifs, on devient autonome. Donc, on a appris toutes les étapes du tournage et on peut venir à l'Atelier dans les heures libres. On achète des cartes de temps, et on peut venir à l'Atelier et utiliser [le matériel]. »

L'Atelier se situe au 272, avenue du Bord de l'eau Ouest à La Sarre. Les prochains

plus vaste du travail du potier. « Il y a des gens qui veulent juste vivre l'expérience de tour. Tandis que d'autres personnes veulent vraiment tout savoir et vivre le processus complet. » Les cours d'initiation, « c'est vraiment pour répondre à une demande [...], car c'est vraiment plus ça que les gens voulaient, venir en famille et expérimenter. Ça donne la chance de revenir après pour peindre les pièces qu'ils ont faites. »

C'est une activité accessible, même pour les gens qui n'ont pas la fibre artistique. « On a des peintures abstraites [avec lesquelles] tu n'es même pas obligé de te forcer! Il y a même quelqu'un qui a fait une tasse noire. Tu ne peux pas manquer ça. Pour le façonnage... les enfants de huit ans sont vraiment bons. C'est beau! Ils font de la sculpture et ça les occupe. Même si les parents disent qu'ils n'osent pas venir avec leur enfant, avec la raison que leur enfant est TDAH, ils deviennent tellement occupés et focalisés dans leur création que, à un moment donné, ils se calment. La concentration et le médium de l'argile, ça vient apaiser cette partie-là, autant chez les enfants que chez les adultes. Parfois, on a des duos qui viennent. Par exemple, l'ami qui accompagne la personne un peu plus anxieuse. Les gens viennent faire du *teambuilding!* »

Une distinction supplémentaire à ce café céramique est la vocation d'économie sociale. Frédérique Lecours explique le fonctionnement qui va selon des prix suggérés. Les gens sont invités à donner le montant qu'ils peuvent. Il y a aussi la possibilité de payer des repas d'avance pour les offrir ensuite aux gens dans le besoin. « Tout se balance », résume-t-elle.



Un artiste en action sur un tour de poterie.

Photo gracieuSet : Aurélie Giroux : épégraph

ateliers se tiendront le 21 février et durant la semaine de relâche. Pour plus d'information, communiquez avec l'équipe via leur page Facebook ou leur site web.

Au café-atelier Ô Terrier, des ateliers de poterie sur tour sont offerts à la session ou à la carte. Également, il y a la possibilité de façonner des pièces et d'en peindre. Quand elle essaie de décrire les lieux aux nouveaux visiteurs, Frédérique Lecours, co-proprétaire, doit « comparer aux cafés avec le marketing de café céramique, qui est une filiale qui existe. Quand on le dit, les gens comprennent plus vite c'est quoi. Parce que, quand on dit café-atelier-école d'art... il y a trop de choses, et les gens ne comprennent pas. »

« Quand on dit café céramique, les gens comprennent vraiment qu'ils peuvent peindre des pièces. C'est ça que ça allume en premier. La distinction qu'on a c'est que, chez nous, les gens peuvent aussi façonner les pièces. Ainsi, ils peuvent venir créer une pièce, mais ça prend souvent plus de temps parce que, la première fois, on fait la forme et, la seconde fois, on revient la peindre. On offre la possibilité d'avoir des cours de poterie, des initiations sur tour. Ça, c'est [sous forme] de réservation. Les gens qui passent et qui voudraient faire une activité comme ça sur un coup de tête sont mieux de faire de la peinture ou du façonnage. C'est plus accessible que de l'initiation au tour. »

Les cours d'initiation au tour de poterie se font en une séance unique, alors que les sessions de cours s'étalent sur quelques semaines et permettent un apprentissage

Frédérique Lecours conclut en citant Andréane Boulanger, la copropriétaire, qui dit : « Le deux piasses d'un étudiant équivaut aux vingt piasses d'un mécanicien. »



Mardi 27 janvier 2026 | 11



**COURSES DE 10 ROUES SUR GLACE**



**SAMEDI 28 FÉVRIER 2026**

**1001, chemin du 1<sup>er</sup> rang Duhamel-Ouest**

**ENTRÉE GRATUITE**

**Bar et Restaurant sur place**



# Sur les sentiers de l'hiver

Joanie Duval

L'Abitibi-Témiscamingue regorge de choix en matière de plein air pendant la saison hivernale. Tout le territoire est sillonné par des sentiers où l'on peut glisser, rouler et marcher accompagné des paysages les plus beaux et diversifiés. Voici un aperçu de ce que les sentiers de l'hiver réservent dans la région. On peut trouver tous les détails de ces activités sur le site web Accès Plein Air Abitibi-Témiscamingue.

## Fondeurs, à vos skis!

Le ski de fond est une activité qui suscite un engouement nouveau chez les plus jeunes. Les fondeuses et fondeurs de la région ont accès à au moins une piste pour pratiquer leur sport dans chaque MRC. On en compte au total 17, qui sont entretenues par la municipalité où elles se situent ou par un club de ski de fond.

Le Témiscamingue remporte la palme du plus grand nombre de pistes avec sept sentiers qui peuvent être empruntés par des fondeurs de tous les niveaux. Mention spéciale aux sentiers récréatifs d'hiver de Duhamel-Ouest qui s'étendent entre les montagnes de La Bannik et Lachapelle près de Ville-Marie. Ils offrent des paysages magnifiques sur 24,1 km de pistes de niveau facile à très exigeant.



Dans le Sentier de la Roche du millénaire, on prend bien sûr la pose devant celle-ci

Photo gracieuseté : Accès Plein air | Abitibi-Témiscamingue

Pour sortir des sentiers battus, on s'adonne au ski nordique, sur des parcours non tracés et dans des conditions non contrôlées. C'est une activité qui est souvent combinée avec du camping d'hiver étant donné la longueur des parcours. Dans la région, il est possible d'effectuer la traversée du lac Abitibi, un trajet de 100 km très exigeant, ou pour les skieurs moins expérimentés, les sentiers de ski nordique du parc national d'Aiguebelle (secteur Mont-Brun) sont tout désignés.

**Destination aventure-nature**

**L'hiver est arrivé — allez jouer dehors !**

Location de raquettes, skis de fond, fatbikes, traîneaux et équipement de plein air hivernal.

Avantages exclusifs pour les membres de la coop  
Location d'équipement d'hiver gratuite

Détails et réservation en ligne  
[coopARRIEREPAYS.ca](http://coopARRIEREPAYS.ca)




**Quoi faire à Rouyn-Noranda**  
Découvrez nos plaisirs d'hiver



ET BIEN PLUS !

MOTONEIGE BIEN-ÊTRE SPORTS D'HIVER




1 888 797-3195  
[TOURISMEROUYN-NORANDA.CA](http://TOURISMEROUYN-NORANDA.CA)

### Un hiver de raquettes

Avec toute la neige accumulée depuis novembre, on peut dire que c'est un hiver pour faire de la raquette. C'est populaire ici d'ailleurs, avec les 37 sentiers éparpillés dans toutes les MRC. Ils sont pour la plupart accessibles aussi pour une simple randonnée pédestre.

En Abitibi-Ouest, on a le choix de plusieurs sentiers de niveaux facile à modéré de moins de 5 km, mais pour plus de défi, le 12 km de piste du Club Skinoramik est tout indiqué. Du côté d'Amos-Harricana, avec deux sites plus exigeants à Amos et Barraute, on a le choix également entre plusieurs petits réseaux de sentiers tout désignés pour les gens qui s'adonnent à la raquette depuis peu, comme le Sentier de la Roche du millénaire et celui d'interprétation de l'Arboretum.

On retrouve les sentiers de raquette les plus exigeants et les plus longs à Rouyn-Noranda. Les collines Kekeko offrent un parcours de 42 km avec des pentes difficiles. On peut également choisir les 26,9 km des sentiers du lac Rouyn, qui sont très appréciés pour leur décor féérique et les sculptures de bois qui les parsèment.

La MRC de Témiscamingue et celle de la Vallée-de-l'Or ne sont pas en reste, avec des sentiers aux paysages saisissants comme ceux du Parc de la Grotte à Ville-Marie et du mont Bell à Senneterre.

### Randonnée sur glace

Une expérience unique dans la région se cache au cœur de la Forêt récréative de la Vallée-de-l'Or. On peut y troquer skis et raquettes pour des patins à glace et glisser sur un sentier glacé qui forme une boucle de 1,8 km. Point bonus : c'est éclairé en soirée pour une ambiance féérique. Il est possible de louer des patins à moindre coût.

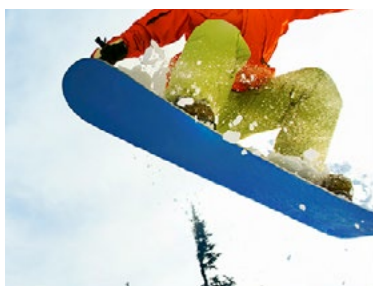
Pour toutes les activités mentionnées dans cet article, il est souvent possible de louer de l'équipement à peu de frais. L'accès aux sites, s'il n'est pas gratuit, est peu dispendieux, ce qui fait de ces activités en plein air un choix abordable en plus d'être accessible en famille. Pourquoi s'en priver ?



Les sentiers récréatifs d'hiver de Duhamel-Ouest offrent des paysages magnifiques.

Photo gracieuSeté : Accès Plein air | Abitibi-Témiscamingue

Photo gracieuSeté : Accès Plein air | Abitibi-Témiscamingue - Sentiers Duhamel



### Saviez-vous que Go Sport offre les services suivants :

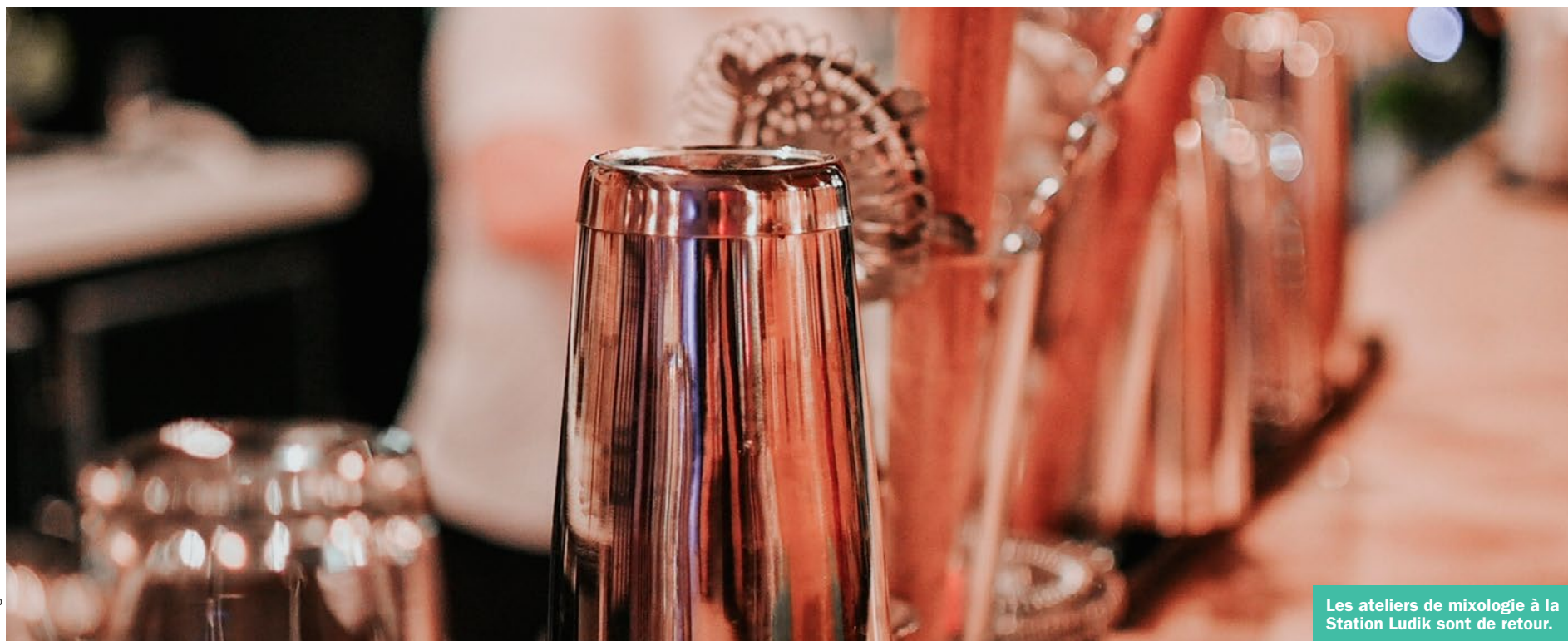
- Vente et entretien de skis de fond.
- Cirage et aiguisage de skis alpins et planches à neige.
- Vente et réparation de raquette GV.
- Aiguisage et réparation des patins de hockey et artistiques.



**VILLE-MARIE**  
21, RUE STE-ANNE  
819 629-2590

# S'initier à la mixologie dans le plaisir

Photo gracieuseté : Station Ludik



Les ateliers de mixologie à la Station Ludik sont de retour.

**De nouvelles dates sont annoncées en janvier 2026, pour l'hiver et le printemps, pour les ateliers de mixologie de la Station Ludik à Val-d'Or. C'est dans une formule ludique que les apprentissages et les histoires s'y partagent.**

Joanie Dion | jdion@journallecityoyen.com

Les ateliers de Station Ludik se distinguent par une approche préventive par l'apprentissage dans le plaisir. « Le fait de promouvoir le "boire moins, mais boire mieux" et que les gens

repartent avec des outils [est ce qui nous différencie]. Mais aussi, l'expérience de Station Ludik, c'est de pouvoir prolonger l'expérience à la maison, en donnant des recettes qui peuvent se refaire facilement à la maison avec des ingrédients qu'on trouve facilement en région », explique Kristel Aubé-Cloutier, propriétaire et mixologue chez Station Ludik et Les Tauries. Si les participants peuvent s'attendre à découvrir de nouvelles recettes de cocktails et de mocktails, ils peuvent également y retrouver « toute la portion de l'histoire des cocktails qu'on va faire et des produits qu'on utilise... on apprend vraiment en s'amusant, pour [que les gens] repartent avec plus que seulement des recettes. »

Nul besoin d'arriver avec du matériel ou de manger avant de se présenter à l'atelier. « Tout le matériel est prêté. Puis, comme les ateliers sont faits de 17 h 30 à 19 h 30, l'atelier inclut une assiette de style apéro. Donc, on n'a même pas besoin de manger avant de venir à l'atelier. On a un peu de nourriture pour combler l'estomac et ne pas sortir de la Station Ludik en marchant en lettres attachées », illustre-t-elle.

Ce sont trois boissons qui seront pratiquées et apprises par soirée. D'un verre à l'autre, « on discute des ingrédients qu'on a utilisés, des techniques et de petits trucs pour bien réussir les cocktails à la maison. Une fois que tout le monde a fini son cocktail, on en refait un autre et ainsi de suite, pour en faire trois. Dès que les gens arrivent, on sort la petite assiette d'apéro, ainsi les gens peuvent se sustenter tout le long de l'atelier. »

Bien que son souhait soit de partager sa passion, Kristel Aubé-Cloutier ne s'attendait pas à revoir des participants fidèles revenir avec un cahier des recettes apprises, que ses ateliers marquent les gens. « Pendant un atelier, il y avait deux personnes qui ne se connaissaient pas qui me disaient qu'elles avaient un cartable [des recettes]. J'étais assez surprise et touchée aussi de voir qu'on pouvait laisser autant une trace. De pouvoir partager sa passion autant que ça, c'est très valorisant. »

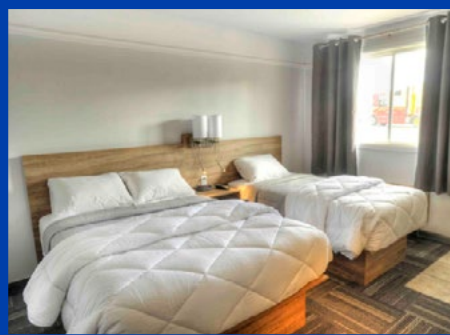
Peut-être que la formule de petits groupes permet aux participants de se sentir écoutés et considérés, car elle veut « être en mesure d'avoir un contact réel avec tous les participants pour que, si quelqu'un a une intolérance quelconque ou un goût différent, je puisse jouer avec le cocktail et la recette pour que chacun reparte avec l'envie de refaire les cocktails à la maison, ou les mocktails. [Je] m'adapte à la réalité et aux goûts de chacun. Donc, si des personnes viennent à plusieurs ateliers, en plus des gens qui ont plus de connaissances en mixologie, ils vont repartir avec des anecdotes et des idées de recettes. Je vais pouvoir communiquer avec eux pour qu'ils en retirent autant que la personne qui n'a jamais vraiment fait de cocktails qui s'est fait traîner là par un ami et qui découvre cet univers-là. Je vais adapter mon discours à tous ceux qui ont envie de tenter l'expérience. Les ateliers s'adressent aux épicuriens, aux gens qui ont le goût d'apprendre et de déguster (que ce soit les cocktails ou les mocktails) en pleine confiance. »

## Sa vision

« La mixologie, c'est accessible à tous. On n'a pas besoin de faire jongler une bouteille pour faire de la mixologie, de faire du feu ou de faire des cocktails gélifiés dans une petite écorce d'agrumes. [Au contraire], c'est accessible. Ça prend seulement la curiosité pour les produits qui nous entourent, les bonnes techniques et les bons ingrédients, la patience et la minutie de bien vouloir les faire et le temps. Prendre le temps de bien préparer et prendre le temps de déguster aussi. »



**L'Hôtel Motel Royal à Louvicourt, un INCONTOURNABLE pour vos sorties en motoneige, en VTT ou pour un simple petit tour de voiture! De tout sous un même toit (hébergement, restaurant et bar)**



# Promenade en traîneau à chiens

Activité emblématique de l'hiver en Abitibi-Témiscamingue, le traîneau à chiens est accessible tant aux débutants qu'aux passionnés des hivers rigoureux.

Christine Morasse | cmorasse@journallecitoyen.com

Sabrina Bernier, propriétaire de La Meute de la Petite Germaine à St-Vital-de-Clermont au nord de La Sarre, explique comment se préparer à venir vivre cette belle expérience d'une balade en traîneau à chiens.

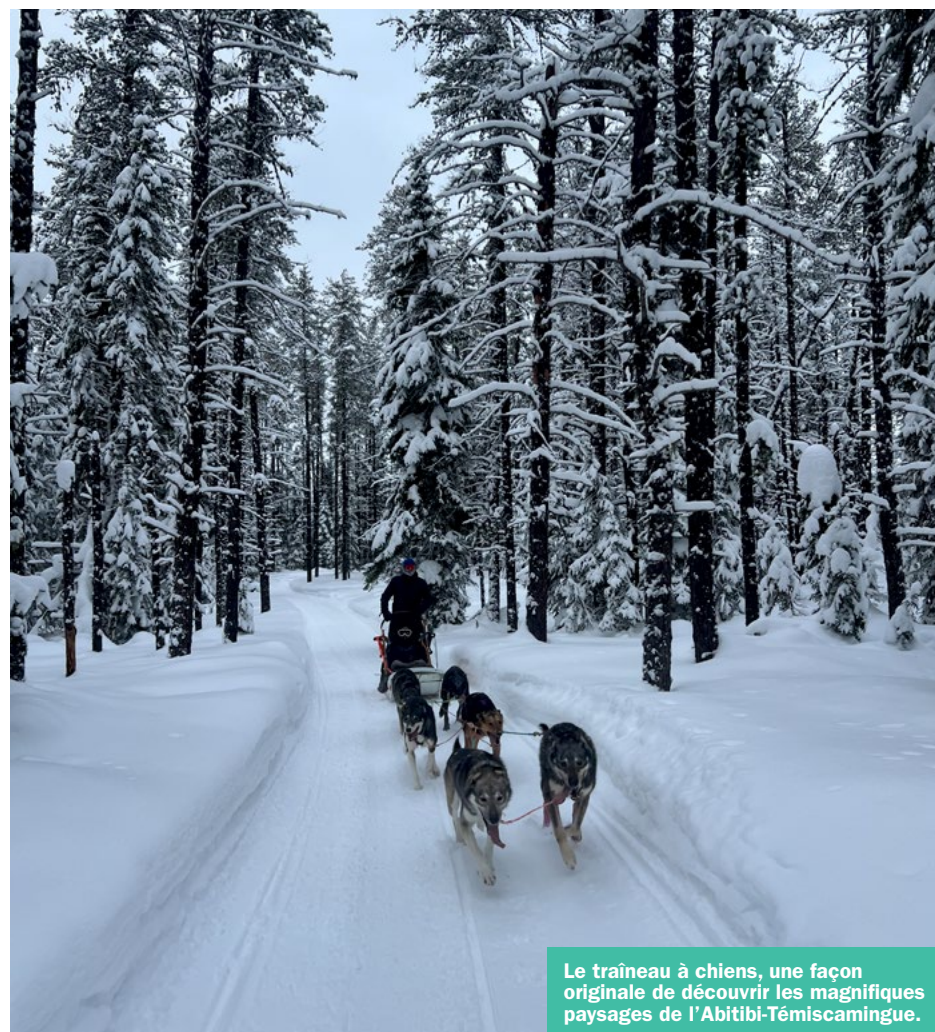
«Premièrement, il faut absolument réserver avant de venir ici sur notre ferme parce que ça prend au moins 90 minutes pour préparer les chiens, les traîneaux et les attelages. Donc, on n'arrive pas à l'improviste. À votre arrivée, on donne toujours une formation pour savoir comment ça fonctionne avec les chiens, les règles à suivre pendant le trajet et on répond aussi à toutes les questions. Évidemment, on demande aux gens de s'habiller chaudement, car habituellement une balade peut durer 40 minutes pour une petite famille. Il est même possible de conduire un attelage. Pour les groupes de 15 personnes et plus, le trajet est plus court. En moyenne, l'activité dure une heure. On prend dix minutes pour la formation, 40 minutes pour la balade et dix minutes à la fin pour flatter les chiens», explique-t-elle.

## Une expérience unique

«Partir en randonnée en traîneau à chiens, c'est bien plus qu'une simple sortie : c'est une immersion complète dans la nature et une connexion authentique avec des chiens dévoués. Chaque membre canin joue un rôle crucial, que ce soit en tant que leader, éclaireur ou force motrice, pour assurer une aventure en traîneau à chiens inoubliable. Cette expérience vous procure un sentiment de liberté et de bien-être unique, vous faisant véritablement fusionner avec les paysages majestueux qui vous entourent. Découvrez la magie de l'Abitibi-Ouest autrement avec La Meute de la Petite Germaine!», peut-on lire sur le site Web de l'entreprise.

## Où faire du traîneau à chiens ?

On peut faire du traîneau à chiens à La Meute de la Petite Germaine à Saint-Vital-De-Clermont en Abitibi-Ouest (819 339-6754), Le Chenil du Chien-Loup à Berry à Amos région (www.chien-loup.com — 819 732-1618) et Husky Aventure Harricana à Val-d'Or (http://www.huskyaventure.com/ - 819 825-4385).



Le traîneau à chiens, une façon originale de découvrir les magnifiques paysages de l'Abitibi-Témiscamingue.

Photo gracieuse de Sabrina Bernier

# Quoi faire à Val-d'Or?

TOUTES LES ACTIVITÉS DU MOIS À NE PAS MANQUER !

Janvier 2026						
dim.	lun.	mar.	mer.	jeu.	ven.	sam.
28	29	30	31	1	2	3
LHJM : FOREURS VS H...		MAXENCE LAPERRÈRE - BAR BISTRO LENTRACTE				
			PARTY KARAOKÉ DU JOUR DE L'AN - PUB RÉVEILLON DU PROSPECTEUR			
4	5	6	7	8	9	10
			LHJM : FOREURS VS ARM... SKI SOCIAL   VOSKI			LHJM : FOREURS VS C...
COURSE DE SKI DE FOND C...	12	13	14	15	16	17
			MEGAN BROUILLARD CHE... CAFÉ BRIOCHES-CHAMBE...		GALA BALLON-BALAI ET HOCKEY MINEUR EISRA	
				LHJM : FOREURS VS SEA...	SOUPER OUVERTURE SAISON MOL...	CLUB DE LECT...
					LHJM : FOREURS VS HU...	
11	12	20	21	22	23	24
HEURE DU CONTE AVEC LE... LAPIÇÉE ET PLACOTE   BIB... MARIO TESSIER CHAMPION			MONTAGNE EN SCÈNE - FESTIVAL - ÉDITION HIVER		HEURE DU CONTE   BIBLI...	FINALE LOCALE CÈGEF
				DINER CONFÉRENCE LEC... DINERS CONFÉRENCES AUTE...	ATELIER DE MIXOLOGIE SA...	
					COURS DE LAMES NORDIQ...	
					*2 en plus	
22	23	26	28	29	30	31
TORY TMI   BIBLIOTHÉO... TOURNOI HIVERNAL CEV L...	ATELIER DE CRÉATION AV...		SOUPER CONFÉRENCE   LL...	ATELIER DE MIXOLOGIE SA...	MIDI-MUSIQUE DE JANVIER	90e ANS, CAS PÊTE
			ARIANE MOFFATT   THÉÂTR...	LHJM : FOREURS VS OGÉ...	LANCEMENT DE LIVRE   BL...	FIESTA LATINA   POLVVA...
				MATHIEU CYR de ONE MAN...	ATELIER DE MIXOLOGIE TO...	

trier: Tous Événement sportif Art et culture Vie communautaire Centre-Ville Affaires Festival Autres divers

Consulte le  
**CALENDRIER DES ACTIVITÉS**  
et découvre ce qui t'attend !

- Événements d'affaires et sportifs
- Activités culturelles
- Festivals
- Spectacles
- Conférences
- Sorties familiales



TOURISMEVALDOR.COM

**6 ET 7 FEVRIER 2026**

# Fête des Tuques

Latulipe-et-Caboury

Tournoi de Pitoune **Bingo**

Tournoi de crible **Chiens de traîneaux**

Légendes de la Pitoune **Amuseur public**

**Les ZAILÉES**  
Éditeur Jeunesse

**DES romans jeunesse d'ici, à lire au chaud!**

**ENTRE les crocs des TORNGAT**  
Isabelle Larouche

**LE GROS SEBASTE**  
Kavren Girard

**zailees.com**

## L'hiver à Ville-Marie c'est :

- Patin libre (Aréna Frère Arthur-Bergeron)
- Hockey libre (Aréna Frère Arthur-Bergeron)
- Sentiers (Parc de la Grotte)
- Glissade (Cimetière)
- Location gratuite de raquettes à neige (Bibliothèque La Bouquine)

**Plus de détails sur  
villevillemarie.org  
(onglet "Loisirs et culture")**



# Les événements d'hiver

Ils portent le nom de « Carnaval », « Fête », « Foire », « Magie » ou encore « Festival ». Ce sont nos événements d'hiver et ils sont bien ancrés sur notre territoire depuis des dizaines d'années.

Christine Morasse | cmorasse@journallecityen.com

Le 14 janvier dernier, le Club Optimiste d'Amos dévoilait les grandes lignes de la programmation de la 30<sup>e</sup> édition de la Magie des Neiges Optimiste, qui se tiendra du 20 au 22 février 2026.

Cette année encore, les principales activités de la Magie des Neiges se dérouleront à proximité de la Cathédrale, ainsi qu'à quelques autres endroits avoisinants à Amos. La population retrouvera les activités telles que la parade d'ouverture dans les rues d'Amos, les feux d'artifice, les glissades géantes et sur tubes, les jeux gonflables pour les plus petits, les balades en train magique et en traîneau à chiens, les promenades en *Snow mobile*, le bingo géant pour enfants, sans oublier la traditionnelle soupe offerte sous le chapiteau par les Chevaliers de Colomb d'Amos — Conseil 2218.

## Des activités spéciales pour souligner le 30<sup>e</sup> anniversaire

Pour l'occasion, la Magie des Neiges Optimiste bonifie également sa programmation avec des activités spéciales. Parmi celles-ci, le public pourra assister au concert du groupe Les Petites Tounes. Autre nouveauté, le parc Amos Toyota prendra place sur la rue principale, face au parc de la Cathédrale. Cet espace proposera sept jeux gonflables additionnels, offrant encore plus d'options de divertissement aux familles et aux enfants tout au long du week-end.

En plus de la programmation officielle, plusieurs partenaires de la Magie des Neiges Optimiste proposeront des activités et des initiatives hors programmation, contribuant à enrichir l'expérience des festivaliers. Un tournoi familial de hockey de rue, organisé par Animation Centre-Ville, aura lieu le samedi en journée et en soirée sur la 1<sup>re</sup> Rue Ouest, entre le coin de la 1<sup>re</sup> Avenue Ouest et celui de l'Avenue de la Gare.



Les feux d'artifice sont populaires, même l'hiver.

Photo gracieuseté : Marie-Pier Tremblay



La glissade géante de la Magie des Neiges procure des sensations fortes!

Photo gracieuseté : Jenny Corriveau

Enfin, la Cathédrale d'Amos, qui trône au cœur des activités depuis toujours, accueillera le public avec une lecture pour enfants animée par un personnage historique, organisée par Tourisme Amos-Harricana. Des visites guidées de Tourisme Amos-Harricana auront également lieu à l'intérieur de la Cathédrale le samedi.

## Plusieurs endroits où célébrer l'hiver en région

Plusieurs autres municipalités célèbrent l'hiver en région. Au Témiscamingue, il y a la 61<sup>e</sup> édition du Carnaval de Lorrainville du 29 au 31 janvier, avec une programmation riche et de nombreux spectacles, dont celui de Matt Lang. À Val-d'Or, l'Hiver en Fête revient au centre-ville du 5 au 8 février pour une deuxième année. À Rouyn-Noranda, le Carnaval de Cadillac aura lieu du 6 au 8 février également, où plusieurs activités conviviales se dérouleront. La Fête d'hiver de Rouyn-Noranda se tiendra les 21 et 22 février et propose deux journées d'activités gratuites. Finalement, à Amos région, le Carnaval de Landrienne les 27 et 28 février est une fête hivernale pour toute la famille.



ASSEMBLÉE  
NATIONALE  
DU QUÉBEC

# Suzanne BLAIS

DÉPUTÉE D'ABITIBI-OUEST



À tous les visiteurs,  
Laissez-vous bercer  
par la beauté de notre  
belle région tout  
en découvrant nos  
activités culturelles,  
touristiques et nos  
fiertés locales.

**Bienvenue chez-nous!**

**Bureau Amos:**

☎ 819 444-5007

📍 259, 1<sup>re</sup> Avenue Ouest,  
Amos (Québec) J9T 1V1

**Bureau La Sarre:**

☎ 819 339-7707

📍 29, 8<sup>e</sup> Avenue Est,  
La Sarre (Québec) J9Z 1N5

✉ [suzanne.blais.abou@assnat.qc.ca](mailto:suzanne.blais.abou@assnat.qc.ca)

# abiti ouest

*Riche de plaisirs*



© Mathieu Dupuis

© Jean Caron

© Mathieu Dupuis

*Planifiez  
votre séjour*

**1 866 660-3318  
tourisme.ao.ca**



# Un 5 à 7 culturel rassembleur à Laverlochère

Claudie Hamelin | Journaliste de l'Initiative de journalisme local

Le 23 janvier dernier, la Commission culturelle témiscamienne a tenu la deuxième édition de son 5 à 7 culturel à la salle du pavillon de Laverlochère. L'événement a réuni artistes de toutes disciplines, bénévoles et travailleurs culturels du Témiscamingue dans une ambiance conviviale, propice aux échanges et au réseautage.

Organisé dans le cadre des projets soutenus par l'entente de développement culturel entre le ministère de la Culture et des Communications et la MRC de Témiscamingue, ce 5 à 7 avait pour objectif de favoriser la création de liens durables entre les artistes témiscamiens, de stimuler la collaboration entre artistes et de permettre aux participants de découvrir les démarches et les nouveautés de chacun.

«Depuis la création de la Commission culturelle témiscamienne, nous accordons une grande importance à l'écoute du milieu artistique. Ce 5 à 7 s'inscrit dans cette volonté de dialogue et de rapprochement, afin de créer de véritables ponts entre les artistes, au-delà des échanges formels», souligne Majed Ben Hariz, agent de développement culturel à la MRC de Témiscamingue.

Pour cette édition, une programmation variée était proposée. La soirée s'est ouverte avec une prestation de DJ Guillaume Gonzalez, qui a initié les participants à

l'art du DJing. «Les participants ont pu observer comment il mixe différents sons afin de créer des ambiances musicales uniques, mêlant technique, culture musicale et interaction avec le public», précise M. Ben Hariz. Une conférence artistique animée par les artistes de l'Atelier Cent Pressions a ensuite permis de découvrir leur parcours, leurs expositions, leurs distinctions et la mission qui anime ce regroupement d'artistes reconnus.

La Commission culturelle a choisi de ne pas faire l'événement au Rift comme l'an dernier. «Nous avons choisi de délocaliser l'événement, une orientation qui se poursuivra lors des prochaines éditions. L'objectif est de faire circuler le 5 à 7 culturel dans différentes municipalités du Témiscamingue afin de sortir des cadres artistiques traditionnels et de rejoindre un plus grand nombre d'acteurs du milieu culturel», ajoute M. Ben Hariz.

Depuis 1999, la Commission culturelle de la MRC de Témiscamingue soutient la vie artistique et culturelle du territoire. Elle favorise la collaboration entre les organismes locaux, valorise l'art, la culture et le patrimoine, rend la culture accessible à tous, reconnaît l'implication citoyenne et assure la pérennité des lieux, services et activités culturelles.

La Commission culturelle est composée de 14 membres, dont des représentants des différents secteurs artistiques, culturels et patrimoniaux du Témiscamingue, des



Photo: grazieta

représentants de la population provenant des quatre secteurs du territoire (nord, centre, est et sud), un représentant de la MRC, un représentant des artistes, un représentant autochtone ainsi qu'un représentant des jeunes.

## CONFÉRENCE DES PRÉFETS DE L'A-T

# Gilles Chapadeau aux commandes

Lors d'une séance extraordinaire tenue le 15 janvier 2026, la Conférence des préfets de l'Abitibi-Témiscamingue (CPAT) a nommé ses officiers pour les deux prochaines années. Gilles Chapadeau, maire et préfet de Rouyn-Noranda, a été élu président.

Ricardo Junior Emmanuel | rjemmanuel@journalcitoyen.com

Gilles Chapadeau a accepté la présidence de la CPAT, soulignant que le territoire de Rouyn-Noranda assume désormais le *leadership* régional. «C'est avec fierté que j'accepte la présidence de la CPAT», a-t-il déclaré. Cette nouvelle fonction s'ajoute à ses responsabilités de maire et préfet, et il entend porter la voix de l'Abitibi-Témiscamingue «encore plus haut», tout en poursuivant le travail des prédécesseurs.

La nomination des officiers au sein de la CPAT se fait par rotation entre les cinq territoires de MRC, selon l'ordre établi: Abitibi, Abitibi-Ouest, Rouyn-Noranda, Témiscamingue et Vallée-de-l'Or, pour des mandats de deux ans.

Pour 2026, la priorité de la CPAT est d'assurer plus d'équité pour l'Abitibi-Témiscamingue. Notons que la Conférence des préfets de l'Abitibi-Témiscamingue regroupe la Ville de Rouyn-Noranda et les quatre territoires de MRC de la région, qui comptent 148 500 habitants et se composent de 63 municipalités.

M. Chapadeau a aussi salué le travail du président sortant, Jaclin Bégin, qu'il a décrit comme un atout majeur grâce à sa connaissance du milieu municipal et des mécanismes gouvernementaux. «Je souligne notamment l'excellent travail de notre président sortant, Jaclin, qui a fait avancer des dossiers importants, toujours avec beaucoup de diplomatie. Sa profonde connaissance du milieu municipal, mais aussi des mécanismes gouvernementaux, ainsi que son attachement régional et son grand sens du devoir ont été sans contredit des atouts formidables pour la CPAT.»



Photo: grazieta

De gauche à droite : Jaclin Bégin, préfet de la MRC d'Abitibi-Ouest, Nathalie-Ann Pelchat, préfète de la MRC de La Vallée-de-l'Or, Gilles Chapadeau, préfet de la Ville/MRC de Rouyn-Noranda, Martin Lefebvre, préfet de la MRC de Témiscamingue, Sébastien D'Astous, préfet de la MRC d'Abitibi

Dans un message de clôture, M. Bégin a affirmé que ses deux années à la présidence ont été marquées par la collaboration et le service régional, et qu'il demeure mobilisé aux côtés de la nouvelle direction.

Depuis 2015, la Conférence des préfets de l'Abitibi-Témiscamingue se positionne comme le principal interlocuteur régional pour les gouvernements fédéral et provincial.

# Une séance du conseil de la MRCT axée sur la mobilisation et la gouvernance

Réuni en séance ordinaire le 22 janvier à Ville-Marie, le conseil de la MRC de Témiscamingue a abordé plusieurs dossiers révélateurs des priorités actuelles du territoire. Les échanges ont porté autant sur la gestion des ressources que sur la vitalité des milieux, l'organisation interne et la mobilisation des élus et partenaires autour des enjeux régionaux.

Parmi les sujets discutés, le conseil a réaffirmé sa position en faveur d'un encadrement de la chasse à l'original par les non-résidents. Cette orientation s'inscrit dans une volonté d'assurer une gestion durable de la ressource, tout en protégeant l'accès au territoire pour les communautés locales. La MRCT rappelle que cette approche s'inscrit dans un mouvement régional concerté et repose sur des pratiques déjà en vigueur ailleurs au Canada.

« Il ne s'agit pas de fermer le territoire, mais de mieux l'équilibrer. La chasse à l'original fait partie intégrante de notre identité et de notre occupation du territoire. En appuyant un encadrement pour les non-résidents, la MRCT souhaite protéger l'accès pour les communautés locales tout en assurant une gestion responsable et durable de

la ressource, en cohérence avec ce qui se fait ailleurs au Canada », a indiqué le préfet Martin Lefebvre.

Sur le plan du développement, le conseil a autorisé la signature de l'Entente de développement territorial du Fonds régions et ruralité, incluant le volet Vitalisation. Un projet visant à renforcer l'attractivité du Témiscamingue et le développement de la main-d'œuvre a également été

déposé, s'inscrivant dans les efforts de revitalisation et de soutien aux milieux.

La séance a aussi permis d'entériner plusieurs décisions organisationnelles et administratives, reflétant l'évolution des besoins de la MRCT et la volonté d'assurer une gouvernance efficace. Le conseil a procédé à la nomination de représentants au sein de divers comités, conseils d'administration et tables de concertation touchant notamment le développement économique, l'aménagement du territoire, la sécurité publique, l'environnement, le transport, la culture et le secteur bioalimentaire. Ces désignations visent à assurer une présence active et cohérente de la MRCT dans les instances stratégiques.

Par ailleurs, un organigramme révisé pour 2026 a été adopté. Un mandat a été confié à la Fédération québécoise des municipalités pour la réalisation d'inspections foncières en 2026. Le conseil a également modifié l'heure de tenue des séances du comité administratif et de la commission d'aménagement, qui auront désormais lieu à 14 h, et a approuvé la répartition des quotes-parts pour l'exercice financier 2026.



## ABATTOIRS HALAL ET CASHER

# Lemire dénonce l'oubli des régions

**Le député bloquiste Sébastien Lemire dénonce une aide fédérale accordée aux abattoirs halal et casher qu'il juge inéquitable, estimant que les régions sont laissées pour compte.**

Ricardo Junior Emmanuel | rjemmanuel@journallecitoyen.com

Sébastien Lemire estime qu'Ottawa vise la mauvaise cible en subventionnant les abattoirs pour produire de la viande halal et casher. Il déplore l'absence d'un programme fédéral permettant la construction d'un abattoir de proximité en Abitibi-Témiscamingue, un besoin qu'il dit soulever depuis longtemps. « Ça fait des années qu'on fait la demande pour qu'on puisse avoir un programme afin d'aider à construire un abattoir en Abitibi-Témiscamingue », affirme le député au téléphone.

Dans le dernier budget, le programme auquel il fait allusion prévoit une enveloppe de 40 M\$ sur six ans afin de soutenir les abattoirs qui souhaitent produire de la viande halal et casher. Une orientation que Sébastien Lemire juge mal adaptée aux réalités des régions.

Selon lui, un abattoir de proximité pourrait être viable économiquement en Abitibi-Témiscamingue, considérant l'importance du secteur agricole dans l'économie régionale. Il estime que le programme fédéral témoigne d'une déconnexion entre Ottawa et les besoins réels de la région.

Le député soutient que les fonds actuellement disponibles pour la construction ou la modernisation d'abattoirs pourraient servir à un projet régional, sans que celui-ci soit nécessairement destiné à la production halal ou casher. Il rappelle que des démarches sont en cours depuis des années afin de combler ce besoin en Abitibi-Témiscamingue.

Sébastien Lemire se dit également préoccupé par le programme qui incite les entreprises d'abattage à adapter leurs installations afin de répondre à des impératifs religieux. « On est loin de rassurer sur le bien-être animal et sur le contrôle de la qualité du produit que l'on veut consommer », affirme-t-il.

Il reconnaît les efforts des producteurs agricoles pour faire croître de nouveaux produits et adopter des pratiques plus respectueuses de l'environnement. Toutefois, il déplore qu'ils



La région attend toujours un programme fédéral pour un abattoir de proximité, dénonce Sébastien Lemire.

n'aient toujours pas accès à un abattoir de proximité, une situation qui, selon lui, freine l'expansion du secteur.

Sa dénonciation vise à la fois le principe même du programme casher et halal, ainsi que l'utilisation des fonds publics. Il plaide pour que ces sommes soient redirigées vers des programmes favorisant la création d'abattoirs de proximité.

« C'est une question d'indépendance alimentaire. Je suis convaincu que cela stimulerait l'ensemble des productions animales et serait bénéfique au développement agricole de la région », conclut-il.

VOTRE JOURNAL est un TRAVAIL D'ÉQUIPE



L'équipe du Reffet:  
Karen Lachapelle  
Amy Lachapelle  
Mylène Falardeau  
François Hénault  
Audrey Pelchat  
Micael Caron

Journalistes de l'Initiative de journalisme local:  
Dominique Roy  
Mylène Falardeau  
Claudie Hamelin  
Dominique De Loppinot



Initiative de journalisme local  
Local Journalism Initiative

Le Reffet Témiscamien inc. reconnaît l'aide financière du gouvernement du Canada, qui lui est accordée par l'Entremise de Patrimoine Canada et de l'Initiative de journalisme local, pour l'appuyer dans ses activités journalistiques.

Pour vous abonner au journal papier, faites-nous parvenir votre paiement de 50 \$ + taxes accompagné de ce formulaire dûment rempli :

Nom : \_\_\_\_\_

Adresse : \_\_\_\_\_

Ville, province, code postal : \_\_\_\_\_

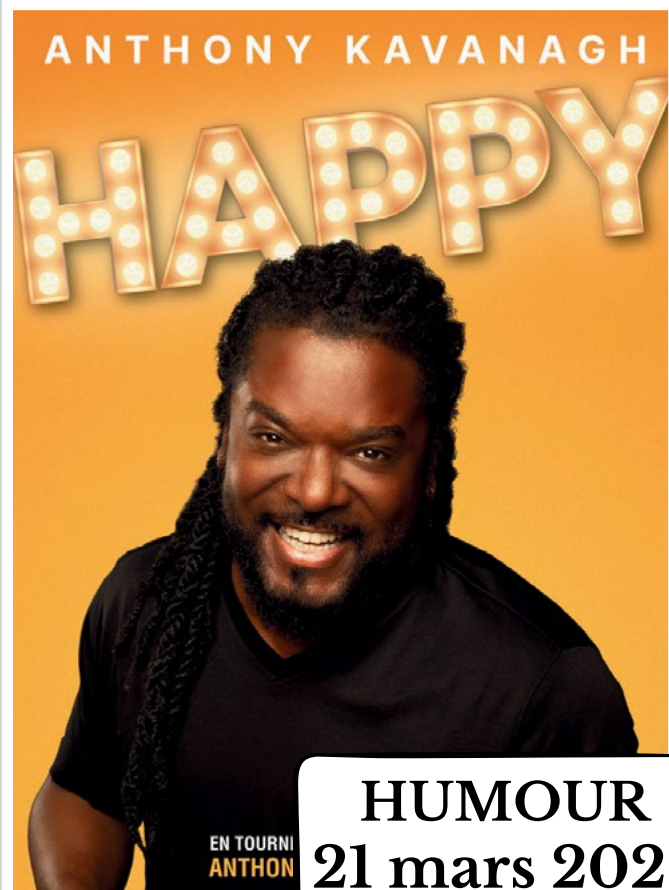
N° de téléphone : \_\_\_\_\_

2026  
**SALLE SAISON ARTISTIQUE**  
**DOTTORI**  
**TEMISCAMING HALL**



BRASSETTE  
**TemRose**

**CHANSON**  
 14 février 2026



**HUMOUR**  
 21 mars 2026



**HUMOUR**  
 25 avril 2026



**COUNTRY**  
 16 mai 2026



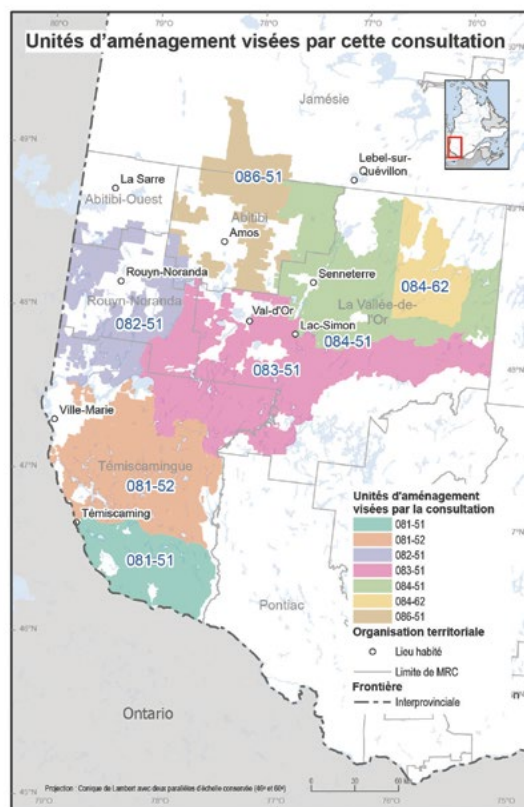
# AVIS PUBLIC

Ministère des Ressources naturelles et des Forêts

## CONSULTATION PUBLIQUE – ACTIVITÉS D'AMÉNAGEMENT FORESTIER EN ABITIBI-TÉMISCAMINGUE Du 26 janvier au 19 février 2026

Le ministère des Ressources naturelles et des Forêts invite la population à participer à la consultation publique portant sur les modifications prévues dans les plans d'aménagement forestier intégré opérationnels (PAFIO) sur le territoire public de la région.

Ces PAFIO présentent les secteurs d'intervention potentiels où sont planifiés des travaux tels que la récolte de bois, le reboisement, des éclaircies, la préparation de terrain, la construction et la réfection de chemins multiusages dans les unités d'aménagement 081-51, 081-52, 082-51, 083-51, 084-51, 084-62 et 086-51.



Pour consulter les plans et transmettre vos commentaires : [Québec.ca/consultations-forêt-abitibi-témiscamingue](https://quebec.ca/consultations-forêt-abitibi-témiscamingue)



Vous avez jusqu'au 19 février 2026 à 23 h 59 pour transmettre vos commentaires.

### Séance d'information virtuelle

Les spécialistes du Ministère tiendront une séance d'information virtuelle où seront précisés les secteurs d'intervention potentiels présentés en consultation publique, la façon d'émettre des commentaires en ligne et les suites données aux préoccupations émises. Une période de questions des participants et participantes conclura l'activité.

La séance aura lieu le mercredi 28 janvier 2026 de 18 h à 19 h 30.

Pour y assister, veuillez-vous inscrire au plus tard la veille de la séance d'information, à 23 h 59, par courriel : [abitibi-témiscamingue.foret@mrf.gouv.qc.ca](mailto:abitibi-témiscamingue.foret@mrf.gouv.qc.ca). Des instructions et un lien Internet seront transmis par courriel aux personnes inscrites pour qu'elles puissent participer à la rencontre.

### Pour plus d'informations

Les spécialistes sont également disponibles, sur rendez-vous, du lundi au vendredi de 8 h 30 à 12 h et de 13 h à 16 h 30 aux coordonnées suivantes : Par courriel : [abitibi-témiscamingue.foret@mrf.gouv.qc.ca](mailto:abitibi-témiscamingue.foret@mrf.gouv.qc.ca)

#### Unité de gestion du Témiscamingue

75, rue des Oblats Nord  
Ville-Marie (Québec) J9V 1J2  
Téléphone : 819 629-6494

#### Unité de gestion de Val-d'Or

420, boulevard Lamaque  
Val-d'Or (Québec) J9P 3L4  
Téléphone : 819 354-4611

#### Unité de gestion de l'Harricana-Sud

1122, Route 111 Est  
Amos (Québec) J9T 1N1  
Téléphone : 819 444-5238

#### Unité de gestion de Rouyn-Noranda

70, avenue Québec  
Rouyn-Noranda (Québec) J9X 6R1  
Téléphone : 819 763-3388

#### Unité de gestion de la Mégiscane

250, 14e Avenue Est  
Senneterre (Québec) J0Y 2M0  
Téléphone : 819 737-2350

#### Unité de gestion du Lac-Abitibi

645, 1re Rue Est  
La Sarre (Québec) J9Z 3P3  
Téléphone : 819 339-7623

**Note : Cette consultation ne permet pas de réviser l'affectation du territoire public ni les droits qui y sont consentis.**



## Les résultats dans le hockey mineur

Avec la collaboration de Guy Falardeau

### Clinique vétérinaire M9B

L'équipe Clinique vétérinaire du Témiscamingue était à nouveau sur la route ce dimanche. Ils ont d'abord affronté le Sport expert de Rouyn-Noranda. L'équipe a su maintenir l'avance grâce à des jeux de passes bien ficelés et à la belle performance du gardien Pierre-Olivier Lauzon qui a mérité le titre de joueur du match. La journée s'est poursuivie avec un deuxième match, contre le Paquin Ford de Rouyn-Noranda. Les joueurs se sont tous bien démarqués, mais n'ont pu rivaliser contre le gardien du Paquin Ford qui a littéralement volé le match. Bravo à Novak Fournier qui a été nommé joueur du match pour cette partie.

### Desjardins M9C

La saison du Desjardins M9C du Témiscamingue se poursuivait dimanche à Amos. Les joueurs ont travaillé fort du début à la fin et ont dominé leurs rencontres grâce à une excellente intensité sur la glace. Offensivement, l'équipe a su marquer plusieurs points, tout en restant disciplinée et organisée. Défensivement, le Desjardins M9C a très bien

protégé son filet, limitant les chances de l'adversaire et restant bien positionné. On a également pu voir de beaux jeux de passes, de belles stratégies de jeu et une belle vision collective, ce qui a permis de créer de bonnes occasions et de garder le contrôle des matchs.

### Clinique chiropratique M9D

Clinique chiropratique du Témiscamingue M9D était en action dimanche à Amos. Malgré l'absence de trois joueurs réguliers, l'équipe a accueilli un joueur affilié pour prêter main-forte. Il y avait une très belle synergie d'équipe, appuyée par de belles passes et un jeu collectif. Clinique chiropratique a affronté deux équipes. Une mention spéciale aux deux gardiens qui ont su tenir bon tout au long des matchs.

### Subway M13A

Les 23 et 24 janvier, le Subway M13A a participé au Défi Laurent «Pit» Laflamme à Rouyn-Noranda. Lors de ce tournoi, l'équipe s'est classée à la 5<sup>e</sup> place, présentant une fiche d'un match à égalité, deux victoires et une défaite seulement. Tous les joueurs, Nathan, Hayden, Isaac, Malik,

Noah, Manolo, Malix, Milan, Zachary, Zack, Noah, Mikao et Zack-Ély ont eu une belle intensité.

### Pièces d'auto Brousseau M13B

L'équipe M13 B Pièces d'auto Brousseau était sur la route en fin de semaine pour participer à la 37<sup>e</sup> édition du Défi Laurent «Pit» Laflamme à Rouyn-Noranda. Le tournoi a offert des matchs relevés pour la formation. Le premier affrontement s'est soldé par une défaite de 6 à 2. Le deuxième match a été plus difficile, avec un revers de 7 à 0. L'équipe a toutefois démontré beaucoup de caractère lors du troisième duel, qui s'est terminé par une égalité de 1 à 1 dans une rencontre chaudement disputée.

### Mayer Orr M18A

Le samedi 24 janvier l'équipe Mayer Orr notaires a joué à Lebel-sur-Quévillon. Malheureusement, l'équipe a subi deux revers. Le premier par un pointage de 3 à 0 et le deuxième par un score de 4 à 2. Les étoiles du match ont été sans contredit les deux gardiens, Nicholas Douaire dans le premier match et Quentin Dallaire dans le deuxième match.

## Une fin de semaine chargée pour les Pirates

Les Pirates ont complété un week-end de trois matchs sur les glaces ontariennes, marqué par un record individuel, un jeu blanc convaincant et deux revers face à de solides adversaires.

Journaliste | journaliste@journalreflet.com

Le 23 janvier à Northumberland, malgré une défaite de 5 à 3 contre les Stars de Northumberland, la soirée restera mémorable pour Nicolas Milhomme. Le numéro 71 a disputé son 146<sup>e</sup> match dans l'uniforme des Pirates de Ville-Marie, établissant un nouveau record de la concession. Sur la glace, les Pirates ont offert une résistance soutenue aux meneurs de la ligue. Deux buts jugés bons ont toutefois été refusés, un facteur qui aurait pu changer l'allure de la rencontre. Mathis Drouin, Mathis Laverdure et Loïc Fortin ont touché la cible pour Ville-Marie, dans un match où les deux équipes ont décoché 52 tirs chacune. Émile Robitaille était devant le filet.

Le lendemain, à Tottenham, les Pirates ont répondu de façon éclatante en blanchissant les Railers de Tottenham 5 à 0. Benjamin Nadeau a été parfait devant la cage, signant un solide jeu blanc. Maxime Désilets a connu une soirée offensive avec trois buts, tandis que Cooper Brazeau et Dylan Rivière ont complété la marque. Les Pirates ont dominé au chapitre des tirs, 33 à 22.

Le week-end s'est conclu le 25 janvier à Bradford face aux puissants Rattlers de Bradford. Une deuxième période difficile a coûté cher aux Pirates, qui se sont inclinés 7 à 3, malgré une belle combativité jusqu'à la fin. Maxime Désilets et Dylan Rivière ont marqué, tandis que Jacob Boulanger a inscrit son premier but avec les Pirates. Les Rattlers ont eu l'avantage 40 à 33 au chapitre des tirs au but.



Photo gracieuSeté

## La Classique de billard de Lorrainville a réuni des centaines d'adeptes

La 14<sup>e</sup> Classique de billard s'est déroulée au cours de la fin de semaine à Lorrainville et a rassemblé des centaines de passionnés provenant de l'Abitibi-Témiscamingue, de l'Ontario et même de la Jamésie. Sur trois jours, près de 5000 parties ont été disputées dans un véritable marathon de billard, amorcé chaque matin dès 8 h et s'étirant jusqu'aux environs de 1 h.

Présenté au Centre Richelieu de Lorrainville, le tournoi a occupé 28 tables installées spécialement pour l'événement. Celles-ci avaient été livrées par camion dans les jours précédents, puis entretenues sur place. Les réparations, ajustements et changements de tapis ont été effectués afin d'assurer les meilleures conditions de jeu possibles tout au long de la compétition.

Les joueurs ont été répartis en six divisions selon leur cote officielle et ont pu compétitionner en solo ou en équipe. L'événement affichait complet, avec 404 inscriptions enregistrées. Plus de 20000 \$ ont été remis en bourses dans les différentes catégories.

La Classique de billard avait débuté à petite échelle au Motel Louise. Elle s'était ensuite déplacée au gymnase de l'école primaire de Ville-Marie, avant de s'établir au fil des ans au Centre Richelieu de Lorrainville, où elle est devenue un rendez-vous incontournable pour les amateurs de billard de la région et d'ailleurs.

Il y a aussi eu la tenue d'un tournoi pee-wee. Présentée le dimanche, cette compétition a accueilli des joueurs de 14 ans et moins, certains déjà expérimentés, d'autres plus novices, contribuant à assurer la relève et la pérennité de l'événement.





L'air frais de chez nous,  
ça démarre l'année du bon pied.

Subaru, c'est nous.



## LA NOUVELLE **CROSSTREK** 2026

104 paiements à partir de

**105 \$\***  
par semaine, taxes en sus

Location de

**24**  
mois

**0 \$**  
acompte

Prix de vente suggéré de

**33 461 \$**

Transport, préparation  
et frais d'administration  
inclus, taxes en sus.

Montant total exigé avant le début  
de la location : 120,72 \$ (taxes incluses).

Location basée sur une allocation annuelle de 20 000 km  
avec kilométrage additionnel de 0,10 \$ le km.

Visitez votre concessionnaire participant  
pour tous les détails.



Votre concessionnaire Subaru

**1145, RUE SAGUENAY, ROUYN-NORANDA. (819) 762-7200**

**SUBARURN.COM**

\* L'offre de location s'applique au modèle illustré, la Crosstrek 2.0 Commodité 2026 (TXA CP), dont le prix de détail suggéré est de 33 461 \$ (taxes en sus). L'offre de location comprend 104 paiements de 105 \$ (taxes en sus) par semaine pour un terme de 24 mois avec un acompte de 0 \$. Le premier paiement de 105 \$ est requis à la signature du contrat. Le montant total exigé avant le début de la location est de 120,72 \$ (taxes incluses). La location est basée sur une allocation annuelle de 20 000 km. Des frais de 0,10 \$/km seront facturés pour les kilomètres excédentaires. Sont inclus les frais de transport et de préparation (2 295 \$), la surcharge sur le climatiseur (100 \$), les droits spécifiques sur les pneus neufs (22,50 \$), les frais d'administration (395 \$), les différents rabais du manufacturier, le cas échéant, et les frais d'inscription au Registre des droits personnels et réels mobiliers et les frais applicables par Subaru Services Financiers (52,60 \$ pour le prix de détail suggéré à titre informatif seulement et 46,40 \$ pour l'offre de location). Ces derniers frais ne sont pas facturés lors d'achat au comptant et peuvent être supérieurs lorsqu'une inscription au Registre autre que par Subaru Services Financiers est nécessaire. Le prix de détail suggéré peut changer sans préavis. Le permis de conduire, l'immatriculation (prix varie selon le client) et les assurances sont en sus. Le concessionnaire peut louer ou vendre à prix moindre. L'offre et les spécifications techniques peuvent changer sans préavis. Financement à l'achat également offert. Le financement est offert sous réserve de l'approbation de crédit des Services Financiers Subaru par TCCI. L'offre est en vigueur jusqu'au 31 janvier 2026. Certaines conditions s'appliquent. Toutes les couleurs autrement disponibles pourraient ne pas l'être afin de bénéficier de l'offre avant son expiration. 1. EyeSight<sup>MD</sup> est un système d'assistance au conducteur qui peut ne pas fonctionner dans certaines conditions. Il incombe en tout temps au conducteur d'adopter une conduite sécuritaire et prudente. L'efficacité du système dépend de nombreux facteurs, tels que l'entretien du véhicule ainsi que les conditions météorologiques et routières. Consultez le Manuel du propriétaire pour les détails de fonctionnement et les limites. Visitez votre concessionnaire Subaru participant pour tous les détails. Crosstrek et Subaru sont des marques déposées de Subaru Corporation et «vive la différence<sup>MD</sup>» est une marque de commerce de Subaru Canada, Inc.