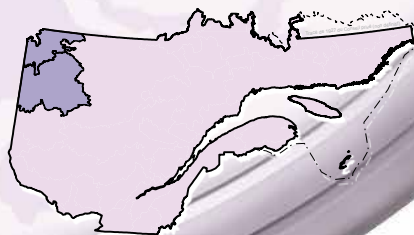


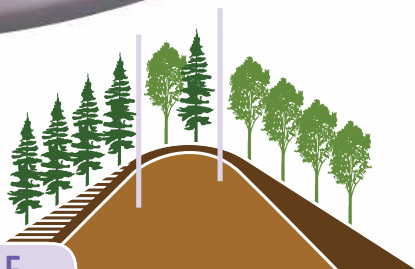


6a, b



**Région écologique 6a
Plaine du lac Matagami**

**Région écologique 6b
Plaine de la baie de Rupert**



G U I D E

DES STATIONS FORESTIÈRES

**MINISTÈRE DES RESSOURCES NATURELLES
DIRECTION DES INVENTAIRES FORESTIERS
MARS 2014**

ÉQUIPE DE TRAVAIL

- Édition :** Direction des inventaires forestiers
Direction des communications
- Rédaction :** Guillaume Cyr, ingénieur forestier, M. Sc.
- Collaboration :** Claude Morneau, biologiste, Ph. D.
Martin Després, ingénieur forestier
Vincent Lafilèche, ingénieur forestier, M. Sc.
- Cartes :** Steve Bélanger, technicien forestier
- Révision linguistique :** Marie-France LeBlanc, réviseure
- Conception graphique
et montage :** Bissonnette Communications Impact
- Citation recommandée :** CYR, Guillaume (2014). *Guide des stations forestières des régions écologiques 6a - Plaine du lac Matagami et 6b - Plaine de la baie de Rupert*, ministère des Ressources naturelles, Direction des inventaires forestiers, Division de la classification écologique et productivité des stations.

TABLE DES MATIÈRES

CONCEPT DE STATION FORESTIÈRE	1
STATIONS DES RÉGIONS ÉCOLOGIQUES 6a ET 6b	1
PRODUCTIVITÉ DES STATIONS AU REGARD DES PRINCIPALES ESSENCES	3
FICHE-TYPE	4

FICHES DE STATION

STATION N° 1 - 6ab_ME1_3 - Pessière noire à peuplier faux-tremble mésique	5
STATION N° 2 - 6ab_ME1_6 - Pessière noire à peuplier faux-tremble subhydrique . .	7
STATION N° 3 - 6ab_MS2_0 - Sapinière à bouleau blanc sur dépôt très mince.	9
STATION N° 4 - 6ab_MS2_M - Sapinière à bouleau blanc mésique.	11
STATION N° 5 - 6ab_MS2_SH - Sapinière à bouleau blanc subhydrique	13
STATION N° 6 - 6ab_RE1_0 - Pessière à lichens sur dépôt très mince	15
STATION N° 7 - 6ab_RE1_M-SH - Pessière à lichens mésique ou subhydrique	17
STATION N° 8 - 6ab_RE2_0 - Pessière noire sur dépôt très mince	19
STATION N° 9 - 6ab_RE2_M - Pessière noire mésique	21
STATION N° 10 - 6ab_RE2_4-5 - Pessière noire subhydrique sur dépôt de texture grosnière ou moyenne	23
STATION N° 11 - 6ab_RE2_6 - Pessière noire subhydrique sur dépôt de texture fine	25
STATION N° 12 - 6ab_RE3_7-8 - Pessière noire à sphaignes sur dépôt minéral ou sur dépôt organique minérotrophe	27
STATION N° 13 - 6ab_RE3_9 - Pessière noire à sphaignes sur dépôt organique ombrotrophe	29
STATION N° 15 - 6ab_RS2_0 - Sapinière à épinette noire sur dépôt très mince . . .	31
STATION N° 16 - 6ab_RS2_M - Sapinière à épinette noire mésique	33
STATION N° 17 - 6ab_RS2_SH - Sapinière à épinette noire subhydrique	35
STATION N° 18 - 6ab_RS3_H - Sapinière à épinette noire et sphaignes	37

CONCEPT DE STATION FORESTIÈRE

Une station forestière est une unité typologique qui sert à la planification forestière et qui regroupe les types écologiques qui sont similaires en matière de productivité potentielle, de dynamique et de contraintes sylvicoles, de sorte qu'il est possible d'appliquer les mêmes scénarios sylvicoles à un peuplement appartenant à l'un ou l'autre de ces types.

Les stations forestières sont formées d'un regroupement de types écologiques sur un territoire regroupant des régions écologiques semblables. Les regroupements de types écologiques sont effectués selon : 1) les données de productivité potentielle des principales essences associées à chacun des types écologiques dans le territoire de regroupement; 2) les contraintes sylvicoles ou les contraintes liées à la fragilité des milieux caractéristiques de certains types écologiques; 3) la dynamique végétale caractéristique des types écologiques.

Les stations forestières sont utilisées dans le troisième tome du *Guide sylvicole du Québec* comme un élément de première importance pour la détermination des scénarios sylvicoles possibles pour un peuplement donné.

STATIONS DES RÉGIONS ÉCOLOGIQUES 6a ET 6b

Les superficies, les proportions de territoire et les descriptions des stations présentées dans ce guide ne couvrent que la portion du territoire des régions écologiques 6a et 6b couverte par la cartographie écoforestière. Cette zone qui se trouve au sud de la limite nordique d'attribution commerciale des forêts correspond à 67 % de la superficie de ces régions écologiques.

Superficie du territoire forestier productif de la portion cartographiée: 2 715 000 ha

Nombre de stations : 18, dont 6 qui couvrent ensemble environ 80 % du territoire et séparément au moins 11 %

STATIONS						
NO	CODE	APPELLATION	SUPERFICIE (ha)	PROPORTION DU TERRITOIRE (%)	VÉGÉTATIONS POTENTIELLES	TYPES ÉCOLOGIQUES ¹
1	6ab_ME1_3	Pessière noire à peuplier faux-tremble mésique	147 700	5,44	ME1	ME13 ¹⁰
2	6ab_ME1_6	Pessière noire à peuplier faux-tremble subhydrique	376 400	13,86	ME1	ME16 ¹⁰
3	6ab_MS2_0	Sapinière à bouleau blanc sur dépôt très mince	700	0,03	MS2	MS20 ¹⁰
4	6ab_MS2_M	Sapinière à bouleau blanc mésique	52 700	1,94	MS2	MS22 ⁵ , MS23 ³ , MS21 ¹
5	6ab_MS2_SH	Sapinière à bouleau blanc subhydrique	10 100	0,37	MS2	MS26 ⁸ , MS25 ⁵ , MS24 ⁴
6	6ab_RE1_0	Pessière à lichens sur dépôt très mince	1 400	0,05	RE1	RE10 ¹⁰
7	6ab_RE1_M-SH	Pessière à lichens mésique ou subhydrique	13 600	0,50	RE1	RE12 ⁵ , RE11 ³ , RE13 ² , RE16 ¹ , RE15 ⁹ , RE14 ⁴
8	6ab_RE2_0	Pessière noire sur dépôt très mince	36 200	1,33	RE2	RE20 ¹⁰
9	6ab_RE2_M	Pessière noire mésique	331 600	12,21	RE2	RE22 ⁵ , RE23 ³ , RE21 ² , RE22M ⁰
10	6ab_RE2_4-5	Pessière noire subhydrique sur dépôt de texture grossière ou moyenne	108 000	3,98	RE2	RE25 ⁷ , RE24 ⁴ , RE25S ⁹
11	6ab_RE2_6	Pessière noire subhydrique sur dépôt de texture fine	432 800	15,94	RE2	RE26 ¹⁰
12	6ab_RE3_7-8	Pessière noire à sphaignes sur dépôt minéral ou sur dépôt organique minérotrophe	400 200	14,74	RE3	RE37 ⁷ , RE38 ³
13	6ab_RE3_9	Pessière noire à sphaignes sur dépôt organique ombrotrophe	322 200	11,86	RE3	RE39 ¹⁰
14	6ab_RS1_M-SH	Sapinière à thuya mésique ou subhydrique	50	< 0,01	RC3, RS1	RS16 ⁸ , RS13 ⁴ , RS12 ² , RS10 ⁰ , RC38 ⁰
15	6ab_RS2_0	Sapinière à épinette noire sur dépôt très mince	20 900	0,77	RS2	RS20 ¹⁰

(suite à la page suivante)

STATIONS DES RÉGIONS ÉCOLOGIQUES 6a ET 6b (suite)

STATIONS						
NO	CODE	APPELLATION	SUPERFICIE (ha)	PROPORTION DU TERRITOIRE (%)	VÉGÉTATIONS POTENTIELLES	TYPES ÉCOLOGIQUES ¹
16	6ab_RS2_M	Sapinière à épinette noire mésique	303 000	11,16	RS2	RS22 ¹ , RS23 ² , RS21 ¹ , RS22M ⁰
17	6ab_RS2_SH	Sapinière à épinette noire subhydrique	143 900	5,30	RS2	RS26 ¹ , RS25 ² , RS24 ⁰ , RS25S ⁰
18	6ab_RS3_H	Sapinière à épinette noire et sphaignes	14 200	0,52	RS3	RS38 ⁸ , RS37 ² , RS39 ⁰

Notes:

Les stations grisées sont décrites au moyen d'une fiche dans le présent guide. Ces stations représentent ensemble une très grande proportion du territoire.

Les stations dont le grisé est plus foncé sont les plus importantes du territoire en matière de superficie. Chacune de ces stations couvre au moins 11 % du territoire forestier productif de la portion cartographiée des régions écologiques 6a et 6b.

Les stations laissées en blanc ne sont pas décrites au moyen d'une fiche dans le présent guide. Ces stations représentent une faible proportion du territoire.

¹ L'exposant associé au type écologique renseigne, à titre indicatif, sur l'importance du type écologique au sein de la station en proportion de la superficie. Données arrondies à la dizaine de pourcentage près. Information extraite de la carte écoforestière du MRNF à jour en date de janvier 2012.

PRODUCTIVITÉ DES STATIONS AU REGARD DES PRINCIPALES ESSENCES

NO	STATION	SUPERFICIE (ha)	IQS pot ₅₀ (m)					
			BOP	PET	EPB	EPN	PIG	SAB
1	6ab_ME1_3	147 700	-	n.d.	-	15,1	-	-
2	6ab_ME1_6	376 400	-	n.d.	-	14,5	-	-
3	6ab_MS2_0	700	13,2	-	15,2	-	-	13,8
4	6ab_MS2_M	52 700	13,3	-	15,8	-	-	15
5	6ab_MS2_SH	10 100	13,4	-	15,9	-	-	15
6	6ab_RE1_0	1 400	-	-	-	9,9	13,9	-
7	6ab_RE1_M-SH	13 600	-	-	-	10,6	12,3	-
8	6ab_RE2_0	36 200	-	-	-	11,2	13,9	-
9	6ab_RE2_M	331 600	-	-	-	12,3	12,6	-
10	6ab_RE2_4-5	108 000	-	-	-	11,8	12,5	-
11	6ab_RE2_6	432 800	-	-	-	11,7	14	-
12	6ab_RE3_7-8	400 200	-	-	-	10,5	-	-
13	6ab_RE3_9	322 200	-	-	-	10,4	-	-
14	6ab_RS1_M-SH	50	-	-	-	-	-	n.d.
15	6ab_RS2_0	20 900	11,3	-	-	12,2	-	11,9
16	6ab_RS2_M	303 000	11,3	-	-	13,4	-	12,6
17	6ab_RS2_SH	143 900	11,4	-	-	12,8	-	12,6
18	6ab_RS3_H	14 200	-	-	-	12	-	12,6
Moyenne du territoire 6a, b			11,6	-	15,9	12,3	13,3	12,9

Les indices de qualité de station potentiels (IQS pot₅₀) présentés reflètent la hauteur moyenne des arbres dominants à 50 ans sans retards de croissance attribuables à de l'oppression juvénile ou à des épisodes importants de défoliation par les insectes. Ces valeurs moyennes ont été obtenues à partir des valeurs calculées pour chaque polygone écoforestier au moyen de modèles mathématiques qui intègrent des variables de végétation potentielle, de climat et de milieu physique (Müssenberger et autres 2010).

Pour chaque essence, la plus forte valeur apparaît en caractères gras.

Les stations grisées sont décrites au moyen d'une fiche dans le présent guide.

MÜSSENBERGER, F., S. MIRON, M. RIOPEL, J. BÉGIN et J.-P. SAUCIER (2010). *Équations linéaires hauteur-âge pour l'estimation d'un IQS potentiel au niveau provincial*, dans MÜSSENBERGER, F., S. MIRON, M. RIOPEL, V. LAFLECHE, J. BÉGIN et J.-P. SAUCIER. *Le potentiel d'accroissement d'une station écoforestière : prédiction de l'indice de qualité de station et de l'accroissement annuel moyen potentiel par polygone forestier pour la forêt publique commerciale du Québec*, Université Laval, p. 36-58.

FICHE-TYPE

Description des informations contenues dans les fiches de station

Numéro de la station : Numéro séquentiel attribué à chaque station.

Code de la station : Code à trois termes, séparés par un trait, désignant la station. Les trois termes renseignent respectivement sur le territoire de référence (la ou les régions écologiques), les principales végétations potentielles et les milieux physiques dominants. Dans le troisième terme, M signifie « mésique », SH, « subhydrique » et H, « hydrique ».

Appellation de la station : Dénomination de la station.

Superficie : Superficie occupée par la station en hectares, arrondie à la centaine près*.

Proportion : Rapport entre la superficie couverte par la station et la superficie totale du territoire forestier productif de la ou des régions écologiques visées. Arrondie au centième de un pour cent**.

Distribution de la station : Carte du territoire montrant la proportion de la superficie totale de la station dans chaque district écologique**.

Brève description : Résumé des principales caractéristiques de la station relativement à sa distribution, à sa productivité, à son potentiel forestier et à ses contraintes sylvicoles.

Types écologiques : Liste et importance (exprimée en pourcentage de la superficie totale de la station) des types écologiques composant la station. Le groupe « autres » comprend les types écologiques faisant chacun moins de 5 % de la station*.

Dépôts-drainages dominants et classes de pente : Principales combinaisons dépôt-drainage et importance des pentes caractérisant la station*. L'exposant renseigne, à titre indicatif, sur l'importance du caractère en proportion de la superficie de la station. Données arrondies à la dizaine de pourcentage près. Pour la légende des dépôts et des classes de drainage, voir les annexes 2 et 3 du guide de reconnaissance des types écologiques. Légende des classes de pente : A : 0-3 % ; B : 4-8 % ; C : 9-15 % ; D : 16-30 % ; E : 31-40 % ; F : 41-50 % ; S : sommets inaccessibles.

Potentiel forestier : Productivité potentielle relative de la station pour ses principales essences associées. Pour chacune des essences sélectionnées parmi les essences à promouvoir, les essences acceptables ou les essences à maîtriser pour la station, la superficie de la station est répartie sur un gradient de productivité potentielle construit par essence sur l'ensemble de la ou des régions écologiques visées. Les gradients sont construits par la hiérarchisation des valeurs de productivité potentielle, obtenues au moyen de modèles mathématiques, de tous les polygones écoforestiers où l'essence est associée à la végétation potentielle du polygone. Les gradients de productivité potentielle sont ensuite divisés en cinq classes d'égale superficie. Ce tableau permet de visualiser la productivité potentielle de la station pour une essence par rapport aux autres stations du territoire qui peuvent supporter cette essence.

Portrait du couvert forestier : Portrait du couvert forestier par rapport aux stades évolutifs et aux principaux groupements d'essences croissant sur la station. Les groupements d'essences présentés couvrent au moins 1,5 % de la superficie de la station et doivent renseigner plus que les groupements généraux d'essences auxquels ils se rattachent. Information livrée à titre indicatif**.

Contraintes à l'aménagement forestier : Situation des principales contraintes à l'aménagement relatives à la praticabilité, à la fragilité du milieu et à la concurrence végétale. Le vert indique que la contrainte est faible ou inexistante, l'orangé indique que la contrainte est moyenne ou à surveiller et le rouge indique que la contrainte est importante.

Considérations sylvicoles : Liste des essences à promouvoir, des essences acceptables et des essences à maîtriser pour la station ainsi que principales caractéristiques à incidence sylvicole : qualité de la régénération naturelle, concurrence végétale attendue, particularités du milieu physique (sols minces, mauvais drainage, humus épais, etc.).

* Information extraite de la carte écoforestière du MRNF à jour en date de janvier 2012.

** Information extraite de la carte écoforestière du MRNF à jour en date de février 2009.

FICHE DE STATION N° 1

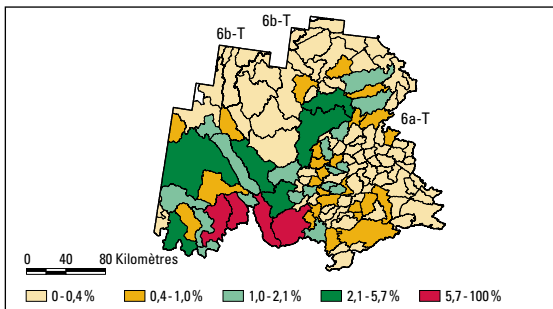
Pessière noire à peuplier faux-tremble mésique

6ab_ME1_3

147 700 ha*
5,44 % du territoire forestier productif*

*calculés sur la portion cartographiée des régions écologiques 6a et 6b

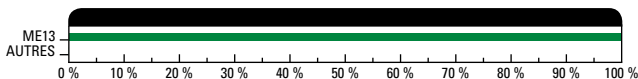
DISTRIBUTION DE LA STATION



BRÈVE DESCRIPTION

La station de la pessière noire à peuplier faux-tremble mésique est très abondante dans la portion cartographiée des régions écologiques 6a et 6b. Environ 80 % de la superficie de cette station se trouve dans les unités de paysage 118, 119 et 120. Cette station a comme végétation potentielle la pessière noire à peuplier faux-tremble et occupe des terrains plats ou très peu accidentés formés de dépôts argileux de texture fine et de drainage mésique. La productivité relative de l'épinette noire y est généralement très élevée en raison de la texture fine des dépôts. Cette station est à peu près sans contraintes à l'aménagement forestier. La concurrence végétale peut toutefois être importante à la suite d'une ouverture marquée du couvert arborescent. En 2009, cette station supportait des peuplements composés d'épinettes noires, de peupliers faux-trembles et de pins gris.

TYPES ÉCOLOGIQUES



DÉPÔTS-DRAINAGES DOMINANTS 4GA 30⁰, 1AA 30¹

CLASSES DE PENTE B⁷, A², C¹, D⁰, F⁰, E⁰

POTENTIEL FORESTIER

Productivité potentielle relative de la station pour ses principales essences associées

ESSENCES	CLASSE DE PRODUCTIVITÉ ⁽¹⁾				
	TRÈS FAIBLE	FAIBLE	MOYENNE	ÉLEVÉE	TRÈS ÉLEVÉE
EPN				10	90
PET	Données non disponibles				

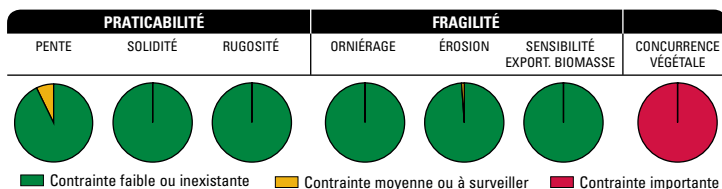
(1) Cinq classes de productivité d'égale superficie sont établies par essence sur l'ensemble du territoire d'étude, la classe la plus élevée regroupant les 20 % meilleures superficies pour une essence donnée. Pour chaque essence retenue, les classes de productivité les plus représentées jusqu'à concurrence de 65 % de la superficie de la station sont mises en évidence.

PROTRAIT DU COUVERT FORESTIER

Stades évolutifs et principaux groupements d'essences, exprimés en pourcentage du total de la station

Stade évolutif	%	Groupement général d'essences	%	Groupement d'essences	%
Stabilité	19 %	Pessière noire	15 %	Pessière à épinette noire	15 %
		Résineux	2 %		
Faciès	16 %	Pessière à résineux	7 %	Pessière à épinette noire avec pin gris	7 %
		Pessière à feuillus	4 %	Pessière à épinette noire avec peupliers indistincts	4 %
		Résineux à feuillus intolérants	2 %		
Intermédiaire	16 %	Peupleraie à résineux	8 %	Peupleraie à peupliers indistincts avec épinette noire	6 %
		Pinède grise à résineux	6 %	Pinède à pin gris avec épinette noire	6 %
		Feuillus intolérants à résineux	2 %		
Lumière	20 %	Peupleraie	7 %	Peupleraie à peupliers indistincts	7 %
		Pinède grise à feuillus	3 %	Pinède à pin gris avec peupliers indistincts	3 %
		Peupleraie à résineux	3 %	Peupleraie à peupliers indistincts avec pin gris	3 %
		Pinède grise	3 %	Pinède à pin gris	3 %
		Feuillus intolérants	2 %		
Pionnier	19 %				
Plantation	6 %				

CONTRAINTES À L'AMÉNAGEMENT FORESTIER



CONSIDÉRATIONS SYLVICOLES

Essences à promouvoir : épinette noire

Essences acceptables : sapin baumier, peuplier faux-tremble, bouleau à papier, épinette blanche, pin gris

Essences à maîtriser : parfois, sapin baumier, bouleau à papier, peuplier faux-tremble

- Cette station se rattache au groupe de stations RFl_F (voir le tome 3 du *Guide sylvicole du Québec*).
- L'intensité de la sylviculture à déployer pour les résineux est extensive, de base ou intensive.
- Le peuplier faux-tremble peut atteindre de belles dimensions sur cette station.
- Une prolifération des feuillus, notamment du peuplier faux-tremble, est à prévoir après une coupe.
- Les saules et les graminées peuvent se multiplier après une intervention et exercer une concurrence très forte.

FICHE DE STATION N° 2

Pessière noire à peuplier faux-tremble subhydrique

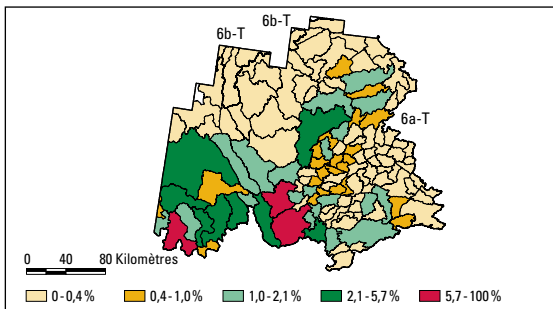
6ab_ME1_6

376 400 ha*

13,86 % du territoire forestier productif*

*calculés sur la portion cartographiée des régions écologiques 6a et 6b

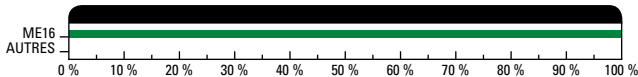
DISTRIBUTION DE LA STATION



BRÈVE DESCRIPTION

Cette station est la troisième plus abondante de la portion cartographiée des régions écologiques 6a et 6b. Elle y couvre environ 14 % du territoire forestier productif, et à peu près 50 % de sa superficie se trouve dans l'unité de paysage 118, au sud-ouest du territoire. La végétation potentielle de cette station est la pessière noire à peuplier faux-tremble, et son milieu physique est caractérisé par des dépôts d'argile marine ou lacustre de texture fine et de drainage subhydrique. Cette station occupe de vastes étendues planes éloignées des coteaux et des collines. La productivité des espèces y est relativement bonne en raison de la texture fine des dépôts. Sur cette station, la solidité du sol et le risque d'orniérage sont à surveiller, surtout lors des périodes de fortes précipitations alors que les sols sont gorgés d'eau. La concurrence végétale peut être importante à la suite d'une ouverture marquée du couvert arborescent. En 2009, cette station supportait des peuplements composés d'épinettes noires, de peupliers faux-trembles et de pins gris.

TYPES ÉCOLOGIQUES



DÉPÔTS-DRAINAGES DOMINANTS 4GA 40³, 1AA 40¹

CLASSES DE PENTE A³, B², C⁰

POTENTIEL FORESTIER

Productivité potentielle relative de la station pour ses principales essences associées

ESSENCES	CLASSE DE PRODUCTIVITÉ ⁽¹⁾				
	TRÈS FAIBLE	FAIBLE	MOYENNE	ÉLEVÉE	TRÈS ÉLEVÉE
EPN				23	77
PET	Données non disponibles				

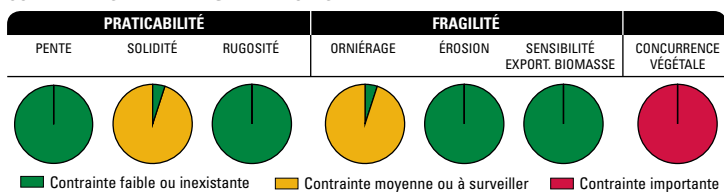
(1) Cinq classes de productivité d'égale superficie sont établies par essence sur l'ensemble du territoire d'étude, la classe la plus élevée regroupant les 20 % meilleures superficies pour une essence donnée. Pour chaque essence retenue, les classes de productivité les plus représentées jusqu'à concurrence de 65 % de la superficie de la station sont mises en évidence.

PORTRAIT DU COUVERT FORESTIER

Stades évolutifs et principaux groupements d'essences, exprimés en pourcentage du total de la station

Stade évolutif	%	Groupement général d'essences	%	Groupement d'essences	%
Stabilité	32 %	Pessière noire	28 %	Pessière à épinette noire	28 %
		Résineux	3 %		
Faciès	15 %	Pessière à résineux	8 %	Pessière à épinette noire avec pin gris	8 %
		Pessière à feuillus	3 %	Pessière à épinette noire avec peupliers indistincts	3 %
		Résineux à feuillus intolérants	2 %		
Intermédiaire	12 %	Peupleraie à résineux	6 %	Peupleraie à peupliers indistincts avec épinette noire	4 %
		Pinède grise à résineux	5 %	Pinède à pin gris avec épinette noire	5 %
		Feuillus intolérants à résineux	2 %		
Lumière	13 %	Peupleraie	5 %	Peupleraie à peupliers indistincts	5 %
		Feuillus intolérants	2 %		
		Pinède grise	2 %	Pinède à pin gris	2 %
		Peupleraie à résineux	2 %	Peupleraie à peupliers indistincts avec pin gris	2 %
Pionnier	24 %				
Plantation	3 %				

CONTRAINTES À L'AMÉNAGEMENT FORESTIER



CONSIDÉRATIONS SYLVICOLES

Essences à promouvoir : épinette noire

Essences acceptables : sapin baumier, peuplier faux-tremble, bouleau à papier, épinette blanche, pin gris

Essences à maîtriser : parfois, sapin baumier, bouleau à papier, peuplier faux-tremble

- Cette station se rattache au groupe de stations RFI_F (voir le tome 3 du *Guide sylvicole du Québec*).
- L'intensité de la sylviculture à déployer pour les résineux est extensive, de base ou intensive.
- Le peuplier faux-tremble peut atteindre de belles dimensions sur cette station.
- La texture fine du dépôt et son drainage souvent déficient peuvent occasionner des problèmes lors des opérations forestières; il convient d'adapter le type de machinerie et le moment des opérations à ces conditions physiques particulières.
- Une prolifération des feuillus, notamment du peuplier faux-tremble, est à prévoir après une coupe.
- L'aune rugueux, les saules et les graminées peuvent se multiplier après une intervention et exercer une concurrence très forte.

FICHE DE STATION N° 3
Sapinière à bouleau blanc
sur dépôt très mince

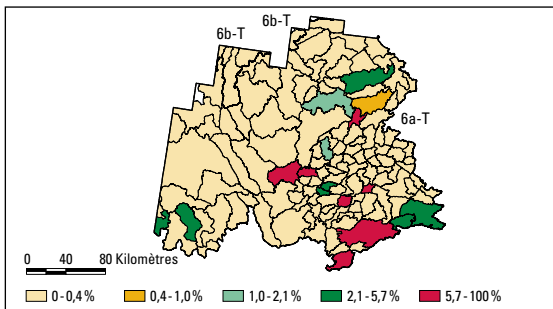
6ab_MS2_0

700 ha*

0,03 % du territoire forestier productif*

*calculés sur la portion cartographiée des régions écologiques 6a et 6b

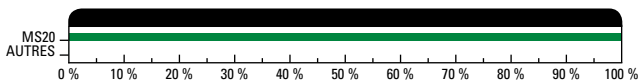
DISTRIBUTION DE LA STATION



BRÈVE DESCRIPTION

Cette station est extrêmement rare dans la portion cartographiée des régions écologiques 6a et 6b. Sa végétation potentielle est la sapinière à bouleau blanc, et sa caractéristique physique principale est un dépôt très mince ou mince avec des affleurements rocheux fréquents. Ces types de dépôts constituent une contrainte à certaines activités d'aménagement forestier en entraînant un risque accru d'érosion des sols, notamment par décapage, sur les pentes modérées et fortes. Les pentes fortes (de 31 à 40 % d'inclinaison), qui représentent environ 20 % des sites de cette station, sont très contraignantes pour le déplacement de la machinerie forestière. Les pentes douces (de 9 à 15 % d'inclinaison) ou modérées (de 16 à 30 % d'inclinaison) représentent 60 % des sites et pourraient gêner le déplacement de la machinerie. Il en est de même de la rugosité, qui est moyenne ou élevée sur environ 25 % des sites. La productivité relative est généralement très faible pour l'épinette blanche, tandis qu'elle est très élevée pour le sapin baumier et le bouleau à papier. En 2009, cette station supportait majoritairement des peuplements mixtes ou feuillus dominés par le bouleau à papier ou le peuplier faux-tremble. Le sapin y était le principal résineux. On notait parfois la présence de l'épinette noire.

TYPES ÉCOLOGIQUES



DÉPÔTS-DRAINAGES DOMINANTS 1AM 20⁵, R1A 20⁴, 1AM 30¹

Le dépôt 1AM est considéré comme très mince lorsqu'il est situé dans une zone de dépôts très minces.

CLASSES DE PENTE D³, C³, B², E², A⁰

POTENTIEL FORESTIER

Productivité potentielle relative de la station pour ses principales essences associées

ESSENCES	CLASSE DE PRODUCTIVITÉ ⁽¹⁾				
	TRÈS FAIBLE	FAIBLE	MOYENNE	ÉLEVÉE	TRÈS ÉLEVÉE
BOP					100
EPB	69	6	10		15
SAB				16	84

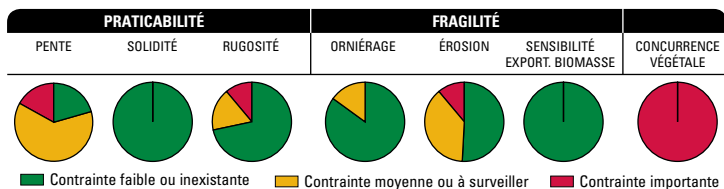
(1) Cinq classes de productivité d'égale superficie sont établies par essence sur l'ensemble du territoire d'étude, la classe la plus élevée regroupant les 20 % meilleures superficies pour une essence donnée. Pour chaque essence retenue, les classes de productivité les plus représentées jusqu'à concurrence de 65 % de la superficie de la station sont mises en évidence.

PROTRAIT DU COUVERT FORESTIER

Stades évolutifs et principaux groupements d'essences, exprimés en pourcentage du total de la station

Stade évolutif	%	Groupement général d'essences	%	Groupement d'essences	%
Stabilité	14 %	Résineux	8 %		
		Pessière noire	6 %	Pessière à épinette noire	6 %
Faciès	18 %	Sapinière à feuillus intolérants	11 %	Sapinière à sapin baumier avec bouleau à papier	11 %
		Résineux à feuillus intolérants	6 %		
Intermédiaire	26 %	Bétulaie blanche à résineux	22 %	Bétulaie à bouleau à papier avec résineux indéterminés	8 %
				Bétulaie à bouleau à papier avec sapin baumier	7 %
				Bétulaie à bouleau à papier et peupliers indistincts avec sapin baumier	4 %
				Bétulaie à bouleau à papier et peupliers indistincts avec épinette noire	2 %
		Peupleraie à résineux	4 %		
Lumière	16 %	Peupleraie à feuillus intolérants	5 %	Peupleraie à peupliers indistincts avec bouleau à papier	5 %
		Bétulaie blanche à feuillus intolérants	5 %	Bétulaie à bouleau à papier avec peupliers indistincts	5 %
		Bétulaie blanche	3 %	Bétulaie à bouleau à papier	3 %
		Feuillus intolérants	3 %		
Pionnier	25 %				

CONTRAINTES À L'AMÉNAGEMENT FORESTIER



CONSIDÉRATIONS SYLVICOLES

Essences à promouvoir : parfois¹, épinette noire

Essences acceptables : épinette blanche, sapin baumier, bouleau à papier; parfois, peuplier faux-tremble

Essences à maîtriser : peuplier faux-tremble; parfois, bouleau à papier

- Cette station se rattache au groupe de stations RFI_F0 (voir le tome 3 du *Guide sylvicole du Québec*).
- La caractéristique physique principale de cette station est ses sols minces ou très minces, ce qui en fait une station très fragile, notamment pour le décapage de ses sols, et peu intéressante pour l'aménagement forestier.
- L'intensité de la sylviculture à déployer pour le bouleau à papier est extensive.
- L'intensité de la sylviculture à déployer pour les résineux est extensive ou de base.
- La concurrence végétale est à surveiller, notamment celle exercée par les feuillus intolérants et l'érable à épis.

(1) L'essence qui est parfois à promouvoir est nécessairement acceptable, sauf dans les cas où elle est indiquée comme à maîtriser.

FICHE DE STATION N° 4

Sapinière à bouleau blanc mésique

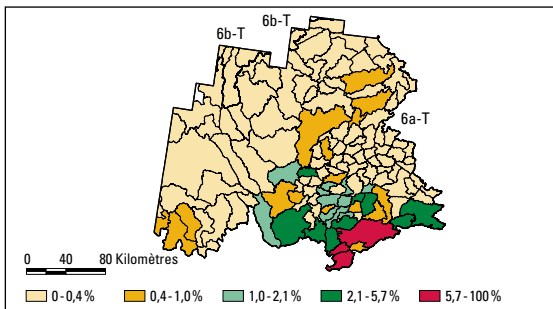
6ab_MS2_M

52 700 ha*

1,94 % du territoire forestier productif*

*calculés sur la portion cartographiée des régions écologiques 6a et 6b

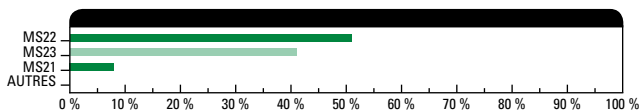
DISTRIBUTION DE LA STATION



BRÈVE DESCRIPTION

Cette station est peu commune dans la portion cartographiée des régions écologiques 6a et 6b. Un peu plus de la moitié de sa superficie se trouve dans l'unité de paysage 122, au sud-est du territoire. La végétation potentielle de cette station est la sapinière à bouleau blanc, et son milieu physique est caractérisé par des dépôts moyennement épais ou épais de texture généralement fine ou moyenne et de drainage mésique. La productivité relative du sapin et du bouleau à papier est très élevée sur cette station. Celle de l'épinette blanche est impossible à quantifier, car cette station représente 83 % de la superficie totale où la productivité de l'épinette blanche a été évaluée dans la portion cartographiée des régions écologiques 6a et 6b. Trente pour cent des sites de cette station sont sur des pentes douces ou modérées, lesquelles pourraient gêner le déplacement de la machinerie forestière. De plus, la concurrence végétale peut être importante à la suite d'une ouverture marquée du couvert arborescent. En 2009, cette station supportait majoritairement des peuplements mixtes ou feuillus dominés par le bouleau à papier ou le peuplier faux-tremble. Le sapin y était le principal résineux. On notait aussi la présence de l'épinette noire.

TYPES ÉCOLOGIQUES



DÉPÔTS-DRAINAGES DOMINANTS 4GA 30⁴, 1A 30³, 1AY 30², 4GS 30¹

CLASSES DE PENTE B⁶, C², D¹, A¹, E⁰, F⁰

POTENTIEL FORESTIER

Productivité potentielle relative de la station pour ses principales essences associées

ESSENCES	CLASSE DE PRODUCTIVITÉ ⁽¹⁾				
	TRÈS FAIBLE	FAIBLE	MOYENNE	ÉLEVÉE	TRÈS ÉLEVÉE
BOP					100
EPB**	22	19	19	20	20
SAB					100

(1) Cinq classes de productivité d'égale superficie sont établies par essence sur l'ensemble du territoire d'étude, la classe la plus élevée regroupant les 20 % meilleures superficies pour une essence donnée. Pour chaque essence retenue, les classes de productivité les plus représentées jusqu'à concurrence de 65 % de la superficie de la station sont mises en évidence.

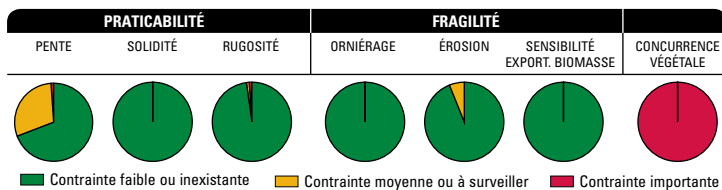
(2) La grande étendue des classes de productivité potentielle pour l'épinette blanche s'explique par le fait que cette station représente 83 % de la superficie totale où la productivité de l'épinette blanche a été évaluée sur ce territoire.

PROTRAIT DU COUVERT FORESTIER

Stades évolutifs et principaux groupements d'essences, exprimés en pourcentage du total de la station

Stade évolutif	%	Groupement général d'essences	%	Groupement d'essences	%
Stabilité	8 %	Résineux	2 %	Résineux indéterminés avec épinette noire	2 %
Faciès	22 %	Sapinière à feuillus intolérants	8 %	Sapinière à sapin baumier avec bouleau à papier	6 %
		Résineux à feuillus intolérants	7 %		
		Pessière à feuillus	3 %	Pessière à épinette noire avec feuillus intolérants à l'ombre	2 %
		Résineux	2 %	Résineux indéterminés avec pin gris	2 %
Intermédiaire	56 %	Peupleraie à résineux	14 %	Peupleraie à peupliers indistincts avec épinette noire	5 %
				Peupleraie à peupliers indistincts et bouleau à papier avec résineux indéterminés	3 %
				Peupleraie à peupliers indistincts et bouleau à papier avec épinette noire	2 %
		Bétulaie blanche à résineux	12 %	Bétulaie à bouleau à papier avec sapin baumier	5 %
				Bétulaie à bouleau à papier et peupliers indistincts avec résineux indéterminés	2 %
				Bétulaie à bouleau à papier et peupliers indistincts avec sapin baumier	2 %
Feuillus intolérants à résineux	2 %				
Lumière	18 %	Peupleraie	5 %	Peupleraie à peupliers indistincts	5 %
		Bétulaie blanche	3 %	Bétulaie à bouleau à papier	3 %
		Peupleraie à feuillus intolérants	2 %	Peupleraie à peupliers indistincts avec bouleau à papier	2 %
		Feuillus intolérants	2 %		
Pionnier	22 %				

CONTRAINTES À L'AMÉNAGEMENT FORESTIER



CONSIDÉRATIONS SYLVICOLES

Essences à promouvoir : épinette blanche; parfois¹, épinette noire, thuya occidental, bouleau à papier

Essences acceptables : sapin baumier; parfois, peuplier faux-tremble

Essences à maîtriser : peuplier faux-tremble; parfois, bouleau à papier

- Cette station se rattache au groupe de stations RFI_F (voir le tome 3 du *Guide sylvicole du Québec*).
- L'intensité de la sylviculture à déployer pour le bouleau à papier est extensive ou de base.
- L'intensité de la sylviculture à déployer pour les résineux est extensive, de base ou intensive.
- Après une coupe, la concurrence végétale est à surveiller, notamment celle exercée par l'érable à épis et les feuillus intolérants, dont les principaux sont le bouleau à papier et le peuplier faux-tremble.

(1) L'essence qui est parfois à promouvoir est nécessairement acceptable, sauf dans les cas où elle est indiquée comme à maîtriser.

FICHE DE STATION N° 5

Sapinière à bouleau blanc subhydrique

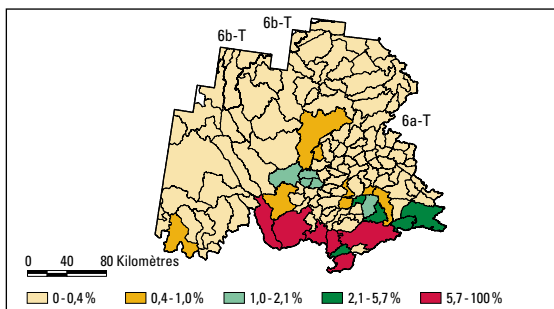
6ab_MS2_SH

10 100 ha*

0,37 % du territoire forestier productif*

*calculés sur la portion cartographiée des régions écologiques 6a et 6b

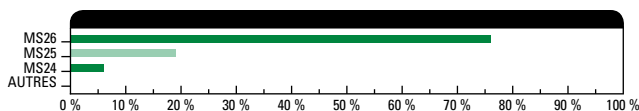
DISTRIBUTION DE LA STATION



BRÈVE DESCRIPTION

La station MS2_SH est rare dans la portion cartographiée des régions écologiques 6a et 6b. Elle est surtout présente dans le sud du territoire, et environ 90 % de sa superficie se trouve dans les unités de paysage 118 et 122. Cette station a comme végétation potentielle la sapinière à bouleau blanc, et ses dépôts, qui sont épais, sont de drainage subhydrique et de texture fine, mais peuvent aussi être de texture moyenne ou, beaucoup plus rarement, grossière. La productivité relative du sapin et du bouleau à papier est très élevée sur cette station, et celle de l'épinette blanche y est variable. La capacité portante du sol et le risque d'ornièrage sont à surveiller sur la majorité des sites à cause du drainage imparfait. La concurrence végétale peut être importante à la suite d'une ouverture marquée du couvert arborescent. En 2009, cette station supportait majoritairement des peuplements mixtes ou feuillus dominés par le bouleau à papier ou le peuplier faux-tremble. Le sapin y était le principal résineux. On notait aussi fréquemment la présence de l'épinette noire.

TYPES ÉCOLOGIQUES



DÉPÔTS-DRAINAGES DOMINANTS 4GA 40³, 1A 40²

CLASSES DE PENTE A⁶, B³, C⁰

POTENTIEL FORESTIER

Productivité potentielle relative de la station pour ses principales essences associées

ESSENCES	CLASSE DE PRODUCTIVITÉ ⁽¹⁾				
	TRÈS FAIBLE	FAIBLE	MOYENNE	ÉLEVÉE	TRÈS ÉLEVÉE
BOP					100
EPB	11	25	25	19	20
SAB					100

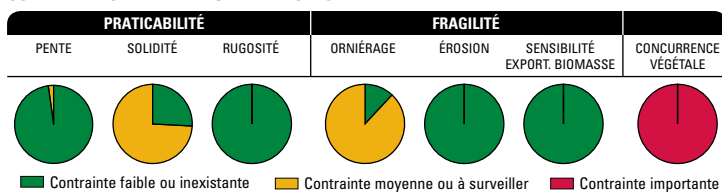
(1) Cinq classes de productivité d'égale superficie sont établies par essence sur l'ensemble du territoire d'étude, la classe la plus élevée regroupant les 20 % meilleures superficies pour une essence donnée. Pour chaque essence retenue, les classes de productivité les plus représentées jusqu'à concurrence de 65 % de la superficie de la station sont mises en évidence.

PROTRAIT DU COUVERT FORESTIER

Stades évolutifs et principaux groupements d'essences, exprimés en pourcentage du total de la station

Stade évolutif	%	Groupement général d'essences	%	Groupement d'essences	%
Stabilité	5 %	Pessière noire	2 %	Pessière à épinette noire	2 %
Faciès	17 %	Sapinière à feuillus intolérants	7 %	Sapinière à sapin baumier avec bouleau à papier	6 %
		Résineux à feuillus intolérants	5 %		
		Pessière à feuillus	3 %		
		Résineux	2 %	Résineux indéterminés avec pin gris	2 %
Intermédiaire	30 %	Peupleraie à résineux	17 %	Peupleraie à peupliers indistincts et bouleau à papier avec résineux indéterminés	5 %
				Peupleraie à peupliers indistincts avec épinette noire	3 %
				Peupleraie à peupliers indistincts avec sapin baumier	2 %
				Peupleraie à peupliers indistincts et bouleau à papier avec sapin baumier	2 %
				Peupleraie à peupliers indistincts et bouleau à papier avec épinette noire	2 %
		Bétulaie blanche à résineux	11 %	Bétulaie à bouleau à papier avec sapin baumier	4 %
		Bétulaie à bouleau à papier et peupliers indistincts avec résineux indéterminés	3 %		
		Bétulaie à bouleau à papier et peupliers indistincts avec sapin baumier	2 %		
Lumière	12 %	Peupleraie	5 %	Peupleraie à peupliers indistincts	5 %
		Bétulaie blanche	3 %	Bétulaie à bouleau à papier	3 %
Pionnier	36 %				

CONTRAINTES À L'AMÉNAGEMENT FORESTIER



CONSIDÉRATIONS SYLVICOLES

Essences à promouvoir : épinette blanche; parfois¹, épinette noire, thuya occidental, bouleau à papier

Essences acceptables : sapin baumier; parfois, peuplier faux-tremble

Essences à maîtriser : peuplier faux-tremble; parfois, bouleau à papier

- Cette station se rattache au groupe de stations RFl_F (voir le tome 3 du *Guide sylvicole du Québec*).
- L'intensité de la sylviculture à déployer pour le bouleau à papier est extensive ou de base.
- L'intensité de la sylviculture à déployer pour les résineux est extensive, de base ou intensive.
- Cette station se différencie bien souvent de la station ME1_6, qui occupe des sites équivalents, par sa plus grande abondance de sapins baumiers et de bouleaux à papier.
- Après une coupe, la concurrence végétale est à surveiller, notamment celle exercée par l'aune rugueux et les feuillus intolérants, dont les principaux sont le bouleau à papier et le peuplier faux-tremble.
- Les sols humides peuvent compliquer le déplacement de la machinerie utilisée pour la récolte. On devrait donc privilégier les interventions hivernales.

(1) L'essence qui est parfois à promouvoir est nécessairement acceptable, sauf dans les cas où elle est indiquée comme à maîtriser.

FICHE DE STATION N° 6

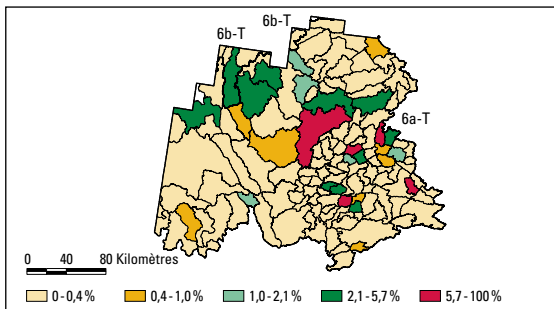
Pessière à lichens sur dépôt très mince

6ab_RE1_0

1 400 ha*
0,05 % du territoire forestier productif*

*calculés sur la portion cartographiée des régions écologiques 6a et 6b

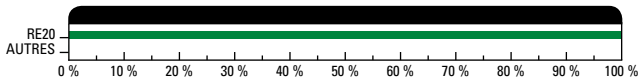
DISTRIBUTION DE LA STATION



BRÈVE DESCRIPTION

La station de la pessière à lichens sur dépôt très mince est extrêmement rare dans la portion cartographiée des régions écologiques 6a et 6b. Cette station est très souvent parsemée d'affleurements rocheux ou a des sols très minces. Sa végétation potentielle est la pessière noire à lichens. Il s'agit d'une station très pauvre. On y trouve des peuplements ouverts (< 40 % de recouvrement) qui sont dominés par le pin gris ou l'épinette noire et où les cladines abondent au sol. Les feux sont fréquents et intenses sur cette station. La productivité relative de l'épinette noire y est généralement très faible, tandis que celle du pin gris y est surtout de moyenne à très élevée. Vu ses sols très minces, cette station est fragile et sensible à l'érosion, notamment par décapage. Un peu plus de la moitié des sites ont une pente douce ou modérée (de 9 à 30 % d'inclinaison), laquelle pourrait gêner le déplacement de la machinerie forestière, et environ 60 % des sites sont caractérisés par une rugosité moyenne ou élevée. En 2009, cette station était occupée par des peuplements dominés par l'épinette noire ou le pin gris.

TYPES ÉCOLOGIQUES



DÉPÔTS-DRAINAGES DOMINANTS R 10², R1A 20², 1AM 20¹, R1A 30¹, R1A 10¹,
R1AA 20¹, 1AM 30¹, R 20¹

Le dépôt 1AM est considéré comme très mince lorsqu'il est situé dans une zone de dépôts très minces.

CLASSES DE PENTE C⁵, B⁴, D¹, A⁰

POTENTIEL FORESTIER

Productivité potentielle relative de la station pour ses principales essences associées

ESSENCES	CLASSE DE PRODUCTIVITÉ ⁽¹⁾				
	TRÈS FAIBLE	FAIBLE	MOYENNE	ÉLEVÉE	TRÈS ÉLEVÉE
EPN	99	1			
PIG		9	21	51	20

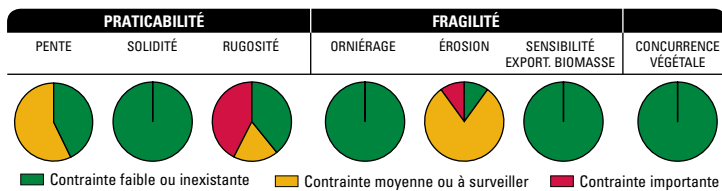
(1) Cinq classes de productivité d'égale superficie sont établies par essence sur l'ensemble du territoire d'étude, la classe la plus élevée regroupant les 20 % meilleures superficies pour une essence donnée. Pour chaque essence retenue, les classes de productivité les plus représentées jusqu'à concurrence de 65 % de la superficie de la station sont mises en évidence.

PORTRAIT DU COUVERT FORESTIER

Stades évolutifs et principaux groupements d'essences, exprimés en pourcentage du total de la station

Stade évolutif	%	Groupe ment général d'essences	%	Groupe ment d'essences	%
Stabilité	67 %	Pessière noire	63 %	Pessière à épinette noire	63 %
Faciès	16 %	Pessière à résineux	16 %	Pessière à épinette noire avec pin gris	16 %
Intermédiaire	7 %	Pinède grise à résineux	7 %	Pinède à pin gris avec épinette noire	7 %
Pionnier	9 %				

CONTRAINTES À L'AMÉNAGEMENT FORESTIER



CONSIDÉRATIONS SYLVICOLES

Essences à promouvoir : aucune

Essences acceptables : pin gris, épinette noire, mélèze laricin

Essences à maîtriser : aucune

- Cette station se rattache au groupe de stations RES_R0 (voir le tome 3 du *Guide sylvicole du Québec*).
- Vu ses sols très minces, cette station est fragile et très pauvre, donc peu intéressante pour l'aménagement forestier.
- L'intensité de la sylviculture à déployer pour les résineux est extensive ou de base.
- La concurrence par les feuillus intolérants est faible.
- Les opérations de récolte ne sont pas recommandées sur cette station, étant même interdites dans les pessières noires. Les volumes à l'hectare sont peu élevés sur cette station, celle-ci frisant l'improductivité (dénudé sec).
- L'intérêt de cette station dans un contexte d'aménagement forestier repose notamment sur sa contribution à la biodiversité. Cette station constitue un habitat important pour le caribou.

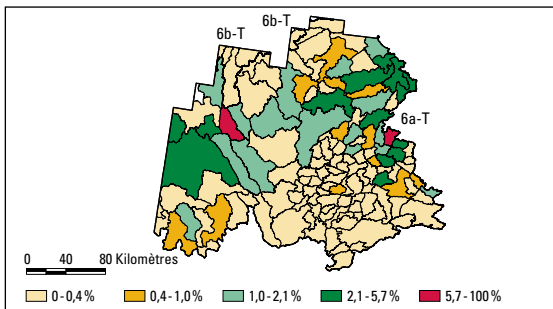
FICHE DE STATION N° 7
Pessière à lichens mésique
ou subhydryque

6ab_RE1_M-SH

13 600 ha*
 0,50 % du territoire forestier productif*

*calculés sur la portion cartographiée des régions écologiques 6a et 6b

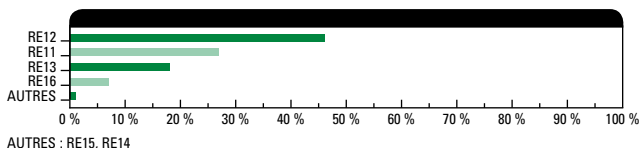
DISTRIBUTION DE LA STATION



BRÈVE DESCRIPTION

Cette station est rare dans la portion cartographiée des régions écologiques 6a et 6b. Environ 80 % de sa superficie se trouve dans deux unités de paysage, soit les unités 119 et 123. Cette station a comme végétation potentielle la pessière noire à lichens et se trouve sur des terrains très peu accidentés. Il s'agit d'une station pauvre. On y trouve des peuplements ouverts (< 40 % de recouvrement) qui sont dominés par le pin gris ou l'épinette noire et où les cladines abondent au sol. Les feux sont fréquents et intenses sur cette station. La productivité relative de l'épinette noire y est généralement très faible ou faible, tandis que celle du pin gris y est surtout de très faible à moyenne. Même si les contraintes à l'aménagement forestier sont faibles ou inexistantes sur cette station, les opérations de récolte n'y sont pas recommandées vu sa très faible productivité. En 2009, cette station était occupée par des peuplements dominés par l'épinette noire ou le pin gris.

TYPES ÉCOLOGIQUES



DÉPÔTS-DRAINAGES DOMINANTS 1A 30⁴, 1AY 30¹, 4GA 30¹, 4GS 20¹,
 1AA 30¹

CLASSES DE PENTE B⁶, C², A², D⁰, E⁰

POTENTIEL FORESTIER

Productivité potentielle relative de la station pour ses principales essences associées

ESSENCES	CLASSE DE PRODUCTIVITÉ ⁽¹⁾				
	TRÈS FAIBLE	FAIBLE	MOYENNE	ÉLEVÉE	TRÈS ÉLEVÉE
EPN	69	31			
PIG	53	18	15	9	4

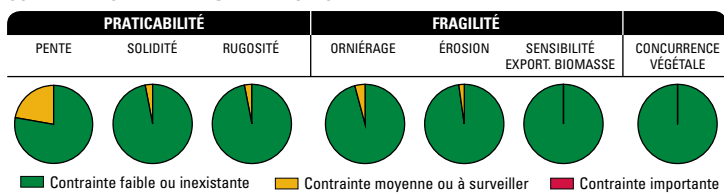
(1) Cinq classes de productivité d'égale superficie sont établies par essence sur l'ensemble du territoire d'étude, la classe la plus élevée regroupant les 20 % meilleures superficies pour une essence donnée. Pour chaque essence retenue, les classes de productivité les plus représentées jusqu'à concurrence de 65 % de la superficie de la station sont mises en évidence.

PORTRAIT DU COUVERT FORESTIER

Stades évolutifs et principaux groupements d'essences, exprimés en pourcentage du total de la station

Stade évolutif	%	Groupement général d'essences	%	Groupement d'essences	%
Stabilité	52 %	Pessière noire	49 %	Pessière à épinette noire	49 %
Faciès	20 %	Pessière à résineux	18 %	Pessière à épinette noire avec pin gris	18 %
Intermédiaire	10 %	Pinède grise à résineux	10 %	Pinède à pin gris avec épinette noire	10 %
Lumière	8 %	Pinède grise	8 %	Pinède à pin gris	8 %
Pionnier	9 %				

CONTRAINTES À L'AMÉNAGEMENT FORESTIER



CONSIDÉRATIONS SYLVICOLES

Essences à promouvoir : aucune

Essences acceptables : pin gris, épinette noire, mélèze laricin

Essences à maîtriser : aucune

- Cette station se rattache au groupe de stations RES_RL (voir le tome 3 du *Guide sylvicole du Québec*).
- L'intensité de la sylviculture à déployer pour les résineux est extensive ou de base.
- La concurrence par les feuillus intolérants est faible.
- Les opérations de récolte ne sont pas recommandées sur cette station, étant même interdites dans les pessières noires. Les volumes à l'hectare sont peu élevés sur cette station, celle-ci frisant l'improductivité (dénudé sec).
- L'intérêt de cette station dans un contexte d'aménagement forestier repose notamment sur sa contribution à la biodiversité. Cette station constitue un habitat important pour le caribou.

FICHE DE STATION N° 8

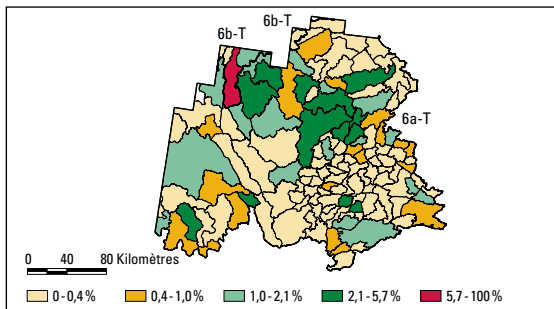
Pessière noire sur dépôt très mince

6ab_RE2_0

36 200 ha*
1,33 % du territoire forestier productif*

*calculés sur la portion cartographiée des régions écologiques 6a et 6b

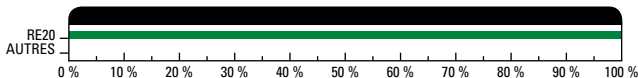
DISTRIBUTION DE LA STATION



BRÈVE DESCRIPTION

Cette station est peu commune dans la portion cartographiée des régions écologiques 6a et 6b. Elle y couvre un peu plus de 1 % du territoire forestier productif. Cette station a comme végétation potentielle la pessière noire à mousses ou à éricacées et se trouve habituellement sur les sommets des coteaux émergeant çà et là de la grande plaine. Dans les secteurs moins accidentés, plus particulièrement à l'est de la région 6b, on la rencontre sur les affleurements rocheux lessivés par la mer. Ces buttes rocheuses sont fréquemment entremêlées à des cuvettes humides. Tous ces milieux sont exposés aux feux de forêt. La station RE2_0 est souvent mélangée avec celle de la pessière à lichens sur dépôt très mince (RE1_0), car la densité des peuplements est la plupart du temps très faible sur ces stations. C'est le peu d'importance du sapin baumier qui permet de distinguer les stations RE1_0 et RE2_0 de la station RS2_0. La station RE2_0 est pauvre. La productivité relative de l'épinette noire y est généralement de très faible à moyenne, tandis que celle du pin gris y est surtout de faible à très élevée. Quarante pour cent des sites ont une pente douce (de 9 à 15 % d'inclinaison) ou modérée (de 16 à 30 % d'inclinaison), laquelle pourrait compliquer le déplacement de la machinerie forestière. Le risque d'érosion est présent sur le quart des sites, tandis que 30 % des sites ont une rugosité moyenne ou élevée. En 2009, cette station était surtout occupée par des peuplements purs d'épinettes noires. Les pessières noires avec pin gris et les pinèdes grises pures ou mélangées avec des épinettes noires étaient les autres peuplements souvent observés.

TYPES ÉCOLOGIQUES



DÉPÔTS-DRAINAGES DOMINANTS R1A 20³, 1AM 30¹, 1AM 20¹, R1A 30¹,
R1AA 30¹, 1AA 40¹

Le dépôt 1AM est considéré comme très mince lorsqu'il est situé dans une zone de dépôts très minces.

CLASSES DE PENTE

B⁴, C³, A¹, D¹, E⁰, F⁰

POTENTIEL FORESTIER

Productivité potentielle relative de la station pour ses principales essences associées

ESSENCES	CLASSE DE PRODUCTIVITÉ ⁽¹⁾				
	TRÈS FAIBLE	FAIBLE	MOYENNE	ÉLEVÉE	TRÈS ÉLEVÉE
EPN	22	57	20	1	
PIG		17	29	27	27

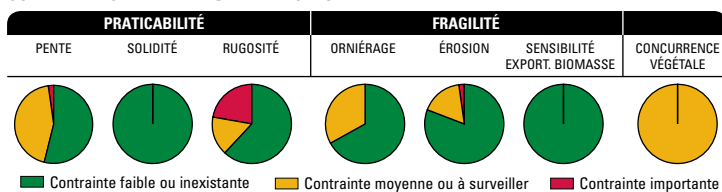
(1) Cinq classes de productivité d'égale superficie sont établies par essence sur l'ensemble du territoire d'étude, la classe la plus élevée regroupant les 20 % meilleures superficies pour une essence donnée. Pour chaque essence retenue, les classes de productivité les plus représentées jusqu'à concurrence de 65 % de la superficie de la station sont mises en évidence.

PROTRAIT DU COUVERT FORESTIER

Stades évolutifs et principaux groupements d'essences, exprimés en pourcentage du total de la station

Stade évolutif	%	Groupe ment général d'essences	%	Groupe ment d'essences	%
Stabilité	58 %	Pessière noire	54 %	Pessière à épinette noire	54 %
Faciès	13 %	Pessière à résineux	11 %	Pessière à épinette noire avec pin gris	11 %
Intermédiaire	7 %	Pinède grise à résineux	7 %	Pinède à pin gris avec épinette noire	7 %
Lumière	5 %	Pinède grise	4 %	Pinède à pin gris	4 %
Pionnier	16 %				

CONTRAINTES À L'AMÉNAGEMENT FORESTIER



CONSIDÉRATIONS SYLVICOLES

Essences à promouvoir : parfois¹, épinette noire

Essences acceptables : sapin baumier, pin gris, bouleau à papier, peuplier faux-tremble

Essences à maîtriser : aucune

- Cette station se rattache au groupe de stations RES_R0 (voir le tome 3 du *Guide sylvicole du Québec*).
- L'intensité de la sylviculture à déployer pour les résineux est extensive ou de base.
- Cette station est caractérisée par des sols très minces, ce qui en fait une station fragile et peu intéressante pour l'aménagement forestier.
- Le reboisement n'est pas envisageable sur cette station à cause des sols très minces.
- La concurrence par les feuillus intolérants est faible.
- Les sites où dominent les éricacées pourront présenter des problèmes d'envahissement après une ouverture marquée du couvert.

(1) L'essence qui est parfois à promouvoir est nécessairement acceptable, sauf dans les cas où elle est indiquée comme à maîtriser.

FICHE DE STATION N° 9

Pessière noire mésique

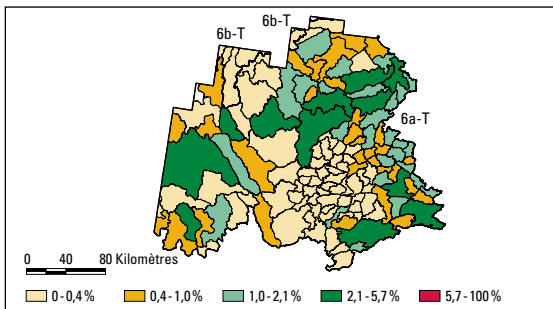
6ab_RE2_M

331 600 ha*

12,21 % du territoire forestier productif*

*calculés sur la portion cartographiée des régions écologiques 6a et 6b

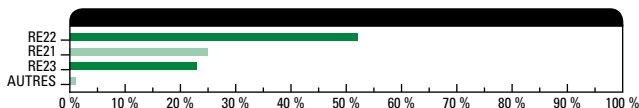
DISTRIBUTION DE LA STATION



BRÈVE DESCRIPTION

Cette station est extrêmement abondante dans la portion cartographiée des régions écologiques 6a et 6b. Elle y couvre environ 12 % du territoire forestier productif. Cette station a comme végétation potentielle la pessière noire à mousses ou à éricacées et est associée à des dépôts glaciaires ou glaciolacustres de texture moyenne, fine ou grossière et de drainage mésique. La productivité relative de l'épinette noire est généralement moyenne ou élevée sur cette station, et celle du pin gris y est surtout de très faible à moyenne. Les contraintes à l'aménagement forestier sont quasi inexistantes sur cette station. En 2009, cette station était surtout occupée par des peuplements dominés par l'épinette noire. L'épinette noire y était en peuplement pur ou mélangé avec le pin gris. Le pin gris en peuplement pur ou mélangé avec l'épinette noire composait quelque 15 % des peuplements. Les feuillus intolérants étaient rares.

TYPES ÉCOLOGIQUES



AUTRES : RE22M

DÉPÔTS-DRAINAGES DOMINANTS 1A 30⁴, 4GA 30¹, 1AY 30¹, 4GS 30¹, 1AA 30¹

CLASSES DE PENTE B⁷, C², A¹, D⁰, E⁰, F⁰

POTENTIEL FORESTIER

Productivité potentielle relative de la station pour ses principales essences associées

ESSENCES	CLASSE DE PRODUCTIVITÉ ⁽¹⁾				
	TRÈS FAIBLE	FAIBLE	MOYENNE	ÉLEVÉE	TRÈS ÉLEVÉE
EPN		17	48	35	
PIG	37	21	18	16	7

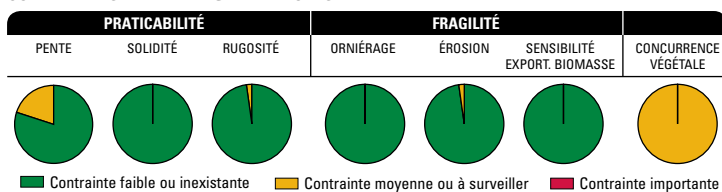
(1) Cinq classes de productivité d'égale superficie sont établies par essence sur l'ensemble du territoire d'étude, la classe la plus élevée regroupant les 20 % meilleures superficies pour une essence donnée. Pour chaque essence retenue, les classes de productivité les plus représentées jusqu'à concurrence de 65 % de la superficie de la station sont mises en évidence.

PORTRAIT DU COUVERT FORESTIER

Stades évolutifs et principaux groupements d'essences, exprimés en pourcentage du total de la station

Stade évolutif	%	Groupement général d'essences	%	Groupement d'essences	%
Stabilité	49 %	Pessière noire	44 %	Pessière à épinette noire	44 %
		Résineux	5 %		
Faciès	15 %	Pessière à résineux	11 %	Pessière à épinette noire avec pin gris	11 %
		Résineux à feuillus intolérants	3 %		
Intermédiaire	9 %	Pinède grise à résineux	8 %	Pinède à pin gris avec épinette noire	8 %
Lumière	7 %	Pinède grise	5 %	Pinède à pin gris	5 %
		Feuillus intolérants	2 %		
Pionnier	17 %				

CONTRAINTES À L'AMÉNAGEMENT FORESTIER



CONSIDÉRATIONS SYLVICOLES

Essences à promouvoir : épinette noire; parfois¹, pin gris (sur dépôt de texture grossière)

Essences acceptables : sapin baumier, mélèze laricin, bouleau à papier, peuplier faux-tremble

Essences à maîtriser : aucune

- Cette station se rattache au groupe de stations RES_R (voir le tome 3 du *Guide sylvicole du Québec*).
- La concurrence par les feuillus intolérants est faible.
- Les humus sur cette station sont souvent de moyennement épais à épais.
- La régénération naturelle est souvent réduite dans les peuplements équiennes denses croissant sur cette station. Elle est plus abondante dans les vieux peuplements de structure inéquienne où les épinettes noires se reproduisent par marcottage.
- Cette station est peu productive.
- Les sites où dominent les éricacées pourront présenter des problèmes d'envahissement après une CPRS.

(1) L'essence qui est parfois à promouvoir est nécessairement acceptable, sauf dans les cas où elle est indiquée comme à maîtriser.

FICHE DE STATION N° 10

Pessière noire subhydrique sur dépôt de texture grossière ou moyenne

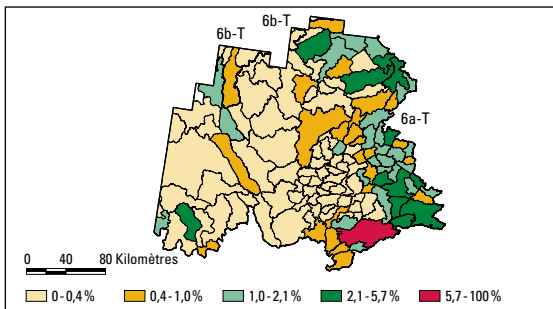
6ab_RE2_4-5

108 000 ha*

3,98 % du territoire forestier productif*

*calculés sur la portion cartographiée des régions écologiques 6a et 6b

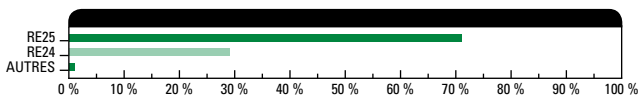
DISTRIBUTION DE LA STATION



BRÈVE DESCRIPTION

Cette station est relativement abondante dans la portion cartographiée des régions écologiques 6a et 6b. Elle y couvre environ 4 % du territoire forestier productif, et 70 % de sa superficie se trouve principalement dans l'est du territoire, dans les unités de paysage 122 et 123. Cette station a comme végétation potentielle la pessière noire à mousses ou à éricacées et est associée à des dépôts glaciaires, glaciolacustres ou marins de texture moyenne ou grossière et de drainage subhydrique. La productivité relative de l'épinette noire est généralement faible ou moyenne sur cette station, et celle du pin gris y est surtout de très faible à moyenne. Le risque d'orniérage est à surveiller sur l'ensemble des sites étant donné le drainage déficient. En 2009, cette station supportait surtout des peuplements parvenus au stade de stabilité et dominés par l'épinette noire. On notait parfois la présence de pins gris et, occasionnellement, de feuillus intolérants.

TYPES ÉCOLOGIQUES



AUTRES : RE25P, RE25S

DÉPÔTS-DRAINAGES DOMINANTS 1A 40⁷, 4GS 40², 5S 40¹

CLASSES DE PENTE A⁶, B⁴, C⁰, D⁰

POTENTIEL FORESTIER

Productivité potentielle relative de la station pour ses principales essences associées

ESSENCES	CLASSE DE PRODUCTIVITÉ ⁽¹⁾				
	TRÈS FAIBLE	FAIBLE	MOYENNE	ÉLEVÉE	TRÈS ÉLEVÉE
EPN	5	28	53	14	
PIG	44	16	17	13	10

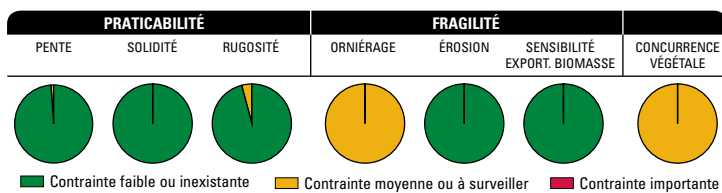
(1) Cinq classes de productivité d'égale superficie sont établies par essence sur l'ensemble du territoire d'étude, la classe la plus élevée regroupant les 20 % meilleures superficies pour une essence donnée. Pour chaque essence retenue, les classes de productivité les plus représentées jusqu'à concurrence de 65 % de la superficie de la station sont mises en évidence.

PROTRAIT DU COUVERT FORESTIER

Stades évolutifs et principaux groupements d'essences, exprimés en pourcentage du total de la station

Stade évolutif	%	Groupement général d'essences	%	Groupement d'essences	%
Stabilité	66 %	Pessière noire	60 %	Pessière à épinette noire	60 %
		Résineux	5 %		
Faciès	9 %	Pessière à résineux	5 %	Pessière à épinette noire avec pin gris	5 %
		Résineux à feuillus intolérants	3 %		
Intermédiaire	4 %	Pinède grise à résineux	2 %	Pinède à pin gris avec épinette noire	2 %
Lumière	4 %	Feuillus intolérants	2 %		
Pionnier	16 %				

CONTRAINTES À L'AMÉNAGEMENT FORESTIER



CONSIDÉRATIONS SYLVICOLES

Essences à promouvoir : épinette noire

Essences acceptables : sapin baumier, pin gris, mélèze laricin, bouleau à papier, peuplier faux-tremble

Essences à maîtriser : aucune

- Cette station se rattache au groupe de stations RES_R (voir le tome 3 du *Guide sylvicole du Québec*).
- La concurrence par les feuillus intolérants est faible.
- Les humus sur cette station sont généralement de moyennement épais à épais.
- La régénération préétablie est habituellement faible dans les peuplements équiennes jeunes ou matures de densité élevée.
- Les sites situés dans les secteurs plus au nord (au-delà de 50° 30' de latitude Nord) sont souvent peu productifs et couverts de peuplements de faible densité. Sur ces sites, il vaut mieux se limiter à des interventions extensives et surveiller l'abondance des marcottes avant de procéder à la récolte des peuplements, puisque leur remise en production est souvent problématique en raison du drainage déficient, en particulier lorsque les sphaignes font partie du groupe d'espèces indicatrices.
- Sur cette station, on conseille de limiter les interventions à la période hivernale ou, du moins, d'utiliser une machinerie adéquate, pour prévenir l'orniérage.
- Les sites où dominent les éricacées pourront présenter des problèmes d'envahissement après une CPRS.

FICHE DE STATION N° 11
Pessière noire subhydrique
sur dépôt de texture fine

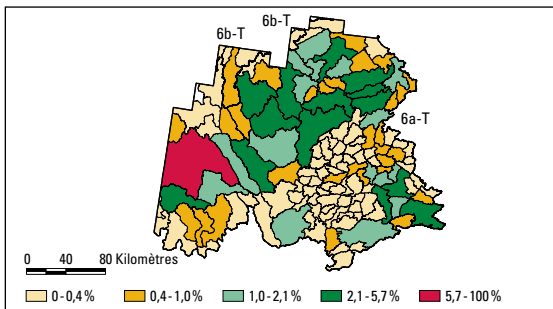
6ab_RE2_6

432 800 ha*

15,94 % du territoire forestier productif*

*calculés sur la portion cartographiée des régions écologiques 6a et 6b

DISTRIBUTION DE LA STATION



BRÈVE DESCRIPTION

La station RE2_6 est la plus abondante de la portion cartographiée des régions écologiques 6a et 6b. Elle y couvre environ 16 % du territoire forestier productif. Sa végétation potentielle est la pessière noire à mousses ou à éricacées, et son milieu physique est caractérisé par des dépôts d'argile glaciolacustre ou marine de texture fine et de drainage subhydrique. Cette station est associée aux vastes étendues planes, mais elle est moins fréquente que la station ME1_6 sur ces milieux physiques dans le sud de la région écologique 6a. La productivité relative de l'épinette noire est généralement faible ou moyenne sur la station RE2_6, et celle du pin gris y est de faible à très élevée. Tous les sites sont hautement sujets à la paludification, ce qui peut entraîner une baisse de leur productivité. Le risque d'orniérage de même que la capacité portante sont à surveiller étant donné le drainage déficient. En 2009, la station RE2_6 supportait surtout des peuplements parvenus au stade de stabilité et dominés par l'épinette noire. On notait parfois la présence de pins gris et, très occasionnellement, de feuillus intolérants.

TYPES ÉCOLOGIQUES



DÉPÔTS-DRAINAGES DOMINANTS 4GA 40', 1AA 40"

CLASSES DE PENTE A³, B², C⁰, D⁰

POTENTIEL FORESTIER

Productivité potentielle relative de la station pour ses principales essences associées

ESSENCES	CLASSE DE PRODUCTIVITÉ ⁽¹⁾				
	TRÈS FAIBLE	FAIBLE	MOYENNE	ÉLEVÉE	TRÈS ÉLEVÉE
EPN	2	47	48	3	
PIG		21	22	25	33

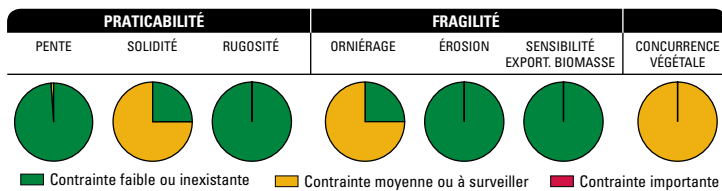
(1) Cinq classes de productivité d'égale superficie sont établies par essence sur l'ensemble du territoire d'étude, la classe la plus élevée regroupant les 20 % meilleures superficies pour une essence donnée. Pour chaque essence retenue, les classes de productivité les plus représentées jusqu'à concurrence de 65 % de la superficie de la station sont mises en évidence.

PROTRAIT DU COUVERT FORESTIER

Stades évolutifs et principaux groupements d'essences, exprimés en pourcentage du total de la station

Stade évolutif	%	Groupement général d'essences	%	Groupement d'essences	%
Stabilité	68 %	Pessière noire	62 %	Pessière à épinette noire	62 %
		Résineux	6 %		
Faciès	6 %	Pessière à résineux	4 %	Pessière à épinette noire avec pin gris	3 %
		Résineux à feuillus intolérants	2 %	Résineux indéterminés avec feuillus indéterminés	2 %
Intermédiaire	3 %				
Pionnier	20 %				

CONTRAINTES À L'AMÉNAGEMENT FORESTIER



CONSIDÉRATIONS SYLVICOLES

Essences à promouvoir : épinette noire

Essences acceptables : sapin baumier, pin gris, mélèze laricin, bouleau à papier, peuplier faux-tremble

Essences à maîtriser : aucune

- Cette station se rattache au groupe de stations RES_R (voir le tome 3 du *Guide sylvicole du Québec*).
- La concurrence par les feuillus intolérants est faible.
- Les humus sur cette station sont généralement épais.
- La régénération préétablie est habituellement faible dans les peuplements équiennes de densité élevée.
- La remise en production après coupe est souvent problématique sur cette station en raison du drainage déficient, en particulier lorsque les sphaignes font partie du groupe d'espèces indicatrices.
- Cette station est hautement sujette à la paludification, ce qui peut entraîner une baisse de la productivité des sites au fil du temps.
- Sur cette station, on conseille de limiter les interventions à la période hivernale ou, du moins, d'utiliser une machinerie adéquate, pour prévenir l'orniérage.
- Les sites où dominent les éricacées pourront présenter des problèmes d'envahissement après une CPRS.

FICHE DE STATION N° 12

6ab_RE3_7-8

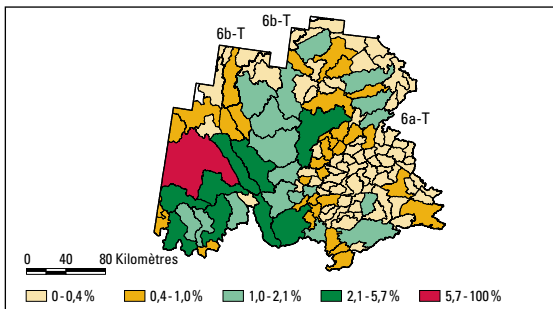
Pessière noire à sphaignes sur dépôt minéral
ou sur dépôt organique minérotrophe

400 200 ha*

14,74 % du territoire forestier productif*

*calculés sur la portion cartographiée des régions écologiques 6a et 6b

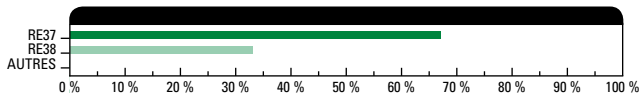
DISTRIBUTION DE LA STATION



BRÈVE DESCRIPTION

Cette station est la deuxième plus abondante de la portion cartographiée des régions écologiques 6a et 6b. Elle y couvre environ 15 % du territoire forestier productif, et les deux tiers de sa superficie se trouvent dans les unités de paysage 118 et 119. Cette station a comme végétation potentielle la pessière noire à sphaignes et se trouve sur dépôt minéral dans 90 % des cas ou sur dépôt organique. Les sites dont le dépôt est minéral sont de régime nutritif ombrotrophe dans 70 % des cas et de régime minérotrophe dans 30 % des cas. Les sites dont le dépôt est organique sont toujours minérotrophes. Cette station occupe généralement les vastes étendues planes couvertes de dépôts argileux mal drainés souvent recouverts d'une tourbe. On la trouve aussi, mais sur des superficies plus réduites, dans des cuvettes humides, entre des dépôts bosselés ou des coteaux, au bas des pentes et en bordure de lacs et de cours d'eau. Ces sites sont peu exposés aux feux de forêt. Ils limitent aussi de façon importante la croissance des arbres. La productivité relative de l'épinette noire y est surtout très faible ou faible. Les contraintes à l'aménagement forestier sont très importantes sur cette station à cause des mauvaises conditions de drainage : la capacité portante des sols de même que l'orniérage y sont très problématiques. La concurrence végétale est généralement faible, mais elle reste à surveiller sur les sites minérotrophes où l'aune rugueuse peut être envahissant. En 2009, les principaux peuplements observés sur cette station étaient des pessières noires pures. La présence de feuillus intolérants était très rarement relevée dans les peuplements.

TYPES ÉCOLOGIQUES



DÉPÔTS-DRAINAGES DOMINANTS 4GA 50², 1AA 50², 7T 50¹

CLASSES DE PENTE A¹⁰, B⁰, C⁰

POTENTIEL FORESTIER

Productivité potentielle relative de la station pour ses principales essences associées

ESSENCES	CLASSE DE PRODUCTIVITÉ ⁽¹⁾				
	TRÈS FAIBLE	FAIBLE	MOYENNE	ÉLEVÉE	TRÈS ÉLEVÉE
EPN	64	33	3		

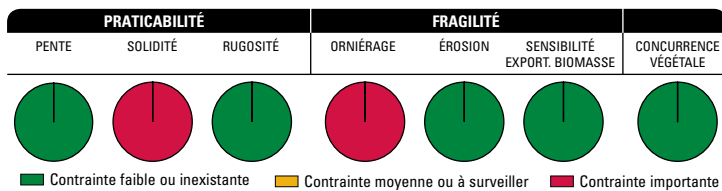
(1) Cinq classes de productivité d'égale superficie sont établies par essence sur l'ensemble du territoire d'étude, la classe la plus élevée regroupant les 20 % meilleures superficies pour une essence donnée. Pour chaque essence retenue, les classes de productivité les plus représentées jusqu'à concurrence de 65 % de la superficie de la station sont mises en évidence.

PROTRAIT DU COUVERT FORESTIER

Stades évolutifs et principaux groupements d'essences, exprimés en pourcentage du total de la station

Stade évolutif	%	Groupement général d'essences	%	Groupement d'essences	%
Stabilité	66%	Pessière noire	59%	Pessière à épinette noire	59%
		Résineux	7%		
Facès	6%	Pessière à résineux	3%	Pessière à épinette noire avec pin gris	2%
		Résineux à feuillus intolérants	2%		
Pionnier	24%				

CONTRAINTES À L'AMÉNAGEMENT FORESTIER



CONSIDÉRATIONS SYLVICOLES

Essences à promouvoir : parfois¹, épinette noire, mélèze laricin

Essences acceptables : sapin baumier, bouleau à papier, peuplier faux-tremble

Essences à maîtriser : aucune

- Cette station se rattache au groupe de stations RES_RH (voir le tome 3 du *Guide sylvicole du Québec*).
- Cette station est caractérisée par des sols hydriques, ce qui en fait une station peu productive et peu intéressante pour l'aménagement forestier.
- L'épinette noire se régénère abondamment par marcottage.
- La concurrence par les feuillus intolérants est faible, et celle par l'aune rugueux est à surveiller sur les sites minérotrophes (type écologique RE38).
- Les peuplements croissant sur cette station sont généralement couverts d'éricacées. Les peuplements avec éricacées pourront présenter des problèmes d'envahissement après une CPRS.
- L'aménagement de cette station est problématique, car la remise en production des sites s'avère très difficile. Comme les sites sont très humides, on conseille d'y limiter les interventions à la période hivernale ou, du moins, d'y utiliser une machinerie adaptée, pour prévenir l'orniérage. C'est l'abondance de la régénération préétablie qui devrait fixer le moment de la récolte.

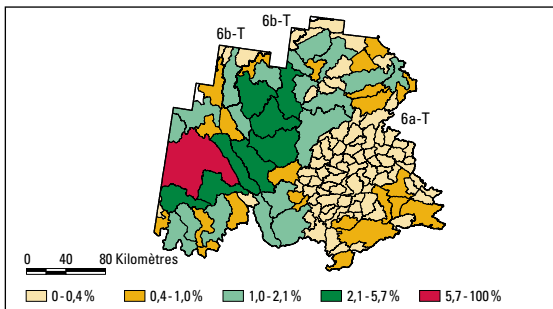
(1) L'essence qui est parfois à promouvoir est nécessairement acceptable, sauf dans les cas où elle est indiquée comme à maîtriser.

FICHE DE STATION N° 13
Pessière noire à sphaignes
sur dépôt organique ombrotrophe

6ab_RE3_9
 322 200 ha*
 11,86 % du territoire forestier productif*

*calculés sur la portion cartographiée des régions écologiques 6a et 6b

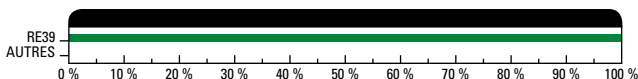
DISTRIBUTION DE LA STATION



BRÈVE DESCRIPTION

La station RE3_9 est extrêmement abondante dans la portion cartographiée des régions écologiques 6a et 6b. Elle y couvre environ 12 % du territoire forestier productif, et 60 % de sa superficie se trouve dans l'unité de paysage 119, à l'ouest du territoire. Cette station a comme végétation potentielle la pessière noire à sphaignes, et son milieu physique est caractérisé par un mauvais drainage, un dépôt organique et un régime nutritif ombrotrophe. Cette station occupe surtout les grandes surfaces planes de plus basse altitude. Comme ces milieux sont peu exposés aux feux de forêt, on y trouve bon nombre de vieux peuplements résineux de structure inéquienne ou irrégulière. Ces milieux limitent aussi de façon très importante la croissance des arbres. La productivité relative de l'épinette noire y est surtout très faible. Les contraintes à l'aménagement forestier sont très importantes sur cette station à cause des mauvaises conditions de drainage : la capacité portante des sols de même que l'orniérage y sont très problématiques. Advenant un prélèvement accru de biomasse (ce qui serait étonnant), le risque d'appauvrissement des sols en minéraux serait à surveiller étroitement. En 2009, les peuplements observés sur cette station étaient des pessières noires pures.

TYPES ÉCOLOGIQUES



DÉPÔTS-DRAINAGES DOMINANTS 7T 50', 7T 60', 7E 60'

CLASSES DE PENTE A¹⁰, B⁰, C⁰

POTENTIEL FORESTIER

Productivité potentielle relative de la station pour ses principales essences associées

ESSENCES	CLASSE DE PRODUCTIVITÉ ⁽¹⁾				
	TRÈS FAIBLE	FAIBLE	MOYENNE	ÉLEVÉE	TRÈS ÉLEVÉE
EPN	76	24			

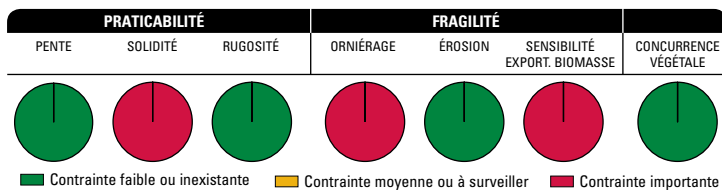
(1) Cinq classes de productivité d'égale superficie sont établies par essence sur l'ensemble du territoire d'étude, la classe la plus élevée regroupant les 20 % meilleures superficies pour une essence donnée. Pour chaque essence retenue, les classes de productivité les plus représentées jusqu'à concurrence de 65 % de la superficie de la station sont mises en évidence.

PROTRAIT DU COUVERT FORESTIER

Stades évolutifs et principaux groupements d'essences, exprimés en pourcentage du total de la station

Stade évolutif	%	Groupement général d'essences	%	Groupement d'essences	%
Stabilité	86 %	Pessière noire	83 %	Pessière à épinette noire	83 %
Pionnier	11 %				

CONTRAINTES À L'AMÉNAGEMENT FORESTIER



CONSIDÉRATIONS SYLVICOLES

Essences à promouvoir : parfois¹, épinette noire, mélèze laricin

Essences acceptables : sapin baumier, bouleau à papier, peuplier faux-tremble

Essences à maîtriser : aucune

- Cette station se rattache au groupe de stations RES_RH (voir le tome 3 du *Guide sylvicole du Québec*).
- Cette station est caractérisée par des sols organiques hydriques, ce qui en fait une station peu productive et peu intéressante pour l'aménagement forestier.
- L'épinette noire se régénère abondamment par marcottage.
- La concurrence par les feuillus intolérants est très faible.
- Les peuplements croissant sur cette station sont généralement couverts d'éricacées. Les peuplements avec éricacées pourront présenter des problèmes d'envahissement après une CPRS.
- L'aménagement de cette station est problématique, car la remise en production des sites s'avère très difficile. Comme les sites sont très humides, on conseille d'y limiter les interventions à la période hivernale ou, du moins, d'y utiliser une machinerie adaptée, pour prévenir l'orniérage. C'est l'abondance de la régénération préétablie qui devrait fixer le moment de la récolte.

(1) L'essence qui est parfois à promouvoir est nécessairement acceptable, sauf dans les cas où elle est indiquée comme à maîtriser.

FICHE DE STATION N° 15

Sapinière à épinette noire sur dépôt très mince

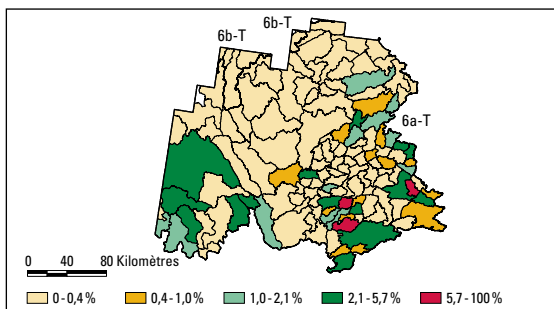
6ab_RS2_0

20 900 ha*

0,77 % du territoire forestier productif*

*calculés sur la portion cartographiée des régions écologiques 6a et 6b

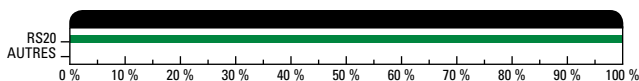
DISTRIBUTION DE LA STATION



BRÈVE DESCRIPTION

Cette station est rare dans la portion cartographiée des régions écologiques 6a et 6b. Sa végétation potentielle est la sapinière à épinette noire, et ses sols sont très minces ou parsemés d'affleurements rocheux. Les sols très minces sont un facteur limitant pour la croissance des arbres. Par conséquent, la productivité relative du sapin est surtout très faible sur cette station, celle du bouleau à papier y est généralement très faible ou faible et celle de l'épinette noire y est de faible à élevée. Soixante-dix pour cent des sites sont sur une pente douce (de 9 à 15 % d'inclinaison) ou modérée (de 16 à 30 % d'inclinaison), et le tiers des sites a une rugosité moyenne ou forte. Ces conditions pourraient compliquer le déplacement de la machinerie forestière. Une très faible proportion des sites sont sur des pentes fortes (de 31 à 40 % d'inclinaison) ou abruptes (de 41 à 50 % d'inclinaison), lesquelles sont problématiques pour le déplacement de la machinerie. En 2009, cette station supportait des peuplements de tous les stades évolutifs. Les peuplements de stade de stabilité et de stade de faciès étaient dominés par l'épinette noire, tandis que ceux de stade intermédiaire et de stade de lumière étaient dominés par le pin gris ou le bouleau à papier.

TYPES ÉCOLOGIQUES



DÉPÔTS-DRAINAGES DOMINANTS R1A 20⁴, 1AM 20³, R1A 30¹, 1AM 30¹

Le dépôt 1AM est considéré comme très mince lorsqu'il est situé dans une zone de dépôts très minces.

CLASSES DE PENTE

C⁴, D³, B², E¹, A⁰, F⁰

POTENTIEL FORESTIER

Productivité potentielle relative de la station pour ses principales essences associées

ESSENCES	CLASSE DE PRODUCTIVITÉ ⁽¹⁾				
	TRÈS FAIBLE	FAIBLE	MOYENNE	ÉLEVÉE	TRÈS ÉLEVÉE
BOP	51	18	14	10	8
EPN		14	61	25	
SAB	91	7	3		

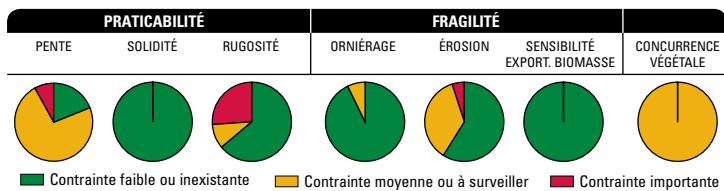
(1) Cinq classes de productivité d'égale superficie sont établies par essence sur l'ensemble du territoire d'étude, la classe la plus élevée regroupant les 20 % meilleures superficies pour une essence donnée. Pour chaque essence retenue, les classes de productivité les plus représentées jusqu'à concurrence de 65 % de la superficie de la station sont mises en évidence.

PROTRAIT DU COUVERT FORESTIER

Stades évolutifs et principaux groupements d'essences, exprimés en pourcentage du total de la station

Stade évolutif	%	Groupement général d'essences	%	Groupement d'essences	%
Stabilité	40 %	Pessière noire	30 %	Pessière à épinette noire	30 %
		Résineux	8 %		
		Pessière à résineux	3 %	Pessière à épinette noire avec sapin baumier	3 %
Faciès	17 %	Pessière à feuillus	6 %	Pessière à épinette noire avec bouleau à papier	4 %
		Pessière à résineux	5 %	Pessière à épinette noire avec pin gris	5 %
		Résineux à feuillus intolérants	5 %		
Intermédiaire	10 %	Bétulaie blanche à résineux	3 %		
		Pinède grise à résineux	3 %	Pinède à pin gris avec épinette noire	3 %
		Feuillus intolérants à résineux	2 %		
Lumière	10 %	Feuillus intolérants	4 %		
		Pinède grise à feuillus	2 %	Pinède à pin gris avec peupliers indistincts	2 %
		Pinède grise	2 %	Pinède à pin gris	2 %
Pionnier	21 %				

CONTRAINTES À L'AMÉNAGEMENT FORESTIER



CONSIDÉRATIONS SYLVICOLES

Essences à promouvoir : parfois¹, épinette noire

Essences acceptables : sapin baumier, épinette blanche, pin gris; parfois, bouleau à papier

Essences à maîtriser : peuplier faux-tremble, bouleau à papier

• Cette station se rattache au groupe de stations RFI_MO (voir le tome 3 du *Guide sylvicole du Québec*).

• La caractéristique physique principale de cette station est ses sols très minces, ce qui en fait une station fragile et peu intéressante pour l'aménagement forestier.

• L'intensité de la sylviculture à déployer pour le bouleau à papier est extensive.

• L'intensité de la sylviculture à déployer pour les résineux est extensive ou de base.

• La concurrence par les feuillus intolérants est faible ou moyenne.

(1) L'essence qui est parfois à promouvoir est nécessairement acceptable, sauf dans les cas où elle est indiquée comme à maîtriser.

FICHE DE STATION N° 16

Sapinière à épinette noire mésique

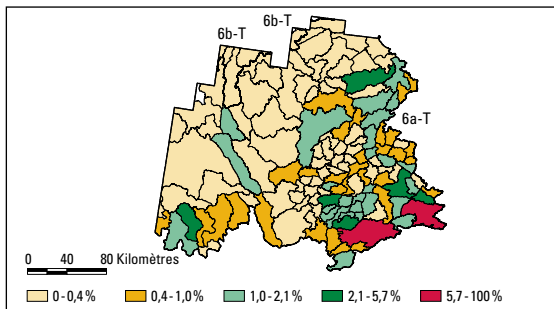
6ab_RS2_M

303 000 ha*

11,16 % du territoire forestier productif*

*calculés sur la portion cartographiée des régions écologiques 6a et 6b

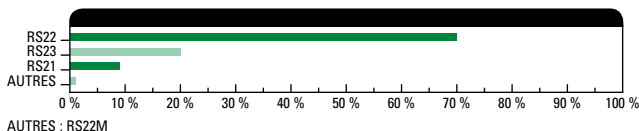
DISTRIBUTION DE LA STATION



BRÈVE DESCRIPTION

Cette station est l'une des plus abondantes dans la portion cartographiée des régions écologiques 6a et 6b. Elle y couvre environ 11 % du territoire forestier productif, et le tiers de sa superficie se trouve dans l'unité de paysage 122, qui est située au sud-est du territoire. La végétation potentielle de cette station est la sapinière à épinette noire. Ses sols sont de drainage mésique et de texture moyenne, mais peuvent aussi être de texture fine ou grossière. La productivité relative de l'épinette noire est surtout élevée sur cette station, et celle du bouleau à papier et du sapin y est variable. Les contraintes à l'aménagement forestier sont faibles ou inexistantes si l'on exclut le fait que 30 % des sites se trouvent sur des pentes douces (de 9 à 15 % d'inclinaison) ou modérées (de 16 à 30 % d'inclinaison), lesquelles pourraient gêner le déplacement de la machinerie forestière. En 2009, cette station supportait des peuplements de tous les stades évolutifs. Les peuplements de stades de stabilité et de faciès étaient surtout dominés par l'épinette noire, tandis que ceux de stades intermédiaire et de lumière étaient dominés par les peupliers, le bouleau à papier ou, plus rarement, le pin gris. Le sapin était fréquent dans les peuplements.

TYPES ÉCOLOGIQUES



DÉPÔTS-DRAINAGES DOMINANTS 1A 30³, 1AY 30², 4GA 30², 1AY 20¹, 4GS 30¹

CLASSES DE PENTE B⁶, C³, A¹, D¹, E⁰, F⁰

POTENTIEL FORESTIER

Productivité potentielle relative de la station pour ses principales essences associées

ESSENCES	CLASSE DE PRODUCTIVITÉ ⁽¹⁾				
	TRÈS FAIBLE	FAIBLE	MOYENNE	ÉLEVÉE	TRÈS ÉLEVÉE
BOP	25	25	25	20	5
EPN			12	75	13
SAB	21	25	24	24	6

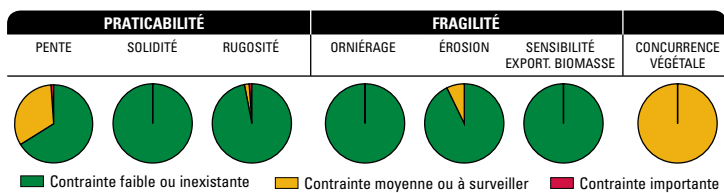
(1) Cinq classes de productivité d'égale superficie sont établies par essence sur l'ensemble du territoire d'étude, la classe la plus élevée regroupant les 20 % meilleures superficies pour une essence donnée. Pour chaque essence retenue, les classes de productivité les plus représentées jusqu'à concurrence de 65 % de la superficie de la station sont mises en évidence.

PROTRAIT DU COUVERT FORESTIER

Stades évolutifs et principaux groupements d'essences, exprimés en pourcentage du total de la station

Stade évolutif	%	Groupement général d'essences	%	Groupement d'essences	%
Stabilité	30 %	Pessière noire	16 %	Pessière à épinette noire	16 %
		Pessière à résineux	4 %	Pessière à épinette noire avec sapin baumier	4 %
		Résineux	8 %		
Faciès	21 %	Pessière à feuillus	7 %	Pessière à épinette noire avec bouleau à papier	3 %
				Pessière à épinette noire avec peupliers indistincts	3 %
		Résineux à feuillus intolérants	9 %		
		Pessière à résineux	2 %	Pessière à épinette noire avec pin gris	2 %
		Résineux	2 %	Résineux indéterminés avec pin gris	2 %
Intermédiaire	15 %	Peupleraie à résineux	6 %	Peupleraie à peupliers indistincts avec épinette noire	4 %
		Bétulaie blanche à résineux	4 %	Bétulaie à bouleau à papier avec épinette noire	2 %
		Feuillus intolérants à résineux	3 %		
		Pinède grise à résineux	2 %	Pinède à pin gris avec épinette noire	2 %
Lumière	10 %	Feuillus intolérants	4 %		
		Peupleraie	2 %	Peupleraie à peupliers indistincts	2 %
		Pinède grise à feuillus	2 %		
Pionnier	22 %				

CONTRAINTES À L'AMÉNAGEMENT FORESTIER



CONSIDÉRATIONS SYLVICOLES

Essences à promouvoir : épinette noire; parfois¹, pin gris (sur dépôt de texture grossière), épinette blanche

Essences acceptables : sapin baumier, mélèze laricin; parfois, bouleau à papier

Essences à maîtriser : peuplier faux-tremble, bouleau à papier

- Cette station se rattache au groupe de stations RFI_M (voir le tome 3 du *Guide sylvicole du Québec*).
- Les humus sur cette station sont généralement minces.
- L'intensité de la sylviculture à déployer pour le bouleau à papier est extensive.
- L'intensité de la sylviculture à déployer pour les résineux est extensive, de base ou intensive.
- La régénération résineuse préétablie est habituellement abondante sur cette station, notamment en épinette noire. On peut y envisager des éclaircies précommerciales qui favoriseront cette essence.
- Dans les peuplements denses, la régénération préétablie est habituellement insuffisante lors des interventions de récolte. Aussi, après une CPRS, il faut souvent envisager des travaux de regarni en épinette noire, du moins si l'on veut en maintenir l'importance relative.
- La concurrence par les feuillus intolérants est généralement faible.

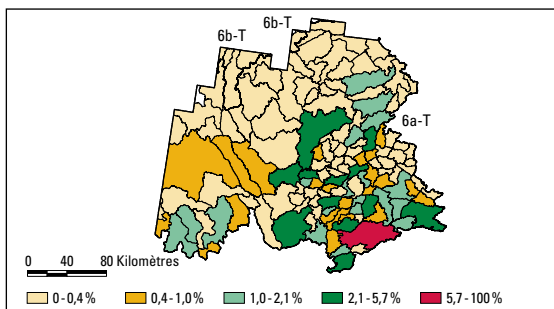
(1) L'essence qui est parfois à promouvoir est nécessairement acceptable, sauf dans les cas où elle est indiquée comme à maîtriser.

FICHE DE STATION N° 17**Sapinière à épinette noire subhydrique****6ab_RS2_SH**

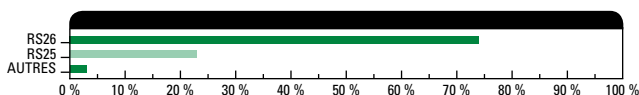
143 900 ha*

5,30 % du territoire forestier productif*

*calculés sur la portion cartographiée des régions écologiques 6a et 6b

DISTRIBUTION DE LA STATION**BRÈVE DESCRIPTION**

Cette station est très abondante dans la portion cartographiée des régions écologiques 6a et 6b. Elle y couvre environ 5 % du territoire forestier productif. Sa végétation potentielle est la sapinière à épinette noire. Ses sols sont de drainage subhydrique et de texture fine, mais peuvent aussi être de texture moyenne ou grossière. Sur cette station, la productivité relative de l'épinette noire est surtout moyenne ou élevée, tandis que celle du bouleau à papier et du sapin varie généralement de très faible à élevée. L'orniérage et la capacité portante des sols sont moyennement problématiques sur une forte proportion des sites. En 2009, plus de la moitié des peuplements observés sur cette station étaient parvenus au stade de stabilité ou de faciès et étaient dominés par l'épinette noire. L'épinette noire était souvent accompagnée de sapins. Les peupliers et le bouleau à papier étaient les principales essences qui dominaient dans les peuplements de stade intermédiaire et de lumière.

TYPES ÉCOLOGIQUES

AUTRES : RS24, RS25S

DÉPÔTS-DRAINAGES DOMINANTS 4GA 40⁷, 1A 40², 4GS 40¹**CLASSES DE PENTE** A⁷, B³, C⁰, D⁰**POTENTIEL FORESTIER**

Productivité potentielle relative de la station pour ses principales essences associées

ESSENCES	CLASSE DE PRODUCTIVITÉ ⁽¹⁾				
	TRÈS FAIBLE	FAIBLE	MOYENNE	ÉLEVÉE	TRÈS ÉLEVÉE
BOP	13	21	21	37	8
EPN		1	32	63	4
SAB	17	23	26	26	8

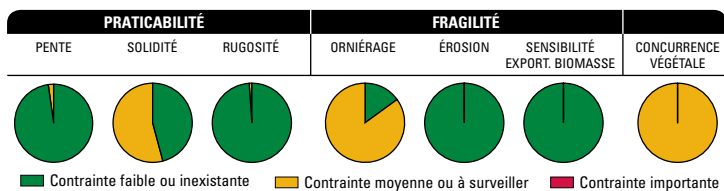
(1) Cinq classes de productivité d'égale superficie sont établies par essence sur l'ensemble du territoire d'étude, la classe la plus élevée regroupant les 20 % meilleures superficies pour une essence donnée. Pour chaque essence retenue, les classes de productivité les plus représentées jusqu'à concurrence de 65 % de la superficie de la station sont mises en évidence.

PROTRAIT DU COUVERT FORESTIER

Stades évolutifs et principaux groupements d'essences, exprimés en pourcentage du total de la station

Stade évolutif	%	Groupement général d'essences	%	Groupement d'essences	%
Stabilité	36 %	Pessière noire	21 %	Pessière à épinette noire	21 %
		Pessière à résineux	6 %	Pessière à épinette noire avec sapin baumier	6 %
		Résineux	8 %		
Faciès	20 %	Résineux à feuillus intolérants	10 %		
		Pessière à feuillus	5 %	Pessière à épinette noire avec peupliers indistincts	2 %
					Pessière à épinette noire avec bouleau à papier
Résineux	2 %	Résineux indéterminés avec pin gris	2 %		
Intermédiaire	9 %	Peupleraie à résineux	4 %	Peupleraie à peupliers indistincts avec épinette noire	2 %
		Feuillus intolérants à résineux	3 %		
		Bétulaie blanche à résineux	2 %		
Lumière	6 %	Feuillus intolérants	2 %		
		Peupleraie	2 %	Peupleraie à peupliers indistincts	2 %
Pionnier	28 %				

CONTRAINTES À L'AMÉNAGEMENT FORESTIER



CONSIDÉRATIONS SYLVICOLES

Essences à promouvoir : épinette noire; parfois¹, épinette blanche

Essences acceptables : sapin baumier, pin gris, mélèze laricin; parfois, bouleau à papier

Essences à maîtriser : peuplier faux-tremble, bouleau à papier

¹ Cette station se rattache au groupe de stations RFi_M (voir le tome 3 du *Guide sylvicole du Québec*).

- L'intensité de la sylviculture à déployer pour le bouleau à papier est extensive.
- L'intensité de la sylviculture à déployer pour les résineux est extensive, de base ou intensive.
- Les humus sur cette station sont généralement minces.
- Sur cette station, on conseille de limiter les interventions à la période hivernale ou, du moins, d'utiliser une machinerie adaptée, pour prévenir l'orniérage.
- L'épinette noire sur cette station se reproduit souvent par marcottage, et on devrait s'efforcer d'en maintenir l'importance relative après une CPRS.
- L'épinette noire est mieux adaptée à cette station que le sapin baumier.
- La concurrence par les feuillus intolérants est généralement faible.

(1) L'essence qui est parfois à promouvoir est nécessairement acceptable, sauf dans les cas où elle est indiquée comme à maîtriser.

FICHE DE STATION N° 18

Sapinière à épinette noire et sphaignes

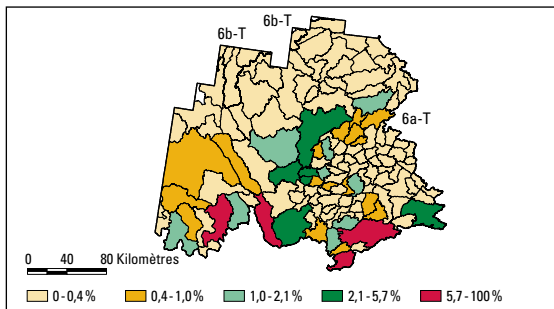
6ab_RS3_H

14 200 ha*

0,52 % du territoire forestier productif*

*calculés sur la portion cartographiée des régions écologiques 6a et 6b

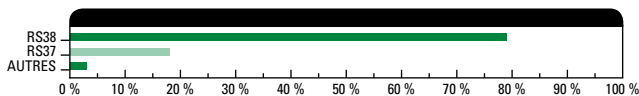
DISTRIBUTION DE LA STATION



BRÈVE DESCRIPTION

Cette station est rare dans la portion cartographiée des régions écologiques 6a et 6b. Elle se trouve surtout dans le sud du territoire. Sa végétation potentielle est la sapinière à épinette noire et sphaignes, et elle occupe des sites de mauvais drainage, minérotrophes ou ombrotrophes, soit des terrains plats constitués d'argile ou, parfois, de dépôts organiques plus ou moins épais. Ces sites sont peu exposés aux feux de forêt. Ils limitent aussi de façon importante la croissance des arbres. L'épinette noire et le sapin peuvent tout de même pousser relativement bien sur les sites minérotrophes. Les contraintes à l'aménagement forestier sont très importantes sur cette station à cause des mauvaises conditions de drainage : la capacité portante des sols de même que l'orniérage y sont très problématiques. Advenant un prélèvement accru de biomasse (ce qui serait étonnant), le risque d'appauvrissement des sols en minéraux serait à surveiller étroitement sur les sites ombrotrophes constitués d'un dépôt organique (type écologique RS39). La concurrence végétale est généralement faible, mais elle reste à surveiller sur les sites minérotrophes où l'éraable à épis et l'aune rugueux peuvent être envahissants (type écologique RS38). En 2009, les principaux peuplements observés sur cette station étaient des pessières noires pures ou mélangées avec des sapins. La présence de feuillus intolérants était fréquemment relevée.

TYPES ÉCOLOGIQUES



AUTRES : RS39

DÉPÔTS-DRAINAGES DOMINANTS 4GA 50⁰, 7T 50¹

CLASSES DE PENTE A¹⁰, B⁰

POTENTIEL FORESTIER

Productivité potentielle relative de la station pour ses principales essences associées

ESSENCES	CLASSE DE PRODUCTIVITÉ ⁽¹⁾				
	TRÈS FAIBLE	FAIBLE	MOYENNE	ÉLEVÉE	TRÈS ÉLEVÉE
EPN		35	49	16	
SAB	17	21	28	22	11

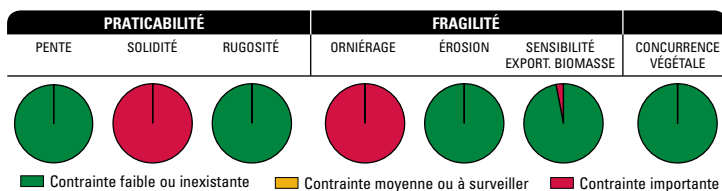
(1) Cinq classes de productivité d'égale superficie sont établies par essence sur l'ensemble du territoire d'étude, la classe la plus élevée regroupant les 20 % meilleures superficies pour une essence donnée. Pour chaque essence retenue, les classes de productivité les plus représentées jusqu'à concurrence de 65 % de la superficie de la station sont mises en évidence.

PROTRAIT DU COUVERT FORESTIER

Stades évolutifs et principaux groupements d'essences, exprimés en pourcentage du total de la station

Stade évolutif	%	Groupement général d'essences	%	Groupement d'essences	%
Stabilité	40 %	Pessière noire	23 %	Pessière à épinette noire	23 %
		Pessière à résineux	8 %	Pessière à épinette noire avec sapin baumier	8 %
		Résineux	9 %		
Faciès	10 %	Résineux à feuillus intolérants	6 %		
		Pessière à feuillus	2 %		
Intermédiaire	6 %	Feuillus intolérants à résineux	2 %		
Lumière	5 %	Feuillus intolérants	3 %		
Pionnier	37 %				

CONTRAINTES À L'AMÉNAGEMENT FORESTIER



CONSIDÉRATIONS SYLVICOLES

Essences à promouvoir : parfois¹, épinette noire, mélèze laricin

Essences acceptables : sapin baumier, bouleau à papier, peuplier faux-tremble

Essences à maîtriser : aucune

- Cette station se rattache au groupe de stations RES_RH (voir le tome 3 du *Guide sylvicole du Québec*).
- Cette station est caractérisée par des sols hydriques, ce qui en fait une station peu productive et peu intéressante pour l'aménagement forestier.
- La sylviculture du bouleau à papier est exclue.
- L'intensité de la sylviculture à déployer pour les résineux est extensive ou de base.
- L'épinette noire se régénère abondamment par marcottage.
- La concurrence par les feuillus intolérants est faible, et celle par l'aune rugueuse et l'érablé à épis est à surveiller sur les sites minérotrophes (type écologique RS38).
- L'aménagement de cette station est problématique, car la remise en production des sites s'avère très difficile. Comme les sites sont très humides, on conseille d'y limiter les interventions à la période hivernale ou, du moins, d'y utiliser une machinerie adaptée, pour prévenir l'orniérage. C'est l'abondance de la régénération préétablie qui devrait fixer le moment de la récolte.

(1) L'essence qui est parfois à promouvoir est nécessairement acceptable, sauf dans les cas où elle est indiquée comme à maîtriser.