

À la gloire de Paul Claudel

Un article inédit de PIERRE DESCAVES

L'une des grandes, sinon la plus grande manifestation théâtrale de la saison 59/60 a été, à l'Odéon nouveau Théâtre de France, la présentation de *Tête d'Or* de Paul Claudel. De nombreux commentaires ont préparé cet événement. Pour tous ceux qui sont attachés à l'oeuvre de l'écrivain et qui désirent la connaître par le dedans, on ne saurait trop conseiller de prendre connaissance du Tome I des Cahiers de Paul Claudel publié par les Éditions Gallimard. Ce premier tome est précisément intitulé *Tête d'Or* et les Débuts Littéraires. Il comporte une brève correspondance avec Stéphane Mallarmé avec un commentaire du professeur Henri Mondor; une lettre de Louis Claudel, père du poète, émouvante par la confiance et par l'admiration portée à son fils, ce "débutant de génie"; des lettres inédites à Maurice Pottecher, un ami de jeunesse; enfin, par des correspondances, par des études qui situent exactement dans la future carrière du diplomate-écrivain les éléments constitutifs de la pensée, de l'esthétique, de l'art et surtout de la foi claudéliennes.

Tête d'Or fut publiée en 1899. Il y a donc près de soixante-dix ans, à la Librairie de l'Art Indépendant, à cent exemplaires. Le nom de l'auteur n'y figurait pas. Paul Claudel avait vingt-deux ans quand il écrivit cette immense composition dramatique, d'une double innovation: par le sujet traité et par la façon avec laquelle ce sujet était traité. Nouvelle était la langue; elle était simple comme la parole essentielle. Plus tard, certains commentateurs ont voulu y entendre comme les échos modernes de la Bible. Il faut ajouter que ce "Drame en trois parties" connut une seconde version, composée en 1894-1895, et qui fait partie du recueil intitulé *L'Arbre*, donné en 1901 par le *Mercur* de France.

Le théâtre de Paul Claudel fut donc, tout d'abord, un théâtre écrit, trop longtemps répété comme étant "loin de la scène" parce qu'il était l'oeuvre d'un grand poète lyrique. Il y a dans le personnage de *Tête d'Or* un personnage en état de grâce héroïque, magnifié par la poésie des Illuminations, dont le charme a poursuivi Claudel, durant cette première création, et durant toute son existence.

Quand furent venus les jours des exactes assignations de valeur, Albert Thibaudet a justement écrit: "Avec *Tête d'Or*, Paul Claudel jetait ce jour-là sur notre pont le plus gros paquet de mer poétique qu'il eût reçu depuis le Victor Hugo de Guernesey". Le poète possédait déjà et, bien à lui, un incomparable instrument: le verset claudélien qui fit penser à une sorte de traduction. C'était, en vérité, un texte fort, et même trop fort pour les cordes humaines. Il fallait nécessairement que l'on s'y habituât. Dans sa mise en scène actuelle, c'est la première version qui a été retenue avec quelques prélèvements sur la seconde.

Le poète fut très long avant de se décider à donner l'autorisation: "Vous en ferez ce que vous voudrez après ma mort" dit-il à ses confidents. Il considérait en effet cet immense poème dramatique comme une **pièce de jeunesse**. Il pensait que l'on ne pouvait plus comprendre *Tête d'Or*; qu'il fallait se reporter à l'époque où cette pièce avait été écrite — l'époque du **couverture matérialiste**, où une société prétendait expliquer tout et imposer ses limites à tout.

Quel est donc le thème de cette oeuvre redoutable où l'on a pu penser que ses personnages n'étaient que les porte-paroles, les voix de plusieurs Claudels, encore divisés et discutant âprement? *Tête d'Or* est le surnom de Simon Agnel. Simon Agnel est un aventurier. Il rêve de puissance et de gloire. Dans une sorte d'Univers où ne se sont manifestées ni la douceur païenne, ni la rédemption chrétienne, Simon arrivera à ses fins. Après en avoir tué le monarque héréditaire, il deviendra le Maître du Royaume. Général des armées Impériales, Simon est bien devenu *Tête d'Or*. A lui de se montrer tel qu'il est. Il ne faut pas s'y méprendre. "*Tête d'Or*" n'est pas, ne veut pas devenir une *Tête de Fer*, un dictateur comme les autres; il est le paladin, le héros, le poète qui rassemble la Terre! Son premier acte est de chasser la fille du défunt monarque, la "Princesse". Dans l'ivresse des conquérants, il s'appresse à conduire ses troupes jusqu'à la mystérieuse Asie. Son cher ami Cébès est mort, après une agonie morale aussi dure que la résistance opposée par sa chair à se déferdre du néant. Tel est le premier signe des destins contraires dans un enfer où tout se révèle inutile, même l'amour, en dépit de certains élans de tendresse. Les sorts néfastes s'accroissent: Simon est défait par l'ennemi! Il assiste à la déroute de ses trou-



"TÊTE D'OR" de Claudel à l'Odéon-Théâtre de France. La Princesse (Catherine Sellers).

pes. Des capitaines ramènent sur leurs épaules, leur chef qu'ils croient mort. Pieusement, l'on commence sa toilette funèbre, quand un médecin s'aperçoit qu'il vit encore. *Tête d'Or* se ranime; il découvre que la "Princesse" a été crucifiée atrocement sur un arbre par un déserteur; il la délivre et du même coup accède, avec celle qui fut la fiancée de son mari Cébès, à un autre monde mystérieux de liberté — un univers qui ne doit rien aux conquêtes matérielles des hommes. Auparavant, cependant, il a comme hurlé ses regrets à la vie. C'est, sur un dialogue entre Simon et la Princesse que s'achève cet étincelant dialogue des moribonds. Tous deux, prédestinés, ont reçu le sacre. Avant de mourir, maintenant qu'elle est délivrée, Si-

mon institue la Princesse, son héritière. Parée des ornements royaux, elle se fait porter expirante à ses côtés. Rien ne viendra plus, sur cette Terre, troubler ces destins conjugués. Comme l'a écrit Henri Petit: "Il y a là, dix drames en un; mais il n'y a qu'un poème et c'est un des plus beaux de notre langue, des plus chargés d'intime signification de toutes les littératures".

Telle est donc l'oeuvre qui vient d'être présentée, écrite par le poète à une époque où il n'était pas devenu aussi gravement catholique qu'il le fut après sa révélation dans le chœur de Notre-Dame de Paris.

Dès son apparition en librairie, en 1899, des écrivains et poètes, de tendances aussi diver-

ses que Stéphane Mallarmé, Maurice Pottecher, Octave Mirbeau, Jules Renard, Maurice Maeterlinck avaient accordé à ce jeune poète inconnu une sorte de génie! vocable dont ils étaient ménagers. L'étrange force du langage, le renoncement à l'alexandrin classique pour cette prodigieuse épopée où se complaisait son imagination, avaient tout droit conduit Paul Claudel à une mesure, soustraite aux conditions pédestres du discours où flambaient, pour toujours, ces images les plus prenantes, les plus attachantes, qui amorcent ou déclenchent de secrets ressorts. Dès lors, s'ouvrent ces échanges intimes, où, désormais, au son unique et dont le Théâtre de France devient, à son tour, le fleuve étincelant!

Pierre DESCAVES

◆ LE THEATRE ◆

Un sujet universel

Lois Marshall

ADELAIDE, Australie (P.C.) — Le soprano canadien Lois Marshall sera la soliste invitée au gala du premier festival artistique australien qui aura lieu au mois de mars et au cours duquel l'artiste chantera sous les étoiles devant un auditoire de 50,000 personnes sur les bords de la rivière Torrens, à Adélaïde.

Mlle Marshall, qui commence une tournée de concerts à travers toute l'Australie sous les auspices de la Commission de Radiodiffusion Australienne, chantera deux airs de Puccini avec les orchestres de Sydney et d'Australie du Sud, réunis pour la circonstance. Le soprano torontois donnera aussi un récital dans les cadres du Festival.

Pendant les deux semaines du Festival, des concerts, des ballets, des pièces de théâtre et des représentations de danses folkloriques, de même que des expositions de peinture et de sculpture auront lieu dans la capitale du sud de l'Australie. Plusieurs artistes de réputation internationale ont été invités.

"C'est la première fois que l'on tente une expérience du genre en Australie", a dit le major-général R. N. L. Hopkins, organisateur du festival. "Dans tout le pays on a déjà témoigné un grand intérêt pour cet événement unique".

Stratford cité de théâtre, modèle

Le général Hopkins, un des meilleurs commandants australiens du deuxième conflit mondial, a dit que les organisateurs avaient visité et étudié le festival de Shakespeare pour y puiser leur inspiration. Tout récemment ils ont visionné le film "Stratford Adventure" projeté

sous les auspices d'une association nouvellement formée, la Société Adélaïde Australie - Canada.

"A Stratford nous avons eu plusieurs renseignements sur la façon d'obtenir des fonds et sur la vente des billets au moyen de la publicité, a dit le général. Nous avons été heureux de constater comment Stratford s'y prend pour faire sa publicité et les méthodes employées pour choisir les interprètes".

Adélaïde, une ville beaucoup plus grande que Stratford, Ont., a une population de 540,000 habitants. Comme Stratford elle doit faire face au problème de l'éloignement des grandes villes. Adélaïde est à 490 milles de Melbourne, la grande ville la plus rapprochée.

A cause de la diversité de son programme, le Festival d'Adélaïde suit plutôt l'exemple du Festival Artistique International d'Edimbourg que celui de Stratford. Et tout comme Tyrone Guthrie aida les organisateurs de Stratford, Ian Hunter, président directeur du Festival d'Edimbourg, a été invité à Adélaïde comme conseiller artistique.

Sept théâtres

Le Festival d'Adélaïde doit son origine à deux ou trois citoyens éminents de cette ville qui s'intéressent beaucoup aux Arts. Le coût, évalué à \$150,000, proviendra des dons des maisons d'affaires et des citoyens d'Adélaïde, des subsides gouvernementaux et de la vente des billets. Le gérant de cette société, Tom Brown, originaire d'Adélaïde, était auparavant directeur-adjoint des Stratford Players.

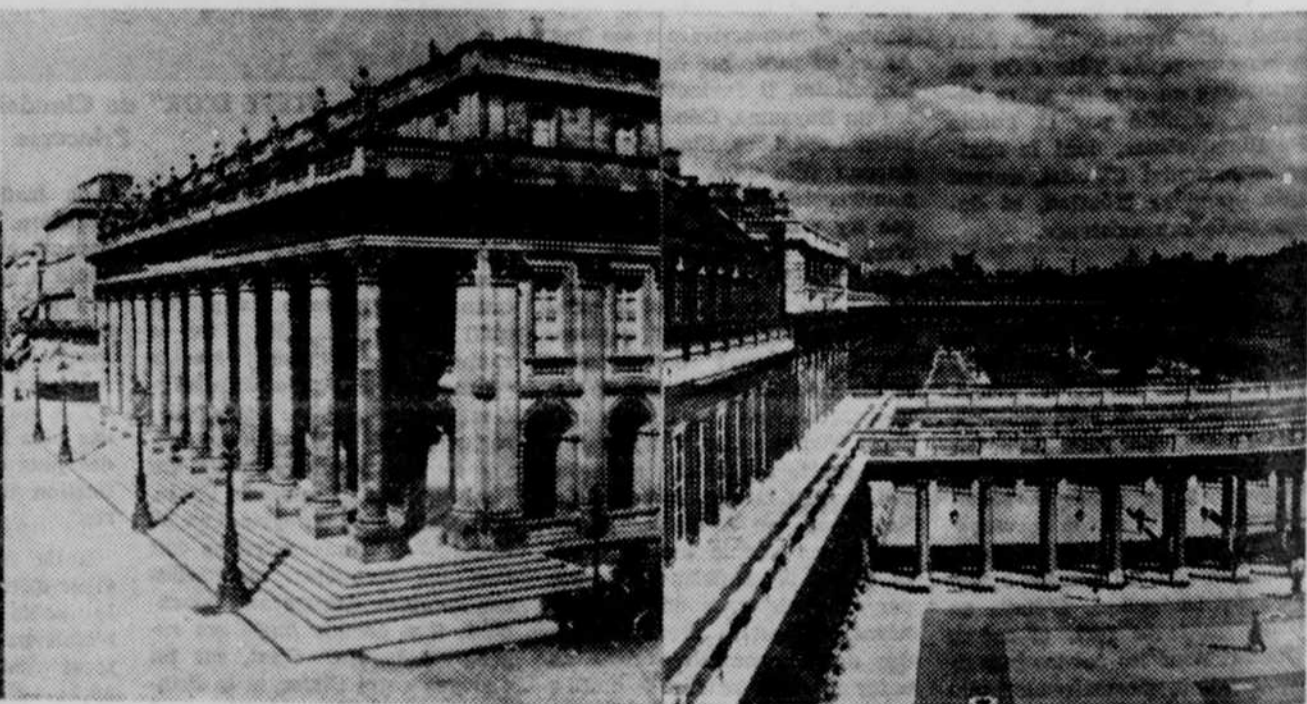
Les représentations auront lieu dans sept théâtres et salles de la ville. Il y aura des concerts donnés par cinq orchestres symphoniques, un récital du pianiste français Philippe Entremont, une saison d'opéra, des récits dramatiques par sir Donald Wolfitt et des expositions d'art australien et européen.



Tête d'Or (Alain Cuny) tue le Roi — Jean-Louis Barrault



Le théâtre national de la COMÉDIE FRANÇAISE Salle Richelieu.



BORDEAUX — L'Opéra

PARIS. — Le Palais Royal — Jardins et colonnades.

FRONTENAC

SAUVEUR DE LA NOUVELLE-FRANCE

PAR PAUL TURCOTTE

À SON RETOUR AU CANADA, FRONTENAC A AMENÉ AVEC LUI UN CHEF SAUVAGE, OURÉHAOUÉ, ARRÊTÉ PAR DENONVILLE. OURÉHAOUÉ PROMET À FRONTENAC DE L'AIDER À RÉTABLIR LA PAIX.



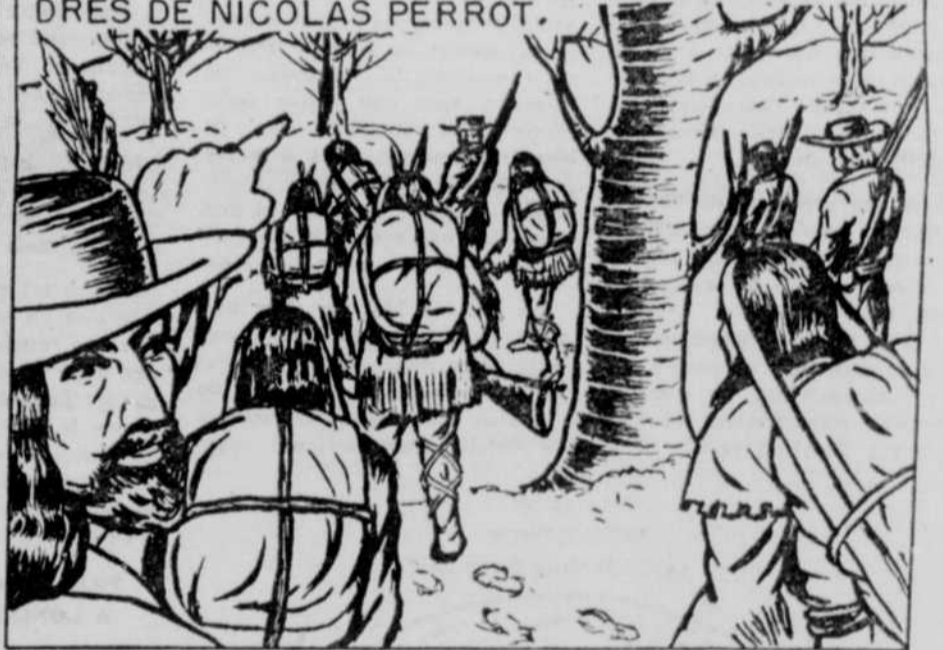
OURÉHAOUÉ ESSAYE D'OBTENIR LA PAIX MAIS IL EST TROP TARD. LES OUTAOUAIS ONT ROMPU TOUTES RELATIONS AMICALES AVEC LES FRANÇAIS.



VOYANT CELA, FRONTENAC ENVOIE UN MESSAGER ACCOMPAGNÉ DE GUIDES INDIENS, MAIS L'AMBASSADE EST MAL RECUE. AVEC PEÏNE, L'OFFICIER FRANÇAIS S'ENFUIT TANDIS QUE SES COMPAGNONS SONT PRIS ET TORTURÉS.



EN 1690, FRONTENAC ORGANISE UNE EXPÉDITION. LE CONVOI ESCORTÉ EST SOUS LES ORDRES DE NICOLAS PERROT.



ON RENCONTRE DES IROQUOIS ET UNE VIOLENTE BATAILLE S'ENSUIT. LES FRANÇAIS RESTENT LES VAINQUEURS. GRÂCE À PERROT UNE RÉCONCILIATION S'ENSUIT ET LA PAIX EST ALORS RÉTABLIE.



FRONTENAC PEUT ALORS SE LIVRER À SA SECONDE TÂCHE. IL ENVOIE DONC LE MOYNE D'IBERVILLE À LA TÊTE D'UN PREMIER GROUPE POUR ATTAQUER LA VILLE DE NEW-YORK.



PAUL TURCOTTE

À SUIVRE... 2

Le ciel de février

Un lecteur nous écrit pour nous raconter ses aventures avec les cartes célestes que nous publions dans cette chronique, une fois le mois. De peine et de misère, il a pu identifier le Carré de Pégase, puis la Croix du Cygne, enfin Orion. Mais la Polaire a toujours été pour lui un mystère. Nous admettons que les cartes, comme celle d'aujourd'hui et celle du numéro du 29 novembre, reproduisant l'hémisphère céleste en deux parties, face au Nord et face au Sud, ne sont pas facile à suivre. En tout cas, ces cartes auraient besoin d'être complétées par les parties face à l'est et face à l'ouest.

Or, il existe une carte céleste très peu encombrante, qui répond à ce besoin et qui s'appelle le Cherche-Etoiles de l'abbé Siotte. Si l'on suit bien les indications données au verso, on peut repérer les étoiles dans toutes les directions. De plus, en faisant tourner la cache, dont une partie est transparente et l'autre semi-transparente, on peut trouver la position des étoiles à n'importe quelle heure de la nuit et à n'importe quelle date de l'année. Une demi-heure d'observation par mois à l'aide de cette carte suffira, au bout de l'année, à rendre l'amateur capable d'identifier les principales constellations du ciel.

Quant au problème de l'étoile Polaire, il pouvait être difficile à résoudre en ces derniers temps. On se sert surtout de la Grande Ourse pour l'identifier. Or, si l'on jette un coup d'œil sur la carte de décembre, on constate que cette constellation est très basse sur l'horizon nord. Si le

ciel n'est pas parfaitement clair dans cette direction, s'il y a aurore boréale, ou si les lumières de la ville interfèrent, il devient difficile d'identifier les deux étoiles du Chariot, qui pointent vers la Polaire. Il est donc préférable, au début de l'hiver, surtout, de se servir de Cassiopée, autre groupe bien caractérisé par sa forme en M ou en W, pour se diriger sur la Polaire.

Parmi les événements marquants, au cours du mois de février, je crois qu'il faut donner la préséance au Soleil. Depuis six semaines, il augmente de force, si bien que l'hiver commence sa marche régressive. Il fera froid encore, mais la neige aura atteint sa hauteur maximum, au début du mois, si non à une journée près à la Chandeleur, comme le veut le proverbe.

La planète Mercure fera une courte incursion dans le ciel, vers le 23 de ce mois. On pourra l'apercevoir à faible distance de l'horizon ouest après le coucher du Soleil, quelques jours avant



Romance sans parole entre chien et chat...

(United Press Photo)

et quelques jours après cette date. Ce sera l'élongation du soir la plus favorable au cours de l'année.

Dans le ciel du matin, du côté de l'Est, il y a beaucoup de circulation. Vénus, Saturne et Mars sont dans les mêmes parages. Vénus, très brillante à l'aube, passe d'abord très près de Saturne, le 7 du mois, à une distance de 12 minutes d'arc, soit à peu près le tiers du diamètre de la Lune. Puis le 17, c'est au tour de Mars d'être croisé par Vénus. La rencontre se fera un peu plus à distance: Vénus passera à un degré au nord, soit deux fois le diamètre de la Lune.

Jupiter, brillante étoile du matin, aussi, se lève plus tôt. Elle a été rencontrée par Vénus le 21 du mois dernier.

Uranus est en opposition le 8; il se lève en même temps que le Soleil se couche et demeure visibles toute la nuit. Presque assez brillant pour être visible à l'œil nu, on le repère facilement à la jumelle, en s'aidant d'une carte de la région où il se trouve, comme celle qui est reproduite dans l'"Observer's Handbook".

PREDICTION DU TEMPS A LONGUE ECHEANCE

Nous ne pouvons donner ces prévisions pour tout le mois de février, parce que ce texte est rédigé deux semaines avant sa publication. Nous nous bornerons donc forcément aux deux premières semaines du mois. Du 1er au 6, après de la neige, en fin de semaine précédente ou au début de celle-ci, du froid persistant, probablement le plus grand de l'hiver. Pour la seconde semaine, du 7 au 13, généralement clair et froid encore, avec température s'élevant graduellement.

CORRESPONDANCE

S'il vous plaît adresser toute correspondance concernant cette chronique, au secrétaire de la Société d'Astronomie de Québec, M. Paul-H. Nadeau, 229, Ouest, rue St-Cyrille, Québec 6.



Eléments du jeu d'échecs LES REGLES DU JEU

Quelques-unes des règles du jeu ont forcément été mentionnées au chapitre précédent, lorsque fut décrite la marche des pièces. Il nous suffira maintenant de compléter par une version condensée des règles du jeu reconnues officiellement par la Fédération Internationale des Echecs.

1. — Lorsqu'il y a eu erreur dans la position ou dans la marche des pièces, il faut recommencer la partie à partir du moment où l'erreur a été commise. S'il n'est pas possible de reconstituer la position, la partie ne compte pas, et elle doit être recommencée.
2. — L'attribution de la couleur se fait par tirage au sort. Le joueur qui a les blancs joue en premier. Une seule pièce est jouée par mouvement.
3. — Pièce touchée, pièce jouée. Si le joueur à qui c'est au tour de jouer touche une de ses pièces, il doit la jouer. Si la pièce touchée appartient à l'adversaire, il doit la prendre... A moins qu'il n'ait dit, dans un cas comme dans l'autre: **J'adoube**, manifestant par là son intention de replacer la pièce au centre de sa case. Si la pièce touchée ne peut être jouée ou prise, il n'y a pas de pénalité contre le joueur fautif. Le joueur qui exécute un mouvement peut changer sa pièce de case aussi longtemps qu'il ne l'a pas quittée de la main.

Commentaires: (a) 3 é4 est réfuté par é5, qui donne aux Noirs une partie égale, en brisant le centre fort des Blancs et en permettant de développer rapidement le Fou, d'ordinaire prisonnier à ç8. Il est nécessaire de jouer Cf3, pour empêcher é5. (b) Meilleur aurait été: 8... O-O. (c) 16... ç5 brise le centre des Blancs. (d) Cas de clouage double assez inusité.

× × ×

LE COURRIER

— P.-H. P. (Québec demande ce que signifient les signes O-O et O-O-O dans la notation des parties. On indique ainsi le petit roque (côté du Roi) et le grand roque (côté de la Dame). Voir à ce sujet la chronique du 13 décembre.

— F. R. (Victoriaville) veut savoir quelles sont les dimensions des cases de l'échiquier et les couleurs recommandées. Dans les grands tournois, on emploie des échiquiers dont les cases ont deux pouces et demi de côté. Mais cet échiquier est un peu trop grand pour les jeux ordinairement employés par les amateurs. Deux pouces de côté est une dimension suffisante à notre point de vue. Pour la couleur, il faut éviter les tons vifs qui fatiguent la vue et préférer la peinture à l'huile. Le meilleur matériau de base est de carton ou de papier fort.

— En réponse à plusieurs correspondants, voici quelques-uns des volumes sur les échecs, qu'on peut trouver à la librairie de l'"Action Catholique": Pour apprendre à jouer aux échecs, P. Vincent, \$1.00; Nouveau manuel d'échecs du débutant, Chéron, \$1.65; La pratique moderne des ouvertures, Kahn, \$3.75; Les échecs, Renaud et Kahn (sous commande); L'art de faire mat, Renaud et Kahn (sous commande); Plaisir des échecs, Assiag, \$3.00.

4 — Pour effectuer le roque, il faut déplacer le Roi d'abord, et la Tour ensuite. Si la Tour est Touchée en premier, c'est un coup de Tour seulement. Le roque est impossible lorsque la Roi ou la Tour ont déjà joué; lorsque les cases entre le Roi et la Tour ne sont pas libres; lorsque le Roi est en échec, ou lorsqu'il passe sous un échec en se déplaçant de deux cases.

(à suivre)

× × ×

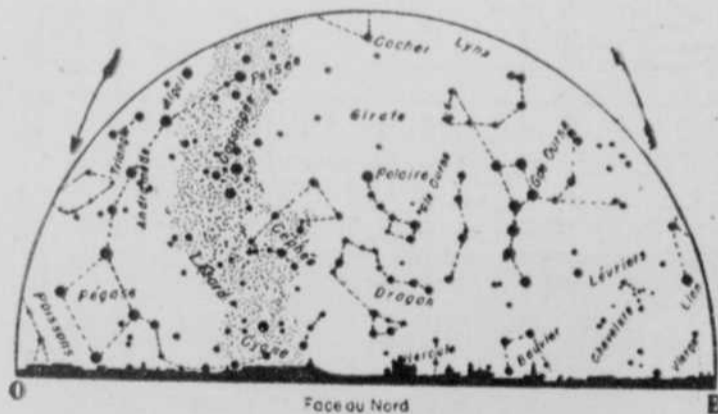
PARTIE No 7

La partie suivante, jouée dans le tournoi mineur de 1953, n'a pas donné lieu à du jeu bien profond. Toutefois, elle contient quelques enseignements pour les débutants, principalement par la façon d'exploiter une colonne ouverte pour hâter l'issue de la partie.

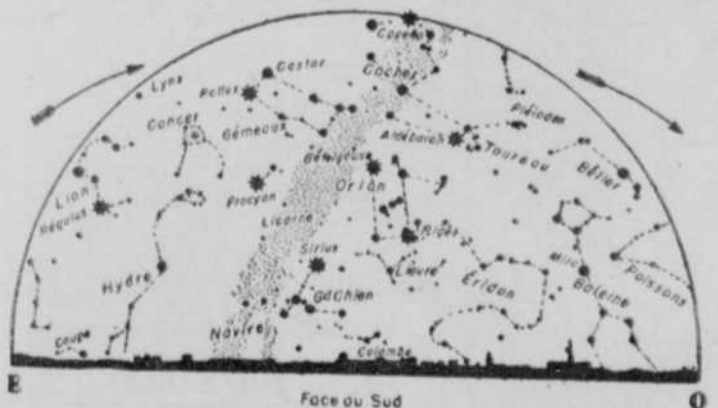
Gambit Dame accepté

	Blancs	Noirs
1	d4	d5
2	e4	dxç4
3	Cc3(a)	Cc6
4	Cf3	Fg4
5	é3	é6
6	Fxc4	Cf6
7	O-O	Fd6

Le Ciel de Février
 Le 1^{er} à 9h30, Le 15, à 6h30



Face au Nord



Face au Sud

Le DIMANCHE et la famille

A l'occasion de la Semaine du Dimanche, l'Action Catholique diocésaine ne manque pas d'appuyer la campagne annuelle de la Ligue du Dimanche et relance volontiers son appel à toutes les organisations catholiques invitées à y répondre de façon pratique. Le mouvement est d'ailleurs patronné par l'Épiscopat canadien et s'inspire des directives des Souverains Pontifes.

Le communiqué de la Ligue, pour cette semaine (31 janvier au 6 février 1960), aborde le thème suivant : "le Dimanche et la Famille". Nous y trouvons notamment des considérations très opportunes, dont voici une bonne partie, consacrée à l'observance religieuse et familiale du Jour du Seigneur.

POUR SAUVER la famille canadienne-française — garder dans le droit chemin celles qui y sont restées et y ramener les autres — peu de moyens sont aussi efficaces que l'observance fidèle du précepte dominical.

1—Un dimanche religieusement observé par la famille attire sur elle les bénédictions du ciel. Il protège ses membres tant au point de vue physique que moral. Il agit même, par leur influence et leurs mérites, sur ceux que la négligence, ou quelque autre cause, aurait éloignés de cette pratique.

2—Qu'est-ce qu'un dimanche religieusement observé? (...) Le dimanche est à la fois un jour de prière et un jour de repos.

La prière consiste avant tout dans l'assistance à la messe. Tous y sont tenus, sauf raisons graves qu'il sera toujours bon de soumettre à son curé. Mais la messe

n'est pas pour les assistants un acte passif, une simple contemplation du prêtre à l'autel comme on ferait par exemple au théâtre en suivant le jeu des acteurs; chacun doit y prendre part de façon active. Un missel ou un "Prie avec l'Eglise" les aideront. Là où c'est possible, parents et enfants assisteront ensemble au Saint-Sacrifice et y communieront. Cette messe du matin doit prolonger ses effets durant toute la journée. Elle l'embaumera de dévotion, de piété. Elle affermera la vie de famille en groupant tous ses membres autour des parents, en aidant volontiers la mère à accomplir sa tâche quotidienne. Elle leur fera aussi passer des actes de miséricorde spirituelle et temporelle. Elle leur interdira toute action, tout amusement, tout jeu, qui serait incompatible avec le recueillement et la joie rayonnante de cette journée. Ce sera la meilleure sauvegarde contre l'ennemi de Dieu qui rôde autour des foyers et essaye



L'ISSUE DE LA LUTTE entre la foi et l'incrédulité dépendra vraiment, en grande partie, de ce que l'un et l'autre camps opposés sauront faire du dimanche. Portera-t-il encore gravé sur son front, clair et resplendissant, le nom saint du Seigneur, ou ce nom sera-t-il, d'une manière impie, terni et oublié? Il y a là un immense champ d'action qui vous attend. Allez courageusement à l'ouvrage et contribuez à redonner le dimanche à Dieu, au Christ, à l'Eglise, à la paix et au bonheur des familles".

S.S. PIE XII.

(Extrait du discours du 17 septembre 1947 à l'Action Catholique italienne)

d'en détruire l'harmonie et la piété, comme l'attestent tant de nos familles qui peu à peu se sont laissées entraîner vers la dissipation et le péché.

3—Le repos est le deuxième élément de la sanctification du dimanche. Tout travail servile — sauf ceux qui sont strictement nécessaires — demeure interdits ce jour-là. Ainsi la famille peut se reposer du labeur de la semaine, elle peut se grouper autour de la table familiale, elle peut causer des affaires de chacun et échanger ses vues sur les événements du jour.

Les loisirs ne sont pas exclus par le précepte dominical. Ils doivent cependant s'inspirer du caractère de ce jour et se dérouler autant que possible en famille, au moins dans une atmosphère de calme, d'honnêteté, de respect les uns des autres.

-o-o-

HEUREUSES LES FAMILLES qui observent ainsi le précepte dominical! Les embûches du démon n'auront guère prise sur elles. En reconnaissance pour cette grâce dont Dieu les a gratifiées, qu'elles obtiennent par leurs prières, à celles qui ne jouissent pas de la même faveur et qui sombrent dans l'indifférence et même dans le péché, de se relever et de glorifier elles aussi le Seigneur dans leurs moindres actions.

LA LIGUE DU DIMANCHE.

Notre vie familiale

AU RYTHME HEBDOMADAIRE

De même que le rythme annuel de la liturgie est commandé par le retour de Pâques, ainsi celui de chaque semaine est centré sur la célébration du dimanche, jour du salut, jour de la renaissance de l'homme, car le dimanche remplace le sabbat, comme Pâques remplace le jour de la création. C'est donc l'allégresse de Pâques qui devrait imprégner chacun de nos dimanches: joie du rappel de notre rachat, joie de notre espérance de sauvés.

Cette célébration pourrait être préparée en famille: le samedi soir, on réserverait un moment à la lecture d'une partie de la messe dominicale, afin de mieux vivre le lendemain dans l'esprit de l'Eglise.

Il est excellent pour une famille de participer, quand c'est possible, à la même messe; l'unité familiale y prend son appui le plus sûr, spécialement lorsque tous les fidèles peuvent y être actifs. De même doit-on souhaiter que les autres offices dominicaux organisés par les paroisses, l'après-midi ou le soir, offrent aux familles l'oc-

casion de se retrouver dans une ambiance authentiquement religieuse.

Quant au reste de la journée du dimanche, on en fera un temps de détente et de joie. Les parents seront aussi complètement que possible à la disposition de leurs enfants, afin que le dimanche soit désiré par eux et reste toujours dans leur souvenir comme un jour unique entre tous.

Les repas, des promenades, des jeux, des recherches communes contribueront à créer un tel climat. Peu à peu, les parents laisseront la responsabilité de ces activités aux plus grands. Ils ne craindront d'ailleurs pas de leur permettre de participer à des réunions ou sorties de groupements de jeunesse. L'esprit de famille n'en souffrira pas, au contraire.

P. Ranwez, s.j.,
J. et M.-L. DEFOSSA,
J. GERARD-LIBOIS.

("Ensemble vers le Seigneur",
Édit. LUMEN VITAE, Bruxelles,
1959; pp. 210-211.)

Le PRINCE VAILLANT



Notre histoire: Sire Tyndal pointe un doigt tremblant: "La vallée mène à une colline au sommet de laquelle se trouve un ancien cimetière, et le monstre vit là parmi les ossements. Evitez-le, sire Vaillant, si vous voulez garder votre raison".



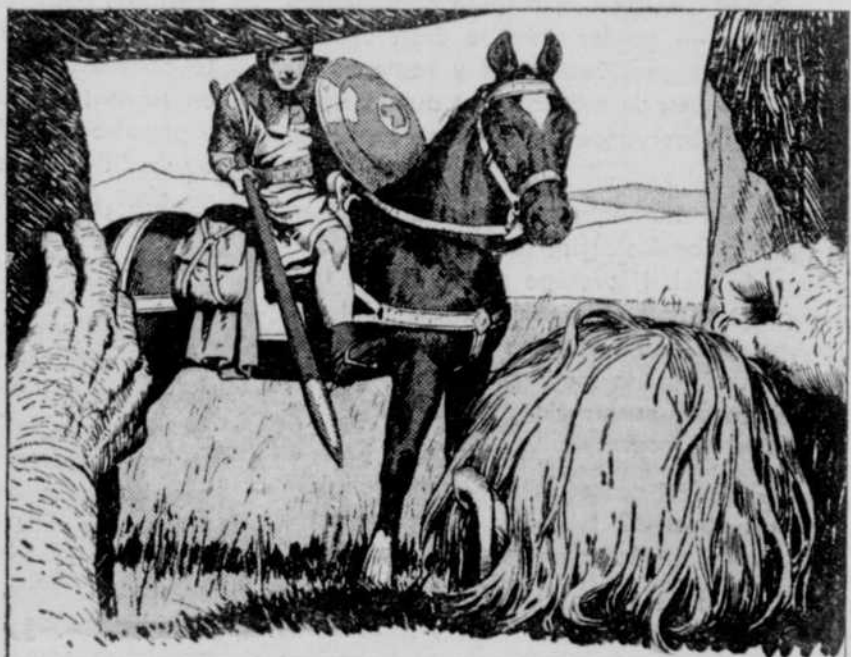
Bien que Vaillant se sente assez brave en traversant la vallée, il voit la sombre colline et son cimetière et il se met à trembler.



L'entrée de la crypte est bien visible. Des os sont éparpillés. Puis lui parvient un terrifiant son de voix.



"Allez-vous en et vite. Autrement je vous jette un sort et votre bras droit paralysera et votre corps sera atteint. Allez". Et apparait une figure, horrible. Et Vaillant sourit de soulagement.



Car il se rappelle l'ogre des bois de Sistar et le masque qu'il portait pour terrifier. — "Otez ce déguisement et sortez. Je ne vous ferai pas de mal. Autrement je vous enfume."



Le monstre sort, défilant, et enlève son déguisement. Il n'est pas aussi hideux que sire Tyndal l'a dit. "Comment saviez-vous? Tous les autres ont pris la fuite avec horreur".



"Parce que mon cheval n'a pas été effrayé, je savais qu'il s'agissait d'un déguisement. D'ailleurs on m'a déjà fait le coup".



Il retire son manteau pour montrer un carcan de fer. "Je porte le collier des esclaves, et je dois vivre dans cet endroit retiré, loin des autres hommes. Je crains d'être renvoyé au maître à qui j'appartenais".
La semaine prochaine: L'ESCLAVAGISTE.

ROMAN HISTORIQUE DU TEMPS DU ROI ARTHUR

PAR HAROLD - R. FOSTER

DU NEGATIF AU POSITIF photographiquement parlant

par Jacques Pigeon

Le sujet de prédilection des photographes est sans contredit : la lentille. Pourquoi ? C'est certainement parce que la lentille est l'élément essentiel d'une bonne caméra. De fait les résultats seront proportionnels à la lentille. Ce domaine est sans doute très compliqué; cependant les éléments de base sont très faciles à comprendre. Ce sont ceux que nous verrons ici en plus de répondre à des questions telles que : Pourquoi une lentille est-elle meilleure qu'une autre ? Pourquoi les lentilles ultra-rapides sont-elles tellement coûteuses ?

SANS LENTILLE

Nous savons tous que la lentille la plus simple est tout simplement un petit trou d'épingle. (Voir la vignette). Chaque point de lumière sur le sujet passe par le point B et va sur C. L'image est ainsi renversée. Si la distance entre la caméra et le sujet est changée, l'image est grossie ou rapetissée sur C. Cependant, l'image n'est jamais bien claire avec une boîte pareille et de plus une très petite quantité de lumière se trouve à passer. Si le trou est trop agrandi, l'image est diffusé. En somme, c'est très rudimentaire.

LENTILLE RUDIMENTAIRE

Si une lentille convexe simple est placée juste en arrière du trou un peu agrandi, la situation change complètement, la lentille placée au bon endroit amènera les rayons de lumière plus près les uns des autres et une image relativement nette sera formée sur le verre dépoli. La plus grande ouverture praticable de la lentille est déterminée par les imperfections de la lentille elle-même.

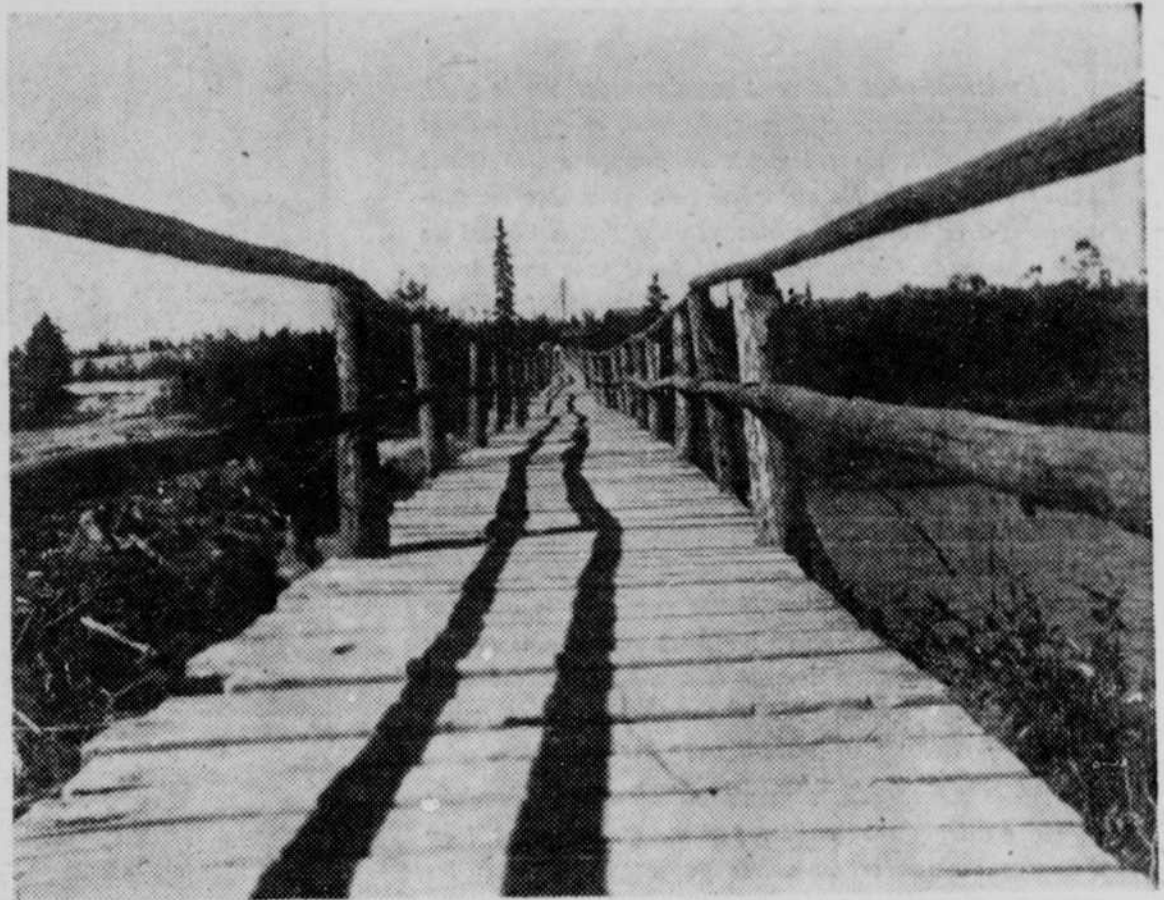
LONGUEUR FOCALE ET PROFONDEUR DE CHAMP

Avant de continuer il convient de définir ces deux expressions si couramment employées en photographie. La longueur focale d'une lentille est tout simplement la distance entre le centre optique de la lentille et l'image formée sur le verre dépoli, distance qui doit être utilisée pour obtenir l'image la plus nette possible. Tandis que la profondeur

de champ est la distance entre le point le plus près et le plus loin qui sont nets sur le verre dépoli. Prenons un exemple. Un objet placé à 5 pieds de la caméra apparaît net sur le verre dépoli (tout ce qui est placé avant ne l'est pas) et un autre à 20 pieds est aussi net. Plus loin tout est embrouillé. La profondeur de champ est donc de 5 à 20 pieds. Simple n'est-ce pas ? Ajoutons que plus une lentille est longue, à une ouverture déterminée, plus la profondeur de champ est petite.

POURQUOI UNE LENTILLE EST-ELLE MEILLEURE QU'UNE AUTRE

La lentille simple que nous avons expliquée tantôt comporte plusieurs défauts inhérents. Ceux-ci sont corrigés avec des lentilles additionnelles. Ainsi une lentille rapide présente toutes sortes de problèmes. Elle doit être très grande pour permettre le passage d'une grande quantité de lumière. Déjà un problème, le verre doit être uniforme et posséder initialement le moins de défauts possible. On n'a pas jusqu'ici réussi à fabriquer une lentille simple ultra-rapide exempte de défauts. J'inclus ici un dessin représentant la construction d'une lentille ultra-rapide pour les caméras 35mm. Comme on peut facilement le constater les défauts à corriger sont des plus nombreux surtout si l'on considère que cette lentille doit reproduire la couleur avec le plus de précision et de fidélité possible. Voyons brièvement l'utilité des différentes lentilles. Procédons par groupes.



Ci-dessus, l'exemple typique, où une grande profondeur de champ est essentielle. Le pont est situé à Happy Valley au Labrador. Film Tri-X, 1/50 f : 32. (Photo par l'auteur)

Le premier donne l'image initiale, la grossit et de plus corrige en partie la transmission de la couleur. En effet, normalement une lentille transmet mieux certaines fréquences que d'autres. Le deuxième groupe corrige les aberrations (erreurs de mise au point). Le troisième corrige d'autres aberrations ainsi que la plupart des aberrations ayant rapport à la couleur. Le quatrième grossit encore l'image. Le dernier produit l'image finale en plus de la grossir encore.

POURQUOI CES LENTILLES SONT-ELLES TELLEMENT CÔUTEUSES ?

Il est presque inutile d'ajouter pourquoi ces lentilles coûtent si cher. Tous les calculs qui peuvent entrer en jeu, le travail des savants ainsi que le prix du verre dont on se sert pour fabriquer de telles lentilles contribuent à leur prix souvent exorbitant de fabrication.

L'INFINI

Bien des gens qui possèdent des caméras à mise au point variable (i.e. il y a un ajustement pour la distance sur la lentille) se demandent comment au juste est déterminée la marque qui indique l'infini. Cela se fait comme suit : l'infini est calculé dans l'industrie comme 2000 fois la longueur focale. Si vous avez une lentille de 5 centimètres, l'infini est donc 2000 x 5 c. donc approximativement 325 pieds. Ainsi, l'infini varie (photographi-

quement parlant) selon la longueur de la lentille (longueur focale).

LONG FOYER ET GRAND ANGULAIRE

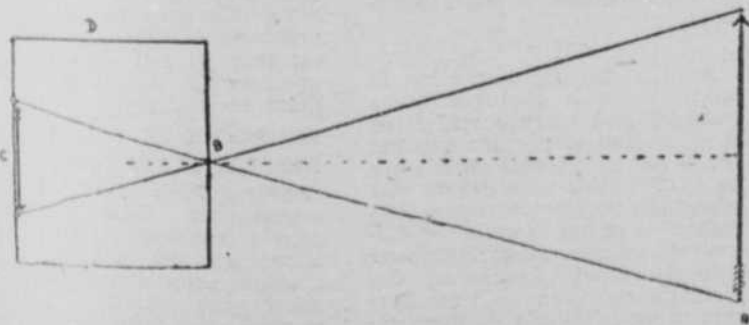
Depuis quelques années la vogue est aux caméras à lentilles interchangeables; plus particulièrement les caméras 35mm et cela se comprend bien. D'abord, celui qui utilise ce genre de caméra n'a pas d'espace à gaspiller sur son négatif. Le format étant déjà très petit, tout l'espace disponible se doit d'être utilisé sinon on devra trop agrandir et là la qualité en souffrira beaucoup. C'est pourquoi les lentilles que nous appelons communément "téléphoto", sont si populaires. J'entends ici par "téléphoto", une lentille environ deux ou trois fois plus longue que la lentille

normale d'une caméra 35 mm qui est entre 45 mm et 58 mm (tout le monde n'est pas d'accord). Il existe aussi des lentilles à grand angle: La plus ordinaire est de 35 mm.

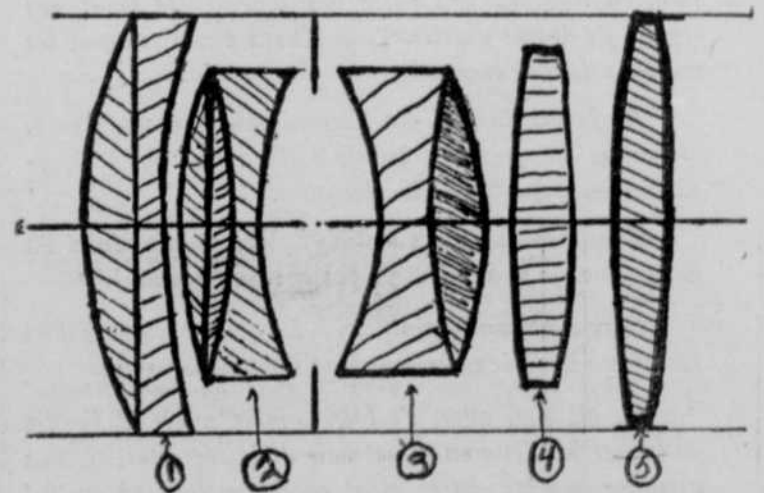
Cependant même si ces lentilles ont l'avantage d'avoir une immense profondeur de champ, il n'en demeure pas moins qu'il faut faire un effort spécial pour éviter la distortion lorsque celles-ci sont utilisées.

De fait elles sont employées pour des buts très différents, ainsi le grand angulaire est tout à fait à éviter pour le portrait. Il sert beaucoup plus pour les paysages et les photos de groupe ou tout autre photo où l'espace est très restreint. Le long foyer, tout comme son nom l'indique sert surtout pour des prises de

(Suite à la page 15)



- A—représente l'objet photographié
- B—le trou qui fait office de lentille
- C—le verre dépoli et l'image renversée
- D—la caméra



Lentille ultra-rapide moderne

Votre empire

Savoir s'en aller

Parlerons-nous des gens qui s'arrêtent sur le seuil, accrochés à la porte et à leur chapeau, et qui trouvent le tour de dire, là seulement, ce pourquoi ils étaient venus vous voir? Ils ont vécu chez vous une ou plusieurs heures, sans trop parler, et voici que le départ les rend éloquents. Ou encore ils ont parlé sans arrêt toute la nuit, surtout si leurs hôtes, sympathiques et délicats, leur donnent l'impression stimulante d'être intéressants!

Savoir arriver est déjà tout un art, mais savoir s'en aller est un geste encore plus nuancé, et il faut avoir le bon sens de le graduer avec à-propos. Partir comme il faut, à une heure convenable, coiffer son chapeau (si on est homme!) enfiler ses gants, (si on est femme!) sitôt à la porte, au lieu de retenir ses hôtes en plein vestibule, dans le jeu d'une porte entr'ouverte où s'engouffre l'air en hiver et les mouches en été. Cet art de partir sans s'en aller devrait être concédé aux amoureux qui goûtent follement la perspective de se redire bonsoir quelques fois, souvent avec bec à l'appui!

Mais nous, qui sommes raisonnables, devrions savoir quitter du salon au perron, quitter sans trop d'éclat quand on est en soirée par exemple, saluer les maîtres de la maison en les priant de ne pas se déranger, saluer chacun si la réunion est intime et filer en tapinois, discrètement, si une grande soirée est encore pleine d'allant!

A un thé! Il est de bon goût de flâner un peu, une fois les fantaisies croquées, mais si on a servi plus tard que prévu, et que l'heure nous presse, saluer la maîtresse de maison sans tapage, en donnant le motif de son départ et en exprimant des regrets. Filer ensuite, en souriant à celles qui le peuvent voir, quand le groupe est restreint. Rien ne nous oblige, là encore, à nous attarder auprès de chacune avant de laisser les lieux.

On vous invite au restaurant? Alors, c'est à vous de parler "départ" la première, et sans doute sera-t-on bien aise que vous y songiez un restaurant n'étant pas l'endroit où l'on s'attarde indéfiniment: les places y sont généralement convoitées d'autres.

Aux nocces? Si vous partez avant les autres, faites-le sans vacarme. Vous avez déjà salué tout le monde en arrivant, y compris les mariés, au départ vous n'êtes tenu de saluer que les gens responsables de votre invitation, en leur redisant votre joie d'avoir été là et vos regrets de devoir quitter. Vous n'avez pas à relancer les mariés s'ils sont encore là.

Après un dîner? On s'attarde environ une heure, et l'on quitte quand le branle a été donné par les personnes importantes de la réception.

Quand on laisse un malade? Voir à la sérénité du départ, même si on ne croit pas le revoir vivant!

Face à personnage officiel? Le quitter sitôt qu'il en manifeste le désir en se levant et tendant la main.

Savoir s'en aller, c'est en somme avoir la finesse de laisser les lieux en ayant l'air de le regretter, et sans attendre que les autres aient envie de nous en sortir!

Françoise ROY.

Votre chic des quatre saisons



● La robe chemisier connaît par toutes les saisons une vogue de bon aloi. De toile ou de coton elle se portera pour le tout-aller, coupée dans une matière plus élaborée elle se rencontrera en réceptions. C'est le cas de celle-ci, façonnée en organza de soie vert mousse tamisant un jupon de taffetas de même ton. Noter la largeur magistrale du bas.

Devez-vous l'épouser?

Lorsque vous sympathisez avec un jeune homme, vous avez songé quelquefois que l'amour vous souriait puisque enfin la perfection masculine semblait être à vos pieds. Mais avant de faire des projets d'avenir éthérés, procédez à un examen scrupuleux et sincère de votre personnalité et de la sienne. Mais ce cas seulement, le mariage vous apportera le bonheur, et c'est dans la joie que vos nocces d'or seront célébrées.

Si vous êtes fière

Ainsi, si vous appartenez à la catégorie des "fières" vous serez sage de vous attacher surtout à un industriel, un homme d'affaires, au caractère aimant triompher et qui sera fier d'ajouter un laurier à sa couronne. Il devra être plus âgé que vous. Son expérience de la vie lui fera considérer votre personne comme un oiseau rare au beau plumage. Sa situation saura vous donner le luxe dont vous êtes avide.

Vous devrez fuir par contre l'homme rêveur ou le sentimental et surtout celui dont la jalousie pourrait être le principal défaut.

Femme d'intérieur

Mais si vous appartenez à la catégorie des femmes d'intérieur, dites-vous qu'un fonctionnaire, un intellectuel absorbé par ses travaux seront pour vous des partis souhaitables. Un homme aimant l'ordre et la bonne cuisine saura sans doute rendre hom-

mage à vos qualités et appréciera la stabilité de votre foyer.

Gardez-vous par contre de vous attacher à un homme du monde à l'esprit léger et aux goûts brillants car il ne pourrait vous rendre heureuse. Son amour des soirées mondaines et sociales ne reconnaîtrait pas l'effort demandé par les humbles travaux ménagers. Toutefois, pour garder votre compagnon, dites-vous bien que ce n'est pas tout de faire valoir ses talents culinaires, mais apprenez aussi à vous servir de temps à autre d'une houppette et d'un bâton de rouge à lèvres. C'est aujourd'hui au tour de la sportive, de la romantique et du bas-bleu à savoir vers quel genre d'hommes doivent aller leurs inclinations et leurs sentiments.

Ainsi, si vous êtes sportive, le mari que vous choisirez devra posséder une carrure athlétique et vous séduire par ses exploits sur le court de tennis ou la piste de course. Mais vous devrez fuir cependant tous ces êtres dits masculins et qui semblent dédaigner la culture corporelle pour celle de l'esprit. L'affluence des réunions sportives ne vous permettra peut-être pas de doux tête à tête très fréquents, mais si vous êtes habile, vous saurez quand même lui murmurer des mots tendres entre deux joutes de hockey!

Si vous appartenez au groupe des romantiques, épousez un

homme d'une dizaine d'années plus âgé que vous et possédant une situation assez calme. Il saura par des sentiments un peu paternels, vous protéger et conserver vos songes de petite fille. Gardez-vous par ailleurs de vous attacher à un penseur qui ne ferait qu'accentuer la déformation de votre caractère. De même un matérialiste ou un cynique ne saurait vous comprendre.

Enfin, si vous êtes du type bas-bleu, ne vous désolerez pas. La seule condition que vous devrez exiger de votre compagnon est qu'il soit intelligent, même plus que vous. Votre ironie ne lui donnera pas, de cette manière, un sentiment d'infériorité. Tenez par contre le dos aux rêveurs et à tous les imaginatifs qui préfèrent bâtir un monde à leur gré plutôt que de regarder crûment la réalité. N'oubliez pas non plus que l'étalage de votre science pourra peut-être intéresser votre mari, mais que vous devrez aussi être un délassément à ses réflexions.

L'art de flatter

Les poètes persans ne s'embarrassent de rien; les raisons les plus ingénieuses et les plus hardies leur viennent dès qu'il s'agit de faire des compliments. Exemple:

A UN ROI QUI AVAIT MAL AU PIED

Si le pied du roi, digne de fouler le ciel, est malade, cela n'a rien que de naturel aux yeux de la raison.

Le roi est un monde, et il soutient lui-même un monde; si un pied ne peut pas porter deux mondes, il est excusable!

A UN MEDECIN QUI ETAIT TOMBE MALADE

En un temps où tu accomplis tes belles cures, la maladie ne peut plus faire son métier de tourmenter les gens.

Elle est accourue vers toi, non point pour te faire souffrir, mais pour se plaindre de son inaction forcée!

A UNE FEMME DE PETITE TAILLE

Quiconque regarde cette taille bien proportionnée, jugant d'après ses sentiments, la trouve trop courte.

Ta taille est comme nos jours de plaisir et de bonheur, qui paraissent courts parce qu'ils sont pleins d'agréments!

A UN HOMME CHAUVÉ

Tu possèdes tant de mérite, que ta tête touche au ciel; c'est pour cela que les cheveux n'y viennent pas.

Ta tête nous est utile et précieuse à l'égal d'un oeil; il est tout à fait dans l'ordre que, sur un oeil, il n'y ait point de cheveux.

POURQUOI JE PORTE DES LUNETTES

Après m'avoir gratifié d'yeux clairvoyants, ce n'est point sans raison qu'on m'a obligé à recourir aux lunettes:

Deux yeux étaient insuffisants pour m'instruire en ce monde; c'est pour cela qu'on y a ajouté deux autres!

Mais ne prenez pas trop modèle sur ces vers de Mohammer-el-Koufi, Vêchi, Kémâl, Atsez le Sultan et Vâez quand vous aurez un mot aimable à dire...

Mesdames

Le repos est un placement

Rien n'est plus éloigné de la vérité que le sommeil constitue une perte de temps. C'est le facteur le plus important dans notre vie quotidienne. Pendant le sommeil, l'organisme élimine les fatigues du jour; la tension nerveuse disparaît aboutissant ainsi à une relâche entière; pendant le sommeil, le cœur travaille au minimum. Un repos aussi complet accroît la résistance à la fatigue et à la maladie et favorise une meilleure utilisation de toutes les facultés.

Des adultes sont morts relativement jeunes qui eussent bénéficié d'une plus grande longévité s'ils avaient accordé une attention convenable à l'importance du repos. D'autres ont connu des échecs dans les affaires ou dans leurs travaux domestiques à cause d'un mauvais caractère ou d'une nervosité excessive parce qu'ils se fatiguaient facilement. Une résistance amoindrie, due au surmenage et au manque de sommeil suffisant, prédispose très souvent au rhume. Il serait possible d'éviter ces ennuis en prenant des heures de sommeil plus prolongées.

Chacun requiert en moyenne un minimum de huit heures de sommeil par nuit. Pour les jeunes enfants, on recommande une moyenne de douze à quatorze heures; pour les adolescents, au moins neuf ou dix heures, si possible.

Malheureusement, certains gens estiment qu'ils ne peuvent dormir le nombre d'heures requis parce qu'ils souffrent d'insomnie. Parmi les principales causes d'insomnie, il y a l'inquiétude et c'est souvent la simple crainte de n'être point capable de dormir. Dans de tels cas, beaucoup de gens recourent aux somnifères, une habitude qui se transforme en un véritable esclavage.

Si quelqu'un devient conscient de son insomnie ou s'adonne habituellement aux somnifères, il lui faudra un peu de volonté pour reprendre le contrôle et apprendre à se reposer de nouveau sans aucun secours artificiel. Il retrouvera la confiance de pouvoir dormir et ce ne sera plus qu'une question d'auto-suggestion.

L'Association Nationale de la Santé estime que le sommeil est le moyen naturel et indispensable pour s'assurer une vie longue et active. Si vous continuez à subir des nuits sans sommeil, consultez votre médecin qui vous aidera à découvrir la cause exacte de votre mal.

Sauce au miel

Délayer 2 c. à table d'amidon de blé d'Inde (Cornstarch) dans 1/4 tasse d'eau. Ajouter 1/4 tasse de miel et 2 c. à table de beurre. Faire jeter un bouillon. Servir chaud avec les puddings ou le gâteau. Servir froid avec la crème glacée ou le blanc-manger.

Les YEUX

Voyons si ce sont bien les yeux
Ces yeux où mon passé s'oublie,
Ces inconnus et simples yeux
Qui vont se poser sur ma vie...
Encore des regards nouveaux
Pour m'apprendre encore à pleurer!
Deux pauvres yeux comme il m'en faut,
Deux pauvres yeux comme j'aimerais,
Pas plus grands que des yeux quelconques
Et plus grands que la destinée...
O nouveaux venus qui venez
Vous reposer des routes longues,
Savez-vous que j'en dois souffrir?
Encore des regards à aimer...

Enfin! venez, que l'on vous voie.
J'en connais qui se sont fermés
Et qui m'apportaient plus de joie...
C'étaient ceux de ma mère douce,
De mon père et de vieilles gens
Sur qui maintenant l'herbe pousse,
Et qui n'étaient pas bien méchants...
Allons, entrez, je vous dis,
Après les autres, dans ma vie!
Entrez, sans remords ni scrupule,
Lamentables ou salutaires,
Et puissé-je de tant de lumière
Me faire un heureux crépuscule...

Henry BATAILLE.

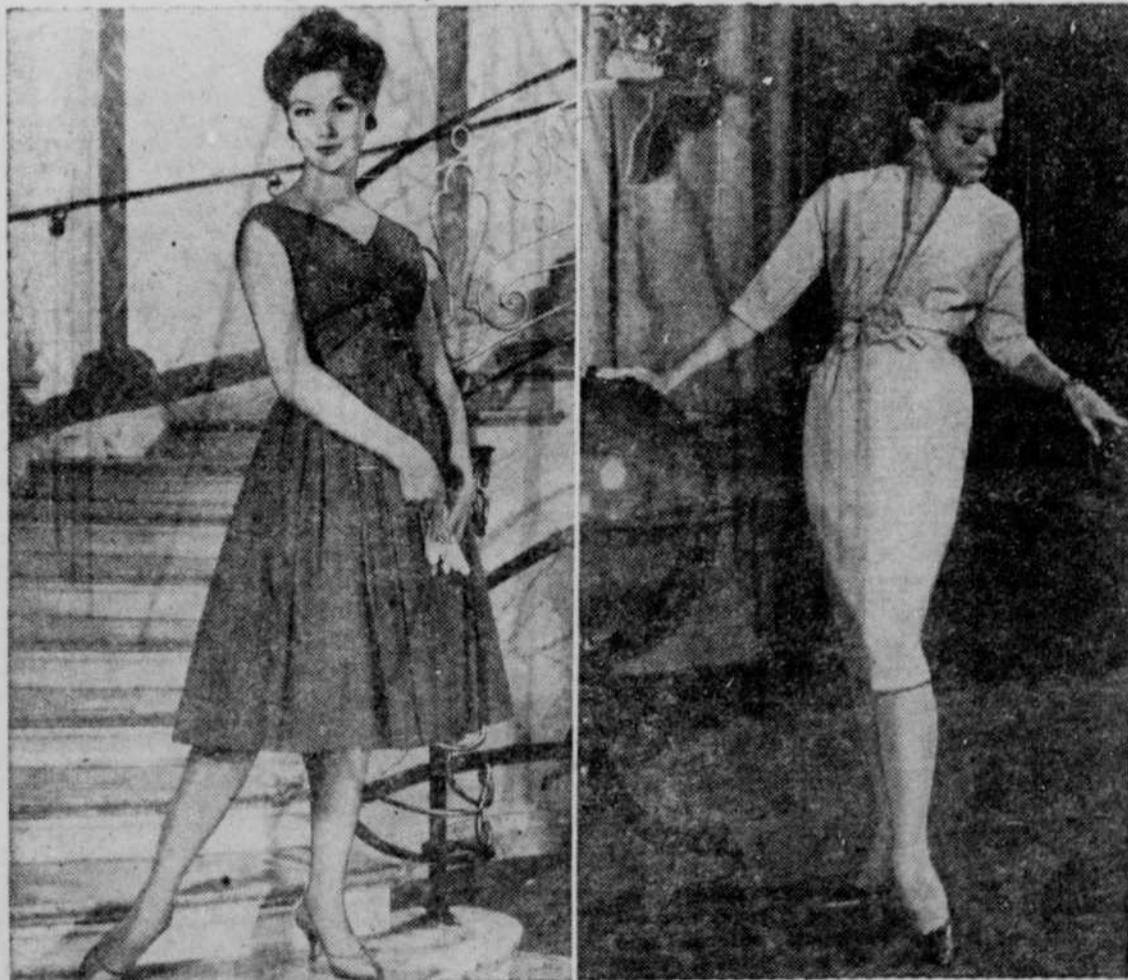
Vieux livres

Voici comment désinfecter les livres qu'on achète d'occasion et qui peuvent provenir d'une maison contaminée, ou lorsqu'ils ont été prêtés à une personne atteinte de maladie contagieuse. Il est prudent de les placer dans une caisse fermant hermétiquement, et dans laquelle ont fait arriver par un tube des vapeurs de formol. On maintient le contact pendant vingt-quatre heures.

Vos ciseaux

Vos ciseaux coupent mal et vous n'avez pas le temps d'aller les faire aiguiser avant de tailler une robe ou autre chose? Eh bien! Voici un moyen rapide de les remettre en bonne condition: prenez ces ciseaux pour tailler deux profondes entailles dans du papier de verre. Les lames seront alors comme neuves.

Élégance de fin de saison



● Les robes savent se faire gentilles pour le budget, et même à prix raisonnables on peut rêver robes aussi seyantes que celles-ci qui vivront encore de belles heures en fin de saison. A gauche, robe de chiffon rouge d'inspiration grecque; le corsage est enjolivé de plis cristal. A droite, robe fuselée en flanelle de laine beige dont l'effet plongeant du corsage est mis en relief par une bordure de satin d'un ton plus soutenu.

Le glorieux renard



● Le renard bleu norvégien Saga s'épanouit avec superbe sur les épaules de ces jolies mondaines. Collet châle et pélerine sur deux rangs s'arrachent la vedette.

L'art d'être charmante

Même si nombre de femmes et de jeunes filles sont obligées, de par la force des choses et des circonstances — perte du chef de famille, hausse constante du prix de la vie, etc. — de travailler hors du foyer, elles n'en doivent pas moins se mettre en garde contre les travers de ces

messieurs, dont autrefois elles étaient excédées. Voici donc, pour les y aider, quelques conseils:

1. Votre travail vous intéresse: tant mieux. Mais surtout, n'en faites pas le seul sujet de vos conversations.
2. Ne commencez pas la journée en criant: "Vite, mon café, mes souliers!" Ne mobilisez pas toute la maison pour préparer votre départ.
3. Ne prenez pas des airs de martyr: vous n'êtes sans doute pas la seule à travailler chez vous.
4. Ne flânez pas trop avant de rentrer: on vous attend.
5. Ne lisez pas votre journal à table sous prétexte que vous n'avez pas une minute dans la journée pour le faire.

Ne croisez pas les Jambes comme le font les hommes

6. Ne répondez pas: "Je n'ai pas le temps" aux enfants qui vous demandent de participer à un jeu, de réciter une leçon. Voulez-vous qu'ils apprennent à vivre en dehors de vous?
7. Ne contraignez pas au silence ceux qui vivent avec vous, sous prétexte que vous avez besoin de repos. Les rires d'enfants, ce n'est jamais une fatigue.
8. Travailler, c'est un goût ou une nécessité. Ce n'est pas un titre de gloire. Votre réussite ne justifiera ni une maison triste ou mal tenue, ni une vanité agressive.
9. Ne parlez pas d'un ton méprisant des femmes sans profession. Si elles rendent leur mari heureux, c'est déjà très bien.
10. Ne donnez jamais l'impression que votre travail passe avant tout, vous ferez fuir les prétendants.

Ne parlez pas la cigarette au bec ce n'est pas poli

11. Que le dimanche vous serve à retrouver votre personnalité. Trop souvent le travail rend les femmes pareilles, banales.
12. Si vous avez des soucis de travail, que cela ne soit pas

● Suite à la page 11.

La lingerie a ses fantaisies



Un ensemble très pratique en broadcloth d'Arnel et coton quadrillé. Le trio se pliera commodément dans sa propre enveloppe de voyage, sortira du sac sans être froissé et se lavera comme un charme. (Kaymar Lingerie).

Variantes sur l'Arnel



Un ravissant deux pièces en souple tricot d'Arnel, une création Silknet, combinant robe de nuit bordée de dentelle et peignoir assorti.



Cet ensemble coquet, en doux tricot d'Arnel (Toronto Petticoat) accorde une robe de nuit plissée et un peignoir assorti qu'enjolivent des manches papillon. Ce tricot très frais ne donne jamais l'impression de moiteur sur la peau.



C'est encore le tricot d'Arnel qui inspira à Universal ce ravissant pyjama et le court négligé qui le complète, le tout on ne peut plus simplifié d'entretien.

Le courrier de LOUISE

Edifice L'Action Catholique — Chambre 325,
Place Jean-Talon — Québec

Je suis assez plantureuse de taille et voudrais tirer bon parti du cadeau de Noël de ma fille, une ravissante robe de chiffon noir. On m'assure que mieux vaudrait la porter avec un soutien-gorge noir lui aussi? Etes-vous de cet avis? Je ne trouve pas les bretelles blanches spécialement laides tamisées de noir? — ODILE PEU FIERE.

Les bretelles blanches peuvent n'être pas spécialement laides, mais les noires seraient spécialement belles. Et d'ailleurs pourquoi pas l'absence totale de bretelles moyennant l'achat de sous-vêtements qui en soient démunis qu'il s'agisse du simple soutien-gorge ou de la corsette? Les vêtements de base sont choses importantes surtout quand on a la taille que vous avouez. Un jeu complet de sous-vêtements noirs s'avérerait un achat pratique, croyez-moi, et ferait honneur à ce généreux cadeau de votre fille.

Connaissez-vous un remède contre l'ennui? J'ai vingt ans et mes parents sont scandalisés de m'entendre avouer sans cesse mon ennui? — LEVISIENNE.

Si j'étais votre mère, je vous secourrais de la belle façon. Je vous ferais manier la vadrouille et les chaudrons, laver la vaisselle et les vitres, faire des raccommodages coquets, tout cela en dehors de vos heures de bureau si seulement vous travaillez, car si vous ne travaillez pas vous avez le secret de votre ennui. On est sur la terre pour se rendre utile et travailler trouve sa récompense dans la joie que goûtent ceux qui méritent leur repos. A défaut de travail ne pouvez-vous étudier quelque chose, les langues étrangères, la couture, fréquenter des jeunes de votre âge sur le plan des arts et des sports et vous rendre utile dans votre milieu paroissial. Je n'en finis pas d'énumérer ici les possibilités de chasser l'ennui si je ne pensais pas qu'au fond vous cherchiez à me faire parler et à vous rendre intéressante comme sans doute vous le faites avec vos parents qui vous aiment bien mordent trop facilement à l'hameçon. Vous ne méritez tout simplement pas d'avoir des vingt ans heureux!

J'occuperai, le printemps prochain, une nouvelle situation fort intéressante dans laquelle je devrai nécessairement beaucoup voyager. Vous comprendrez que je souhaite trainer le moins de bagage possible tout en reconnaissant l'importance de bien paraître aux yeux des nombreux clients qu'il me faudra rencontrer. Que me conseillez-vous? — CHANCEUSE.

Je suis ravie que vous reconnaissiez votre chance et vous souhaitez déjà "succès et bonheur" dans vos nouvelles fonctions. Il me semble qu'avec un peu de réflexion vous arriverez à balancer votre vestiaire en souscrivant à la mode nouvelle et aux exigences de votre situation. Un costume formant ensemble avec manteau, une robe et sa jaquette assortie, une robe-manteau de soie lourde pouvant jouer son double rôle tantôt robe, tantôt manteau, le tricot de laine léger et de coton, si bons voyageurs tous les deux autant

de suggestions vite faites qu'il vous appartiendra de doser selon cette nouvelle position dont je sais fort peu choses après tout!

Le fiancé de notre fille veut l'emmener passer quelques jours dans sa famille à lui, en Ontario. Il paraît que cela se fait maintenant, mais nous nous demandons jusqu'à quel point il serait correct de leur accorder cette permission. — QUI ATTEND VOTRE IDEE.

Cela se fait en effet, non pas qu'il faille le conseiller d'une façon générale, mais il semble assez juste que le fiancé veuille faire connaître sa fiancée aux membres de sa famille lointaine. Tout dépend de la confiance que vous avez en ce jeune homme et en votre fille et de la date plus ou moins éloignée du mariage. Je ne crois pas que vous seriez blâmables en permettant ce voyage à votre fille.

J'ai étrenné, le printemps dernier, un costume quadrillé noir et blanc, à veste droite. Il est encore en bon état et je voudrais bien le porter de nouveau cette année et même assez tôt au printemps sous un manteau trois-quarts. Puis-je me permettre cette combinaison composant un ensemble? — J'ATTENDS VOS CONSEILS.

Il va sans dire que votre costume printanier sera encore très élégant cette année. Peut-être pourriez-vous raccourcir un peu la jupe et vous acheter cette saison une jolie blouse à ceinture ou à basque destinée à se porter par-dessus? Cela donnerait à votre costume un petit ton dernier cri! La toile blanche ou le shantung seraient d'un heureux choix pour cette blouse. Les accessoires de cuir verni noir ou de veau rouge pimenteraient assez l'ensemble. Je vous conseille d'éviter le manteau trois-quarts s'il vous faut l'acheter: réchauffez plutôt votre costume avec un chandail noir ou blanc au seuil de la saison.

J'ai dix-neuf ans et suis désespérée car ma soeur vient tout juste de marier le garçon que j'aimais. Je lui ai pourtant demandé de me le laisser, ma soeur étant très jolie en aurait facilement trouvé un autre tandis que tel n'est pas mon cas. Il était lui-même très gentil pour moi et je sentais naître en moi tous les espoirs. La vie n'est-elle pas lamentable? — DESEPEREE.

C'est-à-dire que vous vous faites une vie lamentable. Tâchez de vous ressaisir et de convier toute votre fierté pour n'avoir pas trop honte aux yeux de votre soeur. Vous n'avez même pas le droit de gâcher son bonheur en la laissant sous l'impression qu'elle a brisé votre vie ce qui n'est pas le cas puisqu'elle ne vous a pas enlevé votre amoureux mais qu'elle refusa de vous laisser le sien. Et même vous le laissant croyez-vous que ce garçon aurait accepté l'échange? Qu'il ait été gentil avec vous s'explique du fait qu'il vous traitait déjà en future petite soeur. Ce n'est pas à votre âge qu'on désespère du bonheur et vous serez aimée un jour aussi sans doute surtout si vous cultivez la joie au lieu de la tristesse et du désespoir non motivés.

Le coin du cordon bleu

Pour les bons soupers d'hiver, les pâtes alimentaires

NOUILLES GRATINEES AUX TOMATES

8 onces nouilles fines
1 oignon petit — émincé
1 boîte (10 oz) soupe aux champignons
¼ c. à thé moutarde préparée sel et poivre
1 ¼ tasse fromage cheddar râpé
2 tomates

mage soit fondu. Verser ensuite cette sauce au fromage sur les nouilles. Trancher les tomates et les disposer autour du plat. Saupoudrer ce qui reste du fromage râpé sur les tomates. Cuire dans un four modéré (350°) pendant 30 minutes jusqu'à ce que le dessus soit bien gratiné. (6 portions).

1 boîte (10 onces) champignons en conserve
1 c. à thé de sel
¼ c. à thé de poivre
2 oeufs, légèrement battus
1 tasse de lait
(2) Couche de saumon :
2 boîtes (7 oz) saumon
2 oeufs
½ tasse panure



Cuire les nouilles à découvert dans l'eau bouillante salée, jusqu'à ce qu'elles soient tendres, puis égoutter. Ajouter les oignons aux nouilles, et verser dans un plat graissé de 2 pintes. Faire chauffer la soupe et y ajouter la moutarde, le sel et le poivre et une tasse de fromage râpé. Mélanger jusqu'à ce que le fro-

SPAGHETTI AU FOIE DE POULET

5 tranches bacon
1 livre foie de poulet
2 c. à table farine
1 boîte (10 oz) soupe aux champignons
1 c. à thé sauce Worcestershire
boîte 4 onces champignons, tranchés
8 onces spaghetti cuit

Faire frire le bacon. Retirer du feu et égrener. Ne laisser que 3 c. à table de graisse dans la poêle et ajouter les foies. Faire cuire lentement sur un feu doux. Enlever la viande cuite et ajouter la farine à la graisse en mélangeant bien. Puis ajouter graduellement la soupe et cuire jusqu'à consistance épaisse en remuant constamment. Ajouter les champignons, la sauce Worcestershire, le bacon et les foies. Cuire sur un feu doux pendant 10 minutes et servir sur du spaghetti chaud. (4 à 6 portions).

PAIN DE SAUMON, MACARONI ET FROMAGE

(1) Couche de macaroni :
1 ½ tasse macaroni en coudes
1 tasse panure
¾ tasse fromage râpé
1 c. à table persil haché
1 c. à table oignon haché
2 c. à table piment rouge doux haché

½ tasse de lait
1 c. à thé Câpres
2 c. à thé persil haché
Jus de citron
Poivre au goût
Quelques grains de paprika

MODE DE PREPARATION

Cuire le macaroni dans de l'eau bouillante salée, jusqu'à ce qu'il soit tendre; égoutter — rincer, égoutter de nouveau. Ajouter le reste des ingrédients (couche de macaroni). Mélanger. Verser la moitié du mélange dans un moule à pain graissé (10" x 5").

Faire la couche de saumon; battre les oeufs, ajouter le reste des ingrédients. (Égoutter le saumon avant d'ajouter). Mélanger. Étendre ce mélange sur la couche de macaroni, et ajouter le reste du mélange de macaroni sur le mélange de saumon. Cuire au four à 325° Fah, pendant une heure. Renverser et couper. Servir avec sauce aux concombres, aux tomates ou aux champignons. (8 portions).

L'art d'être charmante

(Suite de la page 9)

l'excuse de votre mauvaise humeur.

13. N'exigez pas d'égards particuliers. Les mères de familles nombreuses ont une tâche plus dure que la vôtre et restent modestes.

14. Si votre santé souffre de votre activité, sacrifiez-lui votre emploi. Le sanatorium n'est jamais une économie.

15. N'affectez pas des allures garçonnières. Prenez modèle sur les grandes couturières: ces excellentes femmes d'affaires restent élégantes.

Pendant une conversation, même d'affaires, ne gardez par les bras croisés avec un air autoritaire. Soyez charmante!

L'Action Catholique — Québec

REPRISAGE INVISIBLE

Trous, Mites, brûlures et déchirures. Réparons usure au bas des manches, collet, genoux et revers de pantalons. Artistes du travail à l'aiguille. Ouvrage garanti. Méthode européenne 20 ans d'expérience. Service postal pour clients de l'extérieur.

PULLMAN VALET SERVICE ENR.
1096, 1ère Avenue, Québec. TEL.:
LA-4-4312

Vol. XXIV, No 5 (107) — 11

STEVE CANYON

par MILTON CANIFF

Leur avion à skis atteint par la fusée-signal de Mindee, Steve et Hemp atterrissent, mais s'écrasent sur la glace rude non loin des Rouges en fuite.



Manqué le but, Hemp...

Ils pourront nous voir à un mille.



Mais, Col. Canyon, ils se cachent derrière Mindee de façon à ce que nous ne puissions tirer...

Elle gèlera dans cette position.



Nous gèlerons aussi si nous restons ici.

L'un d'eux reste éveillé pour entretenir le feu.



Je ne suis pas patient Nellie.



Ouf.

Ouais, ça change de face quand ils tirent sur vous.



Notre radar doit avoir constaté notre descente. Pourquoi les gars ne viennent-ils pas...

Je vais en devenir fou.

Quelque chose bouge.



Les Rouges ramassent leurs affaires.

Mais utilisent Mindee comme bouclier.



Et peu importe...



UN SOUS-MARIN S'AVANCE DANS LA GLACE.

Copyright, 1960, Field Enterprises, Inc. 1-24

JEANNOT L'INVINCIBLE par Lyman YOUNG



A suivre.



Billet de la semaine

Les cafés américains

Les statistiques du café sont presque astronomiques : le Brésil produisait les deux tiers de la récolte mondiale estimée à 1,500,000,000 de livres par année en 1942; les Etats-Unis en absorbaient la moitié. Cette consommation fait de la république voisine le meilleur client du Brésil qui demeure l'un des plus fidèles alliés de l'Amérique latine, tandis que l'Argentine, sa rivale commerciale, reste encore officiellement neutre. Les principaux pays producteurs de café, outre le Brésil, sont la Colombie, la république de Salvador, le Vénézuéla, le Guatemala, le Mexique et les autres Etats de l'Amérique Centrale. Cuba et Haïti en produisent également. Hawaii et Porto-Rico, les deux seules possessions américaines qui en font la culture, mettent sur le marché une marque qui se vend à un prix assez élevé; la production cependant est faible.

Voici d'ailleurs des précisions plus récentes qui sont fournies par le Bureau panaméricain du café : l'Amérique latine fournit environ 95% du café qui se consomme aux Etats-Unis. C'est ainsi, par exemple, qu'en 1953, nos voisins reçurent de l'Amérique latine 19,541,000 sacs de café, et les 19,000,000 de sacs importés l'année précédente valaient plus de \$1,297,000,000 ! Bref, le café forme plus du tiers des exportations globales de l'Amérique latine aux Etats-Unis. D'autre part, il est le fondement d'une industrie de \$2,500,000,000, et une source d'emploi dans les secteurs de la torréfaction et de la distribution, dans ceux des transports maritime et routier, dans ceux de la fabrication de récipients utilisés pour préparer le café, sans parler des hôtels et restaurants qui servent ce breuvage.

Les cafés américains se partagent en deux sections qui répondent aux marques de commerce "Brésil" (Brazil) et "Doux" (Mild). Les cafés doux sont cultivés dans les contrées montagneuses et utilisés en mélange avec les cafés brésiliens de Santos et de Rio. Il est évident qu'aucun marchand brésilien n'admettra l'infériorité de son produit; la vérité cependant nous oblige à admettre que les cafés doux se vendent à meilleur prix.

Les mélanges de café sont des secrets de commerce, mais il est généralement admis que la plupart des marques mises sur le marché contiennent environ 80% de café brésilien et 40% de café doux. Certaines gens préfèrent le café brésilien pur de meilleure qualité : c'est une question de goût.

L'origine cependant n'est que l'un des multiples facteurs qui déterminent la qualité et la saveur du café. Le sol riche, brun chocolat et volcanique du plateau de Sao Paulo a donné des prodigieuses récoltes de café depuis cent ans; les hautes montagnes Fazendas produisent du café de meilleure saveur, mais en beaucoup plus petites quantités. La saison a une influence prépondérante sur la récolte, car le café est affecté par les variations de température, comme toutes les autres cultures végétales. Le planteur non plus ne doit pas être ignoré : le soin qu'il donne à ses caféiers et surtout la façon dont le matériel est manipulé après la récolte, influent sur la qualité du produit.

Nulle denrée peut-être n'exige du producteur autant d'effort humain, note encore la publication citée plus haut. Depuis son semis en pépinière et sa transplantation dans un sol spécialement préparé, jusqu'à son entrée en production après des années, le caféier exige des soins minutieux. En effet, il est constamment en butte aux intempéries, aux insectes et à la maladie; bien plus, le producteur sait fort bien qu'il n'a rien à attendre de ses efforts ni de son placement avant au moins cinq ans.

La cueillette et le traitement du café exigent une diligence soutenue : nulle machinerie ne peut encore remplacer la main d'œuvre pour la récolte et pour plusieurs phases de la préparation du café. Dès que l'arbre est à maturité, les fruits ou cerises doivent être récoltés à la main... et il faut près de 2,000 cerises avant d'obtenir assez de fèves pour produire une livre de café torréfié !

(à suivre)

Dr Louis-Philippe AUDET, m.s.c.c.

Les expositions scientifiques

Qu'est-ce qu'une exposition scientifique ?

Une exposition scientifique consiste en une exhibition de travaux de concours, présentés par des étudiants qui ont accompli une oeuvre scientifique originale et personnelle sur un sujet de leur choix.

Quel est le but d'une exposition scientifique ?

L'exposition scientifique vise à procurer aux jeunes l'occasion d'exprimer leurs goûts et leurs talents pour la science. On espère ainsi les encourager à pousser leurs études en sciences et si leurs aptitudes les y incitent, à se lancer dans une carrière scientifique.

En quel sens l'exposition scientifique est-elle éducative ?

Elle stimule la réflexion et l'effort de l'étudiant selon ses inclinations scientifiques personnelles. La recherche de renseignements scientifiques et la solution de problèmes, inhérents à l'avancement et à l'exécution de son travail, fournissent à l'étudiant de précieuses leçons de techniques de la recherche et lui permettent d'approfondir le sujet qui l'intéresse.

Conscients de leur valeur éducative, les professeurs se font souvent les promoteurs et les tuteurs des expositions scientifiques, particulièrement comme résultat des activités des clubs de sciences. Souvent des organisations d'éducateurs patronnent les expositions locales et régionales et, parfois, un professeur aide des étudiants de sa classe ou de son école en les dirigeant et les conseillant ou en leur dispensant toutes sortes d'autres services — dans les limites des "règles du jeu".

En quel sens l'exposition scientifique est-elle compétitive ?

Les meilleurs travaux exposés sont primés au mérite, par un jury recruté dans l'industrie et les professions. Aux Etats-Unis, les gagnants des premiers prix des expositions locales sont généralement inscrits à une exposition régionale, dont les gagnants participent à l'Exposition scientifique nationale des Etats-Unis, tenue à Hartford, Conn., en mai 1959. D'autres récompenses, souvent félicitées, comprennent des prix en argent, des médailles, livres et bourses d'études.

Qui visite les expositions ?

Professeurs et parents se montrent vivement intéressés à visiter les expositions scientifiques afin d'encourager les efforts de leurs élèves et enfants. Toutefois, le public en général porte aussi beaucoup d'intérêt à ces événements, particulièrement lorsque l'exhibition a fait l'objet d'une grande publicité. Habituellement elles bénéficient d'une généreuse publicité, lorsque le journal local patronne ou appuie l'exposition. Quelques-unes des plus importantes expositions des Etats-Unis attirent des foules de près de 40,000 visiteurs.

Qui organise les expositions scientifiques ?

Aux Etats-Unis, l'Exposition scientifique nationale est administrée par le Service des Sciences, une organisation sans but lucratif pour la diffusion de la science. Les exposants sont les gagnants des diverses expositions locales et régionales.

Au Canada, les trois premières exhibitions ont été administrées par des organisations locales : l'Exposition du Toronto métropolitain, par le club Rotary de Swansea en collaboration avec l'Association des Profes-

seurs de sciences de la ville et du district de Toronto; l'exposition de Winnipeg, par le Centre scientifique scolaire du District scolaire no 1 de Winnipeg et celle de Vancouver, par la Y.M.C.A.

Existe-t-il une organisation nationale au Canada ?

Le Conseil canadien des Expositions scientifiques, fondé récemment par un groupe d'organisations scientifiques et professionnelles, a pour but de divulguer et d'encourager le mouvement des expositions scientifiques au Canada. Pour le moment, la plupart des expositions canadiennes continueront à être organisées par des groupements locaux intéressés. Toutefois, on espère que, bientôt, le Conseil canadien des Expositions scientifiques jouera un rôle identique à celui du Service des Sciences aux Etats-Unis et que l'organisme canadien organisera éventuellement une Exposition nationale canadienne à laquelle participeront les gagnants des expositions locales et régionales. Actuellement le bureau du Conseil se trouve au 18 de la Rue Rideau, à Ottawa.

Comment une exposition locale origine-t-elle ?

Habituellement, l'organisation d'une exposition naît de l'initiative d'une personne ou d'un groupe désireux d'encourager l'intérêt scientifique chez les jeunes. Un principal d'école ou un professeur, particulièrement celui qui est anxieux de patronner un club scientifique dans son école, est généralement le personnage qui prendra l'initiative de l'organisation d'une foire dans une école. Par la suite, avec la collaboration d'autres éducateurs ou d'une organisation

de professeurs de sciences, il pourra étendre la portée de l'exposition au delà de l'école.

Une exposition locale peut être modeste, mais elle pourra prendre plus d'envergure si elle est patronnée par une organisation comme le journal local ou un club social comme le Rotary. Les juges sont généralement recrutés dans les universités, les organisations professionnelles et l'industrie. Quelques-uns des prix sont offerts par des groupes intéressés en plus des organisateurs et parrains.

Comment l'étudiant choisit-il le thème d'un travail ?

Des professeurs de sciences qui ont des notions des expositions scientifiques peuvent faire d'excellentes suggestions de sujets de travaux à l'étudiant intéressé. On trouvera aussi de précieux conseils dans un dépliant que le Conseil canadien des Expositions scientifiques a publié sous le titre de "Expositions scientifiques". On peut en obtenir gratuitement des copies en s'adressant au 13, rue Rideau, Ottawa, Ont.

Y a-t-il d'autres sources de renseignements sur les expositions scientifiques ?

(1) Diverses publications sont offertes par le Service des Sciences, 1719 N. Street, N.W., Washington 6, D.C. La liste des titres et des prix est envoyée sur demande. Publication d'intérêt particulier à ceux qui désirent organiser une exposition scientifique, le "Sponsor Handbook", qui contient nombre de suggestions concrètes et détaillées sur la manière d'organiser une exposition locale ou régionale.

(2) Le Deader's Digest de mars 1959, à la page 244, contient un

(Lire la suite en page 15)



BEGONIAS simples et doubles, FUSCHSIAS à fleurs pendantes, GERANIUMS aux fruits aigus composent ce tableau. (Photo Marcel Cailloux)

Nouveaux timbres



De toutes les parties du monde, arrivent constamment les nouvelles émissions de timbres. En Jamaïque, le nouveau timbre commémore le centième anniversaire des timbres-poste; celui d'Autriche rappelle le "Jour du Timbre-poste"; et l'émission de Belgique est consacrée aux fonds antituberculeux. Plus bas de gauche à droite, on remarque, le timbre de Ste-Lucie, pour une nouvelle constitution; celui de Cuba pour une convention d'agents de voyage; la République unie Arabe a dédié son nouveau timbre au fonds de secours international des Nations-Unies pour les enfants; et la France pour sa part vient de dédier sa plus récente émission à la Croix-Rouge.

Timbres de Jamaïque

La Jamaïque vient d'émettre trois timbres pour souligner le centenaire de l'émission de son premier timbre-poste. Le premier de ces timbres, d'une valeur d'un shilling, représente le portrait de la reine d'Angleterre Elizabeth II. Les deux autres émissions représentent une comparaison entre un navire à vapeur et un "Turboprop", et entre la livraison effectuée avec le cheval, et les nouveaux moyens de transport la livraison motorisée.

Sur les premiers timbres de la Jamaïque, on retrouve le portrait de la Reine Victoria. Les timbres picturaux ont été amenés à la Jamaïque en 1900, en représentant les chutes Llandovery.

De nouveaux timbres picturaux ne tardèrent pas à arriver en 1938, ils représentaient l'industrie du cigare, et quelques vues scéniques de la Jamaïque.



La France vient d'émettre de nouveaux timbres picturaux tels que représentés sur cette vignette. Ces émissions sont imprimées avec la nouvelle valeur monétaire soit 1 nouveau franc équivalent à 100 anciens francs.

En 1945, lorsque la Jamaïque a reçu sa nouvelle constitution le pays a fait imprimer une émission spéciale, avec les édifices du gouvernement, ainsi que les monarques britanniques, ayant participé à l'histoire de l'île.

En 1951, un timbre spécial a été émis pour le collège universitaire des Indes orientales de Kingston, en Jamaïque. L'année suivante une série spéciale est apparue pour le premier Jamboree scout des Caraïbes.

En 1953, on a également souligné sur un nouveau timbre, la visite de la reine Elizabeth à l'île, et pour célébrer le 300e anniversaire du statut de la Jamaïque comme pays faisant partie de l'Empire britannique, une nouvelle série de quatre timbres a été émise.

Une plus grande quantité de timbres picturaux ont été émis en 1956, et en 1958, une nouvelle sorte de timbres est apparue: les timbres à cartes géographiques.

Nouvelles émissions... Ste-Lucie vient d'émettre des timbres pour une nouvelle constitution accordée aux îles Windward et Leeward des Indes orientales... Les Etats-Unis émettront le 1er février des timbres "par avion" de 10 cents à Washington... La Grèce vient de mettre sur le marché philatélique, une nouvelle émission dédiée au premier ministre hongrois Imre Nagy qui a été mis à mort après la révolution hongroise de 1956.

Formose a émis deux timbres avec le portrait d'Abraham Lincoln, pour le 105ème anniversaire de sa naissance.

Petits faits dans un petit monde

Un Américain de retour de Russie, où il a passé quelques semaines a fait les prophéties suivantes: En 1962 il y aura un Russe dans la lune, en 1965 il y en aura un sur Mars, en 1970 il y en aura un sur Jupiter et, enfin, en 1975 chaque Russe aura une bonne paire de chaussures à ses pieds!

Les ligues féminines anglaises réclament actuellement l'abolition d'une ancienne loi disant que les maris ne peuvent battre leurs femmes entre neuf heures du soir et six heures du matin, le bruit provoqué par les coups risquant de troubler le sommeil des voisins. La loi date du dix-septième siècle!

Des médecins américains ont constaté que le jeu de cartes fait monter la température des gens de quelques degrés. La hausse est plus prononcée lorsque l'on joue pour de l'argent, moins lorsque l'on joue pour autre chose.

Un bottier de Doncaster en Grande-Bretagne a reçu commande d'un prince indien, fabuleusement riche, pour une paire de bottes argentées pour un éléphant. Aussi le bottier passe-t-il plusieurs heures par jour au zoo pour y mesurer les pattes de l'éléphant et observer sa démarche.

La société protectrice des animaux d'Allemagne a lancé une campagne publique pour faire disparaître du vocabulaire usuel le mot "bestial" pris dans le sens de "cruel". C'est faire du tort aux animaux que d'employer ce vocable dans ce sens, prétend la société.

La radio de Budapest a lancé une campagne violente contre le port du... pyjama. D'après la radio communiste, le pyjama est un vêtement bourgeois et capitaliste et par conséquent décadent. Il est inimaginable, dit cette radio, qu'un travailleur communiste puisse en arriver à porter ce vêtement tout juste bon pour les petits capitalistes de l'ouest.

Les écoliers suédois se sont réunis en... parlement. Il y avait 140 "députés" qui ont siégé pendant une journée entière et qui se sont finalement mis d'accord sur une pétition à adresser au ministre suédois de l'Instruction publique, pour que soit aboli le règlement scolaire suédois qui prévoit entre autres le droit, pour l'école, de surveiller le comportement des élèves même en dehors des heures de classe. Le "parlement" dit représente 130.000 écoliers et avait placé sa discussion sous le thème "les rapports entre l'école et les écoliers".

(ULTRAMARE)

L'Action Catholique — Québec

Le monde perd en VILLA-LOBOS un compositeur renommé

La disparition, à l'âge de 72 ans, du compositeur brésilien Heitor Villa-Lobos, mort à Rio-de-Janeiro au mois de novembre, prive le monde musical de l'un de ses maîtres les plus renommés.

Après de premières études au Brésil, Villa-Lobos était venu en Europe et y avait rencontré Stravinsky, Schoenberg et Hindemith, dont les oeuvres avaient produit sur lui une forte impression.

Parmi ses compositions les plus célèbres, citons les deux séries Choros (inspirés d'un genre de musique populaire brésilienne) et les Bachianas brasileiras qui, sur la base des structures classiques des Préludes et Fugues de J. S. Bach, développaient dans une forme originale l'atmosphère musicale de son pays natal.

Heitor Villa-Lobos était lié de près au progrès de l'éducation musicale au Brésil, et s'intéressait vivement à la création d'orchestres, de chorales et d'autres ensembles.

Il avait également eu l'occasion de participer d'une manière suivie aux activités de l'Unesco: rappelons à cet égard le morceau qu'il avait composé spécialement à l'occasion de la célébration du centenaire de la mort de Chopin, célébration organisée par l'Unesco à Paris. Une de ses compositions chorales avait été exécutée l'année passée, lors de l'inauguration du nouveau siège de l'Unesco. (Unesco).

Veuillez adresser vos questions relatives à cette page à :

M. JACQUES PIGEON
"Le Supplément"
L'Action Catholique,
Québec.

Du négatif au positif...

(Suite de la page 7)

vues ou l'objet à photographier est éloigné. Pour les caméras 35 mm il en existe jusqu'à 3000 mm. Cependant je l'ai dit plus tôt elles causent toutes sortes de problèmes. Ainsi leur profondeur de champ est très limitée, elles ne peuvent pas être faites très rapides et de plus le plus petit mouvement de la caméra résultera en une image "embrouillée". Pour obtenir de bons résultats, les lentilles de 200 mm et plus doivent (dans des conditions normales) être utilisées avec un trépied. De plus le prix des très longues lentilles est souvent prohibitif.

La prochaine chronique sera consacrée au film noir et blanc.

Les expositions scientifiques

● Suite de la page 14

excellent article sur les expositions scientifiques, sous le titre de "Young Scientist Go to the Fair".

(3) Dans le numéro d'octobre 1959 de Science and Mechanics 450 East Ohio Street, Chicago 11, Illinois), a paru un article de cinq pages, intitulé "What It Takes to Create Winning Science Projects".

(4) La Burgess Publishing Company, 426 South 6th Street, Minneapolis 15, Minnesota, a publié un volume de 100 pages, intitulé "Your Science Fair" par Welte, Dimond, and Friedl. Au Canada, l'agent de cette compagnie, la McAlinsh & Co. Ltd, 1251 Yonge Street, Toronto, Ontario, offre cette publication au coût de \$2.75.

Canadian Industries Limiter
Services à l'éducation,
B. P. 10,
Montréal, P. Q.

TIMBRES-POSTE

100 diff. Italie 45; 100 diff. Canada 50; 300 diff. Univers 40; SPECIAL les trois lots \$1.00. Demandez nos approbations. Jolie prime gratuite à chaque achat de \$1.00 et plus.

ROBAR, Dept. C, 17, 14e AVENUE S.J.B., DRUMMONDVILLE, P. Q.

JOUR DU TIMBRE TUNISIE

ALBAINE, Premier jour illustré 1959, très recherché par les philatélistes. Quantité limitée. Hâtez-vous de commander pour vous et vos amis. Seulement 0.35 ou 3 plus pour \$1.00 port payé. Propres et sans adresse ils vous seront expédiés sous enveloppe protectrice. Mme LUCILLE BROUIN, 1341, ave Duquet, Québec 6, P.Q., Canada.



TIMBRES GEANTS

Collection géante, seulement, Emissions: 10¢ série éléphant du Laos, exposition de Bruxelles, les Olympiques, l'aviation à jet, scout, animaux de la Somalie complète, drapeaux de Roumanie, ensemble Togo, les papes avec bijoux, ensemble des N.U., etc., en plus gros dictionnaire philatélique et approbations. Le tout 10¢! STAMPEX, Box 47-RIC, White Plains, N.Y. U.S.A.

GRATIS ● TIMBRES-POSTE

Envoyez-moi 3 belles séries gratuitement avec vos timbres en approbation.

NOM

ADRESSE

VILLE

J'inclus 0.25 pour poste et manutention.

LA PHILATELIE LAURENTIENNE

(Dépt. A)

5566, boul. Gouin est, Montréal (39)

350 TIMBRES DIFFERENTS

Comprenant: 20 diff.; Pakistan, 10 diff.; Inde Grands Formats. De très jolies séries de Beurs, oiseaux, animaux, sports, etc.

Ceul est un superbe choix de qualité. Entière satisfaction garantie.

Seulement \$0.25

Pour adultes demandant notre approbation.

FARO STAMP CO.

Stoneham, Cté Québec, P.Q.
Canada

Un compétiteur pour les marchands d'essence

Le SOLÉIL

Un des plus extraordinaires rêves de l'humanité est en train de se réaliser; des machineries qui marchent avec l'énergie solaire comme carburant.

C'est en Israël que l'on construit actuellement la première usine au monde qui fonctionnera à l'énergie solaire; cette usine fabriquera des engrais chimiques et des insecticides.

Il faut distinguer deux principaux modes de récupération de l'énergie solaire: celui qui consiste à diriger les rayons du soleil, au moyen d'un jeu de miroirs, vers un point bien précis; un objet qui se trouve alors à ce point précis peut atteindre une très haute température à cause des rayons du soleil qu'il reçoit de tous côtés; ce système verra peut-être un jour son application à la fonte des métaux. L'autre mode consiste à récupérer les rayons solaires de façon à chauffer une grande surface, quoiqu'à beaucoup moins haute température.

L'usine en question fonctionnera selon ce second mode. En voici le principe. L'on fabrique d'abord une grande plaque noire destinée à recevoir les rayons du soleil (on sait que le noir absorbe les rayons lumineux alors que le blanc les réfléchit). Sous cette plaque circulent des conduits d'eau. La chaleur, captée par la plaque et transmise aux conduits, est suffisante pour transformer l'eau en vapeur à basse pression.



Petit courrier

Le radiotélescope Benelux

La construction d'un radiotélescope a été décidée en commun par la Belgique, la Hollande et le Luxembourg. Le nouvel instrument doit entrer en service en 1962 et il sera particulièrement apprécié par des régions où l'impureté du ciel avait interdit à l'astronomie classique de prendre les mêmes développements qu'ailleurs. Le projet bénéficie d'un crédit de P.O.E. C.E. et il permettra aux chercheurs du Benelux d'écouter la plus grande partie de l'univers. (L'EQUIPE)

Néoprène + nylon

À la veille de la guerre, la société américaine Du Pont de Nemours avait déjà fabriqué en laboratoire un remarquable caoutchouc synthétique: le néoprène. Celui-ci connaît aujourd'hui un essor considérable comme revêtement du nylon, l'ensemble donnant naissance à un tissu léger, imperméable et résistant remarquablement aux intempéries. Ce tissu devient la matière idéale pour canots pneumatiques, dirigeables, vêtements de protections, containers de stockage de pétrole, bâches, hangars pneumatiques, etc. (L'EQUIPE)

Polarographie

Le professeur tchécoslovaque J. Heyrovsky a reçu le prix Nobel de chimie pour ses travaux sur la polarographie. Sous ce nom de polarographie on désigne une technique consistant en quelque sorte à étudier une substance inconnue comme on analyse le cerveau d'un individu en piquant des électrodes et en notant l'aspect des courbes de potentiel. Dans le cas d'une substance quelconque le professeur Heyrovsky a montré en effet que l'on obtient sur l'écran d'un oscillographe des images qui sont toujours caractéristiques de cette substance, leur examen pou-

POURQUOI PAS DES REFRIGERATEURS FONCTIONNANT A L'ENERGIE SOLAIRE?

Beaucoup d'autres appareils fonctionnant à l'énergie solaire sont à l'étude. La réfrigération et la climatisation sont deux de ces principaux projets. L'Institut du Negueb, où sont construites les machineries de l'usine dont nous venons de parler, peut actuellement construire des réfrigérateurs "solaires" dont le coût ne soit que deux fois celui des réfrigérateurs ordinaires; le jour n'est peut-être pas loin où votre marchand vous vendra un réfrigérateur "solaire" à meilleur compte qu'un réfrigérateur "classique".

LA MANNE DU DESERT

L'on espère pouvoir plus tard construire tracteurs et, pour quoi pas, automobiles solaires. Un des principaux problèmes que semble rencontrer un projet de ce genre se trouve dans la difficulté, pour le récepteur de rayons solaires, de suivre le soleil dans son mouvement. Cependant, de grandes recherches sont faites dans cette voie.

Ne peut-on pas dire, surtout lorsque l'on sait que ce sont les Israélites qui vont en profiter les premiers sous cette forme, que les rayons du soleil sont une véritable manne qui descend du ciel.

Puisque nous sommes en ISRAËL...

Oui, puisque nous sommes en Israël cette semaine, voici un communiqué de l'UNESCO qui nous parle de récents travaux entrepris dans ce pays. On sait que ce petit pays, ce très petit pays, se paie le luxe d'avoir des déserts. De plus son ravitaillement en carburants de toutes sortes est difficile, c'est d'ailleurs ce qui l'oblige à se tourner vers l'énergie solaire. Je ne sais pas si vous pensez comme moi, mais je trouve fascinant ce pays en partie désertique qui, par la science des hommes qui l'habitent, par leurs techniques, par leur audace, en ont fait un pays extraordinaire qui fait et qui fera parler de lui.

Ce communiqué avait comme titre "La reconquête du désert au Negueb". Le voici :

"En Israël, la lutte pour la récupération des terres désertiques vient de faire de nouveaux progrès à l'Institut de recherches sur le désert, de Beersheba. Cet institut est l'un des projets-pilotes en matière de recherches sur les zones arides qui bénéficient de l'assistance de l'UNESCO.

Les efforts de l'institut se sont concentrés sur trois domaines de recherche. Découverte et acclimatation de végétaux désertiques utiles; utilisation de l'énergie solaire et désalinisation des eaux.

En matière d'écologie du désert on a rassemblé déjà d'importantes données scientifiques sur l'agriculture, la météorologie, l'hydrologie, et l'érosion du sol dans le Negueb. Ces travaux ont été accomplis en coopération avec l'Institut américain pour l'écologie végétale qui recueille

avant, avec un peu d'habitude, permettre d'identifier assez rapidement la nature et la proportion de divers composants entrant dans un corps déterminé. (L'EQUIPE)

des informations semblables. Les régions désertiques des Etats-Unis, du Mexique, de l'Australie, de l'Afrique du Nord et de l'Afrique du Sud. Parmi les problèmes étudiés figure la possibilité d'utiliser certaines plantes d'origine australienne pour améliorer les pâturages de la région de Beersheba; on envisage aussi d'introduire en Israël une variété de palmiers-dattiers résistant à la salinité, qui prospèrent dans la vallée de la Salt River en Arizona.

Enfin un nouveau laboratoire-usine pour des expériences en matière de désalinisation des eaux souterraines est presque terminé et il sera bientôt possible de pratiquer à une échelle semi-industrielle des expériences jusqu'ici exécutées uniquement en laboratoire." (UNESCO)

Réunion d'experts...

Les protéines du lait, en particulier la caséine, sont actuellement considérées par les spécialistes comme l'un des éléments les plus précieux de notre ration alimentaire; elles forment notamment la partie principale du fromage. Aussi, leur étude sur le plan scientifique, avec les applications possibles qui en découlent, par exemple dans le domaine de l'élevage, en vue de la sélection d'un bétail produisant un lait riche en protéines, présente-t-elle un grand intérêt.

C'est pour procéder à une telle étude qu'une vingtaine de spécialistes, parmi les plus qualifiés, venus de 11 pays différents, se sont réunis à Jouy-en-Josas.

(B.N.B.)

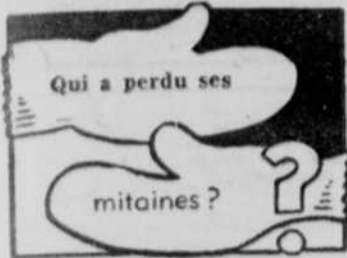
Le SUPPLEMENT de L'ACTION CATHOLIQUE

Organe de L'Action Sociale Catholique
Autorisé comme envoi postal de la deuxième classe, ministère des Postes Ottawa.
Rédaction et administration, Place Jean-Talon, Québec 2

René LEVESQUE



Page des Jeunes



Rép.: Ce sont les trois petits chats.

Dans le livre de contes.



Cendrillon.

CHARADES ET DEVINETTES

Mon premier, terme de grammaire.
Indique la négation.
Mon second, terme populaire,
S'applique à l'enfant doux et bon.
Mon tout est cousin de la route.
Et propre frère du chemin
Vous allez deviner, sans doute,
Le problème est si peu molin.

Rép. PASSAGE
(pas-sage)

A la ville comme au village,
La fillette en cherchant mon premier,
Et le voulant par trop parfait,
Point sot, ni fou, ni contrefait,
Attrape à la fin mon dernier,
Manque mon tout, c'est dommage.

Rép. MARIAGE
(mari-âge)

Un fruit est mon premier.
Une voyelle est mon deuxième.
Une note est mon troisième.
Au sens propre est opposé mon entier.

Rép. FIGURE
(figuè-u-ré)

Combien de côtés a un pâté parfaitement rond ?

Rép. Deux côtés, le dessus et le dessous.

Combien faudrait-il d'arbres pour atteindre le firmament ?

Rép. Un seul, pourvu qu'il soit assez haut.

Combien de gallons d'huile de foie de morue peut donner une baleine de trois tonnes ?

Rép. Zéro gallon; la baleine n'est pas une morue.

Combien de sortes de poissons y a-t-il ?

Rép. Trois sortes : les petits, les moyens, les gros.

Combien entre-t-il de petites citrouilles dans une grosse ?

Rép. Un douzaine.

Combien font dix huitres et quatre (dix-huit et quatre) ?

Rép. 14 huitres.

Combien faudrait-il de briques ordinaires pour construire un mur en ciment de 8 pieds de longueur par 4 pieds de hauteur et 2 pieds d'épaisseur ?

Rép. Aucune, il faut du ciment.

Combien y a-t-il de lettres dans l'A. B. C. ??

Rép. Trois lettres.

La petite Marianne erre dans les bois à la recherche des trois ours, qui sont en vue, mais qui essaient de sa cacher. Pouvez-vous les découvrir ?

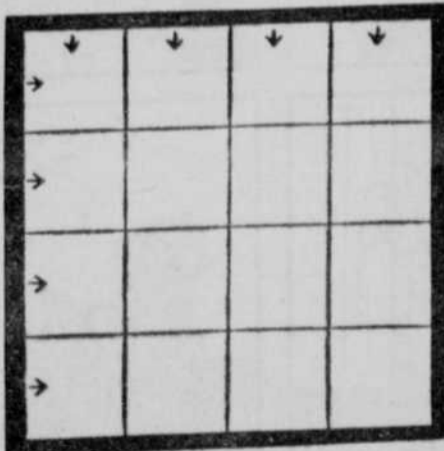


Le petit ours peut facilement être découvert en regardant le dessin en bas dans le coin gauche, la maman ours se trouve regardant sens dessus-dessous, au dessus de Marianne, et le papa ours fait face en bas à la droite du tronc du grand arbre.

Le problème est d'inscrire les 16 chiffres doubles, chacun dans un carré, de façon à ce qu'aucun chiffre simple ne soit dans une rangée en lisant verticalement ou horizontalement.

Voyez si vous pouvez le faire.

Par exemple 54 et 42 ne peuvent pas se trouver dans la même rangée parce qu'il y aurait deux chiffres quatre.



12·18·21·31

42·47·53·54

62·63·65·74

79·89·93·98

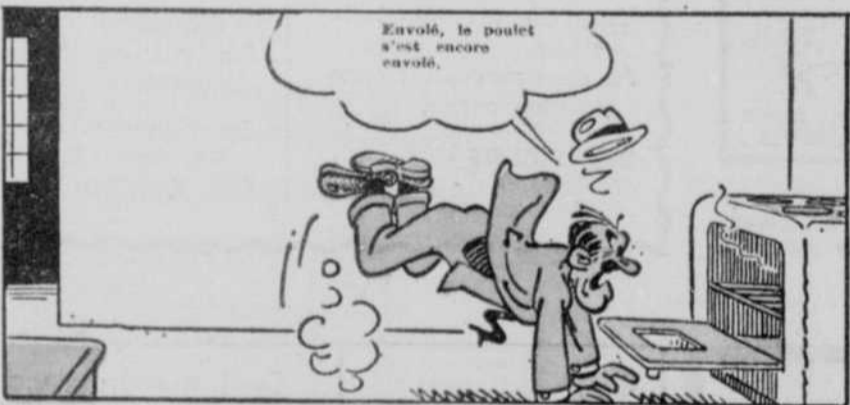
Quel numéro s.v.p. ?



Réponse : la solution exacte, en lisant à partir du haut, serait : 63, 12, 18, 47, 89; 64, 98, 62, 31; 19, 53, 18, 42; 21, 74, 93, 65.

La Famille TÊTEBÊCHE

par CHIC YOUNG





Colonel Le Just, serait-il présomptueux de vous rappeler que vous ne devriez pas compromettre vos états de service par une vengeance personnelle.

Lakhal a plaidé avec Terry pour dissuader Le Just de ce que tous deux redoutent.



Causer la mort d'un prisonnier serait un acte qu'un officier français ne saurait accomplir.



Les guerillas ont commis une atrocité. Le gouvernement local les jugera comme criminels de guerre. On s'occupera du Professeur.



Lakhal a choisi un avocat persuasif, major Terry Lee.

Lakhal vous aime, mais je ne voudrais pas vous voir ruiner votre carrière.



Merci, Terry... naturellement vous avez raison. Quand vous vivez dans la haine, votre esprit forge des rêves qui doivent rester tels pour un homme civilisé.



Qui fais-tu entrer à cette heure ?

Simplement une amie du colonel Le Just, madame Lakhal et un serviteur.

Cependant...



N'aurions-nous pas dû laisser tout cela au major Lee, maîtresse ?

S'il échoue, je dois protéger l'honneur du colonel.



Vous avez le couteau, Pton ?

Oui, maîtresse.



Qui est là ?

C'est l'endroit où sont détenus les prisonniers, maîtresse.

1-24

LETICIA

par Gilles Dionne

Durant plusieurs heures nous survolons cette interminable jungle qui nous conduira jusqu'à l'Amazone. C'est toujours, pendant des centaines de milles, cette inquiétante végétation dense et sauvage, inexplorée en maintes régions. Des milles et des milles d'une végétation trop vive, d'une végétation abondante à en craquer, inconnue; alors que par le monde tant d'hommes sont pris par la faim. C'est comme si le monde ne savait pas se répartir. Il y a de ces vastes régions qui pourrissent, les greniers du monde, alors que tant de peuples continuent à crever de faim.

Parfois, comme pour rompre la monotonie de cette jungle, les affluents du grand fleuve dessinent, en serpentant, leur trajet parmi les arbres. Ils apparaissent comme de longues traînées d'eau brune et boueuse dont les rives ne se distinguent plus de la jungle. Ce sont des rives plantées d'arbres comme si la forêt trop compacte voulait envahir le fleuve.

Enfin, après des heures à bord d'un vieux cargo militaire nous atteignons la frontière colombo-péruvienne. Nous atteignons enfin l'Amazone. Nous descendons à Leticia. Les pères franciscains canadiens, qui couvrent un énorme territoire de mission amazonienne, doivent nous y rencontrer. Nous sommes attendus.

Leticia est une ville colombienne. Autrefois propriété du Pérou, elle fut cédée à la Colombie qui cherchait un débouché sur l'Amazone à la frontière brésilienne. Ce n'est rien de plus qu'un de ces petits villages de la jungle, un avant-poste de la civilisation dans ce grand in-

connu. L'Amazone est navigable plus en amont encore, par les vaisseaux de bas tonnage, et Leticia constitue une étape entre Manaus et Iquitos, le dernier port à l'intérieur. Leticia est encore aujourd'hui une vieille espagnole.

Nous avons pu nous habituer graduellement au climat tropical mais la jungle avait un aspect tout nouveau, habitués que nous étions, peut-être, à la connaître pleine de mystère. Le plus incommode était, sans doute, cette odeur tenace de moisissure qui s'ajoutait à la chaleur humide. L'aéroport de la jungle ne pouvait pas se payer le moindre luxe. La piste de terre brune n'était rien d'autre qu'une boue durcie par le soleil, crevassée et poussiéreuse. La terre sentait la nourriture, le mois.

A cet endroit isolé du village, n'existait que le vieil aéroport de tropiques avec ses métis attablés, sirotant une limonade, quelques blancs purs qui portaient chapeau colonial. Les portes restaient ouvertes aux

moustiques et un ventilateur démodé tournait, pour sauver le principe.

De taxis, aucun. Il n'y avait, pour tout véhicule, qu'un gros camion, mangé de rouille, qui assurait le transport jusqu'au village. Tous les passagers devaient s'y tasser avec les membres de la garnison militaire qui profitaient d'une permission pour venir flâner en dehors du cadre habituel.

Le poste et la localité elle-même manquaient de distractions. Avec tous ces soldats, nous étions comme des détenus allant au peloton d'exécution.

La route était boueuse, coupée de flaques énormes, jusqu'au village. Et même par tout le village. Toutes les rues avaient ce même aspect de boue détrempe, gluante, collant jusqu'aux chevilles.

A l'entrée du village, le camion dut emprunter le passage d'une cour pour contourner un camion eulisé jusqu'aux essieux au beau milieu de la rue. Il semblait abandonné.

Il attendait qu'un camionneur généreux, un bon samaritain, vint l'en tirer. Mais ça pouvait attendre. Ces colombiens semblaient bien peu soucieux. Demain est là, il sera toujours temps de reprendre le travail.

Etant complètement étrangers et ne sachant où trouver quelqu'un qui puisse bien nous comprendre, nous descendons chez les pères capucins espagnols. Ils étaient trois pour assurer la vie spirituelle de ce "village de

boue". Celui qui nous avait accueillis était un vieux père capucin, usé par la mission. Les deux autres étaient cependant plus jeunes, le premier, plus gros, qui respectait sans doute les bonnes tables et le novice qui jouait constamment dans sa barbe rousse. Il était nouveau et semblait éprouver une certaine difficulté à habituer sa barbe aux moustiques.

Nous n'étions pas diplômés des cours d'espagnol et c'est peut-être ce que nous regrettions le plus à ce moment.

Le latin était plus pourri encore, et nous ne pouvions songer à employer une langue plus familière. Nous avons cependant réussi à nous faire assez bien comprendre pour leur expliquer qu'un père canadien devait, à cette date, nous rencontrer à Leticia. La réponse était peu rassurante. Les pères capucins n'étaient pas au courant du tout. Personne ne nous attendait ni même n'avait pu entendre dire qu'on nous attendait.

Nous ne pouvions risquer de demeurer trop longtemps dans cette jungle, sans savoir si les missionnaires avaient bien reçu notre dernier radio-message. Nous avions déjà quelques jours de retard sur l'horaire prévu. Et le père de Caballococha, le premier poste missionnaire accessible, ne semblaient pas avoir tenté de nous rejoindre.

Le seul poste de télégraphie de Leticia était à la garnison militaire. Heureusement, un

des gros du village, un exportateur de fruits qui parlait assez couramment l'anglais, nous introduisit au poste. C'était notre chance.

Mais en Amérique latine il faut savoir attendre. Le poids du jour est doublé par le climat; le poids du travail quotidien est définitivement éprouvé et il faut se conformer au rythme nouveau, la lenteur des tropiques.

Le poste ne possédait qu'une heure de communication quotidienne avec Iquitos. Et il y avait en plus alternance de jours pour les émissions et les réceptions. La chose aurait peut-être été simplifiée si nous avions possédé le chiffre de fréquence de la radio du père de Caballococha. Mais nous ne l'avions pas. Et personne ne pouvait nous renseigner. Il fallait attendre au surlendemain pour connaître la réponse des pères. Peut-être le canot automobile du missionnaire était-il en mauvais état? Peut-être aussi sa radio était-elle défectueuse? Et nous l'aurions attendu en vain.

Il n'y avait qu'à tout remettre à demain. "Manana", demain. Cela recommençait comme au Mexique.

Leticia n'a qu'un seul hôtel. L'hôtel Victoria, en l'honneur peut-être de la défunte reine anglaise. Mais il n'y avait rien d'un édifice royal. C'était un plein-pied sombre et grillagé, malpropre, très tropical.

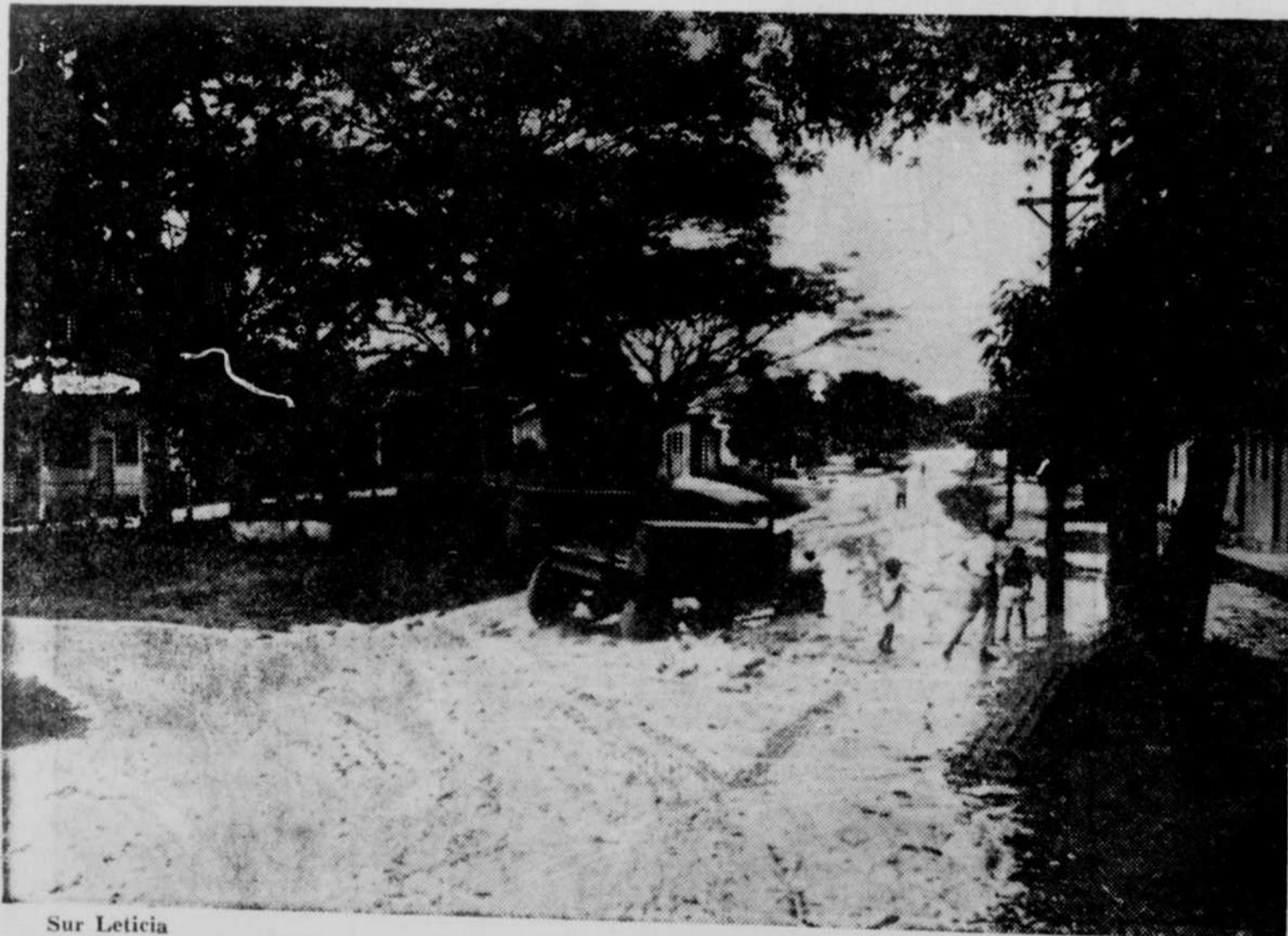
L'hôtel était tenu pour un nègre qui avait certes peu l'habitude de visiteurs aussi nombreux. Pour nous accommoder il dut évacuer sa propre chambre, les deux ou trois autres étant déjà occupées ou trop petites.

C'est dans cette sorte de tombeau humide et sombre, éclairé seulement par une étroite fenêtre sous le plafond très haut, fenêtre qui donnait sur la cour de vidanges, que nous devions passer deux longues nuits.

Les matelas humides dégageaient une exquise odeur forte dont ils semblaient depuis longtemps imprégnés.

Au fond, c'était la cuisine où picotait la basse-cour. Un chien crasseux venait de temps en temps débarrasser le plancher des déchets de table; sur l'armoire, quelques gigots partagés entre les clients et ces bestioles ailées dont le pays semblait infesté. Si l'adaptation est une propriété de l'humain, l'hygiène avait quand même ses exigences, ce qui exigeait un pénible accord.

Deux grandes écoles, dirigées par des religieux, assuraient l'instruction aux enfants du village. Mais ensuite, quelles possibilités pouvaient s'offrir à ces diplômés du cours primaire et trop éloignés des centres pour songer à une orientation



Sur Leticia

Leticia

(suite de la page 20)

professionnelle comme cela se fait ailleurs, songer à un vrai métier? Ils étaient en majorité ravis à la jungle jusqu'au jour peut-être où ils décideraient d'aller continuer à l'étranger le souci du travail quotidien.

L'un d'eux s'attacha à nous comme si nous avions, à ses yeux, représenté un soudain espoir. Depuis des années, il rêvait intensément d'être ingénieur. Son père travaillait à Bogota et ils se voyaient bien peu. Ses parents n'étaient pas suffisamment riches pour lui permettre de poursuivre ses études. Il végétait. Il ne savait pas autrement que nous comment nous aurions pu lui venir en aide, mais il s'accrochait néanmoins, jusqu'au départ qu'il suivait d'un regard peiné et déçu.

Les gens de Leticia vivent d'on ne sait trop quoi. De commerce tout probablement, mais quel commerce! Il y avait bien deux ou trois exportateurs, et Mike, un collectionneur de bêtes sauvages.

Mike était installé à Leticia depuis plusieurs années et travaillait pour un jardin zoologique de Miami. Il avait à sa suite bien trop d'employés, les uns bénévoles, pour tuer le temps. Dans ses hangars, il gardait en cage des singes, des félins, quantité de serpents qu'un vieux péruvien s'amusa à attraper, mais mains nues, à la tête. Nous étions loin de nous douter que, de tout le voyage, ce serait les seuls animaux sauvages que nous pourrions voir, en face, et bien vivants. Les bêtes sortent la nuit en chasse et passent le jour au soleil, à faire leur digestion, couchés immobiles dans la brousse. Ainsi arrêtés ils représentent une proie plus facile pour les chasseurs à gages.

Les autres du village étaient débarcadiers quelques fois le mois, s'occupaient, deux ou trois fois l'an, de l'entretien des rues ou devenaient chômeurs. Et

Ils étaient nombreux. Quelques uns s'étaient avec le temps, construit une "canoa" dans d'immenses troncs d'arbre et assurèrent le transport maritime motorisé. Deux ou trois magasins, un pauvre restaurant et un cinéma repoussant complétaient ce décor.

Le lendemain de notre arrivée, Mike nous signala qu'il existait, sur la rive opposée, à la garnison militaire péruvienne, un radio émetteur. Nous allions enfin pouvoir communiquer. C'était aussi l'occasion d'essayer une de ces "canoas" qui auraient pu, si ce n'eût été des bagages, nous conduire jusqu'à la première missions.

Les baraques du poste, en bambou, étaient rongées par les termites et réparées de pièces de tôle couvertes de rouille.

Le capitaine, un gros homme à moustache noire, nonchalant, nous reçut dans son dépôt. Après les présentations un peu pénible, croyant comprendre qu'il voulait nous offrir une limonade, nous acceptons volontier. Sans que nous ayons très bien saisi, lorsque tous les invités eurent dégusté leur verre, nous avons quand même compris l'invitation à payer la note.

Quelques instants plus tard, le préposé à la radio venait nous expliquer que, depuis plus de deux mois il manquait quelques lampes à son appareil. Cela ne nous avançait guère.

Au départ, en signe d'amitié, le capitaine s'offrit à nous vendre, et en contrebande, une carafe de vin du Pérou. Ce qui irait très bien pour le souper si nous pouvions la passer en Colombie. Le malheur fut qu'au moment de se mettre à table le bon vin se métamorphosa en "agua ardiente", un équivalent parfait de l'alcool à friction.

Et ainsi s'achevait notre séjour en Colombie, le surlendemain, en prenant un drôle d'avion amphibie, peu rassurant, qui nous amenait à Iquitos.



PRECISION ET GRACE — Cette photographie remarquable par sa netteté et sa pureté de détails a valu à son auteur Paul-C. Clough, de Baltimore, Maryland, une des 19 médailles attribuées au 23e Salon de photographie tenu à Rochester, N.Y. Plus de 1,250 photographes, appartenant à 35 pays, ont exposé à ce salon. Le nombre total de photographies s'est élevé à 6,651.

L'U.R.S.S. célèbre le centenaire de Tchekov

A l'occasion du centenaire de la naissance de Tchekov, un comité, présidé par Constantin Fédine, secrétaire général de l'Union des écrivains de l'U.R.S.S., a pris l'initiative d'une série de manifestations nationales. Signalons entre autres la publication de rééditions spéciales des oeuvres du grand écrivain, de nouvelles mises en scène de ses pièces, la réalisation de films inspirés de ses livres, des expositions, des programmes d'études et des excursions pour les enfants des écoles, enfin l'émission d'une série de timbres-poste commémoratifs.

Outre une édition du centenaire, en douze volumes, des oeuvres complètes de Tchekov — qui font en U.R.S.S. l'objet de publications en 73 langues — et une édition en trois volumes à paraître dans le courant de l'année, d'autres ouvrages sont en préparation: une anthologie de ses contes humoristiques; **Tchekov vu par ses contemporains;**

une étude sur l'écrivain par Paperny et un recueil intitulé: **Tchekov et le théâtre.**

Une étude à l'intention des spécialistes de l'histoire littéraire, établie par les soins de la Section de Langue et de Littérature de l'Académie des Sciences de l'U.R.S.S., paraîtra dans la collection "Notre patrimoine littéraire": ce volume contiendra des documents peu connus tels que la dernière version des **Trois Soeurs**, retrouvée dans les archives du Théâtre d'Art de Moscou, le texte complet de **La Fiancée**, le dernier conte de Tchekov, une sélection de ses premiers récits, publiés sous le pseudonyme de Kekrov, des souvenirs inédits, des lettres, et une série d'articles sur l'influence du grand écrivain en Russie et à l'étranger.

L'année du centenaire verra trente mises en scène nouvelles de pièces de Tchekov: les manifestations se sont ouvertes le 29 janvier, par une soirée de

gala au Théâtre Bolchoï de Moscou; le Théâtre d'Art, dont le nom reste lié à celui de l'écrivain, organise un festival. Une exposition aura lieu au Musée du Théâtre, sous le titre: **Tchekov et le théâtre**. Quant aux films dont la première sera donnée dans le courant de l'année, ils s'inspirent des nouvelles suivantes: **Vanka, La Dame au chien, La Lotte, Le Fanfaron**, etc.

De nombreuses manifestations scolaires sont prévues par le ministère de l'Éducation, notamment des concours pour les meilleures dissertations sur l'oeuvre de Tchekov. Des éditions scolaires de ses oeuvres sont prévues, ainsi que des expositions, des représentations de films et des conférences. Enfin, des écoliers de localités situées aussi loin que la côte soviétique du Pacifique auront la possibilité de faire le voyage de Moscou, de Taganrog, de Yalta et de Melik-hov, afin de visiter les lieux mêmes où s'est écoulée le vie du grand écrivain. — (UNESCO).



DES TÊTES POUR TOUS LES GOUTS — La présence de cette jeune étudiante de l'Université de Cleveland a quelque chose d'insolite au milieu de ces têtes véritablement rébarbatives, constituées de masques d'Indiens Qwakiuti.

RUANDA (3)

LES RACES :

En plus des **batwa**, race peu nombreuse et relativement primitive, le Ruanda est peuplé par les **Bahutu**.

LES BAHUTU :

Labourage et pâturage sont les deux sources nourricières du Ruanda. Le labourage, c'est l'affaire des bahutu, le pâturage celle des batutsi, du moins à l'origine. Ce sont les bahutu qui ont ouvert la voie aux batutsi en déboisant en grand, donnant lieu de la sorte à la constitution de vastes pâtis.

Il y a peu d'années, l'aspect général du Ruanda était, en saison humide, celui d'immenses étendues mamelonnées d'un vert sombre, la prairie, parsemées sur les plateaux et les pentes de taches d'un vert tendre, les bananeraies, dissimulant les habitations. Ce paysage artificiel et proprement humain est l'oeuvre du laborieux cultivateur, le **muhinzi**.

Les bahutu ont créé la colonisation au Ruanda par noyaux de peuplement installés au-dessus et à proximité des points d'eau. Pas de grands domaines; de toutes petites exploitations, deux hectares environ suffisant à l'alimentation frugale d'une famille entière; une culture intensive de caractère horticole.

La bananerie fournit le fruit et le cidre; des planches, semencées de céréales, de légumineuses, de tubercules, procurent polenta, brouet, mets de résistance, bière; une ruche d'abeilles donne de quoi fabriquer le capiteux hydromel.

La demeure est une cabane cylindrique à couverture conique, bâtie non en briques ni en pierres, mais en boiserie et chaume. Elle occupe le fond d'une cour ronde qu'entoure une clôture en pails de sycomore, reliés par un clayonnage, le **ruho**. Le seuil de cette humble résidence, le **mulyango**, flanqué de deux perches solides montant la garde à l'entrée, prend la valeur d'un symbole.

Umulyango, comme chez nous le terme de "foyer", désigne par métonymie la famille au sens large, cellule sociale, sujet responsable de l'impôt, la maisonnée ou mesnie; chez le nomade de la steppe, la tente.

Ce cultivateur est un artisan, mais adonné seulement à des industries domestiques; il sait

moudre le grain, bâtir sa chaumière, tresser des fibres, appointir un pal, creuser un mortier et une cuve, voire une pirogue, dans un tronc d'arbre, modeler un pot.

A l'origine, il dut cultiver avec une houe de bois: en temps de deuil la coutume l'oblige à n'user encore que de cet outillage primitif: les rites religieux, on le sait, canonisent les vieux usages traditionnels.

Mais, en pénétrant en Afrique, il a trouvé une industrie du fer: dès lors, il a adopté pioche, hache, massue, couteau, serpette, erminette, framée, sagaie, grelot, anneau métallique.

Il ne descend pas en ligne droite du chasseur ni du pasteur petit ou grand. Ce qui le prouve, c'est qu'il répugne à manger aucune viande de gibier ni de petit bétail. Il ne boit même pas le lait de la brebis ni de la chèvre qu'il élève. S'il a mangé du boeuf et bu du lait de vache, c'est par une sorte de snobisme, pour imiter le noble étranger, le mututsi.

La conquête du sol par le muhutu

Ce colon végétarien, accroché au sol, progressant à pas de tortue, faisant reculer devant lui, par le feu plus que par le fer, le buisson et la forêt inextinguibles, repoussant hommes chasseurs et bêtes sauvages, gagnant d'une colline à l'autre, à travers fleuves et marécages, sans intention arrêtée, sans objectif lointain et perçu par avance, c'est lui qui a conquis et

créé réellement le Ruanda. C'est lui qui, mu par une force d'instinct, à la recherche de terres neuves, a doté son pays du mode d'existence aujourd'hui général.

C'est ce colon qui, grâce à une natalité surabondante, a stimulé la nature par un labeur obstiné satisfaisant aux besoins croissants. Il a imprimé chez lui le cachet de sa langue et de ses institutions; il a baptisé tous les sites, les monts, les cours d'eau, les cantons, les collines et les sections de collines.

La pénétration silencieuse de ce pionnier, qui a exigé sans doutes des siècles pour atteindre son terme, est de la nature de celle du Slave au moyen âge dans l'Europe orientale. Grâce à lui, la terre s'est remplie et humanisée. L'antique organisation tribale s'est muée en régime de gouvernement territorial.

L'écueil de cette conquête par le labour c'est l'émiettement politique. Les groupes de cultivateurs, s'engendrent les uns les autres, se détachent par essais successifs, colonisent toujours plus au loin et ne gardent entre eux que des liens moraux et religieux. Ils forment des bourgs distincts, qui parfois s'opposent et se querellent, et qui ainsi s'offrent en proie à l'envahisseur étranger.

Le Ruanda, au terme du processus, offrait l'aspect d'une mosaïque de principautés parentes, parlant toutes la même langue, conservant chacune leur individualité politique, bornées

dans leurs ambitions, de force et puissance trop équivalentes pour que l'une d'elles rompit l'équilibre et créât à son profit un empire imposant le respect et décourageant les agressions.

Provenance des Bahutu

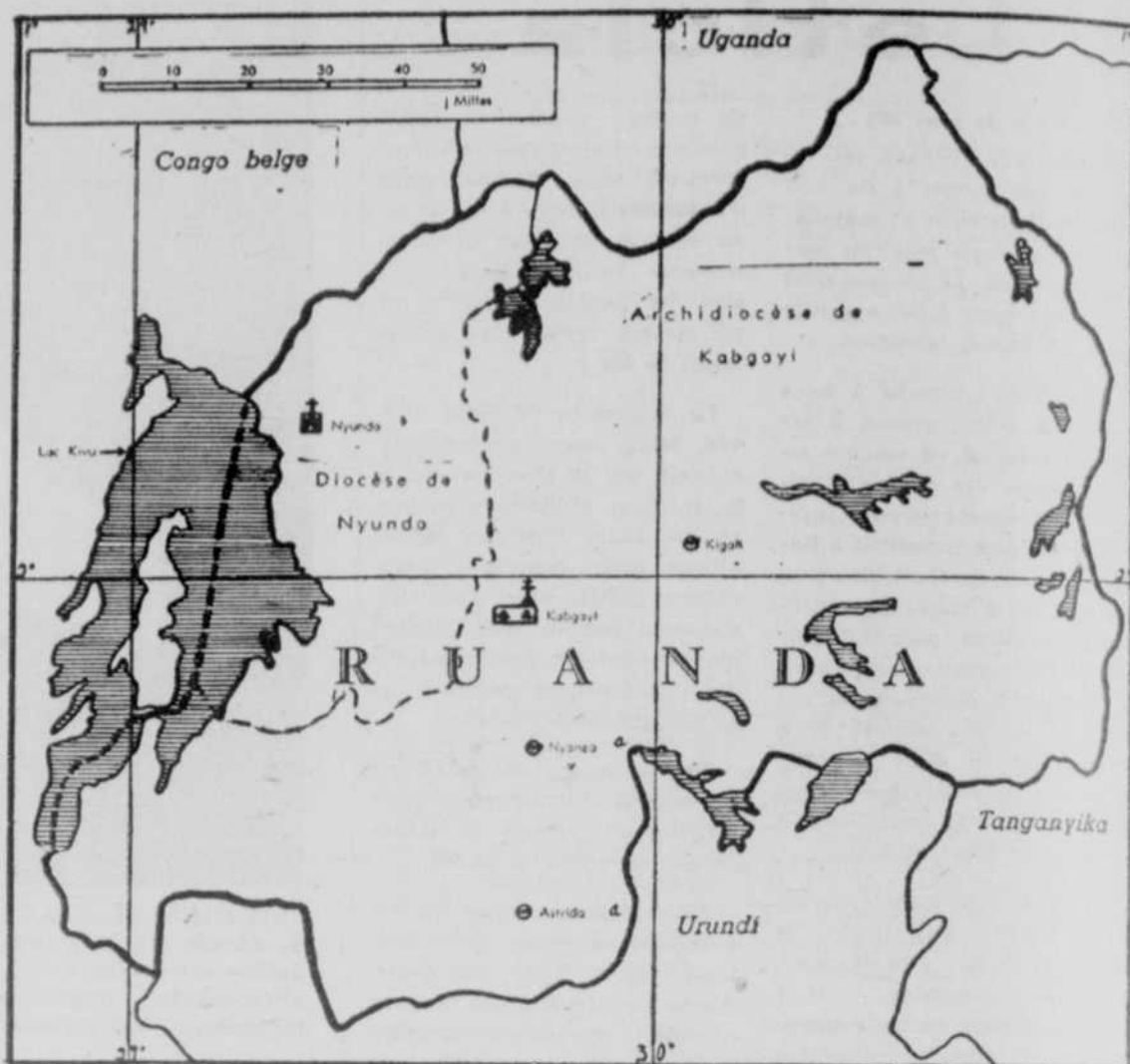
Le type physique du muhutu est le type le plus commun et le plus général du Noir. Plus prolifique que les pygmées, ils se sont substitués à eux dans la même zone tropicale, les reléguant dans la forêt.

On estime qu'ils eurent pour berceau l'Australasie. D'île en île ils auraient atteint un nouveau continent. Et, de proche en proche, ils auraient gagné jusqu'aux rives de l'Atlantique pour former la grande race humaine (bantou).

On peut facilement imaginer que le muhutu ne sera pas monté de son plein gré sur les hauts plateaux du Ruanda-Urundi, régions froides, hérissées de sombres futaies. Les paysans n'abandonnent pas sans y être contraints les plaines chaudes et plantureuses où ils se sont déjà enracinés. Aussi peut-on se représenter les bahutu gagnant la montagne sous la poussée de vagues humaines déferlant de l'est et du sud.

Cette extrémité fut pour eux la plus heureuse des fortunes, l'accès de ces hautes terres ne leur réservant pas seulement la sécurité, mais encore une prospérité sans précédent.

(à suivre: Ruanda IV: (Les Batutsi)



Cultiveuses chez les Bahutu du Ruanda ancien



1. Les Juifs, poussent des cris de rage, se jettent tous ensemble sur Etienne. Il est saisi, bousculé, frappé, traîné par les rues au milieu des vociférations de la foule. Les Romains seuls avaient le droit de condamner à mort, mais le Sanhédrin compte sur l'excuse d'une émeute populaire. Il n'est point question de jugement; le jeune homme est mené hors de la ville. La loi ordonne de lapider les blasphémateurs au delà des murs de la cité.



2. Etienne est poussé au pied des murailles d'enceinte; les fanatiques ramassent des pierres et commencent à les lancer en proférant des insultes. D'un geste instinctif mais inutile, le jeune homme tente de se protéger la figure; les pierres l'atteignent toujours plus nombreuses. La loi juive ordonne aux témoins de lancer les premières pierres: ils n'ont garde d'y manquer, les voici tout à leur affaire.



3. Comme il fait chaud, ils ont quitté leurs manteaux dont ils confient la garde à un jeune homme qui se tient sous l'olivier. C'est un garçon de petite taille, aux yeux durs et profonds, au vaste front, il s'appelle Saul; venu de Tarse pour étudier avec le savant rabbi Gamaliel à Jérusalem, c'est un pharisien fanatique; il approuve la colère populaire de faire justice à cet énergumène qui ose insulter les gardiens de la loi mosaïque.



4. Sous les pierres lancées par ces forcenés, Etienne tombe tout songlant. Les gémissements que lui arrache la douleur sont couverts par le mortellement des pierres qui s'entrechoquent, car chacun des assistants prend maintenant part à l'action et les projectiles pleuvent de toutes parts.

Témoignage d'appréciation

Voici la copie d'une lettre, témoignage d'appréciation et de remerciement, adressée à la secrétaire de la rédaction Mlle Blanche Gareau. Ce texte fait suite à la demande faite par une mère pour sa petite fille malade, qui désirait des timbres canadiens.

Nous vous prions d'agréer Chère Madame, l'expression de nos sentiments les plus distingués.

P.S. Si vous venez en Belgique vous serez toujours la bienvenue chez nous. Si possible, avertissez nous d'avance, s.v.p.

Erembodegem, 13 janvier 1960
M. et Mme G.-L.-A. Dermaut,
42, Chaussée de Grammont,
Erembodegem (Belgique).

Madame Blanche Gareau
au journal L'Action Catholique,
Place Jean-Talon,
Québec (Canada)

Chère Madame,

Donnant suite à mes demandes des 14-9-59 et 23-11-59, vous avez eu l'amabilité de publier dans votre journal "L'Action Catholique" un appel à vos lecteurs, pour leur demander de

vouloir bien envoyer quelques timbres-postes à notre fille Magda, atteinte d'une maladie de coeur congénitale.

Vous avez bien voulu me confirmer ceci par votre aimable lettre du 2-12-1959.

De nombreux lecteurs de votre journal ont voulu témoigner de leur sympathie pour notre fille, par l'envoi de timbres-postes.

Nous aurions voulu remercier par lettre personnelle tous les lecteurs de votre journal, qui ont fait part de leur sympathie pour notre petite Magda. Ils

sont toutefois si nombreux qu'à notre grand regret, il sera matériellement impossible de répondre individuellement à chacun de ces correspondants.

C'est pourquoi nous nous permettons de remercier par la présente lettre :

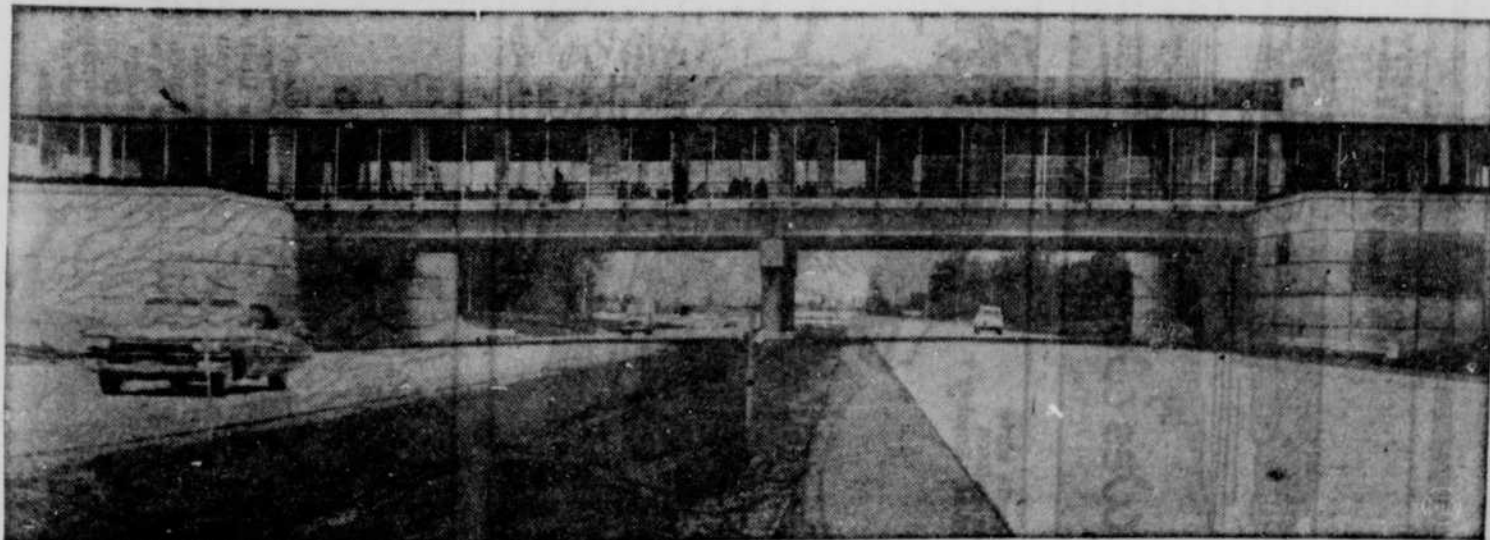
1. votre journal qui a eu l'amabilité de bien vouloir publier un appel aux lecteurs;
2. tous les lecteurs qui ont donné une suite à cette demande;
3. vous même, Chère Madame, pour votre extrême gentillesse.

A l'Heure de Saint François



PALE ÉTOILE DU SOIR. Où se trouve le bonheur? Dans sa première jeunesse, François d'Assise chercha le bonheur dans les actions d'éclat et dans la jouissance des biens de la terre. Mais il sortit de l'aventure: le coeur vide et l'âme en peine. Le bonheur est au dedans de nous et dans l'état de vie qui est le nôtre. Madame Lavoie le comprendra-t-elle? La vie de sa voisine d'en face paraît si comblée! L'HEURE DE SAINT FRANÇOIS vous présente l'histoire de Madame Lavoie qui est l'histoire de beaucoup d'entre nous.

Écoutez cette émission à CKCV, à 9 h. 45 a.m. ou à CKAC, 12 h. 30 p.m., dimanche le 31 janvier.



AUCUN ESPACE N'EST PERDU — Les dîneurs peuvent se détendre dans une atmosphère accueillante dans ce nouveau restaurant situé au-dessus du "Tri-State Tollway" au lac Forest dans l'Illinois. La salle à manger est munie de fenêtres hermétiquement fermées, qui préservent de la fumée et du bruit provenant du dehors.

SMOKEY

L'ESTURGEON VERT

by
WES WOOD

Riki : Quelle est l'idée de jeter par dessus bord ce guide de Pêche ?

La lecture m'a donné la faim, Smokey.

Et rien ne mord.

S'ils n'ont pas faim, ils liront.

Quelle sorte de poisson est-ce, Smokey ?

Un esturgeon vert, Bruno.

Toute la famille de l'esturgeon est intéressante à cause de ses écailles gananoïdes. Celles-ci sont dures, faites d'une couche d'os sous une surface émaillée.

Cette conformation particulière des esturgeons remonte à des centaines de millions d'années, jusqu'à leurs ancêtres, les poissons osseux de l'ère paléozoïque.

Poisson de fonds, l'esturgeon vert se tient au fond de l'eau où il cherche les mollusques, les vers et les anguilles. Il allonge le bec pour saisir sa nourriture qu'il avale avec la boue.

Une femelle pond à elle seule plus d'un million d'oeufs. Les jeunes esturgeons ont des dents, les adultes n'en ont pas.

Smokey dit.

L'esturgeon vert que l'on trouve surtout sur la côte du Pacifique et dans la rivière Colombia, mesure environ sept pieds. Les oeufs se mangent sous forme de caviar et sa chair fumée est recherchée.

ESTURGEON VERT

Découpez et collez dans votre album.