

OUVERTURE

de la saison de la

PÊCHE



Cahier spécial réalisé par **le nouvelliste**
En collaboration avec la direction générale de
Trois-Rivières du ministère du Loisir de la Chasse et de la Pêche.

ATTENTION, PÊCHEURS À LA MOUCHE

La seule boutique spécialisée
dans la pêche à la mouche.

MARDI ET MERCREDI DE 13h À 17h30
JEUDI ET VENDREDI 13h À 21h
SAMEDI DE 13h À 17h (FERMÉ LE LUNDI)



**VOUS
VOULEZ
UN PATRON
DE MOUCHE POUR
LA PÊCHE?**

Au lieu de vous acheter un livre, demandez-nous un patron, nous vous le ferons parvenir ainsi que le modèle de mouche désiré.

Prix à compter de **3\$** pour un patron plus un modèle

**COURS DE MONTAGE
DE MOUCHES
GROUPE DE 3
PERSONNES
MAXIMUM**

Équipement fourni

Prix:

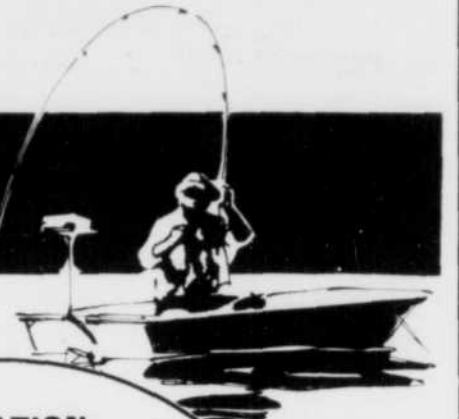
35\$

**LOCATION
D'ENSEMBLE COMPLET POUR
LA PÊCHE À LA MOUCHE**
(Canne, moulinet, soie flottante et soie collante)

Ensemble pour la truite **10\$** par jour de pêche

Ensemble pour le saumon

13\$ par jour de pêche



**COURS DE
PÊCHE À LA
MOUCHE**

Groupe de 3 – 1 moniteur
Groupe de 6 – 2 moniteurs

Heures des cours: 8h à 18h
A.M.: Théorie
P.M.: Pratique en rivière

35\$ par personne
Équipement fourni

**COURS DE
MONTAGE
DE CANNES**

GRATUIT À L'ACHAT D'UN ENSEMBLE DE CANNE À PÊCHE

Ex.:

FENWICK **125\$**
H.M.G.
8.6 pi, #8
taxe comprise

FENWICK **150\$**
WORLD GLASS
8.6 pi, #8
taxe comprise

FENWICK **54\$**
FIBRE DE VERRE
8.6 pi, #8
taxe comprise

Et autres modèles offerts pour montage de canne "Hardy", "Sage", "G.Loomis", "1M6", "1MX", "Eagle de Fenwick".



COMMANDES
POSTALES
L'AMI DU MOUCHEUR
C.P. 66,
ST-LÉONARD D'ASTON
JOC 1M0

PAULO LEVASSEUR, prop.

L'AMI DU MOUCHEUR ENR.

(La seule boutique spécialisée en Mauricie, uniquement pour la pêche à la mouche)

7390, rue Notre-Dame, Trois-Rivières-Ouest 377-4367

FACE AU
RESTAURANT
CAPRI

Parc de la Mauricie 1988

Tant pour l'environnement que l'on y retrouve que pour la qualité de ses lacs, le parc de la Mauricie trouve la faveur de nos adeptes de la pêche sportive.

par Jean-Paul ARSENAULT

Cette année, la saison de pêche s'échelonne du samedi 28 mai jusqu'au lundi 5 septembre. Pendant cette période fort attendue des pêcheurs d'ici et d'ailleurs, ceux-ci auront le choix entre trois catégories de permis de pêche fédéral, à savoir:

- Le permis annuel qui coûtera \$10.
- Le permis de pêche hebdomadaire (sept jours), lequel coûtera \$5.
- Le permis de pêche journalier au coût de \$3. A noter que ce dernier permis ne sera valide qu'au parc national de la Mauricie.

INFO-NATURE

L'association coopérante du parc national de la Mauricie, Info-Nature, nous annonce l'ouverture des gîtes Wabénaki et Andrew pendant cinq fins de semaine. Soit du 27 mai au 26 juin!

Ce faisant, le parc national de la Mauricie vous fait profiter du renouveau printanier en forêt, s'ajoutant à ce plaisir l'accessibilité aux lacs à La Pêche, Parker et Isaïe pour la pêche sportive.

Dès le 2 mai prochain, vous pourrez réserver votre hébergement aux gîtes Wabénaki et Andrew en bordure du lac à la Pêche. Si vous ne connaissez pas encore ce milieu formidable, je vous conseille fortement d'en profiter. Cela en vaut le coup d'oeil et de ligne. Pour ces réservations, notez le numéro de téléphone (819) 537-4555!

Pour le moment, la tarification n'a pas encore été établie. Je vous en ferai donc part aussitôt que possible. Sachant d'avance que les séjours-pêche au parc national de la Mauricie sont toujours très abordables.

HÉBERGEMENT DOUILLET DU PASSÉ

Les deux grandes constructions dont il est question ici remontent au temps des clubs privés sur le territoire du parc. A la fois solides et chaudes d'accueil, elles vous procureront de bons souvenirs de séjour. Je n'en doute pas d'un voyage.

Le Wabénaki est un gîte rustique pouvant accueillir 28 personnes à la fois. Sont à votre disposition deux grands dortoirs, une cuisine, une salle commune avec foyer (les soirées ne s'y trouvent que mieux) et les services sanitaires habituels.

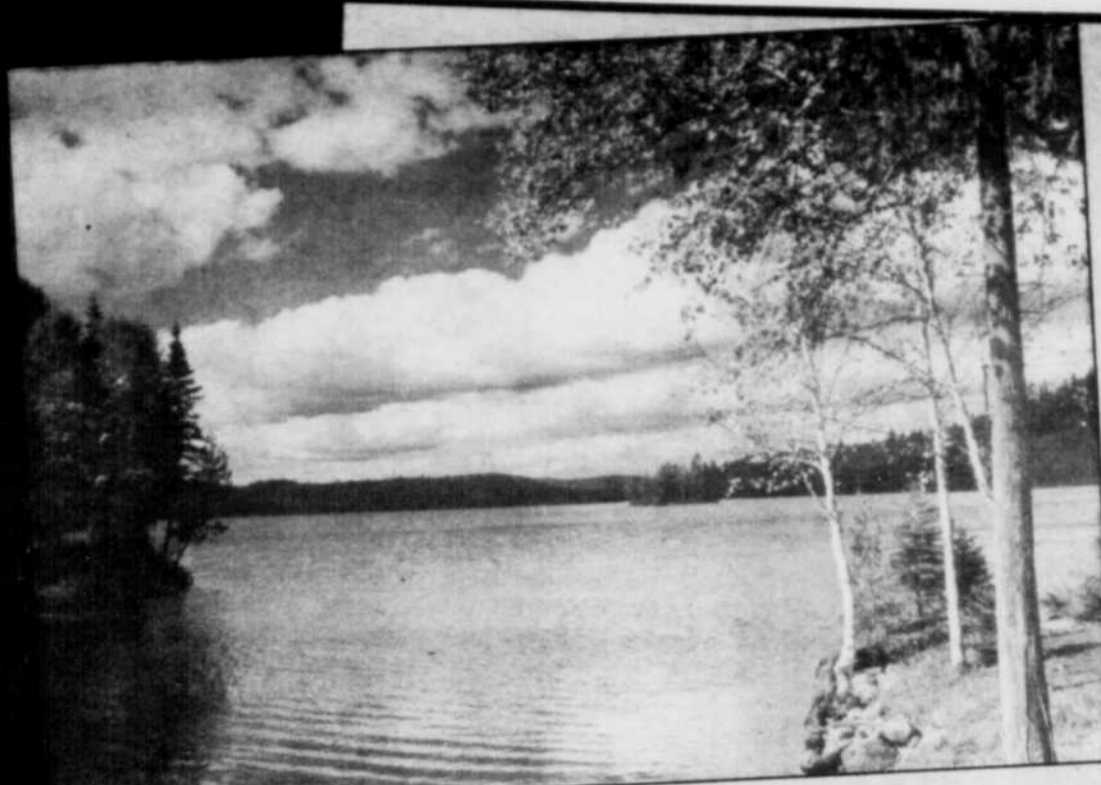
Surplombant le lac à La Pêche sur le même site, la maison Andrew héberge 16 personnes par nuit. Il s'agit d'une construction du même style (en bois s-v-p!), abritant quatre chambres à coucher de quatre lits chacune.

Un foyer? Mais bien sûr qu'il y en a un. Et avec une belle bouille, si vous voulez mon avis! S'ajoutent à ces commodités un salon et les services sanitaires. Pour ce qui est de la salle à manger, tout est centralisé au Wabénaki voisin.

BAGAGES...

Le plus simplement du monde, lorsque vous irez à l'un ou l'autre de ces séjours-pêche au parc national de la Mauricie, n'apportez que votre nourriture et votre sac de couchage. Pour sa part, Info-Nature se charge du couvert et des accessoires de cuisine. Oh! N'oubliez pas de chauds vêtements en cette fin de printemps. La météo a parfois des humeurs changeantes, on ne sait jamais.

Autre chose, les deux gîtes en question ne sont pas accessibles en automobile. Prévoyez donc un court trajet en canot ou, à votre guise, une vivifiante randonnée pédestre à partir du stationnement du parc, à Saint-Gérard-des-Laurentides.



Si un parc m'était conté...



Les cascades



Le Wapi

Merveilleuse p'tite pêche!

Par Jean-Paul ARSENAULT

Comme on dit de la chasse au petit gibier que c'est de la petite chasse par rapport à celle de l'original, la pêche en ruisseau fait figure de p'tit pêche vis-à-vis ses cousines de

grands lacs et rivières.

Bien à tort en ce qui me concerne en tout cas, parce que cette pêche en est une raffinée au possible. Comme l'est la dégustation des petites truites de ruisseau comparativement

aux ballons ventrus attrapés dans les grandes eaux.

Raffinée? Exactement! Par les belles randonnées à pied qu'elle nous procure en longeant les ruisseaux printaniers. Car c'est tout un plaisir

que de se lover dans la forêt nouvelle en compagnie de ces bouillants ruisseaux.

Raffinée aussi est cette pêche pour la découverte qu'elle nous procure. Celle de beaux coins de chez nous qu'il ne nous serait pas venu à l'idée de parcourir.

Raffinée également, à condition cependant que l'on respecte la propriété des autres. J'entends par là qu'il faut toujours demander la permission au propriétaire d'une terre avant d'y mettre les godasses.

Question de civisme sans plus. Parce que pour lui, pour peu qu'on y pense, le ruisseau que vous voulez tâter est en quelque sorte dans sa cour arrière.

Aurait-on idée de sauter les clôtures du voisinage comme des chèvres sur la brosse? Même chose à la campagne! D'autant que cette permission, elle vous est rarement refusée. A tout le moins chez ceux qui n'ont pas encore eu de trop mauvaises expériences avec les citadins que nous sommes...

LA POURVOIRIE DU LAC CROCHE



**CAMP
RIVEST
1981
INC.**

Situé à 129 km de Montréal et accessible par auto, un territoire exclusif où vous pourrez pêcher la truite et chasser dans un site enchanteur où il fait bon se reposer.

**PLAN
AMÉRICAIN**

65\$/j/pers.

Incluant: chalet, nourriture, chaloupe et droit de pêche.

**PLAN
EUROPÉEN**

40\$/j/pers.

Incluant: chalet, chaloupe et droit de pêche.

**TARIF
SPÉCIAL**

Juillet et août,
et sur semaine.

**PÊCHE
JOURNALIÈRE**

23\$/j/pers.



Pour information ou réservation:
Camps Rivest (1981) inc.
Rodrigue Bouffard,
1020, Lac Croche,
St-Côme, Cte Joliette, QC

Rés.: (514) 756-0944 après 18h00
en saison: (514) 883-6474

CLUB CHASSE ET PÊCHE SHAMROCK INC.

SUR LA
CÔTE-NORD
AUX
ESCOUMINS



ROMÉO DESCHÈNES, prop.
335, DE LA RIVIÈRE
C.P. 22
BERGERONNES
G0T 1G0

Situé à 20 km des Escoumins et à 34 km de la traverse de Tadoussac

TERRITOIRE DE 75 KM²

40 lacs (¾ accessibles par voiture) très poissonneux.

Excellent pour la truite mouchetée!

Chalet: 15 chalets de 2 à 20 pers. entièrement équipés: poêle à bois et au propane, réfrigérateur, toilette à l'intérieur, eau courante, électricité, douche.

N.B.: Apportez votre sac de couchage.

Liste de prix (incluant chalet, bateau et droit de pêche):

Tarif journalier:

40\$/j/pers., minimum 3 jours

50\$/j/pers., minimum 2 jours

45\$/j/pers., douche, eau chaude, foyer

Tarif spécial familial juillet-août:

Mode de location: 25% de dépôt, heure de rentrée 12h, heure de sortie 10h30.

Pour réservations et informations:

(418) 232-6649 maison

(418) 233-3331 pourvoirie



(Photo J.-Paul Arsenault)

BROCHET DE LA HAUTE MAURICIE

AVRIL, LE MOIS DU CAMION

ÉCONOMISEZ JUSQU'À 2 700\$
SUR NOTRE VASTE CHOIX DE CAMIONS



BRONCO II 1988

5 modèles disponibles

**ÉCONOMISEZ
JUSQU'À**

2 700\$*

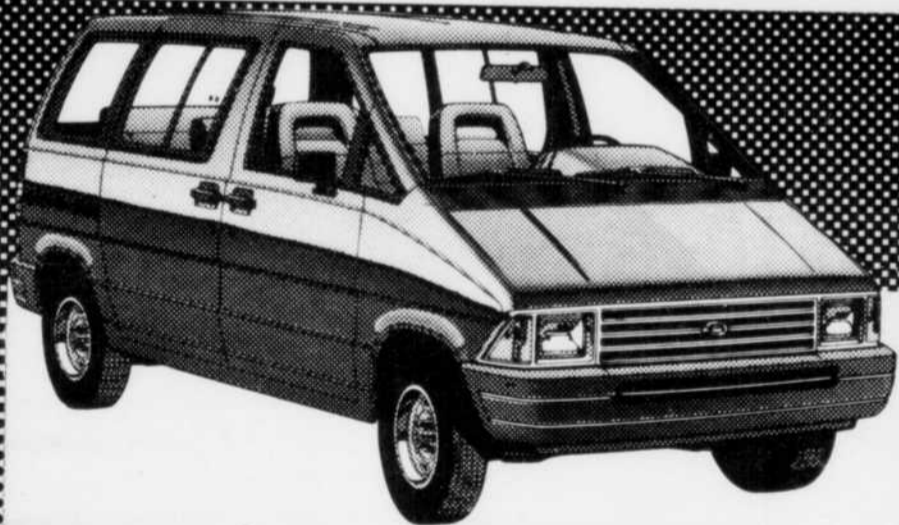


RANGER 1988

20 modèles disponibles

**ÉCONOMISEZ
JUSQU'À**

2 400\$*

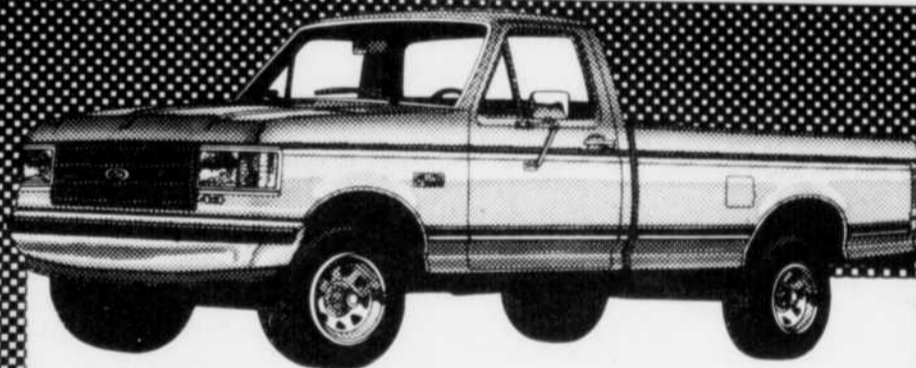


AEROSTAR 1988

24 modèles disponibles

**ÉCONOMISEZ
JUSQU'À**

1 100\$*



FORD série F 1988

12 modèles disponibles

**ÉCONOMISEZ
JUSQU'À**

2 700\$*

**Ces économies inédites sont réalisées en combinant le groupe Valeur Plus avec la remise spéciale de Ford.*

ouvert
même les
vendredis soirs
et les
samedis

**GERARD
GRENIER**
Ford **AUTO inc.**



Ouvert de 8h à 21h30
samedi de 8h à 16h00

3525, Marie-Victorin Nicolet
293-2091

RÉALISEZ VOTRE RÊVE:

POURVOIRIE
MARIUS
DUFOUR

enr

Située à 240 km de Québec et à 12 km de Tadoussac (via routes 138 et 172), la pourvoirie comprend 66 km carrés de nature, et nos lacs sont peuplés exclusivement de truites mouchetées. Une grande partie de nos lacs sont accessibles par automobile, d'autres sont de véritables paradis sauvages (voyage sans frais pour ces lacs).

La chasse à l'original est excellente: le petit gibier, lièvres, perdrix abondent. 13 camps de 4-6-8 personnes.

Eau courante, gaz propane, réfrigérateur, toilettes intérieures, la cuisine et les chambres sont équipées de tout le nécessaire pour assurer le confort.

Glacières, douches et plage.

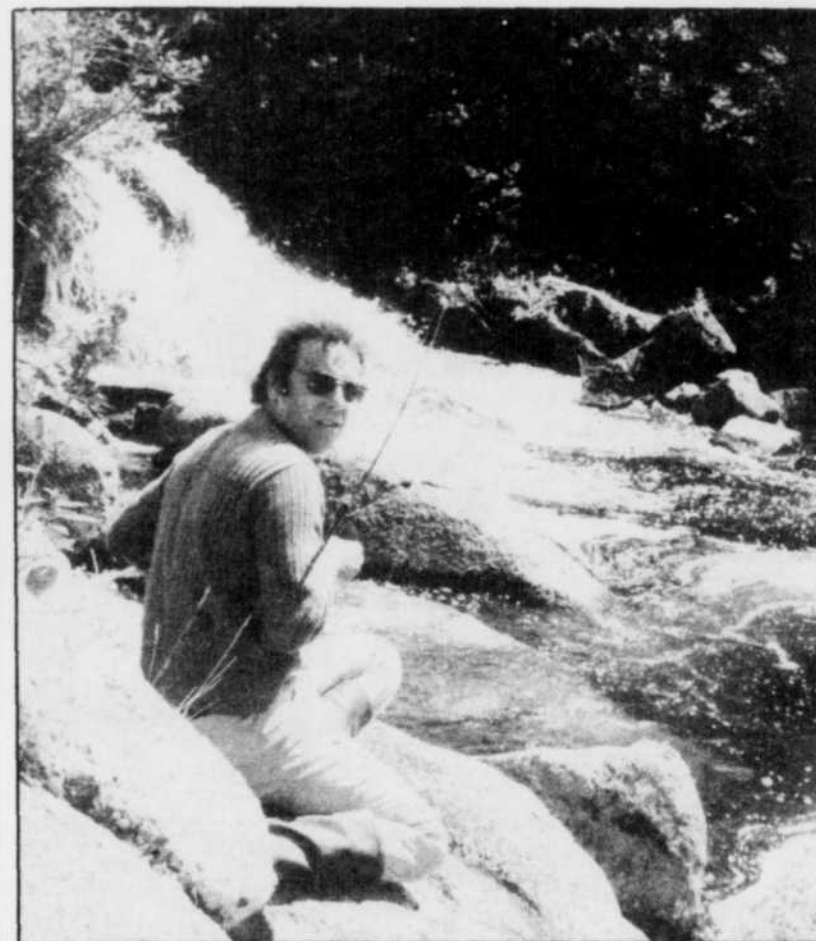
35\$ / jours / pers / min. 2 jours
Spéciaux juillet août.

Réservations: Pourvoirie Marius Dufour
C.P. 9, 93, Principale, Sacré-Coeur
Cté Saguenay, (Qué.) G0T 1Y0
Tél.: (418) 236-4375



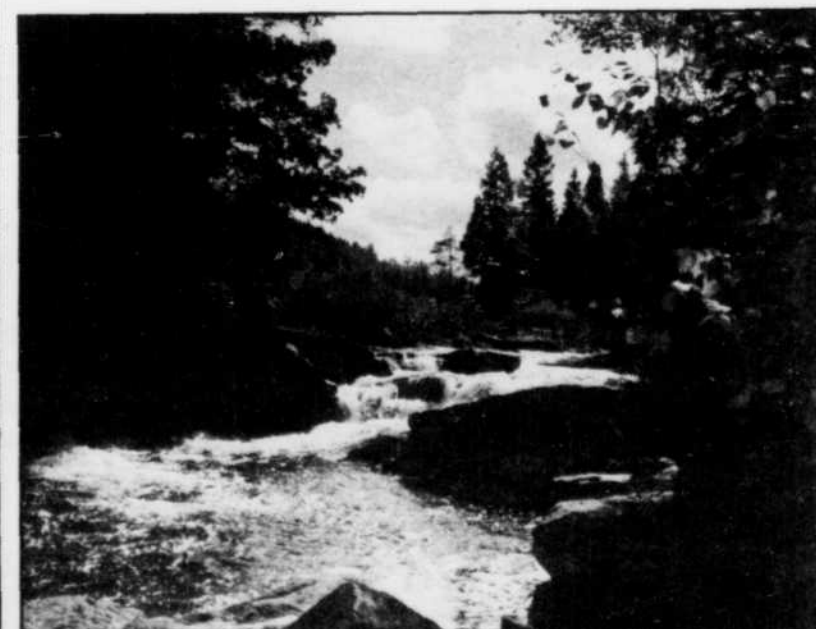
(Photo J.-Paul Arsenault)

Au son de Mastigouche



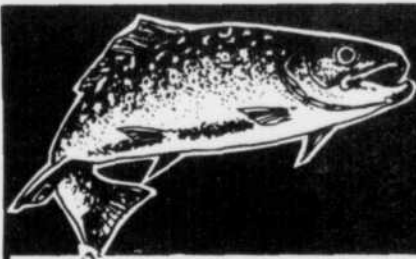
(Photo J.-Paul Arsenault)

De la place? Mais oui!

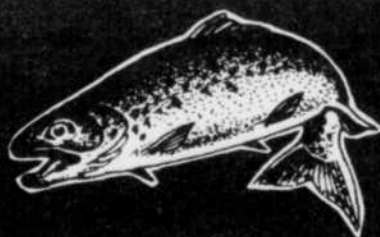


(Photo J.-Paul Arsenault)

Un million de lacs et rivières.



ÇA S'EN VIENT!



**GRATUIT
BOBINAGE
DE MONOFILAMENT.**
Limite: 1 par client

Le plus grand choix en Mauricie!

Oui, le plus grand choix de mouches, matériel pour fabrication de mouches, cannes, moulinets, sonar "Humminbird", "downriggers", vêtements de pêche, etc.

SPÉCIAL
POUR TIREURS AUX
PIGEONS D'ARGILE:
BALLES CHALLENGER
"TARGET-LOAD" #7 1/2

599\$

bte de 25
Prix ord. 7,95\$

OFFRE VALABLE JUSQU'AU 30 AVRIL 1988

**NOUS
ACHETONS
VOS VIEUX
MOULINETS
DE PÊCHE**

(applicable sous forme de
crédit, à l'achat d'un neuf)

VOUS AVEZ TOUT CELA AU

**CENTRE CHASSE et PÊCHE DE LA MAURICIE
INC.**
5725, boul. Jean-XXIII
Trois-Rivières-Ouest

374-3195
PRÈS DE LA SORTIE DE
L'AUTOROUTE 55

CHARLEVOIX pour de la BONNE TRUITE MOUCHETÉE



**Club du lac Des Baies inc.
SACRÉ-COEUR, CTÉ SAGUENAY**

Seulement 10 km de Tadoussac/200 km de Québec
14,5 km de route forestière

Truite mouchetée – orignal – ours – petit gibier
30 lacs, 11 chalets, accommodation de 4 à 10 personnes
40 \$/j/pers.

Chalet, embarcation et droit de pêche
Spécial vacances familiales 300 \$/famille/5 jours, juillet et août

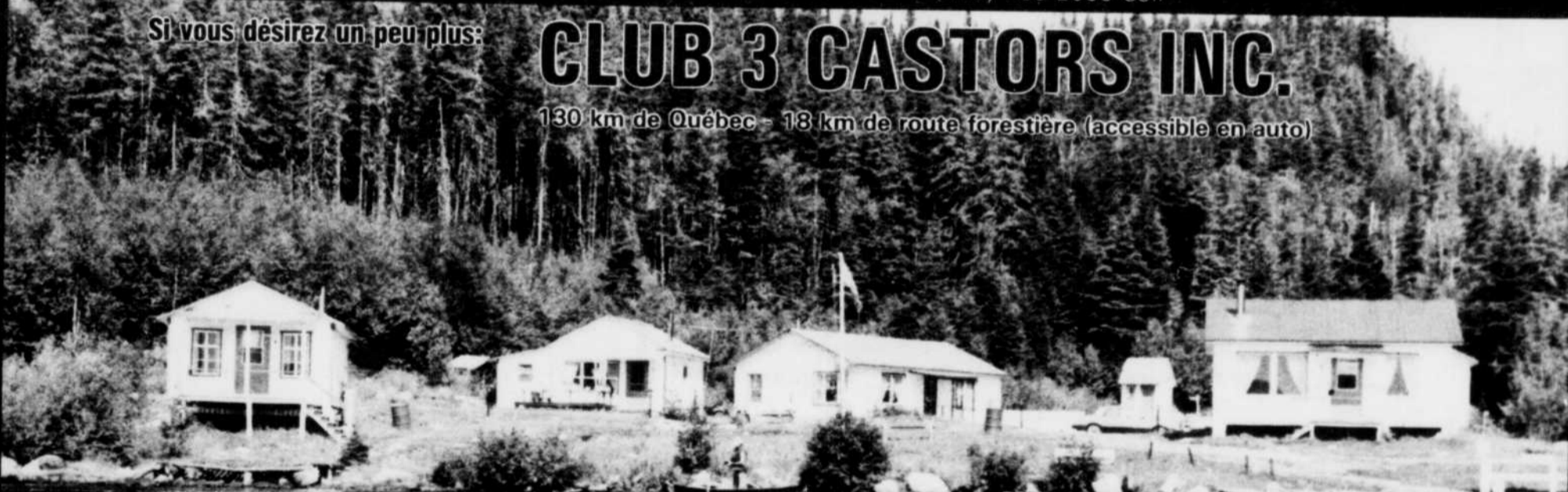
demandez notre dépliant:

46, rue Lapointe, Clermont, Charlevoix G0T 1C0
(418) 439-3601 jour
(418) 439-2390 soir
(418) 439-2000 soir

Si vous désirez un peu plus:

CLUB 3 CASTORS INC.

130 km de Québec - 18 km de route forestière (accessible en auto)



Prix: 50\$/pers./jour
Chalet, embarcation et droit de pêche
Spécial vacances familiales juillet - août
Nous avons à votre disposition 10 chalets très confortables, avec foyer, service de literie complet, salle de bains, douche et eau chaude. Tous nos chalets sont également équipés de poêle, réfrigérateur et éclairage au propane.



Pour information:
Club 3 Castors inc.
46, rue Lapointe, Clermont
Charlevoix, Qc

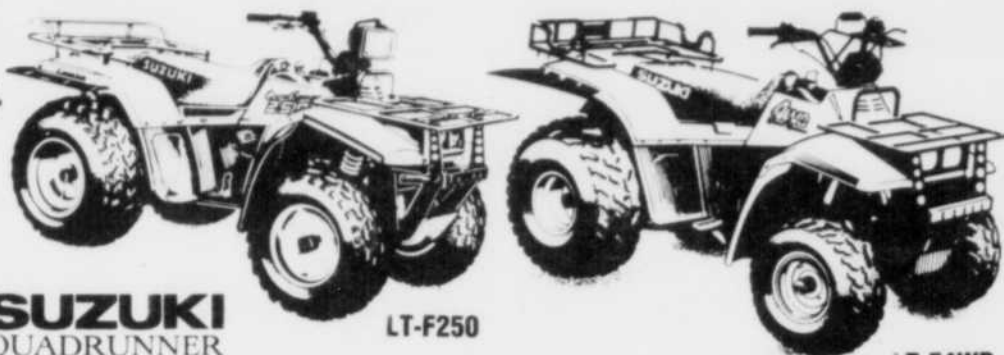
PÊCHE:
Truite mouchetée

CHASSE:
Orignal, petit gibier

Nous avons quelques places disponibles pour la chasse à l'orignal. Demandez notre dépliant publicitaire en couleur, gratuit. RENSEIGNEMENTS:

(418)439-3601
46, rue Lapointe
Clermont, Charlevoix
G0T 1C0

La saison du Suzuki est ouverte



SUZUKI
QUADRUNNER

Une expérience à vivre

Si vous avez l'intention de passer un bon bout de temps dans le bois, passez d'abord voir la gamme des VTT Suzuki 1988. Des compagnons de chasse infatigables. Si vous savez viser les bonnes aubaines, c'est le temps d'y voir. Faites-en l'expérience dès aujourd'hui.

**13 ANS
D'EXPÉRIENCE
DANS LA
MOTO**

HEURES
D'OUVERTURE:
LUNDI AU
VENDREDI:
8h à 12h - 13h à
17h - 19h à 21h
SAMEDI:
8h à 12h
13h à 17h

BELLE MARE
535-3726 **MOTO**

1571, Principale, St-Étienne-des-Grès

POUR LE PÊCHEUR AVERTI...



SONAR
LOWRANCE
ET
EAGLE



HORS-BORD MERCURY

UNE LÉGENDE BIEN VIVANTE

DE 2.2 À 220 FORCES

Aussi

moteur électrique de
21 à 28 pouces de poussée

VOYEZ LA GAMME COMPLÈTE
DES FAMEUX BATEAUX



DORAL

VOYEZ NOS FORMIDABLES MACHINES
DE PÊCHE

Princecraft

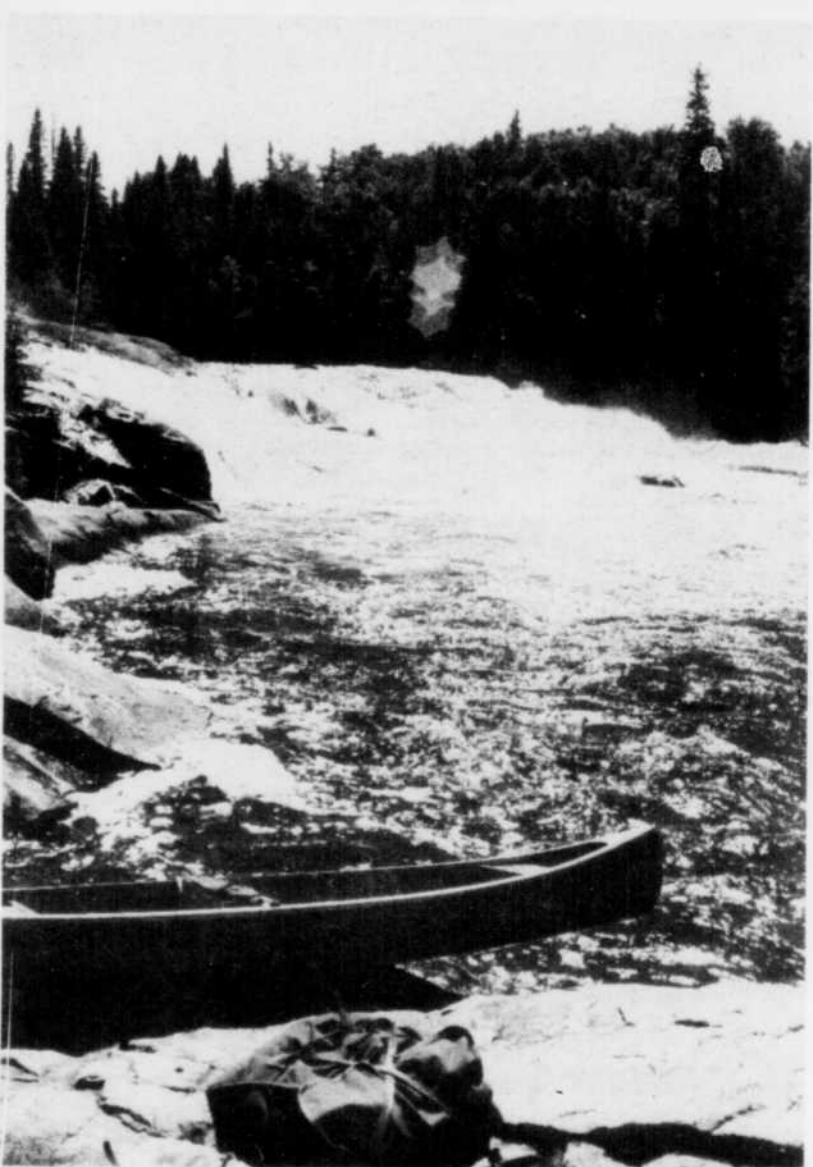


**BERGERON
MARINE Inc.**

4141, NOTRE-DAME, TROIS-RIVIÈRES-OUEST
Tél.: (819) 376-7078



À LA PROCHAINE! (Photo J.-Paul Arsenault)



MÉTABÉCHOUANE... (Photo J.-Paul Arsenault)



LE CHOIX DU PÊCHEUR CADOR-MAT

ST-JEAN-DES-PILES — MANUFACTURIERS



- Des canots
CADORETTE
- Des chaloupes
CADOR-MAT
- Des bateaux de pêche
BASS-BOAT



CADY

Longueur: 18 pi (5,5 m)
Largeur: 90 po (2,3 cm)
Max.C.V.: 150
Poids: 1 490 lb (680 kg)
Coque: V

R-160 DL

Longueur: 16 pi (5,9 m) Poids: 490 lb (222 kg)
Largeur: 68 po (173 cm) Coque: V
Max.C.V.: 40 Disponible en R-180

CAD-180

Longueur: 17 pi 10 po (5,5 m)
Largeur: 74 po (184 cm)
Max.C.V.: 695 lb (313 kg)
Coque: V



LE
CHOIX
FAMILIAL

LE
CHOIX DU
CONNAISSEUR



Marina Duval & Buisson Inc.

Articles de Sport, Chasse & Pêche

TONDEUSE LAWN-BOY — HORS-BORD SUZUKI

VENTE ET SERVICE

821 Notre-Dame Sud
Louiseville, Qué. J5V 1Y8

TÉL.: (819) 228-4654

**QUINCAILLERIE
L. ROUSSEAU LTÉE**

VENTE — SERVICE — ÉCHANGE — PIÈCES

CENTRE-VILLE NICOLET **TÉL.: 293-4825**

SUPER SOLDE

DU PRINTEMPS



VENEZ VOIR
LA NOUVELLE GAMME
1988
DE

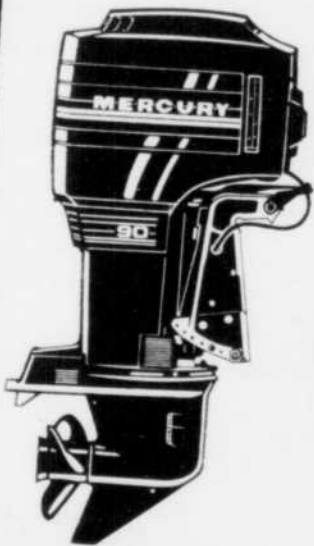
**MERCURY
HORS-BORD**

SPÉCIAL

du 22 au 30 avril

**10% DE
RABAIS**

sur tous les
accessoires
de
bateaux



MOTEURS 1987

Encore quelques
modèles au prix
de l'an dernier

NOUVEAU CETTE ANNÉE



Venez voir
la
nouvelle
gamme
de bateaux
de pêche

MARVAC

Nous sommes dépositaires autorisés des bateaux Sunray et Princecraft.

ATELIER GUY MALOUIN ENR.

(819)293-5916

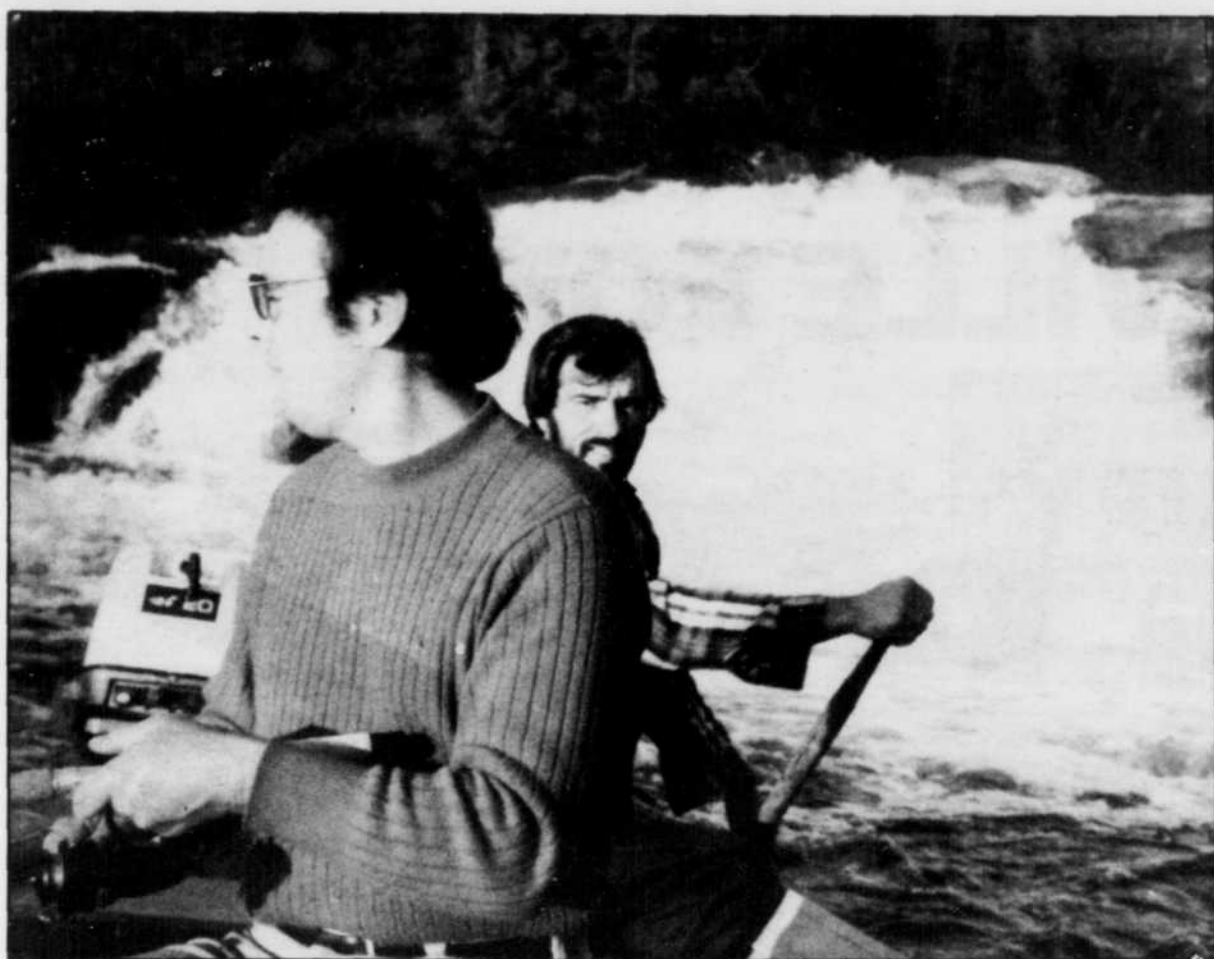
Vendeur autorisé

**MERCURY
HORS-BORD**

merCruiser

2965, bas de la Rivière, Nicolet

Pêche printanière, pêche en eau oxygénée!



(Photo J.-Paul Arsenaull)

Pêche printanière, pêche en eau oxygénée! L'important est de trouver des bas de chutes comme ci-contre, les plus forts courants en rivières, aussi cette eau tourbillonnante autour des arbres morts et roches près des rives. On favorise en outre à ce temps-ci de l'année les charges et décharges de lacs où le poisson est le plus susceptible d'affluer parce que, justement, l'eau y est plus vivante.

4x4 = 9995\$



LES ADEPTES DE LA CHASSE ET DE LA PÊCHE ONT INTÉRÊT À SE RENSEIGNER SUR LES NOMBREUX AVANTAGES QUE PEUT LEUR PROCURER UN 4 X 4 SAMURAI.

SAMURAI '88

CHEZ UN CONCESSIONNAIRE D'EXPERIENCE
FINANCEMENT GMAC SUR PLACE

Larochelle
AUTOMOBILE

SUZUKI

380, Thibeau, Cap-de-la-Madeleine

375-7111

* Taxe, transport et préparation en sus.

CCAQ

MEMBRE CORPORATION DES
CONCESSIONNAIRES D'AUTOMOBILES
DU QUÉBEC

**PÊCHE AU RÉSERVOIR GOUIN
AVEC
TAMARAC AIR SERVICE LTÉE
CLOVA - ABITIBI SITUÉ À L'EXTRÊME
OUEST DU RÉSERVOIR GOUIN**

Une semaine de pêche
au réservoir Gouin.

Par hydravion à
partir de Clova
295 \$/sem./pers. incluant chalet et chaloupe
389 \$/sem./pers. incluant chalet, chaloupe,
moteur et essence

Transport de Montréal
au réservoir Gouin en hydravion
689 \$/sem./pers.
incluant chalet, chaloupe, moteurs et essence.

Transport à partir de Clova jusqu'au magnifique
lac Hébert à 120 km au nord de Clova.
Qualité de pêche exceptionnelle
Doré-brochet
499 \$/sem./pers.
Incluant: chalet, chaloupe, moteur et essence.

Chasse de l'ours
Territoires appâtés
Transport par hydravion à partir de Clova
459 \$/sem./pers./min. 3 pers.

MARINER
HORS-BORD

**PÊCHE: DORÉ - BROCHET DU NORD
TRUITES MOUCHETÉE
ET GRISE.**

**CHASSE: ORIGINAL - PETIT GIBIER
PLAN EUROPÉEN**

TRANSPORT PAR HYDRAVION SEULEMENT
POUR INFORMATIONS
TAMARAC AIR SERVICE LTÉE
C.P. 355, STATION BOURASSA
MONTREAL, QC H2C 3G2
(514) 387-6743



LE PREMIER DANS LA RÉGION POUR LES BAS PRIX LOUISEVILLE FORD

VASTE CHOIX DE
FORD et **MERCURY**



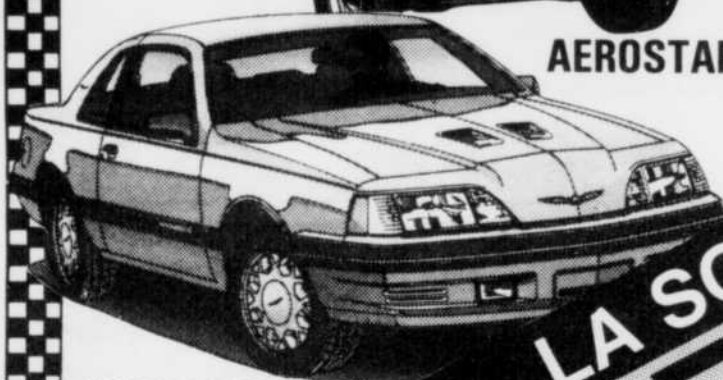
TAURUS



AEROSTAR



ESCORT



THUNDERBIRD

LA SOLUTION ÉCONOMIQUE
VENEZ NOUS VOIR

NOUS
AVONS LE
CAMION
QU'IL VOUS
FAUT



CHOIX COMPLET DE



"La petite maison aux petits prix" Nous avons ce qu'il vous faut!

640, BOUL. EST, LOUISEVILLE

228-2725

LIGNE DE
TROIS-RIVIÈRES

296-3046

ATELIER DE CARROSSERIE

228-5900

LOUISEVILLE FORD

Entre les lignes...

Holà! Il ne fait pas de doute que le premier voyage de pêche commence à vous travailler les boyaux. Nous y voici enfin... 22 avril! Vous pouvez maintenant y aller, lit-on dans le livre des règlements. Oui, mais aller où, je vous le demande!

par Jean-Paul ARSENAULT

C'est que pour la plupart de nos lacs nordiques, il reste encore une couple de semaines d'attente avant que la glace ne foute le camp. Que faire en attendant? Mais pêcher les ruisseaux environnants, que diable! Il s'en trouve partout autour de nos localités. Allez!

Tendez-y la première ligne, vous m'en donnerez des nouvelles!

Pour la pêche en ruisseau cependant, il faut redoubler d'astuce pour approcher des truites. Elles sont nerveuses pas possible, je ne vous l'apprendrai pas. Aussi, rappelez-vous de marcher mollo. Pas nécessaire de piétiner comme le Géant Vert, elles vous sentiront faire vibrer le sol à coup sûr. Et une truite a le don de sentir la moindre vibration douteuse, que c'en est renversant. D'ailleurs, les Japonais l'ont compris depuis des millénaires. Eux qui se servent de poissons en bassins pour détecter le moindre sursaut ou tremblement de terre dans

couper et de projeter des ombres au fond du ruisseau et c'en est fait. Voilà les petites énervées qui fichent (excusez-

là) le camp ailleurs. Et vite! Ces quelques lignes n'ayant d'autre but que de vous conseiller de pêcher sur la pointe

des pieds et de la ligne, je vous souhaite bonne chance chez la truite de ruisseau. La meilleure dans la poêle à mon avis!



(Photo J.-Paul Arsenault)
Quarante-cinq livres... au moins!

BRACONNER
c'est voler!
SOS 1-800-463-2191
Québec ::

leurs îles nerveuses. Autre chose à surveiller dans la même veine: le soleil! Bien d'accord avec vous qu'il fait bon pêcher par une belle journée ensoleillée. Reste que pour la pêche en ruisseau, Galarneau peut vous jouer de vilains tours. Ainsi, le simple fait de le

CHASSE **PÂCHE**

PANACHE

5150, boul. des Forges, Trois-Rivières, Qué.
TÉL.: 379-0082
"DE TOUT POUR TOUS"

SPÉCIALITÉS: PÊCHE À LA MOUCHE — CHASSE À L'ARC

Leurres imitation Daredevil 39¢	49¢	SPÉCIAUX	Télescope Bushnell 4x 3x9 69⁹⁹\$ 89⁹⁹\$
		SPÉCIAUX CHLOROPHYLLE	
		BLOUSONS Chinook 89\$	BLOUSONS Confort 99\$
Arcs Barnett (Garantis 5 ans)			
Modèle SIDEWINDER Ord.: 249\$ SPÉCIAL	219\$	Modèle BANSHEE Ord.: 269\$ SPÉCIAL	249\$
	Modèle SCORPIA Ord.: 299,99\$	SPÉCIAL	269\$

DOMAINE DU LAC DES COEURS INC.
Les Escoumins, Côte-Nord

TARIF 88 SPÉCIAL FAMILIAL:
300\$/5 nuits/famille juillet, août et septembre:
350\$/7 nuits/famille

PLAN EUROPÉEN
40\$/j/pers. du 27 mai au 10 juillet
35\$/j/pers. du 10 juillet jusqu'en septembre

DÉPLIANT GRATUIT SUR DEMANDE

ACCESSIBLE PAR AUTO

35 lacs à truites mouchetées	Plusieurs chalets dont 2 pouvant loger de 2 à 12 pers.	Territoire exclusif pour chasse de l'original
------------------------------	--	---

DOMAINE DU LAC DES COEURS
C.P. 340, LES ESCOUMINS, Qc GOT 1K0 (418) 233-2808



Sans commentaire...

ZEC Kiskissink

Le Sacref Macousine inc. situé à 782, rue Hébert à Desbiens (Québec), G0W 1N0... administre la ZEC Kiskissink au nord-est de La Tuque. En saison, pour rejoindre le poste d'accueil de cette ZEC par téléphone, signalez (418) 348-9356. En d'autres temps, c'est (418) 346-5407.

Textes et photos: J-P. ARSENAULT

Voilà pour les coordonnées de contact. Pour vous y rendre maintenant, empruntez la route 155 nord et filez vers le lac Saint-Jean à partir de La Tuque. L'entrée est à 80 kilomètres de cette ville.

Côté services offerts aux utilisateurs, un camping rustique agrémenté vos séjours prolongés et vous pourrez

vous y adonner au canot-camping.

La pêche dans ce beau coin à proximité de la réserve faunique des Laurentides vous réserve la truite mouchetée, l'omble chevalier ou truite rouge du Québec, la truite grise ou touladi, le brochet du nord et le doré jaune.

J'aurais bien aimé vous détailler la tarification 1988, sauf que d'un appel téléphonique au suivant, puis au suivant vu les transferts de responsabilité dans la ZEC, j'en suis arrivé à l'heure de tombée du journal pour insérer ces articles dans le cahier Pêche.

Qu'à cela ne tienne! Sitôt que ces prix seront disponibles et les contacts 1988 dévoilés, refiiez-moi tout ça qui sera publié dans notre chronique quotidienne sur la pêche.

ZEC Wessonneau

(JP) La ZEC Wessonneau, voyons d'abord comment on s'y rend. Ça aide! Deux choix de routes vous sont offerts, on ne s'amuse pas avec la rondelle pour vous bien recevoir:

-Filez jusqu'à Mattawin via la route 155. Traversez la rivière Saint-Maurice et empruntez ensuite le chemin de la réserve du même nom jusqu'à la ZEC en question. De cette façon cela vous donne environ 50 kilomètres de route forestière pour y parvenir.

-Vous préférez monter jusqu'à La Tuque? Je ne vous blâme pas, c'est beau à plein pare-brise. Rendu là, traversez cette fichue de rivière Saint-Maurice, il le faut bien, puis filez sur la route forestière via le lac Turcotte. Une fois à la ZEC, vous aurez parcouru environ 30 kilomètres. A vous de choisir!

Le gibier ici? Ça me tente d'en faire

une chanson tant le refrain est invariablement le même... truite mouchetée, touladi (autre nom de la truite grise mais c'était pour faire changement), brochet, doré jaune, orignal, ours noir et petit gibier. Et camping rustique, si la tente vous tente, avant que je l'oublie.

Un beau fin, je n'ai pas donné les coordonnées pour rejoindre vos responsables chez Wessonneau. Il s'agit de l'association de chasse et de pêche Fléchée; 2428, rue Lapierre; Ville LaSalle, Québec; H8N 1C1. Le téléphone? Ça vient! (819) 523-3030 ou 523-7071 selon l'humeur de votre doigt. En saison, me prie-t-on de vous renseigner.

Pour la tarification, c'est \$150 pour la carte annuelle ou, à votre guise \$10 pour la pêche, même chose pour le petit gibier et \$25 pour l'orignal.



Sortez les amandes... doré pour souper.

ZEC Borgia

Textes et photos: J-P. ARSENAULT

Décidément, la route conduisant de La Tuque au lac Saint-Jean regorge de zones d'exploitation contrôlée. Une ZEC n'attend pas l'autre chemin faisant et, à 35 kilomètres seulement de La Tuque, c'est la Borgia.

Vu que nous sommes invariablement en territoire de la Haute Mauricie, la pêche est identique à toutes celles mentionnées ailleurs, en l'occurrence l'omble de fontaine, la truite grise, le grand brochet du nord et le doré jaune. Ici aussi, on vous propose l'emplacement d'un camping rustique, si jamais besoin est pour allonger votre séjour de pêche.

Pour tous renseignements ou pour vous procurer votre carte de membre, l'adresse des gestionnaires de la ZEC

Borgia est la suivante:

-Association de chasse et pêche Asitabec.

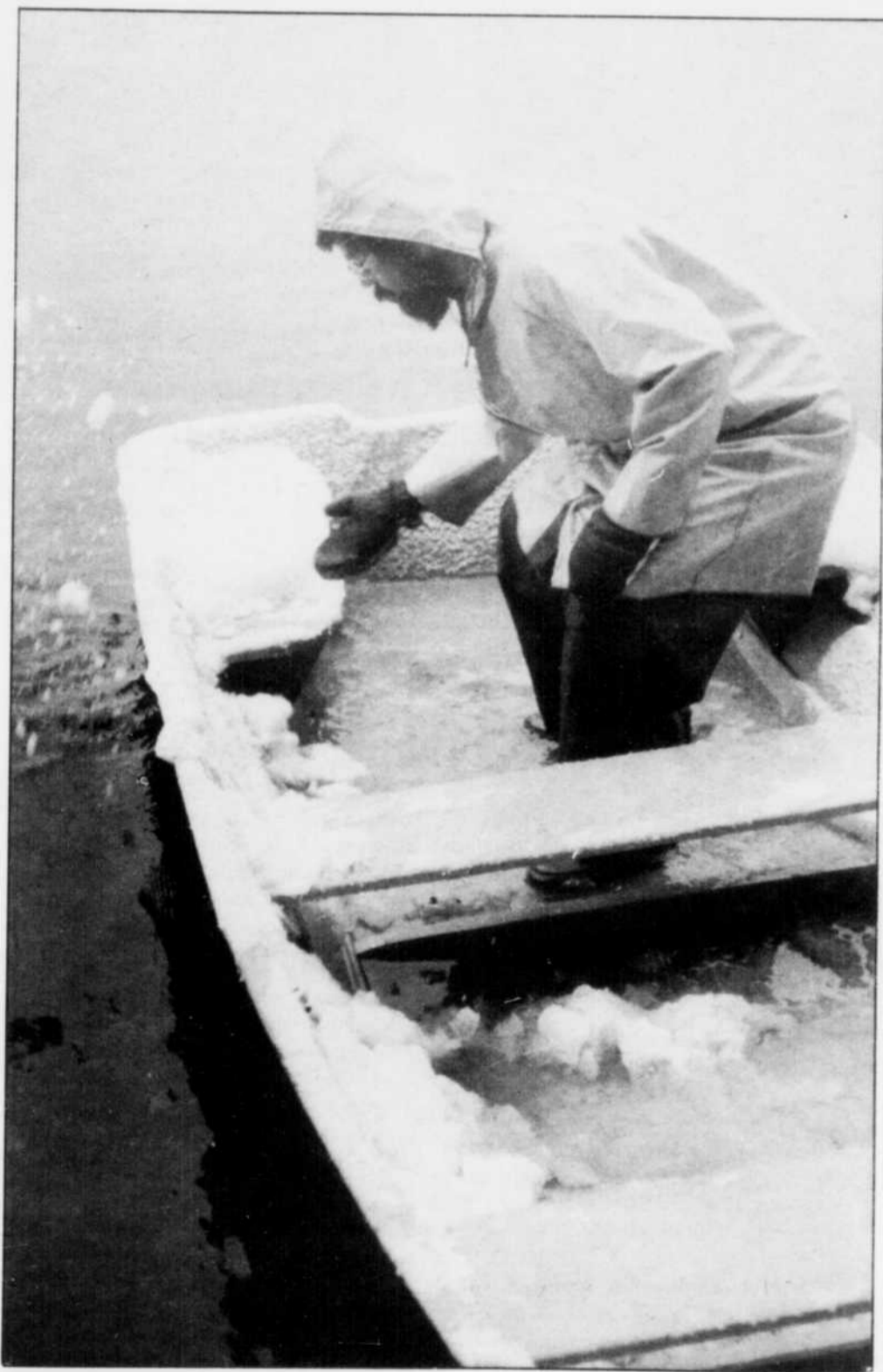
-265 des Bouleaux ouest (app.1).

-Québec, G1L 1L9.

-Téléphone (418) 628-3813 ou (418) 348-9036.

Pour ce qui est des tarifs, une autre fois toutes mes excuses mais je n'ai pu les obtenir à temps. Il en a été ainsi pour trois ZECs sur douze dans notre région. Parce que, d'une part les coordonnées téléphoniques ne fonctionnaient pas, ou de l'autre je n'ai pu y mettre suffisamment de temps because la journée limite pour rédiger ce cahier.

Vous m'envoyez le tout au Nouvelliste et on remet ça dans les pages de sports...



Pêche-neige printanière...



À la vôtre!

ZEC Jeannotte

(JPA) Attention! Nous sommes toujours dans la région latuquoise, mais cette fois nous empruntons une autre direction pour atteindre la ZEC Jeannotte.

Celle-ci est à toutes fins utiles à mi-chemin entre La Tuque et Rivière-à-Pierre. A 30 kilomètres à l'est de la première et 35 kilomètres de la seconde.

Pour atteindre ce territoire, deux moyens sont vôtres. De La Tuque, vous empruntez la route forestière qui traverse la ZEC Bessonne ou, de Rivière-à-Pierre, vous y allez via la réserve faunique de Portneuf. Votre choix est le bon!

Dans ce secteur qu'il vaut la peine de visiter, on pêche l'omble de fontaine et l'omble chevalier. Mais, bien sûr qu'il y

a aussi du camping rustique pour vous accommoder. Cela va de soi!

Les responsables de cette ZEC qui ne demandent pas mieux que vous accommoder, sont des gens de Beauport, Québec. Siège social à 69 de Provence, G1C 2Z8 si vous en avez besoin. Par téléphone c'est (418) 661-9960.

Pour ma part, je n'ai pu obtenir à temps la tarification pour vous la communiquer dans ce cahier spécial. Il faut dire que pour ce genre de renseignements, il était encore tôt en saison. Or, les textes devant être terminés la semaine dernière, j'ai manqué le bateau.

Pas grave! Faites-moi-les parvenir au Nouvelliste et je m'empresse de les reproduire dans notre section de plein air.

ZEC La Croche

Textes et photos: J-P. ARSENAULT

Trois cent soixante et un kilomètres carrés, tout juste au nord de la ville de La Tuque (17 kilomètres), nous voici sur le territoire de la ZEC de La Croche. Si je vous dis que l'organisme nommé Sacerf La Croche administre ce coin de pays, me croirez-vous? Parfait!

Vos coordonnées pour rejoindre ces responsables sont les suivantes: 480 rue Gilford; Montréal, Québec; J2J 1N3. Et si vous téléphonez pour sauver du temps et les timbres, signalez (819) 523-2902. En saison seulement!

Pour bien indiquer le parcours de votre premier voyage, prenez la route 155 jusqu'à La Tuque. Puis la route du rang ouest via La Croche jusqu'à la ZEC. Simple comme séjour!

Sur la ZEC La Croche vous avez ac-

cès à un camping rustique avec stationnement. Une fois installés, profitez de la pêche à même la truite grise, la mouchetée et le brochet du nord.

Ça va vous coûter combien de profiter de cette ZEC? J'y arrive! Cent dollars pour la carte forfaitaire annuelle. Celle qui comporte tout l'éventail de pêche, chasse, utilisation des routes, etc. Par contre, si vous achetez cette carte après le 1er septembre, ce sera \$200. Mais qui veut acheter sa carte si tard en saison, je vous le demande!

Quant aux séjours à la journée, c'est-à-dire sans carte de membre, c'est l'inusable refrain... \$10 pêche, \$10 petite chasse et \$25 pour l'original. Plus \$3, \$5 ou \$7 pour les chemins selon votre délégation dans la bagnole. Et bon voyage!



Brochet du nord.



Histoires de pêche?

ZEC Ménokéosawin

(JPA) — La zone d'exploitation contrôlée Ménokéosawin vous amène plus haut en Mauricie. Pas encore au lac Saint-Jean cependant. A quelque 60 kilomètres au sud de Chambord. Ou si vous préférez, à 30 kilomètres au nord de La Tuque.

C'est l'association de chasse et de pêche de la rivière Bostonnais qui en assume la gestion. Le siège social de ce regroupement est au 215, rue du Lac Vert; Rivière-à-Pierre, Québec, G0A 3A0. Par téléphone, vous rejoignez le siège social de la ZEC à (418) 323-2301 ou encore (819) 539-3681.

Votre itinéraire pour séjourner dans cette ZEC est le suivant: on ne peut plus simple sur route panoramique... la 155 de La Tuque vers Lac-Bouchette.

Là aussi un camping rustique est dis-

ponible pour allonger votre séjour, de même que la location d'embarcations.

Et un beau choix de poissons "s'éventaille" pour vous, à savoir l'omble de fontaine, l'omble chevalier, le grand brochet et le doré jaune.

Passons maintenant aux choses plus terre à terre, l'argent! La tarification si vous aimez mieux cette formule. Sur base annuelle, pour avoir droit aux chemins, à la grosse et petite chasse ainsi qu'à la pêche, c'est \$195. La pêche et la petite chasse seulement, incluant les routes, coûtent \$145.

Comme c'est le cas presque partout ailleurs, les séjours quotidiens (sans cartes) coûtent \$10 pour la pêche, même chose pour la petite chasse et \$25 pour l'original. Ajoutez à ces options des chemins à \$3, \$5 et \$5 par jour selon votre groupe.

Réserve Saint-Maurice... à la ligne!

Texte et photos: J-P. ARSENAULT



Détente...

Il est loin le début de l'utilisation de l'actuelle réserve Saint-Maurice. 1886! Dans l'autre siècle! Naissance chez nous des clubs privés pour la chasse et la pêche. Presque cent ans plus tard, en 1963, les autorités en place (expression plus que centenaire celle-là) décidèrent que nous manquions de territoires accessibles pour tendre la ligne. Ce fut la création d'une réserve exploitée par nos gens. On en confia la première gestion au Syndicat de la réserve Saint-Maurice.

En arrivait-on à la syndicalisation de la forêt? Non pas! Pas de panique inutile! C'était tout juste un premier pas vers la création d'une véritable réserve faunique, laquelle vit enfin le jour en l'an de pêche 1979.

Pour les milliers de sportifs qui la connaissent, c'était un préambule historique. Bien succinct j'en conviens. Pour tous les autres qui y gagneraient à y séjourner, voici le programme d'utilisation pour cette année...

D'abord, le poste d'accueil est situé en bordure de la rivière Saint-Maurice. Plus précisément à deux kilomètres du bateau-passeur à la hauteur de Mattawin. Distance parlant, vous voici à 109 kilomètres au nord de Trois-Rivières, sur la route 155 conduisant à La Tuque. Sur ce beau territoire de 784 kilomètres carrés, vous pouvez pêcher sans réservation sur la rivière des Bêtes Puantes. La pêche à gué, comme on l'appelle quoique vous puissiez aussi utiliser votre canot

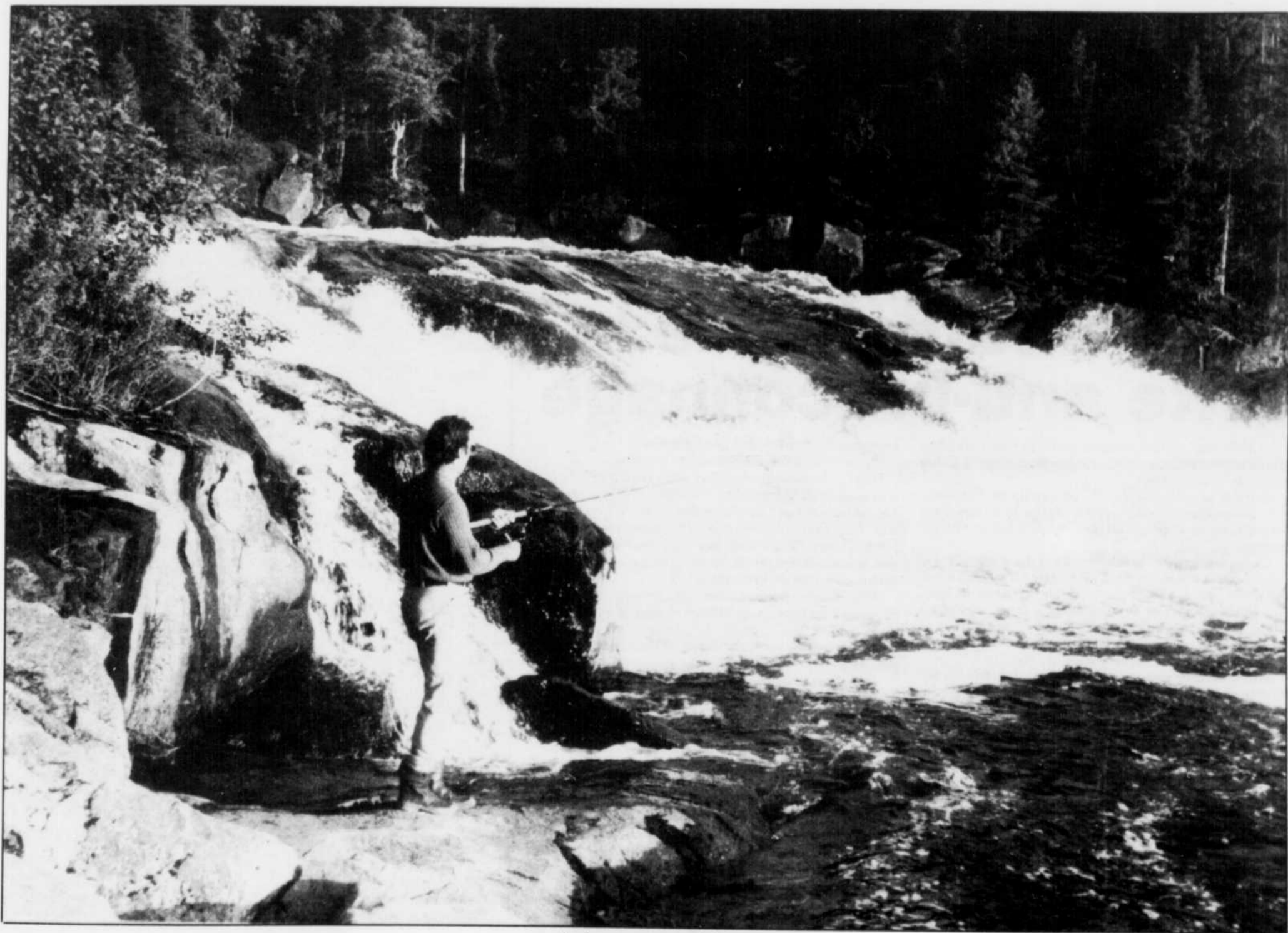
s'il vous suit partout. Et il devrait! Cette pêche est permise sans réservation aucune.

Par contre, vu qu'il y a du monde à la messe, entend-on encore, il faut réserver vos séjours pour les deux modes de pêche qui suivent: -A la journée dans des embarcations du MLCP. Les vôtres aussi sur certains lacs.

-Avec séjour dans la réserve, en profitant de l'hébergement dans quatorze chalets avec fine allure. Ces chalets pouvant accueillir de deux à huit personnes selon les besoins.

Et puisque nous vivons une ère motorisée, les moteurs hors-bord sont permis dans cette réserve. Il ne faut pas cependant que leur puissance dépasse les 10 forces. Et encore, vous ne pouvez les faire ronfler que sur les lacs suivants: Aubin, Baude, Brown, Dorval, Dunbar, Fraser (le grand), Hauteur, Hébert, Inman-est, Inman-ouest, Livernois, Milord, Normand, Parkman, Polette, Portage, Saint-Thomas (Oh, le bon lac que celui-là), Soucisi, Swasey, Tousignant et Wessonnew. Je connais des pays qui ont moins d'eau douce que ce territoire, c'est vous dire!

Pour vos réservations notez bien ce numéro de téléphone sans frais... 1-800-462-5349. D'autre part, concernant la pêche à la journée seulement (avec réservation plus de 24 heures d'avance), composez 1-800-462-5310. Et faites-le selon la façon de réserver; expliqué en détails pour la réserve de Mastigouche dans une autre page. Ce sont deux cousines de toute façon.



Un homme et son péché.

PÊCHE

Québec ::

Des règles pour la pêche! Pour quoi faire?



Le temps d'une pêche...

(Photo J.-Paul Arsenault)

En matière de pêche dans la région 04

Les stratégies de la lutte anti-braconnage

Le Service de la conservation de la faune de la région a mis au point un plan d'opération visant à lutter contre le braconnage.

Durant la saison de pêche, 60 agents de conservation patrouilleront notre région afin de faire respecter les règlements de pêche du Québec et la Loi sur les pêcheries.

Outre les agents de conservation du ministère des Loisirs, de la chasse et de la pêche (MLCP), 85 auxiliaires de la faune viendront appuyer dans la lutte anti-braconnage. Ces auxiliaires de la faune seront actifs principalement dans les 12 Zecs de notre région et dans les pourvoiries à droits exclusifs.

Moyens d'intervention diversifiés

Afin d'assurer une présence des agents dans les différents secteurs de notre région, divers moyens seront utilisés:

- patrouilles terrestres (camionnettes, véhicules tout terrain, etc.);
- patrouilles nautiques (bateau moteur, canoë, etc.);
- patrouilles aériennes (avion, hélicoptère).

Les endroits particuliers

Une surveillance spéciale sera faite à certains endroits. Ainsi, les frayères, les réserves fauniques, les Zecs et des sites stratégiques recevront une surveillance intensive lors de périodes opportunes.

Le braconnage organisé

Afin de contrer les groupes de braconniers organisés, des opérations spécifiques ont été prévues.

Le travail concerté de plusieurs agents de conservation de la faune sera donc dirigé pour démanteler

ces réseaux de pêcheurs sans scrupule.

La collaboration des citoyens

De plus en plus les citoyens de la région collaborent à la lutte anti-braconnage. En 1987, 742 plaintes ont été formulées pour dénoncer des actes de braconnage, soit une augmentation de 29% comparativement à 1986. Cette collaboration des citoyens facilite la tâche des agents de conservation de la faune et dérange les actions illicites de braconniers.

Pour dénoncer un acte de braconnage, vous pouvez contacter un bureau du MLCP en région ou utiliser la ligne S.O.S. Braconnage. Le numéro est 1-800-463-2191. Ce service est sans frais et il est offert 24 heures par jour.

Informez les pêcheurs de la réglementation

Afin de sensibiliser les pêcheurs à la connaissance et au respect de la réglementation de la pêche, les agents de la conservation de la faune participeront à des dizaines d'expositions et conférences.

Nous vous encourageons à les contacter afin d'obtenir les informations concernant les règlements de pêche et à vous procurer la brochure intitulée "La pêche sportive au Québec", dans laquelle vous trouverez les principales règles pour la pêche. Cette brochure est gratuite et son contenu pourrait vous faire profiter pleinement de la prochaine saison de pêche.

Jean-Paul Chamberland
Chef de service
Conservation de la faune (04)

QUÉBEC — Le ministre du Loisir, de la chasse et de la pêche vient de publier la toute nouvelle brochure sur les règlements de pêche. Cette publication, le best-seller du ministère — près d'un million de lecteurs — se veut le guide du pêcheur sportif soucieux de la conservation de la faune. Que retrouve-t-on dans cette brochure? Les zones, les saisons, les limites de prises, les engins que l'on peut utiliser. Mais pourquoi tant de règles?

Les règles de pêche existent avant tout pour protéger les espèces et pour assurer une juste répartition de la ressource entre les utilisateurs.

Les zones

Le Québec est grand et le climat varie d'un endroit à un autre. Le climat détermine la présence ou non d'une espèce et sa vulnérabilité selon les régions, ce qui suppose des mesures de protection qui s'ajustent à ces conditions particulières. Voilà donc la raison d'être des zones de pêche.

Les saisons

De façon générale, les saisons sont fixées de manière à protéger les espèces animales lors de la période de reproduction ou d'une période de vulnérabilité particulière. Ainsi, la saison de pêche au doré s'ouvre après le frai qui a

lieu au printemps et qui varie selon les latitudes, étant plus précise au Sud. La durée de la saison tient aussi compte de l'exploitation de la ressource. On l'écourtera, par exemple, pour une espèce ou un secteur trop pêché.

La limitation des prises

En limitant les prises pour une espèce, on vise à les répartir équitablement entre le plus grand nombre possible de pêcheurs et à les étaler sur toute la saison.

Les engins

Quant à la réglementation touchant les engins de pêche, elle vise notamment à rendre plus difficile la capture afin de réduire les prises, sans toutefois les interdire. C'est le cas, par exemple, de la pêche du saumon à la mouche.

Respectons les règles du jeu

Pour mieux connaître ces règles, procurez-vous la brochure "La pêche sportive au Québec, principales règles 1988-1989" chez l'un des dépositaires de permis de pêche ou à l'un des bureaux régionaux du ministère du Loisir, de la chasse et de la pêche.

Il est important de respecter les règles du jeu, comme dans toute chose, bien sûr, mais encore plus lorsque l'enjeu est notre patrimoine faunique.

À VOTRE SERVICE

LA TUQUE

648, rue Joffre
Conservation de la faune à La Tuque (Agents)... 523-5556

MATAWIN

Réserve faunique du St-Maurice, poste d'accueil 646-5687

PARENT

Conservation de la faune (Agents)..... 667-2574

QUEBEC

Réservations et renseignements dans les réserves, composez sans frais..... 1-800-462-5349

SAINT-ALEXIS-DES-MONTS

830, rang Pins Rouges
Réserve faunique Mastigouche..... 265-2098
Conservation de la faune (Agents)..... 265-2098

SHAWINIGAN

605, avenue de la Station
Réserve faunique du St-Maurice..... 537-6674
Aménagement et exploitation de la faune..... 537-7265
Conservation de la faune (Agents)..... 537-6976

TROIS-RIVIERES

100, rue Laviolette
Tous les services de la direction régionale... 373-4444

TROIS-RIVIERES-OUEST

5575, rue St-Joseph
Aménagement et exploitation de la faune..... 373-4442
Conservation de la faune (Agents)..... 373-4442

Le ministre Picotte poursuit ses efforts de lutte au braconnage

Dans le cadre d'une relance printanière de la campagne "Braconner c'est voler!", le ministre du Loisir, de la chasse et de la pêche et ministre délégué aux pêcheries, M. Yvon Picotte, a dévoilé, dernièrement, la toute nouvelle brochure portant sur les règlements de pêche.

"Je suis heureux d'offrir aux pêcheurs du Québec un document amélioré. D'abord, par son format, plus pratique, plus facile à manipuler, à glisser dans le coffre de pêche, mais aussi, par sa présentation plus simple qui, en favorisant la lecture et la compréhension des règlements, devrait inciter les gens à les respecter davantage", a dit le ministre en précisant que la brochure sur les règlements de chasse, de même facture, sortira dans quelques semaines.

Le ministre Picotte, poursuivant ses efforts de lutte au braconnage, voit dans les améliorations apportées au résumé des règlements un moyen pouvant contribuer à la diminution des infractions. Il a insisté sur l'importance de respecter les règlements en rappelant que Braconner c'est voler!

Rappelons qu'il y a un an le ministre, appuyé par les chefs de file en matière de faune, donnait le coup

d'envoi à une campagne de sensibilisation visant à faire prendre conscience à la population que le braconnage constitue une menace pour la ressource faunique et, par conséquent, pour l'industrie de la chasse, de la pêche, du piégeage et du tourisme en général.

Cette campagne s'est avérée profitable sous plusieurs aspects. D'abord, elle a contribué à susciter la réprobation de la population vis-à-vis du braconnage, puisque 5.000 personnes l'ont manifesté concrètement en faisant appel à S.O.S. Braconnage. Par ailleurs, cet outil de conservation de la faune qu'est S.O.S. Braconnage a démontré sa pertinence, car 70% des plaintes étaient fondées. On a pu constater aussi l'assentiment du public et de la presse à cette campagne, de même qu'une motivation et une implication sans pareil des agents de conservation de la faune.

Cependant, il faut du temps pour opérer des changements de mentalités et de comportements, c'est pourquoi, à l'aube de la prochaine saison de pêche, le ministre invite ses partenaires et la population à collaborer encore cette année à la lutte au braconnage.



Le ministre Yvon Picotte



BRACONNER



À la pêche, les ACTES suivants sont du BRACONNAGE:

- laisser une ligne sans surveillance sur un quai;
- pêcher sans permis;
- capturer plus que la limite quotidienne permise incluant ceux consommés sur place;
- capture du poisson avec un filet, une épuisette ou plusieurs lignes;
- pêcher en saison interdite;
- utiliser des poissons ou menés comme appâts dans les endroits où c'est interdit;
- acheter ou vendre du poisson pris à la pêche sportive;
- transporter du poisson sans pouvoir en déterminer l'espèce, le nombre et la longueur.

Loisir, Chasse et Pêche
Québec

SOS
BRACONNAGE
APPELEZ SANS FRAIS
1-800-463-2191

Québec

Un pays... Mastigouche

Pour la majeure partie de son territoire de 1.617 kilomètres carrés, l'actuelle réserve fauni-

que Mastigouche était occupée par deux clubs privés. Des détenteurs de droits exclusifs de

chasse et de pêche, disait-on alors.

Ces vastes territoires abri-

taient le club Saint-Bernard fondé en 1872 et son voisin, le Mastigouche, qui vit le jour en 1901. On lui conserva ce nom de Mastigouche en 1971, lorsqu'une première opération d'accessibilité nous donna la réserve faunique actuelle.

Les trois postes d'accueil donnant accès à ce territoire riche de pêche sont:

-Pins Rouges situés à 24 kilomètres au nord de Saint-Alexis-des-Monts.

-Catherine à 18 kilomètres au nord de Saint-Charles-de-Mandeville (près de Saint-Gabriel-de-Brandon).

-Bouteille à 26 kilomètres de Saint-Zénon via la route 131.

Au menu de pêche

Les milliers d'adeptes de pêche sportive qui fréquentent Mastigouche ont le choix de trois services de pêche. D'abord la pêche quotidienne (avec réservation pour ne pas surcharger les lacs), laquelle est faite avec les embarcations du MLCP. Ou dans les vôtres sur certains

lacs.

Vient ensuite la pêche à gué (sans réservation), pour la simple raison qu'elle est pratiquée en rivières. A savoir la partie sud de la rivière du Loup et sur Mastigouche-Nord. Je vous refile en passant que ce mode de pêche permet l'utilisation d'un canot personnel. Une pêche à gué agrémentée, somme toute!

Enfin, mais non la moins importante si je me rappelle l'achalandage du tirage au sort annuel... la pêche avec séjour en chalet. Des chalets on ne peut plus accueillants et confortables, m'en soient témoins leur multitude d'utilisateurs.

Il s'en trouve vingt-neuf de ces chalets dotés de frigos, chauffage et éclairage, douches, alouette et j'en passe sans oublier un bon feu de bois avec les réserves sous la main (et du sec à part ça), sur tout le territoire Mastigouche. Tous avec vue sur des lacs invitant à la détente.

Justement, à propos de ces lacs, voici la liste de ceux d'entre eux où l'utilisation d'un moteur à essence est permise. Pour peu que les moteurs ne dépassent pas les 10 forces cependant. Ce sont les lacs Bigorne, Bouteille, Brodeur, Dickingham, de la Ferme, le Grand Lac des Iles, Houde, aux Lézards, Marcotte, Mastigou, Ouabiti, Orignal, Patoulet, Prudent, Régis, au Sable, Sans Bout, Shawinigan, Sorcier, Grand-Saint-Bernard et Tremblay.

Un pays d'eau que celui-là! A preuve, les quelque 140 kilomètres de parcours pour la pratique du canot-camping.

Oh! Très important! Pour vos renseignements additionnels et réservations, téléphonez sans frais à 1-800-462-5349. Et s'il s'agit de pêche à la journée (plus de 24 heures d'avance s-v-p), utilisez le même numéro mais de la façon suivante:

-Pour obtenir un lundi, appelez le samedi précédent entre 9h et 10h.

-Pour le mardi, téléphonez le samedi entre 13h et 14h.

-Pour le mercredi, c'est le lundi entre 19h et 20h.

-Pour le jeudi, même heure l'avant-veille. Et il en est de même pour le reste de la semaine.

Prenez aussi note du numéro de téléphone à la réserve Mastigouche même, on ne sait jamais... (819) 265-2098.



Un lac à protéger.

Texte et photos: J-P ARSENAULT



Mastigouche

ZEC Tawachiche

Textes et photos: J-P. ARSENAULT

Fort bien connue des pêcheurs de la région, la ZEC Tawachiche possède un territoire de 318 kilomètres carrés. C'est le pays de la rivière du Milieu, des anciens clubs Marmier, Masketsy et compagnie et de l'actuel fief des employés de la CIP de Trois-Rivières, le Coo-Coo.

C'est on ne peut plus facile d'y accéder. Tout simplement de Shawinigan vous vous dirigez vers la localité de Hervey-Jonction. De là ne vous reste qu'à emprunter la route conduisant au lac En Coeur. Un court voyage dans un superbe pays, sans plus.

La gestion de cette ZEC a été confiée à l'association de chasse, pêche et villégiature du Tawachiche inc. Le siège social de cet organisme est situé à Sainte-Thècle, plus précisément à case

postale 98. Code régional G0X 3G0. Pour le contact téléphonique avec les responsables, deux numéros vous sont proposés, (418) 289-2255 ou (418) 289-2059 après 17h.

Vous pourrez y louer des embarcations et camper si cela peut arranger votre séjour.

La pêche y est renommée pour la truite mouchetée, la truite grise, l'achigan à petite bouche et le maskinongé.

Les tarifs d'utilisation vont comme suit: \$100 pour la carte annuelle comportant toutes les activités (\$135 après le 15 juillet); pour les séjours à la journée, \$10 pour la pêche, \$10 pour la petite chasse, \$10 pour le trappage, \$25 pour la grosse chasse. L'utilisation des chemins pour les non-détenteurs de cartes annuelles vaut de \$3, \$5 à \$7 selon le nombre de passagers.



Paix... à la ligne!



À la tienne Etienne!

ZEC de la Bessonne

(JPA) — À proximité de la ville de La Tuque, presque dans la cour arrière, la ZEC Bessonne est sous la gestion de l'association Eperviers inc. Pour toutes informations qui vous seraient requises, voici comment rejoindre les responsables de cette zone d'exploitation contrôlée:

-44, rue Montcalm
-La Tuque, Québec
-G9X 3N3

Ou si vous préférez le contact téléphonique plus rapide, ces trois numéros... 523-5360; 523-5717 ou 523-5561, code régional 819.

Il s'agit d'un vaste territoire, 524,5 kilomètres carrés, accessible via une route forestière à partir de La Tuque. L'entrée est tout à côté du motel Le Gîte. Vous n'avez à rouler que cinq kilomètres à travers bois.

Ici, la faune offerte aux sportifs comporte la truite mouchetée, l'omble chevalier, l'orignal, l'ours noir et le petit gibier. Pour les séjours prolongés, le camping rustique vous est accessible.

La carte de membre annuelle, donnant accès à la pêche, à la chasse ainsi qu'à l'utilisation du réseau routier, coûte \$195.

Par contre, si vous préférez séjourner dans cette ZEC moyennant une carte d'accès quotidienne, ce sera cette année \$10 pour la pêche (plus \$5 pour le conjoint), le même tarif pour la petite chasse et, à l'automne, \$25 pour la chasse au gros gibier.

Pour les utilisateurs à la journée, rouler dans les chemins de la ZEC coûte \$3, \$5 ou \$7 par jour, selon le nombre de passagers dans votre véhicule.



Un jour ce sera ton tour...

ZEC Chapeau-de-Paille

Textes et photos: J-P. ARSENAULT

Un très vaste territoire délimite la zone d'exploitation contrôlée gérée par l'association Nature inc. Cette ZEC qui porte le nom de Chapeau-de-Paille couvre en effet quelque 1,260 kilomètres carrés. Un chapeau de paille qui coiffe grand, somme toute.

Le siège social de l'association Nature est à Grand-Mère, case postale 36, G9T 2J8. Pour rejoindre ce secrétariat central, téléphonez à (819) 538-9293.

Pour la clientèle que le kilométrage intéresse, le poste d'accueil Chapeau-de-Paille est situé à 55 kilomètres de Grand-Mère.

On y accède via la route 155 jusqu'à Mattawin. Un bateau-passeur vous amène sur la rive ouest de la rivière Saint-Maurice. Ne vous reste qu'à filer

sur moins de 10 kilomètres pour atteindre le poste d'accueil.

Selon les destinations sur la ZEC, d'autres préféreront traverser la réserve faunique Mastigouche (via Saint-Alexis-des-Monts) et traverser en territoire Chapeau-de-Paille via le poste d'accueil Pimbina.

La faune dans ce coin de la Mattawin? Truites mouchetées, truites grises, brochets, dorés, achigans, orignal, ours noir et petit gibier. Oui, du camping rustique vous est offert!

La carte familiale incluant la pêche, la chasse et l'accès aux routes coûte \$75. Si d'aucuns préfèrent l'utilisation quotidienne, c'est \$10 pour pêcher, \$10 pour le petit gibier et \$25 pour l'orignal.

ZEC Frémont

(JPA) — Cinquante et un lacs plus une rivière exploités pour la pêche, je ne vous pose pas une devinette, il s'agit de la ZEC Frémont. Autrefois le club Oriskany de la compagnie Internationale de Papier (CIP), faut-il vous mieux situer dans ce beau pays.

Cette ZEC comporte un territoire de 572 kilomètres carrés. C'est à 70 kilomètres au nord-est de Manouane si vous entrez par Saint-Michel-des-Saints. Par contre, si vous y allez via Mattawin, la distance de la rivière portant ce nom est de 100 kilomètres.

Le gibier? Au cas où je ne l'aurais pas dit auparavant... truite mouchetée, touladi, grand brochet, doré jaune, orignal, ours noir et petit gibier. J'en avais parlé tantôt dans d'autres ZECs? Bof!

Ici, vous êtes en territoire sous la responsabilité de l'association Frémont. Il va de soi! Pour adhérer à la ZEC ou

pour d'autres informations, l'adresse est 164 Latreille; Cap-de-la-Madeleine; G8T 3E9. Via la filerie de Bell Canada, c'est (819) 379-0298.

Où donc avais-je le porte-monnaie, pas un mot encore sur la tarification? La voici illico, sur-le-champ et pronto... \$115 par année pour tout. Et tout, ça comprend la chasse, la pêche, l'utilisation des routes. Le kit quoi, comme on dit à Paris. Un autre forfait est le suivant, à savoir pêche et chasse au petit gibier pour \$70.

Ou encore, vous pouvez y aller à la journée à raison de \$10 pour pêcher, \$10 pour chasser le petit gibier et \$25 si l'orignal est votre cible visée.

Vous ais-je dit tantôt que dans le \$115 forfaitaire annuel, la chasse à l'orignal était incluse? Non? Voilà, c'est fait. Passez le message aux autres maintenant.



Brochet (Jaws du Québec).

ZEC Flamand

Depuis l'opération zigouillage des clubs privés, l'association sportive du Flamand s'est vu confier la gestion de la ZEC du même nom.

Pour rejoindre un des responsables de ce territoire par téléphone, signalez (819) 379-3146 ou encore 375-4993. A tout hasard, si besoin est dans le futur, par courrier l'adresse de cette association est case postale 1174, Trois-Rivières-Ouest; G9A 5K8.

Texte et photo: J-P. ARSENAULT

Va pour les contacts! Pour vous y rendre maintenant, prenant pour acquis que vous voilà membre, c'est à 110 kilomètres au nord-ouest de la Mattawin. Si je vous dirige autrement, traversez les ZECs Chapeau-de-Paille et Gros-Brochet après avoir traversé la rivière Saint-Maurice à la hauteur de Mattawin. Tant qu'à traverser, autant le faire en grand. C'est simple, bien indiqué, pas moyen de s'y égarer le véhicule chemin roulant.

Les 418 kilomètres carrés de territoire maintenant nommé ZEC Flamand vous of-

frent la truite mouchetée, la truite grise, le grand brochet du nord, l'ours noir, le petit gibier et l'original. Rien d'original là, me direz-vous? Au contraire, c'est le gibier traditionnel de la haute Mauricie. De quoi nous faire envier par les voisins de près et de loin. C'est pourquoi je m'éreinte la plume à le répéter d'une ZEC à l'autre.

Oh! Une autre voie d'accès qui me vient au volant. Par Saint-Michel-des-Saints et la route forestière conduisant à Casey et à la ZEC Frémont. Autant le savoir! Ça peut toujours servir un de ces jours! Et puis, si vous avez une embarcation, vous pouvez aussi passer par la route 25 à La Tuque via Flamand. Pourquoi pas?

Oui, il y a du camping rustique ici comme partout ailleurs dans les douze ZECs de notre région. Les prix? Simples à donner: \$110 incluant la pêche, les chasses (grosse et petite), les chemins etc... \$90 pour la pêche, la petite chasse et le trappage... et \$60 pour la pêche annuelle. Routes incluses, évidemment. Ou encore: \$10 par jour pour la pêche, \$15 pour la petite chasse et \$25 pour l'original. Faites vos jeux!



Le dimanche tu te reposeras...



Paix sur rivière aux hommes de...

ZEC Gros-Brochet

(JPA) — Je vous suggère maintenant un saut dans une autre portion de la Mauricie, à 40 kilomètres au nord-est de Manouane (70 kilomètres au nord-ouest de la rivière Mattawin)... Vous voici sur la ZEC du Gros-Brochet.

Ce territoire dépend de l'association sportive du Gros-Brochet (vous l'aviez deviné? Chapeau!). Ce que vous ne savez pas c'est l'adresse de ladite association, tout à coup vous auriez besoin de la contacter... 540, Rang sud; Proulxville, Québec; G0X 2B0. Et autant vous refiler le numéro de téléphone tant qu'à y être... (418) 365-6848.

Voilà pour les coordonnées. Que je vous dise maintenant que ce territoire s'étend sur 1,037 kilomètres carrés. Il y a donc de quoi s'amuser.

Pour y parvenir maintenant? Facile! Traversez la rivière Saint-Maurice à la hauteur de Mattawin. Filez ensuite à travers la ZEC Chapeau-de-Paille. Ou, comme d'autres préfèrent selon les points de départ, amenez-vous via

Saint-Michel-des-Saints sur la route de Casey.

Le gibier de la ZEC Gros-Brochet comporte la truite mouchetée, la grise, le grand brochet (noblesse oblige), l'original, l'ours noir et le petit gibier. Bien entendu, vous pouvez aussi y planter la tente sur des emplacements rudimentaires.

Pour ce qui est de la tarification, c'est \$200 pour la carte forfaitaire annuelle, ou \$140 si vous l'achetez avant le 1er août. Pour les non-détenteurs de cartes annuelles, les forfaits quotidiens sont de \$10 pour la pêche et de \$25 pour le gros gibier. On vous propose également des séjours de trois jours pour \$20 ou de sept jours pour \$50.

En passant, je vous souligne qu'une carte inter ZEC (Chapeau-de-Paille, Flamand, Frémont, Gros-Brochet, Wessonnew) vous est proposée pour \$20 annuellement. C'est pour accommoder les utilisateurs qui ont à rouler d'une de ces ZECs à l'autre pour se rendre à destination.

Le Johnson de Ben



Il possède le meilleur de la puissance et du confort, tout en étant le plus silencieux et le plus fiable. C'est pourquoi Ben Johnson a gagné le titre de champion du monde et de meilleur moteur hors bord au monde.

Des performances rapides, des accélérations et une manœuvrabilité exceptionnelles. Les moteurs Johnson sont conçus pour offrir la plus grande puissance et la plus grande économie de carburant.

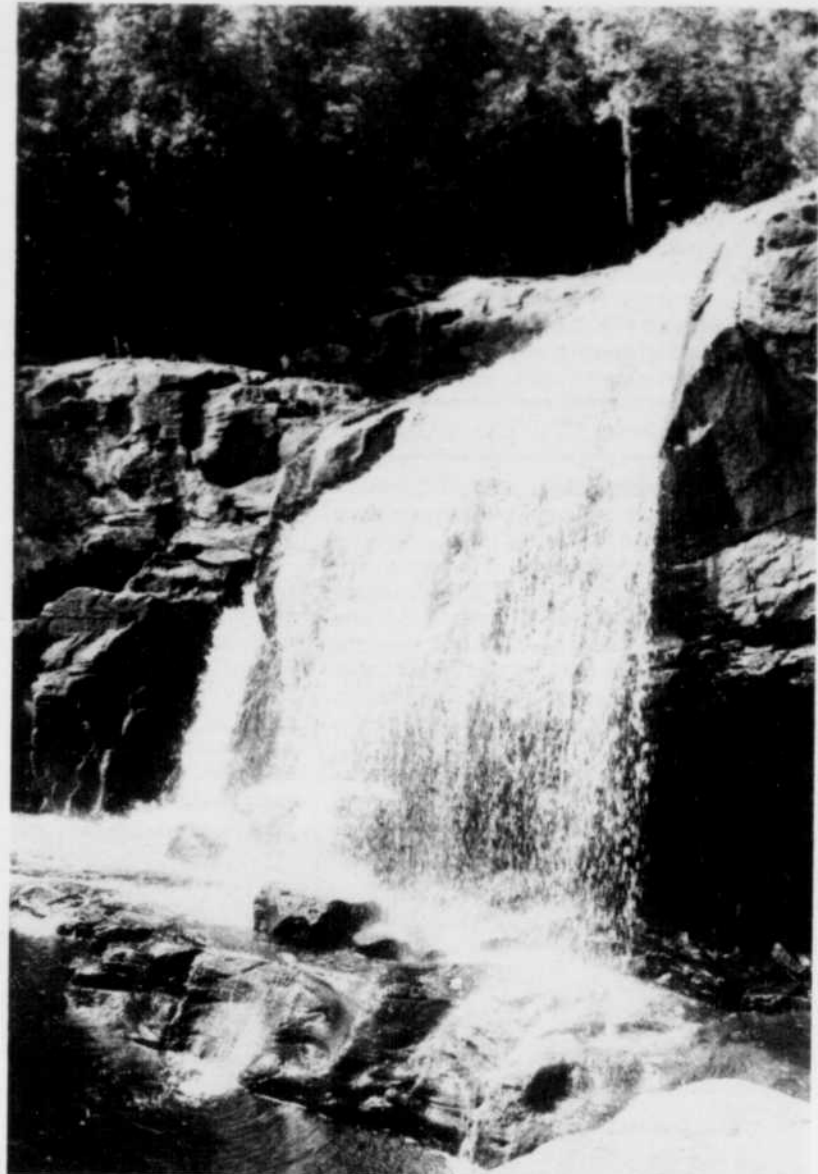
Le moteur Johnson est le plus fiable au monde et le plus silencieux. Les moteurs Johnson offrent la plus grande économie de carburant et la plus grande puissance.

Le moteur Johnson est le plus fiable au monde et le plus silencieux. Les moteurs Johnson offrent la plus grande économie de carburant et la plus grande puissance.

Nous avons
la gamme
complète
des moteurs
HORS BORD
Johnson

■ **VENEZ NOUS VISITER!**

GARAGE GASTON CHAMPAGNE
LAC-AUX-SABLES **1-418-336-2920**



CHUTE DUNBAR (Photo J.-Paul Arsenaull)

Pour la nouvelle saison de pêche et de vacances, profitez de nos roulottes pour passer un bel été...



Prowler
Lynx
BY FLEETWOOD

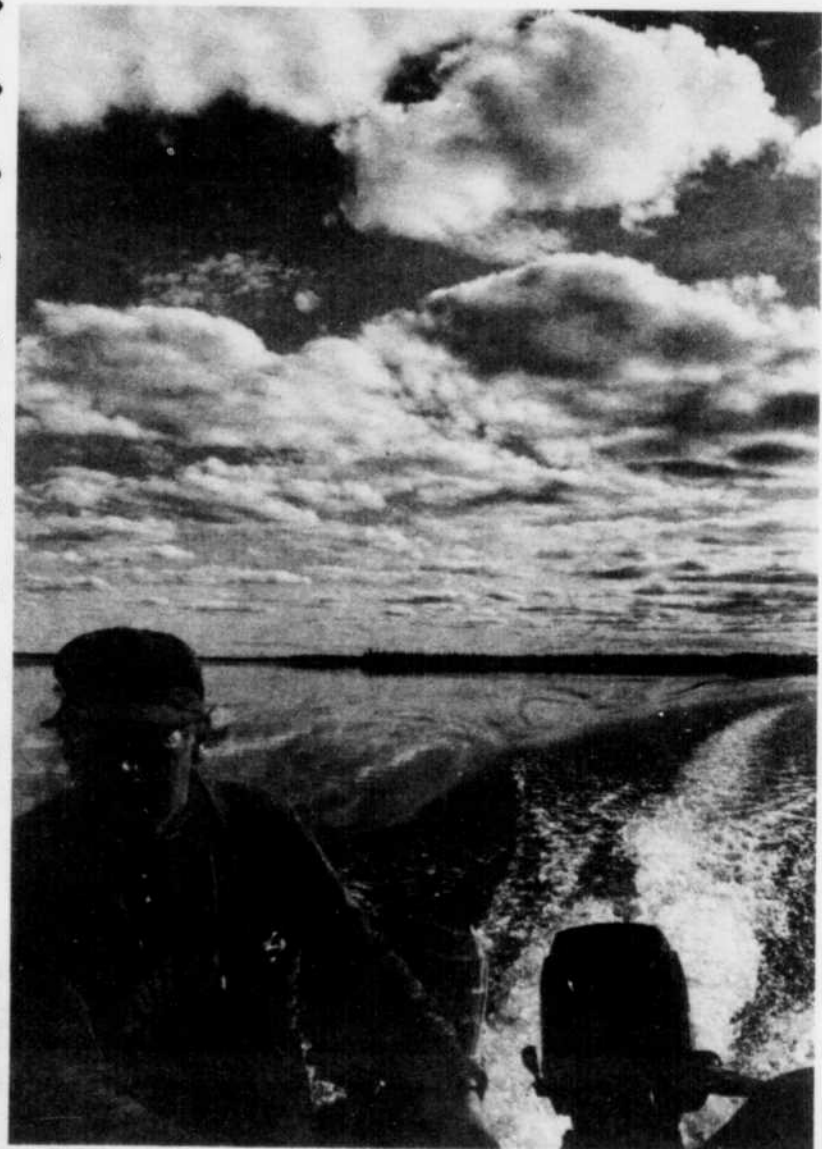
ROULOTTES ET FIFTH WHEEL LYNX,
OFFERTES DANS LES MODÈLES
DE 15 PIEDS À 33 PIEDS
PLUSIEURS MODÈLES EN MONTRE
À PRIX SPÉCIAUX

Ouvert
7 jours
par semaine

CHARTIER D.E.N. inc.

1051, BOUL. SAINT-LAURENT EST.
ROUTE 138, LOUISEVILLE

228-5161 — 228-2791
228-2792



LE SOIR TU TE REPOSERAS... (Photo J.-Paul Arsenaull)

**POUR LE PLAISIR
ET POUR LE SPORT**

HONDA

3 CAMIONS PLEINS
DE TOUT TERRAIN HONDA 1987,
A DES PRIX PLUS BAS QUE L'AN DERNIER.



FOURTRAX 350 4 x 4

Moteur à quatre soupapes de 350 cc de couple élevé avec balancier, quatre roues motrices, suspension complète, démarreur électrique, boîte à cinq vitesses avec marche arrière et embrayage automatique.

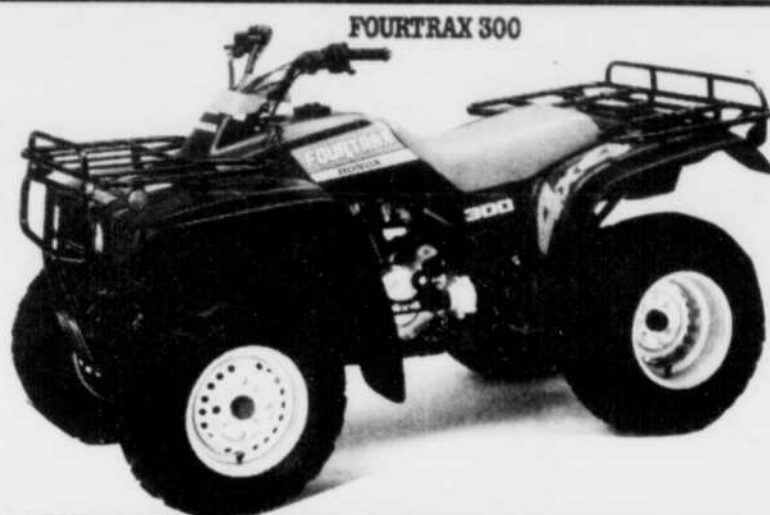


FOURTRAX 250

Moteur quatre temps de 246 cc avec contre-poids, démarreur électrique, boîte à cinq vitesses avec marche arrière et embrayage automatique, arbre d'entraînement, suspensions avant et arrière.

**À VOIR
FOURTRAX
1988**

De la puissance pour travailler et se récréer avec nos Fourtrax 300/2 x 4 et 300/4 x 4 avec moteur de 282 c.v.



FOURTRAX 300

**LA QUALITÉ SANS COMPROMIS
PROMET DE LONGUES ANNÉES DE SERVICES UTILES**

HONDA

Produits

Mécaniques

**TRACTEURS HONDA
HT3813SC**



Le tracteur HT3813SC équipé d'un moteur bicylindre refroidi par liquide a toutes les caractéristiques du HT3010SC, il peut être équipé d'un ramasse-herbe, d'une souffleuse ou d'une lame niveleuse en option.

**PRIX
RÉDUITS
SUR MODÈLES
1987**

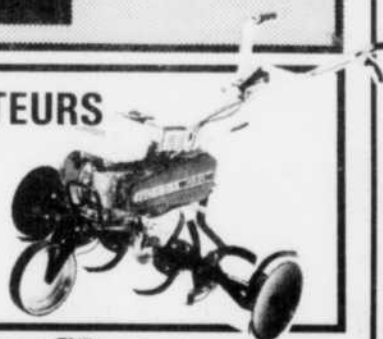
GÉNÉRATRICES

Fonctionnent à l'essence ordinaire, sans mélange d'huile et d'essence, moteur 4 temps, 17 modèles disponibles.



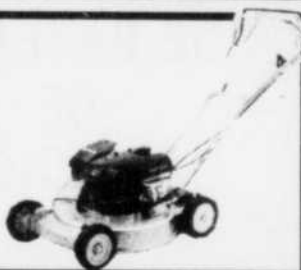
MOTOCULTEURS

Moteur 4 temps de 2,4 c.v. à 7 c.v., allumage électronique, meilleur rapport qualité/prix sur le marché.



TONDEUSES

12 modèles différents, 17 à 21 po. Nous avons celle qu'il vous faut à un prix qui vous convient.



**TONDEUSES
À SIÈGE**

Pont de coupe 30 po, moteur 8,5 c.v., 5 vitesses avant, hauteur de coupe 6 positions. Pour ceux qui exigent ce qu'il y a de mieux.



À 15 minutes du pont Laviolette, découvrez le plus grand choix entre Québec et Montréal.

Faites affaires avec des gens de confiance. Nous, ça fait 19 ans que nous vous offrons les produits Honda. Personne ne peut en dire autant.



MOTO SPORT JUTRAS INC.

155 Ste-Thérèse, La Visitation

Cté Yamaska, tél. (514) 564-5432



Forêts et lacs sommeillent.
 Ce n'est plus la nuit.
 Ce n'est pas encore le jour.
 Dans la brume, un pêcheur tire sa ligne.
 A cette heure, tous les rêves sont permis.

(Photo J.-Paul Arsenauff)

LE RÊVE DU PÊCHEUR



CADOR-MAT INC.

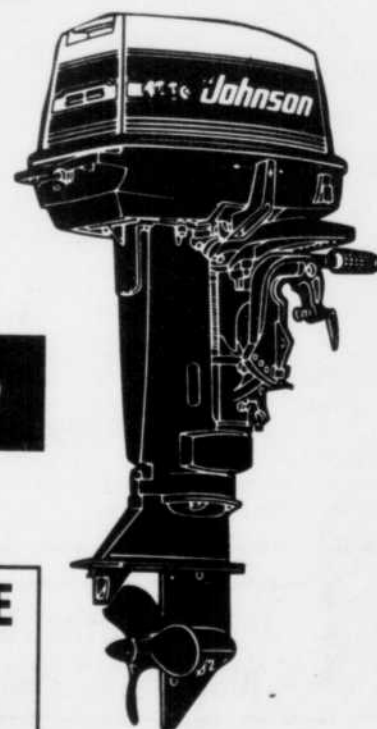
ENEZ
 VOIR LA
 NOUVELLE
 GAMME
 DE BATEAUX
 DE
 PÊCHE

NOUVEAU

DÉCOUVREZ NOTRE
 CHOIX DE MOTEURS
 COMMERCIAUX

Johnson

25 À 45 FORCES



VASTE CHOIX DE MOTEURS
 USAGÉS — TOUS SONT GARANTIS
 2 À 35 FORCES

LE MEILLEUR CHOIX D'ARTICLES DE
 PÊCHE SUR LA RIVE-SUD
 NOMBREUX SPÉCIAUX SUR PLACE

LE MARCHAND UNITOTAL QUI VOUS CONSEILLE
QUINCAILLERIE L. ROUSSEAU LTÉE
 Place 21 Mars, centre-ville, Nicolet, tél.: 293-4825

ATTENTION PÊCHEURS

NOUS AVONS POUR VOUS LE PLUS BEAU CHOIX DE

CAMIONS USAGÉS

ENTRE MONTRÉAL ET QUÉBEC



1987

TOYOTA 4 x 4, extra cab,
tout équipé, 22 000 km seulement
TOYOTA pick-up, extra cab,
19 000 km
TOYOTA pick-up,
5 vitesses, 11 000 km
FORD RANGER XLT, king cab,
autom., 40 000 km
G.M.C. S-15, king cab,
autom., avec boîte, 22 000 km
NISSAN pick-up, king cab, ESI,
5 vitesses

1986

CHEVROLET S-10, king cab,
5 vitesses, 6 cylindres, 40 000 km
CHEVROLET pick-up S-10,
manuel, blanc, bas kilométrage
FORD F-150, 4 x 4, 3 vitesses
(overdrive), avec boîte
FORD BRONCO, autom., V6,
4 x 4, 21 000 km
FORD RANGER, turbo, diésel,
manuel, 5 vitesses, 29 000 km
G.M.C., ½ tonne, Custom de luxe,
autom., bas kilométrage

1985

JEEP WAGONEER Ltée,
air clim., bas kilométrage
FORD F-150, 4 x 4, Lariat, 351 H.O.,
air cl., vitres électr., entièrement équipé
G.M.C. pick-up, 1 tonne, 6.2 L, diésel, Sierra,
avec boîte, 4 vitesses, bas kilométrage
1984
TOYOTA pick-up, boîte communicante,
 finition intérieure de luxe, bas kilométrage
FORD BRONCO 4 x 4, avec air cl.,
autom., 70 000 km

UNE VISITE VOUS CONVAINCRA

NOS PRIX SONT TRÈS COMPÉTITIFS ET NOTRE SERVICE APRÈS VENTE EST HORS PAIR

TOUS NOS VÉHICULES SONT GARANTIS

DEMANDEZ RÉJEAN DESJARDINS



1981, DES PRAIRIES
STE-MARTHE-DU-CAP
TÉL.: 373-5080

Sur les lacs du parc

C'est sans doute pourquoi elle se porte si bien d'une saison à la suivante, la pêche sportive au parc national de la Mauricie est efficacement contrôlée. Entre autres, ceci veut dire que tous et

toutes parmi ses adeptes doivent s'inscrire dans les centres d'accueil. Et ce, à chaque fois que l'on y va pêcher.

la pêche au parc national relève de la loi sur les parcs nationaux du Canada. En voici les points qui vous intéressent...

1) La saison de pêche s'étend du dernier samedi de mai jusqu'à la fête du Travail.

2) Quiconque pêche dans le parc doit détenir un permis de pêche des parcs nationaux. Ce permis est disponible au parc même (centres d'accueil), et dans les dépanneurs à proximité.

3) Vous devez détenir un permis de séjour qu'on vous remettra au centre d'accueil, lors de votre inscription.

4) Le quota quotidien par permis de pêche est de cinq poissons (prises et possession), cette limite étant de trois pour la truite grise.

5) Les moteurs hors-bord sont

CHASSE

ORIGINAL
OURS
PETIT
GIBIER



POURVOIRIE DES LAURENTIDES LTÉE

CASE POSTALE 189, LA DORÉ, QUÉ., G0W 2J0
CAMP PRINCIPAL: (418) 256-3697
TÉL. RÉSIDENCE: (514) 471-5608

LOISIR, CHASSE ET PÊCHE — LAC-ST-JEAN

PÊCHE

TRUITE
MOUCHETÉE
ET GRISE
DORÉ
BROCHET

FORFAIT DE PÊCHE 3 JOURS

Plan européen

195\$ par personne

Incluant: chalet, chaloupe et droit de pêche

3 JOURS

Plan américain

295\$ par personne

Incluant: 3 repas par jour, chalet, chaloupe et droit de pêche

Pour plus de renseignements, écrire ou appeler à
POURVOIRIE DES LAURENTIDES
C.P. 189, LA DORÉ, LAC-ST-JEAN
Tél.: (418) 256-3697

Nous sommes spécialisés dans les réunions de gens d'affaires avec une salle qui peut accomoder plus de 40 personnes (accessible en auto).

ALLEZ À LA PÊCHE AVEC:

AIR MÉLANÇON INC.

POURVOYEUR DEPUIS 1958



Territoire à droits exclusifs, 250 km carré et concessionnaire au réservoir Gouin.

40 lacs, 30 camps et chalets.

PÊCHE: Truite mouchetée, truite grise, brochet, doré.

CHASSE: Orignal, ours noir, perdrix, loup.

ANIMAUX À FOURRURE: Castor, loutre, vison, martre.

Excursion par avion seulement

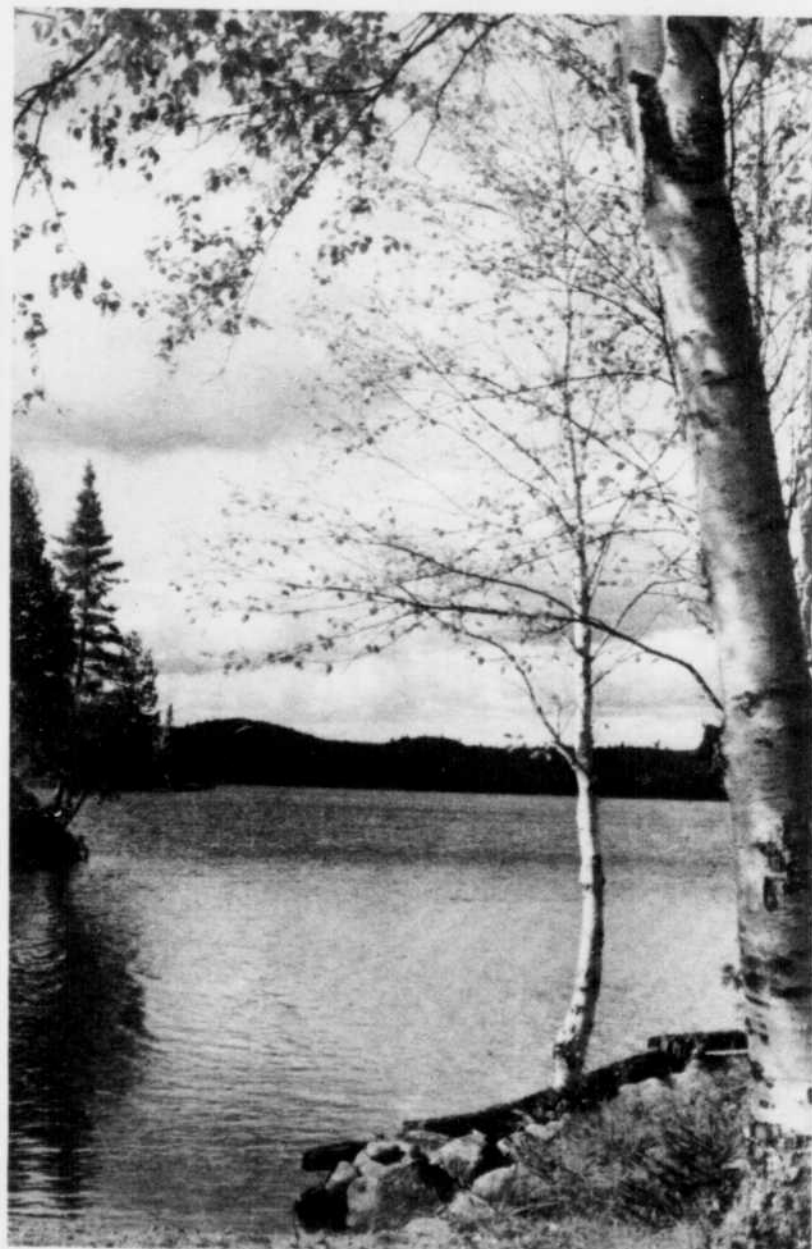
Pour information et réservation:

AIR MÉLANÇON INC.

2, Chemin Tour du Lac, St-Anne-du-Lac, Québec, Canada, J0W 1V0 (819)586-2220



Une richesse collective (Photo J.-Paul Arsenaull)



Un parc... un soir... (Photo J.-Paul Arsenaull)

e national...

interdits dans le parc, et ça vaut aussi pour les moteurs électriques.

6) D'autres règlements suivent, bien entendu, lesquels on vous communiquera lors de votre inscription.

Pour quiconque se demande encore comment la qualité de pêche se maintient-elle au beau fixe dans le parc de la Mauricie? relisez les règlements 4 et 5 et ne cherchez pas plus loin...

Le choix des lacs

Ici, on ne réserve pas son lac à l'avance. La distribution des places se fait par un tirage au sort. Cette procédure est répétée chaque matin, à 7h, aux différents postes d'accueil, aux trois terrains de camping aménagés, ainsi qu'aux deux centres d'entrée.

En fait, chaque poste d'accueil possède son quota et les lacs offerts d'un côté du parc ne sont pas les mêmes que du côté opposé.

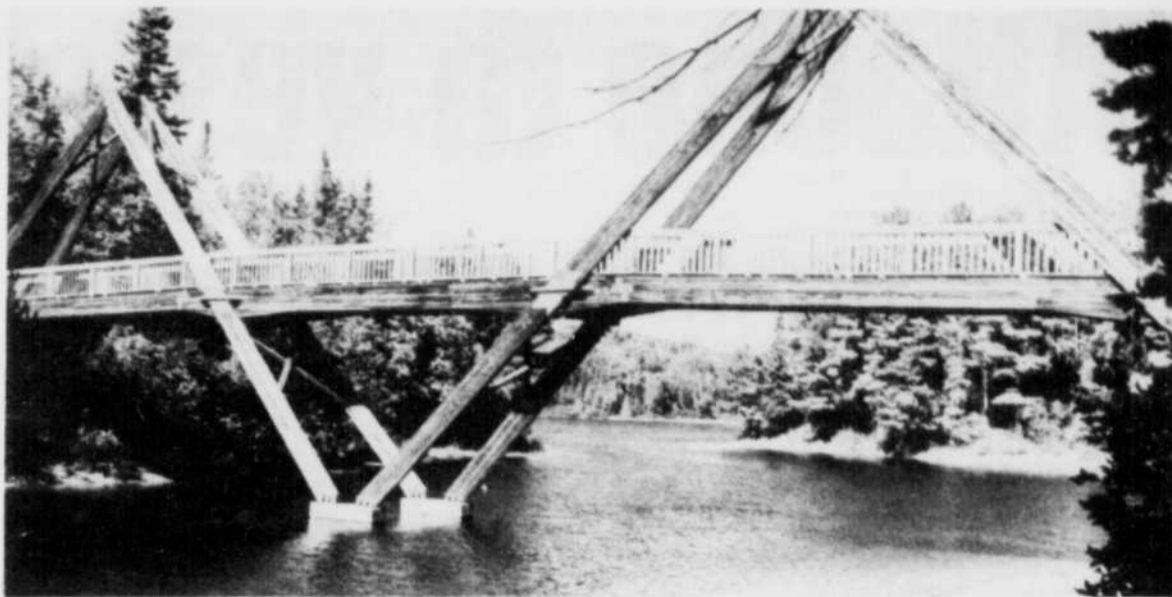
Très important à retenir, tous les pêcheurs et pêcheuses doivent être présents lors des tirages au sort matinal des lacs. Forcément puisque c'est un tirage...

Vous voilà muni d'un coupon gagnant? À la bonne ligne! le parc national de la Mauricie recèle principalement de la truite mouchetée.

Sans compter quelques lacs qui offrent la truite grise, l'achigan à petite bouche et le brochet. Un menu recherché, quoi!

Tout le monde y passe

(Photo J.-Paul Arseneault)



Le groupe WAPUS !
 PAVILLON WAPUS INC.
 CHASSE, PÊCHE ET PLEIN AIR
 au cœur de l'action!

Air Wapus

Magnan, réservoir Gouin

Marmette, réservoir Gouin

Wapus

Prix à partir de 250 \$/sem./pers.
Réservations: Pavillon Wapus inc.
 C.P. 129 Maniwaki, QC J9E 3B4

(819) 449-3386
Montréal: (514) 625-4418

BRACONNER



c'est **voler!**

S.O.S. 1-800-463-2191

Québec ::

LOCATAIRES

vous cherchez une...



MAISON

Voyez la rubrique 4 des annonces classées

Attache ta veste!



À la pêche, les ACTES suivants sont du BRACONNAGE:

- laisser une ligne sans surveillance sur un quai;
- pêcher sans permis;
- capturer plus que la limite quotidienne permise incluant ceux consommés sur place;
- capture du poisson avec un filet, une épuisette ou plusieurs lignes;
- pêcher en saison interdite;
- utiliser des poissons ou menés comme appâts dans les endroits où c'est interdit;
- acheter ou vendre du poisson pris à la pêche sportive;
- transporter du poisson sans pouvoir en déterminer l'espèce, le nombre et la longueur.



Loisir, Chasse et Pêche
Québec

Québec

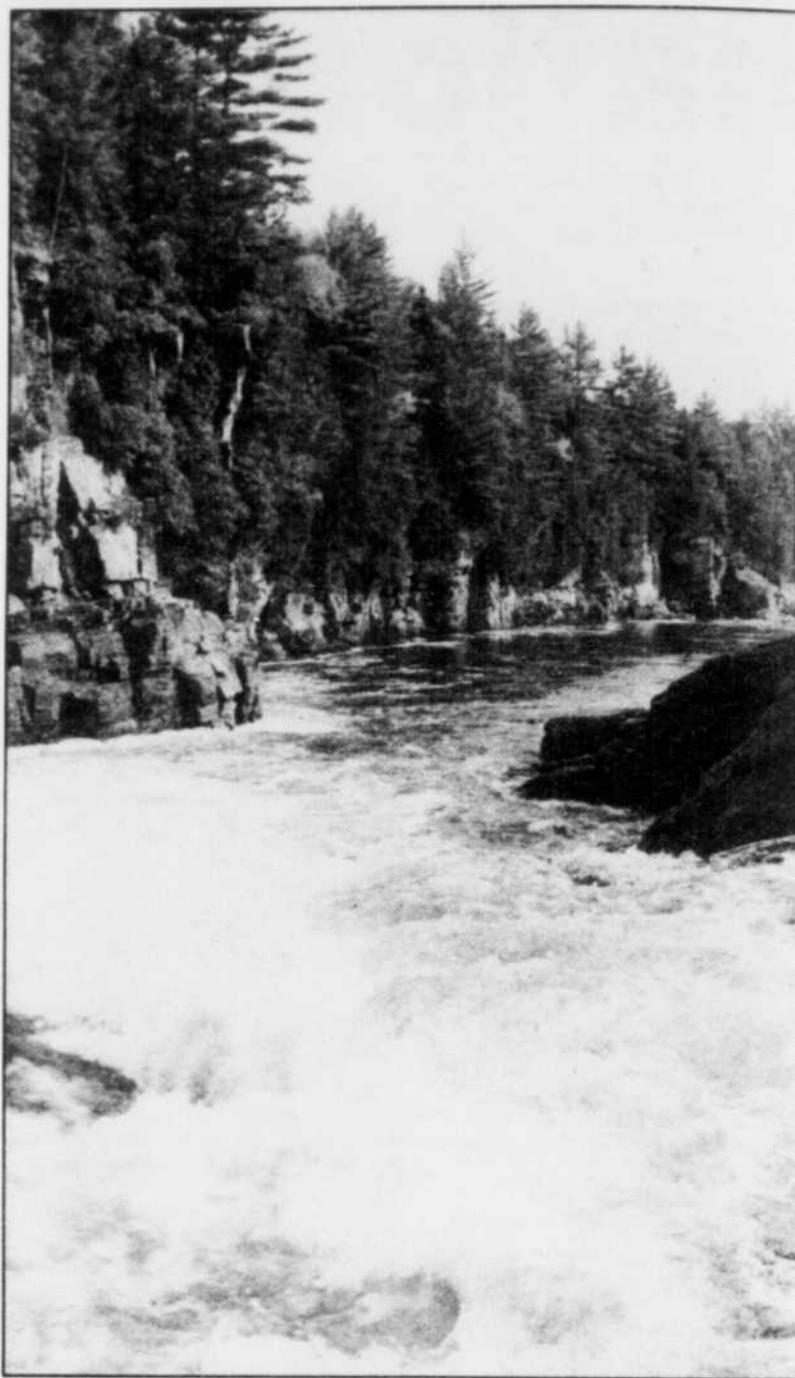
22 avril! Enfin la pêche! Voilà la truite du printemps! Tout ça est bien beau sauf qu'il faut s'arrêter un peu avant de partir pour se parler vêtements.

Parce qu'en arrière-pays, figurez-vous, ce n'est pas tout à fait comme à la ville. La météo vous a de ces sautes d'humeur! Raison suffisante pour bien équiper son sac à linge. Voyons ça ensemble...

par Jean-Paul ARSENAULT

D'abord plusieurs paires de bas en laine. Premièrement, c'est plus confortable dans les bottines, aussi mieux vaut en avoir plus que moins. Une godasse est si vite saucée dans un trou d'eau.

Quitte à en faire rigoler plus d'un, n'oubliez pas la combinaison de corps. La bonne vieille combine, si vous préférez. Non, ce n'est plus l'hiver! Mais, je



BOUILLON DE VACANCES

(Photo J.-Paul Arsenault)

vous jure, certains jours de pêche printanière ont le froid si mordant que vous risquez de vous geler les valseuses. Pas de chance à prendre!

De toute façon, si jamais le soleil a de l'allure, rien ne vous empêchera d'en enlever une pelure!

Pour le haut de la ceinture, même chose. Des lainages ou plusieurs gilets en coton ouaté épais plus un bon coupe-vent. Ce dernier très important car sans lui, le froid a le don de s'in-

filtrer dans vos tissus tricotés. Et les vôtres du même coup!

Et l'habit contre la pluie. En deux parties ou d'une seule traite à votre guise, mais n'oubliez pas l'imperméable. Il en va de votre prochaine grippe tant le vent du printemps, l'eau froide ambiante et une bonne pluie peuvent vous boucher le nez pour une semaine. Quand ce n'est pas la neige certains matins. Vous voilà au chaud dans vos hardes? Chapeau... bonne pêche!

Princecraft Super Pro



DANS LES BATEAUX DE PÊCHE ET DE PLAISANCE

La nouvelle technologie de performance dans le bateau d'aluminium



EMBARCATIONS - VÊTEMENTS - ACCESSOIRES
TONDEUSES - ENTREPOSAGE
VENDEUR AUTORISÉ

MARINA VALLIÈRES INC.

531, NOTRE-DAME SUD, LOUISEVILLE, QUÉ. J5V 1Y8

LES AMATEURS DE PÊCHE SERONT RAVIS DES SERVICES QUE NOUS LEUR OFFRONS!

CARGAIR LTEE

(DEPUIS 1961)

ST-MICHEL-DES-SAINTS • PARENT • SCHEFFERVILLE

BROCHETS et DORÉS AU RÉSERVOIR GOUIN

RÉSERVATIONS: **514-833-5241**

RÈGLES GÉNÉRALES POUR LA PRATIQUE DE LA PÊCHE SPORTIVE

Permis de pêche sportive

Pour pratiquer la pêche sportive, il est obligatoire d'avoir toujours sur soi son permis de pêche. En cas de perte ou de destruction du permis, il faut s'en procurer un nouveau.

Le permis de pêche d'une personne autorise son conjoint et ses enfants de moins de 18 ans à pêcher. Il en va de même des enfants de moins de 18 ans faisant partie d'un groupe organisé qui est sous la surveillance d'un titulaire d'un permis de pêche. Dans ces deux cas, cependant, le nombre total de poissons ne doit pas dépasser la quantité qui est autorisée pour le détenteur du permis.

Veillez noter que le permis n'est pas nécessaire pour pêcher:

- dans un étang de pêche;
- dans le fleuve Saint-Laurent (zone 21), la rivière des Outaouais (zone 25) et dans les lacs Clarice (canton de Montbray), Labyrinthe (canton de Dasserat) et Raven (canton de Dufay);
- l'éperlan et le poulamon.

Enfin, il est important de savoir qu'un permis spécial est nécessaire pour pêcher le saumon atlantique anadrome. De plus, la pêche des espèces en eau salée requiert un permis distinct. Pour plus de renseignements, veuillez contacter Pêches et Océans Canada.

Tarifs* des permis de pêche sportive

PERMIS DE PÊCHE SPORTIVE	TARIFS 1988	
	RÉSIDENT**	NON-RÉSIDENT
Pêche de toutes les espèces sauf le saumon atlantique anadrome		
• moins de 65 ans	7,75 \$	28,50 \$
• 65 ans et plus	5,00 \$	28,50 \$

* Les tarifs indiqués comprennent le dollar versé à la Fondation de la faune du Québec.

** Personne domiciliée au Québec et y ayant demeuré ordinairement durant la période de 12 mois consécutifs précédant ses activités de pêche ou sa demande de permis.

Pêche à la ligne

Le pêcheur ne peut utiliser qu'une ligne à la fois, qu'il doit garder sous sa surveillance constante et immédiate. La ligne ne peut pas avoir plus de trois hameçons, que ceux-ci soient simples, doubles ou triples.

Veillez noter qu'il est interdit:

- de pêcher à la dandinette («jiggers»). En conséquence, tout poisson pris au moyen d'un ou de plusieurs hameçons ou crochets, par une partie du corps autre que la gueule devra être remis à l'eau mort ou vif;
- d'utiliser pour sortir le poisson de l'eau:
 - un filet autre qu'une épuisette,
 - une serre-queue (queutard) de plus de 2 m de longueur,
 - une gaffe à ressort,
- d'avoir en sa possession à moins de 100 m d'un lieu de pêche ou d'un cours d'eau un filet de pêche, une seine, une ligne dormante ou un verveux sans le permis qu'exige l'utilisation de ces engins.

Pêche à l'arc, à l'arbalète et pêche en plongée libre

Ces pêches sont permises partout sauf:

- dans les rivières à saumon,
- pour pêcher le saumon atlantique anadrome, le saumon atlantique d'eau douce ou le maskinongé.

Limites de prise et de possession

Pour connaître le nombre maximum de poissons que l'on peut prendre quotidiennement, veuillez consulter le tableau de la zone concernée. À noter que le maximum comprend tous les poissons pris par le pêcheur au cours d'une même journée, qu'ils aient été consommés, remis à l'eau ou conservés.

Par ailleurs, le pêcheur ne peut jamais avoir en sa possession plus de poissons que la limite de prise quotidienne.

Il est important de savoir que toute personne ayant capturé un poisson, alors qu'elle n'a pas le droit de le faire, doit immédiatement le rejeter mort ou vif dans les eaux d'origine.

Utilisation de poissons-appâts

Comme l'envahissement par les poissons servant d'appâts peut réduire le rendement de la pêche, il est interdit d'utiliser comme appâts pour la pêche, d'avoir en sa possession ou de transporter en vue de s'en servir comme appâts les espèces suivantes: achigans, barbottes, brochets, carassins (poissons rouges), carpes, chats-fous (barbues), crapets, dorés, esturgeons, laquiches, lamproies, lépisostés asseux (poissons armés), lottes, malachigans, maskinongés, ombles, poisson castor, suceurs (Maxostomes), saumons, touladis, truites et perchaudes.

Dans certaines zones, l'utilisation de poissons-appâts est cependant permise.

RENDEZ-VOUS À DESTINATION

POUR VOTRE SERVICE 2 modèles disponibles

- 4 Cessna 206
- 1 Super Beaver
- Avion pour 1 à 6 personnes
- pour les amateurs de pêche

RÉSERVEZ-TÔT

Aussi pour vos voyages de
chasse ou de pêche

Réservez à Danielle

538-8623



Tél.: **538-8623**



Excursions de chasse et pêche
LAC-À-LA-TORTUE
Alfred St-Onge, prop.



POUR VOS VOYAGES DE PÊCHE
EN TOUTE SÉCURITÉ



UN MAZDA

B-2600 4 x 4

C'est en plein le temps, nous vous offrons

750\$

DE RABAIS

SUR MODÈLE CAB-PLUS 1988

* Offre valide sur les modèles en inventaire.

M. PEPIN AUTO INC.

3135, BOUL. SAINT-JEAN, TROIS-RIVIÈRES-OUEST

(377-5844)

SERVICE APRÈS VENTE PAR LA MEILLEURE ÉQUIPE EN MAURICIE

☐ Quand Jaws attaque...

Le brochet, vorace comme deux, attaque sa proie en deux coups de gueule. Il la prend d'abord par le travers pour lui casser les reins, la relâche, puis la gobe tête première et c'en est fait. Dès lors, au premier coup que vous sentez sur la ligne, préparez-vous au suivant et Hop! Cette fois, ça y est! Grande Gueule est coincée pour de bon et vous pouvez mouliner...



CHALETS A LOUER
SEMAINE, MOIS, ANNÉE

CAMPING FAMILIAL
SITE IDÉAL POUR VOS VACANCES

MANOIR LAC CACHÉ INC.

ROUTE 349
2000, RANG LAC CACHÉ
ST-ALEXIS DES MONTS

- CHAMBRES D'HÔTEL
- CHALETS
- UNE SALLE A MANGER
- UN DÉPANEUR
- UN CASSE-CROÛTE
- UNE SALLE DE RÉCEPTION
- UN BAR SALON
- UN CAMPING
- UN LAC NATUREL AVEC PLAGE SABLONNEUSE
- DES AIRES DE PIQUE-NIQUE POUR LES VISITEURS

RENSEIGNEMENTS:

YVON ST-ONGE: 265-2083



(Photo J.-Paul Arsenault)

PROFITEZ DE NOS TARIFS AVANTAGEUX!

PÊCHE À LA TRUITE:

mouchetée, arc-en-ciel; touladi, achigan

25\$ PAR JOUR par adulte/semaine

40\$ PAR JOUR par adulte/fin de semaine
(min. 3 jours -Dépôt à la réservation)

INCLUANT:

Chalet, embarcation, équipement de cuisine et literie

2 CHALETS - 4 LACS POUR PÊCHE

COMMUNIQUEZ LE PLUS TÔT POSSIBLE POUR RÉSERVATION:

(819) 265-3185

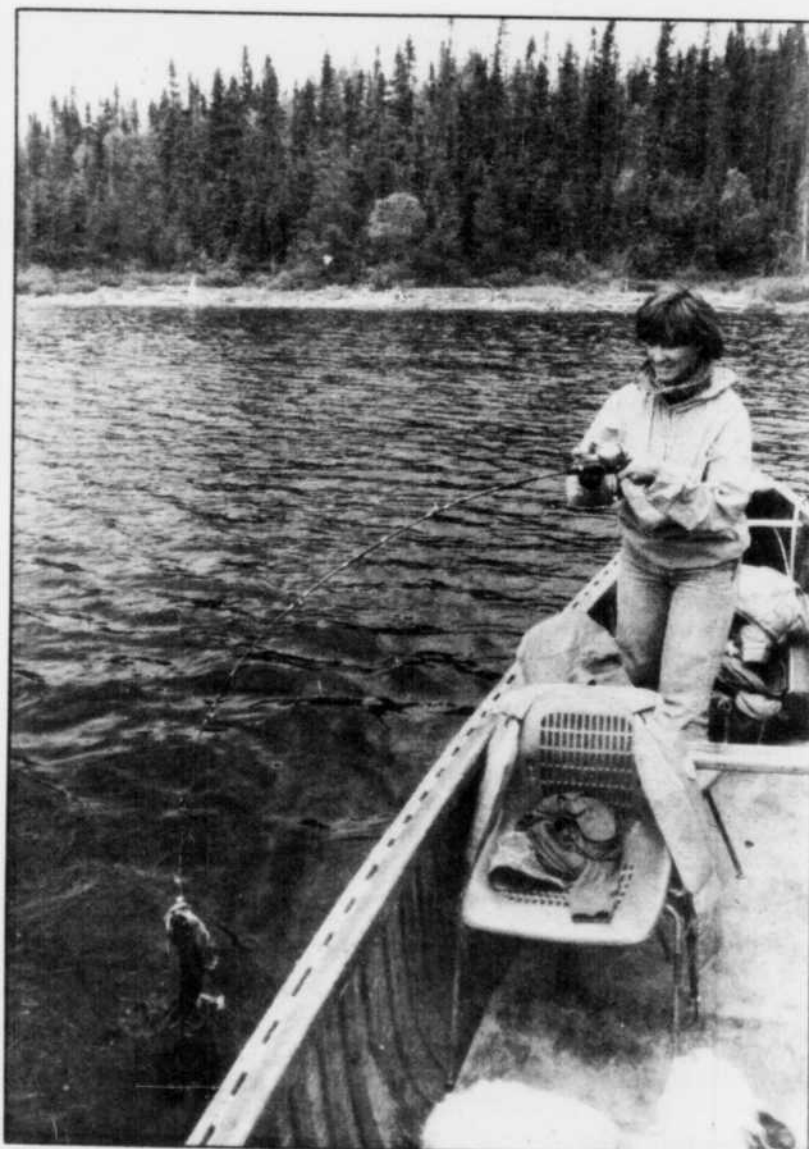
POURVOIRIE SIMDAR inc.

C.P. 635, ST-ALEXIS-DES-MONTS
JOK 1V0

LAC À L'EAU CLAIRE

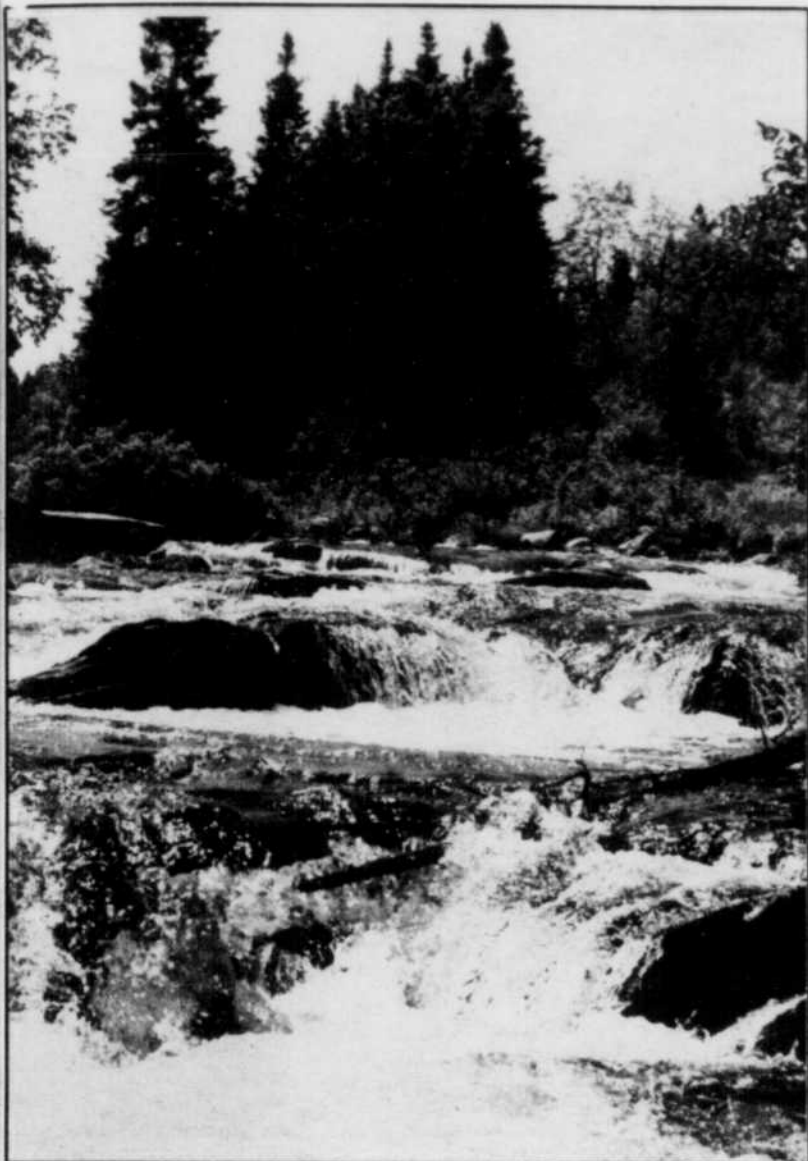


•EAU CLAIRE•



(Photo J.-Paul Arsenault)

S-V-P! L'épuisette!



(Photo J.-Paul Arsenault)

Les Six-Chutes (Mastigouche).

□ Détente verte...

Quelques jours en forêt valent mieux que la plus coûteuse prescription. Témoins les utilisateurs et compagnes qui en ressortent avec des mines détendues. On en ferait des commerciaux à la télé tant ils donnent l'envie d'aller se décompresser dans le feuillage...

(Photo J.-Paul Arsenault)

**POUR L'AUTOMOBILISTE L'APPAT
GAGNANT C'EST CHEZ VINCENT**



AUTOBEAUCOUP

AUTOBEAUCOUP

à partir de

13 995\$

Utilisation 48 mois 299\$
(Garantie 7 ans / 115,000 km)



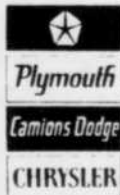
PICK-UP DODGE CABINE ALLONGÉE

9 995\$



PICK-UP DODGE

Garantie 3 ans 60,000 km
Pare-chocs à pare-chocs
sans déductible.



**GARANTIE
7 ANS ou
115 000 KM**



Aujourd'hui,

ça s' passe chez Vincent

**VINCENT
AUTOMOBILE**

7750, BOUL. DES HETRES · SHAWINIGAN · 539-2225



service de location à court,
moyen et long termes



□ Pas de pêche spectacle!

Si vous en avez les moyens, je ne dis pas, libre à vous d'acheter de l'équipement sophistiqué au possible. Pour les autres, je vous conseillerais de ne pas vous défoncer le budget pour simplement faire belle

figure. Un poisson se fout éperdument du prix que vous avez mis sur le moulinet ou la canne. Ce qui l'intéresse, c'est ce qui est au bout de l'hameçon... passez le message aux autres!



RÉSERVEZ un séjour de pêche chez nous et courez la chance de le gagner lors du tirage
15e ANNIVERSAIRE

PÊCHE: doré - brochet - truite
CHASSE: à l'original. Encore quelques excellents territoires disponibles.

PLAN: américain, à l'auberge européenne, en chalet

VACANCES-FAMILLE ACCESSIBLE par route 35 milles au nord-ouest de la Tuque ou par train, de Shawinigan.

819-523-7339

LA POURVOIRIE
CHEZ FARRAR inc.

C.P. 173, LA TUQUE

G9X 3P2

FÊTONS ENSEMBLE!



Que la paix soit avec vous...

(Photo J.-Paul Arsenaull)



DIRECTION SHAWINIGAN
SUZUKI LA VOIE DE L'ÉCONOMIE

LE 4X4
JAPONAIS
SAMURAI
LE 4X4
LE MOINS
DISPENDIEUX
AU CANADA



SUZUKI SAMURAI

EN
EXCLUSIVITÉ
GARANTIE COMPLÈTE
3 ANS / 80 000 km

FINANCEMENT BANCAIRE SUR PLACE

M. Guy Lemay vous assure toujours d'un excellent service après vente.

SHAWINIGAN SUZUKI

778, DES CÉDRES
SHAWINIGAN
536-4486



Un jour ce sera votre tour!

(Photo J.-Paul Arsenaull)

Sanctuaires de pêche

Certains plans d'eau, désignés comme sanctuaires de pêche, sont fermés au cours de certaines périodes de l'année pour protéger les espèces pendant la période de reproduction. Il est donc interdit d'y pêcher ou d'avoir en sa possession un engin de pêche quelconque à moins de 100 m du cours d'eau concerné.

La liste des sanctuaires est donnée pour chacune des zones.

Poissons dont la vente est interdite

Il est interdit de vendre ou d'acheter les poissons suivants lorsqu'ils sont pris à la pêche sportive au Québec: les divers types d'achigans, de brochets (y compris le maskinongé), de dorés, de saumons (y compris la ouananiche), d'ombles et de truites.

Transport et exportation des poissons

Lorsque l'on transporte des poissons, ceux-ci doivent être dans un état tel que l'on peut en déterminer l'espèce, le nombre et la longueur. À cette fin, entre autres, la peau doit être laissée sur les poissons.

Il n'est pas permis d'expédier hors du Québec des poissons morts dont la vente est interdite. Toutefois, le non-résident peut, en vertu de son permis de pêche sportive, emporter en quittant le Québec une quantité de poissons égale à la limite de possession permise pour chaque espèce selon la zone d'où ils proviennent.

Contamination de certaines espèces de poisson d'eau douce

La consommation fréquente ou régulière de certaines espèces de poisson d'eau douce, en particulier les espèces carnivores, peut constituer un risque pour la santé. Ce risque découle de la contamination par le mercure et, dans une moindre mesure, par des produits chimiques tels que le BPC.

En conséquence, il est conseillé de ne consommer

- qu'une fois par période de deux semaines, les poissons suivants: achigans, brochets, dorés, maskinongé,
- qu'une fois par semaine, les poissons suivants: barbottes, crapets, esturgeons, lotte, meuniers, perchade, touladi (truite grise);

Les autres espèces peuvent être consommées sans danger, dans le cadre d'un régime alimentaire équilibré.

Les femmes enceintes, celles qui allaitent et les jeunes enfants étant plus sensibles à la contamination, les recommandations précédentes devraient s'appliquer avec plus d'attention.

Les produits chimiques tels que le BPC se retrouvent surtout dans la peau et le gras du poisson; dans le cas des espèces à risque identifiées plus haut, il est donc recommandé de les apprêter en filets et d'éviter l'utilisation du jus de cuisson.

Pour de plus amples renseignements, on peut s'adresser aux Centres locaux de services communautaires (CLSC), aux Départements de santé communautaire (DSC) et aux Directions régionales du ministère de l'Environnement.

Pêche aux limites du Québec et de l'Ontario

Les résidents du Québec et de l'Ontario et les non-résidents de l'Ontario qui sont titulaires d'un permis de pêche ontarien ne sont pas obligés de détenir un permis pour pêcher dans la zone 25 et dans les lacs Clarice, Labyrinthe et Raven.

Pêche dans les territoires de la baie James, du Nord et du Nord-Est québécois

Les pêcheurs qui veulent pêcher dans ces zones doivent, en plus de respecter les présentes règles, se conformer aux règlements découlant de la Loi sur les droits de chasse et de pêche dans les territoires de la baie James et du Nouveau-Québec.

Pour plus de renseignements sur les modalités de pêche dans les territoires de la baie James, du Nord et du Nord-Est québécois, vous pouvez vous procurer le dépliant «La chasse, la pêche et le piégeage en milieu cri, inuit et naskapi» aux bureaux du ministère du Loisir, de la Chasse et de la Pêche.

Pourvoirie Cécaurel inc. LAC KIAMIKA

34 chalets équipés,
accessibles en auto,
à 214 km de Mon-
tréal



PÊCHE
brochet
corégone
ouananiche

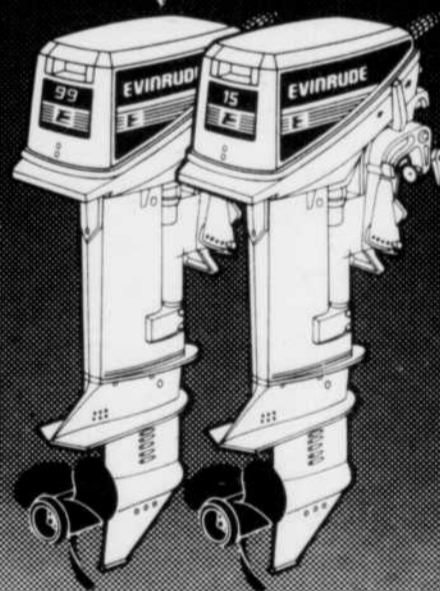
300\$ / SEMAINE/4 PERS.

VACANCES
pédalo
canot
planche à voile
camping nature

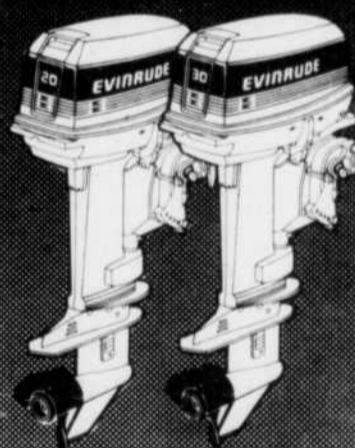
CHASSE
zone II
arc et carabine
chevreuil
petit gibier

Cécaurel inc., Lac Kiamika, Ste-Véronique
Comté de Labelle JOW 1X0 (819)275-2386

EVINRUDE



EVINRUDE



Portatifs Puissants

Les bicylindres 15 et 9,9 Evinrude 1988 offrent des blocs moteurs moulés à précision pour plus de puissance et moins de bruit. Ils fonctionnent d'un mélange de carburant 100:1 et offrent l'injection d'huile automatique AccuMix™ facultative. Ils sont dotés d'une poignée de barre franche avec câble d'accélérateur tire-pousse pour une commande précise, allumage électronique Firepower®, entraînement pour hauts-fonds, bouton d'arrêt monté sur la barre et d'un dispositif de coupure d'allumage à cordon.

Compacts Classiques

Voici le hors-bord classique unique. Le 20, 25 et 30 Evinrude 1988. L'injection d'huile automatique AccuMix™ est disponible en tant qu'accessoire facultatif... le premier système d'injection d'huile intégré pour petits hors-bord. Ils sont dotés de l'allumage électronique Firepower® et démarrage à injection de carburant. Modèles à démarrage manuel ou électrique disponibles. Renseignez-vous aussi sur le plan de protection prolongée OMC 1+2™.

HEURES D'OUVERTURE
LUNDI AU MERCREDI
8h30 à 17h30
JEUDI - VENDREDI
8h30 à 21h
SAMEDI: 8h30 À MIDI

SHAWINIGAN
Marine & Sport inc.

VENTE ET SERVICE
3293, DE LA MONTAGNE
SHAWINIGAN (819) 539-5314



VENTE ET RÉPARATION
DE TOUTES MARQUES DE MOTEURS HORS-BORD (PÊCHE)

DÉPOSITAIRE TANAKA
SPÉCIAL SUR MISE AU POINT

TOB-175:
1,75 H.P. moteur 2 temps.
Poids de seulement 20 lb

Aussi: Tracteurs, ton-
deuses, scies à chaîne,
etc...

LEGENDRE MACHINERIES ENR.
5205, ST-JOSEPH, TROIS-RIVIÈRES-OUEST
PARC INDUSTRIEL T.-R.-O., TÉL.: 372-1220

