

CIRCONSCRIPTIONS ÉLECTORALES PROJETÉES SUR LA RIVE-SUD

B6



COMMENT SOIGNER LA "SIGLOMANITÉ" AIGÛE

Texte Agnès Gruda page A9



SPECTACLE ET DIVERTISSEMENT

Sylvie Jasmin de Longueuil poursuit les mêmes ambitions que Ginette Reno. La chanson "Une femme en amour" l'a propulsée en tête de tous les palmarès du Québec. Sylvie se raconte à Marie-Josée Emard.

D3

LE CONSEIL DES MAIRES DÉNONCE DES IRRÉGULARITÉS AU BUDGET DE LA CTRSM

Texte Louise Legault, page A3.

LE COURRIER DU SUD

DESSERVANT UNE POPULATION DE 450.000

L'Hebdomadaire régional au plus fort tirage au Québec

LAFLECHE - LONGUEUIL - ST-LAMBERT - LEMOYNE - PREVILLE - GREENFIELD PARK
BROSSARD - NOTRE-DAME-DU-SACRE-COEUR - BOUCHERVILLE - ST-HUBERT

MERCREDI 27 FEVRIER - WEDNESDAY FEBRUARY 27th 1980

Volume 33 - Numéro 46

THE SOUTH SHORE COURIER

Prix 15 cents

Mise en tutelle du CRSSS

DES MARINGUINS ASSOMÉS À COUPS DE BOULETS DE CANON

"On n'assomme pas des maringouins avec des boulets de canon"; c'est ce qu'a déclaré au Courrier le président du conseil d'administration du CRSSS de la Rive-Sud de Montréal, commentant ainsi la mise en tutelle de cet organisme annoncée jeudi dernier par le ministre des Affaires Sociales,

par Agnès Gruda

M. Denis Lazure. Rejoint au téléphone le lendemain du jour où cette décision a été rendue publique, M. Lazure a poursuivi en expliquant que, selon lui, les difficultés rencontrées par le CRSSS ne justifient nullement une mesure aussi drastique, une première dans le monde des affaires sociales de la province.

Selon un porte-parole du ministère, les problèmes de fonctionnement du CRSSS datent d'il y a 5 ans. Des employés se seraient plaints d'une mauvaise organisation au niveau du personnel, les personnes compétentes éprouvant beaucoup de difficulté à réaliser leurs objectifs de travail. Selon ces plaintes, les méthodes administratives du Conseil Régional auraient été, depuis plusieurs années, en ré-organisation perpétuelle, créant ainsi un malaise dont le résultat fut un roulement de personnel qualifié plus élevé que la normale.

Pour justifier sa décision, le ministère s'est basé sur une étude faite par une firme d'experts en administration au

Suite à la page A9

Coup de théâtre!

Le Conseil des maires fait sauter Robidas

Coup de théâtre à l'hôtel de ville de Saint-Lambert le 19 février dernier. En effet, le Conseil des maires de la Rive-Sud a nommé le maire de Saint-Hubert, M. Armand Racicot, pour agir comme commissaire à la Commission de transport de la Rive-Sud en remplacement du maire Robidas.

par Louise Legault

Depuis le 6 décembre 78 à l'occasion de la première réunion du Conseil des maires qui regroupait de nouveaux élus à l'exception de M. Robidas, le Conseil des maires voulait remplacer le maire de Longueuil mais celui-ci avait alors affirmé que son mandat devait se poursuivre puisqu'il était réélu.

Cependant, selon le maire de Boucherville, M. Jean-Guy Parent, celui-là même qui a présenté le projet de résolution nommant M. Racicot comme commissaire, trois avis légaux ont permis de confirmer aux maires que le mandat des deux commissaires, maires, membres de l'ancien conseil des maires a expiré lors de l'échéance de leur mandat comme maires des municipalités de Brossard et de Longueuil en novembre 78 et qu'en conséquence M. Robidas peut être remplacé.

"Nous avons demandé une interprétation de l'article 24 de la loi constituant la Commission de transport de la Rive-

Suite à la page A9

Zone Agricole Permanente

ST-HUBERT VEUT SE FAIRE "DÉVERDIR"



Claude Beaubien page A4

Plusieurs Longueuillois avec le maire Robidas en tête disent OUI au référendum

par Louiselle Tremblay



Lundi dernier lors d'une conférence de presse tenue à l'hôtel de ville de Longueuil, le maire Marcel Robidas s'est prononcé en faveur du OUI au référendum sous les yeux du premier ministre René Lévesque. (Photo: Bernard Braut).

Le maire Marcel Robidas, les conseillers Defoy, Vermette et Nantel ainsi que 16 autres résidents de Longueuil viennent d'ajouter leur nom à la

liste des Québécois qui ont déjà annoncé leur intention de dire "oui" au référendum sur l'avenir politique du Québec.

du premier ministre Lévesque à l'hôtel de ville de Longueuil, lundi, le maire Robidas a déclaré: les Québécois

Lors d'une visite Suite à la page A3



Un incendie spectaculaire a complètement détruit vendredi dernier l'usine de spécialité de pointe de l'entreprise Mulco, rue Grande-Allée à St-Hubert. Voir texte et autres photos de Bernard Braut en page A5

La Rive-Sud en plein Progrès



Noël Foisy inc.

Un magasin de matériel pour atelier de débossage auquel s'ajoute la peinture pour automobiles.

Le service aux ateliers de débossage pour automobiles, de M. Noël Foisy, connu et estimé depuis plus de 25 ans sur la rive-sud, s'agrandit et se double désormais d'un service de peintures Ditzler.

Depuis nombre d'années, le nom de Noël Foisy est synonyme de compétence en ce qui

regarde le matériel requis pour la réparation de carrosserie d'auto. Jusqu'à ce jour, M. Foisy, agissant en qualité de distributeur "en gros" comme entrepôts à des entreprises.

NOUVEAU LOCAL A LONGUEUIL

Mais avec l'avènement de son tout nouveau local, sis au 615 de la rue King George à Longueuil (670-1291), Noël Foisy est en mesure de conseiller et de satisfaire les particuliers. S'étendant sur une superficie de 35'x45', ce nouveau local comprend entrepôt et magasin, destinés à servir l'automobiliste.

suite page A2

Publi-Reportage

LES MASKAS DE ST-HYACINTHE COURONNÉS CHAMPIONS DE LA LIGUE RICHELIEU

page B5

C'ÉTAIT LE BON TEMPS

Texte Johanne Chassé page A8

Camper en hiver UNE EXPÉRIENCE À VIVRE ... UNE FOIS?

Texte Louise Legault page B6

LES FLORALIES

Un hommage à la nature apprivoisée

Texte Marie-Josée Emard, page D1



POTINAGE et PATINAGE

par Lucien Beauregard

A MOINS D'EN SORTIR...

Le journalisme mène à tout dit-on et récemment nous citions plusieurs exemples de postes de prestige décrochés par des collaborateurs à la rédaction du Courrier ces dernières années. Le directeur général portait à mon attention mercredi dernier, une nouvelle à l'effet que M. Charles-Henri Dubé,



éditeur officiel du Québec depuis juillet '72 assumerait le 3 mars prochain la direction du bureau du Québec à Moncton au Nouveau Brunswick. M. Dubé fut le directeur de la rédaction au Courrier du Sud de 1954 à 1958. La nouvelle équipe et la direction du Courrier veulent donc souhaiter une brillante carrière à M. Dubé à la direction du bureau du Québec à Moncton.

GUERRE ESTUDIANTE

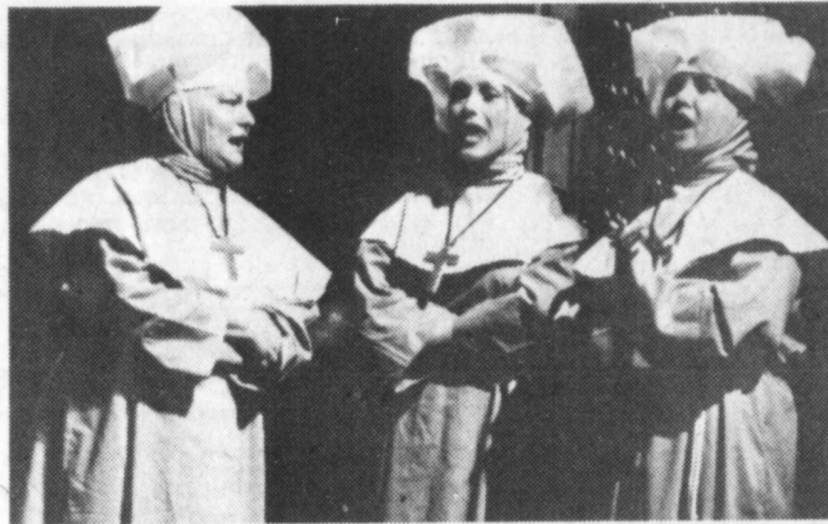
Dans un telex d'une verge de long, les jeunes libéraux dévoilaient le lancement de leur offensive pré-référendaire. Ils annoncent de nombreuses adhésions au "non" ce qui aurait pour résultat de démolir leurs adversaires, notamment le mouvement étudiant pour le oui ou "MEOU" qu'ils somment de dévoiler leur source de financement et prouver ainsi leur indépendance vis-à-vis tout parti politique. Le MEOU ne devrait pas tarder à répliquer si la sommation mérite d'être prise au sérieux.

DEBAT DANS LA VERITE

Durant près d'un an et demi dans une centaine de ministères, agences et sociétés gouvernementales, des études commandées par le premier ministre Trudeau sur les "Relations Ottawa-Québec de 1967 à 1977" n'ont jamais été rendues publiques même l'ex-ministre Clark s'y étant opposé. Seul un rapport intrépidement d'une vingtaine de pages était publié au mois de novembre '79. Ce rapport confirmait les doléances non seulement du gouvernement péquiste à l'endroit du gouvernement Trudeau, mais celles aussi de tous les gouvernements québécois depuis une douzaine d'années.

Confirmant les plaintes formulées par les trois derniers gouvernements du Québec à l'égard d'Ottawa, le rapport dit que le gouvernement Trudeau a souvent agi de manière hâtive et maladroite au Québec, que les fonctionnaires chargés des relations avec Québec ignoraient la spécialité culturelle, sociale et politique de cette province et ne cherchaient pas à savoir si le Fédéral avait l'autorité constitutionnelle lui permettant d'agir comme il le faisait. Le rapport ajoute que certains ministères et agences fédérales ne consultaient pas régulièrement le Québec pour la préparation et l'application des programmes touchant des secteurs qui l'intéressaient de manière spéciale.

"LES MOUSQUETAIRES AU COUVET"



Le samedi 1er mars à 19h., la télévision de Radio-Québec présente l'opérette de Louis Varney "Les Mousquetaires au couvet", enregistrée l'an dernier à Chicoutimi, dans le cadre du carnaval-souvenir. Interprétée par 62 chanteurs et une vingtaine de musiciens, cette opérette raconte l'histoire d'un amour impossible entre de valeureux mousquetaires et de romantiques couvettes. Cette émission est réalisée par Lynn Fournier. Tout un monde à regarder à la télévision de Radio-Québec, canal 17 Montréal, ou sur le câble (8).

Une recommandation de l'éditorialiste de La Presse M. Marcel Adam: "à l'occasion du débat référendaire et de la vaste entreprise de réforme du fédéralisme canadien il serait malsain et de mauvais augure que des dossiers importants, aussi gênants fussent-ils, soient soustraits du débat public. Si le fédéralisme a besoin du secret et de la dissimulation pour survivre au Canada, c'est que sa cause est perdue". M. Adam ajoute cependant que ce n'est pas son avis.

L'ATTITUDE RYAN

Le chef du PLQ Claude Ryan qui voit tout, sait tout, entend tout, est partout, doit avoir entendu parler de ce rapport. S'il veut le plus grand bien du Québec comme il serait de son devoir de le vouloir, pourquoi n'exige-t-il pas la publication du rapport en question? Ou bien pour sauver la face de ses petits frères d'Ottawa entend-il pour gagner son "non" au référendum continuer à mentir sur le sort fait au Québécois par le gouvernement d'Ottawa? Je voudrais que Claude Ryan me donne la définition de l'hypocrisie. Je veux bien que les péquistes commettent des erreurs en cours de route, mais je ne peux admettre que Ryan s'affiche comme le pur, l'incorruptible, l'infaillible.

DE SACHA GUITRY

Sur vingt personnes qui parlent de nous, dix neuf en disent du mal et la vingtième qui en dit du bien, le dit mal.

ACCENT

Une copie de travail jure avoir entendu un politicien anglophone dire sur les ondes: "vos vœux sont appréciés". Cependant, une affreuse prononciation a donné: "vos veaux sont après ch..."

L'EVIDENCE

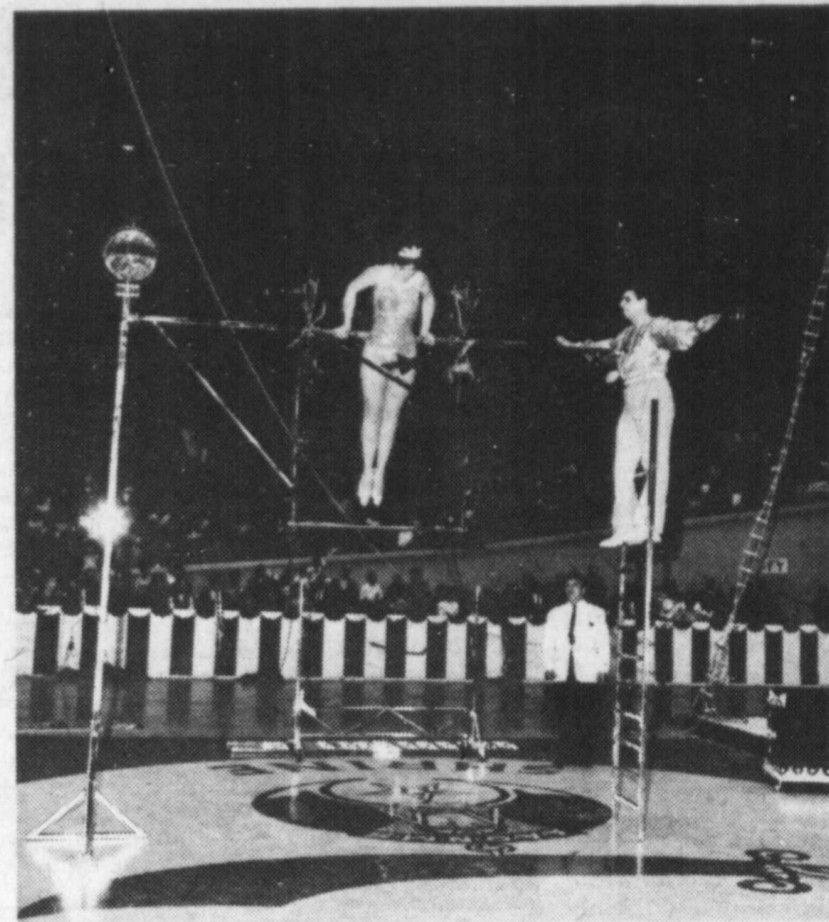
L'Optimologiste Michel St-Jean du club Gentilly-Longueuil, raconte le potin suivant: saviez-vous que l'ami Jocelyn Talbot, qui, incidemment m'a fait cadeau d'un livre intitulé "Le guide du chien" et qui est à l'emploi des semences Joseph Labonté & Fils Inc. se vante d'avoir une clientèle exclusivement féminine. Pour ma part, je n'ai aucune misère à le croire puisqu'il est affecté au comptoir des graines. Out... et du Coin du philosophe: "Chez certaines gens, les dépenses en paroles sont trop grandes pour les revenus en idées..." "Rien n'est plus embarrassant que de regarder quelqu'un accomplir un travail que nous prétendions impossible..." "Celui qui s'assoit sur ses lauriers les porte au mauvais endroit".

CORPORATION DES CONCESSIONNAIRES D'AUTOMOBILES RICHELIEU INC.



Monsieur Jean Lemire, Président, est heureux d'annoncer au grand public, que l'Association des Marchands d'Automobiles Richelieu Inc., sera dorénavant connue sous le nom de la Corporation des Concessionnaires d'Automobiles Richelieu Inc. Cette corporation comprend 93 membres concessionnaires, ayant son siège social au: 525 St-Charles ouest, Suite 107, Longueuil Tél.: 679-6886. Monsieur Jean Lemire en plus d'être président de la C.C.A.R., est aussi président de J.A. Lemire Automobiles Ltée, de Varennes.

LE CIRQUE DES SHRINERS AU FORUM



Une bonne nouvelle pour tous les jeunes et aussi pour leurs papas et leurs mamans: C'est du 13 au 16 mars inclusivement que le célèbre CIRQUE DES SHRINERS tiendra l'affiche du Forum avec deux représentations jeudi et vendredi, trois représentations samedi le 15 et deux dernières représentations dimanche le 16. Plus que jamais, il y aura de tout pour facilement déridier toute la famille. Les petits malades de l'hôpital des Shriners pour Enfants infirmes de l'avenue des Cèdres ici à Montréal à qui seront versés les profits de cette 40e édition anniversaire et annuelle du Cirque des Shriners espèrent que vous vous ferez un devoir de visiter le Forum du 13 au 16 mars et ils vous remercient à l'avance. Ci-dessus, un des excellents numéros mettant en vedette les Laddies, des jongleurs-acrobates fameux.

Collecte desang

Quand viendra ton tour, qui te donnera de son sang. Car qui peut t'assurer que tu n'auras jamais besoin de sang pour: chirurgie, hémorragie, opération à cœur ouvert, anémie, vert, anémie, brûlures graves, hémophilie.

Quand viendra ton tour ne sois pas inquiet il y aura quelqu'un de généreux comme toi.

Si tu as la chance d'être en bonne santé, si tu as entre 18 et 65 ans, si tu as 20 minutes de ton temps, nous t'attendons au 3500 Mountain View à St-Hubert le 3 mars de 14:30 à 17:00 et de 18:30 à 20:30.

CAPSULE

DU SEXE À LA SCIENCE

(S.H.S.) Tout le monde a entendu parler des "Sex Shops" de la Hollande, mais bien peu connaissent les "Science Shops" de ce pays, qui ont été créés depuis 1970 dans plusieurs universités. Leur mission: offrir gratuitement des possibilités d'expertises ou d'assistance technique à des groupes de citoyens. Ainsi, en 1979, le "Science Shop" d'Amsterdam a répondu à plus de 500 demandes, un tiers émanant de syndicats et 20% de groupes écologiques; les problèmes posés étaient de tous ordres, nécessitant le recours à des spécialistes tant des sciences exactes, comme la physique ou la chimie, que des sciences sociales, comme la sociologie et l'économie.

INDUBITABLEMENT VRAI

Serge Charpentier du Club Optimiste St-Hubert raconte l'expérience suivante:

Dernièrement, j'ai trouvé une nouvelle méthode pour diminuer progressivement ma consommation de tabac: à l'aide d'un jeu de cartes. J'ai inscrit dans un calepin: "Quatre de coeur: dix cigarettes par jour" Dix de trèfles: ne pas fumer avant le lunch. Valent de carreau: une cigarette après chaque repas. Dame de pique: tabac à discrétion. Et ainsi de suite pour toutes les cartes du jeu. Chaque matin je tire une carte qui m'indique ma ration de la journée. Je prends un plaisir extrême à l'idée de tirer une bonne carte. Et si la carte n'est pas bonne, bah! je me dis que je ferai mieux demain. Après trois semaines de ce régime, je suis devenu tricheur et je fume maintenant cinquante cigarettes de plus par semaine.

Un des nombreux potins: Comme vous le savez, André Gagnon, André Paquette, Jacques Gagnon et moi-même sommes allés en vacances en célibataires, la semaine dernière nous avons parlé, parmi nos nombreuses discussions, de nos femmes pour finalement en arriver à la conclusion que, malgré leurs nombreux défauts... elles avaient épousé des gars formidables!

BONNES HISTOIRES

Pourquoi avez-vous toujours un poison rouge dans un bocal sur votre bureau? demandait-on à cet industriel. -Parce que, répondit-il d'un air bourru, il me plaît de voir une bouche qui s'ouvre sans que ce soit pour me demander une augmentation.

-Je ne parais pas mes 40 ans, n'est-ce pas, chéri? -Non, chérie, Plus maintenant, Tu les paraisais il y a quelques années.

DEMENTI

Marc Lalonde déclarait n'être pas sérieux la nouvelle voulant qu'un candidat défait de la Colombie Britannique soit parachuté dans Frontenac. Il n'a pas voulu non plus confirmer avoir suggéré au premier ministre Trudeau de rajeunir son prochain cabinet.

L'OMBRE

La surprise désagréable dans la victoire du gouvernement Trudeau, c'est la double élection de Mackasey et Horner. C'est tout comme si Louis Philippe Lacroix redevenait député des îles de la Madeleine au provincial. Pourtant, les malades devraient se tenir éloignés de la politique.

DE L'OPTI-GUIDE JACQUES CARTIER

"Il est juste de dire qu'un homme et une femme mariés ne font qu'un, car un homme marié n'est plus que la moitié d'un homme."



L'INVENTEUR

Cette semaine c'est Michel Séguin qui nous fait connaître "Le Roulis", bergante qui évoque aux amateurs de la mer le doux mouvement des vagues. Chaise idéale pour ceux qui préparent une croisière.

LES PLUS BELLES PAROLES

J'aurais aimé être une larme pour naître dans tes yeux, vivre sur ta joue et mourir sur tes lèvres.

LA PALICE VIVANT ET POUR LE NON

Claude Ryan interprète le vote Québécois qui a réélu Trudeau avec un gouvernement majoritaire comme un vote fédéraliste. Tous les partis en lice étaient fédéralistes. Comment un vote aurait-il pu être autre chose qu'un vote fédéraliste? M. de La Palice continue de faire des adeptes à ses indiscutables conclusions.

REMERCIEMENTS MOINS UN

A peu près tous les partis politiques ont exprimé au Courrier du Sud leur appréciation sur la couverture donnée à leur campagne. L'exception est le parti

libéral qui lui peut se dispenser de remercier qui que ce soit, surtout les journaux à l'exemple de son chef Trudeau.

NEGOCIATIONS

En raison de la malpropreté des rues et de la grève des cols bleus la ville de Montréal serait à négocier avec les grands "balais" canadiens.

DETAILLANT STATION-SERVICE

Gulf Canada offre, à toute personne dynamique, une occasion exceptionnelle de réaliser des bénéfices. Nous recherchons une personnes qui désire louer et exploiter une station-service. Le candidat doit absolument être prêt à engager des capitaux dans son propre commerce. En outre, il doit avoir déjà travaillé dans un station-service ou une entreprise connexe.

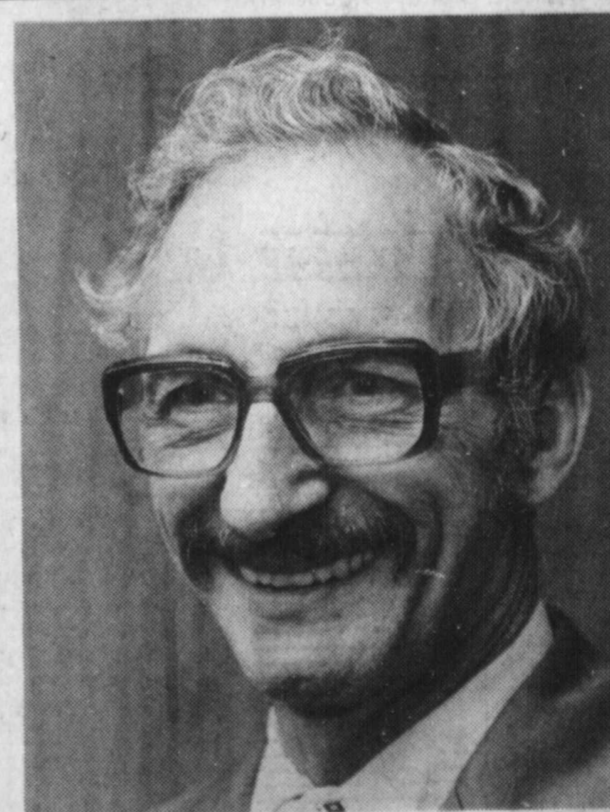
Le candidat choisi recevra une solide formation en matière de vente, de service à la clientèle et de gestion. En outre, le détaillant de Gulf pourra bénéficier d'un programme permanent de publicité, de commercialisation et d'assistance professionnelle.



Pour obtenir un rendez-vous, veuillez vous adresser à: Gulf Canada Limitée, 2020 Rue Université, Montréal, a/s C. DION, 284-7880

STATION DE SERVICE DISPONIBLE À LONGUEUIL

La Rive-Sud en plein Progrès suite de la page 1



PEINTURES DITZLER

Le changement majeur reste cependant l'acquisition des peintures Ditzler, disponibles dans quatre types de finis: émail, émail acrylique, acrylique laque et vinyle.

Pour souligner comme il se doit l'ouverture de son nouveau magasin, Noël Folsy offre à sa clientèle un rabais de 10% à l'achat de deux caisses de plastique à carrosserie, la composition de ce plastique étant exclusive à Noël Folsy Inc. Cette offre durera jusqu'à la fin de mars à moins que les quantités ne soient épuisées avant.

SON EXPERIENCE FAIT SA GARANTIE

Résidant sur la rive-sud depuis plus de 25 ans, Noël Folsy connaît tous les garages et une grande partie de leur personnel. Il a en outre, travaillé en tant qu'évaluateur d'automobile ce qui lui permet de renseigner l'automobiliste mieux que quiconque. M. Folsy est parfaitement en mesure de diriger et de superviser les opérations, à son magasin de la rue King George.

Rappelons que son entreprise est familiale, que son épouse et leurs deux enfants participent à l'administration de l'entreprise.

A compter du premier mars, les heures d'ouverture seront: 8h à 18h: lun. au ven. 8h. à 12h: sam.

LES VÊTEMENTS COÛTENT CHER!

Rendez-vous service, choisissez un nettoyeur professionnel réputé.

NETTOYEUR



Betty Britte
CLEANER

315 Boul. Ste-Foy (Coin Bréboeuf)
Longueuil 677-5665

NOUS VOUS OFFRONS:

- Qualité supérieure par personnel compétent.
- Altérations et réparations de vêtements
- Cuir, subdo et chemises
- Ouvert 6 jours par semaine
- Stationnement devant la porte
- Service le jour même

Stationnement devant la porte

3 SUCCURSALES POUR MIEUX VOUS SERVIR

- 430 rue Victoria, St-Lambert 672-2020
- 335 rue Lemoyne, Longueuil 677-1081
- Galeries Taschereau, Greenfield Park 465-6831

SERVICE
1
HEURE
(sur demande)

OUVERT:

Lun. mar. mer. 7:30 a.m. à 18h
jeudi ven. 7:30 a.m. à 21h
sam. 7:30 a.m. à 17h

Le Conseil des maires dénonce des irrégularités au budget de la CTRSM

Blâmant les commissaires de la CTRSM pour avoir accepté un budget où il y avait eu une

par Louise Legault

manipulation de chiffres, le président du conseil des maires et maire de Saint-Lambert, M. André Bourbeau a vertement dénoncé le budget de la CTRSM lors de l'assemblée du conseil des maires tenu le 19 février dernier.

"Après avoir étudié le budget, il est apparu rapidement que la CTRSM a usé d'irrégularités. Nous sommes en présence d'un budget de \$26 millions et non pas de \$24 millions comme l'a annoncé la semaine dernière la CTRSM", mentionne M. André Bourbeau.

En effet, M. Bourbeau a fait remarquer que la CTRSM avait diminué son budget initial en utilisant une subvention de \$1,932,00. pour la réduction des dépenses au lieu de traiter cette subvention sous forme de revenus comme ce devrait l'être.

"C'est un attrape-nigaud mais les maires ne se sont pas laissés faire. La CTRSM a voulu fai-

tant le budget comporte l'embauche à 80 nouveaux postes. Quant à la hausse de tarif, nous avons demandé qu'elle soit reportée à l'an prochain seulement", précise M. Bourbeau.

Selon M. André Bourbeau, il est possible que la CTRSM perde des millions de dollars en augmentant les tarifs car la CTRSM, comme l'avait déjà expliqué M. Bourbeau au COURRIER DU SUD, pourra pour une deuxième année être subventionnée sur ses déficits au lieu de l'être sur ses revenus. Pour une raison tout à fait pragmatique M. Bourbeau croit donc que c'est en 81 que la CTRSM devra accroître ses revenus et non pas cette année alors qu'elle peut encore profiter de subventions sur ses déficits.

Quoi qu'il en soit, les membres du Conseil des maires, à l'exception de M. Marcel Robidas, étaient tous en faveur de réduire le budget de la CTRSM à \$24 mil-

lions, et cette fois, un \$24 millions réel.

Sortant de l'assemblée, le pdg de la CTRSM, M. Marcel Fafard, a déclaré que si la majorité des commissaires décide de couper le budget à \$24 millions il faudra couper des services quelque part.

Rappelons que M. Fafard avait déjà mentionné que lorsqu'il y avait une coupure dans les services, il s'en suivait une réduction chez la clientèle.

cois doivent se rassembler pour se donner ici, au pays du Québec, les leviers de commande qui, en assurant notre indépendance économique, assureront par le fait même notre survie comme peuple francophone.

Invitant ses concitoyens et concitoyennes à joindre les rangs du regroupement des Longueuillois pour le OUI, M. Robidas a ajouté: "Je suis très fier en tant que maire de Longueuil de me prononcer officiellement sur cette question et très honoré de vous présenter des Longueuillois de tous les milieux sociaux et de toute allégeance, politique qui ont accepté d'adhérer au mouvement pour le OUI".

Reprenant les propos de M. Robidas, le premier ministre Lévesque a dit que le référendum était un événement québécois et qu'il fallait passer outre les couleurs politiques et partisanes pour prendre une direction, celle d'un peuple responsable.

Insistant sur le fait que les Québécois doivent s'unir pour se donner un pays, M. Lévesque a affirmé que ceux qui bloquent le Québec à Ottawa seraient morts de rire de constater dans trois mois que nous sommes encore divisés.

Qualifiant le gouvernement fédéral de l'un des fouillis les plus invraisemblables à travers le monde, l'une des administrations publiques les plus déficientes par son inefficacité galopante, le premier ministre du Québec a affirmé que c'était le temps qu'Ottawa ait un choc.

"On ne demande pas un chèque en blanc, nous voulons avoir le mandat de négocier et vous vous prononcerez lors d'une seconde consultation sur les résultats de cette négociation".



Selon le président du Conseil des maires et maire de Saint-Lambert, M. André Bourbeau, les normes de comptabilité ne permettent pas le jeu de chiffres qu'a fait la CTRSM.

Plusieurs Longueuillois...



A son arrivée à l'hôtel de ville, le premier ministre Lévesque fut accueilli par les travailleurs de l'usine Bohn de Longueuil qui sont présentement sans travail suite à la fermeture de la compagnie. (Photo: Bernard Braut).



Après tous les témoignages des personnes se disant en faveur du OUI, le maire Robidas a remis au PM un chandail de hockey avec un slogan partisan à la devant. (Photo: Bernard Braut).

Ayant présidé une assemblée du genre en début d'après-midi à Sorel où les maires Fournier et Racine, respectivement de Sorel et Tracy, avaient eux-mêmes fait part de leur intention de répondre "oui" à la question du gouvernement du Québec, M. Lévesque a déclaré qu'il fallait du courage pour se prononcer publiquement de la sorte. Et il a félicité "les gens qui se tiennent debout".

A son entrée à l'hôtel de ville de Longueuil, le premier ministre a été accueilli par une vingtaine d'employés de la compagnie Bohn. Ces derniers, sans emploi depuis la fin d'octobre, avaient d'ailleurs "occupé" le bureau de comté de M. Lévesque au cours de l'avant-midi.

Un porte-parole du groupe a expliqué que le syndicat représentant ces employés demandait au gouvernement d'instituer une enquête pour connaître les causes exactes de la fermeture de l'usine de Longueuil et de voter une loi pour empêcher les fermetures d'usines au Québec. A cette dernière demande, le premier ministre a répondu qu'une telle hypothèse lui apparaissait fort peu plausible.

Invité à commenter les déclarations

du député fédéral de Longueuil qui interprétait sa réélection avec une si grande majorité comme un mini-ré-

férendum, M. Lévesque a déclaré qu'il s'agissait de propos enfantins, d'une traduction de bébé.

Ceux qui se prononcent pour le OUI

Marcel Robidas, maire de Longueuil Michel Beaudoin, président du Conseil des Gens d'affaires de la Rive-Sud et Vallée du Richelieu Guy Berthiaume, notaire Lorenzo DeFoy, conseiller municipal Edouard Doucet, journaliste Gaston Dunn, ex-animateur de loisirs au troisième âge Clément Godbout, vice-président des métallurgistes unis d'Amérique Monique Granier, vice-présidente du Conseil Culturel de la Rive-Sud Suzanne Lahaie, mère de famille Françoise Lavoie, vice-présidente de la Commission scolaire St-Exupéry Lucien Nantel, conseiller municipal Alfred Nolet, ex-président des loisirs St-Robert Ghyslain Pomet, mère de famille Lucille St-Laurent, ex-présidente de la Commission scolaire Jacques-Cartier Robert Smith, président du Club RECO de Longueuil Nicole Therrien, mère de famille Marc Thiffault Jean-Paul Vermette, conseiller municipal.

Faire un legs à la Croix-Rouge lui permet de poursuivre son oeuvre humanitaire auprès de tous les êtres chers, les amis ou les parents que l'on doit laisser derrière soi un jour.

TRANSFUSION SANGUINE



Aréna du complexe sportif et communautaire Longueuil recevra une subvention de \$1.5 million du gouvernement

par Louise Tremblay

Profitant de la visite du premier ministre Lévesque à l'hôtel de ville en fin d'après-midi lundi, le maire Marcel Robidas a annoncé que sa municipalité recevrait une subvention de \$1,500,000 du ministère des Affaires Municipales pour la construction de l'aréna du complexe sportif et communautaire de Longueuil.

Ayant appris la nouvelle quelques heures auparavant lors d'une conversation téléphonique, M. Robidas a dit espérer recevoir la confirmation écrite avant la prochaine assemblée du conseil, la lettre ayant été postée en début de semaine.

Avant de prendre l'initiative de divulguer l'information, le maire avait poliment offert à M. Lévesque d'en faire l'annonce, invitation qu'a déclinée le premier ministre.

Les travaux de construction de l'aréna sont évalués à \$2,200,000. En 1974, le conseil municipal avait voté une somme de \$700,000 pour la réalisation de ce projet, somme qui représentait alors le coût global de l'aréna. Ajoutée à ce montant qui dort toujours dans les coffres de la municipalité, la subvention du gouvernement permettra de mettre le point final à ce dossier vieux d'une dizaine d'années.

Suite au budget présenté par la CTRSM

Le conseil des maires prie le gouvernement de prendre ses responsabilités

par Louise Legault

Trouvant répréhensibles les gestes posés par la Commission de transport de la Rive-Sud de Montréal (CTRSM) quant à la présentation du budget révisé et estimant que le pdg de la CTRSM ne mériterait plus la confiance du conseil des maires, six des sept maires du conseil prient le gouvernement du Québec de prendre ses responsabilités.

C'est ce qui ressort de la conférence de presse convoquée le 22 février dernier par les maires Bourbeau, Parent, Lepage, Sicotte, Racicot, et Olynyk.

Alors qu'un journaliste demandait si le fait de demander au gouvernement de prendre ses responsabilités signifiait que le conseil des maires demandait la démission de M. Marcel Fafard, le président du conseil des maires et maire de Saint-Lambert, M. André Bourbeau a simplement répondu que le conseil des maires priait le gouvernement de prendre ses responsabilités mais n'a pas élaboré davantage.

Il a mentionné cependant que M. Fafard n'était pas nommé par le conseil des maires mais bien par le gouvernement d'où le fait que c'est au gouvernement à prendre les décisions.

MISE AU POINT

La conférence de presse à laquelle participaient seulement six des sept maires du conseil des maires a servi de mise au point sur les événements des derniers jours.

Tout d'abord M. Bourbeau a tenu à préciser qu'il n'avait jamais employé le mot "fraude" lorsqu'il a parlé du budget le 19 février lors d'une assemblée du conseil des maires.

"Je n'ai jamais pensé qu'il y avait eu fraude. Je remplace donc le mot supercherie que j'ai utilisé et dont le dictionnaire lui donne une définition de fraude et je le remplace par duperie" de dire M. Bourbeau.

On se rappellera que le scr même de l'assemblée du conseil des maires, le président de la CTRSM avait fait une conférence de presse et deman-

te jour-là. Le quorum était cependant respecté.

Tout le monde s'est dit surpris du fait que la Commission adopte son budget si tôt. "Il y avait deux rencontres de prévisions pendant mon absence mais celle-là, je ne le savais pas" de dire M. Sicotte.

"Une lettre datée du 12 février nous a avisés que le budget serait déposé le 14 février. Je ne m'attendais pas à ce que ce soit si tôt, vu l'adoption de la loi 57 en décembre dernier. Je m'attendais à ce que le budget soit adopté au début de mars seulement" affirme M. Bourbeau.

Pour sa part, le maire de Brossard, M. Alphonse Lepage, déclare qu'il y avait sûrement moyen d'attendre plus longtemps.

Par ailleurs, M. Bourbeau rappelle que le maire de Longueuil a consenti à une hausse de tarif alors que le conseil des maires la rejetait majoritairement.

C'est donc parce qu'il ne partage pas les vues de ses collègues que M. Robidas a été écarté de la conférence de presse. C'est ailleurs son manque de représentativité du conseil des maires qui a fait que le maire de Saint-Hubert a été nommé commissaire à sa place.

VACANCES

La manipulation des chiffres dans le budget révisé de la CTRSM longuement décrié par le conseil des maires à savoir qu'une somme de \$1,9 million était soustraite des revenus au poste de "subventions du gouvernement du Québec" pour être présentée en diminution des dépenses au poste "service de la dette" réduisant ainsi le budget, a levé le voile sur un autre aspect de la question, qui a voté et approuvé ce budget?

Au moment de l'adoption du budget, seuls le pdg de la CTRSM, M. Marcel Fafard, un fonctionnaire à l'Hydro-Québec, M. André Camarais et le maire de Longueuil, M. Marcel Robidas, étaient présents. En effet, les représentants du conseil des maires, MM. Sicotte et Filion, étaient absents cet-

te jour-là. Le quorum était cependant respecté.

"Longueuil, qui représente près de la moitié de la population de la Rive-Sud doit être représentée au sein de la CTRSM. C'est Longueuil qui paie la moitié de tout le transport pour les autobus qui vont ailleurs et qui passent sur son territoire. Et c'est pas pour nous mais pour un service régional" mentionne M. Robidas.

Il affirme par ailleurs que puisque Longueuil à elle seule représente la moitié de la population, elle devrait avoir son propre droit de veto dans les décisions qui sont prises.

En effet, deux commissaires ne peuvent siéger sur le même siège. La commission devra donc faire un requête en jugement déclaratoire et c'est la Cour qui tranchera la question de l'interprétation de la loi 24 de la loi constituant la CTRSM.

Pour sa part, M. Robidas affirme qu'il est toujours commissaire et qu'il continuera d'être.



LA + AU SECOURS DES SINISTRES

Nous sommes à vos côtés au moment des impôts avec deux bonnes idées.

Service Beneficial de déclarations d'impôt. Faites désormais appel à Beneficial. Nous nous chargeons de rechercher tous les dégrèvements et les déductions auxquels vous avez droit. Nous prenons à coeur tout ce qui rend votre déclaration d'impôt différente de toutes les autres — afin d'éviter les erreurs qui peuvent vous coûter cher. Pas besoin de prendre rendez-vous.

Prêt Beneficial instantané pour votre remboursement d'impôt. N'attendez pas que le fisc vous adresse votre chèque de remboursement d'impôt. Beneficial veut vous prêter aujourd'hui le plein montant du remboursement que vous avez en vue, ou même plus. Il s'agit d'un prêt normal, aux conditions habituelles, qui n'est pas lié à votre remboursement d'impôt — pour vous permettre d'accomplir dès maintenant ce qui vous tient à coeur. Téléphonnez ou venez-nous voir dès aujourd'hui.

Beneficial

Tous les prêts sont émis en vertu de notre garantie politique de crédit habituelle.
LONGUEUIL — (2 bureaux)
• 1494 Chemin Chambly 674-1516
• 173 rue St. Charles, Ouest 677-2828
ST. HUBERT — 3487 Boul. Taschereau 676-7796

SOLDE INVENTAIRE MODÈLES 1979

Sansui

G-3550 Récepteur stéréo & AM/FM Sansui de 52 watts R.M.S. Total SR-222 Table tournante Sansui S-30C Haut-Parleur Sansui Prix suggéré \$729.

SPECIAL: \$579

Technics

SA-200 Récepteur AM/FM 50 watts R.M.S. Total 2X EDS 555 Haut-Parleurs SANSUI SR-222 Table-tournante

\$529

Technics

SA-500 Récepteur AM/FM 110 watts R.M.S. Total SL-D1 Table-tournante Direct-Drive S-500 Haut-Parleurs 70W R.M.S.

\$899

Service et garantie sur place par nos électroniciens Comptoir de pièces

À LA GRANDE ENSEIGNE VERTE

LESCAR

2219, Chemin Chambly, Longueuil
677-8984

BIENTÔT OUVERTURE OFFICIELLE DU CENTRE DE PISCINES DE BROSSARD INC.

1670 RUE PROVENCER BROSSARD
FACE AU MAGASIN SEAR S

EDITORIAL

Le grand embouteillage

Au terme d'une élection fédérale qui a reporté au pouvoir de façon majoritaire, un premier ministre qui ne jure que par un gouvernement central fort, s'annonce pour les trois prochains mois, la plus vaste campagne que le Québec ait jamais connue depuis son adhésion au pacte confédératif.

Pour la première fois de son histoire, le citoyen du Québec pourra décider de son avenir constitutionnel. En relisant certaines chroniques pré-référendaires que nous publions de façon bi-mensuelle depuis près d'une année, à peu près toutes sont unanimes à réclamer des pouvoirs accrus pour la province mais une seule option accuse assez de réalisme pour rompre avec les rêves exprimés à toutes les décades par tous les partis politiques plus soucieux de pouvoir que d'actions. Comme le disait l'ancienne ballade: "Il ne faut pas briser un rêve." Et le parapluie, même sous un soleil radieux, circulera de main à main pour proclamer que le oui c'est la pluie.

Venues de toutes les parties du Canada pour stigmatiser un oui impur et sacrilège, les hordes du non vont déferler sur la province, créant un embouteillage de verbosité qu'aucun journal ne pourra absorber ni commenter équitablement.

En éliminant tous les Ti-Jos naissants qui voudront se faire entendre à tort et à travers, les pages de nos trois Courriers pourront contenir jusqu'au jour du référendum les expressions des tenants du oui et du non, limitant cependant notre collaboration aux seules personnes s'exprimant au nom des chefs ou de groupements populaires reconnus.

Par contre, les lettres aux lecteurs seront les bienvenues comme à l'habitude, et publiées selon la nouveauté d'arguments propices à éclairer le débat. C'est vers la mi-juin que nous saurons si le Québec s'est donné une veillée de noces ou une veillée du corps.

L. Beauregard.

Zone agricole permanente

Saint-Hubert espère se faire "déverdir" un peu plus

Sans être en désaccord avec la philosophie de la loi 90 du gouvernement québécois, la ville

bert, à l'est du Chemin Chambly, le secteur communément appelé "la Savane".

par Claude Beaubien

de Saint-Hubert demandera à la Commission de protection du territoire agricole, de réviser sa proposition de zone permanente présentée le 12 février dernier.

Lors du dépôt du plan provisoire, en novembre 1978, la CPTA verdissait tout près de 45% du territoire de la municipalité de Saint-Hubert, provoquant du même coup pour la ville, un manque à gagner en taxes de \$2,500,000, par année.

Au plan de zonage provisoire, la commission devait rajouter quelques centaines d'acres appartenant au gouvernement fédéral, pour finalement le rendre définitif et le présenter aux autorités municipales il y a quinze jours. Ces 382 acres, situés à l'intérieur du secteur de l'aéroport, constituent un élément complètement nouveau dans le dossier. Un directeur de service de la ville et membre du comité d'étude, nous a confié avoir été très étonné de cette décision, le secteur étant appelé à se développer assez rapidement avec l'implantation d'industries connexes à l'aéronautique.

La ville rencontrera donc les autorités fédérales touchées, afin de connaître leur point de vue et établir des arguments qui feront l'objet de la contestation devant la commission.

Les autres demandes de dézonage du comité se situent aux limites des villes de Longueuil et Saint-Hu-

bert, à l'est du Chemin Chambly, le secteur communément appelé "la Savane".

bert, à l'est du Chemin Chambly, le secteur communément appelé "la Savane".

bert, à l'est du Chemin Chambly, le secteur communément appelé "la Savane".

bert, à l'est du Chemin Chambly, le secteur communément appelé "la Savane".

bert, à l'est du Chemin Chambly, le secteur communément appelé "la Savane".

bert, à l'est du Chemin Chambly, le secteur communément appelé "la Savane".

bert, à l'est du Chemin Chambly, le secteur communément appelé "la Savane".

bert, à l'est du Chemin Chambly, le secteur communément appelé "la Savane".

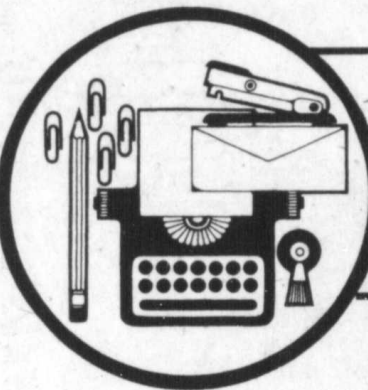
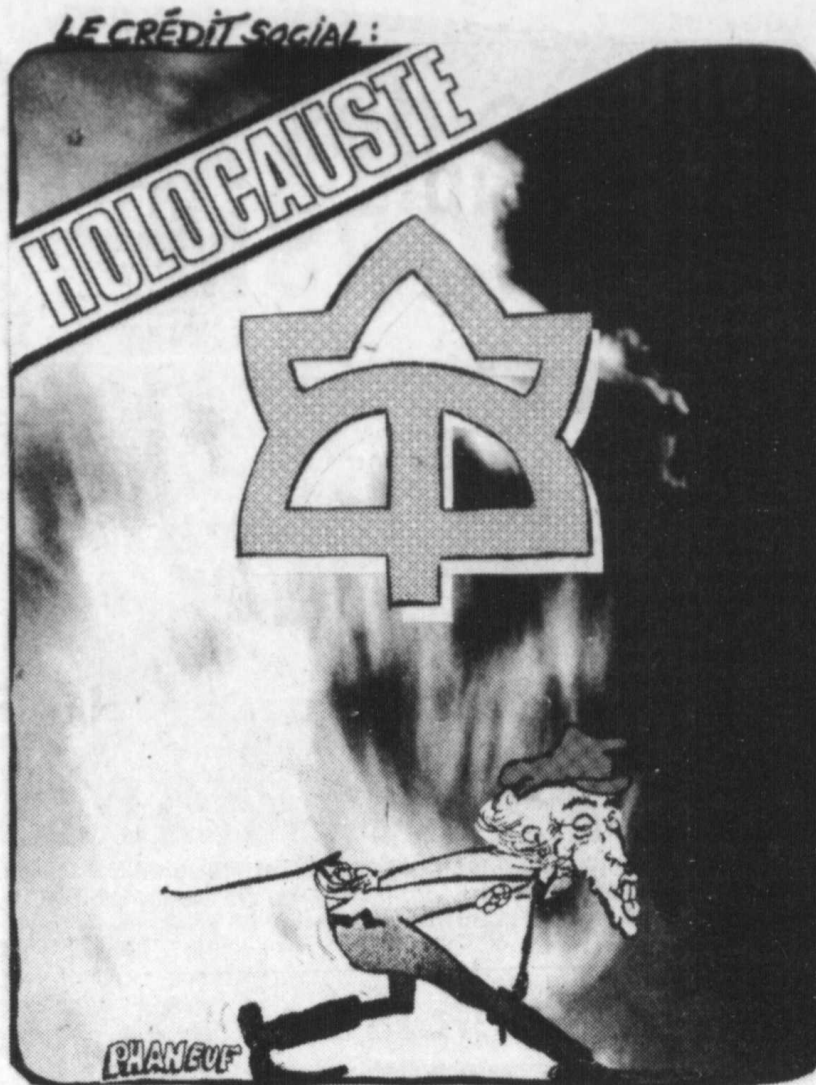
bert, à l'est du Chemin Chambly, le secteur communément appelé "la Savane".

bert, à l'est du Chemin Chambly, le secteur communément appelé "la Savane".

bert, à l'est du Chemin Chambly, le secteur communément appelé "la Savane".



Les autorités municipales de Saint-Hubert ne sont pas contre la philosophie de la loi 90 sur le zonage agricole mais contesteront tout de même le plan de zonage permanent proposé par la Commission de protection. (Photo Claude Beaubien).



Lettre(s) ouverte(s)

Le NPD reconnaissant

Au nom du Nouveau Parti Démocratique et de mon chef Ed Broadbent, Jean-Claude Bohrer candidat du N.P.D. dans Laprairie remercie les électeurs et les électrices du Comité pour leur grande confiance qu'ils m'ont témoignée lors de l'élection du 18 février.

C'est un résultat très encourageant qui démontre qu'il y a place au Québec pour une alternative qui s'appelle le Nouveau Parti Démocratique: un parti sérieux qui sait défendre vos intérêts. (33 comtés, deuxième au Québec). Un appui dont je suis fier et qui est

garant pour notre avenir. Je tiens à remercier la Direction et le personnel du Courrier du Sud pour son souci d'information qu'elle a merveilleusement rempli. (Pour toutes informations: appelez à 659-4344) Jean-Claude Bohrer

Transport des personnes handicapées

Un comité est reconnu et veut être consulté

Le comité de transport pour handicapés formé par le GAPHRSM

la CTRSM dans l'ébauche de ses projets de transport pour handicapés.

de transport pour handicapés est déjà implanté sur la Rive-Sud depuis deux ans, la CTRSM aurait pu partir de ces données plutôt que de recommencer à zéro.

par Louise Legault

(Groupement des associations de personnes handicapées de la Rive-Sud de Montréal) et l'ARLHRSM (Association régionale des loisirs pour handicapés de la Rive-Sud de Montréal) a été reconnu par le Conseil des maires de la Rive-Sud et désire maintenant être consulté par la CTRSM qui déposera un plan de transport au gouvernement très prochainement.

Après avoir examiné l'étude préliminaire de la CTRSM, le comité est à même de juger que les conclusions apportées au document ne reflètent nullement la réalité. Le document indique que la population handicapée qui aurait recouru au service est estimée à 553 personnes pour l'ensemble du territoire.

Cette remarque est d'ailleurs incluse à la série de recommandations que fera le comité de transport pour handicapés lors de la réunion du conseil d'administration de la CTRSM demain.

En vertu de la loi 9 sur la politique gouvernementale pour le transport des handicapés, la CTRSM est tenue de soumettre avant le 1er avril, un plan de transport. La CTRSM a donc préparé une étude préliminaire qu'elle compte adopter le 1er mars pour la faire parvenir au gouvernement.

Ainsi, d'après les estimations, le service spécialisé nécessite 3 voitures standard, 2 minibus et 11 ou 12 personnes dont 7 ou 8 chauffeurs suivant la façon d'opérer.

Par ailleurs, une enquête est actuellement en cours pour déterminer l'origine d'un autre incendie survenu en fin de semaine au motel Le Mandarin situé au 635 rue St-Charles est. Dans ce cas, les dégâts s'évaluent à \$700.

Cependant, le comité de transport pour handicapés n'a pas été consulté pour la préparation de cette étude et jusqu'au 19 février, il n'était même pas reconnu comme comité.

Le document indique que la population handicapée qui aurait recouru au service est estimée à 553 personnes pour l'ensemble du territoire.

Les pompiers de quatre municipalités de la rive sud ont été appelés à combattre les flammes dans une maison de rapport de la rue Charron à Ville Lemoyne, au début de la semaine dernière.

Selon M. Pierre Nadeau, président de l'ARLHRSM, le comité possède l'expertise nécessaire et connaît les besoins des personnes handicapées et serait donc apte à faire des recommandations à

En examinant le dossier, M. Gagnon s'est interrogé sur le fait que la CTRSM n'ait pas tenu compte des données existantes pour la région sur le transport des personnes handicapées. Selon lui, comme un service

nous avons préparé sur le transport des personnes handicapées. C'est absolument faux car elle n'en a pas tenu compte" précise M. Gagnon.

CHRONIQUE SUR LES DROITS DES USAGERS

Par Andrée Martel du Conseil régional de la Santé et des Services sociaux (région Sud de Montréal)

LA GRATUITE DU TRANSPORT AMBULANCIER POUR LES PERSONNES AGÉES

Depuis le 1er janvier 1979, les personnes âgées de plus de 65 ans, ont droit au transport ambulancier gratuit. Cette nouvelle politique est cependant assortie de trois conditions.

Tout d'abord, le transport par ambulance doit être justifié, c'est-à-dire que l'état de santé du malade ne doit pas permettre un autre moyen de transport. C'est, de plus, le médecin traitant ou le médecin qui a pris le malade en charge à son arrivée à l'établissement qui doit attester que le transport par ambulance était nécessaire.

Enfin, la personne âgée doit se rendre à l'établissement (centre hospitalier, centre d'accueil ou CLSC) le plus rapproché susceptible de lui fournir les soins nécessaires.

Qui doit payer?

C'est l'établissement qui reçoit le malade qui doit défrayer le coût du transport au service ambulancier.

Le tarif approuvé par le Ministère est le suivant: l'établissement paie \$45,00 pour la prise en charge du malade, plus \$1,25 par mille parcouru avec le malade à bord du véhicule.

Par ailleurs, le ministère des Affaires sociales, défraie également le transport par ambulance entre deux établissements, par exemple si un malade, peu importe son âge, requiert des soins plus spécialisés que le premier établissement ne peut fournir.

Pour de plus amples renseignements, contactez: Le conseiller à la protection des droits des usagers Conseil régional de la Santé et des Services sociaux (région Sud de Montréal) 125 boul. Sainte-Foy, bureau 300 Longueuil, Québec J4J 1W7

Confusion à Saint-Hubert

Pas d'enquête administrative de la Commission Municipale

Une confusion totale régnait à l'Hôtel de ville de Saint-Hubert, au lendemain du bulletin de

déciderait d'instituer une enquête administrative. Nous avons communiqué avec un ju-

fications dans les livres de la ville de Saint-Hubert, toutefois il ne s'agit pas d'enquête et je ne sais pas de quelle façon ce journaliste s'y est pris pour interpréter mes paroles, mais chose certaine, il les a très mal "rapportées" nous a expliqué le juge Beaulieu qui adressera une lettre d'explication aux autorités municipales concernées. "Disons de plus que nous attendons

les réponses de la ville au sujet de contrats octroyés et qu'une étude sera faite afin de vérifier si la loi a été respectée. Si tout est légal, le dossier sera fermé, sinon nous approfondirons nos recherches et en dernier recours, il est possible qu'une enquête survienne" a précisé le juge de la Commission municipale.

par Claude Beaubien

nouvelles de jeudi dernier à Radio-Canada. Un journaliste rapportait qu'à la suite de vérifications de routine dans les livres de la corporation municipale de Saint-Hubert, la Commission Municipale du Québec

de la C. Municipale, qui nous a affirmé avoir effectivement discuté avec un reporter de la société d'état, mais sans jamais mentionner le mot "enquête". "Il est vrai que nous effectuons présentement certaines véri-

NOMMES A DE HAUTES FONCTIONS

Deux personnalités avantageusement connues sur la rive sud ayant œuvré dans différents bureaux locaux du Trust Royal, viennent d'accéder à des postes supérieurs au sein de cette organisation. M. J. Paul Vallée devient premier directeur régional, Service de l'immobilier, Région de Montréal. Il aura sous sa responsabilité plusieurs services importants. M. Vallée a déjà occupé le poste de gérant du bureau de Place Longueuil.

Quant à M. Marcel M. Bournival, successeur directeur du bureau de Place Longueuil et de St-Bruno, il occupera dorénavant le poste de directeur régional, région est du Grand Montréal.

Nous nous réjouissons de leur nomination et leur souhaitons la meilleure des chances dans leurs nouvelles fonctions.



J. PAUL VALLEE



MARCEL M. BOURNIVAL

Incendies à Longueuil et à ville Lemoyne

Il semble qu'un mégot de cigarette oublié alors qu'il était encore fumant soit à l'origine d'un incendie survenu dimanche vers 11h30 au centre Mgr Forget, 2010 rue Lemoyne à Longueuil.

L'incendie qui s'est déclaré au sous-sol d'une aile du complexe des Appartements Roger, 50 rue Charron, aurait été causé par

une défectuosité du système électrique. Une vingtaine de logements de cette section du complexe ont dû être évacués et plu-

sieurs hommes des services d'incendie de St-Lambert, Longueuil et Greenfield, Park sont venus prêter main forte à leurs confrères de Lemoyne.

Le Mot du jour

par Louis P. Béguin

Télévision et télédistribution

S'il est vrai que la langue, c'est l'homme, c'est-à-dire puisqu'elle reflète la réalité sociale dans laquelle vit l'être humain, notre français d'aujourd'hui doit donc pouvoir s'adapter au rythme accéléré de notre société où règne la vitesse. En fait il y réussit en admettant par exemple l'apocope, c'est-à-dire la suppression de fin des mots trop longs pour les modernes locuteurs toujours si impatientes. Du mot télévision on a donné vite un raccourci: télé. Alors que TV est l'abréviation américaine. Le terme télévision a donné d'autres dérivés: téléviseur, téléspectateur. Mais n'oublions pas que télé signifie "loin". Ce préfixe grec a donné également des dérivés directs: télédistribution qui signifie "distribution au loin", sans que celle-ci s'applique uniquement à la télévision. C'est la radio-diffusion et la télévision par câble. Pour conclure, il y a deux familles de mots dérivés de télé. Ceux dans lesquels le préfixe télé a gardé son sens de "loin": téléphérique, téléphone, télédistribution et ceux qui viennent du premier élément de télévision: télécran, téléspectateur, télé-

couleur.

LE COURRIER DU SUD

THE SOUTH SHORE COURIER

Hebdomadaire bilingue

Bilingual weekly Newspaper

édité par La Cie d'imprimerie et de publication de la Rive-Sud Ltée.

267 ouest, rue St-Charles Longueuil

674-6251

Jean-Paul AUCLAIR Directeur-fondateur

Jules Racine Gérant

Lucien Beauregard chef de la rédaction

Agence de Presse Rive Sud Ltée.

463-2730

Abonnement annuel

Annual subscription \$52.00

Autorisé comme envoi postal de 3e classe, sous le permis 114 Longueuil, Qué.

Imprimé par Imprimerie Dumont 9130 Boulevard Boivin, Ville LaSalle.

Le budget 1980 à Saint-Hubert Des dépenses de \$27 millions et un compte de taxes dont on ne connaît pas la nature

Ce n'est que les prévisions des dépenses budgétaires pour l'année 1980 que le conseil municipal de Saint-Hubert a adopté lors de sa séance d'aujourd'hui.

par Claude Beaubien

Le maire Racicot lui-même, a communiqué avec un haut fonctionnaire du MAM et s'est fait promettre que les informations seraient disponibles au courant de la semaine.

réforme fiscale. Le montant des dépenses 1980 et en le comparant avec celui de 1979, on remarque une augmentation de \$3,443,751. On note de plus une différence de \$1,362,951, quant aux extrapolations qu'avait fait l'an dernier la direction des finances sur le budget 1980, alors évalué à \$26,059,111.

Un compte de taxes 2/3-1/3.

Un demi-million de dollars de perte

Une usine de la compagnie Mulco détruite par les flammes

par Louise Tremblay

Une explosion suivie d'une dizaine d'autres, quatre personnes blessées, quatre voitures calcinées et la destruction complète du bâtiment et de son contenu, voilà le bilan d'un incendie qui a éclaté vendredi à l'usine de spécialité de pointe de l'entrepr-

se Mulco, boulevard Grande-Allée à Saint-Hubert. Selon une évaluation sommaire, les pertes s'élevaient à un demi-million de dollars. Pour l'instant, on ne connaît pas encore la cause exacte du sinistre mais il est possible de re-tracer le fil des événements.

Vers 11h15, quatre personnes étaient en train d'effectuer un mélange pour la fabrication d'un produit lorsqu'une odeur non coutumière a attiré leur attention. Sans prendre de chance, on décida de quitter les lieux à la hâte. Avant même que ces personnes soient parvenues à l'extérieur, une première explosion retentissait.

M. Pierre Camirand, assistant du président de la compagnie, Marc-André Chabot, directeur du laboratoire, Roger Bédard, chef chimiste et André Dubé, contremaître de production, ont dû être transportés à l'hôpital pour soigner des brûlures. Aussitôt après cette explosion, les flammes jaillirent. A quelques minutes d'intervalle, d'autres déflagrations se produisirent et une épaisse fumée noire envahit le ciel,

la perception des taxes par la municipalité, l'article 24 de la loi des cités et villes, permet au conseil de voter un règlement d'emprunt de 15% du montant total des dépenses prévues. Ce pourcentage représente une somme de \$2,681,000, dans le cas de Saint-Hubert.

C'est en déplorant le rôle strictement consultatif des membres du conseil des maires dans les affaires courantes de la

Conseil des maires: Olynyk songe à démissionner

par Agnès Gruda

CTRSM que le maire de Greenfield Park, M. Olynyk, a suggéré à ses collègues une démission en bloc. Lors de la dernière rencontre

des maires, le 19 février, dans un discours proche du message pathétique, M. Olynyk a affirmé qu'il se sentait comme un en-

fant ne pouvant influer d'aucune façon sur les décisions prises par cette compagnie de transport. "La CTRSM n'a pas du tout respecté le budget que nous lui avons suggéré" a lancé M. Olynyk pour illustrer l'impuissance des maires à intervenir dans un dossier qui leur tient grandement à cœur. Il a ensuite évoqué le fait qu'en dernières instances, ce sont les citoyens qu'il représente qui paient de leurs poches les décisions prises par la CTRSM. Selon M. Olynyk, la CTRSM se serait moquée des maires, geste qui ne saurait rester sans conséquences...

Rejoint au téléphone, M. Olynyk a refusé de commenter ses déclarations.

Brossard

Pertes matérielles de \$480,265 dans 310 incendies en 1979

par Jean LeBeau

Au cours de 1979, le service des incendies de la ville de Brossard a eu à intervenir dans 310 incendies qui ont causé des pertes matérielles estimées à \$480,265. Ces statistiques indiquent une progression des activités des 12 derniers mois par rapport à 1978, année qui s'est soldée par des pertes matérielles de \$526,830, enregistrées dans 246 incendies.

Le rapport annuel des activités du service des incendies, préparé par le directeur du service, M. Albert Lavière, indique aussi que la valeur des biens préservés, lors de ces incendies, se chiffre par \$24,770,516.

Dans les causes d'incendie relevées, les plus répétitives ont été pour l'accumulation de déchets pour un nombre de 123 incendies, contre 78, l'année précédente. Au secteur des interventions diverses, les systèmes d'alarmes ont été les deux principaux mobilisateurs des forces de la brigade des incendies, en 1979, avec 50 et 25 interventions respectivement, à comparer à 18 et 11, l'année précédente.

Le rapport note que des cours ont été dispensés, tout au long de l'année, à des pompiers vo-

lontaires pour augmenter leurs connaissances et leur efficacité. Des cours sur le maniement des divers appareils utilisés par le service des incendies ont aussi été régulièrement offerts.

Education

Le service des incendies de Brossard a, tout au cours de l'année, renseigné le public et les enfants sur les divers aspects de la sécurité-incendie et le fonctionnement des appareils et équipement servant à combattre les incendies.

C'est ainsi, comme contribution à l'année internationale de l'enfant, que le service des incendies a organisé une journée spéciale pour les enfants à laquelle environ 500 enfants et adultes ont participé, à la caserne des incendies. Divers groupes d'élèves des écoles élémentaires de Brossard se rendent régulièrement visiter le poste de pompiers, durant l'année. L'information et les démonstrations sur l'équipement à incendie se donnent également dans les écoles avec la participation des membres du service des incendies de Brossard.

Enfin, plus de 75 jeunes ont suivi, l'an dernier, à Brossard, des cours de cadet-pompier junior dispensés par les pompiers.



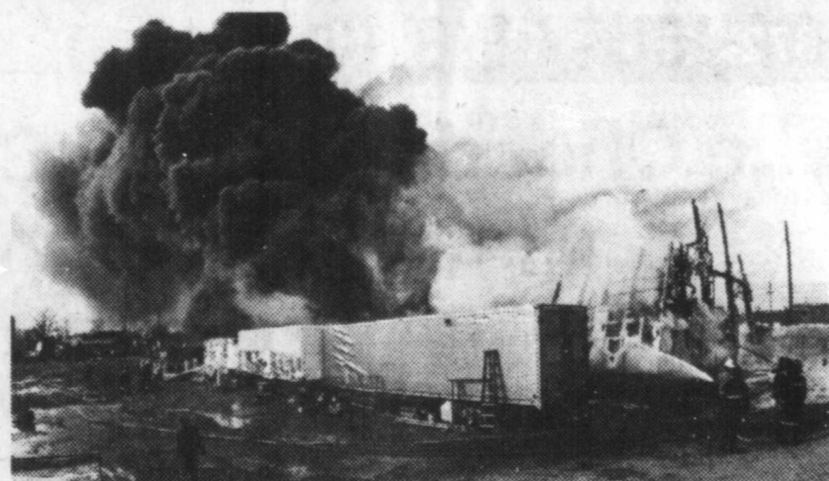
Il était possible d'apercevoir de loin l'épaisse fumée qui a monté jusqu'à une centaine de pieds dans les airs. (Photo: Bernard Brault)

à un certain moment elle s'élevait à une centaine de pieds dans les airs. Une quarantaine de pompiers ont été appelés à combattre les flammes et une heure après le début, l'incendie était sous contrôle. Mais les hommes du capitaine Samson sont demeurés sur les lieux jusqu'au début de la soirée, craignant de nouvelles déflagrations à cause de la nature des produits qui se trouvaient à l'intérieur et à proximité du bâtiment.

Par moments, on a craint pour les bâtiments avoisinants, entre autres les bureaux de la compagnie situés à une centaine de pieds de l'usine en feu. L'entreprise Mulco, spécialisée dans la fabrication de matériaux de

construction possède de installations à Laval et à Toronto. En 1971, un incendie encore plus violent avait ravagé un bâtiment de l'entreprise Mulco où se trouvaient quelque 429 barils de produits chimiques.

des installations à Laval et à Toronto. En 1971, un incendie encore plus violent avait ravagé un bâtiment de l'entreprise Mulco où se trouvaient quelque 429 barils de produits chimiques.



Plusieurs explosions, quatre personnes blessées légèrement, quatre voitures calcinées et la perte totale de l'usine, voilà le bilan de ce violent incendie survenu vendredi à l'entreprise Mulco. (Photo: Bernard Brault)

Utilisation des cellules de détention

Brossard et Saint-Hubert signent un protocole d'entente

Depuis plusieurs mois déjà, les autorités policières de

par Claude Beaubien

ville Brossard bénéficient d'un service fort intéressant de

la part de la municipalité de Saint-Hubert. En effet, les

offrant le service pour laisser la place à un détenu de la municipalité bénéficiaire.

Le protocole d'entente, venant tout juste d'être signé par les deux parties, stipule que Brossard assurera le transport des individus jusqu'au lieu de détention, devra le service approvisionner en nourriture et remplir tout autres fonctions que ce genre d'opération implique. Le directeur du service

policier de la ville hôte, explique que les séjours dépassent rarement une ou deux journées.

Comme on le précisait dans notre édition du 24 octobre dernier, ce règlement restera en vigueur pour une période de six ans et pourra par la suite être renouvelé par étapes successives de trois ans. On note de plus que l'une ou l'autre des parties à le loisir de mettre un terme à cette entente, en produisant un avis écrit d'au moins six mois.

On se souvient que le maire de Saint-Hubert Bernard Racicot expliquait qu'il est important de favoriser ce genre d'entraide entre municipalités voisines et qu'un service en attire un autre.



* Ci-haut les directeurs du Comité Provisoire de la Coopérative Régionale des Consommateurs de LAPRAIRIE-BROSSARD dont l'Assemblée de fondation aura lieu ce mercredi 27 février, 20:00 h., à la Polyvalente Antoine-Brossard, 3050 boulevard Rome, Brossard.

Bienvenue aux intéressés de la région Rive sud. * Assis de gauche à droite: R. Comeau, vice-président finances, G. Shedeur, président, G. Laframboise, directeur. Debout de gauche à droite: R. Carrier, vice-président, animateur, J.G. Bédard, vice-président, communication, J. Perras, secrétaire. Absent: D. Johnston, trésorier.

Sécurité aquatique



UN TEST POUR LES FUMEURS QUI DESIRENT CESSER DE FUMER

Ce test vous est offert par le Centre de Propagande Anti-Tobac. Vous pouvez le faire chez vous. C'est facile et il ne présente aucun danger. Vous pourrez constater si votre envie de fumer peut être contrôlée. C'est vous qui jugez. Il s'agit d'une petite dragée à base de plantes aromatisées. Elle ne rend pas le goût de la cigarette insupportable. Vous pourrez fumer comme d'habitude. Mais en aurez-vous envie? Vous le saurez bientôt.

Pour recevoir ce test, il suffit d'envoyer rapidement une enveloppe portant vos nom et adresse au Centre de Propagande Anti-Tobac. Dept. 029 4221, rue Saint-Catherine ouest, suite 200, Montréal, Québec H3Z 2Y9.

35 canaux que l'on contrôle du bout des doigts!

Télécâble Vidéotron est le seul câblodistributeur au monde à offrir 35 canaux de télévision. Chaque abonné reçoit, au moment de l'installation, un convertisseur qui lui permet de contrôler son téléviseur à distance... gratuitement, tout comme le service après-vente!

Un câblodistributeur à votre service!

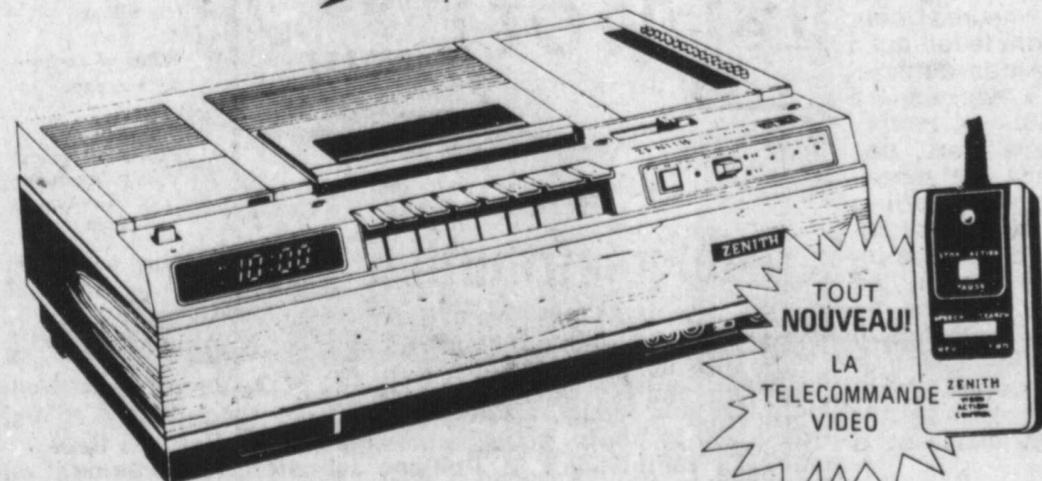
Télécâble Vidéotron

Pour vous abonner, téléphonez à 656-2111

VENTE

offrez-vous un

MAGNETOSCOPE A CASSETTE



TOUT NOUVEAU! LA TELECOMMANDE VIDEO

- * 5 heures d'enregistrement son et image de vos programmes favoris
- * Plusieurs modèles en magasin.

PASSEZ NOUS VOIR POUR UNE DÉMONSTRATION

A LA GRANDE ENSEIGNE VERTE



2219, Chemin Chambly, Longueuil 677-8984

Evitez la fumée Pour mieux respirer



CARTES D'AFFAIRES ET PROFESSIONNELLES

santé

Centre Dentaire Anjou

Dr P. Canonne, pédodontiste
 Dr R. Chokron, d.d.s.
 Dr P.-R. Chouinard, orthodontiste
 Dr P. Jobidon, pédodontiste
 Dr M. Larose, d.d.s.
 Dr J.-E. Pinard, d.d.s.
 Dr. C. Sauvé, d.d.s.
 Dr. P. Sénécal, d.d.s.
 Dr H. Torres, d.d.s.

Centre d'achats Les Galeries d'Anjou
 7:30 à 20:30
 353-6220

OPTOMETRISTES

DR: R. GREICHE & N. SCAFF ET ASS.

- Examen de la vue
- Lunettes
- Centre de verres de contact.

(Lentilles dures et souples, double foyer et à port continu)

Pour rendez-vous

Centre d'achats
 Place Desormeaux
 2877 Chemin
 Chambly
 651-2808

Centre Ville
 1401, rue Peel
 Angle Ste-Catherine
 842-5489

Clinique
 Médical Stat.
 Métro Longueuil
 100 Place
 Charles Lemoyne
 (2e étage)
 651-5700

CLINIQUE OPHTHALMOLOGIQUE DE LONGUEUIL

Dr. Roger Blanchette M.D.
 Dr. Luc Mailloux M.D.
 Dr. Montcalm Grenier M.D.

MEDECINS OPHTHALMOLOGISTES

1344 Chemin Chambly, Longueuil
 SUR RENDEZ-VOUS
 677-2100

CLINIQUE OPTOMETRIQUE DE LONGUEUIL

Dr. Bertrand St Germain o.d.
 Dr. Pierre Laverdure o.d.
 Dr. Daniel Brazeau o.d.
 Dr. Christiane Lamarche o.d.

Examen de la vue
 Lentilles Cornéennes - rigides et souples
 Rééducation Visuelle
 1398 Chemin Chambly, Longueuil
 670-6400

CENTRE MEDICAL CHAMPLAIN NOUVELLES HEURES

Lundi au Mercredi: 9:00 h. à 22:00 h.
 Jeudi et Vendredi: 9:00 h. à 22:00 h.
 Samedi: 9:00 h. à 18:00 h.

MAIL CHAMPLAIN BROSSARD 465-5036

CENTRE DENTAIRE BROSSARD

Drs. Gilles Dion
 Yvon Gagnon
 René Levesque
 H. Jacques Nadeau
 Normand Roy

Lundi à jeudi
 9:00 a.m. à 10:00 p.m.
 Vend. sam.
 9:00 a.m. à 5:00 p.m.

465-1220

Centre dentaire Charles Lemoyne

100 Place Charles-Lemoyne
 Suite 260
 Métro Longueuil
 Tél: 674-1504

Pratique:
 Adultes et enfants
 Service d'urgence

Lun au ven
 9h à 21h
 Sam Dim
 10h à 15h

CLINIQUE DENTAIRE DE LONGUEUIL

Dr. Yvon Barrière D.M.D.
 Dr. Jean Yves Côté D.D.S.
 Dr. Richard Drouin D.D.S.

Dr. Claude Dupuy D.D.S.
 Dr. Guy Duquet D.M.D.
 Dr. Serge Langlois D.D.S.

41 De Gentilly, Ouest, Longueuil
 463-2450

DRS LAVALLEE, SIMONEAU & ASS.

Chirurgiens-Dentistes

Dr. J.N. Lavalée
 Dr. Luc Lavalée

Dr. M. Simoneau
 Dr. D. Robert

1494 Chemin Chambly, Longueuil

651-6610

DR. S. MAWANI MD. MÉDECIN

Annonce l'ouverture de son cabinet de consultation dans la

Médi-Clinique Familiale
 225 ouest, rue de Gentilly
 Longueuil, Qué.

Tél.: 677-1936

Consultations sur rendez-vous

PSYCHOLOGUES

HENRI ARENSTEIN
 PIERRE LE TOULLEC

ÉVALUATIONS
 PSYCHOTÉRAPIE
 GROUPES DE CROISSANCE

ST-LAMBERT
 465-3014

justice

BRISSETTE & ST-JACQUES

AVOCATS-LAWYERS

Damase Brissette C.R.
 Paul Lamarre
 Michel Bouclin
 François Brissette

Ginette Trépanier
 Louis de l'Étoile
 Jacques Chandonnet
 Nicole Gibeau

AVOCAT CONSEIL

ALBERT COTE

3 ouest, rue St-Charles
 Longueuil

Édifice Caisse Populaire
 677-9144

FERLAND ET ARCHAMBAULT

AVOCATS

Gilles Archambault B.A. ESL. LL. L.
 Jean Y. Ferland B.A. L. ESL. LL. L.
 Louise Comeau
 Michèle Léger

720, ouest rue St-Laurent, Longueuil
 677-9189 Jour et soir: Rés: 467-2959

FRANCESCO ORLANDO

AVOCAT

Marc Chagnon & Associés
 1292 Chemin Chambly,
 (coin Briggs) Longueuil

670-9194

Israel H. Kaufman,

B.A., B.C.L.

AVOCAT-LAWYER
 Heures de bureau/ Office hours
 Lundi 6 à 7 / to 8 p.m. Monday
 Samedi 10 a.m. à 7 / to 12 Saturday

3925 Grande Allée, Laflèche, St-Hubert
 Suite 202
 Tél. 866-8607
 1255 Carré Phillips, Suite 908 Montréal

comptabilité

T. ROBICHAUD, GAGNON

BA, M.Sc.C., C.A.

Comptable agréé
 Chartered Accountant

312 Boul. Ste-Foy
 Suite 206,
 Longueuil

677-0756

Duval Jean C.A.

Comptable agréé

Tél.: 677-5864

140 Coulonges,
 Longueuil (Fatima)

YVON R. LAMARRE

B. COMM. M.S.C.C.

Comptable agréé
 Chartered accountant

Tél.: 672-1200

1550 FILION SUITE 112
 ST-LAMBERT P.Q.

assurance

O. René Gravel & cie inc.

Courtiers d'assurances

Insurance brokers

100 Place Charles-Lemoyne
 (station du métro), Longueuil

J4K 2T4

670-9000
 871-9299

PAUL DESILETS

ASSURANCES

333 BOUL. LAURIER
 ST-LAMBERT, J4R-2L1
 TOUS GENRES D'ASSURANCES

871-1475 465-5177

timbres-monnaies

TIMBRES MONNAIES

SPÉCIALITÉS
 Timbres neufs Canada
 Séries olympiques

ACHAT & VENTE
 Pièces - bijoux

ACHAT
 DE TIMBRES

OR ET
 ARGENT

Choix le plus complet sur la Rive-Sud

LA PLACE D'ARGENT
 et du TIMBRE Enr.

2365 Chemin Chambly
 Longueuil

677-0572

Monic & Hubert Du Mésnil

Négociants

525 St-Charles ouest,
 App. 107
 Longueuil

670-4257

TIMBRES & MONNAIES
 ACHATS - VENTE - ACCESSOIRES

Mars,
 mois
 de la
 Croix-Rouge

divers

ACHETONS VIEIL OR

BIJOUX, BRELOQUES, CHAINES

PAYONS PLUS HAUT
 PRIX
 COMPTANT

1341 Curé-Poirier
 Longueuil

651-7110

CAISSES ENREGISTREUSES

BALANCES ÉLECTRONIQUES

Distributeur:
 SHARP OLIVETTI

VENTE - SERVICE - LOCATION

61, Ouest St-Charles
 Longueuil, Qué.

651-0942

M & L. Electricque Inc.

Entrepreneur électricien, Spécialistes en
 chauffage électrique, distributeurs Gasheat,
 Camions équipés d'échelle hydraulique.

Rés: 671-4037
 770 Green, St-Lambert

Bur: 849-8071

MARCEL L'ÉCUYER, prés. Si c'est électrique, nous le faisons

FILTER QUEEN

RIVE-SUD

SERVICE & VENTE

463-3551

Beaudoin maintenance

COMMERCIAL - RÉSIDENTIEL
 EDIFICES PUBLICS

ESTIMATION GRATUITE

- Murs
- Fenêtres
- Planchers
- Plafonds
- Lavage de vitres

671-0760

2033 Boul. Edouard
 St-Hubert

Les Entreprises

Danor Enrg.

- Produits sanitaires et d'entretien
- Gros et détail
- Spécialité en promotion
- Brosses et balais
- Équipement

672-3351

2033 Boul. Edouard
 St-Hubert

LA COOPÉRATIVE FUNÉRAIRE DE LA RIVE-SUD DE MONTRÉAL

Une coopérative funéraire est une association de personnes qui se regroupent dans le but de protéger leurs intérêts au moment du décès. La Coopérative offre actuellement tous les services funéraires et met trois salons à la disposition de ses membres: BELOEIL, ST-HUBERT, LONGUEUIL.

UN SEUL NUMÉRO DE TÉLÉPHONE
 24 HRS PAR JOUR
 462-0851



Nécrologie

ARPIN (Roland)

A St-Lambert, le 19 février 1980, est décédé M. Roland Arpin, retraité du CNR, époux d'Edna Landry, outre son épouse, il laisse dans le deuil, ses filles: Suzanne (Mme Yvon Couture), Lise, Patricia (Mme Jean-Pierre Beauchemin).

CHOQUETTE (Hormidas)

A Brossard, le 20 février 1980 à l'âge de 85 ans est décédé M. Hormidas Choquette, époux de Simone Ballard. Outre son épouse,

il laisse dans le deuil sa fille Constance (épouse de Robert Hémond), un petit-fils Yohan.

La direction des funéraires a été confiée à la Résidence Darche & Fils.

RAYMOND (Rosaire)

A St-Hubert, le 21 février 1980, à l'âge de 85 ans, est décédé M. Rosario Raymond, ancienement de Chambly, époux de feu Annette Lacerte, un service religieux fut chanté en l'église de St-Anastase, vendredi le 22 février dernier, suivi de la sépulture au cimetière de St-Théophile (Laval).

La direction des funéraires a été confiée à la Résidence Darche & Fils.

Nouvelle convention à St-Hubert

Le ministère du Travail et de la Main-d'oeuvre est informé que le fabricant de mobilier de laboratoire Blier Inc., de Saint-Hubert (Chambly), et ses 40 salariés affiliés à la Fraternité unie des charpentiers et menuisiers d'Amérique, ont signé une nouvelle convention collective dont l'échéancier est fixé au 31 décembre 1981.

Le Chef du PLQ, M. Claude Ryan sera conférencier à la SPRS

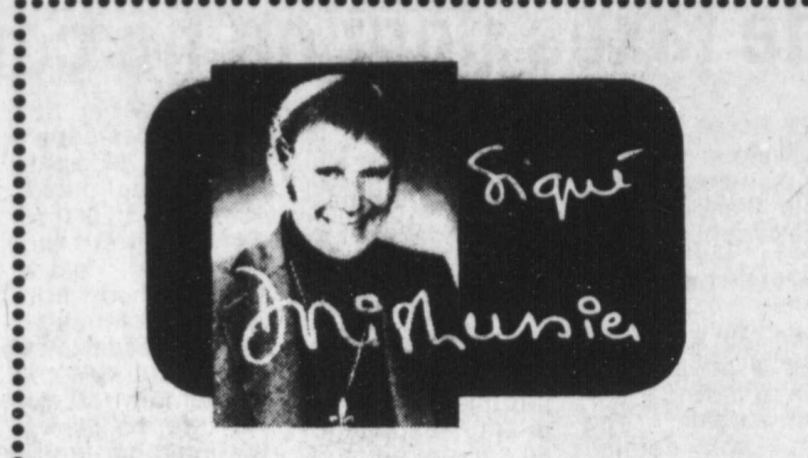


Le chef du Parti Libéral du Québec, Monsieur Claude Ryan, sera conférencier à la Société pour le Progrès de la Rive-Sud, lundi le 10 mars prochain, à Longueuil.

Comme à l'accoutumée, une période de questions suivra l'exposé du député d'Argenteuil qui portera sur un sujet d'actualité.

Monsieur Ryan prendra la parole lors du déjeuner-causerie hebdomadaire de la Société qui aura lieu exceptionnellement un lundi, à midi et trente, à l'Hôtel Holiday Inn situé près du métro de Longueuil, afin de permettre à un plus grand nombre de personnes de participer.

Les déjeuners-causeries hebdomadaires de la SPRS sont toujours ouverts au public. Les personnes intéressées sont priées de réserver au plus tard vendredi, le 7 mars en téléphonant au secrétariat à 651-6570. Le prix du couvert est de \$15.00 et les membres peuvent utiliser deux billets de leur livret habituel. Bienvenue à tous.



Les orgueilleux

"J'AVOUE HUMBLEMENT MON ORGUEIL."
 [Jules Renard]

Je n'irai pas jusqu'à dire, comme ce vieux hibou frustré de Voltaire, que "les gens ne méritent pas qu'on leur parle", mais je viendrai volontiers que les orgueilleux sont les gens les plus détestables du monde. Quel que soit leur rang - et encore plus s'ils sont haut placés -, ils sont proprement insupportables.

Que Sacha, l'empereur de la fatuité, proclame qu'il a l'audace de se croire seul de sa catégorie et de se dire l'ennemi né de toute comparaison, ça me fait seulement rire. Parce qu'on s'attend naturellement à pareille prétention de ce génial cabotin. On serait même un peu déçu si sa vanité n'était pas aussi brillante que son talent.

Mais qu'un non moindre personnage que Louis XIV aille, après que ses armées eussent perdu une bataille, jusqu'à apostropher le ciel en disant: "Est-ce que Dieu aurait oublié ce que j'ai fait pour lui?..." voilà qui est un accès d'orgueil jamais égalé dans l'histoire. Même Néron dans son impériale démençe n'est pas allé aussi loin. C'est vous dire... Comme quoi la connerie humaine n'a pas de limite. Elle dépasse en ampleur le génie de l'intelligence.

Si elle ne justifie rien, elle explique par ailleurs bien des choses. Par exemple la continuité de certains succès. Je pense ici à ceux que rapportent auprès d'un certain public médiocre des écrivains qui le sont autant. J'en ai même connu un, moi, qui était conscient de sa médiocrité, et qui l'était jusqu'au cynisme. Au point qu'à un journaliste qui, l'interviewant un jour, lui demandait les raisons de la faveur populaire dont il jouissait, il répondit avec une candeur voisine de l'angélisme: "Il m'a fallu quinze ans pour découvrir que je n'avais pas de talent pour écrire. Hélas! je n'ai pu m'arrêter, j'étais devenu trop célèbre!..."

Doris Lussier



Il y avait fête jeudi dernier à la Place de la Mairie à Saint-Hubert alors que l'on inaugurerait les locaux d'une succursale du Trust Royal. Sur la photo, nous reconnaissons, M. Bernard Racicot, maire de Saint-Hubert, M. Philippe Johnston, vice-président du Trust Royal région de Montréal et M. Jacques Goyette, un agent de la succursale de Saint-Hubert. (photo Claude Beaubien).



C'est M. Arthur E. Barbeau qui assurera la direction du bureau du Trust Royal situé à la Place de la Mairie à Saint-Hubert. Notons que le centre est situé sur le Boul Cousineau, à proximité de l'Hôtel de ville. (photo Claude Beaubien).



CAISSE POPULAIRE ST-PIERRE-APOTRE: à l'occasion de l'assemblée générale, M. Jacques Charbonneau a gagné la télé-couleur. Il est accompagné ici de M. André Turgeon, président du Conseil d'Administration, et à droite de M. Marius Simard, Directeur Gérant.

Comment soigner la "siglomanite aigue" ...

"Le CRSSS de la région 06-c signale au MAS la nécessité de construire un CA pour les MSA..." - cette phrase fictive offre un exemple à peine caricatural de la jungle à travers laquelle doit che-

par Agnès Gruda

miner toute personne bien intentionnée et avide d'informations dans le domaine des affaires sociales. Non pas que ce domaine particulier souffre de "siglomanite aigue" d'une façon plus prononcée que celui de la finance, par exemple. Le problème, c'est que tous ces alignements de "c" et de "s" expriment des services essentiels à la population. Or, après une brève enquête, nous nous sommes rendus compte que les malins capables de s'y reconnaître sont devenus rares... Nous avons donc décidé de tailler une petite clairière dans cette forêt de lettres.

Signalons tout d'abord que le réseau des affaires sociales tel qu'on le connaît actuellement découle de la loi 48 adoptée en 1971 par le précédent gouvernement provincial. C'est cette loi qui a marqué la naissance des CRSSS, ou Conseils Régionaux de la Santé et des Services Sociaux. Un CRSSS c'est, en quelque sorte, l'organe central autour duquel gravitent tous les établissements publics à vocation sociale ou médicale d'une région donnée (il y a donc un CRSSS par région administrative).

Un CRSSS joue en fait le rôle d'intermédiaire entre les établissements et le ministère. Il lui appartient d'étudier les besoins des régions et de planifier la distribution de services de façon à rencontrer ces besoins. Exemple: s'il y a construction d'un nouvel hôpital, comme c'est présentement le cas sur la rive-sud, le CRSSS jouera un rôle important dans la définition des services qu'offrira ce nouvel établissement afin qu'ils complètent les services déjà offerts dans la région. Fait important: un CRSSS n'a pas d'autorité directe sur les différents centres - il traduit les besoins de la région au ministère et les priorités du ministère, aux organismes oeuvrant dans la région. Un CRSSS (qu'on appelle CR trois S, ou encore Conseil Régional) ne fait donc pas d'intervention directe auprès des bénéficiaires, sauf dans le cas du service des plaintes des usagers. Ainsi, si l'on vous a "maltraité", c'est au CRSSS que vous devez vous adresser.

Du CLSC au CSS...

Autour de cet "astre central" qu'est le CRSSS gravitent quatre types d'institutions: les CSS (ou Centres de Services

Sociaux), les CA (ou Centres d'Accueil), les CH (ou Centres Hospitaliers) et les CLSC (Centres Locaux de Services Communautaires).

Les CLSC, sans doute les mieux connus, offrent ce qu'on appelle des services de "première ligne". Dans la seule région Sud de Montréal ils sont 13, la norme étant de 1 CLSC pour une population de 15,000 à 20,000 habitants. Un CLSC agit sur deux plans: celui de la prévention, ceci en organisant divers programmes d'information sur des sujets aussi variés que l'allaitement, la famille monoparentale etc. D'autre part, il offre aussi des soins sociaux ou médicaux, mais il s'agit avant tout de soins à court terme. Et il se peut qu'après avoir diagnostiqué un problème, le CLSC réfère l'usager au CSS.

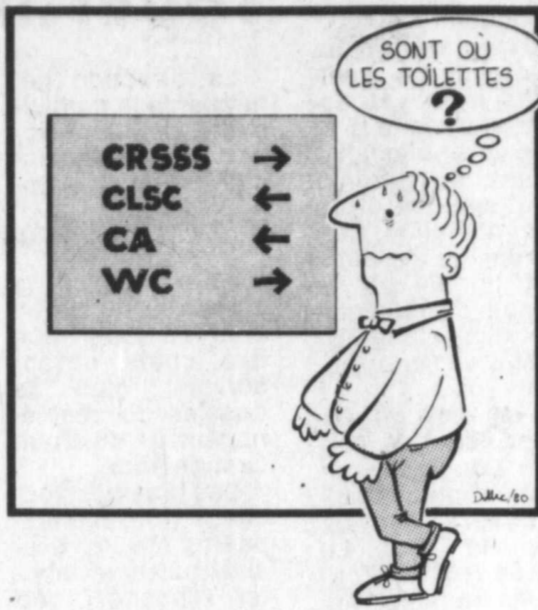
Un CSS, comme le CRSSS, a une vocation régionale, avec la différence qu'en plus du bureau central, plusieurs sous-bureaux fonctionnent dans les principales municipalités du secteur. Dans le cas de la Rive-Sud, le siège social du CSS est situé à Longueuil, avec des "excroissances" à Beloeil, Valleyfield, Laprairie, St-Hubert, Sorel, St-Hyacinthe et autres.

La mission d'un CSS est d'offrir des services sociaux spécialisés à la population. Les travailleurs sociaux d'un CSS s'impliquent donc directement auprès des personnes. Des membres d'un CSS siègent aussi au sein de comités d'admission pour les Centres d'Accueil. Enfin, avec un budget donné, le CSS distribue les travailleurs sociaux aux établissements de la région, tout en demeurant le seul responsable de leurs

salaires. Ainsi, tout spécialiste en service social travaillant dans un établissement public autre qu'un CLSC relève directement du CSS.

Petite note historique: les CSS sont nés en juin 1973 de la fusion de ce qu'on appelait autrefois des agences sociales.

Pour finir, une légère mise en garde: ne confondez surtout pas le MAS (Ministère des Affaires Sociales) avec le MSA (mésadapté socio-affectif). Ce n'est pas la même chose...



Le maire de Greenfield Park, M. Stephen Olynyk, n'est pas au bout de ses peines. Ce jeudi, il se fera

Les méthodes administratives du maire Olynyk passées au crible par la Commission municipale

par Jean LeBeau

réussi dans ses bonnes intentions. En effet, on apprendrait la semaine dernière que la Commission municipale de Québec - celle-là même qui avait été approchée par M. Olynyk pour enquêter sur les pratiques administratives du maire Stephen Olynyk, de Greenfield Park.

Sans toutefois connaître les motifs de cette action sou-

de ville et pour "remettre de l'ordre dans les finances" n'aura, semble-t-il, qu'arbitrairement

dain des enquêteurs des Affaires municipales, les nombreuses démissions survenues ces derniers mois dans l'administration et à la police ne seraient pas étrangères à cette enquête.

50% de démissions

Depuis 14 mois, près de 50 p. cent du personnel en place ont démissionné de leur poste, à Greenfield Park. Et ce n'est pas fini; la liste des départs continuera de s'allonger puisque des rumeurs se font jour à l'effet que d'autres démissions sont à prévoir à très brève échéance.

L'expansion du transport en commun à Saint-Hubert

"Laissez nous souffler et arrêtez de "bulldozer" le développement".

-B. Racicot

Faisant suite à une demande de la Commission de transport de la Rive-Sud, le conseil de la ville de Saint-Hu-

par Claude Beaubien

bert vient de se doter d'un comité de transport. Le groupe est formé de sept personnes qui seront appelées à intervenir à titre de conseillers pour ce qui est des modifications que la CTRS voudra effectuer à l'intérieur de la municipalité concernée.

C'est ainsi que l'on retrouve réunis, des individus oeuvrant en divers domaines et qui tenteront d'exprimer l'opinion de tous les contribuables. La ville a mandaté le conseiller du quartier no 6, M. Marcel

Robitaille, l'ingénieur municipal M. Gilles Rosa, le trésorier et directeur des finances de la ville, M. Raymond

Ce comité devrait pouvoir prévenir les malentendus causés par un manque de consultation et qui provoquent habituellement un certain mécontentement de la part des usagers lorsque des changements se produisent.

Faisant remarquer au public présent lors de la dernière assemblée du conseil de ville de Saint-Hubert, que cette initiative représente un très bon pas vers l'avant, le maire Bernard Racicot a affirmé que les municipi-

palités pourraient ainsi finir par contrôler le développement du transport, afin que celui-ci puisse être adéquat pour chacun des bénéficiaires.

"C'est sur la philosophie du développement du transport en commun sur la rive-sud que nos opinions diffèrent de celles de la Commission" explique le premier magistrat. "Un comité à l'intérieur de chaque municipalité desservie, sera

beaucoup plus en mesure d'évaluer les besoins, que des technocrates qui semblent avoir pour mandat de développer le transport, coûte que coûte", devait poursuivre M. Racicot.

Le maire de Saint-Hubert a terminé en sommant ceux qui font le transport, de laisser souffler les municipalités et d'arrêter de "bulldozer" le développement de ce genre de service.

Pour les chauffeurs de l'ex-Métro Sud Pas de protocole, pas de travail et pas de syndicat.

Les 115 chauffeurs de l'ex-compagnie Métropolitain Sud se retrou-

vail ayant refusé de retourner à leur poste sans qu'un préalable un proto-

par Louise Legault

vent dans une situation plutôt embêtante n'ayant pas d'entente pour un protocole de retour au travail et n'ayant pas de syndicat pour en négocier une.

Bien que les chauffeurs aient signalé à la Commission de transport de la Rive-Sud leur intention de retourner au travail, ils sont toujours sans tra-

cole pour le retour ait été prévu.

"Vendredi dernier, il y a eu un vote unanime de la part des chauffeurs indiquant qu'ils ne retourneraient pas au travail sans protocole. C'est en quelque sorte une façon de nous protéger car la compagnie nous tient responsables pour les pertes de revenus qu'ont entraînés nos

Les syndicats se renvoient la balle

Si les 115 chauffeurs n'arrivent pas à négocier un protocole de retour au travail c'est qu'ils n'ont plus de syndicat pour négocier pour eux.

La CSN dit que c'est au SCFP d'y voir alors que le SCFP dit que c'est à la CSN de négocier. "Nous sommes

assis entre deux chaises. Nous nous faisons conseiller encore par la CSN et le SCFP ne veut pas négocier pour nous car il dit qu'il ferait alors le travail de la CSN" affirme M. Lefort.

Il ajoute par ailleurs que la CTRSM se réfugie derrière le Syndicat canadien de la fonction publique et veut négocier avec un groupe représentatif.

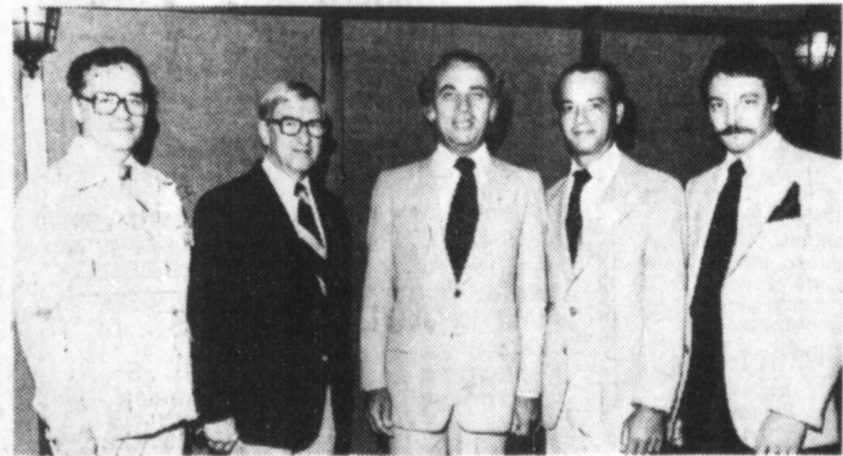
Pour sa part, M. Alain Corriveau, relationniste au SCFP, explique que ce n'est pas le SCFP qui doit négocier pour le protocole de retour au travail des chauffeurs de l'ex-Métropolitain Sud mais que ce rôle revient à la CSN.

"En contestant l'accréditation, les chauffeurs de Métropolitain Sud se refusent au Syndicat canadien de la fonction publique. Ce n'est donc pas à nous de les représenter" de dire Alain Corriveau.

M. Corriveau a par ailleurs affirmé que moralement c'est l'ancien syndicat des chauffeurs de l'ex-Métropolitain Sud qui devait s'occuper d'eux mais que pour l'instant, les chauffeurs n'étaient reconnus par personne.

D'après lui, la situation restera telle aussi longtemps que le juge Beaudry du Tribunal du Travail n'aura pas rendu un jugement quant aux requêtes en appel déposées vendredi dernier par les deux groupes de chauffeurs, l'un contestant l'accréditation et l'autre l'ancienneté.

NOS GENS DE TALENT À L'HONNEUR AU CHÂTEAU MONTEBELLO



Lors du dernier congrès annuel de LES ARTISANS COOPVIE, qui se tenait au Château Montebello, Me Paul Dolan, président honoraire nos assureurs-vie de talent. C'est ainsi que 4 de nos concitoyens faisaient à cette occasion l'objet d'une réception.

Sur la photo, de gauche à droite: R. Montpetit dir. d'agence, Monsieur Roland Bédard lieutenant-gouverneur (Me Paul Dolan, président) et messieurs Gérard Laventure et Claude Lamontagne, directeurs, adjoints.



Maaco AUTO PEINTURE & CARROSSERIE

ANNONCE

L'OUVERTURE

DE SON PREMIER CENTRE AU QUÉBEC

LONGUEUIL
620 BOUL. ROLAND THERRIEN
TÉL.: 651-8600

ET OFFRE UNE

RÉDUCTION SPÉCIALE

DE \$30 SUR PEINTURE COMPLÈTE TRAITEMENT PRESTIGE NORMALEMENT \$239.95

Ponçage-machine de la plupart des éclats et rayures. Finition complète par ponçage à la main. Couches d'enduit isolant MAACO. Peinture extérieure à l'émulsion acrylique. Cuisson au four pour un fini éblouissant et résistant.

Autres traitements offerts:

Elite	Suprême	Sélect
\$159.95	\$299.95	\$199.95

Estimation gratuite: bosses et rouille traitées par des maîtres carrossiers.

Heures d'ouverture: lun. à ven. 8h00 à 18h00 samedi 10h00 à 14h00





Votre retraite nous fait passer des nuits blanches!

Si, vous aussi, vous avez le même problème, appelez-nous. Nous resterons ouverts chaque soir jusqu'à 10 heures, jusqu'à la fin de février, pour répondre à vos questions au sujet des Régimes enregistrés d'épargne-retraite.

Notre nouvelle rente de retraite à dépôts variables serait peut-être le régime qui nous permettra à tous de dormir tranquilles.

6 Boulevard Desaulniers
St-Lambert
J4P 1L4
672-2730

La Métropolitaine 

LES SERVICES DE L'ÉDUCATION DES ADULTES

CCP COURS DE CONDUITE PREVENTIVE

Ce cours s'adresse à des conducteurs d'expérience qui désirent augmenter leur capacité de conduire sans risque d'accident. A l'aide de films et de moniteurs dûment qualifiés par le Conseil Canadien de la Sécurité et le Ministère des Transports du Québec, les sujets traités sont: les accidents évitables et inévitables, la pratique de la conduite préventive, l'accident avec le véhicule qui vous suit, l'accident avec le véhicule que vous croisez, l'accident aux intersections, l'art du dépassement, l'accident inexplicable, autres accidents courants.

(Pré-requis: Etre conducteur depuis au moins 2 ans)
Frais: \$7.00 (payables par chèque seulement)
Durée: 8 heures (1 fois par semaine de 19h30 à 21h30)
Au Centre Gérard-Fillon: Les lundis ou mardis ou mercredis ou jeudis du 3 mars au 27 mars ou du 31 mars au 24 avril

Pour s'inscrire, se rendre dès maintenant au Centre Gérard-Fillon 2000 rue Lasalle à Longueuil, du lundi au jeudi, entre 18h00 et 21h00
670-3130

La Commission scolaire régionale de Chambly 

C'était le bon temps... dans les années quarante

1949: Nous sommes à la fin de la décennie et les problèmes causés par la guerre sont réglés ou presque. Sur la Rive-Sud, même si le développement continue, on traverse cette année sans trop de problèmes.

texte: Johanne Chassé

En 1949, les citoyens de Longueuil ont décidé de régler une fois pour toutes les problèmes d'inondations causés par la crue des eaux. A cet effet, une délégation de la Chambre de Commerce de Longueuil se rend à Ottawa demander les crédits nécessaires pour réaliser le projet de mur de revêtement. Cette mission menée auprès du ministre fédéral des Travaux Publics, l'Honorable Alphonse Fournier s'avère fructueuse puisque les travaux préliminaires à la construction de ce mur de 26 pieds de hauteur débuteront durant l'année.

1949 marque aussi le vingtième anniversaire de fondation d'Abbas Pépin Ltée. Cette famille longueuilloise au service des automobilistes. Au cours de cette année, les citoyens de Longueuil malmèneront quelque peu leurs élus municipaux. En effet un groupe de citoyens contestera le nouveau rôle d'évaluation de la ville, le jugeant illégal, irrégulier car selon eux, les estimateurs n'ont pas fait une estimation immobilière selon la valeur réelle des propriétés. Les temps changent, puisque 30 ans plus tard, on contestera une évaluation basée sur la valeur réelle, la valeur marchande des propriétés.

Ce contre-temps n'empêchera pas les Longueuillois de réélire et ce pour un huitième mandat consécutif, M. Paul Pratt à la mairie de Longueuil.

A St-Lambert, cette année marque la fin de la prohibition. Ainsi, à l'occasion d'un référendum, les citoyens se prononcent en faveur de la vente de bière en bouteilles dans les épiceries licenciées de la municipalité. Par contre, ils se prononcent contre l'ouverture d'hôtels dans les limites de la municipalité. Cette campagne référendaire a donné lieu à une gigantesque cabale de la part des tenants du non à l'hôtel pour conserver à St-Lambert son caractère résidentiel.

En cette année 49, la Ville de St-Lambert perd un de ses illustres citoyens. En effet, M. Roméo Boissy, ex-maire de St-Lambert et premier canadien-français élu maire de cette ville (1931) meurt cette année-là.

Il n'y a pas que la Rive-Sud qui connaisse un progrès marqué. La Cie Bell Canada annonce en 1949, à grands renforts de publicité, l'expansion phénoménale qu'elle a connue au cours des quatre dernières années. De 1945 à 1949, le nombre d'appareils téléphoniques installés à Québec et en Ontario a augmenté de 1/2 million, passant de 1 million à 1.5 million.

En 1949, un nouvel honneur rejallit sur la ville de Longueuil, alors qu'une concitoyenne, Madame Lise Roy, artiste bien connue est élue "Reine de la Radio 1949"; la ville lui organise une fête somptueuse.

Durant cette année la nouvelle ville de Jacques-Cartier continue à mettre en place ses infrastructures. Le député de Chambly, M. Redmond Roche annonce la construction de 4 écoles, 2 de 10 classes et 2 de 12 classes, au coût approximatif de \$1.5 millions. Les travaux débutent en octobre.

1949 c'était également le bon temps pour les consommateurs qui pouvaient se procurer 3 lbs de carottes pour \$0.10; 10 lb de pommes de terre coûtaient \$0.27; une livre de café valait \$0.62 tandis qu'on devait débours \$0.49 pour une livre de cacao. On pouvait trouver des oranges à 2 douzaines pour \$0.49 et du steak haché à \$0.39 la livre. Monsieur pouvait se procurer chez Bond un imperméable (trench coat) à \$8.95 et un habit sur mesure à \$29.95. Chez les nettoyeurs de la région, on lavait et repassait les chemises pour \$0.15. Ces prix n'ont pas fini de nous faire rêver.

Cette année 1949 est aussi marquée par un audacieux sauvetage sur le fleuve St-Laurent. En effet, un citoyen de Jacques-Cartier, M. Gérard Desjardins risqua plusieurs fois sa vie pour sauver 3 jeunes pêcheurs de Rosemont qui s'étaient aventurés, par un vent de 45 milles à l'heure, sur le St-Laurent à 800 pieds du rivage.

En 1949, le COURRIER DU SUD est en pleine expansion, car au début de juillet, lorsque le secteur Coteau-Rouge est couvert de porte en porte par le nouveau service postal, le tirage passe à 9,000 copies. Plus tard en septembre de nouvelles routes postales à Longueuil, Jacques-Cartier et Mackayville porteront le tirage à 10,200 copies par semaine. A cette même époque, le COURRIER DU SUD jusque-là situé au 918 Victoria (St-Laurent) à Montréal-Sud déménage au

181 rue St-Charles à Longueuil.

En 1949, le Canada se retrouve en pleine campagne électorale. A quelques jours des élections, le Très Honorable Louis St-Laurent rend visite à la population du comté de Chambly; fait à noter, en aucun cas dans son allocution il ne prononcera le mot élection et ne sollicitera le vote de la population. Cette tactique portera fruit puisqu'aux élections de juillet, son parti (libéral) balayera le pays, remportant plus de 190 comtés. Le candidat libéral dans Chambly, M. Roch Pinard sera réélu avec une confortable majorité de 9,584 voix.

C'était le bon temps en 1949; on s'amusait sainement et à peu de frais. Ainsi au Stade Sportif de Longueuil, un match de lutte par équipe mettait aux prises Kid Girard et Lorenzo De Foy contre Georges et Fernand Caron. Le prix d'entrée était de \$0.60 et \$1.00. Tous les jours au Stade Sportif, les Variétés Théâtrales présentaient: Le flambeau de Zozo" mettant en vedette Oscar Valade. L'admission était de \$0.30 pour les enfants et de \$0.50 et \$0.60 pour les adultes.

Enfin, 1949 marqua le passage à Longueuil d'un fameux duo français qui avec les années deviendra fort célèbre. En effet, le Stade Sportif de Longueuil accueillait au cours de cette année Pierre Roche et... Charles Aznavour.

Oui, c'était vraiment le bon temps... dans les années quarante.

vraiment atteindre tout près de \$38,000. et comprendront entre autres choses, l'installation d'un échantillonnage de chlore, l'achat d'ameublement pour l'ouvrier présent à l'intérieur des bâtiments, la mise en place de deux opérateurs électriques, l'aménagement paysagé de l'extérieur et l'installation d'un système d'alarme relié au garage municipal.

Conférence de presse sur le budget '80

C'est vraisemblablement le 7 mars prochain que le maire de Saint-Hubert, Bernard Racicot, tiendra sa conférence de presse annuelle afin de présenter les grandes lignes des prévisions budgétaires de l'année 1980. Nous connaissons déjà les dépenses, qui s'élevaient cette fois-ci à \$27,422,062. et nous pourrions à cette occasion avoir une très bonne idée de ce que sera le taux de taxes des contribuables.

Equipements aux Travaux Publics

Le conseil a rejeté les soumissions ouvertes le 2 novembre 1979, pour ce qui est de la fourniture à la municipalité de deux camions avec benne basculante. Les conseillers ont donc autorisé une autre demande de soumissions publiques pour ce même matériel.

Revision des protocoles du Centre Sportif

Dans le but de donner suite à une résolution du comité exécutif de la Commission scolaire régionale de Chambly, datée du 22 janvier 1980, le conseil municipal vient de se doter d'un comité qui aura pour mandat de reviser, avec les représentants nommés par le CSRC, les protocoles d'entente et d'utilisation du Centre sportif Rosanne Laflamme. Ceci afin qu'une meilleure relation administrative s'établisse entre les deux corps publics impliqués.

Installation de pompes

Dans le but de prévenir les inondations printanières, les Services techniques de la ville procéderont sous peu à l'installation de pompes aux endroits stratégiques du réseau d'égout sanitaire.

La location de ces pompes submersibles coûtera exactement \$59,528.00, et la transaction se fera avec la compagnie Flygt Canada de Pointe Claire. De plus, le conseil de ville a autorisé l'ingénieur municipal, M. Gilles Rosa, à entreprendre au nom de la municipalité de Saint-Hubert, les procédures nécessaires auprès du Ministère de l'environnement en vue de l'obtention de subventions relatives à la prévention des inondations 1980.

Saint-Hubert en vrac

par Claude Beaubien

Feux de circulation route 116 et Blvd Edouard

Les feux de circulation installés tout récemment au coin du Boul Edouard et de la route 116 à Saint-Hubert, continuent de donner des maux de tête aux automobilistes empruntant cette voie de circulation aux heures de pointe. Un citoyen du Mont Saint-Hilaire a même écrit une lettre de mécontentement au conseil municipal de Saint-Hubert, en prétendant que cette situation perturbe de façon majeure le retour à la maison de milliers de personnes de plusieurs municipalités de la rive-sud. Cette voie rapide étant de juridiction provinciale, la ville ne peut cependant pas s'ingérer et se contente pour l'instant d'actionner manuellement les feux, aux heures de forte circulation, en attendant que le ministère des transports installe le système de radar devant assurer un changement automatique et adéquat des lumières. Le chef de police Pierre Trudeau demande aux citoyens de démontrer un peu de bonne volonté, car l'Oratoire Saint-Joseph n'est pas à Saint-Hubert pour que des miracles se réalisent.

Ouellet vote contre le budget

Etant donnée une légère controverse lors de l'étude du budget 1980, le conseiller du quartier no. 5 M. Pierre Paul Ouellet a décidé, pour une question de principe, de se prononcer contre l'adoption du budget lors de l'assemblée de lundi soir dernier.

Réservoir d'eau potable

Le conseil municipal de Saint-Hubert vient d'autoriser l'exécution des travaux de finalisation du réservoir d'eau potable. Les coûts des dits travaux de-

Elargissement du Boul. Grande-Allée

Saint-Hubert accepte le protocole de répartition des coûts

La direction générale de la municipalité de Saint-Hubert vient de recommander aux mem-

de cette entente, Saint-Hubert approuve des déboursés atteignant \$850,000., pour ce

par Claude Beaubien

bres du conseil, la signature du protocole de répartition des coûts devant intervenir dans le dossier du réaménagement du Boul. Grande-Allée.

Les travaux, touchant trois municipalités de la rive-sud, pourront débuter aussitôt que Greenfield Park aura imité le geste de Saint-Hubert pour ce qui est de sa quote-part. La corporation municipale de Brossard émettra le projet à déjà accepté le mode de répartition des dépenses.

Par la signature

lités impliquées. Le coût total des travaux devrait atteindre plus de \$4 millions.

De la subvention du gouvernement, la ville de Greenfield Park recevra une première tranche de \$185,000. et une autre de

\$112,000., Brossard touchera \$448,000., en plus de se partager avec Saint-Hubert, une somme de \$1,255,000. La répartition des coûts est basée sur le pourcentage de responsabilités et de pénétration de Boul. Grande Allée

dans leurs territoires respectifs.

Les usagers réguliers du boulevard comprendront sûrement le pourquoi de ces travaux, qui devraient transformer cette artère principale devenue désuète avec le temps.

\$2 millions du Ministère des Transports

Tel que publié dans notre édition du 23 janvier dernier, le Ministère des Transports participera au projet, par l'injection d'une subvention de \$2 millions, répartie équitablement entre les trois municipa-

MARS, MOIS DE LA CROIX-ROUGE

C'est le mois de mars, mois de la Croix-Rouge. Chaque année, depuis 1943, la Croix-Rouge rappelle aux citoyens qu'elle ne pourrait offrir de services sans l'appui et le soutien de tous.

L'EAU À L'ESSENCE, L'ESSENCE À L'EAU

(S.H.S.) Les Japonais prévoient commercialiser dès le printemps 80 un nouveau carburant composé de 70% d'essence et de 30% d'eau, auquel on a ajouté un produit destiné à émulsionner le mélange. Mix au point après 7 ans de recherches à l'université de Wasedo, au Japon, ce carburant développerait une puissance de 10% supérieure à l'essence ordinaire. Dans un autre effort pour économiser l'essence, les Japonais travaillent sur un projet de pétrolier à voiles. Il s'agit d'étudier la meilleure façon d'utiliser le vent pour diminuer l'essence nécessaire aux immenses navires pétroliers. Ainsi, ce serait un petit ordinateur à bord qui commanderait la levée et l'orientation des voiles, celles-ci étant faites en plastique. On en est encore qu'aux essais préliminaires dans ce projet de "bateau à voiles électronique".

BIENTÔT

OUVERTURE OFFICIELLE DU

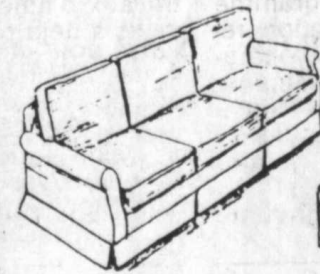
CENTRE DE PISCINES DE BROSSARD INC.

1670 RUE PROVENCER BROSSARD

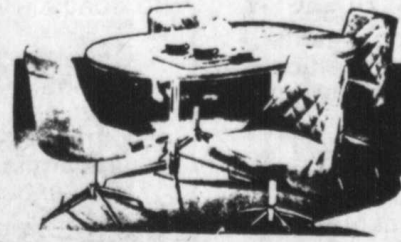
FACE AU MAGASIN SEAR'S



VENTE REMBOURRAGE À \$1.00

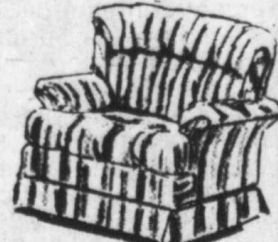


FAITES RECOUVRIR VOTRE ENSEMBLE DE SALON 2 MORCEAUX AU PRIX DU GROS ET POUR \$1 ADDITIONNEL FAITES RECOUVRIR



4 CHAIRES DE CUISINE OU UN 3ème MORCEAU

\$1.00 AU CHOIX



* Tissus en sus * Léger supplément pour Lazy-Boy
ESTIMATION GRATUITE

Rembourseur **anjou** Ltée **321-4205**
Usine 6505 Magloire, St-Léonard
Magasin 6201 St-Hubert, (angle Bellechasse)

POUR VENDRE OU ACHETER

(maison unifamiliale, duplex, triplex, maison de rapport, bâtiment commerciale, industrielle, etc.)

HENRI LESSARD REP.

A.E. LePAGE

CONSULTEZ-MOI

174 boul. Ste-Foy Longueuil

463-3350/rés. 767-7686

COURTIERS

AVIS... JOBBERS

nous achetons vos bijoux à prix intéressants

BESOIN D'ARGENT?

ACHETONS VOS VIEUX BIJOUX, MONNAIES ET DENTS EN OR 10-14-18 KTS

PRIX AVANTAGEUX IDENTIFICATIONS REQUISES

BIJOUTERIE LABELLE

1426, CHEMIN CHAMBLY, LONGUEUIL 670-4991



SOUTH SHORE ECHOES

A few weeks ago, a St. Lambert resident found seven or eight rare cultural magazines, unwrapped, between his storm door and the inside front door. There was no note explaining who had placed them there. The magazines are at least 50 years old, and one of them is over 70 years old. He wonders if they were meant for somebody else. Anyone with the answer may write to "South Shore Echoes" c/o this newspaper.

A source close to the matter recommends that voters follow the televised debate on "The Question" in the Quebec legislature. Radio Quebec, Channel 17, will carry the event, which begins March 5 and will continue for 16 days. Our informant confides it would be interesting even for those who do not understand French.

Place Longueuil news: In a commendable example of cooperation, Miracle Mart has turned over some of its space to a small but popular business, the Bar Laitier Leclerc, which was wiped out in the fire there last year. The snack bar is operated by Mr. and Mrs. Omer Rivest.

Woodstove and Franklin fireplace amateurs may learn something from a Longueuil resident whose unit was installed too near a basement wall. When the heated wall reached the point of combustion, it burst into flame spontaneously and the fire quickly engulfed the floor above. Damages: \$30,000.

The adult reading room in the basement of the St-Lambert Municipal Memorial Library, an innovation, is a well furnished and comfortable haven for serious readers and researchers. (Enquire at the check-out desk). It is open from 1 P.M. to 4 P.M. daily except Wednesday, and only one evening (Monday). Since this is a trial operation, adults are urged to make use of it, or it will revert to its usual committee room status.

As of next Saturday, March 1, commuters will pay five cents more per ride on the South Shore Transit buses. But there is good news for senior citizens and students: there is no rate

increase for them, and the 25 cent fare will still apply. The idea of a monthly pass is still alive; it would have a face value of \$30.00 but would be sold at a discount, which means a saving right there.

Land bought some time ago by the Good Shepherd parish for a new church in Brossard has been rented to the city for one dollar a year for five years. Since the parish cannot build its church yet, the city will landscape the property and it will serve as a public park.

Sunday Morning TV: This Sunday's Channel 9 "Wake-up" show on Telecable Videotron, March 2, from 10 AM until noon, will feature: 1. Bernard Allaire, Administrator of Kelly Medic, and Lowell Thibert, Manager of regional Ambulance South Shore, who will be interviewed on the services they provide. 2. Fernand Belanger, South Shore District Command No. 10, Royal Canadian Legion; he will discuss recruiting new members on the South Shore. 3. Marlene Manion, president of the Women's Participation Group, St. Hilaire, under the auspices of the South Shore Protestant Regional School Board, Adult Education section. The W.P.G. looks into just about any problem its members have. "Wake-up" hosts are Norm Haslam and Jim St. Amour.

Summer employment in St. Lambert: Applications for summer vacation work in the city's Recreation Department will be received up to 4 P.M. March 14. Applicants must be 16 years or over, be qualified for the jobs open and, in addition to being residents of St. Lambert, must be fluent in both French and English. The Department's telephone number is 672-4457.

An example of successful perseverance: After 49 years with the Canadian National Bank, and in the Longueuil branch for 33 years, popular manager Raymond Payette has retired. He began work for the bank at age 15, earning the princely salary of \$33.66 per month. This left him with six dollars spending money. His counsel has always been in great demand and, as a result, it is likely he will carry on as a financial consultant instead of spending all his days with other hobbies.

Brossard's only city-owned seniors residence was officially opened last week. The Centre d'Accueil Champlain can accommodate 75 persons, and includes units for couples. The government's goal is to provide such accommodation for six out of every 100 senior citizens in the province. Sixty-three additional residences are already on the drawing boards.

Wanted: Volunteers to take free water safety course sponsored by the Red Cross. The purpose: To help two CLSC nurses with swim therapy sessions for the handicapped. Following a contact by the Brossard CLSC, Central Park Lodge has offered its splendid pool for the once-weekly therapy (Tuesdays, from 1:30 to 3:30) beginning April 1 and ending June 17. Interested volunteers please call the South Shore Volunteer Centre at 465-6130 and ask for Jeannine.

Saturday, March 1: St. Lambert Boy Scouts will pick up your empty returnable pop bottles between 10 A.M. and 3 P.M. (in St. Lambert only). The proceeds will go to help defray cost of summer scout camp.

Balzac said it: "There is only one giant machine operated by pygmies, and that is a bureaucracy."

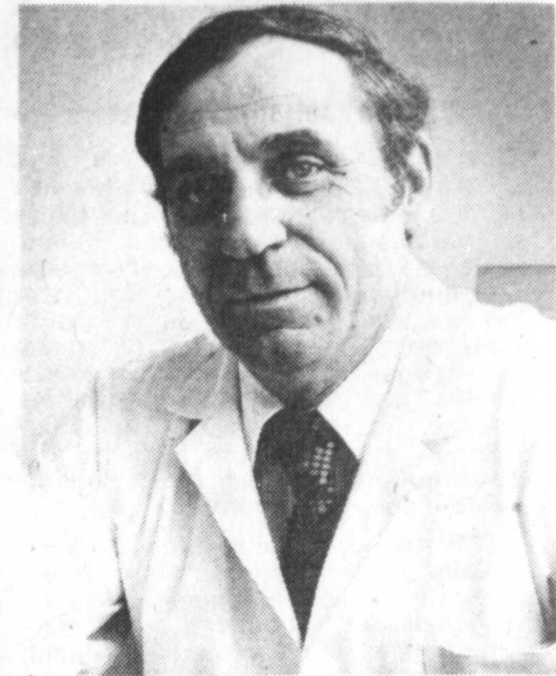
Les urgences à Charles-Lemoyne:

On décongestionne les corridors

par: Agnès Gruda

Le problème ne date pas d'hier: avec son bassin de population de près d'un demi million de personnes et ses quelque 70,000 patients par année, le service d'urgences à l'hôpital Charles-Lemoyne a toujours eu la fâcheuse tendance à envahir les corridors de cet établissement. L'agrandissement du département des urgences en juillet dernier a bien porté

de 18 à 38 le nombre "régulier" de civières d'observation. Il n'en reste pas moins qu'au moment de l'actuel et premier directeur de ce département, M. Fabien Poulin, soit au mois de janvier, les couloirs adjacents aux salles d'observation étaient constamment "habités" par une moyenne de 10 à 12 lits.



Dr. Fabien Poulin, directeur du département d'urgences depuis le mois de janvier. (Photo Bernard Braut).



L'arrivée d'un patient: on double les lits pour libérer les couloirs. (Photo Bernard Braut).

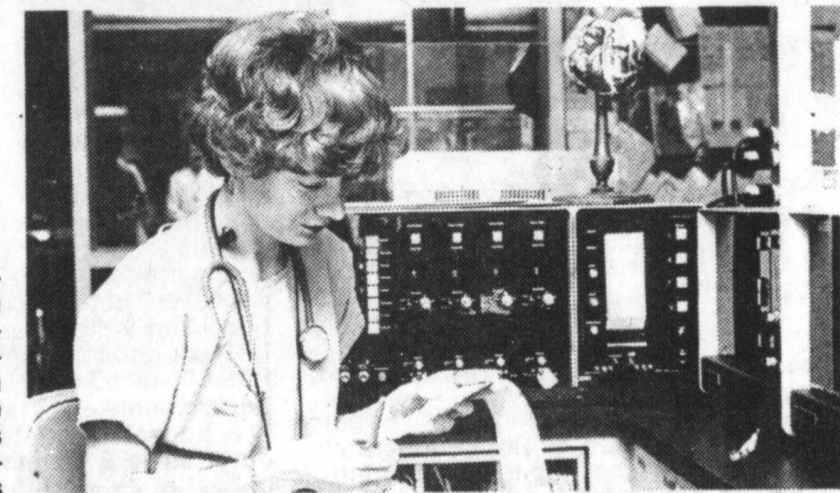
des corridors: un grand nombre de patients chroniques ont été placés dans des centres d'accueil (rappelons qu'un nouveau centre d'accueil pour personnes âgées sur la rive-sud fonctionne depuis le mois de décembre); les examens de routine sont présentement exécutés avec plus de rapidité. Si bien que depuis un mois les quelques patients qui longent encore les murs sont ceux en mal d'une bonne bouffée de cigarette...

Fermeture de la salle d'accueil

Depuis environ deux semaines, la salle d'accueil du département d'urgences est fermée de 11h30 le soir à 7h30 le matin. Cette mesure a été prise dans un but d'économie, suite aux restrictions budgétaires affectant le domaine des affaires sociales et plus particulièrement celui des hôpitaux. Dans le cas de Charles-Lemoyne, cette mesure permet d'économiser

le salaire de 2 infirmières et de 1 aide-infirmière. La nuit, les cas d'urgence sont donc directement dirigés vers le dispensaire et sont physiquement plus près des médecins de garde. Présentement, on en est encore à étudier l'impact financier et de service de cette réduction de personnel "nocturne".

Les tempêtes nous ayant épargnés cet hiver, les accidents d'automobiles seraient-ils moins nombreux? -Le docteur Poulin se dit surpris de la quantité de personnes victimes de carambolages. "On dirait que les gens roulent plus vite et font moins attention à l'état de la chaussée" nous a-t-il déclaré. D'autre part, les crises cardiaques classiques dues au maniement de la pelle à 20 sous zéro sont peut-être moins fréquentes, mais les personnes souffrant de troubles cardio-vasculaires ont tendance à moins se ménager. Ce qui fait que la clientèle ne manque pas...



Sur cette photo, on aperçoit l'infirmière qui a recours à un appareillage électronique spécialisé pour assurer la surveillance des patients hospitalisés dans l'unité des soins coronariens. Cette unité des soins intensifs et coronariens compte au total 16 lits. Grâce à cette unité de soins spécialisés, le Centre hospitalier de Verdun est en mesure d'assurer à sa clientèle une meilleure qualité de services de santé.

étage sont déjà terminés tandis qu'au deuxième étage, on s'y affaire actuellement. Au dire du président du conseil d'administration, le Centre hospitalier de Verdun fait peau neuve à la mode et selon les exigences du jour, afin de compléter l'infrastructure qui procurera un meilleur confort et une utilisation plus fonctionnelle des services spécialisés déjà offerts à la population de la région et même au-delà.

Afin de mieux rejoindre la population, des points de services externes opèrent déjà sur le territoire du département de santé communautaire du Centre hospitalier de Verdun. Ajoutons que d'autres points de services seront aménagés d'ici l'été afin de mieux répondre aux nouveaux besoins. En relation avec la Loi 17 sur la santé au travail, le département de santé communautaire du Centre hospitalier de Verdun aura un rôle important à jouer dans l'application de cette loi et dans le développement des services appropriés au milieu de travail.

Tel est le bilan actuel de l'injection de plus de \$5 millions dans ce programme de rénovation et de modernisation entreprises depuis quelque temps et qui donne peut-être aux usagers, à l'occasion, l'impression que le Centre hospitalier est un vaste chantier de construc-

tion. Pour monsieur Gilles Rhéaume, se faisant porte-parole du conseil d'administration et de la direction, c'est à ce prix seulement que le Centre hospitalier de Verdun continuera d'accomplir sa vocation réelle qui est d'offrir des services et des soins de santé spécialisés à la population de son territoire.

Programme d'immobilisation du centre hospitalier de Verdun

Le président du conseil d'administration du Centre hospitalier de Verdun, monsieur Gilles Rhéaume, a rendu public, le 7 février dernier, lors d'une cérémonie officielle inaugurant le nouveau hall d'entrée, le programme d'immobilisation régissant les opérations de réaménagement des services et des unités de soins au Centre hospitalier.

de l'ordre de \$4 millions comporte plusieurs volets et touche à la fois les unités de soins et les divers blocs de services du Centre hospitalier de Verdun.

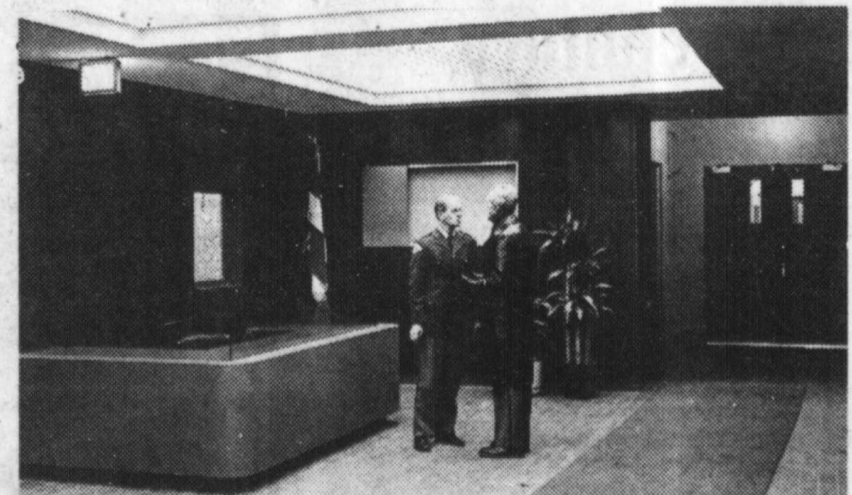
L'accomplissement de certains de ces travaux d'aménagement a déjà permis de mettre en service l'unité coronarienne et des soins intensifs. La modernisation de l'équipement, telle la surveillance électronique de certains des patients, permet d'offrir un confort accru et un climat plus sécuritaire aux patients traités dans cette unité spéciale de 16 lits.

La pharmacie, le bloc central de stérilisation, les services ambulatoires, comprenant la clinique d'urgence et le

bloc d'observation, ainsi que le hall d'entrée ont, pour leur part, subi les transformations majeures exigées par les techniques nouvelles.

Présentement, les travaux battent leur plein. C'est maintenant au bloc opératoire, à l'unité de court séjour, comprenant 12 lits pour hospitalisation de 24 heures, ainsi qu'au département de physiothérapie de bénéficier de réaménagement physique et de l'installation d'équipement à la fine pointe de la technologie. La rénovation des laboratoires et des services alimentaires est au nombre des travaux à accomplir afin de rendre plus fonctionnels ces deux départements.

A cette restructuration s'ajoute un plan triennal de renouvellement d'équipement d'un budget de plus de \$1 million. En plus de fournir aux différents départements et unités de soins l'équipement spécialisé requis, ce programme de modernisation prévoit le remplacement de tous les lits actuels par des lits neufs dans toutes les chambres.



Le hall d'entrée du Centre hospitalier de Verdun a été complètement rénové. Le choix des matériaux et des couleurs rend ce hall d'entrée très accueillant et agréable à l'oeil. Mentionnons que l'inauguration officielle de ce hall d'entrée s'est faite jeudi, le 7 février, dans le cadre des activités entourant le lancement de la Fondation hospitalière Verdun.



Ci-contre le département de pharmacie du Centre hospitalier de Verdun qui, dans le cadre d'un budget d'immobilisation de \$5 millions, a fait l'objet d'un réaménagement physique important. De l'équipement moderne y a été installé afin d'assurer un meilleur service.

CRSSS...

début de l'automne dernier. Or, le contenu de cette étude a été fortement contesté par les administrateurs du CRSSS - selon un employé de l'organisme, la firme de consultants elle-même aurait déploré la rapidité avec laquelle son étude a été exécutée et le côté peu objectif de ses conclusions, un seul point de vue, celui des reproches, ayant été examiné. "Ces reproches ne manquaient pas de contradictions", nous a déclaré notre informateur. Ainsi, la direction du CRSSS aurait été accusée d'offrir trop et pas assez d'encadrement à la fois. Pour ce qui est du roulement accentué du personnel, "un fonctionnaire rest" de dire M. Dupras.

Qu'elle soit justifiée ou non, la décision du ministre a déjà soulevé un tollé de protestations publiques de la région ont été envoyées au ministre responsable en guise de révolte contre ce qu'un employé du CRSSS a qualifié d'un "gros pas en arrière humiliant pour les membres élus du conseil d'administration". La mise en tutelle n'est pas moins irrévocable: un enquêteur a déjà été nommé, enquêteur qui assumera aussi l'administration provisoire de l'organisme pendant une période de 120 jours. Il s'agit de M. Roger Lepage, directeur général de l'Hôpital Hôtel Dieu de Lévis. En attendant l'expiration de son mandat, le CRSSS aura certes à affronter bon nombre de rumeurs qui, quel que soit le résultat de l'enquête, affecteront sa crédibilité. D'autres bruits courent déjà: le geste du ministre serait dirigé contre la direction du CRSSS, suite à des conflits personnels plus ou moins graves. Chose certaine: départager le vrai du faux dans cette affaire ne sera pas facile...

Le Conseil...

Sud à l'effet de déterminer si après la réélection d'un membre du conseil qui occupe également le poste de commissaire, si ce poste devient vacant et si le conseil peut procéder à une nomination" de dire M. Jean-Guy Parent. Il ajoute que le ministre des Affaires municipales a refusé de se prononcer sur la question. C'est donc par la consultation auprès d'aviseurs légaux que le conseil des maires a obtenu l'interprétation de l'article 24.

Robidas ne cède pas

S'opposant radicalement à ce projet de résolution allant contre lui, le maire Robidas a affirmé être toujours commissaire à la CTRSM et qu'il allait faire contester par la Cour la décision qui venait d'être prise. "Selon l'interprétation de l'article 24, le mandat du commissaire est continu s'il est réélu comme maire. Je crois que la résolution n'a aucun effet et je dois consulter des avocats et aller devant un juge. Si vous commettez des erreurs vous en subirez les conséquences" a-t-il adressé aux membres du Conseil des maires.

Quant au nouveau commissaire Racicot, il a dit que même s'il n'avait pas beaucoup de temps, n'étant pas un maire à plein temps, il va s'occuper de représenter les maires au conseil d'administration de la CTRSM et de défendre la philosophie du Conseil des maires, ce pourquoi il a été élu.

le petit débrouillard

Expériences scientifiques pour jeunes de 7 à 77 ans

C'est la pression qui compte

par le professeur Scientifix

Si votre barboteuse ou votre aquarium avait une fuite, l'eau giclerait-elle plus loin si le trou se trouvait près de la surface ou près du fond? Voici comment le découvrir sans avoir à vider les deux. Vous aurez besoin d'un contenant de lait vide, en carton, d'un objet pointu pour percer des trous.

Percez trois ou quatre trous, l'un au-dessus de l'autre, d'un côté du carton. Percez celui du haut à au moins trois centimètres (1 1/4") du bord supérieur. Couvrez les trous avec le ruban adhésif et remplissez le carton d'eau. Vous pouvez ajouter quelques gouttes de colorant végétal pour rendre l'eau plus visible. Placez le carton dans l'évier ou dans le bain et enlevez le ruban rapidement. Quel jet d'eau gicle le plus loin?

Ce qui explique vos résultats, c'est la pression de l'eau. L'eau qui se trouve près du fond du contenant jouit de la force de toute celle qui se trouve au-dessus et qui la pousse vers l'extérieur; l'eau qui se trouve en haut ne profite pas de cette force.

Si le professeur de l'eau accroît la pression, croyez-vous que le volume d'eau augmentera également la pression? A vous de le trouver. Vous aurez besoin d'une petite cannette de jus congelé et d'une autre cannette beaucoup plus grande. Percez un trou à 2,5 cm (1") du fond de chaque cannette et couvrez les trous à l'aide d'un morceau de ruban adhésif. Remplissez chaque cannette au même niveau. Evidemment, il vous faudra beaucoup plus d'eau pour remplir la grande cannette au même niveau que la petite. Si le volume d'eau a un effet sur la pression, le jet de la grande cannette devrait gicler plus loin.

Placez les deux cannettes dans l'évier ou dans un bassin et enlevez les

LE VOLUME D'EAU FERA-T-IL UNE DIFFÉRENCE?



rubans en même temps. Quel jet gicle le plus loin? D'après les résultats de votre expérience, croyez-vous qu'un plongeur subira plus de pression au fond d'un grand lac ou au fond d'un petit bassin, les deux ayant la même profondeur?

(Préparé par l'Ontario Science Centre. Traduction: Service Hebdo-science).

P.S. Pour rejoindre personnellement le professeur Scientifix, on s'adresse au Service d'information Hebdo-science, 2730 Côte Ste-Catherine, Montréal H3T 1B7.

GASTRONOMIE RESTAURATION



Le fédéral dans les patates?



Une étude préparée par le gouvernement du Québec en vue du prochain mini-sommet sur la culture des fruits et légumes souligne que les producteurs de pommes de terre

québécois sont victimes d'une concurrence déloyale de la part de leurs collègues des Maritimes à cause des taux de fret discriminatoires fixés par le gouvernement fédéral.

L'étude précise qu'Ottawa a fixé un taux de fret équivalent à une subvention de \$0.56 les 100 livres pour le transport des pommes de terre des Maritimes. Le docu-

ment explique que par exemple, il en coûte moins cher, pour transporter 100 livres de pommes de terre de Grand Falls, Nouveau-Brunswick, à Québec, soit une

distance de 300 kilomètres, que de transporter ces mêmes pommes de terre de Saint-Raymond de Portneuf à Québec, soit une distance de 60 kilomètres!

La pomme de terre prend son bain

Enfin, on lave la pomme de terre du Québec afin d'offrir aux consommateurs un légume plus uniforme et sans meurtrissures ni défauts. Finie l'époque où l'on juge de la qualité d'un sac de pommes de terre de 10 ou 20 lb à la vue de celles que l'on aperçoit par la fenêtre du sac.

Une vieille histoire!

Ce tubercule comestible est vieux d'au moins 2,500 ans. A Callas en Bolivie, on a commencé la grande production de la pomme de terre pour la première fois en Amérique. C'est en 1719 que ce légume a fait son apparition commerciale en Amérique du Nord et le Québec passa à la grande production en 1920. Ses variétés sont très nombreuses mais au Québec on cultive surtout la Kennebec, la Supérieure, la Montagne Verte et la Norland (rouge).

comment acheter les pommes de terre?

On les achète en sacs de 5-10-20-25-50-75 lb. Elles sont emballées soit dans des sacs de plastique perforés ou des sacs en papier avec un filet qui sert de fenêtre. Les pommes de terre lavées portent le sigle suivant: "Une pomme de terre dans un bain". N'achetez jamais les

maximum de leur valeur nutritive. On doit, le plus souvent possible, faire cuire la pomme de terre entière, plus on la coupe en petits morceaux plus elle perd de vitamines. La cuisson à la vapeur est excellente et retient bien la valeur nutritive. Ne jamais laisser tremper la pomme de terre entière ou en morceaux dans de l'eau avant la

cuisson et toujours faire bouillir l'eau avant d'y ajouter ces dernières. La vitamine C et la thiamine sont fragiles à l'eau.

POMMES DE TERRE EN PAPILLOTE (6 portions)

12 petites pommes de terre nouvelles
sel et poivre
2 c. à table de margarine
1 c. à table d'échalote verte hachée

Placer les pommes de terre sur une grande feuille de papier aluminium. Assaisonner et parsemer de noisettes de margarine et d'échalote. Envelopper et sceller bien. Cuire à 375 degrés F environ 1 heure ou placer sur charbon de bois brûlants environ 15 minutes de chaque côté.

Louise Desaulniers, diététiste

Historical Committee Mouille-Pied

Saint-Lambert in the seventeenth century

"Saint-Lambert in the seventeenth century" will be the subject of the third lecture presented by the historical committee at the Cultural Centre, 574 Notre-Dame Street, Wednesday, March

12th, 8.00 p.m. When the municipality of Saint-Lambert was created in 1857, it was a part of both the Seigneurie of LaPrairie and the Barony of Longueuil. However the name of

"Saint-Lambert" on the south shore has a long history. In the seventeenth century, the name had been given to an area of the Saint-Lawrence border (Côte Saint-Lambert), to a fort so-

mewhere on the same border (Fort Saint-Lambert) and to the (Prairie of Mouille-Pied).

History on the beginnings of LaPrairie 1667-1697, will have much to say on this period in time. Everybody is welcome. Admission is free. For additional information, you may call 671-8531.

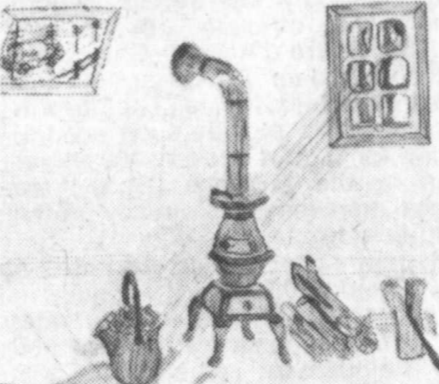


La photo représente la remise du prix aux gagnants du voyage pour deux à Nassau, offert lors du Carnaval Simpsons. Ce voyage a été offert par Skylark. Sur la photo De g. à droite: M. Maurice Bigras, directeur général du magasin Simpsons à St-Bruno, Mme. C. Liffiton et M.C. Liffiton de Chambly les gagnants du voyage et Mlle Micheline Maio directrice de l'Agence de voyages Simpsons de St-Bruno.

Les amateurs du chauffage au bois de la Rive-Sud

Le Mouvement "Les Amateurs du chauffage au bois" convoque ses nombreux Membres,

nomie dans le chauffage au bois, l'efficacité et le classement des poêles à bois, les



ainsi que la population en général de la grande Rive Sud de Montréal, à assister gratuitement à la prochaine rencontre mensuelle, qui se tiendra le mardi soir 11 mars 1980 à l'Auditorium de l'École Polyvalente de Montagne, au 955 rue Montarville à Boucherville. L'Assemblée débutera dès 19 h. 30.

Nous aurons comme conférenciers invités Messieurs Gary O'Connor, Directeur du projet "L'utilisation appropriée du poêle à bois moderne", Charles Lemay, Directeur du Centre Rural de technologie appropriée du Collège Algonquin ainsi que René Joly, Directeur Adjoint du Centre. Ces spécialistes du chauffage au bois sont les Auteurs du fameux livre "Manuel de chauffage au bois". Ils nous parleront de l'éco-

renseignements nécessaires pour une installation sécuritaire et un fonctionnement efficace et enfin le choix d'un poêle à bois de taille convenable. L'opportunité de questions sera grandement favorisée.

Ce sera une occasion unique de connaître les conditions avantageuses pour vous procurer votre bois pour la prochaine saison de chauffage. Votre Comité Administratif vous offrira également sa toute dernière réalisation, le "Guide d'achat du poêle à bois" ainsi que des bulletins de conseils pratiques pour l'utilisateur. Membre ou pas, tout le monde est bienvenu. Venez avec vos voisins, ça ne coûte et engage à rien. Plus de 700 personnes assistaient aux dernières rencontres.

A la recherche de personnes bénévoles

Le comité d'école de la polyvalente André Laurendeau est à la recherche de personnes bénévoles et disponibles pour pratiquer l'écoute active auprès des jeunes de cette école. Nous demandons une disponibilité d'une journée de présence, à l'in-

térieur des murs de la polyvalente, par semaine ou 15 jours. Personnes de l'âge d'or, les jeunes ont besoin de vous. Pour renseignements Mme Renée Elinarès 658-7642 ou Polyvalente A. Laurendeau Mr. Normand Plante, Principal 678-2080.



La diététique chez vous

St-Mark's card party

To be held on Friday, February 29th, at 8.15 P.M. Tickets available at the door, 341 Longueuil St., Longueuil. Welcome to all.

Denyse Hunter, di. p. CLSC des Trois-Saumons, St-Jean Port-Joli.

Analysez votre comportement alimentaire

Dans les phrases suivantes, cochez (✓) toutes celles qui vous aident à expliquer ou qui décrivent votre façon de manger:

- Manger avant ou après les autres.
- Manger entre les repas.
- Ne jamais manger le même nombre de repas et de goûters à chaque jour.
- Manger et boire à des heures irrégulières.
- Etre incapable de sentir la vraie faim.
- Penser trop souvent aux aliments.
- Avoir trop souvent des aliments à portée de la main.
- Goûter en préparant les aliments.
- Manger trop de sucreries.
- Manger trop d'aliments farineux.
- Manquer de connaissance en nutrition.
- Manger trop vite.
- Ne pas faire attention à ce que je mange.
- Avoir des rages incontrôlables.
- Trop manger aux fêtes et dans les occasions spéciales.
- Etre incapable de me rendre compte que je suis plein(e), rassasié(e).
- Manquer d'autres satisfactions dans la vie.
- Manger pour réagir à une tension.
- Manger pour combattre la dépression.
- Manger pour combattre l'ennui.

- Manger pour m'enlever les problèmes de la tête, pour me changer les idées.

- Trop manger quand je suis seul(e).
- Etre gros donne bonne impression.
- Un corps peu attrayant limite les relations avec le sexe opposé.
- Utiliser ma façon de manger pour contrôler les sentiments ou le comportement des autres. Ex: les faire lâcher, leur faire faire ce que je veux.
- Utiliser les aliments pour me récompenser.

CLSC H-M, Nutrition 1976, rev. 1977.

Vous avez répondu à toutes les questions? Plus vous avez coché (✓) de cases, plus votre comportement se rapproche de celui de l'obèse; si vous n'êtes pas au-dessus de votre poids normal, vous avez de fortes chances d'y parvenir. Par contre, si vous n'avez coché que 4 ou 5 cases ou moins, vous avez très peu de chances de devenir obèse. Vous voulez en savoir un peu plus sur le comportement alimentaire et l'obésité? Soyez au rendez-vous la semaine prochaine.

Buffet Chambly entr.
SERVICE DE RECEPTIONS DE TOUS GENRES. POUR MARIAGE - BUFFET, ETC... SPECIALITE: BUFFET CHAUD OU FROID
SERVICE DE BAR. SERVICE A DOMICILE.
Pour réservations: 658-5334
Lundi au vend. de 9 hres à 17 hres.
2048 BOURGOGNE CHAMBLY

JEAN BEAULNE
VOUS INVITE
AU BAR L'ÉCLUSE
MARDI AU SAMEDI DE 9H P.M. À LA FERMETURE
DANSEZ ET AMUSEZ-VOUS AU SON DU GAËTAN ROY
MUSIQUE CONTINUELLE
BAR L'ÉCLUSE
AUCUNS TRAIS D'ENTRÉE
au Holiday Inn Longueuil
999 De Serigny Longueuil Telephone 670-3030
SORTIE METRO LONGUEUIL

la Gratinée
CRÉPERIE BRETONNE ET CUISINE FRANÇAISE
VENDREDI — SAMEDI: JUSQU'À 12 h. P.M.
REPAS D'AFFAIRES
TABLE D'HÔTE TOUS LES SOIRS
Réservations: 674-7441
1150 rue St-Laurent, O. Longueuil

GRANDE OUVERTURE DU BUFFET RIVE-SUD
SAMEDI LE 1 MARS
5514 Irving St-Hubert
676-2384 658-0806
SERVICE DE RÉCEPTION DE TOUS GENRES
SPÉCIALITÉ buffet froid
LIVRAISON À DOMICILE
VENEZ VOIR LES MENUS ET RÉSERVEZ POUR TOUTES LES OCCASIONS PRIX SPÉCIAL D'OUVERTURE

A TRAVERS LE **QUEBEC VOYAGES**
no. permis 75-01-50324 ROLAND LEFRANÇOIS TEL: 674-3468
200, RUE DE CHATEAUGUAY LONGUEUIL, QUE.

SPECIAL TABLE D'HÔTE POUR DEUX PERSONNES (2)
\$28.00
HEURES D'OUVERTURES 7:00 a.m. à 22 hrs
"APÉRITIF MAISON"
ENTRÉE: CHOIX DE: CROQUETTES AU FROMAGE OU PATÉ DE FOIE OU COQUILLE DE FRUITS DE MER
PLAT DE RÉSISTANCE: CHOIX DE: CREVETTES DU CHEF OU BROCHETTE DE BOEUF FLAMBE OU SCALOPINE DU CHEF DESSERT COUPE DE VIN SERVI
Restaurant des Nations
7355 Boul. Marie-Victorin (entre Boul. De Rome et Pont Champlain) (Face à la Riv. 132)
(cartes de crédit acceptées)
671-3751

ECONOMIES FORMIDABLES

POUR VOS RÉNOVATIONS

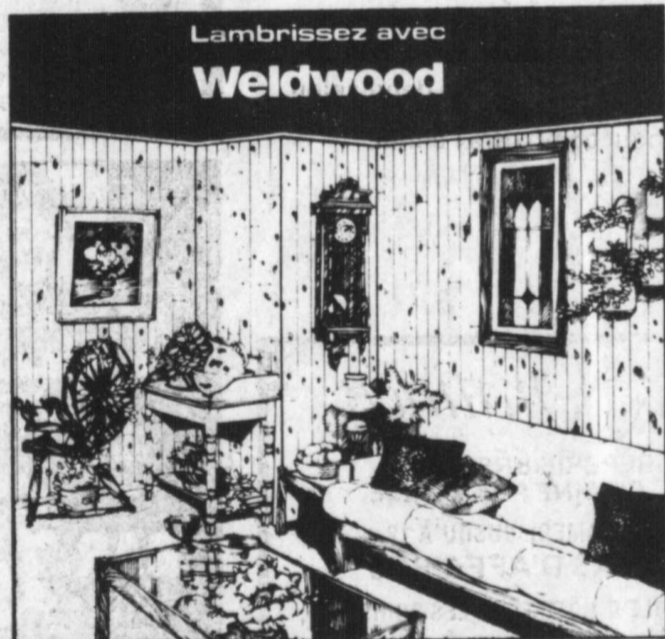


CONDITIONS DE VENTE:

Spécific sur marchandises en magasin seulement. Payez comptant et emportez. Aucune commande téléphonique acceptée. Vente du 27 février au 8 mars 1980 inclusivement.

VENTE DE PANNEAUX
Prix spécial \$6⁹⁹
 prix rég.; \$7⁴⁹

PANNEAU PRÉFINI
 4' x 8'
ORME GLACIAL
 sur base de particules 1/4"



Lambrissez avec **Weldwood**

PIN CENTURY

Vous offre une qualité de bois indéniable!

\$19⁹⁵ l'emballage

CÈDRE CENTURY

Pour une ambiance chaleureuse
 Plancher de 5/16" d'épaisseur

\$29⁹⁵

l'emballage

PANNEAUX PRÉFINIS 4' x 8'

CÈDRE NOUEUX \$7⁹⁹
 Sur base de particules 1/4"

PIN GÉANT \$9⁹⁹
 Sur base lauan 3.6 mm

CARREAUX peel-stick de FLINTKOTE

- Vinye/amiante
- Pré-encollés

29¢
 par carreau
 12" x 12"



PORTES UNIES EN LAUAN

ÉPAISSEUR: 1 3/8"
 HAUTEUR: 80"
 LARGEUR:
 24": **\$18⁹⁵**
 30": **\$21⁹⁵**

(Ferronnerie d'installation en sus)

PANNEAUX D'ASPENITE

\$5⁴⁹

4' x 8' x 1/4"

COMPTOIR PRÉMOULÉ

Ce lamellé décoratif sera parfait pour rajeunir votre cuisine. De plastique thermodurci, il vous est offert en longueurs de 8', 10' ou 12'.

\$3⁹⁹

le pi. linéaire.

ISOLANT POLYSTYRENE BLANC

\$3⁹⁹

4' x 8' x 1"

NOS HEURES D'OUVERTURE:

DU LUNDI AU MERCREDI DE 9h30 à 17h30. LES JEUDIS ET VENDREDIS DE 9h30 à 21h. LES SAMEDIS DE 9h30 à 17h.



Boucherville: 100, rue Demuy
 Brossard: 6200, boul. Taschereau
 Cartierville: 12200, boul. Laurentien
 Montréal: 7240, rue Waverly
 Montréal-Nord: 11401, boul. Pie IX
 Pointe-Claire: 176, rue Cartier
 Verdun: 667, ave Galt

270-8111

12 MAGASINS

Beloeil: 155, rue Sir Wilfrid-Laurier 467-3358
 Drummondville: 314, rue Saint-Jean 477-2911
 Tracy: Parc Industriel Forest 743-3321
 Saint-Hyacinthe: 2520, rue Dossaules 774-6454
 Waterloo: 6064, rue Foster 539-2660



7 SUPERMARCHES

LONGUEUIL

- 2786 rue de Lyon
- 600 Boul. Ste-FOY
- 369 rue St-Jean

VILLE LEMOYNE

- 2500 Boul. Taschereau
- ST-HUBERT

- 5245 Boul. Cousineau (Les Galeries Cousineau)

ST-BRUNO

- 7, rue Rabastalière

BOUCHERVILLE

- 280 Fort St-Louis (Place La Seigneurie)

VIANDE DE PREMIERE QUALITE

Cuisses de poulet

FRAICHES SANS DOS

LB **.88**

Bacon

BON APPETIT DE CANADA PACKERS PQT 500 GR **.88**

Tête fromagée

4 ETOILES POT 10 OZ **.88**

Saucisson de bologne

HYGRADE MORCEAUX DE 2 A 4 LBS LB **.88**

Saucisse fumée

HYGRADE LB **1.39**

Creton

4 ETOILES POT 10 OZ **1.49**

Foie de veau

DECONGELE LB **1.99**

Timbale

TOUR EIFFEL 8 OZ **1.28**

Saucisses fraîches

PORC & BOEUF REGAL

LB **.88**

Café instantané

MAXWELL HOUSE

INSTANT COFFEE

POT 10 ON **5.59**

EXTRA SPÉCIAL

Margarine molle

100% VEGETALE SCHNEIDERS

CNT 16 ON **.79**

Biscuits

PEEK FREEN

CREME DE FRUITS, ASSORTIS MAISON, NICE, DIGESTIF A LA CREME, FORET NOIRE,

CELLO 14 ET 15 ON **.89**



Jus de pommes pur vitaminé

ROUGEMONT

BTE 48 ON **.89**

Mélanges à Gateaux de campagne

DUNCAN HINES BLANC, DORE A LA VANILLE, CHOCOLAT, CHOCOLAT A L'ALLEMANDE, CITRON

BTE 520 GR **.89**

Chocolat instantané

CADBURY INSTANT CHOCOLATE

BTE 1 LB **1.19**

Eau minérale

VICHY CELESTINS MINERAL WATER

BOUT 32 ON **.79**

Margarine molle

GOLDEN GIRL SOFT MARGARINE

CNT 1 LB **.79**

FRUITS ET LEGUMES FRAIS

Pommes

MC INTOSH DU QUEBEC A.C. FANTAISIE

Apples 5 LBS **1.79**

Poires

ANJOU CANADA NO.1 IMPORTE E.U.

Pears 2 LBS **.99**

Carottes

MINIATURE IMPORTEES E.U.

Carrots 2 CELLOS DE 12 ON **.69**

Piments doux

VERTS IMPORTÉS DU MEXIQUE

Green Peppers **.59**

Concombres

SUPER SELECT IMPORTE E.U. CANADA NO.1

Cucumber CH **.23**

ALIMENTS VARIES

Céréales pour bébés

PABLUM MIXTE, SOBEE 227 GR **.93**

Café instantané

SANKA POT 8 ON **6.09**

Jambon cuit

MAPLE LEAF BTE 1 LB **2.99**

Fèves au lard avec porc

BIEN MIJOTEES LIBBYS BTE 14 ON **.49**

Alphagetti

LIBBYS BTE 8 ON **.37**

Cocktail de fruits

DELMONTE BTE 19 ON **.89**

Gelée de framboises pure

KRAFT POT 9 ON **.75**

Confiture avec pectine

VACHON 3 SORTES AU CHOIX POT 9 ON **.59**

Jus d'oranges, pamplemousses, non sucré

DELMONTE BTE 48 ON **.99**

Pois & carottes tranchées choix idéal

IDEAL BTE 19 ON **.47**

Confiture de bleuets pure

KRAFT POT 9 ON **.85**

Cristaux de saveur d'orange

TANG

POT 4 X 3 1/4 ON **1.29**

Mais en crème choix idéal

IDEAL CREAM STYLE CORN BTE 19 ON **.49**

Essuie-tout

WHITE SWAN TOWELS REGULIER, IMPRIME, COULEURS ASSORTIES

POT 2 **1.29**

Jus de tomates fantaisie

LIBBY'S TOMATO JUICE

CARTON 6 X 5 1/2 ON **1.19**

Fruits en coupe

DELMONTE 4 SORTES AU CHOIX CNT 4 X 5 ON **1.29**

Détersif liquide à vaisselle

PALMOLIVE BOUT 32 ON **1.69**

PRODUITS DOMESTIQUES

Papier aluminium

REYNOLDS 12" x 25' **.79**

Sacs à sandwich

BAGGIES BTE 50 **.59**

Serviettes de table

WHITE SWAN COULEURS ASSORTIES POT 60 **.55**

Purificateur d'air solide

GLADE 7 PARFUMS AU CHOIX CNT 175 GR **.79**

Détersif en poudre à lessive

ARTIC POWER BTE 3 LITRES **1.69**

Détachant à lessive

BIO AD BTE 23 ON **1.79**

Poudre à récurer

AJAX (BTE 14 ON + 20% GRATIS) BTE 16.8 ON **.45**

Savon désodorisant

IRISH SPRING BTE 200 GR **.73**

Tampons à récurer

S.O.S. BTE 10 **.59**

Sacs recharges pour déchets

EXTRUFIX 3 POTS DE 30 **2.49**

Nourriture sèche pour chiens

NUTRITION TOTALE SAC 8 KG **7.49**

PATISSERIES

Brioches aux confitures

WESTON CHAQUE **.83**

Biscuits

LIDO CARRÉS A LA NOIX A 300 GR (4 PORTIONS) 12 ON **.89**

Biscuits

DAVID GUMAUVE A LA GELÉE THE SOCIAL AU LAIT CELLO 450 & 500 GR **1.19**

SURGELES

Patates frites

MCCAIN REGULIERES, JULIENNES ONDULEES, SAC 2 LB **.89**

Aiglefin en pâte

BLUE WATER CNT (4 PORTIONS) 12 ON **2.09**

Gâteaux étages

SARA LEE ASSORTIS BTE 9 ON **1.29**

Tartes aux pommes

MRS SMITH BTE 28 ON **1.55**

POUR LA CUISSON

Sauce aux tomates pour spaghetti

CATELLI BTE 28 ON **1.09**

Pâte de tomates

GATTUSO BTE 5 1/2 ON **.39**

Montagnes-russes

CHEF BOY-AR-DEE BTE 15 ON **.69**

Farine de sarasin

LE MOULIN DES PAYS D'EN HAUT 1.75 KG **.95**

PRODUITS LAITIERS

Fromage cheddar râpé

PTIT QUEBEC POT BLANC, COLORE, 250 GR **1.19**

Fromage Mozzarella

KRAFT POT 8 ON GRANDEUR SANDWICH **.99**

Fromage Mozzarella

REGULIER ECROME KRAFT POT 400 GR **1.99**

Margarine

HUILE DE MAIS EN 1/4 LB FLEISCHMANN POT 2 LB **2.39**

BONBONS

Noix mélangées 50% arachides

NUTSWEET CELLO 12 ON **1.29**

Amuse-gueule

CHRISTIE MELI MELO REG. 200 GR **.99**

Chips de maïs

CHRISTIE SAC 150 GR **.49**

BEAUTE-HYGIENE

Maxi-Serviettes Féminines

STAY FREE BTE 10 **.99**

Désodorisant

AÉROSOL IRISH SPRING 200 ML **1.79**

Fixatif à cheveux

HALO AÉROSOL CNT REG., REBELLE 350 ML **1.09**

Sels de bain

VASELINE BTE REG., AUX HERBES 454 GR **1.69**

Rinçages Revitalisants

AGREE BOUT 450 ML **2.29**

Shampoings

AGREE BOUT 450 ML **2.49**

Nettoie dentier

DENTUCREME TUBE 50 ML **.99**

Serviettes Féminines

SANS CEINTURE CONFIDETS BTE 48 **4.39**

• Nous nous réservons le droit de limiter les quantités dans tous les rayons et de corriger les prix incorrects résultant d'une erreur d'impression. Spéciaux en vigueur du 27 février au 1 mars '80 inclusivement à nos 7 Supermarchés. Pas de vente aux détaillants.

- BIÈRE
- CIDRES
- VINS

Brevages

F.B.I. ORANGE, RAISIN, PUNCH AUX FRUITS POMME. BOUT 64 ON **.89**

Biscuits

LIDO GALETTES AU MIEL, AU BEURRE D'ARACHIDES, AU CHOCO-BANANE, AU GRUAU POT 3 / 1.00

Confiture avec pectine

VACHON FRAISE, FRAMBOISE. POT 24 ON **1.59**

Céréales

ALPHA BITS POST BTE 450 GR **1.29**

Vinaigrette à salade

KRAFT CATALINA, GOLDEN ITALIENNE, FRANÇAISE BOUT 500 ML **1.19**

Soupes

HABITANT SOUP 8 SORTES AU CHOIX BTE 8 ON **4/.89**

Soupe aux tomates

AYLMER BTE 19 ON **.45**

Beurre d'arachides

YORK PEANUT BUTTER, CREMEUX, CROQUANT POT 500 GR **1.19**

Détersif en poudre à lessive

FAB BTE 6 LITRES **2.99**