

# l'est du québec sept-îles · Hauterive · Forestville · Rimouski · Matapédia · Baie-

## Rimouski L'établissement du centre pour jeunes mésadaptés est incertain

par J.-Claude PAQUET  
du bureau du Soleil

RIMOUSKI — En raison d'un récent changement d'attitude de la part du ministère (ou du ministre?) des Affaires sociales, l'établissement permanent d'un centre d'accueil pour jeunes mésadaptés sociaux à Rimouski demeure toujours incertain, même si l'on croyait ce problème réglé depuis 1977.

C'est ce qui ressort d'une conversation tenue hier avec un porte-parole du Conseil régional de la santé et des

services sociaux de la région 01, M. André Martin, et d'autres personnes intéressées au problème de la réadaptation sociale dans l'Est du Québec.

En juin 1977, le ministère des Affaires sociales autorisait en effet la création d'un centre d'accueil pour mésadaptés sociaux dans la région de Rimouski, après qu'une table de concertation composée de différents organismes intéressés eut entrepris de nombreuses démarches pour démontrer les besoins criants de la région.

Le Bas-du-Fleuve ne disposait

d'aucune place en réadaptation, et la région 01 qui comprend aussi la Gaspésie n'avait pas une seule place en accueil sécuritaire.

Pour une période de deux ans, le nouveau centre devait cependant s'accommoder d'une bâtisse déjà existante, pour éviter les frais de construction, et le nouveau centre devait également être géré par une corporation déjà existante.

Le CRSSS-01 avait donc mandaté, en septembre 1977, la Villa Dion (centre d'accueil pour jeunes filles situé à Matane) pour implanter le futur

centre d'accueil qui devait être localisé à Rimouski, mais comme un an plus tard, rien n'avait encore été fait, le CRSSS-01 retirait le mandat à la Villa Dion et confiait le mandat au directeur général du CRSSS.

En peu de temps, le CRSSS aménagea des installations temporaires à la maison Sainte-Luce pour offrir quelques places en accueil sécuritaire et quelques places en réadaptation, après quoi il rechercha une corporation existante pour en assumer la gestion.

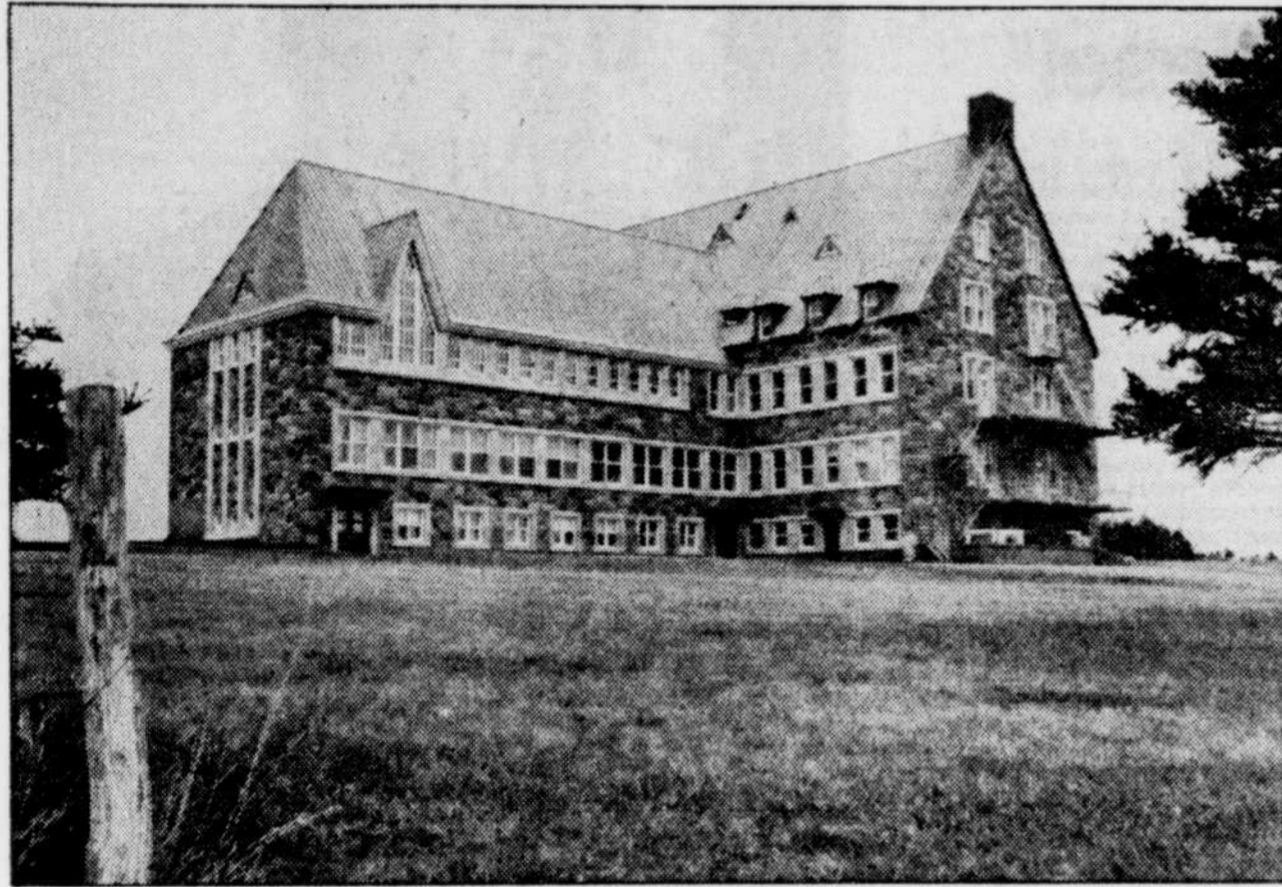
Mais les seules autres corporations existantes dans ce domaine, sont la Vigie, de Gaspé, située à 330 milles de Rimouski, et la corporation de la Villa de l'Essor qui s'occupe d'une clientèle de handicapés mentaux, ce qui est un domaine très différent.

En avril de cette année, le ministère des Affaires sociales consentait à ce qu'une nouvelle corporation soit créée pour assumer la gestion des centres d'accueil.

Le CRSSS adressa dans le courant d'avril la liste de noms suggérés afin de créer la corporation. Puis les choses traînèrent jusqu'au mois de juillet, quand le sous-ministre J.-Claude Deschênes informa le directeur général du CRSSS-01 que le ministère avait changé d'avis et qu'il demandait au CRSSS de confier le mandat de l'implantation et de la gestion du centre d'accueil à la corporation de la Villa Dion.

Selon M. Martin, le CRSSS ne peut redonner un mandat à une corporation qui se l'était vu retirer pour raison d'inefficacité. Quant à nous, dit-il, nous avons accompli notre mandat et de plus, nous croyons fermement que la meilleure solution pour le bon fonctionnement du centre d'accueil de Rimouski, serait la création d'une nouvelle corporation.

Quant au CRSSS-01, de dire le porte-parole, il ne lui reste plus qu'à remettre ce dossier au public et de dire au ministère que s'il a des décisions à prendre dans ce dossier, qu'il les prenne et qu'il les assume, lui-même.



C'est dans la maison Sainte-Luce, propriété des Clercs de Saint-Viateur, que le CRSSS a logé temporairement les jeunes mésadaptés sociaux de Rimouski, en attendant une solution permanente.

### en bref

#### CFER-TV reprend l'antenne

RIMOUSKI — La station de télévision CFER-TV, canal 11, de Rimouski diffusait à nouveau, hier matin, après une interruption de quelques jours découlant d'une défectuosité technique survenue samedi matin, à l'émetteur. Une première panne avait été réglée par les techniciens de la station, au cours de la journée de vendredi. Il a fallu importer d'Angleterre la pièce défectueuse, selon le président de la station, M. Gilles Grégoire.

#### Changement de commandant

LAC-MEGANTIC — C'est dimanche le 16 septembre, à 14h, au camp militaire de Lac-Etchemin qu'aura lieu la cérémonie de la passation de commandement entre le lieutenant-colonel H.-M. Veilleux (commandant sortant) et le lieutenant-colonel B. Beauchemin (commandant désigné). La cérémonie sera sous la présidence du colonel honoraire du régiment de la Chaudière, l'honorable Hugues Lapointe. Le nouveau commandant est un résident de Bernières, et il est à l'emploi du ministère de la Justice. Le régiment de la Chaudière a son quartier général à Lévis et comprend trois compagnies: à Beauceville, Lac-Mégantic et Lévis.

#### Eau dangereuse

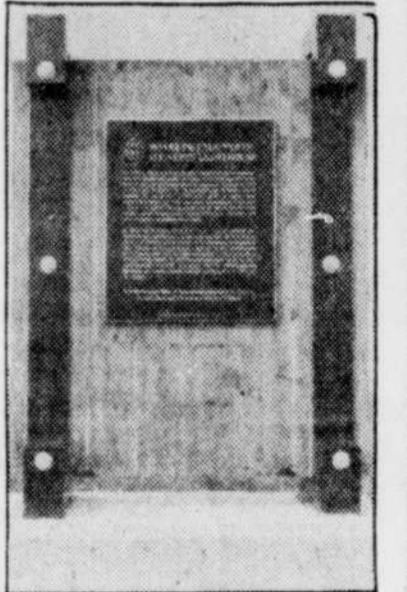
SAINTE-HELENE — La population de la municipalité de Sainte-Hélène, comté de Kamouraska, alimentée par le réseau d'aqueduc municipal est invitée à faire bouillir son eau au moins vingt minutes avant de la consommer. C'est ce qui ressort d'un avis envoyé le 7 septembre 1979, par la direction du contrôle de l'eau potable et des eaux usées des services de protection de l'environnement aux autorités municipales de Sainte-Hélène. Des analyses bactériologiques de l'eau distribuée par ce réseau d'aqueduc indiquent la présence de bactéries coliformes et coliformes fécaux ce qui signifie une contamination de l'eau.

#### ONF à Rimouski

RIMOUSKI — A l'occasion du 40<sup>e</sup> anniversaire de l'Office national du film, les Rimouskiens sont invités à venir visiter, du 16 au 22 septembre, le bureau de l'ONF à Rimouski, où, en plus d'observer sur place le fonctionnement d'une cinémathèque, on pourra assister à des projections de films. Mercredi, notamment on présentera des films d'archives tournés dans la région, soit 'Le notaire de Trois-Pistoles' et 'Pierre Beaulieu, agriculteur'. Les bureaux de l'ONF à Rimouski sont situés au 124, de la rue Vimy.

#### L'Année de l'enfant

BERNIERES — Le comité d'école La Martinière de Bernières recevra une subvention de \$2,000 de la commission canadienne de l'Année internationale de l'enfant, afin de réaliser dix activités culturelles destinées aux jeunes. Le pavillon Richelieu, unité Le Cèdre, de Hauterive recevra \$1,200 du même organisme pour réaliser un projet permettant d'offrir un voyage d'une semaine de canot-camping à 12 adolescents ayant des problèmes affectifs. Enfin, le comité d'école Notre-Dame-des-Anges, de Notre-Dame-de-Montauban, comté de Portneuf, recevra \$300 pour dispenser des notions sur l'interprétation de la nature et la survie en forêt à deux groupes d'enfants de 5 à 13 ans.



#### Plaque-souvenir

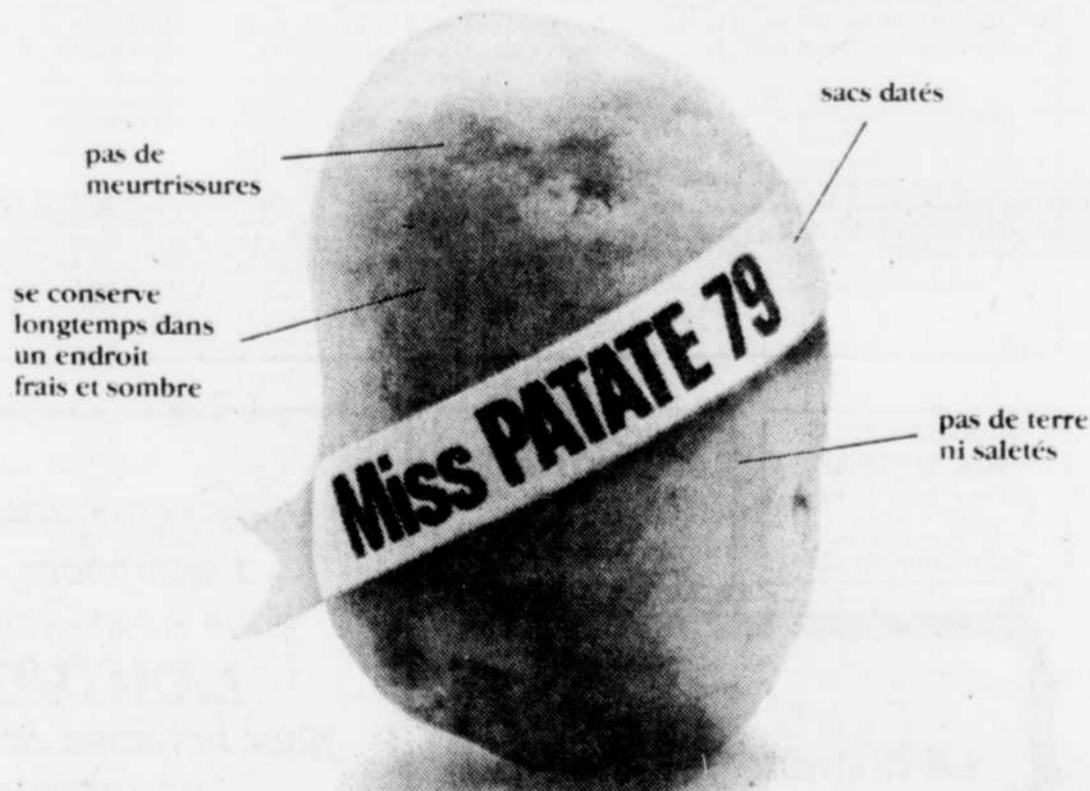
Une plaque-souvenir a été dévoilée sur le site du phare de l'île Verte. On y lit qu'en 1806, le Conseil exécutif du Bas-Canada ordonna la construction d'un phare pour guider les navires dans les dangereux hauts-fonds et courants de l'embouchure du Saguenay. Terminé en 1809, ce phare fut le premier feu de navigation sur le Saint-Laurent. Pendant 137 ans, de 1827 à 1964, il fut gardé par quatre générations de Lindsays. En 1969, une balise automatique a remplacé le feu de navigation dans la haute tour de pierre, qui, à travers les ans, a gardé presque toutes ses caractéristiques originales. Elle est la troisième en ancienneté au pays.

## La pomme de terre lavée du Québec

Les producteurs de pommes de terre lavées du Québec font vraiment tout en leur possible pour vous offrir le meilleur corps de patate nouvelle qui soit. Grâce à de nouvelles techniques d'arrachage, tout en douceur, et à une double sélection de qualité,

avant et après le lavage, la pomme de terre lavée du Québec est toujours belle, appétissante et succulente. De plus, chaque sac est daté pour vous assurer des pommes de terre nouvelles fraîchement emballées.

### un bien beau corps de patate



pas de meurtrissures

se conserve longtemps dans un endroit frais et sombre

sacs datés

pas de terre ni saletés

La pomme de terre lavée du Québec, la pomme de terre nouvelle des vrais amateurs de pommes de terre. Elle est en vente dans tous les bons magasins d'alimentation, particulièrement où on vend les produits du Québec. Vous la reconnaîtrez à ce sigle.

Association des producteurs de pommes de terre lavées du Québec



Avec la collaboration du  
Gouvernement du Québec  
Ministère de l'Agriculture

EN VEDETTE CETTE SEMAINE CHEZ



## Sial

UN PRODUIT QUÉBÉCOIS  
À DES PRIX  
IMBATTABLES

JUSQU'À **75%**  
D'ESCOMPTE  
(sur articles de second choix)

PLATS AU GRATIN		
	Prix régulier	Prix de vente
Plat au gratin 10"	\$12 <sup>00</sup>	\$6 <sup>00</sup>
Plat au gratin 12"	\$14 <sup>00</sup>	\$7 <sup>00</sup>
Plat au gratin 14"	\$16 <sup>00</sup>	\$8 <sup>25</sup>

ENSEMBLE 5 PIÈCES		
	Prix régulier	Prix de vente
Assiette 10"	\$6 <sup>30</sup>	\$1 <sup>55</sup>
Assiette 7"	\$3 <sup>70</sup>	\$0 <sup>90</sup>
Bol à soupe	\$5 <sup>00</sup>	\$2 <sup>00</sup>
Soucoupe	\$2 <sup>90</sup>	\$1 <sup>45</sup>
Tasse 8 oz	\$5 <sup>00</sup>	\$2 <sup>50</sup>

CARAFE ET GOBELETS		
	Prix régulier	Prix de vente
Carafe 40 oz	\$18 <sup>00</sup>	\$9 <sup>00</sup>
Gobelets à Vin 6 oz	\$3 <sup>00</sup>	\$1 <sup>50</sup>

**HEURES D'OUVERTURES**  
Lundi-Mardi-Mercredi de 9h à 5h, de 9h à 6h p.m.  
Jeudi-Vendredi de 9h à 6h, de 9h à 6h p.m. Samedi de 9h à 5h à 5h p.m.

CHARGES: VISA, MasterCard Acceptées

QUÉBEC	CENTRE-VILLE	BROSSARD	LAVAL
960 De Bourgogne Ste-Foy, Québec	105 Ste-Catherine ouest Place des Arts Montréal, Qué.	6185 boul. Taschereau Brossard, Qué. à l'est de Lapinière	2860 boul. Le Corbusier Chomedey, Qué. à l'intersection de l'autoroute 440
659-3971	849-7267	676-0381	687-4046

**NOUVELLE SUCCURSALE**

Comeau · Matane · Gaspé · Murdochville · Rivière-du-Loup · Cabano · Carleton · Îles-de-la-Madeleine · Chandler · B

## Réseau électrique municipal Rivière-du-Loup perd un revenu net de \$800,000

par Réal LABERGE

**RIVIÈRE-DU-LOUP** — Pour la ville de Rivière-du-Loup, la disposition de son réseau électrique municipal impliquera la perte d'un revenu net de quelque \$800,000.

C'est là une disparition éventuelle de 10 à 15 pour 100 d'un budget municipal variant de \$6 à \$7 millions, tenant compte de transactions de \$4 millions du réseau

électrique, qui portent le total des revenus municipaux à \$10,5 millions.

De fait, a-t-il été mentionné lors de la présentation du rapport du Comité d'étude sur l'évaluation des réseaux électriques municipaux, celui de Rivière-du-Loup se classait au cinquième ou sixième rang d'importance, parmi les 20 systèmes municipaux et coopératifs visés par

l'uniformisation des tarifs et leur acquisition par l'Hydro-Québec, pour le 1er janvier prochain.

Selon le rapport rendu public il y a quelque temps, les 20 réseaux municipaux d'électricité, dont celui de Rivière-du-Loup, devraient être évalués selon leur valeur au propriétaire et non leur valeur commerciale, et le nouveau propriétaire (Hydro-Québec) devrait s'enga-

ger à maintenir tout le personnel permanent en poste.

Il faut donc que Rivière-du-Loup récupère son équilibre budgétaire sans être forcée de recourir à une hausse des taxes municipales. Et cela doit provenir d'une évaluation des investissements de Rivière-du-Loup, dans son réseau électrique, qui soit suffisante à combler la perte de \$800,000, a remarqué le maire Yves Godbout.

De servant quelque 7,000 abonnés dans les municipalités voisines de Saint-Patrice, Cacouna village et paroisse, et Rivière-du-Loup même, le réseau municipal comprend également 22 clients industriels et plus de 350 clients commerciaux.

Le personnel qui pourra être touché par une transaction pratiquement déjà décidée avec l'Hydro-Québec s'élève à 22 employés.

Par ailleurs, l'entrée en vigueur des dispositions prévues par le gouvernement québécois, pour le 1er janvier prochain, impliqueront pour les abonnés du réseau électrique municipal de Rivière-du-Loup une réduction de tarif d'environ 18 pour 100 pour le client résidentiel, de 25 pour 100 pour le client commercial, mais probablement une augmentation de quelque 7 pour 100 pour les industries.

## La Basse Côte-Nord, pays de l'isolement et de la pauvreté

par Alan FREEMAN

**BLANC-SABLON, Qué. (PC)** — Dans ce coin oublié du Québec, Terre-Neuve est considérée comme un voisin riche.

Nous allons à Terre-Neuve pour presque tout ce dont nous avons besoin, déclare M. Wesley Etheridge, un pêcheur de 32 ans qui habite le village de Bradore Bay, d'une population de 123 habitants.

Qu'il s'agisse de vendre la morue ou les peaux de phoque, ou encore d'acheter une voiture ou un camion, les habitants de cette partie de la Basse Côte Nord se rendent à Terre-Neuve.

Nous dépendons de Terre-Neuve pour les pêcheries, pour la nourriture pendant l'hiver, et pour les matériaux de construction, dit M. Alex Dumas, hôtelier dans le village voisin, Lourdes-de-Blanc-Sablon.

La ville de Québec est à 1,000 kilomètres au sud-ouest, en remontant le Saint-Laurent. Mais en ce qui concerne les services offerts par le gouvernement provincial, la capitale pourrait aussi bien être située en Afrique équatoriale.

### Pas de bonnes routes

"Nulle part ailleurs je n'ai vu des routes aussi mauvaises que celles que nous avons ici", dit M. Etheridge. Parlant de la route qui va de Corner Brook à St-Anthony, de l'autre côté du détroit de Belle-Isle, il ajoute: "Nous n'avons même pas ce que Terre-Neuve a."

La route locale — qui fait officiellement partie de la Route 138 du Québec, bien qu'elle ne soit pas en fait reliée au réseau routier provincial — n'est rien de plus qu'une route de terre mal entretenue, qui va de la frontière du Labrador, à l'est, jusqu'au village

de St Paul's River, à quelque 60 kilomètres à l'ouest. Là, la route s'arrête.

Les routes, l'éducation et les pêcheries, tels étaient les principaux sujets à discuter lorsqu'une douzaine de fonctionnaires provinciaux sont venus récemment pour voir de près ce village et 14 autres le long de la côte de 450 kilomètres, sur les bords du Saint-Laurent, qu'on appelle la Basse Côte Nord.

Il y a près de 6,000 résidents dans la région, et tous ont en commun les problèmes de l'isolement, de la pauvreté et du sentiment d'être négligés à la fois par Québec et par Ottawa.

### Anciens Terre-neuviens

Un grand nombre d'entre eux sont des descendants des Terre-neuviens qui se sont établis ici au 19ème siècle, et on distingue encore l'accent de Terre-Neuve dans leur façon de parler. Leurs villages, faits de jolies maisons blanches, perchées dans tous les sens sur la côte dénudée d'arbres, rappellent ceux de Terre-Neuve.

Ceux qui voient Blanc-Sablon sont parmi les plus fortunés, parce qu'ils ont un service quotidien de traversier jusqu'à Terre-Neuve, et une route qui les relie à plusieurs localités le long des côtes du Labrador. Mais les villages comme St-Augustine et la Tabatière ne sont reliés par aucune route. Ils doivent compter sur un service aérien irrégulier et sur un traversier hebdomadaire, qui se charge à la fois des marchandises et des passagers.

Le sentiment d'être isolés du Québec est sans doute exagéré par le fait que la plupart des gens de la région sont anglophones. La capitale administrative de la région, Sept-Îles, est francophone, mais

elle est située à 600 kilomètres de distance, et il en coûte \$114 pour s'y rendre en avion.

### Les minorités du Québec

Cette visite sans précédent des fonctionnaires a été provoquée par un plaidoyer passionné de la part de M. Alex Dumas, lors d'un symposium sur les minorités québécoises, à Sept-Îles, au printemps.

M. Dumas disait que les habitants de la région étaient traités comme des "sous-individus". Le ministre du Développement culturel, M. Camille Laurin, répondit en ordonnant à son assistant anglophone, M. David Payne, d'organiser la tournée de consultation et de présenter un rapport sur lequel le gouvernement pourrait se baser pour prendre des décisions.

M. Denis Perron, député péquiste du comté de Duplessis à l'Assemblée nationale — Duplessis est une vaste circonscription qui englobe les localités francophones de la Basse Côte Nord ainsi que les enclaves anglophones — accompagnait les fonctionnaires.

Ce qu'ils ont entendu équivalait à une longue liste des améliorations souhaitées. Quand la question des routes a été mentionnée dans une assemblée de 60 personnes, dans la salle municipale enfumée de Blanc-Sablon, un participant lança: "Pourquoi ne construisons-nous pas une route?"

Nous n'avons pas encore de route, déclara M. Paul Lavallee, un pêcheur de la région. On n'a qu'un fossé. Vous avez dépensé assez d'argent depuis 25 ans pour le remplir d'or."

M. Wesley Etheridge vient d'acheter un bateau de pêche de 39 pieds, d'un coût de \$75,000, grâce à un subside de 35 pour cent d'Ottawa

et d'un prêt sans intérêt consenti par le Québec. Mais il se plaint de ce qu'il n'a pas de place pour l'amarrer.

Ils ont construit un quai pour la région de Blanc-Sablon, mais il est occupé par les pêcheurs de Terre-Neuve, dit-il.

Le quai est la responsabilité du fédéral, mais les autres projets reliés aux pêcheries sont de toute évidence de juridiction provinciale.

Les résidents espèrent que la visite des fonctionnaires va apporter des améliorations dans les routes, dans l'éducation et dans les pêcheries. Ils sont en général assez sceptiques quand il s'agit de promesses politiques, mais cette fois ils ont l'impression qu'on les a écoutés pour la première fois.

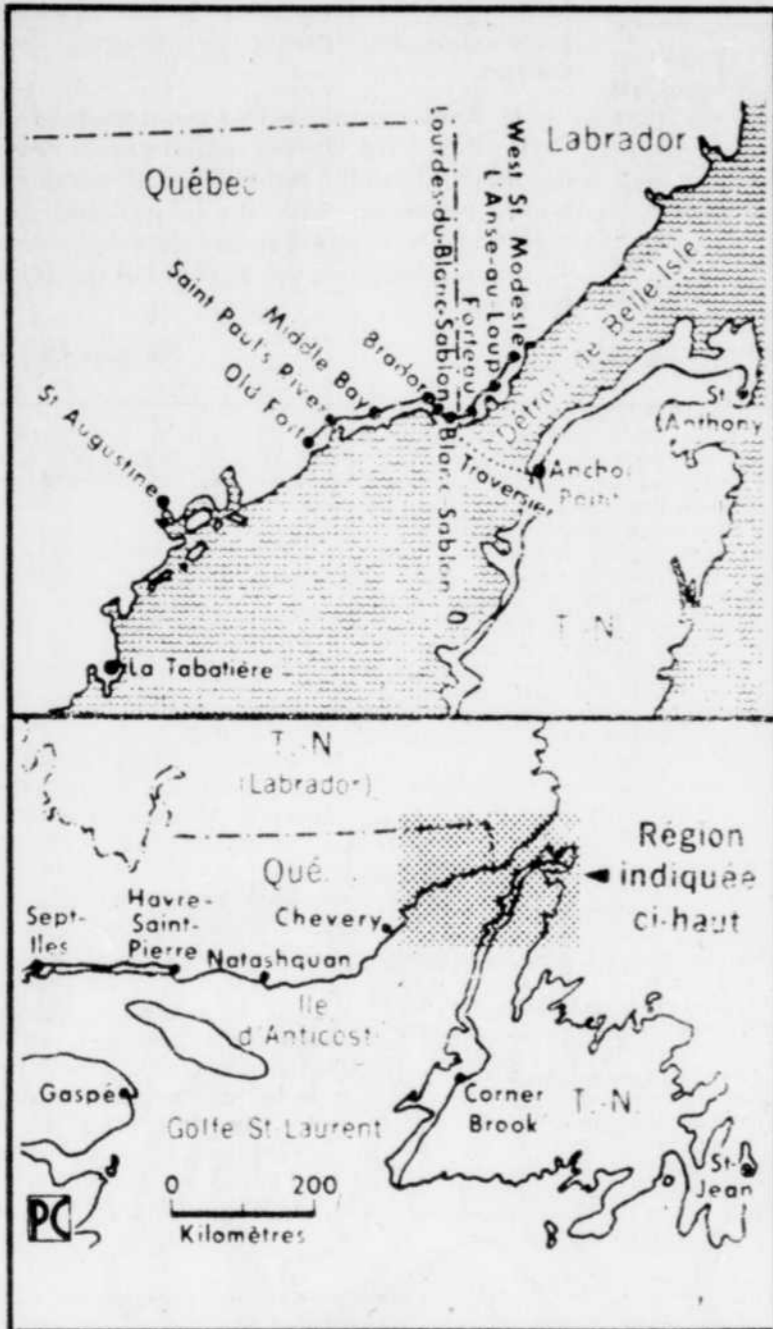
### Un gouvernement ouvert

Il y a beaucoup de gens qui aiment la manière dont le gouvernement du Québec se comporte, de ce temps-ci, dit M. Etheridge. C'est un gouvernement ouvert."

"Depuis que René Lévesque est au pouvoir, ou nous a accordé plus d'attention", dit M. Leonard Hobbs, un marchand de Bradore Bay.

Cela pourrait-il se traduire par des "oui" au référendum qui tiendra le PQ au printemps 1980? M. Hobbs en doute. "Ils ne sont pas beaucoup en faveur de l'indépendance, mais ils sont tous en faveur du gouvernement. Si l'indépendance n'était pas en cause, il (René Lévesque) n'aurait pas de difficulté à se faire réélire."

Et M. Norman Letemplier, président du comité local du village de Blanc-Sablon, ajoute: "Ca nous permet d'espérer que le gouvernement, après toutes ces années d'attente, s'occupe enfin de nous."



Les villages autour de Blanc-Sablon sont parmi les plus favorisés, le long des 450 kilomètres qu'on appelle la Basse Côte-Nord, parce qu'un service de traversier les relie à Terre-Neuve. Mais les villages comme St-Augustine et la Tabatière sont totalement isolés. Les habitants de cette région ont tous en commun les problèmes de l'isolement, de la pauvreté et du sentiment d'être abandonnés à la fois par Québec et par Ottawa. (Graphique PC)

**LA QUALITÉ QUI SE GOÛTE**

**Nous vous suggérons cette semaine:**

<b>GIGOT D'AGNEAU</b> Frais du Canada la lb	<b>\$3<sup>99</sup></b>
<b>COTES DE PORC</b> la lb	<b>\$2<sup>29</sup></b>
<b>CAILLES FRAÎCHES</b> la pièce	<b>\$1<sup>30</sup></b>
<b>TERRINE DE FOIE A L'ANCIENNE</b> la lb	<b>\$2<sup>50</sup></b>

Choix de plus de 100 variétés de fromages  
Charcuterie-maison

**BOUCHERIE DE PICARDIE**  
1292, RUE MAGUIRE, SILLERY  
687-9420

# Invitation

Un salon modulaire qui s'accorde à toute décoration, classique par sa forme, sophistiqué par son garnissage matelassé à motifs dans des tons de beige avec cordonnet contrastant.

meubler composé d'un canapé 3 places et d'un canapé 2 places

chaise longue	\$1,480.00
poof	\$ 560.00
	\$ 200.00

**LA GALERIE DU MEUBLE ET ROCHE-BOBOIS**  
18, rue Courcellette Québec Tél.: 681-0171

**une qualité de vie**

faits divers et justice

# L'hôpital de Thetford condamné par la Cour d'appel à payer \$75,200 pour un enfant devenu neurovégétatif

par Fortunat MARCOUX  
du bureau du Soleil

**THETFORD MINES** — Après un délibéré qui a duré 15 mois, la Cour d'appel du Québec vient de rendre un jugement unanime de ses trois memores libérant de toutes responsabilités les anesthésistes Patrick Laughrea et Juan Escudero et condamnant l'Hôpital général de l'Amiante (Thetford Mines) à payer des dommages de \$75,200 à M. Jacques Perron, de Black Lake, dont le fils Stéphane, maintenant âgé de 11 ans, est dans un état neurovégétatif depuis qu'il a subi des interventions chirurgicales mineures, le 6 juin 1973.

Cette décision des juges François Lajoie, Fred Kaufman et Antonio Lamer modifie celle qu'avait rendue en cour supérieure, à Thetford Mines, le 23 juillet 1976, le juge Antoine Lacoursière. Ce dernier avait condamné l'institution et les deux anesthésistes à verser conjointement une indemnité de \$75,200 à l'intimé.

Les parties défenderesses avaient appelé de ce verdict et le requérant en avait fait autant en réclamant une compensation plus élevée. En première instance, le demandeur avait inscrit une action de \$325,000. A ce sujet, la Cour d'appel a maintenu la décision de la cour supérieure: \$60,000 pour l'incapacité de l'enfant, \$10,000 pour douleurs, souffrances et perte de la jouissance de la vie, et \$5,200 pour couvrir d'autres frais.

L'enfant Perron avait subi des interventions chirurgicales pour une hydrocèle (tumeur), une hernie inguinale, les amygdales et les végétations adénoïdes. A la salle de réveil, il a subi un arrêt cardiorespiratoire, ce qui a

causé un dommage irréparable au cerveau.

**Les anesthésistes**

La Cour d'appel conclut que rien dans la preuve ne démontre que l'accident fut une conséquence de l'anesthésie, que les anesthésistes aient commis des fautes ou que le Dr Laughrea ait administré une prémédication excessive. Selon elle, le fait que les anesthésistes eurent à s'occuper de plusieurs patients à la fois, lorsque l'accident survint, ne paraît pas être déterminant dans cette cause.

**Personnel infirmier**

La cour soutient que ce sont les troubles respiratoires qui ont amené l'arrêt cardiaque. Les difficultés respiratoires, la faiblesse du pouls et la pâleur ne sont pas survenues instantanément. Si elles ont été constatées à la salle de réveil, c'est qu'elles auraient déjà depuis un certain temps. Garde G. aurait dû s'en apercevoir si elle avait surveillé l'enfant adéquatement.

Selon les juges, une vigilance plus étroite du personnel infirmier aurait permis de déceler plus tôt les signes annonciateurs d'une défaillance cardiaque et de faire appel plus rapidement au spécialiste. Selon eux, la probabilité de décrébration ou de dommages cervicaux au

rait été considérablement réduite ou totalement écartée.

La cour a statué que les fautes commises par le personnel infirmier avaient eu une relation causale avec le

préjudice résultant de l'arrêt cardiorespiratoire. "Cependant, a-t-elle conclu, la négligence des infirmiers n'engage pas la responsabilité des anesthésistes mais celle de l'hôpital.

Concernant l'indemnité de \$60,000 pour l'incapacité de l'enfant, le tribunal l'a jugé suffisante étant donné que, selon la preuve, l'expectative de vie de Stéphane est ré-

duite à un maximum de 20 ans, voire même à 11 ans à compter de l'âge de 5 ans, que les soins médicaux, les frais de logement et de nourriture seront assumés par l'Etat, et que cette somme

pourra rapporter autant en intérêts.

En première instance, le juge Lacoursière avait conclu que c'était l'anesthésie qui avait causé la décré-

bration de l'enfant. Il avait ajouté que l'anesthésiste avait non seulement la responsabilité d'insensibiliser le patient, mais aussi l'obligation d'assurer son réveil sans qu'il en reste de traces.



## TAPIS Métropolitain

# VENTE DE TAPIS

# 9<sup>e</sup> ANNIVERSAIRE

Nous célébrons notre 9<sup>e</sup> Anniversaire en vous offrant un vaste choix de super spéciaux pour tous les goûts. Hâtez-vous pour une meilleure sélection. Les quantités sont limitées.

**INSTALLATION GRATUITE**

**COUPE/BOUCLE** VALEUR \$15.99 v.c.  
100% nylon très soyeux sur endos caoutchouté. Quantité limitée. **\$10<sup>99</sup>** v.c.

**LIGNES DISCONTINUÉES** VALEUR JUSQU'À \$16.99 v.c.  
Tous de 1<sup>re</sup> qualité, 100% nylon sur endos de jute. **\$11<sup>99</sup>** v.c.

**SAXONY à RELIEF** VALEUR \$18.99 v.c.  
Venez voir ce tapis de très haute qualité à poils de nylon soyeux, 5 coloris à votre choix. **\$13<sup>99</sup>** v.c.

**BOUCLE/COUPE** VALEUR \$18.99 v.c.  
100% nylon de Dupont, 6 coloris à la mode qui sauront s'harmoniser à votre décor. **\$14<sup>99</sup>** v.c.

**VELOURS** VALEUR \$21.99 v.c.  
Trevira, 100% polyester traité scotchgard, antitache, antistatique. 25 coloris en magasin. **\$18<sup>99</sup>** v.c.

**PELUCHE** VALEUR \$28.99 v.c.  
100% nylon de Dupont. Fini la mousse des tapis neufs. 12 coloris nouveaux. **\$20<sup>99</sup>** v.c.

**ÉCONOMISEZ**

# 50<sup>0/0</sup>

**SUR CARPETTES**

Choisissez parmi style colonial, traditionnel, contemporain ou moderne. 100% nylon poils 1" d'épaisseur sur endos de jute  
5'6" x 8'6" PRIX REG. \$149.00 chac.  
NOTRE PRIX \$74.50 chac.  
8'3" x 11'6" PRIX REG. \$299.00 chac.  
NOTRE PRIX \$149.50 chac.

**PLUSIEURS AUTRES SPÉCIAUX EN MAGASIN RÉDUIT JUSQU'À 50%**

**PAYEZ ET EMPORTEZ**

**OZITE** VALEUR \$4.99 v.c.  
100% polypropylène sur endos caoutchouté durable. Choisissez parmi 4 couleurs. **\$2<sup>99</sup>** v.c.

**BOUCLE** VALEUR \$7.99 v.c.  
100% nylon Dupont, construction très serrée, vous donnera des années de services. Quantité limitée. **\$4<sup>99</sup>** v.c.

**CISELÉ** VALEUR \$6.99 v.c.  
Ton sur ton, 100% polypropylène sur endos caoutchouté. Choisissez parmi 5 couleurs à la mode. **\$4<sup>99</sup>** v.c.

**IMPRIMÉ** VALEUR \$8.99 v.c.  
100% nylon, traité au scotchgard: antitache, antistatique sur endos caoutchouté. **\$5<sup>99</sup>** v.c.

**EMBOSSÉ** VALEUR \$7.99 v.c.  
Nouveau! 100% nylon sur endos caoutchouté amélioré. **\$5<sup>99</sup>** v.c.

**BOUCLE/COUPE** VALEUR \$13.99 v.c.  
"Valeur exceptionnelle" de qualité supérieure, 100% nylon de Dupont, résiste aux taches et à la saleté. **\$7<sup>99</sup>** v.c.

FAITES-LE CE SOIR...

Vous avez jusqu'à 19h30 pour composer 647-3333 et vous abonner au journal

LE SOLEIL

**CORRECTION**

Veillez noter qu'il s'est glissé une erreur dans notre cahier publicitaire "Vente-réclame Anniversaire", inséré aujourd'hui dans ce journal.

A la page 11, vous auriez dû lire:

**TABAC BELVEDERE OU MARK TEN 3<sup>15</sup> ch.**



**FOURRURES D'OCCASION**

**Grande Vente d'ouverture**

- RAT MUSQUE PRIX DE \$100 A \$2,000
- UNI ET GARNI
- CHAT SAUVAGE
- LOUP
- RENARD
- CASTOR
- MOUTON
- VISON

**25% DE REDUCTION**

La plus grande vente de fourrures d'occasion

**LA BOUTIQUE DE FOURRURES**

USAGÉES ENR.

497, 3e Avenue, coin 5e Rue, Limoilou — 529-2729

Ouvrez les lundi, mardi, mercredi, de 9h à 17h, jeudi et vendredi, de 9h à 21h



**dictionnaire des rêves**

**Dictionnaire des rêves Thèmes et objets**

Le présent ouvrage est à la fois un ensemble d'interprétations basées sur les sciences anciennes et modernes. C'est un guide intéressant susceptible de nous révéler à nous-mêmes.

Je désire recevoir...exemplaires(s) du livre "Dictionnaire des rêves" à \$2.  
Nom.....  
Adresse.....  
Ville.....  
Prov..... Code postal.....  
Chèque ou mandat à l'ordre de Télésol Inc.  
Case postale 1050, succursale Anjou, Montréal (Qué.) H1K 4H2

**Estimation GRATUITE sur plan de maison. Apportez-le ou appelez-nous.**

**PLUS DE 5,000 ROULEAUX 5,000 COULEURS de tapis de marques renommées...**  
ARMSTRONG, CELANESE, CORONET, HARDING, PERLESS, BURLINGTON, KRAUS, ETC.



**SERVICE A DOMICILE GRATUIT**

Notre compétente décoration apportera notre magasin à votre porte. SANS OBLIGATION! Pour un rendez-vous APPELÉZ

681-3517

FINANCEMENT SUR LES LIEUX.

**COUPONS JUSQU'À 70% DE RABAIS**

**EXCLUSIFI GARANTIE du "MEILLEUR ACHAT"**

BRANCHE DE PREMIÈRE QUALITÉ GARANTIE PLUS BAS PRIX METALLISER GARANTIE À 6



**215 boul. Hamel**

(face à l'hôpital Christ-Roi) 681-3514

LE DÉTAILLANT LE PLUS POPULAIRE AU CANADA • 20 MAGASINS D'UN Océan à l'autre!

# le québec régional

Thetford-Mines · Plessisville · Mégantic · Baie-Saint-

## Black Lake Près de \$1 million le mille afin d'élargir la route 112

par Fortunat MARCOUX  
du bureau du Soleil

THETFORD MINES — La deuxième phase des travaux d'élargissement de deux à quatre voies de la route 112 dans les limites de la ville minière de Black Lake est en cours au coût de \$1.440.000. Il s'agit du tronçon compris entre le rang 7 conduisant au village

de Saint-Adrien d'Irlande et le kiosque d'informations touristiques.

La troisième et dernière étape dont le coût est estimé à \$715.000, doit être réalisée au cours de l'automne. Les travaux pourraient commencer dès la semaine prochaine. D'une longueur de moins d'un mille, le tronçon s'étend depuis le relais touristique

jusqu'aux limites de la municipalité de Rivière-Blanche.

Commencée l'an dernier, la première partie de ces travaux d'élargissement vient d'être achevée au coût de \$1.235.000. Il s'agit du tronçon (un mille) situé entre le pont enjambant la rivière Bécancour et le rang 7 menant à Saint-Adrien. Le pont a été élargi. Vingt-quatre lampadaires seront installés bientôt.

**\$3.4 millions pour 3.5 milles**

Il en aura coûté près de \$3.4 millions pour élargir cette artère sur une longueur de 3.5 milles. En vertu d'un protocole d'entente signé avec le

ministère québécois des Transports, en octobre 1977, la ville de Black Lake déboursa approximativement \$1.125.000. Le ministère s'est engagé à payer jusqu'à concurrence de \$2.270.000. Une partie du coût de ces travaux sera assumée par les propriétaires riverains.

**La route 265**

Par ailleurs, le ministère des Transports élargira à trois voies, à ses frais, la route 265, depuis l'intersection de la route 112 à Black Lake, jusqu'au rang 6 menant à Vimy Ridge. Des trottoirs seront construits. Les travaux ne commenceront pas avant le printemps prochain.

## Deuxième Festival du faisan des Appalaches

par Paul-Henri DROUIN

LAC-ETCHEMIN — Le 2e Festival du faisan des Appalaches c'est l'occasion pour les amateurs de chasse de découvrir la région Beauce-Appalaches par une fin de semaine d'automne remplie d'activités pour toute la famille assaisonnée de la joie de vivre des gens de chez nous, a déclaré au SOLEIL, le président de ce festival, M. Gaston Bégin, de Lac-Etchemin.

Cette compétition annuelle se déroulera sur la route conduisant au sommet du mont Original, à Lac-Etchemin, dans la circonscription de Bellechasse, les 28, 29 et 30 septembre.

Aux dires de M. Bégin, les buts visés par ce festival, qui comprend chasse au faisan avec guide et chien d'arrêt, chasse sauvage au petit gibier avec guide et le tournoi de golf du faisan, sont les suivants:

— rendre accessible au plus grand nombre possible de chasseurs et à un coût minimum, la chasse au faisan avec guide et chien d'arrêt;

— développer la chasse sauvage au

petit gibier avec guide dans les différents boisés des Appalaches;

— faire de la région de Bellechasse-Sud un centre d'activités touristiques orienté sur la chasse et la pêche (tant naturelles que commerciales);

— rejoindre les familles de chasseurs en leur offrant des activités complémentaires (le paysage automnal, sentiers, golf, etc.).

On a aussi appris qu'à la suite d'une évaluation du festival de l'an dernier, le comité organisateur a apporté des éléments nouveaux afin d'offrir un meilleur service aux chasseurs.

Il s'agit d'une sécurité pour les chasseurs, le festin du chasseur, de meilleurs prix, une réglementation plus sévère concernant la chasse au faisan et la chasse sauvage ainsi qu'une diversité dans les hébergements afin de répondre aux besoins de chacun.

Pour de plus amples renseignements, on peut contacter M. Gaston Bégin, de Lac-Etchemin, au numéro de téléphone 625-6441, M. Nil Lavoie, de Québec, 527-2874 ou Maurice Larocque, de Sainte-Marie, 387-5406.



Deuxième phase des travaux d'élargissement à quatre voies de la route 112 dans les limites de Black Lake.

### en bref

#### CFER-TV reprend l'antenne

RIMOUSKI — La station de télévision CFER-TV, canal 11, de Rimouski diffusait à nouveau, hier matin, après une interruption de quelques jours découlant d'une détérioration technique survenue samedi matin, à l'émetteur. Une première panne avait été réglée par les techniciens de la station, au cours de la journée de vendredi. Il a fallu importer d'Angleterre la pièce détachée, selon le président de la station, M. Gilles Grégoire.

#### Changement de commandant

LAC-MÉGANTIC — C'est dimanche le 16 septembre, à 14h, au camp militaire de Lac-Etchemin qu'aura lieu la cérémonie de la passation de commandement entre le lieutenant-colonel H.-M. Veilleux (commandant sortant) et le lieutenant-colonel B. Beauchemin (commandant désigné). La cérémonie sera sous la présidence du colonel honoraire du régiment de la Chaudière, l'honorable Hugues Lapointe. Le nouveau commandant est un résident de Bernières, et il est à l'emploi du ministère de la Justice. Le régiment de la Chaudière a son quartier général à Lévis et comprend trois compagnies: à Beauceville, Lac-Mégantic et Lévis.

#### Eau dangereuse

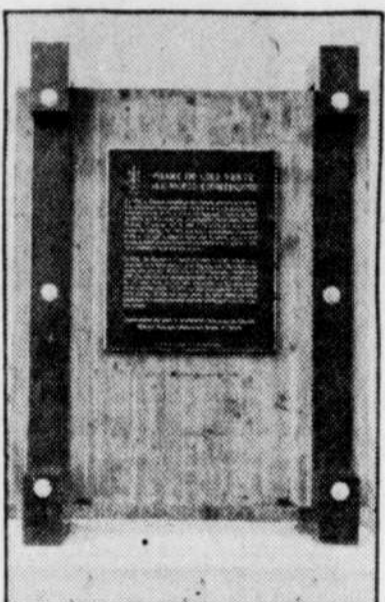
SAINTE-HELENE — La population de la municipalité de Sainte-Hélène, comté de Kamouraska, alimentée par le réseau d'aqueduc municipal est invitée à faire bouillir son eau au moins vingt minutes avant de la consommer. C'est ce qui ressort d'un avis envoyé le 7 septembre 1979, par la direction du contrôle de l'eau potable et des eaux usées des services de protection de l'environnement aux autorités municipales de Sainte-Hélène. Des analyses bactériologiques de l'eau distribuée par ce réseau d'aqueduc indiquent la présence de bactéries coliformes et coliformes fécaux ce qui signifie une contamination de l'eau.

#### ONF à Rimouski

RIMOUSKI — A l'occasion du 40e anniversaire de l'Office national du film, les Rimouskiens sont invités à venir visiter, du 16 au 22 septembre, le bureau de l'ONF à Rimouski, où, en plus d'observer sur place le fonctionnement d'une cinémathèque, on pourra assister à des projections de films. Mercredi, notamment on présentera des films d'archives tournés dans la région, soit 'Le notaire de Trois-Pistoles' et 'Pierre Beaulieu, agriculteur'. Les bureaux de l'ONF à Rimouski sont situés au 124, de la rue Vimy.

#### L'Année de l'enfant

BERNIERES — Le comité d'école La Martinière de Bernières recevra une subvention de \$2.000 de la commission canadienne de l'Année internationale de l'enfant, afin de réaliser dix activités culturelles destinées aux jeunes. Le pavillon Richelieu, unité Le Cèdre, de Hauteville recevra \$1.200 du même organisme pour réaliser un projet permettant d'offrir un voyage d'une semaine de canot-camping à 12 adolescents ayant des problèmes affectifs. Enfin, le comité d'école Notre-Dame-des-Anges, de Notre-Dame-de-Montauban, comté de Portneuf, recevra \$300 pour dispenser des notions sur l'interprétation de la nature et la survie en forêt à deux groupes d'enfants de 5 à 13 ans.



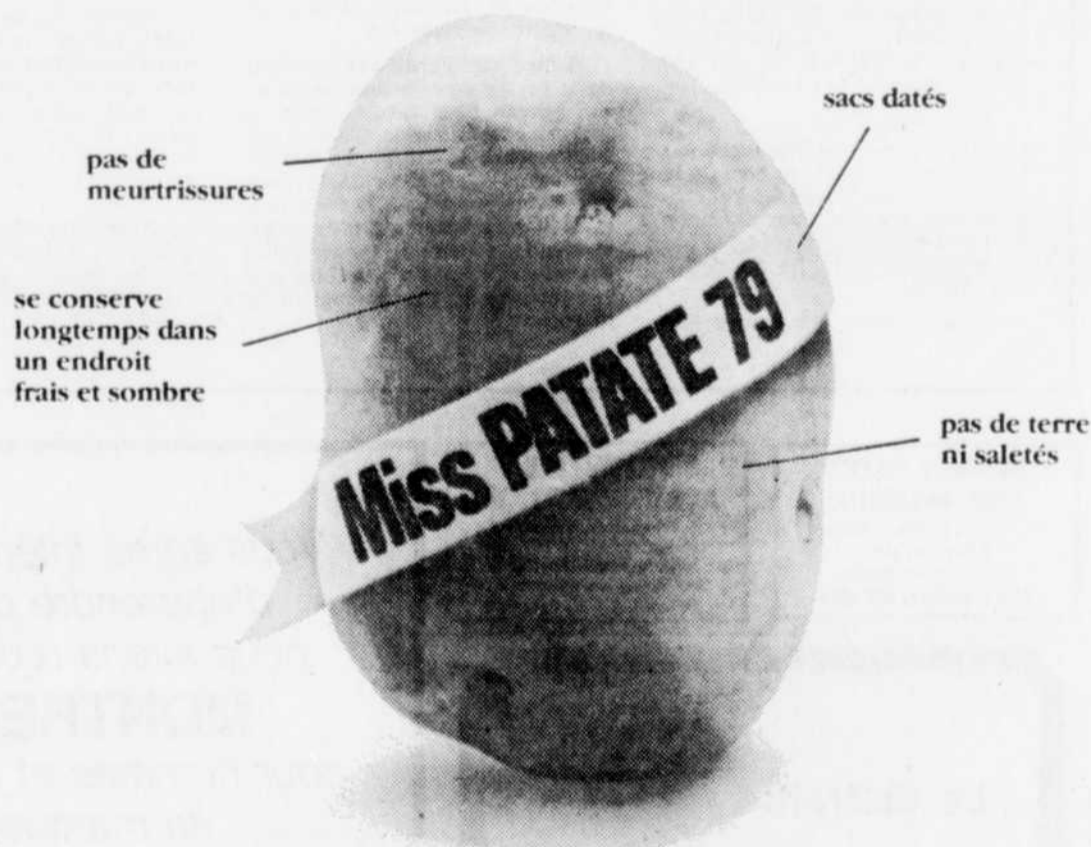
Plaque-souvenir

Une plaque-souvenir a été dévoilée sur le site du phare de l'île Verte. On y lit qu'en 1806, le Conseil exécutif du Bas-Canada ordonna la construction d'un phare pour guider les navires dans les dangereux hauts-fonds et courants de l'embouchure du Saguenay. Terminé en 1809, ce phare fut le premier feu de navigation sur le Saint-Laurent. Pendant 137 ans, de 1827 à 1964, il fut gardé par quatre générations de Lindsay. En 1969, une balise automatique a remplacé le feu de navigation dans la haute tour de pierre, qui, à travers les ans, a gardé presque toutes ses caractéristiques originales. Elle est la troisième en ancienneté au pays.

## La pomme de terre lavée du Québec

Les producteurs de pommes de terre lavées du Québec font vraiment tout en leur possible pour vous offrir le meilleur corps de patate nouvelle qui soit. Grâce à de nouvelles techniques d'arrachage, tout en douceur, et à une double sélection de qualité, avant et après le lavage, la pomme de terre lavée du Québec est toujours belle, appétissante et succulente. De plus, chaque sac est daté pour vous assurer des pommes de terre nouvelles fraîchement emballées.

### un bien beau corps de patate



La pomme de terre lavée du Québec, la pomme de terre nouvelle des vrais amateurs de pommes de terre. Elle est en vente dans tous les bons magasins d'alimentation, particulièrement où on vend les produits du Québec. Vous la reconnaîtrez à ce sigle.

Association des producteurs de pommes de terre lavées du Québec



Avec la collaboration du  
Gouvernement du Québec  
Ministère de l'Agriculture

EN VEDETTE CETTE SEMAINE CHEZ



## Sial

**JUSQU'À 75% D'ESCOMPTE**  
(sur articles de second choix)

**ENSEMBLE 5 PIÈCES**

	Prix régulier	Prix de vente
Assiette 10"	\$600	\$155
Assiette 7"	\$370	\$90
Bol à soupe	\$500	\$280
Soucoupe	\$200	\$145
Tasse 8 oz	\$500	\$250

**PLATS AU GRATIN**

	Prix régulier	Prix de vente
Plat au gratin 10"	\$1200	\$600
Plat au gratin 12"	\$1400	\$700
Plat au gratin 14"	\$1650	\$825

**HEURES D'OUVERTURES**  
Lundi-Mardi-Mercredi de 9h à 6h p.m.  
Jeudi-Vendredi de 9h à 6h p.m. à 5h p.m. Samedi de 9h à 6h p.m. à 5h p.m.

CHARGEX  
VISA  
Acceptées

**CARAFE ET GOBELETS**

	Prix régulier	Prix de vente
Carafe 40 oz	\$1800	\$900
Gobelets à Vin 6 oz	\$300	\$150

**QUÉBEC**  
950 De Bourgogne  
Ste-Foy, Québec  
ANGLAIS  
DES QUATRE-BOURGEOIS  
659-3971

**CENTRE-VILLE**  
105 Ste-Catherine ouest  
Place des Arts  
Montréal, Qué.  
849-7267

**BROSSARD**  
6185 boul. Taschereau  
Brossard, Qué.  
à l'est de Lapinière  
676-0381

**LAVAL**  
2860 boul. Le Corbusier  
Chomedey, Qué.  
à l'intersection de  
l'autoroute 440  
687-4046

NOUVELLE SUCCURSALE

Paul · La Malbaie · Saint-Georges de Beauce · Saint-Joseph de Beauce · Sainte-Croix · Donnacona · Saint-Raymond



L'autoroute Robert-Cliche s'arrête présentement à Sainte-Marie de Beauce.

## Donnacona sur le point d'en venir à une entente sur le zonage agricole

par Gérard ROCHETTE  
(collaboration spéciale)

**DONNACONA** — Une entente serait sur le point d'intervenir entre la ville de Donnacona et la Commission de protection des terres agricoles en ce qui regarde le zonage de cette localité du comté de Portneuf.

C'est ce qui se dégage de la dernière rencontre entre des représentants de ces deux organismes publics, tenue la semaine dernière.

C'est le maire, M. Louis-Marie Gaudreault, qui a laissé planer un tel climat d'optimisme à l'issue de cette rencontre. Sans donner l'assurance de la signature prochaine d'une entente, M. Gaudreault a déclaré que la dernière rencontre avait permis de voir pointer une lueur d'espoir d'un aboutissement satisfaisant pour les deux parties de ce dossier qui traîne depuis plusieurs mois.

On sait que la ville de Donnacona et la Commission de protection des terres agricoles sont dans une impasse presque totale, en ce qui regarde le territoire de cette ville à être retenu et protégé pour des fins agricoles.

Depuis plusieurs mois, des propositions et contre-propositions ont été déposées de part et d'autre, sans pour autant en arriver à un règlement du litige.

Pour la municipalité, tout en re-

connaissant le principe de protéger les terres agricoles, il n'est pas question pour autant de mettre un frein au développement et au progrès en cours. D'autant plus, qu'une telle acceptation aurait comme conséquence de rejeter du revers de la main tout le travail et les investissements effectués depuis plus de 10 ans pour assurer l'avenir de la ville, le tout en conformité avec un plan directeur d'urbanisme et de zonage dûment approuvé par le gouvernement.

Par contre, du côté de la commission, il faut retenir la plus importante partie du territoire pour fins agricoles, même si cela nécessite et provoque un ralentissement dans le développement commercial, résidentiel, industriel ou autres.

Il semble qu'au cours de la dernière rencontre, les deux parties aient finalement pu s'expliquer et s'entendre sur l'importance à donner aux critères retenus d'un côté comme de l'autre.

Et suite à cette rencontre, le maire Gaudreault a précisé que la municipalité déposerait une nouvelle contre-proposition qui a toutes les chances d'être finalement acceptée par la commission. "Évidemment que cette contre-proposition ne nous permettra pas d'atteindre nos objectifs premiers, mais comme en toutes négociations nous croyons qu'il y a lieu de faire des compromis", a dit le maire.



### Ouverture officielle

Le centre régional d'information de la Chambre de commerce de Saint-Raymond ouvrira officiellement ses portes, dimanche le 16 septembre. Une manifestation spéciale marquera cette ouverture officielle, en présence des autorités régionales ainsi que des représentants d'organismes de tout le territoire.

## Entre Sainte-Marie et Saint-Georges L'autoroute Robert-Cliche sera prolongée sur deux voies en 80

par Paul-Henri DROUIN

**SAINTE-MARIE** — Les travaux pour la construction de l'autoroute Robert-Cliche (A-73) sur deux des quatre voies prévues entre Sainte-Marie et Saint-Georges de Beauce, soit sur une distance de 55,5 kilomètres et impliquant des investissements de \$50 millions, ne débiteront pas avant l'automne 1980.

C'est ce qu'a confirmé, hier, au SOLEIL, un porte-parole du ministère québécois des Transports, précisant que l'échéancier mis de l'avant par le ministre Lucien Lessard, pour la poursuite des travaux sur l'autoroute Robert-Cliche, était respecté et que le tout se déroule normalement.

Actuellement, a-t-on appris, six bureaux d'ingénieurs-conseils sont à préparer les plans et devis. Dans un second temps, des équipes d'arpenteurs et d'évaluateurs seront au travail pour amorcer cette construction du prolongement de l'autoroute Robert-Cliche entre Sainte-Marie et Saint-Georges.

On rappelle qu'en date du 21 janvier 1979, le ministre québécois des Transports, M. Lucien Lessard, lors d'une assemblée publique tenue à Beauceville, à laquelle participaient plus de 600 Beauceerons, avait annoncé que "dans un premier temps on ne complètera cette voie rapide qu'est l'autoroute Robert-Cliche, que sur deux des quatre voies prévues entre Sainte-Marie et Saint-Georges, et que ces travaux seraient complétés en 1984".

Pour ce qui regarde la seconde chaussée de l'autoroute Robert-Cliche, entre Sainte-Marie et Saint-Georges, le ministre Lucien Lessard avait clairement laissé entendre "qu'aucun échéancier a été prévu, le tout dépendra des besoins".

Comme on l'a mentionné, il est probable que cette seconde chaussée de l'autoroute Robert-Cliche, entre Sainte-Marie et Saint-Georges, ne soit pas construite, car plusieurs fonctionnaires ne semblent pas particulièrement réceptifs à l'idée du prolongement de cette autoroute à quatre voies.

Au ministère des Transports, on

estime que la circulation n'est pas suffisante pour justifier une autoroute à quatre voies entre Sainte-Marie et Saint-Georges, considérant que la circulation est d'un peu plus de 7.000 automobiles par jour, alors que la norme pour justifier la construction d'une autoroute à quatre voies est de 25.000 véhicules.

De plus, il apparaît que le prolongement sur quatre voies de l'autoroute Robert-Cliche entre Sainte-Marie et Saint-Georges coûtera \$90 millions, soit \$3 millions par mille.

### Deux possibilités

Compte tenu du budget restreint dont dispose le ministère des Transports, ce n'est qu'après plusieurs discussions avec divers intervenants dans ce dossier du prolongement de l'autoroute Robert-Cliche, dont le député Adrien Ouellette, que le ministre Lucien Lessard a choisi dans un premier temps, de poursuivre les travaux de l'autoroute Robert-Cliche sur deux des quatre voies prévues entre Sainte-Marie et Saint-Georges, et de

construire une seconde chaussée plus tard, le tout dépendant des besoins de la circulation dans ce secteur de la Beauce.

L'autre choix, comme l'a mentionné le ministre Lessard lors de son passage en Beauce, aurait été de compléter l'autoroute Robert-Cliche sur quatre voies, de Sainte-Marie à Saint-Joseph dans un premier temps, puis dans une deuxième phase, jusqu'à Saint-Georges.

### Section ouverte

On rappelle qu'à l'automne 1977, une première partie de l'autoroute Robert-Cliche a été inaugurée, soit du pont Pierre-Laporte jusqu'à Saint-Maxime de Scott, et que depuis le 1er novembre 1978, le ministère des Transports a procédé à l'ouverture de la circulation sur le tronçon entre Saint-Maxime de Scott et Sainte-Marie de Beauce.

Jusqu'ici, le gouvernement du Québec a investi quelque \$48 millions pour la construction de l'autoroute Robert-Cliche, entre le pont Pierre-Laporte et la ville de Sainte-Marie de Beauce.

### LA QUALITÉ QUI SE GOÛTE



Nous vous suggérons cette semaine:

**GIGOT D'AGNEAU** \$3<sup>99</sup>  
Frais du Canada la lb

**COTES DE PORC** \$2<sup>29</sup>  
la lb

**CAILLES FRAICHES** \$1<sup>30</sup>  
la pièce

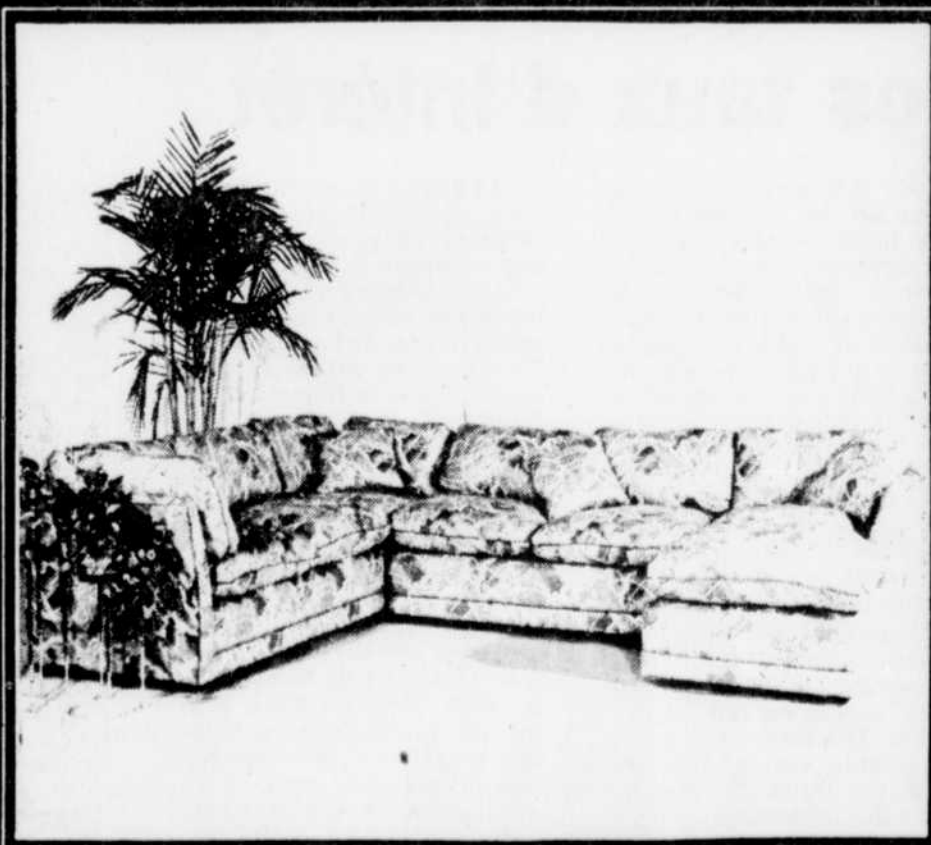
**TERRINE DE FOIE** \$2<sup>50</sup>  
A L'ANCIENNE la lb

Choix de plus de 100 variétés de fromages

Charcuterie-maison

**BOUCHERIE DE PICARDIE**

1292, RUE MAGUIRE, SILLERY  
687-9420



## Invitation

Un salon modulaire qui s'accorde à toute décoration, classique par sa forme, sophistiqué par son garnissage matelassé à motifs dans des tons de beige avec cordonnet contrastant.

meubler composé d'un canapé 3 places et d'un canapé 2 places \$1.480.00  
chaise longue \$ 560.00  
pouf \$ 200.00



LA GALERIE DU MEUBLE ET ROCHE-BOBOIS  
18, rue Courcellette Québec Tél.: 681-0171

une qualité de vie

# la rive sud

Lévis · Saint-Romuald · Lauzon · Beaumont · Saint-Vallier · Saint-Michel · Saint-

## Black Lake Près de \$1 million le mille afin d'élargir la route 112

par Fortunat MARCOUX  
du bureau du Soleil

THETFORD MINES — La deuxième phase des travaux d'élargissement de deux à quatre voies de la route 112 dans les limites de la ville minière de Black Lake est en cours au coût de \$1,440,000. Il s'agit du tronçon compris entre le rang 7 conduisant au village

de Saint-Adrien d'Irlande et le kiosque d'informations touristiques.

La troisième et dernière étape dont le coût est estimé à \$715,000, doit être réalisée au cours de l'automne. Les travaux pourraient commencer dès la semaine prochaine. D'une longueur de moins d'un mille, le tronçon s'étend depuis le relais touristique

jusqu'aux limites de la municipalité de Rivière-Blanche.

Commencée l'an dernier, la première partie de ces travaux d'élargissement vient d'être achevée au coût de \$1,235,000. Il s'agit du tronçon (un mille) situé entre le pont enjambant la rivière Bécancour et le rang 7 menant à Saint-Adrien. Le pont a été élargi. Vingt-quatre lampadaires seront installés bientôt.

### \$3.4 millions pour 3.5 milles

Il en aura coûté près de \$3.4 millions pour élargir cette artère sur une longueur de 3.5 milles. En vertu d'un protocole d'entente signé avec le

ministère québécois des Transports, en octobre 1977, la ville de Black Lake déboursa approximativement \$1,125,000. Le ministère s'est engagé à payer jusqu'à concurrence de \$2,270,000. Une partie du coût de ces travaux sera assumée par les propriétaires riverains.

### La route 265

Par ailleurs, le ministère des Transports élargira à trois voies, à ses frais, la route 265, depuis l'intersection de la route 112 à Black Lake, jusqu'au rang 6 menant à Vimy Ridge. Des trottoirs seront construits. Les travaux ne commenceront pas avant le printemps prochain.

## Deuxième Festival du faisan des Appalaches

par Paul-Henri DROUIN

LAC-ETCHEMIN — Le 2e Festival du faisan des Appalaches c'est l'occasion pour les amateurs de chasse de découvrir la région Beauce-Appalaches par une fin de semaine d'automne remplie d'activités pour toute la famille assaisonnée de la joie de vivre des gens de chez nous, a déclaré au SOLEIL, le président de ce festival, M. Gaston Bégin, de Lac-Etchemin.

Cette compétition annuelle se déroulera sur la route conduisant au sommet du mont Original, à Lac-Etchemin, dans la circonscription de Bellechasse, les 28, 29 et 30 septembre.

Aux dires de M. Bégin, les buts visés par ce festival, qui comprend chasse au faisan avec guide et chien d'arrêt, chasse sauvage au petit gibier avec guide et le tournoi de golf du faisan, sont les suivants:

— rendre accessible au plus grand nombre possible de chasseurs et à un coût minimum, la chasse au faisan avec guide et chien d'arrêt;

— développer la chasse sauvage au

petit gibier avec guide dans les différents boisés des Appalaches;

— faire de la région de Bellechasse-Sud un centre d'activités touristiques orienté sur la chasse et la pêche (tant naturelles que commerciales);

— rejoindre les familles de chasseurs en leur offrant des activités complémentaires (le paysage automnal, sentiers, golf, etc.).

On a aussi appris qu'à la suite d'une évaluation du festival de l'an dernier, le comité organisateur a apporté des éléments nouveaux afin d'offrir un meilleur service aux chasseurs.

Il s'agit d'une sécurité pour les chasseurs, le festin du chasseur, de meilleurs prix, une réglementation plus sévère concernant la chasse au faisan et la chasse sauvage ainsi qu'une diversité dans les hébergements afin de répondre aux besoins de chacun.

Pour de plus amples renseignements, on peut contacter M. Gaston Bégin, de Lac-Etchemin, au numéro de téléphone 625-6441, M. Nil Lavoie, de Québec, 327-2674 ou Maurice Larocque, de Sainte-Marie, 387-5406.



Deuxième phase des travaux d'élargissement à quatre voies de la route 112 dans les limites de Black Lake.

## en bref

### CFER-TV reprend l'antenne

RIMOUSKI — La station de télévision CFER-TV, canal 11, de Rimouski diffusait à nouveau, hier matin, après une interruption de quelques jours découlant d'une détérioration technique survenue samedi matin, à l'émetteur. Une première panne avait été réglée par les techniciens de la station, au cours de la journée de vendredi. Il a fallu importer d'Angleterre la pièce détectée, selon le président de la station, M. Gilles Gregoire.

### Changement de commandant

LAC-MEGANTIC — C'est dimanche le 16 septembre, à 14h, au camp militaire de Lac-Etchemin qu'aura lieu la cérémonie de la passation de commandement entre le lieutenant-colonel H.M. Veilleux (commandant sortant) et le lieutenant-colonel B. Beauchemin (commandant désigné). La cérémonie sera sous la présidence du colonel honoraire du régiment de la Chaudière, l'honorable Hugues Lapointe. Le nouveau commandant est un résident de Bernières, et il est à l'emploi du ministère de la Justice. Le régiment de la Chaudière a son quartier général à Lévis et comprend trois compagnies: à Beauveville, Lac-Mégantic et Lévis.

### Eau dangereuse

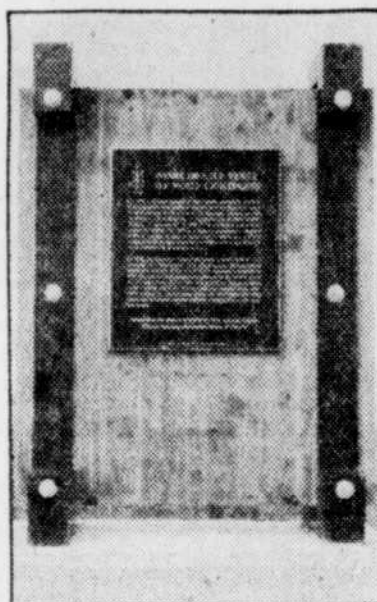
SAINTE-HELENE — La population de la municipalité de Sainte-Hélène, comté de Kamouraska, alimentée par le réseau d'aqueduc municipal est invitée à faire bouillir son eau au moins vingt minutes avant de la consommer. C'est ce qui ressort d'un avis envoyé le 7 septembre 1979, par la direction du contrôle de l'eau potable et des eaux usées des services de protection de l'environnement aux autorités municipales de Sainte-Hélène. Des analyses bactériologiques de l'eau distribuée par ce réseau d'aqueduc indiquent la présence de bactéries coliformes et coliformes fécaux ce qui signifie une contamination de l'eau.

### ONF à Rimouski

RIMOUSKI — A l'occasion du 40e anniversaire de l'Office national du film, les Rimouskois sont invités à venir visiter, du 16 au 22 septembre, le bureau de l'ONF à Rimouski, où, en plus d'observer sur place le fonctionnement d'une cinémathèque, on pourra assister à des projections de films. Mercredi, notamment on présentera des films d'archives tournés dans la région, soit Le notaire de Trois-Pistoles et Pierre Beaulieu, agriculteur. Les bureaux de l'ONF à Rimouski sont situés au 124, de la rue Vimy.

### L'Année de l'enfant

BERNIERES — Le comité d'école La Martinère de Bernières recevra une subvention de \$2,000 de la commission canadienne de l'Année internationale de l'enfant, afin de réaliser dix activités culturelles destinées aux jeunes. Le pavillon Richelieu, unité Le Cèdre, de Hauteville recevra \$1,200 du même organisme pour réaliser un projet permettant d'offrir un voyage d'une semaine de canot-camping à 12 adolescents ayant des problèmes affectifs. Enfin, le comité d'école Notre-Dame-des-Anges, de Notre-Dame-de-Montauban, comté de Portneuf, recevra \$300 pour dispenser des notions sur l'interprétation de la nature et la survie en forêt à deux groupes d'enfants de 5 à 13 ans.



### Plaque-souvenir

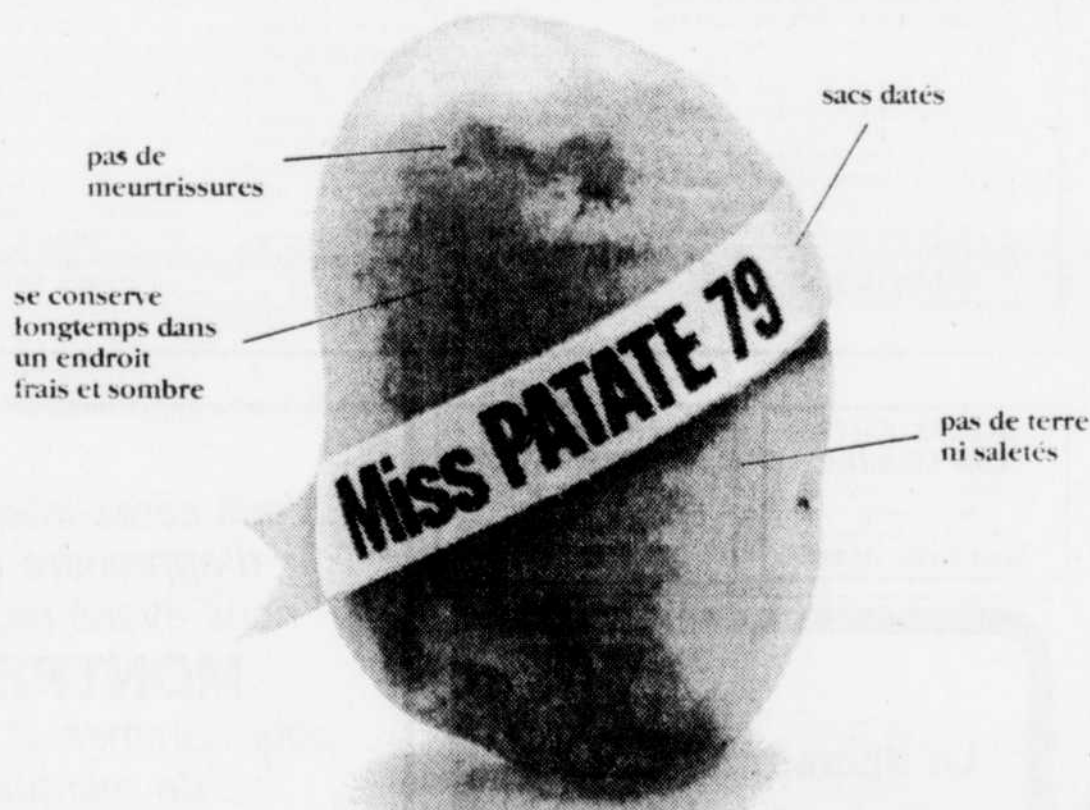
Une plaque-souvenir a été dévoilée sur le site du phare de l'île Verte. On y lit qu'en 1806, le Conseil exécutif du Bas-Canada ordonna la construction d'un phare pour guider les navires dans les dangereux hauts-fonds et courants de l'embouchure du Saguenay. Terminé en 1809, ce phare fut le premier feu de navigation sur le Saint-Laurent. Pendant 137 ans, de 1827 à 1964, il fut gardé par quatre générations de Lindsay. En 1969, une balise automatique a remplacé le feu de navigation dans la haute tour de pierre, qui, à travers les ans, a gardé presque toutes ses caractéristiques originales. Elle est la troisième en ancienneté au pays.

## La pomme de terre lavée du Québec

Les producteurs de pommes de terre lavées du Québec font vraiment tout en leur possible pour vous offrir le meilleur corps de patate nouvelle qui soit. Grâce à de nouvelles techniques d'arrachage, tout en douceur, et à une double sélection de qualité,

avant et après le lavage, la pomme de terre lavée du Québec est toujours belle, appétissante et succulente. De plus, chaque sac est daté pour vous assurer des pommes de terre nouvelles fraîchement emballées.

## un bien beau corps de patate



La pomme de terre lavée du Québec, la pomme de terre nouvelle des vrais amateurs de pommes de terre. Elle est en vente dans tous les bons magasins d'alimentation, particulièrement où on vend les produits du Québec. Vous la reconnaîtrez à ce sigle.

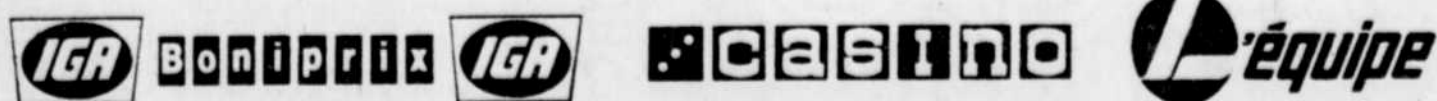
Association des producteurs  
de pommes de terre lavées du Québec



Avec la collaboration du

Gouvernement du Québec  
Ministère de l'Agriculture

EN VEDETTE CETTE SEMAINE CHEZ



UN PRODUIT QUÉBÉCOIS  
**À DES PRIX  
IMBATTABLES**

**JUSQU'À 75%  
D'ESCOMPTE**  
(sur articles de second choix)

**ENSEMBLE 5 PIÈCES**

	Prix régulier	Prix de vente
Assiette 10"	\$6.00	\$1.50
Assiette 7"	\$3.70	\$0.90
Bol à soupe	\$5.00	\$2.80
Soucoupe	\$2.00	\$1.45
Tasse 8 oz	\$5.00	\$2.50

**PLATS AU GRATIN**

	Prix régulier	Prix de vente
Plat au gratin 10"	\$12.00	\$6.00
Plat au gratin 12"	\$14.00	\$7.00
Plat au gratin 14"	\$16.50	\$8.25

**HEURES D'OUVERTURES**  
Lundi-Mardi-Mercredi de 9h a.m. à 6h p.m.  
Jeudi-Vendredi de 9h a.m. à 6h p.m. Samedi de 9h a.m. à 5h p.m.

CHARGES  
VISA    MasterCard    Acceptées

**CARAFE ET GOBELETS**

	Prix régulier	Prix de vente
Carafe 40 oz	\$18.00	\$9.00
Gobelets à Vin 6 oz	\$3.00	\$1.50

**QUÉBEC**  
950 De Bourgogne  
Ste-Foy, Québec  
ANGLAIS  
DES QUATRE-COINCES  
659-3971

**CENTRE-VILLE**  
105 Ste-Catherine ouest  
Place des Arts  
Montréal, Qué.  
689-7267

**BROSSARD**  
6185 boul. Taschereau  
Brossard, Qué.  
l'est de Lapinière  
676-0381

**LAVAL**  
2860 boul. Le Corbusier  
Chomedey, Qué.  
à l'intersection de  
l'autoroute 440  
687-4046

**NOUVELLE SUCCURSALE**

Charles · Saint-Nicolas · Montmagny · Bernières · La Pocatière · Saint-Etienne · Saint-David · Saint-Rédempteur

## Saint-Jean-Chrysostome Inauguration des travaux à la caisse et au Cooprix

par Gilles PEPIN

**SAINT-JEAN-CHRYSOSTOME** — C'est dans un esprit d'équipe extraordinaire, qui caractérise fort bien la collectivité de Saint-Jean-Chrysostome, qu'ont été inaugurés, vendredi dernier, les travaux de construction de la deuxième phase du nouveau centre commercial de Carrefour Saint-Jean.

Ces travaux permettront l'ouverture, sous un même toit, de plusieurs magasins et surtout de nouveaux locaux de la caisse populaire locale et d'un magasin d'alimentation Cooprix.

Ce sont les dirigeants de la caisse populaire et du Cooprix, alors entourés des autorités municipales et religieuses de cette ville, qui ont présidé, en fin de semaine, à l'inauguration officielle de la construction.

C'est probablement le curé, le père André Gérin Lajoie, qui, dans une allocution d'à peine une minute, a traduit le mieux l'atmosphère formidable qui anime toute la communauté locale.

"L'esprit d'équipe et de collaboration qui règne à Saint-Jean-Chrysostome explique sûrement pourquoi tant de monde vient s'établir ici. On sait travailler ensemble ici et la cérémonie qui se fait conjointement aujourd'hui est des plus significatives. Tout cela est très prometteur pour l'avenir de Saint-Jean-Chrysostome."

Le maire de cette ville de plus de 6.000 habitants, M. Arthur Roberge, a souligné lui aussi le phénomène d'expansion très rapide vécu à Saint-Jean-Chrysostome. "Avec raison les investisseurs ont foi en l'avenir de notre ville", a aussi déclaré le maire, après avoir signalé que depuis le début de cette année, il s'est ajouté dans la municipalité plus de 55 logements. La valeur des permis de construction qui y ont été émis depuis le début de 1979 dépasse maintenant les \$5 millions.

### Intercoopération

Un porte-parole de la Fédération des magasins Coop, M. Marc Delisle, directeur général, qui as-

sistait à cette cérémonie, a signalé que l'intercoopération, qui se vit maintenant à Saint-Jean-Chrysostome, est certes un heureux présage, puisque la caisse contribue dans le financement du Cooprix. Selon ce porte-parole, il n'y aura jamais trop de coopération entre de tels organismes, considérant l'énorme chemin qu'il reste à parcourir dans le secteur de la consommation.

Le président du conseil d'administration de la caisse, M. Roger Boutin, ainsi que le président de la Coopérative régionale des consommateurs de Pointe-Lévy, M. Michel Guimont, ont témoigné également beaucoup de joie et d'optimisme.

M. Guy Claveau, directeur de la caisse et membre du comité local de recrutement pour le Cooprix, celui dont le bureau représente le point de ralliement de tous les efforts qui sont déployés dans ce projet de coopérative d'alimentation, a confié au SOLEIL qu'actuellement le Cooprix compte officiellement 480 membres. M. Claveau, débordant lui-même d'optimisme, nous a affirmé que le recrutement est loin d'être terminé. "Il y aura environ 600 membres, au moment de l'ouverture, et ce nombre sera encore augmenté considérablement par la suite."

Le Cooprix aura une superficie de plancher de 13.900 pieds carrés. Il sera effectivement le deuxième magasin de la Coopérative régionale des consommateurs de Pointe-Lévy (CRCPL), qui a déjà acquis une bonne expérience avec son autre magasin d'alimentation situé à Place Tanguay à Lévis.

Carrefour Saint-Jean, un centre commercial qui a ouvert ses portes il y a plusieurs semaines, sur la rue Commerciale et juste à côté de la principale voie ferrée, est la propriété des Immeubles Coubec Inc., dont le président est le Dr Gaston Couture, un citoyen de Saint-Jean-Chrysostome qui est âgé d'une trentaine d'années.

Ce centre commercial, devant mesurer au total 38.000 pieds carrés, est érigé sur un terrain de 200.000 pieds carrés. L'investissement est de l'ordre de \$2 millions. La fin de la première phase a été marquée, au début de juillet dernier, par l'ouverture d'une pharmacie, de cliniques médicale et dentaire, d'une brasserie et d'une bijouterie.

La réalisation de la deuxième phase de ce centre commercial doit être terminée pour décembre prochain. La caisse populaire, qui est actuellement située à l'angle des rues Commerciale et de l'Église, y aura en effet ses nouveaux locaux, juste à côté du Cooprix, et elle sera aussi entourée de boutiques, d'un restaurant et d'une pâtisserie. Le Cooprix y aura d'ailleurs sa propre boulangerie et son four à pain.



La sortie 318 donne accès à Saint-Jean-Chrysostome et à Saint-Romuald, mais par le biais d'une intersection dangereuse.

## Saint-Jean demande une sortie directe de la 20

par Gilles PEPIN

**SAINT-JEAN-CHRYSOSTOME** — Le conseil municipal de Saint-Jean-Chrysostome, appuyé par le comité de citoyens et tous les organismes locaux, attend maintenant avec impatience une réponse des autorités du ministère des Transports du Québec ou de la sollicitee il y a déjà quelques mois.

Le sujet à discuter: besoin d'une nouvelle voie de sortie de la transcanadienne du côté sud-ouest de la route 275. Car la sortie actuelle, qui est la même pour aller vers le centre-ville de Saint-Romuald, est gravement dangereuse pour les automobilistes qui se dirigent vers Saint-Jean-Chrysostome. Ceux-ci proviennent de Québec ou de Sainte-Foy, en grande majorité, et doivent donc traverser la route 275 souvent après un long moment d'attente et en prenant un risque. Des accidents graves s'y sont déjà produits.

C'est loin d'être un sujet nouveau. Le comité de citoyens en a fait un historique assez impressionnant.

Dès 1963, la municipalité de Saint-Jean-Chrysostome a adressé sa première demande d'une sortie directe de l'autoroute 20, en provenance de l'ouest. Le résultat fut alors négatif.

Le 8 avril 1975, le conseil municipal revient à la charge avec de nouveaux arguments. Le résultat fut positif, cette fois. Le 8 juin suivant, le gouvernement confirme, par écrit, qu'une étude faite par son service de circulation justifie la construction d'une nouvelle rampe.

### Démarches répétées

Il y eut changement de gouvernement, évidemment. Les autorités locales ont néanmoins répété les démarches à chaque année et se sont finalement assurés de la coopération du député de Beauce-Nord, M. Adrien Ouellet.

A la fin de l'hiver dernier, le comité de citoyens et tous les autres organismes de Saint-Jean-Chrysostome ont résolu de tenter l'ultime effort. Une requête portant 1.000 signatures

est venue appuyer les tractations de la corporation municipale.

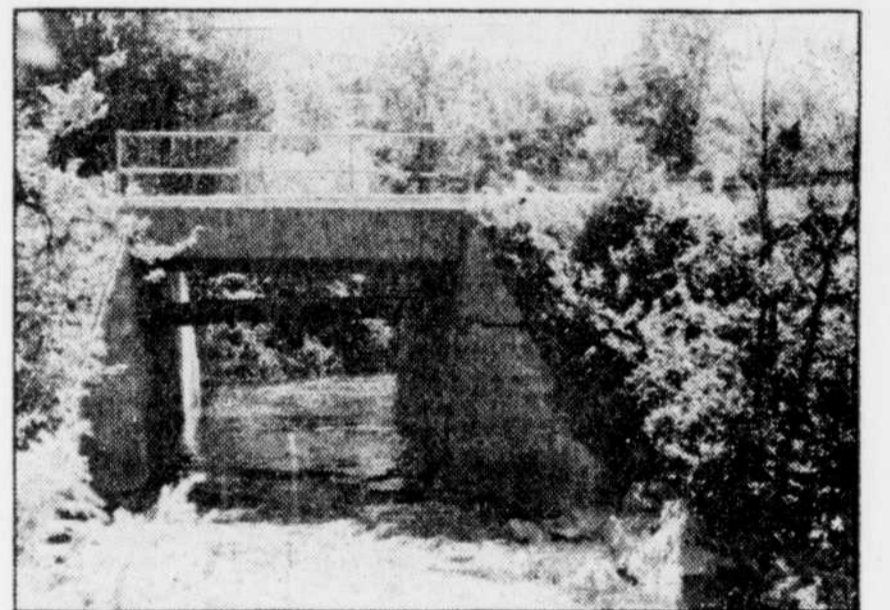
Le maire, M. Arthur Roberge, est formellement mandaté pour aller discuter de cette nécessaire rampe de sortie de la transcanadienne avec la direction du ministère. Il a été informé qu'il pourrait rencontrer le sous-ministre, mais toujours sans connaître la date, a-t-on appris hier à l'hôtel de ville.

Le député de Lévis, M. Jean Garon, a révélé par ailleurs que le projet d'une nouvelle sortie de la 20 à Saint-Jean-Chrysostome figurait dans le plan triennal du ministère des Transports. Les édiles, qui ne sont pas tout à fait satisfaits de cette informa-

tion, désirent en effet un engagement plus précis.

LE SOLEIL, de son côté, a appris de source officielle, il y a quelques jours, que ce projet faisait actuellement l'objet d'une préparation de plans et devis. Des démarches seraient entreprises incessamment pour acheter le terrain requis. Si la transaction peut être complétée sans difficulté, semble-t-il, le travail pourrait être effectué l'an prochain.

S'il faut recourir à des procédures d'expropriation, le début du travail sera forcément retardé, selon ce qu'a confié au SOLEIL M. Jean Normand, directeur régional du bureau de district du ministère des Transports à Charny.



Message reçu

Le chef du cabinet du ministre Marcel Léger, délégué à l'Environnement, M. Jacques Breault, vient de faire parvenir un accusé de réception au télégramme adressé la journée même par le Comité de protection de la rivière Auneuse concernant les travaux d'enfouissement de conduites d'égout et d'aqueduc dans le chemin qui borde cette rivière, à Saint-Nicolas.



A Saint-Jean-Chrysostome, le président du Cooprix, M. Michel Guimont, le maire, M. Arthur Roberge, et le président de la caisse populaire, M. Roger Boutin, ont inauguré conjointement les travaux de construction.

**LA QUALITÉ QUI SE GOÛTE**

**Nous vous suggérons cette semaine:**

<b>GIGOT D'AGNEAU</b> Frais du Canada la lb	<b>\$3<sup>99</sup></b>
<b>COTES DE PORC</b> la lb	<b>\$2<sup>29</sup></b>
<b>CAILLES FRAICHES</b> la pièce	<b>\$1<sup>30</sup></b>
<b>TERRINE DE FOIE</b> A L'ANCIENNE la lb	<b>\$2<sup>50</sup></b>

Choix de plus de 100 variétés de fromages  
Charcuterie-maison

**BOUCHERIE DE PICARDIE**  
1292, RUE MAGUIRE, SILLERY  
687-9420

# Invitation

Un salon modulaire qui s'accorde à toute décoration, classique par sa forme, sophistiqué par son garnissage matelassé à motifs dans des tons de beige avec cordonnet contrastant.

meubler composé d'un canapé 3 places et d'un canapé 2 places \$1.480.00  
chaise longue \$ 560.00  
pouf \$ 200.00

**LA GALERIE DU MEUBLE ET ROCHE-BOBOIS**  
18, rue Courcellette Québec Tél.: 681-0171

**une qualité de vie**