

PISCINE



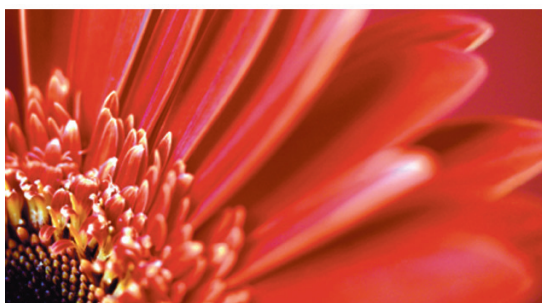
CAHIER PUBLICITAIRE MAI 2008

Bien choisir
ses meubles extérieurs

Pourquoi
un paysagiste

Ouverture
et entretien du spa

LeDroit
CYBERPRESSE.CA



& JARDIN

Question d'imagination

L'aménagement d'un jardin peut devenir un loisir passionnant car notre imagination est mise à contribution.

Mais souvent on ne sait trop par où commencer, surtout quand on fait une visite aux différents magasins qui proposent un choix considérable. Selon le guide Botanix, il existe six étapes pour bien planifier son projet de jardin. D'abord, il faut définir les besoins, ce que vous recherchez dans l'aménagement de votre jardin. Voulez-vous en profiter la journée ou le soir, voulez-vous y prendre des repas, voulez-vous des plantes comestibles, un cabanon, etc?

Ensuite, très important, savoir planifier temps et argent. Combien de temps par semaine pouvez-vous consacrer à l'entretien de votre jardin comme la tonte, l'arrosage, la taille des fleurs fanées, le désherbage? Établissez ensuite combien vous voulez ou pouvez investir. Puis, faites-vous une liste des éléments qui existent déjà et que vous voulez conserver en dessinant un croquis.

Vient alors le temps de laisser aller votre imagination, mais si l'inspiration vous manque, vous pouvez consulter un architecte paysager. L'étape suivante est de dessiner un plan et de choisir les composantes, c'est-à-dire la tournée des magasins pour acheter les fleurs, les plantes, les arbres et arbustes, les outils, les accessoires.

On suggère aussi que, une fois le cadre de votre aménagement en place, de regarder quelles sont les zones ensoleillées et les zones d'ombre, où sont situés les murs, le type de sol du jardin. Promenez-

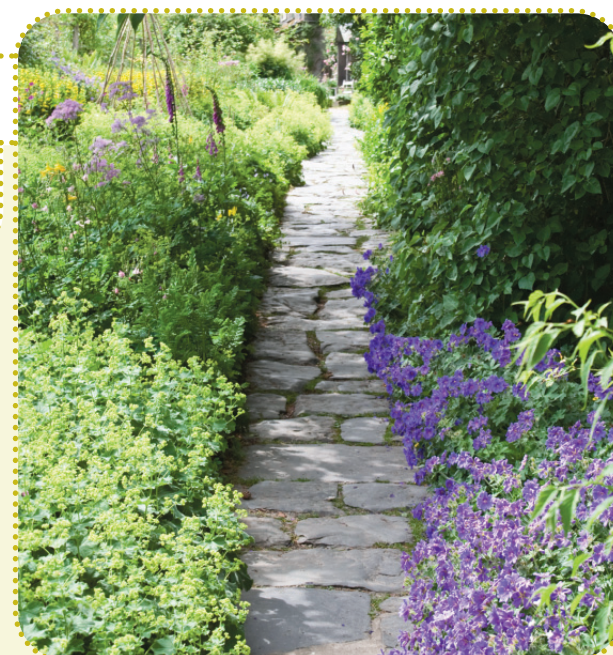
vous dans votre jardin afin de bien connaître vos habitudes. Identifiez les arbres et arbustes qui peuvent être conservés tout comme les belles pierres qui pourraient être relocalisées ou laissées sur place. Vous pensez à une piscine, un patio, une pergola, un foyer, un barbecue ou une place de jeux pour les enfants?

Vous aimeriez des arbres fruitiers pour manger les petits fruits ou un potager, ou encore un jardin de fleurs?

Il faut aussi se renseigner auprès de la Municipalité pour connaître les règlements locaux au sujet de l'installation d'une clôture, à quelle distance de la maison et du terrain voisin doit-on placer une remise de jardin.

Il faut créer un jardin selon ses goûts avant tout pour s'y sentir bien, comme un havre de paix pour se réfugier du monde extérieur.

Au début, pensez aux arbres et aux arbustes puis ajoutez les vivaces, les plantes à massif, les bulbes pour une variété de couleurs. Comme vous le voyez, il y a beaucoup de facteurs à prendre en considération quand vient le temps d'aménager son extérieur.



Daniel Beaudoin
ENTRETIEN PAYSAGER

Aménagement paysager complet
Fertilisation - Herbicide/pesticide - Pavé uni - Mur de soutien - Coupe de gazon - Taille de haie - Muret de pierre sèche

Transport d'eau potable
Remplissage de piscine - Arrosage de pelouse

Autres services offerts
Lignes de stationnement - Enseignes de signalisation
Balayage de stationnement - Lavage sous pression
Location de «backhoe»

819 243-5706 23, rue de Varennes, Gatineau

VENTE
GRATTEZ ET ÉPARGNEZ

DU 16 MAI AU 1^{ER} JUIN

GRATTEZ ET ÉPARGNEZ **JUSQU'À 50%**

SUR LES ACCESSOIRES ET LES PRODUITS CHIMIQUES!

GRATTEZ ET ÉPARGNEZ **à 1000\$ à 3000\$**

SUR LES SPAS ET LES PISCINES SHORS-TERRE!

GRATTEZ ET ÉPARGNEZ **à 5000\$ à 7000\$**

SUR LES PISCINES CREUSÉES!

Établi depuis 1965
Mermaid[®]
PISCINES • SPAS

Gatineau 440, boul. Maloney (819) 643-2574 | Ouest 1867, Ch. Merivale (613) 727-1854 | Est 1373, Ch. Ogilvie (613) 747-0321

Gagnant du Torch Award Pour l'éthique sur le marché
PREMIER RANG 12 années consécutives

Bien choisir ses meubles extérieurs

L'achat de meubles pour l'extérieur est important. Il y en a une grande variété. Il faut donc s'assurer que notre choix sera à la hauteur, question de confort estival.

Il faut tenir compte de l'espace disponible, de l'entretien et de l'entreposage à la fin de la saison.

Le confort, le style, la solidité, la durabilité, le poids, le coût, l'entretien sont des éléments à considérer. Il existe trois grandes familles de meubles extérieurs: en résine de synthèse, en métal ou en bois.

Les meubles en résine de synthèse sont très populaires. Le prix est abordable et se situe entre 100 \$ et 500 \$ pour un ensemble de table et de chaises. On retrouve des chaises empilables, des chaises à dossier inclinable, des tables d'appoint et des chaises longues. Les chaises en résine sont toutefois moins rigides que celles en métal. Il est recommandé de les utiliser sur des surfaces solides et non sur la pelouse. Les accessoires varient selon le type de chaise: coussin d'assise pour chaise empilable, coussin pleine grandeur pour chaise à dossier multiposition. Sans coussin, les chaises prennent place autour de la piscine. Légers et faciles à manipuler, les meubles en résine s'entreposent facilement puisqu'ils sont pliables ou empilables. Pour l'entretien, appliquez une cire pour meubles en résine au début et à la mi-saison. Évitez les nettoyeurs commerciaux et prenez des nettoyeurs pour résine.

Les meubles en métal, de confort et de durabilité supérieurs, se divisent en deux catégories: les meubles tubulaires et les meubles coulés. Les meubles tubulaires, plus populaires, sont faits de tubes d'acier régulier, d'aluminium ou d'acier traité qui résistent très bien à la corrosion. Les tubes d'acier traité sont plus solides et plus lourds que ceux en aluminium et sont associés à des coussins plus luxueux. Un ensemble de patio comprend une table avec dessus en verre trempé donnant une résistance inégalée contre les égratignures et qui se nettoie facilement. Les chaises en métal tubulaire sont généralement empilables et se rangent bien. Les meubles en métal coulé sont considérés comme étant haut de gamme et leur coût d'achat est plus élevé. Ces meubles sont plus lourds, mais plus fragiles que ceux en métal tubulaire. Comme les chaises ne sont pas empilables, cela demande plus d'espace de rangement. Les meubles en bois sont faits de cèdre, d'acajou, de teck ou d'autres bois exotiques. Ces meubles ont un charme particulier et donnent un style champêtre au décor extérieur. Mais ils demandent plus d'entretien, d'argent et d'espace. Pour les protéger, il faut appliquer de l'huile de Teck, de la teinture ou du vernis. Il faut aussi s'assurer que la quincaillerie se compose de cuivre ou d'acier inoxydable.

Quant aux accessoires, les coussins et parasols sont offerts dans plusieurs motifs et coloris. On conseille d'acheter les coussins et le parasol en même temps.

Il existe trois sortes de recouvrement de coussins: le coton, le polyester et les fibres recouvertes de PVC. Le coton est frais et confortable, mais résiste moins aux taches et aux déchirures. Les fibres recouvertes de PVC sont résistantes et confortables mais moins fraîches. Le polyester est souple et confortable. Les coussins et les matériaux pour la rembourrure sont conçus pour résister à la pluie mais il faut quand même les ranger à l'abri ou les couvrir d'une housse de protection afin d'en assurer la longévité.

Si vous achetez vos meubles extérieurs en fonction de vos besoins réels, vous profiterez de plusieurs étés de plaisir et de confort, sous le soleil.



Cet été... vous n'aurez plus besoin de ceci!



« Enfin profitez de la
saison estivale et laissez l'équipe
d'irrigation Lemieux
faire le travail pour vous! »

4 BONNES RAISONS D'AVOIR UN SYSTÈME D'ARROSAGE:

- **Vente**
 - **Service**
 - **Installation**
- ARROSAGE PRÉCIS ET SANS EXCÈS
 - AUGMENTE LA VALEUR DE VOTRE PROPRIÉTÉ
 - DU TEMPS LIBRE, POUR VOUS ET VOTRE FAMILLE
 - PROTÈGE L'INVESTISSEMENT DE VOTRE PAYSAGEMENT

RAIN BIRD IRRIGATION QUÉBEC
ARROSAGE AUTOMATIQUE
IRRIGATION
LAWN SPRINKLER SYSTEM
Lemieux.ca

RAIN BIRD
Select Contractor

(819) 568-9932
www.irrigationlemieux.ca



Bien démarrer et entretenir le spa

Pour les propriétaires de spa, à part le rebranchement des connexions et son remplissage, il n'y a rien de compliqué à préparer le spa pour la nouvelle saison.

Avant le remplissage, vérifiez si le spa est bien installé sur sa base surtout si celle-ci est en bloc de béton car elle peut s'être déplacée durant l'hiver.

Si l'intérieur des jets de votre spa n'a pas été enlevé, du moins ceux qui peuvent être défaits, à la fermeture, il n'est pas mauvais de les enlever pour les nettoyer. Par contre, cette opération ne peut se pratiquer que sur les jets portatifs. Nettoyez la surface d'acrylique du spa avec un produit spécialement conçu pour ce type d'application. On en retrouve chez tous les pisciniers experts.

Après le remplissage, amenez un échantillon d'eau chez votre piscinier pour en faire doser l'équilibrage. Cependant, le premier produit qui doit être utilisé est un agent détartrant. Ce produit empêche la formation de tartre sur l'élé-



Pour une baignade confortable c'est NIRVANA



Nos étés sont courts, c'est pourquoi il faut maximiser le rendement de votre piscine par l'utilisation d'une thermopompe Nirvana.

	% efficacité	Coût annuel	Coût unitaire
Mazout	80	3 317 \$	0,88 \$/litre
Gaz naturel	80	2 552 \$	0,70 \$/mètre ³
Propane	80	4 362 \$	0,78 \$/litre
Serpentin électrique	98	2 202 \$	0,07 \$/kilowatt
Nirvana	500	353 \$	0,07 \$/kilowatt

Hypothèse : piscine 14 pi x 28 pi de 51 000 litres d'eau conservée à 82°C pour un été.

- **Économique**, consomme le moins d'électricité sur le marché
- **Efficace**, rendement énergétique supérieur conçu pour notre climat
- **Fiable**, construit selon des normes rigoureuses de fabrication
- **Esthétique**, boîtier en fibre de verre très résistant et facile d'entretien
- **Garantie**, dormez en paix, votre Nirvana est supportée par une solide garantie

Vous trouverez les thermopompes Nirvana chez les détaillants du groupe Sima (www.groupe-sima.ca) et chez plusieurs pisciniers indépendants du Québec.

POUR INFORMATIONS :

TDM International Inc.

866-443-4476

www.tdm-international.ca

SIMA
PISCINES PATIOS SPAS

TDM
international

Membre du groupe PTN Industries inc.

ment chauffant du spa. Si vous êtes de ceux qui trouvent que le spa ne chauffe pas autant qu'avant, il y a de bonnes chances que l'élément soit calcifié.

Pour profiter de votre spa au maximum durant la belle saison, nettoyez l'élément de filtration une fois par semaine en utilisant un nettoyeur conçu à cette fin. N'oubliez pas qu'avant de réutiliser un élément filtrant, celui-ci doit être complètement asséché. C'est pourquoi il est préférable d'avoir un élément filtrant supplémentaire pour faire la rotation.

L'utilisation fréquente du spa assèche la peau. Il existe des produits qui adoucissent l'eau du spa sans calcifier le chauffe-eau.

Afin d'empêcher une contamination extrême de l'eau lors d'une sur-utilisation, vous pouvez utiliser un traitement choc sans chlore. Vous n'avez qu'à arrêter la baignade quelques minutes pour y introduire le produit tel qu'indiqué et poursuivre votre activité. À l'occasion, il peut se former une mousse sur la surface de l'eau. Utilisez un anti-mousse pour régler ce problème.

Enfin, pour donner du tonus à vos soirées romantiques, il existe des fragrances que l'on ajoute directement à l'eau. Spécialement conçues, elles ne font pas de mousse.

(Source : Le Groupe Sima)



Les outils pratiques



Certains outils de jardinage ou d'entretien extérieur peuvent vous aider tous les jours.

LA BÈCHE permet d'aérer le sol et facilite l'élimination de mauvaises herbes. C'est avec cet outil que l'on apporte au sol des amendements et des engrais de fond. La bêche sert aussi pour creuser des trous ou les remplir. Choisissez une bêche pas trop lourde et facile à manier. Une pelle carrée ainsi qu'une pelle ronde (aux environs de 21 \$) vous aideront également.

LA FOURCHE-BÈCHE comporte 4 dents. On l'utilise pour préparer un terrain surtout si la terre est argileuse mais elle ne sert pas à creuser des trous. Elle permet d'émietter les mottes de terre, d'éliminer les gros cailloux et les racines des mauvaises herbes.

LA BINETTE sert à arracher les mauvaises herbes, ameublir et aérer la terre (sarcler). Lors de la préparation des semis, elle sert à émietter les petites mottes en une fine couche de terre et à réaliser les lignes de semis à la profondeur désirée.

LE RÂTEAU permet d'éliminer en surface les petits cailloux et les débris végétaux pour avoir une terre nivelée et fine. Après les semis, il permet de recouvrir les graines et de tasser légèrement la terre avec son côté plat pour que les grains adhèrent bien au sol (environ 25 \$).

LA SERFOUETTE et la griffe à dents sont un complément à la binette pour lutter contre les mauvaises herbes. Elles servent à sarcler, ameublir, aérer et nettoyer la terre. La serfoquette est utile pour tracer les lignes de semis, en enfonçant dans le sol sa partie pointue ou sa partie plus large.

LE PLANTOIR permet de faire des trous pointus dans lesquels on peut mettre les jeunes plants sans briser les racines. Il sert ensuite à ramener la terre autour des racines du plant.

LE TRANSPLANTOIR est une sorte de petite pelle qui permet d'arracher des plants sans abîmer les racines et permet de creuser des petits trous afin de les mettre en place.

LE PLANTOIR à bulbes permet de faire des trous à la bonne profondeur et au bon diamètre pour la plantation des bulbes.

Puis, le balais à gazon (environ 15 \$) en acier.



VOICI DE PLUS QUELQUES OUTILS QUI FACILITENT LES DIFFÉRENTS TRAVAUX ET L'ENTRETIEN DES PLANTATIONS.

LE CORDEAU

est bien utile pour tracer des rayons bien droits et parallèles, ou des cercles.

LE TAMIS

permet d'obtenir une terre très fine, sans cailloux ni débris pour recouvrir les débris.

LE SÉCATEUR

est un outil indispensable pour tailler les rosiers, les arbustes ou les arbres. Il doit être de bonne qualité pour ne pas blesser les plantes. On suggère de le désinfecter à l'alcool après chaque utilisation pour éviter qu'il transmette des maladies à d'autres plantes.

L'ARROSOIR

est très important. L'arrosage est une des clés de la réussite de votre jardin. Il est préférable de choisir 2 ou 3 petits arrosoirs plutôt qu'un gros. Pour arroser graines et plantules, on peut choisir des pommes très fines.

LE TUYAU

d'arrosage peut être choisi avec enrouleur pour être plus discret selon la taille du jardin et sa distance avec l'arrivée d'eau. Il est préférable d'arroser le matin en automne et au printemps ce qui permet au sol de se ressuyer la journée et évite d'abaisser la température des plantes la nuit. Si les journées sont chaudes et ensoleillées, il est préférable d'arroser en fin de journée car les plantes profiteront de l'eau toute la nuit.

LA BROUETTE

car il y a toujours quelque chose à transporter, soit de la terre, des cailloux, des feuilles mortes, des végétaux. Choisissez une brouette pas trop large, ni trop lourde.

45 ans en affaires!



Pépinière
Landry



Aménagement sur demande

Le meilleur choix d'arbres, d'arbustes, de conifères et de fleurs vivaces dans la région!

Venez visiter notre Centre de jardin situé en face de l'Université du Québec à Hull.

Aménagiste de terrain :

Apportez une photo de votre résidence pour conseils
Installation et livraison sur demande

Lundi au samedi : 8 h à 17 h - Dimanche : 9 h à 17 h

38, Viger, Hull - 819 771-3583



NE PERDEZ PAS UNE MINUTE.



ÉCONOMISEZ L'ÉLECTRICITÉ GRÂCE À LA MINUTERIE POUR PISCINES.

- Économisez jusqu'à 85 \$ sur vos frais d'électricité en un seul été.
- Réduisez le temps de fonctionnement du filtre de votre piscine, sans compromettre la qualité de l'eau.
- Réduisez du même coup le bruit causé par le moteur de la pompe.
- Contribuez à protéger l'environnement.

(Assurez-vous d'acheter une minuterie qui convient à la puissance de votre moteur.)

NOTRE CHOIX EST CLAIR. NOTRE CHOIX EST VERT.

10\$

de rabais
à la caisse

Jusqu'au 31 décembre 2008, rendez-vous chez l'un des détaillants participants et obtenez un rabais à la caisse de 10 \$ à l'achat d'une minuterie pour un filtre de piscine.

* Rabais à la caisse applicable après taxes sur les modèles de minuterie autorisés. Limite d'une minuterie par client. Détails en magasin.



www.hydroquebec.com/residentiel



Les minuteries pour piscine : économiques et écologiques



Nul besoin pour bénéficier des avantages de sa piscine que le système de filtration fonctionne constamment. Il peut être interrompu de huit à 10 heures par jour sans aucun problème. En plus de générer des économies intéressantes en réduction de la facture d'électricité (jusqu'à 85 \$ par année), cette manière de faire se veut écologique puisqu'elle permet d'économiser l'énergie et contribue ainsi à la protection de l'environnement.

Pour faciliter le processus, rien de mieux que l'installation d'une minuterie, une initiative encouragée par Hydro-Québec qui accorde un rabais de 10 \$ à l'achat de certains modèles admis à son programme. Ce rabais est directement accordé à la caisse du détaillant participant.

Que ce soit pour une piscine hors terre ou creusée, la minuterie permet de contrôler automatiquement le temps de fonctionnement de la pompe de la piscine sans compromettre la qualité de l'eau.

Cependant, si vous chauffez votre piscine au moyen d'une thermopompe, l'utilisation d'une minuterie est déconseillée, car la pompe qui fait circuler l'eau doit toujours fonctionner lorsque la thermopompe est en marche.

POUR PISCINE HORS TERRE

Pour une piscine hors terre, une minuterie peut faire économiser jusqu'à 60 \$ par année (basé sur un moteur d'une puissance d'un cheval-vapeur). En effet, une minuterie de bonne qualité peut limiter le fonctionnement de la pompe à 14 heures par jour – avec arrêt de 10 heures – et, de ce fait, vous permettre d'économiser sur les frais d'électricité.

En plus de cet atout important, la minuterie pour piscine offre d'autres avantages :

- elle n'altère pas la qualité de l'eau ;
- elle élimine le bruit du moteur de la pompe ;
- elle est peu coûteuse ;
- elle procure un rendement sur investissement en moins d'un an.

POUR PISCINE CREUSÉE

Et pour une piscine creusée, une minuterie peut vous faire économiser jusqu'à 85 \$ par année

(basé sur un moteur d'une puissance de 1,5 cheval-vapeur). Une minuterie de bonne qualité peut limiter le fonctionnement de la pompe à 16 heures par jour – avec arrêt de 8 heures – avec les mêmes autres avantages que pour une piscine hors terre.

Il faut cependant souligner que, dans le cas des piscines creusées, les minuteries qui servent au contrôle des pompes peuvent coûter plus cher et exiger une installation par un maître électricien si un raccordement au panneau électrique est nécessaire.

TRUCS ET CONSEILS

Les modèles de minuteries ne manquent pas sur le marché. Toutefois, la plupart ne sont pas conçus pour le contrôle des moteurs. Assurez-vous que le type choisi puisse soutenir une puissance minimale de 15 ampères et qu'il soit d'une force inductive minimale de 1HP. De plus, il doit aussi être conçu pour le contrôle du moteur de votre pompe de piscine.

Si vous choisissez une minuterie électronique, assurez-vous qu'elle retient l'information programmée, y compris lors d'une coupure de courant.

Si vous branchez votre minuterie à l'extérieur, assurez-vous qu'elle est à l'épreuve de l'eau.

Les modèles admis au programme d'Hydro-Québec, et pour lesquels elle accorde un rabais de 10 \$, répondent à ces exigences.

Ce type de minuterie permet d'autres applications très pratiques, notamment pour le chauffe-moteur du véhicule en hiver et aussi pour l'éclairage extérieur, comme pour le temps des fêtes.

L'installation d'une minuterie pour piscines présuppose certaines conditions à respecter pour pouvoir en tirer le maximum. Il faut ainsi s'assurer que l'eau soit propre et bien équilibrée en tout temps (bonne teneur en pH et en chlore). De plus, si vous utilisez un chlorateur, vous devrez réajuster le contrôle de son débit.

Le calendrier horticole

Voici un petit calendrier qui vous conseillera, mois après mois, sur votre emploi du temps à l'extérieur.

MAI

Épandre du compost au pied des arbustes et des vivaces; commencer à fertiliser la pelouse; commencer à planter les annuelles et les bulbes à floraison estivale; diviser les vivaces à floraison automnale; tailler les bouleaux et les érables lorsque les feuilles sont à moitié de leur développement et tailler les arbustes qui ont fini leur floraison tels les lilas et les forsythias.

JUIN

Planter les annuelles et les bulbes à floraison estivale qui sont sensibles au froid; commencer la fertilisation des annuelles en contenant; tailler le feuillage des bulbes à floraison printanière quand il est jaune; tuteurer les grandes vivaces; tailler les conifères à aiguilles comme les épinettes et commencer la taille des conifères à écaïlles comme les cèdres.

JUILLET ET AOÛT

Éliminer régulièrement les fleurs fanées des vivaces et des annuelles; tuteurer les grandes vivaces; arrêter la fertilisation en azote des arbustes feuillus et conifères vers la fin du mois de juillet; cesser la taille des conifères à écaïlles aussi vers la fin de juillet et vérifier régulièrement si les plantes sont attaquées par les insectes et les maladies.

SEPTEMBRE

Effectuer le semis de gazon; commencer la plantation des bulbes à floraison printanière; rentrer les plantes d'intérieur dans la maison avant la première gelée; sortir de terre les bulbes à floraison estivale après la première gelée et diviser les vivaces à floraison printanière.

OCTOBRE

Faire la plantation des bulbes à floraison printanière; arroser abondamment les conifères en prévision de l'hiver et terminer la division des vivaces à floraison printanière.

NOVEMBRE

Terminer la plantation des bulbes à floraison printanière; placer un paillis de feuilles mortes déchiquetée sur les vivaces peu rustiques et installer les protections pour l'hiver.

Le meilleur temps pour planter la plupart des plantes annuelles est lorsque tout risque de gel est rendu nul dans votre région. Dans la grande région de Montréal, ce moment est généralement vers le 15 mai.

Habituellement, on plante les bulbes à floraison printanière, comme les tulipes et les narcisses, vers le mois de septembre mais si vous n'avez pas eu le temps, vous pouvez entreposer les bulbes au réfrigérateur et les planter au mois d'avril suivant. Les bulbes fleurissent quatre à six semaines après leur mise en terre.



Avec les années, les arbres fruitiers matures donnent une très belle apparence à la maison.



L'émondage des arbres qui cachent la vue peut se faire dès le printemps. Ce travail fait partie du réaménagement extérieur.

RÉSIDENTIEL ET COMMERCIAL
819.743.4749
 ESTIMATION |
 GRATUITE |
www.hdentretien.com

**entretien
 extérieur**
 PAYSAGISTE

Pat Legault
 Terrassement & émondage

SERVICES OFFERTS :

- Abattage
- Émondage
- Pavé uni
- Murs de soutien
- Taille de haies
- Patio et clôture
- Dénivellement

166, ch. Denis,
 Cantley Qc J8V 2X3
www.patlegaultpaysagiste.com

Patrick 819 210-1002
info@patlegaultpaysagiste.com

Pourquoi un paysagiste ?

L'Association des paysagistes professionnels du Québec (APPQ) vous recommande de faire affaire avec un entrepreneur paysagiste certifié par son association pour les raisons suivantes :

- Les entrepreneurs paysagistes certifiés s'engagent à respecter les normes en vigueur dans la profession. Vous profitez ainsi des plus hauts niveaux de qualité dans l'industrie.
- Ils signent avec vous un contrat qui identifie clairement les responsabilités des deux parties, la nature des travaux, la durée des garanties, les conditions de paiement, etc. Ce contrat évite toute équivoque et toute source de conflit.
- Ils vous accordent des garanties de deux ans sur les matériaux inertes et d'un an sur les végétaux. C'est un gage de la qualité de la réalisation des travaux.
- Les entrepreneurs paysagistes certifiés ont fait l'objet d'études de solvabilité, ce qui vous assure la fiabilité et le sérieux de l'entreprise avec laquelle vous faites affaire.
- Ils participent régulièrement à des cours de formation et à des séances d'information organisés par l'APPQ. Ces cours vous assurent que l'entrepreneur paysagiste certifié que vous avez choisi connaît les dernières techniques de réalisation.
- Ils bénéficient, grâce à leur association, de tarifs préférentiels, ce qui leur permet d'offrir des prix toujours très compétitifs.
- Ils contribuent, par leur engagement, à résoudre les différents problèmes auxquels fait face l'industrie et contribuent à faire évoluer la profession.
- Ils font partie de la Fédération interdisciplinaire de l'horticulture ornementale du Québec, ce qui leur permet de rester en contact avec les autres professionnels de l'horticulture ornementale. Ils sont donc au fait des derniers développements technologiques et des dernières nouveautés.

Donc, avant de choisir un paysagiste, vous devez avoir une bonne idée de l'aménagement que vous désirez. Pour ce faire, vous pouvez visiter des jardins publics, des expositions ou consulter des revues d'aménagement. Ensuite, vous déterminez vos objectifs (mise en valeur de la résidence, utilisation maximale du terrain, mise en valeur d'éléments existants comme un ruisseau, rochers, arbres; conception harmonieuse, etc); vos besoins et activités (stationnement, baignade, détente à l'ombre, ensoleillement, jeux, jardinage, rangement); vos contraintes (configuration des lieux, topographie, drainage, nature du sol, ensoleillement, éléments existants, normes municipales).

Vous devez aussi tenir compte du budget. L'aménagement paysager est un investissement et peut être un projet majeur pour votre maison. Votre investissement doit donc être bien planifié et bien géré. Le travail peut s'effectuer à compter du mois d'avril jusqu'au mois de novembre. Les gros projets d'aménagement peuvent être réalisés étape par étape et même échelonnés sur plusieurs années.

Que voulez-vous? Des éléments inertes tels que trottoirs, sentiers, marches, murets, piscine, spa, patio, terrasse, pergola, gazebo, mobilier et accessoires, clôture, treillis, foyer, BBQ, tonnelle, éclairage d'ambiance et sécuritaire, plan d'eau, cascade, rocailles, remise, balançoire, carré de sable, tennis, badminton... OU encore des éléments végétaux comme arbres, arbustes, conifères, feuillus, à fleurs, fruitiers, fleurs (vivaces, annuelles, bulbes), plantes grimpantes ou tapissantes, végétation aquatique et riveraine, plantes odorantes, attraction des oiseaux, etc...



C'EST UN GAGE
DE LA QUALITÉ
DE LA RÉALISATION
DES TRAVAUX



Des idées rafraîchissantes
pour votre jardin

Chez les grands détaillants d'articles
de jardinage

GARDENA Canada Ltée.
8751, rue Pascal Gagnon
St. Léonard (Québec) H1P 1Z4
Tél.: 514.352.4500 Téléc.: 514.352.4411
CÉ.: gardena@openface.ca
www.gardena.com



Les plantes

VIVACES



On trouve des vivaces capables de se développer pleinement en quelques mois comme les coréopsis ou les gaillardes tandis que d'autres demandent quelques années pour atteindre leur pleine maturité.

C'est le cas par exemple des superbes hostas et leur magnifique feuillage. La plupart sont de culture facile et les plus coriaces seront employées comme de précieux auxiliaires afin de garnir des coins jusqu'à présent déshérités du jardin: des talus en forte pente, le couvert d'arbustes dense, l'ombre d'un mur au sec, une terre marécageuse.

Pour prolonger tard dans l'été la floraison de certaines vivaces, on conseille de supprimer leurs fleurs au fur et à mesure qu'elles se fanent, afin de rendre disponible l'énergie pour la production de nouvelles fleurs plutôt que pour la formation des fruits. Parmi les vivaces pour qui cette pratique est justifiée, on note l'aconit, le phlox, l'incarnavillée, la lysimaque, la benoîte, le delphinium, la scabieuse au Caucase, le kniphofia, la sidalcée, l'achillée, la croix de Jérusalem, la campanule des Carpates, le coréopsis, l'iris, l'hémérocalles et le lis.

Il faut noter également que les vivaces à fleurs ont un besoin constant en eau et aussi que certaines peuvent nécessiter d'être tuteurées, surtout celles formant de longues hampes florales, telles que le panicaut, le delphinium, l'aconit et la croix de malte. Les vivaces peuvent être plantées toute l'année. La période la plus favorable est probablement l'automne. La terre encore chaude et l'humidité qui augmente favorisent l'enracinement. Mais on peut planter en toutes saisons. En été, il faut être très vigilant quant à l'arrosage; en hiver, au risque de se répéter, ne jamais planter s'il risque de geler. Les vivaces constituent une ressource inépuisable pour les jardiniers, tant sont variées leurs formes, leurs feuillages, les couleurs de leurs fleurs ou encore leurs parfums. Une fois en place, elles vivent plusieurs années: une appréciable qualité. Disponibles en godets quasiment toute l'année, il ne reste plus qu'à apprendre à bien les planter... Les vivaces s'opposent aux annuelles et aux bisannuelles, car elles durent plusieurs années. Poussant au printemps ou à l'été, elles développent tiges et feuilles puis sèchent en fin d'automne... pour mieux réapparaître l'année d'après, pour un nouveau cycle.

Même si la plupart des vivaces résistent bien au froid, ce n'est pas le cas de toutes. Vivace n'est pas synonyme de rustique... Une plantation réussie, c'est d'abord un sol bien préparé.

Binez, enlevez cailloux et racines.

Arrachez les «mauvaises herbes» qui concurrenceraient trop vos jeunes plantations.

Ameublissez bien le sol. Il faut ensuite creuser dans le sol des trous aux emplacements souhaités. La taille et l'outil dépendent du conditionnement d'achat: petite pelle à main pour les vivaces prises en godets, pelle à manche pour celles acquises en conteneurs. Ne serrez pas trop vos plantes: les vivaces poussent vite; prenez en compte la taille adulte (on parle d'étalement) généralement précisée sur l'étiquette plantée dans le godet. Mettez à profit le temps de creusement des trous pour faire tremper vos plantes, ce qui s'avère bénéfique à la reprise. Pour ce faire, ne les sortez pas de leur contenant plastique. Plongez-les directement dans un seau ou une bassine remplie d'eau. Si vos plantes ont passé un bon quart d'heure dans l'eau, vous pouvez commencer les plantations.

Ôtez les vivaces de leurs godets ou containers, et déposez-les au fond des trous préalablement creusés.



Rebouchez en remettant la terre, et tassez soigneusement tout autour avec le plat de la main ou le bout du pied. Pour finir, un bon arrosage est indispensable, afin que la terre vienne bien au contact des racines, sans poche d'air.

Chef de file dans l'industrie Manufacturier de rampes d'aluminium Résidentiel et commercial



Balcons en fibre de verre
Garde-corps
Escaliers
Poteaux de soutien
Colonnes
Auvents

Tous nos produits d'aluminium
sont couverts par une garantie de 25 ans
contre tout vis de fabrication

50 rue Noël – Unité 1
Gatineau (QC)
Téléphone : 819 773-8563
Télec. : 819 775-5118



496833

Pro Multi-saison

- Système d'irrigation
- Coupe de pelouse
- Fauchage
- Taillage de haies
- Déneigement



Patrick Maisonneuve 819 213-8717

496982



Morel



MARIE-CLAUDE MOREL, physiothérapeute

VOTRE MAISON, UN ATOUT DE TAILLE POUR FINANCER VOS RÉNOS.

Basée sur la valeur de votre propriété, la marge Atout est une marge de crédit permettant aux propriétaires de financer une multitude de projets à un taux d'intérêt très avantageux. Qu'il s'agisse de rénovation, d'achat de véhicule ou d'un projet personnel, la marge Atout vous donne la liberté de gérer et d'utiliser vos fonds quand bon vous semble, quel que soit le projet.

Voyez votre conseiller.

C'est plus qu'une banque. C'est Desjardins.

MARGE ATOUT

1 800 CAISSES desjardins.com



Desjardins

Conjuguer avoirs et êtres

La marge Atout peut financer

PUBLIREPORTAGE

vos projets tant désirés

Depuis des années, vous rêvez d'aménager à votre goût la cour arrière de votre résidence. Une piscine, un spa ou même un simple plan d'eau est au cœur de votre projet, assorti d'un aménagement paysager conçu par un professionnel et exécuté par des artisans de talent. Mais comment financer un projet d'une telle ampleur ? Et il y a aussi la cuisine qui a besoin d'un vrai rajeunissement, sans compter l'auto qui doit, tôt ou tard, être changée !

Desjardins a la réponse. Avec le temps, votre propriété, votre maison, a pris de la valeur. Votre emprunt hypothécaire est peut-être déjà passablement remboursé. La marge Atout, de Desjardins, vous offre de vous servir de la valeur de votre propriété pour établir une marge de crédit qui vous permettra de financer vos projets les plus désirés, sans avoir à les justifier.

Cette marge de crédit d'un minimum de 25 000 \$ peut représenter jusqu'à 80 % de la valeur de votre propriété. Sa flexibilité représente son premier avantage indéniable ; un taux d'intérêt moindre que pour un prêt personnel constitue un autre avantage imbattable.

Par exemple, pour financer une piscine creusée de 20 000 \$, un prêt personnel commanderait un taux d'intérêt de 10 à 11 %. Avec la marge Atout, ce prêt lié à votre propriété pourrait ne commander qu'un taux d'intérêt de 6 à 7 %, d'où la grande économie d'intérêts.

UNE SEULE DEMANDE

Une fois déterminée la marge Atout avec votre conseiller Desjardins, vous pouvez l'utiliser pour financer chacun de vos projets, à votre rythme, sans demande d'autorisation de quelque sorte. Les intérêts sur la marge sont payables une fois par mois. Les avances de fonds sur la marge peuvent être converties en tout temps en prêts à terme ou en prêts hypothécaires distincts. Une fois le montant de la marge Atout établi, plus besoin de faire une nouvelle demande pour obtenir des avances de fonds supplémentaires pour un nouveau projet.

Les fonds peuvent être retirés en tout temps au guichet automatique, en tirant un chèque, par paiement direct,

au comptoir de la caisse ou par AccèsD. De plus, vous pouvez adapter votre calendrier de remboursements à votre situation financière en fixant vous-même les modalités de remboursement, les termes et l'amortissement, en regroupant autant de prêts à terme ou de prêts hypothécaires que vous désirez dans la marge.

Contrairement aux produits financiers traditionnels, la marge Atout de Desjardins contribue à vous mettre à l'abri des fluctuations de taux d'intérêt et vous aide à épargner des montants considérables seulement en économies d'intérêts.

Selon Noël Roy, chef de produit, financement hypothécaire, chez Desjardins, ce produit financier est appelé à l'avenir à devenir le produit recherché pour répondre aux besoins de la majorité des emprunteurs.

UN CONSEILLER DESJARDINS

La flexibilité de marge Atout reste constante puisqu'en tout temps, vous pouvez convertir, en totalité ou en par-

tie, le solde de votre marge en prêts à terme ou en prêts hypothécaires distincts.

Rien de mieux que de rencontrer un conseiller Desjardins qui sera en mesure de vous expliquer tous les avantages de la marge Atout en fonction de vos besoins et de votre situation financière. C'est là que l'expression «Conjuguer avoirs et êtres» de Desjardins prend tout son sens.

Enfin, tout comme pour les autres produits de financement Desjardins, vous pouvez aussi bénéficier de l'Assurance marge de crédit ou de l'Assurance prêt. Ces deux produits permettent d'acquitter vos versements en cas d'invalidité ou de rembourser votre marge Atout en cas de décès.

Pensez à votre été avec cet aménagement paysager et ce plan d'eau qui mettront tellement en valeur votre propriété, tout en étant pour vous une source de détente et de satisfaction personnelle.



Cette piscine pourrait agrémenter votre été.

Emery

Centre jardin et Spas

Vous fait la cour!



EN EXCLUSIVITÉ
PLUS DE 800 HOSTAS
directement d'un hybrideur du Québec
À PARTIR DU 16 MAI, PREMIER ARRIVÉ,
PREMIER SERVI!

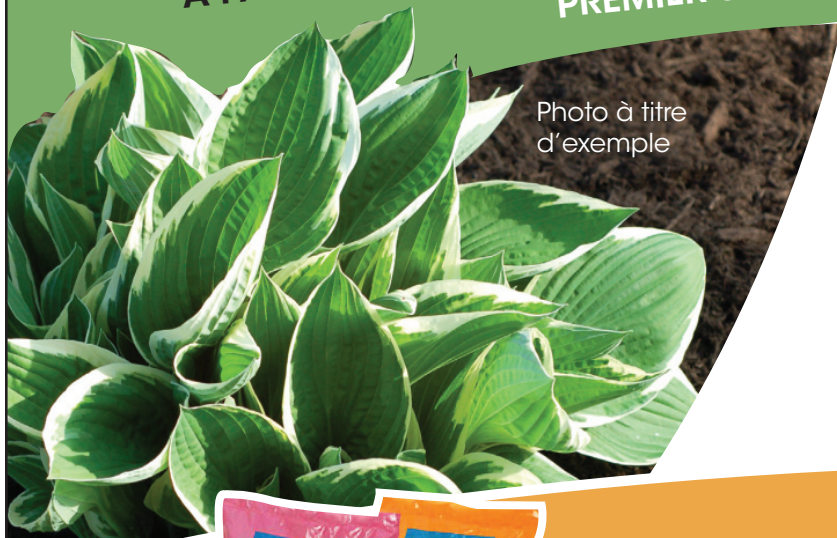


Photo à titre
d'exemple

GRANDE
SÉLECTION DE
**MEUBLES
DE JARDIN**

50 % de rabais sur
les modèles sélectionnés



NOUVEAU
TRAITEMENT SANS
PESTICIDES - 4 ÉTAPES

69,99\$

Qualité Soleil avec magnésium ajouté.



**ARTICLES
DÉCORATIFS**
intérieurs et extérieurs

**LE PLUS GRAND
CHOIX DANS
LA RÉGION**



**PRODUITS D'AMÉNAGEMENT
PAYSAGER**

Distributeur
officiel



COURREZ LA CHANCE DE GAGNER!

UN COMPOSTEUR «BLUE PLANET» d'une valeur de 239,95 \$.

Déposez ce coupon chez Emery entre le 16 et 19 mai 2008

Nom _____

Adresse _____

OUVERT
7 JOURS SUR 7
DÈS 8 H 00

600, boul. Maloney est,
Gatineau Tél. : 819.663.1331