

136

les fleuristes

universels Inc.

589-5647

7 JOURS PAR SEMAINE

L'ARTISAN

JOURNAL REGIONAL

21500 exemplaires chaque semaine

Bureau du dépôt légal,
Département des périodiques,
Bibliothèque Nationale du Québec,
1700, rue Ste-Cécile,
Montréal, 129

VOL. IX NO 29 MERCREDI LE 13 OCTOBRE 1976 REPENTIGNY 2

**CONFLIT AUTOUR DU HOCKEY MINEUR
UNE SOLUTION ACCEPTABLE PAR TOUS
EST TROUVEE POUR CETTE ANNEE.**



La photo que l'on attendait! Les présidents du Hockey Mineur et du Hockey Junior discutant des détails de l'accord qu'ils viennent de passer entre leurs informations, la ville et les autres utilisateurs de glace.

**NOUVELLE
ASSOCIATION SCOUTE
AU QUEBEC:**

Retour à l'authenticité de la méthode

**INAUGURATION
DU CENTRE DE COMMUTATION
DE TERREBONNE**

ELECTIONS GENERALES IMMINENTES



Le député provincial de l'Assomption, Jean PERREAULT serait nommé à un haut poste administratif à la Société de la Baie James; en conséquence, Monsieur Roland COMTOIS, député fédéral de Terrebonne, serait le candidat officiel du Parti Libéral pour le Comté de l'Assomption.



Electra Limited Coupe

BUICK

La Seigneurie
PONTIAC • BUICK INC.
512 NOTRE-DAME, REPENTIGNY
581-9500



PONTIAC



PARISIENNE 2-DR. COUPE

À l'occasion de leur ouverture officielle la semaine dernière, la boutique C.H.L. des Galeries Rive-Nord procédait au tirage d'une lampe fabriquée par les artisans de Saint-Jean Port-Joli; l'heureuse gagnante est madame Pierrette HAMEL, de Repentigny.

Mercredi, 13 octobre, à 20 heures, à la Polyvalente Armand Corbeil de Terrebonne (Auditorium) se tiendra une conférence de Messieurs Jérôme CHOQUETTE et Fabien ROY, suivie d'une conférence de presse des responsables du P.N.P.

Les soeurs de la congrégation Notre-Dame remercient la population de l'Assomption de sa visite à l'exposition missionnaire.

Mercredi 6 octobre se te-

naît une soirée socio-culturelle régionale, à 20 heures, au Centre Culturel de Terrebonne; à l'ordre du jour: objectifs et moyens suggérés par le Conseil Régional de Développement Laurentides-Lanaudière (CRDLL), et suggestions relatives à la composition et aux membres du comité culturel régional du CRDLL.

Des tracts ont été distribués sur le boulevard Iperville en particulier, lundi 4 octobre, intitulés "La farce économique du Jour"; en bas de ces feuilles, on trouve une imitation, d'ailleurs complètement inexacte, de la signature de Monsieur COMTOIS, député fédéral de Terrebonne. Si de telles méthodes commencent dès maintenant à être utilisées, qu'en sera-t-il au moment des élections?

Les négociations entre la Commission Scolaire Le Gardeur et les sections syndicales du personnel de soutien et du personnel professionnel sont sur le point de se concrétiser par des accords.

Après une étude approfondie par les services appropriés, la Commission Scolaire en est arrivée à la conclusion qu'il serait impossible de modifier les heures de sortie de certains élèves l'après-midi; un tel réaménagement entraînerait trop de bouleversements, et nécessiterait en particulier que les écoles soient fermées pour quelques jours. L'horaire initial est donc maintenu pour toute l'année.

Aide aux inondés

Le Comité d'aide aux inondés de Terrebonne vient de faire paraître un premier rapport sur les inondations de cette ville durant le printemps 1976.

Actions du comité (Rapport pages 3-4-5-6-7-8).

Il y raconte entre autres sa visite de 110 familles de Terrebonne, l'aide qu'il a apportée pour combler les besoins urgents et l'aide qu'il a donnée pour remplir les formules de réclamations financières.

Ville de Terrebonne (Rapport, pages 9-10)

Le comité trouve que la Ville de Terrebonne n'a pas pris en charge le rôle qu'elle avait de faire fonctionner un Comité d'urgence; ce comité n'existait même pas. Aucun autre comité ne s'est également organisé dans le milieu jusqu'à ce que les inondés eux-mêmes se regroupent pour en former un, après avoir surmonté quelque peu leur situation.

Gouvernement du Québec (Rapport, pages 11-13-14-15-16-17)

Le Comité d'aide aux inondés accuse également le gouvernement du Québec de retarder et de compliquer les réclamations financières au point de semer chez les inondés l'idée qu'il est inutile de réclamer pour le peu qu'on en tire; il économisera sur le dos de ceux qui se découragent et il apparaîtra comme un bon père auprès de ceux à qui il verse ses maigres compensations financières.

Les formules de réclamations en particulier étaient rédigées dans un style de fonctionnaire et non pas populaire, de sorte que ce que les gens préparaient comme liste et ce que les formules demandaient se correspondaient très mal. De plus les coupures dans les réclamations sont nombreuses parce que les pertes des gens ne se retrouvent qu'en partie dans la liste des dommages couverts.

Les dommages (Rapport, pages 18-19)

Dans Terrebonne, le secteur inondé a une évaluation d'environ \$2,000,000. Les

dommages en biens meubles et immeubles des particuliers seulement sont estimés à \$25,000 par le Comité d'aide aux inondés, bien qu'une partie de ces dommages ne sera pas réclamée au gouvernement.

Trente-sept (37) familles ont quitté leur logement pour une durée variant entre trois et 15 jours.

Cinquante-sept (57) maisons ont été inondées au sous-sol parmi lesquelles vingt-et-un (21) planchers du premier étage ont été immergés, parfois pendant une semaine.

Ce qui reste à faire (Rapport, pages 20-21)

Devant l'ampleur du sinistre, le Comité d'aide aux inondés réclame

- du gouvernement provincial des mesures préventives pour le prochain hiver
- de la ville de Terrebonne des mesures préventives permanentes et la formation d'un comité d'urgence pour à fonctionner lors d'un nouveau sinistre,
- de l'Hydro-Québec la discussion publique de son étude faite sur la rivière des Mille-Iles, étude sur laquelle elle s'appuie pour rejeter toute responsabilité dans les inondations de Terrebonne en 1976.

Le comité vise également à regrouper les autres zones inondées le long de la rivière des Mille-Iles afin de promouvoir une action commune dans l'obtention des mesures préventives aux inondations.

Boutique Murmure du Meuble inc.

VENTE

C'est beau à voir!



CROWN DIAMOND
...et vous êtes artiste!

Peinture semi-lustrée au latex pour l'intérieur

Elle s'applique avec beaucoup de facilité, et vous pourrez nettoyer vos pinceaux et rouleaux en un rien de temps, à l'eau. Vous constaterez aussi que son fini semi-lustré se lave aussi bien qu'un émail.

VENTE
pas plus que **\$12.99** le gallon.*

*Ce prix est en vigueur pour le blanc seulement. Cette peinture peut être teintée dans une variété de tons pastel moyennant un léger supplément.

Egalement disponible chez votre marchand Crown Diamond:

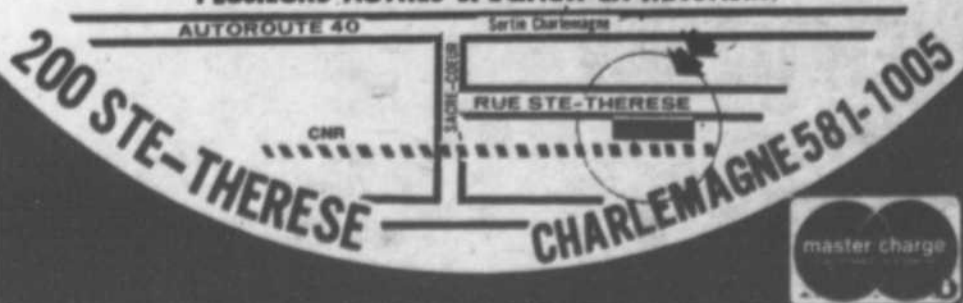


L'émail velouté au latex 01-509 de CROWN DIAMOND est tout indiqué pour les murs intérieurs et les plafonds. Son beau fini doux et velouté est résistant et lavable. Pinceaux et rouleaux se nettoient à l'eau. Cet émail allie facilité d'application et d'entretien. En blanc et en couleurs pastel.



La haute réputation de l'émail CHINA-WHITE 01-406, de CROWN DIAMOND, en fait le favori des gens soucieux de protéger et embellir leur cuisine et salle de bain. CHINA-WHITE s'apparente à la porcelaine par sa blancheur et sa dureté.

PLUSIEURS AUTRES SPECIAUX EN MAGASIN



Décoration

Serge Jamieson

Draperie, Couvre-lit, Rideau, Store en toile
Tapisserie, tapis

SERVICE A DOMICILE

60C Cherrier
Repentigny

581-5061

Fiduciaires

de la Cité et du District de Montréal

COURTIERS en IMMEUBLES

- VENTE • ACHAT • EVALUATION GRATUITE
- REFINANCEMENT JUSQU'À 95%
- REFERENCE DE CLIENTS PROVENANT DE NOS
- 100 SUCCURSALES DE LA BANQUE D'EPARGNE
- 35 années d'expérience à votre service



Pour un service rapide et compétent demandez sans plus tarder

MICHEL LACHAPELLE

Service du courtage immobilier

581-0611

Le «TRUST» de la Banque d'Épargne

Bêtises et méchanceté

C'est peut-être la personne qui médite qui se détruit le plus, tant vis-à-vis de son entourage que vis-à-vis d'elle-même; c'est ce qu'enseignait SAINT AUGUSTIN lorsqu'il écrivait:

"Celui qui nous fait injure est beaucoup plus à plaindre que nous qui la recevons, car il se perce le coeur pour nous effleurer la peau."

Car celui ou celle qui passe son temps à nuire, à injurier, à insinuer, à médire, est le plus souvent la première victime de son propre vice. L'écrivain belge Maurice MAETERLINCK disait:

"Souvent leur propre venin les empoisonne".

Quelles sont les raisons qui poussent ainsi une personne à s'engager dans cette sombre direction? Parfois la cupidité, souvent un sentiment d'infériorité, un complexe de frustration, toujours la jalousie, et surtout une grande médiocrité. Comme l'affirmait l'écrivain québécois Eva CIREE, la calomnie est avant tout l'acte par lequel un individu prend sa revanche sur d'autres personnes auxquelles il reconnaît une supériorité, et avec lesquelles il ne peut combattre à armes égales:

"La calomnie est l'hommage inconscient de la médiocrité à la supériorité".

Le plus souvent, celui ou celle qui fait injure est poussé par la méchanceté, c'est-à-dire l'unique souci de détruire une personne qui lui fait ombrage ou obstacle. Avec humour, Alexandre DUMAS fils disait:

"Je préfère le méchant à l'imbécille, parce que l'imbécille ne se repose jamais".

Des siècles auparavant, le poète grec SOPHOCLE avait répondu à l'auteur français du 19^{ème} siècle, en affirmant que:

"Le plus souvent la bêtise est soeur de la méchanceté".

A travers cette phrase toute la motivation du calomniateur apparaît; son défaut d'intelligence l'empêche de réaliser que certaines réussites peuvent être justifiées et honnêtes: sa méchanceté le pousse à l'action, c'est-à-dire la destruction.

De quoi accusera-t-il les personnes qu'il veut détruire? Il leur reprochera vraisemblablement des succès qu'il n'a pas été capable d'obtenir (réussite professionnelle, en politique, dans le mariage, auprès des jeunes, en amour); tous les prétextes sont bons pour invoquer ou sous-entendre une irrégularité, une malhonnêteté, un vice caché... Ces allusions perfides ne sont pas évoquées au hasard; André GIDE écrivait:

"L'on ne prête à autrui que les sentiments dont l'on est soi-même capable".

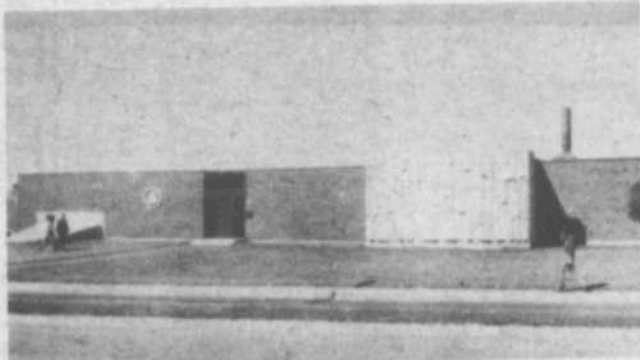
Consciemment ou non, en accusant quelqu'un d'un défaut ou d'un vice, on révèle ainsi que l'on est soi-même porteur de ce travers, généralement à un degré beaucoup plus élevé. Honoré de BALZAC, avec cette franchise qu'on lui connaît, et qui a tellement eu à souffrir des ragots qui se propageaient dans les salons parisiens, écrivait:

"La morale a ses ruisseaux d'où les gens déshonorés essaient de faire jaillir sur les plus nobles personnes la boue dans laquelle ils se noient".

(à suivre)

Jean-Dominique BUNEL

Allocution de M. Léonce Montambault, vice-président de la zone de Montréal, à Bell Canada



Le nouveau centre de commutation de Terrebonne

Au nom de Bell Canada, il me fait plaisir de vous souhaiter la bienvenue à cette inauguration du nouveau centre de commutation électronique qui dessert les abonnés de la région de Terrebonne. Je vous remercie de votre présence, présence qui souligne l'intérêt que vous portez aux réalisations d'importance qui tiennent place dans votre communauté.

Un centre de commutation de l'envergure de celui que vous venez de visiter représente un atout de force majeure pour les abonnés qui y sont desservis. Consciente des besoins actuels et futurs des usagers du service téléphonique, Bell Canada veut atteindre un but précis: offrir à une région en pleine voie de développement la possibilité de profiter de toutes les améliorations possibles d'un service de télécommunications. Le centre de commutation de type SP-1, en plus de faire profiter les abonnés d'une gamme étendue de services, permet, dès sa mise en marche, une meilleure qualité de transmission.

En vue d'offrir un service téléphonique amélioré, la compagnie entend faire des investissements majeurs qui nous permettent d'affirmer

aujourd'hui que, dès le mois de mars 1977, nous serons en mesure d'offrir aux abonnés de cette région un service téléphonique de type urbain. Entre autres avantages, on ne trouvera plus que des lignes à quatre abonnés dans le secteur de lignes multiples.

Le centre de commutation de la région de Terrebonne a nécessité des investissements de l'ordre de \$6 millions. Les liens de réseau extérieur comptent pour quelque \$2.6 millions dans notre budget. Et je peux vous dire que, sur une période de cinq ans, l'amélioration du service téléphonique dans votre région atteindra la somme de \$14 millions en dépenses de capital.

Annuellement, le programme de construction de Bell Canada se chiffre à près de 1 milliard de dollars. Afin de conserver ce rythme nécessaire au bon fonctionnement de notre compagnie, nous sommes dans l'obligation d'obtenir des revenus et un rendement financier qui nous permettent d'attirer un nombre suffisant d'investisseurs. Si, d'aventure, nous ne pouvions rencontrer cette échéance, il faut savoir que nous ne pourrions continuer à offrir la même quali-



Visite effectuée sous la conduite de Monsieur André BELAIR, contremaître à Bell Canada; on aperçoit sur la photo Monsieur Jean PERREAULT, député provincial de l'Assomption, Monsieur Roland COMTOIS, député fédéral de Terrebonne, Monsieur Léonce MONTAMBAULT, vice-président de la région de Montréal Bell Canada, et Monsieur Denis HARDY, député de Terrebonne et ministre des Communications.

té de service.

D'un point de vue purement technologique, j'aimerais mentionner que le central situé sur le boulevard des Seigneurs est une réalisation entièrement canadienne, tant au point de vue de la conception que de celui de la fabrication. Il est, en fait, le résultat d'une intégration réfléchie des forces du groupe Bell Canada. Il est le fruit des études des Laboratoires de Recherches Bell-North-ern; alors que sa fabrication relève de cette autre filiale, Northern Telecom Limitée. Je dois ajouter que ce type de central n'est pas seulement en service sur notre territoire, mais qu'on le retrouve maintenant sur le marché américain et même sur le marché mondial qui ont ouvert, avec plaisir, leurs portes à ce nouveau genre de commutation électronique.

Je m'en voudrais de vous laisser sans souligner l'appui et l'aide constante dont ont fait preuve les représentants des autorités gouvernementales dans l'élaboration et la mise en oeuvre des améliorations que nous apportons au service téléphonique des abonnés de la communauté de Terrebonne. Il me fait plaisir de remercier de sa présence et de sa coopération, le Ministre des Communications du Québec, Monsieur Denis Hardy, dont on connaît l'intérêt pour les communications. Merci aussi à Messieurs Roland Comtois et Jean Perreault dont les judicieux conseils et la collaboration enthousiaste, et cela depuis les premiers jours, ont apporté une aide importante à la réalisation de ces projets.

Enfin, merci à tous d'avoir répondu si chaleureusement à notre invitation.

JEAN GEOFFRION EST DECÉDÉ

L'ensemble du personnel de L'ARTISAN a appris avec stupéfaction de décès du plus ancien collaborateur du journal, Jean GEOFFRION, âgé de 79 ans; Monsieur GEOFFRION rédigeait chaque semaine une chronique sur la ville de l'Assomption, et avait rendu, au fil des années, de grands services aux nombreuses associations de la ville, dont il faisait souvent partie. Il était connu de tous pour son extrême gentillesse, pour sa simplicité et pour son grand coeur; tout son entourage ressentira douloureusement cette disparition, et L'ARTISAN adresse à sa famille l'expression de ses plus sincères condoléances.



Depuis 1959



les entreprises repentigny inc

PLACE REPENTIGNY

581-0220

Membre de la Chambre
d'Immeuble de Montréal



F. DOYON J. DUFOUR

- Vente • Achat
- Refinancement jusqu'à 95%
- Evaluation gratuite
- Plan de vente garanti

Editorial

par Bernard De Vendée

Plaidoyer en faveur des villes du Québec

L'avenir du Québec, tant au plan culturel que social, passera par les villes ou ne passera pas. Le récent congrès de l'Union des Municipalités du Québec (qui a regroupé quelque 2000 maires et conseillers municipaux) a mis l'accent sur l'importance de revaloriser le gouvernement local, celui qui est et demeure le plus près des citoyens et qui connaît mieux leurs besoins et leurs aspirations.

Les villes sont à l'image des hommes. Elles grandissent, se développent, s'épanouissent et se donnent une place dans la société. Or, depuis quelques années, les gouvernements supérieurs, que ce soit Québec ou Ottawa, tentent subtilement - et pas toujours de façon discrète - de s'immiscer dans le gouvernement local et de se substituer aux administrations locales. Il y a un réel danger qui guette l'autonomie de nos municipalités.

Il y a quelques années le gouvernement fédéral a créé un "secrétariat aux affaires urbaines" dans le but, semble-t-il,

d'apporter une aide matérielle et technique aux administrations municipales. Mais les buts de cet organisme central ont rapidement été dépassés par certaines tentatives de contrôle direct du développement urbain. Ainsi, peu à peu, le pouvoir fédéral s'est substitué au pouvoir local et a élaboré des politiques qui, selon l'acte constitutionnel, ne sont aucunement de sa juridiction.

Le gouvernement provincial a joué le même jeu. Par la création d'offices de toutes sortes, par sa politique de subventions de "dernière minute", par ses décrets touchant divers secteurs de l'administration municipale, par sa négligence à reviser en profondeur le système fiscal, par ses fonctionnaires "centralisateurs", le gouvernement du Québec a essayé et essaye toujours de supplanter le gouvernement local.

Les maires et les administrateurs municipaux réclament en vain depuis des années de nouvelles ressources fiscales leur permettant de financer adéquatement les services que réclament les citoyens. Ces maires demandent aussi à ne plus être de simples observateurs lors des conférences tripartites, mais de réels partenaires. Or, tant à Ottawa qu'à Québec, on persiste à ne donner aux maires qu'un statut de consultation. On oublie, bien sûr, que ce sont les gouvernements municipaux qui sont le fondement même de notre régime constitutionnel. A l'origine le Canada s'est bâti autour des villes. Il y a eu, dans les premiers temps, Ville-Marie et Québec. Autour de ces deux centres "urbains" s'est bâti le reste du pays. Pendant deux siècles toute la vie canadienne a été façonnée et orientée par les gouvernements locaux. Ignorer cette réalité, c'est ignorer la vocation de notre pays.

Il faut immédiatement prendre les moyens d'empêcher notre pays de subir une orientation qui en ferait un état de type socialiste où, finalement, les villes et les villages ne sont que des "extensions" du gouvernement totalitaire central. Les pays dominés par un pouvoir central totalitaire sont des pays où la liberté disparaît au profit de l'égalitarisme à tous prix. Que ce soit le régime d'extrême gauche de Moscou ou le régime d'extrême droite du Paraguay, c'est du pareil au même. Ces pays ont perdu toute notion de liberté au profit d'un pouvoir central qui tient l'homme au rang d'une simple machine au service de l'Etat tout puissant.

Pour mettre Repentigny sur la carte du Québec

Québec possède, depuis une quinzaine d'années, son grand carnaval d'hiver qui attire chaque année des milliers de visiteurs et qui apporte dans la vieille capitale un regain économique saisonnier. Le village de Baie Saint-Paul possède, pour sa part, son grand festival folklorique annuel où se rassemblent des gens venus de tous les coins du pays et du monde entier. Laval a inauguré, il y a deux ans, son festival du plein air où, durant une semaine, sont mises à l'honneur toutes les activités traditionnelles faisant appel au grand air. Ville d'Anjou possède depuis deux ans son festival des pluies. La région de Saint-Tite possède, pour sa part, son festival (western...) et sa semaine folklorique. D'autres localités, de chez-nous, ressentent le besoin de présenter des activités reflétant notre culture et nos traditions. Ces activités nous font connaître, d'une part, et assurent aux villes une croissance touristique importante.

Pourquoi Repentigny - ou tout simplement la région Lanaudière - ne posséderait-elle pas, elle aussi, un événement annuel touristique attirant chez-nous des milliers de visiteurs? Notre région offre de nombreux avantages, tant au point de vue de sa géographie (proximité de Montréal) que de son emplacement. Les îles du Saint-Laurent pourraient, par exemple, devenir le site d'un grand festival nautique annuel. Certes, les idées ne manquent pas. Pourquoi pas un festival annuel historique? Ou un festival annuel de régates et de sports nautiques? Ou bien le festival du tabac...?

Les dirigeants du Conseil Régional de Développement La Naudière devraient étudier cette question. Plusieurs municipalités de notre région auraient sûrement des suggestions à soumettre au CRD. L'industrie touristique a besoin, chez-nous, d'un souffle neuf.

On sait que les municipalités les plus riches sont celles qui profitent le plus largement de la ristourne provenant de la taxe de vente. En effet, les villes touchent 2% sur le prix de chaque article vendu au détail dans leurs limites territoriales. Il est évident qu'avec la tenue d'une manifestation touristique annuelle, le volume des ventes d'articles de toutes sortes augmenterait considérablement. Les marchands feraient de bonnes affaires et, par voie de conséquence, nos villes retireraient une plus grande part du produit de la taxe de vente.

Il suffirait d'un peu d'imagination et d'une mise en commun des efforts de tout le monde; chambres de commerce, conseils municipaux, associations, marchands, etc, pour faire jaillir l'idée d'une manifestation touristique annuelle. Qui prendra l'initiative de lancer un tel projet?

D'autres l'ont fait. Ils ne profitaient pourtant pas de toutes les facilités que possède notre région au niveau des équipements urbains, du transport, etc. Notre journal lance l'idée. Il invite ses lecteurs à lui faire connaître leurs opinions sur la question. Les suggestions seront transmises aux autorités municipales.

L'ARTISAN

JOURNAL REGIONAL
HEBDOMADAIRE REGIONAL
D'INFORMATION DE REPENTIGNY
ET DU COMTE L'ASSOMPTION A
FORT TIRAGE

L'IMPRIMERIE L'ARTISAN INC.

172 Notre-Dame, Repentigny. 581-5120
TERREBONNE 471-0718



MEMBRE DES
HEBDOS DU CANADA

DIRECTEUR GENERAL: Gérard Gauthier
GERANTE: Muriel G. Bernard
EDITORIALISTE: Bernard De Vendée
REDACTEUR EN CHEF: Jean-Dominique Buel
REDACTRICE FEMININE: Muriel G. Bernard
REDACTEUR SPORTIF: Denis Lapointe
REPRESENTANTS: Repentigny et la région:
Richard Gauthier
Terrebonne: Guy Taillefer.

COMPTABILITE: Mariette Boulay
VERIFICATEUR: J.C. Gagnon, c.a.
DEPOT LEGAL:
"Courrier de deuxième classe" Enregistrement no 0673
ABONNEMENT: \$12.00 Etats-Unis; \$16.00 par an
COMPOSITION ET MONTAGE: L'Imprimerie L'Artisan Inc.
IMPRESSION: Richelieu Roto-Litho Inc.

Les opinions exprimées dans nos pages par nos collaborateurs ne sont pas nécessairement celles de la direction du journal. L'ARTISAN est enregistré sous le no 234185 auprès du Bureau du Droit d'Auteur à Ottawa. Toute reproduction directe ou déguisée est interdite sans la permission écrite de L'ARTISAN.

Hôpital de plus de 200 lits à Repentigny

Quand la population ouge, le gouvernement réagit.

L'association "Les Usagers de l'Hôpital Le Gardeur Inc" a récemment fait parvenir au ministère des affaires sociales près de 1500 lettres de pétitions personnelles des citoyens réclamant l'agrandissement de l'hôpital Le Gardeur avec Services Spécialisés et Prolongés, en plus des pétitions générales comprenant plusieurs milliers de signatures. Et tout ceci s'ajoute à la pétition de 11,000 signatures obtenue en 1972 ainsi que le MEMOIRE présenté à Québec l'an dernier, conjointement par le comité d'agrandissement de l'hôpital Le Gardeur, le comité des Usagers de l'hôpital Le Gardeur et les représentants du C.R.S.S.S.

Le gouvernement semble réagir favorablement, car le ministère a fait une demande au CRSSS de leur faire des recommandations

sur les besoins de santé dans la région desservie par l'hôpital Le Gardeur.

RESULTAT:

Les recommandations faites seraient que Joliette soit limité à 300 lits et qu'on ajoute au moins 150 lits à Le Gardeur. Le ministère se serait prononcé favorablement, en principe, sur la réduction du nombre de lits à Joliette, mais n'aurait pas encore formulé ses intentions sur l'augmentation des services à Repentigny.

Avec l'explosion démographique dans notre région, il faudrait que le ministère se penche sérieusement sur l'avenir d'un tel agrandissement qui sûrement n'est pas suffisant, car la population augmente d'au moins 10% dans toute la région, dont plus de 15% à Repentigny. Si on ne considère pas cette réalité, l'agrandissement ne sera pas aussitôt terminé qu'il faudra déjà réclamer un autre centre hospitalier

beaucoup plus vaste, soit quelque 350 à 400 lits alors que la population dépassera certainement les 200.000, dès les premières années de 1980.

Jusqu'à quel point le ministère est-il sincère? On se pose des Questions! Y a-t-il eu des montants prévus dans le budget voté pour l'année Avril 1976 à Avril 1977? La direction de l'hôpital ne semble pas avoir encore reçu aucune documentation ou information officielle concernant les intentions du ministère. Espérons que ce ne sont pas des paroles en l'air à l'approche possible d'élections générales.

Nous voudrions souligner en passant que nous n'avons rien contre le service hospitalier à Joliette qui dessert cette région et qu'il n'est pas de notre essor de juger si le nombre de lits doit diminué dans cet établissement, etc. Mais chose certaine est qu'il y a un besoin urgent à Le Gardeur.

D'après nos sondages, nous n'avons pas trouvé deux personnes qui acceptent d'aller à Joliette pour se faire soigner. Ils sont déjà "pognés" avec le système judiciaire à Joliette, la poste qui doit faire le tour par Joliette et Montréal avant de revenir à Repentigny, et plusieurs autres services dont le processus de distribution de services est totalement anormal.

La grosse majorité des citoyens viennent originalement de Montréal, sont habitués à faire leurs affaires dans la région de Montréal. Un assez grand pourcentage de la population qui connaît des médecins à Montréal ne vont même plus à notre hôpital local après une mauvaise expérience d'attente ou manque de spécialités et se rendent directement pour se faire soigner à Montréal. Et combien de centaines de cas sérieux

sont transférés de Le Gardeur à Montréal régulièrement. Ça fait pitié un si petit hôpital pour une population aussi grandissante.

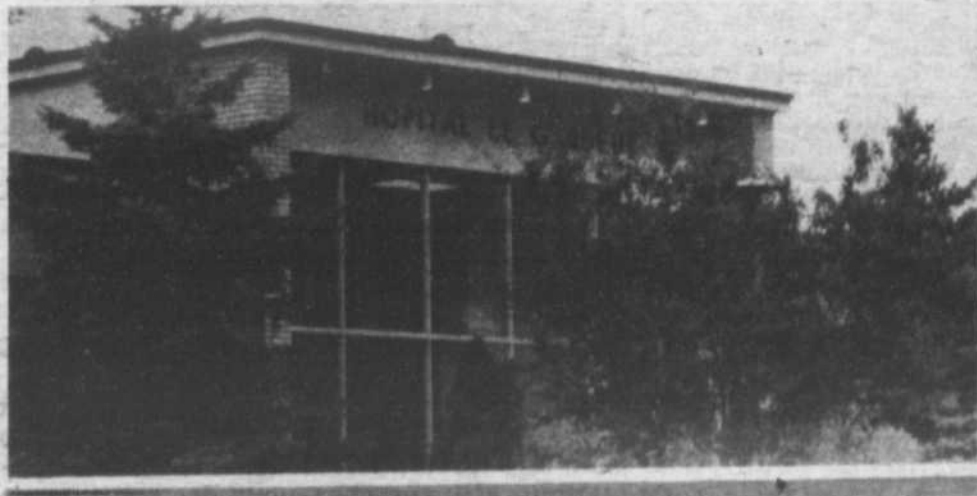
Les Usagers de l'Hôpital Le Gardeur Inc n'ont pas l'intention de lâcher et les pétitions continuent. Les fonds sont presque à sec actuellement; ils se préparent à organiser une ceullette de dons et une campagne de Recrutement qui auront lieu très bientôt.

Tous les citoyens de la région desservie par l'hôpital, soit environ 15 municipalités (population d'environ 170,000 à 180,000 personnes) sont invitées à devenir membres de l'association, à participer à l'action, ou à faire un don; en écrivant à:

Les Usagers de l'Hôpital Le Gardeur Inc.,
214 Notre-Dame (a/s de Mme Yolande Gilbert),
Repentigny, Qué.,
ou appeler à 581-2194.



M. ROBERT RIVEST,
L.S.C., C.A.,
vient d'être nommé directeur des services administratifs à la coopérative d'assurance-vie centenaire LES ARTISANS. M. Rivest était, ces dix dernières années, contrôleur d'une entreprise d'assurance-vie après avoir agi, de 1953 à 1966, comme chef comptable et trésorier adjoint aux ARTISANS. En annonçant cette nomination, M. Louis-Philippe Savard, directeur général, a précisé que M. Rivest est le premier titulaire de cette direction nouvellement créée.



Octroi de deux contrats à la ferme Moody SI Ltée

Monsieur J. Roland Comtois, ingénieur et député fédéral de Terrebonne vient d'annoncer l'octroi de deux contrats à la firme Moody SI Ltée, membre du groupe Mastorak dont le siège social se situe à Hamilton en Ontario.

Le premier contrat consiste en un convoyeur à chaîne au plancher pour la manutention du courrier en vrac et le triage du courrier automatique. Ce système sera contrôlé à l'aide d'un ordinateur et comprendra, une fois terminé, six (6) circuits majeurs couvrant une superficie d'à peu près 9,000 pieds carrés.

Le deuxième contrat est un système de convoyeur en

surface d'une longueur totale d'environ 7 milles. Celui-ci acheminera le courrier trié soit mécaniquement ou à la main vers la distribution finale; le tout sous le contrôle d'un ordinateur.

La valeur approximative de ces deux contrats est de \$13,000,000 de dollars. L'ingénierie, la fabrication et l'installation seront effectuées par le personnel de Moody SI Ltée, à Terrebonne, Québec. La date prévue pour la fin des travaux est juin 1978.

Moody SI a loué les services du groupe Surveyer, Nenniger & Chênevert Inc. (SNC) pour la gérance et le contrôle du coût de ces deux

projets. Le groupe SNC est une compagnie canadienne de Montréal avec plus de 60 ans d'expérience dans le domaine de la gérance de projets. Actuellement, SNC gère plusieurs contrats totalisant plus de \$2.4 milliards.

Les contrats nécessiteront un agrandissement de l'usine de Terrebonne d'environ 22,000 pieds carrés, un système automatique de peinture cuite au four ainsi que plusieurs nouvelles machines de production.

L'octroi de ces deux contrats créera environ 50 nouveaux emplois augmentant le nombre d'employés chez Moody SI à 300 au total.

PIERRE CHARTIER PHARMACIEN

47 BOULEVARD INDUSTRIEL
PLACE MARSEILLE



A VOTRE SERVICE

Du lundi au vendredi
de 10 a.m. à 9.30 p.m.

Samedi: 11 hres à 5 hres

Dimanche: 11 hres à 4 hres

AUTOROUTE 40
NOUS ACCEPTONS
LES CARTES (S.S.Q.)
ET DU MINISTÈRE DES
AFFAIRES SOCIALES

LIVRAISON

585-2743

IMMEUBLE 2000 inc.

VENTE-ACHAT-LOCATION-ECHANGE

commercial - résidentiel - industriel

585-2350

Refinancement à
95%

PLAN DE VENTE
GARANTI



G. BERGERON

G. LAVOIE

R. BEAUCLAGE

R. LALONDE

ILS TRAVAILLENT POUR VOUS!

CENTRE LEGAL DE REPENTIGNY

10 boul. Brien Repentigny

Dans quel sens les 2 roues doivent-ils circuler?

Personne ne semble trop savoir dans quel sens les deux roues peuvent et doivent circuler dans les rues de Repentigny; c'est ainsi qu'à certains moments, un automobiliste peut se trouver nez-à-nez avec deux bicyclettes, l'une venant sur sa droite, l'autre sur sa gauche. Le caractère dangereux d'une telle situation est accentué lorsqu'il fait nuit, et aux intersections des routes. Cette question fut posée à la municipalité lors du dernier Conseil du 4 octobre, mais n'a toujours pas reçu de réponse. Il serait temps qu'un règlement sur ce sujet soit connu de tous, et édicté s'il n'en existe pas, avant qu'un accident ne se produise.



Une disparition pour Charlemagne: la mort de Madame Mary Morin Laurin

Le décès de Madame LAURIN, le 31 août 1976, creuse un grand vide non seulement dans sa famille et sa paroisse de Charlemagne, mais aussi plonge dans le chagrin plusieurs amis et connaissances de Repentigny, l'Assomption, et les environs. Demeurant à Charlemagne depuis 1917, elle fut mère de famille de 14 enfants,

postière de 1939 à 1958. Le soir, elle reprisait, tricôtait, tout en servant au restaurant de son mari; que de couvre-pieds n'a-t-elle pas piqués? que de gilets de bébé n'a-t-elle pas tricôtés pour les enfants? Elle fut veuve à l'âge de 77 ans, mais elle vécut avec courage et se fit beaucoup d'amis.

Dans ses années actives de mère, elle donna tout son temps ici et là pour les malheureux, les pauvres, les mamans qui accouchaient à la maison; nombreux sont ceux qui ont bénéficié de ses largesses, de sa bonté, de son dévouement. Une belle image de gaieté et de sérénité, telle était Madame Laurin toute sa vie.

AUVENTS Premier

DIRECTEMENT DU MANUFACTURIER

PREMIER protège votre maison contre le soleil et les intempéries



AUVENTS fibre de verre "Filon" pour fenêtres, portiques, balcons, abris d'autos ou de patios.

RAMPES EN FER FORGÉ OU EN ALUMINIUM

PORTES et FENÊTRES en aluminium fini permanent. Aussi spécialité pour maisons mobiles.

TERMES FACILES

REVÊTEMENT D'ALUMINIUM

Revêtement Alcan

TRAVAIL GARANTI 25 ANS D'EXPÉRIENCE REPRESENTANT LOCAL

A. Lavoie

ESTIMATION GRATUITE **581-7059**

PREMIER FIBER-GLASS CONSTRUCTION INC.
3390 Mont-Joli, Montréal-Nord Tel 321-6410

IL Y A VINGT-HUIT ANS DEJA,

Monsieur le Maire Picard au Richelieu-Repentigny

Comme c'est son habitude tout à fait courtoise, Monsieur le Maire Louis-Philippe Picard a rendu visite cette semaine au Club Richelieu Repentigny. On sait que Monsieur le maire est membre honoraire du Club Richelieu et qu'il ne manque pas, lorsque son horaire le lui permet, d'encourager par sa présence le Club Richelieu. Monsieur le Maire a rendu hommage au nouveau président Ronald Dufresne en remémorant ses souvenirs de l'époque où le nouveau président était conseiller municipal et s'est dit assuré qu'il y aurait pleine collaboration entre le Club Richelieu et la Ville de Repentigny, pour les différents projets formulés par ce club social des plus dynamiques.

Egalement comme invité, le Club Richelieu recevait Monsieur Jacques Berthiaume, directeur-général de l'Hôpital Le Gardeur ainsi que Monsieur Homère Dubois, directeur du personnel. A l'occasion de cette assemblée, il a été décidé qu'il y aurait partie d'huître le 20 novembre 1976 à laquelle toute la population sera invitée le tout aux fins de regarnir les fonds Richelieu qui sont destinés, comme tous le savent, pour aider

les enfants handicapés. Le concours de la photo "rétro" a été continué et le Club s'est enrichi du plein montant des mises de chaque membre étant donné que personne n'a pu reconnaître l'ancien président qui est situé à la gauche de la photo publiée avec le présent article.

Le prochain souper du Club Richelieu aura lieu mercredi le 13 octobre 1976 au Restaurant Les Galeries Richelieu.



Aucun membre Richelieu n'a pu identifier ce collègue qui apparaît sur cette photo. Il s'agit, à gauche, de l'ancien président Richelieu, Me Jacques Dupuis, photographié il y a 28 ans. La mémoire ne permet pas d'obtenir d'informations précises pour identifier l'autre personnage...

TOSHIBA 1977



GARANTIE DE 30 MOIS

Seuls les téléviseurs BLACKSTRIPE ont ce qu'il faut pour l'offrir.

TOSHIBA est très fier d'avoir été le premier à offrir la garantie de téléviseurs la plus complète au Canada. Une garantie complète de services à domicile couvrant les pièces, la lampe-écran et la main-d'œuvre accompagne tout téléviseur BLACKSTRIPE* que nous vendons.

AMEUBLEMENTS

D.ST-CYR Ltée

30 Terrasse Laurier L'Assomption

589-3356



NEREE SEGUIN

Opticien d'ordonnances
Prescriptions de lunettes

- lentilles cornéennes
- lentilles progressives
- lentilles asphériques (opéré des cataractes)

REPENTIGNY

41 BOUL. INDUSTRIEL

581-0642

MONTREAL

4897 St-Laurent 844-8114

REVISION DES LISTES ELECTORALES DU DISTRICT ELECTORAL DE L'ASSOMPTION

**VOUS DEVREZ DEPOSER VOS DEMANDES
D'INSCRIPTION DE RADIATION ET DE CORRECTION
A L'UN DES ENDROITS SUIVANTS:
(le plus près de votre domicile)**

BUREAUX OUVERTS:

**DU LUNDI 25 OCTOBRE AU SAMEDI
30 OCTOBRE INCLUSIVEMENT DE
8 HEURES A.M. A 10 HEURES P.M.**

L'ASSOMPTION

330, boulevard l'Ange-Gardien
(Bureau du Président D'Élection)

REPENTIGNY

28, rue Bellefeuille
463, rue Notre-Dame
221 B, rue Notre-Dame

L'ASSOMPTION PAROISSE

221, Point du Jour Nord

ST-PAUL L'ERMITE

19, rue Rivest

CHARLEMAGNE

274, rue Sacré-Coeur

MASCOUCHE

1214, rue Dupuis

LACHENAIE

2822, rue Luc

ST-LIN DES LAURENTIDES

1605, Avenue Morin. Lac Morin

ST-ROCH DE L'ACHIGAN

282, rue Principale

L'EPIPHANIE

23 A, rue Du Couvent

N.B. TOUT ELECTEUR PEUT DEMANDER L'INSCRIPTION DE SON NOM SUR LA LISTE ELECTORALE DE MEME QUE CELUI DE SES PROCHES PARENTS DOMICILIES DANS UNE SECTION URBAINE DU MEME DISTRICT ELECTORAL.

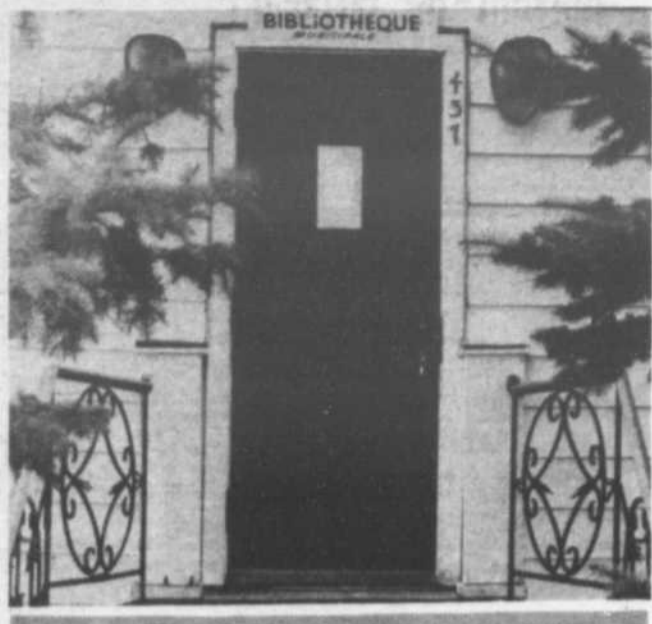
PUBLIE PAR LE PRESIDENT D'ELECTION

Mercredi 7 octobre se réunissait pour la première fois le comité d'étude de la bibliothèque de Repentigny, au Service des Loisirs, à 19 heures; les quinze personnes qui avaient donné leur nom avaient été invitées; huit d'entre elles se présentèrent.

Bien entendu, elles avaient pris connaissance de l'étude publiée par L'ARTISAN la semaine dernière, qui contribua à stimuler les esprits; le comité a un pouvoir consultatif; sa première tâche consiste à prendre le pouls de la population, à évaluer le bibliothèque actuelle et à visiter d'autres bibliothèques.

Les membres du comité sont Claire VIEL, Michelle SAVARD, Gilberte BOURGAULT, Pauline LAMBERT, Jocelyne PROULX, Francine DURAND-JOYAL et Yvette DUBEST, ainsi que Lucie BEAUDRY, régisseur socio-culturel.

Comité d'étude de la bibliothèque de Repentigny



MM. Bernard Hétu, représentant de St-Sulpice; Jean-Claude Clavel, A.V.A., conseiller en planification successorale, vice-président d'agence, qui a reçu un trophée pour son classement dans les plus hautes catégories du Club; Me Paul Dolan, président des ARTISANS, qui félicite M. Normand Paquette, représentant, M. Jacques Bélanger, gérant de la division de Montréal et M. Yves Leduc, gérant régional.

Pour le centenaire des Artisans Coopvie

Le vingtième congrès du Club des Vedettes vient de se tenir à Wentworth by the Sea, N.H. Ce club d'élite groupe les représentants de la coopérative d'assurance-vie, LES ARTISANS, qui se sont distingués en 1975-76 par les services en sécurité financière vendus aux familles et aux entreprises de leur milieu. Cinq de nos concitoyens participaient à ces journées tenues durant l'année du centenaire de la coopvie; LES ARTISANS.



**L'IMPORTANT
POUR VOUS,
C'EST QUE LE
RECOUVREMENT DE
VOS PLANCHERS ET
MURS SOIENT DE BON GOUT
ET DE GRANDE CLASSE.**

**CHEZ-NOUS, NOTRE EXPERIENCE
A CREEE LA DIFFERENCE.**



G. PAYANT

TAPIS REPENTIGNY

407 Notre-Dame

(Voisin du Restaurant La Grappe)

581-7570



PIERRE LACAS

Arpenteur-géomètre
3100 boul. Mascouche,
Mascouche
474-2445

DR ROBERT M. VENDITTOLI**CHIROPRACTICIEN**

86 Cherrier, Repentigny
581-9292

**DR J.-P. FOREST****GYNECOLOGUE**

616 boul. L'Ange-Gardien L'Assomption
Sur rendez-vous le mardi 589-4167

FOREST & RENAUD**AVOCATS**

155, rue Notre-Dame, Suite 3 Place Repentigny Repentigny, P.Q.
Tél: (514) 581-3250

Heures de bureau
lundi au vendredi 9 hres à 17 hres
19 hres à 21 hres
Sauf le Vendredi soir

DUPUIS, DUVAL & ROUSSEAU**Avocats-Procureurs**

Jacques Y. Dupuis, B.A.B.C.L.
Michel Duval, B.A.L.L.L.
Pierre N. Rousseau, D.E.C.L.L.L.

Bureau: tous les jours: 9 h a.m. à 5 h p.m.
Lundi et mardi soir 7.30 h à 9 h

522 Notre-Dame, Repentigny 581-2702

pierre j. gendron**AVOCAT**

45 boulevard Industriel
Repentigny, Qué. Tél: 585-1250

ME GHISLAINE GUEVREMONT**AVOCAT**

92, rue Notre-Dame, suite 212
REPENTIGNY 585-1440

CLAUDE SAVOIE**AVOCAT ET PROCUREUR**

215, rue Notre-Dame REPENTIGNY, Qué.
Suite 202 585-2605 J6A 2R4

GILLES THOUIN**AVOCAT**

577 Notre-Dame Suite 250 Repentigny (Sur rendez-vous) Bureau 585-2560

TRUDEL, FONTAINE, ROY**AVOCATS**

386 boul. Manseau Joliette, J6E 3E1

Bureau à L'Épiphanie,
92 Des Sulpiciens (face au Collège)

588-2510

JOLIETTE: 753-7479-70
MONTREAL: 539-5559

CLEMENT TRUDEL
ANDRE FONTAINE
ANDRE ROY

*Dr. Michel Venne***MEDECIN VETERINAIRE**

157 Marguerite Bourgeois l'Assomption
589-3533 sur rendez-vous

Sur rendez-vous Tél.: 585-1121

CENTRE CHIROPRACTIQUE LE GARDEUR

Dr D. CARIGNAN, D.C. 45, Boul. Industriel Suite 212 Repentigny, Qué.
Dr P. DES RUISSEAU, D.C.

Cartes professionnelles**Me YVAN PELLETIER L.L.L.**

Notaire et Conseiller Juridique
45 boul. Industriel no 208

Repentigny

585-1840

HAREL, ROULEAU, VILLENEUVE**COMPTABLES AGRES**

REPENTIGNY 581-8654

MONTREAL 849-8001

522 Notre-Dame, Repentigny

J.C. GAGNON**COMPTABLE AGREE**

PLACE REPENTIGNY 581-8220

LABELLE, RACICOT & ASSOCIES C.A.

Comptables agréés

Jean-R. Labelle, L'Assomption:
B.A., L.s.c., C.A. 157, rue Saint-Joseph,
Tél.: 581-5611

Roger Racicot, L'Épiphanie:
L.s.c., C.A. 29 rue de l'Église,
588-2223 581-1331

215 Notre-Dame Repentigny 581-0749

ROBILLARD, DUMAS ET ASSOCIES,

Comptables agréés

Jacques Robillard, Michel Dumas, L.S.C.,
C.A. C.A.

GOUR ASSURANCES INC.

A votre service depuis 1912

143, boul. L'Ange Gardien 589-3432
C.P. 343 L'Assomption

PATENAUDE & MARTEL INC.

Courtiers d'Assurances agréés

155 Place Repentigny, Repentigny
642-1309 581-8825 581-6260

CLEMENT PHILIBERT & FILS Ass. Ltée

Courtiers en Assurances

Bureau établi à L'Épiphanie depuis 1938
L'ÉPIPHANIE 588-5555

Chirurgiens-Dentistes

DR YVES MESSIER 581-4190

DR CLEMENT RIVEST 581-8120

DR JEAN-GUY THERIAULT 581-4342

CENTRE PROFESSIONNEL NOTRE-DAME

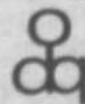
172, rue Notre-Dame, Repentigny

585-1582

*Dr Guy Rostenne***CHIRURGIEN - DENTISTE**

CLINIQUE MEDICALE
370, RUE LACOMBE
ST-PAUL-L'ERMITE

BUR.: 8h.00 A.M.
à 9h.00 P.M.

**ROBERT LAFERRIERE**

Denturologiste Sur rendez-vous
171, Dorval, L'Assomption, Qué.

ANDRE BEAULIEU, T.D.C**DENTUROLOGISTE**

529, Notre-Dame, Repentigny

CLINIQUE DENTAIRE

Sur rendez-vous 581-8226

Lamothe, Caza & Associés**Ingénieurs conseils**

Structure mécanique électrique
Génie municipal
Estimation de quantité

15, rue Notre-Dame
Repentigny
J6A 2N8

(514) 581-8070

GERARD LAROSE**INGENIEUR CONSEIL****ARPEUTEUR GEOMETRE**

487 rue Notre-Dame

REPENTIGNY

J6A 2T6

581-4846

rés: 722-3662

Les Ingénieurs Conseils

Leroux, Leroux, Nantel, Papin

Les Estimateurs professionnels

Leroux, Beaudry, Picard & Associés

110, Place Crémazie, suite 220 384-4220

DR ANDRE ROUSSEAU**MEDECIN VETERINAIRE**

195 boul. Iberville Repentigny

581-3310

BERTRAND ALLARD B.A., L.L.L.

REPENTIGNY
ST-PAUL L'ERMITE
L'ASSOMPTION

NOTAIRE

589 3133

CLOSSEY & GRAVEL**NOTAIRES**

487, rue Notre-Dame
Repentigny

581-5720

ME LOUISE LORTIE L.L.L., D.D.N.

184 boul. Iberville

Repentigny

NOTAIRE

581-0549

GERARD BOURBONNIERE**OPTICIEN D'ORDONNANCE DIPLOME**

Lundi, Mardi, Jeudi, Vendredi 1h. p.m. à 9h. p.m.

470 St-François, Repentigny

581-2356

MICHEL BONIN**OPTOMETRISTE**

520, Notre-Dame, Centre Médical, Repentigny

585-1620

MICHEL GRANGER**OPTOMETRISTE**

172, rue Notre-Dame, Repentigny, (2ème étage)

581-8700

JEAN JACQUES**MANDEVILLE OPTOMETRISTE**

POUR RENDEZ-VOUS APPELER
ENTRE 2 hres et 5 hres p.m.

CENTRE PROFESSIONNEL L'ASSOMPTION

180 Notre-Dame

589-4484

R. VILLENEUVE**PODIATRE****HEURES DE VISITE**

Lun. - Jeu. - ven. 7 hres à 10h.30 p.m.

Lun. - Mar. - Jeu. - Ven. 9h.30 à 4h.30

285, IBERVILLE

RENDEZ-VOUS

REPENTIGNY

581-9703

Le Comité d'Ecoles: Année scolaire 1976 - 1977

ELEMENTAIRE

Charlemagne
Emile-des-Pins: Mme
Louisette Laberge, 171, rue
St-Jacques, 585-0222.
Ste-Marie-des-Anges: Mme
Huguette Lavoie, 249, rue
Carufel, 585-0681.

L'Assomption
Amédée-Marsan: M. Raymond
Laprée, 371, Rang du
Golf, 589-5258.
Marguerite-Bourgeois: M.
Frans Van Dun, 25, rue For-
get, 589-5796.
Mgr Charlebois: Mme Ni-
cole Cossette, 21, Ave Claude,
Bas Assomption-Nord,
589-4869.

Lavaltrie
J.C. Chaussé: Mme Solange
Asselin, 730, rue Diane, 586-
1021.

Repentigny
Lionel-Groulx: M. Bernard
Blouin, 29, rue Forget, 581-
9173.
Emile-Nelligan: Mme Yo-
lande Roy, 89, rue Aube 1,
581-7588.

Henri-Bourassa: M. Ro-
nald Bouchard, 316, Fronte-
nac, 581-5979.

Louis-Frêchette: M. Léon
Galizzia, 780, boul. Ver-
ville, 585-1238.

Marie-Victorin: M. Marcel
Poirier, 14, rue Sauriol, 581-
5966.

Pie XII: M. Pierre Lebrun,
381, boul. Verville, 581-
7579.

Jean XXIII: Mme Jacque-

line Sauvageau, 56, Terras-
se Bienville, 581-9377.
Longpré: Mme Ghislaine
Boudreau, 78, Villebon,
581-1855.

Notre-Dame des Champs:
Mme Marguerite Gaudreault,
50, Des Gouverneurs, 581-
7576.

St-Paul l'Ermitte
Ls-Joseph Huot: M. Yvon
Roberge, 127, rue Louise,
585-2143.
St-Paul: M. Robert Gélinas,
576, rue Nicole, 585-1338.
Notre-Dame: M. Jean-Paul
Proteau, 184 Villandré, 585-
2943.

St-Sulpice
Adélarde-Boucher et Notre-
Dame-du-Sourire: Mme Ma-

deleine Bourque, 797, Bord
de l'Eau, 589-5934.

SECONDAIRE

Repentigny
Polyv. J.B. Meilleur: Mme
Lucille Richard, 660, rue
Maurice, Repentigny, 581-
1539.

L'Assomption
Polyv. Paul-Arseneau: M.
Réal Bonin, 60, rue Arcand,
Lavaltrie, 586-1983.
St-Louis: Mme Mariette
Payette, 143 Edouard-Roy,
L'Assomption, 589-4592.

Charlemagne
St-Jude: Mme Juliette Gos-
selin, 271, rue Lauzé, Char-
lemagne, 581-3419.

Cercle Social Marguerite d'Youville

Le Cercle Social Margue-
rite d'Youville (section Pu-
rification et Précieux Sang)
annonce la prochaine réu-
nion de ses membres, le
mardi 19 octobre à 20 heu-
res, à la salle paroissiale
Précieux-Sang. Il est enco-
re temps, pour les dames
intéressées, de se joindre
au Cercle; un programme
varié est prévu pour cette
année; pour cette rencon-
tre, un conférencier est pré-
vu.



TEL.: 585-0100

UN EXEMPLE:
COUVERT POUR PISCINE 24 PIEDS DE DIAMETRE

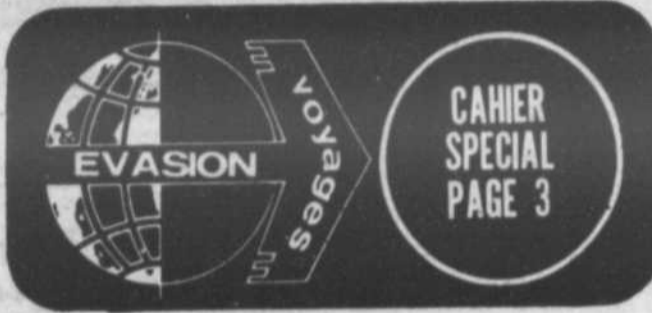
\$69

Nous sommes dépositaires de

Sauna Royal



TROUSSE
D'HIVER
POUR
PISCINES
COUVERTS
POUR
PISCINES
CREUSEES
OU
HORS-TERRE



L'ARTISAN
TEMOIN ATTENTIF
DU PROGRES
DE LA REGION!

R. BOUCHER

R. BOUCHER

ça vaut le déplacement

DES MARQUES DE HAUTE QUALITE A TRES BAS PRIX

- SKLAR • NADEAU • MASKINONGE • ST-BARTHELEMY • VIC-LINE
- SIMPLICITY • GIBSON • POITRAS • BERGERON • GYMA • PEPPLER

350 NOTRE-DAME REPENTIGNY
585-0350



Céréales fourragères: situation et perspectives

La récolte canadienne de céréales fourragères devrait atteindre environ 22 millions de tonnes cet automne, soit 11% de plus que l'année dernière.

"Nos perspectives n'ont cessé de s'améliorer au fur et à mesure que les cultures progressaient. Nous nous attendons maintenant à une récolte de 480 à 490 millions de boisseaux," explique M. Don Adnam, économiste d'

Agriculture Canada. Aux Etats-Unis, d'autre part, la production de céréales fourragères prévue a accusé une baisse. En août, les perspectives de récolte du maïs faisaient état de 6.2 milliards de boisseaux, mais ne s'établissaient plus qu'à 5.89 milliards en septembre. La récolte de sorgho serait également plus faible, mais les récoltes d'orge et d'avoine pourraient être plus considérables. La production totale de céréales fourragères devrait être d'environ 184 millions de tonnes, tout comme en 1975.

Dans le reste du monde, les rapports sur la récolte des céréales fourragères sont mitigés, mais semblent généralement plus encourageants que ceux de l'an dernier. La sécheresse qui a sévi en Europe de l'Ouest a diminué l'importance des récoltes pour la deuxième année consécutive. En Europe de l'Est, la production est également plus faible, mais cette baisse est largement compensée par le fait que L'URSS atteindra éventuellement son objectif de 205 millions de tonnes pour l'ensemble des céréales.

Ce redressement de la situation céréalière en URSS entraînera probablement un ralentissement du commerce mondial des céréales fourragères l'an prochain. Les exportations de céréales fourragères canadiennes devraient diminuer, mais il est possible que la demande d'orge de malterie demeure ferme. Selon M. Adnam, les exportations canadiennes d'orge cette année ne tomberont guère en dessous de 160 millions de boisseaux comparativement à 199 millions l'an dernier.

Cette année, l'utilisation intérieure devrait marquer un pas en avant au Canada et aux Etats-Unis, par suite de l'accroissement du cheptel. L'alimentation à l'orge devrait donc augmenter au Canada cet hiver.

A Thunder Bay, les récents prix au comptant de l'orge ont été très concurrentiels dans l'est du Canada. La Commission canadienne du

blé a demandé de vendre l'orge sur le marché intérieur à des prix concurrentiels avec ceux du maïs américain, mais cela n'a pas joué jusqu'à maintenant puisque tous les prix hors-commission étaient au-dessous de ce niveau concurrentiel. De plus grandes quantités d'orge pourraient donc y être acheminées cet automne et cet hiver pour ainsi reprendre une grande partie du marché accaparé par le maïs au cours des deux dernières années.

Les prix du maïs à Chicago devraient varier entre \$2.45 et \$2.90 le boisseau en 1976-1977. Ils se situeront probablement plus près de la limite supérieure jusqu'au début du printemps où les estimations du volume d'exportation seront plus précises et où on connaîtra les intentions de mise en culture pour 1977. Ils se situeront probablement plus près de la limite supérieure jusqu'au début du printemps où les estimations du volume d'exportation seront plus précises et où on connaîtra les intentions de mise en culture pour 1977.

Les prix au comptant de l'orge fourragère n'ont atteint une moyenne de \$2.04 le boisseau à Thunder Bay au cours du mois d'août, contre \$2.76 l'an dernier. Depuis cette époque, ils ont diminué suite aux perspectives d'une récolte importante. Toutefois, la demande des pays d'outre-mer, jointe à l'utilisation intérieure accrue, devraient empêcher les prix de l'orge de beaucoup descendre au-dessous des niveaux concurrentiels avec ceux du maïs. Les prix au comptant de l'orge fourragère n'ont à Thunder Bay devraient varier entre environ \$1.90 et \$2.30 le boisseau au cours de 1976-1977.

Les prix de l'avoine s'établiront vraisemblablement à environ 66% de ceux de l'orge, ce qui les situe à \$1.30-\$1.50 le boisseau à Thunder Bay.

Cet automne, le maïs de l'Ontario devrait faire face à

une concurrence accrue de la part des céréales de l'Ouest. Le rabais accordé pour le maïs de l'Ontario sur les prix d'option de Chicago pourrait dépasser la marge de 15 à 25 ¢ observée l'an dernier.

cartes D'AFFAIRES

Dr Justine Farley-Deschamps, M.D., L.M.C.C.

LIC 76-339

Enfant - Médecine générale

Bureau: sur Rendez-vous
Tél. 581-9344

43 boulevard Industriel
Repentigny

MARC LAFONTAINE
ARCHITECTE

589-4435

38, Barret, L'Assomption

PETROLES SONIC



VENTE ET SERVICE
TEL. 589-5385 - 589-4785
Service de nuit: 589-3921
L.D. SAVOIE, RESPONSABLE



DUCHARME & LECOURE ENRG.

Renovation - Construction de tout genre

50, rue Bellefeuille,
581-2815

Repentigny

27, rue Adrien,
581-2537

L'Assomption 589-5505

Résidence Funéraire
Edgar Guibault
AIR CLIMATISE

371 L'Ange-Gardien
L'Assomption

Succursale:
Lavaltrie 586-1116



3 coiffeuses à votre disposition

SALON AMICAL

Françoise Rivest, prop.
Un vaste assortiment
de perruques et de produits
pour la coiffure

28, rue de l'Eglise
L'ÉPIPHANIE 588-3344



CAMILLE VENDETTE

Convertible decaostable de luxe
pour baptême - mariage

327 Rang St-Charles,
St-Roch de l'Assomption

St-Roch 588-7663

HOULE CHAUSSURES

R. Houle, prop.

chaussures pour
toute la famille.

37, rue Du Couvent

L'ÉPIPHANIE

588-2466

L'ARTISAN

NERO TILE

666-2771

531, RUE MASSON TERREBONNE

- IMPORTATION TUILE ITALIENNE
- TUILES ET ACCESSOIRES
- TERRAZZO
- VENTE
- POSE
- SERVICE

HEURES D'AFFAIRES
9 a.m. à 17 hrs
SOIR SUR RENDEZ-VOUS
JEUDI ET VENDREDI
9 a.m. à 21 hrs
SAMEDI
9 a.m. à 17 hrs

POUR QUI CHERCHE
CLASSE
DISTINCTION,
ELEGANCE



BIJOUTERIE
ARMSTRONG



Roger Contre
prop.

Je l'ai trouvé! Qui?

ROGER CONTRE

581-9439

AUX QUAT'SAISONS

vos fleuristes pour toutes occasions

OUVERT
7 JOURS

- Mortuaires
- Mariages
- Fleurs séchées
- Plantes vertes

671B Notre-Dame
Repentigny

585-2280

FERNAND THOUIN

ANTIQUAIRE
Achat - Vente - Restauration

243, Point du Jour Nord l'Assomption Tél. 589-3834



VITRERIE
LE PORTAGE INC.

Fenêtres et portes d'aluminium
Renovation d'aluminium vitre thermique

141 Point du Jour

L'ASSOMPTION 589-4824

JEAN-MARC LEVESQUE NOTAIRE

Heures d'affaires: Tous les jours
de 9hres a.m. à 9hres p.m.

558 rue St-Isidore Ville des Laurentides,
Tél. 223-2358

L'ASSOMPTION 5-10-15

ARTICLES DE CLASSE
JOUET D'AUTOMNE: casse-tête
SPECIAL: lingerie d'enfant

DEPOT DU JOURNAL L'ARTISAN ET DES ANNONCES CLASSEES
378 Boul. L'Ange-Gardien L'Assomption Tél: 589-3144

ECONOMISEZ \$\$\$

LES RENOVATIONS
ECONOMIQUES P.B.
RETEVEMENT ALUMINIUM

- Estimé gratuit
- Portes
- Fenêtres
- Vinyl
- Aluminium

pas de
commission
à payer
1354 Pincourt Road, C.P. 62
Mascouche Ouest J0N 1C0

REPARATION

SECHEUSES - CUISINIÈRES -
LESSIVEUSES - CONGELATEURS
LAVE-VAISSELLE -
REFRIGERATEURS -
5 ANS D'EXPERIENCE -
SERVICE A DOMICILE

Enrg.

L'est du Québec et le commerce extérieur des produits végétaux

Tous les cargos céréaliers arrivant dans les ports de l'Est du Québec doivent être inspectés par les employés du bureau régional de la Division de la protection des végétaux, à l'Anse-au-Foulon.

Pourquoi? Parce qu'il s'agit là d'un commerce de grande valeur. Ainsi du 1er avril 1975 au 31 mars 1976, 186 cargos transportant cinq millions de tonnes métriques de céréales (1 tonne métrique - 2,240 lbs) ont quitté les ports de Québec, Baie-Comeau et Port-Cartier et sont allés de par le monde entier livrer des céréales canadiennes.

Comme on reconnaît l'importance économique de ces cargaisons, toutes les mesures nécessaires sont prises pour qu'elles arrivent à leur destinataire en excellent état. D'abord au niveau de l'entreposage puisque les trois élévateurs de cette région, soit Bunge du Canada à Québec, Cargill Grain Co. à Baie-Comeau et Port-Cartier Elevators Co. Ltd. à Port-Cartier, sont inspectés mensuellement pour en contrôler l'état sanitaire. Des échantillons sont prélevés régulièrement dans les silos afin de détecter la présence d'insectes ou autres pestes pouvant altérer la qualité des céréales et de ce fait occasionner des pertes considérables de ce produit d'exportation qui repré-

sente le baromètre de notre économie.

"Lorsqu'un océanique arrive, de dire M. Guy Arsenault, chef de ce bureau, un inspecteur va à bord s'assurer qu'il ne transporte pas de parasites des produits alimentaires. Ces insectes, s'ils étaient présents lors du chargement, contamineraient les céréales au cours du voyage et des traitements très coûteux deviendraient obligatoires. L'inspecteur voit également à ce qu'il n'y ait pas de rouille, d'huile, d'eau ou toute autre substance étrangère dans les cales.

"En général, il y a eu amélioration de l'état sanitaire des navires chargeant des produits céréaliers grâce à notre service de renseignements au Ministère. Il faut aussi mentionner l'apport de recommandations de toutes sortes fournies par les inspecteurs aux officiers des navires avant de leur remettre l'autorisation de charger les céréales."

Environ 35% des navires ont besoin d'un traitement à partir d'un simple nettoyage jusqu'à une fumigation. Dependamment du degré d'infestation dans les cales, le navire peut être traité avec des produits antiparasitaires n'altérant pas la qualité et qui sont suggérés par les spécialistes de la Division tels que le malathion, le

bromure de méthyle, etc. Après le traitement, l'inspecteur doit vérifier l'efficacité de celui-ci et donner l'autorisation aux responsables de l'élévateur et du navire de procéder au chargement.

Non seulement le personnel de ce bureau surveille l'exportation des céréales, encore contrôle-t-il l'entrée au pays de tous les végétaux importés, que ce soit par les pépiniéristes, les serristes ou les labora-

toires de la région. Cela afin d'empêcher l'introduction au pays d'insectes nuisibles aux cultures.

Pour ce faire, les employés du bureau régional de l'Anse-au-Foulon se doivent de

travailler en étroite collaboration avec les douaniers de l'aéroport de l'Ancienne-Lorette, situé à une dizaine de milles de la capitale, ceux du port de Québec et ceux qui sont postés à la frontière américaine.

Boutique Murmure du Meuble inc.

VENTE

Jusqu'au 23 oct. '76

GAGNEZ CE STEREO

brother
INTERNATIONAL CORPORATION

BR-5



COMPRENANT -2 hauts-parleurs -une base
-4 canaux matrices discrets
-cartouche 8 pistes
-radio AM/FM

UNE VALEUR DE \$439⁹⁵

GRATIS sans obligation de votre part. Passer au magasin remplir votre coupon de participation.

er

Du 5 au 23 octobre 1976

ANNIVERSAIRE





MOBILIER DE CHAMBRE
-2 tables de nuit -1 bureau 5 tiroirs
-1 bureau triple -1 miroir triple
-1 tête et pied de lit

MOBILIER DE CUISINE
-1 table 2 panneaux -4 chaises droites
-2 chaises à bras

MOBILIER DE SALON
-1 sofa 3 places -1 berçante - 1 pouf

LES TROIS PIÈCES POUR \$1999⁰¹

PLUSIEURS AUTRES SPECIAUX EN MAGASIN

AUTOROUTE 40 Sortie Charlemagne



200 STE-THERESE **CHARLEMAGNE 581-1005**



Distributeur d'huile à chauffage

Entretien et réparations de brûleurs automatiques

VENNE ET LAURIN Inc.

- Assurances pièces \$21.99 par année
- Humidificateurs
- Chauffe-eau à l'huile

Livraison au compteur selon la méthode "DEGRE-JOUR"

94 NOTRE-DAME, REPENTIGNY (2ième étage)



581-0120

Mao: bilan d'un règne

Tous les jours on rapporte des assassinats en tous genres, des pendaisons, des tortures, des fusillades; le monde occidental n'est pas parfait, et des injustices comme des actes barbares peuvent malheureusement être commis trop souvent. Mais très loin de nous, dans cette Chine dont presque tous les journaux vantaient la solidité du régime et la cohésion de la population, cela ne s'est pas passé aussi bien qu'on le dit.

Radio-Moscou, le 7 avril 1969, donnait cette version sommaire du règne de Mao-Tsé-Toung:

"En dix ans, plus de vingt-cinq millions de personnes ont été exterminées" en Chine. Plus de vingt-cinq millions! Et pour être plus précis: 2,8 millions de 1949 à 1952; 3,6 millions de 1953 à 1957; 6,7 millions de 1958 à 1960; et de 1961 à 1965, 13,3 millions de Chinois ont été sauvagement assassinés".

Dans l'hebdomadaire "L'Homme Nouveau" du 19 septembre, on peut lire en première page, sous la signature de Marcel CLEMENT:

"Sur l'ensemble de l'action de Mao, on possède une évaluation méthodique faite à partir de la comparaison de toutes les sources existantes. Elle a été faite par le Professeur Richard L. WALKER, spécialiste de la Chine communiste, à la demande de la sous-commission de la sécurité intérieure du Sénat américain: "Issue and Studies" de septembre 1971.

"Le professeur WALKER fonde son travail sur l'établissement d'une fourchette statistique. D'après les sources qu'il critique, le nombre minimum des morts résultant du communisme en Chine est de trente quatre millions trois cents mille. Mais en additionnant des rapports plus pessimistes, on arriverait à soixante trois millions sept cent quatre vingt quatre mille morts. Selon cet auteur, une estimation raisonnable tourne autour de cinquante millions de morts."

Jean-Dominique BUNEL.

Retour des Hôtes et Hôtesse de Repentigny

Corps de Clairons et Tambours:

Invitation spéciale à tous les membres anciens et nouveaux, et bienvenue à tous les parents qui voudront accompagner leurs enfants en cette première journée de pratique, qui aura lieu le samedi 6 novembre 1976 à 12 hres à la Palestre de la Régionale J.B.M.; les inscriptions seront faites cette

journée là. A tous les jeunes désirant faire partie d'une organisation dynamique et apprendre la musique et la marche-manoeuvre, en plus de faire des compétitions partout au Québec, venez nous rencontrer le 6 novembre.

Pour de plus amples informations, communiquez avec M. Bernard Beauchamp. 581-4020.

MEUBLES COLONIAL ET ESPAGNOL
poêle, réfrigérateur, tapis, tapisserie chez

Robert Auclair
MEUBLES

94, rue St-Paul St-Paul L'Ermite

581-5149

NETTOYEUR DE TAPIS
581-1508



estimation gratuite

CHARGEX

F. PICHETTE - SERVICE
Commercial et Résidentiel
NETTOYAGE A LA VAPEUR
516 boul. Lacombe, St-Paul l'Ermite

Le coupon de \$380

Les coupons peuvent être utilisés séparément mais doivent l'être au moment de l'achat d'une motoneige.

Économisez \$300
Ce coupon donne droit à une réduction de \$300.00 sur notre prix courant, lors de l'achat de toute motoneige neuve John Deere 1976 (sauf le modèle 300).



*Applicable aux modèles de série compris entre 51,000 et 70,000.
Avis au client: Veuillez prendre connaissance des conditions ci-dessous: (1) Ce coupon est nul si la loi l'interdit ou en limite l'utilisation. (2) Vous devez payer toute taxe provinciale de vente au détail applicable à la transaction au cours de laquelle vous utilisez le coupon. Dans certaines provinces, la taxe de vente au détail peut être payable sur le prix de vente courant des marchandises dont il est question sur le coupon. (3) Ce coupon est émis par un concessionnaire John Deere qui est propriétaire de son entreprise et établit ses propres prix au détail. Les prix des marchandises dont il est question sur le coupon peuvent être modifiés sans préavis et les prix normaux peuvent varier d'un concessionnaire à un autre. Les marchandises offertes sur le coupon peuvent ne pas être en stock chez le concessionnaire, au moment où vous présentez le coupon, mais seront généralement disponibles et pourront être commandées à John Deere Limited par le concessionnaire. Il est néanmoins possible que ces marchandises (ou certaines d'entre elles) ne soient pas disponibles du tout, si les ventes dépassent la demande prévue, ou dans d'autres cas indépendants de la volonté du concessionnaire. Par conséquent, ce coupon est fonction de la disponibilité des marchandises sur lesquelles il porte. (4) Limite: Un coupon conformément à ses conditions. (5) L'offre se termine le 30 novembre 1976.

Économisez \$10
Ce coupon donne droit à une réduction de \$10 sur notre prix de vente courant de toute housse neuve de motoneige John Deere, lors de l'achat de toute motoneige neuve John Deere.



Avis au client: Veuillez prendre connaissance des conditions ci-dessous: (1) Ce coupon est nul si la loi l'interdit ou en limite l'utilisation. (2) Vous devez payer toute taxe provinciale de vente au détail applicable à la transaction au cours de laquelle vous utilisez le coupon. Dans certaines provinces, la taxe de vente au détail peut être payable sur le prix de vente courant des marchandises dont il est question sur le coupon. (3) Ce coupon est émis par un concessionnaire John Deere qui est propriétaire de son entreprise et établit ses propres prix au détail. Les prix des marchandises dont il est question sur le coupon peuvent être modifiés sans préavis et les prix normaux peuvent varier d'un concessionnaire à un autre. Les marchandises offertes sur le coupon peuvent ne pas être en stock chez le concessionnaire, au moment où vous présentez le coupon, mais seront généralement disponibles et pourront être commandées à John Deere Limited par le concessionnaire. Il est néanmoins possible que ces marchandises (ou certaines d'entre elles) ne soient pas disponibles du tout, si les ventes dépassent la demande prévue, ou dans d'autres cas indépendants de la volonté du concessionnaire. Par conséquent, ce coupon est fonction de la disponibilité des marchandises sur lesquelles il porte. (4) Limite: Un coupon conformément à ses conditions. (5) L'offre se termine le 30 novembre 1976.

Économisez \$40
Ce coupon donne droit à une réduction de \$40.00 sur notre prix de vente courant de tout vêtement neuf de motoneige John Deere, lors de l'achat de toute motoneige neuve John Deere.



Avis au client: Veuillez prendre connaissance des conditions ci-dessous: (1) Ce coupon est nul si la loi l'interdit ou en limite l'utilisation. (2) Vous devez payer toute taxe provinciale de vente au détail applicable à la transaction au cours de laquelle vous utilisez le coupon. Dans certaines provinces, la taxe de vente au détail peut être payable sur le prix de vente courant des marchandises dont il est question sur le coupon. (3) Ce coupon est émis par un concessionnaire John Deere qui est propriétaire de son entreprise et établit ses propres prix au détail. Les prix des marchandises dont il est question sur le coupon peuvent être modifiés sans préavis et les prix normaux peuvent varier d'un concessionnaire à un autre. Les marchandises offertes sur le coupon peuvent ne pas être en stock chez le concessionnaire, au moment où vous présentez le coupon, mais seront généralement disponibles et pourront être commandées à John Deere Limited par le concessionnaire. Il est néanmoins possible que ces marchandises (ou certaines d'entre elles) ne soient pas disponibles du tout, si les ventes dépassent la demande prévue, ou dans d'autres cas indépendants de la volonté du concessionnaire. Par conséquent, ce coupon est fonction de la disponibilité des marchandises sur lesquelles il porte. (4) Limite: Un coupon conformément à ses conditions. (5) L'offre se termine le 30 novembre 1976.

Économisez \$10
Ce coupon donne droit à une réduction de \$10 sur notre prix de vente courant de tout casque neuf John Deere, lors de l'achat de toute motoneige neuve John Deere.



Avis au client: Veuillez prendre connaissance des conditions ci-dessous: (1) Ce coupon est nul si la loi l'interdit ou en limite l'utilisation. (2) Vous devez payer toute taxe provinciale de vente au détail applicable à la transaction au cours de laquelle vous utilisez le coupon. Dans certaines provinces, la taxe de vente au détail peut être payable sur le prix de vente courant des marchandises dont il est question sur le coupon. (3) Ce coupon est émis par un concessionnaire John Deere qui est propriétaire de son entreprise et établit ses propres prix au détail. Les prix des marchandises dont il est question sur le coupon peuvent être modifiés sans préavis et les prix normaux peuvent varier d'un concessionnaire à un autre. Les marchandises offertes sur le coupon peuvent ne pas être en stock chez le concessionnaire, au moment où vous présentez le coupon, mais seront généralement disponibles et pourront être commandées à John Deere Limited par le concessionnaire. Il est néanmoins possible que ces marchandises (ou certaines d'entre elles) ne soient pas disponibles du tout, si les ventes dépassent la demande prévue, ou dans d'autres cas indépendants de la volonté du concessionnaire. Par conséquent, ce coupon est fonction de la disponibilité des marchandises sur lesquelles il porte. (4) Limite: Un coupon conformément à ses conditions. (5) L'offre se termine le 30 novembre 1976.

Économisez \$10
Ce coupon donne droit à une réduction de \$10 sur notre prix de vente courant de tout chandail neuf John Deere, lors de l'achat de toute motoneige neuve John Deere.



Avis au client: Veuillez prendre connaissance des conditions ci-dessous: (1) Ce coupon est nul si la loi l'interdit ou en limite l'utilisation. (2) Vous devez payer toute taxe provinciale de vente au détail applicable à la transaction au cours de laquelle vous utilisez le coupon. Dans certaines provinces, la taxe de vente au détail peut être payable sur le prix de vente courant des marchandises dont il est question sur le coupon. (3) Ce coupon est émis par un concessionnaire John Deere qui est propriétaire de son entreprise et établit ses propres prix au détail. Les prix des marchandises dont il est question sur le coupon peuvent être modifiés sans préavis et les prix normaux peuvent varier d'un concessionnaire à un autre. Les marchandises offertes sur le coupon peuvent ne pas être en stock chez le concessionnaire, au moment où vous présentez le coupon, mais seront généralement disponibles et pourront être commandées à John Deere Limited par le concessionnaire. Il est néanmoins possible que ces marchandises (ou certaines d'entre elles) ne soient pas disponibles du tout, si les ventes dépassent la demande prévue, ou dans d'autres cas indépendants de la volonté du concessionnaire. Par conséquent, ce coupon est fonction de la disponibilité des marchandises sur lesquelles il porte. (4) Limite: Un coupon conformément à ses conditions. (5) L'offre se termine le 30 novembre 1976.

Économisez \$10
Ce coupon donne droit à une réduction de \$10 sur notre prix de vente courant d'une caisse d'huile à motoneige John Deere, lors de l'achat de toute motoneige neuve John Deere.



Avis au client: Veuillez prendre connaissance des conditions ci-dessous: (1) Ce coupon est nul si la loi l'interdit ou en limite l'utilisation. (2) Vous devez payer toute taxe provinciale de vente au détail applicable à la transaction au cours de laquelle vous utilisez le coupon. Dans certaines provinces, la taxe de vente au détail peut être payable sur le prix de vente courant des marchandises dont il est question sur le coupon. (3) Ce coupon est émis par un concessionnaire John Deere qui est propriétaire de son entreprise et établit ses propres prix au détail. Les prix des marchandises dont il est question sur le coupon peuvent être modifiés sans préavis et les prix normaux peuvent varier d'un concessionnaire à un autre. Les marchandises offertes sur le coupon peuvent ne pas être en stock chez le concessionnaire, au moment où vous présentez le coupon, mais seront généralement disponibles et pourront être commandées à John Deere Limited par le concessionnaire. Il est néanmoins possible que ces marchandises (ou certaines d'entre elles) ne soient pas disponibles du tout, si les ventes dépassent la demande prévue, ou dans d'autres cas indépendants de la volonté du concessionnaire. Par conséquent, ce coupon est fonction de la disponibilité des marchandises sur lesquelles il porte. (4) Limite: Un coupon conformément à ses conditions. (5) L'offre se termine le 30 novembre 1976.

AJOURNEMENT SPÉCIAL DES FRAIS DE CRÉDIT

Vous pouvez maintenant vous procurer une motoneige John Deere flambant neuve à très bon compte. Si vous achetez votre nouvelle motoneige John Deere avant le 30 novembre 1976, vous ne paierez aucun intérêt jusqu'au 1er mars 1977.

A cette date, vous aurez l'option de payer le solde dû sur votre achat ou d'en continuer le financement auprès de votre concessionnaire John Deere.

ROBERT TURCOTTE INC.

17, RUE ST-PAUL ST-PAUL L'ERMITE 585-2700

Notre nom dit tout ...

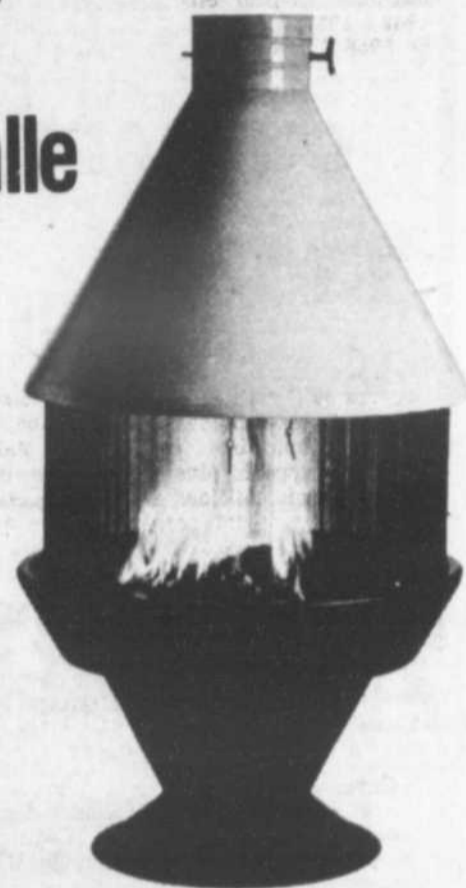
Boutique tout feu tout flamme

*Le plus grand choix de foyers et d'accessoires de foyers
Nous sommes fiers de vous annoncer*

**L'ouverture de notre nouvelle salle
de montre à Repentigny**

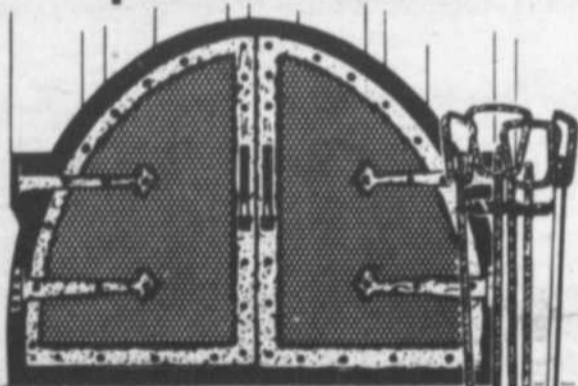


FOYER FRANKLIN

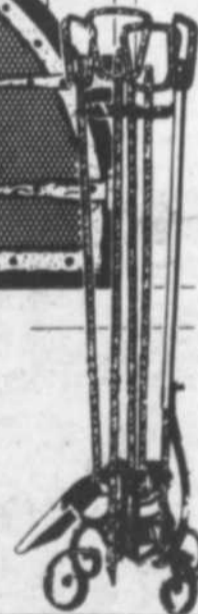


GEMINI

Spécial d'ouverture



Estimation et installation
gratuite sur toutes portes
de foyers, achetées
avant le 23 octobre 1976.



NOTRE-DAME



IBERVILLE

CHERRIER

Pour votre foyer, voyez des spécialistes

Boutique tout feu tout flamme

PLACE MARINA 60 AQUEDUC (ANGLE NOTRE-DAME)

585-0633



ECLAIREURS BAYARD

Conseil d'administration

PRESIDENT:
Dr Jacques Prévost - Montréal

V. PRESIDENT:
Raymond Carle, publicitaire - Brossard

V. PRESIDENT:
Ronald Lèveillé, chef de cabinet - St-Léonard

SECRETARE:
Marc Bernier, électricien - Repentigny

DIRECTEURS:
Roland Foisy, directeur de récréation - P.A. Trembles, S.H. Sarto Desnoyers, maire

- Dorval, Jean-Paul Nadeau, chauffeur - Repentigny, Michel Boulanger, travailleur social - Montréal, Denis Masse, Journaliste - Montréal

COMMISSAIRE GEN:
Florian Bernard - Repentigny

AUMONIER GEN:
Abbé J. Rosaire Paquin - L'Épiphanie

Scoutisme régional: adresses pour les inscriptions

Le scoutisme authentique est solidement implanté dans la région desservie par le journal L'ARTISAN. Les parents désireux d'inscrire leurs enfants dans le mouvement pourront communiquer avec les personnes dont les noms apparaissent ci-dessous. Nous rappelons les âges requis: Louveteaux et Jeannettes (de 9 à 12 ans), Scouts et Guides (de 12 à 17 ans). Il faut faire les inscriptions le plus tôt possible car les demandes sont extrêmement nombreuses et le nombre de places demeure toujours limité.

(suite à la page 15)



L'uniforme traditionnel scout est maintenu, et porté fièrement par tous les jeunes de l'association; un uniforme, c'est le symbole de l'appartenance à un mouvement universel; c'est aussi le symbole d'une exigence que l'on doit conserver pour faire honneur à tous ceux qui le portent.

VENTE-SERVICE-INSTALLATION

OUVRAGE GARANTI



LES PISCINES L'ASSOMPTION INC.
112 Joliette L'Assomption 589-3309



Laurent Moreau
Président



PORTE de GARAGE

PROCUREZ-VOUS LA VÔTRE DIRECTEMENT DU MANUFACTURIER

TOUS LES GENRES DE PORTES bois - métal - fibre de verre - aluminium - acier - roulante.

SYSTEME D'OUVRE-PORTE DE GARAGE AUTOMATIQUE

- COMMANDE EN TOUT TEMPS • UTILE LE JOUR ET LA NUIT • SÉCURITAIRE
- UNE PROTECTION POUR VOTRE FAMILLE

OPÉRATEUR ÉLECTRIQUE SUR ROULEMENT A BILLES



GARANTIE
• 5 ans sur le moteur
• 1 an sur l'opérateur électrique
• 6 mois sur le système radio (excepté la batterie)

- LE POUVOIR AU BOUT DES DOIGTS
- SERVICE
- DURABILITÉ

PRIX DÉFIANT TOUTE COMPÉTITION

Guide vos paiements et achetez bien sûr, votre garage propre et votre sécurité, grâce au système automatique.

À l'approche de votre garage, lorsque vous êtes dans votre auto, pressez tout simplement le bouton de votre radio-transistor. Un signal est émis et le moteur se met en marche. Le volet se soulève, votre voiture est libre et le volet se ferme tranquillement dans votre garage.

PROTECTION: Lorsque la porte est en mouvement et qu'elle rencontre une obstruction (enfant, objet), elle s'arrête et se rétracte automatiquement, sans danger.



Lafleur & Fils inc.

MANUFACTURIER DE PORTES DE GARAGE
• INDUSTRIEL • COMMERCIAL • RESIDENTIEL

13,110, rue Cherrier
Pointe-aux-Trembles

642-3646

SERVICE RAPIDE de REPARATION en tout temps

HUILE DE L'EST
589-4015
SERVICE RAPIDE

HUILE LEGERE
Spécial .42 GAL.

LIVRAISON AUTOMATIQUE

Jour **589-4015**
Après 7 p.m. **581-5513**



PIERRE RIVEST



FRANÇOIS LAVALÉE



PIERRE LACHANCE

612 Notre-Dame Repentigny

La Seigneurie

581-9500
861-3171

PONTIAC BUICK

SANG NEUF

La relève qui s'opère

En 1974, sous l'inspiration de l'un des dirigeants les plus inspirés du scoutisme francophone, naissait en France la Fédération Française de Scoutisme dans le but de fédérer à travers le monde toutes les associations nationales désireuses de sauvegarder le scoutisme traditionnel de Baden-Powell suivant sa conception française originale. Cet homme, Marcel Lepage, s'entourait aussitôt de chefs scouts réputés, brevetés de Chamarande, prêts à entreprendre l'oeuvre du redressement moral et pédagogique du mouvement. Des associations isolées comme les Scouts & Guides Saint-Georges, la Fédération du Scoutisme Européen d'Alsace, l'Union des Eclaireurs Européens, et d'autres adhéraient à la nouvelle fédération. Le scoutisme authentique avait enfin un cadre et une structure. Il pouvait dorénavant aller de l'avant.

En 1976, à la suite d'une longue réflexion, appuyé par des parents, des chefs et des aumôniers, Florian Bernard lançait les Eclaireurs Bayard du Québec et affiliait la nouvelle association à la Fédération Française de Scoutisme, permettant ainsi au Canada-Français de participer à l'oeuvre de survie du vrai scoutisme de Baden-Powell. Florian Bernard avait derrière lui une expérience de 30 ans de service actif, un brevet Gilwell-Badge de Bois, une médaille de long service de la Boy Scouts of Canada et de l'Association des Scouts du Canada et une médaille du gouvernement du Canada pour services exceptionnels auprès de la jeunesse. Ces hommes qui ont relancé le vrai scoutisme ne sont pas les derniers venus. Ils n'ont pas agi à la légère, sur un coup de tête ou sous l'impulsion du moment. Leur geste a été motivé par un désir profond de poursuivre l'oeuvre d'éducation scout. Eux-mêmes pères de familles, engagés activement dans diverses professions et métiers, témoins au premier plan des phénomènes sociaux qui bouleversent la jeunesse mondiale, ces hommes

(Suite de la page 14)

- REPENTIGNY: SCOUTS: Florian Bernard, rés: 581-4787, bur: 285-7070 LOUVETEAUX: Maurice Cloutier, rés: 581-0772 GUIDES: Dominique Gauthier
- JEANNETTES: Francine Laganière, rés: 581-5629
- SAINT-PAUL L'ERMITE: scouts; raymond Dufresne rés: 581-7484, bur: 352-1700
- L'EPIPHANIE: LOUVETEAUX ET SCOUTS: J. Gilles Roger.
- POINTE - AUX - TREMBLES: SCOUTS: Pierre Sarrazin, 645-5511
- RIVIERE-DES-PRAIRIES: LOUVETEAUX: Lorraine Blanchette, rés: 648-2468
- LACHENAIE: SCOUTS: Florian Bernard, 581-4787 (Groupe Repentigny).



La nature constitue le lieu privilégié où le scout s'épanouit et se forme; c'est à travers elle qu'il découvre la vraie vie, et la source de toute création.

ont accepté de consacrer toutes leurs énergies à sauvegarder un type de scoutisme qui a formé une élite depuis près de 75 ans et qu'il ne faut pas laisser disparaître.

Aujourd'hui ces hommes lancent un appel vibrant à tous ceux qui croient encore aux valeurs éducatives du scoutisme authentique. Ils demandent aux adultes de fonder des groupes de scouts partout où le mouvement n'existe pas. Ils demandent aux anciens scouts de reprendre du service.

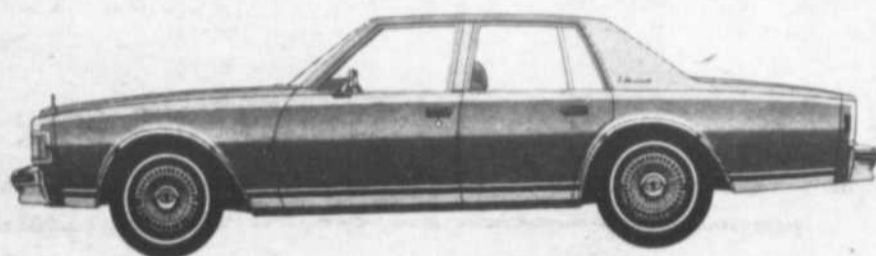


Studio
SYLVAIN DETHIOUX
Maître photographe

Pour photo toile, photo porcelaine, camera, flash, tout pour l'amateur et le professionnel, prise de vue sur rendez-vous, mariage, enfant, etc...

60 Cherrier Repentigny 581-3630

VENEZ ESSAYER LA NOUVELLE GRANDE CHEVROLET 77 CAPRICE CLASSIC 4 PORTES



Plus logeable à l'intérieur,
plus d'espace dans le coffre arrière,
plus silencieuse, plus économique
et tout simplement plus logique

Nous avons de très bons spéciaux
sur nos modèles neufs et de démonstrateurs 1976
ainsi que sur des voitures usagées

DUMOULIN AUTO

160 l'Ange Gardien l'Assomption 589-4717

NETTOYEUR DE TAPIS A LA VAPEUR

- Nettoyage de qualité supérieure
- A domicile ou atelier
- Ouvrage garantie
- Divan - fauteuil
- Carpettes et tapis tressé
- Lavage murs plafonds
- Lavage de vitres

GN

SERVICE INC.

581-1466

ESTIMATION FEU FUMEE INONDATION
ALLONS CHERCHER ET LIVRONS

HOULE TAPIS DECOR HOULE TAPIS DECOR HOULE TAPIS DECOR

527 Notre-Dame
(A 2 pas de la Régie des Alcools)
REPENTIGNY
581-8850

Quand vient le temps de décorer

...consultez
nos conseillers en
décoration

TAPIS

De marques:

- HARDING • VENTURE
- BARRYMORE
- CROSSLEY

Estimation gratuite
DRAPERIES - RIDEAUX
TENTURES
Confection de luxe
dans une très grande
variété de tissus, par
un personnel compétent.



Nous faisons la
POSE DE TAPISSERIE
à domicile
CONSULTEZ-NOUS

INSTALLATION PAR DES EXPERTS



ECLAIREURS BAYARD

Le scoutisme en péril

Le scoutisme francophone aura bientôt 75 ans. Lancé dès 1910 par le père Jacques Sévin, enrichi par un cadre chevaleresque prenant son inspiration dans la chrétienté d'Occident, ce scoutisme à

la fleur de lys d'or a conquis le fondateur lui-même, Lord Robert Baden-Powell, qui lui a adressé les plus grands éloges. "Ce sont les scouts français, a-t-il dit, qui ont le mieux compris

la loi scout et son message".

Ce scoutisme a formé des millions de garçons aux vraies valeurs, leur faisant vivre une aventure virile basée sur l'amitié, la

loyauté et la générosité. Dans tous les pays de la communauté francophone, le scoutisme à la "fleur de lys" s'est taillé une réputation inégalée. Il a suscité une tradition et un respect qui ont pour noms Guy de La-Rigaudie, Michel Menu, le chanoine Cornette, Pierre Joubert, Paul Coze et tous les grands du mouvement.

Hélas, l'après-guerre devait assombrir l'âge d'or du scoutisme français. Tant en Europe qu'en Amérique, sous l'influence d'une subversion née du marxisme athée et du progressisme libertaire, plusieurs associations du scoutisme francophone ont abandonné les méthodes originales pour sombrer dans une réforme fondée sur le laisser-aller, la politique, la lutte des classes, le matérialisme et la négation de Dieu. L'invitation des "chemises rouges" souvent issues des Jeunes Pionniers Communistes a eu pour effet de détruire l'âme et l'esprit du scoutisme authentique dans les paroisses, dans les institutions et dans les associations nationales. Préférant les slogans à la mode et la contestation à la loi scout, les néo-scouts sont devenus un bien pâle reflet de leurs prédécesseurs.

La détérioration du mouvement a connu son apogée entre 1970 et 1976 alors que le Bureau Mondial du Scoutisme, appuyé par les associations françaises, a commencé à admettre dans ses

rangs les mouvements de jeunesse du bloc communiste en qualité d'observateurs. C'en était fait de la longue tradition du scoutisme rigoureux de Baden-Powell. Le vrai scoutisme avait vécu.

Les troupes sont alors souvent devenues des centres de loisirs, des clubs sportifs, des "agences de voyage". L'accent a été mis sur les muscles plutôt que sur l'âme. Toutes les références au scoutisme traditionnel ont été bannies, y compris la promesse, la veillée d'armes, la cour d'honneur, la loi scout intégrale, les épreuves techniques. Contre l'esprit même du fon-

dateur, le scoutisme de plusieurs associations nationales est devenu non-confessionnel, allant même jusqu'à admettre pour dirigeants des personnes affirmant ouvertement leur athéisme ou leurs conditions matrimoniales contraires aux lois de l'Eglise.

Le temps était venu de faire quelque chose. Les vrais scouts, ceux qui voulaient sauvegarder ce grand mouvement de formation au sein de la civilisation française et chrétienne décidèrent, au prix de mille difficultés et de multiples railleries, de redonner au scoutisme francophone toute sa valeur et tout son sens.



L'Association des Scouts Bayard est catholique; parents et jeunes doivent donc savoir qu'elle se préoccupe de la formation spirituelle des jeunes.

E. RIOPEL INC.

Manufacturiers de

- CABANONS • BALANCOIRE
- FENETRES PANORAMIQUES «DELUXE»



- FENETRES SOLARIS JP11
- SOLARIS JP111
- PORTES PATIO
- TABLE A PIQUE-NIQUE
- ETC...

DECLIN DE MASONITE EMAILLE BLANC 8 x 10 \$495.00
CONTRE PLAQUE 8 x 10 \$325.00
PLAN DE FINANCEMENT SI DESIRE

ESTIMATION GRATUITE

28 RUE DU COUVENT L'EPIPHANIE
Tel.: (514) 588-2462 (Le soir 588-3830)
TERRAIN D'EXPOSITION

Entrée du village de l'Epiphanie par l'embranchement de l'autoroute

SALON DES VIANDES BOUCHERIE L'ASSOMPTION ENRG. 196 A NOTRE-DAME L'ASSOMPTION 589-3514

CHOPS DE PORC EXTRA SPECIAL \$1 ³⁹ LB POULET FRIT FLAMINGO EXTRA SPECIAL \$2 ⁷⁹ CH.	STEAK DE RONDE EXTRA SPECIAL \$1 ⁰⁹ LB HAUT-COTE EXTRA SPECIAL .59 LB	POITRINE DE POULET EXTRA SPECIAL .89 LB	CUISSES DE POULET EXTRA SPECIAL .79 LB
DEMI-BOEUF D-1 .79	DEMI-BOEUF C-1 .89 LB	DERRIERE DE BOEUF D-1 .89 LB	DERRIERE DE BOEUF C-1 1 ⁰⁹ LB

SPECIALITE VIANDES POUR CONGELATEUR
BOEUF DE L'OUEST APPROUVE PAR LE GOUVERNEMENT FEDERAL



TOUTE

Avec un imposant pouvoir d'achat, celui de 480 marchands-membres, une réduction des frais d'opérations, des avantages nouveaux pour les consommateurs comme un plus grand nombre de prix spéciaux, MÉTRO-RICHELIEU INC., c'est TOUTE UNE FORCE. Et CETTE FORCE saura sûrement grandir puisque l'avenir verra son nombre de marchands-membres augmenter. Les consommateurs ne pourront que bénéficier de ce pouvoir d'achat.

TOMATES
QUALITÉ CHOIX
AYLMER

Bte 28 oz **53¢**

CÉRÉALES KELLOGG'S
CORN FLAKES

Bte 16 oz **65¢**

CUISSEAU DE VEAU
DE LAIT DÉOSSÉ
CONGELÉ

139
lb

THÉ EN SACHETS
ORANGE PEKOE
SALADA

Bte 60's **1 09**

DÉTERGENT LIQUIDE
MIR

Plast. 2/24 oz **95¢**

RÔTI DE FESSE
DE PORC FRAIS
UN BOUT OU L'AUTRE

99¢
lb

Nous nous réservons le droit de limiter les quantités dans tous les rayons et de corriger les prix incorrects, résultant d'une erreur d'impression. Aucun détaillant ne sera servi.

TISSU HYGIÉNIQUE
COULEURS VARIÉES
SOFT N' PRETTY

Cello 4 roul. **89¢**

BISCUITS au CHOCOLAT
TI-COQ DE LIDO

Cello 10 oz **79¢**

POMMES DÉLICIEUSES
JAUNES OU ROUGES, GROSSEUR 125 À 138
PRODUIT DES É.U. - CANADA DE FANTAISIE

3/95¢
lb

Spéciaux en vigueur du mardi 12 octobre au samedi 16 octobre 1976 inclusivement.



UNE FORCE

BREUVAGES FBI
SAVEURS VARIÉES

Bout. 6.4 oz **73¢**

MÉLANGES À SOUPE
SAVEURS VARIÉES

LIPTON Bte 4's **55¢**
CUP-A-SOUP

CRISTAUX RISE'N SHINE
À SAVEUR D'ORANGE

Cello 4/3 1/4 oz **79¢**

PÂTES ALIMENTAIRES
CATELLI

MACARONI COUPÉ Bte 8's **77¢**
SPAGHETTI, SPAGHETTINI 2 lb

SAUCE À LA VIANDE
POUR SPAGHETTI Bte 28 oz **99¢**
CATELLI

VINAIGRE BLANC
SCHWARTZ

Plast. 128 oz **89¢**

VINAIGRE BLANC
SCHWARTZ

Plast. 80 oz **75¢**

BEURRE D'ARACHIDES
CRÉMEUX, CROQUANT

KRAFT Pot 16 oz **85¢**

PAPIER MOUCHOIRS
BLANC - ROSE 2 ÉPAISSEURS

SCOTTIES Bte 200's **59¢**

CHOCOLAT INSTANTANÉ
NESTLE QUIK

Bte 1 lb **1 03**

ESSUIE-TOUT
IMPRIMÉ, COULEURS VARIÉES

SCOTTOWELS Cello 2 roul. **1 09**

NOURRITURE pour CHIENS
SAVEURS VARIÉES

DR. BALLARD Bte 25 oz **39¢**

NOURRITURE pour CHATS
SAVEURS VARIÉES

DR. BALLARD 2 Btes 15 oz **55¢**

RS
JUS DE TOMATES

QUALITÉ FANTAISIE Bte 19 oz **28¢**

DÉTERSIF
EN POUDRE

POWDER Bte 5 lb **1 49**
DETERGENT Box

JUS DE PAMPLEMOUSSE Bte 48 oz **58¢**
NON-SUCRÉ

HARICOTS VERTS Bte 19 oz **29¢**
OU JAUNES COUPÉS QUALITÉ CHOIX

RIZ Cello 2 lb **67¢**

FARINE TOUT USAGE Sac 7 lb **1 09**

CURE-OREILLES Bte 180's **69¢**

SOUPE HABITANT Bte 28 oz **55¢**
POULET ET NOUILLES TOMATES ET VERMICELLE

CREVETTES À SALADE Bte 4 1/2 oz **95¢**
PRIDE OF NEW ORLEANS

CAFÉ À MOUTURE FINE Bte 1 lb **2 78**
MELITTA

CÉRÉALES Bte 17 oz **99¢**
KELLOGG'S RICE KRISPIES

LAIT ÉVAPORÉ Bte 16 oz **39¢**
CRINO

GÉLATINE Bte 4 env. **53¢**
KNOX

CHOCOLAT À CUISSON Cello 12 oz **1 09**
SEMI-SUCRÉ BAKER'S

NOIX DE COCO Cello 7 oz **59¢**
BAKER'S

MIEL Pot 16 oz **99¢**
BLANC LIQUIDE DOYON

TRANCHES DE FROMAGE Pqt 8 oz **77¢**
CANADIAN KRAFT RÉGULIER, PIMENT, SUISSE

SAUCE HOT CHICKEN Bte 14 oz **29¢**
HABITANT

MARGARINE MOLLE Cont. 1 lb **59¢**
GOLDEN GIRL

MARGARINE Pqt 1 lb **45¢**
GOLDEN GIRL

MÉLANGES À POUDING Bte 9 oz **49¢**
SAVEURS VARIÉES ROBIN HOOD

MARMELADE Pot 24 oz **1 09**
GOOD MORNING DE SHIRRIFF

BISCUITS DARE Pqt 16 oz **89¢**
CROQUIGNOLE, FONDANTS AU CHOCOLAT, AVOINE SUPRÊME DIGESTIF CHAMPAGNE

TABLETTES DE CHOCOLAT Cello 20/p. **1 65**
ROWNTREE'S POUR L'HALLOWEEN (SAVEURS VARIÉES)

TABLETTES DE CHOCOLAT Cello 40/p. **3 29**
ROWNTREE'S POUR L'HALLOWEEN

DÉTERSIF Bte 50 oz **1 89**
POUR LAVE-VAISSELLE CASCADE

ASSOULIT LES TISSUS Plast. 66 oz **1 69**
DOWNY

BURGER BITS Sac 5 lb **1 59**
DR. BALLARD BOEUF, BOEUF ET FROMAGE

LITIÈRES POUR CHATS Sac 4 kg **1 09**
SAULAR

PRODUITS DE SANTÉ ET BEAUTÉ

COUCHES JETABLES Pqt 30's **2 37**
BABY SCOTT RÉGULIÈRES

COUCHES JETABLES Pqt 24's **2 37**
BABY SCOTT SUPER ABSORBANTES

PÂTE DENTIFRICE Tube 50 ml **67¢**
PREUVE

CRÈME À BARBE Aérosol 11 oz **1 09**
RAPID-SHAVE

RINCE BOUCHE Bout. 150 ml **69¢**
COLGATE 100

POUR VOUS...

JM JARDIN MERITE

FRUITS ET LÉGUMES FRAIS

POIRES BARTLETT
IMPORTÉES É.U.
CANADA DE FANTAISIE GROSSEUR 135

3 65¢
lb

CONCOMBRES
SUPER SÉLECT IMPORTÉS, É.U.
CANADA NO 1 pour

3 29¢

ÉCHALOTES
IMPORTÉES É.U.

3 49¢
pour

CHOUX VERTS
PRODUIT DU QUÉBEC

8¢
CANADA NO 1 lb

OIGNONS ESPAGNOLS
IMPORTÉS É.U.

69¢
CANADA NO 1 Sac 5 lb

PRODUIT CONGELÉ

GAUFRES Pqt 11 oz **69¢**
EGGO SAVEURS VARIÉES

BOEUF MERITE

NOS VIANDES SONT GARANTIES À 100% OU ARGENT REMIS

FOIE DE BOEUF
DE CHOIX TRANCÉ (PRODUIT DÉCONGELÉ)

4 9¢
lb

FILETS DE MORUE
CONGELÉS CORVETTE

99¢
lb

2 89
Bte 3 lb

MÉRITE BACON TRANCÉ

1 39
Pqt 1 lb

MÉRITE SAUCISSES FUMÉES Pqt 1 lb **79¢**

MÉRITE SAUCISSON DE BOLOGNE Pqt 1 lb **63¢**
Morceau 2 lb et plus

MÉRITE TOURTIÈRE ch. 16 oz **1 09**

MÉRITE SMOKED MEAT 4 Env. 2 oz **1 29**

TAILLEFER BOUDIN AU LAIT **65¢**

TAILLEFER CRETONS Cont. 10 oz **99¢**

TAILLEFER SALADE DE CHOUX Cont. 16 oz **49¢**

LA BELLE FERMIERE SAUCISSES AU PORC **1 21**





Le coin de l'optimiste

Le Club Optimiste de Repentigny lancera lors de la semaine d'appréciation à la jeunesse, la nomination du jeune optimiste du mois qui deviendra par la suite un événement mensuel. Le titre ira au jeune qui se sera signalé par un rapport positif dans son milieu social, récréatif, familial et scolaire. Un certificat d'appréciation du club lui sera décerné.

Si vous ne vous êtes pas procurés les billets pour le Gaz-O-Thon, vous pouvez toujours le faire, samedi le 16 octobre à la station "Aigle d'Or" coin ChARRIER et LAROCHELLE, Repentigny.

Le Club Optimiste inaugurerà cette année la vente de chandelles de Noël. Une autre activité au profit des jeunes de la région. Nous vous donnerons de plus amples détails dans les prochaines semaines.

Chaque 4e lundi du mois, il y aura une causerie par une membre du club sur son activité professionnelle. Voici les deux premières:

- 25 octobre (l'école c'est nous) Camille Desrochers.
- 22 novembre (la chiropraxie) Pierre Desruisseaux.

Le président Michel Lachapelle a beaucoup de difficultés à récupérer son maillet. On lui souhaite bonne chance dans ses recherches!

L'opti René Laporte s'est vu sanctionner une amende de 25\$ puisqu'il n'a pas rapporté aux membres du club un steak d'original de sa partie de chasse, les membres en étaient bien déçus.

Le secrétaire Jean Dufort s'est fait devancé dans sa diète par l'opti Claude Latendresse, de plus, la rumeur circule que les optis Jacques Lebeau et Jacques LeBail veulent entrer dans la compétition; c'est à suivre...

Sur ces mots, bonne semaine optimiste!

Gaz-O-Thon

La vente des billets du Gaz-O-Thon par le Club Optimiste de Repentigny va bon train. Nous vous rappelons que c'est samedi le 16 octobre de 8 a.m. à 7 p.m. à la station-service Renald Paquin "Aigle d'Or", au 291 LAROCHELLE Repentigny que se déroulera l'événement. Les membres du club sont très "optimistes" face au Gaz-O-Thon de cette année étant donné que celui-ci rapporte un plus grand succès année après année. Cette activité est très importante pour le club, car les profits alimentent le fond d'aide à la jeunesse. Un rendez-vous à ne pas manquer.

Visite du Lieutenant-Gouverneur au Club Optimiste de Repentigny

Visite du lieutenant-gouverneur Réjean Perreault au Club Optimiste de Repentigny. Lors de sa visite, celui-ci s'est entretenu avec les membres du club au sujet de l'année optimiste 76-77 qui se promet d'être très active. Détrompez-vous car le président Michel Lachapelle n'est pas

debout, mais bien à genoux sur une chaise pour être de la même grandeur que son lieutenant-gouverneur.

Le moins que l'on puisse dire, c'est que la gaieté règne en maître au Club Optimiste de Repentigny.

Rappelons que les soupers du club ont lieu à chaque lundi soir au restaurant le Chemin du Roy.



on peut vaincre le cancer

Vente

D'ÉCOULEMENT

Pour faire place aux nouveaux modèles d'automne, nous devons écouler nos stocks

400 VERGES IMPRIME CUISINE Dos caoutchouc, couleurs assorties Régulier \$8.95 Spécial \$6⁹⁵

500 VERGES SHAG DOS DE JUTE 2 tons: blanc et beige, bleu 2 tons, beige 2 tons, noir et blanc Régulier \$12.95 Spécial \$10⁹⁵

400 VERGES SHAG DOS CAOUTCHOUC 3 couleurs au choix Régulier \$10.95 Spécial \$8⁹⁵

125 VERGES SHAG MULTICOLORE DOS DE JUTE Régulier \$11.95 Spécial \$10⁵⁰

1250 VERGES TAPIS COMMERCIAL Couleurs et qualités assorties Régulier de \$6.95 à \$10.95 Spécial de \$4⁹⁵ à \$5⁹⁵

500 VERGES SHAG MULTICOLORE DOS CAOUTCHOUC 3 couleurs au choix Régulier \$10.95 Spécial \$8⁹⁵

1250 VERGES DE CUSHIONFLOOR Première qualité Régulier \$4.49 Réduit pour vente rapide à \$3⁵⁹

LE PLUS GRAND CENTRE DE COUVRE PLANCHER DU COMTE DE L'ASSOMPTION

TAPIS CLAUDE GUY INC

372 rue Notre-Dame Repentigny
585-2248

**NOUS LIVRONS
PARTOUT**

Balance de rouleaux grandeurs et couleurs au choix pour vente rapide, tous déjà réduits. Faites vous une offre.

INTER-LOTO				TIRAGE DU 1 OCTOBRE, 1976				3 ^e NUMÉRO COMPLET				6 ^e NUMÉRO COMPLET			
1,561,255 11,797 51,163,700				billets vendus gagnants en prix				3 3 6 0 5 2 8				2 8 6 1 8 0 0			
1 ^{er} NUMÉRO COMPLET				2 6 6 1 5 2 5				4 ^e NUMÉRO COMPLET				3 3 1 9 1 9 3			
15 BILLETTS DE TIRAGE				6 1 5 2 5				13 BILLETTS DE TIRAGE				15 BILLETTS DE TIRAGE			
1487 BILLETTS DE TIRAGE				5 2 5				1469 BILLETTS DE TIRAGE				1373 BILLETTS DE TIRAGE			
2 ^e NUMÉRO COMPLET				3 4 9 3 1 2 0				5 ^e NUMÉRO COMPLET				3 2 7 2 0 0 8			
15 BILLETTS DE TIRAGE				9 3 1 2 0				13 BILLETTS DE TIRAGE				15 BILLETTS DE TIRAGE			
1437 BILLETTS DE TIRAGE				1 2 0				1476 BILLETTS DE TIRAGE				1468 BILLETTS DE TIRAGE			
GAGNE \$250,000				GAGNE \$100,000				GAGNE \$25,000				GAGNE \$5,000			
GAGNENT \$1,000				GAGNENT \$1,000				GAGNENT \$1,000				GAGNENT \$1,000			
GAGNENT \$50				GAGNENT \$50				GAGNENT \$50				GAGNENT \$50			

Projet "Musiqueurope"

Au mois de mai dernier, les musiciens des polyvalentes J.-B. Meilleur et Paul-Arseneau en collaboration avec ceux de la polyvalente La Madeleine de Laprairie donnèrent une série de neuf concerts. Nul n'aurait cru qu'à la suite du très succès obtenu nous envisagerions de faire un voyage en Europe. En effet, le professeur Jean-Guy Daoust, instigateur du projet, et ses collaborateurs Mmes Christin et Tremblay et MM Van Dun et Desrochers, constatèrent avec enthousiasme que les jeunes qu'ils dirigeaient possédaient des qualités exceptionnelles tant sur le plan des valeurs humaines que musicales. Le but du voyage étant d'aller faire connaître le rôle de la culture musicale intégrée à l'horaire régulier de l'élève dans les écoles publiques du Québec, le choix se fixa sur la France et la Belgique où ce type de vie artistique est plus marginal. Les musiciens auront un rôle très actif à jouer, alors qu'ils participeront aux conférences, rencontres et ateliers qu'animeront les professeurs de musique, le tout couronné par des concerts. Ils joueront devant divers publics et devront s'adapter rapidement à un genre et un style de vie différent du leur. Ce sera une immersion totale sur le plan de la connaissance du milieu géographique, social et scolaire.

Ce ne sera pas un voyage de tout repos. A la suite d'une

collaboration avec les professeurs de français, histoire et géographie, un travail cumulatif sur les expériences vécues et les lieux visités devra être remis au retour par les étudiants. La valeur de l'enrichissement réciproque que procureront les échanges de vues entre étudiants français belges et québécois sera incalculable. "Comme c'est une entreprise coûteuse et d'envergure, il faut trouver la somme de \$30,000.00 pour la réalisation de ce projet. Nous devons donc nous orienter vers une forme d'auto-financement. C'est en groupant les efforts de toute la population desservie par la commission scolaire que nous réussirons à amasser une telle somme", nous dit Monsieur Daoust. Afin de faciliter l'aspect légal de la sollicitation financière, l'orchestre qui portera le nom de LE GARDEUR, aura sa charte de société à but non lucratif. Les résultats du succès et du prestige acquis au cours de ce voyage retomberont nécessairement sur la population, la commission scolaire et les huit municipalités qu'elle dessert. C'est au cours d'une assemblée du 16 août dernier, tenue sous la présidence de Madame Céline Payette, que les commissaires ont appuyé à l'unanimité le projet "MUSIQUEUROPE".

Tout le travail de préparation se fera en collaboration étroite avec les parents des

enfants impliqués dans le voyage. Un comité chargé d'organiser différentes activités relatives à l'auto-financement a déjà été constitué par les parents au cours d'une première rencontre le 9 juin dernier. Par le biais de ce projet, nous rejoindrons un objectif de la philosophie du ministère de l'éducation qui désire une participation plus active et plus étroite des parents à la vie scolaire de l'enfant. Le travail de ce comité se fera parallèlement avec celui du comité de l'orchestre lequel est déjà régi par des étudiants. C'est en causant avec les animateurs du pro-

jet que nous réalisons qu'ils n'ont cessé de consacrer beaucoup de temps et d'énergie tout au long de l'été pour faire progresser les démarches entreprises auprès des consulats de France et de Belgique, du Ministère des Affaires Intergouvernementales et des directeurs des polyvalentes impliquées.

Leur optimisme et leur enthousiasme ne peuvent que nous convaincre, et nous leur souhaitons bonne chance. Tous les dons offerts pour le projet doivent être envoyés à ORCHESTRE LE GARDEUR, 777 boul. Iberville, Repentigny, Qué.

Surveillez



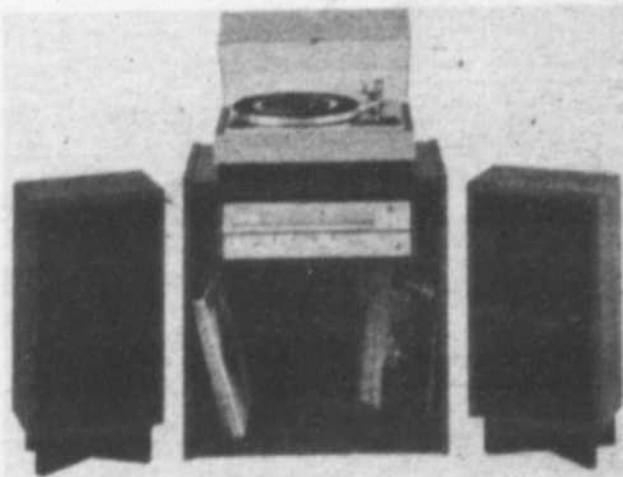
le Jison Blanc
ENRG.

VENTE & REPARATION
DE FOURRURES
581.0953
215 Notre-Dame Repentigny

ouverture
bientôt!

TOSHIBA

ENSEMBLE TMS 2 COMPREND



-RECEPTEUR SA 220
(11w rms)

-TABLE DE LECTURE
(SR 305S) (auto-retour)

-CARTOUCHE C53M

-HAUT-PARLEURS CS25
(2 sens)

REGULIER \$448.00

Spécial d'introduction

\$399⁰⁰

Marcel
TV

581-5386
593 Notre-Dame
coin Lasalle
Repentigny

VENTE
SERVICE
LOCATION



POUR ACHETER
OU VENDRE
UNE PROPRIETE
CONSULTEZ NOS SPECIALISTES!



MAURICE
GOULET



JOSAPHAT
GOULET

526-6655

3130 est, SHERBROOKE

NOS BUREAUX SONT AUSSI OUVERTS LE SOIR
LES FINS DE SEMAINE ET LES JOURS FERIES

Système de vente

Garantie, financement jusqu'à 90%

POUR PLACER VOTRE MAISON ICI APPELZ
526-6655

P.A.T.:

Magnifique bungalow 7 pièces détaché, pierres et briques; foyer, garages, piscine, grand terrain, prix \$47,000. comptant et finance discutable. Filière 1-7167.



ST-MICHEL:

Cottage, grand terrain, cave 9', prix \$40,400. MLS, fil. 7271, Coulombe.



RIVIERE-DES-PRAIRIES:

Cottage, beau terrain, sous-sol fini, foyer, comptant \$10,000. Fil. 7269, MLS, Coulombe.



TERRASSE MAISONNEUVE:

Bungalow, 60 X 30, terrain 100 X 120, 11 pièces, bain romain, air climatisé, piscine chauffée 15 X 30, faut voir. Mayer 526-6655. Filière 1-7196 MLS.



MONTREAL-NORD:

Garage, déboussage-peinture, place pour 8 autos en réparation, comptant \$15,000. possibilité bail de vente avec vendeur Mayer 526-6655. Fil. -7200, MLS.



STE-JULIENNE:

Salon de coiffure vendu cause départ, \$6,000. offre. MLS, Fil. 1-7280 Coulombe.



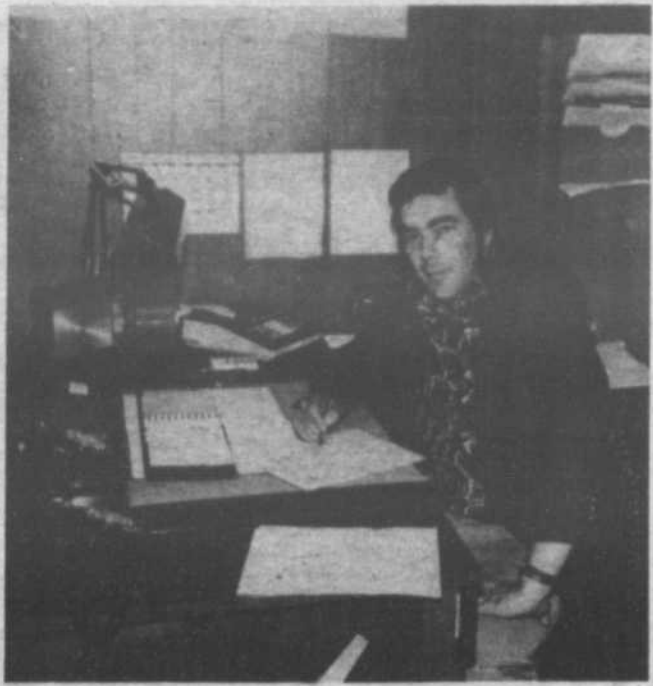
ST-ALEXIS DE MONTCALM:

Ferme 57 arpents avec bâtiment et maison de 5 1/2 pièces, construit pièces sur pièces, 30 milles du Pont Pie-IX, prix \$45,000. discutable. Faut voir Mayer 526-6655. Filière 1-7204, MLS.



3130 SHERBROOKE EST
MONTRÉAL H1W 1B6

ESTIMATION GRATUITE



Aux optimistes de Charlemagne

L'ancien président des optimistes de Charlemagne lance le message suivant aux Optimistes:

Etant Pass Président des Optimistes de Charlemagne, je voudrais remercier mon exécutif et tous mes membres pour leur appui et leur travail. Je crois que durant l'année qui vient de se terminer, nous avons essayé de bien desservir la population, surtout nos jeunes et notre club d'Age d'Or. Je souhaite pour le futur que le nouvel exécutif, je n'en doute point, saura vous satisfaire. Bonne chance au nouveau Président Roger LEBRUN.

Léandre GRENIER

Constitutions des Ambassadeurs

Dimanche 17 octobre à 19 heures, à l'école Paul Arsenau de l'Assomption, les inscriptions seront prises pour le recrutement des Ambassadeurs optimistes. Ce groupe s'adresse aux jeunes de 10 à 18 ans qui veulent apprendre à jouer d'un instrument tout en s'amusant.

Souper canadien au profit du mouvement scout de Lachenaie

La population est invitée à participer, le samedi 20 novembre à 19 heures, à un souper canadien qui se déroulera à la salle des Chevaliers de Colomb, 505 rue Thiberge à Terrebonne. On pourra danser au son de l'orgue de Jeannot DUFOUR; la soirée se fera au profit du mouvement scout de Lachenaie (Association des Scouts du Canada). Les billets sont limités, et ils sont disponibles auprès de Madame Reina CANTIN (471-3475).

OUVERT 24

hres. par jour

Nouveau Monsieur SMOKED MEAT

- repas légers
- hamburgers
- pogo
- hot dog
- frites

Le plus délicieux Smoked Meat de la région.

Restaurant Au P'TIT COMPTOIR

Denis THOUIN, prop.

632, Notre-Dame (COIN CAMILLE) REPENTIGNY

RESTAURANT BENGIO PIZZERIA

492 NOTRE-DAME REPENTIGNY

581-5815

Prop. A. Gagné R. Auger

SPECIALITES: PIZZA, SOUS-MARIN, SMOKED-MEAT, ET METS CANADIENS

OUVERT POUR DEJEUNERS

A PARTIR DE 6 AM DU LUNDI AU VENDREDI ET 9AM LE SAMEDI ET LE DIMANCHE.

SPECIAL DU JOUR

A \$1.99 DU LUNDI AU VENDREDI

LIVRAISON GRATUITE DANS REPENTIGNY

LES LUNDI, MARDI, MERCREDI

ET DIMANCHE DE 11 AM A MINUIT

JEUDI DE 11 AM A 1 AM

VENDREDI ET SAMEDI DE 11 AM A 2 AM

CHARGE MINIME POUR ST-SULPICE ET LACHENAIE

SPECIAL DU MOIS D'OCTOBRE

Avec tout achat de \$6.00 et plus recevez tout à fait gratuitement notre délicieux spaghetti.

COMMANDE AU COMPTOIR 10% D'ESCOMPTE BIENVENUE A TOUS



CINEMA MARSEILLE

84 Boul. Industriel, Repentigny

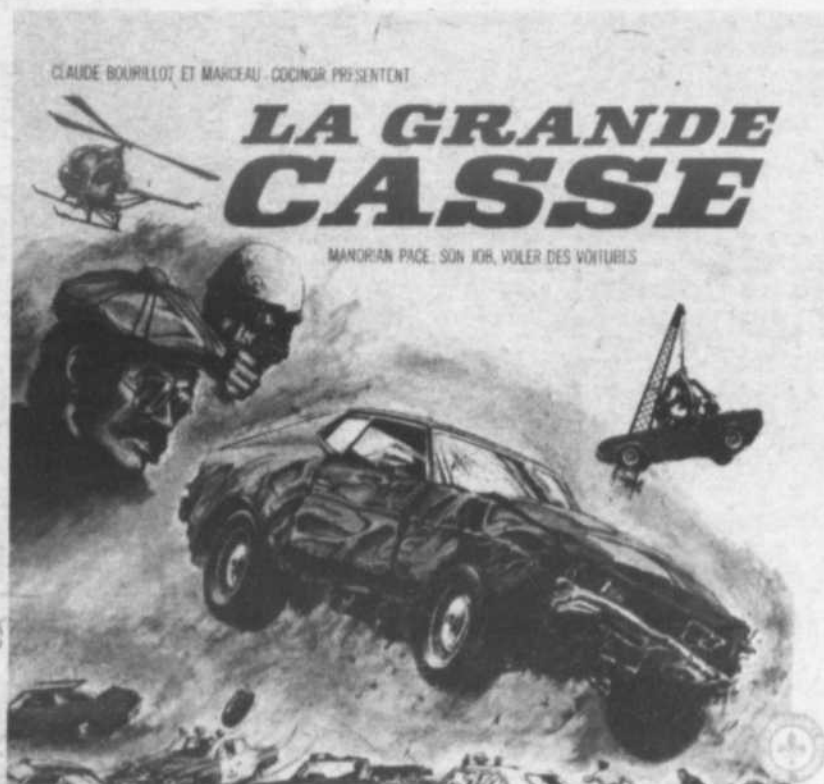
581-8160

24 hres par jour

HORAIRE: SUR SEMAINE & SAMEDI 7.30 DIMANCHE 7.30

MOINS DE 12 ANS DU LUNDI AU VENDREDI ET DIMANCHE APRES-MIDI \$1.50

AFIN DE DONNER UN MEILLEUR SERVICE A LA CLIENTELE ET DES FILMS PLUS RECENTS NOUS CANCELLONS LES PAMPHLETS DISTRIBUES A CHAQUE MOIS



2e film

DUFILHO * SIM
UN NOUVEAU
TANDEM DE
'SUPERFLICS'

la
brigade
en folie



MATINEE POUR ENFANTS

LA GRANDE CASSE

Samedi 1h 30

ARTS ET LETTRES

Mer Rouge

C'est vendredi le 29 octobre prochain qu'aura lieu la première représentation de la série "Les Grands Explorateurs" d'Explo-Mundo.

La saison débute avec: Mer Rouge, Sauvage et Fascinante avec Jean Foucher Créteau

C'est à 20.30hres à l'auditorium de la polyvalente Jean-Baptiste Meilleur.

On peut se procurer un programme dans les caisses Populaires, à l'Hôtel de Ville ou au Service des Loisirs, 435 rue Notre-Dame, 2ième étage.

Films de la semaine

Cette semaine, des films importants sont proposés à la population de la région de Montréal; outre CADAVRES EXQUIS (****) dont il fut question dans les semaines précédentes, il faut signaler:

L'Incorrigible, de Philippe de Broca (***); Le Sauvage, de Jean - Paul Rappeneau (***); Le Limier, de Joseph L. Mahkiewicz (****); La Griffes et la Dent, de Gérard

Vienne et François Bel (****).

Enfin, à partir du 15 octobre, apparaîtra sur les écrans un film de Jean-Baptiste Rossi, LES MAL-PARTIS (****?) dont une longue critique paraîtra la semaine prochaine; c'est un film touchant, d'une extrême sensibilité, qui parle d'un sujet extrêmement délicat sur lequel les adultes sont souvent très rigides.

Il faut courir pour survivre.



RESTAURANT CHEZ ARMAND INC. NOUVELLE ADMINISTRATION

* BAR SALON AVEC ORCHESTRE LES V.S.D.J.
* DIMANCHE SOIR PROGRAMME D'AMATEUR A 10 h p.m.
* TOUS LES DIMANCHES CONCOURS DE LA DAME DE COEUR \$7

* SALLE A MANGER OUVERTE JUSQU'A 3 h a.m.
LES FINS DE SEMAINE
Samedi le 2 octobre
SOUPER AU FEVE AU LARD
Vendredi le 15 octobre
PARTIE D'HUITRES

25 route 341 St-Roch de l'Achigan 588-2831
Orchestre avec danse à compter du jeudi
GAETAN "TI-GUS" GAGNE PROP.

SOUPER QUEBECOIS DANSE

CABANE A SUCRE CHEZ MONIQUE
1191 BAS L'ASSOMPTION SUD
L'ASSOMPTION
SAMEDI LE 30 OCTOBRE 1976

SOUPER 6HRES P.M.
DANSE 8HRES 30 P.M.
ACHETEZ VOS BILLETS AVANT
LE 23 OCTOBRE POUR LE SOUPER.

BILLETS A LA PORTE
POUR LA DANSE.

Invité
M. Camille Samson
M.P.Q.



LOUIS COMTOIS
581-7533
R. Fortier
471-7237
A. Gagné
588-3044

Chef du Ralliement
Créditiste du Québec

Le Groupe La Laurentienne présente

LES GRANDS EXPLORATEURS



MER ROUGE

SAUVAGE ET FASCINANTE
avec Jean FOUCHER-CRETEAU

VENEZ VOUS AMUSER A...

L'HOTEL Chapon Fin

Rte 138 (anc. Rte 2) ST-SULPICE
PIANO BAR

LE COUDE

en vedette: "DON WYATT"

Première consommation gratuite
à toutes les femmes non accompagnées

MARDI - MERCREDI - JEUDI

SPECTACLE

Vendredi - Samedi -

Dimanche

renseignements
589-5566

CINEMA ROYAL

AIR CLIMATISE

L'Epiphanie

588-5522



MATINEE pour les JEUNES!

SAMEDI 16 OCTOBRE



UNE NOUVELLE AVENTURE

LES CLAMEURS DE KOURI

ET QUE CA GAZ... GAZ... GAZ...

UNE NOUVELLE AVENTURE

87 RUE SACRE-COEUR CINEMA CHARLEMAGNE

POUR RENSEIGNEMENTS
581-2720 24 HEURES

1er film

18 ANS

Madame

2ième film

Journal intime
d'une jeune fille précoce

* ADMISSION: \$2.00

Ces films sont sujets à changement sans avis

POUR LES ENFANTS

DIMANCHE A 1:30 HRES

«LES TROIS CENTURIENS»

ENTREE: 0.50

Présence active de l'art populaire au neuvième salon des métiers d'art du Québec

Métiers d'Art du Québec rappelle à toutes les personnes intéressées à participer au CONCOURS-EXPO DE COUVRE-LITS qu'elles ont encore jusqu'au vendredi 22 octobre à 17:00 heures pour faire parvenir leur(s) ouvrage(s).

Les courtepointes traditionnelles et les travaux d'expression libre (pointes-folles, patchwork, appliqués ou couvertures piquées) sont acceptés.

Ce concours-Expo qui est ouvert à tous les résidents du Québec, s'inscrit dans le

cadre des activités du Neuvième Salon des Métiers d'Art du Québec qui aura lieu du 4 au 19 décembre 1976 à la Place Bonaventure à Montréal.

Le jury retiendra vingt-quatre (24) pièces, douze (12) courtepointes et douze (12) travaux d'expression libre qui seront exposées à l'entrée du Salon.

Les travaux sélectionnés constitueront également un catalogue couleur qui sera mis en vente au Salon et distribué par la suite à travers le Québec.

Toutes les pièces soumises

seront l'objet d'un diaporama qui sera projeté à la Place Bonaventure durant toute la durée du Salon des Métiers d'Art du Québec et seront vendues à l'encan jeudi, le 16 décembre 1976.

Participez et invitez vos amis(es) à participer à l'expression de notre identité collective.

Pour tous renseignements: Métiers d'Art du Québec, 4547, rue St-Denis, Montréal, Québec, 514-288-1036.

Les archéologues de parcs Canada fouillent les ruines de la résidence du Gouverneur-Général à la citadelle de Québec

La reconstruction de la résidence du Gouverneur Général à la Citadelle de Québec, permet aux archéologues de Parcs Canada d'effectuer des recherches sur la vie militaire à Québec il y a plus de 150 ans. L'aile détruite par le feu en février dernier a été nettoyée de ses débris durant l'été et des archéologues sont maintenant à l'oeuvre, explorant les fondations de cet édifice et des autres qui le précédèrent. Ils y ont découvert l'existence de bâtiments datant du début du XIXe siècle qui auraient été des écuries, des latrines et des entrepôts. Les fouilles ont débuté le

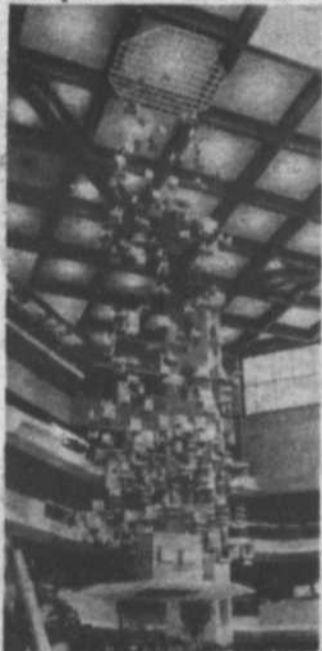
13 septembre et devraient prendre fin le 8 octobre prochain. Elles sont conduites par le Service des recherches archéologiques de Parcs Canada, région administrative du Québec. Le ministère des Travaux publics reconstruira l'aile détruite et renovera l'autre partie de la résidence du Gouverneur Général qui a subi des détériorations causées par l'eau et la fumée durant l'incendie. L'aile détruite fut construite en 1926 et comprenait une salle de bal, une salle à dîner et un solarium. L'aile principale avait été mise en chantier en 1828 dans les murs de la Citadelle

pour servir de quartier aux officiers. Elle fut achevée en 1832. Lord Dufferin, troisième Gouverneur Général, commença en 1973, à y séjourner une partie de l'été. C'est maintenant devenu une tradition pour le Gouverneur Général du Canada.

Un certain nombre d'édifices ont été démolis en 1927 et 1928 au moment de la construction de l'aile incendié l'hiver dernier. Ce sont les ruines de ces édifices qui intéressent surtout les archéologues de Parcs Canada.

Don d'une sculpture colossale au Complexe Desjardins

Le jeudi 7 octobre 1976 a marqué le 75e anniversaire



de fondation de La Sauvegarde Compagnie d'assurance sur la vie.

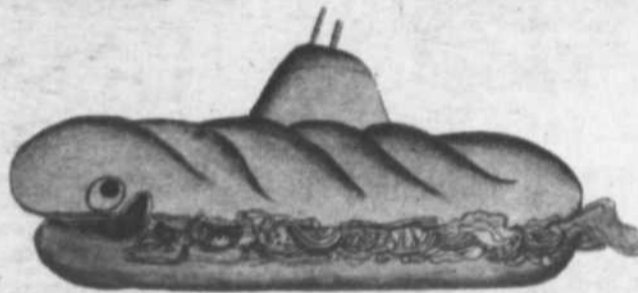
A cette occasion, le Président, Monsieur Clément Gauthier, au nom de l'entreprise, a fait don à Place Desjardins Inc., d'une sculpture qui ornera la Place du Complexe Desjardins à Montréal. Monsieur Alfred Rouleau, Président de cette institution a accepté l'oeuvre d'art.

L'oeuvre est une réalisation de l'artiste montréalais Pierre Granche et de son équipe.

L'inauguration et la remise de la sculpture se sont déroulées en présence des autorités civiles et religieuses, des administrateurs et du personnel de La Sauvegarde ainsi que de nombreux invités, tant du Mouvement des Caisses populaires Desjardins que de l'extérieur.

BUFFET SOUS-MARIN 60 PLACE MARINA REPENTIGNY

LIVRAISON 581-6333



DEJEUNERS A COMPTER
DE 0.45
CAFE INCLUS



MALLETTE
propriétaire

HOTEL MIAMI

EN VELETTE
LES 14 - 15 - 16 - 17
OCTOBRE

JAC GAY



Entrée gratuite
HEURES DE SPECTACLES
J-D 10H & 12.30H
V-S 10.30H & 1.30H
PIERRE DORAY M.C.
Musiciens:
The best of Forum
385 ST-ETIENNE
L'ASSOMPTION

AU DISCO SHOW DU BORD DE L'O MUSIQUE DISCO DU JEUDI AU DIMANCHE AVEC DISCO DECIBEL

EN VELETTE
Les 14 - 15 - 16 - 17
octobre

MICHEL STAX

ENTREE GRATUITE
LE JEUDI ET
DIMANCHE



A VENIR
LES 21 - 22 - 23 - 24
OCTOBRE
JOHANNE DES FORGES

JEUDI 10.30h P.M.
1h. A.M.
VENDREDI 10.30h P.M. - 1h A.M.
SAMEDI 10.30h P.M. - 1h A.M.
DIMANCHE 5h P.M. - 10.30h P.M.
ENTR'ACTE
MUSIQUE DISCOTHEQUE DE 8h P.M.
A 3h A.M.
LE DIMANCHE DE 3h P.M. A 3h A.M.

pour bien finir la soirée restaurant
CHEZ LISE
Porte voisine du bar de l'O
ouvert toute la nuit.
SPECIALITE CHARCOAL STEAK

581-5848
CHARLEMAGNE

94 AVE LAURIN

Brasserie

La Ripaille

JE SUIS VENU, J'AI VU, J'AI BU

REPAS SERVIS

DU LUNDI AU SAMEDI
de 11:00 a.m. à 9:00 p.m.

3 SPECIAUX DU JOUR

DU LUNDI AU SAMEDI
HEURES D'OUVERTURE:

DU LUNDI AU SAMEDI
9:00 a.m. à A MINUIT

50 boul. Industriel
REPENTIGNY

Cote Iberville - Voisin de la Place Marseille
UN MILLE DU CENTRE OLYMPIA

Salaire minimum annuel \$1 million

Dans son livre, Salaire minimum annuel \$1 million ou la Course à la folie, Guy Joron lance un appel passionné en faveur de la paix et de l'harmonie sociale. Il porte un regard pénétrant sur le consommateur-électeur et nous prévient qu'une catastrophe économique et sociale guette les sociétés industrielles et les citoyens-robots que nous sommes devenus.

Guy Joron diagnostique le cancer de notre société et

de notre culture: la course à la croissance infinie qui entraîne une déperdition morale et qui devient, lentement, mais sûrement, une course à la folie. Savez-vous, par exemple, que le revenu familial moyen sera de \$100,00 en l'an 2000, de \$3,840,000 en l'an 2050 et de \$1,000,000,000 en 2125, pour peu qu'on le calcule selon le taux actuel de croissance: 7% par année (sans inflation)?

Vulgarisateur-né, Guy Jo-

ron décrit la jungle dans laquelle nous vivons et les rouages de notre conditionnement, accusant aussi bien les entreprises, le gouvernement et les syndicats que le consommateur lui-même. Ce livre écrit par un péquiste obligera peut-être le P.Q. à s'interroger sur les limites de la social-démocratie.

La Course à la folie: une étude de mœurs, une analyse passionnée du Québec et

du Québécois d'aujourd'hui, la description souvent hallucinante d'une société qui court à la faillite si elle ne se donne pas de toute urgence des objectifs plus humains et plus mesurés.

Un nouvel essayiste est né, qui ne nous dore pas la pilule. La Course à la folie: pour les angoissés, les inquiets, les optimistes, les réalistes et tous ceux qui, d'une manière ou d'une autre, veulent comprendre

Je me veux

M. Pierre Turgeon, directeur général des Editions Quinze, est heureux d'annoncer la parution du livre de Claude Lamarche, JE ME VEUX, journal intime d'une jeune femme de trente-deux ans, célibataire et professeur.

Que peut penser une femme silencieuse face au féminisme et à l'engagement social? Est-il possible de trouver une voix pour faire entendre la femme, la citoyenne et l'être humain tout à la fois?

C'est le parti-pris de l'auteur. Le parti-pris d'affirmer Claude Lamarche et à travers elle toutes celles qui veulent être en toute autonomie. L'auteur ne craint pas d'affirmer: "Il reste moi. Sans dénomination, sans origine, sans appartenance, sans dépendance. C'est ce moi que je veux, que je chéris, qui m'apporte la paix, la sérénité." Oeuvre féministe? Oeuvre traditionaliste? Claude Lamarche se situe délibérément en dehors de toute mode ou courant de pensée. Elle affirme et assume ses contradictions avec une rare honnêteté.

Cette oeuvre pourra étonner, choquer ou émouvoir, Claude Lamarche, à l'ère de l'engagement social et des luttes politiques, donne la primauté à l'individu.

Les granges du Québec

Les Editions Quinze ont le plaisir d'annoncer la publication d'un ouvrage de Robert-Lionel Séguin, Les Granges du Québec; il s'agit de la réimpression d'un livre publié par le Musée national du Canada en 1963.

Voilà une oeuvre qui devrait fasciner tous ceux qui s'intéressent au patrimoine québécois. Il y est question de la grange aux XVIIe et XVIIIe siècles: la grange étable, les bâtiments "à la gasparde", le climat et le choix des matériaux, l'intérieur des premières granges, la ferronnerie, les serrures, la construction de la grange, les granges d'une seigneurie à la fin du XVIIIe siècle, etc.

Robert-Lionel Séguin a longuement étudié les bâtiments ruraux du XIXe siècle: la maison-cour, les influences américaines et anglaises, les toits, les types de bâtiments, les modèles généraux, les modèles régionalistes. Les Granges du Québec offrent également de précieuses indications sur les artisans (couvreurs de paille, équarrisseurs, charpentiers, faiseurs de bardeaux) et les techniques. Sans oublier l'aspect social et le folklore reliés à la grange.

Les Granges du Québec: un document unique qui nous permet de découvrir tout un art de vivre à travers l'une des manifestations de notre histoire.

BUFFALO BAR



CHANTEUSE WESTERN

SAMEDI
LE 16 OCTOBRE
MARIE KING
POUR UN SOIR SEULEMENT
ADMISSION
\$2.00 heure des spectacles:
10:30h et 12:30h.

DANSEUSES TOPLESS TOUTE LA SEMAINE

1485 Notre-Dame
St-Sulpice 589-5949

CLAUDE BLANCHARD

PRESENTE

LES 15-16-17 OCTOBRE



JENNY ROCK

A VENIR LES
21-22-23-24
OCTOBRE

KARO

HEURES
DES SPECTACLES

Vendredi 10h 30 - 12h 30
Samedi 10h 30 - 12h 30
Dimanche 5 h p.m. - 10h 30



CRAVATE BLANCHE

680 Notre-dame ST-SULPICE

Pour réservation **589-5432**

«KID» STEAK HOUSE

EN GRANDE VEDETTE



VENDREDI ET SAMEDI
15 & 16 OCTOBRE
ANDRE HEBERT

AU WESTERN BAR
SEULEMENT
HEURES DES
SPECTACLES
1er SPECTACLE
10.30 hrs
2ième SPECTACLE
1hre.

Concours d'amateurs tous les dimanches à 15 h 30
ORCHESTRE: DENISE ROUSSEL ET SON ENSEMBLE

ENTREE GRATUITE

Pour une soirée bien remplie,
arrêtez-vous à notre salle à manger.

Spécialités:
fruits de mer - steaks sur charcoal

35 NOTRE-DAME

ST-PAUL L'ERMITE

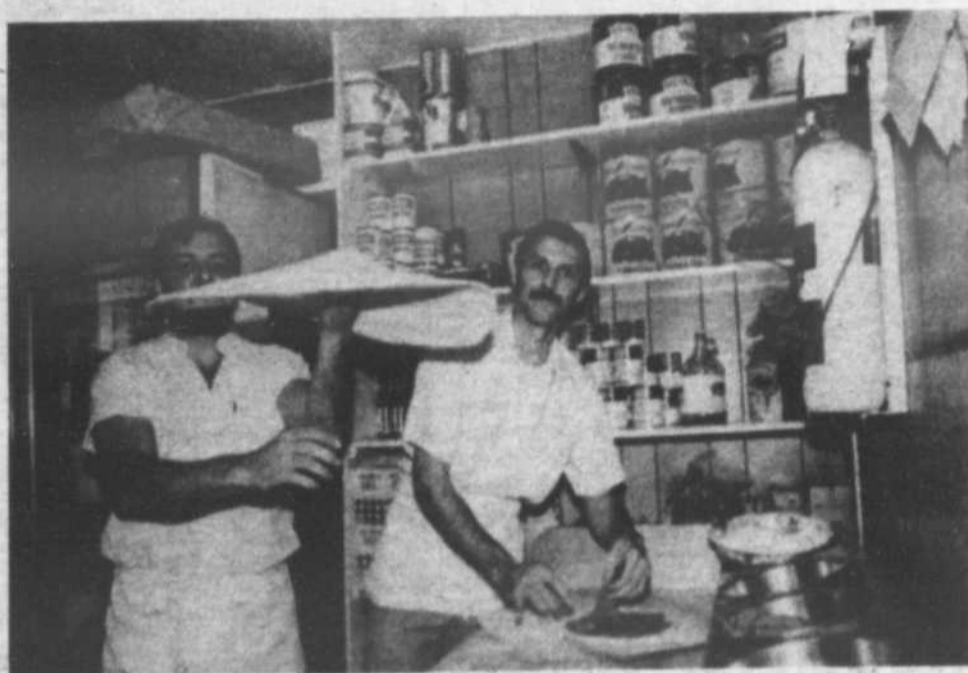
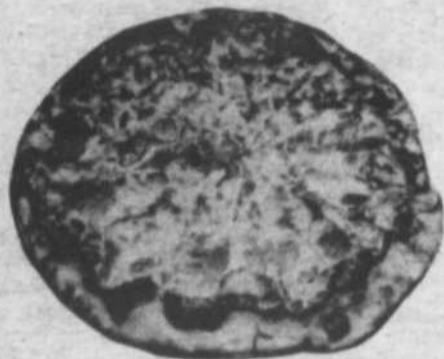
pour renseignement **581-3754**

DU NOUVEAU AU RESTAURANT

le Cavalier

VOUS POUVEZ MAINTENANT DEGUSTER A TOUTES HEURES DU JOUR OU DE LA NUIT

De l'excellente **PIZZA**
FAIT PAR NOS CHEFS CUISINIERS



JOCELYN ET FRANÇOIS VOUS ATTENDENT

POUR VOUS FAIRE GOUTER A LEUR NOUVELLE SPECIALITE QUI VIENT S'AJOUTER A LEUR APPETISSANT SMOKED MEAT QUI ONT FAIT LA REPUTATION DE LA MAISON



Yolande, Lorraine, Murielle et Francine. A l'arrière vos cuisiniers Jocelyn et François.

**Un personnel
toujours souriant
et compétant pour
vous servir**

POUR BIEN MANGER A TOUTES HEURES DU JOUR OU DE LA NUIT QUE CE SOIT POUR UNE PIZZA., DES METS ITALIENS DES PLUS VARIES. DE L'EXCELLENT SMOKED MEAT OU UN HAMBURGER STEAK QUI SONT LES SPECIALITES DE LA MAISON



1 SEUL ENDROIT
380 NOTRE-DAME REPENTIGNY
585-1956

L'histoire originale d'une famille de L'Assomption Les Turgeon

Ils sont nombreux dans le comté ceux qui, depuis de longues années, se sont arrêtés au moins une fois par an devant le petit kiosque "Au miel d'or" sur la route de Joliette, à la sortie de l'Assomption. Propriétaire Harmel Turgeon.

La mère Turgeon - sage, du bon pain - est d'origine citadine.

Le père Turgeon - petit, sec, les yeux pétillants - est originaire de la région. De souche paysanne, formé avant la guerre à l'école d'agriculture des pères trapapistes d'Oka, il s'est lancé dans l'apiculture. Goûtez son miel - et vous m'en donnez des nouvelles! Il connaît ses abeilles et ses abeilles le connaissent, ce qui fait qu'il est aujourd'hui à l'abri des piqûres.

Mais jusque là, rien qui sort de l'ordinaire. Le père Turgeon n'est pas le seul apiculteur de la région. Et quels sont les parents qui n'ont pas travaillé, comme eux, pour élever leurs enfants? Les Turgeon en ont trois: deux gars, une fille. Les deux gars une fois finies les études supérieures, se sont laissés tenter par l'enseignement. L'aîné comme professeur en arts plastiques au niveau Cegep. Son éducation et le contact étroit avec la nature lui ont donné une âme d'artiste créateur. Le deuxième, de formation électro-technique, enseigne le dessin industriel. La fille, elle aussi, est sensible à tout ce qui est beau. A son école, elle est réputée pour ses talents de caricaturiste.

Et tandis que les jeunes tentent de se frayer un chemin dans la vie, les "vieux" de leur côté ne lâchent pas. Tranquillement, le père va son bonhomme de chemin. La mère se retrouve souvent, entre deux repas, devant son métier à tisser. El-

le s'est mérité le titre d'"artisan" et crée des pièces de première qualité, avec la régularité des abeilles qui nous fournissent chaque été leur récolte de miel parfumé - du blond, du brun selon le nectar des fleurs qui les accueillent.

Puis, dans l'histoire de cette famille, un brusque tournant. L'année dernière.

Le second fils est bien "tanné" de l'enseignement, ce qui se comprend aisément par les temps qui courent. Il est habile de ses mains et s'entend à merveille avec son père... Pourquoi donc ne pas travailler ensemble? Ils décident de mettre en commun leurs idées, de même que leurs énergies et leurs talents. C'est simple. En été, ils vont doubler le nombre de ruches et en hiver, tandis que les abeilles se reposent, ils vont fabriquer de leurs mains de vieux meubles québécois. Et ça se met en marche.

L'aîné de son côté, marié lui et qui demeure tout proche, regarde tout ça. Il se laisse tenter et branle lui aussi, vibrant sur la même longueur d'ondes. Alors, tout en gardant quelques cours du soir à l'éducation permanente, il embraye à son tour. On passe donc en deuxième vitesse: il va falloir tripler le nombre de ruches et construire un grand kiosque d'exposition et de vente pour que cette coopérative familiale, fraîchement constituée selon les règles du Droit, se donne définitivement pignon sur rue... Même la belle-fille collabore à ses heures, car elle aussi est devenue rapidement une mordue de l'artisanat.

C'est tout cela, les deux rêves conjoints des parents qui se concrétisent aujourd'hui. Car le père, jeune encore, rêvait déjà d'une sorte de ferme collective. Et la mère,

jadis active dans l'organisation "Les amis de l'art", avait laissé à regret son engagement artistique lors de son mariage.

Et aujourd'hui? Le père se trouve être le précurseur et l'initiateur de sa petite entreprise familiale communautaire et la mère reste le cœur de ce petit centre culturel où la récolte du miel et la création du beau parviennent à faire vivre leurs artisans.

Entreprise pilote? Sûrement à certains égards. Audace contagieuse? Peut-être. Ce qui est sûr en tout cas, c'est que nombre de personnes qui s'arrêtent là pour emporter leur provision annuelle de miel, tardent plus longtemps que jadis, pour regarder d'abord avec grand intérêt les productions de cette ruche familiale si besogneuse: le miel d'or, un berceau de style ancien, de la catalogue haute en couleurs, des murales sculptées en bois de main de maître, et quoi encore... Oui, pour regarder et risquer par la suite l'une ou l'autre question... Ces personnes se rendent compte qu'il s'agit là d'un inattendu et réconfortant retour à la nature, à une certaine forme de culture et à une entreprise familiale d'un type nouveau, nourrie cependant d'une sève de valeurs québécoises traditionnelles.

Il n'est pas rare qu'un inspecteur du ministère de l'Agriculture s'y arrête: il y trouve des idées à faire valoir ailleurs. Rien ne vous empêche de faire de même: vous ne repartirez pas avec des recettes pour devenir millionnaire, mais vous serez peut-être un peu plus rassuré sur notre société qui se cherche. Et vous y trouverez peut-être quelque lumière pour éclairer votre propre route. Car la trajectoire des Turgeon est simple, originale et sans doute à bien des égards exemplaire.

Frans Van Dun



Firestone

PROFITEZ DU CRÉDIT Firestone OU...



Réglage des roues avant

avec vérification de la suspension



Travail effectué par des spécialistes: réglage des angles de chasse, de carrossage et de pincement pour un prix modique. Voitures avec climiseur ou barres de torsion: \$3.50 de plus. Pièces et pose en plus, s'il y a lieu. Egalement, réglage des roues avant des voitures importées.

\$9⁸⁸ seulement pour la plupart des voitures

Entretien complet des freins



4 roues, DISQUES/TAMBOURS
 • Pose de plaquettes neuves de disques (avant)
 • Pose de garnitures neuves (arrière)
 • Rectification des tambours
 • Rectification des disques
 • Regarnissage des roulements externes de roues avant
 • Rectification des garnitures selon les tambours
 \$8.50 de moins si les tambours n'ont pas besoin de rectification.
 \$20.50 de moins si les disques n'ont pas besoin de rectification.
 Si des pièces ou travaux supplémentaires sont nécessaires, les prix seront donnés au préalable.

\$79⁹⁵

Garantie de 30,000 milles

Magasins

Firestone

164 Notre-Dame
 REPENTIGNY
 581-5150

PROFITEZ DU CRÉDIT Firestone OU...



1400 boul. St-Jean Baptiste
 POINTE-AUX-TREMBLES
 645-4541

Plan d'entretien complet sur brûleurs à l'huile

Notre plan comprend:

- 1 Une mise au point annuelle automatique
- 2 Remplacement des pièces de la fournaise
- 3 Service d'urgence de 24 heures

pour **\$43⁹⁵** annuellement

VENTE & SERVICE

- INSTALLATION DE BRÛLEURS
- HUMIDIFICATEURS
- FILTRES ELECTRONIQUES, ETC.

ANS DE SERVICE DANS LA REGION

Arthur
CHIASSON
 & FILS L.TEE



509, Boul. Lacombe, St-Paul l'Ermite

Tél.: 581-3870-1

AVEZ-VOUS REÇU VOTRE

NOUVEL AVENIR

SI NON APPELEZ 585-0350

PREVENEZ LES PANNES D'ELECTRICITE

DEPOSITAIRE EXCLUSIF

Pour les comtés de l'Assomption,
Montcalm, Berthier, Joliette



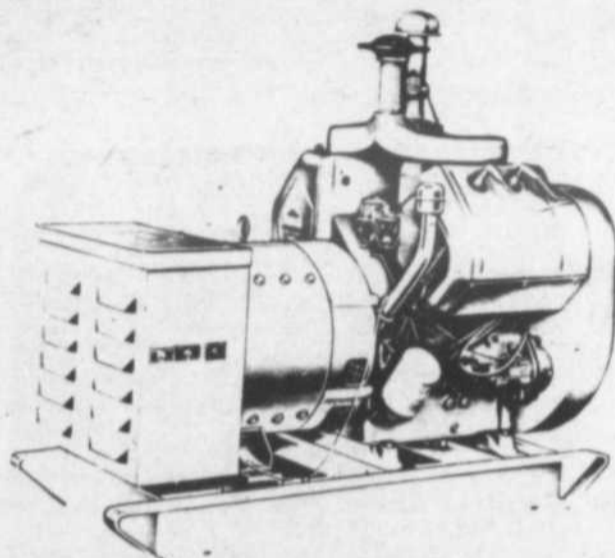
SOYEZ PREVENANT

N'ATTENDEZ PAS DE SUBIR DES PERTES
NOUS SOMMES QUALIFIES POUR VOUS CONSEILLER
LORS DE L'ACHAT D'UN ALTERNATEUR
DEUX ETAGES DE LUMINAIRES. CHOIX QUASI ILLIMITE

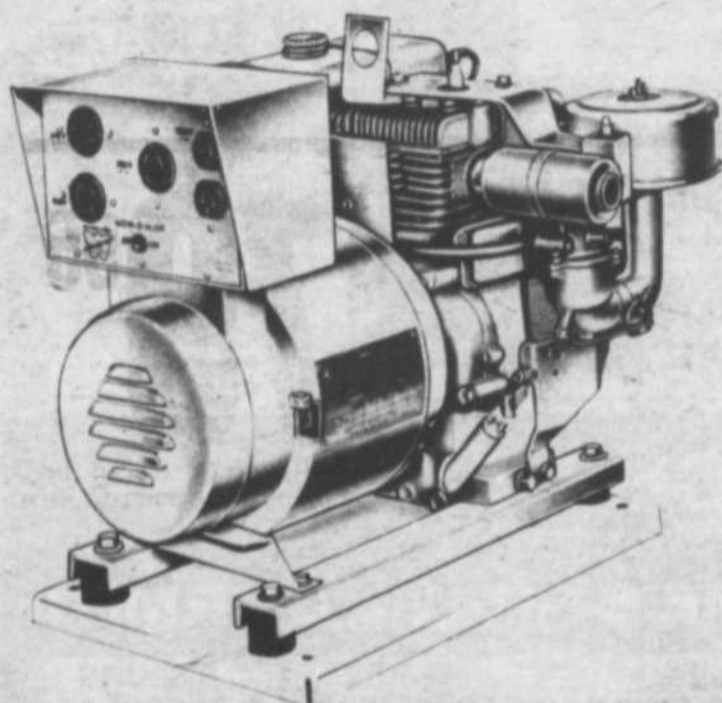


**CHAUFFAGE ELECTRIQUE
APPAREILS ELECTRIQUE**

- WESTINGHOUSE
- GENERAL ELECTRIC
- PHILLIPS
- SUNBEAM
- BRAUN

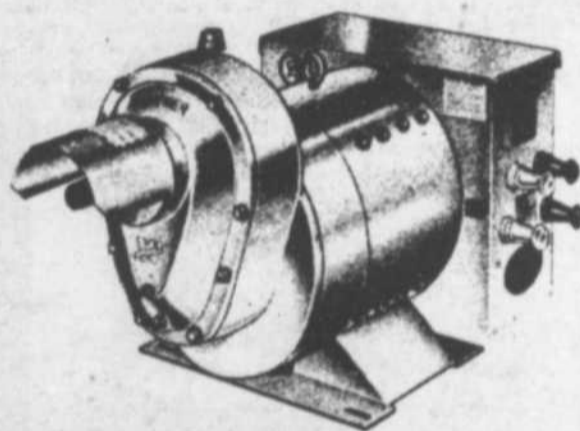
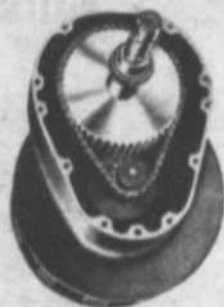


15,000 WATTS* A.C. 1800 R.P.M.



4000 WATTS* A.C. 3600 R.P.M.

Alternateurs de tracteurs
de 15,000 A 150,000 WATT



**AIR CLIMATISE HUMIDIFICATEUR
DESHUMIDIFICATEUR CASCADE 40, 60**

BRICOLEURS PASSEZ NOUS VOIR

BRUNEAU

ELECTRIC INC.

94 RUE BABY, JOLIETTE 759-6606

Principes d'écriture des unités de mesure et des symboles de grandeurs

A l'occasion de la conversion au système International d'Unités (SI) le Bureau de Normalisation du Québec a cru bon de reproduire, en les adaptant au milieu québécois, les principes de l'écriture française des unités de mesure et des symboles de grandeurs. Ces principes sont inspirés de la norme AFNOR NF X 02-005.

Principes de l'écriture des nombres, des unités et des grandeurs.

Emploi de la virgule

Dans les pays à tradition métrique, la virgule est employée, dans l'écriture d'un nombre comportant une partie décimale, pour séparer la partie entière de cette partie

décimale. L'implantation de SI nous offre une excellente occasion de faire de même.

Séparation des nombres en tranches

On ne doit utiliser ni le point, ni la virgule, pour marquer la séparation en tranches d'un nombre comportant un assez grand nombre de chiffres. Cette séparation doit être marquée, en règle générale, par un espace blanc de largeur inférieure ou égale à celle d'un chiffre courant.

On sépare de cette manière les nombres en tranches de trois chiffres, tant pour la partie entière que pour la partie décimale; cependant, cette séparation en tranches ne paraît pas nécessaire si le

nombre ne comporte pas plus de quatre chiffres à gauche ou à droite de la virgule.

Ecrire: 3 850 363,018 6
Ne pas écrire: 3.850.363,018.6 ou 3850363,0186

Ecrire: 0,000 483 5, Ne pas écrire: 0,000.483.5 ou 0,000 4835;

Ecrire: 4 novembre 1980, Ne pas écrire: 4 novembre 1 980

Ecriture du symbole des unités simples

Contrairement à ce qui se fait pour les abréviations de mots, les symboles des unités s'écrivent sans point final et ne doivent pas comporter la marque du pluriel, notamment la lettre s, qui, par ailleurs, représente la seconde.

Exemple: Ecrire: 28,5 mm
Ne pas écrire: 28,5 mm., ni 28,5 mms.

Il est rappelé que, lorsqu'un nom d'objet ou d'unité est précédé d'un nombre, ce nom prend la marque du pluriel dès que le nombre est égal ou supérieur à deux.

Exemple: 1,85 mètre, 2 mètres, 2,1 mètres.

Au cas où l'emploi des symboles normalisés se révélerait incommode (notamment si l'on désire faciliter la compréhension pour des lecteurs peu familiarisés avec les normes), il ne faut en aucun cas substituer à ces symboles des abréviations, même si elles peuvent paraître logiques et cohérentes. On doit, soit rappeler la signification des symbo-

les normalisés et les employer systématiquement, soit écrire en toutes lettres les noms des unités et de leurs multiples ou sous-multiples.

Exemple: Ecrire seconde ou s, Ne pas écrire sec

De même, si l'on craint des confusions entre le symbole l (l minuscule) du litre et le chiffre 1 (un), on peut, dans les textes dactylographiés, écrire tout au long le mot litre, il est interdit de forger une abréviation non normalisée telle que: lit.

Les symboles d'unités sont les mêmes dans toutes les langues et suivent les mêmes principes de présentation.

Emploi des symboles d'unités dans l'écriture des grandeurs

Dans le corps d'un texte, on ne doit pas représenter les unités par leurs symboles, sauf s'ils sont précédés de chiffres.

Exemple: Ecrire: quarante kilomètres, ou 40 km, ou 40 kilomètres.

Ne pas écrire: quarante km le km vaut mille m.



Monsieur Biron à la Chambre de Commerce de Repentigny

Monsieur Rodrigue BIRON, président de l'Union Nationale, sera le conférencier invité lors de la session de rentrée d'automne de la Chambre de Commerce de Repentigny, mardi 19 octobre à 18 h 30, au restaurant Golden Palace. Le sujet de la conférence sera: La petite ou la moyenne entreprise a-t-elle le droit de réussir?

CHARME
D'AUTREFOIS
DANS UN DECOR
D'AUJOURD'HUI!



Meubles fabriqués par des artisans

DEPOSITAIRE DES MARQUES

• THIBAUT • ROXTON • VILLAGEOIS • VIC CRAFT • MASKINONGE • DROUIN • DECOR HOME • J.S.P. • ROUGIER • YUGO • SINDA • DE CHATELAINE • BERGERON • SINGER • CIMON • VICTORIAVILLE • AVA • POITRAS • MATELASSUPREME SINGER

SERVICE DE DECORATEUR

FOYER CANADIEN

Gilles Cardinal Inc.
29 Boul. JEAN-TALON

FERME LE MERCREDI

REPENTIGNY

UN MILLE DU PONT LE GARDEUR

581-3764

Huile à chauffage ROBITAILLE Ltée



Livraison automatique pour un service ultra-rapide

581-2140

St-Paul L'Ermitage

NOUVEAUX PROPRIETAIRES
RAYMOND LEGER
ALEX SAULNIER

MARCHE S.L.

(anciennement Marché Frovost)

414 NOTRE-DAME ST-PAUL L'ERMITE

JUS TOMATES LIBBY'S 19 OZ. .27 ^c	SPAGHETTI LANCIA 2 LBS. .79 ^c	MARGARINE MOMS .33 ^c lb	BEURRE D'ARACHIDES KRAFT 16 OZ. .79 ^c	BISCUITS CHOCOLAT "TI-COO" 10 OZ. .89 ^c
BISCUITS BOULE CAMEL 10 OZ. .89 ^c	OIGNONS JAUNES 5 LBS. .79 ^c	CAROTTES DU QUEBEC 5 LBS. .49 ^c	BANANES CHIQUITA .19 ^c lb	RAISINS ROUGES TOKAY .45 ^c lb

VIANDES ANDRE LAURIN CONCESSIONNAIRE PREPARATION DE BOEUF POUR CONGELATEUR

ROTIS PALETTE BOEUF R. ROUGE .59 ^c lb	ROTIS COTES CROISEES .99 ^c lb	BOEUF HACHE .69 ^c lb	BOLOGNA .69 ^c lb
--	--	------------------------------------	--------------------------------

Côte de boeuf Catégorie "A" Ruban Rouge
90c lb. Env. 300 lbs.

sicoglo

Un nouveau semi-lustre au latex pour l'intérieur.



De qualité supérieure, cette toute nouvelle peinture semi-lustrée résiste merveilleusement aux taches. Elle est aussi facilement lavable. Vos pinceaux et rouleaux se nettoient à l'eau, en un tour de main. Avec SICOGLO, c'est un plaisir de peindre.

en vente **\$12⁹⁹**
pas plus que **le gallon***

*Ce prix est en vigueur pour le blanc seulement. La peinture peut être teintée dans une variété de tons pastel pour un léger supplément.

Aussi chez votre expert Sico:

Le salon et la salle de séjour.
Pour une ambiance chaude et intime, nous recommandons le SICO-VELOURS à l'alkyde, au riche et doux fini velouté qui diffuse la lumière sans éblouissements et que l'on peut laver facilement.



La cuisine et la salle de bain.
Nous vous proposons l'émail brillant super blanc porcelaine LUX-OPAC 150-111, notre meilleur émail blanc, qui se lave avec une aisance remarquable, ne retient pas les taches, conserve sa blancheur et son éclat durant des années.



MÉDAILLES D'OR
attribuées à SICO pour l'excellence de ses produits à la 4^e Sélection Mondiale des peintures et vernis, à Paris (France).

SICO INC.

LE MAÎTRE DE LA MAISON



THIBAUT & DESJARDINS

MASCOUCHE LTEE

99, Montée Masson, Mascouche

471-7020

474-2432



BOIS ET MATÉRIAUX DE CONSTRUCTION - FERRONNERIE - PEINTURE - ARTICLES DE DÉCORATION - PLOMBERIE
Heures d'ouverture: Lundi, mardi et mercredi: 8:30 à 6:00 — Jeudi et vendredi: 8:30 à 9:00 — Samedi: 8:30 à 5:00

Inauguration de l'Agence de Voyages Repentigny aux Galeries de la Pointe

Jeudi 7 octobre au soir
avait lieu l'inauguration de

la deuxième Agence de Voyages Repentigny, celle-ci aux Galeries de la Pointe à

Pointe - aux - Trembles; beaucoup de personnalités sont venues saluer Monsieur

GAUTHIER et lui souhaiter bonne chance dans son entreprise.

CHEZ SAM

LIQUIDATION

Articles de faillites, surplus, "Job lot"
653 rue St-Pierre Terrebonne

SPECIAL DE SEPTEMBRE

MODELE NO 14

\$49⁹⁹



1 rond, foyer 14" X 6 1/2" X 9 1/2"
poids 55 lbs

MODELE NO 25

\$179⁹⁹



2 ronds, dessus mobile,
foyer: 23" X 12" X 13",
tuyau: 6", poids: 105 lbs.



Denis GAUTHIER, le boxeur Jean LAPOINTE et Gaston GAUTHIER.



Monsieur CHAMPAGNE, de Air Canada, et Gaston GAUTHIER.



De gauche à droite: Gaston TESSIER, des Tune Up Boys; Denis GAUTHIER; l'artiste Claude BLANCHARD; le boxeur Jean LAPOINTE; Gaston GAUTHIER.



Denis GAUTHIER et maître Michel HEBERT, avocat.

471-2011

60%

d'escompte sur tuyaux A.B.S.

471-2011

TUYAUTERIE P.A.R.

2894 boul. St-Charles, Lachenaie

Vente de charité

à la St-Vincent-de-Paul
de L'Assomption

Pour la septième année consécutive, les responsables du vestiaire organisent une grande vente de charité à prix minime dans le

but d'écouler un surplus de vêtements, et, avec les recettes, acheter chaussures et sous-vêtements. Cette vente se tiendra les

18, 19 et 20 octobre au local situé à 152 rue Du Portage.

Des dames seront à votre disposition de 1 heure p.m. à 9 heures p.m. Amis et bienfaiteurs, vous êtes tous invités à venir profiter de ces aubaines. Vous pourrez admirer les jolies courtes-pentes confectionnées par les dames, et, aussi en acheter si vous le désirez.

Des billets de tirage pour un de ces magnifiques couvre-lit vous seront offerts au cours de ces trois journées de vente. Le numéro gagnant sera tiré au sort mercredi soir à huit heures. Bienvenue à tous.



PLOMBERIE PAYETTE & PERREULT ENRG.
Plomberie-chauffage réparation-rénovation

1570, Bas l'Assomption Nord
100, rue Longpré St-Paul l'Ermite
581-5512

AVEZ-VOUS REÇU VOTRE

NOUVEL AVENIR

SI NON APPELEZ 585-0350

Spécialiste de la mise
au point et
du "tune-up"



DENIS AUTO ELECTRIC

- REPARATION
- SERVICE DE FREINS
- REPARATIONS D'AUTOMOBILE

Vous avez des problèmes avec votre auto?
Vous pouvez les confier à Denis.

2965, boul Saint-Charles
Lachenaie 471-3081

Ventes de \$500 millions

La fusion de Métro et de Richelieu est chose faite pour créer le deuxième groupement alimentaire en importance au Québec

L'aboutissement logique de longues études et de négociations sérieuses s'est produit le 6 octobre dernier alors que les Conseils d'administration des Marchés d'aliments Métro Ltée et des Epicerie Richelieu Limitée ont annoncé la fusion effective de leurs actifs. Cette transaction crée une nouvelle entreprise qui portera le nom de METRO-RICHELIEU INC. et elle se situera au deuxième rang des groupements alimentaires au Québec avec des ventes au détail estimées à environ \$500 millions par an.

Au cours d'une conférence de presse qui marquait la conclusion de l'accord, l'honorable Raymond Garneau, Ministre des Finances du Québec a déclaré: "Cette fusion montre bien le dynamisme économique d'un Québec en éveil. Cela est particulièrement vrai dans le secteur alimentaire qui est contrôlé par le capital québécois et je félicite les auteurs de cette fusion de leur confiance en l'avenir et d'avoir compris que la croissance est la base d'une économie saine."

UNE FUSION LOGIQUE

C'est M. Marcel Hurteau, Président des Epicerie Ri-

chelieu Limitée et administrateur de la nouvelle compagnie qui a résumé la situation en disant: "Déjà les deux entreprises avaient collaboré à la création de Boeuf et Jardin Mérite et il était logique que cette collaboration se poursuive jusqu'à une fusion."

De son côté, le Président de la nouvelle entreprise, M. Laurent Daoust, a tenu à souligner les avantages que retireront les deux partenaires de cette fusion. C'est ainsi qu'il a assuré les employés, les fournisseurs et les clients que les traditions des deux groupements fusionnés seront conservées dans leur intérêt à tous.

UNE TRANSACTION COMPLEXE

M. Robert Tétreault, Vice-président exécutif de METRO-RICHELIEU INC. a expliqué ainsi la fusion qui réunit un actif total de \$39 millions: "Ce sont les marchands-membres, a-t-il dit, qui effectuent les investissements à la fois dans les centres de distribution et dans leurs commerces. Les compagnies METRO et RICHELIEU ne sont propriétaires que des entrepôts, d'une des flottes de camions

et des autres équipements nécessaires à la conduite de leurs affaires."

Techniquement, il s'agit d'un échange d'actions. Les actionnaires de Métro et de Richelieu deviennent actionnaires à part entière de la nouvelle entreprise.

STATU QUO POUR LE MOMENT

Monsieur Tétreault a aussi souligné qu'il est beaucoup

trop tôt pour évaluer les effets réels de la fusion et apporter des modifications aux structures et aux politiques fondamentales de l'entreprise. Ni les fournisseurs, ni les consommateurs ne verront de changements à court terme. "Il nous faut, a-t-il conclu, étudier sérieusement les effets financiers de la fusion avant de modifier nos politiques extérieures. Je pense plus particulièrement à l'avantage que nous



De gauche à droite: Monsieur Robert TETREAULT, vice-président et directeur-général de la nouvelle compagnie; Monsieur Guy SAINT-PIERRE, ministre de l'industrie et du commerce; Monsieur Laurent DAOUST, président du conseil d'administration; Monsieur Marcel HURTEAU, administrateur.

procure notre nouvelle situation concurrentielle dans l'industrie. Tous ces effets prennent du temps à quantifier."

METRO-RICHELIEU INC. comptera ainsi 520 magasins situés aux quatre coins du Québec dont 480 affichent l'une des bannières Métro, Richelieu ou Sélect et on estime les ventes au détail à environ \$500 millions, soit 12,5 pour cent des ventes totales au Québec.

Le Culotton de l'Assomption

Les habitants de l'Assomption reconnaîtront certainement leur lingerie, même si celle-ci vient de changer de nom. En effet, il ne faut plus dire Lingerie Paquette, mais bien Culotton Inc; initiative amusante qui suscitera certainement de la curiosité.

Sexe Shop

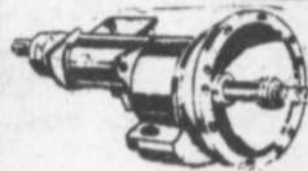
748, rue St-Pierre, TERREBONNE
471-9002

TERREBONNE

OTO

TRANSMISSION

REUSINEE - REBUILT



FAITES VERIFIER
VOTRE TRANSMISSION
GRATUITEMENT

TRANSMISSION AUTOMATIQUE
ET MANUELLE
TOUTE MARQUE DE VOITURE
ET CAMION LEGER

1185 Notre-Dame Repentigny 581-9220

VIVRE JUSQU'AU BOUT

FACILE A DIRE !!! MAIS... AVEZ-VOUS DEJA ESSAYE?



- Exercice élémentaire;
- Cartographie;
- Exercices en forêt;
- Maniement d'armes légères;
- Sécurité des armes à feu
- Information de base;
- Etc.

Les Cadets de l'Armée en offrent l'occasion aux jeunes garçons et filles de treize à dix-huit ans.

Venez nous voir:

Corps de Cadets no. 2729 "Terrebonne"
793 rue St-Louis, Terrebonne.

Le mardi, de 19.00h. à 20h.30 (pour inscription)
Information: Tous les soirs, du lundi
au vendredi, de 19.00h. à 21.00h.

INSCRIPTION GRATUITE

SPECIAL D'AUTOMNE sur tapisserie

50% d'escompte sur tout le stock en magasin

Plus de 100 modèles en magasin.
Aussi choix illimité
d'autres modèles disponibles
sur commande-livraison 7 jours.



le quincaillier expert

R. DESLONGCHAMPS & FILS INC. Ville des Laurentides

223-2313 223-2537 MTL. 588-2231

Inauguration du Centre de Commutation de Terrebonne

Le lundi 13 octobre 1976, Bell Canada a procédé à l'inauguration du nouveau centre de commutation électronique de la région de Terrebonne. Présidée par le vice-président de la zone de Montréal à Bell Canada, Monsieur Léonce Montambault, cette cérémonie réunissait, entre autres, le Ministre des Communications du Québec, Monsieur Denis Hardy, le député fédéral de Terrebonne, Monsieur Rolland Comtois, le député provincial de l'Assomption, Monsieur Jean Perreault ainsi que le Maire et le Conseil des municipalités de Terrebonne, Saint-Louis de Terrebonne et Lachenaie.

Rappelons que ce nouveau central a été mis en service le 17 juillet dernier. Construit aux coûts de \$6 millions, il représente un atout de force majeure pour les abonnés qu'il dessert. En plus de faire profiter ceux-ci d'une gamme étendue de services, le centre de commutation SP-1 permet, dès

sa mise en service, une meilleure qualité de transmission.

Dans son allocution, Monsieur Montambault a souligné que la compagnie entend faire des investissements majeurs qui permettront, dès le mois de mars 1977, d'offrir aux abonnés de la région un service téléphonique de type urbain. Ainsi, dans le secteur à lignes multiples, on n'aura plus de lignes à plus de quatre abonnés.

Les investissements de Bell Canada dans notre secteur sont de taille. Sur une période de 5 ans, l'amélioration du service téléphonique dans notre région se chiffrera à quelque \$14 millions en dépenses de capital. Et Monsieur Montambault de continuer: "Annuellement, le programme de construction de Bell Canada se chiffre à près de 1 milliard de dollars. Afin de conserver ce rythme nécessaire au bon fonctionnement de notre compagnie, nous sommes

dans l'obligation d'obtenir des revenus et un rendement financier qui nous permettent d'attirer un nombre suffisant d'investisseurs. Si, d'aventure, nous ne pouvions rencontrer cette échéance, il faut savoir que nous ne pourrions continuer à offrir la même qualité de service".

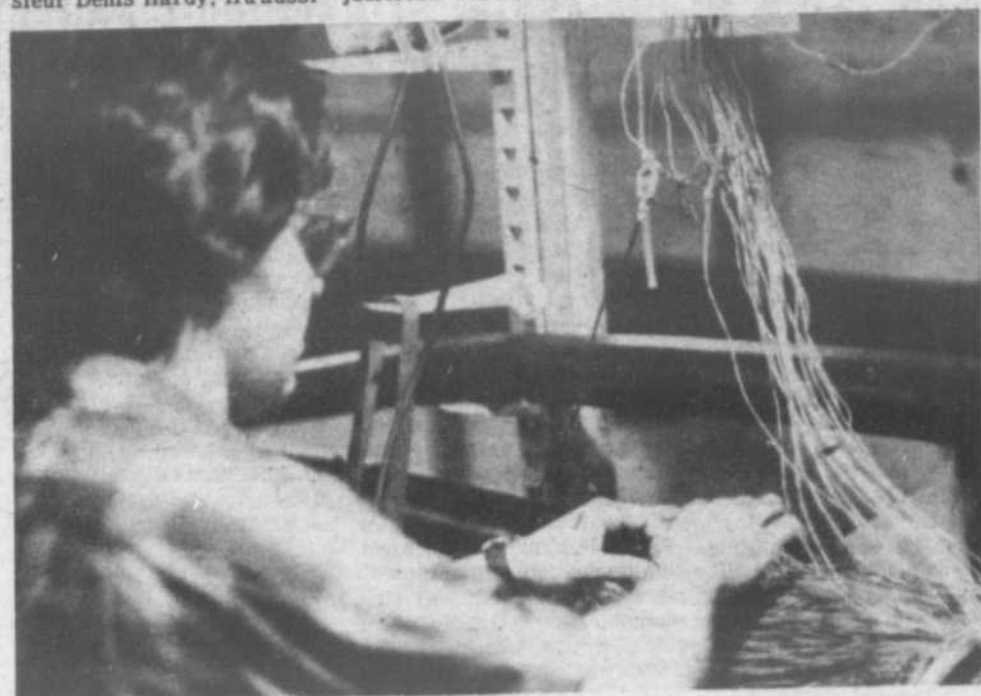
Le centre de commutation électronique, situé sur le boulevard des Seigneurs, à Terrebonne, est une réalisation entièrement canadienne. Conçu par les Laboratoires de Recherches Bell-Northern, il est fabriqué par cette autre filiale de Bell Canada, Northern Telecom Limitée. Il n'est pas seulement utilisé par les abonnés de Bell Canada. En effet, on peut le retrouver sur le marché américain et même sur le marché mondial qui ont ouvert, avec plaisir, leurs portes à ce nouveau genre de commutation électronique.

En terminant, le vice-président de la zone de Montréal a tenu à remercier de

sa présence et de sa coopération le Ministre des Communications du Québec, Monsieur Denis Hardy; il a aussi

souligné la collaboration de Messieurs Rolland Comtois et Jean Perreault dont les judicieux conseils et l'en-

thousiasme ont apporté, et ce, dès les premiers jours, une aide importante à la réalisation de ces projets.



Chaque client a une paire de fil; dans un tuyau comme celui-ci, on en trouve 3.000.



décor modes

MEUBLES NON PEINT

PEINTURES, TAPISSERIES, TAPIS,
ARTICLES DIVERS

SERVICE DE DECORATION
A DOMICILE GRATUIT

4784 boul. Des Seigneurs,
St-Louis-de-Terrebonne

471-2238



Récemment, le Ministre des Affaires Culturelles, l'Honorable Jean-Paul L'Allier et son collègue, le Ministre des Communications, l'Honorable Denis Hardy effectuaient une visite des sites historiques de la région; il s'agit d'endroits où des projets de rénovation ont été mis en chantier alors que le Ministre Hardy était titulaire des Affaires Culturelles et qui ont été poursuivis sous la direction de son successeur, Monsieur Jean-Paul L'Allier.

On aperçoit sur cette photo prise près du barrage de l'Île des Moulins à l'endroit même où sera érigée une passerelle reliant l'Île St-Jean à l'Île des Moulins. De gauche à droite: le Maire François Paquin, le Ministre Paul Phaneuf qui s'était joint à ses collègues, les Ministres Jean-Paul L'Allier et Denis Hardy.

NERO TUILE

TILE ENR. ET CERAMIQUE

Tuiles importées d'Italie
grandeur 8 x 8
Tuiles de chambre de bain
Tuiles de plancher de cuisine
Tuiles pour murs de chambre
de bain
Base de marbre
Lattes métalliques
Ciment pour joints
Ciment gris
Plus de **200** modèles
à des prix de gros
Exemple: Tuiles de céramique 4 x 4
ou 6 x 6 à partir de **58¢** le pied
carré.

Nous posons tuiles de murs de
chambre de bain incluant ciment,
fixtures et seuil de marbre pour
\$1.85 le pied carré
pour plancher avec finition complète
à la colle pour **\$2.10**
le pied carré
et **\$2.50** le pied carré pour pose
au ciment 1 1/2 pce.
Tuiles de cuisine
8 x 8 en céramique
choix de 50 modèles à partir de
\$1.65 le pied carré non posé et
à partir de **\$3.00**
le pied carré posé

VENEZ VISITER NOTRE SALLE DE MONTRE AU 531 RUE MASSON A TERREBONNE
HEURES D'AFFAIRES

LUNDI MARDI, MERCREDI: de 9 hres a.m. à 6 hres p.m.
JEUDI ET VENDREDI: de 9hres a.m. à 9 hres p.m. SAMEDI: 9 hres a.m. à 5 hres p.m.

531 Masson Terrebonne 531 Masson Terrebonne 531 Masson Terrebonne
471-2771 471-2771 471-2771 471-2771 471-2771
531 Masson Terrebonne 531 Masson Terrebonne 531 Masson Terrebonne

3 ministres face à l'Île des Moulins



Implantation du système métrique sur les autoroutes à péage

L'Office des autoroutes du Québec a entrepris le changement de la numérotation des sorties sur l'Autoroute des Laurentides, l'autoroute de la Rive Nord et l'Autoroute des Cantons de l'Est dans le cadre de l'implantation du Système International d'unités sur son réseau auto-

routier.

Cette modification signifie que dorénavant, les numéros identifiant les sorties et les différentes distances affichées correspondront aux bornes kilométriques et non plus aux bornes milliaires. Les automobilistes noteront en bordure de



la route des bornes indiquant tous les kilomètres et même tous les dixièmes de kilomètre. Ces dernières indications sont surtout réservées à l'usage des services de la Surveillance routière et de l'Entretien. L'automobiliste pourra y avoir recours lorsqu'il signale-

ra un accident ou une anomalie quelconque sur la route en passant au poste de péage.

En implantant le système métrique sur les autoroutes à péage, l'Office des autoroutes du Québec pose un geste d'avant-garde dans le domaine des transports.

Opinion d'un lecteur sur les Caisses pop Desjardins

Les Caisses populaires Desjardins ont fortement dévié de l'idéal de leur fondateur. Est-ce bien aujourd'hui encore un mouvement coopératif?

Au début du siècle, avec l'encouragement du clergé, on fonda une CAISSE dans chaque paroisse rurale d'abord, car c'était le désir du Commandeur d'aider les pauvres. On nommait un comité qui se réunissait au domicile de l'un de ses membres, le plus souvent chez le secrétaire qui fournissait gratuitement gîte et comptabilité. On avait un vieux "safe" que cédait un paroissien et la CAISSE fonctionnait sans débours. Ça, c'était de la coopération.

Avec le temps, les Directeurs n'ont pu résister à la cupidité. Au lieu de remettre aux actionnaires tous les revenus des prêts, on a commencé à capitaliser en prévision, disait-on, des mauvais prêts qui pourraient être consentis. Jusque là, c'était admissible. Mais on a tellement et si longtemps grugé les revenus des actionnaires qu'on a pu construire le Complexe Desjardins qui doit coûter des millions.

Ce capital investi là est la somme des intérêts que tous les actionnaires ont reçu en moins depuis 75 ans. Pour ne pas les frustrer, au moins ceux qui vivent encore, on devrait calculer les revenus que rapporte cet immeuble et les distribuer aux actionnaires actuels, c'est-à-dire à tous les déposants, au prorata du nombre de leurs parts.

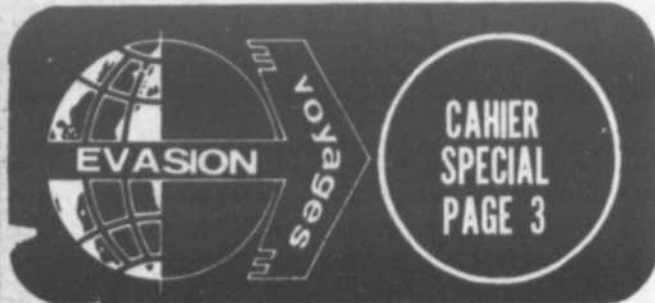
On reviendrait ainsi à la coopération véritable et justice serait rétablie. D'autant plus que ce serait là un excellent moyen de recruter de nouveaux membres. A quoi bon toujours capitaliser quand on a tant de pauvres au milieu de nous?

Il est bien sûr qu'il faut payer équitablement gérants, comptables et administrateurs, mais avec tous ces revenus, il devrait en rester encore beaucoup à être distribué. Qu'est-ce qu'on en fera?

Voici mon opinion. Je ne suis pas un économiste mais simplement économe et je prône en plus la charité, la justice et le droit.

Au lecteur attentif, réflexion et cordial salut de

J.-Rosaire Paquin, prêtre



Surveillez l'ouverture prochaine des AMEUBLEMENTS J.-C.-PERRAULT A LEUR NOUVEAU LOCAL 5 BOUL. REMI-HENRI ST-ROCH DE L'ACHIGAN

EXPOSITION DU MEUBLE 77

D'autres détails vont suivre

20%
Jusqu'au 23 octobre

SOUDURE DE
CHAÎNE ET
BRELOQUE

BIJOUTERIE

PERLE

BIJOUTERIE
D'ESCOMPTE

Montres hommes et femmes en or
10 - 14 - 18 kt seulement.
Cima et Longine.

VENTE • REPARATIONS

GRAVURES DE FANTAISIE
Sur bracelet d'identité
et trophées

SERVICE SUR PLACE

10¢ La lettre

Mlle Perle Rivest, prop.

22 rue Bellefeuille (près du 697 Notre-Dame)

REPENTIGNY 581-6109

MAR. MER DE 10 A 6
JEU. VEN DE 10 A 9
SAMEDI DE 10 A 3
LUNDI, FERME

STYROFOAM

7/8" X 4' X 8'
(min. 20 fles)

2⁴⁹
FLE

PREFINI #1

à partir de

3⁹⁵
FLE

EPINETTE

2" X 3" X 8'

.68
MX

ISOLANT EN VRAC

"Comfort Cover"
Recouvrement
3" = 22 p.c./ sar

3³⁹
LE SAC

LES MICAFILS

2⁴⁹
LE SAC

PRESSWOOD

5/8" X 4' X 8'

5⁹⁵
LA FLE



FRIGON

LIVRAISON
GRATUITE

36A/ L'ARTISAN, 13 octobre 1976



723 boul. l'Ange-Gardien

L'ASSOMPTION

589-5691